

บทที่ 4

การวิเคราะห์การลงทุนในตลาดหลักทรัพย์

ในช่วงปี 2518 - 2519 การซื้อขายหุ้นในตลาดหลักทรัพย์ยังไม่ได้ได้รับความสนใจจากประชาชนและกิจการต่าง ๆ มากนัก เนื่องจากเป็นระยะที่เพิ่งเปิดการค้าเงินงานและภาวะเศรษฐกิจในขณะนั้นซบเซา ทำให้ประชาชนโดยทั่วไปและธุรกิจต่าง ๆ ไม่สนใจลงทุนในหลักทรัพย์ในตลาดหลักทรัพย์ ต่อมาในตอนปลายปี 2520 ประชาชนและธุรกิจต่าง ๆ ได้ให้ความสนใจแก่ตลาดหลักทรัพย์มากขึ้น และธนาคารพาณิชย์ได้ปล่อยเงินกู้แก่บริษัทเงินทุนหลักทรัพย์ต่าง ๆ ในอัตราดอกเบี้ยที่ต่ำ ทำให้ทางบริษัทปล่อยเงินกู้แก่ลูกค้าเพื่อนำไปลงทุนในหุ้นในตลาดหลักทรัพย์ได้

แต่เนื่องจากการเก็บตัวเลขในอดีต (ปี 2518 - 2520) เป็นการเก็บตัวเลขที่ไม่เหมือนกับในปัจจุบัน และจากการสอบถามผู้บริหารตลาดหลักทรัพย์ทำให้ทราบว่าในอดีต (ปี 2518 - 2520) บริษัทสมาชิกซื้อขายหลักทรัพย์ เพื่อบริษัทประมาณร้อยละ 70¹ ดังนั้นการวิเคราะห์ในที่นี้จะเริ่มวิเคราะห์ตัวเลขการซื้อขายหลักทรัพย์ของสถาบันการเงินที่ผ่านบริษัทสมาชิกทั้ง 30 บริษัท ตั้งแต่ปี 2521 - 2524

ทัศนคติของสถาบันการเงินที่มีผลกระทบต่อตลาดหลักทรัพย์

จากตารางที่ 2 และตารางที่ 9 จะเห็นได้ว่าจำนวนหลักทรัพย์ของสถาบันการเงินและหลักทรัพย์ในปี 2518 มีจำนวนเพียง 7 หลักทรัพย์จากจำนวนหลักทรัพย์ภาคเอกชนทั้งสิ้น 27 หลักทรัพย์ และในปี 2524 จำนวนหลักทรัพย์ของสถาบันการเงินและหลักทรัพย์เพิ่มเป็น 25 หลักทรัพย์จากจำนวนหลักทรัพย์ภาคเอกชนทั้งสิ้น 87 หลักทรัพย์ ซึ่งแสดงให้เห็นถึงความสนใจของสถาบันการเงินที่มีต่อตลาดหลักทรัพย์โดยนำหลักทรัพย์ของตนเข้ามาจดทะเบียนในตลาดหลักทรัพย์มากขึ้นเป็นลำดับ

บทบาทของการลงทุนของสถาบันการเงินต่อตลาดหลักทรัพย์

สถาบันการเงินนับเป็นสถาบันที่มีความสำคัญเป็นอย่างมากต่อระบบเศรษฐกิจของประเทศ เนื่องจากสถาบันการเงินเป็นแหล่งระดมเงินทุนจำนวนมาก และเป็นธุรกิจที่มีสินทรัพย์มากที่สุด

¹ สัมภาษณ์คุณสุรศักดิ์ ดวงวิสุทธิ, 5 เมษายน 2525

ประมาณว่าจำนวนหลักทรัพย์เฉพาะของธนาคารพาณิชย์และบริษัทเงินทุนรวมกันแล้วร่วมส่งผ่านล้านบาท¹ เมื่อสถาบันการเงินได้เงินทุนเข้ามาก็จะนำไปหาผลประโยชน์ในรูปแบบต่าง ๆ กัน เช่น ให้อัฒิ ลงทุนในหลักทรัพย์ต่าง ๆ เป็นต้น

การซื้อขายหลักทรัพย์ภาคเอกชนในตลาดหลักทรัพย์ปี 2521

¹ ศิวาวุธ เทพหัสดิน ณ อยุธยา "เงินผิดและเสถียรภาพของสถาบันการเงิน"

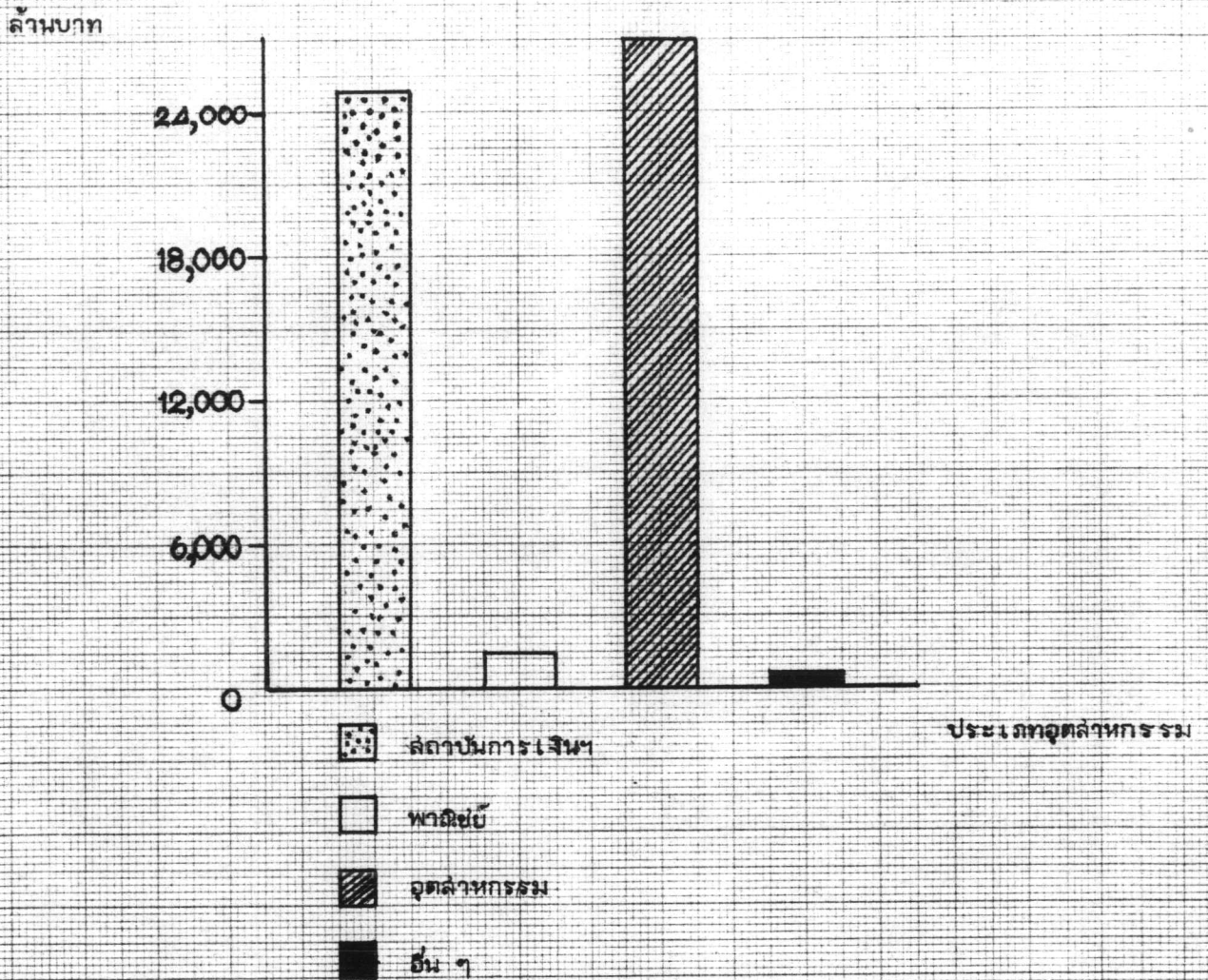
ตารางที่ 3 การซื้อขายหลักทรัพย์ภาคเอกชนในตลาดหลักทรัพย์ปี 2521 จำแนกตามประเภทอุตสาหกรรม

ประเภทหลักทรัพย์และอุตสาหกรรม	จำนวน หลักทรัพย์	จำนวนหน่วย	มูลค่าการซื้อขาย		เฉลี่ยมูลค่าซื้อ ขายต่อหลักทรัพย์ (ล้านบาท)
			ล้านบาท	ร้อยละ	
หุ้นสามัญ					
1. สถาบันการเงินฯ	22	47,184,658	24,829.02	43.51	1,128.59
- ธนาคารพาณิชย์	9	11,728,362	4,819.29	8.45	535.48
- บริษัทเงินทุนหลักทรัพย์	9	35,048,203	19,357.08	33.92	2,150.79
- บริษัทประกันภัย	3	180,012	58.13	0.10	19.38
- บริษัทเงินทุน อุตสาหกรรม ฯ	1	228,081	594.52	1.04	594.52
2. พาณิชย์	7	3,933,817	1,399.74	2.45	199.96
3. อุตสาหกรรม	28	88,775,277	26,718.64	46.82	954.24
- คลังสินค้า	2	8,015,088	7,474.50	13.10	3,737.25
- เครื่องตกแต่งภายใน	3	525,887	238.88	0.42	79.63
- ซีเมนต์	3	22,275,738	9,147.78	16.03	3,049.26
- พลาสติก	2	805,828	295.67	0.52	147.84
- รถยนต์	2	7,560,211	719.24	1.26	359.62
- โรงแรม	2	17,834,855	4,605.29	8.07	2,302.65
- โลหะ	2	160,220	109.50	0.19	54.75
- สิ่งทอและเครื่องนุ่งห่ม	7	10,544,542	3,145.79	5.51	449.40
- เหมืองแร่	-	-	-	-	-
- อาหารและเครื่องดื่ม	5	21,052,908	981.99	1.72	196.40
4. อื่น ๆ ¹	2	1,344,469	509.55	0.89	254.78
รวมหุ้นสามัญ	59	141,238,221	53,465.95	93.67	906.20
หุ้นบริมสิทธิ์	3	161,100	45.52	0.08	15.17
หุ้นกู้	7	733,207	73.38	0.13	10.48
หน่วยลงทุน	2	36,796,160	3,489.90	6.12	1,744.95
รวมทั้งสิ้น	71	178,928,688	57,065.75	100.00	803.74

¹ อื่น ๆ หมายถึงหลักทรัพย์อื่น ๆ นอกเหนือจากที่ได้จำแนกไว้

ที่มา : ตลาดหลักทรัพย์แห่งประเทศไทย

แผนภูมิที่ 2 เปรียบเทียบการใช้จ่ายหลักทรัพ์ภาคเอกชนในตลาดหลักทรัพย์ของปี 2521



ตารางที่ 4 หลักทรัพย์ภาคเอกชนที่มีมูลค่าซื้อขายมากในตลาดหลักทรัพย์ในปี 2521

หุ้นสามัญบริษัท	จำนวนหน่วย	มูลค่าการซื้อขาย	
		ล้านบาท	ร้อยละ ¹
มาบุญครองออปชั่นและไฮโล*	7,954,488	7,449.43	13.05
เฟิสท์ทรัสต์	16,878,565	7,432.49	13.02
รายาเงินทุน	4,083,203	6,336.91	11.11
รามาทาวเวอร์*	17,310,420	4,414.54	7.74
ชลประทานซีเมนต์	11,543,702	3,781.42	6.63
ธนาคารกรุงเทพ	8,092,349	3,463.07	6.07
ปูนซีเมนต์ไทย	6,661,944	3,363.05	5.89
กองทุนสินธิญโย	33,900,145	3,297.42	5.78
สยามเครดิต	6,476,116	2,575.30	4.51
ปูนซีเมนต์นครหลวง	4,070,092	2,003.31	3.51
หุ้นสามัญ หุ้นบุริมสิทธิ์ หุ้นกู้และอื่น ๆ	61,957,664	12,948.81	22.69
รวมทั้งสิ้น	178,928,688	57,065.75	100.00

* บริษัทรับอนุญาต

¹ ร้อยละของมูลค่าการซื้อขายหลักทรัพย์ภาคเอกชนทั้งสิ้นตลอดปี 32521

ที่มา : ตลาดหลักทรัพย์แห่งประเทศไทย

จากตารางที่ 3 และตารางที่ 4 จะเห็นว่าหลักทรัพย์ภาคเอกชนที่มีมูลค่าการซื้อขายหลักทรัพย์ในตลาดหลักทรัพย์สูงสุดเป็นอันดับหนึ่ง คือ หลักทรัพย์ของอุตสาหกรรมซึ่งมีมูลค่าการซื้อขายหลักทรัพย์ 26,718.64 ล้านบาท หรือคิดเป็นร้อยละ 46.82 ของมูลค่าการซื้อขายหลักทรัพย์ภาคเอกชนในตลาดหลักทรัพย์ ในจำนวนนี้เป็นการซื้อขายหุ้นของอุตสาหกรรมซีเมนต์มากที่สุดคิดเป็นร้อยละ 16.03 หุ้นของอุตสาหกรรมที่มีมูลค่าการซื้อขายหลักทรัพย์ลำดับรองลงมาคือ หุ้นของอุตสาหกรรมคสังสินค้า ซึ่งเป็นหุ้นของบริษัทมาบุญครองออปทีชและไซโลจำกัด คิดเป็นร้อยละ 13.05 ทั้งนี้เป็นเพราะบริษัทมาบุญครองออปทีชและไซโลจำกัด ได้มีการเพิ่มทุนจดทะเบียนจากเดิม 175 ล้านบาท เป็น 575 ล้านบาท และจ่ายเงินปันผลในอดีตที่สูงที่สุด เมื่อเทียบกับหุ้นอื่น ๆ ในตลาดหลักทรัพย์ กล่าวคือจ่ายเงินปันผลต่อหุ้น 86.33 บาท และหุ้นของอุตสาหกรรมโรงแรม คือหุ้นของบริษัทรามาทาวเวอร์จำกัด คิดเป็นร้อยละ 7.74 ของมูลค่าการซื้อขายหลักทรัพย์ภาคเอกชนในตลาดหลักทรัพย์

หลักทรัพย์ภาคเอกชนที่มีมูลค่าการซื้อขายหลักทรัพย์ ในตลาดหลักทรัพย์สูงสุดเป็นอันดับที่สอง คือ หลักทรัพย์ของสถาบันการเงินฯ ซึ่งมีมูลค่าการซื้อขายหลักทรัพย์ 24,829.02 ล้านบาท หรือคิดเป็นร้อยละ 43.51 ของมูลค่าการซื้อขายหลักทรัพย์ภาคเอกชนในตลาดหลักทรัพย์ ในจำนวนนี้ เป็นการซื้อขายหุ้นของบริษัทเฟล็กทาร์ลิตี้จำกัด หุ้นของบริษัทราชาเงินทุนจำกัด หุ้นของธนาคารกรุงเทพจำกัด หน่วยลงทุนของกองทุนสินวิญญูและบริษัทสยามเครดิตจำกัด ร้อยละ 13.02, 11.11, 6.07, 5.78 และ 4.51 ของมูลค่าการซื้อขายหลักทรัพย์ภาคเอกชนในตลาดหลักทรัพย์ตามลำดับ การที่หลักทรัพย์ของสถาบันการเงินฯ มีมูลค่าการซื้อขายหลักทรัพย์สูงสุดเป็นอันดับที่สอง ทั้งนี้เป็นเพราะหุ้นของบริษัทเฟล็กทาร์ลิตี้จำกัด และหุ้นของบริษัทราชาเงินทุนจำกัด ซึ่งเป็นหุ้นนำในตลาดและเป็นหุ้นเก็งกำไรได้มีราคาเพิ่มสูงขึ้นมาก โดยเฉพาะหุ้นของบริษัทราชาเงินทุนจำกัด ซึ่งมีมูลค่าตราไว้ 100 บาทแต่ราคาตลาดสูงถึง 1,690 บาท (ดูภาคผนวก ก.) ทำให้ผู้ลงทุนที่เป็นนักเก็งกำไรสนใจลงทุนซื้อหุ้นของบริษัททั้งสองมากกว่าหุ้นของสถาบันการเงินและหลักทรัพย์อื่น

หลักทรัพย์ภาคเอกชนที่มีมูลค่าการซื้อขายหลักทรัพย์ภาคเอกชนในตลาดหลักทรัพย์สูงสุดเป็นอันดับที่สามคือ หลักทรัพย์ของธุรกิจพาณิชย์ ซึ่งมีมูลค่าการซื้อขายหลักทรัพย์ 1,399.74 ล้านบาท หรือคิดเป็นร้อยละ 2.45 ของมูลค่าการซื้อขายหลักทรัพย์ภาคเอกชนในตลาดหลักทรัพย์

หลักทรัพย์ภาคเอกชนที่มีมูลค่าการซื้อขายหลักทรัพย์ในตลาดหลักทรัพย์เป็นอันดับสุดท้ายคือ
หลักทรัพย์ของธุรกิจอื่น ๆ ซึ่งมีมูลค่าการซื้อขายหลักทรัพย์ 509.55 ล้านบาท หรือคิดเป็นร้อยละ
0.89 ของมูลค่าการซื้อขายหลักทรัพย์ภาคเอกชนในตลาดหลักทรัพย์

การซื้อขายหลักทรัพย์ภาคเอกชนในตลาดหลักทรัพย์ปี 2522

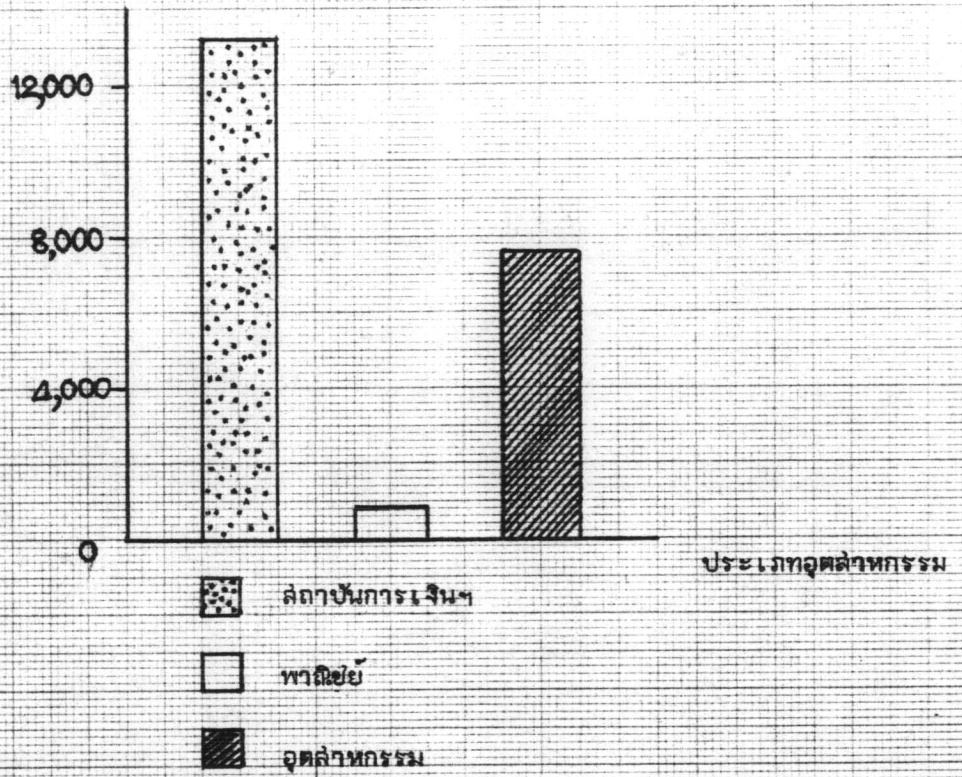
ตารางที่ 5 การซื้อขายหลักทรัพย์ภาคเอกชนในตลาดหลักทรัพย์ของปี 2522 จำแนกตามประเภทอุตสาหกรรม

ประเภทหลักทรัพย์และอุตสาหกรรม	จำนวน หลักทรัพย์	จำนวนหน่วย	มูลค่าการซื้อขาย		เฉลี่ยมูลค่าซื้อ ขายต่อหลักทรัพย์ (ล้านบาท)
			ล้านบาท	ร้อยละ	
หุ้นสามัญ					
1. สถาบันการเงิน	25	41,434,408	13,130.85	58.49	525.23
- ธนาคารพาณิชย์	9	4,812,795	1,622.37	7.23	180.26
- บริษัทเงินทุนหลักทรัพย์	11	35,449,098	11,230.76	50.02	1,020.98
- บริษัทประกันภัย	4	154,242	85.67	0.38	21.42
- บริษัทเงินทุนอุตสาหกรรม	1	1,018,273	192.05	0.86	192.05
2. พาณิชย์	8	3,659,567	849.28	3.78	106.16
3. อุตสาหกรรม	30	32,817,176	7,640.76	34.03	254.69
- คลังสินค้า	2	3,282,710	1,341.33	5.97	670.69
- เครื่องตักแต่งภายใน	3	146,462	39.32	0.18	13.11
- ซีเมนต์	3	8,987,203	2,443.54	10.88	814.51
- พลาสติก	2	212,467	36.61	0.16	18.31
- รถยนต์	3	950,120	54.32	0.24	18.11
- โรงแรม	2	6,074,735	738.46	3.29	369.23
- โลหะ	2	68,450	24.55	0.11	12.28
- สิ่งทอและเครื่องนุ่งห่ม	7	3,074,844	691.75	3.08	98.82
- เหมืองแร่	1	619,050	271.20	1.21	271.20
- อาหารและเครื่องดื่ม	5	8,735,135	1,999.68	8.91	399.94
4. อื่น ๆ	4	649,106	155.98	0.70	39.00
รวมหุ้นสามัญ	67	78,560,257	21,776.87	97.00	325.03
หุ้นบริวาร	3	52,606	8.12	0.04	2.71
หุ้นกู้	6	64,390	7.31	0.03	1.22
หน่วยลงทุน	3	18,599,970	658.25	2.93	219.42
รวมทั้งสิ้น	79	97,277,223	22,450.55	100.00	284.18

ที่มา : ตลาดหลักทรัพย์แห่งประเทศไทย

แผนภูมิที่ 3 เปรียบเทียบการใช้จ่ายหลักทรัพยากรภาคเอกชนในตลาดหลักทรัพย์ของปี 2522

ล้านบาท



ตารางที่ 6 หลักทรัพย์ภาคเอกชนที่มีมูลค่าซื้อขายมากในตลาดหลักทรัพย์ในปี 2522

หุ้นสามัญบริษัท	จำนวนหน่วย	มูลค่าการซื้อขาย	
		ล้านบาท	ร้อยละ ¹
บริษัทเงินทุนหลักทรัพย์เฟล็กทริลด์	19,506,044	5,595.34	24.92
ราชาเงินทุน ²	2,603,386	3,420.48	15.24
ยูไนเต็ดคอฟลาวมิลล์	5,909,906	1,902.20	8.47
ปูนซีเมนต์ไทย	3,670,429	1,415.02	6.30
มาบุญครองออปชั่นและไฮโล*	3,255,210	1,331.49	5.93
สยามเครดิต.	6,710,700	890.66	3.97
ธนาคารกรุงเทพ	2,409,498	834.50	3.72
รามาทาวเวอร์*	6,027,460	725.69	3.23
บริษัทเงินทุนหลักทรัพย์สินเอเชีย	2,138,288	634.20	2.82
ชลประทานซีเมนต์	3,521,069	582.56	2.60
หุ้นสามัญ หุ้นบุริมสิทธิ์ หุ้นกู้และอื่น ๆ	41,525,233	5,118.41	22.80
รวมทั้งสิ้น	97,277,223	22,450.55	100.00

*

บริษัทรับอนุญาต

¹ ร้อยละของมูลค่าการซื้อขายหลักทรัพย์ภาคเอกชนทั้งสิ้นตลอดปี 2522² รัฐมนตรีว่าการกระทรวงการคลังสั่งให้เพิกถอนหลักทรัพย์ของบริษัทราชาเงินทุน จำกัด จากการ

เป็นหลักทรัพย์จดทะเบียน เมื่อวันที่ 20 สิงหาคม 2522

ที่มา : ตลาดหลักทรัพย์แห่งประเทศไทย

จากตารางที่ 5 และตารางที่ 6 จะเห็นว่าหลักทรัพย์ภาคเอกชนที่มีมูลค่าการซื้อขายในตลาดหลักทรัพย์สูงสุดเป็นอันดับหนึ่ง คือ หลักทรัพย์ของสถาบันการเงินซึ่งมีมูลค่าการซื้อขายหลักทรัพย์ 13,130.85 ล้านบาท หรือคิดเป็นร้อยละ 58.49 ของมูลค่าการซื้อขายหลักทรัพย์ภาคเอกชนในตลาดหลักทรัพย์ สาเหตุที่ทำให้หลักทรัพย์ของสถาบันการเงินฯ มีมูลค่าการซื้อขายหลักทรัพย์สูงสุดเป็นอันดับหนึ่ง ทั้งนี้เป็นเพราะผู้ลงทุนให้ความสนใจซื้อขายหุ้นของบริษัทเงินทุนหลักทรัพย์เฟล็กทีบิลิตี้จำกัดและบริษัทราชาเงินทุนจำกัดทั้งสองหุ้นสูงมากคิดเป็นร้อยละ 40.16 ของมูลค่าการซื้อขายหลักทรัพย์ภาคเอกชนในตลาดหลักทรัพย์ อันสืบเนื่องมาจากราคาหุ้นของบริษัททั้งสองมีราคาตกลงมาจากปี 2521 ซึ่งราคาตลาดหุ้นทั้งสองสูงมาก กล่าวคือในปี 2521 ราคาปิดของหุ้นบริษัทเงินทุนหลักทรัพย์เฟล็กทีบิลิตี้จำกัดเท่ากับ 504 บาท และราคาปิดของหุ้นบริษัทราชาเงินทุนจำกัดเท่ากับ 1,690 บาท และในปี 2522 ราคาปิดของหุ้นบริษัทเงินทุนหลักทรัพย์เฟล็กทีบิลิตี้จำกัดเหลือเพียง 97 บาท ซึ่งต่ำกว่าราคาที่เราไว้เสียอีกและราคาปิดของหุ้นบริษัทราชาเงินทุนจำกัดเหลือเพียง 380 บาทเท่านั้น (ดูภาคผนวก ก.) จึงทำให้ผู้ลงทุนสนใจซื้อขายหุ้นบริษัททั้งสองมากเพื่อหวังกำไรจากการซื้อขายหุ้นโดยคาดว่าราคาหุ้นบริษัททั้งสองจะมีราคาสูงขึ้นไปอีก ทั้ง ๆ ที่หุ้นบริษัททั้งสองก็ไม่มีกำไรเงินปันผล

หลักทรัพย์ภาคเอกชนที่มีมูลค่าการซื้อขายหลักทรัพย์ในตลาดหลักทรัพย์เป็นอันดับที่สอง คือ หลักทรัพย์อุตสาหกรรมซึ่งมีมูลค่าการซื้อขาย 7,640.76 ล้านบาท หรือคิดเป็นร้อยละ 34.03 ของมูลค่าการซื้อขายหลักทรัพย์ภาคเอกชนในตลาดหลักทรัพย์ ในจำนวนนี้เป็นการซื้อขายหุ้นของอุตสาหกรรมซีเมนต์มากที่สุด คิดเป็นร้อยละ 8.90 หลักทรัพย์อุตสาหกรรมที่มีมูลค่าการซื้อขายลำดับรองลงมาได้แก่ หลักทรัพย์ของอุตสาหกรรมอาหารและเครื่องดื่มร้อยละ 8.47 หลักทรัพย์ของอุตสาหกรรมคสังสินค้า ร้อยละ 5.93 และหลักทรัพย์ของอุตสาหกรรมโรงแรมร้อยละ 3.23 ของมูลค่าการซื้อขายหลักทรัพย์ภาคเอกชนในตลาดหลักทรัพย์

หลักทรัพย์ภาคเอกชนที่มีมูลค่าการซื้อขายเป็นอันดับที่สาม คือหลักทรัพย์ของธุรกิจพาณิชย์ ซึ่งมีมูลค่าการซื้อขาย 849.28 ล้านบาท หรือคิดเป็นร้อยละ 3.78

หลักทรัพย์ภาคเอกชนที่มีมูลค่าการซื้อขายเป็นอันดับสุดท้าย คือ หลักทรัพย์ของธุรกิจอื่น ๆ ซึ่งมีมูลค่าการซื้อขาย 155.98 ล้านบาท หรือคิดเป็นร้อยละ 0.70

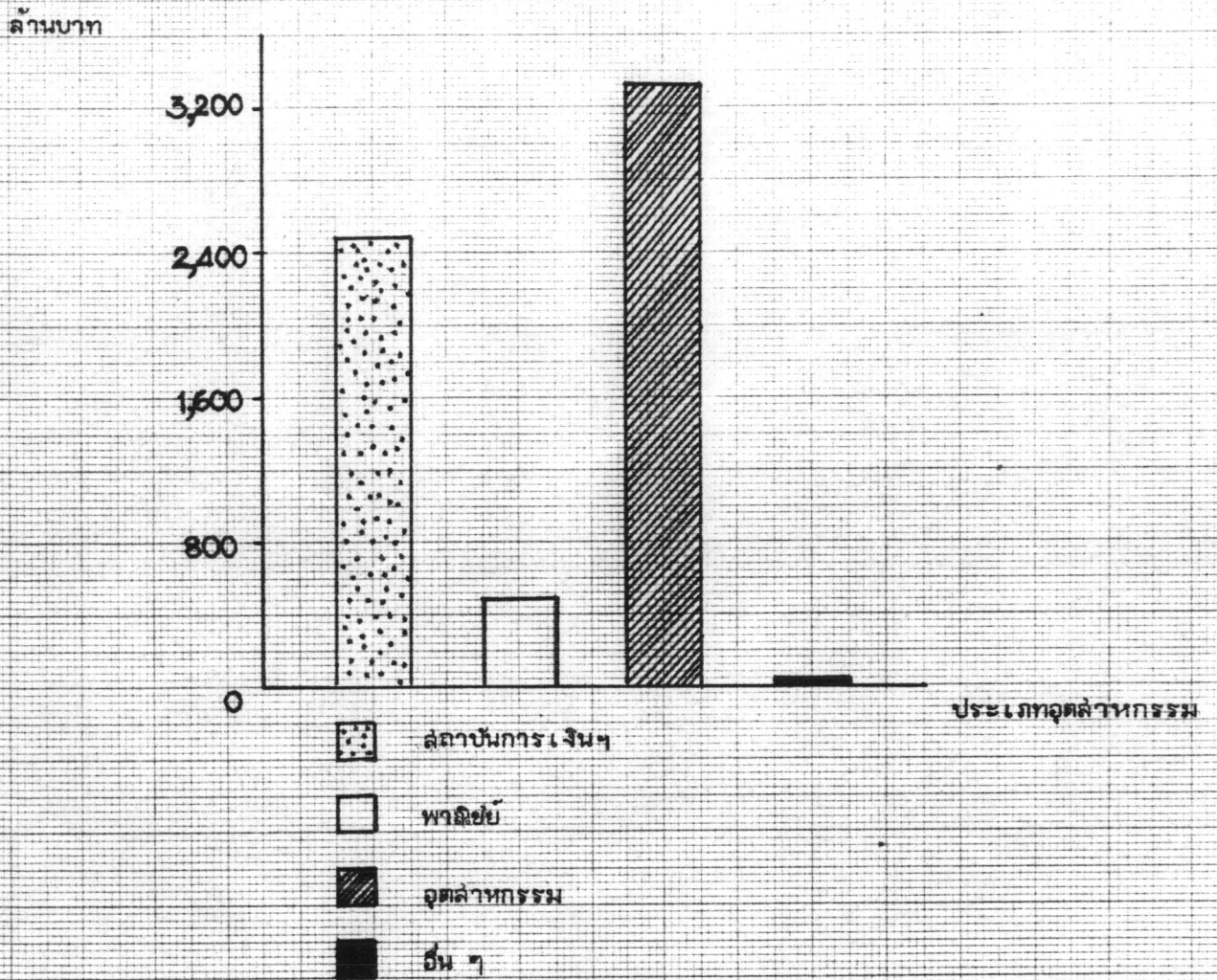
ตารางที่ 7 การซื้อขายหลักทรัพย์ภาคเอกชนในตลาดหลักทรัพย์ของปี 2523 จำแนกตามประเภท

อุตสาหกรรม

ประเภทหลักทรัพย์และอุตสาหกรรม	จำนวน หลักทรัพย์	จำนวนหน่วย	มูลค่าการซื้อขาย		เฉลี่ยมูลค่าซื้อ ขายต่อหลักทรัพย์ (ล้านบาท)
			ล้านบาท	ร้อยละ	
หุ้นสามัญ					
1. สถาบันการเงินฯ	25	16,264,785	2,472.25	37.75	98.89
- ธนาคารพาณิชย์	9	5,520,771	1,539.14	23.50	171.02
- บริษัทเงินทุนหลักทรัพย์	11	9,919,213	826.95	12.63	75.18
- บริษัทประกันภัย	4	23,661	9.12	0.14	2.28
- บริษัทเงินทุนอุตสาหกรรมฯ	1	801,140	97.04	1.48	1.48
2. พาณิชย์	9	2,934,965	478.81	7.31	53.20
3. อุตสาหกรรม	34	24,800,735	3,307.26	50.50	97.27
- เครื่องจักร	3	831,578	157.21	2.40	52.40
- เครื่องตอกแต่งภายใน	5	58,746	12.95	0.20	2.59
- ซีเมนต์	3	14,094,550	2,191.94	33.47	730.65
- พลาสติก	2	94,007	10.69	0.16	5.35
- รถยนต์	3	933,358	30.39	0.47	10.13
- โรงแรม	2	4,069,862	348.01	5.31	174.01
- โลหะ	2	23,450	6.74	0.10	3.37
- สิ่งทอและเครื่องนุ่งห่ม	8	2,509,730	265.46	4.05	33.18
- เหมืองแร่	1	259,900	116.94	1.79	116.94
- อาหารและเครื่องดื่ม	5	1,925,554	166.93	2.55	33.39
4. อื่น ๆ	6	266,418	42.83	0.65	7.14
รวมหุ้นสามัญ	74	44,266,903	6,301.15	96.21	85.15
หุ้นปริมาตร	3	6,080	1.27	0.02	0.42
หุ้นกู้	6	160	0.02	0.00	0.00
หน่วยลงทุน	3	13,971,639	246.78	3.77	82.26
รวมทั้งสิ้น	86	58,244,782	6,549.22	100.00	76.15

ที่มา : ตลาดหลักทรัพย์แห่งประเทศไทย

แผนภูมิที่ 4 เปรียบเทียบการใช้จ่ายหลักทรัพ์ภาคเอกชนในตลาดหลักทรัพย์ของปี 2523



ตารางที่ 8 หลักทรัพย์ภาคเอกชนที่มีมูลค่าซื้อขายมากในตลาดหลักทรัพย์ในปี 2523

หุ้นสามัญบริษัท	จำนวนหน่วย	มูลค่าการซื้อขาย	
		ล้านบาท	ร้อยละ ¹
ชลประทานซีเมนต์	9,584,332	1,074.50	16.41
ปูนซีเมนต์ไทย	3,842,503	997.82	15.24
ธนาคารกรุงเทพ	3,279,796	960.95	14.67
ธนาคารกสิกรไทย	1,677,508	448.42	6.85
สหยูเนี่ยน	2,268,873	411.18	6.28
รามาทาวเวอร์*	3,984,040	332.80	5.08
บริษัทเงินทุนหลักทรัพย์เฟลิซิทรีส์ดี	4,302,071	326.00	4.98
สยามเครดิต	3,315,700	266.69	4.07
มาบุญครองอบพิชและไฮโล*	823,178	154.89	2.36
หุ้นสามัญ หุ้นบุริมสิทธิ์ หุ้นกู้และอื่น ๆ	24,464,946	1,436.87	21.94
รวมทั้งสิ้น	58,244,782	6,549.22	100.00

* บริษัทรับอนุญาต

¹ ร้อยละของมูลค่าการซื้อขายหลักทรัพย์ภาคเอกชนทั้งสิ้น ปี 2523

ที่มา : ตลาดหลักทรัพย์แห่งประเทศไทย

จากตารางที่ 7 และตารางที่ 8 จะเห็นได้ว่า หลักทรัพย์ภาคเอกชนที่มีมูลค่าการซื้อขาย สูงสุดเป็นอันดับหนึ่ง คือ หลักทรัพย์อุตสาหกรรมซึ่งมีมูลค่าการซื้อขาย 3,307.26 ล้านบาท หรือคิดเป็นร้อยละ 50.50 ของมูลค่าการซื้อขายหลักทรัพย์ภาคเอกชนในตลาดหลักทรัพย์ ในจำนวนนี้ เป็นการซื้อขายหลักทรัพย์ของอุตสาหกรรมซีเมนต์มากที่สุด คิดเป็นร้อยละ 31.65 รองลงมาได้แก่ หลักทรัพย์ของอุตสาหกรรมโรงแรมคิดเป็นร้อยละ 5.08 และหลักทรัพย์ของอุตสาหกรรมคสังสินค้าคิดเป็นร้อยละ 2.36 ของมูลค่าการซื้อขายหลักทรัพย์ภาคเอกชนทั้งสิ้น

หลักทรัพย์ภาคเอกชนที่มีมูลค่าการซื้อขาย เป็นอันดับที่สอง คือหลักทรัพย์ของสถาบันการเงินฯ ซึ่งมีมูลค่าการซื้อขาย 2,472.25 ล้านบาท คิดเป็นร้อยละ 37.75 ในจำนวนนี้ เป็นการซื้อขายหุ้นของธนาคารพาณิชย์ร้อยละ 21.52 และเป็นการซื้อขายหุ้นของบริษัทเงินทุนหลักทรัพย์ร้อยละ 9.05

หลักทรัพย์ภาคเอกชนที่มีมูลค่าการซื้อขายเป็นอันดับที่สาม คือ หลักทรัพย์ของธุรกิจพาณิชย์ ซึ่งมีมูลค่าการซื้อขายหลักทรัพย์ 478.81 ล้านบาท หรือคิดเป็นร้อยละ 7.31 ในจำนวนนี้เป็นการซื้อขายหุ้นของบริษัทหลักทรัพย์ ^{จำกัด} ร้อยละ 6.28

หลักทรัพย์ภาคเอกชนที่มีมูลค่าการซื้อขายเป็นอันดับสุดท้าย คือ หลักทรัพย์ของธุรกิจอื่น ๆ ซึ่งมีมูลค่าการซื้อขาย 42.83 ล้านบาท หรือคิดเป็นร้อยละ 0.65

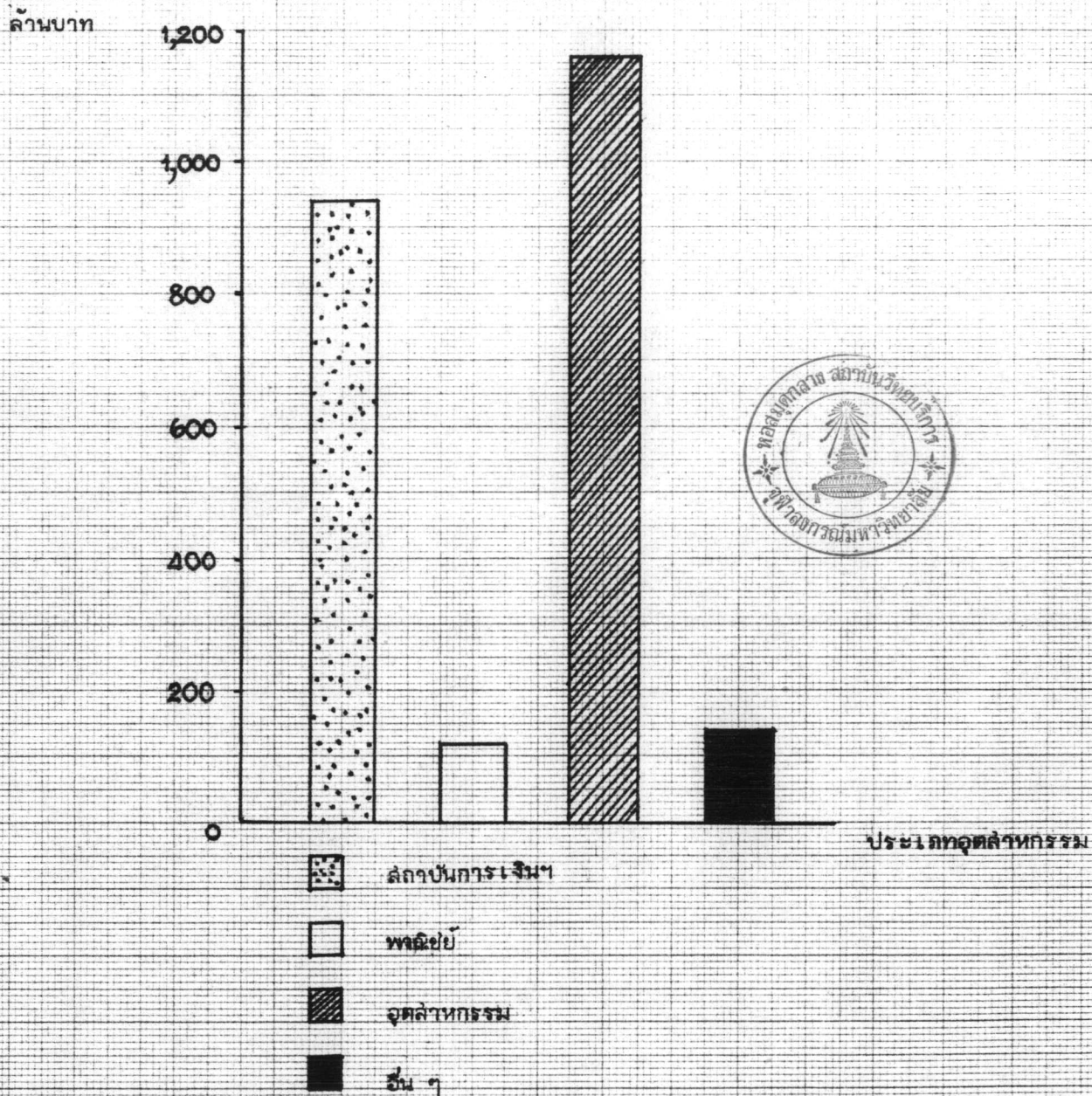
การซื้อขายหลักทรัพย์ภาคเอกชนในตลาดหลักทรัพย์ปี 2524

ตารางที่ 9 การซื้อขายหลักทรัพย์ภาคเอกชนในตลาดหลักทรัพย์ของปี 2524 จำแนกตามประเภท
อุตสาหกรรม

ประเภทหลักทรัพย์และอุตสาหกรรม	จำนวน หลักทรัพย์	จำนวนหน่วย	มูลค่าการซื้อขาย		เฉลี่ยมูลค่าซื้อ ขายต่อหลักทรัพย์ (ล้านบาท)
			ล้านบาท	ร้อยละ	
หุ้นสามัญ					
1. สถาบันการเงินฯ	25	6,337,287	935.07	37.09	37.40
- ธนาคารพาณิชย์	9	2,631,512	623.51	24.73	69.28
- บริษัทเงินทุนหลักทรัพย์	11	2,840,372	196.83	7.81	17.8'9
- บริษัทประกันภัย	4	97,813	35.70	1.42	8.93
- บริษัทเงินทุนอุตสาหกรรมฯ	1	767,590	79.03	3.13	79.03
2. พาณิชย์	9	812,371	118.33	4.69	13.15
3. อุตสาหกรรม	37	10,715,505	1,161.06	46.05	31.38
- คลังสินค้า	3	1,778,439	309.03	12.26	103.01
- เครื่องตกแต่งภายใน	5	167,018	38.09	1.51	7.62
- ซีเมนต์	3	1,969,071	267.69	10.62	89.23
- พลาสติก	2	36,783	4.12	0.16	2.06
- รถยนต์	3	194,300	7.60	0.30	2.53
- โรงแรม	2	3,307,399	220.53	8.75	110.27
- โลหะ	2	26,610	4.77	0.19	2.39
- สิ่งทอและเครื่องนุ่งห่ม	10	1,919,952	207.26	8.22	20.73
- เหมืองแร่	2	202,600	42.82	1.70	21.41
- อาหารและเครื่องดื่ม	5	1,113,333	59.15	2.35	11.83
4. อื่น ๆ	6	1,197,390	143.70	5.70	23.95
รวมหุ้นสามัญ	77	19,062,553	2,358.16	93.53	30.63
หุ้นบุริมสิทธิ์	3	4	0.01	0.00	0.00
หุ้นกู้	4	7,649	0.73	0.03	0.18
หน่วยลงทุน	3	10,930,532	162.30	6.44	54.10
รวมทั้งสิ้น	87	30,000,738	2,521.20	100.00	28.98

ที่มา : ตลาดหลักทรัพย์แห่งประเทศไทย

แผนภูมิที่ 5 เปรียบเทียบการใช้จ่ายหลักทรัพ์ภาคเอกชนในตลาดหลักทรัพย์ของปี 2524



ตารางที่ 10 หลักทรัพย์ภาคเอกชนที่มีมูลค่าซื้อขายมากในตลาดหลักทรัพย์ในปี 2524

หุ้นสามัญบริษัท	จำนวนหน่วย	มูลค่าการซื้อขาย	
		ล้านบาท	ร้อยละ ¹
ธนาคารกรุงเทพ	1,330,029	343.21	13.61
มาบูนครองอบพิขและไฮโล*	1,761,831	305.31	12.10
รามาทาวเวอร์*	3,235,278	207.45	8.23
ธนาคารกสิกรไทย	652,318	160.54	6.37
ชลประทานซีเมนต์	1,368,034	149.70	5.94
โรงงานกระดาษสหไทย	943,369	97.68	3.87
สหยูเนี่ยน	556,043	87.83	3.48
บริษัทเงินทุนหลักทรัพย์เฟล็กทีวลิตี้	1,492,375	87.80	3.48
ยูเนี่ยนอุตสาหกรรมสิ่งทอ	780,800	80.63	3.20
บริษัทเงินทุนฯ	767,590	79.03	3.14
หุ้นสามัญ หุ้นบุริมสิทธิ์ หุ้นกู้และอื่น ๆ	17,113,071	922.30	36.58
รวมทั้งสิ้น	30,000,738	2,521.20	100.00

* บริษัทรับอนุญาต

¹ ร้อยละของมูลค่าการซื้อขายหลักทรัพย์ภาคเอกชนทั้งสิ้นตลอดปี 2524

ที่มา : ตลาดหลักทรัพย์แห่งประเทศไทย

จากตารางที่ 9 และตารางที่ 10 จะเห็นว่าหลักทรัพย์ภาคเอกชนที่มีมูลค่าการซื้อขายหลักทรัพย์ในตลาดหลักทรัพย์สูงสุดเป็นอันดับหนึ่ง คือ หลักทรัพย์อุตสาหกรรมซึ่งมีมูลค่าการซื้อขายหลักทรัพย์ 1,161.06 ล้านบาท หรือคิดเป็นร้อยละ 46.05 ของมูลค่าการซื้อขายหลักทรัพย์ภาคเอกชนในตลาดหลักทรัพย์ ในจำนวนนี้เป็นการซื้อขายหลักทรัพย์อุตสาหกรรมสิ่งทอซึ่งคิดเป็นร้อยละ 12.10 หลักทรัพย์อุตสาหกรรมที่มีมูลค่าการซื้อขายอันดับรองลงมาได้แก่ หลักทรัพย์ของอุตสาหกรรมโรงแรมร้อยละ 8.23 หลักทรัพย์ของอุตสาหกรรมซีเมนต์ร้อยละ 5.94 และหลักทรัพย์ของอุตสาหกรรมสิ่งทอและเครื่องนุ่งห่มร้อยละ 3.20 ของมูลค่าการซื้อขายทั้งสิ้น

หลักทรัพย์ภาคเอกชนที่มีมูลค่าการซื้อขายเป็นอันดับที่สอง คือ หลักทรัพย์ของสถาบันการเงินฯ ซึ่งมีมูลค่าการซื้อขายหลักทรัพย์ 935.07 ล้านบาท หรือคิดเป็นร้อยละ 37.09 ในจำนวนนี้เป็นการซื้อขายหลักทรัพย์ของธนาคารพาณิชย์ซึ่งคิดเป็นอันดับหนึ่งคิดเป็นร้อยละ 19.98 หลักทรัพย์ของสถาบันการเงินฯ ที่มีมูลค่าการซื้อขายอันดับรองลงมาได้แก่ หลักทรัพย์ของบริษัทเงินทุนหลักทรัพย์ร้อยละ 3.48 และหลักทรัพย์ของบริษัทเงินทุนอุตสาหกรรมแห่งประเทศไทย ร้อยละ 3.14 ของมูลค่าการซื้อขายหลักทรัพย์ภาคเอกชนในตลาดหลักทรัพย์

หลักทรัพย์ภาคเอกชนที่มีมูลค่าการซื้อขายเป็นอันดับที่สาม คือ หลักทรัพย์ของธุรกิจอื่น ๆ ซึ่งมีมูลค่าการซื้อขายหลักทรัพย์ 143.70 ล้านบาท หรือคิดเป็นร้อยละ 5.70 การที่หลักทรัพย์ธุรกิจอื่น ๆ แต่เดิมมีมูลค่าการซื้อขายเป็นอันดับสุดท้าย แต่ได้เพิ่มขึ้นมาเป็นอันดับที่สาม ทั้งนี้เป็นเพราะมีการซื้อขายหุ้นของบริษัทโรงงานกระดาษไทยมากคิดเป็นร้อยละ 3.87

หลักทรัพย์ภาคเอกชนที่มีมูลค่าการซื้อขายหลักทรัพย์เป็นอันดับสุดท้าย คือ หลักทรัพย์ของธุรกิจพาณิชย์ซึ่งมีมูลค่าการซื้อขายหลักทรัพย์ 118.33 ล้านบาท หรือคิดเป็นร้อยละ 4.69 ในจำนวนนี้เป็นการซื้อขายหุ้นของบริษัทสหุณเียนจำกัด ร้อยละ 3.48 ของมูลค่าการซื้อขายหลักทรัพย์ภาคเอกชนในตลาดหลักทรัพย์

การเปรียบเทียบอัตราการซื้อขายเพื่อบริษัทกับการซื้อขายเพื่อลูกค้าของบริษัทในตลาดหลักทรัพย์

ตารางที่ 11 อัตราส่วนการซื้อเพื่อลูกค้ากับการซื้อเพื่อบริษัท

มูลค่า : ล้านบาท

ปี	ซื้อเพื่อลูกค้า		ซื้อเพื่อบริษัท		อื่น ๆ		รวม	
	มูลค่า	ร้อยละ	มูลค่า	ร้อยละ	มูลค่า	ร้อยละ	มูลค่า	ร้อยละ
2521	51,057	87.11	7,552	12.89	-	-	58,609	100.00
2522	18,140	82.96	2,914	13.33	812	3.71	21,866	100.00
2523*	2,267	41.70	2,823	51.92	347	6.38	5,437	100.00
2524	2,249	77.61	634	21.88	15	0.51	2,898	100.00

* ปีนี้ตลาดหลักทรัพย์ขาดทำรายงานบัญชีลูกค้าและบัญชีบริษัท เดือน พ.ย. - ธ.ค.

ที่มา : ฝ่ายกำกับและตรวจสอบบริษัทสมาชิก ตลาดหลักทรัพย์แห่งประเทศไทย

ตารางที่ 12 อัตราส่วนการขายเพื่อลูกค้ากับการขายเพื่อบริษัท

มูลค่า : ล้านบาท

ปี	ขายเพื่อลูกค้า		ขายเพื่อบริษัท		อื่น ๆ		รวม	
	มูลค่า	ร้อยละ	มูลค่า	ร้อยละ	มูลค่า	ร้อยละ	มูลค่า	ร้อยละ
2521	51,479	87.83	7,130	12.17	-	-	58,609	100.00
2522	19,367	88.57	2,431	11.12	68	0.31	21,866	100.00
2523*	2,389	43.94	2,857	52.55	191	3.51	5,437	100.00
2524	2,192	75.64	704	24.29	2	0.07	2,898	100.00

* ปีนี้ตลาดหลักทรัพย์ขาดทำรายงานบัญชีลูกค้าและบัญชีบริษัท เดือน พ.ย. - ธ.ค.

ที่มา : ฝ่ายกำกับและตรวจสอบบริษัทสมาชิก ตลาดหลักทรัพย์แห่งประเทศไทย

จากตารางที่ 11 และตารางที่ 12 จะเห็นได้ว่าการซื้อขายหลักทรัพย์ในตลาดหลักทรัพย์ ตั้งแต่ปี 2521 - 2524 ส่วนใหญ่เป็นการซื้อขายหลักทรัพย์เพื่อลูกค้าของบริษัทสมาชิก ซึ่งมียอดการซื้อเพื่อลูกค้าสูงสุดต่ำสุดคิดเป็นร้อยละ 87.11 และ 41.70 ของมูลค่าการซื้อขายหลักทรัพย์ทั้งสิ้นในตลาดหลักทรัพย์ของปี 2521 และ 2523 ตามลำดับ และมียอดการขายเพื่อลูกค้าสูงสุดในปี 2522 ร้อยละ 88.57 และต่ำสุดในปี 2523 ร้อยละ 43.94 ของมูลค่าการซื้อขายหลักทรัพย์ทั้งสิ้นในตลาดหลักทรัพย์ โดยในปี 2523 เป็นการซื้อขายหลักทรัพย์เพื่อบริษัทมากกว่าการซื้อขายเพื่อลูกค้า ทั้งนี้ เพราะในปี 2523 ตลาดหลักทรัพย์ได้กำหนดปริมาณธุรกิจขั้นต่ำที่บริษัทสมาชิกจะต้องทำการซื้อขายในแต่ละเดือน ประกอบกับในช่วงปลายปีสภาพตลาดเงินของประเทศมีความคล่องตัวขึ้น อัตราดอกเบี้ยให้กู้ต่างประเทศลดต่ำลงอย่างรวดเร็ว และสถานการณ์เงินมีสภาพคล่องสูงขึ้นเพราะการเพิ่มอัตราดอกเบี้ยเงินฝากทำให้เงินออมไหลเข้าสู่สถาบันการเงินมาก ในขณะที่ความต้องการสินเชื่อลดน้อยลง เพราะเศรษฐกิจชะลอตัวทำให้สถาบันการเงินมีเงินเหลือที่จะมาลงทุนในตลาดหลักทรัพย์มากขึ้น นอกจากนี้รัฐบาลก็ได้ให้สิทธิพิเศษเกี่ยวกับการจัดเก็บภาษีเงินได้ จากบริษัทจดทะเบียนในอัตราร้อยละ 35 ส่วนบริษัทอื่นเรียกเก็บภาษีเงินได้ในอัตราร้อยละ 45 จึงทำให้บริษัทจดทะเบียนและบริษัทหลักทรัพย์เข้ามาซื้อขายหลักทรัพย์ในตลาดหลักทรัพย์มากขึ้น