

สภาพความเป็นอยู่โดยทั่วไป และขนบธรรมเนียมประเพณีในสังคมเชียงใหม่

สภาพความเป็นอยู่ของชนชั้นต่าง ๆ ในสังคม

ชนชั้นกษัตริย์หรือเจ้านครองนครและเจ้านาย ชนชั้นกษัตริย์หรือเจ้านครองนคร เชียงใหม่ และเจ้านาย เป็นชนชั้นสูงสุดในสังคม สภาพชีวิตความเป็นอยู่จึงดีกว่าชนชั้นอื่น ๆ กษัตริย์จะประทับอยู่ในสถานที่เรียกว่า พระราชวัง หรือ สมัยรัตนโกสินทร์ตอนต้น นิยมเรียกบ้านของเจ้านครองนครเชียงใหม่ว่า "คุ้มหลวง" พระราชวังหรือคุ้มมีอาณาบริเวณกว้างขวาง ประกอบด้วยอาคารที่ทำการก่อสร้างอย่างใหญ่โตและแข็งแรง มีข้าราชการบริพารเป็นจำนวนมาก ตามฐานะของกษัตริย์ ที่ประทับของกษัตริย์ในสมัยราชวงศ์มังรายอาจจะประทับบนมณฑป แต่งกายด้วยเครื่องทรงแบบกษัตริย์ มีทหารเวรคดอม พร้อมด้วยข้าราชการบริพาร ไม่ปรากฏหลักฐานเกี่ยวกับพระราชกรณียกิจประจำวันของกษัตริย์ หรือเจ้าเมือง สันนิษฐานว่า พระองค์คงจะทรงออกตรวจตราและประชุมขุนนางต่าง ๆ และประกอบพระราชกรณียกิจทางสังคมต่าง ๆ เช่น เสด็จไปทำบุญตามวัด ทรงพิจารณาพิพากษาคดี ฯลฯ สำหรับรายได้หรือผลประโยชน์ของกษัตริย์หรือเจ้าเมืองส่วนใหญ่ได้มาจากภาษีอากรที่ประชาชนเสียให้กับรัฐ นอกจากนี้ก็อาจจะเป็นรายได้จากทรัพย์สินต่าง ๆ เช่น แร่เงินทอง ของป่า หรือ รายได้จากการประับไหม และรายได้จากการทำสงคราม ฯลฯ

ชนชั้นข้าราชการขุนนาง ข้าราชการถือเป็นชนชั้นปกครองบ้านเมืองอีกกลุ่มหนึ่ง แต่ข้าราชการมีหลายระดับและฐานะแตกต่างกันไปตามอำนาจ หน้าที่ และความสามารถของตน ข้าราชการชั้นสูง เช่น เจ้าแสน หรือพระยา อาจจะมีชีวิตความเป็นอยู่ค่อนข้างดีกว่าข้าราชการชั้นต่ำ สันนิษฐานว่าข้าราชการตำแหน่งต่าง ๆ คงจะใช้ชีวิตแต่ละวันไปในการทำงาน ตามที่

ได้รับมอบหมาย ไม่ปรากฏหลักฐานเกี่ยวกับเรื่องการทำงานของข้าราชการไว้ จึงไม่ทราบ
 หลักฐานแน่ชัดในการปฏิบัติหน้าที่ สำหรับรายได้ของข้าราชการนั้น ข้าราชการอาจจะได้รับ
 พระราชทานให้เก็บคานา หรือส่วยนาเกินตามยศและตำแหน่งของตน ซึ่งนับเป็นรายได้สำคัญ
 อย่างหนึ่ง นอกจากนี้ข้าราชการที่ทำหน้าที่เป็นขุนในการพิจารณาคดีต่าง ๆ จะได้รับส่วนแบ่ง
 จากการปรับไหมในแต่ละครั้งด้วย ข้าราชการไม่ได้รับรายได้ทุกคนหรืออาจจะได้รับรายได้
 จากรัฐ ไม่เพียงพอแก่การดำรงชีพ อาจต้องประกอบอาชีพอื่นไปด้วยก็เป็นได้ ดังนั้นจึง
 สันนิษฐานว่า ข้าราชการจะมีฐานะและชีวิตความเป็นอยู่ค่อนข้างน้อยเพียงใดขึ้นอยู่กับ ตำแหน่ง
 ยศ หรือฐานะทางการงานของตนที่ได้รับแต่งตั้ง ถ้าเป็นข้าราชการชั้นสูงก็ย่อมมีความเป็นอยู่
 ดีกว่าข้าราชการชั้นรองลงมา

ชนชั้นประชาชน หรือ ไพรเมือง ไพรเมืองเป็นกลุ่มคนที่มีจำนวนมากที่สุดในสังคม
 ประกอบด้วย ชาย หญิง เด็ก และคนชรา ไพรเมืองมีหลายระดับ แต่ละระดับมีสภาพความ
 เป็นอยู่แตกต่างกันไปตามฐานะทางเศรษฐกิจ หรือ อาชีพ ไพรเมืองมีฐานะความเป็นอยู่
 เป็นอยู่ก็แตกต่างกันไป ไพรเมืองอาจจะแบ่งได้ตามฐานะทางเศรษฐกิจ เศรษฐฐานะโดย
 (เศรษฐกิจระดับกลาง) พอกา ขาวนา ไพรทุกขโร เป็นต้น ไพรเมืองจะทำงานตาม
 อาชีพและความถนัดของตนไปวัน ๆ เมื่อทางบ้านเมืองเรียกเกณฑ์แรงงาน ไพรเมืองก็จะ
 ไปทำงานให้กับบ้านเมืองตามที่กำหนดไว้ ไพรเมืองจะอาศัยอยู่ในหมู่บ้าน โดยมีนายบ้าน
 กวามบ้าน เป็นผู้ปกครองดูแลหมู่บ้านของตน ไพรเมืองคงจะมีชีวิตอยู่ไม่ลำบาก มี
 รายได้จาก การประกอบอาชีพของตนตามที่ถนัด เช่น ทำนา ทำสวน ค้าขาย หรือ
 รับจ้างปั้นกาย หรือทอผ้า ฯลฯ

ชนชั้น ขา หรือ ทาส ขา หรือ ทาสเป็นชนชั้นต่ำสุดในสังคม ขาอยู่ในความ
 ปกครองดูแลของเจ้านายทำงานตามหน้าที่สั่งให้ทำ สันนิษฐานว่า ขา ในสังคมเข็ญใหม่คงจะ
 มีความเป็นอยู่ดีแล้วตามฐานะของนายเงิน และเขาคงจะมีชีวิตความเป็นอยู่ไม่แรนแค้นมากนัก
 เพราะพบว่า กฎหมายให้ความคุ้มครองขา หลายประการ เช่น ห้ามตีขมิ้นหรือตีขมิ้น

เราสามารถเปลี่ยนนายได้ ในกรณีที่เราเจ็บป่วยนายไม่ดูแลรักษาเราของคน เป็นคน เราจะอาศัยอยู่ในบ้านนายเงิน นายจะให้ความคุ้มครองให้ที่อยู่อาศัย อาหาร เครื่องนุ่งห่ม ฯลฯ แก่เราของคน เราจะมีชีวิตความเป็นอยู่ตามฐานะและความกรุณาของนายเงิน

การศึกษา

การศึกษาในสมัยโบราณส่วนใหญ่จะเป็นการศึกษาเน้นหนักทางพุทธศาสนาเป็นสำคัญ และทำการสอนตามวัดต่าง ๆ โดยมีพระสงฆ์เป็นครูสอนในระดับต่าง ๆ บิณฑบาตจะส่งบุตรชายของตนมาเริ่มเรียนหนังสือที่วัด ตั้งแต่อายุ ๗ - ๘ ขวบ โดยทำหน้าที่เป็นศิษย์วัด (ชะโยม) เริ่มเรียนขั้นต้น หักอาณเขียนตัวอักษรและตัวเลข และเรียนอักษรวิธีเบื้องต้น เมื่ออ่านคล่องแล้วก็จะบวชเป็นสามเณร เท่ากับได้เลื่อนชั้นขึ้นไปชั้นมัธยม ต่อมาจะฝากตัวกับพระสงฆ์ที่เรียกว่า ครูบาลา อังก์โคงคหนึ่ง เพื่อเรียนขั้นสูงขึ้นไป เช่น หักจารพระธรรมลงใบลาน หักทองคำสวดคำเวณยาน หักอาณพระธรรม หักเทศนาพระสูตรต่าง ๆ แล้วเรียนขั้นสูงขึ้นไป ถ้าสามเณรจำเป็นต้องสึกออกมาเป็นฆราวาสก่อนบวชเป็นภิกษุได้ จะได้รับคำแนะนำว่า "น้อย" หรือ "ใหม่" เหมือนกับเป็นใบรับรองการน่านการศึกษาในระดับมัธยมมาแล้ว

^๒ ถิ่น รัตติกภา, "การศึกษาลานนาไทยสมัยโบราณ, เอกสารสันนาประวัติศาสตร์และโบราณคดีลานนาไทย, หน้า ๑. พระสงฆ์เป็นครูมี ๓ ระดับ คือ ขั้นต้น พระสงฆ์ระดับต้นพรรษาไม่เกิน ๕ พรรษาจะรับสอนเด็กอายุตั้งแต่ ๗ ขวบขึ้นไป เรียกว่า "คุหนาน" ระดับสูงหรือการเรียนระดับมัธยม พระสงฆ์พรรษามากกว่า ๕ พรรษาขึ้นไปจะทำหน้าที่สอนผู้เรียนส่วนใหญ่เป็นเณร เรียกว่า "ครูบาลา" และระดับสูงระดับอุดมศึกษา พระสงฆ์ที่มีความรู้ความสามารถเป็นผู้สอน ผู้เรียนจะเป็นพระภิกษุที่อุปสมบทแล้วทั้งสิ้น การเรียนเป็นการเรียนขั้นสูง เรียกผู้สอนว่า "คุหลวง".

ถ้าแฉะไม่สึกจนอายุครบ ๒๐ ปี ก็อุปสมบทเป็นพระภิกษุ ซึ่งเป็นการเลื่อนขึ้นไป
ศึกษาชั้นอุดมศึกษาหรือวิทยาลัย การศึกษาชั้นนี้ คุณหลวง เป็นผู้สอน ศึกษาพระไตรปิฎกให้
เข้าใจอย่างลึกซึ้งแตกฉาน หักเทศนาพระอภิธรรม ขรรคมหาชาติชั้นสูง เช่น มหาชาติกัณฑ์
ต่าง ๆ ศึกษาภาษาบาลี บาลี เมื่อสึกออกมาเป็นฆราวาส จะใค้นำหนาวา "หนาน"
หรือ "ทิด" ตลอดไป และเป็นที่ยกย่องในสังคม ประชาชนอาจพึ่งพาอาศัยหนานเหล่านี้ใน
กิจการต่าง ๆ เช่น ช่วยเป็นพิธีกรในศาสนพิธีต่าง ๆ รวมทั้งการบวงสรวงเทวดาเพื่อสะเดาะ
เคราะห์ เป็นต้น ช่วยเป็นโหร หรือเรียกว่า "หมอหรา" ช่วยรักษาประชาชนยามป่วยไข้
ควยสมุนไพร หรือเวทย์มนต์คาถา เรียกว่า "พ่อเลี้ยง" เป็นช่างช่วยเหลือประชาชนในการ
สร้างบ้านเรือน เรียกว่า "สุลา" หมายถึงช่างฝีมือต่าง ๆ เป็นครูช่วยสอนหนังสือหรือ
วิชาพิเศษต่าง ๆ เรียกว่า "พ่อครู" ดังนั้นผู้พิชชเรียนจะเป็นไคหลายอย่าง เพราะในการ
เรียนนั้น ทางวัดจะสอนวิชาพิเศษต่าง ๆ ไทแก่พระสงฆ์ตามความสนใจของแต่ละองค์ เช่น
สอนวิชาแพทย์แผนโบราณ การก่อสร้าง โหราศาสตร์ เวทย์มนต์คาถา วิชาป้องกันตัว
หรือ เรียกว่า "วิชาเจิง" ไคแก่ วิชาชกมวย เพลงอาวุธ ฯลฯ

นอกจากนี้ ยังพบว่าตามวัดต่าง ๆ มีหอไคสำหรับเก็บรักษาพระธรรมคำสั่งสอน
และตำราเกี่ยวกับการศึกษาของวัดแขนงต่าง ๆ เช่น ตำรายา โหราศาสตร์ กฎหมาย
วรรณคดี ฯลฯ ซึ่งเขียนลงในใบลาน โดยส่วนใหญ่พระสงฆ์จะเป็นผู้เขียนหรือคัดลอกไว้ เพื่อให้
พระภิกษุสามเณรในวัดไคเป็นตำราศึกษาเล่าเรียนต่อไป ซึ่งนับว่าเอกสารใบลานเหล่านี้ มี
ประโยชน์สำหรับการศึกษาทั้งในอดีตและปัจจุบันมาก พระสงฆ์จึงมีความรู้พิเศษหลายด้าน
นับว่าการศึกษาจากวัดเป็นการส่งเสริมให้ประชาชนมีความรู้ความสามารถในคานต่าง ๆ ทั้ง
ยังช่วยให้ประชาชนพิชชเรียนไคมีโอกาสเลื่อนฐานะในสังคมไคทางหนึ่งควย

^๓ ถิ่น รัตกนก, เรื่องเดิม, หน้า ๒ - ๕.

^๔ ลานนาไทยหรือเชียงใหม่มีอักษรพื้นเมืองของตนเองใช้ในการศึกษาและจดบันทึก.

ส่วนสตรีนั้น คงศึกษาวิชาการเรื่อยจากครอบครัวของตนเอง ให้ความรู้ในเรื่องเกี่ยวกับกุลสตรี ซึ่งจะทำให้คำขวัญของหญิงชั้นสูงขึ้นได้ คือหญิงกลางใจหา การศึกษาในสังคมเชียงใหม่ สืบมาจากพุทธศาสนาเป็นหลักสำคัญ โรงเรียนคือ วัด ครู ไคแก พระสงฆ์ในพุทธศาสนา คงนับว่าเป็นศูนย์รวมวิทยากรต่าง ๆ ในสังคมด้วย

ศาสนาและประเพณี

พุทธศาสนาในลานนาไทย ประชาชนลานนาไทย เคารพนับถือพุทธศาสนามาแต่โบราณกาล สันนิษฐานว่าพุทธศาสนิกายหินยานได้เข้ามาประดิษฐานในลานนาไทยครั้งแรกประมาณ พ.ศ. ๑๒๐๐ พระนางจามเทวีได้เสด็จจากเมืองละโว้มาปกครองเมืองหริภุญชัย ตามคำขอร้องเชิญของท้าวสุเทพผู้สร้างเมือง พระนางจามเทวีได้นำพระสงฆ์จำนวน ๕๐๐ องค์มาจากเมืองละโว้ด้วย พุทธศาสนาจึงได้เข้ามาในลานนาไทยเป็นครั้งแรกที่อาณาจักรหริภุญชัย และได้กลายเป็นนิกายพื้นเมืองไป

๕ พระรัตนปัญญาเถระ, เรื่องเดิม, หน้า ๙๓. สันนิษฐานว่าก่อนหน้านั้น ประชาชนในดินแดนลานนาไทย คงนับถือผีสงเวทตามาก่อน.

๖ แสง มนวิทูร, "ความเป็นมาเกี่ยวกับพุทธศาสนาในลานนาไทย" จุลสารโครงการตำรา, ๘ (กรกฎาคม ๒๕๑๘), หน้า ๘. อธิบายว่า พระสงฆ์ที่เดินทางมากับพระนางจามเทวีนั้น เป็นพระสงฆ์ที่สืบมาจากพระโสณะ และพระอุตตระเถระ ซึ่งเป็นพุทธศาสนิกายหินยาน และได้พบร่องรอยหลักฐานทางโบราณคดี เกี่ยวกับศิลปกรรมสมัยทวารวดี ซึ่งได้ปรากฏหลักฐานในดินแดนลานนาไทยในสมัยนั้น เช่น เจดีย์พระเจ้านันทยกราชโอรสพระนางจามเทวีสร้าง บรรจุพระอิฐพระमारคา ชื่อว่า เจดีย์สุวรรณจังโกฏิ พบเศียรพระพุทธรูปแบบทวารวดีที่ลำพูน พบเจดีย์แบบทวารวดีที่เวียงท่ากาน อำเภอสันป่าตอง เชียงใหม่ ซึ่งมีอายุก่อนเมืองเชียงใหม่ และพระธาตุคอกยุงก็เป็นศิลปะแบบทวารวดี.

ขณะที่ประชาชนในอาณาจักรศรีวิชัยเคารพนับถือพุทธศาสนาหินยานนี้ สันนิษฐานว่าอาณาจักรซึ่งเป็นอิสระอยู่ทางตอนเหนือของศรีวิชัย อาจจะมีถือนับถือพุทธศาสนาหายานเหมือนประเทศจีน ทั้งนี้เนื่องมาจากสันนิษฐานว่า ประชาชนเหล่านี้อพยพลงมาจากทางตอนใต้ของจีน ซึ่งมีถือนับถือพุทธศาสนาหายานอยู่ เมื่อถอยร่นลงมาอาจมีถือนับถือพุทธศาสนานิกายดั้งเดิมของตนก็เป็นได้ คิมแคนลานนาไทยและศรีวิชัยคงมีถือนับถือพุทธศาสนาเรื่อยมา จนถึงสมัยพระเจ้าอนุรุทธกัมภีรย์พม่า ซึ่งได้มีอำนาจเหนือคิมแคนที่เรียกว่าลานนาไทย พระเจ้าอนุรุทธกัมภีรย์พม่าก็นับถือพุทธศาสนาหายาน ต่อมาได้หันมาเคารพนับถือพุทธศาสนาหินยาน และได้พยายามกำจัดอิทธิพลพุทธศาสนาหายานให้หมดไปจากตนและคิมแคนที่พระองค์มีอำนาจปกครอง คนลานนาไทยในสมัยนั้นอาจจะมีถือนับถือพุทธศาสนา ทั้งนิกายหินยานและหายาน สำหรับนิกายหายานถูกกำจัดให้หมดไป คนลานนาบางส่วนที่นับถือนิกายหายานคงหันมานับถือผีสง่าเวทคาซึ่งเป็นความเชื่อดั้งเดิมของตน

เมื่อพอขุนนางมีอำนาจปกครองลานนาไทยนั้น พระองค์ได้ยึดถือมีความสัมพันธ์อันดีกับอาณาจักรสุโขทัย ซึ่งขณะนั้นสุโขทัยเคารพนับถือพุทธศาสนาหินยานแบบลังกาวงศ์

๗ "เรื่องเดียวกัน.", หน้า ๘๕. ได้สืบหลักฐานที่แสดงว่า คนลานนาไทยคงได้มีถือนับถือพุทธศาสนาหายานมาก่อนหลายประการ เป็นคนว่า ชุกขบลานเงินซึ่งเป็นทรัพย์สินตามคติหายาน ที่อำเภอเชียงแสน จังหวัดเชียงราย การทำบุญปลงข้าวสังข์ อุทิศส่วนกุศลแก่ญาติตายเห็นแก่ชีวิตกันในประเทศจีน ฯลฯ

๘ แสง มณีบุตร, เรื่องกิม, หน้า ๘๕. กล่าวว่า ตามหนังสือชินกาลมาลีปกรณ์เขียนว่า พระเจ้าอนุรุทธ ปกครองพม่า พ.ศ. ๑๘๖๓ หนังสือวิริยาธิเขียนว่า ปกครองพ.ศ. ๑๕๘๓ และหนังสือพุทธศาสนาของนาย เลม เสเกราชาวังกล่าว ปกครองระหว่าง พ.ศ. ๑๕๘๗ - ๑๖๒๐.

เชียงใหม่ และลานนาไทยในสมัยนั้นคงได้รับนับถือพุทธศาสนาที่นยานแบบลังกาวงศ์ด้วย ต่อมา
 ในสมัยพระเจ้ากือนาปกครองลานนา พระองค์ทรงเลื่อมใสในพุทธศาสนามาก ทรงมีพระ
 ประสงค์จะได้พระภิกษุที่สามารถมาอยู่ในเชียงใหม่ จึงทรงส่งทูตไปนิมนต์พระสงฆ์จากสุโขทัย
 เขามาในลานนาไทย ในครั้งนั้นพระสุมนเถระ^{๙๐} ได้เดินทางเขามาตามคำนิมนต์ของพระเจ้า
 กือนาใน พ.ศ. ๑๘๑๒ พระเจ้ากือนาทรงสร้างวัดบุบผาราม หรือวัดสวนดอก ถวายพระ
 สุมนเถระ พุทธศาสนาที่นยานอย่างลังกาวงศ์จึงเข้ามาแพร่หลายในลานนาไทย และเจริญ
 รุ่งเรืองตลอดมา โดยเฉพาะอย่างยิ่งในสมัยพระเจ้าติโลกราช พุทธศาสนาเจริญสูงสุดได้มีการ
 ทำสังคายนาพระไตรปิฎกขึ้นใน พ.ศ. ๒๐๒๐ นับเป็นครั้งที่ ๔ ของโลก

สมัยพระเจ้าสามฝั่งแกนปกครองเชียงใหม่ ได้มีพระสงฆ์ชาวเชียงใหม่เดินทางไป
 ศึกษาและอุปสมบทในประเทศลังกา และเดินทางกลับมาใน พ.ศ. ๑๘๗๔ ผู้นำที่หัวหน้าแดง
 พร้อมกับได้นำเอาพุทธศาสนาที่นยาน นิกายสีล เขามาเผยแพร่ในลานนาไทยด้วย^{๙๑} นับเป็น
 พุทธศาสนานิกายหลังสุดที่เข้ามาในลานนาไทย อาจกล่าวได้ว่าพุทธศาสนาที่เข้ามาในลานนาไทย
 มี ๓ นิกาย ได้แก่ นิกายสันเมืองที่เข้ามาพร้อมกับพระนางจามเทวี นิกายที่นยานแบบลังกา-
 วงศ์ เข้ามาในสมัยพระเจ้ากือนา และนิกายสีล เขามาสมัยพระเจ้าสามฝั่งแกนตามลำดับ
 พุทธศาสนาได้มีบทบาทในสังคมลานนาไทยตลอดมาทุกสมัย

อิทธิพลพระพุทธศาสนาในสังคมลานนาไทย คานการเมือง สถาบันกษัตริย์มีความ
 สัมพันธ์กับพุทธศาสนาอย่างใกล้ชิด ถือเป็นภาระหน้าที่สำคัญอย่างหนึ่งของกษัตริย์ที่จะต้องให้

^{๘๙} "เรื่องเดียวกัน.", หน้า ๘๒.

^{๙๐} พระสุมนเถระ บวชและศึกษาจากรามัญ จึงเป็นพระนิกายรามัญ หรือ คณะบุบผาวาสี.

^{๙๑} แสง มณีพร, เรื่องเดิม, หน้า ๘๘.

ความอุปถัมภ์แก่พุทธศาสนา ซึ่งเป็นศาสนาประจำชาติที่ประชาชนส่วนใหญ่เคารพนับถือ กษัตริย์ ทรงให้ความอุปถัมภ์แก่พุทธศาสนาตามต่าง ๆ เช่น สร้างวัด การรวมพิธีทางศาสนา การบวช ตลอดจนการพระราชทานที่ดินและชาพระแก้ว เป็นต้น แมว่ากษัตริย์จะทรงมีอำนาจสูงสุด ทางบ้านเมือง แต่ก็ทรงได้รับความชอบธรรมในการปกครองบ้านเมืองจากธรรมะของพุทธศาสนา และนอกจากนี้ยังทรงมีพระราชอำนาจในการแต่งตั้งสมเด็จพระสังฆราชแห่งสงฆ์ พระสังฆราช เป็นต้น ลงมาถึงพระราชาคณะต่าง ๆ กวญ

ตั้งแต่สมัยพระเจ้าทีโลกราชเป็นต้นมา สันนิษฐานว่ากษัตริย์เชียงใหม่คงให้นำเอา พระวินัยของสงฆ์ในศาสนามาใช้เปรียบเทียบกับกฎหมายบ้านเมือง^{๑๒} เพื่อให้กฎหมายนั้นเป็น ธรรมและมีความศักดิ์สิทธิ์มากขึ้น หรืออาจจะเป็นเพราะว่าพุทธศาสนาเจริญรุ่งเรืองมากใน สมัยนี้ กษัตริย์จึงให้นำเอาพระวินัยของสงฆ์มาใช้เปรียบเทียบกับกฎหมายบ้านเมือง เพื่อ แสดงความเลื่อมใสศรัทธาในศาสนาก็น่าเป็นไปได้ นอกจากนี้ ยังได้ขอความที่กล่าวหา พระสงฆ์ในพุทธศาสนาใด เขามามีส่วนร่วมในการตัดสินคดีต่าง ๆ ของบ้านเมือง^{๑๓} รวมทั้ง ข้าราชการผู้ทำหน้าที่ตัดสินคดี หรือกษัตริย์ ทั้งนี้เพื่อให้การตัดสินคดีต่าง ๆ เป็นไปอย่าง ถูกต้องและเป็นธรรม เพราะพระสงฆ์ย่อมมีความเมตตากรุณาและมีความยุติธรรมมากกว่า คนทั่วไป ซึ่งบางครั้งการตัดสินนั้นก็เป็นที่ความพระวินัยกวญ

^{๑๒} พระวินัยที่นำมาใช้ในการบัญญัติกฎหมายบ้านเมืองนั้น ส่วนใหญ่เป็นเรื่องราวที่ ปรากฏในพระวินัย เช่น การลักขโมย เป็นต้น.

^{๑๓} ไบรด์คูรายละเอียดเกี่ยวกับการที่พระสงฆ์ เขามามีส่วนร่วมในการพิจารณา ตัดสินคดีต่าง ๆ ใน "คลองพิจารณาแดงดอยชะคำ." ของโครงการไทยศึกษา จุฬาลงกรณ์- มหาวิทยาลัย หรือใน "กฎหมายลักษณะคดีกลยดอกคำ." ฉบับวัดศรีโคมคำ ตลอดจนฉบับ.

นอกจากนี้ โศขวาโษยามัฒานเมืองอยู่ในภาวะยุ่งยากหรือประชาชนได้รับความเดือดร้อนจากการกระทำของข้าราชการขุนนาง หรือกษัตริย์ แต่ไม่มีผู้ใดสามารถกราบทูลเรื่องราวความเดือดร้อน หรือทักท้วงตักเตือนการกระทำของชนชั้นปกครอง โดยเฉพาะกษัตริย์ได้ ข้าราชการที่เป็นหัวหน้าเมืองหรือประชาชนก็จะไปขอรองให้พระเถระชั้นผู้ใหญ่ในย่านเมือง ทักท้วงหรือทรงเคาะสเลือกใส่หน้าความไปกราบทูลเรื่องราวต่าง ๆ หรืออาจจะขอรองตักเตือนกษัตริย์ได้ นับว่าศาสนาและพระสงฆ์ได้เข้ามามีบทบาทในทางการเมืองและการปกครองอยู่ควย

อนึ่ง เหตุการณ์ในประวัติศาสตร์ลานนาไทยได้แสดงถึงความสำคัญของพระสงฆ์ในความเป็นที่รวมจิตใจของประชาชน ยามที่ยามเมืองอยู่ในภาวะคับขัน หรือยามเมืองเดือดร้อน พระสงฆ์จะเข้ามามีส่วนช่วยเหลือประชาชนควย กล่าวคือ พระสงฆ์อาจจะเลือกรูปเป็นผู้นำในสังคมใฝ่กายกวาคนทั่วไป เพราะประชาชนยินดีให้พระสงฆ์เป็นผู้นำของตน และต้องการให้พระสงฆ์ช่วยเหลือพวกตนในยามยามเมืองไม่ปกติสุข พุทธศาสนาหรือพระสงฆ์จึงมีบทบาทในทางการเมืองควย เช่น สมัยที่เชียงใหม่ตกอยู่ภายใต้การปกครองของพม่าใน พ.ศ. ๒๒๗๐ เพชิ่งหนัไถ้นำกำลังเขาคอสูประกาศเอกราชจากพม่าได้ และสามารถปกครองเชียงใหม่ระยะหนึ่งต่อมา ประชาชนได้ไปอาราธนาเจ้าองนก ซึ่งบวชเป็นพระภิกษุอยู่วัดบุบผารามหรือวัดสวนดอก ให้สึกออกมาเป็นผู้นำในการต่อสู้กับเพชิ่งหนัและพม่า องคนก

๑๔ "ราชวงศ์เมืองเชียงใหม่.", หน้า ๖ - ๗. กล่าวว่า ในสมัยพระเมกุฎิปกครองเชียงใหม่ นั้น ไถ้พระเถระผู้ใหญ่ไปเจรจาทักเตือนพระองค์ เกี่ยวกับการกระทำของขุนนางบางคน ตามคำขอรองของขุนนางและประชาชน ซึ่งไม่กล้ากราบทูลกษัตริย์.

๑๕ คณะกรรมการจัดพิมพ์เอกสารทางประวัติศาสตร์, เรื่องเดิม, หน้า ๘๓. คำานานเลาวา องคนกเป็นเจ้านายชาวลานช้าง หนีมาจากเมืองหลวงพระบาง มาบวชในวัดสวนดอก ได้รับความสนับสนุนและความเลื่อมใสจากประชาชนมากกว่าเพชิ่งหนั.

โคสีกออกมาเป็นฆราวาสและต่อมาได้รับแต่งตั้งให้เป็นเจ้าเมืองเชียงใหม่ นามว่า เจ้าองค์
คำ นี้ยาวองคนก็ได้รับความศรัทธาจากประชาชนมากกว่าเทพสิ่งหนึ่งเป็นฆราวาส

ในสมัยก่อนที่พระยาสุระวะฤาไชยสงคราม หรือทิพขางจะขึ้นมาเป็นผู้นำของลำปาง
นั้น ประชาชนลำปางในสมัยนั้นไม่มีศูนย์กลาง และได้เกิดศึกกรุกรานจาก ทวามหายศแห่ง
เมืองลำพูนซึ่งยกกองทัพไปโจมตีเมืองลำปาง ประกอบกับลำปางสมัยนั้นไม่ได้ตกเป็นเมืองขึ้น
ของพม่า จึงไม่มีผู้นำบ้านเมือง ประชาชนได้ไปพึ่งบารมีของพระเถระที่มีวิद्याคุณของวัด
ชมพู ซึ่งตั้งอยู่ในเมืองลำปาง พระเถระเจ้าอาวาสได้คิดการกับประชาชนที่ไปขอความ
ช่วยเหลือ โดยรับจะจัดหาบุคคลที่มีความสามารถเพื่อสู้รบกับทวามหายศให้ พระเถระรูปนี้
ได้ไปเจรจากับทิพขาง ขอให้เป็นที่หน้าในการต่อสู้กับศัตรู ซึ่งทิพขางก็ตกลง โดยสัญญา
ว่าการรบชนะขอให้เขาได้ปกครองเมืองลำปาง พระเถระก็รับสัญญาแทนประชาชนชาวลำปาง
เมื่อทิพขางสามารถรบชนะศัตรูได้ ประชาชนจึงพร้อมใจกันแต่งตั้งให้ทิพขางเป็นพระยา
สุระวะฤาไชยสงคราม เจ้าเมืองลำปาง และเชื้อสายของพระยาสุระวะฤาไชยสงคราม
ในเวลาต่อมาได้มีบทบาทสำคัญช่วยเหลือฝ่ายไทย ขับไลพม่าออกไปจากล้านนาไทยได้สำเร็จ
นี้ยาวองพระเถระวัดชมพู ได้รับความไว้วางใจจากประชาชนผู้นับถือพุทธศาสนา เมื่อชาติ
พึ่งพาดาศัย วัดและพระสงฆ์จะเป็นผู้ช่วยเหลือแนะนำแก่ประชาชน แสวงถึงบทบาทของ
ศาสนาในสังคมล้านนาไทยทางหนึ่ง

ศาสนสังคม ผู้ที่ทะนุบำรุงและปฏิบัติตามหลักธรรมของพุทธศาสนา จะได้รับยกย่อง
ว่าเป็นคนดีมีศีลธรรม กษัตริย์พระองค์ใดทรงเลื่อมใสและทะนุบำรุงศาสนา เช่น ทรงออก
ผนวช ทรงสร้างวัด สร้างศาสนสถาน อื่น ๆ ก็จะได้รับยกย่องจากประชาชน ดังที่พระเจ้า
ติโลกราช ทรงเลื่อมใสและทะนุบำรุงพุทธศาสนา จึงได้รับยกย่องและถวายพระนามว่า
"พระเจ้าสิริธรรมจักรพรรดิราชาธิราช" สำหรับประชาชนโดยทั่วไป แม้จะไม่มีกำลัง
หรือช่วยกันเป็นทานในศาสนา แต่ถ้ามุคคณผู้ปฏิบัติตามหลักธรรมในศาสนา หรือบวชเรียน

๑๖ คณะกรรมการจัดพิมพ์เอกสารทางประวัติศาสตร์, กรุงเทพฯ, หน้า ๘๓.

มาแล้ว เมื่อสักออกมาเป็นฆราวาสก็จะได้รับยกย่องจากสังคม เช่น กายวชรเป็นสามเณร
 สักออกมาจะเรียกนามนำหน้าชื่อว่า "น้อย" หรือ "ใหม่" กายวชรเป็นพระภิกษุ จะเรียกว่า
 "หนาน" หรือ "ทิด" ได้รับยกย่องว่าเป็นผู้ฉลาดในสังคม มักจะได้รับการยอมรับให้เป็น
 ที่ปรึกษาหรือเป็นที่พึ่งพาอาศัยของชาวบ้าน เช่น การยกย่องให้เป็นหมอยา หมอโหร หรือ
 ผู้ประกอบพิธีทางศาสนาหรือโหราศาสตร์ เป็นนายช่างก่อสร้าง ฯลฯ นับเป็นการเลื่อนฐานะ
 ทางสังคมได้โดยอาศัยพุทธศาสนาเป็นการเลื่อนฐานะทางหนึ่ง

ด้านศิลปกรรมและวรรณกรรม วัดเป็นบ่อเกิดและที่รวมของศิลปและวรรณกรรม
 ต่าง ๆ ทั้งทางด้าน สถาปัตยกรรม ประติมากรรม และจิตรกรรม ฯลฯ ทั้งศิลปกรรม
 เหล่านี้ล้วนแล้วแต่เกิดจากความเลื่อมใสศรัทธาทางศาสนาทั้งสิ้น ด้านสถาปัตยกรรม ได้แก่
 การก่อสร้างศาสนสถานต่าง ๆ ในวัด เช่น กุฏิ วิหาร เจดีย์ อุโบสถ หอไตร ศาลา
 ฯลฯ ล้วนสร้างขึ้นอย่างงดงามแข็งแรงทนทาน ถ้าเป็นศาสนสถานที่ใหญ่โตต้องใช้ความ
 ชำนาญในการก่อสร้างมาก ในการนี้พระสงฆ์จะมีส่วนร่วมในการให้คำแนะนำต่าง ๆ ควบ

ด้านจิตรกรรม มีการวาดภาพนิทานชาดกและภาพพุทธประวัติประดับความฝาผนังใน
 วิหารในวัดต่าง ๆ แสดงถึงศรัทธาในศาสนา นอกจากนี้ยังมีการแกะสลักเครื่องบูชา
 พระพุทธรูป งานแกะสลักเครื่องใช้ไม้ประกอบอาคาร โบสถ์ วิหาร กับสิ่งของเครื่องใช้
 ทั่วายเป็นพุทธบูชา และถวายพระสงฆ์ ซึ่งทำควบแรงศรัทธาทั้งสิ้น ด้านประติมากรรม ได้
 มีการสร้างพระพุทธรูปไว้สักการบูชามากมายทุกสมัย พระพุทธรูปที่สร้างในลานนาไทยและได้
 ชื่อว่าเป็นพระพุทธรูปที่งดงามมากสมัยหนึ่ง คือ พระพุทธรูปแบบเชียงแสน^{๑๗} จะพบทั่วไปใน
 ภาคเหนือ ชาวลานนาไทยได้สร้างสรรค์งานทางศิลปกรรมแขนงต่าง ๆ ขึ้น อย่างงดงาม
 ควบความเลื่อมใสศรัทธาในพุทธศาสนาเป็นหลักสำคัญ

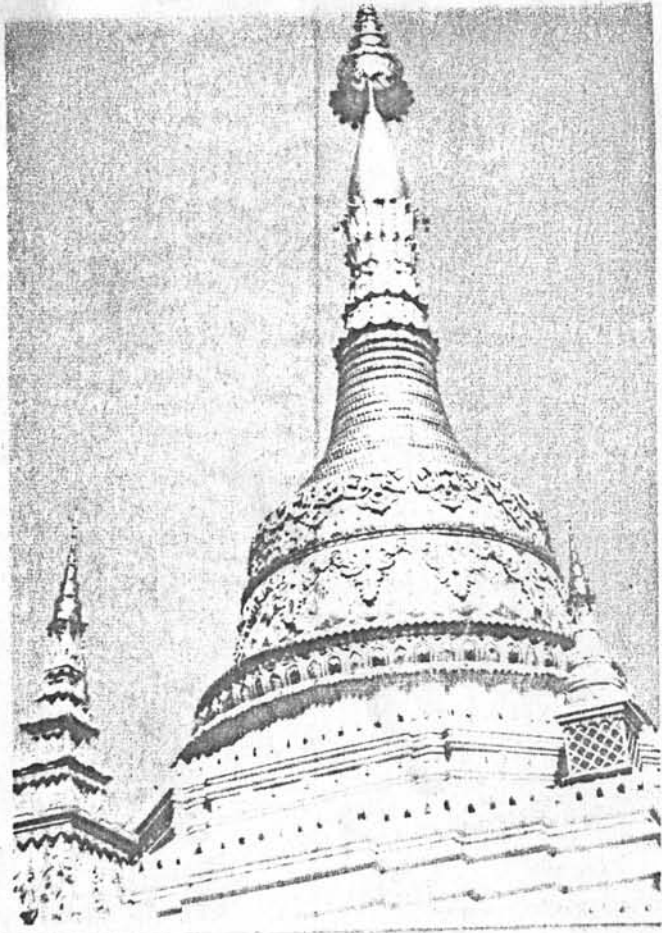
^{๑๗} พระพุทธรูปแบบเชียงแสนที่สวยงามองค์หนึ่ง ได้แก่ พระเจ้าเกาคือ
 ประดิษฐานในวิหารเล็กวัดสวนดอก อำเภอเมือง เชียงใหม่.

คานวรรณกรรม วรรณคดีของสยามของไทย ส่วนใหญ่เป็นวรรณกรรมทาง
 ศาสนา และแต่งขึ้นโดยพระเถระผู้ทรงความรู้ทางพุทธศาสนา เพราะสมัยโบราณพระสงฆ์
 เป็นชนชั้นเดียวที่มีความรู้สูงสุดในสังคม วรรณกรรมเด่น ๆ มักจะเขียนขึ้นในสมัยพุทธศาสนา
 เจริญรุ่งเรืองในลานนา วรรณกรรมที่มรดกของลานนามีหลายเรื่อง เช่น ชินกาลมาลีปกรณ์
 แต่งโดยพระรัตนปัญญาเถระ คัมภีร์ มังคลาคถาที่นี้ และ เวสสันดรที่นี้ แต่งโดยพระสิริ-
 มังคลาจารย์สำหรับคัมภีร์ มังคลาคถาที่นี้ ปัจจุบันใช้เป็นหลักสูตร สอนปริยัติธรรม ประโยค
 ๔ ประโยค ๕ และ ประโยค ๗ จากเทววงศ์ แต่งโดย พระโพธิรังสี วรรณกรรมทั้ง
 สามเรื่องนี้แต่งขึ้นในสมัยพระเมื่องแก้ว นอกจากนี้ยังมี สวรรค์ที่นี้ แต่งโดยพระนันทา-
 อาจารย์ ภูกาสังขยาภัสสกะ แต่งโดยพระญาณวิลาสเถระ รัตนพิมพวงศ์ แต่งโดย
 พระพรหมปัญญา ภิกษุชาวต่าง และสังคณิศาน ฯลฯ เป็นต้น สำหรับวรรณกรรมที่ไม่ได้
 แต่งโดยพระสงฆ์ หรือที่มีในวรรณกรรมทางศาสนานั้น ก็เป็นวรรณกรรมที่มีอิทธิพลของศาสนา
 ปะปนเป็นจำนวนมาก ประชาชนนิยมแต่งเป็นเรื่องราวทางชาดก นิทานต่าง ๆ ทางศาสนา
 เช่น จำปาแสน หรือ หงษ์หิน ฯลฯ ซึ่งเป็นเรื่องราวที่กล่าวถึงการที่พระพุทธเจ้าเสวย
 ทระชาติเป็นเจ้าชายเมืองต่าง ๆ เป็นต้น ดังนั้นจึงกล่าวได้ว่า วรรณกรรมที่มรดกของลานนา
 ไทยส่วนใหญ่ แต่งโดยพระสงฆ์และเป็นวรรณกรรมทางศาสนาเป็นส่วนใหญ่

คานขนบธรรมเนียมประเพณีต่าง ๆ ในลานนาไทย มีความเกี่ยวข้องกับอย่างใกล้ชิด
 กับศาสนาหรือกล่าวได้ว่า ศาสนาเป็นบ่อเกิดของขนบประเพณีในลานนาไทย ประเพณีส่วนใหญ่

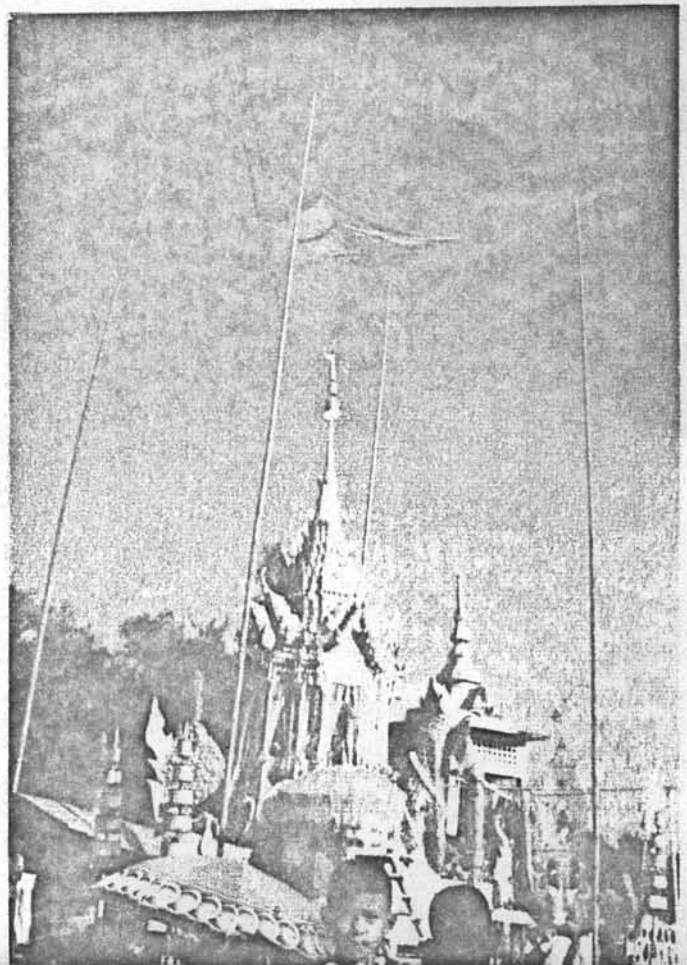
๑๘ หลังจากพุทธศาสนิกายสีลหุ เขามาแพร่หลายในเมืองเชียงใหม่ ใน
 สมัยพระเจ้าแสนเมืองมาแล้ว พระสงฆ์เชียงใหม่ได้สนใจศึกษากฎมนตรจนแตกฉาน และ
 แต่งคัมภีร์ขนหลายเรื่อง เช่น ชินกาลมาลีปกรณ์ ฯลฯ

๑๙ แสง มนวิทูร, เรื่องเดิม, หน้า ๕๐ - ๕๑.



เจดีย์วัดแสนปาง อำเภอเมือง
เชียงใหม่ อัครพิพิธศิลปมา

ประเพณีงานศพของพระสงฆ์
เมืองเหนือ เรียกว่า
งานลากปราสาท



จะเกี่ยวกับศาสนา ไม่ว่าจะเป็รประเพณีการเกิด การตาย การแต่งงาน การประกอบอาชีพ หรือประเพณีงานรื่นเริงต่าง ๆ ฯลฯ การดำเนินชีวิตของคนในลานนาไทยจะเกี่ยวข้องกับ ศาสนาจนเกือบจะแยกไม่ออก และประเพณีเหล่านี้ก็ได้รับอิทธิพลมาจากจนปัจจุบัน ประเพณีต่าง ๆ จะกำหนดคณนเวียนกันไปตลอดปี ตั้งแต่วันขึ้นปีใหม่ คือ ประเพณีสงกรานต์ ประเพณีรดน้ำคำหัว แสดงความกตัญญูแก่เวทอณูมพระคุณ ประเพณีเทศกาลเชาพรรษา ประเพณีบวช ประเพณีลอยกระทง ฯลฯ เรื่อยไปจนสิ้นปีหนึ่ง ๆ ซึ่งล้วนแต่เป็นประเพณีที่เกี่ยวกับศาสนาทั้งสิ้น สำหรับประเพณีบางอย่างที่ไม่เกี่ยวกับศาสนาโดยตรง ก็จะทำเป็นครั้งคราวไปตามแต่โอกาส เช่น ประเพณีเลี้ยงผีหรือเสน่สงเวณมบรรพบุรุษ ซึ่งจะทำในเดือนเกาเหนือทุกปี ประเพณีสะเคาะเคราะห์ ของบ้านเมืองและของคนทั่วไปก็จะจัดทำเมื่อไรทำนายว่า ชะตาของบ้านเมืองหรือของคนนั้นไม่คหรือ มีเคราะห์ เป็นต้น ประเพณีที่ไม่เกี่ยวกับศาสนานี้เป็นอิทธิพลของความคึดคังเดิมที่เชอในมสังเวทคาของคนลานนาไทยมาแต่อดีต ประเพณีเหล่านี้ บางอย่างยังคงปฏิบัติอยู่ ^{๒๐}

พุทธศาสนาในลานนาไทยได้มพบาหและอิทธิพลคองสังคณลานนาไทยคลคณา ประชาชนชาวลานนาไทยคางเลอมีสัทธิศาและยัคณในพุทธศาสนาาก คังจะพบว่ามีวัดคอยู่ทั่วไปในลานนาไทย โดยเฉพาะในเมืองเชียงคใหม่ จากการสำรวจรายชั้วัดและนิกาย พุทธศาสนา จำนวนพระสงฆและสามเณรที่จำพรรษาอยู่ในวัดในเมืองเชียงคใหม่ ในสมัยพระบาทสมเด็จพระเจ้าจุลจอมเกล้าเจ้าอยู่หัว เมื่อ พ.ศ. ๒๔๔๐ ปรากฏว่า ในเขตอำเภอเมืองเชียงคใหม่ (อาคคเขตในปัจจุบัน) มีวัดทั้งหมดจำนวน ๓๓๓ วัด มีพระภิกษุสามเณรรวม ๓๕๓๑ รูป มีนิกายยอคต่าง ๆ ๑๔ นิกาย มีหมวกคอุโบสถ ๒๔ หมวก ทั้งนี้รวมหมวกคอุโบสถวัดพม (วัดจวน) หรือวัดไทยใหญ่ (วัดเงี้ยว) ในเมืองเชียงคใหม่ ^{๒๑}

^{๒๐} โปรดดูรายละเอียคเกี่ยวกับประเพณีค่าง ๆ ในลานนาไทย ใน "ประเพณีไทยภาคเหนือ" ของสงวน โสคสุขรคณ.

^{๒๑} โปรดดูรายละเอียคชั้วัดและนิกายค่าง ๆ ใน "บัญชีรายชั้วัดและนิกายสงฆโบราณในเชียงคใหม่." ณบวัดเจคยหลวง อำเภอเม็ถง เชียงคใหม่.

ความเชื่อเกี่ยวกับผีसाงเทวดา และวิหาคูณต่าง ๆ แม้ประชาชนส่วนใหญ่จะนับถือ พุทธศาสนาอย่างแน่นแฟ้นก็ตาม ก็ยังมีความเชื่อในเรื่องผีसाงเทวดาลึกลับลึกลับต่าง ๆ ควบคู่ กับพุทธศาสนาตลอดมา ความเชื่อในเรื่องนี้ปรากฏในเอกสารต่าง ๆ มากมาย รวมทั้งกฎหมาย ไทกลาวและกำหนดเกี่ยวกับเรื่องเหล่านี้ไว้อย่าง

ในกฎหมายลักษณะคดีกบฏต่อคำ ไทกลาวจึงยกเป็นผู้ปลอม (ผู้กะ) ว่าคนที่เป็นผู้ปลอม ถูกแทงตายมิให้สืบส่วนเจ้าโทษผู้ใด เพราะมันเป็นผู้ปลอมยอมไปทำร้ายเขาจึงถูกเขาแทงตาย ๒๒ ถ้าผู้ปลอมทำให้คนตายให้เสียค่าตัวให้คนตายแล้ว ให้ขับออกนอกเมืองเสีย ๒๓

กฎหมายลานนา ไทกลาวโทษผู้ทำเสน่ห์ยาแฝดให้ทานหลง หรือทำให้ภรรยาทาน หลงรัก มิให้โทษปรับใหม่ดังมีข้อความว่า "...หญิงใดทำยาแฝดให้ตัวรัก ให้ใส่ขันตี ๒๒๐ เงิน..." ๒๔ และ "...ผู้ใดคุมเมียทานให้อนควยฉาคม โทษ ๒๒๐ เงิน..." ๒๕ เป็นต้น นอกจากนี้ยังปรากฏเกี่ยวกับ การเป็นรูปรอยทาน ทำให้ทานตาย หรือทำให้ทานหลง ผู้ทำมี ความผิดให้ปรับใหม่ และให้ชายผู้หนึ่งไปทางเมืองเสีย ๒๖

จะเห็นได้ว่าประชาชนมีความเชื่อในเรื่องเหล่านี้มาก จึงได้ระบุไว้ในกฎหมาย ซึ่งสันนิษฐานว่าจะใช้ปกครองบ้านเมืองเชียงใหม่ในสมัยโบราณ ปัจจุบันคนที่มียังเชื่อถือใน

๒๒ "ลักษณะคดีกบฏต่อคำ.", หน้า ๒๔.
 ๒๓ "กฎหมายโคสาราชฎ.", บทที่ ๑, หน้า ๑๗.
 ๒๔ "กฎหมายลานนา.", หน้า ๑.
 ๒๕ เรื่องเดียวกัน, หน้า ๖.
 ๒๖ "ลักษณะคดีกบฏต่อคำ.", หน้า ๒๗ - ๒๘.

ควายศ และ คำฟู ฉายู ก้อนา ผึ้งแกน และพระเจ้าอติโลกราช
 พร้อมกับพาพระกุมพระกัน (กุมภกัณฑ์) พระเจ้าตนพองแม่เมืองกุมภ
 (กุมภกัณฑ์) ทั้ง ๒ คน ขุนหลวงแม่ดั่งกะ บูสะยะสะสะ คอยเห็น
 คอยไต่ และพระพรหมเทวดา รุกขเทวดา อากาศเทวดา เจ้า
 ทั้งหลายอันอยู่รักษาฐานบ้านเมือง รักษาวิชาศาสนาอาราม รักษา
 ประยูรวงศ์ทั้ง ๔ รักษาแจ่งเวียงทั้ง ๔ รักษาพระพุมสิต (พระภูมิ
 ฉัตร) รักษาปราสาทมหากษัตริย์เจ้านั้นแล..."^{๓๐}

มีพิธีเซ่นสรวงสังเวย บรรพชาติพิศพิศหลายทั้งเมืองหรือบ้านเมืองกับมีชาวบ้านหรือมีบรรพบุรุษ
 นี้ ในเดือนเก้าเห็นอทุกปี ถ้าเป็นบ้านเมืองทางราชการก็จะจัดพิธีใหญ่โต มีการฟ้อน
 ถวายควาย ในเดือน ๙ เดือนกรกฎาคมเมษายน ซึ่งตรงกับวันสงกรานต์นั้น ก็จะมีพิธีทำหัว
 บ้านเมืองควย ในกรณีที่เกิดศึกสงคราม ทางบ้านเมืองก็จะสังเวยเซ่นสรวงบ้านเมือง
 เพื่อช่วยเหลือในการรบกับศัตรูของบ้านเมือง เป็นคน ดังนั้น การนับถือผีสังเวยและ
 ความเชื่อในเรื่องวิชาคุณต่าง ๆ ในสังคมเชียงใหม่จึงมีมาโดยตลอดจนถึงปัจจุบันนี้

ความเชื่อในเรื่องโชคกลาง ประชาชนมีความเชื่อในเรื่องโชคกลางเหตุการณ์หรือ
 กลางสิ่งหรือบางอย่างว่าจะบอกเหตุร้ายหรือเหตุดีได้ ความเชื่อดังนี้เป็นความเชื่อของคน

^{๒๘} ผูกสะยะสะ ตามตำนานพื้นเมืองที่เขียนจาร ควยกักรไทยยวนว่า เป็นผี
 บรรพบุรุษของพวกลัวะ ปัจจุบันชาวบ้านในเขตคำขุดสุเทพ และแม่เหิยะ และชาวบ้านควยคำ
 อำเภอเมืองเชียงใหม่ ยังนับถือเซ่นสังเวยอยู่ทุกปี ในเดือน ๙ เดือน

^{๓๐} "ตำนานเชียงใหม่.", หน้า ๑๑.

ทุกระศมี ตั้งแต่สมัยกรุงธนบุรีไป บางครั้งการทำนายเพื่อบอกเหตุร้ายหรือคืน
ก็อาศัยโหราหรือ หมอสุรา เป็นผู้ทำนายให้ ลางสังหรณ์ต่าง ๆ ที่คนทั่วไปว่าบอกเหตุร้ายที่จะ
เกิดขึ้นกับบ้านเมืองนั้นหลายประการ เช่น ในสมัยพระเจ้าเมกุฏิ กอนที่เมืองเชียงใหม่
จะตกอยู่ใต้อำนาจของพม่า นั้น ได้เกิดกลางทาง ๆ หลายประการ ดังปรากฏในตำนานเชียงใหม่
เช่น เจ็ดชีวิตเจ็ดดวงพังหลายลงมา ประชาชนเชื่อว่าเพราะเหตุความรักบ้านรักเมือง
ไม่พอใจจึงคำแดง เคยได้ปรากฏเป็นลาง ยลคมหาสาครวัฑระชาศุกอบสุเทพพิทักษ์ นำในแม่น้ำปิง
และแม่น้ำต่าง ๆ แห่งชอ ดหนองบัวเจ็ดกลิ้งเชื่อว่า เป็นมงคลราชาของเมืองเชียงใหม่แห่ง
ปราสาทพระเมกุฏิประชาชนเห็นควีนไผ่พุ่งออกมา ๓ วัน ๓ คืน แขนกบไหวแยกออกจากกัน
ตรงกลางเวียงเชียงใหม่ ๓๑ ลางสังหรณ์เหล่านี้ตำนานเล่าว่าเป็นลางร้ายที่เกิดขึ้นก่อน
เมืองเชียงใหม่จะเสียแก่พม่า นอกจากนี้ ตำนานพื้นเมืองเชียงใหม่กล่าววว่า ในสมัยพระ
เมกุฏิตอนปลายได้เกิด คาวหาง และปรากฏมากในท้องฟ้ายาว ประมาณ ๓๒ ๓๒ ๓๒ ซึ่งเป็น
ลางสังหรณ์ไม่ใช่อะไรหนึ่ง

สำหรับลางคืนนี้ ประชาชนก็เชื่อว่า เหตุการณ์หรือของบางอย่างที่ปรากฏขึ้นใน
บ้านเมืองเป็นลางบอกเหตุดี จะทำให้มีโชคต่าง ๆ ดังเช่น ในสมัยเจ้าคุณครองนครธรรมลังกา
(พ.ศ. ๒๓๕๖ - ๒๓๖๔) ปรากฏมีกบวายนึ่งมีลักษณะพิเศษ ปลีกกบวายนึ่งมีสีเหลืองคังคอก
จำปา มีกบใหญ่ ๗ กบคล้ายคอกบัว เกิดในเมืองเชียงใหม่ เจ้าธรรมลังกาได้ทำพิธี
สักการบูชา แล้วขุดมาเลี้ยงไว้ในนาหอคำ ในพระราชวังเพื่อเป็นสิริมงคลแก่บ้านเมือง
ในสมัยเจ้าคุณครองนครคำตัน (พ.ศ. ๒๓๖๔ - ๒๓๖๗) ได้เกิดเทพนิมิตหลายประการ เช่น
เห็นพระอาทิตย์ พระจันทร์ ๒ ดวง มี แขนและงวง เขามาในเมือง เจ้าคุณครองนครคำตัน

๓๑ "ตำนานเชียงใหม่." ฉบับวัดหมื่นล้าน, หน้า ๑๑ - ๑๒.

คณะกรรมการจัดพิมพ์เอกสารทางประวัติศาสตร์, เรื่องเดิม, หน้า ๗๓.

๓๒ เรื่องเดียวกัน, หน้า ๗๖.

๓๓ เรื่องเดียวกัน, หน้า ๑๒๘.

จึงนิมนต์พระสงฆ์มาสูตรมงคลคาถา ตามสถานที่สำคัญ ๆ ในบ้านเมือง และให้บูชาเสื่อเมือง (เข้านางเมือง) เพื่อความเป็นสิริมงคล เป็นต้น ความเชื่อเกี่ยวกับล้างสิ่งทรงต่าง ๆ มีมาแต่สมัยโบราณในสังคมเชียงใหม่จนถึงสมัยรัตนโกสินทร์ตอนต้น

ความเชื่อในเรื่อง ชีต และอาทว ^{๓๔} ชีต เป็นภาษาพื้นเมืองเชียงใหม่ หมายถึง สิ่งไม้ที่ไมงาม หรือเป็นเส้นยักจัญไร ไม่ควรที่ประชาชนจะกระทำหรือประพฤติกินสิ่งเหล่านี้ เพราะเป็นสาเหตุทำให้บ้านเมืองหรือผู้ที่กระทำสิ่งไม่งาม พบความเสื่อมหรือล้มหายได้ ตามตำนานเล่าว่า พระมหากษัตริย์พระเจ้า โลกลาวส่งสอนแก่ พระยาวิชัย ในนำความนี้ไปบอกแก่คนทั้งหลายมิให้กระทำการบางอย่าง ซึ่งเป็นสิ่งไม้ก็เป็นเหตุให้เสื่อมหรือเรียกว่า "ต้องชีต" มี ๓ สถาน สถานหนึ่งต้องคนเดียว สถานหนึ่งกระทำแต่คนเดียว ต้องคนทั้งเรือน และกระทำแต่คนเดียว ต้องคนทั้งเมือง

ชีต มีหลายประการ เช่น กษัตริย์ ไปเกศเจ้าแก้วหญิงและนางสาวลูกไพรพลเมือง มาเป็นสนม หากหญิงใดคงความรักให้เบ้มนเห็น ตลมาเมื่อชายก็ยกหญิงนั้นให้ผู้อื่นไป แต่งตั้งคนใหม่ขึ้นอีก ดังนี้ บ้านเมืองไม่เจริญ เรียกว่า "ชีตบ้านชีตเมือง" เรือนสองหลังนำมาปลูกรวมเป็นหลังเดียว จะเกิดความพิวาทล้มหายแก่ชาวของ ลูกเมีย ขางมา ชาคน ของผู้อยู่อาศัย ^{๓๕} ฯลฯ

^{๓๔} ชีต ไม้ดีควน แต่เป็นความเกิดครวญด้วยประการต่าง ๆ เช่น ไม่ควรเข้ กู๋, จับ ไม่ควรเสียของก็เสียของ ฯลฯ ต้องชีต หมายถึง "มีผลเสียเกิดขึ้นกับคน ครอบครัว หรือ บ้านเมืองนั้น."

^{๓๕} โปรดดูรายละเอียดเกี่ยวกับเรื่องนี้ใน ประเพณีไทยภาคเหนือ ของ สงวน โชติสุพรรณ, หน้า ๑๔๘ - ๑๕๘.

มรดกที่ประชาชนรักไว้ในบริเวณบ้านของตน ผู้ใดยกมรดกนั้นจกทำให้ผู้อื่นและ
ครอบครัวด้วยความยินยอม

อุบาทว์ คือ สิ่งที่ไม่เคยเกิดหากเกิดขึ้น ผิดแปลกไปจากธรรมดา ประชาชน
เชื่อว่าอาจจะเกิดจากอำนาจของเทวดา มาแสดงเหตุให้ปรากฏแก่คนทั้งหลาย หรือใน
ครอบครัวใด เมื่อเกิดอุบาทว์ขึ้นในบ้านเมืองหรือบ้านใด จะคงบูชาความพเคราะห์แก่
อุบาทว์นั้นภายใน ๗ วัน อุบาทว์มีหลายประเภท เช่น ฟ้าผ่าประทุพพาน ฟ้าปราสาทราชวัง
เรียกว่า อุบาทว์พระอินทร์ หรือ คางคกขึ้นบนบาน เป็นอุบาทว์เรียกว่า อุบาทว์พระวิฆณุ
เป็นต้น อุบาทว์ต่าง ๆ เหล่านี้เกิดขึ้นในบ้านเรือนใด เจาบ้านเจ้าเมืองจะคงแก้อุบาทว์
เพื่อป้องกันเหตุร้ายจะเกิดขึ้นกับบ้านเรือนหรือบ้านเมืองของตน นัยว่า "ซัด" และ "อุบาทว์"
ประการต่าง ๆ มากมาย เป็นความเชื่อของคนทั้งในสมัยโบราณและปัจจุบัน ปัจจุบันคน
อายุมากก็ยังเชื่อถือในเรื่องนี้ และใคร่สั่งสอนบุตรหลานของตนสืบต่อกันมา

การเลื่อนฐานะในสังคม

การเลื่อนฐานะของสมาชิกในสังคม เป็นการยกระดับฐานะของสมาชิกในสังคมให้
สูงขึ้นจากเดิม เช่น ใครเมืองใดเลื่อนฐานะ และมีศักดิ์ หรือมีอำนาจหน้าที่สูงขึ้น โดยอาจ
จะเลื่อนฐานะเป็นเสรีรัฐ หรือ ข้าราชการ หรือการท้าว เลื่อนฐานะเป็นไพร่เมือง เป็นต้น
ในสมัยโบราณ สมาชิกในสังคมมีโอกาสเลื่อนฐานะของตนได้โดยมาก เพราะสังคมเน้นใน
เรื่องชาติกำเนิดของคนมาก จึงทำให้โอกาสเลื่อนฐานะของสมาชิกถูกลดลงและเป็นไปได
ยาก อย่างไรก็ตามในสังคมเรี่งใหม่ทั้งสองสมัย ก็ยังเปิดโอกาสให้สมาชิกมีทางเลื่อนฐานะ
ในสังคมของตนและครอบครัวให้สูงขึ้นได้หลายทาง โดยเฉพาะผู้ชาย จะมีโอกาสเลื่อนฐานะ
ในสังคมได้มากกว่าหญิง การเลื่อนฐานะอาจจะเลื่อนได้ตามโอกาสและวิธีต่าง ๆ ดังนี้

ในยามสงบหรือยามที่บ้านเมืองเป็นปกติ ไพร่เมืองอาจจะยกฐานะของตนในสังคม
ให้สูงขึ้น โดยการบวชเรียนในพุทธศาสนา ผู้ใดผ่านการบวชเรียนในวัดเมื่อสึกออกมาจะได้
รับยกย่องจากสังคม ว่าเป็นผู้รู้ผู้ฉลาด โดยลาบวชเป็นพระภิกษุเมื่อสึกออกมาเป็นฆราวาส

จะไ้รับค่านำหน้าชื่อ "หนาน" หรือ "ทิด" ถ้าบวชเป็นสามเณร เมื่อสึกออกมาจะไ้รับค่านำหน้าชื่อว่า "นอย" หรือ "ใหม่" บุคคลเหล่านี้อาจจะประกอบอาชีพหลายอย่างตามแต่ที่คนใดที่เลือกมาจากวัด เช่น อาจจะเป็ "หมอยา" "หมอโหรา" เป็นนายช่าง หรือเรียกว่า "สถา" เป็นครูหรือออกมารับราชการรับไชบ้านเมือง บั้ว่าการบวชเป็นการเลื่อนฐานะในสังคมทางหนึ่งสำหรับชาย

สำหรับสตรีนั้น โอกาสในการเลื่อนฐานะของคนในสังคมมีน้อยมาก หรือแทบจะไม่มีโอกาสเลื่อนฐานะใด ยกเว้นการแต่งงานซึ่งสันนิษฐานว่าเป็นการเลื่อนฐานะที่ปรากฏทั่วไป เช่น อาจจะเลื่อนฐานะจากคนยากจนเป็นคนร่ำรวย โดยการแต่งงานกับเศรษฐี หรือ จากการเป็นข้าทาสเลื่อนฐานะเป็นไทย โดยการเป็นเมียเจาชา เป็นต้น

นอกจากการบวชเรียนแล้ว อีกทางหนึ่งที่จะเลื่อนฐานะทางสังคมได้คือ การที่ผู้ที่มีฐานะทางเศรษฐกิจดีขึ้น หรือ การเป็นเศรษฐี เศรษฐีในสมัยโบราณอาจจะเป็ได้หลายทาง เช่น อาจจะทำการค้า หรือ อาจจะเป็ครอบครัวขนาดใหญ่ มีบุตรธิดาเป็นจำนวนมาก ซึ่งหมายความว่า ครอบครัวใหญ่มีคนมาก มีแรงงานในการผลิตสูง สามารถช่วยให้ครอบครัวมีฐานะทางเศรษฐกิจดีขึ้น แต่โอกาสที่ประชาชนจะร่ำรวยเป็เศรษฐีมีน้อยมาก แต่ผู้ใดสามารถทำไ้ได้ก็จะเป็ทางหนึ่งที่จะเลื่อนฐานะของคนในสังคมให้สูงขึ้น

ในยามสงคราม ผู้เหมือนจะเป็ระยะเวลาที่เปิดโอกาสให้มีการเลื่อนชั้นในสังคมไ้มากกว่าในยามปกติ เพราะว่าการรบหรือการไปร่วมทำสงครามกับทางบ้านเมือง เป็ทางที่สามัญชนจะแสดงความสามารถของตนให้ประจักษ์โดยไม่คำนึงถึงชาติตระกูล ถ้าผู้ใดมีความสามารถในการรบก็จะไ้เลื่อนฐานะให้สูงขึ้นเป็เจ้าขุนมูลนาย หรือเลื่อนจากไพร่ชนต่ำเป็นขุนนางชั้นสูงได้ทันที เช่น เมื่อพระเจ้าแสนเมืองมาเสด็จไปในสงครามกับกรุงสุโขทัย ทรงพลัดจากหนุ้ทหาร ชาวบ้านสองคนชื่ออ้ายออบและยี่ระ ไ้ช่วยเหลือพระยาแสนเมืองมา โดยช่วยกันแบกบักังเมืองเชียงใหม่ พระยาแสนเมืองมาจึงทรงแต่งตั้งให้เขาทั้งสองเป็พวก

ชายชวา พงศาวดารโยนก กล่าวว่ แดงคังไต้เป็น ชุนชางมาย และชุนชางชวา และ
 พระราชทานเครื่องอุปโภคบริโภคเป็นอันมาก ^{๓๓} เพราะเขาทั้งสองมีความดีความชอบช่วยเหลือ
 กษัตริย์ยามสงครามหรือยามคับขัน

ในพ.ศ. ๑๙๔๔ พระเจ้าแสนเมืองมาทิวังคต เจ้าสามฝั่งแกนไค้ครองเมือง
 เชียงใหม่สืบแทน ทำให้ท้าวบุญกามพระเจษฎาทวงมารดาซึ่งกินเมืองเจียงรายไม่พอใจ
 จึงยกพลมารบ แต่สู้ไม่ไหวจึงหนีไปพึ่งพระยาไสยลือไทยเมื่อกงสุโขทัย และใน พ.ศ. ๑๙๔๕
 พระยาไสยลือไทยจึงยกกองทัพมาช่วยท้าวบุญกามรบเชียงใหม่ ในการสงครามครั้งนี้ ชาว
 เชียงใหม่ชื่อ แพงยท ไค้อาสาพาเด็กหนุ่มจำนวน ๕๐๐ คน ไปอยู่เชิงคดยสุเทพคดยมา
 ทหารสุโขทัย พระเจ้าสามฝั่งแกนไค้แดงคัง แพงยท เป็นเด็กชายแพงยท ^{๓๔} ตำแหน่ง
 "เด็กชาย" ชุนนางระคัหนึ่ง จึงตั้งชุนเป็นครั้งแรก เป็นคน นอกจากนั้นยังปรากฏข้อความ
 ในกฎหมายต่าง ๆ เช่น มังรายศาสตร์ ไค้ระบุว่า ผู้ใดมีความดีความชอบในการสงคราม
 สามารถรบไค้หัวนายชางให้เลื่อนเป็นนายชาง ไค้หัวนายมา ให้เลื่อนฐานะเป็นนายมา
 เป็นคน ^{๓๕} ดังนั้นในยามสงครามผู้ชายในสังคมจะเลื่อนฐานะของตนไค้อย่างรวดเร็วตาม
 ความสามารถของตน

^{๓๒} คณะกรรมการจัดพิมพ์เอกสารทางประวัติศาสตร์, เรื่องเดิม, หน้า ๔๓.

^{๓๓} พระยาประชากิจกรจักร, เรื่องเดิม, หน้า ๓๐๕.

^{๓๔} ประเสริฐ วนคร, ผลงานการค้นคว้าประวัติศาสตร์ไทย, หน้า ๕๕.

^{๓๕} "มังรายศาสตร์." ฉบับวัดเส้าไห้, หน้า ๘.

การสมานลักษณะในสังคมลานนาไทย

สังคมเชียงใหม่หรือลานนาไทยเป็นสังคมที่มีวิวัฒนาการ และเจริญรุ่งเรืองมาเป็นเวลานาน มีเอกลักษณ์^{๔๐} ในสังคมบางอย่างที่เป็นของตนเอง เช่น มีระบบการปกครองที่มีกษัตริย์เป็นประมุข มีระบบกฎหมาย ศาสนา ประเพณี วัฒนธรรม ฯลฯ ที่เป็นของตนเอง สิ่งเหล่านี้ได้มีวิวัฒนาการมาเป็นเวลานาน ในสมัยที่ราชวงศ์มังรายปกครองเชียงใหม่ บ้านเมืองได้เจริญรุ่งเรืองในคานทาง ๆ แทบทุกด้าน โดยเฉพาะสมัยพระเจ้าติโลกราช ซึ่งถือเป็นยุคทองของลานนาไทย หลังจากสมัยนั้นแล้วบ้านเมืองเข้าสู่สมัยเสื่อมและในที่สุดก็เสียเอกราชให้แก่พม่าไปใน พ.ศ. ๒๑๐๑ ต่อมาเมื่อเป็นเอกราชจากพม่าแล้ว ลานนาไทยก็มีฐานะเป็นเมืองประเทศราชของไทย ตั้งแต่ พ.ศ. ๒๓๑๗ เป็นต้นมา จนกระทั่งได้มีการปฏิรูปการปกครองในสมัยรัชกาลที่ ๕

การที่เชียงใหม่หรือลานนาไทยตกอยู่ภายใต้อำนาจอการปกครองของพม่าเป็นเวลานาน ต่อมาได้เป็นประเทศราชของไทยในสมัยกรุงธนบุรีและรัตนโกสินทร์ตอนต้นนั้นได้เกิดการสมานลักษณะ ระหว่างลานนาไทยกับพม่าและไทยดังนี้

^{๔๐} สมาคมอนุรักษ์ศิลปกรรมและสิ่งแวดล้อม, บันทึกการสัมมนา เรื่องเอกลักษณ์ของสังคมไทย, (พระนคร: ศิวพร, ๒๕๑๕), หน้า ๑๕. อ้างใน สุพัตตรา สุภาพ, สังคมและวัฒนธรรมไทย, (พระนคร: ไทยวัฒนาพานิช, ๒๕๑๕), หน้า ๑. เอกลักษณ์คือสิ่งที่ทำให้รู้ว่าอะไรเป็นตัวหนึ่งหรืออันหนึ่ง ไม่ใช่ตัวอื่นหรืออันอื่น เอกลักษณ์ของชาติพอเทียบได้ เช่น ภายนอก ได้แก่ สัญชาติ กฎหมาย ระบอบการปกครอง ประเพณี เอกลักษณ์ภายใน เช่น ความเอื้อเฟื้อ ความไม่พยายาพ ความรักสนุกสบาย ฯลฯ.

การศานต์ลักษณะระหว่างลานนาไทยกับพม่า เมื่อพม่าปกครองลานนาไทยนั้น พม่าได้เปลี่ยนแปลงรูปแบบต่าง ๆ ของลานนาหลายด้าน ในด้านการเมือง พม่าได้แต่งตั้งกษัตริย์พม่ามาปกครองแทนราชวงศ์มังราย เปลี่ยนแปลงกฎหมายบางมาตราที่จำเป็นและเป็นประโยชน์กับพม่า จัดการปกครองให้เป็นไปตามความต้องการของผู้ปกครองพม่า ด้านเศรษฐกิจ พม่าได้เข้ามาจัดการเกี่ยวกับภาษีอากรต่าง ๆ ในลานนาไทย การเกษตรแรงงาน และเลี้ยงอาหารต่าง ๆ ในคราวมีศึกสงคราม ฯลฯ สำหรับด้านวัฒนธรรมประเพณีนั้น พม่าได้นำเอาประเพณีและความนิยมต่าง ๆ ของตนเข้าเผยแพร่ ซึ่งบางอย่างก็เป็นที่นิยมและยอมรับมาปฏิบัติเป็นของตนเองสืบมา โดยเฉพาะ ทางศาสนา ซึ่งบางอย่างก็ไม่เป็นที่นิยม และแพร่หลายในลานนาไทย คือการบางประเภทในลานนาไทย ได้รับอิทธิพลจาก ลานพม่า ในด้านสถาปัตยกรรม นิยมสร้าง เจดีย์ วิหาร อุโบสถ ตามแบบลานพม่า เช่น เจดีย์วัดแสนปาง อำเภอเมืองเชียงใหม่ เจดีย์วัดป่าฝาง วัดศรีชุม อำเภอเมืองลำปาง^{๕๑} วัดเจดีย์ขาว อำเภอเมืองลำปาง สร้างคล้ายกับเจดีย์วัดกุสุมถอด หรือวัดพระกุศล ที่เมืองมัตตะเล ประเทศพม่า มีสร้างเจดีย์เป็นกลุ่มเรียงรายกันกว่า ๔๐๐ องค์ วัดเจดีย์ขาวมีเจดีย์ ๒๐ องค์^{๕๒} ด้านประติมากรรม พบพระพุทธรูปแบบพม่าในวัดต่าง ๆ ในลานนาไทยทั่วไป เช่น พระพุทธรูปวัดพระแก้วคอนเคอ อำเภอเมืองลำปาง^{๕๓} เป็นต้น

^{๕๑} ร่ำไพพรรณ แก้วสุริยะ, "เที่ยววัดใหญ่ในนครลำปาง." อนุสาร อ.ส.ท. ๘ (มีนาคม ๒๕๐๘), หน้า ๖๕.

^{๕๒} อวบ สาณะเสน, "เปิดเมืองพม่า." อนุสาร อ.ส.ท. ๘ (พฤศจิกายน ๒๕๐๕), หน้า ๕๕.

^{๕๓} เรืองเกียรติกัน, หน้า ๕๖.

นอกจากนี้ ประเพณีนิยมสร้างรูปสิ่งตามประวัตต์ต่าง ๆ ในลานนาไทย ก็เป็น ประเพณีนิยมของพม่า การที่คนลานนาไทย นิยมบวชสามเณรมากกว่าบวชพระภิกษุ นั้น เป็น ประเพณีนิยมของพม่าอย่างหนึ่งเช่นกัน ลานนาไทยสมัยก่อนพม่าเข้าปกครอง ไม่ปรากฏว่า มีประเพณีนิยมเรื่องนี้ปรากฏมาก่อน ทั้งไม่พบข้อความในเอกสารทางศาสนา เช่น ซินกาลมาลี- ปกรณกาลนาไทยนิยมบวชเณรมากกว่าพระภิกษุแต่อย่างใด สันนิษฐานว่าคงได้รับประเพณี นี้มาจากพม่า ปัจจุบันนี้พม่าก็ยังนิยมบวชเณรมากกว่าบวชพระภิกษุ เพราะเชื่อว่าบวชเณรได้ บุญกุศลมากและมักจะจักเป็นงานใหญ่มาก ปัจจุบันประเพณีนี้ก็ยังมีกันอยู่ในลานนาไทย โดยเฉพาะที่จังหวัดแม่ฮ่องสอน หรือที่อำเภอแม่สะเรียง จังหวัดแม่ฮ่องสอน ซึ่งมีรายแดน ติดต่อกับพม่า

การนิยมสักกรายชาย ตามธรรมเนียมพม่าถือกันว่า เด็กผู้ชายพม่าจะไม่เรียกว่า เป็นหนุ่ม จนกว่าจะโคสักร่างกายแล้ว โดยสักเป็นรูปสัตว์ต่าง ๆ และเชื่อว่าทำให้คง กะพัน ในสมัยก่อนพม่าได้นำเอาธรรมเนียมการสักนี้มาบังคับใช้ใน เมืองประเทศราชต่าง ๆ เพื่อให้การสักแต่ละแบบเป็นเครื่องหมายแสดงเชื้อชาติ กำหนดว่า "พม่าแท้ให้สักเป็นลาย และเครื่องกัน กำหนดเสมอเขา ไทยแท้หรือเงี้ยวสักลายมีขี้กั กำหนดเสมอกระพุงน่อง ทองสุกสักลายมอม เสมอปลี้นอง ชมสักมดมีกเสมอขอเทอ ชาวลานนาไทยสักคำพิศในลาย เสมอเขาควาเป็นหมึกทา" การสักนี้ ครั้งแรกไม่เป็นที่ยอมรับในลานนาไทย แต่ต่อมาภายหลัง

๔๔ สมเด็จพระเจ้าบรมวงศ์เธอ กรมพระยาเดโชฯ ทรงพระกรุณาโปรดเกล้าฯ ให้พิมพ์ เล่มนี้ขึ้นที่กรุงเทพฯ, เทียบเมืองพม่า, หน้า ๒๗.

๔๕ เรื่องเดียวกัน, หน้า ๔๑.

ฉวย สาละเสน, เรื่องเดิม, หน้า ๓๓.

๔๖ สายสุนีย์ สุชนกร, "ของแม่ฮ่องสอน." อนุสาร อ.ส.ท. ๑๐ (พฤษภาคม ๒๕๑๖), หน้า ๖๒.

๔๗ เอกสารรัชกาลที่ ๕ พ.ศ. ๒๔๐๓ ปีที่ ๒ เขตแดนอังกฤษทางหัวเมืองมณฑลลาวเฉียง มี ร.ศ. ๑๐๔ อ่างใน บริษัทา สิรินาม, เรื่องเดิม, หน้า ๔๓.

แม่เน็มเอกราชจากพม่าแล้ว การสักก็ยังมีประเพณีของคนลานนาไทยโดยทั่วไป

กานดาสนา พยวาทมาไกลเอาพรกานดาที่เขานาแบบพม่า คือ นิกายมาน เขามาเผยแพร่ในลานนาไทย แต่สันนิษฐานว่าคงไม่ได้รับความนิยมเท่าที่ควร พม่าโคตรวางวัดพม่าและนำเอาพระสงฆ์มาเข้ามาในลานนาไทยเชียงใหม่ด้วย ส่วนความนิยมหรือสิ่งที่พม่านำไปจากเชียงใหม่ นั้น สันนิษฐานว่าพม่าคงนำเอาประเพณีจากเชียงใหม่ไปใช้ในพม่าน้อยมาก เพราะคนพม่าที่มากปกครองลานนาไทยนั้นมีจำนวนน้อย และอยู่ในฐานะผู้ปกครองจึงไม่ยกย่องเลื่อมใสในวัฒนธรรมของคนที่ถูกปกครองสักเท่าไรก็ตาม พม่าก็ได้นำเอาวิธีการบางอย่างที่พม่าไม่สามารถทำได้ ไปใช้ในบางเมืองของตน เช่น พม่านำเอาวิธีขุดสันรับน้ำลงเป็นรูปภาชนะต่าง ๆ ไปจากเชียงใหม่ เป็นต้น ทั้งนี้มาจากดาวไถกา การสมานลักษณะระหว่างลานนาไทยกับพม่านั้น เป็นการสมานลักษณะที่เป็นไปตามความต้องการของพม่า ส่วนใหญ่พม่าได้นำเอาวัฒนธรรมของตนเข้ามาเผยแพร่อในลานนาไทย มากกว่าจะรับวัฒนธรรมจากลานนาไทยไปยังพม่า

การสมานลักษณะระหว่างลานนาไทยกับกรุงเทพฯ นับตั้งแต่ลานนาไทยตกเป็นเมืองขึ้นของไทยในสมัยสมเด็จพระเจ้ากรุงธนบุรี จนกระทั่งได้มีการปฏิรูปการปกครองในสมัยรัชกาลที่ ๕ นั้น ลานนาไทยได้ปกครองตนเองในฐานะเมืองประเทศราช โดยทางกรุงธนบุรีและกรุงเทพฯ ไม่ได้อำนาจไปยุ่งเกี่ยวกับกิจการภายในบ้านเมืองลานนาไทยแต่อย่างใด เนื่องจากระยะทางระหว่างกรุงเทพฯ กับลานนาไทยในสมัยนั้นติดต่อกันได้ยากประการหนึ่ง และการที่กรุงเทพฯ มีนโยบายในกตชัคควบคุมหัวเมืองลานนาไทยมากเท่ากับสมัยพม่าปกครองอย่างหนึ่ง ในสมัยนี้จึงมีการสมานลักษณะทางการเมืองการปกครอง แร่ขุดก็มากกว่าทางค่านวัฒนธรรม การสมานลักษณะทางทั้งสองคืนแดนมาจากดาวพอสรมุโถงนี้

การแต่งตั้งฐานันดรศักดิ์ของชนชั้นเจ้านายในสมัยราชวงศ์กาวิละ สันนิษฐานว่าจะ
 เป็นอิทธิพลจากฝ่ายไทย กล่าวคือ ในสมัยราชวงศ์กาวิละปกครองเชียงใหม่ ได้มีการ
 สถาปนาแต่งตั้งเชื้อสายของพระยาภาวดีละ เป็นเจ้านายชั้นผู้ใหญ่ มีฐานันดรศักดิ์ คือ พระยา พ/๑๔๖๐
 อุปราช พระยาราชวงศ์ พระยาเมืองแก้วหรือบุรีตัน พระยาราชบุตร ตำแหน่งทั้ง ๕ ^{๕๕}
 นี้ เป็นตำแหน่งชั้นสูงมีโอกาสเลื่อนฐานะเป็นเจ้าเมืองได้ โดยเฉพาะตำแหน่งพระยาอุปราช
 นั้นต่อไป อาจจะใคร่แต่งตั้งเป็นเจ้าเมือง ตำแหน่งเจ้าเมืองนายเหล่านี้ไม่เคยปรากฏมาก่อน
 ในสมัยราชวงศ์มังราย ต่อมาได้มีการแต่งตั้งตำแหน่งเจ้านายชั้นสูงเพิ่มอีก ๒ ตำแหน่ง ซึ่ง
 จัดว่าเป็นตำแหน่งรองจาก ๕ ตำแหน่งแรก คือ เจาราชภาคิไย และตำแหน่งเจาราชสัมพันธ-
 วงศ์ ตำแหน่งเหล่านี้ไม่มีใครพูดถึงกันแต่อย่างใด เพราะในสมัยโบราณสังคมลานนาไทย
 ไม่มีศักดิ์มา การกำหนดยศตำแหน่งเจ้านายเหล่านี้จึงไม่มีศักดิ์มาด้วย

นอกจากนี้ การแต่งตั้งตำแหน่งข้าราชการที่เรียกว่า ปฐมอัครเสนาบดี ๔
 ตำแหน่ง อันประกอบด้วย พระยาสามล้าน พระยาแสนหลวง พระยาจายาน และ
 พระยาเล็กชาย สันนิษฐานว่าอาจจะเทียบได้กับตำแหน่งจตุสดมภ์ของไทยก็เป็นได้ ตำแหน่ง
 เหล่านี้มีปรากฏมาก่อนแล้วตั้งแต่สมัยราชวงศ์มังรายแต่ไม่ไกลลารวมกันไว้เช่น สมัยราชวงศ์
 กาวิละ ดังนั้นตำแหน่งปฐมอัครเสนาบดี คงเป็นอิทธิพลจากไทยก็ได้

คานธรรมนิยมประเพณีต่าง ๆ นั้น สันนิษฐานว่า ในสมัยรัตนโกสินทร์ตอนต้น
 การสมานลักษณะ คานประเพณีต่าง ๆ คงมีไม่มากนัก ประกอบกับพิธีต่าง ๆ ของลานนาไทย
 และกรุงเทพฯ ก็คล้ายคลึงกัน คือ เป็นประเพณีทางพุทธศาสนาเหมือนกัน จึงแยกไม่ได้

^{๕๕} ตามเอกสารตำนานต่าง ๆ ไม่ระบุ อำนาจหน้าที่ของเจ้านายทั้ง ๕ ตำแหน่ง
 ไว้แต่อย่างใด คงพบแต่ว่า เมื่อเกิดศึกสงครามเจ้านายเหล่านี้มีส่วนในการทำสงครามด้วย.

^{๕๖} คำอธิบายของ ดร.ประเสริฐ ๓ นคร, สันนิษฐานว่าเทียบได้กับ เวียง วัง
 กลัง นา.

ชัดเจนว่า ประเพณีใดเป็นอิทธิพลจากกรุงเทพฯ การสมานลักษณะเพื่อให้ล้านนาไทยเป็นไทย
 อย่างแท้จริงนั้น คงจะเริ่มขึ้นอย่างจริงจังเมื่อมีการปฏิรูปการปกครองบ้านเมืองในสมัย
 รัชกาลที่ ๕ โดยมีการสมานลักษณะ ทางด้านการเมือง ทรงลดอำนาจเจ้าผู้ครองนครเชียงใหม่
 ลง เป็นเพียงประมุขของบ้านเมือง และต่อมาเมื่อสิ้นสมัยเจ้าแก้ววรวงศ์ ใน พ.ศ. ๒๔๕๒
 แล้ว ทรงยกเลิกรตำแหน่งเจ้าผู้ครองนครเชียงใหม่ โดยให้มีประมุขเดียวกัน คือ พระบาท
 สมเด็จพระเจ้าอยู่หัว ทางการเมืองการและกฎหมายให้นำเอาวิธีการพิจารณาและกฎหมายจาก
 ส่วนกลางมาใช้แทนกฎหมายเดิม ด้านเศรษฐกิจ โดยมีการเก็บภาษี โดยเจ้าหน้าทิสวมกลาง
 ไม่นับญาติให้ล้านนาไทยจัดการ เกี่ยวกับการคลังควบคุมตนเอง เช่น แยกกอง การการศึกษาทาง
 ราชการให้นำการศึกษาของชาติเข้ามาเผยแพร่และจัดการศึกษาตามที่ส่วนกลางกำหนด โดย
 ได้เริ่มงานเขียนด้วยอักษรภาษาไทยกลาง ไม่ใช่ตัวอักษรล้านนาไทยอีกต่อไป

อนึ่ง เจ้าคารารัตน์ พระราชชายาในพระบาทสมเด็จพระจุลจอมเกล้าเจ้าอยู่หัว
 ได้ถวายตัวถวายรับราชการเป็นเจ้าจอมใน พ.ศ. ๒๔๒๔ และในปี พ.ศ. ๒๔๕๑ พระบาท-
 สมเด็จพระเจ้าอยู่หัวทรงพระกรุณาโปรดเกล้าฯ สกามาพระอิสริยยศขึ้นเป็นพระราชชายา^{๕๑}
 พระราชชายาเจ้าคารารัตน์ มีส่วนช่วยให้อาณาจักรล้านนาไทยกับกรุงเทพฯ ได้มีความสัมพันธ์
 กันแน่นแฟ้นยิ่งขึ้น และพระราชชายา ได้นำเอาขนบธรรมเนียมประเพณีต่าง ๆ ของล้านนาไทย
 เข้ามาเผยแพร่ในกรุงเทพฯ และได้รับเอาประเพณีวัฒนธรรมของกรุงเทพฯ ไปเผยแพร่ใน
 ล้านนาไทยด้วย นับว่าพระราชชายาเจ้าคารารัตน์ ทรงมีส่วนช่วยให้ทั้งสองดินแดนมี
 ความสัมพันธ์กันมากขึ้น และทำให้ได้มีการนำเอาประเพณีของไทยมาเผยแพร่มากขึ้น
 การสมานลักษณะของไทยกับล้านนาไทยได้รับผลดียิ่งขึ้น ประกอบกับนโยบาย

^{๕๑} เจ้าคารารัตน์ เป็นพระราชธิดาของพระเจ้าอินทริชยานนทกับเจ้าแม่ทัญเกษร
 พระราชสมภพ ใน พ.ศ. ๒๔๑๖ สิ้นพระชนม์ พ.ศ. ๒๔๗๑. ประยูรฑู สุทธิพันธ์, ความ
 รอยบาทพระพุทธเจ้าหลวง, (พระนคร : โรงพิมพ์สยาม, ๒๕๑๔.), หน้า ๒๓๘ - ๒๓๙.

อันสุขุมคัมภีร์ภาพของพระบาทสมเด็จพระจุลจอมเกล้าเจ้าอยู่หัว ทำให้สามารถรวมอาณาจักร-
ล้านนาไทย ประเทศราชแห่งเดียวของไทยไว้ได้และเกิดมีภูมิลำเนาเรื่องชนหมู่น้อยน้อยที่สุด ล้านนา
ไทยโดยรวมเป็นอันหนึ่งอันเดียวกันเกี่ยวกับกรุงเทพฯ ตลอดจนมาจนปัจจุบัน

สังคมเชียงใหม่และสังคมไทยภาคกลาง เปรียบเทียบ

สภาพโดยทั่วไปในสังคมเชียงใหม่สมัยรัตนโกสินทร์ตอนต้นและก่อนนั้น สมาชิกใน
สังคมทุกระดับหรือทุกระดับชั้นชีวิตความเป็นอยู่ดีพอสมควร ทุกคนมีสิทธิหน้าที่ และเสรีภาพ
ตามพื้นบ้านเมืองและสังคมกำหนดไว้ โดยเฉพาะชนชั้นปกครอง คือ ไพร่เมืองและทาสใน
สังคมนั้น นับว่ามีความเป็นอยู่ค่อนข้างดีพอสมควร เมื่อเทียบกับไพร่และทาสในสังคมไทย
ภาคกลาง จากการที่มาสังคมเชียงใหม่ ซึ่งเป็นสังคมที่มีวิวัฒนาการร่วมสมัยมากับสังคมไทย
ในอดีต เช่น สังคมสุโขทัย อโยธยา และกรุงเทพฯ นั้น อาจจะสรุปเปรียบเทียบชนชั้นต่าง ๆ
ในสังคมทั้งสองได้ดังนี้

คาบการเมืองและการปกครอง สังคมเชียงใหม่และสังคมไทยภาคกลาง มีการ
ปกครองที่คล้ายคลึงกัน กล่าวคือ ในสมัยสุโขทัยนั้นสันนิษฐานว่า จะมีการปกครองแบบราชา-
ธิปไตย เพราะขานเมืองยังมีอาณาเขตไม่กว้างขวาง ประชาชนมีจำนวนน้อย การปกครอง
แบบนี้คงใช้โดยลัทธิพ่อปกครอง เชียงใหม่สมัยแรกเริ่มที่พ่อขุนเม็งรายสร้างเมืองคงปกครองเช่น-
เดียวกับสุโขทัย คือ แบบราชาธิปไตย ต่อมาเมื่อบ้านเมืองขยายอาณาเขตออกไป การ
ปกครองคงจะเปลี่ยนแปลงไปเป็นแบบสมบูรณาญาสิทธิราช เหมือนสังคมไทยสมัยอโยธยา และ
คงใช้การปกครองเช่นนี้ตลอดมา กษัตริย์เชียงใหม่และกษัตริย์ไทยส่วนใหญ่ ต่างปกครองบ้าน-
เมืองโดยเห็นแก่ประโยชน์สุขของประชาชน ถึงแมวกษัตริย์จะทรงอำนาจสูงส่งในการปกครอง
บ้านเมืองก็ตาม แต่ที่ทรงใช้อำนาจนั้นอย่างมีขอบเขตและมีคุณธรรม

กษัตริย์เป็นผู้นำอำนาจในการออกกฎหมายเพื่อใช้ปกครองบ้านเมือง ในสังคม-
เชียงใหม่ กษัตริย์ได้ออกกฎหมายต่าง ๆ มากมาย โดยคำนึงถึงความเป็นธรรมต่อประชาชน
มากกว่าจะเป็นประโยชน์แก่ชนชั้นปกครองบ้านเมือง โดยเฉพาะที่เกี่ยวกับปัญหาความยุติธรรม

กฎหมายได้กำหนดถึงขบวนการยุติธรรมในสังคมไว้อย่างชัดเจน ตั้งแต่การรับฟ้อง การ
 พิจารณาตัดสินคดี ผู้ตัดสินต้องประกอบคุณธรรม และต้องตัดสินตามที่กฎหมายกำหนดไว้
 และยิ่งปรากฏว่า นับตั้งแต่สมัยพระเจ้าติโลกราชเป็นต้นไป พระสงฆ์ได้เข้ามามีส่วนร่วมใน
 การพิจารณาตัดสินคดีต่าง ๆ ด้วย เพื่อให้การตัดสินยุติธรรมยิ่งขึ้น ทั้งยังกำหนดให้ประชาชนอุทธรณ์
 ได้ด้วย นับว่าขบวนการยุติธรรมในสังคมเชียงใหม่เป็นประโยชน์และเป็นธรรมแก่ประชาชน
 มาก ซ้อนต่างกับสังคมไทยสมัยอยุธยา กล่าวคือ สังคมไทยมีวิธีการต่าง ๆ เกี่ยวกับความ
 ยุติธรรมไว้อย่างชัดเจนเช่นกัน แต่วิธีการฟ้องร้องต่างกัน ประชาชนในสังคมไทยหรือไพร่
 จะฟ้องร้องผู้ใดโดยอิสระเสรีไม่ได้ ไพร่จะต้องฟ้องผ่านมูลนายของตน เพราะไพร่สังกัด
 มูลนาย การกระทำใด ๆ ของไพร่ในสังคมไทยต้องมีมูลนายเป็นธุระควบคุมดูแลเสมอ ซึ่ง
 ข้อนั้นเป็นทั้งผลดีและผลเสียต่อไพร่ ข้อที่นั้น ไพร่ในสังคมไทยมีผู้คุ้มครองดูแล ซึ่งบางครั้ง
 อาจจะได้รับความเป็นธรรมในการฟ้องร้องดีกว่าไพร่ในสังคมมูลนาย แต่ในทางตรงกันข้าม การ
 ที่ไพร่สังกัดมูลนายทำให้สิทธิเสรีภาพของไพร่ลดน้อยลง ในบางครั้งไพร่อาจจะไม่ได้รับความสะดวก
 ในการฟ้องร้องก็เห็นได้ เพราะการฟ้องจะต้องผ่านมูลนายเสมอไป และไพร่ยังต้องเอาใจมูลนาย
 ของตนด้วย เกี่ยวกับการเรียกร้องหรือฟ้องร้องนี้ นับว่าไพร่ในสังคมเชียงใหม่มีเสรีภาพมากกว่า
 ไพร่ในสังคมไทย

ส่วนการจัดลำดับชั้นในสังคมเชียงใหม่และสังคมไทยภาคกลางนั้นเมื่อแตกต่างกันบาง
 ประการ การจัดลำดับชั้นในสังคมไทยภาคกลาง อาจจัดได้ตามกรรมสิทธิ์หรือการถือครองที่
 นา ซึ่งเป็นเครื่องกำหนดฐานะและตำแหน่งของบุคคลต่าง ๆ ในสังคม ตั้งแต่ชนชั้นเจ้านาย
 ขุนนาง ไพร่ และทาส การจัดลำดับชั้นในสังคมเชียงใหม่ ไม่พบว่ามีมีการกำหนดศักดิ์ฐานะ
 หรือการมีกรรมสิทธิ์ในที่ดินแต่อย่างใดในสังคมอยุธยา ชนชั้นเจ้านายหรือพระบรมวงศานุวงศ์นั้น

^{๕๒} กฎหมายตราสามดวง ฉบับกรุงเก่า เล่ม ๒, หน้า ๒๗ - ๒๗. อ้างใน
 อจร สุพานิช, ฐานันดรไพร่ (พระนคร : โรงพิมพ์สมาคมสังคมนักศึกษาแห่งประเทศไทย,
 ๒๕๑๕), หน้า ๑๒.

ตามกฎมณเฑียรบาล พ.ศ. ๒๐๐๑ กำหนดเจ้านายออกเป็น ๕ ชั้น เจ้าฟ้า พระมหาอุปราช ลูกหลวง หลานหลวง และพระยาเขวราช เจ้าฟ้า มีศักดินา ๑๕,๐๐๐ - ๒๐,๐๐๐ ไร่ พระเขวราชหรือ พระองค์เจามีศักดินา ๑,๕๐๐ - ๓,๐๐๐ ไร่^{๕๓} หรืออาจกำหนดฐานันดรศักดิ์เจ้านายตามฐานะของมารดาเป็นสำคัญ เช่น ราชโอรสของกษัตริย์ที่ประสูติจากพระมเหสีมีฐานันดรศักดิ์เป็น เจ้าฟ้า แต่การประสูติจากพระสนมจะมีฐานันดรศักดิ์เป็น พระองค์เจ้า ทายาทของเจ้าฟ้าและพระองค์เจ้า จะมีฐานันดรศักดิ์ เป็น หม่อมเจ้า ทายาทของหม่อมเจ้ามีฐานันดรศักดิ์เป็น หม่อมราชวงศ์ หม่อมหลวงตามลำดับ สำหรับศักดินานั้น เจ้าฟ้าถือศักดินา ๑๕,๐๐๐ - ๒๐,๐๐๐ ไร่ พระองค์เจ้า ๑,๕๐๐ - ๓,๐๐๐ ไร่ หม่อมเจามีศักดินา ๑,๕๐๐^{๕๔} หม่อมราชวงศ์ถือศักดินา ๕๐๐^{๕๓} หม่อมหลวง ศักดินา ๒๐๐ ไร่

นอกจากนี้ ตามพระโอยการศักดินาพลเรือน พ.ศ. ๑๘๘๗ ในสมัยสมเด็จพระบรมไตรโลกนาถ เจ้านายยังได้รับแต่งตั้งให้เป็นเจ้ากรมต่าง ๆ ซึ่งมีถึง ๗ ชั้น เช่น กรมพระราชวังวัดสถานมงคลฝ่ายหน้า กรมพระราชวังบวรสถานพิมุขฝ่ายหลัง กรมสมเด็จพระ กรมพระ กรมหลวง กรมขุน กรมหมื่น ตามลำดับ สิทธิพิเศษต่าง ๆ ของเจ้านายแต่ละ

^{๕๓} คึกฤทธิ์ ปราโมช, "สังคมสมัยอยุธยา." รวมปาฐกถางานอนุสรณ์อยุธยา ๒๐๐ ปี, หน้า ๘๕ - ๙๐.

^{๕๔} โปรดดูรายละเอียดเกี่ยวกับชนชั้นเจ้านายไทยใน การปกครองและการบริหารของไทยสมัยโบราณ, ของ กวดวิช เวลส์ แปลโดย กาญจน์ สมเกียรติกุล และ ยุพา ชุมจันทร์, (พระนคร : โรงพิมพ์เจริญวิทย์, ๒๕๑๕), หน้า ๓๕ - ๓๖. และใน สังคมไทยในศตวรรษที่ ๒๔, ของ ชัย เรื่องศิลป์ พิมพ์เป็นอนุสรณ์งานพระราชทานเพลิงศพ รองอำมาตย์ตรี ชัย เรื่องศิลป์ ฉ. เมรุวัดกุฎกษัตริยาราม ๒๕ มกราคม ๒๕๑๕, (พระนคร : โรงพิมพ์ไทยเชม, ๒๕๑๕), หน้า ๑๐๑ - ๑๒๑.

ระดับจะแตกต่างกันไปตามฐานะนครศักดิ์และศักดิ์นา การแบ่งชั้นเจ้านายดังกล่าวนี้ พระบาทสมเด็จพระจุลจอมเกล้าเจ้าอยู่หัวทรงมีพระราชธิบายว่า เป็นอิทธิพลของเขมร ส่วนการแบ่งเจ้านายฝ่ายเหนือในสยามลามาไทยนั้น เป็นอิทธิพลของฝ่ายลาว เพราะไม่มีการจัดลำดับชั้นหรือศักดิ์นา แต่ให้เรียกรวมกันในหมู่เจ้านายว่า "ราชตระกูล"^{๕๕} ทั้งนี้ อาจกล่าวได้ว่า การจัดลำดับชั้นชนชั้นเจ้านายในทั้งสองสังคมต่างกัน โดยสังคมไทยแบ่งตามกรรมสิทธิ์ในที่ดินและฐานะนครศักดิ์ต่าง ๆ ตามธรรมเนียมเขมร ส่วนเชียงใหม่ไม่มีการจัดลำดับชั้นไวชัดเจนและไม่มีการศักดิ์นา เพราะในสมัยราชวงศ์เจ้าเจ็ดคนปกครองเชียงใหม่ จะมีการกำหนดฐานะนครศักดิ์เจ้านายใหม่ เป็น ๕ ชั้น คือ เจ้าเมือง พระยาอุปราช พระยาราชวงศ์ พระยาเมืองแก้ว และพระยาราชบุตร ก็ไม่มีศักดิ์นา

สำหรับข้าราชการนั้น สังคมไทยกำหนดยศและศักดิ์นาเหมือนเจ้านาย เป็นคนว่า พระยาจะมีศักดิ์นา ๑๐,๐๐๐ ไร่ ฯลฯ ยศนั้นกำหนดตามลำดับความสามารถในการทำงาน และจากการที่ใครรับแต่งตั้ง ทั้งนี้ สมเด็จพระเจ้าพระยา เจ้าพระยา พระยา พระ หลวง ขุน หมื่น และ พัน สำหรับยศในสังคมเชียงใหม่แบ่งเป็น พระยา เจ้าแสน เจ้าหมื่น เจ้าพัน นายร้อย นายห่าสิบ นายชาว (ยี่สิบ) นายสิบ นายซาง นายมา พลเคินเทา (นายคีน) นายบาหรือกวานขาน และไพร่ ตามลำดับ สันนิษฐานว่ายศตำแหน่งเหล่านี้ อาจจะเป็นยศทางทหารหรือใช้ในยามสงคราม เพราะในยามปกตินั้นไพร่ไม่ตองสังกัดมูลนาย ยศเหล่านี้กำหนดตามตำแหน่งหน้าที่ที่ใช้ในการคุมกำลังพลมากกว่า สิทธิพิเศษของขุนนางต่าง ๆ ในสองสังคมคงคล้ายคลึงกัน เป็นคนว่า ในตองเสียคานมา เป็นคน ในสังคมเชียงใหม่ กฎหมายมังรายศาสตร์ระบุว่า ทางบ้านเมืองหรือกบฏหรือภัยพระราชทานที่นำให้กับขุนนาง โดยให้เก็บค่าเช่ามาจากไพร่เมือง ทั้งนี้ขุนนางอาจจะไม่ตองเสียคานก็ได้ อย่างไรก็ตาม

^{๕๕} พระบาทสมเด็จพระจุลจอมเกล้าเจ้าอยู่หัว, ธรรมเนียมราชตระกูลในกรุงสยาม, (พระนคร : โรงพิมพ์มหามกุฏราชวิทยาลัย, ๒๕๐๑), หน้า ๓๘. อ่างใน ชัย เรื่องศิลป์, เรื่องเคิม, หน้า ๑๑๕.

ข้าราชการหรือขุนนางก็ต้องทำงานตามหน้าที่ที่ได้รับมอบหมาย และมีข้อกำหนดต่าง ๆ เพื่อให้
 ข้าราชการทำงานโดยไม่กดขี่ข่มเหงประชาชน โดยเฉพาะในสังคมเชียงใหม่ พบว่ามีข้อ
 จำกัดการใช้อำนาจของขุนนางหลายประการ เมื่อขุนนางทำผิดจะได้รับโทษสถานหนักกว่า
 ประชาชนในความผิดอย่างเดียวกัน และประชาชนยังมีสิทธิอุทธรณ์ได้เมื่อไม่ได้รับความเป็น
 ขรรณหรือถูกกดขี่ข่มเหงจากขุนนางด้วย กล่าวโดยสรุป การเป็นขุนนางในสังคมไทยมีสิทธิ
 พิเศษ และอำนาจทางการเมืองมากกว่าขุนนางในสังคมเชียงใหม่ เพราะขุนนางสังคมไทย
 ไม่ต้องเสียภาษี ไม่ต้องเสียคานาไม่ต้องสักแซน ไม่ต้องทำงานในราชการหรืองานโยธาซึ่ง
 เป็นของไพร่และทาส และยังมีสิทธิคุ้มกันลูกหลานของตนไม่ให้ถูกเกณฑ์ไปทำงานโยธา ขุนนาง
 มีสิทธิตั้งทนายความแทนตนได้ ถ้ามีการฟ้องร้องในศาล และขุนนางมีสิทธิควบคุมไพร่ใน
 สังกัดของตน เท่ากับขุนนางมีอำนาจควบคุมกำลังคนในบ้านเมืองในสมัยนั้นด้วย

ไพร่เมืองของสังคมไทยภาคกลางและสังคมเชียงใหม่มีสภาพความเป็นอยู่ สิทธิ
 และหน้าที่ในสังคมคล้ายกัน แต่สำหรับสังคมเชียงใหม่ นั้น ไม่พบหลักฐานที่กล่าวว่า ไพร่
 เมืองสังกัดมูลนายหรือต้องทำบุญให้ไพร่ในสังคมเหมือนกับสังคมไทย อาจสันนิษฐานได้ว่า ไพร่
 เชียงใหม่คงมีอิสระเสรีภาพมากกว่าไพร่ในสังคมไทยภาคกลางซึ่งต้องสังกัดมูลนาย ไพร่ใน
 เชียงใหม่มีหน้าที่มาทำงานในราชการเดือนละ ๑๕ วัน หรือมีละ ๖ เดือนตามที่ระบุในกฎหมาย

๕๖ ชัย เรื่องกิลป์, เรื่องเค็ม, หน้า ๘๖.

๕๗ ขจร สุขพานิช, เรื่องเค็ม, หน้า ๓๓ และ หน้า ๕๘. ไพร่ในสังคมไทย
 ตั้งแต่สมัยกรุงศรีอยุธยาเป็นต้นมา เขาเวรปีละ ๖ เดือน ต่อมาในสมัยพระบาทสมเด็จพระพุทธ-
 ยอดฟ้าจุฬาลงกรณ ไพร่เขาเวรลดลงเหลือปีละ ๔ เดือน พ.ศ. ๒๓๕๓ ในสมัยพระบาทสมเด็จพระ
 พระพุทธเลิศหล้านภาลัย ไพร่เขาเวรปีละ ๓ เดือน ตั้งแต่ปี พ.ศ. ๒๔๔๑ พระบาทสมเด็จพระ
 พระจุลจอมเกล้าเจ้าอยู่หัวได้ให้ไพร่เสียเงินการราชการปีละ ๖ บาท ให้กับนายเงินของตน
 จนถึง ปี พ.ศ. ๒๔๗๖ ซึ่งไคยยกเลิกไป.

มีรายศาสตร์ และไม่พบกำหนดเวลาการทำงานของไพร่ในกฎหมายอื่น เมื่อไพร่พ้นจาก
การเกณฑ์แรงงานแล้ว คงใช้ชีวิตเป็นไปตามที่ตนต้องการ หรือประกอบอาชีพต่าง ๆ ตามที่ตน
ถนัดได้ ในยามยามเมืองมีศึกสงครามก็รวมไปรบด้วย ซึ่งการรบในสงครามนี้ถือเป็นหน้าที่
ของไพร่ที่หลีกเลี่ยงไม่ได้เหมือนกับไพร่ในสังคมไทยภาคกลาง

ในสังคมไทยภาคกลางไพร่ของสังกัดขุนนาง การสังกัดขุนนางให้ทั้งผลดีและผลเสีย
แก่ไพร่เมือง เพราะไพร่ของมีนายคอยควบคุมดูแล มีอิสระภาพลดลงจากเดิม กล่าวคือ
ไพร่จะทำกิจการใด ๆ ต้องผ่านขุนนางเสมอ เช่น การฟ้องร้อง การบุกเบิกไรนา ไปร่ของ
ทำงานในนายของตนยกเว้นออกเหนือจากทำงานราชการ สำหรับผลดีนั้น คือไพร่มีผู้คุ้มครองตน
มีนายคอยช่วยเหลือแนะนำ กำนายเป็นคนดี ไปร่ก็ได้รับประโยชน์จากการสังกัดขุนนาง
อย่างไรก็ตามการที่ไพร่สังกัดขุนนาง ทำให้ไพร่มีภาระหน้าที่เพิ่มมากขึ้นกว่าไพร่สังคมเชียงใหม่
ที่ไม่สังกัดขุนนาง จากกล่าวไ้ว่า การเป็นไพร่ในสังคมเชียงใหม่ มีฐานะความเป็นอยู่ สิทธิ
ต่าง ๆ ค่อนข้างดีกว่าไพร่ในสังคมไทยภาคกลางหลายประการ เห็นกันว่า ไปร่เชียงใหม่มี
สิทธิฟ้องร้องผู้ใดก็ได้โดยเสรี มีสิทธิบุกเบิกไรได้ตามที่ตนต้องการโดยไม่ต้องผ่านขุนนาง^{๕๕}
มีสิทธิประกอบอาชีพตามที่ตนต้องการ ไปร่ไม่ตองทำงานในนายนอกจากงานรับราชการ ไปร่
ยากไร้กู้เงินยืมทำทุน กฎหมายกำหนดให้เว้นไม่เก็บดอกเบี้ยย ๑ มีเรือกู้ และยังมีสิทธิฟ้อง
ร้องอุทธรณ์ คอภมัตริย์ได้ในกรณีไม่ได้รับความเป็นธรรมจากข้าราชการ

ชนชั้นต่ำสุดในสังคมคือทาสหรือข้านั้น ในสังคมทั้งสองมีทาสเป็นชนชั้นต่ำสุด ทาส
เป็นผู้ที่ไม่มีอิสระในตนเองต้องอยู่ใต้อาณัติการปกครองของนายเงิน สังคมไทยสมัยอยุธยาแบ่งทาส
ออกเป็น ๗ ประเภท คล้ายสังคมเชียงใหม่ เช่น มีทาสสินไถ่ ทาสในเรือนเบี้ย ทาสเชลย
แต่ปรากฏว่าสังคมเชียงใหม่มีทาสทาบให้และทาสที่ไ้มาแต่ค้ามาการค้า ในสมัยรัตนโกสินทร์
แบ่งทาสออกเป็น ๒ ประเภท คือ ทาสที่ไ้ตนเองไม่ไ้และทาสที่ไ้ตนเองได้ ทาสที่ไ้ตนเอง

^{๕๕} โปรดดูรายละเอียดไพร่สังคมไทยภาคกลางใน ฐานันดรไพร่, หน้า ๑๐ - ๔๘.

ไม้ไค้ นั้นเป็นทาสที่ขายหรือถูกซื้อมาอย่างเปิดเผยตามราคาเต็มของค่าตัว นายเงินมีอำนาจ
สิทธิขาดทุกอย่างในตัวทาสประเภทนั้น ยกเว้นการฆ่าทาสเท่านั้น ทาสประเภทนี้ไม่มีทาง
เปลี่ยนสภาพเป็นไทยได้เหมือนทาสที่ไค้ตัวไค้ นายเงินสามารถขายหรือยกให้ผู้อื่นได้ ทาส
ประเภทนี้ขาดความเป็นอยู่คนข้างล่างมากเพราะเป็นทาสที่ขึ้นอยู่กับความพึงพอใจของนายเงิน
สำหรับทาสที่ไค้ตัวไค้ นั้น เป็นไพร่ที่ขายตัวลงเป็นทาสในราคาส่วนหนึ่งของราคาเต็มที่กฎหมาย
กำหนดไว้ ถ้านำเงินมาให้ นายเงินตามที่ขายตัวไปก็ เป็นไทยได้^{๕๔}

ทาสประเภทไค้ตัวไค้มีภาระหน้าที่หนักกว่าทาสประเภทแรก เพราะต้องทำงาน
ให้นายเงิน และต้องรับราชการหรือทำงานให้รัฐเหมือนไพร่ทั่วไป โดยทำงานให้นายเงิน
๖ เดือน ทำงานให้รัฐ ๖ เดือน และในระหว่างทำงานให้รัฐ ไพร่ต้องหาอาหารเลี้ยงดู
ตนเองด้วย ต่อมาในสมัยอยุธยาตอนปลาย รัฐบาลอนุญาตให้ทาสประเภทไค้ตนเองไค้
ทำงานให้ตนเองได้ ๔ เดือน ทำงานให้นายเงิน ๔ เดือน และทำงานให้รัฐ ๔ เดือน^{๖๐}
ในสมัยรัตนโกสินทร์ตอนต้น ทางราชการได้ลดการทำงานของทาสให้รัฐลงเหลือปีละ ๔ วัน
ต่อมาในสมัยพระบาทสมเด็จพระจอมเกล้าเจ้าอยู่หัว พระองค์ทรงอนุญาตให้ทาสเสียเงินค่า
ราชการแทนการทำงานไค้โดยกำหนดให้เสียปีละ ๖ สลึง^{๖๑} โดยนายเงินอาจต้องออกเงินนี้
ให้ทาสของตน ถ้าทาสไม่มีเงินเสียให้รัฐ จากข้อกำหนดค่าง ๆ เหล่านี้ จะเห็นได้ว่า ทาส

^{๕๔} ควอริช เวลส์, เรื่องเดิม, หน้า ๕๖.

^{๖๐} พระไอยการบ้านแผนก, บรึกค์เลย, เล่ม ๒, หน้า ๒๔. และ พระราช-
กำหนดใหม่, บรึกค์เลย, เล่ม ๒, หน้า ๔๑๒. อ้างใน ควอริช เวลส์, เรื่องเดิม,
หน้า ๕๕.

^{๖๑} โปรคคูรายละเอียดใน ฐานันดรไพร่, หน้า ๔๑. และใน สังคมไทยใน-
ศตวรรษที่ ๒๔, หน้า ๗๐ - ๗๕.

ในสังคมไทยภาคกลางมีข้อยกเว้นและการหน้าที่หลายประการ จนถึงขั้นฐานใดว่า
 ทาสอาจจะมีความเป็นอยู่ค่อนข้างลำบากแรมแค้นไม่พอในสังคมไทยภาคกลาง ขอกำหนด
 เหล่านี้ไปปรากฏในเอกสารโบราณบางอย่างใด จึงสันนิษฐานว่า ชาวสังคมเชียงใหม่ไม่ต้อง
 ทำงานให้รัฐบาล ในคตงเสียภาษี ทำงานใหนายเงินเพียงผู้เดียว และพบว่า ทาสยังมีสิทธิ
 รับจ้างมาเลี้ยงนายเงิน มีสิทธิกู้เงินใหนายเงินได้ มีสิทธิรับมรดกและมีสิทธิฟ้องร้อง
 นายเงินเมื่อนายเงินละเมิดสิทธิทาส เช่น ละเมิดกรรยาทาส เป็นต้น ซึ่งสองประการหลัง
 นี้เหมือนกับทาสในสังคมไทยภาคกลาง ส่วนการที่ทาสจะเป็นไทนั้น ทั้งสองสังคมกำหนดไว้
 คล้ายคลึงกัน เป็นคนว่า ทาสบวชเมื่อสึกออกมาทาสผู้นั้นเป็นไทได้ แต่ขอแตกต่างกัน คือ
 ในสังคมไทย ทาสที่รับโทษแทนนายเงินหรือพี่น้องนายเงิน โดยการยอมถูกตีด้วยลวดหนึ่ง
 เมื่อรับโทษแทนแล้วจะเป็นไท หรือทาสออกไปสงครามแทนนายรอดตายได้เป็นไท หรือทาส
 ทำงานใหนายแล้วใครรับอุบัติเหตุ เช่น ตายอกทั้งสองข้าง แขนหัก ฯลฯ เช่นนี้ นายเงินจะ
 ปลดปล่อยทาสให้เป็นไท ซึ่งล้วนเป็นข้อกำหนดที่ทาสต้องแลกหรือเสี่ยงด้วยชีวิตจึงจะมีโอกาสเป็นไท
 ได้ ในสังคมเชียงใหม่ไม่ระบุไว้แต่อย่างใด คงระบุแต่ว่า ทาสที่พ้นแค้นได้เป็นไท นาย
 ละเมิดกรรยาทาส ให้ทาสเป็นไท นายจะฆ่าทาสให้ทาสเป็นไท ฯลฯ เป็นต้น การที่ทาส
 จะเป็นไทในทั้งสองสังคมเป็นไปได้ลำบากเท่า ๆ กัน เพราะโอกาสที่ทาสจะเป็นไทมีน้อยมาก
 อย่างไรก็ตาม อาจกล่าวได้ว่า การเป็นทาสในสังคมไทยค่อนข้างลำบากกว่าการเป็นทาสในสังคม
 เชียงใหม่ อนึ่ง การที่ท้าวภักฎหมายล้านนากำหนดให้นายเงินรับไพร่เมืองบางประเภทเป็น
 ทาสของตน เป็นต้นว่า ไพร่หนึ่งงานเมือง ไพร่ลมละลาย ฯลฯ อาจสันนิษฐานได้ว่า ไพร่
 เมืองอาจจะต้องการเป็นทาสมากกว่าเป็นไพร่เมือง ทางบ้านเมืองจึงป้องกันมิให้ไพร่ลคั่วลง
 เป็นทาส เพราะจะทำให้บ้านเมืองเสียกำลังคนของกษัตริย์ไปก็ว่าได้ แม้ทาสจะเป็นชนชั้นต่ำ
 สุดในสังคมที่ค่อนข้างแรมแค้นถูกกดขี่แรงงานมากก็ตาม แต่ปรากฏว่ามีทาสในสังคมไทยตลอด
 มาทุกสมัย อันเป็นการแสดงถึงความอาหหลังของสังคมและทำให้รัฐบาลต้องสูญเสียแรงงาน
 พลเมืองไปเป็นจำนวนมาก

ทางคานเศรษฐกิจนั้น ทั้งเชียงใหม่และไทยต่างทะนุบำรุงส่งเสริมการประกอบ
 อาชีพของประชาชน สังคมเชียงใหม่อนุญาตให้ไพร่บุกรุกเบิกป่าได้เป็นที่นาโคโดยเสรี ถ้าที่ดิน
 ที่บุกรุกนั้นไม่ใช่ที่ดินของทางราชการ (นาขุมราชการ) โดยกฎหมายกำหนดให้ยกเว้นคา
 ภาษีนาให้บุกรุกเบิกทำกิน ๓ ปี ต่อจากนั้นจึงเริ่มเก็บค่านา ในสังคมไทยภาคกลาง กำหนดให้
 ทุกคนมีกรรมสิทธิ์ในที่ดินหรือศักดินาตามฐานะของตน การบุกรุกเบิกที่ทำกินคงไม่มีปัญหาแต่
 อย่างใด เว้นแต่หาไพร่ตองบุกรุกเบิกที่ดินผานูนูนายของตนเท่านั้น ซึ่งอาจจะทำให้ยุ่งยากได้ใน
 บางครั้ง งานการชลประทาน เพื่อให้การให้น้ำหรือการเกษตรกรรมของประชาชนโดยลัดคิวขึ้น
 ผูกครองเชียงใหม่โคจกใหม่การทำเหมืองขึ้นทั่วไปในทุกหมู่บ้าน เพื่อให้มีน้ำสำหรับใช้เพาะ
 ปลูก เนื่องจากภูมิประเทศของภาคเหนือเป็นภูเขา การทำเขื่อนกั้นน้ำจึงจำเป็นมาก รัฐบาล
 ส่งเสริมให้มีการทำเหมืองฝาย การบำรุงรักษาเหมืองโดยเกณฑ์แรงงานประชาชนไปซ่อม
 เหมืองทุกปีก่อนฤดูทำนา^{๒๒} ปัจจุบันก็ยังถือปฏิบัติกันสืบมา โคจก โครงการชลประทานราษฎร
 กฎหมายต่าง ๆ ไครยะบุโหลยทำลายเหมืองฝายต่าง ๆ ไว้อย่างละเอียด อันแสดงถึงความ
 เอาใจใส่ของรัฐบาลในเรื่องน้ำที่ใช้ในการเพาะปลูก จัดว่าเป็นการส่งเสริมการเกษตรกรรม
 ทางฝั่ง คานการค้ำและการกู้เงินของประชาชนนั้น ทางบ้านเมืองโคจกใหม่ตลาดเพื่อเป็น
 สถานที่แลกเปลี่ยนสินค้าต่าง ๆ มีการทำเงินตราขึ้นไว้ในบ้านเมืองหลายประเภท เช่น
 เงินบาท หรือ เบี้ย แต่อัตราแลกเปลี่ยนไม่ปรากฏแน่นอนจึงไม่ทราบว่ามีอัตราแลกเปลี่ยน
 เท่าใด การกู้ยืมเงินนั้น ไพร่เมืองโคจกได้รับการคุ้มครองจากกฎหมายมิให้นายเงินชู้ครัดผูกไร
 จนเกินไป และเพื่อป้องกันไพร่กลายเป็นทาสของนายเงิน กฎหมายกำหนดให้การกู้เงินแต่ละ
 ครั้งนั้น ให้นายเงินค้เก็บดอกเบี้ยเป็นเวลา ๓ ปี หลังจากนั้นแล้วจึงให้เก็บดอกเบี้ย และ
 ในกรณีที่ถูกเงินเป็นเวลายาวนานแล้ว ๕ - ๑๐ ปี และชำระดอกเบี้ยตลอดมาเช่นนี้
 กฎหมายให้ อนุญาตจ่ายเฉพาะต้นทุนเท่านั้น หรือตามเก็บดอกเบี้ยเกินทุนขึ้นไป เป็นต้น นี้ว่า

๒๒ โปรดดูรายละเอียด กฎหมายเกี่ยวกับการชลประทาน ในภาคผนวก.

ใครเมืองหรือผู้ยากจนได้รับความคุ้มครองจากกฎหมายมิให้นายเงินชู้ครีคนเกินไป ข้อนี้อาจจะ
 ไม่มีในสังคมไทยภาคกลาง ซึ่งมีกฎหมายกำหนดใหม่ให้นายเงินแก่ไพร่ในสังกัดของตน ใน
 กรณีไพร่เกิดครอบครัวทอง โดยกฎหมายไม่กำหนดเรื่องตกเบี่ยงไว้ เพราะมูลนายที่คอย
 เห็นใจไพร่ในสังกัดของตน แม้อาจจะเป็นไปได้ที่มูลนายชู้ครีไพร่ของตนแต่ก็ยังมีเป็น
 ส่วนน้อย จากการที่ศึกษาเปรียบเทียบสภาพความเป็นอยู่ในสังคมเชียงใหม่และสังคมไทยภาคกลาง
 ดังกล่าวแล้ว อาจกล่าวได้ว่า สังคมทั้งสองสังคมมีการแบ่งชนชั้นคล้ายกัน โดยอาจจะแบ่ง
 ออกได้เป็น ๓ ชั้นชั้น คือ ชั้นขุนปกครอง ได้แก่ กษัตริย์ เจ้านาย และข้าราชการ
 ชั้นขุนปกครอง คือ ไพร่หรือประชาชน และชั้นต่ำสุด คือ ทาส และกษัตริย์มณฑลใน
 สังคมเท่ากัน ส่วนเจ้านายนั้น เจ้านายในสังคมเชียงใหม่มีบทบาทน้อยกว่าเจ้านายในสังคมไทย
 ภาคกลาง และข้าราชการในสังคมเชียงใหม่มีบทบาทน้อยกว่าข้าราชการในสังคมไทย
 ภาคกลาง เป็นต้นว่า ข้าราชการเชียงใหม่ไม่มีใ้รอยู่ในการปกครองของคนหรือไพร่ในสังกัด
 มูลนายเหมือนสังคมไทย ฯลฯ ชั้นไพร่และทาสในสังคมเชียงใหม่นี้ อาจกล่าวได้ว่า
 มีสภาพความเป็นอยู่ สิทธิ และเสรีภาพดีกว่าสังคมไทยภาคกลาง เป็นต้นว่า ไพร่ไม่ต้อง
 สังกัดมูลนาย ฯลฯ การเลื่อนฐานะในสังคมทั้งสองสังคมคล้ายคลึงกัน กล่าวคือ เป็นการเลื่อน
 ฐานะโดยอาศัยการศึกษาทางพุทธศาสนาและการทำสงคราม และเห็นว่าสำคัญที่สุดที่สังคม
 ทั้งสองมีลักษณะคล้ายคลึงกัน คือ เป็นสังคมพุทธศาสนา ความคล้ายคลึงกันเหล่านี้ช่วยใ้การ
 รวมลานนาไทยเข้ากับส่วนกลาง ในสมัยรัชกาลที่ ๕ เป็นไปอย่างสะดวกและมีอุปสรรคมีเหตุ
 น้อยมาก และสังคมทั้งสองโดยผสมกลมกลืนเป็นสังคมเดียวกันเรื่อยมาจนปัจจุบัน.

บทสรุป

สังคมเชียงใหม่ เป็นสังคมที่มีวิวัฒนาการสืบเนื่องกันมา เป็นเวลาหลายร้อยปี นับตั้งแต่พ่อขุนมิ่งรายสร้างเมืองเชียงใหม่ใน พ.ศ. 1839 สังคมเชียงใหม่ได้ขยายตัวและมีความเจริญรุ่งเรืองมั่นคงทุกด้าน ทางด้านการเมือง เศรษฐกิจ และวัฒนธรรมประเพณี รวมทั้งพุทธศาสนาด้วย เชียงใหม่มีวัฒนธรรมประเพณีที่เป็นแบบอย่างของตนเอง แมว่าเชียงใหม่จะตกเป็นเมืองประเทศราชของพม่าเป็นเวลานานถึงสองร้อยปีเศษก็ตาม แต่เชียงใหม่ก็ยังคงรักษาเอกลักษณ์และรูปแบบการเมืองและสังคมบางอย่างไว้ได้ เป็นคนวางกฎหมาย และวัฒนธรรมประเพณี ฯลฯ

ในสมัยรัตนโกสินทร์ตอนต้น เชียงใหม่ได้ฟื้นฟูจากสภาพเป็นเมืองร้าง หลัง พ.ศ. 2339 เชียงใหม่ได้เจริญรุ่งเรือง เป็นปึกแผ่นอีกครั้งหนึ่ง สันนิษฐานว่า ลักษณะโครงสร้างทางสังคม การปกครอง ศาสนา และธรรมเนียมประเพณีต่าง ๆ คงคล้ายคลึงกับสมัยราชวงศ์มังราย เชียงใหม่ในสมัยรัตนโกสินทร์ตอนต้นได้ปกครองตนเอง เป็นอิสระในฐานะเมืองประเทศราชของไทยเรื่อยมาจนถึงสมัยพระบาทสมเด็จพระจุลจอมเกล้าเจ้าอยู่หัว เมื่อมีการปฏิรูปการปกครองส่วนภูมิภาคใน พ.ศ. 2437 เชียงใหม่รวมทั้งหัวเมืองล้านนาไทยอื่น ๆ ได้ถูกรวมจัดตั้งเป็นมณฑล เรียกว่า มณฑลพายัพ การรวมเชียงใหม่เข้ากับส่วนกลางครั้งนี้ รัฐบาลกลางไม่ได้ประสบปัญหายุ่งยากมากเท่าใดนัก ทั้งนี้อาจเป็นเพราะโครงสร้างทางการเมือง การปกครอง สังคม ศาสนา และวัฒนธรรมประเพณีต่าง ๆ ของล้านนาไทยโดยเฉพาะเชียงใหม่คล้ายคลึงกับสังคมไทยภาคกลาง เป็นส่วนมาก จึงช่วยให้เชียงใหม่รวมกับฝ่ายไทยได้สะดวกยิ่งขึ้น

โครงสร้างทางสังคมและสภาพความเป็นอยู่ของชนชั้นต่าง ๆ ในสังคมเชียงใหม่ มีลักษณะคล้ายคลึงกับสังคมไทยภาคกลาง เป็นส่วนใหญ่ สำหรับการจัดแบ่งชนชั้นในสังคมนั้น สังคมเชียงใหม่ อาจจะแบ่งสมาชิกในสังคมตามอำนาจทางการเมืองได้ 3 ชั้น ได้แก่ ชนชั้นผู้ปกครอง ประกอบด้วย กษัตริย์ หรือเจ้าผู้ครองนคร และเจ้านาย รวมทั้งข้าราชการ

ขุนนางคหบดี ชนชั้นผู้ปกครองหรือชนชั้นรองลงไป ไคแก ไพร เมืองหรือประชาชนชายหญิง
 ในสังคม นับเป็นสมาชิกส่วนใหญ่ของสังคม และชนชั้นต่ำสุดในสังคม คือ ทาส
 กษัตริย์หรือเจ้านครเป็นชนชั้นสูงสุดในสังคม เป็นผู้ปกครองบ้านเมืองโดย
 ได้รับความยกย่องและยินยอมจากประชาชนให้เป็นผู้ว่า โดยอาศัยความชอบธรรมในการ
 ปกครองหลายประการ เช่น การสืบสันตติวงศ์ การเป็นผู้มีความสามารถในการรบ ฯลฯ
 เป็นต้น กษัตริย์มีหน้าที่หลายประการ เช่น ออกกฎหมายเพื่อใช้ปกครองประชาชน มีหน้าที่
 ทะนุบำรุงบ้านเมืองคานต่าง ๆ รวมทั้งการป้องกันศัตรูมิให้มารุกรานได้โดยกษัตริย์จะเป็นแม่ทัพ
 ในการทำศึกสงคราม ฯลฯ เพื่อความเป็นระเบียบเรียบร้อยและความเจริญของบ้านเมือง
 กษัตริย์จะทรงบริหารบ้านเมืองแต่เพียงพระองค์เดียวไม่ได้ ดังนั้น จึงทรงแต่งตั้งข้าราชการ
 หรือขุนนางให้ทำหน้าที่ช่วยเหลือราชการของพระองค์ โดยได้รับมอบหมายให้ปฏิบัติราชการ
 ต่าง ๆ ตามความสามารถของตน และได้รับยศตำแหน่งต่าง ๆ กัน เช่น ท้าวพระยา
 เจ้าแสน เจ้าหมื่น เจ้าพัน นายร้อย ฯลฯ ตำแหน่งและยศต่าง ๆ เหล่านี้แตกต่างจาก
 ยศตำแหน่งของข้าราชการในสังคมไทยไปบ้าง ข้าราชการจะถูกควบคุมโดยกฎหมายของ
 บ้านเมืองและจากกษัตริย์ เพื่อให้ข้าราชการทำงานตามหน้าที่และไม่ให้ใช้อำนาจที่ได้รับ
 มอบหมายเกินขอบเขต อันจะเป็นเหตุให้ประชาชนเดือดร้อน ข้าราชการมีหน้าที่คล้ายกับ
 หน้าที่ของกษัตริย์ เป็นต้นว่า ดูแลทุกข์สุขของราษฎร ปราบโจรผู้ร้าย พิจารณาตัดสินคดี
 ต่าง ๆ และเป็นทหารในยามสงคราม ฯลฯ จากข้อกำหนดในกฎหมายโบราณต่าง ๆ
 สันนิษฐานได้ว่า ชนชั้นผู้ปกครองในสังคมเชียงใหม่ ทั้งกษัตริย์หรือเจ้านคร และ
 ข้าราชการ ต่างปกครองบ้านเมืองอย่างยุติธรรมไม่กดขี่ข่มเหงประชาชนจนเกินไป และมีความ
 สัมพันธ์อันดีกับผู้อยู่ใต้การปกครองด้วย

ประชาชนหรือไพร่เมืองในสังคมเชียงใหม่เป็นกลุ่มชนส่วนใหญ่ของสังคม มีสภาพความ
 เป็นอยู่ตลอดจนสิทธิเสรีภาพดีกว่าไพร่ในสังคมไทยภาคกลาง กล่าวคือ ไพร่เมืองในสังคม
 เชียงใหม่ไม่ต้องสังกัดมูลนาย เพราะไม่ปรากฏว่ามีหน่วยงานที่ทำหน้าที่ควบคุมไพร่เมืองเหมือน
 กรมสุรัสวดี ไพร่เมืองจึงมีเสรีภาพมากพอสมควร นอกจากนี้ ไพร่เมืองเชียงใหม่ยังมี

เสรีภาพในค่านอื่นมากกว่าสังคมไทยภาคกลาง คือ ไพร่เมืองมีสิทธิเสรีภาพในการฟ้องร้อง และบุกเบิกไร่นาได้โดยเสรีไม่ตองผ่านมุลนายเหมือนไพร่ในสังคมไทยภาคกลาง ไพร่เมือง เชียงใหม่มีหน้าที่จะตองทำงานให้กับบ้าน เมืองตามที่บ้าน เมืองตองการ มีหน้าที่เสียภาษี และ การ เป็นทหารไปรบในสงคราม ซึ่งถือ เป็นหน้าที่สำคัญของไพร่เมืองที่จะละเลยไม่ได้ การควบคุมไพร่ เมืองนั้นในยามสงบไพร่เมืองมีความ เป็นอยู่อย่างเสรี โดยมีนายบ้าน หรือกวานบ้าน เป็นผูปกครอง ในยามสงครามได้มีการควบคุมไพร่เมือง เป็นลำดับชั้น คือไพร่ 10 คน ขึ้นกับ นายสิบ 1 คน หรือไพร่ 100 คนขึ้นกับนายร้อย 1 คน ตามลำดับชั้นไป ทั้งนี้เพื่อสะดวก ในการควบคุมไพร่เมือง เพื่อทำสงคราม

อนึ่ง พระสงฆ์ในสังคมเชียงใหม่ นั้นมีฐานะ เป็นไพร่เมืองในสังคม กล่าวคือ ในยามสงครามหรือยามที่บ้าน เมืองตองการกำลังคนนั้น พระสงฆ์อาจจะตองมาช่วย ในการทำสงครามด้วย พระสงฆ์มีบทบาทในสังคมหลายด้าน ได้แก่ บทบาททางศาสนา การเมืองการปกครอง และด้านการศึกษา ด้านการ เมืองนั้น พระสงฆ์ได้เขามามีส่วนร่วม ในขบวนการยุติธรรมด้วย โดยเขามาร่วมในการพิจารณาคดีคดีต่าง ๆ ซึ่งปรากฏหลักฐาน ว่าพระสงฆ์ได้ร่วมทำการพิจารณาคดี ตั้งแต่สมัยพระเจ้าติโลกราชเป็นต้นมา ทั้งนี้ได้พบว่า กฎหมายล้านนาไทยในสมัยนี้ได้รับเอาอิทธิพลของพระวินัยทางพุทธศาสนา เขามาใช้ เปรียบ- เทียบกับกฎหมายบ้าน เมือง เป็นการ เทียบระหว่างอาณาจักรกับธรรมจักรควบคู่กันตลอดมา ซึ่งทำให้พระสงฆ์ได้ เขามามีบทบาทในด้านการตีความกฎหมายและขบวนการยุติธรรมในสังคม ด้วย นอกจากนี้ในยามบ้าน เมืองตกอยู่ในภาวะคับขัน หรือภาวะสงคราม บางครั้งพระสงฆ์ มักจะ เขามามีบทบาทแก้ไขสถานการณ์ของบ้าน เมืองร่วมกับประชาชน เพราะประชาชนส่วนใหญ่ เคารพเลื่อมใสในพุทธศาสนาและยึดถือพระสงฆ์ เป็นที่พึ่งของตน

ในด้านการศึกษา พระสงฆ์ได้เป็นครูสั่งสอนประชาชนในสังคม โดยมีวัดเปรียบ ได้กับโรงเรียนในสมัยปัจจุบัน การศึกษาจากวัด ซึ่งมีพระสงฆ์เป็นครูสั่งสอนนั้น เป็นหนทาง หนึ่งที่จะช่วยให้สมาชิกในสังคม เลื่อนฐานะของตนในสังคมให้สูงขึ้นได้ นอกจากนี้ พระสงฆ์ยัง เป็น

ผู้มีความรู้แตกฉานทางด้านภาษาบาลี พระสงฆ์เหล่านั้นได้มีส่วนช่วยเขียนคัมภีร์ไบเบิลต่าง ๆ ทยอยตามหอธรรมทั่วไปในภาคเหนือ ซึ่งเอกสารไบเบิลเหล่านั้นนับว่าเป็นเอกสารที่มีคุณค่าทางวิชาการมากประเภทหนึ่ง และพระสงฆ์ในสมัยโบราณยังได้แต่งคัมภีร์ภาษาบาลีต่าง ๆ มากมาย ซึ่งปัจจุบันก็ยังใช้เป็นแบบเรียนสำหรับพระสงฆ์ทั่วไป จึงนับว่าพระสงฆ์มีบทบาทสำคัญต่อการศึกษาในสังคมเชียงใหม่สมัยโบราณอย่างมาก

ชาวหรือทาสในสังคมเชียงใหม่ เป็นชนชั้นต่ำสุดในสังคม ชำนาญมาแต่สมัยใดไม่ปรากฏหลักฐานแน่ชัด แต่พบว่า "ชาพระ" นี้มาแต่สมัยโบราณก่อนพอขุนเม็งรายแล้ว ชาวในสังคมเชียงใหม่มีหลายประเภทคล้ายคลึงกับทาสในสังคมไทยภาคกลาง ยกเว้นทาสทาสทาสและทาสที่ไต่มาแต่บิดามารดาไม่ปรากฏในสังคมเชียงใหม่ ความเป็นอยู่ของชาวในสังคมเชียงใหม่ อาจจะมีสภาพไม่แรนแค้นมากนัก เพราะปรากฏว่า ชาวมีสิทธิหลายประการ เช่น สิทธิในการรับมรดก สิทธิในการรียาของคน สิทธิที่จะเปลี่ยนนายได้ กรณีที่ชาวเจ็บป่วยนายเงินไม่ดูแลรักษา ฯลฯ และชาวยังมีโอกาสเป็นไทได้ในโอกาสต่าง ๆ รวมทั้งยังพบว่าชาวไปรับจ้างทำงานเลี้ยงนายเงินไคควย และอาจจะมีความเป็นอยู่สบายกว่าไพร่เมืองบางคน เพราะชาวไม่ต้องรับผิดชอบตอบานเมืองเหมือนไพร่เมือง คือ ชาวไม่ต้องทำงานให้กับราชการ ชาวไม่ต้องเสียภาษี ชาวไม่ต้องไปรบในสงคราม และชาวยังไม่ต้องรับผิดชอบเลี้ยงตนเอง ดังนั้น จึงปรากฏว่ามีกฎหมายกำหนดห้ามขาราชการขุนนางหรือเศรษฐีรับไพร่เมืองบางประเภทเป็นข้าของตน เพื่อป้องกันมิให้ไพร่เมืองลดฐานะตนเองลงเป็นขานายเงินเพิ่มมากขึ้น หรือการที่กฎหมายกำหนดเกี่ยวกับลูกชားที่เกิดจากมารดาเป็นไพร่เมือง ให้อีกเป็นไพร่เมืองนายเงินจะเอาเป็นข้าของตนไม่ได้ ฯลฯ สิ่งเหล่านี้เป็นการจำกัดมิให้ไพร่เมืองกลายเป็นขามากขึ้น แม้ว่าจะมีการซื้อขายชากันทั่วไปในสังคมก็ตาม การเป็นชาวในสังคมเชียงใหม่คงจะไม่ลำบากหรือถูกกดขี่ทารุณมากนัก แม้จะเป็นชนชั้นต่ำสุดในสังคมก็ตาม

จากการศึกษาถึงชนชั้นต่าง ๆ ในสังคมเชียงใหม่ นับแต่สมัยศรีวิชัยเป็นชนชั้นสูงสุด ลงไปจนถึงชนชั้นทาส อาจกล่าวได้ว่า สังคมเชียงใหม่เป็นสังคมที่ใ้รับอิทธิพลจากพุทธศาสนา มาก ทำให้สภาพความเป็นอยู่ของสมาชิกในสังคม ความสัมพันธ์ระหว่างบุคคลต่าง ๆ ในสังคมเป็นไปแบบถ้อยทีถ้อยอาศัยกัน ไม่กดขี่ข่มเหงเบียดเบียนกันจนเกินไปนัก ความเป็นระเบียบเรียบร้อย และสมาชิกส่วนใหญ่คงอยู่กันอย่างมีความสุขพอสมควรตามฐานะของตน.