

## รายการอ้างอิง

### ภาษาไทย

การนิคมอุตสาหกรรมแห่งประเทศไทย. นิคมอุตสาหกรรมบางปู. แหล่งที่มา:

[http://www.ieat.go.th/menu02/2.1.10.1.0.0.0.0.0\\_th.php3](http://www.ieat.go.th/menu02/2.1.10.1.0.0.0.0.0_th.php3) (19 กรกฎาคม 2550),  
มปว.

เกษม จันทร์แก้ว. โครงการวิจัยและพัฒนาสิ่งแวดล้อมแหลมผักเบี้ยอันเนื่องมาจากพระราชดำริ  
ตำบลแหลมผักเบี้ย อำเภอบ้านแหลม จังหวัดเพชรบุรี: ระยะที่สอง เพื่อขอรับทุนวิจัย  
ชุดโครงการเพื่อแก้ไขปัญหาสำคัญของประเทศ. กรุงเทพฯ, 2540.

คณะกรรมการสิ่งแวดล้อมแห่งชาติ. มติคณะกรรมการสิ่งแวดล้อมแห่งชาติ ครั้งที่ 1/2546 และ  
2/2546 วันที่ 10 เมษายน 2546 (19 กรกฎาคม 2550), แหล่งที่มา:

<http://www.onep.go.th/env-board-mati/2546/mati02-2546.html>

โครงการเครือข่ายสารสนเทศเพื่อพัฒนาการศึกษา ทบวงมหาวิทยาลัย. ความรู้เบื้องต้นเกี่ยวกับ  
ระบบฐานข้อมูล, แหล่งที่มา: [http://www.thaicyberu.go.th/OfficialTCU/main/  
2543\\_09\\_DatabaseSystem/public\\_html/lesson01/ms3.htm](http://www.thaicyberu.go.th/OfficialTCU/main/2543_09_DatabaseSystem/public_html/lesson01/ms3.htm) (16 มิถุนายน 2549),  
2544.

จุฑารัตน์ บุญโท และคณะ. การศึกษาปัจจัยที่มีความสัมพันธ์ต่อการจ่ายค่าธรรมเนียมการบำบัด  
น้ำเสียของประชาชนในเขตเทศบาลเมืองขอนแก่น. กรุงเทพฯ, 2547

ชนินทร์ เทพนุภา. การวิเคราะห์ทางเศรษฐศาสตร์ของโครงการระบบระบายน้ำ รวบรวม และบำบัด  
น้ำเสีย : กรณีศึกษาพื้นที่เทศบาลตำบลแหลมฉบัง วิทยานิพนธ์ปริญญาโทบริหาร  
คณะเศรษฐศาสตร์ มหาวิทยาลัยเกษตรศาสตร์. กรุงเทพฯ, 2538

ไชยยุทธ์ กลิ่นสุคนธ์. ข้อพิจารณาเกี่ยวกับปริมาณน้ำทิ้งชุมชนในประเทศไทย การประชุมวิชาการ  
ระดับชาติ สวสท. 2536 เทคโนโลยีควบคุมมลพิษ. กรุงเทพฯ: สมาคมวิศวกรรม  
สิ่งแวดล้อมแห่งประเทศไทย, 2536.

ดิเรก ทวะกาญจน์. เราจะช่วยบำบัดน้ำเสียจากครัวเรือนได้อย่างไร ในรายงานเวทีเสวนา. 31  
สิงหาคม 2546. แหล่งที่มา <http://medinfo.psu.ac.th/pr/larn/Intro18.htm> (19  
กรกฎาคม 2550), 2546.

ธงชัย พรรณสวัสดิ์. คู่มือการดำเนินงานควบคุมน้ำเสียของภาครัฐบาล องค์การบริหารส่วนจังหวัด  
เทศบาล และสุขาภิบาล. กรุงเทพฯ: เรือนแก้วการพิมพ์, 2537.

- นระ คมนามูล. "การคิดราคาค่าน้ำเสียชุมชนและค่าบริการ," เอกสารสัมมนาแนวทางการบริหารน้ำเสียชุมชน. กรุงเทพฯ: สำนักงานคณะกรรมการสิ่งแวดล้อมแห่งชาติ, 2530.
- นิรุติ คุณผล. ความรู้ทั่วไปเกี่ยวกับการบำบัดน้ำเสีย. กรุงเทพฯ: โรงพิมพ์มหาวิทยาลัยธรรมศาสตร์, 2539.
- ประกิจ ตันเจริญ. "การคิดราคาและจัดเก็บค่าบริการบำบัดน้ำเสียชุมชน," เอกสารสัมมนาแนวทางการบริหารจัดการน้ำเสียชุมชน. กรุงเทพฯ: สำนักงานคณะกรรมการสิ่งแวดล้อมแห่งชาติ, 2530.
- ประชาสัมพันธ์, กอง. สำนักปลัดกรุงเทพมหานคร. ข่าวสั้นประจำวัน ในข่าวกองประชาสัมพันธ์ ฉบับที่ 92 ปีที่ 31 .19 พฤษภาคม 2546.
- ปาริชาติ ห้าวหาญ. ความเป็นไปได้ในการจัดเก็บค่าธรรมเนียมบำบัดน้ำเสีย : กรณีศึกษาโครงการบำบัดน้ำเสีย เทศบาลเมืองภูเก็ต วิทยานิพนธ์ปริญญาโทบริหารบัณฑิต สาขาการจัดการ มหาวิทยาลัยเกษตรศาสตร์. กรุงเทพฯ, 2543.
- เปี่ยมศักดิ์ เมนะเสวต. แหล่งน้ำกับปัญหามลพิษ. กรุงเทพฯ: สำนักพิมพ์จุฬาลงกรณ์มหาวิทยาลัย.
- พรพิศ ปรีชานุกูลิทธิ. ระบบสารสนเทศภูมิศาสตร์เพื่อการประเมินคุณค่าสิ่งแวดล้อมของแหล่งธรรมชาติในจังหวัดตรัง. กรุงเทพฯ, 2548.
- พลินี นิวัฒน์ภูมินทร์. แนวทางการจัดเก็บค่าบริการบำบัดน้ำเสียของกรุงเทพมหานคร. วิทยานิพนธ์ปริญญาโทบริหารบัณฑิต คณะเศรษฐศาสตร์ จุฬาลงกรณ์มหาวิทยาลัย. กรุงเทพฯ, 2544
- มงคล ต๊ะอูน และสุทธิพงษ์ เป็รื่องคำ. น้ำเสียและแนวทางการลดผลกระทบสิ่งแวดล้อม, วารสารศูนย์บริการวิชาการ. เมษายน – มิถุนายน 2546.
- ยุพิน กาญจนประภาส. อัตราค่าบริการที่เหมาะสมของโครงการระบบรวบรวมและบำบัดน้ำเสียจังหวัดเชียงใหม่. กรุงเทพฯ: ภาคนิพนธ์ สถาบันบัณฑิตพัฒนบริหารศาสตร์ , 2536.
- วิทยาศาสตร์ เทคโนโลยีและสิ่งแวดล้อม, กระทรวง. กรมควบคุมมลพิษ, คู่มือสำหรับผู้ออกแบบและผู้ผลิตระบบบำบัดน้ำเสียแบบติดกับที่(เล่ม2). กรุงเทพฯ: สำนักพิมพ์เรือนแก้วการพิมพ์, 2538.
- วิทยาศาสตร์ เทคโนโลยีและสิ่งแวดล้อม, กระทรวง. กรมส่งเสริมคุณภาพสิ่งแวดล้อม. คู่มือบำบัดน้ำเสีย. กรุงเทพฯ, 2541.

- วิไลลักษณ์ สงฤทธิ์. การวิเคราะห์ทางเศรษฐศาสตร์ของระบบบำบัดน้ำเสียของเทศบาลเมือง  
เพชรบุรี. วิทยานิพนธ์ปริญญาโทมหาบัณฑิต สาขาวิทยาศาสตร์สิ่งแวดล้อม  
 มหาวิทยาลัยเกษตรศาสตร์. กรุงเทพฯ, 2542.
- ศูนย์เทคโนโลยีสารสนเทศและการสื่อสาร กระทรวงมหาดไทย. ระบบสารสนเทศภูมิศาสตร์. ที่มา:  
[http://www.mahadthai.com/gis/basic\\_a.htm](http://www.mahadthai.com/gis/basic_a.htm) (16 มิถุนายน 2549), มปว.
- ศูนย์วิจัยภูมิสารสนเทศเพื่อประเทศไทย. Learning GIS ที่มา <http://www.gisthai.org/about-gis/gis.html> (16 มิถุนายน 2549), 2543.
- สร้อยนภา หาญเมตตา และสุริยา วรวัฒน์. การวิเคราะห์ค่าบีโอดีโดยเครื่องบีโอดี 30 นาที,  
วารสารกระทรวงสาธารณสุข. กรุงเทพฯ: 2540.
- สัณชัย สุตพันธ์วิหาร. การมีส่วนร่วมของประชาชนต่อปัญหามลพิษทางน้ำของชุมชน กรณีศึกษา  
 เทศบาลเมืองภูเก็ต. วารสารนิเวศวิทยา 23, 2 (พฤษภาคม-สิงหาคม 2539), 61-72 .
- สิทธิพรขจรเนติยุทธ และเทิดศักดิ์ ยงทวี. " การเก็บค่าธรรมเนียมบำบัดน้ำเสีย," สิ่งแวดล้อม.  
 กรุงเทพฯ: พฤศจิกายน 2534.
- สุเทพ สิริวิทยาปกรณ์. การวางแผนโครงการระบบบำบัดน้ำเสียชุมชน เอกสารประกอบการอบรม  
ทางวิชาการ การออกแบบระบบบำบัดน้ำเสียชุมชน ครั้งที่ 3 ระหว่างวันที่ 24-25  
พฤศจิกายน 2531. กรุงเทพฯ, 2531.
- สุภาพันธุ์ สังข์คร. ความรู้และจิตสำนึกเกี่ยวกับน้ำเสียของประชาชนในพื้นที่เทศบาลเมืองเพชรบุรี  
จังหวัดเพชรบุรี. วิทยานิพนธ์ปริญญาโทมหาบัณฑิต สาขาวิทยาศาสตร์สิ่งแวดล้อม  
 มหาวิทยาลัยเกษตรศาสตร์. กรุงเทพฯ, 2543.
- หัตริรัตน์ หล่อเพ็ญศรี. ความเป็นไปได้ในการจัดเก็บค่าน้ำบำบัดน้ำเสีย กรณีศึกษา โครงการบำบัดน้ำ  
เสียสี่พระยา. วิทยานิพนธ์ปริญญาโทมหาบัณฑิต สาขาวิทยาศาสตร์สิ่งแวดล้อม,  
 มหาวิทยาลัยมหิดล, กรุงเทพฯ, 2540.
- อนุชิต ไทยเจริญพร. การศึกษาเพื่อจัดทำแผนแม่บทด้านการจัดการน้ำเสียของจังหวัดนครนายก.  
 กรุงเทพฯ, วิทยานิพนธ์ปริญญาโทมหาบัณฑิต สาขาวิศวกรรมสิ่งแวดล้อม  
 มหาวิทยาลัยเกษตรศาสตร์. กรุงเทพฯ, 2546.
- องค์การจจัดการน้ำเสีย. รายงานการจัดทำแผนหลักและศึกษาความเหมาะสมฉบับสมบูรณ์.  
 กรุงเทพฯ, 2545.
- อุตสาหกรรมสาร 45. ขบวนการและระบบบำบัดน้ำเสีย. กรุงเทพฯ, 2545

ภาษาอังกฤษ

Jean-Philippe Barde. Environment Policy Committee. Available from:

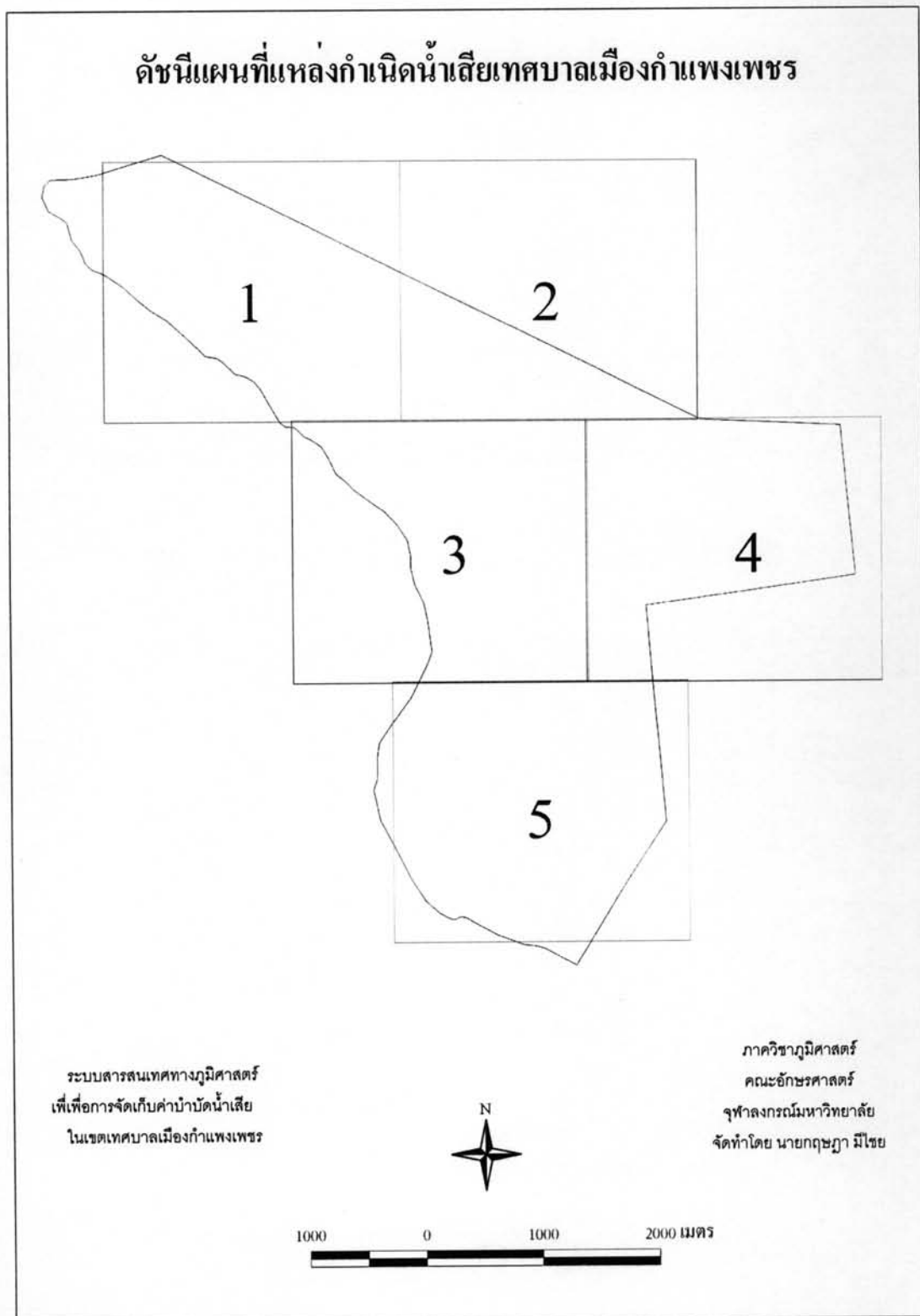
[http://www.oilis.oecd.org/oilis/1999doc.nsf/c16431e1b3f24c0ac12569fa005d1d99/c1256927006223ffc1256a70005cbcb2/\\$FILE/JT00109858.PDF](http://www.oilis.oecd.org/oilis/1999doc.nsf/c16431e1b3f24c0ac12569fa005d1d99/c1256927006223ffc1256a70005cbcb2/$FILE/JT00109858.PDF). Paris, (19 กรกฎาคม 2550), 2001.

Organisation for Economic Co-operation and Development. Managing the Environment : the Role of Economic Instrument.1994.

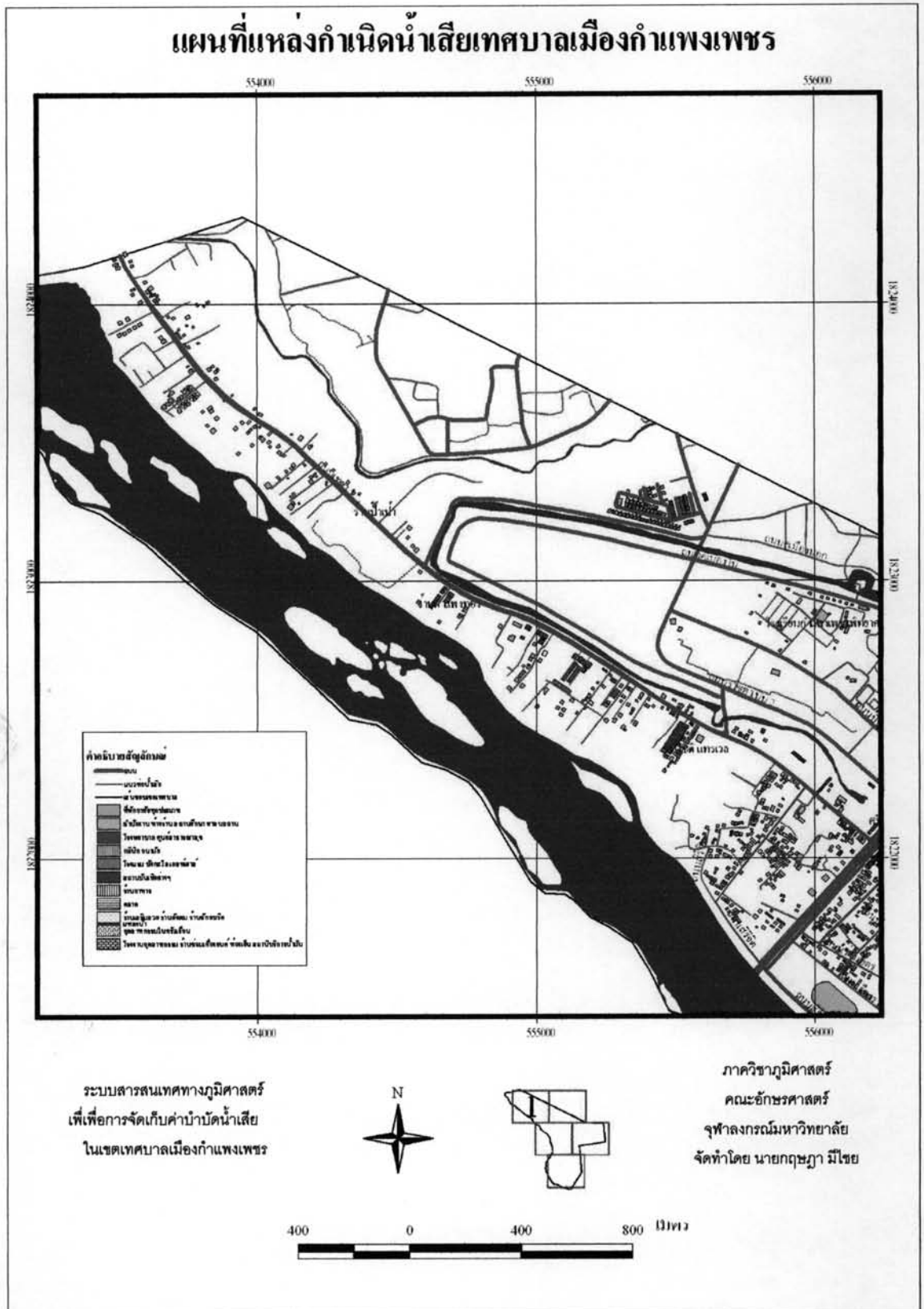
Zhi-Yong Yin. An analysis of relationship between spatial of water quality and urban development in Shanghai, China. Georgia, 2005.

ภาคผนวก

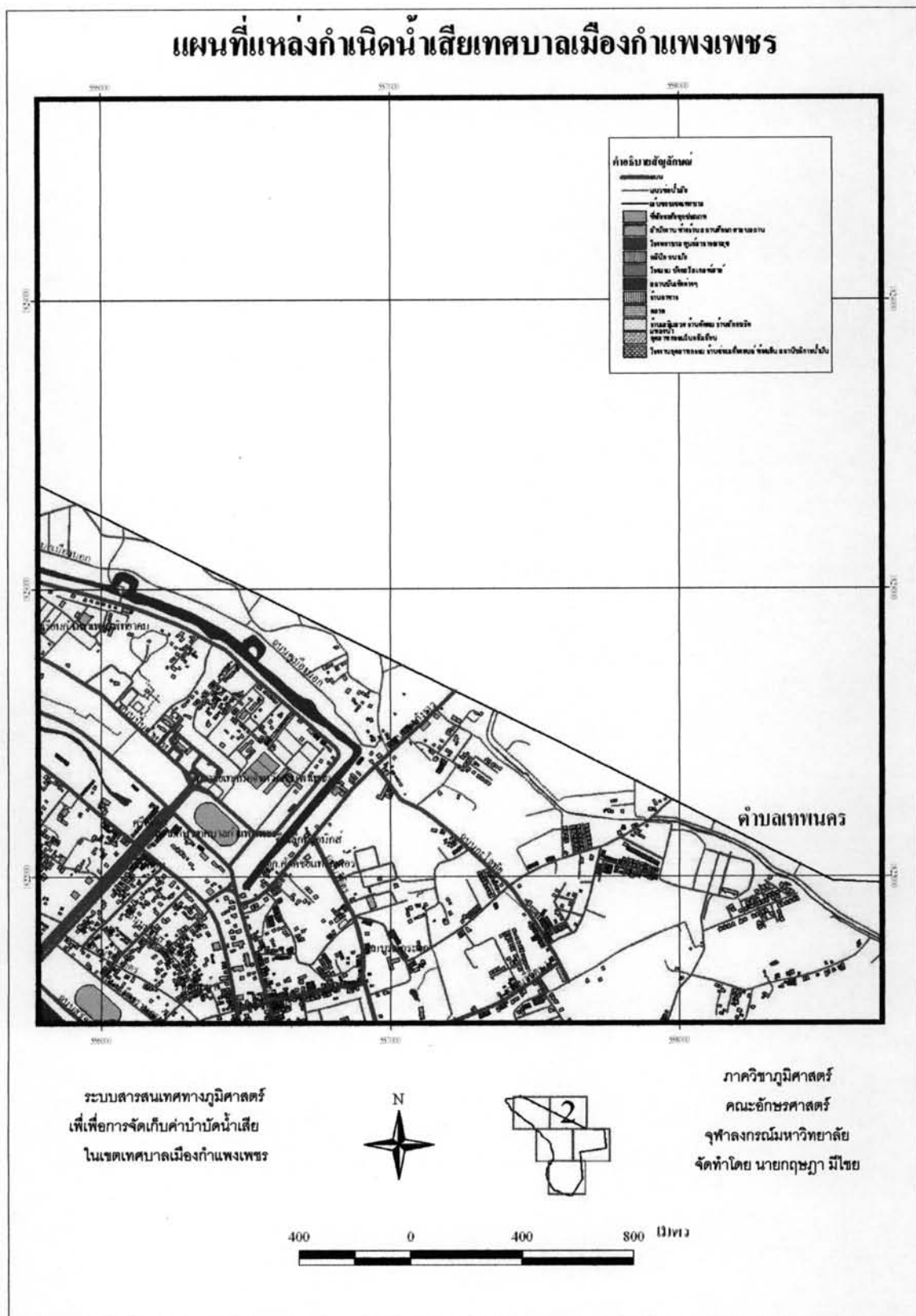
ภาคผนวก ก แผนที่แหล่งกำเนิดน้ำเสียในเขตเทศบาลเมืองกำแพงเพชร



ภาพที่ ผ-1 ดัชนีแผนที่แหล่งกำเนิดน้ำเสียเทศบาลเมืองกำแพงเพชร



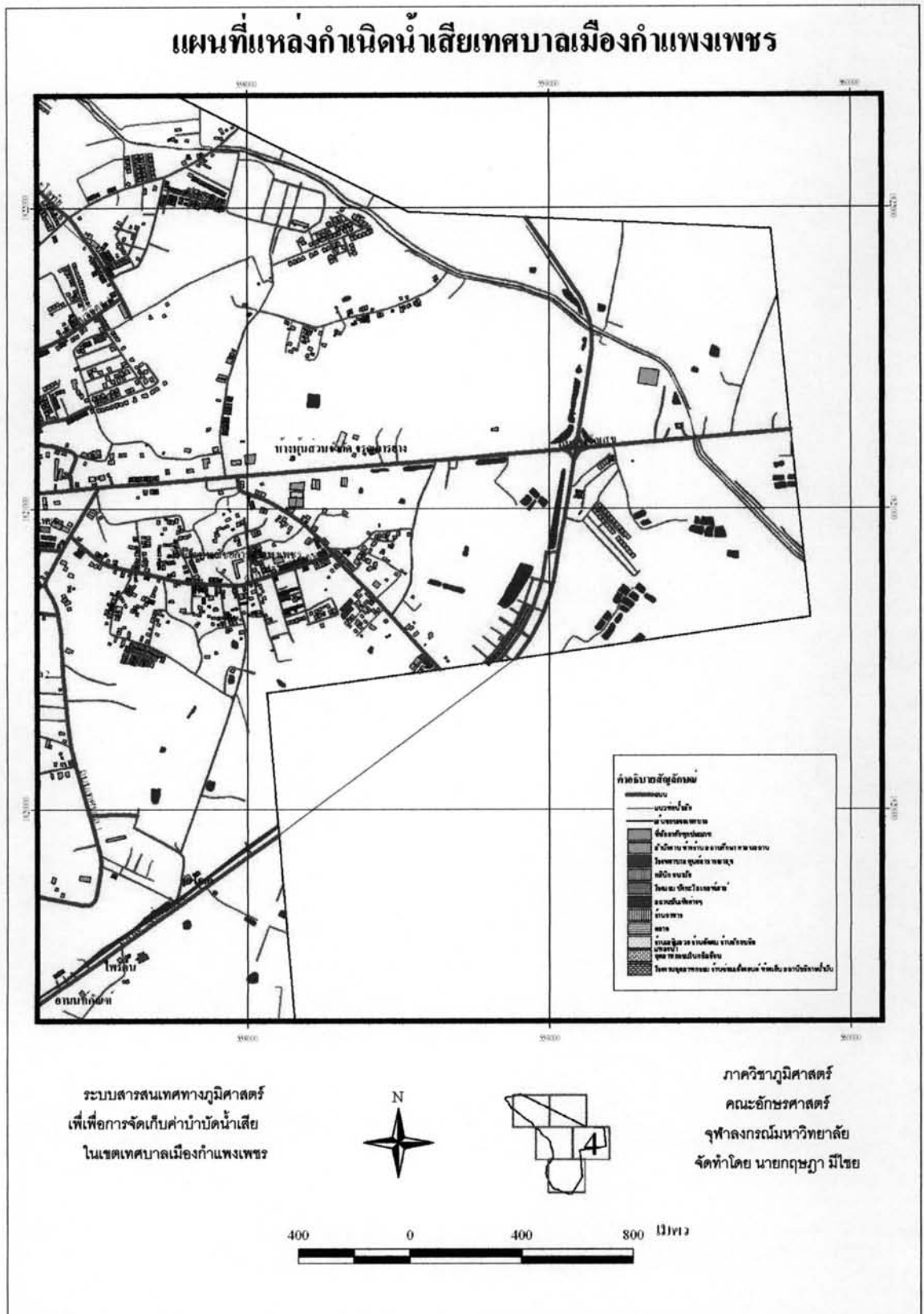
ภาพที่ ๘-2 แผนที่แหล่งกำเนิดน้ำเสียเทศบาลเมืองกำแพงเพชรส่วนที่ 1



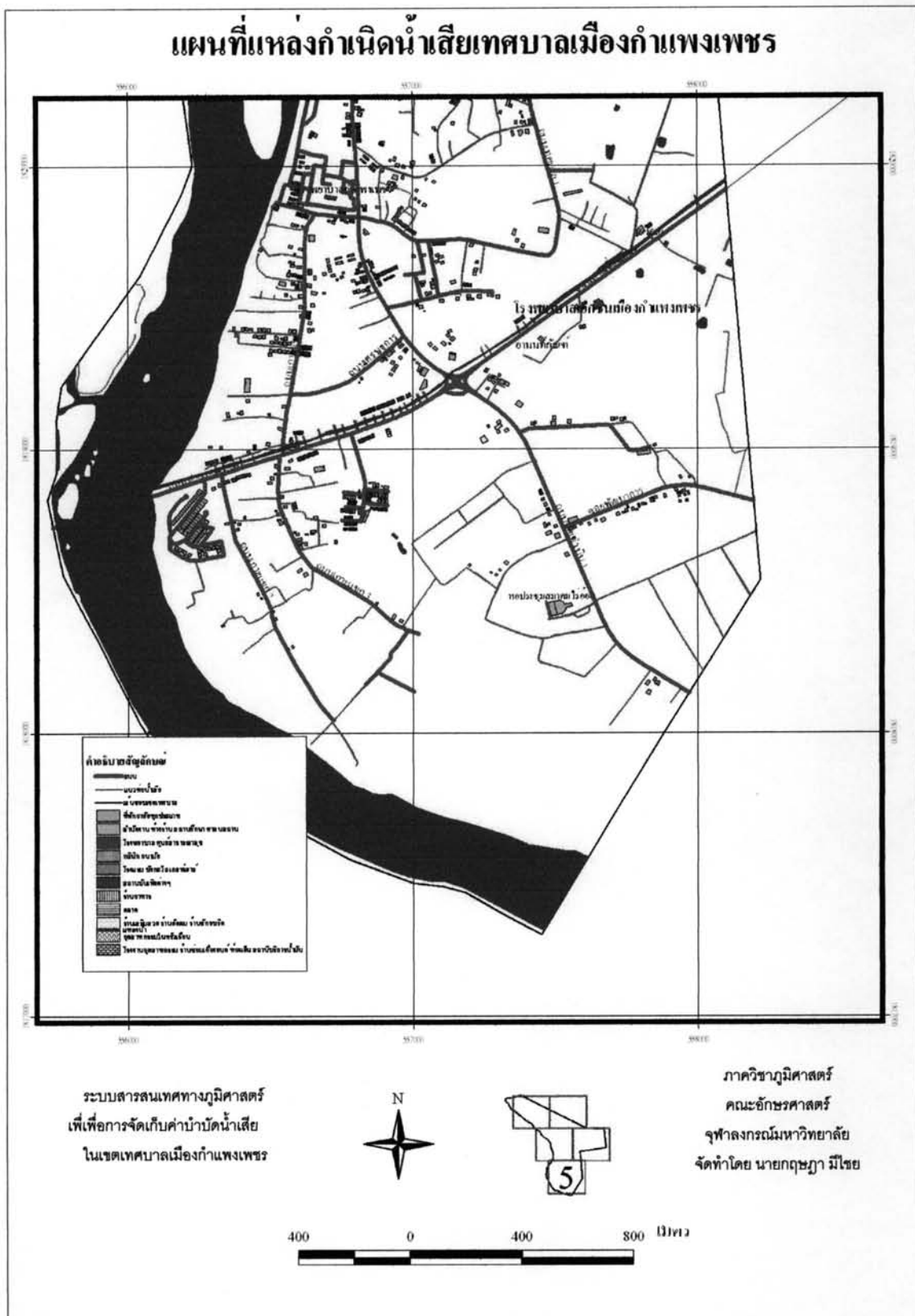
ภาพที่ ผ-3 แผนที่แหล่งกำเนิดน้ำเสียเทศบาลเมืองกำแพงเพชรส่วนที่ 2





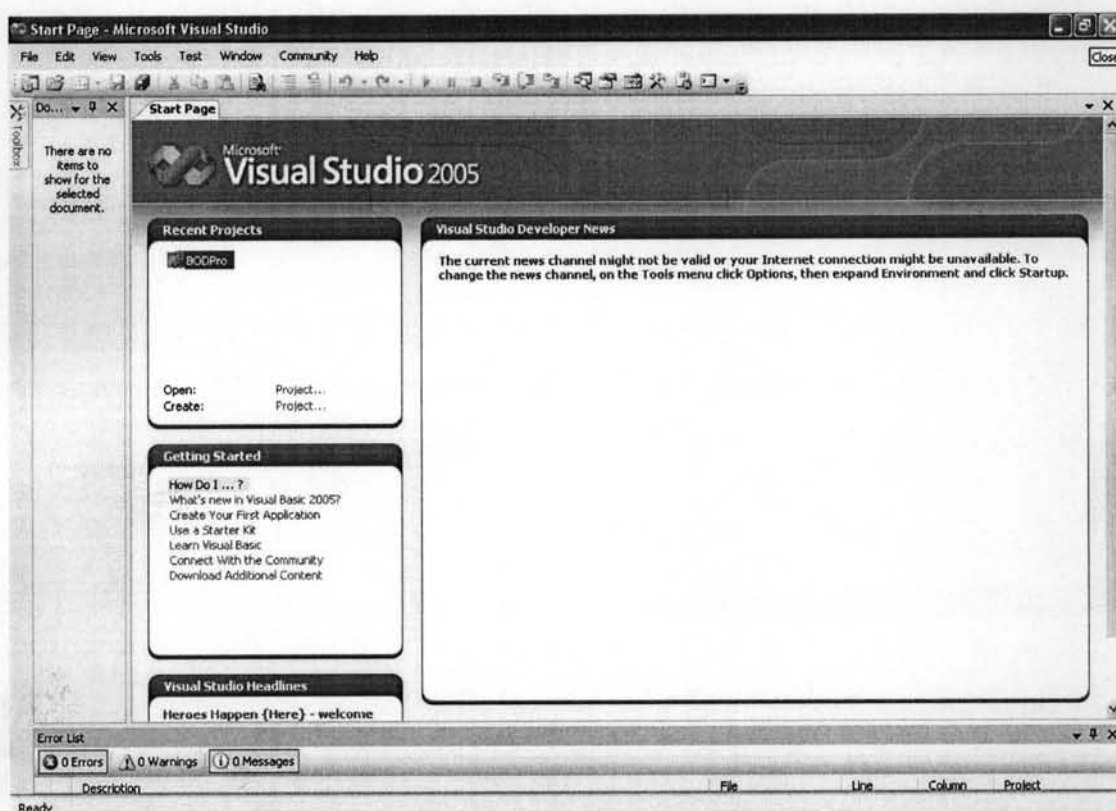


ภาพที่ ๘-5 แผนที่แหล่งกำเนิดน้ำเสียเทศบาลเมืองกำแพงเพชรส่วนที่ 4



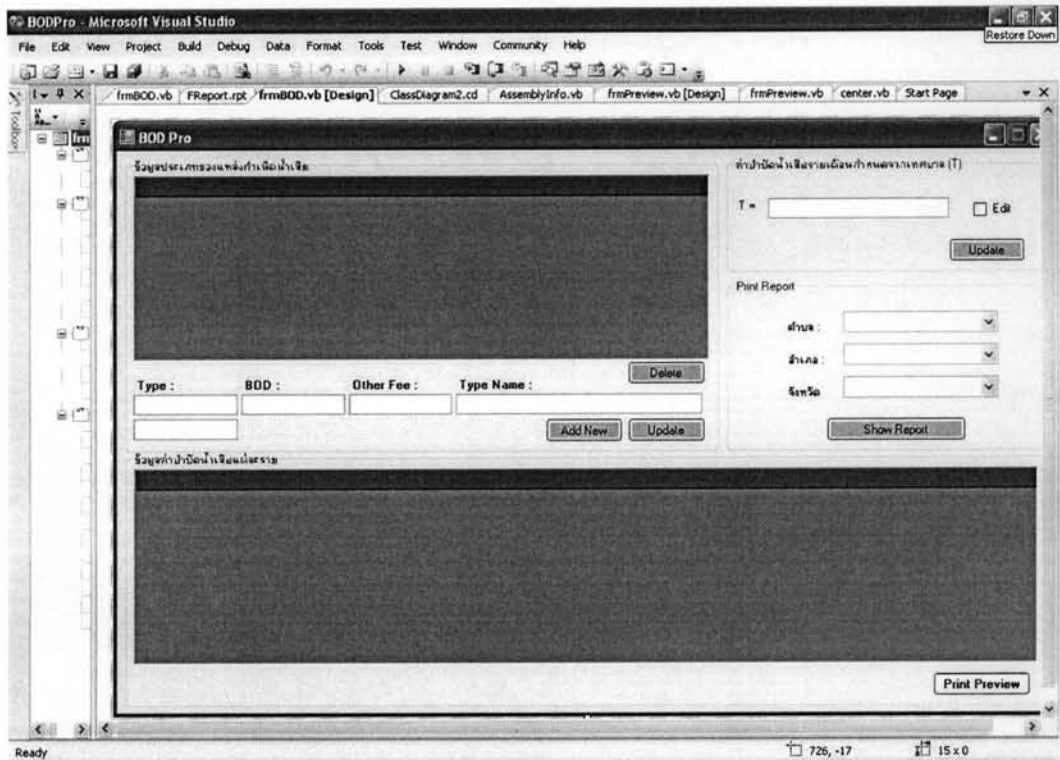
ภาพที่ ๘-6 แผนที่แหล่งกำเนิดน้ำเสียเทศบาลเมืองกำแพงเพชรส่วนที่ 5

ภาคผนวก ข การพัฒนาระบบสารสนเทศภูมิศาสตร์โดยการเขียนโปรแกรมประยุกต์  
 ในการเขียนโปรแกรมประยุกต์ ผู้วิจัยได้รับความอนุเคราะห์จาก คุณศราวุธ ชาวอ่อน  
 โดยการเขียนโปรแกรมประยุกต์ เขียนโดยใช้ภาษา Microsoft Visual Basic ซึ่งเป็นโปรแกรมหนึ่ง  
 ในโปรแกรมชุด Microsoft Visual Studio 2005 (ภาพที่ ผ-7)

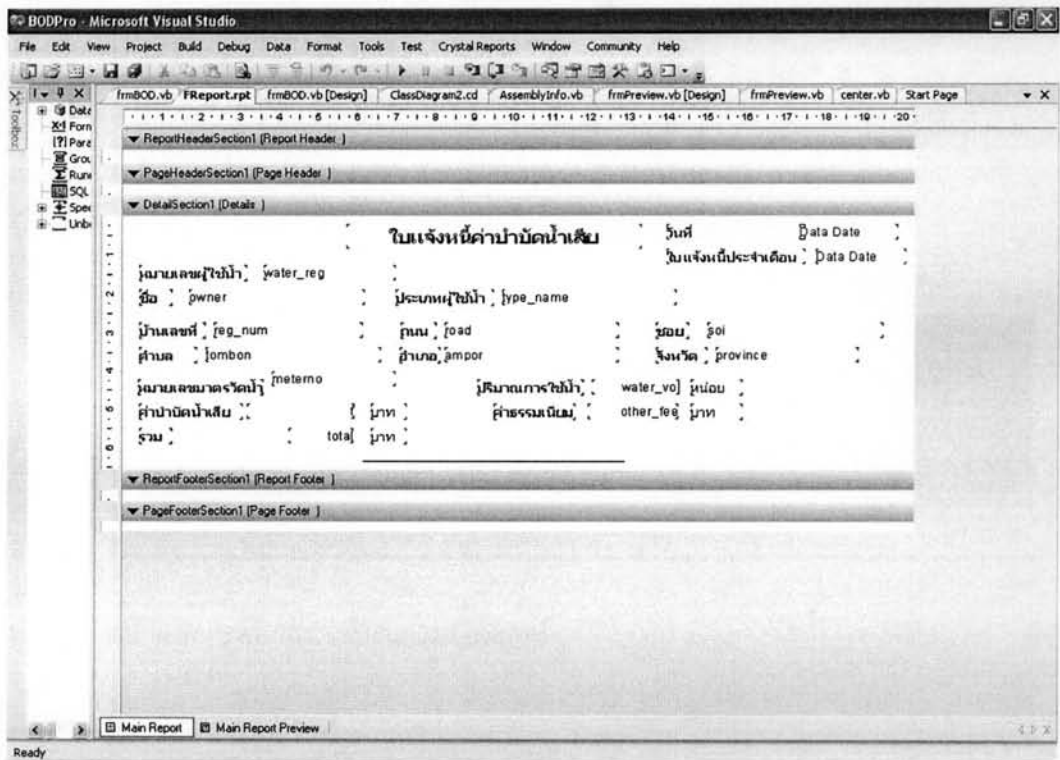


ภาพที่ ผ-7 โปรแกรม Microsoft Visual Basic

หน้าที่หลักของโปรแกรมประยุกต์ คือ ติดต่อกับฐานข้อมูล Microsoft Access เพื่อ  
 ค้นคืน แก้ไข และปรับปรุงข้อมูล คำนวณค่าบ่ามัดน้ำเสีย และจัดพิมพ์ใบแจ้งหนี้ โดยผู้เขียน  
 โปรแกรมออกแบบหน้าจอ และรายงาน (Report) สำหรับจัดพิมพ์ใบแจ้งหนี้ ดังภาพที่ ผ-8 และ  
 ภาพที่ ผ-9



ภาพที่ ผ-8 หน้าจอการออกแบบโปรแกรมประยุกต์



ภาพที่ ผ-8 รายงาน (Report) ของโปรแกรมประยุกต์

## คำสั่งที่ใช้ในการเขียนโปรแกรม มีดังนี้

Module center

Public ConnBOD As New OleDbConnection

' function สำหรับเปิด database db1.mdb ที่จัดเก็บอยู่ใน C:\Program Files\BODPro\

Sub ConnectToData()

Dim ConnString As String = "Provider=Microsoft.Jet.OLEDB.4.0; Data Source=C:\Program Files\BODPro\db1.mdb"

ConnBOD = New OleDbConnection(ConnString)

ConnBOD.Open()

End Sub

---

' function สำหรับปิด database db1.mdb ที่จัดเก็บอยู่ใน C:\Program Files\BODPro\

Sub DisconnectfromData()

ConnBOD.Close()

End Sub

---

End Module

Public Class frmBOD

Inherits System.Windows.Forms.Form

#Region " Windows Form Designer generated code "

Public Sub New()

MyBase.New()

'This call is required by the Windows Form Designer.

InitializeComponent()

'Add any initialization after the InitializeComponent() call

End Sub

---

'Form overrides dispose to clean up the component list.

Protected Overloads Overrides Sub Dispose(ByVal disposing As Boolean)

  If disposing Then

    If Not (components Is Nothing) Then

      components.Dispose()

    End If

  End If

  MyBase.Dispose(disposing)

End Sub

---

'Required by the Windows Form Designer

Private components As System.ComponentModel.IContainer

Private ds, dsT, dsF As DataSet

Private adpIndex, adpT, adpF As OleDbDataAdapter

Private OldTValue As Integer

'NOTE: The following procedure is required by the Windows Form Designer

'It can be modified using the Windows Form Designer.

'Do not modify it using the code editor.

Friend WithEvents grdBOD As System.Windows.Forms.DataGrid

Friend WithEvents btnUpdate As System.Windows.Forms.Button

```
Friend WithEvents txtType As System.Windows.Forms.TextBox
Friend WithEvents txtBOD As System.Windows.Forms.TextBox
Friend WithEvents txtOtherFee As System.Windows.Forms.TextBox
Friend WithEvents txtTypeName As System.Windows.Forms.TextBox
Friend WithEvents Label1 As System.Windows.Forms.Label
Friend WithEvents Label2 As System.Windows.Forms.Label
Friend WithEvents Label3 As System.Windows.Forms.Label
Friend WithEvents Label4 As System.Windows.Forms.Label
Friend WithEvents btnDelete As System.Windows.Forms.Button
Friend WithEvents btnInsert As System.Windows.Forms.Button
Friend WithEvents GroupBox1 As System.Windows.Forms.GroupBox
Friend WithEvents txtCurrent As System.Windows.Forms.TextBox
Friend WithEvents GroupBox2 As System.Windows.Forms.GroupBox
Friend WithEvents Label5 As System.Windows.Forms.Label
Friend WithEvents txtTValue As System.Windows.Forms.TextBox
Friend WithEvents chkEdit As System.Windows.Forms.CheckBox
Friend WithEvents btnTUpdate As System.Windows.Forms.Button
Friend WithEvents GroupBox3 As System.Windows.Forms.GroupBox
Friend WithEvents btnReport As System.Windows.Forms.Button
Friend WithEvents GroupBox4 As System.Windows.Forms.GroupBox
Friend WithEvents grdReport As System.Windows.Forms.DataGrid
Friend WithEvents Label6 As System.Windows.Forms.Label
Friend WithEvents Label7 As System.Windows.Forms.Label
Friend WithEvents Label8 As System.Windows.Forms.Label
Friend WithEvents cbb3 As System.Windows.Forms.ComboBox
Friend WithEvents cbb2 As System.Windows.Forms.ComboBox
Friend WithEvents cbb1 As System.Windows.Forms.ComboBox
Friend WithEvents btnPrint As System.Windows.Forms.Button
<System.Diagnostics.DebuggerStepThrough()> Private Sub InitializeComponent()
```



Me.grdBOD = New System.Windows.Forms.DataGrid  
Me.btnUpdate = New System.Windows.Forms.Button  
Me.txtType = New System.Windows.Forms.TextBox  
Me.txtBOD = New System.Windows.Forms.TextBox  
Me.txtOtherFee = New System.Windows.Forms.TextBox  
Me.txtTypeName = New System.Windows.Forms.TextBox  
Me.Label1 = New System.Windows.Forms.Label  
Me.Label2 = New System.Windows.Forms.Label  
Me.Label3 = New System.Windows.Forms.Label  
Me.Label4 = New System.Windows.Forms.Label  
Me.btnDelete = New System.Windows.Forms.Button  
Me.btnInsert = New System.Windows.Forms.Button  
Me.GroupBox1 = New System.Windows.Forms.GroupBox  
Me.txtCurrent = New System.Windows.Forms.TextBox  
Me.GroupBox2 = New System.Windows.Forms.GroupBox  
Me.btnTUpdate = New System.Windows.Forms.Button  
Me.chkEdit = New System.Windows.Forms.CheckBox  
Me.txtTValue = New System.Windows.Forms.TextBox  
Me.Label5 = New System.Windows.Forms.Label  
Me.GroupBox3 = New System.Windows.Forms.GroupBox  
Me.Label8 = New System.Windows.Forms.Label  
Me.Label7 = New System.Windows.Forms.Label  
Me.Label6 = New System.Windows.Forms.Label  
Me.cbb3 = New System.Windows.Forms.ComboBox  
Me.cbb2 = New System.Windows.Forms.ComboBox  
Me.cbb1 = New System.Windows.Forms.ComboBox  
Me.btnReport = New System.Windows.Forms.Button  
Me.GroupBox4 = New System.Windows.Forms.GroupBox  
Me.grdReport = New System.Windows.Forms.DataGrid

```
Me.btnPrint = New System.Windows.Forms.Button
CType(Me.grdBOD, System.ComponentModel.ISupportInitialize).BeginInit()
Me.GroupBox1.SuspendLayout()
Me.GroupBox2.SuspendLayout()
Me.GroupBox3.SuspendLayout()
Me.GroupBox4.SuspendLayout()
CType(Me.grdReport, System.ComponentModel.ISupportInitialize).BeginInit()
Me.SuspendLayout()
'
'grdBOD
'
Me.grdBOD.DataMember = ""
Me.grdBOD.HeaderForeColor = System.Drawing.SystemColors.ControlText
Me.grdBOD.Location = New System.Drawing.Point(8, 16)
Me.grdBOD.Name = "grdBOD"
Me.grdBOD.ReadOnly = True
Me.grdBOD.Size = New System.Drawing.Size(560, 184)
Me.grdBOD.TabIndex = 0
'
'btnUpdate
'
Me.btnUpdate.BackColor = System.Drawing.SystemColors.ControlDark
Me.btnUpdate.Location = New System.Drawing.Point(488, 256)
Me.btnUpdate.Name = "btnUpdate"
Me.btnUpdate.TabIndex = 1
Me.btnUpdate.Text = "Update"
'
'txtType
'
```

```
Me.txtType.Location = New System.Drawing.Point(8, 232)
Me.txtType.Name = "txtType"
Me.txtType.TabIndex = 2
Me.txtType.Text = ""
'
'txtBOD
'
Me.txtBOD.Location = New System.Drawing.Point(112, 232)
Me.txtBOD.Name = "txtBOD"
Me.txtBOD.TabIndex = 3
Me.txtBOD.Text = ""
'
'txtOtherFee
'
Me.txtOtherFee.Location = New System.Drawing.Point(216, 232)
Me.txtOtherFee.Name = "txtOtherFee"
Me.txtOtherFee.TabIndex = 4
Me.txtOtherFee.Text = ""
'
'txtTypeName
'
Me.txtTypeName.Location = New System.Drawing.Point(320, 232)
Me.txtTypeName.Name = "txtTypeName"
Me.txtTypeName.Size = New System.Drawing.Size(240, 20)
Me.txtTypeName.TabIndex = 5
Me.txtTypeName.Text = ""
'
'Label1
'
```

```
Me.Label1.Font = New System.Drawing.Font("Microsoft Sans Serif", 8.25!,  
System.Drawing.FontStyle.Bold, System.Drawing.GraphicsUnit.Point, CType(222, Byte))  
Me.Label1.Location = New System.Drawing.Point(8, 216)  
Me.Label1.Name = "Label1"  
Me.Label1.Size = New System.Drawing.Size(100, 16)  
Me.Label1.TabIndex = 6  
Me.Label1.Text = "Type :"  
,  
'Label2  
,  
Me.Label2.Font = New System.Drawing.Font("Microsoft Sans Serif", 8.25!,  
System.Drawing.FontStyle.Bold, System.Drawing.GraphicsUnit.Point, CType(222, Byte))  
Me.Label2.Location = New System.Drawing.Point(112, 216)  
Me.Label2.Name = "Label2"  
Me.Label2.Size = New System.Drawing.Size(100, 16)  
Me.Label2.TabIndex = 7  
Me.Label2.Text = "BOD :"  
,  
'Label3  
,  
Me.Label3.Font = New System.Drawing.Font("Microsoft Sans Serif", 8.25!,  
System.Drawing.FontStyle.Bold, System.Drawing.GraphicsUnit.Point, CType(222, Byte))  
Me.Label3.Location = New System.Drawing.Point(216, 216)  
Me.Label3.Name = "Label3"  
Me.Label3.Size = New System.Drawing.Size(100, 16)  
Me.Label3.TabIndex = 8  
Me.Label3.Text = "Other Fee :"  
,  
'Label4
```

```
,  
Me.Label4.Font = New System.Drawing.Font("Microsoft Sans Serif", 8.25!,  
System.Drawing.FontStyle.Bold, System.Drawing.GraphicsUnit.Point, CType(222, Byte))  
Me.Label4.Location = New System.Drawing.Point(320, 216)  
Me.Label4.Name = "Label4"  
Me.Label4.Size = New System.Drawing.Size(100, 16)  
Me.Label4.TabIndex = 9  
Me.Label4.Text = "Type Name :"  
,  
'btnDelete  
,  
Me.btnDelete.BackColor = System.Drawing.SystemColors.ControlDark  
Me.btnDelete.Location = New System.Drawing.Point(488, 200)  
Me.btnDelete.Name = "btnDelete"  
Me.btnDelete.TabIndex = 10  
Me.btnDelete.Text = "Delete"  
,  
'btnInsert  
,  
Me.btnInsert.BackColor = System.Drawing.SystemColors.ControlDark  
Me.btnInsert.Location = New System.Drawing.Point(408, 256)  
Me.btnInsert.Name = "btnInsert"  
Me.btnInsert.TabIndex = 11  
Me.btnInsert.Text = "Add New"  
,  
'GroupBox1  
,  
Me.GroupBox1.Controls.Add(Me.txtCurrent)  
Me.GroupBox1.Controls.Add(Me.btnInsert)
```

```
Me.GroupBox1.Controls.Add(Me.btnUpdate)
Me.GroupBox1.Controls.Add(Me.Label3)
Me.GroupBox1.Controls.Add(Me.Label4)
Me.GroupBox1.Controls.Add(Me.txtType)
Me.GroupBox1.Controls.Add(Me.txtBOD)
Me.GroupBox1.Controls.Add(Me.txtOtherFee)
Me.GroupBox1.Controls.Add(Me.txtTypeName)
Me.GroupBox1.Controls.Add(Me.Label1)
Me.GroupBox1.Controls.Add(Me.Label2)
Me.GroupBox1.Controls.Add(Me.grdBOD)
Me.GroupBox1.Controls.Add(Me.btnDelete)
Me.GroupBox1.Location = New System.Drawing.Point(8, 8)
Me.GroupBox1.Name = "GroupBox1"
Me.GroupBox1.Size = New System.Drawing.Size(576, 288)
Me.GroupBox1.TabIndex = 13
Me.GroupBox1.TabStop = False
Me.GroupBox1.Text = "ข้อมูลประเภทของแหล่งกำเนิดน้ำเสีย"
'
'txtCurrent
'
Me.txtCurrent.Location = New System.Drawing.Point(8, 256)
Me.txtCurrent.Name = "txtCurrent"
Me.txtCurrent.TabIndex = 12
Me.txtCurrent.Text = ""
Me.txtCurrent.Visible = False
'
'GroupBox2
'
Me.GroupBox2.Controls.Add(Me.btnTUpdate)
```

```
Me.GroupBox2.Controls.Add(Me.chkEdit)
Me.GroupBox2.Controls.Add(Me.txtTValue)
Me.GroupBox2.Controls.Add(Me.Label5)
Me.GroupBox2.Location = New System.Drawing.Point(592, 8)
Me.GroupBox2.Name = "GroupBox2"
Me.GroupBox2.Size = New System.Drawing.Size(312, 112)
Me.GroupBox2.TabIndex = 15
Me.GroupBox2.TabStop = False
Me.GroupBox2.Text = "ค่าบำบัดน้ำเสียรายเดือนกำหนดจากเทศบาล (T)"
'
'btnTUpdate
'
Me.btnTUpdate.BackColor = System.Drawing.SystemColors.ControlDark
Me.btnTUpdate.Location = New System.Drawing.Point(216, 80)
Me.btnTUpdate.Name = "btnTUpdate"
Me.btnTUpdate.TabIndex = 3
Me.btnTUpdate.Text = "Update"
'
'chkEdit
'
Me.chkEdit.Location = New System.Drawing.Point(240, 40)
Me.chkEdit.Name = "chkEdit"
Me.chkEdit.Size = New System.Drawing.Size(48, 24)
Me.chkEdit.TabIndex = 2
Me.chkEdit.Text = "Edit"
'
'txtTValue
'
Me.txtTValue.Enabled = False
```

```
Me.txtTValue.Location = New System.Drawing.Point(40, 40)
Me.txtTValue.Name = "txtTValue"
Me.txtTValue.Size = New System.Drawing.Size(176, 20)
Me.txtTValue.TabIndex = 1
Me.txtTValue.Text = ""
'
'Label5
'
Me.Label5.Font = New System.Drawing.Font("Microsoft Sans Serif", 8.25!,
System.Drawing.FontStyle.Regular, System.Drawing.GraphicsUnit.Point, CType(222,
Byte))
Me.Label5.Location = New System.Drawing.Point(8, 40)
Me.Label5.Name = "Label5"
Me.Label5.Size = New System.Drawing.Size(24, 16)
Me.Label5.TabIndex = 0
Me.Label5.Text = "T ="
'
'GroupBox3
'
Me.GroupBox3.Controls.Add(Me.Label8)
Me.GroupBox3.Controls.Add(Me.Label7)
Me.GroupBox3.Controls.Add(Me.Label6)
Me.GroupBox3.Controls.Add(Me.cbb3)
Me.GroupBox3.Controls.Add(Me.cbb2)
Me.GroupBox3.Controls.Add(Me.cbb1)
Me.GroupBox3.Controls.Add(Me.btnReport)
Me.GroupBox3.Location = New System.Drawing.Point(592, 128)
Me.GroupBox3.Name = "GroupBox3"
Me.GroupBox3.Size = New System.Drawing.Size(312, 168)
```



```
Me.GroupBox3.TabIndex = 16
Me.GroupBox3.TabStop = False
Me.GroupBox3.Text = "Print Report"
'
'Label8
'
Me.Label8.Location = New System.Drawing.Point(56, 104)
Me.Label8.Name = "Label8"
Me.Label8.Size = New System.Drawing.Size(40, 16)
Me.Label8.TabIndex = 6
Me.Label8.Text = "จังหวัด :"
'
'Label7
'
Me.Label7.Location = New System.Drawing.Point(56, 72)
Me.Label7.Name = "Label7"
Me.Label7.Size = New System.Drawing.Size(48, 16)
Me.Label7.TabIndex = 5
Me.Label7.Text = "อำเภอ :"
'
'Label6
'
Me.Label6.Location = New System.Drawing.Point(56, 40)
Me.Label6.Name = "Label6"
Me.Label6.Size = New System.Drawing.Size(40, 16)
Me.Label6.TabIndex = 4
Me.Label6.Text = "ตำบล :"
'
'cbb3
```

```
'  
Me.cbb3.Items.AddRange(New Object() {"กำแพงเพชร"})  
Me.cbb3.Location = New System.Drawing.Point(112, 96)  
Me.cbb3.Name = "cbb3"  
Me.cbb3.Size = New System.Drawing.Size(152, 21)  
Me.cbb3.TabIndex = 3  
,  
'cbb2  
,  
Me.cbb2.Items.AddRange(New Object() {"เมืองกำแพงเพชร"})  
Me.cbb2.Location = New System.Drawing.Point(112, 64)  
Me.cbb2.Name = "cbb2"  
Me.cbb2.Size = New System.Drawing.Size(152, 21)  
Me.cbb2.TabIndex = 2  
,  
'cbb1  
,  
Me.cbb1.Items.AddRange(New Object() {"ในเมือง"})  
Me.cbb1.Location = New System.Drawing.Point(112, 32)  
Me.cbb1.Name = "cbb1"  
Me.cbb1.Size = New System.Drawing.Size(152, 21)  
Me.cbb1.TabIndex = 1  
,  
'btnReport  
,  
Me.btnReport.BackColor = System.Drawing.SystemColors.ControlDark  
Me.btnReport.Location = New System.Drawing.Point(96, 136)  
Me.btnReport.Name = "btnReport"  
Me.btnReport.Size = New System.Drawing.Size(136, 23)
```

```
Me.btnReport.TabIndex = 0
Me.btnReport.Text = "Show Report"
'
'GroupBox4
'
Me.GroupBox4.Controls.Add(Me.grdReport)
Me.GroupBox4.Controls.Add(Me.btnPrint)
Me.GroupBox4.Location = New System.Drawing.Point(8, 296)
Me.GroupBox4.Name = "GroupBox4"
Me.GroupBox4.Size = New System.Drawing.Size(896, 248)
Me.GroupBox4.TabIndex = 17
Me.GroupBox4.TabStop = False
Me.GroupBox4.Text = "ข้อมูลค่าน้ำบาดน้ำเสียแต่ละราย"
'
'grdReport
'
Me.grdReport.DataMember = ""
Me.grdReport.HeaderForeColor = System.Drawing.SystemColors.ControlText
Me.grdReport.Location = New System.Drawing.Point(8, 16)
Me.grdReport.Name = "grdReport"
Me.grdReport.ReadOnly = True
Me.grdReport.Size = New System.Drawing.Size(880, 192)
Me.grdReport.TabIndex = 1
'
'btnPrint
'
Me.btnPrint.Font = New System.Drawing.Font("Microsoft Sans Serif", 8.25!,
System.Drawing.FontStyle.Bold, System.Drawing.GraphicsUnit.Point, CType(222, Byte))
Me.btnPrint.Location = New System.Drawing.Point(784, 216)
```

```
Me.btnPrint.Name = "btnPrint"
Me.btnPrint.Size = New System.Drawing.Size(96, 23)
Me.btnPrint.TabIndex = 18
Me.btnPrint.Text = "Print Preview"
'
'frmBOD
'
Me.AutoScaleBaseSize = New System.Drawing.Size(5, 13)
Me.ClientSize = New System.Drawing.Size(912, 550)
Me.Controls.Add(Me.GroupBox4)
Me.Controls.Add(Me.GroupBox3)
Me.Controls.Add(Me.GroupBox2)
Me.Controls.Add(Me.GroupBox1)
Me.MaximizeBox = False
Me.Name = "frmBOD"
Me.Text = "BOD Pro"
CType(Me.grdBOD, System.ComponentModel.ISupportInitialize).EndInit()
Me.GroupBox1.ResumeLayout(False)
Me.GroupBox2.ResumeLayout(False)
Me.GroupBox3.ResumeLayout(False)
Me.GroupBox4.ResumeLayout(False)
CType(Me.grdReport, System.ComponentModel.ISupportInitialize).EndInit()
Me.ResumeLayout(False)

End Sub
```

---

```
#End Region
```

- ' function นี้ ทำงานเมื่อ โปรแกรมถูกเปิดขึ้นมา โดยเริ่มต้น
- ' และทำการเตรียมพื้นที่สำหรับใส่ข้อมูล ds, dsT, dsF

```
Private Sub frmBOD_Load(ByVal sender As System.Object, ByVal e As System.EventArgs) Handles MyBase.Load
```

```
Dim Tvalue As Integer
```

```
' connect database ชื่อ db1.mdb ที่จัดเก็บใน C:\Program Files\BODPro\
ConnectToData()
```

```
adpIndex = New OleDbDataAdapter
```

```
adpF = New OleDbDataAdapter
```

```
' เตรียมพื้นที่สำหรับใส่ข้อมูล ข้อมูลประเภทของแหล่งกำเนิดน้ำเสีย(ds) dsT, dsF
```

```
ds = New DataSet("indexs")
```

```
' เตรียมพื้นที่สำหรับใส่ข้อมูล ค่าบำบัดน้ำเสียรายเดือนกำหนดจากเทศบาลหรือค่า T (dsT)
```

```
dsT = New DataSet("tvalue")
```

```
' เตรียมพื้นที่สำหรับใส่ข้อมูล ผลลัพธ์ หรือ ใบแจ้งหนี้ (dsF)
```

```
dsF = New DataSet("report")
```

```
' ไปเรียก function BindGrid เพื่อดึงข้อมูลประเภทของแหล่งกำเนิดน้ำเสีย โดยดึงข้อมูลจาก
Table indexs ใน db1.mdb ใส่ในตารางของโปรแกรม
```

```
BindGrid()
```

```
' ไปเรียก function BindText ดึงค่าบำบัดน้ำเสียรายเดือนกำหนดจากเทศบาลหรือค่า T จาก
Table Tvalue มาใส่ในช่องค่า T ในหน้าจอโปรแกรม
```

```
BindText()
```

```
' disconnect จาก database db1.mdb
```

```
DisconnectfromData()
```

```
OldTValue = CInt(txtTValue.Text)
```

```
txtTValue.Enabled = False
```

```
chkEdit.Checked = False
```

```
btnPrint.Enabled = False
```

```
btnTUpdate.Enabled = False
```

End Sub

---

```
Sub BindGrid()  
    Try  
        ds.Clear()  
        adpIndex.SelectCommand = New OleDbCommand("select * from indexs order  
by type", ConnBOD)  
        adpIndex.Fill(ds, "indexs")  
        grdBOD.SetDataBinding(ds, "indexs")  
        adpIndex.SelectCommand.Dispose()  
    Catch ex As Exception  
        MsgBox(ex.ToString)  
    End Try  
End Sub
```

---

```
Sub BindText()  
    adpIndex.SelectCommand = New OleDbCommand("select T from Tvalue",  
ConnBOD)  
    adpIndex.Fill(dsT, "tvalue")  
    txtTValue.Text = dsT.Tables(0).Rows(0).Item(0)  
End Sub
```

---

' เป็น function ที่ทำงานเมื่อ click ปุ่ม [Delete], [Add new] และ [Update] สำหรับลบ,เพิ่ม  
หรือแก้ไข ข้อมูลประเภทของแหล่งกำเนิดน้ำเสีย (indexs)

```
Private Sub btnInsertUpdateDelete_Click(ByVal sender As System.Object, ByVal e As
System.EventArgs) Handles btnUpdate.Click, btnInsert.Click, btnDelete.Click
```

```
Try
```

```
    If Not sender Is btnDelete Then
```

```
        If txtType.Text <> "" And txtBOD.Text <> "" And txtOtherFee.Text <> "" And
txtTypeName.Text <> "" Then
```

```
            If IsNumeric(txtType.Text) And IsNumeric(txtBOD.Text) And
IsNumeric(txtOtherFee.Text) Then
```

```
                ' เมื่อ click ปุ่ม [Insert]
```

```
                If sender Is btnInsert Then
```

```
                    ' เรียก function InsertBOD เพื่อ Insert ข้อมูลใหม่
```

```
                    InsertBOD()
```

```
                    ' นำข้อมูลมาใส่ตารางที่หน้าจอ
```

```
                    BindGrid()
```

```
                    ' เมื่อ click ปุ่ม [Update]
```

```
                ElseIf sender Is btnUpdate Then
```

```
                    If txtCurrent.Text <> "" Then
```

```
                        ' เรียก function UpdateBOD เพื่อแก้ไขข้อมูล
```

```
                        UpdateBOD(CInt(txtCurrent.Text))
```

```
                        ' นำข้อมูลมาแก้ไขใส่ตารางที่หน้าจอ
```

```
                        BindGrid()
```

```
                    Else
```

```
                        MsgBox("Please double click record that you want to update")
```

```
                    End If
```

```
                End If
```

```
            txtType.Text = ""
```

```
            txtBOD.Text = ""
```

```
            txtOtherFee.Text = ""
```

```
            txtTypeName.Text = ""
```

```

Else
    MsgBox("Type and BOD and Other Fee must be numeric")
End If
Else
    MsgBox("Please enter data before insert or update a entry")
End If
' เมื่อ click ปุ่ม [Delete]
Else
    If MsgBox("Are you sure to delete type = " &
grdBOD.Item(grdBOD.CurrentRowIndex, 0) & " ?", MsgBoxStyle.YesNo) =
MsgBoxResult.Yes Then
        ' เรียก function DeleteBOD เพื่อลบข้อมูล
        DeleteBOD(grdBOD.Item(grdBOD.CurrentRowIndex, 0))
        ' นำข้อมูลที่เหลืออยู่มาใส่ตารางที่หน้าจอ
        BindGrid()
    End If
End If
Catch ex As Exception
    MsgBox(ex.ToString)
End Try
End Sub

' function สำหรับการค้นหา ข้อมูลประเภทของแหล่งกำเนิดน้ำเสีย(indexs) ว่ามีอยู่จริงไหม
ก่อนการ insert เพื่อให้ข้อมูลซ้ำกัน
Sub SearchRecord(ByVal strSql As String, ByRef DataR As Integer)
    adpIndex.SelectCommand = New OleDbCommand(strSql, ConnBOD)
    ConnBOD.Open()
    Dim DataRec As OleDbDataReader = adpIndex.SelectCommand.ExecuteReader()

```



```

DataRec.Read()
DataR = DataRec.GetInt32(0)
adpIndex.SelectCommand.Dispose()
ConnBOD.Close()
End Sub

' function การ insert ข้อมูลประเภทของแหล่งกำเนิดน้ำเสีย (indexs)
Sub InsertBOD()
    Dim CountRec As Integer
    Dim strsql As String = "SELECT count(*) FROM indexs WHERE type = " &
CInt(txtType.Text)
    SearchRecord(strsql, CountRec)
    If CountRec = 0 Then
        adpIndex.InsertCommand = New OleDbCommand("insert into indexs values
(@Type ,@BOD ,@Other_Fee ,@Type_Name)", ConnBOD)

        adpIndex.InsertCommand.Parameters.Add("@Type",   OleDbType.Double,   15,
"Type")
        adpIndex.InsertCommand.Parameters.Add("@BOD",    OleDbType.Double,   15,
"BOD")
        adpIndex.InsertCommand.Parameters.Add("@Other_Fee",    OleDbType.Double,
15, "Other_Fee")
        adpIndex.InsertCommand.Parameters.Add("@Type_Name",   OleDbType.VarChar,
255, "Type_Name")

        Dim dr As DataRow = ds.Tables(0).NewRow
        dr(0) = txtType.Text
        dr(1) = txtBOD.Text
        dr(2) = txtOtherFee.Text
    End If
End Sub

```

```

dr(3) = txtTypeName.Text
ds.Tables(0).Rows.Add(dr)
adpIndex.Update(ds, "indexs")
adpIndex.InsertCommand.Dispose()
Else
    MsgBox("Type Duplicated.")
End If

End Sub

' function การ update ข้อมูลประเภทของแหล่งกำเนิดน้ำเสีย (indexs)
Sub UpdateBOD(ByVal Type As Integer)
    adpIndex.UpdateCommand = New OleDbCommand("UPDATE indexs SET type =
@Type , bod = @BOD , other_fee = @Other_Fee , type_name = @Type_Name WHERE
type = @Type", ConnBOD)

    adpIndex.UpdateCommand.Parameters.Add("@Type", OleDbType.Double, 15,
"Type")
    adpIndex.UpdateCommand.Parameters.Add("@BOD", OleDbType.Double, 15,
"BOD")
    adpIndex.UpdateCommand.Parameters.Add("@Other_Fee", OleDbType.Double, 15,
"Other_Fee")
    adpIndex.UpdateCommand.Parameters.Add("@Type_Name", OleDbType.VarChar,
255, "Type_Name")

    Dim workParm As OleDbParameter =
adpIndex.UpdateCommand.Parameters.Add("@Type", OleDbType.Integer)
    workParm.SourceColumn = "Type"
    workParm.SourceVersion = DataRowVersion.Original

```

```

ds.Tables(0).Rows(Type).Item(0) = txtType.Text
ds.Tables(0).Rows(Type).Item(1) = txtBOD.Text
ds.Tables(0).Rows(Type).Item(2) = txtOtherFee.Text
ds.Tables(0).Rows(Type).Item(3) = txtTypeName.Text
adpIndex.Update(ds, "indexs")
adpIndex.UpdateCommand.Dispose()
End Sub

' function การลบ ข้อมูลประเภทของแหล่งกำเนิดน้ำเสีย (indexs)
Sub DeleteBOD(ByVal Type As Integer)
    adpIndex.DeleteCommand = New OleDbCommand("delete from indexs WHERE
Type = @Type", ConnBOD)
    Dim          workParm          As          OleDbParameter          =
adpIndex.DeleteCommand.Parameters.Add("@Type", OleDbType.Integer)
    workParm.SourceColumn = "Type"
    workParm.SourceVersion = DataRowVersion.Original

    ds.Tables(0).Rows(grdBOD.CurrentRowIndex).Delete()
    adpIndex.Update(ds, "indexs")
    adpIndex.DeleteCommand.Dispose()
End Sub

' สำหรับเมื่อ Double click ที่ตาราง ข้อมูลประเภทของแหล่งกำเนิดน้ำเสีย โปรแกรมจะนำ
ข้อมูลบรรทัดที่ถูก click มาใส่ในช่องต่าง ๆ ด้านล่างของโปรแกรม เพื่อทำการแก้ไขต่อไป
Private Sub grdBOD_Navigate(ByVal sender As System.Object, ByVal e As
System.EventArgs) Handles grdBOD.DoubleClick
    txtCurrent.Text = grdBOD.CurrentRowIndex
    txtType.Text = grdBOD(grdBOD.CurrentRowIndex, 0)

```

```

txtBOD.Text = grdBOD(grdBOD.CurrentRowIndex, 1)
txtOtherFee.Text = grdBOD(grdBOD.CurrentRowIndex, 2)
txtTypeName.Text = grdBOD(grdBOD.CurrentRowIndex, 3)

```

```
End Sub
```

---

```

' เมื่อ click ที่ check box [Edit]
Private Sub chkEdit_CheckedChanged(ByVal sender As System.Object, ByVal e As
System.EventArgs) Handles chkEdit.CheckedChanged
' ถ้า click เครื่องหมายถูก ให้เปิดช่อง ค่า T สำหรับการแก้ไขข้อมูล
If chkEdit.Checked Then
    txtTValue.Enabled = True
    btnTUpdate.Enabled = True
Else ' ถ้า click เอาเครื่องหมายถูกออก ให้ปิดช่อง ค่า T เพื่อห้ามแก้ไข
    txtTValue.Enabled = False
    btnTUpdate.Enabled = False
End If
End Sub

' function การ update ค่า T หรือค่าบำบัดน้ำเสียรายเดือนกำหนดจากเทศบาล จาก Table
TValue ใน database db1.mdb
Sub UpdateT(ByVal Type As Integer)
    adpIndex.UpdateCommand = New OleDbCommand("UPDATE TValue SET T = " &
Type, ConnBOD)
    dsT.Tables(0).Rows(0).Item(0) = Type
    adpIndex.Update(dsT, "tvalue")
End Sub

```

---

' function ทำงานเมื่อ click ปุ่ม [Update] ในช่อง ค่าบำบัดน้ำเสียรายเดือนกำหนดจากเทศบาล หรือ ค่า T

```
Private Sub btnTUpdate_Click(ByVal sender As System.Object, ByVal e As System.EventArgs) Handles btnTUpdate.Click
```

```
    If IsNumeric(txtTValue.Text) Then
```

```
        If Cint(txtTValue.Text) >= 500000 Then
```

```
            Try
```

```
                ' เรียก function UpdateT เพื่อนำค่าในช่องค่า T ไป update ใน TValue ใน Database db1.mdb
```

```
                UpdateT(Cint(txtTValue.Text))
```

```
                ' นำค่าที่ update แล้วมาแสดงในช่องค่า T บนหน้าจอ
```

```
                BindText()
```

```
            Catch ex As Exception
```

```
                MsgBox(ex.ToString)
```

```
            End Try
```

```
        Else
```

```
            MsgBox("T Value can not be less than 500,000")
```

```
            txtTValue.Text = OldTValue
```

```
        End If
```

```
    Else
```

```
        MsgBox("Please enter numeric data")
```

```
        txtTValue.Text = OldTValue
```

```
    End If
```

```
    chkEdit.Checked = False
```

```
    txtTValue.Enabled = False
```

```
End Sub
```

---

' นำข้อมูลจาก qry\_f\_final ซึ่งเป็น ข้อมูลค่าบำบัดน้ำเสียแต่ละราย(ใบแจ้งหนี้) มาใส่ในตาราง ข้อมูลค่าบำบัดน้ำเสียแต่ละรายที่ด้านล่างหน้าจอของโปรแกรม

```
Sub BindGridReport()
    dsF.Clear()
    ConnBOD.Open()
    adpF.SelectCommand = New OleDbCommand("select * from qry_f_final",
ConnBOD)
    adpF.Fill(dsF, "report")
    grdReport.SetDataBinding(dsF, "report")
    adpF.SelectCommand.Dispose()
    ConnBOD.Close()
End Sub
```

' function นี้ ทำงานเมื่อ click ปุ่ม [Show Report] เพื่อแสดง ข้อมูลค่าบำบัดน้ำเสียแต่ละราย จาก db1.mdb ใส่ในตาราง ข้อมูลค่าบำบัดน้ำเสียแต่ละรายที่ด้านล่างของหน้าจอ

```
Private Sub btnReport_Click(ByVal sender As System.Object, ByVal e As
System.EventArgs) Handles btnReport.Click
    Try
        If cbb1.SelectedItem <> "" And cbb2.SelectedItem <> "" And cbb3.SelectedItem
<> "" Then
            ' เรียก function BindGridReport เพื่อนำ ข้อมูลค่าบำบัดน้ำเสียแต่ละราย มาใส่ใน
ตารางของโปรแกรม
            BindGridReport()
            btnPrint.Enabled = True
        Else
            MsgBox("Please specify Tambon, Ampor and Province")
        End If
    Catch ex As Exception
```

```
        MsgBox(ex.ToString)
    End Try
End Sub
```

---

' function นี้ทำงานเพื่อ click ปุ่ม [Print Preview] เพื่อแสดงหน้าจอ ในแจ้งหนี้ของผู้ใช้นี้แต่ละราย ก่อนที่พิมพ์ ตามข้อมูลที่ออกตามตาราง ข้อมูลค่าบำบัดน้ำเสียแต่ละรายที่หน้าแรกของโปรแกรม

```
Private Sub btnPrint_Click(ByVal sender As System.Object, ByVal e As
System.EventArgs) Handles btnPrint.Click
    Dim frmPreview As Form
    frmPreview = New frmPreview
    frmPreview.ShowDialog()
End Sub
```

---

```
End Class
```

### ประวัติผู้เขียนวิทยานิพนธ์

นายกฤษฎา มีไชย เกิดเมื่อวันที่ 3 พฤษภาคม 2517 สถานที่เกิดจังหวัดสิงห์บุรี สำเร็จการศึกษาปริญญาศิลปศาสตรบัณฑิต ภาควิชาภูมิศาสตร์ คณะศิลปศาสตร์ มหาวิทยาลัยธรรมศาสตร์ เมื่อปี 2545 และได้เข้าศึกษาต่อในหลักสูตรอักษรศาสตรมหาบัณฑิต ภาควิชาภูมิศาสตร์ คณะอักษรศาสตร์ จุฬาลงกรณ์มหาวิทยาลัย ในปี 2547