

ความตั้งใจในการตีพิมพ์เครื่องตีพิมพ์แอลกอฮอล์ของกลุ่มวัยรุ่นหญิง :
การศึกษาตามแนวทฤษฎีการกระทำด้วยเหตุผล

นางสาวชนมณีภา นิกพรอุดม

เลขประจำตัวนิสิต 5337414038

นางสาวรุจินันท์ เหล่านิยมไทย

เลขประจำตัวนิสิต 5337485638

โครงการทางจิตวิทยานี้เป็นส่วนหนึ่งของการศึกษาตามหลักสูตรปริญญาวิทยาศาสตรบัณฑิต

สาขาวิชาจิตวิทยา

คณะจิตวิทยาจุฬาลงกรณ์มหาวิทยาลัย

ปีการศึกษา 2556

INTENTION TO DRINK ALCOHOL IN FEMALE ADOLESCENTS : THE STUDY OF THEORY OF
REASONED ACTION

CHONNIPA NIKORNPORNUDOM

5337414038

RUJINANT LAONIYOMTHAI

5337485638

A Senior Project in Partial Fulfillment of the Requirements

for the Degree of Bachelor of Science in Psychology

Faculty of Psychology

Chulalongkorn University

Academic Year 2013

หัวข้อโครงการทางจิตวิทยา

ความตั้งใจในการตีพิมพ์เครื่องตีพิมพ์แอลกอฮอล์ของกลุ่มวัยรุ่นหญิง :
การศึกษาตามแนวทฤษฎีการกระทำด้วยเหตุผล

โดย

นางสาวชนมณีภา นิกพรอุดม

นางสาวรุจินันท์ เหล่านิยมไทย

สาขาวิชา

จิตวิทยา

อาจารย์ที่ปรึกษาโครงการทางจิตวิทยาหลัก ผู้ช่วยศาสตราจารย์ ดร.เรวดี วัฒนทกโกศล

คณะจิตวิทยา จุฬาลงกรณ์มหาวิทยาลัย อนุมัติให้นับโครงการทางจิตวิทยาฉบับนี้เป็นส่วนหนึ่งของการศึกษา
ตามหลักสูตรปริญญาบัณฑิต

.....คณบดีคณะจิตวิทยา

(ผู้ช่วยศาสตราจารย์ ดร.คัคณางค์ มณีศรี)

คณะกรรมการสอบโครงการทางจิตวิทยา

.....อาจารย์ที่ปรึกษาโครงการทางจิตวิทยาหลัก

(ผู้ช่วยศาสตราจารย์ ดร.เรวดี วัฒนทกโกศล)

.....กรรมการ

(รองศาสตราจารย์.ดร.อรัญญา ต้อยคำภีร์)

.....กรรมการ

(ผู้ช่วยศาสตราจารย์ ดร.พรรณระพี สุทธิวรรณ)

นางสาวชนมณีภา นิกรพรอุดม และนางสาวรุจิรัตน์ เหล่านิยมไทย: ความตั้งใจในการดื่มเครื่องดื่มแอลกอฮอล์
ของกลุ่มวัยรุ่นหญิง : การศึกษาตามแนวทฤษฎีการกระทำด้วยเหตุผล (INTENTION TO DRINK ALCOHOL
IN FEMALE ADOLESCENTS : THE STUDY OF THEORY OF REASONED ACTION)

อาจารย์ที่ปรึกษา: ผู้ช่วยศาสตราจารย์ ดร.เวรดี วัฒนทกโกศล, 69 หน้า.

การวิจัยครั้งนี้มีวัตถุประสงค์เพื่อศึกษาเจตคติต่อพฤติกรรมและการคล้อยตามกลุ่มอ้างอิงต่อความตั้งใจใน
การทำพฤติกรรมดื่มเครื่องดื่มแอลกอฮอล์ของกลุ่มวัยรุ่นหญิง ตามทฤษฎีการกระทำด้วยเหตุผล กลุ่มตัวอย่าง
คือนักเรียนเพศหญิงที่กำลังศึกษาอยู่ในระดับประกาศนียบัตรวิชาชีพ (ปวช.) ในกรุงเทพมหานคร จำนวน 120
คน

เครื่องมือที่ใช้ในการวิจัย คือ มาตรวัดเจตคติต่อพฤติกรรมดื่มเครื่องดื่มแอลกอฮอล์ทางตรงและทางอ้อม
มาตรวัดการคล้อยตามกลุ่มอ้างอิงทางตรงและทางอ้อม และมาตรวัดความตั้งใจที่จะดื่มเครื่องดื่มแอลกอฮอล์
วิเคราะห์ผลโดยใช้สถิติวิเคราะห์การถดถอยพหุคูณ (Multiple Regression)

ผลการวิจัยพบว่า

เจตคติต่อการดื่มเครื่องดื่มแอลกอฮอล์และการคล้อยตามกลุ่มอ้างอิง ($r = .465, p < .01$) มีสหสัมพันธ์
ทางบวกกับความตั้งใจที่จะดื่มเครื่องดื่มแอลกอฮอล์ ($r = .411, p < .01$) เจตคติต่อการดื่มเครื่องดื่มแอลกอฮอล์
และการคล้อยตามกลุ่มอ้างอิงสามารถอธิบายความแปรปรวนของความตั้งใจที่จะดื่มเครื่องดื่มแอลกอฮอล์ได้
ร้อยละ 31.7 ($p < .01$) โดยการคล้อยตามกลุ่มอ้างอิงมีน้ำหนักในการทำนายความตั้งใจที่จะดื่มเครื่องดื่ม
แอลกอฮอล์ได้อย่างมีนัยสำคัญทางสถิติที่ระดับ .01 ($\beta = .405$) ส่วนเจตคติต่อพฤติกรรมมีน้ำหนักในการ
ทำนายความตั้งใจที่จะดื่มเครื่องดื่มแอลกอฮอล์ได้อย่างมีนัยสำคัญทางสถิติที่ระดับ .01 ($\beta = .286$)

หลักสูตร...ปริญญาบัณฑิต จิตวิทยา...ลายมือชื่อนิสิต.....

ลายมือชื่อนิสิต.....

ปีการศึกษา...2556...ลายมือชื่อ อ.ที่ปรึกษาโครงการวิจัย.....

5337414038 ## 5337485638: MAJOR APPLIED PSYCHOLOGY

KEY WORDS: THEORY OF REASONED ACTION/ FEMALE ADOLESCENTS/ ALCOHOL

CHONNIPA NIKORNPORNUDOM, RUJINANT LAONIYOMTHAI :

INTENTION TO DRINK ALCOHOL IN FEMALE ADOLESCENTS : THE STUDY OF THEORY OF REASONED ACTION. PROJECT ADVISOR: ASSISTANT PROFESSOR REWADEE WATAKAKOSOL, Ph. D., 69 PP.

The purpose of this study was to study the attitude toward behavior and subjective norms with intention to drink alcohol in female adolescents according to the Theory of Reasoned Action. Participants were 120 female adolescents from Vocational Certificate in Bangkok. Research instruments were: Attitude toward Behavior scale, Subjective Norms scale and Behavioral Intention scale. Data were analyzed by Multiple Regression (Stepwise).

Research results are as followed:

Attitude toward Behavior and Subjective Norms were significantly and positively correlated to Behavioral Intention to drink alcohol ($r = .411$, $r = .465$, $p < .01$, respectively). Attitude toward Behavior and Subjective Norms together significantly predicted intention to drink alcohol ($R^2 = .31$, $p < .01$). Subjective Norms had a significant standardized coefficient ($\beta = .405$, $p < .01$). Attitude toward Behavior had a significant standardized coefficient ($\beta = .286$, $p < .01$).

Field of study: ...Bs.c. in Psychology... Student's Signature.....

Student's Signature.....

Academic Year:2013..... Advisor's Signature.....

กิตติกรรมประกาศ

โครงการการวิจัยฉบับนี้สามารถสำเร็จลุล่วงไปได้ด้วยดีเพราะได้รับความกรุณาจาก ผู้ช่วยศาสตราจารย์ ดร.เรวดี วัฒนทกโกศล ผู้เป็นอาจารย์ที่ปรึกษาโครงการงานจิตวิทยาที่ได้ให้ความเมตตาในการให้คำปรึกษาให้คำแนะนำและข้อคิดเห็นต่างๆมาโดยตลอด ผู้พัฒนาขอกราบขอบพระคุณมา ณ ที่นี้

ขอขอบคุณ และขอบใจ เพื่อนๆและรุ่นพี่ของผู้วิจัย ที่คอยถามไถ่ความเป็นไปของโครงการอยู่เสมอ ทำให้ผู้วิจัยมีกำลังใจที่จะทำโครงการวิจัยนี้จนสำเร็จได้

สุดท้ายนี้ขอขอบพระคุณบิดาและมารดา ครอบครัวของผู้วิจัยที่คอยสนับสนุนในทุกด้าน ทั้งดูแล สั่งสอน ให้กำลังใจแก่ผู้วิจัยตลอดมา

ชนมณีภา นิกรพรอุดม, รุจินันท์ เหล่านิยมไทย

สารบัญ

หน้า

บทคัดย่อภาษาไทย.....ง

บทคัดย่อภาษาอังกฤษ.....จ

กิตติกรรมประกาศ.....ฉ

สารบัญ.....ช

สารบัญตาราง.....ฅ

สารบัญภาพ.....ญ

บทที่ 1 บทนำ..... 1

 1.1 ความเป็นมาและความสำคัญของปัญหา..... 1

 1.2 แนวคิด ทฤษฎี และงานวิจัยที่เกี่ยวข้อง..... 7

 วิจัยรุ่น..... 8

 พัฒนาการของวิจัยรุ่น..... 9

 แนวคิดและทฤษฎีเกี่ยวกับการกระทำด้วยเหตุผล..... 11

 1.3 งานวิจัยที่เกี่ยวข้อง..... 15

 1.4 วัตถุประสงค์ของการวิจัย..... 22

 1.5 กรอบแนวคิดในการวิจัย..... 22

 1.6 สมมติฐานการวิจัย..... 22

 1.7 ขอบเขตของการวิจัย..... 22

 1.8 ตัวแปรที่ใช้ในการวิจัย..... 22

 1.9 คำจำกัดความที่ใช้ในการวิจัย..... 23

 1.10 ประโยชน์ที่คาดว่าจะได้รับ..... 23

บทที่ 2 วิธีดำเนินการวิจัย..... 25

 2.1 ประชากรและกลุ่มตัวอย่าง..... 25

2.2 เครื่องมือที่ใช้ในการวิจัย.....	25
2.3 การพัฒนาและตรวจสอบคุณภาพของเครื่องมือ.....	26
2.4 การวิเคราะห์ข้อมูล.....	31
บทที่ 3 ผลการวิเคราะห์ข้อมูล.....	32
บทที่ 4 อภิปรายผลการวิจัย.....	41
บทที่ 5 สรุปผลการวิจัย และข้อเสนอแนะ.....	44
รายการอ้างอิง.....	48
ภาคผนวก.....	
ภาคผนวก ก.....	52
ภาคผนวก ข.....	55
ภาคผนวก ค.....	63

สารบัญตาราง

ตาราง	หน้า
1 อายุเริ่มดื่มเครื่องดื่มแอลกอฮอล์ของนักเรียน ชายและหญิง.....	3
2 ความถี่ ความถี่สะสม ร้อยละของความถี่ และร้อยละของความถี่สะสมของความถี่ เกี่ยวกับผลของการดื่มเครื่องดื่มแอลกอฮอล์ของวัยรุ่นตอนกลางเพศหญิง ในระดับการศึกษาประกาศนียบัตรวิชาชีพ (ปวช.).....	27
3 ความถี่ ความถี่สะสม ร้อยละของความถี่ และร้อยละของความถี่สะสมของความถี่ เกี่ยวกับกลุ่มอ้างอิงที่มีอิทธิพลต่อความตั้งใจที่จะดื่มเครื่องดื่มแอลกอฮอล์ ของวัยรุ่นตอนกลางเพศหญิงในระดับการศึกษาประกาศนียบัตรวิชาชีพ (ปวช.).....	29
4 ความถี่ ร้อยละความถี่ของกลุ่มตัวอย่าง จำแนกตามชั้นปีการศึกษา สถานที่ศึกษา การเคยดื่มเครื่องดื่มแอลกอฮอล์ และขณะนี้ดื่มเครื่องดื่มแอลกอฮอล์.....	33
5 ค่าต่ำสุด สูงสุด ค่าเฉลี่ยเลขคณิต ค่ามัธยฐานเลขคณิต และส่วนเบี่ยงเบนมาตรฐาน ของตัวแปรที่ใช้ในการศึกษา.....	35
6 ค่าสหสัมพันธ์ระหว่าง เจตคติต่อพฤติกรรมดื่มเครื่องดื่มแอลกอฮอล์ทางตรง กับเจตคติต่อพฤติกรรมดื่มเครื่องดื่มแอลกอฮอล์ทางอ้อม และการคล้อยตามกลุ่มอ้างอิงทางตรงกับการคล้อยตามกลุ่มอ้างอิงทางอ้อม.....	36
7 ค่าสหสัมพันธ์ระหว่างเจตคติต่อพฤติกรรมทางตรง การคล้อยตามกลุ่มอ้างอิงทางตรง และความตั้งใจที่จะดื่มเครื่องดื่มแอลกอฮอล์.....	37
8 ผลการวิเคราะห์การถดถอยพหุคูณของเจตคติต่อพฤติกรรม และการคล้อยตามกลุ่มอ้างอิง ที่ทำนายความตั้งใจที่จะดื่มเครื่องดื่มแอลกอฮอล์ โดยวิเคราะห์แบบปกติ.....	38
9 ค่าสัมประสิทธิ์ถดถอยของตัวแปรทำนายในรูปแบบคะแนนดิบ (b) คะแนนมาตรฐาน ($Beta$) การทดสอบการมีนัยสำคัญทางสถิติของ ($Beta$).....	39

สารบัญญภาพ

ภาพที่	หน้า
1 สถิติพฤติกรรมการดื่มเครื่องดื่มแอลกอฮอล์ของประชากรอายุ 15 ปีขึ้นไป ปี พ.ศ. 2554.....	2
2 พฤติกรรมการดื่มเครื่องดื่มแอลกอฮอล์ของประชากรอายุ 15 ปีขึ้นไป ตามระดับการศึกษา ปี พ.ศ. 2554.....	4
3 ความชุกของพฤติกรรมการบริโภคยาสูบจำแนกตามสถานะของการดื่มสุรา ปี พ.ศ. 2554.....	5
4 สาเหตุหลักของการดื่มเครื่องดื่มแอลกอฮอล์ปี พ.ศ. 2554.....	6

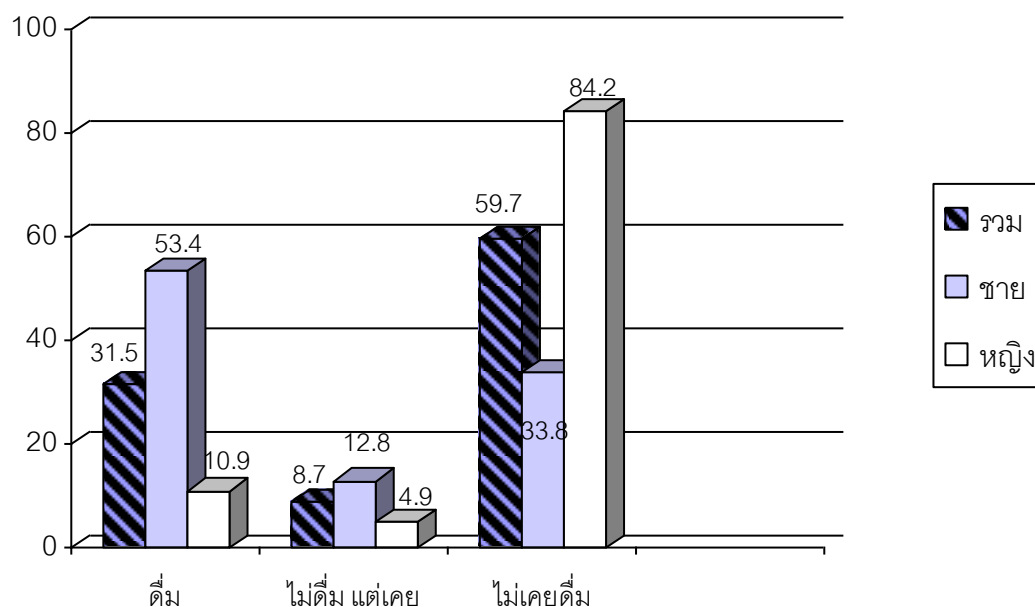
บทที่ 1

บทนำ

ความเป็นมาและความสำคัญของปัญหา

ปัญหาการดื่มเครื่องดื่มแอลกอฮอล์มีปริมาณที่เพิ่มขึ้นในทุกปีจากข้อมูลสถิติขององค์การอนามัยโลก (WHO) พบว่าประเทศไทยมีการดื่มเครื่องดื่มแอลกอฮอล์เป็นอันดับที่ 40 ของโลก โดยเฉพาะเหล้ากลั่น ดื่มมากเป็นอันดับ 5 ของโลก โดยมีปริมาณ 13.59 ลิตร/คน/ปี ปัจจุบันคนไทยเกือบ 17 ล้านคนดื่มเครื่องดื่มแอลกอฮอล์ โดยคิดเป็นเยาวชนเกือบ 2.5 ล้านคน และพบอีกว่า 10 ปีที่ผ่านมาเยาวชนดื่มเพิ่มขึ้น ในขณะที่ประชากรกลุ่มอื่นดื่มลดลง (ศูนย์วิจัยปัญหาสุรา, 2556) พฤติกรรมการดื่มเครื่องดื่มแอลกอฮอล์นอกจากทำให้สิ้นเปลืองทางด้านเศรษฐกิจ ส่งผลกระทบต่อสุขภาพ พฤติกรรมการดื่มเครื่องดื่มแอลกอฮอล์ยังส่งผลกระทบต่อสังคมสิ่งแวดล้อม เนื่องจากการดื่มเครื่องดื่มแอลกอฮอล์ทำให้ความสามารถในการควบคุมตนเองลดลงหรือเรียกว่า ขาดสติ และการดื่มเครื่องดื่มแอลกอฮอล์อาจทำให้บุคคลมีพฤติกรรมก้าวร้าวเพิ่มขึ้น ทั้งทางวาจารุนแรงไปถึงการทำร้ายร่างกาย และ เครื่องดื่มแอลกอฮอล์ยังเป็นสาเหตุหลักของการเกิดอุบัติเหตุทางจราจร โดยเฉพาะในช่วงเทศกาลซึ่งนำไปสู่ความสูญเสียทั้งการบาดเจ็บ การเสียชีวิต ความพิการ รวมไปถึงความเสียหายด้านทรัพย์สินของผู้ขับขี่ ผู้โดยสาร คู่กรณีและของสังคม จากสถิติของศูนย์วิจัยปัญหาสุรา พบว่าปัญหาอาชญากรรมที่เกี่ยวข้องกับสุราทั้งการทำร้ายร่างกาย และคดีทางเพศมีจำนวนคดีที่ก่อเหตุหลังดื่มสุรามากถึง 25,000 คนต่อปีหรือ เฉลี่ยวันละ 69 คดี (ศูนย์วิจัยปัญหาสุรา, 2556) เห็นได้ว่าสถานการณ์ของสังคมไทยในปัจจุบันมีความน่าเป็นห่วงอย่างมาก ผู้วิจัยจึงสนใจที่จะศึกษาพฤติกรรมการบริโภคเครื่องดื่มแอลกอฮอล์ของเยาวชนไทย เพื่อที่จะได้ช่วยเหลือป้องกัน และ แก้ไขปัญหาที่เกิดขึ้นจากเยาวชนที่กำลังเติบโตไปเป็นอนาคตของชาติ

พฤติกรรมกรรมการตีเครื่องตีแอลกอฮอล์ของประชากรอายุ 15 ปีขึ้นไป (ร้อยละ) ปี พ.ศ.2554



แผนภาพที่ 1 สถิติพฤติกรรมกรรมการตีเครื่องตีแอลกอฮอล์ของประชากรอายุ 15 ปีขึ้นไป (ร้อยละ) ปี พ.ศ. 2554

ที่มา : การสำรวจพฤติกรรมกรรมการสูบบุหรี่และการตีสุราของประชากร พ.ศ. 2554, สำนักงานสถิติแห่งชาติ
วิเคราะห์โดย : ศูนย์วิจัยปัญหาสุรา

จากแผนภาพที่ 1 พบว่าภาพรวมความชุกของนักดื่มในช่วงกว่า 10 ปีที่ผ่านมาในปีก่อนข้างคงที่โดยมีทิศทางลดลงเล็กน้อยคือจากร้อยละ 32.7 ในปี พ.ศ.2544 เป็นร้อยละ 31.5 ในปีพ.ศ. 2554 ซึ่งลดลงเฉลี่ยร้อยละ 0.37 ต่อปีในส่วนของประชากรชายนั้นความชุกของนักดื่มลดลงเล็กน้อยคือจากร้อยละ 55.9 ในปี 2544 เป็นร้อยละ 53.4 ในปีพ.ศ 2554 เป็นการลดลงร้อยละ 4.5 หรือลดลงเฉลี่ยร้อยละ 0.45 ต่อปีสำหรับนักดื่มหญิงนั้นแม้ว่าความชุกของนักดื่มหญิงจะไม่สูงมากแต่ก็มีทิศทางเพิ่มขึ้นในช่วงที่ผ่านมาคือจากร้อยละ 9.8 ในปี 2544 เป็นร้อยละ 10.9 ในปีพ.ศ. 2554 ซึ่งเป็นการเพิ่มขึ้นร้อยละ 11.2 หรือเพิ่มขึ้นเฉลี่ยร้อยละ 1.1 ต่อปี

ตารางที่ 1 อายุเริ่มดื่มเครื่องดื่มแอลกอฮอล์ของนักเรียน ชายและหญิง

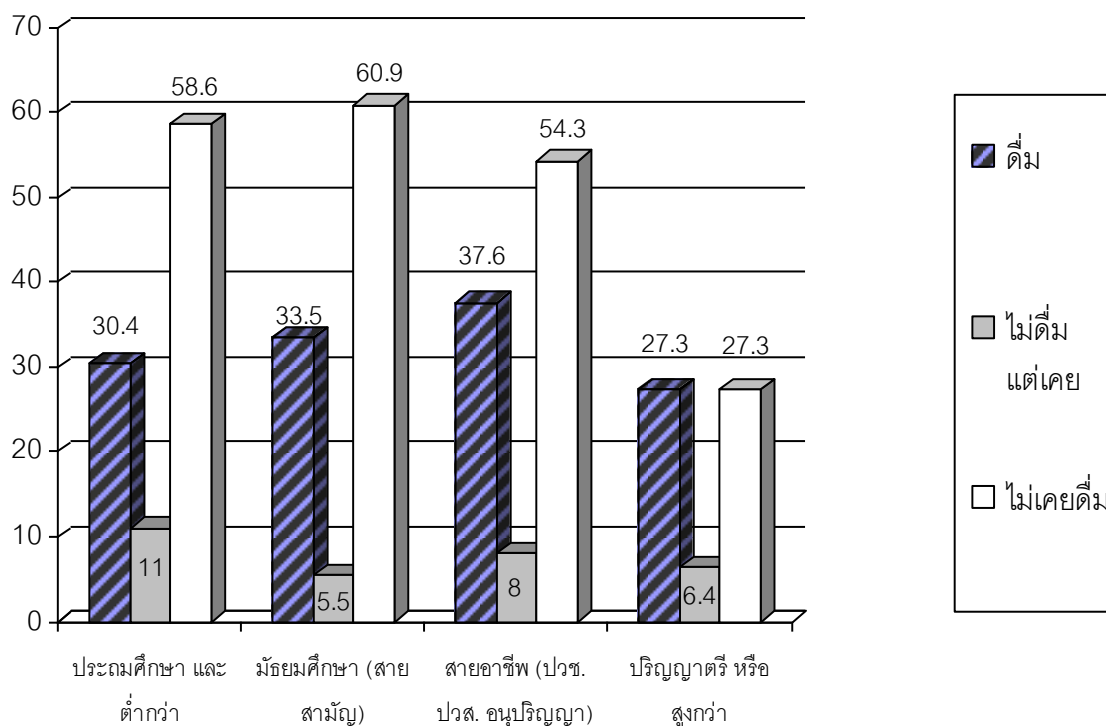
อายุเริ่มดื่ม (ปี)		
ชั้นเรียน	เพศชาย	เพศหญิง
ม.1	12	12
ม.3	13	13
ม.5	15	15
ปวช.ปี 2	15	15
อายุเฉลี่ย	14	14

ที่มา : การสำรวจนักเรียนระดับมัธยมศึกษาจากโครงการเฝ้าระวังพฤติกรรมดื่มเครื่องดื่มแอลกอฮอล์และพฤติกรรมเสี่ยงต่อสุขภาพของนักเรียนมัธยมศึกษาในประเทศไทย, ศูนย์วิจัยปัญหาสุรา (2554)

จากตารางที่ 1 จะเห็นได้ว่าอายุเฉลี่ยของเยาวชนที่มีพฤติกรรมดื่มเครื่องดื่มแอลกอฮอล์มีอายุเพียง 14 ปี โดยมีอายุเริ่มดื่มของวัยรุ่นทั้งเพศหญิงและเพศชายอายุเพียง 12 ปีเท่านั้น

การดื่มเครื่องดื่มแอลกอฮอล์แบบเม้าท์วอด้า (Binge Drinking) ข้อมูลของศูนย์วิจัยปัญหาสุรา 2556 จากการสำรวจรายงานการเฝ้าระวังพฤติกรรมดื่มเครื่องดื่มแอลกอฮอล์และพฤติกรรมเสี่ยงต่อสุขภาพของนักเรียนมัธยมศึกษาในประเทศไทยปี 2552 ซึ่งศึกษาเยาวชนอายุ 12-22 ปี พบว่านักดื่มเยาวชนร้อยละ 53 ยอมรับว่าเคยดื่มแบบเม้าท์วอด้าในระยะเวลา 30 วันที่ผ่านมาโดยส่วนใหญ่ดื่มแบบเม้าท์วอด้า 1-2 ครั้งและนักดื่มร้อยละ 6 ดื่มแบบเม้าท์วอด้า 6 ครั้งต่อเดือน

พฤติกรรมการดื่มเครื่องดื่มแอลกอฮอล์ของประชากรอายุ 15 ปีขึ้นไปตามระดับการศึกษาปี พ.ศ. 2554 (ร้อยละ)

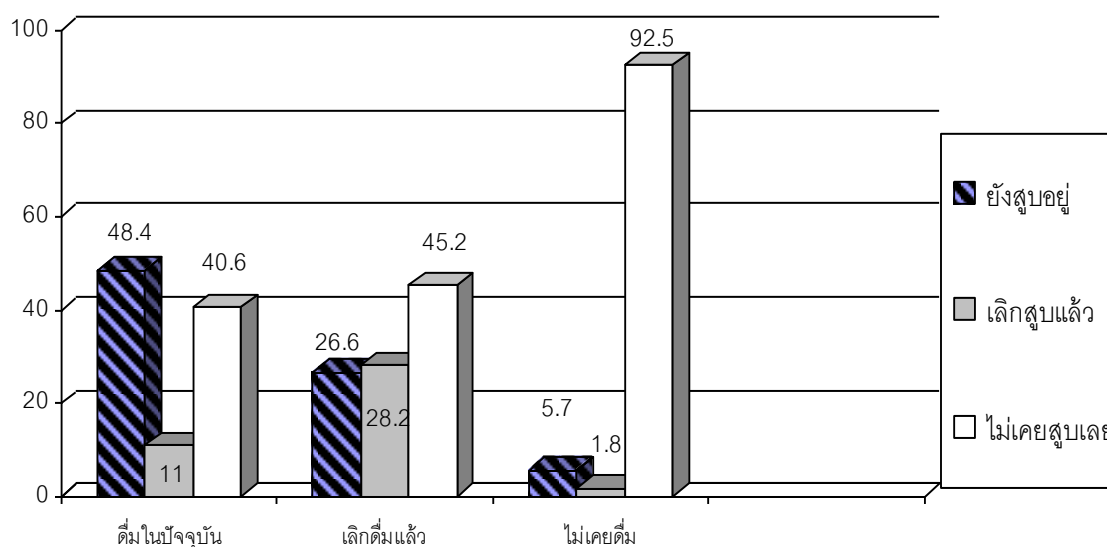


แผนภาพที่ 2 พฤติกรรมการดื่มเครื่องดื่มแอลกอฮอล์ของประชากรอายุ 15 ปีขึ้นไป ตามระดับการศึกษา ปี พ.ศ. 2554 (ร้อยละ)

ที่มา : การสำรวจพฤติกรรมการสูบบุหรี่และการดื่มสุราของประชากร พ.ศ. 2554, สำนักงานสถิติแห่งชาติ
วิเคราะห์โดย : ศูนย์วิจัยปัญหาสุรา

จากแผนภาพที่ 2 พิจารณาตามระดับการศึกษาสูงสุดพบว่าในปี 2554 ผู้ที่จบการศึกษาในสายอาชีพ (ปวช. ปวส. และอนุปริญญา) นั้นมีความชุกของการดื่มใน 12 เดือนที่ผ่านมาสูงที่สุดคือร้อยละ 37.6 รองลงมาได้แก่ผู้ที่จบมัธยมศึกษาในสายสามัญ (ร้อยละ 33.5) และผู้ที่จบประถมศึกษาและต่ำกว่า (ร้อยละ 30.4) โดยผู้ที่จบการศึกษาระดับปริญญาตรีหรือสูงกว่านั้นมีความชุกการดื่มต่ำที่สุดคือร้อยละ 27.3

ความชุกของพฤติกรรมการบริโภคยาสูบจำแนกตามสถานะของการติ่มสุราปี พ.ศ. 2554



แผนภาพที่ 3 ความชุกของพฤติกรรมการบริโภคยาสูบจำแนกตามสถานะของการติ่มสุรา ปี พ.ศ. 2554

ที่มา : การสำรวจพฤติกรรมการสูบบุหรี่และการติ่มสุราของประชากร พ.ศ. 2554, สำนักงานสถิติแห่งชาติ

วิเคราะห์โดย : ศูนย์วิจัยปัญหาสุรา

จากแผนภาพที่ 3 พบว่าเกือบสามในสี่ของผู้ที่สูบบุหรี่ (ร้อยละ 71.4) เป็นนักติ่มในปัจจุบันซึ่งสูงกว่ากลุ่มที่เลิกสูบบุหรี่แล้ว (ร้อยละ 48.5) และกลุ่มผู้ที่ไม่เคยสูบบุหรี่เลย (16.3) ตามลำดับหรือเทียบได้ว่ากลุ่มที่ยังสูบบุหรี่มีอัตราการติ่มสุราสูงเป็น 4.4 เท่าและกลุ่มที่เลิกสูบบุหรี่มีอัตราการติ่มเป็น 3.0 เท่าเมื่อเทียบกับผู้ที่ไม่เคยสูบบุหรี่มาเลยจะเห็นได้ว่า ผู้ที่ติ่มเครื่องติ่มแอลกอฮอล์ส่วนมากมีพฤติกรรมการสูบบุหรี่หรือร่วมด้วย จะทำให้เกิดความเสี่ยงต่อการดำเนินชีวิต เพราะเป็นอันตรายต่อร่างกาย ก่อให้เกิดโรค และเป็นสาเหตุให้เสียชีวิตก่อนวัยอันควร

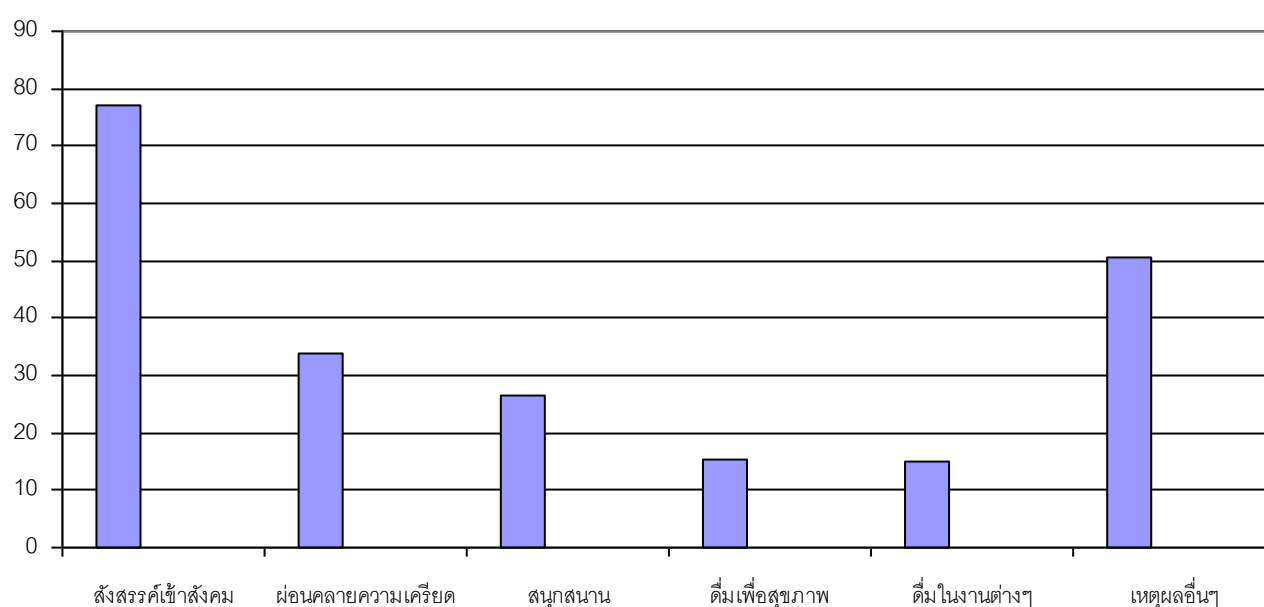
นอกจากผลกระทบต่อสุขภาพแล้ว มีร้อยละ 36.6 มีปัญหาการใช้ความรุนแรงในครอบครัว และปัญหาความสัมพันธ์ในครอบครัว การใช้ความรุนแรงในครอบครัว (Domestic violence) มีความหมายกว้างไปกว่าเพียงแค่การลงไม้ลงมือทะเลาะวิวาททำร้ายร่างกาย แต่ยังรวมถึงการทำร้ายทางจิตใจการไม่ใส่ใจดูแล และการล่วงละเมิดทางเพศระหว่างสมาชิกที่มีความสัมพันธ์กันครอบครัวเดียวกัน ไม่ว่าจะเป็ นสามี ภรรยา บุตร หรือญาติ โดยประเภทของความรุนแรงในครอบครัวแบ่งออกเป็น 3 รูปแบบ(ศูนย์วิจัยปัญหาสุรา, 2556)

1. การละเมิดทางกาย (Physical abuse) หมายถึง การเตะ ต่อย เขี่ยนตี การใช้วัตถุต่างๆทำให้ได้รับบาดเจ็บ

2. การละเมิดทางเพศหรือการข่มขืน (Sexual abuse) หมายถึง การมีเพศสัมพันธ์ที่ไม่เหมาะสม หรือไม่ต้องการ เมื่อฝ่ายหนึ่งบังคับให้อีกฝ่ายหนึ่งมีเพศสัมพันธ์ที่ไม่ต้องการถือว่าการข่มขืน

3. การละเมิดทางวาจาและอารมณ์ (Verbal and emotional abuse) การขู่ตะคอก การดูต่ำ ซึ่งอาจทำให้ได้รับความเสียหายมากกว่าการละเมิดทางกายด้วย

ร้อยละของนักดื่มจำแนกตามสาเหตุหลักของการดื่มเครื่องดื่มแอลกอฮอล์ ปี พ.ศ. 2554



หมายเหตุ : ตอบได้มากกว่า 1 สาเหตุ

แผนภาพที่ 4 สาเหตุหลักของการดื่มเครื่องดื่มแอลกอฮอล์ปี พ.ศ. 2554

ที่มา : รายงานวิจัยเรื่องประเมินผลการรณรงค์ลดเหล้าเข้าพรรษาปี พ.ศ. 2554

จากแผนภาพที่ 4 ร้อยละของนักดื่มจำแนกตามสาเหตุหลักของการดื่มเครื่องดื่มแอลกอฮอล์ ปี 2554 จะเห็นว่า สาเหตุที่คนดื่มเครื่องดื่มประเภทแอลกอฮอล์ก็เพื่อสังสรรค์เข้าสังคม จึงเล็งเห็นว่าปัจจัยที่มีผลต่อพฤติกรรมกรรมการดื่มเครื่องดื่มแอลกอฮอล์คือ ค่านิยมที่สังคมสร้างขึ้นนั่นเอง

ปัจจัยที่เกี่ยวข้องกับการดื่มของเยาวชน

จากการศึกษาความสัมพันธ์ระหว่างการเปิดรับปัจจัยแวดล้อมของเยาวชนที่ต่อพฤติกรรมการดื่มเครื่องดื่มแอลกอฮอล์ ของศูนย์วิจัยปัญหาสุรา 2556 พบว่า ค่านิยมของเยาวชนที่มีต่อการดื่มเครื่องดื่มแอลกอฮอล์นั้นเป็นเรื่องปกติ การดื่มแอลกอฮอล์เป็นตัวกลางทำให้เข้าสังคมได้ง่ายขึ้นและเป็นการสร้างมิตรภาพในหมู่เพื่อนอีกด้วย

ค่านิยมการดื่มของผู้ชาย

ผู้ชายหลายคนไม่กล้าที่จะปฏิเสธเมื่อถูกเพื่อนชวนให้ดื่มเครื่องดื่มแอลกอฮอล์ ในขณะที่บางคนมีทัศนคติว่า การดื่มแอลกอฮอล์กับกลุ่มเพื่อน หมายถึง การรักพวกพ้องเป็นหนึ่งเดียวกัน ทำให้เกิดความเพลิดเพลินและความสนุกสนาน “เพื่อน” จึงเป็นแรงจูงใจสำคัญสำหรับการดื่มเครื่องดื่มแอลกอฮอล์ครั้งแรก และครั้งต่อๆมา การดื่มเครื่องดื่มแอลกอฮอล์ในสังคม เพื่อเป็นการแสดงถึงความเป็นพรรคพวกเดียวกัน และเป็นการสร้างสัมพันธภาพ (ศูนย์วิจัยปัญหาสุรา, 2556) ดังนั้น ปัญหาการดื่มเครื่องดื่มแอลกอฮอล์ของชายไทยจึงมี สาเหตุสำคัญมาจากการชักชวนของเพื่อนเพื่อการยอมรับ และศักดิ์ศรี ซึ่งพฤติกรรมการดื่มเครื่องดื่มแอลกอฮอล์ในผู้ชายนำมาสู่ปัญหาความรุนแรงในครอบครัวและความรุนแรงทางเพศ

ค่านิยมการดื่มของผู้หญิง

การดื่มของกลุ่มผู้หญิงและวัยรุ่นหญิงมีจำนวนเพิ่มมากขึ้นเพราะอยากได้รับการยอมรับว่าเป็นคนมั่นใจแสดงออกว่าเป็น “ผู้หญิงทำงาน” “พึ่งตนเอง” และ “แค่นี้พอ” และมีความเชื่อว่าการดื่มเครื่องดื่มแอลกอฮอล์ทำให้สนุกสนาน บางคนดื่มยาตองเหล้าสำหรับสตรีเพราะเชื่อว่าทำให้มี “สุขภาพดี” หรือผู้หญิงบางคนใช้การดื่มเครื่องดื่มแอลกอฮอล์เป็นการหลีกเลี่ยงความทุกข์ และที่สำคัญสังคมยังยอมรับการดื่มเครื่องดื่มแอลกอฮอล์ของผู้หญิงเพิ่มมากขึ้น การดื่มเครื่องดื่มแอลกอฮอล์ของผู้หญิงเป็นพฤติกรรมที่มีผลจากสภาพแวดล้อมทางครอบครัว สังคม วัฒนธรรมและเศรษฐกิจ (ศูนย์วิจัยปัญหาสุรา, 2556)

จากข้อมูลข้างต้น ผู้วิจัยเห็นว่าวัยรุ่นเพศหญิงมีแนวโน้มที่จะมีพฤติกรรมดื่มเครื่องดื่มแอลกอฮอล์เพิ่มมากขึ้น กลุ่มที่มีความเสี่ยงมากที่สุดเป็นกลุ่มวัยรุ่นที่กำลังศึกษาในสายอาชีพหรืออาชีวศึกษา และยังมีงานวิจัยที่เกี่ยวข้องกับการดื่มเครื่องดื่มแอลกอฮอล์ของเพศหญิงไม่มากนัก ผู้วิจัยจึงขอเสนอแนวความคิด ทฤษฎี และงานวิจัยที่เกี่ยวข้อง ดังนี้

แนวคิดและทฤษฎีที่เกี่ยวข้อง

งานวิจัยครั้งนี้ ผู้วิจัยได้ศึกษาและค้นคว้าแนวคิด ทฤษฎี และงานวิจัยที่เกี่ยวข้อง ประกอบด้วย ทฤษฎีจิตวิทยาวัยรุ่น ทฤษฎีการกระทำด้วยเหตุผล

แนวคิด และทฤษฎีเกี่ยวกับวัยรุ่น

เนื่องจากการศึกษาครั้งนี้มุ่งทำการศึกษากลุ่มวัยรุ่นเพศหญิงตอนกลาง เป็นหลักของการวิจัย ผู้วิจัยจึงจำเป็นต้องศึกษาความหมาย พัฒนาการและพฤติกรรม ความต้องการ ตลอดจนความสำคัญและความรู้เกี่ยวกับวัยรุ่น เพื่อความชัดเจนและนำมาใช้ในการวิเคราะห์ในส่วนต่อไป

วัยรุ่น หรือ “Adolescence” มาจากคำในภาษาละตินว่า “Adolescere” หมายถึง การเติบโตขึ้น เป็นผู้ใหญ่ (พรพิมล เจียมนาคินทร์, 2539 อ้างถึงใน Steinberg, 1996) คำว่าวัยรุ่นจึงหมายถึง ช่วงเวลาที่จะเติบโตจากวัยเด็กสู่วัยผู้ใหญ่ วัยรุ่นเป็นวัยแห่งการเปลี่ยนแปลง ซึ่งจะมีพัฒนาการทางด้านร่างกาย อารมณ์ สังคม และสติปัญญาไปพร้อมๆ กัน

วัยรุ่น (Adolescent) ในทศวรรษที่ผ่านมา คือ บุคคลที่มีอายุประมาณ 12-18 ปี แต่ในปัจจุบันเป็นที่ยอมรับกันว่าช่วงความเป็นวัยรุ่นได้ขยายเพิ่มเป็น 12-25 ปี โดยให้เหตุผลว่าเด็กทุกวันนี้ ต้องอยู่ในสถานศึกษานานขึ้น การเป็นผู้ใหญ่ที่สามารถพึ่งตัวเองทางเศรษฐกิจได้ต้องยืดเวลาออกไป อีกทั้งรูปแบบชีวิตสมัยใหม่ทำให้เด็กมีวุฒิภาวะทางจิตใจ (Maturity) ช้ากว่ายุคสมัยที่ผ่านมา (ศรีเรือน แก้วกังวาล, 2545)

วัยรุ่นถือเป็นวัยหัวเลี้ยวหัวต่อของชีวิต คืออยู่ระหว่างความเป็นเด็กและความเป็นผู้ใหญ่ เป็นวัยที่จะเกิดการเปลี่ยนแปลงต่างๆ ทั้งทางร่างกายและจิตใจ เป็นวัยที่ต้องเรียนรู้ถึงความเป็นตัวของตัวเอง และเป็นวัยที่มักเกิดปัญหาในชีวิตมากที่สุด

สุพรรณณี ศรีสุขโข (2550) กล่าวว่า วัยรุ่น หมายถึง ผู้ที่อยู่ในวัยระหว่างเริ่มเป็นสาว (Puberty) และกำลังเริ่มเป็นผู้ใหญ่ (Young Adulthood) โดยเฉลี่ยวัยรุ่นเริ่มเมื่ออายุ 10-12 ปี แต่อย่างไรก็ตาม การเริ่มเข้าสู่วัยรุ่นของเด็กแต่ละคนอาจไม่เท่ากัน บางคนอาจเข้าสู่วัยนี้ช้ากว่าเกณฑ์เฉลี่ย เนื่องจากปัจจัยที่เกี่ยวข้องหลายอย่าง เช่น อาหาร สภาพความเป็นอยู่ ประเพณีและวัฒนธรรม รวมถึงสภาพแวดล้อมอื่นๆ

แต่โดยทั่วไป เด็กหญิงมีวุฒิภาวะเข้าสู่วัยรุ่น ก่อนเด็กชาย 1-2 ปี โดยช่วงอายุ และลักษณะของวัยรุ่นแบ่งได้เป็น 3 วัย ดังนี้

1) วัยรุ่นตอนต้น (Early adolescence) เพศหญิงอายุ 11-13 ปี และชายอายุ 13-15 ปี ร่างกาย มีการเจริญเติบโตทางเพศอย่างสมบูรณ์ทั้งในเพศชาย และหญิง สำหรับเพศหญิง ได้แก่ การมีประจำเดือน สัดส่วนของร่างกายที่เปลี่ยนแปลงไป ส่วนเพศชาย สังเกตจากเสียงที่แตกพร่า เป็นต้น

2) วัยรุ่นตอนกลาง (Middle adolescence) เพศหญิงอายุ 13-17 ปี และชายอายุ 15-19 ปี มีการเปลี่ยนแปลง ทั้งร่างกายและจิตใจ และความนึกคิดในลักษณะค่อยเป็นค่อยไป จะสิ้นสุดเมื่อถึงวุฒิภาวะของวัยรุ่น การเปลี่ยนแปลงนี้แต่ละคนจะไม่เหมือนกัน ขึ้นอยู่กับองค์ประกอบทางด้านสิ่งแวดล้อม

3) วัยรุ่นตอนปลาย (Late adolescent) เพศหญิงอายุ 17-21 ปี และชายอายุ 19-21 ปี ระยะเวลา พัฒนาการของวัยรุ่นเริ่มเข้าสู่วุฒิภาวะอย่างสมบูรณ์ ซึ่งส่วนใหญ่จะเป็นพัฒนาการทางจิตใจมากกว่า ร่างกาย โดยเฉพาะด้านปรัชญาชีวิต และความนึกคิด

สุชา จันทน์เอม และสุรางค์ จันทน์เอม (2521) ได้ให้ความหมายของวัยรุ่นไว้ว่า วัยรุ่น คือ วัยที่สิ้นสุดความเป็นเด็ก เป็นวัยที่จะพัฒนาไปเป็นผู้ใหญ่ ไม่สามารถแบ่งได้แน่นอนว่าเริ่มเมื่อใดและสิ้นสุดเมื่อใด แต่ยึดเอาความเปลี่ยนแปลงทางร่างกายและรูปร่างเป็นสำคัญ กล่าวโดยทั่วไป วัยรุ่นเริ่มจากการมีวุฒิภาวะทางเพศที่สมบูรณ์ แต่ในการกำหนดอายุที่ชัดเจนแน่นอนนั้นเป็นเรื่องที่ทำได้ยาก จึงเห็นควรให้แบ่งเป็นช่วงอายุดังนี้ คือ ก่อนวัยรุ่น อายุ 10 ถึง 12 ปี วัยแรกรุ่น อายุ 13 ถึง 16 ปี และ วัยรุ่นตอนปลาย อายุ 17 ถึง 21 ปี

พัฒนาการของวัยรุ่น

พัฒนาการที่สำคัญของวัยรุ่นสามารถแบ่งออกเป็น 4 ด้าน (พรพิมล เจียมนาคินทร์, 2539) ได้แก่

1) พัฒนาการทางด้านร่างกาย ร่างกายของวัยรุ่นจะมีความเปลี่ยนแปลงเกิดขึ้นต่อระบบอวัยวะภายใน เช่น ในระบบการย่อยอาหาร ระบบการไหลเวียนของโลหิต และระบบการผลิตฮอร์โมนของต่อมไร้ท่อ และลักษณะโครงสร้างภายนอก ร่างกาย เช่น การเปลี่ยนแปลงของเสียง การขยายตัวของกล้ามเนื้อและกระดูก การมีขนขึ้นตามร่างกาย และการเปลี่ยนแปลงของอวัยวะสืบพันธุ์

2) พัฒนาการทางด้านอารมณ์ อารมณ์ของวัยรุ่นจะมีลักษณะอ่อนไหวง่าย มีอารมณ์รุนแรง อารมณ์ไม่คงที่ ไม่สม่ำเสมอ และเกิดความเครียดได้ง่าย เนื่องจากวัยรุ่นมีการเปลี่ยนแปลงทางร่างกาย อย่างเห็นได้ชัด จึงทำให้เกิดความกังวลและขาดความมั่นใจในบุคลิกภาพของตนเอง และเกิดการเปลี่ยนแปลงของฮอร์โมนในร่างกายที่มีส่วนทำให้อารมณ์ไม่คงที่

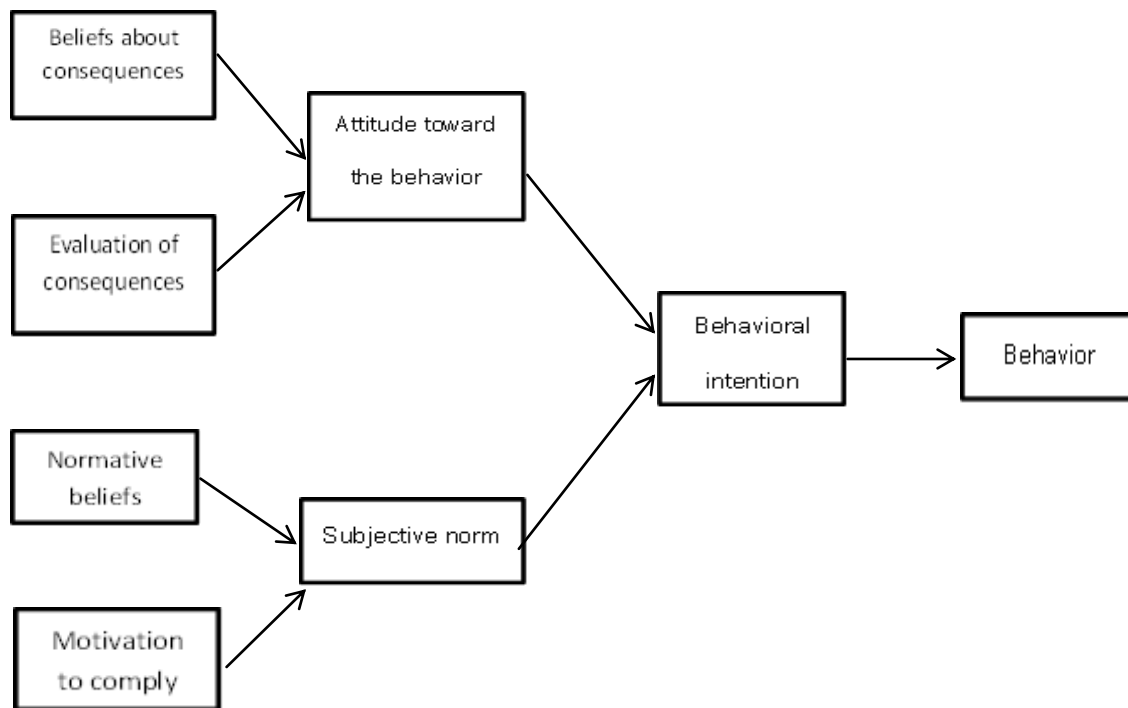
3) พัฒนาการทางด้านสังคม วัยรุ่นจะมีการเปลี่ยนแปลงทางเจตคติ และพฤติกรรมทางสังคมใน ทุกด้าน วัยรุ่นจะต้องการอิสรเสรีภาพในการคิด การปฏิบัติตัว การคบเพื่อน และต้องการความเป็นส่วนตัว จึงทำให้บางครั้งอาจเกิดปัญหาความไม่เข้าใจกันกับผู้ใหญ่ และส่งผลให้วัยรุ่นหันไปใกล้ชิดกับกลุ่มเพื่อน มากกว่าครอบครัว วัยรุ่นจะให้ความสำคัญกับการคบเพื่อน และต้องการเลือกกลุ่มเพื่อนที่มีค่านิยม และมีความสนใจในสิ่งเดียวกันเพื่อให้ตนเองได้รับการยอมรับ มีความรู้สึกมั่นใจ และปลอดภัย ทั้งนี้การคบเพื่อน จะช่วยให้อารมณ์รู้จักการปรับตัวให้เข้ากับสังคม เรียนรู้การรักษามิตรภาพ มีความเข้าใจตัวเอง และรู้จักรับ ฟังความเห็นของผู้อื่น การปรับตัวให้เข้ากับสังคมนับว่าเป็นพัฒนาการที่ยากที่สุดของวัยรุ่น

4) พัฒนาการทางด้านสติปัญญา ช่วงวัยรุ่นเป็นวัยที่มีความสำคัญต่อการพัฒนาระดับสติปัญญา เป็นอย่างมาก นักจิตวิทยาด้านพัฒนาการทางสติปัญญาพบว่า สติปัญญาของมนุษย์จะเพิ่มขึ้นเรื่อยๆ ระหว่างอายุ 18 ถึง 20 ปี โดยในวัยนี้มนุษย์จะสามารถให้นิยามของวัตถุสิ่งของต่างๆ ได้อย่างชัดเจน สามารถแบ่งแยกคุณลักษณะของสิ่งของต่างๆ ได้ดี มีพัฒนาการทางความคิดรวบยอด และมีความคิดในระดับที่เป็นนามธรรม พัฒนาการทางสติปัญญาของวัยรุ่นปรากฏในหลายรูปแบบ เช่น รู้จักลองตั้ง สมมุติฐานหลายๆ แบบเพื่อหาข้อสรุปที่ดี สามารถแก้ปัญหาหลายๆ แบบ โดยมีกระบวนการคิดที่มีระบบ และมีเหตุผล มีความจำดีสามารถจดจำสิ่งที่ตนสนใจได้อย่างแม่นยำแต่ก็ไม่นำไปใช้ในเรื่องการเรียน มีความคิดกว้างไกล มีจินตนาการคิดฝันถึงสิ่งต่างๆ อยากรู้ อยากเห็น อยากทดลอง และมีความเชื่อมั่นใน ความเชื่อหรือความเห็นของตนอย่างรุนแรง

จากแนวคิดทฤษฎีทั้งหลายเหล่านี้เห็นได้ว่าวัยรุ่นเป็นช่วงวัยที่สำคัญของชีวิต อิทธิพลรอบข้างของ วัยรุ่นมีผลอย่างมากต่อการเติบโตเป็นผู้ใหญ่ในอนาคต ทั้งนี้ผู้วิจัยจึงเห็นว่าการศึกษาพฤติกรรมการดื่ม เครื่องดื่มแอลกอฮอล์ในช่วงนี้ เพื่อศึกษาถึงปัจจัยที่ส่งผลต่อพฤติกรรมดื่มเครื่องดื่มแอลกอฮอล์ซึ่งทำให้ สามารถสร้างโปรแกรมที่ลดพฤติกรรมดื่มเครื่องดื่มแอลกอฮอล์ได้

แนวคิดและทฤษฎีเกี่ยวกับการกระทำด้วยเหตุผล (Theory of Reasoned Action)

ทฤษฎีนี้พัฒนาโดย Fishbein and Ajzen (1975) บนพื้นฐานความเชื่อที่ว่า การที่บุคคลจะลงมือปฏิบัติอะไรก็ตาม จะต้องมีความตั้งใจกระทำพฤติกรรมนำมาก่อน ความตั้งใจมีอิทธิพลมาจากเจตคติที่มีต่อพฤติกรรมนั้น และการรับรู้บรรทัดฐานทางสังคมที่บุคคลนั้นให้การเชื่อถือ ในขณะที่เดียวกันความตั้งใจกระทำพฤติกรรมยังขึ้นกับความเชื่อในความสามารถของตนเองว่าจะสามารถทำพฤติกรรมนั้นได้สำเร็จหรือไม่ และรวมถึงการคาดหวังในผลลัพธ์ที่จะเกิดขึ้นจากการกระทำพฤติกรรมนั้น ๆ



แผนภาพที่ 5 โครงสร้างพื้นฐานของทฤษฎีการกระทำด้วยเหตุผล (Ajzen, 1980)

Ajzen&Fishbein (1980) กล่าวว่าบุคคลใช้เหตุผลในการทำพฤติกรรม บุคคลจะตระหนักถึงผลที่ได้รับจากการทำพฤติกรรม ซึ่งเป็นกระบวนการที่อัตโนมัติ โดยพฤติกรรมทางสังคมในชีวิตประจำวันหลายอย่างอยู่ใต้การควบคุมของเจตนา

โมเดลการกระทำด้วยเหตุผลระบุว่า ความตั้งใจ (Behavioral intention) ถูกกำหนดด้วย 2 ปัจจัย คือ เจตคติที่นำไปสู่พฤติกรรม (Attitude toward the behavior) และการคล้อยตามกลุ่มอ้างอิง (Subjective norm)

เจตคติที่นำไปสู่พฤติกรรม (Attitude toward the behavior) ประกอบด้วย ความเชื่อเกี่ยวกับพฤติกรรม (Beliefs about consequences) และการประเมินผลลัพธ์จากพฤติกรรม (Evaluation of consequences) ส่วนการคล้อยตามกลุ่มอ้างอิง (Subjective norm) ได้รับอิทธิพลจากการรับรู้ของบุคคลที่สำคัญเกี่ยวกับพฤติกรรม (Normative beliefs) และแรงจูงใจคล้อยตามกลุ่มอ้างอิง (Motivated to comply)

1. เจตคติต่อการดื่มเครื่องดื่มแอลกอฮอล์ (Attitude toward alcohol drinking)

เจตคติต่อการดื่มเครื่องดื่มผสมแอลกอฮอล์ หมายถึง ระดับความเข้มของอารมณ์ความรู้สึกทางบวกหรือทางลบของบุคคลในการสนับสนุนหรือต่อต้านการดื่มเครื่องดื่มผสมแอลกอฮอล์ ทั้งนี้คำว่า อารมณ์ความรู้สึก (affect) ส่วนที่เป็นทางบวกได้แก่ ความชอบดื่มเครื่องดื่มผสมแอลกอฮอล์ ส่วนอารมณ์ความรู้สึกทางลบได้แก่ ความเกลียด ไม่ชอบ หรือมีปฏิกิริยาต่อต้านการดื่มเครื่องดื่มผสมแอลกอฮอล์ (Thurstone, 1946 อ้างอิงใน สุธาทิพย์ สุทธิเมธากร, 2550)

เจตคติต่อการดื่มเครื่องดื่มแอลกอฮอล์ หมายถึง ความเชื่อและการตีค่าผลที่คาดว่าจะเกิดจากการดื่มเครื่องดื่มแอลกอฮอล์ในทางให้ประโยชน์หรือโทษที่มีผลต่อการตัดสินใจในเรื่องจำนวนการดื่ม (Faulkner et al., 2006)

Ajzen (1980) เห็นว่าเจตคติเป็นปัจจัยส่วนบุคคลที่กำหนดความตั้งใจที่จะทำพฤติกรรม ซึ่งในแนวคิดหลายมิติ (Multidimensional approach) เจตคติประกอบด้วย 3 องค์ประกอบ คือ

1. ด้านความรู้สึก (Affective Component) เป็นความรู้สึกที่มีต่อเป้าหมาย
2. ด้านพฤติกรรม (Behavior Component) แนวโน้มที่จะปฏิบัติต่อเป้าหมายในแบบใดแบบหนึ่ง
3. ด้านปัญญา (Cognitive Component) เป็นความรู้ ความคิด ความเชื่อ เกี่ยวกับเป้าหมาย

เจตคติต่อการทำพฤติกรรม (Attitude Toward the Behavior หรือ A_B) เป็นการประเมินผลพฤติกรรมในทางบวกหรือทางลบ ซึ่งเป็นปัจจัยส่วนบุคคล ได้รับอิทธิพลหรือถูกกำหนดโดยผลรวมของผล

คุณระหว่างความเชื่อเกี่ยวกับพฤติกรรม (Beliefs about consequences หรือ b) และการประเมินผลลัพธ์จากพฤติกรรม (Evaluation of consequences หรือ e) (Ajzen, 1980 อ้างอิงใน บุชราคม ทองใย, 2555) เขียนเป็นสมการได้ว่า

$$A_B = f \left[\sum_{i=1}^n b_i e_i \right]$$

เมื่อ n คือ จำนวนความเชื่อเกี่ยวกับพฤติกรรม

การวัดเจตคติต่อพฤติกรรมมี 2 วิธี คือ การวัดเจตคติทางตรง (A_B) และการวัดเจตคติทางอ้อม (Ajzen, 1975 อ้างอิงใน บุชราคม ทองใย, 2555)

เจตคติทางตรงเป็นกระบวนการที่ต้องมีการตระหนักรู้ สามารถวัดด้วยการถามผู้ตอบโดยตรงถึงเจตคติของผู้ตอบ ส่วนเจตคติทางอ้อมเป็นกระบวนการที่ไม่ต้องมีการตระหนักรู้ สามารถวัดด้วยการประเมินเจตคติที่ผู้ถามไม่ได้ถามผู้ตอบโดยตรง (Fazio & Olson, 2003) และ Ajzen (1980 อ้างอิงใน บุชราคม ทองใย, 2555) แนะนำการวัดเจตคติทางอ้อมว่า ให้นำความเชื่อเด่นชัด (salient beliefs) ซึ่งเป็นความเชื่อที่กำหนดเจตคติของบุคคลในขณะหนึ่ง ๆ โดยปกติ ไปสร้างมาตรวัดความเชื่อเกี่ยวกับผลของการกระทำ (b_i) และการประเมินผลของการกระทำ (e_i) เป็นขั้วบวกลบ โดยการให้คะแนนให้เป็นบวกและลบเป็นคู่ เช่น จาก -3 ไปยัง +3

Ajzen&Fishbein (1980) สรุปได้ว่า เจตคติต่อการทำพฤติกรรม (Attitude toward the Behavior หรือ A_B) สามารถทำนายโดยการวัดความเชื่อเกี่ยวกับพฤติกรรม (Beliefs about consequences) และการประเมินผลลัพธ์จากพฤติกรรม (Evaluation of consequences)

2. การคล้อยตามกลุ่มอ้างอิง (Subjective norm)

การคล้อยตามกลุ่มอ้างอิง (Subjective norms) หมายถึง ความเชื่อที่ว่าบุคคลแต่ละคนที่อยู่ในกลุ่มอ้างอิงต้องการให้ตนทำหรือไม่ทำพฤติกรรมนั้นเพียงใด และแรงจูงใจที่คล้อยตามกลุ่มอ้างอิง ซึ่งหมายถึง การรับรู้ของบุคคลว่า ตนต้องการทำตามในกลุ่มอ้างอิง ในแต่ละกลุ่มต้องการให้ตนทำมากน้อยเพียงใด กลุ่มอ้างอิงนี้หมายถึง บุคคลที่มีความสำคัญต่อบุคคลผู้นั้น (Ajzen, 1980 อ้างอิงใน บุชราคม ทองใย, 2555)

การคล้อยตามกลุ่มอ้างอิง (SN) ขึ้นอยู่กับผลคูณระหว่างการรับรู้ของบุคคลที่สำคัญเกี่ยวกับพฤติกรรม (Normative beliefs หรือ NB) และแรงจูงใจคล้อยตามกลุ่มอ้างอิง (Motivated to comply หรือ MC) (Ajzen, 1975 อ้างอิงใน บุษราคัม ทองใย, 2555) สามารถเขียนสมการได้ ดังนี้

$$SN = f \left[\sum_{j=1}^m NB_j MC_j \right]$$

เมื่อ m คือ จำนวนแหล่งอ้างอิง

วัดการคล้อยตามกลุ่มอ้างอิงมี 2 วิธี คือ การวัดการคล้อยตามกลุ่มอ้างอิงทางตรง และการวัดกลุ่มอ้างอิงทางอ้อม โดยกลุ่มอ้างอิงทางตรงเป็นการรับรู้ว่าคุณค่าส่วนมากที่มีความสำคัญต่อตน คิดว่าคุณสมควรหรือไม่ควรทำพฤติกรรม ส่วนการวัดการคล้อยตามกลุ่มอ้างอิงทางอ้อม ถูกกำหนดโดยการรับรู้ของบุคคลที่สำคัญเกี่ยวกับพฤติกรรม (NB) และแรงจูงใจคล้อยตามกลุ่มอ้างอิง (MC) (Ajzen, 1975 อ้างอิงใน บุษราคัม ทองใย, 2555)

บุษราคัม ทองใย (2555 อ้างอิงใน Ajzen and Fishbein, 1980) แนะนำการวัดการคล้อยตามกลุ่มอ้างอิงทางอ้อมว่า ให้นำแหล่งอ้างอิงชัดเจน (salient referents) ไปสร้างมาตรวัดความเชื่อเกี่ยวกับกลุ่มอ้างอิง (NB_j) เป็นช่วงวกขั้วลบ การให้คะแนนให้เป็นบวกและลบเป็นคู่ เช่น จาก -3 ไปยัง +3 และในการวัดแรงจูงใจที่จะคล้อยตามกลุ่มอ้างอิง (MC_j) ให้คะแนนเป็นแบบขั้วเดียว เช่น จาก 1 ถึง 7 เพราะบุคคลมีแนวโน้มน้อยที่จะทำในสิ่งที่ตรงกันข้ามกับที่แหล่งอ้างอิงคิดว่าควรทำ

ผู้วิจัยสรุปได้ว่า การคล้อยตามกลุ่มอ้างอิง (SN) สามารถทำนายโดยการวัดการคล้อยตามกลุ่มอ้างอิงทางอ้อมจากการสร้างมาตรวัดความเชื่อเกี่ยวกับกลุ่มอ้างอิง (NB_j) และแรงจูงใจที่จะคล้อยตามกลุ่มอ้างอิง (MC_j)

3. ความตั้งใจที่จะดื่มเครื่องดื่มแอลกอฮอล์ (Alcohol Drinking intention)

ความตั้งใจ หรือ เจตนา (behavioral intention) หมายถึง ความพร้อมที่จะทำพฤติกรรม (มนตรี พิริยะกุล, 2551) เป็นเครื่องบ่งชี้ว่า บุคคลได้ทุ่มเทความพยายามมากน้อยเพียงใดที่จะทำพฤติกรรมนั้น ยิ่งมีความแน่วแน่มและพยายามมากเพียงใด ความเป็นไปได้ที่จะแสดงพฤติกรรมนั้นมากเท่านั้น (Ajzen, 1980 อ้างอิงใน บุษราคัม ทองใย, 2555) โดยการวัดความตั้งใจที่จะทำพฤติกรรม

Ajzen (1975 อ้างอิงใน บุษราคัม ทองใย, 2555) อธิบายว่า การวัดความตั้งใจที่จะทำพฤติกรรม แบ่งออกเป็น 2 ประเภท ได้แก่

1. การวัดความตั้งใจในทางเลือก นิยมเป็นมาตรวัดจำแนกความหมาย (semantic differential scale) ของ Osgood (1975) ใช้คำคุณศัพท์คู่ที่ตรงข้ามกัน ในการวัดจากทางเลือก 2 ทาง
2. การวัดความตั้งใจในด้านความถี่ โดยวัดเป็นจำนวนครั้งหรือร้อยละ

งานวิจัยที่เกี่ยวข้อง

งานวิจัยที่เกี่ยวข้องของระหว่างวัยรุ่นกับพฤติกรรมการดื่มเครื่องดื่มแอลกอฮอล์

จากงานวิจัยของ จิราภรณ์ เทพหนู (2540) ศึกษาปัจจัยที่มีผลต่อการดื่มเครื่องดื่มแอลกอฮอล์ของ นักเรียนมัธยมศึกษาตอนปลาย สายสามัญศึกษาในจังหวัดพัทลุง พบว่า กลุ่มตัวอย่างมีอายุอยู่ในช่วง 15-22 ปี เคยดื่มเครื่องดื่มแอลกอฮอล์ ร้อยละ 38.78 เป็นเพศชายร้อยละ 83.4 และเพศหญิงร้อยละ 16.6 โดยเพศชายมีโอกาสเสี่ยงที่จะดื่มเครื่องดื่มแอลกอฮอล์เป็น 13.03 เท่าของเพศหญิง นักเรียนที่มีผลการเรียนต่ำ และปานกลางมีโอกาสเสี่ยงต่อการดื่มเครื่องดื่มแอลกอฮอล์ เป็น 9.85 และ 2.30 เท่าของนักเรียนที่มีผลการเรียนสูงตามลำดับ

เกรียงไกร ไทยตรง (2550) ศึกษาพฤติกรรมการดื่มเครื่องดื่มแอลกอฮอล์ของนักเรียนระดับชั้นมัธยมศึกษาตอนปลาย ในโรงเรียนเอกชนระดับอำเภอของประเทศไทย พบว่า นักเรียนหญิงดื่มเครื่องดื่มแอลกอฮอล์มากกว่านักเรียนชาย โดยเริ่มที่อายุ 10 ปี สาเหตุที่ดื่มเครื่องดื่มแอลกอฮอล์มากที่สุด คือการอยากลอง พบว่าเครื่องดื่มแอลกอฮอล์ที่ดื่มส่วนใหญ่ คือ เบียร์ สปาย เหล้าขาว เหล้าสีและสุราปรุงพิเศษตามลำดับ โดยจะดื่มเครื่องดื่มแอลกอฮอล์ในงานเทศกาลต่างๆ เช่นงานบุญ งานบวช งานแต่งงาน งานเลี้ยงสังสรรค์ระหว่างเพื่อน งานเลี้ยงสังสรรค์ในครอบครัว ดื่มหลังจากสอบเสร็จ และพบว่าสถานที่ที่ใช้ดื่มคือ บ้านเพื่อนมากที่สุด และการดื่มแต่ละครั้งจะหยุดดื่ม ก็ต่อเมื่อรู้สึกมึนงงศีรษะ

ประกิจ โพธิาศน์ (2541) ศึกษาปัจจัยที่มีอิทธิพลต่อพฤติกรรมการดื่มเครื่องดื่มแอลกอฮอล์ของวัยรุ่นจังหวัดพระนครศรีอยุธยา พบว่า กลุ่มตัวอย่างมีพฤติกรรมการดื่มเครื่องดื่มแอลกอฮอล์เป็นประจำ ร้อยละ 2.7 และกลุ่มที่ดื่มนานๆครั้ง ร้อยละ 46.7 พบว่า เพศ อายุ ผลการเรียน ประเภทของการศึกษา ลักษณะที่พักอาศัย เจตคติ ค่านิยม การรับรู้ผลกระทบจากการดื่มเครื่องดื่มแอลกอฮอล์ การเข้าถึงแหล่ง

ชาย ความสัมพันธ์ในครอบครัว พฤติกรรมการดื่มเครื่องดื่มแอลกอฮอล์ของเพื่อนสนิท และการรับอิทธิพลจากสื่อโฆษณา มีความสัมพันธ์กับพฤติกรรมการดื่มเครื่องดื่มแอลกอฮอล์อย่างมีนัยสำคัญทางสถิติ

สาวิตรี อัจฉนาวงศ์กรชัย และคณะ (2548) ศึกษาพฤติกรรมการเลี้ยงต่อสุขภาพและการติดตามแนวโน้มการเปลี่ยนแปลงของพฤติกรรมการใช้สารเสพติดของนักเรียนระดับมัธยมศึกษาในภาคใต้ พบว่า ความชุกของการใช้สารเสพติดในนักเรียนชั้นมัธยมศึกษาในภาคใต้เพิ่มสูงขึ้นทุกปี ประมาณ 7 %, 9 % และ 13 % ในนักเรียนชาย และ 2 %, 1% และ 3 % ในนักเรียนหญิง ในปี 2545, 2546 และ 2547 และมีอัตราการดื่มเครื่องดื่มแอลกอฮอล์ใน 30 วันก่อนสำรวจเท่ากับ 19 %, 17.3 % และ 15.2 % ตามลำดับ โดยนักเรียนชั้นโตกว่ามีอัตราการดื่มเครื่องดื่มแอลกอฮอล์มากกว่านักเรียนชั้นเล็ก นอกจากนี้ยังพบว่า นักเรียนส่วนใหญ่มีความเห็นว่าเครื่องดื่มแอลกอฮอล์สามารถหาซื้อได้ง่าย

ไพรัตน์ อ้นอินทร์ (2552) ศึกษาพฤติกรรมการดื่มเครื่องดื่มแอลกอฮอล์ของวัยรุ่น พบว่า ปัจจัยที่ทำให้วัยรุ่นดื่มเครื่องดื่มแอลกอฮอล์มี 3 ประการ ได้แก่ 1. วัยรุ่นขาดความเชื่อมั่นในการปฏิเสธการดื่ม มีเจตคติและความคาดหวังเชิงบวกต่อผลจากการดื่ม 2. ร้านค้าจำหน่ายเครื่องดื่มแอลกอฮอล์กระจายอยู่ทั่วไป และ 3. เลียนแบบกลุ่มเพื่อน มีผู้ใหญ่เป็นแบบอย่าง จากการศึกษายังพบอีกว่าค่านิยมในชุมชนที่มีต่อการดื่มเครื่องดื่มแอลกอฮอล์ของวัยรุ่นถือว่าเป็นเรื่องปกติ ยิ่งในช่วงเทศกาลได้แก่ สงกรานต์ ปีใหม่ รองลงมาคืองานเลี้ยงฉลองในโอกาสพิเศษ วัยรุ่นจะได้ดื่มฟรี หรือ ใช้วิธีเฉลี่ยเงินเพื่อซื้อ โดยชนิดเครื่องดื่มแอลกอฮอล์ที่วัยรุ่นนิยมบริโภค คือ สุราขาวผสมน้ำอัดลมหรือผสมเครื่องดื่มชูกำลัง และเบียร์ราคาถูก จากการศึกษาผลกระทบของการดื่มเครื่องดื่มแอลกอฮอล์พบว่าเป็นต้นเหตุนำไปสู่ความคึกคะนอง การบาดเจ็บจากการทะเลาะวิวาท อุบัติเหตุ เมาค้าง ขาดสมาธิในการเรียน

Lee et al. (1997) ศึกษา เรื่องสถานที่ในการดื่มเครื่องดื่มแอลกอฮอล์และความเสี่ยงจากการดื่มเครื่องดื่มแอลกอฮอล์แล้วขับขีในนักเรียนมัธยมศึกษาตอนปลาย พบว่า ร้อยละ 50.50 ของนักเรียนระดับมัธยมศึกษาตอนปลายดื่มมากกว่า 10 ครั้งใน 30 วันที่ผ่านมา ดื่ม 6-9 ครั้ง ร้อยละ 30.84 และเพศชายดื่มมากกว่าเพศหญิง และมักดื่มเครื่องดื่มแอลกอฮอล์กับเพื่อนหรือคนอื่นๆ ถึงร้อยละ 83.0 และสถานที่ที่ดื่มส่วนใหญ่เป็นบ้านเพื่อน ลำดับต่อมา คือ ร้านอาหารและในที่สาธารณะ พบว่าการขับขียานพาหนะภายหลังการดื่มแบบเมาหัวราน้ำนั้นเมื่อดื่มในปริมาณที่มากขึ้น การขับขีภายหลังการดื่มจะมากขึ้นด้วย

และการศึกษานี้ยังพบว่า วัยรุ่นที่พักอาศัยอยู่กับ พ่อหรือแม่ คนใดคนหนึ่ง มีการดื่มแบบเม้าท์วอร์น้า มากกว่าวัยรุ่นที่อยู่กับ พ่อและแม่

Lyons et al. (2013) ศึกษา การโฆษณาภาพเครื่องดื่มแอลกอฮอล์บนรายการโทรทัศน์ที่นิยมในสหรัฐอเมริกา พบว่าวัยรุ่นหนุ่มสาวที่ดูโฆษณาเครื่องดื่มแอลกอฮอล์เป็นประจำ รวมถึงเห็นภาพตราสินค้าเกี่ยวกับเครื่องดื่มแอลกอฮอล์ ในช่วงเวลาที่มีคนดูโทรทัศน์มากที่สุด มีผลกระทบต่อความคิดเห็นในการดื่มเครื่องดื่มแอลกอฮอล์ในวัยรุ่นหนุ่มสาว

Windle (2003) ศึกษาเรื่อง การดื่มเครื่องดื่มแอลกอฮอล์ของวัยรุ่นในสหรัฐอเมริกา พบว่า นักเรียนที่กำลังศึกษาอยู่ในระดับชั้นมัธยมศึกษาปีที่ 2 ปีที่ 4 และปีที่ 6 มีการดื่มแบบเม้าท์วอร์น้า ใน 2 สัปดาห์ ก่อนการสำรวจ และผลกระทบที่เกิดขึ้นจากการดื่มแบบเม้าท์วอร์น้าในนักเรียนมัธยมศึกษา คือ ร้อยละ 64.5 มีอาการเมาค้างทำให้ขาดเรียนและมักเกิดปัญหาเกี่ยวกับการทำบ้าน ร้อยละ 55.5 เกิดอาการคลื่นไส้อาเจียน ร้อยละ 40.5 รู้สึกเสียใจต่อการกระทำในภายหลัง ร้อยละ 34.1 ซ้ำชั้นเรียน ร้อยละ 31.8 เกิดการทะเลาะวิวาท ร้อยละ 29.0 เมาแล้วขับ และร้อยละ 24.4 มีผลการเรียนแย่ง

งานวิจัยที่นำทฤษฎีการกระทำด้วยเหตุผลมาใช้ทำนายพฤติกรรมการดื่มเครื่องดื่มแอลกอฮอล์

Todd, & Mullan (2006) ศึกษาการทำนายพฤติกรรมการดื่มแบบเม้าท์วอร์น้า (Binge drinking) ตาม The theory of planned behavior (TPB) The mere measurement effect (MME) และ The prototype willingness model (PWM) ในกลุ่มตัวอย่างเพศหญิงอายุ 17-25 ปี จำนวน 122 คน วิเคราะห์การถอดออยพหุคูณ พบว่าเจตคติ การคล้อยตามกลุ่มอ้างอิง และการรับรู้ความสามารถในการควบคุมตนเอง สามารถร่วมกันทำนายความแปรปรวนความตั้งใจที่จะดื่มแบบเม้าท์วอร์น้าร้อยละ 55.2 ($F(3, 76) = 31.20, p < .001$) เจตคติและการคล้อยตามกลุ่มอ้างอิงมีน้ำหนักการทำนายความตั้งใจที่จะดื่มแบบเม้าท์วอร์น้ามากกว่า การรับรู้ความสามารถในการควบคุมตนเอง

Phuphaibul, Nuntawan, & Carol (2011) ศึกษาเจตคติ บรรทัดฐานทางสังคม การรับรู้ความสามารถในการควบคุมตนเอง ความตั้งใจและพฤติกรรมการดื่มเครื่องดื่มแอลกอฮอล์ของนักเรียนมัธยมศึกษาปีที่ 1-6 จำนวน 681 คนตามทฤษฎีการวางแผนพฤติกรรมของเอเซน วิเคราะห์ข้อมูลเชิงบรรยายและวิเคราะห์การถอดออยพหุคูณแบบลำดับขั้น พบว่ากลุ่มตัวอย่างร้อยละ 14 ดื่มเครื่องดื่มแอลกอฮอล์ในช่วง 1 เดือนที่ผ่านมา และพบว่า การรับรู้ความสามารถในการควบคุมตนเอง เจตคติต่อ

พฤติกรรม และบรรทัดฐานทางสังคม สามารถร่วมกันทำนายความแปรปรวนพฤติกรรมการดื่มเครื่องดื่มแอลกอฮอล์ใน 30 วันข้างหน้าได้ร้อยละ 39.2 โดยการรับรู้ความสามารถในการควบคุมตนเองมีน้ำหนักการทำนายสูงสุด ($\beta = .381$) รองมาคือการคล้อยตามกลุ่มอ้างอิง ($\beta = .304$) และเจตคติต่อการดื่มเครื่องดื่มแอลกอฮอล์ ($\beta = .107$) พบว่าความตั้งใจที่จะดื่มเครื่องดื่มแอลกอฮอล์ใน 30 วันข้างหน้าร่วมกับการรับรู้ความสามารถในการควบคุมตนเอง ทำนายความแปรปรวนของพฤติกรรมดื่มเครื่องดื่มแอลกอฮอล์ได้ ร้อยละ 9.2 โดยน้ำหนักการทำนายความตั้งใจที่จะดื่มเครื่องดื่มแอลกอฮอล์

Norman (2011) ศึกษาการทำนายพฤติกรรมการดื่มแบบเม้าท์วอร์น้า ตามทฤษฎีการวางแผนพฤติกรรม ในกลุ่มตัวอย่างนักศึกษาปริญญาตรีจำนวน 137 คน พบว่าเจตคติ การคล้อยตามกลุ่มอ้างอิง การรับรู้ความสามารถในการควบคุมตนเอง สามารถร่วมกันทำนายความตั้งใจที่จะดื่มแบบเม้าท์วอร์น้า (Binge drinking) ใน 1 เดือนข้างหน้าได้ร้อยละ 75 ($R^2 = .75$, $F(4,132) = 99.32$, $p < .001$)

งานวิจัยที่นำเจตคติต่อพฤติกรรมมาใช้ทำนายพฤติกรรมการดื่มเครื่องดื่มแอลกอฮอล์

จากงานวิจัยของของสุธาทิพย์ สุทธิเมธากร (2550) ศึกษาปัจจัยคัดสรรที่สัมพันธ์กับการดื่มเครื่องดื่มแอลกอฮอล์ของวัยรุ่นชายในกรุงเทพมหานคร กลุ่มตัวอย่างเป็นนักเรียนชายจำนวน 632 คน พบว่ากลุ่มตัวอย่างที่ดื่มเครื่องดื่มแอลกอฮอล์เป็นประจำมีค่าเฉลี่ยเจตคติทางบวกต่อการดื่มเครื่องดื่มผสมแอลกอฮอล์ สูงกว่ากลุ่มที่ไม่ดื่มแอลกอฮอล์ กล่าวคือ กลุ่มที่ดื่มเครื่องดื่มแอลกอฮอล์เป็นประจำมีคะแนนค่าเฉลี่ยเท่ากับ 3.05 ($S.D. = 0.63$) ในขณะที่กลุ่มที่ไม่ดื่มเครื่องดื่มแอลกอฮอล์มีคะแนนค่าเฉลี่ยเท่ากับ 1.57 ($S.D. = 0.63$)

John, Paul, & Robert (1995) ศึกษาเจตคติต่อการดื่มเครื่องดื่มแอลกอฮอล์และความตั้งใจที่จะดื่มเครื่องดื่มแอลกอฮอล์ในช่วงระดับชั้น 12-13 พบว่านักเรียนในระดับชั้น 12-13 มีคะแนนเจตคติทางบวกต่อการดื่มเครื่องดื่มแอลกอฮอล์ของกลุ่มที่มีความตั้งใจที่จะดื่มแอลกอฮอล์ได้คะแนนเฉลี่ยเท่ากับ 2.10 ($S.D. = 1.10$) และคะแนนเจตคติต่อการดื่มเครื่องดื่มแอลกอฮอล์ของกลุ่มไม่ตั้งใจที่จะดื่มแอลกอฮอล์ได้คะแนนเฉลี่ยเท่ากับ 1.23 ($S.D. = 0.56$)) และ พบว่า ความตั้งใจดื่มเครื่องดื่มแอลกอฮอล์ของนักเรียนระดับชั้น 12-13 มีสหสัมพันธ์ทางบวกกับพฤติกรรมดื่มแอลกอฮอล์ของนักเรียนระดับชั้น 12-13 ($r = .29$, $p \leq .01$)

John, Paul, Greg, & Robert (1996) ศึกษาเจตคติและความตั้งใจดื่มแอลกอฮอล์ของนักเรียนระดับชั้น 10-11 เพื่อทำนายพฤติกรรมการดื่มเครื่องดื่มแอลกอฮอล์นักเรียนระดับชั้น 10-11 พบว่า เจตคติต่อการดื่มเครื่องดื่มแอลกอฮอล์ของนักเรียนระดับชั้น 10-11 มีสหสัมพันธ์ทางบวกกับความตั้งใจดื่มแอลกอฮอล์ของนักเรียนระดับชั้น 10-11 ($r = .33, p \leq .001$)

งานวิจัยที่นำการคล้อยตามกลุ่มอ้างอิงมาใช้ทำนายพฤติกรรมการดื่มเครื่องดื่มแอลกอฮอล์

ประภาเพ็ญ สุวรรณและคณะ (2541) ศึกษาพฤติกรรมและปัจจัยที่มีอิทธิพลต่อพฤติกรรมการดื่มเครื่องดื่มแอลกอฮอล์ของเยาวชน ผลการศึกษาพบว่า เยาวชน ร้อยละ 40.6 มีพฤติกรรมการดื่มเครื่องดื่มแอลกอฮอล์ โดยในเพศชายดื่มร้อยละ 53.5 และเพศหญิงดื่มร้อยละ 25.1 อายุที่เริ่มดื่มประมาณ 15-16 ปี และพบว่า การดื่มเครื่องดื่มแอลกอฮอล์ของเพื่อน การได้รับสื่อและอิทธิพลการโฆษณา ประเภทของสถานศึกษา ความสัมพันธ์กับครอบครัว ค่านิยมเกี่ยวกับการไม่ดื่มเครื่องดื่มแอลกอฮอล์ และการดื่มของพี่น้อง มีความสัมพันธ์กับพฤติกรรมการดื่มเครื่องดื่มแอลกอฮอล์อย่างมีนัยสำคัญทางสถิติ

ภูษนิศา บริหาร (2549) ศึกษาพฤติกรรมการดื่มเครื่องดื่มแอลกอฮอล์ของกลุ่มวัยรุ่นหญิง พบว่า กลุ่มวัยรุ่นหญิงที่ดื่มเครื่องดื่มแอลกอฮอล์ เพราะความต้องการได้รับการยอมรับจากกลุ่มเพื่อน และมีเจตคติทางบวกกับการดื่มเครื่องดื่มแอลกอฮอล์ เนื่องจากภายในครอบครัวของกรณีศึกษาแต่ละคนจะมีพ่อหรือแม่ หรือทั้งพ่อและแม่ ที่ดื่มเครื่องดื่มแอลกอฮอล์ และยอมรับการดื่มเครื่องดื่มแอลกอฮอล์ของลูก

กมลทิพย์ วิจิตรสุนทรกุล (2542) ศึกษาปัจจัยที่มีอิทธิพลต่อการดื่มเครื่องดื่มแอลกอฮอล์ของนักเรียนอาชีวศึกษาชายในกรุงเทพมหานคร พบว่า นักเรียนอาชีวศึกษาชายในกรุงเทพมหานครร้อยละ 66.8 ดื่มเครื่องดื่มแอลกอฮอล์ มีระดับการดื่มค่อนข้างสูง คือ ดื่มระดับมากร้อยละ 2.0 ดื่มระดับปานกลางถึงมาก ร้อยละ 34.4 ดื่มระดับปานกลางร้อยละ 30.5 ดื่มระดับน้อยร้อยละ 21.5 และดื่มเป็นครั้งคราวร้อยละ 11.7 นักเรียนที่ดื่มเครื่องดื่มแอลกอฮอล์ร้อยละ 65.1 มีแนวโน้มที่จะดื่มเครื่องดื่มแอลกอฮอล์เพิ่มมากขึ้นหรือดื่มไปในทางที่ผิด ช่วงอายุ 14-18 ปี มีการเริ่มต้นดื่มมากที่สุดคือร้อยละ 81.5 และจะดื่มมากขึ้นเมื่อมีอายุมากขึ้น ลักษณะการดื่มเครื่องดื่มแอลกอฮอล์เป็นการดื่มเพื่อการสังสรรค์ทางสังคม เช่น การดื่มเป็นกลุ่ม ดื่มตามคำชักชวนของเพื่อน และนิยมดื่มมากในโอกาสต่างๆ

พีรวุฒิ เจริญศุภพงศ์และคณะ (2545) ศึกษาการดื่มเครื่องดื่มแอลกอฮอล์ของนักศึกษาเภสัชศาสตร์ มหาวิทยาลัยเชียงใหม่ พบว่า ปัจจุบันนักศึกษาดื่มเครื่องดื่มแอลกอฮอล์ร้อยละ 76.4 ดื่มครั้งแรกที่

ระดับมัธยมศึกษาตอนปลาย ร้อยละ 41.8 เหตุผลสำคัญของการดื่มเครื่องดื่มแอลกอฮอล์ คือ เพื่อการเข้าสังคม เกิดความสนุกสนาน ได้รับการยอมรับจากเพื่อนฝูง ชอบรชชาติ และลดความเครียด

สายใจ ชื่นคำ (2542) ศึกษาพฤติกรรมการดื่มเครื่องดื่มแอลกอฮอล์ของวัยรุ่นในสังคมไทย พบว่า ปัจจัยที่มีความสัมพันธ์กับพฤติกรรมการดื่มเครื่องดื่มแอลกอฮอล์ของนักเรียนวัยรุ่น มี 3 ตัวแปร ได้แก่ (1)อิทธิพลของเพื่อนสนิทที่คบหาสมาคมด้วย (2)ความผูกพันต่อบิดามารดาในระดับต่ำ (3)ความผูกพันต่อครูและโรงเรียนในระดับต่ำ และจากการวิเคราะห์เพิ่มเติมเกี่ยวกับความสัมพันธ์ระหว่างปัจจัยภูมิหลังทางสังคมกับพฤติกรรมการดื่มเครื่องดื่มแอลกอฮอล์พบว่า การดื่มเครื่องดื่มแอลกอฮอล์ของบิดามารดามีความสัมพันธ์ทางบวกกับพฤติกรรมการดื่มเครื่องดื่มแอลกอฮอล์ของวัยรุ่นอย่างมีนัยสำคัญทางสถิติที่ระดับ .05

ปราณี ทองคำและคณะ (2549) ศึกษาพฤติกรรมการดื่มเครื่องดื่มแอลกอฮอล์ของวัยรุ่น จังหวัดสุราษฎร์ธานี พบว่า กลุ่มวัยรุ่นที่ดื่มเครื่องดื่มแอลกอฮอล์ครั้งแรกมีอายุเฉลี่ย 14.7 ปี โดยส่วนมากดื่มเบียร์ ร้อยละ 56.1 ดื่มกับเพื่อนร้อยละ 81.9 เครื่องดื่มแอลกอฮอล์ที่ดื่มเป็นประจำ คือ เบียร์ สุรา และไวน์ ในการดื่มแต่ละครั้งนั้นดื่มกับเพื่อน คิดเป็นร้อยละ 72.0 ดื่มในงานเลี้ยงสังสรรค์ คิดเป็นร้อยละ 83.0 ดื่มที่บ้าน คิดเป็น ร้อยละ 48.3 ดื่มที่ร้านอาหาร/ร้านขายเหล้า/ห้างสรรพสินค้า คิดเป็นร้อยละ 22.2 และในการดื่มนั้น ร้อยละ 25.8 ของผู้ดื่มเครื่องดื่มแอลกอฮอล์จะสูบบุหรี่ร่วมด้วย และพบว่าปัจจัยส่วนบุคคล ปัจจัยด้านครอบครัว ด้านเพื่อน และด้านสภาพแวดล้อม มีอิทธิพลต่อการดื่มเครื่องดื่มแอลกอฮอล์ของวัยรุ่น และสามารถทำนายพฤติกรรมการดื่มเครื่องดื่มแอลกอฮอล์ของวัยรุ่นได้ร้อยละ 41.7 ทั้งนี้ การมีบุคคลในครอบครัวดื่ม และการมีเพื่อนสนิทดื่ม มีอิทธิพลต่อการดื่มเครื่องดื่มแอลกอฮอล์ของวัยรุ่นอย่างมีนัยสำคัญทางสถิติ

ปรพร แซ่ห่าน (2550) ได้ทำการศึกษาพฤติกรรมการดื่มเครื่องดื่มแอลกอฮอล์ของนักเรียนระดับชั้นมัธยมศึกษาตอนต้น ในโรงเรียนรัฐบาลระดับอำเภอของประเทศไทย อายุของนักเรียนที่เริ่มดื่มเครื่องดื่มแอลกอฮอล์ครั้งแรกต่ำสุดคือ 6 ปี โดยสาเหตุที่นักเรียนส่วนใหญ่ดื่มเครื่องดื่มแอลกอฮอล์ครั้งแรกมาจากการอยากลอง และเกิดจากการชักชวนของเพื่อน เครื่องดื่มแอลกอฮอล์ชนิดแรกที่นักเรียนดื่มและมากที่สุดคือ เบียร์ ส่วนใหญ่ นักเรียนจะดื่มกับเพื่อน โดยใช้บ้านเพื่อนเป็นสถานที่ในการดื่ม มักจะดื่มในวันหยุด และในการดื่มแต่ละครั้งนักเรียนจะใช้เงินตัวเอง โดยส่วนใหญ่จะจ่ายเงินไม่เกิน 100 บาท นักเรียนส่วนใหญ่จะ

หยุดดื่มก็ต่อเมื่อรู้สึกมีแรงศรัทธา และพบว่ามือนักเรียนบางส่วนที่ดื่มเครื่องดื่มแอลกอฮอล์แล้วมีเรื่องทะเลาะวิวาทชกต่อยกับผู้อื่น และมีนักเรียนหนึ่งในสามที่ดื่มเครื่องดื่มแอลกอฮอล์แล้วขับขี้นานพาหนะ

Bersamin et al. (2005) ศึกษาเรื่องปัจจัยเสี่ยงในการดื่มเครื่องดื่มแอลกอฮอล์แบบเม้าท์วอร์มน้ำของวัยรุ่น พบว่า ครอบครัวที่ยากจน การมีที่อยู่อาศัยที่ไม่มั่นคง การมีความขัดแย้งกับพ่อแม่ ความบกพร่องเกี่ยวกับการสื่อสารกับพ่อแม่ การจัดการในครอบครัวที่ไม่ดี การมีผู้ใหญ่หรือญาติพี่น้องดื่มและพฤติกรรมการดื่มเครื่องดื่มแอลกอฮอล์ของพ่อแม่ ล้วนเป็นปัจจัยเสี่ยงต่อการดื่มเครื่องดื่มแอลกอฮอล์แบบเม้าท์วอร์มน้ำของวัยรุ่นอย่างมีนัยสำคัญทางสถิติ

Gaughan (2006) ศึกษาถึงปัจจัยด้านสังคมและสิ่งแวดล้อมต่อการดื่มเครื่องดื่มแอลกอฮอล์แบบเม้าท์วอร์มน้ำของวัยรุ่น พบว่า เพื่อนมีอิทธิพลต่อพฤติกรรมการดื่มทั้งเพศชายและเพศหญิง แต่เพื่อนมีอิทธิพลต่อพฤติกรรมการดื่มเครื่องดื่มแอลกอฮอล์มากกว่าเพศหญิง ส่วนเพศหญิงผู้ที่มีอิทธิพลต่อพฤติกรรมการดื่มเครื่องดื่มแอลกอฮอล์เป็นพิเศษ คือ แฟน

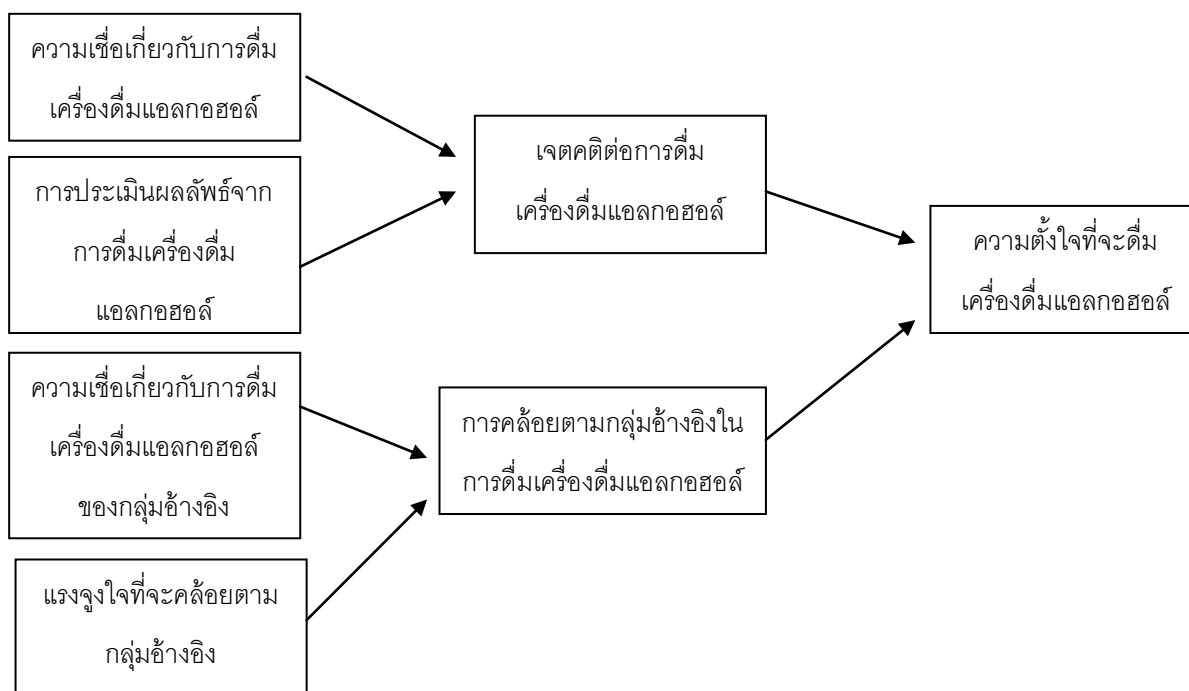
Duncan et al. (2006) ศึกษาปัจจัยเสี่ยงต่อการดื่มเครื่องดื่มแอลกอฮอล์ในเด็กและวัยรุ่น พบว่า ปัจจัยเสี่ยงต่อการดื่มเครื่องดื่มแอลกอฮอล์ มีทั้งจากพ่อแม่และกลุ่มเพื่อน การดื่มเครื่องดื่มแอลกอฮอล์ครั้งแรกมักเริ่มที่บ้าน พ่อแม่มีผลต่ออายุที่เริ่มดื่มของเด็ก เนื่องจากบรรยากาศในครอบครัว การเลี้ยงดูของพ่อแม่มีผลต่อพัฒนาการของเด็กวัยรุ่น พ่อแม่ดื่มมาก เด็กก็จะดื่มตั้งแต่อายุยังน้อย การศึกษานี้พบเด็กอายุ 9 ปี มีอัตราการดื่มเครื่องดื่มแอลกอฮอล์ ร้อยละ 12.9 ส่วนครอบครัวที่ไม่สมบูรณ์ การมีพ่อแม่ที่หย่าร้าง เด็กจะมีอัตราการดื่มมากขึ้น ซึ่งการดื่มเครื่องดื่มแอลกอฮอล์ของเด็กเกิดจากการเลียนแบบพ่อแม่และเพื่อนที่ดื่ม ปัจจัยเสี่ยงต่อการดื่มเครื่องดื่มแอลกอฮอล์ในวัยรุ่นมีทั้งมาจากพ่อแม่และกลุ่มเพื่อน ที่น่าสนใจ คือ พ่อแม่เพิ่มความเสี่ยงต่อการเริ่มดื่มตั้งแต่อายุยังน้อย ส่วนอิทธิพลของกลุ่มเพื่อนมีผลต่อพฤติกรรมการดื่มเครื่องดื่มแอลกอฮอล์เมื่อเด็กอายุมากขึ้น

จากงานวิจัยที่กล่าวมา จะเห็นได้ว่าการดื่มเครื่องดื่มแอลกอฮอล์ของวัยรุ่นได้รับอิทธิพลจากทั้งปัจจัยภายในและภายนอก กล่าวคือ เจตคติต่อการดื่มเครื่องดื่มแอลกอฮอล์ซึ่งเป็นปัจจัยภายในบุคคล พบว่ากลุ่มที่มีความตั้งใจที่จะดื่มเครื่องดื่มแอลกอฮอล์มีเจตคติทางบวกต่อการดื่มมากกว่ากลุ่มที่ไม่ตั้งใจดื่ม ส่วนการคล้อยตามกลุ่มอ้างอิงซึ่งเป็นปัจจัยภายนอกบุคคลสามารถทำนายพฤติกรรมการดื่มเครื่องดื่มแอลกอฮอล์ได้ โดยพบว่าในวัยรุ่นที่มีพฤติกรรมการดื่มเครื่องดื่มแอลกอฮอล์เป็นกลุ่มที่ได้รับการเลี้ยงดูในครอบครัวที่ยอมรับพฤติกรรมการดื่มและความต้องการการยอมรับจากกลุ่มเพื่อน

วัตถุประสงค์ในการวิจัย

เพื่อศึกษาเจตคติต่อพฤติกรรมและการคล้อยตามกลุ่มอ้างอิงต่อความตั้งใจที่จะทำพฤติกรรมดื่มเครื่องดื่มแอลกอฮอล์ของกลุ่มวัยรุ่นหญิง

กรอบแนวคิดในการวิจัย



สมมุติฐานการวิจัย

เจตคติต่อการดื่มเครื่องดื่มแอลกอฮอล์และการคล้อยตามกลุ่มอ้างอิงสามารถร่วมกันทำนายความตั้งใจที่จะดื่มเครื่องดื่มแอลกอฮอล์ของกลุ่มวัยรุ่นหญิง

ขอบเขตการวิจัย

ประชากรในการวิจัยครั้งนี้ เป็นวัยรุ่นตอนกลางเพศหญิง อายุ 15 – 18 ปี ที่กำลังศึกษาอยู่ในระดับประกาศนียบัตรวิชาชีพ (ปวช.) ในภาคการศึกษาปลาย ประจำปีการศึกษา 2556 จำนวน 120 คน

ตัวแปรที่ใช้ในการวิจัย

1. ตัวแปรต้น (Independent variable) มีทั้งสิ้น 2 มิติได้แก่

1.1 เจตคติต่อการดื่มเครื่องดื่มแอลกอฮอล์

1.1.1 ความเชื่อเกี่ยวกับการดื่มเครื่องดื่มแอลกอฮอล์

1.1.2 การประเมินผลลัพธ์การดื่มเครื่องดื่มแอลกอฮอล์

1.2 การคล้อยตามกลุ่มอ้างอิง มีทั้งสิ้น 2 มิติได้แก่

1.2.1 การรับรู้ของบุคคลที่สำคัญเกี่ยวกับพฤติกรรมดื่มเครื่องดื่มแอลกอฮอล์

1.2.2 แรงจูงใจคล้อยตามกลุ่มอ้างอิงการดื่มเครื่องดื่มแอลกอฮอล์

2. ตัวแปรตาม (Dependent variable)

2.1 ความตั้งใจที่จะดื่มเครื่องดื่มแอลกอฮอล์

คำจำกัดความในการวิจัย

เครื่องดื่มแอลกอฮอล์ หมายถึง เหล้า สุรา หรือเครื่องดื่มทุกชนิดที่มีส่วนผสมของเอทิลแอลกอฮอล์ และเมื่อบริโภคเข้าไปแล้ว จะออกฤทธิ์ทำให้มีอาการมึนเมา ตามปริมาณส่วนผสมที่แตกต่างกันของเอทิลแอลกอฮอล์

เจตคติต่อการดื่มเครื่องดื่มแอลกอฮอล์ หมายถึง ความเชื่อและประเมินผลที่คาดว่าจะเกิดจากการดื่มเครื่องดื่มแอลกอฮอล์ในทางให้ประโยชน์หรือโทษที่มีผลต่อการตัดสินใจในเรื่องจำนวนการดื่ม งานวิจัยนี้ผู้วิจัยพัฒนามาตรามาจาก Ajzen and Fishbein (1975 อ้างอิงใน บุษราคัม ทองใย, 2555)

การคล้อยตามกลุ่มอ้างอิง (Subjective norm) หรือ บรรทัดฐานของบุคคล หมายถึง การรับรู้บรรทัดฐานของสังคมหรือความเชื่อของบุคคลอื่นต่อการกระทำของบุคคล งานวิจัยนี้ผู้วิจัยพัฒนามาตรามาจาก Ajzen and Fishbein (1975 อ้างอิงใน บุษราคัม ทองใย, 2555)

ความตั้งใจที่จะดื่มเครื่องดื่มแอลกอฮอล์ หมายถึง ความพร้อมที่จะทำพฤติกรรมดื่มเครื่องดื่มแอลกอฮอล์ งานวิจัยนี้ผู้วิจัยพัฒนามาตรามาจาก Ajzen and Fishbein (1975 อ้างอิงใน บุษราคัม ทองใย, 2555)

ประโยชน์ที่คาดว่าจะได้รับ

1. เพื่อทราบถึงความตั้งใจในการดื่มเครื่องดื่มแอลกอฮอล์ของกลุ่มวัยรุ่นหญิงที่กำลังศึกษาในระดับประกาศนียบัตรวิชาชีพ (ปวช.)
2. เพื่อเป็นข้อมูลที่เป็นประโยชน์ต่อหน่วยงานที่ส่งเสริมพฤติกรรมการเลิกดื่มเครื่องดื่มแอลกอฮอล์

3. เพื่อเป็นข้อมูลพื้นฐานในการวางแผนและกำหนดแนวทางในการปรับเปลี่ยนพฤติกรรมผู้ดื่มเครื่องดื่มแอลกอฮอล์

บทที่ 2

วิธีดำเนินการวิจัย

กลุ่มตัวอย่าง

1. กลุ่มตัวอย่างในขั้นสร้างเครื่องมือ

กลุ่มตัวอย่างเป็นเพศหญิง อายุ 15 – 18 ปีที่กำลังศึกษาอยู่ในระดับประกาศนียบัตรวิชาชีพ (ปวช.) ในภาคการศึกษาต้น ประจำปีการศึกษา 2556 จำนวน 10 คน โดยให้กลุ่มตัวอย่างข้างต้นตอบแบบสำรวจปลายเปิดเกี่ยวกับเจตคติต่อพฤติกรรมการตีมีเครื่องตีมีแอลกอฮอล์ และการคลายตามกลุ่มอ้างอิงที่มีผลต่อความตั้งใจที่จะตีมีเครื่องตีมีแอลกอฮอล์ เพื่อนำข้อมูลมาวิเคราะห์สร้างมาตรวัดเจตคติต่อพฤติกรรม มาตรวัดการคลายตามกลุ่มอ้างอิง และมาตรวัดความตั้งใจที่จะตีมีเครื่องตีมีแอลกอฮอล์

2. กลุ่มตัวอย่างในขั้นพัฒนาเครื่องมือ

กลุ่มตัวอย่างเป็นเพศหญิง อายุ 15 – 18 ปีที่กำลังศึกษาอยู่ในระดับประกาศนียบัตรวิชาชีพ (ปวช.) ในภาคการศึกษาปลาย ประจำปีการศึกษา 2556 จำนวน 40 คน

3. กลุ่มตัวอย่างที่ใช้วิเคราะห์

กลุ่มตัวอย่างเป็นเพศหญิง อายุ 15 – 18 ปีที่กำลังศึกษาอยู่ในระดับประกาศนียบัตรวิชาชีพ (ปวช.) ในภาคการศึกษาปลาย ประจำปีการศึกษา 2556 จำนวน 120 คน

เครื่องมือที่ใช้ในการวิจัย

เครื่องมือที่ใช้ในการเก็บรวบรวมข้อมูลในการวิจัยครั้งนี้ทั้งหมด 5 ฉบับ คือ

1. มาตรวัดเจตคติต่อพฤติกรรมตีมีเครื่องตีมีแอลกอฮอล์ทางตรง
2. มาตรวัดเจตคติต่อพฤติกรรมตีมีเครื่องตีมีแอลกอฮอล์ทางอ้อม
3. มาตรวัดการคลายตามกลุ่มอ้างอิงทางตรง
4. มาตรวัดการคลายตามกลุ่มอ้างอิงทางอ้อม
5. มาตรวัดความตั้งใจที่จะตีมีเครื่องตีมีแอลกอฮอล์

1. มาตรการวัดเจตคติต่อพฤติกรรมดื่มเครื่องดื่มแอลกอฮอล์ทางตรง

Ajzen and Fishbein (1975 อ้างอิงใน บุษราคัม ทองใย, 2555) แนะนำว่าการวัดเจตคติทางตรงสามารถใช้มาตรการวัดเจตคติมาตรฐานอื่น ๆ ได้ แต่มาตรที่นิยมใช้คือ มาตรการจำแนกความหมาย (Semantic differential scale) ของ Osgood (1950)

ขั้นตอนในการสร้างและพัฒนามาตรวัด

1. ผู้วิจัยใช้มาตรการจำแนกความหมาย (Semantic differential scale) โดยใช้คำคุณศัพท์ชั่วคราว 30 คู่ ซึ่งได้จากการพัฒนามาตรวัดเจตคติทางตรงต่อการเซ็นชื่อเข้าหน่วยรักษาผู้ติดบุหรี่ (มันทนา เกวียนสูงเนิน, 2540) โดยมีเกณฑ์ให้คะแนน 7 ระดับให้เลือกระหว่าง 1 ถึง 7
2. นำคะแนนที่ได้มาหาผลรวมของคะแนน

2. มาตรการวัดเจตคติต่อพฤติกรรมดื่มเครื่องดื่มแอลกอฮอล์ทางอ้อม

ผู้วิจัยสร้างและพัฒนามาตรวัดเจตคติต่อพฤติกรรมดื่มเครื่องดื่มแอลกอฮอล์ในวัยรุ่นตอนกลางเพศหญิง โดยยึดทฤษฎีการกระทำด้วยเหตุผล (Theory of Reasoned Action) ของ Ajzen and Fishbein (1980) ประกอบด้วย 2 ส่วนย่อย คือ

- 1) มาตรการวัดความเชื่อเกี่ยวกับผลของการดื่มเครื่องดื่มแอลกอฮอล์
- 2) มาตรการวัดการประเมินผลของการดื่มเครื่องดื่มแอลกอฮอล์

ขั้นตอนในการสร้างและพัฒนามาตรวัด

1. หาความเชื่อเด่นชัดที่มีต่อความตั้งใจที่จะดื่มเครื่องดื่มแอลกอฮอล์ของวัยรุ่นตอนกลางเพศหญิง โดยใช้แบบสำรวจปลายเปิดที่ถามข้อดีและข้อเสียในการดื่มเครื่องดื่มแอลกอฮอล์ จำนวน 10 คน
2. พิจารณาคัดเลือกข้อความเชื่อที่จะนำไปสร้างกระทงในแบบสำรวจ โดยจัดความเชื่อที่มีผลของการกระทำใกล้เคียงกันเข้าไว้ด้วยกันเป็นกลุ่มความเชื่อแต่ละส่วน เรียงลำดับจากความถี่สูงสุดไปต่ำสุด หาความถี่สะสม ร้อยละความถี่ และร้อยละความถี่สะสม คัดเลือกความเชื่อที่เด่นชัด ดังตารางที่ 2

ตารางที่ 2 ความถี่ ความถี่สะสม ร้อยละของความถี่ และร้อยละของความถี่สะสมของความถี่เกี่ยวกับผลของการดื่มเครื่องดื่มแอลกอฮอล์ของวัยรุ่นตอนกลางเพศหญิงในระดับการศึกษาประกาศนียบัตรวิชาชีพ (ปวช.) จำนวน 10 คน

ลำดับที่	ความถี่	ความถี่	ความถี่สะสม	ร้อยละของความถี่	ร้อยละของความถี่สะสม
1*	สนุกสนาน	7	7	17.07	17.07
2*	ถูกตำหนิ	5	12	12.2	29.27
3*	ควบคุมตนเองไม่ได้	4	16	9.76	39.02
4*	เข้าสังคม	3	19	7.32	46.34
5*	กล้าแสดงออก	3	22	7.32	53.66
6*	เปลืองเงิน	3	25	7.32	60.98
7*	เมาค้าง	3	28	7.32	68.29
8*	อาเจียน	3	31	7.32	<u>75.61</u>
9	เสียสุขภาพ	2	33	4.88	80.49
10	ดื่มเป็นยา	1	34	2.44	82.93
11	ช่วยรัฐบาลเก็บภาษี	1	35	2.44	85.37
12	รสชาติดี	1	36	2.44	87.80
13	เลือดสุบฉีด	1	37	2.44	90.24
14	อารมณ์ดี	1	38	2.44	92.68
15	อ้วน	1	39	2.44	95.12
16	มีกลิ่นปาก	1	40	2.44	97.56
17	ครอบครัวแตกแยก	1	41	2.44	100.00

(*) แสดงถึงข้อกระทงที่เลือกใช้ในการสร้างมาตรวัดเจตคติต่อการดื่มเครื่องดื่มแอลกอฮอล์ทางอ้อมฉบับจริง

จากตารางที่ 2 นำความเชื่อเด่นชัดที่มีความถี่สูงใช้เกณฑ์ร้อยละความถี่สะสมมากกว่าหรือเท่ากับ 75 ซึ่งได้แก่ ความเชื่อลำดับที่ 1-8 มาสร้างข้อกระทงคำถามในมาตรวัดความเชื่อเกี่ยวกับผลการดื่มเครื่องดื่มแอลกอฮอล์ จำนวน 8 ข้อ และมาตรวัดการประเมินผลของการดื่มเครื่องดื่มแอลกอฮอล์ จำนวน 8 ข้อ ประกอบด้วยทั้งข้อกระทงทางบวกและทางลบ

3. มาตรวัดการคล้อยตามกลุ่มอ้างอิงทางตรง

ผู้วิจัยสร้างมาตรวัดตามแนวคิดของ Ajzen and Fishbein (1980) โดยวัดการรับรู้ว่าคุณคนส่วนมากที่มีความสำคัญกับตน คิดว่า บุคคลควรหรือไม่ควรดื่มเครื่องดื่มแอลกอฮอล์

ขั้นตอนในการสร้างและพัฒนามาตรวัด

ผู้วิจัยใช้มาตรจำแนกความหมาย (Semantic differential scale) โดยใช้คำคุณศัพท์ขั้วคู่ จำนวน 1 ข้อ โดยมีเกณฑ์ให้คะแนน 7 ระดับให้เลือกระบุจาก 1 ถึง 7

4. มาตรวัดการคล้อยตามกลุ่มอ้างอิงทางอ้อม

ผู้วิจัยสร้างมาตรวัดตามแนวคิดทฤษฎีการกระทำด้วยเหตุผลของ Ajzen and Fishbein (1980) โดยวัดการรับรู้ว่าคุณคนส่วนมากที่มีความสำคัญกับตน คิดว่า บุคคลควรหรือไม่ควรดื่มเครื่องดื่มแอลกอฮอล์

ขั้นตอนในการสร้างและพัฒนามาตรวัด

1. หากกลุ่มอ้างอิงเด่นชัด โดยใช้แบบสำรวจปลายเปิดถามถึงบุคคลที่มีความสำคัญที่สนับสนุนและขัดขวางการดื่มเครื่องดื่มแอลกอฮอล์ รวมจำนวน 10 คน
2. พิจารณาคัดเลือกกลุ่มอ้างอิงเด่นชัดที่จะนำไปสร้างกระทงในแบบสำรวจ โดยจัดลำดับจากความถี่สูงสุดไปต่ำสุด หาความถี่สะสม ร้อยละความถี่ และร้อยละความถี่สะสม คัดเลือกกลุ่มอ้างอิงที่เด่นชัด ดังตารางที่ 3

ตารางที่ 3 ความถี่ ความถี่สะสม ร้อยละของความถี่ และร้อยละของความถี่สะสมของความถี่เกี่ยวกับกลุ่มอ้างอิงที่มีอิทธิพลต่อความตั้งใจที่จะดื่มเครื่องดื่มแอลกอฮอล์ของวัยรุ่นตอนกลางเพศหญิงในระดับการศึกษาประกาศนียบัตรวิชาชีพ (ปวช.) จำนวน 10 คน

ลำดับที่	กลุ่มอ้างอิง	ความถี่	ความถี่สะสม	ร้อยละของความถี่	ร้อยละของความถี่สะสม
1*	เพื่อน	10	10	30.30	30.30
2*	แฟน	8	18	24.24	54.54
3*	พ่อแม่	8	26	24.24	78.79
4*	ญาติสนิท	3	29	9.09	87.88
5*	พี่น้อง	2	31	6.06	93.94
6*	รุ่นพี่	2	33	6.06	100.00

(* แสดงถึงข้อกระทงที่เลือกใช้ในการสร้างมาตรวัดการคัดลอกตามกลุ่มอ้างอิงทางอ้อมฉบับจริง

จากตารางที่ 3 นำกลุ่มอ้างอิงที่มีความถี่สูง โดยผู้วิจัยพิจารณานำกลุ่มอ้างอิงลำดับที่ 1-6 มาสร้างข้อกระทงคำถามในมาตรวัดความเชื่อเกี่ยวกับความคาดหวังของกลุ่มอ้างอิง จำนวน 6 ข้อ ตามคำแนะนำจากอาจารย์ที่ปรึกษา

5. มาตรวัดความตั้งใจที่จะดื่มเครื่องดื่มแอลกอฮอล์

ผู้วิจัยสร้างมาตรวัดตามแนวคิดทฤษฎีการกระทำด้วยเหตุผลของ Ajzen and Fishbein (1980) ประกอบด้วย 4 ข้อกระทง

ขั้นตอนในการสร้างและพัฒนามาตรวัด

ผู้วิจัยใช้มาตรจำแนกความหมาย (Semantic differential scale) โดยใช้คำคุณศัพท์ขั้วคู่ จำนวน 4 ข้อ โดยมีเกณฑ์ให้คะแนน 7 ระดับให้เลือกระบุจาก 1 ถึง 7

การตรวจสอบคุณภาพมาตรวัด

ก. นำข้อกระทงของมาตรวัดทั้ง 5 ฉบับที่สร้างไปปรึกษาอาจารย์ที่ปรึกษา เพื่อตรวจสอบความตรงของเนื้อหา (content validity) แล้วนำข้อเสนอแนะจากอาจารย์มาปรับปรุงมาตรวัด

ข. นำมาตรวัดแต่ละมาตรจำนวน 5 มาตรวัด มาหาค่าสัมประสิทธิ์สหสัมพันธ์ระหว่างข้อกระทงรายข้อกับคะแนนรวมของข้อกระทงอื่น ๆ (Corrected item Total Correlation หรือ CITC) โดยกำหนดเกณฑ์ในการผ่านค่าสัมประสิทธิ์สหสัมพันธ์รายข้อโดยยึดค่า r วิฤติที่ระดับนัยสำคัญทางสถิติที่ .05 เท่ากับ .264 ($df = 38, p < .05$) พบว่าข้อกระทงผ่านทั้งหมด มาตรวัดความเชื่อเกี่ยวกับผลของการดื่มเครื่องดื่มแอลกอฮอล์ที่ไม่ผ่านค่า CITC จำนวน 1 ข้อ ในข้อกระทงที่ว่า “การดื่มเครื่องดื่มแอลกอฮอล์ทำให้สนุกสนาน” โดยมีค่า $r = .063$ ผู้วิจัยปรึกษาอาจารย์ที่ปรึกษาพิจารณาว่าเป็นข้อกระทงที่มีความดีที่สุดในขั้นสร้างและพัฒนามาตร จึงไม่มีการตัดข้อกระทงออก ดังที่แสดงในภาคผนวก ค

ค. ตรวจสอบค่าความเที่ยง (Reliability) ของมาตรวัดทั้งฉบับโดยใช้การประเมินค่าคงที่ภายใน (Internal Consistency) จากข้อคำถามที่ผ่านเกณฑ์วิเคราะห์โดยพิจารณาจากค่าสัมประสิทธิ์อัลฟาของครอนบาค (Cronbach's Alpha) พบว่ามาตรแต่ละฉบับมีค่าความเที่ยงในระดับสูง โดยมาตรวัดเจตคติต่อพฤติกรรมกรรมการดื่มเครื่องดื่มแอลกอฮอล์ทางตรง มีค่าสัมประสิทธิ์อัลฟาของครอนบาค (Cronbach's Alpha) เท่ากับ .987 มาตรวัดความเชื่อเกี่ยวกับผลของการดื่มเครื่องดื่มแอลกอฮอล์ มีค่าสัมประสิทธิ์อัลฟาของครอนบาค (Cronbach's Alpha) เท่ากับ .780 มาตรวัดการประเมินผลของการดื่มเครื่องดื่มแอลกอฮอล์ มีค่าสัมประสิทธิ์อัลฟาของครอนบาค (Cronbach's Alpha) เท่ากับ .815 มาตรวัดความเชื่อเกี่ยวกับความคาดหวังของกลุ่มอ้างอิง มีค่าสัมประสิทธิ์อัลฟาของครอนบาค (Cronbach's Alpha) เท่ากับ .557 มาตรวัดแรงจูงใจที่จะคล้อยตามกลุ่มอ้างอิง มีค่าสัมประสิทธิ์อัลฟาของครอนบาค (Cronbach's Alpha) เท่ากับ .837 และ มาตรวัดความตั้งใจที่จะดื่มเครื่องดื่มแอลกอฮอล์ มีค่าสัมประสิทธิ์อัลฟาของครอนบาค (Cronbach's Alpha) เท่ากับ .851

วิธีดำเนินการวิจัยและเก็บรวบรวมข้อมูล

การวิจัยครั้งนี้ ส่วนหนึ่งผู้วิจัยเป็นทั้งผู้เก็บรวบรวมข้อมูลด้วยตนเอง และอีกส่วนหนึ่งได้รับความร่วมมือจากหน่วยงานสถานศึกษาเป็นผู้เก็บรวบรวมให้ผู้วิจัย โดยดำเนินการดังนี้

กรณีผู้วิจัยเก็บข้อมูลด้วยตนเอง

1. ผู้วิจัยเข้าพบและแนะนำตัวกับกลุ่มตัวอย่าง ชี้แจงวัตถุประสงค์ของการวิจัย
2. ผู้วิจัยขอความร่วมมือให้กลุ่มตัวอย่างตอบแบบสอบถาม อธิบายวิธีตอบแบบสอบถาม ตอบข้อซักถามของกลุ่มตัวอย่าง และให้กลุ่มตัวอย่างตอบแบบสอบถาม
3. ตรวจสอบความสมบูรณ์ของแบบสอบถาม
4. ผู้วิจัยแสดงความขอบคุณกลุ่มตัวอย่าง

กรณีหน่วยงานสถานศึกษาเป็นผู้เก็บรวบรวมข้อมูลการวิจัย

1. ผู้วิจัยติดต่อหน่วยงานและขอความร่วมมือจากผู้อำนวยการสถานศึกษา พร้อมชี้แจงวัตถุประสงค์ของการวิจัย
2. ผู้วิจัยมอบแบบสอบถามให้กับเจ้าหน้าที่สถานศึกษา
3. หลังจากนั้น 3 วัน ผู้วิจัยไปเก็บข้อมูลจากเจ้าหน้าที่สถานศึกษากลับมา พร้อมแสดงความขอบคุณ

การวิเคราะห์ข้อมูล

ผู้วิจัยตรวจสอบข้อมูลและนำมาวิเคราะห์ทางสถิติด้วยโปรแกรมสำเร็จรูป SPSS ดังนี้

1. ใช้สถิติเชิงพรรณนา เพื่ออธิบายลักษณะทั่วไป ได้แก่ การแจกแจงความถี่ ร้อยละ ค่าเฉลี่ยเลขคณิต และส่วนเบี่ยงเบนมาตรฐาน
2. ใช้สถิติวิเคราะห์สหสัมพันธ์ (Correlations) วิเคราะห์ความสัมพันธ์ระหว่างเจตคติต่อพฤติกรรมดื่มเครื่องดื่มแอลกอฮอล์ทางตรงกับการเจตคติต่อพฤติกรรมดื่มเครื่องดื่มแอลกอฮอล์ทางอ้อม และการคล้อยตามกลุ่มอ้างอิงทางตรงกับการคล้อยตามกลุ่มอ้างอิงทางอ้อม
3. ใช้สถิติวิเคราะห์สหสัมพันธ์ (Correlations) วิเคราะห์ความสัมพันธ์ระหว่างเจตคติต่อพฤติกรรม การคล้อยตามกลุ่มอ้างอิง และความตั้งใจที่จะดื่มเครื่องดื่มแอลกอฮอล์
4. ใช้สถิติวิเคราะห์แบบถดถอยพหุคูณ (Multiple Regression analysis) วิเคราะห์เจตคติต่อพฤติกรรม การคล้อยตามกลุ่มอ้างอิง ที่จะทำนายความตั้งใจที่จะดื่มเครื่องดื่มแอลกอฮอล์
5. วิเคราะห์สมการที่ได้พร้อมแปลผล

บทที่ 3

ผลการวิเคราะห์ข้อมูล

ผู้วิจัยได้เก็บข้อมูลโดยใช้แบบสอบถามกับกลุ่มตัวอย่างนักเรียนเพศหญิง อายุ 15 – 18 ปี ที่กำลังศึกษาอยู่ในระดับประกาศนียบัตรวิชาชีพ (ปวช.) ภาคการศึกษาปลาย ประจำปีการศึกษา 2556 ในสถานศึกษา 2 แห่ง ในกรุงเทพมหานคร ได้แก่ วิทยาลัยอาชีวศึกษาดุสิตพัฒนชยการ และมารีย์บริหารธุรกิจ จำนวน 120 คน

หลังจากนั้นนำข้อมูลนำเสนอด้วยสถิติพรรณนา (Descriptive Statistics) สรุปลักษณะของกลุ่มตัวอย่าง หาค่าสหสัมพันธ์ระหว่างตัวแปรทั้งหมด และวิเคราะห์การถดถอยพหุคูณแบบปกติ (Enter Multiple Regression Analysis) เพื่อหาว่าเจตคติต่อพฤติกรรม และการคล้อยตามกลุ่มอ้างอิงสามารถทำนายความตั้งใจที่จะดื่มเครื่องดื่มแอลกอฮอล์ โดยแบ่งออกเป็น 5 ตอน ดังนี้

ตอนที่ 1 การนำเสนอข้อมูลสถิติเชิงพรรณนา (Descriptive Statistics)

ตอนที่ 2 ข้อมูลพื้นฐานทางสถิติของตัวแปรที่ใช้ในการศึกษา

ตอนที่ 3 ค่าสหสัมพันธ์ระหว่างเจตคติต่อพฤติกรรมทางตรงกับเจตคติต่อพฤติกรรมทางอ้อม และการคล้อยตามกลุ่มอ้างอิงทางตรงกับการคล้อยตามกลุ่มอ้างอิงทางอ้อม

ตอนที่ 4 ค่าวิเคราะห์สหสัมพันธ์ระหว่างเจตคติต่อพฤติกรรม การคล้อยตามกลุ่มอ้างอิง และความตั้งใจที่จะดื่มเครื่องดื่มแอลกอฮอล์

ตอนที่ 5 การวิเคราะห์การถดถอยพหุคูณ (Multiple Regression. Analysis) แบบปกติ (Enter)

ตอนที่ 1 ผลการวิเคราะห์ด้วยสถิติเชิงพรรณนา (Descriptive Statistics)

ตารางที่ 4 ความถี่ ร้อยละความถี่ของกลุ่มตัวอย่าง จำแนกตามชั้นปีการศึกษา สถานที่ศึกษา การเคยดื่มเครื่องดื่มแอลกอฮอล์ และขณะนี้ดื่มเครื่องดื่มแอลกอฮอล์ ($N = 120$)

ตัวแปร	ความถี่	ร้อยละความถี่
ชั้นปีที่กำลังศึกษา		
ปวช. 1	15	12.5
ปวช. 2	83	69.2
ปวช. 3	7	5.8
ปวช. ไม่ระบุ	15	12.5
รวม	120	100.0
สถานที่ศึกษา		
สถานศึกษาแห่งที่ 1	96	80.0
สถานศึกษาแห่งที่ 2	24	20.0
รวม	120	100.0
เคยดื่มเครื่องดื่มแอลกอฮอล์		
เคย	100	83.3
ไม่เคย	19	15.8
ไม่ระบุ	1	0.8
รวม	120	100.0
ขณะนี้ดื่มเครื่องดื่มแอลกอฮอล์		
ใช่	80	66.7
ไม่ใช่	40	33.3
รวม	120	100.0

จากตารางที่ 4 พบว่า กลุ่มตัวอย่างส่วนใหญ่กำลังศึกษาในระดับประกาศนียบัตรวิชาชีพ ปีที่ 2 จำนวน 83 คน คิดเป็นร้อยละ 69.2 ของกลุ่มตัวอย่างทั้งหมด รองลงมาเป็นกลุ่มตัวอย่างที่กำลังศึกษาในระดับประกาศนียบัตรวิชาชีพ ปีที่ 1 จำนวน 15 คน คิดเป็นร้อยละ 12.5 ของกลุ่มตัวอย่างทั้งหมด และกลุ่มตัวอย่างที่กำลังศึกษาระดับประกาศนียบัตรวิชาชีพ ปีที่ 3 จำนวน 7 คน คิดเป็นร้อยละ 5.8 ของกลุ่มตัวอย่างทั้งหมด โดยกลุ่มตัวอย่างที่ไม่ระบุชั้นปีการศึกษา จำนวน 15 คน คิดเป็นร้อยละ 12.5 ของกลุ่มตัวอย่างทั้งหมด

ส่วนแหล่งกลุ่มตัวอย่าง ผู้วิจัยได้เก็บข้อมูลในสถานศึกษา 2 แห่ง ได้แก่ สถานศึกษาแห่งที่ 1 จำนวน 96 คน คิดเป็นร้อยละ 80.0 ของกลุ่มตัวอย่างทั้งหมด และสถานศึกษาแห่งที่ 2 จำนวน 24 คน คิดเป็นร้อยละ 20.0 ของกลุ่มตัวอย่างทั้งหมด

ส่วนข้อมูลพฤติกรรมความเสี่ยง พบว่า กลุ่มตัวอย่างส่วนใหญ่เคยดื่มเครื่องดื่มแอลกอฮอล์ จำนวน 100 คน คิดเป็นร้อยละ 83.3 ของกลุ่มตัวอย่างทั้งหมด ส่วนไม่เคยดื่มเครื่องดื่มแอลกอฮอล์ จำนวน 19 คน คิดเป็นร้อยละ 15.8 ของกลุ่มตัวอย่างทั้งหมด ส่วนไม่ระบุ จำนวน 1 คน คิดเป็นร้อยละ 0.8 ของกลุ่มตัวอย่างทั้งหมด และขณะนี้กลุ่มตัวอย่างดื่มเครื่องดื่มแอลกอฮอล์ จำนวน 80 คน คิดเป็นร้อยละ 66.7 ของกลุ่มตัวอย่างทั้งหมด ส่วนขณะนี้กลุ่มตัวอย่างไม่ดื่มเครื่องดื่มแอลกอฮอล์ จำนวน 40 คน คิดเป็นร้อยละ 33.3 ของกลุ่มตัวอย่างทั้งหมด

ตอนที่ 2 ข้อมูลพื้นฐานทางสถิติของตัวแปรที่ใช้ในการศึกษา

ตารางที่ 5 แสดงค่าต่ำสุด สูงสุด ค่าเฉลี่ยเลขคณิต ค่ามัชฌิมเลขคณิต และส่วนเบี่ยงเบนมาตรฐาน ของตัวแปรที่ใช้ในการศึกษา ($N = 120$)

ตัวแปร	ค่าต่ำสุด (Min)	ค่าสูงสุด (Max)	มัชฌิม เลขคณิต (\bar{x})	ค่าเบี่ยงเบน มาตรฐาน (SD)
1. เจตคติต่อพฤติกรรมดื่ม เครื่องดื่มแอลกอฮอล์ทางตรง	-90	90	-24.41	39.83
2. เจตคติต่อพฤติกรรมดื่ม เครื่องดื่มแอลกอฮอล์ทางอ้อม	-51	45	-4.27	17.81
3. การคล้อยตามกลุ่มอ้างอิงทางตรง	-3	2	-1.60	1.26
4. การคล้อยตามกลุ่มอ้างอิงทางอ้อม	-27	54	7.42	16.27
5. ความตั้งใจที่จะดื่มเครื่องดื่มแอลกอฮอล์	-12	12	-0.60	5.86

จากตารางที่ 5 พบว่า มาตรฐานเจตคติต่อพฤติกรรมดื่มเครื่องดื่มแอลกอฮอล์ทางตรง มีคะแนนต่ำสุด -90 คะแนน ค่าสูงสุด 90 คะแนน มีค่ามัชฌิมเลขคณิตเท่ากับ -24.41 และค่าส่วนเบี่ยงเบนมาตรฐานเท่ากับ 39.83 มาตรฐานเจตคติต่อพฤติกรรมดื่มเครื่องดื่มแอลกอฮอล์ทางอ้อม มีคะแนนต่ำสุด -51 คะแนน ค่าสูงสุด 45 คะแนน มีค่ามัชฌิมเลขคณิตเท่ากับ -4.27 และค่าส่วนเบี่ยงเบนมาตรฐานเท่ากับ 17.81 กล่าวคือ กลุ่มตัวอย่างมีเจตคติในทางลบต่อพฤติกรรมดื่มเครื่องดื่มแอลกอฮอล์

มาตรฐานการคล้อยตามกลุ่มอ้างอิงทางตรง มีคะแนนต่ำสุด -3 คะแนน ค่าสูงสุด 2 คะแนน มีค่ามัชฌิมเลขคณิตเท่ากับ -1.6 และค่าส่วนเบี่ยงเบนมาตรฐานเท่ากับ 1.26 มาตรฐานการคล้อยตามกลุ่มอ้างอิงทางอ้อม มีคะแนนต่ำสุด -27 คะแนน ค่าสูงสุด 54 คะแนน มีค่ามัชฌิมเลขคณิตเท่ากับ 7.42 และค่าส่วนเบี่ยงเบนมาตรฐานเท่ากับ 16.27 สามารถแปลความหมายได้ว่า กลุ่มตัวอย่างมีการคล้อยตามกลุ่มอ้างอิงที่จะทำพฤติกรรมดื่มเครื่องดื่มแอลกอฮอล์ในระดับปานกลาง

มาตรฐานความตั้งใจที่จะดื่มเครื่องดื่มแอลกอฮอล์ มีคะแนนต่ำสุด -12 คะแนน ค่าสูงสุด 12 คะแนน มีค่ามัชฌิมเลขคณิตเท่ากับ -0.60 และค่าส่วนเบี่ยงเบนมาตรฐานเท่ากับ 5.86 สามารถแปลความหมายได้ว่า กลุ่มตัวอย่างมีความตั้งใจจะไม่ดื่มเครื่องดื่มแอลกอฮอล์

ตอนที่ 3 ค่าสหสัมพันธ์ระหว่างเจตคติต่อพฤติกรรมทางตรงกับเจตคติต่อพฤติกรรมทางอ้อม และการคล้อยตามกลุ่มอ้างอิงทางตรงกับการคล้อยตามกลุ่มอ้างอิงทางอ้อม

ตามทฤษฎีการกระทำด้วยเหตุผล (Theory of Reasoned Action) ผู้วิจัยทำการหาค่าสหสัมพันธ์ระหว่าง เจตคติต่อพฤติกรรมดื่มเครื่องดื่มแอลกอฮอล์ทางตรงกับเจตคติต่อพฤติกรรมดื่มเครื่องดื่มแอลกอฮอล์ทางอ้อม และการคล้อยตามกลุ่มอ้างอิงทางตรงกับการคล้อยตามกลุ่มอ้างอิงทางอ้อม ดังตารางนี้

ตารางที่ 6 ค่าสหสัมพันธ์ระหว่าง เจตคติต่อพฤติกรรมดื่มเครื่องดื่มแอลกอฮอล์ทางตรงกับเจตคติต่อพฤติกรรมดื่มเครื่องดื่มแอลกอฮอล์ทางอ้อม และการคล้อยตามกลุ่มอ้างอิงทางตรงกับการคล้อยตามกลุ่มอ้างอิงทางอ้อม ($N = 120$)

คู่สหสัมพันธ์	สัมประสิทธิ์สหสัมพันธ์ (r)
เจตคติต่อพฤติกรรมดื่มเครื่องดื่มแอลกอฮอล์ทางตรง และเจตคติต่อพฤติกรรมดื่มเครื่องดื่มแอลกอฮอล์ทางอ้อม	.572**
การคล้อยตามกลุ่มอ้างอิงทางตรงและ การคล้อยตามกลุ่มอ้างอิงทางอ้อม	.551**

** $p < .01$ (2-tailed)

จากตารางที่ 6 พบว่า สัมประสิทธิ์สหสัมพันธ์ระหว่างตัวแปรมีความสัมพันธ์กันในทางบวก โดยเจตคติต่อพฤติกรรมดื่มเครื่องดื่มแอลกอฮอล์ทางตรงสัมพันธ์ทางบวกกับเจตคติต่อพฤติกรรมดื่มเครื่องดื่มแอลกอฮอล์ทางอ้อม ($r = .572, p < .01$) และการคล้อยตามกลุ่มอ้างอิงทางตรงสัมพันธ์ทางบวกกับการคล้อยตามกลุ่มอ้างอิงทางอ้อม ($r = .551, p < .01$)

ตอนที่ 4 ค่าสหสัมพันธ์ระหว่างเจตคติต่อพฤติกรรมทางตรง การคล้อยตามกลุ่มอ้างอิงทางตรง และความตั้งใจที่จะดื่มเครื่องดื่มแอลกอฮอล์

ผู้วิจัยใช้สถิติวิเคราะห์สหสัมพันธ์ระหว่างเจตคติต่อพฤติกรรมทางตรง การคล้อยตามกลุ่มอ้างอิงและความตั้งใจที่จะดื่มเครื่องดื่มแอลกอฮอล์ ใช้การวิเคราะห์ค่าสหสัมพันธ์แบบเพียร์สัน (Pearson's Product Moment Coefficient) โดยแสดงในตาราง ดังนี้

ตารางที่ 7 ค่าสหสัมพันธ์ระหว่างเจตคติต่อพฤติกรรมทางตรง การคล้อยตามกลุ่มอ้างอิงทางตรง และความตั้งใจที่จะดื่มเครื่องดื่มแอลกอฮอล์ ($N = 120$)

ตัวแปร	เจตคติต่อ พฤติกรรมทางตรง	การคล้อยตาม กลุ่มอ้างอิงทางตรง	ความตั้งใจที่จะดื่ม เครื่องดื่มแอลกอฮอล์
เจตคติต่อ พฤติกรรมทางตรง	1.000		
การคล้อยตาม กลุ่มอ้างอิงทางตรง	.323**	1.000	
ความตั้งใจที่จะดื่ม เครื่องดื่มแอลกอฮอล์	.411**	.465**	1.000

** $p < .01$ (2-tailed)

จากตารางที่ 7 พบว่า สัมประสิทธิ์สหสัมพันธ์ระหว่างตัวแปรมีความสัมพันธ์กันในทางบวก โดยเจตคติต่อพฤติกรรมดื่มเครื่องดื่มแอลกอฮอล์ทางตรงสัมพันธ์ทางบวกกับความตั้งใจที่จะดื่มเครื่องดื่มแอลกอฮอล์ ($r = .411, p < .01$) และการคล้อยตามกลุ่มอ้างอิงทางตรงสัมพันธ์ทางบวกกับความตั้งใจที่จะดื่มเครื่องดื่มแอลกอฮอล์ ($r = .465, p < .01$)

ตอนที่ 5 การวิเคราะห์การถดถอยพหุคูณ (Multiple Regression Analysis)

การศึกษานี้ผู้วิจัยนำเสนอผลการวิเคราะห์การถดถอยพหุคูณ (Multiple Regression Analysis) แบบปกติ (Enter) เพื่อสร้างสมการทำนายโดยใช้เจตคติต่อพฤติกรรม และการคล้อยตามกลุ่มอ้างอิงที่ทำนายความตั้งใจที่จะดื่มเครื่องดื่มแอลกอฮอล์ ดังตารางที่ 8 และ 9 ดังนี้

ตารางที่ 8 ผลการวิเคราะห์การถดถอยพหุคูณของเจตคติต่อพฤติกรรม และการคล้อยตามกลุ่มอ้างอิงที่ทำนายความตั้งใจที่จะดื่มเครื่องดื่มแอลกอฮอล์ โดยวิเคราะห์แบบปกติ ($N = 120$)

การพยากรณ์	<i>R</i>	<i>R</i> square	Adjusted <i>R</i> square	<i>F</i>
เจตคติต่อพฤติกรรมและการคล้อยตามกลุ่มอ้างอิง	.563	.317	.304	24.614**

** $p < .01$ (2-tailed)

จากตารางที่ 8 ผู้วิจัยนำเจตคติต่อพฤติกรรมและการคล้อยตามกลุ่มอ้างอิงเข้าสู่สมการพร้อมกันพบว่า เจตคติต่อพฤติกรรมและการคล้อยตามกลุ่มอ้างอิง มีค่าสัมประสิทธิ์สหสัมพันธ์พหุคูณแตกต่างจากศูนย์ เท่ากับ .563 ซึ่งเจตคติต่อพฤติกรรมและการคล้อยตามกลุ่มอ้างอิงสามารถอธิบายความแปรปรวนของความตั้งใจที่จะดื่มเครื่องดื่มแอลกอฮอล์ได้ร้อยละ 31.7 อย่างมีนัยสำคัญทางสถิติระดับ .01

ผลการวิเคราะห์ค่าสัมประสิทธิ์ถดถอยของตัวแปรทำนายในรูปแบบคะแนนดิบ (b) คะแนนมาตรฐาน ($Beta$) การทดสอบการมีนัยสำคัญทางสถิติของ ($Beta$) ที่ได้จากการวิเคราะห์การถดถอยพหุคูณ (Multiple Regression Analysis) แบบปกติ (Enter) ดังตารางนี้

ตารางที่ 9 ค่าสัมประสิทธิ์ถดถอยของตัวแปรทำนายในรูปแบบคะแนนดิบ (b) คะแนนมาตรฐาน ($Beta$) การทดสอบการมีนัยสำคัญทางสถิติของ ($Beta$) ($N = 120$)

ตัวแปรพยากรณ์ที่เข้าสมการ	b	SEb	$Beta (\beta)$
(ค่าคงที่)	6.768	1.372	
เจตคติต่อพฤติกรรม	.043	.013	.286**
การคล้อยตามกลุ่มอ้างอิง	1.902	.396	.405**

** $p < .01$ (2-tailed)

จากตารางที่ 9 ผลการวิเคราะห์ค่าสัมประสิทธิ์สหสัมพันธ์ถดถอย พบว่า การคล้อยตามกลุ่มอ้างอิง มีอิทธิพลสูงสุดในการทำนายความตั้งใจที่จะดื่มเครื่องดื่มแอลกอฮอล์ ($\beta = .405$) และเจตคติต่อพฤติกรรม มีอิทธิพลในการทำนายความตั้งใจที่จะดื่มเครื่องดื่มแอลกอฮอล์ ($\beta = .286$)

ผู้วิจัยสามารถเขียนสมการการทำนายได้ ดังนี้

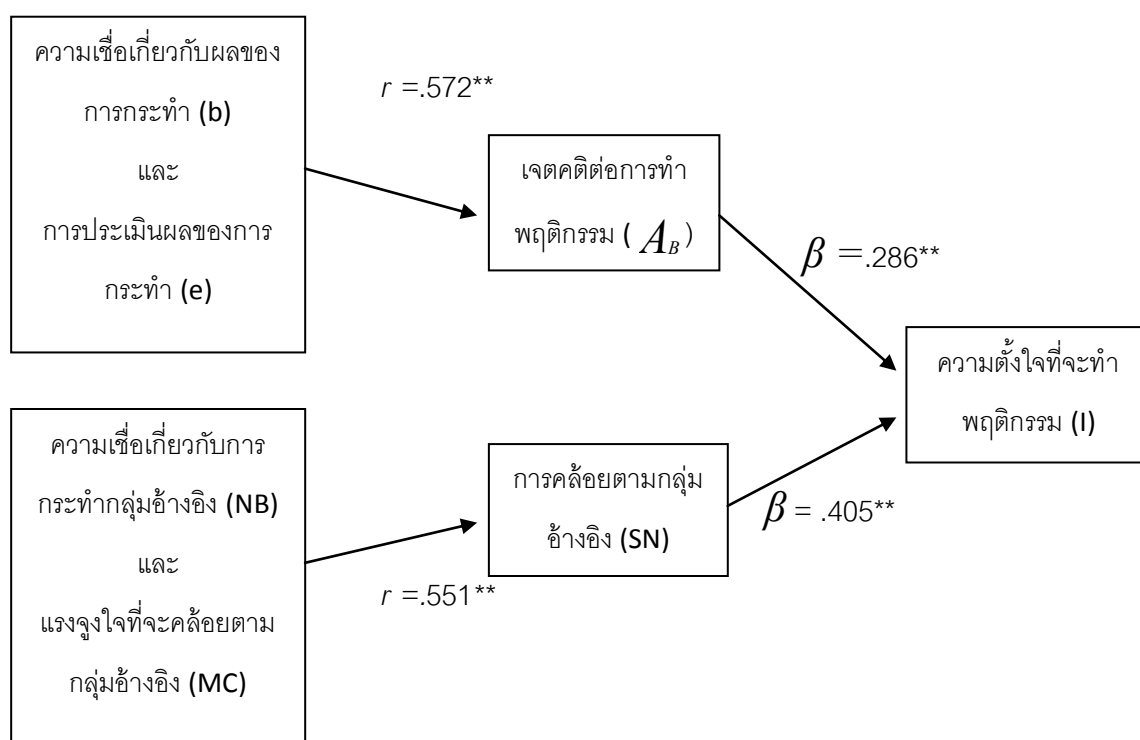
ความตั้งใจที่จะดื่มเครื่องดื่มแอลกอฮอล์ = $6.768^{**} + .043^{**}$ เจตคติต่อพฤติกรรม + 1.902^{**} การคล้อยตามกลุ่มอ้างอิง

** $p < .01$ (2-tailed)

จากสมการทำนายสามารถอธิบายได้ว่า เจตคติต่อพฤติกรรมสามารถทำนายความตั้งใจที่จะดื่มเครื่องดื่มแอลกอฮอล์ของกลุ่มตัวอย่างแตกต่างจากศูนย์อย่างมีนัยสำคัญทางสถิติที่ระดับ .01 ($b = .043$) และการคล้อยตามกลุ่มอ้างอิงสามารถทำนายความตั้งใจที่จะดื่มเครื่องดื่มแอลกอฮอล์ของกลุ่มตัวอย่างแตกต่างจากศูนย์อย่างมีนัยสำคัญทางสถิติที่ระดับ .01 ($b = 1.902$) กล่าวคือ เมื่อกลุ่มตัวอย่างมีคะแนนเจตคติต่อพฤติกรรมเพิ่ม 1 คะแนน จะทำให้ความตั้งใจที่จะดื่มเครื่องดื่มแอลกอฮอล์เพิ่มขึ้น .043 โดยควบคุมตัวแปรอื่น ให้คงที่ และเมื่อกลุ่มตัวอย่างมีคะแนนการคล้อยตามกลุ่มอ้างอิงเพิ่ม 1 คะแนน จะทำให้ความตั้งใจที่จะดื่มเครื่องดื่มแอลกอฮอล์เพิ่มขึ้น 1.902 โดยควบคุมตัวแปรอื่น ให้คงที่

เพราะฉะนั้นจากสมการทำนาย แสดงให้เห็นว่า ในกลุ่มของเพศหญิงจะมีความตั้งใจที่จะดื่มเครื่องดื่มแอลกอฮอล์ ถ้ามีเจตคติทางบวกต่อการดื่มเครื่องดื่มแอลกอฮอล์และกลุ่มอ้างอิง เช่น พ่อแม่ เพื่อน และแฟน สนับสนุนให้ดื่มเครื่องดื่มแอลกอฮอล์

เมื่อนำมาเขียนตามวิธีของ Ajzen and Fishbein (1980) เป็นแผนภาพความสัมพันธ์ของตัวแปรตามทฤษฎีการกระทำด้วยเหตุผลได้ ดังนี้



บทที่ 4

อภิปรายผลการวิจัย

การวิจัยครั้งนี้ศึกษาเจตคติต่อการพฤติกรรม และการคล้อยตามกลุ่มอ้างอิงในการร่วมกันทำนายความตั้งใจที่จะดื่มเครื่องดื่มแอลกอฮอล์ของกลุ่มวัยรุ่นหญิงอายุระหว่าง 15-18 ปีที่กำลังศึกษาอยู่ในระดับประกาศนียบัตรวิชาชีพ (ปวช.) ภาคการศึกษาปลาย ประจำปีการศึกษา 2556

สมมติฐานของการวิจัย

เจตคติต่อการดื่มเครื่องดื่มแอลกอฮอล์และการคล้อยตามกลุ่มอ้างอิงสามารถร่วมกันทำนายความตั้งใจที่จะดื่มเครื่องดื่มแอลกอฮอล์ของกลุ่มวัยรุ่นหญิง

ผลการวิจัย

1. เจตคติต่อพฤติกรรม

เจตคติต่อพฤติกรรมดื่มเครื่องดื่มแอลกอฮอล์ทางตรงสัมพันธ์ทางบวกกับความตั้งใจที่จะดื่มเครื่องดื่มแอลกอฮอล์ ($r = .411, p < .01$) และเจตคติต่อพฤติกรรมมีอิทธิพลทำนายความตั้งใจที่จะดื่มเครื่องดื่มแอลกอฮอล์ ($\beta = .286$) เจตคติต่อการดื่มเครื่องดื่มแอลกอฮอล์และการคล้อยตามกลุ่มอ้างอิงสามารถร่วมกันทำนายความตั้งใจที่จะดื่มเครื่องดื่มแอลกอฮอล์ได้ร้อยละ 31.7 ($F = 24.614, p < .01$) โดยสนับสนุนทฤษฎีกระทำด้วยเหตุผล (Theory of Reasoned Action) ที่ว่าเจตคติต่อพฤติกรรมสามารถทำนายความตั้งใจที่จะดื่มเครื่องดื่มแอลกอฮอล์เป็นผลมาจากบุคคลประเมินพฤติกรรมในทางบวกหรือลบ ซึ่งได้รับอิทธิพลมาจากความเชื่อเกี่ยวกับพฤติกรรม (Beliefs about consequences) และการประเมินผลลัพธ์จากพฤติกรรม (Evaluation of consequences)

นอกจากนี้ผลการวิจัยสอดคล้องกับงานวิจัยของ John และคณะ (1996) ที่ศึกษาเจตคติและความตั้งใจดื่มแอลกอฮอล์ของนักเรียนระดับชั้น 10-11 พบว่า เจตคติต่อการดื่มเครื่องดื่มแอลกอฮอล์ของนักเรียนระดับชั้น 10-11 มีสหสัมพันธ์ทางบวกกับความตั้งใจที่จะดื่มเครื่องดื่มแอลกอฮอล์ของนักเรียนระดับชั้น 10-11 และสอดคล้องกับงานวิจัยของ สุทธิพิทย์ สุทธิเมธากร (2550) ที่ศึกษาปัจจัยคัดสรรที่สัมพันธ์กับการดื่มเครื่องดื่มแอลกอฮอล์ของวัยรุ่นชายในกรุงเทพมหานคร พบว่ากลุ่มตัวอย่างที่ดื่มเครื่องดื่มแอลกอฮอล์เป็นประจำมีค่าเฉลี่ยเจตคติทางบวกต่อการดื่มเครื่องดื่มผสมแอลกอฮอล์ สูงกว่ากลุ่มที่ไม่ดื่มแอลกอฮอล์ เช่นเดียวกับงานวิจัยของ Norman (2011) ที่ศึกษาการทำนายพฤติกรรมการดื่มแบบ

เมาหัวราน้ำ ตามทฤษฎีการวางแผนพฤติกรรม พบว่าเจตคติ การคล้อยตามกลุ่มอ้างอิง การรับรู้ความสามารถในการควบคุมตนเอง สามารถร่วมกันทำนายความตั้งใจที่จะดื่มแบบเมาหัวราน้ำ (Binge drinking) ใน 1 เดือนข้างหน้าได้ร้อยละ 75

2. การคล้อยตามกลุ่มอ้างอิง

การคล้อยตามกลุ่มอ้างอิงทางตรงสัมพันธ์ทางบวกกับความตั้งใจที่จะดื่มเครื่องดื่มแอลกอฮอล์ ($r = .465, p < .01$) และการคล้อยตามกลุ่มอ้างอิงมีอิทธิพลสูงสุดในการทำนายความตั้งใจที่จะดื่มเครื่องดื่มแอลกอฮอล์ ($\beta = .405$) และเจตคติต่อพฤติกรรม เจตคติต่อการดื่มเครื่องดื่มแอลกอฮอล์และการคล้อยตามกลุ่มอ้างอิงสามารถร่วมกันทำนายความตั้งใจที่จะดื่มเครื่องดื่มแอลกอฮอล์ได้ร้อยละ 31.7 ($F = 24.614, p < .01$) โดยสนับสนุนทฤษฎีกระทำด้วยเหตุผล (Theory of Reasoned Action) ที่ว่าการคล้อยตามกลุ่มอ้างอิงสามารถทำนายความตั้งใจที่จะดื่มเครื่องดื่มแอลกอฮอล์เป็นผลมาจากกลุ่มตัวอย่างต้องการเป็นที่ยอมรับของบุคคลสำคัญต่อตน ซึ่งต้องการให้กลุ่มตัวอย่างดื่มเครื่องดื่มแอลกอฮอล์ (Normative beliefs) และกลุ่มตัวอย่างมีแรงจูงใจคล้อยตามกลุ่มอ้างอิง (Motivated to comply)

ผลการวิจัยสอดคล้องกับงานวิจัยของ ภูษณิศา บริหาร (2549) ที่ศึกษาพฤติกรรมการดื่มเครื่องดื่มแอลกอฮอล์ของกลุ่มวัยรุ่นหญิง พบว่า กลุ่มวัยรุ่นหญิงที่ดื่มเครื่องดื่มแอลกอฮอล์ เพราะความต้องการได้รับการยอมรับจากกลุ่มเพื่อน และมีเจตคติทางบวกกับการดื่มเครื่องดื่มแอลกอฮอล์ เนื่องจากภายในครอบครัวของกรณีศึกษาแต่ละคนจะมีพ่อ หรือ แม่ หรือทั้งพ่อและแม่ ที่ดื่มเครื่องดื่มแอลกอฮอล์ และยอมรับการดื่มเครื่องดื่มแอลกอฮอล์ของลูก และยังสอดคล้องกับงานวิจัยของ Phuphaibul และคณะ (2011) ที่ศึกษาเจตคติ บรรทัดฐานทางสังคม การรับรู้ความสามารถในการควบคุมตนเอง ความตั้งใจและพฤติกรรมการดื่มเครื่องดื่มแอลกอฮอล์ของนักเรียนมัธยมศึกษาปีที่ 1-6 ตามทฤษฎีการวางแผนพฤติกรรมของเอเชน พบว่าการรับรู้ความสามารถในการควบคุมตนเอง เจตคติต่อพฤติกรรม และบรรทัดฐานทางสังคม สามารถร่วมกันทำนายความแปรปรวนพฤติกรรมการดื่มเครื่องดื่มแอลกอฮอล์ใน 30 วันข้างหน้าได้ร้อยละ 39.2 โดยการรับรู้ความสามารถในการควบคุมตนเองมีน้ำหนักการทำนายสูงสุด รองมาคือการคล้อยตามกลุ่มอ้างอิง และเจตคติต่อการดื่มเครื่องดื่มแอลกอฮอล์

สรุปผลการวิเคราะห์ พบว่า สนับสนุนทฤษฎีกระทำด้วยเหตุผล (Theory of Reasoned Action) กล่าวคือ เจตคติต่อพฤติกรรมและการคล้อยตามกลุ่มอ้างอิงสามารถร่วมกันทำนายความตั้งใจที่จะดื่ม

เครื่องดื่มแอลกอฮอล์ได้ร้อยละ 31.7 เมื่อพิจารณาค่าน้ำหนักการถดถอยพหุคูณของตัวแปร พบว่าการคล้อยตามกลุ่มอ้างอิงมีอิทธิพลต่อความตั้งใจที่จะดื่มเครื่องดื่มแอลกอฮอล์ได้มากที่สุด ($\beta = .405$) สามารถอธิบายได้ว่า กลุ่มตัวอย่างที่เชื่อว่า บุคคลที่มีความสำคัญต่อตนเองต้องการให้ตนดื่มเครื่องดื่มแอลกอฮอล์และมีแรงจูงใจที่จะทำตามสิ่งที่กลุ่มอ้างอิงต้องการมีแนวโน้มจะดื่มเครื่องดื่มแอลกอฮอล์มากกว่ากลุ่มตัวอย่างที่ไม่เชื่อว่าบุคคลที่มีความสำคัญต่อตนเองมีอิทธิพลในการดื่มเครื่องดื่มแอลกอฮอล์ และเจตคติต่อพฤติกรรมมีอิทธิพลต่อความตั้งใจที่จะดื่มเครื่องดื่มแอลกอฮอล์รองลงมา ($\beta = .286$) สามารถอธิบายได้ว่า หากกลุ่มตัวอย่างมีความเชื่อว่า หากกลุ่มตัวอย่างมีความเชื่อว่าการดื่มเครื่องดื่มแอลกอฮอล์มีประโยชน์ต่อตนเอง กลุ่มตัวอย่างมีแนวโน้มที่จะดื่มแอลกอฮอล์มากกว่ากลุ่มตัวอย่างที่มีความเชื่อว่าการดื่มเครื่องดื่มแอลกอฮอล์ไม่มีประโยชน์ต่อตนเอง

งานวิจัยนี้เป็นประโยชน์ต่อการวางแผนหาแนวทางในการส่งเสริมลดพฤติกรรมดื่มเครื่องดื่มแอลกอฮอล์ของกลุ่มวัยรุ่นหญิงอายุระหว่าง 15-18 ปีที่กำลังศึกษาอยู่ในระดับประกาศนียบัตรวิชาชีพ (ปวช.) เช่น แนะนำการเลิกคบเพื่อนที่ไม่ดื่มเครื่องดื่มแอลกอฮอล์ รณรงค์ให้สมาชิกในครอบครัวไม่ดื่มเครื่องดื่มแอลกอฮอล์ จัดทำโปรแกรมงดดื่มเครื่องดื่มแอลกอฮอล์ในคูรั๊ก ทำสื่อให้ความรู้เกี่ยวกับโทษที่ได้รับจากการดื่มเครื่องดื่มแอลกอฮอล์ และจัดกิจกรรมระดมความคิดเห็นเกี่ยวกับโทษที่ได้รับจากการดื่มเครื่องดื่มแอลกอฮอล์

บทที่ 5

สรุปผลการวิจัยและข้อเสนอแนะ

วัตถุประสงค์ในการวิจัย

เพื่อศึกษาเจตคติต่อพฤติกรรมและการคล้อยตามกลุ่มอ้างอิงต่อความตั้งใจที่จะทำพฤติกรรมดื่มเครื่องดื่มแอลกอฮอล์ของกลุ่มวัยรุ่นหญิง

ตัวแปรที่ใช้ในการศึกษา

1. ตัวแปรต้น ได้แก่
 - 1.1 เจตคติต่อการดื่มเครื่องดื่มแอลกอฮอล์
 - 1.2 การคล้อยตามกลุ่มอ้างอิง
2. ตัวแปรตาม ได้แก่ ความตั้งใจในการดื่มเครื่องดื่มแอลกอฮอล์

สมมติฐานของการวิจัย

เจตคติต่อการดื่มเครื่องดื่มแอลกอฮอล์และการคล้อยตามกลุ่มอ้างอิงสามารถร่วมกันทำนายความตั้งใจที่จะดื่มเครื่องดื่มแอลกอฮอล์ของกลุ่มวัยรุ่นหญิง

กลุ่มตัวอย่าง

นักเรียนเพศหญิง อายุ 15 – 18 ปีที่กำลังศึกษาอยู่ในระดับประกาศนียบัตรวิชาชีพ (ปวช.) ภาคการศึกษาปลาย ประจำปีการศึกษา 2556 จำนวน 120 คน

เครื่องมือที่ใช้ในการวิจัย

เครื่องมือที่ใช้ในการวิจัย แบ่งเป็น 2 ส่วน

ส่วนที่ 1 แบบสอบถามข้อมูลทั่วไป

ส่วนที่ 2 มาตรวัด ทั้งหมด 5 ฉบับ ได้แก่

1. มาตรวัดเจตคติต่อพฤติกรรมดื่มเครื่องดื่มแอลกอฮอล์ทางตรง จำนวน 30 ข้อ
2. มาตรวัดเจตคติต่อพฤติกรรมดื่มเครื่องดื่มแอลกอฮอล์ทางอ้อม จำนวน 16 ข้อ

3. มาตรการคัดกรองคัดแยกตามกลุ่มอ้างอิงทางตรง จำนวน 1 ข้อ
4. มาตรการคัดกรองคัดแยกตามกลุ่มอ้างอิงทางอ้อม จำนวน 12 ข้อ
5. มาตรการวัดความตั้งใจที่จะดื่มเครื่องดื่มแอลกอฮอล์ จำนวน 4 ข้อ

วิธีดำเนินการวิจัยและเก็บรวบรวมข้อมูล

ส่วนหนึ่งผู้วิจัยเป็นทั้งผู้เก็บรวบรวมข้อมูลด้วยตนเอง และอีกส่วนหนึ่งได้รับความร่วมมือจากหน่วยงานสถานศึกษาเป็นผู้เก็บรวบรวมให้ผู้วิจัย โดยดำเนินการดังนี้

กรณีผู้วิจัยเก็บข้อมูลด้วยตนเอง

1. ผู้วิจัยขอความร่วมมือในการเก็บข้อมูลกับกลุ่มตัวอย่าง
2. ผู้วิจัยให้กลุ่มตัวอย่างตอบแบบสอบถาม อธิบายวิธีตอบแบบสอบถาม และตอบข้อซักถามของกลุ่มตัวอย่าง
3. ผู้วิจัยแสดงความขอบคุณกลุ่มตัวอย่าง

กรณีหน่วยงานสถานศึกษาเป็นผู้เก็บรวบรวมข้อมูลการวิจัย

1. ผู้วิจัยติดต่อขอเก็บข้อมูลกับสถานศึกษา
2. เมื่อได้รับอนุญาตแล้ว ผู้วิจัยมอบแบบสอบถามให้กับเจ้าหน้าที่สถานศึกษาตามเจตจำนงของผู้อำนวยการสถานศึกษา
3. หลังจากนั้น 3 วัน ผู้วิจัยได้รับการติดต่อให้รับข้อมูลกลุ่มตัวอย่างกลับมา เพื่อนำข้อมูลที่ได้มารวบรวมและนำคะแนนที่ได้มาวิเคราะห์ทางสถิติ

การวิเคราะห์ข้อมูล

การวิเคราะห์ข้อมูลในการวิจัยครั้งนี้ ผู้วิจัยตรวจสอบข้อมูลและนำมาวิเคราะห์ทางสถิติด้วยโปรแกรมสำเร็จรูป SPSS ดังนี้

1. ใช้สถิติเชิงพรรณนา เพื่ออธิบายลักษณะทั่วไป ได้แก่ การแจกแจงความถี่ ร้อยละ ค่าเฉลี่ยเลขคณิต และส่วนเบี่ยงเบนมาตรฐาน

2. ใช้สถิติวิเคราะห์สหสัมพันธ์ (Correlations) วิเคราะห์ความสัมพันธ์ระหว่างเจตคติต่อพฤติกรรมดื่มเครื่องดื่มแอลกอฮอล์ทางตรงกับเจตคติต่อพฤติกรรมดื่มเครื่องดื่มแอลกอฮอล์ทางอ้อม และการคล้อยตามกลุ่มอ้างอิงทางตรงกับการคล้อยตามกลุ่มอ้างอิงทางอ้อม
3. ใช้สถิติวิเคราะห์สหสัมพันธ์ (Correlations) วิเคราะห์สหสัมพันธ์ระหว่างเจตคติต่อพฤติกรรม การคล้อยตามกลุ่มอ้างอิง และความตั้งใจที่จะดื่มเครื่องดื่มแอลกอฮอล์
4. ใช้สถิติวิเคราะห์แบบถดถอยพหุคูณ (Multiple Regression analysis) วิเคราะห์เจตคติต่อพฤติกรรม การคล้อยตามกลุ่มอ้างอิง ที่จะทำนายความตั้งใจที่จะดื่มเครื่องดื่มแอลกอฮอล์
5. วิเคราะห์สมการที่ได้พร้อมแปลผล

ผลการวิจัย

จากผลการวิจัย พบว่าเจตคติต่อการดื่มเครื่องดื่มแอลกอฮอล์และการคล้อยตามกลุ่มอ้างอิงสามารถร่วมกันทำนายความตั้งใจที่จะดื่มเครื่องดื่มแอลกอฮอล์ได้ร้อยละ 31.7 โดยการคล้อยตามกลุ่มอ้างอิงมีอิทธิพลต่อความตั้งใจที่จะดื่มเครื่องดื่มแอลกอฮอล์ได้มากที่สุด ($\beta = .405, p < .01$) ซึ่งการคล้อยตามกลุ่มอ้างอิงทางตรงสัมพันธ์ทางบวกกับความตั้งใจที่จะดื่มเครื่องดื่มแอลกอฮอล์ ($r = .465, p < .01$) และเจตคติต่อพฤติกรรมมีอิทธิพลต่อความตั้งใจที่จะดื่มเครื่องดื่มแอลกอฮอล์รองลงมา ($\beta = .286, p < .01$) ซึ่งเจตคติต่อพฤติกรรมดื่มเครื่องดื่มแอลกอฮอล์ทางตรงสัมพันธ์ทางบวกกับความตั้งใจที่จะดื่มเครื่องดื่มแอลกอฮอล์ ($r = .411, p < .01$) ซึ่งผลวิจัยเป็นประโยชน์ต่อการและในการวางแผนหาแนวทางในการส่งเสริมลดพฤติกรรมดื่มเครื่องดื่มแอลกอฮอล์ในวัยรุ่นนพศหญิงต่อไป

ข้อเสนอแนะ

1. ในการศึกษาครั้งต่อไป อาจขยายกลุ่มตัวอย่าง โดยทำการศึกษาในช่วงวัยอื่นๆ เช่น วัยรุ่นเพศหญิงตอนต้น หรือ วัยรุ่นเพศหญิงตอนปลาย และ ในการศึกษาครั้งต่อไปอาจศึกษาในสายสามัญ ซึ่งอาจได้พบความแตกต่างจากสายอาชีพ และเป็นประโยชน์ในการหาแนวทางป้องกันแก้ไขปัญหาการดื่มเครื่องดื่มแอลกอฮอล์ในสังคมได้
2. ในการศึกษาครั้งต่อไปอาจทำการวิจัยโดยศึกษาตัวแปรอื่นเพิ่มเติม เช่น การเห็นคุณค่าในตนเอง การควบคุมตนเอง บุคลิกภาพ ฯลฯ เพื่อดูว่าตัวแปรเหล่านี้มีผลต่อการดื่มเครื่องดื่มแอลกอฮอล์หรือไม่อย่างไร

3. ในการศึกษาครั้งต่อไป ควรมีการระบุเงื่อนไขระยะเวลาในมาตรวัด อาจช่วยให้กลุ่มตัวอย่างเข้าใจ และตอบมาตรวัดได้ชัดเจนมากขึ้น

รายการอ้างอิง

ภาษาไทย

- กมลกานต์ จินข้าง. (2555). เอกสารประกอบการสอนวิชาทฤษฎีและการเปลี่ยนแปลงคดี. คณะจิตวิทยา จุฬาลงกรณ์มหาวิทยาลัย.
- กมลทิพย์ วิจิตรสุนทรกุล. (2542). ปัจจัยที่มีผลต่อการดื่มเครื่องดื่มแอลกอฮอล์ของนักเรียนอาชีวศึกษาชายในกรุงเทพมหานคร. วิทยานิพนธ์วิทยาศาสตรมหาบัณฑิตบัณฑิตวิทยาลัย มหาวิทยาลัยมหิดล.
- เกรียงไกร ไทยตรง. (2550). พฤติกรรมการดื่มสุราของนักเรียนระดับชั้นมัธยมศึกษาตอนปลาย : กรณีศึกษาโรงเรียนเอกชนในระดับอำเภอของประเทศไทย. วิทยานิพนธ์ ศษ.ม., มหาวิทยาลัย ขอนแก่น.
- จิราภรณ์ เทพหนู. (2540). ปัจจัยที่มีอิทธิพลต่อการดื่มเครื่องดื่มแอลกอฮอล์ของนักเรียนมัธยมศึกษาตอนปลายสายสามัญศึกษาในจังหวัดพัทลุง. วิทยานิพนธ์วิทยาศาสตรมหาบัณฑิต สาขาวิชาอนามัยครอบครัว, บัณฑิตวิทยาลัย มหาวิทยาลัยมหิดล.
- บุษราคม ทองใย. (2555). พฤติกรรมการออกกำลังกายและความพร้อมในการเปลี่ยนแปลงพฤติกรรมของผู้ใหญ่ตอนต้นเพศหญิงที่มีภาวะน้ำหนักเกินมาตรฐาน : การศึกษาตามแนวทฤษฎีการกระทำด้วยเหตุผล. วิทยานิพนธ์ปริญญาโทมหาบัณฑิต คณะจิตวิทยา จุฬาลงกรณ์มหาวิทยาลัย.
- ประกิต โพธิาศน์. (2541). ปัจจัยที่มีอิทธิพลต่อพฤติกรรมการดื่มเครื่องดื่มที่มีแอลกอฮอล์ของวัยรุ่นจังหวัดพระนครศรีอยุธยา. วิทยานิพนธ์วิทยาศาสตรมหาบัณฑิต สาขาวิชาสุขภาพศึกษาและ พฤติกรรมศาสตร์, บัณฑิตวิทยาลัย มหาวิทยาลัยมหิดล.
- ประณต คำจิม และ ดวงเดือน แซ่ตั้ง. (2551). ปัจจัยเชิงสาเหตุที่ส่งผลต่อพฤติกรรมการดื่มเครื่องดื่มแอลกอฮอล์ของนิสิตมหาวิทยาลัย: กรณีศึกษามหาวิทยาลัยรัฐแห่งหนึ่ง
- ประภาเพ็ญ สุวรรณ และคณะ. (2541). การศึกษาพฤติกรรมและปัจจัยที่เกี่ยวข้องกับการดื่มเครื่องดื่มแอลกอฮอล์ในเยาวชนไทย. รายงานการวิจัย คณะสาธารณสุขศาสตร์ มหาวิทยาลัยมหิดล.

- ปราณี ทองคำ และคณะ. (2549). *พฤติกรรมกรรมการตีมีเครื่องตีมีแอลกอฮอล์ของวัยรุ่น จังหวัดสุราษฎร์ธานี*. รายงานการวิจัย มหาวิทยาลัยสงขลานครินทร์ วิทยาเขตปัตตานี.
- ปรพพร แซ่หาน. (2550). *พฤติกรรมกรรมการตีมีสุราของนักเรียนระดับชั้นมัธยมศึกษาตอนต้น : กรณีศึกษา โรงเรียนรัฐบาลในระดับอำเภอของประเทศไทย*. วิทยานิพนธ์ ศษ.ม., มหาวิทยาลัยขอนแก่น,ขอนแก่น.
- พรพิมล เจียมนาคินทร์. (2539). *พัฒนาการวัยรุ่น*. กรุงเทพมหานคร. บริษัท ต้นอ่อน แกรมมี่ จำกัด.
- พีรวุฒิ เจริญศุภพงศ์ และ ลัดดา วงศ์พ่ายพกุล. (2547). *การศึกษาการตีมีแอลกอฮอล์ของนักศึกษาเภสัชศาสตร์ มหาวิทยาลัยเชียงใหม่*. รายงานการวิจัย คณะเภสัชศาสตร์ มหาวิทยาลัยเชียงใหม่.
- ไพรัตน์ อินอินทร์. (2552). *พฤติกรรมกรรมการตีมีเครื่องตีมีแอลกอฮอล์ของวัยรุ่นที่ส่งผลกระทบต่อสุขภาพและครอบครัว*. ศูนย์วิจัยปัญหาสุรา.
- ภูษณิศา บริหาร. (2549). *พฤติกรรมกรรมการตีมีเครื่องตีมีแอลกอฮอล์ของกลุ่มวัยรุ่นหญิง*. การค้นคว้าแบบอิสระศึกษาศาสตรมหาบัณฑิต, บัณฑิตวิทยาลัย มหาวิทยาลัยเชียงใหม่.
- มนตรี พิริยะกุล. (2551). *เอกสารตัวอย่างกรอบแนวความคิด*. สาขาวิชาสถิติ มหาวิทยาลัยรามคำแหง.
- ศรีเรื่อน แก้วก้างวล. (2545). *จิตวิทยาพัฒนาการชีวิตทุกช่วงวัย*. กรุงเทพมหานคร: มหาวิทยาลัยเกษตรศาสตร์.
- ศูนย์วิจัยปัญหาสุรา. (2556). *สถานการณ์บริโภคเครื่องดื่มแอลกอฮอล์และผลกระทบในประเทศไทย ปี 2556*. สำนักงานนโยบายสุขภาพระหว่างประเทศกระทรวงสาธารณสุข. กรุงเทพมหานคร.
- สาวิตรี อชันนางค์กรชัย และคณะ. (2548). *โครงการเฝ้าระวังพฤติกรรมเสี่ยงต่อสุขภาพและการใช้สารเสพติดของนักเรียนระดับชั้นมัธยมศึกษาในภาคใต้*. รายงานการวิจัย คณะแพทยศาสตร์มหาวิทยาลัยสงขลานครินทร์.

สายใจ ชื่นคำ. (2542). *พฤติกรรมการณ์ดื่มเครื่องดื่มแอลกอฮอล์ของวัยรุ่นในสังคมไทย*. วิทยานิพนธ์.
มหาวิทยาลัยรามคำแหง.

สุชา จันทน์เอม และ สุรางค์ จันทน์เอม. (2521). *จิตวิทยาวัยรุ่น*. พิมพ์ครั้งที่ 7. กรุงเทพมหานคร:
แพรวพิทยา.

สุชา จันทน์เอม. (2522). *ปัญหาการกระทำผิดของเด็กและวัยรุ่นในกรุงเทพมหานคร*. จุฬาลงกรณ์
มหาวิทยาลัย.

สุชาติพิทย์ สุทธิเมธากร. (2550). *ปัจจัยคัดสรรที่สัมพันธ์กับเครื่องดื่มแอลกอฮอล์ของวัยรุ่นชายใน
กรุงเทพมหานคร*. วิทยานิพนธ์ปริญญาโทมหาบัณฑิต สาขาจิตวิทยาพัฒนาการ
คณะจิตวิทยา จุฬาลงกรณ์มหาวิทยาลัย.

สุพรรณิ ศรีสุขโข. (2550). *การพัฒนาตนเองในสังคมที่เปลี่ยนแปลง: ทักษะของวัยรุ่นหญิงใน
กรุงเทพมหานคร*. วิทยานิพนธ์ สาขาวิชาสตรีศึกษา มหาวิทยาลัยธรรมศาสตร์.

ภาษาอังกฤษ

Ajzen, I., & Fishbein, M. (1980). *“Understanding Attitudes And Predicating social
behavior,”* Englewood Cliffs, NJ: Prentice-Hall Inc.

Duncan SC et al. (2006). *Alcohol use from 9 to 16: A cohort-sequential latent growth
model*. Retrieved from <http://www.cas.or.th>

Fishbein, M., & Ajzen, I. (1975). *Belief Attitude Intention and Behavior: An Introduction to
theory and Research*. Mass: Addison-Wesley.

Lyons, A., McNeill, A., & Britton, J. (2013). *Alcohol imagery on popularly viewed
television in the UK*. Division of Epidemiology and Public Health, School of
Community Health Sciences, The University of Nottingham.

Michael Windle. (2003). *Alcohol use Among Adolescents and Young Adults*. Retrieved
from <http://www.niaaa.nih.gov>

- Melina Bersamin et al. (2005). *Ethnic Differences in Relationships Between Risk Factor sand Adolescent Binge Drinking: A National Study*. *Prevention Science*, 6; 127-137
- Monica Gaughan. (2006). *The Gender Structure of Adolescent Peer Influence on Drinking*. *Journal of Health and Social Behavior*, 47: 47-61.
- Norman, P. (2011). *The theory of planned behavior and binge drinking among undergraduate students: Assessing the impact of habit strength*. *Addictive Behaviors*, 36(5), 502–507.
- John, A. W., Paul, E. B., & Robert, S. M. (1995). *Development of a Risk Profile for Intentions to Use Alcohol among Fifth and Sixth Graders*, *Journal of American Academy & Adolescent Psychiatry*, 34(6), 1611-1617. 772-778.
- John, A. W., Paul, E. B., Getz, J. G., & Robert, S. M. (1996). *Do Fifth Graders' Attitudes and Intentions Toward Alcohol Use Predict Seventh-Grade Use?*. *Journal of American Academy & Adolescent Psychiatry*, 35(12), 1611-1617
- Julia, A. Lee et al. (1997). *Drinking Location And Risk Of Alcohol-Impaired Driving Among High School Seniors*. Retrieved from <http://www.sciencedirect.com>
- Phuphaibul, R., Nuntawan, C., & Carol.J. (2011). *Predicting Alcohol Drinking Intention and Behavior of Thai Adolescents*. *Pacific Rim International Journal of Nursing Research*, 15(1), 28-38.
- Steinberg, L. (1996). *Adolescence*. 4ed. New York: Mc Graw Hill Companies, Inc.
- Steinhausen H-C, Metzke CW. (2003). *The validity of adolescent types of alcohol use*. Retrieved from <http://www.cas.or.th>
- Todd, J., & Mullan, B. (2011). *Using the theory of planned behaviour and prototype willingness model to target binge drinking in female undergraduate university students*. *Addictive Behaviors*, 36(10), 980–986.

ภาคผนวก ก

แบบสำรวจความคิดเห็นเกี่ยวกับการดื่มเครื่องดื่มแอลกอฮอล์

ส่วนที่ 1 ข้อมูลเกี่ยวกับผู้ตอบแบบสอบถาม

คำชี้แจง : โปรดเติมข้อความลงในช่องว่าง

1. อายุ.....ปี

2. ระดับการศึกษา.....

3. สถานประกอบการศึกษา.....

ส่วนที่ 2 การสำรวจความคิดเห็นเกี่ยวกับพฤติกรรมดื่มเครื่องดื่มแอลกอฮอล์

พฤติกรรม : การดื่มเครื่องดื่มแอลกอฮอล์ ได้แก่ การดื่มเครื่องดื่มที่มีส่วนผสมแอลกอฮอล์ต่าง ๆ

สุรา เบียร์ ไวน์ เป็นต้น

คำชี้แจง : โปรดอ่านข้อความต่อไปนี้ และตอบคำถามตามความคิดเห็นของท่าน

1. หากฉันดื่มเครื่องดื่มแอลกอฮอล์ จะมีผลดีอย่างไร

- 1.
- 2.
- 3.
- 4.
- 5.
- 6.
- 7.

2. หากฉันดื่มเครื่องดื่มแอลกอฮอล์ จะมีผลเสียอย่างไร

- 1.
- 2.
- 3.
- 4.
- 5.
- 6.
- 7.

3. บุคคลหรือกลุ่มคนที่สนับสนุนการตีเครื่องตีแมลงกอสส์ของฉันทัน คือ

- 1.
- 2.
- 3.
- 4.
- 5.
- 6.
- 7.

4. บุคคลหรือกลุ่มคนที่ขัดขวางการตีเครื่องตีแมลงกอสส์ของฉันทัน คือ

- 1.
- 2.
- 3.
- 4.
- 5.
- 6.
- 7.

ภาคผนวก ข

มาตรวัดเจตคติต่อพฤติกรรมดื่มเครื่องดื่มแอลกอฮอล์ทางตรง

คำชี้แจง โปรดทำเครื่องหมาย X ในช่องคำตอบ ที่ตรงกับความคิดเห็นของท่านมากที่สุด

การที่ฉันดื่มเครื่องดื่มแอลกอฮอล์ เป็นสิ่งที่...									
1	ทำให้ป่วย	-3	-2	-1	0	1	2	3	ทำให้สุขภาพดี
2	ดี	3	2	1	0	-1	-2	-3	เลว
3	ไม่จำเป็น	-3	-2	-1	0	1	2	3	จำเป็น
4	คุ้มค่า	3	2	1	0	-1	-2	-3	สูญเปล่า
5	มีโทษ	-3	-2	-1	0	1	2	3	มีประโยชน์
6	ไม่น่ายินดี	-3	-2	-1	0	1	2	3	น่ายินดี
7	ผิด	-3	-2	-1	0	1	2	3	ถูก
8	น่าขัดขวาง	-3	-2	-1	0	1	2	3	น่าสนับสนุน
9	ทำลาย	-3	-2	-1	0	1	2	3	สร้างสรรค์
10	น่าดีเดียน	-3	-2	-1	0	1	2	3	น่ายกย่อง
11	โง่	-3	-2	-1	0	1	2	3	ฉลาด
12	น่าสนใจ	3	2	1	0	-1	-2	-3	ไม่น่าสนใจ
13	ไม่น่าเชื่อถือ	-3	-2	-1	0	1	2	3	น่าเชื่อถือ
14	เสียเปรียบ	-3	-2	-1	0	1	2	3	ได้เปรียบ
15	คัดค้าน	-3	-2	-1	0	1	2	3	เห็นด้วย
16	ฝืนใจ	-3	-2	-1	0	1	2	3	เต็มใจ
17	ลังเลใจ	-3	-2	-1	0	1	2	3	มั่นใจ
18	มีประสิทธิภาพ	3	2	1	0	-1	-2	-3	ด้อยประสิทธิภาพ
19	หนักใจ	-3	-2	-1	0	1	2	3	สบายใจ
20	น่ารังเกียจ	-3	-2	-1	0	1	2	3	น่าปรารถนา
21	บันเทิง	-3	-2	-1	0	1	2	3	ส่งเสริม

22	ไม่พอใจ	-3	-2	-1	0	1	2	3	พอใจ
23	ไร้สาระ	-3	-2	-1	0	1	2	3	มีสาระ
24	ไม่ชอบ	-3	-2	-1	0	1	2	3	ชอบ
25	ยาก	-3	-2	-1	0	1	2	3	ง่าย
26	เกิดผลดี	3	2	1	0	-1	-2	-3	เกิดผลเสีย
27	น่าต่อต้าน	-3	-2	-1	0	1	2	3	น่าปฏิบัติ
28	ไม่ตั้งใจ	-3	-2	-1	0	1	2	3	ตั้งใจ
29	ถูกบังคับ	-3	-2	-1	0	1	2	3	เป็นอิสระ
30	ไม่น่าพิจารณา	-3	-2	-1	0	1	2	3	น่าพิจารณา

มาตรวัดเจตคติต่อพฤติกรรมดื่มเครื่องดื่มแอลกอฮอล์ทางอ้อม

ตอนที่ 1 มาตรวัดความเชื่อเกี่ยวกับผลของการดื่มเครื่องดื่มแอลกอฮอล์

คำชี้แจง โปรดทำเครื่องหมาย X ในช่องคำตอบ ที่ตรงกับความคิดเห็นของท่านมากที่สุด

การดื่มเครื่องดื่มแอลกอฮอล์ทำให้.....		ไม่เห็นด้วยมากที่สุด	ไม่เห็นด้วยปาน	ไม่เห็นด้วยน้อย	เฉยๆ	เห็นด้วยน้อย	เห็นด้วยปานกลาง	เห็นด้วยมากที่สุด
1	สนุกสนาน	-3	-2	-1	0	1	2	3
2	ถูกตำหนิ	-3	-2	-1	0	1	2	3
3	ควบคุมตนเองไม่ได้	-3	-2	-1	0	1	2	3
4	เข้าสังคมได้	-3	-2	-1	0	1	2	3
5	กล้าแสดงออก	-3	-2	-1	0	1	2	3
6	สิ้นเปลืองเงิน	-3	-2	-1	0	1	2	3
7	เมาค้าง	-3	-2	-1	0	1	2	3
8	อาเจียน	-3	-2	-1	0	1	2	3

ตอนที่ 2 มาตราวัดความเชื่อเกี่ยวกับผลของการดื่มเครื่องดื่มแอลกอฮอล์

คำชี้แจง โปรดทำเครื่องหมาย X ในช่องคำตอบ ที่ตรงกับความคิดเห็นของท่านมากที่สุด

1. ความสนุกสนานสำหรับฉันเป็นสิ่งที่.....								
เลข	-3	-2	-1	0	1	2	3	ดี
2. การถูกตำหนิสำหรับฉันเป็นสิ่งที่.....								
เลข	-3	-2	-1	0	1	2	3	ดี
3. การควบคุมตนเองไม่ได้สำหรับฉันเป็นสิ่งที่.....								
เลข	-3	-2	-1	0	1	2	3	ดี
4. ความกล้าแสดงออกสำหรับฉันเป็นสิ่งที่.....								
เลข	-3	-2	-1	0	1	2	3	ดี
5. การเข้าสังคมสำหรับฉันเป็นสิ่งที่.....								
เลข	-3	-2	-1	0	1	2	3	ดี
6. การสิ้นเปลืองเงินสำหรับฉันเป็นสิ่งที่.....								
เลข	-3	-2	-1	0	1	2	3	ดี
7. การเมาค้างสำหรับฉันเป็นสิ่งที่.....								
เลข	-3	-2	-1	0	1	2	3	ดี
8. การอาเจียนสำหรับฉันเป็นสิ่งที่.....								
เลข	-3	-2	-1	0	1	2	3	ดี

มาตรวัดการคล้ายตามกลุ่มอ้างอิงในการตีเครื่องตีแอลกอฮอล์ทางตรง

คำชี้แจง โปรดทำเครื่องหมาย X ในช่องคำตอบ ที่ตรงกับความคิดเห็นของท่านมากที่สุด

		ไม่เห็นด้วยมากที่สุด	ไม่เห็นด้วยปานกลาง	ไม่เห็นด้วยน้อย	เฉย ๆ	เห็นด้วยน้อย	เห็นด้วยปานกลาง	เห็นด้วยมากที่สุด
1	คนที่มีความสำคัญต่อท่าน คิดว่าท่านควรตีเครื่องตีแอลกอฮอล์	-3	-2	-1	0	1	2	3

มาตรวัดการคล้อยตามกลุ่มอ้างอิงในการตีเครื่องตีแอลกอฮอล์ทางอ้อม

ตอนที่ 1 มาตรวัดความเชื่อเกี่ยวกับความคาดหวังของกลุ่มอ้างอิง

คำชี้แจง โปรดทำเครื่องหมาย X ในช่องคำตอบ ที่ตรงกับความคิดเห็นของท่านมากที่สุด

		ไม่เห็นด้วยมากที่สุด	ไม่เห็นด้วยปานกลาง	ไม่เห็นด้วยน้อย	เฉย ๆ	เห็นด้วยน้อย	เห็นด้วยปานกลาง	เห็นด้วยมากที่สุด
1	เพื่อนของท่านคิดว่าท่านควรตีเครื่องตีแอลกอฮอล์	-3	-2	-1	0	1	2	3
2	แฟนของท่านคิดว่าท่านควรตีเครื่องตีแอลกอฮอล์	-3	-2	-1	0	1	2	3
3	พ่อแม่ของท่านคิดว่าท่านควรตีเครื่องตีแอลกอฮอล์	-3	-2	-1	0	1	2	3
4	ญาติสนิทของท่านคิดว่าท่านควรตีเครื่องตีแอลกอฮอล์	-3	-2	-1	0	1	2	3
5	พี่น้องของท่านคิดว่าท่านควรตีเครื่องตีแอลกอฮอล์	-3	-2	-1	0	1	2	3
6	รุ่นพี่ของท่านคิดว่าท่านควรตีเครื่องตีแอลกอฮอล์	-3	-2	-1	0	1	2	3

ตอนที่ 2 มาตราวัดแรงจูงใจที่จะคล้อยตามกลุ่มอ้างอิง

คำชี้แจง โปรดทำเครื่องหมาย X ในช่องคำตอบ ที่ตรงกับความคิดเห็นของท่านมากที่สุด

		ไม่เห็นด้วยมากที่สุด	ไม่เห็นด้วยปานกลาง	ไม่เห็นด้วยน้อย	เฉยๆ	เห็นด้วยน้อย	เห็นด้วยปานกลาง	เห็นด้วยมากที่สุด
1	โดยปกติ ท่านมักทำตามประสงค์ของเพื่อน	1	2	3	4	5	6	7
2	โดยปกติ ท่านมักทำตามประสงค์ของแฟน	1	2	3	4	5	6	7
3	โดยปกติ ท่านมักทำตามประสงค์ของพ่อแม่	1	2	3	4	5	6	7
4	โดยปกติ ท่านมักทำตามประสงค์ของญาติสนิท	1	2	3	4	5	6	7
5	โดยปกติ ท่านมักทำตามประสงค์ของพี่น้อง	1	2	3	4	5	6	7
6	โดยปกติ ท่านมักทำตามประสงค์ของรุ่นพี่	1	2	3	4	5	6	7

มาตรวัดความตั้งใจในการดื่มเครื่องดื่มแอลกอฮอล์

คำชี้แจง โปรดทำเครื่องหมาย X ในช่องคำตอบ ที่ตรงกับความคิดเห็นของท่านมากที่สุด

		ไม่เห็นด้วยมากที่สุด	ไม่เห็นด้วยปานกลาง	ไม่เห็นด้วยน้อย	เฉย ๆ	เห็นด้วยน้อย	เห็นด้วยปานกลาง	เห็นด้วยมากที่สุด
1	ท่านกำหนดตนเองว่าจะดื่มเครื่องดื่มแอลกอฮอล์	-3	-2	-1	0	1	2	3
2	ท่านวางแผนจะดื่มเครื่องดื่มแอลกอฮอล์	-3	-2	-1	0	1	2	3
3	ท่านตั้งใจจะดื่มเครื่องดื่มแอลกอฮอล์	-3	-2	-1	0	1	2	3
4	ท่านตัดสินใจแล้วว่าที่จะดื่มเครื่องดื่มแอลกอฮอล์	-3	-2	-1	0	1	2	3

ภาคผนวก ค

คุณภาพของเครื่องมือที่ใช้ในการวิจัย

ตารางที่ 1 แสดงค่าสถิติจากการวิเคราะห์หาค่าความสัมพันธ์ (Correlated Item – Total : CITC) รายฉบับของมาตรวัดเจตคติต่อพฤติกรรมดื่มเครื่องดื่มแอลกอฮอล์ทางตรง (N = 40) ($p < .05$, Critical r ($df = 38$, $p < .05$) = .264)

ข้อกระทง

หากฉันดื่มเครื่องดื่มแอลกอฮอล์ เป็นสิ่งที่.....

ลำดับที่	ข้อความ									CITC	นำไปใช้
1	ทำให้ป่วย	-3	-2	-1	0	1	2	3	ทำให้สุขภาพดี	.572	✓
2	ดี	3	2	1	0	-1	-2	-3	เลว	.880	✓
3	ไม่จำเป็น	-3	-2	-1	0	1	2	3	จำเป็น	.882	✓
4	คุ้มค่า	3	2	1	0	-1	-2	-3	สูญเปล่า	.799	✓
5	มีโทษ	-3	-2	-1	0	1	2	3	มีประโยชน์	.701	✓
6	ไม่น่ายินดี	-3	-2	-1	0	1	2	3	น่ายินดี	.853	✓
7	ผิด	-3	-2	-1	0	1	2	3	ถูก	.791	✓
8	น่าขัดขวาง	-3	-2	-1	0	1	2	3	น่าสนับสนุน	.837	✓
9	ทำลาย	-3	-2	-1	0	1	2	3	สร้างสรรค์	.859	✓
10	น่าดีเดียน	-3	-2	-1	0	1	2	3	น่ายกย่อง	.902	✓
11	โง่	-3	-2	-1	0	1	2	3	ฉลาด	.922	✓
12	น่าสนใจ	3	2	1	0	-1	-2	-3	ไม่น่าสนใจ	.908	✓
13	ไม่น่าเชื่อถือ	-3	-2	-1	0	1	2	3	น่าเชื่อถือ	.952	✓
14	เสียเปรียบ	-3	-2	-1	0	1	2	3	ได้เปรียบ	.871	✓
15	คัดค้าน	-3	-2	-1	0	1	2	3	เห็นด้วย	.954	✓

ลำดับที่	ข้อความ								CITC	นำไปใช้	
16	ฝืนใจ	-3	-2	-1	0	1	2	3	เต็มใจ	.840	✓
17	ลั้งเลใจ	-3	-2	-1	0	1	2	3	มั่นใจ	.883	✓
18	มี ประสิทธิภาพ	3	2	1	0	-1	-2	-3	ด้อย ประสิทธิภาพ	.846	✓
19	หนักใจ	-3	-2	-1	0	1	2	3	สบายใจ	.849	✓
20	น่ารังเกียจ	-3	-2	-1	0	1	2	3	น่าปรารถนา	.917	✓
21	บั่นทอน	-3	-2	-1	0	1	2	3	ส่งเสริม	.899	✓
22	ไม่พอใจ	-3	-2	-1	0	1	2	3	พอใจ	.869	✓
23	ไร้สาระ	-3	-2	-1	0	1	2	3	มีสาระ	.894	✓
24	ไม่ชอบ	-3	-2	-1	0	1	2	3	ชอบ	.821	✓
25	ยาก	-3	-2	-1	0	1	2	3	ง่าย	.568	✓
26	เกิดผลดี	3	2	1	0	-1	-2	-3	เกิดผลเสีย	.895	✓
27	น่าต่อต้าน	-3	-2	-1	0	1	2	3	น่าปฏิบัติ	.942	✓
28	ไม่ตั้งใจ	-3	-2	-1	0	1	2	3	ตั้งใจ	.908	✓
29	ถูกบังคับ	-3	-2	-1	0	1	2	3	เป็นอิสระ	.807	✓
30	ไม่น่า พิจารณา	-3	-2	-1	0	1	2	3	น่าพิจารณา	.882	✓

ตารางที่ 2 แสดงค่าสถิติจากการวิเคราะห์ข้อคำถามด้วยค่าสหสัมพันธ์ (Correlated Item – Total : CITC) รายด้านของมาตรวัดเจตคติต่อพฤติกรรมดื่มเครื่องดื่มแอลกอฮอล์ทางอ้อม ส่วนของมาตรวัดความเชื่อเกี่ยวกับผลของการดื่มเครื่องดื่มแอลกอฮอล์ (N = 40) ($p < .05$, Critical r ($df = 38$, $p < .05$) = .264)

ลำดับที่	ข้อความ	ไม่เห็นด้วยมากที่สุด	ไม่เห็นด้วยปานกลาง	ไม่เห็นด้วยน้อย	เฉยๆ	เห็นด้วยน้อย	เห็นด้วยปานกลาง	เห็นด้วยมากที่สุด	CITC	นำไปใช้
1	สนุกสนาน	-3	-2	-1	0	1	2	3	.063*	✓
2	ถูกตำหนิ	-3	-2	-1	0	1	2	3	.365	✓
3	ควบคุมตนเองไม่ได้	-3	-2	-1	0	1	2	3	.686	✓
4	เข้าสังคมได้	-3	-2	-1	0	1	2	3	.426	✓
5	กล้าแสดงออก	-3	-2	-1	0	1	2	3	.573	✓
6	สิ้นเปลืองเงิน	-3	-2	-1	0	1	2	3	.683	✓
7	เมาค้าง	-3	-2	-1	0	1	2	3	.660	✓
8	อาเจียน	-3	-2	-1	0	1	2	3	.572	✓

* หมายเหตุ ข้อกระทงที่มีความถี่สูงสุดในขั้นสร้างและพัฒนามาตร จึงไม่มีการตัดข้อกระทงออก

ตารางที่ 3 แสดงค่าสถิติจากการวิเคราะห์หาค่าสัมพันธภาพด้วยค่าสหสัมพันธ์ (Correlated Item – Total : CITC) รายด้านของมาตรวัดเจตคติต่อพฤติกรรมดื่มเครื่องดื่มแอลกอฮอล์ทางอ้อม ส่วนของมาตรวัดการประเมินผลของการดื่มเครื่องดื่มแอลกอฮอล์ ($N = 40$) ($p < .05$, Critical r ($df = 38$, $p < .05$) = .264)

ลำดับที่	ข้อความ	CITC	นำไปใช้
1	ความสนุกสนานสำหรับฉันเป็นสิ่งที่.....	.469	✓
	เลข -3 -2 -1 0 1 2 3 ดี		
2	การถูกตำหนิสำหรับฉันเป็นสิ่งที่.....	.476	✓
	เลข -3 -2 -1 0 1 2 3 ดี		
3	การควบคุมตนเองไม่ได้สำหรับฉันเป็นสิ่งที่.....	.610	✓
	เลข -3 -2 -1 0 1 2 3 ดี		
4	ความกล้าแสดงออกสำหรับฉันเป็นสิ่งที่.....	.357	✓
	เลข -3 -2 -1 0 1 2 3 ดี		
5	การเข้าสังคมได้สำหรับฉันเป็นสิ่งที่.....	.372	✓
	เลข -3 -2 -1 0 1 2 3 ดี		
6	การสิ้นเปลืองเงินสำหรับฉันเป็นสิ่งที่.....	.669	✓
	เลข -3 -2 -1 0 1 2 3 ดี		
7	การเมื่อดังสำหรับฉันเป็นสิ่งที่.....	.669	✓
	เลข -3 -2 -1 0 1 2 3 ดี		
8	การอาเจียนสำหรับฉันเป็นสิ่งที่.....	.643	✓
	เลข -3 -2 -1 0 1 2 3 ดี		

ตารางที่ 4 แสดงค่าสถิติจากการวิเคราะห์หาค่าความสัมพันธ์ (Correlated Item – Total : CITC) รายด้านของมาตรวัดการคล้อยตามกลุ่มอ้างอิงในการดื่มเครื่องดื่มแอลกอฮอล์ทางอ้อม ส่วนของมาตรวัดความเชื่อเกี่ยวกับความคาดหวังของกลุ่มอ้างอิง ($N = 40$) ($p < .05$, Critical r ($df = 38$, $p < .05$) = .264)

ลำดับที่	ข้อความ	ไม่เห็นด้วยมากที่สุด	ไม่เห็นด้วยปานกลาง	ไม่เห็นด้วยน้อย	เฉย ๆ	เห็นด้วยน้อย	เห็นด้วยปานกลาง	เห็นด้วยมากที่สุด	CITC	นำไปใช้
1	เพื่อนของท่านคิดว่าท่านควรดื่มเครื่องดื่มแอลกอฮอล์	-3	-2	-1	0	1	2	3	.469	✓
2	แฟนของท่านคิดว่าท่านควรดื่มเครื่องดื่มแอลกอฮอล์	-3	-2	-1	0	1	2	3	.419	✓
3	พ่อแม่ของท่านคิดว่าท่านควรดื่มเครื่องดื่มแอลกอฮอล์	-3	-2	-1	0	1	2	3	.513	✓
4	ญาติสนิทของท่านคิดว่าท่านควรดื่มเครื่องดื่มแอลกอฮอล์	-3	-2	-1	0	1	2	3	.589	✓
5	พี่น้องของท่านคิดว่าท่านควรดื่มเครื่องดื่มแอลกอฮอล์	-3	-2	-1	0	1	2	3	.606	✓
6	รุ่นพี่ของท่านคิดว่าท่านควรดื่มเครื่องดื่มแอลกอฮอล์	-3	-2	-1	0	1	2	3	.351	✓

ตารางที่ 5 แสดงค่าสถิติจากการวิเคราะห์ข้อคำถามด้วยค่าสหสัมพันธ์ (Correlated Item – Total : CITC) รายด้านของมาตรวัดการคล้อยตามกลุ่มอ้างอิงในการดื่มเครื่องดื่มแอลกอฮอล์ทางอารมณ์ ส่วนของมาตรวัดแรงจูงใจที่จะคล้อยตามกลุ่มอ้างอิง ($N = 40$) ($p < .05$, Critical r ($df = 38$, $p < .05$) = .264)

ลำดับที่	ข้อความ	ไม่เห็นด้วยมากที่สุด	ไม่เห็นด้วยปานกลาง	ไม่เห็นด้วยน้อย	เฉย ๆ	เห็นด้วยน้อย	เห็นด้วยปานกลาง	เห็นด้วยมากที่สุด	CITC	นำไปใช้
1	โดยปกติ ท่านมักทำตามประสงค์ของเพื่อน	1	2	3	4	5	6	7	.558	✓
2	โดยปกติ ท่านมักทำตามประสงค์ของแฟน	1	2	3	4	5	6	7	.770	✓
3	โดยปกติ ท่านมักทำตามประสงค์ของพ่อแม่	1	2	3	4	5	6	7	.429	✓
4	โดยปกติ ท่านมักทำตามประสงค์ของญาติสนิท	1	2	3	4	5	6	7	.729	✓
5	โดยปกติ ท่านมักทำตามประสงค์ของพี่น้อง	1	2	3	4	5	6	7	.739	✓
6	โดยปกติ ท่านมักทำตามประสงค์ของรุ่นพี่	1	2	3	4	5	6	7	.587	✓

ตารางที่ 6 แสดงค่าสถิติจากการวิเคราะห์ข้อคำถามด้วยค่าสหสัมพันธ์ (Correlated Item – Total : CITC) รายฉบับมาตรวจวัดความตั้งใจที่จะดื่มเครื่องดื่มแอลกอฮอล์ (N = 40) ($p < .05$, Critical $r (df = 38, p < .05) = .264$)

ลำดับที่	ข้อความ	ไม่เห็นด้วยมากที่สุด	ไม่เห็นด้วยปานกลาง	ไม่เห็นด้วยน้อย	เฉย ๆ	เห็นด้วยน้อย	เห็นด้วยปานกลาง	เห็นด้วยมากที่สุด	CITC	นำไปใช้
1	ท่านกำหนดตนเองว่าจะดื่มเครื่องดื่มแอลกอฮอล์	-3	-2	-1	0	1	2	3	.385	✓
2	ท่านวางแผนจะดื่มเครื่องดื่มแอลกอฮอล์	-3	-2	-1	0	1	2	3	.905	✓
3	ท่านตั้งใจจะดื่มเครื่องดื่มแอลกอฮอล์	-3	-2	-1	0	1	2	3	.805	✓
4	ท่านตัดสินใจแล้วที่จะดื่มเครื่องดื่มแอลกอฮอล์	-3	-2	-1	0	1	2	3	.711	✓