

อิทธิพลของการกำกับการแสดงออกของตนและการพร้อมในการควบคุมตนต่อการคล้อยตามสิ่งชี้แนะ
ในกระบวนการชกถาม

นางสาวธนัชพร วุฒิพงศ์



จุฬาลงกรณ์มหาวิทยาลัย
CHULALONGKORN UNIVERSITY

บทคัดย่อและแฟ้มข้อมูลฉบับเต็มของวิทยานิพนธ์ตั้งแต่ปีการศึกษา 2554 ที่ให้บริการในคลังปัญญาจุฬาฯ (CUIR)

เป็นแฟ้มข้อมูลของนิสิตเจ้าของวิทยานิพนธ์ ที่ส่งผ่านทางบัณฑิตวิทยาลัย

วิทยานิพนธ์นี้เป็นส่วนหนึ่งของการศึกษาตามหลักสูตรปริญญาศิลปศาสตรมหาบัณฑิต

The abstract and full text of theses from the academic year 2011 in Chulalongkorn University Intellectual Repository (CUIR)

are the thesis authors' files submitted through the University Graduate School.

คณะจิตวิทยา จุฬาลงกรณ์มหาวิทยาลัย

ปีการศึกษา 2557

ลิขสิทธิ์ของจุฬาลงกรณ์มหาวิทยาลัย

EFFECTS OF SELF-MONITORING AND EGO-
DEPLETION ON INTERROGATIVE SUGGESTIBILITY

Miss Thanutporn Wutipong



A Thesis Submitted in Partial Fulfillment of the Requirements
for the Degree of Master of Arts Program in Psychology

Faculty of Psychology

Chulalongkorn University

Academic Year 2014

Copyright of Chulalongkorn University

ธนัชพร วุฒิพงศ์ : อิทธิพลของการกำกับการแสดงออกของตนและการพร่องในการควบคุม
 ตนต่อการคล้อยตามสิ่งชี้แนะในกระบวนการซักถาม (EFFECTS OF SELF-MONITORING
 AND EGO-DEPLETION ON INTERROGATIVE SUGGESTIBILITY) อ.ที่ปรึกษา
 วิทยานิพนธ์หลัก: อ. ดร.อภิษฎา ไชยวุฒิกิจรณวานิช, 61 หน้า.

การวิจัยนี้มีวัตถุประสงค์เพื่อศึกษาอิทธิพลของการกำกับการแสดงออกของตนและการ
 พร่องในการควบคุมตนต่อการคล้อยตามสิ่งชี้แนะในกระบวนการซักถาม ผู้ร่วมการทดลองเป็นนิสิต
 ปริญญาตรี จุฬาลงกรณ์มหาวิทยาลัย จำนวน 68 คน ซึ่งถูกสุ่มเข้าเงื่อนไขการพร่องในการควบคุมตน
 และการไม่พร่องในการควบคุมตน จากนั้นจึงถามคำถามชี้แนะจากมาตรวัดการคล้อยตามสิ่งชี้แนะใน
 กระบวนการซักถาม

ผลการวิจัยพบว่า

1. การกำกับการแสดงออกของตนไม่มีอิทธิพลต่อการคล้อยตามสิ่งชี้แนะใน
 กระบวนการซักถาม
2. ผู้ที่มีการพร่องในการควบคุมตนมีคะแนนการคล้อยตามสิ่งชี้แนะมากกว่าผู้ที่ไม่
 พร่องในการควบคุมตน
3. ไม่พบปฏิสัมพันธ์ระหว่างการกำกับการแสดงออกของตนและการพร่องในการ
 ควบคุมตนต่อการคล้อยตามสิ่งชี้แนะในกระบวนการซักถาม

สาขาวิชา จิตวิทยา

ปีการศึกษา 2557

ลายมือชื่อนิสิต

ลายมือชื่อ อ.ที่ปรึกษาหลัก

5577609938 : MAJOR PSYCHOLOGY

KEYWORDS: SELF-MONITORING / EGO-DEPLETION / INTERROGATIVE SUGGESTIBILITY

THANUTPORN WUTIPONG: EFFECTS OF SELF-MONITORING AND EGO-DEPLETION ON INTERROGATIVE SUGGESTIBILITY. ADVISOR: DR.APITCHAYA CHAIWUTIKORNWANICH, 61 pp.

The purpose of this study was to examine the effects of self-monitoring and ego-depletion on interrogative suggestibility. Sixty-eight Chulalongkorn University undergraduate students were randomly assigned into ego-depletion conditions. Finally the participants were given the leading questions from the interrogative suggestibility scale.

Results show that:

1. There are no effects found in self-monitoring on interrogative suggestibility.
2. The participants in high ego-depletion condition have significantly higher suggestibility (Yield1, Yield2, Shift and Total suggestibility) than the participants in low ego-depletion condition.
3. There is no significant interaction between self-monitoring and ego-depletion on interrogative suggestibility.

Field of Study: Psychology

Academic Year: 2014

Student's Signature

Advisor's Signature

กิตติกรรมประกาศ

วิทยานิพนธ์ฉบับนี้สำเร็จลงได้ด้วยความช่วยเหลือจากอาจารย์ ดร. อภิชนา ไชยวุฒิกุล ภาควิชา นิษ อาจารย์ที่ปรึกษาวิทยานิพนธ์ที่ได้กรุณาให้คำปรึกษา ให้ความรู้ แก้ไขข้อบกพร่องต่างๆ อีกทั้ง ยังคอยถามความคืบหน้าและคอยให้กำลังใจอยู่เสมอ ผู้วิจัยรู้สึกซาบซึ้งใจเป็นอย่างยิ่ง และขอ กราบขอบพระคุณเป็นอย่างสูงมา ณ ที่นี้

ขอขอบพระคุณอาจารย์จรงค์กุล บุรพวงศ์ ศาสตราจารย์กิตติคุณ ดร. นงลักษณ์ วิรัชชัย อาจารย์ ดร.วิชราภรณ์ บุญญศิริวัฒน์ ผู้ช่วยศาสตราจารย์ ดร. ศักนงค์ มณีศรี ที่ได้กรุณา ถ่ายทอดความรู้ทางด้านจิตวิทยา ชี้แนะแนวทางการทำวิจัย รวมไปถึงความรู้ทางด้านสถิติตลอด ระยะเวลาที่ผู้วิจัยศึกษาอยู่ ขอขอบพระคุณรองศาสตราจารย์ ดร. ชีระพร อุวรรณโณ ที่ได้ ถ่ายทอดความรู้เกี่ยวกับระเบียบวิธีวิจัย และให้ความอนุเคราะห์ให้ผู้วิจัยใช้มาตรวัดการกำกับการ แสดงออกของตนในงานวิจัยนี้ และขอขอบคุณอาจารย์ Dr. Jason Ludington ที่กรุณาตรวจสอบ ความถูกต้องของภาษาในการแปลเครื่องมือกลับเป็นภาษาอังกฤษ ผู้วิจัยขอกราบขอบพระคุณ อาจารย์ทุกท่านเป็นอย่างสูง

ขอขอบพระคุณเจ้าหน้าที่ประจำคณะจิตวิทยาทุกท่าน โดยเฉพาะอย่างยิ่งคุณวัลลภ สีห เดชวีระ ที่คอยให้คำปรึกษาทางด้านวิชาการ คอยช่วยเหลือและอำนวยความสะดวกในเรื่องต่างๆ แก่ผู้วิจัยตลอดมา ขอขอบพระคุณคุณกรินทร์ วิลาวรรณ ที่ให้ความอนุเคราะห์ในการเป็น ผู้เชี่ยวชาญด้านภาษาในการแปลเครื่องมือที่ใช้ในการวิจัยเป็นภาษาอังกฤษ

ขอขอบคุณคุณศศิกันต์ โคตสา คุณศุภมาส ศรีปาน ที่คอยเป็นกำลังใจ คอยเป็นที่ ปรึกษา และให้ความช่วยเหลือผู้วิจัยในทุกๆ เรื่องตลอดระยะเวลาที่ผ่านมา ขอขอบคุณเพื่อนๆ พี่ๆ ร่วมรุ่นทุกคนที่คอยช่วยเหลือ และเป็นกำลังใจให้กันเสมอ และขอขอบคุณพี่ๆ ปริญญาเอกทุก คนที่คอยชี้แนะและให้คำปรึกษาในการทำวิจัย

สุดท้ายนี้ ความสำเร็จทั้งหมดในวันนี้ ผู้วิจัยขอมอบให้นายวุฒิ วุฒิพงศ์ และนางชนกภัต วุฒิพงศ์ บิดาและมารดาของผู้วิจัยที่คอยสนับสนุนผู้วิจัยในทุกๆ เรื่อง คอยให้กำลังใจและให้ความ รักความห่วงใยผู้วิจัยมาโดยตลอด นอกจากนี้ผู้วิจัยขอขอบคุณสมาชิกในครอบครัวและเพื่อนๆ ทุก คน ที่คอยถามไถ่ เป็นกำลังใจและอยู่เคียงข้างผู้วิจัยเสมอมา

สารบัญ

	หน้า
บทคัดย่อภาษาไทย.....	ง
บทคัดย่อภาษาอังกฤษ.....	จ
กิตติกรรมประกาศ.....	ฉ
สารบัญ.....	ช
สารบัญตาราง.....	ฅ
หน้า.....	ฉ
สารบัญภาพ	ญ
หน้า.....	ญ
บทที่ 1	1
บทนำ.....	1
ความเป็นมาและความสำคัญของปัญหา	1
แนวคิดเชิงทฤษฎีและงานวิจัยที่เกี่ยวข้อง	2
วัตถุประสงค์ของการวิจัย.....	15
คำจำกัดความที่ใช้ในงานวิจัย.....	15
ขอบเขตของงานวิจัย.....	16
ตัวแปรที่ใช้ในการวิจัย.....	16
สมมติฐานในการวิจัย.....	17
ประโยชน์ที่ได้รับ.....	18
บทที่ 2	19
วิธีดำเนินการวิจัย	19
กลุ่มตัวอย่างที่ใช้ในการวิจัย	19
เครื่องมือที่ใช้ในการวิจัย	20

ขั้นตอนการทดลองและเก็บข้อมูล.....	25
การวิเคราะห์ข้อมูล.....	27
บทที่ 3.....	28
ผลการวิเคราะห์ข้อมูล.....	28
บทที่ 4.....	39
การอภิปรายผลการวิจัย.....	39
บทที่ 5.....	41
สรุปผลการวิจัยและข้อเสนอแนะ.....	41
รายการอ้างอิง.....	45
ภาคผนวก.....	48
ภาคผนวก ก.....	49
ภาคผนวก ค.....	52
ภาคผนวก ง.....	56
ภาคผนวก จ.....	60
ประวัติผู้เขียนวิทยานิพนธ์.....	61

สารบัญตาราง

หน้า

ตารางที่ 1	ตารางแสดงการเปรียบเทียบค่าเฉลี่ยการทำโจทย์ทางคณิตศาสตร์ของทั้ง 3 กลุ่ม	23
ตารางที่ 2	ลักษณะทั่วไปของผู้ร่วมการวิจัยที่เข้าร่วมการวิจัย	29
ตารางที่ 3	ข้อมูลผู้ร่วมการวิจัยแจกแจงตามเงื่อนไขการทดลอง (N = 68)	30
ตารางที่ 4	ค่ามัชฌิมเลขคณิตและส่วนเบี่ยงเบนมาตรฐานของคะแนนการคล้อยตามสิ่งชี้นำครั้งที่ 1 โดยจำแนกตามกำกับการแสดงออกของตนและการพร้อมในการควบคุมตน	31
ตารางที่ 5	ผลการวิเคราะห์ปฏิสัมพันธ์ของคะแนนการยอมเชื่อตามคำถามชี้นำครั้งที่ 1	32
ตารางที่ 6	ค่ามัชฌิมเลขคณิตและส่วนเบี่ยงเบนมาตรฐานของคะแนนการคล้อยตามสิ่งชี้นำครั้งที่ 2 โดยจำแนกตามกำกับการแสดงออกของตนและการพร้อมในการควบคุมตน	32
ตารางที่ 7	ผลการวิเคราะห์ปฏิสัมพันธ์ของคะแนนการยอมเชื่อตามคำถามชี้นำครั้งที่ 2	33
ตารางที่ 8	ค่ามัชฌิมเลขคณิตและส่วนเบี่ยงเบนมาตรฐานของคะแนนการเปลี่ยนคำตอบ โดย จำแนกตามกำกับการแสดงออกของตนและการพร้อมในการควบคุมตน	33
ตารางที่ 9	ผลการวิเคราะห์ปฏิสัมพันธ์ของคะแนนการเปลี่ยนคำตอบ	34
ตารางที่ 10	ค่ามัชฌิมเลขคณิตและส่วนเบี่ยงเบนมาตรฐานของคะแนนการคล้อยตามสิ่งชี้นำ โดยรวม โดยจำแนกตามกำกับการแสดงออกของตนและการพร้อมในการควบคุมตน	34
ตารางที่ 11	ผลการวิเคราะห์ปฏิสัมพันธ์ของคะแนนการคล้อยตามสิ่งชี้นำโดยรวม	35
ตารางที่ 12	การวิเคราะห์ความแปรปรวนร่วมของคะแนนการยอมเชื่อตามคำถามชี้นำครั้งที่ 1	35
ตารางที่ 13	การวิเคราะห์ความแปรปรวนร่วมของคะแนนการยอมเชื่อตามคำถามชี้นำครั้งที่ 2	36
ตารางที่ 14	การวิเคราะห์ความแปรปรวนร่วมของคะแนนการเปลี่ยนคำตอบ	36
ตารางที่ 15	การวิเคราะห์ความแปรปรวนร่วมของคะแนนการคล้อยตามสิ่งชี้นำโดยรวม	37
ตารางที่ 16	สรุปผลการทดสอบสมมติฐานข้อ 1-3	38

สารบัญภาพ

หน้า

ภาพที่ 1	สรุปขั้นตอนการทดลองในการวัดการคล้อยตามสิ่งชี้้นำ.....	26
----------	---	----



บทที่ 1

บทนำ

ความเป็นมาและความสำคัญของปัญหา

ในกระบวนการยุติธรรม จะต้องมีการปฏิสัมพันธ์กันในกระบวนการซักถามเพื่อให้ได้มาซึ่งข้อเท็จจริงของตำรวจและผู้ต้องสงสัย พยาน ผู้เสียหาย หรือบุคคลที่เกี่ยวข้อง ซึ่งมีความสำคัญเป็นอย่างยิ่งที่ข้อมูลที่ได้ต้องมีความถูกต้อง แม่นยำ เพื่อให้การพิจารณาคดีเป็นไปด้วยความบริสุทธิ์ ยุติธรรม แต่ในบางครั้งผู้ถูกถามอาจมีความลังเล หรือมีการคล้อยตามคำถามขึ้นมาได้ง่าย ซึ่งการคล้อยตามสิ่งขึ้นในกระบวนการซักถาม คือ การถามคำถามนำเพื่อให้ผู้ตอบเกิดความจำที่ผิดพลาด โดยคิดว่าคำถามนั้นเป็นข้อมูลที่เกิดขึ้นจริง (Gudjonsson, 2003) ซึ่งความจำที่ผิดพลาดอาจส่งผลกระทบต่อคดี และอาจทำให้ผู้บริสุทธิ์ได้รับโทษ ซึ่งการที่บุคคลมีการคล้อยตามสิ่งขึ้นมากหรือน้อยนั้น ทั้งนี้ขึ้นอยู่กับหลายปัจจัย ไม่ว่าจะเป็นบุคลิกภาพของผู้ตอบหรือระดับสติปัญญา

การกำกับการแสดงออกของตนก็เป็นปัจจัยหนึ่งที่ส่งผลต่อการคล้อยตามสิ่งขึ้น จากการที่ (Snyder, 1987) ได้ทำการจำแนกลักษณะของการกำกับการแสดงออกของตนออกเป็น 2 ระดับ คือ คนที่การกำกับการแสดงออกของตนสูง คนประเภทนี้จะสนใจต่อข้อมูลทางสังคมค่อนข้างมาก มีความใส่ใจว่าผู้อื่นจะมองตนอย่างไร และมักจะสังเกตพฤติกรรมของผู้อื่นอยู่เสมอ ส่วนคนที่มีการกำกับการแสดงออกของตนต่ำ คนประเภทนี้จะไม่ใส่ใจกับข้อมูลทางสังคมมากนัก และมักจะทำตามความรู้สึกหรือความเชื่อของตนอย่างตรงไปตรงมา จากการศึกษาของ (Snyder, 1987) จึงทำให้เกิดงานวิจัยเกี่ยวกับการกำกับการแสดงออกของตนและการคล้อยตามสิ่งขึ้น โดย Bain, Baxter, และ Ballantyne (2007) ได้ทำการศึกษาความสัมพันธ์ระหว่างการกำกับการแสดงออกของตนและการคล้อยตามสิ่งขึ้น ซึ่งผลการทดลองพบว่าคนที่มีการกำกับการแสดงออกของตนสูงจะมีการคล้อยตามมากกว่าผู้ที่มีการกำกับการแสดงออกต่ำ เนื่องจากผู้ที่มีการกำกับการแสดงออกของตนสูง เมื่อได้รับผลป้อนกลับทางลบโดยได้รับการบอกว่าคำตอบที่ตนเองตอบมาไม่ถูกต้อง ให้ตอบคำถามใหม่อีกครั้ง ทำให้เกิดแรงกดดันและต้องการตอบคำถามให้ถูกต้อง แต่ผู้ที่มีการกำกับการแสดงออกต่ำจะเชื่อมั่นในคำตอบของตน และมีการคล้อยตามน้อยกว่าผู้ที่มีการกำกับการแสดงออกของตนสูง

นอกจากการกำกับการแสดงออกของตนที่มีผลต่อการคล้อยตามสิ่งขึ้นแล้ว ผลที่เกิดตามมาหลังจากที่คนเรามีการควบคุมตนเอง หรือที่เรียกว่า “ภาวะการพร่องในการควบคุมตน” (ego-depletion) ก็เป็นอีกปัจจัยหนึ่งที่มีงานวิจัยพยายามศึกษาถึงผลกระทบของภาวะการพร่องในการ

ควบคุมตนที่มีต่อการคล้อยตามสิ่งชี้แนะ การพร่องในการควบคุมตนมีพื้นฐานมาจากทฤษฎีที่ว่า ทรัพยากรในการควบคุมตนเองในแต่ละบุคคลมีอยู่อย่างจำกัด (Baumeister, Vohs และ Tice, 2007) เมื่อใดที่บุคคลมีการควบคุมตนเอง เมื่อนั้นทรัพยากรในการควบคุมตนเองดังกล่าวจะพร่องลงไป ซึ่งจะส่งผลให้บุคคลลดความสามารถในการทำพฤติกรรมที่ต้องอาศัยการควบคุมตนเองในงานต่อไป ดังเช่นในงานวิจัยของ Otgaar, Alberts และ Cuppens (2012) ที่พบว่าผู้ร่วมการวิจัยในเงื่อนไขที่มีการพร่องในการควบคุมตนจะมีการคล้อยตามมากกว่าผู้ร่วมการวิจัยที่ไม่มีการพร่องในการควบคุมตน เนื่องจากเมื่อบุคคลต้องทำงานที่มีการควบคุมตนเอง ส่งผลให้ทรัพยากรในการควบคุมตนเองพร่องลงไปแล้ว บุคคลจึงรับเอาสิ่งชี้แนะจากภายนอก และเกิดการคล้อยตามได้ง่ายกว่าผู้ที่ไม่มีการพร่องในการควบคุมตน

จากที่ได้กล่าวมาแล้ว ผู้วิจัยจึงต้องการศึกษาถึงปัจจัยที่มีผลต่อการคล้อยตามสิ่งชี้แนะในกระบวนการซักถาม โดยศึกษาจากตัวแปรการกำกับการแสดงออกของตนและตัวแปรการพร่องในการควบคุมตนว่ามีผลแตกต่างกันอย่างไร และตัวแปรทั้ง 2 มีอิทธิพลต่อการคล้อยตามสิ่งชี้แนะอย่างไร

แนวคิดเชิงทฤษฎีและงานวิจัยที่เกี่ยวข้อง

แนวคิดเชิงทฤษฎีเกี่ยวกับการคล้อยตามสิ่งชี้แนะในกระบวนการซักถาม (Interrogative Suggestibility)

Gudjonsson และ Clark (1986) ได้นิยามการคล้อยตามสิ่งชี้แนะในกระบวนการซักถามไว้ว่าเป็นกระบวนการที่บุคคลจะได้รับข้อมูลหรือสิ่งชี้แนะในระหว่างกระบวนการซักถาม ซึ่งส่งผลให้บุคคลตอบสนองต่อสิ่งชี้แนะนั้นๆ ซึ่งจากคำนิยามดังกล่าวจะประกอบไปด้วยองค์ประกอบ 5 องค์ประกอบด้วยกันคือ

1. การมีปฏิสัมพันธ์ทางสังคม (A social interaction)
2. กระบวนการในการซักถาม (A questioning procedure)
3. สิ่งชี้แนะ (A suggestive stimulus)
4. การยอมรับสิ่งชี้แนะ (Acceptance of the stimulus)
5. การตอบสนองทางพฤติกรรม (A behavioral response)

ความแตกต่างระหว่างการชี้แนะ (suggestion) และการคล้อยตามสิ่งชี้แนะ (suggestibility)

Gudjonsson (2003) อธิบายว่า การชี้แนะ (suggestion) เป็นการที่บุคคลเกิดปฏิกิริยาตอบสนองต่อสารที่เป็นตัวชี้แนะ ส่วนการคล้อยตามสิ่งชี้แนะ (suggestibility) จะเป็นแนวโน้มของบุคคลในการเลือกตอบสนองทางใดทางหนึ่ง ซึ่งบุคคลสามารถเลือกว่าจะตอบตามคำถามชี้แนะหรือไม่ เมื่อต้องเผชิญกับสถานการณ์ที่มีความกำกวม ทั้งนี้ขึ้นอยู่กับลักษณะบุคลิกภาพของบุคคลและลักษณะของคำถามนำที่ผู้ถามเสนอ รวมทั้งสภาพแวดล้อมในขณะที่การถามคำถามเกิดขึ้นด้วย

แนวคิดของ Gudjonsson และ Clark (1986)

แนวคิดของ Gudjonsson และ Clark (1986) อธิบายว่า การคล้อยตามสิ่งชี้แนะในกระบวนการซักถามเป็นกระบวนการที่เกิดขึ้นเมื่อบุคคลมีปฏิสัมพันธ์กับบุคคลอื่นในสังคม ซึ่งขึ้นอยู่กับกลวิธีในการเผชิญปัญหาของบุคคล (coping strategies) เมื่อบุคคลต้องเผชิญกับความไม่แน่นอนของสถานการณ์และความคาดหวัง การคล้อยตามสิ่งชี้แนะในกระบวนการซักถามจึงจำเป็นต้องพิจารณาส่วนประกอบทั้ง 3 ดังนี้

1. ความไม่แน่นอน (uncertainty) หมายถึง การที่ผู้ตอบไม่ทราบถึงคำตอบที่ถูกต้องแน่นอนของคำถาม ซึ่งจะเกิดขึ้นเมื่อไม่มีเหตุการณ์นั้นปรากฏขึ้นในความทรงจำ ทำให้บางครั้งผู้ตอบเกิดการยอมรับคำถามชี้แนะได้ สาเหตุเป็นเพราะอยากทำให้ผู้ถามพึงพอใจหรือไม่กล้าปฏิเสธคำถาม ถ้าสิ่งเหล่านี้เกิดขึ้นจะเรียกว่าเป็นการยอมตาม (compliance) เนื่องจากการยอมตามจะเป็นลักษณะที่บุคคลอาจจินตนาการได้ว่าบุคคลส่วนใหญ่อาจตอบเช่นนี้ เป็นผลให้เกิดการเปลี่ยนเจตคติได้
2. ความไว้วางใจระหว่างบุคคล (interpersonal trust) หมายถึงการที่ผู้ตอบมีความเชื่อถือในเจตนาของผู้ถาม เมื่อผู้ตอบมีความไว้วางใจผู้ถาม เมื่อถูกถามคำถามจะทำให้ผู้ตอบคล้อยตามได้ง่าย แต่ผู้ตอบที่มีความสงสัยในเจตนาของผู้ถามจะไม่เต็มใจยอมรับสิ่งชี้แนะที่ผู้ถามถูกเสนอ
3. ความคาดหวังว่าจะประสบความสำเร็จ (expectation of success) หมายถึง ความคาดหวังของผู้ถามที่ให้แก่ผู้ตอบว่าจะสามารถตอบได้ตรงตามที่ต้องการ ผู้ตอบจะไม่กล้ายอมรับว่าตนไม่รู้คำตอบและจะพยายามตอบให้ถูกต้อง

จากพื้นฐานทางทฤษฎีและเงื่อนไขดังกล่าว จึงทำให้เกิดแนวคิดในการพัฒนามาตรวัดการคล้อยตามสิ่งชี้แนะ (Gudjonsson Suggestibility Scale หรือ GSS) ขึ้นเพื่อนำไปใช้ในการประเมินการตอบสนองของบุคคลที่มีต่อคำถามนำและผลป้อนกลับทางลบ ซึ่งตามลักษณะของแนวคิดของ Gudjonsson และ Clark (1986) ได้ให้ความสำคัญกับข้อมูล 2 ชนิด คือ

การยอมเชื่อตามคำถามชี้แนะ (yield) คือการที่ผู้ตอบเห็นด้วยกับคำถามที่ใช้ถาม ซึ่งคำถามดังกล่าวจะเป็นคำถามที่ไม่ได้มีอยู่ในเนื้อเรื่อง แต่ผู้ตอบสามารถตีความจากเนื้อเรื่องได้ ซึ่งคำถามนำนั้นจะกระทำ 2 ครั้ง คือ ก่อนและหลังการให้ผลป้อนกลับทางลบ

การเปลี่ยนคำตอบ (shift) คือการที่ผู้ตอบเปลี่ยนคำตอบในการถามคำถามนำครั้งที่ 2 ซึ่งจะถามคำถามเช่นเดียวกับครั้งแรกและถามภายหลังจากผู้ตอบได้รับผลป้อนกลับทางลบ ซึ่งการเปลี่ยนคำตอบนี้จะเกิดจากแรงกดดันที่ผู้ตอบได้รับจากผู้ถาม ทั้งนี้ความไม่แน่นอนของสถานการณ์ ความไว้วางใจและความคาดหวังที่ได้รับจากผู้ถาม อาจทำให้ผู้ตอบเปลี่ยนคำตอบได้

นอกจากนี้ ข้อมูลที่ได้จากมาตรวัดการคล้อยตามสิ่งชี้แนะ (GSS) อีกชนิดหนึ่งที่สามารถบ่งชี้ถึงลักษณะของการคล้อยตามคำถามนำได้ คือการคล้อยตามสิ่งชี้แนะโดยรวม (total suggestibility) โดยได้จากการหาผลรวมของคะแนนระหว่างการยอมเชื่อตามคำถามชี้แนะครั้งที่ 1 และการเปลี่ยนคำตอบ

มาตรวัดการคล้อยตามสิ่งชี้แนะ

Gudjonsson ได้ทำการคิดค้นมาตรวัดการคล้อยตามสิ่งชี้แนะขึ้นมา 2 ประเภท คือ Gudjonsson Suggestibility Scale1 หรือ GSS1 และ Gudjonsson Suggestibility Scale2 หรือ GSS2 (1997 อ้างถึงใน Gudjonsson, 2003) ซึ่งทั้ง 2 มาตรวัดวัตถุประสงค์ในการใช้ที่แตกต่างกัน มาตร GSS1 สร้างขึ้นเพื่อวัตถุประสงค์เพื่อการทดสอบการคล้อยตามสิ่งชี้แนะในกระบวนการสอบสวนของตำรวจ ซึ่งเป้าหมายหลักของการใช้มาตร GSS1 นี้เพื่อต้องการดู 3 ประเด็นด้วยกัน คือ

1. ปฏิบัติการตอบกลับของผู้ถูกถามจากการได้รับผลป้อนกลับทางลบจากผู้ถาม
2. ปฏิบัติการตอบกลับของผู้ถูกถามจากการถูกถามด้วยคำถามชี้แนะ
3. ปฏิบัติการตอบกลับของผู้ถูกถามจากการถูกถามด้วยคำถามเดิมซ้ำอีกครั้ง

ต่อมาเห็นว่าการศึกษาการคล้อยตามสิ่งชี้แนะสามารถนำไปใช้ได้อย่างแพร่หลายมากขึ้น ทั้งในเรื่องของการคัดเลือกบุคคลเข้าทำงานและการคัดเลือกนิสิตนักศึกษาเพื่อเข้าศึกษาต่อ จึงได้พัฒนามาตร GSS2 ขึ้น โดยเสนอเรื่องราวที่เกี่ยวข้องกับสถานการณ์ทั่วไปที่พบเห็นได้ในชีวิตจริง

ในการใช้มาตรวัดการคล้อยตามสิ่งชี้แนะในกระบวนการซักถามนั้นผู้ถามจะต้องไม่แสดงวัตถุประสงค์ที่แท้จริงของมาตรให้ผู้ตอบทราบ โดยแจ้งให้ผู้ตอบทราบว่า “ในการทดลองนี้จะเป็นการวัดความทรงจำ” เพื่อเป็นการลวงผู้เข้าร่วมการทดลองและใช้วิธีการให้ผู้ตอบได้ระลึกเรื่องราวที่ได้ฟัง ซึ่งในกระบวนการของ Gudjonsson และ Clark (1986) จะมีการวัดการระลึกถึง 2 ครั้ง คือ การวัดการระลึกที่เกิดขึ้นภายหลังจากการฟังเรื่องราวทันที (immediately recall) และการวัดการระลึกภายหลังจากการฟังเรื่องเมื่อเวลาผ่านไปแล้วประมาณ 50 นาที (delayed recall) เนื่องจากการวัด

การระลึกเป็นการทำให้ผู้ตอบมั่นใจว่าการวัดนี้เป็นการวัดความทรงจำ ในการที่ผู้ตอบทราบ
วัตถุประสงค์ที่แท้จริงของมาตร อาจทำให้ผู้ตอบเกิดการต่อต้านในการตอบคำถามขึ้นมาได้

ลักษณะของมาตรวัดการคล้อยตามสิ่งชี้นำ

มาตรวัดการคล้อยตามสิ่งชี้นำฉบับที่ 2 (Gudjonsson Suggestibility Scale 2 หรือ GSS2; Gudjonsson, 1997) ประกอบด้วย

1. เรื่องราวสั้นๆ ซึ่งประกอบด้วย 40 วลี ที่เสนอด้วยเทปบันทึกเสียง โดยตัวอย่างมีการ
นำเสนอเนื้อเรื่อง ดังต่อไปนี้

แอนนานและจอห์น/เป็นคู่แต่งงานที่มีความสุข/ทั้งคู่อายุ 30 ปี/พวกเขามีลูก 3 คน/
ลูกชาย 2 คน/ลูกสาว 1 คน/พวกเขาอาศัยอยู่ในบังกะโลเล็กๆ/ ซึ่งมีสระว่ายน้ำ/อยู่ใน
สวน/จอห์นทำงานในธนาคาร.....

2. คำถามที่เกี่ยวข้องกับเรื่องราวที่นำเสนอ ประกอบไปด้วยคำถาม 20 คำถาม ซึ่ง
แบ่งเป็นคำถาม 2 ลักษณะ (1984b, 1997 อ้างถึงใน Gudjonsson, 2003) ดังนี้

2.1 คำถามที่แสดงข้อเท็จจริง 5 คำถาม เป็นคำถามที่มีการกล่าวถึงในเนื้อเรื่อง แต่การ
นับคะแนนในมาตร GSS จะไม่นำคะแนนที่ได้จากการวัดในส่วนนี้มารวม จึงไม่มีคะแนนในส่วนนี้

- 2.2 คำถามนำ 15 คำถาม จะประกอบด้วยคำถามนำ 3 ลักษณะ คือ

2.2.1 คำถามนำ (Leading question) เป็นคำถามที่ผู้ถามสร้างขึ้นจากโครงสร้าง
ของเนื้อเรื่อง แต่ไม่แสดงการชี้นำมากเกินไป เป็นคำถามที่ผู้ตอบสามารถตีความได้ แต่ไม่ได้
กล่าวถึงในเนื้อเรื่อง

2.2.2 คำถามที่แสดงการยืนยัน (affirmative question) เป็นคำถามที่ไม่มีข้อ
สันนิษฐานที่ชัดเจน แต่เป็นคำถามที่สามารถทำให้เกิดการคล้อยตามได้ง่าย ซึ่งผู้ตอบอาจแต่งเรื่องราว
ขึ้นมาได้เอง ทำให้ผู้ตอบมีการยืนยันคำถามนั้น

2.2.3 คำถามที่ให้เลือกว่าผิด (false alternative question) เป็นคำถามที่
แสดง 2 ตัวเลือก เป็นตัวเลือกที่มีความกำกวมซึ่งไม่มีการกล่าวถึงในเนื้อเรื่อง แต่ทั้งสองตัวเลือกจะมี
ลักษณะที่ใกล้เคียงกับวัตถุประสงค์ บุคคล หรือเหตุการณ์ที่กล่าวถึงในเนื้อเรื่อง

งานวิจัยที่เกี่ยวข้องกับการคล้อยตามสิ่งชี้นำในกระบวนการชักถาม

Pires, Silva, และ Ferreira (2013) ทำการพัฒนาความตรงของมาตรวัดการคล้อยตามสิ่งชี้นำในกระบวนการชักถามในเวอร์ชันภาษาโปรตุเกส โดยนำไปเปรียบเทียบกับค่าเฉลี่ยของมาตรต้นฉบับ ซึ่งในการวิจัยนี้ทำการวิเคราะห์สหสัมพันธ์ระหว่างคะแนนของมาตรวัดการคล้อยตามสิ่งชี้นำในกระบวนการชักถามฉบับที่ 1 (GSS 1) และฉบับที่ 2 (GSS 2) นอกจากนี้ยังทำการตรวจสอบความสัมพันธ์ระหว่างการคล้อยตามสิ่งชี้นำในกระบวนการชักถามและบุคลิกภาพแบบ 5 องค์ประกอบ และยังหาความสัมพันธ์ระหว่างการคล้อยตามสิ่งชี้นำในกระบวนการชักถามต่อความวิตกกังวลและตัวแปรทางด้านประชากรด้วย ซึ่งผลการทดลองไม่พบความสัมพันธ์ระหว่างความวิตกกังวลและการคล้อยตาม และนอกจากนี้ยังพบว่ามีการคล้อยตามมากขึ้นในกลุ่มผู้สูงอายุ Pires, Silva, และ Ferreira (2013) อธิบายว่า การคล้อยตามในกลุ่มผู้สูงอายุไม่ได้เป็นผลมาจากความแตกต่างระหว่างวัย แต่เป็นเพราะความสามารถในการจดจำเรื่องราวต่างๆ ของผู้สูงอายุมีอย่างจำกัด และไม่พบความสัมพันธ์ของเพศต่อการคล้อยตามสิ่งชี้นำในกระบวนการชักถาม

นอกจากนี้ Pires, Silva, และ Ferreira (2013) ยังได้ทำการศึกษาความสัมพันธ์ระหว่างความแตกต่างทางบุคลิกภาพที่มีต่อการคล้อยตามสิ่งชี้นำในกระบวนการชักถาม ซึ่งผู้วิจัยได้ตั้งสมมติฐานว่าการคล้อยตามสิ่งชี้นำในกระบวนการชักถามของบุคคลที่แตกต่างกันจะมีความสัมพันธ์กับรูปแบบของบุคลิกภาพที่มีความแตกต่างกันด้วย ซึ่งผลการทดลองเป็นไปตามสมมติฐานที่ผู้วิจัยคาดการณ์ไว้คือการคล้อยตามสิ่งชี้นำในกระบวนการชักถามที่มีความแตกต่างกันในแต่ละบุคคล มีความสัมพันธ์กับรูปแบบของลักษณะบุคลิกภาพที่มีความแตกต่างกัน และนอกจากนี้ยังพบความสัมพันธ์หลักในรูปแบบทางความคิดและรูปแบบของพฤติกรรมบางอย่างอีกด้วย

Smeets และคณะ (2009) ทำการตรวจสอบมาตรวัดการคล้อยตามสิ่งชี้นำในกระบวนการชักถามฉบับย่อว่าได้ผลเหมือนหรือแตกต่างจากขั้นตอนการทำมาตรวัดการคล้อยตามสิ่งชี้นำต้นฉบับหรือไม่ โดยให้ผู้ร่วมการวิจัยจำนวน 20 คนทำมาตรวัดการคล้อยตามสิ่งชี้นำฉบับย่อ คือการให้ระลึกความทรงจำในทันทีและทำการตอบคำถาม ส่วนผู้ร่วมการวิจัยเงื่อนไขที่สองทำมาตรวัดการคล้อยตามต้นฉบับคือให้ผู้ร่วมการวิจัยระลึกความทรงจำในทันที และจากนั้น 50 นาที ให้ผู้ร่วมการวิจัยทำการระลึกความทรงจำในภายหลัง ส่วนเงื่อนไขที่ 3 ผู้ร่วมการวิจัยทำมาตรวัดการคล้อยตามฉบับย่อ โดยทำการถามคำถาม 20 ข้อของมาตรวัดการคล้อยตามต้นฉบับในทันที และในเงื่อนไขที่ 4 ผู้ร่วมการวิจัยทำการวัดความจำ แต่ไม่มีการการระลึกความทรงจำ ผลการทดลองไม่พบความแตกต่างระหว่างทั้ง 4 กลุ่ม ซึ่งผลการทดลองแสดงให้เห็นว่าไม่ว่าการระลึกความจำในภายหลังหรือการระลึกความจำไม่ส่งผลต่อคะแนนการคล้อยตามสิ่งชี้นำ

แนวคิดและทฤษฎีเกี่ยวกับการกำกับการแสดงออกของตน (Self-monitoring)

Snyder (1987) ได้นำเสนอทฤษฎีการกำกับการแสดงออกของตนขึ้น โดยทฤษฎีนี้อธิบายถึงแนวทางที่บุคคลจะใช้ในการจัดการหรือควบคุมพฤติกรรมต่างๆ ในสังคมให้เป็นไปอย่างเหมาะสม ซึ่งทฤษฎีการกำกับการแสดงออกของตนมีพื้นฐานมาจากการที่ Snyder มีความสนใจศึกษาในเรื่องธรรมชาติของตัวตน (self) ซึ่งในการกล่าวถึงตัวตนของแต่ละบุคคลนั้น คนส่วนใหญ่อาจมองว่าตัวตนที่แท้จริงมีเพียงหนึ่งเดียว แต่สำหรับบางคนอาจมองว่าตัวตนไม่ได้มีแค่ลักษณะเดียวเสมอไป ยิ่งไปกว่านั้นยังมีความเชื่อที่ว่าตัวตนเกิดจากการผสมผสานระหว่างลักษณะเฉพาะตัวของแต่ละบุคคลและการมีปฏิสัมพันธ์กับบุคคลอื่น ดังนั้นการแสดงออกของบุคคลจึงมาจากการขัดแย้งกันระหว่างตัวตนในลักษณะที่เป็นการปรากฏภายในที่สาธารณะและตัวตนที่แท้จริง ซึ่ง Snyder (1987) อธิบายว่า ตัวตนในลักษณะที่เป็นการปรากฏภายในที่สาธารณะ เกิดจากการที่บุคคลพยายามที่จะสร้างภาพลักษณ์โดยคำพูดหรือการกระทำให้มีความเหมาะสมกับสถานการณ์ต่างๆ ทางสังคม

บุคคลแต่ละคนมีการควบคุมการแสดงออกของตนต่อการสร้างความประทับใจต่อบุคคลอื่นแตกต่างกันไป บางคนอาจมีความรู้สึกไวต่อภาพลักษณ์ทางสังคมของตนในสถานการณ์ต่างๆ เช่น งานเลี้ยง การสัมภาษณ์งาน การประชุม หรือในสถานการณ์อื่นๆ ที่อาจทำให้บุคคลเกิดแรงจูงใจในการรักษาหรือคงภาพลักษณ์ที่เหมาะสมของตนไว้ ซึ่งบุคคลเหล่านี้จะคอยสังเกตการแสดงออกของตนและทำการปรับเปลี่ยนพฤติกรรมของตนไปเรื่อยๆ เพื่อให้ตรงกับภาพลักษณ์ที่เป็นที่น่าพึงปรารถนาของสังคม โดยใช้สถานการณ์ทางสังคมและคู่ปฏิสัมพันธ์ของตนเป็นสิ่งที่ชี้แนะในการปรับเปลี่ยนพฤติกรรม

มโนทัศน์ของการกำกับการแสดงออกของตน (The concept of self-monitoring)

คนเรามีความแตกต่างกันในการกำกับการตนเอง (การสังเกต การกำกับการและการควบคุม) ภาพลักษณ์ที่ตนเองแสดงออกต่อที่สาธารณะในสถานการณ์ต่างๆ ทางสังคมและการมีปฏิสัมพันธ์กับบุคคลอื่น ซึ่งความสามารถในการกำกับการแสดงออกของแต่ละคนที่แตกต่างกันนี้ ส่งอิทธิพลต่อการมองโลก การมีปฏิสัมพันธ์ทางสังคม และพลวัตต่อการมีความสัมพันธ์กับบุคคลอื่นด้วย (Snyder, 1987)

ภาวะสันนิษฐานของการกำกับการแสดงออกของตน (The construct of self-monitoring)

Snyder (1974) กล่าวว่า การกำกับการแสดงออกของตน หมายถึง การสังเกตและควบคุมตนเอง โดยอาศัยสถานการณ์ทางสังคมเป็นตัวชี้แนะในการทำพฤติกรรมได้อย่างเหมาะสม ซึ่งเมื่อทำการพิจารณาจากภาวะสันนิษฐานดังกล่าวแล้ว ภาวะสันนิษฐานทางจิตวิทยาของการกำกับการ

แสดงออกของตนจึงสามารถนิยามได้ 2 แบบ คือ บุคคลที่มีการกำกับการแสดงออกของตนสูง และ บุคคลที่มีการกำกับการแสดงออกของตนต่ำ

คนที่มีการกำกับการแสดงออกของตนสูง

(High Self-monitoring : HSM)

บุคคลที่มีการกำกับการแสดงออกของตนสูง จะสังเกตผู้อื่นอยู่เสมอว่าคนอื่นทำอะไรและมี การแสดงพฤติกรรมตอบสนองต่อผู้อื่นอย่างไร คนกลุ่มนี้จะอ่อนไหวต่อสิ่งชี้แนะทางสังคม อ่อนไหวต่อ เหตุการณ์ต่างๆ หรือแม้แต่การมีปฏิสัมพันธ์กับบุคคลอื่นเพื่อเป็นแนวทางในการแสดงออกซึ่ง พฤติกรรมของตน มีการควบคุมภาพลักษณ์ของตนเองอยู่เสมอ คนกลุ่มนี้จะมีทักษะในการเข้าสังคม สูงกว่าคนที่มีการกำกับการแสดงออกของตนต่ำ มีการแสดงออกอย่างเหมาะสมกับเหตุการณ์มากกว่า ที่จะแสดงออกถึงความรู้สึกที่แท้จริงของตนเอง

คนที่มีการกำกับการแสดงออกของตนต่ำ

(Low Self-monitoring : LSM)

บุคคลที่มีการกำกับการแสดงออกของตนต่ำ จะมีความสนใจข้อมูลต่างๆ ทางสังคมน้อยกว่า บุคคลที่มีการกำกับการแสดงออกของตนสูง แสดงออกอย่างตรงไปตรงมา มีความเป็นตัวของตัวเอง คนกลุ่มนี้ไม่ได้ให้ความสำคัญว่าบุคคลอื่นจะประทับใจในการแสดงออกของตนมากน้อยเพียงใด ยึดถือ สิ่งต่างๆ ตามหลักการของตนเองโดยไม่ใส่ใจกับสิ่งแวดล้อมหรือเหตุการณ์ภายนอก มีการแสดงออกที่ สอดคล้องกับความเชื่อหรือเจตคติของตนเองมากกว่า

มาตรวัดการกำกับการแสดงออกของตน

Snyder (1974) ได้พัฒนามาตรวัดการกำกับการแสดงออกของตนเป็นครั้งแรกในปี 1972 เพื่อเป็นเครื่องมือวัดความเที่ยงและความตรงของความโน้มเอียงในการกำกับการแสดงออกของแต่ละ บุคคล ซึ่งแบ่งเป็นการกำกับการแสดงออกของตนสูงและต่ำ โดยมาตรวัดการกำกับการแสดงออกของ ตนที่สร้างขึ้นนี้ประกอบไปด้วยข้อกระทงจำนวน 41 ข้อ เป็นข้อความที่บรรยายลักษณะของบุคคล โดยนำข้อกระทงเหล่านี้ไปใช้กับนักศึกษามหาวิทยาลัยสแตนฟอร์ดฟอร์ท จำนวน 192 คน ซึ่งข้อกระทง ดังกล่าวแบ่งออกได้เป็น 5 องค์กรประกอบ ดังนี้

1. การแสดงออกอย่างเหมาะสมในสถานการณ์ทางสังคม เช่น “เมื่ออยู่ในงานเลี้ยงและงาน สังคม ฉันจะไม่พยายามทำหรือพูดในสิ่งที่ผู้อื่นไม่ชอบ”

2. ความสนใจต่อข้อมูลทางสังคมที่เป็นสิ่งชี้แนะในการทำพฤติกรรมของตนให้เป็นไปอย่างเหมาะสม เช่น “เมื่อฉันไม่แน่ใจว่าจะแสดงออกในสถานการณ์ทางสังคมอย่างไร ฉันจะดูที่พฤติกรรมของบุคคลอื่น”
3. ความสามารถในการควบคุมการแสดงออกซึ่งพฤติกรรม เช่น “ฉันสามารถมองที่ตาของบุคคลอื่นและพูดโกหกได้ [ถ้ามันจะทำให้ทุกอย่างจบแบบถูกต้อง]”
4. ความสามารถในการสถานการณ์ที่เฉพาะเจาะจง เช่น “ฉันอาจจะแกล้งทำเป็นเป็นมิตรกับผู้อื่น ถึงแม้ว่าฉันจะไม่ชอบพวกเขา”
5. การปรับเปลี่ยนการแสดงพฤติกรรมของตนเองโดยขึ้นอยู่กับสถานการณ์ เช่น “ในสถานการณ์ที่ต่างกันและผู้คนที่แตกต่างกัน ฉันมักจะแสดงบุคลิกได้หลากหลาย”

จากนั้นนำข้อมูลที่ได้อภิเคราะห์ข้อกระทงเพื่อทำการคัดเลือกข้อกระทงที่มีความสอดคล้องภายในสูงสุด ซึ่งเหลือข้อกระทงจำนวน 25 ข้อ แล้วนำไปหาคุณภาพของมาตรวัด โดยการนำไปวิเคราะห์หาความสอดคล้องภายใน (Internal consistency) แบบคูเดอร์-ริชาร์ดสัน (KR-20) มีค่า .66 และทำการทดสอบซ้ำ (Test-retest reliability) ในช่วง 1 เดือนมีค่า .83

ต่อมา Snyder ได้ทำการวิเคราะห์องค์ประกอบของมาตรวัดนี้ใหม่เนื่องจากพบว่ามาตรวัดการกำกับการแสดงออกของตนทั้ง 25 ข้อนี้ ยังมีปัญหาในการจำแนกการกำกับการแสดงออกของตนอยู่ โดย Snyder ทำการวิเคราะห์องค์ประกอบใหม่แบบไม่หมุนแกนและทำการคัดเลือกข้อกระทงที่มีน้ำหนักองค์ประกอบอย่างน้อย +.15 ขึ้นไป ซึ่งได้ข้อกระทงทั้งสิ้นจำนวน 18 ข้อ จากนั้นนำข้อกระทงทั้ง 18 ข้อนี้ไปวิเคราะห์หาความสอดคล้องภายใน (Internal consistency) มีค่า .70 ซึ่งมีค่ามากกว่ามาตรวัดแบบเดิมที่มีข้อกระทง 25 ข้อ ซึ่งมีค่า .66 แสดงให้เห็นว่ามาตรวัด 18 ข้อกระทงมีประสิทธิภาพมากกว่ามาตรวัดเดิม และเมื่อทำการวิเคราะห์หาสหสัมพันธ์ระหว่างทั้ง 2 มาตร พบว่ามีค่า .93 ซึ่งแสดงให้เห็นว่ามาตรทั้งสองสามารถวัดองค์ประกอบเดียวกัน (Snyder, 1987)

Gangestad และ Snyder (1985) องค์ประกอบของมาตรวัดการกำกับการแสดงออกของตนที่มีข้อกระทงจำนวน 18 ข้อ พบว่าสามารถแยกองค์ประกอบได้เป็น 3 องค์ประกอบด้วยกัน คือ

1. การควบคุมการแสดงออกของตน (expressive self-control) เป็นองค์ประกอบที่เกี่ยวข้องกับความสามารถในการแสดงออก ความสามารถในการเล่นเกมที่ต้องอาศัยความสามารถในการควบคุมการแสดงออก และความสามารถในการควบคุมพฤติกรรมการแสดงออก เพื่อซ่อนแรงจูงใจที่ตนเองมีอยู่

2. การแสดงออกทางสังคม (social stage presence) เป็นองค์ประกอบที่เกี่ยวกับการที่บุคคลไม่รู้สึกรับหน้าหรือกังวลเมื่อต้องแสดงตนในที่สาธารณะ และเมื่อต้องเป็นจุดสนใจ รวมไปถึงการเป็นผู้เล่าเรื่องราวต่างๆ ให้ผู้อื่นฟังได้อย่างสนุกสนาน

3. การแสดงออกตามความคาดหวังของผู้อื่น (other-directed self- presentation) เป็นองค์ประกอบด้านที่เกี่ยวกับการพยายามแสดงออกในสถานการณ์ทางสังคม โดยแสดงพฤติกรรมตามความคาดหวังของผู้อื่น หรือพฤติกรรมที่คาดว่าผู้อื่นจะชื่นชอบ

สำหรับมาตรวัดการกำกับการแสดงออกของตนในประเทศไทย ถูกสร้างและพัฒนาขึ้นโดย รองศาสตราจารย์ ดร. ชีระพร อุวรรณโณ และนิสิตระดับปริญญาโท สาขาจิตวิทยาสังคม รุ่นที่ 3 คณะจิตวิทยา ปีการศึกษา 2532 ทำการสร้างและพัฒนาขึ้นตามแนวทางของ (Snyder, 1974) โดยการนำมาตรวัดการกำกับการแสดงออกของตนของ (Snyder, 1974) จำนวน 18 ข้อ และทำการสร้างข้อกระทงเพิ่มอีก 42 ข้อ จากนั้นนำมาหาค่าสัมประสิทธิ์สหสัมพันธ์ระหว่างข้อกระทงแต่ละข้อกับข้อกระทงอื่นทั้งหมด (Corrected Item-Total Correlation หรือ CITC) ทำให้ได้ข้อกระทงที่มีคุณภาพจำนวนทั้งสิ้น 40 ข้อ เป็นข้อกระทงทางบวก 21 ข้อ และเป็นข้อกระทงทางลบ 19 ข้อ ต่อมา นิตยา รัตนพิชิต (2534) ได้นำมาตรวัดการกำกับการแสดงออกของตนฉบับภาษาไทยมาทำการหาความตรงของมาตรต่อโดยใช้วิธีใช้ผู้ร่วมการวิจัยที่ทราบลักษณะอยู่แล้ว (Known group)

งานวิจัยที่เกี่ยวข้องกับการกำกับการแสดงออกของตนต่อการคล้อยตามสิ่งชี้นำในกระบวนการซักถาม

Bain และคณะ (2006) ต้องการตรวจสอบความสัมพันธ์ระหว่างการกำกับการแสดงออกของตนและระดับของการคล้อยตามสิ่งชี้นำในกระบวนการซักถาม โดยผู้วิจัยได้ตั้งสมมติฐานว่าผู้ที่มีการกำกับการแสดงออกของตนสูงจะมีความอ่อนไหวต่อความกดดันในกระบวนการซักถามมากกว่าและจะมีคะแนนการคล้อยตามสิ่งชี้นำในกระบวนการซักถามมากกว่าผู้ที่มีการกำกับการแสดงออกของตนต่ำ

โดยให้นักศึกษาที่ได้จากการสุ่มจำนวน 200 คนทำมาตรวัดการกำกับการแสดงออกของตน หลังจากนั้นทำการแบ่งนักศึกษา 20 คนที่มีคะแนนการทำมาตรวัดการกำกับการแสดงออกของตนเองสูงสุด และ 20 คนที่มีคะแนนการทำมาตรวัดการกำกับการแสดงออกของตนที่มีคะแนนต่ำสุดมาทำมาตรวัดการคล้อยตามสิ่งชี้นำในกระบวนการซักถามฉบับที่ 1 (Gudjonsson suggestibility scale 1)

ผลการทดลองพบว่าผู้ร่วมการวิจัยที่มีการกำกับการแสดงของตนสูงมีคะแนนการคล้อยตามสิ่งชี้นำในกระบวนการซักถามสูงกว่าผู้ร่วมการวิจัยที่มีการกำกับการแสดงออกของตนต่ำ โดยผู้ร่วมการวิจัยที่มีการกำกับการแสดงออกของตนสูงมีคะแนนมากกว่าผู้ร่วมการวิจัยที่มีการกำกับการแสดงออกของตนต่ำทั้งในด้านของการยอมรับคำถามชี้นำครั้งที่ 1 (Yield 1), การยอมรับคำถามชี้นำครั้งที่ 2 (Yield 2), การเปลี่ยนคำตอบหลังจากได้รับผลป้อนกลับทางลบ (Shift) และคะแนนการคล้อยตามโดยรวม (Total suggestibility) ซึ่งสามารถบ่งบอกได้ว่าบุคคลที่มีการกำกับการแสดงออกของตนสูงจะมีความอ่อนไหวต่อความกดดันทั้งจากคำถามนำและผลป้อนกลับทางลบ คือ เมื่อบุคคลมีแนวโน้มในการกำกับการแสดงออกพฤติกรรมของตน บุคคลนั้นก็เกิดความไม่แน่ใจและไม่ใส่ใจในการสัมภาษณ์ แต่จะมุ่งความสนใจไปที่สถานการณ์ต่างๆ ทางสังคมและมีการจัดการกับพฤติกรรมของตนเอง ณ ขณะนั้น

จากงานวิจัยข้างต้นได้อธิบายว่าการกำกับการแสดงออกของตนเป็น ความกดดันในกระบวนการซักถาม (Interrogative pressure) ซึ่ง Gudjonsson (2003) ได้อธิบายความหมายของความกดดันในกระบวนการซักถามไว้ว่า เป็นการที่ปัจจัยทางปัญญาหรือทางสังคมเกิดขึ้นระหว่างกระบวนการซักถามที่ไปรบกวนความสามารถในการระลึกความทรงจำของผู้ตอบ เนื่องจากการกำกับการแสดงออกของตน คือ แนวโน้มที่บุคคลสนใจต่อสิ่งชี้แนะทางสังคม เพื่อนำไปสู่การแสดงพฤติกรรมที่น่าพึงปรารถนา จึงทำให้บุคคลคอยสังเกตสิ่งต่างๆ จากปัจจัยภายนอก จึงเกิดการคล้อยตามสิ่งชี้นำได้ง่าย นอกจากนี้ยังมีงานวิจัยที่เกี่ยวข้องกับความกดดันในกระบวนการซักถามที่เป็นปัจจัยที่ขัดขวางความสามารถในการระลึกความจำของผู้ตอบอีกมากมาย เช่น

งานวิจัยของ Baxter, Boon และ Marley (2005) ที่ทำการศึกษาเกี่ยวกับปัจจัยทางลักษณะท่าทางของผู้สัมภาษณ์ที่ส่งผลต่อการคล้อยตามสิ่งชี้นำในกระบวนการซักถาม ซึ่งในการทดลองนี้ศึกษาลักษณะท่าทางของผู้สัมภาษณ์ 2 แบบ คือลักษณะของผู้สัมภาษณ์ที่เป็นมิตร และไม่เป็นมิตร ซึ่งผลการทดลองพบว่าผู้ถูกสัมภาษณ์เมื่อมีปฏิสัมพันธ์กับผู้สัมภาษณ์ที่มีลักษณะเป็นมิตรจะทำการเปลี่ยนคำตอบมากกว่าผู้ถูกสัมภาษณ์ที่มีปฏิสัมพันธ์กับผู้สัมภาษณ์ที่ไม่เป็นมิตร ซึ่งผลการทดลองมีความสอดคล้องกับแนวคิดของ Gudjonsson และ Clark (1986) ที่อธิบายว่าการคล้อยตามสิ่งชี้นำในกระบวนการซักถามจะมีความสัมพันธ์กับอิทธิพลจากความกดดันในกระบวนการซักถาม ซึ่งในงานวิจัยนี้หมายถึงลักษณะท่าทางผู้สัมภาษณ์ เมื่อผู้สัมภาษณ์มีลักษณะเป็นมิตร ผู้ถูกสัมภาษณ์จะรู้สึกไว้วางใจผู้สัมภาษณ์ จึงเกิดการคล้อยตามได้ง่ายกว่า

Baxter, Jackson และ Bain (2003) ทำการศึกษาเกี่ยวกับปัจจัยทางลักษณะท่าทางของผู้สัมภาษณ์ ที่มีลักษณะเป็นมิตรและไม่เป็นมิตร และระดับการเห็นคุณค่าในตนเองของผู้ถูกสัมภาษณ์ที่ส่งผลต่อการคล้อยตามสิ่งชี้นำในกระบวนการซักถาม ซึ่งผลการวิจัยพบว่าผู้ที่เห็นคุณค่าในตนเองสูงจะมีการคล้อยตามสิ่งชี้นำน้อยกว่าผู้ที่มีการเห็นคุณค่าในตนเองต่ำ เนื่องจากบุคคลที่มีการเห็นคุณค่า

ในตนเองสูงจะมีความเชื่อมั่นในความสามารถหรือความคิดของตนเอง ไม่อ่อนไหวต่อสิ่งซึ่งง่าย แต่ผู้ที่เห็นคุณค่าในตนเองต่ำจะไม่เชื่อมั่นใจตนเอง เมื่อได้รับแรงกดดันจากภายนอกจึงคิดว่าสิ่งที่ตนเองตอบไม่ถูกต้อง จึงเกิดการเปลี่ยนคำตอบ และคล้อยตามสิ่งซึ่งง่ายได้ง่าย

แนวคิดและทฤษฎีที่เกี่ยวข้องกับการพร่องในการควบคุมตน (Ego-depletion)

การควบคุมตนเอง (Self-control)

การควบคุมตนเอง หมายถึง ความสามารถของบุคคลในการปรับเปลี่ยนการตอบสนองของตนเอง โดยเฉพาะอย่างยิ่งเมื่อบุคคลต้องทำตามมาตรฐาน ค่านิยม จริยธรรม การทำตามความคาดหวังของสังคม หรือต้องการที่บรรลุตามเป้าหมายที่ตนหวังไว้ ซึ่ง Baumeister, Vohs และ Tice (2007) กล่าวว่า การควบคุมตนเองเป็นจุดศูนย์กลางของตัวตน (Self) และเป็นกุญแจสำคัญในการที่บุคคลจะประสบความสำเร็จในชีวิต

การควบคุมตนเองได้รับความสนใจจากนักจิตวิทยาอย่างแพร่หลาย ซึ่งการศึกษาการควบคุมตนเองสามารถแบ่งออกได้เป็น 2 ประเภทด้วยกัน คือ การศึกษากระบวนการทางทฤษฎี (The theoretical level) ซึ่งการศึกษากระบวนการทางทฤษฎีมองว่าการควบคุมตนเองเป็นกุญแจสำคัญในการเข้าใจธรรมชาติและกระบวนการทำงานของตัวตน (self) และการศึกษาอีกประเภทหนึ่ง คือ การศึกษาที่สามารถนำไปประยุกต์ใช้ชีวิตประจำวันได้ (The practical applications) คือการนำการควบคุมตนเองไปศึกษากับปัญหาทางพฤติกรรมหรือปัญหาในการควบคุมตนเอง ซึ่งในปัจจุบัน การศึกษาประเภทนี้ได้รับความสนใจและมีการศึกษากับบริบทที่หลากหลาย เช่น ปัญหาการติดแอลกอฮอล์ ปัญหาการใช้สารเสพติด ปัญหาอาชญากรรมและความรุนแรง และนอกจากนี้การควบคุมตนเองยังสามารถนำไปศึกษากับปัญหาด้านการฉ้อโกง การควบคุมอารมณ์ ปัญหาเกี่ยวกับความสัมพันธ์และอื่นๆ อีกมากมาย (Baumeister, Vohs & Tice, 2007)

การควบคุมตนเองเป็นแหล่งทรัพยากรที่มีอย่างจำกัด (Self-control as a limited resource)

Baumeister และคณะ (1994) อธิบายว่า ทรัพยากรในการควบคุมตนเองมีอยู่อย่างจำกัด เมื่อบุคคลแสดงออกซึ่งพฤติกรรมที่ต้องใช้การควบคุมตนเองซ้ำๆ ทำให้ทรัพยากรในการควบคุมตนเองที่มีอยู่พร่องลงไป ซึ่งผลต่อความสามารถในการทำงานที่ต้องใช้การควบคุมตนเองในงานต่อๆ ของบุคคล

ประโยชน์ของการมีการควบคุมตนเองสูง (Benefits of high self-control)

บุคคลที่มีการควบคุมตนเองสูงจะมีความสามารถในการปรับเปลี่ยนพฤติกรรมของตนโดยการแทนที่ความเคยชิน หรืออารมณ์ของตน ณ ขณะนั้นให้เป็นไปในทางที่น่าพึงปรารถนามากกว่า ซึ่งการที่มีการควบคุมตนเองสูงสามารถปรับเปลี่ยนพฤติกรรมของตนให้มีความยืดหยุ่นต่อสถานการณ์ต่างๆ ที่แตกต่างกันได้นี้ ทำให้บุคคลที่มีการควบคุมตนเองสูงได้รับโอกาสต่างๆ ทางสังคมมากกว่า และนอกจากนี้ยังสามารถรับมือกับความท้าทายใหม่ๆ ได้เป็นอย่างดี ซึ่งมีงานวิจัยมากมายที่สนับสนุนแนวความคิดนี้ ยกตัวอย่างเช่น งานวิจัยของ Mischel, Shoda และ Peake (1988) พบว่าเด็กที่สามารถควบคุมตนเองโดยการไม่รับมาร์ชเมลโล 1 ชิ้นในตอนนี เพื่อที่จะได้รับมาร์ชเมลโล 2 ชิ้นในเวลาต่อมา สามารถทำนายการศึกษาของเด็กในช่วงวัยรุ่นได้เช่นเดียวกับคะแนน SAT

นอกจากนี้งานวิจัยของ Tangney, Baumeister และ Boone (2004) ได้ทำการพัฒนามาตรวัดที่ใช้วัดลักษณะนิสัยในการควบคุมตนเองขึ้นมาใหม่ ซึ่งผลการทดลองพบว่าผู้ที่มีคะแนนลักษณะนิสัยในการควบคุมตนเองในระดับสูงจะคิดอย่างมีเหตุมีผลและมีอารมณ์ที่มั่นคง และยังมีการเห็นคุณค่าในตนเองสูงกว่าผู้ที่มีคะแนนลักษณะนิสัยในการควบคุมตนเองในระดับต่ำ นอกจากนี้ผู้ที่มีคะแนนลักษณะนิสัยในการควบคุมตนเองในระดับสูงมี GPA สูงกว่า สามารถจัดการกับความโกรธและหลีกเลี่ยงความก้าวร้าวมากกว่าผู้ที่มีคะแนนลักษณะนิสัยในการควบคุมตนเองในระดับต่ำ

การพร่องในการควบคุมตน (Ego-depletion)

ในการควบคุมตนเองของบุคคลให้เป็นไปตามเป้าหมายที่ตั้งไว้อาจไม่ประสบความสำเร็จเสมอไป บุคคลบางคนอาจควบคุมตนเองให้ทำตามเป้าหมายที่ตั้งไว้ได้สำเร็จ แต่บางคนอาจเกิดความล้มเหลวในการควบคุมตนเอง ส่งผลให้ไม่สามารถดำเนินการตามเป้าหมายที่ตนเองประสงค์ได้ การล้มเหลวในการควบคุมตนเองของบุคคลนี้ Baumeister, Heatherton และ Tice (1994) อธิบายว่าความสามารถในการกำกับตนเองของบุคคลมีอยู่อย่างจำกัด ซึ่งกระบวนการในการควบคุมตนเองนี้จะอยู่ในรูปแบบของพลังงานอย่างหนึ่ง เมื่อใดที่บุคคลต้องใช้ทรัพยากรในการควบคุมตนเอง ก็ส่งผลทำให้ความสามารถในการแสดงออกซึ่งพฤติกรรมที่ต้องอาศัยการควบคุมตนเองในเวลาต่อมาพร่องลงไป มีงานวิจัยที่ทดสอบแนวคิดนี้อย่างแพร่หลาย และผลที่ได้ก็เป็นไปตามรูปแบบดังกล่าวที่บอกว่าทรัพยากรในการควบคุมตนเองของบุคคลมีอยู่อย่างจำกัด ยกตัวอย่างเช่น งานวิจัยของ Muraven, Tice และ Baumeister (1998) พบว่าผู้ร่วมการวิจัยที่ถูกบอกว่าไม่ให้แสดงอารมณ์ใดๆ ขณะดูภาพยนตร์ ใช้เวลาในการบิบบเครื่องหนึบน้อยกว่าผู้ร่วมการวิจัยที่ไม่ต้องควบคุมอารมณ์ของตน นอกจากนี้งานวิจัยของ Baumeister, Bratslavsky, Muraven & Tice (1998) ยังพบว่าผู้ร่วมการวิจัยที่ถูกบอกให้ทานหัวไชเท้าและให้หลีกเลี่ยงการทานช็อกโกแลตและคุกกี้ ใช้เวลาในการแก้ปริศนาน้อยกว่าผู้ร่วมการวิจัยในเงื่อนไขที่ได้ทานคุกกี้

งานวิจัยที่เกี่ยวข้องกับการพร่องในการควบคุมตนและการคล้อยตามสิ่งชี้นำในกระบวนการชกถาม

Otgaar, Alberts และ Cuppens (2012) ต้องการตรวจสอบความสัมพันธ์ของการพร่องในการกำกับตนเองและการคล้อยตามสิ่งชี้นำในกระบวนการชกถาม โดยมีแนวคิดที่ว่า การควบคุมตนเองจะเพิ่มระดับการคล้อยตามสิ่งชี้นำ โดยมีผู้ร่วมการวิจัยที่เป็นนักศึกษาจำนวน 44 คน ในการจัดกระทำการพร่องในการควบคุมตน ผู้ร่วมการวิจัยจะได้รับการบอกให้คำนวณเลข ผู้ร่วมการวิจัยในเงื่อนไขการพร่องในการควบคุมตนสูงจะได้ทำการคำนวณเลข 2 หลัก ในขณะที่ถูกรบกวนด้วยสิ่งเร้าที่เป็นเสียงรบกวนผ่านทางหูฟัง ส่วนผู้ร่วมการวิจัยในเงื่อนไขการพร่องในการควบคุมตนต่ำ ผู้ร่วมการวิจัยจะได้ทำการคำนวณเลขที่ง่าย คือการคำนวณเลขหลักเดียวโดยที่ไม่มีเสียงรบกวนใดๆ จากนั้นผู้ร่วมการวิจัยทำมาตรวัดการคล้อยตามสิ่งชี้นำในกระบวนการชกถามฉบับที่ 1 ซึ่งในการศึกษานี้ใช้มาตรวัดการคล้อยตามสิ่งชี้นำในกระบวนการชกถาม เวอร์ชันตัดซ์ที่เป็นฉบับย่อ โดยผู้ร่วมการวิจัยฟังเรื่องสั้นที่เกี่ยวกับอาชญากรรม หลังจากนั้นผู้ร่วมการวิจัยถูกขอให้เขียนสิ่งที่จำได้จากเนื้อเรื่องที่ได้อ่าน และสุดท้ายผู้ร่วมการวิจัยทำการตอบคำถาม 20 ข้อ (คำถามนำ 15 ข้อและคำถามที่เกี่ยวข้องกับเนื้อเรื่อง 5 ข้อ) 2 ครั้ง จากนั้นผู้ร่วมการวิจัยได้รับผลป้อนกลับทางลบ และทำการตอบคำถามใหม่อีกครั้ง

ผลการทดลองพบว่าผู้ร่วมการวิจัยในเงื่อนไขการพร่องในการควบคุมตนยอมรับคำถามนำมากกว่ากลุ่มควบคุม กล่าวได้ว่า เมื่อบุคคลอยู่ในสภาวะที่แหล่งทรัพยากรในการควบคุมตนเองพร่องลงไป ก็จะทำให้มีการคล้อยตามสิ่งชี้นำมากขึ้น เนื่องจากบุคคลจะมีความสามารถในการกำกับแหล่งความจำของตนลดลง จึงทำให้บุคคลมีการยอมรับการคล้อยตามสิ่งชี้นำภายนอก

นอกจากนี้ Otgaar, Alberts และ Cuppens (2012) ยังได้ทำการศึกษาถึงอิทธิพลของการพร่องในการควบคุมตน โดยมีแนวคิดที่ว่า เมื่อบุคคลเกิดการพร่องในการควบคุมตน จะส่งผลทำให้บุคคลเกิดความทรงจำที่ผิดพลาดมากขึ้น ในการทดลองนี้มีผู้ร่วมการวิจัยทั้งสิ้น 80 คน ในการจัดกระทำการพร่องในการควบคุมตน ผู้ร่วมการวิจัยในเงื่อนไขการพร่องในการควบคุมตนถูกบอกให้ทำการคำนวณเลข 2 หลักโดยมีเสียงรบกวนผ่านทางหูฟัง ส่วนผู้ร่วมการวิจัยในเงื่อนไขที่ไม่พร่องทางปัญญาทำการคำนวณเลข 1 หลักโดยไม่มีเสียงรบกวนใดๆ จากนั้นผู้ร่วมการวิจัยได้รับการเสนอคำถาม 5 คำ และคำตอบ 5 คำ ในการวัดความทรงจำ ผลการทดลองพบว่า ผู้ร่วมการวิจัยที่มีการพร่องในการควบคุมตนเกิดความทรงจำที่ผิดพลาดได้ง่ายกว่า

Karpinski และ Scullin (2009) ทำการศึกษาเกี่ยวกับกระบวนการในการจัดการสิ่งต่างๆ (executive function) ต่อการคล้อยตามสิ่งชี้นำในเด็ก ซึ่งการทดลองนี้มีผู้ร่วมการวิจัยเป็นเด็กอายุระหว่าง 3-5 ปี โดยผู้วิจัยได้ทำการจัดกระทำกระบวนการในการจัดการสิ่งต่างๆ ออกเป็น 4 เงื่อนไข จากนั้นทำการวัดการคล้อยตามสิ่งชี้นำ ซึ่งผลการทดลองพบว่าเด็กในเงื่อนไขที่มีกระบวนการในการ

จัดการสิ่งต่างๆ ได้ดีกว่ามีคะแนนการคล้อยตามสิ่งชี้้นำในการสัมภาษณ์ที่มีแรงกดดันน้อยกว่าเด็กที่มีกระบวนการในการจัดการสิ่งต่างๆ น้อยกว่า

วัตถุประสงค์ของการวิจัย

เพื่อศึกษาอิทธิพลของการกำกับการแสดงออกของตนและการพร่องในการควบคุมตนเองต่อการคล้อยตามสิ่งชี้นำในกระบวนการซักถาม

คำจำกัดความที่ใช้ในงานวิจัย

1. **การกำกับการแสดงออกของตน (Self-monitoring)** หมายถึง แนวโน้มของบุคคลในการวางแผนและควบคุมการแสดงออกของตนให้เหมาะสมกับสถานการณ์ต่างๆ ในสังคม รวมถึงระดับการเอาใจใส่ในการแสดงออกของผู้อื่นที่มีต่อตนเอง ซึ่งส่งผลต่อบุคคลในการปฏิสัมพันธ์กับผู้อื่นในลักษณะที่แตกต่างกัน

การกำกับการแสดงออกของตนสูง หมายถึง ผู้ที่ได้คะแนนของมาตรวัดการกำกับการแสดงออกของตนสูงกว่าค่ามัธยฐาน

การกำกับการแสดงออกของตนต่ำ หมายถึง ผู้ที่ได้คะแนนของมาตรวัดการกำกับการแสดงออกของตนต่ำกว่าค่ามัธยฐาน

2. **การพร่องในการควบคุมตนเอง (Ego-depletion)** หมายถึง สภาวะที่บุคคลเกิดความพร่องในการควบคุมตนเองในด้านความคิด ความรู้สึก หรือพฤติกรรมที่เกิดจากการแสดงพฤติกรรมที่ต้องอาศัยการควบคุมตนเองก่อนหน้า

การพร่องในการควบคุมตนเอง หมายถึง สภาวะการณ์ที่ผู้ร่วมการวิจัยทำโจทย์ทางคณิตศาสตร์โดยฟังเสียงของคำอ่านไปด้วย

การไม่พร่องในการควบคุมตนเอง หมายถึง สภาวะการณ์ที่ผู้ร่วมการวิจัยทำโจทย์ทางคณิตศาสตร์โดยไม่ต้องฟังเสียงของคำอ่าน

3. **การคล้อยตามสิ่งชี้นำในกระบวนการซักถาม** หมายถึง การที่ผู้ร่วมการวิจัยมีการคล้อยตามคำถามชี้นำที่ผู้วิจัยเสนอ และยอมเปลี่ยนคำตอบเมื่อได้ผลการป้อนกลับทางลบ โดยจะได้ 1 คะแนนเมื่อตอบถูก และได้ 0 คะแนนเมื่อตอบผิด ซึ่งคะแนนที่ได้รับจากมาตรวัดการคล้อยตามสิ่งชี้นำในส่วนต่างๆ มีดังนี้

- การระลึกความทรงจำในทันที (immediately recall) คือ จำนวนที่ผู้ร่วมการวิจัยระลึกเรื่องราวจากเรื่องที่ได้ฟัง โดยจะได้รับ 1 คะแนนเมื่อตอบได้ตรงตามเนื้อเรื่องที่ได้ฟัง ซึ่งมีทั้งหมด 40 วลี เท่ากับมีคะแนนเต็ม 40 คะแนน
- การยอมเชื่อตามคำถามชี้้นำครั้งที่ 1 (yield 1) คือจำนวนที่ผู้ร่วมการวิจัยยอมเชื่อตามก่อนที่จะได้รับผลป้อนกลับทางลบ โดยมีคะแนนเต็ม 15 คะแนน
- การยอมเชื่อตามคำถามชี้้นำครั้งที่ 1 (yield 2) คือจำนวนที่ผู้ร่วมการวิจัยเปลี่ยนคำตอบหลังจากได้รับผลป้อนกลับทางลบ โดยมีคะแนนเต็ม 15 คะแนน
- การเปลี่ยนคำตอบ (shift) คือจำนวนการเปลี่ยนคำตอบหลังจากที่ผู้ร่วมการวิจัยได้รับผลป้อนกลับทางลบ โดยมีคะแนนเต็ม 20 คะแนน
- การคล้อยตามสิ่งชี้้นำโดยรวม (total suggestibility) คือการรวมคะแนนการคล้อยตามคำถามชี้้นำครั้งที่ 1 (yield 1) และคะแนนในการเปลี่ยนคำตอบ (shift) มีคะแนนสูงสุด 35 คะแนน

ในงานวิจัยนี้ ผู้วิจัยใช้มาตรวัดการคล้อยตามสิ่งชี้นำในกระบวนการซักถามฉบับที่ 2 ที่พัฒนาขึ้นตามแนวทางของ Gudjonsson (1997) ร่วมกับนางสาวศศิกานต์ โคตรสา

ขอบเขตของงานวิจัย

งานวิจัยครั้งนี้เป็นการศึกษาอิทธิพลของการกำกับการแสดงออกของตนและการพร้อมในการควบคุมตนต่อการคล้อยตามสิ่งชี้นำในกระบวนการซักถาม โดยผู้ร่วมการวิจัยที่ใช้ในการศึกษา ได้แก่ นิสิตปริญญาตรี จุฬาลงกรณ์มหาวิทยาลัย

ตัวแปรที่ใช้ในการวิจัย

ตัวแปรอิสระ :

1. การกำกับการแสดงออกของตน
2. การพร้อมในการควบคุมตน แบ่งเป็น 2 ระดับ
 - การพร้อมในการควบคุมตน
 - การไม่พร้อมในการควบคุมตน

ตัวแปรตาม :

การคล้อยตามสิ่งชี้นำในกระบวนการชักถาม

- การยอมเชื่อตามคำถามชี้นำครั้งที่ 1
- การยอมเชื่อตามคำถามชี้นำครั้งที่ 2
- การเปลี่ยนคำตอบ
- การคล้อยตามสิ่งชี้นำโดยรวม

สมมติฐานในการวิจัย

1. การกำกับการแสดงออกของตน

จากงานวิจัยที่เกี่ยวข้อง Bain และคณะ (2006) พบว่า การกำกับการแสดงออกของตนมีอิทธิพลต่อการคล้อยตามสิ่งชี้นำในกระบวนการชักถาม คือ บุคคลที่มีการกำกับการแสดงออกของตนสูงมีการคล้อยตามมากกว่าผู้ที่มีการกำกับการแสดงออกของตนต่ำ เนื่องจากบุคคลที่มีการกำกับการแสดงออกของตนสูงจะมีความอ่อนไหวต่อสิ่งชี้นำทางสังคม อ่อนไหวต่อเหตุการณ์ต่างๆ หรือแม้แต่การมีปฏิสัมพันธ์กับบุคคลอื่นเพื่อเป็นแนวทางในการแสดงออกซึ่งพฤติกรรมของตน นอกจากนี้ผู้ที่มีการกำกับการแสดงออกของตนสูงมักจะมีการควบคุมภาพลักษณ์ของตนเองอยู่เสมอ ดังนั้นเมื่อต้องเผชิญกับความกดดันทางสังคม บุคคลที่มีการกำกับการแสดงออกของตนสูงน่าจะมีการคล้อยตามมากกว่าผู้ที่มีการกำกับการแสดงออกต่ำ หรือการกำกับการแสดงออกของตนมีอิทธิพลทางบวกต่อการคล้อยตาม

จึงได้สมมติฐาน ดังนี้

สมมติฐานที่ 1 : บุคคลที่มีการกำกับการแสดงออกของตนสูงคล้อยตามสิ่งชี้นำมากกว่าบุคคลที่มีการกำกับการแสดงออกของตนต่ำ

2. การพร้อมในการควบคุมตนและการไม่พร้อมในการควบคุมตน

จากงานวิจัยของ Otgaar, Alberts และ Cuppens (2012) พบว่า บุคคลที่มีการพร้อมในการควบคุมตนมีการคล้อยตามสิ่งชี้นำมากกว่าบุคคลที่ไม่มีการพร้อมในการควบคุมตน เนื่องจากการพร้อมในการควบคุมตนจัดว่าเป็นพลังงานรูปแบบหนึ่งที่สามารถพร้อมลงไปได้ กล่าวคือ เมื่อบุคคลต้อง

ทำงานที่ต้องใช้สมาธิ หรือการควบคุมตนเอง จะส่งผลให้พลังงานดังกล่าวค่อยๆ พร่องลงไป และเมื่อบุคคลต้องทำงานที่ยังต้องใช้การควบคุมตนเองในงานต่อไป จะส่งผลทำให้บุคคลเกิดความเหนื่อยล้า หรือส่งผลให้การทำงานต่อไปไม่มีประสิทธิภาพ ดังนั้น เมื่อบุคคลเกิดความเหนื่อยล้าจากการต้องใช้ทรัพยากรไปกับการทำงานก่อนหน้านี้ เมื่อต้องเผชิญกับการกดดันทางสังคม ผู้ที่มีการพร่องในการควบคุมตนเองจะมีการคล้อยตามมากกว่าผู้ที่ไม่มีการคล้อยตาม

จึงได้สมมติฐาน ดังนี้

สมมติฐานที่ 2 : บุคคลที่มีการพร่องในการควบคุมตนเองคล้อยตามสิ่งชี้นำมากกว่าบุคคลที่ไม่มีการพร่องในการควบคุมตนเอง

3. การกำกับการแสดงออกของตนและการพร่องในการควบคุมตนเอง

เนื่องจากยังไม่มีการวิจัยใดที่พบความสัมพันธ์ของการกำกับการแสดงออกของตนและการพร่องในการควบคุมตนเองต่อการคล้อยตามสิ่งชี้นำมาก่อน ผู้วิจัยจึงต้องการทดสอบว่าเมื่อนำตัวแปรดังกล่าวมาวัดในบริบทของสังคมไทย จะมีผลที่แตกต่างกันออกไปหรือไม่ จึงนำไปสู่การตั้งสมมติฐานข้อที่ 3 คือ

สมมติฐานที่ 3 : ไม่พบปฏิสัมพันธ์ระหว่างการกำกับการแสดงออกของตนและการพร่องในการควบคุมตนเอง

ประโยชน์ที่ได้รับ

1. เกิดความรู้ความเข้าใจถึงระดับของการกำกับการแสดงออกและสถานะการพร่องในการควบคุมตนเองที่มีอิทธิพลต่อการคล้อยตามสิ่งชี้นำในกระบวนการชกถาม
2. ได้เครื่องมือในการวัดการคล้อยตามที่มีคุณภาพที่สามารถนำไปศึกษาพัฒนาต่อยอดเกี่ยวกับการคล้อยตามสิ่งชี้นำในกระบวนการชกถามในอนาคตต่อไปได้

บทที่ 2

วิธีดำเนินการวิจัย

การวิจัยครั้งนี้เป็นการวิจัยเชิงทดลอง เพื่อศึกษาอิทธิพลของการกำกับการแสดงออกของตน และการพร้อมในการควบคุมตนที่มีต่อการคล้อยตามสิ่งชี้แนะในกระบวนการชักถาม

กลุ่มตัวอย่างที่ใช้ในการวิจัย

ผู้ร่วมการวิจัยเป็นนิสิตปริญญาตรี จุฬาลงกรณ์มหาวิทยาลัย เพศหญิงและเพศชาย โดยมีอายุระหว่าง 18-22 ปี โดยการวิจัยครั้งนี้เป็นการวิจัยเชิงทดลอง ควรใช้ขนาดผู้ร่วมการวิจัยไม่ต่ำกว่ากลุ่มละ 20 คน (สุวิมล ว่องวานิช & นางลักษณะ วิรัชชัย, 2546 อ้างถึงใน อวยพร เรื่องตระกูล, 2553) ซึ่งในการวิจัยครั้งนี้มีผู้ร่วมการวิจัยจำนวน 2 กลุ่ม ผู้วิจัยจึงใช้ผู้ร่วมการวิจัยจำนวน 80 คน ซึ่งเพียงพอต่อการวิจัย โดยผู้วิจัยทำการสุ่มผู้ร่วมการวิจัยโดยการเลือกผู้ร่วมการวิจัยแบบเจาะจง (Purposive sampling) คือผู้ร่วมการวิจัยที่เลือกเป็นไปตามวัตถุประสงค์การวิจัยเพื่อศึกษาอิทธิพลของการกำกับการแสดงออกของตนและการพร้อมในการควบคุมตนต่อการคล้อยตามสิ่งชี้แนะในกระบวนการชักถามของนิสิตปริญญาตรี จุฬาลงกรณ์มหาวิทยาลัย เพราะฉะนั้นผู้ร่วมการวิจัยที่คัดเลือกจึงเป็นนิสิตที่ลงทะเบียนเรียนวิชาจิตวิทยาทั่วไป เนื่องจากเป็นรายวิชาการศึกษาทั่วไป (General education) จึงมีนิสิตปริญญาตรีจากหลายคณะ หลายชั้นปี ซึ่งผู้วิจัยได้ทำหนังสือขออนุญาตอาจารย์ประจำวิชาเพื่อขอทำการประชาสัมพันธ์และให้นิสิตลงชื่อเข้าร่วมการทดลองตามความสมัครใจ ในการวิจัยครั้งนี้ทำการทดลองที่ตึก จุฬาพัฒน์ 5 ซึ่งเป็นอาคารเรียนของคณะจิตวิทยา โดยผู้ร่วมการวิจัยจะใช้เวลาในการทดลองคนละประมาณ 30-45 นาที

จากนั้นทำการสุ่มผู้ร่วมการวิจัยเข้าเงื่อนไขการทดลอง (Random assignment) เงื่อนไขใดเงื่อนไขหนึ่ง ใน 2 เงื่อนไข เงื่อนไขละ 40 คน ดังต่อไปนี้

เงื่อนไขที่ 1 ผู้ที่มีการพร้อมในการควบคุมตน

เงื่อนไขที่ 2 ผู้ที่ไม่มีการพร้อมในการควบคุมตน

เครื่องมือที่ใช้ในการวิจัย

เครื่องมือที่ใช้ในการวิจัยครั้งนี้ มีดังนี้

1. มาตรการกำกับการแสดงออกของตน
2. โจทย์การคำนวณทางคณิตศาสตร์
3. เสียงของคำอ่านที่ใช้ในการจัดกระทำการพ้องในการควบคุมตน
4. มาตรการคล้อยตามสิ่งชี้แนะในกระบวนการซักถาม

1. มาตรการกำกับการแสดงออกของตน

การวิจัยครั้งนี้ใช้มาตรการกำกับการแสดงออกของตนฉบับที่สมบูรณ์แล้วในภาคภาษาไทย โดยมาตรการนี้สร้างและพัฒนาตามแนวทฤษฎีการกำกับการแสดงออกของตนของ Mark Snyder ปี ค.ศ. 1974 ซึ่งมาตรการนี้ได้รับการพัฒนาขึ้นเป็นภาคภาษาไทยโดยรองศาสตราจารย์ระพร อูวรรณโณ และนิสิตระดับปริญญาโท สาขาวิชาจิตวิทยาสังคม รุ่นที่ 3 คณะจิตวิทยา ในปีพ.ศ. 1985 โดยทำการเรียบเรียงข้อระงับการกำกับการแสดงออกของตนที่สร้างและพัฒนาขึ้นโดย Snyder เป็นภาษาไทย ซึ่งมีข้อระงับทั้งหมด 18 ข้อ เป็นข้อระงับทางบวก 7 ข้อ และข้อระงับทางลบ 11 ข้อ จากนั้นทำการสร้างข้อระงับเพิ่มอีก 42 ข้อ โดยเป็นข้อระงับทางบวก 22 ข้อ และข้อระงับทางลบ 20 ข้อ ซึ่งเมื่อนำมารวมกับข้อระงับที่เรียบเรียงมาจากมาตรเดิมของ Snyder แล้ว ได้ข้อระงับรวมทั้งสิ้น 60 ข้อ จากนั้นนำข้อมูลที่ได้มาหาค่าสัมประสิทธิ์สหสัมพันธ์ระหว่างข้อระงับแต่ละข้อกับข้อระงับอื่นทั้งหมด (Corrected Item-Total Correlation หรือ CITC) โดยกำหนดระดับนัยสำคัญที่ระดับ .05

จากการวิเคราะห์หาค่าสัมประสิทธิ์สหสัมพันธ์ระหว่างข้อระงับแต่ละข้อกับข้ออื่นๆ ทั้งหมดในมาตร ในที่สุดแล้วทำให้ได้ข้อระงับที่มีคุณภาพมากที่สุดจำนวน 40 ข้อ แบ่งเป็นข้อระงับทางบวกจำนวน 21 ข้อ และข้อระงับทางลบจำนวน 19 ข้อ วิเคราะห์ความเที่ยงได้ค่าสัมประสิทธิ์แอลฟาเท่ากับ .80 จากนั้นนำมาตรที่ประกอบไปด้วยข้อระงับที่มีคุณภาพและผ่านการวิเคราะห์เพื่อหาความเที่ยงแล้วทั้ง 40 ข้อ ไปหาความตรงของมาตร ด้วยวิธีการใช้ผู้เข้าร่วมการทดลองที่ทราบลักษณะอยู่แล้ว (Known-groups technique) (สูมาลัย พวงเกตุ, 2553) จากนั้นศิริณี ลิขิตวณิชกุล (2536) ได้นำมาตรการกำกับการแสดงออกของตนที่มีคุณภาพจำนวน 40 ข้อไปวิเคราะห์ความเที่ยงแบบทดสอบซ้ำ ผลการวิเคราะห์พบค่าสัมประสิทธิ์ความเที่ยงแบบทดสอบซ้ำได้ค่า $r(292) = .98$

มีระดับนัยสำคัญทางสถิติที่ .001 (หนึ่งหาง) และค่านวนค่าสัมประสิทธิ์แอลฟาได้รับการทดสอบครั้งแรกได้ค่าแอลฟาเท่ากับ .94 และในการทดสอบซ้ำได้ค่าแอลฟาเท่ากับ .93

2. โจทย์การคำนวณทางคณิตศาสตร์

ผู้วิจัยได้นำโจทย์การคำนวณทางคณิตศาสตร์มาจากงานวิจัยของ Otgaar, Alberts และ Cuppens (2012) ที่ใช้ในการจัดกระทำการพ้องในการควบคุมตน ซึ่งโจทย์การคำนวณทางคณิตศาสตร์ดังกล่าวจะประกอบไปด้วยการคำนวณเลข 2 หลัก มีจำนวนทั้งสิ้น 100 ข้อ โดยมีระดับความยากเพิ่มขึ้นทุกๆ 20 ข้อ จนครบ 100 ข้อ ดังภาคผนวก ค

ตัวอย่างเช่น

ข้อ 1-20 ลักษณะของโจทย์จะเป็นดังนี้

$$- 17 + 35 = \dots\dots\dots$$

ข้อ 21-40 ลักษณะของโจทย์จะเป็นดังนี้

$$- 16 + 37 + 25 = \dots\dots\dots$$

ข้อ 41-60 ลักษณะของโจทย์จะเป็นดังนี้

$$- 38 + 42 + 19 + 12 = \dots\dots\dots$$

ข้อ 61-80 ลักษณะของโจทย์จะเป็นดังนี้

$$- 37 + 26 + 19 + 11 + 12 = \dots\dots\dots$$

ข้อ 81-100 ลักษณะของโจทย์จะเป็นดังนี้

$$- 23 + 43 + 49 + 11 + 12 + 13 = \dots\dots\dots$$

3. เสียงของคำอ่านที่ใช้ในการจัดกระทำการพ้องในการควบคุมตน

ในงานวิจัยนี้ ผู้วิจัยทำการพัฒนาเสียงของคำอ่านที่ใช้เปิดในระหว่างที่ผู้ร่วมการวิจัยในเงื่อนไขการพ้องในการควบคุมตนทำโจทย์การคำนวณทางคณิตศาสตร์ด้วยการคำนวณเลข 2 หลัก เพื่อให้เสียงดังกล่าวรบกวนสมาธิของผู้ร่วมการวิจัยระหว่างการทำโจทย์ทางคณิตศาสตร์ โดยผู้วิจัยพัฒนาเสียงของคำอ่านดังกล่าวขึ้นตามแนวทางเสียงที่ใช้ในงานวิจัยของ Otgaar, Alberts และ Cuppens (2012) ในการจัดกระทำการพ้องในการควบคุมตน โดยผู้วิจัยนำกลุ่มคำของ Deese-Roediger-McDermott (DRM) paradigm มาพัฒนาและแปลเป็นภาษาไทย ลักษณะของกลุ่มคำ

ดังกล่าวมีทั้งหมด 24 กลุ่ม กลุ่มละ 15 คำ รวมทั้งสิ้น 600 คำ ซึ่งคำในแต่ละกลุ่มจะเป็นคำที่อยู่ในหมวดหมู่เดียวกัน คือมีความหมายคล้ายคลึงกันหรือมีความสอดคล้องกัน ยกตัวอย่างเช่น กลุ่มคำที่เกี่ยวกับความโกรธ คำที่อยู่ในกลุ่มนี้จะมีคำว่า ความหวาดกลัว ทำให้โมโห ความเกรี้ยวกราด เป็นต้น หรือกลุ่มคำที่เกี่ยวกับการนอนหลับ คำที่อยู่ในกลุ่มนี้จะมีคำว่า พักผ่อน ผำห่ม เติงนอน เป็นต้น รายละเอียดของกลุ่มคำในหมวดต่างๆ ดังภาคผนวก ง

จากนั้นผู้วิจัยจึงทำการอัดเสียงคำที่ทำการแปลเป็นภาษาไทยแล้วทั้ง 600 คำ โดยมึระยะเวลาประมาณ 8 นาที และนอกจากนี้ ผู้วิจัยได้นำเสียงรบกวนอื่นที่อาจทำให้เกิดการรบกวนสมาธิเมื่อบุคคลกำลังตั้งใจทำอะไรสิ่งหนึ่งมาทดสอบเปรียบเทียบกับ ซึ่งในการทดลองนี้ ผู้วิจัยเลือกใช้เสียงการทำงานก่อสร้าง

จากนั้นนำคลิปเสียงดังกล่าวไปทดลองใช้กับนิสิตปริญญาตรี จุฬาลงกรณ์มหาวิทยาลัย จำนวน 90 คน อายุระหว่าง 18-24 ปี โดยการคำนวณโจทย์ทางคณิตศาสตร์ 2 หลัก จำนวน 100 ข้อ ในระหว่างที่ฟังเสียงไปด้วย ภายในเวลา 8 นาที โดยทำการแบ่งผู้ร่วมการวิจัยเป็น 3 กลุ่ม กลุ่มละ 30 คน ดังต่อไปนี้

- กลุ่มที่หนึ่ง คือ กลุ่มควบคุม ผู้ร่วมการวิจัยทำโจทย์ทางคณิตศาสตร์เป็นเวลา 8 นาที โดยไม่ต้องฟังเสียงใดๆ
- กลุ่มที่สอง คือ กลุ่มผู้ร่วมการวิจัยที่ต้องฟังเสียงของคำอ่านที่ผู้วิจัยพัฒนาขึ้นจากกลุ่มคำของ Deese–Roediger–McDermott (DRM) paradigm ในขณะที่ทำโจทย์ทางคณิตศาสตร์เป็นเวลา 8 นาที
- กลุ่มที่สาม คือ กลุ่มผู้ร่วมการวิจัยที่ฟังเสียงอื่น (เสียงการทำงานก่อสร้าง) พร้อมทั้งทำโจทย์ทางคณิตศาสตร์ไปด้วย เป็นเวลา 8 นาที

จากการวิเคราะห์ความแปรปรวนแบบทางเดียว (One-way ANOVA) ในการเปรียบเทียบค่าเฉลี่ยคะแนนการทำโจทย์ทางคณิตศาสตร์ของทั้ง 3 กลุ่ม พบว่า คะแนนการทำโจทย์ทางคณิตศาสตร์ของกลุ่มที่ฟังเสียงของคำอ่าน ($M = 38.30, SD = 11.58$) มีความแตกต่างจากกลุ่มควบคุม ($M = 46.87, SD = 10.41$) อย่างมีนัยสำคัญที่ระดับ .05 แต่ไม่มีความแตกต่างกับกลุ่มที่ฟังเสียงการทำงานก่อสร้าง ($M = 44.37, SD = 7.79$) ส่วนคะแนนการทำโจทย์ทางคณิตศาสตร์ของกลุ่มที่ฟังเสียงการทำงานก่อสร้างไม่มีความแตกต่างทั้งกับกลุ่มควบคุมและกลุ่มที่ฟังเสียงของคำอ่าน นอกจากนี้ คะแนนเฉลี่ยในการทำโจทย์ทางคณิตศาสตร์ของกลุ่มควบคุม กลุ่มที่ฟังเสียงการทำงานก่อสร้าง และกลุ่มที่ฟังเสียงของคำอ่าน คือ 46.9 44.4 และ 38.3 ตามลำดับ จากผลการทดสอบ

ดังกล่าวจึงสามารถสรุปได้ว่ากลุ่มที่ฟังเสียงของคำอ่านที่ผู้วิจัยพัฒนาขึ้นทำให้ผู้ร่วมการวิจัยได้รับการรับทราบบทสนทนาที่มากที่สุด รองลงมาคือกลุ่มที่ฟังเสียงการทำงานก่อสร้าง และสุดท้าย คือกลุ่มควบคุม ตามลำดับ ในการวิจัยนี้จึงเลือกใช้เสียงของคำอ่านเป็นเสียงที่ใช้ในการจัดทำกระทู้คำถามพร้อมในการควบคุมตน เนื่องจากมีคะแนนเฉลี่ยในการทำโจทย์ทางคณิตศาสตร์ต่ำที่สุด ดังตารางที่ 1

ตารางที่ 1

ตารางแสดงการเปรียบเทียบค่าเฉลี่ยการทำโจทย์ทางคณิตศาสตร์ของทั้ง 3 กลุ่ม

ค่าเฉลี่ย	เสียงของคำอ่าน		เสียงการทำงานก่อสร้าง		กลุ่มควบคุม		Scheffe
	M	SD	M	SD	M	SD	
	คะแนนการทำโจทย์ทางคณิตศาสตร์	38.30	11.58	44.37	7.79	46.87	

4. มาตรการคัดลอกตามสิ่งชี้แนะในกระบวนการชกถาม

ผู้วิจัยและนางสาวศศิกันต์ โคตสา ได้พัฒนามาตรการคัดลอกตามสิ่งชี้แนะในกระบวนการชกถามขึ้นตามแนวคิดของ Gudjonsson และ Clark (1986) โดยผู้วิจัยได้ทำการแปลเนื้อเรื่องในมาตรการคัดลอกตามสิ่งชี้แนะในกระบวนการชกถาม Gudjonsson Suggestibility Scale 2 หรือ GSS2 และแปลคำถามจำนวน 20 ข้อเป็นภาษาไทย (Gudjonsson, 1997)

มาตรการคัดลอกตามสิ่งชี้แนะในกระบวนการชกถามของ Gudjonsson ฉบับที่ 2

(Gudjonsson Suggestibility Scale 2: GSS2, Gudjonsson, 1997)

คณะผู้วิจัยได้นำมาตรการคัดลอกตามสิ่งชี้แนะในกระบวนการชกถาม GSS2 มาแปลเป็นภาษาไทยและและทำการพัฒนามาตรวัดให้มีประสิทธิภาพในการวัดการคัดลอกตามสิ่งชี้แนะในกระบวนการชกถาม ซึ่งในการพัฒนามาตรวัด มีรายละเอียดขั้นตอนดังต่อไปนี้

1. คณะผู้วิจัยนำเรื่องและข้อคำถามจากมาตรการคัดลอกตามสิ่งชี้แนะในกระบวนการชกถามมาแปลและเรียบเรียงเป็นภาษาไทย โดยมาตรประกอบไปด้วยเรื่องสั้นที่แบ่งเป็นวลี จำนวนทั้งสิ้น 40 วลี และข้อคำถามจำนวน 20 ข้อ โดยแบ่งเป็นคำถามชี้แนะจำนวน 10 ข้อ คำถามที่ให้เลือกทางที่ผิด 5 ข้อ และคำถามที่เป็นข้อเท็จจริงจำนวน 5 ข้อ

จากนั้นนำเรื่องสั้นและคำถามจากมาตรวัดการคล้อยตามสิ่งชี้้นำในกระบวนการซักถามที่ทำการแปลและเรียบเรียงเป็นภาษาไทยแล้วไปให้อาจารย์ที่ปรึกษาวิทยานิพนธ์ อาจารย์ ดร.อภิษฎา ไชยวุฒิมิถร์วานิช ทำการพิจารณาตรวจสอบความถูกต้องของภาษาและปรับปรุงแก้ไข จากนั้นให้ผู้เชี่ยวชาญทำการแปลเนื้อเรื่องและข้อคำถามกลับคืนเป็นภาษาอังกฤษ (back translation) เพื่อตรวจสอบความถูกต้องของภาษาและความหมายให้มีความถูกต้องตรงกันกับเนื้อเรื่องต้นฉบับ จากนั้นนำมาตรวัดการคล้อยตามสิ่งชี้้นำในกระบวนการซักถามไปทดลองใช้กับนิสิตปริญญาตรี จุฬาลงกรณ์มหาวิทยาลัยจำนวน 60 คน มีอายุระหว่าง 18-22 ปี

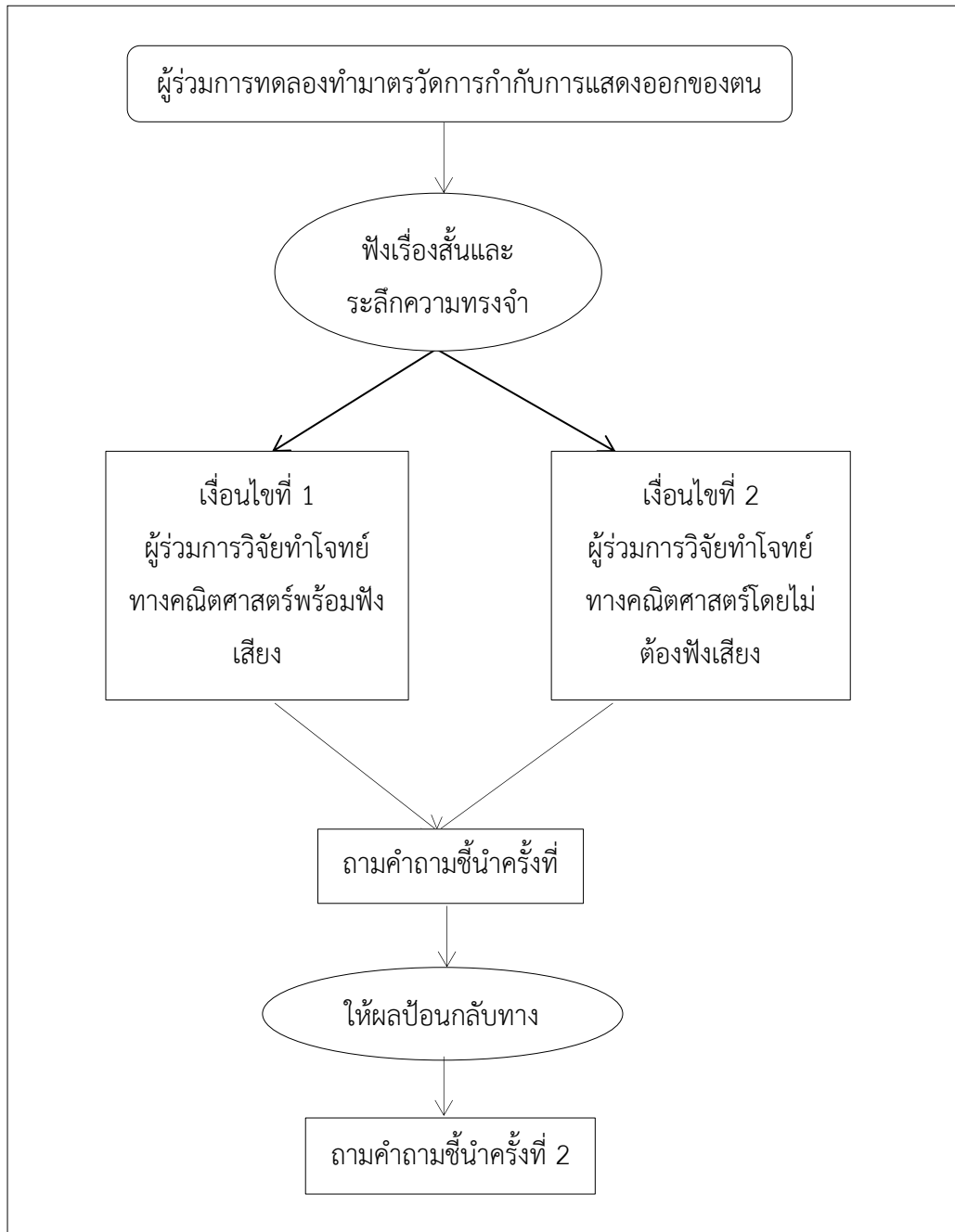
2. วิเคราะห์ความเที่ยง (Reliability) ของมาตรวัดการคล้อยตามสิ่งชี้้นำในกระบวนการซักถาม โดยการนำคะแนนการยอมเชื่อตามคำถามนำครั้งที่ 1 และคะแนนรวมของการยอมเชื่อตามคำถามชี้้นำครั้งที่ 1 ที่ได้จากการตอบคำถามชี้้นำจำนวน 15 ข้อ และคะแนนรวมของการเปลี่ยนคำตอบที่ได้จากการตอบคำถามจำนวน 20 ข้อหลังจากได้รับผลป้อนกลับทางลบมาวิเคราะห์ค่าสัมประสิทธิ์แอลฟา เนื่องจากมาตรนี้เป็นมาตรที่ได้มีการพัฒนามาแล้ว จึงนำมาตรมาหาค่าสัมประสิทธิ์อัลฟาเพียงอย่างเดียว โดยไม่ต้องมีการคัดข้อกระทง และพบว่าได้ค่าสัมประสิทธิ์อัลฟาของการยอมเชื่อตามคำถามชี้้นำครั้งที่ 1 (yield 1) เท่ากับ .78 การยอมเชื่อตามคำถามชี้้นำครั้งที่ 2 (yield 2) เท่ากับ .80 และการเปลี่ยนคำตอบ (shift) เท่ากับ .64 ซึ่งมีความสอดคล้องกับมาตรต้นฉบับ

3. วิเคราะห์ความตรง (Validity) ของมาตรวัดการคล้อยตามสิ่งชี้้นำในกระบวนการซักถาม โดยใช้วิธีความตรงร่วมสมัย (Concurrent validity) โดยนำมาตรวัดการคล้อยตามสิ่งชี้้นำในกระบวนการซักถามไปหาสหสัมพันธ์กับมาตรวัดความวิตกกังวล เนื่องจากการศึกษาของ Gudjonsson (2003) พบว่า ความวิตกกังวลมีสหสัมพันธ์ทางบวกกับการคล้อยตามสิ่งชี้้นำ ดังนั้น ผู้ที่มีความวิตกกังวลสูงจะคล้อยตามสิ่งชี้้นำได้ง่ายกว่าผู้ที่มีความวิตกกังวลต่ำ โดยในการวิจัยนี้ผู้วิจัยนำแบบวัดความวิตกกังวล STAI (Form Y-1) ของสปีลเบอร์เกอร์ที่ทำการพัฒนาโดย นันทินี ศุภมงคล (2547) มาหาสหสัมพันธ์กับมาตรวัดการคล้อยตาม ซึ่งแบบวัดดังกล่าวเป็นแบบวัดความวิตกกังวลต่อสถานการณ์ จำนวน 20 ข้อ ผลพบว่าความวิตกกังวลมีสหสัมพันธ์ทางบวกกับคะแนนการเปลี่ยนคำตอบ $r(60) = .26, p < .05$ อย่างมีนัยสำคัญทางสถิติ ซึ่งสอดคล้องกับงานวิจัยข้างต้น

ขั้นตอนการทดลองและเก็บข้อมูล

1. ให้ผู้ร่วมการวิจัยทำมาตรวัดการกำกับการแสดงออกของตน
2. ผู้ร่วมการวิจัยฟังเรื่องสั้น จากนั้นให้ผู้ร่วมการวิจัยเขียนสิ่งที่ตนจำได้ลงในกระดาษ โดยใช้เวลาในการระลึก 5 นาที
3. ทำการสุ่มผู้ร่วมการวิจัยเข้าเงื่อนไขการพร้องในการควบคุมตนเองและเงื่อนไขการไม่พร้องในการควบคุมตนเอง
4. ผู้ร่วมการวิจัยในเงื่อนไขการพร้องในการควบคุมตนเองจะได้รับโจทย์การคำนวณทางคณิตศาสตร์ 2 หลัก โดยใช้เวลาในการทำ 8 นาทีพร้อมทั้งฟังเสียงรบกวนไปด้วย ส่วนผู้ร่วมการวิจัยในเงื่อนไขการไม่พร้องในการควบคุมตนเองจะได้รับโจทย์การคำนวณเลข 2 หลักโดยไม่มีเสียงรบกวนใดๆ
5. จากนั้นผู้วิจัยให้ผู้ร่วมการวิจัยทำการตอบคำถามครั้งที่ 1
6. ผู้วิจัยให้ผลป้อนกลับทางลบแก่ผู้ร่วมการวิจัย
7. ผู้วิจัยถามคำถามเดิมแก่ผู้ร่วมการวิจัยซ้ำอีกครั้ง
8. กล่าวขอบคุณผู้ร่วมการวิจัยและเฉลยวัตถุประสงค์ที่แท้จริงให้ผู้ร่วมการวิจัยทราบ

เพื่อความสะดวกในการทำความเข้าใจวิธีดำเนินการทดลองในภาพรวมและขั้นตอนการทดลองในขั้นตอนการคล้อยตามสิ่งชี้แนะในกระบวนการซักถาม ผู้วิจัยจึงขอสรุปเป็นแผนภาพขั้นตอนการทดลอง ดังนี้



ภาพที่ 1 สรุปขั้นตอนการทดลองในการวัดการคล้อยตามสิ่งชี้แนะ

การวิเคราะห์ข้อมูล

ในการวิจัยครั้งนี้ทำการศึกษาผลของการกำกับการแสดงออกของตนและการพร้อมในการควบคุมตนที่มีต่อการคล้อยตามสิ่งชี้แนะในกระบวนการซักถามโดยใช้โปรแกรมสำเร็จรูป SPSS for Windows โดยใช้สถิติวิเคราะห์ความแปรปรวนแบบ 2 ทาง (Two way ANOVA) ในการทดสอบสมมติฐานข้อที่ 3 และใช้สถิติวิเคราะห์ความแปรปรวนร่วม (Analysis of covariance: ANOCOVA) ในการทดสอบสมมติฐานข้อที่ 1 และ 2



บทที่ 3

ผลการวิเคราะห์ข้อมูล

การเสนอผลการวิเคราะห์ข้อมูลเรื่อง “อิทธิพลของการกำกับการแสดงออกของตนและการพร่องในการควบคุมตนเองต่อการคล้อยตามสิ่งชี้แนะในกระบวนการชกถาม” ขอเสนอผลการวิเคราะห์ข้อมูลตามลำดับดังนี้

ตอนที่ 1 การวิเคราะห์ข้อมูลพื้นฐาน

ตอนที่ 2 ผลการทดสอบสมมติฐาน

ผู้วิจัยทดสอบสมมติฐานข้อที่ 3 โดยใช้สถิติวิเคราะห์ความแปรปรวนแบบ 2 ทาง (Two way ANOVA) และใช้สถิติวิเคราะห์ความแปรปรวนร่วม (Analysis of covariance: ANOCOVA) ในการทดสอบสมมติฐานข้อที่ 1 และ 2 เพื่อทดสอบอิทธิพลหลักและปฏิสัมพันธ์ของการกำกับการแสดงออกของตนและการพร่องในการควบคุมตนเองต่อการคล้อยตามสิ่งชี้แนะในกระบวนการชกถาม สัญลักษณ์ที่ใช้ในการรายงานผลการวิเคราะห์ข้อมูลมีดังต่อไปนี้

<i>N</i>	หมายถึง จำนวนตัวอย่างทั้งหมด
<i>M</i>	หมายถึง ค่ามัชฌิมเลขคณิต
<i>SD</i>	หมายถึง ส่วนเบี่ยงเบนมาตรฐาน
<i>df</i>	หมายถึง ชั้นแห่งความเป็นอิสระ (Degrees of freedom)
<i>p</i>	หมายถึง ระดับนัยสำคัญทางสถิติ
<i>F</i>	หมายถึง ค่าสถิติเอฟ
<i>SMS</i>	หมายถึง การกำกับการแสดงออกของตน
<i>EGO</i>	หมายถึง การพร่องในการควบคุมตนเอง

ตอนที่ 1.1 ลักษณะทั่วไปของผู้ร่วมการวิจัย

ผู้ร่วมการวิจัยที่เข้าร่วมการวิจัยในครั้งนี้เป็นนิสิตปริญญาตรี จุฬาลงกรณ์มหาวิทยาลัย จำนวน 80 คน เป็นเพศชาย 33 คน และเพศหญิง 47 คน มีอายุระหว่าง 18-22 ปี ($M = 20.20$) โดยส่วนใหญ่กำลังศึกษาอยู่ในชั้นปีที่ 2 โดยผู้ร่วมการวิจัยแต่ละคนถูกสุ่มเข้าเงื่อนไขใดเงื่อนไขหนึ่งใน 2

เงื่อนไข คือเงื่อนไขการพร้อมในการควบคุมตน และเงื่อนไขการไม่พร้อมในการควบคุมตนเอง เงื่อนไข
ละ 40 คน รายละเอียดของผู้ร่วมการวิจัยแสดงดังตารางที่ 2

ตารางที่ 2

ลักษณะทั่วไปของผู้ร่วมการวิจัยที่เข้าร่วมการวิจัย

	รายการ	จำนวน	ร้อยละ
เพศ	ชาย	33	41.3
	หญิง	47	58.8
ชั้นปี	ชั้นปีที่ 1	22	27.5
	ชั้นปีที่ 2	36	45.0
	ชั้นปีที่ 3	10	12.5
	ชั้นปีที่ 4	12	15.0
คณะ	นิเทศศาสตร์	5	6.3
	เกษตรศาสตร์	15	18.8
	วิศวกรรมศาสตร์	3	3.8
	อักษรศาสตร์	7	8.8
	วิทยาศาสตร์การกีฬา	14	17.5
	จิตวิทยา	15	18.8
	รัฐศาสตร์	6	7.5
	สหเวชศาสตร์	4	5.0
	สำนักวิชาทรัพยากรการเกษตร	1	1.3
	วิทยาศาสตร์	5	6.3
	แพทยศาสตร์	1	1.3
	สถาปัตยกรรมศาสตร์	2	2.5
	ครุศาสตร์	2	2.5

ตอนที่ 1.2 การตรวจสอบการจัดกระทำ

ผู้วิจัยทำการตรวจสอบการจัดกระทำของการพร้อมในการควบคุมตน เพื่อที่จะตรวจสอบว่าผู้
ร่วมการวิจัยในเงื่อนไขการพร้อมในการควบคุมตนเกิดภาวะการพร้อมในการควบคุมตนจากการจัด

กระทำของผู้วิจัย โดยให้ผู้ร่วมการวิจัยทำแบบสอบถามจำนวน 3 ข้อหลังจากทำโจทย์ทางคณิตศาสตร์เสร็จ ซึ่งรายละเอียดของแบบสอบถามการตรวจสอบการจัดกระทำ ดังภาคผนวก ฉ

ตัวอย่างของคำถามแต่ละข้อมีลักษณะดังนี้

“ในขณะที่ท่านคำนวณโจทย์ทางคณิตศาสตร์ ท่านได้ยินเสียงใดหรือไม่” โดยให้ผู้ร่วมการวิจัยเลือกตอบว่า “ได้ยิน” หรือ “ไม่ได้ยิน”

“จากเสียงที่ท่านได้ฟัง ท่านคิดว่าเป็นคำจากหมวดหมู่ใดดังต่อไปนี้ (สามารถเลือกตอบได้มากกว่า 1 ข้อ)” คำถามข้อนี้เป็นคำถามให้เลือกตอบ โดยผู้วิจัยทำการระบุหมวดหมู่ของกลุ่มคำทั้งหมด 24 กลุ่ม เช่น กลุ่มคำเกี่ยวกับความโกรธ กลุ่มคำเกี่ยวกับผลไม้ กลุ่มคำเกี่ยวกับเก้าอี้ เป็นต้น จากนั้นให้ผู้ร่วมการวิจัยเลือกตอบว่าเสียงของคำอ่านที่ท่านได้ยินอยู่ในหมวดหมู่ใดบ้าง โดยให้เลือกตอบได้มากกว่า 1 ข้อ

“ท่านรู้สึกว่าเป็นเสียงที่ท่านได้ฟังรบกวนในขณะที่ท่านทำโจทย์ทางคณิตศาสตร์หรือไม่” คำถามข้อนี้เป็นคำถามให้เลือกตอบระหว่าง “รบกวน” หรือ “ไม่รบกวน” โดยให้ผู้ร่วมการวิจัยเลือกตอบว่าเสียงดังกล่าวส่งผลต่อการทำโจทย์ทางคณิตศาสตร์ของตนหรือไม่

ผลพบว่า ผู้ร่วมการวิจัยในเงื่อนไขการพร้อมในการควบคุมตนเองทั้งหมด ($n = 40$) รายงานตนเองว่าได้ยินเสียงรบกวน และนอกจากนี้ มีผู้ร่วมการวิจัยที่รายงานว่า เสียงที่ได้ยินรบกวนการทำโจทย์ทางคณิตศาสตร์ของตน จำนวนทั้งสิ้น 28 คน และมีผู้ร่วมการวิจัยที่รายงานว่า เสียงที่ได้ยินไม่ได้รบกวนการทำโจทย์ทางคณิตศาสตร์ของตน จำนวน 12 คน ดังนั้นผู้วิจัยจึงไม่ได้นำผู้ร่วมการวิจัยจำนวน 12 คนที่รายงานว่าเสียงจากคำอ่านไม่ส่งผลต่อการทำโจทย์ทางคณิตศาสตร์ของตนมาวิเคราะห์ต่อ จึงเหลือผู้ร่วมการวิจัยทั้งสิ้นจำนวน 68 คน ข้อมูลของผู้ร่วมการวิจัยที่แจกแจงตามเงื่อนไขแสดงดังตารางที่ 3

ตารางที่ 3

ข้อมูลผู้ร่วมการวิจัยแจกแจงตามเงื่อนไขการทดลอง ($N = 68$)

เงื่อนไขการทดลอง	เพศ	จำนวน (คน)	ร้อยละ
การพร้อมในการควบคุมตนเอง	ชาย	13	47.5
	หญิง	15	52.5
	รวม	28	100
การไม่พร้อมในการควบคุมตนเอง	ชาย	14	35
	หญิง	26	65
	รวม	40	100

ตอนที่ 2 ผลการทดสอบสมมติฐาน

สมมติฐานทั้ง 3 ข้อ มีดังต่อไปนี้

- สมมติฐานข้อที่ 1** บุคคลที่มีการกำกับการแสดงออกของตนสูงจะมีการคล้อยตามสิ่ง
ชี้นำมากกว่าบุคคลที่มีการกำกับการแสดงออกของตนต่ำ
- สมมติฐานข้อที่ 2** บุคคลที่มีการพร้อมในการควบคุมตนจะคล้อยตามสิ่งชี้นำมากกว่า
บุคคลที่ไม่มีการพร้อมในการควบคุมตน
- สมมติฐานข้อที่ 3** ไม่พบปฏิสัมพันธ์ระหว่างการกำกับการแสดงออกของตนและการ
พร้อมในการควบคุมตนต่อการคล้อยตามสิ่งชี้นำในกระบวนการ
ชักถาม

ผู้วิจัยทำการทดสอบปฏิสัมพันธ์ของการกำกับการแสดงออกของตนและการพร้อมในการ
ควบคุมตนต่อการคล้อยตามสิ่งชี้นำในกระบวนการชักถามโดยการวิเคราะห์ความแปรปรวนแบบ 2
ทาง (Two way ANOVA) โดยจะนำเสนอค่าสถิติพื้นฐานและผลการวิเคราะห์ปฏิสัมพันธ์ของ
คะแนนการยอมเชื่อตามคำถามชี้นำครั้งที่ 1 ดังตารางที่ 4 และตารางที่ 5

ตารางที่ 4

ค่ามัธยฐานเลขคณิตและส่วนเบี่ยงเบนมาตรฐานของคะแนนการคล้อยตามสิ่งชี้นำครั้งที่ 1 โดยจำแนก
ตามกำกับการแสดงออกของตนและการพร้อมในการควบคุมตน

การพร้อมใน การควบคุม ตน	การกำกับการแสดงออกของตน					
	สูง		ต่ำ		รวม	
	M	SD	M	SD	M	SD
พร้อมในการควบคุมตนเอง	7.64	2.06	5.82	2.86	6.54	2.69
ไม่พร้อมในการควบคุมตนเอง	3.83	2.60	3.88	2.42	3.85	2.50
รวม	5.03	3.01	4.88	2.79	4.96	2.88

ตารางที่ 5

ผลการวิเคราะห์ปฏิสัมพันธ์ของคะแนนการยอมเชื่อตามคำถามชี้้นำครั้งที่ 1

แหล่งความแปรปรวน	df	F	p
SMS	1	1.90	.173
EGO	1	20.04***	.000
SMS x EGO	1	2.08	.154
ความคลาดเคลื่อน	64	(6.50)	

*** $p < .001$.

ผลการวิเคราะห์ความแปรปรวนแบบสองทางของคะแนนการยอมเชื่อตามคำถามชี้้นำครั้งที่ 1 คือ ไม่พบปฏิสัมพันธ์ระหว่างการกำกับการแสดงออกของตนและการพร้อมในการควบคุมตนเอง คะแนนยอมเชื่อตามคำถามชี้้นำครั้งที่ 1 [$F(1,64) = 2.08, p > .05$] ซึ่งผลการทดสอบสนับสนุนสมมติฐานข้อที่ 3

สำหรับค่าสถิติพื้นฐานและผลการวิเคราะห์ปฏิสัมพันธ์ของคะแนนการยอมเชื่อตามคำถามชี้้นำครั้งที่ 2 นำเสนอดังตารางที่ 6 และตารางที่ 7

ตารางที่ 6

ค่ามัธยฐานเลขคณิตและส่วนเบี่ยงเบนมาตรฐานของคะแนนการคล้อยตามสิ่งชี้้นำครั้งที่ 2 โดยจำแนกตามกำกับการแสดงออกของตนและการพร้อมในการควบคุมตนเอง

การพร้อมใน การควบคุม ตน	การกำกับการแสดงออกของตน					
	สูง		ต่ำ		รวม	
	M	SD	M	SD	M	SD
พร้อมในการควบคุมตนเอง	8.55	3.62	7.35	2.91	7.82	3.20
ไม่พร้อมในการควบคุมตนเอง	4.17	3.13	5.38	3.53	4.65	3.31
รวม	5.54	3.83	6.39	3.34	5.96	3.60

ตารางที่ 7

ผลการวิเคราะห์ปฏิสัมพันธ์ของคะแนนการยอมเชื่อตามคำถามชั้นนำครั้งที่ 2

แหล่งความแปรปรวน	df	F	p
SMS	1	0.00	.992
EGO	1	14.99***	.000
SMS x EGO	1	2.14	.149
ความคลาดเคลื่อน	64	(10.62)	

*** $p < .001$.

ผลการวิเคราะห์ความแปรปรวนแบบสองทางของคะแนนการยอมเชื่อตามคำถามชั้นนำครั้งที่ 2 คือ ไม่พบปฏิสัมพันธ์ระหว่างการกำกับการแสดงออกของตนและการพร้อมในการควบคุมตนเอง คะแนนยอมเชื่อตามคำถามชั้นนำครั้งที่ 2 [$F(1,64) = 2.14, p > .05$] ซึ่งผลการทดสอบสนับสนุนสมมติฐานข้อที่ 3

สำหรับค่าสถิติพื้นฐานและผลการวิเคราะห์ปฏิสัมพันธ์ของคะแนนการเปลี่ยนคำตอบ นำเสนอตารางที่ 8 และตารางที่ 9

ตารางที่ 8

ค่ามัธยฐานเลขคณิตและส่วนเบี่ยงเบนมาตรฐานของคะแนนการเปลี่ยนคำตอบ โดยจำแนกตามกำกับการแสดงออกของตนและการพร้อมในการควบคุมตนเอง

การพร้อมในการควบคุมตนเอง	การกำกับการแสดงออกของตน					
	สูง		ต่ำ		รวม	
	M	SD	M	SD	M	SD
พร้อมในการควบคุมตนเอง	5.55	3.53	4.41	2.60	4.86	2.99
ไม่พร้อมในการควบคุมตนเอง	2.63	2.08	3.50	2.25	2.97	2.17
รวม	3.54	2.91	3.97	2.44	3.75	2.68

ตารางที่ 9

ผลการวิเคราะห์ปฏิสัมพันธ์ของคะแนนการเปลี่ยนคำตอบ

แหล่งความแปรปรวน	df	F	p
SMS	1	0.04	.840
EGO	1	9.06***	.004
SMS x EGO	1	2.49	.120
ความคลาดเคลื่อน	64	(6.38)	

*** $p < .001$.

ผลการวิเคราะห์ความแปรปรวนแบบสองทางของคะแนนการเปลี่ยนคำตอบ คือ ไม่พบปฏิสัมพันธ์ระหว่างการกำกับการแสดงออกของตนและการพร้อมในการควบคุมตนเองต่อคะแนนการเปลี่ยนคำตอบ [$F(1,64) = 2.49, p > .05$] ซึ่งผลการทดสอบสนับสนุนสมมติฐานข้อที่ 3 สำหรับค่าสถิติพื้นฐานและผลการวิเคราะห์ปฏิสัมพันธ์ของคะแนนการเปลี่ยนคำตอบ นำเสนอตารางที่ 10 และตารางที่ 11

ตารางที่ 10

ค่ามัธยฐานเลขคณิตและส่วนเบี่ยงเบนมาตรฐานของคะแนนการคล้อยตามสิ่งชี้แนะโดยรวม โดยจำแนกตามกำกับการแสดงออกของตนและการพร้อมในการควบคุมตนเอง

การพร้อมในการควบคุมตนเอง	การกำกับการแสดงออกของตน					
	สูง		ต่ำ		รวม	
	M	SD	M	SD	M	SD
พร้อมในการควบคุมตนเอง	13.18	5.08	10.24	4.09	11.39	4.65
ไม่พร้อมในการควบคุมตนเอง	6.46	4.22	7.38	3.69	6.83	3.99
รวม	8.57	5.45	8.85	4.10	8.71	4.81

ตารางที่ 11

ผลการวิเคราะห์ปฏิสัมพันธ์ของคะแนนการคล้อยตามสิ่งชี้แนะโดยรวม

แหล่งความแปรปรวน	df	F	p
SMS	1	0.91	.343
EGO	1	20.34***	.000
SMS x EGO	1	3.31	.074
ความคลาดเคลื่อน	64	(17.78)	

*** $p < .001$.

ผลการวิเคราะห์ความแปรปรวนแบบสองทางของคะแนนการคล้อยตามสิ่งชี้แนะโดยรวม คือ ไม่พบปฏิสัมพันธ์ระหว่างการทำกับการแสดงออกของตนและการพร้อมในการควบคุมตนเองต่อการคล้อยตามสิ่งชี้แนะโดยรวม [$F(1,64) = 3.31, p > .05$] ซึ่งผลการทดสอบสนับสนุนสมมติฐานข้อที่ 3

จากผลการทดสอบดังกล่าว จึงสรุปได้ว่าการทำกับการแสดงออกของตนและการพร้อมในการควบคุมตนเอง ไม่มีปฏิสัมพันธ์ต่อคะแนนการคล้อยตามสิ่งชี้แนะในกระบวนการซักถามทั้ง 4 รูปแบบ ผู้วิจัยจึงใช้สถิติการวิเคราะห์ความแปรปรวนร่วมในการทดสอบสมมติฐานข้อที่ 1 และ 2 ในขั้นต่อไป โดยจะขอเสนอผลการวิเคราะห์ความแปรปรวนร่วมของคะแนนการยอมเชื่อตามคำถามชี้แนะครั้งที่ 1 แสดงรายละเอียดดังตารางที่ 12

ตารางที่ 12

การวิเคราะห์ความแปรปรวนร่วมของคะแนนการยอมเชื่อตามคำถามชี้แนะครั้งที่ 1

แหล่งความแปรปรวน	df	F	p
(ตัวแปรร่วม)			
SMS	1	0.04	.952
EGO	1	17.57***	.000
ความคลาดเคลื่อน	65	(6.74)	

*** $p < .001$.

การวิเคราะห์ความแปรปรวนร่วมของคะแนนการยอมเชื่อตามคำถามชี้แนะครั้งที่ 1 พบว่า ผลหลักของการพร้อมในการควบคุมตนเองมีนัยสำคัญทางสถิติที่ระดับ .001 [$F(1,65) = 17.57, p < .001$]

แต่ไม่พบนัยสำคัญทางสถิติในผลหลักของการกำกับการแสดงออกของตน ซึ่งผลการทดสอบดังกล่าวสนับสนุนสมมติฐานข้อที่ 2 แต่ไม่สนับสนุนสมมติฐานข้อที่ 1

สำหรับผลการวิเคราะห์ความแปรปรวนร่วมของคะแนนการยอมเชื่อตามคำถามชี้้นำครั้งที่ 2 แสดงรายละเอียดดังตารางที่ 13

ตารางที่ 13

การวิเคราะห์ความแปรปรวนร่วมของคะแนนการยอมเชื่อตามคำถามชี้้นำครั้งที่ 2

แหล่งความแปรปรวน	df	F	p
(ตัวแปรร่วม)			
SMS	1	2.31	.133
EGO	1	14.90***	.000
ความคลาดเคลื่อน	65	(10.45)	

*** $p < .001$.

การวิเคราะห์ความแปรปรวนร่วมของคะแนนการยอมเชื่อตามคำถามชี้้นำครั้งที่ 2 พบว่า ผลหลักของการพร้อมในการควบคุมตนมีนัยสำคัญทางสถิติที่ระดับ .001 [$F(1,65) = 14.90, p < .001$] แต่ไม่พบนัยสำคัญทางสถิติในผลหลักของการกำกับการแสดงออกของตน ซึ่งผลการทดสอบดังกล่าวสนับสนุนสมมติฐานข้อที่ 2 แต่ไม่สนับสนุนสมมติฐานข้อที่ 1 สำหรับผลการวิเคราะห์ความแปรปรวนร่วมของคะแนนการเปลี่ยนคำตอบแสดงรายละเอียดดังตารางที่ 14

ตารางที่ 14

การวิเคราะห์ความแปรปรวนร่วมของคะแนนการเปลี่ยนคำตอบ

แหล่งความแปรปรวน	df	F	p
(ตัวแปรร่วม)			
SMS	1	0.93	.338
EGO	1	8.60*	.005
ความคลาดเคลื่อน	65	(6.44)	

* $p < .05$.

การวิเคราะห์ความแปรปรวนแบบสองทางของคะแนนการเปลี่ยนคำตอบ พบว่า ผลหลักของการพร้อมในการควบคุมตนมีนัยสำคัญทางสถิติที่ระดับ .001 [$F(1,65) = 8.60, p < .05$] แต่ไม่พบ

นัยสำคัญทางสถิติในผลหลักของการกำกับ การแสดงออกของตน ซึ่งผลการทดสอบดังกล่าวสนับสนุนสมมติฐานข้อที่ 2 แต่ไม่สนับสนุนสมมติฐานข้อที่ 1

สำหรับผลการวิเคราะห์ความแปรปรวนร่วมของคะแนนการคล้อยตามสิ่งชี้แนะโดยรวมแสดงรายละเอียดดังตารางที่ 15

ตารางที่ 15

การวิเคราะห์ความแปรปรวนร่วมของคะแนนการคล้อยตามสิ่งชี้แนะโดยรวม

แหล่งความแปรปรวน	df	F	p
(ตัวแปรร่วม)			
SMS	1	0.28	.596
EGO	1	18.20***	.000
ความคลาดเคลื่อน	65	(18.45)	

*** $p < .001$.

การวิเคราะห์ความแปรปรวนแบบสองทางของคะแนนการชี้แนะโดยรวม พบว่า ผลหลักของการพร้อมในการควบคุมตนมีนัยสำคัญทางสถิติที่ระดับ .001 [$F(1,65) = 18.20, p < .001$] แต่ไม่พบนัยสำคัญทางสถิติในผลหลักของการกำกับ การแสดงออกของตน ซึ่งผลการทดสอบดังกล่าวสนับสนุนสมมติฐานข้อที่ 2 แต่ไม่สนับสนุนสมมติฐานข้อที่ 1

สรุปผลการทดสอบสมมติฐาน

ผลการทดสอบสมมติฐานทั้ง 3 ข้อ สามารถสรุปได้ดังตารางที่ 16

ตารางที่ 16

สรุปผลการทดสอบสมมติฐานข้อ 1-3

สมมติฐาน	ผลการวิจัย
การกำกับการแสดงออกของต้นไม้ที่พืลทางบวกต่อการคล้อยตามสิ่งชี้นำ	ไม่สนับสนุน (การกำกับการแสดงของตนสูง = กำกับการแสดงออกของตนต่ำ)
การพร้อมในการควบคุมตน > ไม่พร้อมในการควบคุมตนเอง	สนับสนุน (การพร้อมในการควบคุมตน > ไม่พร้อมในการควบคุมตนเอง)
ไม่พบปฏิสัมพันธ์ระหว่างการกำกับการแสดงออกของตนและการพร้อมในการควบคุมตน	สนับสนุน (ไม่พบปฏิสัมพันธ์ระหว่างการกำกับการแสดงออกของตนและการพร้อมในการควบคุมตน)

บทที่ 4

การอภิปรายผลการวิจัย

จากผลการวิเคราะห์ข้อมูลงานวิจัยเรื่อง “อิทธิพลของการกำกับการแสดงออกของตนและการพร้อมในการควบคุมตน ต่อการคล้อยตามสิ่งชี้แนะในกระบวนการชกถาม” สามารถอภิปรายผลการวิจัยตามสมมติฐาน ดังนี้

สมมติฐานข้อที่ 1 บุคคลที่มีการกำกับการแสดงออกของตนสูงจะมีการคล้อยตามมากกว่า บุคคลที่มีการกำกับการแสดงออกของตนต่ำ

ผลการวิจัยไม่สนับสนุนสมมติฐานข้อที่ 1 คือพบว่า การกำกับการแสดงออกของตนไม่มีอิทธิพลต่อการคล้อยตามสิ่งชี้แนะ ซึ่งไม่สอดคล้องกับงานวิจัยของ Bain และคณะ (2006) ที่พบว่า การกำกับการแสดงออกของตนมีอิทธิพลทางบวกต่อการคล้อยตามสิ่งชี้แนะ คือ ผู้ที่มีการกำกับการแสดงออกของตนสูงมีคะแนนการคล้อยตามสิ่งชี้แนะในกระบวนการชกถามสูงกว่าผู้ที่มีการกำกับการแสดงออกของตนต่ำ ที่ผลการวิจัยนี้ไม่สนับสนุนสมมติฐานอาจเนื่องมาจากกระบวนการการวัดการคล้อยตามสิ่งชี้แนะในกระบวนการชกถาม มีขั้นตอนที่เกี่ยวข้องกับความจำของผู้ร่วมการวิจัย คือการให้ผู้ร่วมการวิจัยเขียนเรื่องสั้นที่ตนได้ฟังลงในกระดาษ จากนั้นจึงทำการตอบคำถามจากเรื่องสั้นดังกล่าว ซึ่งเกี่ยวข้องกับความสามารถในการจำของแต่ละบุคคล ดังนั้น ไม่ว่าจะบุคคลจะมีการกำกับการแสดงออกของตนในระดับใดก็ตาม เมื่อเป็นบุคคลที่มีความสามารถในการจดจำรายละเอียดต่างๆ ได้ไม่แตกต่างกัน เมื่อทำการตอบคำถามที่มีการชี้แนะ ผู้ร่วมการวิจัยจึงมีความมั่นใจในสิ่งที่ตนจำได้มากกว่าการคล้อยตามคำถามชี้แนะที่ผู้วิจัยเสนอให้ ซึ่งสอดคล้องกับรูปแบบของ Gudjonsson และ Clark (1986) ที่กล่าวว่า ความกำกวมหรือความไม่แน่นอน เป็นหนึ่งในปัจจัยสำคัญที่ทำให้บุคคลเกิดการคล้อยตามสิ่งชี้แนะ และนอกจากนี้ยังไม่ม้งานวิจัยใดพบความสัมพันธ์ของการกำกับการแสดงออกของตนและความจำมาก่อน

สมมติฐานข้อที่ 2 บุคคลที่มีการพร่องในการควบคุมตนเองจะคล้อยตามสิ่งชี้นำมากกว่าบุคคลที่ไม่มีการพร่องในการควบคุมตนเอง

ผลการวิจัยสนับสนุนสมมติฐานข้อที่ 2 คือพบว่า บุคคลที่มีการพร่องในการควบคุมตนเองมีการคล้อยตามสิ่งชี้นำ *มากกว่า* บุคคลที่ไม่มีการพร่องในการควบคุมตนเอง ในคะแนนการยอมเชื่อตามคำถามชี้นำครั้งที่ 1 การยอมเชื่อตามคำถามชี้นำครั้งที่ 2 การคล้อยตามสิ่งชี้นำโดยรวมอย่างมีนัยสำคัญทางสถิติที่ระดับ .001 และคะแนนการเปลี่ยนคำตอบอย่างมีนัยสำคัญทางสถิติที่ระดับ .05

ผลการวิจัยสอดคล้องกับงานวิจัยของ Otgaar, Alberts และ Cuppen (2012) ที่พบว่า บุคคลที่มีการพร่องในการควบคุมตนเองมีการคล้อยตามสิ่งชี้นำมากกว่าบุคคลที่ไม่มีการพร่องในการควบคุมตนเอง เนื่องจากคนเรามีพลังงานในการควบคุมตนเองอยู่อย่างจำกัด คือเมื่อบุคคลมีการทำสิ่งใดสิ่งหนึ่งที่ต้องพลังงานดังกล่าวไปแล้ว ก็จะส่งผลให้บุคคลเมื่อต้องทำงานที่ต้องใช้พลังงานในการควบคุมตนเองในงานต่อๆ มา มีประสิทธิภาพลดลง ดังเช่นในงานวิจัยนี้ ผู้ร่วมการวิจัยในเงื่อนไขการพร่องในการควบคุมตนเอง จะได้ทำโจทย์ทางคณิตศาสตร์พร้อมทั้งฟังเสียงรบกวนจากหูฟังไปด้วย เนื่องจากผู้ร่วมการวิจัยต้องใช้พลังงานไปกับการคำนวณโจทย์ทางคณิตศาสตร์พร้อมกับเสียงที่รบกวนสมาธิ จึงทำให้ผู้ร่วมการวิจัยหมดพลังไปกับการทำงานในส่วนนี้ไปแล้ว จากนั้นเมื่อต้องทำการตอบคำถาม จึงทำให้ผู้ร่วมการวิจัยยอมรับคำถามชี้นำ และอ่อนไหวต่อผลป้อนกลับทางลบง่ายกว่า เนื่องจากไม่ต้องการสูญเสียพลังงานไปกับการนึกคิดอีก ในขณะที่ผู้ร่วมการวิจัยที่ไม่มีการพร่องในการควบคุมตนเอง เนื่องจากไม่ต้องสูญเสียพลังงานในการควบคุมตนเองมาทำงานก่อนหน้า เมื่อได้รับคำถามชี้นำ จึงทำให้บุคคลสามารถใช้พลังงานในการคิดได้อย่างเต็มที่ และส่งผลให้มีการคล้อยตามสิ่งชี้นำในระดับที่น้อยกว่าบุคคลที่มีการพร่องในการควบคุมตนเอง

สมมติฐานข้อที่ 3 ไม่พบปฏิสัมพันธ์ระหว่างการกำกับการแสดงออกของตนเองและการพร่องในการควบคุมตนเอง ต่อการคล้อยตามสิ่งชี้นำในกระบวนการชกถาม

ผลการวิจัยสนับสนุนสมมติฐานข้อที่ 3 คือ ไม่พบปฏิสัมพันธ์ระหว่างการกำกับการแสดงออกของตนเองและการพร่องในการควบคุมตนเอง ต่อการคล้อยตามสิ่งชี้นำในกระบวนการชกถามทั้ง 4 ข้ออย่างมีนัยสำคัญทางสถิติ ซึ่งยังไม่มีการวิจัยใดที่พบความสัมพันธ์ของการกำกับการแสดงออกของตนเองและการพร่องในการควบคุมตนเองมาก่อน จากผลการวิจัยนี้ จึงอาจกล่าวได้ว่า ไม่ว่าจะบุคคลจะมีการกำกับการแสดงออกของตนเองสูงหรือต่ำ แต่เมื่อมีการพร่องในการควบคุมตนเอง ก็จะทำให้บุคคลมีการคล้อยตามสิ่งชี้นำในกระบวนการชกถามมากกว่าผู้ที่ไม่มีการพร่องในการควบคุมตนเอง

บทที่ 5

สรุปผลการวิจัยและข้อเสนอแนะ

วัตถุประสงค์ของการวิจัย

เพื่อศึกษาอิทธิพลของการกำกับการแสดงออกของตนและการพร่องในการควบคุมตนเองต่อการคล้อยตามสิ่งชี้แนะในกระบวนการชกถาม

สมมติฐานในการวิจัย

1. บุคคลที่มีการกำกับการแสดงออกของตนสูงจะคล้อยตามสิ่งชี้แนะมากกว่าบุคคลที่มีการกำกับการแสดงออกของตนต่ำ
2. บุคคลที่มีการพร่องในการควบคุมตนเองจะคล้อยตามสิ่งชี้แนะมากกว่าบุคคลที่ไม่มีการพร่องในการควบคุมตนเอง
3. ไม่พบปฏิสัมพันธ์ระหว่างการกำกับการแสดงออกของตนและการพร่องในการควบคุมตนเองต่อการคล้อยตามสิ่งชี้แนะในกระบวนการชกถาม

กลุ่มตัวอย่าง

กลุ่มตัวอย่างเป็นนิสิตปริญญาตรี จุฬาลงกรณ์มหาวิทยาลัย เพศหญิงและเพศชาย จำนวน 68 คน โดยมีอายุระหว่าง 18-22 ปี

เครื่องมือที่ใช้ในการวิจัย

1. **มาตรวัดการกำกับการแสดงออกของตน** การวิจัยครั้งนี้ใช้มาตรวัดการกำกับการแสดงออกของตนฉบับที่สมบูรณ์แล้วในภาษาไทย โดยมาตรวัดนี้สร้างและพัฒนาตามแนวทฤษฎีการกำกับการแสดงออกของตนของ Mark Snyder ปี ค.ศ. 1974 ซึ่งมาตรวัดนี้ได้รับการพัฒนาขึ้นเป็นภาษาไทยโดยตรงศาสตราจารย์ธีระพร อุวรรณโณ และนิสิตระดับปริญญาโท สาขาวิชาจิตวิทยาสังคม รุ่นที่ 3 คณะจิตวิทยา ในปีพ.ศ. 1985

2. **โจทย์การคำนวณทางคณิตศาสตร์** ผู้วิจัยได้นำโจทย์การคำนวณทางคณิตศาสตร์มาจาก Otgaar, Alberts และ Cuppens (2012) ซึ่งในงานวิจัยนี้จะใช้โจทย์การคำนวณทางคณิตศาสตร์ในการจัดกระทำเงื่อนไขการพรัองในการควบคุมตน โจทย์การคำนวณทางคณิตศาสตร์จะประกอบไปด้วยการคำนวณเลข 2 หลัก จำนวน 100 ข้อ

3. **เสียงของคำอ่าน** ผู้วิจัยทำการพัฒนาเสียงรบกวนที่ใช้เปิดในระหว่างที่ผู้ร่วมการทดลองในเงื่อนไขการพรัองในการควบคุมตนทำโจทย์การคำนวณทางคณิตศาสตร์ด้วยการคำนวณเลข 2 หลัก โดยพัฒนาขึ้นตามแนวทางเสียงรบกวนที่ใช้ในงานวิจัยของ Otgaar, Alberts และ Cuppens (2012) โดยผู้วิจัยนำกลุ่มคำของ Deese-Roediger-McDermott (DRM) paradigm มาพัฒนาและแปลเป็นภาษาไทย ซึ่งกลุ่มคำดังกล่าวมีทั้งหมด 24 กลุ่ม กลุ่มละ 15 คำ รวมทั้งสิ้น 600 คำ โดยคำศัพท์ในแต่ละกลุ่มจะเป็นคำที่อยู่ในหมวดหมู่เดียวกัน จากนั้นผู้วิจัยทำการอัดเสียงคำที่ทำการแปลเป็นภาษาไทย ทั้ง 600 คำ ความยาว 8 นาที

4. **มาตรวัดการคล้อยตามสิ่งชี้แนะในกระบวนการซักถาม** ผู้วิจัยและนางสาวศศิกานต์ โคตสา ได้พัฒนามาตรวัดการคล้อยตามสิ่งชี้แนะในกระบวนการซักถามขึ้นตามแนวคิดของ Gudjonsson และ Clark (1986) โดยผู้วิจัยได้ทำการแปลเนื้อเรื่องในมาตรวัดการคล้อยตามสิ่งชี้แนะในกระบวนการซักถาม Gudjonsson Suggestibility Scale 2 หรือ GSS2 และแปลคำถามจำนวน 20 ข้อเป็นภาษาไทย (Gudjonsson, 1997)

วิธีดำเนินการทดลอง

1. ให้ผู้ร่วมการทดลองทำมาตรวัดการกำกับการแสดงออกของตน
2. ทำการสุ่มผู้ร่วมการทดลองเข้าเงื่อนไขการพรัองในการควบคุมตนและเงื่อนไขการไม่พรัองในการควบคุมตนเอง
3. ให้ผู้ร่วมการทดลองฟังเรื่องสั้นที่บันทึกเทปจากหูฟัง
4. จากนั้นให้ผู้ร่วมการทดลองเขียนสิ่งที่จำได้ลงในกระดาษ

5. ผู้ร่วมการทดลองในเงื่อนไขการพร้อมในการควบคุมตนเองจะได้รับโจทย์การคำนวณเลข 2 หลัก โดยใช้เวลาในการทำ 8 นาทีพร้อมทั้งฟังเสียงรบกวนไปด้วย ส่วนผู้ร่วมการทดลองในเงื่อนไขการไม่พร้อมในการควบคุมตนเองจะได้รับโจทย์การคำนวณเลข 2 หลักโดยไม่มีเสียงรบกวนใดๆ
6. จากนั้นผู้วิจัยให้ผู้ร่วมการทดลองทำการตอบคำถาม และทำการคิดคะแนนการยอมเชื่อตามคำถามชั้นนำครั้งที่ 1
7. ผู้วิจัยให้ผลป้อนกลับทางลบแก่ผู้ร่วมการทดลอง
8. ผู้วิจัยถามคำถามเดิมแก่ผู้ร่วมการทดลองซ้ำอีกครั้ง
9. กล่าวขอบคุณผู้ร่วมการทดลองและเฉลยวัตถุประสงค์ที่แท้จริงให้ผู้ร่วมการทดลองทราบ

การวิเคราะห์ข้อมูล

วิเคราะห์ข้อมูลโดยใช้สถิติวิเคราะห์ความแปรปรวนแบบ 2 ทาง (Two way ANOVA) ในการทดสอบสมมติฐานข้อที่ 3 และใช้สถิติวิเคราะห์ความแปรปรวนร่วม (Analysis of covariance: ANOCOVA) ในการทดสอบสมมติฐานข้อที่ 1 และ 2

ผลการวิจัย

1. การกำกับการแสดงออกของตนไม่มีอิทธิพลต่อการกำกับการแสดงออกของตน
2. ผู้ที่มีการพร้อมในการควบคุมตนเอง มีคะแนนการคล้อยตามคำถามชั้นนำครั้งที่ 1 คะแนนการคล้อยตามคำถามชั้นนำครั้งที่ 2 คะแนนการคล้อยตามสิ่งชั้นนำโดยรวมมากกว่าผู้ที่ไม่มีการพร้อมในการควบคุมตนเองอย่างมีนัยสำคัญทางสถิติที่ระดับ .001 และคะแนนการเปลี่ยนคำตอบมีนัยสำคัญทางสถิติที่ระดับ .05
3. ไม่พบปฏิสัมพันธ์ระหว่างการกำกับการแสดงออกของตนเองและการพร้อมในการควบคุมตนเองต่อการคล้อยตามสิ่งชั้นนำในกระบวนการซักถามทั้ง 4 ส่วน

ข้อเสนอแนะ

1. จากงานวิจัยดังกล่าว การศึกษาเกี่ยวกับการพร้อมในการควบคุมตนเองในประเทศไทยยังมีไม่มากนัก ในอนาคตอาจมีวิธีการจัดการกระทำพร้อมในการควบคุมตนเองรูปแบบใหม่ๆ ที่มีความหลากหลายและมีประสิทธิภาพมากยิ่งขึ้น
2. จากงานวิจัยนี้ กลุ่มตัวอย่างเป็นนิสิตระดับปริญญาตรีเพียงอย่างเดียว ซึ่งงานในอนาคตอาจทำการขยายการศึกษาไปยังกลุ่มตัวอย่างในช่วงอายุอื่นๆ ด้วย เพื่อศึกษาเปรียบเทียบว่าช่วงวัยของบุคคลมีผลต่อตัวแปรดังกล่าวด้วยหรือไม่ อย่างไร
3. ในงานวิจัยครั้งต่อไปอาจศึกษากับตัวแปรอื่นๆ ที่มีผลต่อการคล้อยตามสิ่งชี้นำมาศึกษาเพิ่มเติม เพื่อดูว่าตัวแปรเหล่านี้เมื่อนำมาศึกษาในประเทศไทยจะมีผลเช่นเดียวกับงานวิจัยในต่างประเทศหรือไม่



รายการอ้างอิง

ภาษาไทย

- นันทินี สุภมมงคล. (2547). *ความวิตกกังวล การสนับสนุนทางสังคม และกลวิธีการเผชิญปัญหาของนิสิตนักศึกษา*. จุฬาลงกรณ์มหาวิทยาลัย, กรุงเทพมหานคร.
- นิตยา รัตนพิชิต. (2534). *การทำนายความพึงพอใจในงานของพนักงานฝ่ายปฏิบัติการภาคพื้น บริษัทการบินไทย จำกัด ด้วยคะแนนการกำกับและการแสดงออกของตน*. จุฬาลงกรณ์มหาวิทยาลัย, กรุงเทพมหานคร.
- ศิริณี ลิขิตวณิชกุล. (2536). *การเปรียบเทียบการตัดสินใจจากความตึงเครียดจากอุปสรรคภายนอกและคุณลักษณะภายในของบุคคลระหว่างผู้ที่มีการกำกับและการแสดงออกของตนสูงและต่ำ*. จุฬาลงกรณ์มหาวิทยาลัย, กรุงเทพมหานคร.
- สุมาลัย พวงเกตุ. (2553). *การทำนายความไม่สอดคล้องระหว่างเจตคติต่อกลุ่มทางการเมืองในประเทศไทยที่วัดโดยตรงกับที่วัดโดยนัย ด้วยตัวแปรการกำกับและการแสดงออกของตนและบุคลิกภาพแบบแมคคิเวลเลียน*. จุฬาลงกรณ์มหาวิทยาลัย, กรุงเทพมหานคร.
- อวยพร เรืองตระกูล. (2553). *สถิติประยุกต์ทางพฤติกรรมศาสตร์ I : Statistics applied to behavioral sciences I*. กรุงเทพมหานคร: โรงพิมพ์แห่งจุฬาลงกรณ์มหาวิทยาลัย.

ภาษาอังกฤษ

- Bain, S. A., Baxter, J. S., & Ballantyne, K. (2007). Self-monitoring style and levels of interrogative suggestibility. *Personality and Individual Differences, 42*(4), 623-630. doi: 10.1016/j.paid.2006.08.021
- Baumeister, R. E., Bratslavsky, E., Muraven, M., & Tice, D. M. (1998). Ego depletion: Is the active self a limited resource? *Journal of Personality and Social Psychology, 74*, 1252-1265.
- Baumeister, R. E., Hearterton, T. F., & Tice, D. M. (1994). Losing control: How and why people fail at self-regulation [Press release]
- Baumeister, R. F., Vohs, K. D., & Tice, D. M. (2007). The strength model of self-control. *Current Directions in Psychological Science, 16*, 351-355.

- Baxter, J. S., Boon, J. C. W., & Marley, C. (2006). Interrogative pressure and responses to minimally leading questions. *Personality and Individual Differences, 40*(1), 87-98. doi: 10.1016/j.paid.2005.06.017
- Baxter, J. S., Marianne, J., & Bain, S. A. (2003). Interrogative suggestibility: interactions between interviewees' self-esteem and interviewer style. *Personality and Individual Differences, 35*, 1285-1292.
- Gangestad, S., & Snyder, M. (1985). To carve nature at its joint: On the existence of discrete classes in personality. *Psychological Review, 92*, 317-349.
- Gudjonsson, G. H. (1997). *The gudjonsson suggestibility scales manual*. East Sussex, UK: Wileys.
- Gudjonsson, G. H. (2003). *The psychology of interrogations and confessions*. West Sussex, UK: Wileys.
- Gudjonsson, G. H., & Clark, N. K. (1986). Suggestibility in police interrogation: A social psychological model. *Social Behavior, 1*, 83-104.
- Karpinski, A. C., & Scullin, M. H. (2009). Suggestibility under pressure: Theory of mind, executive function, and suggestibility in preschoolers. *Journal of Applied Developmental Psychology, 30*(6), 749-763. doi: 10.1016/j.appdev.2009.05.004
- Mischel, W., Shoda, Y., & Peake, P. K. (1998). The nature of adolescent competencies predicted by preschool delay of gratification. *Journal of Personality and Social Psychology, 54*, 687-696.
- Muraven, M., Tice, D. M., & Baumeister, R. E. (1998). Self-control as limited resource: Regulatory depletion patterns. *Journal of Personality and Social Psychology, 74*, 774-789.
- Otgaar, H., Alberts, H., & Cuppens, L. (2012). Ego depletion results in an increase in spontaneous false memories. *Conscious Cogn, 21*(4), 1673-1680. doi: 10.1016/j.concog.2012.09.006
- Otgaar, H., Alberts, H., & Cuppens, L. (2012). How cognitive resources alter our perception of the past: ego depletion enhances the susceptibility to suggestion. *Applied Cognitive Psychology, 26*(1), 159-163. doi: 10.1002/acp.1810

- Pires, R., Silva, D. R., & Ferreira, A. S. (2013a). Personality styles and suggestibility: A differential approach. *Personality and Individual Differences, 55*(4), 381-386. doi: 10.1016/j.paid.2013.03.017
- Pires, R., Silva, D. R., & Ferreira, A. S. (2013b). Portuguese adaptation of the Gudjonsson Suggestibility Scales (GSS1 and GSS2): Empirical findings. *Personality and Individual Differences, 54*(2), 251-255. doi: 10.1016/j.paid.2012.09.008
- Smeets, T., Leppink, J., Jelicic, M., & Merckelbach, H. (2009). Shortened versions of the Gudjonsson Suggestibility Scale meet the standards. *Legal and Criminological Psychology, 14*(1), 149-155. doi: 10.1348/135532507x190207
- Snyder, M. (1987). *Public appearances private reality: The psychology of self-monitoring*. New York: Freeman.
- Tangney, J. P., Baumeister, R. F., & Boone, A. L. (2004). High self-control predicts good adjustment, less pathology, better grades, and interpersonal success. *Journal of Personality, 72*, 271-324.



ภาคผนวก

จุฬาลงกรณ์มหาวิทยาลัย
CHULALONGKORN UNIVERSITY

ภาคผนวก ก

ตัวอย่างเรื่องสั้นในมาตรวัดการคล้อยตามสิ่งชี้นำ
(Gudjonsson Suggestibility Scale: GSS2) ฉบับภาษาไทย

สมพรและศักดิ์/เป็นคู่แต่งงานที่มีความสุข/ทั้งคู่อายุ 30 ปี/พวกเขามีลูก 3 คน/
ลูกชาย 2 คน/ลูกสาว 1 คน/พวกเขาอาศัยอยู่ในกรุงเทพฯ/ซึ่งมีสระว่ายน้ำ/อยู่ในสวน/
ศักดิ์ทำงานในธนาคาร



ภาคผนวก ก

ตัวอย่างข้อคำถามในมาตรการคัดกรองความเสี่ยงฉบับภาษาไทย

1. คู่แต่งงานมีชื่อว่าสมพรและศักดิ์ใช่หรือไม่ (คำถามที่แสดงข้อเท็จจริง)
2. คู่แต่งงานเลี้ยงสุนัขหรือเลี้ยงแมว (คำถามที่ให้เลือกทางที่ผิด)
3. จักรยานของเด็กผู้ชายได้รับความเสียหายเมื่อตกบนพื้นดินใช่หรือไม่ (คำถามชี้้นำ)
4. สามีเป็นผู้จัดการธนาคารใช่หรือไม่ (คำถามชี้้นำ)
5. คู่แต่งงานอาศัยอยู่ในบังกะโลเล็กๆ ใช่หรือไม่ (คำถามที่แสดงข้อเท็จ)



ภาคผนวก ข

มาตรฐานวัดการกำกับการแสดงออกของตน

แบบสำรวจความรู้สึกและการกระทำของตนเอง

แบบสำรวจนี้เป็นการสำรวจความรู้สึกและการกระทำในชีวิตประจำวันของท่าน ในการตอบแบบสำรวจนี้ขอให้ท่านอ่านข้อความแต่ละข้อความ แล้วพิจารณาอย่างรอบคอบว่าความรู้สึกและการกระทำที่ระบุในข้อความนี้เป็นความจริงสำหรับท่านหรือไม่

หาก **จริง** ก็ขอให้พิจารณาว่า **จริงมาก** หรือว่า **จริง** แล้วทำเครื่องหมายถูกลงในช่องที่เหมาะสม

หาก **ไม่จริง** ก็ขอให้พิจารณาว่า **ไม่จริงมาก** หรือว่า **ไม่จริง** แล้วทำเครื่องหมายถูกลงในช่องที่เหมาะสม เช่น

ข้อที่	ข้อความ	จริง มาก 4	จริง 3	ไม่จริง 2	ไม่จริง มาก 1
0	ฉันกล้าทวงสิ่งที่ผู้อื่นยืมไปแล้วไม่คืนภายในกำหนด	4	3	2	1
	- ถ้าท่านเห็นว่าการกระทำข้อนี้ จริงมาก สำหรับท่าน ขอให้เขียนเครื่องหมาย / ลงในช่อง จริงมาก	4/	3	2	1
	- ถ้าท่านเห็นว่าการกระทำข้อนี้ จริง สำหรับท่าน ขอให้เขียนเครื่องหมาย / ลงในช่อง จริง	4	3/	2	1
	- ถ้าท่านเห็นว่าการกระทำข้อนี้ ไม่จริง สำหรับท่าน ขอให้เขียนเครื่องหมาย / ลงในช่อง จริงมาก	4	3	2/	1
	- ถ้าท่านเห็นว่าการกระทำข้อนี้ ไม่จริงมาก สำหรับท่าน ขอให้เขียนเครื่องหมาย / ลงในช่อง ไม่จริงมาก	4	3	2	1/

ภาคผนวก ค

โจทย์การคำนวณทางคณิตศาสตร์ในเงื่อนไขที่ผู้ร่วมการวิจัยมีการพร้อมในการควบคุมตน

คำชี้แจง กรุณาเขียนเครื่องหมาย / ลงใน () หน้าข้อความที่ตรงกับความเป็นจริงของท่าน หรือเติมข้อความใน _____ ตามความเป็นจริงของท่าน

1. เพศ () ชาย () หญิง
2. อายุ.....
3. ชั้นปี.....
4. คณะ.....

จงทำโจทย์คณิตศาสตร์ดังต่อไปนี้ให้ได้มากที่สุด โดยใช้เวลาในการทำ 8 นาที

1. $17 + 35 = \dots\dots\dots$
2. $26 + 18 = \dots\dots\dots$
3. $12 + 39 = \dots\dots\dots$
4. $38 + 37 = \dots\dots\dots$
5. $16 + 49 = \dots\dots\dots$
6. $27 + 29 = \dots\dots\dots$
7. $15 + 38 = \dots\dots\dots$
8. $33 + 29 = \dots\dots\dots$
9. $45 + 18 = \dots\dots\dots$
10. $16 + 37 = \dots\dots\dots$
11. $38 + 39 = \dots\dots\dots$
12. $16 + 47 = \dots\dots\dots$
13. $28 + 36 = \dots\dots\dots$
14. $47 + 25 = \dots\dots\dots$
15. $28 + 39 = \dots\dots\dots$
16. $47 + 27 = \dots\dots\dots$
17. $39 + 14 = \dots\dots\dots$
18. $36 + 27 = \dots\dots\dots$
19. $24 + 48 = \dots\dots\dots$



จุฬาลงกรณ์มหาวิทยาลัย
CHULALONGKORN UNIVERSITY

20. $18 + 19 = \dots\dots\dots$

21. $16 + 37 + 25 = \dots\dots\dots$

22. $18 + 49 + 48 = \dots\dots\dots$

23. $25 + 37 + 49 = \dots\dots\dots$

24. $45 + 28 + 19 = \dots\dots\dots$

25. $24 + 27 + 36 = \dots\dots\dots$

26. $26 + 33 + 46 = \dots\dots\dots$

27. $45 + 13 + 19 = \dots\dots\dots$

28. $17 + 39 + 42 = \dots\dots\dots$

29. $36 + 25 + 42 = \dots\dots\dots$

30. $23 + 39 + 18 = \dots\dots\dots$

31. $37 + 17 + 26 = \dots\dots\dots$

32. $45 + 16 + 24 = \dots\dots\dots$

33. $48 + 37 + 27 = \dots\dots\dots$

34. $38 + 39 + 12 = \dots\dots\dots$

35. $26 + 47 + 38 = \dots\dots\dots$

36. $17 + 22 + 34 = \dots\dots\dots$

37. $33 + 36 + 15 = \dots\dots\dots$

38. $35 + 27 + 28 = \dots\dots\dots$ จักรณ์มหาวิทยาลัย

39. $25 + 39 + 23 = \dots\dots\dots$ CHULALONGKORN UNIVERSITY

40. $18 + 23 + 21 = \dots\dots\dots$

41. $38 + 42 + 19 + 12 = \dots\dots\dots$

42. $22 + 26 + 47 + 35 = \dots\dots\dots$

43. $43 + 28 + 37 + 14 = \dots\dots\dots$

44. $18 + 19 + 39 + 29 = \dots\dots\dots$

45. $25 + 34 + 18 + 17 = \dots\dots\dots$

46. $37 + 28 + 22 + 43 = \dots\dots\dots$

47. $44 + 36 + 17 + 26 = \dots\dots\dots$

48. $27 + 14 + 38 + 39 = \dots\dots\dots$

49. $23 + 23 + 48 + 18 = \dots\dots\dots$

50. $15 + 48 + 24 + 33 = \dots\dots\dots$

51. $32 + 45 + 18 + 38 = \dots\dots\dots$
52. $17 + 19 + 49 + 37 = \dots\dots\dots$
53. $38 + 19 + 17 + 29 = \dots\dots\dots$
54. $31 + 14 + 35 + 38 = \dots\dots\dots$
55. $16 + 28 + 34 + 35 = \dots\dots\dots$
56. $17 + 46 + 27 + 22 = \dots\dots\dots$
57. $28 + 37 + 42 + 19 = \dots\dots\dots$
58. $15 + 19 + 43 + 29 = \dots\dots\dots$
59. $27 + 26 + 33 + 42 = \dots\dots\dots$
60. $16 + 28 + 34 + 38 = \dots\dots\dots$
61. $37 + 26 + 19 + 11 + 12 = \dots\dots\dots$
62. $49 + 11 + 13 + 27 + 33 = \dots\dots\dots$
63. $28 + 14 + 38 + 46 + 19 = \dots\dots\dots$
64. $27 + 33 + 34 + 26 + 39 = \dots\dots\dots$
65. $15 + 27 + 30 + 49 + 18 = \dots\dots\dots$
66. $16 + 18 + 39 + 42 + 43 = \dots\dots\dots$
67. $44 + 23 + 29 + 27 + 28 = \dots\dots\dots$
68. $28 + 19 + 17 + 47 + 36 = \dots\dots\dots$
69. $46 + 36 + 28 + 22 + 19 = \dots\dots\dots$
70. $36 + 27 + 25 + 16 + 49 = \dots\dots\dots$
71. $17 + 15 + 36 + 27 + 29 = \dots\dots\dots$
72. $26 + 29 + 43 + 11 + 12 = \dots\dots\dots$
73. $35 + 49 + 13 + 14 + 29 = \dots\dots\dots$
74. $27 + 33 + 43 + 19 + 18 = \dots\dots\dots$
75. $17 + 32 + 48 + 36 + 16 = \dots\dots\dots$
76. $29 + 16 + 34 + 15 + 32 = \dots\dots\dots$
77. $26 + 16 + 48 + 27 + 28 = \dots\dots\dots$
78. $34 + 17 + 38 + 18 + 25 = \dots\dots\dots$
79. $23 + 47 + 36 + 35 + 17 = \dots\dots\dots$
80. $16 + 18 + 27 + 32 + 43 = \dots\dots\dots$
81. $23 + 43 + 49 + 11 + 12 + 13 = \dots\dots\dots$

82. $19 + 18 + 27 + 46 + 33 + 43 = \dots\dots\dots$

83. $26 + 34 + 19 + 16 + 37 + 18 = \dots\dots\dots$

84. $14 + 28 + 17 + 44 + 35 + 32 = \dots\dots\dots$

85. $23 + 28 + 19 + 43 + 36 + 16 = \dots\dots\dots$

86. $17 + 22 + 32 + 19 + 42 + 26 = \dots\dots\dots$

87. $21 + 31 + 47 + 18 + 19 + 17 = \dots\dots\dots$

88. $32 + 21 + 48 + 37 + 11 + 16 = \dots\dots\dots$

89. $45 + 11 + 14 + 22 + 32 + 15 = \dots\dots\dots$

90. $39 + 25 + 21 + 18 + 43 + 12 = \dots\dots\dots$

91. $26 + 22 + 34 + 18 + 37 + 16 = \dots\dots\dots$

92. $14 + 44 + 19 + 27 + 35 + 22 = \dots\dots\dots$

93. $17 + 26 + 22 + 43 + 34 + 19 = \dots\dots\dots$

94. $19 + 44 + 22 + 28 + 17 + 18 = \dots\dots\dots$

95. $14 + 43 + 31 + 27 + 17 + 18 = \dots\dots\dots$

96. $38 + 49 + 27 + 16 + 15 + 14 = \dots\dots\dots$

97. $23 + 42 + 37 + 17 + 16 + 21 = \dots\dots\dots$

98. $37 + 19 + 46 + 34 + 19 + 12 = \dots\dots\dots$

99. $18 + 15 + 39 + 45 + 22 + 17 = \dots\dots\dots$

100. $43 + 23 + 11 + 49 + 13 + 12 = \dots\dots\dots$

ภาคผนวก ง

กลุ่มคำคุณศัพท์ของ Deese–Roediger–McDermott (DRM) paradigm ที่ผู้วิจัยนำมา
แปลเป็นภาษาไทย และใช้ในการจัดกระทำการพ้องในการควบคุมตน

กลุ่มคำที่เกี่ยวข้องกับ “ความโกรธ”				
ความหวาดกลัว	อารมณ์โกรธ	ความเกลียดชัง	โกรธจัด	มีความสุข
ทำให้ไม่โอ	อารมณ์	ความเดือดดาล	เกลียด	ดูร้าย
ความเกรี้ยวกราด	คลั่ง	โกรธเคือง	สงบ	ต่อสู้
กลุ่มคำที่เกี่ยวข้องกับ “ขโมย”				
ขโมย	โจร	เรือนจำ	ผู้ร้าย	ผู้กระทำผิด
อาชญากรรม	ปล้น	ตำรวจ	เงิน	เลว
ผู้ร้ายย่องเบา	คนทุจริต	ก่ออาชญากรรม	ปิ่น	ธนาคาร
กลุ่มคำที่เกี่ยวข้องกับ “ผลไม้”				
สุกอม	ต้นไม้จำพวกส้ม	ผัก	น้ำผลไม้	ค็อกเทล
กล้วย	ส้ม	ตะกร้า	ขาม	สลัด
เบอร์รี่	กีวี่	ลูกแพร์	แอปเปิ้ล	เชอร์รี่
กลุ่มคำที่เกี่ยวข้องกับ “ความสูง”				
ท้องฟ้า	ดำนํ้า	ตึก	สูงขึ้นไป	ต่ำ
เหนือ	เหนือกว่า	สูง	เที่ยง	เครื่องบิน
ยกขึ้น	กระโดด	ตึกสูง	ก้อนเมฆ	หน้าผา
กลุ่มคำที่เกี่ยวข้องกับ “หน้าต่าง”				
ธรณีประตู	ที่บังแดด	ฉากกั้น	หิ้ง	วงกบ
ประตู	ทิวทัศน์	บ้าน	กระจก	บานเกล็ดหน้าต่าง
กรอบหน้าต่าง	สายลมที่พัดเบาๆ	ม่าน	บานกระจกหน้าต่าง	เปิดกว้าง

กลุ่มคำที่เกี่ยวกับ “ความเชื่องช้า”

ล่าช้า	เฉื่อยชา	กากน้ำตา	ช้าเกียจ	การจจจจ
การรอคอย	ล้งเลใจ	เร่งความเร็ว	รวดเร็ว	ไม่มีชีวิตชีวา
หยุด	หอยทาก	ว่องไว	เต่า	รอบคอบ

กลุ่มคำที่เกี่ยวกับ “เท้า”

มือ	กลืน	นิ้วเท้า	เดิน	เตะ
ข้อเท้า	นิ้ว	ปาก	รองเท้าที่มีสายรัด	แขน
สนาม	ถุงเท้า	รองเท้าบูท	กีฬาฟุตบอล	รองเท้า

กลุ่มคำที่เกี่ยวกับ “เก้าอี้”

โต๊ะทำงาน	เบาะ	เก้าอี้ยาว	ม้านั่ง	นั่ง
เก้าอี้หมุน	โซฟา	เก้าอี้ที่มีพนักพิง	เก้าอี้โยก	การนั่งประจำที่
ขา	โต๊ะ	ที่นั่ง	ไม้	ม้านั่งไม่มีพนักพิง

กลุ่มคำที่เกี่ยวกับ “สีดำ”

สี	ไหม้เกรียม	สีเทา	ส่วนที่ลึกที่สุด	น้ำหมึก
กลางคืน	ถ่านหิน	ความมืด	แมว	สีน้ำเงิน
พิธีฝังศพ	ความเศร้าโศก	ความตาย	สีขา	สีน้ำตาล

กลุ่มคำที่เกี่ยวกับ “การนอนหลับ”

พักผ่อน	เตียงนอน	งีบหลับ	ความสงบ	เซื่องซึม
ผ้าห่ม	การงีบหลับ	เหน็ดเหนื่อย	ตื่น	งีบหลับ
การหาว	ช่วงเวลาที่หลับ	การกรน	ตื่นนอน	ความฝัน

กลุ่มคำที่เกี่ยวกับ “ดนตรี”

ดนตรีแจ๊ซ	เครื่องเป่า	คอนเสิร์ต	วงอเคสตรา	จังหวะ
ร้องเพลง	เปียโน	วงดนตรี	โน้ตเพลง	เครื่องดนตรี
ศิลปะ	เสียง	ดนตรีวงใหญ่	วิทย์	ทำนองเพลง

กลุ่มคำที่เกี่ยวกับ “ผู้ชาย”

เครา	สุภาพสตรี	เพื่อน	ผู้หญิง	ผู้ชาย
สามี	แข็งแรง	รูปหล่อ	ชุดสูท	กล้ามเนื้อ
แก่	ลุง	หมวด	บุรุษ	พ่อ

กลุ่มคำที่เกี่ยวกับ “ขนมปัง”

แป้งขนมปัง	ขนมปังปัง	แยม	นม	ข้าวไรย์
ขนมปังแถว	แซนด์วิช	รับประทาน	เนย	ตัดเป็นแผ่นบางๆ
แป้งสาลี	ขนมปังป่น	อาหาร	ไวน์	เยลลี่

กลุ่มคำที่เกี่ยวกับ “ของหวาน”

โชดา	หัวใจ	คนที่ชอบทานขนม	ทาร์ต	รสชาติ
เปรี๊ยะ	ชม	มีคุณภาพ	น้ำตาล	ลูกกวาด
ดี	ขนมเค้ก	พาย	ช็อกโกแลต	น้ำผึ้ง

กลุ่มคำที่เกี่ยวกับ “แมงมุม”

บิน	แมลง	สัตว์	น่าเกลียด	แมงมุมพิษ
ยาพิษ	แมลง	กัด	อวัยวะรับความรู้สึก	น่าขยะแขยง
ใยแมงมุม	สัตว์เลื้อยคลาน	เล็ก	สะดุ้งตกใจ	เลื้อย

กลุ่มคำที่เกี่ยวกับ “เข็ม”

ด้าย	จุด	เสื้อผ้า	แหลมคม	เข็มหมุด
รูเข็ม	เจ็บปวด	ไหมพรม	การเย็บ	ฉีดยา
หลอดดูดยา	แทง	หนาม	ปลอกนิ้ว	กองฟาง

กลุ่มคำที่เกี่ยวกับ “พระราชา”

พระราชวัง	มงกุฏ	ผู้เผด็จการ	บัลลังก์	หมากกรุก
ร่วมประเวณี	พระราชินี	การปกครอง	ผู้นำ	ประชากร
พระมหากษัตริย์	ราชวงศ์	ครองราชย์	เจ้าชาย	ประเทศอังกฤษ

กลุ่มคำที่เกี่ยวกับ “ภูเขา”				
นักปีนเขา	หุบเขา	ยอดเขา	ที่ราบ	เนินเขา
จักรยาน	ยอดเขา	สกี	เนินดิน	แพะ
ธารน้ำแข็ง	สูงชัน	ปีน	ทิวเขา	จุดสูงสุด

กลุ่มคำที่เกี่ยวกับ “แพทย์”				
ทนายความ	คลินิก	สุขภาพ	ยารักษาโรค	ป่วย
หูฟังของแพทย์	การรักษา	นางพยาบาล	ศัลยแพทย์	คนไข้
โรงพยาบาล	ทันตแพทย์	หมอ	ไขหวัด	สำนักงาน

กลุ่มคำที่เกี่ยวกับ “ความเย็น”				
หนาวยะเยือก	ร้อน	เปียก	ฤดูหนาว	กลายเป็นน้ำแข็ง
หนาวจัด	ความร้อน	หิมะ	ขั้วโลกเหนือ	อากาศ
สภาพอากาศ	ลั่น	น้ำแข็ง	น้ำค้างแข็ง	อบอุ้น

กลุ่มคำที่เกี่ยวกับ “เด็กผู้หญิง”				
พี่สาว	ลูกสาว	งดงาม	เต็นรำ	เด็กผู้ชาย
ผู้หญิง	หลานสาว	เยาว์วัย	คุ่นตหมาย	ป่า
น่ารัก	ตุ๊กตา	ผม	สวยงาม	เครื่องแต่งกาย

กลุ่มคำที่เกี่ยวกับ “แม่น้ำ”				
เรือบรรทุก	มิสซิสซิปปี	ห้วย	ลำคลอง	ว่ายนน้ำ
ลำธาร	สะพาน	ลื่นไหล	ปลา	น้ำ
วัง	กระแสน้ำ	ทะเลสาบ	กระแสดม	เรือ

กลุ่มคำที่เกี่ยวกับ “ความขรุขระ”				
ทนทาน	ราบรื่น	พื้นดิน	ไม่สม่ำเสมอ	ทราย
ขรุขระ	ขรุขระ	ไม้กระดาน	ถนน	กระดาศทราย
เตรียมพร้อม	ผู้ขับขี่	ก้อนกรวด	รอยหยัก	หยาบ

ภาคผนวก จ

คำชี้แจง กรุณาเขียนเครื่องหมาย / ลงใน หน้าข้อความที่ตรงกับความคิดของท่าน

1. ในขณะที่ท่านคำนวณโจทย์ทางคณิตศาสตร์ ท่านได้ยินเสียงใดหรือไม่

ได้ยิน

ไม่ได้ยิน

2. ถ้าได้ยิน ท่านได้ยินเสียงคำในหมวดหมู่ใดบ้าง

ความโกรธ

ผลไม้

หน้าต่าง

เท้า

สีดำ

ดนตรี

ขนมปัง

แมงมุม

เข็ม

ภูเขา

ความเย็น

แม่น้ำ

ขโมย

ความสูง

ความแข็งช้า

เก้าอี้

การนอนหลับ

ผู้ชาย

ของหวาน

ความอ่อนนุ่ม

พระราชา

แพทย์

เด็กผู้หญิง

ความขรุขระ

3. ท่านคิดว่าเสียงที่ท่านได้ยินรบกวนการทำโจทย์ทางคณิตศาสตร์ของท่านหรือไม่

รบกวน

ไม่รบกวน

ประวัติผู้เขียนวิทยานิพนธ์

นางสาวธัชพร วุฒิพงศ์ เกิดเมื่อวันที่ 30 มกราคม 2532 สำเร็จการศึกษาระดับมัธยมศึกษาจากโรงเรียนสตรีสมุทรปราการ ในปีการศึกษา 2550 และสำเร็จการศึกษาระดับปริญญาตรีจากคณะมนุษยศาสตร์และสังคมศาสตร์ สาขาศาสนาและปรัชญา มหาวิทยาลัยบูรพา (เกียรตินิยมอันดับ 2) เมื่อปีการศึกษา 2554 และเข้าศึกษาต่อในหลักสูตรศิลปศาสตรมหาบัณฑิต สาขาวิชาจิตวิทยาสังคม คณะจิตวิทยา จุฬาลงกรณ์มหาวิทยาลัย เมื่อปีการศึกษา 2555

