



บทที่ 6

สรุปและข้อเสนอแนะ

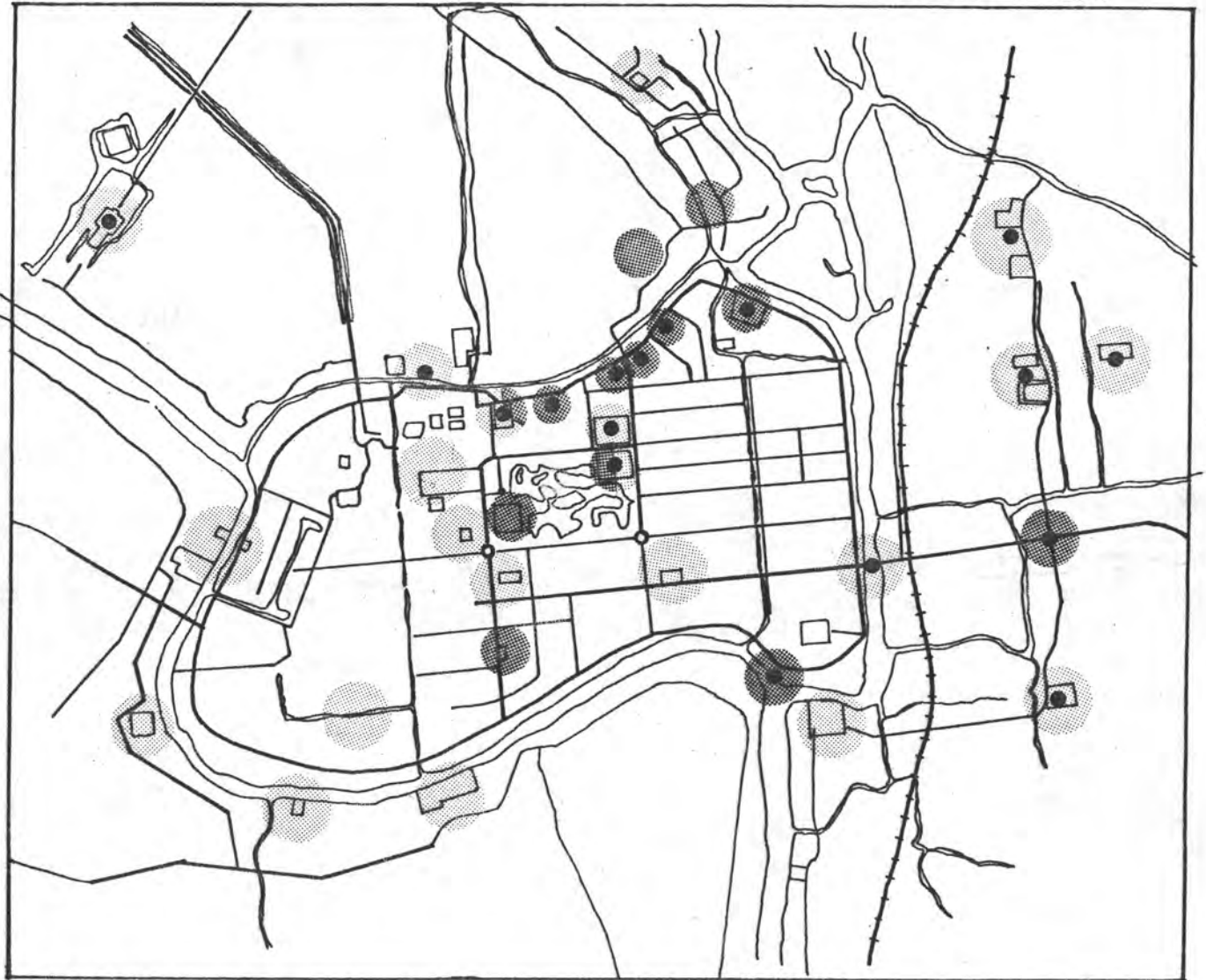
6.1 สรุปผลการศึกษา

6.1.1 คุณภาพภูมิทัศน์เมือง

จากการศึกษาที่ผ่านมา ได้ทราบถึงคุณภาพภูมิทัศน์ในแต่ละจุดของเมืองพระนครศรีอยุธยา ซึ่งสามารถแบ่งลำดับของคุณภาพภูมิทัศน์ได้เป็น 4 ลำดับ ได้แก่

ลำดับที่ 1. บริเวณที่ไม่มีปัญหาทางด้านภูมิทัศน์ ทั้งในปัจจุบันและอนาคต คือ บริเวณที่ไม่มีปัญหาทางด้านภูมิทัศน์เมือง อันเนื่องมาจากพื้นที่ส่วนใหญ่ในลำดับนี้จะอยู่ในพื้นที่ที่ได้รับการควบคุม และคุ้มครองจากกรมศิลปากร และในบางจุดอยู่ห่างไกลจากบริเวณชุมชนแออัด ดังนั้นจึงไม่ทำให้เกิดปัญหาทางด้านภูมิทัศน์เมือง และการปลูกสร้างประชิดอาคาร โบราณสถาน และไม่มีการทำลายทิวทัศน์ (Vista) ของเมือง

ลำดับที่ 2. บริเวณที่ยังไม่มีปัญหาในปัจจุบัน แต่เป็นไปได้ว่า ในอนาคตปัญหาอาจจะเกิดและมีทางเป็นไปได้สูง หากไม่ได้รับการคุ้มครองพื้นที่โดยรอบให้มีผลต่อการมอง (Visual) ซึ่งในพื้นที่ลำดับนี้ ยังถือเป็นการดีที่ปัญหาทางด้านภูมิทัศน์ยังไม่เกิดขึ้น ดังนั้น จึงควรที่จะเร่งออกมาตรการป้องกันและคุ้มครองจุดทิวทัศน์ (Vista) ในบริเวณพื้นที่นี้โดยเร่งด่วน จะสังเกตได้ว่า พื้นที่ ๆ อยู่ในลำดับนี้ ส่วนใหญ่จะเป็นพื้นที่ ๆ อยู่ภายนอกเขตพื้นที่อนุรักษ์เมืองเก่า และในขณะเดียวกันก็ไม่ได้อยู่ในย่านชุมชนแออัดในปัจจุบันด้วย แต่จะอยู่กระจายไปทางด้านนอกของเมือง ซึ่งโดยส่วนใหญ่ พื้นที่โดยรอบโบราณสถานในลำดับนี้ จะเป็นพื้นที่ของเอกชนเป็นส่วนใหญ่ ดังนั้น จึงเป็นจุดที่ล่อแหลมต่อการเปลี่ยนแปลงการใช้ที่ดิน โดยเฉพาะพื้นที่ทำนาโล่ง อันจะมีผลต่อการเกิดปัญหาทางด้านภูมิทัศน์เมืองในจุดดังกล่าวนี้ในอนาคต



scale (400 m.)

- จุดที่ไม่มีปัญหาทางด้านภูมิทัศน์
- จุดที่ไม่มีปัญหาในปัจจุบันแต่อาจมีในอนาคต
- จุดที่มีปัญหาขนาดเบาทางด้านภูมิทัศน์เมือง
- จุดที่มีปัญหาขนาดหนัก

แสดง

คุณภาพภูมิทัศน์เมืองอยุธยา

เหนือ



ลำดับที่ 3. บริเวณที่มีปัญหาขนาดเบาทางด้านภูมิทัศน์เมืองในปัจจุบัน อันเกิดมาจากสาเหตุขององค์ประกอบปลีกย่อยที่ทำให้มีผลต่อความขัดแย้ง (Conflict) และเกิดความสับสน (Confusion) ทางด้านภูมิทัศน์เมือง อันได้แก่ ป้ายโฆษณา ประชาสัมพันธ์ เครื่องประดับถนน (Street furniture) ที่ขาดความกลมกลืนภายในพื้นที่ใช้สอย หรือจากการเลือกวัสดุ และสีสรรในการก่อสร้างที่ขาดการควบคุมเสนอแนะ และกำหนดจากภาครัฐบาลในการสร้างความกลมกลืนให้กับภูมิทัศน์เมือง อย่างไรก็ตาม ปัญหาในลำดับนี้ เป็นปัญหาที่สามารถแก้ไขได้ในระยะเวลาอันสั้น หากได้รับการควบคุม และออกเป็นกฎ ระเบียบที่ชัดเจน

ลำดับที่ 4. บริเวณที่มีปัญหาขนาดหนักทางด้านภูมิทัศน์เมืองในปัจจุบัน และต้องใช้เวลาในการแก้ปัญหา ถือได้ว่าเป็นบริเวณที่มีปัญหาทางด้านภูมิทัศน์เมืองในปัจจุบัน ซึ่งจะต้องได้รับการแก้ไขและปรับปรุงให้อยู่ในสภาพที่ดี และมีความกลมกลืน อันมีผลต่อการ เสริมสร้างความเรียบร้อยในพื้นที่ และเป็นการอนุรักษ์ คุณค่าของพื้นที่เมืองให้มีคุณค่าสืบต่อไปในอนาคต ที่หมายตาในลำดับนี้ ส่วนใหญ่จะอยู่ในพื้นที่ที่มีการกระจุกตัวของชุมชน (Nodes) ซึ่งทำให้เกิดปัญหาทางด้านการปลูกสร้างประชิดอาคารและการใช้ประโยชน์พื้นที่ ไบรเวณสถาน และบนตัวไบรเวณสถานด้วย อันมีผลทำให้เกิดภาพที่ไม่ชวนมอง และเป็นการทำลายตัวไบรเวณสถานให้เสียหาย และสูญเสียคุณค่าลง

6.1.2 ลักษณะของปัญหาทางด้านภูมิทัศน์เมือง

ลักษณะของปัญหาทางด้านภูมิทัศน์เมืองพระนครศรีอยุธยา แสดงออกมา ในลักษณะและรูปแบบต่าง ๆ ที่มีผลทำให้คุณค่าทางด้านความงามของพื้นที่เมืองด้อยลง สามารถแยกเป็นลักษณะต่าง ๆ ได้ 7 ลักษณะ คือ

1. สิ่งปลูกสร้างประชิดไบรเวณสถาน
2. สิ่งปลูกสร้างปิดบังไบรเวณสถาน
3. สิ่งปลูกสร้างชิงเด่นกับไบรเวณสถาน
4. เสาไฟฟ้า และสายไฟฟ้าพาดผ่านไบรเวณสถาน

5. ป้ายโฆษณาประชาสัมพันธ์ รบกวณ และปิดบังโบราณสถาน

6. การขาดการจัดแต่งพื้นที่โดยรอบโบราณสถานให้อยู่ในสภาพที่

เรียบร้อย กลมกลืน

7. มุมมองที่ขาดความสัมพันธ์กับเส้นทางสัญจร

1. ปัญหาจากสิ่งปลูกสร้างประชิดโบราณสถาน เป็นปัญหาที่มีสาเหตุมาจากการใช้ประโยชน์ของพื้นที่ที่มีความหนาแน่น อันเนื่องมาจากการขยายตัวของชุมชน และราคาที่ดินซึ่งสูง มีผลต่อการลงทุนในพื้นที่ให้ได้ประสิทธิภาพสูงสุด ซึ่งออกมาในรูปของการปลูกสร้างอาคารประชิดโบราณสถาน ได้แก่ บริเวณพื้นที่

- ป้อมประตูข้าวเปลือก

- เจดีย์คู่วัดเขียน

- วัดสุวรรณาวาส

- เจดีย์วัดกุฎีหัก

2. ปัญหาจากสิ่งปลูกสร้างปิดบังโบราณสถาน อันเนื่องมาจากการปลูกสร้างอาคารด้านหน้าโบราณสถานปิดมุมมองในการมองเห็นจุดที่สำคัญของโบราณสถาน หรือจากการปลูกสร้างอาคารบริเวณทางเข้าวัด ซึ่งอยู่ในตำแหน่งที่บดบังคุณค่าของตัวโบราณสถาน ได้แก่ บริเวณพื้นที่

- ป้อมเพชร ถูกปิดบังจากบ้านเรือนราษฎร

- วัดสุวรรณาวาส ถูกปิดบังจากร้านค้าและอาคารโรงเรียนอนุบาล

- วัดญาณเสน วัดธรรมมิกราช ถูกปิดบังจากอาคาร

บ้านที่ถูกสร้างขึ้นใหม่

- วัดบรมพุทธาราม ถูกปิดกั้นจากรั้ววิทยาลัยครู

3. ปัญหาจากสิ่งปลูกสร้างซึ่งเด่นกับโบราณสถาน อันเนื่องมาจากอาคารสมัยใหม่ซึ่งมีลักษณะที่ขาดความกลมกลืนกับรูปแบบดั้งเดิมของพื้นที่ ซึ่งอยู่ในบริเวณที่ใกล้เคียงกันหรือมองเห็นต่อเนื่องกันได้ หรืออาจจะเป็นเสาอากาศที่มีความสูง เต็ม ข่มคุณค่าของโบราณสถานให้ด้อยค่าลง ได้แก่ บริเวณพื้นที่

- วัดมหาธาตุ วัดราชบูรณะ สาเหตุจากเสาโทรศัพท์ที่มีความสูง 83 เมตร
- พระราชวังจันทร์เกษม สาเหตุจากเสาโทรศัพท์ และอาคารโดยรอบ
- เจดีย์วัดกุเวงทอง ถูกเสาไฟฟ้าแรงสูงเกิดขึ้นแทรกม
- วัดสามวิหาร เกิดจากบ้านเรือนราษฎร
- เจดีย์วัดสามปลื้ม ถูกชิงเด่นจากอาคารริมถนน และป้อมตำรวจ
- เจดีย์คู่วัดเขียน ถูกชิงเด่นจากอาคารแถว และร้านค้าโดยรอบ
- วัดญาณเสน วัดธรรมมิกราช ขาดความกลมกลืนของอาคารโดยรอบ และบ้านเรือนราษฎร
- วัดสุวรรณาราม ถูกชิงเด่นจากอาคารโรงเรียนอนุบาลพระนครศรีอยุธยา และร้านค้ารอบบริเวณ
- วัดบรมพุทธาราม ถูกชิงเด่นจากรั้วของวิทยาลัยครู

4. ปัญหาจากเสาไฟฟ้า และสายไฟฟ้าพาดผ่านโบราณสถาน เป็นปัญหาที่เกิดขึ้นกับโบราณสถานแทบทุกแห่ง ในเมืองพระนครศรีอยุธยา เนื่องจากความจำเป็นทางด้านการพัฒนาเมือง และจากการขาดงบประมาณในการจัดเก็บให้เรียบร้อย และควรจะได้รับการหลบซ่อนลงใต้ดิน เพื่อเปิดสายตาสู่ตัวโบราณสถานอย่างใสสะอาด เนื่องจากสายไฟฟ้าที่พาดผ่านโบราณสถาน เป็นปัญหาที่เกิดขึ้นเกือบจะทุกจุด แต่จะมีบางพื้นที่ที่ส่งผลอย่างรุนแรงต่อโบราณสถาน ควรจะได้รับการแก้ไขอย่างเร่งด่วน ได้แก่ บริเวณพื้นที่

- วัดอโยธยา วัดดุสิตาราม (ถนนสาย 3059)
- เจดีย์วัดภูเขาทอง (เส้นทางสาย 309)
- วัดกุฎีดาว (ถนนสาย 3059)
- วัดพระราม (ถนนศรีสรรเพชญ์)
- วัดสามวิหาร (เส้นทางหมายเลข 3060)
- เจดีย์คู่วัดเขียน (ถนนอุ่งทอง)
- วัดญาณเสน วัดธรรมมิกราช (ถนนอุ่งทอง)

5. ปัญหาจากป้ายโฆษณาประชาสัมพันธ์ รบกวณและปิดบังโบราณสถาน อันเป็นสาเหตุให้เกิดความสับสนยุ่งเหยิง (Confusion) ภายในพื้นที่ นอกจากจะทำให้เกิดความไม่งามต่อคุณภาพภูมิทัศน์เมืองแล้ว ยังมีผลต่อความสับสนในการหาป้ายต่าง ๆ ที่อำนวยความสะดวกภายในเมือง ทำให้ขาดประสิทธิภาพในการใช้สอยมากขึ้น บริเวณที่มีป้ายรบกวนและปิดบังโบราณสถาน ได้แก่ บริเวณพื้นที่

- เจดีย์วัดสามปลื้ม (ถนนสาย 309)
- พระราชวังจันทร์เกษม (ถนนอุ่งทอง)
- เจดีย์คู่วัดเขียน (ถนนอุ่งทอง) บ้อมประตูข้าวเปลือก
- วัดญาณเสน วัดธรรมมิกราช (ถนนอุ่งทอง)
- วัดสุวรรณาวาส วัดพลับพลาชัย วัดราชประดิษฐฐาน

(ถนนชฎิน)

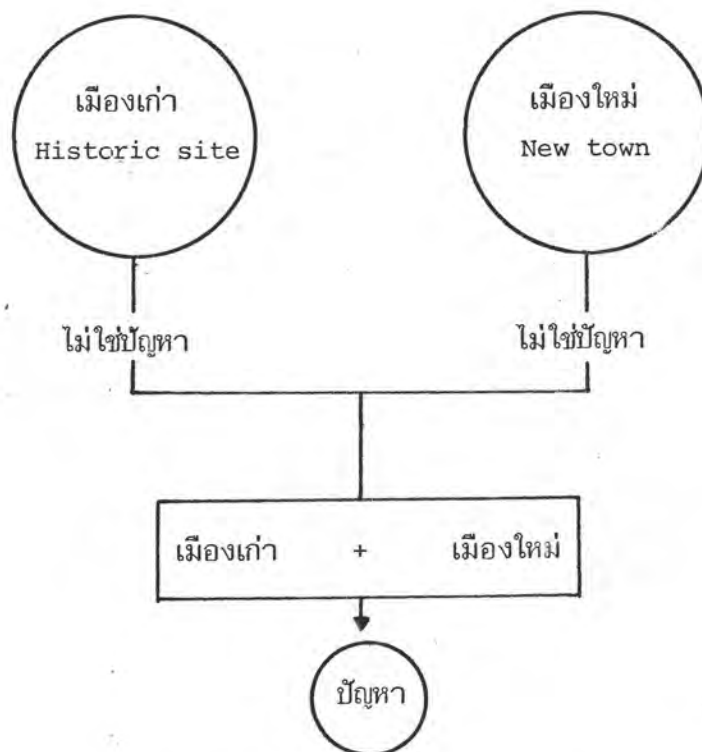
- วัดพระราม (ถนนศรีสรรเพชญ์)
- วัดสามวิหาร (เส้นทางหมายเลข 3060)
- วัดใหญ่ชัยมงคล (เส้นทางหมายเลข 32)
- วัดกษัตราธิราช (เส้นทางน้ำ ถนนอุ่งทอง)
- วัดพนัญเชิง (เส้นทางหมายเลข 3059)

6. ปัญหาจากการขาดการจัดแต่ง พื้นที่โดยรอบโบราณสถาน

ให้อยู่ในสภาพที่เรียบร้อย และกลมกลืน ซึ่งเป็นปัญหาในแทบทุกจุดของพื้นที่โบราณสถาน ภายในเมืองอยุธยาอันเนื่องมาจาก ขาดงบประมาณในการดูแลและปรับแต่งพื้นที่ซึ่งโบราณสถาน ส่วนใหญ่จะอยู่ในความดูแลและรับผิดชอบจากกรมศิลปากร มีเป็นจำนวนมาก ดังนั้น จึงจำเป็นต้องมีการแบ่งงบประมาณในการจัดแต่ง และอนุรักษ์ในส่วนที่ชำรุดของโบราณสถานเสียก่อน ก่อนที่จะนำงบประมาณที่เหลือมาจัดแต่งพื้นที่บริเวณโดยรอบ

7. ปัญหาจากมุมมองที่ขาดความสัมพันธ์กับเส้นทาง เป็นสิ่งที่จะต้อง

ยอมรับว่า เส้นทางเกือบทุกสายที่ตัดภายในพื้นที่เมืองพระนครศรีอยุธยาที่ใช้กันในปัจจุบัน เป็นเส้นทางซึ่งตัดเพื่อเข้าถึงพื้นที่ โดยเน้นทางด้านประโยชน์ใช้สอย และความสะดวกในการ เข้าถึงพื้นที่เป็นหลัก ดังนั้น การคำนึงถึงมุมมอง และความสวยงามของภูมิทัศน์เมือง จึงมีอยู่น้อยมาก เนื่องจากเวลาในช่วงที่ตัดถนนเป็นช่วงที่ตัดถนนเพื่อการพัฒนาและปฏิรูปที่ดิน ดังนั้น การสร้างถนนจึงออกมาในรูปของประโยชน์ใช้สอยในการพัฒนาความเจริญภายในพื้นที่ คือมีลักษณะเป็นเส้นตรงเป็นส่วนใหญ่ และมุมมองเมืองที่ออกมาจากถนนสายต่าง ๆ เหล่านี้ จึงเป็นผลพลอยได้ที่เกิดขึ้นต่อภูมิทัศน์เมืองไปโดยปริยาย



แผนภูมิ 4 แสดงต้นเหตุแห่งปัญหา

6.1.3 สาเหตุของปัญหาทางด้านภูมิทัศน์เมืองพระนครศรีอยุธยา

สาเหตุของปัญหาทางด้านภูมิทัศน์เมืองพระนครศรีอยุธยาที่มีผลต่อพื้นที่บริเวณโบราณสถาน ซึ่งถือเป็นสัญลักษณ์ (Symbolic) ของเมืองพระนครศรีอยุธยา เกิดได้จากสาเหตุสำคัญ 4 ประการ ดังนี้

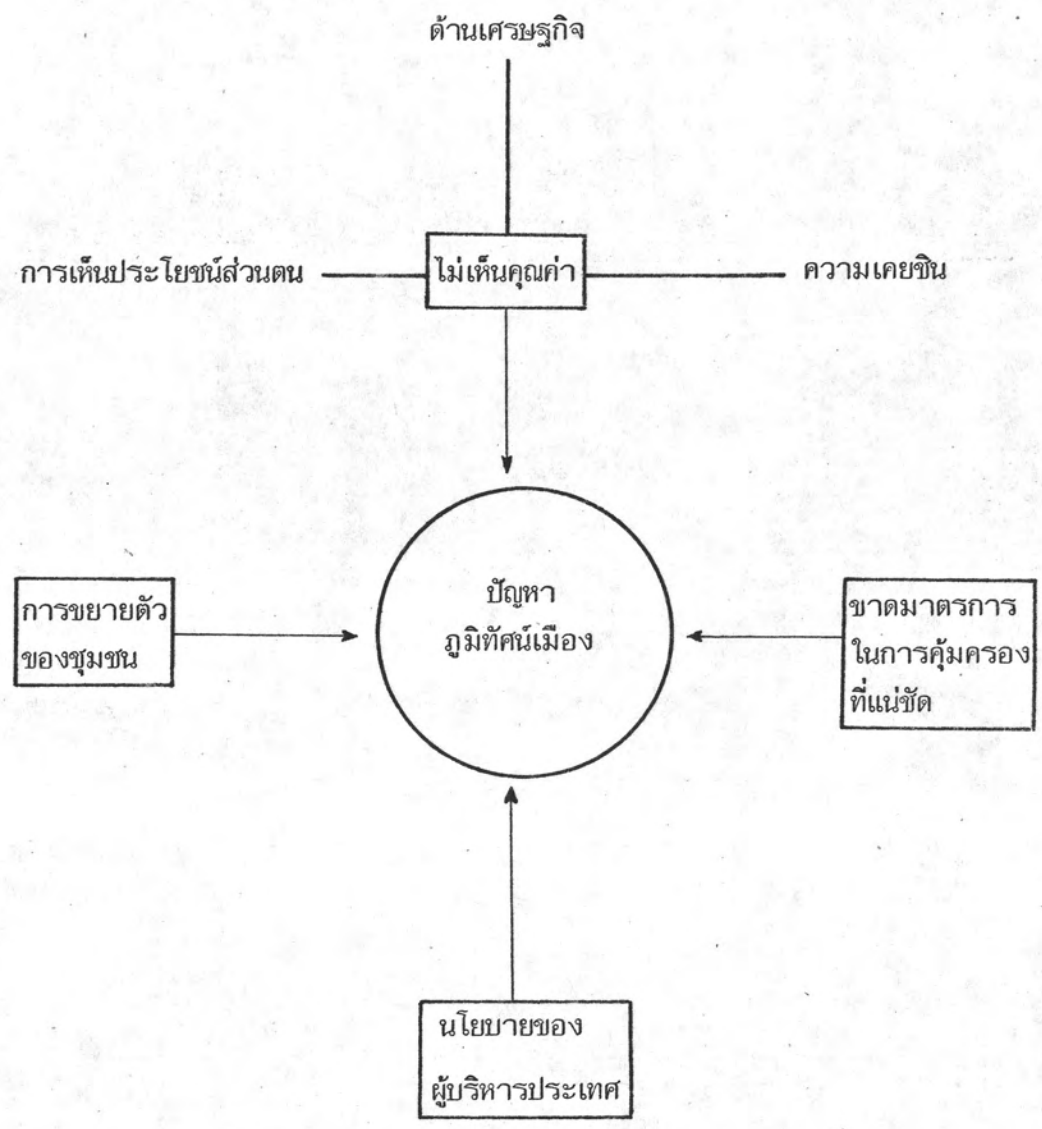
1. สาเหตุจากความไม่เห็นคุณค่าความสำคัญของโบราณสถาน ทำให้มีการใช้ประโยชน์บนตัวโบราณสถาน โดยไม่คำนึงถึงคุณค่าของโบราณสถาน อันมีสาเหตุมาจาก

- ความเห็นประโยชน์ส่วนตน
- ทางด้านเศรษฐกิจ
- ความเคยชินในชีวิตประจำวัน

2. การปลูกสร้างสิ่งก่อสร้างประชิดโบราณสถาน อันเนื่องมาจากการขยายตัวของชุมชนในขณะที่พื้นที่ในการใช้ประโยชน์มีจำกัด และขาดการคุ้มครองจากหน่วยงานของรัฐ

3. สาเหตุจากการไม่มีมาตรการ และเป้าหมายที่แน่ชัดในการคุ้มครองพื้นที่เปิดโล่ง (Open Space) ที่เป็นองค์ประกอบที่สำคัญยิ่งต่อคุณภาพภูมิทัศน์เมือง และบริเวณช่องวิวทิวทัศน์ (Vista) ที่ควรจะกำหนดและคุ้มครองอย่างเคร่งครัด

4. สาเหตุจากความรู้เท่าไม่ถึงกาลของผู้บริหารประเทศ ในสมัยเริ่มยุคพัฒนา สร้างความเสียหาย โดยไม่รู้ตัวให้แก่ พื้นที่ที่มีคุณค่าทางด้านประวัติศาสตร์ เป็นจำนวนมาก



แผนภูมิ 5 แสดงสาเหตุของปัญหาทางด้านภูมิทัศน์เมือง

6.2 ข้อเสนอแนะ

6.2.1 เสนอแนะ แนวทางการปรับปรุงภูมิทัศน์เมืองด้วยวิธีทางผังเมือง

เมือง ย่อมจะเกิดขึ้นมาจากส่วนประกอบหลายส่วนรวมตัวกัน และก่อร่างขึ้นมาเป็นเมือง เมืองจะมีรูปร่างที่สมบูรณ์ได้ จะต้องได้รับความร่วมมือจากทุกฝ่าย ทุกหน่วยงานในการแก้ปัญหา การจะสร้างเมืองใหม่ หรือการจะแก้ปัญหาเมือง มิอาจทำได้ในเวลาอันสั้น ไม่เหมือนกับการสร้างอาคารที่สามารถสมบูรณ์ได้เมื่อก่อสร้างเสร็จ ไม่เหมือนกับการก่อสร้างอาคาร ซึ่งมีผู้เป็นเจ้าของเพียงคนเดียว แต่เมือง เป็นสิ่งที่ทุกคนที่อาศัยภายในเมืองเป็นเจ้าของร่วมกัน เมืองมีการเปลี่ยนแปลงอยู่ตลอดเวลา เนื่องจาก เมืองมีสิ่งมีชีวิตอาศัยอยู่ตลอด ดังนั้น การสร้างเมืองจึงไม่อาจพูดได้ว่า "สร้างเสร็จ"

จากคำว่า "เมืองไม่มีวันสร้างเสร็จ" นี้เอง จึงสามารถนำไปสู่แนวคิดที่ว่า เมืองไม่จำเป็นต้องไปกำหนดสร้าง แต่เมืองจะมีความเคลื่อนไหวอันเนื่องมาจากสิ่งมีชีวิตภายในเมือง ดังนั้น หน้าที่ของผู้บริหารเมืองที่สำคัญจึงได้แก่ การปล่อยให้เมืองนั้นเคลื่อนไหวไปในขณะที่เดียวกัน จะต้องให้การคุ้มครอง ป้องกันไม่ให้เกิดปัญหา อันได้แก่ การอุดช่องว่างของปัญหา ซึ่งในที่สุด เครื่องมือที่ช่วยในการอุดช่องว่างของปัญหา จึงต้องออกมาในรูปของ กฎหมาย นโยบาย และโครงการ

หน่วยงานที่มีส่วนเกี่ยวข้องทางด้านการควบคุม อาคารสิ่งปลูกสร้าง และการใช้ที่ดิน โดยการออกเป็นเทศบัญญัติควบคุมอาคาร โดยอาศัยมาตรการควบคุมการใช้ที่ดิน อันได้แก่

1. พระราชบัญญัติโบราณสถาน โบราณวัตถุ ศิลปวัตถุ และพิพิธภัณฑสถานแห่งชาติ พ.ศ. 2504 ขึ้นทะเบียน และกำหนดบริเวณโบราณสถานเพื่อการอนุรักษ์
2. พระราชบัญญัติการผังเมือง พ.ศ. 2518 กำหนดผังเฉพาะเพื่อการควบคุมกิจกรรมการดูแลรักษาอาคาร ความสูงอาคาร และรูปลักษณะของอาคาร โดยออกมาในรูปของการกำหนดเพอร์เซ็นต์อาคารคลุมดิน (Building Coverage) และกำหนดความสูงของอาคาร (Building Height) ที่มีผลต่อสิ่งแวดล้อมที่ดีในเมืองอยุธยา โดยยึดเอาความเป็นสารูปของเมืองโบราณ ซึ่งเป็นทัศนียภาพดั้งเดิมของเมืองอยุธยา เป็นสำคัญ

ก. เสนอแนะด้านการท่องเที่ยวในระดับจังหวัด

แม้ว่าความสำคัญของการท่องเที่ยว จะถือว่ามีมีความสำคัญในอันดับรอง เมื่อนำเอาความสำคัญของการท่องเที่ยวมาเปรียบเทียบกับความสำคัญของการรักษาคุณค่า สภาพอารยธรรมดั้งเดิมของอดีตราชธานีไทย ที่มีอายุยืนยาวนานมาหลายศตวรรษ อย่างไรก็ตาม ผลพลอยได้ในการท่องเที่ยวนอกจากจะเป็นการนำรายได้เข้าสู่ท้องถิ่นแล้ว ก็ยังเป็นตัวเซ็ดหน้าชูตาให้กับอารยธรรมที่กำลังสูญหายไป อันมีผลพลอยได้ทางอ้อมให้เกิด กิจกรรม และเสนอหน้าที่ของความเป็นเมืองประวัติศาสตร์ ให้บรรลุถึงเป้าหมายของการ นำเสนอเมืองออกสู่สายตาของชาวโลกให้ได้รู้จัก ซึ่งมีผลต่อกำลังใจของผู้ที่อยู่ในเมือง และสร้างความภาคภูมิใจในความเป็นตัวเรา

ดังนั้น จึงจำเป็นจะต้องได้รับการวางแผนรูปแบบการท่องเที่ยวสำหรับ ผู้ที่มาเยือนให้มีประสิทธิภาพสูงสุด

ลักษณะของการท่องเที่ยว มี 2 ลักษณะ ได้แก่

1. ลักษณะในระยะสั้นและจำกัด
2. ลักษณะที่ใช้เวลายาว

ลักษณะการท่องเที่ยวที่ใช้เวลาสั้นและจำกัด

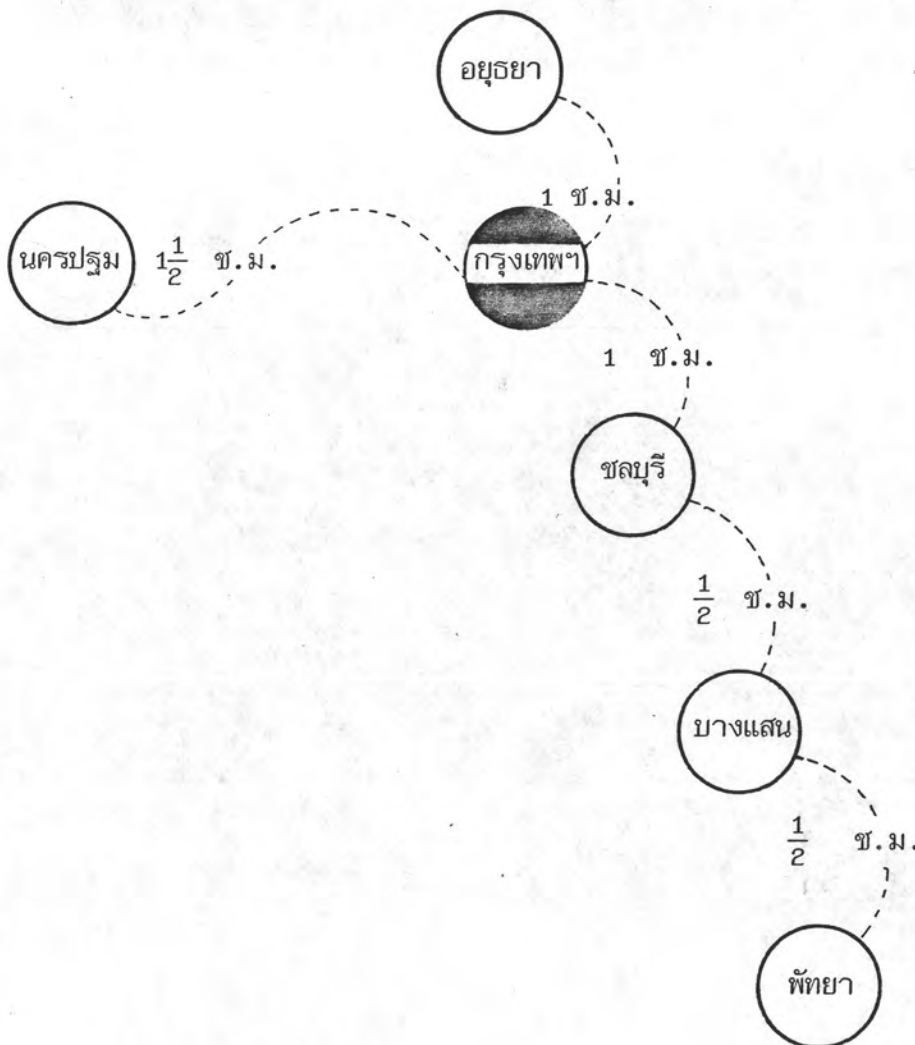
ต้องยอมรับในเงื่อนไขที่ว่า เนื่องจากอยุธยาเป็นเมืองที่อยู่ใกล้กับมหานครใหญ่ อันได้แก่กรุงเทพฯ ซึ่งสามารถเดินทางติดต่อกันได้ในระยะเวลาอันรวดเร็ว ดังนั้น ลักษณะ ในการท่องเที่ยวของอยุธยาโดยส่วนใหญ่จึงจะเป็นการท่องเที่ยวในระยะสั้นเป็นส่วนใหญ่ เมื่อมองจากโครงสร้างการท่องเที่ยวในภูมิภาคนี้แล้ว เมืองอยุธยาจะเป็นเมืองที่มีลักษณะ เฉพาะตัวที่แรงมาก เนื่องจากมีทรัพยากรทางด้านวัฒนธรรมอยู่รวมกระจุกกันมากมาย หากมองจากโครงสร้างแล้วจะพบว่า กรุงเทพฯ ซึ่งเป็นจุดศูนย์กลาง และเป็นเมืองศูนย์กลาง โดยมีเมืองรอบ ๆ เป็นจุดมุ่งหมายของประเภทการท่องเที่ยว ซึ่งสามารถแบ่งเป็นประเภท ใหญ่ ๆ ได้ 2 ประเภท คือ

- ประเภทพักผ่อนหย่อนใจ ได้แก่ การแสวงหาความสงบ และการ
ชมภูมิประเทศ

- ประเภทบันเทิง ได้แก่ สถานที่บันเทิงต่าง ๆ

แหล่งท่องเที่ยวโดยรอบกรุงเทพฯ ที่สามารถเดินทางไปท่องเที่ยวได้ใน
เวลาอันรวดเร็ว โดยใช้เวลาไม่เกิน 1 ชั่วโมงครึ่ง ($1\frac{1}{2}$ ช.ม.) ได้แก่ อยุธยา
นครปฐม ชลบุรี พัทยา บางแสน ฯลฯ เป็นต้น ดังนั้น เมืองที่รองรับการท่องเที่ยว
ของมหานครกรุงเทพฯ ที่รวดเร็วในการเข้าถึง โดยจำแนกเป็นประเภท 2 ประเภท คือ

หากต้องการความบันเทิง และชมทะเล สามารถไปได้ทางเส้นทางสายตะวันออก ได้แก่
ชลบุรี บางแสน พัทยา แต่ถ้าหากต้องการพักผ่อนหย่อนใจภายในครอบครัว และเป็น
การปลูกฝังสมาชิกในครอบครัวให้รักความสงบ และโบราณสถาน ก็สามารถมาได้ตามเส้นทาง
ตะวันตก ได้แก่ นครปฐม หรือมาทางทิศเหนือในระยะเวลานั้น ได้แก่ อยุธยา



ดังนั้นเมืองอยุธยา จึงสมควรจัดให้เป็นเมืองที่รองรับการพักผ่อนในระยะ เวลาอันสั้นอันเป็นทางเลือกในการแสวงหาประเภทในการพักผ่อนในพื้นที่บริเวณใกล้เคียง ดังนั้น เมืองอยุธยาจะเป็นพื้นที่ ๆ จะต้องมีการพัฒนาในระบบเส้นทางภายใน โดยการกำหนดเส้นทาง ในพื้นที่ให้มีความสะดวก และง่ายต่อการรับรู้ และการเดินทางภายในเมือง อีกทั้งเมือง จะต้องสามารถนำเสนอความงามของความเป็นเมืองประวัติศาสตร์ได้ อย่างเต็มที่ อันมีผล เนื่องมาจาก การควบคุมภูมิทัศน์เมืองตามเส้นทางหลักที่ง่ายต่อการรับรู้ (Sense Perception) เมือง

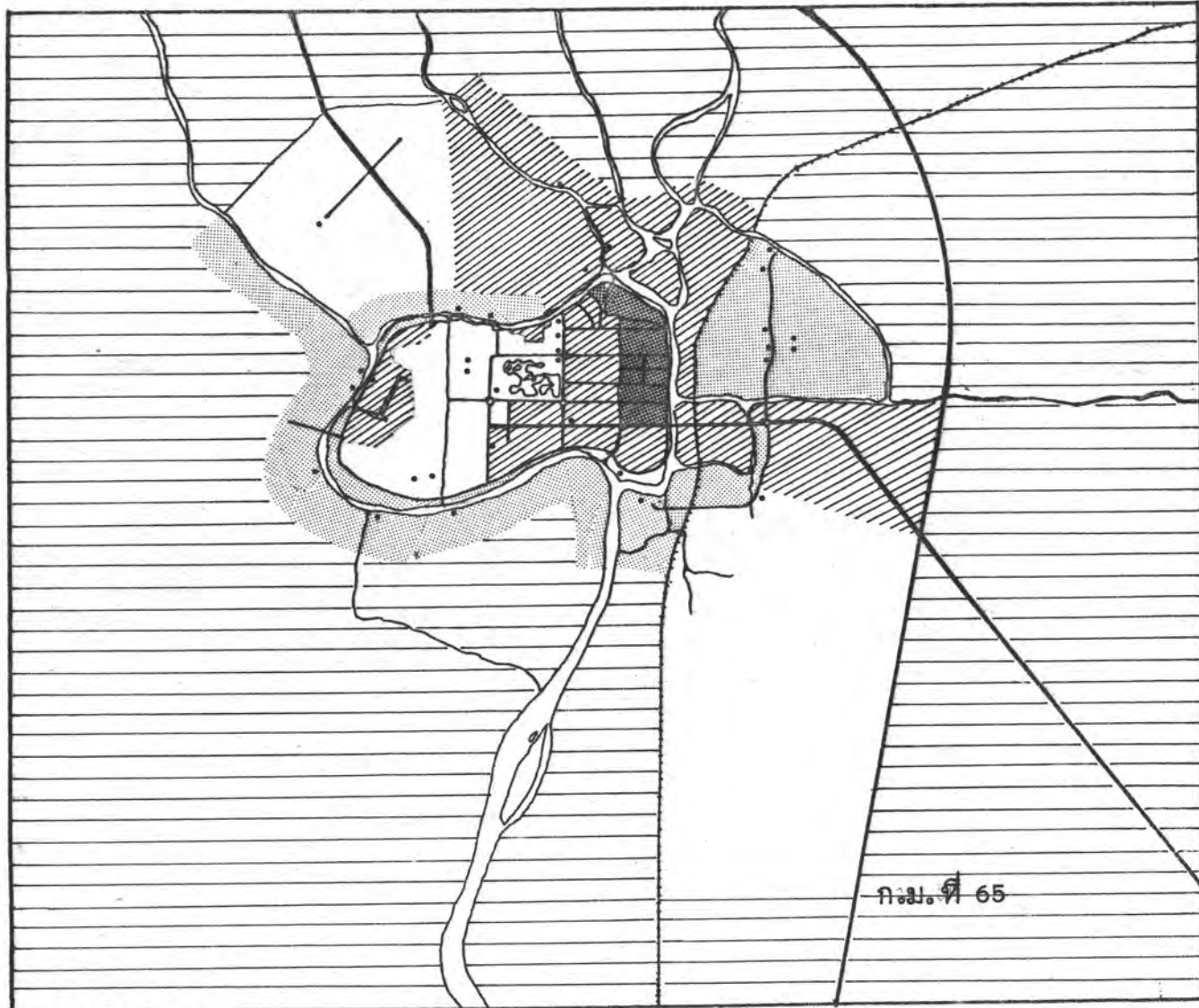
ข. ระดับเมือง ความชัดเจนในนโยบาย การใช้ที่ดิน และบทบาทในการ ขยายตัวของเมืองเพื่อความเหมาะสมทางด้านเศรษฐกิจ สังคม และให้จัดสภาพแวดล้อมที่ดี ภายในเมือง เพื่อแยกการใช้ที่ดินอย่างมีระเบียบ เป็นสัดส่วน อันได้แก่ ย่านพักอาศัย ย่านพาณิชยกรรม ย่านโบราณสถาน และย่านสถานที่ราชการ เพื่อให้อยู่ร่วมกัน โดยไม่มี ผลรบกวนซึ่งกันและกัน อีกทั้งไม่ทำลาย หรือลดการทำลายต่อสภาพภูมิทัศน์เมืองพระนครศรีอยุธยา ให้น้อยลง ได้แก่

1. การพิจารณาการใช้ที่ดินและกิจกรรมภายในพื้นที่ที่มีอยู่เดิมให้ยังคงอยู่ ในสภาพเดิม คงอยู่ต่อไป และควบคุมไม่ให้มีการสร้างเพิ่มเติมอาคารใหม่ขึ้นมาอีก จนกว่าจะ หมดสภาพการใช้งานในสิ่งก่อสร้าง ภายในพื้นที่เมือง


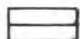



2. หากมีการเปลี่ยนแปลงรูปแบบของอาคาร หรือมีการปลูกสร้างอาคาร ใหม่เพิ่มเติมจะต้องอยู่ในความควบคุมของเทศบาล และรูปแบบที่สอดคล้องกับสภาพภูมิทัศน์เดิม ภายในเมือง อันได้แก่ ลักษณะอาคาร วัสดุ สี เป็นต้น ซึ่งรูปแบบอาคารจะได้รับการ กำหนดในรูปแบบที่สอดคล้องและกลมกลืนกัน

3. การปลูกสร้างจะต้องอยู่ในบริเวณที่กำหนดไว้และปฏิบัติตามอย่าง เคร่งครัด

4. มีการควบคุมความหนาแน่น และความสูงของอาคาร

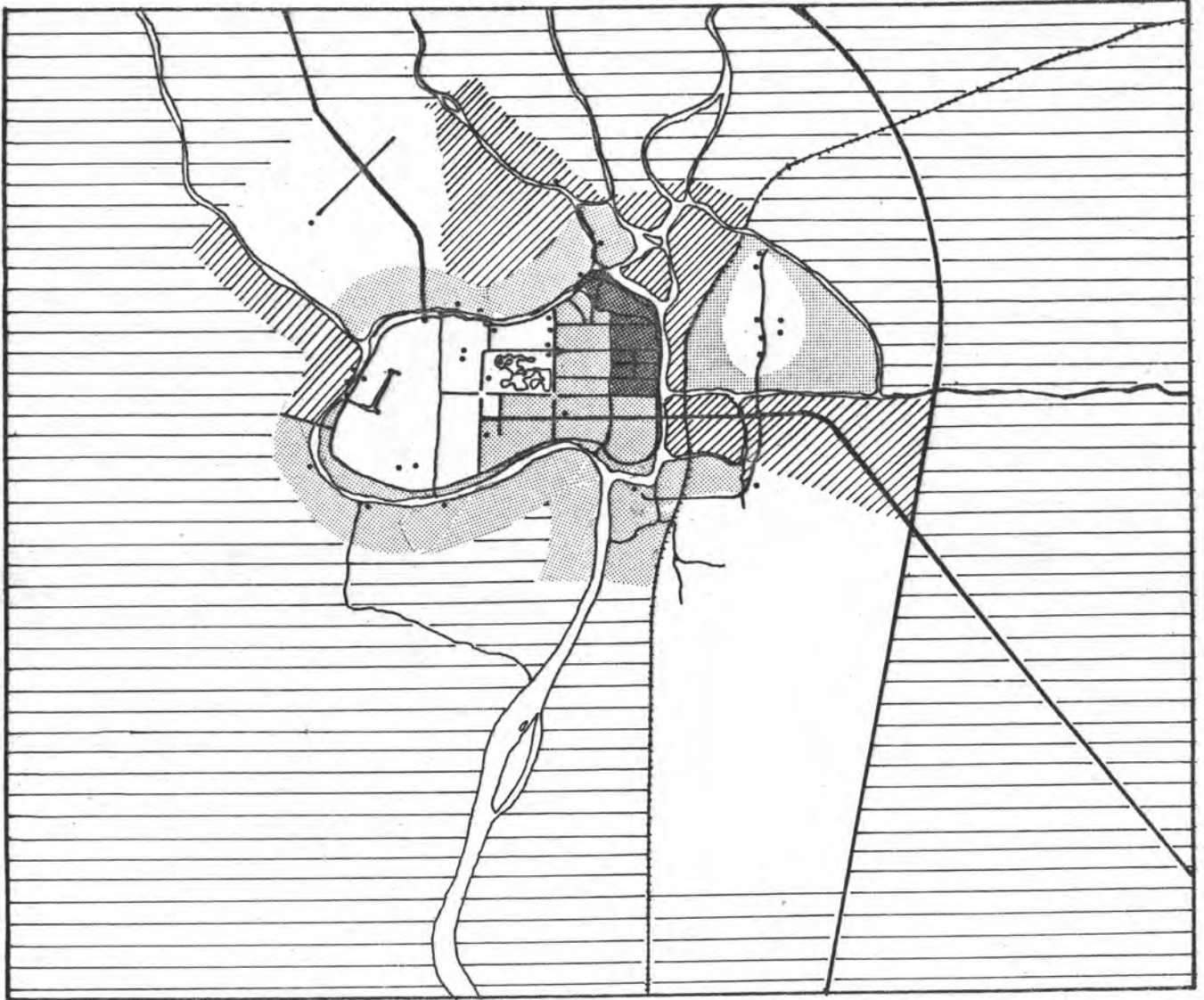


scale (400 m)


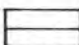



	0 - 10 %
	10 - 20 %
	20 - 30 %
	30 - 40 %
	60 - 70 %

เส้นออกแบบ BUILDING COVERAGE





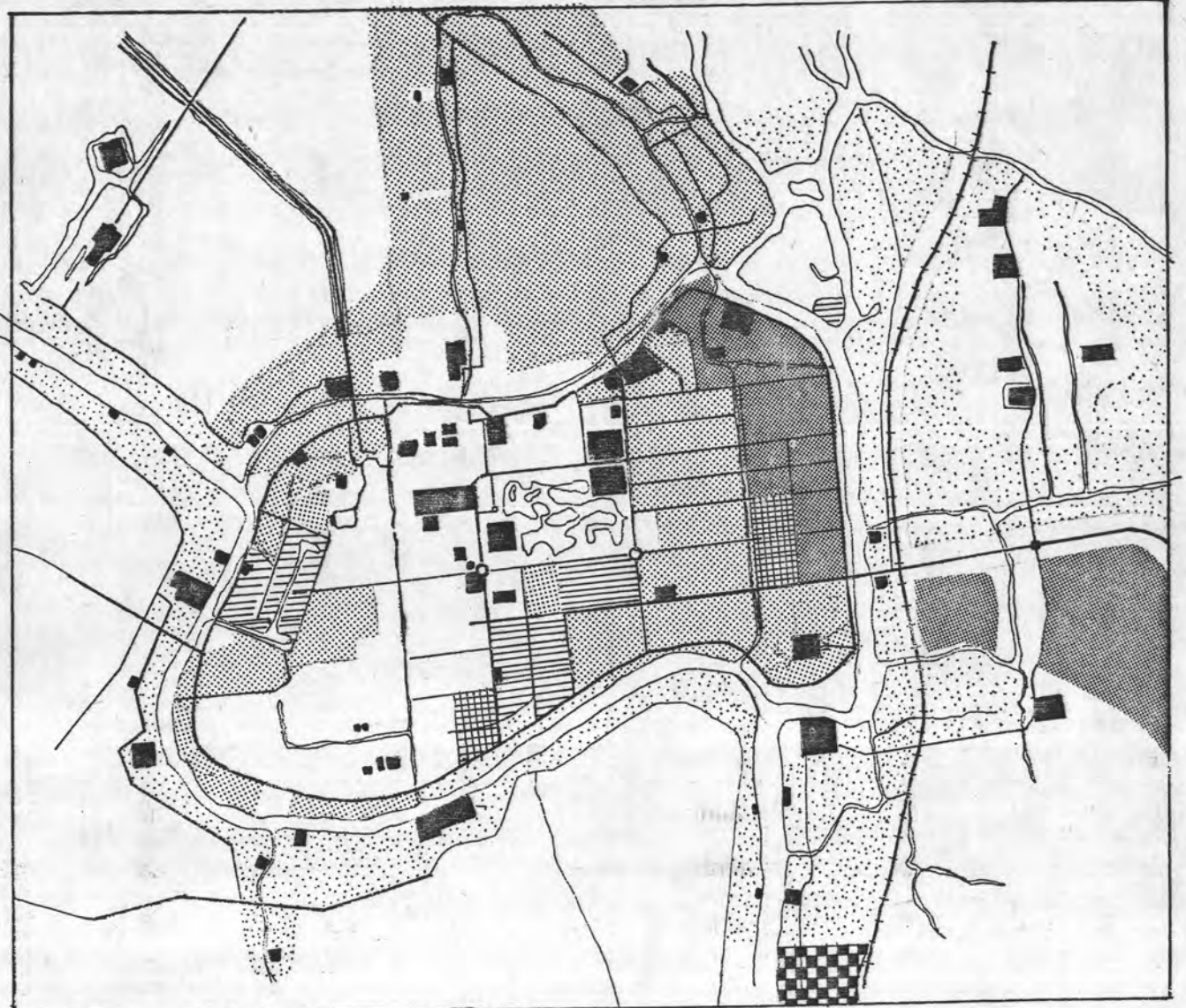
scale (400m).

-  ไม่มีสิ่งปลูกสร้าง
-  นอกเขตควบคุม
-  อาคารสูงไม่เกิน 2 ชั้น
-  อาคารสูงไม่เกิน 3 ชั้น
-  อาคารสูงไม่เกิน 4 ชั้น

เส้นอาณาเขต

BUILDING HEIGHT





scale 1:100 m

-  พักอาศัยเบาบาง
-  พักอาศัย
-  พานิชยกรรม
-  สถานที่ราชการ
-  สถานันการศึกษา
-  อุตสาหกรรม
-  ที่ว่าง
-  โบราณสถาน

ข้อเสนอแนะ การใช้ที่ดิน

เหนือ



ค. ระดับชุมชน จากการวิเคราะห์คุณภาพภูมิทัศน์ภายในบริเวณเมืองพระนครศรีอยุธยา (ดูแผนที่ 6.1) จะเห็นได้ว่า บริเวณที่มีปัญหาภูมิทัศน์เมือง จะอยู่บริเวณชุมชนที่มีความหนาแน่นสูงเป็นส่วนใหญ่ อันมีผลสืบเนื่องมาจาก การใช้ที่ดินในย่านพาณิชยกรรม ขั้วซ้อนกับบริเวณโบราณสถาน และชุมชนที่อยู่อาศัยอย่างแออัด ได้แก่ บริเวณทางด้านทิศเหนือของเกาะเมือง อันสืบเนื่องมาจากชุมชนตลาดหัวรอ ดังนั้นจึงจะต้องควบคุมการเจริญเติบโตของชุมชนในย่านนี้ ไม่ให้มีการขยายตัวเพิ่มขึ้น จนกว่าสภาพอาคารพาณิชย์ในปัจจุบันซึ่งบดบัง ประชิด และสร้างปัญหาทางด้านภูมิทัศน์เหล่านั้น หมดสภาพลง โดยกำหนดอายุเวลาของอาคารดังกล่าว ซึ่งเป็นการแก้ปัญหาในระยะยาว หากมีการเปลี่ยนแปลงรูปแบบอาคารใหม่ จะต้องเป็นไปตามระเบียบ การควบคุมรูปแบบอาคาร

บริเวณชุมชนแห่งใหม่ อันได้แก่ บริเวณที่อยู่อาศัย และย่านทางพาณิชยกรรม ในพื้นที่เมืองพระนครศรีอยุธยา จะจัดให้อยู่บริเวณทางด้านทิศเหนือ และบริเวณทางด้านทิศตะวันออกของเกาะเมือง อันเนื่องมาจากเป็นบริเวณที่มีความเข้มข้นทางด้านโบราณสถานน้อยกว่าบริเวณอื่น อีกทั้งมีศักยภาพสูงในทิศทางการขยายตัวของเมือง แต่จะต้องอยู่ในความควบคุมความหนาแน่นของอาคารคลุมดิน และความสูงของอาคาร ไม่ให้สูงเกิน 3 ชั้นขึ้นไป (ดูแผนที่ 6.2 และ 6.1) เพื่อเป็นการรองรับการเจริญเติบโตของเมืองในอนาคต

ง. ระดับบริเวณ (Site Planning) เสนอแนะแนวทางการปรับปรุงสภาพภูมิทัศน์ที่มีปัญหา

ในการเสนอแนะแนวทางในการปรับปรุงสภาพภูมิทัศน์ในพื้นที่ที่หมายตาในลำดับที่ 3 และ 4 ซึ่งเป็นพื้นที่ ๆ มีปัญหาทางด้านภูมิทัศน์เมือง พอเป็นแนวทางในการออกแบบภูมิทัศน์ พื้นที่ในระดับละเอียดต่อไป ที่หมายตาในลำดับที่ 3 คือบริเวณที่มีปัญหานาตยาทางด้านภูมิทัศน์เมืองในปัจจุบันมีจำนวนทั้งสิ้น 4 จุด ได้แก่

1. วัดพระราม วัดเกษ (ถนนศรีสรรเพชญ์)
2. วัดบรมพุทธาราม (ถนนศรีสรรเพชญ์)
3. วัดสามวิหาร (เส้นทางหมายเลข 3060)
4. วัดแม่นางปลื้ม (เส้นทางหมายเลข 3060)

ที่หมายตาในลำดับที่ 4 คือบริเวณที่มีปัญหานาตยาทางด้านภูมิทัศน์เมืองในพื้นที่มีจำนวนทั้งหมด 8 จุด ได้แก่

1. เจดีย์วัดสามปลื้ม เจดีย์วัดกุฎีหัก (ถนนสาย 309)
 2. ป้อมเพชร (เส้นทางน้ำ)
 3. พระราชวังจันทร์เกษม (เส้นทางน้ำ)
 4. พระราชวังจันทร์เกษม (ถนนอุโมง)
 5. เจดีย์คู่วัดเขียน ป้อมประตูข้าวเปลือก (ถนนอุโมง)
 6. วัดญาณเสน และวัดธรรมมิกราช (ถนนอุโมง)
 7. วัดสุวรรณวาส วัดพลับพลาชัย (ถนนชี่กุน)
 8. วัดราชบูรณะ วัดมหาธาตุ (ถนนเรศวร)
1. เจดีย์วัดสามปลื้ม (ถนนสาย 309)

ที่หมายตาและองค์ประกอบที่ต้องสงวน ได้แก่

1. เจดีย์วัดสามปลื้ม มีความสูง 25 เมตร
2. เจดีย์วัดกุฎีหัก มียอดเจดีย์หัก
3. พื้นที่เปิดโล่ง ของเส้นทาง (Open Space) สาย 309

เป็นการนำสายตาสู่เจดีย์วัดสามปลื้ม ประตูเปิดทางสู่เกาะเมือง

แนวทางการปรับปรุงพื้นที่ - จากที่หมายตาที่สำคัญที่สุดในจุดนี้ได้แก่ องค์เจดีย์วัดสามปลื้ม และเจดีย์วัดกุฎีหัก ดังนั้น การเปิดมุมมองในพื้นที่จุดนี้จะต้องเปิดบริเวณเส้นทางให้มีความโล่งมากขึ้นกว่าในปัจจุบัน เพื่อนำสายตาสู่ที่หมายตา และลดความแข็งกระด้างของสิ่งก่อสร้างโดยรอบบริเวณด้วยการปลูกต้นไม้ เพื่อปิดบังสิ่งก่อสร้างสองข้างทาง และแนวทิวต้นไม้จะเป็นเส้นทางนำสายตาสู่องค์เจดีย์วัดสามปลื้ม อีกทั้งช่วยเน้นองค์เจดีย์

ให้ดูเด่น และตระหง่านมากขึ้น , และ
แนวต้นไม้สองข้างทางนี้ไม่ควรที่จะ
ประชิดเส้นถนนสาย 309 มากเกินไป
เพราะจะเป็นการบีบพื้นที่เปิดโล่ง
(Open Space) ตามแนวถนนนี้ให้
แคบลง และจะสร้างความอึดอัด



2. บ่อมเพชร (เส้นทางน้ำ)

ที่หมายตาและองค์ประกอบที่ต้องสงวน ได้แก่

1. บ่อมเพชร อาคารปั้นน้ำประปา
2. ทักษิณภาพริมน้ำ

แนวทางการปรับปรุงพื้นที่ - ความคมไม่ให้มีสิ่งปลูกสร้างประเภท ตึกเกิดขึ้น และความสูงไม่ควรเกิน 2 ชั้น ในพื้นที่นี้ เนื่องจากบ่อมเพชร มีขนาดเล็กง่ายต่อการถูกแย่งความสนใจ และถูกชิงเด่น จากนั้นปรับพื้นที่ริมตะลิ่ง โดยการปลูกพืชคลุมดิน หรือปลูกหญ้าคลุมให้อยู่ในสภาพเรียบร้อย และ ปรับพื้นที่ชุมชนแออัดโดยจัดให้ไปอยู่ บริเวณอื่น และจัดแต่งให้เรียบร้อย เพื่อดำเนินให้สถาปัตยกรรมโบราณสถาน บ่อมเพชรมีความเด่นมากขึ้น

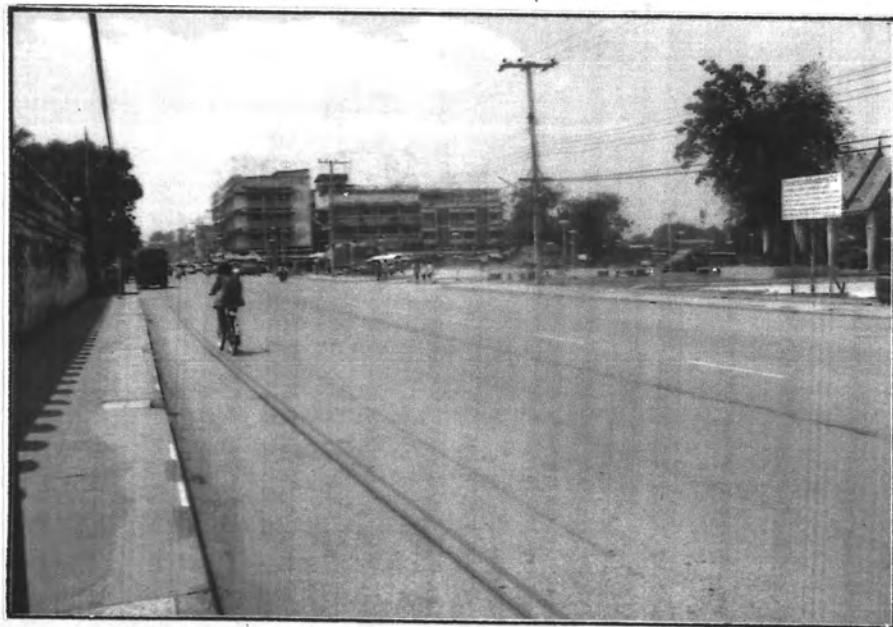


3. พระราชวังจันทรถยม (เส้นทางน้ำ)

ที่หมายตาและองค์ประกอบที่ต้องสงวน

1. แนวกำแพงวังสัชยาว
2. อาคารพิพิธภัณฑ์ทรงไทย
3. พื้นที่เปิดโล่ง

แนวทางการปรับปรุงพื้นที่ - พัฒนาพื้นที่ริมน้ำ และบูรณะตลิ่ง
ให้มีความเรียบร้อยมากขึ้น เนื่องจาก
บริเวณใกล้เคียงเป็นชุมชนตลาดหัวรอ
ซึ่งเป็นชุมชนขนาดใหญ่ ดังนั้น จึงทำ
ให้เกิดความสกปรก โดยการถ่ายของ
ปฏิกูลออกมามากในบริเวณนี้ จึงควร
ได้รับความเข้มงวดจากทางเทศบาล
เมือง ในด้านความสะอาดและดูแลให้
อยู่ในสภาพที่เป็นปกติ คือความเป็นระเบียบ



4. พระราชวังจันทรถนอม (ถนนอุทอง)

ที่หมายตาและองค์ประกอบที่ต้องสงวน ได้แก่

1. แนวกำแพงวัง
2. อาคารพิพิธภัณฑสถานไทย
3. พื้นที่เปิดโล่ง

แนวทางการปรับปรุงพื้นที่ - ลดความแข็งแกร่งระหว่างข้อต่อ (Edges) ของแนวตึกแถวตลาด หั้วรอ และพื้นที่ว่างเปิดโล่งที่ทางเทศบาลจัดไว้สำหรับเป็นที่จอดรถและพื้นที่สาธารณะ เพื่อให้มีความรู้สึกที่อ่อนโยนมากขึ้น โดยการปลูกต้นไม้ที่มีความสูงขลุ่ดปิดแนวอาคารตลอดแนว (ดังรูป) เพื่อบดบังและลดความกระด้างที่เกิดจากอาคารแถว

- ควรกำจัดเสาไฟฟ้า และสายไฟที่โยงอย่างไม่เป็นระเบียบ อีกทั้งให้งดป้ายโฆษณาประชาสัมพันธ์ต่าง ๆ ลงไม่ให้มีในพื้นที่บริเวณนี้

5. เจดีย์คู่วัดเขียน ป้อมประตูข้างเปลือก (ถนนอุทอง)

ที่หมายตาและองค์ประกอบที่ต้องสงวน ได้แก่

1. เจดีย์คู่วัดเขียน
2. ป้อมประตูข้างเปลือก
3. ย่านพานิชยกรรมตลาดหัวรอ

แนวทางการปรับปรุงพื้นที่ - กำจัดเสาไฟฟ้า สายไฟฟ้า และ



ตู้ไปรษณีย์ที่อยู่ประชิดองค์เจดีย์
อย่างมาก อีกทั้งเลื่อนแนวกำแพง
ด้านหลังที่ประชิดองค์เจดีย์ออก เพื่อให้
เกิดการไหลเวียนของการมอง และลด
ความอึดอัดลง พร้อมทั้งปรับแต่งพื้นที่
โดยรอบ โดยเพิ่มสีเขียวของต้นไม้
และปลูกต้นไม้ประเภทสูงขลุ่ย และจัด
ทางเท้าในฝั่งตรงกันข้าม เพื่อบดบัง
อาคารแถวที่มีความแข็งกระด้าง และ
ขัดต่อภูมิทัศน์ดั้งเดิมบริเวณนี้

6. วัดญาณเสน และวัดธรรมมิกรราช (ถนนอุทอง)

ที่หมายตาและองค์ประกอบที่ต้องสงวน

1. เจดีย์วัดญาณเสน
2. วัดธรรมมิกรราช และกำแพงเมืองเก่า
3. ภูมิทัศน์และความเป็นระเบียบ

แนวทางการปรับปรุงพื้นที่ - ในพื้นที่บริเวณนี้ ปัญหาที่สำคัญ ได้แก่
 ความเป็นระเบียบเรียบร้อยของพื้นที่
 กล่าวคือ มีความยุ่งเหยิงในการใช้พื้นที่
 และการปลูกสิ่งก่อสร้างที่ไม่เป็นระเบียบ
 ได้แก่ การใช้สี รูปแบบอาคาร
 สิ่งก่อสร้างที่ไม่มีความกลมกลืน
 เป็นระเบียบ อีกทั้งรูปแบบของรั้ววัด
 ญาณเสน ที่สร้างความรกให้กับพื้นที่
 ส่วนวัดธรรมมิกราชมีบ้านสร้างในแบบ
 สมัยใหม่เกิดขึ้นในพื้นที่วัด ดังนั้นจึงควร
 เปลี่ยนแปลง และกำจัดสิ่งก่อสร้างที่เป็น
 ตัวต้นเหตุให้เกิดความสับสนทาง
 ภูมิทัศน์ลง

7. วัดบรมพุทธาราม (ถนนศรีสรรเพชญ์)

ที่หมายตาและองค์ประกอบที่ต้องสงวน ได้แก่

1. โยสถ์ วิหาร เจดีย์ทรวดไทรรม
2. พระพุทธรูปในโยสถ์
3. พื้นที่สีเขียวโดยรอบบริเวณโบราณสถาน

แนวทางการปรับปรุงพื้นที่ - สิ่งที่เป็นตัวขัดแย้งต่อสภาพพื้นที่ในบริเวณนี้
 มีอยู่สิ่งเดียว ได้แก่ รั้วของวิทยาลัยครู
 ซึ่งโอบล้อมด้านนอกของตัววัดทำให้พื้นที่
 ภายในวัดขาดการติดต่อกับภายนอก
 และสร้างความอึดอัดให้แก่ผู้ที่พบเห็นและ
 สัญจรในเส้นทาง ดังนั้นจึงควรกำจัดแนว
 กำแพงรั้วนี้ และทำการปรับแต่งพื้นที่
 โดยรอบให้อยู่ในสภาพที่เป็นระเบียบ

8. วัดสุวรรณาวาส วัดพลับพลายชัย (ถนนชฎิน)

ที่หมายตาและองค์ประกอบที่ต้องสงวน ได้แก่

1. โปสถ์วัดพลับพลายชัย
2. องค์พระประธาน และเจดีย์วัดสุวรรณาวาส
3. ฝั่งตรงกันข้าม ซึ่งเป็นแนวกำแพง วัดราชประดิษฐฐาน
4. พื้นที่เปิดโล่งรอบบริเวณ

แนวทางในการปรับปรุงพื้นที่ - บริเวณที่มีปัญหาทางด้านภูมิทัศน์มาก

ได้แก่ วัดสุวรรณาวาส เนื่องจาก บริเวณด้านข้างโบราณสถานนี้ถูกอาคาร โรงเรียนอนุบาลสร้างประชิดอย่างเต็มที่ ขนาบทั้ง 2 ข้าง ซึ่งทำให้เกิดความ ขัดแย้ง (Conflict) สูง ควรแก้ไข ด้วยวิธีปกปิดและหลบซ่อนอาคารบริเวณ นี้ได้โดย การปลูกต้นไม้ยังตลอดแนว ทั้งสองด้านให้มิดชิด แนวต้นไม้จะช่วย ลดความกระด้าง และเป็นแนวขอบ (Edges) กั้นระหว่างโบราณสถาน และบริเวณอาคารเรียนขนาดใหญ่ที่ปลูก ประชิดโบราณสถานให้แบ่งแยกออกจากกัน อีกทั้งจะช่วยเน้นให้ตัวโบราณ สถานดูโดดเด่นขึ้น โดยไม่มีวัตถุ แปลกปลอมมาข่ม ส่วนบริเวณมุมสี่แยก จะเกิดเป็นชุมชน และมีป้ายโฆษณา ประชาสัมพันธ์เกิดขึ้นเป็นจำนวนมาก จำเป็นอย่างยิ่งที่จะต้องปรับแต่งบริเวณนี้



ให้เป็นพื้นที่เปิดโล่ง เพื่อเปิดมุมมอง
โบราณสถานในจุดนี้ ซึ่งจะเป็นทิวทัศน์
(Vista) ในบริเวณสี่แยกที่มีความ
สวยงามอีกจุดหนึ่งภายในเมือง
พระนครศรีอยุธยา

9. วัดราชบูรณะ วัดมหาธาตุ (ถนนเรศวร)

ที่หมายตาและองค์ประกอบที่ต้องสงวน ได้แก่

1. พระปราสาทวัดราชบูรณะ มีความสูง 39 เมตร
2. เจดีย์วัดมหาธาตุ มีความสูง 25 เมตร
3. ทิศนียภาพเมืองโบราณ
4. พื้นที่สีเขียวของบึงพระราม

แนวทางการปรับปรุงพื้นที่ - ปัญหาในจุดนี้ไม่ได้เป็นปัญหาในระดับ
พื้นที่เท่านั้น แต่เป็นปัญหาในระดับเมือง
กล่าวคือ วัดมหาธาตุจากจุดนี้เป็นจุดที่
ได้รับผลกระทบอย่างเต็มที่และมากที่สุด
จากที่หมายตาที่มีผลทางด้านลบต่อ
ภูมิทัศน์เมืองอยุธยาคือ เสา Tower
โทรศัพย์ที่มีความสูงที่สุดในพื้นที่เมือง
คือ 83 เมตร ดังนั้น การที่จะแก้ปัญหา
ในตัวนี้จำเป็นต้องได้รับความร่วมมือ
จากหน่วยงานหลายฝ่าย จึงเป็นปัญหา
ที่จะไม่สามารถแก้ไขได้ หากไม่ได้รับ
ร่วมมือ สำหรับความเรียบร้อยในพื้นที่
โดยส่วนใหญ่ได้รับการดูแลและปรับปรุง
ให้อยู่ในสภาพที่ดี ปัญหาอีกจุดหนึ่ง

ได้แก่ มุมมองทางด้านวัดราชบูรณะ
มีรั้วของสถาบันเทคโนโลยีราชมงคล
ซึ่งเป็นรั้วคล้ายสนามเทนนิสมาดบัง
ยอดพระปรางค์ ควรที่จะได้รับการ
เปลี่ยนแปลง และลดความสูงของรั้ว
ลงเพื่อเปิดสายตาสู่ยอดพระปรางค์
วัดราชบูรณะ

6.3 แนวทางในการปฏิบัติ

1. จัดตั้งหน่วยงานที่ดูแลและควบคุมโดยเฉพาะ
2. ให้มีการเผยแพร่ประชาสัมพันธ์ และให้การศึกษาถึงความสำคัญ และคุณค่า
ของโบราณสถาน โดยประชาสัมพันธ์ในทุกรูปแบบ เพื่อให้ประชาชนเกิดความสำนึก เห็นคุณค่า
และรู้สึกภูมิใจในโบราณสถาน
3. พื้นที่ ศิลปประเพณี วัฒนธรรมและกิจกรรมต่าง ๆ ที่สอดคล้องกับ
โบราณสถานเพื่อเน้นให้ ประชาชนเห็นความสำคัญ ของโบราณสถานได้ชัดเจนยิ่งขึ้น และสร้าง
ความภูมิใจให้กับคนในท้องถิ่น อันส่งผลต่อทางด้านการท่องเที่ยวภายในพื้นที่ และกิจกรรม
ต่าง ๆ ที่ตามมา
4. จัดระบบการสัญจร และเชื่อมโยงพื้นที่ตามเส้นทางที่กำหนดให้สอดคล้องกันภายใน
พื้นที่ โดยจัดแยกเส้นทางที่สำคัญทางด้านพาณิชยกรรม และเส้นทางที่มีความสำคัญต่อสารูป
(Image) ของเมือง เพื่อส่งผลต่อทั้งทางด้านเศรษฐกิจและสังคมให้มีประสิทธิภาพสูงสุด
5. จัดระบบสาธารณูปโภคสาธารณูปการ
6. ขอความร่วมมือจากทุกหน่วยงาน และมีการประสานงานกับหน่วยงานอื่นที่เกี่ยวข้อง

6.4 เสนอแนะการศึกษาต่อ

พื้นที่เมืองและนครศรีอยุธยา มีความเป็นเมืองประวัติศาสตร์ ซึ่งถือเป็นสัญลักษณ์
(Symbolic) ของเมือง การศึกษาเมืองตามแนวทางทางด้านผังเมือง ถือเป็นแนวทางใน
ระดับกว้างของการศึกษาเพื่อเป็นแผนต้นแบบของเมืองที่มีความสำคัญทางด้านประวัติศาสตร์ ดังนั้น
การศึกษาในระดับต่อไปสามารถมองได้จากในแต่ละด้านของเมือง ได้แก่

- ด้านเศรษฐกิจ สังคม ของเมืองที่สอดคล้องกับความเป็นเมืองประวัติศาสตร์
- การเปรียบเทียบลักษณะเมืองที่มีความสำคัญทางด้านประวัติศาสตร์
- ศึกษาลักษณะการฟื้นตัวของเมืองโบราณที่ไม่มีการตั้งถิ่นฐานในปัจจุบัน (เมืองตาย)
- การจัดระเบียบแนวทางการสร้างมหานครประวัติศาสตร์ เพื่อเป็นสมบัติของชาติ
- การจัดมุมมองตามเส้นทางสัญจรที่มีความสำคัญต่อสสารูปของเมืองอยุธยา

โดยนักภูมิสถาปัตย์