

บทที่ 2

เอกสารและงานวิจัยที่เกี่ยวข้อง

ในบทนี้จะได้เสนอเอกสารงานวิจัยที่เกี่ยวข้องตามลำดับหัวข้อ ดังนี้

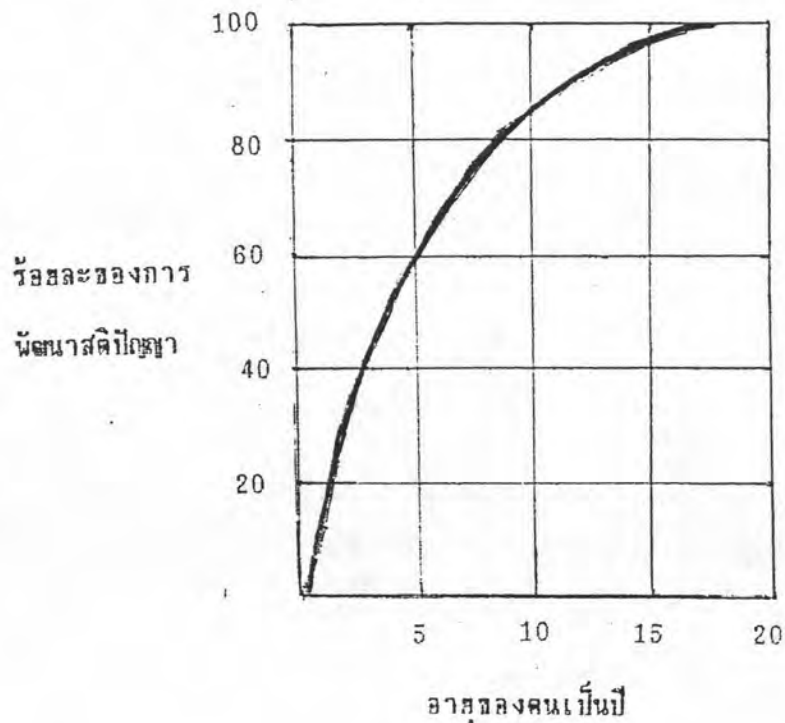
1. ความสำคัญของพัฒนาการและการศึกษาในช่วงปฐมวัย
2. แนวคิดเกี่ยวกับการจัดการศึกษาปฐมวัย
3. ความเป็นมาของการจัดการศึกษาปฐมวัย
4. รูปแบบและหน่วยงานที่เกี่ยวข้องกับการศึกษาปฐมวัย
5. วัตถุประสงค์ของการศึกษาปฐมวัย
6. งานวิจัยที่เกี่ยวข้อง

1. ความสำคัญของพัฒนาการและการศึกษาในช่วงปฐมวัย

นักจิตวิทยา และนักการศึกษาต่างให้ความสำคัญแก่เด็กในช่วงต้นของชีวิตอย่างมาก ด้วยเหตุผลที่ว่า เด็กในช่วงระยะ 6 ปีแรกของชีวิตเป็นวัยพื้นฐานของชีวิต หากเด็กในวัยนี้ได้รับการอบรมเลี้ยงดูให้พัฒนาดีทั้งในด้านร่างกาย สติปัญญา อารมณ์ สังคมและจิตใจไปในทิศทางที่เหมาะสมก็ย่อมจะเติบโตเป็นผู้ใหญ่ที่มีคุณภาพ แต่ในทางตรงกันข้าม หากเด็กในวัยนี้ไม่ได้รับการอบรมเลี้ยงดูในทิศทางที่ถูกต้อง ขาดประสบการณ์ที่ควรจะได้รับ หรือไม่มีโอกาสได้ใช้ความสามารถของตนเองก็จะเป็นผู้ใหญ่ที่ด้อยโอกาส (ประดิษฐ์ อูปรนัย, 2524)

จากการศึกษาวิจัยมีหลักฐานการค้นพบที่สนับสนุนถึงความสำคัญของการพัฒนาด้านสติปัญญาในช่วงชีวิตปฐมวัย ดังจะเห็นได้จากในปี ค.ศ. 1964 (พ.ศ. 2507) เบนจามิน

เบเนดิกต์ บลูม (Benjamin S. Bloom, 1964 : 136) ได้พิมพ์รายงานผลงานวิจัยของเขา ในหนังสือชื่อ "ความมั่นคงและการเปลี่ยนแปลงในบุคลิกภาพของมนุษย์ (Stability and change in Human Characteristics) ซึ่งเขาได้พบว่าเด็กตั้งแต่แรกเกิดจนถึง 5 ขวบ จะพัฒนาด้านสติปัญญาได้ถึงร้อยละ 60 และจาก 5 ถึง 8 ขวบ จะพัฒนาสติปัญญาเพิ่มขึ้นอีกร้อยละ 20 และที่เหลือคือ ร้อยละ 20 ของสติปัญญาที่พัฒนาต่อไป อยู่ในช่วงอายุ 8 ถึง 17 ปี ซึ่งจะเห็นได้ว่าสติปัญญาของมนุษย์มากกว่า 3 ใน 4 จะได้รับการพัฒนา เรียบร้อยเมื่อเด็กอายุได้ประมาณ 9 ปี



กราฟแสดงการพัฒนาทางสติปัญญาของคนโดยบลูม

Benjamin S. Bloom, Stability and Change in Human Characteristics (New York : Wiley 1964, p.136)

สำหรับพัฒนาการในด้านอารมณ์และจิตใจนั้น ฟรอยด์ (Sigmund Freud) นักจิตวิทยาชาวออสเตรียได้ให้ความสำคัญกับบทบาท ประสบการณ์ในวัยเด็ก ซึ่งมีผลต่อการ

พัฒนาบุคลิกภาพเมื่อเขาโตเป็นผู้ใหญ่ ช่วงอายุที่มีความสำคัญต่อการพัฒนาบุคลิกภาพอย่างยิ่ง คือ ช่วงอายุในวัยเด็กเล็ก พื้นฐานทางบุคลิกภาพตามหลักของ فروสค์ ถูกกำหนดในช่วง 5 ปี แรกของชีวิต ถ้าบุคคลผ่านการพัฒนาทุกขั้นตอนอย่างราบรื่น ได้รับความสุข ความพอใจ ได้สัมผัสอันอ่อนโยน ไม่รู้สึกเครียดในการฝึกหัด มีความรักความเข้าใจในความต้องการของเด็ก ไม่มีการลงโทษรุนแรง พัฒนาการทางบุคลิกภาพก็จะ เป็นไปโดยปกติและมีบุคลิกภาพที่สมบูรณ์ (Sigmund Freud, 1951)

ส่วนพัฒนาการด้านสังคมนั้น เฮิร์ลลอค (Elizabeth B. Hurlock)

นักจิตวิทยาพัฒนาการได้พบว่า ในระยะช่วง 6 ปี แรกของชีวิตเป็นวัยที่เด็กมีพัฒนาการในด้านต่าง ๆ รวดเร็ว และเป็นระยะแห่งการพัฒนาบุคลิกภาพที่จะนำไปสู่พื้นฐานของบุคลิกภาพในวัยผู้ใหญ่ต่อไป เด็กเรียนรู้แบบแผนพฤติกรรมโดยเริ่มมีประสบการณ์ทางสังคมกับพ่อแม่ ญาติพี่น้องเป็นอันดับแรก ต่อมาในช่วงอายุ 2 - 6 ขวบ เด็กเริ่มเรียนรู้ที่จะติดต่อกับสังคม และปรับตัวให้เข้ากับผู้อื่นภายนอกบ้านคือ เรียนรู้ที่จะเข้าไปมีส่วนร่วมกับบุคคลอื่นภายนอกครอบครัว ซึ่งบุคคลต่าง ๆ ที่กล่าวเป็นองค์ประกอบสำคัญที่จะทำให้เด็กมีพัฒนาการทางสังคมตามวุฒิภาวะของตนเอง และจากการติดตามผลการศึกษาเรื่อง การเข้ากลุ่มของเด็ก พบว่า ทักษะสังคมและพฤติกรรมทางสังคมที่เกิดขึ้นในระหว่าง 2 - 6 ปี มีลักษณะคงทน โดยมี การเปลี่ยนแปลงภายหลังเพียงเล็กน้อยเท่านั้น (Hurlock, 1972)

อีริก อีริกสัน (Erik H. Erikson) เกิดที่ประเทศเยอรมัน แต่มีบิดามารดาเป็นชาวเดนมาร์ค เป็นศาสตราจารย์สอนวิชาพัฒนาการของมนุษย์ที่มหาวิทยาลัย ฮาร์วาร์ด (Harvard University) หนังสือที่มีชื่อเสียงของอีริกสัน คือ Childhood and Society (1960) เขากล่าวว่า ความคิดริเริ่มสร้างสรรค์ของเด็กจะเริ่มเกิดขึ้นในวัยอายุ 3 - 5 ปี พัฒนาการทางร่างกายของเด็กวัยนี้ดีขึ้นมากจนสามารถทำกิจกรรมประจำวันได้เกือบทุกอย่าง เช่น เดิน วิ่ง กระโดด ซึ่งเหตุนี้เองที่ทำให้เด็กเกิดความรู้สึกอยากทำสิ่งต่าง ๆ ให้ดีเท่าผู้ใหญ่ โดยที่พยายามเลียนแบบและพยายามทำสิ่งต่าง ๆ ด้วย

ตนเองถ้าเขาพอจะทำได้ เด็กจะพยายามแสดงความสามารถใหม่ ๆ ออกมา และแสดงออกมามากที่สุดเท่าที่จะมี และถึงแม้จะทำไม่สำเร็จ ก็จะล้มความล้มเหลวอย่างรวดเร็ว และตั้งต้นใหม่ และถ้าเด็กได้รับการส่งเสริมอย่างถูกต้องก็จะเป็นการเสริมสร้างความคิดสร้างสรรค์ (Sense of Initiation) ให้กับเด็ก ในวัยนี้ ครูและพ่อแม่จะอบรมและสอนให้เด็กทำตามกฎเกณฑ์ของสังคมได้มากขึ้น พ่อแม่และครูจะต้องเป็นแบบอย่างที่ดีให้เด็กได้เลียนแบบ เด็กในวัยนี้มีพฤติกรรมเด่นซึ่งเหมือนกันทั้งหญิงชายก็คือ การพูด การใช้ภาษา เด็กวัยนี้จะช่างพูด ช่างซักถาม หากพ่อแม่เข้าใจและมีความสัมพันธ์ที่ดีกับเด็ก ก็จะเป็นโอกาสที่จะถ่ายทอดทัศนคติและค่านิยมทางสังคมให้กับเด็กมาก (พรพรหมทิพย์ ศิริวารณบุศย์, 2530)

จะเห็นได้ว่าบุคคลและสิ่งแวดล้อมที่อยู่รอบตัวเด็กในช่วงชีวิตปฐมวัยนั้น มีความสำคัญอย่างยิ่งต่อการพัฒนาบุคลิกภาพด้านต่าง ๆ ของเด็ก ดังที่พระนุกถวราภรณ์ (2533) ได้กล่าวเปรียบเทียบไว้ว่า "เด็กของเราเหมือนต้นไม้เล็ก ๆ ปลูกในกระถางมันก็ขึ้นในกระถาง ปลูกที่ดินมันก็ขึ้นที่ดิน ปลูกบนบ้านมันก็ขึ้นบนบ้าน ปลูกห่างมันก็ขึ้นห่าง เด็กของเราก็เป็นเช่นนั้น ปลูกความสำนึกอย่างไร แรกก็สำนึกไปอย่างนั้น"

จึงสรุปได้ว่า เด็กในช่วงระยะ 6 ปีแรก เป็นช่วงวัยที่สำคัญยิ่งของชีวิต เป็นช่วงที่พัฒนาการทุกอย่างของเด็กเป็นไปอย่างรวดเร็วและเป็นวัยที่เหมาะสมกับการวางพื้นฐานของการพัฒนาทุกด้านของบุคคล พื้นฐานดังกล่าวครอบคลุมการพัฒนาทางร่างกายที่จะเจริญเติบโตแข็งแรงตามวัย พัฒนาการด้านสติปัญญา ทำให้เกิดการรับรู้สิ่งแวดล้อมและสะสมประสบการณ์ และส่งเสริมความคิดสร้างสรรค์ พัฒนาการทางอารมณ์ ทำให้รู้จักการควบคุมอารมณ์ของตนในการอยู่ร่วมกับผู้อื่น พัฒนาการทางสังคมที่เกี่ยวกับความสัมพันธ์อันดีระหว่างตนเองและบุคคลอื่นนอกบ้านและพัฒนาทางด้านจิตใจให้มีนิสัยอันดีงาม รู้จักความถูกต้องของการปฏิบัติตนในสังคม

ส่วนความสำคัญและความจำเป็นที่จะต้องจัดการศึกษาสำหรับเด็กปฐมวัยนั้น คณะกรรมการปฏิรูปการศึกษาของไทยได้ระบุไว้อย่างชัดเจนว่า "การจัดประสบการณ์สำหรับเด็กปฐมวัยเป็นรากฐาน อันจำเป็นและสำคัญยิ่งในการพัฒนาบุคคลและสังคม เพราะกระบวนการเรียนรู้ของเด็กวัยนี้ เป็นกระบวนการสืบเนื่องกันเป็นพื้นฐานการศึกษาในระดับที่สูงขึ้น เป็นการศึกษาตลอดชีวิตของแต่ละบุคคลและมีอิทธิพลต่อการปรับตัวในสังคม เด็กเป็นทรัพยากรที่ยังประโยชน์ให้แก่ชาติอันสูงสุด เพื่อจัดความไม่เสมอภาคในฐานะของบุคคล และเพื่อสร้างความเป็นธรรมให้แก่เด็กทุกคน ไม่ว่าจะปกติหรือผิดปกติ ไม่ว่าจะอยู่ในถิ่นฐานใด ไม่ว่าจะเชื้อชาติ ศาสนาและในฐานะระดับใดในสังคม ควรถือเป็นนโยบายที่จะส่งเสริมให้มีการดำเนินการจัดประสบการณ์และการศึกษาแก่เด็กก่อนวัยเรียนอย่างกว้างขวางและรีบด่วน ทั้งกำหนดเป้าหมายไว้อย่างชัดเจน โดยไม่ถือการศึกษาของเด็กระดับนี้ว่า เป็นการแก้ปัญหาสังคมเรื่องใดเรื่องหนึ่งเท่านั้น (คณะกรรมการปฏิรูปการศึกษา, 2521)

จึงสรุปได้ว่า เด็กก่อนวัยเรียนเป็นวัยที่การศึกษามีผลลึกซึ้งแน่นแฟ้นต่อบุคลิกภาพ และความรู้สึกนึกคิดมากที่สุด ประสบการณ์ใด ๆ ทั้งในทางที่ปรารถนาและไม่ปรารถนา ในช่วงอายุนี้จะมีติดแน่นเป็นรากฐานของวัยต่อ ๆ มา การให้การศึกษาและอบรมเด็กในวัยต้นนี้ จึงนับว่าเป็นเรื่องสำคัญยิ่ง

2. แนวคิดเกี่ยวกับการจัดการศึกษาปฐมวัย

แนวความคิดในการจัดการศึกษาสำหรับปฐมวัยได้พัฒนามาเป็นลำดับ จนถึงในปัจจุบัน โดยมีความเห็นต้องกันในกลุ่มนักการศึกษา และนักจิตวิทยาว่าเป็นวัยซึ่งยังไม่จำเป็นต้องมีการจัดการเรียนการสอนในลักษณะเนื้อหาวิชาการมากนัก ควรเป็นการเตรียมความพร้อมในด้านต่าง ๆ ให้แก่เด็กให้เรียนปนเล่น เพื่อนร่วมที่จะเป็นผู้ใหญ่ที่ดีในสังคม

และพร้อมที่จะศึกษาในระดับประถมศึกษาได้ตั้ง ๗ ขวบไป โดยจะกล่าวถึงความคิดเห็นและงานของนักวิชาต่าง ๆ เพื่อเป็นแนวคิดในการจัดการศึกษาปฐมวัย ดังนี้

เฟรดเดอริค เฟร็อบเบล (Federick Froebel อ้างในนิมิต แซ่ สารีวงศ์จักร์, 2533) เป็นนักการศึกษาชาวเยอรมัน มีความเชื่อว่า ครูอนุบาลควรส่งเสริมพัฒนาการตามธรรมชาติของเด็กที่เจริญขึ้นด้วยการกระตุ้นให้เกิดความคิดสร้างสรรค์อย่างเสรี โดยให้กิจกรรมและการเล่นเป็นเครื่องมือ เฟร็อบเบลได้จัดอาคารสถานที่ที่ของเขาให้พร้อมเหมือนชื่อของสถาบันที่เขาได้ตั้งชื่อว่า ครุโทยสถาน (Kindergarten, ค.ศ.1837) เขามีความเห็นว่าการบังคับให้เด็กอยู่ในระเบียบวินัยหลายนาน ๆ เรื่องนั้น เป็นการสกัดกั้นความคิดสติปัญญา เฟร็อบเบลเน้นเรื่องกิจกรรมของเด็ก โดยถือว่าเด็กทุกคนมีความสามารถอยู่ภายใน ซึ่งจะแสดงออกเมื่อได้รับการสนับสนุน เช่น การเล่น การร้องเพลง การแสดงท่าทางต่าง ๆ เป็นต้น จากเหตุผลดังกล่าว เฟร็อบเบลตอบสนองความต้องการของเด็ก โดยคิดเครื่องมือให้เด็กเรียกว่า "ของขวัญ" (Gift) ซึ่งมีทั้งหมดประมาณ 30 ชุด เฟร็อบเบล กำหนดว่าเด็กทุกคนจะต้องมีของเล่นชุดเดียวกันก่อน ครูแนะนำให้เด็กเล่นโดยทดลองทำร่วม ๆ กัน เมื่อเด็กเข้าใจและทำได้บ้างแล้ว จึงให้โอกาสเด็กแต่ละคนคิดทดลองทำด้วยตนเองอีกครั้งหนึ่ง การเล่นดังกล่าว เฟร็อบเบลเน้นระเบียบการเตรียมตัวและขั้นตอนในการปฏิบัติมาตลอดจนการเก็บของเล่นแต่ละอย่างให้ถูกวิธีพร้อมทั้งกำหนดเวลากิจกรรมต่าง ๆ ประจำวันอย่างแน่นอน กิจกรรมอื่นที่สำคัญอีกอย่างหนึ่งคือ นิทาน เฟร็อบเบลแต่งนิทานสำหรับเด็กเป็นเรื่องของสัตว์เล็กสัตว์น้อยที่มีชีวิตและความเป็นอยู่เหมือนคน ขณะเดียวกันก็ให้เด็ก ๆ รู้จักธรรมชาติของสัตว์โดยการร้องเพลง และทำท่าเลียมแบบ ซึ่งเด็ก ๆ ชอบมากและมีความเพลิดเพลินตลอดเวลาที่พำนักอยู่ใน Kindergarten ตั้งแต่เช้าถึงเย็น

นักการศึกษาอีกผู้หนึ่งที่วางแนวคิดในการจัดการศึกษาแก่เด็กอนุบาล และเป็นที่ยอมรับกันจนถึงปัจจุบัน เช่นเดียวกับเฟร็อบเบลคือ ดร.มอนเตสซอรี (Maria Montessori) ซึ่งเป็นแพทย์และนักจิตวิทยาชาวอิตาลี มีแนวคิดให้เสรีภาพแก่เด็กเพื่อแสวงหาความรู้ โดย

ปล่อยให้เด็กมีประสบการณ์จากสิ่งแวดล้อมด้วยตนเองและด้วยความสมัครใจ โดยถือความแตกต่างระหว่างบุคคล (Individual differences) เป็นแนวทางในการปฏิบัติกิจกรรมมอนเตสซอรีได้ทำอุปกรณ์การสอนไว้เป็นประเภท ๆ ตามลักษณะกิจกรรมที่เด็กชอบ เพื่อให้ช่วยให้เด็กหาความรู้ตามความสนใจโดยครูเป็นผู้สังเกตแนะนำช่วยเหลือ แม้แต่เก้าอี้ของเด็ก มอนเตสซอรีก็ออกแบบให้เด็กเหมาะกับความสูงของเด็ก และยกเคลื่อนย้ายไปมาโดยสะดวกตามโอกาส และความเหมาะสมของกิจกรรมแต่ละอย่างที่เด็กสนใจร่วมกัน

นอกจากนั้น มอนเตสซอรียังจัดสิ่งแวดล้อมในบริเวณโรงเรียนอนุบาลด้วยธรรมชาติ มีสนามให้เด็กวิ่งเพื่อออกกำลังกาย มีเครื่องเล่นสนามให้เด็กได้ปีนป่าย ห้อยโหน ฯลฯ เพื่อให้เด็ก ๆ ได้เลือกเล่นตามความพอใจ และยังมีฝึกฝนให้เด็กทำสวนครัว เลี้ยงสัตว์ ปลูกดอกไม้ รดน้ำต้นไม้ พรวนดิน ตามความพอใจ ความสนใจ และความรัก ขณะเดียวกันก็เป็นการเรียนรู้อย่างเสรีโดยไม่รู้สึกลำบาก และเนื่องจากมอนเตสซอรีเป็นแพทย์ จึงเน้นเรื่องสุขภาพอนามัยของเด็กเป็นเรื่องสำคัญ จัดให้มีการตรวจสุขภาพในเวลาเช้า วัดความสูง รอบอก รอบแขน รอบศีรษะ ชั่งน้ำหนัก อย่างน้อยเดือนละครั้ง เพื่อศึกษาความเจริญเติบโต ส่งเสริมให้เด็กมีสุขนิสัยที่ดีในการรับประทานอาหาร การขับถ่าย การนันทนาการ ฯลฯ ซึ่งนับว่าเป็นความสมบูรณ์ของการจัดการศึกษาระดับปฐมวัย (สมใจ กิณรัชเมธา, 2521)

เบญจา แสงมะลิ (2518) นักวิชาการด้านการศึกษาปฐมวัยได้เน้นถึงความสำคัญของการเตรียมความพร้อมให้เด็ก กล่าวว่า การจัดการศึกษาในระดับก่อนประถมศึกษานั้น ความพร้อมทางการเรียนเป็นจุดมุ่งหมาย ที่ครูจะต้องคำนึงและจัดประสบการณ์ให้เหมาะสมกับวัยและพัฒนาการด้านต่าง ๆ ของเด็ก ทั้งนี้เพื่อให้เด็กรู้จักช่วยเหลือตัวเอง รู้จักใช้ความคิด รู้จักสังเกต สามารถปรับตัวและอยู่ร่วมกับผู้อื่นได้ และยังเป็นพื้นฐานในการเรียนระดับต่อไปด้วย (เบญจา แสงมะลิ, 2518) แนวคิดดังกล่าวสอดคล้องกับผลการค้นคว้าวิจัยของนักการศึกษาในต่างประเทศ คือ ดิงค์ เมเยอร์ (Dink meyer, 1967) ได้รายงานผลการศึกษาวิจัยว่า เด็กที่เคยเรียนเตรียมความพร้อมในชั้นเด็กเล็กจะมีพฤติกรรมที่เป็นไปตาม

สังคม มีความเชื่อมั่นในตนเอง มีความคิดสร้างสรรค์และคล่องแคล่วเป็นไปตามธรรมชาติมากกว่าเด็กที่ไม่เคยเรียนเตรียมความพร้อมในชั้นเด็กเล็ก ผลการศึกษานี้ได้เป็นแนวทางให้นักการศึกษารุ่นต่อ ๆ มาได้ยึดถือเป็นหลัก

ต่อมา กิติชวดี บุญธ้อและคณะ (2533) ได้ทำการศึกษาถึงความสำคัญของ การเตรียมความพร้อมของการเรียนระดับก่อนประถมศึกษาในระหว่างปี พ.ศ. 2515 - 2520 โดยจัดแบ่งเด็กเป็น 2 กลุ่ม กลุ่มหนึ่งผ่านชั้นอนุบาลที่ไม่เน้นการสอนหนังสือ แต่มุ่งเตรียมความพร้อมและส่งเสริมพัฒนาการด้านต่าง ๆ ของเด็กมาเป็นเวลา 2 ปี ส่วนอีกกลุ่มหนึ่ง เป็นพวกที่เรียนอนุบาลมาจากโรงเรียนที่เน้นทางด้านวิชาการ คือ เน้นการอ่าน เขียน เรียนเลขและภาษาอังกฤษมาแล้ว 2 ปี เด็กทั้ง 2 กลุ่มนี้ เข้าเรียนในโรงเรียนประถม-สาธิต จุฬาลงกรณ์มหาวิทยาลัยร่วมกัน เมื่อเด็กทั้งสองกลุ่มนี้ เรียนไปถึงชั้นประถมศึกษา 2 และชั้นประถมศึกษา 4 จึงได้ทำการทดสอบผลสัมฤทธิ์ทางการเรียน แล้วนำผลการทดสอบมาเปรียบเทียบกัน ผลปรากฏว่าเด็กทั้งสองกลุ่มมีความรู้ ความสามารถทางวิชาการไม่แตกต่างกัน ทั้งในระดับชั้นประถมศึกษา 2 และชั้นประถมศึกษา 4 แต่มีข้อสังเกตว่า กลุ่มที่ได้รับการเตรียมความพร้อมเมื่อเรียนนั้นมีพัฒนาการด้านบุคลิกภาพ อารมณ์ และสังคมสูงกว่า กลุ่มที่ได้รับการสอนหนังสือในชั้นอนุบาล ซึ่งผลของการศึกษาวิจัยนี้ได้ชี้ให้เห็นว่า การสอนในระดับปฐมวัยนั้น ควรเป็นการสอนที่มุ่งเน้นการเตรียมความพร้อมในด้านต่าง ๆ การปลูกฝังเจตคติที่ดี การเสริมสร้างลักษณะนิสัย และสุนทรียะที่ดี จริยธรรมและการช่วยตนเอง หากไปเน้นทางวิชาการตั้งแต่ชั้นปฐมวัยแล้ว เมื่อเด็กเข้าเรียนในชั้นประถมศึกษาจะต้องเสียเวลาในการเรียนซ้ำ หรือทบทวนอีก ทำให้เด็กเกิดความเบื่อหน่าย เพราะไม่มีสิ่งใหม่ที่จูงใจให้ตื่นตัว ใฝ่รู้ ดังนั้น จะเห็นได้ว่าการมุ่งเน้นทางวิชาการตั้งแต่ในระดับปฐมวัย นับว่าเป็นการสูญเปล่า (สำนักงานคณะกรรมการการศึกษาแห่งชาติ, 2524)

ตัวอย่างหนึ่งที่แสดงถึงผลของการจัดการศึกษาแบบเตรียมความพร้อมก็คือ ในปี พ.ศ. 2518 โรงเรียนอนุบาลสามเสนได้เปลี่ยนแปลงการจัดการศึกษาในระดับอนุบาล

จากการสอนอ่านเขียน มาเป็นการเตรียมความพร้อมให้แก่เด็ก ในระยะแรกผู้ปกครอง วิตกกังวล และไม่แน่ใจว่าบุตรหลานของตนจะเรียนทันเด็กที่เรียนอ่านเขียนมาแล้ว เมื่อ เด็กกลุ่มนี้เริ่มเรียนชั้นประถมปีที่ 1 ทางโรงเรียนได้ออกแบบสอบถามผู้ปกครองของเด็ก ถึงพัฒนาการของเด็ก ปรากฏว่า ผู้ปกครองมีความเห็นเหมือนกันว่า เด็กสามารถเรียนได้ อย่างรวดเร็วและรักโรงเรียน (ราศี ทองสวัสดิ์, 2523)

แนวการจัดการศึกษาปฐมวัย โดยมุ่งเน้นที่การเตรียมความพร้อมให้เด็กได้รับการ สอนรับมากขึ้นในประเทศไทย ดังจะเห็นได้จากทัศนะของผู้บริหารการศึกษาระดับชาติ คือ ดร. ก่อ สวัสดิทานิชย์ รัฐมนตรีว่าการกระทรวงศึกษาธิการ (2534) ได้กล่าวไว้ใน เอกสารการประชุมสัมมนาสื่อและกิจกรรมสำหรับเด็กอนุบาล พ.ศ. 2534 ว่า "ค้ำ ขนระดับชาติของการจัดการศึกษาระดับอนุบาลแล้ว โรงเรียนอนุบาลไม่ได้จัดการศึกษาเพื่อให้ เด็กได้เรียนวิชาการต่าง ๆ เหมือนกับเด็กในระดับประถมศึกษา หรือมัธยมศึกษา แต่การ จัดการศึกษาอนุบาลเป็นการจัดการศึกษา เพื่อการเตรียมความพร้อมให้เด็กมีความพร้อมที่ จะเข้าเรียนต่อไปในระดับประถมศึกษา การสร้างความพร้อมให้เด็กอนุบาลนั้น ถือได้ว่ามี ความสำคัญต่อการจัดการศึกษาระดับนี้ ความพร้อมที่เด็กอนุบาลจะได้รับเป็นความพร้อมทาง ด้านสติปัญญา ด้านสังคม ด้านอารมณ์และด้านจิตใจ ส่วนสิ่งที่ขาดไม่ได้ก็คือ ความพร้อม ของกล้ามเนื้อต่าง ๆ ของร่างกายนี้สามารถตอบสนองต่อการเรียนรู้ต่อไปได้ มีโรงเรียน อนุบาลสังกัดสำนักงานคณะกรรมการการศึกษาเอกชนจำนวนมากที่จัดการศึกษาให้แก่เด็กอนุบาล ผิดไปจากปรัชญาการศึกษาอนุบาล นั่นคือ ไปเน้นด้านวิชาการจนเกินไป เช่น ให้เด็กเรียน ภาษาอังกฤษ ทั้งที่ภาษาไทย เด็กก็ยังไม่มีความพร้อม ให้เรียนคณิตศาสตร์เลขสองหลัก เหล่านี้เป็นการเกินกำลังของเด็กอนุบาล"

แม้ นายสมชัย วุฒิปรีชา รัฐมนตรีช่วยว่าการกระทรวงศึกษาธิการ (2534) ก็ได้ ให้ทัศนะเกี่ยวกับการจัดอนุบาลศึกษาไว้ในการประชุมสัมมนาสื่อและกิจกรรมสำหรับเด็ก อนุบาล 2534 สอดคล้องกันว่า "โรงเรียนอนุบาลของเอกชนเท่าที่มีอยู่ในปัจจุบันนี้ จำเป็น

ที่จะต้องเร่งรัดปรับปรุงคุณภาพของโรงเรียนให้ดียิ่งขึ้น โดยเฉพาะการเตรียมความพร้อมให้กับเด็กในวัยนี้ซึ่งถูกต้องตามหลักการจัดการศึกษา โรงเรียนอนุบาลเอกชนจะต้องคิดเสมอว่า โรงเรียนต้องเตรียมความพร้อม เพื่อให้เกิดความก้าวหน้าในการพัฒนาบุคลิกภาพของเด็กให้สามารถเรียนต่อในระดับประถมศึกษา และในระดับอื่น ๆ ที่สูงต่อไป การพัฒนาบุคลิกภาพของเด็กจะเป็นการพัฒนาในทุก ๆ ด้าน ไม่ใช่เฉพาะด้านการอ่านเขียนและด้านคณิตศาสตร์ ดังเช่น โรงเรียนอนุบาลเอกชนจำนวนมากเน้นกันอยู่ ซึ่งเป็นเรื่องที่ไม่น่าจะถูกต้องนัก

ส่วนการที่จะเสริมสร้างพัฒนาการด้านสติปัญญานั้น จากการศึกษาของเบนจามิน เอส บลูม (Benjamin S. Bloom) ผู้มีชื่อเสียงทางด้านจิตวิทยาการศึกษาเกี่ยวกับการวัดและประเมินผลการเรียนพบว่า การศึกษาของเด็กในช่วงปฐมวัยเป็นช่วงที่เด็กมีการพัฒนาความสามารถที่จะเรียนรู้มากที่สุดในช่วงนี้ ถ้าบ้านและโรงเรียนมีสิ่งแวดล้อมที่สร้างเสริมการเรียนรู้ เด็กจะเกิดการเรียนรู้โดยทั่วไป และเกิดการเรียนรู้ในเรื่องเฉพาะอย่างได้ดีที่สุดด้วย บลูมพบว่า สิ่งแวดล้อมมีส่วนสำคัญที่จะทำให้พัฒนาการทางสติปัญญาของบุคคลชะงักหรือเพิ่มขึ้นก็ได้ และสิ่งแวดล้อมจะมีผลมากต่อพัฒนาการของเด็กในระยะ 6 ปีแรกของชีวิต (ประติพันธ์ อูปรมัย, 2524)

แนวคิดของบลูมได้รับการยอมรับอย่างกว้างขวางในหมู่นักการศึกษาปฐมวัยของไทย ดังเช่น นุชนัฐ บุณยสวัสดิ์ (2527) ซึ่งได้กล่าวถึงแนวทางในการพัฒนาสติปัญญาของเด็กอนุบาลไว้ว่า สติปัญญาของเด็กในวัยนี้จะพัฒนาได้มากที่สุด ถ้าเด็กมีโอกาสสัมผัสกับสิ่งแวดล้อมรอบตัวด้วยตัวของเขาเองอย่างสม่ำเสมอโดยไม่ขาดตอน ดังนั้น การจัดสิ่งแวดล้อมที่ส่งเสริมและกระตุ้นให้เด็กมีโอกาสกระทำสิ่งต่าง ๆ ด้วยตนเอง เพื่อให้เด็กมีประสบการณ์โดยตรง การจัดการเรียนการสอนที่ทำให้เด็กรู้กระบวนการคิด ที่ไม่ใช่สอนเพียงเพื่อให้ท่องจำหรือจดจำได้ และการสร้างบรรยากาศที่เปิดโอกาสให้เด็กได้ทำงาน

ร่วมกัน แลกเปลี่ยนประสบการณ์กันได้ และแสวงหาความรู้และแสดงออกอย่างเต็มความสามารถ จึงเป็นสิ่งที่จำเป็นอย่างยิ่งต่อการพัฒนาสติปัญญาของเด็ก

จะเห็นได้ว่า การจัดการศึกษาหรือการจัดประสบการณ์ที่เหมาะสมกับเด็กปฐมวัย มีความสำคัญอย่างยิ่งต่อการเรียนรู้ของเด็ก จำเป็นที่จะทำให้เด็กได้รับประสบการณ์จากสภาพแวดล้อมโดยการกระทำ รับรู้ และพบเห็นในสถานการณ์ที่เป็นจริง จนเกิดการเรียนรู้ในสิ่งที่ต้องการเรียนรู้ ในกรณีที่เด็กวัยระดับนี้ได้เข้ารับการอบรมเลี้ยงดูจากศูนย์อบรมเด็กก่อนเกณฑ์ในวัดทางพุทธศาสนาก็ย่อมได้รับประสบการณ์จากสิ่งแวดล้อม และพฤติกรรมจากบุคคลในวัด จากพระและนักบวชอื่น ย่อมเป็นโอกาสดีที่เด็กจะได้เรียนรู้ในเรื่องศาสนา จริยธรรมและคุณธรรมไปพร้อมกัน

สรุปได้ว่า ในปัจจุบันการจัดประสบการณ์เตรียมความพร้อมเพื่อเสริมสร้างพัฒนาการในด้านร่างกาย อารมณ์ สังคม และสติปัญญาให้แก่เด็กในช่วงปฐมวัยเป็นเรื่องสำคัญที่ได้เป็นที่ยอมรับกันอย่างกว้างขวางในประเทศไทย การจัดการศึกษาในระดับนี้ไม่เหมือนกับระดับอื่น ๆ เพราะเด็กในวัยนี้ต้องการความเอาใจใส่เป็นพิเศษ ดังนั้นการจัดประสบการณ์จึงต้องมีลักษณะเฉพาะ ซึ่งเป็นเรื่องที่ครูและผู้บริหารต้องสนใจและเข้าใจในจิตวิทยาพัฒนาการของเด็ก รู้ว่าเด็กในวัยนี้กำลังเติบโตรวดเร็ว อซากรู้ อซากรู้ ไม่อยู่นิ่งกับที่ มีช่วงความสนใจสั้น มีกล้ามเนื้อเล็กและใหญ่ อารมณ์ สังคมและสติปัญญาที่ยังพัฒนาไม่เต็มที่ ดังนั้นการจัดประสบการณ์ให้เด็กในระดับนี้ไม่ควรเป็นไปในรูปของการสอนหนังสือ แต่ควรจัดสิ่งแวดล้อมและหาอุปกรณ์เครื่องเล่น เกม หนังสือภาพให้เป็นเครื่องมือของครูในการจัดประสบการณ์ให้แก่เด็ก เพื่อสร้างเสริมความพร้อมให้แก่เด็กทั้งในด้านร่างกาย อารมณ์ สังคม และสติปัญญา ดังที่สำนักงานการประถมศึกษาแห่งชาติปี 2526 ได้วางหลักเกณฑ์และวิธีการ โดยมุ่งส่งเสริมความพร้อมให้แก่เด็กให้มีความพร้อม 4 ด้าน ดังนี้ (วันเพ็ญ นิสาลพงศ์, 2533)

1. ด้านร่างกาย ส่งเสริมให้ร่างกายเจริญเติบโตแข็งแรง โดยฝึกเป็นนิสัย มีสุขนิสัยที่ดี เช่น การรักษาความสะอาด การเลือกรับประทานอาหารที่มีประโยชน์ การออกกำลังกาย และการพักผ่อนให้พอเพียง
2. ด้านอารมณ์ ส่งเสริมสุขภาพจิตให้มีจิตใจร่าเริง แจ่มใส รักสวยรักงาม ปฏิบัติงานได้ถูกต้องตามวัฒนธรรมขนบธรรมเนียมประเพณี ฝึกนิสัยรับผิดชอบ เมตตา กรุณา รักษาระเบียบวินัย เล่นและทำงานร่วมกับผู้อื่นได้
3. ด้านสังคม ส่งเสริมพัฒนาลักษณะนิสัยให้อยู่ในสังคมอย่างมีความสุข
4. ด้านสติปัญญา ส่งเสริมการพัฒนาศติปัญญา ให้เข้าใจคิดหาเหตุผลและตัดสินใจได้ด้วยตนเอง มีความคิดริเริ่มสร้างสรรค์ เกิดการเรียนรู้ตามวัยของเด็ก เพื่อให้เด็กพร้อมที่จะรับการศึกษาในระดับต่อไป

3. ความเป็นมาของการจัดการศึกษาปฐมวัยในประเทศไทย

การพัฒนาการศึกษาในระดับปฐมวัยในประเทศไทย ได้เริ่มจริงจังเมื่อปลายรัชกาลที่ 6 สมัยนั้นเจ้าพระยาธรรมศักดิ์มนตรีเป็นเสนาบดีกระทรวงธรรมการได้เกิดพระราชบัญญัติโรงเรียนราษฎร์ฉบับแรกของไทย ซึ่งประกาศใช้เมื่อวันที่ 5 มิถุนายน 2461 ได้กำหนดไว้ในมาตรา 27 ว่า "โรงเรียนอนุบาลเป็นโรงเรียนที่ประสงค์มุ่งเอาการเลี้ยงดูเด็กอ่อนเป็นส่วนใหญ่และสอนเด็กให้อ่านเขียนนับไปกลาง ในระหว่างนั้นด้วย (จินตนา ทุมพ็อง, 2525)

โรงเรียนอนุบาลที่ตั้งขึ้นในประเทศไทย ในระยะแรก ๆ นั้น เริ่มด้วยโรงเรียนของเอกชน หรือโรงเรียนราษฎร์ ได้แก่ โรงเรียนวัฒนาวิทยาลัย โรงเรียนราชินี และโรงเรียนมาแตร์เดอี (สมใจ ทิพย์ชัยเมธา, 2521) การเปิดโรงเรียนอนุบาลของโรงเรียนวัฒนาวิทยาลัยนั้น ดำเนินการภายใต้การดูแลของมิสโกลด์ (Miss Edna Sana Cold) มิสโกลด์ได้ส่งเสริมให้นักเรียนไทยหลายคนไปศึกษาวิชาอนุบาลตามแบบของ

เฟรเดอเบลที่อเมริกา และได้เปิดแผนกอนุบาลขึ้นในโรงเรียนวัฒนาวิทยาลัย โดยรับสอนเด็ก ตั้งแต่อายุ 3 ถึง 6 ขวบ เป็นการเรียนปนเล่น เพื่อให้เด็กได้สนุกเพลิดเพลินและได้คิด ทำสิ่งต่าง ๆ ด้วยสมองเล็ก ๆ ของเขา และไม่ให้มีการลงโทษเด็ก

สำหรับโรงเรียนอนุบาลแห่งแรกของรัฐบาลนั้น ตั้งขึ้นภายหลังโรงเรียนราษฎร์ ที่กล่าวข้างต้น โรงเรียนอนุบาลแห่งแรกของรัฐ คือ โรงเรียนอนุบาลละอออุทิศสร้างขึ้นใน บริเวณของโรงเรียนการเรือนพระนคร (วิทยาลัยครูสวนดุสิตในปัจจุบัน) อยู่ในสังกัดกอง ฝึกหัดครู เริ่มเปิดสอนครั้งแรกเมื่อ 2 กันยายน 2483 พร้อมทั้งนี้กระทรวงศึกษาธิการก็ยัง มีนโยบายที่จะเปิดโรงเรียนอนุบาลขึ้นในต่างจังหวัด จึงจำเป็นต้องวางแผนผลิตครูอนุบาล ใ้ทันพร้อมที่จะปฏิบัติงาน ดังนั้นในปี พ.ศ. 2484 โรงเรียนอนุบาลละอออุทิศก็ได้เปิดรับ นักเรียนฝึกหัดครูที่สำเร็จประโยคครูประถมแล้ว เข้าอบรมการศึกษาอนุบาล ม.ล.มานิช สุขสำราญ หัวหน้ากองการฝึกหัดครู ในสมัยนั้นได้ตั้งมาตรฐานครูอนุบาล โดยถือว่า ครูอนุบาล จะต้องมีศิลปะ มีความรู้รอบตัวที่จะล่อเด็กให้สนุกสนานเพลิดเพลิน โดยรับผู้สำเร็จการศึกษา ในระดับตั้งแต่ประกาศนียบัตรประโยคครูประถม (ป.ป.) หรือเทียบเท่าขึ้นไปและเป็นสตรี

ในปี พ.ศ. 2494 ได้มีการเปลี่ยนแปลง ปรับปรุงแผนการศึกษาของชาติเป็นการ ใหญ่ ได้แบ่งระบบการศึกษาออกเป็น 5 ชั้น ได้แก่ (กระทรวงศึกษาธิการ, 2507)

- ก. การศึกษาชั้นอนุบาล
- ข. การศึกษาชั้นประถม
- ค. การศึกษาชั้นมัธยม
- ง. การศึกษาชั้นเตรียมอุดม
- จ. การศึกษาชั้นอุดมศึกษา

และได้กำหนดไว้สำหรับชั้นอายุต่ำกว่า 4 ปี เป็นการศึกษาของเด็กเล็ก ซึ่งรัฐพยายามที่จะ จัดตั้งโรงเรียน เพื่อแบ่งเบาภาระของพ่อแม่ และฝึกจิตใจเด็กให้ถูกต้องตั้งแต่เล็ก

อายุ 4 - 7 ปี เป็นการศึกษาชั้นอนุบาล เริ่มจากโรงเรียนเด็กเล็กหรือโรงเรียน
อนุบาล

แผนการศึกษาชาติ พ.ศ. 2494 นี้ ได้จัดให้การอนุบาลศึกษาเป็นการศึกษาระดับ
หนึ่งต่างหาก และมีคำนิยามว่า "การศึกษาชั้นอนุบาล ได้แก่ การอบรมกุลบุตร ธิดา ก่อนการ
ศึกษาภาคบังคับ โดยมีหลักการให้การอบรมนิสัย และมีประสาทไวให้พร้อมที่จะรับการศึกษา
ชั้นประถมศึกษาต่อไป

ในปี พ.ศ. 2494 กระทรวงศึกษาธิการ ได้ทดลองเปิดทำการสอนชั้นเด็กเล็กชั้น
ในโรงเรียนประชาบาล (ประถม) ตามโครงการจะเชิงเทรา โดยได้รับเด็กที่มีอายุครบ
5 ปีบริบูรณ์ ให้เข้าเรียนในชั้นเด็กเล็กในโรงเรียนประชาบาล และเมื่อเด็กได้เข้าเรียนใน
ชั้นเด็กเล็ก เป็นเวลาหนึ่งหรือสองปีแล้วก็ให้เลื่อนชั้นขึ้นไปเรียนในชั้นประถมต่อไป การสอน
ชั้นเด็กเล็กคล้ายคลึงกับการสอนชั้นอนุบาล ใช้แนวการสอนแบบโรงเรียนอนุบาลเป็นหลักและ
ให้จังหวัดต่าง ๆ ที่จะเปิดชั้นเด็กเล็ก ให้ดูตัวอย่างได้ที่โรงเรียนวัดโสธร และโรงเรียน
พรหมานูเคราะห์ จังหวัดฉะเชิงเทรา ในระยะแรกให้จังหวัดต่าง ๆ เตรียมการเปิดชั้นเด็ก
เล็กในโรงเรียนประชาบาลเพียงไม่เกินอำเภอละหนึ่งแห่ง (หนังสือราชการที่ 26953/2495
จากกระทรวงศึกษาธิการ ถึงผู้ว่าราชการจังหวัดทุกจังหวัด ลงวันที่ 7 สิงหาคม 2495) ในปี
2496 ก็ได้มีหนังสือชี้แจงจากกระทรวงศึกษาธิการ เกี่ยวกับการปรับปรุงแนวการจัดโรงเรียน
อนุบาลให้เหมาะสม ดังมีรายละเอียดดังนี้

กระทรวงศึกษาธิการ

ที่ 267000/2496

15 ตุลาคม 2496

เรื่อง แนวการจัดโรงเรียนอนุบาล

เรียน ผู้ว่าราชการจังหวัด

ด้วยกระทรวงศึกษาธิการพิจารณาเห็นว่า ขณะนี้ประชาชนได้นิยมส่งบุตรหลานเข้าเรียนในโรงเรียนอนุบาลมากขึ้นเป็นลำดับ จึงควรวางแนวการจัดโรงเรียนอนุบาลไว้ดังต่อไปนี้

1. โดยเหตุที่โรงเรียนอนุบาลเป็นโรงเรียนที่รับเด็กก่อนถึงเกณฑ์บังคับ และในการจัดโรงเรียนอนุบาลก็ต้องใช้จ่ายเงินเป็นจำนวนมาก ฉะนั้นในชั้นนี้ กระทรวงศึกษาธิการจึงมุ่งหมายที่จะเปิดโรงเรียนอนุบาล สังกัดแผนกการศึกษานอกโรงเรียน กองการศึกษานิสิตพิเศษแห่งจังหวัดละ 1 แห่งก่อน และถ้ามีผู้นิยมการศึกษานอกโรงเรียนมากขึ้น ก็ควรส่งเสริมให้จัดตั้งโรงเรียนราษฎร์ประเภทอนุบาลขึ้น
2. ในการจัดโรงเรียนอนุบาล สังกัดแผนกการศึกษานอกโรงเรียน ถ้าจังหวัดมีความประสงค์จะเปิดชั้นประถมศึกษาต่อจากชั้นอนุบาล ก็อนุมัติให้เปิดชั้นประถมปีที่ 1 - 4 ได้เพียงชั้นละ 1 ห้อง
3. กระทรวงศึกษาธิการ มุ่งหมายให้การศึกษาชั้นอนุบาลและชั้นประถมศึกษาในโรงเรียนอนุบาล สังกัดแผนกการศึกษานอกโรงเรียน เป็นตัวอย่างอันดีแก่โรงเรียนราษฎร์และโรงเรียนประจำบาลทั่วไป ทั้งในเรื่องอาคารสถานที่ การจัดโรงเรียน การสั่งสอนอบรม และระเบียบวิธีสอน

4. การจัดชั้นอนุบาลและชั้นประถมศึกษาในโรงเรียนอนุบาล สังกัดแผนกการศึกษานูบาลนั้น ให้ใช้ครูซึ่งมีวุฒิ ป.ป.อนุบาลเป็นอย่างต่ำ และโดยปกติให้มีครูประจำห้องละ 1 คน

5. การจัดชั้นอนุบาล โรงเรียนอนุบาล สังกัดแผนกการศึกษานูบาลให้พยายามจัดไปในทางประหยัด เช่น

ก. เตียงนอน ควรใช้ผ้าวมปูหรือเตียงผ้าใบชนิดที่เก็บพับได้ ทั้งนี้เพื่อสะดวกในการเก็บ เมื่อหมดเวลานอนแล้ว และเพื่อจะใช้ห้องนอนทำประโยชน์อื่นต่อไป เช่น เป็นห้องนอนหรือห้องเล่นเกมต่าง ๆ การใช้เตียงไม้เป็นการทำให้เปลืองห้องโดยไม่จำเป็น เพราะในวันหนึ่ง ห้องนอนได้ใช้ประโยชน์เพียง 2 ชั่วโมงเท่านั้น

ข. เสื่อนอน การผลิตเปลี่ยนเสื่อนอน เป็นเหตุให้เพิ่มภาระแก่ครูและผู้ปกครอง โดยไม่จำเป็น เพราะเด็กนอนระยะเวลาเพียงเล็กน้อย หากจะใช้นอนในชุดที่แต่งมาโรงเรียน ก็จะเป็นการสะดวกยิ่งขึ้นและไม่เป็นการรบกวนสุขอนามัยของนักเรียนแต่ประการใด

ค. การอาบน้ำ เห็นว่าไม่มีความจำเป็น เมื่อเด็กตื่นนอนให้เด็กได้ล้างหน้า ล้างมือ ก็เป็นการรักษาความสะอาดนอนแล้ว

จึงเรียนมาเพื่อถือเป็นแนวทางปฏิบัติต่อไป

ขอแสดงความนับถือ

(ลงชื่อ) ปิ่น มาลากุล

(หม่อมหลวง ปิ่น มาลากุล)

ปลัดกระทรวงศึกษาธิการ

ถึงแม้ในแผนการศึกษาชาติ พ.ศ. 2494 ได้กำหนดไว้ให้โรงเรียนอนุบาลมี
 หลักการให้การอบรมนิสัยและฝึกประสาทไว้ให้พร้อมที่จะรับการศึกษาชั้นประถมศึกษาต่อไป
 แต่ในทางปฏิบัติจริง ปรากฏว่า โรงเรียนอนุบาลส่วนมากมุ่งไปในทางให้เด็กอ่านออกเขียน
 ได้ เกี่ยวกับเรื่องนี้ เลื่อนทิพย์ เปรมโยธิน ได้ให้สัมภาษณ์ออกอากาศรายการกระจายเสียง
 ของการเผยแพร่การศึกษา เมื่อวันที่ 23 สิงหาคม 2496 โดยให้เหตุผลดังนี้ "เหตุที่เด็กใน
 โรงเรียนอนุบาลเรียนหนังสือกันมาก ก็อาจเนื่องจากขาดเครื่องเล่น และเป็นความต้องการ
 ของผู้ปกครองส่วนหนึ่ง โรงเรียนอนุบาลของเราแต่เดิมนั้นก็มีการให้เด็กได้เรียนปนเล่นอยู่
 มาก แต่ครั้งต่อ ๆ มา ผู้ปกครองไม่ค่อยพอใจ เพราะเห็นว่า เด็กของตนอ่านหนังสือไม่ออก
 เข้าใจว่าเมื่อส่งเด็กเข้าโรงเรียนก็ต้องให้ได้เรียนหนังสือ ความนิยมของผู้ปกครองก็เป็น
 สาเหตุหนึ่งที่บรรดให้โรงเรียน จำต้องเร่งเด็กให้เรียนมากขึ้น จนปัจจุบันนี้เด็กเล็ก ๆ ถูก
 จับให้เป็นผู้ใหญ่ตัวเล็กหมด คือ ต้องเรียนหนังสือมาก ๆ" (ปราณีต อัมพรสินธุ์, 2523)

ในด้านหลักสูตร ได้มีการปรับปรุงหลักสูตรชั้นใหม่ ในปี พ.ศ. 2496

(ปราณีต อัมพรสินธุ์, 2523) สำระสำคัญของหลักสูตรฉบับนี้ คือ การลดเนื้อหา

วิชาต่าง ๆ ลง และเพิ่มกิจกรรมการเรียนการสอนให้มากขึ้นกว่าเดิม บทเรียนจะไม่เป็น
 ท่างการ แต่จะอยู่ในรูปของคำคล้องจองและเพลงสั้น ๆ แต่ในทางปฏิบัติจริงส่วนใหญ่ครูยัง
 เน้นให้เด็กอ่านเขียน เรียนเลข เช่นเดียวกับการสอนในระยะแรก มีส่วนน้อยที่สอนตาม
 หลักวิชา

ต่อมาในแผนการศึกษาแห่งชาติ พ.ศ. 2503 ได้กล่าวถึง แนวความคิดและ
 รูปแบบการจัดการศึกษาให้กับเด็กก่อนเกณฑ์ หรือระดับก่อนประถมศึกษา ดังนี้ "อนุบาลศึกษา
 ได้แก่ การอบรมเบื้องต้น เพื่อให้กุลบุตร กุลธิดา หรือผู้ที่รับการศึกษาระดับประถมศึกษา
 ต่อไป เป็นการศึกษาก่อนการศึกษาภาคบังคับ อาจจัดให้มีโรงเรียนอนุบาลที่มี 2 ชั้น หรือ
 3 ชั้น หรือจัดชั้นเด็กเล็กที่มีเพียง 1 ชั้น ในโรงเรียนประถมศึกษา"

ในปี พ.ศ. 2520 ได้มีการเปลี่ยนแปลงแผนการศึกษา ดังปรากฏในแผนการศึกษาแห่งชาติ พ.ศ. 2520 ดังต่อไปนี้ (สำนักงานคณะกรรมการการศึกษาแห่งชาติ, 2520)

ข้อ 16 รัฐพึงเร่งรัดและสนับสนุนการอบรมเลี้ยงดูเด็กในวัยก่อนประถมศึกษา รัฐจะสนับสนุนให้ท้องถิ่นและเอกชนจัดให้มาก รัฐจะจัดเป็นตัวอย่างและเพื่อการค้นคว้าวิจัยเท่านั้น

ข้อ 27 รัฐพึงดำเนินการทุกวิถีทาง เพื่อให้สถาบันครอบครัวมีหน้าที่และความรับผิดชอบในการอบรมเลี้ยงดูเด็กและเยาวชนให้เป็นคนดี มีคุณภาพ คุณสมบัติเหมาะสมกับวัฒนธรรมและเอกลักษณ์ของสังคมไทย

ข้อ 29 การศึกษาแบ่งออกเป็น 4 ระดับ คือ

ก่อนประถมศึกษา

ประถมศึกษา

มัธยมศึกษา

อุดมศึกษา

ข้อ 30 การศึกษาระดับก่อนประถมศึกษา เป็นการศึกษาที่มุ่งอบรมเลี้ยงดูเด็กก่อนการศึกษาภาคบังคับ เพื่อเตรียมเด็กให้มีความพร้อมทุกด้านดีพอที่จะเข้ารับการศึกษาระดับต่อไป

การจัดสถานศึกษาสำหรับระดับก่อนประถมศึกษา อาจจัดการศึกษาในระบบโรงเรียนหรือการศึกษานอกระบบโรงเรียน โดยอาจจัดเป็นสถานรับเลี้ยงดูเด็ก หรือศูนย์เด็กปฐมวัย และในบางกรณีก็อาจจัดเป็นชั้นเด็กเล็กในโรงเรียนประถมหรือจัดเป็นโรงเรียนอนุบาลก็ได้

คณะกรรมการการศึกษาแห่งชาติได้กล่าวถึง แผนการศึกษาแห่งชาติ พ.ศ. 2520 ในส่วนที่เกี่ยวกับการศึกษาก่อนวัยเรียนไว้ดังต่อไปนี้ (สำนักงานคณะกรรมการการศึกษาแห่งชาติ, 2520)

"ในแผนการศึกษาแห่งชาติ พ.ศ. 2520 ได้คำนึงถึงความสำคัญของการศึกษาระดับก่อนวัยเรียนมาก เพราะตระหนักดีว่าประสิทธิภาพของการเรียนของเด็กในระดับประถมนั้น มีความแตกต่างกันมากระหว่างเด็กในชนบทและเด็กที่มีฐานะยากจน กับเด็กที่อยู่ในตัวเมืองและมีฐานะทางเศรษฐกิจดี ทั้งนี้หากไม่นับเนื่องมาจากคุณภาพของครูและวัสดุอุปกรณ์การเรียนการสอนที่โรงเรียนในตัวเมืองได้เปรียบในกรณีที่มีโอกาสได้รับการเตรียมตัวโดยเข้าเรียนในโรงเรียนอนุบาลก่อน เพราะโรงเรียนอนุบาลในชนบทมีอยู่น้อยมาก และต้องเสียค่าใช้จ่ายสูง ทำให้เด็กยากจนในชนบทไม่มีโอกาสเข้าเรียนในโรงเรียนอนุบาล นอกจากนั้น เด็กที่อยู่ในครอบครัวที่มีฐานะทางเศรษฐกิจดี ยังได้รับการเลี้ยงอาหารดีกว่าเด็กที่มีฐานะยากจน ซึ่งอาจทำให้ร่างกายและสมองได้รับการพัฒนาดีกว่า ผลการเรียนในระดับประถมจึงดีกว่า" จึงได้ยึดหยุ่นให้การศึกษาแก่ก่อนวัยเรียนให้สามารถจัดได้หลายรูปแบบ นอกกระบบโรงเรียน เช่น แบบสถานรับเลี้ยงเด็ก หรือศูนย์เด็กปฐมวัย เป็นต้น

จะเห็นได้ว่า ตามแผนการศึกษาแห่งชาติ พ.ศ. 2520 หมายความว่าด้วยระบบการศึกษาข้อที่ 30 นี้ รัฐต้องการที่จะให้การศึกษาแก่เด็กในระดับก่อนประถมศึกษา หรือที่เรียกว่า การศึกษาก่อนวัยเรียน ด้วยการเตรียมความพร้อมเด็กในทุก ๆ ด้าน พร้อม ๆ กัน คือ ทั้งในด้านร่างกาย สติปัญญา อารมณ์ สังคมและจริยธรรม มิใช่ที่จะให้มีการเน้นแต่ในด้านสติปัญญาแต่เพียงด้านเดียว ด้วยการเร่งให้เด็กอ่านออกเขียนได้ คิดเลขเป็น โดยไม่คำนึงถึงพัฒนาการด้านอื่น ๆ ของเด็ก

สำนักงานคณะกรรมการการประถมศึกษาแห่งชาติได้กำหนดนโยบายจัดการศึกษาระดับก่อนประถมศึกษาไว้ในแผนพัฒนาการศึกษาแห่งชาติ ฉบับที่ 6 (พ.ศ. 2530 -2534) ในด้านปริมาณไว้ว่า "ส่งเสริมการจัดชั้นอนุบาล สำหรับเด็กเล็กวัยก่อนเกณฑ์การศึกษาภาคบังคับ เพื่อให้เด็กมีความพร้อมในการเข้าเรียนระดับประถมศึกษาโดยสนับสนุนให้โรงเรียนกับชุมชนดำเนินการในกรณีที่ปัญหาทางภาษา ปัญหาทางเศรษฐกิจ และในชนบท

ส่วนในเมืองจะจัดเป็นตัวอย่างและการวิจัย (สำนักงานคณะกรรมการการประถมศึกษาแห่งชาติ, 2529)

จากการศึกษาวัตถุประสงค์และนโยบายการนันทนาการศึกษาระดับปฐมวัยในแผนพัฒนาการศึกษาแห่งชาติ ฉบับที่ 7 (พ.ศ. 2535 - 2539) ได้กล่าวไว้ดังนี้ (วารสารการศึกษาแห่งชาติ มีนาคม 2534 : 43 - 52)

ระดับก่อนประถมศึกษาที่มีวัตถุประสงค์ เพื่อจัดและส่งเสริมให้เด็กวัยก่อนประถมศึกษาได้รับการพัฒนาทางร่างกาย จิตใจ อารมณ์ สังคม และสติปัญญาให้สอดคล้องตามหลักจิตวิทยาพัฒนาการ และให้มีการเตรียมก่อนเข้าเรียนระดับประถมศึกษาอย่างทั่วถึง โดยมีนโยบายดังต่อไปนี้

1. เร่งปรับปรุงการจัดการศึกษาและการอบรมเลี้ยงดูเด็กวัยก่อนประถมศึกษาให้สอดคล้องตามหลักจิตวิทยาพัฒนาการ และให้มีคุณภาพตามมาตรฐานขั้นต่ำที่กำหนดไว้ รวมทั้งส่งเสริมและพัฒนาสุขภาพพลานามัยของเด็ก

2. เร่งขยายการจัดการศึกษาและอบรมเลี้ยงดูเด็กในรูปแบบต่าง ๆ เพื่อให้เด็กวัยก่อนประถมศึกษาได้รับการเตรียมความพร้อมอย่างทั่วถึง โดยเฉพาะอย่างยิ่งเด็กที่มีความผิดปกติทางร่างกาย จิตใจ อารมณ์ สังคม และสติปัญญา เด็กที่ใช้ภาษาถิ่นในชีวิตประจำวัน เด็กที่เคลื่อนย้ายตามพ่อแม่ ผู้ปกครอง เด็กในชุมชนแออัด เด็กที่อยู่ในชนบทห่างไกลและเด็กที่ด้อยโอกาสทางการศึกษาอื่น ๆ

3. เร่งเพิ่มปริมาณและพัฒนาคุณภาพครู และผู้ดูแลเด็ก รวมทั้งจัดให้บุคลากรที่จำเป็นสำหรับเด็กที่มีความผิดปกติ เพื่อเพิ่มประสิทธิภาพการจัดบริการเตรียมความพร้อมสำหรับเด็กวัยประถมศึกษา

4. พัฒนาระบบการบริหารและจัดการศึกษาให้เอื้อต่อการดำเนินงาน พร้อมทั้งระดมสรรพกำลังจากแหล่งต่าง ๆ ทั้งภาครัฐ เอกชน และชุมชนมาใช้ในการจัดการศึกษาอย่างเป็นธรรม

สรุปได้ว่า นับตั้งแต่ปี พ.ศ. 2483 เป็นต้นมา รัฐบาลได้ตระหนักถึงความสำคัญของการศึกษาปฐมวัย และได้มีการปรับปรุงและพัฒนาการศึกษาปฐมวัยให้สอดคล้องกับหลักการความรู้ในด้านจิตวิทยาพัฒนาการ นอกจากนี้ยังได้ขยายการให้บริการการศึกษาในระดับปฐมวัยให้กว้างขวางยิ่งขึ้นเป็นลำดับ ในปัจจุบันรัฐบาลได้มีนโยบายที่จะเร่งขยายการจัดการศึกษาและการอบรมเลี้ยงดูเด็กในรูปแบบต่าง ๆ เนื้อเด็กวัยก่อนประถมศึกษาให้ได้รับการเตรียมความพร้อมอย่างทั่วถึง ทั้งในกลุ่มเด็กที่อยู่ในชนบทห่างไกล และเด็กที่ด้อยโอกาสทางการศึกษาอื่น ๆ

4. รูปแบบและหน่วยงานที่เกี่ยวข้องกับการศึกษาปฐมวัย

4.1 รูปแบบ การจัดการศึกษาระดับปฐมวัย หรือการศึกษาระดับก่อนเกณฑ์ การศึกษาภาคบังคับ ตามแผนการศึกษาแห่งชาติ พุทธศักราช 2520 ได้กำหนดไว้ว่าอาจจัดเป็นการศึกษานอกระบบโรงเรียน โดยจัดเป็นสถานเลี้ยงดูเด็กก่อนวัยเรียนหรือศูนย์เด็กปฐมวัย หรืออาจจัดในระบบโรงเรียน โดยจัดเป็นชั้นเด็กเล็กหรือโรงเรียนอนุบาลก็ได้ ในปัจจุบันสามารถแบ่งการศึกษาระดับปฐมวัยออกเป็นรูปแบบใหญ่ ๆ ได้ 3 รูปแบบ คือ

1. โรงเรียนอนุบาล (Kindergarten) เป็นรูปแบบในระบบโรงเรียน มีการแบ่งชั้นเรียนที่แน่นอน อาจแบ่งการศึกษาในโรงเรียนอนุบาลออกเป็น 2 - 3 ปี แล้วแต่ความเหมาะสมและการกำหนดอายุของเด็กแรกรับ จุดประสงค์ของการศึกษาก็เพื่อเป็นการเตรียมพร้อมด้านต่าง ๆ ให้แก่เด็กเพื่อให้พร้อมที่จะเข้าศึกษาคือในระดับประถมศึกษาและให้เด็กเติบโตเป็นผู้ใหญ่ที่ดีในสังคม เนื่องจากรัฐบาลมีงบประมาณไม่พอที่จะจัดตั้งโรงเรียนอนุบาลให้ทั่วถึงทั้งใน กทม. และในต่างจังหวัดให้ทั่วถึงและเพียงพอกับปริมาณของเด็กก่อนวัยเรียน รัฐบาล จึงสนับสนุนให้เอกชนมีส่วนร่วมในการจัดการศึกษาระดับเด็กก่อนเกณฑ์บังคับเรียน โดยมีโรงเรียนอนุบาลของรัฐบาลทุกแห่งที่จัดขึ้น

เป็นตัวอย่าง อย่างไรก็ตาม โรงเรียนอนุบาลของเอกชนในปัจจุบันยังมีอยู่เฉพาะแต่ในเขตเมืองและในท้องถิ่นที่มีสภาวะเศรษฐกิจดีเป็นส่วนใหญ่

2. รูปแบบชั้นเด็กเล็ก เป็นการจัดการศึกษาในระบบโรงเรียนสำหรับเด็กที่มีอายุน้อยกว่ากำหนดอายุเกณฑ์การศึกษาภาคบังคับ 1 ปี (นับจนถึงวันที่ 1 พฤษภาคมของแต่ละปี) ทั้งนี้เพื่อเป็นการเตรียมความพร้อมพื้นฐานด้านต่าง ๆ ที่จำเป็นให้แก่เด็กก่อนที่จะเข้าเรียนในระดับประถมศึกษาต่อไป ใช้เวลาในการศึกษาอบรม 1 ปี ในปัจจุบันโรงเรียนประถมศึกษาของรัฐบาลมีมากแห่งที่เปิดสอนชั้นเด็กเล็กด้วย ทั้งใน กทม. และในต่างจังหวัด

3. รูปแบบศูนย์เด็กปฐมวัย มีชื่อเรียกได้หลายอย่าง เช่น ศูนย์เด็กปฐมวัย ศูนย์เลี้ยงเด็กกลางวัน (Child Care Center หรือ Day Care Center, Day Nursery) ศูนย์พัฒนาเด็ก ศูนย์อบรมเด็กก่อนเกณฑ์หรือสถานรับเลี้ยงเด็ก ซึ่งไม่ว่าจะเรียกชื่ออะไรก็ตาม ก็คือ โครงการที่จัดขึ้นสำหรับเด็กที่มีอายุต่ำกว่า 6 ปี ที่พ่อแม่มีความจำเป็นที่จะต้องออกไปทำงานนอกบ้าน โดยต่างกับสถานบริบาลทารกในแง่ที่ว่า ศูนย์เด็กปฐมวัยจะดูแลเด็ก ในช่วงอายุที่สูงกว่าส่วนใหญ่ เริ่มตั้งแต่อายุ 2 หรือ 2 ปีครึ่ง จนถึงอายุ 5 - 6 ขวบ เป็นการจัดการศึกษาในระบบโรงเรียน โดยไม่มีการแบ่งชั้นเรียนตามตัวเหมือนแบบที่หนึ่ง จุดประสงค์ของการจัดการศึกษาก็เพื่อบ่มบ่มเสริมในเรื่องการดูแลสุขภาพอนามัย การโภชนาการ และเน้นในเรื่องการเตรียมความพร้อมของเด็กตามความเหมาะสมกับสภาพของเด็กและวัยของเด็กเพื่อเข้ารับการอบรมเลี้ยงดูจากศูนย์เด็กปฐมวัยแล้ว บางรายจะอยู่ที่ศูนย์ฯ เพียง 1 - 2 ปี ก็ลาออกไปเข้าโรงเรียนอนุบาลหรือชั้นเด็กเล็ก บางรายก็จะอยู่ที่ศูนย์เด็กปฐมวัยต่อไป จนถึงวัยอายุเข้าเรียนต่อในระดับประถมศึกษา ทั้งนี้ขึ้นอยู่กับฐานะทางเศรษฐกิจของผู้ปกครองเด็ก ความเชื่อของผู้ปกครอง และความสะดวกในการคมนาคม ฯลฯ

4.2 หน่วยงานที่จัดการศึกษาปฐมวัย หน่วยงานที่จัดการศึกษาปฐมวัย หรือ การศึกษาระดับก่อนเกณฑ์การศึกษาระดับมัธยมศึกษา มีดังนี้

1. ทบวงมหาวิทยาลัย มหาวิทยาลัยหลายแห่งเปิดสอนชั้นเด็กเล็กใน โรงเรียนประถมสาธิต บางแห่งก็เปิดโรงเรียนอนุบาลสาธิต จุดมุ่งหมายก็เพื่อประโยชน์ในการศึกษาวิจัยในเรื่องการเรียน การสอนและใช้เป็นสถานที่ฝึกสอนของนิสิต นักศึกษา เพื่อเป็นสวัสดิการของข้าราชการในมหาวิทยาลัยนั้น ๆ และเพื่อสนองความต้องการของผู้ปกครองเด็กอื่น ๆ

2. สำนักงานคณะกรรมการการศึกษาเอกชน (ส.ช.) มีโรงเรียนอนุบาลของเอกชนอยู่ในความดูแลและการสนับสนุนเป็นจำนวนมาก ส่วนใหญ่ของโรงเรียนอนุบาลเอกชนอยู่ในเมืองและมักเก็บค่าเล่าเรียนค่าใช้จ่ายต่าง ๆ สูงกว่าโรงเรียนอนุบาลของรัฐ เนื่องจากรัฐไม่สามารถจัดการศึกษาในระดับนี้ได้อย่างทั่วถึง จึงได้มีนโยบายสนับสนุนให้เอกชนดำเนินการและรัฐได้ให้การสนับสนุนในรูปแบบต่าง ๆ ในแผนการศึกษาแห่งชาติ พ.ศ. 2520 ได้กำหนดเป็นแนวนโยบายการศึกษาของรัฐว่า "รัฐพึงเร่งรัดและสนับสนุนการอบรมเลี้ยงดูเด็กในวัยก่อนประถมศึกษา โดยรัฐจะสนับสนุนให้ท้องถิ่นและเอกชนจัดให้มากที่สุด สำหรับการศึกษาในระดับนี้ รัฐจะจัดทำเพียงเพื่อเป็นตัวอย่างและเพื่อการค้นคว้าวิจัยเท่านั้น" (สำนักงานคณะกรรมการการศึกษานแห่งชาติ, 2522)

อย่างไรก็ตาม เมื่อพิจารณาในแง่ของโอกาส ถึงแม้รัฐจะสนับสนุนให้ท้องถิ่นและเอกชนจัดให้มากที่สุดนั้น จะเห็นได้ว่าเด็กในกรุงเทพมหานครและเด็กที่อยู่ในเขตเมืองในจังหวัดต่าง ๆ มีโอกาสที่จะเข้าเรียนโรงเรียนอนุบาลมากกว่าเด็กในชนบทที่อยู่ตามท้องถิ่นห่างไกล ถ้าพิจารณาในแง่ของฐานะทางเศรษฐกิจก็เช่นกัน เด็กที่มาจากครอบครัวยากจนจะไม่มีโอกาสรับบริการในเรื่องการศึกษาปฐมวัยหรือการศึกษาก่อนวัยเรียนจากโรงเรียนอนุบาลของเอกชน

3. สำนักงานคณะกรรมการการประถมศึกษาแห่งชาติ (สปช.) จัดการศึกษาในระดับก่อนเกณฑ์เป็น 2 รูปแบบคือ แบบโรงเรียนอนุบาลและแบบชั้นเด็กเล็กในโรงเรียนประถมศึกษา มีอยู่ทุกจังหวัด ทั้งในส่วนกลางและในส่วนภูมิภาค สำหรับโรงเรียนอนุบาลของ สปช. นั้น ส่วนใหญ่อยู่ในเมืองในตัวจังหวัด ส่วนชั้นเด็กเล็กนั้น มีอยู่ในโรงเรียนประถมศึกษา สังกัด สปช. มากแห่ง สปช. มีนโยบายดังนี้

3.1 ส่งเสริมให้ท้องถิ่นและหน่วยงานที่เกี่ยวข้อง จัดการศึกษาก่อนประถมศึกษา เช่น การจัดตั้งศูนย์เด็กปฐมวัยหรือโรงเรียนอนุบาล

3.2 จัดโรงเรียนอนุบาลของรัฐเพื่อให้เป็นตัวอย่างและรูปแบบ

3.3 ให้ความช่วยเหลือด้านวิชาการและจัดอบรมพี่เลี้ยงสำหรับศูนย์เด็กปฐมวัย หรือศูนย์เด็กก่อนเกณฑ์ต่าง ๆ

3.4 เพื่อการค้นคว้าทางวิชาการ

4. กรมการฝึกหัดครู กรมการฝึกหัดครูจัดให้มีโรงเรียนอนุบาลสาธิตและชั้นเด็กเล็กของกรมการฝึกหัดครู สังกัดวิทยาลัยครูต่าง ๆ หลายแห่ง และยังมีโครงการฝึกอบรมเด็กเล็กก่อนเกณฑ์บังคับเรียน ทดลองทำในชนบทที่ประชาชนมีฐานะยากจนโดยรับเด็กอายุ 4 - 6 ขวบ เข้ารับการฝึกอบรมในโรงเรียนประถมศึกษา ในขั้นแรกของการดำเนินงานก็ให้อาจารย์หรือครูชั้นเด็กเล็กไปฝึกสอนอบรมเด็กดังกล่าว และอบรมชาวบ้านที่จะช่วยโครงการนี้ให้มีความรู้ ความเข้าใจในการอบรมเด็ก โครงการนี้ประสบผลสำเร็จได้ก็ด้วยความร่วมมือของชาวบ้านและครูในโรงเรียนประถมศึกษานั้น ๆ เป็นकारให้สถาบันฝึกหัดครูได้ศึกษาค้นคว้าเกี่ยวกับการพัฒนาเด็กและทำงานร่วมกับหน่วยงานอื่น เพื่อสนับสนุนให้ชุมชนสามารถดำเนินงานตามโครงการฝึกอบรมเด็กเล็กก่อนเกณฑ์บังคับเรียนได้เองในโอกาสต่อไป

5. กรมการพัฒนาชุมชน กระทรวงมหาดไทย กองปฏิบัติการของกรมพัฒนาชุมชนเป็นผู้ดำเนินการจัดตั้งศูนย์พัฒนาเด็กเล็กขึ้นในหมู่บ้าน ตั้งแต่ปี พ.ศ. 2510

ศูนย์ดังกล่าวส่งเสริมให้ประชาชนได้เข้ามามีส่วนร่วมในการดำเนินงาน เพื่อร่วมกันพัฒนาท้องถิ่นของตนเองและกรมการพัฒนาชุมชนให้การสนับสนุนและประสานงาน รับผิดชอบดูแลเด็กอายุระหว่าง 3 - 6 ปี โดยมีวัตถุประสงค์ดังนี้ (กรมพัฒนาชุมชน, 2522)

1. เพื่อส่งเสริมให้มีการเลี้ยงดูเด็กเล็กให้มีพัฒนาการที่สมบูรณ์ ทั้งทางด้านร่างกาย จิตใจ สติปัญญาและสังคมอย่างถูกต้อง

2. เพื่อให้บิดา มารดา หรือผู้ปกครองเด็กได้มีเวลาไปประกอบอาชีพหารายได้เพิ่มขึ้น

3. เพื่อแก้ไขปัญหาทุพโภชนาการของเด็กในชนบท

4. เพื่อนำวิชาการแผนใหม่ในการพัฒนาเด็กไปสู่บิดา มารดา

หรือผู้ปกครองเด็ก

5. เพื่อเสริมสร้างความรับผิดชอบร่วมกับชุมชนในการพัฒนาเด็ก

กรมพัฒนาชุมชน มีผู้ดูแลเด็ก (ผดค.) ซึ่งได้รับการคัดเลือกจากคณะกรรมการพัฒนาเด็กของหมู่บ้าน เป็นผู้ที่ทำหน้าที่ครูพี่เลี้ยง โดยได้ค่าตอบแทนน้อยมาก ปัญหาที่ทางกรมพัฒนาชุมชนได้รับบอกรับคือ ปัญหาเรื่องผู้ดูแลเด็กมักจะลาออกอยู่เสมอ ทำให้กรมฯ ต้องมีการอบรมผู้ดูแลเด็กที่เข้ามาใหม่กันอยู่บ่อย ๆ ซึ่งมีผลกระทบต่อเด็กที่มารับการบริการที่ศูนย์ฯ (ปราณีต อัมพรสินธุ์, 2523)

ศูนย์พัฒนาเด็กเล็กที่สนับสนุน โดยกรมพัฒนาชุมชนได้เปิดดำเนินงานครอบคลุมกว้างขวางทั่วประเทศ มีศูนย์พัฒนาเด็กเล็กที่เปิดดำเนินการเกือบ 3,000 ศูนย์ (ชาญศักดิ์ เสงี่ยมบูรณ์, 2533)

6. กรมอนามัย จัดอยู่ในรูปศูนย์โภชนาการเด็กก่อนวัยเรียน เป็นสถานที่ช่วยรับเลี้ยงตอนกลางวันประจำหมู่บ้าน ซึ่งรับเลี้ยงเด็กที่มีอายุตั้งแต่ 2 - 6 ปี อยู่ในความดูแลของครูพี่เลี้ยง มีเจ้าหน้าที่สาธารณสุขประจำตำบลเป็นผู้รับผิดชอบในการดำเนินงานของศูนย์ ในระยะแรกให้เด็กนำอาหารกลางวันมาจากบ้าน และทางศูนย์

โภชนาการให้อาหารเสริม เพื่อเด็กจะได้รับอาหารเพียงพอทั้งในปริมาณและคุณภาพทุกวัน และให้วัคซีนป้องกันโรคแก่เด็กด้วย โดยมีนโยบายสรุปได้ดังนี้

ก. ปรับปรุงส่งเสริมด้านอาหาร โภชนาการและบริการอื่น ๆ ที่จะมีผลในทางส่งเสริมการเจริญเติบโตและพัฒนาการของเด็กปฐมวัย เช่น การเฝ้าระวังทางโภชนาการ

ข. จัดอาหารเสริมให้แก่เด็กปฐมวัย

ค. เป็นการช่วยเหลือครอบครัวที่ยากจน ซึ่งไม่อาจเลี้ยงดูลูกให้สมบูรณ์ได้

ง. จัดการเลี้ยงดูเด็กที่ถูกต้องเพื่อเป็นตัวอย่าง

จ. ควบคุมป้องกันโรคต่าง ๆ โดยการให้ภูมิคุ้มกันโรคที่เหมาะสม

7. กรมประชาสัมพันธ์ มีสถานรับเลี้ยงเด็กที่อยู่ในความดูแล

รับผิดชอบทั้งของเอกชนและของกรมฯ สถานรับเลี้ยงเด็กที่เป็นของกรมประชาสัมพันธ์ ส่วนใหญ่จัดเพื่อเป็นการสงเคราะห์เด็กผู้ถูกทอดทิ้ง และเพื่อสงเคราะห์เด็กในครอบครัวที่ไม่สามารถเลี้ยงดูบุตรของตนได้ นอกจากนี้ กรมประชาสัมพันธ์ยังมีสถานรับเลี้ยงเด็กที่กรมฯ จัดขึ้นเพื่อเป็นสวัสดิการของเจ้าหน้าที่ และเพื่อเป็นตัวอย่างแก่สถานรับเลี้ยงเด็กของเอกชน สถานรับเลี้ยงเด็กของเอกชนที่อยู่ในความดูแลของกรมประชาสัมพันธ์ จะรับเลี้ยงเด็กส่วนใหญ่ตั้งแต่ 2 - 6 ปี แต่ก็มีสถานรับเลี้ยงเด็กหลายแห่งที่รับเลี้ยงเด็กตั้งแต่แรกเกิด สถานรับเลี้ยงเด็กเหล่านี้ นอกจากให้บริการในเรื่องเลี้ยงดูอบรมเด็กแล้ว ก็ยังมีกิจกรรมช่วยในการพัฒนาเด็กในด้านต่าง ๆ กรมประชาสัมพันธ์นอกจากจะได้วางระเบียบกฎเกณฑ์ต่าง ๆ ในเรื่องการขออนุญาตเปิดสถานรับเลี้ยงเด็กแล้ว ก็ยังได้จัดให้มีการอบรมครูพี่เลี้ยงเด็กเป็นประจำทุกปี อย่างไรก็ตาม ในปัจจุบันก็ยังมีสถานรับเลี้ยงเด็กของเอกชนจำนวนมากที่เปิดทำการ โดยยังไม่ได้รับการอนุญาตอย่างถูกต้องจากทางราชการ

8. กรุงเทพมหานคร เริ่มดำเนินการจัดตั้งศูนย์เลี้ยงเด็กกลางวัน (Day Care Center) ในปี พ.ศ. 2504 โดยที่ตั้งอยู่ในบริเวณศูนย์บริการสาธารณสุขต่าง ๆ อยู่ในความรับผิดชอบของสำนักอนามัย กรุงเทพมหานคร รับผิดชอบตั้งแต่ 2 1/2 ถึง 6 ปี และให้อาหารกลางวันแก่เด็กเหล่านี้ ผู้ปกครองจะต้องเสียค่าบำรุงเป็นรายวันคนละประมาณ 5 บาท โดยมีวัตถุประสงค์ดังนี้

1. เพื่อลดปัญหาสาธารณสุขของชุมชนในส่วนที่เกี่ยวกับเด็กก่อนวัยเรียน

2. เพื่อส่งเสริมสุขภาพอนามัย พัฒนาการ การเจริญเติบโตทั้งทางร่างกาย จิตใจและสังคม เพื่อจะได้เติบโตเป็นพลเมืองดีของชุมชนและประเทศชาติ

3. เพื่อที่จะลดปัญหา ทุพโภชนาการในเด็กก่อนวัยเรียน

4. เพื่อปรับปรุงสังคมให้ดีขึ้นในด้านการเลี้ยงดูอบรมเด็กก่อนวัยเรียน

5. เพื่อแก้ไขปัญหาสังคมที่ไม่มีผู้เลี้ยงดูอบรมเด็กเล็กในกรณีที่พ่อแม่ต้องออกไปทำงานนอกบ้าน

นอกจากนี้ กรุงเทพมหานครยังได้เปิดสอนชั้นเด็กเล็กชั้นที่โรงเรียนประถมศึกษา เพื่อเตรียมความพร้อมให้แก่เด็กก่อนเข้าเรียนในชั้นประถมศึกษา

9. โรงเรียนตำรวจตระเวนชายแดน โรงเรียนตำรวจตระเวนชายแดน จัดตั้งเมื่อปี 2498 เป็นโครงการช่วยเหลือเด็กที่อยู่ห่างไกลคมนาคมและชาวเขา วิเริ่มจัดเป็นโรงเรียนขึ้น โดยฝ่ายประชาสัมพันธ์และประชาสัมพันธ์ของกองตำรวจตระเวนชายแดน กระทรวงศึกษาธิการ ให้ความร่วมมือส่งเสริมและปรับปรุงทั้งในด้านวิชาการและการเงิน พระบาทสมเด็จพระเจ้าอยู่หัว สมเด็จพระนางเจ้าพระบรมราชินีนาถและสมเด็จพระราชชนนีฯ ได้พระราชทานทรัพย์สินส่วนพระองค์ เพื่อช่วยสร้างอาคารเรียน และจัดหาวัสดุอุปกรณ์การเรียนการสอน โดยมีหน่วยราชการ สมาคม และประชาชนร่วมมือโดยเสด็จ

พระราชกุศล โรงเรียนเหล่านี้หลายแห่งเปิดขึ้นเล็กเล็กในโรงเรียนประถมด้วย มีหลักการ คือ การเตรียมความพร้อมให้เด็กเพื่อให้เด็กพร้อมที่จะเรียนในชั้นประถมปีที่ 1 ต่อไป (ดวงเดือน นีศาลบุตร, 2520)

10. สมาคม มูลนิธิ มีสมาคมและมูลนิธิการกุศลหลายแห่ง สนใจในเรื่อง การให้ความอนุเคราะห์ ช่วยเหลือเด็กก่อนวัยเรียน ด้วยการให้การบริการอบรมเลี้ยงดู และพัฒนาเด็กในรูปแบบศูนย์เด็กปฐมวัยก็มี และที่จัดตั้งเป็นโรงเรียนอนุบาลก็มี เช่น สมาคมสตรีแห่งชาติ ในพระบรมราชินูปถัมภ์ ซึ่งตั้งโครงการพัฒนาเด็ก เมื่อ พ.ศ. 2520 มีสถานพัฒนาเด็กทั้งในกรุงเทพฯ และในต่างจังหวัด

มูลนิธิโสสะ ซึ่งมาจากชื่อสถาบันแม่บทว่า S.O.S. Kinderdorf Association ณ ประเทศออสเตรีย มีสถานรับเลี้ยงเด็กกำพร้าอยู่ที่หมู่บ้านโสสะ ที่ บางปู จังหวัดสมุทรปราการ เริ่มก่อตั้งในประเทศไทย เมื่อ พ.ศ. 2514

สมาคมอาสาสมัครเบิลูซีเอเป็นองค์กรเอกชนเช่นกัน จัดตั้งสถานเลี้ยง เด็กกลางวัน อายุ 2 - 4 ปี เพื่อช่วยเหลือเด็กที่ขาดแคลนในท้องที่สลัมหลายแห่งและเปิด เป็นโรงเรียนอนุบาลด้วย และมูลนิธิสงเคราะห์แม่และเด็กนัระชานูเคราะห์ ซึ่งตั้งขึ้นใน กรุงเทพฯ เมื่อ พ.ศ. 2481 โดยแพทย์หญิงเฟียร เวชบูล เพื่อให้ความอนุเคราะห์เด็ก กำพร้า เด็กนอกสมรส และเด็กที่ถูกทอดทิ้ง มูลนิธินัระชานูเคราะห์ได้จัดตั้งโรงเรียน เตรียมพัฒนาเด็ก เพื่อจัดให้เด็กได้รับประสบการณ์ตามวัยของเด็ก และมีการพัฒนาเด็กให้ ถูกต้องหลักวิชาการทั้งทางด้านร่างกาย จิตใจ อารมณ์และสังคม (ปราณีต อัมพรสินธุ์, 2523)

11. กรมการศาสนา เริ่มโครงการอบรมเด็กก่อนเกณฑ์บังคับมาตั้งแต่ ปี พ.ศ. 2516 โดยใช้วัดต่าง ๆ ที่มีบริเวณกว้างขวางและวัดที่มีพระภิกษุที่มีความพร้อม มีความรู้ ความสามารถที่จะเปิดดำเนินการได้ ทั้งนี้โดยมีวัตถุประสงค์ คือ

1. เพื่อปลูกฝังคุณธรรม จริยธรรม วัฒนธรรม ประเพณีอันดีงาม
ให้แก่เด็ก
2. เพื่อเป็นการเตรียมความพร้อมในทุกด้านของเด็ก ทั้งในด้าน
ร่างกาย อารมณ์ สังคม และสติปัญญา ให้พร้อมที่จะเข้าศึกษาต่อในภาคบังคับ
3. เพื่อเป็นการส่งเสริมให้พระภิกษุได้บำเพ็ญประโยชน์ต่อสังคม
เพิ่มขึ้น
4. เพื่อเป็นการสร้างความสัมพันธ์ระหว่างวัดกับชาวบ้าน โดย
อาศัยเด็กเป็นสื่อกลาง

โดยให้เป็นศูนย์หรือโรงเรียนที่จัดตั้งขึ้นเพื่อการกุศล โดยไม่เก็บ
ค่าเล่าเรียน รับเด็กก่อนเกณฑ์ที่จะเข้ารับการศึกษภาคบังคับตามกฎหมาย ทั้งชายและหญิง
ที่มีอายุ 3 - 6 ปี มีเจ้าอาวาสหรือผู้ที่เจ้าอาวาสมอบหมาย เป็นผู้บริหาร มีครูที่สอน คือ
พระภิกษุ สามเณร และมีฆราวาส เป็นครูผู้เลี้ยง (สำนักงานคณะกรรมการการศึกษาแห่ง
ชาติ, 2522)

หลักเกณฑ์ในการจัดตั้งโรงเรียนมีดังนี้

1. สถานที่ตั้ง ต้องตั้งในบริเวณวัด
2. ผู้ดำเนินการจัดตั้งต้องเป็นเจ้าอาวาสนั้น ๆ
3. ห้ามบุคคลใด ๆ ประกอบการจัดตั้งโรงเรียนหรือศูนย์ประเภทนี้
ขึ้นในวัด
4. โรงเรียนจะต้องมีผู้เลี้ยงเป็นฆราวาสร่วมปฏิบัติงาน เพื่อเป็น
ผู้เลี้ยงคอยดูแลเอาใจใส่เด็ก

หลักสูตรอนุโถมให้ใช้ตามแนวจัดประสบการณ์และแนวการวัดผลระดับ
อนุบาล สำนักงานคณะกรรมการการประถมศึกษาแห่งชาติ กระทรวงศึกษาธิการ (กรมการ
ศาสนา "โครงการจัดตั้งโรงเรียนจัดสอนเด็กก่อนเกณฑ์" อัดสำเนา หน้า 1)

5. วัดทางพุทธศาสนากับการศึกษาปฐมวัย

พุทธศาสนาเป็นสิ่งแวดล้อมที่สำคัญในสังคมไทย เพราะคนไทยส่วนใหญ่นับถือพุทธศาสนา อิทธิพลของพุทธศาสนาจึงมีต่อการศึกษา การปกครอง กิจวิฆามารยาทขนบธรรมเนียมประเพณี และความเป็นอยู่ของคนไทย และมีส่วนสำคัญในการกำหนดโครงสร้างของวัฒนธรรมไทย

ลักษณะของสังคมไทยมีวัดเป็นส่วนสำคัญส่วนหนึ่งของสังคม สังคมไทยโดยเฉพาะในชนบทมีวัดทางพุทธศาสนาเป็นสถาบันหลักและเป็นศูนย์กลางของสังคมพุทธศาสนิกชน ในแต่ละท้องถิ่นจะมีวัดของประชาชน คือ มีวัดของหมู่บ้าน วัดของตำบล ของอำเภอและของจังหวัด พระมหากษัตริย์ไทยทุกพระองค์ทรงเป็นพุทธมามะกะและอัครศาสนูปถัมภก ทรงนำประชาชนสร้างและทำนุบำรุงวัดวาอารามทั่วประเทศ

วัดเป็นที่พำนักของพระภิกษุสงฆ์ เป็นที่บำเพ็ญบุญของพุทธศาสนิกชน เป็นที่บรรพชาอุปสมบทของกุลบุตร เป็นที่ที่ชาวบ้านจะได้รับความสงบรวมเย็นทั้งทางกายและใจ ผู้ที่พำนักอาศัยอยู่ในวัดเป็นประจำ ได้แก่ พระภิกษุ สามเณร ชี และศิษย์วัด พระภิกษุในวัดหนึ่ง ๆ ประกอบด้วยพระภิกษุที่บวชเป็นการถาวร และพระภิกษุที่บวชเป็นการชั่วคราวตามประเพณีนิยม แล้วลาสิกขาออกไปเป็นฆราวาส ประเทศไทยในปัจจุบันมีวัดทั่วประเทศรวม 44,248 วัด มีพระภิกษุ 289,348 รูป มีสามเณร 137,638 รูป มีชี 14,833 คน (กรมการศาสนา, 2531) วัดเป็นโครงสร้างที่แผ่กระจายไปทั่วทุกสังคมไทย บ้านกับวัดย่อมพึ่งพาอาศัยกันอยู่แล้วตามวัฒนธรรมไทย พระสงฆ์และวัดจึงเป็นขุมกำลังและองค์กรที่สำคัญในการช่วยพัฒนาประเทศได้

วัดทำหน้าที่เป็นทั้งสถานศึกษา และแหล่งถ่ายทอดวัฒนธรรมประเพณีมาตั้งแต่สมัยสุโขทัยเป็นราชธานี วัดเป็นสถาบันที่ให้การศึกษาแก่ชาวบ้านไทย โดยมีพระภิกษุสงฆ์ผู้มีความรู้สูงกว่าชาวบ้านทำหน้าที่ในการอบรมสั่งสอน (จิตรกร ตั้งเกษมสุข, 2525)

การศึกษาที่ชาวบ้านได้รับจากวัด จึงไม่ใช่เรื่องภาษาและหนังสือเท่านั้น ยังรวมการอบรม การสอนจริยธรรมให้ประชาชนมีศีลธรรมอันดีงาม กล่อมเกลาจิตใจให้เป็นผู้มี "สติสัมปชัญญะ มีเมตตาธรรม และมีความรอบคอบ" (วุฒิชัย มูลศิลป์, 2525) วัดเป็นสถาบันทางศาสนาที่ได้ทำหน้าที่ให้ความรู้แก่ชนทุกชั้นในสังคมไทยอย่างกว้างขวาง เป็นระยะเวลาติดต่อกันมาหลายร้อยปี พระสงฆ์มีหน้าที่โดยข้อผูกมัดทางสังคมที่พระพุทธรเจ้าได้ตรัสไว้ว่า จะต้องอนุเคราะห์ประชาชนด้วยการให้ธรรมทานย้ายเหลือประชาชนในการให้การศึกษาอบรมด้วย (พระราชวรมณี (ประสพ ย์ ปยุตโต), 2527)

บทบาทของวัดในด้านการศึกษาเริ่มเปลี่ยนแปลง เมื่อได้มีการนำการศึกษาระบบโรงเรียน อันเป็นรูปแบบของการศึกษาแบบตะวันตกเข้ามาใช้ครั้งแรก ในรัชสมัยพระบาทสมเด็จพระจุลจอมเกล้าเจ้าอยู่หัว อย่างไรก็ตาม พระบาทสมเด็จพระจุลจอมเกล้าเจ้าอยู่หัว มิได้ปฏิเสธบทบาทของวัดในด้านการศึกษาในช่วงแห่งการปรับปรุงประเทศให้ทันสมัย พระองค์กลับมีพระราชประสงค์จะให้ระบบการศึกษาของราษฎรมีความสัมพันธ์อย่างใกล้ชิดกับศาสนา เพื่ออบรมและปลูกฝังคุณค่าทางด้านจริยธรรม จะเห็นได้ว่า ได้มีการจัดตั้งโรงเรียนหลวงสำหรับราษฎรขึ้นภายในวัดเป็นแห่งแรก ในปี พ.ศ. 2427 คือ โรงเรียนวัดมทรณนาราม ด้วยทรงมีข้อวินิจฉัยว่า โรงเรียนที่จะตั้งขึ้นสำหรับบุตรหลานราษฎรเล่าเรียนนั้น ถ้าจะไปตั้งที่อื่นนอกจากวัด ก็จะต้องกับประเพณีเดิมที่นิยมฝากเด็กไว้เล่าเรียนตามวัด และการที่จะตั้งโรงเรียนหลวงขึ้นนั้นจะต้องจ่ายเงินเดือนและค่าใช้จ่ายของหลวงเป็นเงินจำนวนมาก ถ้าหากว่าตั้งโรงเรียนในวัด จะได้อาศัยทั้งที่ดินและศาลาซึ่งมีอยู่แล้ว และวัดก็มีอยู่ทั่วทุกหนทุกแห่ง จึงได้คิดจัดตั้งโรงเรียนสำหรับราษฎรขึ้นตามวัด ในส่วนของการเล่าเรียนศึกษาทรงเห็นความสำคัญของการปลูกฝังหลักธรรมทางพระพุทธศาสนาแก่เด็กทั้งโรงเรียนในกรุงและหัวเมือง จะต้องให้มีการสอนศาสนาด้วยทรงมีความวิตกไปว่า เด็กชั้นหลังจะห่างเหินศาสนาจนเป็นคนไม่มีธรรมะในใจมาฉับ (สมเด็จพระมหาสมณเจ้ากรมพระยาวชิรญาณวโรรส, 2514) ในด้านการให้การศึกษาสำหรับเสนาชน พระสงฆ์ยังมีหน้าที่ให้

การฝึกอบรมด้านศีลธรรมและจริยธรรมโดยทางปฏิบัติ นับแต่ปี พ.ศ. 2427 เป็นต้นมา โรงเรียนต่าง ๆ ก็ได้เพิ่มจำนวนและแพร่หลายสู่วัดต่าง ๆ ทั้งพระราชอาณาจักรทั้งในกรุง และในต่างจังหวัด

การจัดการศึกษาได้ดำเนินโดยคณะสงฆ์ไปได้ชั่วระยะหนึ่ง จนเมื่อการศึกษาได้ขยายตัวก้าวหน้าขึ้น ทำให้มีความต้องการผู้รู้ผู้ชำนาญเฉพาะด้านการศึกษา เพื่อปฏิบัติงานด้านการสอน และหากที่จะหาผู้ที่มีความรู้ความชำนาญในกิจการด้านการจัดการศึกษามีขึ้นใหม่ ในขณะที่เด็วยกกันก็มีความรู้ในด้านปริยัติธรรมด้วย กล่าวโดยทั่วไปแล้วความรู้ของพระสงฆ์ที่พระราชอาณาจักรนั้น ยังเป็นลักษณะและรูปแบบความรู้ในเรื่องพระปริยัติธรรม และพระสงฆ์ส่วนใหญ่จะผูกพันอยู่กับเนื้อหาหลักสูตรการศึกษาด้านพระปริยัติธรรม โดยมีความรู้สึกว่าเป็นที่ถือบวชดำรงอยู่ในสมณเพศด้วยความตั้งใจสละโลกแล้ว (พระราชวรมุนี (ประยุทธ์ ปยุตโต), 2527) จึงหาพระที่มีความรู้ความสามารถที่จะเป็นครูสอนหนังสือด้วยได้ยาก ในกรณีที่ครูพระที่ทำหน้าที่สอนหนังสือลาสิกขาไปโรงเรียนก็มักจะเลิกตามครูไปด้วย เพราะหาครูไม่ได้โรงเรียนก็ต้องเลิกไปเพราะเหตุนี้เมื่อมีอยู่มาก (นาสนา กิจการ, 2524) เมื่อต่อมาโรงเรียนฝึกหัดครูของกระทรวงศึกษาธิการสามารถผลิตครู และส่งไปสอนตามโรงเรียนในหัวเมืองได้มากขึ้น พระราชาที่ได้รับการฝึกฝนอบรมครูมาโดยตรง ก็ได้ทำหน้าที่ในการสอนหนังสือแทนพระสงฆ์ บทบาทของพระสงฆ์ในฐานะเป็นครูสอนหนังสือก็ได้ลดลงเป็นลำดับ

กรมการศาสนา กระทรวงศึกษาธิการ ได้ตระหนักถึงความสำคัญของการศึกษาปฐมวัย และเห็นว่าเด็กก่อนวัยเรียนในท้องถิ่นต่าง ๆ ในชนบทขาดโอกาสที่จะเข้าศึกษาอบรมในโรงเรียนอนุบาล หรือศูนย์เด็กปฐมวัย พ่อแม่ของเด็กในชนบทส่วนใหญ่ก็มีภาระที่จะต้องออกไปประกอบอาชีพนอกบ้าน ทางด้านเกษตรกรรม หรืออื่น ๆ ต้องปล่อยให้เด็กเล็ก ๆ อยู่กับบ้าน หากผู้รับผิดชอบดูแลที่เหมาะสม ดังนั้น ในปี พ.ศ. 2516 โครงการตั้งศูนย์อบรมหรือโรงเรียนเด็กก่อนเกณฑ์ขึ้นในวัด จึงได้เริ่มขึ้นโดยกรมการศาสนา

กระทรวงศึกษาธิการ และต่อมาได้มีการจัดตั้งศูนย์อบรมเด็กก่อนเกณฑ์ขึ้นในวัดต่าง ๆ
แพร่หลายทั่วประเทศ

มูลเหตุของโรงเรียนสอนเด็กก่อนเกณฑ์ (กรมการศาสนา, 2532) สมเด็จพระ
สังฆราชได้ทรงปรารภกับนายอภัย จันทวิมล รัฐมนตรีว่าการกระทรวงศึกษาธิการ ในสมัยนั้น
เมื่อต้นปีพุทธศักราช 2516 ว่า พระบาทสมเด็จพระเจ้าอยู่หัว ทรงมีพระราชประสงค์ที่
จะให้ทางคณะสงฆ์ พิจารณาหาทางจัดการสอนเด็กและประชาชนให้มีความรู้ขั้นอ่านออกเขียน
ได้ แม้ในปัจจุบันมีโรงเรียนในระบบการศึกษาของชาติ เป็นฝ่ายรับผิดชอบในการศึกษาของ
เด็กและประชาชนอยู่แล้ว วัดต่าง ๆ ก็มีช่วยเหลือการศึกษาของเด็กและประชาชนอยู่
เป็นอันมาก เป็นต้นว่าอนุญาตให้โรงเรียนเกือบทุกประเภท ทุกสังกัดใช้ที่ดินของวัดเป็น
ที่ตั้งโรงเรียนเป็นบริเวณ เป็นสนาม ฯลฯ

ปัญหาสำคัญในการจัดการศึกษาของรัฐที่ยังแก้ไม่ได้หมดก็คือ เด็กในเกณฑ์บังคับ
ให้เข้าเรียนในโรงเรียนประถมศึกษาที่มีจำนวนไม่น้อยที่ต้องเรียนซ้ำชั้นประถมศึกษาปีที่ 1 เป็น
เวลาถึงสองปี จึงจะได้เลื่อนชั้นไปเรียนในชั้นประถมศึกษาปีที่ 2 ทำให้สิ้นเปลืองงบประมาณ
แผ่นดินจำนวนมาก ในการจัดหาสถานที่เรียนและจัดหาครูสำหรับสอนนักเรียนที่เรียนซ้ำชั้น
จึงนับเป็นการสูญเปล่าทางการศึกษาที่น่าเสียดาย กระทรวงศึกษาธิการได้แก้ปัญหานี้ โดย
การจัดตั้งโรงเรียนอนุบาลทั้งโดยรัฐจัดตั้งเองและสนับสนุนให้เอกชนจัด แต่ก็เป็นการ
ดำเนินการที่จะต้องลงทุนมาก ทั้งฝ่ายผู้จัดและประชาชนที่ส่งเด็กเข้าเรียน จึงไม่สามารถ
จัดโรงเรียนอนุบาลให้ประชาชนส่งบุตรหลานเข้าเรียนได้ทั่วถึง

กระทรวงศึกษาธิการใน พ.ศ. 2516 จึงได้คิดโครงการโรงเรียนวัดสอนเด็ก
ก่อนเกณฑ์ขึ้นเพื่อแก้ปัญหาดังกล่าว การจัดตั้งโรงเรียนวัดเช่นนี้จะค่อนข้างดีออกไป โดย
ขึ้นต้นเลือกเอาแต่บางวัดที่มีสถานที่กว้างขวางพอสมควร และมีพระภิกษุที่พอจะสามารถ
ดำเนินการได้ ซึ่งก็ปรากฏว่าก่อนที่กระทรวงศึกษาธิการจะเริ่มดำเนินการตามนโยบายนี้

ได้มีบางวัดจัดดำเนินการในลักษณะเดียวกันล่วงหน้าไปก่อนแล้ว และได้ผลดีพอสมควรทั้ง
ผู้ปกครองเด็กและชาวบ้านก็พอใจ

กรมการศาสนาจึงได้นำเรื่องนี้เสนอมหาเถรสมาคมในการประชุมครั้งที่ 6/2516
เมื่อวันที่ 26 มีนาคม 2516 ที่ประชุมมหาเถรสมาคมพิจารณาแล้วเห็นด้วย การตั้งโรงเรียน
วัดสอนเด็กก่อนเกณฑ์ จึงได้เริ่มดำเนินการตั้งแต่นั้นมา

ปัจจุบันโรงเรียนวัดสอนเด็กก่อนเกณฑ์ได้เปลี่ยนชื่อเป็น ศูนย์อบรมเด็กก่อนเกณฑ์
ในวัด ตั้งแต่ปีงบประมาณ 2531 สาเหตุของการที่ต้องเปลี่ยนชื่อก็เพราะว่าโรงเรียนวัดสอน
เด็กก่อนเกณฑ์ไม่มีพระราชบัญญัติรองรับไม่เป็นการถูกต้อง จึงต้องเปลี่ยนชื่อใหม่เพื่อความ
เหมาะสม

การดำเนินงาน เจ้าอาวาสและพระภิกษุเป็นผู้ดำเนินการจัดตั้งขึ้นในวัดทั้งใน
ส่วนกลางและส่วนภูมิภาค พระภิกษุสามเณรเป็นครูสอนด้านอบรมศีลธรรม การฝึกมารยาท
ตลอดจนประเพณีของไทย ส่วนวิชาสามัญตามหลักสูตรที่วางไว้ให้ฆราวาสเป็นผู้สอนและ
ฝึกอบรม กรมการศาสนาเป็นศูนย์กลางในการรับทราบการจัดตั้งศูนย์ฯ ตลอดจนให้ความ
สนับสนุนในด้านวิชาการ การเงิน อุปกรณ์และอื่น ๆ ตามสมควรและความจำเป็น และเป็น
ผู้ควบคุมนโยบายการดำเนินงานของศูนย์อบรมเด็กก่อนเกณฑ์ ต่อมาได้มีผู้กล่าวถึงและ
รายงานเรื่องของพระสงฆ์ที่เกี่ยวข้องกับศูนย์อบรมเด็กก่อนเกณฑ์ดังนี้

ปรีชา ศรีสวัสดิ์ (2523) ได้กล่าวถึง บทบาทของพระสงฆ์ทางการศึกษาที่
สำคัญที่สุดแห่งหนึ่ง คือ วัด ซึ่งการศึกษาดังกล่าว หมายถึง การศึกษาต่อเนื่องและการศึกษา
นอกระบบ เนื่องจากวัดเป็นศูนย์กลางของทุกอย่างในชุมชน เช่น วัดในอำเภอสารภี จังหวัด
เชียงใหม่ ได้มีการจัดตั้งศูนย์เด็กเล็กขึ้นมาเพื่อช่วยเหลือและให้การศึกษารอบรู้แก่เด็ก สิ่ง
ที่เด็กจะได้รับมากที่สุดก็คือ ความรู้และศีลธรรมจรรยา ซึ่งเป็นสิ่งจำเป็นมากแก่เยาวชนใน
ปัจจุบัน

พรนิมล วรฉิลก (2525) ได้ทำการศึกษางานที่พระครูมงคลคีตวงษ์ เจ้าคณะอำเภอคอสสะเก็ด จังหวัดเชียงใหม่ ที่ได้ดำเนินการอยู่ทางด้านการให้การศึกษาแก่พระภิกษุ สามเณร เยาวชน และประชาชน โดยแยกออกเป็นดังนี้

1. จัดตั้งสำนักพระปริยัติธรรมที่วัดบุบผาราม อำเภอเชียงใหม่
2. จัดตั้งโรงเรียนพุทธศาสนาวินาศิตยที่วัดบุบผาราม จังหวัดเชียงใหม่ โดยจัดตั้งปี พ.ศ. 2499

3. จัดตั้งสถานทอบรมเด็กก่อนวัยเรียน จัดในปี พ.ศ. 2522 ในวัดที่อำเภอคอสสะเก็ด จังหวัดเชียงใหม่ โดยวัดจะรับเด็กตั้งแต่ 3 - 5 ขวบ เข้ามาไว้ในความดูแลการสอนเด็กนั้น วัดทำอย่างง่าย ๆ คือ สอนให้เด็กรู้จักเคารพธงชาติ ไหว้พระสวดมนต์ และสอนให้ทำสมาธิ โดยมีพระและครูพี่เลี้ยงเป็นผู้สอน

สมบูรณ์ สุขสำราญ และพลศักดิ์ จิรโกวิท (2526) ได้ศึกษาบทบาทของพระสงฆ์กับการพัฒนาสังคม โดยมีมุ่งเน้นพระสงฆ์ในภาคตะวันออกเฉียงเหนือและภาคเหนือ ผู้ศึกษาได้แยกแยะโครงการพัฒนาออกดังนี้

พระสงฆ์ในภาคตะวันออกเฉียงเหนือ นิยมทำโครงการพัฒนาใน 5 เรื่องใหญ่ คือ 1. การศึกษาอบรมวิชาชีพ 2. การส่งเสริมการเกษตร 3. การยกระดับรายได้ของชาวบ้าน เช่น การจัดตั้งสหกรณ์ร้านค้า ธนาคารข้าว 4. คหกรรม เช่น การสอนหลักโภชนาการ หลักปฏิบัติทางสุขอนามัย และ 5. การให้การศึกษา เช่น การจัดทำศูนย์เด็กเล็ก โรงเรียนพุทธศาสนาวินาศิตย โรงเรียนสำหรับพระภิกษุและสามเณร

ส่วนพระสงฆ์ในภาคเหนือนิยมทำโครงการพัฒนาใน 5 เรื่องใหญ่ คือ 1. การเกษตร การสาธิต การปลูกส้ม ลำไย ลิ้นจี่ 2. การอนามัย เช่น การขุดสระเก็บน้ำสะอาด การจำสยาให้ประชาชน 3. การสร้างถาวรวัตถุสำหรับสาธารณะ เช่น สร้างถนน สะพาน 4. การบริการชุมชน เช่น การสอนเด็กเล็กและการสอนหนังสือผู้ใหญ่ และ 5. การอบรมศีลธรรมจริยธรรมแก่ชาวบ้าน

มหาจุฬาลงกรณราชวิทยาลัย (2526) จากการอภิปราย "วัดกับชุมชน" ได้มีการเสนอผลงานของพระครูพรหมสรโกศล วัดพรหมสุวรรณสามัคคี แขวงบางไผ่ เขตภาษีเจริญ กรุงเทพมหานคร ซึ่งเป็นงานทางด้านการศึกษาที่น่าสนใจ คือ ท่านได้จัดตั้งโรงเรียนโศกแทนส่วนตัว ซึ่งได้มาจากการรักษาโรคทางสมองไซโร โรงเรียนนี้รับเด็กนักเรียนระดับประถม และตั้งศูนย์พัฒนาเด็กเล็ก ซึ่งฝึกให้เด็กอ่านออกเขียนได้และฝึกมารยาท และยังมีพระสงฆ์อื่น ๆ ที่ได้ดำเนินการพัฒนาเด็กเล็กจนถึงผลงานปรากฏ เช่น

พระครูวราเวชวิศาลกับอนามิขุมน (2526) ผลงานที่ท่านได้จัดให้แก่ชุมชนวัดยุคลราษฎร์สามัคคี ตำบลเกาะลอย จังหวัดชลบุรี คือ สร้างโรงเรียนประชาบาลและโรงเรียนเด็กก่อนเกณฑ์ และการให้ความรู้ทางเกษตรแก่ประชาชน เช่น การเพาะเห็ดหูหนู จนประชาชนทำเองและนำไปขายเพิ่มพูนรายได้ให้แก่ครอบครัว

พระมหาสุนทร กลีบพิฆ (2519) ได้เขียนถึงงานทางการศึกษาของพระธรรมปิฎก (นิยม ฐานิสฺสโร) เจ้าอาวาสวัดชนะสงคราม กรุงเทพมหานคร ซึ่งได้ริเริ่มจัดการสอนเด็กก่อนเกณฑ์ขึ้นที่วัดชนะสงคราม โดยเริ่มตั้งแต่ พ.ศ. 2517 มาจนถึงปัจจุบันนี้ เหตุที่ท่านได้ริเริ่มจัดสอนเด็กก่อนเกณฑ์ขึ้นนั้น เพราะได้ตระหนักถึงบทบาทของพระสงฆ์ที่ควรสงเคราะห์ชาวบ้าน โดยเฉพาะการจัดการศึกษาอบรมแบบให้เปล่าแก่เด็กเล็กก่อนเกณฑ์เป็นการแบ่งภาระของพ่อแม่ที่มีฐานะยากจน และเป็นการศึกษาที่ทำให้พระได้สอนศีลธรรม จริยธรรมแก่เด็กเล็ก เพื่อนำไปประพฤติปฏิบัติตามคาวแก้ว จากการศึกษาประเมินผลพบว่า เด็กก่อนเกณฑ์ที่เรียนจบจากนั้นแล้วไปเข้าเรียนต่อในชั้นประถม ส่วนใหญ่จะได้รับการช่วยเหลือจากโรงเรียนประถมที่ไปเรียนต่อเกือบทุกด้าน

เชาวน์ ปัทมะ (หนังสือพิมพ์ไทยรัฐ, 11 ธ.ค. 2520) ได้รายงานถึงโรงเรียนวัดสอนเด็กก่อนเกณฑ์ว่า "โรงเรียนหรือศูนย์อบรมเด็กก่อนเกณฑ์ในวัดที่ไปเยี่ยมชมแห่งแรก คือ ศูนย์อบรมเด็กก่อนเกณฑ์ของวัดศิริพงษ์ธรรมนิมิตร เขตบางเขน ซึ่งอยู่ลึกจากกิโลเมตรที่ 4 ของถนนรามอินทรา เข้าไปอีกเกือบ 2 กิโลเมตร ศูนย์ฯ แห่งนี้เปิดมาตั้งแต่ปี 2518 เริ่ม

มีเด็กในความดูแลเพียง 80 คน ในอาคารไม้หลังเก่า ๆ ด้วย ความมุ่งหมายของ
 เจ้าอาวาสรูปเดิมที่อยากจะให้เด็ก ๆ เข้าใกล้พระศาสนาตั้งแต่เล็ก ๆ และเปิดโอกาส
 ให้ผู้ปกครองที่หากจนไม่มีปัญหาส่งเด็กเข้าเรียนโรงเรียนอนุบาลได้ โรงเรียนได้พัฒนา
 จากเรือนไม้เก่า ๆ มาเป็นห้องแถวสีเมนต์ชั้นเดียวอย่างดี มีห้องเรียนทั้งหมด 7 ห้อง
 ห้องกิจกรรมเด็ก 1 ห้อง ห้องอบรมศีลธรรมและธุรการอีก 1 ห้อง รองรับเด็กได้ประมาณ
 250 คน พระธนา มิตฺตชโน ได้รับมอบหมายจากเจ้าอาวาสให้มาทำหน้าที่ดูแลศูนย์ฯ
 โรงเรียนแห่งนี้ไม่เก็บค่าเล่าเรียน เพียงแต่ขอให้ผู้ปกครองช่วยเรื่องค่าอาหารเดือนละ
 100 บาท เก็บได้บ้างไม่ได้บ้าง ที่ไม่ได้ก็เอาเงินจากมูลนิธิของวัดมาช่วยกันไป เพราะ
 ผู้ปกครองเด็กบางคนหากจนจริง ๆ ก็ต้องยกเว้นค่าอาหารให้ การเรียนการสอนส่วนใหญ่
 ใช้ครูที่มีอยู่ถึง 12 คน ด้วยค่าตอบแทนคนละไม่เกิน 700 - 800 บาท ซึ่งทุกคนมาสอน
 ด้วยใจรักเด็กและเสียสละ และมีนระช่วยสอนด้วย ในบางครั้งวิชาไหนพระสอนแล้ว ครูไม่
 เหมาะสมก็เป็นหน้าที่ของครูฆราวาสไป ส่วนการอบรมศีลธรรมพิเศษที่ทำให้ต่างกับ
 โรงเรียนอนุบาลทั่วไป คือ วัดจะจัดกิจกรรมทางพุทธศาสนาทุกวันโกน เช่น ให้เด็กเข้า
 โบสถ์ทำสมาธิ วันสำคัญทางศาสนาก็ให้เด็กเวียนเทียน เวลาสวดมนต์ก็สอนให้เด็กแผ่
 เมตตาด้วย จิตใจของเด็ก ๆ ที่มาเรียนนี้จะซึมซาบเข้าใจในศีลถึง 5 ข้อ และเอาไป
 ปฏิบัติกันได้จนเป็นเรื่องปกติธรรมดา และเด็กบางคนก็ถึงเอาไปแนะนำพ่อแม่ของคนก็มี
 ศูนย์อบรมเด็กก่อนเกณฑ์ของวัดศิรินุเคราะห์ธรรมนิมิตร์เป็น 1 ใน 8 ของโรงเรียนวัดสอนเด็ก
 ก่อนเกณฑ์ที่อยู่ในกรุงเทพมหานคร และเป็นแห่งเดียวที่พระสงฆ์เข้ามามีส่วนร่วมในการสอน
 มากที่สุด"

โรงเรียนหรือศูนย์อบรมเด็กก่อนเกณฑ์ในวัดที่ เชาว์น ปัทมะ ได้รายงานเป็น
 แห่งที่สองได้แก่ ศูนย์อบรมเด็กก่อนเกณฑ์ที่วัดราชศรัทธา ซึ่งตั้งอยู่ห่างจากตัวเมืองชลบุรี
 ประมาณร่วม 20 กิโลเมตร ที่นี่มีโรงเรียนสอนเด็กก่อนเกณฑ์มานานตั้งแต่ปี 2517 แล้ว
 จนกระทั่งเดิยนี้มีอาคารหลังใหม่เอี่ยมที่เนิ่นจะเปิดใช้ไม่ถึงเดือน เด็กที่มาเรียนส่วนใหญ่

มีบ้านอยู่ในรัศมี 1 กิโลเมตร ทุกคนจะเสียเพียงค่าอาหารกลางวันเดือนละ 60 บาท แล้ว
 แต่ว่าใครจะมีให้ ถ้าไม่มีจริง ๆ ก็ไม่ได้บังคับ ครูพี่เลี้ยงที่สอนบางคนสอนที่นั่นมา 7 ปีแล้ว
 คิวสาค่าตอบแทนเพียงเดือนละพันบาท หรือแล้วแต่เจ้าอาวาสจะให้ เด็ก ๆ ที่นี้จะเรียนกัน
 เกือบตลอดปี จะมีการหยุดแค่เพียงเดือนเมษายนเท่านั้น และถ้าวันไหนเป็นวันพระก็จะมี
 การพาเด็กไปบำเพ็ญกุศลที่โบสถ์ทุกครั้ง ช่วงเช้า ๆ ของทุกวัน จะมีพระมาเล่านิทานที่
 เด็ก ๆ ชอบและมีการสอดแทรกศีลธรรมจริยธรรมไปด้วยพร้อมกัน

โรงเรียนสอนเด็กก่อนเกณฑ์ในวัดแห่งที่สามที่ เซาว์น ปัทมะ ได้รายงานคือ
 โรงเรียนสอนเด็กก่อนเกณฑ์ที่สำนักสงฆ์เขาใหญ่ อรัญคีรี อ.บ่อทอง จ.ชลบุรี โรงเรียน
 แห่งนี้ตั้งขึ้นเมื่อ พ.ศ. 2523 โดยพระครูอุดมธรรมรส เจ้าอาวาส วัดนอก อ.บ่อทอง
 จ.ชลบุรี พระครูอุดมธรรมรส กล่าวว่า "เมื่อ 7 ปีก่อน อาตมาเดินธุดงค์ไปในป่าแถบนั้น
 ซึ่งยังเป็นแดนผู้ก่อการร้ายอยู่ ได้พบเห็นเด็กที่ส่วนใหญ่เป็นลูกชาวไร่ไม่ได้เรียนหนังสือ
 อาตมาอยากให้เด็กได้เรียนหนังสือ จึงได้บอกบุญญาติโยมให้ช่วยกันสร้างโรงเรียนไว้ที่นั่น
 ตอนนั้นโอนให้ สปช.ไปแล้ว เหลือแต่โรงเรียนสอนเด็กก่อนเกณฑ์เท่านั้นที่อาตมายังไปดูแล
 อยู่" โรงเรียนแห่งนี้ตั้งอยู่ในสำนักสงฆ์ เขาใหญ่ อรัญคีรี ซึ่งตั้งอยู่ในชอกหลืบของขุนเขา
 ชายแดนจังหวัดชลบุรี พระครูอุดมฯ เล่าว่า ตอนแรกนั้นพระต้องลงมือสอนเอง แต่พระที่
 สำนักสงฆ์หมุ่นเวียนไม่อยู่ประจำ ตอนนั้นก็เลยจ้างครูไว้สอน 1 คน มีเด็กมาเรียนอยู่ราว
 50 กว่าคน เก็บค่าอาหารกลางวันคนละ 1 บาทต่อวัน โรงเรียนแห่งนี้ ถึงแม้จะมีเงิน
 ทุนวีเมนด์ แล้วแต่ก็ยังไม่มีฝากกันห้องคอสบังลม บังฝน เช่นอาคารโถง ๆ ชาวบ้านแถวนั้น
 บอกว่า ถ้าไม่มีโรงเรียนสอนเด็กก่อนเกณฑ์นี้ พวกเขาก็ไม่รู้จะเอาลูกไปไว้ที่ไหน เพราะ
 ตอนกลางวันต้องออกไปทำไร่และก็ไม่มีความพอจะส่งลูกไปเรียนที่อื่นได้

เซาว์น ปัทมะ ได้เขียนต่อไปว่า "ถึงวันนี้แล้ว กรมการศาสนามีโรงเรียนสอน
 เด็กก่อนเกณฑ์ในวัดอยู่ประมาณ 317 แห่ง (พ.ศ. 2530) ทั่วประเทศ แต่มีงบประมาณ

เพียงน้อยนิดให้กับวัดต่าง ๆ ไปใช้เพื่อการนี้ ซึ่งแต่ละวัดต้องคืนรหาเงินจากที่อื่นมาจนเจือ
อยู่เสมอ"

เมื่อวันที่ 17 มกราคม พ.ศ. 2531 กลุ่มสังฆประชาพัฒนาเขวาสันภาคตะวันออกเฉียง
ใต้เกิดขึ้นมา โดยการประชุมของผู้บริหารศูนย์อบรมเล็กก่อนเกณฑ์ของวัดต่าง ๆ ในภาค
ตะวันออกเฉียงใต้ โดยมีวัตถุประสงค์ดังนี้ (กลุ่มสังฆประชาพัฒนาเขวาสันภาคตะวันออกเฉียงใต้, 2534)

- 1) เพื่อเป็นศูนย์รวมในการประสานงานร่วมกันระหว่างโรงเรียน วัดสอนเด็ก
ก่อนเกณฑ์หรือศูนย์อบรมเล็กเล็ก และองค์การกุศลอื่น ๆ
- 2) เพื่อเป็นศูนย์กลางในการติดต่อประสานงานกับองค์กรอื่น ๆ และขอความ
ร่วมมือจากหน่วยงานต่าง ๆ ทั้งที่เป็นทางการภาครัฐบาลและองค์การเอกชน
- 3) เพื่อเป็นศูนย์รวมความคิดสร้างสรรค์ หาแนวทางร่วมกันในการอบรมเด็ก
เล็ก และเขวาสันให้เจริญก้าวหน้า
- 4) เพื่อให้เป็นศูนย์กลางในการแสวงหาทุนทรัพย์มาดำเนินการส่งเสริม
สนับสนุนช่วยเหลือเกื้อกูลซึ่งกันและกัน
- 5) เพื่อเชื่อมความสัมพันธ์ไมตรี ผูกความสัมพันธ์ร่วมกันระหว่างวัด พระภิกษุ
สามเณร ผู้ดูแลเด็ก และผู้มีความเกี่ยวข้องกับรับผิดชอบในเรื่องงานเด็กโดยทั่วไป
- 6) เพื่อหาแนวทางส่งเสริมขวัญให้กำลังใจแก่ผู้ปฏิบัติงาน และวางหลักการ
นโยบาย แนวทางปฏิบัติงานร่วมกัน
- 7) เพื่อเป็นการส่งเสริมการศึกษา และพัฒนาคุณภาพของบุคลากรที่ทำงาน
เกี่ยวกับเรื่องเด็กและเขวาสัน
- 8) ไม่ดำเนินการเกี่ยวข้องกับการเมืองแต่ประการใด

การรวมกลุ่มดังกล่าวข้างต้น นับเป็นการก้าวไปอีกขั้นหนึ่งของพระภิกษุสงฆ์ ผู้บริหารศูนย์อบรมเด็กก่อนเกณฑ์ในวัด ซึ่งนับว่ามีความสำคัญและเป็นประโยชน์แก่เด็กในวัด ก่อนเกณฑ์หรือเด็กปฐมวัยในภาคตะวันออกเฉียงเหนือเป็นอย่างมาก

ท้ายสุด ผู้วิจัยขอแนะนำข้อเสนอของท่านพระนุกขวราวุฒมาคล่าวไว้ดังนี้ (พระนุกขวราวุฒ, 2533) "หน้าที่สำคัญของพระภิกษุ ในพระนุกขศาสนาประการหนึ่งก็คือ สอนคนให้ปฏิบัติชอบ การสอนคนให้ปฏิบัติชอบจะทำให้สำเร็จได้ก็เพราะการสอนแบบครู ศาสนิกชนไทยในครั้งก่อนมีความนับถือเลื่อมใสพระภิกษุสงฆ์มาก และนับถือเลื่อมใสจริง ๆ ก็เพราะพระภิกษุสงฆ์เป็นครูเขา ขณะนี้ศาสนิกชนมีความสนใจเลื่อมใสพระภิกษุสงฆ์น้อยลง อาจเป็นเพราะพระภิกษุสงฆ์ไม่ได้เป็นครูเขาก็ได้ สำหรับบ้านเจ้ามีความเชื่อมั่นว่า ไม่มีงานใดที่พระภิกษุในพระนุกขศาสนา จะพึงปฏิบัติต่อประเทศ ต่อประชาชนดีเท่าหรือดีกว่า งานครู เพราะงานครูเป็นงานหลักของสังคม งานครูเป็นนโยบายสำคัญของพระนุกขเจ้า งานครูเป็นงานบริสุทธิ์ งานครูเป็นงานที่มีผลลึกซึ้งยิ่งยิ่งยิ่งกว่างานทั้งหลาย"

6. งานวิจัยที่เกี่ยวข้อง

มีงานวิจัยที่เกี่ยวข้องการวิจัยเรื่องนี้ ดังต่อไปนี้

พาสณา กิจถาวร (2524) ได้ศึกษาบทบาทของคณะสงฆ์ในเรื่องการศึกษาใน รัชสมัยพระบาทสมเด็จพระจุลจอมเกล้าเจ้าอยู่หัว ในด้านการให้การศึกษาแก่สามัญชนยัง ท้องถิ่นต่าง ๆ พระบาทสมเด็จพระจุลจอมเกล้าเจ้าอยู่หัวนำการศึกษาแบบโรงเรียนเข้ามาใช้ เพื่อปรับปรุงระบบการศึกษาแบบดั้งเดิมของไทย โดยการจัดตั้งโรงเรียนขึ้นในวัด ด้วยเหตุนี้จึงได้มีการปรับปรุงระบบบริหาร การปกครองและการศึกษาของคณะสงฆ์ครั้งใหญ่ เพื่อให้สามารถตอบสนองต่อนโยบายด้านการศึกษาของรัฐได้

จากการศึกษาประวัติศาสตร์ความเป็นมาของการศึกษาไทย พบว่า ตลอดระยะเวลาหลายร้อยปี ก่อนที่จะนำการศึกษาในระบบโรงเรียนเข้ามาใช้นั้น สถาบันที่ทำหน้าที่ให้การศึกษาแก่สังคมมีอยู่ 3 สถาบันคือ วัด ครอบครัวยุค และวัด วัดเป็นสถาบันทางศาสนาที่จะทำหน้าที่ให้การศึกษาแก่สังคมไทยได้อย่างกว้างขวางที่สุด โดยไม่จำกัดประเภทและชั้นชั้นของผู้เรียน แม้ว่าอัตราผู้รู้หนังสือโดยการศึกษาจากวัดนั้นจะอยู่ในระดับต่ำ แต่ชาวบ้านก็ยังนิยมส่งลูกหลานไปเล่าเรียนที่วัดด้วยเหตุผลที่ว่า พระท่านจะได้อบรมบุตรหลานของคนให้เป็นผู้มีศีลธรรมจรรยา มีความประพฤติและกิริยามารยาทที่ดี ต่อมาเมื่อมีการปรับปรุงการศึกษาเป็นในระบบโรงเรียนขึ้น ก็ยังมีการจัดตั้งโรงเรียนสำหรับราษฎรขึ้นในวัดอยู่ ทั้งนี้ก็เพื่อเป็นการประหยัดงบประมาณแผ่นดินด้วย เพราะวัดมีทั้งสถานที่และครูอยู่บ้าง และยังได้อาศัยการอุดหนุนจากราษฎรในรูปของเงินบริจาคเรื่อยไป เพื่อบำรุงการศึกษา ปัญหาที่พบก็มีในเรื่องด้านคุณภาพของวิชาการ และการจัดการ พระสงฆ์ไม่อาจปรับตัวให้ทันกับความเจริญก้าวหน้าในวิชาการสมัยใหม่ได้ และผู้บวชเรียนส่วนใหญ่ก็มักจะเล่าเรียนสนใจในทางวิปัสสนาธุระ พระสงฆ์ที่บวชนาน ๆ จึงจะสนใจศึกษาด้านคัมภีร์ จิงหามระที่มีความรู้ความสามารถที่จะเป็นครูสอนหนังสือได้ยาก และเมื่อครูพระลาสิกขาไปโรงเรียนก็อาจต้องเลิกไปด้วย และยังมิปัญหาการขาดอุปกรณ์การสอนและการขาดแคลนตำราเรียน โดยที่โรงเรียนส่วนใหญ่ตั้งขึ้นด้วยอาศัยความอุปถัมภ์จากราษฎร มักจะไม่มีทุนทรัพย์พอที่จะซื้อหาอุปกรณ์การเรียนการสอนต่าง ๆ ได้อย่างเพียงพอ และการที่ชาวบ้านยังไม่เห็นคุณค่าของการศึกษา เมื่อต้องรับภาระในการจัดหาอุปกรณ์การเรียนให้กับโรงเรียนและบุตรหลานของตนย่อมไม่อาจทำให้การศึกษาแพร่หลายได้

อย่างไรก็ตาม จากประวัติศาสตร์อันยาวนานที่พระสงฆ์ได้ทำหน้าที่ด้านการศึกษา มาโดยตลอดนั้น สิ่งที่มีคุณค่าสำคัญที่ยังหลงเหลืออยู่ก็คือ ความผูกพันของชาวไทยที่มีต่อพุทธศาสนาและคุณค่าทางจิตใจที่สังคมให้ความยกย่องต่อครูบาอาจารย์ ด้วยความรู้สึกันว่า พระเป็นครู เป็นผู้รู้ ทำให้ครูมีลักษณะเป็นบุษนิษบุคคล ที่พึงให้ความเคารพและกตัญญูเป็น

อย่างสูง ตลอดจนถึงค่านิยมแห่งการศึกษาที่มุ่งการปลูกฝังด้านจริยธรรม ซึ่งเป็นเป้าหมายหนึ่งของแผนการศึกษาของชาติไทยตลอดมา

ระพีณ ชูชื่น (2538) การศึกษาบทบาทของพระสงฆ์ในการส่งเสริมจริยธรรมของนักเรียนในโรงเรียนประถมศึกษา สังกัดกรุงเทพมหานคร ในด้านการสั่งสอนอบรม การสนับสนุนกิจกรรม การให้คำแนะนำปรึกษา และความเป็นสื่อกลางระหว่างโรงเรียนกับชุมชน ผลการวิจัยพบว่า ในด้านการสั่งสอนอบรมจริยธรรมของนักเรียนในสถานศึกษา พระสงฆ์ส่วนมากให้การสั่งสอนอบรมแก่นักเรียนมากกว่าสัปดาห์ละ 1 ครั้ง โดยเข้ามาเป็นครูสอนจริยศึกษาประจำในโรงเรียน เนื้อหาที่พระสงฆ์สั่งสอนอบรมมากที่สุด ได้แก่ เรื่องความเมตตา กรุณา ความเอื้อเฟื้อเผื่อแผ่และความเสียสละ ส่วนการสั่งสอนอบรมภายนอกสถานศึกษานั้น พระสงฆ์ให้การสั่งสอนอบรมแก่นักเรียนสัปดาห์ละ 1 ครั้ง เนื้อหาที่พระสงฆ์ให้การสั่งสอนอบรมมากที่สุดคือ เรื่องการไม่ประทุษร้ายต่อชีวิตและร่างกายของบุคคลและสัตว์ และเรื่องของความเมตตา กรุณา ความเอื้อเฟื้อเผื่อแผ่และการเสียสละในด้านการสนับสนุนเกี่ยวกับวันสำคัญทางศาสนา พระสงฆ์ส่วนมากได้ร่วมกิจกรรมวันวิสาขบูชา รองลงมาได้แก่ วันอาสาฬหบูชา โดยพระสงฆ์เป็นผู้ให้ความร่วมมือแก่คณะครู-อาจารย์ ผู้จัด ส่วนในด้านการสนับสนุนกิจกรรมภายนอกสถานศึกษา คือ โครงการบรรพชาสามเณรภาคฤดูร้อนในด้านการให้คำปรึกษาปัญหาด้านจริยศึกษานพระสงฆ์ ส่วนมากให้คำแนะนำปรึกษาในเรื่องความกตัญญูทุกเวที รองลงมาคือ เรื่องความเมตตา กรุณาในด้านการเป็นสื่อกลางระหว่างโรงเรียนกับชุมชน กิจกรรมที่พระสงฆ์ส่วนมากปฏิบัติ คือ การชักชวนฆราวาสให้เข้าร่วมนิทรรศการมาฆะกะ วิธีการที่ใช้คือ การบอกกล่าวแก่สมาชิกที่วัด

จากงานวิจัยของ จิระศักดิ์ สีกัดนิชิษฐ์ (2527) พบว่า พระสงฆ์โดยทั่วไปต้องการกลับเข้ามามีบทบาททางด้านการศึกษา เช่นในสมัยก่อน ด้วยสาเหตุนี้ เราจึงพบว่าพระสงฆ์ส่วนมากในปัจจุบันเล็งเห็นถึงความสำคัญในการสูญเสียบทบาทของตน อีกทั้งสถานการณ์ที่สับสนวุ่นวาย ไม่สงบสุข เพราะบุคคลในสังคมขาดจริยธรรม จึงทำให้พระสงฆ์เกิด

ความสำคัญในความรับผิดชอบที่จะต้องช่วยเหลือสังคมที่อื่น โดยการเริ่มต้นบทบาทใหม่ ๆ ของพระสงฆ์ลัทธิเถรวาท

ในเรื่องการอบรมจริยธรรมนี้ พระสงฆ์เป็นผู้ที่มีความเหมาะสมกว่าครู เพราะผู้ที่ทำกาอบรม จริยธรรม นักเรียน ควรจะมีคุณลักษณะสำคัญคือ เป็นคนยิ้มแย้ม เปิดเผย พุดจาไพเราะตรงไปตรงมา มีความยุติธรรม มีความเมตตากรุณาอยู่เนืองนิตย์ สงบเสงี่ยม มีความสำรวมระมัดระวังอยู่เสมอ อุดม สามารถข่มใจได้ทุกกรณี และต้องทำตัวให้เป็นตัวอย่างที่ดี เหมือนที่ได้สอนผู้อื่น สิ่งเหล่านี้เป็นคุณลักษณะที่พระสงฆ์มีอยู่แล้ว

ชาเลียง วุฒิจันทร์ (2526) ได้ทำการศึกษาวิจัยส่วนบุคคล ในลักษณะวิชา สังคมจิตวิทยา เรื่องการพัฒนามากิจการคณะสงฆ์ เพื่อความมั่นคงแห่งชาติพบว่า พระสงฆ์ เจ้าอาวาสวัดบางแห่งได้จัดหาทุนรอนให้โรงเรียนและให้สิ่งอุปกรณ์ที่อิงขาดอยู่ เช่น โต๊ะเรียน ม้านั่ง กระจกานดำ รวมทั้งยังประสงค์ให้โรงเรียนตั้งอยู่ในวัด เมื่อทางโรงเรียนหรือทางราชการต้องการอะไรเกี่ยวกับการศึกษาทางวัดก็จัดให้ เช่น ที่ดินจะปลูกสร้างอาคารเรียนเพิ่มเติม พระท่านก็ขยายที่ให้ ต้องการสร้างอาคารเรียนเมื่อของงบประมาณแผ่นดินไม่ได้ ทางวัดก็จัดการหาเงินมาสร้างอาคารเรียนและดำเนินการสร้างอาคารเรียนให้พบว่า ในรอบปี 2523 พระสงฆ์และวัดใน 49 จังหวัด ได้ช่วยหาทุนสร้างอาคารเรียนและโรงเรียน จำนวน 414 ครั้ง คิดเป็นเงินรวม 229,309,561 บาท ในปัจจุบันพระสงฆ์จำนวนมาก และวัดหลายแห่งยังได้จัดตั้งทุนสำหรับช่วยเหลือนักเรียนยากจน โดยทางวัดจัดการเองบ้าง มอบให้สถานศึกษาในวัดจัดการบ้าง และมอบให้ส่วนราชการจัดการบ้าง

อารโยภิกขุ (2516) ได้ศึกษาผลกระทบของพระพุทธศาสนากับสังคมไทย พบว่า วัดพระพุทธโสธร ที่จังหวัดฉะเชิงเทรา ได้ใช้เงินที่ได้จากการทำบุญ ซื้อที่ดินและปฏิสังขรณ์ขึ้น เพื่อสร้างโรงเรียนประถมศึกษาตอนปลาย เมื่อปี พ.ศ. 2508 ถึง 30 ไร่เศษ และยังได้ใช้เงินที่ได้รับจากการบริจาคของประชาชน เพื่อจัดซื้อวัสดุครุภัณฑ์ต่าง ๆ ตลอดจน

ได้แจกทุนการศึกษาแก่นักเรียนที่เรียนดี แต่ขัดสนในระดับประถมศึกษาทั่วถึง จังหวัด
 ละแ่งเทรา รวมทั้งยังให้ความอุปถัมภ์ทางการแก่นักเรียนชั้นประถมศึกษาภายในวัดอีกด้วย
 ปรัชญา เวสารัชช์ (2527) ได้ทำการศึกษาเรื่องการศึกษาเรื่องการศึกษาในชนบท
 ไทยเกี่ยวกับวัดและโรงเรียนพบว่า วัดอาจมีส่วนสนับสนุนโรงเรียนได้หลายทาง พระสงฆ์
 โดยเฉพาะเจ้าอาวาสเป็นบุคคลที่ยังมีบทบาทสำคัญในชุมชน และมีส่วนเกื้อหนุนโรงเรียน
 ด้านต่าง ๆ คือ ให้ยืมสถานที่ อุปกรณ์ เนื่องจากวัดมีอุปกรณ์ต่าง ๆ รวมทั้งสถานที่ เช่น
 ถังน้ำ เครื่องปั่นไฟ พัดลม เครื่องช่ยเสียง บางกรณีวัดก็ให้อัฐ ปูน หิน ปากกา สมุด
 ดินสอ ซึ่งวัดได้รับบริจาคมา ทั้งนี้ เพื่อเป็นประโยชน์แก่กิจการ โรงเรียน บางวัดยังให้
 สถานที่ปลูกสร้างอาคารเรียน ใช้ศาลาวัดเป็นที่สอนนักเรียนหรือใช้ฝึกซ้อมการพ้อนรำ
 รวมทั้งให้บริการจัดเป็นที่ฝึกฝนห่อนใจของนักเรียนด้วย การสนับสนุนด้านอื่น ๆ ก็ขึ้นอยู่กับ
 กับบทบาทของเจ้าอาวาสด้วย เช่น มีบางโรงเรียนได้รับเงินสนับสนุนจากการทอดผ้าป่าที่
 วัด บางวัดช่วยจัดหาอาหารให้นักเรียน จัดทุนให้นักเรียนยากจน และช่วยระดมการสนับสนุน
 จากประชาชนให้โรงเรียน ฯลฯ

เจียมพงษ์ วงศ์กรรม (2519) ได้ศึกษาถึงบทบาทของพระสงฆ์ในการพัฒนา
 สังคม เมื่อปี 2519 เกี่ยวกับเรื่องบทบาทในการให้การศึกษาทั่วไปทั้งทางโลกและทางธรรม
 การเผยแผ่ธรรมะ และการให้การสงเคราะห์แก่ประชาชน โดยการศึกษาจากประชากรที่
 เก็บพระสงฆ์ในกรุงเทพมหานคร สรุปผลได้ว่า พระสงฆ์มีบทบาทสูงมากในด้านต่าง ๆ ดังนี้

1. ช่วยสอนหนังสือ ซึ่งในขณะสอนได้เน้นให้ประชาชนเข้าใจสิทธิและหน้าที่
2. นอกจากสอนหนังสือก็ทำหน้าที่เป็นผู้บริหารสถานศึกษาและกิจกรรมอื่น ๆ

ซึ่งพบว่า พระสงฆ์มีกิจกรรมสูงขึ้นตามพระราชบัญญัติ

3. ต้องการมีบทบาทในการศึกษาเพิ่มขึ้น โดยประสงค์ให้หน่วยงานที่

เกี่ยวข้องกับการศึกษาของชาติ ปรับปรุงหลักสูตรวิชาเกี่ยวกับศีลธรรมและศาสนาในลักษณะ
 ที่พระสงฆ์จะเข้าไปสอนได้

4. ด้านการเผยแพร่ธรรมะเพื่อนัดนาจิตใจประชาชน โดยพระสงฆ์ออกจาริก
ในชนบท ใช้สื่อมวลชนเผยแพร่ธรรม สอนให้ประชาชนเจริญกรรมฐาน ออกเยี่ยมประชาชน
แนะนำประชาชน นัดนาท้องถื่น วัดและโรงเรียน และเข้าร่วมในวันสำคัญทางศาสนา

เสาวลักษณ์ ชำนิล (2519) ได้ศึกษาบทบาทของพระสงฆ์ในการพัฒนาชุมชน
ในหมู่บ้านวังไผ่และหมู่บ้านตะเกา จังหวัดชัยนาท ได้ให้ข้อสรุปในการศึกษาไว้ว่า "พระ
สงฆ์ยังช่วยเหลือโรงเรียนในด้านการให้การศึกษอบรมวิชาศีลธรรมแก่เด็กนักเรียนใน
โรงเรียน โดยใช้เวลาว่างจากการปฏิบัติธรรม ทำให้เด็กมีความใกล้ชิดกับพระสงฆ์และทาง
วัดมากขึ้น พระสงฆ์เป็นผู้ช่วยเหลือครู ในการวางรากฐานทางจิตใจของเด็กให้มุ่งมั่นใน
ทางที่ชอบ พระสงฆ์เป็นผู้ที่คนทั่วไป มองเห็นว่าเป็นผู้บริสุทธิ์ มีการประพฤติดีอยู่แล้วย่อม
เป็นตัวอย่างที่ดีแก่เด็ก เมื่อเด็กได้รับการอบรมจากผู้ที่เป็นตัวอย่างที่ดีที่สุดแล้ว ย่อมจะมี
ความเคารนเชื่อฟังและปฏิบัติตาม

บรรพต วีระสิทธิ์ และคณะ (2523) ได้ศึกษาวิจัยเรื่อง พระสงฆ์กับสังคม
ไทยในมิติต่าง ๆ โดยพิจารณาในเชิงสังคม เศรษฐกิจ การเมืองและการปกครอง โดย
ศึกษาจากกรณีวัดในกรุงเทพฯ และละแวกใกล้เคียง ได้กล่าวถึงบทบาทของพระสงฆ์ที่มีต่อสังคม
ว่า พระสงฆ์มีบทบาทในการส่งเสริมผู้มีปัญหาทางใจ และมีบทบาทในการช่วยเหลือกิจกรรม
ต่าง ๆ ของประชาชน และให้การอนุเคราะห์ในการให้ยืมเครื่องใช้จากวัดในด้านบทบาท
ในการส่งเสริมการศึกษา เช่น การสร้างโรงเรียนในวัด พระภิกษุหลายรูปมีเจตนา
แรงกล้าที่จะสร้างโรงเรียนในวัด โดยการริเริ่มขึ้นก่อน แล้วจึงขออนุญาตจากทาง
การในภายหลัง ถ้าจำเป็นก็ขอเงินอุดหนุนจากกระทรวงศึกษาธิการ โรงเรียนบางแห่ง
พระสงฆ์ได้ลงทุนและลงแรงสร้างทั้งหมด พระสงฆ์เป็นผู้นำของชุมชน เป็นผู้นำทางปัญญา
และการสอนทางจริยศึกษา ซึ่งเป็นบทบาทที่สำคัญของพระสงฆ์ในการนำหลักธรรมของ
ศาสนามาเผยแพร่แก่ชาวบ้านให้ปฏิบัติดี ปฏิบัติชอบ และเป็นผู้มีวัฒนธรรมอันดีงามต่อไป

จากงานวิจัยต่าง ๆ ที่กล่าวข้างต้นนี้ ได้กล่าวถึงบทบาทของพระสงฆ์ในแง่ต่าง ๆ ที่เกี่ยวกับการศึกษา จะเห็นได้ว่า บทบาทของพระสงฆ์ทั้งในอดีตและปัจจุบันที่สำคัญที่สุดอันหนึ่งก็คือ บทบาทในการให้การศึกษานั้นฐานแก่ประชาชน โดยเน้นในเรื่องการสอนจริยธรรม และมีบทบาทในการส่งเสริมช่วยเหลือ สนับสนุนอย่างสำคัญในการส่งเสริมการศึกษาแก่ประชาชน อย่างไรก็ตาม ข้อมูลต่าง ๆ ที่กล่าวมาทั้งหมด ผู้วิจัยต่าง ๆ ล้วนมุ่งที่จะศึกษาว่าพระสงฆ์มีส่วนช่วยชาวบ้าน ช่วยชุมชน ช่วยเด็กอย่างไร มีศักยภาพในการช่วยเหลือประชาชนอย่างไร แต่ยังไม่มีการศึกษาวิจัยที่จะทำให้ทราบถึงว่า พระสงฆ์หรือวัดที่ได้ทำงานช่วยเหลือเด็กในเรื่องการศึกษานั้น ท่านต้องการจะให้ประชาชน หรือรัฐช่วยเหลือสนับสนุนอะไรบ้าง ท่านยังขาดอะไรบ้าง เพื่อให้การทำงานช่วยเหลือเด็กของท่านสัมฤทธิ์ผล หรือเป็นผลดีกว่าเดิม และก็ยังไม่มีการวิจัยใด ๆ ที่เกี่ยวข้องกับบทบาทของพระสงฆ์ในด้านการศึกษาปฐมวัยหรือเรื่องของศูนย์อบรมเด็กก่อนเกณฑ์ในวัดทางพุทธศาสนา โดยเฉพาะ เหล่านี้เป็นมูลเหตุสำคัญที่กระตุ้นให้ผู้วิจัยมีความปรารถนาอันแรงกล้าที่จะทำการศึกษาในเรื่อง การศึกษาการดำเนินงานของศูนย์อบรมเด็กก่อนเกณฑ์ในภาคตะวันออกเฉียงใต้ การศึกษาวิจัยที่ผู้วิจัยได้ทำในเรื่องนี้ส่วนใหญ่เป็นการศึกษาในท้องถิ่นชนบท ซึ่งเป็นที่ยอมรับทั่วไปว่า เด็กในชนบททั้งหลายส่วนใหญ่อยู่ในสภาพที่ขาดแคลน จึงคาดหวังว่า การศึกษาวิจัยในเรื่องนี้ จะเป็นประโยชน์แก่เด็กไทยในชนบทและการศึกษาปฐมวัยเป็นอย่างมาก