

### ผลการวิเคราะห์ข้อมูล

ในการศึกษาอิทธิพลของความใกล้ชิดระหว่างบุคคลและการรับรู้ผลงานต่อการยืนยันคุณค่าในความสัมพันธ์แบบคู่รัก ผู้วิจัยขอเสนอผลการวิเคราะห์ตามลำดับ ดังนี้

ตอนที่ 1 ข้อมูลเกี่ยวกับกลุ่มตัวอย่างที่ใช้ในการวิจัย

ตอนที่ 2 ค่าสถิติพื้นฐานของตัวแปร

ตอนที่ 3 การทดสอบสมมติฐานการวิจัย

ตอนที่ 1 ข้อมูลเกี่ยวกับกลุ่มตัวอย่างที่ใช้ในการวิจัย

กลุ่มตัวอย่างเป็นนิสิตชายหญิงระดับปริญญาตรี และมีระยะเวลาที่คบหากับคู่รักตั้งแต่ 2 เดือนขึ้นไป เก็บตัวอย่างรวมทั้งสิ้น 295 คน โดยให้กลุ่มตัวอย่างตอบแบบวัดระดับความใกล้ชิด ซึ่งกลุ่มตัวอย่างที่ตอบระดับคะแนน 1 ถึง 3 หมายถึง ผู้ที่มีการรับรู้ระดับความสัมพันธ์แบบใกล้ชิดกันน้อย และกลุ่มตัวอย่างที่ตอบระดับคะแนน 5 ถึง 7 หมายถึง ผู้ที่มีการรับรู้ระดับความสัมพันธ์แบบใกล้ชิดกันมาก ซึ่งได้กลุ่มตัวอย่างที่มีความสัมพันธ์แบบใกล้ชิดกันมาก จำนวน 133 คน และได้กลุ่มตัวอย่างที่มีความสัมพันธ์แบบใกล้ชิดกันน้อย จำนวน 162 คน โดยได้กลุ่มตัวอย่างที่มีความสัมพันธ์แบบใกล้ชิดกันมากในสถานการณ์การเปรียบเทียบผลงานด้านการเรียน เจื่อนไขผลงานของคู่รักเหนือกว่าตนเอง จำนวน 22 คน เจื่อนไขผลงานของคู่รักด้อยกว่าตนเอง จำนวน 21 คน และกลุ่มควบคุม จำนวน 19 คน และในสถานการณ์การเปรียบเทียบผลงานด้านการทำงาน เจื่อนไขผลงานของคู่รักเหนือกว่าตนเอง จำนวน 21 คน เจื่อนไขผลงานของคู่รักด้อยกว่าตนเอง จำนวน 24 คน และกลุ่มควบคุม จำนวน 26 คน และได้กลุ่มตัวอย่างที่มีความสัมพันธ์แบบใกล้ชิดกันน้อยในสถานการณ์การเปรียบเทียบผลงานด้านการเรียน เจื่อนไขผลงานของคู่รักเหนือกว่าตนเอง จำนวน 31 คน เจื่อนไขผลงานของคู่รักด้อยกว่าตนเอง จำนวน 28 คน และกลุ่มควบคุม จำนวน 25 คน และในสถานการณ์การเปรียบเทียบผลงานด้านการทำงาน เจื่อนไขผลงานของคู่รักเหนือกว่าตนเอง จำนวน 29 คน เจื่อนไขผลงานของคู่รักด้อยกว่าตนเอง จำนวน 23 คน และกลุ่มควบคุม จำนวน 26 คน หลังจากนั้นสุ่มกลุ่มตัวอย่างจากผู้ที่ทำถูกต้องตามคำสั่งจำนวน 180 คน แบ่งเข้าสู่สถานการณ์การเปรียบเทียบผลงานด้านการเรียนและด้านการทำงาน อย่างละ 90 คน แบ่งเป็นกลุ่มตัวอย่างที่มีความสัมพันธ์แบบใกล้ชิดกันมาก จำนวน 45 คน เจื่อนไขผลงานของคู่รักเหนือกว่าตนเอง ผลงานของคู่รักด้อยกว่าตนเอง และกลุ่มควบคุม เจื่อนไขละ 15 คน และแบ่งเป็นกลุ่มตัวอย่างที่

มีความสัมพันธ์แบบใกล้ชิดกันน้อย จำนวน 45 คน เ็นไขผลงานของคู่รักเหนือกว่าตนเอง ผลงานของคู่รักด้อยกว่าตนเอง และกลุ่มควบคุม เ็นไขละ 15 คน ดังแสดงในตารางที่ 2 และ ตัวอย่างที่ใช้ในการวิเคราะห์ข้อมูลจำแนกตามสถานการณ์การเปรียบเทียบคุณภาพผลงาน เพศ อายุ สถาบันการศึกษา ชั้นปี และคณะ ดังรายละเอียดในตารางที่ 5 และตารางที่ 6

#### ตารางที่ 5

จำนวนและร้อยละของตัวอย่างที่ตอบคำถามสถานการณ์การเปรียบเทียบคุณภาพผลงานของตนเองกับคู่รักในด้านการเรียน จำแนกตามลักษณะพื้นฐานต่างๆ (N = 90)

รายการ		จำนวน	ร้อยละ
		(คน)	
1. เพศ			
	ชาย	45	50.00
	หญิง	45	50.00
2. อายุ			
	18	3	3.3
	19	23	25.6
	20	15	16.7
	21	27	30.0
	22	14	15.6
	23	6	6.7
	24	2	2.2
3. ชั้นปีการศึกษา			
	ปีที่ 1	19	21.1
	ปีที่ 2	17	18.9
	ปีที่ 3	15	16.7
	ปีที่ 4	38	42.2
	ปีที่ 4 ขึ้นปี	1	1.1
4. คณะ			
	ศิลปศาสตร์	43	47.8
	สื่อสารมวลชน	3	3.3
	บริหารธุรกิจ	10	11.1

## ตารางที่ 5 (ต่อ)

รายการ	จำนวน (คน)	ร้อยละ
วิศวกรรมศาสตร์	18	20.0
คหกรรมศาสตร์	1	1.1
นิเทศศาสตร์	2	2.2
รัฐศาสตร์	2	2.2
วิทยาศาสตร์	4	4.4
ศึกษาศาสตร์/ครุศาสตร์	1	1.1
มนุษยศาสตร์และสังคมศาสตร์	1	1.1
วารสารศาสตร์	1	1.1
การจัดการ	2	2.2
5. สถาบันการศึกษา		
สถาบันเทคโนโลยีราชมงคลธัญบุรี	57	63.3
ม.ธรรมศาสตร์	3	3.3
ม.อีสเทิร์นเอเซีย	5	5.6
สถาบันเทคโนโลยีพระจอมเกล้าพระนครเหนือ	3	3.3
ม.รัตนบัณฑิต	1	1.1
ม.กรุงเทพ	2	2.2
ม.รามคำแหง	2	2.2
สถาบันเทคโนโลยีราชมงคลเทคนิคกรุงเทพ	6	6.7
ม.รังสิต	2	2.2
ม.ธุรกิจบัณฑิต	2	2.2
ม.ราชภัฏสวนดุสิต	3	3.3
ม.มหิดล	3	3.3
ม.ศิลปากร	1	1.1

## ตารางที่ 6

จำนวนและร้อยละของตัวอย่างที่ตอบคำถามสถานการณ์การเปรียบเทียบคุณภาพผลงานของตนเองกับคู่รักในด้านการทำงาน จำแนกตามลักษณะพื้นฐานต่างๆ (N = 90)

รายการ		จำนวน	ร้อยละ
		(คน)	
1. เพศ			
	ชาย	45	50.0
	หญิง	45	50.0
2. อายุ			
	18	7	7.8
	19	15	16.7
	20	5	5.6
	21	31	34.4
	22	18	20.0
	23	6	6.7
	24	5	5.6
	26	2	2.2
	28	1	1.1
3. ชั้นปีการศึกษา			
	ปีที่ 1	18	20.0
	ปีที่ 2	17	18.9
	ปีที่ 3	22	24.4
	ปีที่ 4	29	32.2
	ปีที่ 4 ขึ้นปี	3	3.3
4. คณะ			
	ศิลปศาสตร์	26	28.9
	สื่อสารมวลชน	2	2.2
	บริหารธุรกิจ	12	13.3
	วิศวกรรมศาสตร์	23	25.6
	คหกรรมศาสตร์	6	6.7

ตารางที่ 6 (ต่อ)

	รายการ	จำนวน (คน)	ร้อยละ
	นิเทศศาสตร์	3	3.3
	รัฐศาสตร์	1	1.1
	วิทยาศาสตร์	6	6.7
	ศึกษาศาสตร์/ครุศาสตร์	5	5.6
	มนุษยศาสตร์และสังคมศาสตร์	1	1.1
	โบราณคดี	2	2.2
	การจัดการ	1	1.1
5. สถาบันการศึกษา			
	สถาบันเทคโนโลยีราชมงคลธัญบุรี	58	64.4
	ม.ธรรมศาสตร์	1	1.1
	สถาบันเทคโนโลยีพระจอมเกล้าพระนครเหนือ	7	7.8
	ม.กรุงเทพ	5	5.6
	ม.รามคำแหง	1	1.1
	ม.เกษมบัณฑิต	2	2.2
	สถาบันเทคโนโลยีราชมงคลเทคนิคกรุงเทพ	5	5.6
	ม.รังสิต	3	3.3
	ม.ธุรกิจบัณฑิต	2	2.2
	ม.มหิดล	2	2.2
	ม.ศิลปากร	3	3.3
	ม.ราชภัฏพระนคร	1	1.1

## ตอนที่ 2 ค่าสถิติพื้นฐานของตัวแปร

ในการแปลผลการวิเคราะห์ข้อมูล เพื่อให้เกิดความเข้าใจตรงกัน ผู้วิจัยได้กำหนด

สัญลักษณ์แทนความหมาย ดังนี้

$N$	หมายถึง	จำนวนตัวอย่างทั้งหมด
$n$	หมายถึง	จำนวนตัวอย่างในเงื่อนไขหนึ่งๆ
$min$	หมายถึง	คะแนนต่ำสุด
$max$	หมายถึง	คะแนนสูงสุด

<i>M</i>	หมายถึง	ค่ามัชฌิมเลขคณิตหรือค่าเฉลี่ยของคะแนน
<i>SD</i>	หมายถึง	ค่าเบี่ยงเบนมาตรฐานของคะแนน
<i>t</i>	หมายถึง	ค่าสถิติทดสอบความแตกต่างของค่ามัชฌิมเลขคณิต
<i>df</i>	หมายถึง	ชั้นแห่งความเป็นอิสระ (Degrees of freedom)
<i>ns</i>	หมายถึง	การทดสอบไม่มีนัยสำคัญทางสถิติ
<i>F</i>	หมายถึง	ค่าสถิติเอฟ
HCL	หมายถึง	ความสัมพันธ์แบบใกล้ชิดกันมาก
LCL	หมายถึง	ความสัมพันธ์แบบใกล้ชิดกันน้อย
UPC	หมายถึง	ผลงานของครูรักเหนือกว่าตนเอง
DNC	หมายถึง	ผลงานของครูรักด้อยกว่าตนเอง
CON	หมายถึง	กลุ่มควบคุม

#### หัวข้อในการวิเคราะห์ข้อมูล

1. กลุ่มตัวอย่างที่ตอบคำถามสถานการณ์การเปรียบเทียบคุณภาพผลงานของตนเองกับครูรักในด้านการเรียน

1.1 ผลการวิเคราะห์หาคะแนนต่ำสุด คะแนนสูงสุด ค่ามัชฌิมเลขคณิตและค่าเบี่ยงเบนมาตรฐานของกลุ่มตัวอย่างที่มีความสัมพันธ์แบบใกล้ชิดกันมากและน้อยในด้านการเรียน

1.2 ค่ามัชฌิมเลขคณิตและค่าเบี่ยงเบนมาตรฐานของคะแนนการประเมินความสัมพันธ์ระหว่างครูรักในด้านการเรียนจำแนกตามเงื่อนไขการทดลอง

1.2.1 การประเมินคุณลักษณะของตนเองด้านความสัมพันธ์

1.2.2 การประเมินคุณลักษณะของครูรักด้านความสัมพันธ์

1.2.3 การประเมินเหตุการณ์ความสัมพันธ์ระหว่างครูรัก

2. กลุ่มตัวอย่างที่ตอบคำถามสถานการณ์การเปรียบเทียบคุณภาพผลงานของตนเองกับครูรักในด้านการทำงาน

2.1 ผลการวิเคราะห์หาคะแนนต่ำสุด คะแนนสูงสุด ค่ามัชฌิมเลขคณิตและค่าเบี่ยงเบนมาตรฐานของกลุ่มตัวอย่างที่มีความสัมพันธ์แบบใกล้ชิดกันมากและน้อยในด้านการทำงาน

2.2 ค่ามัชฌิมเลขคณิตและค่าเบี่ยงเบนมาตรฐานของคะแนนการประเมินความสัมพันธ์ระหว่างครูรักในด้านการทำงานจำแนกตามเงื่อนไขการทดลอง



- 2.2.1 การประเมินคุณลักษณะของตนเองด้านความสัมพันธ์
- 2.2.2 การประเมินคุณลักษณะของคู่รักด้านความสัมพันธ์
- 2.2.3 การประเมินเหตุการณ์ความสัมพันธ์ระหว่างคู่รัก

1. กลุ่มตัวอย่างที่ตอบคำถามสถานการณ์การเปรียบเทียบคุณภาพผลงานของตนเองกับคู่รักในด้านการเรียน โดยกลุ่มตัวอย่างที่ตอบระดับคะแนน 1 ถึง 3 หมายถึง ผู้ที่มีการรับรู้ระดับความสัมพันธ์แบบใกล้ชิดกันน้อย และกลุ่มตัวอย่างที่ตอบระดับคะแนน 5 ถึง 7 หมายถึง ผู้ที่มีการรับรู้ระดับความสัมพันธ์แบบใกล้ชิดกันมาก ( $n = 90$ )

1.1 ผลการวิเคราะห์คะแนนต่ำสุด คะแนนสูงสุด ค่ามัชฌิมเลขคณิตและค่าเบี่ยงเบนมาตรฐานของกลุ่มตัวอย่างที่มีความสัมพันธ์แบบใกล้ชิดกันมากและน้อยในด้านการเรียน

ผลการวิเคราะห์คะแนนต่ำสุด คะแนนสูงสุด ค่ามัชฌิมเลขคณิตและค่าเบี่ยงเบนมาตรฐานของคะแนนจากแบบประเมินคุณลักษณะของตนเองด้านความสัมพันธ์ จากกลุ่มตัวอย่างจำนวน 90 คน แบ่งเป็นกลุ่มที่มีความสัมพันธ์แบบใกล้ชิดกันมาก จำนวน 45 คน มีคะแนนต่ำสุดเท่ากับ 171 คะแนนสูงสุดเท่ากับ 274 ค่ามัชฌิมเลขคณิตเท่ากับ 221.18 และมีค่าเบี่ยงเบนมาตรฐานเท่ากับ 28.43 ส่วนกลุ่มที่มีความสัมพันธ์แบบใกล้ชิดกันน้อย จำนวน 45 คน มีคะแนนต่ำสุดเท่ากับ 130 คะแนนสูงสุดเท่ากับ 255 ค่ามัชฌิมเลขคณิตเท่ากับ 203.44 และมีค่าเบี่ยงเบนมาตรฐานเท่ากับ 28.55 ดังแสดงในตารางที่ 7

#### ตารางที่ 7

คะแนนคุณลักษณะของตนเองด้านความสัมพันธ์ของกลุ่มตัวอย่างที่มีความสัมพันธ์แบบใกล้ชิดกันมากและน้อยเมื่อเปรียบเทียบในด้านการเรียน

ระดับความใกล้ชิด	$n$	$min$	$max$	$M$	$SD$
ความสัมพันธ์แบบใกล้ชิดกันมาก	45	171	274	221.18	28.43
ความสัมพันธ์แบบใกล้ชิดกันน้อย	45	130	255	203.44	28.55

หมายเหตุ คะแนนที่เป็นไปได้ของแบบประเมินอยู่ระหว่าง 33-297

ผลการวิเคราะห์คะแนนต่ำสุด คะแนนสูงสุด ค่ามัชฌิมเลขคณิตและค่าเบี่ยงเบนมาตรฐานของคะแนนจากแบบประเมินคุณลักษณะของคู่รักด้านความสัมพันธ์ จากกลุ่มตัวอย่างจำนวน 90 คน แบ่งเป็นกลุ่มที่มีความสัมพันธ์แบบใกล้ชิดกันมาก จำนวน 45 คน มีคะแนนต่ำสุดเท่ากับ 158 คะแนนสูงสุดเท่ากับ 281 ค่ามัชฌิมเลขคณิตเท่ากับ 219.58 และมี

ค่าเบี่ยงเบนมาตรฐานเท่ากับ 30.46 ส่วนกลุ่มที่มีความสัมพันธ์แบบใกล้ชิดกันน้อย จำนวน 45 คน มีคะแนนต่ำสุดเท่ากับ 135 คะแนนสูงสุดเท่ากับ 254 ค่ามัชฌิมเลขคณิตเท่ากับ 205.44 และมีค่าเบี่ยงเบนมาตรฐานเท่ากับ 28.12 ดังแสดงในตารางที่ 8

#### ตารางที่ 8

คะแนนคุณลักษณะของคูรั๊กด้านความสัมพันธ์ของกลุ่มตัวอย่างที่มีความสัมพันธ์แบบใกล้ชิดกันมากและน้อยเมื่อเปรียบเทียบในด้านการเรียน

ระดับความใกล้ชิด	<i>n</i>	<i>min</i>	<i>max</i>	<i>M</i>	<i>SD</i>
ความสัมพันธ์แบบใกล้ชิดกันมาก	45	158	281	219.58	30.46
ความสัมพันธ์แบบใกล้ชิดกันน้อย	45	135	254	205.44	28.12

หมายเหตุ คะแนนที่เป็นไปได้ของแบบประเมินอยู่ระหว่าง 33-297

ผลการวิเคราะห์คะแนนต่ำสุด คะแนนสูงสุด ค่ามัชฌิมเลขคณิตและค่าเบี่ยงเบนมาตรฐานของคะแนนจากแบบประเมินเหตุการณ์ความสัมพันธ์ระหว่างคูรั๊ก จากกลุ่มตัวอย่างจำนวน 90 คน แบ่งเป็นกลุ่มที่มีความสัมพันธ์แบบใกล้ชิดกันมาก จำนวน 45 คน มีคะแนนต่ำสุดเท่ากับ 103 คะแนนสูงสุดเท่ากับ 184 ค่ามัชฌิมเลขคณิตเท่ากับ 147.82 และมีค่าเบี่ยงเบนมาตรฐานเท่ากับ 21.81 ส่วนกลุ่มที่มีความสัมพันธ์แบบใกล้ชิดกันน้อย จำนวน 45 คน มีคะแนนต่ำสุดเท่ากับ 65 คะแนนสูงสุดเท่ากับ 167 ค่ามัชฌิมเลขคณิตเท่ากับ 125.47 และมีค่าเบี่ยงเบนมาตรฐานเท่ากับ 24.41 ดังแสดงในตารางที่ 9

#### ตารางที่ 9

คะแนนเหตุการณ์ความสัมพันธ์ระหว่างคูรั๊กของกลุ่มตัวอย่างที่มีความสัมพันธ์แบบใกล้ชิดกันมากและน้อยเมื่อเปรียบเทียบในด้านการเรียน

ระดับความใกล้ชิด	<i>n</i>	<i>min</i>	<i>max</i>	<i>M</i>	<i>SD</i>
ความสัมพันธ์แบบใกล้ชิดกันมาก	45	103	184	147.82	21.81
ความสัมพันธ์แบบใกล้ชิดกันน้อย	45	65	167	125.47	24.41

หมายเหตุ คะแนนที่เป็นไปได้ของแบบประเมินอยู่ระหว่าง 33-297

1.2 ค่ามัชฌิมเลขคณิตและค่าเบี่ยงเบนมาตรฐานของคะแนนการประเมินความสัมพันธ์ระหว่างคูรั๊กในด้านการเรียนจำแนกตามเงื่อนไขการทดลอง

1.2.1 การประเมินคุณลักษณะของตนเองด้านความสัมพันธ์



เมื่อพิจารณาค่ามัธยฐานเลขคณิตปรากฏว่า ผู้ที่มีความสัมพันธ์แบบใกล้ชิดกันมาก ในเงื่อนไขผลงานของคู่รักเหนือกว่าตนเองมีคะแนนการประเมินคุณลักษณะของตนเองด้านความสัมพันธ์ ( $M = 233.47$ ) สูงที่สุด ซึ่งเมื่อเปรียบเทียบกับพิสัยของคะแนนที่เป็นไปได้ของแบบประเมินคุณลักษณะของตนเองด้านความสัมพันธ์ระหว่าง 33 ถึง 297 คะแนน หรือคิดค่าเฉลี่ยเทียบกับมาตรลิเคิร์ต 9 ช่วง คะแนน 233.47 จะเท่ากับ 7.07 ดังนั้นค่ามัธยฐานเลขคณิตนี้จึงจัดอยู่ในระดับปานกลางค่อนข้างมาก รองลงมาได้แก่ ผู้ที่มีความสัมพันธ์แบบใกล้ชิดกันมาก ในเงื่อนไขผลงานของคู่รักด้อยกว่าตนเองมีคะแนน ( $M = 218.67$ ) จัดอยู่ในระดับปานกลาง (เทียบตามมาตร 9 ช่วง เท่ากับ 6.63) และคะแนนใกล้เคียงกันได้แก่ ผู้ที่มีความสัมพันธ์แบบใกล้ชิดกันน้อย ในเงื่อนไขกลุ่มควบคุม มีคะแนน ( $M = 215.60$ ) จัดอยู่ในระดับปานกลาง (เทียบตามมาตร 9 ช่วง เท่ากับ 6.53) รองลงมาได้แก่ผู้ที่มีความสัมพันธ์แบบใกล้ชิดกันมาก ในเงื่อนไขกลุ่มควบคุม มีคะแนน ( $M = 211.40$ ) จัดอยู่ในระดับปานกลาง (เทียบตามมาตร 9 ช่วง เท่ากับ 6.41) และสองอันดับสุดท้ายได้แก่ ผู้ที่มีความสัมพันธ์แบบใกล้ชิดกันน้อย ในเงื่อนไขผลงานของคู่รักเหนือกว่าตนเอง มีคะแนน ( $M = 199.33$ ) จัดอยู่ในระดับปานกลาง (เทียบตามมาตร 9 ช่วง เท่ากับ 6.04) และผู้ที่มีความสัมพันธ์แบบใกล้ชิดกันน้อย ในเงื่อนไขผลงานของคู่รักด้อยกว่าตนเอง มีคะแนน ( $M = 195.40$ ) จัดอยู่ในระดับปานกลาง (เทียบตามมาตร 9 ช่วง เท่ากับ 5.92) ดังแสดงในตารางที่ 10

#### ตารางที่ 10

คะแนนคุณลักษณะของตนเองด้านความสัมพันธ์เมื่อเปรียบเทียบในด้านการเรียน ( $n = 15$ )

การรับรู้ความใกล้ชิด	คุณภาพของผลงาน								
	ผลงานของคู่รักเหนือกว่าตนเอง			ผลงานของคู่รักด้อยกว่าตนเอง			กลุ่มควบคุม		
	M (9 ช่วง)	M	SD	M (9 ช่วง)	M	SD	M (9 ช่วง)	M	SD
มาก	7.07	233.47	28.93	6.63	218.67	27.69	6.41	211.40	25.81
น้อย	6.04	199.33	27.49	5.92	195.40	33.25	6.53	215.60	21.31
รวม	6.56	216.40	32.71	6.27	207.03	32.31	6.47	213.50	23.35

#### 1.2.2 การประเมินคุณลักษณะของคู่รักด้านความสัมพันธ์

เมื่อพิจารณาค่ามัธยฐานเลขคณิตปรากฏว่า ผู้ที่มีความสัมพันธ์แบบใกล้ชิดกันมาก ในเงื่อนไขผลงานของคู่รักเหนือกว่าตนเองมีคะแนนการประเมินคุณลักษณะของคู่รักด้าน

ความสัมพันธ์ ( $M = 240.60$ ) สูงที่สุด ซึ่งเมื่อเปรียบเทียบกับพิสัยของคะแนนที่เป็นไปได้ของแบบประเมินคุณลักษณะของคูรักด้านความสัมพันธ์ระหว่าง 33 ถึง 297 คะแนน หรือคิดค่าเฉลี่ยเทียบกับมาตรลิเคิร์ต 9 ช่วง คะแนน 240.60 จะเท่ากับ 7.29 ดังนั้นค่ามัธยฐานอันดับจึงจัดอยู่ในระดับปานกลางค่อนข้างมาก รองลงมาได้แก่ ผู้ที่มีความสัมพันธ์แบบใกล้ชิดกันมาก ในเงื่อนไขผลงานของคูรักดีกว่าตนเองมีคะแนน ( $M = 212.00$ ) จัดอยู่ในระดับปานกลาง (เทียบตามมาตร 9 ช่วง เท่ากับ 6.42) และคะแนนใกล้เคียงกันได้แก่ ผู้ที่มีความสัมพันธ์แบบใกล้ชิดกันน้อย ในเงื่อนไขกลุ่มควบคุม มีคะแนน ( $M = 211.33$ ) จัดอยู่ในระดับปานกลาง (เทียบตามมาตร 9 ช่วง เท่ากับ 6.40) รองลงมาได้แก่ผู้ที่มีความสัมพันธ์แบบใกล้ชิดกันมาก ในเงื่อนไขกลุ่มควบคุม มีคะแนน ( $M = 206.13$ ) จัดอยู่ในระดับปานกลาง (เทียบตามมาตร 9 ช่วง เท่ากับ 6.25) และสองอันดับสุดท้ายได้แก่ ผู้ที่มีความสัมพันธ์แบบใกล้ชิดกันน้อย ในเงื่อนไขผลงานของคูรักดีกว่าตนเอง มีคะแนน ( $M = 204.40$ ) จัดอยู่ในระดับปานกลาง (เทียบตามมาตร 9 ช่วง เท่ากับ 6.19) และผู้ที่มีความสัมพันธ์แบบใกล้ชิดกันน้อย ในเงื่อนไขผลงานของคูรักเหนือกว่าตนเอง มีคะแนน ( $M = 200.60$ ) จัดอยู่ในระดับปานกลาง (เทียบตามมาตร 9 ช่วง เท่ากับ 6.08) ดังแสดงในตารางที่ 11

#### ตารางที่ 11

คะแนนคุณลักษณะของคูรักด้านความสัมพันธ์เมื่อเปรียบเทียบในด้านการเรียน ( $n = 15$ )

การรับรู้ความใกล้ชิด	คุณภาพของผลงาน								
	ผลงานของคูรักเหนือกว่าตนเอง			ผลงานของคูรักดี้อยกว่าตนเอง			กลุ่มควบคุม		
	M (9 ช่วง)	M	SD	M (9 ช่วง)	M	SD	M (9 ช่วง)	M	SD
มาก	7.29	240.60	21.98	6.42	212.00	30.35	6.25	206.13	27.96
น้อย	6.08	200.60	34.37	6.19	204.40	23.55	6.40	211.33	26.19
รวม	6.68	220.60	34.89	6.31	208.20	26.97	6.33	208.73	26.75

#### 1.2.3 การประเมินเหตุการณ์ความสัมพันธ์ระหว่างคูรัก

เมื่อพิจารณาค่ามัธยฐานอันดับปรากฏว่า ผู้ที่มีความสัมพันธ์แบบใกล้ชิดกันมาก ในเงื่อนไขผลงานของคูรักเหนือกว่าตนเองมีคะแนนประเมินเหตุการณ์ความสัมพันธ์ระหว่างคูรัก ( $M = 154.87$ ) สูงที่สุด ซึ่งเมื่อเปรียบเทียบกับพิสัยของคะแนนที่เป็นไปได้ของแบบประเมินคุณลักษณะของตนเองด้านความสัมพันธ์ระหว่าง 21 ถึง 189 คะแนน หรือคิดค่าเฉลี่ยเทียบกับ

มาตรลิเคิร์ต 9 ช่วง คะแนน 154.87 จะเท่ากับ 7.37 ดังนั้นค่ามัธยฐานเลขคณิตนี้จึงจัดอยู่ในระดับปานกลางค่อนข้างมาก รองลงมาได้แก่ ผู้ที่มีความสัมพันธ์แบบใกล้ชิดกันมาก ในเงื่อนไขผลงานของคูรักน้อยกว่าตนเองมีคะแนน ( $M = 150.80$ ) จัดอยู่ในระดับปานกลางค่อนข้างมาก (เทียบตามมาตร 9 ช่วง เท่ากับ 7.18) อีก 4 เงื่อนไขที่เหลือมีคะแนนอยู่ในระดับปานกลาง (ค่าเฉลี่ยตามมาตร 9 ช่วง อยู่ระหว่าง 5.68 ถึง 6.56) กลุ่มที่มีค่ามัธยฐานเลขคณิตของคะแนนต่ำที่สุด ( $M = 5.68$ ) คือผู้ที่มีความสัมพันธ์แบบใกล้ชิดกันน้อย ในเงื่อนไขผลงานของคูรักน้อยกว่าตนเอง มีคะแนน ( $M = 119.33$ ) ดังแสดงในตารางที่ 12

## ตารางที่ 12

คะแนนเหตุการณ์ความสัมพันธ์ระหว่างคูรักเมื่อเปรียบเทียบในด้านการเรียน ( $n = 15$ )

การรับรู้ ความใกล้ชิด	คุณภาพของผลงาน								
	ผลงานของคูรัก เหนือกว่าตนเอง			ผลงานของคูรัก ด้อยกว่าตนเอง			กลุ่มควบคุม		
	M (9 ช่วง)	M	SD	M (9 ช่วง)	M	SD	M (9 ช่วง)	M	SD
มาก	7.37	154.87	17.77	7.18	150.80	22.90	6.56	137.80	22.00
น้อย	6.15	129.07	27.62	5.68	119.33	26.38	6.10	128.00	18.79
รวม	6.76	141.97	26.32	6.43	135.07	29.07	6.33	132.90	20.71

2. กลุ่มตัวอย่างที่ตอบคำถามสถานการณ์การเปรียบเทียบคุณภาพผลงานของตนเองกับคูรักในด้านการทำงาน โดยกลุ่มตัวอย่างที่ตอบระดับคะแนน 1 ถึง 3 หมายถึง ผู้ที่มีการรับรู้ระดับความสัมพันธ์แบบใกล้ชิดกันน้อย และกลุ่มตัวอย่างที่ตอบระดับคะแนน 5 ถึง 7 หมายถึง ผู้ที่มีการรับรู้ระดับความสัมพันธ์แบบใกล้ชิดกันมาก ( $n = 90$ )

2.1 ผลการวิเคราะห์คะแนนต่ำสุด คะแนนสูงสุด ค่ามัธยฐานเลขคณิตและค่าเบี่ยงเบนมาตรฐานของกลุ่มตัวอย่างที่มีความสัมพันธ์แบบใกล้ชิดกันมากและน้อยในด้านการทำงาน

ผลการวิเคราะห์คะแนนต่ำสุด คะแนนสูงสุด ค่ามัธยฐานเลขคณิตและค่าเบี่ยงเบนมาตรฐานของคะแนนจากแบบประเมินคุณลักษณะของตนเองด้านความสัมพันธ์ จากกลุ่มตัวอย่างจำนวน 90 คน แบ่งเป็นกลุ่มที่มีความสัมพันธ์แบบใกล้ชิดกันมาก จำนวน 45 คน มีคะแนนต่ำสุดเท่ากับ 143 คะแนนสูงสุดเท่ากับ 264 ค่ามัธยฐานเลขคณิตเท่ากับ 211.51 และมีค่าเบี่ยงเบนมาตรฐานเท่ากับ 27.27 ส่วนกลุ่มที่มีความสัมพันธ์แบบใกล้ชิดกันน้อย จำนวน 45

คน มีคะแนนต่ำสุดเท่ากับ 162 คะแนนสูงสุดเท่ากับ 263 ค่ามัชฌิมเลขคณิตเท่ากับ 198.69 และมีค่าเบี่ยงเบนมาตรฐานเท่ากับ 23.13 ดังแสดงในตารางที่ 13

### ตารางที่ 13

คะแนนคุณลักษณะของตนเองด้านความสัมพันธ์ของกลุ่มตัวอย่างที่มีความสัมพันธ์แบบใกล้ชิดกันมากและน้อยเมื่อเปรียบเทียบในด้านการทำงาน

ระดับความใกล้ชิด	<i>n</i>	<i>min</i>	<i>max</i>	<i>M</i>	<i>SD</i>
ความสัมพันธ์แบบใกล้ชิดกันมาก	45	143	264	211.51	27.27
ความสัมพันธ์แบบใกล้ชิดกันน้อย	45	162	263	198.69	23.13

หมายเหตุ คะแนนที่เป็นไปได้ของแบบประเมินอยู่ระหว่าง 33-297

ผลการวิเคราะห์คะแนนต่ำสุด คะแนนสูงสุด ค่ามัชฌิมเลขคณิตและค่าเบี่ยงเบนมาตรฐานของคะแนนจากแบบประเมินคุณลักษณะของคูรักด้านความสัมพันธ์ จากกลุ่มตัวอย่างจำนวน 90 คน แบ่งเป็นกลุ่มที่มีความสัมพันธ์แบบใกล้ชิดกันมาก จำนวน 45 คน มีคะแนนต่ำสุดเท่ากับ 142 คะแนนสูงสุดเท่ากับ 274 ค่ามัชฌิมเลขคณิตเท่ากับ 212.91 และมีค่าเบี่ยงเบนมาตรฐานเท่ากับ 28.94 ส่วนกลุ่มที่มีความสัมพันธ์แบบใกล้ชิดกันน้อย จำนวน 45 คน มีคะแนนต่ำสุดเท่ากับ 144 คะแนนสูงสุดเท่ากับ 272 ค่ามัชฌิมเลขคณิตเท่ากับ 197.60 และมีค่าเบี่ยงเบนมาตรฐานเท่ากับ 23.15 ดังแสดงในตารางที่ 14

### ตารางที่ 14

คะแนนคุณลักษณะของคูรักด้านความสัมพันธ์ของกลุ่มตัวอย่างที่มีความสัมพันธ์แบบใกล้ชิดกันมากและน้อยเมื่อเปรียบเทียบในด้านการทำงาน

ระดับความใกล้ชิด	<i>n</i>	<i>min</i>	<i>max</i>	<i>M</i>	<i>SD</i>
ความสัมพันธ์แบบใกล้ชิดกันมาก	45	142	274	212.91	28.94
ความสัมพันธ์แบบใกล้ชิดกันน้อย	45	144	272	197.60	23.15

หมายเหตุ คะแนนที่เป็นไปได้ของแบบประเมินอยู่ระหว่าง 33-297

ผลการวิเคราะห์คะแนนต่ำสุด คะแนนสูงสุด ค่ามัชฌิมเลขคณิตและค่าเบี่ยงเบนมาตรฐานของคะแนนจากแบบประเมินเหตุการณ์ความสัมพันธ์ระหว่างคูรัก จากกลุ่มตัวอย่างจำนวน 90 คน แบ่งเป็นกลุ่มที่มีความสัมพันธ์แบบใกล้ชิดกันมาก จำนวน 45 คน มีคะแนนต่ำสุดเท่ากับ 101 คะแนนสูงสุดเท่ากับ 181 ค่ามัชฌิมเลขคณิตเท่ากับ 148.87 และมีค่า



เบี่ยงเบนมาตรฐานเท่ากับ 22.28 ส่วนกลุ่มที่มีความสัมพันธ์แบบใกล้ชิดกันน้อย จำนวน 45 คน มีคะแนนต่ำสุดเท่ากับ 53 คะแนนสูงสุดเท่ากับ 180 ค่ามัชฌิมเลขคณิตเท่ากับ 123.56 และมีค่าเบี่ยงเบนมาตรฐานเท่ากับ 22.38 ดังแสดงในตารางที่ 15

#### ตารางที่ 15

คะแนนเหตุการณ์ความสัมพันธ์ระหว่างคูรักรักของกลุ่มตัวอย่างที่มีความสัมพันธ์แบบใกล้ชิดกันมากและน้อยเมื่อเปรียบเทียบในด้านการทำงาน

ระดับความใกล้ชิด	<i>n</i>	<i>min</i>	<i>max</i>	<i>M</i>	<i>SD</i>
ความสัมพันธ์แบบใกล้ชิดกันมาก	45	101	181	148.87	22.28
ความสัมพันธ์แบบใกล้ชิดกันน้อย	45	53	180	123.56	22.38

หมายเหตุ คะแนนที่เป็นไปได้ของแบบประเมินอยู่ระหว่าง 33-297

2.2 ค่ามัชฌิมเลขคณิตและค่าเบี่ยงเบนมาตรฐานของคะแนนการประเมินความสัมพันธ์ระหว่างคูรักรักในด้านการทำงานจำแนกตามเงื่อนไขการทดลอง

##### 2.2.1 การประเมินคุณลักษณะของตนเองด้านความสัมพันธ์

เมื่อพิจารณาค่ามัชฌิมเลขคณิตปรากฏว่า ผู้ที่มีความสัมพันธ์แบบใกล้ชิดกันมาก ในเงื่อนไขผลงานของคูรักรักน้อยกว่าตนเองมีคะแนนการประเมินคุณลักษณะของตนเองด้านความสัมพันธ์ ( $M = 222.87$ ) สูงที่สุด ซึ่งเมื่อเปรียบเทียบกับพิสัยของคะแนนที่เป็นไปได้ของแบบประเมินคุณลักษณะของตนเองด้านความสัมพันธ์ระหว่าง 33 ถึง 297 คะแนน หรือคิดค่าเฉลี่ยเทียบกับมาตรลิเคิร์ต 9 ช่วง คะแนน 222.87 จะเท่ากับ 6.75 ดังนั้นค่ามัชฌิมเลขคณิตนี้จึงจัดอยู่ในระดับปานกลาง รองลงมาได้แก่ ผู้ที่มีความสัมพันธ์แบบใกล้ชิดกันมาก ในเงื่อนไขผลงานของคูรักรักเหนือกว่าตนเองมีคะแนน ( $M = 207.80$ ) จัดอยู่ในระดับปานกลาง (เทียบตามมาตร 9 ช่วง เท่ากับ 6.30) และผู้ที่มีความสัมพันธ์แบบใกล้ชิดกันมาก ในเงื่อนไขกลุ่มควบคุม มีคะแนน ( $M = 203.87$ ) จัดอยู่ในระดับปานกลาง (เทียบตามมาตร 9 ช่วง เท่ากับ 6.18) คะแนนใกล้เคียงกันได้แก่ ผู้ที่มีความสัมพันธ์แบบใกล้ชิดกันน้อย ในเงื่อนไขกลุ่มควบคุม มีคะแนน ( $M = 202.60$ ) จัดอยู่ในระดับปานกลาง (เทียบตามมาตร 9 ช่วง เท่ากับ 6.14) และสองอันดับสุดท้ายได้แก่ ผู้ที่มีความสัมพันธ์แบบใกล้ชิดกันน้อย ในเงื่อนไขผลงานของคูรักรักน้อยกว่าตนเอง มีคะแนน ( $M = 197.67$ ) จัดอยู่ในระดับปานกลาง (เทียบตามมาตร 9 ช่วง เท่ากับ 5.99) และผู้ที่มีความสัมพันธ์แบบใกล้ชิดกันน้อย ในเงื่อนไขผลงานของคูรักรักเหนือกว่าตนเอง มีคะแนน ( $M = 195.80$ ) จัดอยู่ในระดับปานกลาง (เทียบตามมาตร 9 ช่วง เท่ากับ 5.90) ดังแสดงในตารางที่ 16

## ตารางที่ 16

คะแนนคุณลักษณะของตนเองด้านความสัมพันธ์เมื่อเปรียบเทียบกับด้านการทำงาน ( $n = 15$ )

การ รับรู้ ความ ใกล้ชิด	คุณภาพของผลงาน								
	ผลงานของคู่รัก เหนือกว่าตนเอง			ผลงานของคู่รัก ด้อยกว่าตนเอง			กลุ่มควบคุม		
	M (9 ช่วง)	M	SD	M (9 ช่วง)	M	SD	M (9 ช่วง)	M	SD
มาก	6.30	207.80	30.77	6.75	222.87	28.80	6.18	203.87	18.57
น้อย	5.90	195.80	23.21	5.99	197.67	22.74	6.14	202.60	24.48
รวม	6.12	201.80	27.47	6.37	210.27	28.54	6.16	203.23	21.36

### 2.2.2 การประเมินคุณลักษณะของคู่รักด้านความสัมพันธ์

เมื่อพิจารณาค่ามัชฌิมเลขคณิตปรากฏว่า ผู้ที่มีความสัมพันธ์แบบใกล้ชิดกันมาก ในเงื่อนไขผลงานของคู่รักด้อยกว่าตนเองมีคะแนนการประเมินคุณลักษณะของคู่รักด้านความสัมพันธ์ ( $M = 226.27$ ) สูงที่สุด ซึ่งเมื่อเปรียบเทียบกับพิสัยของคะแนนที่เป็นไปได้ของแบบประเมินคุณลักษณะของคู่รักด้านความสัมพันธ์ระหว่าง 33 ถึง 297 คะแนน หรือคิดค่าเฉลี่ยเทียบกับมาตรลิเคิร์ต 9 ช่วง คะแนน 226.27 จะเท่ากับ 6.86 ดังนั้นค่ามัชฌิมเลขคณิตนี้จึงจัดอยู่ในระดับปานกลาง รองลงมาได้แก่ ผู้ที่มีความสัมพันธ์แบบใกล้ชิดกันมาก ในเงื่อนไขผลงานของคู่รักเหนือกว่าตนเองมีคะแนน ( $M = 210.60$ ) จัดอยู่ในระดับปานกลาง (เทียบตามมาตร 9 ช่วง เท่ากับ 6.38) อีก 4 เงื่อนไขที่เหลือมีคะแนนอยู่ในระดับรองลงมา (ค่าเฉลี่ยตามมาตร 9 ช่วง อยู่ระหว่าง 5.83 ถึง 6.12) กลุ่มที่มีค่ามัชฌิมเลขคณิตของคะแนนต่ำที่สุด ( $M = 5.83$ ) คือผู้ที่มีความสัมพันธ์แบบใกล้ชิดกันน้อย ในเงื่อนไขผลงานของคู่รักเหนือกว่าตนเอง มีคะแนน ( $M = 192.33$ ) จัดอยู่ในระดับปานกลาง ดังแสดงในตารางที่ 17



## ตารางที่ 17

คะแนนคุณลักษณะของคูรักด้านความสัมพันธ์เมื่อเปรียบเทียบในด้านการทำงาน ( $n = 15$ )

การรับรู้ ความใกล้ชิด	คุณภาพของผลงาน								
	ผลงานของคูรัก เหนือกว่าตนเอง			ผลงานของคูรัก ด้อยกว่าตนเอง			กลุ่มควบคุม		
	M (9 ช่วง)	M	SD	M (9 ช่วง)	M	SD	M (9 ช่วง)	M	SD
มาก	6.38	210.60	32.95	6.86	226.27	30.90	6.12	201.87	16.21
น้อย	5.83	192.33	17.93	6.10	201.27	27.199	6.04	199.20	24.00
รวม	6.11	201.47	27.67	6.48	213.77	31.30	6.08	200.53	20.17

## 2.2.3 การประเมินเหตุการณ์ความสัมพันธ์ระหว่างคูรัก

เมื่อพิจารณาค่ามัชฌิมเลขคณิตปรากฏว่า ผู้ที่มีความสัมพันธ์แบบใกล้ชิดกัน

มาก ในเงื่อนไขผลงานของคูรักเหนือกว่าตนเองมีคะแนนประเมินเหตุการณ์ความสัมพันธ์ระหว่างคูรัก ( $M = 151.07$ ) สูงที่สุด ซึ่งเมื่อเปรียบเทียบกับพิสัยของคะแนนที่เป็นไปได้ของแบบประเมินคุณลักษณะของตนเองด้านความสัมพันธ์ระหว่าง 21 ถึง 189 คะแนน หรือคิดค่าเฉลี่ยเทียบกับมาตรลิเคิร์ต 9 ช่วง คะแนน 151.07 จะเท่ากับ 7.19 ดังนั้นค่ามัชฌิมเลขคณิตนี้จึงจัดอยู่ในระดับปานกลางค่อนข้างมาก รองลงมาได้แก่ ผู้ที่มีความสัมพันธ์แบบใกล้ชิดกันมาก ในเงื่อนไขผลงานของคูรักด้อยกว่าตนเองมีคะแนน ( $M = 148.07$ ) จัดอยู่ในระดับปานกลางค่อนข้างมาก (เทียบตามมาตร 9 ช่วง เท่ากับ 7.05) และคะแนนใกล้เคียงกันได้แก่ ผู้ที่มีความสัมพันธ์แบบใกล้ชิดกันมาก ในเงื่อนไขกลุ่มควบคุม มีคะแนน ( $M = 147.47$ ) จัดอยู่ในระดับปานกลางค่อนข้างมาก (เทียบตามมาตร 9 ช่วง เท่ากับ 7.02) อีก 3 เงื่อนไขที่เหลือมีคะแนนอยู่ในระดับปานกลาง (ค่าเฉลี่ยตามมาตร 9 ช่วง อยู่ระหว่าง 5.83 ถึง 5.97) กลุ่มที่มีค่ามัชฌิมเลขคณิตของคะแนนต่ำที่สุด ( $M = 5.83$ ) คือผู้ที่มีความสัมพันธ์แบบใกล้ชิดกันน้อย ในเงื่อนไขผลงานของคูรักเหนือกว่าตนเอง มีคะแนน ( $M = 122.60$ ) ดังแสดงในตารางที่ 18

## ตารางที่ 18

คะแนนเหตุการณ์ความสัมพันธ์ระหว่างคูรักเมื่อเปรียบเทียบในด้านการทำงาน ( $n = 15$ )

การรับรู้ ความใกล้ชิด	คุณภาพของผลงาน								
	ผลงานของคูรัก เหนือกว่าตนเอง			ผลงานของคูรัก ด้อยกว่าตนเอง			กลุ่มควบคุม		
	M (9 ช่วง)	M	SD	M (9 ช่วง)	M	SD	M (9 ช่วง)	M	SD
มาก	7.19	151.07	20.53	7.05	148.07	26.12	7.02	147.47	21.18
น้อย	5.83	122.60	18.48	5.84	122.73	28.97	5.97	125.33	19.71
รวม	6.52	136.83	24.04	6.45	135.40	30.01	6.50	136.40	23.04

## ตอนที่ 3 การทดสอบสมมติฐาน

ผู้วิจัยมีสมมติฐาน 7 ข้อ แต่ละข้อแบ่งออกเป็นข้อย่อยอีก 3 ข้อ ได้แก่ การประเมินคุณลักษณะของตนเองด้านความสัมพันธ์ การประเมินคุณลักษณะของคูรักด้านความสัมพันธ์ และการประเมินเหตุการณ์ความสัมพันธ์ระหว่างคูรัก และผู้วิจัยวิเคราะห์ความแปรปรวนแบบสองทาง (Two-way ANOVA) โดยแยกวิเคราะห์ออกเป็นด้านการเรียนและด้านการทำงาน เมื่อพิจารณาตามตารางที่ 19 ซึ่งเป็นการวิเคราะห์ความแปรปรวนในด้านการเรียน ปรากฏว่าคะแนนการประเมินคุณลักษณะของตนเองด้านความสัมพันธ์พบปฏิสัมพันธ์ระหว่างตัวแปรทั้ง 2 ตัว คือ ระดับความใกล้ชิด และคุณภาพของผลงานมีนัยสำคัญทางสถิติ,  $F(2, 84) = 3.83, p < .05$  และพบผลหลัก (main effect) ของระดับความใกล้ชิดมีนัยสำคัญทางสถิติ,  $F(1, 84) = 9.26, p < .01$  และเช่นเดียวกันคะแนนการประเมินคุณลักษณะของคูรักด้านความสัมพันธ์พบปฏิสัมพันธ์ระหว่างตัวแปรระดับความใกล้ชิด และคุณภาพของผลงานมีนัยสำคัญทางสถิติ,  $F(2, 84) = 5.30, p < .01$  และพบผลหลัก (main effect) ของระดับความใกล้ชิดมีนัยสำคัญทางสถิติ,  $F(1, 84) = 5.85, p < .05$  ส่วนคะแนนการประเมินเหตุการณ์ความสัมพันธ์ระหว่างคูรักผู้วิจัยไม่พบปฏิสัมพันธ์ระหว่างตัวแปรระดับความใกล้ชิดและคุณภาพของผลงาน แต่พบผลหลัก (main effect) ของระดับความใกล้ชิดมีนัยสำคัญทางสถิติ,  $F(1, 84) = 21.52, p < .001$

การวิเคราะห์ความแปรปรวนในด้านการทำงานตามตารางที่ 20 ปรากฏว่าคะแนนการประเมินคุณลักษณะของตนเองด้านความสัมพันธ์พบผลหลัก (main effect) ของระดับความใกล้ชิดมีนัยสำคัญทางสถิติ,  $F(1, 84) = 5.88, p < .05$  คะแนนการประเมินคุณลักษณะของคูรักด้านความสัมพันธ์พบผลหลัก (main effect) ของระดับความใกล้ชิดมีนัยสำคัญทางสถิติ,  $F(1, 84) = 8.03, p < .01$  ส่วนคะแนนการประเมินเหตุการณ์ความสัมพันธ์ระหว่างคูรักพบผลหลัก (main effect) ของระดับความใกล้ชิดมีนัยสำคัญทางสถิติเช่นกัน  $F(1, 84) = 27.71, p < .001$

แต่ไม่พบปฏิสัมพันธ์ระหว่างตัวแปรระดับความใกล้ชิด และคุณภาพของผลงานในแบบประเมิน ทั้ง 3 ประเภท คือแบบประเมินคุณลักษณะของตนเองด้านความสัมพันธ์ แบบประเมินคุณลักษณะของคูรักด้านความสัมพันธ์ และแบบประเมินเหตุการณ์ความสัมพันธ์ระหว่างคูรัก

### ตารางที่ 19

ผลการวิเคราะห์ความแปรปรวนแบบสองทางของคะแนนคุณลักษณะของตนเอง คะแนนคุณลักษณะของคูรัก และคะแนนเหตุการณ์ความสัมพันธ์ระหว่างคูรักในด้านการเรียน (N = 90)

แหล่งความแปรปรวน	คะแนนคุณลักษณะของตนเอง			คะแนนคุณลักษณะของคูรัก			คะแนนเหตุการณ์ความสัมพันธ์		
	df	F	p	df	F	p	df	F	p
ความใกล้ชิด (C)	1	9.26**	.003	1	5.85*	.018	1	21.52***	.000
คุณภาพของผลงาน (P)	2	0.90	.409	2	1.92	.153	2	1.29	.282
C X P	2	3.83*	.026	2	5.30**	.007	2	1.81	.170
ความคลาดเคลื่อน	84	(764.16)		84	(768.00)		84	(522.63)	

หมายเหตุ ค่ากำลังสองเฉลี่ยของความคลาดเคลื่อนอยู่ในวงเล็บ

\* $p < .05$ , หนึ่งหาง. \*\* $p < .01$ , หนึ่งหาง. \*\*\* $p < .001$ , หนึ่งหาง.

### ตารางที่ 20

ผลการวิเคราะห์ความแปรปรวนแบบสองทางของคะแนนคุณลักษณะของตนเอง คะแนนคุณลักษณะของคูรัก และคะแนนเหตุการณ์ความสัมพันธ์ระหว่างคูรักในด้านการทำงาน (N = 90)

แหล่งความแปรปรวน	คะแนนคุณลักษณะของตนเอง			คะแนนคุณลักษณะของคูรัก			คะแนนเหตุการณ์ความสัมพันธ์		
	df	F	p	df	F	p	df	F	p
ความใกล้ชิด (C)	1	5.88*	.017	1	8.03**	.006	1	27.71***	.000
คุณภาพของผลงาน (P)	2	0.98	.380	2	2.49	.089	2	0.03	.969
C X P	2	1.71	.187	2	1.50	.229	2	0.15	.866
ความคลาดเคลื่อน	84	(629.32)		84	(656.84)		84	(520.23)	

หมายเหตุ ค่ากำลังสองเฉลี่ยของความคลาดเคลื่อนอยู่ในวงเล็บ

\* $p < .05$ , หนึ่งหาง. \*\* $p < .01$ , หนึ่งหาง. \*\*\* $p < .001$ , หนึ่งหาง.

เพื่อทดสอบสมมติฐาน ผู้วิจัยจึงวิเคราะห์ความเปรียบเทียบ (contrast) เพื่อทดสอบสมมติฐานข้อที่ 1 ถึง 6 ได้ผลการวิเคราะห์ดังต่อไปนี้

**สมมติฐานที่ 1** ผู้ที่มีความสัมพันธ์แบบใกล้ชิดกันมาก และรับรู้ว่าคุณภาพผลงานของคู่รักเหนือกว่าตนเอง มีคะแนนการประเมินความสัมพันธ์มากกว่าผู้ที่รับรู้ว่าคุณภาพผลงานของคู่รักด้อยกว่าตนเอง

1.1 ผู้ที่มีความสัมพันธ์แบบใกล้ชิดกันมาก และรับรู้ว่าคุณภาพผลงานของคู่รักเหนือกว่าตนเอง มีคะแนนการประเมินคุณลักษณะของตนเองด้านความสัมพันธ์มากกว่าผู้ที่รับรู้ว่าคุณภาพผลงานของคู่รักด้อยกว่าตนเอง

ในด้านการเรียนเมื่อทำการทดสอบด้วยวิธีการเปรียบเทียบ พบว่า ผู้ที่มีความสัมพันธ์แบบใกล้ชิดกันมาก และรับรู้ว่าคุณภาพผลงานของคู่รักเหนือกว่าตนเองมีคะแนนการประเมินคุณลักษณะของตนเองด้านความสัมพันธ์ ( $M = 233.47, SD = 28.93$ ) มากกว่าผู้ที่รับรู้ว่าคุณภาพผลงานของคู่รักด้อยกว่าตนเอง ( $M = 218.67, SD = 27.69$ ) อย่างไม่มีนัยสำคัญทางสถิติ,  $F(1, 84) = 2.15, ns$

ในด้านการทำงานเมื่อทำการทดสอบด้วยวิธีการเปรียบเทียบ พบว่า ผู้ที่มีความสัมพันธ์แบบใกล้ชิดกันมาก และรับรู้ว่าคุณภาพผลงานของคู่รักเหนือกว่าตนเองมีคะแนนการประเมินคุณลักษณะของตนเองด้านความสัมพันธ์ ( $M = 207.80, SD = 30.77$ ) น้อยกว่าผู้ที่รับรู้ว่าคุณภาพผลงานของคู่รักด้อยกว่าตนเอง ( $M = 222.87, SD = 28.80$ ) อย่างไม่มีนัยสำคัญทางสถิติ,  $F(1, 84) = 2.71, ns$  ดังแสดงในตารางที่ 21

#### ตารางที่ 21

ผลการวิเคราะห์การเปรียบเทียบของคะแนนการประเมินคุณลักษณะของตนเอง

คู่เปรียบเทียบ	df	F	p
HCL, UPC vs DNC ในด้านการเรียน	1	2.15	.146
ความคลาดเคลื่อน	84	(764.16)	
HCL, UPC vs DNC ในด้านการทำงาน	1	2.71	.104
ความคลาดเคลื่อน	84	(629.32)	

หมายเหตุ ค่ากำลังสองเฉลี่ยของความคลาดเคลื่อนอยู่ในวงเล็บ



1.2 ผู้ที่มีความสัมพันธ์แบบใกล้ชิดกันมาก และรับรู้ว่าคุณภาพผลงานของ คู่รักเหนือกว่าตนเอง มีคะแนนการประเมินคุณลักษณะของคู่รักด้านความสัมพันธ์มากกว่าผู้ที่ รับรู้ว่าคุณภาพผลงานของคู่รักด้อยกว่าตนเอง

ในด้านการเรียนเมื่อทำการทดสอบด้วยวิธีการเปรียบเทียบ พบว่า ผู้ที่มีความสัมพันธ์แบบ ใกล้ชิดกันมาก และรับรู้ว่าคุณภาพผลงานของคู่รักเหนือกว่าตนเองมีคะแนนการประเมิน คุณลักษณะของคู่รักด้านความสัมพันธ์ ( $M = 240.60, SD = 21.98$ ) มากกว่าผู้ที่รับรู้ว่าคุณภาพ ผลงานของคู่รักด้อยกว่าตนเอง ( $M = 212.00, SD = 30.35$ ) อย่างมีนัยสำคัญทางสถิติ,  $F(1, 84) = 7.99, p < .01$  ดังแสดงในตารางที่ 22 และภาพที่ 3

ในด้านการทำงานเมื่อทำการทดสอบด้วยวิธีการเปรียบเทียบ พบว่า ผู้ที่มีความสัมพันธ์ แบบใกล้ชิดกันมาก และรับรู้ว่าคุณภาพผลงานของคู่รักเหนือกว่าตนเองมีคะแนนการประเมิน คุณลักษณะของคู่รักด้านความสัมพันธ์ ( $M = 210.60, SD = 32.95$ ) น้อยกว่าผู้ที่รับรู้ว่าคุณภาพ ผลงานของคู่รักด้อยกว่าตนเอง ( $M = 226.27, SD = 30.90$ ) อย่างไม่มีนัยสำคัญทางสถิติ,  $F(1, 84) = 2.80, ns$  ดังแสดงในตารางที่ 22

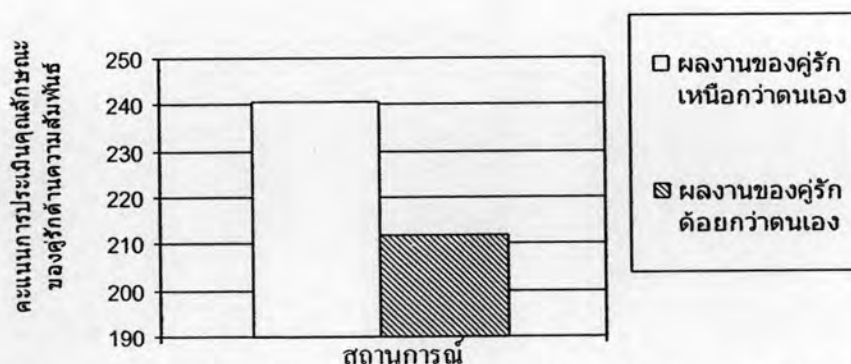
#### ตารางที่ 22

ผลการวิเคราะห์การเปรียบเทียบของคะแนนการประเมินคุณลักษณะของคู่รัก

คู่เปรียบเทียบ	df	F	p
HCL, UPC vs DNC ในด้านการเรียน	1	7.99**	.006
ความคลาดเคลื่อน	84	(768.00)	
HCL, UPC vs DNC ในด้านการทำงาน	1	2.80	.098
ความคลาดเคลื่อน	84	(656.84)	

หมายเหตุ ค่ากำลังสองเฉลี่ยของความคลาดเคลื่อนอยู่ในวงเล็บ

\*\* $p < .01$ .



ภาพที่ 3 ผลการวิเคราะห์การเปรียบเทียบของคะแนนการประเมินคุณลักษณะของคู่รักด้าน ความสัมพันธ์ในด้านการเรียน ( $p < .01$ )

1.3 ผู้ที่มีความสัมพันธ์แบบใกล้ชิดกันมาก และรับรู้ว่าคุณภาพผลงานของคู่รักเหนือกว่าตนเอง มีคะแนนการประเมินเหตุการณ์ความสัมพันธ์ระหว่างคู่รักมากกว่าผู้ที่รับรู้ว่าคุณภาพผลงานของคู่รักด้อยกว่าตนเอง

ในด้านการเรียนเมื่อทำการทดสอบด้วยวิธีการเปรียบเทียบ พบว่า ผู้ที่มีความสัมพันธ์แบบใกล้ชิดกันมาก และรับรู้ว่าคุณภาพผลงานของคู่รักเหนือกว่าตนเองมีคะแนนการประเมินเหตุการณ์ความสัมพันธ์ระหว่างคู่รัก ( $M = 154.87, SD = 17.77$ ) มากกว่าผู้ที่รับรู้ว่าคุณภาพผลงานของคู่รักด้อยกว่าตนเอง ( $M = 150.80, SD = 22.90$ ) อย่างไม่มีนัยสำคัญทางสถิติ,  $F(1, 84) = 0.24, ns$

ในด้านการทำงานเมื่อทำการทดสอบด้วยวิธีการเปรียบเทียบ พบว่า ผู้ที่มีความสัมพันธ์แบบใกล้ชิดกันมาก และรับรู้ว่าคุณภาพผลงานของคู่รักเหนือกว่าตนเองมีคะแนนการประเมินเหตุการณ์ความสัมพันธ์ระหว่างคู่รัก ( $M = 151.07, SD = 20.53$ ) มากกว่าผู้ที่รับรู้ว่าคุณภาพผลงานของคู่รักด้อยกว่าตนเอง ( $M = 148.07, SD = 26.12$ ) อย่างไม่มีนัยสำคัญทางสถิติ,  $F(1, 84) = 0.13, ns$  ดังแสดงในตารางที่ 23

#### ตารางที่ 23

ผลการวิเคราะห์การเปรียบเทียบของคะแนนการประเมินเหตุการณ์ความสัมพันธ์ระหว่างคู่รัก

คู่เปรียบเทียบ	df	F	p
HCL, UPC vs DNC ในด้านการเรียน	1	0.24	.627
ความคลาดเคลื่อน	84	(522.63)	
HCL, UPC vs DNC ในด้านการทำงาน	1	0.13	.720
ความคลาดเคลื่อน	84	(520.23)	

หมายเหตุ ค่ากำลังสองเฉลี่ยของความคลาดเคลื่อนอยู่ในวงเล็บ

สรุปผลการวิเคราะห์เมื่อทำการทดสอบด้วยวิธีการเปรียบเทียบ พบว่า ในด้านการเรียนมีเพียงการประเมินคุณลักษณะของคู่รักเท่านั้นที่มีนัยสำคัญทางสถิติ ส่วนผู้ที่มีความสัมพันธ์แบบใกล้ชิดกันมาก และรับรู้ว่าคุณภาพผลงานของคู่รักเหนือกว่าตนเองมีคะแนนการประเมินคุณลักษณะของตนเองด้านความสัมพันธ์ และการประเมินเหตุการณ์ความสัมพันธ์ระหว่างคู่รักมากกว่าผู้ที่รับรู้ว่าคุณภาพผลงานของคู่รักด้อยกว่าตนเอง

ส่วนในด้านการทำงานเมื่อทำการทดสอบด้วยวิธีการเปรียบเทียบของคะแนนของผู้ที่มีความสัมพันธ์แบบใกล้ชิดกันมาก และรับรู้ว่าคุณภาพผลงานของคู่รักเหนือกว่าตนเอง มีคะแนนการประเมินเหตุการณ์ความสัมพันธ์ระหว่างคู่รักมากกว่าผู้ที่รับรู้ว่าคุณภาพผลงานของ



คู่รักด้วยกันตัวเอง แต่พบการประเมินคุณลักษณะของตนเองด้านความสัมพันธ์และคุณลักษณะของคู่รักด้านความสัมพันธ์ในทิศทางตรงกันข้ามในการประเมินเหตุการณ์ความสัมพันธ์ระหว่างคู่รัก ดังนั้นสมมติฐานที่ 1 ได้รับการสนับสนุนบางส่วน

**สมมติฐานที่ 2** ผู้ที่มีความสัมพันธ์แบบใกล้ชิดกันมาก และรับรู้ว่าคุณภาพผลงานของคู่รักเหนือกว่าตนเอง มีคะแนนการประเมินความสัมพันธ์มากกว่ากลุ่มควบคุม

2.1 ผู้ที่มีความสัมพันธ์แบบใกล้ชิดกันมาก และรับรู้ว่าคุณภาพผลงานของคู่รักเหนือกว่าตนเอง มีคะแนนการประเมินคุณลักษณะของตนเองด้านความสัมพันธ์มากกว่ากลุ่มควบคุม

ในด้านการเรียนเมื่อทำการทดสอบด้วยวิธีการเปรียบเทียบ พบว่า ผู้ที่มีความสัมพันธ์แบบใกล้ชิดกันมาก และรับรู้ว่าคุณภาพผลงานของคู่รักเหนือกว่าตนเองมีคะแนนการประเมินคุณลักษณะของตนเองด้านความสัมพันธ์ ( $M = 233.47, SD = 28.93$ ) มากกว่ากลุ่มควบคุม ( $M = 211.40, SD = 25.81$ ) อย่างมีนัยสำคัญทางสถิติ,  $F(1, 84) = 4.78, p < .05$  ดังแสดงในตารางที่ 24 และภาพที่ 2

ในด้านการทำงานเมื่อทำการทดสอบด้วยวิธีการเปรียบเทียบ พบว่า ผู้ที่มีความสัมพันธ์แบบใกล้ชิดกันมาก และรับรู้ว่าคุณภาพผลงานของคู่รักเหนือกว่าตนเองมีคะแนนการประเมินคุณลักษณะของตนเองด้านความสัมพันธ์ ( $M = 207.80, SD = 30.77$ ) มากกว่ากลุ่มควบคุม ( $M = 203.87, SD = 18.57$ ) อย่างไม่มีนัยสำคัญทางสถิติ,  $F(1, 84) = 0.18, ns$  ดังแสดงในตารางที่ 24

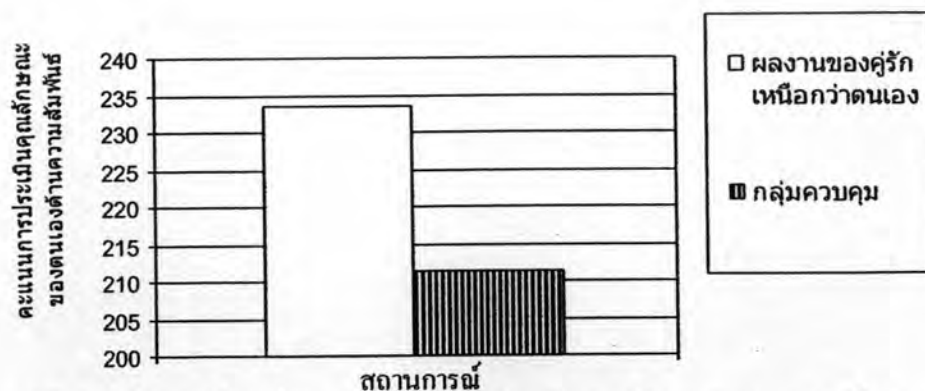
#### ตารางที่ 24

ผลการวิเคราะห์การเปรียบเทียบของคะแนนการประเมินคุณลักษณะของตนเอง

คู่เปรียบเทียบ	df	F	p
HCL, UPC vs CON ในด้านการเรียน	1	4.78*	.032
ความคลาดเคลื่อน	84	(764.16)	
HCL, UPC vs CON ในด้านการทำงาน	1	0.18	.669
ความคลาดเคลื่อน	84	(629.32)	

หมายเหตุ ค่ากำลังสองเฉลี่ยของความคลาดเคลื่อนอยู่ในวงเล็บ

\* $p < .05$ .



ภาพที่ 4 ผลการวิเคราะห์การเปรียบเทียบของคะแนนการประเมินคุณลักษณะของตนเองด้านความสัมพันธ์ในด้านการเรียน ( $p < .05$ )

2.2 ผู้ที่มีความสัมพันธ์แบบใกล้ชิดกันมาก และรับรู้ว่าคุณภาพผลงานของคูรักเหนือกว่าตนเอง มีคะแนนการประเมินคุณลักษณะของคูรักด้านความสัมพันธ์มากกว่ากลุ่มควบคุม

ในด้านการเรียนเมื่อทำการทดสอบด้วยวิธีการเปรียบเทียบ พบว่า ผู้ที่มีความสัมพันธ์แบบใกล้ชิดกันมาก และรับรู้ว่าคุณภาพผลงานของคูรักเหนือกว่าตนเองมีคะแนนการประเมินคุณลักษณะของคูรักด้านความสัมพันธ์ ( $M = 240.60, SD = 21.98$ ) มากกว่ากลุ่มควบคุม ( $M = 206.13, SD = 27.96$ ) อย่างมีนัยสำคัญทางสถิติ,  $F(1, 84) = 11.60, p < .001$  ดังแสดงในตารางที่ 25 และภาพที่ 5

ในด้านการทำงานเมื่อทำการทดสอบด้วยวิธีการเปรียบเทียบ พบว่า ผู้ที่มีความสัมพันธ์แบบใกล้ชิดกันมาก และรับรู้ว่าคุณภาพผลงานของคูรักเหนือกว่าตนเองมีคะแนนการประเมินคุณลักษณะของคูรักด้านความสัมพันธ์ ( $M = 210.60, SD = 32.95$ ) มากกว่ากลุ่มควบคุม ( $M = 201.87, SD = 16.21$ ) อย่างไม่มีนัยสำคัญทางสถิติ,  $F(1, 84) = 0.87, ns$  ดังแสดงในตารางที่ 25

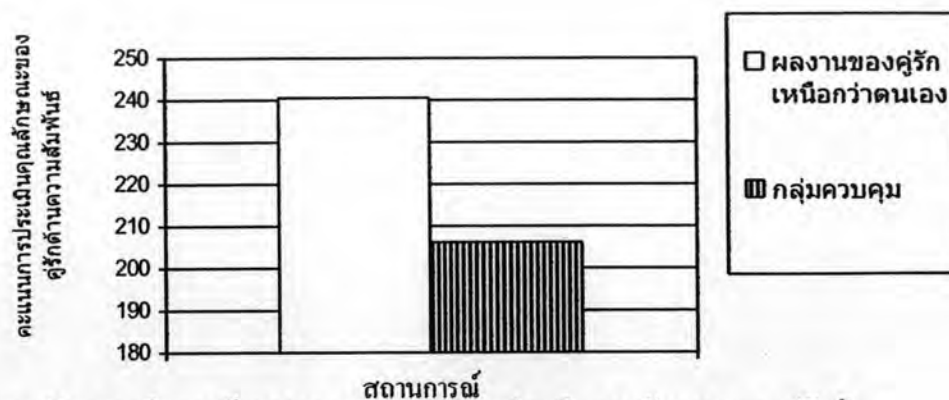
#### ตารางที่ 25

ผลการวิเคราะห์การเปรียบเทียบของคะแนนการประเมินคุณลักษณะของคูรัก

คู่เปรียบเทียบ	df	F	p
HCL, UPC vs CON ในด้านการเรียน	1	11.60**	.001
ความคลาดเคลื่อน	84	(768.00)	
HCL, UPC vs CON ในด้านการทำงาน	1	0.87	.353
ความคลาดเคลื่อน	84	(656.84)	

หมายเหตุ ค่ากำลังสองเฉลี่ยของความคลาดเคลื่อนอยู่ในวงเล็บ

\*\* $p < .01$ .



ภาพที่ 5 ผลการวิเคราะห์การเปรียบเทียบของคะแนนการประเมินคุณลักษณะของคู่รักด้านความสัมพันธ์ในด้านการเรียน ( $p < .01$ )

2.3 ผู้ที่มีความสัมพันธ์แบบใกล้ชิดกันมาก และรับรู้ว่าคุณภาพผลงานของคู่รักเหนือกว่าตนเอง มีคะแนนการประเมินเหตุการณ์ความสัมพันธ์ระหว่างคู่รักมากกว่ากลุ่มควบคุม

ในด้านการเรียนเมื่อทำการทดสอบด้วยวิธีการเปรียบเทียบ พบว่า ผู้ที่มีความสัมพันธ์แบบใกล้ชิดกันมาก และรับรู้ว่าคุณภาพผลงานของคู่รักเหนือกว่าตนเองมีคะแนนการประเมินเหตุการณ์ความสัมพันธ์ระหว่างคู่รัก ( $M = 154.87, SD = 17.77$ ) มากกว่ากลุ่มควบคุม ( $M = 137.80, SD = 22.00$ ) อย่างมีนัยสำคัญทางสถิติ,  $F(1, 84) = 4.18, p < .05$  ดังแสดงในตารางที่ 26 และภาพที่ 6

ในด้านการทำงานเมื่อทำการทดสอบด้วยวิธีการเปรียบเทียบ พบว่า ผู้ที่มีความสัมพันธ์แบบใกล้ชิดกันมาก และรับรู้ว่าคุณภาพผลงานของคู่รักเหนือกว่าตนเองมีคะแนนการประเมินเหตุการณ์ความสัมพันธ์ระหว่างคู่รัก ( $M = 151.07, SD = 20.53$ ) มากกว่ากลุ่มควบคุม ( $M = 147.47, SD = 21.18$ ) อย่างไม่มีนัยสำคัญทางสถิติ,  $F(1, 84) = 0.19, ns$  ดังแสดงในตารางที่ 26

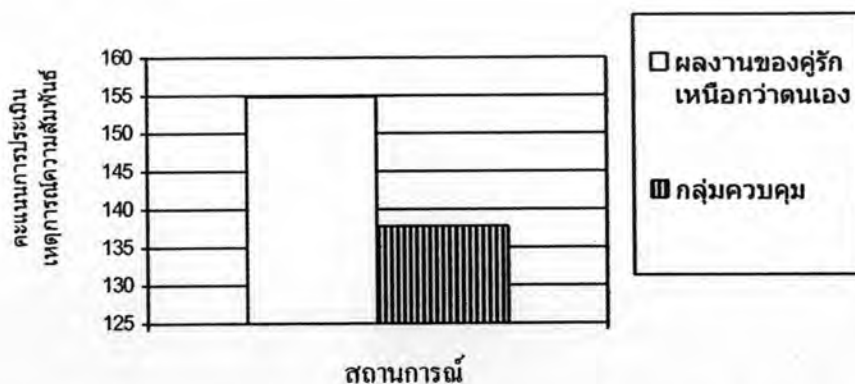
#### ตารางที่ 26

ผลการวิเคราะห์การเปรียบเทียบของการประเมินเหตุการณ์ความสัมพันธ์ระหว่างคู่รัก

คู่เปรียบเทียบ	df	F	p
HCL, UPC vs CON ในด้านการเรียน	1	4.18*	.044
ความคลาดเคลื่อน	84	(522.63)	
HCL, UPC vs CON ในด้านการทำงาน	1	0.19	.667
ความคลาดเคลื่อน	84	(520.23)	

หมายเหตุ ค่ากำลังสองเฉลี่ยของความคลาดเคลื่อนอยู่ในวงเล็บ

\* $p < .05$ .



ภาพที่ 6 ผลการวิเคราะห์การเปรียบเทียบของคะแนนการประเมินเหตุการณ์ความสับสนระหว่างครูักในด้านการเรียน ( $p < .05$ )

สรุปผลการวิเคราะห์เมื่อทำการทดสอบด้วยวิธีการเปรียบเทียบ พบว่า ในด้านการเรียนผู้ที่มีความสับสนแบบใกล้ชิดกันมาก และรับรู้ว่าคุณภาพผลงานของครูักเหนือกว่าตนเอง มีคะแนนการประเมินคุณลักษณะของตนเองด้านความสับสน คุณลักษณะของครูักด้านความสับสน และการประเมินเหตุการณ์ความสับสนระหว่างครูักมากกว่ากลุ่มควบคุมอย่างมีนัยสำคัญทางสถิติ

ส่วนในด้านการทำงานเมื่อทำการทดสอบด้วยวิธีการเปรียบเทียบของคะแนนของผู้ที่มีความสับสนแบบใกล้ชิดกันมาก และรับรู้ว่าคุณภาพผลงานของครูักเหนือกว่าตนเอง มีคะแนนการประเมินคุณลักษณะของตนเองด้านความสับสน ประเมินคุณลักษณะของครูักด้านความสับสน และประเมินเหตุการณ์ความสับสนระหว่างครูักมากกว่ากลุ่มควบคุมอย่างไม่มีนัยสำคัญทางสถิติ ดังนั้นสมมติฐานที่ 2 ได้รับการสนับสนุนบางส่วน

สมมติฐานที่ 3 ผู้ที่มีความสับสนแบบใกล้ชิดกันมาก และรับรู้ว่าคุณภาพผลงานของครูักดีต่อกว่าตนเอง มีคะแนนการประเมินความสับสนไม่แตกต่างจากกลุ่มควบคุม

3.1 ผู้ที่มีความสับสนแบบใกล้ชิดกันมาก และรับรู้ว่าคุณภาพผลงานของครูักดีต่อกว่าตนเอง มีคะแนนการประเมินคุณลักษณะของตนเองด้านความสับสนไม่แตกต่างจากกลุ่มควบคุม

ในด้านการเรียนเมื่อทำการทดสอบด้วยวิธีการเปรียบเทียบ พบว่า ผู้ที่มีความสับสนแบบใกล้ชิดกันมาก และรับรู้ว่าคุณภาพผลงานของครูักดีต่อกว่าตนเองมีคะแนนการประเมินคุณลักษณะของตนเองด้านความสับสน ( $M = 218.67, SD = 27.69$ ) แตกต่างจากกลุ่มควบคุม ( $M = 211.40, SD = 25.81$ ) อย่างไม่มีนัยสำคัญทางสถิติ,  $F(1, 84) = 0.52, ns$

ในด้านการงานเมื่อทำการทดสอบด้วยวิธีการเปรียบเทียบ พบว่า ผู้ที่มีความสัมพันธ์แบบใกล้ชิดกันมาก และรับรู้ว่าคุณภาพผลงานของคู่รักดีน้อยกว่าตนเองมีคะแนนการประเมินคุณลักษณะของตนเองด้านความสัมพันธ์ ( $M = 222.87, SD = 28.80$ ) แตกต่างจากกลุ่มควบคุม ( $M = 203.87, SD = 18.57$ ) อย่างมีนัยสำคัญทางสถิติ,  $F(1, 84) = 4.30, p < .05$  ดังแสดงในตารางที่ 27

### ตารางที่ 27

ผลการวิเคราะห์การเปรียบเทียบของคะแนนการประเมินคุณลักษณะของตนเอง

คู่เปรียบเทียบ	df	F	p
HCL, DNC vs CON ในด้านการเรียน	1	0.52	.474
ความคลาดเคลื่อน	84	(764.16)	
HCL, DNC vs CON ในด้านการทำงาน	1	4.30*	.041
ความคลาดเคลื่อน	84	(629.32)	

หมายเหตุ ค่ากำลังสองเฉลี่ยของความคลาดเคลื่อนอยู่ในวงเล็บ

\* $p < .05$ .

3.2 ผู้ที่มีความสัมพันธ์แบบใกล้ชิดกันมาก และรับรู้ว่าคุณภาพผลงานของคู่รักดีน้อยกว่าตนเอง มีคะแนนการประเมินคุณลักษณะของคู่รักด้านความสัมพันธ์ไม่แตกต่างจากกลุ่มควบคุม

ในด้านการเรียนเมื่อทำการทดสอบด้วยวิธีการเปรียบเทียบ พบว่า ผู้ที่มีความสัมพันธ์แบบใกล้ชิดกันมาก และรับรู้ว่าคุณภาพผลงานของคู่รักดีน้อยกว่าตนเองมีคะแนนการประเมินคุณลักษณะของคู่รักด้านความสัมพันธ์ ( $M = 212.00, SD = 30.35$ ) แตกต่างจากกลุ่มควบคุม ( $M = 206.13, SD = 27.96$ ) อย่างไม่มีนัยสำคัญทางสถิติ,  $F(1, 84) = 0.34, ns$

ในด้านการงานเมื่อทำการทดสอบด้วยวิธีการเปรียบเทียบ พบว่า ผู้ที่มีความสัมพันธ์แบบใกล้ชิดกันมาก และรับรู้ว่าคุณภาพผลงานของคู่รักดีน้อยกว่าตนเองมีคะแนนการประเมินคุณลักษณะของคู่รักด้านความสัมพันธ์ ( $M = 226.27, SD = 30.90$ ) แตกต่างจากกลุ่มควบคุม ( $M = 201.87, SD = 16.21$ ) อย่างมีนัยสำคัญทางสถิติ,  $F(1, 84) = 6.80, p < .01$  ดังแสดงในตารางที่ 28



## ตารางที่ 28

ผลการวิเคราะห์การเปรียบเทียบของการประเมินคุณลักษณะของคู่รัก

คู่เปรียบเทียบ	df	F	p
HCL, DNC vs CON ในด้านการเรียน	1	0.34	.564
ความคลาดเคลื่อน	84	(768.00)	
HCL, DNC vs CON ในด้านการทำงาน	1	6.80*	.011
ความคลาดเคลื่อน	84	(656.84)	

หมายเหตุ ค่ากำลังสองเฉลี่ยของความคลาดเคลื่อนอยู่ในวงเล็บ

\* $p < .05$ .

3.3 ผู้ที่มีความสัมพันธ์แบบใกล้ชิดกันมาก และรับรู้ว่าคุณภาพผลงานของคู่รักดียกว่าตนเอง มีคะแนนการประเมินเหตุการณ์ความสัมพันธ์ระหว่างคู่รักไม่แตกต่างจากกลุ่มควบคุม

ในด้านการเรียนเมื่อทำการทดสอบด้วยวิธีการเปรียบเทียบ พบว่า ผู้ที่มีความสัมพันธ์แบบใกล้ชิดกันมาก และรับรู้ว่าคุณภาพผลงานของคู่รักดียกว่าตนเองมีคะแนนการประเมินเหตุการณ์ความสัมพันธ์ระหว่างคู่รัก ( $M = 150.80, SD = 22.90$ ) แตกต่างจากกลุ่มควบคุม ( $M = 137.80, SD = 22.00$ ) อย่างไม่มีนัยสำคัญทางสถิติ,  $F(1, 84) = 2.43, ns$

ในด้านการทำงานเมื่อทำการทดสอบด้วยวิธีการเปรียบเทียบ พบว่า ผู้ที่มีความสัมพันธ์แบบใกล้ชิดกันมาก และรับรู้ว่าคุณภาพผลงานของคู่รักดียกว่าตนเองมีคะแนนการประเมินเหตุการณ์ความสัมพันธ์ระหว่างคู่รัก ( $M = 148.07, SD = 26.12$ ) แตกต่างจากกลุ่มควบคุม ( $M = 147.47, SD = 21.18$ ) อย่างไม่มีนัยสำคัญทางสถิติ,  $F(1, 84) = 0.01, ns$  ดังแสดงในตารางที่ 29

## ตารางที่ 29

ผลการวิเคราะห์การเปรียบเทียบของการประเมินเหตุการณ์ความสัมพันธ์ระหว่างคู่รัก

คู่เปรียบเทียบ	df	F	p
HCL, DNC vs CON ในด้านการเรียน	1	2.43	.123
ความคลาดเคลื่อน	84	(522.63)	
HCL, DNC vs CON ในด้านการทำงาน	1	0.01	.943
ความคลาดเคลื่อน	84	(520.23)	

หมายเหตุ ค่ากำลังสองเฉลี่ยของความคลาดเคลื่อนอยู่ในวงเล็บ



สรุปผลการวิเคราะห์เมื่อทำการทดสอบด้วยวิธีการเปรียบเทียบว่า ในด้านการเรียนผู้ที่มีความสัมพันธ์แบบใกล้ชิดกันมาก รับรู้ว่าคุณภาพผลงานของคูรักดีน้อยกว่าตนเอง มีคะแนนการประเมินคุณลักษณะของตนเองด้านความสัมพันธ์ ประเมินคุณลักษณะของคูรักด้านความสัมพันธ์ และประเมินเหตุการณ์ความสัมพันธ์ระหว่างคูรักไม่แตกต่างจากกลุ่มควบคุมอย่างมีนัยสำคัญทางสถิติ

ส่วนในด้านการทำงานเมื่อทำการทดสอบด้วยวิธีการเปรียบเทียบของคะแนนของผู้ที่มีความสัมพันธ์แบบใกล้ชิดกันมาก และรับรู้ว่าคุณภาพผลงานของคูรักดีน้อยกว่าตนเอง มีคะแนนการประเมินคุณลักษณะของตนเองด้านความสัมพันธ์ และประเมินคุณลักษณะของคูรักด้านความสัมพันธ์ แตกต่างกับกลุ่มควบคุมอย่างมีนัยสำคัญทางสถิติ แต่มีคะแนนการประเมินเหตุการณ์ความสัมพันธ์ระหว่างคูรักไม่แตกต่างจากกลุ่มควบคุมอย่างมีนัยสำคัญทางสถิติ ดังนั้นสมมติฐานที่ 3 ได้รับการสนับสนุนบางส่วน

**สมมติฐานที่ 4** ผู้ที่รับรู้ว่าคุณภาพผลงานของคูรักเหนือกว่าตนเอง และมีความสัมพันธ์แบบใกล้ชิดกันมาก มีคะแนนการประเมินความสัมพันธ์มากกว่าผู้ที่มีความสัมพันธ์แบบใกล้ชิดกันน้อย

4.1 ผู้ที่รับรู้ว่าคุณภาพผลงานของคูรักเหนือกว่าตนเอง และมีความสัมพันธ์แบบใกล้ชิดกันมาก มีคะแนนการประเมินคุณลักษณะของตนเองด้านความสัมพันธ์มากกว่าผู้ที่มีความสัมพันธ์แบบใกล้ชิดกันน้อย

ในด้านการเรียนเมื่อทำการทดสอบด้วยวิธีการเปรียบเทียบ พบว่า ผู้ที่รับรู้ว่าคุณภาพผลงานของคูรักเหนือกว่าตนเอง และมีความสัมพันธ์แบบใกล้ชิดกันมาก มีคะแนนการประเมินคุณลักษณะของตนเองด้านความสัมพันธ์ ( $M = 233.47, SD = 28.93$ ) มากกว่าผู้ที่มีความสัมพันธ์แบบใกล้ชิดกันน้อย ( $M = 199.33, SD = 27.49$ ) อย่างมีนัยสำคัญทางสถิติ,  $F(1, 84) = 11.44, p < .001$  ดังแสดงในตารางที่ 30 และภาพที่ 5

ในด้านการทำงานเมื่อทำการทดสอบด้วยวิธีการเปรียบเทียบ พบว่า ผู้ที่รับรู้ว่าคุณภาพผลงานของคูรักเหนือกว่าตนเอง และมีความสัมพันธ์แบบใกล้ชิดกันมาก มีคะแนนการประเมินคุณลักษณะของตนเองด้านความสัมพันธ์ ( $M = 207.80, SD = 30.77$ ) มากกว่าผู้ที่มีความสัมพันธ์แบบใกล้ชิดกันน้อย ( $M = 195.80, SD = 23.21$ ) อย่างไม่มีนัยสำคัญทางสถิติ,  $F(1, 84) = 1.72, ns$  ดังแสดงในตารางที่ 30

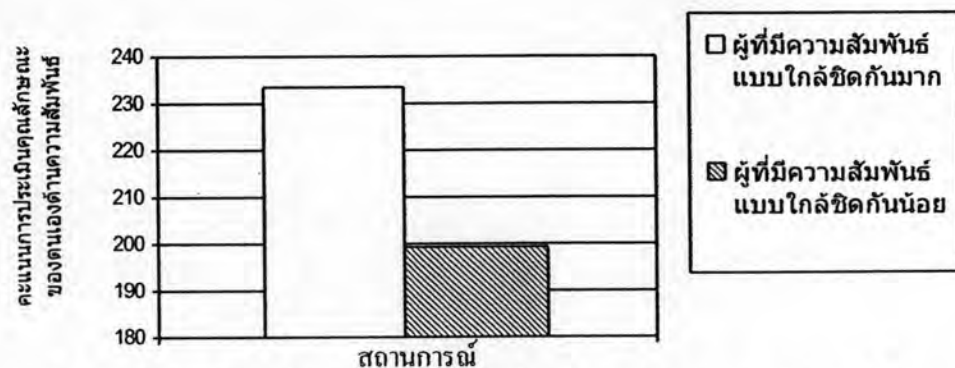
### ตารางที่ 30

ผลการวิเคราะห์การเปรียบเทียบของการประเมินคุณลักษณะของตนเอง

คู่เปรียบเทียบ	df	F	p
UPC, HCL vs LCL ในด้านการเรียน ความคลาดเคลื่อน	1 84	11.44** (764.16)	.001
UPC, HCL vs LCL ในด้านการทำงาน ความคลาดเคลื่อน	1 84	1.72 (629.32)	.194

หมายเหตุ ค่ากำลังสองเฉลี่ยของความคลาดเคลื่อนอยู่ในวงเล็บ

\*\* $p < .01$ .



ภาพที่ 7 ผลการวิเคราะห์การเปรียบเทียบของคะแนนการประเมินคุณลักษณะของตนเองด้านความสัมพันธ์ในด้านการเรียน ( $p < .01$ )

4.2 ผู้ที่รับรู้ว่าคุณภาพผลงานของคู่รักเหนือกว่าตนเอง และมีความสัมพันธ์แบบใกล้ชิดกันมาก มีคะแนนการประเมินคุณลักษณะของคู่รักด้านความสัมพันธ์มากกว่าผู้ที่มีความสัมพันธ์แบบใกล้ชิดกันน้อย

ในด้านการเรียนเมื่อทำการทดสอบด้วยวิธีการเปรียบเทียบ พบว่า ผู้ที่รับรู้ว่าคุณภาพผลงานของคู่รักเหนือกว่าตนเอง และมีความสัมพันธ์แบบใกล้ชิดกันมาก มีคะแนนการประเมินคุณลักษณะของคู่รักด้านความสัมพันธ์ ( $M = 240.60$ ,  $SD = 21.98$ ) มากกว่าผู้ที่มีความสัมพันธ์แบบใกล้ชิดกันน้อย ( $M = 200.60$ ,  $SD = 34.37$ ) อย่างมีนัยสำคัญทางสถิติ,  $F(1, 84) = 15.63$ ,  $p < .001$

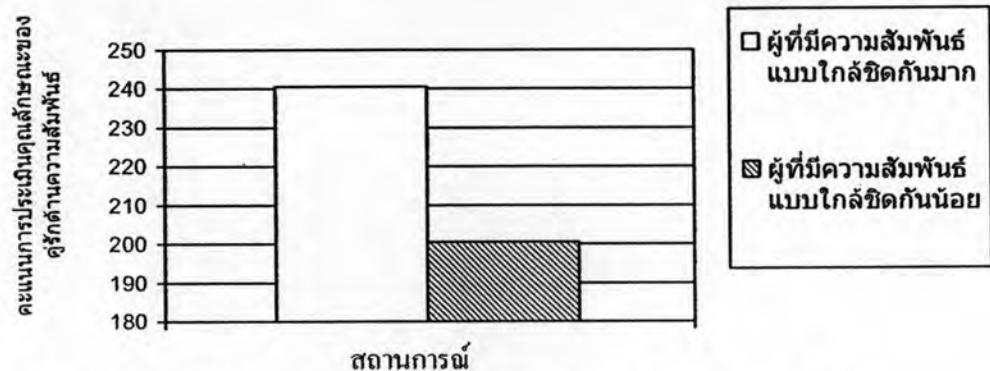
ในด้านการทำงานเมื่อทำการทดสอบด้วยวิธีการเปรียบเทียบ พบว่า ผู้ที่รับรู้ว่าคุณภาพผลงานของคู่รักเหนือกว่าตนเอง และมีความสัมพันธ์แบบใกล้ชิดกันมาก มีคะแนนการประเมินคุณลักษณะของคู่รักด้านความสัมพันธ์ ( $M = 210.60$ ,  $SD = 32.95$ ) มากกว่าผู้ที่มีความสัมพันธ์แบบใกล้ชิดกันน้อย ( $M = 192.33$ ,  $SD = 17.93$ ) อย่างไม่มีนัยสำคัญทางสถิติ,  $F(1, 84) = 3.81$ ,  $ns$  ดังแสดงในตารางที่ 31 และภาพที่ 8

## ตารางที่ 31

ผลการวิเคราะห์การเปรียบเทียบของการประเมินคุณลักษณะของคู่รัก

คู่เปรียบเทียบ	df	F	p
UPC, HCL vs LCL ในด้านการเรียน	1	15.63***	.000
ความคลาดเคลื่อน	84	(768.00)	
UPC, HCL vs LCL ในด้านการทำงาน	1	3.81	.054
ความคลาดเคลื่อน	84	(656.84)	

หมายเหตุ ค่ากำลังสองเฉลี่ยของความคลาดเคลื่อนอยู่ในวงเล็บ

\*\*\* $p < .001$ .

ภาพที่ 8 ผลการวิเคราะห์การเปรียบเทียบของคะแนนการประเมินคุณลักษณะของคู่รักด้านความสัมพันธ์ในด้านการเรียน ( $p < .001$ )

4.3 ผู้ที่รับรู้ว่าคุณภาพผลงานของคู่รักเหนือกว่าตนเอง และมีความสัมพันธ์แบบใกล้ชิดกันมาก มีคะแนนการประเมินเหตุการณ์ความสัมพันธ์ระหว่างคู่รักมากกว่าผู้ที่มีความสัมพันธ์แบบใกล้ชิดกันน้อย

ในด้านการเรียนเมื่อทำการทดสอบด้วยวิธีการเปรียบเทียบ พบว่า ผู้ที่รับรู้ว่าคุณภาพผลงานของคู่รักเหนือกว่าตนเอง และมีความสัมพันธ์แบบใกล้ชิดกันมาก มีคะแนนการประเมินเหตุการณ์ความสัมพันธ์ระหว่างคู่รัก ( $M = 154.87, SD = 17.77$ ) มากกว่าผู้ที่มีความสัมพันธ์แบบใกล้ชิดกันน้อย ( $M = 129.07, SD = 27.62$ ) อย่างมีนัยสำคัญทางสถิติ,  $F(1, 84) = 9.55, p < .01$

ในด้านการทำงานเมื่อทำการทดสอบด้วยวิธีการเปรียบเทียบ พบว่า ผู้ที่รับรู้ว่าคุณภาพผลงานของคู่รักเหนือกว่าตนเอง และมีความสัมพันธ์แบบใกล้ชิดกันมาก มีคะแนนการประเมินเหตุการณ์ความสัมพันธ์ระหว่างคู่รัก ( $M = 151.07, SD = 20.53$ ) มากกว่าผู้ที่มีความสัมพันธ์

แบบใกล้ชิดกันน้อย ( $M = 122.60, SD = 18.48$ ) อย่างมีนัยสำคัญทางสถิติ,  $F(1, 84) = 11.68$ ,  $p < .001$  ดังแสดงในตารางที่ 32 และภาพที่ 9

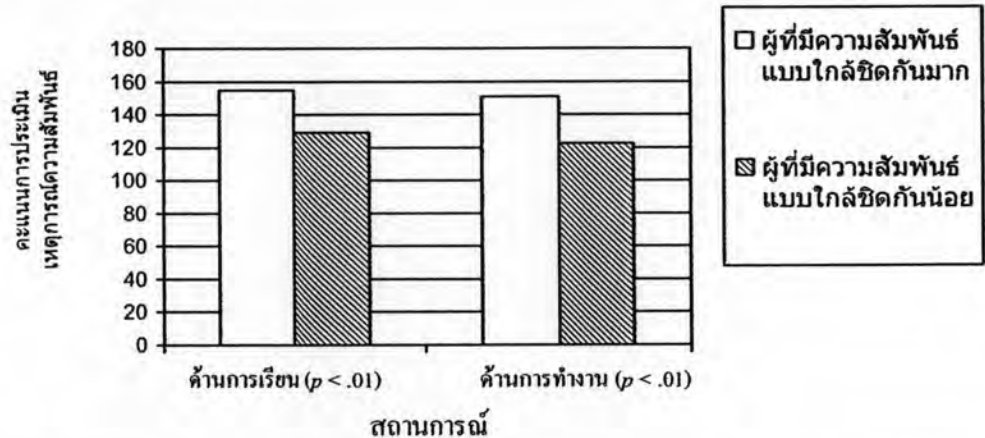
### ตารางที่ 32

ผลการวิเคราะห์การเปรียบเทียบของการประเมินเหตุการณ์ความสัมพันธ์ระหว่างคู่รัก

คู่เปรียบเทียบ	df	F	p
UPC, HCL vs LCL ในด้านการเรียน	1	9.55**	.003
ความคลาดเคลื่อน	84	(522.63)	
UPC, HCL vs LCL ในด้านการทำงาน	1	11.68**	.001
ความคลาดเคลื่อน	84	(520.23)	

หมายเหตุ ค่ากำลังสองเฉลี่ยของความคลาดเคลื่อนอยู่ในวงเล็บ

\*\* $p < .01$ .



ภาพที่ 9 ผลการวิเคราะห์การเปรียบเทียบของการประเมินเหตุการณ์ความสัมพันธ์ระหว่างคู่รัก

สรุปผลการวิเคราะห์เมื่อทำการทดสอบด้วยวิธีการเปรียบเทียบพบว่า ในด้านการเรียนผู้ที่รับรู้ว่าคุณภาพผลงานของคู่รักเหนือกว่าตนเอง และมีความสัมพันธ์แบบใกล้ชิดกันมาก มีคะแนนการประเมินคุณลักษณะของตนเองด้านความสัมพันธ์ ประเมินคุณลักษณะของคู่รักด้านความสัมพันธ์ และประเมินเหตุการณ์ความสัมพันธ์ระหว่างคู่รักมากกว่าผู้ที่มีความสัมพันธ์แบบใกล้ชิดกันน้อย อย่างมีนัยสำคัญทางสถิติ

ส่วนในด้านการทำงานเมื่อทำการทดสอบด้วยวิธีการเปรียบเทียบของคะแนนของผู้ที่รับรู้ว่าคุณภาพผลงานของคู่รักเหนือกว่าตนเอง และมีความสัมพันธ์แบบใกล้ชิดกันมาก มีคะแนนการประเมินคุณลักษณะของตนเองด้านความสัมพันธ์ ประเมินคุณลักษณะของคู่รักด้านความสัมพันธ์ และประเมินเหตุการณ์ความสัมพันธ์ระหว่างคู่รักมากกว่าผู้ที่มีความสัมพันธ์แบบ

ใกล้ชิดกันน้อย แต่มีเพียงคะแนนการประเมินคุณลักษณะของคู่รักด้านความสัมพันธ์ และประเมินเหตุการณ์ความสัมพันธ์ระหว่างคู่รักที่มีนัยสำคัญทางสถิติ ดังนั้นสมมติฐานที่ 4 ได้รับการสนับสนุนบางส่วน

**สมมติฐานที่ 5** ผู้ที่มีความสัมพันธ์แบบใกล้ชิดกันน้อย และรับรู้ว่าคุณภาพผลงานของคู่รักเหนือกว่าตนเอง มีคะแนนการประเมินความสัมพันธ์ไม่แตกต่างจากผู้รับรู้ว่าคุณภาพผลงานของคู่รักด้อยกว่าตนเอง

5.1 ผู้ที่มีความสัมพันธ์แบบใกล้ชิดกันน้อย และรับรู้ว่าคุณภาพผลงานของคู่รักเหนือกว่าตนเอง มีคะแนนการประเมินคุณลักษณะของตนเองด้านความสัมพันธ์ไม่แตกต่างจากผู้รับรู้ว่าคุณภาพผลงานของคู่รักด้อยกว่าตนเอง

ในด้านการเรียนเมื่อทำการทดสอบด้วยวิธีการเปรียบเทียบ พบว่า ผู้ที่มีความสัมพันธ์แบบใกล้ชิดกันน้อย และรับรู้ว่าคุณภาพผลงานของคู่รักเหนือกว่าตนเองมีคะแนนการประเมินคุณลักษณะของตนเองด้านความสัมพันธ์ ( $M = 199.33, SD = 27.49$ ) แตกต่างจากผู้รับรู้ว่าคุณภาพผลงานของคู่รักด้อยกว่าตนเอง ( $M = 195.40, SD = 33.25$ ) อย่างไม่มีนัยสำคัญทางสถิติ,  $F(1, 84) = 0.15, ns$

ในด้านการทำงานเมื่อทำการทดสอบด้วยวิธีการเปรียบเทียบ พบว่า ผู้ที่มีความสัมพันธ์แบบใกล้ชิดกันน้อย และรับรู้ว่าคุณภาพผลงานของคู่รักเหนือกว่าตนเองมีคะแนนการประเมินคุณลักษณะของตนเองด้านความสัมพันธ์ ( $M = 195.80, SD = 23.21$ ) แตกต่างจากผู้รับรู้ว่าคุณภาพผลงานของคู่รักด้อยกว่าตนเอง ( $M = 197.67, SD = 22.74$ ) อย่างไม่มีนัยสำคัญทางสถิติ,  $F(1, 84) = 0.04, ns$  ดังแสดงในตารางที่ 33

### ตารางที่ 33

ผลการวิเคราะห์การเปรียบเทียบของการประเมินคุณลักษณะของตนเอง

คู่เปรียบเทียบ	df	F	p
LCL, UPC vs DNC ในด้านการเรียน	1	0.15	.698
ความคลาดเคลื่อน	84	(764.16)	
LCL, UPC vs DNC ในด้านการทำงาน	1	0.04	.839
ความคลาดเคลื่อน	84	(629.32)	

หมายเหตุ ค่ากำลังสองเฉลี่ยของความคลาดเคลื่อนอยู่ในวงเล็บ



5.2 ผู้ที่มีความสัมพันธ์แบบใกล้ชิดกันน้อย และรับรู้ว่าคุณภาพผลงานของคู่รักเหนือกว่าตนเอง มีคะแนนการประเมินคุณลักษณะของคู่รักด้านความสัมพันธ์ไม่มีความแตกต่างจากผู้ที่ได้รับว่าคุณภาพผลงานของคู่รักด้อยกว่าตนเอง

ในด้านการเรียนเมื่อทำการทดสอบด้วยวิธีการเปรียบเทียบ พบว่า ผู้ที่มีความสัมพันธ์แบบใกล้ชิดกันน้อย และรับรู้ว่าคุณภาพผลงานของคู่รักเหนือกว่าตนเองมีคะแนนการประเมินคุณลักษณะของคู่รักด้านความสัมพันธ์ ( $M = 200.60, SD = 34.37$ ) แตกต่างจากผู้ที่ได้รับว่าคุณภาพผลงานของคู่รักด้อยกว่าตนเอง ( $M = 204.40, SD = 23.55$ ) อย่างไม่มีนัยสำคัญทางสถิติ,  $F(1, 84) = 0.14, ns$

ในด้านการทำงานเมื่อทำการทดสอบด้วยวิธีการเปรียบเทียบ พบว่า ผู้ที่มีความสัมพันธ์แบบใกล้ชิดกันน้อย และรับรู้ว่าคุณภาพผลงานของคู่รักเหนือกว่าตนเองมีคะแนนการประเมินคุณลักษณะของคู่รักด้านความสัมพันธ์ ( $M = 192.33, SD = 17.93$ ) แตกต่างจากผู้ที่ได้รับว่าคุณภาพผลงานของคู่รักด้อยกว่าตนเอง ( $M = 201.27, SD = 27.20$ ) อย่างไม่มีนัยสำคัญทางสถิติ,  $F(1, 84) = 0.91, ns$  ดังแสดงในตารางที่ 34

#### ตารางที่ 34

ผลการวิเคราะห์การเปรียบเทียบของการประเมินคุณลักษณะของคู่รัก

คู่เปรียบเทียบ	df	F	p
LCL, UPC vs DNC ในด้านการเรียน	1	0.14	.708
ความคลาดเคลื่อน	84	(768.00)	
LCL, UPC vs DNC ในด้านการทำงาน	1	0.91	.343
ความคลาดเคลื่อน	84	(656.84)	

หมายเหตุ ค่ากำลังสองเฉลี่ยของความคลาดเคลื่อนอยู่ในวงเล็บ

5.3 ผู้ที่มีความสัมพันธ์แบบใกล้ชิดกันน้อย และรับรู้ว่าคุณภาพผลงานของคู่รักเหนือกว่าตนเอง มีคะแนนการประเมินเหตุการณ์ความสัมพันธ์ระหว่างคู่รักไม่แตกต่างจากผู้ที่ได้รับว่าคุณภาพผลงานของคู่รักด้อยกว่าตนเอง

ในด้านการเรียนเมื่อทำการทดสอบด้วยวิธีการเปรียบเทียบ พบว่า ผู้ที่มีความสัมพันธ์แบบใกล้ชิดกันน้อย และรับรู้ว่าคุณภาพผลงานของคู่รักเหนือกว่าตนเองมีคะแนนการประเมินเหตุการณ์ความสัมพันธ์ระหว่างคู่รัก ( $M = 129.07, SD = 27.62$ ) แตกต่างจากผู้ที่ได้รับว่าคุณภาพผลงานของคู่รักด้อยกว่าตนเอง ( $M = 119.33, SD = 26.38$ ) อย่างไม่มีนัยสำคัญทางสถิติ,  $F(1, 84) = 1.36, ns$



ในด้านการทำงานเมื่อทำการทดสอบด้วยวิธีการเปรียบเทียบ พบว่า ผู้ที่มีความสัมพันธ์แบบใกล้ชิดกันน้อย และรับรู้ว่าคุณภาพผลงานของคู่รักเหนือกว่าตนเองมีคะแนนการประเมินเหตุการณ์ความสัมพันธ์ระหว่างคู่รัก ( $M = 122.60, SD = 18.48$ ) แตกต่างจากผู้รับรู้ว่าคุณภาพผลงานของคู่รักด้อยกว่าตนเอง ( $M = 122.73, SD = 28.97$ ) อย่างไม่มีนัยสำคัญทางสถิติ,  $F(1, 84) = 0.00, ns$  ดังแสดงในตารางที่ 35

#### ตารางที่ 35

ผลการวิเคราะห์การเปรียบเทียบของการประเมินเหตุการณ์ความสัมพันธ์ระหว่างคู่รัก

คู่เปรียบเทียบ	df	F	p
LCL, UPC vs DNC ในด้านการเรียน	1	1.36	.247
ความคลาดเคลื่อน	84	(522.63)	
LCL, UPC vs DNC ในด้านการทำงาน	1	0.00	.744
ความคลาดเคลื่อน	84	(520.23)	

หมายเหตุ ค่ากำลังสองเฉลี่ยของความคลาดเคลื่อนอยู่ในวงเล็บ

สรุปผลการวิเคราะห์พบว่า ในด้านการเรียนและด้านการทำงานเมื่อทำการทดสอบด้วยวิธีการเปรียบเทียบของคะแนนของผู้ที่มีความสัมพันธ์แบบใกล้ชิดกันน้อย และรับรู้ว่าคุณภาพผลงานของคู่รักเหนือกว่าตนเอง มีคะแนนการประเมินคุณลักษณะของตนเองด้านความสัมพันธ์ ประเมินคุณลักษณะของคู่รักด้านความสัมพันธ์ และประเมินเหตุการณ์ความสัมพันธ์ระหว่างคู่รักไม่แตกต่างกับผู้รับรู้ว่าคุณภาพผลงานของคู่รักด้อยกว่าตนเอง ดังนั้นสมมติฐานที่ 5 จึงได้รับการสนับสนุน

สมมติฐานที่ 6 ผู้ที่มีความสัมพันธ์แบบใกล้ชิดกันน้อย และรับรู้ว่าคุณภาพผลงานของคู่รักเหนือกว่าตนเอง มีคะแนนการประเมินความสัมพันธ์ไม่แตกต่างจากกลุ่มควบคุม

6.1 ผู้ที่มีความสัมพันธ์แบบใกล้ชิดกันน้อย และรับรู้ว่าคุณภาพผลงานของคู่รักเหนือกว่าตนเอง มีคะแนนการประเมินคุณลักษณะของตนเองด้านความสัมพันธ์ไม่แตกต่างจากกลุ่มควบคุม

ในด้านการเรียนเมื่อทำการทดสอบด้วยวิธีการเปรียบเทียบ พบว่า ผู้ที่มีความสัมพันธ์แบบใกล้ชิดกันน้อย และรับรู้ว่าคุณภาพผลงานของคู่รักเหนือกว่าตนเองมีคะแนนการประเมินคุณลักษณะของตนเองด้านความสัมพันธ์ ( $M = 199.33, SD = 27.49$ ) แตกต่างจากกลุ่มควบคุม ( $M = 215.60, SD = 21.31$ ) อย่างไม่มีนัยสำคัญทางสถิติ,  $F(1, 84) = 2.56, ns$

ในด้านการทำงานเมื่อทำการทดสอบด้วยวิธีการเปรียบเทียบ พบว่า ผู้ที่มีความสัมพันธ์แบบใกล้ชิดกันน้อย และรับรู้ว่าคุณภาพผลงานของคู่รักเหนือกว่าตนเองมีคะแนนการประเมินคุณลักษณะของตนเองด้านความสัมพันธ์ ( $M = 195.80, SD = 23.21$ ) แตกต่างจากกลุ่มควบคุม ( $M = 202.60, SD = 24.48$ ) อย่างไม่มีนัยสำคัญทางสถิติ,  $F(1, 84) = 0.55, ns$  ดังแสดงในตารางที่ 36

### ตารางที่ 36

ผลการวิเคราะห์การเปรียบเทียบของคะแนนการประเมินคุณลักษณะของตนเอง

คู่เปรียบเทียบ	df	F	p
LCL, UPC vs CON ในด้านการเรียน	1	2.60	.111
ความคลาดเคลื่อน	84	(764.16)	
LCL, UPC vs CON ในด้านการทำงาน	1	0.55	.460
ความคลาดเคลื่อน	84	(629.32)	

หมายเหตุ ค่ากำลังสองเฉลี่ยของความคลาดเคลื่อนอยู่ในวงเล็บ

6.2 ผู้ที่มีความสัมพันธ์แบบใกล้ชิดกันน้อย และรับรู้ว่าคุณภาพผลงานของคู่รักเหนือกว่าตนเอง มีคะแนนการประเมินคุณลักษณะของคู่รักด้านความสัมพันธ์ไม่แตกต่างจากกลุ่มควบคุม

ในด้านการเรียนเมื่อทำการทดสอบด้วยวิธีการเปรียบเทียบ พบว่า ผู้ที่มีความสัมพันธ์แบบใกล้ชิดกันน้อย และรับรู้ว่าคุณภาพผลงานของคู่รักเหนือกว่าตนเองมีคะแนนการประเมินคุณลักษณะของคู่รักด้านความสัมพันธ์ ( $M = 200.60, SD = 34.37$ ) แตกต่างจากกลุ่มควบคุม ( $M = 211.33, SD = 26.19$ ) อย่างไม่มีนัยสำคัญทางสถิติ,  $F(1, 84) = 1.13, ns$

ในด้านการทำงานเมื่อทำการทดสอบด้วยวิธีการเปรียบเทียบ พบว่า ผู้ที่มีความสัมพันธ์แบบใกล้ชิดกันน้อย และรับรู้ว่าคุณภาพผลงานของคู่รักเหนือกว่าตนเองมีคะแนนการประเมินคุณลักษณะของคู่รักด้านความสัมพันธ์ ( $M = 192.33, SD = 17.93$ ) แตกต่างจากกลุ่มควบคุม ( $M = 199.20, SD = 24.00$ ) อย่างไม่มีนัยสำคัญทางสถิติ,  $F(1, 84) = 0.54, ns$  ดังแสดงในตารางที่ 37

### ตารางที่ 37

ผลการวิเคราะห์การเปรียบเทียบของคะแนนการประเมินคุณลักษณะของคู่รัก

คู่เปรียบเทียบ	df	F	p
LCL, UPC vs CON ในด้านการเรียน	1	1.13	.292
ความคลาดเคลื่อน	84	(768.00)	
LCL, UPC vs CON ในด้านการทำงาน	1	0.54	.465
ความคลาดเคลื่อน	84	(656.84)	

หมายเหตุ ค่ากำลังสองเฉลี่ยของความคลาดเคลื่อนอยู่ในวงเล็บ

6.3 ผู้ที่มีความสัมพันธ์แบบใกล้ชิดกันน้อย และรับรู้ว่าคุณภาพผลงานของคู่รักเหนือกว่าตนเอง มีคะแนนการประเมินเหตุการณ์ความสัมพันธ์ระหว่างคู่รักไม่แตกต่างจากกลุ่มควบคุม

ในด้านการเรียนเมื่อทำการทดสอบด้วยวิธีการเปรียบเทียบ พบว่า ผู้ที่มีความสัมพันธ์แบบใกล้ชิดกันน้อย และรับรู้ว่าคุณภาพผลงานของคู่รักเหนือกว่าตนเองมีคะแนนการประเมินเหตุการณ์ความสัมพันธ์ระหว่างคู่รัก ( $M = 129.07$ ,  $SD = 27.62$ ) แตกต่างจากกลุ่มควบคุม ( $M = 128.00$ ,  $SD = 18.79$ ) อย่างไม่มีนัยสำคัญทางสถิติ,  $F(1, 84) = 0.02$ ,  $ns$

ในด้านการทำงานเมื่อทำการทดสอบด้วยวิธีการเปรียบเทียบ พบว่า ผู้ที่มีความสัมพันธ์แบบใกล้ชิดกันน้อย และรับรู้ว่าคุณภาพผลงานของคู่รักเหนือกว่าตนเองมีคะแนนการประเมินเหตุการณ์ความสัมพันธ์ระหว่างคู่รัก ( $M = 122.60$ ,  $SD = 18.48$ ) แตกต่างจากกลุ่มควบคุม ( $M = 125.33$ ,  $SD = 19.71$ ) อย่างไม่มีนัยสำคัญทางสถิติ,  $F(1, 84) = 0.11$ ,  $ns$  ดังแสดงในตารางที่ 38

### ตารางที่ 38

ผลการวิเคราะห์การเปรียบเทียบของคะแนนการประเมินเหตุการณ์ความสัมพันธ์ระหว่างคู่รัก

คู่เปรียบเทียบ	df	F	p
LCL, UPC vs CON ในด้านการเรียน	1	0.02	.899
ความคลาดเคลื่อน	84	(522.63)	
LCL, UPC vs CON ในด้านการทำงาน	1	0.11	.744
ความคลาดเคลื่อน	84	(520.23)	

หมายเหตุ ค่ากำลังสองเฉลี่ยของความคลาดเคลื่อนอยู่ในวงเล็บ

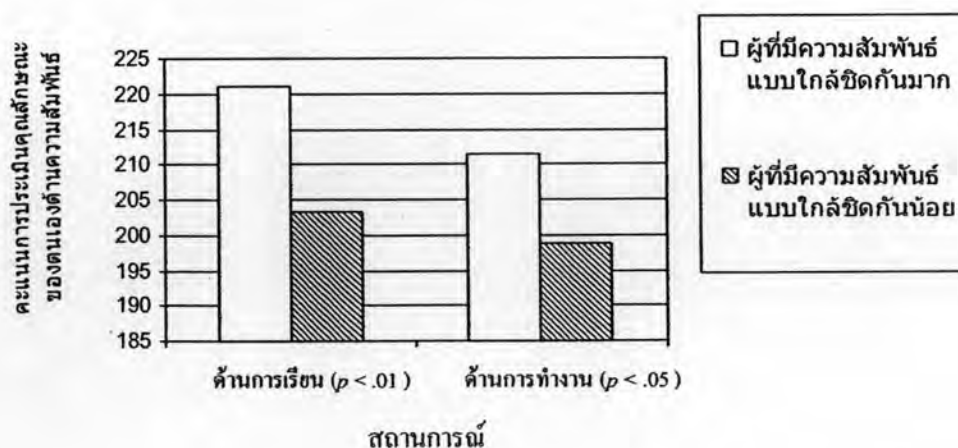
สรุปผลการวิเคราะห์พบว่า ในด้านการเรียนและด้านการทำงานเมื่อทำการทดสอบด้วยวิธีการเปรียบเทียบของคะแนนของผู้ที่มีความสัมพันธ์แบบใกล้ชิดกันน้อย และรับรู้ว่าคุณภาพผลงานของคู่รักเหนือกว่าตนเองมีคะแนนการประเมินคุณลักษณะของตนเองด้านความสัมพันธ์ ประเมินคุณลักษณะของคู่รักด้านความสัมพันธ์ และประเมินเหตุการณ์ความสัมพันธ์ระหว่างคู่รักไม่แตกต่างกับกลุ่มควบคุม ดังนั้นสมมติฐานที่ 6 จึงได้รับการสนับสนุน

**สมมติฐานที่ 7** ผู้ที่มีความสัมพันธ์แบบใกล้ชิดกันมาก มีคะแนนการประเมินความสัมพันธ์มากกว่าผู้ที่มีความสัมพันธ์แบบใกล้ชิดกันน้อย

7.1 ผู้ที่มีความสัมพันธ์แบบใกล้ชิดกันมาก มีคะแนนการประเมินคุณลักษณะของตนเองด้านความสัมพันธ์มากกว่าผู้ที่มีความสัมพันธ์แบบใกล้ชิดกันน้อย

จากตารางที่ 19 ในด้านการเรียนผลหลักของความใกล้ชิดมีนัยสำคัญทางสถิติ,  $F(1, 84) = 9.26, p < .01$  ซึ่งเมื่อพิจารณาค่ามัชฌิมเลขคณิตของคะแนนจากแบบประเมินคุณลักษณะของตนเองด้านความสัมพันธ์ ปรากฏว่าผู้ที่มีความสัมพันธ์แบบใกล้ชิดกันมากมีคะแนนการประเมินคุณลักษณะของตนเองด้านความสัมพันธ์ ( $M = 221.18, SD = 28.43$ ) มากกว่าผู้ที่มีความสัมพันธ์แบบใกล้ชิดกันน้อย ( $M = 203.44, SD = 28.55$ ) ดังแสดงในภาพที่ 10

จากตารางที่ 20 ในด้านการทำงานผลหลักของความใกล้ชิดมีนัยสำคัญทางสถิติ,  $F(1, 84) = 5.88, p < .05$  ซึ่งเมื่อพิจารณาค่ามัชฌิมเลขคณิตของคะแนนจากแบบประเมินคุณลักษณะของตนเองด้านความสัมพันธ์ ปรากฏว่าผู้ที่มีความสัมพันธ์แบบใกล้ชิดกันมากมีคะแนนการประเมินคุณลักษณะของตนเองด้านความสัมพันธ์ ( $M = 211.51, SD = 27.27$ ) มากกว่าผู้ที่มีความสัมพันธ์แบบใกล้ชิดกันน้อย ( $M = 198.69, SD = 23.13$ ) ดังแสดงในภาพที่ 10



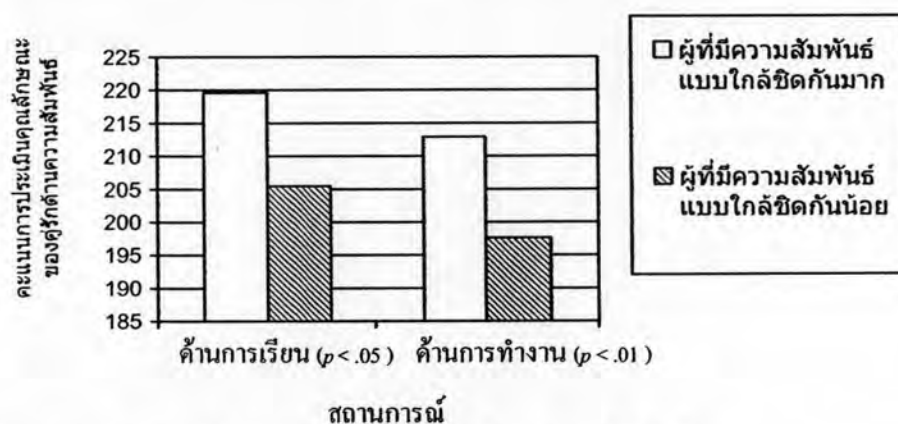
ภาพที่ 10 คะแนนการประเมินคุณลักษณะของตนเองด้านความสัมพันธ์



7.2 ผู้ที่มีความสัมพันธ์แบบใกล้ชิดกันมาก มีคะแนนการประเมินคุณลักษณะของคู่รักด้านความสัมพันธ์มากกว่าผู้ที่มีความสัมพันธ์แบบใกล้ชิดกันน้อย

จากตารางที่ 19 ในด้านการเรียนผลหลักของความใกล้ชิดมีนัยสำคัญทางสถิติ,  $F(1, 84) = 5.85, p < .05$  และเมื่อพิจารณาค่ามัชฌิมเลขคณิตของคะแนนจากแบบประเมินคุณลักษณะของคู่รักด้านความสัมพันธ์ ปรากฏว่าผู้ที่มีความสัมพันธ์แบบใกล้ชิดกันมากมีคะแนนการประเมินคุณลักษณะของคู่รักด้านความสัมพันธ์ ( $M = 219.58, SD = 30.46$ ) มากกว่าผู้ที่มีความสัมพันธ์แบบใกล้ชิดกันน้อย ( $M = 205.44, SD = 28.12$ ) ดังแสดงในภาพที่ 11

จากตารางที่ 20 ในด้านการทำงานผลหลักของความใกล้ชิดมีนัยสำคัญทางสถิติ,  $F(1, 84) = 8.03, p < .01$  และเมื่อพิจารณาค่ามัชฌิมเลขคณิตของคะแนนจากแบบประเมินคุณลักษณะของคู่รักด้านความสัมพันธ์ ปรากฏว่าผู้ที่มีความสัมพันธ์แบบใกล้ชิดกันมาก คะแนนการประเมินคุณลักษณะของคู่รักด้านความสัมพันธ์ ( $M = 212.91, SD = 28.94$ ) มากกว่าผู้ที่มีความสัมพันธ์แบบใกล้ชิดกันน้อย ( $M = 197.60, SD = 23.15$ ) ดังแสดงในภาพที่ 11



ภาพที่ 11 คะแนนการประเมินคุณลักษณะของคู่รักด้านความสัมพันธ์

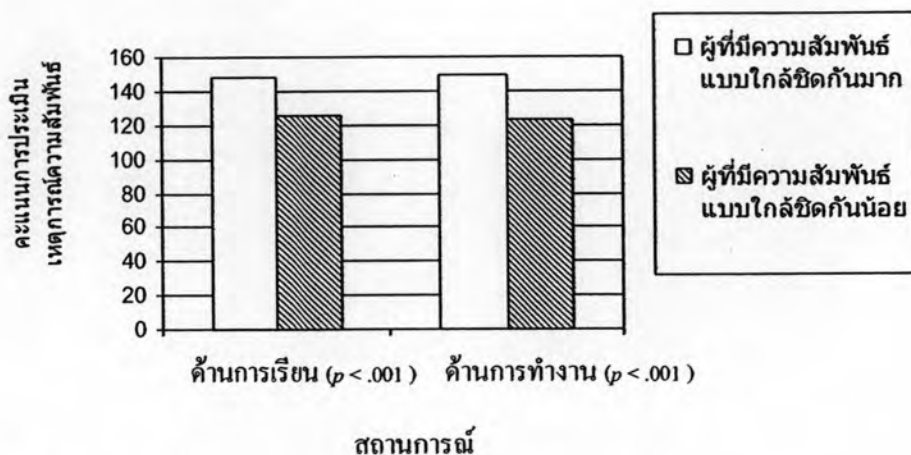
7.3 ผู้ที่มีความสัมพันธ์แบบใกล้ชิดกันมาก มีคะแนนการประเมินเหตุการณ์ความสัมพันธ์ระหว่างคู่รักมากกว่าผู้ที่มีความสัมพันธ์แบบใกล้ชิดกันน้อย

จากตารางที่ 19 ในด้านการเรียนผลหลักของความใกล้ชิดมีนัยสำคัญทางสถิติ,  $F(1, 84) = 21.52, p < .001$  ซึ่งเมื่อพิจารณาค่ามัชฌิมเลขคณิตของคะแนนจากแบบประเมินเหตุการณ์ความสัมพันธ์ระหว่างคู่รัก ปรากฏว่าผู้ที่มีความสัมพันธ์แบบใกล้ชิดกันมากมีคะแนนการประเมินเหตุการณ์ความสัมพันธ์ระหว่างคู่รัก ( $M = 147.82, SD = 21.81$ ) มากกว่าผู้ที่มีความสัมพันธ์แบบใกล้ชิดกันน้อย ( $M = 125.47, SD = 24.41$ ) ดังแสดงในภาพที่ 12

จากตารางที่ 20 ในด้านการทำงานผลหลักของความใกล้ชิดมีนัยสำคัญทางสถิติ,  $F(1, 84) = 27.71, p < .001$  ซึ่งเมื่อพิจารณาค่ามัชฌิมเลขคณิตของคะแนนจากแบบประเมิน



เหตุการณ์ความสัมพันธ์ระหว่างคู่รัก ปรากฏว่าผู้ที่มีความสัมพันธ์แบบใกล้ชิดกันมากมีคะแนนการประเมินเหตุการณ์ความสัมพันธ์ระหว่างคู่รัก ( $M = 148.87$ ,  $SD = 22.28$ ) มากกว่าผู้ที่มีความสัมพันธ์แบบใกล้ชิดกันน้อย ( $M = 123.56$ ,  $SD = 22.38$ ) ดังแสดงในภาพที่ 12



ภาพที่ 12 คะแนนการประเมินเหตุการณ์ความสัมพันธ์ระหว่างคู่รัก

สรุปผลการวิเคราะห์พบว่า ในด้านการเรียนและด้านการทำงานการวิเคราะห์ความแปรปรวนของคะแนนของผู้ที่มีความสัมพันธ์แบบใกล้ชิดกันมาก มีคะแนนการประเมินคุณลักษณะของตนเองด้านความสัมพันธ์ ประเมินคุณลักษณะของคู่รักด้านความสัมพันธ์ และประเมินเหตุการณ์ความสัมพันธ์ระหว่างคู่รักมากกว่าผู้ที่มีความสัมพันธ์แบบใกล้ชิดกันน้อยอย่างมีนัยสำคัญทางสถิติ ดังนั้นสมมติฐานที่ 7 จึงได้รับการสนับสนุน

## ตารางที่ 39

## ตารางสรุปผลการทดสอบสมมติฐาน

สมมติฐาน	การประเมิน คุณลักษณะ ของตนเอง	การประเมิน คุณลักษณะ ของคู่รัก	การประเมิน เหตุการณ์ ความสัมพันธ์	ผลการวิจัย
1. HCL, UPC > DNC 1.1 สถานการณ์ด้านการเรียน	X	✓	X	สนับสนุนสมมติฐาน บางส่วน
1.2 สถานการณ์ด้านการทำงาน	X	X	X	ไม่สนับสนุนสมมติฐาน
2. HCL, UPC > CON 2.1 สถานการณ์ด้านการเรียน	✓	✓	✓	สนับสนุนสมมติฐาน
2.2 สถานการณ์ด้านการทำงาน	X	X	X	ไม่สนับสนุนสมมติฐาน
3. HCL, DNC ≈ CON 3.1 สถานการณ์ด้านการเรียน	✓	✓	✓	สนับสนุนสมมติฐาน
3.2 สถานการณ์ด้านการทำงาน	X	X	✓	สนับสนุนสมมติฐาน บางส่วน
4. UPC, HCL > LCL 4.1 สถานการณ์ด้านการเรียน	✓	✓	✓	สนับสนุนสมมติฐาน
4.2 สถานการณ์ด้านการทำงาน	X	X	✓	สนับสนุนสมมติฐาน บางส่วน
5. LCL, UPC ≈ DNC 5.1 สถานการณ์ด้านการเรียน	✓	✓	✓	สนับสนุนสมมติฐาน
5.2 สถานการณ์ด้านการทำงาน	✓	✓	✓	สนับสนุนสมมติฐาน
6. LCL, UPC ≈ CON 6.1 สถานการณ์ด้านการเรียน	✓	✓	✓	สนับสนุนสมมติฐาน
6.2 สถานการณ์ด้านการทำงาน	✓	✓	✓	สนับสนุนสมมติฐาน
7. HCL > LCL 7.1 สถานการณ์ด้านการเรียน	✓	✓	✓	สนับสนุนสมมติฐาน
7.2 สถานการณ์ด้านการทำงาน	✓	✓	✓	สนับสนุนสมมติฐาน