

## บทที่ 2

### เอกสารและงานวิจัยที่เกี่ยวข้อง

การวิจัยครั้งนี้เป็นการศึกษาการดำเนินงานของโรงเรียนแกนนำ ตามโครงการโรงเรียนแกนนำระดับก่อนประถมศึกษาของจังหวัดเพชรบุรี ปัจจุบันการศึกษาระดับก่อนประถมศึกษาเป็นเรื่องสำคัญยิ่งที่จะช่วยให้การศึกษามีประสิทธิภาพ จึงมีความจำเป็นต้องทำการศึกษาและทำความเข้าใจในเรื่องของการดำเนินงานระดับก่อนประถมศึกษาให้ชัดเจน เพื่อนำไปสู่การวิจัย ซึ่งจะนำเสนอตามลำดับหัวข้อต่อไปนี้

1. ความสำคัญของการจัดการศึกษาระดับก่อนประถมศึกษา
2. การดำเนินงานของโรงเรียนในระดับก่อนประถมศึกษา
3. โครงการโรงเรียนแกนนำระดับก่อนประถมศึกษา
4. งานวิจัยที่เกี่ยวข้อง

#### ความสำคัญของการจัดการศึกษาระดับก่อนประถมศึกษา

การศึกษาระดับก่อนประถมศึกษานั้นว่ามีความสำคัญเป็นอันมาก เพราะเป็นที่ยอมรับทางด้านวิชาการ วัยก่อนประถมศึกษา ตั้งแต่แรกเกิดจนถึงอายุ 6 ปี เป็นวัยที่มีพัฒนาการอย่างรวดเร็วไม่ว่าด้านร่างกาย อารมณ์ สังคม จิตใจ และสติปัญญา ดังนั้นจึงเหมาะแก่การวางพื้นฐานการพัฒนาคูคล โดยการจัดสภาพแวดล้อมที่เหมาะสมทั้งที่บ้านและโรงเรียน เพื่อให้การพัฒนาทางกายได้เจริญเติบโตเต็มที่ ตามวัย มีความแข็งแรง พัฒนาการทางสติปัญญา ที่จะให้เกิดการรับรู้สิ่งแวดล้อม และสะสมประสบการณ์ พร้อมทั้งส่งเสริมความคิด พัฒนาการทางสังคมเกี่ยวกับความสัมพันธ์ระหว่างตนเองกับผู้อื่น และการพัฒนาศิลกภาพโดยส่วนรวม การเข้าใจความถูกต้อง การปฏิบัติตนในสังคมและเจตคติต่าง ๆ (สำนักงานคณะกรรมการการประถมศึกษาแห่งชาติ, 2529) ฉะนั้นหากเด็กวัยนี้ได้รับประสบการณ์ที่ถูกต้องเหมาะสมย่อมเป็นการส่งเสริมและเป็นพื้นฐานให้เด็กมีความพร้อมในการพัฒนาขั้นต่อไป

การจัดการศึกษาระดับก่อนประถมศึกษาในประเทศไทย เป็นการจัดการศึกษาก่อนภาคบังคับ แก่เด็กอายุ 4-6 ปี เพื่อเตรียมความพร้อม และส่งเสริมพัฒนาการตามวัยของเด็กในด้าน ร่างกาย อารมณ์ จิตใจ สังคม และสติปัญญา ก่อนที่จะเข้ารับการศึกษาในระดับประถมศึกษา

การจัดการศึกษาระดับก่อนประถมศึกษาในระบบโรงเรียน ได้แก่ การจัดการศึกษา ชั้นเด็กเล็ก 1 ปี หรือชั้นอนุบาล 2 ปี ในโรงเรียนประถมศึกษา สังกัดสำนักงานคณะกรรมการ การประถมศึกษาแห่งชาติ สำนักงานคณะกรรมการการศึกษาเอกชน สำนักงานการศึกษาท้องถิ่น กรมการฝึกหัดครู ทบวงมหาวิทยาลัย และกองบัญชาการตำรวจตระเวนชายแดน ส่วนการจัด การศึกษาอบรมเบื้องต้นระดับก่อนประถมศึกษาที่ไม่เป็นระบบโรงเรียน ได้แก่ ศูนย์พัฒนา เด็กเล็ก กรมการพัฒนาชุมชน ศูนย์โภชนาการเด็ก กองโภชนาการ กรมอนามัย โรงเรียน วัดสอนเด็กก่อนเกณฑ์ กรมการศาสนา โครงการปรับปรุงชุมชนแออัด สำนักงานสวัสดิการ- สังคม กรุงเทพมหานคร ศูนย์เด็กในหมู่บ้านชาวไทยต่างวัฒนธรรม กรมประชาสัมพันธ์ และศูนย์พัฒนาเด็กของสภาสตรีแห่งชาติในพระบรมราชินูปถัมภ์ (สำนักงานคณะกรรมการ การศึกษาแห่งชาติ, 2534) การดำเนินงานจัดการศึกษาระดับก่อนประถมศึกษาของหน่วยงาน ต่าง ๆ จะมีวัตถุประสงค์คล้ายคลึงกันในด้าน การเตรียมความพร้อม และส่งเสริมพัฒนาการ ตามวัยของเด็กทุกด้าน ทั้งยังเป็นการแบ่งเบาภาระของผู้ปกครอง ส่งเสริมสุขภาพอนามัย แก่เด็กก่อนวัยเรียน และเพื่อเตรียมความพร้อมให้แก่ผู้เรียนได้เรียนต่อในระดับประถมศึกษา ต่อไป

สำนักงานคณะกรรมการการศึกษาแห่งชาติ กระทรวงศึกษาธิการ เป็น หน่วยงานรับผิดชอบการจัดการศึกษาระดับก่อนประถมศึกษา และระดับประถมศึกษาในระบบ โรงเรียน ได้ดำเนินการจัดการศึกษาระดับก่อนประถมศึกษา ตามโครงการอนุบาลชนบทมา ตั้งแต่ปีการศึกษา 2529

ในช่วงปีการศึกษา 2529-2531 รัฐได้ดำเนินการจัดและบริการการศึกษาก่อน การศึกษาภาคบังคับในหลายรูปแบบ แตกต่างกันไปตามจุดมุ่งหมายของการจัดและระยะเวลาที่จัด แบ่งได้เป็น 3 ประเภท คือ โรงเรียนอนุบาล ชั้นเด็กเล็ก และศูนย์พัฒนาเด็กประเภทต่าง ๆ การจัดการศึกษาระดับก่อนประถมศึกษา มีจุดมุ่งหมายในการจัดเพื่อเตรียมความพร้อม และ

ส่งเสริมพัฒนาการของเด็กทางด้านร่างกาย จิตใจ อารมณ์ สังคม และสติปัญญาของเด็กวัย 4-6 ปี สำหรับสำนักงานคณะกรรมการการประถมศึกษาแห่งชาติ ได้จัดดำเนินการหลายโครงการ เช่น โครงการเปิดขยายชั้นเด็กเล็กในพื้นที่ที่มีปัญหาทางเศรษฐกิจ โดยการวิจัยและพัฒนาการศึกษาาระดับก่อนประถมศึกษา เป็นต้น ในปีการศึกษา 2529 ได้เริ่มดำเนินการโครงการอนุบาลชนบท ตามมติที่ประชุมของคณะรัฐมนตรี เมื่อวันที่ 11 มีนาคม 2529 ซึ่งให้มีชั้นอนุบาลในโรงเรียนประถมศึกษา สังกัดสำนักงานคณะกรรมการการประถมศึกษาแห่งชาติ ที่อยู่ในเขตชนบท และมีความพร้อมทั้งด้านบุคลากรและด้านอาคารสถานที่ (สำนักงานคณะกรรมการการประถมศึกษาแห่งชาติ, 2529)

นอกจากนี้คณะรัฐมนตรี เมื่อวันที่ 10 พฤษภาคม 2531 ได้กำหนดและเน้นการจัดชั้นเด็กเล็ก อายุ 5 ปี ในพื้นที่ที่มีปัญหาทางเศรษฐกิจ เพื่อขยายโอกาสทางการศึกษาระดับก่อนประถมศึกษาแก่กลุ่มผู้ด้อยโอกาส โดยใช้หลักสูตร 1 ปี สำหรับการจัดชั้นอนุบาลหลักสูตร 2 ปี ให้ดำเนินการโดยจัดในโรงเรียนอนุบาลในเมืองให้จัดตามรูปแบบ และเป้าหมายเพื่อการวิจัย และศึกษาเป็นตัวอย่างในการจัดการศึกษาระดับนี้ของรัฐ ให้เด็กกลุ่มอายุ 3-5 ปี โรงเรียนอนุบาลชนบทหลักสูตร 2 ปี จัดบริการให้แก่เด็กกลุ่มอายุ 4-5 ปี ที่อยู่ในชนบทให้สำนักงานการประถมศึกษาจังหวัดดำเนินการตามสภาพความพร้อมและความต้องการของชุมชน ทั้งนี้จะเน้นการจัดชั้นเด็กเล็ก หลักสูตร 1 ปี เนื่องจากข้อจำกัดทางบุคลากรและทรัพยากรค่อนข้างจำกัดของสำนักงานคณะกรรมการการประถมศึกษาแห่งชาติ (สำนักงานคณะกรรมการการประถมศึกษาแห่งชาติ, 2531) ตั้งแต่ปี 2529 ได้มีนโยบายจัดตั้งศูนย์พัฒนาการศึกษา ระดับก่อนประถมศึกษาในระดับจังหวัด ใช้สถานที่ของ โรงเรียนอนุบาลประจำจังหวัดเป็นที่ตั้งศูนย์พัฒนาการศึกษา มีการบริหารศูนย์ฯ ในรูปของคณะกรรมการ มีวัตถุประสงค์จะให้ศูนย์พัฒนาการศึกษา ระดับก่อนประถมศึกษา มีหน้าที่ความรับผิดชอบ ในการพัฒนาการศึกษา ระดับก่อนประถมศึกษา และพัฒนาบุคลากรในระดับจังหวัดให้สามารถดำเนินการจัดการศึกษาระดับก่อนประถมศึกษา ให้บรรลุวัตถุประสงค์ และสอดคล้องกับแผนพัฒนาการศึกษาแห่งชาติอย่างมีประสิทธิภาพ

### วัตถุประสงค์ นโยบาย เป้าหมายของการจัดการศึกษาระดับก่อนประถมศึกษา

สำนักงานคณะกรรมการการประถมศึกษาแห่งชาติ กระทรวงศึกษาธิการ ได้กำหนด วัตถุประสงค์และนโยบายในการจัดการศึกษาระดับก่อนประถมศึกษาไว้ในแผนพัฒนาการศึกษา ฉบับที่ 7 (พ.ศ. 2535-2539) สอดคล้องภารกิจ สภาพปัจจุบัน ปัญหาและแนวโน้มของสังคม ในอนาคต ทั้งมีความสอดคล้องกับแผนพัฒนาการศึกษาแห่งชาติ แผนพัฒนาการเศรษฐกิจและ สังคมแห่งชาติ ฉบับที่ 7 ของรัฐบาล แผนพัฒนาการศึกษาแห่งชาติ ฉบับที่ 7 (พ.ศ. 2535- 2539) ดังนี้ "การจัดการศึกษาระดับก่อนประถมศึกษามีวัตถุประสงค์เพื่อให้ เด็กวัยก่อน ประถมศึกษาได้รับการพัฒนาทางด้านร่างกาย อารมณ์ สังคม และสติปัญญา ตามศักยภาพและ มีความพร้อมในการเข้าเรียนระดับประถมศึกษาอย่างเหมาะสมภาคเท่าเทียมกัน"

สำนักงานคณะกรรมการการประถมศึกษาแห่งชาติ ได้กำหนดนโยบายในด้านปริมาณ "ส่งเสริมการจัดการศึกษาระดับก่อนประถมศึกษาเพิ่มขึ้น เพื่อให้เด็กวัยก่อนประถมศึกษา มี พัฒนาการทางด้านร่างกาย อารมณ์ สังคม และสติปัญญา ตามศักยภาพ และให้มีความพร้อม ในการเข้าเรียนระดับประถมศึกษา โดยจะขยายการจัดการศึกษาในชั้นเด็กเล็กให้ครอบคลุม ทุกพื้นที่ ส่วนในพื้นที่ที่มีปัญหาทางภาษาและในพื้นที่ที่มีความพร้อมจะรับอนุบาล หลักสูตร 2 ปี"

เป้าหมายด้านปริมาณ "เด็กวัยก่อนประถมศึกษา อย่างน้อยร้อยละ 23 ของเด็ก กลุ่มอายุ 4-6 ปี ได้เข้าเรียนระดับก่อนประถมศึกษา ในโรงเรียนสังกัดสำนักงานคณะกรรมการ การการประถมศึกษาแห่งชาติ โดยเฉพาะพื้นที่ที่มีปัญหาทางภาษาและพื้นที่ชายแดนต้องได้รับ การศึกษาระดับก่อนประถมศึกษาทุกคน" ด้านคุณภาพ "เด็กวัยก่อนประถมศึกษาที่เข้าเรียน ทุกคน ได้รับการพัฒนาทางด้านร่างกาย อารมณ์ สังคม และสติปัญญาตามศักยภาพ"

#### มาตรการ

เพื่อให้การพัฒนาการศึกษาในความรับผิดชอบของ สำนักงานคณะกรรมการการ ประถมศึกษาแห่งชาติ บรรลุผลสำเร็จตามวัตถุประสงค์และเป้าหมายในแผนพัฒนาการศึกษา ระดับก่อนประถมศึกษา จึงกำหนดมาตรการในการดำเนินงานที่สำคัญดังนี้

### ด้านปริมาณ

1. ปรับปรุงเกณฑ์การเปิดขยายชั้นเรียนระดับก่อนประถมศึกษาให้เอื้อต่อการดำเนินงานตามนโยบาย
2. เปิดขยายชั้นเด็กเล็กหลักสูตร 1 ปี ในโรงเรียนประถมศึกษาครอบคลุมเต็มทุกพื้นที่ ส่วนชั้นอนุบาลหลักสูตร 2 ปี จะเปิดในพื้นที่ที่มีปัญหาทางภาษาและในพื้นที่ที่มีความพร้อมทางเศรษฐกิจ
3. สนับสนุนทรัพยากรให้โรงเรียนมีความพร้อม และส่งเสริมให้ชุมชนเข้ามามีส่วนร่วมในการจัดและเปิดขยายชั้นเรียนระดับก่อนประถมศึกษา
4. ให้มีการประสานงานในการเปิดขยายและการใช้แนวการจัดประสบการณ์การจัดการศึกษาระดับก่อนศึกษาระหว่างหน่วยงานที่เกี่ยวข้องให้ดำเนินงานอย่างมีประสิทธิภาพ

### ด้านคุณภาพ

1. สรรหาและพัฒนาครูอาจารย์ รวมทั้งบุคลากรที่เกี่ยวข้องให้สามารถจัดประสบการณ์ให้กับเด็กวัยก่อนประถมศึกษาได้อย่างมีประสิทธิภาพ
2. พัฒนารูปแบบกระบวนการจัดประสบการณ์และกำหนดมาตรฐานการจัดการศึกษาในระดับก่อนประถมศึกษา
3. ส่งเสริมสนับสนุนให้ผู้ปกครองสามารถพัฒนาเด็กได้อย่างถูกต้อง
4. ส่งเสริมให้โรงเรียนจัดแนวประสบการณ์การจัดการศึกษาระดับก่อนประถมศึกษาให้สอดคล้องกับวิถีชีวิตแบบวัฒนธรรมไทยและควบคู่กับสาธารณสุข (สำนักงานคณะกรรมการการศึกษาแห่งชาติ, 2534)

ในการนำนโยบายของการจัดการศึกษาระดับก่อนประถมศึกษา ของสำนักงานคณะกรรมการการศึกษาแห่งชาติไปปฏิบัตินั้นจะต้องกำหนดเป็นนโยบาย และแนวทางการดำเนินงานไว้ในแผนพัฒนาการศึกษาระดับก่อนประถมศึกษาของจังหวัด และแผนปฏิบัติการประจำปี มีการจัดทำแผนงาน โครงการ เพื่อให้การดำเนินงานจัดการศึกษาระดับก่อนประถมศึกษาบรรลุเป้าหมาย



## การดำเนินงานของโรงเรียนในระดับก่อนประถมศึกษา

เพื่อให้เกิดความชัดเจนในลักษณะของงานด้านต่าง ๆ ยิ่งขึ้น จึงขอกล่าวถึงรายละเอียดของการดำเนินงานในแต่ละด้านพอสังเขป ดังนี้

### 1. การเตรียมการดำเนินงาน

การดำเนินงานที่เป็นระบบจะต้องประกอบด้วยขั้นตอนการเตรียมการ-ดำเนินงาน ซึ่งจะส่งผลให้การดำเนินงานบรรลุเป้าหมายได้อย่างมีประสิทธิภาพ ดังที่บาร์นาร์ด (Barnard, 1972) ได้ให้ทัศนะว่า "การดำเนินงานที่ก่อให้เกิดประสิทธิภาพนั้น คือ การดำเนินงานที่บรรลุวัตถุประสงค์ที่กำหนด โดยมีการเตรียมการอย่างดีและผลที่ได้จะเป็นไปตามความคาดหวัง การเตรียมดำเนินงานจึงเป็นสิ่งสำคัญที่โรงเรียนควรปฏิบัติ ดังนี้

1.1 การกำหนดนโยบาย นโยบาย หมายถึง ข้อความทั่วไปซึ่งใช้สำหรับเป็นเครื่องนำทางสำหรับการบริหารงานต่าง ๆ (Longenecker, 1981) หรือหลักการที่กำหนดขึ้นโดยองค์การ เพื่อเป็นแนวทางในการควบคุมการกระทำ ซึ่งโดยปกติเกิดขึ้นโดยสภาวะซ้ำ ๆ กัน (อนันต์ เกตุวงศ์, 2526) การกำหนดวัตถุประสงค์ นโยบาย และวิธีปฏิบัติที่ดีที่สุดไว้ล่วงหน้า จะเป็นแนวทางสำหรับดำเนินการให้เป็นไปตามเป้าหมายที่กำหนดไว้ นโยบายที่ดีมีความสำคัญ คือ

1. ช่วยสนับสนุนให้มีการตัดสินใจที่ถูกต้อง
2. เป็นการควบคุมขั้นพื้นฐานสำหรับการบริหารงาน
3. ทำให้เกิดความแน่นอนในการประสานงานการปฏิบัติงาน
4. ช่วยลดเวลาที่ต้องใช้ในการตัดสินใจ

1.2 การเตรียมบุคลากร การเตรียมบุคลากรเป็นการดำเนินงานเกี่ยวกับการจัดสรรบุคลากรที่เหมาะสมสำหรับปฏิบัติงานในหน้าที่ การเตรียมความพร้อมบุคลากรในด้านความรู้ความเข้าใจในงาน เช่น การชี้แจงนโยบาย วัตถุประสงค์ ขั้นตอนการปฏิบัติ และบทบาทหน้าที่ของบุคลากรที่เกี่ยวข้อง การเตรียมความพร้อมบุคลากรในด้านความรู้และทักษะในการปฏิบัติงาน (วาณี เอี่ยมศรีทอง, 2529)

การเตรียมความพร้อมบุคลากรที่ดี ควรมีการเตรียมทั้งในเชิงปริมาณ และคุณภาพ โดยเฉพาะการเตรียมความพร้อมด้านจิตใจ ซึ่ง สนั่นจิตร์ สุคนธ์ทรัพย์ (2527) กล่าวว่า

“การเตรียมคนในแง่ปริมาณได้มีการดำเนินงานพอสมควร เช่น การหาอัตรากำลัง และคนที่มีคุณสมบัติตามสายงานมาบรรจุ ฝึกคนให้มีความรู้และทักษะในงานที่จะทำต่อไป แต่การเตรียมที่มีไม่ได้ทำกัน คือ การเตรียมใจ ในที่นี้หมายถึง การเตรียมให้คนร่วมปฏิบัติงานตามแผน โดยไม่มีพฤติกรรมเบี่ยงเบนไปในทางตรงกันข้าม”

กิติมา ปรีดีติลล (2532) ได้กล่าวถึง การพัฒนาบุคลากรว่ามีจุดหมายที่จะเพิ่มพูนและปรับปรุงคุณภาพของผู้ปฏิบัติงานให้มีประสิทธิภาพอย่างเต็มที่ และได้เสนอการจัดกิจกรรมเพื่อพัฒนาบุคลากรในทางปฏิบัติไว้ดังนี้

1. พาไปสังเกตการณ์การทำงานในบางโอกาส
2. ส่งไปศึกษาดูงาน
3. จัดประชุมสัมมนาและฝึกอบรม
4. ส่งเข้าประชุมเรื่องที่เกี่ยวข้องกับงาน
5. จัดเอกสารทางวิชาการให้เพียงพอ
6. จัดให้มีคู่มือการปฏิบัติงานให้พอใช้
7. การอ่านแสวงหาความรู้ด้วยตนเอง ฟังปาฐกถาทางวิชาการ เป็นต้น

#### การจัดสภาพแวดล้อมทางบุคลากร

ราศี ทองสวัสดิ์ และคณะ (2529) ได้กล่าวว่า บุคคลที่ใกล้ชิดกับเด็กโดยตรงที่โรงเรียน คือ ผู้บริหารโรงเรียน ครูประจำชั้น ครูอื่น ๆ และนักการภารโรง ดังนั้นบุคคลเหล่านี้ควรมีบุคลิกภาพและบทบาทดังต่อไปนี้ คือ

1. ครูประจำชั้น
  - 1.1 เป็นแบบอย่างที่ดี
  - 1.2 เอาใจใส่ดูแล เช่น กิริยาวาจา
  - 1.3 ส่งเสริมให้เด็กพัฒนาครบ 4 ด้าน คือ ร่างกาย อารมณ์ สังคม และ

สติปัญญา

2. ผู้บริหาร
  - 2.1 มีความรู้ความเข้าใจ ส่งเสริมให้ครูพัฒนาเด็กให้ถูกต้องตามหลัก

การศึกษา ดังนี้

- 2.2 ให้ความสะดวกในการจัดวัสดุอุปกรณ์ให้เพียงพอ
3. ครูอื่น ๆ
  - 3.1 เป็นแบบอย่างที่ดีในด้านกิริยาวาจา
  - 3.2 ให้ข้อเสนอแนะปรับปรุงการพัฒนาการเรียนการสอนที่ถูกต้อง
  - 3.3 ช่วยอธิบายผู้ปกครอง และบุคคลอื่น ๆ
4. นักการภารโรง
  - 4.1 เป็นผู้มีกิริยาวาจาดี
  - 4.2 มีน้ำใจ รักเด็ก ให้ความปลอดภัย

#### แนวทางการพัฒนาประสิทธิภาพการสอนด้วยตนเอง

เลขา ปิยะอัจฉริยะ และคณะ (ม.ป.ป.) ได้กล่าวว่า เพื่อให้การจัดการเรียนการสอนชั้นเด็กเล็กมีประสิทธิภาพเต็มที่ ครูผู้สอนชั้นเด็กเล็กควรมีโอกาสเตรียมตัวและพัฒนาตนเองดังต่อไปนี้

1. ศึกษาและอ่านเอกสาร วารสารต่าง ๆ ที่เกี่ยวข้องกับเด็กและโครงการจัดการเรียนการสอนในระดับก่อนเกณฑ์บังคับ
2. ประชุมวางแผนร่วมกับผู้บริหารโรงเรียน ศึกษานิเทศก์ และครูผู้สอนในระดับเดียวกัน จากโรงเรียนต่าง ๆ เพื่อให้แนวการจัดการเรียนการสอนเป็นไปทำนองเดียวกัน และสอดคล้อง เหมาะสมกับความต้องการของแต่ละท้องถิ่น
3. เข้าร่วมอบรมและฝึกงาน เกี่ยวกับการจัดการเรียนการสอน ในชั้นเด็กเล็ก
4. ประชุมพบปะแลกเปลี่ยนความคิดเห็นและประสบการณ์กับครูหรือบุคลากรอื่น ๆ ที่ทำงานเกี่ยวกับการให้บริการและการศึกษาแก่เด็กวัยก่อนเข้าเรียนจากโรงเรียน และหน่วยงานอื่น ๆ ที่อยู่ในชุมชนเดียวกัน
5. รับการนิเทศจากผู้บริหารโรงเรียน และศึกษานิเทศก์ ด้วยใจที่เปิดกว้างและยินดีที่จะปรับปรุงงานของตนให้มีประสิทธิภาพยิ่งขึ้น
6. ประชุมปรึกษาหารือและเตรียมงานร่วมกับครูทุกคนที่สอนชั้นเด็กเล็กในโรงเรียนเดียวกัน เช่น ร่วมกันคิดกิจกรรม การสร้างสื่อการเรียนการสอน การเตรียมงานดังกล่าวอาจจะทำทุกสัปดาห์หรือทุกสองสัปดาห์ก็ได้



นอกจากนี้ นัชวี ผลโยธิน (ม.ป.ป.) ได้เสนอแนวทางการพัฒนาประสิทธิภาพ การสอนด้วยตนเองของครูก่อนประถมศึกษา ดังนี้คือ

1. การรู้จักตนเอง การที่ครูระดับก่อนประถมศึกษาจะพัฒนางานสอนให้ดียิ่งขึ้นนั้น จำเป็นต้องรู้จักตนเองเสียก่อน การรู้จักตนเองในที่นี้ คือ การทำความเข้าใจและยอมรับ ตนเอง ทำหน้าที่ครูระดับก่อนประถมศึกษาได้ถูกต้องหรือไม่เพียงพอ เพื่อที่จะได้ดำเนินการ ปรับปรุงงานของตนได้อย่างถูกต้อง

2. การปรับปรุงแก้ไข เมื่อครูระดับนี้รู้จักตนเอง เข้าใจสภาพปัญหาในงานในหน้าที่ และพยายามดำเนินการปรับปรุงแก้ไขแล้ว ครูก็ย่อมพัฒนางานสอนได้ดีขึ้น ปัญหาบางอย่าง สามารถแก้ไขได้ด้วยตนเอง แต่บางอย่างจำเป็นต้องได้รับความช่วยเหลือแนะนำและร่วมมือ กันทำงานกับบุคคลต่าง ๆ อาทิเช่น ผู้บริหารโรงเรียน ศึกษานิเทศก์ ผู้ปกครอง ฯลฯ

3. การหาความรู้เพิ่มเติมอยู่เสมอ เป็นหน้าที่ของครูที่จะต้องหาความรู้เพิ่มเติม อย่างสม่ำเสมอ ทั้งนี้เนื่องจากวิทยาการทางการศึกษาเปลี่ยนแปลง และก้าวหน้าอย่างไม่-หยุดยั้ง การหาความรู้เพิ่มเติมกระทำได้หลายวิธี เช่น การฟังปาฐกถา การอ่านข่าวสาร ต่าง ๆ การเข้ารับการอบรม การศึกษาต่อ การทัศนศึกษา ฯลฯ

#### การฝึกอบรมเพื่อพัฒนาบุคลากรระดับก่อนประถมศึกษา

การดำเนินงานโครงการอนุบาลชนบท กล่าวได้ว่า เป็นการให้บริการแก่เด็ก ระดับก่อนประถมศึกษา ช่วยพัฒนาความสามารถของเด็กเพื่อให้มีโอกาสได้พัฒนาเด็กตาม ศักยภาพ สิ่งสำคัญในการดำเนินงานคือ บุคลากรที่เกี่ยวข้อง อันได้แก่ ผู้บริหารโรงเรียน ศึกษานิเทศก์ และครู ซึ่งเป็นผู้ที่มีบทบาทต่อการส่งเสริมพัฒนาการต่าง ๆ ของเด็ก เขียวพา เตชะคุปต์ (2521) กล่าวว่า ครูผู้สอนเด็กปฐมวัยควรมีวุฒิทางการศึกษาอนุบาลหรือเคยผ่าน การอบรมเกี่ยวกับการอบรมดูแลเด็ก ซึ่งสอดคล้องกับแนวคิดของสำนักงานคณะกรรมการการ ประถมศึกษาแห่งชาติ (2528) ที่กล่าวว่า ครูปฐมวัยจำเป็นต้องได้รับการฝึกอบรมมาโดยตรง มีนิสัยรักเด็กรับผิดชอบต่อหน้าที่ และมีความรู้เกี่ยวกับจิตวิทยาพัฒนาการวัยต่าง ๆ ของเด็ก รู้เทคนิควิธีการจัดกิจกรรมสนองความต้องการและเหมาะสมกับเด็กปฐมวัย มีความคิดริเริ่ม แปลก ๆ ใหม่ ๆ รู้จักเลือกวัสดุในท้องถิ่นมาใช้เป็นสื่อ และเครื่องเล่นในการจัดกิจกรรม ส่งเสริม การเรียนรู้ของเด็ก คุณสมบัติดังกล่าวจำเป็นต้องปลูกฝังให้มีในตัวครูผู้สอนเด็ก ปฐมวัย เพื่อให้ครูสามารถนำความรู้และประสบการณ์ไปใช้ปฏิบัติหน้าที่ได้อย่างมีประสิทธิภาพ

สูงสุด แนวทางในการพัฒนาบุคลากรวิธีหนึ่ง คือ การอบรม ซึ่งนอกจากจะให้ครูมีความรู้ความสามารถในการปฏิบัติงานแล้ว การอบรมยังช่วยสร้างเสริมความสัมพันธ์อันดีระหว่างกลุ่มครูที่เข้ารับการอบรม และช่วยกระตุ้นให้ครูเกิดความกระตือรือร้นแสวงหาความก้าวหน้า และได้รับประสบการณ์กว้างขวางขึ้น มีโอกาสพบปะสัมมนาแลกเปลี่ยนความคิดเห็นในหมู่เพื่อนครู และนักวิชาการผู้เชี่ยวชาญระดับปฐมวัย

### 1.3 การเตรียมงบประมาณ

นางพงษ์ บุญจิตราตุลย์ (2529) ได้กล่าวถึงทรัพยากรของการบริหารการศึกษา 4 m's ว่า ในการจัดการศึกษาเราต้องใช้ทรัพยากรในการดำเนินงานที่เรียกว่า 4 m's มาก กล่าวคือ

1. Management ด้านการจัดการศึกษา
2. Man power ด้านบุคลากร
3. Money ด้านงบประมาณ
4. Material ด้านวัสดุ อุปกรณ์ และสิ่งอำนวยความสะดวก

ธงชัย สันติวงษ์ (2530) กล่าวว่า งบประมาณ ได้แก่ แผนซึ่งประกอบด้วยข้อความซึ่งคาดหมายผลที่คิดไว้ล่วงหน้า และแสดงออกมาเป็นตัวเลข บางครั้งงบประมาณอาจเรียกได้อีกอย่างหนึ่งว่า แผนที่เป็นตัวเลข ส่วนวิธีปฏิบัติเกี่ยวกับงบประมาณ อุทัย บุญประเสริฐ (2528) กล่าวว่า งานงบประมาณจะเกี่ยวข้องกับการจัดตั้งงบประมาณ ซึ่งเป็นเรื่องของการกำหนดแผนงานและโครงการที่จะทำในแต่ละปี โดยมีวัตถุประสงค์และเป้าหมายที่ชัดเจน กำหนดกรอบวงเงินงบประมาณค่าใช้จ่ายอย่างประหยัด จากทั้งงบประมาณแผ่นดินและจากเงินนอกงบประมาณ หรือบริหารโครงการ การดำเนินงานให้สอดคล้องกับวงเงินงบประมาณที่ได้รับ

งบประมาณ วัสดุอุปกรณ์ และสิ่งอำนวยความสะดวกเป็นเรื่องที่เกี่ยวข้องกัน เพราะวัสดุอุปกรณ์และสิ่งอำนวยความสะดวกจะมีเพียงพอก็ต่อเมื่อโรงเรียนได้รับงบประมาณใช้จ่ายอย่างเพียงพอ และมีการเตรียมการใช้จ่ายงบประมาณในแต่ละด้านอย่างเหมาะสม

#### 1.4 การจัดสภาพแวดล้อมทางอาคารสถานที่

สภาพแวดล้อมทางด้านอาคารสถานที่ที่ควรคำนึงถึงและพิจารณา ได้แก่ ที่ตั้ง อาคาร ลักษณะของห้องเรียน สี แสง เสียง ซึ่งบุญเยี่ยม จิตรดอน และ ราศรี ทองสวัสดิ์ (2527) ได้กล่าวไว้ดังต่อไปนี้

##### 1. ที่ตั้ง

การจัดสภาพแวดล้อมด้านอาคารสถานที่แก่เด็กควรมีดังต่อไปนี้

- 1.1 ควรอยู่ใกล้สนามบด เพื่อป้องกันการเดินทางไกล อันมีผลกระทบต่อด้านสุขภาพของนักเรียนโดยตรง ทั้งทางกายและจิตใจ รวมถึงอารมณ์
- 1.2 น้ำไม่ท่วม โรงเรียนจะต้องไม่เป็นที่ลุ่มซึ่งน้ำตลอดเวลา จะต้องมีการระบายน้ำเพียงพอ ทั้งนี้เพราะจะมีส่วนเกี่ยวข้องต่อการจัดที่เล่นกลางแจ้งของเด็ก
- 1.3 มีความร่มรื่นควรมีเพียงพอ ปลูกต้นไม้ที่ให้ร่มเงาและไม่เล็กเพื่อศึกษา
- 1.4 ไม่จอแจ สภาพแวดล้อมด้านนี้อาจมีปัญหาทางการจราจร และความปลอดภัยของนักเรียน หากแก้ไขไม่ได้ก็ต้องจัดให้มีผู้คอยรับเด็กหน้าโรงเรียน

##### 2. อาคารเรียนและห้องเรียน

โดยทั่วไปแล้วสภาพแวดล้อมด้านนี้จะ เป็นปัญหาเฉพาะอาคารที่ใช้อาคารเก่าของโรงเรียน ซึ่งเหมาะสมกับเด็กระดับประถมศึกษา แต่เมื่อมาใช้เป็นห้องเรียนของชั้นเด็กเล็กก็จะมีปัญหา เช่น หน้าต่างสูงเกินไป กระจาดำและกระจาดำยสูงเกินไปสายตาของเด็ก ฯลฯ ดังนั้นจึงต้องปรับให้มีความเหมาะสมกับวัยและการพัฒนาเด็ก เพราะสิ่งแวดล้อมเหล่านี้จะมีผลต่อการเรียนรู้ของเด็กได้โดยตรง และวิธีแก้ไขปัญหาด้านนี้ที่สำคัญประการหนึ่ง คือ การใช้สีเพราะสีจะมีผลกระทบต่อด้านจิตวิทยา เช่น

- 2.1 สีแดง แสด เหลือง ควรใช้กับบริเวณที่เล่นที่ต้องออกกำลังกาย
- 2.2 น้ำ เขียว ควรใช้กับบริเวณที่ต้องการความสงบหรือสงบ



### 3. เสียง

โรงเรียนที่อยู่ในย่านชุมชนแออัดที่มีเสียงดังมักจะเกิดปัญหาในด้านนี้มาก และจะปรับปรุงอาคารให้ลดเสียง อาจทำให้ในด้านของการใช้หน้าต่างบานเกร็ด ใช้ลูกยางสวมขาโต๊ะ เก้าอี้ ปูพรมหรือเสื่อน้ำมัน

### 4. แสง

ห้องเรียนส่วนมากจะไม่สว่าง ซึ่งอาจจะเป็นอันตรายต่อเด็ก สถานที่ที่ต้องการแสงสว่างไม่มากนัก คือ กิจกรรมประเภทกิจกรรมวงกลม ที่รับประทานอาหาร มุมบ้าน ดนตรี ห้องน้ำ ส่วนที่ต้องการใช้แสงสว่างมากขึ้น คือ กิจกรรมประเภทมุมหนังสือ มุมไม้บล็อก และมุมวิทยาศาสตร์

### 5. ความสะอาด

ความสะอาดของบริเวณที่ใช้เป็นที่เรียนหรือทำกิจกรรม ตลอดจนที่เล่นย่อมต้องสะอาดอยู่เสมอ ทั้งนี้เพื่อช่วยให้เด็กเกิดความรู้สึกว่าเป็นที่ที่น่าอยู่ นำทำกิจกรรม อาจจะมีผลต่อการเรียนรู้ของเด็กด้วย

จะเห็นได้ว่าสภาพแวดล้อมด้านอาคารสถานที่ที่จะมีผลต่อเด็ก 2 รูปแบบคือส่วนที่จะเร้าเด็กโดยตรง คือ ความร่มรื่นของบริเวณ สีของห้อง กับส่วนที่มีผลต่อเด็กโดยที่เด็กไม่อาจรู้สึก เช่น ด้านแสง เสียง เป็นต้น

#### 1.5 คู่มือ/เอกสาร

สำนักงานคณะกรรมการการประถมศึกษาแห่งชาติ (2529) ได้กำหนดแนวการบริหารงานวิชาการของผู้บริหารโรงเรียน ดังนี้

1. วางโครงการเพื่อการดำเนินงานการจัดชั้นเด็กเล็กของโรงเรียน
2. จัดทำโครงการสอนให้เป็นไปตามหลักสูตรและปรับปรุงให้ใช้ได้เหมาะสมอยู่เสมอ
3. การจัดหาสื่อการเรียนการสอนเพื่อส่งเสริมประสิทธิภาพของการจัดกิจกรรมการเรียนการสอน
4. นิเทศและควบคุมการสอนของครูให้ดำเนินไปตามโครงการ
5. จัดกิจกรรมต่าง ๆ ที่เป็นการส่งเสริมการเรียนการสอนในชั้นเด็กเล็ก

6. ดำเนินการวัดและประเมินผลพัฒนาการเด็กเล็กให้ถูกต้องตาม  
ที่กำหนดในคู่มือ

7. สนับสนุนให้ครูมีการค้นคว้า ทดลอง ปรับปรุงวิธีสอนให้ดียิ่งขึ้น

8. จัดให้มีการประชุมอบรมครูในโรงเรียน เช่น การประชุมครู  
เกี่ยวกับปัญหาต่าง ๆ การจัดการเรียนการสอนชั้นเด็กเล็ก เป็นต้น

#### 1.6 การสำรวจและรับเด็ก

สำนักงานคณะกรรมการการประถมศึกษาแห่งชาติ (2529) ได้กำหนด  
บทบาทและหน้าที่ของผู้บริหารโรงเรียนที่เปิดสอนระดับก่อนประถมศึกษา ในการบริหารงาน  
ด้านกิจการนักเรียน ควรยึดแนวการบริหารดังนี้

1. ศึกษากฎระเบียบ ข้อบังคับ หรือเกณฑ์ต่าง ๆ เกี่ยวกับการ  
ดำเนินงานเรื่องการจัดชั้นเรียนระดับก่อนประถมศึกษา
2. จัดทำเขตนบริการของโรงเรียนที่จะสามารถให้บริการเรื่องการ  
เปิดระดับก่อนประถมศึกษาของโรงเรียนแก่ชุมชนได้มากน้อย ในรัศมีระยะทางเท่าไร
3. ประชาสัมพันธ์ให้ผู้ปกครองทราบว่า โรงเรียนจะเปิดรับเด็กระดับ  
ก่อนประถมศึกษาเมื่อไร อย่างไร และเท่าไร
4. ประมุขิเทศผู้ปกครองนักเรียนในวันเปิดเรียนวันแรก หรือก่อนนั้น  
เล็กน้อย

5. จัดให้มีบริการเรื่องสุขภาพ อาหารกลางวัน

6. จัดให้มีกิจกรรมส่งเสริมให้เด็กเป็นผู้ที่มีวัฒนธรรมและจริยธรรม  
ที่ดี

หลักเกณฑ์ของสำนักงานคณะกรรมการการประถมศึกษาแห่งชาติ  
กำหนดหลักเกณฑ์ในการรับเด็กก่อนประถมศึกษาในชั้นอนุบาล หลักสูตร 1 ปี รับเด็กที่มีอายุ  
ก่อนเกณฑ์การศึกษามากับดับ 1 ปี นับถึงวันที่ 1 พฤษภาคมของแต่ละปี สำหรับชั้นอนุบาล  
หลักสูตร 2 ปี รับเด็กที่มีอายุไม่ต่ำกว่า 4 ปีบริบูรณ์

#### 1.7 การประสานงาน

สุรธวัช ศรีธวัช (2532) ได้กล่าวถึงการประสานงานไว้ดังนี้

Coordinating หมายถึง การประสานงานระหว่างหน่วยงานหรือ



ตำแหน่งที่เกี่ยวข้อง รวมทั้งการติดต่อสื่อสารภายในองค์กร เพื่อให้การดำเนินงานขององค์กรเน้นไปด้วยความเรียบร้อย รวดเร็ว และบรรลุวัตถุประสงค์ขององค์กร

การประสานงานเป็นขั้นหนึ่งของกระบวนการบริหารและกระบวนการนิเทศ ซึ่งผู้บริหารจะต้องใช้เทคนิคในการส่งเสริม ชักจูง ตักเตือน และช่วยเหลือให้ทุกหน่วยงานขององค์กรรับเอาหน้าที่ขององค์กรไปปฏิบัติให้บรรลุวัตถุประสงค์ขององค์กรที่ตั้งไว้ และใช้มาตรฐานการปฏิบัติ เป็นทางเลือกสำหรับบังคับตนเอง และรวมระบบย่อยให้เป็นระบบใหญ่ที่เข้มแข็ง

ดังนั้น การประสานงานจึงเป็นการจัดให้คนในองค์กรทำงานให้สัมพันธ์และสอดคล้องกัน โดยยึดถือหน้าที่วัตถุประสงค์ และมาตรฐานการปฏิบัติขององค์กรเป็นหลักเพื่อให้องค์กรเป็นปึกแผ่นและก้าวหน้าอยู่เสมอ

#### วิธีการประสานงานภายในองค์กร

1. จัดทำแผนภูมิแสดงสายงาน และกำหนดหน้าที่ของหน่วยงาน และตำแหน่งต่าง ๆ ให้ชัดเจนเพื่อป้องกันการปฏิบัติซ้ำซ้อนและก้าวก่ายซึ่งกันและกัน
2. จัดให้มีการประชาสัมพันธ์ ซึ่งควรมีทั้งในรูปแบบและนอกรูปแบบ เพื่อก่อให้เกิดความเข้าใจตรงกัน
3. จัดให้มีคณะกรรมการต่าง ๆ เพื่อทำหน้าที่กำหนดหลักเกณฑ์เกี่ยวกับงานที่เกี่ยวข้องและสอดคล้องกับงานหลัก ซึ่งอาจจะแต่งตั้งเป็นคณะกรรมการประจำหรือคณะกรรมการเฉพาะกิจก็ได้ เพื่อการปฏิบัติงานจะได้มีประสิทธิภาพ
4. การติดตามและประเมินผลเพื่อทราบความก้าวหน้าของงาน และวางแนวทางแก้ไขข้อบกพร่องและปัญหาต่าง ๆ ที่เกิดขึ้น

#### วิธีประสานงานระหว่างองค์กร

1. กำหนดสิทธิและหน้าที่ขององค์กร เพื่อให้เกิดความเข้าใจในสิทธิและหน้าที่ขององค์กร จึงควรกำหนดให้ชัดเจนจะเป็นการหลีกเลี่ยงความซ้ำซ้อนหรือขัดแย้งกัน
2. แต่งตั้งคณะกรรมการร่วมระหว่างองค์กร เพื่อให้เกิดความร่วมมือร่วมใจจากทุกฝ่ายที่เกี่ยวข้อง
3. วิธีการใช้งบประมาณ เพื่อใช้เป็นเครื่องมือในการควบคุมให้การปฏิบัติตนของแต่ละหน่วยงาน หรือของแต่ละโครงการประสานงานกัน และบรรลุเป้าหมายอย่างมีเอกภาพ

พื้นฐานที่สำคัญอย่างหนึ่งของการบริหารงานนั้นขึ้นอยู่กับสื่อสารที่ดี ความสำคัญของการสื่อสารมี 2 ประการด้วยกัน คือ การสร้างความเข้าใจอันดีระหว่างบุคลากรและการแจ้งข้อมูลข่าวสารให้แก่บุคลากรในองค์การได้ทราบ ดังนั้นการสื่อสารที่ดีจะมีความเข้าใจ ความร่วมมือ และการประสานงานที่ดีด้วย แผนงานต่าง ๆ จะได้รับการปฏิบัติมากน้อยเพียงใดขึ้นอยู่กับผู้ปฏิบัติ การสื่อสารจึงเป็นวิธีการที่สามารถจะกระตุ้นให้บุคลากรปฏิบัติและมีการติดต่อประสานงานกันได้อย่างถูกต้อง (เอกชัย กี่สุขพันธ์, 2533)

การจัดการเรียนการสอนชั้นเด็กเล็ก ควรมีการติดต่อกับบุคคลภายนอกโรงเรียน อันได้แก่ ผู้ปกครองและหน่วยงานอื่น ๆ และตามแนวคิดของ เลขา บิยะอัจนวริยะ และคณะ (ม.ป.ป.) ได้เสนอรูปแบบการจัดการเรียนการสอนที่ผู้บริหาร โรงเรียนและครูผู้สอนต้องดำเนินการดังนี้ คือ

#### 1. การติดต่อกับผู้ปกครอง

เพื่อช่วยให้ผู้ปกครองเข้าใจลูกของตนได้ดีขึ้น และเข้าใจเกี่ยวกับการจัดการเรียนการสอนชั้นเด็กเล็กของครูเป็นอย่างดี การติดต่อกับผู้ปกครองจึงเป็นเรื่องที่ต้องมีการเตรียมการ ซึ่งครูอาจารย์จะทำในลักษณะดังต่อไปนี้ คือ

1.1 ก่อนจะรับเด็กควรให้ความรู้แก่ผู้ปกครองเกี่ยวกับนโยบาย วัตถุประสงค์และแนวทางการเรียนการสอนชั้นเด็กเล็ก

1.2 พยายามหาโอกาสพูดคุย สันทนาการกับผู้ปกครอง ทั้งอย่างเป็นทางการและไม่เป็นทางการ ถึงลักษณะพฤติกรรมทั้งที่เป็นปัญหาและไม่เป็นปัญหาของเด็กขณะที่อยู่ที่โรงเรียนและอยู่ที่บ้าน การพูดคุยอย่างไม่เป็นทางการอาจจะในช่วงพบปะกับผู้ปกครองตอนเช้าหรือตอนเย็น เมื่อผู้ปกครองมาส่งและรับนักเรียน ส่วนการพูดคุยอย่างเป็นทางการ คือ การจัดการประชุมผู้ปกครองเป็นกลุ่มย่อย ๆ อาจทำในช่วงเปิดเทอมหรือระหว่างเทอมก็ได้

1.3 จัดเวลาและโอกาสให้ผู้ปกครองได้เข้าสังเกตการเรียนการสอนได้ตามที่ต้องการ

1.4 จัดกิจกรรมให้ผู้ปกครองที่มีอาชีพและประสบการณ์ที่มีคุณค่าทางการศึกษา และสนใจมาพูดคุยเล่าประสบการณ์ให้นักเรียนฟัง เช่น ผู้ปกครองที่เป็นตำรวจ พ่อค้า หรือแม่ค้า หรือคนกวาดถนน เป็นต้น

1.5 จัดให้ผู้ปกครองอาสาสมัครเข้ามาช่วยเหลือกิจกรรมในโรงเรียนตามความถนัด เช่น ช่วยเลี้ยงดูเด็ก ปรงอาหาร หรือสร้างของเล่นให้เด็ก

## 2. การติดต่อประสานงานกับหน่วยงานอื่น

ในปัจจุบันการให้การศึกษาและการบริการแก่เด็กก่อนเกณฑ์บังคับได้ขยายกว้างขวาง และมีหลายหน่วยงานจัดทำอยู่ แม้รูปแบบจะแตกต่างกัน แต่จุดมุ่งหมายใหม่มุ่งเน้นไปทำนองเดียวกัน คือ เพื่อพัฒนาคุณภาพความพร้อม และส่งเสริมการศึกษาของเด็ก ดังนั้นครูที่สอนชั้นเด็กเล็กในโรงเรียนประถมศึกษา จึงควรมีความรู้และประสบการณ์เกี่ยวกับการทำงาน

## 2. การดำเนินงานตามโครงการ

การศึกษาระดับนี้ เป็นการศึกษาที่มุ่งเตรียมความพร้อมให้แก่เด็กที่มีอายุระหว่าง 4-6 ปี ส่งเสริมพัฒนาการของเด็กในทุกด้าน คือ ด้านร่างกาย อารมณ์ สังคม และสติปัญญา ปลูกฝังคุณธรรม จริยธรรม และค่านิยมไทย เพื่อให้เด็กมีคุณภาพและพร้อมที่จะเรียนในระดับประถมศึกษาต่อไป และอันเนื่องมาจากการจัดการศึกษาระดับก่อนประถมศึกษา มิใช่เป็นการจัดการเรียนการสอนเป็นรายวิชาจึงไม่มีหลักสูตร สำนักงานคณะกรรมการการประถมศึกษาแห่งชาติ ได้จัดทำแนวการจัดประสบการณ์เพื่อเป็นแนวทางในการจัดกิจกรรมการเรียนการสอน แต่ทั้งนี้ทั้งนั้นหากเปรียบเทียบกับระดับประถมศึกษาแล้ว แนวการจัดประสบการณ์ก็คือหลักสูตรนั่นเอง (ราวี ทองสวัสดิ์ และคณะ, 2529)

### การจัดประสบการณ์และกิจกรรมสำหรับเด็กระดับก่อนประถมศึกษา

สำนักงานคณะกรรมการการประถมศึกษาแห่งชาติ (ม.ป.ป.) ได้วางจุดมุ่งหมายและแนวการจัดประสบการณ์สำหรับเด็กระดับก่อนประถมศึกษา ไว้ดังนี้

#### 1. จุดมุ่งหมาย

จุดมุ่งหมายของการจัดการศึกษาระดับก่อนประถมศึกษา คือ เพื่อส่งเสริมพัฒนาการตามวัยของเด็กทั้ง 4 ด้าน ซึ่งได้แก่ ด้านร่างกาย อารมณ์-จิตใจ สังคม และสติปัญญา

## 2. แนวการจัดประสบการณ์สำหรับเด็กระดับก่อนประถมศึกษา

แนวการจัดประสบการณ์หรือหลักสูตร คือ ขอบข่ายที่ครูจะต้องจัดกิจกรรม เพื่อให้เด็กได้พัฒนาตามวัยครบทั้ง 4 ด้าน ซึ่งได้แก่ ด้านร่างกาย อารมณ์-จิตใจ สังคมและสติปัญญา โดยมีชั่วโมงจะให้อ่านเขียนได้ตั้งเช่น ในระดับประถมศึกษา แต่เป็นการปูพื้นฐานหรือพัฒนาทักษะที่จำเป็นต่อการเรียนรู้ เช่น ทักษะในการสังเกตโดยผ่านประสาทสัมผัสทั้ง 5 เป็นต้น

## 3. หลักในการบูรณาการแนวการจัดประสบการณ์ (หลักสูตร) สำหรับเด็กระดับก่อนประถมศึกษา

แนวการจัดประสบการณ์สำหรับเด็กปฐมวัยนั้น ไม่ได้แบ่งเป็นรายวิชา แต่จัดรวมกัน (บูรณาการ) เป็นหน่วยการสอนและจะประมวลทักษะต่าง ๆ ให้เด็กได้เรียนรู้

ในการบูรณาการแนวการจัดประสบการณ์สำหรับเด็กระดับก่อนประถมศึกษานั้น มีหลักที่ควรยึดถือ ดังนี้

3.1 ยึดเด็กเป็นหลัก แนวการจัดประสบการณ์ควรเน้นเรื่องที่เด็กสนใจและใกล้ตัวเด็ก เช่น สัตว์เลี้ยง บ้านของเรา โรงเรียนของเรา ฯลฯ นอกจากนี้การจัดกิจกรรมให้บรรลุตามแนวการจัดประสบการณ์ ควรเปิดโอกาสให้เด็กได้เลือกทำกิจกรรมตามความสนใจของเด็ก ซึ่งอาจเป็นกิจกรรมที่ทำเดี่ยว หรือกิจกรรมกลุ่มก็ได้

3.2 สอดคล้องกับพัฒนาการของเด็ก ในแต่ละห้องเรียนมีเด็กหลายคนซึ่งอาจจะมีความสามารถไม่เท่าเทียมกัน ดังนั้นควรจัดกิจกรรมที่มีความยากง่ายเหมาะสมกับวัยของเด็ก และควรมีปะปนกันอยู่ ถ้าเป็นไปได้ครูควรจัดกิจกรรมที่เปิดกว้าง เช่น กิจกรรมการเล่นน้ำ การเล่นบล็อก วาดภาพ ฯลฯ ซึ่งเป็นโอกาสให้เด็กได้ทำกิจกรรมตามความสามารถของตนและให้มีเวลานานเท่าที่เด็กจะต้องการ

3.3 ให้เด็กได้เรียนรู้หลายทักษะจากกิจกรรมใดกิจกรรมหนึ่ง

### องค์ประกอบสำคัญในการจัดประสบการณ์

1. การวางแผน ในการดำเนินการวางแผนนี้ จะต้องคำนึงถึงเนื้อหาหรือประสบการณ์ ซึ่งจะจัดให้เด็กได้รับความรู้อย่างเต็มที่ที่เหมาะสมกับความต้องการ ระยะเวลา

ความสนใจ ความสามารถของเด็ก การวางแผนที่ดีจะช่วยเป็นเกณฑ์ช่วยให้การสอนไปสู่ความสำเร็จ ทั้งนี้เพราะประโยชน์ที่จะได้รับการวางแผน สำนักงานคณะกรรมการการประถมศึกษาแห่งชาติ (2525) ได้กล่าวไว้ดังนี้

- 1.1 การวางแผนจะช่วยให้เชื่อมั่นและมั่นใจขึ้น
- 1.2 การวางแผนจะช่วยให้ระมัดระวังและเชื่อได้ว่า จุดมุ่งหมายเนื้อหา อุปกรณ์และกิจกรรม และการประเมินผล ประสานกัน
- 1.3 การวางแผนทำให้การสอนได้ผลคุ้มกับเวลาที่เสียไป ได้ผลทั้งครูและเด็ก
- 1.4 การวางแผนเชื่อได้ว่าการยกตัวอย่าง และการใช้ภาพประกอบได้อย่างเพียงพอ
- 1.5 การจัดกิจกรรมโดยมีการวางแผนได้ผลดีช่วยเด็กเป็นรายบุคคลได้ดีกว่า
- 1.6 ผลจากการที่วางแผนในการจัดกิจกรรมจะทำให้การจัดการเรียน-การสอนและประสบการณ์ต่อเนื่องกัน

- 1.7 การวางแผนการจัดกิจกรรม ช่วยให้การวัดผลไปสู่จุดมุ่งหมายดีขึ้น
- 1.8 การวางแผนล่วงหน้าทำให้เชื่อได้ว่า การทำงานจะยืดหยุ่นได้ดีขึ้น

## 2. การจัดการรายกิจกรรมประจำวันสำหรับเด็ก

ราศี ทองสวัสดิ์ และคณะ (2529) ได้กล่าวไว้ว่า สำนักงานคณะกรรมการการประถมศึกษาแห่งชาติ ได้ตั้งเกณฑ์ในการจัดทำตารางกิจกรรมประจำวัน ดังนี้คือ

- 2.1 หลักการจัดกิจกรรมประจำวัน
  - 1) การจัดกิจกรรมต้องคำนึงถึงตัวเด็กเป็นสำคัญ
  - 2) กิจกรรมที่จัดต้องมีหลาย ๆ แบบ ดังนี้
    - จัดกิจกรรมให้เด็กทำเป็นรายบุคคล ที่อาจเลือกทำด้วยตนเองให้มากที่สุด คือ 75%
    - จัดกิจกรรมให้เด็กทำเป็นกลุ่มเล็ก 15%
    - จัดกิจกรรมรวม 10%
  - 3) กิจกรรมที่จัดควรมีทั้งในและนอกห้องเรียน ในอัตราส่วน

ใกล้เคียงกัน



4) กิจกรรมที่จัดให้ ควรมีทั้งกิจกรรมสงบ และกิจกรรมที่ต้องออกกำลัง กิจกรรมสงบ ได้แก่ การสนทนา การฟังนิทานหรือเพลง การดูหนังสือ การเล่นเครื่องเล่นสนาม การเล่นทรายและน้ำ การบริหารและจังหวะ การเล่นมุมไม้บล็อก การเล่นมุมช่างไม้ การทำสวน การเลี้ยงสัตว์

2.2 การกำหนดกิจกรรม เมื่อได้หลักเกณฑ์ข้างต้นมาแล้วก็อาจกำหนดกิจกรรมได้ดังนี้

- 1) การเคลื่อนไหวและจังหวะ
- 2) กิจกรรมสร้างสรรค์ (ศิลปะศึกษา)
- 3) กิจกรรมกลุ่มหรือกิจกรรมในวงกลม
- 4) การเล่นตามมุม
- 5) การเล่นกลางแจ้ง
- 6) การเล่นเกมการศึกษา

2.3 การจัดกิจกรรมลงในตารางกิจกรรมประจำวัน

กิจกรรมที่กล่าวมาอาจแยกได้ 3 ประเภท คือ

- 1) กิจกรรมที่ต้องออกกำลังหรือสำรวจจิตใจ มุ่งความสนใจไปยังคำพูดของครู หรือเพื่อน ซึ่งได้แก่ การเคลื่อนไหวและจังหวะ และกิจกรรมกลุ่ม กิจกรรมประเภทนี้สำหรับเด็ก 5 ขวบ ไม่ควรใช้เวลาเกิน 20 นาที หากนานกว่านี้เด็กอาจเหนื่อยเกินไปหรือเบื่อหน่ายได้
- 2) กิจกรรมที่เด็กทำอย่างเสรี เช่น การเล่นตามมุมต่าง ๆ ในห้องหรือการเล่นกลางแจ้ง กิจกรรมประเภทนี้เด็กจะทำด้วยความสนุกเพลิดเพลิน แม้จะใช้เวลานานขึ้นก็จะไม่เบื่อหน่าย โดยทั่วไปก็มักจัดในช่วงเวลา 30-40 นาที
- 3) กิจกรรมการเล่นที่มีกติกา ได้แก่ เกมการศึกษา เวลาที่กำหนดให้จะอยู่ระหว่างประเภทที่ 1 และ 2 คือ ประมาณ 25-30 นาที

สำนักงานคณะกรรมการการประถมศึกษาแห่งชาติ ได้กำหนดตารางกิจกรรมประจำวัน เพื่อเป็นแบบอย่าง แต่ก็สามารถยืดหยุ่นได้ตามความเหมาะสม พร้อมทั้งได้จัดทำแผนการจัดประสบการณ์ ประกอบการใช้ตารางกิจกรรมประจำวันไว้ด้วย และรูปแบบของตารางกิจกรรมประจำวันที่กำหนดไว้ดังนี้ คือ (สำนักงานคณะกรรมการการประถมศึกษาแห่งชาติ, 2528)

- 08.30-08.45 น. รับประทานอาหารกลางวัน  
 08.45-09.00 น. เคารพธงชาติ และสวดมนต์  
 09.00-09.30 น. สนทนา ข่าว เหตุการณ์  
 09.10-09.30 น. การเคลื่อนไหวและจังหวะ  
 09.30-10.30 น. กิจกรรมสร้างสรรค์และเล่นตามมุม  
 10.00-10.40 น. พักร (รับประทานอาหารว่าง)  
 10.40-11.00 น. กิจกรรมในวงกลม  
 11.00-11.30 น. เล่นกลางแจ้ง  
 11.30-12.30 น. พักร (รับประทานอาหาร)  
 12.30-14.00 น. นอนพักผ่อน  
 14.00-14.20 น. เก็บที่นอน ล้างหน้า  
 14.20-14.30 น. พักร (รับประทานอาหารว่าง)  
 14.30-14.55 น. เกมการศึกษา  
 14.45-15.00 น. สรุป

### 3. กิจกรรมเสริมการจัดประสบการณ์

เป็นกิจกรรมที่ปรากฏในตารางกิจกรรมประจำวัน ซึ่งเป็นกิจกรรมสำหรับเสริมบทเรียน ช่วยแก้ปัญหาพฤติกรรมของเด็ก ผ่อนคลายความเครียด ฯลฯ จะไม่ทราบล่วงหน้าว่าปัญหาเหล่านั้นจะเกิดขึ้นในตอนใด จึงไม่บรรจุไว้ในแผนการจัดประสบการณ์รวมทั้งเป็นกิจกรรมที่เด็กต้องทำอยู่เสมอ ได้แก่

- 3.1 การเล่านิทาน
- 3.2 การร้องเพลง
- 3.3 การท่องคำคล้องจอง
- 3.4 การเก็บเด็ก
- 3.5 อุปกรณ์ที่ใช้เสริมกิจกรรม

(ราศี ทองสวัสดิ์ และคณะ, 2529)

### ปัจจัยที่ส่งเสริมพัฒนาการ

การที่เด็กแต่ละคนจะมีพัฒนาการตามปกติหรือช้ากว่าปกติ นอกจากจะขึ้นอยู่กับพันธุกรรมหรือทุนเดิมของเด็กแล้ว ยังขึ้นอยู่กับปัจจัยอื่น ๆ หลายประการ เช่น

ภรณ์ คุรุรัตน์ (ม.ป.ป.) ได้กล่าวไว้ดังนี้

1. อาหาร เด็กต้องการอาหารในปริมาณและคุณภาพที่พอเพียงกับความต้องการของร่างกาย เรื่องของอาหารและโภชนาการมีความสำคัญต่อการเจริญเติบโตของร่างกายและสมอง เมื่อเซลล์สมองมีการเจริญเติบโต และเด็กได้รับการกระตุ้นเร้าทางสติปัญญา ความรักความเอาใจใส่ในการเลี้ยงดู เด็กก็จะมีพัฒนาการสติปัญญา และพัฒนาการด้านอื่น ๆ ติดตามไปด้วย
2. ความรักและความเอาใจใส่ หากต้องการให้เด็กสมองดี เรียนดี มีน้ำใจ ดึงดูด จะต้องปูพื้นฐานทางด้านจิตใจให้กับเด็กด้วยการอยู่ใกล้ชิด ดูแลเด็ก รู้จักชื่นชมกับความสามารถต่าง ๆ ที่เด็กทำได้ การให้เด็กช่วยตัวเองในเรื่องต่าง ๆ จะช่วยให้เด็กมีพัฒนาการทุกด้านดีขึ้น ซึ่งทำให้เด็กมีความพร้อมที่จะเรียนรู้สิ่งอื่น ๆ ต่อไปได้ดีด้วย เนื่องจากเด็กวัยนี้เป็นวัยที่มีความคิดริเริ่ม จึงอยากใช้ความคิดริเริ่มของเขาเอง การใช้ภาษาจะดีขึ้นรวดเร็ว จึงเป็นวัยที่ผู้ใหญ่ต้องสนใจในสิ่งที่เขาพูดและกระทำ เต็มใจ อธิบายและตอบคำถามของเด็ก ซึ่งจะทำให้เด็กมีกำลังใจ มีความกล้าและเชื่อมั่นในตัวเองเมื่อโตขึ้น
3. การเล่น เป็นกิจกรรมที่ทำให้เด็กมีพัฒนาการทุกด้าน ในขณะที่เด็กเล่นจะใช้ประสาทสัมผัสต่าง ๆ ผูกการใช้ภาษา ผูกการแก้ปัญหา เรียนรู้การปรับตัวและได้ผ่อนคลายความตึงเครียด พ่อแม่และครูจึงต้องเข้าใจในคุณค่าของการเล่น เตรียมอุปกรณ์และกิจกรรมการเล่นให้เหมาะสม เพื่อให้การเล่นเกิดประโยชน์แก่เด็กมากที่สุด
4. การฝึกทางภาษา ประสบการณ์ทางภาษาโดยเฉพาะการฟังและการพูด เป็นสิ่งที่มีความสำคัญต่อการพัฒนาด้านสติปัญญา อารมณ์-จิตใจ และสังคมของเด็กมาก เด็กจะมีความสนใจในการฟังและพูดมากขึ้น ฉะนั้นจึงควรฟังเด็กเล่าเรื่องที่เขาสนใจตอบคำถามเด็ก รับฟังความคิดเห็นของเด็กเสมอ ควรหาหนังสือนิทานอ่านให้เด็กฟัง ทาภาพให้เด็กดูและชวนเด็กพูดคุย การตอบและถามคำถามเด็ก การเล่นเกมที่เด็กต้องใช้ภาษา เป็นสิ่งที่พ่อแม่และครูควรนำมาใช้กับเด็กในวัยนี้มากที่สุด การที่เด็กมีพัฒนาการด้านภาษาดีเป็นสิ่งสำคัญมาก เพราะเด็กจะสามารถบอกความรู้สึกนึกคิดและความต้องการของตนได้ ผู้ใหญ่สามารถสอนสิ่ง

ต่าง ๆ ให้เด็กเข้าใจการกระทำต่าง ๆ ตามเหตุและผล เป็นการวางพื้นฐานของการใช้ภาษาและความคิดอย่างมีเหตุผล ซึ่งมีความสำคัญต่อการเรียนรู้ของเด็กในด้านอื่น ๆ อย่างยิ่ง

5. **ภาวะแวดล้อม** สิ่งสำคัญอีกประการหนึ่งที่ส่งเสริมหรือสกัดกั้นพัฒนาการเด็ก คือ สิ่งแวดล้อมทั้งที่บ้านและโรงเรียน สิ่งแวดล้อมที่สำคัญต่อเด็กอย่างยิ่ง คือ บุคคล ซึ่งได้แก่ พ่อแม่และครู ครอบครัว มีความสัมพันธ์ระหว่างพ่อแม่ลูกอบอุ่นราบรื่น พ่อแม่ยอมรับสภาพและความสามารถของลูก มีความขัดแย้งในการอบรมลูกน้อยที่สุด สุขภาพจิตและกายของพ่อแม่เป็นปกติ จะช่วยให้พัฒนาการของเด็กดำเนินไปได้ดี สิ่งแวดล้อมที่สำคัญที่สุดสำหรับเด็ก คือ ตัวบุคคลที่เด็กยึดเป็นต้นแบบ การสอนเด็กให้เก่งให้ดีนั้น วิธีที่ดีก็คือ การเป็นตัวอย่างที่ดีแก่เด็ก กิริยา ท่าทาง การกระทำทุกอย่างของผู้ใหญ่เป็นสื่อให้เด็กเลียนแบบ ฉะนั้น เมื่อเด็กทำผิด สิ่งแรกที่คุณใหญ่จะต้องพิจารณา คือ สิ่งแวดล้อมของเด็ก การแก้ปัญหาจึงต้องแก้ที่สิ่งแวดล้อมหรือตัวผู้ใหญ่ด้วย ไม่ใช่ที่ตัวเด็กเพียงอย่างเดียว

#### การจัดสภาพแวดล้อมเพื่อพัฒนาเด็กระดับก่อนประถมศึกษา

การรับเด็กในชั้นก่อนวัยเรียนก็ด้วยจุดมุ่งหมายที่จะพัฒนาเด็ก ทั้งด้านร่างกาย อารมณ์ สังคม และสติปัญญา จากข้อเท็จจริงที่ว่า หากจะมีการคัดเลือกเด็กเข้าเรียนโดยการทดสอบความพร้อมแล้ว เด็กที่มาจากบ้านที่มีฐานะปานกลางหรือค่อนข้างอึดคึด ขาดการเอาใจใส่เด็กมักจะทำได้ไม่ดีเท่า การที่เด็กทั้งสองกลุ่มมีความแตกต่างกันเพราะโอกาสที่เด็กได้รับประสบการณ์นั้นแตกต่างกัน เด็กที่มาจากบ้านที่อยู่ในฐานะที่พอจะหาของเล่น หรือผู้ใหญ่พอมีเวลาจะพูดคุยด้วยย่อมมีโอกาสพัฒนาดีกว่าเด็กอีกกลุ่มหนึ่ง ดังนั้นการจัดสภาพแวดล้อมแก่เด็กก่อนวัยเรียนจึงมีความสำคัญทั้งด้านวัสดุอุปกรณ์ ซึ่งส่วนใหญ่จะเป็นที่เล่นหรือที่เด็กจะหาประสบการณ์ และด้านบุคลากรที่แวดล้อมอยู่ ซึ่งสามารถแบ่งประเภทเป็น 3 ลักษณะ คือ การจัดสภาพแวดล้อมภายในห้องเรียน การจัดสภาพแวดล้อมภายนอกห้องเรียน และการจัดสภาพแวดล้อมทางบุคลากร (ราศี ทองสวัสดิ์ และคณะ, 2529)

ตามแนวคิดของนักการศึกษา และหน่วยงานที่เกี่ยวข้อง ได้มีแนวคิดเกี่ยวกับการจัดสภาพแวดล้อมที่มีส่วนเกี่ยวข้องกับการใช้แนวการจัดประสบการณ์ชั้นเด็กเล็ก และพัฒนาเด็กก่อนวัยเรียน จะกล่าวถึงด้านต่าง ๆ คือ

1. การจัดสภาพแวดล้อมภายในห้องเรียน
2. การจัดสภาพแวดล้อมภายนอกห้องเรียน
3. การจัดสภาพแวดล้อมทางสื่อการเรียนการสอนวัสดุอุปกรณ์

### การจัดสภาพแวดล้อมภายในห้องเรียน

การจัดห้องเรียนมีความสำคัญต่อเด็กก่อนประถมศึกษา ทั้งนี้เพราะเป็นช่วงแรกของเด็กในการออกสู่สังคมนอกบ้านเด็กต้องเริ่มเรียนรู้ ที่จะอยู่กับคนที่มีอายุรุ่นราวคราวเดียวกันต้องเรียนรู้ที่จะปรับตัวให้เข้ากับสภาพแวดล้อมใหม่ และการที่จะช่วยให้เด็กปรับตัวได้อย่างเป็นสุขนั้น ไม่มีกิจกรรมใดดีไปกว่าการจัดให้เด็กได้เล่น เพราะการเล่นนอกจากจะช่วยให้เด็กปรับตัวเข้ากับเพื่อนได้แล้ว ยังมีผลพลอยได้ติดตามมาอีกหลายประการ เช่น ทำให้เด็กเกิดความรู้สึกมั่นคง อบอุ่นเป็นสุข เกิดความรู้สึกว่าตนเองเป็นส่วนหนึ่งของกลุ่ม มีโอกาสตอบสนองความอยากรู้อยากเห็น ดังนั้นการจัดมุมเพื่อให้เด็กได้มีโอกาสเล่นในห้องเรียน (พัฒนา ชัชพงศ์, ม.ป.ป.)

หากจะพิจารณาถึงลักษณะการเล่นของเด็กก่อนประถมศึกษาได้มีผู้ศึกษาพบว่า เด็กจะเล่นด้วยกันแบบมีจุดมุ่งหมายร่วมกัน (Cooperative play) เด็กจะเริ่มมีการแบ่งบทบาทหน้าที่ว่าใครจะเล่นอะไร ดังนั้นการจัดที่เล่นให้เด็กต้องคำนึงถึงพัฒนาการของเด็กวัยนี้ แล้วจัดให้สอดคล้องกับวัยด้วย เช่น ใ้ที่มีที่เล่นให้เด็กมีบทบาทสมมติได้ ซึ่งไม่มีที่ไหนที่เด็กจะได้มีประสบการณ์ในช่วงของอายุมากเท่าครอบครัวของเด็กเอง ดังนั้นที่เล่นเลียนแบบของบ้านก็จะถูกนำมาจัดไว้ในห้องเรียน ซึ่งในที่นี้จะเรียกว่ามุมบ้าน นอกจากนี้ยังต้องคำนึงถึงประโยชน์ที่เด็ก ๆ จะได้รับในด้านต่าง ๆ อีก มุมเล่นอื่น ๆ ก็จะมีเพิ่มขึ้นในห้องเรียน เช่น เดียวกัน แต่อย่างไรก็ตาม ในการจัดสภาพแวดล้อมภายในก็จะมีเพิ่มขึ้นในห้องเรียนเช่นเดียวกัน แต่อย่างไรก็ตามในการจัดสภาพแวดล้อมภายในห้องเรียนเด็กก่อนวัยเรียน จะต้องคำนึงถึงสิ่งต่อไปนี้ (ราศี ทองสวัสดิ์ และคณะ, 2529)

1. ขนาดของห้องเรียน
2. เครื่องใช้ประเภทโต๊ะ เก้าอี้
3. การจัดที่เล่นสำหรับเด็ก
  - มุมบ้าน
  - มุมหมอหรือมุมคลีนิก



- มุมหนังสือ
- มุมธรรมชาติ
- มุมศิลปะ
- มุมบล็อก
- กระดาษทราย
- กระดาษป้าย

แต่อย่างไรก็ตาม ศิลปะในการจัดห้องเรียนของครูก็เป็นสิ่งสำคัญบางประการหนึ่งเหมือนกัน เพราะถึงแม้ภายในห้องเรียนจะมีองค์ประกอบต่าง ๆ ครบถ้วน แต่การจัดวางและตกแต่งไม่เหมาะสมและสวยงามแล้วผลที่คาดว่าจะได้รับอาจลดน้อยลงไป

บุญเยี่ยม จิตรดอน และ ราศี ทองสวัสดิ์ (2527) ได้กล่าวถึงการจัดห้องเรียน ควรพิจารณาในสิ่งต่อไปนี้ คือ

#### 1. ความมีระเบียบในการจัด

ในการจัดต้องจัดให้เป็นหมวดหมู่ โดยคำนึงถึงการจัดวางและความสะดวกในการนำมาใช้ด้วย แต่ประการสำคัญ คือ ต้องคำนึงถึงความสนใจของประเภทกิจกรรมและประสบการณ์ที่จะจัด ความสะดวกของนักเรียนในการนำไปใช้และเก็บ รวมทั้งการติดภาพหรือแผนภูมิในห้องเรียน

#### 2. ความสะอาดในห้องเรียนเมื่อเสร็จกิจกรรม

ควรให้นักเรียนมีส่วนร่วมในการรักษาความสะอาดห้องเรียน พร้อมทั้งปลูกฝังทัศนคติที่ดีในด้านนี้ให้เกิดขึ้นกับเด็กด้วย

#### 3. ความต้องการของเด็ก

ในการจัดควรคำนึงถึงด้านความต้องการของเด็กด้วย เพราะเด็กวัยนี้ไม่ชอบอยู่นิ่ง ต้องการพื้นที่และโอกาสที่จะเคลื่อนไหวเพื่อพัฒนากล้ามเนื้อใหญ่และเล็ก ดังนั้นพื้นที่ห้องควรจะกว้าง วัสดุอุปกรณ์ควรมีน้ำหนักเบา สะดวกต่อการเคลื่อนที่ โต๊ะเรียนม้านั่งของเด็กสามารถยกและจัดเป็นรูปต่าง ๆ ตามงานหรือกิจกรรมในบทเรียนได้สะดวก

#### 4. ความเหมาะสมของวัยเด็ก

เด็กวัยนี้ต้องการพักผ่อนเพื่อให้ร่างกายซึ่งกำลังเจริญเติบโตอย่างรวดเร็ว ได้พัฒนาอย่างเต็มที่ ดังนั้นจึงต้องมีที่พักผ่อนกลางวันอย่างน้อยวันละ 1-2 ชั่วโมง และห้องเรียนควรมีความพร้อมในการนั่งหรือนอนกึ่งเอนของ เด็กขณะร่วมกิจกรรมต่าง ๆ

#### 5. ความเหมาะสมกับประสบการณ์ที่ต้องการเสริมให้กับเด็ก

การจัดสภาพแวดล้อมภายในห้องเรียน ควรจะให้สัมพันธ์และสอดคล้องกับ ประสบการณ์ที่ต้องการสร้างเสริมให้กับเด็กในช่วงระยะสั้นนั้น เช่น

##### 5.1 ประสบการณ์ด้านคณิตศาสตร์

ควรจัดเตรียมบล็อกสิ่งของที่เด็กจะใช้เป็นอุปกรณ์การนับที่ทำได้ใน ห้องถิ่น รูปภาพ เกม กะบะทราย มุมชายของ ฯลฯ

##### 5.2 ประสบการณ์ด้านวิทยาศาสตร์

ควรเตรียมวัสดุที่เด็กควรรูจัก พร้อมทั้งเขียนหนังสือตัวบรรจง บอกชื่อ ชนิด เช่น อ่างเลี้ยงปลา กะบะอาหาร กะบะทรายเพาะเมล็ดถั่ว ข้าว จัดเก็บสะสมแมลง ไบไม้ ดอกไม้ และอ่างน้ำ ฯลฯ

##### 5.3 ประสบการณ์ด้านสังคม

ควรมีการจัดมุมบ้าน โรงหุ่น และหุ่นต่าง ๆ และนิทานต่าง ๆ

##### 5.4 ประสบการณ์ด้านภาษา

การจัดห้องเรียนส่งเสริมด้านนี้ ควรจะมีการจัดหนังสือภาพนิทาน เทปเพลง บัตรภาพ คำคล้องจองและคำกลอน และเกมต่าง ๆ ฯลฯ

#### 6. สิ่งจำเป็นในห้องเรียน

นอกจากนี้แล้ว สิ่งจำเป็นภายในห้องเรียน คือ พระพุทธรูป ธงชาติ พระบรมฉายาลักษณ์ของพระบาทสมเด็จพระเจ้าอยู่หัว และพระบรมราชินีนาถปฏิทินประจำวัน เดือน ปี รายชื่อนักเรียนในชั้น รูปภาพต่าง ๆ และที่สำคัญสำหรับติดตามผลงานของเด็ก

#### 7. การจัดตกแต่ง

การจัดตกแต่ง ควรแบ่งเป็นมุม แยกออกจากกันเป็นสัดส่วน เช่น มุมร้าน-ชายของ บ้านสมมติ มุมธรรมชาติ ฯลฯ

### การจัดสภาพแวดล้อมภายนอกห้องเรียน

ในการจัดสภาพแวดล้อมภายนอกห้องเรียน ตามแนวคิดของสำนักงานคณะกรรมการการศึกษาแห่งชาติ สถานที่นอกห้องเรียนแยกเป็นสองส่วน คือ ในร่มและกลางแจ้ง คำว่าในร่มหมายถึง ที่นอกห้องเรียนแต่อยู่ในชายคา อาจเป็นตามระเบียงหรือศาลา ส่วนกลางแจ้งย่อมหมายถึงนอกชายคาออกไป คำว่ากลางแจ้งย่อมไม่ได้หมายความว่า กลางแดดปกติที่เล่นกลางแจ้งที่เหมาะสมสำหรับเด็กเล็กย่อมต้องมีร่มเงาบ้าง เช่น ตามใต้ต้นไม้ ที่เล่นที่จะจัดให้ย่อมมีความแตกต่างกัน ราชี ทองสวัสดิ์ และคณะ (2529) ได้กล่าวไว้ว่า

1. การจัดสภาพแวดล้อมนอกห้องเรียน ในส่วนที่เป็นในร่ม
  - ที่เล่นน้ำ
  - บล็อกกลวง
  - มุมซ่างไม้
  - บ่อทราย
2. การจัดสภาพแวดล้อมนอกห้องเรียน ในส่วนที่เป็นกลางแจ้ง
  - เครื่องเล่นสนาม
  - บ้านตุ๊กตา

บุญเยี่ยม จิตรดอน และ ราชี ทองสวัสดิ์ (2527) ได้กล่าวว่า ในการจัดสภาพแวดล้อมภายนอกห้องเรียนนี้ ควรจะได้คำนึงถึงเรื่องเหล่านี้ด้วย คือ

1. ความสะอาด
 

ครูควรคำนึงถึงเพราะจะมีผลส่งต่อถึงสุขภาพของนักเรียนโดยตรง และเพื่อฝึกสุขนิสัยในการรักษาความสะอาดให้แก่เด็กด้วย
2. ความปลอดภัย
 

เด็กวัยนี้จะเคลื่อนไหวเร็วมาก มักจะวิ่ง กระโดดขึ้น-ลง ใต้ ลอด คลาน อย่างรวดเร็ว และต้องการสำรวจตรวจสอบสิ่งแวดล้อม เพื่อให้เกิดการเรียนรู้แต่ขาดการควบคุม และป้องกันตนเองในด้านความปลอดภัย ดังนั้นควรจัดสภาพแวดล้อมต่าง ๆ ให้เหมาะสม เช่น

  - 2.1 พื้นสนาม ควรราบเรียบ ไม่มีหลุมบ่อ และเศษวัสดุที่จะก่อให้เกิดอันตราย

- 2.2 การจัดเครื่องเล่น ควรจัดวางอยู่ในที่ปลอดภัย
- 2.3 การแนะนำวิธีเล่นที่ปลอดภัย
- 2.4 การเก็บเครื่องเล่นที่เคลื่อนที่ได้ โดยต้องไม่เกาะกะขวางทางวิ่งหรือเดิน
- 2.5 การควบคุมดูแล ต้องดูแลอย่างใกล้ชิดและให้อยู่ในสายตา เพื่อที่จะได้ช่วยเหลือ และป้องกันอันตรายที่เกิดขึ้น ได้ทันเวลาที่

### การจัดสภาพแวดล้อมทางสื่อการเรียนการสอน วัสดุ และอุปกรณ์

แนวความคิดการใช้สื่อเพื่อจัดประสบการณ์สำหรับเด็กปฐมวัย

เบญจมา แสงมะลิ (2527) ได้สรุปถึงข้อควรคำนึงในการใช้สื่อเพื่อจัดประสบการณ์สำหรับเด็กปฐมวัย ดังนี้คือ

1. สื่อนั้นหาง่าย อยู่รอบตัวเด็ก เหมาะสมที่เด็กเรียนรู้ เช่น สิ่งของเครื่องใช้ในบ้าน และสถานศึกษา เครื่องเล่น สิ่งซึ่งอยู่แวดล้อมตัวเด็ก
2. สื่อนั้นมีความปลอดภัย ประหยัดทั้งราคาและเวลา เช่น ตุ๊กตา ลูกบอล ไม้บล็อก รถลากเล็ก ๆ ซึ่งมีขายอยู่ทั่วไป
3. สื่อนั้นตรงกับเป้าหมายการใช้สื่อเพื่อจัดประสบการณ์ความพร้อมของแต่ละด้าน เช่น กลอง ใช้สำหรับจัดประสบการณ์ทางหู ผ้าสีต่าง ๆ ใช้สำหรับประสบการณ์ทางตา
4. สื่อนั้นสะดวกในการนำมาและใช้สอย เช่น หุ่นจำลอง เลื่อ รูปภาพข้างแทนข้าง
5. สื่อและการใช้ควรสอดคล้องกับวัยและความสามารถของเด็ก
6. สื่อชนิดเดียวอาจใช้จัดประสบการณ์หลายด้านก็ได้ เช่น ไม้บล็อกสีใช้ฝึกประสาทตาด้านสี ฝึกประสาทสัมผัสเกี่ยวกับรูปร่างลักษณะ ฝึกประสาทหูโดยการใช้เคาะให้เกิดเสียง
7. สื่อชนิดเดียวใช้จัดประสบการณ์นำไปสู่วิชาต่าง ๆ ให้สัมพันธ์กันได้

### ประเภทของสื่อการเรียนการสอน

ประภาพันธุ์ นิลอรุณ (2529) ได้กล่าวถึงสื่อการเรียนการสอนว่า สื่อการเรียนการสอนสำหรับการเรียนการสอนชั้นเด็กเล็ก จัดแบ่งได้ 2 ประเภท คือ

1. ประเภทวัสดุ เช่น สี กระดาษ ชอล์ก ภาพยนตร์ แผ่นภาพ เปลือกหอย หนังสือ นิทาน ฯลฯ
2. ประเภทอุปกรณ์ คือ สื่อที่เป็นเครื่องมือ เช่น วิทยุ เครื่องฉาย วีดีโอ กระดานดำ ป้ายนิเทศ เครื่องใช้ประจำห้องเรียน เป็นต้น
3. ประเภทวิธีการ กระบวนการจัดกิจกรรม ได้แก่ การสาธิต ทดลองเล่นเกม เล่นบทบาทสมมติ จัดสถานการณ์จำลอง เช่น จัดมุมต่าง ๆ ในห้องเรียน

สำนักงานคณะกรรมการการศึกษาแห่งชาติ (2536) ได้ให้แนวความคิดจัดสื่อและเครื่องเล่นสำหรับเด็กระดับก่อนประถมศึกษา ซึ่งควรจัดให้กับเด็กทั้ง ในวัยและกลางแจ้ง การเล่นกลางแจ้งเป็นการเล่นประเภทเกม การละเล่น การเล่นเครื่องเล่นสนาม การเล่นในร่มนิยมจัดไว้ในห้องเรียน เป็นกิจกรรมการเล่นตามมุมประสบการณ์ ซึ่งมุมการเล่นนี้มีสื่อและเครื่องเล่นที่จะช่วยส่งเสริมการเรียนรู้และพัฒนาเด็ก แบ่งได้ดังนี้

1. ประเภทบล็อก
2. ประเภทเครื่องเล่นสัมผัส
3. ประเภทเกมการศึกษา
4. ประเภทฝึกทักษะการเคลื่อนไหว
5. ประเภทหนังสือ
6. ประเภทหุ่น
7. ประเภทศิลปะสร้างสรรค์
8. ประเภทฝึกทักษะพื้นฐานทางวิทยาศาสตร์
9. ประเภทเพลงและดนตรี
10. ประเภทเล่นบทบาทสมมติหรือเลียนแบบชีวิตจริง



### ลักษณะสื่อการเรียนการสอนที่ดี

พัฒนา ชัชพงศ์ (ม.ป.ป.) ได้กล่าวว่า สื่อการเรียนการสอนที่ใช้ในการจัดประสบการณ์และกิจกรรมชั้นเด็กเล็ก ในประเภทวัสดุและอุปกรณ์นั้น ควรมีลักษณะดังนี้ คือ

1. ส่งเสริมพัฒนาการทางด้านร่างกาย อารมณ์-จิตใจ สังคม และสติปัญญา
2. มีขนาดเหมาะสมกับวัย และพัฒนาการของเด็ก
3. เป็นของจริง แต่ในกรณีที่ทำไม่ได้หรือต้องทำขึ้นควรทำจากวัสดุที่ไม่เป็น

อันตรายต่อเด็ก เช่น อาจทำด้วยไม้ พลาสติก กระดาษ ฯลฯ

4. มีความมั่นคง แข็งแรง และทนทาน
5. ได้รับความสนใจ ความอยากรู้อยากเห็น และส่งเสริมความคิดริเริ่มสร้างสรรค์
6. มีการทดลองใช้และปรับปรุงแก้ไข

ในสภาพปัจจุบันโรงเรียนส่วนใหญ่ไม่สามารถจัดซื้อ จัดหาสื่อการสอนและของเล่นเด็กได้ครบถ้วนทุกประการ ดังนั้นครูผู้สอนชั้นอนุบาลศึกษาจึงจำเป็นต้องศึกษาหาความรู้เพิ่มพูนทักษะการคิดค้น ประดิษฐ์ สละสลวยสิ่งของต่าง ๆ ที่พอจะหาได้ในท้องถิ่น เช่น ขวดพลาสติก จุกขวด ฝาเบียร์ กระป๋องนม เศษผ้า เศษไม้ กล้องกระดาษ ฟางข้าว เมล็ดพืช ใบไม้ ดอกไม้ กระดาษการ์ด หนังสือพิมพ์ ปกวารสารต่าง ๆ เสื้อผ้าที่ไม่ใช้ ฯลฯ วัสดุต่าง ๆ เหล่านี้ทำได้จากเด็ก ๆ ในโรงเรียน เพื่อนครู เพื่อนบ้าน และโดยเฉพาะครูเด็กเล็ก ควรฝึกการชอบสะสม แล้วนำมาผลิตสื่อหรือนำมาให้เด็กสร้างสรรค์คิดประดิษฐ์ของเล่นด้วยตนเอง

การจัดสภาพแวดล้อมเพื่อพัฒนาเด็กก่อนวัยเรียนในด้านต่าง ๆ นั้น ก็คือ การจัดปัจจัยที่เอื้อต่อการใช้นโยบายจัดประสบการณ์ชั้นเด็กเล็กนั่นเอง

### การวัดและประเมินผลความร่วมมือ

นงเยาว์ แข่งเพ็ญแข (2529) ได้กล่าวไว้ว่า การวัดและประเมินพัฒนาการและความพร้อมทางร่างกาย อารมณ์-จิตใจ สังคม และสติปัญญาของนักเรียนระดับก่อนประถมศึกษา มีหลักการดังต่อไปนี้

1. ควรวัดและประเมินผลพัฒนาการและความพร้อมในการเรียนเป็นรายคนและรายองค์ประกอบ ทั้งนี้เพราะการเสริมสร้างพัฒนาการและความพร้อมในการเรียนเป็นเรื่อง

ของแต่ละคน การรายงานทั้งชั้นจะเป็นความพร้อมทั้งชั้น ไม่สามารถจะทราบได้ว่า ใครพร้อมหรือไม่พร้อมบ้าง อีกประการหนึ่งการวัดและประเมินผลพัฒนาการควรทำเป็นรายองค์ประกอบ เพื่อจะทราบว่าใครยังไม่พร้อม องค์ประกอบใดจะได้เสริมสร้างองค์ประกอบนั้น โดยตรง

2. ผลของการวัดและประเมินผลเป็นการอธิบายภาพของเด็กในขณะนั้นเท่านั้น เป็นการอธิบายจุดเด่น จุดด้อยของเด็กในขณะที่ทำการวัดและประเมิน มิใช่แสดงว่าเด็กจะพร้อมหรือไม่พร้อมเช่นนั้นตลอดไป เพราะเด็กยังเล็กและอยู่ในวัยที่จะพัฒนาเปลี่ยนแปลงอีกเป็นอันมาก และแบบแผนพัฒนาการของเด็กแต่ละคนย่อมแตกต่างกันไป อาจจะมีช้าบ้างเร็วบ้างสักระยะเวลาหนึ่งเด็กจะมีพัฒนาการเกิดขึ้นเองถ้าเป็นเด็กปกติ นั่นคือในการวัดและประเมินผลพัฒนาการ อย่าฝังใจว่าเด็กจะเป็นเช่นนั้นตลอดไป เด็กยังอยู่ในวัยที่เปลี่ยนแปลงอีกเป็นอันมาก

3. หลักการและวิธีการจัดการศึกษาระดับก่อนประถมศึกษา เสริมสร้างพัฒนาการและความพร้อมในการเรียน ไม่ว่าจะจัดการเรียนการสอนเป็น 3 ปี 2 ปี หรือปีเดียวก็ตาม มวลประสบการณ์ที่สร้างขึ้น ไม่ว่าจะแบบหน่วยการเรียนรู้หรือแผนการสอนรายวัน เนื้อหาสาระเป็นความรู้มีความสำคัญในการก่อให้เกิดการเรียนรู้ แต่ความสามารถด้านสติปัญญาเพื่อหาความรู้และนำความรู้มาใช้ในการแก้ปัญหาตนเองและสังคม มีความสำคัญมากกว่าตัวความรู้เฉย ๆ ซึ่งเป็นจุดมุ่งหมายของการศึกษาสำหรับเด็ก ดังนั้นในการประเมินจะประเมินพัฒนาการด้านสติปัญญาเป็นหลัก สมุดประจำชั้นของการศึกษาระดับนี้จึงวัดและประเมินผลพัฒนาการด้านสติปัญญา และความพร้อมในการเรียนไม่ประเมินความรู้ ความจำเนื้อหาในแผนการสอน

4. แท้จริงแล้วพัฒนาการและความพร้อมในการเรียนทุกด้านมีธรรมชาติบูรณาการกัน แต่ในการวัดและประเมินจะวิเคราะห์แยกพัฒนาการและความพร้อมในการเรียนออกเป็นพฤติกรรมย่อย เพื่อให้ครูทราบว่า จะเสริมสร้าง วัดและประเมินอะไรบ้าง อย่างไรก็ดี กลุ่มพฤติกรรมย่อยยังมีปัญหาเรื่องขอบเขตความกว้าง-แคบอีกเช่นกัน ดังนั้นจึงจัดทำแนวการวัดและประเมินไว้เพื่อให้ครูสามารถคาดคะเนขอบข่ายของพฤติกรรมได้เท่านั้น

5. ไม่ควรนำผลการวัดและประเมินหรือการทดสอบความพร้อมในการเรียนใช้คัดเลือกเด็กเข้าเรียนชั้นประถมศึกษาปีที่ 1 เพราะเป็นการใช้ผลการประเมินที่ผิดวัตถุประสงค์ให้นำผลการวัดและประเมินไปใช้ในการปรับปรุงหรือวางแผนการเรียนที่เหมาะสมกับความพร้อมหรือความไม่พร้อมของนักเรียน ความพร้อมเป็นพัฒนาการ เด็กที่ไม่พร้อมมักจะมาจาก

ครอบครัวที่มีฐานะเศรษฐกิจต่ำ การคัดเลือกด้วยแบบทดสอบความพร้อมเป็นการเลือกที่รักมักที่ชัง โดยใช้แบบทดสอบเป็นเครื่องมือ

### แนวการประเมิน

สำนักงานคณะกรรมการการประถมศึกษาแห่งชาติ (2523) ได้กล่าวว่า การประเมินผลในระดับก่อนประถมศึกษา เป็นการวัดความเจริญเติบโตทั้งทางด้านร่างกาย อารมณ์ จิตใจ สังคมและสติปัญญา เพื่อสนองจุดมุ่งหมายที่ได้วางไว้ วิธีประเมินผลที่ควรใช้ มีดังนี้

#### 1. การสังเกต

ครูควรสังเกตในขณะที่เด็กทำกิจกรรมหรือเล่น ทั้งเป็นกลุ่มและเป็นรายบุคคล เพื่อให้ทราบถึงพัฒนาการด้านต่าง ๆ ของเด็ก ครูควรจดบันทึกสิ่งที่ได้สังเกตเห็นทั้งที่เป็นข้อดี และข้อบกพร่อง อันจะเป็นข้อมูลในการเลือกกิจกรรมให้ความช่วยเหลือแก่เด็กต่อไป

#### 2. การสนทนา

การสนทนากับเด็กเป็นรายบุคคลจะช่วยให้ครูทราบถึงพัฒนาการด้านภาษา การพูด การฟัง การสื่อสารของเด็ก นอกจากนี้ยังช่วยให้ทราบถึงสภาพแวดล้อมที่บ้านซึ่งอาจจะเป็นข้อมูลที่ช่วยให้ครูเข้าใจยิ่งขึ้น นอกจากนี้ยังช่วยให้ครูได้ทราบถึงสภาพอารมณ์-จิตใจของเด็กอีกด้วย

#### 3. การสัมภาษณ์หรือการสอบถาม

ช่วยให้ครูทราบถึงพัฒนาการทางภาษา การพูดที่บกพร่อง เช่น คำควมกล้า การพูดชัด-ไม่ชัด นอกจากนี้ยังช่วยให้ทราบถึงพัฒนาการทางสติปัญญา ความสามารถในการแก้ปัญหาเฉพาะหน้า และการคิดของเด็กได้

#### 4. การเก็บรวบรวมผลงาน

ข้อมูลที่ได้ช่วยให้ครูทราบถึงความก้าวหน้าของพัฒนาการของกล้ามเนื้อนิ้วมือ ความสัมพันธ์ระหว่างกล้ามเนื้อตาและมือ เป็นต้น

#### 5. การใช้แบบสอบถามที่เป็นรูปภาพ

เพื่อช่วยให้ครูได้ทราบถึงข้อมูลเรื่องเดียวกันจากเด็กทุกคน ครูอาจจะใช้แบบทดสอบที่เป็นรูปภาพ และควรทำการทดสอบในสภาพแวดล้อมที่เด็กคุ้นเคย



### วิธีการวัดและประเมิน

สำนักงานคณะกรรมการการประถมศึกษาแห่งชาติ (2534) ได้กล่าวไว้ว่า เพื่อให้การวัดและการประเมินเป็นระบบ ได้ผลอย่างแน่นอน ครูต้องดำเนินการดังต่อไปนี้

1. กำหนดกิจกรรมที่จะประเมินในกิจกรรมประจำวัน
2. กำหนดพัฒนาการที่จะประเมิน
3. กำหนดตัวชี้บ่งและพฤติกรรมที่เป็นเกณฑ์
4. เลือกนักเรียนที่จะสังเกต
5. ลงมือสังเกตระหว่างการจัดกิจกรรม
6. บันทึกย่อหรือทำสัญลักษณ์ได้
7. บันทึกเป็นหลักฐานทันทีเมื่อมีเวลา

ครูต้องใช้พฤติกรรมที่ให้นักเรียนแสดงในกิจกรรมต่าง ๆ ในตารางประจำวัน ในการประเมิน ไม่ควรจัดกิจกรรมประเมิน ให้ใช้หลักประเมินที่ว่า สังเกตพัฒนาการของนักเรียนในการแสดงออกตามกิจกรรมปกติ ในตารางกิจกรรมประจำวัน โดยแบ่งระดับคุณภาพของพฤติกรรมพัฒนาการเป็น 3 ระดับ ดังนี้

- ระดับ 1 เด็กแสดงอย่างลังเล หรือสับสน
- ระดับ 2 เด็กแสดงได้เอง แต่ยังไม่คล่อง
- ระดับ 3 เด็กแสดงได้เองอย่างชำนาญ คล่องแคล่ว สง่างามและภูมิใจ

พฤติกรรมพัฒนาการที่จะวัดและประเมิน ได้แก่

1. พัฒนาการทางกาย
2. พัฒนาการทางสังคม
3. พัฒนาการทางอารมณ์จิตใจ
4. พัฒนาการทางสติปัญญา
5. พัฒนาการทางภาษา

### บทบาทหน้าที่ของครูสอนชั้นเด็กเล็ก

ครูสอนชั้นเด็กเล็กควรมีบุคลิกลักษณะ บทบาทและหน้าที่ดังนี้ คือ

(ราตรี นนทรธรรม และ ผ่องพรรณ เอกอาวุธ, 2529)

#### 1. คุณลักษณะของครูสอนชั้นเด็กเล็ก

ครูสอนในชั้นเด็กเล็กนั้นมีบทบาทหน้าที่แตกต่างกันกับครูในโรงเรียนประถมศึกษา และมัธยมศึกษาอยู่บ้าง ครูเด็กเล็กควรจะต้องทำตัวให้เป็นทั้งมารดา พี่เลี้ยง เพื่อน และผู้นำของเด็ก ดังนั้น นิสัยใจคอ กิริยามารยาท ตลอดจนความประพฤติของครูเด็กเล็ก จึงมีความสำคัญไม่น้อยไปกว่าวิชาความรู้ ครูเด็กเล็กควรมีลักษณะสมเป็น "แม่พิมพ์" และ "ผู้นำ" ของเด็ก ฉะนั้นผู้ที่จะเป็นครูเด็กเล็กจึงต้องเป็นผู้มีนิสัยและจิตใจดี สามารถที่จะอยู่กับเด็กและเข้ากับเด็กได้

#### 2. บทบาทหน้าที่ของครูสอนชั้นเด็กเล็กในห้องเรียน

##### 2.1 บทบาทหน้าที่ทางวิชาการ

- 1) มีความรู้ความเข้าใจเกี่ยวกับแนวและแผนการจัดประสบการณ์  
ชั้นเด็กเล็กเป็นอย่างดี
- 2) มีความรู้ความเข้าใจเกี่ยวกับการจัดการเรียนการสอน
- 3) มีความรู้ความเข้าใจเกี่ยวกับการวัดและประเมินผล
- 4) มีความรู้ความเข้าใจในการจัดทำและดัดแปลงสื่อที่ใช้ในการสอน
- 5) มีการเตรียมตัวและการพัฒนาตนเองของครู
- 6) สอนและพัฒนาเด็กให้มีความพร้อมทั้ง 4 ด้าน

##### 2.2 บทบาทหน้าที่ทางธุรการ

- 1) จัดบริการให้คำแนะนำหรือชี้แจงแก่ผู้ปกครองเกี่ยวกับการจัดการศึกษาชั้นเด็กเล็ก
- 2) จัดทำประวัตินักเรียน
- 3) จัดทำบัญชีเรียกชื่อนักเรียน
- 4) จัดทำสมุดประจำชั้นนักเรียน (ป.02 เด็กเล็ก)
- 5) จัดทำสมุดรายงานประจำตัวนักเรียน (ป.01 เด็กเล็ก)
- 6) จัดทำตารางกิจกรรมประจำวัน
- 7) จัดทำใบตรวจสุขภาพ



- 8) จัดทำสมุดหมายเหตุประจำวัน
- 9) จัดทำบัญชีวัสดุอุปกรณ์ ตลอดจนครุภัณฑ์ต่าง ๆ ที่ใช้ในกิจกรรมการเรียนการสอนของชั้นเด็กเล็ก
- 10) จัดบริเวณที่เล่นของเด็กเล็กให้อยู่ในสภาพสะอาดเรียบร้อยปลอดภัย
- 11) จัดทำเรื่องอื่น ๆ ตามที่ได้รับมอบหมายจากผู้บังคับบัญชา

### 2.3 บทบาทหน้าที่ในการจัดชั้นเรียน

การจัดชั้นเรียนของเด็กเล็กควรให้มีสภาพเป็นทั้งบ้านและที่เรียนของเด็ก ทั้งเปรี๊ยะเสมือนเป็นโลกของเด็ก ครูก็เหมือนสมาชิกคนหนึ่งในบ้าน ทำหน้าที่สั่งสอนอบรม ดูแลเลี้ยงเด็ก ในการจัดชั้นเด็กเล็กจึงต้องสอดคล้องกับสภาพของโรงเรียน ด้วยความมุ่งหมายก็เพื่อให้เด็กมีความสุข สนุก สะดวก สบาย ตามความต้องการของเด็ก ให้เด็กได้เล่น ทำงาน และอยู่กับเพื่อนในวัยเดียวกัน และให้เด็กได้มีประสบการณ์เรียนรู้สิ่งต่าง ๆ ตามวัยด้วย

ฉะนั้นการจัดชั้นเรียนของชั้นเด็กเล็ก ครูประจำชั้นควรจะได้พิจารณาดำเนินการในเรื่องต่าง ๆ ดังต่อไปนี้ คือ (สำนักงานคณะกรรมการการประถมศึกษาแห่งชาติ, 2529)

1. ลี เด็ก ๆ ชอบสิ่งที่มีสี ฉะนั้นควรทาสีห้องเด็กให้เป็นสีอ่อน ๆ เย็นตา เครื่องเล่นต้องมีสีฉูดฉาด
2. แสง ห้องเด็กต้องมีแสงสว่างพอเพียง
3. อากาศ เด็กควรได้รับอากาศบริสุทธิ์ ปราศจากกลิ่นเหม็น มีที่ระบายอากาศพอ
4. ความสะอาด พื้นห้องต้องสะอาด ควรมีถังผงดเล็ก ๆ ไว้ที่มุมใดมุมหนึ่ง
5. ความเรียบร้อย ครูจำเป็นต้องจัดวางเครื่องใช้ ตลอดจนครุภัณฑ์ เครื่องเล่นต่าง ๆ ให้เรียบร้อย และเมื่อใช้ต้องเก็บไว้ที่เดิมด้วย
6. ความปลอดภัย สิ่งของต่าง ๆ จะต้องไม่เป็นอันตรายต่อเด็ก และไม่วางของเกะกะกีดขวางทางเดิน
7. ความสะดวก ควรจะจัดสิ่งของต่าง ๆ ที่เด็กใช้อยู่เสมออย่างครบครัน และไม่ควรรให้เด็กออกจากห้องเรียนโดยไม่จำเป็น
8. ความสุขสบาย สิ่งของเครื่องใช้ต่าง ๆ ต้องมีขนาดพอเหมาะแก่กับตัวเด็ก

9. ความสุข ควรมีเครื่องเล่นตลอดจนภาพหนังสือ ภาพ ฯลฯ เพื่อเด็กได้เรียน จากของจริง และจำลอง ทั้งควรจัดกิจกรรมที่สนุกสนานให้แก่เด็ก

10. การส่งเสริมประสบการณ์ ครูควรนำสิ่งที่เด็กควรรู้อะไรมาสู่ห้องเรียน ภาระทราย ภาพ และแผนภูมิ จึงจำเป็นสำหรับห้องเด็ก

### 3. การติดตามประเมินผล

#### การนิเทศติดตามผล

สำนักงานคณะกรรมการการประถมศึกษาแห่งชาติ (2529) ได้กำหนด ขอบข่ายของการนิเทศการศึกษาระดับก่อนประถมศึกษาไว้ 2 ขอบข่ายงาน ได้แก่

#### 1. บุคลากรผู้นิเทศและผู้รับการนิเทศ

บุคลากรผู้นิเทศ ได้แก่ ผู้บริหาร ผู้ช่วยผู้บริหารและครูวิชาการ

ผู้รับการนิเทศ ได้แก่ ครูผู้สอนระดับก่อนประถมศึกษา

ซึ่งบุคลากรทั้ง 2 ฝ่ายจะต้องให้ความร่วมมือกัน ในการที่จะปรับปรุง

คุณภาพการเรียนการสอนในโรงเรียน

#### 2. งานที่จะนิเทศในระดับก่อนประถมศึกษา

ผู้บริหารโรงเรียนจะต้องนิเทศ ติดตาม กำกับและประเมินผล

เช่นเดียวกับการศึกษาในระดับอื่น ๆ โดยมุ่งเน้นการพัฒนางานในระดับก่อนประถมศึกษาของ โรงเรียน แบ่งงานนิเทศออกเป็น 2 งานดังนี้

##### 2.1 งานนิเทศทั่วไป ได้แก่

2.1.1 งานวิชาการ

2.1.2 งานกิจกรรมนักเรียนและงานโครงการ

2.1.3 งานบุคลากร

2.1.4 งานอาคารสถานที่

2.1.5 งานธุรการ งานพัสดุ

2.1.6 งานความสัมพันธ์กับชุมชน

2.1.7 งานติดตามผล ประเมินผล แผนงานโครงการ

การนิเทศงานด้านต่าง ๆ ของห้อง

##### 2.2 งานนิเทศการเรียนการสอน

- 2.2.1 การช่วยเหลือครูในการพัฒนาการเรียนการสอนชั้นก่อน  
ประถมศึกษา
- 2.2.2 การเสริมสร้างความรู้ ความเข้าใจเกี่ยวกับหลักสูตร และ  
เสริมความสามารถในการใช้หลักสูตร
- 2.2.3 การช่วยเหลือส่งเสริมการพัฒนาตนเองของครู และความ  
ก้าวหน้าในวิชาชีพครู
- 2.2.4 การสนับสนุน อำนวยความสะดวกและบริการครูผู้สอนในการ  
ใช้อุปกรณ์ สื่อการเรียนการสอน นวัตกรรมและเทคโนโลยีอย่างเหมาะสม การทดลอง  
การวิจัย เพื่อปรับปรุงการสอนและวิธีการสอนใหม่ ๆ ที่ตอบสนองจุดมุ่งหมายของหลักสูตร
- 2.2.5 การเสริมสร้างบรรยากาศในการทำงานร่วมกัน และการ  
บำรุงขวัญครู
- 2.2.6 การประเมินผลแผนงาน โครงการนิเทศการศึกษา จะเป็น  
งานที่ช่วยพัฒนาการศึกษาของระดับก่อนประถมศึกษา

#### ความหมายของการนิเทศศึกษาระดับก่อนประถมศึกษา

การนิเทศศึกษาระดับก่อนประถมศึกษา คือ กระบวนการทำงานร่วมกันระหว่าง  
ผู้ให้การนิเทศ ซึ่งได้แก่ ศึกษาธิการจังหวัด หรืออำเภอ ผู้นิเทศของศูนย์พัฒนาการศึกษา  
ระดับก่อนประถมศึกษา ผู้บริหารและผู้รับการนิเทศ ซึ่งได้แก่ ครูระดับก่อนประถมศึกษา เพื่อ  
ให้ได้มาซึ่งความพร้อมทางด้านร่างกาย อารมณ์-จิตใจ สังคม และสติปัญญาของเด็กอันเป็น  
จุดมุ่งหมายของการจัดการศึกษาระดับก่อนประถมศึกษา (พัชรี ผลโยธิน, ม.ป.ป.)

#### ความจำเป็นของการนิเทศศึกษาระดับก่อนประถมศึกษา

1. การนิเทศศึกษาระดับก่อนประถมศึกษา มีความจำเป็นต่อการทำให้ครู  
เป็นบุคคลที่ทันสมัยอยู่เสมอ จากการเปลี่ยนแปลงทางสังคมที่มีอยู่ตลอดเวลา ทำให้เกิดพัฒนา  
การทางการศึกษาระดับก่อนประถมศึกษาทั้งทางทฤษฎีและทางปฏิบัติ ข้อเสนอแนะที่ได้จากการ  
วิจัย การวิเคราะห์หรือการอภิปราย มักมีประโยชน์และให้ข้อคิดแก่ครู ซึ่งการนิเทศการศึกษา  
ระดับก่อนประถมศึกษาสามารถให้บริการได้

2. การนิเทศการศึกษาระดับก่อนประถมศึกษา มีความจำเป็นต่อความเจริญงอกงามของครู แม้ครูจะได้รับการฝึกฝนมาแล้วเป็นอย่างดี แต่ก็จำเป็นจะต้องปรับปรุงการฝึกฝนอยู่เสมอในขณะทำงาน

3. การนิเทศการศึกษาระดับก่อนประถมศึกษา มีความจำเป็นต่อการช่วยเหลือครูให้จัดเตรียมกิจกรรมที่เหมาะสมกับวัย ความต้องการความสามารถและความแตกต่างของเด็กแต่ละคนได้เป็นอย่างดี

### วัตถุประสงค์ของการนิเทศระดับก่อนประถมศึกษา

การนิเทศการศึกษาระดับก่อนประถมศึกษา จึงมีวัตถุประสงค์ในการช่วยเหลือแนะนำครูให้ปรับปรุงการจัดกิจกรรม สื่อการเรียน สภาพแวดล้อมต่าง ๆ ที่ถูกต้องและเหมาะสมให้กับเด็ก โดยอาศัยความร่วมมือจากครูระดับก่อนศึกษากับบุคคลที่เกี่ยวข้องกับการศึกษาทุกฝ่าย ทั้งนี้เพื่อก่อให้เกิดความเจริญงอกงามและพัฒนาการแก่เด็ก การนิเทศการศึกษาในปัจจุบันจึงมิใช่การตรวจตราหรือเพ่งเล็งที่ตัวครูอย่างในอดีต

### กิจกรรมการนิเทศการศึกษาระดับก่อนประถมศึกษา

โดยทั่วไปกิจกรรมการนิเทศที่ดำเนินการในระดับก่อนประถมศึกษานั้น ผู้นิเทศจะทำงานกับครูผู้สอนในเรื่องแนวการจัดประสบการณ์ แผนการจัดประสบการณ์ หรือกิจกรรม สื่อการเรียน การประเมินพัฒนาการ ตลอดจนปัญหาการเรียนการสอนต่าง ๆ เพื่อให้เกิดการปรับปรุงคุณภาพการศึกษาให้เป็นไปตามจุดมุ่งหมายของการจัดการศึกษาระดับก่อนประถมศึกษา กิจกรรมการนิเทศการศึกษาระดับก่อนประถมศึกษาอาจใช้กิจกรรมต่าง ๆ ดังนี้

1. การประชุมนิเทศ เป็นการประชุมครั้งแรก เพื่อชี้แจงวัตถุประสงค์ ให้ความรู้ความเข้าใจในงานที่จะต้องปฏิบัติ ช่วยให้ครูผู้สอนเข้าใจ เห็นความสำคัญและมีทัศนคติที่ดีต่อการจัดกิจกรรมการเตรียมความพร้อม สามารถปรับปรุงจัดประสบการณ์ให้เด็กได้บรรลุผลตามจุดมุ่งหมายได้

2. การประชุมปรึกษาหารือ อาจจัดเป็นการประชุมกลุ่มย่อยหรือการประชุมกลุ่มใหญ่ เพื่อหารือแลกเปลี่ยนความคิดเห็น ช่วยกันแก้ปัญหา ให้ข้อเสนอแนะ ให้ความรู้ความเข้าใจ ตลอดจนแลกเปลี่ยนผลงานต่าง ๆ เกี่ยวกับงานที่กำลังจะทำ กระทำแล้วหรือให้ความรู้เพิ่มเติม

3. การอบรมสัมมนา เป็นส่วนหนึ่งของการนิเทศการศึกษาในระดับก่อนประถมศึกษา เมื่อมีปัญหาในทางปฏิบัติ หรือต้องการจะเน้นเรื่องใดเรื่องหนึ่งเป็นพิเศษ เพื่อให้ครูเกิดความเข้าใจในเรื่องนั้น ๆ เช่น การจัดกิจกรรมสำหรับเด็กระดับก่อนประถมศึกษา การประเมินพัฒนาการ เป็นต้น การสัมมนาช่วยให้มีโอกาสพบปะแลกเปลี่ยนความคิดเห็นในหมู่เพื่อนครูด้วยกัน และสามารถรวบรวมข้อมูล ข้อเสนอต่าง ๆ ไปใช้ในการปฏิบัติงานต่อไป

4. การประชุมเชิงปฏิบัติการ เป็นวิธีการนิเทศแบบหนึ่งซึ่งช่วยให้ครูได้รับความรู้ จากวิทยากร และลงมือปฏิบัติงานแก้ปัญหา หรือศึกษาด้วยกันเป็นกลุ่มย่อย ผลจากการประชุมเชิงปฏิบัติการจะได้ผลงาน หรือคำตอบเกี่ยวกับปัญหาต่าง ๆ โดยมีผู้ทรงคุณวุฒิช่วยให้คำแนะนำปรึกษา

5. การพบปะสนทนา เป็นการนิเทศที่เปิดโอกาสให้ครูได้รับคำแนะนำอย่างใกล้ชิดเมื่อเกิดปัญหาทางวิชาการ บรรยากาศที่ดี มีความเป็นกันเอง และความสัมพันธ์อันดีระหว่างผู้ให้การนิเทศกับครู จะช่วยให้การนิเทศได้รับผลดี

6. การสังเกตการสอนบางครั้งผู้นิเทศและผู้บริหารโรงเรียนจะมาสังเกต การสอนของครูในชั้นเรียน เพื่อจะได้ให้คำแนะนำ หรือข้อเสนอแนะแก่ครูได้ถูกต้อง มิใช่ จับผิดครูผู้สอน โดยทั่วไปจะมีการสังเกตในสิ่งต่อไปนี้ คือ

- 6.1 การจัดห้องเรียนและสภาพแวดล้อม
- 6.2 การสร้างบรรยากาศในห้องเรียน
- 6.3 บุคลิกภาพและพฤติกรรมการทำงานของครู
- 6.4 ความสัมพันธ์ระหว่างเด็กและครู
- 6.5 การดูแลเด็กทั้งในและนอกห้องเรียน
- 6.6 พฤติกรรมและพัฒนาการของเด็ก
- 6.7 การจัดกิจกรรมเตรียมความพร้อมให้แก่เด็ก

7. การสาธิตการสอน มีจุดมุ่งหมายให้ครูเห็นตัวอย่างที่ดีและถูกต้อง เกี่ยวกับวิธี และเทคนิคการสอน ผู้นิเทศอาจเชิญครูหรือผู้เชี่ยวชาญและมีความสามารถในเรื่องนั้น ๆ เป็นพิเศษมาสาธิตให้ครูดู จะช่วยให้ครูเกิดความมั่นใจ มีความกระตือรือร้น หรือเกิดความคิดนำสิ่งที่ตนได้ดูไปปรับปรุงการสอนให้ดีขึ้น

8. การศึกษานอกสถานที่ มีจุดมุ่งหมายให้ครูได้เห็นวิธีการจัดการเรียนการสอน ในระดับก่อนประถมศึกษา นอกเหนือจากโรงเรียนที่ตนเองสอนอยู่ เพื่อเป็นการกระตุ้นให้ครู



มีความคิดเปรียบเทียบและนำแนวคิดที่ถูกต้องและเหมาะสม มาปรับปรุงการเรียนการสอนของตนให้มีประสิทธิภาพ นอกจากนี้ยังมีส่วนในการเสริมสร้างความมั่นใจให้แก่ครูอีกประการหนึ่ง

9. การบรรยายหรือปาฐกถา คือ การเชิญบุคคลต่าง ๆ ที่เป็นผู้รู้ ผู้เชี่ยวชาญ มาบรรยายพิเศษเกี่ยวกับเรื่องที่เป็นปัญหา หรือเรื่องที่ครูส่วนใหญ่สนใจ เช่น วิธีการสอน กิจกรรมการเคลื่อนไหวและจังหวะในระดับก่อนประถมศึกษา การจัดที่เล่นในห้องเรียน เป็นต้น

10. การแจกเอกสาร เป็นที่นิยมกันมากวิธีหนึ่ง เพราะเกิดประโยชน์กับครู และช่วยครูได้มาก สามารถใช้เป็นคู่มือการจัดกิจกรรมและเปิดโอกาสให้ครูได้แลกเปลี่ยนความคิดเห็นทางการศึกษาระดับก่อนประถมศึกษา ทั้งเป็นการเผยแพร่ผลงานของเพื่อนครูด้วยกันอีกด้วย

สรุปได้ว่า การนิเทศภายในโรงเรียนเป็นงานในหน้าที่และความรับผิดชอบของผู้บริหารโรงเรียน ซึ่งจะต้องให้การนิเทศ 2 งาน คือ งานนิเทศทั่วไป และงานนิเทศการเรียนการสอน เพื่อให้การจัดการศึกษาระดับก่อนประถมศึกษาบรรลุจุดหมาย เพื่อให้ได้มาซึ่งความพร้อมในด้านร่างกาย อารมณ์ จิตใจ สังคมและสติปัญญา

#### การประเมินผล

งานด้านการประเมินผลเป็นงานที่มีความสำคัญยิ่งของผู้บริหารโรงเรียน ทั้งนี้ เพราะการประเมินผลจะเป็นการตรวจสอบผลการปฏิบัติงาน ว่าได้บรรลุจุดหมายที่ได้กำหนดไว้หรือไม่ มีส่วนใดบ้างที่ควรปรับปรุงแก้ไข เพื่อนำผลที่ได้ไปปรับปรุงการปฏิบัติงานต่อไป

สมทวิง นิธิยานูวัฒน์ (2523) ได้ให้ความหมายของการประเมินผล (evaluation) หมายถึง การตัดสินคุณค่าของสิ่งใดสิ่งหนึ่ง อีกนัยหนึ่งการประเมินเป็นกระบวนการให้ได้มาซึ่งสารสนเทศสำหรับตัดสินคุณค่าของ โปรแกรมการศึกษา

แฮร์ริส (Harris, 1975) ได้กล่าวว่า งานประเมินผลหมายถึงการวางโครงการประเมินผลและการดำเนินการประเมินผลในกิจการทุกอย่างที่มีผลต่อการเรียนการสอน ซึ่งทางโรงเรียนจัดขึ้น

### หลักในการประเมินผล

ชารี มณีศรี (2523) ได้กล่าวถึงหลักการประเมินผลไว้ดังนี้

1. การประเมินผลควรใช้กลวิธีหลาย ๆ วิธี
2. การประเมินผลจะต้องได้รับความร่วมมือจากครู นักเรียน ชุมชน และเจ้าหน้าที่ฝ่ายบริหารการศึกษา
3. การประเมินผลจะต้องให้สัมพันธ์กับหลักสูตร เช่น ถ้ามีการใช้หลักสูตรใหม่ ก็ต้องใช้ระเบียบการวัดผลใหม่ด้วย
4. โครงการวัดผลควรจะได้เป็นไปตามแนวทางของความมุ่งหมายทางการศึกษา ความเจริญงอกงามของบุคคลอื่น เกิดจากการได้รับการศึกษามีผลสะท้อนถึงสังคม ชุมชน ประเทศชาติให้พลอยเจริญงอกงามไปด้วย ฉะนั้นต้องวัดความมุ่งหมายหรือวัตถุประสงค์ของการศึกษาด้วย
5. การประเมินผลควรใช้วิธีการวัดผลหลาย ๆ อย่าง เช่น วัดผลงาน ทักษะคตินิสัยในการทำงาน ความสม่ำเสมอในการทำงาน การเรียนของเด็ก การสอนและการใช้วัสดุอุปกรณ์ของครู เป็นต้น
6. ครูทุกคนควรมีส่วนร่วมในการวัดผล ร่วมมือกันทดลองหาวิธีที่เหมาะสม
7. การประเมินผลต้องทำติดต่อกันไปเรื่อย ๆ อย่างสม่ำเสมอ จะได้ผลที่แน่นอน และถ้าพบข้อบกพร่องจะได้แก้ไขได้ทันที่
8. โครงการประเมินผลควรยืดหยุ่นได้ และใช้หลาย ๆ วิธี เช่น การสัมภาษณ์ สังเกต สอบถาม ทดสอบ การรายงาน ซึ่งขึ้นอยู่กับดุลยพินิจของผู้ใช้ว่าควรเลือกใช้วิธีใด
9. เก็บบันทึกผลในการประเมินไว้เป็นหลักฐาน

สำนักงานคณะกรรมการการประถมศึกษาแห่งชาติ (2528) ได้กำหนดการประเมินผลงานวิชาการไว้ 3 ระยะ คือ การประเมินก่อนการดำเนินการ ประเมินระหว่างการทำดำเนินการ และประเมินเมื่อสิ้นสุดระยะเวลาดำเนินการ การประเมินก่อนและระหว่างการทำดำเนินการเป็นไปเพื่อแก้ไขปรับปรุงและพัฒนาการดำเนินการ และการประเมินผลเมื่อสิ้นสุดโครงการเป็นไปเพื่อให้ทราบข้อมูลย้อนกลับ เพื่อนำมาใช้ในการวางแผนดำเนินงานในระยะต่อไป สำหรับบทบาทของผู้บริหารโรงเรียนในการประเมินผลงานวิชาการ สำนักงานคณะกรรมการการประถมศึกษาแห่งชาติได้กำหนดให้

ผู้บริหารโรงเรียนควรมีบทบาทหน้าที่ในการประเมินผลงานวิชาการดังต่อไปนี้

1. การประเมินผลการเรียนของนักเรียน มีแนวปฏิบัติ เช่น
  - 1.1 จัดให้ครูมีเครื่องมือที่จะใช้ในการประเมินผลทุกชนิด ทั้งประเมินก่อนเรียน ระหว่างเรียน ปลายปีหรือปลายภาค ทั้งนี้เพื่อให้ครูมีความสะดวกในการประเมินนักเรียน
  - 1.2 จัดให้มีเอกสารประเมินผลการเรียนให้ครบถ้วนและดำเนินการให้ถูกต้องตามระเบียบ เป็นปัจจุบัน
  - 1.3 ส่งเสริมให้ครูประเมินผลการเรียนของนักเรียนสม่ำเสมอ และมุ่งที่จะประเมินเพื่อปรับปรุงการเรียนการสอนเป็นสำคัญ
  - 1.4 รับฟังปัญหาในการประเมินผลการเรียนเพื่อที่จะได้แนะนำ ช่วยเหลือ และให้การนิเทศในลักษณะต่าง ๆ
  - 1.5 จัดให้มีวัสดุอุปกรณ์ สื่อการเรียน ที่จะใช้ได้ดีในการสอนซ่อมเสริมแก่นักเรียน และสนับสนุนการปรับปรุงการเรียนการสอนของครูเองด้วย
  - 1.6 ส่งเสริมให้มีการประสานสัมพันธ์ระหว่างโรงเรียนและผู้ปกครองนักเรียน ในอันที่จะให้ทางบ้านทราบผลการเรียนของนักเรียนอย่างสม่ำเสมอ เพื่อร่วมมือกันในการพัฒนาเด็ก
  - 1.7 ประเมินผลความก้าวหน้าทางวิชาการของโรงเรียนนำผลมาเทียบกับผลการประเมินผลของปีก่อน เพื่อปรับปรุงการปฏิบัติงานให้ดีขึ้นตลอดเวลา
2. การประเมินผล โครงการวิชาการของโรงเรียนมีแนวปฏิบัติ เช่น
  - 2.1 เป็นผู้ริเริ่มและส่งเสริมการจัดทำโครงการวิชาการของโรงเรียน
  - 2.2 นิยามและประเมินผลความสำคัญของ โครงการวิชาการของโรงเรียน
  - 2.3 ติดตามและช่วยเหลือการดำเนินการตามโครงการ
  - 2.4 ให้ขวัญและกำลังใจแก่ผู้ปฏิบัติงานของโครงการ
  - 2.5 เป็นผู้ประเมิน หรือแต่งตั้งคณะกรรมการประเมินผลโครงการ
  - 2.6 เป็นผู้ตรวจสอบและตัดสินใจในการปรับปรุงการปฏิบัติงาน หรือจัดทำโครงการต่อเนื่อง
  - 2.7 เผยแพร่ผลที่ได้จากโครงการ
3. การประเมินผลการปฏิบัติงานของครู มีแนวปฏิบัติ เช่น

- 3.1 สังเกตพฤติกรรมการสอนของครู
- 3.2 ตรวจสอบผลการสอนตามแผนการสอนย่อย
- 3.3 ตรวจสอบบันทึกการสอน
- 3.4 ตรวจสอบผลการปฏิบัติงานของครูโดยวิธีการต่าง ๆ เช่น สังเกต  
ความก้าวหน้าของเด็ก ตรวจสอบจากผลงานของเด็ก
- 3.5 รับฟังข้อมูลจากผู้ปกครองเกี่ยวกับการปฏิบัติงานของครู
- 3.6 ตั้งกรรมการทดสอบนักเรียนตามจุดประสงค์การเรียนรู้
- 3.7 จัดประชุมประเมินผลงานของครู
- 3.8 สรุปผลจากการประเมินการทำงาน โครงการวิชาการที่ได้รับมอบหมาย
- 3.9 ทำการประเมินตามเกณฑ์มาตรฐานโรงเรียน

สรุปได้ว่า งานด้านการประเมินผลของผู้บริหารโรงเรียนเป็นภาระกิจหลักอย่างหนึ่ง  
ที่ผู้บริหารจะละเลยไม่ได้ งานประเมินผลการปฏิบัติงานด้านการนิเทศศึกษาระดับก่อน  
ประถมศึกษาของผู้บริหาร ได้แก่ การประเมินผลการปฏิบัติงาน การให้ครูได้ประเมินผลการ  
ปฏิบัติงานด้วยตนเอง การประชุมอธิบายปัญหา การติดตามผลการปฏิบัติงานเพื่อนำมา  
เป็นข้อมูลในการปรับปรุงงาน เป็นต้น กิจกรรมเหล่านี้จะทำให้ผู้บริหารได้ทราบผลสัมฤทธิ์ของงาน  
เพื่อจะได้นำมาเป็นข้อมูลในการปรับปรุงการปฏิบัติงานในโอกาสต่อไป

#### โครงการโรงเรียนแก่นนำระดับก่อนประถมศึกษาอำเภอประจำกลุ่มโรงเรียน

สำนักงานการศึกษาจังหวัดเพชรบุรี (2534)

##### 1. หลักการและเหตุผล

การศึกษาระดับก่อนประถมศึกษา มีจุดมุ่งหมายเพื่อสร้างเสริมพัฒนาการเด็ก  
ให้เจริญเติบโตตามศักยภาพ และเตรียมความพร้อมในการเรียนทั้งด้านร่างกาย จิตใจ  
อารมณ์ สังคม และ สติปัญญา ให้เด็กในวัยนี้พัฒนาการเต็มตามศักยภาพ อีกทั้งยังเป็นการ  
เตรียมความพร้อมให้กับเด็กที่เข้าเรียนในระดับประถมศึกษาอีกด้วย จากการศึกษา  
หลายท่าน พบว่าเด็กวัยก่อนประถมศึกษาเป็นช่วงพัฒนาการของสมองสูงกว่าช่วงอายุอื่น หาก  
ได้มีการเสริมสร้างพัฒนาการอย่างถูกต้องตามหลักจิตวิทยาพัฒนาการ ก็จะช่วย  
ให้เด็กมีพัฒนาการอย่างเต็มศักยภาพ ซึ่งจะส่งผลต่อคุณภาพของประชากรในอนาคต



จากการประเมินผลการดำเนินงานให้แผนพัฒนาการศึกษาระดับก่อนประถมศึกษา ฉบับที่ 6 (พ.ศ. 2530-2534) ในระยะครึ่งแผน ด้านปริมาณ สปจ. เพชรบุรี สามารถเปิดขยายชั้นเรียนระดับก่อนประถมศึกษา (กลุ่มอายุ 4-6 ปี) เพื่อเตรียมความพร้อมให้แก่เด็กวัยก่อนการศึกษามากับคั้งที่จะเข้าเรียนในระดับประถมศึกษาได้ร้อยละ 37.07 แต่ในด้านคุณภาพนั้น นักเรียนทุกคนควรมีความพร้อมที่จะเข้าเรียนชั้นประถมศึกษาปีที่ 1 ได้อย่างมีประสิทธิภาพ ในด้านของการจัดการศึกษาระดับนี้ ได้พยายามกระจายให้ทั่วถึงในโรงเรียนที่มีความพร้อมทั้งด้านอาคารสถานที่ และบุคลากร เปิดขยายในหลักสูตร 1 ปี (เด็กเล็ก) และหลักสูตร 2 ปี (อนุบาล) เพื่อให้เด็กนักเรียนมีความพร้อมที่จะเข้าเรียนชั้นประถมศึกษาปีที่ 1

สำนักงานการประถมศึกษาจังหวัดเพชรบุรี ได้เปิดขยายห้องเรียนระดับก่อนประถมศึกษา จนถึงปี 2534 จำนวน 331 ห้องเรียน ซึ่งยากต่อการนิเทศติดตามผล และให้การช่วยเหลือสนับสนุนจากศูนย์พัฒนาการศึกษาระดับก่อนประถมศึกษา (โรงเรียนอนุบาล-เพชรบุรี) และศึกษานิเทศก์ผู้รับผิดชอบ การพัฒนางานเป็นไปอย่างล่าช้า จึงได้จัดให้มีโรงเรียนแกนนำระดับก่อนประถมศึกษาอำเภอประจำกลุ่มโรงเรียน โดยมุ่งหวังให้โรงเรียนภายในกลุ่มโรงเรียนได้ช่วยเหลือ และสนับสนุนกันเองตามสภาพของท้องถิ่น

## 2. ความหมายและขอบข่าย

โรงเรียนแกนนำระดับก่อนประถมศึกษาอำเภอประจำกลุ่มโรงเรียน หมายถึง โรงเรียนที่ดำเนินการจัดการศึกษาระดับก่อนประถมศึกษาให้แก่เด็กก่อนวัยก่อนเกณฑ์การศึกษามากับคั้ง กลุ่มอายุ 4-6 ปี โดยจัดประสบการณ์ต่าง ๆ เพื่อเสริมสร้างให้เกิดพัฒนาการทางด้านร่างกาย จิตใจ สังคม และสติปัญญาเด็กตามศักยภาพ เพื่อส่งเสริมให้ดำเนินการสอนถูกวิธี มีแหล่งวิชาการใกล้เคียง คอยช่วยเหลือ ให้มีบรรยากาศทางวิชาการ งานมีความต่อเนื่องคงอยู่ และพัฒนาเป็นห้องเรียนแกนนำระดับก่อนประถมศึกษาของกลุ่มโรงเรียน เพื่อทำหน้าที่สนับสนุนช่วยเหลือด้านวิชาการเบื้องต้นแก่ครูระดับก่อนประถมศึกษา

## 3. วัตถุประสงค์

1. เพื่อให้โรงเรียนมีกระบวนการในการจัดการศึกษาก่อนประถมศึกษาได้อย่างมีประสิทธิภาพ



2. เพื่อให้โรงเรียนภายในกลุ่มได้ช่วยเหลือ สับเปลี่ยน และบริการซึ่งกันและกัน
3. เพื่อส่งเสริมให้ครูดำเนินการจัดกิจกรรมประสบการณ์ได้อย่างถูกต้องวิธี มีคุณภาพ มีบรรยากาศทางวิชาการต่อเนื่อง คงทน และพัฒนาในระดับกลุ่มโรงเรียนและระดับอำเภอ

#### 4. เป้าหมาย

1. โรงเรียนแกนนำระดับก่อนประถมศึกษาอำเภอประจำกลุ่มโรงเรียนของสำนักงานการประถมศึกษาจังหวัดเพชรบุรี 32 กลุ่มโรงเรียน รวม 32 โรงเรียน ดังนี้
  - ปี 2534 จำนวน 8 โรงเรียน (อำเภอละ 1 กลุ่ม)
  - ปี 2535 จำนวน 8 โรงเรียน (อำเภอละ 1 กลุ่ม)
  - ปี 2536 จำนวน 16 โรงเรียน (ทุกกลุ่ม)
2. โรงเรียนแกนนำระดับก่อนประถมศึกษาทุกกลุ่มโรงเรียน จัดการศึกษา ระดับก่อนประถมศึกษาได้อย่างมีประสิทธิภาพ เป็นตัวอย่างแก่โรงเรียนในกลุ่ม

#### 5. กิจกรรมและขั้นตอนการดำเนินงาน

สำนักงานการประถมศึกษาจังหวัดจัดทำโครงการ แล้วแจ้งให้สำนักงานการประถมศึกษาอำเภอ/กิ่งอำเภอทราบ

##### วิธีการคัดเลือก

ให้สำนักงานการประถมศึกษาอำเภอแต่งตั้งคณะกรรมการ จำนวน 3-5 คน ซึ่งประกอบด้วย

1. หัวหน้าการประถมศึกษาอำเภอหรือผู้แทน
2. ผู้บริหารที่จัดการศึกษาระดับก่อนประถมศึกษาหรือผู้แทนที่ได้รับมอบหมาย
3. ศึกษานิเทศก์ผู้รับผิดชอบงานดำเนินการระดับก่อนประถมศึกษา

##### เกณฑ์การคัดเลือก

1. เป็นโรงเรียนที่จัดกิจกรรม ตามแนวจัดประสบการณ์ระดับก่อนประถมศึกษาในระดับดี

2. เป็นโรงเรียนที่ผู้บริหารให้ความสนใจ และสนับสนุนงานระดับก่อนประถมศึกษาเป็นอย่างดี

3. ผู้สอนมีวุฒิทางการศึกษาสาขาปฐมวัย หรือผ่านการอบรมเกี่ยวกับการจัดประสบการณ์ในระดับก่อนประถมศึกษา

#### แนวดำเนินงาน

โรงเรียนแก่นนำระดับก่อนประถมศึกษาอำเภอประจำกลุ่มโรงเรียน ของสำนักงานการประถมศึกษาจังหวัดเพชรบุรี มีแนวดำเนินงานดังนี้

1. การจัดประสบการณ์ให้แก่เด็ก
  - 1.1 การจัดกิจกรรมประจำวัน
    - การรับเด็ก
    - การสนทนาข่าวและเหตุการณ์
    - การจัดกิจกรรมเคลื่อนไหวและจังหวะ
    - กิจกรรมสร้างสรรค์และการเล่นตามมุม
    - กิจกรรมในวงกลม
    - การเล่นกลางแจ้ง
    - การนอน
    - เกมการศึกษา
  - 1.2 การประเมินความพร้อม
2. การจัดสภาพแวดล้อม
  - 2.1 การจัดสภาพแวดล้อมภายในห้องเรียน
    - มุมบ้าน
    - มุมหนังสือ
    - มุมธรรมชาติ
    - มุมบล็อก
    - กระบะทราย
    - ป้ายนิเทศ
    - การจัดบรรยากาศห้องเรียน

- 2.2 การจัดสภาพแวดล้อมภายนอกห้องเรียน
- ที่เล่นน้ำ
  - บล็อกกลวง
  - มุมช่างไม้
  - บ่อทราย
  - เครื่องเล่นสนาม
  - บ้านตุ๊กตา
3. งานธุรการประจำชั้นระดับก่อนประถมศึกษา
- แผนการจัดประสบการณ์
  - ระเบียบสะสมทางการแนะแนว
  - สมุดบันทึกความพร้อมในการเรียน
  - บัตรบันทึกสุขภาพประจำตัวนักเรียน
  - สมุดรายงานประจำตัวนักเรียน
  - บันทึกการเยี่ยม-ติดต่อผู้ปกครอง
  - หลักฐานการวัดและประเมินความพร้อมในการเรียน
  - บัญชีเงินสดครุภัณฑ์
4. การจัดสิ่งสนับสนุนและสิ่งอำนวยความสะดวกทางการศึกษา
- 4.1 คู่มือครู/เอกสาร
- แนวการจัดประสบการณ์
  - แผนการจัดประสบการณ์
  - คู่มือการจัดกิจกรรม
  - ระเบียบสะสมทางการแนะแนว
  - สมุดบันทึกความพร้อมในการเรียน (สมุดประจำชั้น)
  - บัตรสุขภาพ
  - สมุดรายงานประจำตัวนักเรียน
- 4.2 จัดหาสื่อเตรียมความพร้อม
- 4.3 จัดหาโต๊ะ/เก้าอี้
- 4.4 งบประมาณ

- วัสดุประจำห้องเรียน
- วัสดุรายหัว
- อาหารเสริม (นม)
- อาหารกลางวัน

#### 4.5 การประชุมผู้ปกครอง

#### 4.6 นิเทศช่วยเหลือ สนับสนุน การบริการ

### การติดตามประเมินผล

#### ตัวบ่งชี้

1. จำนวนโรงเรียนแกนนำระดับก่อนประถมศึกษาของสำนักงานการศึกษา  
จังหวัดเพชรบุรี มีครบทุกกลุ่มโรงเรียน จำนวน 32 โรงเรียน
2. ครูผู้สอนโรงเรียนแกนนำระดับก่อนประถมศึกษา มีความรู้ความเข้าใจในการ  
ดำเนินงานการจัดการศึกษาระดับก่อนประถมศึกษา ร้อยละ 80
3. โรงเรียนแกนนำระดับก่อนประถมศึกษาอำเภอประจำกลุ่มโรงเรียนเป็น  
ตัวอย่างและช่วยเหลือด้านวิชาการแก่โรงเรียนที่เปิดสอนระดับก่อนประถมศึกษา ร้อยละ 80
4. เด็กระดับก่อนประถมศึกษาได้รับการเตรียมความพร้อมครบทั้ง 4 ด้าน และ  
มีความพร้อมในการเรียนชั้นประถมศึกษาปีที่ 1 ทุกคน

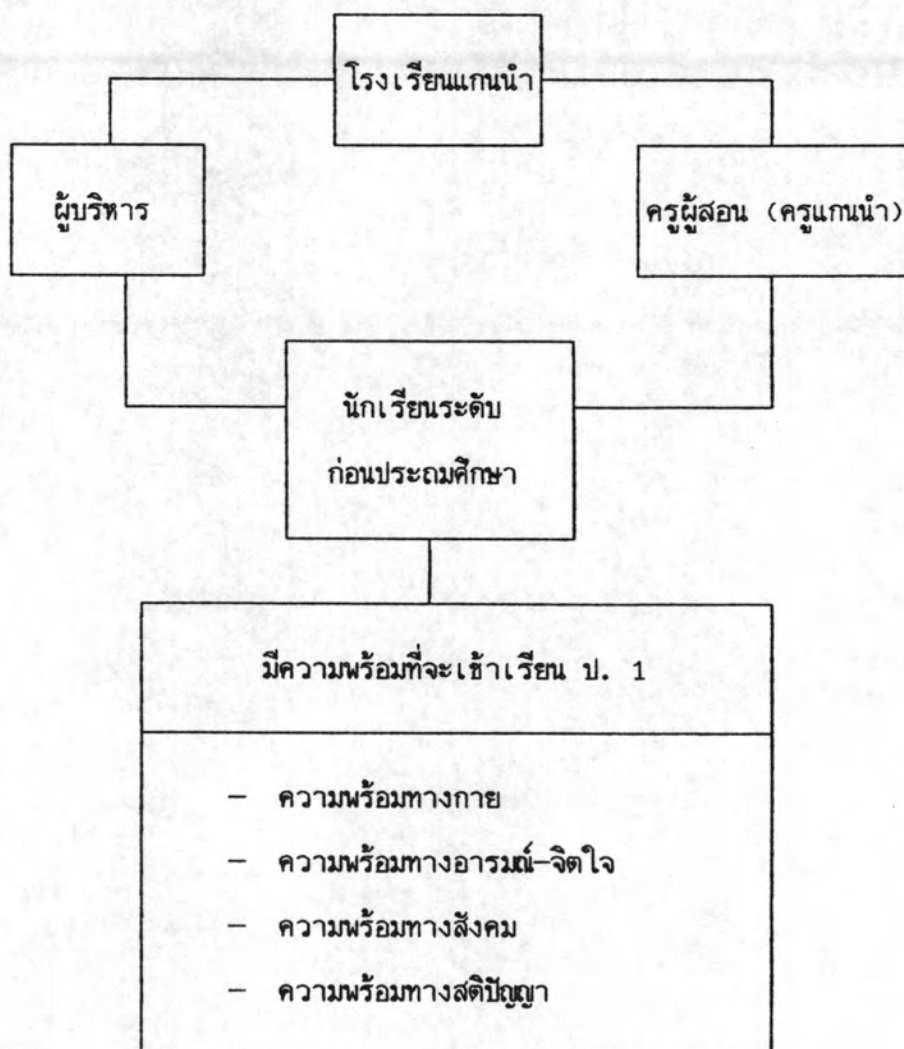
#### วิธีวัด

1. การสำรวจและรายงานสรุปผลการดำเนินงานประจำปีของจังหวัด
2. เครื่องมือที่ใช้วัด
  - แบบสำรวจ
  - แบบสอบถาม
  - แบบสัมภาษณ์

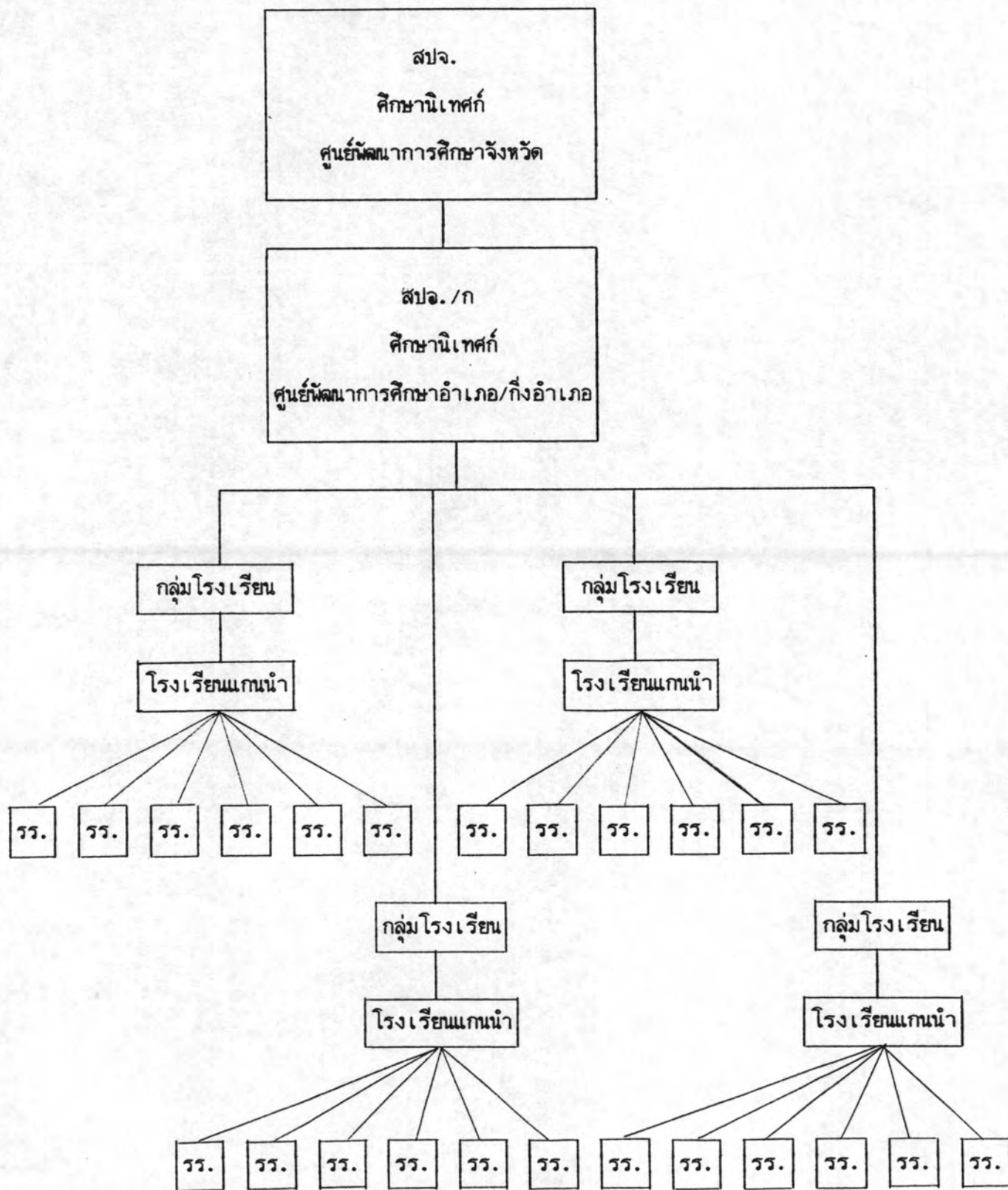
### ผลที่คาดว่าจะได้รับ

1. นักเรียนทุกคนได้รับการพัฒนาการทางกาย อารมณ์ สังคม และสติปัญญา  
เต็มตามศักยภาพ
2. อัตราการเข้าชั้นประถมศึกษาปีที่ 1 และชั้นอื่น ๆ ลดลง
3. ห้องเรียนระดับก่อนประถมศึกษา ได้รับการพัฒนาการจัดการศึกษาระดับก่อน  
ประถมศึกษาเพิ่มขึ้น

### โรงเรียนแกนนำระดับก่อนประถมศึกษา







### งานวิจัยที่เกี่ยวข้อง

งานวิจัยที่เกี่ยวข้องกับการดำเนินงานระดับก่อนประถมศึกษา มีผู้สนใจศึกษาไว้หลายท่าน ซึ่งแยกได้ดังนี้ การใช้แนวการจัดประสบการณ์ และการจัดกิจกรรมระดับก่อน-ประถมศึกษา การนิเทศการศึกษาระดับก่อนประถมศึกษา และการดำเนินงานระดับก่อนประถมศึกษา ซึ่งมีประโยชน์และเกี่ยวข้องกับการวิจัยครั้งนี้ ดังนี้

บังอร ภูมิชาติ (2531) ได้ศึกษาการใช้แนวการจัดประสบการณ์ชั้นเด็กเล็กในโรงเรียนประถมศึกษา สังกัดสำนักงานการประถมศึกษาจังหวัดกระบี่ พบว่า จุดหมายหลักในการจัดการศึกษาระดับนี้เพื่อส่งเสริมพัฒนาการทางด้านร่างกาย อารมณ์-จิตใจ สังคม และสติปัญญาแก่เด็ก วิธีการพัฒนาสมรรถภาพของครูผู้สอน คือ การศึกษาจากเอกสารต่าง ๆ และการเข้ารับการอบรมระยะสั้น ที่ตั้งของห้องเรียนชั้นเด็กเล็กตั้งอยู่ในอาคารเรียนเดียวกับชั้นเรียนระดับอื่นแต่อยู่ชั้นล่างสุด วัสดุอุปกรณ์มีจำนวนไม่เพียงพอ ตารางกิจกรรมประจำวันที่ใช้ยึดตามรูปแบบของสำนักงานคณะกรรมการการประถมศึกษาแห่งชาติ โดยมีการจัดกิจกรรมภายในมากกว่าภายนอกห้องเรียน และกิจกรรมที่จัดมาก คือ กิจกรรมเคลื่อนไหวและจังหวะ กิจกรรมเสริมที่จัดมาก คือ เพลง ในการวัดและประเมินผลใช้วิธีการสังเกตมากที่สุด ปัญหาที่พบมากคือ การสอนและการจัดทำเอกสารและเครื่องมือการวัดและประเมินผล

เมธา ปรางค์แสงวิไล (2532) ได้ศึกษาสภาพการณ์ใช้แนวการจัดประสบการณ์ชั้นอนุบาลศึกษาในโรงเรียนโครงการอนุบาลชนบท สังกัดสำนักงานคณะกรรมการการประถมศึกษาจังหวัด เขตการศึกษา 5 พบว่า ผู้บริหารโรงเรียนและครูผู้สอนชั้นอนุบาลศึกษามีประสบการณ์ในการจัดการศึกษาชั้นอนุบาลศึกษา 1-2 ปี นโยบายในการจัดการศึกษาระดับนี้มุ่งเน้นให้นักเรียนมีพัฒนาการทางด้านร่างกาย อารมณ์-จิตใจ สังคมและสติปัญญา ครูผู้สอนชั้นอนุบาลศึกษามีครีเอทีฟและถนัดในการสอนมีการเพิ่มพูนความรู้และทักษะ โดยการเข้ารับการอบรม ห้องเรียนชั้นอนุบาลศึกษาอยู่ชั้นล่างสุดของอาคาร มีแสงสว่างเพียงพอ การระบายถ่ายเทอากาศดี พื้นที่ห้องกว้างขวาง ตารางกิจกรรมประจำวันที่ใช้ปรับปรุงจากของสำนักงานคณะกรรมการการประถมศึกษาแห่งชาติ โดยสลับเปลี่ยนเวลาทำกิจกรรม กิจกรรมที่ทำได้ยาก

คือ เกมการศึกษา กิจกรรมเสริมที่จัดมาก คือ เพลง การวัดและประเมินพัฒนาการ ใช้วิธีการสังเกต

ปัญหาที่พบคือ เอกสาร สื่อ วัสดุ และอุปกรณ์เกี่ยวกับการจัดประสบการณ์ชั้นอนุบาลศึกษาไม่เพียงพอ ระดับสติปัญญาและความสามารถของนักเรียนแตกต่างกันมาก

กอบกมล พรหมมา (2529) ได้ทำการศึกษาความคิดเห็นของผู้บริหารและครูอนุบาลเกี่ยวกับการนิเทศภายในโรงเรียน สำหรับครูอนุบาลในด้านปัญหาและข้อเสนอแนะ พบว่า

1. ปัญหาทางโรงเรียนอนุบาลขาดบุคลากรที่มีความรู้ความเข้าใจในการนิเทศภายในโรงเรียน โดยเฉพาะอย่างยิ่งขาดบุคลากรที่มีความรู้ในการนิเทศ ฝ่ายอนุบาลขาดความสนับสนุนงานด้านอนุบาล

2. ปัญหาด้านครูอนุบาล ครูอนุบาลต้องรับผิดชอบเด็กในชั้นมากเกินไป ครูขาดความกระตือรือร้น ครูไม่ได้ให้ความร่วมมือ ครูไม่เข้าใจในการนิเทศจึงเกิดการต่อต้านและไม่ยอมรับ

3. ปัญหาด้านนโยบายการจัดการศึกษาของสำนักงานการประถมศึกษาจังหวัดที่เน้นระดับประถมศึกษามากกว่าระดับอนุบาลในโรงเรียนอนุบาลเอง และปัญหาการสอนการย้ายครู ทำให้ทางโรงเรียนไม่ได้รับครูที่มีวุฒิการศึกษาทางด้านอนุบาล ทำให้เกิดการขาดแคลนครูสอนระดับอนุบาล

4. ปัญหาด้านผู้บริหาร ผู้บริหารมีงานมากทั้งงานในโรงเรียนของตนเองและงานของกลุ่มโรงเรียน ผู้ช่วยฯ ฝ่ายวิชาการส่วนใหญ่เน้นทางด้านประถมศึกษา เพราะมีชั้นประถมศึกษามากกว่าชั้นอนุบาล และขาดความรู้ทางด้านอนุบาล ส่วนหัวหน้าฝ่ายอนุบาลนั้นต้องเป็นครูประจำชั้นด้วย จึงไม่มีเวลาในการนิเทศเพื่อนครู

พิชัย ปานยิ้ม (2532) ได้ทำการศึกษาการปฏิบัติงานและปัญหาการนิเทศการศึกษา ระดับก่อนประถมศึกษาของผู้บริหารโรงเรียน สังกัดสำนักงานการประถมศึกษาจังหวัดตาก พบว่า งานด้านแนวการจัดประสบการณ์ มีการประชุมชี้แจง เตรียมตัวครูผู้สอน แนะนำให้ครูผู้สอนสอนตามแผนการจัดประสบการณ์ และประเมินผลจากการสังเกตการสอน ด้านการพัฒนาบุคลากร มีการสำรวจความสนใจ และสมัครใจของครู ให้โอกาสครูผู้สอนได้แสดงผลงานอย่างอิสระ และสังเกตพัฒนาการด้านการสอนของครู งานด้านสื่อการสอน มีการส่งครูเข้า

รับการอบรม สนับสนุนให้ครูผลิตสื่อใช้เอง ให้มีเจ้าหน้าที่รับผิดชอบ และมีศูนย์เก็บสื่อกลางของโรงเรียน งานด้านการอำนวยความสะดวก และการบริการด้านอื่น ๆ ได้มีการให้ครูช่วยกันปรับปรุงอาคาร ห้องเรียน เครื่องมือเครื่องใช้ ส่งเสริมครูเข้าร่วมกิจกรรมของชุมชน งานด้านการประเมินผล มีการประเมินผลโดยผู้บริหารและครูวิชาการ ให้ครูมีส่วนร่วมในการกำหนดวิธีการ และให้ครูเก็บบันทึกผลการประเมินไว้เป็นหลักฐาน

ปัญหาอุปสรรคที่เกิดขึ้นจากการปฏิบัติงานการนิเทศการศึกษา คือ ขาดแคลนบุคลากร ขาดงบประมาณสนับสนุน เครื่องมือการประเมินไม่มีคุณภาพ โรงเรียนไม่มีโอกาสกำหนดวิธีการประเมิน และขาดการติดตามผลการประเมิน

กองวิชาการ สำนักงานคณะกรรมการการประถมศึกษาแห่งชาติ (2527) ได้ทำการศึกษาแนวการบริหารโรงเรียนประถมศึกษาที่จัดการศึกษาชั้นเด็กเล็กในด้านปัญหา และข้อเสนอแนะ พบว่า

ปัญหาการบริหารงานวิชาการ คือ ผู้ปกครองไม่เข้าใจปรัชญาและวัตถุประสงค์ของการจัดการเรียนการสอนในชั้นเด็กเล็ก ผู้บริหารขาดความเข้าใจเกี่ยวกับจุดมุ่งหมายของการจัดการเรียนการสอนในชั้นเด็กเล็ก ขาดสื่อการเรียนการสอน เด็กพูดภาษาถิ่นและเข้าใจภาษาไทยน้อย ครูที่สอนชั้นเด็กเล็กขาดความชำนาญในเรื่องเด็กเล็ก โรงเรียนไม่ได้วางแผนงานวิชาการไว้

ปัญหาการบริหารงานบุคคล คือ ขาดครูผู้สอนเด็กเล็ก ครูมีประสบการณ์ในการสอนเด็กเล็กน้อย หรือไม่มีประสบการณ์เลย ผู้บริหารโรงเรียนมีความสนใจการศึกษาระดับก่อนประถมศึกษาน้อย การประชุมปรึกษาหารือของครูชั้นเด็กเล็กระหว่างโรงเรียนน้อยมาก ขาดการแนะนำขั้นต้นสำหรับครูผู้สอนชั้นเด็กเล็ก

ปัญหาการบริหารงานธุรการ การเงิน และอาคารสถานที่ คือ ขาดงบประมาณที่จะจัดซื้อวัสดุอุปกรณ์และสื่อการเรียนการสอน การจัดสรรเงินล่าช้า ห้องเรียนมีลักษณะที่ไม่เหมาะสมกับเด็กเล็ก โต๊ะม้านั่งไม่เหมาะสมกับเด็กเล็ก ไม่มีอาคารเรียนของเด็กเล็กโดยเฉพาะ

ปัญหาการบริหารงานด้านความสัมพันธ์กับชุมชน คือ ชุมชนไม่เข้าใจเกี่ยวกับการจัดการเรียนการสอนชั้นเด็กเล็ก ครูชั้นเด็กเล็กมีความสัมพันธ์กับชุมชนและผู้ปกครองน้อย ผู้ปกครองให้ความสนใจเกี่ยวกับการจัดการเรียนการสอนน้อย



ข้อเสนอแนะเกี่ยวกับการบริหารโรงเรียน คือ อบรมความรู้เกี่ยวกับการจัดการเรียนการสอนในโรงเรียนประถมศึกษา ซึ่งได้จัดขึ้นเด็กเล็กแก่ผู้บริหารโรงเรียน อบรมครูผู้สอนในโรงเรียนประถมศึกษาที่จะเปิดรับเด็กเล็ก จัดเตรียมวัสดุอุปกรณ์และสื่อการเรียนการสอนสำหรับเด็กเล็กให้พร้อม จัดโครงการประชาสัมพันธ์ให้ผู้ปกครองนักเรียนเห็นความสำคัญของการเรียนการสอนชั้นเด็กเล็ก ตลอดจนสร้างความเข้าใจการเรียนการสอนให้มากขึ้น จัดให้มีการนิเทศการเรียนการสอนชั้นเด็กเล็กอย่างสม่ำเสมอ และจัดให้มีสถานที่เล่นสำหรับเด็กเล็กโดยเฉพาะ

กองวิชาการ สำนักงานคณะกรรมการการศึกษาแห่งชาติ และภาควิชาประถมศึกษา คณะครุศาสตร์ จุฬาลงกรณ์มหาวิทยาลัย (2527) ได้ทำการศึกษาและพัฒนารูปแบบการจัดการเรียนการสอนชั้นเด็กเล็กในโรงเรียนประถมศึกษา พบว่า

1. รูปแบบการจัดการเรียนการสอนชั้นเด็กเล็กในโรงเรียนประถมศึกษาที่เหมาะสม และสอดคล้องกับความต้องการของแต่ละท้องถิ่น จะต้องมึลักษณะที่เอื้อให้ครูมีบทบาทและมีส่วนร่วมในการกำหนดและสร้าง โครงการและแผนการเรียนการสอน การจัดหาสื่อ รูปแบบจะต้องผสมผสานทักษะต่าง ๆ ไว้ในบทเรียนเพื่อให้เด็กพัฒนาทักษะด้านต่าง ๆ ไปพร้อม ๆ กัน และเน้นความสำคัญของการพัฒนาทักษะกระบวนการคิดของเด็ก โดยแทรกทักษะนี้ไว้ในบทเรียนหรือหน่วยการเรียนรู้ให้มากที่สุด
2. การนำรูปแบบการจัดการเรียนการสอนชั้นเด็กเล็กไปใช้ในโรงเรียนประถมศึกษาของแต่ละท้องถิ่นสามารถทำได้ แต่ต้องมีการเตรียมครู และปรับแผนการสอนกลางให้เป็นแผนการสอนท้องถิ่น
3. การจัดกิจกรรมการเรียนการสอน ครูร้อยละ 52 จัดทำตารางกิจกรรมประจำวันครูร้อยละ 25 สามารถทำได้ครบถ้วนตามแผนที่จัดไว้แต่ละวัน ร้อยละ 75 จัดได้ไม่ครบถ้วน สาเหตุเนื่องจากครูไม่ถนัดการใช้ภาษาถิ่น ครูมีภาระมาก และเด็กแต่ละคนมีความแตกต่างกันมาก เป็นต้น เมื่อพิจารณากิจกรรมที่สอนมากที่สุด และรองลงไปตามลำดับพบว่า ครูสร้างเสริมทักษะทางภาษามากที่สุด รองลงมา คือ ทักษะทางคณิตศาสตร์ การรับรู้ การเคลื่อนไหว และการสร้างเสริมลักษณะนิสัย สร้างเสริมสังคมนิสัย ทักษะ กระบวนการคิด เป็นทักษะที่ครูจัดกิจกรรมเพื่อฝึกน้อยที่สุด



4. การจัดสิ่งแวดล้อมและประสบการณ์การเรียนรู้ ครูร้อยละ 100 ยังไม่สามารถจัดได้ครบทุกมุมประสบการณ์ ครูร้อยละ 75 จัดมุมแบบถาวร ส่วนอีกร้อยละ 25 จัดแบบหมุนเวียนสลับกันไป มุมถาวรที่ครูจัดมากที่สุด คือ มุมหนังสือ รองลงไปตามลำดับ คือ มุมบล็อก มุมศิลปะ มุมบ้าน มุมดนตรี มุมธรรมชาติ มุมอิสระ และมุมทราย-น้ำ เป็นต้น วัสดุอุปกรณ์ ตามมุมต่าง ๆ ครูร้อยละ 80 ตอบว่า ไม่สามารถจัดหาได้ครบที่ต้องการที่เหลือร้อยละ 20 ตอบว่าจัดได้ครบดีมาก มีร้อยละ 65 จัดให้มีเครื่องเล่นในร่มและกลางแจ้ง ตลอดจนจัดป้ายนิเทศเป็นประจำ สำหรับการจัดประสบการณ์ให้นักเรียนวางแผนปฏิบัติภายในห้องเรียน พบว่า ครูร้อยละ 84 ใช้วิธีสนทนาวางแผนร่วมกับนักเรียน ครูร้อยละ 16 เป็นผู้นำนักเรียน ครูร้อยละ 40 จัดกิจกรรมแลกเปลี่ยนประสบการณ์ก่อนเลิกเรียนทุกวัน ส่วนอีกร้อยละ 60 จัดวันเว้นวัน หรือสัปดาห์ละวัน

5. พฤติกรรมปฏิสัมพันธ์ระหว่างครูและนักเรียน พฤติกรรมของครูที่เกิดขึ้นมากที่สุด 4 ลำดับ คือ พฤติกรรมครบบรรยาย ครูถามคำถามเกี่ยวกับเนื้อหา ครูออกคำสั่งทั้งท่าทางและวาจา และครูยอมรับความรู้สึกรู้สึกของนักเรียน พฤติกรรมของครูนอกจากนี้เกิดขึ้นในอัตราส่วนน้อย คือ ต่ำกว่า ร้อยละ 10 ของพฤติกรรมทั้งหมด ส่วนพฤติกรรมของนักเรียนที่เกิดขึ้นอย่างเด่นชัด มีเพียงพฤติกรรมเดียว คือ นักเรียนแสดงการตอบสนองรับคำสั่ง

6. การจัดวัสดุอุปกรณ์ ครูได้จัดซื้อ จัดหา และผลิตวัสดุอุปกรณ์ทั้งที่เป็นสื่อ-การเรียนการสอน และที่เป็นวัสดุครุภัณฑ์ที่จำเป็นในห้องเรียนเป็นจำนวนมาก ตั้งแต่ของเล็กสุดคือ เมล็ดพืช จนถึงของใหญ่สุด คือ โต๊ะเก้าอี้ และตู้เก็บของ รวมทั้งสิ้น 60 รายการ ครูร้อยละ 82.8 เลือกวัสดุอุปกรณ์ตามความจำเป็น และอีกร้อยละ 17.5 เลือกตามคำแนะนำของผู้อื่น ครูร้อยละ 62.5 เป็นผู้จัดซื้อหรือจัดสร้างเอง ส่วนอีกร้อยละ 37.5 โรงเรียนได้ตั้งกรรมการช่วยจัดซื้อและจัดสร้าง ข้อมูลด้านการใช้วัสดุอุปกรณ์ชั้นเด็กเล็ก พบว่า ร้อยละ 66 ให้เฉพาะชั้นเด็กเล็ก ส่วนอีกร้อยละ 34 ชั้นอื่น ๆ นำไปใช้ด้วย

7. การบริการด้านสุขภาพและโภชนาการแก่นักเรียน ครูร้อยละ 73 ตรวจสุขภาพนักเรียนเป็นรายวัน ส่วนร้อยละ 27 ตรวจเป็นรายสัปดาห์และมีบัตรบันทึกสุขภาพด้วย ครูร้อยละ 45 มีเจ้าหน้าที่อนามัยมาช่วยตรวจสุขภาพเด็กได้ด้วย มีชั้นเด็กเล็กที่จัดอาหารกลางวันให้เด็กคิดเป็นร้อยละ 27 ที่จัดเฉพาะนมและอาหารว่าง คิดเป็นร้อยละ 25 และร้อยละ 2 จัดตั้งอาหารกลางวันและอาหารว่าง

จากการติดตามผลการดำเนินงานโครงการการศึกษาระดับก่อนประถมศึกษาของสำนักงานคณะกรรมการการศึกษาแห่งชาติ (สำนักงานคณะกรรมการการศึกษาแห่งชาติ, 2530) สรุปปัญหาการดำเนินงานได้ดังนี้

1. ด้านครูผู้สอน ครูขาดประสบการณ์ ขาดความรู้ความสามารถในการจัดกิจกรรมสร้างสรรค์ การใช้แผนการจัดประสบการณ์ ตลอดจนเทคนิคพื้นฐานของการสอนเด็กปฐมวัย เช่น เพลง นิทาน กิจกรรมการเคลื่อนไหวและจังหวะ การเล่นกลางแจ้ง การเก็บเด็ก ขาดความกระตือรือร้นที่จะปรับปรุงตนเอง และมีการขาดแคลนครูผู้สอนในบางท้องถิ่น
2. ด้านผู้บริหาร ผู้บริหารไม่เข้าใจนโยบาย หลักการ และวิธีการจัดการศึกษาระดับก่อนประถมศึกษา
3. ด้านการอบรม ระยะเวลาในการอบรมครูผู้สอนน้อย ควรจัดอบรม 5-6 วัน
4. ด้านผู้ปกครอง ผู้ปกครองมีฐานะทางเศรษฐกิจต่ำ เก็บเงินบำรุงการศึกษาไม่ได้ ผู้ปกครองต้องการให้สอนอ่าน-เขียน
5. ด้านวัสดุ อุปกรณ์ และสื่อประกอบการจัดกิจกรรม ขาดงบประมาณสนับสนุนห้องเรียน ทำให้การจัดสภาพการเรียนการสอนไม่ดีเท่าที่ควร
6. ด้านการนิเทศ ติดตามผล ทำการนิเทศไม่ทั่วถึง ขาดงบประมาณการนิเทศ
7. ความพร้อมของโรงเรียนอนุบาล โรงเรียนอนุบาลส่วนใหญ่ยังไม่พร้อมต่อการรับเป็นศูนย์พัฒนาบุคลากรระดับก่อนประถมศึกษา เนื่องจากบุคลากรไม่เพียงพอ ต้องทำการสอนควบคู่ไปกับงานพัฒนาบุคลากร ทำให้ครูมีภาระหนักมาก อีกทั้งวิทยากรยังขาดความมั่นใจในตนเอง ทั้ง ๆ ที่มีความรู้ดี
8. การประสานงานระหว่างโรงเรียนอนุบาลกับศึกษานิเทศก์จังหวัดยังล่าช้า ไม่คล่องตัว เนื่องจากต่างฝ่ายต่างมีภารกิจ

พะเยาว์ เพ็ญประพัฒน์ (2531) ได้ศึกษาสภาพและปัญหาการจัดดำเนินงานการพัฒนาสุขภาพนักเรียนระดับก่อนประถมศึกษาในโรงเรียนประถมศึกษา สังกัดสำนักงานคณะกรรมการการศึกษาแห่งชาติ เขตการศึกษา 1 พบว่า สภาพการดำเนินงานการพัฒนาสุขภาพนักเรียน ผู้บริหารเห็นว่าได้จัดสถานที่ของเด็กเล็กไว้เป็นสัดส่วน จัดอาหารเสริมด้วยนมถั่วเหลืองแก่เด็ก จัดครูเข้าสอนชั้นเด็กเล็กตามความสมัครใจ และมอบหมายหน้าที่พิเศษให้ครูประจำชั้นอีกด้วย

งามนิจ วิทยบำรุง (2533) ได้ศึกษาสภาพและปัญหาการจัดการศึกษาระดับก่อนประถมศึกษาของโรงเรียนประถมศึกษา สังกัดสำนักงานการศึกษาท้องถิ่น พบว่า นักบริหารการศึกษาและผู้บริหารโรงเรียนเป็นเพศชาย ครูผู้สอนระดับก่อนประถมศึกษาเป็นเพศหญิง มีประสบการณ์ในการจัดการศึกษาระดับก่อนประถมศึกษา 1-5 ปี นโยบายการจัดการศึกษาในระดับนี้มุ่งเน้นเตรียมความพร้อมของนักเรียนก่อนเข้าเรียน ป.1 รูปแบบการจัดการศึกษาเป็นชั้นเด็กเล็ก และอนุบาล 1-2 จัดตามเกณฑ์ของสำนักงานการศึกษาส่วนท้องถิ่น ทั้งนี้ นักบริหารการศึกษา ผู้บริหารโรงเรียนและครูผู้สอนระดับก่อนประถมศึกษามีส่วนร่วมในการจัดการศึกษาระดับนี้ วิธีการจัดมอบหมายให้เป็นหน้าที่ของโรงเรียน

ปัญหาที่พบว่า เอกสาร คู่มือเกี่ยวกับการจัดการศึกษาระดับก่อนประถมศึกษา สื่อ วัสดุ อุปกรณ์ ตลอดจนงบประมาณไม่เพียงพอ ห้องเรียนไม่เพียงพอ ไม่เป็นสัดส่วนและคับแคบ นอกจากนี้ยังพบว่าขาดวิทยากรที่จะแนะนำให้ความรู้

อัญชลี โตอุตล่ำ (2533) ได้ศึกษาการดำเนินงานตามแผนงานจัดการศึกษาระดับก่อนประถมศึกษาในโรงเรียนประถมศึกษา สังกัดสำนักงานการประถมศึกษาจังหวัดเขตการศึกษา 1 พบว่า

1. การเตรียมการดำเนินงาน มีการเตรียมการดำเนินงานด้วยการศึกษา นโยบายและแนวทางการดำเนินงานจากเอกสารของสำนักงานการประถมศึกษาจังหวัด โรงเรียนและศูนย์พัฒนาศึกษาระดับก่อนประถมศึกษา มีการกำหนดนโยบายและวางแผนงานเตรียมบุคลากร ประสานงานกับหน่วยงานที่เกี่ยวข้องเตรียมงบประมาณ และเตรียมการประเมินผล ปัญหาที่พบในการเตรียมการดำเนินงาน คือ การอบรม ประชุมสัมมนาใช้เวลาน้อยเกินไป บุคลากรมีความรู้และทักษะไม่เพียงพอ การประสานงานขาดการติดตามประเมินผลงานแต่ละขั้นตอนและขาดงบประมาณจัดทำเครื่องมือประเมินผล

2. การดำเนินงานตามแผนงาน มีการกำหนดแผนงานและโครงการฝึกอบรมและพัฒนาบุคลากร การปรับปรุงศูนย์พัฒนาการศึกษาระดับก่อนประถมศึกษาให้เป็นแหล่งวิชาการ จัดกิจกรรมส่งเสริมการจัดการศึกษาระดับก่อนประถมศึกษา การสร้างแรงจูงใจในการปฏิบัติงานและการนิเทศติดตามผลการดำเนินงาน ใช้งบประมาณจากเงินงบประมาณ ปัญหาสำคัญที่พบในการดำเนินงาน คือ ขาดงบประมาณในการจัดทำแผนงานและโครงการฝึกอบรมและพัฒนาบุคลากร ระยะเวลาในการดำเนินงานไม่เพียงพอ ขาดเอกสารในการดำเนินงานของ

ศูนย์พัฒนาการศึกษาระดับก่อนประถมศึกษา สื่อ และเอกสารทางวิชาการมีไม่เพียงพอแก่ผู้รับบริการ วัสดุอุปกรณ์ในการดำเนินงานมีไม่เพียงพอ ผู้มีเทศมีเวลาไม่เพียงพอ เพราะมีการกิจอื่นมาก และงบประมาณที่ได้รับไม่เพียงพอในการดำเนินงาน

3. การประเมินผลการดำเนินงาน มีการประเมินผลระหว่างดำเนินงานและประเมินผลเมื่อสิ้นสุดการดำเนินงาน มีการสรุปผลและรายงานผลต่อหน่วยงานต้นสังกัด ปัญหาสำคัญที่พบในการประเมินผลการดำเนินงาน คือ ขาดความต่อเนื่องในการติดตามประเมินผล และขาดการประสานงานที่ดีทำให้การดำเนินงานไม่คล่องตัว

จากการศึกษาเอกสารและผลงานวิจัยที่กล่าวมาข้างต้น จะเห็นว่า แนวคิดของการดำเนินงานระดับก่อนประถมศึกษา จะประกอบไปด้วยการเตรียมการดำเนินงาน การดำเนินงานหรือการปฏิบัติตามแผนงาน โครงการ และการติดตามประเมินผล ซึ่งขั้นตอนการดำเนินงานระดับก่อนประถมศึกษาของโรงเรียนในสังกัดสำนักงานการประถมศึกษาจังหวัดเพชรบุรี ได้นำมาใช้ในการดำเนินงานของโรงเรียนในสังกัด และมีโรงเรียนที่สามารถดำเนินงานระดับก่อนประถมศึกษาได้ดี จนได้รับคัดเลือกให้เป็นโรงเรียนแกนนำ ผู้วิจัยจึงเห็นว่าถ้าได้ศึกษาการดำเนินงานของโรงเรียนแกนนำ ตามโครงการโรงเรียนแกนนำระดับก่อนประถมศึกษา สังกัดสำนักงานการประถมศึกษาจังหวัดเพชรบุรี จะช่วยให้เกิดประโยชน์ต่อการดำเนินงานของโรงเรียนที่จัดการศึกษาระดับก่อนประถมศึกษาอย่างยิ่ง เพราะจะช่วยให้โรงเรียนประถมศึกษาทั่วไปเห็นแนวทางการดำเนินงานของโรงเรียนแกนนำ และจะได้เกิดแนวทางการพัฒนาการดำเนินงานของโรงเรียนที่จัดการศึกษาระดับก่อนประถมศึกษาในโอกาสต่อไป