

บทที่ 4

การออกแบบระบบสารสนเทศระบบเงินสมทบและประโยชน์ทดแทน สำหรับสำนักงานประกันสังคม

จากการศึกษา วิเคราะห์ข้อมูลและขั้นตอนการทำงานเกี่ยวกับระบบเงินสมทบ และประโยชน์ทดแทน ของสำนักงานประกันสังคม สามารถนำมาออกแบบระบบสารสนเทศใหม่ โดยแบ่งเป็น 4 ขั้นตอนดังนี้





1. การออกแบบกระบวนการทำงาน (Procedure Design)
2. การออกแบบผลลัพธ์ (Output Design)
3. การออกแบบข้อมูลนำเข้า (Input Design)
4. การออกแบบฐานข้อมูล (Database Design)

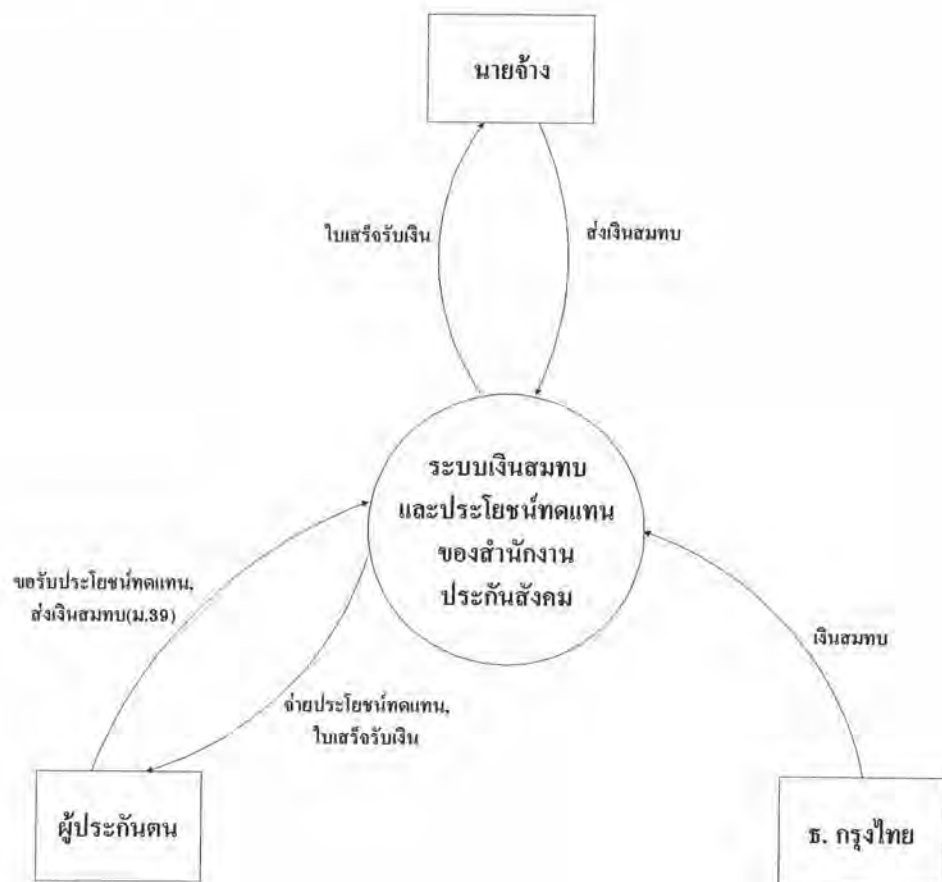
การทำวิทยานิพนธ์นี้จะเน้นการออกแบบฐานข้อมูล และการออกแบบระบบในระดับปฏิบัติการเป็นหลัก โดยผู้ทำวิทยานิพนธ์จะทำการพัฒนาต้นแบบเพื่อทำงานในส่วนที่สำคัญ ๆ ตามขอบเขตที่ได้กำหนดไว้ เพื่อเป็นแนวทางในการพัฒนาระบบสารสนเทศของสำนักงานประกันสังคมต่อไป

การออกแบบกระบวนการทำงาน (Procedure Design)

จากการศึกษากระบวนการทำงานของระบบเงินสมทบ และประโยชน์ทดแทนดังกล่าว สามารถนำมาเขียนเป็นแผนภาพกระแสข้อมูล (Data Flow Diagram) โดยเริ่มจากภาพรวมของกิจกรรมที่เกิดขึ้นทั้งหมด ซึ่งแสดงด้วยแผนภาพคอนเท็กซ์ (Context Diagram) ดังรูปที่ 4.1

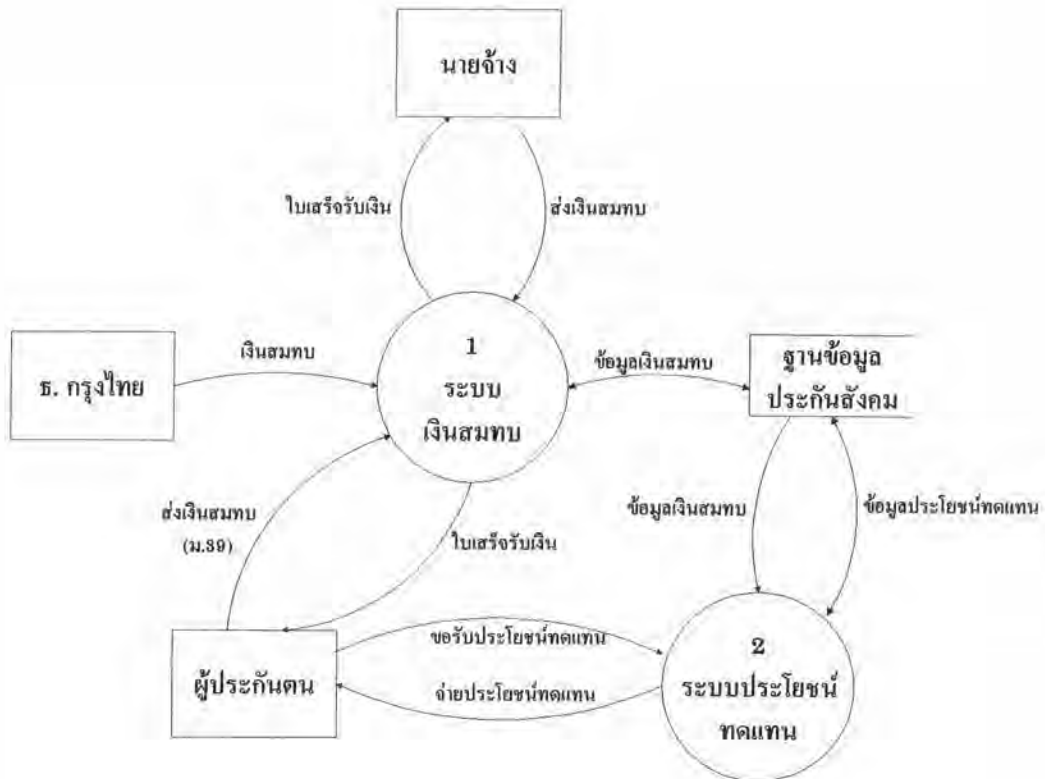
สัญลักษณ์ลักษณะที่ใช้

-  หมายถึง แหล่งข้อมูลที่เกิดจากภายนอก (External Entity)
-  หมายถึง กระบวนการ (Process)
-  หมายถึง ทิศทางการไหลของข้อมูล (Data Flow)
-  หมายถึง แฟ้มข้อมูล หรือที่เก็บข้อมูล (Data Store)



รูปที่ 4.1 แสดงแผนภาพคอนเท็กซ์ของระบบเงินสมทบ และประโยชน์ทดแทน

จากแผนภาพคอนเท็กซ์นำมาเขียนเป็นแผนภาพระดับศูนย์ (Zero Level Diagram) ซึ่งแบ่งออกเป็น 2 ระบบใหญ่คือ ระบบเงินสมทบ และระบบประโยชน์ทดแทน ซึ่งมีความสัมพันธ์กับเอนติตีนายจ้าง ผู้ประกันตน และธนาคารกรุงไทย ดังรูปที่ 4.2



รูปที่ 4.2 แสดงแผนภาพระดับศูนย์ของระบบเงินสมทบ และประโยชน์ทดแทน

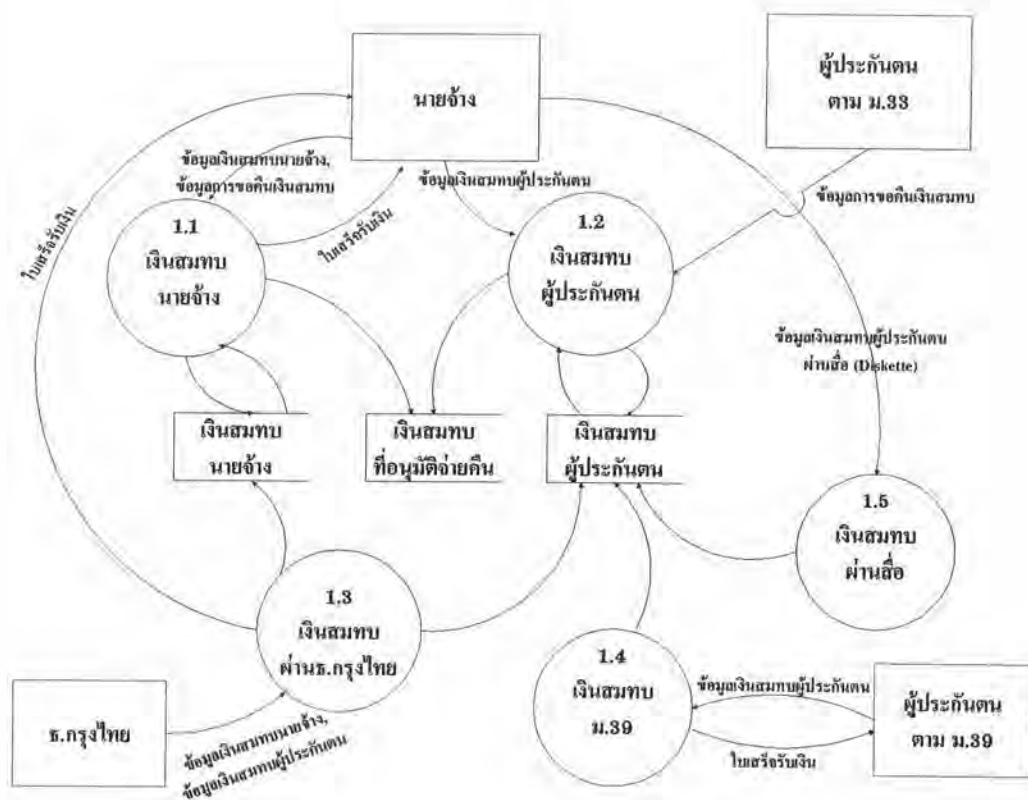
1. ระบบเงินสมทบ

นายจ้างที่ขึ้นทะเบียนไว้กับสำนักงานประกันสังคมและยังดำเนินการอยู่ จะต้องยื่นแบบแสดงรายการส่งเงินสมทบ (แบบ สปส.1-10) และรายละเอียดการนำส่งเงินสมทบ (ในรูปแบบหรือสื่อข้อมูล) ที่สำนักงานประกันสังคมหรือยื่นผ่านธนาคารกรุงไทย ส่วนผู้ประกันตนตามมาตรา 39 จะต้องยื่นแบบแสดงรายการส่งเงินสมทบ (แบบ สปส.1-11) ที่สำนักงานประกันสังคม

ในกรณีที่นายจ้างนำส่งเงินสมทบเกินกว่าจำนวนที่ต้องชำระ นายจ้างสามารถยื่นคำร้องเพื่อขอคืนเงินสมทบที่สำนักงานประกันสังคม ส่วนผู้ประกันตนที่ทำงานกับนายจ้างหลายราย ถ้าปรากฏว่าจำนวนค่าจ้างที่ผู้ประกันตนทำงานกับนายจ้างแต่ละราย รวมกันในแต่ละเดือนเกินกว่า 15,000 บาท ก็สามารถยื่นคำร้องเพื่อขอคืนเงินสมทบที่สำนักงานประกันสังคมเช่นเดียวกัน

ระบบดังกล่าวประกอบด้วย 5 กระบวนการย่อยคือ เงินสมทบนายจ้าง เงินสมทบผู้ประกันตน เงินสมทบผ่านธนาคารกรุงไทย เงินสมทบตามมาตรา 39 และเงินสมทบผ่านสื่อ ซึ่งแต่ละกระบวนการจะประกอบด้วย การบันทึก/แก้ไขข้อมูล การตรวจสอบข้อมูล และการพิมพ์รายงานต่าง ๆ โดยแสดงด้วยแผนภาพระดับหนึ่ง (One Level Diagram) ดังรูปที่

4.3

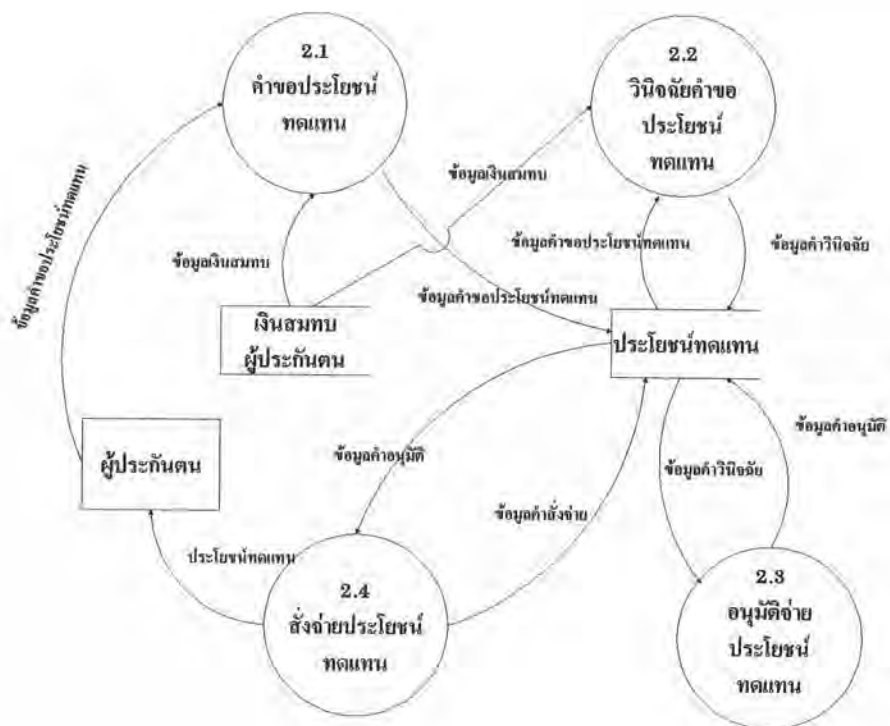


รูปที่ 4.3 แสดงระบบเงินสมทบ

2 ระบบประโยชน์ทดแทน

ผู้ประกันตนที่ส่งเงินสมทบครบตามสิทธิ สามารถขอรับประโยชน์ทดแทน 4 กรณี คือ เจ็บป่วย คลอดบุตร ทูพพลภาพ และตาย ในกรณีเจ็บป่วยโดยปกติผู้ประกันตนจะต้องเข้ารับการรักษาพยาบาลในโรงพยาบาลที่ผู้ประกันตนได้เลือกไว้ โดยไม่ต้องเสียค่าใช้จ่าย แต่กรณีฉุกเฉินหรือเกิดอุบัติเหตุไม่สามารถเข้ารับการรักษาพยาบาลในโรงพยาบาลที่เลือกไว้ได้ ก็สามารถเข้ารับการรักษาในสถานพยาบาลที่ใกล้เหตุก่อนได้ โดยสำรองจ่ายไปก่อนแล้วนำใบเสร็จรับเงินมาเบิกคืนจากสำนักงานประกันสังคม

ขั้นตอนการทำงานของระบบประโยชน์ทดแทนประกอบด้วย 4 กระบวนการย่อย คือ การบันทึกค่าขอประโยชน์ทดแทน การวินิจฉัย การอนุมัติ และการบันทึกส่งจ่ายประโยชน์ทดแทน โดยแสดงด้วยแผนภาพระดับหนึ่ง (One Level Diagram) ดังรูปที่ 4.4



รูปที่ 4.4 แสดงระบบประโยชน์ทดแทน

การออกแบบผลลัพธ์ (Output Design)

การออกแบบผลลัพธ์ของระบบงานในวิทยานิพนธ์นี้ มี 2 ลักษณะคือ ผลลัพธ์ที่แสดงทางหน้าจอสอบถาม และผลลัพธ์ที่เป็นรายงานแสดงทางเครื่องพิมพ์ โดยมีหน้าจอสอบถามและรายงานที่สำคัญ ๆ ดังนี้

1. สอบถามเลขที่บัญชีนายจ้าง

สำหรับตรวจสอบเพื่อหาข้อมูลเลขที่บัญชีนายจ้าง ในกรณีที่ทราบแต่ชื่อสถานประกอบการ สามารถบันทึกเฉพาะชื่อเต็มของสถานประกอบการ หรือส่วนหนึ่งของชื่อสถานประกอบการ เพื่อค้นหาเลขที่บัญชีนายจ้าง และสามารถเลือกเลขที่บัญชีนายจ้างที่ต้องการเพื่อสอบถามข้อมูลประวัติการส่งเงินสมทบของนายจ้างตามงวดที่กำหนดได้

2. สอบถามเลขที่บัตรประกันสังคม

สำหรับตรวจสอบเพื่อหาข้อมูลเลขที่บัตรประกันสังคม ในกรณีที่ทราบแต่ชื่อและนามสกุลของผู้ประกันตน สามารถบันทึกทั้งชื่อและนามสกุล หรือชื่อและส่วนหนึ่งของนามสกุล หรือส่วนหนึ่งของชื่อ เพื่อค้นหาเลขที่บัตรประกันสังคม และสามารถเลือกเลขที่บัตรประกันสังคมที่ต้องการเพื่อสอบถามข้อมูลประวัติการส่งเงินสมทบของผู้ประกันตนตามงวดที่กำหนดได้

3. สอบถามข้อมูลการนำส่งเงินสมทบโดยเลขที่ใบเสร็จรับเงิน

สำหรับตรวจสอบข้อมูลการนำส่งเงินสมทบโดยอ้างอิงจากหมายเลขใบเสร็จรับเงิน

4. สอบถามรายละเอียดการชำระเงินสมทบของนายจ้าง

สำหรับตรวจสอบข้อมูลรายละเอียดการชำระเงินสมทบของนายจ้างในแต่ละงวด ไม่ว่าจะเป็นการยื่นรวมหลายสาขาหรือแยกยื่น

5. สอบถามรายละเอียดเงินสมทบของลูกจ้างในแต่ละนายจ้าง

สำหรับตรวจสอบข้อมูลรายละเอียดเงินสมทบของลูกจ้างทั้งหมด ที่นายจ้างแต่ละรายมาชำระในแต่ละงวด

6. สอบถามนายจ้างที่ไม่นำส่งเงินสมทบประจำงวด

สำหรับตรวจสอบข้อมูลนายจ้างที่ไม่นำส่งเงินสมทบประจำงวดเพื่อประโยชน์ในการติดตามหนี้เงินสมทบ

7. สอบถามนายจ้างที่นำส่งเงินสมทบขาด

สำหรับตรวจสอบข้อมูลนายจ้างที่นำส่งเงินสมทบประจำงวดไม่ครบถ้วน เพื่อประโยชน์ในการติดตามหนี้เงินสมทบ

8. สอบถามนายจ้างที่นำส่งเงินสมทบประจำงวด
สำหรับตรวจสอบข้อมูลนายจ้างทั้งหมดที่นำส่งเงินสมทบประจำงวด
9. สอบถามผู้ประกันตนตาม ม.39 ที่ไม่นำส่งเงินสมทบประจำงวด
สำหรับตรวจสอบข้อมูลผู้ประกันตนตาม ม.39 ที่ไม่นำส่งเงินสมทบประจำงวด
เพื่อประโยชน์ในการติดตามหนี้เงินสมทบ
10. สอบถามผู้ประกันตนตาม ม.39 ที่นำส่งเงินสมทบประจำงวด
สำหรับตรวจสอบข้อมูลผู้ประกันตนตาม ม.39 ทั้งหมดที่นำส่งเงินสมทบประจำงวด
11. สอบถามเงินสมทบนายจ้าง
สำหรับตรวจสอบประวัติการส่งเงินสมทบของนายจ้างตามงวดที่กำหนดได้
11. สอบถามเงินสมทบผู้ประกันตน
สำหรับตรวจสอบประวัติการส่งเงินสมทบของผู้ประกันตนตามงวดที่กำหนดได้
13. สอบถามการจ่ายเงินสมทบเกินของนายจ้าง
สำหรับตรวจสอบข้อมูลการจ่ายเงินสมทบเกินของนายจ้าง เพื่อเป็นข้อมูล
ประกอบการตัดสินใจอนุมัติจ่ายคืนเงินสมทบนายจ้าง
14. สอบถามการจ่ายเงินสมทบลูกจ้างเกินของนายจ้าง
สำหรับตรวจสอบข้อมูลการจ่ายเงินสมทบเกินของนายจ้าง โดยมีรายละเอียด
เงินสมทบของลูกจ้างที่นายจ้างจ่ายเกิน เพื่อเป็นข้อมูลประกอบการตัดสินใจอนุมัติจ่ายคืนเงิน
สมทบนายจ้าง
15. สอบถามข้อมูลการส่งเงินสมทบของผู้ประกันตน
สำหรับตรวจสอบสิทธิในการขอรับเงินประโยชน์ทดแทน
16. สอบถามประวัติการขอรับประโยชน์ทดแทนของผู้ประกันตน
สำหรับตรวจสอบข้อมูลการขอรับประโยชน์ทดแทนที่ผ่านมา เพื่อเป็นข้อมูล
ประกอบการตัดสินใจในการวินิจฉัยและอนุมัติจ่ายประโยชน์ทดแทน
17. รายงานนายจ้างที่ไม่นำส่งเงินสมทบประจำงวด
สำหรับตรวจสอบข้อมูลนายจ้างที่ไม่นำส่งเงินสมทบประจำงวดเพื่อประโยชน์ใน
การติดตามหนี้เงินสมทบ
18. รายงานนายจ้างที่นำส่งเงินสมทบขาดในแต่ละงวด
สำหรับตรวจสอบข้อมูลนายจ้างที่นำส่งเงินสมทบประจำงวดไม่ครบถ้วน เพื่อ
ประโยชน์ในการติดตามหนี้เงินสมทบ

19. รายงานนายจ้างที่นำส่งเงินสมทบประจำงวด
สำหรับตรวจสอบข้อมูลนายจ้างทั้งหมดที่นำส่งเงินสมทบประจำงวด
20. รายงานผู้ประกันตนตาม ม.39 ที่ไม่นำส่งเงินสมทบประจำงวด
สำหรับตรวจสอบข้อมูลผู้ประกันตนตาม ม.39 ที่ไม่นำส่งเงินสมทบประจำงวด
เพื่อประโยชน์ในการติดตามหนี้เงินสมทบ
21. รายงานผู้ประกันตนตาม ม.39 ที่นำส่งเงินสมทบประจำงวด
สำหรับตรวจสอบข้อมูลผู้ประกันตนตาม ม.39 ทั้งหมดที่นำส่งเงินสมทบประจำงวด
22. รายงานการจ่ายเงินสมทบเกินของนายจ้าง
สำหรับตรวจสอบข้อมูลการจ่ายเงินสมทบเกินของนายจ้าง เพื่อเป็นข้อมูล
ประกอบการตัดสินใจอนุมัติจ่ายเงินสมทบนายจ้าง
23. รายงานการจ่ายเงินสมทบลูกจ้างเกินของนายจ้าง
สำหรับตรวจสอบข้อมูลการจ่ายเงินสมทบเกินของนายจ้าง โดยมีรายละเอียด
เงินสมทบของลูกจ้างที่นายจ้างจ่ายเกิน เพื่อเป็นข้อมูลประกอบการตัดสินใจอนุมัติจ่ายเงิน
สมทบนายจ้างร่วมกับรายงานการจ่ายเงินสมทบเกินของนายจ้าง
24. รายงานการนำส่งเงินสมทบของผู้ประกันตน
สำหรับตรวจสอบข้อมูลการนำส่งเงินสมทบของผู้ประกันตน ที่ทำงานกับนายจ้าง
หลายราย และเงินสมทบที่นายจ้างแต่ละรายนำส่งในแต่ละงวดรวมกันเกินกว่า 225 บาท เพื่อ
เป็นข้อมูลประกอบการตัดสินใจอนุมัติจ่ายเงินสมทบผู้ประกันตน
25. รายงานการนำส่งเงินสมทบผ่านธนาคารกรุงไทย
สำหรับตรวจสอบข้อมูลนายจ้างทั้งหมด ที่นำส่งเงินสมทบประจำงวดผ่านธนาคาร
กรุงไทย โดยแยกตามสาขาและวันที่ที่ชำระเงิน
26. รายงานการนำส่งเงินสมทบผ่านสื่อ
เป็นข้อมูลรายละเอียดการนำส่งเงินสมทบลูกจ้างทั้งหมดของนายจ้างแต่ละราย ที่
นำส่งข้อมูลในลักษณะสื่อทางคอมพิวเตอร์ (Diskette) ใช้เป็นหลักฐานแทนแบบสปส.1-10 ส่วนที่
2 (รายละเอียดการนำส่งเงินสมทบ)
27. ใบส่งจ่ายประโยชน์ทดแทน
เป็นข้อมูลรายละเอียดประโยชน์ทดแทนที่ส่งจ่ายในแต่ละครั้ง

28. รายงานสถิติค่าขอประโยชน์ทดแทนรายวัน

แสดงสถิติจำนวนค่าขอประโยชน์ทดแทน จำนวนค่าขอและจำนวนเงินที่วินิจฉัยแล้ว รวมทั้งจำนวนค่าขอและจำนวนเงินที่ส่งจ่ายแล้วในแต่ละวัน

28. รายงานสถิติค่านุมัติประโยชน์ทดแทนรายวัน

แสดงสถิติจำนวนค่านุมัติประโยชน์ทดแทนและจำนวนเงินที่อนุมัติจ่ายทั้งหมดในแต่ละวัน

30. รายงานสถิติค่าส่งจ่ายประโยชน์ทดแทนรายวัน

แสดงสถิติจำนวนค่าส่งจ่ายประโยชน์ทดแทนและจำนวนเงินที่ส่งจ่ายทั้งหมดในแต่ละวัน

การออกแบบข้อมูลนำเข้า (Input Design)

ข้อมูลนำเข้าของระบบจะมาจากแบบฟอร์มและเอกสารที่สำนักงานกำหนด นอกจากแบบฟอร์มและเอกสารดังกล่าวแล้ว ข้อมูลนำเข้าอีกลักษณะหนึ่งที่สำคัญคือข้อมูลในลักษณะสื่อทางคอมพิวเตอร์ ซึ่งสามารถลดภาระและความผิดพลาดในการบันทึกข้อมูลได้อย่างมาก ดังนั้นจึงได้มีการออกแบบการนำเข้าข้อมูลการส่งเงินสมทบในส่วนของผู้ประกันตนผ่านสื่อข้อมูลที่เป็นแผ่นดิสเกตต์ ในลักษณะของเท็กซ์ไฟล์ (Text File) ไว้ด้วย โดยข้อมูลที่สำนักงานรับผ่านสื่อข้อมูลนั้นมีหลายรูปแบบ ก่อนการนำเข้าจะต้องแปลงให้อยู่ในลักษณะของเท็กซ์ไฟล์ ตามรูปแบบที่กำหนดบรรจุข้อมูลในแผ่นดิสเกตต์ขนาด 3.5 นิ้ว

การนำเข้าข้อมูลในลักษณะต่าง ๆ ดังกล่าว จะต้องผ่านหน้าจอที่ได้ทำการออกแบบไว้ดังนี้

1. หน้าจอบันทึก/แก้ไขเงินสมทบส่วนที่ 1 (เงินสมทบนายจ้าง)

สำหรับบันทึก/แก้ไขข้อมูลจากแบบแสดงรายการส่งเงินสมทบ ซึ่งเป็นข้อมูลการชำระเงินสมทบของนายจ้าง

2. หน้าจอบันทึก/แก้ไขเงินสมทบส่วนที่ 2 (เงินสมทบผู้ประกันตน)

สำหรับบันทึก/แก้ไขข้อมูลจากแบบรายละเอียดการนำส่งเงินสมทบ ซึ่งเป็นข้อมูลเงินสมทบของลูกจ้างทั้งหมดของนายจ้างแต่ละราย หลังจากที่ได้ทำการบันทึกเงินสมทบส่วนที่ 1 เรียบร้อยแล้ว

3. หน้าจอบันทึก/แก้ไขเงินสมทบผู้ประกันตนตามมาตรา 39
สำหรับบันทึก/แก้ไขข้อมูลจากแบบแสดงรายการส่งเงินสมทบสำหรับผู้ประกันตน
ตามมาตรา 39
4. หน้าจอแก้ไขข้อมูลเงินสมทบผู้ประกันตน
สำหรับแก้ไขข้อมูลเงินสมทบผู้ประกันตน โดยระบุเลขที่บัตรประกันสังคมและ
งวดเงินสมทบที่ต้องการจะแก้ไขข้อมูล
5. หน้าจอบันทึกเงินสมทบผ่านสื่อ
สำหรับบันทึกข้อมูลจากแผ่นดิสเกตต์ ซึ่งเป็นข้อมูลเงินสมทบของลูกจ้างทั้งหมด
ของนายจ้างแต่ละรายที่นำส่งข้อมูลโดยสื่อ หลังจากที่ได้ทำการบันทึกเงินสมทบส่วนที่ 1
เรียบร้อยแล้ว
6. หน้าจอบันทึก/แก้ไขคำร้องขอคืนเงินสมทบ
สำหรับบันทึก/แก้ไขข้อมูลคำร้องขอคืนเงินสมทบของนายจ้าง หรือคำร้องขอคืน
เงินสมทบของผู้ประกันตน (กรณีทำงานกับนายจ้างหลายราย)
7. หน้าจอบันทึก/แก้ไขการคืนเงินสมทบนายจ้าง
สำหรับบันทึก/แก้ไขข้อมูลเงินสมทบที่อนุมัติจ่ายคืนให้นายจ้างแต่ละราย ตาม
งวดที่ขอคืนเงิน
8. หน้าจอบันทึก/แก้ไขการคืนเงินสมทบผู้ประกันตน
สำหรับบันทึก/แก้ไขข้อมูลเงินสมทบที่อนุมัติจ่ายคืนให้ผู้ประกันตนแต่ละราย
ตามงวดที่ขอคืนเงิน
9. หน้าจอการคืนเงินสมทบนายจ้างแล้ว
สำหรับ Flag ข้อมูลเงินสมทบนายจ้างของงวดที่ได้อนุมัติจ่ายคืนแล้ว เพื่อใช้ใน
การตรวจสอบการขอคืนเงินสมทบซ้ำซ้อน
10. หน้าจอการคืนเงินสมทบผู้ประกันตนแล้ว
สำหรับ Flag ข้อมูลเงินสมทบผู้ประกันตนของงวดที่ได้อนุมัติจ่ายคืนแล้ว เพื่อ
ใช้ในการตรวจสอบการขอคืนเงินสมทบซ้ำซ้อน
11. หน้าจอบันทึก/แก้ไขคำขอรับประโยชน์ทดแทน
สำหรับบันทึกและแก้ไขข้อมูลจากแบบคำขอประโยชน์ทดแทน โดยใช้หน้าจอ
เดียวกัน แต่ใช้เงื่อนไขควบคุมตอนเปิดจอภาพและตอนทำงาน

12. หน้าจอวินิจฉัย/อนุมัติประโยชน์ทดแทน

สำหรับบันทึกข้อมูลคำวินิจฉัย และข้อมูลคำอนุมัติประโยชน์ทดแทน โดยใช้หน้าจอเดียวกัน แต่หน้าจอที่ใช้สำหรับบันทึกคำวินิจฉัยจะซ่อนข้อมูลในส่วนของคำอนุมัติไม่ให้ปรากฏให้เห็น เนื่องจากใช้เงื่อนไขควบคุมตอนเปิดจอภาพและตอนทำงาน

13. หน้าจอบันทึกส่งจ่ายประโยชน์ทดแทน

สำหรับบันทึกข้อมูลคำสั่งจ่ายประโยชน์ทดแทน

14. หน้าจอยกเลิกการส่งจ่ายประโยชน์ทดแทน

สำหรับยกเลิกคำสั่งจ่ายประโยชน์ทดแทน ใช้ในกรณีที่ส่งจ่ายประโยชน์ทดแทน ผิดพลาด หรือกรณีที่เกิดขัดข้องไม่สามารถพิมพ์ใบส่งจ่ายได้ (ใบส่งจ่ายสามารถพิมพ์ได้ครั้งเดียวในหน้าจอบันทึกส่งจ่ายประโยชน์ทดแทน)

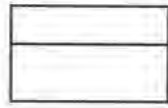
การออกแบบฐานข้อมูล (Database Design)

การออกแบบฐานข้อมูลนี้ จะดำเนินการตามหลักการของการออกแบบฐานข้อมูลเชิงสัมพันธ์ ซึ่งเป็นขั้นตอนการแปลงแบบจำลองข้อมูลเชิงตรรก เข้าสู่ระบบฐานข้อมูลเชิงสัมพันธ์อย่างมีประสิทธิภาพ ภายใต้ระบบจัดการฐานข้อมูลที่ติดตั้งบนเครื่องคอมพิวเตอร์นั้น ๆ

การออกแบบจำลองข้อมูลเชิงตรรก (Logical Data Modeling)

หลังจากการศึกษาและวิเคราะห์ระบบแล้ว สามารถนำผลการวิเคราะห์มาสร้างเป็นแบบจำลองข้อมูลเชิงตรรก ซึ่งเป็นแบบจำลองที่สร้างขึ้นมาเพื่ออธิบายลักษณะโครงสร้างข้อมูล ประกอบด้วย เอนติตี ลักษณะและคุณสมบัติของเอนติตี ความสัมพันธ์ระหว่างเอนติตี การกำหนดคีย์ รวมถึงกฎและเงื่อนไขในการแทรก การลบ และการปรับปรุงข้อมูล ตลอดจนการนอร์มัลไลซ์ เพื่อให้ได้โมเดลข้อมูลที่มีความถูกต้อง คงที่ มีเสถียรภาพ และไม่ซับซ้อน โดยแสดงได้ดังเอนติตีหลัก และความสัมพันธ์ระหว่างเอนติตีได้ดังต่อไปนี้

สัญลักษณ์ที่ใช้



เอนดีตี



ความสัมพันธ์แบบหนึ่งต่อหนึ่ง



ความสัมพันธ์แบบหนึ่งต่อหลาย

PK

แอตทริบิวต์ที่เป็นคีย์หลัก

AK

แอตทริบิวต์ที่เป็นคีย์รอง

FK

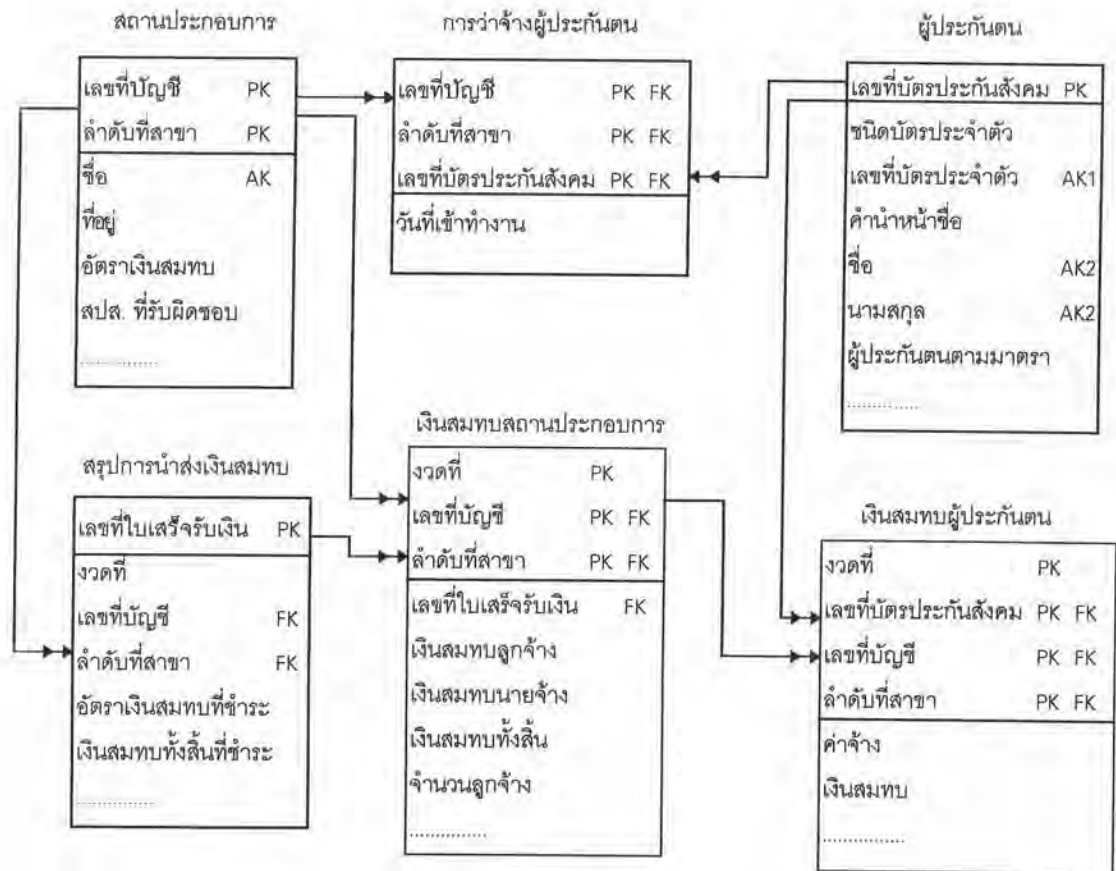
แอตทริบิวต์ที่เป็นคีย์ภายนอก

เอนดีตีในระบบเงินสมทบและประโยชน์ทดแทนกำหนดได้ดังนี้

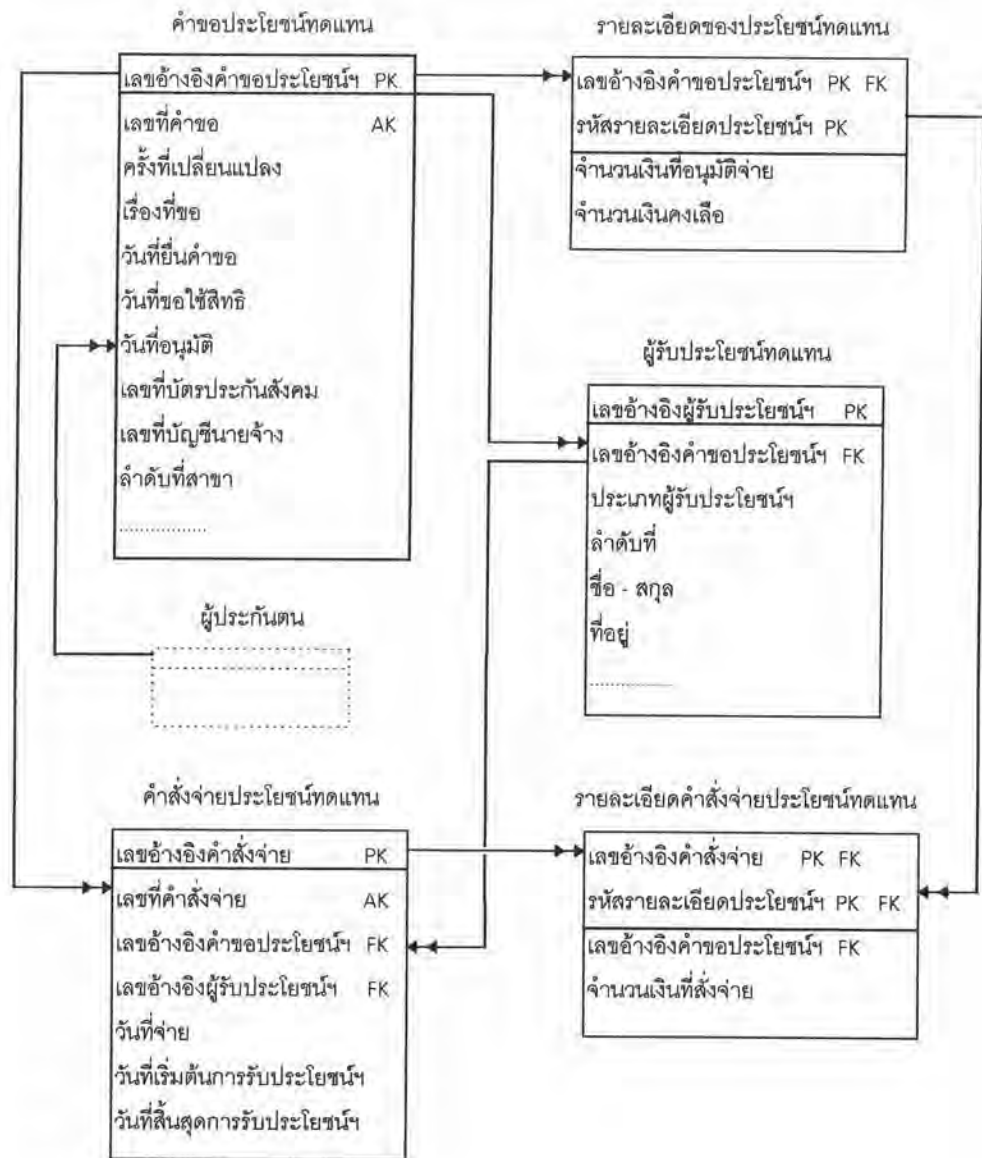
1. เอนดีตีสถานประกอบการ ใช้เก็บข้อมูลทะเบียนสถานประกอบการ
2. เอนดีตีผู้ประกันตน ใช้เก็บข้อมูลทะเบียนผู้ประกันตน
3. เอนดีตีการว่าจ้างผู้ประกันตน ใช้เก็บข้อมูลการว่าจ้างผู้ประกันตนของนายจ้าง
4. เอนดีตีสรุปการนำส่งเงินสมทบ ใช้เก็บข้อมูลการนำส่งเงินสมทบในแต่ละงวดของนายจ้าง ไม่ว่าจะเป็นการยื่นรวมหลายสาขาหรือแยกยื่น
5. เอนดีตีเงินสมทบนายจ้าง ใช้เก็บข้อมูลการนำส่งเงินสมทบของนายจ้าง
6. เอนดีตีเงินสมทบผู้ประกันตน ใช้เก็บข้อมูลการนำส่งเงินสมทบของผู้ประกันตน
7. เอนดีตีสรุปการจ่ายเงินสมทบ ใช้เก็บข้อมูลเงินสมทบทั้งสิ้นที่อนุมัติจ่ายเงิน
8. เอนดีตีการจ่ายเงินสมทบนายจ้าง ใช้เก็บข้อมูลรายละเอียดเงินสมทบที่อนุมัติจ่ายเงินของนายจ้างแต่ละราย
9. เอนดีตีการจ่ายเงินสมทบผู้ประกันตน ใช้เก็บข้อมูลรายละเอียดเงินสมทบที่อนุมัติจ่ายเงินของผู้ประกันตนแต่ละราย (กรณีที่ผู้ประกันตนทำงานกับนายจ้างหลายราย)
10. เอนดีตีประเภทผู้ขอคืนเงิน ใช้เก็บรหัสและคำอธิบายประเภทผู้ขอคืนเงิน
11. เอนดีตีประเภทกิจการ ใช้เก็บรหัสและคำอธิบายประเภทกิจการ

12. เอนติตีธนาคาร ใช้เก็บรหัสและชื่อธนาคาร
13. เอนติตีจังหวัด ใช้เก็บรหัสและชื่อจังหวัด
14. เอนติตีเขต/อำเภอ ใช้เก็บรหัสและชื่อเขต/อำเภอ
15. เอนติตีคำขอประโยชน์ทดแทน ใช้เก็บข้อมูลคำขอประโยชน์ทดแทนของผู้ขอรับประโยชน์ทดแทน
16. เอนติตีผู้รับประโยชน์ทดแทน ใช้เก็บรายละเอียดเกี่ยวกับผู้รับประโยชน์ทดแทน เพื่อเป็นข้อมูลในการส่งจ่ายประโยชน์ทดแทน
17. เอนติตีรายละเอียดของประโยชน์ทดแทน ใช้เก็บข้อมูลรายละเอียดคำขอประโยชน์ทดแทนที่ผ่านการวินิจฉัยและอนุมัติแล้ว
18. เอนติตีการจ่ายประโยชน์ทดแทน ใช้เก็บข้อมูลคำสั่งจ่ายประโยชน์ทดแทนให้กับผู้ขอรับประโยชน์ทดแทน
19. เอนติตีรายละเอียดการจ่ายประโยชน์ทดแทน ใช้เก็บข้อมูลรายละเอียดของการจ่ายประโยชน์ทดแทน
20. เอนติตีเลขบัตรประจำตัวประชาชนบุตร ใช้เก็บเลขบัตรประจำตัวประชาชนบุตรของผู้ประกันตนที่ขอรับประโยชน์ทดแทนกรณีคลอดบุตร
21. เอนติตีประเภทผู้รับประโยชน์ทดแทน ใช้เก็บรหัสและคำอธิบายประเภทผู้รับประโยชน์ทดแทน
22. เอนติตีเรื่องที่ขอประโยชน์ทดแทน ใช้เก็บรหัสและคำอธิบายเรื่องที่ขอประโยชน์ทดแทน (S = เจ็บป่วย M = คลอดบุตร I = ทูพพลภาพ D = ตาย)
23. เอนติตีรหัสประโยชน์ทดแทน ใช้เก็บรหัสและคำอธิบายรหัสประโยชน์ทดแทน (S1 = ค่ารักษาพยาบาล S2 = เงินทดแทนการขาดรายได้ M1 = ค่าคลอดบุตร ฯลฯ)
24. เอนติตีรหัสการเข้ารับการรักษาพยาบาล ใช้เก็บรหัสและคำอธิบายรหัสการเข้ารับการรักษาพยาบาล (S11 = ผู้ป่วยใน S12 = ผู้ป่วยนอก S21 = กรณีปกติ S21 = กรณีฉุกเฉิน S22 = กรณีอุบัติเหตุ ฯลฯ)
25. เอนติตีประเภทการจ่ายเงิน ใช้เก็บรหัสและคำอธิบายประเภทการจ่ายเงินประโยชน์ทดแทน (1 = เงินสด 2 = ธนาณัติ 3 = ธนาคาร)

ความสัมพันธ์ระหว่างเอนติตีหลัก ๆ ในระบบเงินสมทบ และประโยชน์ทดแทน แสดงได้ดังรูปที่ 4.5 และรูปที่ 4.6



รูปที่ 4.5 แสดงคีย์หลัก แอตทริบิวต์ที่สำคัญ และความสัมพันธ์ของเอนติตีหลัก
ในระบบเงินสมทบ



รูปที่ 4.6 แสดงคีย์หลัก แอตทริบิวต์ที่สำคัญ และความสัมพันธ์ของเอนติตีหลัก
ในระบบสินเชื่อทดแทน