

คณะแพทยศาสตร์ มหาวิทยาลัยสงขลานครินทร์

ด้วยความตระหนักถึงปัญหาด้านสาธารณสุขของประชาชนในภาคใต้ของรัฐ ประกอบกับ ปัญหาการขาดแคลนบุคลากรทางด้านสาธารณสุข และสาธารณสุขของประเทศ โครงการจัดตั้งคณะ แพทยศาสตร์ มหาวิทยาลัยสงขลานครินทร์ ได้เริ่มขึ้นภายหลังการก่อตั้งมหาวิทยาลัยสงขลานครินทร์ (พ.ศ. 2507) เป็นเวลา 3 ปี คือ เริ่มขึ้นในสมัยที่ศาสตราจารย์ ดร.สตาจด์ มงคลสุข ดำรง ตำแหน่งอธิการบดี โดยที่ประชุมกรรมการสภามหาวิทยาลัยสงขลานครินทร์ ในคราวประชุมปรึกษา ครั้งที่ 2/2511 เมื่อวันที่ 11 กันยายน 2511 ได้ลงมติอนุมัติในหลักการให้จัดตั้งคณะแพทยศาสตร์ ขึ้นในมหาวิทยาลัยสงขลานครินทร์ อีกคณะหนึ่ง (ประกาศสำนักนายกรัฐมนตรี เรื่องการแบ่ง ส่วนราชการในมหาวิทยาลัยสงขลานครินทร์ 2515: 1) ในระหว่างที่เตรียมการอยู่นั้น ศาสตราจารย์ ดร.สตาจด์ มงคลสุข ได้ถึงแก่กรรม โครงการจัดตั้งคณะแพทยศาสตร์จึงชะงักไป ระยะเวลาหนึ่ง และได้เริ่มดำเนินการใหม่ในคราวประชุมปรึกษาครั้งที่ 4/2514 เมื่อวันที่ 15 พฤศจิกายน 2514 ในสมัยที่ศาสตราจารย์บัวเรศ คำทอง เป็นอธิการบดี (มหาวิทยาลัย สงขลานครินทร์, หน่วยประชาสัมพันธ์: 76) โดยมีการดำเนินการมาเป็นลำดับดังนี้

วันที่ 27 ธันวาคม 2514 สภาคณะปฏิวัติ (ในขณะนั้น) ได้แต่งตั้งคณะกรรมการจัดตั้ง คณะแพทยศาสตร์ขึ้น โดยมีปลัดสำนักนายกรัฐมนตรีเป็นประธาน ต่อมาในวันที่ 17 สิงหาคม 2515 สภาการศึกษาแห่งชาติได้อนุมัติให้จัดตั้งคณะแพทยศาสตร์ขึ้นในมหาวิทยาลัยสงขลานครินทร์ โดยมี เป้าหมายในการผลิตบุคลากรทางการแพทย์ พยาบาลและสาธารณสุขทุกประเภท เพื่อสนองความ ต้องการของประเทศชาติส่วนภูมิภาค โดยเฉพาะอย่างยิ่งในภาคใต้

วันที่ 30 สิงหาคม 2515 คณะกรรมการจัดตั้งคณะแพทยศาสตร์ ได้แต่งตั้งคณะ อนุกรรมการวางแผนรวม (Master Planning Subcommittee) ขึ้น เพื่อทำหน้าที่วางแผน ในการดำเนินงานของคณะแพทยศาสตร์ในระยะต้น โดยมี รองศาสตราจารย์เกษม ลุ่มวงศ์ เป็น ประธาน และนายแพทย์ปราโมทย์ วิจารณ์วัฒน์ เป็นเลขานุการ และในวันที่ 15 พฤศจิกายน ปี เดียวกัน สภามหาวิทยาลัยสงขลานครินทร์ ได้ลงมติเห็นชอบให้จัดตั้งคณะแพทยศาสตร์ มหาวิทยาลัย สงขลานครินทร์ขึ้นที่วิทยาเขตหาดใหญ่ ตำบลคอหงส์ อำเภอหาดใหญ่ จังหวัดสงขลา ต่อมาในวันที่ 15 ธันวาคม ในปีเดียวกัน ที่ประชุมสภามหาวิทยาลัยสงขลานครินทร์ ในการประชุมครั้งที่ 2/2515

ได้มีมติเห็นชอบให้จัดตั้งคณะแพทยศาสตร์ขึ้น ประกอบด้วย 11 ภาควิชา และ 2 หน่วยงาน คือ ภาควิชากุมารเวชศาสตร์ ภาควิชาจักษุ โสต นาสิก และลาริงซ์วิทยา ภาควิชาจิตเวชศาสตร์ ภาควิชาพยาธิวิทยา ภาควิชารังสีวิทยา ภาควิชาวิสัญญีวิทยา ภาควิชาศัลยศาสตร์ ภาควิชาศัลยศาสตร์ออร์โธปิดิกส์ ภาควิชาสูติศาสตร์-นรีเวชวิทยา ภาควิชาอายุรศาสตร์ ภาควิชาโรงเรียนพยาบาล โรงเรียนบาลสงขลานครินทร์ และหน่วยเวชศาสตร์ชุมชน (มหาวิทยาลัยสงขลานครินทร์, คณะแพทยศาสตร์ 2526: 1-2) โดยมีเงื่อนไขให้ก่อนนโยบายปฏิบัติว่า คณะแพทยศาสตร์จะต้องจัดหลักสูตร ให้เน้นหนักในด้านเวชศาสตร์ชุมชน เพื่อมุ่งผลิตแพทย์สามัญทั่ว ๆ ไป (มหาวิทยาลัยสงขลานครินทร์: 2)

คณะแพทยศาสตร์ เริ่มรับนักศึกษาแพทย์รุ่นแรก จำนวน 35 คน ในเดือน มิถุนายน 2516 และเริ่มรับนักศึกษาพยาบาลระดับปริญญา (วทบ.พยาบาล) รุ่นแรก จำนวน 24 คน ในเดือน มิถุนายน 2517

เมื่อเริ่มก่อตั้งคณะแพทยศาสตร์ มหาวิทยาลัยสงขลานครินทร์ ได้ขอยืมสถานที่ชั้น 3 ของคณะเภสัชศาสตร์ มหาวิทยาลัยมหิดล เป็นสำนักงานชั่วคราว จนถึงเดือน มีนาคม 2520 จึงได้ย้ายสำนักงานคณะบดีชั่วคราวจากคณะเภสัชศาสตร์ มหาวิทยาลัยมหิดล ลงมาตั้งสำนักงานชั่วคราวอยู่ที่คณะวิศวกรรมศาสตร์ มหาวิทยาลัยสงขลานครินทร์ วิทยาเขตหาดใหญ่ จนถึงเดือน พฤษภาคม 2522 อาคารคณะแพทยศาสตร์สร้างเสร็จ จึงได้ย้ายสำนักงานคณะบดี เข้ามาในอาคารคณะแพทยศาสตร์ (ปัจจุบันคืออาคารบริหารคณะแพทยศาสตร์) ส่วนภาควิชาโรงเรียนพยาบาล ได้ใช้ส่วนหนึ่งของตึกฟิสิกส์คณะวิทยาศาสตร์ เป็นที่ทำการชั่วคราว และเป็นที่เรียนของนักศึกษา จนถึงเดือนกุมภาพันธ์ 2523 อาคารโรงเรียนพยาบาลสร้างเสร็จ จึงได้ย้ายเข้าอยู่ในอาคารโรงเรียนพยาบาล และต่อมาเมื่อวันที่ 7 ตุลาคม 2523 ภาควิชาโรงเรียนพยาบาลได้รับการยกวิทยฐานะเป็นคณะพยาบาลศาสตร์ และย้ายออกจากสังกัดคณะแพทยศาสตร์ (จรัล เกรินทร์, บรรณาธิการ 2525: 112)

ในระยะแรกที่คณะแพทยศาสตร์เปิดดำเนินการใหม่ ๆ อาจารย์ของคณะฯ ยังมีน้อย ต้องอาศัยกำลังของอาจารย์พิเศษจากคณะแพทยศาสตร์ ของมหาวิทยาลัยในกรุงเทพมหานคร ได้แก่ คณะแพทยศาสตร์ศิริราชพยาบาล มหาวิทยาลัยมหิดล คณะแพทยศาสตร์โรงพยาบาลรามาธิบดี มหาวิทยาลัยมหิดล คณะแพทยศาสตร์ จุฬาลงกรณ์มหาวิทยาลัย ตลอดจนอาจารย์พิเศษจากศูนย์การแพทย์และอนามัยในภาคใต้เป็นหลัก แม้ต่อมาอาจารย์ของคณะแพทยศาสตร์จะเพิ่มจำนวนมาก

ขึ้น แต่ก็ยังต้องอาศัยกำลังของอาจารย์พิเศษเหล่านั้นอยู่ยิ่งมาก (จรัล เกร็นพงษ์, บรรณาธิการ 2525: 114)

วัตถุประสงค์และหน้าที่ของคณะแพทยศาสตร์ คณะแพทยศาสตร์ จัดตั้งขึ้นโดยมีวัตถุประสงค์ดังนี้ (มหาวิทยาลัยสงขลานครินทร์, คณะแพทยศาสตร์ 2526: 3)

1. ผลิตแพทย์ และบุคลากรทางการแพทย์ประเภทอื่น ๆ ให้มีความรู้ความสามารถเหมาะสมได้มาตรฐาน มีความพร้อมที่จะออกไปรับใช้ชุมชนในส่วนภูมิภาคของประเทศ
2. เป็นศูนย์กลางทางด้านวิชาการ และการวิจัยทางการแพทย์และสาธารณสุข เพื่อเพิ่มขีดความสามารถในการพัฒนา และฟื้นฟูวิชาการแก่บุคลากรทางสาธารณสุขในจังหวัดภาคใต้
3. ให้บริการการบำบัดรักษา ที่ต้องการความชำนาญเฉพาะทาง การป้องกันโรค ส่งเสริมและฟื้นฟูสุขภาพแก่ประชาชนทั่วไป เพื่อสกัดกั้นประชาชนในภาคใต้ ไม่ต้องเดินทาง ไปรับการรักษาในระดับที่ต้องการความชำนาญเฉพาะทางในกรุงเทพมหานคร
4. เป็นสถานที่ฝึกอบรมแพทย์เฉพาะทางในสาขาต่าง ๆ

สำหรับหน้าที่รับผิดชอบนั้น คณะแพทยศาสตร์มีหน้าที่ในด้านต่าง ๆ ดังนี้คือ (มหาวิทยาลัยสงขลานครินทร์, คณะแพทยศาสตร์ 2526: 3)

1. ผลิตบัณฑิตสาขาแพทยศาสตร์ โดยมุ่งให้มีคุณภาพไม่ต่ำกว่ามาตรฐานสากล พร้อมทั้งให้มีความถนัด ประสบการณ์ และเจตคติที่เหมาะสมต่อการปฏิบัติงานในชนบทภาคใต้
2. ผลิตบุคลากรในระดับที่จำเป็นต่อการปฏิบัติงานของโรงพยาบาล เช่น พนักงานรังสีวิทยา พนักงานวิทยาศาสตร์การแพทย์ และวิสัญญีพยาบาล
3. ทำการวิจัยในสาขาสาธารณสุขและวิทยาศาสตร์การแพทย์ โดยเน้นหนักในด้านที่จะเป็นประโยชน์ต่อประชาชนในท้องถิ่น 14 จังหวัดภาคใต้
4. ให้บริการทางวิชาการแก่สังคม ได้แก่ ให้การรักษาพยาบาลแก่ประชาชนที่มารับการรักษาในโรงพยาบาลสงขลานครินทร์ รวมทั้งการป้องกัน ส่งเสริม ฟื้นฟูสุขภาพและเผยแพร่ความรู้ทางวิชาการแก่ชุมชน

การบริหารงานของคณะแพทยศาสตร์

เพื่อให้การปฏิบัติงานคณะแพทยศาสตร์ เป็นไปตามเป้าหมาย จึงได้จำแนกหน่วยต่าง ๆ ตามลักษณะของงาน ดังนี้คือ

1. สำนักงานเลขานุการคณะ

มีหน้าที่ และความรับผิดชอบ เกี่ยวกับการบริหารงานทั่วไปของคณะแพทยศาสตร์ และงานอื่น ๆ ที่มีได้เป็นหน้าที่ของหน่วยงานใดโดยเฉพาะ การดำเนินงานโดยทั่วไปในระดับนโยบายอยู่ในความควบคุมของคณบดี รองคณบดีและผู้ช่วยคณบดี โดยมีเลขานุการคณะทำหน้าที่ประสานงานการดำเนินงานของหน่วยงานให้เป็นไปตามนโยบายของคณะ

คณะกรรมการข้าราชการพลเรือนในมหาวิทยาลัย (ก.ม.) ได้กำหนดให้แบ่งส่วนราชการในสำนักงานเลขานุการคณะออกเป็นหน่วยงานต่าง ๆ ดังนี้

1.1 งานบริหารและธุรการ ประกอบด้วย 4 หน่วยงาน คือ หน่วยสารบรรณ หน่วยการเจ้าหน้าที่ หน่วยอาคารสถานที่และยานพาหนะ และหน่วยวางแผน

1.2 งานบริการการศึกษา ประกอบด้วย 6 หน่วยงาน คือ หน่วยทะเบียนและประเมินผลการศึกษา หน่วยพัฒนาและส่งเสริมทางวิชาการ หน่วยโสตทัศนศึกษา หน่วยห้องสมุด หน่วยกิจการนักศึกษา และหน่วยวิจัย

1.3 งานคลัง ประกอบด้วย 4 หน่วยงาน คือ หน่วยการเงิน หน่วยบัญชี หน่วยงบประมาณ และหน่วยเงินรายได้

1.4 หน่วยพัสดุ ประกอบด้วย 3 หน่วยงาน คือ หน่วยจัดหาพัสดุ หน่วยทะเบียนพัสดุ และหน่วยคลังพัสดุ

2. ภาควิชา

มีหน้าที่รับผิดชอบในด้านการเรียนการสอน ทำการวิจัยในทางการแพทย์ และให้บริการรักษาพยาบาลแก่ประชาชน การดำเนินงานของภาควิชาอยู่ในความควบคุมดูแลของหัวหน้าภาควิชา โดยแบ่งออกเป็น 10 ภาควิชา และ 2 หน่วยงาน คือ ภาควิชากุมารเวชศาสตร์ ภาควิชาจักษุ โสต นาสิก และลารังษีวิทยา ภาควิชาจิตเวชศาสตร์ ภาควิชาพยาธิวิทยา ภาควิชารังสีวิทยา ภาควิชาวิสัญญีวิทยา ภาควิชาศัลยศาสตร์ ภาควิชาศัลยศาสตร์ออร์โธปิดิกส์และกายภาพบำบัด ภาควิชาสูติศาสตร์-นรีเวชวิทยา ภาควิชาอายุรศาสตร์ หน่วยเวชศาสตร์ชุมชน และโรงพยาบาลสงขลานครินทร์

3. เทียบเท่าภาควิชา

มีหน้าที่ให้บริการรักษาพยาบาลและสนับสนุนการรักษาพยาบาล แบ่งออกเป็น 3 แผนก คือ แผนกทันตกรรม แผนกเภสัชกรรม และแผนกพยาบาล (การประชุมวิชาการส่วนภูมิภาค ครั้งที่ 2 ราชวิทยาลัยศัลยแพทย์แห่งประเทศไทยร่วมกับคณะแพทยศาสตร์ มหาวิทยาลัยสงขลานครินทร์ และกระทรวงสาธารณสุข วันที่ 13-14 มีนาคม 2529 ชาติใหญ่ สงขลา: 53)

สำหรับรายละเอียดการแบ่งส่วนราชการคณะแพทยศาสตร์ ปรากฏในแผนภูมิที่ 1

บุคลากรของคณะแพทยศาสตร์ มีจำนวนทั้งสิ้น 2,192 คน จำแนกได้เป็นข้าราชการ 1,426 คน ซึ่งประกอบด้วย อาจารย์แพทย์ 177 คน แพทย์ 36 คน อาจารย์สาขาอื่น ๆ 20 คน บุคลากรช่วยวิชาการ บริหาร และธุรการ 1,193 คน ลูกจ้างประจำ 645 คน และลูกจ้างชั่วคราว 121 คน (มหาวิทยาลัยสงขลานครินทร์, คณะแพทยศาสตร์ 2531: 73)

หลักสูตรที่เปิดสอนในคณะแพทยศาสตร์ คณะแพทยศาสตร์ มหาวิทยาลัยสงขลานครินทร์
ได้เปิดสอนหลักสูตรต่าง ๆ 6 หลักสูตร คือ

1. หลักสูตรแพทยศาสตรบัณฑิต

เป็นหลักสูตร 6 ปี ซึ่งเป็นหลักสูตรใหม่ที่เริ่มใช้ตั้งแต่ปีการศึกษา 2527 เป็นต้นมา เรียกว่าหลักสูตร 1:2:3 ซึ่งหมายความว่า ผู้เรียนจะต้องศึกษาเตรียมวิทยาศาสตร์การแพทย์ (pre-medical science) 1 ปี วิชาปรีคลินิก (pre-clinic) 2 ปี และวิชาทางคลินิก (clinic) 3 ปี (วารสาร ธียาสกุล 2526: 50) ภายหลังจากจบการศึกษา 6 ปีแล้ว นักศึกษาจะได้รับใบอนุญาตประกอบโรควิชาชีพรวมจากแพทยสภา โดยไม่ต้องปฏิบัติงานเป็นแพทย์ฝึกหัดอีก 1 ปี เช่น หลักสูตรเก่า หลักสูตรนี้รับนักศึกษาปีละประมาณ 91 คน

2. หลักสูตรประกาศนียบัตรพนักงานรังสีเทคนิค

เป็นหลักสูตรต่ำกว่าระดับปริญญาตรี ใช้เวลาศึกษา 2 ปี จัดสอนโดยภาควิชารังสีวิทยา มีวัตถุประสงค์เพื่อผลิตบุคลากรทางด้านรังสีเทคนิค ให้ได้มาตรฐานให้กับภาควิชาและโรงพยาบาลในจังหวัดภาคใต้ รับจากผู้สำเร็จการศึกษาระดับมัธยมศึกษาตอนปลายสายสามัญหรือเทียบเท่า และมีภูมิลำเนาอยู่ในจังหวัดภาคใต้อย่างน้อย 1 ปี รับเข้าศึกษาปีละประมาณ 20 คน

3. หลักสูตรประกาศนียบัตรเจ้าหน้าที่วิทยาศาสตร์การแพทย์ 1 ปี

เป็นหลักสูตรต่ำกว่าปริญญาตรี ใช้เวลาศึกษา 1 ปี จัดสอนโดยภาควิชาพยาธิวิทยา มีวัตถุประสงค์เพื่อผลิตเจ้าหน้าที่วิทยาศาสตร์ในระดับปฏิบัติการ ซึ่งในปัจจุบันโรงพยาบาลทั้งส่วนราชการและเอกชนยังขาดแคลนอยู่เป็นจำนวนมาก รับจากผู้สำเร็จการศึกษาระดับมัธยมศึกษาตอนปลาย ซึ่งเรียนวิทยาศาสตร์ไม่น้อยกว่า 30 หน่วยกิต หรือเทียบเท่า และต้องเคยปฏิบัติงานในห้องปฏิบัติการด้านการแพทย์ ภายใต้อาจารย์ผู้ควบคุมของผู้เชี่ยวชาญอย่างน้อย 1 ปี รับเข้าศึกษาปีละประมาณ 10 คน

4. หลักสูตรประกาศนียบัตรพนักงานวิทยาศาสตร์การแพทย์ (ชั้นปีที่ 2)

เป็นหลักสูตรต่ำกว่าปริญญาตรี ใช้เวลาศึกษา 1 ปี จัดสอนโดยภาควิชาพยาธิวิทยา มีวัตถุประสงค์เพื่อเพิ่มขีดความสามารถ และคุณสมบัติให้กับผู้ที่จบหลักสูตรเจ้าหน้าที่วิทยาศาสตร์การแพทย์ 1 ปี รับจากผู้สำเร็จการศึกษาระดับประกาศนียบัตรเจ้าหน้าที่วิทยาศาสตร์

การแพทย์ 1 ปี ที่จบออกไปปฏิบัติงานแล้วเป็นระยะเวลาไม่ต่ำกว่า 2 ปี รับเข้าศึกษาจำนวนปีละ 10 คน

5. หลักสูตรประกาศนียบัตรวิสัญญีพยาบาล

เป็นหลักสูตรหลังปริญญาตรี ใช้เวลาศึกษา 2 ปี จัดสอนโดยภาคีวิชาชีพวิสัญญีวิทยา มีวัตถุประสงค์เพื่อช่วยลดปัญหาการขาดแคลนวิสัญญีแพทย์ และเพื่อผลิตบุคลากรทางด้านวิสัญญีพยาบาล รับจากผู้สำเร็จการศึกษาระดับปริญญาตรีทางวิทยาศาสตร์ หรือเทียบเท่าจากสถาบันพยาบาล ที่มหาวิทยาลัยสงขลานครินทร์รับรอง และมีคุณสมบัติทั่วไป ตามมาตรา 24 แห่งพระราชบัญญัติระเบียบข้าราชการพลเรือน พ.ศ. 2518 รับเข้าศึกษาปีละประมาณ 5 คน

6. หลักสูตรฝึกอบรมแพทย์ประจำบ้านสาขาเฉพาะทาง

เป็นหลักสูตรระดับปริญญาเอก ใช้เวลาในการฝึกอบรม 3 ปี มีวัตถุประสงค์เพื่อผลิตแพทย์ประจำบ้านในสาขาวิชาต่าง ๆ ให้เป็นแพทย์เฉพาะทาง (Specialist) ที่มีความรู้ความสามารถในการให้บริการการสอนและการวิจัยอย่างมีระบบ รับจากผู้สำเร็จการศึกษาหลักสูตรแพทยศาสตรบัณฑิต ซึ่งได้ออกไปปฏิบัติงานอยู่ตามโรงพยาบาลอำเภอ และโรงพยาบาลประจำจังหวัดทั่วประเทศ สำหรับในปีการศึกษา 2529 เปิดรับในสาขากุมารเวชศาสตร์ จำนวน 3 คน สาขาอายุรศาสตร์ จำนวน 6 คน และสาขาศัลยศาสตร์ออร์โธปิดิกส์ จำนวน 2 คน (มหาวิทยาลัยสงขลานครินทร์, คณะแพทยศาสตร์ 2531: 8-10)

โรงพยาบาลสงขลานครินทร์

โครงการจัดตั้งคณะแพทยศาสตร์ ของมหาวิทยาลัยสงขลานครินทร์ เริ่มขึ้น โดยมีวัตถุประสงค์จะให้ เป็นศูนย์วิทยาศาสตร์การแพทย์ ซึ่งจะประกอบด้วย โรงพยาบาลของมหาวิทยาลัย โรงเรียนแพทย์ โรงเรียนทันตแพทย์ โรงเรียนเภสัชศาสตร์ โรงเรียนเทคนิคการแพทย์ โรงเรียนสาธารณสุขศาสตร์ โรงเรียนพยาบาลและโรงเรียนผู้ช่วย (มหาวิทยาลัยสงขลานครินทร์: 3) ในขั้นแรกจะจัดสร้างโรงเรียนแพทย์ โรงเรียนพยาบาล และโรงพยาบาลก่อน ดังนั้นหลังจากที่มีประกาศในราชกิจจานุเบกษา ให้มีการจัดตั้งคณะแพทยศาสตร์ มหาวิทยาลัยสงขลานครินทร์ขึ้น เมื่อวันที่ 19 กันยายน 2515 คณะรัฐมนตรีจึงมีมติเห็นชอบตามคณะกรรมการจัดตั้งคณะแพทยศาสตร์ ให้มีโรงพยาบาลของคณะแพทย์ขึ้น และในวันที่ 26 สิงหาคม 2519 พระบาทสมเด็จพระเจ้าอยู่หัวภูมิพลอดุลยเดช และสมเด็จพระนางเจ้าพระบรมราชินีนาถ ได้เสด็จพระราชดำเนินมาทรงวางศิลาฤกษ์โรงพยาบาลคณะแพทยศาสตร์ มหาวิทยาลัยสงขลานครินทร์ จึงได้ขอพระราชทานนามโรงพยาบาลคณะแพทยศาสตร์ จากพระบาทสมเด็จพระเจ้าอยู่หัวฯ และเมื่อวันที่ 30 เมษายน

2522 พระบาทสมเด็จพระเจ้าอยู่หัวฯ ได้มีพระบรมราชโองการ โปรดเกล้าพระราชทานนาม โรงพยาบาลว่า "โรงพยาบาลสงขลานครินทร์" มีชื่อเป็นภาษาอังกฤษว่า "Songklanagarind Hospital" (มหาวิทยาลัยสงขลานครินทร์, คณะแพทยศาสตร์ 2529: 1)

โรงพยาบาลสงขลานครินทร์ สร้างขึ้นโดยมีวัตถุประสงค์สำคัญ 4 ประการ คือ (มหาวิทยาลัยสงขลานครินทร์, คณะแพทยศาสตร์ 2529: 1)

1. เพื่อใช้เป็นสถานที่ฝึกปฏิบัติงานของนักศึกษาแพทย์ พยาบาล และบุคลากรทางการแพทย์ต่าง ๆ
 2. เพื่อให้บริการด้านการบริการพยาบาล การบำบัดโรค และการป้องกันโรคให้แก่ประชาชนในจังหวัดภาคใต้
 3. เพื่อให้บริการตรวจพิเศษ และตรวจทางห้องปฏิบัติการแก่โรงพยาบาลใกล้เคียง
 4. เพื่อใช้เป็นสถานที่ค้นคว้าและวิจัยในอันที่จะนำไปแก่งานสาธารณสุขของภาคใต้
- โรงพยาบาลสงขลานครินทร์ เป็นโรงพยาบาลขนาด 750 เตียง มีพื้นที่ใช้งานทั้งสิ้น ประมาณ 120,000 ตารางเมตร (มหาวิทยาลัยสงขลานครินทร์, คณะแพทยศาสตร์ 2526: 29)

การให้บริการ

โดยที่คณะแพทยศาสตร์มีวัตถุประสงค์เน้นหนัก ไปทางด้านการเรียนการสอนแก่บุคลากรทางการแพทย์ และให้บริการแก่ประชาชนทั่วไปควบคู่กันไปด้วย ดังนั้นโรงพยาบาลสงขลานครินทร์ จึงได้เปิดบริการรักษาพยาบาลแก่ประชาชนทั่วไปใน ส่วน 100 เตียงแรก ในวันที่ 22 กุมภาพันธ์ 2525 โดยใช้บริเวณอาคารผู้ป่วยฉุกเฉิน เป็นสถานที่ทำการชั่วคราวสำหรับตรวจผู้ป่วยนอก ห้องผ่าตัด ห้องคลอด ห้องเฟื่อง หออภิบาล และคลินิกทันตกรรม รวมทั้งใช้อาคารสัตวศาสตร์ ออร์โธปิดิกส์ ชั้น 2-3 เป็นหอผู้ป่วยชั่วคราว

ต่อมาได้มีการขยายโรงพยาบาล โดยทุกหน่วยงานได้ย้ายเข้าไปใช้อาคารที่เป็นที่ตั้งจริง ตั้งแต่วันที่ 21 กุมภาพันธ์ 2526 และได้เพิ่มจำนวนเตียงรับผู้ป่วยตามลำดับ ดังนี้ ปี 2525 มีจำนวน 136 เตียง ปี 2526 มีจำนวน 246 เตียง ปี 2527 มีจำนวน 377 เตียง ปี 2528 มีจำนวน 422 เตียง ปี 2529 มีจำนวน 566 เตียง (มหาวิทยาลัยสงขลานครินทร์, คณะแพทยศาสตร์ 2529: 2) และคาดว่า ในปี 2532 จะสามารถขยายจำนวนเตียงได้ครบเต็มโครงการ คือ 750 เตียง ซึ่งจะสามารถให้บริการแก่ประชาชนใน 14 จังหวัดภาคใต้ได้อย่าง

ทั่วถึง และจะเป็นศูนย์กลางทางการแพทย์ในเขตภาคใต้อีกด้วย (มหาวิทยาลัยสงขลานครินทร์, คณะแพทยศาสตร์ 2526: 30)

โรงพยาบาลสงขลานครินทร์ ให้บริการในการตรวจ และรักษาผู้ป่วยทุกประเภท ซึ่งสามารถจำแนกตามสาขาของภาควิชา ที่ให้บริการตรวจรักษาผู้ป่วยได้ ดังนี้ (มหาวิทยาลัยสงขลานครินทร์, คณะแพทยศาสตร์ 2529: 33-70)

ภาควิชากุมารเวชศาสตร์ ให้บริการตรวจรักษาผู้ป่วยเด็ก โดยให้บริการอย่างกว้างขวาง ถึง 11 คลินิก คือ คลินิกโรคเลือดและมะเร็ง คลินิกโรคติดเชื้อ คลินิกเด็กดี คลินิกทารกแรกเกิดที่มีความเสี่ยงสูง คลินิกโภชนาวิทยาและโรกระบบทางเดินอาหาร คลินิกโรกระบบประสาท คลินิกโรคหัวใจและข้อ คลินิกโรคภูมิแพ้ คลินิกโรคไต คลินิกโรคปอด คลินิกโรกระบบต่อมไร้ท่อ และตรวจคลื่นหัวใจ

ภาควิชาจักษุ โสต นาสิก และลาริงซ์วิทยา ให้บริการตรวจรักษาผู้ป่วย 5 คลินิก คือ คลินิกผู้ป่วยนอก คลินิกวัดสายตาและเลนส์สัมผัส คลินิกกล้ามเนื้อตา คลินิกหู คอ จมูกทั่วไป และคลินิกโสตสัมผัสและการพูด

ภาควิชาจิตเวชศาสตร์ ให้บริการรักษาผู้ป่วย โดยแบ่งออกเป็น คลินิกจิตเวชทั่วไป คลินิกจิตเวชเด็ก บริการผู้ป่วยเฉพาะโรค บริการรับปรึกษาผู้ป่วยในจากภาควิชา และจากโรงพยาบาลหาดใหญ่ บริการให้การรักษาด้วยไฟฟ้า บริการตรวจระดับสติปัญญา และการตรวจทางจิตวิทยาต่าง ๆ และบริการส่งคนส่งเคราะห์สำหรับผู้ป่วยจิตเวช

ภาควิชาพยาธิวิทยา ให้บริการตรวจทางห้องปฏิบัติการ แก่ผู้ป่วยในโรงพยาบาลสงขลานครินทร์ ได้แก่ การตรวจศพ การตรวจชิ้นเนื้อต่าง ๆ การตรวจทางพิษวิทยา การตรวจวัดภูษานในคดีฆาตกรรม การตรวจความเข้ากันได้ของหมู่เลือดต่าง ๆ การแยกส่วนประกอบของเลือด การจัดหาเลือดไว้ให้บริการแก่ผู้ป่วยทั้งโรงพยาบาล การตรวจความผิดปกติของโครโมโซมของเลือดและไขกระดูก บริการตรวจชนิดของเม็ดเลือด ตรวจค่าปกติของเลือด ตรวจหาจุลชีพต่าง ๆ ที่ทำให้เกิดโรค การเพาะเลี้ยงและแยกเชื้อจุลชีพจากสิ่งส่งตรวจของผู้ป่วย และทดสอบความไวของเชื้อจุลชีพต่อยาปฏิชีวนะ การตรวจจุลจากระ ปัสสาวะ และน้ำจากส่วนต่าง ๆ ของร่างกาย เพื่อหาเชื้อพยาธิ และเชื้ออื่น ๆ

ภาควิชารังสีวิทยา ให้บริการรักษาผู้ป่วยในด้านรังสีวินิจฉัย เวชศาสตร์นิวเคลียร์ และรังสีรักษา

ภาควิชาวิสัญญีวิทยา ให้บริการทางด้านให้ยาระงับความรู้สึกผู้ป่วยในห้องผ่าตัด ทั้ง ยาสลบและยาชาเฉพาะที่ การระงับความเจ็บปวด ไม่ว่าจะเป็นความเจ็บปวดหลังผ่าตัด หรือ ความเจ็บปวดจากโรคของผู้ป่วยเอง โดยเฉพาะความเจ็บปวดเรื้อรังที่รักษายาก วิธีบำบัดความเจ็บปวดเหล่านี้ได้แก่ การฉีดยาชาเฉพาะที่ หรือยาทำลายเส้นประสาท การให้ยาเกิน จัดบำบัด กระตุ้นเส้นประสาทด้วยกระแสไฟฟ้าผ่านทางผิวหนัง (Transcutaneous electrical nerve stimulation = TENS) และการฝังเข็ม

ภาควิชาศัลยศาสตร์ ให้บริการรักษาผู้ป่วยทางด้านศัลยศาสตร์ทั่วไป ศัลยศาสตร์ ทรวงอก ศัลยศาสตร์ยูโรวิทยา ประสาทศัลยศาสตร์ และศัลยกรรมตกแต่ง นอกจากนี้ยังให้บริการ ด้านการตรวจก๊าซในเลือด (blood gas) และตรวจหาอิเล็กโทรลัยท์ (electrolytes) สำหรับผู้ป่วยทั้ง โรงพยาบาลด้วย

ภาควิชาศัลยศาสตร์ออร์โธปิดิกส์ และกายภาพบำบัด ให้บริการรักษาผู้ป่วยที่มีความ ผิดปกติ หรือโรคของส่วนแขนและขา ตลอดจนสันหลังทั้งหมด การฟื้นฟูสมรรถภาพของผู้บาดเจ็บ หรือพิการ และการผลิตกายอุปกรณ์ต่าง ๆ

ภาควิชาสูติศาสตร์-นรีเวชวิทยา ให้บริการตรวจรักษาผู้ป่วยทางด้านนรีเวชทั่วไป และ คลินิกพิเศษ ได้แก่ การมีบุตรยาก การวางแผนครอบครัว การบริบาลทารกในครรภ์ มะเร็ง อวัยวะสืบพันธุ์สตรี และโรคติดต่อ

ภาควิชาอายุรศาสตร์ ให้บริการรักษาผู้ป่วยทางด้านอายุรศาสตร์ทั่วไป และโรค เฉพาะทาง ได้แก่ โรคหัวใจ โรคติดต่อและโรคเขตร้อน โรคทางเดินปัสสาวะและไต โรคข้อ โรคเบาหวาน โรคระบบประสาท โรคทางเดินหายใจและปอด โรคเลือด โรคระบบทางเดิน อาหาร ตับ และถุงน้ำดี และโรคระบบต่อมไร้ท่อ

หน่วยเวชศาสตร์ชุมชน ให้บริการรักษาผู้ป่วยทางด้านเวชปฏิบัติทั่วไป และห้องฉุกเฉิน และให้ศึกษาในชุมชนชนบทที่นำนักศึกษาแพทย์ออกฝึกภาคสนาม บริการการป้องกันโรค การ

เพื่าระวังโรค และรายงานทางระบาดวิทยา บริการวิเคราะห์น้ำทางเคมีและชีวภาพ พัฒนาชุมชน ทั้งชุมชนแออัดในเขตเมืองและชนบท

ในปี พ.ศ. 2530 มีผู้ป่วยนอกมารักษาในโรงพยาบาลสงขลานครินทร์ ประมาณ 223, 187 ราย หรือประมาณ 896 รายต่อวัน และผู้ป่วยในจำนวน 15,369 ราย หรือประมาณ 61 รายต่อวัน

การดำเนินงานของโรงพยาบาลสงขลานครินทร์ ในด้านนโยบายอยู่ในความควบคุมดูแลของคณบดีคณะแพทยศาสตร์ และรองคณบดีฝ่ายโรงพยาบาล แบ่งส่วนราชการภายในออกเป็น 4 หน่วยงาน คือ สำนักงานผู้อำนวยการโรงพยาบาล แผนกการพยาบาล แผนกเภสัชกรรม และแผนกทันตกรรม

สำนักงานผู้อำนวยการโรงพยาบาล อยู่ในความควบคุมดูแลของผู้อำนวยการโรงพยาบาล แบ่งหน่วยงานออกเป็น 12 หน่วยงาน คือ หน่วยเวชระเบียน หน่วยประชาสัมพันธ์ หน่วยโภชนาการ หน่วยเคหะบริการ หน่วยรักษาความปลอดภัย หน่วยซักรีด หน่วยสังคมสงเคราะห์ หน่วยรักษาพยาบาลนักศึกษา หน่วยธุรการ หน่วยเวชภัณฑ์กลาง หน่วยสารบรรณ และหน่วยวิสากรรมซ่อมบำรุง

แผนกการพยาบาล อยู่ในความควบคุมดูแลของหัวหน้าพยาบาล แบ่งหน่วยงานออกเป็น 3 หน่วยงาน คือ หน่วยธุรการ งานบริการ และงานวิชาการ

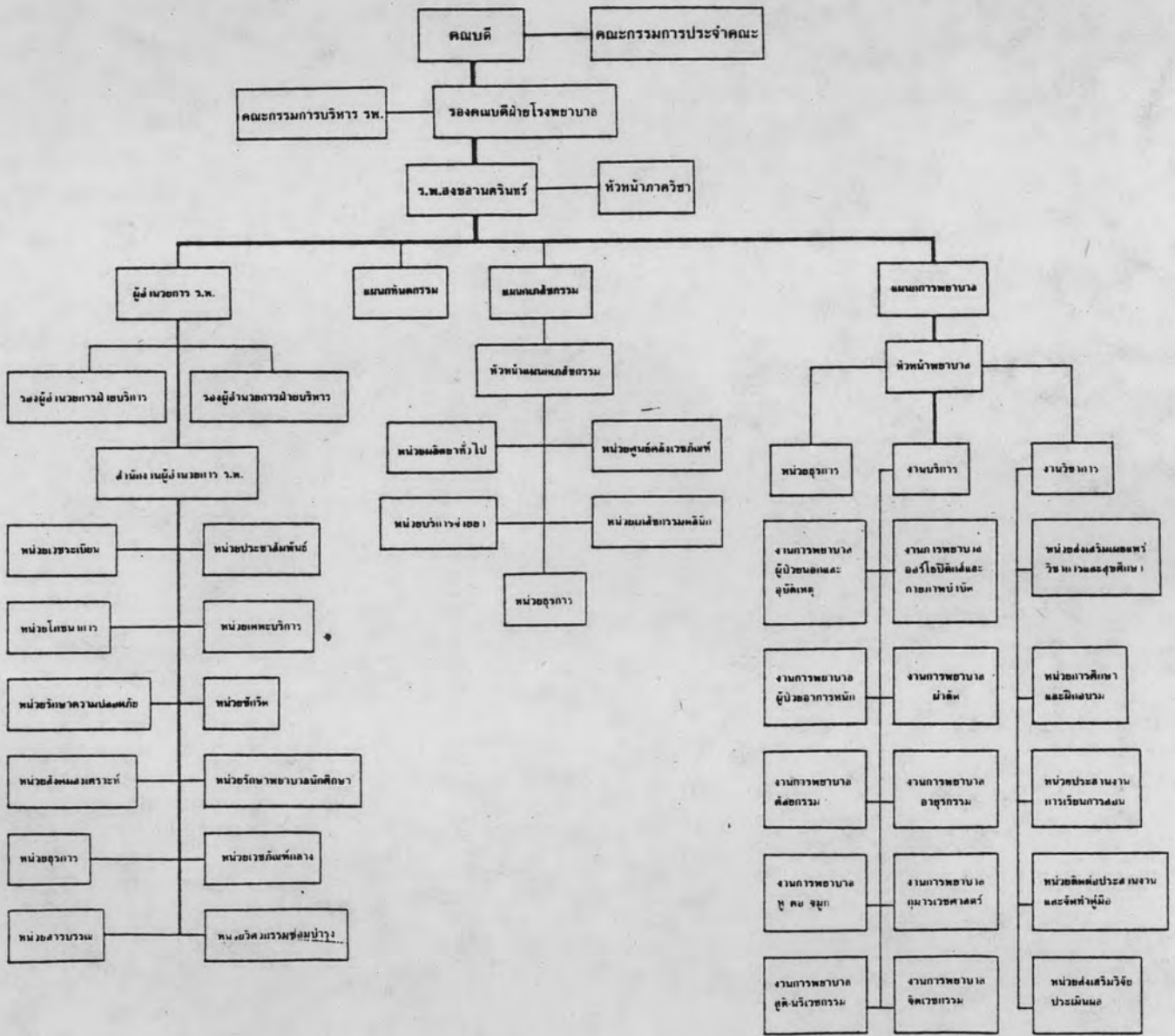
แผนกเภสัชกรรม อยู่ในความควบคุมดูแลของหัวหน้าหน่วยเภสัชกรรม แบ่งหน่วยงานออกเป็น 5 หน่วยงาน คือ หน่วยผลิตยาทั่วไป หน่วยศูนย์คลังเวชภัณฑ์ หน่วยบริการจ่ายยา หน่วยเภสัชกรรมคลินิก และหน่วยธุรการ

แผนกทันตกรรม อยู่ในความควบคุมดูแลของหัวหน้าแผนกทันตกรรม

สำหรับรายละเอียดการแบ่งส่วนราชการ โรงพยาบาลสงขลานครินทร์ปรากฏในแผนภูมิที่ 2

แผนภูมิที่ 2

การแบ่งส่วนราชการ และการบริหารโรงพยาบาลสงขลานครินทร์ *



*ที่มา หน่วยงานแผน สำนักงานเลขานุการ คณะแพทยศาสตร์ มหาวิทยาลัยสงขลานครินทร์

ห้องสมุดคณะแพทยศาสตร์

เมื่อคณะแพทยศาสตร์ มหาวิทยาลัยสงขลานครินทร์ เริ่มรับนักศึกษารุ่นแรกในปี 2516 นั้น คณะแพทยศาสตร์ยังไม่มีห้องสมุด นักศึกษาต้องไปใช้ห้องสมุดคณะวิทยาศาสตร์ (ปัจจุบันห้องสมุดคณะวิทยาศาสตร์รวมเข้าเป็นหอสมุดคุณหญิงหลง อรรถกระวีสุนทร) ต่อมา ผู้ช่วยศาสตราจารย์ นายแพทย์จดี สุขกมยา อดีตหัวหน้าภาควิชารังสีวิทยา ได้เริ่มจัดตั้งห้องสมุดคณะแพทยศาสตร์ขึ้น โดยติดต่อขอบริจาคหนังสือตำราทางการแพทย์จำนวนหนึ่งจากโรงพยาบาล Fifth Field ซึ่งเป็นโรงพยาบาลของทหารอเมริกันในกรุงเทพมหานคร ทางโรงพยาบาลยื่นตัวบริจาคหนังสือให้ เพราะในขณะนั้นรัฐบาลอเมริกันมีนโยบายถอนทหารกลับ ดังนั้นทางคณะแพทยศาสตร์จึงได้หนังสือมาจำนวนหนึ่ง รองศาสตราจารย์นายแพทย์เกษม ถิ่นวงศ์ ซึ่งเป็นคณบดีคณะแพทยศาสตร์ในขณะนั้น ได้ขอยืมสถานที่ของคณะวิศวกรรมศาสตร์ มหาวิทยาลัยสงขลานครินทร์ วิทยาเขตหาดใหญ่ เพื่อจัดเป็นห้องสมุด มีพื้นที่ประมาณ 20 ตารางเมตร (มหาวิทยาลัยสงขลานครินทร์, คณะแพทยศาสตร์ 2526: 84) โดยมีอาจารย์พยาบาลเป็นผู้ดูแลงานห้องสมุด ต่อมาในปี 2519 คณะแพทยศาสตร์ได้รับโอนบรรณารักษ์ 1 ตำแหน่ง จากห้องสมุดคณะแพทยศาสตร์ จุฬาลงกรณ์มหาวิทยาลัย มาทำหน้าที่บรรณารักษ์ของห้องสมุดคณะแพทยศาสตร์ (วรนุช เตียวตระกูล 2526: 20)

ห้องสมุดคณะแพทยศาสตร์ ได้อาศัยสถานที่ของคณะวิศวกรรมศาสตร์อยู่เป็นเวลา 4 ปี จนกระทั่งอาคารคณะแพทยศาสตร์สร้างเสร็จ ห้องสมุดจึงได้ย้ายเข้ามาอยู่ที่ชั้น 3 ของอาคารคณะแพทยศาสตร์ ในเดือนพฤษภาคม 2523 โดยมีพื้นที่ประมาณ 1,000 ตารางเมตร มีที่นั่งอ่านหนังสือประมาณ 150 ที่นั่ง (วรนุช เตียวตระกูล 2526: 21) และต่อมาเมื่อวันที่ 20 กรกฎาคม 2529 ห้องสมุดคณะแพทยศาสตร์ได้ย้ายจากชั้น 3 อาคารคณะแพทยศาสตร์ (ปัจจุบันคืออาคารบริหารคณะแพทยศาสตร์) มาอยู่ที่ชั้น 2 และ ชั้น 3 ของอาคารเรียนรวมและห้องสมุดคณะแพทยศาสตร์ ในอาคารหลังใหม่นี้ ห้องสมุดมีพื้นที่ประมาณ 2,042.05 ตารางเมตร มีที่นั่งอ่านหนังสือประมาณ 250 ที่นั่ง (มหาวิทยาลัยสงขลานครินทร์, คณะแพทยศาสตร์ 2531: 29)

การบริหารงาน

ห้องสมุดเป็นหน่วยงานหนึ่งของงานบริการการศึกษา ขึ้นตรงต่อรองคณบดีฝ่ายวิชาการ แบ่งหมวดงานออกเป็น 7 หมวด คือ หมวดบริหาร หมวดพัฒนาทรัพยากรห้องสมุด หมวดวิเคราะห์เลขหมู่และทำบัตรรายการ หมวดบริการตอบคำถามและช่วยการค้นคว้า หมวดวารสาร หมวดบริการจ่าย-รับ และหมวดบริการโสตทัศนูปกรณ์

ห้องสมุดมีบุคลากร รวมทั้งสิ้น 23 คน แบ่งออกเป็น บรรณารักษ์ 7 คน พนักงานห้องสมุด 7 คน พนักงานพิมพ์ดีด 3 คน และนักการภารโรง 6 คน (มหาวิทยาลัยสงขลานครินทร์, คณะแพทยศาสตร์ 2530: 2)

ทรัพยากร

ห้องสมุดได้จัดหาทรัพยากรห้องสมุด โดยการสั่งซื้อ ขอรับบริจาค และแลกเปลี่ยนกับหน่วยงานและสถาบันต่าง ๆ ทั้งในประเทศและต่างประเทศ ทรัพยากรของห้องสมุดประกอบด้วย หนังสือ ได้แก่ หนังสือ ตำรา งานวิจัย และสิ่งพิมพ์อื่น ๆ ทางด้านการแพทย์ การสาธารณสุข การพยาบาล ทันตแพทย์ และสาขาที่เกี่ยวข้อง มีจำนวนประมาณ 15,594 เล่ม วารสาร ได้แก่ วารสารทางการแพทย์ การพยาบาล ทันตแพทย์และสาขาที่เกี่ยวข้อง รวมทั้งวารสารดรรชนี ปัจจุบันห้องสมุดมีวารสารทั้งหมดประมาณ 775 ชื่อ แบ่งออกเป็นวารสารภาษาไทย 163 ชื่อ และวารสารภาษาต่างประเทศ 612 ชื่อ (รวมทั้งวารสารที่บอกรับ และได้รับบริจาค)

โสตทัศนอุปกรณ์ ได้แก่ เทปบันทึกเสียง เทปบันทึกภาพ สไลด์ และ ไมโครฟิล์ม หนังสือพิมพ์ ห้องสมุดบอกรับหนังสือพิมพ์ภาษาไทย 3 ชื่อ และภาษาต่างประเทศ 1 ชื่อ (มหาวิทยาลัยสงขลานครินทร์, คณะแพทยศาสตร์ 2530: 3)

บริการของห้องสมุด

ห้องสมุดคณะแพทยศาสตร์ จัดบริการให้แก่นักศึกษา อาจารย์ และข้าราชการของคณะแพทยศาสตร์ คณะพยาบาลศาสตร์ คณะทันตแพทยศาสตร์ คณะเภสัชศาสตร์ และคณะวิทยาศาสตร์ (มหาวิทยาลัยสงขลานครินทร์, คณะแพทยศาสตร์ 2531: 30)

บริการต่าง ๆ ของห้องสมุดมีดังนี้ คือ บริการหนังสือสำรอง บริการยืมระหว่างห้องสมุด บริการตอบคำถามและช่วยการค้นคว้า บริการรวบรวมบรรณานุกรม บริการถ่ายเอกสารระหว่างห้องสมุดภายในประเทศและต่างประเทศ บริการสั่งซื้อหนังสือและวารสารทางการแพทย์ให้แก่ผู้ใช้ห้องสมุดเป็นรายบุคคล และให้บริการยืมและรับคืนหนังสือและวารสาร โดยเปิดบริการให้ยืมและรับคืนตามกำหนดเวลา คือ

วันจันทร์ - ศุกร์ เวลา 7.30 - 21.00 น.

วันเสาร์ เวลา 9.00 - 16.00 น.

วันอาทิตย์ และวันหยุดราชการ ปิด (ลักษณะหนังสือ รัตนสาร 2528: 24-25)

หมวดวารสาร

หมวดวารสาร มีงานในความรับผิดชอบ ดังนี้คือ

1. งานจัดหารวารสาร รับผิดชอบการจัดหารวารสาร โดยการบอกรับ แลกเปลี่ยน และขอรับบริจาค รวมทั้งต่ออายุวารสารที่ห้องสมุดบอกรับ ตลอดจนติดต่อตามทวงถามวารสารฉบับที่ห้องสมุดไม่ได้รับหรือชำรุดเสียหาย
2. งานลงทะเบียนวารสาร และเตรียมวารสารออกให้บริการ
3. งานจัดทำบัตรบรรณานุกรมวารสารภาษาไทย ตลอดจนดูแลและจัดเรียงบัตรบรรณานุกรมวารสาร
4. งานดูแลและจัดชั้นวารสาร
5. งานจัดทำรายชื่อวารสาร ซึ่งแบ่งออกเป็น 3 ประเภทคือ รายชื่อวารสารที่มีในห้องสมุดทั้งภาษาไทยและภาษาต่างประเทศ (Holding List) รายชื่อวารสารฉบับที่ขาดหายไป (Missing List) และรายชื่อวารสารฉบับซ้ำ (Duplicated List)
6. งานเย็บเล่มวารสาร มีหน้าที่จัดเตรียมวารสาร เพื่อส่งไปเย็บเล่มยังโรงพิมพ์ และซ่อมแซมวารสารที่ชำรุด
7. งานให้คำแนะนำ ตลอดจนช่วยเหลือผู้ใช้ในการค้นหารวารสาร

การบอกรับวารสารของห้องสมุดคณะแพทยศาสตร์ ในระยะแรก ๆ ที่ห้องสมุดเริ่มจัดตั้ง ประสบบัญชีทางงบประมาณ ในการบอกรับวารสารมีจำนวนจำกัด วารสารที่บอกรับจึงเป็นวารสารมาตรฐานที่มีความสำคัญ และมีความจำเป็นจริง ๆ สำหรับผู้ใช้ โดยให้อาจารย์ในคณะแพทยศาสตร์ เป็นผู้คัดเลือกรายชื่อวารสารใน "Selected List of Books and Journal for the Small Medical Library" ที่จัดทำโดย Alfred N. Brandon ที่ลงพิมพ์ใน Bulletin of the Medical Library Association ต่อมาเมื่อมีอาจารย์เพิ่มมากขึ้น จึงได้มีการบอกรับวารสารเฉพาะสาขาเพิ่มมากขึ้นเช่นเดียวกัน ปัจจุบันรายชื่อวารสารที่บอกรับในห้องสมุดคณะแพทยศาสตร์ ได้มาจากการคัดเลือกของอาจารย์ในภาควิชาต่าง ๆ ของคณะแพทยศาสตร์ และมีคณะกรรมการห้องสมุด ทำหน้าที่พิจารณาคัดเลือกอีกครั้งหนึ่ง เพื่อให้ได้รายชื่อวารสารที่เหมาะสมที่สุด

ปัจจุบันห้องสมุดคณะแพทยศาสตร์แทบจะไม่ได้บอกรับวารสารชื่อใหม่เพิ่มขึ้น เนื่องจากวารสารมีราคาสูงขึ้นทุกปี แม้ว่าห้องสมุดจะได้รับงบประมาณในการบอกรับวารสารเพิ่มขึ้นเกือบทุกปีก็ตาม แต่ก็ไม่ได้สัดส่วนกับราคาวารสารที่เพิ่มขึ้น ฉะนั้นงานที่เกี่ยวกับการบอกรับวารสารจึงเป็นการต่ออายุวารสารเสียเป็นส่วนใหญ่ (วรินทร์ เตียวตระกูล, สัมภาษณ์)

ห้องสมุดคณะแพทยศาสตร์ ได้รับงบประมาณส่วนใหญ่จากงบประมาณแผ่นดิน ในปี 2519-2522 งบประมาณของห้องสมุดรวมอยู่ในงบประมาณหมวดวัสดุของคณะแพทยศาสตร์ ไม่ได้แยกเป็นสัดส่วนของห้องสมุดโดยเฉพาะ และตั้งแต่ปีงบประมาณ 2523 เป็นต้นมา งบประมาณของห้องสมุดได้รับจัดสรรรวมกับงบประมาณของหอสมุดคณบดีหญิงหลง อรรถกระวีสุนทร โดยมีคณะกรรมการห้องสมุดวิชาเซตหาคีใหญ่ เป็นผู้จัดสรรงบประมาณหมวดวัสดุ และตำราเรียนให้แก่คณะต่าง ๆ ในวิชาเซตหาคีใหญ่ นอกจากนี้ห้องสมุดคณะแพทยศาสตร์ยังได้รับเงินสนับสนุนจากคณะแพทยศาสตร์อีกทางหนึ่งด้วย

สำหรับงบประมาณในการบอกรับวารสารของห้องสมุด ตั้งแต่ปีงบประมาณ 2523-2530 มีดังนี้

ปีงบประมาณ	เงินงบประมาณที่ได้รับ	เงินงบประมาณที่เพิ่มขึ้น	จำนวนวารสารที่บอกรับ		
			รวม	ท*	อ*
2523	394,154.19	86,587.61	228	4	224
2524	451,776.95	57,622.76	252	10	242
2525	527,030.66	75,253.71	267	22	245
2526	562,663.48	35,632.82	262	17	245
2527	645,733.37	83,069.89	287	16	271
2528	852,054.12	206,320.75	282	17	265
2529	800,000.00	-	279	18	261
2530	907,051.57	107,051.57	280	19	261

* ท = วารสารภาษาไทย

* อ = วารสารภาษาอังกฤษ