



6.1 ผลสรุปของการวิจัย

6.1.1 ทวีแปรที่ใช้ในการศึกษาความไม่เสมอภาคของจังหวัดในภาคตะวันออกเฉียงเหนือพิจารณาจากทวีแปรทางด้านมหัพกายภาพ เศรษฐกิจ และสังคม รวม 32 ทวีแปร จากนั้นนำมาสกัดหาทวีแปรที่สำคัญเพื่อใช้เป็นตัวแทนในการหาค่าความไม่เสมอภาคเหลือไว้ 20 ทวีแปร แล้วนำไปหาค่าน้ำหนักความสำคัญของทวีแปรโดยใช้วิธีวิเคราะห์ตัวประกอบ (Factor Analysis)

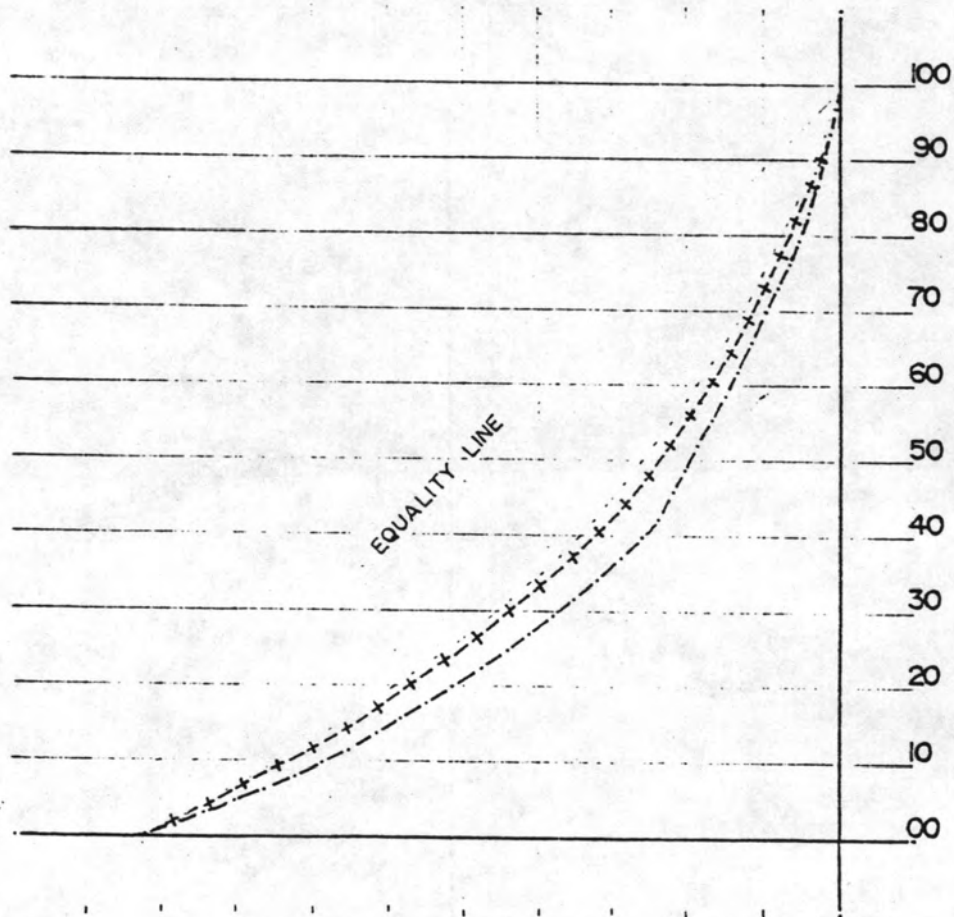
6.1.2 วิธีการหาค่าความไม่เสมอภาคของจังหวัดในภาคตะวันออกเฉียงเหนือค้นหาได้จากผลรวมของผลคูณระหว่างค่าน้ำหนักของทวีแปร (Loading Factor) กับค่าคะแนนมาตรฐาน (Standard Score) แล้วนำมาเปรียบเทียบกันในหมวดค่าคะแนนรวม หมวดกายภาพ หมวดเศรษฐกิจ และหมวดสังคม ในช่วง 3 เวลา คือ พ.ศ. 2518 2522 2525 จากนั้นนำมาศึกษากลุ่มจังหวัดตามค่าคะแนนความสำคัญในแต่ละหมวดโดยวิธีของ Pelenius and Hodges ซึ่งเป็นวิธีที่ใช้การสะสมของรากที่สองของค่าคะแนนความสำคัญของจังหวัดในช่วงเวลาหนึ่ง และหาค่าทวีแปรที่มีความสำคัญในแต่ละกลุ่มจังหวัดที่มีผลต่อการวางแผนการพัฒนาในแต่ละด้านให้เหมาะสมต่อไป

6.1.3 ผลของการวิจัยพอสรุปได้ดังนี้

ผลของการวิจัยแสดงให้เห็นว่ามีความไม่เสมอภาคกันเป็นอย่างมากในช่วงเวลาที่ผ่านมา คือ พ.ศ. 2518 2522 และ 2525 ซึ่งมีการเปลี่ยนแปลงในค้ำที่ค้ำขึ้นและเลวลง กล่าวคือช่วงการเปลี่ยนแปลงระหว่าง พ.ศ. 2518 และ 2522 ในหมวดค่าคะแนนรวม มีการเปลี่ยนแปลงในทางที่ค้ำขึ้นโดยทั่วไปในระค้ำที่ไม่สูงนัก และเริ่มจะเลวลงคือมีความเหลื่อมล้ำกันมากขึ้นใน พ.ศ. 2525 ก็จะเห็นค้ำในแผนภูมิที่ 2 ขนาดของระค้ำการพัฒนาว่าร้อยละ 50 ระจุก

แผนภูมิที่ 2. แสดงความไม่เสมอภาค หมวดค่าคะแนนรวม

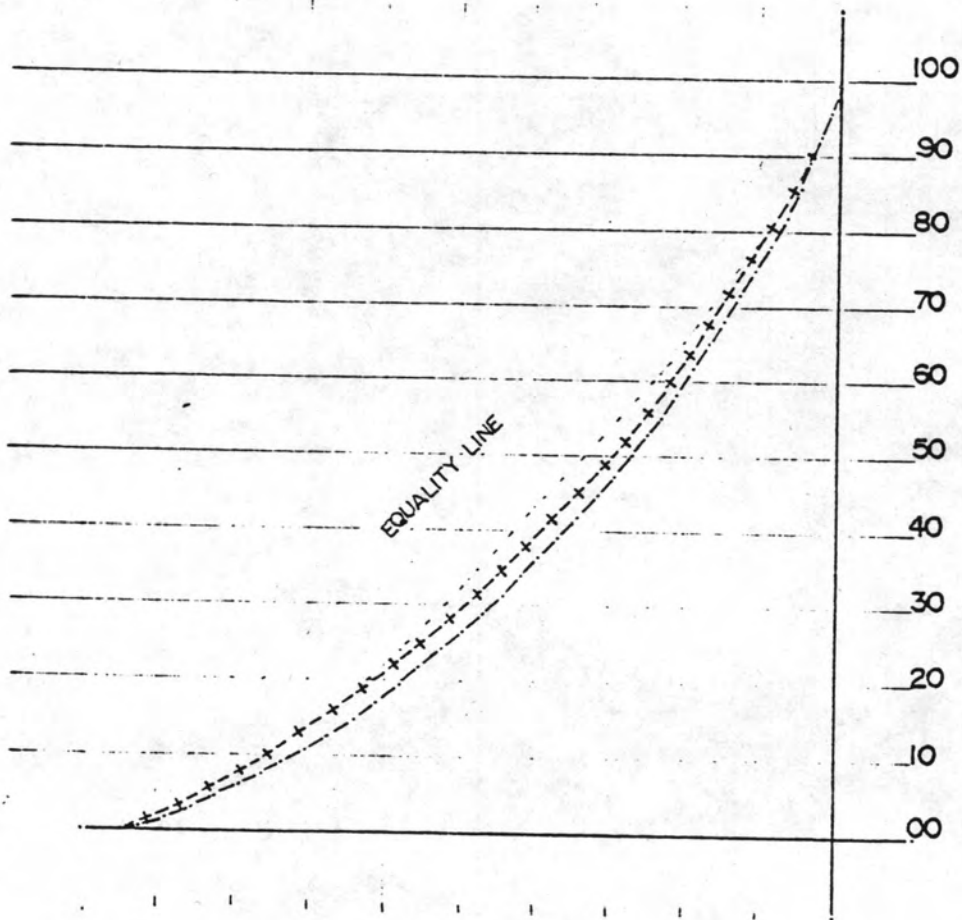
พค.2518 พค. 2522 พค.2525



- _____ เส้นความเสมอภาค (EQUALITY LINE)
- พค. 2518
- ++++- พค. 2522
- พค. 2525

แผนภูมิที่ 3 แสดงความไม่เสมอภาค หมวดกายภาพ

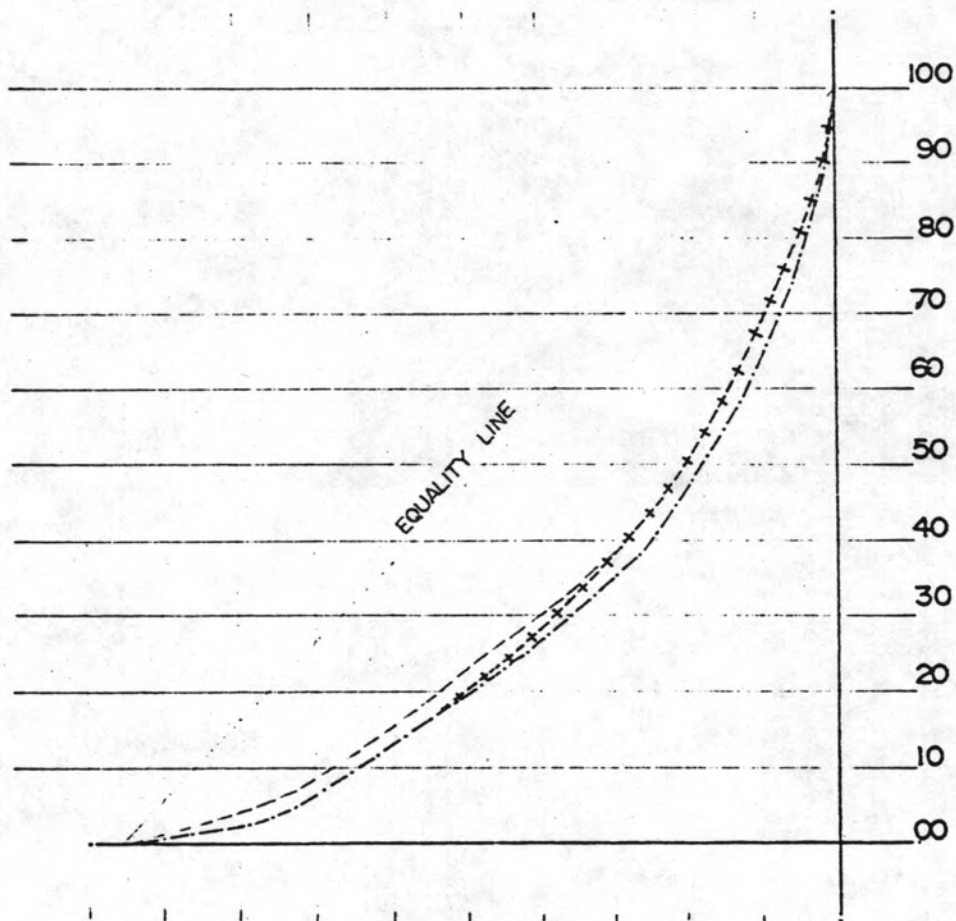
พ.ศ. 2518 พ.ศ. 2522 พ.ศ. 2525



- เส้นความเสมอภาค (EQUALITY LINE)
- - - - - พ.ศ. 2518
- - - - - พ.ศ. 2522
- + + + + พ.ศ. 2525

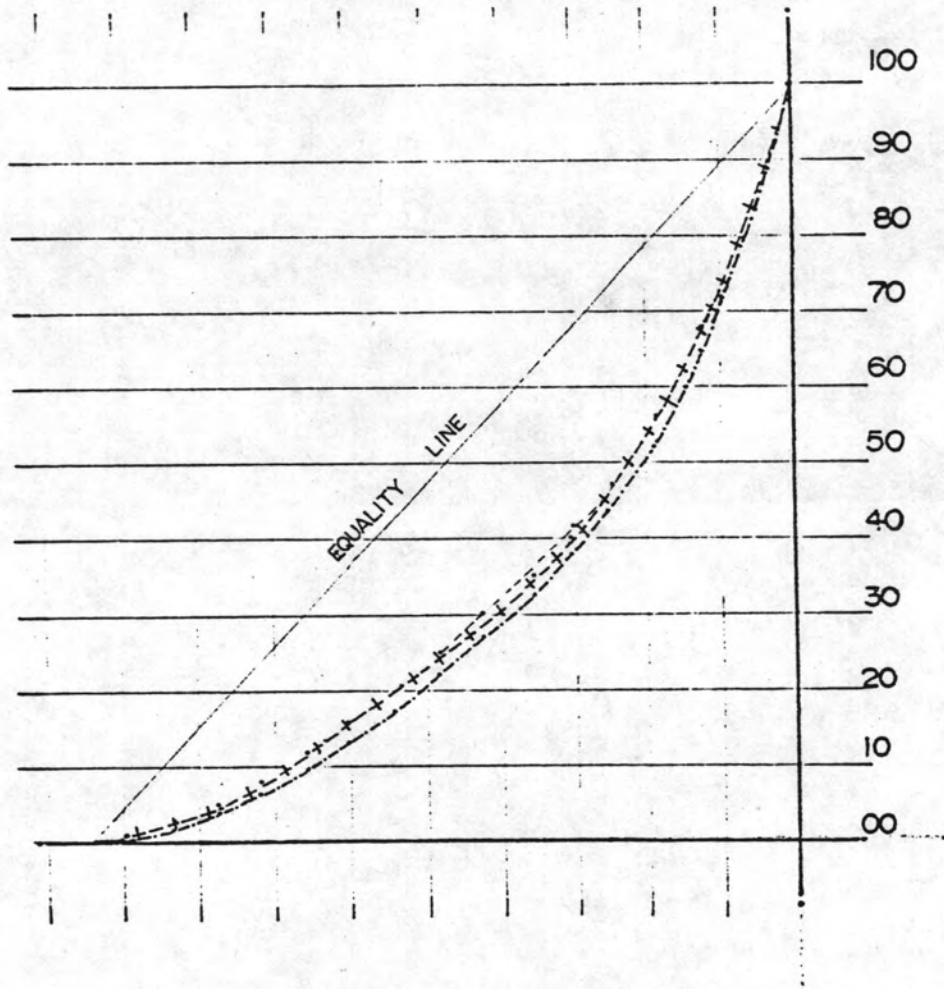
แผนภูมิที่ 4. แสดงความไม่เสมอภาค หมวดเศรษฐกิจ

พ.ศ. 2518 พ.ศ. 2522 พ.ศ. 2525



- _____ เส้นความเสมอภาค (EQUALITY LINE)
- _____ พ.ศ. 2518
- - - - - พ.ศ. 2522
- + + + - พ.ศ. 2525
- _____

แผนภูมิที่ 5. แสดงความไม่เสมอภาค หมวดสังคม
พ.ศ. 2518 พ.ศ. 2522 พ.ศ. 2525



เส้นความเสมอภาค (EQUALITY LINE)

-
-
-
- +--+--+--+

พ.ศ. 2518

พ.ศ. 2522

พ.ศ. 2525

ทัวอยู่ใน 4 จังหวัด ซึ่งประกอบด้วย จังหวัดนครราชสีมา ซึ่งเป็นศูนย์กลางการบริการในทุกด้านของภาคตะวันออกเฉียงเหนือ รองลงมาได้แก่ขอนแก่น อุบลราชธานี และอุดรธานี ส่วนที่เหลือประมาณร้อยละ 50 กระจายอยู่ใน 12 จังหวัดที่เหลือ ในหมวดกายภาพมีการกระจายตัวค่อนข้างสม่ำเสมอกว่าหมวดความสำคัญอื่น ๆ ดังเห็นได้จากแผนภูมิที่ 3 ทั้งนี้เนื่องจากสภาพความพร้อมของพื้นที่มีการได้เปรียบเสียเปรียบกันไม่มากนัก ฉะนั้นค่าความไม่เสมอภาคในระหว่างจังหวัดจึงมีไม่มากนัก ดังเห็นได้จากค่าความสำคัญหมวดกายภาพในตารางที่ 4 ที่มีความแตกต่างกันระหว่างจังหวัดสูงสุดกับต่ำสุดไม่มากนัก และมีการเปลี่ยนแปลงในแต่ละช่วงปีอยู่ในระดับค่า หมวดเศรษฐกิจซึ่งเป็นหมวดสำคัญที่จะชี้ให้เห็นถึงความสามารถของการพัฒนาในแต่ละจังหวัดว่าอยู่ในระดับใด ซึ่งในหมวดนี้มีความไม่เสมอภาคกันในระดับสูง ดังเห็นได้จากแผนภูมิที่ 4 ลักษณะการกระจายตัวจะมีการกระจุกตัวกันมากใน 4 จังหวัดแรก ซึ่งได้แก่ นครราชสีมา ขอนแก่น อุบลราชธานี และอุดรธานี ซึ่งมีค่าคะแนนความสำคัญภายในหมวดกว่าร้อยละ 50 ส่วนที่เหลือกระจายอยู่ใน 12 จังหวัดที่เหลือ การเปลี่ยนแปลงในช่วง พ.ศ. 2518 และ 2522 มีการกระจุกตัวอยู่มากในกลุ่มจังหวัดกลาง ขณะที่มีการกระจุกตัวมากในกลุ่มระดับบนในปี 2525 สภาพเช่นนี้พอจะเห็นได้ว่ามีความเหลื่อมล้ำในหมวดนี้และมีแนวโน้มว่าจะมีปัญหามากขึ้น ทั้งนี้เพราะมีช่องว่างทางเศรษฐกิจมากขึ้นทุกปี โดยเฉพาะในกลุ่มจังหวัดที่มีระดับการพัฒนาสูงก็สามารถพัฒนาตัวเองให้ก้าวหน้าไปอย่างรวดเร็ว โดยทิ้งจังหวัดอื่น ๆ ไว้เป็นปัญหาที่ต้องรอคอยการแก้ไขต่อไป หมวดสังคมซึ่งส่วนใหญ่เป็นการให้บริการขั้นพื้นฐานที่จำเป็นแก่ประชากร โดยมีรัฐบาลเป็นผู้กำหนด ช่วงเวลาที่ผ่านมากการกระจายตัวของจังหวัดไม่เท่าที่ควรยังมีความเหลื่อมล้ำกันในระหว่างจังหวัดที่จังหวัดอยู่เป็นอันมากดังแสดงในแผนภูมิที่ 5 กว่าร้อยละ 50 กระจุกตัวอยู่ใน 4 จังหวัดอันคับคั่ง การเปลี่ยนแปลงในช่วงเวลาที่ผ่านมายังไม่ค่อยคืบคั้น เพราะยังมีความเหลื่อมล้ำกันอยู่

ถ้าจะมองถึงระดับความแตกต่างของจังหวัดในภาคตะวันออกเฉียงเหนือ สามารถแบ่งออกได้เป็น 4 กลุ่มดังนี้

กลุ่มที่ 1 เป็นกลุ่มที่มีระดับการพัฒนาสูง ประกอบด้วยจังหวัดนครราชสีมา ขอนแก่น อุบลราชธานี และอุดรธานี เป็นจังหวัดที่มีความสำคัญในภูมิภาคนี้ โดยฐานะเมืองหลักและเมืองรองที่มีการให้บริการที่สำคัญเป็นศูนย์กลางทางการศึกษา อุตสาหกรรม สาธารณสุข ตลอดจน

ศูนย์กลางการบริหารงานราชการที่สำคัญ เป็นกลุ่มที่มีความได้เปรียบในแง่ของที่ตั้ง ซึ่งเป็นศูนย์กลางของการคมนาคมที่สำคัญของภาค ในอดีตที่ผ่านมาได้สะสมความเจริญเอาไว้มากมาย ซึ่งส่งผลกระทบต่อพัฒนาได้อย่างรวดเร็วในปัจจุบัน และจะสามารถพัฒนาต่อไปได้อีกในอนาคต

กลุ่มที่ 2 เป็นกลุ่มที่มีแนวของการพัฒนา ประกอบด้วยจังหวัดบุรีรัมย์ ร้อยเอ็ด ศรีสะเกษ ชัยภูมิ และสุรินทร์ เป็นจังหวัดที่มีความสำคัญรองลงมาจากกลุ่มที่ 1 เป็นกลุ่มที่สามารถพัฒนาให้เป็นศูนย์กลางในระดับท้องถิ่นได้ ความสำคัญของจังหวัดจะเป็นการให้บริการประชาชนในระดับอนุภาคที่มีเขตอิทธิพลกับจังหวัดอันค้ำรองลงไปให้ที่ของการพึ่งการบริการจากเมืองใหญ่กว่า ในด้านการบริการ อุตสาหกรรม และสาธารณสุข ทวีแปรที่สำคัญในกลุ่มนี้ ได้แก่ สถาบันการเงิน ผลิตภัณฑ์มวลรวม และเนื้อที่เพาะปลูก 2 ครั้ง

กลุ่มที่ 3 เป็นกลุ่มที่กำลังพัฒนา ประกอบด้วยจังหวัดสกลนคร นครพนม มหาสารคาม กาฬสินธุ์ และหนองคาย กลุ่มจังหวัดเหล่านี้มีปัญหาในการพัฒนาโดยเฉพาะปัญหาเรื่องน้ำ ซึ่งเป็นปัจจัยสำคัญในการพัฒนาการเกษตรที่เป็นพื้นฐานของการพัฒนาเศรษฐกิจที่สำคัญของภูมิภาคนี้ การคมนาคมขนส่งส่วนใหญ่ใช้ทางรถยนต์ ในขณะที่จังหวัดส่วนใหญ่ไม่มีทางรถไฟผ่าน ยกเว้นจังหวัดหนองคาย ทั้งนี้ลักษณะการพัฒนาของจังหวัดในภาคตะวันออกเฉียงเหนือขึ้นอยู่กับคมนาคมทางรถไฟที่มีโอกาสจะสะสมความเจริญในอดีตที่ผ่านมา กลุ่มจังหวัดนี้ยังต้องมีการพึ่งพาการบริการของจังหวัดในระดับที่สูงกว่า ทวีแปรที่สำคัญในกลุ่มนี้ ได้แก่ จำนวนโรงเรียนประชาบาล จำนวนโรงพยาบาล และปริมาณเงินฝาก

กลุ่มที่ 4 เป็นกลุ่มค่อยพัฒนาประกอบด้วยจังหวัดเลย และยโสธร มีระดับของการพัฒนาค่อนข้างต่ำ และมีปัญหาในการพัฒนา โดยเฉพาะจังหวัดเลย ซึ่งมีขีดจำกัดทางด้านสมรรถนะของพื้นที่เพาะปลูก ลักษณะภูมิประเทศ ซึ่งเป็นภูเขา ทำให้เกิดการพัฒนาไม่ต่อเนื่อง ก่อให้เกิดความล่าช้าของการพัฒนา และจังหวัดยโสธร ซึ่งเคยอยู่ใต้อิทธิพลทางด้านการปกครองของจังหวัดอุบลราชธานีมาก่อน แต่ลักษณะของการตั้งถิ่นฐานของประชากรในเขตนี้นั้นค่อนข้างจะเบาบาง เมื่อเทียบกับพื้นที่อื่น ๆ นอกจากนี้ยังประสบกับปัญหาความสมบูรณ์ของดินค่อนข้างต่ำ ตลอดจนมีขนาด

เนื้อที่การผลิตที่มีขนาดเล็กอีกด้วย ถ้าจะมองของการให้บริการแล้ว ส่วนใหญ่จังหวัดทั้ง 2 ยังต้องพึ่งพาการบริการจากจังหวัดรอบ ๆ ในระดับที่สูงกว่าอีกด้วย

6.2 ปัญหาและข้อเสนอแนะ

ปัญหาของภาคตะวันออกเฉียงเหนือส่วนใหญ่แล้วมีปัญหาของความเหลื่อมล้ำความไม่เสมอภาคกันทั้งด้านเศรษฐกิจ และสังคม ที่มีการกระจายตัวไม่ค่อยจะกันนักในช่วงเวลาที่ผ่านมา อีกทั้งการขยายตัวทางด้านเศรษฐกิจเป็นไปโดยความยากลำบาก ทั้งนี้เพราะพื้นฐานเศรษฐกิจของภาคเป็นภาคเกษตรกรรมที่พึ่งตัวเองเป็นหลักในการผลิต และการให้บริการทางด้านสาธารณสุขและการที่รัฐบาลอื่นให้เกษตรกร เช่น การชลประทานสามารถให้บริการแก่เกษตรกรในเนื้อที่มีขนาดเล็กมาก เมื่อเทียบกับขนาดของเนื้อที่เพาะปลูกที่มีลักษณะเป็นคันทวย ทุนไม่สามารถจะอุ้มน้ำไว้ได้มาประกอบกับปัญหาในด้านความอุดมสมบูรณ์ของดินที่ค่อนข้างต่ำ เป็นผลให้ผลผลิตที่ได้ออกมาอยู่ในระดับต่ำ และการเพิ่มผลผลิตส่วนใหญ่เป็นการขยายเนื้อที่เพาะปลูก โดยการบุกเบิกเนื้อที่ป่าทำให้เกิดปัญหาความแห้งแล้งในภูมิภาคนี้โดยทั่วไป นอกจากนั้นการขยายตัวของประชากรก็เพิ่มขึ้นในอัตราสูง และกระจุกตัวอยู่ในชนบทซึ่งเป็นประชากรเกษตรที่มีความยากจนอยู่ก่อนแล้ว ทำให้สัดส่วนอัตราการเลี้ยงดูมีสัดส่วนสูงขึ้นก่อให้เกิดแรงงานส่วนเกินโดยเฉพาะแรงงานนอกฤดูกาลทำการเกษตรที่ทำให้เป็นแรงผลักดันแรงงาน ส่วนเกินนี้เข้าสู่เมืองใหญ่เพื่อหางานทำ ซึ่งพอถึงฤดูกาลทำนาแรงงานเหล่านี้ก็จะกลับไปอีก ในช่วงเวลาที่ผ่านมาถึงแม้รัฐบาลจะมุ่งชดเชยปัญหาการว่างงานตามฤดูกาลนี้โดยตั้งโครงการสร้างงานในชนบทขึ้นเพื่อให้แรงงานนี้ได้มีงานทำแล้วก็ตาม แต่ก็ไม่สามารถที่จะก่อให้เกิดประโยชน์ตอบสนองของการชดเชยปัญหาต่าง ๆ ได้ ทั้งนี้เพราะโครงการเหล่านั้นเป็นโครงการระยะสั้น ๆ ผลงานที่ได้ออกมาได้หวังจะนำมาใช้ประโยชน์อย่างแท้จริง แต่สิ่งที่ทำให้เกิดการจ้างงานขึ้นเท่านั้น ทำให้โครงการเหล่านี้ขาดความต่อเนื่อง นอกจากนี้แล้วแรงงานส่วนเกินนี้ส่วนใหญ่เป็นแรงงานที่ไม่มีคุณภาพ กล่าวคือประชากรส่วนใหญ่ซึ่งมีพื้นฐานทางด้านเกษตรกรรมก็จะไม่สามารถได้รับการศึกษาในระดับสูงได้ คงมีการศึกษาในระดับภาคบังคับเท่านั้น ซึ่งเป็นระดับที่ไม่สามารถที่จะพัฒนาสมองให้มีความคิดในการที่จะสร้างและขยายผลผลิตโดยอาศัยเทคโนโลยีเข้าไปมีส่วนร่วม ทั้งนี้เพราะประชากรเกษตรเหล่านี้มีความ

ยากจน ไม่สามารถส่งลูกหลานไปเรียนในเมืองที่มีการศึกษาในระดับสูงได้ทำให้กลุ่มคนเหล่านี้
วนเวียนอยู่ในวัฏจักรของความยากจนอยู่ตลอดเวลา เพราะเป็นแรงงานที่ขาดคุณภาพทำให้ประ-
สิทธิภาพของการผลิตต่ำ ส่งผลให้เกิดระดับรายได้ต่ำ ทำให้มีความเหลื่อมล้ำทางค่านเศรษฐกิจ
ส่วนในค่านสังคมซึ่งส่วนใหญ่เป็นการให้บริการแก่ประชาชนโดยรัฐบาลเป็นผู้ลงทุนทั้งค่านการศึกษา
สาธารณสุข สาธารณูปการ โดยหวังไว้ว่าจะสามารถกระจายความเจริญชนมูฐานที่จำเป็นแก่
ประชาชนเพื่อลดช่องว่างทางค่านสังคมให้ลดลง แต่จากสภาพของการพัฒนาทางสังคมที่ผ่านมา
ชี้ให้เห็นว่าล้มเหลวโดยสิ้นเชิง โดยที่การพัฒนาทั้งค่านการศึกษา สาธารณสุข สาธารณูปการ
ส่วนใหญ่จะมุ่งพัฒนาในกลุ่มจังหวัดที่มีความเจริญอยู่แล้ว และเป็นการพัฒนาในระดับศูนย์กลางของ
ภาคที่จังหวัดเล็ก ๆ ต้องเข้ามาใช้บริการจากศูนย์กลางบริการต่าง ๆ เหล่านี้ ส่วนการให้บริการ
ในระดับต่ำกว่าก็สามารถรับบริการจากภายในจังหวัดหรือบางจังหวัดไม่สามารถพึ่งพาตัวเองได้ต้อง
มาอาศัยจากเมืองในระดับที่สูงกว่า

ผลจากการพัฒนาที่ผ่านมาชี้ให้เห็นถึงความเหลื่อมล้ำกันอย่างมากในค่านเศรษฐกิจและ
สังคม โดยที่ทางค่านเศรษฐกิจไม่สามารถที่จะพัฒนาไปได้อย่างรวดเร็ว และขณะเดียวกันทาง
ค่านสังคมก็ยังไม่สามารถกระจายการให้บริการได้อย่างทั่วถึงเช่นเดียวกัน โดยเฉพาะจังหวัด
ยโสธรและเลย ซึ่งมีระดับของการพัฒนาที่ต่ำมีความเสียเปรียบในทุก ๆ ค่าน ทั้งในค่านของที่
ตั้ง ความอุดมสมบูรณ์ของพื้นที่ การให้บริการทางค่านสาธารณสุข และการศึกษาซึ่งต้องพึ่งพาอาศัย
จังหวัดในระดับที่สูงกว่า ในขณะที่จังหวัดที่มีฐานะทางเศรษฐกิจก็สามารถพัฒนารุกหน้าไป โดยทิ้ง
จังหวัดอื่น ๆ ไว้เป็นปัญหาต่อไป

ลักษณะของการพัฒนาภาคตะวันออกเฉียงเหนือเราจะเห็นได้ว่าจังหวัดนครราชสีมา
ขอนแก่น อุบลราชธานี และอุดรธานี มีลักษณะเป็นศูนย์กลางของการพัฒนา (Development
Centers) หรือเป็นขั้วของการพัฒนา (Development Pole) ดังที่แปรรูได้กล่าว
ไว้ว่า "กระบวนการพัฒนาเศรษฐกิจที่เกิดขึ้นจะไม่ได้เกิดในทุก ๆ แห่ง และไม่ได้เกิดพร้อมกัน
แต่มันจะเกิดขึ้นในเฉพาะแห่งเท่านั้น"¹ และการศูนย์กลางการพัฒนานั้นกระจายความเจริญเป็น

¹F. Perroux, "Note sur la Notion de Role de Croissance", Economic
Appliquee, 1955.

แบบการกระจุกตัว (Concentrated Decentralization) โดยเน้นการพัฒนาแบบไม่
 สมดุลทางเศรษฐกิจในพื้นที่ (Imbalance in space Economy Growth) ทั้งนี้โดย
 อาศัยความสามารถของพื้นที่เฉพาะแห่งที่มีแนวของการพัฒนาเป็นอันดับความสำคัญในการพัฒนา
 เป็นอันดับแรก และให้เป็นตัวกระจายความเจริญไปสู่จังหวัดในระดัปล่างโดยพัฒนาจังหวัดที่ให้
 ผลตอบแทนสูงสุด โดยหวังว่าเมื่อเวลาผ่านไปลักษณะความไม่สมดุลจะค่อย ๆ ปรับตัวเองให้
 เกิดช่องว่างระหว่างศูนย์กลางกับเขตจังหวัดรอบ ๆ แคลง ภัยพิบัติของเฮอริเคน¹ ที่เรียก
 ว่าความไม่สมดุลภายใต้การควบคุม (Controlled Imbalance) โดยหวังว่าศูนย์กลาง
 เหล่านี้จะสามารถแพร่ผลของการขยายความเจริญ (Spread Effect Growth) ให้จังหวัด
 โดยรอบได้รับผลประโยชน์ซึ่งจะเป็นผลดีในคำนวณสำหรับจังหวัดที่ค้อยกว่าที่จะสามารถระบาย
 สินค้าไปยังศูนย์กลางได้ ทำให้เกิดการหมุนเวียนของเศรษฐกิจในพื้นที่ ก่อให้เกิดการลงทุนใน
 รัศมีหนึ่งที่จะทำให้เกิดการจ้างงานในจังหวัดต่าง ๆ เหล่านี้ ในขณะที่ด้วยกันจังหวัดที่เป็นศูนย์
 กลางนี้สามารถรองรับแรงงานที่หลีกจากจังหวัดโดยรอบเข้าไปทำงานได้ ซึ่งสามารถแก้ไข
 ปัญหาของการว่างงานได้รัศมีหนึ่ง แต่การพัฒนาในลักษณะนี้จำเป็นอย่างยิ่งที่จะต้องมีการควบ
 คุมอย่างใกล้ชิด เพื่อมิให้ผลของการแพร่ขยายความเจริญนั้นกลับกลายเป็นการคุกคาม (Back
 wash Effects) ซึ่งจะเป็นการดึงเอาทรัพยากร ตลอดจนความเจริญต่าง ๆ เข้าไปอยู่รวม
 กันในจังหวัดที่เจริญกว่า ในลักษณะของเมืองขึ้นหรือเมืองในอาณานิคมในสมัยโบราณ ซึ่งจะทำให้
 จังหวัดที่เจริญแล้วสามารถใช้ทรัพยากรที่ไ้มาพัฒนาตัวเองไปได้อย่างรวดเร็ว โดยทิ้งให้จังหวัด
 ในอาณานิคมหลังในการพัฒนา จะเป็นเหตุให้เกิดช่องว่างของความเหลื่อมล้ำมากขึ้น

การศึกษาในครั้งนี้ผู้วิจัยมุ่งหวังที่จะพยายามชี้ให้เห็นถึงสภาพของการเปลี่ยนแปลงใน
 รัศมีรุนแรงของปัญหาความเหลื่อมล้ำที่มีอยู่ โดยใช้วิธีการทางสถิติเข้าช่วยในการศึกษา เพื่อให้
 ผลของการศึกษาในครั้งนี้มีลักษณะเป็นวิธีการวิเคราะห์ที่เป็นวิทยาศาสตร์ (Scientific
 Approach) ที่จะสามารถให้ความเชื่อมั่นในรัศมีหนึ่ง ซึ่งผลของการวิจัยทำให้เราทราบ
 ถึงความเหลื่อมล้ำในหมวดต่าง ๆ ซึ่งจำเป็นต้องได้รับการแก้ไข โดยเฉพาะจังหวัดยโสธร และ

¹ Albert O. Hirschman, อ้างแล้ว, หน้า.

เลย ซึ่งมีปัญหาของความเหลื่อมล้ำระหว่างจังหวัดต่าง ๆ ในทุก ๆ ด้าน ฉะนั้นกลยุทธ์ในการพัฒนาภาคตะวันออกเฉียงเหนือ เพื่อแก้ปัญหาความเหลื่อมล้ำนั้น จะเป็นลักษณะของการพัฒนาเศรษฐกิจจากข้างบนลงข้างล่างเป็นลำดับขั้น โดยหวังว่าผลของการกระจายนั้นจะสามารถสร้างเจริญในจังหวัดระดับล่าง ๆ ในขณะเดียวกันจะทิ้งไม่ได้เลย ซึ่งการพัฒนาทางบ้านสังคมซึ่งเป็นปัจจัยพื้นฐานที่รัฐบาลจะสามารถเข้าไปมีบทบาทในการพัฒนาได้อย่างเต็มที่ ทั้งนี้จำเป็นต้องมีการวางแผนการประสานงานกันระหว่างนโยบายของรัฐบาลในด้านการเมืองและทางบ้านสังคมที่จะร่วมมือกันในการแก้ไขปัญหาของความเหลื่อมล้ำ ทั้งนี้จะรวมไปถึงนักการเมืองซึ่งเป็นผู้กำหนดนโยบายและจัดลำดับความสำคัญความเร่งด่วนของปัญหา ซึ่งเขาควรจะได้มีส่วนร่วมรับรู้ถึงเป้าหมายในการพัฒนาที่ไม่ได้มุ่งหวังที่จะก่อให้เกิดอัตราความเจริญเติบโตทางเศรษฐกิจให้ก้าวไปอย่างรวดเร็วเท่านั้น แต่ต้องทำให้เกิดความยุติธรรมในสังคม หรือมีความเหลื่อมล้ำกันให้น้อยที่สุดเพื่อที่จะเป็นผลให้เกิดเสถียรภาพทางการเมืองที่มั่นคง และสามารถนำประเทศให้ก้าวหน้าไปได้อย่างมีประสิทธิภาพ