

พัฒนาการเศรษฐกิจและอุตสาหกรรมไทย

3.1 พัฒนาการเศรษฐกิจของประเทศไทย

การพัฒนาเศรษฐกิจของประเทศไทยแต่เดิมตั้งแต่ช่วงต้น พ.ศ. 2393 ซึ่งในขณะนั้นประเทศไทยยังรู้จักกันในนาม "สยาม" มีระบบเศรษฐกิจที่มีการผลิตเพื่อยังชีพ การค้าขายในสมัยนั้นเป็นการค้าภายในท้องถิ่น การค้าระหว่างประเทศได้เริ่มขึ้นในสมัยพระบาทสมเด็จพระจอมเกล้าเจ้าอยู่หัว ประเทศไทยและประเทศอังกฤษได้ลงนามกันในสนธิสัญญาบาวริง (Bowring Treaty) ประเทศไทยยินยอมในการที่จะทำการค้าทุกอย่างได้อย่างเสรี ทำให้ประเทศไทยมีระบบเศรษฐกิจแบบเปิด มีการติดต่อค้าขายกับต่างประเทศและได้มีการทำสัญญาในทำนองเดียวกันอีกกับประเทศต่างๆอีกหลายประเทศเมื่อความต้องการข้าวเพิ่มขึ้นมากในต่างประเทศ โดยเฉพาะหลังจากการเปิดคลองสุเอซในปี พ.ศ. 2412 ทำให้ประเทศไทยหันมาผลิตข้าวเพื่อการค้ามากขึ้น และผลผลิตทางด้านเกษตรอื่น ๆ มีการใช้เงินเป็นสื่อเพิ่มขึ้น การพัฒนาเศรษฐกิจเกือบทั้งหมดขึ้นอยู่กับ การเพิ่มผลผลิตการเกษตร โดยเฉพาะข้าว โดยที่ภาคอุตสาหกรรมในขณะนั้นมีเพียงโรงสีข้าวโรงเดียว โครงสร้างการผลิตของระบบเศรษฐกิจไทยต้องพึ่งพาการใช้ที่ดินมากเมื่อเปรียบเทียบกับปัจจัยการผลิตอื่นๆ

เมื่อสงครามโลกครั้งที่ 2 ลึกลับลง ประเทศไทยจัดเป็นประเทศเกษตรกรรม มีมูลค่าการส่งออกข้าวประมาณครึ่งหนึ่งของการส่งออกทั้งหมด การพัฒนาเศรษฐกิจของประเทศไทยตั้งแต่หลังสงคราม จนถึงปัจจุบัน สามารถแบ่งออกได้เป็น 3 ระยะ ดังนี้

ระยะที่ 1 ปี พ.ศ. 2393-2515 เป็นระยะที่มีการพัฒนาอุตสาหกรรมโดยอาศัยกลไกทางการตลาด เป็นช่วงการพัฒนาอุตสาหกรรมควบคู่ไปกับการลงทุนทางการชลประทานและการขนส่ง ซึ่งช่วยให้ผลผลิตทางด้านเกษตรและการส่งออกขยายตัวอย่างรวดเร็ว รัฐบาลใช้นโยบายการพัฒนาอุตสาหกรรมมุ่งสู่ภาคเอกชน มีการจัดตั้งสำนักงานคณะกรรมการส่งเสริมการลงทุนเพื่อสร้างแรงจูงใจในการลงทุน ในช่วงแรกส่งเสริมอุตสาหกรรมเพื่อทดแทนการนำเข้า สนับสนุนด้านภาษีศุลกากร บทบาทของรัฐบาลเน้นการเสริมสร้างสาธารณูปโภคพื้นฐาน มีผลทำให้การลงทุนเพิ่มขึ้นอย่างรวดเร็วทั้งอุตสาหกรรมการเกษตร เช่น การแปรรูปอาหาร สิ่งทอ จนถึงอุตสาหกรรมหนัก เช่น การกลั่นน้ำมัน อุตสาหกรรมเคมีและอุปกรณ์การขนส่ง แม้ว่าภาคเกษตร

ยังมีความสำคัญต่อระบบแต่สินค้าที่เคยมีความสำคัญเช่น ข้าว ยางพาราและยาง มีสัดส่วนลดลง สินค้าประเภท อ้อย ข้าวโพด และมันสำปะหลัง มีความสำคัญมากขึ้น การเปลี่ยนแปลงเหล่านี้ เป็นผลมาจากการก่อสร้างและการปรับปรุงสาธารณูปโภคพื้นฐานต่างๆ และยังช่วยให้ตลาดสำหรับผลิตภัณฑ์อุตสาหกรรมใหม่ๆ ในประเทศเปิดกว้างขึ้น ช่วยให้การขนส่งผลผลิตทางการเกษตรที่ห่างไกลเข้ามายังกรุงเทพมหานครได้สะดวกขึ้น เช่น การปรับปรุงระบบคมนาคมเชื่อมต่อภาคตะวันออกเฉียงเหนือกับภาคกลางมีส่วนช่วยให้การส่งออกมันสำปะหลังเพิ่มขึ้น เป็นต้น

ระยะที่ 2 ปี พ.ศ. 2516-2528 เป็นระยะที่มีวิกฤตการณ์จากภายนอกประเทศและการปรับตัวของโครงสร้างเศรษฐกิจภายในประเทศ ประเทศไทยประสบปัญหาราคาสินค้าส่งออกตกต่ำเมื่อเทียบกับราคาสินค้านำเข้า โดยอัตราการขยายตัวทางเศรษฐกิจลดลงต่ำในขณะที่เงินเฟ้อสูงขึ้นอย่างรวดเร็วและเกิดวิกฤตการณ์น้ำมันขึ้นสองครั้ง ทำให้หันต่างประเทศและภาระหนี้สินสูงขึ้นอย่างรวดเร็ว นอกจากนั้นราคาของปัจจัยทางการผลิตที่สำคัญรวมทั้งน้ำมันได้ถูกควบคุมให้อยู่ในระดับที่ต่ำกว่าราคาตลาดโลกในขณะที่มีการใช้มาตรการภาษีและมาตรการอื่นๆ จากนโยบายดังกล่าวทำให้อัตราการขยายตัวทางด้านเศรษฐกิจเพิ่มสูงขึ้นแต่ข้อจำกัดต่างๆ ก็ได้ปรากฏชัดเจขึ้น แม้ว่าการส่งออกจะมีการขยายตัวสูงขึ้นการขาดดุลการค้าก็มามากขึ้น เนื่องจากปัญหาความไม่ยืดหยุ่นทางด้านภาษีอากร มีการลดหย่อนภาษีหลายอย่าง แต่เมื่อรัฐบาลมีการปรับราคาน้ำมันในประเทศให้สอดคล้องกับราคาในตลาดโลกทำให้มีการประหยัดการใช้น้ำมัน การเพิ่มเพดานอัตราดอกเบี้ยและการควบคุมเงินเฟ้อ ทำให้ระบบการเงินและกิจกรรมธนาคารภายในประเทศมีการขยายตัว สำหรับด้านอื่นๆ ที่มีผลกระทบอย่างกว้างขวางต่อการพัฒนาเศรษฐกิจในช่วงเวลานี้คือการชะลอตัวของการขยายตัวด้านการขยายพื้นที่เพาะปลูก การบุกเบิกพื้นที่ใหม่ๆ ถูกจำกัดลง จากประเทศที่มีพื้นที่เพาะปลูกจำนวนมากและเป็นปัจจัยสำคัญต่อการพัฒนาเศรษฐกิจมานานกว่า 120 ปี ลดบทบาทลงจนกลายมาเป็นการส่งเสริมการผลิตไปสู่ภาคอุตสาหกรรมที่มีการใช้แรงงานมากขึ้น

ระยะที่ 3 ปี พ.ศ. 2529-ปัจจุบัน ตั้งแต่ปีพ.ศ. 2529 เป็นต้นมาระบบเศรษฐกิจของประเทศไทยได้มีการขยายตัวอย่างรวดเร็ว ผลผลิตทางด้านอุตสาหกรรมและการส่งออกเพิ่มสูงขึ้นและมีมากขึ้น เช่น ผลิตภัณฑ์เกี่ยวกับอิเล็กทรอนิกส์ เครื่องใช้ไฟฟ้า อุปกรณ์ในการเดินทางและของเด็กเล่น เป็นต้น นอกจากนั้นทางด้านก่อสร้าง การบริการมีการขยายตัวอย่างรวดเร็ว โดยเฉพาะภาคการเงินและการท่องเที่ยว ราคาที่ดินที่เพิ่มสูงขึ้นการพัฒนาที่ดินจึงมีการขยายตัวมากขึ้นตามมา ซึ่งปัจจัยที่ผลักดันให้เศรษฐกิจมีการขยายตัวสูงในช่วงนี้ ได้แก่

การขยายตัวของอุตสาหกรรมส่งออกและการลงทุนของภาคเอกชน โดยเฉพาะด้านอุตสาหกรรมส่งออก การเปลี่ยนแปลงดังกล่าวเป็นผลมาจากความสามารถในด้านการแข่งขันของไทยด้านการส่งออก หลังจากปี พ.ศ. 2531 การลงทุนโดยรวมจากต่างประเทศเพิ่มขึ้นมาก โดยเฉพาะการลงทุนจากประเทศเช่น ประเทศญี่ปุ่นและประเทศอุตสาหกรรมใหม่ในเอเชีย เนื่องจากค่าจ้างแรงงานในประเทศไทยยังคงต่ำเมื่อเทียบกับประเทศคู่แข่งที่สำคัญ การขยายตัวของระบบเศรษฐกิจอย่างต่อเนื่องก่อให้เกิดปัญหาต่างๆเห็นได้อย่างชัดเจนในช่วงต่อมาจนถึงปัจจุบัน คือการขาดแคลนด้านสาธารณูปโภคพื้นฐานและปัญหาด้านสภาพแวดล้อม การลงทุนที่เพิ่มขึ้นมากสะท้อนถึงการเพิ่มขึ้นอย่างรวดเร็วของเงินทุนจากต่างประเทศ อัตราเงินเฟ้อสูงขึ้นและราคาทรัพย์สิน โดยเฉพาะอย่างยิ่งราคาที่ดินและหุ้นเพิ่มสูงขึ้น มีผลทำให้ระบบเศรษฐกิจมีการขยายตัวเพิ่มเร็วเกินไป (Over - heating)

3.2 แผนพัฒนาเศรษฐกิจของประเทศไทย

จะเห็นว่าจากการพัฒนาเศรษฐกิจของไทยข้างต้น รัฐบาลได้มีการกำหนดนโยบายเพื่อเป็นแนวทางในการบริหารและนำไปสู่การปฏิบัติเพื่อให้เกิดผลของการพัฒนาอย่างแท้จริง ซึ่งนับตั้งแต่ปี พ.ศ. 2500 เป็นต้นมา อุตสาหกรรมไทยได้เข้ามามีบทบาทมากขึ้นในประเทศและเริ่มมีการขยายตัวเพิ่มมากขึ้น รัฐบาลได้เล็งเห็นความสำคัญพร้อมทั้งได้มีการจัดทำแผนพัฒนาเศรษฐกิจและสังคมแห่งชาติ โดยรัฐบาลมีความใส่ใจเป็นพิเศษต่อการส่งเสริมการลงทุน แนวทางการดำเนินการพัฒนาอุตสาหกรรมของรัฐบาลตามแนวแผนพัฒนาเศรษฐกิจและสังคมแห่งชาติโดยสรุป เป็นดังนี้

3.2.1 แผนพัฒนาเศรษฐกิจและสังคมแห่งชาติฉบับที่ 1 (ปี พ.ศ. 2504-พ.ศ. 2509)

มีการลงทุนสร้างบริการพื้นฐาน (Infrastructure) ทางด้านการคมนาคมขนส่ง การชลประทาน การไฟฟ้า เพื่อสนับสนุนให้เกิดการลงทุนทางด้านอุตสาหกรรม โดยเฉพาะอุตสาหกรรมที่มีการใช้วัตถุดิบภายในประเทศ รัฐบาลได้ให้สิทธิประโยชน์ต่างๆ กับผู้ลงทุนโดยการยกเว้นภาษีอากรขาเข้าและภาษีการค้าสำหรับเครื่องจักรและอุปกรณ์ต่างๆที่จำเป็นในกิจการอุตสาหกรรมมีผลทำให้อุตสาหกรรมมีการขยายตัวมากยิ่งขึ้น การลงทุนของภาคอุตสาหกรรมในระยะนี้ส่วนใหญ่อยู่ในรูปรัฐวิสาหกิจ การลงทุนของภาคเอกชนยังมีน้อยอยู่ เนื่องมาจากแผนพัฒนาเศรษฐกิจและสังคมแห่งชาติฉบับที่ 1 ไม่กำหนดทิศทางการพัฒนาอุตสาหกรรมของภาครัฐบาลอย่างแน่ชัดที่จะเป็นไปในทิศทางใด

3.2.2 แผนพัฒนาเศรษฐกิจและสังคมแห่งชาติฉบับที่ 2 (ปี พ.ศ.2510-พ.ศ.2514) ได้มีการเพิ่มการลงทุนทางด้านบริการขั้นพื้นฐานประเภทต่างๆเพิ่มขึ้น เพื่อเป็นรากฐานสำหรับการพัฒนาอุตสาหกรรมในอนาคต มีการส่งเสริมการลงทุนของภาคเอกชนทั้งไทยและต่างประเทศ ให้กว้างขวางยิ่งขึ้น นอกจากนี้รัฐบาลยังให้ความช่วยเหลือกิจการอุตสาหกรรมในด้านต่างๆ เช่น การจัดสร้างบริการต่างๆเพื่อรองรับการลงทุนทางด้านอุตสาหกรรม ให้ความช่วยเหลือแก่เอกชนทางด้านวิชาการ การฝึกอบรม การเงินและการตลาดแก่อุตสาหกรรมเป็นส่วนรวม ทำการสำรวจและพัฒนาทรัพยากรธรรมชาติของประเทศ ให้เป็นประโยชน์แก่การพัฒนาทางด้านอุตสาหกรรมให้มากที่สุด ตลอดจนมีการช่วยเหลือในด้านการจัดหาที่ตั้งในการจัดสร้างโรงงานอุตสาหกรรมเพื่อแก้ปัญหาการขาดแคลนที่ตั้งโรงงาน เนื่องจากที่ดินมีราคาสูงและหายาก มีการส่งเสริมอุตสาหกรรมการผลิตสินค้าเพื่อทดแทนการนำเข้า (Import Substitution) โดยให้สิทธิประโยชน์ตามพระราชบัญญัติส่งเสริมการลงทุน โดยเฉพาะการยกเว้นหรือลดหย่อนภาษี กำหนดมาตรการคุ้มครองอุตสาหกรรมภายใน โดยปรับอัตราภาษีสินค้าขาเข้าให้มีความเหมาะสมกับการเข้ามาแข่งขันกับอุตสาหกรรมภายในประเทศ

3.2.3 แผนพัฒนาเศรษฐกิจและสังคมแห่งชาติฉบับที่ 3 (ปี พ.ศ.2515-พ.ศ.2519) มีนโยบายในการกระจายอุตสาหกรรมไปสู่ส่วนภูมิภาค เพื่อเป็นการกระจายรายได้และมีการกำหนดมาตรการแน่ชัด โดยสนับสนุนการลงทุนของภาคเอกชนด้านอุตสาหกรรมโดยให้ความสำคัญกับอุตสาหกรรมดังนี้

อุตสาหกรรมเพื่อการส่งออก ซึ่งจะ เป็นอุตสาหกรรมที่เป็นประโยชน์ต่อโครงสร้างและดุลการค้าของประเทศ

อุตสาหกรรมที่มีมูลค่าเพิ่มสูง (Value Add) เพื่อเป็นการสนับสนุนการเพิ่มขึ้นของรายได้ประชาชาติ

อุตสาหกรรมพื้นฐาน (Basic Industrial) เพื่อเป็นการเสริมสร้างโครงสร้างทางอุตสาหกรรมให้มีความมั่นคงต่อไปในอนาคต

อุตสาหกรรมที่มีความเชื่อมโยงหรือต่อเนื่องกับอุตสาหกรรมหรือสาขาเศรษฐกิจอื่นๆ โดยเฉพาะสาขาเกษตรกรรมเพื่อประโยชน์ในการใช้ทรัพยากรธรรมชาติให้เกิดประโยชน์มากที่สุด

มีการจัดตั้งการนิคมอุตสาหกรรมแห่งประเทศไทยขึ้น ให้มีหน้าที่ในการรับผิดชอบงานด้านนิคมอุตสาหกรรมโดยเฉพาะ

3.2.4 แผนพัฒนาเศรษฐกิจและสังคมแห่งชาติฉบับที่ 4 (ปี พ.ศ.2520-พ.ศ.2524) รัฐบาลมีนโยบายพัฒนาอุตสาหกรรมให้มีความเจริญเติบโตควบคู่ไปกับการพัฒนาทางด้านการเกษตร โดยมีแนวทางในการดำเนินการคือ เน้นอุตสาหกรรมเพื่อการส่งออกให้เพิ่มขึ้นอย่างสอดคล้องกับภาวะตลาดต่างประเทศ มุ่งพัฒนาอุตสาหกรรมที่ใช้วัตถุดิบจากการเกษตรให้มากที่สุด มีการส่งเสริมอุตสาหกรรมขนาดย่อมที่มีู่ทางในการทดแทนการนำเข้าสูง เพื่อตอบสนองความต้องการภายในประเทศ ส่งเสริมการลงทุนและการผลิตของอุตสาหกรรมเพื่อทดแทนการนำเข้าจากต่างประเทศ

สำหรับนโยบายการกระจายอุตสาหกรรมไปสู่ส่วนภูมิภาครัฐบาล ได้มีการดำเนินการโดยไม่มีกรให้สิทธิประโยชน์ต่างๆในเมืองหลวงเพิ่มขึ้นอีก แต่มีการพิจารณาให้กับผู้ลงทุนในส่วนภูมิภาคเพิ่มมากขึ้น มีการจัดตั้งนิคมอุตสาหกรรมขึ้นรอบๆพื้นที่กรุงเทพมหานครและในภาคต่างๆ ของประเทศ ตลอดจนมีการจัดสร้างสิ่งอำนวยความสะดวกต่อการพัฒนาอุตสาหกรรมในส่วนภูมิภาคอย่างเพียงพอ มีการจัดตั้งกองทุนสำหรับการให้สินเชื่อแก่ผู้ลงทุนในด้านอุตสาหกรรมในภูมิภาคอีกด้วย

3.2.5 แผนพัฒนาเศรษฐกิจและสังคมแห่งชาติฉบับที่ 5 (ปี พ.ศ.2525-พ.ศ.2529) รัฐบาลได้มีการส่งเสริมและปรับปรุงโครงสร้างอุตสาหกรรมให้มีประสิทธิภาพมากยิ่งขึ้นโดยเฉพาะอุตสาหกรรมเพื่อการส่งออก มีการดำเนินนโยบายการกระจายอุตสาหกรรมสู่ภูมิภาคต่อไป เพื่อให้มีการสอดคล้องกับการพัฒนาเมืองหลักต่างๆ และช่วยลดปัญหาการอพยพแรงงานเข้าสู่กรุงเทพฯ มีการส่งเสริมอุตสาหกรรมขนาดย่อม อุตสาหกรรมที่มีการจ้างงานสูง ตลอดจนสนับสนุนให้อุตสาหกรรมต่างๆ มีการรับช่วงการผลิตกันระหว่างอุตสาหกรรมขนาดย่อม ขนาดกลาง และขนาดใหญ่

แผนพัฒนาฯ ฉบับนี้ได้มีการจัดทำการศึกษาโครงการพัฒนาพื้นที่ 3 จังหวัด ได้แก่พื้นที่ในภาคตะวันออก คือ จังหวัดชลบุรี จังหวัดระยอง จังหวัดฉะเชิงเทรา โดยคำนึงถึงความเชื่อมโยงของกิจกรรมการพัฒนาระหว่างภาคตะวันออก ภาคตะวันออกเฉียงเหนือ และกรุงเทพมหานคร มีการกำหนดให้เป็นแหล่งที่ตั้งอุตสาหกรรมหลักและเมืองใหม่ ระหว่างรัฐบาลและภาคเอกชนในแต่ละประเภทอุตสาหกรรม

นอกจากนี้ยังมีการจัดการด้านบริการพื้นฐานที่จะสนับสนุนอุตสาหกรรมหลักต่างๆ โดยมีการปรับปรุงโครงสร้างพื้นฐาน ดังนี้

1. ท่าเรือน้ำลึก ขยายท่าเรือพาณิชย์ลัดหีบโดยขยายท่าเทียบเรือเพิ่มขึ้นเป็น 9 ท่า ปรับปรุงร่องน้ำหน้าให้มีความเหมาะสมเพื่อให้เรือขนาด 120,000 ตัน เข้าออกได้สะดวก ให้บริการสินค้ากองเป็นหลักและสินค้าทั่วไปด้วย

2. ให้มีการศึกษาในเรื่องน้ำ โดยสำรวจและออกแบบก่อสร้างท่อส่งน้ำดิบจากอ่างเก็บน้ำดอกกรายไปยังมาบตาพุด และถึงอำเภอลัดหีบ โดยให้สามารถส่งน้ำได้อย่างน้อยประมาณ 60 ล้านลูกบาศก์เมตรต่อปี พร้อมวางแผนการใช้น้ำอนุภาคและสำรวจความเหมาะสมของแหล่งน้ำอื่นๆ ที่มีอยู่ในพื้นที่ใกล้เคียง

3. ถนน ศึกษาปริมาณการจราจรบริเวณลัดหีบ-ระยอง เพื่อวางแผนปรับปรุงขยายเส้นทางให้สอดคล้องกับทางรถไฟ ท่าเรือ และการขยายตัวของอุตสาหกรรมและชุมชนในอนาคต

4. ไฟฟ้า ก่อสร้างสายส่งและสถานีย่อยให้สอดคล้องกับการพัฒนาแหล่งอุตสาหกรรมและชุมชน

5. การสื่อสาร วางแผนและก่อสร้างชุมสายโทรศัพท์และโทรพิมพ์ให้สอดคล้องกับการพัฒนาพื้นที่และชุมชนศูนย์กลาง

6. จัดให้มีการพัฒนาแรงงานฝีมือและการคุ้มครองสุขภาพอนามัยผู้ใช้แรงงานและมีการกำหนดมาตรการควบคุมสภาวะแวดล้อมเป็นพิษและความเสื่อมโทรมของดิน

นอกจากนี้ยังจัดทำแผนงานและโครงการต่างๆ ได้แก่ แผนการส่งเสริมอุตสาหกรรม แผนการพัฒนาโครงข่ายบริการขั้นพื้นฐาน แผนการพัฒนาแรงงาน แผนการสาธารณสุข แผนการพัฒนาเมือง แผนการอนุรักษ์ทรัพยากรธรรมชาติและสิ่งแวดล้อม แผนการปรับปรุงความเสื่อมโทรมของดินและการผลิตทางการเกษตร แผนการศึกษาเพื่อวางผังแม่บท ได้แก่โครงการศึกษาเพื่อวางผังแม่บทของพื้นที่ชายฝั่งทะเลภาคตะวันออก

3.2.6 แผนพัฒนาเศรษฐกิจและสังคมแห่งชาติฉบับที่ 6 (ปี พ.ศ. 2530-พ.ศ. 2534) โดยรัฐบาลได้กำหนดวัตถุประสงค์และเป้าหมายในการพัฒนาคือ ให้มีการรักษาระดับการขยายตัวทางเศรษฐกิจเพื่อรองรับกำลังแรงงานใหม่ที่จะเข้าสู่ตลาดแรงงาน การพัฒนาคุณภาพประชากร และนโยบายการพัฒนาด้านต่างๆ คือปรับปรุงระบบการผลิตและการตลาด สนับสนุนให้เอกชนมีบทบาทในการพัฒนาเพิ่มขึ้น มีการปรับปรุงโครงสร้างภาษีอากรในอัตราที่เหมาะสม การพัฒนาระบบบริการพื้นฐาน สาธารณูปโภคสาธารณูปการ การพลังงาน การตลาดและการส่งออกให้สามารถแข่งขันกับต่างประเทศได้ ตลอดจนมีการกระจายการพัฒนาไปสู่ภูมิภาค ด้านการพัฒนาเมืองและพื้นที่เฉพาะ เพื่อเป็นการสร้างพื้นที่เศรษฐกิจใหม่ๆขึ้น และเป็นการชะลอการเติบโต

ของกรุงเทพมหานคร โดยแบ่งเป็นการพัฒนากรุงเทพมหานครและปริมณฑล การพัฒนาระบบเมืองศูนย์กลางความเจริญภูมิภาค การพัฒนาพื้นที่ชายฝั่งทะเลภาคตะวันออก

สำหรับโครงการพัฒนาพื้นที่ชายฝั่งทะเลภาคตะวันออกในแผนพัฒนาฯ ฉบับที่ 6 นี้ เป็นการมุ่งพัฒนาพื้นที่เป้าหมาย หลังจากได้มีการศึกษาความเหมาะสมของพื้นที่มาก่อนในแผนพัฒนาฯ ฉบับที่ 5 มาแล้ว โดยได้มีการกำหนดพื้นที่ต่างๆ ดังนี้

-กำหนดให้เมืองชลบุรี เป็นศูนย์กลางธุรกิจ การค้า และการบริหารงานของภาครัฐบาล

-กำหนดให้เมืองพัทยา เป็นศูนย์กลางทางธุรกิจ การค้า และการพาณิชย์ควบคู่ไปกับศูนย์กลางการท่องเที่ยว

-กำหนดให้เมืองระยอง เป็นศูนย์กลางบริการ และฐานการศึกษาและวิจัยเทคโนโลยี

และกำหนดให้มีการพัฒนาพื้นที่เป้าหมายในส่วนของพื้นที่อำเภอศรีราชา คือพื้นที่แหลมฉิมพัฒนาเป็นท่าเรือน้ำลึกเพื่อพัฒนาประเทศเข้าสู่วงจรการขนส่งทางทะเลของโลก และสอดคล้องกับเทคโนโลยีการขนส่งสินค้าประเภทบรรจุภัณฑ์ รวมทั้งเขตนิคมอุตสาหกรรมเพื่อการส่งออก ศูนย์พาณิชย์กรรม และนิคมอุตสาหกรรมสำหรับอุตสาหกรรมที่ไม่มีปัญหาทางด้านสิ่งแวดล้อม และมีการพัฒนาต่างๆ ดังนี้

1. ท่าเรือพาณิชย์แหลมฉิม เป็นท่าเรือน้ำลึกสำหรับขนถ่ายสินค้าคอนเทนเนอร์ มีความสามารถรับเรือขนาด 140,000 ตันได้ตลอดปี พัฒนาท่าเทียบเรือสำหรับคอนเทนเนอร์ 3 ท่า ท่าสินค้าเกษตร 1 ท่า ท่าขนส่งน้ำตาล 1 ท่าและท่าสินค้าทั่วไป 1 ท่า

2. พัฒนานิคมอุตสาหกรรมแหลมฉิม การพัฒนาจะครอบคลุมพื้นที่ 1,790 ไร่ โดยเป็นเขตนิคมอุตสาหกรรมทั่วไป 1,367 ไร่ เขตนิคมอุตสาหกรรมเพื่อการส่งออก 423 ไร่

3. พัฒนาท่าส่งน้ำหนองค้อ-แหลมฉิม ขนาดเส้นผ่าศูนย์กลาง 0.90 เมตร ระยะทาง 14 กิโลเมตร

4. พัฒนาระบบสายไฟฟ้าศรีราชา-แหลมฉิม เชื่อมเขตนิคมอุตสาหกรรมแหลมฉิมและท่าเรือกับทางรถไฟสายฉะเชิงเทรา-สัตหีบ

5. พัฒนาระบบสื่อสารโทรคมนาคมและไฟฟ้า ให้สอดคล้องและเพียงพอกับความต้องการของอุตสาหกรรมขนาดกลาง ขนาดย่อมและชุมชนที่เกิดขึ้นในบริเวณพื้นที่แหลมฉิม

6. พัฒนาเกษตรชุมชน ส่งเสริมให้เอกชนมาลงทุนสร้างที่พักอาศัย สำหรับแรงงานและครอบครัวที่จะอพยพเข้ามาทำงานในพื้นที่เป้าหมาย โดยรัฐบาลจะเป็นผู้เตรียมโครงสร้างพื้นฐานที่จำเป็น สำหรับแหล่งชุมชนให้

7. การพัฒนาการศึกษาและสังคม กำหนดให้มีการพัฒนาเพื่ออุตสาหกรรม ประกอบด้วย แผนพัฒนาการศึกษา แผนงานพัฒนาชุมชน แผนงานพัฒนาสาธารณสุข แผนงานพัฒนาความปลอดภัยในชีวิตและทรัพย์สิน และแผนงานการพัฒนาองค์กรบริหารงานส่วนท้องถิ่น

8. โครงการสนับสนุนอื่นๆ เช่น เป็นโครงการพัฒนาตามแนวทางพัฒนาพื้นที่ชายฝั่งทะเลภาคตะวันออกให้มีประสิทธิภาพมากขึ้น เช่น การสร้างทางรถไฟสายแก่งคอย-คลองสิบเก้า โดยมี การเชื่อมต่อระบบทางรถไฟสายเหนือ และสายตะวันออกเฉียงเหนือกับสายตะวันออก โดยไม่ผ่านกรุงเทพมหานคร เป็นระยะทาง 85 กิโลเมตร

นอกจากนั้นในด้านการจัดทำแผนพัฒนายังมีการกำหนดให้มีการควบคุมด้านสภาวะแวดล้อมจากการประกอบอุตสาหกรรมควบคู่กันไป โดยให้มีการตรวจสอบติดตาม และควบคุมสภาวะแวดล้อมในบริเวณพื้นที่โครงการพัฒนาชายฝั่งทะเลภาคตะวันออก

3.2.7 แผนพัฒนาเศรษฐกิจและสังคมแห่งชาติฉบับที่ 7 (ปี พ.ศ. 2535-พ.ศ. 2539) รัฐบาลได้เน้นที่จะให้ความสำคัญแก่การพัฒนาในทุกๆ ด้าน กล่าวคือจะรักษาอัตราความเจริญเติบโตทางเศรษฐกิจไว้ในอัตราที่เหมาะสมและมีเสถียรภาพควบคู่ไปกับการกระจายรายได้ที่เป็นธรรมสู่ประชากรส่วนใหญ่ของประเทศขณะเดียวกันก็มุ่งเน้นการพัฒนาทรัพยากรมนุษย์ ให้มีความสามารถที่จะช่วยตนเองได้มากขึ้น และพัฒนาคุณภาพชีวิตและสิ่งแวดล้อมตลอดจนอนุรักษ์ทรัพยากรธรรมชาติ

ด้านการพัฒนาเศรษฐกิจ แนวทางในการพัฒนา คือ รักษาอัตราการเติบโตทางเศรษฐกิจ การพัฒนาอุตสาหกรรม การค้า การลงทุน การเพิ่มประสิทธิภาพของสินค้าส่งออก โดยการสนับสนุนให้มีการพัฒนาและนำวิทยาศาสตร์ และเทคโนโลยีที่เหมาะสมมาใช้ เร่งรัดให้มีการขยายการลงทุนด้านบริการพื้นฐาน เพื่อให้มีคุณภาพและปริมาณที่เพียงพอ

การพัฒนากรุงเทพฯ และปริมณฑลให้เชื่อมโยงเข้ากับพื้นที่ชายฝั่งทะเลภาคตะวันออกเพื่อให้เป็นฐานเศรษฐกิจหลักของภูมิภาคที่สามารถแข่งขันกับนานาชาติได้ เป็นศูนย์กลางทางการเงิน การท่องเที่ยว การขนส่งทางอากาศ และโทรคมนาคมของภูมิภาคเอเชียตะวันออกเฉียงใต้ โดยการวางระบบโครงข่ายบริการพื้นฐาน เพื่อกำหนดแนวทางการใช้ที่ดินเพื่อเอื้ออำนวยต่อการควบคุมสภาวะแวดล้อม

เป็นที่คาดหมายกันว่าแนวทางต่างๆ ในการพัฒนาเศรษฐกิจและอุตสาหกรรม ที่กำหนดไว้ตลอดจนมีแผนปฏิบัติการที่เหมาะสมจะทำให้บรรลุวัตถุประสงค์เป้าหมายต่างๆที่กำหนดไว้ เพื่อให้ประเทศไทยมีการพัฒนาที่ก้าวสู่ระดับนานาชาติมากขึ้น ส่วนในด้านภาระของการพัฒนาประเทศนั้นภาคเอกชนจะเข้ามามีบทบาทมากขึ้น โดยรัฐบาลลดบทบาทในการกำกับดูแล หรือลงมือพัฒนาเอง มาเป็นผู้ประสานงานการพัฒนากับภาคเอกชนอย่างเหมาะสมต่อไป

3.2.8 ผลการพัฒนาตามแผนพัฒนาเศรษฐกิจและสังคมแห่งชาติ ทำให้โครงสร้างทางเศรษฐกิจของประเทศมีการปรับตัวสู่อุตสาหกรรมและเปิดสู่นานาชาติมากขึ้น โดยระบบเศรษฐกิจมีการขยายตัวอย่างสูงในช่วงปี พ.ศ. 2524-2534 โดยอัตราการขยายตัวทางเศรษฐกิจของประเทศสูงขึ้นถึงร้อยละ 13.3 , 12.3 และ 11.6 ก่อนที่จะมีการชะลอตัวลงมาในช่วงปลายแผนพัฒนาฉบับที่ 6 เนื่องจากความไม่เพียงพอทางด้านโครงสร้างพื้นฐานและปัญหาจากสงครามอ่าวเปอร์เซีย ในด้านการกระจายการผลิตมีการขยายตัวสูงแต่ไม่เท่าเทียมกันในทุกภาคของประเทศ การผลิตมีการขยายตัวสูงในกรุงเทพมหานครและปริมณฑลร้อยละ 6.7 ในปี พ.ศ. 2534 รองลงมาได้แก่ภาคตะวันออกเฉียงเหนือ 1.1 อันเนื่องมาจากนโยบายพัฒนาพื้นที่ชายฝั่งทะเลภาคตะวันออก ส่วนร้อยละของมูลค่าผลิตภัณฑ์มวลรวมประชาชาติสาขาอุตสาหกรรมเพิ่มขึ้นร้อยละ 25.93 เมื่อสิ้นสุดแผนพัฒนาฉบับที่ 6 เห็นได้ว่าแม้ว่าภาพรวมของประเทศจะมีการขยายตัวทางด้านอุตสาหกรรมอย่างต่อเนื่องแต่ไม่มีการกระจายที่เท่าเทียมกัน โดยความแตกต่างทางด้านรายได้ต่อหัวของประชากรสูงสุดคือกรุงเทพฯและปริมณฑล 142,084 บาท รองลงมาคือภาคตะวันออกเฉียงเหนือ 67,970 บาท และต่ำสุดคือภาคตะวันออกเฉียงเหนือ 14,931 บาท ซึ่งต่างจากกรุงเทพฯและปริมณฑลถึง 6.93 เท่า สะท้อนให้เห็นถึงความเหลื่อมล้ำทางด้านเศรษฐกิจในแต่ละภาค เนื่องจากการขยายตัวทางเศรษฐกิจและการปรับเปลี่ยนโครงสร้างการผลิตไม่ได้มีการกระจายอย่างทั่วถึงในแต่ละภาค เช่น ภาคตะวันออกเฉียงเหนือ ภาคเหนือ และภาคใต้ ภาพของโครงสร้างการผลิตยังไม่เกิดการปรับเปลี่ยนมากนัก

ตารางที่ 3.1 แสดงการขยายตัวทางเศรษฐกิจในช่วงแผนพัฒนาฯ ฉบับที่ 5 และฉบับที่ 6 31

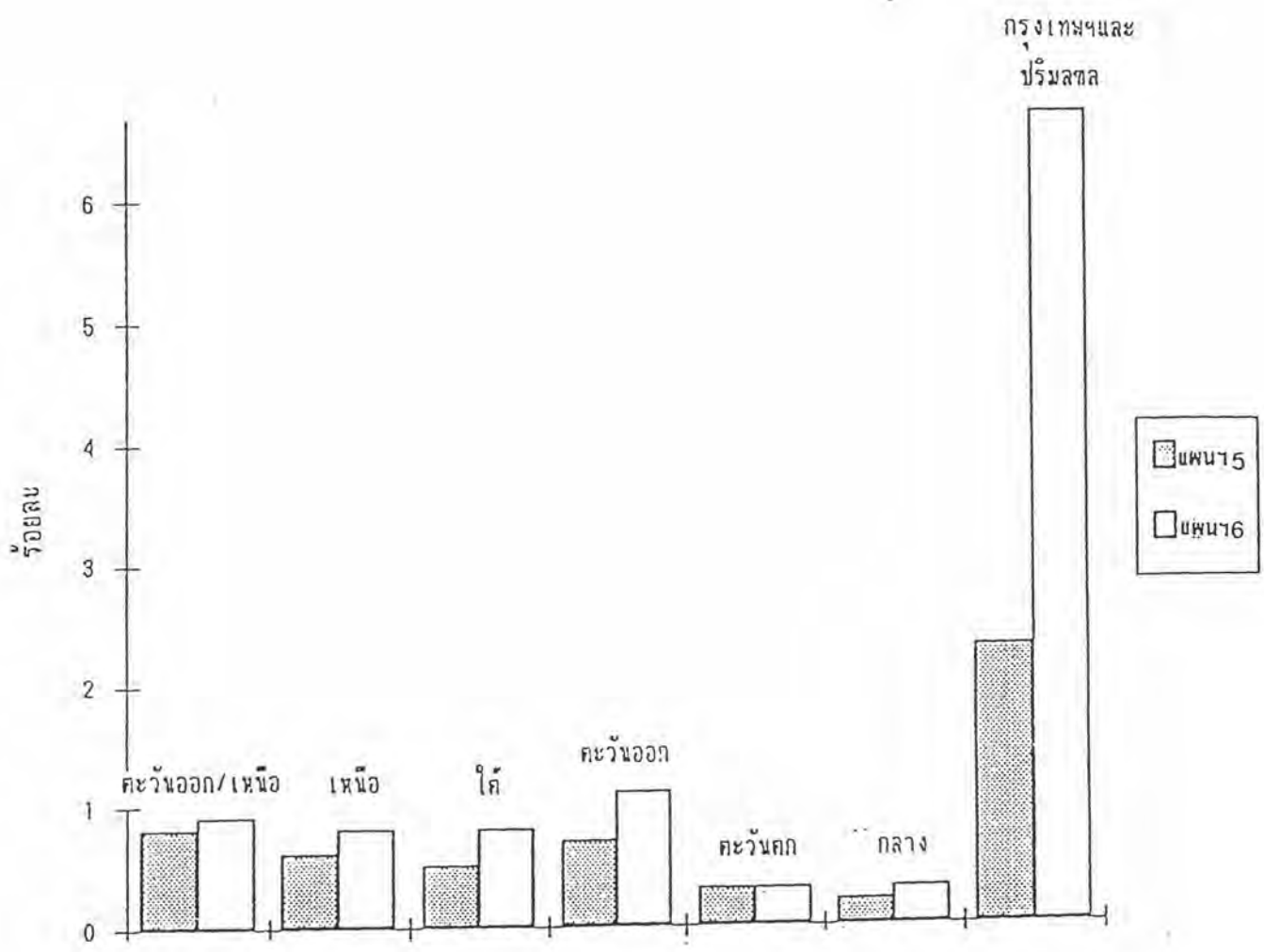
ภาค	แผนพัฒนาฯ ฉบับที่ 5 พ.ศ.2525-2529	แผนพัฒนาฯ ฉบับที่ 6 พ.ศ.2530-2534
1.ภาคตะวันออกเฉียงเหนือ	0.8	0.9
2.ภาคเหนือ	0.6	0.8
3.ภาคใต้	0.5	0.8
4.ภาคตะวันออก	0.7	1.1
5.ภาคตะวันตก	0.3	0.3
6.ภาคกลาง	0.2	0.3
7.กรุงเทพมหานครและปริมณฑล	2.3	6.7
รวมทั้งประเทศ	5.4	10.9

ที่มา : สำนักงานคณะกรรมการพัฒนาการเศรษฐกิจและสังคมแห่งชาติ พ.ศ.2524-2534

ตารางที่ 3.2 แสดงร้อยละของมูลค่าผลิตภัณฑ์มวลรวมประชาชาติสาขาอุตสาหกรรม

ปี พ.ศ.	มูลค่า (หน่วย: พันบาท)	ร้อยละ
2530	341,749,990	14.17
2531	403,033,984	16.36
2532	467,666,034	20.06
2533	542,168,996	23.47
2534	606,762,968	25.93
รวม	2,361,682,002	100.00

ที่มา : สำนักงานคณะกรรมการพัฒนาการเศรษฐกิจและสังคมแห่งชาติ พ.ศ.2530-2534



แผนภูมิที่ 3.1 แสดงการขยายตัวทางเศรษฐกิจในช่วงแผนพัฒนาฯ ฉบับที่ 5 และ 6

3.3 การนิคมอุตสาหกรรมแห่งประเทศไทย

การนิคมอุตสาหกรรมแห่งประเทศไทย จัดตั้งขึ้นตามประกาศของคณะปฏิวัติ ฉบับที่ 339 เมื่อวันที่ 13 ธันวาคม พ.ศ.2515 เป็นรัฐวิสาหกิจเพื่อรับผิดชอบในการจัดตั้งและบริหารนิคมอุตสาหกรรมในรูปของธุรกิจ ต่อมาได้มีการปรับปรุงแก้ไขพระราชบัญญัติการนิคมอุตสาหกรรมแห่งประเทศไทย พ.ศ.2522 เมื่อเดือน มีนาคม พ.ศ.2522 และยังคงใช้บังคับอยู่จนถึงปัจจุบันนี้ ความจำเป็นของการจัดตั้งการนิคมอุตสาหกรรมแห่งประเทศไทยมีหลักการเพื่อการส่งเสริมและพัฒนาอุตสาหกรรมที่มีปัญหาสำคัญเกี่ยวกับสถานที่ที่จะใช้เป็นที่ตั้งโรงงาน การที่ให้เอกชนตั้งโรงงานอุตสาหกรรมในที่ต่างๆโดยเสรี ได้ก่อให้เกิดความเดือดร้อนแก่ประชาชนทางด้านสิ่งแวดล้อมและทางราชการไม่สามารถให้บริการด้านต่างๆในการประกอบกิจการอุตสาหกรรมได้อย่างมีประสิทธิภาพ จึงสมควรจัดตั้งเขตอุตสาหกรรมส่งออกเพื่อส่งเสริมให้มีการผลิตสินค้าส่งออกไปแข่งขันในตลาดต่างประเทศมากขึ้น เพื่อช่วยลดการขาดดุลการค้าและช่วยส่งเสริมการใช้แรงงานภายในประเทศ

3.3.1 หน้าที่และความรับผิดชอบ วัตถุประสงค์ของการจัดตั้งการนิคมแห่งประเทศไทย การจัดตั้งหน่วยงานรัฐวิสาหกิจหน่วยงานนี้ กฎหมายได้กำหนดให้เป็นนิติบุคคล โดยมีวัตถุประสงค์ดังนี้

1. จัดให้ได้มาซึ่งที่ดินที่เหมาะสมเพื่อจัดตั้งหรือขยายนิคมอุตสาหกรรม หรือเพื่อดำเนินธุรกิจอื่นที่เป็นประโยชน์หรือเกี่ยวเนื่องกับการนิคมอุตสาหกรรม
2. ปรับปรุงที่ดินที่ได้มาเพื่อให้บริการ ตลอดจนจัดสิ่งอำนวยความสะดวกในการดำเนินของผู้ประกอบการอุตสาหกรรม เช่น การจัดให้มีถนน ไฟฟ้า ประปา ท่อระบายน้ำ โรงกำจัดน้ำเสีย เป็นต้น
3. ให้เช่า ให้เช่าซื้อและขายอสังหาริมทรัพย์ หรือสังหาริมทรัพย์ ในนิคมอุตสาหกรรม หรือเพื่อประโยชน์แก่กิจการของนิคมอุตสาหกรรมโดยตรง
4. ดำเนินธุรกิจอื่นที่เป็นประโยชน์ หรือเกี่ยวเนื่องกับกิจการอื่นอันอยู่ในวัตถุประสงค์ของการนิคมอุตสาหกรรมแห่งประเทศไทย
5. ร่วมดำเนินงาน ร่วมทุน หรือเป็นหุ้นส่วนจำพวกจำกัดความรับผิดชอบ ในห้างหุ้นส่วนจำกัด หรือถือหุ้นในบริษัทจำกัด หรือนิติบุคคล ซึ่งมีวัตถุประสงค์ที่เป็นประโยชน์หรือเกี่ยวเนื่องกับกิจการอื่นอันอยู่ในวัตถุประสงค์ของการนิคมอุตสาหกรรมแห่งประเทศไทย
6. ส่งเสริมและควบคุมนิคมอุตสาหกรรมของเอกชนหรือรัฐบาล

ในด้านหน้าที่และความรับผิดชอบของการนิคมอุตสาหกรรมแห่งประเทศไทย กฎหมายได้กำหนดให้การนิคมอุตสาหกรรมแห่งประเทศไทยมีอำนาจภายในขอบเขตของนิคมอุตสาหกรรมดังนี้

- ทำการสำรวจ วางแผน ออกแบบ ก่อสร้างและบำรุงรักษา สิ่งอำนวยความสะดวกและให้บริการแก่ผู้ประกอบการอุตสาหกรรม ผู้ประกอบกิจการที่เป็นประโยชน์หรือเกี่ยวเนื่องกับผู้ประกอบการอุตสาหกรรม

- กำหนดประเภท ขนาดของกิจการอุตสาหกรรมที่พึงอนุญาตให้ประกอบในนิคมอุตสาหกรรม

- ตรวจสอบความเป็นอยู่ของคนงานในนิคมอุตสาหกรรม

- ควบคุมการดำเนินงานของผู้ประกอบการอุตสาหกรรม ผู้ประกอบกิจการและผู้ใช้ที่ดินในนิคมอุตสาหกรรมให้เป็นไปตามระเบียบข้อบังคับและกฎหมาย รวมทั้งการดำเนินงานที่เกี่ยวกับสาธารณสุขและที่กระทบกระเทือนต่อคุณภาพสิ่งแวดล้อม

- การลงทุน การกู้ยืมเงิน การออกพันธบัตรหรือตราสารเพื่อการลงทุน

นอกจากสิ่งอำนวยความสะดวกทางด้านสาธารณูปโภคพื้นฐานที่ผู้ประกอบการในนิคมอุตสาหกรรมจะได้รับ ผู้ประกอบการยังจะได้รับสิทธิประโยชน์อื่นๆ ดังนี้

๘.๘.๒ สิทธิประโยชน์ ตามพระราชบัญญัติการนิคมอุตสาหกรรม สามารถพิจารณาได้ดังนี้

๑. สิทธิประโยชน์สำหรับโครงการที่ตั้งอยู่ในเขตอุตสาหกรรมส่งออก (ไม่จำเป็นต้องได้รับการส่งเสริมการลงทุน) มีดังนี้

- ได้รับการยกเว้นค่าธรรมเนียมพิเศษตามกฎหมายว่าด้วยการส่งเสริมการลงทุน อกรขาเข้า ภาษีมูลค่าเพิ่ม และภาษีสรรพสามิต สำหรับเครื่องจักรอุปกรณ์ เครื่องมือและเครื่องใช้ รวมทั้งส่วนประกอบของสิ่งดังกล่าว ที่จำเป็นต้องใช้ในการผลิตสินค้าและของที่ใช้ในการสร้าง ประกอบหรือติดตั้งเป็นโรงงานหรืออาคาร

- ได้รับการยกเว้นค่าธรรมเนียมพิเศษตามกฎหมายว่าด้วยการส่งเสริมการลงทุน อกรขาเข้า ภาษีมูลค่าเพิ่ม ภาษีสรรพสามิต สำหรับของที่นำเข้ามาเพื่อใช้ในการผลิตสินค้า

- ได้รับการยกเว้นอากรขาออก ภาษีมูลค่าเพิ่ม และภาษีสรรพสามิต สำหรับของที่นำเข้ามาตามมาตรา ๔๙ รวมทั้งผลิตภัณฑ์สิ่งพลอยได้อื่นจากการผลิต

-ได้รับยกเว้นภาษีอากรสำหรับของที่มีบทบัญญัติแห่งกฎหมายให้ได้รับยกเว้นหรือคืนค่าภาษีอากรเมื่อส่งออกป้อนนอกราชอาณาจักร โดยไม่จำเป็นต้องเป็นการส่งออกป้อนนอกราชอาณาจักรเพียงแต่ได้นำเข้าไปใช้ในเขตอุตสาหกรรมส่งออกเท่านั้น

2. สิทธิประโยชน์สำหรับโครงการที่ไม่ได้รับการส่งเสริมการลงทุน ทั้งในเขตอุตสาหกรรมทั่วไปและในเขตอุตสาหกรรมส่งออก ได้แก่ คนต่างด้าวสามารถถือกรรมสิทธิ์ในที่ดินได้ คนต่างด้าวที่เป็นช่างฝีมือและผู้ชำนาญการรวมถึงคู่สมรสและบุตรสามารถทำงานและเข้าพักในประเทศ และผู้ที่อยู่ในอุปการะของบุคคลดังกล่าวก็สามารถพำนักในประเทศได้ นอกจากนี้คนต่างด้าวดังกล่าวยังสามารถรับและส่งเงินออกนอกประเทศได้

3. สิทธิประโยชน์สำหรับโครงการที่ได้รับการส่งเสริมการลงทุน จากคณะกรรมการส่งเสริมการลงทุนแห่งประเทศไทย ได้แก่ สิทธิประโยชน์ด้านภาษีอากร ซึ่งแตกต่างกันไปตามเขตที่ตั้ง ได้แก่ ภาษีนำเข้าเครื่องจักร ภาษีเงินได้นิติบุคคล ภาษีวัตถุดิบ นอกจากนี้ยังมีสิทธิประโยชน์อื่นๆที่ไม่ใช่ภาษี ได้แก่ สิทธิในการหักค่าสาธารณูปโภคและค่าติดตั้งสิ่งอำนวยความสะดวกจากกำไรสุทธิ

4. สิทธิประโยชน์เพิ่มเติม สำหรับผู้ประกอบการที่อยู่ในนิคมอุตสาหกรรมภูมิภาค ได้แก่ การลดหย่อนอัตราค่าบริการสาธารณูปโภคสาธารณูปการ ได้แก่

-การไฟฟ้าส่วนภูมิภาคลดค่ากระแสไฟฟ้า 10 เปอร์เซ็นต์ เป็นระยะเวลา 5 ปี

-บริษัทการบินไทย จำกัด จะให้ส่วนลดค่าบริการขนส่งสินค้าภายในประเทศ 20 เปอร์เซ็นต์ ในเส้นทางบินของบริษัทเป็นระยะเวลา 5 ปี

-องค์การรับส่งสินค้าและพัสดุภัณฑ์ให้ส่วนลดค่าบริการขนส่งสินค้าและพัสดุภัณฑ์ลงจากปกติ 10 เปอร์เซ็นต์ เป็นระยะเวลา 5 ปี

-การรถไฟแห่งประเทศไทย ลดค่าระวางสินค้าลง 20 เปอร์เซ็นต์ เป็นระยะเวลา 5 ปี โดยจะพิจารณาเป็นกรณีไป

-การสื่อสารแห่งประเทศไทย ลดค่าบริการสื่อสารโทรคมนาคมบางประเภทให้และลดให้ร้อยละ 20 สำหรับผู้ประกอบการรายใหญ่

นอกจากนี้กระทรวงพาณิชย์จัดสรรโควตาพิเศษทางด้านการค้าและการส่งออก ดังนี้

-อนุญาตให้โรงงานที่ตั้งอยู่ในนิคมอุตสาหกรรมเป็นผู้ส่งออกสิ่งทอ (เสื้อผ้าสำเร็จรูป เส้นด้าย ผืนผ้า) โดยไม่ต้องผ่านการตรวจโรงงาน แต่ต้องมีคำรับรองจากการนิคมอุตสาหกรรมแห่งประเทศไทย

-จัดสรร Promotional Quota ให้โรงงานที่อยู่ในนิคมอุตสาหกรรมแต่ห้ามโอนให้แก่ผู้อื่น

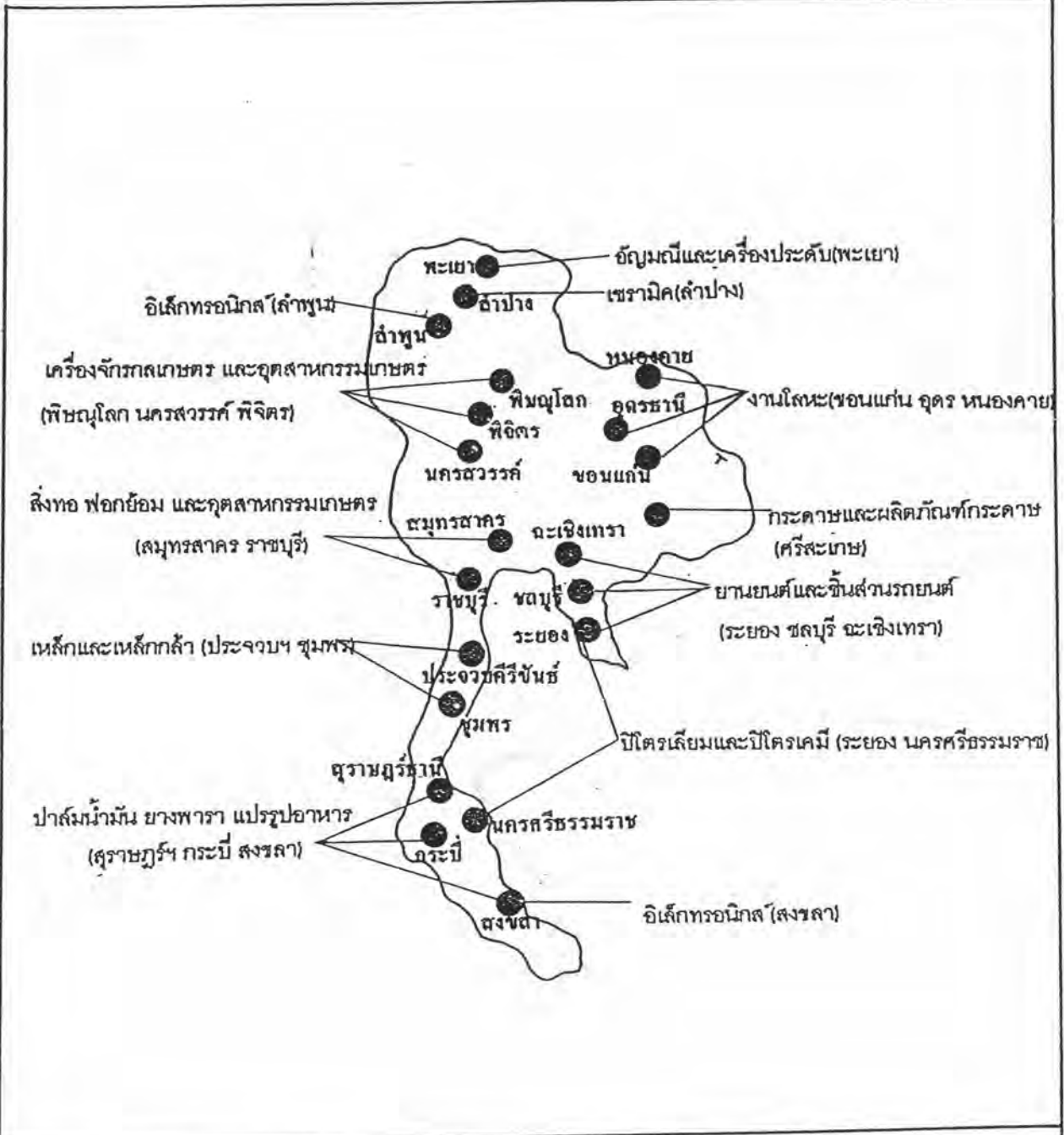
5. สิทธิประโยชน์อื่นๆ ได้แก่ การบริการแบบครบวงจร (One Stop Service) สำหรับผู้ที่ประกอบกิจการในนิคมอุตสาหกรรมนั้นสามารถขออนุญาตดำเนินการต่างๆ ในลักษณะ One Stop Service จากการนิคมฯ ได้ดังนี้

-การขออนุญาตปลูกสร้าง การนิคมฯจะเป็นผู้อนุญาตตามกฎหมายว่าด้วยการควบคุมอาคาร ทั้งนี้จะใช้เวลาพิจารณาอนุมัติในเวลา 5 วัน

-การตั้งโรงงานในนิคมอุตสาหกรรมจะได้รับการยกเว้นได้ต้องแจ้งหรือขออนุญาตตามความในมาตรา 30 แห่งพระราชบัญญัติการนิคมอุตสาหกรรมแห่งประเทศไทย พ.ศ. 2535

จะเห็นได้ว่าสิทธิประโยชน์ต่างๆ เป็นการส่งเสริมให้เกิดการลงทุนทางด้านอุตสาหกรรมภายในประเทศ โดยมีวัตถุประสงค์ให้โรงงานอุตสาหกรรมมาตั้งรวมอยู่ในพื้นที่ที่จัดเตรียมไว้ให้เพื่อลดปัญหาด้านการจัดหาสาธารณูปโภคสาธารณูปการ การควบคุมทางด้านสิ่งแวดล้อมและปัญหาต่างๆ อันเนื่องมาจากการพัฒนาอุตสาหกรรมต่อการพัฒนาเมือง สำหรับในพื้นที่อำเภอศรีราชา นิคมอุตสาหกรรมที่ได้รับสิทธิประโยชน์ตามพระราชบัญญัติการนิคมอุตสาหกรรม เช่นนิคมอุตสาหกรรมแหลมฉบัง สวนอุตสาหกรรมสหพัฒน์ชลบุรีศรีราชา สำหรับนิคมอุตสาหกรรมชลบุรี (บ่อวิน) ยังเป็นนิคมอุตสาหกรรมที่ได้รับการส่งเสริมการลงทุน จากคณะกรรมการส่งเสริมการลงทุนแห่งประเทศไทยอีกด้วย

3.3.3 การพัฒนาแหล่งที่ตั้งอุตสาหกรรมในอนาคต จากสภาพเศรษฐกิจของประเทศไทยที่มีการขยายตัวอย่างรวดเร็วและนโยบายของรัฐบาลที่จะผลักดันโรงงานอุตสาหกรรมกระจายไปสู่ภูมิภาค โดยการนิคมอุตสาหกรรมแห่งประเทศไทยได้มีแผนงานในปี พ.ศ. 2538 - พ.ศ. 2542 ในการจัดตั้งจังหวัดศูนย์อุตสาหกรรม มีการกำหนดจังหวัดที่เป็นกลุ่มเป้าหมายคือ เชียงราย พิจิตร พะเยา อุตรดิตถ์ อุบลราชธานี ศรีสะเกษ บุรีรัมย์ ฉะเชิงเทรา พื้นที่แหลมฉบังระยะที่ 2 ประจวบคีรีขันธ์และปัตตานี มีแผนงานในการจัดตั้งนิคมอุตสาหกรรมโดยเน้นการรวมกลุ่มอุตสาหกรรมให้มีการขยายตัวอยู่ในกลุ่มนิคมอุตสาหกรรมที่ใกล้เคียงกัน ดังนี้



<p>แสดง เป็นหมายเหตุอุตสาหกรรมที่จะกระจายในแต่ละจังหวัด</p>	<p>รูปที่ 3.1</p>
<p>สัญลักษณ์</p> <p>● สถานที่ตั้งโครงการ</p>	
<p>ที่มา การนิคมอุตสาหกรรมแห่งประเทศไทย</p>	

- จังหวัดพะเยา จัดให้เป็นนิคมอุตสาหกรรมอัญมณีและเครื่องประดับ
- จังหวัดลำพูน จัดให้เป็นนิคมอุตสาหกรรมที่เกี่ยวกับอิเล็กทรอนิกส์
- จังหวัดลำปาง จัดให้เป็นนิคมอุตสาหกรรมที่เกี่ยวกับเซรามิก
- จังหวัดพิษณุโลก พิจิตร นครสวรรค์ จัดให้เป็นนิคมอุตสาหกรรมที่เกี่ยวกับเครื่องจักรกลเกษตร และอุตสาหกรรมการเกษตร
- จังหวัดหนองคาย อุดรธานี ขอนแก่น จัดให้เป็นนิคมอุตสาหกรรมเกี่ยวกับงานโลหะ
- จังหวัดศรีสะเกษ จัดให้เป็นนิคมอุตสาหกรรมการผลิตกระดาษ
- จังหวัดสมุทรสาคร ราชบุรี จัดให้เป็นนิคมอุตสาหกรรมเกี่ยวกับสิ่งทอ การฟอกย้อม และอุตสาหกรรมเกษตร
- ภาคตะวันออก จัดให้เป็นนิคมอุตสาหกรรมที่ใช้เทคโนโลยีการผลิตขั้นสูง จำพวกยานยนต์และชิ้นส่วนรถยนต์
- จังหวัดประจวบคีรีขันธ์ และชุมพร จัดให้เป็นนิคมอุตสาหกรรมเกี่ยวกับเหล็กกล้า เหล็กรีดร้อน เหล็กรีดเย็น
- พื้นที่ภาคใต้ให้มีการเตรียมรองรับโครงการเขาเทิร์นซีบอร์ดโดยจังหวัดสุราษฎร์ธานี กระบี่ สงขลา จัดให้เป็นอุตสาหกรรมเกี่ยวกับการผลิตปาล์มน้ำมัน ยางพารา การแปรรูปอาหาร และพื้นที่ที่จะทำการสร้างเชื่อมโยงกับจังหวัดนครศรีธรรมราช จังหวัดระยอง โดยเป็นนิคมอุตสาหกรรมเกี่ยวกับปิโตรเลียม และปิโตรเคมีต่อไป

ซึ่งแผนพัฒนานิคมอุตสาหกรรมในจังหวัดต่างๆ ได้ถูกกำหนดไว้เป็นแผนระยะยาวของการนิคมอุตสาหกรรมแห่งประเทศไทยเพื่อตอบสนองนโยบายในการพัฒนาอุตสาหกรรม คณะกรรมการส่งเสริมการลงทุนจึงได้มีการกำหนดนโยบายและหลักเกณฑ์ในการอนุมัติการลงทุน การให้สิทธิประโยชน์ทางด้านภาษีอากรโดยให้ความสำคัญเป็นพิเศษแก่โครงการลงทุนที่เป็นแหล่งประกอบการทางด้านการพัฒนาอุตสาหกรรมหลักในส่วนภูมิภาค ซึ่งมีการจัดสร้างหรือดำเนินการด้านบริการพื้นฐานและช่วยรักษามันฟูสภาพแวดล้อมทรัพยากรธรรมชาติ ช่วยประหยัดพลังงานหรือทดแทนพลังงานนำเข้า ช่วยพัฒนาและยกระดับเทคโนโลยีของประเทศ

ในด้านการส่งเสริมการลงทุนของคณะกรรมการส่งเสริมการลงทุน มีแนวทางในการพิจารณาโดยกำหนดเขตการลงทุนให้ครอบคลุมพื้นที่ในส่วนภูมิภาค โดยเขตที่กำหนดจะได้รับสิทธิประโยชน์ด้านภาษีอากรแตกต่างกันไป ดังนี้

เขตที่ 1 จำนวน 6 จังหวัด ได้แก่ กรุงเทพมหานคร สมุทรปราการ สมุทรสาคร ปทุมธานี นนทบุรี และนครปฐม จะไม่ได้รับการยกเว้นภาษีอากรเครื่องจักรและภาษีเงินได้นิติบุคคล ยกเว้นแต่จะเป็นโครงการผลิตเพื่อการส่งออก หรือโครงการผลิตผลิตภัณฑ์ป้อนอุตสาหกรรมอื่นเพื่อใช้เป็นวัตถุดิบ หรือส่วนประกอบที่ตั้งโรงงานอยู่ในเขตนี้และโครงการที่ตั้งอยู่ในนิคมอุตสาหกรรมหรือเขตอุตสาหกรรม

เขต 2 จำนวน 10 จังหวัด ได้แก่ สมุทรสงคราม พระนครศรีอยุธยา ราชบุรี กาญจนบุรี สุพรรณบุรี อ่างทอง สระบุรี นครนายก ฉะเชิงเทรา และชลบุรี ผู้ประกอบการจะได้รับสิทธิประโยชน์ ดังนี้

1. ได้รับยกเว้นภาษีอากรเครื่องจักรกึ่งหนึ่งตามรายการที่กำหนด
2. ได้รับยกเว้นภาษีเงินได้นิติบุคคล 3 ปี และได้เพิ่มเป็น 7 ปี หากตั้งแหล่งประกอบการในนิคมอุตสาหกรรม หรือเขตอุตสาหกรรมที่ได้รับการส่งเสริมจากคณะกรรมการ
3. ได้รับการยกเว้นภาษีอากรขาเข้าสำหรับวัตถุดิบหรือวัสดุจำเป็นสำหรับส่วนที่ผลิตเพื่อการส่งออกเป็นระยะเวลา 1 ปี สำหรับโครงการที่ส่งออกไม่น้อยกว่าร้อยละ 30 ของยอดขาย

เขต 3 คือโครงการที่ประกอบการหรือตั้งโรงงานในเขตส่งเสริมการลงทุนรวมทั้งนิคมอุตสาหกรรมแหลมฉบังได้รับสิทธิประโยชน์ ดังนี้

1. ได้รับยกเว้นภาษีอากรขาเข้าสำหรับเครื่องจักร
2. ได้รับยกเว้นภาษีเงินได้นิติบุคคลเป็นระยะเวลา 8 ปี
3. ได้รับยกเว้นภาษีอากรขาเข้าสำหรับวัตถุดิบ หรือวัสดุจำเป็นสำหรับส่วนที่ผลิตเพื่อการส่งออกเป็นระยะเวลา 5 ปี สำหรับโครงการที่ส่งออกไม่น้อยกว่าร้อยละ 30 สำหรับยอดขาย

4. ได้รับยกเว้นภาษีอากรขาเข้าสำหรับวัตถุดิบที่นำเข้ามาผลิตเพื่อจำหน่ายภายในประเทศ ร้อยละ 75 เป็นระยะเวลา 5 ปี

5. สิทธิประโยชน์พิเศษอื่น ดังนี้

- ลดหย่อนภาษีเงินได้นิติบุคคลร้อยละ 50 เป็นระยะเวลา 5 ปี
- หักค่าขนส่ง ค่าไฟฟ้า ค่าประปา เป็น 2 เท่า เป็นระยะเวลา 10 ปี
- หักค่าติดตั้งหรือก่อสร้างสิ่งอำนวยความสะดวกจากกำไรสุทธิ ร้อยละ 25 ของเงินลงทุน

ตลอดระยะเวลา 20 กว่าปีที่มีการจัดตั้งการนิคมอุตสาหกรรมแห่งประเทศไทยได้มีการดำเนินการจัดตั้งนิคมอุตสาหกรรมทั้งส่วนกลางและส่วนภูมิภาครวมทั้งสิ้นกว่า 18 นิคมอุตสาหกรรม ซึ่งก่อให้เกิดการจ้างงาน และผลประโยชน์แก่ประเทศเป็นจำนวนมาก โดยการดำเนินการจัดตั้งนิคมจะมีรูปแบบการจัดตั้งแตกต่างกัน ดังนี้

การนิคมฯ ดำเนินการเองโดยเป็นผู้ลงทุนซื้อที่ดินและพัฒนาโครงสร้างพื้นฐานทั้งหมด

การนิคมฯ ร่วมทุนกับภาคเอกชน โดยถือหุ้นและให้เอกชนทำการจัดหาที่ดินและการนิคมอุตสาหกรรมฯ เป็นผู้พัฒนาโครงสร้างพื้นฐานทั้งหมด

การนิคมฯ ร่วมดำเนินงานกับหน่วยงานหรือภาคเอกชน ในกรณีนี้เอกชนจะเป็นผู้ดำเนินการเองทั้งหมดทั้งด้านการจัดหาที่ดินและการพัฒนาโครงสร้างพื้นฐาน

ซึ่งสำหรับในพื้นที่อำเภอศรีราชา นิคมอุตสาหกรรมที่การนิคมอุตสาหกรรมดำเนินการเองคือนิคมอุตสาหกรรมแหลมฉบังในพื้นที่ตำบลทุ่งสุขลา โดยการนิคมฯ เป็นผู้จัดหาที่ดินและพัฒนาโครงสร้างพื้นฐานเอง สำหรับนิคมอุตสาหกรรมชลบุรี(บ่อวิน) เป็นการร่วมดำเนินงานกับภาคเอกชนโดยบริษัทเหมราชพัฒนาที่ดิน จำกัด เป็นผู้จัดหาที่ดินและเป็นผู้พัฒนาโครงสร้างพื้นฐานเพียงผู้เดียว และสำหรับสวนอุตสาหกรรมสหพัฒนนิบุลศรีราชา เป็นของบริษัทสหพัฒนาอินเตอร์โฮลดิ้ง จำกัด เป็นผู้ดำเนินการจัดหาที่ดิน พัฒนาโครงสร้างพื้นฐานเอง โดยไม่เกี่ยวข้องกับกรมอุตสาหกรรมแห่งประเทศไทย แต่ประการใด

3.4 สรุป

การพัฒนาเศรษฐกิจและอุตสาหกรรมของประเทศไทย มีพัฒนาการมาจากพื้นฐานทางด้าน การเกษตรกรรมและอุตสาหกรรมที่เกี่ยวข้องกับการเกษตร แต่ภายหลังจากที่ได้มีการเปิด ประเทศติดต่อค้าขายกับต่างประเทศ ได้ก่อให้เกิดการปรับเปลี่ยนกระบวนการผลิตของประเทศ จากการผลิตเพื่ออุปโภคบริโภคภายในประเทศไปเป็นการผลิตเพื่อการค้า และมีการพัฒนาจาก ภาคเกษตรกรรมไปสู่กระบวนการผลิตในภาคอุตสาหกรรมในที่สุด โดยมีภาครัฐบาลเป็นผู้ส่งเสริม ให้เกิดกระบวนการพัฒนาอย่างต่อเนื่อง ในด้านการพัฒนาโครงสร้างพื้นฐานต่างๆ การจัดทำแผน พัฒนาเศรษฐกิจ การจัดตั้งหน่วยงานต่างๆ เพื่อส่งเสริมกิจการทางด้านอุตสาหกรรม การใช้ นโยบายและมาตรการทางด้านภาษี การเงิน ตลอดจนการส่งเสริมให้เอกชนเข้ามามีบทบาท ในการพัฒนาอุตสาหกรรมมากขึ้น โดยค่อยๆ ลดบทบาทของภาครัฐบาลให้น้อยลง

จากผลของการดำเนินการเพื่อส่งเสริมการพัฒนาในภาคอุตสาหกรรมของประเทศ ส่งผล โดยตรงต่อพื้นที่อำเภอศรีราชา โดยนับตั้งแต่ปี พ.ศ. 2504 จากนโยบายการพัฒนาด้านโครงสร้าง พื้นฐานต่างๆ ของรัฐบาลส่งผลให้เกิดการลงทุนทางด้านอุตสาหกรรมประเภทอุตสาหกรรมเกษตร อุตสาหกรรมสิ่งทอ อุตสาหกรรมอาหาร และได้ก่อให้เกิดการจัดตั้งอุตสาหกรรมโรงกลั่นน้ำมัน ในพื้นที่บ้านอ่าวอุดม ตำบลทุ่งสุขลา อำเภอศรีราชา ในขณะเดียวกันการพัฒนาอุตสาหกรรม ในพื้นที่กรุงเทพฯ และปริมณฑลมีมากขึ้น จนก่อให้เกิดปัญหาความแออัดของโรงงานอุตสาหกรรม ปัญหาการขาดแคลนสาธารณูปโภคสาธารณูปการ รัฐบาลจึงได้มีนโยบายส่งเสริมการกระจาย อุตสาหกรรมออกไปสู่ภูมิภาคในแผนพัฒนาเศรษฐกิจและสังคมแห่งชาติฉบับที่ 3 (ปี พ.ศ. 2515- 2519) ซึ่งส่งผลโดยตรงต่อพื้นที่ตำบลหนองขาม อำเภอศรีราชา โดยบริษัทสหพัฒน์นิบล จำกัด ในขณะนั้นประสบปัญหาด้านการขยายพื้นที่การผลิต จึงได้ย้ายฐานการผลิตออกจากพื้นที่กรุงเทพฯ มาสู่พื้นที่หมู่ที่ 5 ตำบลหนองขาม มีการพัฒนามาเป็นสวนอุตสาหกรรมสหพัฒน์นิบลศรีราชา จากนโยบายส่งเสริมการลงทุนไปสู่ส่วนภูมิภาคได้มีการส่งเสริมให้จัดตั้งโรงงานอุตสาหกรรมในรูป ของกลุ่มอุตสาหกรรม หรือนิคมอุตสาหกรรม โดยมีหน่วยงานรับผิดชอบคือการนิคมอุตสาหกรรม แห่งประเทศไทย ต่อมาในแผนพัฒนาเศรษฐกิจและสังคมแห่งชาติฉบับที่ 5 และฉบับที่ 6 (ปี พ.ศ. 2525 - พ.ศ. 2534) ได้ก่อให้เกิดการพัฒนาท่าเรือพาณิชย์แหลมฉบัง และนิคม อุตสาหกรรมแหลมฉบัง ซึ่งเป็นส่วนหนึ่งของโครงการพัฒนาพื้นที่ชายฝั่งทะเลภาคตะวันออก ในพื้นที่ ตำบลทุ่งสุขลา และได้มีการจัดสร้างนิคมอุตสาหกรรมชลบุรี (บ่อวิน) ในพื้นที่ตำบลบ่อวิน ต่อมา ตามลำดับ