

สรุปผลการวิจัย วิจัยจริง และข้อเสนอแนะ

ด้วยความมุ่งหมายที่จะวางโครงการจัดตั้งศูนย์โสตทัศนศึกษา ในมหาวิทยาลัยสงขลานครินทร์ ตั้งแต่ในระยะเริ่มแรกของการก่อตั้ง เพื่อให้งานนี้มั่นคงเพียงพอสำหรับการขยายตัวของมหาวิทยาลัยในเวลาต่อไป การวางรากฐานให้ศูนย์รากลึกและถูกต้องจึงเป็นสิ่งจำเป็น ไม่ว่าจะเป็นอย่างใด ๆ ถ้าจะให้ใครสักคนแล้ว ชั้นแรกที่ควรจะทำก็คือ การวางแผนงานด้วยความรอบคอบในทุกด้านทุกมุม โดยให้ทราบว่าจะมีเรากำลังอยู่ ณ จุดใดของงานนั้น มุ่งจะไปจุดหมายปลายทางใด และจะไปด้วยวิธีใด ภายใต้ผลดังกล่าว การวางโครงการจัดตั้งศูนย์โสตทัศนศึกษาของมหาวิทยาลัยสงขลานครินทร์ในชั้นแรกนี้ ผู้เขียนจึงมุ่งที่จะทำการศึกษาถึงข้อเท็จจริงของสภาพที่เป็นอยู่ในปัจจุบัน ปัญหา และความถองการ ทั้งในค่านบุคคลที่เกี่ยวข้อง สถานที่ อุปกรณ์ ตลอดจนสภาพแวดล้อมของมหาวิทยาลัยแห่งนี้โดยตรง และอาจกล่าวได้ว่า การวางโครงการจัดตั้งศูนย์โสตทัศนศึกษาของมหาวิทยาลัยสงขลานครินทร์ในครั้งนี้ ได้มาจากความเห็นส่วนใหญ่ของอาจารย์ในมหาวิทยาลัยสงขลานครินทร์ เกือบทั้งหมด โดยการวิจัยจากคำตอบและความคิดเห็นในแบบสอบถาม ซึ่งได้รับกลับคืนมาถึงร้อยละ ๔๖.๐๐

ผลของการวิจัย ขอจะสรุป และวิจารณ์ไว้ดังนี้

๑. อาจารย์ผู้ตอบส่วนใหญ่ มีทัศนคติในระดัับปริญญาตรีร้อยละ ๕๔.๐๔ ปริญญาโทร้อยละ ๒๐.๘๓ และปริญญาเอกร้อยละ ๒.๕๔ (ตามตารางที่ ๒)

เกี่ยวกับประสบการณ์ในการสอน อาจารย์ส่วนใหญ่มีระยะเวลาในการสอนมาน้อย คือ ระยะเวลาในการสอนที่ต่ำกว่า ๕ ปีลงมา มีร้อยละ ๕๙.๒๒ ในระหว่าง ๑๐ - ๑๕ ปี ร้อยละ ๒๐.๘๓ ระหว่าง ๕ - ๙ ปี ร้อยละ ๑๘.๒๔

(ตามตารางที่ ๓)

สำหรับความรู้และประสบการณ์ทางโสตทัศนศึกษาของอาจารย์ผู้สอนแบบ
สอบถาม ส่วนใหญ่มีประสบการณ์ที่เคยเห็นอาจารย์ใช้อุปกรณ์การสอนในระหว่าง
ที่ศึกษาอบรมระยะ ๔๖.๑๑ เคยเรียนในสถาบันและ เคยศึกษาหาความรู้จากหนังสือ
เอกสารต่าง ๆ มาบ้างร้อยละ ๓๗.๕๐ และเคยได้รับการอบรมเกี่ยวกับอุปกรณ์
การสอนมาแล้ว ร้อยละ ๓๑.๕๔ (ตามตารางที่ ๔)

จากผลการวิจัยในเรื่องพื้นฐานความรู้ ประสบการณ์ในการสอน และ
ประสบการณ์ทางโสตทัศนศึกษา จะเห็นได้ว่า อาจารย์ของมหาวิทยาลัยสงขลานคริ
นทร์ส่วนใหญ่ มีพื้นฐานความรู้ในระดับปริญญาตรี มีประสบการณ์ในการสอนมาบ้าง
คือ เกินกว่าครึ่งหนึ่งของอาจารย์ทั้งหมด มีระยะเวลาในการสอนต่ำกว่า ๕ ปีลงมา
และจากการที่ผู้เขียนได้สำรวจด้วยตนเองพบว่า เป็นอาจารย์ที่เพิ่งสำเร็จการศึกษา
เป็นส่วนมาก ซึ่งเป็นที่น่าสังเกตว่า ในสถาบันการศึกษาชั้นอุดมศึกษาของเรา การ
ให้ความรู้ ความเข้าใจ ถึงวิธีใช้โสตทัศนอุปกรณ์ต่าง ๆ ทั้งโดยทางตรงและทางอ้อม
แก่นิสิตนักศึกษาชั้นมัธยม ทำให้ นิสิตนักศึกษาจากโอกาสที่จะศึกษาหาความรู้ด้วยตนเอง
ให้กว้างขวางได้ โดยใช้เครื่องมือโสตทัศนศึกษาให้เป็นประโยชน์ อันเป็นวิธีที่ทำได้
ง่าย แต่ช่วยให้เข้าใจ จำได้นาน และประหยัดเวลา ได้ดีกว่าการศึกษากาหนังสือ
คำบรรยายวิชาการซึ่งเป็น "นามธรรม" อันยากแก่การเข้าใจ จริงอยู่ ที่จากผลของ
การวิจัยปรากฏว่า ผู้สอนมีประสบการณ์ในด้านที่เคยเห็นอาจารย์ใช้อุปกรณ์การสอน
ในระหว่างที่ศึกษามาแล้วเป็นส่วนมาก แต่ก็มีใ้หมายความว่า อาจารย์ผู้สอนเหล่านั้น
จะได้ใช้อุปกรณ์การสอนในหลักสูตรที่สอน หรือใช้โดยสม่ำเสมอ อาจจะเป็นบ้าง ๆ นำ
มาใช้บ้างเป็นบางครั้ง แต่ก็คงจะไม่ได้นำมาใช้ นิสิตนักศึกษาพยามถึงวิธีใช้ และคุ
ประโยชน์ของอุปกรณ์เหล่านั้น เพราะถือว่าไม่เกี่ยวข้องกับเรื่องหรือเนื้อหาของวิชา
ที่จะสอน ด้วยเหตุนี้ ความรู้และประสบการณ์ทางโสตทัศนศึกษา ที่อาจารย์ผู้สอนแบบ
สอบถามได้รับ จึงไม่สามารถนำมาใช้ให้เกิดประโยชน์ทั้งแก่การศึกษาค้นคว้าของตน
เอง และการนำมาใช้ประกอบการสอนได้เพียงพอ การที่ผู้สอนใช้อุปกรณ์ไม่เป็นและ

ไม่ทราบว่าคุณปรภพจะนึกได้หรือไม่ที่จะให้ประโยชน์ในการสอนใครอย่างไรบ้างนี่เอง ย่อมจะมีผลเกี่ยวพันไปถึงคำอธิบายเรื่องอื่น ๆ เช่น ในเรื่องความต้องการอุปกรณ์มาใช้ในการประกอบการสอน, ความดีในการใช้อุปกรณ์ประกอบการสอน ฯลฯ ที่จะได้กล่าวต่อไปด้วย

๒. อาจารย์ของคณะวิทยาศาสตร์ และคณะวิศวกรรมศาสตร์ มีความต้องการวัสดุทัศนอุปกรณ์ประเภท ของจริง ของตัวอย่าง หุ่นจำลอง ภาพยนตร์ ภาพถ่าย ภาพเขียน แผนภาพ และสื่ออื่น ประกอบการสอนในระดับปานกลาง (ตามตารางที่ ๕) และอาจารย์ของคณะศึกษาศาสตร์ ก็มีความต้องการอุปกรณ์ประเภท ของจริง สื่ออื่น แผนภาพ ภาพถ่าย ของตัวอย่าง หุ่นจำลอง ฟิล์มสตริป เครื่องบันทึกเสียง ภาพยนตร์ เครื่องฉายภาพสามมิติ และห้องสมุดภาษา ในระดับปานกลางเช่นกัน ซึ่งเมื่อเทียบกับตารางที่ ๕ อันแสดงถึงชนิดของอุปกรณ์ที่อาจารย์ผู้ควบคุมแบบสอบถามได้เคยใช้ประกอบการสอนมาแล้ว จะเห็นได้ว่า ความต้องการของอาจารย์ที่แสดงไว้ในตารางที่ ๕ นั้น ล้วนเป็นอุปกรณ์ที่อาจารย์เคยใช้แล้วเกือบทั้งสิ้น จึงอาจอนุมานได้ว่า ถ้าอาจารย์ได้มีประสบการณ์ในการใช้อุปกรณ์ชนิดอื่น ๆ ได้มีโอกาสทราบถึงคุณค่าและประโยชน์ของอุปกรณ์แต่ละชนิดมากกว่านี้ ค่าของความต้องการอุปกรณ์การสอนก็ควรจะเพิ่มขึ้นเป็นสัดส่วนกันด้วย

เป็นที่น่าสังเกตว่า หิ้งสามคณะวิชา มีความต้องการอุปกรณ์ประกอบการสอนประเภท ของจริง เป็นอันดับแรก และแม้ในอันดับรอง ๆ ลงมาก็ล้วนเป็นอุปกรณ์จำพวก Non-Projected Materials เป็นส่วนมาก ผู้เขียนได้ไปสังเกตการสอนของอาจารย์ในคณะต่าง ๆ ประมาณ ๑๕ ครั้ง พบว่า ในการสอนภาคบรรยาย อาจารย์ผู้สอนไม่ได้ใช้อุปกรณ์การสอนอย่างอื่นเลย นอกจากการเขียนและการวาดภาพประกอบบนกระดานดำ ใช้แผนภาพ (Diagrams) และภาพถ่ายในหนังสือเป็นบางครั้งเท่านั้น ส่วนในภาคปฏิบัติ ก็ล้วนเป็นการทดลองปฏิบัติของจริงเกือบทั้งสิ้น และในบางครั้งก็จะมีแผนภาพประกอบด้วย แม้แต่คณะศึกษาศาสตร์ก็ใช้วิธีนี้เช่นกัน ซึ่งผู้เขียนคิดว่า ในเนื้อหาวิชาบางเรื่อง อาจารย์ผู้สอนจะประหยัดเวลาในการสอนเองได้อีกมาก ถ้าได้ใช้อุปกรณ์ประเภท เครื่องฉาย

บางชนิด เช่น ภาพยนตร์ สไลด์ ฟิโอมสกริป นีลัมรูป และภาพโปร่งแสงประกอบในการสอน ซึ่งผู้เขียนจะโคลนคดลงทำ และถ้าโคลนคดทั้งที่กาลไวก็จะช่วยให้อาจารย์ผู้สอน ใ้เห็นประโยชน์ในอุปกรณ์การสอนประเภทเครื่องฉายยิ่งขึ้น และเชื่อได้ว่า เมื่อถึงเวลานั้น ค่าของความต้องการอุปกรณ์โสตทัศนศึกษาของอาจารย์มหาวิทยาลัยสงขลานครินทร์ จะเปลี่ยนไปโดยเพิ่มมากขึ้นจากค่าความต้องการของการวิจัยที่ได้ในครั้งปี และค่าของความดีในการใช้ ก็หวังว่าจะเพิ่มมากขึ้นด้วยเช่นกัน

๓. ค่าสถิติที่ได้ตามตารางที่ ๘ แสดงให้เห็นอย่างชัดเจนว่า อาจารย์ของมหาวิทยาลัยสงขลานครินทร์ มีความต้องการในค่านบริการและกิจกรรมต่าง ๆ ที่จะได้รับจากหน่วยงานโสตทัศนศึกษาในระดับค่อนข้างสูง (ค่าเฉลี่ยสูงสุดที่ได้คือ ๓.๘๕ และค่าต่ำสุดคือ ๒.๘๔) อันเป็นการยืนยันถึงความจำเป็นที่มหาวิทยาลัยสงขลานครินทร์สมควรจะจัดให้มีหน่วยงานโสตทัศนศึกษาขึ้น เพื่อสนองความต้องการของอาจารย์ดังกล่าว และยอมเป็นหน้าที่ของหน่วยงานโสตทัศนศึกษาโดยตรง ที่จะต้องจัดบริการและกิจกรรมให้ดีและมีประสิทธิภาพที่สุด เพื่อสนับสนุนให้เกิดการให้บริการของหน่วยงานโสตทัศนศึกษาได้ เป็นไปอย่างกว้างขวางสมดังจุดหมายของการจัดตั้งหน่วยงานนี้ขึ้นมา

๔. ในการเผยแพร่ความรู้ให้แก่ประชาชนในท้องถิ่นนั้น ในสาขาวิชาวิทยาศาสตร์ และศึกษาศาสตร์ ใช้อุปกรณ์โสตทัศนศึกษาเป็นเครื่องมือในการเผยแพร่โคปานกลาง ส่วนใหญ่เป็นอุปกรณ์ประเภท สไลด์ ภาพยนตร์ ของตัวอย่าง ของจริง การสาธิต การจัดรายการวิทยุ การจัดรายการโทรทัศน์ หนังสือนำลอง ภาพถ่าย ภาพเขียน แบนภูมิ ฯลฯ ในสาขาวิชาวิศวกรรมศาสตร์ ก็ใช้อุปกรณ์ดังกล่าวเป็นเครื่องมือในการเผยแพร่โคในระดัปานกลาง นอกจาก ของจริง ซึ่งคณะวิศวกรรมศาสตร์สามารถใ้เป็นเครื่องมือในการเผยแพร่โคมากที่สุด

ผู้เขียนมีความเห็นคล้ายกับความเห็นเกี่ยวกับตารางที่ ๕ กล่าวคือ ตามที่อาจารย์มีความเห็นว่าอุปกรณ์โสตทัศนศึกษาใ้ในการเผยแพร่ความรู้ให้แก่ประชาชนในท้องถิ่นได้ในระดับปานกลาง และค่อนข้างน้อย นั้น เนื่องมาจากอาจารย์ยังมีประสบการณ์ในด้านเคยใช้อุปกรณ์ประกอบการสอน (ตามตารางที่ ๖) นาน้อย ซึ่งถ้า

อาจารย์โทพรามว่าอุปกรณ์ชนิดใด มีคุณค่าเพียงใด จะใช้ในการเผยแพร่ได้กว้าง
แค่นั้น ค่าเฉลี่ยที่ควรจะได้ ก็คงจะมีค่าสูงมากกว่าค่าเฉลี่ยที่ได้ในครั้งนี้อ่างแน่นอน

๕. อาจารย์ของมหาวิทยาลัยสงขลานครินทร์ร้อยละ ๗๓.๖๑ (ตามกา
รางที่ ๔) เห็นควรให้หน่วยงานโสตทัศนศึกษาเป็นหน่วยงานอิสระ ในลักษณะ เป็น
ศูนย์โสตทัศนศึกษา โดยมีเหตุผลที่สำคัญ คือ เพื่อความสะดวกและอิสระในการให้
บริการได้อย่างกว้างขวางแก่ทุกคณะวิชา ทั้งยังสะดวกในการบริหารงาน และ
ประหยัดงบประมาณอีกด้วย

ส่วนสถานที่ตั้งของศูนย์โสตทัศนศึกษา นั้น ความเห็นของอาจารย์ร้อย
ละ ๗๖.๓๘ (ตามตารางที่ ๑๖) เห็นควรจะจัดใหม่ศูนย์โสตทัศนศึกษาทั้งสองแห่ง
คือทั้งที่ศูนย์ศึกษาศึกษา และศูนย์ศึกษาภาคใหญ่ โดยมีเหตุผลที่สำคัญคือ เพื่อ
ความสะดวกในการบริการแก่ผู้ใช้ทั้งสองแห่ง เพราะระยะทางห่างไกลกันมาก และ
ศูนย์ศึกษาแต่ละแห่ง เบนงานไม่เหมือนกัน

๖. ความเห็นของอาจารย์มหาวิทยาลัยสงขลานครินทร์เกี่ยวกับการจัด
ดำเนินงานโสตทัศนศึกษาประเภทต่าง ๆ ตามลำดับความจำเป็น ก่อน-หลัง (ตาม
ตารางที่ ๑๕) นั้น ส่วนใหญ่มีความเห็นว่า

๖.๑ ในระยะ ๕ ปีแรก ควรจัดทำในเรื่องต่อไปนี้ คือ

๖.๑.๑ เกี่ยวกับวัสดุและเครื่องมือโสตทัศนศึกษาที่เป็นพื้นฐาน
ทั่ว ๆ ไป (Basic Audio-Visual Materials and Equipments) ควร
จะได้จัดทำเป็นอันดับแรก โดยมีความเห็นถึงร้อยละ ๘๐.๒๔

๖.๑.๒ ห้องปฏิบัติการภาษา (Language Laboratory)
ร้อยละ ๔๖.๘๔

๖.๑.๓ สถานีวิทยุกระจายเสียงเพื่อการศึกษา ร้อยละ ๔๔.๖๑

๖.๑.๔ ห้องสมุดฟิล์ม (Film Library) เพื่อจัดหาและเก็บ
รวบรวมฟิล์ม ฟิล์มสตริป ฟิล์มภาพยนตร์ชนิดต่าง ๆ ร้อยละ ๔๗.๐๐

๖.๑.๕ คอมพิวเตอร์ร้อยละ ๔๑.๖๗

๖.๑.๖ วัสดุและเครื่องมือสำหรับให้นักศึกษาเป็นส่วนตัว

(Individual or Self-study Materials and Devices) ร้อยละ ๓๔.๔๔

๖.๑.๗ โปรแกรมการสอนหรือบทเรียนสำเร็จรูป (Programmed

Instruction) ร้อยละ ๓๔.๓๖

๖.๒ ในระยะ ๔ ปี ควรจัดทำเกี่ยวกับโทรทัศน์วงจรปิด ความเห็น
เป็นร้อยละ ๔๗.๒๖

๖.๓ ในระยะ ๑๒ ปี ควรจัดทำในค่านโทรทัศน์วงจรเปิด ความ
เห็นเป็นร้อยละ ๔๑.๖๗

๖.๔ ส่วนในระยะ ๑๔ ปี นั้น จำนวนความเห็นที่ได้รับมีค่าค่อนข้างน้อย เมื่อคิดเป็นร้อยละ ในงานโสตทัศนศึกษาทุก ๆ ประเภท

จะเห็นได้ว่า อาจารย์ของมหาวิทยาลัยสงขลานครินทร์ ได้ตระหนักถึงความสำคัญ และความจำเป็นโดยเร่งด่วน ที่จะจัดทำโสตทัศนอุปกรณ์ต่าง ๆ ในระยะแรก ๆ เพื่อให้เกิดประโยชน์ทั้งในการเรียนการสอนตลอดจนการเผยแพร่ทาง

๗. อาจารย์ยุคก่อนส่วนใหญ่ มีปัญหาและอุปสรรคที่สำคัญ คือ การไม่มีอุปกรณ์ที่สอดคล้องกับเนื้อหาวิชาที่จะสอน ถึงร้อยละ ๕๑.๖๗ การไม่มีงบประมาณจัดซื้อโสตทัศนอุปกรณ์ได้เพียงพอ ร้อยละ ๔๑.๖๗ ไม่มีเจ้าหน้าที่ช่วยบริการ ร้อยละ ๕๐.๐๐ ไม่มีเวลาที่จะเตรียมหรือผลิตอุปกรณ์ ร้อยละ ๓๓.๓๓ (ตามตารางที่ ๑๕)

จากปัญหาและอุปสรรคเหล่านี้แสดงว่า มหาวิทยาลัยยังขาดแคลนโสตทัศนอุปกรณ์อีกมาก และการจัดงบประมาณก็ไม่ค่อยเตรียมไว้เพื่อการจัดซื้อวัสดุครุภัณฑ์ทางโสตทัศนศึกษา ตลอดจนการจัดเจ้าหน้าที่เพื่อทำงานในค่านนี้โดยเฉพาะ หรือถ้าจะพิจารณากันโดยแท้จริงแล้ว ปัญหาสำคัญก็คือ การขาดแคลนงบประมาณนั่นเอง เพราะถ้ามีงบประมาณเพียงพอ ทางมหาวิทยาลัยและหน่วยงานโสตทัศนศึกษา ก็จะสามารถจัดหาอุปกรณ์ ถ้าถึงเจ้าหน้าที่ สถานศึกษา อื่นจะช่วยจัดปัญหาอุปสรรคต่าง ๆ และช่วยให้การดำเนินงานเป็นไปอย่างคล่องตัว

๔. จำนวนโสตทัศนวัสดุและอุปกรณ์ที่มหาวิทยาลัยมีอยู่ในปัจจุบัน ส่วนใหญ่เป็นของจริง มีจำนวนประมาณ ๑,๓๐๐ ชิ้น โดยเป็นของคณะกรรมการศาสตร์ เสียประมาณ ๑,๐๐๐ ชิ้น นอกจากนี้ก็มีชุดห้องปฏิบัติการภาษา สำหรับนิสิตจำนวน ๒๕ คน ซึ่งเป็นของคณะกรรมการศาสตร์ทั้งหมด เครื่องฉายสไลด์และฟิล์มสกริปมีจำนวน ๕ เครื่อง แต่มีสไลด์และฟิล์มสำหรับฉายน้อยมาก ซึ่งจากผลของการสำรวจจำนวนอุปกรณ์ของมหาวิทยาลัยตามตารางที่ ๑๕ นี้ จะสนับสนุนถึงปัญหาและอุปสรรคในความสะดวกแตกต่าง ๆ ตามข้อ ๕ โดยอย่างชัดเจน และเป็นเครื่องยืนยันประกอบการวิจัย ในเรื่องความดีในการใช้อุปกรณ์ประเภทต่าง ๆ ประกอบการสอน ตามตารางที่ ๑๖ ว่าเนื่องจากมหาวิทยาลัยมีอุปกรณ์ประเภทของจริงเป็นส่วนมาก ดังนั้นอาจารย์จึงมักใช้อุปกรณ์เหล่านี้ประกอบการสอน ซึ่งตามมหาวิทยาลัย หรือหน่วยงานโสตทัศนศึกษาที่จะจัดตั้งขึ้นนี้ สามารถจัดหาโสตทัศนอุปกรณ์ต่าง ๆ มาไว้ให้มากขึ้น ค่าของความดีในการใช้อุปกรณ์ต่าง ๆ ก็คงจะเพิ่มมากขึ้น จากค่าความดีในการใช้ของการวิจัยครั้งนี้ด้วย

ข้อเสนอแนะสำหรับการจัดตั้งและดำเนินงานศูนย์โสตทัศนศึกษา มหาวิทยาลัยสงขลานครินทร์

๑. ศูนย์โสตทัศนศึกษา ควรจะเป็นหน่วยงานอิสระหน่วยงานหนึ่งของมหาวิทยาลัย มีฐานะเทียบเท่าคณะวิชา (คู่มือภูมิที่ ๒ ประกอบ) หัวหน้าศูนย์โสตทัศนศึกษา มีตำแหน่งเป็นผู้อำนวยการศูนย์ หัวหน้าที่มีบังคับบัญชาของศูนย์โสตทัศนศึกษาทั้งหมด โดยจัดแบ่งสายงานตามความเหมาะสม (คู่มือภูมิที่ ๓ แสดงการจัดสายงานของศูนย์โสตทัศนศึกษาประกอบ)

๒. มหาวิทยาลัยสงขลานครินทร์ควรจัดตั้งศูนย์โสตทัศนศึกษาขึ้นเป็นสองแห่ง โดยให้ศูนย์โสตทัศนศึกษาที่ขนาดใหญ่ เน้นในงานด้านบริการอุปกรณ์การสอนเป็นสำคัญ และจัดการอบรมให้ความรู้ ความเข้าใจ ตลอดจนประโยชน์ใช้สอยของอุปกรณ์แต่ละชนิด ให้แก่อาจารย์ นิสิต และผู้สนใจเป็นครั้งคราว

ส่วนศูนย์โสตทัศนศึกษาที่ปัตตานีนั้น เน้นในด้านการสอน การฝึกหัด(Training)

การใช้อุปกรณ์ต่าง ๆ สำหรับนิสิตที่จะจบออกไปเป็นครู โดยจัดสอนเป็นวิชาบังคับ
ในหลักสูตรปริญญาตรี ในขณะเดียวกัน ก็ดำเนินงานตามบริการให้แก่อาจารย์และ
นิสิตในการใช้อุปกรณ์ประกอบการสอนไปพร้อมกันด้วย

๓. การดำเนินงานเป็นขั้น ๆ ในระยะเวลาต่าง ๆ กัน ของศูนย์โสต
ทัศนศึกษาที่ปัตตานี ควรจัดดังนี้

๓.๑ ในระยะ ๕ ปีแรก ควรจะดำเนินการเกี่ยวกับงานของ
อุปกรณ์โสตทัศนศึกษาขั้นพื้นฐานก่อน เช่น งานอุปกรณ์การสอนทางคานกราฟฟิคต่าง ๆ
ตลอดจนการยลิตสไลด์และฟิล์มสตริป และดำเนินงานทางห้องปฏิบัติการภาษา อัน
เป็นอุปกรณ์ที่จำเป็นสำหรับคณะศึกษาศาสตร์ ซึ่งปัจจุบันมีอยู่บ้างแล้ว โดยควรจะ
ขยายให้เพียงพอปริมาณนิสิตที่เพิ่มขึ้น ในขณะเดียวกัน ก็ควรจะเริ่มงานทาง
คานห้องสมุดฟิล์มไปพร้อมกันด้วย แต่ยังไม่จำเป็นที่จะต้องตั้งเป็นหน่วยงานขึ้นโดย
เฉพาะ เพราะจำนวนฟิล์มต่าง ๆ คงยังมีไม่มากนัก โดยอาจจะทำร่วมกับห้อง
สมุดโสตทัศนศึกษาไปก่อน แต่แยกไว้ให้เป็นหมวดหมู่ เพื่อความสะดวก เมื่อจะแยก
ตั้งเป็นห้องสมุดฟิล์มในระยะต่อไป

๓.๒ ในระยะ ๔ ปี ศูนย์ควรจะไต่ดำเนินการทางคานห้องสมุดฟิล์ม
การยลิตภาพยนตร์การศึกษา ทั้งเพื่อสนองความต้องการของคณะวิชาต่าง ๆ และแก่
โรงเรียนในท้องถิ่นนั้น ขณะเดียวกัน ก็ควรจะไต่ดำเนินการในด้านการจัดหาวัสดุ
และเครื่องมือสำหรับการศึกษาเป็นรายบุคคล (Individual or Self - study
Materials and Devices) ไปด้วยในระยะนี้ และควรจะไต่เริ่มวางรากฐาน
การจัดตั้งสถานีวิทยุกระจ่ายเสียงเพื่อการศึกษาร่วม ๆ กับมหาลัยสำเร็จรูปด้วย

๓.๓ ในระยะ ๑๒ ปี เป็นการดำเนินงานในด้านการจัดหาวัสดุและ
เครื่องมือสำหรับการศึกษาเป็นรายบุคคล ให้มากพอกับความต้องการอย่างแท้จริง
และเริ่มงานสถานีวิทยุกระจ่ายเสียงเพื่อการศึกษาร่วม ๆ กับมหาลัยสำเร็จรูป
และแก่การศึกษาในระดับรอง ๆ ลงมา ของชุมชนในท้องถิ่น และจังหวัดใกล้เคียง
ตลอดจนเผยแพร่การโอบรับเรียนสำเร็จรูป เพื่อช่วยแก้ปัญหาในการสอน ในขณะ

เดียวกัน ก็ควรจะวางรากฐานของโทรทัศน์วงจรปิดไว้ด้วย

๓.๔ ในระยะ ๑๕ ปี คือการดำเนินงานในด้านโทรทัศน์วงจรปิด เพราะในขณะนั้น ปริมาณนิสิตจะเพิ่มขึ้นมาก จึงควรจะใช้อุปกรณ์เหล่านี้มาช่วยในการศึกษา และวางแผนการดำเนินงานโทรทัศน์วงจรเปิด เพื่อเผยแพร่ให้แก่ประชาชนโดยทั่วไปด้วย

๔. การดำเนินงานในระยะเวลาดังกล่าว ของศูนย์โสตทัศนศึกษาภาคใหญ่

๔.๑ งานในระยะ ๕ ปีแรก ก็คล้ายกับงานของศูนย์โสตทัศนศึกษาที่ปัตตานี คืองานเกี่ยวกับวัสดุอุปกรณ์พื้นฐานทางโสตทัศนศึกษา และห้องปฏิบัติการ ภาษา ในขณะเดียวกัน ก็ควรจะเร่งดำเนินงานในด้านการจัดหาวัสดุเครื่องมือสำหรับการศึกษาเป็นรายบุคคลไปด้วย เพราะการศึกษาทางด้านวิทยาศาสตร์ วัสดุอุปกรณ์เหล่านี้เป็นสิ่งสำคัญและจำเป็นมาก ซึ่งถ้าจัดหาได้เร็วเพียงไร ก็จะช่วยให้สภาพทางการศึกษาเพิ่มมากขึ้นเพียงนั้น และเนื่องจากในระยะนี้ เครื่องคอมพิวเตอร์เริ่มเข้ามามีบทบาทต่อการศึกษามากขึ้น ถ้ามีกำลังงบประมาณพอ ก็ควรที่จะจัดหามาใช้ตั้งแต่ในระยะนี้ แต่ถ้ามัวนิ่งงบประมาณพอ เครื่องมีคอมพิวเตอร์ที่คณะวิทยาศาสตร์มีอยู่ ก็พอจะใช้แทนไปก่อนได้

๔.๒ ในระยะ ๕ ปี ในระยะนี้ที่ศูนย์ศึกษาภาคใหญ่ นอกจากจะมี คณะวิทยาศาสตร์ คณะวิศวกรรมศาสตร์ แล้ว ก็คงจะได้จัดตั้งคณะแพทยศาสตร์ และคณะเกษตรศาสตร์ขึ้นมาด้วย ดังนั้น งานทางด้านโทรทัศน์วงจรปิด จึงมีความสำคัญอย่างยิ่ง ในการช่วยแก้ปัญหาหลาย ๆ ด้าน อาทิเช่น ปัญหาในการขาดแคลนอาจารย์ เช่น คณะวิทยาศาสตร์ จะต้องทำการโอนวิทยาศาสตร์พื้นฐานให้แก่คณะวิชาเหล่านี้ทั้งหมด กำลังอาจารย์ที่มีอาจจะไม่เพียงพอ ถ้าใช้โทรทัศน์วงจรปิดช่วยในการสอน จะช่วยให้นิสิตของคณะต่าง ๆ ได้เรียนพร้อม ๆ กัน และโดยทั่วถึง ประหยัดทั้งเวลาและกำลังงานของอาจารย์และนิสิตได้มาก นอกจากนี้ ยังอาจทำเป็นเทปโทรทัศน์ (Video Tape) วิชาความรู้ใหม่ ๆ ส่งไปให้ศูนย์ศึกษา

บัดนี้ได้ควย ดังนั้น ในระยะนี้จึงควรทุ่มเทดำเนินงานในค่านโหดที่วงจรมืด
ใหม่ประสิทธิภาพได้โดยเต็มที่จริง ๆ ซึ่งจะมีผลถึงการจัดดำเนินงานโหดที่
วงจรมืด ในระยะต่อไปควย

๔.๓ ในระยะ ๑๒ ปี ควรจะเริ่มดำเนินงานสองด้านพร้อม ๆ กัน
คือทั้งในค่านโหดที่วงจรมืด และวิทยุกระจายเสียงเพื่อการศึกษา โดยเน้นหนัก
ที่การให้การศึกษาแก่ประชาชนในท้องถิ่น และในภูมิภาคแถบนั้น ทั้งในด้านวิชา
ความรู้ และวิชาชีพแขนงต่าง ๆ ทั้งโดยทางตรงและโดยทางอ้อม อันจะเป็นการ
ช่วยยกมาตรฐานความรู้ของประชาชนให้สูงขึ้น และจะเป็นผลพลอยได้ไปถึงค่านอื่น ๆ ด้วย

๔.๔ ในระยะ ๑๕ ปี ควรจะเป็นระยะที่งานค่านโหดที่คนศึกษาของ
ศูนย์แห่งนี้ทุก ๆ ประเภท สามารถนำไปใช้ให้เป็นประโยชน์ต่อโรงเรียนหรือสถาบัน
ทางสังคมอื่น ๆ เช่น วัด ชาน องค์กร สมาคม และหน่วยราชการต่าง ๆ และ
งานเหล่านี้ควรจะได้ขยายกว้างออกไปเรื่อย ๆ

อย่างไรก็ตาม สิ่งสำคัญที่จะลืมไม่ได้ก็คือ ไม่ว่าจะกำลังดำเนินงานอยู่
ในระยะใดก็ตาม งานที่ใดทำมาตั้งแต่ในระยะต้น ๆ ก็จะต้องทำอยู่โดยสม่ำเสมอ
และควรจะได้รับการปรับปรุงใหม่มีประสิทธิภาพเพิ่มขึ้นเรื่อย ๆ ให้เพียงพอกับความ
จำเป็นและความต้องการ มิฉะนั้นแล้ว จะทำให้งานในโครงการระยะต่อ ๆ มา
ไม่ได้รับการสนับสนุนเท่าที่ควร เพราะผลงานแต่ละอย่างในแต่ละระยะ จะเป็น
เครื่องแสดงความสามารถของผู้บริหาร และความสำคัญของหน่วยงานนี้บ้างชัดเจน

อนึ่ง กำหนดงานต่าง ๆ และช่วงระยะเวลาตามที่เสนอแนะไว้ข้างบนนี้
อาจจะเปลี่ยนแปลงได้ตามความเหมาะสม

๕. ในด้านการจัดบริการซึ่งเป็นหน้าที่สำคัญของศูนย์โหดที่คนศึกษา
ควรจะได้มีการเลือกอย่างรอบคอบและระมัดระวัง ทั้งในด้านบุคคล คือเจ้าหน้าที่
ผู้บริการ และวัสดุอุปกรณ์ที่จะใช้ ใหม่ประสิทธิภาพและคุณสมบัติที่เหมาะสมจริง ๆ
ซึ่งจะช่วยให้การดำเนินงานนั้น ได้ผลสมบูรณ์ตามหน้าที่ของศูนย์โหดที่คนศึกษาได้
อย่างแท้จริง

๖. การสำรวจแหล่งวัสดุอุปกรณ์ในท้องถิ่น (Community Resources) ตลอดจนวัสดุคืบคาง ๆ ในท้องถิ่น ที่จะนำมาใช้ในการผลิตผลิตภัณฑ์ต่าง ๆ ได้ ตลอดจนหน่วยงานของท้องถิ่นนั้น และจังหวัดใกล้เคียง ที่จะมีส่วนเกี่ยวข้องกับ ตั้งแต่ในระยะแรกเริ่ม เพื่อประโยชน์และความสะดวกในการจะดำเนินงานให้ความช่วยเหลือร่วมมือกันต่อไป

๗. ในค่าน้ำกำลังงบประมาณ อันเป็นปัจจัยสำคัญสำหรับการดำเนินงานของศูนย์ ที่จะช่วยให้งานต่าง ๆ ดำเนินไปได้คล่องตัวมากขึ้นและกว้างขวางเพียงไร ศูนย์ผลิตทัศนศึกษาของมหาวิทยาลัย อาจจะโยงงบประมาณจากแหล่งต่อไปนี้ คือ

๗.๑ งบประมาณจากรัฐบาล สำหรับศูนย์ผลิตทัศนศึกษาโดยตรง เพื่อใช้จ่ายในการดำเนินงานของศูนย์

๗.๒ งบประมาณที่แต่ละคณะวิชา หรือภาควิชา แบ่งมาให้สำหรับวัสดุสิ้นเปลืองต่าง ๆ ที่คณะวิชา หรือภาควิชา นั้น ๆ ใช้มากเป็นพิเศษ

๗.๓ ส่วนแบ่งจากเงินรายได้ของมหาวิทยาลัย สำหรับอุปกรณ์การสอน

๗.๔ การผลิตวัสดุอุปกรณ์การสอน จำหน่ายแก่โรงเรียนต่าง ๆ ที่ต้องการวัสดุอุปกรณ์เหล่านั้น ในราคาย่อมเยาเป็นพิเศษ เพื่อหารายได้มาจุนเจือการดำเนินงานของศูนย์

๗.๕ การจัดหารายได้พิเศษด้วยวิธีการอื่น ๆ เช่น จัดฉายภาพยนตร์ให้ความบันเทิง หรือการรับบริการพิเศษแก่นักศึกษา และประชาชน ฯลฯ

๗.๖ เงินที่ได้จากการบริจาคของ สมาคม องค์กร บริษัท ห้างร้าน และบุคคลของนักเรียน

๘. ในค่าน้ำกำลังคน อัตรากำลังคนที่ต้องการในระยะต่าง ๆ ภายใน ๑๕ ปี ควรจะมีดังนี้คือ

อัตราค่าจ้างคน	ระยะเวลา				รวม
	ปีแรก	๘ปี	๑๒ปี	๑๕ปี	
๘.๑ ผู้อำนวยการศูนย์โสตทัศนศึกษา	๑	-	-	-	๑
๘.๒ ผู้ช่วยผู้อำนวยการ	-	๑	-	-	๑
๘.๓ แผนกผลิตภาพตลับ ๘ ไลค์ ฟิล์มสกริป และ ภาพยนตร์	๒	๒	๑	๑	๖
๘.๔ แผนกผลิตงานกราฟฟิก	๑	๑	๑	-	๓
๘.๕ แผนกตรวจรักษาและซ่อมแซม	๑	๑	๑	-	๓
๘.๖ แผนกทะเบียนวัสดุอุปกรณ์	๑	๑	๑	-	๓
๘.๗ แผนกห้องสมุดโสตทัศนศึกษา และห้อง สมุดฟิล์ม	๒	๑	-	-	๓
๘.๘ แผนกตรวจและประเมินค่า	๑	๑	-	-	๒
๘.๙ แผนกเก็บรักษา	๑	๑	๑	๑	๔
๘.๑๐ แผนกธุรการ คัดลอก สั่งจองและบริการ	๑	๑	๑	๑	๔
๘.๑๑ แผนกวิทยุ	๑	-	๔	๒	๗
๘.๑๒ แผนกโทรทัศน์	๑	-	๒	๔	๗
๘.๑๓ นักการภารโรง	๑	๑	๑	๑	๔
รวม	๑๔	๑๑	๑๕	๑๐	๕๐

นอกจากนี้ ควรจะได้จัดตั้งคณะกรรมการที่ปรึกษา ซึ่งควรที่จะประกอบด้วย
คณบดี และรองคณบดี ของคณะวิชาต่าง ๆ ตลอดจนผู้เชี่ยวชาญทางด้านเทคนิค และ
บุคลากรอนิสิต เพื่อทำหน้าที่ให้คำปรึกษาแนะนำในงานด้านต่าง ๆ โดยทั่วไปของ
ศูนย์โสตทัศนศึกษา

และควรจัดตั้งกรรมการเฉพาะเรื่อง เพื่อทำหน้าที่ในด้านการเลือกและประเมินค่า ตลอดจนจัดซื้อวัสดุอุปกรณ์ ในตรงกับความต้องการของคณะ และภาควิชาต่างๆ ประกอบด้วยหัวหน้าภาควิชา และ/หรืออาจารย์ในภาควิชาต่าง ๆ และเจ้าหน้าที่ของศูนย์ในแผนกอื่น ๆ ตามความเหมาะสม รวมทั้งเจ้าหน้าที่แผนกตรวจและประเมินค่า เป็นผู้ประสานงาน

๕. เนื้อที่ที่จำเป็นของศูนย์โสตทัศนศึกษา ตามโครงการคือ เนื้อที่อาคาร ประมาณ ๕๕๐ ตารางเมตร (คูแถมยังภาพที่ ๑ ประกอบ)

๑๐. หลักสูตรวิชาโสตทัศนศึกษาของคณะศึกษาศาสตร์ ควรจะจัดไว้ในระดับชั้นปีที่ ๒, ๓ ก่อนที่บัณฑิตจะออกฝึกสอน โดยมีค่า ไม่น้อยกว่า ๓ หน่วยกิต และสอนในเรื่องที่เกี่ยวกับการผลิตอุปกรณ์โสตทัศนศึกษาอย่างง่าย ๆ วิธีใช้ประกอบการสอน ตลอดจนการเก็บรักษาและซ่อมแซมอย่างง่าย ๆ

สำหรับคณะวิชาอื่น ๆ ควรจะจัดให้วิชาโสตทัศนศึกษาเป็นวิชาเลือก บัณฑิตจะเลือกเรียนได้ในทุกระดับชั้น โดยมีค่า ๒ หน่วยกิต

๑๑. ศูนย์โสตทัศนศึกษาทั้งสองแห่ง ควรจัดให้มีการอบรมอาจารย์เป็นครั้งคราว โดยเฉพาะอย่างยิ่งอาจารย์ใหม่ ๆ เพื่อให้อาจารย์ทราบถึงวิธีการ การใช้ ตลอดจนการระวังรักษาอุปกรณ์การสอน และการแนะนำอุปกรณ์การสอนชนิดใหม่ ๆ

๑๒. ควรจัดให้มีการเผยแพร่งานโสตทัศนศึกษาของศูนย์ ให้ประชาชนและผู้สนใจทราบบ้างเป็นครั้งคราว เมื่อมีโอกาส

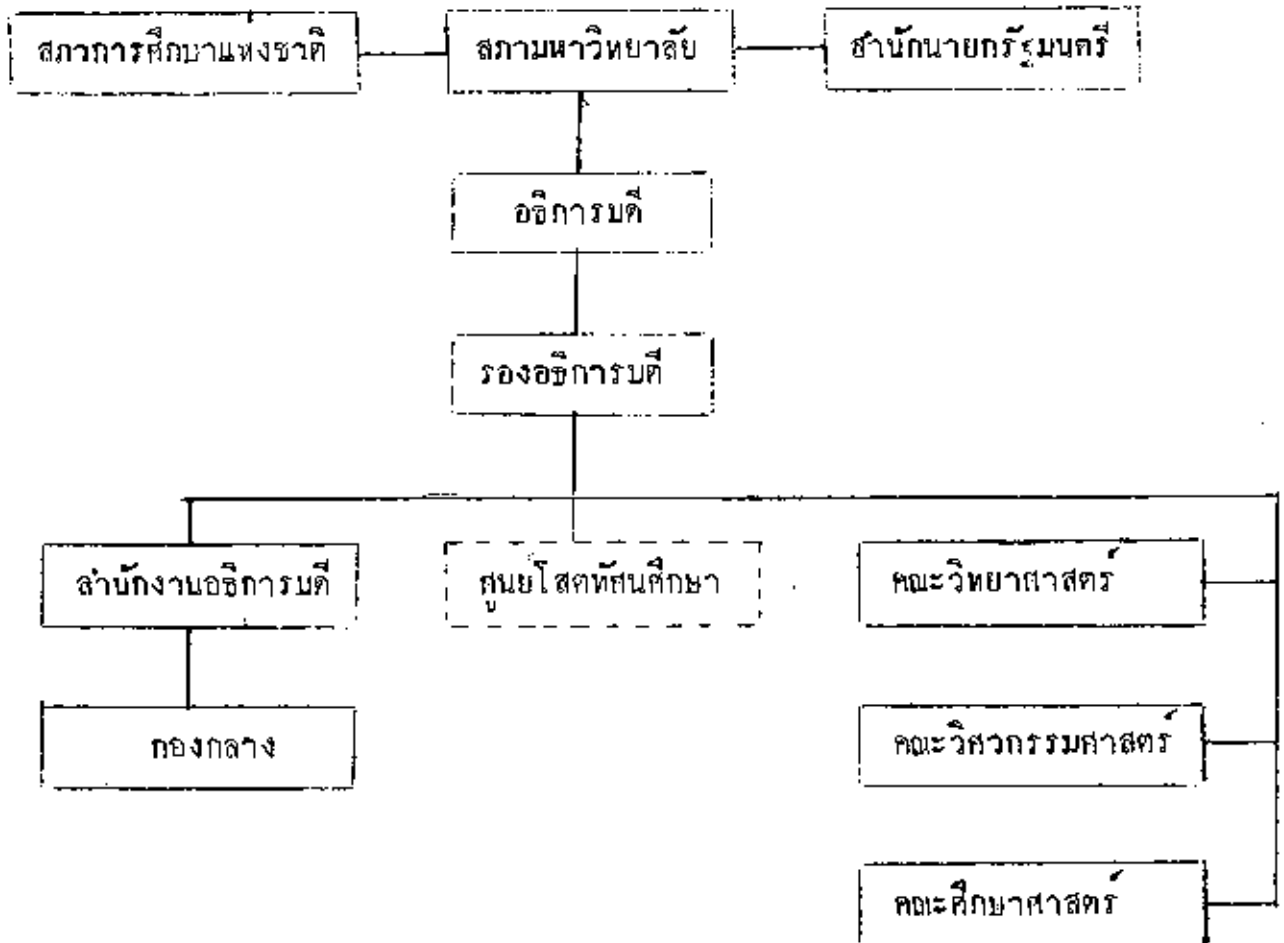
๑๓. ควรใช้ศูนย์โสตทัศนศึกษา และอุปกรณ์ต่าง ๆ ให้เป็นประโยชน์ในด้านการประชาสัมพันธ์ เผยแพร่งานของมหาวิทยาลัย และวิชาการต่าง ๆ

๑๔. ควรจะติดต่อบริษัทต่าง ๆ กับมหาวิทยาลัย และหน่วยงานโสตทัศนศึกษา ทั้งในประเทศและต่างประเทศ เพื่อการแลกเปลี่ยนวัสดุอุปกรณ์ การติดตามความก้าวหน้าของงานในด้านนี้ ตลอดจนการขอผู้เชี่ยวชาญมาช่วยดำเนินงานบ้างในบางครั้ง

๑๕. ควรให้ความร่วมมือช่วยเหลือ และสนับสนุนการจัดตั้งศูนย์โสตทัศนศึกษาของโรงเรียนหรือชุมชนในท้องถิ่น เพื่อให้งานด้านนี้แพร่หลายยิ่งขึ้น.

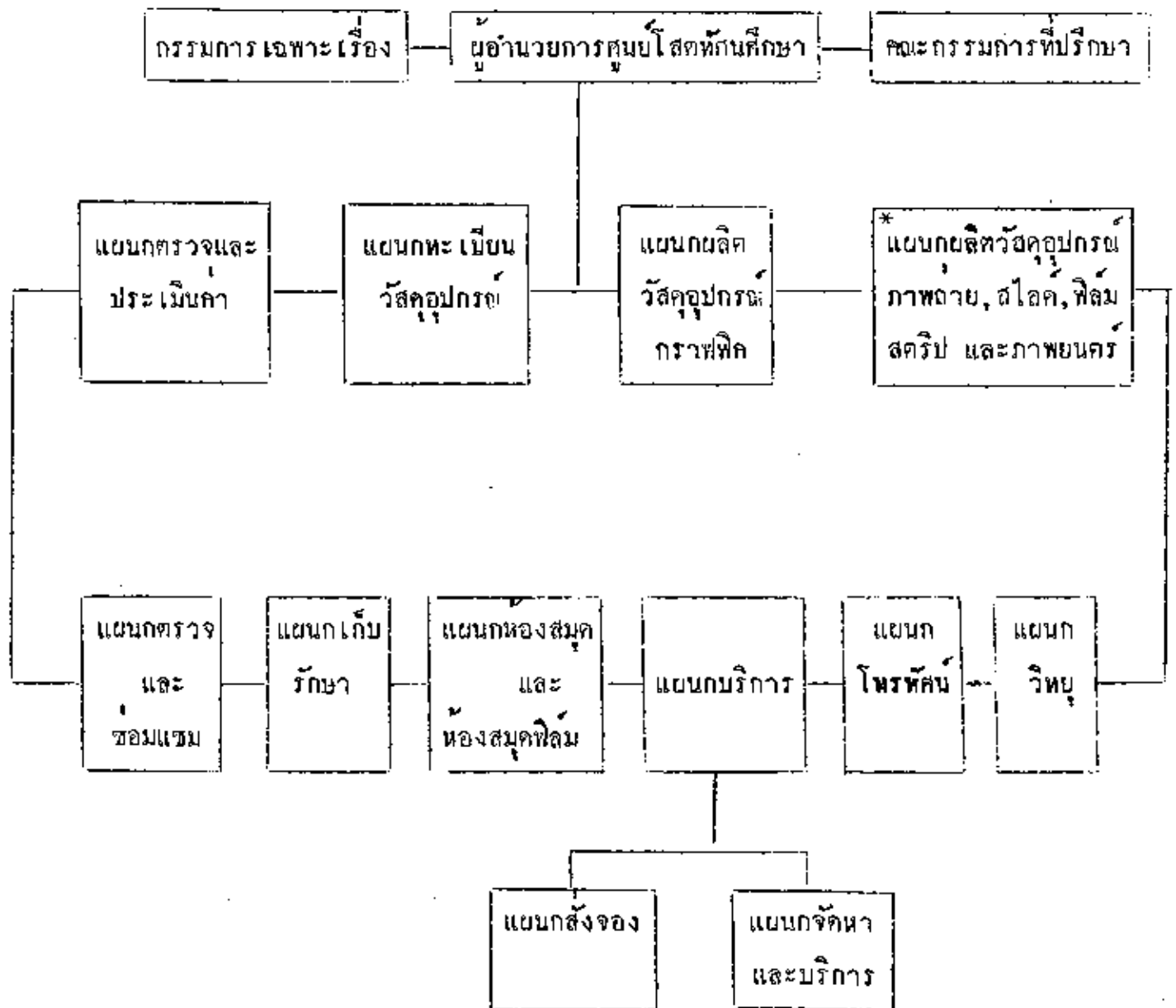
แผนภูมิที่ ๒

แผนภูมิการจัดสายงาน มหาวิทยาลัยสงขลานครินทร์
(เมื่อจัดตั้งศูนย์โสตทัศนศึกษาแล้ว)



แผนภูมิที่ ๓

แผนภูมิเสนอแนะการจัดสายงานของศูนย์โสตทัศนศึกษา มหาวิทยาลัยสงขลานครินทร์



* ถ้ามีกำลังคนมากพอ อาจจะแยกออกเป็นสองแผนก โดยจัดเป็นแผนกผลิตภาพถ่าย, สไลด์ และฟิล์มสตรีปแผนกหนึ่ง และแผนกผลิตภาพยนตร์อีกแผนกหนึ่ง

