

### บทที่ 3

## พื้นฐานทางสังคมของผู้อยู่อาศัยในเคหะชุมชนมักกะสัน

### ทั่วไป

บ้านพักทั้งหมดในเคหะชุมชนมักกะสันเป็นบ้านพักสวัสดิการ ผู้อยู่อาศัยไม่คงชำระค่าเช่าหรือค่าบริการใด ๆ นอกจากค่าน้ำประปาและค่าไฟฟ้า สิทธิในการเข้าอยู่อาศัยจึงขึ้นกับกฎเกณฑ์และระเบียบวินัยต่าง ๆ ที่ทางแผนกสวัสดิการและระเบียบวินัยของโรงงานมักกะสันได้กำหนดไว้ ผู้มีสิทธิได้เข้าพักอาศัยจึงมักจะพักอาศัยในหน่วยพักอาศัยนั้น ๆ นานเท่าอายุราชการของแต่ละบุคคล ผู้อยู่อาศัยจะหมดสิทธิครอบครองหน่วยพักอาศัยก็เมื่อปลดเกษียณอายุ ลาออก และละเมิดกฎข้อบังคับต่าง ๆ ที่กำหนดไว้

โครงสร้างของการอยู่ร่วมกันของผู้อยู่อาศัยกลุ่ม พนักงานจัดวางและคนงานมีแยกออกเป็น 8 กลุ่ม แต่ละกลุ่มจะอยู่ในความควบคุมดูแลจากสารวัตรของกลุ่ม ซึ่งเป็น พนักงานชั้นตรีขึ้นไป กลุ่มการปกครองแต่ละกลุ่มจะมี 2 ลักษณะ คือกลุ่มใหญ่และกลุ่มเล็ก กลุ่มใหญ่จะปกครองควบคุมเรือนแถว 11 - 14 หลัง กลุ่มเล็กจะปกครองควบคุมเรือนแถว 6 - 9 หลัง ในแต่ละเรือนแถวจะมีการปกครองควบคุมระดับรองลงมาคือหัวหน้าเรือนแถว หัวหน้าเรือนแถวจะถูกคัดเลือกตามความเหมาะสมโดยถือเอาระเบียบและความคิดเห็นร่วมกันของผู้อยู่อาศัยใน เรือนแถวนั้น ๆ ทั้งนี้การปกครองทั้งหมดจะขึ้นกับสารวัตรใหญ่ประจำโรงงาน

สวัสดิการต่าง ๆ ของ พนักงานจัดวางและคนงานมีเช่นเดียวกับกับหน่วยงานราชการทั่วไป เช่น การรักษาพยาบาล การช่วยเหลือการศึกษา การให้สิทธิบุตรเจ้าพนักงานและคนงานที่จะเข้ารับราชการกับค่ารถฟรี เป็นต้น

กลุ่มเรือนแถว พนักงานจัดวางและคนงาน เป็นกลุ่มผู้อยู่อาศัยที่มีจำนวนครอบครัวมากที่สุด ในเคหะชุมชนแห่งนี้ กล่าวคือมีด้วยกัน 614 ครอบครัว หรือร้อยละ 93.17 ของผู้อยู่อาศัยทั้งหมด ในขณะที่กลุ่มผู้อยู่อาศัยอื่น ๆ เช่น ชั้นเอก หรือสารวัตรมีเพียง 3 ครอบครัว นายแพทย์ 4 ครอบครัว ชั้นโท 6 ครอบครัว ชั้นตรี 8 ครอบครัว และพยาบาลอีก 24 ครอบครัว กลุ่ม

ผู้อยู่อาศัยที่จะมีบทบาทและกิจกรรมต่าง ๆ ในชุมชนแห่งนี้ ก็คือกลุ่มพนักงานชั้น จีคิวและคนงาน  
พื้นฐานทางสังคมของผู้อยู่อาศัยกลุ่มที่มีผลต่อพฤติกรรมในสภาพแวดล้อมที่ทำการศึกษ ได้แก่ จำนวน  
ประชากรและเพศ อายุ ขนาดครอบครัว ระดับการศึกษา และระยะเวลาที่อยู่อาศัยในชุมชนแห่งนี้

ตารางที่ 5 : จำนวนครอบครัวของผู้อยู่อาศัยกลุ่มต่าง ๆ

กลุ่มผู้อยู่อาศัย	จำนวนครอบครัว	ร้อยละ
นายสารวัตรหรือชั้นเอก	3	0.45
นายแพทย์	4	0.61
ชั้นโท	6	0.91
ชั้นตรี	8	1.21
พยานาถ	24	3.65
จีคิวและคนงาน	614	93.17
จำนวนครอบครัวทั้งหมด	659	100.00

ลักษณะพื้นฐานทางสังคมของผู้อยู่อาศัยกลุ่มพนักงานชั้นจีคิวและคนงาน

ขนาดประชากรและเพศ

ผู้อยู่อาศัยกลุ่มนี้มีประชากรทั้งหมด 3,817 คน มีอัตราส่วนระหว่างเพศชายและเพศหญิง  
ไม่ต่างกัน คือร้อยละ 50.61 และ 49.39 ตามลำดับ ประชากรในแต่ละเขตที่มีอัตราส่วนกัน-  
กล่าวไม่แตกต่างกัน คือในเขตที่ 1 มีประชากร 1,602 คน ซึ่งมีอัตราส่วนระหว่างเพศชาย  
และหญิงร้อยละ 21.50 และ 20.46 ตามลำดับ ในเขตที่ 2 มีประชากร 691 คน เป็น  
ชายร้อยละ 9.03 และเป็นหญิงร้อยละ 9.06 และในเขตที่ 3 ก็เช่นเดียวกันคือในเขตนี้มีประชา-  
กร 329 คน เป็นชายร้อยละ 4.37 และเป็นหญิงร้อยละ 4.42 และในเขตที่ 4 ก็เช่น  
เดียวกันคือในเขตนี้มีประชากร 1,195 คน เป็นชายร้อยละ 15.71 และเป็นหญิงร้อยละ 15.63

ตารางที่ 6 : ขนาดประชากรและเพศของกลุ่มพนักงานชั้นจึกวาและคนงานแบ่งตามเขต

เขต	ประชากร		
	เพศชาย	เพศหญิง	รวมประชากร
1	821 (21.50)	781 (20.46)	1,602 ( 41.96)
2	345 ( 9.03)	346 ( 9.06)	691 ( 18.09)
3	167 ( 4.37)	162 ( 4.24)	329 ( 8.61)
4	599 (15.71)	596 (15.63)	1,195 (31.34)
รวมประชากรแยก- ตามเขต	1,932 (50.61)	1,885 (49.39)	3,817 (100.00)

หมายเหตุ : (-) หมายถึงจำนวนร้อยละ

#### อายุ

จำนวนประชากรในระดับอายุต่าง ๆ ของกลุ่มพนักงานชั้นจึกวาและคนงานไม่แตกต่างกันมาก ทั้งในช่วงอายุน้อยไปจนถึงช่วงอายุมาก ทั้งเพศชายและเพศหญิง ระดับอายุที่มีจำนวนมากที่สุดคือระดับอายุเริ่มต้นมีครอบครัว (วัยหนุ่มสาว) อายุ 20 - 24 ปี ประชากรกลุ่มเด็กเล็ก ช่วงอายุ 1 - 9 ปี มีอัตราส่วนร้อยละ 13.3 ประชากรกลุ่มวัยรุ่นช่วงอายุ 10 - 19 ปี มีอัตราส่วนร้อยละ 22.8 ประชากรกลุ่มผู้ใหญ่ช่วงอายุ 20 - 34 ปี มีอัตราส่วนร้อยละ 31.9 ประชากรกลุ่มวัยกลางคน ช่วงอายุ 35 - 49 ปี มีอัตราส่วนร้อยละ 18 ส่วนประชากรกลุ่มสูงอายุตั้งแต่ 50 ปีขึ้นไป มีอัตราส่วนร้อยละ 14

ตารางที่ 7 : ระดับอายุของประชากรของกลุ่มพนักงานชั้นจึกวาและคนงาน

ระดับอายุ	ประชากร	
	เพศชาย	เพศหญิง
1 - 4	133 ( 3.5)	109 ( 2.9)
5 - 9	126 ( 3.3)	138 ( 3.6)

ตารางที่ 7 : ระดับอายุของประชากรของกลุ่มพนักงานชั่วคราวและคนงาน (ต่อ)

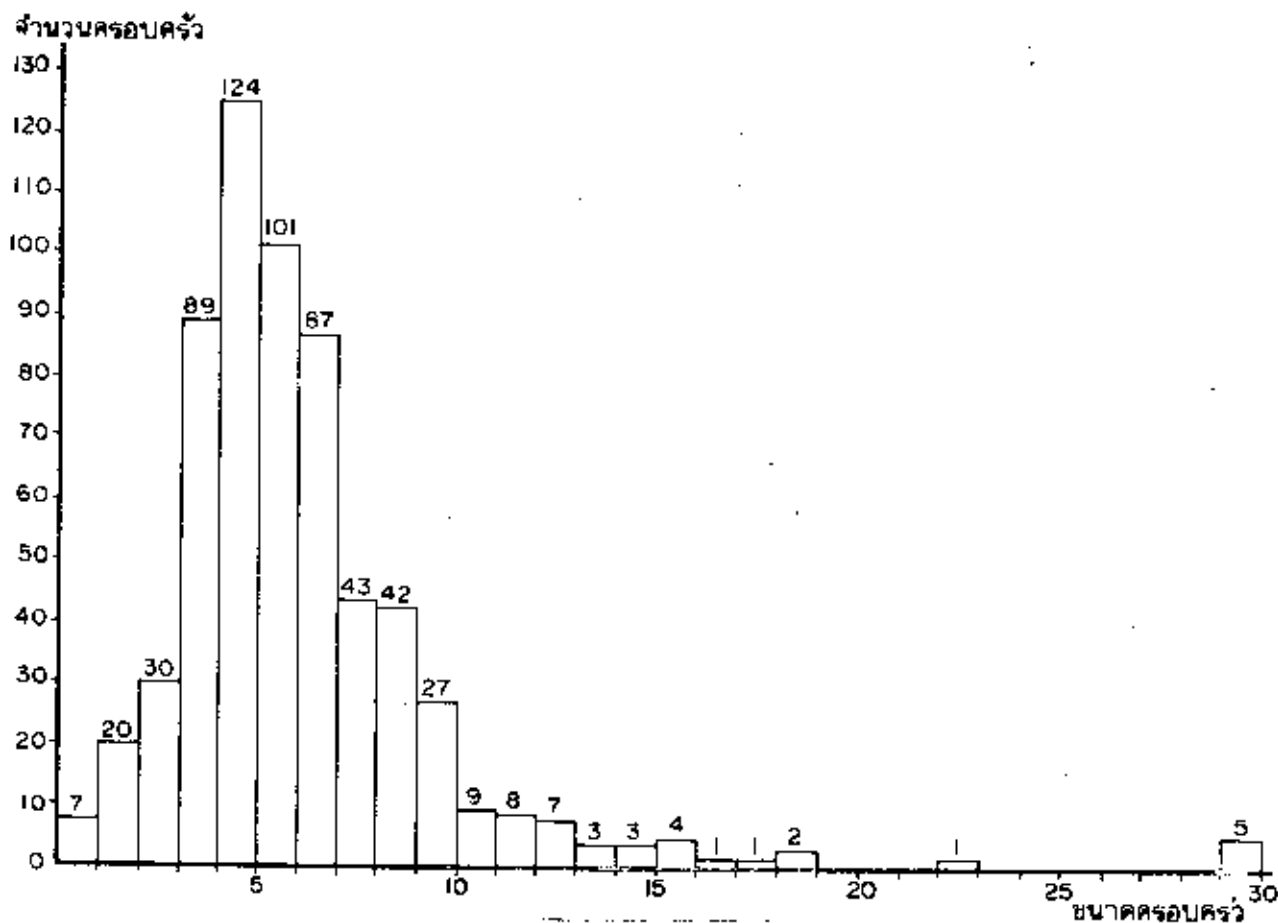
ระดับอายุ	ประชากร	
	เพศชาย	เพศหญิง
10 - 14	164 ( 4.3)	176 ( 4.6)
15 - 19	265 ( 6.9)	267 ( 7.0)
20 - 24 *	287 ( 7.5)	289 ( 7.6)
25 - 29	242 ( 6.3)	211 ( 5.5)
30 - 34	89 ( 2.3)	103 ( 2.7)
35 - 39	94 ( 2.5)	117 ( 3.1)
40 - 49	240 ( 6.3)	234 ( 6.1)
50 - 59	238 ( 6.2)	170 ( 4.5)
60	54 ( 1.4)	71 ( 1.9)
ประชากรรวม	1,932 (50.61)	1,885 (49.39)

หมายเหตุ : \* ระดับอายุในช่วงนี้มีประชากรมากที่สุดในกลุ่มพนักงานชั่วคราวและคนงาน

#### ขนาดครอบครัว

กลุ่มพนักงานชั่วคราวและคนงานมีขนาดครอบครัวเฉลี่ยประมาณ 6 คนต่อครอบครัวซึ่งมีจำนวนถึง 101 ครอบครัว และขนาดครอบครัวที่มีมากที่สุดคือ 5 คนต่อครอบครัว ซึ่งมีจำนวนถึง 124 ครอบครัว ขนาดครอบครัวที่น้อยกว่าขนาดครอบครัวเฉลี่ยคือตั้งแต่ 1 - 5 คนต่อครอบครัว มีอัตราส่วนร้อยละ 43.97 และขนาดครอบครัวที่มากกว่าขนาดครอบครัวเฉลี่ยคือตั้งแต่ 7 คนขึ้นไปมีอัตราส่วนร้อยละ 39.58

รูปที่ 1C : ขนาดครอบครัวของผู้อยู่อาศัยกลุ่มพนักงานระดับจัตวาและคนงาน



### ระดับการศึกษา

จากการสุ่มตัวอย่างปรากฏว่าระดับการศึกษาของกลุ่มผู้อยู่อาศัยพนักงานระดับจัตวาและคนงาน มีอยู่ทุกระดับ ได้แก่ การศึกษาระดับประถมศึกษาตอนต้น มีร้อยละ 13.97 การศึกษาระดับประถมศึกษาตอนปลาย มีร้อยละ 15.44 การศึกษาระดับอาชีวะและวิชาชีพชั้นสูงมี ร้อยละ 26.47 และ การศึกษาระดับอุดมศึกษามีร้อยละ 9.57 ระดับการศึกษาที่มีมากที่สุดก็คือระดับอาชีวะและวิชาชีพชั้นสูง

ตารางที่ 8 : ระดับศึกษาของประชากรกลุ่มพนักงานชั้นจึกวาและคณงาน

ระดับการศึกษา	จำนวน
ประถม 4	19 ( 13.97)
ประถม 7	25 ( 18.38)
มศ. 1 - มศ. 3	22 ( 16.67)
มศ. 4 - มศ. 5	21 ( 15.44)
อาชีวะ-วิชาชีพชั้นสูง	36 ( 26.47)
อุดมศึกษา	13 ( 9.57)
รวม	136 (100.00)

ระยะเวลาที่อยู่อาศัยในชุมชน

เคหะชุมชนแห่งนี้สร้างมานานกว่า 30 ปี ระยะเวลาอยู่อาศัยของกลุ่มตัวอย่างที่พบมากที่สุดคือ 20 ปี ซึ่งมีจำนวนถึง 11 ราย ถ้าพิจารณาจากการคัดถนเพชรบุรีย่านเคหะชุมชนแห่งนี้เมื่อ 23 ปีมาแล้ว ผู้ที่อยู่อาศัยก่อนที่จะคัดถนเพชรบุรีมีจำนวน 41 ราย หรือร้อยละ 30.15 และผู้อยู่อาศัยตั้งแต่ปีคัดถนจนถึงในปัจจุบันมีจำนวน 95 ราย หรือร้อยละ 69.85

ที่กล่าวมาแล้วนั้นเป็นพื้นฐานทางสังคมของกลุ่มอยู่อาศัยพนักงานชั้นจึกวาและคณงาน ซึ่งมีอัตราส่วนระหว่างเพศชายกับเพศหญิงไม่ต่างกัน ประชากรส่วนใหญ่เป็นวัยหนุ่มสาว วัยรุ่นและเด็ก ผู้อยู่อาศัยกลุ่มนี้มีขนาดครอบครัวเฉลี่ย 6 คน ระดับของการศึกษาคอนข้างสูง และอยู่อาศัยในชุมชนแห่งนี้เป็นเวลาานเกินกว่า 20 ปี พื้นฐานเหล่านี้ย่อมมีผลข้างไมมากนักอยกตอพฤติกรรมต่าง ๆ ในสภาพแวดล้อมทางภาพของ เคหะชุมชนนี้ก็จะสืบ

รูปที่ 11 ระยะเวลาที่อยู๋อาศัยในชุมชนของนกยูงที่จับมาจากรัฐจันทบุรีและคนงาน

