

บทที่ 8

โนราประยุกต์

การแสดงโนราได้มีการปรับเปลี่ยนรูปแบบและพัฒนาศักยภาพของตนเองเรื่อยมาตั้งแต่ยุคอดีตจนถึงปัจจุบันก็ยิ่งมีความหลากหลายมากยิ่งขึ้น ทั้งนี้ปัจจัยสำคัญอย่างหนึ่งก็คือการที่สังคมไทยก้าวเข้าสู่อีกยุคหนึ่งที่ว่า “ยุคโลกาภิวัตน์” ซึ่งเป็นกระแสที่มีแรงผลักดันให้เกิดรูปแบบการดำเนินชีวิตแบบใหม่ๆ ขึ้นในสังคมจึงย่อมกระทบต่อการแสดงโนราได้หลายทาง โดยจากการศึกษาพบรูปแบบของโนราในยุคนี้ ดังนี้

1. โนราสถาบัน
2. โนราเพื่อสุขภาพ
3. โนรากับเครือข่าย
4. เทคโนโลยี กับโนรา

1. โนราสถาบัน

โนราสถาบัน หมายถึง โนราในสถานศึกษา เป็นการรำโนราของนักเรียนนักศึกษา โดยมีครูโนราที่มีความรู้ความสามารถและประสบการณ์เป็นผู้ถ่ายทอดการรำให้อย่างเป็นระบบ โดยได้รับมอบหมายและได้รับการสนับสนุนจากสถานศึกษา ลักษณะการแสดงมักนิยมแสดงเป็นชุดๆ เน้นการรำที่มีความถูกต้อง ความพร้อมเพรียงและกระบวนการแปรแถวที่สวยงาม

จากยุคหนึ่งฉายไร่เงาโนราดังที่อาจารย์พิทยา บุชวรัตน์ (สัมภาษณ์: 24 พฤษภาคม 2550) นักวิชาการท้องถิ่นผู้เชี่ยวชาญเรื่องศิลปะการแสดงพื้นบ้านภาคใต้เป็นอย่างดีได้กล่าวไว้ว่าเป็นยุคตกต่ำของการแสดงโนรา โนราได้รับความสนใจจากผู้ชมน้อยลงเนื่องจากชาวบ้านให้ความสนใจกับหนังกลางแปลงหรือหนังชายาซึ่งเป็นของใหม่ในสมัยนั้น ได้เข้ามาแย่งชิงพื้นที่ของการแสดงโนราไป เป็นเหตุให้เกิดกระแสการแสวงหาแนวทางร่วมกันระหว่างศิลปินโนรากับนักวิชาการและหน่วยงานภาครัฐ เพื่อฟื้นฟูความนิยมของการแสดงโนราให้กลับมาได้รับความนิยมเหมือนเดิม ช่วงนี้เองที่เป็นจุดเริ่มต้นให้เกิดโนราสถาบันขึ้น สอดคล้องกับผลการศึกษาเรื่อง โนราในสถานศึกษาจังหวัดสงขลา โดย วิวิสา ศรีชัย (2549) พบว่าโนราในสถานศึกษาเกิดขึ้นเนื่องจากการแสดงโนราเริ่มมีการปรับเปลี่ยนรูปแบบการแสดงจากผลกระทบความนิยมของการแสดง

สมัยใหม่ สถานศึกษาจึงฟื้นฟูการรำโนราแบบโบราณเพื่อเป็นการอนุรักษ์สืบทอดและเผยแพร่ การแสดงพื้นบ้านภาคใต้ให้คงอยู่ ซึ่งในสถานศึกษาต่างๆ ก็มีผู้ให้ความสนใจเพิ่มขึ้น ซึ่งจากการศึกษาครั้งนี้ ได้แบ่งโนราสถานบันออกเป็น 3 ระดับ คือ ประถมศึกษา มัธยมศึกษา และ อุดมศึกษา โดยจะขอกล่าวถึงการเกิดโนราสถานบันแห่งแรกก่อน ดังนี้

1.1 โนราสถานบันแห่งแรก

ปฏิญญา จิตต์ธรรม (2527: 51) ได้มีแนวคิดริเริ่มการรำโนราในสถานศึกษา คือ การถ่ายทอดศาสตร์ของการแสดงโนราให้กับโรงเรียนฝึกหัดครู เพื่อเป็นฟื้นฟู อนุรักษ์และสืบทอด วัฒนธรรมด้านนี้ไว้ขณะเดียวกันการออกแสดงเผยแพร่ในนามของสถานศึกษา จัดเป็นอีกทางหนึ่ง ในการปลูกฝังค่านิยมนี้ขึ้นมาใหม่ โนราจึงเริ่มเข้าไปอยู่ในสถานศึกษา ซึ่งตอนแรกก็เข้าไปอย่างไม่เป็นระบบและก็มีการพัฒนาให้เป็นระบบมากยิ่งขึ้น และมหาวิทยาลัยราชภัฏสงขลา ซึ่งเป็นจุดเริ่มต้นในการนำโนราซึ่งเป็นศาสตร์พื้นบ้านให้เข้าสู่ระบบการศึกษา ขณะนี้ก็ยังคงสืบทอด เรื่อยมา เพื่อสานต่อแนวคิดที่ว่าหากส่งผ่านความรู้ต่างๆ ของศาสตร์การแสดงโนราไปยังตัวครู ต่อไปครูผู้นั้นก็จะสามารถส่งต่อความรู้ไปยังตัวเด็กๆ ได้อีกมาก มหาวิทยาลัยราชภัฏสงขลาจาก แรกเริ่มจนถึงวันนี้มีครูโนรา 4 ยุค ที่ทำหน้าที่รับผิดชอบการแสดงโนราของสถานบันนี้ คือ

- ยุคที่ 1. ยุคท่านขุนอุปถัมภ์นรากร
- ยุคที่ 2. ยุคผู้ช่วยศาสตราจารย์สาโรช นาคะวิโรจน์
- ยุคที่ 3 ยุคอาจารย์ธรรมนิศย์ นิคมรัตน์
- ยุคที่ 4. ยุคอาจารย์โอภาส อีสโม

พ.ศ. 2507 ในรามหาวิทยาลัยราชภัฏสงขลาเกิดขึ้น โดยได้เชิญท่านขุนอุปถัมภ์นรากรมาเป็นครูฝึกสอนโนราให้กับนักเรียน 30 คน โดยฝึกเป็นชุดสั้นๆ ตามแบบโนราโบราณ และได้ออกแสดงเมื่อปีถัดมา และได้มีโอกาสออกแสดงอวดฝีมือต้อนรับแขกบ้านแขกเมืองเรื่อยมา รวมทั้งยังมีการฝึกสอนให้กับนักเรียนช่วงปิดภาคเรียนของทุกปี

พ.ศ. 2512 เมื่ออาจารย์สาโรช นาคะวิโรจน์ได้รับการถ่ายทอดจากท่านขุนอุปถัมภ์นรา ได้เข้ามารับหน้าที่เป็นครูโนราทำต่อมา จึงได้ร่วมกับท่านขุนอุปถัมภ์นรากรก่อตั้งคณะโนราวิทยาลัยครูสงขลาขึ้นในปี พ.ศ. 2513 และก่อตั้งชมรมเพื่อถ่ายทอดการรำโนราให้กับนักศึกษา มากมาย

พ.ศ. 2538 อาจารย์ธรรมนิศย์ นิคมรัตน์ เข้ามารับหน้าที่เป็นครูในราในยุคที่สาม และ ได้จัดทำหลักสูตรการอบรมในราตามโครงการสืบสานวัฒนธรรมทักษิณเพื่อการส่งเสริมในรา โดยมีกองทุนจากสมเด็จพระนางเจ้าสิริกิติ์ พระบรมราชินีนาถ เมื่อครั้งเสด็จฯ แปรพระราชฐานประทับ ณ พระตำหนักทักษิณราชินีเวศน์ จ.นราธิวาส เมื่อปี 2538 และ ผศ.ดร.สาโรจน์ นาคะวิโรจน์ ผอ.สำนักศิลปวัฒนธรรม สถาบันราชภัฏสงขลา ได้มีโอกาสแสดงโนราถวายเฉพาะพระพักตร์ โดย จำถวายพร้อมกับนักดนตรีตามแบบฉบับในราโบราณ เมื่อจบแล้วทรงพระกรุณาฯ พระราชทาน รางวัลเป็นเงิน 100,000 บาท ซึ่ง ผศ.สาโรจน์ได้มอบให้ทางมหาวิทยาลัยเพื่อใช้เป็นทุนสนับสนุน กิจกรรมโนราทั้งหมด และต่อมาได้พระราชทานพระราชทรัพย์เพิ่มเติมอีก ทางมหาวิทยาลัยจึงได้นำพระราชทรัพย์ดังกล่าวจัดตั้งเป็นกองทุนสำหรับกิจการโนราตามพระราชประสงค์เพื่อส่งเสริม ศิลปะการแสดงโนราของมหาวิทยาลัยราชภัฏสงขลา 5 กิจกรรม ได้แก่ การฝึกอบรมเชิงปฏิบัติการ ครูผู้สอนรำโนราในโรงเรียนประถมศึกษา การฝึกรำโนราแก่นักเรียนนักศึกษา การให้ทุนสนับสนุน การฝึกรำโนราในโรงเรียน การจัดโนราแสดงเผยแพร่ตามโอกาส และการจัดประกวดรำโนรา (สถาบันราชภัฏสงขลา, 2543)

พ.ศ. 2547 อาจารย์โอภาส อีสโม ศิษย์ของผู้ช่วยศาสตราจารย์สาโรช นาคะวิโรจน์ ได้รับ ช่วงต่อในการเข้ามาดูและโนราของมหาวิทยาลัยราชภัฏ สงขลา โดยมีผลงานการเผยแพร่การแสดงโนราทั้งในจังหวัดสงขลาและใกล้เคียงจนถึงปัจจุบัน

โนราของวิทยาลัยครูสงขลา (สถาบันราชภัฏสงขลา) ได้รับความสนใจและกลายเป็น ตัวอย่างของสถาบันอื่นๆ เมื่ออาจารย์สาโรจน์จึงนำการรำโนราตัวอ่อนไปประกวดในงานแข่งขัน การแสดงพื้นบ้านสี่ภาค ณ กรุงเทพฯ จนโนราการแสดงพื้นบ้านภาคใต้ได้รับรางวัลชนะเลิศ มีการ ลงข่าวเผยแพร่ในหนังสือพิมพ์ระดับประเทศ (ไทยรัฐ) ทำให้มีการยอมรับและชื่นชมการแสดงโนรา จากผู้คนในสังคมไทยมากขึ้นบวกกับประมาณปี พ.ศ. 2528 มีการจัดประกวดโนราตาม สถาบันการศึกษาต่างๆ เพื่อฟื้นฟูและอนุรักษ์โนรา ทำให้หลังจากนั้นโนราเผยแพร่ก็เป็นที่รู้จักในวง กว้างมากขึ้น และได้รับการฟื้นฟูทั้งระดับสถาบันการศึกษาและชุมชน ทำให้มีการพัฒนาขึ้นเรื่อยๆ จนปัจจุบันโนราสถาบันมีแนวโน้มเพิ่มและขยายกว้างขึ้น แม้ว่าศิลปะการแสดงโนรานั้นจะไม่ได้ เป็นของแท้แต่เดิม แต่อย่างน้อยหากคาดหวังให้เด็กรุ่นใหม่ได้รู้จักโนรา ก็คงเพียงพอแล้ว ซึ่ง ปัจจุบันนี้มีการเผยแพร่โนรามากขึ้น เนื่องจากหลายสาเหตุ ได้แก่

1. โดยได้รับอิทธิพลจากท่านขุนอุปถัมภ์นรากรและอาจารย์สาโรจน์ที่ได้ทำเป็น ที่เริ่มสอนให้กับ วิทยาลัยครูสงขลา ก่อน แล้วลูกศิษย์ก็ได้ออกไปเผยแพร่ต่อ
2. การเห็นความสำคัญของเขตพื้นที่การศึกษาที่จัดเป็นหลักสูตรท้องถิ่น ทำให้เห็น คุณค่าความสำคัญของโนรา

3. สถาบันการศึกษาที่สอนแล้วได้รับผลที่ดีเป็นตัวอย่างให้สถาบันอื่นทำตาม
4. การปลูกฝังโนราให้เข้าสู่สถาบันการศึกษาจะทำให้เป็นการช่วยยกระดับโนราให้สูงขึ้น
5. หากทำการสอนโนราในสถานศึกษาจะเป็นผลดีที่สร้างความรู้ให้กับประชาชนมากขึ้น เนื่องจากบางคนที่ไม่มีโอกาสได้เรียนเรื่องโนรา เมื่อเข้ามาสู่ระบบของสถาบันการศึกษาก็ได้เรียน ถือเป็นโอกาสเปิดโอกาสเหมือน อย่างเช่นอาจารย์ธรรมนิตย์ ก็คงไม่ได้เข้ามาสู่วงการโนราหากไม่ได้เข้ามาเรียนที่วิทยาลัยครูในตอนนั้น
6. การเรียนรู้โนราในสถาบันการศึกษานั้น มีหลักการมีความรู้รองรับที่เป็นแบบแผนแต่สิ่งที่สำคัญคือตัวครูโนราต้องหาวิธีการสอนที่ถูกต้อง เพื่อให้ผู้ที่มาเรียนได้ประกอบอาชีพโนราได้อย่างภาคภูมิใจ

ปัจจุบันในสถาบันการศึกษาจัดได้ว่ามีการตื่นตัวในเรื่องของการแสดงโนราอยู่มาก ในจังหวัดสงขลามีอยู่อย่างแพร่หลายเช่นกัน ในการวิจัยครั้งนี้จะขอยกตัวอย่าง 3 สถาบันใน 3 ระดับการศึกษาคือ โรงเรียนพลวิทยา หาดใหญ่ซึ่งเป็นโรงเรียนระดับประถมศึกษา โรงเรียนพะตง ประธานศิริวัฒน์ในระดับมัธยมศึกษา และมหาวิทยาลัยทักษิณในระดับอุดมศึกษา ดังนี้

1.2 โนราสถาบันระดับประถมศึกษา

โรงเรียนพลวิทยา อำเภอหาดใหญ่ จังหวัดสงขลา มีการสอนนาฏศิลป์ไทยหลายประเภท แต่ได้มีการจัดตั้งชมรมโนราขึ้นเป็นพิเศษเมื่อปี พ.ศ. 2546 โดยมีครูธวัช ละอองศรี เป็นผู้ริเริ่ม เนื่องจากมีความรักศิลปะเป็นพื้นฐาน และต้องการให้มีการสืบทอดศิลปะการแสดงพื้นบ้านภาคใต้ ให้กับเด็กๆ รุ่นใหม่ รวมทั้งเป็นการเปิดโอกาสให้เด็กๆ ได้เรียนโนรา เพื่อเป็นความสามารถพิเศษ และใช้เวลาว่างให้เกิดประโยชน์ สามารถสร้างความภาคภูมิใจให้กับตนเองและครอบครัวได้ เพราะผู้ปกครองบางคนก็มาเฝ้าดูลูกตั้งแต่หัดรำ เมื่อมีงานแสดงก็ติดตามชื่นชมตลอด อย่างที่ครูธวัชกล่าวว่า “การฝึกสอนโนราให้กับเด็กนักเรียนอย่างน้อยก็ทำให้เด็กๆ ได้มีโอกาสรู้จักโนรามากขึ้น บางคนผู้ปกครองชอบโนรามามากแต่ลูกไม่ชอบก็ลงทุนจ้างให้ลูกเรียนก็มี เมื่อลูกได้ออกงานก็พากันไปเชียร์ทั้งครอบครัว แถมมีรางวัลให้ลูกอีกต่างหาก แต่เด็กบางคนก็ชอบเองโดยไม่ต้องจ้าง” (ธวัช ละอองศรี, สัมภาษณ์: 15 เมษายน 2550)

แม้ว่าการสอนรำโนราของโรงเรียนพลวิทยาจะยังไม่ได้จัดทำเป็นหลักสูตรการเรียนการสอนอย่างเป็นทางการ แต่ก็มีผู้เรียนให้ความสนใจและเข้าสมัครเป็นสมาชิกชมรมมากมาย โดยมีการสอนโนราให้แก่เด็กนักเรียนตั้งแต่เด็กประถมศึกษาปีที่ 1-6 แบ่งการสอน 2 ลักษณะ คือ

1. กลุ่มนักเรียนที่สนใจโนราจริงๆ ก็จะสอนช่วงเข้าตอนที่เด็กอื่นๆ ทำกิจกรรมหน้าเสาธงกันโดยไม่คิดค่าสอนแต่อย่างใด ถือเป็นกิจกรรมพิเศษให้แก่เด็กๆ
2. อีกกลุ่มหนึ่งก็เป็นกลุ่มที่ลงทะเบียนเรียนวันเสาร์ วันละ 2 ชั่วโมง ซึ่งการสอนลักษณะนี้เป็นส่วนหนึ่งของการเรียนการสอนในโรงเรียนที่เปิดสอนหลักสูตรนาฏศิลป์ให้กับเด็กในวันหยุด โดยเสน่ห์ของโนราเด็กๆ อีกจุดหนึ่งที่ทำให้ได้รับการตอบรับที่ดีแม้ว่าความสวยงามจะด้อยกว่าโนราผู้ใหญ่แต่ความน่ารักนั้นมีมากกว่า ทำให้ควรส่งเสริมการหัดรำโนราให้กับเยาวชนตั้งแต่ยังเล็กๆ

1.3 โนราสถาบันระดับมัธยมศึกษา

โรงเรียนพะตงประธาณศรีวัฒน์ ได้ก่อตั้งชมรมโนราขึ้นเมื่อปี พ.ศ. 2546 โดยครูวิชัญกุล ชนะวรรณโณ

- สอนการรำโนราโบราณ 12 ท่า ให้กับสมาชิกในชมรม ซึ่งถือเป็นท่ารำพื้นฐานของการแสดงโนราแบบโบราณ
- โนราตัวอ่อน
- มีการเปิดวิชาการรำโนราให้เป็นเลือกเสรีให้แก่เด็กมัธยมศึกษาปีที่ 1
- มีวิชาร้อยลูกปัดชุดโนรา สำหรับชั้นมัธยมศึกษาปีที่ 4
- หลังจากมีการรำโนราโบราณระยะหนึ่ง ก็ได้นำโนราบิกเข้ามาเพิ่มสีสันในการเรียนการสอนให้แก่เด็กๆ เพราะนอกจากจะได้ความสนุกสนานแล้วยังได้เรื่องสุขภาพด้วย โดยมากมักศึกษาจาก VCD แล้วให้เด็กๆ หัดรำไปพร้อมๆ กัน

ในการเรียนการสอนส่วนใหญ่จะเป็นการว่าจ้างศิลปินโนราอาชีพมาเป็นวิทยากรพิเศษ เพราะอยากให้นักเรียนได้เรียนรู้จากผู้ชำนาญเฉพาะทางจริงๆ และยังถือเป็นการช่วยให้ศิลปินโนรามีรายได้อีกทางหนึ่ง เนื่องจากการสืบทอดโนราก็ต้องคำนึงทั้งทางด้านเศรษฐกิจและความอยู่รอดของศิลปินควบคู่ไปด้วย เพราะหากต้องการให้มีการสืบทอดแต่ศิลปินโนราไม่ได้รับค่าตอบแทนที่เหมาะสมโอกาสของการสูญหายศิลปะการแสดงชนิดนี้ก็มีสูงเช่นกัน และเมื่อโนราในโรงเรียนมั่นคงแล้วทางชมรมยังร่วมกับศิลปินโนราในชุมชนร่วมกันก่อตั้งศาลาวัฒนธรรมที่ตำบลบ้านพรุ อำเภอหาดใหญ่ จังหวัดสงขลา เพื่อให้มีการฝึกรำโนราในท้องถิ่นเป็นการขยายฐานของการบ่มเพาะวัฒนธรรมให้กว้างกว่ารั้วโรงเรียนนั่นเอง

โดยเหตุผลที่ครูรัชนีกุลได้นำโนราเข้าในสถานศึกษาเนื่องจากมีความชื่นชอบการแสดงโนราเป็นอย่างมาก ถึงขนาดที่เรียกว่า หากได้ยินเสียงดนตรีโนราเมื่อใดก็อยากจะรำทันที และเห็นว่าเด็กยุคใหม่นั้นไม่ให้ความสนใจในการดูการแสดงโนราแบบโบราณแต่กลับไปสนใจเพลงลูกทุ่งหรือเพลงสากลมากกว่า จึงอยากจะมีส่วนร่วมในการอนุรักษ์วัฒนธรรมพื้นบ้านไว้ทางอีกหนึ่ง ผ่านวิธีการที่ให้นักรุ่นเก่าถ่ายทอดความรู้ให้กับคนรุ่นใหม่ และเชื่อว่าหากจะให้ได้ผลมากขึ้นก็ต้องเริ่มตั้งแต่ตอนเป็นเด็กๆ เริ่มตั้งแต่ตัวเล็กๆ จะได้ซึมซับ เพราะว่านอกจากเรื่องของร่างกายที่ต้องมีความอ่อนช้อยแล้ว ก็ยังเป็นเรื่องของจิตวิญญาณที่ฝังรากลึกในจิตใจอีกด้วย และมีความเชื่อว่า “คนภาคใต้ประมาณ 80% มีเชื้อสายโนรากันทุกคน จากการพูดคุยและสอบถามคนทั่วไปที่มีอายุประมาณ 50 ปีขึ้นไปก็พบว่าตระกูลพวกเขาไม่เคยมีเชื้อสายโนราแทบทั้งสิ้น แต่ว่าปัจจุบันได้เลิกสืบทอดไปแล้ว ซึ่งเป็นเรื่องที่น่าเสียดายมาก ดังนั้นเราช่วยได้ก็ควรเป็นการปลูกฝังให้เด็กรำโนราเหมือนอย่างที่เรารัก” (รัชนีกุล ชนะวรรณโณ, สัมภาษณ์: 7 เมษายน 2550)

1.4 โนราสถาบันระดับอุดมศึกษา

คณะโนราของมหาวิทยาลัยทักษิณอยู่ในความรับผิดชอบของคณะศิลปกรรมศาสตร์ โดยมีอาจารย์ธรรมนิตย์ นิคมรัตน์ เป็นผู้รับผิดชอบและฝึกสอน ออกทำการแสดงในงานต่างๆ มากมาย มีส่วนร่วมในการเผยแพร่ ส่งเสริมและอนุรักษ์โนราได้มาก ที่เห็นเป็นรูปธรรมก็คือ “โครงการศิลปะพื้นบ้านสัญจร” ที่มหาวิทยาลัยทักษิณร่วมกับมหาวิทยาลัยธรรมศาสตร์ และมหาวิทยาลัยกรุงเทพฯ โดยมีนักศึกษาจากมหาวิทยาลัยธรรมศาสตร์มาร่วมลงภาคสนามเกี่ยวกับศิลปวัฒนธรรมพื้นบ้าน และนักศึกษาจากมหาวิทยาลัยกรุงเทพในวิชาสาขาการละคร โดยนักศึกษาจากทั้งสองสถาบันมาเข้าค่ายที่มหาวิทยาลัยทักษิณ ทั้งนี้ก็เพื่อเป็นการแลกเปลี่ยนวัฒนธรรมกันระหว่างภาค นอกจากนี้จะได้ฝึกการรำโนราแล้วก็ยังจะได้ออกนอกพื้นที่ไปดูธรรมชาติ การแสดงของศิลปินโนรามืออาชีพของจังหวัดสงขลาอีกด้วย อาจารย์ธรรมนิตย์กล่าวว่า “เด็กต่างภาคเข้ามามีเหตุผลหลายประการ เช่น บางคนก็มาเพราะเป็นส่วนหนึ่งของวิชาเรียน เรียนเพราะต้องเรียน ในขณะที่บางคนก็อยากลองเพราะเป็นสิ่งแปลกใหม่ แต่สำหรับคนที่ชอบจริงๆ และอยากจะฝึกเรียนก็มี” (ธรรมนิตย์ นิคมรัตน์, สัมภาษณ์: 29 พฤษภาคม 2550) และการสอนโนราให้แก่เด็กต่างวัฒนธรรมเช่นนี้บางอย่างก็เป็นการฝึกสำหรับผู้เรียนเนื่องจากการรำโนรานั้นเป็นการเรียนรู้ที่มีแบบแผนและจารีตกำกับ การแสดงเป็นศาสตร์แขนงหนึ่งที่ทำหน้าที่จรรโลงสังคม สะท้อนปัญหา ความคิด และวัฒนธรรมของชนเผ่าไทยมาตลอด แต่ทุกวันนี้ศิลปะของไทยกำลังถูกกลืนหายไป เพราะได้วัฒนธรรมของชาวตะวันตกที่เข้ามามีบทบาทอย่างมาก จึงได้จัดโครงการศิลปะพื้นบ้านสัญจรขึ้นเพื่อให้นักศึกษาได้เปิดโลกทัศน์ใหม่ และได้เรียนรู้ทักษะต่างๆ ของการ

แสดงศิลปะพื้นบ้านและสร้างสรรค์งานศิลปะการแสดงให้เข้ากับวิชาแบบตะวันตกได้อย่างกลมกลืน

แม้ว่าในราชของสถานศึกษาในระดับประถมและมัธยมจะยังไม่มีชื่อเสียงเมื่อเทียบกับในรา ในสถานศึกษาระดับอุดมศึกษา แต่ก็เป็นสัญญาณที่ดี ของการเริ่มปลูกต้นกล้าทางวัฒนธรรมให้ เกิดขึ้นกับเด็กๆ ปลูกฝังค่านิยมที่ดี เสริมสร้างศักยภาพให้กับนักเรียนด้านความสามารถพิเศษ และเป็นเครื่องเข็ดหน้าชูตาให้กับสถานศึกษา ซึ่งการที่ในราสถาบันจะเพิ่มหรือลดก็ขึ้นอยู่กับปัจจัย ต่างๆ เหล่านี้โดยทั้งหมดนี้จะต้องเอื้อกัน

1. ตัวของครูผู้สอน ถ้ามีความตั้งใจจริง ก็จะสามารถสร้างศิลปินในราที่มีคุณภาพได้
2. ตัวผู้บริหาร หากผู้บริหารให้การสนับสนุน โดยเฉพาะงบประมาณและโอกาสก็จะเป็น การเพิ่มช่องทางการสืบทอดและพัฒนาการแสดงในราได้มากขึ้น
3. แรงสนับสนุนจากภายนอก เช่น การรับงานแสดง หรือความคาดหวังในชุมชน เป็นต้น
4. ตัวของเด็กรุ่นใหม่ หากเด็กมีความสนใจศึกษาโดยไม่ได้อยู่บังคับก็ยิ่งมีประสิทธิภาพ ในการฝึกเพราะเป็นการทำในสิ่งที่รัก ผลที่ได้ย่อมดี

การที่สถาบันการศึกษาได้เปิดโอกาสให้เยาวชนได้ทำความเข้าใจและสัมผัสการแสดง พื้นบ้านภาคใต้ ทั้งส่วนที่จัดให้มีการฝึกฝนและพัฒนาการแสดงในราอย่างต่อเนื่องโดยโดยการ กำหนดไว้เป็นหลักสูตรการเรียนการสอนจากครูในราผู้เชี่ยวชาญ หรือการเรียนรู้จากพิธีกรรมในรา โรงครูของจริง ทำให้เด็กนักเรียนได้รับการฝึกฝนและพัฒนาหลากหลายรูปแบบ ซึ่งเป็นสิ่งที่มี ความสำคัญยิ่งในการสร้างฐานวัฒนธรรมด้านในราให้แก่เยาวชน สำหรับเยาวชนที่มีความขยัน อดทนในการฝึกฝนในราและประสบผลสำเร็จจนมีความชำนาญ และเชี่ยวชาญระดับหนึ่งจะ สามารถนำไปใช้ประโยชน์ได้ 3 ทาง คือ

1. เป็นวิชาชีพที่สร้างฐานะทางเศรษฐกิจและสังคมในการดำเนินชีวิตทางด้านศิลปะการ
2. เป็นความรู้หรือทักษะวิชาชีพสำรองจากการประกอบวิชาชีพหรือทักษะในวิชาการด้าน อื่น เป็นกิจกรรมคลายความตึงเครียดหรือผ่อนคลายจากการเรียนหรือทำงานด้านอื่น
3. เป็นสื่อกลางและเป็นสะพานเชื่อมทางวัฒนธรรมเพื่อให้บุคคลอื่นๆ เข้ามาสัมผัส โดยใช้ ตนเองเป็นสื่อในการประชาสัมพันธ์

2. โนราเพื่อสุขภาพ

วิถีชีวิตที่เปลี่ยนไปในปัจจุบันทำให้ต้องดำรงชีวิตอยู่ในสังคมท่ามกลางความเสี่ยงรอบด้าน การดูแลสุขภาพจึงเป็นเรื่องสำคัญ จึงได้มีการส่งเสริมสนับสนุนการออกกำลังกายในลักษณะต่างๆ มากขึ้น สำหรับในชุมชนภาคใต้ได้มีการคิดค้นท่าออกกำลังกายที่อยู่บนพื้นฐานวัฒนธรรมเดิม เพื่อกระตุ้นส่งเสริมให้มีการออกกำลังกายกันมาก ท่าออกกำลังกายเหล่านี้มีหลากหลายรูปแบบ ทั้งการนำศิลปะการแสดงโนรามาใช้ในการสร้างเสริมสุขภาพ ทั้งที่เป็นการส่งเสริมพิธีกรรม แบบเดิมที่เรียกว่า “โนราโรงครู” หรือ การนำมาเพื่อเป้าหมายด้านการออกกำลังกายเป็นการ เฉพาะ ดังเช่น การออกกำลังกายของชมรมรักสุขภาพของตำบลน้ำน้อย อำเภอหาดใหญ่ จังหวัด สงขลา ที่มีการออกกำลังกายด้วย “โนราบิก” และ “โนราประยุกต์” หรือ “โนราบูรณาการ” ของ คณะแพทยศาสตร์ มหาวิทยาลัยสงขลานครินทร์ เป็นต้น

โนราโรงครูมีความสัมพันธ์เชื่อมโยงกับสุขภาพอย่างรอบด้าน กล่าวคือ มีความสำคัญทั้ง มิติ “ร่างกาย” (ผู้รำมีสุขภาพดี อายุยืน) “จิตใจ” (ได้ฟังเสียงดนตรีธรรมชาติ ได้ฝึกร้องฝึกรำทำให้ จิตใจแจ่มใสเบิกบาน) “สังคม” (เชื่อมร้อยเครือญาติ สร้างความรักสมัครสมาน) และ “จิตวิญญาณ” (การเชื่อมต่อกับวิญญาณบรรพบุรุษ และการเคารพบูชาครู) ยากจะหาได้ในศิลปะ สมัยใหม่อย่างที่ เป็นอยู่ทุกวันนี้ ดังที่ ประเสริฐ รักรวงษ์ (สัมภาษณ์: 4 เมษายน 2550) ได้พูดถึง “โนราโรงครู” ว่ามีลักษณะของการสร้างเสริมสุขภาพอยู่อย่างครบถ้วนซึ่งสอดคล้องกับสุขภาพะทั้ง 4 ด้าน ตามที่สำนักงานปฏิรูประบบสุขภาพแห่งชาติ (สปรส.) ของกระทรวงสาธารณสุขได้บัญญัติ ไว้เมื่อปี พ.ศ. 2544 ดังนี้

ทางกาย ท่ารำโนราที่มีลักษณะเหมือนการออกกำลังกาย ทั้งท่ารำที่คล้ายชูไม้ของญี่ปุ่น คล้ายโยคะ หรือคล้ายท่าโยน ท่าโยกท่าลิงผู้รำจึงต้องเข้มแข็งจึงจะทำให้ทรวดทรงดี หลังจากรำ โนราแล้วจะมีเหงื่อท่วมตัวทุกครั้ง จึงนำมาใช้เป็นท่าออกกำลังกายอย่างมีศิลปะได้เป็นอย่างดี เมื่อเทียบฤๅษีตัดตนของวัดโพธิ์ในภาคกลาง คิดว่าโนรานั้นผู้ได้สบายหรืออาจมีประสิทธิภาพ มากกว่าด้วยซ้ำ

ส่วนทางจิตนั้น เสียงดนตรีโนรานั้นให้ความสุขทางจิตใจ ไม่เป็นพิษแต่เป็นคุณ เพราะ ล้วนแต่เป็นดนตรีจากธรรมชาติ เครื่องดนตรีที่หุ้มด้วยหนังนั้น เมื่อตีดังๆ จะเป็นการบำรุงอวัยวะ ภายนอก เช่น ปอด ตับไต ล้าได้อย่างดี ส่วนการร้องกลอนโนราก็เป็นการคลายเครียด สร้างความสุข ทางใจและกายได้ไปพร้อมๆ กัน รวมทั้งการได้แสดงออกในสิ่งที่ตนถนัดและชื่นชอบ จะทำให้ผู้ แสดงเกิดความภาคภูมิใจ ประทับใจเป็นการบำรุงและดูแลสุขภาพจิตที่ดีอีกทางหนึ่ง

นอกจากนี้การเล่นเครื่องดนตรีโนราแต่ละชิ้นสื่อถึงบุคลิกและอารมณ์ภายในแต่ละคน ให้ปรากฏหรือระบายออกมากับศิลปะทางดนตรีที่เกิดขึ้น ได้แก่ คนที่ชอบตีทับก็สื่อถึงบุคลิกของความคึกคะนองมีลูกเล่น ลีลาสนุกสนาน เป็นคนหัวโตตาไว และมีความอดทนในความเหน็ดเหนื่อยขณะบรรเลง คนตีกลองจะมีทั้งนิสัยสนุกสนานและสุขุมรอบคอบ ปรับเปลี่ยนอารมณ์และบุคลิกได้รวดเร็ว คนตีโหม่งและฉิ่ง นิสัยและบุคลิกจะไม่โลดโผน เรียบง่าย มีลูกเล่นสนุกสนานอยู่เสมอ คนเป่าปี่นิสัยจะเรียบร้อย รอบคอบ มีสมาธิในการสร้างเพลงให้มีความไพเราะสอดคล้องกับจังหวะที่เกิดขึ้น ส่วนคนอื่นที่มาร่วมวงก็จะเป็นคน คอยสร้างความ ครึกครื้น ให้กับลูกคู่ภายในวง หรือผู้รำ และนักดนตรีสามารถหมุนเวียนแลกเปลี่ยนเล่นประสมกันภายในวง ซึ่งจะเป็นบุคลิกพิเศษอย่างหนึ่งของนักดนตรีโนรา

ทางจิตวิญญาณ ในพิธีโนราโรงครูที่เชื่อเชิญวิญญาณของบรรพบุรุษผู้ล่วงลับไปแล้ว คือ ตายายโนราให้มาสิงในร่างทรง ได้กลับมาพบเจอกับลูกหลานในโลกนี้ได้อีกครั้ง เป็นการสร้างความปิติยินดีของลูกหลานทุกคน โดยมีศิลปินโนราทำหน้าที่เป็นสื่อกลาง นอกจากความขลังและศักดิ์สิทธิ์ของพิธีกรรมแล้วก็จะเห็นความสุขเกิดขึ้นฝ่ายวิญญาณที่ตายไปแล้ว และฝ่ายคนที่ยังอยู่ในปัจจุบัน เพราะตายายโนราเหล่านั้นคือผู้คอยพิทักษ์รักษาคุ้มครองผองภัยให้กับลูกหลานตามความเชื่อของแต่ละคน

ทางสังคม โนราโรงครูเป็นการรวมญาติ รวมครุรวมศิษย์ เพื่อนฝูง เพราะเป็นเรื่องของการแสดงออกทางด้านกตัญญูทดแทนที่ การเคารพผู้ใหญ่ การเมตตาต่อผู้น้อย ถ้าสังคมเป็นอย่างนี้มากมาย สังคมก็เป็นสุข เพราะโนราโรงครูทำให้เกิดความสุขในชุมชนได้ด้วย เช่น ผู้หญิงก็เป็นแม่ครัวรับหน้าที่ทำกับข้าวเลี้ยงผู้ร่วมงาน และต้องต้องเรียนรู้เรื่องการทำอาหารเครื่องเช่นไหว้ให้ถูกต้อง ส่วนผู้ชายก็มาช่วยกันตัดไม้ ปลูกสร้างโรงโนรา เพราะการสร้างโรงโนราไม่ได้เป็นเรื่องง่าย ๆ หากขาดความร่วมมือกันก็สำเร็จได้ยาก

ดังนั้น หากพิจารณาให้ดีจะเห็นว่าโนราโรงครูเป็นเรื่องของสุขภาวะที่ดี ความมั่งคั่งของเครื่องแต่งกายโนรา ทำให้เด็กที่มาหัดรำแล้วได้แต่งชุดสวยๆ ควบคู่กับการอดความมั่งคั่งของท่าทางช่างเป็นสิ่งที่สร้างความสุขให้เกิดขึ้นได้อย่างครบวงจร ทั้งฝ่ายผู้ชม ผู้จัดงาน เจ้าบ้านแขกรับเชิญและแขกที่ไม่ต้องรับเชิญ รวมทั้งชาวบ้านในละแวกทั้งใกล้ไกล พิธีโนราโรงครูจึงเป็นกิจกรรมชุมชนโดยถือเอาเครือญาติของผู้จัดเป็นศูนย์กลางและยังถือว่าเป็นทุนเดิมที่มีอยู่ในพื้นที่ ซึ่งยังมีการอนุรักษ์สืบสานอย่างต่อเนื่อง จนกลายเป็นรากฐานสำคัญทางวัฒนธรรมของคนใต้ และยิ่งมีการต่อยอดด้วยการอธิบายในความหมายของสุขภาพแนวใหม่ประกอบเข้าด้วยกันแล้ว จึงสามารถนำโนราโรงครูมาประยุกต์ใช้เป็นเครื่องมือในการทำกิจกรรมสร้างเสริมสุขภาพแบบองค์รวมได้อย่างวิเศษสุด นับตั้งแต่ประมาณปี พ.ศ. 2520 เป็นต้นมา จึงมีการริเริ่มนำการแสดงโนรามานำเป็น

การออกกำลังกายเพื่อสุขภาพ จุดเริ่มต้นคือโครงการสุขภาพดีถ้วนหน้าด้วยโนราบ้านเรา เป็นโครงการออกกำลังกายของโรงเรียนบางกล้า ในอำเภอหาดใหญ่ จังหวัดสงขลา ซึ่งเป็นความร่วมมือของศิลปินโนราอาชีพกับครูนาฏศิลป์ของโรงเรียนดังกล่าวร่วมกันคิดทำทางและศึกษาดูว่าท่าไหนจะให้ประโยชน์กับร่างกายส่วนใดบ้าง มีการ warm up และ cool down ตามหลักของการออกกำลังกายอย่างถูกวิธี แม้จะมีหลายสถาบันการศึกษาที่นำแนวคิดการออกกำลังกายด้วยโนราไปใช้ แต่โครงการนี้ก็ไม่ได้รับการตอบรับเท่าที่ควร หลังจากนั้นไม่นานกระแสนี้ก็เงียบหายไปที่สุด จนโนราเพื่อสุขภาพมาได้รับความสนใจอีกครั้งเมื่อได้เปลี่ยนชื่อเป็น "โนราบิก" ช่วงเวลาเดียวกับเกิดกระแสออกกำลังกายด้วยการเต้นแอโรบิกกำลังแพร่สะพัดและได้รับความนิยมอย่างกว้างขวางในประเทศไทยโดยเฉพาะกลุ่มสตรี นับว่าเป็นส่วนหนึ่งของกิจกรรมหนึ่งเดียว ที่ช่วยกระตุ้นให้คนหันมาสนใจสุขภาพได้มากขึ้น จังหวัดสงขลาก็เป็นส่วนหนึ่งของปรากฏการณ์นี้ จากการสำรวจในเบื้องต้นพบว่า สงขลาเป็นจังหวัดที่ได้ชื่อว่ามี การออกกำลังกายมากที่สุดของประเทศ (ประเสริฐ รักรวงษ์, สัมภาษณ์ : 6 เมษายน 2550) นับเป็นเรื่องที่น่ายินดีไม่น้อย และในช่วงที่คนเริ่มสนใจสุขภาพมากขึ้นนี้เอง จึงเกิดการรื้อฟื้นภูมิปัญญาดั้งเดิม โดยใช้วัฒนธรรมเก่าที่คิดว่าสอดคล้องกับการออกกำลังกายตามวิถีของคนไทยหรือคนใต้มากกว่าการเต้นแอโรบิก กล่าวคือ นำท่ารำพื้นฐานของโนรามาใช้ในการออกกำลังกาย โดยผู้เริ่มได้เรียกนวัตกรรมนี้ว่า "โนราบำบัด" แต่ภายหลังมีผู้นำคำใหม่มาใช้เรียกว่า "โนราบิก" และใช้กันอย่างแพร่หลายจนถึงปัจจุบัน

เชียรชัย อิศรเดช (www.songkhlahealth.org [19 May 2007]) ประธานโครงการสื่อพื้นบ้านเพื่อการสร้างเสริมสุขภาพชุมชน (สพส.) มีแนวคิดที่ "โนราบิก" ยังไม่เคยมีใครทำมาก่อน ส่งผลให้สังคมต้องเรียนรู้และแสวงหาสิ่งที่ดีที่สุดในขณะเดียวกันในหลายๆ โรงเรียนทางภาคใต้ก็ได้ได้มีการฝึกสอนการรำโนราให้กับเด็กนักเรียนอยู่แล้ว ทั้งในรูปแบบของชมรม หรือวิชาเลือก ดังนั้นจึงมีแนวคิดที่เปิดโอกาสให้ผู้ผ่านการฝึกซ้อมโนราอยู่แล้ว สามารถพัฒนาทำโนราไปสู่การออกกำลังกายได้ แต่สิ่งที่ต้องคำนึงมี 3 แนวทางหลักๆ คือ

1. การเลือกท่าที่จะนำมาใช้ในการทำกายบริหาร ต้องเป็นท่าที่ใช้กล้ามเนื้อได้มาก ไม่กดทับส่วนใดส่วนหนึ่งมากเกินไป หากกล่าวในทางพลศึกษาคือต้องคำนึงถึงหลักการบริหารร่างกายโดยใช้ร่างกายแบบ warm up / cool down และใช้หลักการบริหารร่างกายทั้งแบบแอโรบิก คือ เน้นการเคลื่อนไหว แบบต่อเนื่องที่มีผลต่อการทำงานของปอดและหัวใจ และแบบแอนแอโรบิก ที่ใช้หลักการเคลื่อนไหวเพื่อความแข็งแรงของกล้ามเนื้อ

2. ในทางนาฏศิลป์ ต้องมีการเลือกท่าโนรามาใช้ในการบริหารร่างกาย แต่ต้องเป็นท่าที่ง่ายและสวยงาม สามารถเอื้อให้คนทั่วไปนำไปทำได้ในวงกว้าง โดยเป็นอีกรูปแบบของการออกกำลังกาย หรือหากคิดท่าใหม่ก็ต้องอยู่ในกรอบที่ไม่ขัดต่อท่าแม่บทโดยไม่เปลี่ยนแปลงท่าโนราให้

ผิดรูปไป ที่สำคัญต้องใช้ดนตรีโนราเป็นส่วนประกอบหลักเพื่อดำรงเอกลักษณ์และสืบทอด
สุนทรียะโนราไว้ด้วย

3. ด้านกายภาพต้องคำนึงถึงการระมัดระวังต่อการบาดเจ็บของข้อต่อ กล้ามเนื้อและเอ็น
การระวังเรื่องแรงกระแทก ที่เกินจำเป็นสำหรับผู้บริหารทั่วไป

สำหรับชมรมรักสุขภาพน่าน้อย ขององค์การบริหารส่วนตำบลน่าน้อย มีการก่อตั้งชมรม
เมื่อปี พ.ศ. 2545 การจุดประกายให้เกิดชมรมรักสุขภาพเพราะเห็นว่าขณะนั้นยังไม่มีหน่วยแพทย์
เคลื่อนที่คอยตรวจชาวบ้านในหมู่บ้าน มีเพียงการรักษาจากอนามัยเท่านั้น และมีผู้ป่วยที่อาศัยแต่
ยารักษาโรคเพียงอย่างเดียว เช่น คนที่เป็นโรคความดัน หลังจากไปหาหมอจากโรงพยาบาลหรือ
เจ้าหน้าที่อนามัยแล้วกลับบ้านไปก็ได้แต่ กินยา กินยา และกินกินยา ความดันที่เป็นอยู่ก็ลดบ้างไม่
ลดบ้าง แต่ว่าการดูแลสุขภาพด้านอื่นๆ ยังไม่ได้รับความรู้เท่าที่ควร อนามัยน่าน้อยจึงเกิดความคิด
ว่าน่าจะนำคนไข้ที่กินยาอยู่นำมาเข้าชมรม ก็คงช่วยเรื่องสุขภาพของชาวบ้านได้มาก โครงการนี้จึง
ได้เกิดขึ้น จัดเป็นอีกกลุ่มหนึ่งที่เห็นความสำคัญของการออกกำลังกาย และก็ส่งเสริมการออก
กำลังกายเชิงอนุรักษ์วัฒนธรรม คือมีทั้ง “โนราบิก” และ “โนราประยุกต์” แม้ว่าทางชมรมเองไม่ได้
เป็นผู้คิดค้นทำตัวเอง เป็นเพียงผู้ปฏิบัติตามนโยบายจากสำนักงานสร้างเสริมสุขภาพให้มีการจัด
กิจกรรมดังกล่าวขึ้น โดยจะนำ VCD มาศึกษาแล้วทำตาม โดยกลุ่มโนราบิกที่ประสบความสำเร็จ
สูงสุดก็คือจังหวัดนครศรีธรรมราช ที่อำเภอพระพรหม ซึ่งถือว่าประสบความสำเร็จสูงเพราะเด็กใน
โรงเรียนในพื้นที่ทุกคนสามารถทำได้ทุกคน บวกกับทางอำเภอให้การสนับสนุนและส่งเสริมเพราะ
เมื่อมีงานของอำเภอหรือจังหวัดก็จะให้มีโนราบิกเป็นหนึ่งในการแสดง หรือไม่ก็จะส่งตัวแทนเข้าไป
อบรมกับมหาวิทยาลัยสงขลานครินทร์ ให้ทำหน้าที่เป็นที่เลี้ยงพร้อมมีวิทยากรผู้เชี่ยวชาญแนะนำ
เสมอมา



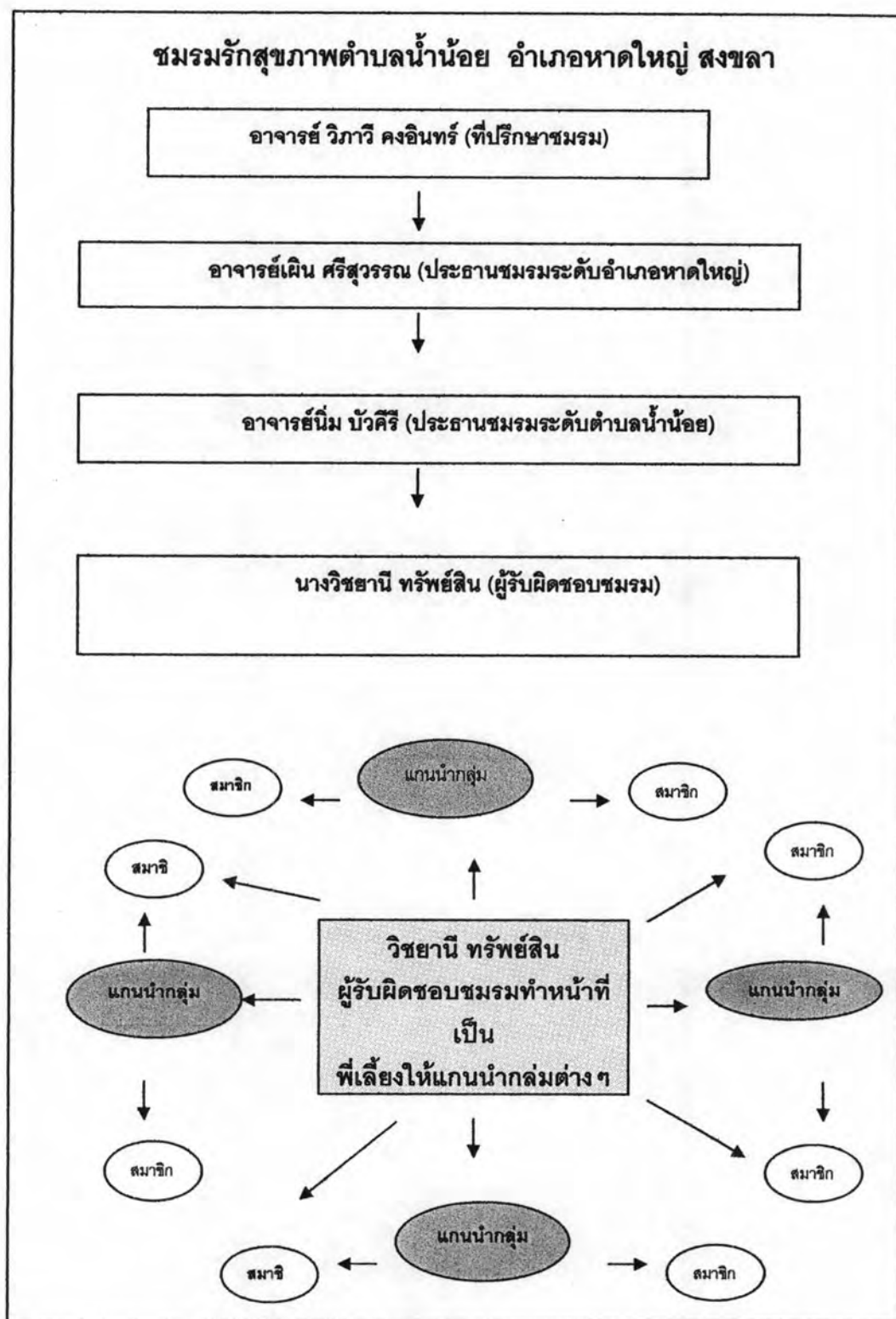
ภาพที่ 60. การรำนโนราประยุกต์ของสมาชิกชมรมรักสุขภาพ อบต. น่าน้อย อ. หาดใหญ่ จ. สงขลา

การออกกำลังกายของชมรมเริ่มต้นด้วยไทเก๊ก โยคะ แอโรบิก และเพิ่มเข้ามาใหม่เรื่อยๆ จนมีในร่ายอย่างปัจจุบัน ตอนแรกเริ่มจะใช้ชื่อว่าชมรมผู้สูงอายุแต่เมื่อการออกกำลังกายได้ผลมากขึ้นก็มีกลุ่มวัย 3 กว่าปีเข้ามาร่วมด้วย จึงเปลี่ยนชื่อชมรมเป็นชมรมรักสุขภาพ ทำให้กลุ่มที่จะเข้ามาเป็นสมาชิกรุ่นนั้นมีมากขึ้นเพราะจุดมุ่งหมายใหม่นั้นเชิญชวนและเปิดโอกาสให้ทุกคนไม่ได้จำกัด เฉพาะผู้สูงอายุเท่านั้น โดยมีแนวคิดพื้นฐานที่ว่า “ถ้าคุณรักสุขภาพก็เข้ามาเป็นสมาชิกได้เลย” สำหรับการเข้าสมัครเป็นสมาชิกก็เพียงแค่แจ้งความจำนงว่าขอเป็นสมาชิกด้วยโดยไม่ต้องเสียค่าใช้จ่ายใดๆ ทั้งสิ้น เพราะชุดออกกำลังกายก็อาจเป็นเสื้อยืดกางเกงกีฬา หรือเสื้อผ้าอะไรก็ได้ที่สวมใส่สบายก็สามารถมาออกกำลังกายได้แล้ว แต่หากใครต้องการเสื้อชมรมก็จะมีขาย เพราะเสื้อชมรมเพื่อบอกความเป็นอัตลักษณ์ของกลุ่มด้วยสีที่แตกต่างกันในแต่ละกลุ่ม มักจะใช้เมื่อมีงานของกลุ่ม เช่น การออกไปดูงานต่างจังหวัด การแสดงโนราเพื่อสุขภาพในงานต่างๆ และการแข่งขันกีฬาประจำปีที่สมาชิกทุกชมรมจะได้มีโอกาสมาพบปะและทำกิจกรรมร่วมกันก็มักจะใส่เสื้อเหลืองโดยแสดงว่าทุกกลุ่มทุกชมรมต่างเป็นพวกเดียวกัน นั่นคือนอกจากแสดงความรักต่อโนหลวง และเป็นคนรักสุขภาพ ยังเป็นผู้มีส่วนร่วมในการอนุรักษ์วัฒนธรรมได้เหมือนๆ กันด้วย

การออกกำลังกายด้วยโนราประยุกต์ และโนราบิก มีความแตกต่างกันคือ โนราบิกจะรำต่อเนื่องกันไปทั้งสิบสองท่าเริ่มต้นด้วยท่าครุ ซึ่งเปรียบเหมือนเป็นการไหว้ครูก่อนรำ ตามด้วยท่าจิบข้าง ท่าจิบหน้า ท่าผานลา ท่าเขาควย ท่าจิบอก ท่าสาวย่าน ท่าเทโพ ท่าต่อนึ่ง ท่าจิบอก ท่าประดมพรมสีหน้า และจบท้ายด้วยท่าสมาธิเพื่อเป็นการผ่อนคลาย

แต่โนราประยุกต์จะมีการพักท่าด้วยการรำท่าสอดสร้อยก่อนที่จะเปลี่ยนไปสู่ท่าต่อไปเพื่อเป็นการพักเหนื่อย เรื่องของดนตรี ก็แตกต่างกันในส่วนของท่านองและเพลงที่เลือกมาใช้แต่อย่างไรก็เป็นจังหวะของโนราเหมือนกัน และจะเป็นเพลงเร็ว คึกคัก ส่วนเวลาในการบริหารของโนราประยุกต์และโนราบิกก็ใกล้เคียงกันคือชุดละประมาณ 30 นาที โดยการออกกำลังกายด้วยโนราทั้งสองชนิดจึงเป็นการบริหารร่างกายที่ได้ความแข็งแรงของกล้ามเนื้อทรวง ขา แขน คอ และข้อมือ เป็นสำคัญ นอกจากนั้นยังเป็นการผสมผสานระหว่างการเดินและการรำโนราแบบโบราณออกมาเป็นโนราเพื่อสุขภาพได้อย่างลงตัว

การมีการออกกำลังกายหลายรูปแบบให้สมาชิกได้เลือกตามความสนใจ นับว่าเป็นการเพิ่มความหลากหลายและทางเลือกใหม่ๆ ให้กับการออกกำลังกาย และเน้นหลัก “การสร้างนำซ่อม” ซึ่งสอดคล้องกับที่องค์การอนามัยโลกต้องการให้เปลี่ยนกลยุทธ์การดูแลสุขภาพใหม่ โดยเน้นมิติการส่งเสริมและการป้องกันสุขภาพเชิงรุกมากกว่าเชิงรับคือการรักษา ผลที่ได้ไม่เฉพาะต่อระบบสาธารณสุขเท่านั้นแต่ยังก่อให้เกิดจากระบบการทางสังคมอีกด้วย



ภาพที่ 61. โครงสร้างการบริหารชมรมรักสุขภาพและการสร้างแกนนำเพื่อขยายขอบข่ายงาน

ชมรมรักสุขภาพน้ำน้อยเกิดและเติบโตมากระทั่งปัจจุบันก็เนื่องจากมีเจ้าหน้าที่อนามัย ตำบลที่มีประสบการณ์ในการทำงานด้านสุขภาพมากกว่า 10 ปี ด้วยการที่เป็นคนที่ชอบทำกิจกรรม จึงมีการสร้างแกนนำโดยมองว่าเป็นการดีที่จะให้สมาชิกได้ออกกำลังกายกันเอง เป็นการให้พึ่งพาตนเองและให้สมาชิกได้แสดงศักยภาพ โดยไม่จำเป็นต้องอาศัยเจ้าหน้าที่อนามัยเป็นผู้นำเท่านั้น และยังเป็นภาระของเจ้าหน้าที่ให้เป็นผู้เฝ้ามองการพัฒนามากกว่าการต้องลงไปปฏิบัติด้วยทุกครั้งไป เพราะหากกลุ่มใดมีความเข้มแข็งแล้วก็จะสามารถไปดูแลและสร้างกลุ่มเพื่อสุขภาพอื่นๆ ได้เพิ่มขึ้นอีก เพื่อให้มีการเติบโตต่อไป ตอนนี่ยังพยายามสร้างแกนนำของแต่ละหมู่บ้าน เพื่อเป็นตัวแทนและนำไปขยายผลให้กับสมาชิกในแต่ละหมู่บ้านได้มากขึ้น

ในวันนี้ชมรมรักสุขภาพน้ำน้อยได้กลายมาเป็นอีกกลุ่มหนึ่งที่มีความเข้มแข็งและมีศักยภาพเพียงพอต่อการเป็นต้นแบบของชุมชนหรือกลุ่มอื่นๆ ในการส่งเสริมสุขภาพด้วยการบูรณาการกับวัฒนธรรมท้องถิ่น ได้ระดับหนึ่ง เนื่องจากมีปัจจัยสนับสนุน 3 ด้านหลักๆ ดังนี้

1. ปัจจัยด้านผู้นำกลุ่ม

ผู้นำกลุ่มมีประสบการณ์ในการทำงานด้านการส่งเสริมสุขภาพให้กับชุมชนมากกว่า 10 ปี และด้วยใจรักในการทำกิจกรรมต่างๆ ทำให้ชมรมรักสุขภาพมีหัวเรือใหญ่ที่เข้มแข็งและเป็นผู้นำอย่างมีทิศทาง แต่กว่าจะมาเป็นอย่างวันนี้ได้ก็ต้องผ่านร้อนผ่านหนาวมานักต่อนักแล้ว “การที่จะทำให้ใคร ซึ่งมิใช่แค่คนเดียวแต่เป็นใครจำนวนนับร้อยมาเชื่อมั่นว่าเราจะนำพาเขาไปในสิ่งดี ๆ นั้น ไม่ใช่เรื่องง่าย แต่ก็ต้องทำให้เขาเห็นผลก่อนว่าสิ่งที่บอกที่แนะนำนั้นดีจริงก็ต้องให้เขาลองปฏิบัติ หากดีเขาก็จะยอมทำตามและเปลี่ยนทัศนคติในที่สุด” (วิทยานิพนธ์ ทรพิณสิน, สัมภาษณ์: 21 พฤษภาคม 2550) และยิ่งเล่าถึงบรรยากาศในช่วงการเริ่มก่อตั้งชมรมและทำกิจกรรมอีกว่า “ตั้งแต่ช่วงแรกของการจัดตั้งชมรม ตอนเย็นๆ พี่นี่ก็จะเข้าไปเยี่ยมการทำกิจกรรมของกลุ่มต่างๆ ในความรับผิดชอบทั้งสี่กลุ่มอย่างที่ได้กล่าวแล้วข้างต้น ซึ่งชาวบ้านหมู่บ้านอื่นๆ ถือว่าเป็นชาวบ้านจริงๆ เพราะไม่ค่อยได้รำโนราเพื่อสุขภาพหรือเดินแอโรบิกโชว์ที่ไหนเหมือนกับสมาชิกกลุ่มหนึ่ง จึงมีความเขินอายอยู่มาก แต่ก็เชื่อฟังสูงให้ทำอะไรก็ตาม เย็นวันหนึ่งพี่นี่ก็เข้าไปในหมู่บ้านตามปกติเห็นคนแก่ ๆ ถือไม้พลองเดินกันเป็นแถว เห็นแล้วความรู้สึกที่เหนียวก็หายไปแทบหมด” โดยสิ่งที่ทำให้เธอมีกำลังใจในการทำสิ่งดี ๆ เพื่อสุขภาพของสมาชิกในชุมชนก็คือ สิ่งที่ได้การตอบรับจากสมาชิกเป็นอย่างดีและการสนับสนุนจากหน่วยงานต่างๆ ที่เห็นความสำคัญเรื่องสุขภาพเหมือนกัน

2. ปัจจัยด้านการสนับสนุนจากภาครัฐและเอกชน

หน่วยงานภาครัฐก็คือองค์การบริหารส่วนตำบลน้ำน้อยที่ให้การสนับสนุนและความช่วยเหลือตั้งแต่เริ่มก่อตั้ง ทั้งการหาตัวแทนและให้การสนับสนุนทางด้านงบประมาณ อีกทั้งยังทำหน้าที่ประสานกับหน่วยงานภาครัฐอื่นๆ เช่น โรงพยาบาลสงขลานครินทร์ โรงพยาบาลหาดใหญ่ที่เข้ามาดูแลเรื่องของสุขภาพทั่วไปของสมาชิก ศูนย์วิทยาศาสตร์การแพทย์ที่ให้ความช่วยเหลือด้านการมาทดสอบสมรรถภาพร่างกายให้กับสมาชิกในชมรม

สำหรับภาคเอกชนส่วนใหญ่เข้ามามีส่วนร่วมในการสนับสนุนก็เนื่องจากความสัมพันธ์ส่วนตัวของสมาชิกคนใดคนหนึ่งรู้จักกับทางบริษัทห้างร้านต่างๆ และแนะนำให้แก่นำส่งเรื่องไปของบประมาณเพื่อใช้ในกิจกรรมต่างๆ ของชมรม เช่น บริษัท เคนท์ซู (ประเทศไทย) จำกัด ก็ได้ให้การสนับสนุนในการสร้างลานสุขภาพในร่มเพื่อใช้เป็นที่ออกกำลังกายและทำกิจกรรมต่างๆ ของชมรม เมื่อปี 2548 ที่ผ่านมา หรือมีการสนับสนุนด้วยการติดต่อให้ชมรมไปแสดงการรำโนราเพื่อสุขภาพเมื่อมีการจัดงานของหน่วยงาน

3. ปัจจัยด้านสมาชิกของกลุ่ม

นอกจากการเปิดกว้างสำหรับชาวบ้านทุกเพศทุกวัยให้เข้ามาเป็นสมาชิกของชมรมแล้ว ทางชมรมยังมีการเปิดโอกาสให้เหล่าสมาชิกได้ไปดูงานนอกสถานที่ของกลุ่มเพื่อสุขภาพของกลุ่มอื่นๆ อยู่เสมอ เพราะเชื่อว่าจะเป็นสิ่งที่ทำให้สมาชิกมีการพัฒนาจนเป็นแบบอย่างที่ดีให้กับกลุ่มสุขภาพอื่นๆ ต่อไป "เพราะบางครั้งก็คิดว่าสิ่งที่เราทำนั้นห่วยแล้ว (ดีที่สุด) แต่เมื่อไปเห็นของกลุ่มอื่นก็จะได้เปรียบเทียบ หากดีเราก็จะได้เป็นกำลังใจแต่หากไม่ดีพอก็จะได้หลบมา (กลับมา) พัฒนาปรับปรุงให้เก่งเหมือนเขา" ซึ่งไม่ว่าจะจัดกิจกรรมให้ไปดูงานที่ไหนหรือไปให้รำโนราบิก โนราประยุกต์ ไชว์งานใด ก็เพราะความร่วมมือของสมาชิกเป็นอย่างดีเสมอ แบบที่เรียกได้ว่า ไปไหนไปกันถึงไหนถึงกัน น้อยนักที่จะปฏิเสธ นอกจากนี้ยังเป็นเพราะว่า สมาชิกส่วนใหญ่ นั้นเป็นผู้สูงอายุ ไม่ได้ทำงานแล้ว หรือเป็นชาวบ้านที่มีอาชีพทำสวนทำไร่ เป็นงานที่สามารถหยุดไปร่วมกิจกรรมได้โดยไม่เสียหาย โดยขณะนี้สมาชิกของชมรมรักสุขภาพมีทั้งหมด 305 คน แบ่งเป็น 4 กลุ่ม คือ

กลุ่มที่ 1. ประกอบด้วย หมู่ 1, 2 มีสมาชิก 98 คน

กลุ่มที่ 2. ประกอบด้วย หมู่ 4 มี 51 คน

กลุ่มที่ 3. หมู่ 10 มีสมาชิก 130 คน

กลุ่มที่ 4. หมู่ 3 มีสมาชิก 26 คน

ช่วงแรกๆ นั้น เมื่อทาง อบต. ให้จัดหาตัวแทนทั้งหมด 5 คน เพื่อไปฝึกรำโนราบิกจากมหาวิทยาลัยสงขลานครินทร์ ฝึกไปฝึกมาก็เหลือ 3 คน 2 คน และก็เหลือเอง 1 คนในที่สุด แต่ในทางกลับกันคนที่สนใจมาออกกำลังกายด้วยการรำโนราเริ่มต้นจาก 10 กลับเป็น 20 เป็น 50

และเพิ่มขึ้นเรื่อยๆ โดยบางคนก็มาเพราะว่าอยู่ใกล้บ้าน บางคนมาเพราะคำแนะนำของแพทย์ ที่ให้ออกกำลังกาย แต่สิ่งหนึ่งที่ทำให้มีจำนวนสมาชิกเพิ่มขึ้นมากก็คือการบอกต่อกันแบบปากต่อปาก สำหรับคนที่มาออกกำลังกายแล้วรู้สึกว่าคุณดีขึ้น เช่น มาออกกำลังกายแล้วหายปวดเมื่อย ไม่เจ็บเข่า และรู้สึกสดชื่นไม่เหนื่อยง่าย ยาทากินอยู่ทุกวันตอนนี้กินวันเว้นวันแล้ว อย่างนี้เป็นต้น แล้วก็มีการแนะนำคนในครอบครัว เพื่อนบ้านและคนอื่นๆ ให้มาร่วมกลุ่มด้วย

การรวมตัวกันเป็นชมรมรักสุขภาพที่มีการออกกำลังกายด้วยศิลปะวัฒนธรรมพื้นบ้านอย่างโนรา นอกจากจะช่วยในเรื่องสุขภาพร่างกายของผู้สูงอายุและคนทั่วไปที่รักสุขภาพแล้ว ยังทำให้คนที่ป่วยมีอาการทุเลาลง ป้องกันมิให้คนที่ไม่เป็นได้เป็นโรค รวมทั้งยังเป็นการส่งเสริมสุขภาพร่างกายให้แข็งแรงยิ่งขึ้นด้วย นอกจากนี้ทางกลุ่มก็ยังมีการดูแลเรื่องของการรับประทานอาหารว่าใครเป็นโรคอะไรแล้วมีพฤติกรรมรับประทานอาหารอย่างเหมาะสมกับโรคที่ตนเป็นอยู่หรือไม่ ด้วยการมีกิจกรรมนำปิ่นโตมารับประทานอาหารร่วมกันระหว่างสมาชิก เดือนละหนึ่งครั้ง เพื่อให้สมาชิกได้แบ่งปันกันทั้งอาหารและความรู้ด้านโภชนาการ พร้อมกับมีเจ้าหน้าที่อนามัยให้ข้อมูลและความรู้ที่ถูกต้องว่าสมาชิกรับประทานอาหารที่ถูกต้องแล้วหรือไม่ เป็นการสอนด้วยการให้เห็นของจริง เพราะสมาชิกส่วนใหญ่เป็นผู้ใหญ่และผู้สูงอายุดังนั้นการจะสอนด้วยวิธีการบอกกล่าวหรืออธิบายให้ฟังเพียงอย่างเดียวคงไม่ได้ผลเพียงพอ กิจกรรมคืออย่างนั้นนอกจากได้อิมท้อมแล้วยังได้ความรู้และสุขภาพดีกลับบ้านไปด้วย โดยหลังจากรับประทานอาหารเสร็จประมาณ 2 ชั่วโมง ก็จะมีการออกกำลังกายได้ตามปกติ ช่วงเวลาว่างก็จะได้มีการแลกเปลี่ยนพูดคุยกัน เป็นการเพิ่มความสัมพันธ์ในกลุ่มสมาชิกให้แน่นแฟ้นยิ่งขึ้น

โดยผลที่ได้รับหลังจากการเข้ามาเป็นสมาชิกของชมรมรักสุขภาพแล้ว สมาชิกส่วนใหญ่บอกว่ามีผลดี เช่น ป้าที่เป็นโรคอัมพฤตคนหนึ่งบอกว่าได้มารำโนราประมาณเกือบปีแล้ว เพราะก่อนหน้านี้เข้าไปอยู่กับลูกที่กรุงเทพฯ ไม่ได้ทำงาน เพียงแต่นั่งๆ นอน จนกลายเป็นอัมพฤต รักษา ทั้งหมดแผนไทยและแผนปัจจุบันก็ไม่หาย จึงตัดสินใจกลับมาอยู่บ้านที่ตำบลน่าน้อย จนมีผู้ชักชวนให้มารำโนราเพื่อสุขภาพ จากเดินไม่ได้ก็เดินได้ แม้ตอนนี้ยังไม่เหมือนเดิมแต่ก็ดีขึ้นมากจนคิดว่าถ้าหายเป็นปกติก็จะออกกำลังกายแบบนี้ไปเรื่อยๆ

ส่วนอดีตครูพลดเกษียณ โรงเรียนประชาบาลในตำบลน่าน้อยเป็นคนสุขภาพแข็งแรงดี มีบ้านอยู่ติดกับสถานีอนามัย เห็นคนมารำโนราออกกำลังกายก็สนใจอยากเข้าร่วมด้วย ก่อนหน้านี้ทำงานอยู่ก็ไม่มีเวลาออกกำลังกาย แต่เมื่อพลดเกษียณก็มีเวลามากขึ้น ตอนนี้ก็ยังรู้สึกว่าร่ากายแข็งแรงขึ้น

คุณยาย ภรรยาของหัวหน้าคณะโนราคณะหนึ่งในตำบลนี้ บอกว่าปกติไม่ได้ติดตามไปชมการแสดงของสามีเลยเพราะไม่ได้ขึ้นชอบการแสดงโนรามากนัก แต่กลับขึ้นชอบการรำโนราเพื่อ

สุขภาพเพราะรำแล้วสนุก และก็ไม่ต้องเดินเหมือนกับการออกกำลังกายแบบอื่น จึงคิดว่าเหมาะกับผู้สูงอายุ เพราะหากให้ไปเดินหรือออกกำลังกายอย่างอื่นก็เขิน แต่นี่เป็นการรำก็ไม่รู้สึกแปลกเพราะคิดว่าการรำนั้นมีมานาน เห็นมาตั้งแต่สมัยสาว ๆ

หญิงวัย อายุ 38 ปี ซึ่งเป็นคนที่อายุน้อยที่สุดในกลุ่ม ก่อนนี้เคยเป็นโรคมุมิแพ้และมารับการรักษาที่สถานีนอนามัยน้ำน้อย จึงได้สนิทสนมคุ้นเคยกับผู้นำกลุ่มเป็นอย่างดี เพราะป่วยเป็นโรคมุมิแพ้แทบทุกเดือนเนื่องจากทำงานอยู่ที่โรงงานอุตสาหกรรม จึงต้องพบกับฝุ่นควันและสารเคมีทำให้ร่างกายมีแต่อ่อนแอ และเธอไม่อาจหลีกเลี่ยงปัจจัยเสี่ยงเหล่านั้นได้เพราะการทำงาน จึงตัดสินใจลาออกจากการเป็นสาวโรงงานที่ทำมาเป็นเวลา 11 ปี ออกมารับจ้างกรีดยางแทน ตอนแรกก็มีเจ้าหน้าที่หลายคนของอนามัย ชักชวนให้มาออกกำลังกายด้วยแอโรบิกและโนราบิก แต่ก็ได้สนใจ แต่เมื่อได้รับการชักชวนหลายครั้งเข้าจึงตัดสินใจมาลองดู และหลังจากมาร่วมออกกำลังกายด้วยการรำโนราและแอโรบิก 2 ปีแล้วก็ไม่เคยต้องมาชอยาแก่ภูมิแพ้อีกเลยและยังทำให้อาการปวดหัวเข่าหายไปด้วย จนขณะนี้เธอได้กลายเป็นแกนนำของชมรมที่หนึ่งด้วย

โนราบูรณาการ เป็นโนราเพื่อสุขภาพอีกชนิดหนึ่งที่เป็นผลผลิตของคนรักสุขภาพและรักการรำโนรา แต่ยังไม่เป็นที่รู้จักในสังคมมากนัก โดย อริสา ชูชื่อ (สัมภาษณ์: 10 เมษายน 2550) นางพยาบาลของโรงพยาบาลสงขลานครินทร์เป็นผู้คิดค้นการรำโนราบูรณาการ ที่เกิดจากความหลงใหลในมนต์เสน่ห์ของโนรา หลังจากได้เข้าไปฝึกรำโนราโบราณกับโนราละมัยศิลป์ที่เปิดสอนโนราให้กับนักศึกษาและบุคลากรในมหาวิทยาลัยสงขลานครินทร์ ประจวบกับทางคณะแพทย์มีนโยบายให้ส่งเสริมสุขภาพ โดยให้แต่ละหน่วยงานทำโครงการขึ้นมาแล้วก็ส่งเข้าประกวด จึงเริ่มเอาท่ารำโนรามารำใช้กับเรื่องสุขภาพ ซึ่งเป็นการนำท่าโนราต้นแบบมาใช้ตามลักษณะแบบดั้งเดิมควบคู่กับดนตรีโนราในเพลงที่มีจังหวะสนุกสนาน เพื่อการบริหารร่างกาย เพิ่มสมรรถภาพทางกายที่ประกอบด้วยความแข็งแรงของกล้ามเนื้อ ความอ่อนตัวและความทนทานของระบบหัวใจ ความแตกต่างระหว่างโนราบิกกับโนราบูรณาการก็อยู่ตรงรายละเอียดของท่ารำที่เกิดจากการสร้างสรรค์ของผู้คิดค้น แต่โดยเป้าหมายแล้วก็มีลักษณะเดียวกันเพราะทั้งโนราบิกและโนราบูรณาการก็ได้รับการพัฒนามาจากท่ารำโนราโบราณเหมือนกัน

หลังจากที่ผลงานโนราบูรณาการของเธอได้รับรางวัลในการประกวดโครงการสุขภาพใหม่ชีวิตสดใส ด้วยศาสตร์ผสมผสาน เธอก็ได้นำท่าออกกำลังกายเหล่านั้นมาเผยแพร่สู่เพื่อน ๆ พยาบาลที่ทำงานหนักในการดูแลคนไข้ จนมีปัญหาปวดเมื่อย ห้อผุๆ รวมไปถึงมีความเครียดอารมณ์ไม่แจ่มใส ซึ่งได้ผลเป็นอย่างดี ทางภาควิชาจึงมอบหมายให้ทำโครงการส่งเสริมสุขภาพด้วยการรำโนราเรื่อยมา โดยมีแผนว่านอกจากจะให้บุคลากรในโรงพยาบาลได้ฝึกแล้วจะมีการขยายผลสู่ระดับชุมชนในโอกาสต่อไปด้วย

3. โนรากับเครือข่าย (network)

ความจริงแล้วความสัมพันธ์ของโนราในรูปแบบนี้มีมาช้านาน ตั้งแต่ยังไม่มีคำว่า เครือข่าย เกิดขึ้นด้วยซ้ำเพราะศิลปินโนราในวงการนั้นรู้จักกัน แม้ไม่ใช่ศิษย์ร่วมสำนักก็ตาม โนราทุกคนถือว่าเป็นพี่น้องกันหมด หากมีเรื่องขอความช่วยเหลือก็จะช่วยอย่างเต็มกำลัง มีการติดต่อไปมาหาสู่กันอย่างมิตรมาตลอดแต่อาจเป็นความสัมพันธ์อย่างหลวมๆ และมีเฉพาะศิลปินโนราระดับปัจเจก คือเป็นความชอบพอส่วนตัวเท่านั้น ยังไม่ได้เกิดการรวมกลุ่มอย่างเป็นทางการเหมือนกับปัจจุบัน ความสัมพันธ์แบบเครือข่ายจึงแบ่งได้ 2 ลักษณะ คือ เครือข่ายอย่างไม่เป็นทางการและเครือข่ายอย่างเป็นทางการ

3.1 เครือข่ายโนราอย่างไม่เป็นทางการ

“รวมกันเราอยู่ แยกกันเราตาย” เป็นสำนวนที่คุ้นหูคนไทยเรามาช้านานและแม้จะก้าวเข้าสู่ยุคโลกาภิวัตน์อย่างทุกวันนี้ สำนวนนี้ก็ยังคงมีความหมายและใช้ได้อยู่เสมอ กล่าวคือ การรวมตัวของเหล่าศิลปินโนราอาชีพที่มีการพึ่งพาอาศัยและรวมกลุ่มกัน ไม่ได้แบ่งแยกคณะระดณะชั้นชัดเจนอย่างเช่นในอดีต เพราะอดีตศิลปินโนรามีความเป็นอัตตาสูง จะไม่ไปแสดงต่างคณะเด็ดขาด แต่ปัจจุบันศิลปินโนราสามารถร่วมแสดงกันได้ อาจเป็นผลมาจากเรื่องเศรษฐกิจที่ทำให้โนรายอมลดอัตรา มาเป็นแบบพึ่งพากันมากขึ้น เมื่อก่อนนั้นการแข่งขันระหว่างศิลปินโนราด้วยกันมีสูง เพื่อแข่งชิงความโดดเด่น ความมีชื่อเสียงการได้เป็นที่สุดของท้องถิ่นนั้นๆ แต่ปัจจุบันหากมีแต่แข่งขันกันแบบตัวใครตัวมันย่อมอยู่ไม่ได้ด้วยกันทุกฝ่าย จุดมุ่งหมายหรือสิ่งที่มุ่งหวังของการรวมตัวในลักษณะนี้จึงน่าจะเพื่อความอยู่รอดและสุขสบายมากกว่า โดยเฉพาะหัวหน้าคณะโนราที่สมัยก่อนจะไม่ยอมไปแสดงในเวทีต่างคณะเลยเพราะมีความรู้สึกว่าตนเองนั้นเสียเกียรติตรงข้ามกับปัจจุบันหากได้ไปแสดงเป็นโนรารับเชิญของต่างคณะก็จะถือว่าได้รับเกียรติอย่างยิ่ง

อย่างไรก็ตาม ความสัมพันธ์ส่วนตัวที่ดีเป็นพื้นฐานสำคัญที่ก่อให้เกิดเครือข่ายอย่างไม่เป็นทางการ เนื่องจากวงการโนรานั้นอาจมองว่ามีศิลปินโนราเพิ่มขึ้นทุกวันแต่หากเข้าไปคลุกคลีจะเห็นว่าไม่ว่าจะมีจำนวนมากขึ้นเท่าไรเหล่าศิลปินโนราก็รู้จักกันเกือบหมด ไม่ว่าจะรู้จักเป็นการส่วนตัวหรือรู้จักจากชื่อเสียงทางการแสดงก็ตาม นอกจากนี้ศิลปินโนราก็มีการถ่ายทอดความรู้และศาสตร์โนรากันทางสายเลือดหรือไม่ก็สอนกันแบบสำนักของอาจารย์แต่ละท่าน ทำให้ศิลปินโนราที่มีชื่อเสียงหลายคน เป็นศิษย์ของครูโนราเดียวกัน (ศิษย์ร่วมสำนัก) จึงมีการช่วยเหลือกันมาโดยตลอด

3.2 เครือข่ายโนราอย่างเป็นทางการ

การรวมตัวของโนราอย่างเป็นทางการนั้นเกิดขึ้นได้ก็เมื่อมีหน่วยงานของภาครัฐหรือมีสถาบันการศึกษา หรือนักวิชาการเข้ามาเกี่ยวข้อง ไม่ว่าจะเป็นการให้คำแนะนำหรือเป็นผู้เริ่มก่อให้เกิดการรวมตัวขึ้นได้ เพราะศิลปินโนราหรือผู้ที่มีอาชีพเกี่ยวข้องกับโนราทั้งที่เป็นนักดนตรีช่างฝีมือผลิตเทริดและเครื่องดนตรี รวมทั้งผู้ผลิตชุดโนรา ส่วนใหญ่ก็จะเป็นผู้ที่ไม่ได้รับการศึกษาในระดับสูงนัก (โสภาส อีสโม, สัมภาษณ์: 5 มิถุนายน 2550) ยังขาดการจัดการและการรู้จักการทำงานเป็นทีมหรือการพึ่งพากันในรูปแบบของเครือข่ายที่มีระบบ แต่ก็เป็นที่น่ายินดีที่ในยุคหลังนี้มีผู้ที่มีความสามารถในการจัดการให้ความสำคัญและยื่นมือเข้ามาโอบอุ้มการแสดงพื้นบ้านชนิดนี้มากขึ้น ดังจะเห็นได้จาก 3 เครือข่ายที่จะกล่าวต่อไปนี้

3.2.1 เครือข่ายโครงการ “โนราหนังตะลุงในกลุ่มน้ำทะเลสาบสงขลา”

(2548) โครงการนี้เกิดขึ้นเนื่องจากผู้อำนวยการสำนักวัฒนธรรมมหาวิทยาลัยราชภัฏสงขลา ให้ความสำคัญของศิลปะการแสดงพื้นบ้านภาคใต้จึงได้สนับสนุนให้จัดทำโครงการ “โนราหนังตะลุงในกลุ่มน้ำทะเลสาบสงขลา” ขึ้น โดยมีวัตถุประสงค์คือ

1. เพื่อคนในท้องถิ่นได้เห็นคุณค่าของวัฒนธรรมตนเอง
2. เพื่อสอนให้กับเยาวชนในชุมชนเพื่อการสืบทอด
3. ต้องการให้มีการรวมตัวของศิลปินในรูปแบบเครือข่าย

โดยมีกิจกรรมของโครงการมากมาย ได้แก่ การประชุมอมรมสัมมนาให้ความรู้เกี่ยวกับการแสดงโนราและหนังตะลุง การจัดตั้งศูนย์ฝึกสอนศิลปะทั้งสองอย่างให้กับผู้คนในแต่ละชุมชน และฝึกให้ประกอบอุปกรณ์ที่เกี่ยวข้องกับการแสดงโนรา เช่น สอนร้อยชุดลูกปัดโนรา ฝึกทำเทริดโนรา เพื่อให้ศิลปินหรือชาวบ้านได้มีอาชีพต่อไป และแม้ว่าโครงการนี้จะไม่ได้ทำอย่างต่อเนื่อง ด้วยปัญหาเรื่องงบประมาณ แต่หลังจากจบโครงการ (ปี พ.ศ.2548) ผลปรากฏว่า สมาชิกในเครือข่ายก็ได้นำความรู้ที่ได้จากโครงการนำไปต่อยอดให้เกิดประโยชน์เพิ่มพูนขึ้น หลายคนก็ทำเทริดโนราเป็นอาชีพเสริม และยังมีกรฝึกทำโนราให้กับเยาวชนในชุมชนตามศูนย์ฝึกที่โครงการได้ริเริ่มไว้อย่างต่อเนื่อง อีกทั้งยังมีความสัมพันธ์ที่ตระหว่งศิลปินโนราชาวบ้านกับหน่วยงานภาครัฐในที่นี้ก็คือ มหาวิทยาลัยราชภัฏ สงขลา ยกตัวอย่างเช่น อาจารย์โสภาส อีสโม หนึ่งในผู้ร่วมดำเนินโครงการก็ยังคงมีความสัมพันธ์กับศิลปินพื้นบ้านที่เข้าร่วมโครงการอย่างต่อเนื่องเรื่อยมาจนถึงปัจจุบัน ต่างฝ่ายต่างมีการพึ่งพาอาศัยกัน เช่น เชิญเด็กจากคณะโนรามหาวิทยาลัยราชภัฏไปรำร่วมกับศิลปินโนราอาชีพ ขณะเดียวกันศิลปินโนราเหล่านั้นก็ได้กลับมาร่วมแสดงให้กับงานของมหาวิทยาลัยราชภัฏด้วยเช่นกัน ดังนั้นจึงเกิดเป็นเครือข่าย และเป็นความสัมพันธ์ที่ไม่เคยขาดสาย

3.2.2 เครือข่ายจากโครงการบูรณาการทางสังคมและพัฒนาธุรกิจ

ศิลปหัตถกรรมและการแสดงพื้นบ้านกลุ่มสงขลา – สตูล (2548) จัดโดยสำนักงานจังหวัดสงขลา หลังจากมีการปฏิรูปการศึกษาให้รู้จักนำภูมิปัญญาท้องถิ่นหรือความรู้ของชาวบ้านมาเป็นส่วนหนึ่งของการเรียนการสอน หรือการบูรณาการความรู้ของท้องถิ่นให้สอดคล้องกับการจัดการศึกษา สถานศึกษาต่างๆ จึงได้เชิญศิลปินหรือช่างพื้นบ้านที่มีชื่อเสียงและมีฝีมือในศิลปะแขนงต่างๆ มาเป็นวิทยากร เพื่อถ่ายทอดความรู้ให้แก่นักเรียนนักศึกษา เพื่อสร้างความภาคภูมิใจในศิลปวัฒนธรรมท้องถิ่น สำหรับในเขตพื้นที่การศึกษาของจังหวัดสงขลาและสตูล ได้มีนโยบายเชิญศิลปินพื้นบ้านมาเป็นครูพิเศษในสถาบันการศึกษามานานแล้ว โดยเฉพาะการแสดงโนราจะเป็นที่นิยมและปรากฏอยู่อย่างสม่ำเสมอ โดยมีศิลปหัตถกรรมที่ปรากฏในโครงการได้แก่

- ศิลปหัตถกรรมการทำกำไล
- ศิลปหัตถกรรมการทำเล็บ
- ศิลปหัตถกรรมการร้อยชุดลูกปัดโนรา
- ศิลปหัตถกรรมการปักผ้าห้อยโนรา
- ศิลปหัตถกรรมการทำเครื่องดนตรี และ
- ศิลปหัตถกรรมการแกะหนังตะลุง

โครงการนี้จึงเป็นอีกหนึ่งกิจกรรมดีๆ ที่ให้ความสนใจเรื่องของธุรกิจศิลปหัตถกรรมและการแสดงพื้นบ้านของเหล่าผู้ผลิตซึ่งส่วนใหญ่ก็มักเป็นศิลปินพื้นบ้านที่ใช้เวลาช่วงว่างเว้นจากการแสดง มาทำหัตถกรรมต่างๆ ที่เกี่ยวข้องกับการแสดงมาขายเป็นอาชีพเสริม ซึ่งหากขาดการส่งเสริมและสนับสนุนอย่างมีทิศทางก็จะทำให้สูญหายผู้มีฝีมือทางด้านนี้ไปได้ เพราะหัตถกรรมเหล่านี้เป็นเบื้องหลังของจากการแสดงโนราที่สวยงามทั้งหลาย ได้แก่ การฝึกทำเทริด หรือการทำเล็บโนราที่นับวันจะมีความต้องการเพิ่มมากขึ้นเมื่อโนราได้เข้าไปอยู่ในรั้วของสถาบันการศึกษาต่างๆ เป็นช่องทางหนึ่งของการสานต่ออาชีพให้กับผู้ประกอบการด้านนี้ได้ดียิ่ง (สำนักงานจังหวัดสงขลา, 2548) การเข้าร่วมโครงการที่มีโอกาสให้เด็กๆ ได้ฝึกทำ และเรียนรู้จากผู้เชี่ยวชาญในกิจกรรมต่างๆ ของโครงการ จึงเป็นการปูพื้นฐานที่ดี เพราะหลังจากเสร็จสิ้นโครงการก็ได้มีการรวบรวมรายชื่อและที่อยู่ของผู้ผลิตศิลปหัตถกรรมแต่ละชนิดไว้ จึงสามารถติดต่อกันได้ในภายหลัง

3.2.3 เครือข่ายโครงการสืบสานโนราโรงครู: ภูมิปัญญาการสร้างสุขภาพองค์รวม (2550) อีกหนึ่งเครือข่ายที่เกิดจากการมองเห็นคุณค่าของโนราโรงครู จึงได้ทำให้เกิดความคิดในการสืบสานโนราโรงครูขึ้นอย่างจริงจัง ภายใต้ "โครงการสืบสานโนราโรงครู: ภูมิปัญญาการสร้างสุขภาพองค์รวม" โดยผู้ที่เริ่มจุดประกาย คือพระครูสมพรฐานธัมโม เจ้าอาวาส

วัดคลองแห อำเภอหาดใหญ่ จังหวัดสงขลา ที่ได้เชิญครูโนรามานักสอนเด็กและเยาวชนในชุมชนเพื่อป้องกันยาเสพติดที่แพร่เข้ามาในท้องถิ่น กอปรกับเล็งเห็นว่า “ครูโนรา” ซึ่งเป็นผู้นำในการประกอบพิธีกรรมโนราโรงครูนับวันยิ่งเหลือน้อยลง เพราะกว่าจะเป็นครูโนราที่เรียกกันว่า ราชครู คือครูโนราที่มีความรู้ความสามารถและประสบการณ์ในวงการโนรามากมายได้นั้น ต้องอาศัยความรัก ความอดทน อดกลั้น ความพยายาม ความตั้งใจ ความพร้อมในหลายๆ ประการ แต่กระแสสังคมไทยในยุคหลังนั้นไม่เชื่อให้คนไทยอยู่ในกรอบประเพณีอันดีงามดังกล่าวนั้นได้ เพราะฉะนั้น ราชครูจึงเกิดยาก นานๆ จึงจะมีใหม่ขึ้นมาสักคน เกิดแล้วก็เติบโตช้า

ผลที่น่าพอใจเพราะหลังจากการทำโครงการนี้แล้วจะทำให้เห็นว่า เกิดความคุ้นเคยกันระหว่างราชครู หรือโนราที่มีความชำนาญ กับเยาวชนรุ่นใหม่ที่สนใจโนราเหมือนกัน เกิดความอิมเมจและพร้อมที่จะถ่ายทอดความรู้ต่างๆ ให้กับศิษย์ มีความภาคภูมิใจ เกิดความอบอุ่น และในส่วนของเยาวชนที่เข้าร่วมโครงการอบรมในรุ่นเดียวกัน ก็จะเป็นมิตรต่อกัน มีบางคนทีหลังเสร็จโครงการแล้วก็คบหาสมาคมเป็นเพื่อนกัน เมื่อไปมาหาสู่กันก็ทำให้พ่อแม่ผู้ปกครองได้รู้จักกันด้วย ดังนั้นมิใช่เป็นการสร้างเครือข่ายเฉพาะศิลปินโนราเท่านั้น แต่ยังเป็นเครือข่ายของศิลปินโนรากับเยาวชน เยาวชนกับเยาวชน และผู้ปกครองกับผู้ปกครองของเยาวชนอีกด้วย

โดยเครือข่ายนี้ใช้วัดเป็นศูนย์กลางในการทำกิจกรรมต่างๆ ซึ่งถือว่าเป็นข้อดีเนื่องจากวัดเป็นศูนย์รวมของคนไทยมาตั้งแต่สมัยโบราณกาล เมื่อโนราได้เข้ามาอยู่ในความอุปถัมภ์ของวัดซึ่งเป็นพื้นที่ส่วนรวม (social) ย่อมมีความเป็นไปได้ในการขยายออกไปได้กว้างกว่าการจำกัดอยู่เพียงชายคาบ้านหรือในสายตระกูลซึ่งเป็นพื้นที่ส่วนบุคคล (individual) เท่านั้น และนอกจากเป็นที่ของชุมชนแล้วการจัดโครงการนี้ยังถือเป็นพิพิธภัณฑ์มีชีวิต กล่าวคือ ไม่ใช่เป็นพิพิธภัณฑ์ที่เปิดให้ผู้เข้าชมได้ดูข้าวของเครื่องใช้หรือสิ่งต่างๆ ที่ไม่มีชีวิตไม่มีการเคลื่อนไหว เพราะนอกจากจะมีทั้งการสอนความรู้ทางวิชาการให้แก่เยาวชนในเรื่องต่างๆ ที่เกี่ยวกับการแสดงโนราแล้ว ยังเปิดโอกาสให้เด็กๆ ได้เห็นของจริงที่มีการจำลองมาตามแบบโบราณ ทั้งการสร้างโรงพิธี อุปกรณ์ข้าวของเครื่องใช้ต่างๆ ที่ใช้ในการประกอบพิธีกรรม และส่วนสำคัญคือเปิดให้เด็กๆ ได้ร่วมฝึกปฏิบัติด้วยการร้องวัดความสามารถและปิดท้ายก็จะได้ชมผู้เชี่ยวชาญได้แสดงอย่างมืออาชีพอีกด้วย

4. เทคโนโลยี (ไอที) กับโนรา

ในภาคใต้มีหลายจังหวัดที่มีการตอบรับการพัฒนาการของเทคโนโลยีการสื่อสาร โทรคมนาคมสมัยใหม่อย่างดีเยี่ยม โดยเฉพาะจังหวัดสงขลาซึ่งเป็นพื้นที่ในการศึกษาและเก็บข้อมูลภาคสนามในการวิจัยครั้งนี้ เป็นจังหวัดที่มีการติดต่อผ่านเครือข่ายอินเทอร์เน็ตที่ทันสมัย และยังเป็นที่ตั้งของการสื่อสารมวลชนอื่นๆ อีกมากมาย กล่าวคือ เป็นแหล่งนำเสนอสื่อทางวิทยุ และโทรทัศน์สำคัญๆ โดยเริ่มตั้งแต่กรมประชาสัมพันธ์ได้จัดตั้งสถานีวิทยุโทรทัศน์ช่อง 10 หาดใหญ่ เมื่อ พ.ศ. 2507 นำเสนอข่าวท้องถิ่นภาคใต้โดยรวม ทำให้สงขลากลายเป็นศูนย์กลางการสื่อสารมวลชนของภาคใต้ไปโดยปริยาย แม้ปัจจุบันได้เปลี่ยนเป็นสถานีวิทยุโทรทัศน์ช่อง 11 กรมประชาสัมพันธ์แล้วก็ตามแต่ก็ยังคงทำหน้าที่เดิมอยู่ และยังมีการถ่ายทอดสัญญาณโทรทัศน์ครบทั้งช่อง 3,5,7,9 และ TITV ส่วนวิทยุก็มีทั้งของกองทัพเรือ มหาวิทยาลัยสงขลานครินทร์ รวมทั้งยังมีหนังสือพิมพ์ท้องถิ่น เช่น โฟกัสสงขลา และทางไท เป็นต้น โดยสื่อสารมวลชนแขนงต่างๆ ที่กล่าวมาได้มีส่วนในการทั้งในการส่งเสริมและอนุรักษ์การแสดงโนราในสังคมนี้ไว้ได้เป็นอย่างดี

จากการศึกษาพบว่าสื่อที่ศิลปินโนราใช้มีความหลากหลายมากขึ้นเพื่อช่วยส่งเสริมการประชาสัมพันธ์และเอื้อประโยชน์ให้กับการทำงานของคณะโนราสมัยใหม่ได้เป็นอย่างดี โดยสามารถแยกตามประเภทของสื่อได้ดังตาราง

ตารางที่ 2. การจำแนกประเภทการใช้สื่อประชาสัมพันธ์ของโนรา

1. สื่ออิเล็กทรอนิกส์	สถานีโทรทัศน์และสถานีวิทยุ อินเทอร์เน็ต เทปคาสเซ็ท วีซีดี วีดีโอ โทรศัพท์
2. สื่อสิ่งพิมพ์	นามบัตร ป้ายผ้าโฆษณา หนังสือพิมพ์ท้องถิ่น สิ่งพิมพ์รวมเล่มเนื่องในโอกาสต่างๆ
3. สื่อพิเศษ	บุคคลผู้มีชื่อเสียงหรือโนราชั้นครู

1. สื่ออิเล็กทรอนิกส์

1.1 สถานีโทรทัศน์และสถานีวิทยุ

สถานีโทรทัศน์ ช่อง 11 กรมประชาสัมพันธ์ เป็นหน่วยงานในสังกัดของกรมประชาสัมพันธ์ ซึ่งทำงานสนองนโยบายโดยตรงจากหน่วยงานภาครัฐ ดังนั้นจึงมีพื้นที่สำหรับการส่งเสริมศิลปวัฒนธรรมท้องถิ่นได้ระดับหนึ่ง กล่าวคือ ทั้งสื่อพื้นบ้านคือหนังตะลุงและโนราจะได้เข้ามาทำหน้าที่เป็นสื่อท้องถิ่นผ่านรายการช่วงต่างๆ ของสถานีโทรทัศน์ช่อง 11 เป็นระยะๆ โดยในปี พ.ศ. 2548 นั้นมีโครงการแก้ปัญหา 3 จังหวัดชายแดนภาคใต้ โดยใช้ทั้งสื่อโนราและหนังตะลุง เป็นระยะเวลา 1 ปีเต็ม มีเนื้อหาเป็นการให้ความรู้แก่ประชาชนว่าคนเราจะอยู่ในสังคมได้ก็ต้องมีการศึกษามีความรู้ ด้วยการให้ลูกหลานได้เรียนหนังสือ เพื่อมีคุณภาพชีวิตที่ดีขึ้น หรือเนื้อหาที่ส่งเสริมให้มีความรักความสามัคคี และยึดการดำเนินชีวิตตามโครงการในพระราชดำริของพระบาทสมเด็จพระเจ้าอยู่หัวและพระบรมราชินีนาถ เป็นต้น ซึ่งสถานีก็จะให้โนราและหนังตะลุงได้คิดการแสดงที่เป็นเรื่องราวและบทร้องตามแบบฉบับการแสดงของตนเองที่ใช้เวลาประมาณ 30 นาที

นอกจากนี้สื่อพื้นบ้านอย่างโนรายังสามารถสื่อเรื่องราวที่ทันสมัยทันต่อเหตุการณ์ไปถึงประชาชนได้เหมือนกัน เช่น ปี พ.ศ. 2550 ซึ่งเป็นปีที่พระบาทสมเด็จพระเจ้าอยู่หัวมีพระชนมายุครบ 80 พรรษา ก็จะมีการรณรงค์ประชาสัมพันธ์เรื่องเหล่านี้ด้วย และล่าสุดทางสถานีก็ให้ทำเป็น สปอต (spot) การรณรงค์เกี่ยวกับการร่างรัฐธรรมนูญฉบับปี 2550 โดยมีอาจารย์สุนทร นาคประดิษฐ์ ซึ่งเป็นผู้มีความรู้ความสามารถในการเขียนบทกลอนโนราไม่ว่าจะเป็นการดัดแปลงโนราไปใช้ประโยชน์ในเรื่องใดก็ตาม ผลงานที่เคยออกเผยแพร่มาแล้ว ได้แก่ กลอนโนราเรื่องการอนุรักษ์ธรรมชาติ เรื่องโรคเอดส์ เรื่องดับไฟได้ หรือเศรษฐกิจพอเพียง เป็นต้น

สำหรับการนำการแสดงโนรามาเป็นเครื่องมือในการสื่อสารข่าวหรือสาระความรู้ที่ภาครัฐต้องการบอกให้ประชาชนรับทราบก็เนื่องจากทางสถานีต้องการความหลากหลายในการถ่ายทอดเรื่องราวต่างๆ เพื่อให้ได้รับความสนใจจากผู้ชมมากขึ้น โดยมีการนำเสนอสองรูปแบบคือ

1. การให้ศิลปินโนราร้องบทกลอนโนราพร้อมเครื่องดนตรีโนรา อาจเป็นเนื้อหาเกี่ยวกับการดับไฟได้ ซึ่งกำลังเป็นปัญหาเรื้อรังมาหลายปี แล้วนำเฉพาะเสียงร้องของโนรามาประกอบเท่านั้น แต่นำภาพของเหตุการณ์ในสามจังหวัด ภาพความรักความสามัคคีมาแทนภาพการรำโนรา หรือหากเป็นเรื่องของเศรษฐกิจพอเพียงก็จะเป็นภาพของกลุ่มแม่บ้าน หรือสินค้า OTOP เป็นต้น หรือกล่าวง่าย ๆ คือนำเฉพาะเสียงมาประกอบภาพเท่านั้น

2. ให้ศิลปินโนราได้นำเสนอทั้งภาพและเสียงคือทั้งร้องกลอนโนราในเรื่องที่ต้องการรณรงค์พร้อมกับการออกมาร่ำรำทำทางโนราประกอบด้วย

นอกจากความหลากหลายในการนำเสนอสื่อของทางสถานีแล้ว สถานีโทรทัศน์ก็ยังได้อนุรักษ์และส่งเสริมโนราในฐานะสื่อพื้นบ้านให้ยังคงอยู่ไม่ตายจากไปในสังคมยุคใหม่ แม้ว่าทางสถานีไม่ได้มีการสำรวจผลที่ได้รับจากการใช้สื่อพื้นบ้านมาเป็นเครื่องมือในการรณรงค์ก็ตาม แต่ก็พอทราบผลตอบรับที่ได้จากการที่มีผู้ชมถามกันมาแบบปากต่อปาก เพราะกลุ่มผู้ชมที่รักและชอบโนราอย่างแท้จริงซึ่งส่วนใหญ่มักเป็นวัยกลางคนขึ้นไปถึงคนชราที่เกิดในยุคที่โนราเป็นสื่อหลักก็ยังชื่นชอบและเฝ้ารอรับชมอยู่เหมือนเดิม มีบางคนถึงขนาดถามไถ่ต่อๆ กันมาว่าเมื่อไรทางสถานีจะนำโนรามาให้ชมอีก ดังนั้น การนำการแสดงโนรามาส่งออกอากาศทางสถานีนอกจากจะเป็นการอนุรักษ์เพื่อคนรุ่นเก่าก็ยังเป็นการส่งเสริมให้โนราได้เป็นที่รู้จักของเด็กในยุคใหม่ด้วย และเมื่อเรามีสื่อประเภทนี้อยู่ในมือและเป็นสื่อที่หาได้ไม่ยากก็น่าจะเป็นประโยชน์มากหากหยิบมาใช้ แล้วก็รู้จักประยุกต์ให้เข้ากับสภาพสังคมปัจจุบันให้มากที่สุด ก็จะทำให้สามารถตอบสนองความต้องการของผู้ชมได้ในมุมกว้างเป็นอย่างดี ส่วนหนึ่งของการนำโนรามารณรงค์หรือโนราเผยแพร่ทางสื่อโทรทัศน์ มักมีข้อจำกัดเรื่องเวลาออกอากาศที่น้อย จึงไม่สามารถทำการแสดงได้อย่างเต็มรูปแบบ จึงอาจขาดอรรถรสและความน่าสนใจรวมทั้งตัวตนที่แท้จริงของโนราไป

สถานีโทรทัศน์ช่อง 11 ในฐานะที่เป็นสื่อแขนงหนึ่งที่มีบทบาทสำคัญและเข้าถึงประชาชนได้อย่างกว้างขวางในสังคมปัจจุบัน จึงสามารถทำหน้าที่เป็นเพียงผู้ช่วยเหลือด้วยการเป็นช่องทางหนึ่งในการส่งต่อหรือสื่อให้ประชาชนได้เห็น ได้สัมผัส แต่เหนือสิ่งอื่นใดก็ต้องเป็นหน้าที่ของศิลปินโนราเองที่ต้องมีการพัฒนา และปรับตัวให้มีความทันสมัย น่าดู น่าชม ไม่เชย หรือล้าหลังเกินไปในสายตาของผู้ชมยุคปัจจุบัน ขณะเดียวกันก็ต้องมีสื่ออื่นในการประชาสัมพันธ์คณะของตนเองด้วย อย่างการออกไปแสดงในพื้นที่ต่างๆ ก็ต้องมีการประชาสัมพันธ์ควบคู่กันไปด้วย เพราะทางสถานีเองไม่สามารถจะมายึดการพ่วงหรือส่งเสริมศิลปวัฒนธรรมพื้นบ้านได้มากนัก เพราะต้องคำนึงถึงผู้ชมกลุ่มอื่นๆ ด้วย เพราะโนราก็มีเพียงผู้ชมกลุ่มหนึ่งเท่านั้น เมื่อคำนึงถึงความอยู่รอดขององค์การและด้านเศรษฐกิจสถานีก็ไม่สามารถให้สื่อประเภทนี้ออกอากาศได้มากเท่ากับสื่อประเภทอื่น เช่น รายการข่าว หรือรายการด้านความรู้ ดังนั้นจึงทำได้ก็เพียงเปิดโอกาสและโอบอุ้มศิลปะการแสดงเหล่านี้ด้วยการทำมีหน้าที่เป็นสื่อเสริมเท่านั้น ต่างกับยุคก่อนที่ยังเป็นช่อง 10 (กลุ่มมจิต คุชรัตน์, สัมภาษณ์: 30 พฤษภาคม 2550) สมัยนั้นทางสถานีไม่ได้รับงบประมาณในการผลิตรายการที่หลากหลายอย่างปัจจุบัน มีช่วงเวลาเปิด - ปิดสถานี ที่แน่นอน เพราะเป็นยุคที่เวลาไม่ได้เป็นเงินเป็นทองเหมือนปัจจุบัน ทำให้มีเวลาในการออกอากาศการแสดงพื้นบ้านทั้งหนึ่งตระกูลและโนรามาก สามารถแสดงเป็นตอนๆ ที่ใช้เวลาประมาณ 30-60 นาที และมีให้ชาวบ้านได้รับชมทุกวัน ทำให้นโนราไม่ขาดหายไปจากสังคมได้ แต่เมื่อยุคสมัยเปลี่ยนไป พื้นที่ของการแสดงพื้นบ้านเหล่านี้ก็ยิ่งลดลงเพราะมีเรื่องธุรกิจเข้ามาแทนที่มากกว่า ยิ่งในสภาพเศรษฐกิจปัจจุบัน

ทางสถานีก็จำเป็นต้องหารายได้เลี้ยงหน่วยงานตนเองเพื่อสำรองในส่วนที่งบประมาณจากภาครัฐสนับสนุนไม่เพียงพอด้วยการเปิดให้หน่วยงานภายนอกเข้ามาซื้อชั่วโมงออกอากาศ สัดส่วนของการเผยแพร่ศิลปวัฒนธรรมพื้นบ้านก็ย่อมลดน้อยลงเช่นกัน



ภาพที่ 62. ทีมข่าวสถานีโทรทัศน์ช่อง 11 รายงานการเข้าร่วมพิธีไหว้ครูในจังหวัดสงขลา

สื่อวิทยุ เป็นสื่อมวลชนอีกแขนงหนึ่งที่มีศักยภาพในการเข้าถึงประชาชนทุกกลุ่ม ทุกสถานะได้ง่าย โดยเฉพาะกับประชาชนระดับรากหญ้า ในจังหวัดสงขลาก็มีรายการ ถามตรง-ตอบชัด ทาง สวท. สงขลา 90.5 Mhz. ทุกวันจันทร์ ถึงศุกร์ เวลา 09.00-12.00 น. เป็นรายการสนทนาเหตุการณ์ปัจจุบันที่เกิดขึ้นในบ้านเมืองและท้องถิ่น เป็นส่วนหนึ่งของการนำเสนอรายการข่าวตามแนวคิดของวิทยุ ช่วยชูใจ (สัมภาษณ์: 4 มิถุนายน 2550) มีการนำเสนอทั้งรูปแบบของสื่อสิ่งพิมพ์ สื่อวิทยุ-โทรทัศน์ รวมทั้งทางอินเทอร์เน็ตควบคู่กันไป ซึ่งในฐานะที่ วิทยุ ช่วยชูใจ มีบทบาทในวงการสื่อสารมวลชนมากมายและเป็นลูกหลานนักชู้ได้คนหนึ่งที่รักและห่วงแหนในเอกลักษณ์และตัวตนของคนได้ ดังนั้นหากมีโอกาสที่จะหยิบยกประเด็นเรื่องวัฒนธรรมพื้นบ้านมาพูดคุยได้เมื่อไรก็จะทำเสมอ ในทุกๆ ช่องทางสื่อที่ทำงานอยู่ เช่นการนำศิลปินพื้นบ้านมาเล่นดนตรีโนราโดยเฉพาะการเป่าปี่ผ่านรายการวิทยุ รวมทั้งสนทนาถามตอบเรื่องราวเกี่ยวกับศิลปะพื้นบ้านชนิดต่างๆ

1.2 อินเทอร์เน็ต

การใช้อินเทอร์เน็ตของโนรานั้น นับได้ว่ามีประโยชน์ต่อคณะโนรามาก คือเป็นการเพิ่มช่องทางการติดต่อสื่อสารระหว่างคณะโนรากับลูกค้าหรือผู้ที่สนใจ ได้แลกเปลี่ยนความคิดเห็นหรือมีการติดต่อกันง่ายยิ่งขึ้น เพราะสามารถเพิ่มรายละเอียดของคณะ เช่น ประวัติการก่อตั้งคณะสมาชิก หรือผลงานการแสดงที่ผ่านมาเพื่อให้ลูกค้าได้รายละเอียดมากที่สุด



ภาพที่ 63. การประชาสัมพันธ์การแสดงโนราของคณะธรรมนิศย์ สงวนศิลป์
ณ ศูนย์มานุษยวิทยาสิรินธร กรุงเทพมหานคร ทางอินเทอร์เน็ต

1.3 เทปคาสเซ็ท วีซีดีและวีดีโอ

โนราบางคนจะมีบริษัทห้างร้านจำหน่ายเทป วีซีดี มาติดต่อกำหนดทำสัญญาบันทึกเทป การแสดง ลงแผ่นวีดีโอหรือแผ่นวีซีดี หรือบันทึกเสียงร้องบทโนราลงเทป เพื่อการค้าของทาง บริษัทแต่ขณะเดียวกันนอกจากรายได้จากการบันทึกเทปแล้วยังถือเป็นการประชาสัมพันธ์ การแสดงที่ดีอีกช่องทางหนึ่งที่สามารถทำให้คนทั่วไปรู้จักและสามารถติดต่อไปแสดงยังที่ต่างๆ ได้มาก ขึ้นด้วย โดยเฉพาะกลุ่มโนราเพื่อสุขภาพที่มีจุดประสงค์หลักของการฝึกก็เพื่อสุขภาพแต่ก็มีหลาย กลุ่มที่ฝึกเพื่อเป้าหมายรองเป็นการแสดงเผยแพร่ด้วย ดังนั้นสิ่งหนึ่งที่จะช่วยให้กลุ่มสมาชิกได้รำ โนราเป็นก็ต่ออาศัยการดูจากวีซีดีของโนราอาชีพ แล้วนำมาประยุกต์เป็นท่าออกกำลังกายหรือไม่ ก็ต้องดูการรำท่าออกกำลังกายของกลุ่มผู้คิดค้นและใช้ได้ผลเป็นแบบอย่าง เป็นต้น

1.4 โทรทัศน์

โทรทัศน์เป็นสื่ออิเล็กทรอนิกส์ประเภทหนึ่งที่มีความจำเป็นอย่างมากในการทำ หน้าทีเชื่อมต่อระหว่างผู้ว่าจ้างการแสดงโนรากับคณะโนรา ซึ่งได้รับความนิยมมากเพราะมีความ สะดวก รวดเร็ว และเป็นสื่อสองทางที่สามารถโต้ตอบได้อย่างทันที คณะโนราส่วนมากจึงมักเขียน เบอร์โทรทัศน์ไว้คู่กับชื่อคณะโนราเพื่อเป็นการประชาสัมพันธ์เสมอ

2. สื่อสิ่งพิมพ์

2.1 นามบัตร

นามบัตรถือว่ามีส่วนทำให้โนราแต่ละคณะมีงานมากขึ้น โดยนามบัตรที่มี รายละเอียดของชื่อคณะ ที่อยู่ เบอร์โทรทัศน์ หรือรูปเจ้าของคณะ พร้อมทั้งจะแจกจ่ายให้กับผู้สนใจ หลังจากการแสดงเสร็จสิ้นลง เพื่อเพิ่มความสะดวกในการติดต่องานแสดง

2.2 ป้ายโฆษณา

การสื่อสารระดับปัจเจกในสภาพสังคมใหม่ที่มีสภาพชีวิตเร่งรีบ ไม่มีเวลาคิดเวลารู้สึกมากนัก ในราแต่ละคณะจึงมักอาศัยป้ายชื่อคณะในราที่เขียนหรือวาดไว้ด้วยตัวอักษรใหญ่ๆ สามารถอ่านได้ถนัดตา มีสีสันสดใส พร้อมเบอร์โทรศัพท์ติดต่อ แขนงไว้หลังเวทีการแสดง เพื่อเป็นการตอกย้ำให้ผู้ชมเกิดการจดจำได้ดียิ่งขึ้น

2.3 หนังสือพิมพ์

หนังสือพิมพ์ทางไท หนังสือพิมพ์ท้องถิ่นภาคใต้ฉบับหนึ่งที่มีบทบาทสำคัญต่อการแสดงพื้นบ้านภาคใต้รวมทั้งการแสดงโนราด้วย ภายใต้แนวคิดของหนังสือพิมพ์ที่ว่า “วิเคราะห์เจาะลึก ท้องถิ่นและสากล เพื่อขับเคลื่อนการเรียนรู้สู่ชุมชน” โดยเฉพาะเนื้อหาในช่วงของไทยรักษ์ถิ่น จะมีเรื่องราวเกี่ยวกับศิลปวัฒนธรรมของท้องถิ่นได้ให้อ่านและเรียนรู้กัน เรื่องราวที่นำมาตีพิมพ์ก็จะมีที่มาจากสองส่วนคือ เป็นเรื่องที่ทำให้ทีมงานทางไทเป็นคนเขียนขึ้นมาใหม่ กับอีกส่วนหนึ่งก็คือเป็นเรื่องที่ผู้อ่านนอกหน่วยงานเป็นคนเขียน โดยจะมีเจ้าหน้าที่ของหนังสือพิมพ์เป็นคนประสานอีกครั้งหนึ่ง ด้านเนื้อหา ก็จะเป็นเรื่องที่น่าสนใจใหม่ให้อ่านง่ายต่อการทำความเข้าใจ นอกจากนี้ก็ยังมีจุดเน้นในเรื่องที่ไม่มีใครเขียน (ใหม่) หรือเป็นเรื่องที่มีผู้เขียนไว้มากมายก็ได้ แต่ต้องเป็นมุมมองแปลกใหม่และน่าสนใจกว่าที่เคยมีการนำเสนอมาแล้ว เช่น อาจจะเป็นเรื่องโนราก็ได้แต่อาจเป็นมุมเล็กๆ (มีความสด ใหม่ ตามหลักการทางนิเทศศาสตร์) ของเรื่องใดเรื่องหนึ่งก็ได้ อย่างเช่นเรื่องโนราโรงครูที่นำมาตีพิมพ์ฉบับวันที่ 16 - 30 มกราคม 2550 นั้นก็เป็นเรื่องโนราโรงครูแบบเดิมแต่ส่วนใหญ่แล้วจะเขียนด้วยความยาวมาก อ่านไปอ่านมากังและสับสน การนำมาใหม่ครั้งนี้ก็เพื่อให้ผู้อ่านโดยเฉพาะเด็กรุ่นใหม่ที่ไม่เคยเห็นพิธีกรรมของจริงนั้นอ่านแล้วเกิดภาพจินตนาการได้และมีความเข้าใจในราโรงครูมากขึ้นระดับหนึ่ง

อีกแง่หนึ่งก็เป็นการประยุกต์ใหม่จากพื้นฐานข้อมูลเก่าที่มีอยู่ ส่วนนี้จะเป็นการเขียนโดยพนักงานของสำนักพิมพ์ และนอกจากนั้นก็จะเป็นการประสานงานให้คนที่อยู่ใกล้ชิดกับแหล่งข้อมูลหรือบุคคลสำคัญที่ต้องการนำเสนอเรื่องราว เช่น ลูกของศิลปินพื้นบ้าน เขียนบอกเล่าเรื่องราวของพ่อ หรือเป็นมุมมองของผู้ที่ได้มีโอกาสรับชมหรือเข้าไปสัมผัส แล้วอยากจะบอกต่อเรื่องราวที่ดีๆ ก็สามารถส่งเข้ามาได้ เพราะทางหนังสือพิมพ์ไม่ได้มีความต้องการที่จะจัดทำเป็นคอลัมน์ เพราะไม่มีเจ้าของคอลัมน์แต่จะมีผู้ประสานงานคอลัมน์ แต่ว่ามีวัตถุประสงค์ที่อยากจะสร้างเป็นเวทีสาธารณะเพื่อให้มีพื้นที่ในการร่วมกันเสนอและเขียนเรื่องราวเกี่ยวกับศิลปวัฒนธรรมท้องถิ่นของตนเอง จะเป็นใครก็ได้ให้เข้ามาแลกเปลี่ยนกัน ซึ่งก็มีผู้ที่ติดตามอ่านและเขียนเข้ามาเป็นจำนวนมาก

แม้ว่าสื่อท้องถิ่นเป็นสื่อที่ไม่กว้างขวางนัก และนักหนังสือพิมพ์ส่วนใหญ่ก็คงจะไม่สนใจเรื่องของวัฒนธรรมท้องถิ่นหรือศิลปวัฒนธรรมพื้นบ้านเพราะมองว่าขายไม่ได้ แต่วิชาญกลับมอง

ว่าหากเราเริ่มตั้งแต่วันนี้และทำไปเรื่อย ๆ ก็จะเป็นเรื่องที่มีคุณค่า ดังนั้นหากจะทำให้ขายได้ก็ต้องยึดถือหลักที่แปลกและน่าสนใจ เชื่อได้ว่าคนในสังคมต้องหันกลับมามองและเห็นคุณค่าและให้ความสำคัญ

เขายังกล่าวอีกว่า "ส่วนหนึ่งที่ผมให้ความสำคัญกับเรื่องนี้ อาจเป็นเพราะตัวเองเป็นคนบ้านๆ ที่เกิดและโตมาในสมัยที่ศิลปวัฒนธรรมท้องถิ่น ทั้งหนังตะลุง โนรา มีส่วนเกี่ยวข้องกับวิถีชีวิตของผู้ในสังคม หากดูได้ง่าย จนเกิดความคุ้นเคยในฐานะผู้ชม เมื่อกล่าวชื่อมาก็นึกภาพออก ซึ่งแตกต่างกับเด็กในสมัยปัจจุบันที่อาจจะรู้จักเพียงชื่อแต่ไม่เคยเห็นไม่เคยได้มีโอกาสสัมผัส ดังนั้นเราจะเป็นส่วนหนึ่งในการส่งเสริมหรือกระตุ้นให้กลุ่มเด็กได้เกิดจินตนาการและมองเห็นภาพของเรื่องราวเหล่านี้บ้าง จึงทำให้กลุ่มผู้อ่านมีทั้งนักเรียน นักศึกษา อาจารย์ และพ่อแม่ โดยมีการนำเสนอเรื่องราวด้วยการสื่อผ่านตัวบุคคลที่เป็นที่รู้จักของสังคมหรือเป็นศิลปินที่มีชื่อเสียง" (วิชาญ ชวยชอุ: สัมภาษณ์, 4 มิถุนายน 2550)

นับถึงวันบัดนี้ก็เป็นเวลา 3 ปี แล้วที่หนังสือพิมพ์ทางไท ได้ทำเรื่องราวเกี่ยวกับศิลปวัฒนธรรมพื้นบ้านมานำเสนอซึ่งส่วนใหญ่ก็เป็นเรื่องราวที่เกี่ยวข้องกับการแสดงโนรา หลักสำคัญของการที่จะสามารถสื่อเรื่องราวที่ต้องการให้กับผู้อ่านได้นั้นก็ขึ้นอยู่กับทางเลือกสื่อเป็นสำคัญ อย่างเช่นกลุ่มเป้าหมายที่เป็นวัยรุ่น ก็ต้องการอะไรที่เข้าใจง่าย หรือภาษาวัยรุ่นที่เรียกว่า "โดนใจ" และเป็นสิ่งแปลกใหม่ ทำท่าย จะสามารถทำให้กลุ่มนี้หันมาสนใจได้ โดยตั้งแต่ตอนแรกนั้นตั้งใจจะเน้นกลุ่มเด็กเยาวชนเป็นเป้าหมายหลัก แต่ผลที่ได้กลับมีกลุ่มเป้าหมายเป็นผู้ใหญ่ด้วย ซึ่งก็ถือว่าเป็นเรื่องที่ดี นอกจากนี้ที่เขาตั้งใจให้มีการเผยแพร่เรื่องของศิลปวัฒนธรรมพื้นบ้านได้กว้างขวางมากขึ้น คือเมื่อนำบทความหรือเรื่องราวเหล่านั้นไปลงในเว็บไซต์ ก็จะกลายเป็นแหล่งค้นคว้าหาความรู้ได้อีกแหล่งหนึ่งนอกจากที่เด็กจะได้เรียนรู้จากห้องสมุดเป็นหลัก

2.4 สิ่งพิมพ์รวมเล่มเนื่องในโอกาสต่างๆ

สิ่งพิมพ์อื่นๆ ที่มีความสำคัญในการเผยแพร่เรื่องราวของการแสดงโนราที่สำคัญก็ได้แก่ หนังสือชีวประวัติของครูโนราคนสำคัญที่ได้เสียสละตนเองเพื่อศิลปะนี้มาตลอดจนกระทั่งลมหายใจสุดท้าย เช่น หนังสือที่ระลึกในงานพระราชทานเพลิงศพของโนราพุ่มทewaและโนรายก ชูบัว ศิลปินแห่งชาติสาขาศิลปะการแสดงโนรา พ.ศ. 2533 เป็นต้น นอกจากนี้ยังมีสิ่งพิมพ์เรื่องราวของการแสดงโนราที่รวบรวมขึ้นหลังจากได้ทำการแสดงไปแล้วเช่น การรวบรวมบทกลอนโนราที่ได้รับการเผยแพร่ทางสถานีโทรทัศน์ช่อง 11 ในโครงการรณรงค์ต่างๆ เป็นต้น

3. สื่อพิเศษ (สื่อบุคคล)

บุคคลผู้มีชื่อเสียงหรือโนราชั้นครูจะเป็นเครื่องมือในการประชาสัมพันธ์ที่ดีอีกทางหนึ่ง เพราะนอกจากการเหยียดศิลปินโนราที่มีชื่อเสียงว่ามีความสัมพันธ์เป็นศิษย์อาจารย์กันนั้นจะทำให้คนทั่วไปจดจำศิลปินโนราคนนั้นได้เร็วขึ้น เพราะว่ารู้จักอาจารย์ที่เป็นโนราผู้มีชื่อเสียงมาก่อน สำหรับผู้ชมบางคนหากชื่นชอบครูโนราก็จะทำให้ชอบลูกศิษย์ไปอย่างไม่ต้องหาเหตุผลมาอธิบาย ดังนั้นศิลปินโนราหลายคนจะจึงมักจะบอกว่าตนเองเป็นศิษย์ของใคร ด้วยการตั้งชื่อคณะโนราให้สามารถบ่งบอกถึงชื่อครูด้วย เช่น คณะโนราสมพงษ์น้อย ศ. สมบูรณ์ศิลป์ หมายถึงโนราสมพงษ์ เป็นศิษย์ของโนราสมบูรณ์ หรือการบอกถึงการสืบทอดสายตระกูลโนรา ได้แก่ คณะธรรมนิศย์ สงวนศิลป์ผู้สืบเชื้อสายตระกูลโนราท่านขุนอุปถัมภ์นรากร คณะโนราละมัยศิลป์สายตระกูลของโนรายก ชูบัว เป็นต้น เป็นกลยุทธทางการประชาสัมพันธ์ที่สร้างความสนใจพร้อมกับความเชื่อมั่นไปพร้อมๆ กัน

นอกจากวงการโนราจะนำความทันสมัยของเทคโนโลยีในยุคโลกาภิวัตน์มาใช้ประโยชน์อย่างทีกล่าวมาแล้ว โลกไร้พรมแดน ไม่มีเส้นแบ่งของพื้นที่และกาลเวลา ส่งผลให้วัฒนธรรมของซีกโลกหนึ่งสามารถถ่ายทอดไปยังผู้คนอีกซีกโลกหนึ่งได้ ด้วยการเดินทางที่มีความสะดวกรวดเร็วมากขึ้น พร้อมกับการเปิดกว้างทางการรับรู้วัฒนธรรมใหม่ๆ จึงทำให้โนรา การแสดงพื้นบ้านของท้องถิ่นได้มีโอกาสก้าวขึ้นสู่เวทีการแสดงระดับสากล ด้วยความสามารถและการได้รับโอกาสดีๆ ของอาจารย์ธรรมนิศย์ นิคมรัตน์ หัวหน้าคณะโนราธรรมนิศย์ สงวนศิลป์ ศิลปินโนราอินเตอร์แห่งชาติ พ.ศ. 2550 ผู้ซึ่งมีความสามารถในการปรับรูปแบบการแสดงโนราที่ใช้ภาษาได้ในการสื่อสารมาผสมผสานกับภาษาไทยภาคกลาง ควบคู่กับท่วงท่าการรำที่งดงามตามแบบโนราโบราณอย่างแท้จริง จนกลายเป็นที่ยอมรับในหลายๆ ประเทศทั่วโลก ได้แก่

ปี พ.ศ. 2545 แสดงงานครบรอบสิบปีของโรงแรมแห่งหนึ่งในเมืองบอมเบย์ ประเทศอินเดียร่วมกับครูเล็ก ภัทรวดี มีชูธน

ปี พ.ศ. 2548 งานเทศกาลเมืองไทย ณ. ประเทศอิตาลี ได้รับการติดต่อมาจากกระทรวงวัฒนธรรมที่ต้องการให้การแสดงพื้นบ้านสีภาค คณะธรรมนิศย์ สงวนศิลป์จึงได้เป็นตัวแทนของการแสดงพื้นบ้านภาคใต้

ปี พ.ศ. 2549 งานเทศกาลพื้นบ้านเอเชียอาคเนย์ ณ ประเทศฟินแลนด์ โดยผู้จัดโครงการนี้ก็ได้ติดตามการแสดงโนราหลายๆ คณะ เมื่อครั้งเป็นอาจารย์สอนที่มหาวิทยาลัยมหิดล กรุงเทพฯ เมื่อได้มีโอกาสดูการแสดงโนราของคณะธรรมนิศย์ สงวนศิลป์ในงานมหกรรมโนราที่โรงละครแห่งชาติ กรุงเทพฯ เมื่อปี พ.ศ. 2529 ก็ถูกใจมากและถ่ายรูปเก็บไว้ ครั้นเมื่อเขาจัดงานจึงได้ทาบทามให้ไปร่วมแสดง อาจารย์ธรรมนิศย์มีความยินดีมากและเมื่อเดินทางไปถึงบริเวณงานก็ยิ่ง

ประทับใจมากขึ้นอีกเพราะทางคณะผู้จัดงานได้ใช้ภาพโนราเป็นโปสเตอร์ประจำงานด้วย ใน ส่วนของการแสดงก็มีอาจารย์ธรรมนิศย์ พรานสงวน และนักดนตรีอีก 4 คน ทำให้มีผู้แสดงเพียง สองคนเท่านั้น ในขณะที่ประเทศอื่นอย่างอินโดนีเซียมีผู้แสดงถึง 8 คน จึงได้รับคำถามจากผู้จัด งานว่า ทำไมนำผู้แสดงไปน้อย แต่อาจารย์ก็ให้คำตอบว่าไม่จำเป็นต้องมีผู้แสดงจำนวนมาก เนื่องจากการแสดงที่นำไปโชว์นั้นจะเลือกเฉพาะการรำคนเดียวที่โชว์ความสามารถพิเศษของผู้รำ ได้เป็นอย่างดี เช่น รำคล้องหงส์ รำแทงเข้ หรือว่าการรำเขียนพราย ซึ่งล้วนแต่เป็นการรำชั้นสูง สำหรับนายโรงโนราทั้งสิ้น และผลก็เป็นอย่างที่คาดไว้จริงๆ คือชาวต่างชาติชอบมากแม้จะมี ข้อจำกัดด้านภาษาที่ใช้ภาษาได้ผสมกับภาษากลางตลอดการแสดงก็ตาม

ทั้งหมดนี้นับว่าเป็นอีกหนึ่งสัญญาณที่ดี อันสื่อถึงการเติบโตไปอีกก้าวของการแสดงโนรา ที่สามารถหลายกำแพงเรื่องภาษาให้ผู้ชมเข้าถึงความงดงามของศิลปะท้องถิ่นได้กว้างขวางมากขึ้น

จึงกล่าวได้ว่า การเปลี่ยนแปลงเทคโนโลยีโดยเฉพาะการสื่อสารมีผลให้เกิดการ เปลี่ยนแปลงทางสังคม เศรษฐกิจ และวัฒนธรรม ส่งผลกระทบทั้งโดยตรงและโดยอ้อมต่อการ แสดงโนรา ทั้งด้านที่ถูกเบียดให้อยู่ในพื้นที่ที่แคบลง หรือการขยายตัวผ่านการสื่อสารสมัยใหม่ โนราในยุคสมัยใหม่จึงมีรูปแบบเพิ่มขึ้นเพื่อสนองต่อวิถีชีวิตของคนในปัจจุบัน

อย่างไรก็ตามความเป็นโนรา คุณค่าและความหมายของโนราแต่ดั้งเดิมยังคงแฝงตัวอยู่ใน การแสดงของโนรา ไม่ว่าจะเป็นโนราบันเทิง โนราประยุกต์ โดยเฉพาะความเชื่อและค่านิยมของคน ได้ยังปรากฏชัดเจนอยู่ในการแสดงโนราพิธีกรรม