

บทที่ 3

วิธีดำเนินการวิจัย

งานวิจัยนี้เป็นการศึกษา การอบรมเลี้ยงดูของผู้ปกครองของเด็กก่อนวัยเรียนที่มีความบกพร่องทางสติปัญญา เกี่ยวกับความรู้ การปฏิบัติ ปัญหาและความต้องการด้านต่าง ๆ ในการอบรมเลี้ยงดูเด็ก โดยดำเนินการวิจัยดังนี้

1. การเลือกตัวอย่างประชากร
2. การสร้างเครื่องมือที่ใช้ในการวิจัย
3. การเก็บรวบรวมข้อมูล
4. การวิเคราะห์และนำเสนอข้อมูล

การดำเนินการแต่ละขั้นมีรายละเอียดโดยลำดับดังนี้

1. การเลือกตัวอย่างประชากร

ตัวอย่างประชากรที่ใช้ในการวิจัยครั้งนี้ เป็นผู้ปกครองของเด็กก่อนวัยเรียนที่มีความบกพร่องทางสติปัญญา มีหน้าที่อบรมเลี้ยงดูเด็กก่อนวัยเรียนอายุตั้งแต่ 3 - 6 ปี และนำเด็กมาขอรับบริการด้านการศึกษาและฟื้นฟูสมรรถภาพ จากหน่วยงานที่ให้บริการแก่เด็กที่มีความบกพร่องทางสติปัญญาในกรุงเทพมหานคร จำนวน 50 คน โดยมีวิธีเลือกตัวอย่างประชากรดังนี้

1.1 รวบรวมรายชื่อหน่วยงานที่ให้บริการแก่เด็กก่อนวัยเรียนที่มีความบกพร่องทางสติปัญญาทั้งหมดจากกองวิชาการ กรมประชาสงเคราะห์ และจากมูลนิธิช่วยคนปัญญาอ่อนแห่งประเทศไทย ในพระบรมราชินูปถัมภ์ ได้จำนวน 8 หน่วยงาน มีแหล่งที่ให้บริการทั้งหมด 14 แห่ง ได้แก่

- 1) โรงพยาบาลราชานุกูล
- 2) ศูนย์พัฒนาเด็กราชานุกูล
- 3) ศูนย์ปัญญาอ่อนชุมชนดินแดง

- 4) ศูนย์สุขวิทยาจิต
- 5) โรงเรียนปัญญาวิจิตร
- 6) ศูนย์ฝึกเด็กปัญญาอ่อนประกาศาปัญญา
- 7) ศูนย์พัฒนาเด็กปัญญาอ่อนคลองเตย
- 8) ศูนย์ฝึกเด็กปัญญาอ่อนบางเขน
- 9) สมาคมเพื่อบุคคลปัญญาอ่อนแห่งประเทศไทย : ศูนย์ดูแลและฝึกอบรม

เด็กปัญญาอ่อน (ศูนย์ที่ 1)

- 10) สมาคมเพื่อบุคคลปัญญาอ่อนแห่งประเทศไทย : ศูนย์ดูแลและฝึกอบรม

เด็กปัญญาอ่อน (ศูนย์ที่ 2)

- 11) สถาบันแสงสว่าง
- 12) มูลนิธิเพื่อเด็กพิการ (เด็กพิการทางสมอง)
- 13) บ้านพิณเพลิน
- 14) บ้านเฟื่องฟ้า

1.2 สारวจรายชื่อหน่วยงานที่ให้บริการแก่เด็กก่อนวัยเรียนที่มีความบกพร่องทางสติปัญญาทั้งหมดและติดต่อขอจำนวนผู้ปกครองของเด็กก่อนวัยเรียนที่มีความบกพร่องทางสติปัญญาตามหน่วยงานต่าง ๆ ได้จำนวนทั้งสิ้น 11 แห่ง (ส่วนอีก 3 แห่ง ไม่มีเด็กก่อนวัยเรียนที่มีความบกพร่องทางสติปัญญา ในปีการศึกษา 2535) และได้ประชากรที่ใช้ในการวิจัยจำนวน 204 คน ดังรายละเอียดดังนี้

	จำนวนประชากร (คน)
1) โรงพยาบาลราชานุกูล	40
2) ศูนย์พัฒนาเด็กราชานุกูล	30
3) ศูนย์ปัญญาอ่อนชุมชนดินแดง	15
4) โรงเรียนปัญญาวิจิตร	45
5) ศูนย์ฝึกเด็กปัญญาอ่อนประกาศาปัญญา	12
6) ศูนย์ฝึกเด็กปัญญาอ่อนบางเขน	10
7) สมาคมเพื่อบุคคลปัญญาอ่อนแห่งประเทศไทย : ศูนย์ดูแลและฝึกอบรมเด็กปัญญาอ่อน (ศูนย์ที่ 2)	7



	จำนวนประชากร (คน)
8) สถาบันแสงสว่าง	35
9) มูลนิธิเพื่อเด็กพิการ (เด็กพิการทางสมอง)	5
10) บ้านพิณเพลิน	2
11) บ้านเฟื่องฟ้า	3
รวม	204

1.2 ติดต่อบริษัท จำนวน พร้อมรายชื่อและที่อยู่ของผู้ปกครองของเด็กก่อนวัยเรียนที่มีความบกพร่องทางสติปัญญาที่มาขอรับบริการทั้งหมด เพื่อนำมาเลือกตัวอย่างประชากรในการสัมภาษณ์และสังเกต

1.3 เลือกตัวอย่างประชากรที่เป็นผู้ปกครองของเด็กก่อนวัยเรียนที่มีความบกพร่องทางสติปัญญา โดยการสุ่มตัวอย่างอย่างง่าย (Simple Random Sampling) จากประชากรทั้งหมด 204 คน โดยใช้เทคนิคเลือกตัวอย่างประชากรร้อยละ 25 (ประกอบ กรรณสูตร, 2528) ได้ตัวอย่างประชากรทั้งหมดจำนวน 50 คน เพื่อดำเนินการสัมภาษณ์และสังเกต

2. การสร้างเครื่องมือที่งานการวิจัย

เครื่องมือที่งานการวิจัยครั้งนี้ คือ แบบสัมภาษณ์และสังเกตผู้ปกครองจำนวน 1 ชุด ผู้วิจัยดำเนินการสร้างเครื่องมือ โดยมีขั้นตอนดังนี้

2.1 ศึกษาข้อมูลพื้นฐานของการวิจัย

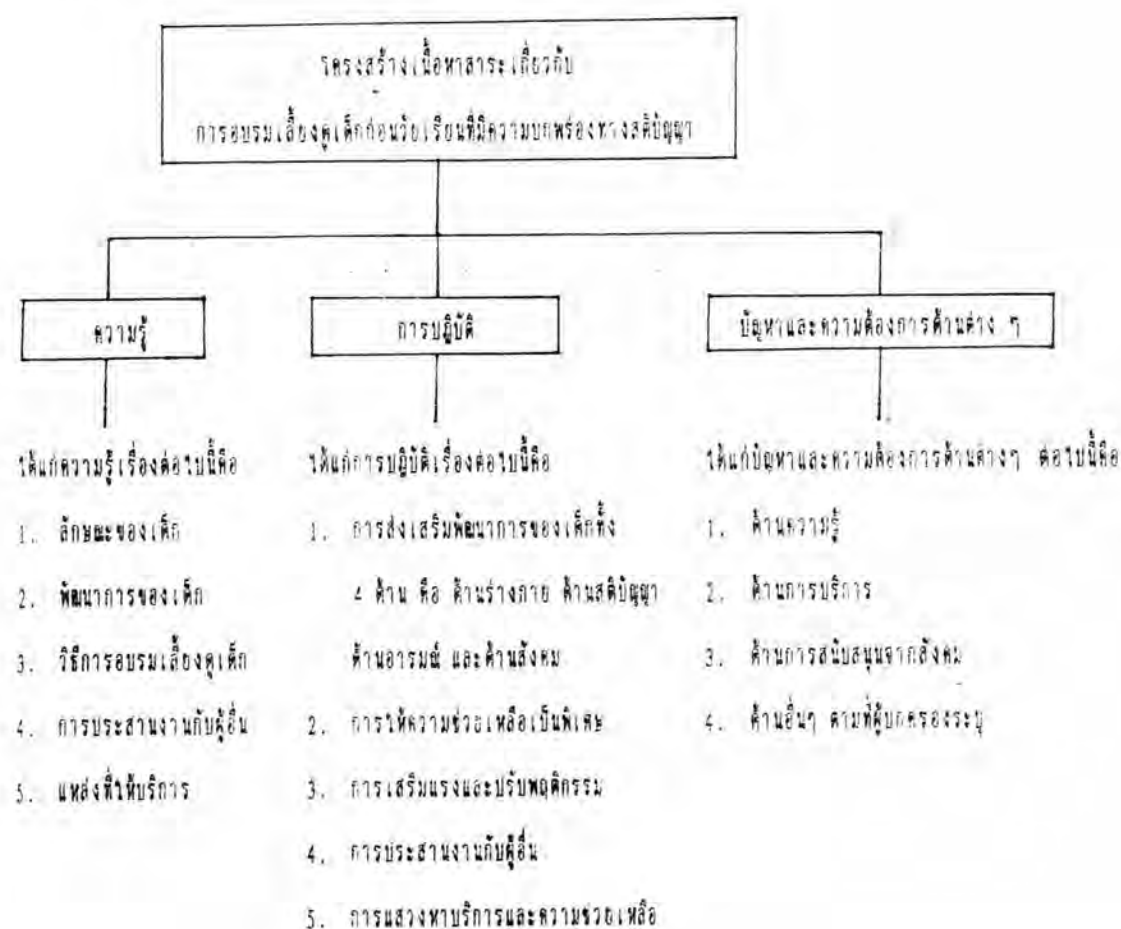
2.1.1 ศึกษาทฤษฎีพื้นฐานของพัฒนาการเด็ก การอบรมเลี้ยงดูเด็กก่อนวัยเรียนอายุ 3 - 6 ปี ลักษณะและพัฒนาการของเด็กที่มีความบกพร่องทางสติปัญญาระดับก่อนวัยเรียน หลักการและวิธีการอบรมเลี้ยงดูเด็กที่มีความบกพร่องทางสติปัญญา ตลอดจนสภาพปัจจุบันในการอบรมเลี้ยงดูเด็กก่อนวัยเรียนที่มีความบกพร่องทางสติปัญญา จากเอกสาร ตำรา วารสาร หนังสือพิมพ์ วิทยานิพนธ์ และผลงานวิจัยที่เกี่ยวข้องทั้งภาษาไทยและภาษาต่างประเทศ

2.1.2 สัมภาษณ์นักวิชาชีพที่เกี่ยวข้องกับบุคคลที่มีความบกพร่องทางสติปัญญา ได้แก่ แพทย์ พยาบาล นักอรรถบำบัด นักกายภาพบำบัด นักจิตบำบัด นักสังคมสงเคราะห์ ครู และผู้ปกครองของเด็กก่อนวัยเรียนที่มีความบกพร่องทางสติปัญญา อย่างไรก็ตามเป็นทางการ เพื่อศึกษาพฤติกรรม การเลี้ยงดู เด็กของผู้ปกครองในปัจจุบัน

2.1.3 ศึกษาตุงานที่โรงพยาบาลราชานุกูล ส่วนที่เกี่ยวข้องโดยตรงกับการอบรมเลี้ยงดูเด็กก่อนวัยเรียนที่มีความบกพร่องทางสติปัญญา

2.1.4 เข้ารับการอบรม ทักษะการเป็นพ่อแม่เด็กปัญญาอ่อน ที่โรงพยาบาลราชานุกูลเป็นเวลา 2 วัน

2.2 ประมวลข้อมูลที่ศึกษาเกี่ยวกับความรู้ในการอบรมเลี้ยงดูเด็ก สภามปัจจุบัน ปัญหาและความต้องการของผู้ปกครอง แล้วสรุปเป็นโครงสร้างเนื้อหาสาระเกี่ยวกับการอบรมเลี้ยงดูเด็กก่อนวัยเรียนที่มีความบกพร่องทางสติปัญญา ดังนี้



2.3 สร้างแบบสัมภาษณ์และสังเกตแบบไร้โครงสร้างโดยให้ครอบคลุม เนื้อหาสาระต่าง ๆ แบบสัมภาษณ์และสังเกตที่สร้างขึ้นเป็นแบบกึ่งโครงสร้าง (Semi - Structured) กล่าวคือ ประกอบด้วยรายการหัวข้อและประเด็นต่าง ๆ ที่ต้องการถามและสังเกต เพื่อเป็นแนวทางในการถามแก่ผู้เก็บรวบรวมข้อมูล โดยในการสัมภาษณ์ผู้สัมภาษณ์สามารถเลือกหัวข้อคำถามขึ้นมาสัมภาษณ์ตามความเหมาะสมโดยไม่ต้องเรียงลำดับตามหัวข้อในแบบสัมภาษณ์ และซักถามรายละเอียดเพิ่มเติม เพื่อให้ได้ข้อมูลที่ละเอียดลึกซึ้งในเรื่องนั้น ๆ ในขณะที่ดำเนินการสัมภาษณ์นั้น ก็บันทึกข้อมูลและพฤติกรรมต่างๆ ที่พบลงในส่วนข้อมูลจากการสังเกต เพื่อให้ได้ข้อมูลที่สมบูรณ์ยิ่งขึ้น

เนื้อหาแบบสัมภาษณ์และสังเกตแบ่งเป็น 5 ตอน คือ

ตอนที่ 1 สถานภาพส่วนตัวของผู้ให้สัมภาษณ์ เป็นแบบสัมภาษณ์เพื่อเก็บข้อมูลเกี่ยวกับผู้ให้สัมภาษณ์เกี่ยวกับ เพศ อายุ อาชีพ การศึกษา รายได้ ความเกี่ยวข้องกับเด็ก จำนวนสมาชิกในครอบครัว จำนวนบุตร และการเข้ารับการอบรมเกี่ยวกับเด็กที่มีความบกพร่องทางสติปัญญา รวมคำถามจำนวน 11 ข้อ

ตอนที่ 2 สภาพแวดล้อมทางกายภาพ เป็นแบบสังเกตเพื่อเก็บข้อมูลเกี่ยวกับสภาพบ้าน สภาพแวดล้อม และการจัดสภาพแวดล้อมภายในบ้านของผู้ให้สัมภาษณ์ รวม 3 ข้อ

ตอนที่ 3 ความรู้ของผู้ปกครองในการอบรมเลี้ยงดูเด็กก่อนวัยเรียนที่มีความบกพร่องทางสติปัญญา เป็นแบบสัมภาษณ์และสังเกตเพื่อวัดความรู้ของผู้ให้สัมภาษณ์เกี่ยวกับลักษณะของเด็กก่อนวัยเรียนที่มีความบกพร่องทางสติปัญญา พัฒนาการของเด็ก วิธีการอบรมเลี้ยงดู การประสานงานกับผู้อื่น และแหล่งที่ให้บริการ รวมคำถามจำนวน 12 ข้อ

ตอนที่ 4 การปฏิบัติในการอบรมเลี้ยงดูเด็กก่อนวัยเรียนที่มีความบกพร่องทางสติปัญญา เป็นแบบสัมภาษณ์และสังเกตเพื่อเก็บข้อมูลเกี่ยวกับการปฏิบัติของผู้ให้สัมภาษณ์เกี่ยวกับการส่งเสริมพัฒนาการของเด็ก การประสานงานกับผู้อื่น การแสวงหาแหล่งบริการและความช่วยเหลือ รวมคำถามจำนวน 11 ข้อ

- 1) การปฏิบัติในกิจวัตรประจำวันของเด็ก
- 2) การเล่น
- 3) การปฏิบัติในวันหยุด

- 4) การพาเด็กไปนอกบ้าน
- 5) การปฏิบัติของบุคคลในบ้าน
- 6) การอบรมความประพฤติ
- 7) การช่วยเหลือเป็นพิเศษ
- 8) การปฏิบัติเมื่อเด็กทำผิด
- 9) การปฏิบัติเมื่อลูกผิดปกติ
- 10) การติดต่อกับแพทย์
- 11) การติดต่อกับครู

ตอนที่ 5 ปัญหาและความต้องการของผู้ปกครอง เป็นแบบสัมภาษณ์ และสังเกตเพื่อเก็บข้อมูลเกี่ยวกับปัญหาและความต้องการของผู้ที่สัมภาษณ์ในด้านความรู้เกี่ยวกับการอบรมเลี้ยงดู การแก้ปัญหาพฤติกรรมของเด็ก การบริการ การสนับสนุนจากสังคม การทำงาน สุขภาพ ความสัมพันธ์ในครอบครัว วิธีการอบรมเลี้ยงดูเด็กและรายจ่าย พร้อมทั้งข้อเสนอแนะต่าง ๆ รวมคำถามจำนวน 10 ข้อ

2.4 ตรวจสอบคุณภาพ และแก้ไขปรับปรุง

2.4.1 ทำให้อาจารย์ที่ปรึกษาช่วยพิจารณาตรวจสอบความถูกต้อง ครบคลุมตาม ทฤษฎีเกี่ยวกับการอบรมเลี้ยงดูเด็กก่อนวัยเรียนที่มีความบกพร่องทางสติปัญญา ความเหมาะสมของ ภาษาและความสอดคล้องของเครื่องมือต่าง ๆ ที่สร้างขึ้น แก้ไขปรับปรุงตามที่ได้รับคำแนะนำ แล้วนำไปให้ตรวจเพื่อแก้ไขจนกระทั่งได้รับความเห็นชอบจากอาจารย์ที่ปรึกษา

2.4.2 นำแบบสัมภาษณ์และสังเกตที่ปรับปรุงและแก้ไขให้ผู้ทรงคุณวุฒิทาง การศึกษาพิเศษสำหรับเด็กก่อนวัยเรียนที่มีความบกพร่องทางสติปัญญาและวิชาชีพที่เกี่ยวข้องจำนวน 5 ท่าน (ดูในภาคผนวก ก) ตรวจสอบความตรงตามเนื้อหา (Content Validity) การสื่อ ความหมาย และความเหมาะสมในการนำไปใช้ และให้คำแนะนำในการแก้ไขปรับปรุง

2.4.3 นำแบบสัมภาษณ์และสังเกตมาปรับปรุงแก้ไขให้ผู้ทรงคุณวุฒิ ของผู้ทรงคุณวุฒิ

2.4.4 นำแบบสัมภาษณ์และสังเกตที่ผ่านการพิจารณาปรับปรุงแก้ไขแล้วไป ทดลองใช้กับผู้ปกครองของเด็กก่อนวัยเรียนที่มีความบกพร่องทางสติปัญญา จำนวน 10 คน ที่เป็นกลุ่มประชากรที่มารับบริการที่โรงพยาบาลราชานุกูลแต่ไม่ได้รับการคุ้มครองเป็นตัวอย่างเป็นประชากร

เพื่อตรวจสอบความเหมาะสมของภาษา การสื่อความหมายและเนื้อหา ตลอดจนคำชี้แจงและ
 วิธีตอบ ประมวลข้อวิจารณ์และปัญหาจากผู้ให้สัมภาษณ์ เพื่อหาข้อบกพร่องแล้วนำมาแก้ไขปรับปรุง
 เป็นแบบสัมภาษณ์และสังเกตฉบับสมบูรณ์

3. การเก็บรวบรวมข้อมูล

การเก็บข้อมูลสำหรับการวิจัย ผู้วิจัยเก็บรวบรวมข้อมูลด้วยตนเองโดยมีขั้นตอนดังนี้

3.1 นำหนังสือจากบัณฑิตวิทยาลัย จุฬาลงกรณ์มหาวิทยาลัย ไปยังหน่วยงานที่ให้บริการแก่เด็กที่มีความบกพร่องทางสติปัญญาที่เป็นตัวอย่างประชากร เพื่อขอความร่วมมือในการ
 เก็บรวบรวมข้อมูล

3.2 ผู้วิจัยขอนัดเวลาสัมภาษณ์ และเยี่ยมบ้านของผู้ปกครองที่เป็นตัวอย่างประชากร
 ในการสัมภาษณ์และสังเกตพฤติกรรมที่ปฏิบัติต่อเด็กขณะอยู่ที่บ้าน และการจัดสภาพแวดล้อมทาง
 กายภาพที่เหมาะสมกับสภาพของเด็ก โดยขอความร่วมมือกับเจ้าหน้าที่ของแต่ละหน่วยงาน เป็น
 การส่วนตัวในการนัดเวลาสัมภาษณ์ผู้ปกครอง และชี้แจงเหตุผลในการสัมภาษณ์

3.3 ผู้วิจัยดำเนินการสัมภาษณ์และสังเกตผู้ปกครองตามประเด็นที่กำหนดในแบบ
 สัมภาษณ์และสังเกต โดยไปเยี่ยมผู้ปกครองแต่ละครอบครัว หรือสัมภาษณ์ในหน่วยงานที่เด็กมา
 รับบริการ ในกรณีที่ได้ข้อมูลยังไม่ครบถ้วน ผู้วิจัยขอความร่วมมือโดยการสัมภาษณ์เพิ่มเติมอีก
 ครั้งหนึ่ง ผู้วิจัยใช้เวลาในการสัมภาษณ์และสังเกตผู้ปกครอง ครอบครัวละประมาณ 45 นาที
 การสัมภาษณ์และสังเกตและเยี่ยมบ้านผู้ปกครองทั้งหมด 50 ครอบครัว ใช้เวลาทั้งสิ้นประมาณ
 8 สัปดาห์

ในการเก็บรวบรวมข้อมูลโดยการสัมภาษณ์และสังเกตนั้น ผู้วิจัยมีรายละเอียดขั้นตอน
 ดังต่อไปนี้

วิธีการสัมภาษณ์

1) ขั้นตอนเตรียมการและวางแผน ผู้วิจัยมีการเตรียมงานและวางแผนดังต่อไปนี้

1.1) ศึกษาวิธีสัมภาษณ์และทดลองสัมภาษณ์

1.2) กำหนดวันและเวลาในการสัมภาษณ์ ระหว่างวันที่ 21 ธันวาคม พ.ศ. 2535 ถึงวันที่ 19 กุมภาพันธ์ พ.ศ. 2536 เป็นเวลา 2 เดือน ระหว่างเวลา 14.00-17.00 น. หรือตามที่ผู้ปกครองกำหนด โดยเก็บข้อมูลที่สหหน่วยงานตามลำดับ

1.3) ติดต่อให้ผู้ปกครองทราบ โดยการขอร้องให้เจ้าหน้าที่ของแต่ละหน่วยงานประสานงานให้ หรือติดต่อเองเป็นบางครั้ง นัดหมายวัน เวลาและสถานที่สัมภาษณ์ พร้อมทั้งชี้แจงจุดมุ่งหมายของการสัมภาษณ์ให้ทราบ ในการสัมภาษณ์ครั้งแรกนี้ผู้ปกครองส่วนใหญ่มักจะจำนวน 45 คน อนุญาตให้สัมภาษณ์ที่หน่วยงานและจำนวน 5 คน เท่านั้นที่อนุญาตให้ไปสัมภาษณ์ที่บ้าน

1.4) เตรียมแบบสัมภาษณ์ เครื่องบันทึกเสียง กล้องถ่ายรูป และจัดเตรียมสถานที่สัมภาษณ์ให้พร้อมและเหมาะสม

2) ขึ้นสัมภาษณ์และบันทึกข้อมูล

2.1) แนะนำตัวและชี้แจงจุดมุ่งหมายของการสัมภาษณ์ให้ผู้ปกครองทราบอีกครั้งหนึ่ง

2.2) ขออนุญาตบันทึกเสียงและถ่ายภาพ ผู้วิจัยดำเนินการบันทึกเสียงและบันทึกภาพเฉพาะในกรณีผู้ปกครองเต็มใจและอนุญาตให้เผยแพร่ได้ เท่านั้น

2.3) ผู้วิจัยพูดคุย ชักถามผู้ปกครองตามแบบสัมภาษณ์ที่กำหนดไว้ โดยผู้วิจัยสามารถเลือกคำถามก่อนหลังมาสัมภาษณ์ตามเหตุการณ์และโอกาสในการสัมภาษณ์ โดยกระตุ้นหรือถามให้ผู้ปกครองเป็นฝ่ายเล่าให้มากที่สุด และใช้ภาษาพูดที่ใหม่เป็นทางการ ถ้าไม่แน่ใจในคำตอบผู้วิจัยถามซ้ำในเรื่องเดิม เพื่อตรวจสอบความเชื่อถือได้ และผู้วิจัยบันทึกผลการสัมภาษณ์ทันทีตามแบบฟอร์มที่กำหนดไว้ โดยการบันทึกคำพูดทุกคำของผู้ปกครอง ระหว่างการสัมภาษณ์ที่หน่วยงาน ผู้วิจัยสังเกตพฤติกรรมและการแสดงออกของผู้ปกครอง

3) ขึ้นปิดการสัมภาษณ์

3.1) ทบทวนตรวจสอบความครบถ้วนของคำถาม

3.2) กล่าวขอบคุณและขออนุญาตสัมภาษณ์อีกครั้งหนึ่งถ้าได้ข้อมูลยังไม่ครบถ้วน

3.3) ในรายชื่อสัมภาษณ์ที่หน่วยงาน ผู้วิจัยขออนุญาตเยี่ยมบ้านของผู้ปกครอง เพื่อสังเกตสภาพแวดล้อมทางบ้านและพฤติกรรมการปฏิบัติต่อเด็ก และดำเนินการสัมภาษณ์เพื่อเก็บรายละเอียดเพิ่มเติม

3.4) ผู้วิจัยตรวจสอบความตรงของข้อมูลที่บันทึกจากการสัมภาษณ์และจากการบันทึกเสียง

วิธีการสังเกต

1) ขั้นตอนเตรียมการสังเกต

1.1) ผู้วิจัยศึกษาวิธีการสังเกต และทดลองสังเกต
 1.2) กำหนดวันและเวลาในการสังเกตสภาพแวดล้อมที่บ้านและพฤติกรรม การปฏิบัติต่อเด็ก ระหว่างวันที่ 21 ธันวาคม พ.ศ. 2535 ถึงวันที่ 19 กุมภาพันธ์ พ.ศ. 2536 เป็นเวลา 2 เดือน

1.3) ในรายที่สัมภาษณ์ที่หน่วยงาน ผู้วิจัยติดต่อนัดหมายวัน เวลาขอ เยี่ยมบ้าน ของผู้ปกครองหลังจากสัมภาษณ์แล้ว โดยอาจเป็นวันเดียวกันกับวันที่ให้สัมภาษณ์หรือวันอื่นที่ ผู้ปกครองสะดวก อย่างน้อยครบคร้วละ 1 ครั้ง ในการวิจัยครั้งนี้ผู้ปกครองทั้งหมดอนุญาตให้ ผู้วิจัยไปเยี่ยมบ้านได้ในวันเดียวกัน

2) ขั้นตอนการสังเกต

2.1) ระหว่างการสัมภาษณ์ ผู้วิจัยสังเกตพฤติกรรมและการแสดงออกของ ผู้ปกครองที่ปฏิบัติต่อเด็กและผู้วิจัย

2.2) ผู้วิจัย สังเกตสภาพแวดล้อมที่บ้าน และบันทึกผลการสังเกตในแบบ พอร์มการสังเกตทันที

2.3) ระหว่างการสัมภาษณ์และสังเกตที่บ้าน ซึ่งมีก้ำกั้ เวลาครบคร้วละ ประมาณ 30 นาที ผู้วิจัยได้สังเกตสภาพแวดล้อมและพฤติกรรมที่อาจ เป็นตัวบ่งชี้ถึงการปฏิบัติของ ผู้ปกครองในการอบรมเลี้ยงดูเด็กก่อนวัยเรียนที่มีความบกพร่องทางสติปัญญา ตามประเด็นต่าง ๆ ในแบบสัมภาษณ์และสังเกต เช่น หลักฐานที่เป็นของเล่นและการจัดบ้านในประเด็นการเล่น และ บันทึกผลงานส่วนข้อมูลจากการสังเกตของประเด็นนั้นๆ

2.4) ตรวจสอบผลความสอดคล้องของข้อมูลที่ได้จากการสังเกตและการ สัมภาษณ์ ซึ่งผู้วิจัยพบว่าข้อมูลจากทั้งสองแหล่งสอดคล้องในทุกคร้ว

4. การวิเคราะห์และนำเสนอข้อมูล

การวิเคราะห์และนำเสนอข้อมูลในการวิจัยเรื่องนี้ทำเป็น 2 ลักษณะดังนี้คือ

4.1 การวิเคราะห์ข้อมูลทางสถิติ

ผู้วิจัยนำข้อมูลต่าง ๆ ที่เก็บรวบรวมได้จากกลุ่มตัวอย่างไปแจกแจงความถี่ และในกรณีที่เป็นไปต้น ๆ ไปคำนวณค่าสถิติ วิเคราะห์โดยใช้ค่าร้อยละ (Percentage) จากนั้นจึงนำเสนอข้อมูลแต่ละประเด็นในรูปของตารางแสดงความถี่ และ/หรือค่าร้อยละ

4.2 การวิเคราะห์ข้อมูลเชิงบรรยาย

ผู้วิจัยนำข้อมูลจากการสัมภาษณ์และการสังเกต มาตรวจสอบความสอดคล้องของข้อมูลแต่ละชุด และนำเสนอภาพรวมของข้อมูลแต่ละเรื่องโดยการบรรยาย