

บทที่ 3

วิธีดำเนินการวิจัย

การวิจัยเรื่องนี้มีวัตถุประสงค์เพื่อนำเสนอรูปแบบการบูรณาการเชิงผสมผสานความรู้สู่การจัดการศึกษาปฐมวัยภายใต้องค์การบริหารส่วนตำบลหลังการกระจายอำนาจทางการศึกษามีขั้นตอนการดำเนินงานแบ่งออกเป็น 4 ขั้นตอน ดังนี้

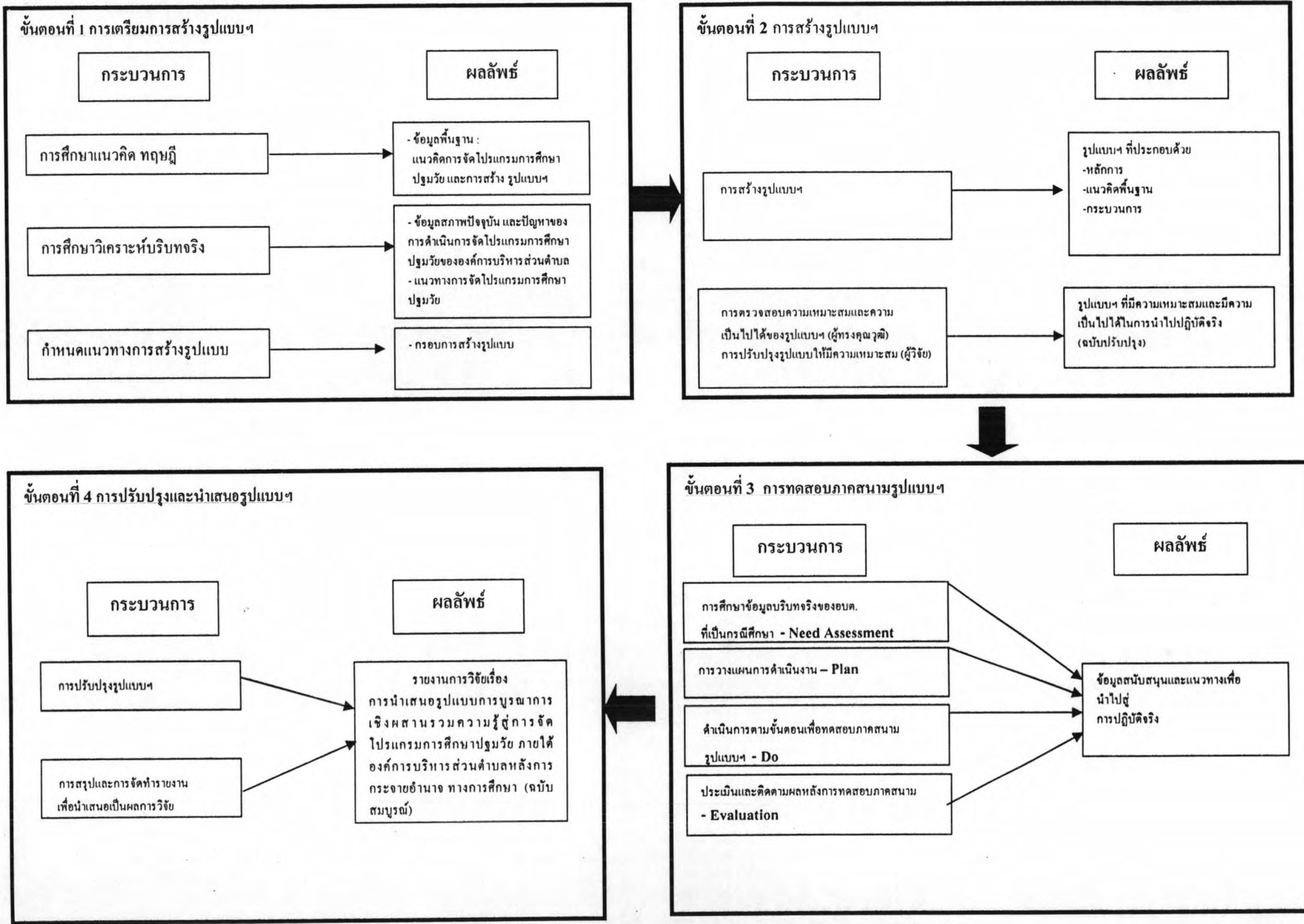
ขั้นที่ 1 การเตรียมการสร้างรูปแบบการบูรณาการเชิงผสมผสานความรู้สู่การจัดการศึกษาปฐมวัยภายใต้องค์การบริหารส่วนตำบลหลังการกระจายอำนาจทางการศึกษา

ขั้นที่ 2 การสร้างรูปแบบการบูรณาการเชิงผสมผสานความรู้สู่การจัดการศึกษาปฐมวัยภายใต้องค์การบริหารส่วนตำบลหลังการกระจายอำนาจทางการศึกษา

ขั้นที่ 3 การทดสอบภาคสนามรูปแบบการบูรณาการเชิงผสมผสานความรู้สู่การจัดการศึกษาปฐมวัยภายใต้องค์การบริหารส่วนตำบลหลังการกระจายอำนาจทางการศึกษา

ขั้นที่ 4 การปรับปรุงและนำเสนอรูปแบบ

ขั้นตอนการดำเนินการวิจัยแสดงดังภาพที่ 3.1



ขั้นตอนการวิจัยแต่ละขั้นมีรายละเอียดการดำเนินงานดังต่อไปนี้

ขั้นตอนที่ 1 การเตรียมการสร้างรูปแบบการบูรณาการเชิงผสมผสานความรู้สู่การจัดโปรแกรมการศึกษาปฐมวัยภายใต้องค์การบริหารส่วนตำบลหลังการกระจายอำนาจทางการศึกษา

ผู้วิจัยศึกษาข้อมูลพื้นฐานจากเอกสาร และการศึกษาวิเคราะห์บริบทจริงในการจัดโปรแกรมการศึกษาปฐมวัยขององค์การบริหารส่วนตำบล เพื่อใช้เป็นข้อมูลในการสร้างรูปแบบ โดยมีรายละเอียดดังนี้

1. ศึกษาแนวคิดและทฤษฎี จากเอกสาร ตำรา บทความ และรายงานการวิจัยในประเทศที่เกี่ยวข้องเพื่อการสร้างรูปแบบประกอบด้วย

1) การจัดโปรแกรมการศึกษาปฐมวัย

2) แนวคิดสำคัญทางการศึกษาปฐมวัย ได้แก่

2.1) ทฤษฎีระบบนิเวศวิทยาของ Bronfenbrenner

(Bronfenbrenner's Biocological System Theory)

2.2) การปฏิบัติที่เหมาะสมกับพัฒนาการ

(Developmentally Appropriate Practices)

2.3) การจัดการเรียนรู้ที่สอดคล้องกับพัฒนาการและการเรียนรู้ของสมอง

(Brain Based Learning)

2.4) หลักการจัดการศึกษาแบบสร้างองค์ความรู้และสร้างบรรยากาศ

จริยธรรมทางสังคม

(Constructivist Education and Sociomoral Atmosphere)

3) นโยบายของรัฐในการจัดโปรแกรมการศึกษาปฐมวัย

4) ข้อมูลพื้นฐานเกี่ยวกับการจัดการศึกษาขององค์การบริหารส่วนตำบล

5) ศึกษาขั้นตอนการสร้างและนำเสนอรูปแบบ

2. วิเคราะห์บริบทจริงในการจัดโปรแกรมการศึกษาปฐมวัยขององค์การบริหารส่วนตำบล

โดย

1) สัมภาษณ์และปัญหาการจัดโปรแกรมการศึกษาปฐมวัยของศูนย์พัฒนาเด็ก

เล็กสังกัดองค์การบริหารส่วนตำบลทั่วประเทศ

ก. ประชากรและกลุ่มตัวอย่าง

ประชากรในการในการวิจัยนี้ประกอบด้วยองค์การบริหารส่วนตำบลและกลุ่มบุคคลที่เกี่ยวข้องกับการดำเนินงานการจัดโปรแกรมการศึกษาปฐมวัยขององค์การบริหารส่วนตำบล ได้แก่ ผู้บริหาร ครูผู้ดูแลเด็ก และผู้ปกครองของศูนย์พัฒนาเด็กเล็ก

(1) องค์การบริหารส่วนตำบลที่มีการดำเนินงานศูนย์พัฒนาเด็กเล็ก รวมทั้งหมด 4,959 แห่ง

(1.1) ผู้วิจัยใช้วิธีสุ่มตัวอย่างแบบง่าย (simple random sampling)

กำหนดขนาดกลุ่มตัวอย่างขององค์การบริหารส่วนตำบลที่มีการดำเนินงานศูนย์พัฒนาเด็กเล็ก โดยใช้สูตรของ Yamane (1973) เพื่อให้ได้ขนาดกลุ่มตัวอย่างที่เหมาะสม เมื่อกำหนดระดับความเชื่อมั่น 95 %

(1.2) สูตรในการคำนวณ การกำหนดกลุ่มตัวอย่างในการเก็บข้อมูล โดยวิธีการสุ่มของ Yamane คือ

$$\text{สูตร } n = \frac{N}{1+Ne^2}$$

เมื่อ n คือ จำนวนตัวอย่าง หรือขนาดของกลุ่มตัวอย่าง

N คือ จำนวนหน่วยทั้งหมด หรือ ขนาดของประชากรทั้งหมด

e คือ ความคลาดเคลื่อนในการสุ่มตัวอย่าง ในที่นี้จะกำหนด

เท่ากับ +/- 0.05 ภายได้ความเชื่อมั่น 95 %

(1.3) กลุ่มตัวอย่างขององค์การบริหารส่วนตำบล ตามกำหนดขนาดกลุ่มตัวอย่างของสูตร Yamane ที่ได้มีจำนวน 556 แห่ง

(1.4) ผู้วิจัยได้กำหนดสัดส่วนกลุ่มตัวอย่างมากกว่าที่กำหนดโดยใช้จำนวน 630 แห่ง เพื่อให้ได้ขนาดกลุ่มตัวอย่างไม่น้อยกว่าขนาดของกลุ่มตัวอย่างที่คำนวณได้

(1.5) เนื่องจากแต่ละภูมิภาคของประเทศมีศูนย์พัฒนาเด็กเล็กกระจายอยู่ในสัดส่วนที่แตกต่างกันมาก เพื่อให้ได้สัดส่วนของกลุ่มตัวอย่างที่เหมาะสมในแต่ละภูมิภาค ผู้วิจัยได้กำหนดสัดส่วนจำนวนกลุ่มตัวอย่างตามจำนวนศูนย์พัฒนาเด็กเล็กที่มีในแต่ละภูมิภาค ดังนี้

ตารางที่ 3.1 เปรียบเทียบการสุ่มตัวอย่างกับตาราง Yamane (คำนวณจากค่าประชากรของอบต.แต่ละ
ภูมิภาค)

ภูมิภาค	ประชากร อบต. (แห่ง)	สัดส่วนของกลุ่ม ตัวอย่างที่คำนวณได้	สัดส่วนของกลุ่ม ตัวอย่างที่ส่ง แบบสอบถามจริง
กลาง	1,187	133	150
ตะวันออกเฉียงเหนือ	2,359	264	290
เหนือ	785	88	100
ใต้	628	70	90
รวม	4,959	556	630
YAMANE	556 (95%)	0.112	-

(2) กลุ่มบุคคลที่เป็นกลุ่มตัวอย่าง คัดเลือกโดยใช้วิธีสุ่มตัวอย่างแบบง่าย ด้วยการจับสลากเลือกศูนย์พัฒนาเด็กเล็กสังกัดองค์การบริหารส่วนตำบลแห่งละ 1 ศูนย์

(2.1) ได้กลุ่มตัวอย่างเป็นผู้บริหารศูนย์พัฒนาเด็กเล็กแห่งละคน รวม
จำนวน 630 คน

(2.2) ได้กลุ่มตัวอย่างที่เป็นครูผู้ดูแลเด็กของศูนย์พัฒนาเด็กเล็กที่ได้จาก
การคัดเลือกแบบเจาะจงโดยองค์การบริหารส่วนตำบลแห่งละ 1 คน รวมจำนวน 630 คน

(2.3) ได้กลุ่มตัวอย่างที่เป็นผู้ปกครองของศูนย์พัฒนาเด็กเล็กที่ได้จากการ
คัดเลือกแบบเจาะจงโดยครูผู้ดูแลเด็กแห่งละ 1 คน รวมจำนวน 630 คน

(2.4) รวมจำนวนกลุ่มตัวอย่างที่เป็นกลุ่มบุคคล 1,890 คน

ข. การสร้างเครื่องมือการวิจัย ผู้วิจัยศึกษาหลักการ ทฤษฎีที่เกี่ยวข้องกับการ
จัดโปรแกรมการศึกษาปฐมวัย และแนวทางการสร้างแบบสอบถามจากเอกสารและตำรา

(1) ผู้วิจัยสร้างเครื่องมือที่ใช้ในการวิจัย ประกอบด้วยแบบสอบถามผู้บริหาร
แบบสอบถามครูผู้ดูแลเด็ก และแบบสอบถามผู้ปกครองของศูนย์พัฒนาเด็กเล็กสังกัดองค์การ
บริหารส่วนตำบล โดยกำหนดกรอบการสร้างเครื่องมือที่ใช้ในการเก็บรวบรวมข้อมูล จากการศึกษา
แนวคิดและทฤษฎีที่เกี่ยวข้องกับการจัดโปรแกรมการศึกษาปฐมวัย และนำมากำหนดเป็นประเด็น
คำถามดังตารางที่ 3.2

ตารางที่ 3.2 ประเด็นคำถามในแบบสอบถาม

ประเด็นข้อคำถาม	เครื่องมือที่ใช้ในการเก็บรวบรวมข้อมูล		
	แบบสอบถาม		
	ผู้บริหาร	ครูผู้ดูแลเด็ก	ผู้ปกครอง
1. นโยบาย	√		
2. การดำเนินงาน	√		√
3. การจัดสภาพแวดล้อม	√	√	√
4. บุคลากร	√		√
5. บทบาทและหน้าที่ของครูผู้ดูแลเด็ก		√	
6. องค์ความรู้การพัฒนาทางวิชาการและวิชาชีพ		√	
7. แนวการจัดกิจกรรมและประสบการณ์		√	√
8. สื่อการเรียนการสอนและแหล่งเรียนรู้		√	
9. กิจกรรมการนิเทศ		√	
10. การวัดและประเมินพัฒนาการ		√	
11. การประสานสัมพันธ์ระหว่างศูนย์พัฒนาเด็กเล็กกับ ผู้ปกครอง ชุมชน และเครือข่าย	√	√	√
12. การจัดบริการ			√

(2) ผู้วิจัยดำเนินการสร้างแบบสอบถามสำหรับผู้บริหาร ครูผู้ดูแลเด็ก และผู้ปกครอง เกี่ยวกับสภาพและปัญหาการจัดโปรแกรมการศึกษาปฐมวัยของศูนย์พัฒนาเด็กเล็ก โดยมีประเด็นหลักและประเด็นย่อยในแบบสอบถามสำหรับผู้บริหาร ครูผู้ดูแลเด็ก และผู้ปกครอง ดังแสดงในตารางที่ 1 – 3 ในภาคผนวก ข

แบบสอบถามสำหรับผู้บริหาร ครูผู้ดูแลเด็กและผู้ปกครองของศูนย์พัฒนาเด็กเล็ก ที่ผู้วิจัยสร้างขึ้น มีรายละเอียด ดังนี้

ชุดที่ 1 แบบสอบถามสำหรับผู้บริหาร โดยลักษณะของแบบสอบถามเพื่อสำรวจสภาพปัญหาและดำเนินการจัดโปรแกรมการศึกษาปฐมวัยขององค์การบริหารส่วนตำบล แบ่งเป็น 3 ตอน คือ

ตอนที่ 1 สถานภาพของผู้ตอบแบบสอบถาม ลักษณะคำถามเป็นแบบเลือกตอบและเติมข้อความ จำนวน 6 ข้อ

ตอนที่ 2 สภาพและปัญหาการจัดโปรแกรมการศึกษาปฐมวัยในศูนย์พัฒนาเด็กเล็ก ประกอบด้วยประเด็นคำถาม ได้แก่ ด้านนโยบาย 6 ข้อ ด้านการดำเนินงาน 7 ข้อ ด้านการจัดสภาพแวดล้อม 3 ข้อ ด้านบุคลากร 5 ข้อ ด้านการประสานสัมพันธ์ระหว่างศูนย์พัฒนาเด็กเล็กกับผู้ปกครอง ชุมชนและเครือข่าย 6 ข้อ ลักษณะคำถามเป็นแบบเลือกตอบและเติมข้อความ รวมจำนวน 24 ข้อ

ตอนที่ 3 ข้อเสนอแนะและข้อคิดเห็นอื่นๆ เป็นแบบเติมข้อความ จำนวน 5 ข้อ

ชุดที่ 2 แบบสอบถามสำหรับครูผู้ดูแลเด็กของศูนย์พัฒนาเด็กเล็ก โดยลักษณะของแบบสอบถามเพื่อสำรวจสภาพปัญหาและการดำเนินการจัดโปรแกรมการศึกษาปฐมวัยขององค์การบริหารส่วนตำบล แบ่งเป็น 3 ตอน คือ

ตอนที่ 1 สถานภาพของผู้ตอบแบบสอบถาม ลักษณะคำถามเป็นแบบเลือกตอบและเติมข้อความ จำนวน 11 ข้อ

ตอนที่ 2 สภาพและปัญหาการจัดโปรแกรมการศึกษาปฐมวัยในศูนย์พัฒนาเด็กเล็ก ประกอบด้วยประเด็นคำถาม ได้แก่ ด้านบทบาทและหน้าที่ของครูผู้ดูแลเด็ก 2 ข้อ ด้านองค์ความรู้/การพัฒนาทางวิชาการและวิชาชีพ 5 ข้อ ด้านแนวการจัดกิจกรรมและประสบการณ์ 19 ข้อ ด้านสื่อการเรียนการสอนและแหล่งเรียนรู้ 5 ข้อ ด้านการจัดสภาพแวดล้อม 4 ข้อ ด้านกิจกรรมการนิเทศ 3 ข้อ ด้านการวัดและประเมินพัฒนาการ 5 ข้อ ด้านการประสานสัมพันธ์ระหว่างศูนย์พัฒนาเด็กเล็กกับผู้ปกครอง ชุมชนและเครือข่าย 2 ข้อ ลักษณะคำถามเป็นแบบเลือกตอบและเติมข้อความ รวมจำนวน 44 ข้อ

ตอนที่ 3 ข้อคิดเห็นและข้อเสนอแนะอื่นๆ ลักษณะคำถามเป็นแบบเติมข้อความ จำนวน 2 ข้อ

ชุดที่ 3 แบบสอบถามสำหรับผู้ปกครอง โดยลักษณะของแบบสอบถามเพื่อสำรวจสภาพปัญหาและการดำเนินการจัดโปรแกรมการศึกษาปฐมวัยขององค์การบริหารส่วนตำบล แบ่งเป็น 3 ตอน คือ

ตอนที่ 1 สถานภาพของผู้ตอบแบบสอบถาม ลักษณะคำถามเป็นแบบเลือกตอบและเติมข้อความ จำนวน 10 ข้อ

ตอนที่ 2 สภาพและปัญหาการจัดโปรแกรมการศึกษาปฐมวัยในศูนย์พัฒนาเด็กเล็ก ประกอบด้วยประเด็นคำถาม ได้แก่ ด้านการดำเนินงาน 3 ข้อ ด้านแนวการจัด

กิจกรรมและประสบการณ์ 3 ข้อ ด้านบุคลลากร 3 ข้อ ด้านการจัดสภาพแวดล้อม 3 ข้อ ด้านการประสานสัมพันธ์ระหว่างศูนย์พัฒนาเด็กเล็กกับผู้ปกครอง ชุมชนและเครือข่าย 7 ข้อ ด้านการจัดบริการ 5 ข้อ ลักษณะคำถามเป็นแบบเลือกตอบและเติมข้อความ รวมจำนวน 24 ข้อ

ตอนที่ 3 ข้อคิดเห็นและข้อเสนอแนะอื่นๆ ลักษณะคำถามเป็นแบบเติมข้อความ จำนวน 3 ข้อ

ค. การตรวจสอบคุณภาพของเครื่องมือ ผู้วิจัยนำแบบสอบถามที่สร้างขึ้นปรึกษาอาจารย์ที่ปรึกษาการวิจัย พิจารณาความเหมาะสม แล้วจึงนำเสนอให้ผู้ทรงคุณวุฒิ 5 ท่านตรวจสอบความตรงและความครอบคลุมตามเนื้อหา

(1) ผู้ทรงคุณวุฒิที่ตรวจสอบคุณภาพของเครื่องมือวิจัย ได้แก่ ผู้ทรงคุณวุฒิที่มีประสบการณ์ด้านการบริหาร/การกำหนดนโยบาย/การทำวิจัยด้านการศึกษา/หรือการสอนในระดับปฐมวัย จำนวน 5 ท่าน (ตามรายนามในภาคผนวก ก)

(2) ผู้วิจัยปรับปรุงแบบสอบถามตามข้อเสนอแนะของผู้ทรงคุณวุฒิและจัดพิมพ์เป็นแบบสอบถามฉบับสมบูรณ์เพื่อใช้สำหรับเก็บข้อมูลการวิจัยต่อไป โดยประเด็นที่เป็นข้อแนะนำของผู้ทรงคุณวุฒิ ได้แก่

ตารางที่ 3.3 ประเด็นและข้อเสนอแนะของผู้ทรงคุณวุฒิในการตรวจสอบคุณภาพของเครื่องมือวิจัย

ประเด็น	ข้อเสนอแนะ
1. ข้อคำถาม/เนื้อหา	<ul style="list-style-type: none"> - ให้ปรับการใช้ภาษาที่กระชับ - ดูความซ้ำซ้อนของข้อคำถาม - จำนวนข้อแต่ละด้านให้สมดุล - คำถามบางข้อไม่จำเป็นต้องถามทั้ง 3 กลุ่ม เพราะคำตอบจะสะท้อนให้เห็นความเชื่อมโยงของปัญหานั้นอยู่แล้ว
2. รูปแบบการพิมพ์	<ul style="list-style-type: none"> - ให้ใช้ตัวอักษรที่มีขนาดใหญ่และอ่านง่าย - ระวังการพิมพ์ตัวอักษรตกหล่น
3. อื่นๆ	<ul style="list-style-type: none"> - แกะไขคำที่เป็นศัพท์ใช้เรียกเฉพาะ ได้แก่ ครูพี่เลี้ยง เป็นครูผู้ดูแลเด็ก ลูกจ้าง เป็นลูกจ้างตามภารกิจ

ง. การดำเนินการเก็บข้อมูล ผู้วิจัยส่งแบบสอบถามพร้อมหนังสือขอความร่วมมือในการเก็บข้อมูลการวิจัยจากสำนักงานหลักสูตรและการสอน คณะครุศาสตร์ จุฬาลงกรณ์มหาวิทยาลัยถึงองค์การบริหารส่วนตำบลที่เป็นกลุ่มตัวอย่างทางไปรษณีย์ โดยแนบซองเปล่าติดแสตมป์ไปด้วยสำหรับส่งแบบสอบถามกลับคืน

(1) โดยจำนวนแบบสอบถามที่ผู้วิจัยส่งและได้รับคืนมา ดังแสดงในตารางที่ 3.4

ตารางที่ 3.4 จำนวนและค่าร้อยละของกลุ่มตัวอย่างที่ตอบแบบสอบถาม

ภาค	จำนวน แบบสอบถาม	ผู้บริหาร		ครูผู้ดูแลเด็ก		ผู้ปกครอง	
		จำนวน	ร้อยละ	จำนวน	ร้อยละ	จำนวน	ร้อยละ
เหนือ	100	90	90.00	89	89.00	60	66.66
กลาง	150	120	80.00	123	82.00	120	80.00
ตะวันออกเฉียงเหนือ	290	264	91.03	284	97.93	264	91.03
ใต้	90	69	76.66	49	54.04	69	76.66
รวม	630	543	86.19	545	86.50	513	81.42

จ. การวิเคราะห์ข้อมูล ผู้วิจัยนำแบบสอบถามที่ได้รับกลับคืนมาทำการวิเคราะห์ข้อมูล

(1) การใช้สถิติวิเคราะห์ ได้แก่ การหาค่าร้อยละ เพื่อวิเคราะห์ข้อมูลเชิงปริมาณที่ได้จากแบบสอบถามในส่วนที่เป็นข้อคำถามแบบเลือกตอบ ส่วนจากการเติมข้อความ การแสดงความคิดเห็น และข้อเสนอแนะ วิเคราะห์ตามเนื้อหาแล้วนำเสนอสรุปเป็นประเด็นสำคัญ

(2) การใช้ทฤษฎีระบบชีวิตนิเวศวิทยาของ Bronfenbrenner เป็นกรอบในการสังเคราะห์ข้อมูลที่เป็นผลจากการวิเคราะห์ข้อมูลเชิงปริมาณ เพื่อนำเสนอเป็นผลการวิจัยต่อไป

2) ศึกษารายการณีการจัดโปรแกรมการศึกษาปฐมวัยของศูนย์พัฒนาเด็กเล็กต้นแบบสังกัดองค์การบริหารส่วนตำบล

ก. การเลือกกรณีศึกษา ผู้วิจัยเลือกศูนย์พัฒนาเด็กเล็กสังกัดองค์การบริหารส่วนตำบลที่ได้รับการคัดเลือกจากองค์กรปกครองส่วนท้องถิ่นให้เป็นศูนย์พัฒนาเด็กเล็กต้นแบบ (ประจำปี 2547-2548) ซึ่งศูนย์พัฒนาเด็กเล็กต้นแบบมี จังหวัดละ 2 แห่ง และมีขนาดที่แตกต่างกัน โดยผู้วิจัยคัดเลือกศูนย์พัฒนาเด็กเล็กขนาดใหญ่ ขนาดกลาง และขนาดเล็กลงอย่างละแห่ง รวม

จำนวน 3 ศูนย์ เพื่อใช้เป็นกรณีศึกษา ได้แก่ ศูนย์พัฒนาเด็กเล็กตรุณเยาว์ สังกัดองค์การบริหารส่วนตำบลบัวใหญ่ จังหวัดปทุมธานี ศูนย์พัฒนาเด็กเล็กตรุณลักษณ์ สังกัดองค์การบริหารส่วนตำบลมะลิขาว จังหวัดนครปฐม และศูนย์พัฒนาเด็กเล็กตรุณวัย สังกัดองค์การบริหารส่วนตำบลนาสอย จังหวัดนนทบุรี (ทั้งหมดเป็นชื่อสมมติ) กลุ่มผู้ให้ข้อมูลได้แก่ ผู้บริหารศูนย์พัฒนาเด็กเล็กของทุกศูนย์ จำนวน 3 คน ครูผู้ดูแลเด็กของทุกศูนย์ที่องค์การบริหารส่วนตำบลเป็นผู้คัดเลือก จำนวน 3 คน และผู้ปกครองเด็กของทุกศูนย์ที่ครูผู้ดูแลเด็กเป็นผู้คัดเลือกจำนวน 3 คน

ข. การสร้างเครื่องมือการวิจัย ผู้วิจัยสร้างเครื่องมือที่ใช้ในการวิจัย

ประกอบด้วยแบบสัมภาษณ์ผู้บริหาร แบบสัมภาษณ์ครูผู้ดูแลเด็ก แบบสัมภาษณ์ผู้ปกครองของศูนย์พัฒนาเด็กเล็กสังกัดองค์การบริหารส่วนตำบล และแบบสังเกตสภาพแวดล้อมศูนย์พัฒนาเด็กเล็ก โดยดำเนินการตามลำดับดังนี้

การสร้างแบบสัมภาษณ์

(1) การสร้างแบบสัมภาษณ์ โดยศึกษาหลักการ แนวคิด ทฤษฎีเกี่ยวกับการจัดโปรแกรมการศึกษาปฐมวัย และศึกษาแนวทางการสร้างแบบสัมภาษณ์จากเอกสารและตำราที่เกี่ยวข้อง มีขั้นตอน คือ กำหนดลักษณะการสัมภาษณ์เป็นการสัมภาษณ์แบบปลายเปิด มีการจัดแนวการสัมภาษณ์และคำถามไว้สำหรับผู้สัมภาษณ์ปรับให้เหมาะสมกับสถานการณ์เพื่อให้ได้คำตอบที่หลากหลาย

ผู้วิจัยกำหนดประเด็นในการสัมภาษณ์ผู้บริหาร ครูผู้ดูแลเด็ก และผู้ปกครอง ดังแสดงในตารางที่ 4-6 ในภาคผนวก ข

แบบสัมภาษณ์สำหรับผู้บริหาร ครูผู้ดูแลเด็กและผู้ปกครอง ที่ผู้วิจัยสร้างขึ้นมีรายละเอียด ดังนี้

ชุดที่ 1 แบบสัมภาษณ์สำหรับผู้บริหาร ผู้ให้สัมภาษณ์ คือ ผู้ปฏิบัติหน้าที่บริหารศูนย์พัฒนาเด็กเล็ก แบ่งเป็น 3 ส่วน คือ

ส่วนที่ 1 ข้อมูลเกี่ยวกับสถานภาพและข้อมูลทั่วไปของผู้ให้สัมภาษณ์

ส่วนที่ 2 สภาพและปัญหาการจัดโปรแกรมการศึกษาปฐมวัยในศูนย์พัฒนาเด็กเล็ก ประกอบด้วยประเด็นคำถามด้านต่างๆ ได้แก่ ด้านนโยบาย 4 ข้อ ด้านการดำเนินงาน 6 ข้อ ด้านการจัดสภาพแวดล้อม 2 ข้อ ด้านบุคลากร 3 ข้อ ด้านการประสานสัมพันธ์ระหว่างศูนย์พัฒนาเด็กเล็กกับผู้ปกครอง ชุมชนและเครือข่าย 3 ข้อ รวมจำนวน 18 ข้อ

ตอนที่ 3 ข้อเสนอแนะและข้อคิดเห็นอื่นๆ ลักษณะคำถามเป็นแบบเติมข้อความ จำนวน 3 ข้อ

ชุดที่ 2 แบบสัมภาษณ์สำหรับครูผู้ดูแลเด็ก ผู้ให้สัมภาษณ์ คือ ครูผู้ดูแลเด็กของศูนย์พัฒนาเด็กเล็ก แบ่งเป็น 3 ส่วน คือ

ส่วนที่ 1 ข้อมูลเกี่ยวกับสถานภาพและข้อมูลทั่วไปของผู้ให้สัมภาษณ์

ส่วนที่ 2 สภาพและปัญหาการจัดโปรแกรมการศึกษาปฐมวัยในศูนย์พัฒนาเด็กเล็ก ประกอบด้วยประเด็นคำถามด้านต่างๆ ได้แก่ ด้านบทบาทและหน้าที่ของครูผู้ดูแลเด็ก 2 ข้อ ด้านองค์ความรู้/การพัฒนาทางวิชาการและวิชาชีพ 5 ข้อ ด้านแนวการจัดการกิจกรรมและประสบการณ์ 12 ข้อ ด้านสื่อการเรียนการสอนและแหล่งเรียนรู้ 5 ข้อ ด้านการจัดสภาพแวดล้อม 4 ข้อ ด้านกิจกรรมการนิเทศ 3 ข้อ ด้านการวัดและประเมินพัฒนาการ 3 ข้อ ด้านการประสานสัมพันธ์ระหว่างศูนย์พัฒนาเด็กเล็กกับผู้ปกครอง ชุมชนและเครือข่าย 6 ข้อ รวมจำนวน 40 ข้อ

ส่วนที่ 3 ข้อคิดเห็นและข้อเสนอแนะอื่นๆ

ชุดที่ 3 แบบสัมภาษณ์สำหรับผู้ปกครอง ผู้ให้สัมภาษณ์ คือ ผู้ปกครองของเด็กในศูนย์พัฒนาเด็กเล็ก

ส่วนที่ 1 ข้อมูลเกี่ยวกับสถานภาพและข้อมูลทั่วไปของผู้ให้สัมภาษณ์

ส่วนที่ 2 สภาพและปัญหาการจัดโปรแกรมการศึกษาปฐมวัยในศูนย์พัฒนาเด็กเล็ก ประกอบด้วยประเด็นคำถามในด้านต่างๆ ได้แก่ ด้านการดำเนินงาน 4 ข้อ ด้านแนวการจัดการกิจกรรมและประสบการณ์ 3 ข้อ ด้านบุคลากร 2 ข้อ ด้านการจัดสภาพแวดล้อม 2 ข้อ ด้านการประสานสัมพันธ์ระหว่างศูนย์พัฒนาเด็กเล็กกับผู้ปกครอง ชุมชนและเครือข่าย 5 ข้อ ด้านการจัดบริการ 2 ข้อ รวมจำนวน 16 ข้อ

ส่วนที่ 3 ข้อคิดเห็นและข้อเสนอแนะอื่นๆ ลักษณะคำถามเป็นแบบเติมข้อความ จำนวน 1 ข้อ

การสร้างแบบสังเกตสภาพการจัดโปรแกรมการศึกษาปฐมวัย

(2) กำหนดแนวทางในการสังเกตสภาพการจัดโปรแกรมการศึกษาปฐมวัยเป็น 3 ด้าน ซึ่งได้แก่ ด้านการจัดสภาพแวดล้อมภายนอกห้องเรียน ด้านการจัดสภาพแวดล้อมภายในห้องเรียน สภาพการจัดการเรียนการสอน ดังตารางที่ 7 ในภาคผนวก ข

(3) ผู้วิจัยกำหนดลักษณะการบันทึกข้อมูลในแบบสังเกตสภาพการจัดโปรแกรมการศึกษาปฐมวัย เป็น แบบตรวจสอบรายการที่แสดงการปรากฏและไม่ปรากฏของรายการต่างๆ ที่กำหนดในแต่ละด้าน พร้อมกับมีการบันทึกรายละเอียดเพิ่มเติม

(4) แบบสังเกตสภาพการจัดโปรแกรมการศึกษาปฐมวัยที่ผู้วิจัยสร้างขึ้น มี 2 ตอน มีรายละเอียดดังนี้

ตอนที่ 1 ข้อมูลทั่วไปเกี่ยวกับการสังเกต

ตอนที่ 2 แบบสังเกตสภาพการจัดโปรแกรมการศึกษาปฐมวัย ที่ประกอบด้วย ด้านการจัดสภาพแวดล้อมภายนอกห้องเรียน 11 ข้อ ด้านการจัดสภาพแวดล้อมภายในห้องเรียน 23 ข้อ ด้านสภาพการจัดการเรียนการสอน 3 ข้อ รวมจำนวน 37 ข้อ

ค. การตรวจสอบคุณภาพของเครื่องมือ ผู้วิจัยนำแบบสัมภาษณ์และแบบสังเกตสภาพการจัดโปรแกรมการศึกษาปฐมวัยที่สร้างขึ้นเสนออาจารย์ที่ปรึกษาวิทยานิพนธ์เพื่อพิจารณาความเหมาะสม แล้วจึงนำเสนอให้ผู้ทรงคุณวุฒิ 5 ท่าน ตรวจสอบความตรงและความครอบคลุมตามเนื้อหา จากนั้นผู้วิจัยปรับปรุงแบบสัมภาษณ์และแบบสังเกตสภาพการจัดโปรแกรมการศึกษาปฐมวัยตามข้อเสนอแนะของผู้ทรงคุณวุฒิและจัดพิมพ์เป็นฉบับสมบูรณ์เพื่อใช้สำหรับเก็บข้อมูลการวิจัยต่อไป

(1) ผู้ทรงคุณวุฒิที่ตรวจสอบคุณภาพของเครื่องมือวิจัย ได้แก่ ผู้ทรงคุณวุฒิที่มีประสบการณ์ด้านการบริหาร/การกำหนดนโยบายหรือการสอนในระดับปฐมวัย จำนวน 5 ท่าน (ตามรายนามในภาคผนวก ก)

(2) ผู้วิจัยปรับปรุงแบบสอบถามตามข้อเสนอแนะของผู้ทรงคุณวุฒิและจัดพิมพ์เป็นแบบสอบถามฉบับสมบูรณ์เพื่อใช้สำหรับเก็บข้อมูลการวิจัยต่อไป โดยประเด็นที่เป็นข้อเสนอแนะของผู้ทรงคุณวุฒิ ได้แก่

ตารางที่ 3.5 ประเด็นและข้อเสนอแนะของผู้ทรงคุณวุฒิในการตรวจสอบเครื่องมือการวิจัย

ประเด็น	ข้อเสนอแนะ
ข้อคำถาม/เนื้อหา	<ul style="list-style-type: none"> - ภาษาที่ใช้ปรับให้เหมาะกับกลุ่มตัวอย่าง แต่ละกลุ่ม ให้มีความยากง่ายตามลักษณะของกลุ่มผู้ให้ข้อมูล - พิจารณาจำนวนข้อคำถามให้เหมาะสมกับระยะเวลาที่กำหนด - สัดส่วนของของคำถามแต่ละด้านต้องสมดุลกัน - การให้ลำดับความสำคัญของข้อคำถามตามเนื้อหา

ง. การดำเนินการเก็บข้อมูล ผู้วิจัยทำหนังสือขอความร่วมมือในการวิจัย เสนอต่อองค์การบริหารส่วนตำบลที่เป็นกลุ่มตัวอย่าง เพื่อขออนุญาตเข้าไปเก็บข้อมูลด้วยแบบ สัมภาษณ์ และแบบสังเกตสภาพการ จัดโปรแกรมการศึกษาปฐมวัย พร้อมกำหนดช่วงเวลาในการ เข้าไปเก็บข้อมูลในศูนย์พัฒนาเด็กเล็กแต่ละแห่ง โดยมีรายละเอียด คือ

(1) การดำเนินการเก็บข้อมูล โดยผู้วิจัยทำหนังสือขอความร่วมมือในการวิจัย เสนอต่อองค์การบริหารส่วนตำบลที่เป็นกลุ่มตัวอย่าง ได้แก่ องค์การบริหารส่วนตำบลบัวใหญ่ จังหวัดปทุมธานี องค์การบริหารส่วนตำบลนาสอย จังหวัดนครปฐม และองค์การบริหารส่วนตำบล มะลิขาว จังหวัดนครปฐม เพื่อขออนุญาตเข้าไปเก็บข้อมูลด้วยแบบสัมภาษณ์ และแบบสังเกต สภาพการ จัดโปรแกรมการศึกษาปฐมวัย โดยแจ้งกำหนดช่วงเวลาในการเข้าไปเก็บข้อมูลในศูนย์ พัฒนาเด็กเล็กแต่ละแห่งล่วงหน้า

(2) ผู้วิจัยศึกษารายกรณี โดยสังเกตการจัดกิจกรรม สังเกตสภาพทั่วไป ของ ศูนย์พัฒนาเด็กเล็กในแต่ละศูนย์ ศูนย์ละ 3 สัปดาห์ ช่วงระยะเวลาดำเนินการ ระหว่างเดือน มกราคม – มีนาคม 2550

(3) ผู้วิจัยดำเนินการสัมภาษณ์ผู้บริหาร ครูผู้ดูแลเด็ก และผู้ปกครอง โดยนัด หมายในช่วงเวลาก่อนหรือหลังเลิกเรียน เพื่อความสะดวกของผู้ให้สัมภาษณ์

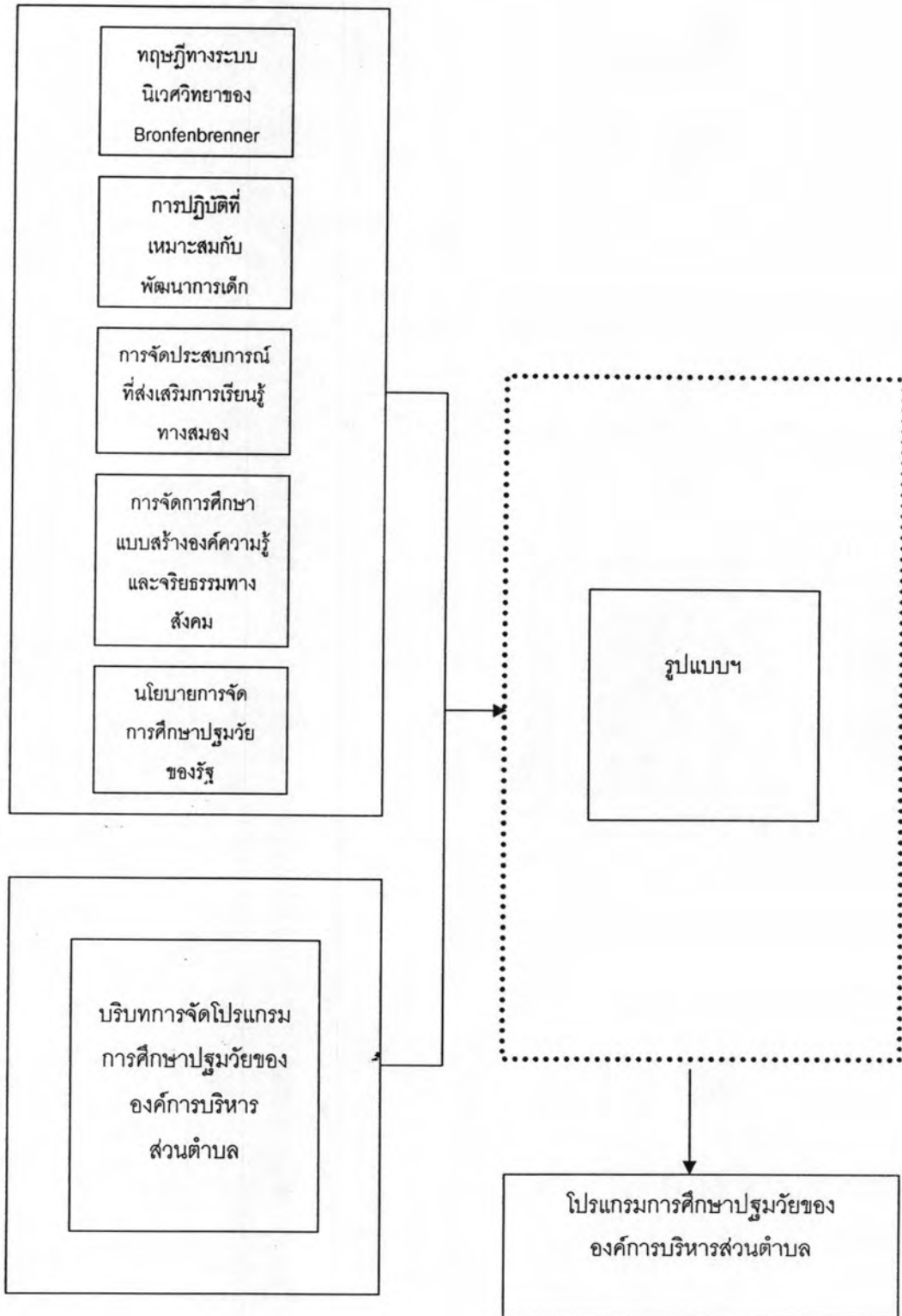
จ. การวิเคราะห์ข้อมูล ผู้วิจัยวิเคราะห์ข้อมูลจากแบบสัมภาษณ์ โดยการสรุป รวบรวม เรียบเรียง จัดคำตอบต่างๆ ให้เป็นหมวดหมู่ แล้วนำเสนอประกอบการบรรยายตาม ประเด็นต่างๆ

(1) ผู้วิจัยวิเคราะห์ข้อมูลจากแบบสัมภาษณ์ โดยการสรุปรวบรวม เรียบเรียง จัดคำตอบต่างๆ ให้เป็นหมวดหมู่ แล้วนำเสนอประกอบการบรรยายตามประเด็นต่างๆ โดยใช้หลัก ทฤษฎีระบบชีวนิเวศวิทยาของ Bronfenbrenner เป็นกรอบในการวิเคราะห์ เพื่อนำเสนอเป็น ผลการวิจัยต่อไป

(2) ผู้วิจัยวิเคราะห์ข้อมูลจากแบบสังเกตสภาพการ จัดโปรแกรมการศึกษา ปฐมวัย แล้วนำเสนอประกอบการบรรยายตามประเด็นที่กำหนด

3. สังเคราะห์ข้อมูลจากข้อ 1 และข้อ 2 ในขั้นตอนที่ 1 ได้แนวทางในการสร้างรูปแบบ ดัชนีภาพที่ 3.2

ภาพที่ 3.2 แนวทางการสร้างรูปแบบฯ



ขั้นตอนที่ 2 การสร้างรูปแบบการบูรณาการเชิงผสมรวมความรู้สู่การจัดโปรแกรมการศึกษาปฐมวัยภายใต้องค์การบริหารส่วนตำบลหลังการกระจายอำนาจทางการศึกษา

1. สร้างรูปแบบการบูรณาการเชิงผสมรวมความรู้สู่การจัดโปรแกรมการศึกษาปฐมวัยภายใต้องค์การบริหารส่วนตำบลหลังการกระจายอำนาจทางการศึกษาโดยการสังเคราะห์ผลการศึกษาแนวคิด ทฤษฎี ผลการวิจัยที่เกี่ยวข้องจากเอกสาร และผลจากการศึกษาวิเคราะห์บริบทจริงในการจัดโปรแกรมการศึกษาปฐมวัยขององค์การบริหารส่วนตำบล ส่วนประกอบสำคัญของรูปแบบฯ มี 3 ส่วน ได้แก่ 1) หลักการของรูปแบบฯ 2) แนวคิดพื้นฐานของรูปแบบฯ 3) กระบวนการของรูปแบบฯ

2. ตรวจสอบความเหมาะสมและความเป็นไปได้ของรูปแบบการบูรณาการเชิงผสมรวมความรู้สู่การจัดโปรแกรมการศึกษาปฐมวัยภายใต้องค์การบริหารส่วนตำบลหลังการกระจายอำนาจทางการศึกษา

1) ผู้วิจัยนำรูปแบบการบูรณาการเชิงผสมรวมความรู้สู่การจัดโปรแกรมการศึกษาปฐมวัยภายใต้องค์การบริหารส่วนตำบลหลังการกระจายอำนาจทางการศึกษาที่สร้างขึ้น เสนอให้ผู้ทรงคุณวุฒิจำนวน 5 ท่านตรวจสอบความเหมาะสมและความเป็นไปได้ของรูปแบบฯ ใน 2 ประเด็น ได้แก่

1.1) ตรวจสอบความถูกต้องตามหลักทฤษฎีทางการศึกษาปฐมวัยและความสอดคล้องกับนโยบายในการจัดการศึกษาโดยท้องถิ่น

1.2) ตรวจสอบความเป็นไปได้ในทางปฏิบัติ

สำหรับผู้ทรงคุณวุฒิในการตรวจสอบรูปแบบมี 2 กลุ่ม ได้แก่

(1) กลุ่มผู้ทรงคุณวุฒิด้านการศึกษาปฐมวัยที่มีประสบการณ์ด้านการกำหนดนโยบายและการวางแผนในการจัดโปรแกรมการศึกษาปฐมวัย จำนวน 3 ท่าน (ตามรายนามที่ปรากฏในภาคผนวก ก)

(2) กลุ่มผู้ทรงคุณวุฒิด้านการศึกษาท้องถิ่นที่มีประสบการณ์ด้านการกำหนดนโยบายและการวางแผนในการจัดโปรแกรมการศึกษาปฐมวัย จำนวน 2 ท่าน (ตามรายนามที่ปรากฏในภาคผนวก ก)

2) ปรับปรุงรูปแบบการบูรณาการเชิงผสมรวมความรู้สู่การจัดโปรแกรมการศึกษาปฐมวัยภายใต้องค์การบริหารส่วนตำบลหลังการกระจายอำนาจทางการศึกษาโดยสังเคราะห์ข้อมูลที่ได้จากความคิดเห็นของผู้ทรงคุณวุฒิ

ขั้นตอนที่ 3 การทดสอบภาคสนาม (field test) รูปแบบการบูรณาการเชิงผสมรวม ความรู้สู่การจัดโปรแกรมการศึกษาปฐมวัยภายใต้องค์การบริหารส่วนตำบลหลังการกระจายอำนาจทางการศึกษา

ผู้วิจัยนำรูปแบบการบูรณาการเชิงผสมรวมความรู้สู่การจัดโปรแกรมการศึกษาปฐมวัยขององค์การบริหารส่วนตำบลหลังการกระจายอำนาจทางการศึกษาไปทดสอบภาคสนามกับองค์การบริหารส่วนตำบลที่เป็นกรณีศึกษา โดยดำเนินการดังนี้

ก. การกำหนดประชากรและกลุ่มตัวอย่าง ผู้วิจัยทำการเลือกกลุ่มตัวอย่างแบบเจาะจง (purposive sampling) โดยคัดเลือกองค์การบริหารส่วนตำบลที่ตอบแบบสอบถามจากการวิจัยระยะที่ 1 ซึ่งประสบปัญหาในการดำเนินการจัดโปรแกรมการศึกษาปฐมวัยและยินดีเข้าร่วมการทดสอบภาคสนาม ได้แก่ องค์การบริหารส่วนตำบลมงคลพร (นามสมมติ) จังหวัดพระนครศรีอยุธยา กลุ่มผู้ให้ข้อมูลได้แก่ ครูผู้ดูแลเด็กจำนวน 5 คน ผู้บริหารองค์การบริหารส่วนตำบลจำนวน 1 คน ผู้เชี่ยวชาญด้านการศึกษาปฐมวัยในท้องถิ่นที่มีประสบการณ์ด้านการสอนและมีความรู้ความชำนาญทางด้านการศึกษาปฐมวัยจำนวน 3 คน ผู้ปกครองจำนวน 3 คน

ข. เครื่องมือการวิจัย เครื่องมือที่ใช้ในการวิจัย ประกอบด้วยแบบสัมภาษณ์ผู้บริหาร แบบสัมภาษณ์ครูผู้ดูแลเด็ก แบบสัมภาษณ์ผู้ปกครองของศูนย์พัฒนาเด็กเล็กสังกัดองค์การบริหารส่วนตำบล แบบสังเกตสภาพแวดล้อมศูนย์พัฒนาเด็กเล็ก แบบบันทึกย่อการประชุมกลุ่มและรูปแบบฯ ที่สร้างขึ้น โดยดำเนินการตามลำดับดังนี้

(1) การนำแบบสัมภาษณ์ผู้บริหาร แบบสัมภาษณ์ครูผู้ดูแลเด็ก และแบบสัมภาษณ์ผู้ปกครองที่ใช้ในการวิจัยขั้นตอนที่ 1 ที่ผ่านการตรวจสอบจากผู้เชี่ยวชาญแล้ว เป็นเครื่องมือในการเก็บข้อมูล

(2) การนำแบบสังเกตสภาพแวดล้อมศูนย์พัฒนาเด็กเล็กที่ใช้ในการวิจัยขั้นตอนที่ 1 ที่ผ่านการตรวจสอบจากผู้เชี่ยวชาญแล้ว เป็นเครื่องมือในการเก็บข้อมูล

(3) การนำรูปแบบฯ ที่สร้างขึ้นมาเป็นเครื่องมือวิเคราะห์สภาพของบริบทจริงในการจัดโปรแกรมการศึกษาปฐมวัยขององค์การบริหารส่วนตำบล

(4) แบบบันทึกย่อการประชุมกลุ่มใช้สำหรับการบันทึกประเด็นสำคัญในการประชุมกลุ่มเพื่อประเมินหลังการทดสอบภาคสนาม

ค. การตรวจสอบคุณภาพของเครื่องมือ เนื่องจากเครื่องมือได้ผ่านขั้นตอนการตรวจสอบจากผู้เชี่ยวชาญมาแล้ว จึงเลือกนำมาใช้เพื่อเก็บข้อมูลโดยความเห็นชอบของอาจารย์ที่ปรึกษาวิทยานิพนธ์

ง. การดำเนินการเก็บข้อมูล ผู้วิจัยขอความร่วมมือในการวิจัยจากองค์การบริหารส่วนตำบลที่เป็นกลุ่มตัวอย่าง พร้อมกำหนดช่วงเวลาในการเข้าไปเก็บข้อมูลเพื่อการทดสอบภาคสนามรูปแบบฯ โดยมีรายละเอียด คือ

(1) การศึกษาข้อมูลบริบทจริงของกรณีศึกษา

ข้อมูลเบื้องต้นของท้องถิ่นองค์การบริหารส่วนตำบลมงคหลพ
องค์การบริหารส่วนตำบลมงคหลพ ตั้งอยู่ในจังหวัดอยุธยา มีพื้นที่ทั้งหมด 31.66 ตารางกิโลเมตร มีประชากรทั้งหมด 5,405 คน นับเป็นครัวเรือนได้ 1,502 ครัวเรือน บุคลากรในองค์การบริหารส่วนตำบลมีทั้งหมด 18 คน (รวมครูผู้ดูแลเด็ก 4 คน) โครงสร้างการบริหารงานในองค์การบริหารส่วนตำบลมงคหลพ แบ่งเป็น 3 ส่วน ได้แก่ สำนักปลัดองค์การบริหารส่วนตำบล ส่วนการคลังและส่วนโยธา การคมนาคมเข้าหมู่บ้านต่างๆ ค่อนข้างมีความสะดวก หน่วยบริการ/องค์กรที่สำคัญในชุมชนประกอบด้วยวัด 3 แห่ง อนามัยตำบล 1 แห่ง โรงเรียน 3 แห่ง โครงการพัฒนาขององค์การบริหารส่วนตำบลประจำปีพ.ศ. 2548 ประกอบด้วย แผนงานด้านการศึกษา 2 โครงการ แผนงานสังคมสงเคราะห์ 3 โครงการ แผนงานสร้างความเข้มแข็งของชุมชน 13 โครงการ แผนงานศาสนาวัฒนธรรมและนันทนาการ 4 โครงการ แผนงานเคหะและชุมชน 7 โครงการ แผนงานสาธารณสุข 3 โครงการ และแผนงานการเกษตร 2 โครงการ

สภาพทั่วไปของท้องถิ่น

ประชากรส่วนใหญ่ในท้องถิ่นประกอบอาชีพทางการเกษตร เช่น ทำนา ทำสวนผลไม้ ทำสวนดอกไม้และสวนผัก การศึกษาของประชากรส่วนใหญ่จบการศึกษาระดับต่ำกว่ามัธยมศึกษาตอนต้น รายได้ต่อครอบครัวต่อเดือนอยู่ในระดับที่ไม่สูงมากประมาณ 3000-5000 บาทต่อเดือน ประชากรส่วนใหญ่นับถือศาสนาพุทธและยังให้ความสำคัญกับวัฒนธรรมและประเพณีดั้งเดิมของท้องถิ่น เช่น ประเพณีการโกนจุก การลงแขกเกี่ยวข้าว เป็นต้นความสัมพันธ์ของประชากรส่วนใหญ่จะเป็นเครือญาติกันและอาศัยอยู่รวมกันเป็นครอบครัวขยายที่มีตั้งแต่รุ่นทวด ปู่ ย่า ตาและยาย จนถึงรุ่นลูกและหลาน

สภาพการจัดโปรแกรมการศึกษาปฐมวัยขององค์การบริหารส่วนตำบลมงคหลพ

องค์การบริหารส่วนตำบลมงคหลพมีศูนย์พัฒนาเด็กเล็ก (ศูนย์ฯ 3 ขวบ) ในความดูแลจำนวน 3 ศูนย์ หน่วยงานที่ดูแลได้แก่สำนักปลัดองค์การบริหารส่วนตำบล โดยทั้ง 3 ศูนย์เป็นศูนย์ที่องค์การบริหารส่วนตำบลได้รับการถ่ายโอนจากสำนักงานคณะกรรมการการศึกษาแห่งชาติ (สำนักงานคณะกรรมการการศึกษาขั้นพื้นฐานในปัจจุบัน) ได้แก่

(1.1) ศูนย์พัฒนาเด็กเล็กนครเวียง มีเด็กจำนวน 30 คน ครูผู้ดูแลเด็กจำนวน 2 คน วุฒิการศึกษาของครูผู้ดูแลเด็ก จบชั้นมัธยมศึกษาตอนปลาย 1 คนและระดับประกาศนียบัตรวิชาชีพชั้นสูง 1 คน ปัญหาสำคัญของศูนย์พัฒนาเด็กเล็ก คือ ครูผู้ดูแลเด็กขาดประสบการณ์และขาดความรู้ในการจัดโปรแกรมการศึกษาปฐมวัย รวมถึงการขาดผู้เชี่ยวชาญในการให้ความรู้และการแนะนำ นอกจากนี้ปัญหาอื่นๆ ที่ศูนย์พัฒนาเด็กเล็กพบได้แก่ การขาดแคลนสื่อและวัสดุอุปกรณ์สำหรับการจัดการเรียนการสอนและการจัดประสบการณ์สำหรับเด็ก ปัญหาการขาดความเข้าใจที่ถูกต้องในการเลี้ยงดูเด็กและการไม่ให้ความร่วมมือกับศูนย์ฯ ในการส่งเสริมพัฒนาการเด็กเท่าที่ควร ปัญหาภาระงานหลายด้านที่ครูผู้ดูแลเด็กต้องรับผิดชอบเป็นต้น สำหรับการจัดการกิจกรรมและประสบการณ์เน้นให้ครบถ้วนตามสาระที่กำหนด และส่งเสริมพัฒนาการเด็กทุกด้าน ส่วนใหญ่กิจกรรมที่จัดให้เด็กจะจัดให้เหมือนกันไม่ได้จัดตามความต้องการเป็นรายบุคคล กิจกรรมที่มีในชั้นเรียนเช่น เล่านิทาน กิจกรรมเข้าจังหวะ การจัดสภาพแวดล้อมของห้องเรียนไม่ได้เน้นอะไรเป็นพิเศษ

(1.2) ศูนย์พัฒนาเด็กเล็กนครเมือง มีเด็กจำนวน 21 คน ครูผู้ดูแลเด็กจำนวน 1 คน วุฒิการศึกษาของครูผู้ดูแลเด็ก จบการศึกษาระดับชั้นมัธยมศึกษาตอนปลาย ปัญหาสำคัญของศูนย์พัฒนาเด็กเล็ก คือ การขาดความรู้ของครูผู้ดูแลเด็ก การขาดผู้ให้คำแนะนำและการช่วยเหลือเมื่อเกิดปัญหาในการจัดการเรียนการสอน นอกจากนี้มีปัญหาร่องงบบประมาณในการจัดซื้อสื่อ การเรียนการสอนสำหรับการจัดกิจกรรมให้แก่เด็ก และพบปัญหาของเด็กในชั้นเรียนที่มีหลากหลายปัญหา เช่น ปัญหาทางพฤติกรรมต่างๆ ปัญหาการเรียนรู้ ปัญหาพัฒนาการล่าช้า ปัญหาสุขภาพ ปัญหาทุพโภชนาการและปัญหาการสื่อสารการใช้ภาษาไทย สำหรับแนวการจัดกิจกรรมและประสบการณ์เน้นให้เด็กได้พัฒนาทุกด้าน จัดกิจกรรมในสัดส่วนที่เหมาะสมให้มีทั้งกิจกรรมภายในและภายนอกห้องเรียน การจัดกิจกรรมต่างๆ เน้นให้เด็กเป็นศูนย์กลางในการเรียนรู้

(1.3) ศูนย์พัฒนาเด็กเล็กนครชุม มีเด็กจำนวน 35 คน มีครูผู้ดูแลเด็กจำนวน 2 คน วุฒิการศึกษาของครูผู้ดูแลเด็กจบชั้นมัธยมศึกษาตอนปลาย ปัญหาสำคัญของศูนย์พัฒนาเด็กเล็ก คือ การขาดความรู้และความชำนาญในการจัดโปรแกรมการศึกษาปฐมวัยของครูผู้ดูแลเด็ก ปัญหาการขาดแคลนสื่อและอุปกรณ์ ปัญหาการขาดแผนแม่บทในการจัดโปรแกรมการศึกษาปฐมวัย สำหรับแนวการจัดกิจกรรมและประสบการณ์สำหรับเด็กเน้นส่งเสริมพัฒนาการเด็กในทุกด้านผ่านการทำกิจกรรมต่างๆ ที่กำหนดไว้ทั้งกิจกรรมบูรณาการเนื้อหาและกิจกรรมบูรณาการเป้าหมาย เน้นให้เด็กได้ปฏิบัติจริง

ด้านความคาดหวังของผู้ปกครองและชุมชนต่อการจัดโปรแกรม การศึกษาปฐมวัยของศูนย์พัฒนาเด็กเล็ก ผู้ปกครองส่วนใหญ่คาดหวังให้บุตรหลานได้รับการพัฒนาทุกด้าน ต้องการให้เด็กอ่านออกเขียนได้ และมีลักษณะนิสัยที่ดี และมีความต้องการให้ศูนย์พัฒนาเด็กเล็ก จัดหาสื่อและวัสดุอุปกรณ์เพิ่มเติม เช่น ของเล่นสำหรับเด็กทั้งในและนอกห้องเรียน นอกจากนี้ยังต้องการให้ศูนย์พัฒนาเด็กเล็ก จัดกิจกรรมเสริมความรู้ทางการให้กับครูผู้ดูแลเด็กเพื่อจะได้นำมาพัฒนาการจัดการเรียนการสอนให้กับบุตรหลานได้ดียิ่งขึ้น

การประสานความสัมพันธ์ระหว่างศูนย์พัฒนาเด็กเล็ก ผู้ปกครองและชุมชน การร่วมกิจกรรมระหว่างศูนย์พัฒนาเด็กเล็ก ผู้ปกครองและชุมชน ยังไม่มีความเข้มแข็งเท่าที่ควร ผู้ปกครองส่วนหนึ่งให้ความร่วมมือกับกิจกรรมต่างๆ ที่ศูนย์พัฒนาเด็กเล็กจัดขึ้นและขอความร่วมมือมายังผู้ปกครอง โดยส่วนใหญ่ผู้ปกครองจะมาร่วมกิจกรรมในวันสำคัญต่างๆ การบริจาคเงิน สิ่งของและกำลังแรงงานมีบ้างแต่ไม่มาก สำหรับการเปิดโอกาสให้ผู้ปกครองเข้ามาร่วมกิจกรรมในศูนย์พัฒนาเด็กเล็กโดยมากเป็นการเชิญมาร่วมการประชุม การจัดกิจกรรมวันสำคัญทางประเพณีต่างๆ ส่วนการสนับสนุนหรือประสานความช่วยเหลือขององค์กรต่างๆ ในชุมชนมีน้อย

(2) ขั้นตอนการดำเนินการ

(2.1) การกำหนดแบบแผนการดำเนินการ

ผู้วิจัยร่วมกับองค์การบริหารส่วนตำบลที่เป็นกรณีศึกษาพิจารณาสภาพปัญหาและความต้องการในการจัดโปรแกรมการศึกษาปฐมวัยที่ได้จากการศึกษาจากบริบทจริง และนำไปสู่การวิเคราะห์ปัญหาที่เชื่อมโยงกับการดำเนินงานตามรูปแบบฯ เพื่อการกำหนดประเด็นสำคัญในการดำเนินการจัดกิจกรรมตามรูปแบบฯ ให้สอดคล้องกับความต้องการตามบริบทจริงให้มากที่สุด

(2.2) การกำหนดระยะเวลาในการทดสอบภาคสนาม

ระยะเวลาที่ใช้ในการทดสอบภาคสนามมีกำหนดระยะเวลา 6 สัปดาห์ โดยเริ่มจากการเตรียมการวางแผนร่วมกันระหว่างผู้วิจัย ผู้เชี่ยวชาญด้านการศึกษาปฐมวัยในท้องถิ่นและผู้บริหารองค์การบริหารส่วนตำบลก่อนเริ่มตามแผนกิจกรรม 2 สัปดาห์และจากนั้นจึงดำเนินการตามแผนกิจกรรมที่กำหนดไว้เป็นเวลา 4 สัปดาห์

(2.3) การดำเนินกิจกรรมตามแบบแผนที่กำหนด

การวิเคราะห์ปัญหาการจัดโปรแกรมการศึกษาปฐมวัยที่เชื่อมโยงกับการดำเนินงานตามรูปแบบฯ พบปัญหาที่สำคัญในประเด็นต่างๆ ดังนี้ 1) ครูผู้ดูแลเด็กมีความรู้เกี่ยวกับการจัดการศึกษาปฐมวัยไม่เพียงพอ ดำเนินการจัดกิจกรรมตามสภาพโดยขาดความสอดคล้องกับหลักการทางการศึกษาปฐมวัย และส่วนใหญ่มีความต้องการได้รับการพัฒนาความรู้



ทางการศึกษาปฐมวัยเพิ่มเติม 2) ผู้ปกครองส่วนมากยังไม่ได้มีส่วนร่วมในการพัฒนาบุตรหลานเท่าที่ควรและขาดความรู้ที่ถูกต้องเกี่ยวกับการดูแลเด็ก 3) การให้ความสำคัญและความร่วมมือจากหน่วยต่างๆ ในชุมชนต่อการจัดกิจกรรมต่างๆ ของศูนย์พัฒนาเด็กเล็กมีน้อย 4) การขาดแคลนทรัพยากรต่างๆ ทำให้การดำเนินการจัดโปรแกรมไม่บรรลุเป้าหมายได้ตามที่กำหนดเช่น ไม่มีสถานที่ดำเนินการสำหรับศูนย์พัฒนาเด็กเล็กที่เป็นขององค์การบริหารส่วนตำบลแต่ต้องใช้สถานที่ของหน่วยงานอื่น คือ พื้นที่ของโรงเรียนประถมศึกษา การขาดแคลนสื่อและอุปกรณ์การเรียนต่างๆ 5) องค์การบริหารส่วนตำบลไม่มีหน่วยงานด้านการศึกษาโดยเฉพาะและขาดผู้เชี่ยวชาญด้านการศึกษาเพื่อให้คำปรึกษาหรือแนะนำที่ถูกต้องในการดำเนินการจัดโปรแกรมการศึกษาปฐมวัย

ผลจากการวิเคราะห์สภาพปัญหาตามประเด็นที่กล่าวมาข้างต้น และศึกษาความเป็นได้ที่องค์การบริหารส่วนตำบลมงคลพรมมีศักยภาพที่จะดำเนินการได้ในขณะนี้ จึงได้นำไปสู่การดำเนินการจัดกิจกรรมอบรมเชิงปฏิบัติการให้ความรู้แก่ครูผู้ดูแลเด็ก เพื่อเพิ่มพูนความรู้และเสริมสร้างประสิทธิภาพในการปฏิบัติงานให้ดียิ่งขึ้น โดยทุกฝ่ายที่ร่วมพิจารณามีความคิดเห็นว่า ปัญหาการขาดความรู้ของครูผู้ดูแลเด็กเป็นปัญหาสำคัญที่ค่อนข้างเร่งด่วนที่สุด เพราะครูผู้ดูแลเด็กเป็นผู้ที่อยู่ใกล้ชิดกับเด็กโดยตรง สำหรับวิธีการและขั้นตอนการดำเนินกิจกรรมอบรมเชิงปฏิบัติการ มีดังนี้

1) ก่อนดำเนินการจัดกิจกรรมมีการสำรวจความต้องการของครูผู้ดูแลเด็กเกี่ยวกับองค์ความรู้ที่ต้องการศึกษาเพิ่มเติมเพื่อวางแผนการให้สอดคล้องกับความต้องการของครูผู้ดูแลเด็กตามสภาพจริงให้มากที่สุด

2) การกำหนดรูปแบบการจัดกิจกรรมการอบรมเชิงปฏิบัติการร่วมกับผู้เชี่ยวชาญด้านการศึกษาปฐมวัยในท้องถิ่น

3) การกำหนดระยะเวลาที่ใช้จัดกิจกรรมอบรมเชิงปฏิบัติการทั้งหมด 12 ชั่วโมง

4) การดำเนินการจัดกิจกรรม ระหว่างวันที่ 20-21 กรกฎาคม 2550

5) การนิเทศและติดตามการปฏิบัติงานอย่างต่อเนื่องเป็นเวลา 2 สัปดาห์ หลังจากสิ้นสุดการจัดกิจกรรม รายละเอียดการอบรมเชิงปฏิบัติการให้ความรู้แก่ครูผู้ดูแลเด็กมีดังนี้

ตารางที่ 3.6 รายละเอียดการอบรมเชิงปฏิบัติการให้ความรู้แก่ครูผู้ดูแลเด็กองค์การบริหารส่วนตำบล
มงคลพร

หัวข้อเรื่องที่อบรม	จำนวนชั่วโมง
การจัดโปรแกรมการศึกษาปฐมวัยอย่างมี คุณภาพ	3
การเขียนแผนการจัดกิจกรรมและประสบการณ์ การเรียนรู้สำหรับเด็กปฐมวัย	2
การผลิตสื่อการสอนและกิจกรรมศิลปะสำหรับเด็ก ปฐมวัย	3
การจัดกิจกรรมการเรียนรู้ที่สอดคล้องกับ พัฒนาการของสมอง	4

(3) การประเมินและติดตามผลหลังการทดสอบภาคสนาม

(3.1) การดำเนินการเก็บข้อมูลหลังการทดสอบภาคสนาม โดยการจัด
ประชุมกลุ่มผู้ที่เกี่ยวข้อง ได้แก่ ผู้บริหารองค์การบริหารส่วนตำบล ครูผู้ดูแลเด็ก ผู้เชี่ยวชาญ เพื่อ
ร่วมแสดงข้อคิดเห็นและข้อเสนอแนะหลังการทดสอบภาคสนามของรูปแบบการบูรณาการเชิง
ผลานรวมความรู้สู่การจัดโปรแกรมการศึกษาปฐมวัยขององค์การบริหารส่วนตำบลหลังการ
กระจายอำนาจทางการศึกษา

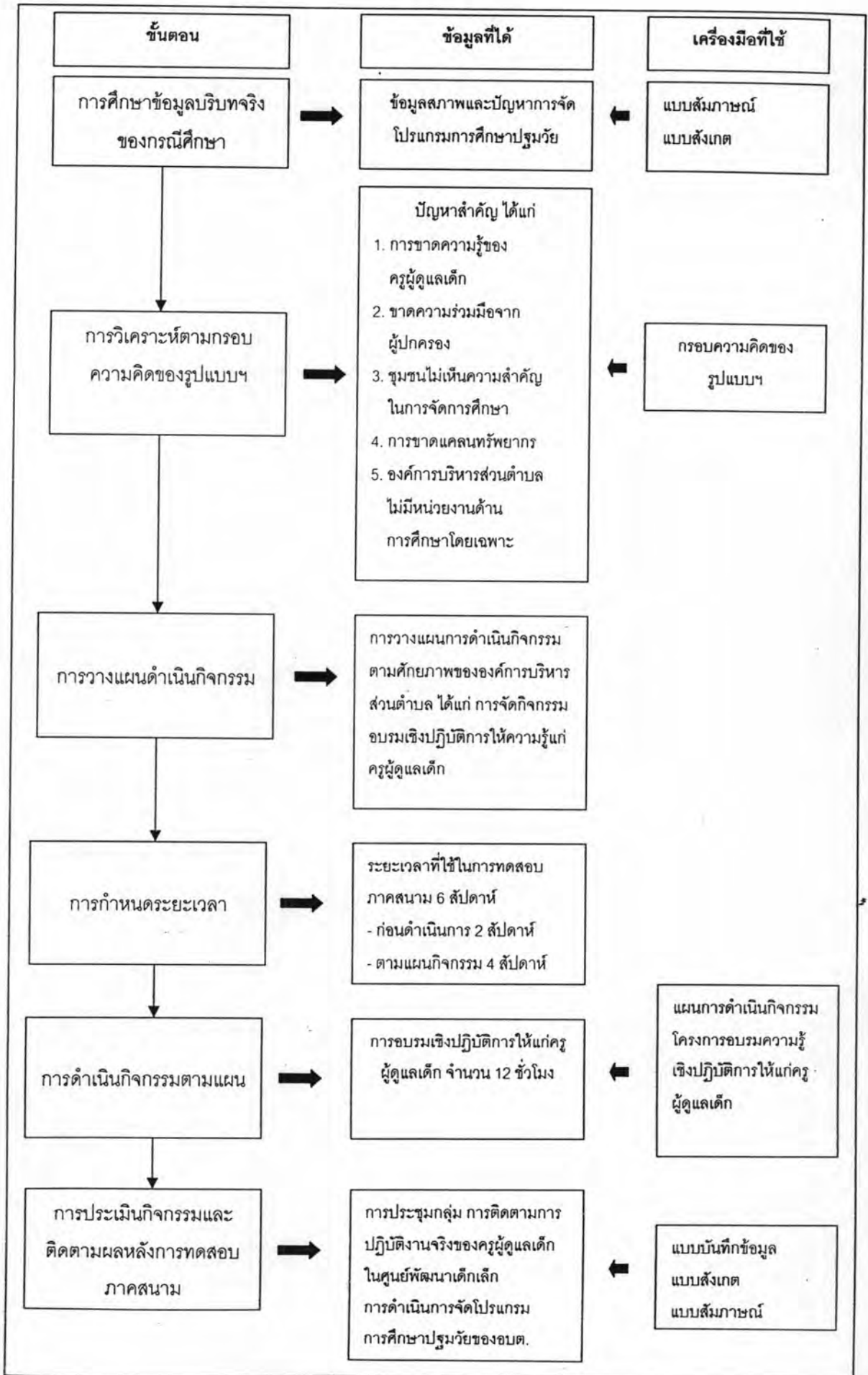
(3.2) ผู้วิจัยได้ติดตามการดำเนินการจัดโปรแกรมการศึกษาปฐมวัยของ
องค์การบริหารส่วนตำบลมงคลพรเป็นระยะหลังการทดสอบภาคสนาม ทั้งในด้านการจัดกิจกรรม
ของศูนย์พัฒนาเด็กเล็ก การดำเนินการของฝ่ายบริหารองค์การบริหารส่วนตำบลมงคลพรในการ
จัดโปรแกรมการศึกษาปฐมวัย ด้วยวิธีการสังเกต สัมภาษณ์และแลกเปลี่ยนข้อมูลด้วยการสนทนา
อย่างไม่เป็นทางการ เพื่อนำข้อมูลที่ได้มาพัฒนาและปรับปรุงรูปแบบการบูรณาการเชิงผลานรวม
ความรู้สู่การจัดโปรแกรมการศึกษาปฐมวัยขององค์การบริหารส่วนตำบลหลังการกระจายอำนาจ
ทางการศึกษาให้มีความเหมาะสมและนำไปสู่การปฏิบัติจริงต่อไป

จ. การวิเคราะห์ข้อมูล

(1) ผู้วิจัยวิเคราะห์ข้อมูลจากบริบทจริงของกรณีศึกษาที่ร่วมการทดสอบภาคสนามจากเอกสาร การสำรวจ สังเกตและสัมภาษณ์จากผู้ที่เกี่ยวข้อง ได้แก่ ผู้ปกครอง ครูผู้ดูแลเด็ก ผู้บริหารศูนย์พัฒนาเด็กเล็ก องค์การบริหารส่วนตำบล โดยวิเคราะห์ตามกรอบของรูปแบบการบูรณาการเชิงผลานรวมความรู้สู่การจัดโปรแกรมการศึกษาปฐมวัยภายใต้องค์การบริหารส่วนตำบลหลังการกระจายอำนาจทางการศึกษา

(2) ผู้วิจัยวิเคราะห์ข้อมูลที่ได้จากการดำเนินการจัดกิจกรรมร่วมกับองค์การบริหารส่วนตำบลมงคลชัย ซึ่งข้อมูลได้จากการจัดประชุมกลุ่ม การติดตามการจัดกิจกรรมของศูนย์พัฒนาเด็กเล็ก การดำเนินการจัดโปรแกรมการศึกษาปฐมวัยขององค์การบริหารส่วนตำบลมงคลพร ด้วยการสังเกต สัมภาษณ์และสนทนาอย่างไม่เป็นทางการ โดยวิเคราะห์ตามประเด็นต่างๆ แล้วนำข้อมูลมาสังเคราะห์ประมวลและนำไปสู่การปรับปรุงรูปแบบการบูรณาการเชิงผลานรวมความรู้สู่การจัดโปรแกรมการศึกษาปฐมวัยขององค์การบริหารส่วนตำบลหลังการกระจายอำนาจทางการศึกษาเพื่อให้มีความเหมาะสมในการนำไปใช้ต่อไป

ภาพที่ 3.3 สรุปขั้นตอนการดำเนินการทดสอบภาคสนาม



ขั้นตอนที่ 4 การปรับปรุงและนำเสนอรูปแบบการบูรณาการเชิงผสมผสานรวมความรู้สู่การจัดโปรแกรมการศึกษาปฐมวัยภายใต้องค์การบริหารส่วนตำบลหลังการกระจายอำนาจทางการศึกษา

1. การวิเคราะห์สรุปรูปแบบการบูรณาการเชิงผสมผสานรวมความรู้สู่การจัดโปรแกรมการศึกษาปฐมวัยภายใต้องค์การบริหารส่วนตำบลหลังการกระจายอำนาจทางการศึกษา โดยประมวลและสังเคราะห์ข้อมูลจากการวิจัยทุกขั้นตอน เพื่อปรับปรุงรูปแบบการบูรณาการเชิงผสมผสานรวมความรู้สู่การจัดโปรแกรมการศึกษาปฐมวัยภายใต้องค์การบริหารส่วนตำบลหลังการกระจายอำนาจทางการศึกษา

2. การจัดทำรูปแบบการบูรณาการเชิงผสมผสานรวมความรู้สู่การจัดโปรแกรมการศึกษาปฐมวัยภายใต้องค์การบริหารส่วนตำบลหลังการกระจายอำนาจทางการศึกษาระดับสมบูรณและนำเสนอเป็นรายงานการวิจัยต่อไป