

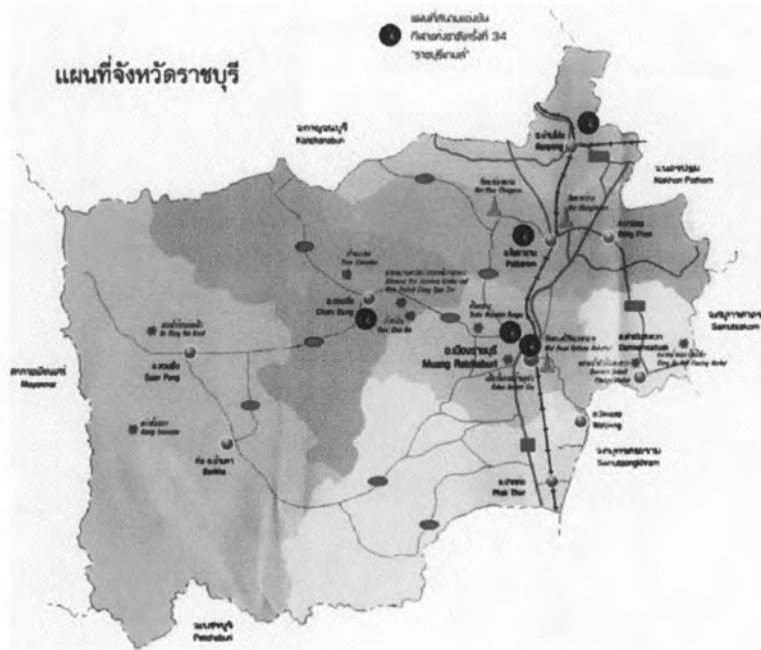
บทที่ 4

พิธีรำผีมอญ อำเภอ โพธาราม จังหวัดราชบุรี

4.1 จังหวัดราชบุรี

4.1.1 ลักษณะโดยทั่วไป

จังหวัดราชบุรีเป็นจังหวัดหนึ่งทางภาคตะวันตกของประเทศไทย อยู่ห่างจากกรุงเทพมหานคร ประมาณ 100 กิโลเมตร มีเนื้อที่ทั้งหมดประมาณ 5,196,462 ตารางกิโลเมตร¹ มีจำนวนประชากร ประมาณ 830,275 คน แบ่งการปกครองออกเป็น 9 อำเภอ และ 1 กิ่งอำเภอ²



ภาพที่ 1 : แผนที่จังหวัดราชบุรี

ที่มา <http://www.rachaburi.go.th/data/map.2htm>

¹ ยนต์ร ชุ่มจิต, ประวัติศาสตร์ เมืองราชบุรี, (กรุงเทพมหานคร : โอเดียนสโตร์, 2547), หน้า 41.

² <http://www.rachaburi.go.th/data/address.htm>

จากแผนที่มีอาณาเขตติดต่อกับจังหวัดต่างๆ ดังนี้

ทิศเหนือ	ติดต่อกับจังหวัดกาญจนบุรี
ทิศใต้	ติดต่อกับจังหวัดเพชรบุรี
ทิศตะวันออก	ติดต่อกับจังหวัดนครปฐม, สมุทรสงคราม, สมุทรสาคร
ทิศตะวันตก	ติดต่อกับประเทศพม่า มีแนวเขตแดนยาวประมาณ 73 กม ³

อาณาเขตของจังหวัดราชบุรี ด้านทิศตะวันตกนั้น มีชายแดนติดกับ จังหวัดทวายของประเทศสหภาพพม่าที่มีความน่าสนใจอย่างยิ่ง ดังจะกล่าวต่อไป

4.1.2 ประวัติความเป็นมา

จังหวัดราชบุรี มีความหมายว่า “เมืองพระราช” กล่าวกันว่าได้ชื่อมาจากเมืองราชปุระ ในแคว้นกัมโบชของประเทศอินเดีย แต่เดิมเมื่อตั้งเมืองราชบุรีใหม่ๆ ชาวเมืองเดิมคงไม่ได้ตั้งชื่อว่า เมืองราชบุรีอย่างที่เป็นอย่างนี้ เมื่อชาวอินเดียเข้ามาตั้งถิ่นฐานอยู่ในดินแดนนี้ในช่วงทวารวดี จึงเปลี่ยนชื่อเมือง ให้เป็นไปตามชื่อเมืองสำคัญในประเทศที่ตนเคยอยู่⁴

จังหวัดราชบุรีเป็นจังหวัดที่มีความเก่าแก่และมีความสำคัญทางประวัติศาสตร์มายาวนาน จากหลักฐานทางโบราณคดีพบว่า จังหวัดราชบุรีนี้มีผู้คนอยู่อาศัยมาตั้งแต่ยุคก่อนประวัติศาสตร์⁵ และคงใช้พื้นที่ทับซ้อนกันเรื่อยมาจนถึงปัจจุบัน ดังเห็นได้จากแหล่งโบราณคดี และ โบราณสถานต่างๆ ภายในจังหวัดราชบุรี ที่มีเอกลักษณ์ทางประวัติศาสตร์ศิลปะในแต่ละยุคแต่ละสมัย

นับตั้งแต่สมัยกรุงศรีอยุธยาเป็นต้นมา เมืองราชบุรี มีฐานะเป็นหัวเมืองใกล้เคียงกับเมืองหลวง เรียกว่าเมืองในมณฑลราชธานี⁶ ความสำคัญของเมืองราชบุรีมีทั้งด้านเศรษฐกิจและประวัติศาสตร์ ดังนี้

³ <http://www.ratchaburi.go.th/data/address.htm>

⁴ สำนักงานจังหวัดราชบุรี, ของดีเมืองราชบุรี, (กรุงเทพมหานคร : พี.ที.ซี คอร์ปอเรชั่น, 2532), หน้า 8.

⁵ อ่างแล้ว, หน้า 7.

⁶ ยนตร์ ชุ่มจิต, ประวัติศาสตร์เมืองราชบุรี, หน้า 61.

เศรษฐกิจ

เมืองราชบุรีเป็นเมืองที่สำคัญทางเศรษฐกิจของอยุธยาเนื่องจากที่ตั้งของเมืองอยู่ในชัยภูมิที่เหมาะสม คือ มีแม่น้ำสายสำคัญที่สามารถเชื่อมโยง ไปถึงอยุธยา และเมืองท่าชายฝั่งทะเลอันดามันอย่าง มะริด ทวาย ตะนาวศรี แม่น้ำสายที่ว่าถึงนี้คือ แม่น้ำแม่กลอง จึงทำให้เมืองราชบุรีเป็นเมืองท่าสำคัญในการขนถ่ายสินค้าจากชาวต่างชาติ เข้าสู่กรุงศรีอยุธยา ตลอดจนสินค้าจากภายในพระราชอาณาจักร และประเทศเพื่อนบ้านใกล้เคียงออกไปสู่ตลาดภายนอกด้วยเช่นกัน

ประวัติศาสตร์

ในสมัยกรุงศรีอยุธยา เมืองราชบุรี เป็นสมรภูมิที่สำคัญในการรบกับพม่าอยู่หลายครั้ง เนื่องจากราชบุรีเป็นเมืองด่านใหญ่ และตั้งอยู่ติดชายแดนพม่าอีกทั้งเป็นทางที่ทัพพม่าเคลื่อนผ่านไม่ว่าจะมาทางด่านเจดีย์สามองค์ ล่องมาตามลำน้ำแม่กลอง หรือจะมาจากทางใต้ก็มักจะผ่านเข้ามาตีเมืองนี้ด้วยเสมอ

ในสมัยธนบุรี ฐานะของเมืองราชบุรีก็ยังคงเหมือนกับในสมัยกรุงศรีอยุธยา และยังคงเป็นสมรภูมิในการรบกับพม่าในครั้งสำคัญหลายต่อหลายครั้ง ผู้คนในเมืองราชบุรีช่วงเวลานั้น จำนวนลดลงไปมาก จึงได้มีการกวาดต้อนเชลยศึกจากเมืองต่างๆ ที่ได้ทำศึกสงครามชนะ เข้ามาอยู่อาศัยเป็นกำลังด้านศึกพม่าต่อไป ดังหลักฐานปรากฏว่ามีการอพยพกวาดต้อนชนชาติต่างๆ หลายเผ่าพันธุ์ ที่สำคัญได้แก่ มอญ เขมร และลาวกลุ่มต่างๆ เข้ามาอาศัยปะปนอยู่กับชาวพื้นเมืองเดิม

ในสมัยรัตนโกสินทร์ เมืองราชบุรีเป็นสมรภูมिरบในครั้งสงคราม 9 ทัพ ซึ่งนับเป็นสงครามครั้งสุดท้ายที่ไทยรบกับพม่า จนถึงสมัยพระบาทสมเด็จพระพุทธเลิศหล้านภาลัย พระองค์ทรงดำริว่าที่ตั้งเมืองเดิมไม่เหมาะสมในทางยุทธศาสตร์จึงย้ายตัวเมืองจากฝั่งขวาของแม่น้ำแม่กลองมาอยู่ทางฝั่งซ้ายของแม่น้ำ ต่อมาในสมัยของพระบาทสมเด็จพระจุลจอมเกล้าเจ้าอยู่หัว ได้จัดระเบียบการปกครองท้องที่ขึ้นใหม่ โดยแบ่งการปกครองออกเป็นมณฑล เมืองราชบุรีจึงมีฐานะเป็นศูนย์กลางของ “มณฑลราชบุรี” และย้ายเมืองกลับมาอยู่ฝั่งขวาของแม่น้ำ และเป็นที่ตั้งของจังหวัดราชบุรีในปัจจุบัน⁷

⁷ สำนักงานจังหวัดราชบุรี, ของดีเมืองราชบุรี, หน้า 17 - 18.

4.2. ชาวมอญ อำเภอโพธาราม จังหวัดราชบุรี

จังหวัดราชบุรี เป็นจังหวัดที่มีชาวมอญอาศัยอยู่เป็นชุมชนใหญ่ โดยเฉพาะบริเวณริมแม่น้ำแม่กลอง ตั้งแต่อำเภอบ้านโป่งจนถึงอำเภอโพธาราม ชาวมอญในบริเวณนี้อพยพเข้ามาเป็นระลอกเรื่อยมา ตั้งแต่สมัยกรุงศรีอยุธยา ในสมัยของสมเด็จพระนารายณ์มหาราช กรุงธนบุรี จนถึงกรุงรัตนโกสินทร์ ตอนต้น

การที่ชาวมอญอพยพเข้ามาในประเทศไทยเพราะได้รับการรุกรานและการกวาดล้างจากพม่า นิธิ เอียวศรีวงศ์ ได้กล่าวถึงเหตุการณ์การอพยพของชาวมอญเข้าสู่ประเทศไทยไว้ 9 ครั้งด้วยกัน⁸ สุภรณ์ โอเจริญ ได้สรุปเส้นทางการอพยพของชาวมอญไว้ดังนี้

1. ทางเหนือ ออกจากเกาะตะมะขึ้นมาจากแม่น้ำจนถึงบ้านตะพู (เมืองแครง) แล้วเดินทางมาข้ามแม่น้ำกลีบ (เกาะกริต) แม่น้ำเมย แม่น้ำสอศ มาทางด่านแม่ละเมา มาลงแม่น้ำปิง ตรงบ้านระแหงที่ตั้งเมืองตากปัจจุบัน ทางสายนี้เรียกว่า “ด่านแม่ละเมา”
2. ทางใต้ ออกจากเกาะตะมะมาทางแม่น้ำอัครัน (เมืองเชียงการน) จนถึงเมืองสมิ แล้วเดินบกข้ามแม่น้ำสาละวิน แม่กษัตริย์ ข้ามภูเขาเข้าแดนไทยที่ด่านเจดีย์สามองค์ มาลงลำน้ำแควน้อยที่สามสบ แล้วใช้เรือล่องมาทางเมืองไทรโยค(เก่า) แล้วตัดมาลงลำน้ำแควใหญ่ที่ศรีสวัสดิ์ หรือที่ทำกระดาน ด่านกรมช้างแล้วเดินเลียบลำน้ำแควใหญ่มาจนถึงเมืองกาญจนบุรีที่ทุ่งลาดหญ้า ทางสายนี้เรียกว่า “ด่านเจดีย์สามองค์”
3. เข้ามาทางอุทัยธานี
4. พงศาวดารมอญได้กล่าวถึงเส้นทางการอพยพอีกสายหนึ่ง คือเข้ามาทางเมืองเชียงใหม่ ซึ่งเป็นเส้นทางที่พระยารามัญ 3 คน คือ พระยาราม พระยากลางเมือง และพระยาน้อยวันดี ใช้ในการอพยพครอบครัวมอญมาในสมัยพระเจ้าอยู่หัวบรมโกศ¹⁰

⁸ นิธิ เอียวศรีวงศ์, “มอญศึกษา” ใน กลุ่มแม่น้ำแม่กลอง ประวัติศาสตร์ชาติพันธุ์ “เครือญาติ” มอญ ศิลปวัฒนธรรมฉบับพิเศษ สุจิตต์ วงษ์เทศ, บรรณาธิการ (กรุงเทพมหานคร : สำนักพิมพ์มติชน, 2547), หน้า 14 – 16.

⁹ สุภรณ์ โอเจริญ, มอญในเมืองไทย, (กรุงเทพมหานคร : สำนักงานสนับสนุนการวิจัย มูลนิธิโครงการตำราสังคมศาสตร์และมานุษยศาสตร์, 2541), หน้า 39.

จากข้อมูลข้างต้นเส้นทางสายเหนือและเส้นทางสายใต้เป็นเส้นทางที่รู้จักกันดีจึงเสมือนเป็นเส้นทางหลักที่ใช้ในการอพยพ

นอกจากนี้ผู้วิจัยยังได้พบเส้นทางการเดินทางของพม่าเข้ามาตีไทยในสมัยกรุงธนบุรีอีกเส้นทางหนึ่งที่น่าสนใจ ดังนี้

“ราชบุรีเป็นเมืองสำคัญ...เนื่องจากอยู่ติดกับด่านเจ้าเขว้าอันเป็นด่านสำคัญด่านหนึ่งที่ทัพพม่าสามารถยกทัพเข้ามาถึงราชบุรีได้โดยง่าย ตั้งอยู่ริมห้วยบ้านด่าน สาขาของแม่น้ำภาชีที่อยู่ที่ตำบล ชฎาป่าหวาย อำเภอสวนผึ้ง... โดยเส้นทางการเดินทางของพม่าผ่านเข้ามาทางเมืองทวาย ด่านบ้องตี้ เทือกเขาตะนาวศรีในเขตตำบลเมืองสิงห์ อำเภอ ไทร โยค จังหวัดกาญจนบุรี แล้วเลียบชายเขา ลงมาทางใต้เข้าเขตราชบุรี โดยตัดเข้าแม่น้ำภาชีบริเวณด่าน เจ้าเขว้า ผ่านช่องเขาแอก และช่องเขาสนมาถึงเขตอำเภอจอมบึงก่อนถึงทุ่งเขาฯ”¹¹

เส้นทางดังกล่าวมีความน่าสนใจ ประการที่หนึ่งเป็นเส้นทางที่เดินทางมาจากเมืองทวายซึ่งเป็นเมืองของมอญ เดินทางเข้ามาทางจังหวัดราชบุรีได้โดยตรงและใกล้กว่าทางด่านเจดีย์สามองค์ ประการที่สอง ทุ่งเขาอยู่ไม่ไกลกับอำเภอบ้านโป่งและอำเภอโพธาราม ซึ่งเป็นที่ตั้งของชุมชนมอญขนาดใหญ่ในจังหวัดราชบุรี ประการที่สาม ตลอดเส้นทางตั้งแต่ทุ่งเขาจะมีการตั้งหมู่บ้านของชาวมอญอยู่กระจัดกระจาย มาจนถึงบริเวณริมแม่น้ำแม่กลอง ดังเช่น วัดเขาช่องพราน บ้านหนองกลางดง บ้านเตาปูน เป็นต้น เส้นทางดังกล่าวเป็นเส้นทางการเดินทางที่สั้นที่สุด จึงควรมีการศึกษาค้นคว้าเพิ่มเติมในประเด็นดังกล่าวต่อไป

ชาวมอญที่อาศัยอยู่ในอำเภอบ้านโป่ง และโพธารามส่วนใหญ่เชื่อว่าอพยพเข้ามาทางด่านเจดีย์สามองค์ แรกเริ่มในสมัยอยุธยา นั้น ตั้งถิ่นฐานอยู่กันอย่างหนาแน่นในบริเวณอำเภอบ้านโป่งในปัจจุบัน เมื่อมีการขยายตัวของชุมชนมากขึ้น เนื่องจากมีการอพยพของชาวมอญเข้ามาเป็นระลอก จึงได้ขยายตัวออกมาในเขตอำเภอโพธารามริมแม่น้ำแม่กลอง

ในช่วงสมัยกรุงธนบุรี ถึงกรุงรัตนโกสินทร์ตอนต้น ชุมชนชาวมอญในอำเภอโพธารามขยายตัวมากขึ้น เนื่องจากการอพยพครอบครัวมอญของผู้ว่าราชการรามัญ 7 หัวเมืองจากเมืองกาญจนบุรีมาตั้งชุมชนอยู่ในเขตอำเภอโพธาราม ใกล้กับวัดคงคาราม

¹⁰ เรื่องเดียวกัน, หน้า 50.

¹¹ ยนตร์ ชุ่มจิต, ประวัติศาสตร์เมืองราชบุรี, หน้า 68.

ปัจจุบันทายาทผู้สืบตระกูลของเจ้าเมืองหน้าด่านรามัญ 7 หัวเมืองได้ตั้งถิ่นฐาน อยู่บริเวณ อำเภอโพธาราม ในตำบลต่างๆ ทั้งสองฝั่งของแม่น้ำแม่กลอง โดยเฉพาะที่ตำบลคลองตาคต นอกจากนั้น ก็มีกระจายอยู่บริเวณตำบลต่างๆ ของอำเภอบ้านโป่ง และบางตำบลส่วนล่างของอำเภอท่ามะกา ตัวอย่างนามสกุลที่สืบเชื้อสายมาจากผู้ว่าราชการรามัญ 7 หัวเมือง ได้แก่

1. เมืองทองผาภูมิ ได้แก่ นามสกุล เสถานนท์ เสถาคณ
2. เมืองสิงขบุรี ได้แก่ นามสกุล สิงคนรินทร์ ชำรงโชติ
3. เมืองลุ่มสุ่ม ได้แก่ นามสกุล นินบดี นิลบดี นินทบดี จำเมือง
หลวงบรรเทา หลวงพันเทา พระบรรเทา
4. เมืองท่าตะกั่ว ได้แก่ นามสกุล ชินอักษร ชินบดี ชินหงษา มัญญหงษ์
ท่ากั่ว
5. เมืองท่าขนุน ได้แก่ นามสกุล หลักคงคา
6. เมืองท่ากระดาน ได้แก่ นามสกุล พลบดี ตูถานนท์
7. เมืองไทรโยค ได้แก่ นามสกุล นิไทรโยค นิโครคา พระไทรโยค มะมม¹²

นามสกุลที่กล่าวมาแล้วข้างต้น ในปัจจุบันยังคงปรากฏและมีนามสกุลอยู่จริง ย่อมแสดงให้เห็นว่าชาวมอญในอำเภอโพธารามสืบเชื้อสายมาจากผู้ว่าราชการรามัญ 7 หัวเมือง

4.3. ความเชื่อเรื่องผีของชาวมอญ

ชาวมอญมีลักษณะที่โดดเด่นเป็นเอกลักษณ์อยู่ 2 ลักษณะ คือ การเลื่อมใสในพระพุทธศาสนา กับการเชื่อถือผี โดยเฉพาะผีบรรพบุรุษ¹³

การนับถือผีของชาวมอญนั้น แบ่งออกเป็น 3 ประเภทใหญ่คือ ผีเจ้าพ่อเจ้าแม่(ปะจู้) ผีทั่วไป (อะหลก) ผีบรรพบุรุษ(ปะ โหนก)

¹² สุเอ็ด คชเสนี, “ผู้ว่าราชการรามัญ 7 เมือง” ใน บรรณานุกรมในงานพระราชทานเพลิงศพ รongอำมาตย์โท ขุนอาโภคคี (เพิ่ม หลักคงคา) ณ วัดคงคาราม ตำบลคลองตาคต อำเภอโพธาราม จังหวัดราชบุรี 2 พฤษภาคม 2525, หน้า 44.

¹³ สุจริตลักษณ์ ศีผดุง, สารานุกรมกลุ่มชาติพันธุ์มอญ, (นครปฐม : สถาบันวิจัยภาษาและพัฒนากชนบท มหาวิทยาลัยมหิดล, 2542), หน้า 15.

4.3.1. ผีเจ้า หรือ เทพเทวา (ปะจู้)

คือวิญญาณที่เชื่อว่าเป็นสิ่งศักดิ์สิทธิ์ มีระดับสูงกว่าผีทั่วไป เนื่องจากชาวมอญต้องทำสงครามกับพม่าตลอดเวลา บรรพชนมอญต้องพลีชีพเพื่อชาติ เมื่อบุคคลเหล่านี้ล่วงลับไปแล้วจึงได้รับการยกย่อง และเชื่อว่าท่านยังคงปกป้องคุ้มครองหมู่บ้านอยู่ จึงมีการสร้างศาลและอัญเชิญดวงวิญญาณของท่านมาประทับที่ศาลเพื่อคุ้มครองคนในหมู่บ้านสืบไป เมื่อชาวมอญอพยพเข้ามาอยู่ในประเทศไทย มีการตั้งหมู่บ้านขึ้นใหม่ ก็ยังคงอัญเชิญผีเจ้าที่คนเคารพนับถือให้มาปกป้องรักษาคุ้มครองให้อยู่เย็นเป็นสุขเช่นเดิม¹⁴

การนับถือผีเจ้าพ่อเจ้าแม่ประจำหมู่บ้านแสดงออกด้วยการ จัดพิธีเลี้ยงผีหรือพิธีรำผี อย่างน้อยปีละ 1 ครั้ง เพื่อให้ผีเจ้าพ่อเจ้าแม่เหล่านั้นช่วยคุ้มครองให้คนในชุมชนอาศัยอยู่อย่างสงบสุข มีความมั่นคงในชีวิตและการประกอบอาชีพ

4.3.2. ผีทั่วไป (อะหลก) คือผี หรือวิญญาณโดยทั่วไปไม่เฉพาะเจาะจง

4.3.3. ผีบรรพบุรุษ (ปะโหนก)

ชาวมอญเชื่อว่าบรรพบุรุษในตระกูลของตนเองเมื่อล่วงลับไปแล้ววิญญาณไม่ไปไหนแต่ยังคงคอยดูแลและปกป้องรักษาคนในตระกูลให้มีความร่มเย็นเป็นสุข ชาวมอญจะเชิญวิญญาณของผีบรรพบุรุษให้มาสถิตย์อยู่ที่เสาเอกของบ้าน เสาเอกนั้นมีสัญลักษณ์ที่เป็นตัวแทนของผีบรรพบุรุษ ได้แก่

- กระบุงผี คือกระบุงขนาดเล็ก ในกระบุงบรรจุกระบอกไม้ไผ่¹⁵ สูงประมาณ 1 คืบ มีข้อไม้ไผ่ทางกันให้ใส่น้ำในกระบอกได้¹⁶ จำนวน 9 กระบอก พร้อมทั้งใส่ใบชาไถ้ดำไว้ในกระบอกทุกกระบอก ที่ปากกระบอกพันด้วยด้ายสายสิญจน์ กระบุงผีเป็นสัญลักษณ์ของ บรรพบุรุษ ที่แสดงถึงการอพยพย้ายถิ่นจากเมืองมอญ เพื่อหนีภัยสงคราม เป็นภาชนะที่ใส่เสื้อผ้า ข้าวของเครื่องใช้ และสิ่งของมีค่ามาด้วย แต่ละ

¹⁴ ชมชนก ทรงมิตร, “พิธีรำผีของชาวไทยเชื้อสายมอญ : ความหมายและบทบาทในการสืบทอดทางวัฒนธรรม,” (วิทยานิพนธ์ปริญญาอักษรศาสตรมหาบัณฑิต สาขาวิชาภาษาไทย ภาควิชาภาษาไทย คณะอักษรศาสตร์ จุฬาลงกรณ์มหาวิทยาลัย, 2547), หน้า 46.

¹⁵ จวน เกรือวิชฌยาจารย์, ประเพณีมอญที่สำคัญ, พิมพ์ครั้งที่ 2 (กรุงเทพฯ : ศูนย์มานุษยวิทยาสิรินธร, 2548), หน้า 88.

* สัญลักษณ์ของชาติพันธุ์มอญแบ่งออกเป็น 3 กลุ่ม ได้แก่ ผีกระบอกไม้ไผ่ ผีผ้า และผีมะพร้าว

ครอบครัว จึงถือเป็นสิ่งสำคัญ ที่ต้องดูแลรักษาให้ดี เพราะถือว่าเป็นตัวแทนของบรรพบุรุษ¹⁷ กระบอกไม้ไผ่แต่ละกระบอก เปรียบเสมือนแต่ละครอบครัวในสายตระกูลเดียวกัน การนำกระบอกไม้ไผ่มารวมกัน แสดงให้เห็นถึง ความรักความสามัคคีของคนในตระกูลเดียวกัน¹⁸

- **ผ้าผี (หยาดปะโหนก)** คือ เสื้อผ้าของบรรพบุรุษ ชาวมอญเชื่อว่า วิญญาณของบรรพบุรุษจะสถิตย์อยู่ที่ผ้าผี แบ่งออกเป็นเสื้อผ้าของผีผู้หญิง ได้แก่ ฟ้านุ่งเป็นผ้าสีขาวเชิงแดงและขอบแดง 1 ผืน สไบ 1 ผืน ผ้าเช็ดปาก สีแดง 1 ผืน แหวนพลอยแดง เสื้อผ้าของผีผู้ชาย ได้แก่ เสื้อผ้าดิบสีขาวแขนยาวผ่าหน้า ไข่เชือกผูกแทนกระดุม ฟ้านุ่งชายขนาดยาว 5 เมตร ผ้าโสร่งตราหมากรุก และผ้าขาวม้า (ผ้าผูกเอว)

เสื้อผ้าเหล่านี้จะแขวนหรือวางไว้ที่เสาเอกหรือเสาผี คือเสาที่อยู่ทางทิศตะวันตกเฉียงใต้ของบ้านมอญ โดยบรรจุผ้าผีไว้ในหีบ หรือห่ออย่างดี¹⁹ เพื่อป้องกันไม่ให้แมลงหรือหนูมากัดเสื้อผ้า หากขาดแม้แต่ชนิดเดียว ถือเป็นการผิดผี จะต้องจัดพิธีรำผีและเปลี่ยนใหม่ทั้งหมด ดังนั้น เป็นหน้าที่ของลูกหลาน ที่จะต้องดูแล และเลี้ยงผีบรรพบุรุษให้ดี เพราะถ้าหากปล่อยปะละเลย หรือไม่ให้ความเคารพทำผิดผี ผีบรรพบุรุษ (ปะ โหนก) ลงโทษได้

นอกจากนี้ ผีบรรพบุรุษแต่ละตระกูล ยังนับถือผีอื่นๆ ที่แตกต่างกันออกไป ได้แก่ ผิง ผีเต่า ผีไก่ ผีปลา เป็นต้น ซึ่งจะมีผลต่อการ ทำพิธีเลี้ยงผีหรือรำผี คือ เมื่อมีการเลี้ยงผีจะต้องจัดหาเครื่องเซ่นไหว้ให้ตรงกับผีที่เคารพของแต่ละตระกูล

การสืบทอดการนับถือผีบรรพบุรุษนั้น จะสืบเชื้อสายข้างฝ่ายชายเป็นหลัก โดยลูกชายคนโตของตระกูลเป็นผู้สืบทอด เรียกว่า “ต้นผี” แต่ถ้าไม่มีลูกชาย รับเป็นต้นผีต่อไป ก็ต้องเป็นน้องชายหรือลูกชายคนโตของน้องชาย แต่ถ้าในตระกูลนั้น ไม่มีลูกผู้ชาย เลยก็ถือว่าหมดตระกูลผีต้องถอนเสาเอกหรือเสาผีไปไว้ที่วัด ในการถอนเสาผีจะต้องจัดพิธีรำผี และบ้านที่ถอนเสาผีออกไปแล้วเรียกว่าบ้านตลาด ผีจะถูกเชิญไปไว้ที่ศาลเพียงตาหน้าบ้าน ซึ่งตามปกติ จะเลี้ยงอาหารติดต่อกันปีละ 3 ครั้ง ติดต่อกัน

¹⁷ วดีพร จิตต์สถาพร, “ การศึกษารำผีมอญของชาวไทยรามัญ ตำบลบ้านม่วง อำเภอบ้านโป่ง จังหวัดราชบุรี,” (วิทยานิพนธ์ปริญญาการศึกษามหาบัณฑิต สาขาวิชาภาษาไทย มหาวิทยาลัยศรีนครินทรวิโรฒ, 2549), หน้า 48.

¹⁸ เรื่องเดียวกัน, หน้า 49.

¹⁹ สัมภาษณ์ สมจิตร หลวงพันเทา, ผู้ประกอบพิธีรำผีมอญ, 13 มีนาคม 2551.

3 ปี สำหรับลูกสาวเรียกว่า “โกนดุมตา” หรือศีตามกิน เมื่อแต่งงานออกไปแล้ว ก็จะต้องไปนับถือผีข้างสามี ไม่ถือเป็นคนในตระกูลอีกต่อไป

ดังนั้นจึงเป็นหน้าที่ของลูกหลานที่จะต้องเลี้ยงดูผีบรรพบุรุษของตนเป็นอย่างดี เพื่อให้ผีบรรพบุรุษพอใจ พิธีเลี้ยงผีนั้นมี 2 ประเภท คือ การเลี้ยงผี หรือเรียกว่า กินทางนั่ง และการรำผี เรียกว่า กินทางยืน หรือกินทั้งยืน

พิธีเลี้ยงผี เป็นการบูชาเช่นไหว้ผีบรรพบุรุษ ทำพิธีเลี้ยงที่เสาเอกของบ้านต้นผี ในเดือนหกของทุกปี เป็นการเช่นไหว้ซึ่งมีของไหว้คล้ายกับของไหว้ในพิธีรำผี (ดูรายละเอียดในองค์ประกอบของพิธีรำผี) มีวัตถุประสงค์ 2 ประการ คือ ประการที่หนึ่งคือ ถือว่า เดือนหกเป็นเดือนขึ้นปีใหม่ จะเริ่มทำนาปลูกข้าว จึงบอกกล่าวให้บรรพบุรุษทราบ และเป็นการแสดงความเคารพ ด้วยการเช่นไหว้ให้กินดื่ม เพื่อลูกหลานจะได้มีความสุข ทำมาหากินได้อุดมสมบูรณ์ อีกประการหนึ่ง เพื่อเป็นการรวมสมาชิกในตระกูล เนื่องจากคนในตระกูล เดียวกันจะจัดพิธีเลี้ยงผีได้เพียงปีละครั้งเท่านั้น

การเลี้ยงผีนี้สามารถจัดเลี้ยงได้เป็นประจำทุกปีไม่มีข้อห้ามใดๆ การเลี้ยงผีอย่างสม่ำเสมอ เชื่อว่าจะทำให้ตระกูลมีความเจริญรุ่งเรืองและอุดมสมบูรณ์

พิธีรำผี หรือกินทั้งยืน เป็นพิธีกรรมเลี้ยงผีที่มีความยุ่งยากซับซ้อนกว่าพิธีแรก และจัดกันไม่บ่อยนักมีเหตุจำเป็นจึงจะจัดพิธี เพราะมีขั้นตอนที่ยุ่งยาก เสียค่าใช้จ่ายมาก ในอดีตบางที่ใช้เวลาประกอบพิธีมากกว่า 1 วัน รายละเอียดของพิธีรำผีมอญ จะกล่าวถึงในลำดับต่อไป

4.4. โด้งสมจิตร หลวงพันเทา

โด้ง เป็นผู้ประกอบพิธีรำผีมอญ ทำให้พิธีดำเนินไปตามขั้นตอนได้อย่างครบถ้วน โด้งจะเป็นผู้ที่จดจำลำดับขั้นตอนต่างๆ และรายละเอียดของพิธีกรรมได้อย่างแม่นยำและอำนวยความสะดวกให้เป็นไปตามขั้นตอนได้โดยไม่ให้ขาดตกบกพร่อง เพราะถ้าเป็นเช่นนั้นแล้วเชื่อว่าพิธีนั้นจะไม่ได้ผลตามที่สัญญาไว้ โด้งจะคอยบอกบทให้กับผู้รำและคนในตระกูลที่จัดพิธีรำผีว่าต้องทำอะไรทำอย่างไร อะไรทำได้หรือทำไม่ได้ ซึ่งบ้านที่จัดพิธีรำผีจะให้ความเคารพและเชื่อฟังโด้งเป็นอย่างดี เพราะชาวมอญยังเชื่อว่า โด้งสามารถทำให้พวกเขาติดต่อกับผีบรรพบุรุษ(ปะโหนก)ได้

ในอำเภอโพธาราม จังหวัดราชบุรี มีโด้งเพียง 1 คน เท่านั้น คือ โด้งสมจิตร หลวงพันเทา ถือเป็นโด้งที่ประกอบพิธีรำผียาวนานที่สุดในจังหวัดราชบุรี



ภาพที่ 2 : ไต้งสมจิตร หลวงพันเทา

4.4.1. ประวัติ

ประวัติส่วนตัว

นางสมจิตร หลวงพันเทา* (นามสกุลเดิม จำเมือง) เป็นชาวมอญอำเภอโพธาราม ปัจจุบันอาศัยอยู่บ้านเลขที่ 50 หมู่ 2 ตำบลสร้อยฟ้า อำเภอโพธาราม จังหวัดราชบุรี ปัจจุบัน (พ.ศ. 2551) อายุ 77 ปี สมรส กับนายสุนทร หลวงพันเทา ซึ่งเป็นชาวมอญเช่นเดียวกัน ตั้งแต่อายุ 23 ปี ไต้งสมจิตร หลวงพันเทา เล่าว่า ตนเองเป็นมอญโพธารามโดยกำเนิด ต้นตระกูลเป็นมอญที่อยู่ใน เมืองไทยมานานแล้ว และไม่ทราบว่า ตระกูลของตนเอง อพยพมาจากเมืองมอญ ตั้งแต่เมื่อใด แต่ถ้าดูจากนามสกุลเดิมคือ จำเมือง เป็นนามสกุลหนึ่งในนามสกุลที่มีเชื้อสายมาจากเจ้าเมืองลุ่มลุ่ม ผู้ว่าราชการรามัญ 7 หัวเมือง ดังนั้น บรรพบุรุษของ ไต้งสมจิตร หลวงพันเทา ก็มีต้นตระกูลมาจากเมืองมอญ ที่อพยพเข้ามาในสมัยกรุงรัตนโกสินทร์

* ในวิทยานิพนธ์เล่มนี้ จะใช้คำนำหน้าชื่อ นางสมจิตร หลวงพันเทา ว่า ไต้งสมจิตร หลวงพันเทา เพราะเป็นคำที่ชาวมอญเรียกกัน โดยทั่วไป ถือเป็น การให้เกียรติ

ไต้งสมจิตรและนายสุนทร หลวงพันเทา มีบุตร ธิดารวม 4 คน ชาย 2คนหญิง 2 คน แต่ละคนประกอบอาชีพต่างๆ ดังนี้

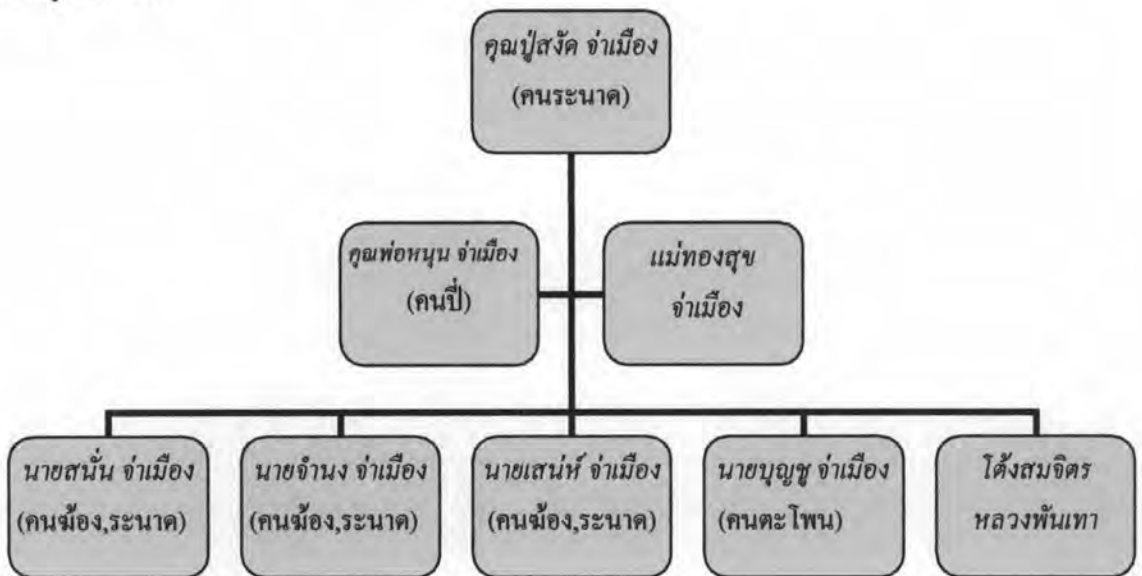
- | | | | |
|-------------------|------------|-------|----------------|
| 1. นายสุรณ | หลวงพันเทา | อาชีพ | รับราชการครู |
| 2. นางน้ำทิพย์ | ธรรมสาถิ | อาชีพ | รับราชการครู |
| 3. คานต์ารวจสันต์ | หลวงพันเทา | อาชีพ | รับราชการตำรวจ |
| 4. นางมณฑา | ปิยะชาติ | อาชีพ | ค้าขาย |

ลูกทั้ง 4 คนของ ไต้งสมจิตร หลวงพันเทา ได้รับการศึกษาที่ดี และประกอบอาชีพอยู่ต่างจังหวัด และส่วนใหญ่รับราชการ จึงมิได้มีโอกาเข้ามาช่วยในการจัดพิธีร่ำฝิมอญเลย

อาชีพเดิมของนางสมจิตร หลวงพันเทา คืออาชีพเกษตรกร ทำนามาโดยตลอด เมื่อมาเป็น ไต้ง จึงเลิกทำนา และให้ผู้อื่นเช่าที่ดินทำนาแทน

ประวัติการเป็นไต้ง

ปัจจุบัน (พ.ศ. 2551) ไต้งสมจิตร หลวงพันเทา เป็นไต้งมาแล้วกว่า 17 ปี โดย เริ่มเป็นไต้งมาตั้งแต่ อายุ 60 ปี สาเหตุที่ไต้งสมจิตร หลวงพันเทา เข้ามาคลุกคลีกับพิธีร่ำฝิมอญได้เพราะ ตระกูลของ ไต้งสมจิตร หลวงพันเทา เกี่ยวข้องกับการประกอบพิธีร่ำฝิมอญมาตั้งแต่บรรพบุรุษ ตั้งแต่ รุ่นปู่ บิดา และพี่ชาย 4คน ใน 9 คน เป็นนักดนตรีในวงปี่พาทย์ ประกอบพิธีร่ำฝิมอญ ซึ่งสามารถแสดงเป็นแผนภูมิ ได้ดังนี้



แผนผังที่ 1 : แผนผังแสดงเครือญาติของ ไต้งสมจิตร หลวงพันเทา ที่เกี่ยวข้องกับพิธีร่ำฝิมอญ

จากแผนภูมิ จะเห็นได้ว่า ไต้งสมจิตร หลวงพันเทา คลุกคลีมีประสบการณ์ในพิธีรำผีหมอมาตั้งแต่เด็ก ได้เห็น ได้ซึมซับการประกอบพิธีมานานพอสมควร และมีคนในครอบครัวใกล้ชิดกับการประกอบพิธีรำผีหมอ โดยการทาบทามของพี่ชายของไต้งสมจิตร หลวงพันเทา ซึ่งเป็นคนระนาดในวงดนตรีประกอบพิธีรำผี การสืบทอดการเป็นไต้งของ ไต้งสมจิตร หลวงพันเทานั้น ได้รับการถ่ายทอดจากญาติทางข้างบิดาที่เป็นไต้งกันมาแล้วกว่า 4ชั่วอายุคน ได้แก่

- | | | |
|---------------|----------------|------------------------------------|
| 1. คุณแม่เล็ก | ไม่ทราบนามสกุล | เป็นญาติข้างพ่อ มีศักดิ์เป็นยายทวด |
| 2. นางกลอ | นกลีเก | เป็นญาติข้างพ่อ มีศักดิ์เป็นยาย |
| 3. นางพุก | เกาเต๊ะ | เป็นญาติห่างๆ |
| 4. นางบุญธรรม | ลิ้มปะวนิช | เป็นญาติข้างพ่อ มีศักดิ์เป็นพี่สาว |

หลังจากนางบุญธรรม ลิ้มปะวนิช รำไม่ไหวจึงได้ถ่ายทอดกระบวนการทำให้กับ ไต้งสมจิตร หลวงพันเทา โดยให้ไต้งสมจิตร หลวงพันเทา ติดตามสังเกต การประกอบพิธีรำผีเพื่อที่จะได้ทำพิธีได้ถูกต้อง ซึ่งไต้งบุญธรรม ลิ้มปะวนิช ยังคงติดตามดูแล เมื่อไต้งสมจิตร หลวงพันเทา ทำหน้าที่ไต้งอย่างเต็มตัวแล้วอีกหลายปี

4.4.2. การสืบทอดกระบวนการ

การที่ไต้งแต่ละคนจะถ่ายทอดความรู้ให้ไต้งคนต่อไปนั้นก็ต่อเมื่อ ไต้งชราภาพมากแล้ว ไม่สามารถรำได้ จึงมองหาคนใหม่มาทำพิธีต่อไป บุคคลใดเมื่อตัดสินใจที่จะเป็นไต้งนั้น ต้องติดตามไต้งคนเก่า ไปเป็นผู้ช่วยไต้งประกอบพิธีรำผีหมอในทุกๆที่ เพื่อศึกษาถึง กระบวนการ รายละเอียดขั้นตอนต่างๆ ของการประกอบพิธี รวมถึงสังเกต กระบวนท่ารำ เพื่อให้เกิดความเข้าใจและจดจำได้

ก่อนที่จะเริ่มเป็นไต้งนั้น ไต้งสมจิตร หลวงพันเทา ต้องติดตามดูไต้งคนเก่าประกอบพิธีสังเกต จดจำท่ารำ และช่วยเป็นลูกมือ ไต้งคนเก่าในการเตรียมอุปกรณ์ และประกอบพิธีรำผี และที่สำคัญ ต้องได้รับการครอบครูเพื่อที่จะได้เป็นไต้งอย่างถูกต้อง ซึ่งการครอบครูนั้น จะทำในพิธีไหว้ครู ที่ไต้งจัดขึ้นเป็นประจำแต่ละปี เพื่อเป็นการอุทิศส่วนบุญส่วนกุศลให้กับครูบาอาจารย์ และเพื่อให้เกิดความเป็นสิริมงคลแก่ตนเอง ซึ่งการครอบครูเป็นไต้งที่ครบถ้วนสมบูรณ์นั้น จะต้องครบทั้งหมด 3 ครั้ง

การต่อท่ารำหรือการประกอบพิธีรำผีใช้วิธีการถ่ายทอด โดยการใช้วิธีการสังเกตและเก็บรายละเอียด จดจำและปฏิบัติจริงเพื่อให้เกิดความรู้ในเชิงประจักษ์

เมื่อมีความสามารถที่จะจดจำและประกอบพิธีได้ ไต้งคนก่อนจะให้เป็นผู้ช่วยไต้ง นำรำในขั้นตอนที่ไม่เคร่งครัดมากนัก เพื่อฝึกประสบการณ์ตรงโดยที่ไต้ง เป็นผู้คอยควบคุมและบอกบทอยู่ด้านข้างโรงรำผี เมื่อมีขั้นตอนหรือท่ารำใดไม่ถูกต้อง ก็จะบอกอย่างทันท่วงทีเพราะการทำพิธีรำผีมอญนั้นจะผิดไม่ได้ ระยะเวลาในการติดตามเป็นผู้ช่วยไต้งนั้น ใช้ระยะเวลาหลายปี ขึ้นอยู่กับความสามารถในการจดจำรายละเอียดและขั้นตอนต่างๆ ได้มากน้อยแค่ไหน

เมื่อเป็นไต้งแล้ว ไต้งคนเก่ายังต้องติดตามไต้งคนใหม่เพื่อควบคุมการประกอบพิธีอยู่จนกว่าไต้งคนเก่าจะชราภาพ จนไม่สามารถเดินทางได้ เพื่อให้ไต้งคนใหม่มีความแม่นยำในการประกอบพิธี เมื่อไต้งคนใหม่ได้เป็นไต้งอย่างเต็มตัว ต้องอาศัยความจำและประสบการณ์ที่ตนได้ฝึกมา ประกอบพิธีรำผีมอญด้วยความแม่นยำเพื่อไม่ให้เกิดความผิดพลาด พิธีรำผีเป็นพิธีกรรมที่ศักดิ์สิทธิ์ ขั้นตอนในแต่ละขั้นตอน จึงผิดพลาด ไม่ได้ ดังนั้นจึงต้องมีการควบคุมพิธีการไม่ให้ผิดพลาด คือ ก่อนที่จะไต้งจะได้เป็นไต้งอย่างเต็มตัว ต้องได้รับการควบคุมจากไต้งคนก่อน จนเกิดความแม่นยำในรายละเอียดของพิธีกรรม และเมื่อ เป็นไต้งแล้ว ยังมีกรอบของความเชื่อเป็นตัวควบคุมอีกชั้นหนึ่ง ว่า ถ้ารำผิดหรือทำผิดขั้นตอน จะทำให้ พิธีไม่สะอาดการทำพิธีจะไม่ได้ผล และเกิดเรื่องที่ไม่ดีขึ้นกับไต้งได้ ดังนั้นไต้งจึงต้องมีความแม่นยำในรายละเอียดของแต่ละขั้นตอน จึงส่งผลครอบคลุมไปถึงกระบวนการทำรำด้วยเช่นกัน

เมื่อมีการควบคุมขั้นตอนและท่ารำของพิธีรำผีมอญอย่างเคร่งครัดแล้ว จึงทำให้การถ่ายทอดนั้นมีประสิทธิภาพ สามารถคงรูปแบบดั้งเดิมไว้ได้ กระบวนท่ารำก็เช่นเดียวกัน ก็น่าที่จะยังคงรูปแบบและกระบวนท่ารำแบบเดิมไว้ได้ หรืออาจมีการเปลี่ยนแปลงน้อยที่สุด

จากข้อมูลข้างต้นผู้วิจัยจึงสามารถวิเคราะห์หาคุณสมบัติของไต้ง ได้ดังนี้

1. ต้องเป็นเครือญาติกันและมีความตั้งใจจริง คือ ต้องเป็นเครือญาติกับไต้งหรือ นักดนตรี เพราะทั้งไต้งและนักดนตรีจะต้องปฏิบัติงานร่วมกัน และวงดนตรีที่บรรเลงเพลงประกอบพิธีรำผีมอญก็เป็นในลักษณะผูกขาด จึงมีความจำเป็นที่ต้องเป็นเครือญาติกัน
2. มีบุคลิกภาพน่าเชื่อถือ เพราะ ไต้งจะต้องเป็นผู้นำคนในบ้านที่จะประกอบพิธีและคอยบอกให้ทำตามขั้นตอนต่างๆ ดังนั้นจึงต้องเป็นที่เคารพของคนทั่วไป โดยอาศัยทั้งวัยวุฒิ และคุณวุฒิ
3. มีคุณธรรม คือ มีความเมตตา ต่อผู้ที่ต้องการจัดพิธีรำผี เพราะเป็นผู้ที่ได้รับความเดือดร้อน ดังนั้น ไต้งต้องพร้อมที่จะช่วยเหลือกลุ่มคนเหล่านั้น

4. มีความอดทน เนื่องจากบ้านที่ต้องการประกอบพิธีรำผีบมอญมีประสบการณ์ในการจัดพิธีที่แตกต่างกัน บางบ้านอาจไม่ทราบธรรมเนียม รายละเอียด ขั้นตอนของการประกอบพิธี ดังนั้น ไต้งจึงต้องมีความใจเย็น ในการบอกกล่าวรายละเอียดต่างๆ ไม่ไว้วายหรือโมโห ว่ากล่าว ผู้ที่ไม่รู้ ดังนั้น จึงต้องใช้ความอดทน
5. มีความละเอียดรอบคอบ เนื่องจากการจัดเตรียมอุปกรณ์ ขั้นตอนต่างๆรวมถึงกระบวนการทำรำของพิธีรำผีบมอญ มีรายละเอียดปลีกย่อยมาก ดังนั้น ไต้งจึงต้องจดจำให้ครบถ้วน ไม่ให้ขาดตกบกพร่อง เพื่อให้พิธีดำเนินไปอย่างสมบูรณ์ จึงต้องอาศัยความละเอียดรอบคอบ
6. มีสุขภาพร่างกายที่แข็งแรง การจัดพิธีรำผีบมอญนั้น มีระยะเวลาในการจัดพิธีที่จำกัด โดยเฉพาะในช่วงเดือนหก ซึ่งแต่ละปีจะมีงานติดกันไม่เว้นวัน ดังนั้น ไต้งต้องมีร่างกายที่แข็งแรงเพื่อให้สามารถเดินทางไปประกอบพิธีรำผีบมอญได้ทุกบ้าน ตามที่นัดหมายไว้ เพราะถ้าหากไม่สบายอาจทำให้เสียงานได้

กระบวนการถ่ายทอดความรู้ที่ไต้งใช้ถ่ายทอดขั้นตอนและกระบวนการทำรำที่ใช้ในพิธีรำผีบมอญสามารถวิเคราะห์ได้ดังนี้

1. คัดเลือกบุคคลที่มีคุณสมบัติเหมาะสม ตามที่ได้กล่าวไว้ข้างต้น
2. ฝึกไต้งคนใหม่ให้รู้จักการสังเกต ด้วยการติดตามไต้ง ไปทำพิธีตามที่ต่างๆ เพื่อเป็นการเรียนรู้ในเบื้องต้น
3. สั่งสอนรายละเอียดของการประกอบพิธีกรรมรวมถึงกระบวนการทำรำเพื่อให้ไต้งคนใหม่เกิดความรู้ ความเข้าใจ
4. ฝึกไต้งคนใหม่เป็นผู้ช่วย ด้วยการให้ช่วยจัดเตรียมสิ่งของต่างๆ เพื่อให้เกิดความแม่นยำในรายละเอียด
5. ทดลองให้ไต้งคนใหม่ประกอบพิธี คือ การเป็นคนรำนำ ในขั้นตอนที่ไม่เคร่งครัดมากนัก เพื่อให้เกิดการเรียนรู้ในเชิงประจักษ์
6. ควบคุมดูแล ตรวจสอบ การประกอบพิธีของไต้งคนใหม่ จนมีความชำนาญ สามารถประกอบพิธีรำผีบมอญได้ด้วยตนเอง
7. ให้ไต้งคนใหม่ประกอบพิธีรำผีบมอญโดยอิสระ

ปัจจุบัน ไต้งสมจิตร หลวงพันเทา กำลังถ่ายทอดความรู้ดังกล่าว ให้กับนางสมวงศ์ ลืมปะวนิช ซึ่งเป็นลูกสาวของนางบุญธรรม ลืมปะวนิช (ไต้งคนที่ถ่ายทอดการเป็น ไต้ง ให้กับนางสมจิตร หลวงพัน

เทา) โดยใช้กระบวนการเดียวกับที่ตนเองเคยได้รับถ่ายทอดมา โด้งสามารถถ่ายทอดความรู้ให้กับผู้ที่
มารับสืบทอดการเป็น โด้งก็คนก็ได้

จากการเก็บข้อมูลภาคสนามพบว่า การสืบทอดความเป็น โด้งของนางสมวงศ์ ลืมปะวนิช อยู่ใน
ขั้นที่ 5 คือ ในการประกอบพิธีส่วนใหญ่ โด้งสมจิตร หลวงพันเทา จะให้นางสมวงศ์ ลืมปะวนิช เป็น
คนประกอบพิธีในขั้นตอนที่ไม่เคร่งครัดมาก โด้งสมจิตร หลวงพันเทา จะเป็นคนบอกบทและส่ง
อุปกรณ์ให้ เพื่อถ่ายทอดความรู้ แต่ในช่วงทำพิธีสำคัญ เช่น การเชิญผีบรรพบุรุษ การปิดเป่าเสนียด
จัญไร โด้งสมจิตร หลวงพันเทา ยังเป็นผู้ประกอบพิธีด้วยตนเองทุกงาน

นอกจากนี้ ยังมีผู้ช่วยโด้ง อีกคนหนึ่ง คือ นางอำภา เย็นเปิง เป็นที่คอยหยิบอุปกรณ์ต่างๆ
ให้กับโด้ง หน้าที่ที่สำคัญอีกอย่างหนึ่งของนางอำภา เย็นเปิง คือ ในพิธีรำผีหมอหากกระดูกใครเมื่อรำ
แล้วผีไม่เข้า นางอำภาก็จะเป็นผู้ขึ้นไปรำแล้วผีก็จะเข้าเพื่อให้ผีบรรพบุรุษได้มีโอกาสพบปะกับ
ลูกหลาน



ภาพที่ 3 : นางสมวงศ์ ลืมปะวนิช



ภาพที่ 4 : นางอำภา เย็นเปิง

4.4.3. การบริหารจัดการ

ไต้งสมจิตร หลวงพันเทา นอกจากจะเป็นไต้งที่ประกอบพิธีรำผีมอญแล้ว ยังต้องเป็นบุคคลที่บริหารจัดการ

1. การกำหนดวันทำพิธี

เมื่อมีคนมาติดต่อไต้งสมจิตร หลวงพันเทา ให้ประกอบพิธีรำผีมอญ ไต้งจะเป็นผู้กำหนดวันทำพิธีเอง วันที่ไต้ง นิยมมากที่สุด คือ วันอาทิตย์ เนื่องจากปัจจุบัน คนในตระกูลไม่ได้ประกอบอาชีพเกษตรกรรมดังเช่นแต่ก่อน วันเสาร์และวันอาทิตย์อาทิตย์ จึงเป็นวันหยุดที่ทุกคนสามารถมาร่วมพิธีได้ ไต้งจึงนิยมจัดในวันอาทิตย์ โดยใช้วันเสาร์ที่เป็นวันห้ามประกอบพิธีเป็นวันเตรียมงาน และหากมีผู้มาติดต่อภายหลังจากที่วันเสาร์และวันอาทิตย์เต็มหมดแล้ว ก็จะจัดพิธีวันจันทร์ - ศุกร์ ตามความเหมาะสม ซึ่งการกำหนดวันเช่นนี้เป็นการกำหนดตามสภาพแวดล้อมในปัจจุบัน

2. การจัดหาวงดนตรีประกอบพิธีรำผี

วงดนตรีที่บรรเลงดนตรีประกอบพิธีรำผีจะต้องเป็นวงดนตรีที่มีความรู้และประสบการณ์ในการบรรเลงมาก่อน เพราะในพิธีรำผีมีกระบวนการทำรำและพิธีกรรมหลายขั้นตอนที่ใช้เพลงแตกต่างกันไป ดังนั้น ไต้งจึงผูกขาดวงดนตรีที่มีความชำนาญเหล่านั้นไว้ เมื่อไต้งรับงาน ไต้งจะเป็นผู้ติดต่อกับวงดนตรีเอง ไม่ให้เจ้าภาพเป็นผู้ติดต่อ เพราะเพลงที่บรรเลงในพิธีรำผีเป็นเพลงเฉพาะที่ใช้ประกอบพิธีรำผีมอญเท่านั้น คนที่ไม่มีประสบการณ์และไม่ได้รับการถ่ายทอดไม่สามารถบรรเลงได้

3. การจัดเตรียมอุปกรณ์

การจัดเตรียมอุปกรณ์สำหรับพิธีรำผีมอญ ไต้งเป็นผู้กำหนดสิ่งของต่างๆ ให้เจ้าของบ้านที่จัดงานไปดำเนินการ จัดเตรียมให้ครบถ้วนในวันสุกคิบ ไต้งจะเข้ามาดูแลช่วยในการจัดเตรียมอุปกรณ์ให้เรียบร้อย พร้อมประกอบพิธีในวันรุ่งขึ้น ในวันประกอบพิธี ไต้งจะมาจัดวางของเหล่านั้นด้วยตนเอง

4. การกำหนดค่าใช้จ่าย

เมื่อมีผู้มาติดต่อให้ไต้งสมจิตร หลวงพันเทา ประกอบพิธีรำผีมอญให้ นั้น ไต้งจะเป็นผู้กำหนดค่าใช้จ่ายและเป็นคนติดต่อวงปี่พาทย์ที่ใช้ประกอบพิธีรำผีมอญเอง ถ้าเป็นในบริเวณใกล้เคียงจะมีค่าใช้จ่ายประมาณ 5,000 บาท แบ่งเป็นค่าใช้จ่าย ดังนี้

- | | |
|--|-----------|
| - ไต้งสมจิตร หลวงพันเทา ประมาณ | 500 บาท |
| - ผู้ช่วยไต้ง 2 คน คนละ 500 บาท เป็นเงิน | 1,000 บาท |
| - ค่านักดนตรีที่ใช้ประกอบพิธีรำผีมอญ | 3,500 บาท |

ถ้าเป็นการเดินทางไปประกอบพิธีรำผีในต่างจังหวัด ค่าใช้จ่าย ประมาณ 12,000 บาท โดยเพิ่มค่าพาหนะและค่าสมนาคุณพิเศษสำหรับ ไต้ง ผู้ช่วย ไต้ง และนักดนตรี ทั้งนี้ ไต้งจะเป็นผู้ดูแล คัดสินใจในการรับ - จ่าย เงินค่าใช้จ่ายทั้งหมด

5. การให้บริการ

เพื่อความสะดวกในปัจจุบัน ไต้งสมจิตร หลวงพันเทา ได้จัดพิมพ์ เอกสาร ที่มีรายละเอียดของอุปกรณ์และสิ่งของต่างๆ ที่ใช้ในพิธีรำผีมอบให้ผู้มาติดต่อเพื่อความสะดวกในการเตรียมอุปกรณ์ และป้องกันการขาดตกบกพร่อง ซึ่งจะส่งผลให้การทำพิธีนั้น ไม่ครบถ้วนสมบูรณ์

ในปัจจุบัน ตระกูลที่จัดพิธีรำผีไม่มีเวลาและไม่มีประสบการณ์ความรู้ด้านการรำผีมาก่อน ทำให้การจัดเตรียมอุปกรณ์ในพิธีรำผีเป็นปัญหายุ่งยาก จึงเป็นเหตุให้ไต้งสมจิตร หลวงพันเทา ต้องรับจัดเตรียมอุปกรณ์ต่างๆ ให้ ได้แก่ โรงพิธี โรงรำผี เครื่องเช่น เป็นต้น การดำเนินการเช่นนี้ทำให้กระบวนการในการรำผีมอญยังคงอนุรักษ์ไว้ได้โดยสมบูรณ์ไม่ขาดตกบกพร่อง แต่ความรู้ในการประกอบพิธีไม่ได้สืบทอดไปในสังคมมอญดั้งแต่ก่อน ชาวมอญในประเทศไทยยังขาดความรู้ในแง่แท้ของการประกอบพิธีรำผี ทำให้ไม่เห็นความสำคัญและละเลิกไปในที่สุด

4.5. พิธีรำผีมอญ

พิธีรำผีมอญ ถือเป็นพิธีกรรมหนึ่งที่มีความสำคัญกับวิถีชีวิตของชาวมอญเป็นอย่างยิ่ง เชื่อว่าเป็นโอกาสที่สมาชิกในตระกูลทุกคนได้เจริญวิญญานบรรพบุรุษของตนที่ล่วงลับไปแล้วให้มาพบปะรักใคร่ปรองดอง สอบถามสารทุกข์สุกดิบซึ่งกันและกัน อีกทั้งเพื่อรับการขอขมาจากลูกหลานที่ได้กระทำความผิดล่วงเกิน หรือแค้นที่ตนได้บนบานศาลกล่าวไว้ ชาวมอญเชื่อว่าทำให้สิ่งที่ไม่ดีในชีวิตหมดสิ้นไปได้ และสิ่งดีๆ จะเกิดขึ้น และช่วยปกป้องรักษาคุ้มครองคนในตระกูลให้มีความร่มเย็นเป็นสุข มีไต้งเป็นผู้ประกอบพิธี โดยใช้นาฏยศิลป์และดุริยางค์เป็นสื่อกลางในการดำเนินพิธี

ตำนานพิธีรำผีมอญ

มีนิทานปรัมปราของชาวมอญเรื่องหนึ่ง เล่าว่าสมัยพุทธกาลนั้น เศรษฐีผู้หนึ่งมีภรรยา 2 คน ต่อมาภรรยาน้อยมีลูก 2 คน ภรรยาหลวงอิจฉาภรรยาน้อย จึงฆ่าลูกภรรยาน้อยตาย และภรรยาหลวงกับภรรยาน้อยคู่นี้เมื่อตายไป มีความพยายามจองเวรกันทุกภพทุกชาติไป ชาติสุดท้าย ฝ่ายหนึ่งเกิดเป็นผี อีกฝ่ายเกิดเป็นมนุษย์ ต่างมีลูกด้วยกันทั้งคู่ ฝ่ายผีไล่ตามฆ่าลูกมนุษย์ มนุษย์จึงหนีไปพึ่งพระพุทธรูปเจ้า ซึ่งประทับอยู่ ณ เวฬุวันมหาวิหาร พระองค์ทราบความเป็นมาโดยตลอดด้วยพระอภิญญา จึงโปรดแสดง

พระธรรมเทศนาแก่นางศินันนั้น ให้เห็นกรรมกรรมชั่ว ผลร้ายของการอาฆาตพยาบาทจองเวรซึ่งกันและกัน จนกระทั่งนางศินันและมนุษย์คิดได้ จึงเลิกจองเวรกัน

ต่อมานางศินันได้ไปอยู่กับมนุษย์ ช่วยเหลือนางมนุษย์ในการเพาะปลูกข้าว บังเกิดผลดีมีโภคทรัพย์สมบูรณ์มั่งคั่ง จึงกลายเป็นประเพณีสืบต่อกันมาของชาวมอญในการนับถือผีบ้านผีเรือน

จากตำนานดังกล่าวเห็นว่า มีการนำความเชื่อเรื่องการนับถือผี กับการนับถือ พระพุทธศาสนา เข้าด้วยกัน ประเด็นนี้ผู้วิจัยเห็น ตามที่ ยอร์ช เซเคส์ ได้กล่าวว่า คนในดินแดน อูษาคเนย์นั้นมีลักษณะความเจริญเฉพาะของแถบนี้ นั่นคือการนับถือผีและวิญญาณ บูชาบรรพบุรุษ และเทพเจ้า แห่งแผ่นดิน²⁰ เป็นความเชื่อดั้งเดิมอยู่แล้ว พิธีรำผีก็น่าจะมีมาพร้อมกับความเชื่อดังกล่าว ดังนั้นเมื่อชาวมอญมีการยอมรับนับถือพระพุทธศาสนาฝ่ายเถรวาทจากอินเดีย อาจเป็นไปได้ว่ามีการผสมผสานความเชื่อเก่าคือการนับถือผีและความเชื่อใหม่คือพระพุทธศาสนาเข้าด้วยกัน เพื่อให้สอดคล้องกับระบบความเชื่อของคนในสังคม

สาเหตุที่ต้องจัดพิธีรำผี

อาจารย์ จวน เครือวิชฌยาจารย์ ได้กล่าวไว้ว่า เหตุจำเป็นร้ายแรงที่ต้องจัดพิธีรำผี มีถึง 12 ประการ แต่ผู้เชี่ยวชาญและผู้เฒ่าผู้แก่ สามารถจดจำได้เพียง 4 ประการเท่านั้น คือ

1. คนในตระกูลนั้นเจ็บไข้ได้ป่วยผิดปกติธรรมดาสามัญ คนทรงบอกว่ ท่านโกรธเนื่องจาก ล่วงละเมิดท่าน หยามหมิ่นท่าน จึงบันดาลให้เจ็บป่วยต้องรำผีถวายเพื่อเป็นการขอขมา
2. คนใดในตระกูลบนบานผีให้ตนหายจากโรคภัยหรือทำงานอะไรให้สำเร็จตามปรารถนา เมื่อบนบานแล้วคนจะหายจากโรคภัยหรือไม่หาย สมความปรารถนาหรือไม่ ต้องรำให้ผีบ้าน จะไม่รำไม่ได้เด็ดขาด
3. หญิงอื่นๆ ทัวไป มีครรภ์อ่อน หรือแก่ นอนค้างคืนที่บ้านไม่ได้
4. คนอื่นๆ นอกตระกูล นอนค้างคืนที่บ้านฉันสามีภรรยาฉัน มุ้งเดียวกันไม่ได้ เว้นแต่แยกนอนคนละที่ได้²¹

²⁰ D.G.E. Hall, ประวัติศาสตร์เอเชียตะวันออกเฉียงใต้ : สุวรรณภูมิ- อูษาคเนย์ ภาคพิศดาร (1-2), พิมพ์ครั้งที่ 3 (กรุงเทพมหานคร : มูลนิธิโครงการตำราสังคมศาสตร์และมนุษยศาสตร์, 2549) หน้า 10.

²¹ จวน เครือวิชฌยาจารย์, ประเพณีมอญที่สำคัญ, พิมพ์ครั้งที่ 2 (กรุงเทพฯ : ศูนย์มานุษยวิทยาสิรินธร, 2548), หน้า 96-97.

จากการเก็บข้อมูลภาคสนามกับ ได้ังสมจิตร หลวงพันเทา ทำให้ผู้วิจัยพบสาเหตุที่ต้องจัดพิธีรำผีเพิ่มเติม ดังนี้

5. เกิดเหตุอัปมงคลในบ้าน ได้แก่ คนอื่นไม่ใช่คนในตระกูลตายบนบ้าน
6. คนป่วยที่ไม่ใช่ตระกูลเดียวกันเข้ามาพักอาศัยในบ้าน
7. จิมน้ำก่อนที่จะนำไปเลี้ยงผี
8. คนในบ้านจับเต่าซึ่งเป็นอาหารของผี แล้วไม่นำมาทำอาหารเลี้ยงผี ทำให้คนในบ้านไม่สบาย
9. ดันผีไม่รับสืบทอดผีบรรพบุรุษ จึงทำให้เกิดเรื่องไม่ดีขึ้นในบ้านจึงต้องจัดพิธีรำผีพร้อมทั้งรับเครื่องสืบทอดผีบรรพบุรุษ
10. เป็นธรรมเนียมของตระกูลว่า เมื่อได้หลานคนแรกของตระกูลเป็นผู้ชาย ต้องจัดพิธีรำผี
11. จัดพิธีรำผีมอญ เพื่อความเป็นสิริมงคลแก่ตนเอง

จากข้อมูลดังกล่าวข้างต้น ผู้วิจัยจึงจัดกลุ่มสาเหตุของการรำผีมอญออกได้เป็น 3 กลุ่ม ดังนี้

1. การทำพิธี
2. การขนานศาลกล่าว
3. การเจ็บป่วยแล้วไม่สามารถรักษาด้วยแพทย์แผนปัจจุบันได้

หากมีเหตุการณ์ดังกล่าวเหล่านี้เกิดขึ้นแล้ว จะทำให้เจ้าของบ้านนั้น มีอันเป็นไปด้วยประการต่างๆ ที่เชื่อว่าผีเป็นผู้กระทำ เช่น ได้รับความเจ็บ ไม่สบายโดยไม่ทราบสาเหตุ และไม่สามารถรักษาโรคด้วยแพทย์แผนปัจจุบันได้ เป็นต้น หากเกิดอาการดังกล่าว เจ้าของบ้านจะไปหาหมอซึ่งเป็นหมอหรือคนทรง ของชาวมอญ ถ้าได้รับคำทำนายว่าต้องจัดพิธีรำผี เจ้าของบ้านจะต้องจัดพิธีรำผีมอญเพื่อให้สิ่งไม่ดีต่างๆ หายไป โดยเจ้าของบ้านจะต้องหาบุคคลที่เชื่อถือได้หรือบุคคลที่ไม่สบาย มาทำพิธี “รับรอง” ที่เสาผี หรือที่เรือนผี หรือจุดรูปบอกกล่าวกลางแจ้งก็ได้ ว่าถ้าหากเหตุร้ายต่างๆ หายไปจะจัดพิธีรำผีมอญ เมื่อเหตุร้ายหรืออาการเจ็บป่วยดังกล่าวทุเลาลง จึงมีการจัดพิธีรำผีมอญขึ้น

4.6. องค์ประกอบในพิธีรำผีมอญ ของโด้งสมจิตร หลวงพันเทา

ในการจัดพิธีรำผีมอญนั้น จะต้องประกอบด้วยองค์ประกอบหลายอย่างด้วยกัน ในที่นี้ผู้วิจัยนำเสนอองค์ประกอบของพิธีรำผีมอญ อำเภอโพธาราม จังหวัดราชบุรี ที่โด้งสมจิตร หลวงพันเทา เป็นผู้จัดพิธีเท่านั้น มีองค์ประกอบ ดังนี้

4.6.1. วันและเวลาในการจัดงาน

พิธีรำผีมอญจะนิยมจัดในเดือนคู่ คือ เดือนยี่ เดือนสี่ เดือนหก และเดือนสิบสอง ซึ่ง เดือนที่นิยมจัดพิธีมากที่สุด คือเดือนหก เพราะเป็นเดือนที่ถัดมาจากเดือนขึ้นปีใหม่ (สงกรานต์) โดยยกวันการจัดงานที่ตรงกับวันพระและวันเสาร์ เพราะถือว่าเป็นวันแข็ง จะทำให้เกิดเภทภัยต่างๆ²² และช่วงที่ห้ามจัดคือช่วงเข้าพรรษา คือเดือนแปดถึงเดือนสิบ โดยการจัดพิธีรำผีจะใช้เวลาในการจัด 2 วัน ได้แก่

วันเตรียมงานหรือวันสุกดิบ คือวันก่อนพิธีจริง 1 วัน ซึ่งเป็นวันจัดเตรียมสิ่งของต่างๆ เช่น มีการปลูกโรงรำผี การเตรียมขนมที่ใช้ประกอบพิธี

วันทำพิธี ใช้เวลาในการประกอบพิธี 1 วัน จะแบ่งออกเป็น 2 ช่วง ช่วงเช้าเริ่ม เวลาประมาณ 9.00น. - 12.30น. จึงพักรับประทานอาหารกลางวัน หลังจากนั้นจึงเริ่มพิธีในช่วงบ่าย โดยเริ่มที่เวลาประมาณ 13.30น - 16.00น.

การจัดพิธีรำผีมอญของโด้งสมจิตร หลวงพันเทา จะนิยมจัดให้ตรงกับวันอาทิตย์เพื่อความสะดวกในการจัดงานของบ้านที่ทำพิธีและการเดินทางของผู้มาร่วมงานและเพื่อความสะดวกแก่นักดนตรี

ข้อห้ามในการจัดพิธี

- ไม่ประกอบพิธีในวันเสาร์
- ไม่ประกอบพิธีในช่วงเข้าพรรษา (เดือนแปด ถึงเดือนสิบ)
- หากตระกูลที่จะจัดพิธีมีสมาชิกของตระกูลท้อง หรือเสียชีวิต จะจัดพิธีรำผีไม่ได้ ต้องจัดในปีถัดไป
- หากในปีนั้นคนในตระกูลจัดงานอื่น ไปแล้ว เช่น งานแต่งงาน ก็จะจัดพิธีรำผีไม่ได้

²² วศิพร จิตต์สถาพร, “การศึกษาการรำผีมอญของชาวไทยรามัญ ตำบลบ้านม่วง อำเภอบ้านโป่ง จังหวัดราชบุรี,” (วิทยานิพนธ์ปริญญาการศึกษามหาบัณฑิต สาขาวิชาภาษาไทย บัณฑิตวิทยาลัย มหาวิทยาลัยศรีนครินทรวิโรฒ, 2549), หน้า 26.

4.6.2. สถานที่

สถานที่ที่ใช้ปลูกโรงพิธีรำผีมอญ มีข้อจำกัดดังนี้

1. ที่ดินในบริเวณบ้านของตระกูลที่จะจัดพิธีรำผี
2. ที่ดินสาธารณะ
3. ที่ดินของคนอื่น แต่ไม่ใช่ในบริเวณบ้านของคนอื่น

หากบ้านที่จัดพิธีมีบริเวณบ้าน ไม่กว้างขวางเพียงพอในการจัดตั้งโรงพิธี ก็สามารถไปขอใช้ที่ของคนอื่นจัดพิธีได้ โดยการจับหมาก - พลุ ไปให้เจ้าของที่นั้นเพื่อเป็นการเช่าที่นั้น

โรงพิธี

ในสมัยโบราณ โรงพิธีจะเป็นโรงขนาดใหญ่เสาค้ำด้วยไม้ไผ่ หลังคามุงจาก ในปัจจุบันนิยมกางเต็นท์ผ้าใบ 2 หลังต่อกัน แทน ซึ่งจะกางขึ้นชั่วคราวในสถานที่ที่จะจัดพิธีรำผี ก่อนการสร้างโรงพิธีจะต้องมีผู้ใหญ่จัดทำน้ำมนต์ธรรณสารมาประพรมพื้นที่ก่อนการสร้าง โรงพิธีและอุปกรณ์ก่อสร้างโรงพิธีเสียก่อน



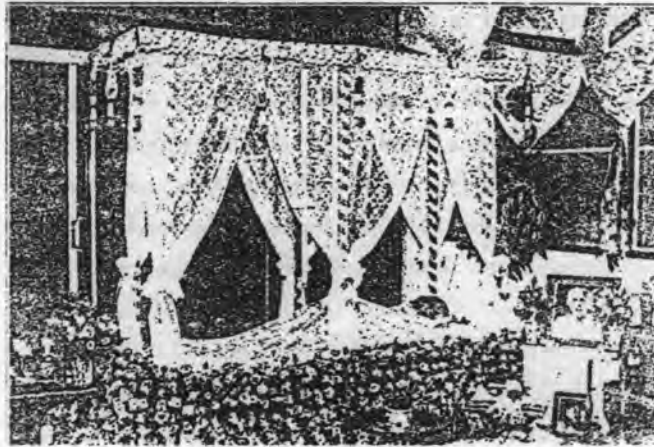
ภาพที่ 5 : โรงพิธี

ตามหลักคติชนวิทยา โรงพิธีรำผีมอญจึงจัดเปรียบเสมือนเป็นพื้นที่ศักดิ์สิทธิ์ หมายถึง บริเวณหรือมณฑลพิธีที่สามารถเชื่อมต่อกับโลกของวิญญาณและผีบรรพบุรุษได้ ผู้ที่จะเข้ามานั่งในโรงพิธีนี้ได้ นอกจากคนในตระกูลแล้วต้องเป็นผู้ที่เจ้าของบ้านเชิญด้วยหมากพลุให้มาร่วมพิธี หรือได้รับอนุญาตจากเจ้าของบ้านเท่านั้น จึงจะเข้ามานั่งในโรงพิธีได้ ถ้าไม่ได้รับเชิญแล้ว ต้องนั่งอยู่ห่างๆ ภายนอกโรงพิธีห้ามเข้ามาในโรงพิธีเพราะเชื่อว่าจะทำให้พิธีไม่สะอาด

โรงรำผี

ลักษณะของโรงรำผีที่ใช้ประกอบพิธีรำผีมอญ คือ เเพงไม้ไผ่มีหลังคา สร้างอยู่ในโรงพิธี โรงรำผีหันหน้าไปทางทิศตะวันตก เป็นรูปสี่เหลี่ยมผืนผ้ากว้าง 3 สอก ยาว 6 สอก สูงประมาณ 6 สอก ยกพื้นสูงประมาณ 1 คืบ ใช้ตอกสานทำเป็นหลังคาแล้วปูทับด้วยผ้าขาว มีกรวยดอกไม้ห้อยอยู่บนหลังคา 9 กรวย ที่เสาต้นกลางด้านซ้ายมือของโรงรำผีมีผ้าผูกโยงลงมาจากหลังคาลงมาถึงพื้น เรียกว่าผ้าหยาตทะเลย์ หรือผ้าเชิญผี เป็นสัญลักษณ์ของการเชื่อมโยงวิญญาณของผีบรรพบุรุษ ด้านหลังมีหิ้งวางเครื่องบูชา เรียกว่า โกลน ด้านข้างและด้านหลังใช้ใบมะพร้าวมาสานผูกกับเสา เพื่อกันบริเวณและเพื่อความสวยงาม ด้านหน้าโรงรำผีมี ต้นหว้า มีไม้กระดานปูจากต้นหว้ามายังโรงผี

จากการสัมภาษณ์ นางสมจิตร หลวงพันเทา ได้กล่าวว่าโรงรำผีมอญนั้นเลียนแบบมาจากเตียงวางศพของชาวมอญ ที่เรียกว่า “โจ้งเหน๊ะ หรือ โจ้งเนี้ยะ หรือ โจ้งเจี้ยะเนาะ” หรือที่คนไทยเรียกว่าเตียงชนะ ตกแต่งสวยงาม โดยใช้ไม้ไผ่ 4 ซี่ ซ้อนกัน 4 ชั้นมีความกว้าง 1 สอก ยาว 4 สอกตั้งเสากลมขึ้น 6 ต้นเพดานทำด้วยไม้ไผ่ 1 ซี่ ไขว้กันเป็น 4 แฉก คาดด้วยผ้าขาว²³



ภาพที่ 6 : โจ้งเหน๊ะ

ที่มา : สุรินทร์ ทับรอด, “พิธีรำผีเนื่องในงานศพของชาวมอญพระประแดง” (วิทยานิพนธ์ปริญญาศิลปศาสตรมหาบัณฑิต สาขาวิชาวัฒนธรรมศึกษา บัณฑิตวิทยาลัย มหาวิทยาลัยมหิดล, 2541), หน้า 66.

²³ สุรินทร์ ทับรอด, “พิธีรำผีเนื่องในงานศพของชาวมอญพระประแดง,” (วิทยานิพนธ์ปริญญาศิลปศาสตรมหาบัณฑิต สาขาวิชาวัฒนธรรมศึกษา บัณฑิตวิทยาลัย มหาวิทยาลัยมหิดล, 2541), หน้า 65.



ภาพที่ 7 : โรงรำผี

4.6.3. อุปกรณ์

ในการประกอบพิธีรำผีมอญนี้มีอุปกรณ์เป็นจำนวนมาก ซึ่งผู้วิจัยขอจำแนกอุปกรณ์ต่างๆ ออกเป็น 2 ประเภท ดังนี้

4.6.3.1. อุปกรณ์ที่ใช้ในการประกอบพิธี

4.6.3.2. อุปกรณ์ประกอบการรำผี

4.6.3.1. อุปกรณ์ที่ใช้ในการประกอบพิธี

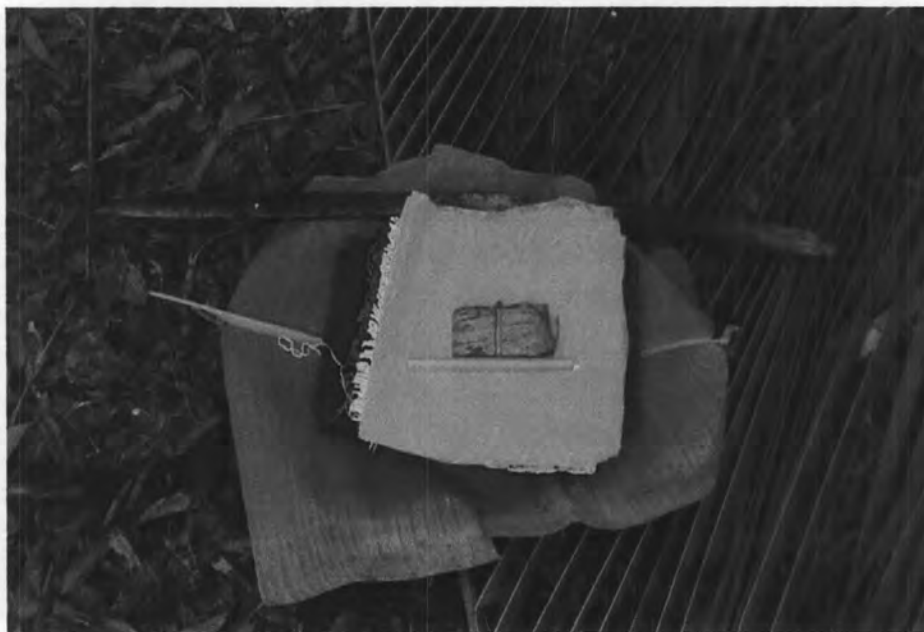
- ผ้าผี (หยาดปะโหนก) เป็นเสื้อผ้าของหญิง ชายผู้เป็นบรรพบุรุษ และเครื่องประดับ ได้แก่แหวน 1 วง บางตระกูลอาจมีสิ่งอื่นประกอบอีกเช่น มีดดาบ 1 คู่ เป็นต้น ผ้าเหล่านี้เป็นตัวแทนของผีบรรพบุรุษ ทีและลวดลายของผ้าเป็นไปตามที่บรรพบุรุษแต่ละตระกูลกำหนดไว้ ผ้าผีจะถูกเก็บไว้ที่เสาดผีหรือเสาดอกของบ้าน เมื่อมีพิธีรำผีจะต้องเปลี่ยนเป็นเสื้อผ้าชุดใหม่ทั้งหมด ได้แก่

- ชาย**
- ผ้าโจงกระเบนสีเขียวใบไม้ หรือสีกรมท่ายาว 5 เมตร
 - โสร่งตารางหมากรุก
 - ผ้าขาวม้า
 - เสื้อผ้าดิบสีขาวยาวแขนยาวผ่าหน้า ใช้เชือกผูกแทนกระดุม
- หญิง**
- ผ้าถุงขาวเชิงแดง
 - ผ้าสไบสีขาว
 - ผ้าเช็ดปากสีแดง
 - ผ้าคลุมศีรษะยาว 5 เมตร
 - แหวนทองที่มีหัวแหวนเป็นพลอยสีแดง 1 วง



ภาพที่ 8 : ผ้าผี (หยาดปะโหนก)

- เสื้อผ้าคั้นผี เป็นชุดเสื้อผ้าของผีบรรพบุรุษแต่ละตระกูลพร้อมทั้งอาวุธ ได้แก่ดาบ ปลายดาบติดด้วยเทียน 1 เล่มถือด้วยมือขวา มือซ้ายถือเขาวัวใส่ไม้ คั้นผีใช้แต่งตัวหลังจากพิธี อาบน้ำคั้นผีเรียบร้อยแล้ว เพื่อเชิญวิญญาณผีบรรพบุรุษมาที่โรงพิธี ประกอบด้วย ผ้านุ่ง 1 ผืน และผ้า สไบ 3 ผืน วางบนใบตอง พร้อมด้วย เทียน 1 เล่ม ดาบ 1 เล่ม ขมิ้น 1 ห่อ



ภาพที่ 9 : เสื้อผ้าสำหรับคั้นผี

- เสื้อผ้าที่ใช้สวมในพิธีรำผี คือเสื้อผ้าที่ผู้รำทุกคนจะต้องสวมทับชุดเดิม ก่อนที่จะขึ้นมารำในโรงรำผี เป็นเสื้อผ้าที่ใช้ในพิธีรำผีเท่านั้น ใส่ไว้ในกระบุงวางอยู่ข้างโรงรำผีผ้า เหล่านี้ใช้สวมในพิธี เมื่อใครจะขึ้นไปรำจึงหยิบมาสวมใส่ เมื่อรำเสร็จก็จะถอดพับเก็บไว้ในกระบุง ตามเดิม ประกอบด้วย

- | | | |
|----------------|----|-----|
| - ผ้าโจงกระเบน | 4 | ผืน |
| - ผ้านุ่ง | 6 | ผืน |
| - ผ้าสไบ | 12 | ผืน |





ภาพที่ 10 : เสื้อผ้าที่ใช้สวมในพิธีรำผี

- เสื้อผ้าหน้าโรงพิธี ได้แก่ กอบ หรือหมวกและเสื้อแขนยาว สวมไว้กับ กระบอกไม้ไผ่ คล้ายหุ่นไล่กา แล้วนำขึ้นเสาสูงไว้หน้าโรงพิธี เพื่อใช้ในขั้นตอนค้ำถ่อ ซึ่งเป็นขั้นตอนสุดท้ายของพิธี



ภาพที่ 11 : เสื้อผ้าหน้าโรงพิธี

- เชียนหมากทองเหลือง 1 ชุด พร้อม หมาก พลุ ปืนแดง ยาเส้น กระจก แป้ง น้ำมันใส่ผม ขมิ้นผง ปอขยผม หวี น้ำอบ นอกจากนี้ในเชียนหมากยังต้องใส่มะพร้าวทั้งเปลือก 1 ลูก กลัวย่น้ำว่า 1 หวี และขนมต่างๆ (ดังจะกล่าวต่อไป)



ภาพที่ 12 : เชียนหมากทองเหลือง

- หม้อดินพร้อมใส่ข้าวสารเต็มหม้อ และเทียนใหญ่ 1 เล่ม เพื่อใช้ในการเสีง

ทาย



ภาพที่ 13 : หม้อดินใส่ข้าวสาร

- บายศรี (โด้ะ สะ เค๊ะ) ใช้ขันเงินมีลวดลายหรือไม่มีก็ได้เป็นภาชนะเสิร์ฟผ่านศูนย์กลางของขันประมาณ 8 – 10 นิ้ว ภายในกรวยใบตองบรรจุ หมาก พลุ ปูนแดง ยาเส้น ด้านบนกรวยใช้ใบตองฉีกเป็นริ้ว ปักไว้ที่ปลายยอด



ภาพที่ 14 : บายศรี (โด้ะ สะ เค๊ะ)

- เขาวัว เขาของวัวใช้เพียงข้างเดียวพันด้วยสายสิญจน์



ภาพที่ 15 : เขาวัว

- กระจ่างผี พร้อมด้วยกระจ่างไม้ไผ่รวก สูงประมาณ 1 คืบมีข้อไม้ไผ่ทางกัน ให้ใส่น้ำในกระจ่างได้ จำนวน 9 กระจ่าง พร้อมทั้งใส่ใบชาไถ่ดำไว้ในกระจ่างทุกกระจ่างที่ปาก กระจ่างพันด้วยด้ายสายสิญจน์ เมื่อมีการเลี้ยงผีหรือจัดพิธีรำผี จะต้องนำของเก่ามาทิ้งแล้วเปลี่ยนใหม่ ทุกครั้ง เมื่อเสร็จพิธีก็จะนำขึ้นบ้านวางไว้ที่เสาดผีพร้อมกับเสื้อผ้าผี

กระจ่างผีเป็นสัญลักษณ์ของบรรพบุรุษที่แสดงถึงการอพยพย้ายถิ่นจากพม่า เพื่อหนีภัยสงคราม เป็นภาชนะที่ใส่เสื้อผ้า ข้าวของเครื่องใช้และสิ่งของมีค่ามาด้วย แต่ละตระกูลจึงถือเป็นสัญลักษณ์สำคัญที่ต้องดูแลรักษาให้ดีเพราะถือว่าเป็นตัวแทนของบรรพบุรุษ²⁴

กระจ่างไม้ไผ่ เป็นสัญลักษณ์ของบรรพบุรุษ กระจ่างแต่ละกระจ่างเปรียบเสมือนแต่ละครอบครัวในสายตระกูลเดียวกัน การนำกระจ่างไม้ไผ่มารวมกัน แสดงให้เห็นถึงความรักความสามัคคีของคนในตระกูลเดียวกัน²⁵



ภาพที่ 16 : กระจ่างผี

²⁴ วศิพร จิตต์สถาพร, “การศึกษาการรำผีมอญของชาวไทยรามัญ ตำบลบ้านม่วง อำเภอบ้านโป่ง จังหวัดราชบุรี,” หน้า 48.

²⁵ เรื่องเดียวกัน, หน้า 49.

- ถังบรรจุน้ำ 2 ถัง น้ำสะอาด 1 ถัง น้ำผสมขมิ้นและใบส้มป่อย 1 ถัง ชาว
มอญเชื่อว่าน้ำมันและน้ำใบส้มป่อยมีความศักดิ์สิทธิ์และสามารถชำระสิ่งไม่ดีให้กับคนในตระกูลและ
ต้นผีได้



ภาพที่ 17 : ถังบรรจุน้ำ

- ข้าวตอก ใช้ในพิธีหามคั่นกล้วย ข้าวตอก เป็นสัญลักษณ์ของความเจริญ
รุ่งเรืองเหมือนข้าวตอกที่แตกบาน การโปรยข้าวตอกเปรียบเหมือนการโปรยทาน จะทำให้คนในตระกูล
มีความเจริญก้าวหน้า²⁶



ภาพที่ 18 : ข้าวตอก

²⁶ เรื่องเดียวกัน, หน้า 50.

สถิตย์อยู่

- ต้นหว้า ใช้ปลูกหน้าโรงรำผี ชาวมอญเชื่อว่าต้นหว้าเป็นต้นไม้ที่มีผีสิง



ภาพที่ 19 : ต้นหว้าหน้าโรงรำผี

- เتامอญ ทำจากหินสามเส้า ผู้ที่จะจุดเตาไฟ ต้องเป็นโกนลุมตา หรือลูกสาวของตระกูลที่จัดพิธี บางบ้านไม่มีอาจใช้เตาถ่านธรรมดาได้ และหม้อที่ใส่ข้าวสวยวางไว้บนเตาไฟ ใกล้บริเวณโรงรำผี



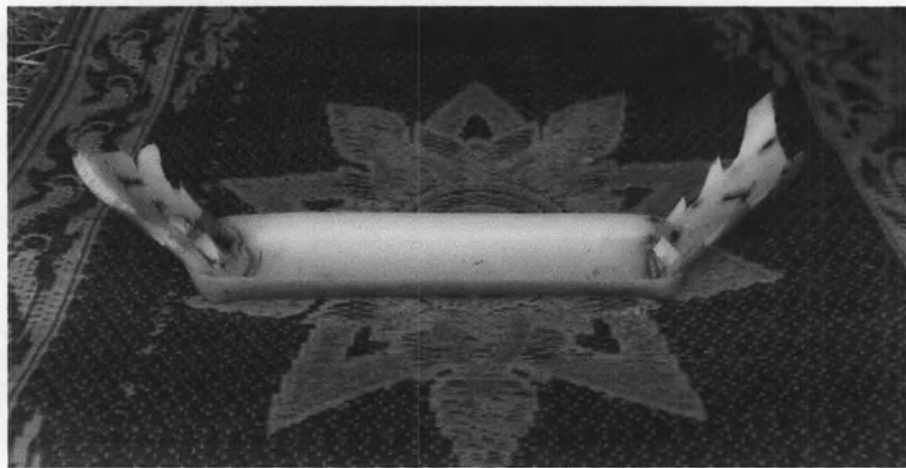
ภาพที่ 20 : เتامอญ

- กระจอมบังลม ทำจากกาบกล้วยแกะสลักเฉพาะด้านบน เย็บต่อกันด้วยตอก เป็นกระจอมใช้สำหรับบังลมเพื่อจุดเทียนเสี่ยงทายไม่ให้ไฟดับระหว่างพิธี



ภาพที่ 21 : กระจอมบังลม

- เรือ คือ กาบกล้วยแกะสลักเป็นรูปเรือ ใช้ใส่อาหารและอุปกรณ์ต่างๆ ในช่วงสุดท้ายของพิธีเพื่อนำไปทิ้ง



ภาพที่ 22 : เรือ

- ตะกร้ามีหูหิ้ว 1 ใบพร้อมด้ายดิบสีขาว 1 เชือก สีแดง 1 เชือกใช้ในพิธีตอนใส่

บาตร



ภาพที่ 23 : ตะกร้ามีหูหิ้ว

- น้ำบริสุทธิ์ 1 ขัน พร้อมกรวยใบตองใช้สำหรับตักน้ำ ใช้ในพิธีคล้ายขัน

น้ำมนต์



ภาพที่ 24 : ขันน้ำบริสุทธิ์

- สัตว์ลาดคอกรัก จำนวน 3 เส้น ใช้ในขันตอนที่ต้นฝีมอบเครื่องสืบทอด
จำนวน 2 เส้น ใช้พันรอบบายศรี จำนวน 1 เส้น

- ขมิ้น ใช้ในพิธีอาบน้ำให้ต้นผีและตัดต้นกล้วย
- ฐูป เทียน จัดเป็นชุด แต่ละชุดจะใช้ฐูปจำนวนไม่เท่ากัน มีทั้ง ฐูป 3 ดอก

ฐูป 5 ดอก และ ฐูป 7 ดอก

- ตะเกียบ ใช้ไม้ไผ่ผ่าซีก คล้ายตอก แต่หนากว่า ยาวประมาณ 30 เซนติเมตร แล้วพับครึ่งใช้คีบขึ้นอาหาร
- ต้นกล้วยจำนวน 2 ต้น ต้นใหญ่ 1 ต้นใช้ในพิธีหามต้นกล้วย ต้นเล็ก 1 ต้น โต้จะตัดต้นกล้วยตอนเริ่มพิธี ซึ่งต้นกล้วยที่นำมาใช้ในพิธีจะต้องนำมาเถื่อน โคนที่เป็นรากและกาบ นอกออกให้หมด เพื่อให้เหลือแต่กาบในที่เป็นสีขาวดูสะอาด

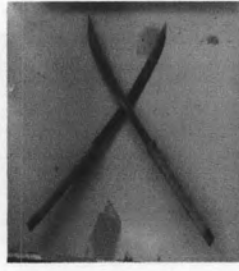
4.6.3.2. อุปกรณ์ที่ใช้ประกอบการรำ

อุปกรณ์ที่โต้่งและผู้รำใช้ถือประกอบการรำรำ ได้แก่

- ใบข่าไก่ดำ คือใบไม้ชนิดหนึ่ง ที่ชาวมอญเชื่อว่าสามารถใช้ปิดเป่าสิ่งไม่ดีได้ บางที่เรียกใบสันพริ้มมอญ นำมามัดรวมกันเป็นกำ จำนวน 2 กำ เวลารำใช้ถือทั้งสองมือใช้แล้วทิ้งเมื่อเสร็จพิธี
- คานกู่ เป็นคานโลหะ ใช้ถือ 2 มือเวลารำ
- สะเกอง ทำจากไม้ไผ่สองชิ้น ชิ้นหนึ่งใช้ไม้ไผ่ขนาดเล็กตัดเป็นท่อน อีกชิ้นหนึ่งใช้กระบอกไม้ไผ่ขนาดใหญ่กว่า ตัดปลายแหลมทั้งสองข้าง ตรงกลางคว้านให้ทะลุ (ดังภาพ) เวลารำถือคู่กัน 2 ชุด ทำขึ้นใช้ครั้งเดียวแล้วทิ้ง หลังจากเสร็จพิธี
- หอก สามารถใช้ได้ทั้งของจริงและทำจำลองขึ้นจากไม้ไผ่
- พานเทียน คือ พานที่ปักเทียน จำนวน 6 เล่ม ไว้ในพาน แล้วใช้ถือ รำรำ
- ผ้า ได้แก่ผ้าคาดเอวและผ้าคล้องคอ โต้่งจะรำในช่วงรำทะแยมมอญ เลี้ยงผีแขกหนุ่ม (แมงปลอกะเรียง) และกินปลาอย่าง (เจ็ยะกะแดง)
- ธนู ทำจากดอกผูกด้วยด้ายสีขาวที่ปลายทั้งสองข้าง ซึ่งให้ตั้งตั้งปลายไม้ทั้งสองข้างให้โค้งคล้ายคันธนู ใช้รำตอนเลี้ยงผีเมียน้อย เมื่อใช้ในพิธีรำผีเสร็จแล้วจะต้องหักทิ้ง



ภาพที่ 25 : ใบชาไถ่ดำ



ภาพที่ 26 : ดาบ



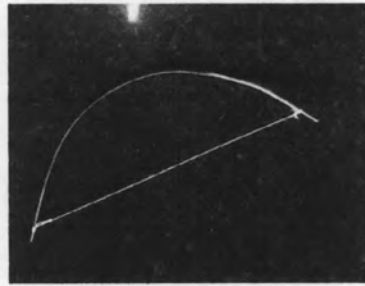
ภาพที่ 27 : สะโค้ง



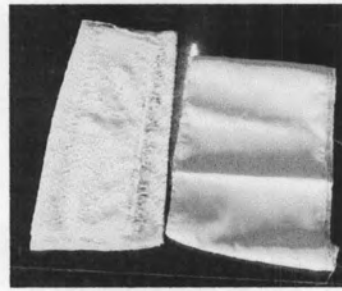
ภาพที่ 28 : พานเทียน



ภาพที่ 29 : หอก



ภาพที่ 30 : คันธนู



ภาพที่ 31 : ผ้าสไบ

4.6.4. เครื่องเซ่นที่ใช้ในการประกอบพิธี

4.6.4.1. **ขนมแดง** เป็นขนมของชาวมอญ ทำจากแป้งข้าวเหนียวผสมกับน้ำตาลปี๊บ ผสมกล้วย นวดให้เข้ากันจนเนื้อเนียน นำมาปั้นเป็นก้อนกลมแล้วกดให้เป็นแผ่นแบน แล้วนำไปทอด จำนวนที่ใช้ในพิธีรำผี ประมาณ 150 ชิ้น

4.6.4.2. **ขนมขาว** เป็นขนมของชาวมอญ ทำจากแป้งข้าวเหนียวผสมกับน้ำตาลทราย นวดให้เข้ากันผสมด้วยแป้งข้าวเจ้าปั้นเป็นก้อนกลมแล้วกดให้เป็นแผ่นแบน โรยด้วยงา ตรงกลางแผ่น แล้วนำไปทอด จำนวนที่ใช้ในพิธีรำผี ประมาณ 150 ชิ้น



ภาพที่ 32 : ขนมขาว

4.6.4.3. **ขนมเทียนไม่มีไส้** หรือขนมนางแอบ หรือขนมลิ้นหมา ทำจากแป้งที่ใช้ทำขนมแดงและขนมขาว นำมาห่อด้วยใบตองแล้วนำไปนึ่ง จำนวน 40 ชิ้น



ภาพที่ 33 : ขนมเทียนไม่มีไส้

4.6.4.4. **ขนมข้าวตอกปั้น** คือ ขนมที่ทำจากข้าวตอกและงาดำนำมาขยำกับน้ำตาลปีบ แล้วปั้นเป็นก้อนกลม บางตำรานำน้ำตาลปีบมาเคี้ยวกับข้าวตอกและงาดำ คล้ายกับการกวนกระยาสารทแล้วจึงนำมาปั้นก็ได้



ภาพที่ 34 : ขนมข้าวตอกปั้น

4.6.4.5. **ขนมเปียกอ่อน** ใช้จำนวน 1 ถาด



ภาพที่ 35 : ขนมเปียกอ่อน

4.6.4.6. กล้วยเชื่อม 1 งาน



ภาพที่ 36 : กล้วยเชื่อม

4.6.4.7. ข้าวเหนียวหนึ่ง 1 กิโลกรัม

4.6.4.8. เนื้อมะพร้าวหั่นบางเป็นชิ้นเล็ก 1 งาน

4.6.4.9. กล้วยน้ำว้า 300 ลูก

4.6.4.10. มะพร้าวอ่อน 30 ลูก ใช้สำหรับเลี้ยงผีที่มาเข้าทรง

4.6.4.11. มะพร้าวแก่ปอกเปลือกเกลี้ยง เกลาให้สะอาด 8 ลูก

4.6.4.12. มะพร้าวแก่ทั้งลูก

4.6.4.13. ปลาสร้อยหรือปลามีเกร็ดเสียบไม้ย่าง จำนวน 40 ตัว

4.6.4.14. ปลาช่อนย่าง จำนวน 5 ตัว โดยเสียบไม้ย่างแบบกลมเป็นของผีบรรพบุรุษ (ปะโหนก) 1 ตัว ใช้ตอนเชิญผีบรรพบุรุษ คัมย้าทั้งตัว 1 ตัว ใช้ในพิธีป้อนปลา ผ่าหลังย่าง 3 ตัว ใช้ในพิธีกินปลาอย่าง ซึ่งจะอยู่ในขาบปิ้งปลา แขนงอยู่ที่เสาโรงพิธีก่อนนำมาทำพิธี

4.6.4.15. ไก่ต้ม 3 ตัว อย่างน้อยต้องมี 2 ตัว เป็นเครื่องเซ่นของผีบรรพบุรุษ 1 ตัว และคัมย้าทั้งตัว 1 ตัว ใช้ในพิธีป้อนไก่

4.6.4.16. คัมย้าเต่าทั้งตัว 1 ตัว ใช้ในพิธีป้อนเต่า

4.6.4.17. เหล้าขาว เหล้าขาวแบ่งใส่ขวดเล็กๆ ขนาดขวดกระทิงแดงจำนวนเท่ากับงานเครื่องเซ่นไหว้²⁷ เพื่อใช้ประกอบพิธี โดยได้ตั้งজেতেเหล้าขาวรอบงานเครื่องเซ่นไหว้แต่ละครั้งแล้วยกขึ้นมาคม ทำที่ว่าคัม นอกจากนี้เหล้าขาวยังไว้ใช้เลี้ยงผีเมื่อมีการเข้าทรง

4.6.4.18. ข้าวสวยที่ได้มาจาก 7 บ้าน มาใส่ห่อผูกไว้ที่ได้ต้นหว้า



ภาพที่ 37 : ข้าวสวยที่ได้มาจาก 7 บ้าน

4.6.4.19. หมาก พลุ จัดเป็นสำรับ พลุเรียง 7 ใบ 3 ชุด และ หมากเรียง 3 ลูก 3 ชุด

4.6.4.20. บุหรี่ ยาเส้น ปูนแดง

รายการอาหารที่กล่าวมาแล้วข้างต้น ต้องนำมาจัดใส่จาน เป็นสำรับ ดังนี้

ในทุกสำรับ จะต้องมีขนมต่างๆ ดังนี้ ขนมแดง, ขนมขาว, ขนมเทียนไม่มีไส้, ขนมเปียกอ่อน, ขนมข้าวตอกปั้น, กล้วยเชื่อม, เนื้อมะพร้าวหั่นเป็นชิ้น, ข้าวเหนียว และ ปลาย่าง (ปลาสร้อยหรือปลาไมเกร็ดเสียบไม้ตลอดตัว)

1. สำรับที่ใช้ไหว้ครู ประกอบด้วย

- กล้วยน้ำว่า 1 หวี, มะพร้าวอ่อน 1 ลูก, ขนมต่างๆ รูป 5 ดอก, เทียน 1 เล่ม, เงิน 12 บาท

²⁷ วดีพร จิตต์สถาพร, “การศึกษาการรำผีภมอญของชาวไทยรามัญ ตำบลบ้านม่วง อำเภอบ้านโป่ง จังหวัดราชบุรี,” หน้า 32.

2. สำหรับที่ใช้ในพิธีรับรอง

- มะพร้าวแก่ทั้งลูก 1 ลูก, กล้วยน้ำว้า 1 หวี, พลูเรียง 7 ใบ หมากเรียง 3 ลูก, ขนมห่างๆ, เหล้าขาว, รูป 3 ดอก, เทียน 1 เล่ม, เงิน 12 บาท

3. สำหรับที่ใช้เลี้ยงผีบรรพบุรุษ (ปะโหนก)

- มะพร้าวแก่ปดดอกเกลี้ยงทั้งลูก 1 ลูก, กล้วยน้ำว้า 1 หวี, ขนมห่างๆ, ปลาอย่าง, เทียน 1 เล่ม, ทุกอย่างข้างคั้น จัดเป็น 2 สำหรับ และ ปลาช่อนเสียบไม้ย่าง 1 ตัว หมาก - พลู



ภาพที่ 38 : อาหารที่ใช้เลี้ยงผีบรรพบุรุษ

4. สำหรับที่ใช้เช่นไหว้ที่ผ้าหยาตทะเลย์

- มะพร้าวแก่ทั้งลูก 1 ลูก, กล้วยน้ำว่า 1 หวี, รูป 8 ดอก โดยมีดแยกเป็น รูป 3 ดอกสำหรับจุด และรูป 5 ดอกไม่จุด, เทียน 1 เล่ม, เหล้าขาว 1 ขวด, ขนมนต่างๆ และปลา ย่าง



ภาพที่ 39 : สำหรับที่ใช้เลี้ยงผีที่ผ้าหยาตทะเลย์

4. สำหรับที่ใช้เลี้ยงผี

- | | | | |
|---|-----|----|-----|
| - มะพร้าวทั้งลูกปอกเปลือก, กล้วยน้ำว่า 2 หวี, ขนมนต่างๆ, ปลาอย่าง | ใช้ | 2 | ที่ |
| - มะพร้าวผ่าครึ่งลูก, กล้วยน้ำว่า 1 หวี, ขนมนต่างๆ, ปลาอย่าง | ใช้ | 1 | ที่ |
| - กล้วยน้ำว่า 6 ลูก, ขนมนต่างๆ ชิ้นใหญ่ ปลาอย่าง | ใช้ | 3 | ที่ |
| - กล้วยน้ำว่า 3 ลูก, ขนมนต่างๆ, ปลาอย่าง | ใช้ | 24 | ที่ |
| รวมทั้งหมด | | 30 | ที่ |

เมื่อจัดอาหารทั้งหมดใส่จานแล้วก็จะนำมาวางที่พื้นโรงรำผีก่อน โดยการเรียงงานอาหารที่ใช้เลี้ยงผีบนพื้นโรงรำผี จะต้องเรียงแถวละ 5 ทั้งหมด 6 แถว โดยเรียงจากงานที่มีอาหารมากไปหาน้อย ทุกครั้ง เมื่อทำพิธีเชิญผีบรรพบุรุษแล้วจึงยกงานอาหารทั้งหมดขึ้นวางบนร้าน



ภาพที่ 40 : การจัดวางเครื่องเซ่น



ภาพที่ 41 : การจัดวางเครื่องเซ่นบนแท่นบูชา



ภาพที่ 42 : เครื่องเซ่นที่ใช้ในการรับรองผี

5. ตำรับที่ใช้เช่นไหว้อื่นๆ

- กล้วยน้ำว้า 1 ลูก, ขนมห่างๆ, ปลาอย่าง 1 ตัว ใส่ใบตองวางไว้ด้านข้างโรงผี เมื่อมีการทำพิธีกลางแจ้งต่างๆ ก็จะนำมาใช้ เช่น การปิดเป่าเสนียคจัญไร การเชิญผีที่โคนต้นหว้า เป็นต้น

นอกจากนี้ยังมีอาหารที่เพิ่มเติมในบางขั้นตอนที่เพิ่มเข้ามาในพิธีรำผีมอญซึ่งมีอาหารที่ต้องเตรียมต่างหาก จากอาหารในพิธี ได้แก่

อาหารที่ใช้ในพิธีส่งโกนลุมตา

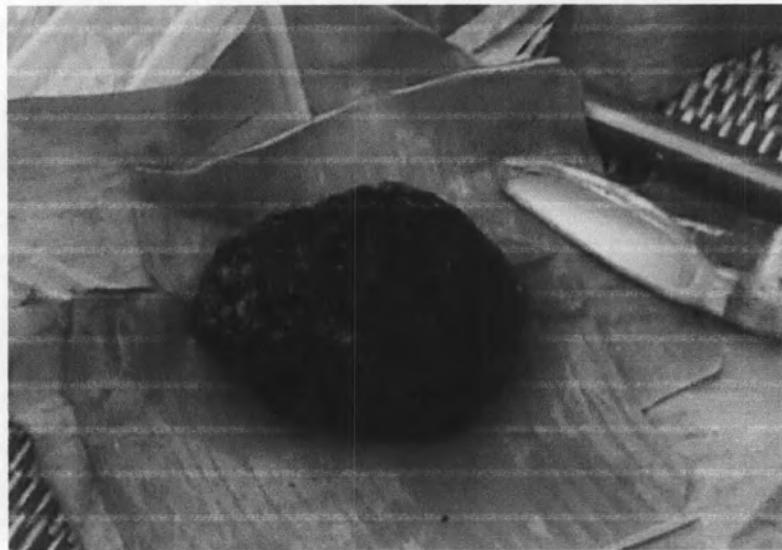
- พักเขียว, ยอดหวาย, หน่อไม้, ยอดฟักทอง, พริกแห้ง, หอมแดง, กระเทียม, กะปิ, น้ำปลา, กล้วยน้ำว้า 3 หวี และ ปลาช่อน เป็น 1 ตัว



ภาพที่ 43 : อาหารที่ใช้ในพิธีส่งโกนลุมตา

อาหารที่ใช้เลี้ยงผีกระเหรียง

- ข้าวเหนียวแดงงา คือ ข้าวเหนียวหนึ่งที่น่ามาคลูกกับงาขาวและงาดำแล้วตำรวมกัน
- กับข้าว เช่น น้ำพริก ผักจิ้ม แกงต่างๆ ข้าวสวย
- กล้วยน้ำว้า
- มะพร้าวอ่อน
- ขนมต่างๆ ที่ใช้เลี้ยงผี
- เหล้าขาว
- กาน้ำ



ภาพที่ 44 : ข้าวเหนียวแดงงา



ภาพที่ 45 : อาหารที่ใช้เลี้ยงผีกระเหรียง

4.6.5. ผู้เข้าร่วมพิธี

ผู้วิจัยสามารถแบ่งกลุ่มผู้เข้าร่วมพิธีได้ ดังนี้

1. **ต้นผี หรือผู้รับผี** ถือเป็นหัวหน้าของตระกูลทำหน้าที่เป็นผู้นำของคนในตระกูล ประกอบพิธีในขั้นตอนต่างๆ และเป็นบุคคลสำคัญในแต่ละขั้นตอน

2. **เครือญาติ** คนในตระกูลทุกคนจะต้องมาเข้าร่วมพิธี หากไม่ได้ ถ้าหากว่าใครมีเหตุจำเป็นจริงๆ ไม่สามารถมาได้ จะต้องส่งสิ่งของหรือเงินมาช่วยในพิธี ส่วนฝ่ายหญิงที่แต่งงานและทำพิธีส่ง โคนลมุดาแล้ว ถือว่าเป็นคนละผีเพราะต้องนับถือผีทางข้างสามีจะมาร่วมพิธีหรือไม่ก็ได้

กุศโลบายอย่างหนึ่งของการมาร่วมพิธีผีอย่างหนึ่ง คือ ในสมัยก่อน ยังไม่มีการใช้นามสกุล จึงใช้การรวมญาติในพิธีผีเพื่อให้พี่น้องในตระกูลที่นับถือผีเดียวกันได้มาทำความรู้จักกัน เพราะชาวมอญที่นับถือผีเดียวกันจะไม่แต่งงานกัน²⁸

3. **ผู้มาร่วมในพิธี** พิธีผีมอญเป็นพิธีภายในครอบครัวเท่านั้น แต่หากบ้านที่จัดพิธีต้องการให้มีผู้มาช่วยจัดเตรียมงานและมาร่วมงานก็จะต้องนำหมาก – พลู ไปเชิญมาจึงจะมาร่วมงานได้

²⁸ สัมภาษณ์ กษภรณ์ ตราโมท, นักวิจัย 8 สถาบันไทยคดีศึกษา มหาวิทยาลัยธรรมศาสตร์, 30 กรกฎาคม 2551.

จากการเก็บข้อมูลภาคสนาม ผู้วิจัยพบว่า ผู้ที่ถูกเชิญมาร่วมพิธีส่วนใหญ่จะเป็นผู้ที่อายุอยู่ในช่วงวัยกลางคนและผู้สูงอายุ ส่วนใหญ่เป็นผู้หญิง ซึ่งบุคคลกลุ่มดังกล่าวเป็นผู้ที่คุ้นเคยกับพิธีรำผีเป็นอย่างดี ดังนั้นเจ้าของบ้านจึงเชิญมาช่วยเตรียมงาน และในวันทำพิธีก็จะเชิญมาร่วมรำด้วย เพราะผู้ที่เคยถูกผีเข้าแล้วผีก็จะเข้าง่าย ทำให้มีโอกาสดูพบปะกับผีบรรพบุรุษ และทำให้งานเกิดความสนุกสนาน

กฎข้อห้ามของการเข้าร่วมพิธีรำผี

1. คนที่เจ้าของบ้านไม่ได้เชิญด้วย หากพลาด จะเข้ามาในบริเวณพิธีไม่ได้ เพราะขามอญเชื่อว่าจะทำให้พิธีไม่สะอาด
2. คนที่มาในงานเป็นสามี-ภรรยา กัน จะเข้ามานั่งใกล้กันส่งของให้กันภายในบริเวณพิธีไม่ได้ ต้องออกไปให้ห่างพิธี เพราะจะทำให้เกิดการผิดผี และเกิดเรื่องไม่ดีกับตัวคนทำ²⁹
3. เด็กที่ไว้ผมจุก ผมเปีย ห้ามเข้ามาภายในบริเวณโรงพิธี แต่ถ้าเป็นกรณีลูกหลานถ้ามีการจัดพิธีโกนจุกให้สะอาดก่อนจึงจะเข้าร่วมพิธีได้
4. ผู้หญิงที่ตั้งครรภ์ห้ามเข้ามาในพิธี หรือหากคนในตระกูลที่จะจัดพิธีรำผีตั้งครรภ์การจัดพิธีรำผีก็ต้องเลื่อนออกไปรอจนกว่าจะคลอดแล้วจึงจะจัดพิธีรำผีได้

4.6.6. คนตรีที่ใช้ในการประกอบพิธี

วงดนตรีที่ใช้ประกอบพิธีรำผีมอญ ของ ไต้สมจิตร หลวงพันเทา มีความแตกต่างกับวงดนตรีที่ใช้ประกอบพิธีรำผีของท้องถิ่น เล็กน้อยคือ วงของไต้สมจิตร หลวงพันเทา จะไม่ใช่ปี่มอญ แต่จะเพิ่มระนาดทุ้ม เข้ามา 1 ราง เครื่องดนตรีประกอบพิธีรำผี ได้แก่ ระนาด เอก 1 ราง ระนาดทุ้ม 1 ราง ข้องมอญ 1 วง ตะโพนมอญ 1 ใบ เปิงมาง 1 ใบ ฉาบเล็ก ฉาบใหญ่ และเครื่องดนตรีชิ้นสำคัญ คือ “กรับ”^{*} (หะหลับ)

รายละเอียดของเครื่องดนตรีแต่ละชิ้น ดังนี้

1. ระนาดเอก

เป็นเครื่องดนตรีไทยชนิดหนึ่ง ประเภทเครื่องตี ที่เกิดจากการนำไม้มาตัดเป็นท่อนขนาดต่างกัน ร้อยเรียงต่อกันด้วยเชือกมีเสียงไล่ระดับกันไป เรียกว่าผืนระนาด มีจำนวน 21 – 22 ลูก ซึ่งอยู่บนรางระนาดที่มีรูปร่างโค้งคล้ายราเรือหัวและท้ายราง โค้งขึ้นมีแผ่นไม้ปิดหัว ท้าย เรียกว่า โขน มี

²⁹ สัมภาษณ์ นางสมจิตร หลวงพันเทา, ไต้, 18 พฤษภาคม 2551

^{*} เรียกตามคำให้สัมภาษณ์ของ ไต้สมจิตร หลวงพันเทา บางที่เรียก หะหลับ หรือไม้ตะขาบ

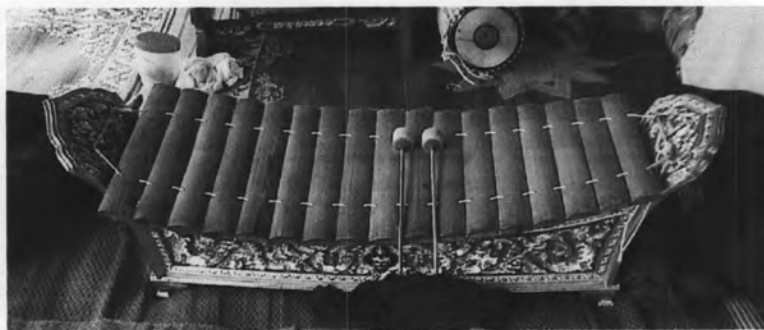
ทำร่องรางตรงส่วน โค้งตอนกลางเป็นเท้าเดียว การบรรเลงระนาดประกอบในพิธีรำผีจะใช้ไม้แฉ่ง
บรรเลงเพื่อให้เกิดเสียงดัง



ภาพที่ 46 : ระนาดเอก

2. ระนาดทุ้ม

มีลักษณะคล้ายกับระนาดเอก แต่แตกต่างกันที่พื้นระนาดทุ้มจะทำจากไม้ไผ่บง และ
ตัวรางของระนาดทุ้มจะวางราบกับพื้นและ โค้งขึ้นเพียงเล็กน้อย



ภาพที่ 47 : ระนาดทุ้ม

3. ฆ้องมอญ

เป็นฆ้องวงโค้งขึ้นไปทั้งสองข้าง ไม่วางราบไปกับพื้น ฆ้องมอญประดิษฐ์ตกแต่งอย่างสวยงาม เช่นแกะสลักเป็นลวดลายปิดทองประดับกระจก วงฆ้องมอญทางหัวโค้งด้านซ้ายของคันทึและเป็นรูปตัวกนิกร เรียกว่าหน้าพระ และทางโค้งด้านขวาของคันทึทำเป็นพู่ปลายหางกนิกร ตอนกลางโค้งแกะลายกระหนกใบเทศปิดทองประดับกระจก มีเท้ารองตรงกลางโค้งอย่างเท้าระนาดเอกและแกะรูปกนิกรตัวเล็กอัดไว้ ตรงกลางขาขวาของกนิกรตัวใหญ่ ทางซ้ายมีรูปหนึ่งกับทางขวามีอีกรูปหนึ่ง ฆ้องมอญวงหนึ่ง มีจำนวน 15 ลูก มีความยาว 1.20 เมตร สูง 1.25 เมตร

ลักษณะของฆ้องมอญแต่เดิม แบ่งออกเป็น 3 ท่อน ตอนใต้ของฆ้องมอญมีหัวงสำหรับสอดไม้หามหัวหามท้ายและท่อนล่างติดกับฐานขาฆ้อง³⁰



ภาพที่ 48 : ฆ้องมอญ

³⁰ สายสุณีย์ ขาวปลื้ม, “เพลงรำสี่มอญของชาวมอญ จังหวัดปทุมธานี”, (วิทยานิพนธ์ปริญญาศิลปกรรมศาสตรมหาบัณฑิต วิชาเอกมานุษยวิทยารัตนวิทยา คณะศิลปกรรมศาสตร์ มหาวิทยาลัยศรีนครินทรวิโรฒ, 2544), หน้า 36.

4. ตะโพนมอญ³¹

ตะโพนมอญ มีความยาว ประมาณ 70 เซนติเมตร ลักษณะของตะโพนมอญจะเป็น กลองชนิดซิ่ง 2 หน้าตรงกลางป่องเล็กน้อย ทั้งสองหน้าจะมีขนาดไม่เท่ากัน หน้าใหญ่เรียกว่าหน้าซิ่ง เส้นผ่านศูนย์กลางประมาณ 42 เซนติเมตร และหน้าเล็กเรียกว่าหน้ามัด เส้นผ่านศูนย์กลางประมาณ 35 เซนติเมตร หน้าตะโพนนิยมทำด้วยหนังวัวและที่หน้ากลองจะทาด้วยรักเพื่อสำหรับติดขี้เถ้าถ่วง เสียง โดยจะติดทั้งสองด้าน ตะโพนมอญจะตั้งอยู่บนไม้จริงทำเป็นขา 2 ขา อาจแกะสลักลายก็ได้

5. เปิงมาง

เปิงมางเป็นกลองชนิดหนึ่งของชาวมอญ รูปร่างยาวเหมือนกระบอก แต่ป่องตรงกลาง นิคน้อยหน้ากลองทำด้วยไม้จริง ขึ้นหนังทั้งสองหน้า และมีขนาดใกล้เคียงกัน ในการใช้เปิงมางในพิธี รำผีนี้ จะใช้เพียงลูกเดียวเสียงใดก็ได้ไม่จำกัด ติดเข้ากับตะโพนมอญ



ภาพที่ 49 : ตะโพนมอญและเปิงมาง

³¹ สุรินทร์ ทับรอด, “พิธีรำผีเนื่องในงานศพของชาวมอญพระประแดง,” หน้า 119.

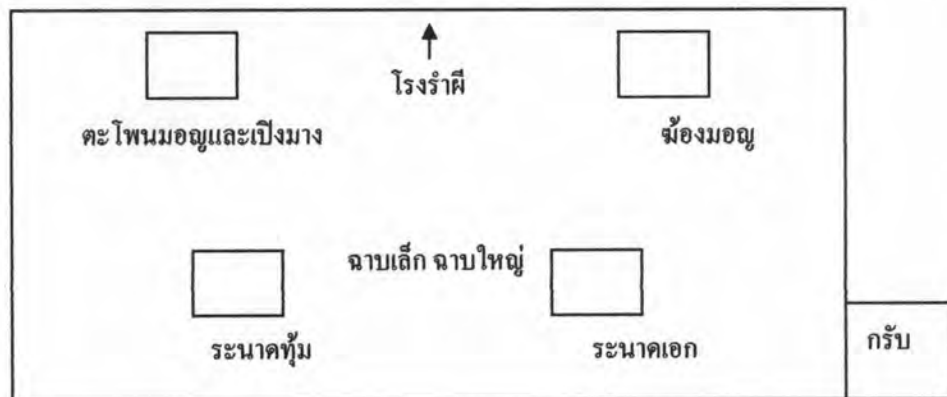
6. กรับ

เป็นเครื่องเคาะจังหวะ ที่ทำจากไม้ไผ่ยาวประมาณ 1 เมตร ผ่าซีกแล้วคว้านให้เว้าตรงกลางทะลุถึงกันเพื่อให้มือจับได้สะดวก แล้วผ่าซีกให้สามารถเคาะให้เกิดเสียงดัง กรับเป็นเครื่องเคาะจังหวะชิ้นสำคัญในพิธีรำผีมอญที่ขาดไม่ได้ เพราะชาวมอญมีความเชื่อว่าไม้ไผ่มีผีสิงสถิตย์อยู่ จึงนำมาใช้เคาะจังหวะในพิธีรำผี เพื่อให้เกิดความขลังและความศักดิ์สิทธิ์³² ซึ่งกรับนี้จะไม่ได้อยู่ภายในวงดนตรี ซึ่งใครในงานก็สามารถเคาะกรับได้โดยจะนั่งเคาะอยู่ด้านข้างวง กรับนี้ทำขึ้นมาใช้แล้วทิ้งภายในงานเดียว



ภาพที่ 50 : กรับ

ตำแหน่งที่ตั้งของวงดนตรีอยู่ด้านซ้ายมือติดกับโรงรำผี เพื่อให้ นักดนตรีเห็นขั้นตอนการประกอบพิธีของได้ังได้อย่างชัดเจน เพื่อบรรเลงดนตรีได้ตรงตามขั้นตอน โดยมีรูปแบบการจัดวง ดังนี้



แผนผังที่ 2 : รูปแบบการจัดวงดนตรี

³² เรื่องเดียวกัน, หน้า 110.



ภาพที่ 51 : วงดนตรีประกอบพิธีรำผีมอญ

เนื่องจากเพลงที่บรรเลงในพิธีรำผีเป็นเพลงเฉพาะ ต้องเป็นผู้ที่ได้รับการถ่ายทอดเพลงมาเท่านั้นจึงจะบรรเลงในพิธีได้ ดังนั้นวงดนตรีที่บรรเลงเพลงประกอบพิธีรำผีจึงเป็นวงที่บรรเลงให้ได้ประจำ ไม่นิยมหาวงอื่นมาบรรเลงให้ นักดนตรีที่บรรเลงเพลงประกอบพิธีรำผีให้กับ
โด่งสมจิตร หลวงพันเทา มีรายชื่อดังนี้

รายชื่อนักดนตรี

- | | | |
|-----------------|----------------------|---------------------|
| 1. นายอำนาจ | วงศ์จิ้น (หัวหน้าวง) | ฆ้องมอญ |
| 2. นายไพฑูรย์ | สกุลศรีสร้อยฟ้า | ระนาดทุ้ม |
| 3. นายฉลาด | เดือนฉาย | ระนาดเอก |
| 4. นายอดุลย์ | เดื่อทอง | ตะโพนมอญ และเปิงมาง |
| 5. นายเสนาะ | เพ็งอุดม | ระนาดเอก |
| 6. นายสุภกร | เพ็งอุดม | ฉาบเล็ก และฉาบใหญ่ |
| 7. นายจักรพันธ์ | คงกระพัน | ระนาดทุ้ม |

นักดนตรีชุดดังกล่าวได้รับการถ่ายทอดการบรรเลงเพลงประกอบพิธีรำผีมอญมาจากนักดนตรีชุดก่อนหน้าเนื่องจากนักดนตรีชุดก่อนชรามากแล้ว จึงได้ถ่ายทอดเพลงให้นักดนตรีชุดปัจจุบัน นักดนตรีรุ่นก่อนเสียชีวิตไปหมดแล้ว

จากการสัมภาษณ์ นายฉลาด เดือนฉาย มีระนาดเอกของวง ได้บอกว่า เพลงที่ใช้ประกอบพิธีรำผีมอญไม่มีชื่อเพลงกำกับ อาศัยคุณขั้นตอนการทำพิธีของโด่งเป็นสำคัญ เพลงที่ใช้ประกอบพิธีในช่วง

เข้าประมาณ 14 เพลงเป็นเพลงเฉพาะของแต่ละขั้นตอน ส่วนเพลงในช่วงบ่ายไม่บังคับสามารถเล่น เพลงเบ็ดเตล็ดได้ เช่น ในช่วง ไร่เป็นกลุ่ม ตีไก่ คล้องช้าง แต่ในช่วงท้ายของพิธีเช่นสรูปพิธี ถ่อเรือ ต้องเป็นเพลงบังคับ³³

4.7. ขั้นตอนการประกอบพิธีรำผีมอญ ของโต้งสมจิตร หลวงพันทา

ผู้วิจัยจะกล่าวถึงขั้นตอนพิธีรำผีมอญ เพื่อให้ทราบถึงลักษณะและรายละเอียดของพิธีกรรม เพื่อให้เกิดความเข้าใจ ในการนำไปสู่การวิเคราะห์ทำรำในบทต่อไป

วันเตรียมงาน

เมื่อได้พื้นที่ในการจัดพิธีรำผีแล้ว ก็ต้องเตรียมสร้างโรงพิธีและโรงรำผี โรงพิธีนั้นอาจสร้าง ก่อนวันงานได้ ในปัจจุบันไม่ยุ่งยากเพราะเป็นเต็นท์สำเร็จ มีคนมากางเต็นท์ให้เรียบร้อย ในวันเตรียม งานจะเริ่มปลูกโรงรำผีตั้งแต่ในช่วงเช้า ซึ่งจะเป็นหน้าที่ของฝ่ายชายส่วนฝ่ายหญิงจะช่วยกันทำขนม ซึ่งผู้ที่เริ่มทำขนมเป็นคนแรกนั้น จะต้องเป็นลูกสาวของตระกูล (โกนลุมตา) เท่านั้นให้เป็นคนเริ่มก่อน คนอื่นจึงจะลงมือทำแทนได้ ซึ่งการเตรียมงาน การทำขนมต่างๆ จะต้องกระทำภายในโรงพิธีเท่านั้น จะไม่ทำที่บ้าน และผู้ที่มาช่วยเตรียมงานทั้งหมด จะต้องรับประทานอาหารในบริเวณ โรงพิธีจะไม่ทาน อาหารที่อื่น ขนมที่จะใช้ในพิธีก็จะวางไว้ในบริเวณ โรงพิธีไม่นำขึ้นบ้าน



ภาพที่ 52 : การปลูกโรงรำผีในวันเตรียมงาน

³³ สัมภาษณ์ นายฉลาด เดือนฉาย, นักดนตรี, 18 พฤษภาคม 2551.

วันทำพิธี

วันทำพิธีแบ่งออกเป็น 2 ช่วง คือ

ช่วงเช้า เริ่ม ตั้งแต่เวลา ประมาณ 9.30 น. – 12.30 น พักรับประทานอาหารกลางวัน

ช่วงบ่าย เริ่มประมาณ 13.30 น. - 16.00น.

โดยมีลำดับขั้นตอนของพิธี ดังนี้

พิธีช่วงเช้า

ก่อนเริ่มพิธี โด่งจะจัดเตรียมเครื่องเซ่น และอุปกรณ์ต่างๆ ที่ใช้ในพิธีให้เป็นที่ และก่อนเริ่มพิธีจะทำพิธีไหว้ครู โดยไหว้ครูพร้อมกับครูคนตรี เมื่อทุกฝ่ายพร้อมจึงเริ่มพิธี

พิธีช่วงเช้า

1. เชิญ พิธีเริ่มต้นกล้วย โด่งพาดันผิมนั่งโคนต้นหว้า โด่งล้างมือให้ต้นผีด้วยน้ำผสมใบส้มป่อย เพื่อชำระล้างสิ่งไม่ดี โด่งทำการเชิญผีด้วยอาหาร หมากพลู เหล้าขาว จากนั้นโด่งตัดต้นกล้วยเป็น 3 ท่อน เหมือนเป็นการตัดสิ่งไม่ดีทิ้งไป³⁴ แล้วรำมือเปล่า รำใบหว้า รำไม้ไผ่ ทั้งหมด 3 รอบ เพื่อเป็นการเชิญ



ภาพที่ 53 : โด่งล้างมือให้กับต้นผี

³⁴ สัมภาษณ์ นางสมวงศ์ ลิ้มปะวนิช, ผู้ช่วยโด่ง, 16 พฤษภาคม 2551



ภาพที่ 54 : โต้ังตัดต้นกล้วย

2. **บุชาผีบรรพบุรุษ** จะกระทำพิธีข้างโรงผี โดยให้ทุกคนในตระกูลถือธาดเสื่อผ้าผืนยกขึ้นเหนือศีรษะ โต้ังทำพิธีเชิญผีบรรพบุรุษมาร่วมพิธี เมื่อโต้ังทำพิธีเชิญผีเรียบร้อยแล้ว มีการเลี้ยงแมวตาฤๅษี คือให้คนใช้ผ้าคลุมศีรษะสมมุติว่าเป็นแมวแล้วนำจานเครื่องเซ่นไป คนมอญเชื่อว่าแมวตาฤๅษีเป็นสัตว์ที่นำโชคลาภมาให้³⁵ จากนั้นก็ให้นำแหวนที่อยู่ในธาดเสื่อผ้าผืนมาให้ภรรยาของตนผี หรือสะใภ้ สวมแหวน แล้วร่ายรำ



ภาพที่ 55 : เชิญผีบรรพบุรุษ

³⁵ วดีพร จิตต์สถาพร, “การศึกษาการรำผีมอญของชาวไทยรามัญ ตำบลบ้านม่วง อำเภอบ้านโป่ง จังหวัดราชบุรี,” หน้า 40.

3. การปิดเป่าเสนียดัญไรรอกจากต้นผี โด่งพาดต้นผีมาบังที่โคนต้นหว้า มีกระดิ่งคว่ำวางอยู่ ด้านหน้า บนกระดิ่งมีเครื่องเซ่นวางอยู่ โด่งใช้ดาบถูตามแขน ขาและลำตัวของต้นผี แล้วเคาะทิ้งไปบนเครื่องเซ่น เหมือนเป็นการเอาสิ่งไม่ดีออกจากตัว พันเหล่าขาว เพื่อเป็นการปิดเป่าเสนียดัญไรรวม เมื่อรำเสร็จแล้ว โด่งร่อนกระดิ่งแล้วนำออกไปทิ้งนอกโรงพิธีเช่นเดียวกับพิธีเสกกระบาล

4. โด่งรำรอบต้นหว้า เป็นการเชิญผีมาร่วมพิธี³⁶ โด่งนำเขาวัวตักน้ำราดที่ด้ามดาบ ได้ต้นหว้า จากนั้น โด่งถือดาบและเขาวัวรำรอบต้นหว้า 3 รอบ แต่ละรอบโด่งจะเคาะใบหว้าใส่ไว้ในเขาวัว เมื่อครบ 3 รอบ โด่งเดินเข้าโรงพิธี แล้วนำใบหว้าที่เคาะไว้มาใส่ในกระบุงผี

5. ห้ามตักกล้วย ทุกคนในตระกูลช่วยกันห้ามตักกล้วยเข้าโรงรำผี โดยเอาขอดเข้าข้างใน โคนอยู่ข้างนอก ใส่ 3 ครั้งแล้ววางตักกล้วยในโรงรำผี

ต้นผีเนียน โคนต้นกล้วย ไซ้ขม้นทาที่โคนต้นกล้วย โด่งใช้ดาบสับที่โคนต้นวางเครื่องเซ่นที่ดาบ คนในตระกูลโปรยข้าวตอก ต้นผีตัดต้นกล้วยให้ขาดที่เดียวชาวมอญเชื่อว่าถ้าตัดขาดภายในที่เดียวเหมือนเป็นการตัดขาดจากสิ่งไม่ดี ซึ่งจะตัดทั้งหมด 7 ท่อน ต้นกล้วยที่ตัดเสร็จแล้วจะหนนไว้ใต้โรงรำผี

ลูกสาวของตระกูล(โกนลุมตา) นำใส่ในใจกลางหอยกกล้วยมาฆ่าแล้วห่อใบตองนำไปเหน็บที่หลังคาโรงรำผีเป็นการเซ่นไหว้



ภาพที่ 56 : คนในตระกูลช่วยกันห้ามตักกล้วย

³⁶ เรื่องเดียวกัน.



ภาพที่ 57 : ต้นผีเนียน โคนคั่นกล้วย



ภาพที่ 58 : โคนลุมต่าใส่ในใจกลางหยวกกล้วย



ภาพที่ 59 : ดันผีนากกล้วยที่เนียนใส่หม้อที่ตั้งบนเตาอบญ

6. อานน้ำตันผิ ทำพิธีที่คนตันหัวว่า ดันผิต้กน้ำใบส้มป่อยล้างมือให้กับลูกหลาน เพื่อเป็นการชำระล้างสิ่งไม่ดีให้กับคนในตระกูล ไต้งนำสายสิญจน์ใส่ข้อมือให้ลูกหลานเพื่อป้องกันสิ่งไม่ดีกลับมา ซึ่งสายสิญจน์นี้เมื่อเสร็จพิธีไต้งจะเอาคืนแล้วใส่เรือนำไปทิ้งทั้งหมด ห้ามเก็บไว้

ในระหว่างที่รดน้ำ ผู้ช่วยไต้งจะนำผ้ามาชิง ปิดที่หน้าโรงรำผิเพื่อป้องกันสิ่งไม่ดีกลับมาเข้ามาได้อีก จากนั้นลูกหลานในตระกูลร่วมกันอานน้ำให้ตันผิ ด้วยน้ำใบส้มป่อย ราดจากศีรษะไปหาปลายเท้า แล้วช่วยกันทาขมิ้น

เมื่ออานน้ำเสร็จ ไต้งแต่งกายให้ตันผิด้วยเสื้อผ้าใหม่ คือ นุ่งผ้าลอยชายแบบมอญ มี ผ้าพาดบ่าสองชาย และผ้าพาดบ่าทับอีกข้างละ 1 ผืน แยกคาบที่ปักเทียน เดินเข้าโรงรำผิ



ภาพที่ 60 : ผู้ช่วยติดตั้งผ้าหน้าโรงสี เพื่อป้องกันสิ่งไม่ดี



ภาพที่ 61 : ต้นสีล้างมือให้ลูกหลานในตระกูด



ภาพที่ 62 : เมื่อล้างมือแล้วใส่สายสัญญาณคล้องข้อมือ



ภาพที่ 63 : อาบน้ำต้นไม้



ภาพที่ 64 : ต้นผีเข้าโรงรำผี

7. ต้นผีเข้าโรงรำผี เป็นการทำพิธีในของต้นผีเพียงคนเดียว ไต้งทำพิธีเช่นไหว้ผีด้วยกล้วยน้ำว้าเดือนเป็นชิ้นและจานเครื่องเซ่น ไต้งทำพิธีคล้ายทำขวัญให้กับต้นผี โดยมือหนึ่งถือผ้าสไบห่อสังวาลดอกกรัก มือหนึ่งจับที่ชายผ้าหยาดทะเลย์ ชูขึ้นวนไปรอบๆ ในอากาศ แล้วนำทั้งสองสิ่งมาวางที่ศีรษะของต้นผี 3 ครั้ง

จากนั้นนำตะกร้าพร้อมด้วยไม้ไผ่มาผูกที่ผ้าหยาดทะเลย์แล้วช่วยกันแกว่งไปมาจากนั้นให้ต้นผี รำไบขาไก่อดำ รำชะโค้ง รำดาบ ตามลำดับ



ภาพที่ 65 : โต้่งทำขวัญต้นผี

8. ต้นผีมอบเครื่องสืบทอด โต้่งจะเรียกภรรยาของต้นผีมาทำพิธีรับเครื่องสืบทอด หากภรรยาของต้นผีเสียชีวิตแล้วก็จะเป็นลูกสะใภ้เป็นคนรับเครื่องสืบทอดแทน ต้นผีมอบผ้าสไบพาดบ่าสองข้างและผ้าคล้องคอให้ จากนั้นโต้่งนำสังวาลดอกกรักมาคล้องให้โดยคล้องไขว้กัน 2 เส้นเหมือนสร้อยสังวาลย์

โต้่งนำเขียนหมากมาวาง ภรรยาของต้นผีรำมือเปล่าตามโต้่ง แล้วยกเขียนหมากขึ้นรำรำมือเปล่าอีกครั้งแล้วยกเครื่องเช่นขึ้นรำ ภรรยาของต้นผียื่นรำมือเปล่า รำโบขาไก่อ่ำ รำสะโก่ง และรำคาบ ตามลำดับ



ภาพที่ 66 : ดันฝีมอบเครื่องสืบทอด



ภาพที่ 67 : ไต้งคล้องสังวาลดอกกรักให้ภรรยาปั่นฝี

9. **รำเทียน** ภรรยาของต้นผีนั่งลง โด่งจุดเทียนในพานแล้วถือพานเทียนรำมือหนึ่งถือผ้าหยาดทะเลย์ แล้วนำมาวางที่ศีรษะของภรรยาของต้นผีใช้ผ้าหยาดทะเลย์รอง โด่งพาสะใภ้ จับผ้าหยาดทะเลย์พร้อมพานเทียน แล้วแกว่งไปมา ตามด้วยพานบายศรี หมาก พลุ งานเครื่องเช่น ตามลำดับ โด่งนำภรรยาของต้นผีรำมือเปล่า รำไบขาไก่ดำ รำสะโค้ง รำคาบ รำหอก ตามลำดับ

โด่งนำจานอาหารมาใส่ห่อผ้าแล้วนำไปห้อยที่ผ้าหยาดทะเลย์ โด่งและภรรยาของต้นผีช่วยกันยกขึ้น – ลง

จากนั้นโด่งแต่งตัวให้สะใภ้ใหม่ โดยใช้ผ้านุ่งผืนยาวนุ่งเป็นผ้านุ่งแล้วอ้อมมาคลุมศีรษะ มือหนึ่งจับผ้าหยาดทะเลย์ มือหนึ่งถือกระบอกลมไม้ไผ่ยกไม้ไผ่ขึ้นกระทั่งหลังคา

10. **เช่นไว้ที่ผ้าหยาดทะเลย์** คือนำสำหรับเครื่องเช่นห่อด้วยผ้าหยาดทะเลย์ แล้วเลื่อนหมุนไปมา



ภาพที่ 68 : เช่นไว้ที่ผ้าหยาดทะเลย์

11. **จุดเทียนชัย** ต้นผี และภรรยาพร้อมกันจุดเทียนที่ปักอยู่ในหม้อดินที่บรรจุข้าวสาร เมื่อจุดเทียนเรียบร้อยแล้ว โด่งจะนำหม้อดินขึ้นวางบนร้าน แล้วใช้กระโจมที่ทำจากกาบกล้วยบังลมเพื่อป้องกันเทียนดับ เมื่อจบพิธีจึงมีการเสี่ยงทายความมั่งคั่งและบิรวารจากข้าวสารที่เกาะอยู่รอบน้ำตาเทียน

12. **เชิญ (ออกทะเลยมอญ)** โด่งรำเดี่ยวหันหน้าเข้าแท่นพิธี เริ่มจากรำมือเปล่า รำบายศรี เพื่อเป็นการเชิญผีบรรพบุรุษ แล้วจึงรำทะเลยมอญ จากนั้นรำไบขาไก่ดำ รำสะโค้ง รำคาบ โด่งเปิด

บายศรี รำหอก ไต้งใช้ผ้าโพกศีรษะ ผ้าคาดเอวแล้วใช้มือจับที่ชายผ้าทั้งสอง แล้วรำจากหน้าโรงรำผีเข้ามาที่ร้านวางเครื่องเซ่น แล้วหยิบจานอาหารมาคม เป็นสัญลักษณ์แทนการรับเครื่องเซ่นของผีบรรพบุรุษ จากนั้นใช้ไม้เคาะ 3 ที จบขั้นตอน

13. ส่งโกนลุมตา ขั้นตอนนี้เป็นขั้นตอนที่แทรกเข้ามา หากบ้านไหนมีลูกสาว ก็จะเรียกว่า “โกนลุมตา” หรือผีตามกิน เมื่อสมรสไปแล้วต้องนับถือผีของตระกูลสามี ดังนั้นจึงต้องมีการส่ง “โกนลุมตา” ออกนอกตระกูล เปรียบเสมือนการใช้หนี้พ่อแม่ หากบ้านไหนยังไม่เคยทำพิธีนี้ สามารถจัดขึ้นได้ทั้งในพิธีเลี้ยงผีและพิธีรำผี

ขั้นตอนของพิธีนี้คือ ต้นฝีนั่งอยู่ที่ข้างโรงรำผี ใช้คน 5 คนจัดขบวนคล้ายขบวนหมาก 3 คนหน้าถือขนมต่างๆ คนที่ 4 คือ “โกนลุมตา” เดินถือกระบุงที่บรรจุเครื่องใช้หนี้พ่อแม่ต่างๆ คนที่ 5 คือลูกเขย เดินถือค้อนหรือท่อนไม้ พร้อมกับปลาช่อนเป็น เดินวนรอบโรงพิธี 3 รอบ ทุกรอบที่เดินผ่านต้นฝีก้จะถามต้นผี แล้วใช้ค้อนหรือท่อนไม้ทุบที่หัวปลาช่อน เมื่อครบ 3 รอบ ต้นผีจะไปนั่งรอที่หน้าโรงรำผี แล้วโกนลุมตาก้จะส่งกระบุงให้ต้นผี จากนั้นโกนลุมตาจะนำของในกระบุงไปแกงเพื่อนำมาเลี้ยงต้นผีต่อไป



ภาพที่ 69 : ส่งโกนลุมตา (ลูกสาวในตระกูล)



ภาพที่ 70 : ส่งโกนลุมตา (ลูกสาวในตระกูล)

14. รำเป็นกลุ่ม เพื่อเป็นการเชิญศิบรรพบุรุษให้มาร่วมในพิธีโดยการเข้าทรงลูกหลาน เพื่อจะได้พบปะกับคนในตระกูล ซึ่งผู้ที่จะขึ้นมารำในช่วงเช้าจะเป็นผู้หญิงที่เป็นลูกสาว หรือ หลานสาว หรือสะใภ้ในตระกูล หรือคนที่เจ้าของบ้านใช้หมากพลูเชิญมา ไต้งจะเป็นผู้รำนำ แล้วผู้รำ รำตาม โดยเริ่มจาก นั่งรำมือเปล่า ยืนรำ รำใบชาไก่อดำ รำชะโค้ง รำคาบตามลำดับ มีการจัดกลุ่มในการรำดังนี้

- รำ 1 คน 1 กลุ่ม
- รำ 2 คน 1 กลุ่ม
- รำ 3 คน 1 กลุ่ม แต่งกายเป็นชาย 2 คน หญิง 1 คน
- รำ 2 คน 1 กลุ่ม
- รำ 3 คน 1 กลุ่ม แต่งกายเป็นชาย 2 คน หญิง 1 คน

ในระหว่างที่รำนี้อาจมีผีเข้าผู้รำ ลงไปพบปะกับลูกหลาน บางคนร้องไห้จิตใจที่ได้พบกัน บางคนแสดงอาการโกรธ ไม่พอใจที่ถูกหลานทำผิด ในระหว่างนี้ ผีอาจจะเรียกหาเสื้อผ้าของผี มะพร้าวอ่อน หรือเหล้าขาว หรือเครื่องเซ่นต่างๆ แล้วนำมาแจกให้ลูกหลานรับประทาน เชื่อกันว่าเป็นของที่เป็นมงคล เมื่อผีจะออกทุกคนต้องไปจับที่ผ้า หยาดทะเลย์ แล้วผีจึงออก



ภาพที่ 71 : ไร่เป็นกลุ่ม(รอบเช้า)



ภาพที่ 72 : เมื่อสืบบรรพบุรุษมาเข้าร่างจะแจกขนมให้กับลูกหลาน

15. เลียงผิแซกหนุ่ม (แมงปลอยสะเลียง) ต้นผินั่งถือตำรับเครื่องเช่นหน้าโรงรำผิ โต้้งรำจับผ้าคาดเอวขึ้นรำ จากนั้นรำคาบซึ่งปลายคาบเทียบปลาย่างจากนั้นรำคาบมือหนึ่งถือกล้วยมือหนึ่งแล้วเลื่อนกล้วยเป็นการเช่นเจ้าที่ไ้ร้านที่วางเครื่องเช่น



ภาพที่ 73 : เลียงผิแซกหนุ่ม (แมงปลอยสะเลียง)

16. เชิญผิเมียน้อย โต้้งทำพิธีที่ไ้ต้นหว้าพร้อมกับผู้รำที่ไ้เป็นผู้อาวุโสที่เจ้าของบ้านเชิญมา 1 คนสมมุติว่าเป็นผิเมียน้อย แต่งกายโทกศิริษะ ผู้ช่วยโต้้ง 2 คนจะหามกระโจมที่ภายในบรรจุตำรับของผิเมียน้อยมายืนถือที่หน้าโรงรำผิ โต้้งรำรอบต้นหว้า 3 รอบ ผิเมียน้อยรำตาม จากนั้นจึงเข้าโรงพิธี โต้้งออกมารำขงธนู แล้วกลับไปนั่ง นำผิเมียน้อยรำ โดยนั่งรำมือเปล่า ถือตำรับของผิเมียน้อยขึ้นรำ จากนั้นยืนรำพร้อมตำรับผิเมียน้อย แล้วตามด้วย รำใบขาไ้ค้ำ รำสะโก้ง รำคาบ ตามลำดับ





ภาพที่ 74 : เจริญผิเมียน้อย



ภาพที่ 75 : เจริญผิเมียน้อยรารอบต้นหว้า

17. กินปลาย่าง (เจียะกะแตง) ต้นผีนั่งหน้าโรงรำผี หันหน้าเข้าหาโด้ง โด้งถือปลาย่าง ขึ้นรำสองมือ แล้วนำมาคมแทนการกิน แล้วถือดาบรำสองมือ แล้วทำทำเป็นแมวขโมยปลาย่าง แล้วเอาปลาส่งให้ต้นผีนำไปใส่หม้อที่ตั้งไว้บนเตา



ภาพที่ 76 : กินปลาย่าง

18. พิธีปิดเป่าสิ่งไม่ดี ต้นผีนั่งหน้าคันทวี ด้านหน้าของต้นผีมักกระดิ่งคว่ำอยู่บนกระดิ่งมีงานอาหาร โด้งจะเอาดาบมาลูบตามแขนขา และลำตัวของต้นผีเพื่อเป็นการปิดเป่าสิ่งไม่ดีแล้วเคาะดาบลงที่อาหารเหมือนเป็นการนำสิ่งไม่ดีออกไป โด้งใช้ปากพ่นเกล้าขาวไปรอบๆ ต้นผี คล้ายกับการปิดเป่าสิ่งไม่ดี จากนั้นโด้งนำกระดิ่งมาร่อนวนซ้ายแล้วนำของทั้งหมดเททิ้งหน้าโรงพิธี

พักกลางวัน ประมาณ 1 ชั่วโมง

เมื่อพักรับประทานอาหารกลางวัน โด้งจะต้องนั่งรับประทานอาหารบนโรงรำผี และอาจเชิญผู้อาวุโสที่รู้จักขึ้นมาร่วมรับประทานอาหารด้วย ส่วนผู้ช่วยโด้งจะรับประทานอาหารร่วมกับนักดนตรี ภายในโรงพิธี

พิธีช่วงบ่าย

19. พิธีรับรอง คือ ผู้อาวุโสที่รับรองไว้ที่เสาศีว่าจะมีการจัดพิธีรำผีจะต้องเป็นผู้มาทำพิธีนี้ บางงานมี บางงานไม่มี เพราะถ้าเป็นงานที่รับรองกันเองก็จะไม่มี ขั้นตอนคือ โด้งวางเครื่องเช่น ด้านหน้าเชิญผีมารับเครื่องเช่นแล้วให้ผู้รับรองมารำมือเปล่า รำใบชาไก่อดำ รำชะ โกง และดาบตามลำดับ

20. ไร่เป็นกลุ่ม เป็นการเชิญผีทั้งหลาย ซึ่งจะแตกต่างกับการเชิญผีตอนเช้า เพราะในตอนบ่ายจะเชิญผีทั้งหลายที่เป็นญาติห่างๆ โดยจะให้ผู้ไร่ขึ้นมารไร่เป็นกลุ่มหญิงก็ได้ ชายก็ได้ แต่ส่วนใหญ่จะเป็นหญิง กลุ่มละ 4-6-8 คน แล้วแต่จำนวนญาติว่ามากหรือน้อย ขึ้นอยู่กับเจ้าภาพ ซึ่งในขณะที่ไร่เป็นกลุ่มนี้มีผีเข้า และมีการเรียกหาลูกหลาน และอาจมีผีจรมมาเข้าร่างด้วยก็เป็นได้ ทำไร่มือเปล่าที่ใช้ไร่ในตอนบ่ายเป็นทำไร่ใดก็ได้ไม่จำกัด ทำไร่ได้แก่ ไร่มือเปล่า ไร่ชะ โกง ไร่คาบ ตามลำดับ



ภาพที่ 77 : ไร่เป็นกลุ่ม (รอบบ่าย)

21. ป้อนไก่ ไต้งจะทำพิธีเช่นต้มยำไก่ทั้งตัวที่ฉีกเป็นชิ้น ด้วยน้ำมะพร้าวอ่อนและเหล้าขาว ไต้งและผู้ช่วยไต้ง ช่วยกันใช้ตะเกียบคีบชิ้นไก่ขึ้นมาต้มแทนการกินไก่ของผี แล้วจึงป้อนชิ้นไก่เหล่านั้นให้กับลูกหลาน เมื่อป้อนไก่ เรียบร้อยแล้วจึงรำไบขาไก่ดำ รำสะโค้ง รำดาบตามลำดับ ในระหว่างนี้ผีบรรพบุรุษอาจมาเข้าร่างผู้รำ แล้วนำกะละมังไก่มาป้อนให้กับลูกหลานในลักษณะป้อนไปรำไป จึงเป็นที่มาของคำว่า “กินทั้งยืน”



ภาพที่ 78 : ป้อนไก่

22. ออกป่า หรือ เลี้ยงฝักะเหรี๋ยง ผู้ร่าเป็นหญิง 5 คน แต่งกายเลียนแบบชาวกะเหรี๋ยง โดยการใช้ผ้าโพกศีรษะ แต่ละคนถืออุปกรณ์ต่างกัน ดังนี้

คนที่ 1 ผู้ช่วยไต้ง รานาหน้า

คนที่ 2 ถือหอก

คนที่ 3 ถือดาบ 2 มือ

คนที่ 4 ถือใบข่าไก่ดำ

คนที่ 5 ใช้กระบอไม้ไผ่หาบอาหารที่ใช้เลี้ยงฝักะเหรี๋ยงและกาน้ำ

ผู้ช่วยไต้งนำร่ารอบคันทว่า 3 รอบ ไต้งนั่งร่ออยู่กลางแจ้ง ทั้งหมดเดินไปหาไต้ง ไต้งนำเครื่องเช่นออกมาวางแล้วใช้เหล้าขาวและน้ำมะพร้าวเช่นผี หลังจากนั้นทุกคนจึงรับประทานอาหาร บางตระกูลมีการเล่นร่าสากด้วย โดยการนำสากดำข้าว 2 อันมาเคาะกันแล้วกระโดดข้าม ไปมา เหมือนร่าลาวกระทบไม้ทั้งนี้การเลี้ยงฝักะเหรี๋ยงนี้กระทำบางตระกูลเท่านั้น ขึ้นอยู่กับความนับถือของแต่ละตระกูล



ภาพที่ 79 : ออกป่า



ภาพที่ 80 : เลี้ยงฝึกะเหรี่ยง

23. ป้อนปลา ไค้ังและผู้รำนำด้มย่ำปลาชอนทั้งตัวมาทำพิธีเช่นฝึบรรพบุรุษแล้วใช้ช้อนตัก
ขึ้นดม แทนการกินของฝึบรรพบุรุษ



ภาพที่81 : ด้มย่ำปลาทั้งตัว

24. **ตีไก่** กล้องช้าง เมื่อป้อนไก่เสร็จแล้ว ผู้ราสองคนนำผ้าที่ขดเป็นก้อนสมมุติเป็นไก่อนำมาตีกัน แทนการชนไก่พอเป็นพิธี ในระหว่างตีไก่ ไต่งและผู้ช่วยไต่งจะนำกระบอกลูกมาตีกัน 2-3 ครั้งจำลองเหตุการณ์ ไก่อแพ้ คนไม่แพ้ เมื่อตีไก่เรียบร้อยแล้ว ผู้รา สะบัดผ้าออกเป็นผืนแล้วนำมาคล้องช้าง ซึ่งช้างจะใช้ชายที่เป็นคนละฝักันแต่งตัวเป็นช้าง โดยใช้ผ้ามาผูกที่ศีรษะทำเป็นวงช้างแล้วรำหลอกล่อบริเวณคันทว่าไม่ให้ผู้ราหญิงสองคนคล้องคอได้ เป็นการละเล่นที่สนุกสนานทั้งผู้ดูและผู้รา เมื่อจับช้างได้แล้ว ผู้ราที่เป็นช้างจะได้รางวัลเป็นเหล้าขาว 1 ขวดและขนม 1 งาน

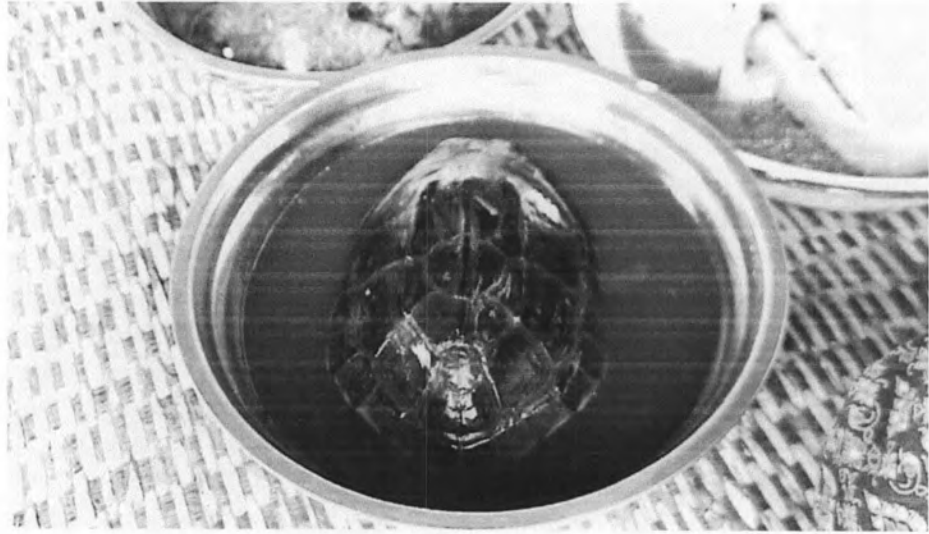


ภาพที่ 82 : ตีไก่



ภาพที่ 83 : ช้าง

25. ป้อนเต่า ไต้งนำต้มยำเต่าทั้งตัวมาทำพิธีเช่นศิบรรพบุรุษ พร้อมด้วย ตำรับเลี้ยงผี 1 ตำรับ กล้วยสองหวี ไต้งและผู้รำ 1 คน ตักต้มยำขึ้นมาคมนแทนการกินของศิบรรพบุรุษ



ภาพที่ 84 : ต้มยำเต่าทั้งตัว

26. รำรอบต้นหว้าโยนกล้วย เมื่อป้อนเต่าเสร็จแล้ว ไต้งเดินแบบทอกลำนำหน้าผู้รำเดินหางกล้วย 2 หวี ด้วยกระบอกลมไม้ไผ่ตามหลัง รำรอบต้นหว้า ในระหว่างที่รำ ผู้รำจะปลิดกล้วยโยนไปรอบๆ ทีละลูก จนครบ 3 รอบ

27. **เชิญ (สรูป)** ภรรยาของต้นผี หรือลูกสะใภ้ที่ทำการรับเครื่องสี่บทอดในช่วงเช้าต้องมาทำพิธีสรูป ด้วยการรำใบชาไถ่คำ รำกระบอไม้ไผ่ รำคาบตามลำดับ



ภาพที่ 85 : สรูป

28. **คว่ำงานบายศรี** ไต้งจับมือภรรยาต้นผีพร้อมผ้าหยาตทะเลย์และพานเทียนเหยียงไปมาแล้วคว่ำทั้ง บนพื้นโรงรำผี จากนั้นเป็นบายศรี ปฏิบัติเช่นเดียวกัน เหมือนเป็นการจบพิธี



ภาพที่ 86 : คว่ำงานบายศรี

29. ส่งศิบรรพนุรุษ ไต้งนำผ้ามาห่อจานอาหารที่เลี้ยงผีแล้วผูกกับกระบอไม้ไผ่แขวนบนคานหนึ่ง ให้ภรรยาของต้นไม้แบกออกจากโรงรำผี เปรียบเหมือนเป็นการส่งศิบรรพนุรุษกลับ



ภาพที่ 87 : ส่งศิบรรพนุรุษ

30. โยนแว่นกล้วย ทอยสะบ้า ไต้งนำกล้วย 2 ลูก มาตัดเป็นท่อน ลูกละ 4 ท่อน แล้วแบ่งให้ไต้ง 4 ท่อน ภรรยาของต้นไม้ 4 ท่อน จากนั้นทั้งสองคนโยนกล้วยทีละท่อนแลกกัน ระหว่างไต้งกับภรรยาของต้นไม้ เหมือนเป็นการเล่นทอยสะบ้าหลังจากที่ทำพิธีเสร็จเรียบร้อยแล้ว



ภาพที่ 88 : โยนแว่นกล้วย ทอยสะบ้า

31. ทูบมะพร้าว โด้งและผู้ร่า 1 คนร่าตรงไม้กระดานหน้าโรงรำฝึเพื่อเลี้ยงเจ้าที่เจ้าทาง และตั้งศักดิ์สิทธิ์เจ้าพ่อเจ้าแม่ประจำท้องถิ่นบริเวณนั้น เพื่อเป็นการขอขมา หากได้มีการล่วงเกินสิ่งใด และขอให้มารับเครื่องเซ่น ได้แก่ขนมและเหล้าขาว โด้งร่า นำ ผู้ร่าร่าตาม โดยถือลูกมะพร้าวในมือ แล้วคลึงไปมาก่อนจะ โยนลงบนไม้กระดานให้แตกในครั้งเดียวจะถือว่าโชคดี



ภาพที่ 89 : ทูบมะพร้าว

32. กำถ่อ เป็นการนำอาหารและอุปกรณ์ต่างๆ ที่ใช้ในพิธีแล้ว มาใส่ในเรือที่ทำจากกาบกล้วย สมมุติเป็นการนำสิ่งไม่ดีต่างๆ ใส่เรือลอยทิ้งไป ซึ่งคนที่ทำพิธีนำของต่างๆ ไปทิ้งคือคนระนาด แล้วผู้ช่วยโด้งจะนำ เสื้อที่อยู่หน้าโรงพิธีมาพาดบ่าและงอบมาสวมศีรษะ ไม้กระบอกมาค้ำที่พื้นโรงรำฝึ สมมุติเป็นถ่อเรือประมาณ 3 - 4 ครั้ง คนระนาดจะจับเรือกาบกล้วยเลื่อนไปมาคล้ายการลอยเรือ แล้วนำสิ่งของทั้งหมดทิ้งที่โคนต้นหว้า พร้อมทั้งถอนต้นหว้าทิ้ง แล้วตัดใบหว้ามาทัดหูให้กับต้นฝึ พร้อมทั้งผูกถ่อด้วยคำที่เป็นมงคล เช่น ร่ำรวย เป็นต้น ต้นฝึเดินเข้าไปในโรงรำฝึ เพื่อ อนุผลการจุดเทียนเสี่ยงทาย และรับเสื้อฝึและกระบุงฝึขึ้นไปไว้บนบ้าน ถือเป็นการเสร็จพิธีรำฝึมอญ ซึ่งจะสิ้นสุดในเวลา ประมาณ 16.00 น.



ภาพที่ 90 : ค้าถ่อ



ภาพที่ 91 : คนระนาดมอบใบหว่าให้ต้นผีத்து

จากการเก็บข้อมูลภาคสนาม พบว่าการประกอบพิธีรำผีมอญแต่ละบ้านมีความแตกต่างกันในรายละเอียดซึ่งขึ้นอยู่กับความเชื่อของแต่ละตระกูล ดังนั้นผู้วิจัยจึงขอทำตารางสรุปให้เห็นถึงความแตกต่างๆ ได้อย่างชัดเจน

งานที่	วันที่	พิธีรำผี	ส่งโกนลุมตา	เลี้ยงผี กะเหรี่ยง	เลี้ยงผี ตะวันออก
1.	16 มีนาคม 2551	✓	-	✓	-
2.	11 พฤษภาคม 2551	✓	-	✓	-
3.	16 พฤษภาคม 2551	✓	✓	✓ (รำสาก)	-
4.	18 พฤษภาคม 2551	✓	✓	✓	-
5.	20 พฤษภาคม 2551	✓	✓	✓	-
6.	25 พฤษภาคม 2551	✓	✓	-	-
7.	1 มิถุนายน 2551	✓	✓	✓	✓

ตารางที่ 3 : ตารางแสดงขั้นตอนพิธีกรรมในแต่ละงาน

จากตารางจะเห็นได้ว่า รายละเอียดของพิธีกรรมแต่ละบ้านแตกต่างกันออกไป พิธีส่งโกนลุมตา บางบ้านจัดบางบ้านไม่จัด เนื่องจากขั้นตอนของพิธีกรรมนี้จะจัดให้กับบ้านที่มีลูกสาวหรือโกนลุมตา ที่แต่งงานแล้วแต่ยังไม่เคยทำพิธีส่งตัวออกนอกตระกูล จึงจะมีขั้นตอนนี้ หากบ้านไหนมีแต่ลูกชาย หรือเคยทำพิธีส่งโกนลุมตาไปแล้วก็จะไม่ทำพิธีอีก ส่วนขั้นตอนที่ทำเหมือนกันมากที่สุดคือ พิธีเลี้ยงผีกะเหรี่ยง เป็นหนึ่งในขั้นตอนของพิธีรำผี แต่มีหนึ่งงานที่มีความแตกต่าง คือมีการรำสาก โดยการนำสากคำข้าว 2 อัน มากระทบกันแล้วกระโดดข้าม คล้ายกับรำลาวกระทบไม้ ซึ่งเป็นเอกลักษณ์ของตระกูล อีกพิธีกรรมหนึ่งที่ปรากฏเพียงตระกูลเดียวคือ พิธีเลี้ยงผีตะวันตกเป็นพิธีกรรมการเลี้ยงผีเฉพาะตระกูลเช่นกัน

รายละเอียดของขั้นตอนและพิธีรำผีมอญ ทั้ง 32 ขั้นตอน สามารถทำตารางสรุปให้เห็นความชัดเจน ของรายละเอียดขั้นตอน และการใช้นาฏยศิลป์เป็นส่วนสำคัญในการประกอบพิธี ดังนี้

ลำดับที่	ขั้นตอน	ไม่มี ท่า รำ	ท่า รำ หลัก	โค้ง รำ เดี่ยว	โค้ง รำ นำ	อุปกรณ์ที่ใช้ประกอบพิธี
1.	เจริญ		/	/		คาบ,เขาวัว,ดอก,ใบหว่า,หมาก,พวง,ต้นกล้วย, เงิน 12 บาท
2.	บูชาผีบรรพบุรุษ		/		/	เสื้อผ้าของผี, เครื่องเซ่น,
3.	การปิดเป่าสิ่งไม่ดี			/		เครื่องเซ่น,กระดิ่ง,คาบสองมือ,เหล้าขาว
4.	รำรอบต้นหว่า			/		คาบ,เขาวัว
5.	ห้ามต้นกล้วย	/				ต้นกล้วย,ข้าวตอก,ขมิ้น,คาบ,น้ำสะอาด,เครื่องเซ่น,เทียน
6.	อาบนํ้าต้นผี	/				น้ำใบส้มป่อย,ขมิ้น, เสื้อผ้าใหม่,คาบ,เทียน
7.	ต้นผีเข้าโรงรำผี		/		/	เครื่องเซ่น, ใบชาไถ่คำ, สะ โกง,คาบ
8.	มอบเครื่องสี่บทอด	/				ผ้าสไบ, สั้งวาลดอกรัก
9.	รำเทียน			/		พานใส่เทียน 6 เล่ม
10.	เซ่นไหว้ผีที่ผ้าหยาตทะเลย์	/				เครื่องเซ่น
11.	จุดเทียนชัย	/				หม้อดินใส่ข้าวสาร,เทียนใหญ่ 1 เล่ม
12.	เจริญ(ออกทะเลมอญ)			/		ผ้าสไบคล้องคอ, ผ้าคาดเอว,บายศรี, ใบชาไถ่คำ, สะ โกง, คาบสองมือ, หอก,
13.	ส่งโกนลุมตา	/				กระบุงเครื่องส่ง โกนลุมตา,ขนม,ปลาช่อนเป็น 1 ตัว
14.	รำเป็นกลุ่ม		/		/	เหล้าขาว,ใบชาไถ่คำ, สะ โกง, คาบสองมือ, งานอาหารรับรอง

15.	เลี้ยงผีแขกหนุ่ม (แมงปลอยสระเรียง)			/		เหล้าขาว,จานอาหาร, กล้วย 1 หวี, มะพร้าวปอกเปลือก 1 ลูก พลาสติก อย่าง 2 ตัว,ดาบสองมือ
16.	เชิญผีเมียน้อย					เหล้าขาว,ใบชาไก่อดำ, สะ โกง, ดาบสอง มือ,เทียนหอมทองเหลือง,จานอาหาร
17.	กินปลาอย่าง			/		เหล้าขาว,กล้วยในน้ำมันกับปูน,จาน อาหาร, ปลาช่อนย่าง 2 ตัว
18.	ปักเป้าสิ่งไม่ดี					เหล้าขาว,เครื่องเซ่น,กระดิ่ง,ดาบสอง มือ
19.	พิธีรับรอง		/	/		เหล้าขาว,ใบชาไก่อดำ, สะ โกง, ดาบ, จาน อาหาร,มะพร้าวแก่ทั้งลูก
20.	รำเป็นกลุ่ม		/	/		เหล้าขาว,ใบชาไก่อดำ, สะ โกง, ดาบ, จาน อาหาร
21.	ป้อนไก่	/				เหล้าขาว,กล้วยน้ำว่า, เหล้าขาว, จาน อาหาร,ตะเกียบ,ยาไก่อคัม(ทั้งตัว)
22.	เลี้ยงผีกะเหรี่ยง			/		เหล้าขาว,กาน้ำ,กล้วยน้ำว่า,ห่อข้าว, หอก,ดาบสองมือ,ใบชาไก่อดำ
23.	ป้อนปลา	/				เหล้าขาว,กล้วยน้ำว่า, จานอาหาร, คัมยา ปลาช่อน(ทั้งตัว)
24.	ตีไก่อ ค่ล้องซ้าง	/				เหล้าขาว,ข้าวสาร, ผ้าค่ล้องซ้าง,น้ำ
25.	ป้อนเต่า	/				เหล้าขาว,กล้วยน้ำว่า, ขนมต่างๆ, ตะเกียบ, คัมยาเต่า(ทั้งตัว)
26.	โยนกล้วย			/		สะ โกง, กล้วยน้ำว่า 2 หวี, หอก
27.	เชิญ(สรุป)	/				ใบชาไก่อดำ,สะ โกง,ดาบ
28.	คว่างานบายศรี	/				บายศรี
29.	ส่งผีบรรพบุรุษ	/				ผ้าห่อจานอาหารเลี้ยงผี, กระบอกลไม้ไผ่
30.	ทอยสะบ้า	/				กล้วยน้ำว่าหั่นเป็นท่อน

31.	ทูปมะพร้าว				/	เหล่าขาว,ขนมต่างๆ, มะพร้าวแก่ปอกเปลือก
32.	ค้ำถ่อ	/				เสื่อผ้าหน้าโรงพิธี, ไม้ค้ำถ่อ,อุปกรณ์ที่ใช้ในพิธี

ตารางที่ 4 ตารางสรุปพิธีรำผีมอญ

จากตาราง แสดงให้เห็นว่า พิธีรำผีมอญ ที่มีขั้นตอนทั้งหมด 32 ขั้นตอน มี 17 ขั้นตอน ที่มีกระบวนการทำรำเป็นส่วนหนึ่งของการประกอบพิธี ซึ่งจะนำมาวิเคราะห์ในบทต่อไป

4.8. การวิเคราะห์พิธีรำผีมอญ ของโด่งสมจิตร หลวงพันทา

พิธีรำผีมอญนั้นสามารถแบ่งช่วงของพิธีกรรมออกได้เป็น 6 ช่วง คือ

- การตัดขาดจากสิ่งไม่ดี ได้แก่ ขั้นตอนของการรำตัดคั่นกล้วย การปิดเป่าเสนียดัจฉุไร การล้างมือให้กับคนในครอบครัว การอาบน้ำให้กับต้นไม้ เหมือนเป็นการชำระล้างสิ่งไม่ดีให้หมดสิ้นไป อย่าได้กลับมาอีก ขั้นตอนค้ำถ่อในช่วงสุดท้าย เหมือนเป็นการนำสิ่งที่ไม่ดีทิ้งไปไม่ให้กลับมาอีก
- การเชิญผีบรรพบุรุษ
- การบูชาผีบรรพบุรุษ ได้แก่ขั้นตอนที่ ที่ทุกคนในตระกูลถือผ้าผี โด่งกล่าวเชิญผีบรรพบุรุษให้มาร่วมในพิธี ท
- การเลี้ยงผีบรรพบุรุษ และการอวยพร คุ่มครอง รักษา จากผีบรรพบุรุษ คือการรำเป็นกลุ่มทั้งรอบเช้าและรอบบ่าย การป้อนไก่ การเลี้ยงผีกะเหรี่ยง ป้อนปลา ป้อนเต่า ในขั้นตอนต่างๆ มีการถือเครื่องเซ่นยกขึ้นระดับศีรษะคล้ายกับการรำถวายเครื่องเซ่นของพิธีไหว้ครู
- การละเล่นรื่นเริง ได้แก่ขั้นตอน การตีไก่ การคล้องช้าง ทอยสะบ้า
- การเสี่ยงทายอนาคต ได้แก่ขั้นตอนการจุดเทียนชัย การทูปมะพร้าว

วัตถุประสงค์ของการจัดพิธีราศี ได้แก่

- เพื่อเป็นการทำให้ศิบรรพบุรุษพอใจ ให้อภัย และปกป้องรักษาคนในตระกูลให้อยู่อย่างร่มเย็นเป็นสุขตามเดิม
- เพื่อเป็นการสร้างความเป็นอันหนึ่งอันเดียวกันของคนในตระกูล
- เพื่อลบล้างสิ่งไม่ดี
- เพื่อเป็นการสร้างขวัญและกำลังใจให้กับคนในตระกูล

จากทฤษฎีในบทที่ 2 ที่กล่าวถึงบทบาทหน้าที่ของพิธีกรรม และเอกสารที่เกี่ยวข้องกับพิธีกรรมของชาวมอญ สามารถวิเคราะห์พิธีราศีมอญ อำเภอโพธาราม จังหวัดราชบุรี ได้ดังนี้

1. พิธีราศีมอญเป็นพิธีกรรมหนึ่งที่เกี่ยวข้องกับ ชีวิตประจำวัน เป็นพิธีกรรมที่ตอบสนองความต้องการขั้นพื้นฐานของมนุษย์ในเรื่องของ ความต้องการกำลังใจ คือ เมื่อเกิดเหตุการณ์ที่วิทยาศาสตร์ไม่สามารถอธิบายได้ เช่นอาการเจ็บป่วย ที่รักษาด้วยแพทย์แผนปัจจุบันไม่หาย จึงจำเป็นต้องหาสิ่งอื่นเป็นที่ยึดเหนี่ยวจิตใจ หรือทำให้ สบายใจขึ้นหรือสร้างกำลังใจ หรืออีกนัยหนึ่ง เมื่อมนุษย์กระทำสิ่งใดสิ่งหนึ่งผิด คือการทำผิด ผิดมเกิดความรู้สึกลึกซึ้ง และไม่สบายใจ จึงจำเป็นต้องประกอบพิธีกรรมเพื่อเป็นการไถ่โทษ ในสิ่งที่ทำผิด ให้หมดสิ้นไป จึงต้องจัดพิธีราศี

2. พิธีราศีมอญเป็นพิธีที่เกิดจากความเชื่อดั้งเดิมของมนุษย์ในแถบอุษาคเนย์ ที่นับถือศิบรรพบุรุษ เมื่อภายหลังพระพุทธศาสนาเผยแผ่เข้ามา จึงได้มีการยอมรับนับถือพระพุทธศาสนาและมีตำนานที่เกี่ยวข้องกับพระพุทธเจ้าและพิธีราศีเกิดขึ้น ซึ่งแสดงให้เห็นตามทฤษฎีของ **Franz Boas** ในเรื่องของการยอมรับวัฒนธรรมแล้วนำมาประยุกต์ให้เข้ากับวัฒนธรรมดั้งเดิมของตนเอง

3. บทบาทและหน้าที่ของพิธีราศีมอญอย่างหนึ่งคือ เป็นการสร้างความสามัคคี ให้เกิดขึ้นภายในกลุ่มหรือตระกูลของตนเอง เพราะการบูชาศิบรรพบุรุษเดียวกัน ทำให้เกิดความเป็นอันหนึ่งอันเดียวกัน

4. พิธีราศีมอญนี้เป็นพิธีกรรมที่เกี่ยวข้องกับศิบรรพบุรุษ ซึ่งเป็นสิ่งเหนือธรรมชาติ ดังนั้นการจัดพิธีดังกล่าวเพื่อให้ผีพอใจ จึงจำเป็นต้องให้ดวงวิญญาณของผีรับรู้ เมื่อมนุษย์ต้องการทราบว่ามีศิบรรพบุรุษพอใจหรือไม่ จึงต้องติดต่อกับวิญญาณเหล่านั้น นาฏยศิลป์จึงถูกนำมาใช้เป็นเครื่องมือหรือสื่อกลางในการเชิญผีบรรพบุรุษของตน ดังนั้นในการติดต่อกับสื่อสารหรือเชิญนั้น จึงไม่สามารถใช้ท่าทางหรือคำพูดสามัญได้ จึงต้องใช้ท่าทาง ของนาฏยศิลป์ ในการเชิญและใช้เครื่องดนตรีบรรเลง เพื่อเป็นสื่อกลางในการสื่อสารและให้เกิดสุนทรียภาพ

5. พิธีรำผี เป็นเครื่องมือในการควบคุมสังคมให้อยู่ในกฎระเบียบ ด้วยการมีข้อห้าม นานาประการ เพื่อให้เกิดความเกรงกลัวในการที่จะทำความผิด หากทำผิดจะต้อง จัดพิธีรำผี หรือถ้า หากเกิดการผิดพลาดขึ้นในระหว่างประกอบพิธีรำผี ก็จะทำให้พิธีไม่สะอาด หรือไม่ใช่นั้นเอง ดังนั้นตระกูลที่จัดพิธีรำผีจึงต้องให้ความสำคัญและระมัดระวัง ในการประพาด ปฏิบัติตน ให้อยู่ใน กรอบความเชื่อเพื่อป้องกันการเกิดเรื่องไม่ดี

6. พิธีรำผีเป็นการจำลองเหตุการณ์ในวิถีชีวิตของชาวมอญมาไว้ในพิธี อีกทั้งยังใช้เป็นการแสดงออกให้คนในกลุ่มรับรู้ถึงอัตลักษณ์ของชาวมอญผ่านพิธีกรรมนี้ ถึงแม้ว่าจะอยู่ในโลกยุค ปัจจุบันแต่ก็ไม่ควรลืมรากเหง้าเดิมของตน อัตลักษณ์ที่ปรากฏอยู่ในพิธีรำผีได้แก่ ภาษามอญ อาหาร และขนมที่ใช้ในพิธี การละเล่น การแต่งกาย เครื่องดนตรี เป็นต้น

สรุป

ชาวมอญในอำเภอโพธาราม จังหวัดราชบุรี เป็นชุมชนมอญที่อพยพมาจากแนวชายแดนบริเวณ จังหวัดกาญจนบุรี โดยการนำของผู้ว่าราชการรามัญ 7 หัวเมือง เข้ามาตั้งถิ่นฐานในบริเวณดังกล่าว ใน สมัยรัตนโกสินทร์ตอนต้น ยังคงมีความเชื่อเรื่องการนับถือผีอยู่ โดยผีของชาวมอญแบ่งออกเป็น 3 ประเภท ได้แก่ ผีเจ้า (ปะจู้) ผีทั่วไป (อะหลก) และผีบรรพบุรุษ (ปะ โหนก) ซึ่งการนับถือผีบรรพบุรุษ มีสัญลักษณ์ที่เป็นตัวแทน ได้แก่ กระบุงผี และเสื้อผ้าผี การสืบทอดการนับถือผีบรรพบุรุษนั้น จะสืบ เชื้อสายข้างฝ่ายชายเป็นหลัก โดยลูกชายคนโตของของตระกูลจะเป็นผู้สืบทอด จะเรียกว่า “ต้นผี” พิธี เลี้ยงผีนั้นมี 2 ประเภท คือ การเลี้ยงเลี้ยงผี หรือเรียกว่า กินทางนั่ง และการรำผี เรียกว่า กินทางยืน หรือ กินทั้งยืน

การประกอบพิธีรำผีมอญนั้น บุคคลที่สำคัญที่สุด คือ “โด้ง” หมายถึง ผู้ประกอบพิธีรำผีมอญ เป็นผู้ที่ทำให้พิธีดำเนินไปตามขั้นตอนต่างๆ ในอำเภอโพธาราม จังหวัดราชบุรี มีโด้งเพียง 1 คน เท่านั้น คือ โด้งสมจิตร หลวงพันเทา ถือเป็นโด้งที่ประกอบพิธีรำผีมานานที่สุดในจังหวัดราชบุรี นาง สมจิตร หลวงพันเทา เป็นโด้งมาแล้วกว่า 17 ปี ตระกูลของโด้งสมจิตร หลวงพันเทา เกี่ยวข้องกับการ ประกอบพิธีรำผีมอญมาตั้งแต่บรรพบุรุษ โด้งสมจิตร หลวงพันเทาได้รับการถ่ายทอดการเป็นโด้งจาก ญาติข้างบิดาที่เป็นโด้งติดต่อกันมาแล้วหลายชั่วอายุคน ผู้ที่เป็นโด้งต้องมีคุณสมบัติต่างๆ ได้แก่ ต้อง เป็นเครือญาติกัน มีบุคลิกภาพน่าเชื่อถือ มีคุณธรรม มีความอดทน มีความละเอียดรอบคอบ มี สุขภาพร่างกายที่แข็งแรง เมื่อผ่านคุณสมบัติดังกล่าวแล้ว โด้งยังต้องผ่านกระบวนการถ่ายทอดความรู้

เพื่อเป็นไต้งได้อย่างเต็มตัว เพราะรายละเอียด ขั้นตอนของกระบวนการพิธี รวมถึงกระบวนการทำรำนั้นมีความสำคัญมาก ไต้งจะทำผิดไม่ได้ เพราะถ้าไต้งทำผิดพิธีรำผีมอญที่จัดขึ้นนั้นจะไม่เกิดผล ดังนั้นจึงต้องมีการควบคุม เพื่อไม่ให้เกิดการผิดพลาด หลายกระบวนการ ทั้งในเรื่องความเชื่อ ได้แก่การไหว้ครู ครอบครู และความเชื่อที่ว่าหากไต้งกระทำผิด สิ่งไม่ดีต่างๆ จะเข้าตัว การควบคุมโดยไต้งคนเก่า เป็นต้น นอกเหนือจากการประกอบพิธีรำผีแล้ว ไต้งยังต้องเป็นผู้ที่บริหารจัดการสิ่งต่างด้วยตนเอง ได้แก่ การกำหนดวันในการประกอบพิธี ติดต่อวงดนตรีประกอบพิธีรำผี กำหนดค่าใช้จ่าย บริการในการจัดเตรียมสิ่งของต่างๆ ให้กับเจ้าของบ้านที่ไม่สามารถจัดเตรียมอุปกรณ์ที่ใช้ในพิธีรำผีได้เอง

พิธีรำผีมอญ เป็นพิธีกรรมที่เกี่ยวข้องกับการนับถือผีบรรพบุรุษ สาเหตุของการจัดพิธีรำผีมอญสามารถแบ่งกลุ่มสาเหตุออกได้เป็น 3 กลุ่มได้แก่ 1.การทำผิดผี 2.การบนบานศาลกล่าว 3. การเจ็บป่วยแล้วไม่สามารถรักษาด้วยแพทย์แผนปัจจุบันได้

วันเวลาจัดพิธีรำผีมอญ จะจัดพิธีในเดือนคู่ นิยมจัดมากที่สุดในเดือนหก โดยเว้นกระทำในวันพระ วันเสาร์ และในช่วงเข้าพรรษา หากตระกูลที่มีคนท้องหรือคนเสียชีวิต หรือมีการจัดงานอย่างใดอย่างหนึ่งไปแล้ว ก็ไม่สามารถจัดพิธีรำผีได้ ต้องรอในปีถัดไป

ขั้นตอนของพิธีรำผีมอญมีทั้งหมด 32 ขั้นตอน มี 17 ขั้นตอน ที่มีกระบวนการทำรำเป็นส่วนหนึ่งของการประกอบพิธี ซึ่งถือได้ว่ามีกระบวนการทำรำทางนาฏศิลป์เป็นหลักในการดำเนินพิธี เพราะเพราะชาวมอญรู้สึกว่าการรำผีบรรพบุรุษเป็นสิ่งเหนือธรรมชาติ และมีความสำคัญเหนือคนธรรมดา ดังนั้นในการติดต่อสื่อสารหรือเชิญนั้น จึงไม่สามารถใช้ท่าทาง หรือคำพูดสามัญได้ จึงต้องใช้ท่าทาง ของนาฏศิลป์ในการเชิญและใช้เครื่องดนตรีบรรเลง เพื่อเป็นสื่อกลางในการสื่อสารและให้เกิดสุนทรียภาพ

ข้อมูลดังกล่าวมาแล้วข้างต้น เป็นข้อมูลพื้นฐานในการศึกษากระบวนการทำรำในพิธีรำผีมอญ เฉพาะในส่วนทำรำของไต้งผู้ประกอบพิธีในบทต่อไป