

แนวโน้มและสภาพปัญหาจากการเปลี่ยนแปลงองค์ประกอบ เชิงพื้นที่ของชุมชนกะทู้

การศึกษาการเปลี่ยนแปลงองค์ประกอบเชิงพื้นที่ของชุมชน สรุปรวมโยงกับสภาพทั่วไปทางกายภาพตลอดจนสภาพทางเศรษฐกิจ และสังคม ในในช่วงยุคสมัย ทำให้ทราบถึงการเปลี่ยนแปลงองค์ประกอบเชิงพื้นที่ที่มีความสัมพันธ์กับการเปลี่ยนแปลงทางด้านเศรษฐกิจ สังคม ในบทนี้จะเป็นการวิเคราะห์ข้อมูลเพื่อทำการสรุปแนวโน้มและสภาพปัญหาที่เกิดจากการเปลี่ยนแปลงองค์ประกอบเชิงพื้นที่ของชุมชน โดยอ้างอิงกับข้อมูลการวิเคราะห์การเปลี่ยนแปลงองค์ประกอบเชิงพื้นที่ในเนื้อหาจากบทที่ผ่านมา เพื่อสรุปและเสนอแนะแนวทางการพัฒนาชุมชนกะทู้ต่อไป

การวิเคราะห์แนวโน้มและสภาพปัญหาที่เกิดจากการเปลี่ยนแปลงองค์ประกอบเชิงพื้นที่ของชุมชนภายในพื้นที่ศึกษากลุ่มย่อย

1) บ้านเกิดไฮ้

- พื้นที่บ้านเกิดไฮ้เป็นบริเวณที่มีการใช้ประโยชน์ที่ดินที่มีความเข้มข้นมาก และมีแนวโน้มการเปลี่ยนแปลงการตั้งถิ่นฐานอย่างรวดเร็ว จากอดีตที่มีการตั้งถิ่นฐานเป็นชุมชนพักอาศัยขนาดเล็กเกาะกลุ่มริมถนนวิจิตรสงคราม จนมาถึงในระยะหลังได้มีการพัฒนาทางด้านการท่องเที่ยวในจังหวัดภูเก็ตอีกทั้งยังมีการสร้างมหาวิทยาลัยสงขลานครินทร์ภายในบริเวณพื้นที่ของชุมชน ทำให้พื้นที่ของชุมชนเปลี่ยนแปลงและขยายตัวอย่างรวดเร็ว มีกลุ่มอาคารที่ใช้ประโยชน์เพื่อพักอาศัยและพาณิชยกรรมเกาะกลุ่มหนาแน่นบริเวณแยกบ้านเกิดไฮ้เพราะเป็นจุดตัดของการสัญจรในระดับเมือง และเกาะกลุ่มหนาแน่นอีกบริเวณคือที่ราบเชิงภาคเกิดด้านข้างของมหาลัยสงขลานครินทร์ แต่เนื่องจากสภาพภูมิประเทศของชุมชนถูกล้อมรอบด้วยเขานาคเกิดที่มีความลาดชันสูง ทำให้ชุมชนต้องขยายตัวไปบริเวณที่ราบเชิงเขานาคเกิดซึ่งเป็นพื้นที่ที่มีความลึกจากถนนวิจิตรสงครามมาก และมีการเข้าถึงพื้นที่บริเวณด้านในของชุมชนยากลำบากเพราะมีเส้นทางที่ซับซ้อน อีกทั้งยังไม่สามารถเชื่อมเส้นทางสัญจรเข้ากับพื้นที่อื่นๆ ภายในชุมชนได้ ดังปรากฏสอดคล้องกับค่าความลึกเฉลี่ย (mean depth) และจำนวนหน่วยพื้นที่สาธารณะที่มีแนวโน้มอัตราเพิ่มสูงอย่างต่อเนื่องตั้งแต่ช่วงที่ 1 ถึง 3

การเชื่อมต่อของหน่วยพื้นที่สาธารณะภายในชุมชนส่วนใหญ่มีแนวโน้มเป็นโครงข่ายถนนแบบปลายตัน (dead end) ที่เมื่อเดินทางสัญจรเข้าสู่พื้นที่แล้วจะเชื่อมต่อไปยังส่วนอื่นๆ ของชุมชนได้ลำบาก เพราะต้องย้อนกลับมาที่ถนนสายหลักหรือถนนวิจิตสงครามก่อนเสมอ ดังปรากฏในค่าความสัมพันธ์ (integration value) ที่มีอัตราลดลงอย่างต่อเนื่องตั้งแต่ช่วงที่ 1-3 เช่นกัน จากผลการศึกษาเห็นได้ชัดเจนว่าการต่อขยายพื้นที่ของชุมชนเข้าไปลึกจากถนนวิจิตสงครามมากอย่างไรการควบคุมโดยไม่ได้คำนึงถึงการเชื่อมต่อกับระบบโครงข่ายการสัญจรในภาพรวมของระดับเมือง ทำให้การเข้าถึงพื้นที่ในส่วนต่างๆ ของชุมชนทำได้ยากลำบากเพราะมีเส้นทางที่ซับซ้อนและยากต่อการเข้าถึง

2) บ้านกะทู้

- พื้นที่บริเวณบ้านกะทู้เป็นพื้นที่ที่มีแนวโน้มการเปลี่ยนแปลงน้อยที่สุด จากการตั้งถิ่นฐานในช่วงแรกที่เรียบง่ายโดยเกาะกลุ่มบริเวณริมถนนวิจิตสงครามและมีศาลเจ้ากะทู้เป็นศูนย์กลางในการตั้งถิ่นฐาน พื้นที่โดยรอบของชุมชนถูกล้อมรอบด้วยชุมชนเมืองขนาดใหญ่ที่ประกอบกันอย่างแน่น จนในระยะต่อมาหลังสิ้นสุดการทำเหมืองแร่ภายในชุมชน ทำให้พื้นที่ชุมชนเมืองเก่าเป็นตัวกำหนดการตั้งถิ่นฐานของชุมชน เนื่องจากชุมชนเมืองมีลักษณะเป็นแอ่งและบ่อขนาดใหญ่ทำให้ผู้คนไม่สามารถเข้าไปตั้งถิ่นฐานได้ อีกทั้งต้องใช้งบประมาณสูงในการปรับพื้นที่ให้เหมาะสมกับการอยู่อาศัยอีกครั้ง การตั้งถิ่นฐานที่เกิดขึ้นใหม่ในระยะหลังจึงยังคงรูปแบบในลักษณะที่เกาะกลุ่มไปกับทางสัญจรลัดเลาะขอบชุมชนเมืองโดยประสานการพัฒนาพื้นที่กับทางสัญจรได้เป็นอย่างดี การเปลี่ยนแปลงดังกล่าวสอดคล้องกับค่าคำนวณความลึกเฉลี่ย (mean depth) และจำนวนหน่วยพื้นที่สาธารณะของชุมชนที่มีอัตราไม่เปลี่ยนแปลงมากนักตลอดเวลา 3 ช่วงพัฒนาการ ในขณะที่การพัฒนาบริเวณที่มีการตั้งถิ่นฐานใหม่นี้มีแนวโน้มในการเชื่อมต่อของพื้นที่ด้วยโครงข่ายทางสัญจรแบบตาตารางและวงแหวนที่เพิ่มมากขึ้นอีกด้วย ซึ่งทำให้ทุกส่วนของชุมชนสามารถติดต่อสัมพันธ์กันได้อย่างทั่วถึง ดังปรากฏในค่าความสัมพันธ์ (integration value) ของชุมชนที่มีอัตราที่สูงที่สุดในพื้นที่ศึกษาทั้ง 4 กลุ่ม ซึ่งแสดงถึงพื้นที่บริเวณบ้านกะทู้เป็นบริเวณที่มีประสิทธิภาพในการเชื่อมต่อของส่วนต่างๆ ภายในชุมชนได้อย่างสะดวกทั่วถึงและดีที่สุดในพื้นที่ศึกษาทั้ง 4 กลุ่มนั่นเอง

3) บ้านสีกอก

- พื้นที่บริเวณบ้านสีกอกมีแนวโน้มการเปลี่ยนแปลงการใช้ประโยชน์ที่ดินและการตั้งถิ่นฐานอย่างรวดเร็ว จากในช่วงแรกชุมชนตั้งถิ่นฐานเกาะกลุ่มเป็นชุมชนขนาดเล็กบริเวณศาลเจ้าหนวดเท่ากั้ง ในระยะต่อมาเริ่มมีการพัฒนาที่อยู่อาศัยแห่งใหม่เพื่อรองรับกับจำนวนแรงงานใน

ภาคบริการของจังหวัดภูเก็ตที่เข้ามาพักอาศัยภายในชุมชนมากขึ้น จากเหตุผลดังกล่าวทำให้การตั้งถิ่นฐานของชุมชนเกาะกลุ่มหนาแน่นมากขึ้นบริเวณถนนวิจิตรสงคราม และกระจายตัวไล่เลาะไปตามพื้นที่ชุมชนเมืองเก่าในอดีตลึกเข้าไปบริเวณที่ราบเชิงเขากมลาโดยเกาะกลุ่มเป็นชุมชนย่อยๆ ที่ยากต่อการเข้าถึงจากถนนวิจิตรสงคราม ซึ่งพื้นที่ดังกล่าวก็คือบริเวณด้านในของถนนน้ำตกกะทู้ที่พัฒนาเป็นโครงการบ้านจัดสรรสิงห์เทธานี และมีชุมชนพักอาศัยกระจายตัวอยู่โดยรอบเป็นจำนวนมาก การพัฒนาดังกล่าวมีความเข้มข้นมากจนในช่วงที่ 3 พื้นที่ของชุมชนได้ขยายตัวลึกเข้าไปจากพื้นที่เดิมอย่างกระจาดกระจายจึงทำให้พื้นที่บริเวณด้านในของถนนน้ำตกกะทู้ยากต่อการเข้าถึงมากขึ้น ทั้งการพัฒนาของรัฐและเส้นทางที่มีความซับซ้อน โดยการศึกษาปรากฏสอดคล้องกับค่าความลึกเฉลี่ยและจำนวนหน่วยพื้นที่สาธารณะที่มีแนวโน้มเพิ่มสูงขึ้นในอัตราที่รวดเร็วตลอดทั้ง 3 ช่วงพัฒนาการเช่นกัน

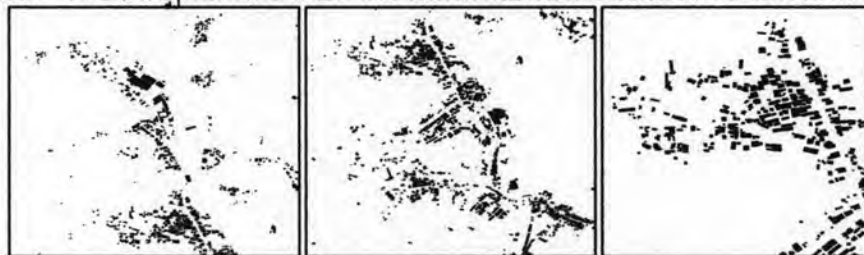
ทางด้านการเชื่อมต่อพื้นที่ในส่วนต่างๆ ของชุมชนยังพบว่าพื้นที่บริเวณช่วงถนนน้ำตกกะทู้ และด้านหลังของสนามกอล์ฟ ล็อค ปาล์มที่มีการเข้าไปตั้งถิ่นฐานใหม่ของผู้คนในช่วงที่ 3 นี้ มีการเชื่อมต่อของพื้นที่ที่มีแนวโน้มลักษณะแยกขาดกับการสัญจรในระบบเมืองด้วยถนนแบบปลายตันที่เพิ่มมากขึ้นอย่างรวดเร็ว ทำให้การสัญจรภายในชุมชนมีลักษณะที่วกวน ซับซ้อนและต้องย้อนกลับมาตั้งต้นการเดินทางที่ถนนวิจิตรสงครามก่อนเสมอ และมีแนวโน้มที่จะทวีเพิ่มมากขึ้นอย่างต่อเนื่องดังค่าของความสัมพันธ์ที่ปรับตัวลดลงอย่างต่อเนื่องตลอด 3 ช่วงเวลาเช่นกัน

4) บ้านทุ่งทอง

- พื้นที่บริเวณบ้านทุ่งทองมีแนวโน้มการเปลี่ยนแปลงไม่รวดเร็วนัก จากที่ช่วงแรกชุมชนตั้งถิ่นฐานเกาะกลุ่มเป็นชุมชนพักอาศัยขนาดเล็กบริเวณศาลเจ้าหวดเท่ากั้งมีพื้นที่เหมืองแร่อยู่บริเวณด้านหลังของชุมชน จนในระยะหลังจากสิ้นสุดการทำเหมืองแร่พื้นที่ชุมชนเมืองบริเวณด้านหลังชุมชนที่มีสภาพเป็นแอ่งและบ่อขนาดใหญ่ที่ไม่สามารถเข้าไปตั้งถิ่นฐานได้ถูกเปลี่ยนการใช้ประโยชน์มาเป็นสนามกอล์ฟ ภูเก็ตคันทรีคลับ อีกทั้งยังมีชุมชนเมืองอีกหลายแห่งที่กระจายตัวอยู่บริเวณพื้นที่ราบเชิงเขานาคเกิด ในช่วงพัฒนาการที่ 2 นี้ได้มีการพัฒนาระบบเส้นทางสัญจรเพื่อเชื่อมโยงการท่องเที่ยวจากเมืองภูเก็ตผ่านชุมชนกะทู้สู่นาคเกิด จึงทำให้เกิดศูนย์กลางย่านพาณิชยกรรมแห่งใหม่บริเวณแยกที่ว่าการอำเภอกะทู้ การเปลี่ยนแปลงดังกล่าวทำให้ผู้คนอพยพเข้ามาตั้งถิ่นฐานบริเวณบ้านทุ่งทองเพิ่มมากขึ้นโดยมีการตั้งถิ่นฐานเกาะกลุ่มบริเวณถนนวิจิตรสงครามและพื้นที่ตอนในของชุมชนริมเชิงเขานาคเกิด จนมาถึงช่วงที่ 3 ชุมชนขยายตัวอย่างรวดเร็วและกระจาดกระจายไปยังพื้นที่ตอนในของชุมชนบริเวณที่ราบเชิงเขานาคเกิด ที่มีผู้คนเข้าไปตั้งถิ่นฐานในช่วงที่ 2 ได้ต่อขยายออกจากพื้นที่เดิมในแนวลึก ทำให้พื้นที่บริเวณที่มีการตั้งถิ่นฐานใหม่ในช่วงที่ 3 นี้เป็นพื้นที่ที่ยากต่อการเข้าถึงจากถนนวิจิตรสงครามและมีเส้นทางที่ซับซ้อนมากขึ้น

ดังปรากฏในค่าความลึกเฉลี่ยที่พบว่าลดลงในช่วงหลังจากสิ้นสุดการทำเหมืองแร่ซึ่งเป็นการปรับตัวจากโครงข่ายระบบถนนปลายตันภายในเหมืองแร่ มาเป็นระบบตาตารางและวงแหวนมากขึ้นเพื่อสอดคล้องกับการเป็นย่านพาณิชย์กรรมของชุมชนในช่วงเวลานั้น จนในช่วงที่ 3 กลับมีค่าความลึกเพิ่มขึ้นเล็กน้อยแสดงถึงการขยายตัวของชุมชนที่มีแนวโน้มลึกเข้าไปจากถนนสายวิจิตสงครามมากขึ้นนั่นเอง

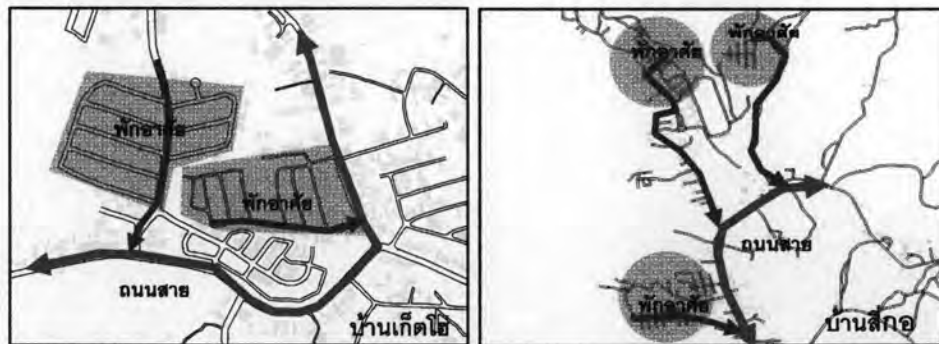
ขณะที่การเชื่อมต่อของส่วนต่างๆ ภายในชุมชนก็มีแนวโน้มทำได้สะดวกมากขึ้น หลังยุคการทำเหมืองแร่สิ้นสุดลง เพราะมีแนวโน้มระบบทางสัญจรที่เป็นแบบตาตารางและวงแหวนมากขึ้น จนในช่วงที่ 3 ระบบการเชื่อมต่อพื้นที่ได้เปลี่ยนแปลงไปโดยมีแนวโน้มเป็นระบบปลายตันที่เพิ่มมากขึ้น ทำให้การสัญจรไปยังส่วนต่างๆ ของชุมชนทำได้ไม่สะดวกอีกทั้งยังถูกจำกัดให้เดินทางย้อนกลับมาที่ถนนวิจิตสงครามก่อนเสมอจึงจะสามารถเดินทางไปยังส่วนอื่นๆ ของชุมชนได้ ดังปรากฏสอดคล้องกับค่าความสัมพันธ์ที่เพิ่มขึ้นในช่วงที่ 2 และลดลงในช่วงที่ 3



มีมวลอาคารกระจุกกระจายไว้การควบคุม



การเข้าถึงส่วนที่ลึกที่สุดของชุมชนทำได้ลำบากมีเส้นทางที่ซับซ้อนและมีความลึกมากจากถนนสายหลักมาก



การเชื่อมต่อภายในชุมชนเป็นถนนแบบปลายตัน (dead end) ทำให้การเดินทางไม่สะดวก ต้องย้อนกลับมาที่ถนนวิจิตสงครามก่อนเสมอ

ภาพที่ 7.1 แนวโน้มของสภาพปัญหาที่เกิดจากการเปลี่ยนแปลงเชิงพื้นที่ภายในชุมชน

(การวิเคราะห์, ผู้วิจัย, 2549)