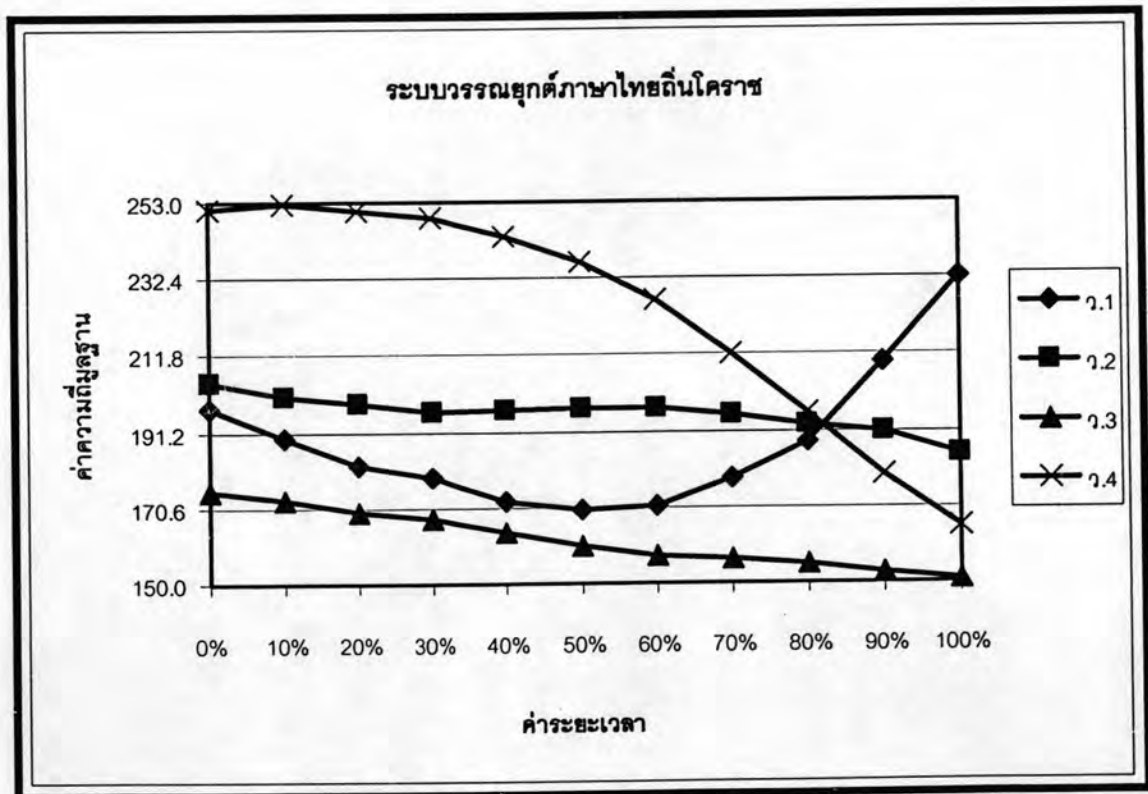


**ระบบวรรณยุกต์และหน่วยเสียงวรรณยุกต์ของภาษาไทยถิ่นโคราช  
และการแปรตามรุ่นอายุและความสะดวกของการคมนาคม**

ในงานวิจัยนี้พบว่าระบบวรรณยุกต์ของภาษาไทยถิ่นโคราชเป็นระบบ 4 หน่วยเสียงวรรณยุกต์ ในระบบของผู้บอกภาษาทุกคนจากทั้ง 2 จุดเก็บข้อมูล แต่พบว่าลักษณะการแยกเสียงรวมเสียงในกล่องวรรณยุกต์มีอยู่ 2 ระบบ ในบทนี้ผู้วิจัยจะนำเสนอระบบวรรณยุกต์พร้อมทั้งการวิเคราะห์หน่วยเสียงวรรณยุกต์แต่ละหน่วยเสียงในภาพรวม ตามด้วยลักษณะการแปรของแต่ละหน่วยเสียงตามตัวแปรด้านอายุและความสะดวกของการคมนาคม

**5.1 ระบบวรรณยุกต์ในภาษาไทยถิ่นโคราช**

ระบบวรรณยุกต์ภาษาไทยถิ่นโคราชประกอบด้วย 4 หน่วยเสียง ได้แก่ หน่วยเสียงต่ำตกขึ้น (ว.1) หน่วยเสียงกลางเลื่อนลง (ว.2) หน่วยเสียงต่ำตก (ว.3) และหน่วยเสียงสูงตก (ว.4) (ดูภาพที่ 5.1)



ภาพที่ 5.1 ระบบวรรณยุกต์ภาษาไทยถิ่นโคราช<sup>1</sup>

<sup>1</sup> การแสดงระบบวรรณยุกต์ของภาษาไทยถิ่นโคราชซึ่งประกอบด้วย 4 หน่วยเสียงนั้น ได้จากการที่ผู้วิจัยนำรูปเชิงกลของแต่ละหน่วยเสียงวรรณยุกต์ที่ปรากฏมากที่สุด มาเป็นตัวแทนของหน่วยเสียงวรรณยุกต์นั้นๆ

หากพิจารณาจากการแยกเสียงรวมเสียงพบว่า ภาษาไทยถิ่นโคราชในตำบลมะค่าและตำบลบัลลังก์มีรูปแบบการแยกเสียงรวมเสียงแตกต่างกัน (ดูภาพที่ 5.2 และ 5.3)

### 5.1.1 การแยกเสียงรวมเสียงของระบบวรรณยุกต์ในตำบลมะค่าซึ่งเป็นตำบลที่มีการคมนาคมสะดวก

|   | A   | B   | C   | DL  | DS |
|---|-----|-----|-----|-----|----|
| 1 |     |     |     |     |    |
| 2 | ว.1 | ว.3 |     | ว.3 |    |
| 3 |     |     |     |     |    |
| 4 | ว.2 |     | ว.4 |     |    |

ภาพที่ 5.2 ระบบวรรณยุกต์ของภาษาไทยถิ่นที่พูดในตำบลมะค่าที่มีการคมนาคมสะดวก

**สดมภ์ A** มีการแยกเสียงแบบ A123-4 กล่าวคือ คำพยางค์เป็นที่มียัญชนะต้นเป็นอักษรสูงหรืออักษรกลาง ไม่มีรูปวรรณยุกต์กำกับ จะออกเสียงเป็นเสียงวรรณยุกต์เดียวกัน ส่วนคำพยางค์เป็นที่มียัญชนะต้นเป็นอักษรต่ำ ไม่มีรูปวรรณยุกต์กำกับ จะออกเสียงต่างออกไป ซึ่งการแยกเสียงในสดมภ์ A ดังกล่าวเหมือนกับผลการวิจัยภาษาไทยถิ่นโคราชของพิณรัตน์ (2546) แต่แตกต่างจากผลการวิจัยของวิจิตร (2527) ลักษณะการแยกเสียงในสดมภ์ A เช่นนี้ปรากฏในภาษาไทยถิ่นอีสานด้วย

**สดมภ์ B** มีการแยกเสียงรวมเสียงแบบ B123-4 และมีการรวมเสียงกับ DL123 ด้วย กล่าวคือ คำพยางค์เป็นที่มียัญชนะต้นเป็นอักษรสูงหรืออักษรกลาง มีรูปวรรณยุกต์เอกกำกับ และคำพยางค์ตายสระเสียงยาว ที่มีพยัญชนะต้นเป็นอักษรสูงหรืออักษรกลาง จะออกเป็นเสียงวรรณยุกต์เดียวกัน ส่วนคำพยางค์เป็นที่มียัญชนะต้นเป็นอักษรต่ำ จะออกเสียงต่างออกไป ทั้งนี้มีการแยกเสียงระหว่างสดมภ์ A กับ สดมภ์ B โดยตลอด

**สดมภ์ C** มีการรวมเสียงแบบ C1234, B4 และ DL4 คือ คำพยางค์เป็นที่มียัญชนะต้นเป็นอักษรสูง กลาง และต่ำ มีรูปวรรณยุกต์โทกำกับ คำพยางค์เป็นที่มียัญชนะต้นเป็นอักษรต่ำ ที่มีรูปวรรณยุกต์เอกกำกับ และคำพยางค์ตายสระเสียงยาว ที่มีพยัญชนะต้นเป็นอักษรต่ำ จะออกเป็นเสียงวรรณยุกต์เสียงเดียวกัน การรวมเสียงดังกล่าวนี้มีลักษณะเหมือนกับรูปแบบการแยกเสียงวรรณยุกต์ของภาษาไทยถิ่นย่อยกลุ่มที่ 3 ในงานวิจัยของวิจิตร (2527)

นอกจากนี้ ผู้วิจัยไม่ได้นำเสียงวรรณยุกต์ในคำพยางค์ตายมาแสดงไว้ในกราฟนี้ เนื่องจากผู้วิจัยจัดให้เป็นหน่วยเสียงย่อยของหน่วยเสียงวรรณยุกต์ในคำพยางค์เป็นแล้ว

### 5.1.2 การแยกเสียงรวมเสียงของระบบวรรณยุกต์ในตำบลบัลลังก์ซึ่งเป็นการคมนาคมไม่สะดวก

|   | A   | B   | C   | DL  | DS |
|---|-----|-----|-----|-----|----|
| 1 | ว.1 |     |     |     |    |
| 2 |     | ว.3 |     | ว.3 |    |
| 3 |     |     |     |     |    |
| 4 | ว.2 |     | ว.4 |     |    |

ภาพที่ 5.3 ระบบวรรณยุกต์ของภาษาไทยถิ่นที่พูดในตำบลบัลลังก์ที่มีการคมนาคมไม่สะดวก

**สคตมภ์ A** มีการแยกเสียงแบบ A1-234 กล่าวคือ คำพยางค์เป็นที่มีพยัญชนะต้นเป็นอักษรสูง ไม่มีรูปวรรณยุกต์กำกับ จะออกเสียงเป็นเสียงวรรณยุกต์เดียวกัน ส่วนคำพยางค์เป็นที่มีพยัญชนะต้นเป็นอักษรกลางและอักษรต่ำ ไม่มีรูปวรรณยุกต์กำกับนั้น จะออกเสียงต่างออกไป การแยกเสียงในสคตมภ์ A ดังกล่าว จะเป็นลักษณะการแยกเสียงที่เหมือนกับที่แสดงไว้ในงานวิจัยของบรรพาว์ (อ้างในวิจิตรนั, 2527) และตรงกับผลการวิจัยของวิจิตรนั (2527) ด้วย

ในส่วนของสคตมภ์ B และ C นั้นมีลักษณะการแยกเสียงรวมเสียง เหมือนกับระบบวรรณยุกต์ที่พูดในตำบลมะค่า

เมื่อพิจารณาระบบวรรณยุกต์ทั้งสองแบบพบว่า **รูปแบบที่ 1** การแยกเสียงรวมเสียงของตำบลที่มีการคมนาคมสะดวก คือ A123-4, B123-4, C1234, DL123-4 และ B123=DL123, C1234=DL4 ซึ่งจากงานวิจัยวรรณยุกต์ในภาษาไทยถิ่นโคราชที่ผ่านมายังไม่พบลักษณะการแยกเสียงรวมเสียงแบบนี้มาก่อน จะมีแต่รูปแบบที่ใกล้เคียงกัน โดยงานวิจัยวรรณยุกต์ในภาษาไทยถิ่นโคราชที่ผ่านมาจะมีรูปแบบการแยกเสียงรวมเสียงในสคตมภ์ C แบบ C1-234 แต่ในงานวิจัยนี้รูปแบบการแยกเสียงรวมเสียงในสคตมภ์ C แบบ C1234 จึงเป็นข้อแตกต่างที่ทำให้เกิดการค้นพบการแยกเสียงรวมเสียงรูปแบบใหม่ขึ้นในงานวิจัยนี้ **รูปแบบที่ 2** การแยกเสียงรวมเสียงของตำบลที่มีการคมนาคมไม่สะดวก คือ A1-234, B123-4, C1234, DL123-4 และ B123=DL123, C1234=DL4 ซึ่งการแยกเสียงรวมเสียงแบบนี้ ตรงกับผลการศึกษาในงานวิจัยของวิจิตรนัที่พบว่าระบบวรรณยุกต์ของภาษาไทยถิ่นที่พูดในจุดเก็บข้อมูล 25 จุด ปรากฏว่าอาจแบ่งออกได้เป็นกลุ่มย่อย 5 กลุ่ม และลักษณะการแยกเสียง รวมเสียงในงานวิจัยครั้งนี้ ตรงกับระบบวรรณยุกต์กลุ่มย่อยที่ 3 อันหนึ่งข้อแตกต่างระหว่างรูปแบบที่ 1 กับรูปแบบที่ 2 ปรากฏในสคตมภ์ A เท่านั้น กล่าวคือ

รูปแบบที่ 1 มีการแยกเสียงรวมเสียงแบบ A123-4 ขณะที่รูปแบบที่ 2 มีการแยกเสียงรวมเสียงแบบ A1-234

## 5.2 หน่วยเสียงวรรณยุกต์และหน่วยเสียงย่อยหลักและอื่นๆ

หลังจากที่ผู้วิจัยวิเคราะห์รูปเชิงกลของทุกหน่วยเสียงและครบทุกคนแล้ว ขั้นตอนต่อไปคือการจัดกลุ่มรูปเชิงกลที่มีลักษณะเหมือนกันหรือคล้ายคลึงกันไว้ในกลุ่มเดียวกัน ทั้งนี้มีข้อสมมติฐานเบื้องต้นว่า ผู้พูดหรือผู้ฟังไม่น่าจะสามารถจำแนกรูปเชิงกลที่แตกต่างกันน้อยมากด้วยการฟังได้ ผู้วิจัยจึงจัดรูปเชิงกลที่คล้ายคลึงกันไว้ในหน่วยเสียงย่อยเดียวกัน หลังจากนั้น ผู้วิจัยเลือกหน่วยเสียงย่อยที่มีอัตราของการปรากฏมากที่สุด เป็นตัวแทนและกำหนดให้เป็นหน่วยเสียงย่อยหลักของหน่วยเสียงวรรณยุกต์นั้นๆ ด้วย ส่วนหน่วยเสียงย่อยอื่นๆ ที่มีลักษณะแตกต่างออกไป ไม่สามารถจัดเข้าพวกได้ ผู้วิจัยจะกำหนดให้เป็นหน่วยเสียงย่อยอื่นๆ

5.2.1 หน่วยเสียงวรรณยุกต์ที่ 1 ต่ำตกขึ้น (ว.1) ปรากฏในกล่องวรรณยุกต์ช่อง A123 ในจุดเก็บข้อมูลที่มีการคมนาคมสะดวก และ A1 ในจุดเก็บข้อมูลที่มีการคมนาคมไม่สะดวก

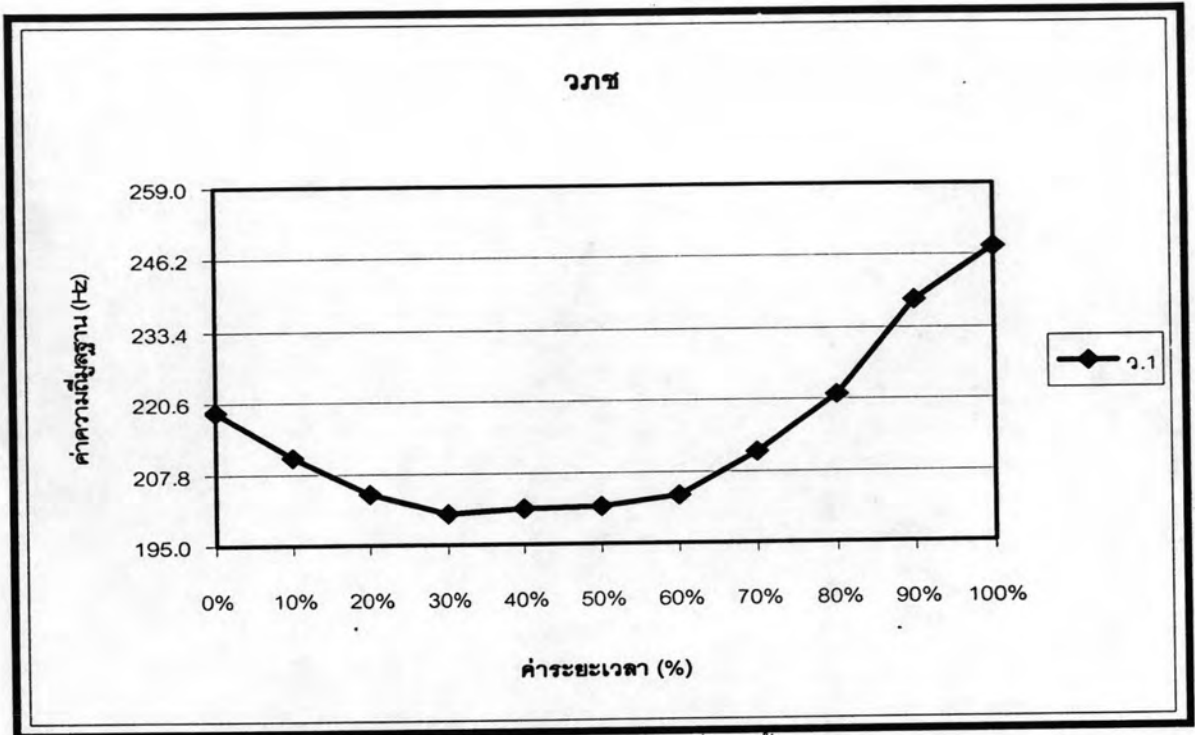
### 5.2.1.1 หน่วยเสียงย่อยของ ว.1 ที่พบในผู้บอกภาษาทุกคน

1. หน่วยเสียงย่อยหลัก ได้แก่ เสียงต่ำตกขึ้น มีจุดเริ่มต้นที่ระดับเสียงต่ำหรือกลาง ระดับเสียงเลื่อนลง ถึงระดับประมาณที่กึ่งกลางพยางค์ จากนั้นระดับเสียงสูงขึ้นทันทีถึงระดับสูง (ดูภาพที่ 5.4)

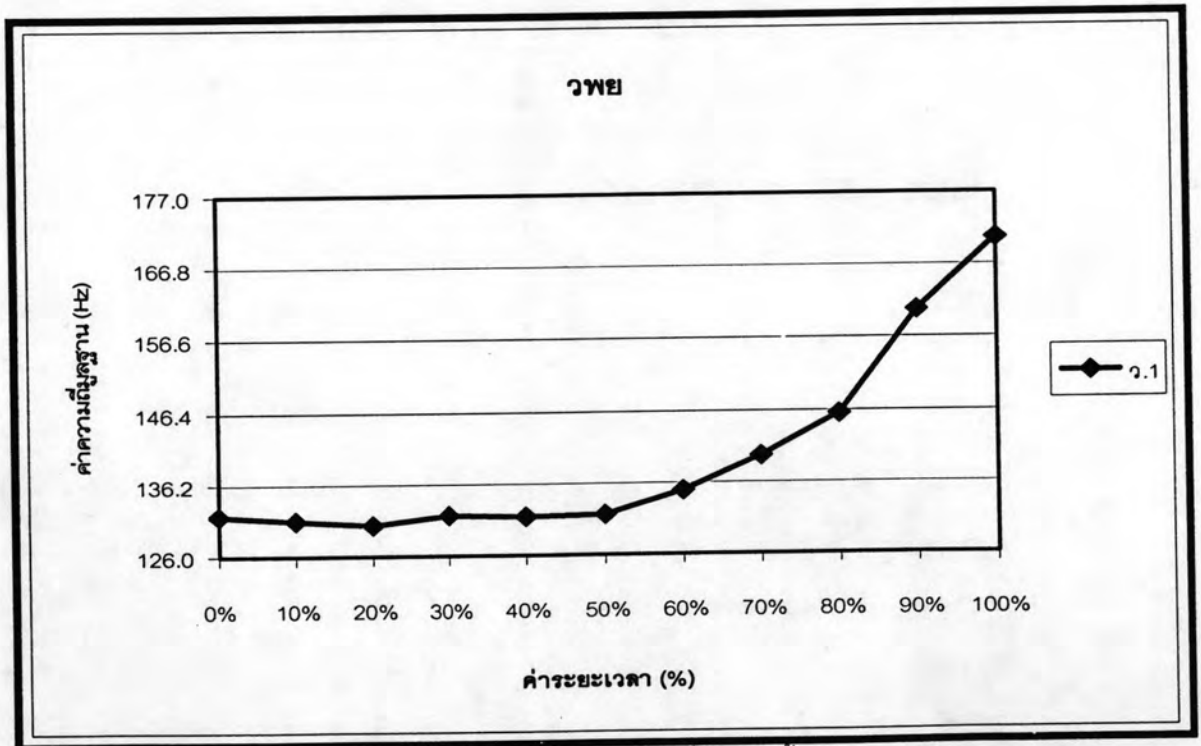
2. หน่วยเสียงย่อยอื่นๆ ได้แก่ (1) เสียงต่ำระดับขึ้น มีจุดเริ่มต้นที่ระดับเสียงต่ำและคงระดับไปจนถึงกึ่งกลางของพยางค์ แล้วระดับเสียงสูงขึ้นทันทีและจบที่ระดับสูง (ดูภาพที่ 5.5) (2) เสียงต่ำตก มีจุดเริ่มต้นที่ระดับกลาง จากนั้นระดับเสียงเลื่อนลงถึงระดับต่ำ (ดูภาพที่ 5.6)

จากตารางที่ 5.1 พบว่าในจำนวนผู้บอกภาษาทั้งหมด 60 คน ผู้บอกภาษาจำนวน 37 คน (ร้อยละ 61.67) ใช้เสียงต่ำตกขึ้น รองลงมาจำนวน 21 คน (ร้อยละ 35) ใช้เสียงต่ำระดับขึ้น ส่วนเสียงต่ำตก (ร้อยละ 3.33) ปรากฏในผู้บอกภาษาจำนวน 2 คน

เมื่อเปรียบเทียบ ว.1 ที่วิเคราะห์ได้ในงานวิจัยนี้กับงานวิจัยของวิจิตร (2527) พบว่ามีลักษณะที่ใกล้เคียงกัน กล่าวคือ ว.1 ของผู้วิจัยคือ หน่วยเสียงวรรณยุกต์ต่ำตกขึ้น จากงานวิจัยของวิจิตรคือ กลางค่อนข้างต่ำ-ขึ้น จุดที่แตกต่างกันเล็กน้อยคือ ว.1 ของผู้วิจัยระดับเสียงเลื่อนต่ำลงก่อนที่ระดับเสียงจะเลื่อนสูงขึ้น แต่ของวิจิตรระดับเสียงเลื่อนสูงขึ้นทันที

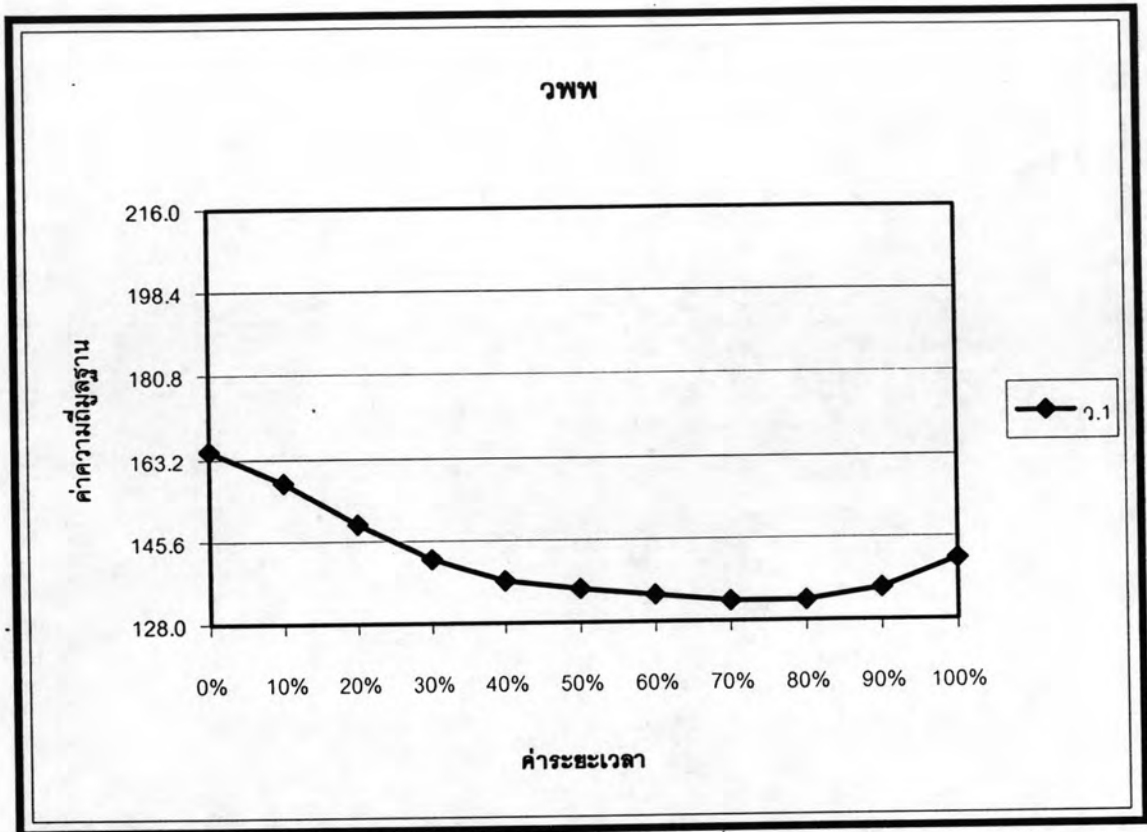


ภาพที่ 5.4 รูปเชิงกลของเสียงต่ำตกขึ้น



ภาพที่ 5.5 รูปเชิงกลของเสียงต่ำระดับขึ้น





ภาพที่ 5.6 รูปเชิงกลของเสียงต่ำตก

### 5.2.1.2 หน่วยเสียงย่อยของ ว.1 จำแนกตามรุ่นอายุ

ตารางที่ 5.1 อัตรากการปรากฏหน่วยเสียงย่อยของ ว.1 ของผู้บอกภาษาทั้ง 3 รุ่นอายุ

| เสียง                      | รุ่นอายุ 15-20 ปี |            | รุ่นอายุ 40-45 ปี |            | รุ่นอายุ 60 ปี ขึ้นไป |            | รวม       |            |
|----------------------------|-------------------|------------|-------------------|------------|-----------------------|------------|-----------|------------|
|                            | ความถี่           | ร้อยละ     | ความถี่           | ร้อยละ     | ความถี่               | ร้อยละ     | ความถี่   | ร้อยละ     |
| <b>หน่วยเสียงย่อยหลัก</b>  |                   |            |                   |            |                       |            |           |            |
| 1) ต่ำตกขึ้น               | 15                | 75         | 14                | 70         | 8                     | 40         | 37        | 61.67      |
| <b>หน่วยเสียงย่อยอื่นๆ</b> |                   |            |                   |            |                       |            |           |            |
| 2) ต่ำระดับขึ้น            | 3                 | 15         | 6                 | 30         | 12                    | 60         | 21        | 35         |
| 3) ต่ำตก                   | 2                 | 10         | -                 | 0          | -                     | 0          | 2         | 3.33       |
| <b>รวม</b>                 | <b>20</b>         | <b>100</b> | <b>20</b>         | <b>100</b> | <b>20</b>             | <b>100</b> | <b>60</b> | <b>100</b> |

เมื่อพิจารณาการปรากฏของหน่วยเสียงย่อยของ ว.1 ตามรุ่นอายุพบว่า มีข้อแตกต่าง กล่าวคือ ขณะที่รุ่นอายุ 15-20 ปี และรุ่นอายุ 40-45 ปี มีอัตราการปรากฏของเสียงต่ำตกขึ้น มากที่สุด (คิดเป็นร้อยละ 75, 70 ตามลำดับ) และเสียงต่ำระดับขึ้น รองลงมา (คิดเป็นร้อยละ 30, 15 ตามลำดับ) แต่รุ่นอายุ 60 ปี กลับมีอัตราการปรากฏของเสียงต่ำระดับขึ้น มากที่สุด (คิดเป็นร้อยละ 60) และเสียงต่ำตกขึ้น รองลงมา (คิดเป็นร้อยละ 40) จากผลการวิเคราะห์ทำให้เห็นความแตกต่างของการใช้เสียงต่ำตกขึ้น และเสียงต่ำระดับขึ้น ระหว่างรุ่นอายุ 15-20 ปี และรุ่นอายุ 40-45 ปี กับ รุ่นอายุ 60 ปีขึ้นไป สามารถสรุปได้ว่า เสียงต่ำระดับขึ้นน่าจะหน่วยเสียงย่อยดั้งเดิม และเสียงต่ำตกขึ้นน่าจะเป็นหน่วยเสียงย่อยใหม่ที่กำลังเข้ามาแทนที่ อย่างไรก็ตาม เสียง 2 เสียงนี้มีความแตกต่างกันน้อยมากในช่วง 20% แรก ซึ่งอาจจะไม่สามารถได้ยินความแตกต่างได้

### 5.2.1.3 หน่วยเสียงย่อยของ ว.1 จำแนกตามความสะดวกของการคมนาคม

ตารางที่ 5.2 อัตราการปรากฏหน่วยเสียงย่อยของ ว.1 ของผู้บอกภาษา ทั้ง 2 จุดเก็บข้อมูล

| เสียง                      | จุดเก็บข้อมูล |            | การคมนาคม |            | การคมนาคมไม่สะดวก |            | รวม     |        |
|----------------------------|---------------|------------|-----------|------------|-------------------|------------|---------|--------|
|                            | ความถี่       | ร้อยละ     | ความถี่   | ร้อยละ     | ความถี่           | ร้อยละ     | ความถี่ | ร้อยละ |
| <b>หน่วยเสียงย่อยหลัก</b>  |               |            |           |            |                   |            |         |        |
| 1) ต่ำตกขึ้น               | 18            | 60         | 19        | 63.33      | 37                | 61.67      |         |        |
| <b>หน่วยเสียงย่อยอื่นๆ</b> |               |            |           |            |                   |            |         |        |
| 2) ต่ำระดับขึ้น            | 10            | 33.33      | 11        | 36.67      | 21                | 35         |         |        |
| 3) ต่ำตก                   | 2             | 6.67       | -         | 0          | 2                 | 3.33       |         |        |
| <b>รวม</b>                 | <b>30</b>     | <b>100</b> | <b>30</b> | <b>100</b> | <b>60</b>         | <b>100</b> |         |        |

หากเมื่อพิจารณาการปรากฏของหน่วยเสียงย่อยของ ว.1 ตามความสะดวกของการคมนาคมพบว่า มีความแตกต่างเพียงเล็กน้อย กล่าวคือ ทั้งจุดเก็บข้อมูลที่มีการคมนาคมสะดวก และจุดเก็บข้อมูลที่มีการคมนาคมไม่สะดวก มีอัตราการปรากฏของเสียงต่ำตกขึ้น มากที่สุด (คิดเป็นร้อยละ 60, 63.33) และเสียงต่ำระดับขึ้น รองลงมา (คิดเป็นร้อยละ 33.33, 36.67) เห็นได้ว่าในจุดเก็บข้อมูล ทั้ง 2 จุดมีอัตราการปรากฏของหน่วยเสียงย่อยหลักและหน่วยเสียงย่อยอื่นๆ ในอัตราที่ใกล้เคียงกัน

### 5.2.1.4 หน่วยเสียงย่อยของ ว.1 จำแนกตามรุ่นอายุ ในจุดเก็บข้อมูลที่มีการคมนาคมสะดวกและไม่สะดวก

**ตารางที่ 5.3** อัตราการปรากฏหน่วยเสียงย่อยของ ว.1 ของผู้บอกภาษาทั้ง 3 รุ่นอายุ ในจุดเก็บข้อมูลที่มีการคมนาคมสะดวก (ตำบลมะค่า)

| เสียง                      | รุ่นอายุ 15-20 ปี |            | รุ่นอายุ 40-45 ปี |            | รุ่นอายุ 60 ปี ขึ้นไป |            | รวม       |            |
|----------------------------|-------------------|------------|-------------------|------------|-----------------------|------------|-----------|------------|
|                            | ความถี่           | ร้อยละ     | ความถี่           | ร้อยละ     | ความถี่               | ร้อยละ     | ความถี่   | ร้อยละ     |
| <b>หน่วยเสียงย่อยหลัก</b>  |                   |            |                   |            |                       |            |           |            |
| 1) ต่ำตกขึ้น               | 7                 | 70         | 7                 | 70         | 4                     | 40         | 18        | 60         |
| <b>หน่วยเสียงย่อยอื่นๆ</b> |                   |            |                   |            |                       |            |           |            |
| 2) ต่ำระดับขึ้น            | 1                 | 10         | 3                 | 30         | 6                     | 60         | 10        | 33.33      |
| 3) ต่ำตก                   | 2                 | 20         | -                 | 0          | -                     | 0          | 2         | 6.67       |
| <b>รวม</b>                 | <b>10</b>         | <b>100</b> | <b>10</b>         | <b>100</b> | <b>10</b>             | <b>100</b> | <b>30</b> | <b>100</b> |

**ตารางที่ 5.4** อัตราการปรากฏหน่วยเสียงย่อยของ ว.1 ของผู้บอกภาษาทั้ง 3 รุ่นอายุ ในจุดเก็บข้อมูลที่มีการคมนาคมไม่สะดวก (ตำบลบัลลังก์)

| เสียง                      | รุ่นอายุ 15-20 ปี |            | รุ่นอายุ 40-45 ปี |            | รุ่นอายุ 60 ปี ขึ้นไป |            | รวม       |            |
|----------------------------|-------------------|------------|-------------------|------------|-----------------------|------------|-----------|------------|
|                            | ความถี่           | ร้อยละ     | ความถี่           | ร้อยละ     | ความถี่               | ร้อยละ     | ความถี่   | ร้อยละ     |
| <b>หน่วยเสียงย่อยหลัก</b>  |                   |            |                   |            |                       |            |           |            |
| 1) ต่ำตกขึ้น               | 8                 | 80         | 7                 | 70         | 4                     | 40         | 19        | 63.33      |
| <b>หน่วยเสียงย่อยอื่นๆ</b> |                   |            |                   |            |                       |            |           |            |
| 2) ต่ำระดับขึ้น            | 2                 | 20         | 3                 | 30         | 6                     | 60         | 11        | 36.67      |
| 3) ต่ำตก                   | -                 | 0          | -                 | 0          | -                     | 0          | -         | 0          |
| <b>รวม</b>                 | <b>10</b>         | <b>100</b> | <b>10</b>         | <b>100</b> | <b>10</b>             | <b>100</b> | <b>30</b> | <b>100</b> |

เมื่อเปรียบเทียบอัตราการปรากฏของหน่วยเสียงย่อยของ ว.1 ในจุดเก็บข้อมูลที่มีการคมนาคมสะดวกและไม่สะดวก ทั้ง 3 รุ่นอายุ พบว่ามีข้อแตกต่างกัน กล่าวคือ ในขณะที่รุ่นอายุ 15-20 ปี และรุ่นอายุ 40-45 ปี ของจุดเก็บข้อมูลที่มีการคมนาคมสะดวกและไม่สะดวก มีอัตราการปรากฏของเสียงต่ำตกขึ้นเป็นจำนวนมาก กล่าวคือ รุ่นอายุ 15-20 ปี ของจุดที่มีการคมนาคมไม่สะดวก ปรากฏมากที่สุด (คิดเป็นร้อยละ 80), รุ่นอายุ 15-20 ปี ของจุดที่มีการคมนาคมสะดวก



และรุ่นอายุ 40-45 ปี ของทั้ง 2 จุดเก็บข้อมูล ปรากฏร่องลงมาในอัตราเท่ากัน (คิดเป็นร้อยละ 70) แต่รุ่นอายุ 60 ปีขึ้นไป ของทั้ง 2 จุดเก็บข้อมูล กลับมีอัตราการปรากฏของเสียงต่ำระดับขึ้น มากที่สุด คิดเป็นร้อยละ 60 และเสียงต่ำตกขึ้น ร่องลงมา คิดเป็นร้อยละ 40

จากผลการวิเคราะห์ทำให้พบความแตกต่างในการปรากฏของเสียงต่ำตกขึ้นในผู้บอกภาษาระหว่างรุ่นอายุ 15-20 ปีและรุ่นอายุ 40-45 ปี กับ รุ่นอายุ 60 ปี ขึ้นไป กล่าวคือ ขณะที่รุ่นอายุ 15-20 ปีและรุ่นอายุ 40-45 ปี มีอัตราการปรากฏของเสียงต่ำตกขึ้นค่อนข้างมาก แต่รุ่นอายุ 60 ปี ขึ้นไป กลับมีอัตราการปรากฏของเสียงต่ำระดับขึ้นมากกว่าหน่วยเสียงย่อยอื่นๆ จากลักษณะของหน่วยเสียงย่อยที่ปรากฏมากในรุ่นอายุ 60 ปีขึ้นไป ซึ่งได้แก่เสียงต่ำระดับขึ้นนั้น พบว่ามีลักษณะคล้ายคลึงหน่วยเสียง ว.1 ที่ศึกษาโดยวิจินต์ (2527) จึงแสดงให้เห็นว่า หน่วยเสียงวรรณยุกต์นี้เริ่มมีการเปลี่ยนแปลงไป กล่าวคือ ในอนาคตหน่วยเสียงย่อยของ ว.1 อาจเปลี่ยนแปลงไปจากเสียงต่ำระดับขึ้น ไปเป็นเสียงต่ำตกขึ้น ซึ่งเป็นเสียงที่ปรากฏมากในรุ่นอายุ 15-20 ปี และรุ่นอายุ 40-45 ปี แต่การเปลี่ยนแปลงดังกล่าวนี้เป็นการเปลี่ยนแปลงเพียงเล็กน้อย ซึ่งผู้พูดผู้ฟังอาจจะไม่ได้ยินความแตกต่างของทั้งสองเสียง ซึ่งลักษณะการเปลี่ยนแปลงที่พบอาจเกิดจากการที่วิจินต์ (2527) อาศัยการฟังในการวิเคราะห์เพียงอย่างเดียว แต่ในงานวิจัยครั้งนี้ผู้วิจัยอาศัยเครื่องมือทางกลศาสตร์เข้ามาช่วยในการวิเคราะห์ด้วย ทำให้ผลการวิเคราะห์ละเอียดมากขึ้น จึงทำให้พบการเปลี่ยนแปลงดังกล่าว

## 5.2.2 หน่วยเสียงวรรณยุกต์ที่ 2 กลางระดับ (ว.2) ปรากฏในกลุ่มวรรณยุกต์ช่อง A4 ของทั้ง 2 จุดเก็บข้อมูล

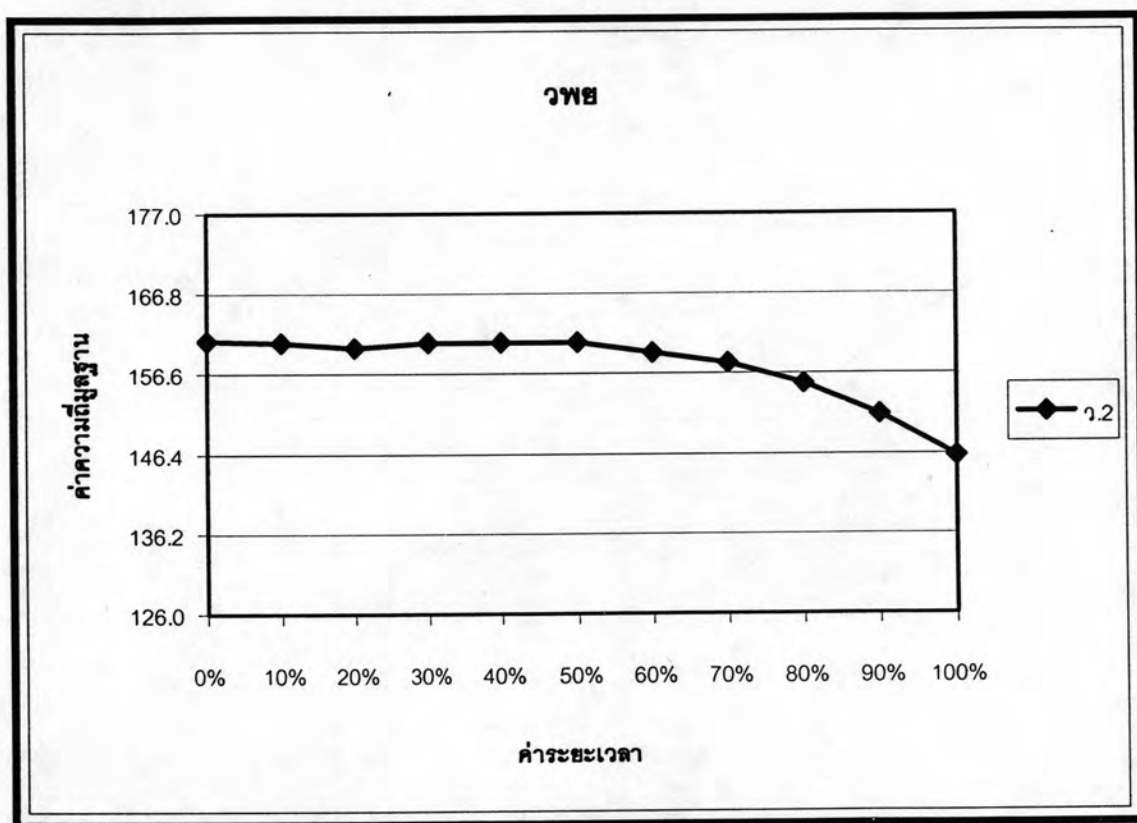
### 5.2.2.1 หน่วยเสียงย่อยของ ว.2 ที่พบในผู้บอกภาษาทุกคน

1. หน่วยเสียงวรรณยุกต์ย่อยหลัก ได้แก่ เสียงวรรณยุกต์กลางเลือนลง มีจุดเริ่มต้นที่ระดับเสียงกลางค่อนข้างต่ำหรือกลางค่อนข้างสูง จากนั้นระดับเสียงเลือนลงเล็กน้อยตอนท้ายของพยางค์ (ดูภาพที่ 5.7) หรืออาจจะคงระดับเสียงไปจนจบพยางค์ (ดูภาพที่ 5.8)

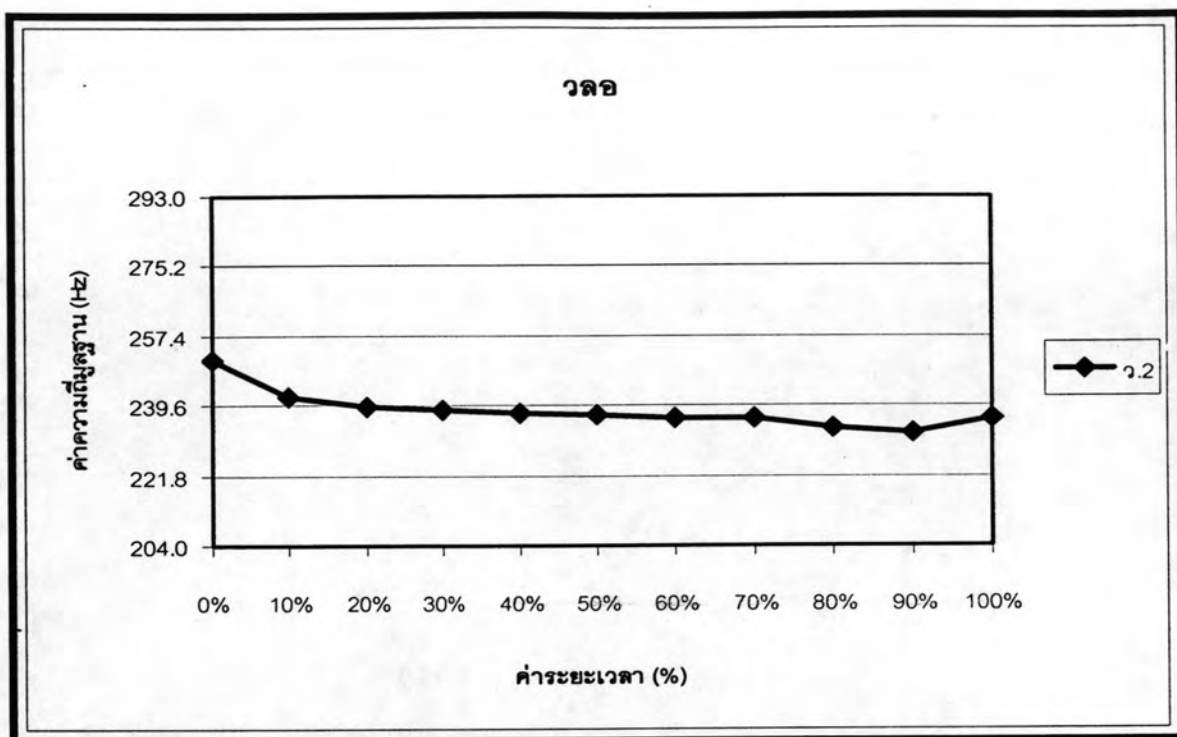
2. หน่วยเสียงวรรณยุกต์ย่อยอื่นๆ ได้แก่ (1) เสียงวรรณยุกต์กลางค่อนข้างต่ำขึ้นตก มีจุดเริ่มต้นที่ระดับเสียงกลางค่อนข้างต่ำ จากนั้นระดับเสียงสูงขึ้นจนถึงเลยกึ่งกลางพยางค์ แล้วตกลงจนถึงระดับต่ำ (ดูภาพที่ 5.9) (2) เสียงวรรณยุกต์สูงระดับ มีจุดเริ่มต้นที่ระดับเสียงสูง และคงระดับเสียงไปจนจบพยางค์ (ดูภาพที่ 5.10)

จากตารางที่ 5.2 ในจำนวนผู้บอกภาษาทั้งหมด 60 คน ผู้บอกภาษาส่วนใหญ่ (42 คน คิดเป็นร้อยละ 70) ใช้เสียงกลางเลื่อนลง รองลงมาจำนวน 12 คน (คิดเป็นร้อยละ 20) ใช้เสียงกลางค่อนข้างต่ำขึ้นตก ส่วนเสียงสูงระดับ ปรากฏในผู้บอกภาษาจำนวน 6 คน (คิดเป็นร้อยละ 10)

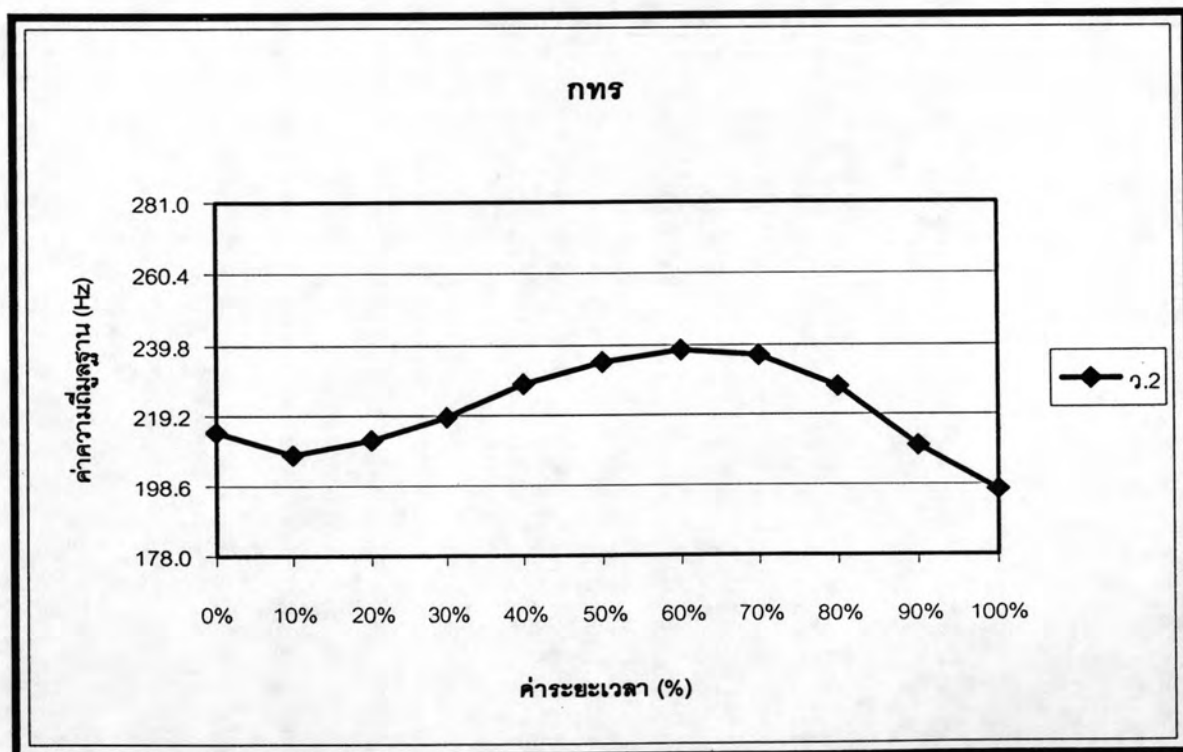
เมื่อเปรียบเทียบ ว.2 ที่วิเคราะห์ได้กับงานวิจัยของวิจินต์ (2527) พบว่า มีลักษณะที่ใกล้เคียงกัน กล่าวคือ ว.2 ของผู้วิจัยคือ **หน่วยเสียงวรรณยุกต์กลางเลื่อนลง** จากงานวิจัยของวิจินต์คือ **กลางระดับ** จุดที่แตกต่างกันคือ ว.2 ของผู้วิจัยในตอนท้ายของหน่วยเสียงระดับเสียงเลื่อนต่ำลง แต่ของวิจินต์ระดับเสียงคงระดับไปจนจบหน่วยเสียง



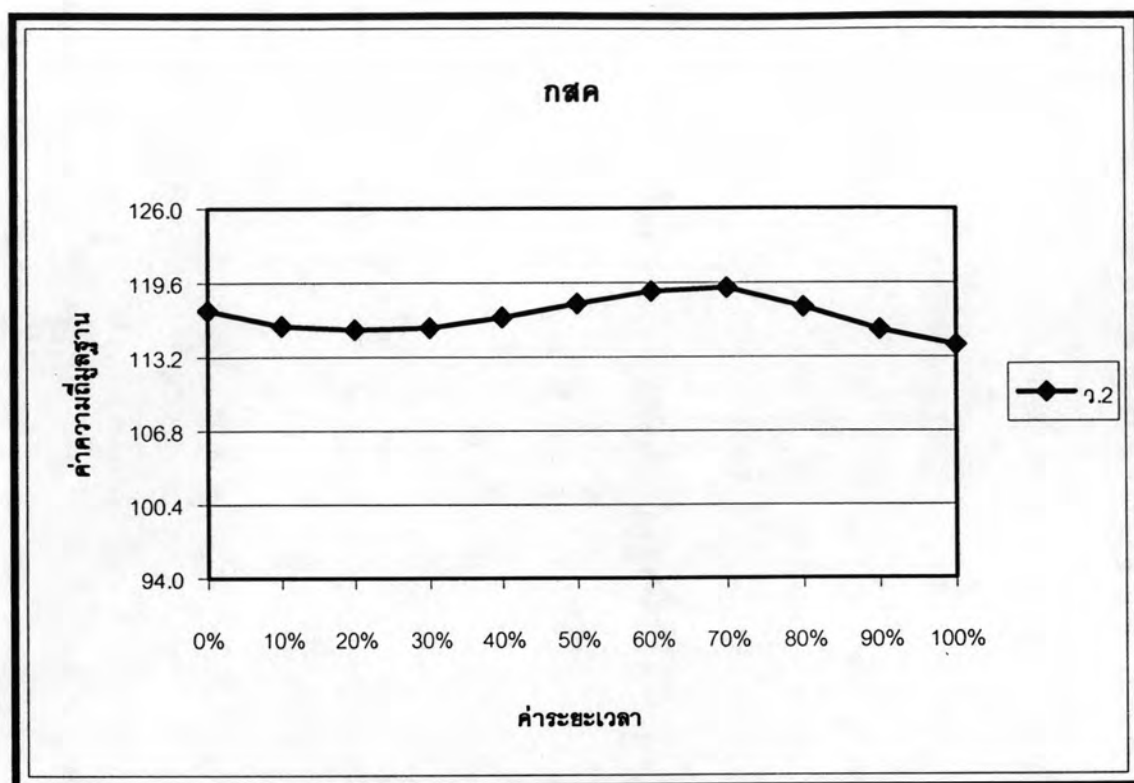
ภาพที่ 5.7 รูปเชิงกลของเสียงวรรณยุกต์กลางเลื่อนลง



ภาพที่ 5.8 รูปเชิงกลของเสียงวรรณยุกต์กลางระดับ



ภาพที่ 5.9 รูปเชิงกลของเสียงวรรณยุกต์กลางค่อนข้างต่ำขึ้นตก



ภาพที่ 5.10 รูปเชิงกลของเสียงวรรณยุกต์สูงระดับ

### 5.2.2.2 หน่วยเสียงย่อยของ ว.2 จำแนกตามรุ่นอายุ

ตารางที่ 5.5 อัตราการปรากฏหน่วยเสียงย่อยของ ว.2 ของผู้บอกภาษาทั้ง 3 รุ่นอายุ

| เสียง                      | รุ่นอายุ 15-20 ปี |            | รุ่นอายุ 40-45 ปี |            | รุ่นอายุ 60 ปี ขึ้นไป |            | รวม       |            |
|----------------------------|-------------------|------------|-------------------|------------|-----------------------|------------|-----------|------------|
|                            | ความถี่           | ร้อยละ     | ความถี่           | ร้อยละ     | ความถี่               | ร้อยละ     | ความถี่   | ร้อยละ     |
| <b>หน่วยเสียงย่อยหลัก</b>  |                   |            |                   |            |                       |            |           |            |
| 1) กลางเลื่อนลง            | 19                | 95         | 12                | 60         | 11                    | 55         | 42        | 70         |
| <b>หน่วยเสียงย่อยอื่นๆ</b> |                   |            |                   |            |                       |            |           |            |
| 2) กลางค่อนข้างต่ำขึ้นตก   | -                 | 0          | 5                 | 25         | 7                     | 35         | 12        | 20         |
| 3) สูงระดับ                | 1                 | 5          | 3                 | 15         | 2                     | 10         | 6         | 10         |
| <b>รวม</b>                 | <b>20</b>         | <b>100</b> | <b>20</b>         | <b>100</b> | <b>20</b>             | <b>100</b> | <b>60</b> | <b>100</b> |

เมื่อพิจารณาการปรากฏของหน่วยเสียงย่อยของ ว.2 ตามรุ่นอายุพบว่ามีข้อแตกต่าง กล่าวคือ รุ่นอายุ 15-20 ปี มีอัตราการปรากฏของเสียงกลางเลื่อนลง มากที่สุด (คิดเป็นร้อยละ 95) และเสียงสูงระดับ รองลงมา (คิดเป็นร้อยละ 5) ในขณะที่รุ่นอายุ 40-45 ปี และรุ่นอายุ 60 ปีขึ้นไป ก็มีอัตราการปรากฏของเสียงกลางเลื่อนลง มากที่สุดเช่นกัน แต่ปรากฏในอัตราที่น้อยกว่ารุ่นอายุ 15-20 ปี อย่างเห็นได้ชัด (คิดเป็นร้อยละ 60 และ 55 ตามลำดับ) และเสียงกลางค่อนข้างต่ำตงขึ้น รองลงมา (คิดเป็นร้อยละ 25 และ 35 ตามลำดับ) ซึ่งเสียงนี้ไม่ปรากฏในรุ่นอายุ 15-20 ปี

### 5.2.2.3 หน่วยเสียงย่อยของ ว.2 จำแนกตามความสะดวกของการคมนาคม

ตารางที่ 5.6 อัตราการปรากฏหน่วยเสียงย่อยของ ว.2 ของผู้บอกภาษา ทั้ง 2 จุดเก็บข้อมูล

| เสียง<br>จุดเก็บข้อมูล     | การคมนาคม<br>สะดวก |            | การคมนาคมไม่<br>สะดวก |            | รวม       |            |
|----------------------------|--------------------|------------|-----------------------|------------|-----------|------------|
|                            | ความถี่            | ร้อยละ     | ความถี่               | ร้อยละ     | ความถี่   | ร้อยละ     |
| <b>หน่วยเสียงย่อยหลัก</b>  |                    |            |                       |            |           |            |
| 1) กลางเลื่อนลง            | 25                 | 83.33      | 17                    | 56.67      | 42        | 70         |
| <b>หน่วยเสียงย่อยอื่นๆ</b> |                    |            |                       |            |           |            |
| 2) กลางค่อนข้างต่ำตงขึ้นตง | 4                  | 13.33      | 8                     | 26.67      | 12        | 20         |
| 3) สูงระดับ                | 1                  | 3.33       | 5                     | 16.66      | 6         | 10         |
| <b>รวม</b>                 | <b>30</b>          | <b>100</b> | <b>30</b>             | <b>100</b> | <b>60</b> | <b>100</b> |

เมื่อพิจารณาการปรากฏของหน่วยเสียงย่อยของ ว.2 ตามความสะดวกของการคมนาคม พบว่ามีข้อแตกต่าง กล่าวคือ ทั้ง 2 จุดเก็บข้อมูล มีอัตราการปรากฏของเสียงกลางเลื่อนลง มากที่สุด และเสียงกลางค่อนข้างต่ำตงขึ้นตง รองลงมา และเสียงสูงระดับ น้อยที่สุด แต่มีอัตราการปรากฏแตกต่างกัน กล่าวคือ จุดเก็บข้อมูลที่มีการคมนาคมสะดวก มีอัตราการปรากฏคิดเป็นร้อยละ 83.33, 13.33 และ 3.33 ตามลำดับ แต่ในจุดเก็บข้อมูลที่มีการคมนาคมไม่สะดวกมีอัตราการปรากฏคิดเป็นร้อยละ 56.67, 26.67 และ 16.66



### 5.2.2.4 หน่วยเสียงย่อยของ ว.2 จำแนกตามรุ่นอายุ ในจุดเก็บข้อมูลที่มีการ คมนาคมสะดวกและไม่สะดวก

**ตารางที่ 5.7** อัตราการปรากฏหน่วยเสียงย่อยของ ว.2 ของผู้บอกภาษาทั้ง 3 รุ่นอายุ  
ในจุดเก็บข้อมูลที่มีการคมนาคมสะดวก (ตำบลมะค่า)

| รุ่นอายุ<br>เสียง            | 15-20 ปี  |            | 40-45 ปี  |            | 60 ปี ขึ้นไป |            | รวม       |            |
|------------------------------|-----------|------------|-----------|------------|--------------|------------|-----------|------------|
|                              | ความถี่   | ร้อยละ     | ความถี่   | ร้อยละ     | ความถี่      | ร้อยละ     | ความถี่   | ร้อยละ     |
| <b>หน่วยเสียงย่อยหลัก</b>    |           |            |           |            |              |            |           |            |
| 1) กลางเลื่อนลง              | 10        | 100        | 7         | 70         | 8            | 80         | 25        | 83.33      |
| <b>หน่วยเสียงย่อยอื่นๆ</b>   |           |            |           |            |              |            |           |            |
| 2) กลางค่อนข้างต่ำขึ้น<br>ตก | -         | 0          | 2         | 20         | 2            | 20         | 4         | 13.33      |
| 3) สูงระดับ                  | -         | 0          | 1         | 10         | -            | 0          | 1         | 3.33       |
| <b>รวม</b>                   | <b>10</b> | <b>100</b> | <b>10</b> | <b>100</b> | <b>10</b>    | <b>100</b> | <b>30</b> | <b>100</b> |

**ตารางที่ 5.8** อัตราการปรากฏหน่วยเสียงย่อยของ ว.2 ของผู้บอกภาษาทั้ง 3 รุ่นอายุ  
ในจุดเก็บข้อมูลที่มีการคมนาคมไม่สะดวก (ตำบลบัลลังก์)

| รุ่นอายุ<br>เสียง            | 15-20 ปี  |            | 40-45 ปี  |            | 60 ปี ขึ้นไป |            | รวม       |            |
|------------------------------|-----------|------------|-----------|------------|--------------|------------|-----------|------------|
|                              | ความถี่   | ร้อยละ     | ความถี่   | ร้อยละ     | ความถี่      | ร้อยละ     | ความถี่   | ร้อยละ     |
| <b>หน่วยเสียงย่อยหลัก</b>    |           |            |           |            |              |            |           |            |
| 1) กลางเลื่อนลง              | 9         | 90         | 5         | 50         | 3            | 30         | 17        | 56.67      |
| <b>หน่วยเสียงย่อยอื่นๆ</b>   |           |            |           |            |              |            |           |            |
| 2) กลางค่อนข้างต่ำขึ้น<br>ตก | -         | 0          | 3         | 30         | 5            | 50         | 8         | 26.67      |
| 3) สูงระดับ                  | 1         | 10         | 2         | 20         | 2            | 20         | 5         | 16.66      |
| <b>รวม</b>                   | <b>10</b> | <b>100</b> | <b>10</b> | <b>100</b> | <b>10</b>    | <b>100</b> | <b>30</b> | <b>100</b> |

เมื่อเปรียบเทียบอัตราการปรากฏของหน่วยเสียงย่อยของ ว.2 ในจุดเก็บข้อมูลที่มีการคมนาคมสะดวกและไม่สะดวก ทั้ง 3 รุ่นอายุ พบว่ามีข้อแตกต่าง กล่าวคือ รุ่นอายุ 15-20 ปี ทั้ง 2 จุดเก็บข้อมูล มีอัตราการปรากฏของเสียงกลางเลื่อนลง มากที่สุด คิดเป็นร้อยละ 100 (จุดที่มีการคมนาคมสะดวก) และร้อยละ 90 (จุดที่มีการคมนาคมไม่สะดวก) แต่รุ่นอายุ 40-45 ปีและรุ่นอายุ

60 ปีขึ้นไป ทั้ง 2 จุดเก็บข้อมูล ก็มีอัตราการปรากฏของเสียงกลางเลื่อนลง มากที่สุดเช่นกัน แต่มีอัตราการปรากฏเพียงร้อยละ 70 (รุ่นอายุ 40-45 ปี ของจุดที่มีการคมนาคมสะดวก), ร้อยละ 50 (รุ่นอายุ 40-45 ปี ของจุดที่มีการคมนาคมไม่สะดวก), ร้อยละ 80 (รุ่นอายุ 60 ปีขึ้นไป ของจุดที่มีการคมนาคมสะดวก) และร้อยละ 30 (รุ่นอายุ 60 ปีขึ้นไป ของจุดที่มีการคมนาคมไม่สะดวก) และเสียงกลางค่อนข้างต่ำขึ้นตก ร่องลงมา และเสียงระดับ น้อยที่สุด จากผลการวิเคราะห์ทำให้เห็นความแตกต่างของการใช้เสียงกลางเลื่อนลงระหว่างรุ่นอายุ 15-20 ปี กับ รุ่นอายุ 40-45 ปีและรุ่นอายุ 60 ปีขึ้นไป กล่าวคือ วัยรุ่นใช้เสียงกลางเลื่อนลงในอัตราค่อนข้างสูง แต่วัยกลางคนถึงสูงอายุถึงแม้จะมีการใช้หน่วยเสียงย่อยหลักมากที่สุด แต่ก็มีการใช้หน่วยเสียงย่อยอื่นๆ ปะปนด้วย

อย่างไรก็ดี เมื่อเปรียบเทียบ ว.2 ที่ได้จากงานของวิจินต์ (2527) พบว่าลักษณะของ ว.2 คือ เป็นเสียงวรรณยุกต์กลางระดับนั้น พบว่า หน่วยเสียงนี้มีลักษณะที่คล้ายคลึงกับหน่วยเสียงที่พบในงานวิจัยครั้งนี้ มีข้อแตกต่างกันเพียงเล็กน้อย กล่าวคือ ในตอนท้ายพยางค์ของ ว.2 ในงานวิจัยนี้อาจจะเลื่อนเล็กน้อย แต่ข้อแตกต่างดังกล่าวอาจเป็นการเปลี่ยนแปลงเพียงเล็กน้อย ซึ่งผู้พูดผู้ฟัง ไม่อาจจำแนกความแตกต่างของทั้งสองเสียงนี้ได้

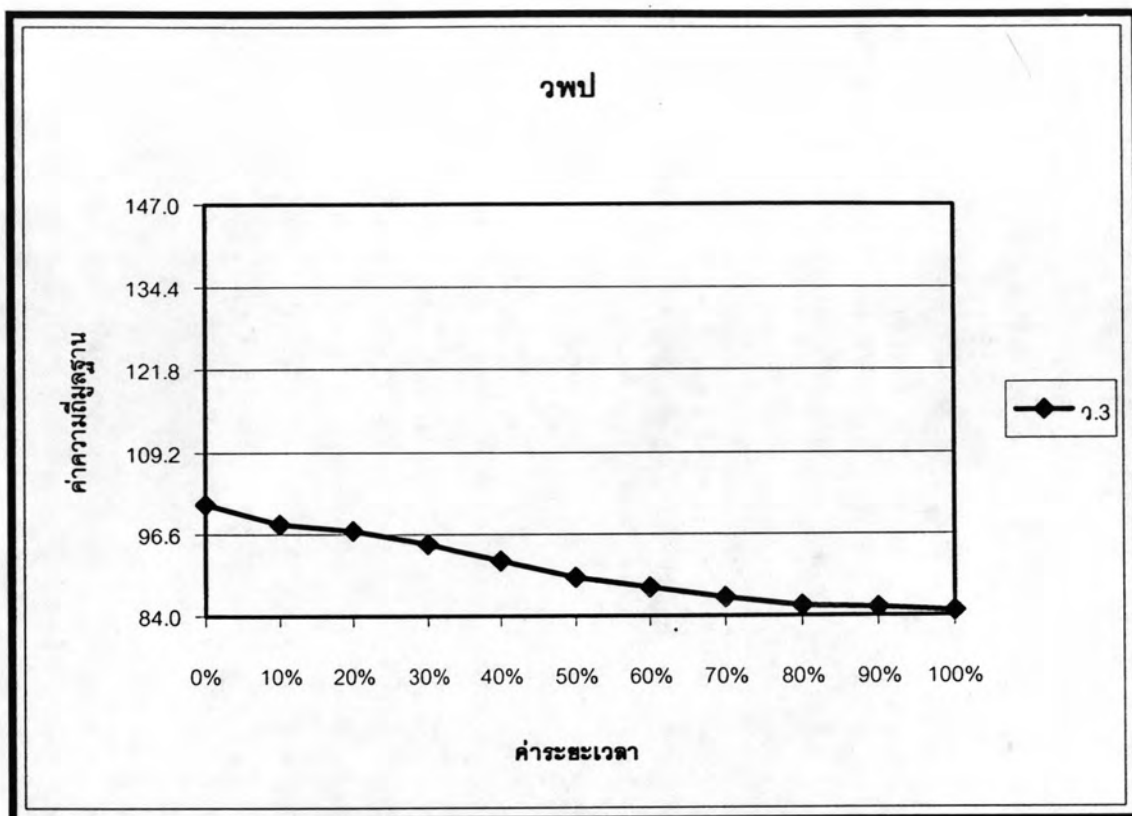
**5.2.3 หน่วยเสียงวรรณยุกต์ที่ 3 ต่ำตก (ว.3) ปรากฏในกล่องวรรณยุกต์ช่อง B123 และ DL123 ของทั้ง 2 จุดเก็บข้อมูล**

#### 5.2.3.1 หน่วยเสียงย่อยของ ว.3 ที่พบในผู้บอกภาษาทุกคน

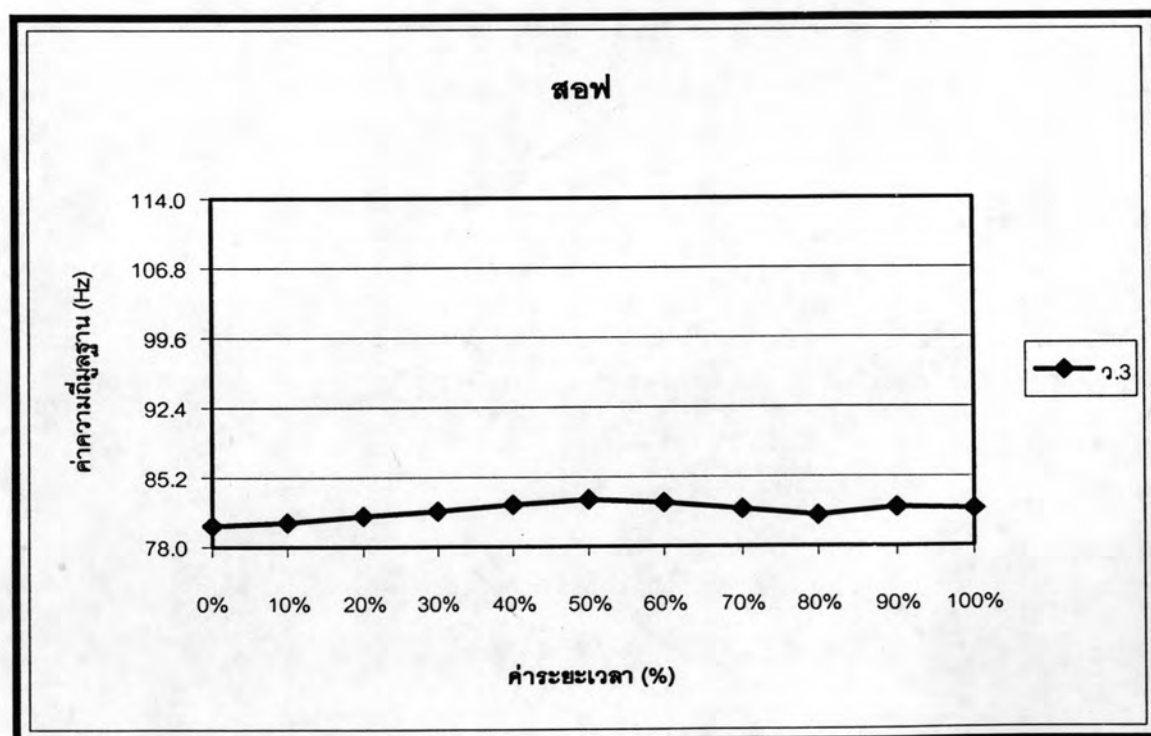
1. หน่วยเสียงย่อยหลัก ได้แก่ เสียงวรรณยุกต์ต่ำตก มีจุดเริ่มต้นที่ระดับเสียงต่ำหรือกลางค่อนข้างต่ำ จากนั้นระดับเสียงจะตกทันที จนจบพยางค์ที่ระดับต่ำ (ดูภาพที่ 5.11)
2. หน่วยเสียงย่อยอื่นๆ ได้แก่ เสียงวรรณยุกต์ต่ำระดับ มีจุดเริ่มต้นที่ระดับเสียงต่ำ จากนั้นระดับเสียงจะคงระดับไปจนจบพยางค์ (ดูภาพที่ 5.12)

จากตารางที่ 5.3 ในจำนวนผู้บอกภาษาทั้งหมด 60 คน ผู้บอกภาษาส่วนใหญ่จำนวน 52 คน (คิดเป็นร้อยละ 86.67) ใช้เสียงต่ำตก ร่องลงมาจำนวน 8 คน ใช้เสียงต่ำระดับ (คิดเป็นร้อยละ 13.33)

เมื่อเปรียบเทียบ ว.3 ที่วิเคราะห์ได้กับงานวิจัยของวิจินต์ (2527) พบว่า มีลักษณะที่คล้ายคลึงกัน กล่าวคือ ว.3 ของผู้วิจัยคือ หน่วยเสียงวรรณยุกต์ต่ำตก และจากงานวิจัยของวิจินต์คือ กลางค่อนข้างต่ำ-ตก จุดที่แตกต่างกันคือ จุดเริ่มต้นของหน่วยเสียงที่ ว.3 ของผู้วิจัย เริ่มต้นด้วยระดับเสียงที่ต่ำกว่า



ภาพที่ 5.11 รูปเชิงกลของเสียงวรรณยุกต์ต่ำตก



ภาพที่ 5.12 รูปเชิงกลของเสียงวรรณยุกต์ต่ำระดับ

### 5.2.3.2 หน่วยเสียงย่อยของ ว.3 จำแนกตามรุ่นอายุ

ตารางที่ 5.9 อัตราการปรากฏหน่วยเสียงย่อยของ ว.3 ของผู้บอกภาษา ทั้ง 3 รุ่นอายุ

| เสียง                       | รุ่นอายุ 15-20 ปี |            | รุ่นอายุ 40-45 ปี |            | รุ่นอายุ 60 ปี ขึ้นไป |            | รวม       |            |
|-----------------------------|-------------------|------------|-------------------|------------|-----------------------|------------|-----------|------------|
|                             | ความถี่           | ร้อยละ     | ความถี่           | ร้อยละ     | ความถี่               | ร้อยละ     | ความถี่   | ร้อยละ     |
| <b>หน่วยเสียงย่อยหลัก</b>   |                   |            |                   |            |                       |            |           |            |
| 1) ต่ำตก                    | 19                | 95         | 18                | 90         | 15                    | 75         | 52        | 86.67      |
| <b>หน่วยเสียงย่อยอื่น ๆ</b> |                   |            |                   |            |                       |            |           |            |
| 2) ต่ำระดับ                 | 1                 | 5          | 2                 | 10         | 5                     | 25         | 8         | 13.33      |
| <b>รวม</b>                  | <b>20</b>         | <b>100</b> | <b>20</b>         | <b>100</b> | <b>20</b>             | <b>100</b> | <b>60</b> | <b>100</b> |

เมื่อพิจารณาการปรากฏของหน่วยเสียงย่อยของ ว.3 ตามรุ่นอายุพบว่า มีอัตราการปรากฏใกล้เคียงกัน กล่าวคือ ทั้ง 3 รุ่นอายุ ใน 2 จุดเก็บข้อมูล มีอัตราการปรากฏของเสียงต่ำตก มากที่สุด (คิดเป็นร้อยละ 95, 90 และ 75) และเสียงต่ำระดับ รองลงมา (คิดเป็นร้อยละ 5, 10 และ 25 ตามลำดับ)

### 5.2.3.3 หน่วยเสียงย่อยของ ว.3 จำแนกตามความสะกดของการคมนาคม

ตารางที่ 5.10 อัตราการปรากฏหน่วยเสียงย่อยของ ว. 3 ของผู้บอกภาษา ทั้ง 2 จุดเก็บข้อมูล

| เสียง                       | จุดเก็บข้อมูล | การคมนาคม สะดวก |            | การคมนาคมไม่สะดวก |            | รวม       |            |
|-----------------------------|---------------|-----------------|------------|-------------------|------------|-----------|------------|
|                             |               | ความถี่         | ร้อยละ     | ความถี่           | ร้อยละ     | ความถี่   | ร้อยละ     |
| <b>หน่วยเสียงย่อยหลัก</b>   |               |                 |            |                   |            |           |            |
| 1) ต่ำตก                    |               | 28              | 93.33      | 24                | 80         | 52        | 86.67      |
| <b>หน่วยเสียงย่อยอื่น ๆ</b> |               |                 |            |                   |            |           |            |
| 2) ต่ำระดับ                 |               | 2               | 6.67       | 6                 | 20         | 8         | 13.33      |
| <b>รวม</b>                  |               | <b>30</b>       | <b>100</b> | <b>30</b>         | <b>100</b> | <b>60</b> | <b>100</b> |

เมื่อพิจารณาการปรากฏของหน่วยเสียงย่อยของ ว.3 ตามความสะดวกของการคมนาคม พบว่ามีอัตราการปรากฏใกล้เคียงกัน กล่าวคือ จุดเก็บข้อมูลที่มีการคมนาคมสะดวก และจุดเก็บข้อมูลที่มีการคมนาคมไม่สะดวกนั้น มีอัตราการปรากฏของเสียงต่ำตก มากที่สุด (คิดเป็นร้อยละ 93.33 และ 86.67) และเสียงต่ำระดับ รองลงมา (คิดเป็นร้อยละ 6.67 และ 20 ตามลำดับ)

### 5.2.3.4 หน่วยเสียงย่อยของ ว.3 จำแนกตามรุ่นอายุ ในจุดเก็บข้อมูลที่มีการ คมนาคมสะดวกและไม่สะดวก

**ตารางที่ 5.11** อัตราการปรากฏหน่วยเสียงย่อยของ ว.3 ของผู้บอกภาษาทั้ง 3 รุ่นอายุ  
ในจุดเก็บข้อมูลที่มีการคมนาคมสะดวก (ตำบลมะค่า)

| รุ่นอายุ                    | 15-20 ปี  |            | 40-45 ปี  |            | 60 ปี ขึ้นไป |            | รวม       |            |
|-----------------------------|-----------|------------|-----------|------------|--------------|------------|-----------|------------|
|                             | ความถี่   | ร้อยละ     | ความถี่   | ร้อยละ     | ความถี่      | ร้อยละ     | ความถี่   | ร้อยละ     |
| <b>หน่วยเสียงย่อยหลัก</b>   |           |            |           |            |              |            |           |            |
| 1) ต่ำตก                    | 10        | 100        | 9         | 90         | 9            | 90         | 28        | 93.33      |
| <b>หน่วยเสียงย่อยอื่น ๆ</b> |           |            |           |            |              |            |           |            |
| 2) ต่ำระดับ                 | -         | 0          | 1         | 10         | 1            | 10         | 2         | 6.67       |
| <b>รวม</b>                  | <b>10</b> | <b>100</b> | <b>10</b> | <b>100</b> | <b>10</b>    | <b>100</b> | <b>30</b> | <b>100</b> |

**ตารางที่ 5.12** อัตราการปรากฏของหน่วยเสียงย่อยของ ว.3 ของผู้บอกภาษาทั้ง 3 รุ่นอายุ  
ในจุดเก็บข้อมูลที่มีการคมนาคมไม่สะดวก (ตำบลบัลลังก์)

| รุ่นอายุ                    | 15-20 ปี  |            | 40-45 ปี  |            | 60 ปี ขึ้นไป |            | รวม       |            |
|-----------------------------|-----------|------------|-----------|------------|--------------|------------|-----------|------------|
|                             | ความถี่   | ร้อยละ     | ความถี่   | ร้อยละ     | ความถี่      | ร้อยละ     | ความถี่   | ร้อยละ     |
| <b>หน่วยเสียงย่อยหลัก</b>   |           |            |           |            |              |            |           |            |
| 1) ต่ำตก                    | 8         | 80         | 9         | 90         | 6            | 60         | 23        | 76.67      |
| <b>หน่วยเสียงย่อยอื่น ๆ</b> |           |            |           |            |              |            |           |            |
| 2) ต่ำระดับ                 | 2         | 20         | 1         | 10         | 4            | 40         | 7         | 23.33      |
| <b>รวม</b>                  | <b>10</b> | <b>100</b> | <b>10</b> | <b>100</b> | <b>10</b>    | <b>100</b> | <b>30</b> | <b>100</b> |

เมื่อเปรียบเทียบอัตราการปรากฏของหน่วยเสียงย่อยของ ว.3 ในจุดเก็บข้อมูลที่มีการคมนาคมสะดวกและไม่สะดวก ทั้ง 3 รุ่นอายุ พบว่ามีข้อแตกต่างเพียงเล็กน้อย กล่าวคือ ทั้ง 3 รุ่นอายุ ใน 2 จุดเก็บข้อมูล มีอัตราการปรากฏของเสียงต่ำตก มากที่สุด และเสียงต่ำระดับ รองลงมา ซึ่งอัตราการปรากฏของเสียงต่ำตกมีดังนี้ รุ่นอายุ 15-20 ปี ของจุดที่มีการคมนาคมสะดวก คิดเป็นร้อยละ 100 จุดที่มีการคมนาคมไม่สะดวก คิดเป็นร้อยละ 80 ขณะที่รุ่นอายุ 40-45 ปี ทั้ง 2 จุดมีอัตราการปรากฏเท่ากันคือ ร้อยละ 90 และรุ่นอายุ 60 ปีขึ้นไป จุดที่มีการคมนาคมสะดวก คิดเป็นร้อยละ 90 แต่จุดที่มีการคมนาคมไม่สะดวก คิดเป็นร้อยละ 60 ซึ่งลักษณะของหน่วยเสียงวรรณยุกต์ที่ 3 นี้ พบว่ายังคงลักษณะเดิมที่วจินตนได้เคยศึกษาไว้ค่อนข้างมาก



## 5.2.4 หน่วยเสียงวรรณยุกต์ที่ 4 สูงตก (ว.4) ปรากฏในกล่องวรรณยุกต์ช่อง C1234, B4, DL4 ทั้ง 2 จุดเก็บข้อมูล

### 5.2.4.1 หน่วยเสียงย่อยของ ว.4 ที่พบในผู้บอกภาษาทุกคน

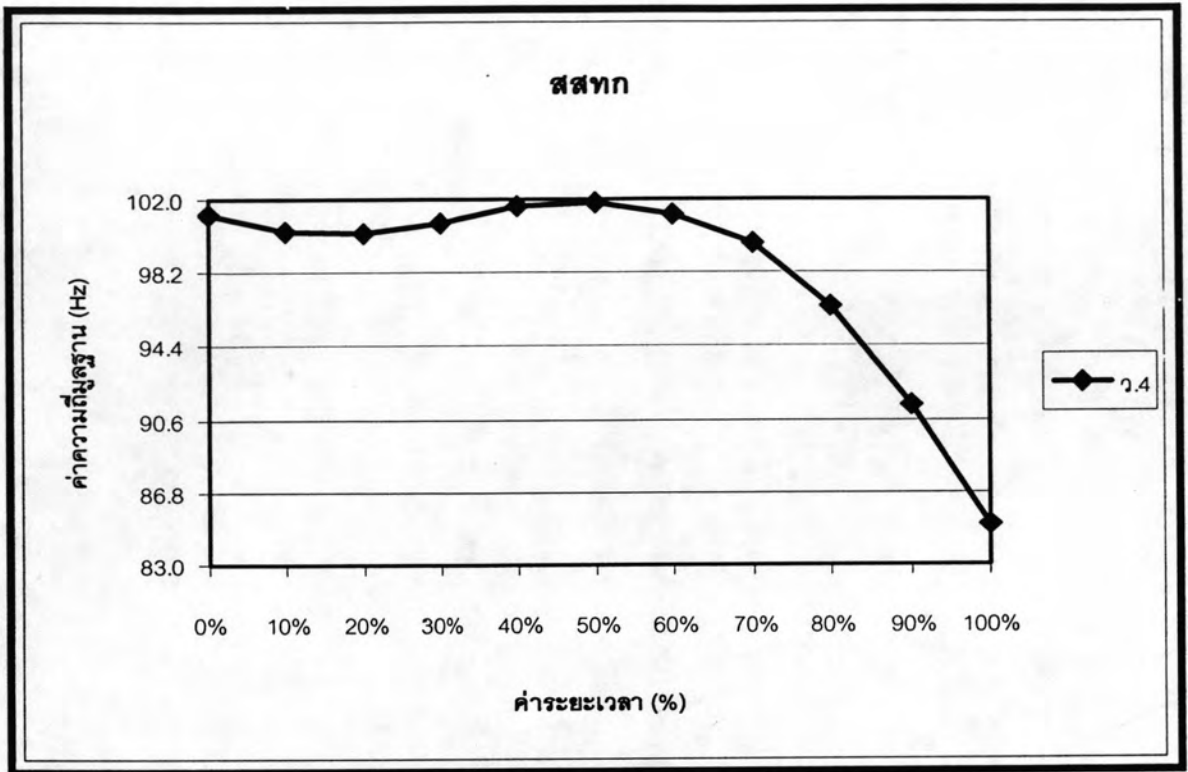
1. หน่วยเสียงย่อยหลัก ได้แก่ **เสียงวรรณยุกต์สูงตก** มีจุดเริ่มต้นที่ระดับเสียงสูง ระดับเสียงจะคงระดับไปจนถึงเลยกึ่งกลางของพยางค์ จากนั้นเสียงตกลงทันที ถึงระดับต่ำ (ดูภาพที่ 5.13)

2. หน่วยเสียงย่อยอื่นๆ ได้แก่ (1) **เสียงวรรณยุกต์สูงขึ้นตก** มีจุดเริ่มต้นที่ระดับเสียงสูง เช่นกัน แต่จากนั้นระดับเสียงจะเลื่อนสูงขึ้น แล้วตกลงทันทีจนจบพยางค์ด้วยเสียงต่ำ (ดูภาพที่ 5.14) (2) **เสียงวรรณยุกต์สูงระดับ** มีจุดเริ่มต้นที่ระดับเสียงสูง ระดับเสียงนี้จะคงระดับไปจนจบพยางค์ (ดูภาพที่ 5.15)

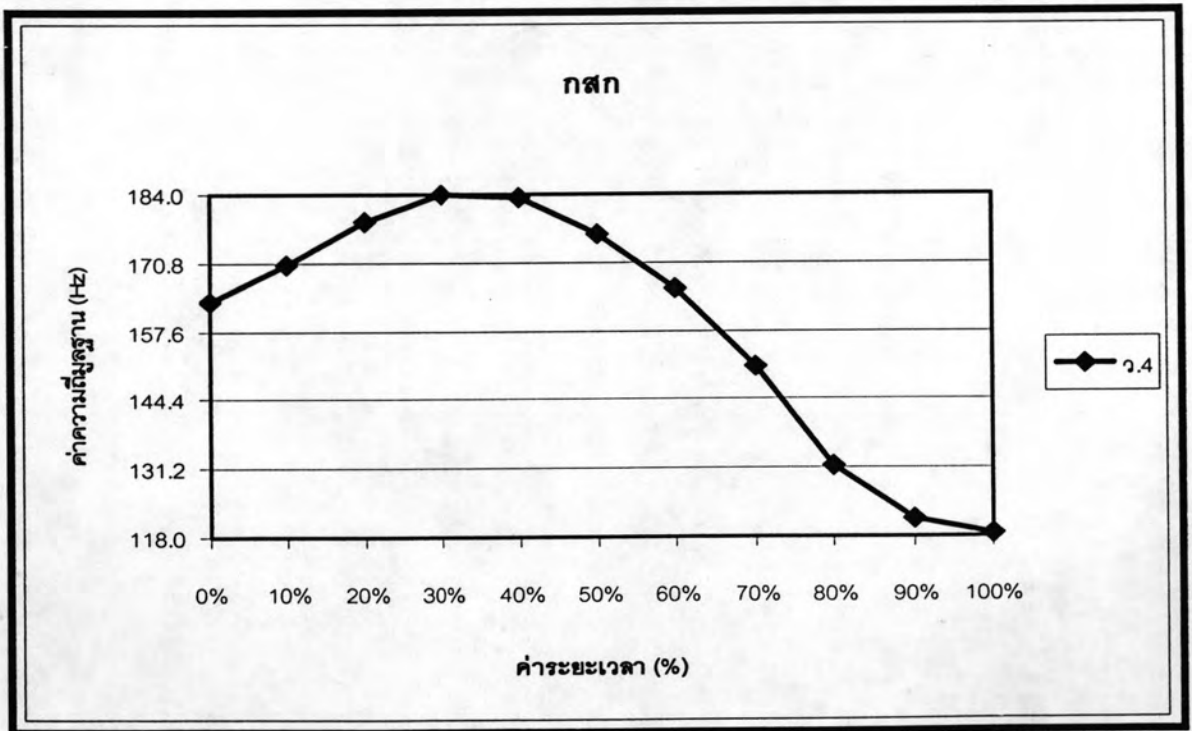
จากตารางที่ 5.4 ในจำนวนผู้บอกภาษาทั้งหมด 60 คน ผู้บอกภาษาส่วนใหญ่จำนวน 52 คน (คิดเป็นร้อยละ 86.67) ใช้เสียงสูงตก รองลงมาจำนวน 7 คน (คิดเป็นร้อยละ 11.67) ใช้เสียงสูงขึ้นตก และผู้บอกภาษา 1 คน (คิดเป็นร้อยละ 1.66) ใช้เสียงสูงระดับ

เมื่อเปรียบเทียบ ว.4 ที่วิเคราะห์ได้กับงานวิจัยของวิจิตร (2527) พบว่า มีลักษณะที่ใกล้เคียงกัน กล่าวคือ ว.4 ของผู้วิจัยคือ **หน่วยเสียงวรรณยุกต์สูงตก** แต่จากงานวิจัยของวิจิตรคือ **กลางค่อนข้างสูง-ตก** จุดที่แตกต่างกันคือ จุดเริ่มต้นของหน่วยเสียงที่ ว.4 ของผู้วิจัยเริ่มต้นด้วยระดับเสียงที่สูงกว่า

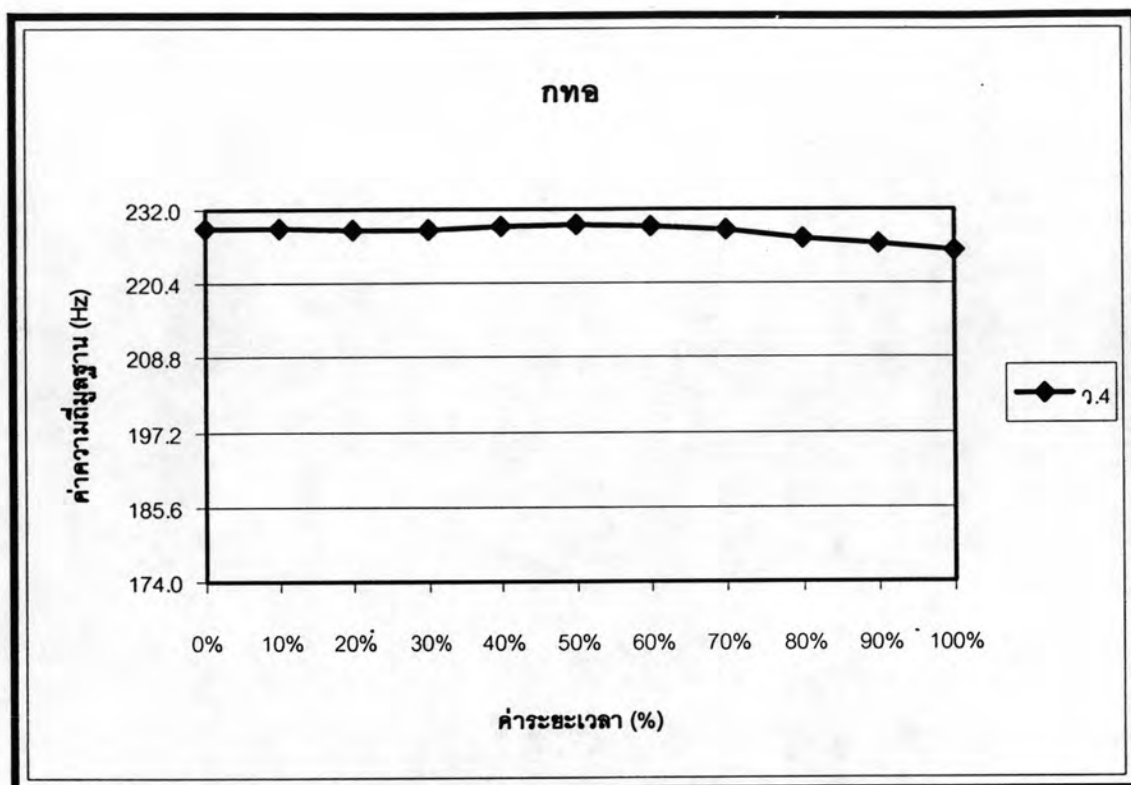




ภาพที่ 5.13 รูปเชิงกลของเสียงวรรณยุกต์สูงตก



ภาพที่ 5.14 รูปเชิงกลของเสียงวรรณยุกต์สูงขึ้นตก



ภาพที่ 5.15 รูปเชิงกลของเสียงวรรณยุกต์สูงระดับ

#### 5.2.4.2 หน่วยเสียงย่อยของ ว.4 จำแนกตามรุ่นอายุ

ตารางที่ 5.13 อัตราการปรากฏหน่วยเสียงย่อยของ ว.4 ของผู้บอกภาษาทั้ง 3 รุ่นอายุ

| เสียง                      | รุ่นอายุ 15-20 ปี |            | รุ่นอายุ 40-45 ปี |            | รุ่นอายุ 60 ปี ขึ้นไป |            | รวม       |            |
|----------------------------|-------------------|------------|-------------------|------------|-----------------------|------------|-----------|------------|
|                            | ความถี่           | ร้อยละ     | ความถี่           | ร้อยละ     | ความถี่               | ร้อยละ     | ความถี่   | ร้อยละ     |
| <b>หน่วยเสียงย่อยหลัก</b>  |                   |            |                   |            |                       |            |           |            |
| 1) เสียงวรรณยุกต์สูงตก     | 18                | 90         | 18                | 90         | 16                    | 80         | 52        | 86.67      |
| <b>หน่วยเสียงย่อยอื่นๆ</b> |                   |            |                   |            |                       |            |           |            |
| 2) เสียงวรรณยุกต์สูงขึ้นตก | 2                 | 10         | 1                 | 5          | 4                     | 20         | 7         | 11.67      |
| 3) เสียงวรรณยุกต์สูงระดับ  | -                 | 0          | 1                 | 5          | -                     | 0          | 1         | 1.66       |
| <b>รวม</b>                 | <b>20</b>         | <b>100</b> | <b>20</b>         | <b>100</b> | <b>20</b>             | <b>100</b> | <b>60</b> | <b>100</b> |

เมื่อพิจารณาการปรากฏของหน่วยเสียงย่อยของ ว.4 ตามรุ่นอายุพบว่า มีอัตราการปรากฏใกล้เคียงกัน กล่าวคือ ผู้บอกภาษาทั้ง 3 รุ่นอายุ ใน 2 จุดเก็บข้อมูล มีอัตราการปรากฏของเสียงสูงตก มากที่สุด โดยรุ่นอายุ 15-20 ปี และรุ่นอายุ 40-45 ปี ปรากฏเท่ากันคือ ร้อยละ 90 ขณะที่รุ่นอายุ 60 ปีขึ้นไป คิดเป็นร้อยละ 80 และเสียงสูงขึ้นตก รองลงมา โดยมีอัตราการปรากฏใกล้เคียงกันดังนี้ รุ่นอายุ 15-20 ปี คิดเป็นร้อยละ 10, รุ่นอายุ 40-45 ปี คิดเป็นร้อยละ 5 และรุ่นอายุ 60 ปีขึ้นไป คิดเป็นร้อยละ 20 นอกจากนี้ ยังมีการปรากฏของเสียงวรรณยุกต์สูงระดับ ในรุ่นอายุ 40-45 ปี คิดเป็นร้อยละ 5 ซึ่งปรากฏเพียงรุ่นอายุเดียวเท่านั้น

#### 5.2.4.3 หน่วยเสียงย่อยของ ว.4 จำแนกตามความสะกดของการคมนาคม

ตารางที่ 5.14 อัตราการปรากฏหน่วยเสียงย่อยของ ว. 4 ของผู้บอกภาษา ทั้ง 2 จุดเก็บข้อมูล

| เสียง<br>จุดเก็บข้อมูล     | การคมนาคม<br>สะกด |            | การคมนาคมไม่<br>สะกด |            | รวม       |            |
|----------------------------|-------------------|------------|----------------------|------------|-----------|------------|
|                            | ความถี่           | ร้อยละ     | ความถี่              | ร้อยละ     | ความถี่   | ร้อยละ     |
| <b>หน่วยเสียงย่อยหลัก</b>  |                   |            |                      |            |           |            |
| 1) เสียงวรรณยุกต์สูงตก     | 29                | 96.67      | 23                   | 76.67      | 52        | 86.67      |
| <b>หน่วยเสียงย่อยอื่นๆ</b> |                   |            |                      |            |           |            |
| 2) เสียงวรรณยุกต์สูงขึ้นตก | -                 | 0          | 7                    | 23.33      | 7         | 11.67      |
| 3) เสียงวรรณยุกต์สูงระดับ  | 1                 | 3.33       | -                    | 0          | 1         | 1.66       |
| <b>รวม</b>                 | <b>30</b>         | <b>100</b> | <b>30</b>            | <b>100</b> | <b>60</b> | <b>100</b> |

เมื่อพิจารณาการปรากฏของหน่วยเสียงย่อยของ ว.4 ตามความสะกดของการคมนาคม พบว่ามีอัตราการปรากฏใกล้เคียงกัน กล่าวคือ จุดเก็บข้อมูลที่มีการคมนาคมสะกด และในจุดเก็บข้อมูลที่มีการคมนาคมไม่สะกด มีอัตราการปรากฏของเสียงสูงตก มากที่สุด (คิดเป็นร้อยละ 96.67 และ 76.67) นอกจากนี้ ยังปรากฏเสียงสูงขึ้นตกแต่ปรากฏเฉพาะในจุดเก็บข้อมูลที่มีการคมนาคมไม่สะกด (คิดเป็นร้อยละ 23.33) และเสียงสูงระดับปรากฏเฉพาะในจุดเก็บข้อมูลที่มีการคมนาคมสะกด (คิดเป็นร้อยละ 3.33)

5.2.4.4 หน่วยเสียงย่อยของ ว.4 จำแนกตามรุ่นอายุ ในจุดเก็บข้อมูลที่มีการ  
คมนาคมสะดวกและไม่สะดวก

ตารางที่ 5.15 อัตราการปรากฏหน่วยเสียงย่อยของ ว.4 ของผู้บอกภาษาทั้ง 3 รุ่นอายุ  
ในจุดเก็บข้อมูลที่มีการคมนาคมสะดวก (ตำบลมะค่า)

| เสียง                      | รุ่นอายุ 15-20 ปี |            | 40-45 ปี  |            | 60 ปี ขึ้นไป |            | รวม       |            |
|----------------------------|-------------------|------------|-----------|------------|--------------|------------|-----------|------------|
|                            | ความถี่           | ร้อยละ     | ความถี่   | ร้อยละ     | ความถี่      | ร้อยละ     | ความถี่   | ร้อยละ     |
| <b>หน่วยเสียงย่อยหลัก</b>  |                   |            |           |            |              |            |           |            |
| 1) เสียงวรรณยุกต์สูงตก     | 10                | 100        | 9         | 90         | 10           | 100        | 29        | 96.67      |
| <b>หน่วยเสียงย่อยอื่นๆ</b> |                   |            |           |            |              |            |           |            |
| 2) เสียงวรรณยุกต์สูงขึ้นตก | -                 | 0          | -         | 0          | -            | 0          | -         | 0          |
| 3) เสียงวรรณยุกต์สูงระดับ  | -                 | 0          | 1         | 10         | -            | 0          | 1         | 3.33       |
| <b>รวม</b>                 | <b>10</b>         | <b>100</b> | <b>10</b> | <b>100</b> | <b>10</b>    | <b>100</b> | <b>30</b> | <b>100</b> |

ตารางที่ 5.16 อัตราการปรากฏหน่วยเสียงย่อยของ ว.4 ของผู้บอกภาษาทั้ง 3 รุ่นอายุ  
ในจุดเก็บข้อมูลที่มีการคมนาคมไม่สะดวก (ตำบลบัลลังก์)

| เสียง                      | รุ่นอายุ 15-20 ปี |            | 40-45 ปี  |            | 60 ปี ขึ้นไป |            | รวม       |            |
|----------------------------|-------------------|------------|-----------|------------|--------------|------------|-----------|------------|
|                            | ความถี่           | ร้อยละ     | ความถี่   | ร้อยละ     | ความถี่      | ร้อยละ     | ความถี่   | ร้อยละ     |
| <b>หน่วยเสียงย่อยหลัก</b>  |                   |            |           |            |              |            |           |            |
| 1) เสียงวรรณยุกต์สูงตก     | 8                 | 80         | 9         | 90         | 6            | 60         | 23        | 76.67      |
| <b>หน่วยเสียงย่อยอื่นๆ</b> |                   |            |           |            |              |            |           |            |
| 2) เสียงวรรณยุกต์สูงขึ้นตก | 2                 | 20         | 1         | 10         | 4            | 40         | 7         | 23.33      |
| 3) เสียงวรรณยุกต์สูงระดับ  | -                 | 0          | -         | 0          | -            | 0          | -         | 0          |
| <b>รวม</b>                 | <b>10</b>         | <b>100</b> | <b>10</b> | <b>100</b> | <b>10</b>    | <b>100</b> | <b>30</b> | <b>100</b> |



เมื่อเปรียบเทียบอัตราการปรากฏของหน่วยเสียงย่อยของ ว.4 ในจุดเก็บข้อมูลที่มีการคมนาคมสะดวกและไม่สะดวก ทั้ง 3 รุ่นอายุ พบว่ามีอัตราการปรากฏของหน่วยเสียงย่อยหลักและอื่นๆ ใกล้เคียงกัน กล่าวคือ อัตราการปรากฏของเสียงสูงตก มากที่สุด คือ รุ่นอายุ 15-20 ปี คิดเป็นร้อยละ 100 (จุดที่มีการคมนาคมสะดวก), ร้อยละ 80 (จุดที่มีการคมนาคมไม่สะดวก), รุ่นอายุ 40-45 ปี คิดเป็นร้อยละ 90 เท่ากันทั้งสองจุดเก็บข้อมูล และรุ่นอายุ 60 ปีขึ้นไป คิดเป็นร้อยละ 100 (จุดที่มีการคมนาคมสะดวก), ร้อยละ 60 (จุดที่มีการคมนาคมไม่สะดวก) นอกจากนี้ ยังมีการปรากฏของเสียงสูงระดับ เฉพาะในรุ่นอายุ 40-45 ปี ของจุดที่มีการคมนาคมสะดวก คิดเป็นร้อยละ 10 และการปรากฏของเสียงสูงขึ้นตก ซึ่งปรากฏในทั้ง 3 รุ่นอายุ ของจุดเก็บข้อมูลที่มีการคมนาคมสะดวก คิดเป็นร้อยละ 20, 10 และ 40 ตามลำดับ อย่างไรก็ตาม อย่างไรก็ดี ลักษณะของหน่วยเสียงวรรณยุกต์ที่ 4 พบว่ายังคงลักษณะเดิมที่วิจิตรนี้ได้เคยศึกษาไว้ค่อนข้างมาก

### 5.3 สรุป

จากการวิเคราะห์สรุปได้ว่า ระบบวรรณยุกต์ภาษาไทยถิ่นโคราชเป็นระบบวรรณยุกต์ที่ประกอบด้วย 4 หน่วยเสียง ได้แก่ หน่วยเสียงต่ำระดับขึ้น หน่วยเสียงกลางเลื่อนลง หน่วยเสียงต่ำตก และหน่วยเสียงสูงตก เมื่อเปรียบเทียบหน่วยเสียงย่อยหลักของแต่ละหน่วยเสียงวรรณยุกต์กับงานวิจัยที่ได้ศึกษาเกี่ยวกับภาษาไทยถิ่นโคราชแล้ว (วิจิตร, 2527) พบว่ามีลักษณะที่คล้ายคลึงกัน มีเพียงหน่วยเสียงย่อยหลักของหน่วยเสียงวรรณยุกต์ที่ 1 และ 2 เท่านั้น ที่อาจจะมีแนวโน้มเกิดการเปลี่ยนแปลงในอนาคต เนื่องจากผู้บอกภาษาในรุ่นเด็กเริ่มใช้เสียงวรรณยุกต์ที่มีลักษณะเปลี่ยนแปลงไป แต่การเปลี่ยนแปลงดังกล่าวผู้พูดผู้ฟังอาจไม่สามารถจำแนกความแตกต่างได้ ซึ่งความแตกต่างที่พบนั้นอาจเกิดจากวิธีการวิเคราะห์ที่แตกต่างกันก็เป็นได้

ผลการวิเคราะห์สามารถสรุปได้ว่า ผู้บอกภาษาส่วนใหญ่ยังคงใช้หน่วยเสียงย่อยหลักของแต่ละหน่วยเสียงวรรณยุกต์ซึ่งเป็นลักษณะที่ตรงกับผลของการวิจัยหน่วยเสียงวรรณยุกต์ของภาษาไทยถิ่นโคราชในอดีต นอกจากนี้ มียังพบมีการปรากฏของหน่วยเสียงย่อยอื่นๆ ในแต่ละหน่วยเสียงวรรณยุกต์ด้วย ซึ่งหน่วยเสียงย่อยอื่นๆ ดังกล่าวนี้อาจเป็นหน่วยเสียงที่ได้รับอิทธิพลมาจากภาษาไทยถิ่นอื่นๆ เช่น ภาษาไทยกรุงเทพฯ หรือภาษาไทยถิ่นอีสาน ก็เป็นได้

ในส่วนของ การแยกเสียงรวมเสียงของระบบวรรณยุกต์ของภาษาไทยถิ่นโคราช ปรากฏมีรูปแบบการแยกเสียงรวมเสียง 2 แบบ กล่าวคือ รูปแบบการแยกเสียงรวมเสียงทั้ง 2 จุดเก็บข้อมูลมีลักษณะที่เหมือนกันทั้งหมด ต่างกันเพียงที่การแยกเสียงรวมเสียงในสดมภ์ A เท่านั้น กล่าวคือ รูปแบบที่ 1 การแยกเสียงรวมเสียงของตำบลที่มีการคมนาคมสะดวก คือ A123-4, B123-4, C1234, DL123-4 และ B123=DL123, C1234=DL4 ซึ่งจากงานวิจัยที่ผ่านมายังไม่พบลักษณะ

การแยกเสียงรวมเสียงแบบนี้มาก่อน รูปแบบที่ 2 การแยกเสียงรวมเสียงของตำบลที่มีการ  
 คมนาคมไม่สะดวก คือ A1-234, B123-4, C1234, DL123-4 และ B123=DL123, C1234=DL4  
 ซึ่งการแยกเสียงรวมเสียงแบบนี้ ตรงกับผลการศึกษาของงานวิจัยของวิจิตรนที่พบว่า ระบบวรรณยุกต์  
 ของภาษาไทยถิ่นที่พูดในจุดเก็บข้อมูล 25 จุด ปรากฏว่าอาจแบ่งออกได้เป็นกลุ่มย่อย 5 กลุ่ม และ  
 ลักษณะการแยกเสียง รวมเสียงในงานวิจัยครั้งนี้ ตรงกับระบบวรรณยุกต์กลุ่มย่อยที่ 3

จากสมมติฐานที่กล่าวไว้ว่า (1) กลุ่มผู้สูงอายุจะใช้ระบบวรรณยุกต์และสัทลักษณะของ  
 วรรณยุกต์ของภาษาไทยถิ่นโคราช กลุ่มวัยกลางคนจะใช้ระบบวรรณยุกต์และสัทลักษณะของ  
 วรรณยุกต์ผสมระหว่างภาษาไทยถิ่นโคราชและภาษาไทยกรุงเทพฯ ส่วนกลุ่มวัยรุ่นจะใช้ระบบ  
 วรรณยุกต์และสัทลักษณะของวรรณยุกต์ในภาษาไทยกรุงเทพฯ (2) ในตำบลที่มีการคมนาคมไม่  
 สะดวก ผู้พูดส่วนใหญ่จะใช้ระบบวรรณยุกต์และสัทลักษณะของวรรณยุกต์ของภาษาไทยถิ่น  
 โคราช ส่วนในตำบลที่มีการคมนาคมสะดวก ผู้พูดส่วนใหญ่จะใช้ระบบวรรณยุกต์และสัทลักษณะ  
 ของวรรณยุกต์ในภาษาไทยกรุงเทพฯ ผลการศึกษาจึงไม่เป็นไปตามสมมติฐานที่ตั้งไว้ เนื่องจากทั้ง  
 3 รุ่นอายุและ 2 จุดเก็บข้อมูลยังคงใช้ระบบวรรณยุกต์และสัทลักษณะของวรรณยุกต์ของ  
 ภาษาไทยถิ่นโคราชอยู่