

บทที่ 2

บทบทวนองค์ความรู้

“เราจะต้องเข้าใจวาทกรรม ในฐานะเป็นความรุนแรงที่กระทำต่อสรรพสิ่ง หรือในแทบทุกกรณี ในฐานะที่เป็นภาคปฏิบัติการวาทกรรมที่เราบังคับยึดเย็บให้กับ โลกแห่งความเป็นจริง” (Foucault, 1970:67) อีกนัยหนึ่ง วาทกรรมก็คือระบบกฎเกณฑ์ที่มนุษย์ได้คิดตั้งความรุนแรงเอาไว้ วาทกรรมจึงไม่ใช่เพียงแค่ภาษา คำพูดหรือการตีความแต่เป็นเรื่องของอำนาจและความรุนแรงที่แสดงออกมาในรูปของภาคปฏิบัติการจริงของวาทกรรมในสังคม โดยได้ทำหน้าที่นำพาการครอบงำไปสู่การครอบงำมนุษย์อย่างไม่รู้จักจบสิ้น วาทกรรมจึงเป็นตัวละครสำคัญที่ทำให้ความรุนแรงมีความชอบธรรม ดำรงอยู่และไม่เสื่อมสลายลงอย่างง่ายดาย (ไชยรัตน์ เจริญสิน โอปาร, 2542; ชัยวัฒน์ สถาอานันท์, 2549; Scheurich & Mackenzie, 2005)

การศึกษาในครั้งนี้ ตั้งอยู่บนฐานแนวคิดหลักดังกล่าวข้างต้น โดยมีแนวคิดหลักที่ใช้ในการศึกษา คือ ความรุนแรงต่อผู้หญิง (Violence against Women) และ วาทกรรม (Discourse) วาทกรรมเป็นตัวประกอบสร้างการสื่อความหมายความรุนแรงต่อผู้หญิงและเป็นเครื่องมือในการขุดค้นสืบสาวที่มาที่ไปของวาทกรรม การศึกษาวาทกรรมความรุนแรงต่อผู้หญิงในครั้งนี้มิได้ต้องการหยุดอยู่เพียงแค่การขุดค้นแกะรอยวาทกรรมเท่านั้น หากแต่ต้องการพัฒนาและต่อยอดให้วิธีการศึกษาวาทกรรมสามารถเป็นเครื่องมือในการรื้อถอนวาทกรรมความรุนแรงต่อผู้หญิงในบริบทของสังคมไทยอีกด้วย

2.1 วาทกรรม (Discourse)

คำถามสำคัญที่แนวคิดสกุล โครงสร้างนิยมพยายามหาคำตอบให้กับความเป็นจริงก็คือ ภาษาสร้างความเป็นมนุษย์หรือแท้จริงแล้วมนุษย์ต่างหากที่เป็นผู้กำหนดภาษา สำหรับ Michel Foucault นักปรัชญาชาวฝรั่งเศสมองว่า การตั้งคำถามดังกล่าวเป็นจุดเริ่มต้นของการทำความเข้าใจถึงรากที่มาของคำว่าวาทกรรม

Foucault มีแนวคิดคล้ายกับนักคิด โครงสร้างนิยมในประเด็นที่ว่ามนุษย์มิได้เป็นผู้บังคับกำเนิดภาษา หากแต่มนุษย์กำเนิดมาท่ามกลางภาษาที่มีการสื่อสารกันทั่วไป และเมื่อมีการสื่อความออกไป วาทกรรมนั้นก็มิได้มีมนุษย์ผู้ใดเป็นเจ้าของ มนุษย์จึงเป็นผู้ที่ถูกกำหนดว่าจะพูด แสดงออกผ่านวาทกรรมที่ครอบคลุมวิถีชีวิตของพวกเขาทั้งหลาย แต่กระนั้นวาทกรรมมิได้มีสถานะเป็นภาษาและมีได้สัมพันธ์กับ

ความเป็นจริง หากแต่ว่าทฤษฎีนี้เป็นระบบที่แสดงยุทธวิธีอันจะทำให้มนุษย์รับรู้ความเป็นจริง วาทกรรมจึงถือเป็นตัวกำหนดความรุนแรงต่อสรรพสิ่ง เนื่องจากวาทกรรมถูกสร้างขึ้นมาจากความแตกต่างระหว่างสิ่งที่ผู้คนนิยามว่ามันถูกต้อง ณ ช่วงเวลาหนึ่ง ภายใต้กฎเกณฑ์ของไวยากรณ์และเหตุผลที่ไม่จำเป็นต้องเป็นชุดเดียวกัน ภายใต้ว่าทฤษฎีจะมีบางสิ่งที่สามารถให้นิยามได้ก่อตัวขึ้นมาและพร้อมที่จะผันแปรกลายเป็นอีกสิ่งหนึ่ง (Foucault, 1972:63)

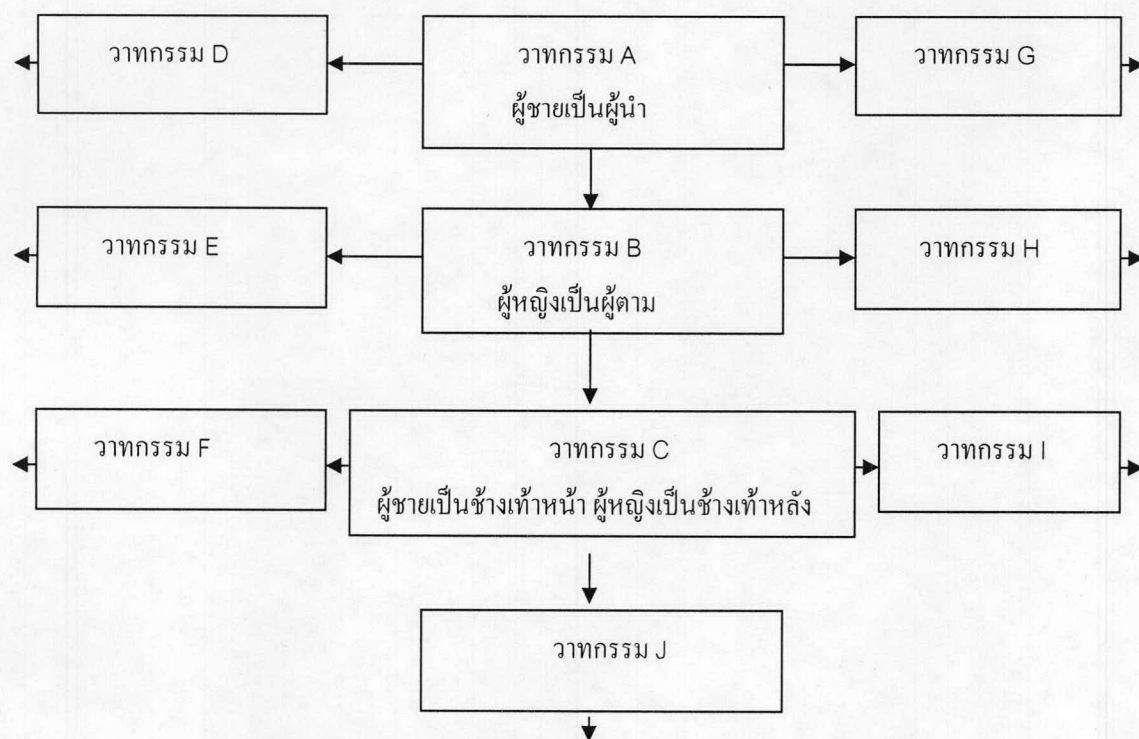
ในงาน The Archaeology of Knowledge & the Discourse on Language (Foucault, 1972:30-39, 65-66, 216, 228) Foucault ได้เสนอข้อสันนิษฐานเกี่ยวกับการก่อรูปของวาทกรรมว่า วาทกรรมคือถ้อยคำที่มีรูปแบบแตกต่างกัน แสดงให้เห็นถึงความสัมพันธ์ที่สอดคล้อง โต้แย้ง หรือเป็นเสริมแต่งกับชุดวาทกรรมอื่น ความสัมพันธ์ของวาทกรรมก่อให้เกิดการยอมรับในสิ่งหนึ่งหรือการกีดกันออกไป มนุษย์ไม่มีอิสระที่จะทำอะไรได้อย่างง่ายดาย กฎของการกีดกัน (rules of exclusion) ครอบคลุมอยู่ทั่วไปในทุกสังคมทั้งยังเป็นตัวกำหนดและจำกัดขอบเขตของวาทกรรม ว่าการผลิตวาทกรรมจะถูกควบคุม เลือกรับ ตัดแต่งและจ่ายแจกอย่างไร วาทกรรมจึงเป็นเสมือนกิจกรรมที่เริ่มจากการเขียน จากนั้นนำไปสู่การอ่าน จากนั้นแลกเปลี่ยนจนกลายเป็นสัญลักษณ์ที่กระจัดกระจายในช่วงเวลาหนึ่ง การก่อตัวของวาทกรรมมีการกล่าวอ้างถึงตัวเองหรือสิ่งหนึ่งเสมอ กระนั้นเอกภาพของวาทกรรมมิใช่แค่การมีอยู่ของวัตถุหรือโครงสร้างใด แต่อยู่ที่การตอบโต้ของวาทกรรมนั้นต่อกฎที่มีอำนาจในการนิยามสิ่งต่างๆ ให้มีความผันแปรและแตกต่าง

วาทกรรมจึงมิได้มีอำนาจแค่เพียงการทำหน้าที่สื่อความ หากแต่เป็นเครือข่ายของกฎเกณฑ์ ค่านิยม ความรับรู้ ความเข้าใจร่วม มาตรฐาน ความเชื่อ ในเรื่องต่างๆ ของชีวิตมนุษย์ วาทกรรมมาจากการสื่อสารของคนจำนวนมาก จนยากที่จะรู้ที่มาและไม่มีผู้ใดสามารถอ้างความเป็นเจ้าของวาทกรรมนั้นได้ เราจะต้องทำความเข้าใจต่อวาทกรรมในฐานะที่เป็นชุดของความไม่ต่อเนื่องซึ่งไม่มีลักษณะเหมือนกันหรือคงที่ตายตัวทั้งหมด วาทกรรมไม่สามารถแบ่งแยกได้แค่เพียงวาทกรรมที่ได้รับการยอมรับและวาทกรรมที่ถูกกีดกันออกไป หรือเฉพาะวาทกรรมที่มีอำนาจ วาทกรรมมีความหลากหลายซับซ้อนยิ่งกว่านั้น การวิเคราะห์วาทกรรมจะต้องเปิดใจยอมรับต่อกระบวนการที่ไม่คงที่ที่ทวีเต็มไปด้วยความหลากหลาย วาทกรรมจะเป็นทั้งเครื่องมือ ผลของอำนาจและยังเป็นอุปสรรคขัดขวางยุทธวิธีของการต่อต้าน ดังนั้นวาทกรรมจึงเป็นทั้งตัวส่งผ่าน สร้างเสริมพลัง และทำลายอำนาจลงอย่างราบคาบ (Foucault, 1978: 100-101)

ขณะเดียวกันวาทกรรมยังมีได้ขึ้นอยู่กับความหมายหรือความตั้งใจของผู้ใช้ภาษาหากแต่ขึ้นอยู่กับระบบตรรกะภายในของวาทกรรมเอง ดังนั้นการยอมรับว่าประโยคความรู้ใดถูกประโยคความรู้ใด

ผิดจึงไม่ได้ขึ้นอยู่กับกฎเกณฑ์ของวาทกรรมอย่างเดียว ปฏิบัติการวาทกรรมยังต้องสัมพันธ์กับ สถานภาพและบทบาทของผู้เสนอความจริงด้วยว่ามีสถานภาพทางสังคมเป็นอย่างไร การก่อตัวของวาท กรรมจึงครอบคลุมไปถึงกิจกรรมอื่นๆทางสังคมเช่น ระบบความคิด (episteme) ซึ่งเป็นกลไกทางวาท กรรมที่ทำให้สามารถแยกแยะบางประโยชน์ออกจากประโยชน์ชนิดอื่นๆได้ (Foucault, 1984 ใน ธเนศ วงศ์ ยานานาวา 2532:19) ระบบความคิดจึงเป็นตัวสะท้อนความสัมพันธ์ของวาทกรรมทำให้เห็นสนามวาท กรรมที่กระจัดกระจายไม่สิ้นสุด(a space of dispersion) (Foucault,1977:55)

บริบททางประวัติศาสตร์ จะเป็นที่ซึ่งวาทกรรมจำนวนมากศาลดำรงอยู่ วาทกรรมมิได้เผยตัว ออกมาตรงๆ หากแต่มาจากการประสานกันเข้าของการสื่อความผ่าน กฎเกณฑ์ ความรู้ ความเชื่อ มาตรฐาน ความจริงของยุคสมัยที่ครอบคลุมวิถีชีวิตมนุษย์ Foucaultกล่าวว่าหน่วยพื้นฐานของวาท กรรมคือถ้อยคำ (statement) ที่มีความสัมพันธ์ระหว่างกันบนพื้นที่และทำให้เกิดบริบท โดยข้อความ เหล่านี้อาจปรากฏตัวหรือถูกแทนที่โดยข้อความอื่น (Danaher, Schirato, Webb, 2000:35) ดังที่จะแสดง ให้เห็นตามตัวอย่างต่อไปนี้



แผนภาพที่ 2.1 แสดงการปะทะประสานความหมายของวาทกรรม⁴

⁴ ดัดแปลงจากธงชัย วินิจจะกูล, 2534 และ Geuss, 2001

วาทกรรม A B C สามารถประสานและก่อให้เกิดคำพูดได้มากมายนับไม่ถ้วน เช่น ผู้หญิงเป็นควายผู้ชายเป็นคน ชายข่าวเปลือกหญิงข่าวสาร ผู้หญิงมีบุญน้อยกว่าผู้ชาย ฯลฯ ถ้อยคำดังกล่าวนี้ประสานกันขึ้นภายใต้วาทกรรมความไม่เท่าเทียมระหว่างหญิงชาย ความเข้าใจในการสื่อความของวาทกรรมจึงเป็นการประกอบประสานของการสื่อความในสถานการณ์เฉพาะ ทำให้เกิดการรับรู้ภายใต้เครือข่ายกำหนดของวาทกรรม เพื่อที่จะเผยให้เห็นถึงส่วนต่างๆที่ประมวลประสานกันเข้าเป็นความรู้ที่เป็นอิสระมาจากองค์ประกอบที่แตกต่างจากกันแต่มีความสัมพันธ์กันขึ้นมา วาทกรรมก็คือความรู้ในชั้นดินที่ได้มาจากการประสานประกอบกันเข้าภายใต้ภาวะทางประวัติศาสตร์

Foucault มองการคงอยู่ของวาทกรรมที่มีอยู่จำนวนมากภายใต้เวลาและความเป็นมาของการประสานหรือบรรจบของวาทกรรม ทำให้เกิดเป็นปฏิบัติการวาทกรรมและเกิดเป็นความหมายความรู้ขึ้น (Lemert and Gillan, 1982:43) การมองวาทกรรมในเชิงพื้นที่วิเคราะห์ที่เป็นอิสระเป็นการมองในเชิงพื้นที่ ความรู้จึงสามารถพิจารณาได้ในลักษณะของปริมาตร วาทกรรมจึงเป็นเหมือนพลังอำนาจที่เข้าครอบงำพื้นที่ ตัวอย่างที่สามารถอธิบายแนวคิดวาทกรรมได้ดีที่สุดคืองานศึกษาเรื่อง *Madness and Civilization* (1965) Foucault ได้อธิบายประวัติศาสตร์ของความบ้า ที่มีสถานะแตกต่างจากยุคก่อนๆ และผันแปรแตกต่างมาอย่างไม่ต่อเนื่อง อันเป็นผลมาจากวาทกรรมที่มีอิทธิพลครอบงำในแต่ละพื้นที่แต่ละเวลาทำให้ความบ้าในอดีตแทบไม่บรรจบกันได้สนิทแนบกับความบ้าในความหมายปัจจุบัน Foucault เริ่มต้นอธิบายความบ้าในยุคกลางของยุโรปว่าเป็นลักษณะของความพิศษศักดิ์สิทธิ์เป็นที่สถิตสถางของพระเจ้า แต่ในปลายยุคกลางความบ้ากลายเป็นภูมิปัญญาพิเศษที่พระเจ้าประทานมาให้ เมื่อมาสู่ยุคแสงสว่างทางปัญญาในศตวรรษที่ 17-18 เหตุผลได้เข้ามาแทนที่ความเชื่อในยุคกลางวาทกรรมความบ้าจึงหลุดพ้นไปจากความมีเหตุผลของความเป็นมนุษย์ เป็นความแตกต่างจากความเป็นปกติวิสัย คนบ้าจึงถูกจัดกลุ่มไปพร้อมกับ ขอทาน และอาชญากร ต่อมาในศตวรรษที่ 19 ความบ้าถูกให้นิยามเป็นอาการป่วยประเภทหนึ่ง เนื่องจากการปรากฏของวาทกรรมโรคทางจิต ความบ้าจึงเป็นความบกพร่องทางชีววิทยา การค้นพบของ Freud และวิชาจิตวิเคราะห์ทำให้ความบ้าเป็นระบบที่ต่างจากคนอื่น และเป็นเหตุผลที่ทำให้คนบ้าต้องอยู่ภายใต้การดูแลของจิตแพทย์

การผันแปรของความหมายไม่ว่าจะเป็นนิยามความบ้าหรือสิ่งใดก็ตามในประวัติศาสตร์แสดงให้เห็นถึงอำนาจใน ระบบการกีดกันของวาทกรรม (system of exclusion) ที่แสดงออกในลักษณะของ 1) ข้อห้าม (prohibition) เป็นตัวการกักเก็บเสรีภาพการแสดงออกในเรื่องต่างๆตามกาลเทศะ แสดงให้เห็นถึงความปรารถนาและอำนาจ สิทธิที่บางคนจะพูดได้หรือไม่ได้ เช่น การห้ามพูดเรื่องเพศและการเมือง เป็นต้น 2) การแบ่งแยก (division) และ ปฏิเสธ (rejection) เป็นเกณฑ์ที่ใช้ในการการแบ่งแยกสิ่งหนึ่งออกจากพื้นที่ เช่นการแยกคนบ้ากับคนปกติออกจากกันด้วยเกณฑ์เหตุผล หรือ อาการเจ็บป่วย

ทางจิต (Foucault, 1972:216) การกีดกันภายนอก (external exclusion) ซึ่งเป็นกรรมวิธีของวาทกรรมนั้น ประกอบด้วย

1) การให้ความเห็น (commentary) เป็นการบอกกล่าวถึงคุณภาพของสิ่งต่างๆ อะไรที่ควรต้องนำมาวิเคราะห์ สิ่งใดสามารถเป็นความเห็นได้หรือไม่ได้ การให้ความเห็นจะนำมาซึ่งการตัดสินใจในเรื่องใดเรื่องหนึ่ง ในสังคมจะมีวาทกรรมหลักที่ได้รับการยอมรับ การให้ความเห็นมีผลทำให้วาทกรรมชุดนั้นสามารถแพร่กระจายต่อไปได้หรือหยุดนิ่ง

2) ประพันธ์กร (the author) คือผู้ที่กำหนดว่าควรจะมีหรือไม่มีเนื้อหาใดในตัวบท การทำให้เกิดความเป็นเนื้อเดียวของถ้อยความต่างๆ เพื่อกลบทับความลวงในความสอดคล้อง

3) ขอบเขตความรู้ (disciplinary boundary) คือเนื้อหาความรู้วิชาต่างๆ ที่จัดระเบียบสรรพสิ่งเป็นกฎระเบียบควบคุมการผลิตวาทกรรม ทำให้ภาคปฏิบัติความรู้ถูกผลิตในรูปแบบเดียวกันอย่างเป็นระบบ

4) การกลั่นกรององค์ประธาน (rarefaction) คือการผูกขาดความรู้ด้วย 4.1 พิธีกรรม (ritual) ซึ่งเป็นการกำหนดคุณสมบัติบทบาทขององค์ประธานผู้พูด เป็นกรรมวิธีสร้างความชอบธรรมให้กับวาทกรรม 4.2 ความเป็นสมาชิกของวาทกรรม (fellowships of discourse) เป็นการจัดเก็บวาทกรรมนั้นไว้ในประชาคมเฉพาะ เพื่อเพิ่มมูลค่าความสำคัญให้แก่วาทกรรมนั้น (Foucault, 1970:57-58; 1972: 220-224)

ในระยะเวลาต่อมา ความต้องการของ Foucault ในการที่จะใช้วาทกรรมเป็นเครื่องมือในการอธิบายสังคมมีมากกว่านั้น นั่นคือเขาต้องการที่จะอธิบายว่าวาทกรรมกำหนดคุณค่า บทบาท และอำนาจต่อมนุษย์ในสังคมอย่างไร โดยมีคำสำคัญที่เกี่ยวข้องกับการวิเคราะห์วาทกรรม ดังนี้

การเผยตัวและการสืบสาย (emergence and descent)

Nietzsche กล่าวว่ายิ่งเข้าไปใกล้จุดเริ่มต้นของสรรพสิ่งก็ยิ่งไม่สามารถที่จะประเมินจุดเริ่มแรกของสิ่งนั้นได้ (Nietzsche in Richardson & Leiter, 2001:325) การวิเคราะห์วาทกรรมจึงปฏิเสธการหาจุดกำเนิด (origin) และไม่เชื่อในประวัติศาสตร์แบบองค์รวมเพราะว่ากำเนิดไม่ได้มาจากสิ่งเดียวแต่เกิดจากองค์ประกอบที่แตกต่างกันสารพัด หากจะหาแหล่งที่มาของสิ่งใดต้องแยกสิ่งนั้นออกเป็นองค์ประกอบต่างๆ แล้วตามแกะรอยองค์ประกอบนั้นว่าเข้ามาปะทะประสานเมื่อใด ภายใต้เงื่อนไข

เฉพาะอย่างไร ไม่มีธาตุแท้หรือสาระใดๆเหนือกาลเวลา ไม่ว่าองค์ประกอบที่มาประสานจะเป็นเพียงเปลือกนอกไม่ใช่แก่นแท้ ก็จะต้องมีคุณค่าพอที่จะนำมาวิเคราะห์เพราะต่างมีคุณลักษณะของความเป็นสิ่งนั้นด้วยกันทั้งหมดทั้งสิ้น ขณะที่การค้นหากำเนิดในประวัติศาสตร์กระแสหลักมีฐานความคิดที่ว่าสิ่งต่างๆ ณ จุดกำเนิดมีสถานะที่มีคุณค่า จริงแท้ และยิ่งใหญ่ การเผยตัวของวาทกรรม(emergence) ซึ่งหมายถึงขณะหนึ่งที่วัตถุหรือสิ่งหนึ่งเริ่มมีสภาพเช่นนั้น (the moment of arising) เป็นภาวะที่พลังขององค์ประกอบด้านต่างๆมาปะทะประสานกัน (Foucault,1984:78-86)

การเผยตัวจึงไม่ใช่กระบวนการเริ่มต้นและกระบวนการสุดท้ายของประวัติศาสตร์รวมทั้งไม่มีมุมมองที่ยาวไกลข้ามพันประวัติศาสตร์หรือมองเห็นจุดหมายปลายทาง แต่การเผยตัวเป็นกระบวนการแสดงบทบาทอำนาจที่ต่อสู้ต่ออำนาจหลัก การเผยตัวของวาทกรรมมิได้ตั้งต้นมาจากจุดใดจุดหนึ่งในประวัติศาสตร์หรือโดยบุคคลสำคัญคนใดคนหนึ่ง มิได้มีความสำคัญเพียงหนึ่งเดียวหรือมีแก่นแท้แน่นอน แต่การเผยตัวคือความแตกแยกของสิ่งต่างๆที่ไม่เสมอกัน แสดงให้เห็นถึงความแตกต่างในระดับปัจเจกซึ่งเกี่ยวกับระดับการแสดงเหตุผล รหัสความคิด และรูปแบบของแนวคิดที่ปรากฏ การเผยตัวของวาทกรรมผันแปรตามบริบทสังคม เงื่อนไขของเวลา รวมทั้งรูปแบบที่แตกต่างกันของวาทกรรม (Foucault, 1984:78-86)

การเปลี่ยนแปลงของวาทกรรมด้วยการเผยตัว (emergence) คือการวิเคราะห์ให้เห็นความสัมพันธ์ของอำนาจ การเผชิญหน้าต่อความขัดแย้งและการดิ้นรนต่อสู้ จากนั้นประสานจนผันแปรไปเป็นอีกรูปแบบหนึ่งของวาทกรรม (Foucault,1984:78-86) การเผยตัว (emergence) จึงเป็นการแสดงให้เห็นถึงการสืบสายของวาทกรรม (descent) แสดงให้เห็นปัจจัยที่หลากหลายเบื้องหลังเหตุการณ์ การได้มาเป็นสายสกุลวาทกรรมหนึ่งๆนั้นแท้จริงมีที่มาจากหลากหลายสายพันธุ์ของวาทกรรม การสืบสาย (descent) คือการค้นหาแหล่งที่มาด้วยการแยกธาตุสิ่งนั้นออกเป็นองค์ประกอบต่างๆ คล้ายกับแยกออกของสิ่งหนึ่งจากนั้นเข้าแทนที่ด้วยอีกสิ่งหนึ่ง เป็นการปลดปล่อยเหตุการณ์มาจากยวดยานแล้วตามแกะรอยขององค์ประกอบต่างๆนั้น การสืบสาย (descent) ของวาทกรรมจึงมิใช่การค้นหาการก่อตัวของสรรพสิ่งแต่เป็นการเผยให้เห็นถึงการทำลายภาวะที่หยุดนิ่งเจียบงัน การแตกสลายของเอกภาพ การเกิดขึ้นและดับสูญของวงศาวาทกรรม การแสดงถึงความไม่แน่นอนในประวัติศาสตร์ การฝ่าฝืนกฎที่ดูเหมือนไม่สำคัญ การฉกฉวยแทนที่ต่อความผิดพลาดที่ทำให้เกิดสิ่งต่างๆ แล้วเปิดทางสู่การเข้าครอบงำของวาทกรรมชุดใหม่ ปฏิบัติการวาทกรรมในแบบจึงวนเวียนอยู่ที่ปฏิสัมพันธ์ของการเผยตัวและการสืบสายไม่รู้จักจบสิ้น (Foucault,1972:41; Foucault,1977:146;Foucault,1984:80-82)

ความไม่ต่อเนื่อง (discontinuity)

การวิเคราะห์วาทกรรมเป็นแนวคิดที่ปฏิเสธความต่อเนื่องเพื่อที่จะไม่ลดทอนความสำคัญของความหลากหลายที่กระจุกกระจายในเหตุการณ์ใดๆที่จะมาประสานผันแปรกลายเป็นวาทกรรมชุดใหม่ โลกไม่ได้เรียบง่าย ถึงขนาดที่จะลดทอนความซับซ้อนให้เหลือเพียงธาตุแท้เดียวหรือแกนของประวัติศาสตร์ได้ โลกมิได้เรียบง่ายขนาดจะระบุจุดหมายปลายทางหรือคุณค่าสำคัญที่สุดได้ ทว่าโลกเป็นที่รวมของสารพัดเหตุการณ์ที่เข้ามาปะทะประสานอย่างหระเหียบไม่ได้ Foucault ระบุไว้อย่างชัดเจนว่าเราไม่สามารถชี้ชัดลงไปได้ว่า ความไม่ต่อเนื่อง (discontinuity) ของประวัติศาสตร์วาทกรรมจะเกิดขึ้น ณ ที่ใด เราจะต้องไม่จินตนาการว่ามีความแน่นอนของแบบแผนประวัติศาสตร์ที่ได้เคลื่อนย้ายจากความต่อเนื่องมาสู่ความไม่ต่อเนื่อง Foucault ได้สรุปบทบาทที่สำคัญของความไม่ต่อเนื่องโดยมองว่าเป็นร่องรอยของการวางตำแหน่งคิดชั่วคราว ความไม่ต่อเนื่องเป็นงานที่นักประวัติศาสตร์ส่วนใหญ่ปฏิเสธและยังไม่เคยอธิบายไว้อย่างชัดเจน แต่กระนั้นความไม่ต่อเนื่องก็ได้กลายเป็นองค์ประกอบพื้นฐานของการวิเคราะห์ทางประวัติศาสตร์ บทบาทของความไม่ต่อเนื่องก็คือการสร้างปฏิบัติการทางประวัติศาสตร์ในการจำแนกให้เห็นถึงความแตกต่างของระดับการวิเคราะห์ที่เป็นไปได้ด้วยระเบียบวิธีและการกำหนดช่วงเวลาที่เหมาะสมบนข้อสันนิษฐานที่เป็นระบบ ความไม่ต่อเนื่องคือผลของคำอธิบายที่นักประวัติศาสตร์จะต้องพยายามค้นหาข้อจำกัดของกระบวนการ การผันแปรของการเคลื่อนไหวภายใต้การควบคุม ขอบเขตของการเปลี่ยนผันไปมา จุดเริ่มต้นของหน้าที่ รวมทั้งการทำลายความเป็นเหตุเป็นผลต่างๆ (ชง ชัย ,2534:38-40;Foucault,1972:4-5;Smart,1983:73-107;O'Farrell,1989:44-64;Todd,1993:69-84)

ในงาน The Archaeology of Knowledge & the Discourse on Language (1972) และ Politics and the Study of Discourse (1991) Foucault สรุปแนวคิดความไม่ต่อเนื่องว่าไม่ได้มีเพียงแบบเดียว (I have stressed not *discontinuity*, but *discontinuities*.) โดยเชื่อมโยงกับชุดคำศัพท์ที่มีความหมายใกล้เคียงกัน ได้แก่

1) การแตกร้าว/รอยร้าวของวาทกรรม (threshold)

คือจุดเริ่มต้นของความชะงักงันในความต่อเนื่องของความรู้ แล้วนำเข้าสู่การเปลี่ยนแปลงวาทกรรมอย่างเชื่องช้าด้วยอำนาจกดทับเพื่อเข้าสู่การตัดขาดจากจุดแรกเริ่มของความรู้ชุดเดิม ประหนึ่งเป็นการทิ้งเพียงร่องรอยของรอยร้าวบนพื้นผิวของความรู้ เป็นการเผยตัวของระเบียบวินัยและรหัสของความรู้ที่สร้างองค์ประธานของความรู้และภาวะที่เป็นอยู่ ขณะเดียวกันก็แสดงให้เห็นข้อจำกัดและการ

ปลดปล่อยสนามวาทกรรมจากโครงสร้างที่ก้าวพ้นประวัติศาสตร์ (the historical-transcendental structure)

2) การปรับแก้ของวาทกรรม (rupture)

คือ การจัดครอบความรู้ใหม่ (redistribution of the episteme) ที่ยังมีใช้การเปลี่ยนแปลงอย่างเบ็ดเสร็จเด็ดขาด จึงเป็นเพียงแค່รอยปริแตกที่เผยให้เห็นการเปลี่ยนแปลงของวาทกรรม เป็นการจัดเรียงโครงใหม่ขององค์ประกอบ (reconfiguration of its element) แม้ว่าจะมีการก่อรูปของวาทกรรมที่ให้นิยามใหม่เกี่ยวกับพรมแดนของความรู้และสัจจะ แต่นัยสำคัญของความต่อเนื่องก็ยังคงมีอยู่

3) การแตกหักของวาทกรรม (break)

คือความไม่ต่อเนื่องอย่างสุดโต่ง เป็นปรากฏการณ์แตกหักที่เกิดขึ้นอย่างฉับพลันทันที มิได้ค่อยเป็นค่อยไปแบบวิวัฒนาการหรือเป็นผลมาจากปฏิกิริยาจากยุคก่อนหน้า อันเป็นผลมาจากการผันแปรของทฤษฎีด้วยการทำให้แยกแตกออกจากอุดมการณ์เดิมของอดีตและเผยให้เห็นอุดมการณ์แห่งอดีตนั้น Foucault ตั้งคำถามว่าเป็นไปได้หรือไม่ที่ระเบียบความรู้ที่แน่นอนจะแตกหักอย่างฉับพลัน มีวิวัฒนาการที่ดำเนินไปอย่างเร่งรีบ การเปลี่ยนแปลงของวาทกรรมที่ไม่จำเป็นต้องสอดคล้องกับภาพลักษณ์ที่ต่อเนื่องเจียบงัน ความไม่ต่อเนื่องแบบแตกหักจึงเป็นจุดหักเหของระบบความคิดของยุคสมัย (epistemological break)

4) การผันแปรของวาทกรรม (transformation)

คือการเปลี่ยนแปลง (change) และการเข้าแทนที่ (displacement) ของวาทกรรมแบบค่อยเป็นค่อยไป ซึ่งหมายถึงการที่พื้นที่ที่ถูกครอบครองด้วยวาทกรรม เป็นอิสระจากวาทกรรม เมื่อมีการเปลี่ยนแปลงของพลังอำนาจในพื้นที่จึงมีผลให้วาทกรรมนั้นผันแปรกลายเป็นวาทกรรมในรูปแบบใหม่ การวิเคราะห์การผันแปรของวาทกรรมไม่สามารถวิเคราะห์จากจุดใดจุดหนึ่งได้ แต่ต้องพิจารณาจากช่วงเวลาของการเปลี่ยนผันของวาทกรรม โดยที่

4.1) การผันแปรของวาทกรรมเป็นการตรวจสอบการเปลี่ยนแปลงภายในของการก่อรูปของวาทกรรมที่มีผลต่อ วัตถุประสงค์ ปฏิบัติการ แนวคิด ทฤษฎีต่างๆ เช่น การเปลี่ยนแปลงด้วยการหาเหตุผลแบบนิรนัยหรือการตีความ (changes by deduction or implication) การเปลี่ยนแปลงด้วยการสร้างกฎทั่วไป (changes by generalization) การเปลี่ยนแปลงด้วยข้อจำกัด (changes by limitation) การเปลี่ยนแปลงด้วยการเปลี่ยนเป้าหมาย (changes by shift between complementary objectives) การเปลี่ยนแปลงด้วยการส่งไปยังทางเลือกอื่นๆ (changes by passing to the other term of a pair of

alternatives) การเปลี่ยนแปลงผ่านการเปลี่ยนลำดับการพึ่งพิง (changes through permutation of dependencies) การเปลี่ยนแปลงด้วยการกีดกันหรือรวมเข้าด้วยกัน (changes by exclusion or inclusion) ทั้งนี้การเปลี่ยนแปลงที่แตกต่างจะนำไปสู่การก่อตัวของวาทกรรม

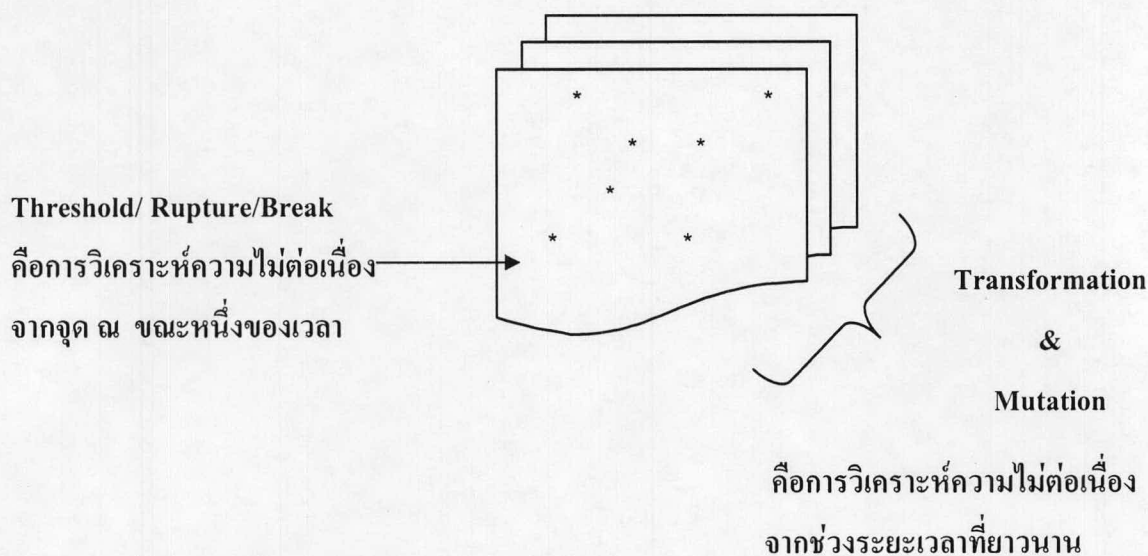
4.2) การผันแปรของวาทกรรมเป็นการตรวจสอบการเปลี่ยนแปลงซึ่งมีผลต่อการก่อตัวของวาทกรรม ได้แก่ การตรวจสอบการแทนที่ของขอบเขตซึ่งนิยามพื้นที่ของความเป็นไปได้ของวัฒนธรรมต่างๆ ตำแหน่งและบทบาทใหม่ที่ยึดครองโดยองค์ประธานผู้พูดในวาทกรรม รูปแบบใหม่ของการทำหน้าที่ของภาษา และรูปแบบใหม่ของการจัดกระจายและเผยแพร่วาทกรรมภายในสังคม

4.3) การผันแปรของวาทกรรมเป็นการศึกษาการเปลี่ยนแปลงที่มีผลต่อการก่อตัวของวาทกรรมที่เกิดขึ้นพร้อมๆกัน ได้แก่ การสลับสับเปลี่ยนของช่วงชั้นต่างๆ การเปลี่ยนกฎการควบคุม การแทนที่ของหน้าที่ต่างๆ

5) การกลายพันธุ์ของวาทกรรม (mutation)

เป็นกระบวนการเปลี่ยนแปลงของวาทกรรมที่ใช้ระยะเวลายาวนาน มิใช่การเกิดขึ้น ณ ขณะเวลานี้ เดียวนี้ และมีใช้ผลลัพธ์สุดท้ายในประวัติศาสตร์ การกลายพันธุ์ของวาทกรรมจะนำไปสู่ผลในทางตรงข้าม เป็นการหักโค่นความต่อเนื่องที่ยาวนานอันก่อตัวโดยจิตสำนึกแบบก้าวหน้า ประชญาของเหตุผล หรือวิวัฒนาการความคิดของมนุษย์ หากแต่เป็นการตั้งคำถามคัดง้างต่อการบรรจบกันของเหตุผลและเป้าหมายสุดท้าย (convergence and culmination) รวมทั้งต่อต้านความเป็นไปได้ของการสร้างองค์รวมในสังคม (totalities) การกลายพันธุ์ของวาทกรรมจึงนำไปสู่การทำให้มีลักษณะแตกต่างในความต่อเนื่องและลตรูปความต่อเนื่อง โดยการวางเทียบสิ่งหนึ่งกับอีกสิ่งหนึ่ง (juxtaposed to one another) การติดตามสิ่งหนึ่ง (follow one another) และการวางซ้อนหรือตัดกัน (overlap and intersect)

หลังจากทำความเข้าใจเกี่ยวกับชุดคำศัพท์ว่าด้วยความไม่ต่อเนื่องแล้ว ผู้วิจัยจึงตกผลึกความคิดออกมาเป็นภาพเพื่ออธิบายการวิเคราะห์ความไม่ต่อเนื่อง โดยมีชุดคำศัพท์ที่เกี่ยวข้องคือ การแตกร้าว/รอยร้าวของวาทกรรม (threshold) การปริแตกของวาทกรรม (rupture) การแตกหักของวาทกรรม (break) การผันแปรของวาทกรรม (transformation) การกลายพันธุ์ของวาทกรรม (mutation) ดังนี้



แผนภาพที่ 2.2 แสดงการวิเคราะห์ความไม่ต่อเนื่อง

อำนาจและการต่อสู้ (power and resistance)

Foucault ได้พัฒนาแนวคิดว่าด้วยอำนาจ (power) ขึ้นมา ในความหมายที่แตกต่างจากความเข้าใจในเรื่องอำนาจแบบความรู้ทางสังคมศาสตร์ทั่วไป ซึ่งเป็นการวิเคราะห์อำนาจโดยตรง มีความเป็นนามธรรมสูงจับต้องได้ยาก ขณะที่ Foucault เสนอ การวิเคราะห์อำนาจในรูปแบบความสัมพันธ์เชิงอำนาจ (power relations) และการใช้อำนาจ (exercise of power) โดยสืบค้นการทำงานของอำนาจตั้งแต่ระดับหน่วยย่อย ศึกษาอำนาจด้วยการตั้งคำถามว่า “อำนาจนั้นมีปฏิบัติการอย่างไร” มากกว่าที่จะตั้งคำถามว่า “อำนาจนั้นคืออะไร” และ “ใครคือผู้มีอำนาจ”

อำนาจตามความหมายของ Foucault มีอยู่กระจัดกระจายมากมายในสังคมและเกี่ยวข้องกับชีวิตประจำวันของมนุษย์เสียจนมากกว่าอำนาจกฎหมายหรือจากผู้ปกครอง ยุทธวิธีสำคัญสำหรับการใช้อำนาจก็คือการซ่อนเร้นอำนาจมิให้พบเห็นได้อย่างง่ายดาย อำนาจทุกชนิดเริ่มต้นด้วยการมีที่มาแต่เมื่อกระบวนการของอำนาจดำเนินไปถึงจุดหนึ่ง อำนาจจะดำเนินไปอย่างลับๆและมีอิสระอยู่ในตัว ในที่สุดแล้วก็ไม่สามารถระบุได้ว่าเป็นอำนาจของใคร อำนาจจึงกลายเป็นสิ่งนิรนาม เพราะอำนาจมีลักษณะเป็นสายโซ่และมีอยู่ทั่วไปในเครือข่ายต่างๆของสังคมจนไม่อาจกำหนดตำแหน่งของอำนาจได้นอกจากจะกล่าวแบบรวมๆว่าเป็นความสัมพันธ์เชิงอำนาจนั่นเอง ในแต่ละสังคมมีความสัมพันธ์เชิงอำนาจชุดต่างๆ ประกอบอยู่อย่างซับซ้อน ความสัมพันธ์เชิงอำนาจนี้มีอาจสถาปนาตัวเองขึ้นมาได้โดยปราศจากการส่งผ่านของปฏิบัติการวาทกรรม ปัจเจกบุคคลเป็นเพียงพาหนะแห่งอำนาจ หากผู้ประยุกต์ใช้อำนาจนั้น ใช้อำนาจแฝงอยู่ในความแตกต่างและปรากฏตัวออกมาเสมอเมื่อสามารถครอบครองพื้นที่วาทกรรม โดยทำหน้าที่กดทับปราบปรามให้วาทกรรมชุดอื่นขาดความชอบธรรม กลายเป็นความไม่จริงหรือเป็น

สิ่งผิดปกติในพื้นที่ทางสังคม ดังนี้ทฤษฎีที่ว่าด้วยอำนาจของFoucaultจึงมีสาระสำคัญคือ (ธงชัย, 2534:53-54; Foucault, 1978:94-95; 1980:94,98)

1.อย่ามัวสนใจแต่อำนาจที่เป็นระบบหรือแสดงตัวอย่างมีกฎเกณฑ์ เช่นกฎหมายหรือ อำนาจรัฐ แต่ควรสนใจอำนาจที่แผ่กระจายไปถึงปลายทางของระบบ เพราะอำนาจมีทุกแห่งดังนั้นควรสนใจอำนาจ ณ เหตุการณ์ย่อย ๆ ทั้งหมดในชีวิตมนุษย์ด้วย

2.อย่าคิดว่าการใช้อำนาจว่าเกิดด้วยความจงใจ ไตร่ตรอง อย่ามัวแต่สนใจอำนาจจากมุมมององค์ประธานที่ใช้อำนาจแต่ควรสนใจอำนาจที่อยู่ในความสัมพันธ์ระหว่างสิ่งต่างๆ อำนาจเกิดได้เสมอไม่ว่าจะจงใจหรือไม่ อย่ามัวแต่สนใจเหตุที่มาของอำนาจแต่ควรสนใจการกระทำและผลของอำนาจ

3.อย่าคิดว่าอำนาจเป็นปรากฏการณ์อันเกิดจากการครอบงำของบุคคลฝ่ายหนึ่งเหนือผู้อื่น อำนาจเป็นสิ่งที่ไม่สามารถแยกแยะว่าใครมีมากน้อยกว่ากันเพราะอำนาจอยู่วนเวียน กระจัดกระจายทั่วสังคมทุกขณะที่มีวาทกรรม

4.อย่าเพียงแต่ศึกษาอำนาจ โดยถือว่ามีศูนย์กลางเป็นแหล่งอำนาจแล้วมุ่งค้นพบเครือข่ายที่ขยายอำนาจไปสู่ฐานของสังคม แต่เราควรสนใจความสัมพันธ์เชิงอำนาจ ณ จุดปลายที่อาจถูกมองว่าไม่สำคัญเกี่ยวข้องกับชีวิตประจำวัน

5.เมื่อเกิดการใช้อำนาจผ่านกลไกต่างๆ ในความสัมพันธ์ทางสังคม อำนาจต้องพัฒนาตัวเองต่อไปด้วยการสร้างความรู้ขึ้นรองรับเพื่อการอธิบายอำนาจนั้น ความรู้เกิดจากความไม่สมดุลในความสัมพันธ์เชิงอำนาจระหว่างปัจเจก สถาบัน หรือรัฐ ความรู้จึงแยกไม่ออกจากเหตุการณ์ต่างๆ ที่เกี่ยวกับการใช้อำนาจบงการครอบงำ ความรู้มิใช่ทางออกที่สะอาดปราศจากการครอบงำของมนุษย์หรือเป็นไปเพื่อการปลดปล่อยมนุษย์ ความรู้ก็เป็นเพียงส่วนหนึ่งที่แยกไม่ออกจากอำนาจครอบงำชนิดหนึ่ง

6.อย่าคิดว่าอำนาจจะมีเฉพาะด้านที่กดขี่ อำนาจมีผลด้านบวกด้วยได้แก่การสร้างวาทกรรมต่างๆจนกลายเป็นอารยธรรม

สิ่งที่Foucaultมักกล่าวเสมอก็คือ“ที่ใดมีอำนาจที่นั่นมีการต่อสู้เสมอ” (Foucault, 1988:122; 1990:95) การต่อสู้ต่ออำนาจเป็นปรากฏการณ์ทุกยุคทุกสมัย อำนาจจึงไม่ใช่สถาบัน โครงสร้าง หรือความแข็งแกร่งที่มนุษย์สยบยอม อำนาจคือคุณลักษณะของสถานการณ์ที่ซับซ้อนในสังคม การต่อสู้ต่อ

อำนาจไม่เคยอยู่ภายนอกของบริบทของความสัมพันธ์เชิงอำนาจ การมองอำนาจในลักษณะความสัมพันธ์ทำให้เห็นถึงการต่อต้านขัดขืนและการเอาชนะอำนาจ การเป็นขบถมีหนทางที่จะเป็นไปได้ เพราะไม่มีอะไรในสังคมที่จะเปลี่ยนแปลงได้ หากอำนาจที่มีอยู่ทั่วไปในชีวิตไม่ถูกเปลี่ยนแปลงเสียก่อน(Foucault,1980:60)

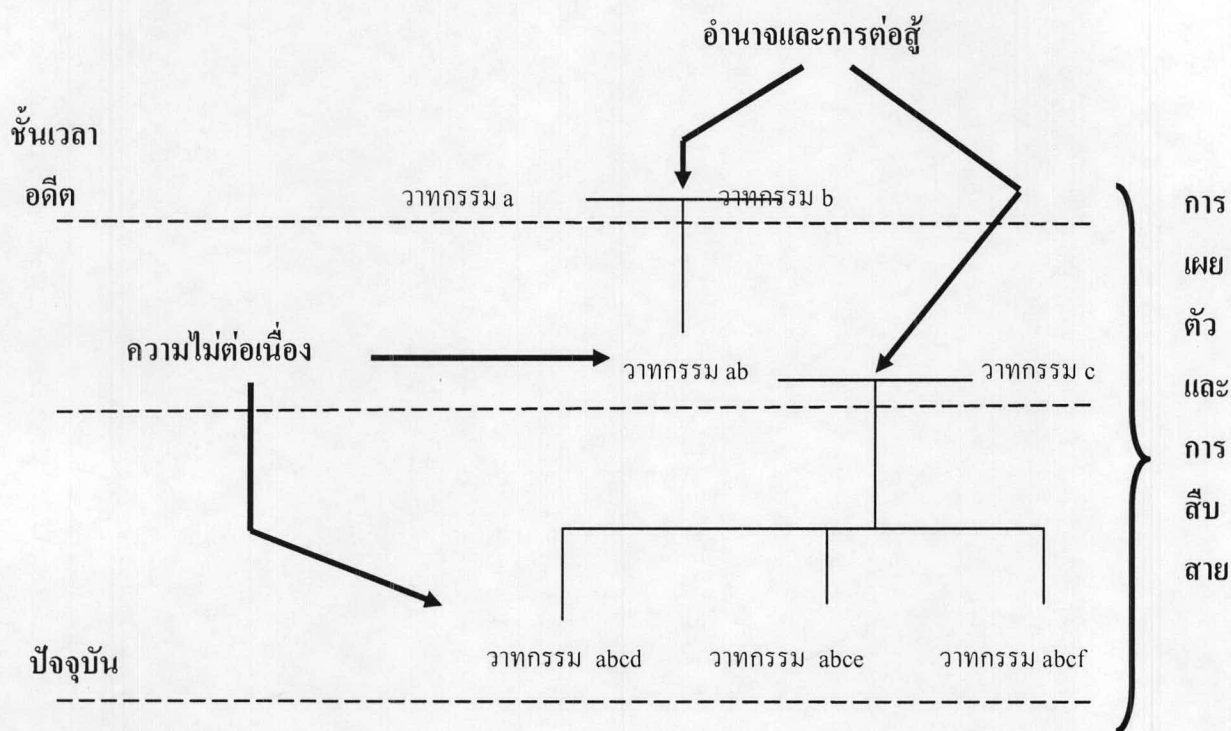
ไม่ว่าFoucaultมองไปทางใดก็ตาม เขาไม่พบสิ่งใดนอกจากวาทกรรม และเมื่อใดก็ตามที่วาทกรรมปรากฏตัวขึ้น เขาจะพบการต่อสู้ระหว่างกลุ่มต่างๆที่อ้างสิทธิความชอบธรรมต่อวาทกรรมและกลุ่มที่ตกเป็นรองเสมอ (White, 1979:91) การศึกษาอำนาจผ่านวาทกรรม ทำให้เรามองเห็นอำนาจกระจายอยู่ทุกจุด ระบบความหมายที่เผยตัวขึ้นมาได้แสดงให้เห็นร่องรอยของการต่อสู้ และเทคนิคที่สำคัญของการต่อสู้คือการอ้างความเป็นสากลรวมทั้งความจริงจากภายนอกนั่นเอง (Danaher et al., 2000:27)

ตัวอย่างงานของFoucault คือ Discipline and Punish (1977) เป็นงานที่เขาประกาศจุดยืนเกี่ยวกับการศึกษาว่ามีใช้การศึกษาประวัติศาสตร์เพราะความสนใจในอดีต แต่เป็นความสนใจอดีตจากปัจจุบัน ด้วยการเผยให้เห็นถึงสนามการต่อสู้ทางการเมืองและความสัมพันธ์ทางอำนาจที่อยู่รอบๆชีวิตประจำวันจากตัวอย่างของคุณและทัศนกรรมานในอดีต Foucaultเสนอว่ายุคก่อนหน้าสังคมทุนนิยมสมัยใหม่ ระเบียบวินัยและการลงโทษมีแบบแผนที่ต้องแสดงในพื้นที่สาธารณะ เช่น การเสียบหัว ประจาน การทรมานร่างกายนักโทษต่อหน้าประชาชน การจับให้พ้นจากการเป็นสมาชิกกลุ่ม การทำให้เสื่อมเสียในที่สาธารณะ เป็นต้น ยุคสมัยต่อมาในช่วงปี 1757 และทศวรรษ 1830 เป็นช่วงที่เลิกการทรมานนักโทษและเปลี่ยนเป็นการใช้กฎเกณฑ์เข้ามาแทนที่ คุณ "Panopticon" (pan=all, optic=seeing) มีหอสังเกตการณ์ของผู้คุมอยู่ตรงกลาง ห้องขังนักโทษถูกจัดเรียงเป็นวงกลม นักโทษในแต่ละห้องมองไม่เห็นกัน ขณะที่ผู้คุมสามารถมองเห็นนักโทษได้อย่างทั่วถึง ทำให้นักโทษรู้สึกอยู่ตลอดเวลาว่ากำลังถูกจับตามอง พวกเขาจึงต้องเฝ้าระวังควบคุมตัวเองโดยคุณ ในสายตาFoucaultมองว่าทั้งหมดเป็นการทำให้การลงโทษมีเหตุผลด้วยการแสดงความมีมนุษยธรรมต่อนักโทษ คือเปลี่ยนจากการทรมานร่างกายมาเป็นการจับจ้องเฝ้ามองนักโทษแทน เป็นการลงโทษที่ใส่อำนาจเข้าไปในเรือนร่างทางสังคมของมนุษย์ การลงโทษเช่นนี้มีใช้การกระทำต่อนักโทษเพียงเท่านั้นหากแต่เป็นการกระทำต่อทั้งสังคม เป็นการทำให้วินัยและการลงโทษเปลี่ยนมาเป็นการควบคุมภายในปัจเจกบุคคล ได้แก่การเคร่งครัดต่อเวลา การควบคุมท่าทาง การทำหน้าที่ของร่างกาย ความเอาใจใส่ต่อสิ่งต่างๆ รวมทั้งการควบคุมความปรารถนาและอารมณ์ เป็นต้น Foucaultสรุปว่าระเบียบวินัยและการลงโทษคือชุดของยุทธวิธี เป็นกระบวนการที่เกี่ยวข้องกับบริบทแห่งสถาบันและซึมลึกไปทั่วทั้งองค์สังคม ดังที่ปรากฏว่าเริ่มแรก

ระเบียบวินัยได้ถูกนำมาใช้ในคุก ระยะต่อมาค่อยแทรกซึมเข้าสู่สถานทำงาน กองทัพ โรงพยาบาล โรงเรียน มหาวิทยาลัย และกระจายลงสู่เรือนร่างของมนุษย์

ในงาน The History of Sexuality Vol.1(1978) สำหรับFoucaultเพศวิถี(sexuality)เป็นจุดเปลี่ยนของความสัมพันธ์เชิงอำนาจ งานชิ้นนี้แสดงให้เห็นความไม่ต่อเนื่อง (discontinuity) ในการเปิดเผยและกดทับในประเด็นเพศวิถี เขาชี้ให้เห็นว่าเรื่องเพศถูกปรับเปลี่ยนให้เป็นวาทกรรมที่มีอำนาจมาเกี่ยวข้องกับมีการใช้เทคนิคจัดประเภทแยกแยะ ให้อำนาจแก่ผู้เชี่ยวชาญในการสร้างความรู้กำกับเรื่องเพศ เพื่อใช้ความรู้นั้นในการจัดระเบียบควบคุมสังคม เช่น การกำหนดความปกติหรือไม่ปกติของผู้คน ในยุคคลาสสิก (the classic period) เพศวิถีเป็นเรื่องที่เปิดเผยได้ แต่ต่อมายุควิกตอเรีย (Victorianism) ได้ปลูกฝังความคิดที่เก็บกดเรื่องเพศ คำถามของFoucaultก็คือเหตุใดเรื่องเพศเป็นเรื่องที่เกี่ยวข้องกับชีวิตมนุษย์มากที่สุดแต่กลับกลายเป็นเรื่องที่ถูกทำให้เงียบเสียงลง เรื่องเพศเป็นเรื่องที่เกี่ยวข้องกับอำนาจมาก ยิ่งถูกเก็บกดมากก็ยิ่งแผ่ขยายกว้างออกไป ขณะที่ก่อนศตวรรษที่18 สังคมพยายามควบคุมความตาย แต่ต้นศตวรรษที่18 สังคมกลับหันมาสนใจการควบคุมเรื่องเพศและการมีอำนาจเหนือชีวิตซึ่งมีสองรูปแบบคือ รูปแบบแรกเป็นการเมืองเรื่องร่างกายโดยมีเป้าหมายเพื่อควบคุมร่างกายมนุษย์ และรูปแบบที่สองคือการเมืองเรื่องชีวภาพของประชากร โดยมีเป้าหมายคือการควบคุมจำนวนประชากร สุขภาพ ความยืนยาวของชีวิต ทั้งสองรูปแบบนี้ทำให้เห็นว่าชีวิตคือวัฏธรรมทางการเมืองและเรื่องเพศเป็นศูนย์กลางของชีวิตทั้งหมด เพศเป็นสิ่งที่กำหนดชีวิตในแง่ร่างกายและชีวิตในฐานะเผ่าพันธุ์ ความรู้เรื่องเพศวิถีทำให้สังคมใช้อำนาจเหนือชีวิตผู้คนและควบคุมคน เรือนร่างกลายเป็นจุดเน้นที่ถูกกดดันและแสดงภาคปฏิบัติการของวาทกรรมจำนวนมาก Foucaultมีความหวังว่าเราต้องกลับกลไกอำนาจที่ควบคุมเพศวิถีโดยมองให้เห็นถึงอำนาจเหนือเรือนร่างด้วยการต่อต้านและขัดขืน

ผู้วิจัยได้บูรณาการความคิดที่เกี่ยวข้องกับวาทกรรม ภายใต้คำศัพท์ต่างๆที่เกี่ยวข้อง ได้แก่ วาทกรรม การเผยตัวและการสืบสาย อำนาจและการต่อสู้ ความไม่ต่อเนื่อง ภายใต้ชั้นของเวลาที่มีการสืบสายของชุดวาทกรรมรุ่นต่างๆ ดังนี้



แผนภาพที่ 2.3 บูรณาการแนวคิดวาทกรรม

แผนภาพนี้แสดงให้เห็นว่า หากจะค้นหาการเผยตัว(emergence)ของวาทกรรมคงต้องเริ่มจากการขุดค้นวาทกรรม กว่าจะมาเป็นวาทกรรม abcd วาทกรรม abce และวาทกรรม abcf ต้องสืบสาย (descent) เบื้องหลังที่มาของการปะทะประสานวาทกรรมจำนวนมากในอดีต ได้แก่วาทกรรม ab และวาทกรรม c และหากสืบสายย้อนขึ้นไปอีกชั้นจะเห็นที่มาของวาทกรรม ab ว่ามาจากการปะทะประสานระหว่างวาทกรรม a และ วาทกรรม b เมื่อการปะทะประสานของวาทกรรมปรากฏขึ้นในชั้นเวลาใดก็ตาม นั้นเป็นผลมาจากปฏิบัติการของอำนาจและการต่อสู้ (power & resistance) ร่องรอยของการปะทะประสานในแต่ละชั้นของวาทกรรมนับตั้งแต่การเผยตัวของวาทกรรมab วาทกรรม abcd วาทกรรม abce และวาทกรรม abcf คือสิ่งที่เรียกว่าการเปลี่ยนแปลงของวาทกรรมซึ่งก็คือความไม่ต่อเนื่อง (discontinuity) ซึ่งอาจเป็นความไม่ต่อเนื่องแบบแตกร้าว/รอยร้าว (threshold) ปรแตก (rupture) แตกหัก (break) ผันแปร (transformation) หรือกลายพันธุ์ (mutation) ในพื้นที่ประวัติศาสตร์

ข้อวิจารณ์วาทกรรม

วาทกรรมของ Foucault ด้านหนึ่งได้แสดงหน้าที่เชิงประจักษ์ (empirical role) ในการวิเคราะห์เทคโนโลยีของอำนาจ จากมุมมองนี้ความสัมพันธ์เชิงอำนาจมีความน่าสนใจในแง่ที่เป็นเงื่อนไขสำหรับการเกิดขึ้นของความรู้ สร้างผลกระทบต่อสังคม และสามารถอธิบายบริบทสังคมในเชิงหน้าที่ (Habermas, 1987 in Conway 1999 : 62) Sawicki (1988 ใน วารุณี, 2545:167) กล่าวว่าแนวคิดเรื่องอำนาจของ Foucault มีข้อดีต่อการศึกษาในแนวสตรีนิยมในประเด็นที่สามารถทำให้ขอบเขตเรื่องส่วนตัวเป็นเรื่องการเมือง กล่าวคืออำนาจมีอยู่ทุกๆแห่งซึ่งรวมถึงในปริวิตถลส่วนตัวด้วย Sawicki มองว่าเป็นการหลีกเลี่ยงที่จะตกลงไปในความเชื่อแบบเสรีนิยมที่เห็นว่าความปรารถนาและความสัมพันธ์ส่วนบุคคลเป็นเรื่องของอำนาจภายนอก นอกจากนี้ผู้หญิงสามารถเห็นได้ว่าความแตกต่างในหมู่ผู้หญิงเป็นประโยชน์มากกว่าที่จะเป็นการคุกคาม ความแตกต่างสามารถเป็นประโยชน์ได้ถ้าเราสามารถเพิ่มจำนวนของแหล่งการต่อต้านที่มีต่อความสัมพันธ์ที่กดขี่ซึ่งอยู่ทั่วไปในทุกแง่มุมของสังคม (ที่ได้มีอำนาจที่นั่นมีการต่อสู้เสมอ)

อย่างไรก็ตามทัศนคติสตรีนิยมอีกฟากหนึ่งมองว่าวาทกรรมของ Foucault ได้สร้างปัญหาให้กับการวิเคราะห์แนวสตรีนิยม เนื่องจากงานของเขาเป็นมุมมองการเขียนที่มาจากจุดยืนของผู้ชาย มิได้มีผู้หญิงเป็นศูนย์กลางของการศึกษา (Ramazanoglu, 1993:5; Mills, 2003:123) การตั้งคำถามต่อคำอธิบายเรื่องอำนาจที่ดูเหมือนจะครอบคลุมทุกสิ่ง แต่ในความเป็นจริง Foucault ไม่เคยให้ความเชื่อมั่นว่าการวิเคราะห์ของเขาจะสามารถใช้ได้ในทุกสถานการณ์ (May, 1995:72) Foucault มิได้อธิบายอย่างชัดเจนเกี่ยวกับความสัมพันธ์ระหว่างการวิเคราะห์ระดับจุลภาคและมหภาค การวิเคราะห์ของเขามีช่องว่างระหว่างความเป็นท้องถิ่นและสากล แม้ว่างานของ Foucault จะเน้นอำนาจและการต่อสู้ในระดับย่อย แต่ก็ยังไม่อาจเพียงพอต่อการชี้ชัดในประเด็นของการก่อตัวหรือล้มเลิกระบบการครอบงำได้ (Howarth, 2000:84)

การปฏิเสธความเป็นสากลทำให้การวิเคราะห์วาทกรรมมองไม่เห็นความแข็งแกร่งของระบบชายเป็นใหญ่รวมทั้งมองไม่เห็นการถูกกดขี่ของผู้หญิง (Ramazanoglu, 1993:104) การมองมนุษย์ในฐานะองค์ประธานผู้ถูกกระทำ (subject) เป็นการทำให้มนุษย์เป็นเพียงร่างทรงที่มองไม่เห็นการต่อสู้ โดยนัยนี้คล้ายกับ Foucault จะบอกเตือนให้ผู้หญิงเงิบเสียงลง งานศึกษาของเขาจึงแทบไม่ได้ชี้ชัดเกี่ยวกับอำนาจและการต่อสู้ของผู้หญิง หรือหากเน้นด้านการต่อสู้แต่ก็ละเลยประเด็นการถูกกดขี่ ทั้งยังทิ้งประเด็นชนชั้นเมื่ออธิบายถึงเรื่องอำนาจซึ่งเป็นสิ่งที่สำคัญที่ขาดไม่ได้ในการวิเคราะห์ของนักสตรีนิยม (Mills, 2003:44,123)

แท้จริงแล้ววาทกรรมของFoucaultจะเป็นเพียงแนวคิดที่ไม่ได้ชี้ทางออกหรือมีข้อเสนอใดต่อสังคมสำหรับการต่อสู้ เพียงแต่ถ่ายทอดให้คนตระหนักถึงเสียงที่ไม่ค่อยได้ยินบ่อยนักของบรรดาเหยื่อของอำนาจและความรู้ย่อยๆ ที่ดูไม่น่าเชื่อถือ (ธงชัย วินิจจะกุล, 2534:57) ขณะที่การต่อสู้ของFoucaultก็ถูกวิจารณ์ว่าเป็นเพียงอีกด้านหนึ่งของคำคู่ตรงข้ามของคำประเภทการตกเป็นรองและการใช้อำนาจครอบงำเช่นกัน (Scheurich และ Mackenzie, 2005:860) นอกจากนี้การวิเคราะห์วาทกรรมของFoucault ไม่ได้แยกแยะให้เห็นถึงลักษณะที่ชัดเจนของอำนาจที่มีทั้งด้านบวกและด้านลบ (Ramazanoglu, 1993) โดยเฉพาะหากเกิดกรณีความสัมพันธ์ที่เท่าเทียมกันแล้วเราจะสามารถใช้แนวคิดเรื่องอำนาจของFoucaultในการวิเคราะห์ปรากฏการณ์นั้นได้หรือไม่ (Scott, 1990:xii) Foucaultมักจะกล่าวขำแนวคิดของเขาบ่อยครั้งว่าอำนาจมีอยู่ทั่วไปและกระจัดกระจายทั่วไปทั้งองค์สังคม แต่เขาก็ไม่เคยอธิบายให้เห็นว่าการแทรกซึมของอำนาจผ่านสิ่งที่เขาเรียกว่าระเบียบวินัยและความรู้ในบริบทต่างๆ นั้นมีกรรมวิธีเป็นเช่นไร (Mills, 2003:44) ที่สำคัญFoucaultเน้นย้ำเสมอว่าต่อต้านอำนาจไปก็ไร้ประโยชน์ เพราะจะมีอำนาจชนิดใหม่เกิดขึ้น จึงทำให้ดูเหมือนความคิดของFoucault ไม่มีตัวตน ไม่มีศูนย์กลางและไม่มีทางหนีออกไปได้ (ธงชัย วินิจจะกุล, 2534:58)

ข้อวิจารณ์ต่อFoucaultเป็นความท้าทายที่งานศึกษาเรื่อง“ประวัติศาสตร์วาทกรรมความรุนแรงต่อผู้หญิงในสื่อ พ.ศ. 2449-2519”ต้องนำมาขบคิดต่อและไม่สยบยอมต่อข้อจำกัดดังกล่าว เนื่องจาก การตกเป็นรองของผู้หญิงไม่ใช่เรื่องที่เกิดจากการเลือกอย่างเสรีหรือด้วยความจงใจ ในทางตรงข้าม ความเป็นรองเป็นผลมาจากการกดบังคับโดยสังคมและการควบคุมโดยระเบียบวินัยหรือความรู้ของยุคสมัย อีกนัยยะหนึ่งก็คือเครือข่ายอำนาจของวาทกรรมนั่นเองที่เป็นตัวกระทำต่อความเป็นรองดังกล่าว สิ่งนี้จึงสะท้อนให้เห็นถึงรากเหง้าของความรุนแรง ดังนั้นจึงเป็นหน้าที่ของการวิเคราะห์วาทกรรมที่จะต้องเปิดเผยต่อความรุนแรงนี้

การศึกษาครั้งนี้จึงวางเป้าหมายเพื่อต่อยอด โดยเฉพาะอย่างยิ่งประเด็นทางออกของการต่อสู้ต่อความรุนแรงต่อผู้หญิงซึ่งเป็นหัวใจของการวิเคราะห์ในแนวสตรีนิยม ขณะที่การวิเคราะห์วาทกรรมมุ่งเน้นแต่เพียงการสืบสาวที่มาที่ไปของวาทกรรมในประวัติศาสตร์ โดยไม่ได้ชี้ให้เห็นถึงทางออกใดใดเอาไว้ ดังนั้นผู้วิจัยจะนำผลจากการแกะรอยวาทกรรมความรุนแรงต่อผู้หญิงในประวัติศาสตร์มาพัฒนาไปสู่การสร้างข้อเสนอแนะที่เป็นไปได้สำหรับสังคมไทยในการสื่อสารเพื่อยุติความรุนแรงต่อผู้หญิง

นอกจากนี้ในประเด็นโต้แย้งที่ว่าFoucaultเขียนการวิเคราะห์วาทกรรมขึ้นมาจากจุดยืนของผู้ชายทำให้ละเลยการประเด็นอำนาจและการต่อสู้ของผู้หญิงนั้น ในการศึกษาครั้งนี้ผู้วิจัยจึงได้นำแนวคิดสตรีนิยมมาช่วยในการวิเคราะห์เพื่อที่จะทำให้เปิดทางให้เห็นการแตกหักของความจริงในยุค

สมัยที่กระทำการกดขี่ต่อผู้หญิง ส่วนในประเด็นที่ว่าการศึกษาอำนาจในแบบFoucaultไม่เกิดประโยชน์ใดใดสำหรับการต่อสู้ เพราะในท้ายที่สุดก็ไม่สามารถทำให้หลุดพ้นไปจากวัฏจักรของอำนาจไปได้ ผู้วิจัยกลับมองว่าหากอำนาจชุดใหม่ที่เกิดขึ้นเป็นอำนาจภายใต้วาทกรรมของความเสมอภาคและความเท่าเทียมระหว่างหญิงชายแล้ว ก็อาจถือได้ว่าการประยุกต์ใช้แนวคิดของFoucaultในงานศึกษาเรื่องนี้ มิได้เป็นการเดินที่ผิดทางแต่อย่างใด

2.2 สตรีนิยมแบบผสมผสาน (Integrated Feminisms)

นอกจากแนวคิดวาทกรรมที่ได้กล่าวไปข้างต้น การศึกษาครั้งนี้ยังประยุกต์ใช้แนวคิดสตรีนิยม ซึ่งให้ความสำคัญกับการใช้อำนาจระหว่างเพศและมองว่าความรุนแรงต่อผู้หญิงเกิดขึ้นก็เพื่อการดำรงรักษาความเหนือกว่าของผู้ชายในสังคม แนวคิดสตรีนิยมจะช่วยในการอธิบายถึงความไม่เท่าเทียมระหว่างเพศที่ครอบคลุมในทุกพื้นที่ส่งผลให้ความรุนแรงต่อผู้หญิงเกิดขึ้น ดำรงอยู่ และหากจะต่อสู้เพื่อรื้อถอนการสื่อสารวาทกรรมความรุนแรงต่อผู้หญิงนี้จะทำได้อย่างไร ทั้งนี้การให้นิยามความหมายแนวคิดสตรีนิยม (Feminisms) เป็นสิ่งที่ยากและคลุมเครือ เนื่องจากแนวคิดนี้มีความแตกต่างและหลากหลาย ในการตั้งคำถามและการอธิบายต่างๆ ที่เกี่ยวกับความรุนแรงต่อผู้หญิงจึงไม่สามารถใช้แนวคิดใดเพียงแนวคิดเดียวในการทำความเข้าใจปรากฏการณ์ได้ การศึกษาในครั้งนี้จึงต้องผสมผสานแนวคิดสตรีนิยม (Integrated Feminisms) ได้แก่ สตรีนิยมสายเสรีนิยม(Liberal Feminism) สตรีนิยมสายถอนรากถอนโคน (Radical Feminism) สตรีนิยมสายสังคมนิยม (Socialist Feminism) และสตรีนิยมหลังสมัยใหม่ (Postmodern Feminism) มาเป็นกรอบในการศึกษา ดังนี้

แนวคิดสตรีนิยมสายเสรีนิยม (Liberal Feminism)

แนวคิดสตรีนิยมสายเสรีนิยมมีที่มาจากปรัชญาเสรีนิยมการเมืองที่มีจุดยืนในการอธิบายปรากฏการณ์ด้วยเหตุผลตามกฎสากลของกายภาพ สิ่งที่อยู่นอกเหนือชุดคำอธิบายของเหตุผลจะกลายเป็นสิ่งอื่นที่ไม่สำคัญดังเช่นความเป็นผู้หญิง (other category) (Donovan, 1985 in Saulnier, 1996:8) ปรัชญาเสรีนิยมมีพื้นฐานมาจากวิธีคิดแบบทวิลักษณ์ซึ่งแบ่งร่างกายของมนุษย์ออกเป็นสรีระส่วนหนึ่งและจิตใจอีกส่วนหนึ่ง สิ่งที่ทำให้ชีวิตมีความเป็นมนุษย์คือความสามารถในการใช้เหตุผลไม่ใช่รูปร่างทางสรีระ แม้ปรัชญาเสรีนิยมถือว่าความสามารถทางสติปัญญาเป็นเรื่องที่ไม่ผูกพันกับเพศ แต่ก็เป็นที่เข้าใจว่า ความสามารถทางสติปัญญาเป็นคุณสมบัติของผู้ชาย ไม่มีใครเถียงว่าผู้หญิงไม่มีความสามารถในการใช้เหตุผล แต่แย้งว่าผู้หญิงมีความสามารถในการใช้เหตุผลน้อยกว่าผู้ชายและความสามารถของ

ผู้หญิงเป็นความสามารถทางสรีระซึ่งเกี่ยวข้องกับให้กำเนิดบุตร (ชาร์ค 2526:29,36 ใน กรวิภา บุญเชื้อ 2538:20)

นักคิดคนสำคัญของแนวคิดเสรีนิยมได้แก่ John Locke (1632-1704) และ Jean-Jacques Rousseau (1712-1778) ให้ความสำคัญต่อประเด็น “สิทธิ” ที่เป็นมุมมองของผู้ชาย Locke กล่าวว่า สิ่งที่ทำให้เป็นผู้ชายก็คือความสามารถในการใช้เหตุผลมากกว่าลักษณะทางกายภาพ นอกจากนี้แนวคิดเสรีนิยมยังตั้งอยู่บนพื้นฐานของสังคมซึ่งมีความต้องการที่จะเข้าถึงการแบ่งปันทรัพยากรที่เท่าเทียมกัน (Jaggar, 1983 in Saulnier, 1996:8) แนวคิดเสรีนิยมมีความเชื่อว่าปัจเจกบุคคลจะต้องสามารถใช้อำนาจของตัวเองในการเติมเต็มความต้องการที่มีอยู่ให้สมบูรณ์และต้องการปลดปล่อยรวมทั้งจำกัดอำนาจของรัฐ แนวคิดเสรีนิยมมีจุดเน้นที่การเรียกร้องให้รัฐปกป้องสิทธิของพลเมืองในด้านทรัพย์สิน สิทธิในการเลือกตั้ง เสรีภาพในการพูด และการให้โอกาสที่เท่าเทียมกันของปัจเจกบุคคลโดยปราศจากการแทรกแซงของตลาดเสรี รวมทั้งคาดหวังให้รัฐเข้ามาดูแลจัดการบริการด้านกฎหมาย การศึกษา ที่อยู่อาศัย กองทุนเพื่อสุขภาพ เพื่อให้ประชาชนได้มีโอกาสเข้าถึงสวัสดิการเหล่านี้เป็นธรรมเนียม (Saulnier, 1996:9)

หัวใจสำคัญของแนวคิดเสรีนิยมคือการให้คุณค่าต่อความเป็นอิสระ โอกาสที่เท่าเทียมและความเป็นปัจเจกบุคคลดังกล่าวข้างต้น ได้กลายมาเป็นรากฐานที่พัฒนามาสู่แนวความคิดของสตรีนิยมสายเสรีนิยม ซึ่งถูกเรียกว่าเป็นแนวคิดกระแสหลัก มีจุดยืนทางความคิดในการอธิบายสถานะทางสังคมของผู้หญิงในสังคมโดยมองที่สิทธิที่ไม่เท่าเทียมหรืออุปสรรคที่ขวางกั้นมิให้ผู้หญิงเข้าไปมีส่วนร่วมในพื้นที่สาธารณะรวมทั้งพื้นที่ในบ้านและครัวเรือน สตรีนิยมสายเสรีนิยมมีจุดเน้นที่พื้นที่สาธารณะในประเด็นกฎหมาย การเมือง เศรษฐกิจ และการต่อสู้เพื่อสิทธิเสรีภาพของปัจเจกบุคคลอันเกิดจากความไม่ยุติธรรมในประเด็นต่างๆ ที่เป็นผลจากรัฐ ประเพณี รวมทั้งอคติต่างๆ ในสังคม (Beasley, 1999:51) ข้อสันนิษฐานของความเหมือนกันระหว่างหญิงชายเป็นความคิดหนึ่งของสตรีนิยมสายเสรีนิยมเช่นกัน ยุทธวิธีทางการเมืองของแนวคิดนี้สะท้อนมุมมองที่ว่า “ธรรมชาติที่แท้จริงของมนุษย์นั้น ไม่มีความแตกต่างในเรื่องเพศ กล่าวคือผู้หญิงสามารถเป็นได้เหมือนกับผู้ชาย ผู้ชายทำได้ผู้หญิงก็ทำได้” (Tapper, 1986 in Beasley, 1999:52) ดังนั้นการได้รับสิทธิที่เท่าเทียมกับผู้ชายจึงถือเป็นหัวใจที่สำคัญของแนวคิดนี้ สตรีนิยมสายเสรีนิยมจึงเข้าไปเกี่ยวข้องกับการปฏิรูปสังคมมากกว่าที่จะเป็นการปฏิบัติแบบถอนรากถอนโคน

ตัวอย่างงานของนักคิดกลุ่มนี้ เช่น Mary Wollstonecraft (1759-1797) หนังสือเล่มสำคัญของเธอซึ่งถือเป็นคำประกาศจุดยืนของขบวนการเรียกร้องสิทธิสตรีในประเทศอังกฤษและสหรัฐอเมริกาใน

ศตวรรษที่ 19 คือ A Vindication of the Rights of Women (1792) สะท้อนให้เห็นถึงอุดมการณ์เสรีนิยม ที่ให้ความสำคัญต่ออิสรภาพส่วนบุคคล เสรีภาพ และความเท่าเทียม รวมถึงอิทธิพลของยุครู้แจ้ง (Enlightenment) ที่ให้คุณค่าอย่างสูงต่อเหตุผล Wollstonecraft เรียกร้องให้ผู้หญิงที่อยู่ในสภาพพึ่งพาสามีและยอมจำนนเปลี่ยนเป็นผู้หญิงที่มีความอิสระ เป็นตัวของตัวเองและมีเหตุผลเพราะลักษณะเหล่านี้เป็นคุณสมบัติของความเป็นมนุษย์ที่แท้จริง นอกจากนี้อิทธิพลดังกล่าวยังทำให้เธอปฏิเสธอารมณ์ความรู้สึกเพราะเป็นสิ่งที่ไม่มีเหตุผล นวนิยาย คนตรี ค่ำกลอน และการเข้ามาจีบของผู้ชายทำให้ผู้หญิงกลายเป็นมนุษย์อารมณ์ ซึ่งไม่ใช่สิ่งที่พึงประสงค์ ความรัก ความรู้สึกทางเพศ เป็นสิ่งที่ผู้หญิงควรหลีกเลี่ยง เพราะเป็นสิ่งที่ไม่ยั่งยืน สิ่งที่มีคุณค่ายิ่งกว่าความรักคือมิตรภาพ (Bryson,2003; วารุณี,2545)

John Stuart Mill เขียนผลงานเรื่อง The Subjection of Women (1869) เสนอว่า ไม่มีความแตกต่างทางเพศตามธรรมชาติระหว่างหญิงชาย สิ่งที่เรียกกันว่าผู้หญิงเป็นสิ่งถูกสร้างขึ้นอย่างชาญฉลาด เช่น ผู้หญิงต้องทำงานบ้านก็จะถูกบอกว่าเป็นการทำเพื่อใช้ชีวิตครอบครัวสมบูรณ์แบบ ความเป็นรองของผู้หญิงไม่เคยชอบด้วยเหตุผลแต่ถูกขัดแย้งโดยสังคม ผู้หญิงมักถูกพร่ำสอนว่ามีสิทธิ์ที่อ่อนแอกว่า เธอจึงต้องพึ่งพิงผู้ชาย คำสอนต่างๆเหล่านี้มักได้รับการรับรองความชอบธรรมโดยกฎหมายของรัฐ ดังนั้นการแก้ไขสภาพที่เป็นรองของผู้หญิงจึงควรเริ่มที่การแก้ไขกฎหมายก่อน นอกจากนี้ในพื้นที่สาธารณะที่คนทั้งสองเพศควรจะมีส่วนร่วมอย่างเท่าเทียม เช่นพื้นที่ทางการศึกษาและโอกาสในทางเศรษฐกิจก็ยังไม่เพียงพอสำหรับผู้หญิง ขณะที่ปริมาตรส่วนตัว ความสัมพันธ์ระหว่างสามี ภรรยาที่ดูไม่ต่างไปจากความสัมพันธ์ระหว่างนายกับทาส การแต่งงานทำให้สถานะของผู้หญิงยิ่งเลวร้าย เนื่องจากกฎหมายมักให้สิทธิที่เหนือกว่าแก่ผู้ชายผู้เป็นสามีเสมอ (Bryson,2003; วารุณี,2545)

Betty Friedan นำเสนอผลงาน The Feminine Mystique (1963) สะท้อนภาพผู้หญิงแต่งงานชนชั้นกลางที่อาศัยบริเวณชานเมืองของสังคมอเมริกันในช่วงทศวรรษ 1960 ก่อนหน้านั้นในช่วงสงครามโลกครั้งที่สอง ผู้หญิงจำนวนมากได้เข้าสู่ตลาดแรงงานเพื่อทดแทนแรงงานผู้ชายที่เข้าร่วมสงคราม แต่เมื่อสงครามสงบผู้หญิงเหล่านี้ถูกเลิกจ้างเพื่อให้ผู้ชายได้กลับมาทำงานทำ ทำให้ผู้หญิงต้องกลับมาเป็นแม่บ้านและพึ่งพาทางเศรษฐกิจกับผู้ชาย ไม่สามารถพัฒนาความเป็นตัวเอง มีแต่ความว่างเปล่าและไร้ตัวตน ฟรีดานเรียกร้องให้ผู้หญิงกลับเข้าไปอยู่ในโลกสาธารณะและทำทุกอย่างให้ได้เหมือนผู้ชาย การศึกษาเป็นเงื่อนไขสำคัญที่จะนำพวกเธอไปสู่เป้าหมาย การแก้กฎหมายเป็นการเปลี่ยนแปลงสภาพของผู้หญิงในสังคม อย่างไรก็ตามเธอเห็นว่าครอบครัวยังคงเป็นสิ่งสำคัญสำหรับผู้หญิง และผู้หญิงก็ไม่ควรทิ้งโลกส่วนตัวและร่วมมือกับผู้ชายในการเปลี่ยนแปลงค่านิยมของสังคมเพื่อเอื้อให้ทุกคนสามารถเติมเต็มความต้องการของตนเองได้ (Bryson,2003; วารุณี,2545)

โดยสรุปแนวคิดสตรีนิยมสายเสรีนิยมได้จุดประกายความเชื่อในความเป็นมนุษย์ที่เหมือนกันระหว่างหญิงชาย เชื่อมั่นว่าการเปลี่ยนความคิดของปัจเจกบุคคลเป็นปัจจัยสำคัญที่ทำให้การกดขี่ผู้หญิงหมดไป ย้ำเตือนให้ผู้หญิงไฝหาอิสรภาพจากบทบาทการถูกกดขี่โดยใช้ยุทธวิธีต่อสู้ด้วยการเปลี่ยนแปลงในลักษณะปฏิรูปผลักดันการแก้ไขกฎหมายเพื่อให้สถานะของผู้หญิงในสังคมดีขึ้น ดังที่ได้มีการผลักดันและเห็นผลสำเร็จในหลายประเทศในการแก้ไขประเด็นการแบ่งแยกกันทางเพศในกฎหมาย การอนาจารทางเพศ การลาคลอด สิทธิในการทำแท้ง การข่มขืนในชีวิตสมรส การเลือกใช้นามสกุลหลังการแต่งงาน ฯลฯ รวมไปถึงแนวทางการแก้ไขปัญหาด้วยการสังคมสงเคราะห์ เช่น การจัดให้มีสถานเลี้ยงดูเด็กเพื่อลดภาระผู้หญิงที่ต้องทำงานนอกบ้าน นอกจากนี้แนวคิดสตรีนิยมสายเสรีนิยมยังกระตุ้นการปฏิรูปการศึกษาสำหรับผู้หญิง เพื่อผลักดันให้พวกเธอมีพื้นที่ทางการศึกษา ซึ่งจะนำไปสู่การมีอาชีพและพื้นที่ในทางเศรษฐกิจที่เท่าเทียมกับผู้ชาย สำหรับประเด็นการเมืองแนวคิดสตรีนิยมสายเสรีนิยมนี้ส่งเสริมสิทธิทางการเมือง สิทธิการเลือกตั้งของผู้หญิง ดังนั้นจึงอาจสรุปได้ว่าจุดแข็งของแนวคิดนี้มุ่งเน้นการเปลี่ยนแปลงที่การปฏิรูปเชิงกฎหมายและสังคมมากกว่าการปฏิวัติล้มล้างโครงสร้างสังคมใหม่ทั้งหมด (Saulnier, 1996; Beasley, 1999; Bryson, 2003; วารุณี, 2545)

ข้อวิจารณ์

สำหรับผู้ที่มิใช่ นักสิทธิสตรี แนวคิดสตรีนิยมเสรีนิยมเป็นแนวคิดสิทธิสตรีที่ชัดเจนที่สุด เพราะมีแนวคิดและกิจกรรมทางการเมืองที่มุ่งรณรงค์เพื่อความเสมอภาคในสิทธิโอกาสของสตรีมาเป็นเวลานานจนแผ่อิทธิพลไปทั่วโลกและดูเหมือนจะทำให้ผู้คนในประเทศที่มีนโยบายอนุรักษ์นิยมรู้สึกถูกคุกคาม แต่เนื่องจากแนวคิดสตรีนิยมเสรีนิยมได้ทำลายอำนาจของผู้ชายหรือจัดการกับสาเหตุการกดขี่ผู้หญิง ทำให้นักสิทธิสตรีบางส่วนไม่แน่ใจว่าควรเชื่อถือแนวคิดสตรีนิยมเสรีนิยมเป็นแนวคิดสิทธิสตรีหรือไม่ (กรวิภา บุญเชื้อ 2538:19)

ความสำเร็จในการบุกเบิกการต่อสู้ในเชิงสถาบันด้วยการแก้กฎหมาย การปรับปรุงนโยบายสังคม รวมทั้งการเพิ่มปริมาณผู้หญิงในพื้นที่อาชีพและการศึกษาของสตรีนิยมสายเสรีนิยมยังมีได้เป็นหลักประกันว่าสิ่งเหล่านี้จะสามารถลดอคติทางเพศในจิตใจของผู้คนในสังคมได้ทั้งหมด การให้ความสำคัญต่อเสรีภาพของปัจเจกชนตามแนวคิดนี้ยังมีอาจทำให้มองเห็นความเชื่อมโยงระหว่างชีวิตของปัจเจกแต่ละคนได้อย่างชัดเจน หน้าที่ยังเป็นการมองแบบแยกส่วนคู่ตรงข้ามระหว่างโลกของผู้หญิงและโลกของผู้ชาย โลกส่วนตัวและโลกสาธารณะ ทั้งยังไม่ต้องการให้รัฐและสังคมเข้าไปเกี่ยวข้องกับโลกส่วนตัว จึงทำให้สตรีนิยมสายเสรีนิยมไม่เคยเรียกร้องให้มีการเปลี่ยนแปลงความสัมพันธ์ที่ไม่เท่าเทียมในครอบครัว ไม่เคยตั้งคำถามต่อประเด็นการเมืองของรัฐในฐานะที่เป็น

การเมืองบนฐานคิดแบบผู้ชาย ยิ่งกว่านั้นการผูกพันอยู่กับระบบทุนนิยมทำให้แนวคิดนี้ไม่กล้าที่จะท้าทายต่อการเปลี่ยนแปลงในระดับโครงสร้างสังคม รวมทั้งสถาบันต่างๆ การแก้ปัญหาความไม่เท่าเทียมจึงไม่อาจลงลึกไปที่ระดับรากเหง้าของปัญหาได้ ท้ายที่สุดผู้หญิงยังคงต้องรับภาระทั้งในและนอกบ้าน ผู้หญิงสามารถเข้าไปมีส่วนร่วมในพื้นที่สาธารณะได้ แต่จิตสำนึกและบทบาทของผู้ชายในเรื่องความเสมอภาคเท่าเทียมระหว่างเพศไม่เคยเปลี่ยนแปลง

แนวคิดสตรีนิยมสายถอนรากถอนโคน (Radical Feminism)

แนวคิดสตรีนิยมสายถอนรากถอนโคนเกิดขึ้นจากผลของการเคลื่อนไหวเพื่อเปลี่ยนแปลงทางสังคมในประเด็นสิทธิพลเมืองตะวันตกในช่วงทศวรรษ 1950 และ 1960 (Saulnier, 1996:29) หากจะย้อนกลับไปในช่วงเวลาดังกล่าวก็จะต้องยอมรับว่าแนวคิดสตรีนิยมสายถอนรากถอนโคนได้รับอิทธิพลอย่างมากจากนักคิดนักเคลื่อนไหวอย่าง Mary Wollstonecraft (1795;1797) ผู้เรียกร้องอิสรภาพทางเศรษฐกิจสำหรับผู้หญิง โจมตีอุดมการณ์ความงาม และเปิดประเด็นการถูกกดขี่ของผู้หญิงว่ามีใช้ในฐานที่พวกเธอเป็นปัจเจกบุคคลหากแต่ในฐานที่เป็นกลุ่มคนในสังคม นอกจากนี้ยังมี Maria Stewart นักสตรีนิยมผิวสีคนแรกๆ ในช่วงทศวรรษ 1830 ที่ได้อุทิศตนในการสร้างความเข้มแข็งให้กับการสร้างความสัมพันธ์ของสตรีผิวสีกับคนอื่นๆ ในสังคม เธอยืนยันว่าการกดขี่ทางเพศ ผิวสีและชาติพันธุ์เป็นสาเหตุสำคัญของความทุกข์ยากของผู้หญิง (Collins, 1990 in Saulnier, 1996:29) ในช่วงเวลาถัดมาราวทศวรรษ 1880 Elizabeth Cady Stanton เป็นนักสตรีนิยมอีกคนที่โจมตีการกดขี่ผู้หญิงในพื้นที่ศาสนากการต่อสู้ของเธอได้กลายเป็นแบบอย่างในนักสตรีนิยมสายถอนรากถอนโคนรุ่นต่อมาให้ประยุกต์แนวทางในการต่อสู้ต่อการกดขี่เพื่อปลดปล่อยสตรีเช่นกัน

การก่อตัวของแนวคิดสตรีนิยมสายถอนรากถอนโคนจึงเกี่ยวข้องกับการเข้าร่วมในองค์กรสิทธิพลเมือง (civil rights organization) ในทศวรรษ 1950 และ 1960 จุดเริ่มแรกของทฤษฎีก็ยังคงไม่อาจหลีกเลี่ยงความคิดเห็นที่ต่อต้านแนวคิดสตรีนิยมทั้งจากฝ่ายชายและขบวนการเคลื่อนไหวเพื่อสิทธิพลเมืองในสหรัฐอเมริกา (Saulnier, 1996:30) นักสตรีนิยมสายถอนรากถอนโคนส่วนหนึ่งกล่าวว่า การเน้นที่ประเด็นเพศสภาพในฐานที่เป็นรากที่มาของการกดขี่เป็นสิ่งที่จำเป็นต่อการปะทะกับแนวคิดของพวกฝ่ายชายที่พยายามทำให้ประเด็นดังกล่าวเป็นเรื่องเล็กน้อยที่ไม่สำคัญและนอกจากประเด็นเรื่องอคติทางเพศแล้ว ปัญหาอคติทางชาติพันธุ์ก็จะต้องเป็นส่วนหนึ่งในการเคลื่อนไหวของสตรีนิยมเช่นกัน

แนวคิดที่สตรีนิยมสายถอนรากถอนโคนหยิบยืมมาจากฝ่ายชายและขบวนการเคลื่อนไหวเพื่อสิทธิพลเมือง ได้แก่ ความแปลกแยกและการไร้อำนาจ (alienation and powerlessness) ที่ถือเป็น

จุดเริ่มต้นทางการเมืองและการเปลี่ยนแปลงปัจเจกบุคคลด้วยวิธีการถอนรากถอนโคน (Echols, 1989 cited in Saulnier, 1996:30) จากแนวทางนี้จึงทำให้แนวคิดสตรีนิยมสายถอนรากถอนโคนปฏิเสธแนวคิดสตรีนิยมสายเสรีนิยมในประเด็นสิทธิที่เท่าเทียมกันของผู้หญิงรวมทั้งยุทธวิธีในการต่อสู้แบบเน้นการปฏิรูปสังคมที่ยังไม่กล้าวิพากษ์วิจารณ์เพื่อรื้อถอนบทบาทของผู้ชายอย่างสิ้นเชิง

ผู้หญิงผิวสีได้เข้าเป็นส่วนหนึ่งของการเคลื่อนไหวแนวคิดสตรีนิยมสายถอนรากถอนโคน แต่กระนั้นการเข้าร่วมดังกล่าวในทศวรรษ 1960 ก็ยังมีได้ทำให้ภาพของการต่อสู้ในประเด็นอคติในชาติพันธุ์และการเหยียดชนชั้นมีความชัดเจนขึ้น (Brewer, 1993; Combahee River Collective, 1983 in Saulnier, 1996:30) ผู้หญิงผิวสีส่วนหนึ่งปฏิเสธการเข้าร่วมด้วยเหตุผลเดียวกับที่เคยถอนตัวออกจากขบวนการเคลื่อนไหวสตรีนิยมสายเสรีนิยม มุมมองของผู้หญิงผิวขาวไม่สอดคล้องกับความต้องการของผู้หญิงผิวสี เช่น 1. การนิยามว่าเพศสภาพเป็นปัญหาลำดับแรกของการกดขี่ 2. การนิยามกลไกการกดขี่ทางเพศที่กว้างเกินไป และ 3. การมองหาความเป็นอิสระจากผู้ชายและการพัฒนาตัวเองที่เป็นแบบเดิมๆ ซึ่งผู้หญิงผิวสีต่างก็มีประสบการณ์มาแล้วและพบว่ายุทธวิธีดังกล่าวไม่มีวันสำเร็จ ทักษะที่ไม่ลงรอยนี้เป็นการเสริมพลังของผู้หญิงผิวสีและทำให้ผู้หญิงผิวขาวตระหนักถึงปัญหาที่เป็นผลจากความแตกต่างระหว่างผู้หญิงด้วยกันเอง

ประเด็นที่นักสตรีนิยมสายถอนรากถอนโคนให้ความสนใจก็คือระบบเพศและเพศสภาพว่าเป็นสาเหตุสำคัญต่อการกดขี่ผู้หญิง Paula Rothenberg อธิบายในประเด็นการกดขี่ผู้หญิงในทัศนะนี้ว่าผู้หญิงคือกลุ่มแรกในประวัติศาสตร์ที่ถูกกดขี่ การกดขี่ผู้หญิงจึงแผ่ขยายและมีในทั่วทุกสังคม นอกจากนี้การกดขี่ผู้หญิงยังฝังรากลึกจนยากที่จะแก้ไขไม่ว่าจะด้วยการเปลี่ยนแปลงใดใดทางสังคม ที่สำคัญการกดขี่ผู้หญิงเป็นต้นเหตุของการทนทุกข์ทรมานในฐานะที่เป็นเหยื่อ และมักถูกละเลยเนื่องจากอคติทางเพศของทั้งผู้กดขี่รวมทั้งผู้ที่ตกเป็นเหยื่อ การกดขี่ผู้หญิงจึงถือเป็นแนวคิดหลักในการทำความเข้าใจการกดขี่ในรูปแบบอื่นๆทั้งหมด กลุ่มสตรีนิยมต่างมีความเห็นร่วมกันว่า ประเด็นอคติทางเพศกลายเป็นประเด็นที่มีความสำคัญที่สุดเมื่อพูดถึงเรื่องการกดขี่ งานเขียนของสตรีนิยมสายถอนรากถอนโคน นับตั้งแต่ทศวรรษ 1960 - 1970 ต่างก็สนับสนุนแนวคิดนี้ทั้งสิ้น (Tong, 1998:46-47)

แนวคิดสตรีนิยมสายถอนรากถอนโคน ในช่วงต้นทศวรรษ 1970 ปรากฏแนวคิดที่ชัดเจนผ่านงานเขียน Sexual Politics (Millett, 1971:43-46) ที่ได้เสนอแนวความคิดว่าการเมืองเป็นความสัมพันธ์ของโครงสร้างทางอำนาจที่ผู้ชายมีเหนือผู้หญิงและสามารถควบคุมผู้หญิงให้อยู่ภายใต้ระบบชายเป็นใหญ่ (patriarchy) การเมืองเรื่องเพศนั้นเป็นเรื่องของสังคม การขัดเกลากฎทางสังคมเป็นผู้กำหนดความเป็นหญิง ความเป็นชาย ทำให้ผู้หญิงตกอยู่ในสถานะที่เป็นรองเสมอมา ต้นเหตุของการกดขี่ผู้หญิงคือระบบ

ชายเป็นใหญ่ อันเป็นต้นเหตุที่สำคัญยิ่งกว่าประเด็นทางชนชั้นเพราะมีความเป็นสากลและยาวนาน ระบบชายเป็นใหญ่ทำให้ความสัมพันธ์ที่ผู้หญิงตกเป็นรองกลายเป็นเรื่องธรรมชาติ ความแตกต่างทาง สรีระระหว่างหญิงชายทำให้ผู้มีร่างกายเป็นชายมีอำนาจ และผู้มีร่างกายเป็นหญิงตกเป็นรอง นอกจากนี้ Millett ยังมองว่าระบบชายเป็นใหญ่ยังมีปฏิสัมพันธ์ที่แนบแน่นกับโครงสร้างสังคม เช่น ศาสนา การศึกษา โดยเฉพาะครอบครัวเป็นสถาบันหลักที่คอยทำหน้าที่ถ่ายทอดอุดมการณ์ชายเป็นใหญ่ และ ตอกย้ำด้วยสถาบันการศึกษารวมทั้งสื่อมวลชน ดังนั้นวิธีการที่ฉลาดอันจะทำให้ผู้หญิงอยู่รอดได้ใน ระบบอุดมการณ์นี้คือการที่เธอต้องคงความเป็นหญิงเอาไว้ ในทางกลับกันการที่จะกำจัดการควบคุม ของผู้ชายนั้น ทั้งผู้หญิงและผู้ชายต้องจัดเพศสถานะโดยเฉพาะสถานะทางเพศ บทบาท และธรรมชาติ ของนิสยที่ถูกประกอบสร้างด้วยระบบชายเป็นใหญ่ออกไปด้วยเช่นกัน (Tong,1998:49)

ในงาน The Dialectic of Sex: The Case for Feminist Revolution โดย Shulamith Firestone (1972) เสนอว่า สังคมมีการแบ่งชนชั้น โดยมีฐานอยู่ที่เพศ ชนชั้นทางเพศเกิดขึ้นจากความแตกต่างทางชีวภาพ ทำให้ผู้หญิงและผู้ชายแตกต่างกันและมีสิทธิที่ไม่เท่าเทียมกัน หน้าที่ในการสืบพันธุ์ที่แตกต่างกันทำให้เกิดการเสียเปรียบ การที่ผู้หญิงมีประจำเดือน การคลอดลูกที่เจ็บปวด การให้นม การเลี้ยงลูก ทำให้ผู้หญิงต้องมีสภาพเป็นรองที่ต้องรักษาไว้เพื่อการดำรงอยู่ของเผ่าพันธุ์ ขณะที่ผู้ชายมีอิสระในโลกของการทำงาน ผู้หญิงจึงต้องพึ่งพิงผู้ชายในด้านเศรษฐกิจ Firestone จึงได้เสนอทางออกว่า ผู้หญิงต้องเลิกทำ หน้าที่สืบพันธุ์ และใช้เทคโนโลยีมาช่วยในการให้กำเนิดมนุษย์แทนผู้หญิง การเลี้ยงดูเด็กก็ถือเป็น หน้าที่ของสมาชิกในสังคม นอกจากนี้ยังมีข้อเสนอว่าควรมีการให้อิสระทางเศรษฐกิจแก่ผู้หญิงโดย ไม่ต้องพึ่งพาผู้ชาย ด้วยวิธีการเข้าร่วมในกิจกรรมด้านต่างๆของสังคมทั้งหมด (วารุณี ภูริสินสิทธิ์,2545)

Adrienne Rich (1986:57) เขียนงานเรื่อง Of Woman Born: Motherhood as Experience and Institution เสนอแนวความคิดว่า ระบบชายเป็นใหญ่เป็นหัวใจของการกดขี่ผู้หญิง อำนาจของพ่อ คือ ระบบของครอบครัว อุดมการณ์ การเมือง ผู้ชายเป็นผู้กำหนดการกระทำของผู้หญิงผ่านการใช้กำลัง ประเพณี พิธีกรรม กฎหมาย ภาษา การศึกษา ฯลฯ แม้แต่ความเป็นแม่ก็ถูกกำหนดโดยอำนาจของพ่อ ผู้หญิงถูกทำให้เชื่อว่า ถ้าใครไม่ใช่แม่ก็ไม่ใช่ผู้หญิงที่แท้จริง ประสบการณ์ความเป็นแม่หรือกามารมณ์ ระหว่างหญิงชายถูกนำไปปรับใช้ผลประโยชน์ของผู้ชาย ดังนั้นพฤติกรรมที่สวนทางกับหน้าที่ดังกล่าวก็ จะถูกมองว่าเป็นความเบี่ยงเบนหรือเป็นอาชญากร เช่น การมีลูกโดยไม่มีพ่อ การทำแท้ง หญิงรักหญิง ความเป็นแม่และกามารมณ์ระหว่างหญิงชายจึงถูกอ้างว่าเป็นสัญชาตญาณ เป็นธรรมชาติ ไม่เปิดให้มีการตั้งคำถาม ในความเห็นของ Rich เชื่อว่า ความเป็นแม่ไม่ใช่ธรรมชาติ ไม่มีสิ่งที่เรียกว่าสัญชาตญาณความ เป็นแม่แต่เป็นความเชื่อที่ถูกสร้างขึ้นมาจากชายเป็นใหญ่ ในสังคมปัจจุบันชายเป็นใหญ่ได้พัฒนากลวิธี ในการทำให้ผู้หญิงยอมรับในบทบาทความเป็นแม่อย่างแยกขาดโดยผ่าน อุดมการณ์การสืบพันธุ์ และ

อุดมการณ์ความรักที่มีต่อผู้ชาย เป้าหมายของ Rich มิใช่การล้มล้างความเป็นแม่ แต่ต้องการที่จะทำลายสถาบันของความเป็นแม่ เพื่อเป็นการปลดปล่อยพลังการสร้างสรรค์ การอยู่รอดของชีวิต เพื่อให้การเป็นแม่เป็นเหมือนการทำงานอื่นในสังคมที่ผู้หญิงจะต้องเข้าไปมีบทบาท

โดยสรุป สตรีนิยมสายถอนรากถอนโคนให้ความสำคัญกับความเป็นเพศหญิงในฐานะที่เป็นสาเหตุของการถูกกดขี่ ระบบชายเป็นใหญ่เป็นสาเหตุสำคัญที่สุดในการกดขี่ผู้หญิง ผ่านการหล่อหลอมจากอุดมการณ์ทางสังคม โครงการเสนอเพื่อปลดปล่อยผู้หญิงถูกเสนอในลักษณะของการปฏิบัติโค่นล้มระบบการกดขี่ผู้หญิงทั้งหมด แนวคิดนี้มีส่วนสำคัญอย่างมากในการพัฒนาความรู้ความเข้าใจในเรื่องอคติทางเพศ ซึ่งรวมถึงประเด็น เพศ เพศสภาพ การตีบพันธุ ความรุนแรงต่อผู้หญิงในทุกรูปแบบ ให้เป็นศูนย์กลางของการวิเคราะห์ประเด็นการเมือง และขยายไปสู่เรื่องภาพโป๊เปลือย การคุกคามทางเพศ การข่มขืน การถูกทุบตี โสเภณี ที่สำคัญที่สุดคือแนวคิดนี้ได้ก่อให้เกิดความรู้สึกที่ว่าผู้หญิงสามารถเป็นผู้หญิงที่มีความสามารถและมีศักดิ์ศรีโดยไม่จำเป็นต้องทำตัวเองให้เหมือนกับผู้ชายเสียก่อน (Saulnier,1996; Beasley,1999; Bryson,2003; วารุณี,2545)

ข้อวิจารณ์

bell hooks นักสตรีนิยมผิวสีกล่าวว่าขบวนการเคลื่อนไหวของผู้หญิง เป็นเรื่องของผู้หญิงชนชั้นกลางผิวขาวที่ไม่พอใจต่ออภิสิทธิ์ของผู้ชาย เธอไม่เชื่อว่าแนวคิดสตรีนิยมสายถอนรากถอนโคนจะให้ความสำคัญต่อประเด็นชนชั้น สีผิวและชาติพันธุ์ เธอตั้งคำถามว่า จริงหรือไม่ที่ผู้หญิงผิวขาวคิดแค่ผู้ชายไม่ได้รับประโยชน์ใดใดอย่างเท่าเทียมจากอคติทางเพศ ความคิดของสตรีนิยมสายถอนรากถอนโคนก็คือแนวคิดของผู้หญิงผิวขาวนั่นเอง นักสตรีนิยมชาวเอเชียส่วนหนึ่งก็ได้วิเคราะห์ถึงความเข้าใจที่จำกัดของสตรีนิยมสายถอนรากถอนโคนผิวขาวเช่นกันและยอมรับว่าประเด็นเรื่องอคติในชาติพันธุ์ไม่ถูกให้ความสำคัญจริงและไม่ถูกจัดให้เป็นปัญหาแรกๆที่จะต้องแก้ไข (Yamada, 1983 in Saulnier,1996:31) แต่อย่างน้อยที่สุดการวิพากษ์และการเคลื่อนไหวที่ทั้งสนับสนุนและต่อต้านแนวคิดนี้ดังกล่าวก็ได้กลายเป็นส่วนหนึ่งในการพัฒนาแนวคิดสตรีนิยมสายถอนรากถอนโคนให้เป็นส่วนหนึ่งของการเคลื่อนไหว ตั้งแต่ศตวรรษที่19เป็นต้นมากระทั่งปัจจุบัน

ข้อวิจารณ์หลักของแนวคิดสตรีนิยมสายถอนรากถอนโคนคือ การยอมรับความเป็นสากลและการมีแก่นแท้หนึ่งเดียวของผู้หญิง เท่ากับเป็นการปฏิเสธความหลากหลายของผู้หญิง ปฏิเสธปัญหาเชื้อชาติ ชนชั้น วัฒนธรรม การไม่คำนึงถึงมิติทางประวัติศาสตร์ เป็นการนำสตรีนิยมกลับไปสู่กับดักความคิดคู่ตรงข้าม เท่ากับยังเป็นการหล่อเลี้ยงให้การกดขี่ทางเพศดำรงอยู่ ขณะที่แก่นความคิดสำคัญ

ของแนวคิดนี้คือ ระเบียบชายเป็นใหญ่ก็ไม่ได้ถูกพัฒนาให้มีกลไกเชิงรูปธรรมโดยขาดความสามารถในการอธิบายที่สามารถเชื่อมโยงเข้ากับบริบททางสังคมและมิติทางประวัติศาสตร์ การมุ่งเน้นที่ประเด็นเรื่องร่างกายทำให้การอธิบายปัญหาการกดขี่ยังขาดมุมมองทางเศรษฐกิจ การใช้ร่างกายของผู้หญิงเป็นศูนย์กลางในการศึกษาทำให้การศึกษาตามแนวคิดนี้ไม่สามารถขยายพื้นที่การศึกษาเรื่องผู้หญิงไปสู่การเป็นศูนย์กลางในทางวัฒนธรรมและสังคม ผู้หญิงจึงยังคงตกเป็นผู้ถูกระงับและเป็นคนอื่น แทนที่จะเป็นองค์ประธานของการต่อสู้เพื่อปลดปล่อยจากการกดขี่ทางเพศ นอกจากนี้การที่แนวคิดมีการต่อต้านผู้ชายแบบสุดโต่งจึงทำให้สูญเสียแนวร่วมที่เป็นผู้หญิงและผู้ชายบางส่วนไปได้เช่นกัน (Saulnier, 1996; Beasley, 1999; Bryson, 2003; วารุณี, 2545)

สตรีนิยมสายสังคมนิยม (Socialist Feminism)

สตรีนิยมสายสังคมนิยมเป็นแนวคิดที่ผสมผสานแนวคิดมาร์กซิสม์ และแนวคิดสตรีนิยมสายถอนรากถอนโคนรวมทั้งสตรีนิยมสายจิตวิเคราะห์เข้าด้วยกัน แนวคิดนี้อธิบายว่าการกดขี่ระหว่างเพศและการกดขี่ทางชนชั้นนั้นเกิดขึ้นพร้อมๆกัน ระบบชายเป็นใหญ่มิได้เกิดจากการกดขี่ทางชนชั้นหากแต่ดำรงอยู่ก่อนแล้วสืบทอดจากสังคมหนึ่งไปอีกสังคมหนึ่ง และในยุคทุนนิยมนี้ระบบชายเป็นใหญ่และระบบทุนนิยมได้ปรับตัวและทำงานร่วมกันโดยระบบชายเป็นใหญ่ต้องการจัดลำดับสูงต่ำทางเพศผ่านการควบคุมอำนาจ ร่างกายและพื้นที่ของผู้หญิง ระบบทุนนิยมก็ต้องการขูดรีดแสวงหากำไรและสะสมทุน เมื่อระบบทั้งสองทำงานร่วมกันจึงเกี่ยวพันกันและกันและกลายเป็นรากฐานของการกดขี่ทางเพศในยุคทุนนิยมชายเป็นใหญ่(กุลลิตี มุทชากลินและ วรารักษ์ เฉลิมพันธ์ุศักดิ์, 2547: 235)

แนวคิดสตรีนิยมสายสังคมนิยมแบ่งได้เป็น 2 แนวคิดใหญ่ คือ

1. การวิเคราะห์แบบระบบคู่ (Dual system) อธิบายการกดขี่ผู้หญิงโดยพิจารณาจากทั้งระบบชายเป็นใหญ่และระบบทุนนิยม แนวคิดนี้เชื่อว่าแม้ระบบชายเป็นใหญ่กับระบบทุนนิยมจะมีความขัดแย้งกันอยู่บ้างแต่ทั้งสองแนวคิดนี้ต่างทำงานร่วมกันในการกดขี่ผู้หญิง นักสตรีนิยมกลุ่มนี้ได้แก่ Juliet Mitchell เขียนงานที่มีชื่อว่า “Women’s Estate” (1971) มองว่า เพศวิถี (sexuality) ความเชื่อเรื่องชายเป็นใหญ่(patriarchy) ทุนนิยม (capitalism) และชนชั้น (class) เป็นสี่โครงสร้างหลักทางสังคมที่กดขี่ผู้หญิง โดยชี้ให้เห็นว่าการที่ผู้ชายมีอำนาจเหนือเนื้อตัวร่างกายผู้หญิง ในแง่ที่เป็นฝ่ายควบคุมระบบอนามัยเจริญพันธุ์ของผู้หญิงทำให้ผู้ชายอยู่ในฐานะที่เหนือกว่าผู้หญิงเสมอ และมีผลทำให้ผู้หญิงรับเอาความคิดความเชื่อที่ว่า เรือนร่างของผู้หญิงนั้นมีไว้เพื่อตอบสนองความเพ็ดเพลินทางเพศของผู้ชายและเพื่อการมีบุตรให้แก่ผู้ชาย ซึ่งทั้งสองบทบาทนี้ได้มีส่วนจำกัดผู้หญิงเอาไว้กับพื้นที่ในบ้านและกิจกรรมที่เป็นเรื่องในบ้าน (Tannenbaum 2001 อ้างใน วิลาสินี พิพิธกุล และกิตติ ก้นภัย, 2546)

Mitchell มองว่า การปลดปล่อยผู้หญิงจำเป็นต้องเปลี่ยนแปลงโครงสร้างในส่วนต่างๆ ในสังคมด้วย ได้แก่ โครงสร้างการผลิต การสืบพันธุ์ กามารมณ์ และกระบวนการขัดเกลาทางสังคม โดยเธออธิบายในส่วนของโครงสร้างการผลิตว่าที่ผ่านมาผู้หญิงถูกทำให้เชื่อว่าไม่เหมาะกับงานประเภทที่ต้องใช้แรงงาน ผู้หญิงจึงต้องทำงานบ้านซึ่งไม่ถูกนำเข้าไปรวมในโครงสร้างการผลิต ผู้หญิงจึงตกอยู่ในสถานะที่เป็นรองเสมอมา ในประเด็นการสืบพันธุ์ Mitchell มองว่าสังคมทุนนิยมได้สร้างอุดมการณ์ว่าการเลี้ยงดูเด็กและงานบ้านเป็นอาชีพตามธรรมชาติของผู้หญิง ซึ่งทั้งหมดนี้เป็นเพียงการประกอบสร้างขึ้นมาและทำให้ผู้หญิงไม่มีส่วนร่วมในการผลิต นอกจากนี้การสืบพันธุ์ยังถูกมองว่าเป็นเรื่องทางร่างกายไม่เกี่ยวข้องกับการเปลี่ยนแปลงทางประวัติศาสตร์ ซึ่งเป็นภาพลวง เพราะในความเป็นจริงการสืบพันธุ์ของผู้หญิงถูกควบคุมจากผู้ชาย เช่นการควบคุมจำนวนบุตร การใช้กฎหมายและเศรษฐกิจเป็นตัวควบคุมผู้หญิงและลูก เป็นต้น ส่วนเรื่องกามารมณ์ Mitchell เสนอว่าในประวัติศาสตร์ที่ยาวนานของมนุษย์ ผู้หญิงถูกเปรียบเสมือนวัตถุทางเพศ วัฒนธรรมที่ผูกติดอยู่กับกามารมณ์ได้ก่อให้เกิดการกดขี่ต่อผู้หญิง เช่น การที่สามีมีภรรยาได้หลายคน โดยที่ผู้หญิงต้องซื่อสัตย์ต่อผู้ชายเพียงคนเดียว อย่างไรก็ตาม การแต่งงานระบบคู่เดียวเมียเดียวที่ใช้ความรักเป็นพื้นฐานก็ไม่ได้ทำให้สภาพของผู้หญิงดีขึ้น ความรักได้ถูกนำมาหลอมละลายเข้ากับการแต่งงาน ทั้งที่แนวคิดทั้งสองไม่น่าจะเข้ากันได้เพราะความรักเป็นเรื่องของอารมณ์ ขณะที่การแต่งงานเป็นเรื่องของความตั้งใจ การแต่งงานเป็นพันธะสัญญาทางกฎหมายที่กำหนดให้คู่สามีภรรยาซื่อสัตย์ต่อกัน จากความขัดแย้งระหว่างความรักและการแต่งงานจึงทำให้เกิดการหย่าร้างหรือความสัมพันธ์ทางเพศนอกสมรสเกิดขึ้นมากมาย เพราะฉะนั้นการแต่งงานตามกฎหมายจึงเป็นการกดขี่ในรูปแบบใหม่ ไม่ได้ทำให้เกิดความเท่าเทียมและเป็นอิสระ สำหรับประเด็นกระบวนการขัดเกลาทางสังคม Mitchell เห็นว่าสังคมมักมอบหมายหน้าที่นี้ให้แก่ผู้หญิงฝ่ายเดียว แต่มีการศึกษาหลายชิ้นพบว่า เด็กต้องการทั้งพ่อและแม่ เพราะฉะนั้นสังคมจึงควรมีรูปแบบการขัดเกลาทางสังคมหลายรูปแบบ และไม่จำเป็นต้องเป็นหน้าที่ของแม่เสมอไป (วารุณี ฐิริสินสิทธิ์, 2545:119-122)

2. การวิเคราะห์ระบบเดียว (unified system) ระบบนี้เชื่อว่าระบบทุนนิยมชายเป็นใหญ่เป็นเพียงระบบเดียวที่มีการกดขี่ผู้หญิงเป็นประเด็นหลัก Iris Young เสนอว่า การวิเคราะห์ระบบคูนันยังไม่ได้มีการเปลี่ยนแปลงการวิเคราะห์พื้นฐานของมาร์กซ์ หากแต่เพิ่มเติมส่วนของการกดขี่ผู้หญิงโดยระบบชายเป็นใหญ่เข้าไปในการวิเคราะห์เท่านั้น ดังนั้นสตรีนิยมจึงต้องพัฒนาแนวคิดเดียวที่สามารถทำความเข้าใจระบบทุนนิยมชายเป็นใหญ่ Young เสนอให้นำแนวคิดเรื่องการแบ่งงานกันทำระหว่างเพศมาใช้ในการวิเคราะห์ และวิจารณ์ว่าการใช้ชนชั้นในการวิเคราะห์รูปแบบความสัมพันธ์ระหว่างชนชั้นนายทุนและผู้ใช้แรงงานนั้นมีความเป็นนามธรรมเกินไป แต่การวิเคราะห์การแบ่งงานกันทำมีความละเอียดมากกว่านั้น เพราะสามารถอธิบายได้ว่าทำไมผู้หญิงจึงต้องรับคำสั่ง ทำงานซ้ำซาก และได้รับค่าจ้างที่ต่ำกว่า ส่วน Alison Jagger นักสตรีนิยมสายสังคมนิยมระบบเดียวอีกคนเสนอว่า สตรีนิยมต้อง

ใช้มุมมองจากจุดยืนของผู้หญิงในการมองโลก และด้วยกระบวนการเคลื่อนไหวทางการเมืองเท่านั้นที่จะทำให้ค้นพบมุมมองที่แท้จริงของผู้หญิง (กุลลีนี มุทธาคลินและ วรารักษ์ เฉลิมพันธ์ุศักดิ์, 2547:237) ในระบบทุนนิยมชายเป็นใหญ่ได้ทำให้ผู้หญิงแปลกแยกจากสิ่งรอบๆตัวรวมทั้งร่างกายของเธอซึ่งถือเป็นการกดขี่ในรูปแบบหนึ่ง นั่นคือผู้หญิงไม่สามารถที่จะเลือกเป็นหรือไม่เป็นแม่ได้ เนื่องจากสังคมเป็นผู้กำหนดว่าหน้าที่และบทบาทความเป็นแม่คือหน้าที่ของผู้หญิง ผู้หญิงแทบไม่ได้ตัดสินใจเลยว่าร่างกายของเธอถูกใช้เมื่อไหร่ ที่ไหน อย่างไร และโดยใคร การที่ผู้หญิงพยายามดูแลร่างกายของตัวเองทำให้ร่างกายของผู้หญิงไม่ต่างจากการเป็นวัตถุสำหรับผู้ชายและตัวเธอเอง และการการกดขี่ที่ไม่ได้เกิดขึ้นเฉพาะภายในจิตใจแต่แอบแฝงอยู่ในสถาบันสังคมต่างๆและในโครงสร้างทางวัฒนธรรม นักสตรีนิยมกลุ่มนี้จึงเสนอให้เกิดอิสรภาพในการผลิตซ้ำแก่ผู้หญิงควบคู่ไปกับการขจัดความเหนือกว่าของผู้ชายในโลกสาธารณะ โดยจะต้องดึงผู้หญิงออกมาเป็นศูนย์กลางทางเศรษฐกิจให้ได้ อย่างไรก็ตามการเปลี่ยนแปลงโครงสร้างการผลิตก็ไม่อาจบรรลุผลได้ถ้าระบบความสัมพันธ์ระหว่างเพศหรือวิถีการผลิตซ้ำในสังคมยังคงเป็นสิ่งที่เรียกว่ามายาคติอยู่เช่นเดิม (sexual economyths) (Jaggar, 1983 in Saulnier, 1996:63)

ข้อวิจารณ์

การที่สตรีนิยมสายสังคมนิยมยอมรับว่าระบบชายเป็นใหญ่มีมาก่อนระบบทุนนิยม แต่การศึกษาของแนวคิดนี้มีได้มีการวิเคราะห์แล้วว่าผู้ชายในชนชั้นแรงงานถูกทำให้มีคุณค่าเหนือกว่าผู้หญิงอย่างไร (Saulnier, 1996:62) นักเคลื่อนไหวชายฝ่ายซ้ายวิจารณ์ว่าสตรีนิยมสายสังคมนิยมเป็นการเคลื่อนไหวของชนชั้นกลางที่อุทิศตัวให้กับประเด็นเพศวิถีและครอบครัว แต่ไม่เคยกระตุ้นให้เกิดการถกเถียงถึงการล้มล้างอำนาจชายเป็นใหญ่ นักสตรีนิยมกลุ่มนี้เพียงแค่มุ่งเน้นว่ามีระบบปิตาธิปไตยอยู่ในระบบทุนนิยม อุดมการณ์เศรษฐกิจ และโครงสร้างสังคมตะวันตกเท่านั้น (Whelehan, 1995:62)

บทบรรณาธิการ Feminist Review (no.23, summer 1986 in Whelehan, 1995:64) วิจารณ์ว่านักสตรีนิยมที่เข้าร่วมกับแนวคิดสังคมนิยมคือผู้หญิงชนชั้นกลางผิวขาวที่มีการศึกษา การวิพากษ์ในประเด็นการเมืองบางครั้งค่อนข้างไหวเอนไปทางการเมืองฝ่ายขวามากกว่าที่จะเป็นซ้าย แม้ว่าการอธิบายปรากฏการณ์การกดขี่ผู้หญิงจะมุ่งตรงไปที่ผู้หญิงในชนชั้นแรงงาน แต่โลกของความเป็นจริงนั้นผู้หญิงในสังคมมีความหลากหลาย มีความแตกต่างทั้งสีผิวและชาติพันธุ์รวมทั้งรูปแบบการกดขี่ก็ไม่ได้มีเพียงรูปแบบเดียว ดังนั้นการนำแนวคิดนี้ไปประยุกต์ใช้ก็จะต้องทำให้ภาพความหลากหลายของผู้หญิงปรากฏขึ้นมาเพื่อสะท้อนมุมมองที่แท้จริงของผู้หญิงทั้งหมดให้ได้

สตรีนิยมหลังสมัยใหม่ (Postmodern Feminism)

หลังทศวรรษ 1970 เป็นต้นมา แนวคิดหลังสมัยใหม่ได้จุดประกายท้าทายต่อญาณวิทยาและระบบความคิดของยุคสมัยใหม่ทั้งหมด ด้วยการปฏิเสธระบบความคิดที่สืบทอดมาจากยุคแสงสว่างทางปัญญา (Enlightenment) ของยุโรปในศตวรรษที่ 18 แนวคิดหลังสมัยใหม่ได้วิพากษ์วิจารณ์การมีอยู่จริง ความรู้อันเป็นสากล ไม่เชื่อว่าเหตุผลจะเป็นเครื่องมือในการเข้าถึงความจริง กฎเกณฑ์ไม่สามารถสร้างความแน่นอนในการอธิบายปรากฏการณ์ของโลกและสังคมได้ ปฏิเสธต่อระบบคิดคู่ตรงข้าม รวมทั้งไม่เชื่อว่ามีความจริงที่เป็นวัตถุวิสัย เป็นต้น

แนวคิดหลังสมัยใหม่ได้รับความสนใจในกลุ่มนักสตรีนิยมเป็นอย่างมาก มีการมองกันว่าโดยพื้นฐานแนวคิดสตรีนิยมมีความเหมือนกับแนวคิดหลังสมัยใหม่ โดยเฉพาะอย่างยิ่งในประเด็น การวิพากษ์ต่อกรอบโครงการการรู้แจ้ง (Enlightenment Project) ที่มีชายเป็นใหญ่เป็นศูนย์กลาง และการปฏิเสธแนวคิดองค์ประฐานที่มีเหตุผลเป็นสากล และความรู้เป็นสิ่งที่ผ่านการประกอบสร้างจากสังคม ความเป็นเพศก็เช่นเดียวกันมิได้เป็นปัจจัยทางด้านชีวเท่านั้น หากแต่ความเป็นหญิงความเป็นชายล้วนเป็นการประกอบสร้างความหมายทางวัฒนธรรมทั้งสิ้น ตัวตนชาติแท้แก่นแกนล้วนไม่ได้ดำรงอยู่แท้จริงความเป็นสากลมิใช่สิ่งที่ไร้เดียงสาหากแต่มีอำนาจและการทำให้ตกเป็นรองแอบแฝงอยู่ สตรีนิยมหลังสมัยใหม่เสนอว่าการเลือกปฏิบัติหรือการกีดกันผู้หญิงมีหลายรูปแบบ หลายลักษณะพร้อมๆ กัน ไม่ใช่ว่าผู้หญิงทุกคนจะถูกเลือกปฏิบัติอย่างเดียวกัน แนวคิดนี้วิพากษ์สังคมและแนวทางที่ชายเป็นใหญ่ครอบงำสังคม การแสวงหาความหมายที่แน่นอนไม่มีประโยชน์เพราะไม่มีความหมายเดียว การเป็นอิสระที่สุดคือการไม่ติดอยู่ในกับดักของคำคู่ตรงข้าม (วิระดา สมสวัสดิ์, 2549:42-43)

สตรีนิยมหลังสมัยใหม่ได้นำความคิดในเรื่องวาทกรรมมาอธิบายปรากฏการณ์ทางสังคม โดยเฉพาะในประเด็นเรื่องอำนาจและความรู้ของ Foucault และแนวความคิดเรื่องเพศ Sawicki (1988, อ้างใน วารุณี, 2545:167-168) เสนอว่าการวิเคราะห์เรื่องอำนาจของ Foucault ช่วยให้ขอบเขตเรื่องส่วนตัวกลายเป็นเรื่องการเมือง ทำให้ผู้หญิงสามารถต่อต้านการกดขี่ที่มีอยู่ทั่วไปได้ การที่ Foucault ปฏิเสธการอธิบายด้วยทฤษฎีสากล (grand theory) ทำให้ลักษณะเฉพาะ ความหลากหลาย และพหุนิยมในสังคมที่ถูกกดขี่มีบทบาทขึ้นมา และการที่อำนาจไม่ได้รวมอยู่ในปริมาตรเดียวของสังคมทำให้วาทกรรมที่สร้างผู้หญิงให้ด้อยกว่าชายกระจายอยู่ทั่วทั้งองค์สังคม ดังนั้นการแก้ไขความเป็นรองของผู้หญิงทางการเมือง เศรษฐกิจ และสังคม จึงไม่ได้เป็นการปลดปล่อยผู้หญิงอย่างแท้จริง ผู้หญิงจำเป็นต้องคัดค้านต่อวาทกรรมความรู้และอำนาจที่ทำให้ผู้หญิงด้อยกว่าผู้ชายที่แฝงตัวอยู่อย่างกระจัดกระจายในทุกที่สังคม

นอกจากนี้ Foucault ยังมองว่าสตรีนิยมควรให้ความสำคัญกับมุมมองที่เป็นท้องถิ่น บริบททางประวัติศาสตร์ ซึ่งจะนำไปสู่การต่อสู้ของผู้หญิง แทนที่จะพยายามกล่าวถึงธรรมชาติความเป็นหญิงที่เป็นธาตุแท้ น่าจะพยายามทำความเข้าใจว่าผู้หญิงถูกสร้างทางสังคมอย่างไร และแทนที่จะเสนอความเป็นสากลของระบบชายเป็นใหญ่ น่าจะทำการศึกษาวิวัฒนาการทางประวัติศาสตร์ของโครงสร้างชายเป็นใหญ่ Foucault มองว่านักสตรีนิยมไม่สามารถต่อต้านระบบชายเป็นใหญ่ที่เป็นสากลได้ แต่สามารถต่อต้านปรากฏการณ์ของชายเป็นใหญ่ที่มีลักษณะเฉพาะเจาะจงได้ ซึ่งเป็นการต่อต้านของท้องถิ่น (วารุณี ภูริสินสิทธิ์, 2545:170-171)

Judith Butler (1999:3-44) นักสตรีนิยมหลังสมัยใหม่ ผู้เขียน Gender Trouble กล่าวว่าสตรีนิยมหลังสมัยใหม่ปฏิเสธความเหมือนกันของกลุ่มผู้หญิง หรือการมีอัตลักษณ์ที่แน่นอนของกลุ่ม การสร้างอัตลักษณ์ถือเป็นการใช้ความรุนแรงและเป็นเรื่องอันตราย เพราะการมีอัตลักษณ์ถือเป็นการดำเนินการทางอำนาจ ไม่ใช่การปลดปล่อยตัวตนที่แท้จริง Butler กล่าวว่า ถ้าเชื่อว่า ความหมายของผู้หญิงเป็นสิ่งที่ถูกสร้างขึ้นและอยู่ภายใต้กรอบแนวคิดบางอย่าง ก็ควรเลิกใช้คำนี้ เพื่อเป็นการเปิดทางไปสู่ความหลากหลายขึ้นในความเป็นผู้หญิง ไม่จำกัดอยู่ภายใต้กรอบแนวคิดบางอย่าง Butler เสนอความเป็นปฏิบัติต่อแนวคิดสารัตถะนิยมและบอกว่าแทนที่จะพิจารณาอัตลักษณ์ทางเพศของคนว่ามีความคงที่แน่นอนแบบเดียว ควรต้องมีการพิจารณาในมุมมองของความไม่ต่อเนื่องเปลี่ยนแปลงได้ และเป็นสิ่งที่ถูกสร้างขึ้น อัตลักษณ์ของคนควรมีลักษณะเป็นพหุหลากหลาย และควรปฏิเสธแนวคิดคู่ตรงข้าม แม้แต่ผู้หญิงเองก็ไม่เหมือนกันและไม่มีความเป็นสากลเช่นเดียวกัน

Helene Cixous (Tong, 1998:199-201) ให้ความสำคัญกับการวิเคราะห์ความสัมพันธ์ระหว่างภาษากับโครงสร้างอำนาจชายเป็นใหญ่ ภายใต้ระบบคิดของสังคมผู้หญิงไม่มีภาษาเพียงพอที่จะใช้พูดคำว่า “ไม่” ผู้หญิงไม่สามารถมองเห็นตัวเอง ไม่มีแม้แต่ภาษาที่จะบันทึกเรื่องราวของเธอไว้ในประวัติศาสตร์ Cixous เสนอให้ต่อต้านการเขียนแบบผู้ชาย (masculine writing) ที่นำมาซึ่งแนวคิดคู่ตรงข้าม (binary opposition) ผู้ชายได้แยกส่วนความเป็นจริงโดยการจัดกลุ่มความคิดออกเป็นขั้วต่างๆที่ตรงข้ามกัน ทำให้ชุดความคิดหนึ่งมีอำนาจเหนือชุดความคิดอื่น เช่น การแบ่งกลุ่ม ออกเป็นวัฒนธรรม ตรงข้ามกับธรรมชาติ พระอาทิตย์ ตรงข้ามกับ พระจันทร์ กลางวัน ตรงข้ามกับ กลางคืน เป็นต้น แนวคิดคู่ตรงข้ามนำมาซึ่งการแบ่งแยกหญิง ชาย โดยที่ผู้ชายจะมีความเชื่อมโยงกับวัฒนธรรม ความเข้มแข็ง การเป็นผู้กระทำ หรือความหมายในทางบวก ขณะที่ผู้หญิงถูกเชื่อมโยงเข้ากับ ธรรมชาติ ผู้ถูกกระทำ ความอ่อนแอ หรือความหมายในทางลบ ผู้ชายคือสิ่งที่มีความเป็นตัวตน ผู้หญิงคือความเป็นอื่น ผู้หญิงจึงอยู่ในโลกของชุดคำศัพท์ที่กำหนดโดยผู้ชาย Cixous ทำทนายให้ผู้หญิงเขียนถึงตัวเองโดยออกจากโลกที่ผู้ชายเป็นผู้กำหนด ผู้หญิงอาจเริ่มต้นการเขียนแบบบันทึก ไม่ยึดติดกฎเกณฑ์ โดยการให้ความสำคัญกับ

ร่างกายของตนเอง (Writing is of the body) ขณะที่การเขียนแบบชายคือการเขียนเพื่อสร้างภูมิปัญญา จึงยากที่จะเปลี่ยนแปลง การเขียนแบบผู้หญิงไม่เพียงแต่เป็นการเขียนในรูปแบบใหม่แต่ยังเป็นการโค่นล้มความคิดเพื่อที่จะนำไปสู่การเปลี่ยนแปลงมาตรฐานทางสังคมและวัฒนธรรม การเขียนแบบผู้หญิง จะช่วยให้ผู้หญิงเข้าใจจิตใจตนเองและสามารถปลดปล่อยโลกจากข้อตรงข้ามรวมทั้งการใช้อำนาจเพื่อการครอบครองผู้ที่ตกเป็นรองได้

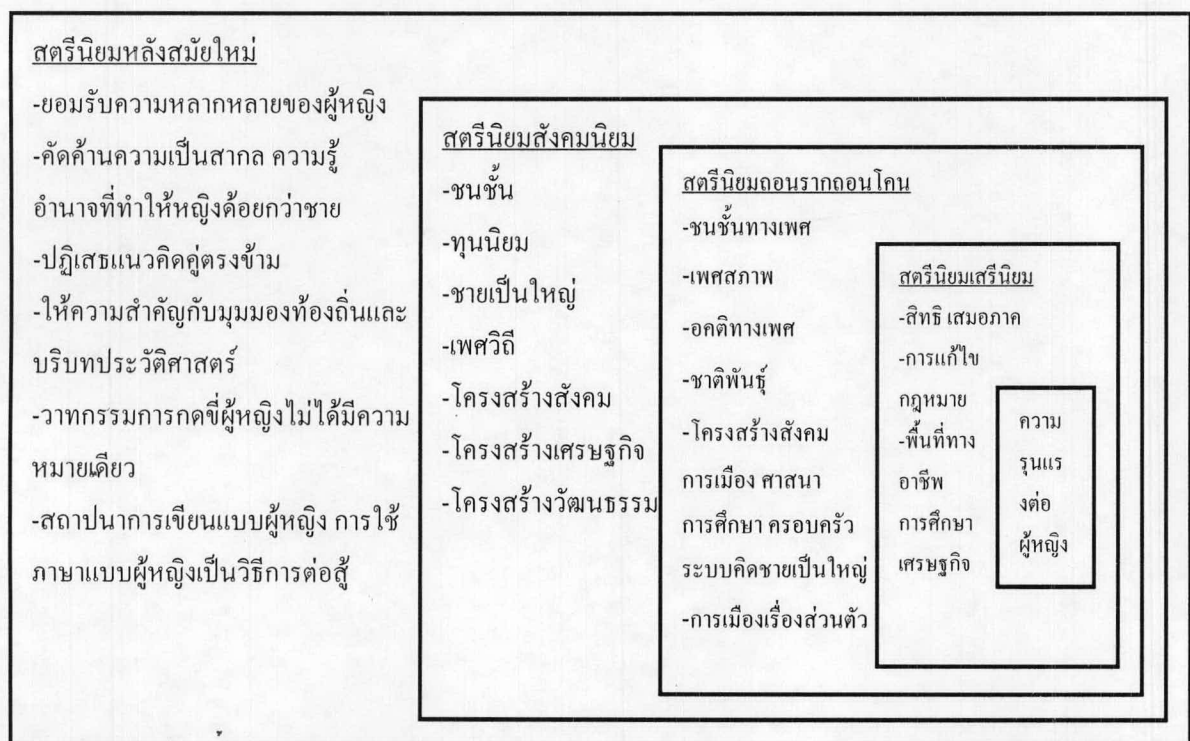
Luce Irigaray (Tong, 1998:201-204) กล่าวว่าผู้หญิงมักถูกมองรวมไปกับความปรารถนาทางเพศ ซึ่งเป็นมุมมองของผู้ชาย ผู้หญิงถูกรู้จักในลักษณะที่เป็นผู้หญิงแบบผู้ชาย (masculine feminine) ซึ่งเป็นทัศนคติที่ผู้ชายมอง มากกว่าที่จะเป็นผู้หญิงแบบผู้หญิง (feminine feminine) Irigaray ใช้คำว่าเครื่องถาดตรวจ (speculum) ซึ่งไม่เป็นเพียงอุปกรณ์ที่ใช้ในการตรวจช่องคลอดเท่านั้น แต่ยังแสดงให้เห็นถึงการมีอยู่ขององค์ประธานซึ่งเป็นวาทกรรมของผู้ชายที่ไม่เคยเข้าใจในความเป็นหญิง เมื่อผู้ชายมองผู้หญิง พวกเขาไม่ได้เห็นผู้หญิง หากแต่ผู้หญิงเป็นเพียงภาพสะท้อนและจินตนาการของพวกเขาเท่านั้น ในการศึกษาปรัชญาและจิตวิเคราะห์ตะวันตก Irigaray พบความเหมือนในทุกแนวคิดของนักคิดต่างๆ เช่น ฟรอยด์มองเด็กผู้หญิงตัวเล็กๆว่าเหมือนกับผู้ชายตัวเล็กๆที่ไม่มีลิ้งค์ ผู้หญิงเป็นภาพสะท้อนของผู้ชายเหมือนผู้ชายเพียงแต่แตกต่างตรงที่เพศวิถีเท่านั้น Irigaray กล่าวว่าถ้าผู้หญิงต้องการที่จะเป็นมากกว่าความเป็นอื่นใน โครงสร้างชายขอบของระบบชายเป็นใหญ่ ผู้หญิงจะต้องสร้างภาษาของผู้หญิง สร้างเพศวิถีของผู้หญิงและพยายามที่จะเป็นตัวของตัวเองให้มากที่สุด

Julia Kristeva (Tong, 1998:204) เชื่อว่าตัวตนไม่มีอยู่จริง ไร้เอกภาพ เต็มไปด้วยความหลากหลาย เปลี่ยนแปลงได้และถูกสร้างผ่านวาทกรรม เธอเสนอว่า symbolic เป็นตัวสร้างวาทกรรม และผลิตซ้ำระเบียบสังคม และมีลักษณะของความเป็นพ่อ มีระเบียบ กฎเกณฑ์แบบชายที่มีศูนย์กลางแบบเดียว ส่วน semiotic เป็นการแสดงถึงพลังอำนาจผ่านวาทกรรมและเป็นที่มาของความเป็นแม่ (maternal semiotic) Kristeva เชื่อว่าครั้งหนึ่งมีความเชื่อที่ว่า การแยกแยะความเป็นหญิงชายต้องใช้ปัจจัยทางร่างกาย แท้จริงแล้วภาษาเป็นปัจจัยสำคัญในการส่งผ่านเรื่องราวและผลิตซ้ำระเบียบสังคม การแสดงออกในด้านแรงขับทางเพศก็เกิดด้วยวิถีทางของภาษา ภาษาที่แสดงสภาพความเป็นแม่ที่ถูกใช้ในการต่อต้านและรบกวนอำนาจของชายและนำมาซึ่งการเปลี่ยนแปลงสัญลักษณ์ต่างๆ ภาษาจึงมีบทบาทฐานะที่เป็นการสร้างตัวตนและกำหนดอำนาจทางสังคมของผู้หญิง

ข้อวิจารณ์

การปฏิเสธเรื่องการไม่มีองค์ประกอบของผู้หญิงของสตรีนิยมหลังสมัยใหม่ทำให้ถูกวิจารณ์ว่า อาจทำให้การต่อสู้ทางการเมืองของผู้หญิงเป็นเรื่องที่เป็นไปไม่ได้ การปฏิเสธการมีอยู่จริงของผู้หญิง เป็นการบั่นทอนความชอบธรรมในการเคลื่อนไหว นอกจากนี้แนวคิดนี้ยังถูกวิจารณ์ว่าไม่ได้ให้ความสำคัญในการทำความเข้าใจเรื่องความไม่เท่าเทียมในเชิงโครงสร้าง เพราะมองว่าโลกเป็นสิ่งที่ไม่คงที่เปลี่ยนแปลง ฉะนั้นความไม่เท่าเทียมอย่างต่อเนื่องของความเป็นเพศจึงถูกทำให้หมดไป แนวคิดนี้ยังถูกโจมตีว่าละเลยบริบทสังคมของความสัมพันธ์ทางอำนาจและมองว่าอำนาจมีอยู่ทั่วไป ทำให้ขาดการเน้นย้ำที่ปัญหาการถูกกดขี่อย่างเป็นระบบของเพศ

แผนภาพที่ 2.4 บุรณาการแนวคิดสตรีนิยมในการศึกษาความรุนแรงต่อผู้หญิง



การศึกษาในครั้งนี้ได้ประยุกต์ใช้แนวคิดสตรีนิยมซึ่งมีมิติของการกำหนดขอบเขตของความรุนแรงต่อผู้หญิงไว้อย่างหลากหลายภายใต้ฐานคิดเดียวกันคือความสัมพันธ์เชิงอำนาจที่ไม่เท่าเทียมกันระหว่างหญิงชาย จากแผนภาพที่ 2.4 แสดงให้เห็นว่า มุมมองของสตรีนิยมสายเสรีนิยมมีจุดเน้นที่ความรุนแรงต่อผู้หญิงในเชิงพื้นที่ทางสังคมได้แก่อาชีพ การศึกษา และเศรษฐกิจ การต่อสู้เพื่อให้ได้มาซึ่งพื้นที่ดังกล่าวคือการเรียกร้องสิทธิและความเสมอภาคที่เท่าเทียมกันผ่านกระบวนการแก้ไขกฎหมายที่

ไม่เป็นธรรมต่อผู้หญิง ส่วนสตรีนิยมสายถอนรากถอนโคนมองความรุนแรงต่อผู้หญิงว่ามีต้นเหตุมาจากชนชั้นทางเพศ เพศสภาพ อคติทางเพศ ชาติพันธุ์ โครงสร้างสังคม การเมือง ศาสนา การศึกษา ครอบครัว ระบบคิดชายเป็นใหญ่ และเปิดประเด็นเรื่องเพศและร่างกายของผู้หญิงว่าเป็นส่วนหนึ่งของการต่อสู้ทางการเมือง ขณะที่สตรีนิยมสายสังคมนิยมได้เข้ามาเติมเต็มคำอธิบายความรุนแรงต่อผู้หญิงว่านอกจากจะมีมิติชนชั้นแล้ว ยังมี มิติเพศวิถี อุดมการณ์ทุนนิยมชายเป็นใหญ่ และรากเหง้าความรุนแรงที่ฝังลึกอยู่ภายใต้โครงสร้างสังคม เศรษฐกิจ วัฒนธรรมอีกด้วย

สำหรับสตรีนิยมสายหลังสมัยใหม่มองว่าการต่อสู้ต่อความรุนแรงต่อผู้หญิงต้องเริ่มที่การคัดค้านความเป็นสากลของผู้ชายและสถาปนาความหลากหลายของผู้หญิงให้เป็นความรู้ความหมายใหม่ในสังคม ปฏิเสธแนวคิดคู่ตรงข้าม ให้ความสำคัญกับมุมมองท้องถิ่นและบริบทประวัติศาสตร์ รวมทั้งเสนอมุมมองว่าวาทกรรมการกดขี่ผู้หญิงไม่ได้มีความหมายเดียว วิธีการต่อสู้ที่สำคัญคือการสถาปนา การเขียนแบบผู้หญิง ทำให้การใช้ภาษาแบบผู้หญิงเป็นวิธีการต่อสู้ต่อการกดขี่ในทุกรูปแบบ

2.3 แนวคิดเรื่องความรุนแรงต่อผู้หญิง

ความรุนแรงต่อผู้หญิงถือเป็นเหตุการณ์ไม่ปกติที่มีได้เป็นผลมาจากความผิดปกติทางจิตใจหรือความไร้เหตุผลของผู้กระทำ ในทางตรงข้ามความรุนแรงต่อผู้หญิงกลับเต็มไปด้วยเรื่องราวที่บ่งบอกถึงความหมายของการกระทำนั้นๆ ในบริบท รวมทั้งเป็นปรากฏการณ์การทารุณข้ามเพศที่ครอบคลุมถึงประเด็นชนชั้น สีผิว ท้องถิ่น วัย ชาติพันธุ์ ตลอดจนเขตแดนทางภูมิศาสตร์ ดังนั้นจึงเป็นเรื่องยากในการที่จะกำหนดนิยามความหมายที่ตายตัวของคำว่า “ความรุนแรงต่อผู้หญิง” ได้ (Pickup, 2001:11)

ทัศนะขององค์การสหประชาชาติดังที่ปรากฏในประกาศปฏิญญาการขจัดความรุนแรงต่อสตรี ปี พ.ศ. 2536 (United Nation Declaration on the Elimination of Violence against Women) (Pickup, 2001:12) มองความรุนแรงต่อผู้หญิงว่า หมายถึงการกระทำใดๆ ที่เป็นความรุนแรงอันเกิดจากเหตุแห่งความแตกต่างทางเพศ ซึ่งเป็นผลทำให้เกิดการทำร้ายร่างกาย ทางเพศ หรือทางจิตใจ เกิดความทุกข์ทรมานแก่สตรี รวมทั้งการขู่ข่มขู่ คุกคาม กีดกัน เสรีภาพทั้งในที่สาธารณะและในชีวิตส่วนตัวซึ่งหมายรวมถึง

- ความรุนแรงต่อร่างกาย เพศ และจิตใจ ที่เกิดขึ้นภายในครอบครัวรวมถึงการทุบตี การทารุณทางเพศต่อเด็ก สตรีในบ้าน ความรุนแรงอันมีเหตุมาจากของหมิ่นที่ฝ่ายหญิงมอบให้กับครอบครัวสามี

การข่มขืนโดยคู่สมรส การขลิบอวัยวะเพศสตรี และข้อปฏิบัติตามประเพณีต่างๆ อันเป็นอันตรายต่อสตรี และความรุนแรงที่เป็นการหาประโยชน์จากสตรี

- ความรุนแรงต่อร่างกาย เพศ จิตใจที่เกิดขึ้นภายในชุมชนทั่วไปรวมถึงการลวนลามทางเพศ การข่มขู่ในสถานที่ทำงาน ในสถาบันการศึกษาและสถานที่ต่างๆ การข่มขืน การทารุณกรรมทางเพศ การค้าหญิงและการบังคับให้ค้าประเวณี

- การเพิกเฉยของรัฐต่อความรุนแรง ไม่ว่าจะเป็ความรุนแรงที่เกิดทางร่างกาย ทางเพศ และจิตใจถือว่าเป็นรูปแบบหนึ่งของความรุนแรง

นอกจากนี้ในปฏิญญาปักกิ่งและแผนปฏิบัติเพื่อความก้าวหน้าของสตรี พ.ศ.2538 ระบุถึงความรุนแรงต่อสตรีว่าเป็นอุปสรรคหนึ่งที่เกิดขวางการบรรลุเป้าหมายความเสมอภาค การพัฒนาและสันติภาพ ความรุนแรงต่อสตรีเป็นทั้งการละเมิดและทำลายหรือเพิกถอนการที่สตรีจะได้รับสิทธิมนุษยชนและเสรีภาพขั้นพื้นฐาน คำว่าความรุนแรงต่อสตรีจึงหมายถึงการใช้ความรุนแรงใดใดอันเนื่องมาจากความแตกต่างระหว่างหญิงชายซึ่งมีผลหรือมักจะมีผลทำให้เกิดอันตรายหรือความเดือดร้อนทางกาย ทางเพศ หรือทางจิตใจต่อสตรีรวมไปถึงการขู่ข่มขู่คุกคามว่าจะใช้ความรุนแรง การบีบบังคับหรือการทำให้สูญเสียอิสรภาพโดยพลการ ทั้งนี้ไม่ว่าจะเกิดขึ้นในชีวิตสาธารณะหรือชีวิตส่วนตัวก็ตาม ความรุนแรงต่อผู้หญิงจึงแสดงถึงความไม่เท่าเทียมกันของความสัมพันธ์เชิงอำนาจระหว่างหญิงชายอันปรากฏในประวัติศาสตร์มาโดยตลอด ซึ่งได้นำไปสู่การที่ผู้ชายมีอิทธิพลเหนือกว่าผู้หญิงและการเลือกปฏิบัติต่อผู้หญิงตลอดจนขัดขวางไม่ให้ผู้หญิงก้าวหน้าไปได้อย่างเต็มที่(สำนักงานคณะกรรมการส่งเสริมและสภาสตรีแห่งชาติ สำนักปลัดนายกรัฐมนตรี,106-108:2538)

ทัศนะสตรีนิยมได้อธิบายเรื่องความรุนแรงต่อผู้หญิงด้วยการเชื่อมโยงเรื่องของเพศวิถี (sexuality) เข้ากับความรุนแรงของเพศชายว่า การประกอบสร้างความจริงเรื่องความรุนแรงต่อผู้หญิงเป็นผลมาจากการมอบความยินยอมให้ผู้ชายได้ครอบครองเรือนร่างของผู้หญิง ซึ่งในบางวัฒนธรรมถือว่าเป็นสมบัติอย่างหนึ่งของผู้ชาย ดังนั้นการแสดงออกซึ่งความก้าวร้าวรุนแรงที่ผู้ชายกระทำต่อผู้หญิงในครอบครัว เช่น การข่มขืนในชีวิตสมรส การบังคับให้ลูกสาวสมรส จึงไม่ถือว่าเป็นความรุนแรงทางเพศ มีหน้าซ้ำยังมีส่วนช่วยสร้างความชอบธรรมให้ผู้ชายของครอบครัวเป็นผู้นำที่ของการควบคุมจับตามอง กำกับตัดสินใจ และลงโทษผู้หญิงในเรื่องของเพศด้วย (วิลาสินี พิพิธกุล และกิตติ กันภัย ,2546:48) ความรุนแรงต่อผู้หญิงจึงมีแนวโน้มที่จะถูกมองเห็นเฉพาะบางรูปแบบและเป็นเหตุการณ์ที่ไม่มีที่ไปที่ไป การกระทำที่จะถูกจัดว่าเป็นความรุนแรงหรือไม่ก็ขึ้นอยู่กับปัจจัยระดับบุคคล การมอง

เช่นนี้ทำให้ปรากฏการณ์หลายประเภทไม่ถูกจัดว่าเป็นความรุนแรงหรือไม่ถูกมองว่าเป็นปัญหา ด้วยวิธีคิดเช่นนี้อาจเป็นส่วนหนึ่งที่ทำให้ระบบความหมายและปัจจัยเชิงโครงสร้างที่หล่อเลี้ยงความรุนแรงดำรงอยู่ (ชติคาภรณ์ สงสัมพันธ์, 2545:137-139) การศึกษาในครั้งนี้จะใช้กรอบการแบ่งประเภทของความรุนแรงตามแนวทางสตรีนิยมโดยพิจารณาจากเกณฑ์ความรุนแรงที่เห็นชัดเจนเป็นรูปธรรมกับความรุนแรงที่ซ่อนเร้น ดังนี้ (กฤตยา อาชวนิจกุลและคณะ, 2546:1)

1. ความรุนแรงทางตรง เป็นความรุนแรงที่เห็นได้ด้วยตาเปล่าและรับรู้ได้ทางประสาทหู เช่น การทุบตี การจิกผม การชู่ตะคอก การด่าทอ การขว้างปาของ จนถึงการฆ่า เป็นต้น

2. ความรุนแรงเชิงโครงสร้าง หมายถึง โครงสร้างเศรษฐกิจ สังคม การเมือง ที่วางบทบาทความเป็นหญิงให้ด้อยและมีคุณค่าต่ำกว่าบทบาทความเป็นชาย

3. ความรุนแรงเชิงวัฒนธรรม เป็นความรุนแรงที่มีรากลึกฝังแน่นในฐานคติของสถาบันหลักต่างๆ เช่น ศาสนา อุดมการณ์ ครอบครัว การศึกษา จารีตประเพณี และระบบความเชื่อต่างๆ ทำให้ผู้หญิงยอมรับสถานะที่ด้อยกว่าโดยไม่ตั้งคำถามและทำให้ผู้หญิงส่วนใหญ่ยอมรับความรุนแรงที่มีต่อตนเอง

ความรุนแรงทางตรงนับเป็นความรุนแรงที่เห็นได้ชัดเจน ส่วนความรุนแรงเชิงโครงสร้างมองเห็นได้ยากขึ้นและมักเป็นปัจจัยเกื้อหนุนทำให้เกิดความรุนแรงทางตรง เป็นความรุนแรงที่เกิดจากสภาพความเป็นจริงของสังคมที่เชื่อมโยงโดยตรงกับฐานคิดและระบบการให้คุณค่าในสังคม ความรุนแรงเชิงโครงสร้างจึงมักเกิดขึ้นต่อเนื่องและยาวนาน จนทำให้ผู้คนในสังคมเกิดความเคยชินกับปรากฏการณ์ที่เกิดขึ้น เป็นความรุนแรงในลักษณะของการครอบงำมากกว่าที่จะบังคับ กลไกสำคัญที่ทำให้ความรุนแรงประเภทนี้ยังคงอยู่ คือกระบวนการขจัดเกลตาทางสังคมผ่านทางสถาบันต่างๆซึ่งทำให้ผู้หญิงยอมรับการกำหนดบทบาทเพศ ซึมซับความไม่เท่าเทียมระหว่างหญิงชายโดยไม่รู้ตัว ส่วนความรุนแรงเชิงวัฒนธรรม เป็นความรุนแรงที่คนส่วนใหญ่มักมองไม่เห็นและเป็นความรุนแรงในระดับที่ละเอียดลึกซึ้ง หยั่งรากไปที่ระบบความคิดและความเชื่อของคนและซึมผ่านไปทุกระดับ โครงสร้างสังคม (กฤตยา อาชวนิจกุล 2540, 2546) นอกจากนี้หากพิจารณาความรุนแรงเป็นระดับชั้น เสมือนขั้นดินหรือขั้นหินโดยถือเอาลักษณะความเปลี่ยนแปลงและคงที่ของตัวแปรเป็นหลัก จะเห็นได้ว่าความรุนแรงทางตรงเช่นความทารุณโหดร้ายอันมีผู้กระทำเป็นตัวตนให้เห็นเด่นชัดจะเป็นตัวแปรที่เปลี่ยนแปลงง่ายหรือบ่อยครั้งที่สุด ดังนั้นจะเป็นชั้นของความรุนแรงที่ตื้นที่สุด เป็นความรุนแรงในระดับเหตุการณ์ ส่วนชั้นที่ลึกลงมาเป็นเรื่องของโครงสร้างหรือสถาบันที่ปรากฏขึ้นเพื่อตอกย้ำยืนยันให้

รูปแบบการกดขี่เอารัดเอาเปรียบดำเนินไป ระดับชั้นนี้คือชั้นของความรุนแรงเชิงโครงสร้างอันถือเป็นชั้นตัวแปรที่เปลี่ยนแปลงได้น้อยกว่าชั้นแห่งความรุนแรงทางตรงจึงถือเป็นปริณทลของกระบวนการ ส่วนชั้นที่ลึกที่สุดคือความรุนแรงเชิงวัฒนธรรมที่รวมถึงความคิดความเชื่อที่เคลื่อนผ่านกาลเวลาจะเปลี่ยนแปลงน้อยมากแม้ว่าชั้นแห่งความรุนแรงในระดับที่ตื้นกว่าจะเปลี่ยนแปลงไปแล้วก็ตาม (ชัยวัฒน์ สถาอานันท์, 2549:54-55)

Heise, et al. (1993 อ้างใน กฤตยา อาชวนิจกุล, 2542) ได้เสนอถึงปัจจัยที่ทำให้ความรุนแรงยังคงอยู่และสืบเนื่องต่อไปโดยอธิบายให้เห็นว่า วัฒนธรรม เศรษฐกิจ กฎหมาย และการเมืองเป็นปัจจัยสำคัญในการหล่อเลี้ยงให้ความรุนแรงต่อผู้หญิงดำรงอยู่

ตารางที่ 2.1 แสดงปัจจัยที่มีผลให้ความรุนแรงต่อผู้หญิงดำรงอยู่

วัฒนธรรม	เศรษฐกิจ	กฎหมาย	การเมือง
-ความเชื่อเรื่องบทบาททางเพศที่เหมาะสมในเชิงวัฒนธรรม	-การจำกัดโอกาสในการหาเงินและการขาดความเชื่อถือทางเศรษฐกิจของผู้หญิง	-กฎหมายเกี่ยวกับการหย่าร้าง การเลี้ยงดูบุตร การจ่ายค่าเลี้ยงดู และการสืบทอดมรดก	-การมองความรุนแรงในครอบครัวเป็นเรื่องธรรมดาไม่ร้ายแรง
-ความคาดหวังต่อความสัมพันธ์ของชายหญิงในครอบครัว	-การเลือกปฏิบัติในการสืบทอดมรดก	-การจำกัดโอกาสทางการเรียนรู้กฎหมายของผู้หญิง	-การยอมรับว่าครอบครัวเป็นเรื่องส่วนตัวบุคคลอยู่เหนือการควบคุมจากอำนาจรัฐ กฎหมายและศาสนา
-การสืบทอดความเชื่อในบทบาทที่เหนือกว่าของชาย	-การถือครองทรัพย์สินและการเลี้ยงดูหญิงหลังการสมรส	-ค่านิยมการกระทำรุนแรงและการข่มขืนตามกฎหมายทำให้ผู้หญิงเป็นฝ่ายเสียเปรียบ	-ความเสี่ยงต่อการทำร้ายความเชื่อต่างๆที่ดำรงอยู่
-ความเชื่อว่าครอบครัวเป็นสถานที่ส่วนตัวภายใต้บัญชาการของชาย	-ข้อจำกัดในการเข้าถึงโอกาสในการทำงานทั้งในระบบและนอกระบบของผู้หญิง	-เจ้าหน้าที่รัฐในกระบวนการยุติธรรมขาดความละเอียดอ่อนต่อความรุนแรงและมักเลือกปฏิบัติต่อผู้หญิง	-การจำกัดองค์กรผู้หญิงที่ทำหน้าที่เป็นพลังผลักดันทางการเมือง
-การยอมรับต่อประเพณีและวิถีปฏิบัติในเรื่อง	-ข้อจำกัดในการเข้าถึงโอกาสใน		-การจำกัดโอกาสในการมีส่วนร่วมของ

การแต่งงาน -การยอมรับยกย่องว่า การกระทำรุนแรงเป็น วิถีทางของการ แก้ปัญหา	การศึกษาและการ อบรมสำหรับผู้หญิง		ผู้หญิงในการจัดตั้ง องค์กรประชาชนและ องค์กรการเมือง
--	-------------------------------------	--	---

สำหรับบริบทไทย คณะกรรมการกิจการสตรีเยาวชนและผู้สูงอายุ วุฒิสภา (2546:18-20) ได้เสนอปัจจัยที่ทำให้เกิดของความรุนแรงต่อผู้หญิงเอาไว้ว่า

1. เกิดจากปัญหาในระดับโครงสร้างสังคมในระบบปิตาธิปไตย สังคมแต่ดั้งเดิมยกให้ชายมีอำนาจเหนือหญิง ในความสัมพันธ์ระหว่างคู่สมรสสามีมีอำนาจเหนือภรรยาและบุตรที่ต้องการทั้งการปกป้องคุ้มครองและการควบคุม การใช้ความรุนแรงของชายจึงเป็นเครื่องมือในการรักษาอำนาจที่เหนือกว่าซึ่งสตรีส่วนใหญ่ก็ยอมรับสถานภาพที่ด้อยกว่าผู้ชายทั้งในครอบครัวและอาณาเขตต่างๆ ในสังคม

2. จารีตประเพณีและค่านิยม สะท้อนให้เห็นว่าสังคมโดยส่วนรวมยังยอมรับความไม่เท่าเทียมกันของหญิงและชายซึ่งนำไปสู่การตระหนักรับแต่อดีตจนถึงปัจจุบันว่าความรุนแรงต่อสตรี เป็นปัญหาภายในครอบครัวที่บุคคลภายนอกไม่ควรยุ่งเกี่ยว ดังนั้นการกระทำความรุนแรงจึงมิได้รับการแทรกแซง

3. โครงสร้างทางการเมือง และกฎหมาย ในด้านตัวบทกฎหมายบางเรื่องเปิดช่องว่างให้มีการกระทำรุนแรง เช่นกฎหมายอาญา มาตรา 276 ใช้ถ้อยคำว่า “ผู้ใดข่มขืนหญิงซึ่งมิใช่ภรรยาตน” มีผลให้สามีข่มขืนภรรยาได้โดยไม่มีความผิด ด้านการพิจารณาคดี เจ้าหน้าที่มักใช้วิธีการไกล่เกลี่ยประนีประนอมแทนการดำเนินการทางกฎหมายหรือตัวผู้หญิงที่ถูกกระทำรุนแรงมักไม่กล้าแจ้งความ

4. ครอบครัว ความไม่พร้อมที่จะมีครอบครัวตั้งแต่ร่างกาย จิตใจ อายุ สุขภาพ และฐานะทางเศรษฐกิจ ส่งผลให้เกิดความรุนแรง นอกจากนี้ การอบรมเลี้ยงดูทำให้ซึมซับความไม่เท่าเทียมระหว่างหญิงชาย เช่นเป็นผู้หญิงต้องเป็นกุลสตรี เป็นผู้ชายต้องเป็นผู้นำที่มีส่วนฟังความคิดเห็นให้กับเด็ก รวมถึงพฤติกรรมของคู่สมรสเช่นนอกใจ ไม่รับผิดชอบ ดุด่าพ่น ไม่ช่วยแบ่งเบาภาระของครอบครัว การขาด

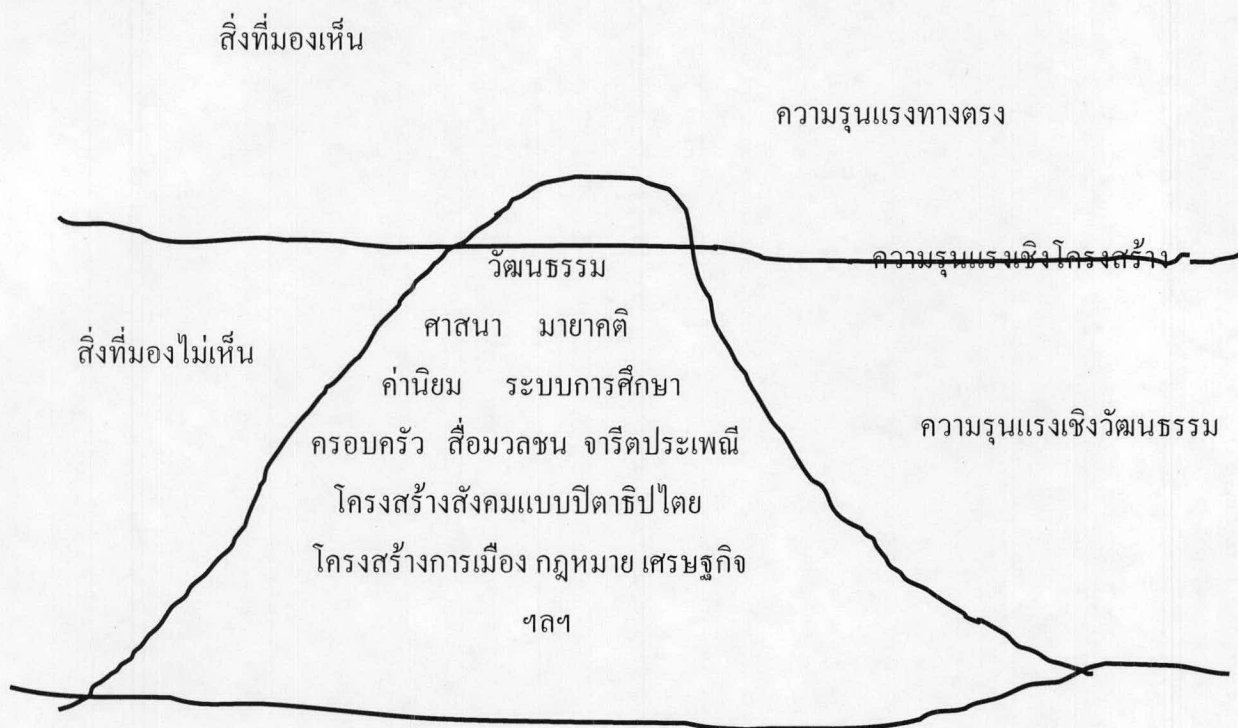
ความรู้เรื่องการวางแผนครอบครัว ขาดทักษะชีวิต ทักษะในการสื่อสารระหว่างสมาชิกในครอบครัว ล้วนแล้วเป็นปัจจัยที่ทำให้เกิดความรุนแรงต่อผู้หญิงด้วยเช่นกัน

5. สถานะทางเศรษฐกิจ ได้แก่ ปัญหาเศรษฐกิจตกต่ำ การเลิกจ้าง ธุรกิจล้มละลาย ค่าครองชีพสูง ทำให้เกิดความเครียด ไม่มีอาชีพที่แน่นอน ลักษณะนิสัยใช้จ่ายเกินตัว บริโภคนิยมและ ทุนนิยมครอบงำ

6. สื่อมวลชน ขาดแนวคิดพื้นฐานและวิธีการนำเสนอที่จะพัฒนาและส่งเสริมความสัมพันธ์ ระหว่างบทบาทหญิงชาย สื่อมวลชนนำเสนอข้อมูลข่าวสารในด้านลบและภาพความรุนแรงต่างๆทำให้เกิดพฤติกรรมเลียนแบบ นอกจากนี้ภาพลามกอนาจารที่เผยแพร่ทางสื่ออาจชักจูงไปในทางที่ไม่เหมาะสม

7. การศึกษา การให้ความรู้เรื่องเพศศึกษายังไม่เป็นที่ยอมรับ เนื่องจากความเชื่อที่ว่าเรื่องเพศเป็นเรื่องที่ต้องปกปิด ระบบการศึกษาของไทยยังไม่ให้ความสำคัญกับบทบาทหญิงชาย จริยธรรมทางเพศ และสิทธิสตรี

8. มายาคติ สังคมไทยมีการตอกย้ำถึงความเชื่อที่ผิดๆเกี่ยวกับความรุนแรง ได้แก่ การติดยาเสพติด ความเครียด และการป่วยทางจิตเป็นเหตุความรุนแรง การแต่งกายของผู้หญิงเป็นเหตุของการข่มขืน การทำร้ายทางเพศมักเกิดจากคนแปลกหน้าในที่เปลี่ยว ความรุนแรงเป็นปัญหาระดับปัจเจก ผู้หญิงมักอ้างว่าถูกข่มขืนเพื่อเป็นการแก้แค้นผู้ชาย ผู้หญิงที่ไม่มีร่องรอยการถูกข่มขืนไม่ได้ถูกข่มขืนจริง ผู้ชายที่ลงมือทำร้ายทางเพศเพราะไม่สามารถควบคุมตนเองได้ การทำร้ายทางเพศเป็นความผิดทางกฎหมายที่เกิดจากความรู้สึกทางเพศ ผู้หญิงที่ถูกทำร้ายมักแสหาเรื่องเอง ความเชื่อผิดๆ เหล่านี้ล้วนเกิดจากอคติทางเพศ เป็นความคิดที่ตอกย้ำความต่ำต้อยของเพศหญิง เพราะทัศนคติเช่นนี้ได้พลิกผัน ผู้ถูกกระทำให้เป็นคนผิดเสียเองพร้อมกับประณามตำหนิผู้หญิงว่า เป็นต้นเหตุของปัญหาทั้งปวง ทำให้รากเหง้าของปัญหาถูกบิดเบือน



แผนภาพที่ 2.5 แสดงการบูรณาการแนวความคิดความรุนแรงต่อผู้หญิง

ผู้วิจัยสร้างกรอบความคิดได้ว่าปัญหาความรุนแรงต่อผู้หญิงเปรียบเสมือนภูเขาน้ำแข็ง ความรุนแรงทางตรงคือส่วนบนที่โผล่พ้นผิวน้ำ เป็นปัญหาที่มองเห็นได้ง่าย สังคมตระหนักและยอมรับว่าเป็นปัญหาที่ต้องแก้ไข ขณะที่ความรุนแรงเชิงโครงสร้างคือส่วนของภูเขาน้ำแข็งที่ปรึ่มอยู่บนผิวน้ำ อยู่ในวิสัยที่ยังสามารถมองเห็นได้แต่ไม่เด่นชัดนัก เป็นความรุนแรงระดับโครงสร้างสังคมที่คอยหล่อเลี้ยงความรุนแรงทางตรงให้ยังคงอยู่ด้วยการกำหนดสถานะของหญิงให้ต่ำกว่าชาย ส่วนความรุนแรงเชิงวัฒนธรรมเป็นความรุนแรงที่อยู่ใต้ผิวน้ำในระดับที่มองไม่เห็น เป็นความรุนแรงเชิงสถาบันที่ทำให้สังคมรวมทั้งผู้หญิงยอมรับต่อสถานะที่ตกเป็นรองของหญิงโดยไม่คิดตั้งคำถาม ภายใต้โครงสร้างภูเขาน้ำแข็งที่เป็นภาพแทนความรุนแรงนั้น มีปัจจัยทางวัฒนธรรม ศาสนา จารีตประเพณี ค่านิยม โครงสร้างการเมืองและกฎหมาย โครงสร้างสังคมแบบปีตาธิปไตย ระบบเศรษฐกิจ ระบบการศึกษา ครอบครัว และสื่อมวลชน ฯลฯ เป็นฐานพยุงความรุนแรงต่อผู้หญิงทั้งสามระดับดำรงอยู่อย่างยั่งยืน

สำหรับการศึกษาคั้งนี้จะประยุกต์ใช้แผนภาพการบูรณาการแนวความคิดความรุนแรงต่อผู้หญิงดังกล่าวในการสืบค้นและแกะรอยการสื่อสารวาทกรรมความรุนแรงต่อผู้หญิง เนื่องจากการศึกษาคั้งนี้เป็นการศึกษาประวัติศาสตร์ ผู้วิจัยจึงมักถูกตั้งคำถามจากผู้เชี่ยวชาญด้านสตรีนิยมและด้านการสื่อสารเสมอว่า การนำความคิดความหมายของความรุนแรงต่อผู้หญิงซึ่งเป็นนิยามของคนในสังคม

ปัจจุบัน ไปศึกษาความรุนแรงต่อผู้หญิงในอดีตเป็นสิ่งที่ชอบธรรมหรือไม่ ผู้วิจัยมีความเห็นต่อคำถามนี้ โดยใช้มุมมองของFoucaultที่ว่า การศึกษาอดีตเพื่ออดีตเองนั้นFoucaultไม่เห็นด้วย คำว่าประวัติศาสตร์ของFoucaultหมายถึงประวัติศาสตร์ของยุคปัจจุบัน (Foucault,1977:31) การศึกษาครั้งนี้มีจุดยืนเช่นเดียวกับFoucault โดยมีเป้าหมายในการใช้ประวัติศาสตร์เพื่อแก้ไขปัญหาความรุนแรงต่อผู้หญิงในปัจจุบัน ดังเช่น ปัจจุบันนี้สังคมส่วนหนึ่งยอมรับว่าวาทกรรมความงามเป็นรูปแบบหนึ่งของความรุนแรงต่อผู้หญิง (โปรดดู ปิยรัตน์ ปันลี, 2545; สุนัทธิ เลาะวิธิ, 2546; มัลลิกา มัติโก,2549)หากใช้มุมมองของสตรีนิยมสายสังคมนิยมซึ่งเป็นแนวคิดร่วมสมัยไปอธิบายก็จะพบว่าวาทกรรมความงามได้ผลักดันให้ผู้หญิงเข้าไปสู่วัฏจักรของการบริโภคนิยมอย่างมากตามอุดมการณ์ทุนนิยมชายเป็นใหญ่ หากย้อนกลับไปในอดีตจะพบข้อมูลที่นำเสนอใจว่าผู้หญิงในช่วงปี พ.ศ. 2449- 2474 กลับไม่ได้มองว่าการปลูกฝังอุดมการณ์ความงามคือรูปแบบความรุนแรงประเภทหนึ่ง แม้แต่นิตยสารผู้หญิงหัวก้าวหน้าในยุคดังกล่าวซึ่งมีจุดยืนในการเรียกร้องความเท่าเทียมให้กับผู้หญิงยังอุทิศพื้นที่ส่วนหนึ่งในการให้คำแนะนำสตรีเกี่ยวกับเรื่องความงามเพื่อมัดใจชาย และยังเปิดพื้นที่โฆษณาเพื่อการกระตุ้นให้ผู้หญิงบริโภคสินค้าความงามอีกด้วย ดังนั้นหากเราต้องการที่จะรื้อถอนการสื่อสารความหมายที่ผิดพลาดเกี่ยวกับความรุนแรงต่อผู้หญิงในปัจจุบัน เราก็ต้องใช้ชุดนิยามความหมายของปัจจุบันเข้าไปค้นหาว่าความรุนแรงต่อผู้หญิงที่ปรากฏในปัจจุบันนี้เช่น “วาทกรรมความงาม” มีที่มาที่ไปในประวัติศาสตร์อย่างไร เพื่อจะทำให้เข้าใจถึงกลไกในการทำงานของวาทกรรม หากจะรื้อถอนการสื่อสารความหมายที่ผิดพลาดดังกล่าวควรต้องใช้วิธีการเช่นไร

2.4 บริบทประวัติศาสตร์การสื่อสารความรุนแรงต่อผู้หญิง: พ.ศ. 2449-2519

จุดเริ่มต้นของสตรีในการสื่อสารความรุนแรงต่อผู้หญิง (พ.ศ.2449-2476)

ภายหลังการปฏิรูปประเทศในรัชสมัยพระบาทสมเด็จพระจุลจอมเกล้าเจ้าอยู่หัว รัฐบาลได้จัดตั้งโรงเรียนสำหรับสตรีขึ้นเป็นแห่งแรก คือ โรงเรียนกุลสตรีวังหลัง ในปี พ.ศ.2417 ซึ่งดำเนินการโดยมิชชันนารีตะวันตก และตามมาด้วยการจัดตั้งโรงเรียนสตรีของรัฐ ในปี พ.ศ.2423 คือโรงเรียนกุลสุนันทาลัย รวมทั้งการกำหนดโครงการศึกษาพุทธศักราช 2456 ที่มุ่งส่งเสริมการศึกษาของทั้งกุลบุตรกุลธิดา มีการจัดตั้งโรงเรียนฝึกหัดครูสตรีควบคู่ไปกับการขยายการศึกษาในชั้นมูลฐาน การประกาศพระราชบัญญัติการประถมศึกษาแห่งชาติ พ.ศ. 2464 กำหนดให้เด็กชายและเด็กหญิงเข้าเรียนหนังสือในโรงเรียนตั้งแต่อายุ 7 ปี ถึง 14 ปี ทำให้ผู้หญิงส่วนหนึ่งโดยเฉพาะชนชั้นสูงและชนชั้นกลางมีโอกาสเข้ารับการศึกษา จำนวนผู้หญิงที่อ่านออกเขียนได้มีเพิ่มมากขึ้น

ในช่วงเวลาดังกล่าวนี้ความเจริญก้าวหน้าในกิจการหนังสือพิมพ์รุดหน้าไปมาก มีการออกหนังสือพิมพ์เพิ่มขึ้นจากเดิมเป็นจำนวนมาก ส่วนหนึ่งเป็นเพราะพระบาทสมเด็จพระมงกุฎเกล้าเจ้าอยู่หัวทรงสนพระทัยในกิจการหนังสือพิมพ์มาตั้งแต่ครั้งทรงดำรงตำแหน่งเป็น เจ้าฟ้าวิชราวุธ ประกอบกับการรู้หนังสือของพลเมืองมีมากขึ้นด้วย นอกจากจะมีหนังสือพิมพ์ที่ทำหน้าที่เสนอข่าวสารต่างๆ ไปออกจำหน่ายเป็นจำนวนมากแล้ว ในช่วงเวลานี้ถือได้ว่าเป็นครั้งแรกที่มีกลุ่มสตรีนำเสนอความคิดเห็นผ่านทางหน้าหนังสือพิมพ์และนิตยสารในรูปของบทความ จดหมายและมีการรวมตัวกันเพื่อจัดทำนิตยสารสตรีขึ้นเพื่อใช้เป็นสื่อในการแสดงความคิดเห็น เผยแพร่ความรู้และเรียกร้องให้มีการแก้ปัญหาความไม่เป็นธรรมในสังคมต่อสตรีอีกด้วย

นิตยสารผู้หญิงฉบับแรกที่น่าเสนอเนื้อหาตามความสนใจของสตรี คือ “กุลสตรี” ออกเผยแพร่ครั้งแรกเมื่อ พ.ศ. 2449 ในปลายสมัยรัชกาลที่ 5 แม้จะมีผู้จัดทำที่เป็นชายรวมอยู่ด้วยแต่หลังจากนั้นผู้จัดทำหนังสือสตรีในระยะเวลาต่อมาล้วนมีสตรีเป็นแกนนำทั้งสิ้น เช่น “สตรีศัพท์” (พ.ศ.2465) มีนางสาวผะอบ พงศ์ศรีจันทร์เป็นเจ้าของและบรรณาธิการิณี “สตรีไทย” (พ.ศ.2469) มีนางสาวแจ่ม จิระสุข เป็นเจ้าของและบรรณาธิการิณี “นารีเชรม” (พ.ศ.2469) มีหม่อมหลวงศิริสวัสดิ์ ชุมสายเป็นเจ้าของและบรรณาธิการิณี “สยามยูพีดี” (พ.ศ.2471) มีนางสาวตังกุญ หลิมมงคล เป็นเจ้าของและบรรณาธิการิณี เป็นต้น (จิตติมา พรอรุณ, 2538, น.25-26) อย่างไรก็ตามสื่อสตรีเหล่านี้มีอายุไม่ยืนยาวนัก ส่วนมากออกเผยแพร่ไม่เกิน 2 ปีก็เลิกกิจการด้วยเหตุผลไม่มีคนอ่านและยังมีคนส่วนใหญ่เห็นว่าสื่อสตรีเป็นเรื่อง “เครื่องอุปกรณ์บำรุงความสุขและความรู้ ซึ่งนับเข้าไปในประเภทไม่จำเป็น” (คำแถลงการณ์ของคณะนารีเชรม, 1 ตุลาคม 2469:3 อ้างใน จิตติมา พรอรุณ, 2538:27-28) ถึงแม้ว่าสื่อสตรีหลายฉบับต้องปิดตัวลงในเวลาไม่นาน แต่ช่วงเวลาดังกล่าวนี้ก็มีความสำคัญในฐานะที่เป็นจุดเริ่มต้นครั้งแรกของผู้หญิงในการก้าวเข้ามาช่วงชิงและครอบครองการใช้พื้นที่สื่อหนังสือพิมพ์และนิตยสารในการสื่อสารถึงปัญหาและความรุนแรงต่างๆ ที่ผู้หญิงต้องเผชิญ แม้ว่าการเคลื่อนไหวดังกล่าวจะถูกมองว่าจำกัดอยู่เพียงแคปัญหาของผู้หญิงชนชั้นสูงและชนชั้นกลางก็ตาม

ความร่วงโรยของสื่อสตรี ความรุนแรงต่อผู้หญิงที่ไม่เคยเปลี่ยน (2477- 2513)

การเปลี่ยนแปลงการปกครองมาเป็นระบอบประชาธิปไตย เมื่อปี พ.ศ.2475 ได้ก่อให้เกิดการเปลี่ยนแปลงต่อสถานภาพของผู้หญิงไทยอย่างมากกล่าวคือมีการให้สิทธิทางการเมืองแก่ผู้หญิงเท่าเทียมกับชายเป็นครั้งแรก โดยการออกกฎหมายเลือกตั้งให้ผู้หญิงได้รับสิทธิเลือกตั้งและสมัครรับเลือกตั้งเช่นเดียวกับผู้ชาย ดังที่ปรากฏในพระราชบัญญัติธรรมนูญการปกครองแผ่นดินสยามชั่วคราว พ.ศ.2475 มาตรา 14 ระบุว่า “ราษฎรไม่ว่าเพศใด เมื่อมีคุณสมบัติต่อไปนี้ ย่อมมีสิทธิออกเสียงลงมติเลือกผู้แทนหมู่บ้านได้”

การที่รัฐบาลให้ความสำคัญในประเด็นผู้หญิงมากขึ้นทำให้ในยุคนี้ผู้หญิงก็มีความตื่นตัวที่จะสื่อสารความคิดเห็นต่อปัญหาความรุนแรงต่างๆเพิ่มขึ้น เช่น มีการจัดทำนิตยสารหญิงไทย ในช่วงปี พ.ศ. 2475-2476 นำเสนอปัญหาของผู้หญิงในประเด็นการปรับปรุงระบบเศรษฐกิจ ให้ผู้หญิงมีโอกาสในอาชีพ สิทธิทางการเมือง ปัญหาของพลเมือง และการขยายโอกาสทางการศึกษาของผู้หญิง สิ่งที่นิตยสารหญิงไทยเรียกร้องและมีความแตกต่างไปจากสื่อสตรีในยุคแรกก็คือ เริ่มมีการหยิบยกประเด็นที่เกี่ยวข้องกับชนชั้นล่างมานำเสนออย่างจริงจังอย่างไรก็ตามการสื่อสารปัญหาความรุนแรงต่อผู้หญิงต้องชบเซาลงไปในช่วงของสงครามโลกครั้งที่ 2 เศรษฐกิจตกต่ำอย่างมาก หนังสือพิมพ์ที่จำหน่ายในยุคนี้มุ่งเน้นกลุ่มผู้อ่านทั่วไปไม่เจาะจงผู้หญิง นโยบายรัฐบาลของรัฐบาลจอมพล ป. พิบูลสงครามที่ประกาศนโยบายการพัฒนาสตรี ด้วยการเชิดชูบทบาทเมียและแม่ ทำให้ดูเหมือนว่าผู้หญิงจะได้รับประโยชน์อย่างมาก แต่การยกย่องสถานะของสตรีดังกล่าวเป็นการเชิดชูในระดับนโยบายโดยมิได้มุ่งที่จะพัฒนาคุณภาพชีวิตของผู้หญิงในฐานะปัจเจกบุคคล(พริศรา แซ่ก้วย,2544:52)การสื่อสารประเด็นผู้หญิงจึงอยู่ที่ฝ่ายรัฐในลักษณะที่เป็นการสื่อสารจากบนลงล่าง ขณะที่การสื่อสารของผู้หญิงเองเกี่ยวกับความรุนแรงผ่านทางช่องทางต่างๆ ไม่ค่อยปรากฏมากนัก ดังจะเห็นได้จากในยุคนี้มีการผลิตสื่อโดยผู้หญิงและเพื่อผู้อ่านที่เป็นผู้หญิงจำนวนน้อยมาก นอกจากนิตยสารหญิงไทยแล้ว ก็มีเพียงนิตยสารสวนอักษร และนิตยสารประมวลมารคที่ออกจำหน่ายในช่วงระยะเวลาสั้นๆ (อุบลวรรณ ปิติพัฒนา โฆษิต และอวยพรพานิช ,2532)

การที่ประเทศไทยเข้าร่วมเป็นสมาชิกองค์การสหประชาชาติในช่วงหลังสงครามโลกครั้งที่ 2 ทำให้ต้องขานรับนโยบายต่างๆขององค์การสหประชาชาติเพื่อความมั่นคงระหว่างประเทศ โดยเฉพาะอย่างยิ่งเมื่อองค์การสหประชาชาติโดยมติของสมัชชาใหญ่ได้ออกปฏิญญาสากลว่าด้วยสิทธิมนุษยชนเมื่อวันที่ 10 ธันวาคม 2491 บัญญัติในข้อสองว่า “ทุกคนมีสิทธิและเสรีภาพที่กล่าวในปฏิญญานี้ โดยไม่มีการแบ่งแยกใดใดไม่ว่า ชาติ ผิว เพศ ภาษา ศาสนา ความเชื่อทางการเมือง ความเชื่ออื่นๆที่มาแห่งเชื้อชาติหรือสังคม ทรัพย์ กำเนิด หรือฐานะอื่น”(พิชัยศักดิ์ หรยางกูร,2518:43) อันเป็นการรับรองความเท่าเทียมกันระหว่างหญิงชาย ดังนั้นรัฐบาลไทยในยุคนั้น โดยจอมพล ป. พิบูลสงครามจึงมีคำสั่งแต่งตั้งคณะกรรมการขึ้นชุดหนึ่งคือคณะกรรมการชำระสะสางประมวลกฎหมายแพ่งและพาณิชย์ ในปี 2498 (สุภัทรา สิงหลกะ,2525:18) เพื่อให้ดำเนินการแก้ไขประมวลกฎหมายให้สอดคล้องกับปฏิญญาสากลว่าด้วยสิทธิมนุษยชน ในทศวรรษต่อมารัฐบาลก็ยังไม่แสดงที่ท่าให้เห็นถึงความจริงจังในการแก้ปัญหาของสตรี ดังจะเห็นได้จากการที่แผนพัฒนาการเศรษฐกิจแห่งชาติในฉบับที่ 1-2 (พ.ศ.2503-2514) ไม่มีการระบุถึงแผนการที่จะพัฒนาสตรีเลยแม้แต่ประการเดียว (ศรีสว่าง พัววงศ์แพทย์,2543:11) คงมีแต่เพียงท่าทีที่ตอบรับต่อกระแสโลกในบางประเด็นเกี่ยวกับการพัฒนาสตรี เช่น รัฐบาลจอมพลสฤษดิ์

ชนะรัชต์ประกาศใช้พระราชบัญญัติปรามการค้าประเวณี พ.ศ. 2503 และในสมัยจอมพลถนอม กิตติขจร มีการประกาศให้วันที่ 12 สิงหาคมของทุกปีเป็นวันแม่แห่งชาติ (พริศรา แซ่ก้วย, 2544:37) แต่กระนั้นก็ตามภาพรวมทางปฏิบัติสถานะของสตรีในประเทศไทยและในสังคมทั่วโลกก็ยังไม่ดีขึ้น สมัชชาใหญ่แห่งสหประชาชาติจึงลงมติเห็นชอบให้มีปฏิญญาว่าด้วยการจัดการเลือกปฏิบัติต่อสตรี เมื่อวันที่ 7 พฤศจิกายน 2510 โดยเรียกร้องให้มีการแก้ไขกฎหมาย ประเพณีและการกระทำต่างๆ ในการเลือกปฏิบัติต่อสตรี ในปฏิญญาดังนี้มีภาระบุให้สิทธิแก่หญิงที่สมรสแล้วมีสิทธิในการทำกิจการต่างๆ ได้เท่ากับชายแต่กฎหมายไทยบางมาตรายังไม่ให้สิทธิแก่นักหญิง การเคลื่อนไหวก่อนหน้านี้ของผู้หญิงเพื่อที่จะแก้ไขปัญหาคือความรุนแรงในแก๊งมต่าง ๆ เริ่มมีบทบาทชัดเจนขึ้น โดยมีการเสนอให้พิจารณากฎหมายที่จำกัดสิทธิสตรีในประเด็นการจดทะเบียนสมรส สิทธิการใช้นามสกุล สิทธิในการประกอบอาชีพ ความยินยอมของสามีในการประกอบอาชีพ ทรัพย์สินระหว่างสามีภรรยา เหตุหย่า และค่าอุปการะเลี้ยงดู เป็นต้น

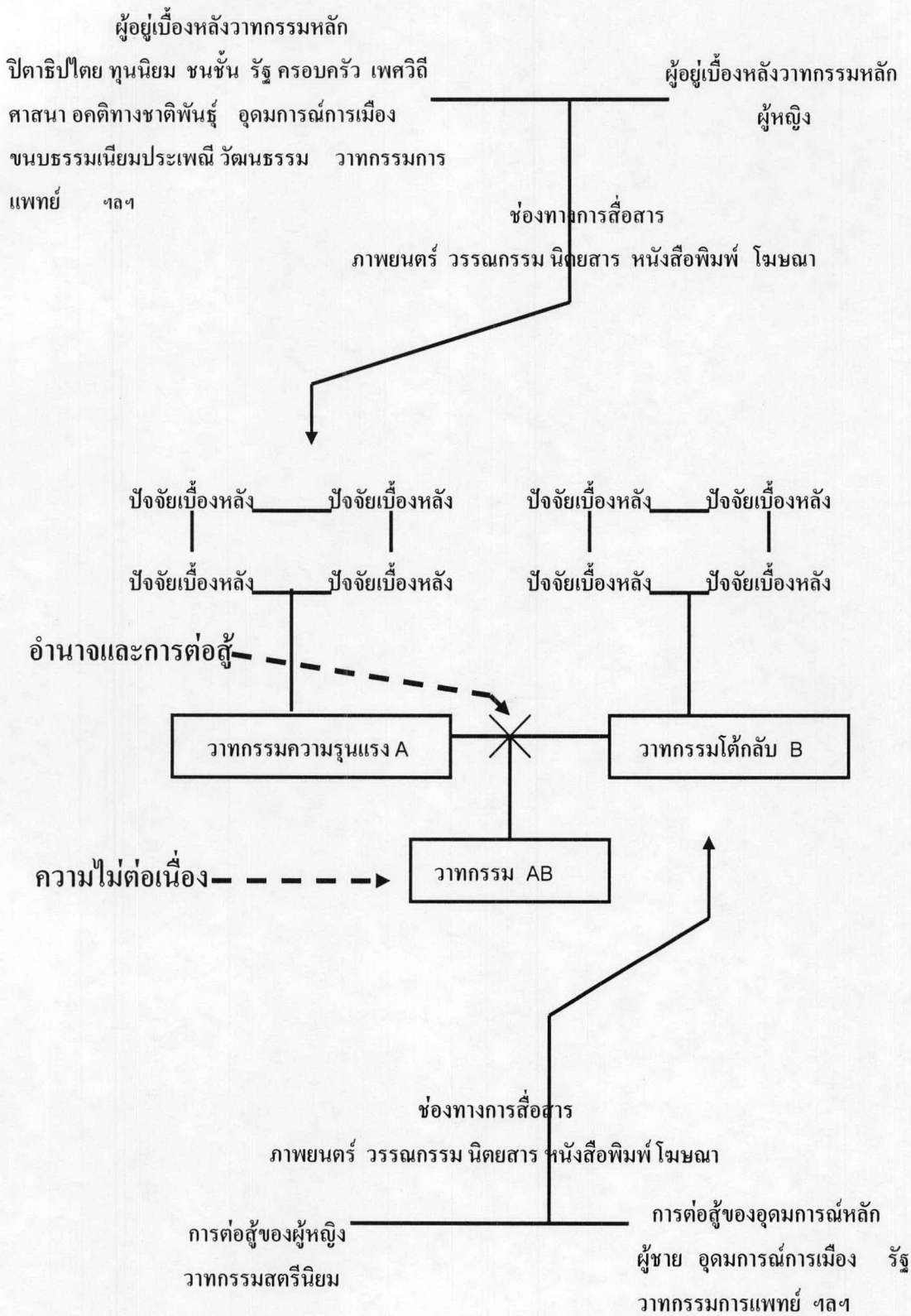
ความเฟื่องฟูของการต่อสู้ต่อความรุนแรงตามแนวคิดเสรีนิยมและสังคมนิยม (พ.ศ. 2514-2519)

ก่อนเหตุการณ์ 14 ตุลาคม 2516 สถานะสตรีในสังคมไทยที่ยังถูกจำกัดสิทธิในทางกฎหมายบางประการยังไม่ได้รับการแก้ไข ประกอบกับบรรยากาศทางการเมืองภายหลังเหตุการณ์ 14 ตุลาคม การประกาศปีสตรีสากลขององค์การสหประชาชาติในปี พ.ศ. 2518 และการประกาศให้ ปี 2518-2528 เป็นทศวรรษแห่งสตรีทำให้กระแสการเคลื่อนไหวปัญหาความรุนแรงต่อสตรีแพร่หลายมากขึ้น โดยสามารถแบ่งออกเป็นสองกลุ่มที่ชัดเจนตามอุดมการณ์ทางการเมืองที่มีอิทธิพลในขณะนั้นคืออุดมการณ์เสรีนิยมและอุดมการณ์สังคมนิยม กล่าวคือฝ่ายเสรีนิยมได้เข้ามามีส่วนร่วมในร่างรัฐธรรมนูญ พ.ศ. 2517 ให้มีบทรับรองความเสมอภาคระหว่างหญิงชายและเรียกร้องให้มีการแก้ไขกฎหมายเกี่ยวกับสตรีอีกหลายมาตราเพื่อให้สอดคล้องกับหลักการด้านความเสมอภาคที่ระบุไว้ในรัฐธรรมนูญ

ส่วนฝ่ายสังคมนิยมมีการเคลื่อนไหวอย่างเด่นชัด จากการรวมกลุ่มนักศึกษาหญิงในมหาวิทยาลัยต่างๆ ทำกิจกรรมอันเกี่ยวข้องกับการยกระดับความเสมอภาคโดยมุ่งประเด็นการเปลี่ยนแปลงโครงสร้างสังคม กระตุ้นผู้หญิงทั้งในฝ่ายแรงงานและชานานาให้ตระหนักถึงสิทธิที่พึงมี บรรยากาศทางการเมืองในห้วงเวลานั้นเอนเอียงไปทางฝ่ายเสรีนิยม ในท้ายที่สุดการดำเนินการของฝ่ายสังคมนิยมก็ยุติบทบาทลง โดยการใช้อำนาจเข้าปราบปรามนักศึกษาของรัฐในเหตุการณ์ 6 ตุลาคม 2519

กรอบความคิดในการวิจัย

จากแนวคิดเรื่องวาทกรรม แนวคิดสตรีนิยม แนวคิดความรุนแรงต่อผู้หญิงสามารถบูรณาการเป็นกรอบความคิดที่ใช้ในงานวิจัยได้ดังนี้



แผนภาพที่ 2.6 แสดงกรอบความคิดที่ใช้ในการศึกษา