

บทที่ 3

องค์ประกอบของการแสดงพื้นบ้านที่สืบเนื่องจากพิธีกรรมชุธ้างเซียงซ้อง

จากการศึกษาข้อมูลการแสดงชุธ้างเซียงซ้องของวิทยาลัยนาฏศิลป์ร้อยเอ็ดผู้วิจัยพบว่า มีองค์ประกอบของการแสดงพื้นบ้านที่สืบเนื่องมาจากพิธีกรรมชุธ้างเซียงซ้อง โดยแบ่งเนื้อหาออกเป็น 4 หัวข้อ ดังนี้

- 3.1 ความเป็นมาของพิธีกรรมชุธ้างเซียงซ้อง
- 3.2 แนวคิดในการสร้างงานของวิทยาลัยนาฏศิลป์ร้อยเอ็ด
- 3.3 องค์ประกอบของการแสดงชุธ้างเซียงซ้อง
- 3.4 ขั้นตอนการแสดง

3.1 ความเป็นมาของพิธีกรรมชุธ้างเซียงซ้อง

คำว่า “เซียงซ้อง” เป็นคำนานและคำประสมที่เกิดจากการนำคำสองคำ คือคำว่า “เซียง” กับ คำว่า “ซ้อง” มาประสมกัน ความหมายของคำเดียวและคำรวมจะมีความหมายดังนี้

“เซียง” เป็นคำในภาษาอีสาน หมายถึง ผู้ที่เคยบวชเป็นสามเณรแล้วลาสิกขาบทยออกมา ซึ่งพอจะเปรียบเทียบให้เข้าใจได้ง่ายๆ คือ ถ้าคนที่บวชเป็นพระเมื่อลาสิกขาบทยออกมาเรียกว่า “ทิด” (ลงมาจากคำว่า บัณฑิต) แต่ถ้าบวชเป็นสามเณรชาวอีสานเรียกว่า “เซียง” และอาจหมายถึงเด็กหนุ่มก็ได้

“ซ้อง” ถ้าเป็นคำในภาษาอีสานจะออกเสียงเป็น “ซ่อง” หมายถึง ภาชนะที่ใช้ใส่ปลาในเวลา ที่ไปจับปลา ซ้องทำด้วยไม้ไผ่สานคล้ายตะกร้าแต่รูปร่างจะแตกต่างจากตะกร้า ในภาษากลางจะเรียก “ซ้อง”

เมื่อนำคำสองคำมาผสมกันก็จะได้ว่า “เซียงซ้อง” ถ้าอ่านออกเสียงให้ใกล้เคียงกับสำเนียงของชาวอีสานจะต้องออกเสียงคำว่า “เซียง” เป็นเสียงตรี คือ “เซียง” ส่วนคำว่า “ซ้อง” ออกเสียงเป็น “ซ่อง” ในการเขียนจึงเขียนเป็น “เซียงซ่อง”¹

การทำเซียงซ้อง หมายถึง การนำเอาซ้องที่เป็นเครื่องจักรสานด้วยไม้ไผ่ชนิดหนึ่งที่ใช้สำหรับใส่สัตว์น้ำ ซึ่งนิยมทำกันโดยทั่วไปในภาคอีสาน โดยการนำเอาเครื่องจักรสานดังกล่าวมาตกแต่งให้เป็นหุ่นเหมือนกับโครงสร้างของมนุษย์และนำกะลามะพร้าวมาทำเป็นส่วนของศีรษะ แล้วเอาไม้ขนาดยาวพอเหมาะมาต่อทำเป็นแขน และขา แล้วเอาเสื้อผ้ามาประดับให้มีลักษณะเหมือนมนุษย์ให้มากที่สุดเท่าที่จะทำได้²

¹ สุวกิจ ศรีปัดดา, “เซียงซ้อง” สมบัติอีสาน พิมพ์ในงานมหรกรรมหมอลำอีสาน 16 ครั้งที่ 2 วันที่ 29 มีนาคม - 2 เมษายน 2516, (มหาสารคาม : ชมรมสื่อมวลชนมหาสารคาม, 2516), หน้า 13.

² มุณี พันทวี, “เซียงซ้อง”, เอกสารโรเนียว, (ม.ป.พ. : ม.ป.ป.), หน้า 1.

พิธีเสีงเซียงซ็อง หมายถึง การปลุกเสกเซียงซ็องโดยหมอปปลุกเสกเพื่อใช้ในกิจกรรมต่างๆ ตามพิธีการใช้เซียงซ็องดังที่กล่าวมาแล้ว

ความเชื่อเกี่ยวกับเซียงซ็องเป็นความเชื่อในเรื่องผี เช่น ผีบรรพบุรุษ และเทวดา เซียงซ็องจึงเป็นพิธีกรรมที่สร้างขึ้นจากความเชื่อของชาวอีสานซึ่งเป็นที่ทราบกันอยู่แล้วว่าภาคตะวันออกเฉียงเหนือได้สืบทอดความเชื่อผีบรรพบุรุษในรูปแบบต่างๆ พิธีกรรมเซียงซ็องจึงเป็นความเชื่อแบบหนึ่งที่เกี่ยวข้องกับผีและวิญญาณ ซึ่งความเชื่อนี้เป็นสิ่งยึดเหนี่ยวทางจิตใจของชาวอีสานให้ดำรงความเป็นอยู่ในทางที่จะอำนวยต่ออารยธรรมเพราะพิธีการทำเซียงซ็องนั้นจะเป็นพิธีเกื้อกูลความผาสุกและทำลายความชั่วร้ายของสังคม

นอกจากมีความเชื่อเรื่องผีบรรพบุรุษและผีอื่นๆ แล้ว ยังมีความเชื่อว่าโลกมีความศักดิ์สิทธิ์สถิตย์อยู่ตามสถานที่ธรรมชาติต่างๆ เช่น ภูเขา ต้นไม้ แม่น้ำ ตลอดจนดวงดาวต่างๆ ที่ถือว่ามิเทพเจ้าประจำอยู่ และเทวดาเหล่านี้สามารถบันดาลความสุข ความทุกข์แก่มนุษย์ได้³ พิธีกรรมเซียงซ็องนี้ชาวบ้านถือว่าเป็นพิธีกรรมศักดิ์สิทธิ์จะนำมาใช้ก็ต่อเมื่อหมดหนทางที่จะแก้ไขเหตุการณ์ต่างๆ ตามกฎเกณฑ์ของสังคมที่พึงกระทำได้แล้วเท่านั้น เซียงซ็องจึงเป็นเรื่องที่เร้นลับที่เกี่ยวข้องกับไสยศาสตร์ ความเชื่อเรื่องเซียงซ็องนี้ได้มีมานานและเป็นสิ่งที่มีอิทธิพลเหนือจิตใจของชาวอีสานและการที่ชาวอีสานมีความเชื่อเกี่ยวกับผีบางเทวดาอยู่แล้วเซียงซ็องจึงเข้ามามีบทบาทต่อวิถีชีวิตของชาวอีสานมากทีเดียว เซียงซ็องได้ถูกนำมาใช้ในงานต่างๆ เสมอ อาจกล่าวได้ว่าเซียงซ็องเป็นที่พึงอีกอย่างหนึ่งของคนที่ได้รับความทุกข์

จากความเชื่อและความสำคัญของเซียงซ็องดังที่ได้กล่าวมาแล้วนั้น ทำให้ชาวอีสานประกอบพิธีกรรมเหล่านี้ได้สะท้อนให้เห็นถึงสภาพปัญหาในการดำรงชีวิต และความรู้สึกรังของชาวอีสานได้อย่างชัดเจน

ดังนั้นพิธีกรรมเซียงซ็อง จึงเป็นพิธีกรรมการเสีงทายและขับไล่ภูติผีที่มีคติความเชื่อเกี่ยวกับผีหรือวิญญาณสิ่งศักดิ์สิทธิ์ตามความเชื่อของชาวอีสานและเชื่อว่าเป็นสิ่งที่สามารถช่วยให้ชาวบ้านมีขวัญและกำลังใจในการประกอบอาชีพด้านเกษตรกรรม และเชื่อว่าการประกอบพิธีเซียงซ็องเพื่อเสีงทายและขับไล่สิ่งชั่วร้ายให้ออกไปจากชุมชน

³ สุรินทร์ การนนท์. พุทธปรัชญา, (มหาสารคาม : ภาควิชาปรัชญามหาวิทยาลัยศรีนครินทร-วิโรฒ, ม.ป.ป.), หน้า 3.

⁴ สุวกิจ ศรีปัดดา, “เซียงซ็อง” สมบัติอีสาน พิมพ์ในงานมหรกรรมหมอลำอีสาน 16 ครั้งที่ 2 วันที่ 29 มีนาคม - 2 เมษายน 2516, (มหาสารคาม : ชมรมสื่อมวลชนมหาสารคาม, 2516), หน้า 16.

จากการศึกษาข้อมูลจากเอกสารโดย ธีรยุทธ ชันการ พบว่ามีข้อมูลเกี่ยวกับความเป็นมาของ เชียงซ็องดังนี้

เชียงซ็อง หรือพิธีเต้าเชียงซ็อง เป็นพิธีกรรมโบราณพิธีหนึ่งที่ใช้ในการขับไล่ ภูตผี ปีศาจ โดยอาศัยซ็องซึ่งเป็นเครื่องจักรสานไม้ไผ่ชนิดหนึ่งใช้สำหรับบรรจุสัตว์น้ำ เช่น ปลา กบ หรือแมลง ส่วน “เชียง” เป็นคำในภาษาอีสาน หมายถึง ผู้ที่เคยบวชเป็นสามเณรแล้วลาสิกขาบทยออกมา ชาวอีสานจึงเรียกว่า “เชียง” ซึ่ง ธีรยุทธ ชันการ⁵ ได้กล่าวถึงเชียงซ็องว่า “เชียงซ็องเป็นความเชื่อของชาวอีสานมาแต่ดั้งเดิมอีกอย่างหนึ่งนอกเหนือจากการบูชาพระยาแถนด้วยบั้งไฟ หรือ การแห่นางแมว เป็นต้น เชียงซ็อง ที่ทำจากซ็องไม้ไผ่จักสานต่อแขนต่อขาด้วยไม้กลมยาวสวมเสื้อผ้าที่ปากซ็องครอบไว้ด้วยกะลามะพร้าวผ่าครึ่งเขียนสีเป็นตา จมูก ปาก ให้เหมือนคน มีหมอผู้ทำพิธีเป็นผู้อัญเชิญเทวดาให้ลงมาถึงสถิตย์ในซ็อง สองขาของตัวเชียงซ็องจับไว้ด้วยคนอีกสองคนและเมื่อเชียงซ็องเข้าสิง หรือภาษาอีสานใช้คำว่า “เชียงซ็องตำแดงฤทธิ์” โดยจะโยกตัวไปมา หมอผู้ทำพิธีจะเริ่มถามเชียงซ็องถึงฟ้าฝน ทำนายเหตุการณ์บ้าง หาสิ่งของที่หายหรือถูกลักขโมยบ้างหรือแม้แต่เรื่องของ “ผีปอบ” ที่คร่าชีวิตผู้คนในหมู่บ้าน เชียงซ็องก็จะโยกตัวไปมาเป็นการให้คำตอบ”

นอกจากนี้ สมหมาย ฮามคำไพ ยังได้กล่าวถึงพิธีกรรมเชียงซ็องนี้ไว้อีกว่า “เชียงซ็องเป็นพิธีที่สร้างขึ้นจากความเชื่อของชาวอีสาน ซึ่งเป็นที่ทราบกันดีแล้วว่าชาวอีสานได้สืบทอดความเชื่อเรื่องผีบรรพบุรุษในรูปแบบต่าง ๆ กัน พิธีทำเชียงซ็องก็เป็นแบบหนึ่งของการเชื่อในเรื่องผีโดยความเชื่อที่เป็นเครื่องยึดเหนี่ยวทางด้านจิตใจของชาวอีสาน ให้ดำรงความเป็นอยู่ทางที่จะเอื้ออำนวยต่อประโยชน์ของสังคม เพราะพิธีการทำเชียงซ็องจะเป็นพิธีที่เกื้อกูลความผาสุกและทำลายความชั่วร้ายของสังคม นอกจากจะมีความเชื่อเรื่องผีบรรพบุรุษและผีอื่น ๆ แล้ว มนุษย์ยังมีความเชื่อว่าโลกมีสิ่งศักดิ์สิทธิ์ซึ่งสถิตย์อยู่ตามสถานที่ธรรมชาติต่าง ๆ เช่น ต้นไม้ ภูเขา แม่น้ำ ตลอดจนดวงดาวต่างๆ ก็ถือว่า มีเทพเจ้าประจำอยู่ และเทวะเหล่านี้สามารถบันดาลความสุขความทุกข์แก่มนุษย์ได้ พิธีกรรมเชียงซ็องชาวบ้านถือว่าเป็นพิธีกรรมศักดิ์สิทธิ์จะนำมาใช้ต่อเมื่อหมดหนทางที่จะแก้ไขเหตุการณ์ต่าง ๆ ได้ตามกฎเกณฑ์ของสังคม เรื่องเชียงซ็องจึงเป็นเรื่องที่เดินลับทางไสยศาสตร์และเป็นเรื่องที่มีอิทธิพลเหนือจิตใจของชาวอีสาน เพราะเชียงซ็องเข้ามามีบทบาทต่อวิถีชีวิตของชาวอีสานมากที่สุดทีเดียวอาจเรียกได้ว่าเป็นที่พึ่งของคนที่ได้รับคามทุกข์⁶

⁵ ธีรยุทธ ชันการ . เชียงซ็อง : ความเชื่อศรัทธาฟ้าฝนและการเสี่ยงทาย , (ทีวี 5 : 195 , 2525), หน้า 26 .

⁶ สมหมาย ฮามคำไพ, เชียงซ็อง “รัชมังคลาภิเษก : อีสานศึกษา , จัดพิมพ์เนื่องในโอกาสพระราชพิธีรัชมังคลาภิเษก, (ม.ป.พ. : 2531), หน้า 99 .

จากข้อมูลดังกล่าวจะเห็นได้ว่า พิธีกรรมเซียงซ็องเป็นพิธีกรรมที่เกี่ยวข้องกับดวงวิญญาณหรือสิ่งที่มีพลังอยู่เหนือธรรมชาติ ที่นำเอาอุปกรณ์การทำมาหากินมาเป็นอุปกรณ์ในการประกอบพิธี ซึ่งสิ่งเหล่านี้เกิดจากความเชื่อแบบชาวบ้านโดยเชื่อว่าเป็นการบำบัดทางด้านจิตใจและสร้างขวัญกำลังใจให้เกิดขึ้นกับชาวอีสานได้อีกทางหนึ่ง นอกจากนี้ความเป็นมาของพิธีกรรมเซียงซ็องแล้วยังต้องมีการแบ่งประเภทของเซียงซ็องโดยผู้วิจัยจะได้กล่าวต่อไป

3.1.1 ประเภทของเซียงซ็อง

ในการประกอบพิธีเซียงซ็องนั้น สิ่งที่สำคัญอีกอย่างหนึ่งคือ หุ่นเซียงซ็อง โดยหุ่นเซียงซ็องที่นำมาประกอบพิธีนี้สามารถแบ่งออกได้ 2 ประเภท คือ

1. แบ่งตามรูปร่างลักษณะของเซียงซ็อง มี 2 อย่าง คือ

1.1 เซียงซ็องที่ใช้ทำเป็นหุ่นเซียงซ็อง อาจจะสานเป็นข่องขึ้นมาใช้เฉพาะในการทำพิธี หรือนำเอาข่องที่ใส่ปลาที่เคยใช้แล้วมาทำเป็นหุ่นก็ได้

1.2 เซียงซ็องที่ใช้ไม้ไผ่สานเป็นรูปอักษรดอกดอก มาทำเป็นหุ่น

2. แบ่งตามวิธีการของหมอปลูกเสก แบ่งออกเป็น 3 ลักษณะ คือ

2.1 เซียงซ็องผีปู่ตา หรือผีอื่นๆ ได้แก่ การทำพิธีเชิญผีปู่ตาหรือผีอื่นๆ เข้ามาสิงในหุ่นเซียงซ็อง แบบนี้มักจะใช้ในกรณีที่เกิดเหตุเภทภัยขึ้นในหมู่บ้านหรือทำผิดผีปู่ตา ซึ่งถือว่าเป็นผีบรรพบุรุษ เช่น เซียงซ็องของนายบุญมา กมลสินธุ์ และนายแก้ว แก้วสวัสดิ์

2.2 เซียงซ็องเทวดา ได้แก่ การทำพิธีอัญเชิญเทวดาเข้ามาอยู่ในหุ่นเซียงซ็อง การทำพิธีเซียงซ็องแบบนี้จะปลุกเสกด้วยบทพูนบุญเทวดา และมักจะใช้เซียงซ็องในกรณีเดียวกับเซียงซ็องผีปู่ตา คือมีความจำเป็นต้องอัญเชิญเทวดามาช่วยขจัดปัดเป่าความเดือดร้อนต่างๆ แต่บางคนก็ใช้ในการขับไล่ผีหรือปราบผีไม่ได้ เช่น เซียงซ็องของนายมี มะอาจเลิศ แต่บางคนก็ใช้ได้ทุกกรณี เช่น เซียงซ็องของนายเจียง ผิวผุย

2.3 เซียงซ็องวิชาอาคม การใช้เซียงซ็องแบบนี้หมอปลูกเสกจะใช้คาถาอาคมในการปลุกเสกเซียงซ็องจะทำขึ้นเพื่อจุดประสงค์อย่างใดอย่างหนึ่ง โดยไม่ต้องเชิญผีหรือเทวดาเข้ามาสิงในหุ่นเซียงซ็อง ซึ่งเซียงซ็องลักษณะนี้นิยมใช้ในการขับไล่ผีปอบหรือผีอื่นๆ และการเสียดายของหาย ได้แก่ เซียงซ็องของนายแก้ว แก้วสวัสดิ์ นายบุญมา กมลสินธุ์ และนายทองใบ นามวงศ์

จากข้อมูลเกี่ยวกับประเภทของเชิงช้อง จะเห็นได้ว่าเชิงช้องนั้นแบ่งออกเป็น 2 ประเภท คือ แบ่งตามรูปร่างลักษณะของเชิงช้อง และแบ่งตามวิธีการของหมอปลูกเสก ทั้งนี้เพื่อความถูกต้อง และเหมาะสมของการประกอบพิธีเชิงช้องของหมอฟุ่กระทำพิธี ดังนั้นในแต่ละชั้นตอนถือได้ว่ามีความสำคัญเทียบเท่ากัน

3.1.2 การเตรียมการปลุกเสกเชิงช้อง

กาทำพิธีปลุกเสกเชิงช้องนั้น จะต้องมีอุปกรณ์ต่างๆ ที่จะใช้ในพิธีอย่างครบถ้วนจะขาดสิ่งใดสิ่งหนึ่งตามที่หมอดูต้องการไม่ได้ เพราะถ้าขาดอุปกรณ์ที่ใช้ในพิธีไม่ครบถึงจะปลุกเสกอย่างไรเชิงช้องก็จะไม่ “ลง” หมายถึง การที่วิญญาณเชิงช้องเข้าไปสิงอยู่ในหุ่นเชิงช้อง หรือที่ชาวบ้านเรียกว่า “บ่ซุน” หมายถึง วิญญาณเชิงช้องไม่เข้าสิงในหุ่นเชิงช้อง ทำให้พิธีไม่เป็นไปตามจุดมุ่งหมายที่ตั้งไว้ และสิ่งที่ต้องเตรียมในการทำพิธีมีดังนี้

1. หุ่นเชิงช้อง ตกแต่งให้เรียบร้อยพร้อมที่จะทำพิธีได้ทันที การตกแต่งขึ้นอยู่กับหมอปลูกเสกจะสั่งและต้องให้ถูกต้อง
2. คาบ หมายถึง คำขกครูในการทำพิธีเชิงช้องและอาจรวมไปถึงเครื่องปลุกเสกที่ต้องเตรียมตามที่หมอกำหนดให้ คาบในการทำพิธีนี้จะแตกต่างกันออกไป
3. หมอปลูกเสก เป็นผู้ปลุกเสกเชิงช้องซึ่งจะขาดเสียไม่ได้
4. ผู้จับ หรือ ผู้เต้า หมายถึง คนที่หมอดูเตรียมไว้สำหรับจับขาเชิงช้องจำนวน 2 คน ควรเป็นผู้ที่เคยจับเชิงช้องในพิธีในครั้งก่อนๆ มาแล้ว
5. ผู้ถามเชิงช้อง จะเป็นใครก็ได้แต่ควรเป็นคนที่มีความรอบรู้เฉลียวฉลาดในการพูดคุยซักถามปัญหาหรือเรื่องราวต่างๆ ได้ดี หรือถ้าการทำพิธีนั้นต้องเชิญ ผีปู่ตา (หมายถึง ผีบรรพบุรุษของชาวอีสานที่ล่วงลับไปแล้วหลายชั่วอายุคน ในหมู่บ้านของชาวอีสานมักจะมีศาลเจ้าผีปู่ตา) มาเข้าสิงในเชิงช้อง โดยต้องมีเฒ่าจ้ำ (หมายถึง ผู้ดูแลศาลเจ้าผีปู่ตาและเป็นคนกลางในการติดต่อระหว่างผีปู่ตากับชาวบ้าน) มาเป็นผู้ซักถามเชิงช้อง
6. ปัญหาที่จะทำพิธี เมื่อชาวบ้านมีปัญหาที่ไม่สามารถจะหาหรือให้รู้เรื่องปัญหานั้น หรือไม่สามารถจะแก้ไขด้วยมนุษยธรรมคา

3.1.3 การคัดเลือกคนจับเชิงช้อง

คนจับเชิงช้องหรือเรียกอีกอย่างหนึ่งว่า คนเต้าเชิงช้อง ถือว่าเป็นบุคคลสำคัญในพิธีที่จะขาดไม่ได้ซึ่งการจับเชิงช้องไม่ว่าใครก็สามารถจับได้ โดยจะต้องเลือกจากคนที่มึนร่างกายที่แข็งแรง จิตใจเข้มแข็ง และคนที่จะมาเต้าเชิงช้องจะต้องเป็นคนที่มึนลักษณะที่ตรงกันถ้าหากคนที่มาเต้าเชิงช้องมีลักษณะไม่ตรงกันเชิงช้องจะไม่เคลื่อนไหวหรือชาวบ้านเรียกว่า “บ่ชุน” จะต้องมี การเปลี่ยนคนเต้าเชิงช้องใหม่อีกครั้ง เมื่อเชิงช้องได้คนที่ถูกใจแล้วก็จะพาไป⁷

การที่จะทราบว่าคนแต่ละคนมีธาตุหรือลักษณะถูกกันหรือไม่นั้น เป็นเรื่องของโหราศาสตร์ คนส่วนมากไม่ทราบว่าตนเองเป็นคนธาตุอะไร ฉะนั้นในการทำพิธีเชิงช้องก็จะมีวิธีเลือกคนจับเชิงช้องได้อย่างง่ายๆ เมื่อหมอบูกระทำการพิธีปลุกเสกหุ่นเชิงช้องเสร็จแล้วก็จะให้คนเข้ามาจับขาเชิงช้องทีละ 2 คน ถ้าคนที่เชิงช้องถูกใจแล้วเชิงช้องก็จะเคลื่อนไหวทันทีแต่ถ้าคนจับไม่ถูกใจเชิงช้อง แม้แต่คนเคียวเมื่อจับเชิงช้องก็จะหยุดนิ่งไม่มีการเคลื่อนไหวแต่อย่างใด จึงจำเป็นต้องเปลี่ยนคนจับเชิงช้องใหม่ แต่โยปกติแล้วก่อนจะทำพิธีหมอบูกระทำการพิธีจะต้องเตรียมคนจับเชิงช้องไว้ให้พร้อม คือ เตรียมคนที่เคยจับเชิงช้องและได้ผลมาแล้วจะได้ไม่เสียเวลาในการเลือกคนจับใหม่ หรือถ้าอยากทราบว่าคนใดเป็นที่ถูกใจเชิงช้องหรือไม่ก็มีวิธีทดลองแบบง่ายๆ คือ ในขณะที่เชิงช้องกำลังเคลื่อนไหวอยู่นั้นก็ให้คนที่ต้องการทดลองยื่นมือเข้าไปจับที่ขาของเชิงช้อง โดยเปลี่ยนจากคนที่กำลังจับอยู่เดิมนั้น ถ้าเชิงช้องเคลื่อนไหวต่อไปก็แสดงว่าคนจับใหม่นั้นเป็นที่ถูกใจของเชิงช้องแต่ถ้าคนจับใหม่ไม่ถูกใจเชิงช้องก็จะหยุดนิ่งทันที ซึ่งการจับเชิงช้องสามารถผลัดเปลี่ยนกันได้ ถ้าผู้จับเชิงช้องเหนื่อยเนื่องจากจับมาเป็นเวลานานๆ หรือมีความประสงค์จะเปลี่ยนผู้จับในกรณีใดๆ ก็ตาม อาจจะเปลี่ยนคนจับใหม่โดยเปลี่ยนออกคนเคียวหรือเปลี่ยนออกทั้งคู่ก็ได้แต่ต้องเปลี่ยนทีละคน คนที่เปลี่ยนต้องเป็นคนที่เคยจับเชิงช้องได้ผลมาแล้ว

⁷ จารุวรรณ ธรรมวัตร, *ขนบธรรมเนียมประเพณีอีสาน*, (กรุงเทพฯ : กรมวิชาการ, 2524), หน้า 9.

3.1.4 การใช้เชิงซ้อน

การใช้เชิงซ้อนสามารถใช้ได้หลายกรณี การนำเอาเชิงซ้อนมาทำพิธีนั้นจะต้องสอบถามหมอปลูกเสกให้ทราบแน่ชัดเสียก่อนว่าเชิงซ้อนของหมอปลูกเสกนั้นใช้ได้หรือไม่ อย่างไร เพราะเชิงซ้อนของหมอปลูกเสกแต่ละคนจะใช้ไม่เหมือนกันและไม่สามารถใช้ได้ทุกเรื่อง คือ เชิงซ้อนของหมอปลูกเสกบางคนอาจใช้ปราบผีหรือขับไล่ผี และเชิงซ้อนของหมอบางคนก็ไม่สามารถใช้ปราบผีหรือขับไล่ผีได้ เมื่อพิจารณาแล้วจะเห็นได้ว่าเชิงซ้อนสามารถใช้ได้ในกรณีต่างๆ ดังนี้

1. ใช้ค้นหา หรือติดตามสิ่งของที่หาย

2. ใช้ปราบสิ่งชั่วร้าย เช่น ผีปอบ ห่าแม่แล้ง ให้ออกไปจากหมู่บ้าน เชิงซ้อนมีความสำคัญต่อชาวอีสานเป็นอย่างมาก โดยมีบทบาทต่อวิถีชีวิตของชาวอีสานในสมัยที่ชาวอีสานมีความเชื่อเรื่องผีสาแหรกต่าง ๆ เชิงซ้อนถูกนำมาใช้ในงานต่างๆ อยู่เสมอ เช่น ไล่ผีปอบ เชิงซ้อนจะช่วยตามหาเจ้าของผีปอบว่าเป็นใคร อยู่ที่ไหน เพราะชาวอีสานเชื่อว่าผีปอบชอบกินคนที่อ่อนแอ และเจ็บป่วย เมื่อเชิงซ้อนตามหาคนเลี้ยงผีปอบได้แล้ว โดยหมอธรรมจะจัดการจับเจ้าของผีปอบ เช่น กักขังผีปอบหรือฆ่าผีปอบให้ตาย ในบางครั้งเชิงซ้อนสามารถฆ่าผีปอบให้ตายหรือขับไล่ให้ออกไปจากหมู่บ้านได้ เพื่อไม่ให้กลับมาสร้างความเดือดร้อนกับชาวบ้านได้อีก

3. ใช้เชิงซ้อนในโอกาสที่มีอาเพศหรือเหตุร้ายในหมู่บ้าน เช่น มีผู้ป่วยโดยไม่ทราบสาเหตุ และเกิดขึ้นพร้อมกันหลายๆ คน หรือหลายครอบครัว หรือมีลางร้ายต่างๆ เกิดขึ้น เช่น นกเค้าแมวหรือนกฮูกบินมาจับที่หลังคาบ้าน ไก่ป่าบินเข้ามาในบ้าน อีเห็นวิ่งเข้ามาในหมู่บ้าน อันเป็นการผิดปกติตามธรรมชาติชาวบ้านจะถือว่าเป็นลางร้ายอาจจะเกิดเหตุเภทภัยหรือสิ่งที่จะนำความวิบัติต่างๆ มาสู่หมู่บ้าน เมื่อเป็นเช่นนี้ชาวบ้านจึงต้องมีการประกอบพิธีกรรมเชิงซ้อนเพื่อค้นหาสาเหตุของการเจ็บป่วย หรือหาทางป้องกันเหตุร้ายที่อาจจะเกิดขึ้นตามคำทำนายของเชิงซ้อน

4. ใช้เชิงซ้อนในการสื่อสารกับวิญญาณ โดยใช้เชิงซ้อนไปเชิญวิญญาณที่ต้องการมาสิงในร่างของเชิงซ้อน และถามเชิงซ้อนเพื่อให้ได้คำตอบ เช่น ชาวบ้านต้องการขอไม้ใน “คอนปู่ตา” (หมายถึง บริเวณป่าสงวนใกล้หมู่บ้านมีศาลเจ้าปู่ตั้งอยู่ ชาวบ้านจะมีความเกรงกลัวไม่กล้าเข้าไปตัดไม้ทำลายป่าหรือจับสัตว์ในบริเวณนั้นได้) ถ้าเราอยากทราบว่าผีปู่ตานุญาตหรือไม่ก็ถามได้จากเชิงซ้อน โดยเชิญผีปู่ตาเข้ามาสิงในหุ่นเชิงซ้อน และเราก็จะทราบได้จากอาการของเชิงซ้อนคือ การเคลื่อนไหวหรือการหยุดนิ่งของเชิงซ้อน

5. ใช้เชิงข้ออ้างทำนายเกี่ยวกับการทำมาหากิน เช่น เพื่อทำนายว่าฝนจะตกลงมาตามฤดูกาลหรือไม่ ข้าวปลาอาหารจะอุดมสมบูรณ์หรือไม่ ตลอดจนทำนายว่าเดือนใดฝนจะตกมากที่สุด เพียงใด หรือจะได้ทำนายหรือไม่ นอกจากนี้ยังสามารถใช้ตามสาเหตุความขัดข้องในการทำมาหากิน เช่น การจับสัตว์ป่า ได้แก่ หมูป่า เก้ง กวาง ซึ่งชาวบ้านถือว่าเป็นการกระทำผิดประเพณีจึงใช้เชิงข้ออ้างเสียหายสาเหตุที่ทำให้ชาวบ้านแตกความสามัคคี หรือในการจับสัตว์ป่าในครั้งก่อน มีการแบ่งปันไม่เท่ากันหรือไม่ซื้อสัตว์ต่อกัน

6. ใช้เชิงข้ออ้างในการชี้สถานที่ในการปลูกสร้างบ้านเรือนหรือเสียหาย สาเหตุสถานที่ที่จะปลูกสร้างสิ่งใดสิ่งหนึ่งโดยผู้ปลูกสร้างไม่ทราบว่าจะปลูกที่ใดจึงจะเป็นสิริมงคลก็ใช้วิธีเสี่ยงเชิงข้ออ้างโดยให้เชิงข้ออ้างหาผู้จับเงินไปชี้สถานที่ที่จะเป็นสิริมงคล การใช้เชิงข้ออ้างในการชี้สถานที่อีกอย่างหนึ่งที่เคยปรากฏ คือ การใช้เชิงข้ออ้างในการชี้สถานที่จุดบั้งไฟว่าจะจุด ณ ที่ใดทิศทางใดของหมู่บ้านจึงจะไม่ทำให้เกิดอันตราย

7. ใช้เชิงข้ออ้างในการชี้ตัวผู้กระทำผิดประเพณีของหมู่บ้านหรือทำผิดเรื่องอื่นๆ อันจะทำให้เกิดเภทภัย หรือความเดือดร้อนแก่ชาวบ้าน เช่น ใช้เชิงข้ออ้างตามหาเจ้าของฝูบ่อว่าเป็นใคร หรือใช้เชิงข้ออ้างจับขโมย หรือใช้เชิงข้ออ้างเพื่อเสียหายว่าหญิงคนใดที่ตั้งครรภ์โดยที่ยังไม่แต่งงานอยู่บ้านหลังใด คุ่มใด ซึ่งชาวบ้านถือว่าเป็นการกระทำผิดฝูบ่อและทำให้ฝูบ่อโกรธอาจจะทำให้เกิดเหตุร้ายแก่หมู่บ้านได้ ในการใช้เชิงข้ออ้างชี้ตัวผู้กระทำผิดทำได้ 2 วิธี คือให้เชิงข้ออ้างคนจับไปชี้ตัวผู้กระทำผิดนั้นเลย ถ้าหากเชิงข้ออ้างดีลงที่ผู้ใดหลายๆ ครั้ง ก็แสดงว่าผู้นั้นเป็น ผู้กระทำผิด แม้ว่าผู้นั้นจะเดินไปเชิงข้ออ้างก็จะเดินตามด้วย อีกวิธีหนึ่งคือ ถ้ามองเชิงข้ออ้างว่าผู้ใดเป็นผู้กระทำผิด อยู่หมู่บ้านใด ชื่ออะไร โดยบอกชื่อชาวบ้านทีละคนที่สงสัย

8. ใช้เชิงข้ออ้างในการค้นหาสิ่งใดสิ่งหนึ่งที่ทำให้เกิดการเจ็บป่วยในครอบครัว นายบุญมา กมลสินธุ์ ได้กล่าวว่า มีบ้านหลังหนึ่งปลูกสร้างทับหลุมฝังศพและมีกระดูกคนตายฝังอยู่ใต้ดิน หรือมีไม้ที่เป็นส่วนของโลงศพฝังอยู่ และมีสิ่งที่ไม่เป็นสิริมงคลอื่นๆ อยู่ในบริเวณบ้าน เมื่อทำพิธีเสี่ยงเชิงข้ออ้างโดยให้เชิงข้ออ้างหาคนจับเชิงข้ออ้างแล้วเดินไปหาหรือถ้าเชิงข้ออ้างดีลงที่จุดใดแรงๆ ก็ให้จุดตรงนั้น จะพบสิ่งต่างๆ ที่กล่าวมาแล้ว เมื่อจุดแล้วให้นำออกไปจากบริเวณบ้าน หลังจากนั้นจะทำให้ครอบครัวนั้นหายจากอาการป่วยหรือทำให้บ้านหลังนั้นอยู่อย่างปกติสุข

จากข้อมูลดังกล่าวจะเห็นได้ว่า พิธีกรรมเสี่ยงข้ออ้างสามารถนำมาใช้กับวิถีชีวิตของชาวอีสานได้ในทุกกรณีดังที่กล่าวมาแล้วข้างต้น ดังนั้นพิธีกรรมนี้จึงเป็นสิ่งที่มิมีบทบาทสำคัญต่อชุมชนชาวอีสานเป็นอย่างมากและมีการปฏิบัติสืบทอดต่อกันมาเป็นเวลานาน

นอกจากนี้ผู้วิจัยยังได้สัมภาษณ์ผู้ที่เกี่ยวข้องกับพิธีกรรมเซียงซ็องนี้ คือ นางอำนาจ ไทยกล้า ซึ่งเป็นทายาทของผู้ประกอบพิธีกรรมดังกล่าว โดยกล่าวไว้ว่า “ พิธีเต้าเซียงซ็องของบ้านโคกก่อง ตำบลปอภาร อำเภอสรีสมเด็จ จังหวัดร้อยเอ็ด ได้มีการกระทำพิธีมาตั้งแต่ปี พ.ศ. 2484 โดยประมาณ นายลี ระวาเสริฐ ได้ย้ายจากบ้านหนองบัว อำเภอกมลาไสย จังหวัดกาฬสินธุ์ เนื่องจากเกิดเหตุน้ำท่วมหมู่บ้าน จึงเข้ามาตั้งถิ่นฐานที่บ้านนิคมสะอาดนาดี ตำบลปอภาร อำเภอสรีสมเด็จ จังหวัดร้อยเอ็ด และได้นำเอาพิธีกรรมเซียงซ็องเข้ามาเป็นส่วนหนึ่งของหมู่บ้าน ซึ่งมีขั้นตอนในการกระทำพิธีโดยเริ่มจากการตั้งคายหรือเครื่องบูชาสิ่งศักดิ์สิทธิ์ ที่เรียกว่า ซันห้า ประกอบด้วย ดอกไม้ 5 คู่ เทียน 5 คู่ เงิน 6 สติง จากนั้นจึงเริ่มสวดคาถาชุมนุมเทวดาและอัญเชิญดวงวิญญาณเซียงซ็องให้ลงมาสถิตย์ในซ็องแล้วจึงถามคำถามเพื่อให้เซียงซ็องแสดงปฏิกิริยา คือ การเคลื่อนไหว เป็นการตอบคำถามและข้อสงสัยของชาวบ้าน ส่วนการสืบทอดพิธีกรรมเซียงซ็องจะต้องเป็นผู้ที่สืบสายเลือดเดียวกันและไม่สามารถถ่ายทอดให้กับผู้อื่นที่ไม่ได้สืบสายเลือดเดียวกัน หากไม่มีผู้สืบทอดพิธีกรรมดังกล่าวได้ก็หมายถึงการสิ้นสุดของพิธีกรรมนี้”⁸

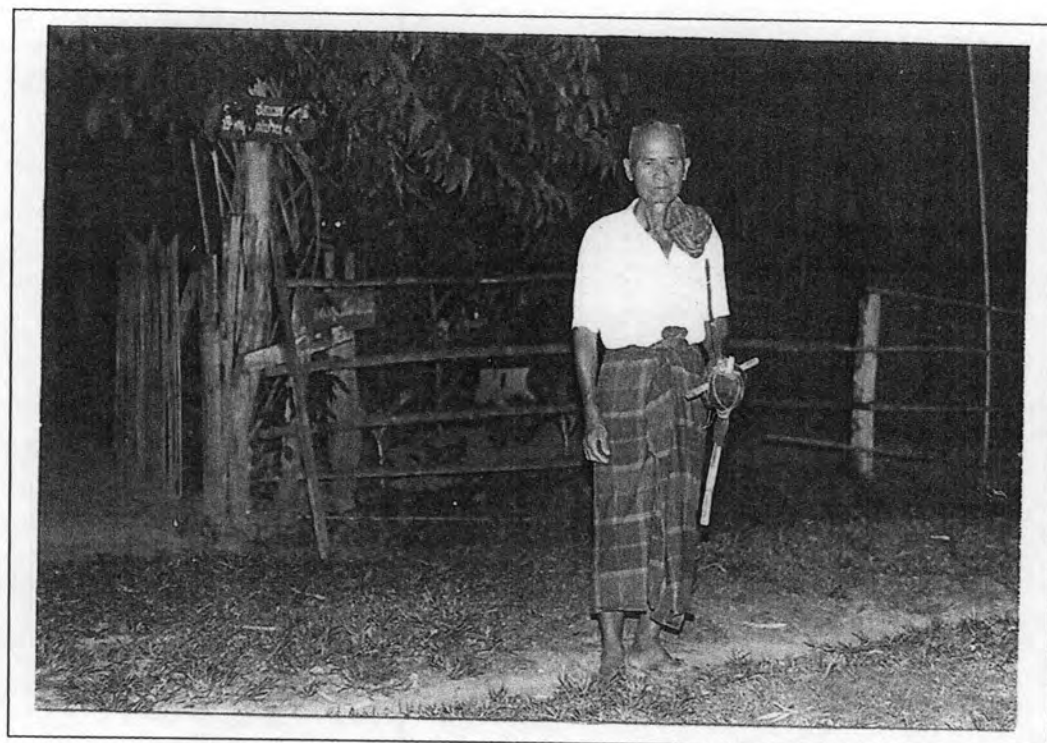
จากข้อมูลข้างต้น จึงทำให้ได้ทราบว่าพิธีกรรมเซียงซ็องมีจุดเริ่มต้นจาก นายลี ระวาเสริฐ ได้นำพิธีกรรมที่ได้ปฏิบัติสืบทอดจากบรรพบุรุษของตนเข้ามาเผยแพร่ที่บ้านนิคมสะอาดนาดีและขยายมาสู่หมู่บ้านใกล้เคียงคือ บ้านโคกก่อง และยังได้เดินทางไปประกอบพิธีในหมู่บ้านอื่น ๆ ที่มีความเชื่อครึ้นในลักษณะเดียวกัน จนกระทั่งนายลี ระวาเสริฐ เสียชีวิต จึงทำให้พิธีกรรมเซียงซ็องกำลังจะสูญหายไปจากชุมชนบ้านโคกก่องในที่สุด

และในปี พ.ศ. 2523 วิทยาลัยนาฏศิลป์ร้อยเอ็ดได้ก่อตั้งขึ้นและยังไม่มีชุดการแสดงพื้นบ้านอีสาน โดยนายจิรพล เพชรสม ผู้ช่วยผู้อำนวยการฯ และครูสอนดนตรี-นาฏศิลป์พื้นบ้าน ของวิทยาลัยนาฏศิลป์ร้อยเอ็ด ได้เห็นความสำคัญของศิลปวัฒนธรรมพื้นบ้านและต้องการสร้างสรรค์การแสดงพื้นบ้านเพื่อประกอบการบรรเลงของวงดนตรีพื้นบ้าน จึงได้ประชุมหารือเกี่ยวกับการสร้างสรรค์การแสดงพื้นบ้านขึ้นใหม่ เพื่อให้สอดคล้องกับนโยบายที่จะอนุรักษ์และฟื้นฟูประเพณี พิธีกรรม ที่มีอยู่ในท้องถิ่นที่กำลังจะสูญหาย และนายทองคำ ไทยกล้า ได้เสนอพิธีกรรมเซียงซ็องของ บ้านโคกก่อง ตำบลปอภาร อำเภอเมือง จังหวัดร้อยเอ็ด โดยรู้จักกับผู้กระทำพิธีคือ นายลี ระวาเสริฐ ซึ่งมีความสัมพันธ์โดยเป็นหลานเขยของผู้กระทำพิธีและสาเหตุที่เลือก นายลี ระวาเสริฐ เป็นผู้ให้ข้อมูลก็เพราะเป็นผู้ที่ประกอบพิธีได้สมบูรณ์และถูกต้องตามขนบประเพณีที่ปฏิบัติสืบทอดต่อกันมา

⁸ สัมภาษณ์ อำนาจ ไทยกล้า , ชาวบ้านโคกก่อง , 17 มกราคม 2550 .

ถ้าหากต้องเดินทางไปเก็บข้อมูลก็จะมีความสะดวกและระยะทางก็ไม่ไกลจากจังหวัดร้อยเอ็ดมากนัก ในที่ประชุมจึงมีความเห็นว่าจะสร้างสรรค์การแสดงพื้นบ้านที่มาจากพิธีกรรมทั้งยังเป็นการอนุรักษ์ พิธีกรรมนี้ไว้อีกทางหนึ่ง ซึ่งในการเดินทางออกไปเก็บข้อมูลภาคสนามในครั้งนั้นมีคณะทำงาน ประกอบด้วย นายจิรพล เพชรสม ผู้ช่วยผู้อำนวยการฯ, นายทองคำ ไทยกล้า, นายทองจันทร์ สังฆะมณี, นายทรงศักดิ์ ประทุมสินธุ์ และ นางสาวจันทราภรณ์ กนกหงส์ นักเรียนวิทยาลัยนาฏศิลป์ร้อยเอ็ด โดยนายลี ระวาเสริฐ ได้อธิบายขั้นตอนการประกอบพิธีเซียงซ็อง การปลูกเซียงซ็องจะต้องใช้หม้อจ้ำ หรือชะจ้ำ โดยชะจ้ำจะจัดเตรียมเครื่องบูชาประกอบด้วย ดอกไม้ ธูป เทียน เงินหกลดิ่ง เหล้าก๊อง ไข่ไก่ ขวดยี่ (กรวย) ชันผืน (ผ้าถุง) แพรว (ผ้าขาวม้ายาว 1 วา) และเอาเครื่องสักการะลงในช้อง แล้วตั้งจิตอธิษฐานอัญเชิญเทวดาลงมาสิงในช้อง โดยการเลือกคนจับช้องนั้นเซียงซ็องจะเป็นผู้เลือกเอง โดยต้องเป็นผู้ที่มีร่างกายแข็งแรง จิตใจเข้มแข็งสองคน ทำพิธีเสกเป่าไปด้วย พร้อมกันนั้นก็ให้ คนทั้งสองจับเซียงซ็อง พอเซียงซ็องได้รับการปลูกเสกก็จะเริ่มแสดงอาการเคลื่อนไหวคือ จะแกว่งตัว ไปมา โยนตัวไปซ้ายและขวา หรือพาคนจับเซียงซ็อง ลูก เดิน วิ่ง ชาวบ้านต้องการทราบเรื่องอะไร ก็จะซักถาม เช่น ฝนจะตกต้องตามฤดูกาลหรือไม่ หากตกขอให้ขยับหรือสั่น หากไม่ตกขอให้สงบนิ่ง เซียงซ็องจะมีอาการตามที่ถูกถามได้ซักถามและถ้าต้องการให้เซียงซ็องไล่ผีแม่แสงให้พ้นไปจากหมู่บ้าน หรือค้นหาสิ่งของที่สูญหายเซียงซ็องสามารถหาสิ่งของที่ถูกขโมยหรือของที่หายไปได้ ถ้าหากไม่พบ ก็จะบอกทิศทาง หรือแนวทางที่จะตามหาของคืนมาได้ การทำพิธีเต้าเซียงซ็องอาจจะใช้เวลาานาน เกือบตลอดวัน แต่ในบางครั้งก็ใช้เวลาเพียงชั่วโมง หรือสองชั่วโมงเท่านั้น

ในการทำพิธีเต้าเซียงซ็องนั้น จะต้องอัญเชิญดวงวิญญาณเซียงซ็องที่เชื่อว่าเป็นวิญญาณ ของผู้ที่มีอิทธิฤทธิ์เหนือวิญญาณภูตผีต่างๆ โดยอัญเชิญให้ลงมาสิงสถิตย์ในช้อง เมื่อเซียงซ็องลงมา สถิตย์ในช้องแล้วช้องก็จะสั่นกระตุกและจะพาผู้ถือไปตามที่ต่างๆ ชุมชนชาวอีสานเรียกพิธีกรรมนี้ว่า พิธีเต้าเซียงซ็อง การเต้าเซียงซ็องมิใช่เป็นพิธีกรรมเพื่อค้นหาสัตว์เลี้ยง หรือสิ่งของที่หายไปเท่านั้น ยังพบว่าเป็นพิธีกรรมในการขับไล่วิญญาณภูตผีที่ชั่วร้ายไม่ให้มาสร้างความเดือดร้อนแก่ชุมชนอีกด้วย เค็มพิธีเต้าเซียงซ็องนั้น ไม่มีการฟ้อนและดนตรีประกอบ โดยมีขั้นตอนการเตรียมอุปกรณ์ในการทำพิธี มีดังนี้



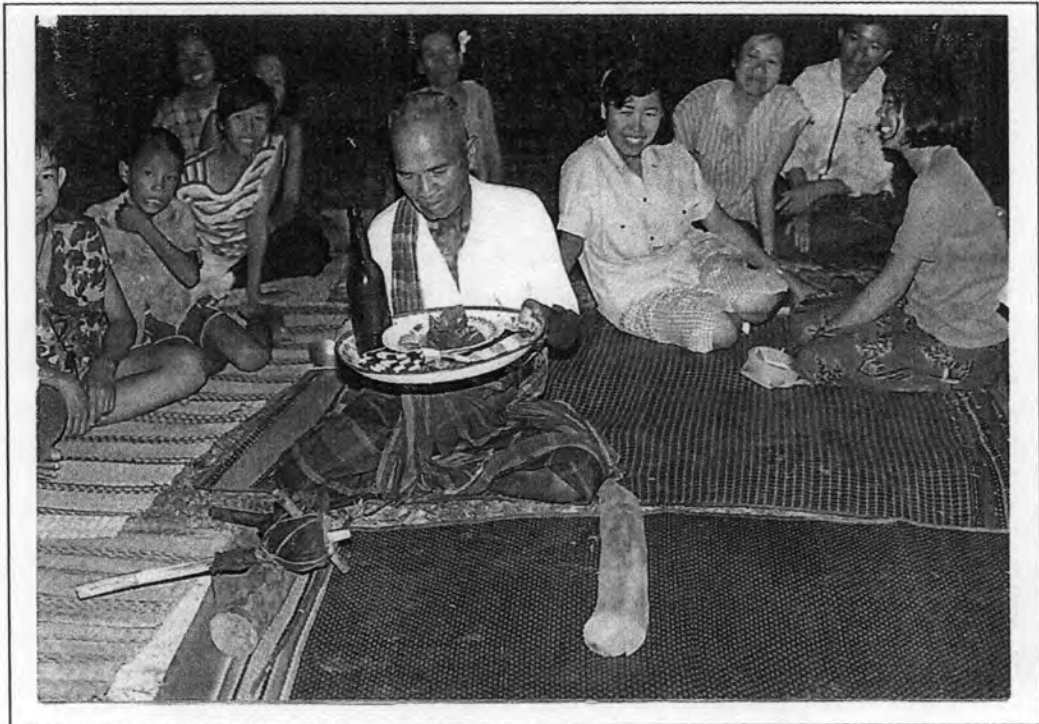
ภาพที่ 44 ภาพหมอผู้ประกอบพิธีและหุ่นเซียงซ้องแบบดั้งเดิม
ที่มา : อาจารย์จุฬากรณ์ ยงดี

1. การเตรียมหุ่นเซียงซ้องที่ตกแต่งให้เรียบร้อยพร้อมที่จะประกอบพิธีได้ทันที โดยลักษณะของซ้องในพิธีกรรมจริงจะมีความแตกต่างจากซ้องที่วิทยาลัยนาฏศิลป์ร้อยเอ็ดได้ประดิษฐ์ขึ้นเพื่อใช้ในการแสดงชุดเซ็งเซียงซ้อง โดยจำลองหุ่นเซียงซ้องตามลักษณะหุ่นในพิธีกรรมจริง



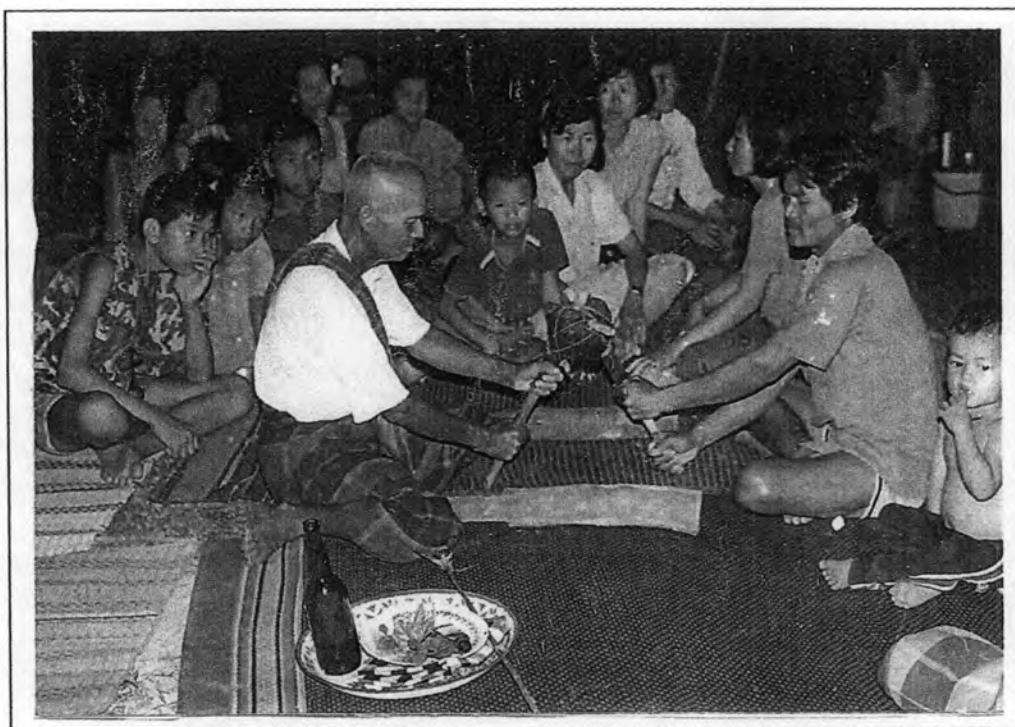
ภาพที่ 45 ภาพเครื่องบุงใช้ในการประกอบพิธีกรรมเซียงซ็อง
ที่มา : อาจารย์จุฬารัตน์ ยงดี

2. คาย หมายถึง เครื่องบุงหรือสั๊กการเป็นค้ายกครูในการกระทำพิธีเต้าเซียงซ็อง และอาจรวมถึงเครื่องปลูกเสกด้วยซึ่งต้องเตรียมตามที่หมอกำหนด ประกอบด้วย ดอกไม้ ธูป เทียน เงิน 6 สลึง เหล้าก๊อง แพรวา (ผ้าขาวม้ายาว 1 วา) หุ่นเซียงซ็อง การทำพิธีปลูกเสกเซียงซ็องจะต้องมีอุปกรณ์ต่าง ๆ ที่จะใช้ในพิธีอย่างครบถ้วน จะขาดสิ่งหนึ่งสิ่งใดตามที่หมอดต้องการไม่ได้ เพราะถ้าอุปกรณ์ไม่ครบเซียงซ็องก็จะไม่ลง หมายถึง การที่วิญญาณเซียงซ็องเข้าสิงในหุ่นและทำให้เกิดอาการหรือชาวบ้านเรียกว่า “บ่ซุน ” หมายถึง วิญญาณเซียงซ็องไม่เข้าสิง แต่การจำลองการทำพิธีในการแสดงชุดเซียงเซียงซ็องเป็นเพียงการนำบางส่วนของเครื่องบุงมาประกอบการแสดงเพื่อเป็นการสร้างบรรยากาศของการทำพิธีเท่านั้น



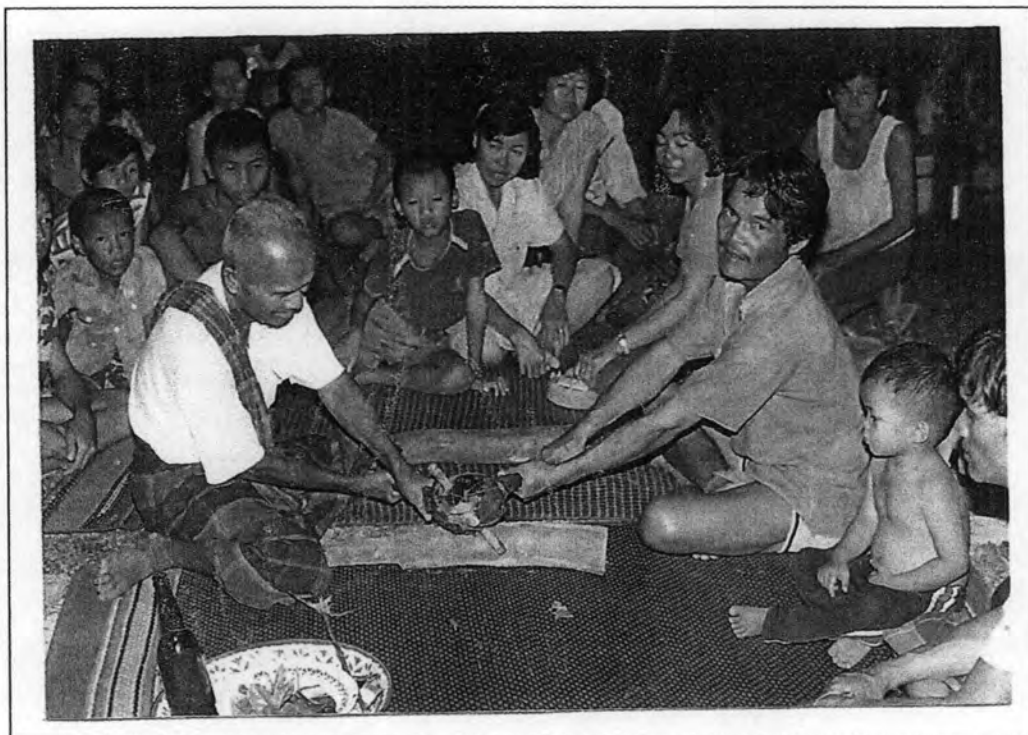
ภาพที่ 46 ภาพนายลี ระวาเสริฐ หมอผู้กระทำพิธีเซียงซ้อง
ที่มา : อาจารย์จุฬารณย์ ยงดี

3. **เซ้งจ้ำ** หรือหมอธรรม คือ ผู้กระทำพิธีโดยเชื่อว่าสามารถสื่อสารกับดวงวิญญาณได้และเป็นผู้ทำการอัญเชิญวิญญาณเซียงซ้อง สาเหตุในการเลือกให้นายลี ระวาเสริฐ เป็นผู้ให้ข้อมูลเนื่องจากเป็นผู้กระทำพิธีที่มีขั้นตอนในการทำพิธีมีความสมบูรณ์ที่สุด และมีความสัมพันธ์กับนายทองคำ-ไทยกล้า ในฐานะเป็นหลานเขยจึงจะทำให้การสัมภาษณ์ข้อมูลมีความสะดวกในเรื่องของการเดินทาง และพื้นที่ในการเก็บข้อมูลก็มีความสะดวกไม่ไกลจากตัวจังหวัดร้อยเอ็ดมากนัก



ภาพที่ 47 ภาพผู้จับหรือเต้าเซียงซ้อง
ที่มา : อาจารย์จุฬากรณ์ ยงคี

4. ผู้จับซ้องหรือผู้เต้า หมายถึง บุคคลที่เซียงซ้องเป็นผู้คัดเลือกให้จับขานุ่นเซียงซ้องจำนวน 2 คน ควรเป็นผู้ที่เคยจับเซียงซ้องในครั้งก่อน ๆ มาแล้ว การจับเซียงซ้องมิใช่ว่าใครๆ ก็สามารถจับได้ คนจับบางที่เรียกว่า “คนเต้าเซียงซ้อง” จะต้องเป็นคนที่มึร่างกายแข็งแรงจิตใจที่เข้มแข็งและต้องเคยจับเซียงซ้องมาก่อน



ภาพที่ 48 ภาพการสำแดงฤทธิ์ในขั้นตอนการถามเชิงข้อน
ที่มา : อาจารย์จุฬารักษ์ ยงดี

5. ผู้ถามเชิงข้อ จะเป็นใครก็ได้แต่ต้องเป็นคนที่มีความปรารถนาในการพุดจาชักถาม
ปัญหา หรือเรื่องราวต่างๆ ได้ดี หรือถ้าการทำพิธีเชิงข้อต้องเชิญผีปู่ตามาเข้าสิง “เฒ่าจ้ำ”
หมายถึง ผู้ดูแลศาลปู่ตามาเป็นผู้ชักถามเชิงข้อหรือเข้ามาร่วมในพิธีนั้นด้วย

เมื่อทุกอย่างพร้อมแล้วหมอปลูกเสกจะปูเสื่อลงหนึ่งผืน หมอนจิด (หมอนลายจิด) แล้วนำหุ่นเชียงซ้องมาพิงไว้กับหมอนนั้น ส่วนเครื่องปลุกเสกก็จะนำมาวางกันไว้ในขันหรือหรือจานและวางไว้ข้าง ๆ เชียงซ้อง ผู้ที่จะร่วมในพิธีนอกจากหมอปลูกเสกและคนจับเชียงซ้องแล้วจะต้องมีผู้ที่เคารพนับถือของคนในหมู่บ้านตั้งแต่ 3 คนขึ้นไปมาร่วมในพิธี บางหมู่บ้านก็เชิญพระสงฆ์ที่มีความสามารถเกี่ยวกับคาถาอาคมมาร่วมในพิธีด้วย เพื่อเป็นสักขีพยานในการประกอบพิธี นอกจากนี้จะมีเจ้าหรือเฒ่าเจ้าจะเป็นผู้อัญเชิญวิญญาณของผีปู่ตาให้มารับรู้ในการทำพิธีได้เชียงซ้องนี้ด้วย

พิธีเริ่มด้วยการให้เจ้าเชิญวิญญาณของผีปู่ตามารับรู้การกระทำพิธี เสร็จแล้วจึงเริ่มการปลุกเสกด้วยคาถาปลุกเสก โดยจะจ้ำจะนั่งพับเพียบและมีผ้าขาวม้าพาดเฉียงไหล่ จากนั้นจะจ้ำก็จะจุดเทียน 1 คู่ และกล่าวอัญเชิญเทวดาให้มาเป็นสักขีพยานด้วยแล้วกราบลง 3 ครั้ง จากนั้นก็นำกล่าวไหว้พระทุกคนในพิธีจะร่วมไหว้พระด้วย เมื่อไหว้พระเรียบร้อยแล้วผู้จับเชียงซ้องก็จะช่วยกันจับขาเชียงซ้อง จากนั้นจะจ้ำจะรินสุราจากขวดลงไปในขันเพื่อทำเป็นน้ำมันต์สำหรับรดหุ่นเชียงซ้อง นับว่าเชียงซ้องคัมเสร็จแล้วจะจ้ำจะเริ่มท่องคาถาปลุกเสกพร้อมทั้งเอาสุรารดที่หุ่นเชียงซ้อง



ภาพที่ 49 ภาพการเริ่มการเสีงทาย
ที่มา : อาจารย์จุฬากรณ์ ยงดี

ต่อจากนั้นก็เริ่มการเสียดายเพื่อต้องการทราบว่ามีวิญญาณเชิงช้องมาสิงในหุ่นเชิงช้องหรือยัง โดยจะจำจะเป็นผู้ถามว่า “ ขณะนี้เชิงช้องมาหรือยัง ถ้ามาแล้วขอให้หุ่นขยับแรง ๆ ถ้ายังไม่มาขอให้อยู่นิ่ง ๆ ” เมื่อจะจี้กล่าวจบแล้วถ้าหุ่นเชิงช้องนิ่งเฉยก็แสดงว่ามีวิญญาณเชิงช้องยังไม่เข้ามาสิงในหุ่นนั้น หรือไม่ก็อาจเป็นเพราะผู้จับไม่ถูกใจเชิงช้อง หรือผู้จับช้องทั้งสองธาตุไม่ถูกกันดังที่ได้กล่าวมาแล้ว อาจจะต้องเปลี่ยนผู้จับช้องใหม่ ถ้าหุ่นเชิงช้องเคลื่อนไหวก็แสดงว่ามีวิญญาณเชิงช้องเข้ามาสิงในหุ่นแล้ว หลังจากนั้นเราต้องการทราบหรือจะให้เชิงช้องทำอะไรเราก็ทำได้ ซึ่งจะทราบได้จากการเคลื่อนไหวของหุ่นเชิงช้อง⁹

หลังจากนั้นได้นำข้อมูลจากการสัมภาษณ์และการสังเกตการณ์ประกอบพิธีเชิงช้องของนายดี ระยะเวลาสร้างสรรค้เป็นการแสดงพื้นบ้านซึ่งเป็นจำลองเหตุการณ์การขับไล่ภูติผีของพิธีกรรมเชิงช้องโดยคำนึงถึงความเหมาะสมและความถูกต้องตามขนบประเพณีของชาวอีสาน โดยใช้ระยะเวลาในการสร้างสรรค้การแสดงที่สืบเนื่องมาจากพิธีกรรมเชิงช้องประมาณ 1 เดือน จึงนำผลงานออกแสดงเผยแพร่สู่ประชาชน

ด้วยความสามารถของบุคคลดังกล่าว จึงทำให้พิธีกรรมเชิงช้องกลายมาเป็นการแสดงพื้นบ้านที่มาจากพิธีกรรมชุดเชิงเชิงช้อง และถ่ายทอดให้กับนักเรียนของวิทยาลัยนาฏศิลป์ร้อยเอ็ดที่ได้รับการคัดเลือกให้เป็นผู้ฟ้อนได้แก่ นางสาวธิดารัตน์ ชนะพันธ์, นางสาวศิริวรรณ แก้วเพ็งกรอ, นางคาราณิ จันทมิชัย, นางสาวปราณี ไชยสาร , นางสาววิระนุช นันทจันทร์, นางสาวสกาเวเดือน ถนัดคำ, นางสาววชิรา บุตรชัย, นางสาวพนิดา บุญรอด, นางสาวสุวิ สุญา, นางสาวจุฬากรณ์ ศรีญา, นางสาวจันทราภรณ์ กนกหงส์, นายประกิต เจริญในเมือง, และ นายทูลทองใจ ซึ่งรัมย์ เป็นต้น ซึ่งวิธีการถ่ายทอดทำรำนั้นผู้ประดิษฐ์จะใช้วิธีการอธิบายและสาธิตประกอบทุกขั้นตอนตั้งแต่เริ่มต้นจนจบกระบวนการถ่ายทอด หลังจากนั้นวิทยาลัยนาฏศิลป์ร้อยเอ็ดได้นำการแสดงชุดเชิงเชิงช้องไปเผยแพร่ในที่ต่างๆ และได้รับความนิยมนเป็นอย่างมาก ทั้งยังได้นำการแสดงชุดเชิงเชิงช้องนี้ไปจัดแสดงเผยแพร่เนื่องในงาน “ 700 ปี ลายสีไทย ” ณ จังหวัดสุโขทัย เมื่อปี พ.ศ. 2526

⁹ จารุวรรณ ธรรมวัตร, *ธรรมเนียมประเพณีอีสาน*, (กรุงเทพฯ : กรมวิชาการ กระทรวงศึกษาธิการ , 2524), หน้า 9 .

นอกจากนี้ในสูจิบัตรการแสดง “พิณแคนแหว่หวาน” วิทยาลัยนาฏศิลป์ร้อยเอ็ด ซึ่งจัดแสดง ณ หอประชุมจังหวัดสุรินทร์ เมื่อวันที่ 1 พฤศจิกายน 2530 ได้กล่าวถึงพิธีเต้าเซียงซ็องไว้ว่า “ซ็อง” หมายถึง เครื่องจักรสานไม้ไผ่ชนิดหนึ่ง ที่ใช้สำหรับบรรจุสัตว์เมื่อเวลาออกไปหาอาหาร เช่น กบ ปลา แมลง เป็นต้น พิธีเต้าเซียงซ็องนั้น เริ่มจากการนำซ็องมาตกแต่งให้เป็นรูปกายคล้ายคนโดยใช้ไม้เสียบกะลาปึกไว้ตรงปากซ็องทำเป็นรูปศีรษะ ใช้ผ้าสีแดงผูกที่ปากซ็องทำเป็นเสื้อผ้าแล้วหาไม้สองอัน ปักกับซ็องทำเป็นขาสองข้าง เตรียมเครื่องบูชาเทวดาใส่พาน เครื่องบูชานั้นคือ ข้าวห้า หัวหน้าพิธี หรือจะจำ จะเป่าสักเคเทวดาหรือสวดคาถาชุมนุมเทวดา อัญเชิญเทวดามาสิงในซ็องเพื่อขับไล่ผี เมื่อเทวดาลงมาสิงแล้วซ็องก็จะสั่นหรือกระตุก เซียงซ็องจะนำคนจับไปยังที่มีผีอยู่และจะขับไล่ผีให้ออกไปจากหมู่บ้าน เมื่อเซียงซ็องขับไล่ผีออกจากหมู่บ้านแล้วก็จะได้อยู่เย็นเป็นสุข¹⁰

จากความเป็นมาข้างต้น พบว่าพิธีกรรมเซียงซ็องเป็นพิธีกรรมทางไสยศาสตร์ที่มีการปฏิบัติสืบทอดต่อกันมา จากรุ่นหนึ่งไปสู่อีกรุ่นหนึ่ง โดยผู้ที่สามารถรับการถ่ายทอดการประกอบพิธีจะต้องเป็นผู้ที่สืบสกุลเดียวกันและไม่สามารถถ่ายทอดให้กับผู้ที่อยู่นอกเหนือจากตระกูลเดียวกันได้ ซึ่งได้นำมาจากบ้านหนองบัว อำเภอภมราไสย จังหวัดกาฬสินธุ์ โดยนายสี ระวาเสริฐ ได้เข้ามาตั้งบ้านเรือนที่บ้านนิคมสะอาดนาดี ตำบลปอภาร อำเภอเมือง จังหวัดร้อยเอ็ด เมื่อปี พ.ศ. 2484 และได้ นำพิธีกรรมเซียงซ็องไปเผยแพร่สู่หมู่บ้านใกล้เคียง ในการประกอบพิธีประกอบด้วย ซ็องที่เตรียมไว้พร้อมที่จะประกอบพิธี เครื่องบูชาและคนถือซ็องหรือผู้เต้าซ็อง ขั้นตอนแรกคือการปลุกเสกเซียงซ็อง จากนั้นจึงเป็นขั้นตอนการเสี่ยงทายโดยการชกถามหากคำถามนั้นเป็นจริงซ็องจะแสดงปฏิกิริยาคืออาการสั่นไหวไปมา และผู้ที่จะถามต้องเป็นผู้ที่มีปฏิภาณไหวพริบในการถามเซียงซ็อง

เมื่อวิทยาลัยนาฏศิลป์ร้อยเอ็ดได้เข้ามาเก็บข้อมูลเพื่อนำไปสร้างสรรค์การแสดงพื้นบ้านประกอบการบรรเลงดนตรีพื้นบ้าน ตามนโยบายที่จะอนุรักษ์ฟื้นฟูขนบธรรมเนียมประเพณี พิธีกรรมท้องถิ่น โดยจำลองเหตุการณ์การขับไล่ภูตผีเพื่อสะท้อนให้เห็นถึงคติความเชื่อของชาวอีสานที่สืบทอดมาแต่บรรพบุรุษ ดังนั้นการแสดงพื้นบ้านที่สืบเนื่องมาจากพิธีกรรมเซียงซ็องจึงเป็นการถ่ายทอดเรื่องราวผ่านการฟ้อนเพื่อให้ผู้ชมได้รู้จักกับพิธีกรรมและเห็นความสำคัญในการอนุรักษ์มรดกทางวัฒนธรรมมิใช่เป็นเพียงการบันเทิงเพียงอย่างเดียว

¹⁰ วิทยาลัยนาฏศิลป์ร้อยเอ็ด, “สูจิบัตรการแสดง “พิณ-แคนแหว่หวาน”, ณ หอประชุมจังหวัดสุรินทร์ วันที่ 1 พฤศจิกายน 2530, (ร้อยเอ็ด : วิทยาลัยนาฏศิลป์ร้อยเอ็ด, 2530), หน้า 5 .

3.2 แนวคิดในการสร้างงานของวิทยาลัยนาฏศิลป์ร้อยเอ็ด

ในการสร้างงานของวิทยาลัยนาฏศิลป์ร้อยเอ็ดนั้น ได้แนวคิดมาจากคติความเชื่อและความศรัทธาของชาวบ้านเกี่ยวกับพิธีกรรมในการสร้างงานด้านนาฏศิลป์พื้นบ้าน ซึ่งมีวัตถุประสงค์เพื่อต้องการอนุรักษ์พิธีกรรมเชิงข้องไว้ เนื่องจากพิธีกรรมเชิงข้องกำลังจะสูญหายไปจากวิถีชีวิตของชาวอีสาน เมื่อวิทยาลัยนาฏศิลป์ร้อยเอ็ดได้นำข้อมูลจากการเก็บข้อมูลมาจัดลำดับขั้นตอนการประกอบพิธีกรรมเชิงข้องมาจำลองเหตุการณ์การประกอบพิธีเพื่อจัดรูปแบบการแสดงให้เหมาะสมกับพิธีกรรมโดยลดขั้นตอนในการกระทำพิธี ซึ่งประกอบด้วย นายจिरพล เพชรสม นายทองคำ ไทยกล้า, นายทรงศักดิ์ ประทุมสินธุ์, นายทองจันทร์ สังฆะมณี, นางฉวีวรรณ พันธุ รูปแบบการแสดงจึงเป็นการจำลองเหตุการณ์การประกอบพิธีเชิงข้อง เมื่อได้รูปแบบการแสดงแล้ว จึงได้คิดกระบวนการทำพ็อนประกอบตามขั้นตอนในการกระทำพิธี และคัดเลือกทำนองดนตรีมาบรรเลงประกอบการแสดง จากนั้นได้สร้างสรรค์การแต่งกายของผู้แสดง เช่น ผู้ทำพิธีนุ่งขาวห่มขาว ผู้จับข้องห่มผ้ารัดอก นุ่งโจงกระเบนและนำผ้าขาวม้าสอดใต้หว่างขาทั้งชายหน้าและหลัง สวมเครื่องประดับเกล้าผมมวยติดดอกไม้ เมื่อนำมาแสดงบนเวทีและมีผู้ชม ก็มีส่วนที่ทำให้สิ่งที่แสดงออกเปลี่ยนแปลง เพราะมีการผสมผสานหลักการแสดง ได้แก่ ระยะเวลาที่ใช้ในการแสดงกำหนดแน่นอนประมาณ 10-15 นาที ขั้นตอนการทำพิธีกรรมรวบให้เหลือเพียง 3 ขั้นตอน สร้างสรรค์เครื่องแต่งกายให้สวยงามและเหมาะสมกับการแสดง โดยเน้นเอกลักษณ์ท้องถิ่น เช่น ลดขั้นตอนบางขั้นตอนเพื่อให้การแสดงไม่นานเกินไป ผู้จับเชิงข้องเดิมเป็นผู้ชาย 2 คนก็เปลี่ยนมาใช้ผู้หญิงในการจับเชิงข้อง และเพิ่มจำนวนคนจำนวนข้องเพื่อทำให้การแสดงมีความน่าสนใจมากขึ้น เพิ่มรูปแบบการแปรแถวที่หลากหลาย เช่น การวิ่งเป็นขบวนในลักษณะเลขแปด เป็นต้น และเพิ่มผู้แสดงเป็นผีโดยให้ผู้แสดงแต่งกายเป็นผีเพื่อสร้างบรรยากาศให้การแสดงมีความสมจริงทั้งยังเป็นการสร้างความคลุกขบขันให้เกิดขึ้นกับผู้ชมการแสดง

3.2.1 ขั้นตอนและวิธีการสร้างสรรค์ชุดเชิงเชิงข้อง

ขั้นที่ 1 ศึกษาข้อมูลจากการสัมภาษณ์และสังเกตการณ์ประกอบพิธีกรรมเชิงข้อง คือ ขั้นตอนการเตรียมอุปกรณ์ ขั้นตอนการอัญเชิญดวงวิญญาณ ขั้นตอนการปลุกเสกเชิงข้อง ขั้นตอนการเสียดายและขั้นตอนการขับไล่ มาเป็นพื้นฐานในการจัดรูปแบบการแสดง โดยลดขั้นตอนบางอย่างเพื่อให้การแสดงไม่นานจนเกินไป

ขั้นที่ 2 ศึกษาถึงลักษณะท่าทางในพิธีกรรมเชิงข้อง โดยนำท่าทางของผู้ประกอบพิธี คือ ท่าไหว้ในขั้นตอนการอัญเชิญดวงวิญญาณเชิงข้อง ท่ากำมือในขั้นตอนการปลุกเสก และท่าทางตามธรรมชาติของผู้จับเชิงข้องในพิธีกรรม เช่น ท่าแกว่งข้อง การยกข้อง การวิ่ง การกระโดด

ของผู้จับเชิงช้อง มาประยุกต์เข้ากับท่าพ็อนของหมอลำที่เป็นความสามารถเฉพาะตัวของผู้สร้างสรรค์ท่าพ็อน เช่น การจับมือ การตั้งวง การยกขา ซึ่งให้ผู้ถือเชิงช้อง 2 คน จะต้องปฏิบัติท่าพ็อนเหมือนกัน โดยมีข้อเป็นข้อเชื่อมให้สัมพันธ์กัน ส่วนมือข้างที่เหลือจะใช้พ็อนหรือท่าพ็อนทางอื่น ๆ ได้

ขั้นที่ 3 จัดลำดับกระบวนการท่าพ็อนให้เหมาะสม ประกอบด้วยกระบวนการท่าพ็อน 12 ท่า ได้แก่ 1. ท่าเหลวเส้นไถ่น้อย (อินทรีโยโยบลูกไถ่) 2. ท่าคารวะ 3. ท่าอัญเชิญ 4. ท่ายกช้อง 5. ท่าชูช้อง 6. ท่าเตรียมรับการปลุกเสก 7. ท่าปลุกเสก 8. ท่าวิญญูณสติดย์ (ทำนั่ง) 9. ท่าวิญญูณสติดย์ (ทำยืน) 10. ท่าออกตามหา 11. ท่าเชิงช้องสำแดงฤทธิ์ 12. ท่าขูร่าแพน พร้อมทั้งจัดลำดับความสำคัญของการแปรแถวและทิศทางการเคลื่อนไหว ซึ่งมี 5 ลักษณะ คือ แถวเฉียง วงกลมซ้อนกัน 2 วง แถวเลขแปด วงกลมวงเดียว และแถวคอนคู่

ขั้นที่ 4 คัดเลือกลายเพลงและบรรจุเพลงที่มีลักษณะช้าและเร็ว ที่สามารถปรับเข้ากันได้เหมาะสมกับลักษณะท่าทางการพ็อน คือ ทำนองลำพื้นมีจังหวะช้า หมายถึงจังหวะที่เทพ (เทวดา) ยังไม่ได้เข้ามาสิงในช้อง ส่วนจังหวะเร็วทำนองลำแมงต๊อบเต่า หมายถึงตอนที่เทพเข้ามาสิงสถิตในช้องแล้ว และจะวิ่งหรือกระโดดไปยังที่ที่มีวิญญูณภูตผี

ขั้นที่ 5 คัดเลือกเสื้อผ้าเครื่องแต่งกายของผู้แสดงให้เหมาะสมและสวยงาม โดยนำข้อมูลที่ได้จากการสัมภาษณ์นายถิ erva เสริฐ มาเป็นพื้นฐานในการประดิษฐ์เครื่องแต่งกายโดยนำเอาผ้าพื้นเมืองของท้องถิ่นมาตัดเย็บให้เหมาะสมและต้องคำนึงถึงความคล่องตัว ความรัดกุมของผู้แสดง ในการปฏิบัติท่ารำขณะแสดงบนเวที เครื่องแต่งกายของผู้แสดงชุดเชิงช้องนั้นเกิดจากแรงบันดาลใจและจินตนาการของผู้ประดิษฐ์ท่าพ็อน โดยจากการสังเกตการแต่งกายของผู้ทำพิธีและผู้จับช้องในพิธีกรรมเต้าเชิงช้อง จึงได้นำลักษณะการแต่งกายของนักบวชมาเป็นการแต่งกายของผู้ทำพิธีและผู้จับช้องมาเป็นการแต่งกายของผู้แสดงเพื่อความเหมาะสมสวยงามในการแสดง

- ผู้แสดงในการจับขาเชิงช้อง จะนุ่งโจงกระเบน มีผ้าขาวม้าคาดทับโจงกระเบนทั้งชาย ด้านหน้าและด้านหลัง กระจอกด้วยผ้าขิดสีแดง เก้าผมติดอกไม้หรือผูกผ้าสีแดง สวมสร้อยคอ และกำไลข้อมือลูกปัดสีแดง ข้อเท้ามีกระพรวน

- ผู้กระทำพิธีแต่งกายด้วยผ้าสีขาว โดยนุ่งแบบจับทับซ้อนไว้ด้านหน้า ใช้ผ้าอีกผืนหนึ่งพาดเฉียงไหล่จากทางด้านซ้ายและผ้าโพกศีรษะ หรือสวมเสื้อสีขาวไว้ด้านใน ได้นำเอาลักษณะการแต่งกายของผู้ประกอบพิธีเต้าเชิงช้องมาเป็นต้นแบบของการแต่งกาย

- ผู้แสดงเป็นผีนุ่งผ้าซิ่นสวมเสื้อคอกระเช้า หรือสวมชุดสีดำใส่หน้ากากผี ซึ่งมีแรงบันดาลใจจากผีในความเชื่อของชาวอีสาน คือ ผีอินชื่อนหรือผีนุ่งผ้าถุงสั้นนั่นเอง

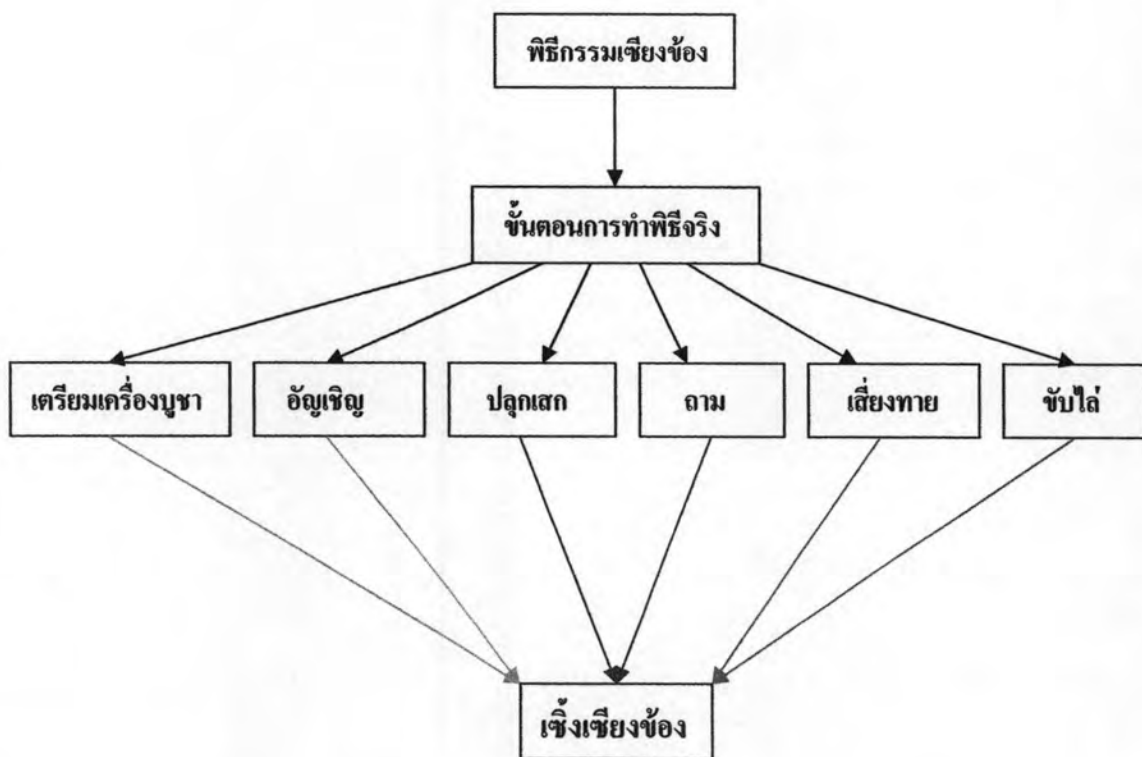
ขั้นที่ 6 การทดลอง คือการนำเอาผลงานที่สร้างสรรค์ขึ้นมาทดลองแสดง โดยนำเอา กระบวนท่าฟิสิกส์มาประกอบบรรเลงที่ได้คัดเลือกมาบรรเลงประกอบการฟิสิกส์ เพื่อหาข้อบกพร่องของการแสดงทั้งหมดและนำมาปรับปรุงแก้ไข ทั้งรูปแบบการแสดงที่กำหนดขึ้น เพลงบรรเลงประกอบการแสดง กระบวนท่าฟิสิกส์ รวมถึงการแต่งกายของผู้แสดงและอุปกรณ์ที่ใช้ ประกอบการแสดงครั้งนี้ กลุ่มผู้สร้างสรรค์จึงลงความเห็นว่าการแสดงชุดเชิงเชิงซ้อนสมควรนำออก แสดงเผยแพร่ให้ประชาชนได้ชมกัน

ขั้นที่ 7 การนำผลงานออกเผยแพร่ หลังจากที่ได้ปรับปรุงแก้ไขการแสดง ชุดเชิงเชิงซ้อนแล้ว วิทยาลัยนาฏศิลป์ร้อยเอ็ดได้นำการแสดงชุดดังกล่าวออกแสดงเผยแพร่สู่ ประชาชนทั่วไป และได้สังเกตจากพฤติกรรมของผู้ชมในขณะชมการแสดงผู้ชมส่วนใหญ่พึงพอใจ ใน ผลงานที่สร้างสรรค์ขึ้นในครั้งนี้ทั้งในเขตจังหวัดร้อยเอ็ดและจังหวัดใกล้เคียง

โดยทุกขั้นตอนพยายามให้สมจริงมากที่สุด เพื่อเป็นการอนุรักษ์และสะท้อนภาพพิธีกรรม ความเชื่อต่าง ๆ ของชาวอีสานในอดีตไว้ให้ชนรุ่นหลังได้ศึกษาหาความรู้ และเพื่อไม่ให้พิธีกรรม เหล่านี้สูญหายไปจากสังคมของชาวอีสาน ถึงแม้ว่าจะมีการเปลี่ยนแปลงทางด้านสังคมในรูปแบบต่าง ๆ

ข้อจำกัดที่พบในขั้นตอนการประดิษฐ์ คือ เชิงซ้อนเป็นพิธีกรรมในการเสี่ยงทายของหาย เสี่ยงทายดินฟ้าอากาศ และขับไล่ภูตผี แต่ในพิธีกรรมจริงนั้นเป็นพิธีกรรมของชาวบ้านเหตุการณ์ ที่เกิดขึ้นจึงเป็นแบบธรรมชาติ แต่เมื่อวิทยาลัยนาฏศิลป์ร้อยเอ็ดนำพิธีกรรมเชิงซ้อนมาจำลองเหตุการณ์ เป็นการฟิสิกส์แล้วมุ่งเน้นความสวยงามมากขึ้น จึงอาจมองเห็นพิธีกรรมต่างรูปแบบกันไปบ้าง เช่น ในพิธีกรรมจริงผู้ถือขาเชิงซ้อนเป็นผู้ชายที่มีรูปร่างแข็งแรง แต่เมื่อนำมาจำลองเหตุการณ์นี้ เป็นการฟิสิกส์ที่ใช้ผู้หญิง 2 คน เป็นผู้ถือขาเชิงซ้อนแทน และเพิ่มจำนวนผู้ถือขา ดังนั้นการฟิสิกส์ จึงทำให้เกิดเป็นความอ่อนช้อยงดงามเข้ามาแทนความแข็งแรงของผู้จับเชิงซ้อนในพิธีกรรมจริง นอกจากนี้การทำพิธีจริงนั้นไม่มีดนตรีเข้ามาเกี่ยวข้อง เมื่อนำมาประดิษฐ์เป็นรูปแบบการแสดงพื้นบ้าน โดยจำลองเหตุการณ์เป็นการฟิสิกส์จึงจำเป็นต้องมีดนตรีเพื่อทำให้เหมาะสมในรูปแบบการแสดงและ เพื่อให้ผู้ฟิสิกส์ได้แสดงท่าทางประกอบอย่างสวยงามและพร้อมเพรียงกัน โดยอาจพอสรุปวิธีการสร้าง งานของวิทยาลัยนาฏศิลป์ร้อยเอ็ดให้เห็นเป็นลักษณะแผนภูมิดังนี้

แผนภูมิแสดงขั้นตอนในการประกอบพิธีกรรมเชิงฆ้อง



แผนภูมิที่ 1 แสดงขั้นตอนในการประกอบพิธีกรรมเดิมมาสู่การแสดงชุดเซ็งเซียงฆ้อง
ที่มา : นายชัยณรงค์ คັນสุข

จากแผนภูมิดังกล่าว จะเห็นได้ว่าพิธีกรรมเชิงฆ้องมีขั้นตอนในการประกอบพิธี 6 ขั้นตอน และเมื่อวิทยาลัยนาฏศิลป์ร้อยเอ็ดได้นำเอาพิธีกรรมมาจำลองในรูปแบบของการแสดง จึงได้นำขั้นตอนในการประกอบพิธีกรรมจริงมาจำลองเป็นรูปแบบของการแสดง โดยรวบขั้นตอนที่ 1 และ 2 เข้าไว้ด้วยกัน ขั้นตอนที่ 3 และ 4 เข้าไว้ด้วยกัน และขั้นตอนที่ 5 และ 6 เข้าไว้ด้วยกัน เพื่อให้การแสดงมีความกระชับไม่ยาวนานจนเกินไปและตัดทอนรายละเอียดบางอย่างออกไป เช่น ขั้นตอนการเตรียมเครื่องบูชาโดยแต่เดิมผู้ว่าจ้างให้ไปกระทำพิธีจะต้องเตรียมเครื่องบูชาตามที่ผู้กระทำพิธีได้บอกไว้เมื่อมาเป็นการแสดงผู้แสดงจะต้องถือเครื่องบูชาจำลองออกมาพร้อมกับตัวผู้กระทำพิธี ดังนั้นในการจำลองเหตุการณ์การกระทำพิธีจึงไม่จำเป็นต้องมีครบทุกอย่างก็ได้

3.3 องค์ประกอบของการแสดงชุดเชิงเชิงซ้อน

3.3.1 กระบวนท่าฟ็อน

ในการประดิษฐ์ท่าฟ็อนนั้น นายทองจันทร์ สังฆะมณี และนางฉวีวรรณ พันธุ เดิมเป็นศิลปินพื้นบ้านหมอลำ ซึ่งมีความสามารถในการฟ็อนประกอบการขับร้องหมอลำจึงได้นำท่าฟ็อนในหมอลำ เช่น การจับมือ การตั้งวงแบบหมอลำ เป็นต้น มาประยุกต์เข้ากับท่าทางของการจับเชิงซ้อนในพิธีกรรมเดิม เช่น การแกว่งซ้อง การยกซ้อง เป็นต้น ซึ่งการสร้างสรรค์การแสดงพื้นบ้านที่มาจากพิธีกรรมเชิงซ้อน จึงต้องอาศัยจินตนาการและความสามารถเฉพาะบุคคลของผู้ประดิษฐ์เข้ามาผสมผสานในการสร้างสรรค์งานทางด้านนาฏศิลป์พื้นบ้าน กระบวนท่าฟ็อนที่ใช้ในการแสดงนั้นนำมาจากท่าทางของผู้จับซ้องในการประกอบพิธีกรรมมาเป็นพื้นฐานของท่าฟ็อน โดยท่าทางต่าง ๆ ที่นำมานั้นล้วนเป็นท่าทางตามธรรมชาติของมนุษย์ เช่น การยกมือ การยกขา การกระโดด เป็นต้น วิธีการถ่ายทอดของผู้ประดิษฐ์นั้น จะใช้วิธีการบรรยายและสาธิตโดยให้นักเรียนปฏิบัติตาม ซึ่งแต่เดิมท่าที่ปฏิบัติในการแสดงชุดเชิงซ้อนนี้ไม่มีชื่อเรียกของท่า ในระยะแรกกระบวนท่าอาจจะไม่มีความอ่อนช้อยเนื่องจากนักเรียนที่ได้รับการถ่ายทอดเป็นนักเรียนในสาขาครุวิชาญไทย คีตศิลป์ไทย และเครื่องสายไทย อีกประการหนึ่งคือการแสดงพื้นบ้านยังไม่เป็นที่ยอมรับในกลุ่มนาฏศิลป์ไทย หลังจากการแสดงพื้นบ้านเข้ามามีบทบาทด้านการแสดง จึงทำให้มีนักเรียนทางสาขานาฏศิลป์ไทยเข้ามาฝึกหัดการแสดงพื้นบ้านและทำให้ท่าฟ็อนมีความอ่อนช้อยมากขึ้น วิธีการถ่ายทอดเป็นไปในลักษณะรุ่นพี่ถ่ายทอดให้รุ่นน้องต่อๆ กันมา จนถึงปัจจุบัน

ดังนั้นผู้วิจัยจึงสันนิษฐานว่าในการประดิษฐ์ทำรำนั้น ผู้ประดิษฐ์ได้นำเอาท่าฟ็อนในหมอลำมาประยุกต์ใช้ให้เหมาะสมกับอากัปกริยาตามธรรมชาติของผู้จับเชิงซ้อน และด้วยความสามารถของผู้ประดิษฐ์จึงทำให้ท่าฟ็อนนั้นมีความคล้ายกับท่าฟ็อนของหมอลำ

3.3.2 การคัดเลือกผู้แสดง

ในการคัดเลือกผู้แสดงนี้ เป็นการจำลองบทบาทของผู้ที่เกี่ยวข้องกับพิธีเชิงซ้อน ได้แก่ เฒ่าจำศี ผู้จับซ้อง ในรูปแบบการแสดงโดยผ่านการแสดงกิริยาท่าทางต่าง ๆ ในขณะที่แสดงออกอย่างสมจริง เช่น การแต่งหน้าของผู้แสดงให้เหมือนกับคนแก่ในการกระทำพิธี หรือแม้กระทั่งการแต่งหน้าของผู้แสดงเป็นผีให้ดูน่ากลัว เป็นต้น ผู้ประดิษฐ์สร้างสรรค์การแสดงพื้นบ้านจะคัดเลือกจากบุคคลลักษณะที่เหมาะสม เช่น ผู้กระทำพิธี จะต้องมรูปร่างที่เหมาะสมและแข็งแรง ผู้จับเชิงซ้อนจะต้องมีพื้นฐานด้านการฟ็อนรำพื้นบ้านต้องมีรูปร่างที่เท่ากันและจะต้องมีร่างกายที่แข็งแรง เนื่องจาก

ในการแสดงชุดแข็งเซียงซ็องนี้จะต้องใช้กำลังมากในการแสดง ซึ่งเป็นการนำอาภักปฏิกิริยาตามธรรมชาติของผู้จับเซียงซ็องมาใช้ในการแสดงชุดแข็งเซียงซ็อง เช่น การวิ่ง การกระโดด การแกว่งซ็อง เป็นต้น ในครั้งแรกได้คัดเลือกนักเรียนที่เรียนสาขาครุวิทยาชาวไทย คีตศิลป์ไทยและเครื่องสายไทย ซึ่งประกอบด้วย นางสาวธิดารัตน์ ชนะพันธ์, นางสาวศิริวรรณ แก้วเพ็ญกรอ, นางสาวคาราณี จันทมิชชัย, นางสาวปราณี ไชยสาร, นางสาววิระนุช นันทจันทร์, นางสาวสกวเดือน ถนัคค้ำ, นางสาวชริรา บุตรชัย, นางสาวพนิดา บุญรอด, นางสาวสุวิจิ สุญาษา, นางสาวจุฬารัตน์ ศรีญาษา, นางสาวจันทราภรณ์ กนกหงส์ มาฝึกหัดการฟ้อนเป็นกลุ่มแรกและเป็นผู้ฟ้อนในชุดแข็งเซียงซ็องส่วนผู้แสดงเป็นผี จะคัดเลือกจากผู้ที่มีความกล้าแสดงออกและมีสภาพร่างกายที่แข็งแรงเช่นเดียวกัน

3.3.3 คนตรีและทำนองเพลงประกอบการแสดง

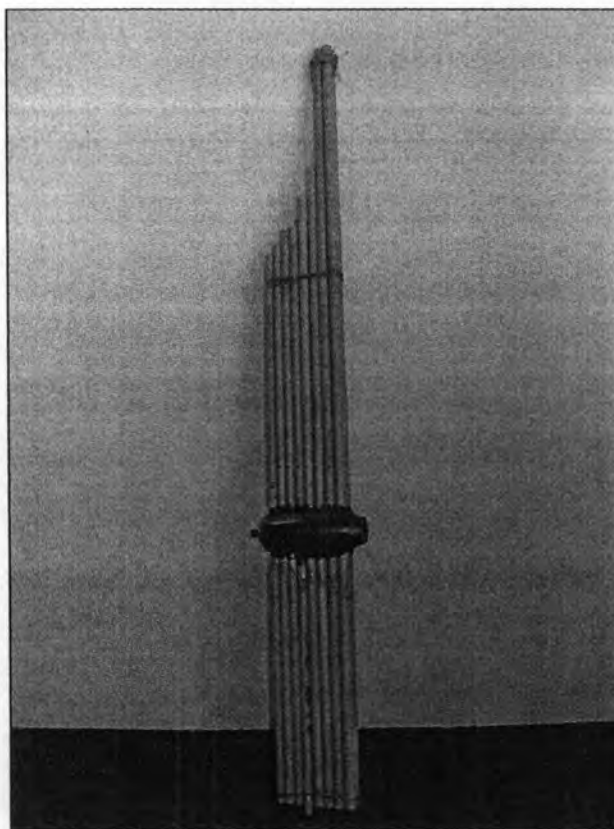
ในการสร้างความศักดิ์สิทธิ์ของการฟ้อนจากทำนองของคนตรี เป็นการนำทำนองของแคน คือ ทำนองลำพื้น และ ทำนองลำแมงตบเต่า มาบรรเลงประกอบการแสดงชุดแข็งเซียงซ็อง โดยเป็นการบรรเลงแบบประสมวงของคนตรีพื้นบ้านที่เรียกว่า วงโปงลาง ซึ่งทำนองคนตรีที่ใช้เป็นทำนองที่ถือว่ามีความเก่าแก่และเป็นที่ยึดกันทั่วไปในกลุ่มศิลปินคนตรีพื้นบ้านอีสาน เพราะเสียงของแคนนั้นสามารถทำให้ผู้ฟังเกิดการคล้อยตามไปด้วย เปรียบเหมือนการสะกดจิตผู้ฟังให้อยู่ในภวังค์ของเสียงแคนและแคนเป็นต้นกำเนิดของทำนองเพลงในเครื่องดนตรีอื่น ๆ ซึ่งการบรรเลงคนตรีประกอบการแสดงในชุดแข็งเซียงซ็อง ผู้เชี่ยวชาญทางด้านคนตรีพื้นบ้านวิทยาลัยนาฏศิลป์ร้อยเอ็ด นายทองคำ ไทยกล้า¹¹ ได้กล่าวว่า “เพลงที่ใช้บรรเลงประกอบการแสดงชุดแข็งเซียงซ็องนั้น ได้นำเอาทำนองเพลงในพิธีกรรมผีฟ้ามาเป็นพื้นฐานในการบรรเลง เดิมมีเพียงแคนเท่านั้นที่ใช้ในการบรรเลงประกอบในพิธีกรรม เนื่องจากเสียงของแคนและการขับลำของผู้ประกอบพิธีที่สามารถทำให้ผู้ป่วยเกิดความรู้สึกคล้อยตามไปกับเสียงแคนและเสียงขับลำนั้น จึงเกิดกำลังใจและหายจากอาการเจ็บป่วย เปรียบเหมือนยาวิเศษนานาหนึ่งที่ช่วยให้ผู้ป่วยมีอาการที่ดีขึ้น หรือเรียกอีกอย่างหนึ่งว่า คนตรีบำบัด ในชุมชนอีสานยังคงมีการบำบัดรักษาผู้ป่วยเช่นนี้ให้เห็นในหลาย ๆ จังหวัดของภาคอีสานและมีเรียกชื่อต่างๆ กัน เช่น พิธีเหยาของชาวผู้ไท พิธีผีฟ้าของกลุ่มไทลาว เป็นต้น โดยพิธีกรรมต่างๆ มีพื้นฐานมาจากความเชื่อเรื่องของผีบรรพบุรุษหรืออำนาจที่อยู่เหนือธรรมชาติทั้งสิ้น

¹¹ สัมภาษณ์ ทองคำ ไทยกล้า, ครูสอนคนตรีพื้นบ้าน, 29 มิถุนายน 2549.

1. เครื่องดนตรีที่ใช้บรรเลงประกอบการแสดง

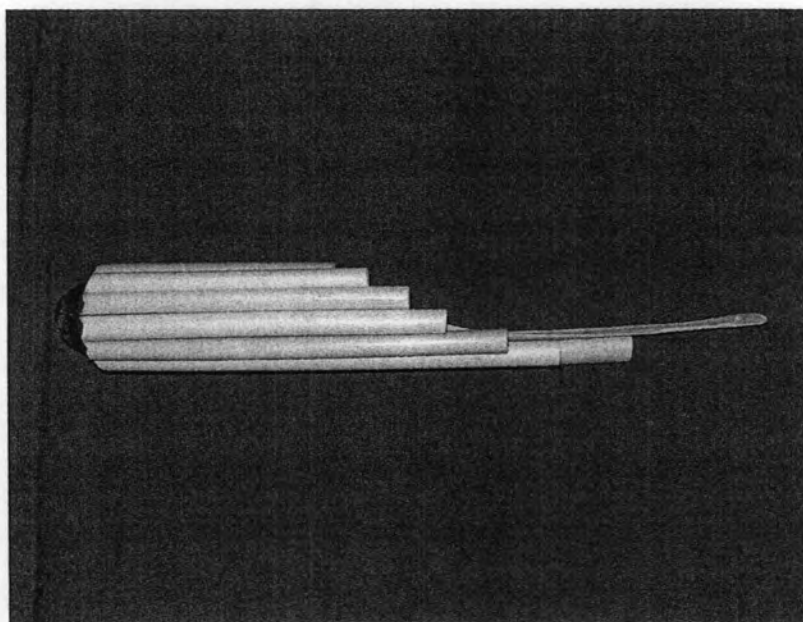
ในการประกอบพิธีกรรมความเชื่อของชาวอีสานย่อมมีเรื่องของคนตรีเป็นส่วนประกอบที่สำคัญอยู่เสมอ ซึ่งในการจำลองเหตุการณ์ของพิธีกรรมเชิงข้องมาเป็นรูปแบบการแสดง ซึ่งแต่เดิมพิธีกรรมเชิงข้องไม่มีดนตรีบรรเลงประกอบในพิธีกรรม โดยนำทำนองคนตรีจากทำนองแคนคือทำนองลำพื้น และ ทำนองลำแมงคืบเต่า มาใช้บรรเลงประกอบการแสดงเนื่องจากเป็นทำนองแคนที่ใช้ในการเป่าประกอบการขับร้องหมอลำ โดยเพิ่มเครื่องดนตรีพื้นบ้านที่เรียกว่า “วงโปงลาง” ประกอบด้วย โปงลาง พิณ แคน โหวด กลอง ฉาบเล็ก ฉาบใหญ่ พร้อมทั้งปรับท่วงทำนองให้ช้าและเร็วตามรูปแบบของการแสดง

คนตรีที่ใช้บรรเลงประกอบการแสดงชุดเชิงเชิงข้องนั้น วิทยาลัยนาฏศิลป์ร้อยเอ็ดได้นำวงคนตรีพื้นบ้านที่เรียกว่า วงโปงลาง มาบรรเลงในลักษณะการประสมวงของคนตรีซึ่งประกอบด้วย แคน โหวด พิณ พิณเบส โปงลาง กลอง กลองคุ่ม ฉาบใหญ่ ฉาบเล็ก



ภาพที่ 50 แคน เป็นเครื่องดนตรีพื้นบ้านที่ใช้เป่าและมีความเก่าแก่ของชาวอีสาน

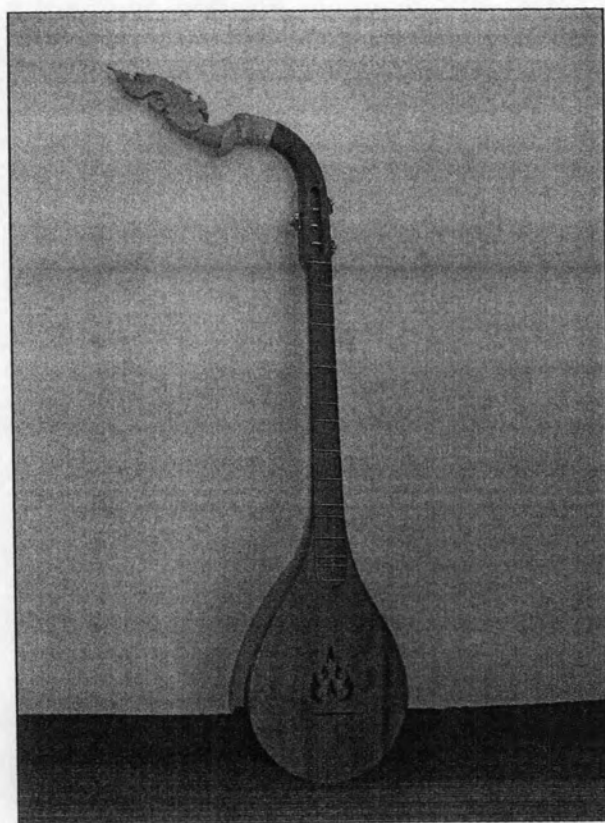
ที่มา : นายชัยณรงค์ ต้นสุข



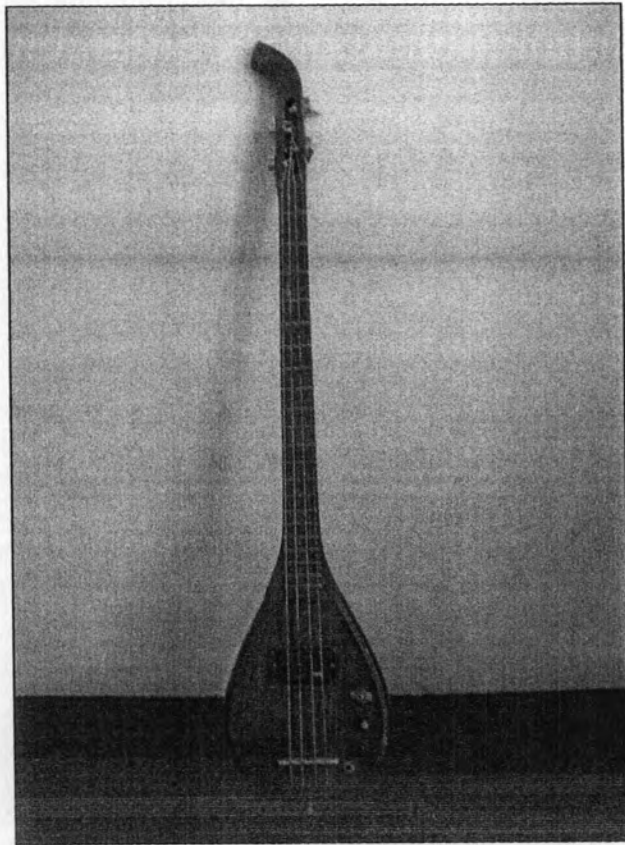
ภาพที่ 51 ภาพหวดเป็นเครื่องเป่าได้รับการพัฒนามาจากเครื่องเล่นของชาวอีสาน
ที่มา : นายชัยณรงค์ คັນสุข



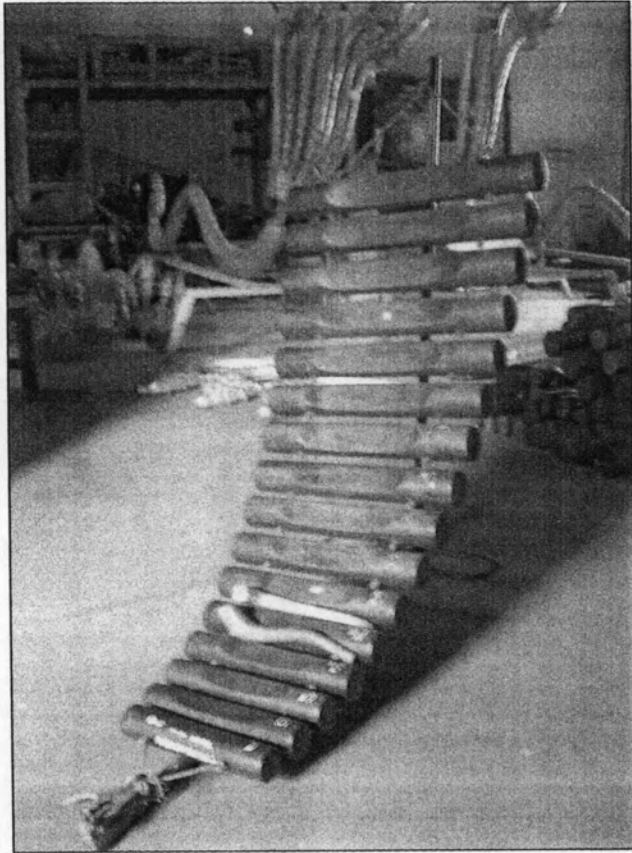
ภาพที่ 52 ภาพกลองอีสานเป็นเครื่องตีเพื่อการให้จังหวะและควบคุมจังหวะ
ที่มา : นายชัยณรงค์ คັນสุข



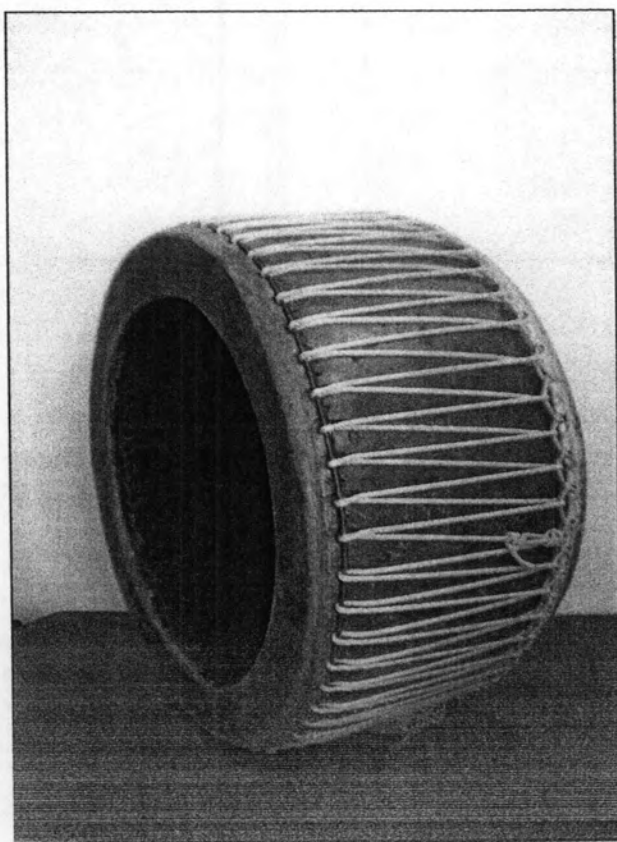
ภาพที่ 53 ภาพพิณ หรือ ซุงเป็นเครื่องคิดในการบรรเลงดำเนินทำนอง
ที่มา : นายชัยณรงค์ คັນสุข



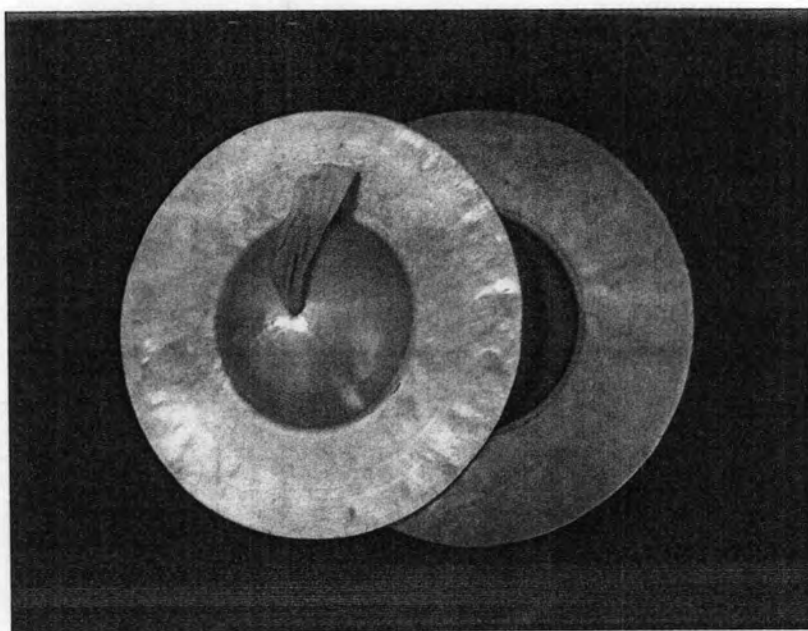
ภาพที่ 54 ภาพพิณเบสเป็นเครื่องดีดที่ประดิษฐ์ขึ้น โดยจะให้เสียงทุ้มเพื่อใช้ในการควบคุมจังหวะ
ที่มา : นายชัยณรงค์ คັນสุข



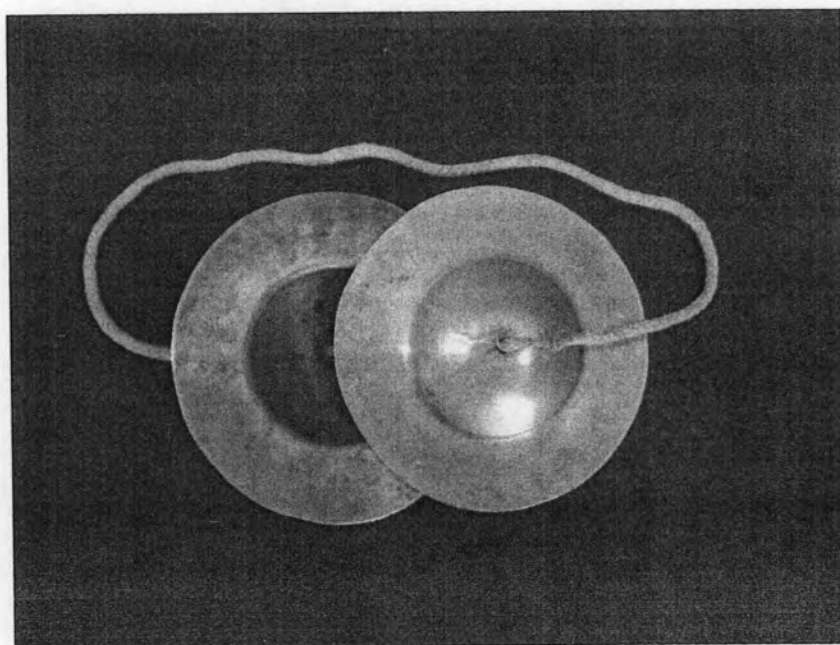
ภาพที่ 55 ภาพโปงลางเป็นเครื่องตีที่ทำจากไม้เนื้อแข็งใช้บรรเลงค่านันทานอง
ที่มา : นายชัยณรงค์ ดันสุข



ภาพที่ 56 ภาพกลองคู้มหรือรามะนาเป็นเครื่องตีที่ใช้บรรเลงมีเสียงทุ้ม
ที่มา : นายชัยณรงค์ คั่นสุข



ภาพที่ 57 ภาพฉาบใหญ่เป็นเครื่องตีประกอบจังหวะทำจากโลหะทองเหลือง
ที่มา : นายชัยณรงค์ คั่นสุข



ภาพที่ 58 ภาพฉาบเล็กเป็นเครื่องตีประกอบจังหวะทำจากโลหะทองเหลือง
ที่มา : นายชัยณรงค์ คั่นสุข

2. ทยเพลงที่ใ้ประกอบการแสดง

การคัดเลือกทำนองดนตรีมาบรรเลงประกอบการแสดงชุดเชิงเชียงซ็องนี้ นายทองคำ ไทยกล้า ได้นำเอาทำนองของแคนที่มีเก่าแก่และเป็นที่ยุ้จักกันในกลุ่มศิลปินดนตรีพื้นบ้านแคน โดยนำทำนองแคนทยใหญ่ที่มีจังหวะเร้าใจมาใช้ในการบรรเลงประกอบการแสดงในจังหวะเร็ว และนำทำนองแคนทยสุดสะแนนที่มีจังหวะช้ามาบรรเลงประกอบการแสดง โดยการที่จะนำทำนองเพลงมาใช้นั้นต้องคำนึงถึงอารมณ์ของเพลงกับการแสดงต้องให้ความสัมพันธ์กัน ซึ่งทยเพลงที่ใ้บรรเลงประกอบการแสดงมีจำนวน 2 ทย ได้แก่

1. ทยลอกทำนองลำแมงด็บเต่ามีจังหวะเร็ว
2. ทยลอกทำนองลำพื้นมีจังหวะช้า

เพลงที่ 1 ลอกทำนองลำแมงด็บเต่าจังหวะเร็ว

- - - ซ	- - - ซ	- - - ซ	- - - ซ	- - - ซ	- - - ซ	- รฟซ	- - - -
- รฟซ	- - - -	*- รฟซ	- ลขฟ	ซลฟซ	- - - -	- รฟซ	- ลขฟ
ซลฟซ	- - - -	- รฟซ	- ค้ - ล	- ซฟซ	- - - ล	- ค้ - ค้	- ล - ค้
ลค้รล	- - - ล	- ค้ - ค้	- ล - ค้	ลค้รล	- - ลค้	- - ลค้	- - ค้ล
- ซฟซ	- - ลค้	- - ลค้	- - ค้ล	- ซฟซ	- - - -	- ค้ - ซ	ลขฟร
ครซฟ	- - - ล	- ค้ - ร	ฟ้รค้ล	ซลฟซ	- - - -	- ค้ - ซ	ลขฟร
ครฟซ	- - - ล	- ค้ - ร	ฟ้รค้ล	ซลฟซ	- - - -	*	

ตารางที่ 4 แสดงโน้ตเพลงทำนองลำแมงด็บเต่า

ที่มา : นายประคิษฐ์ วัฒศ

เพลงที่ 2 ลอกทำนองลำพื้นจังหวัดพะเยา

- - - -	- - - ร	- - - -	*- ร - ร	ซซ - ม	- ร - ร	- ร - ม	- ร - ร
ซซ - ม	- ร - ร	- - - ฟ	- ซ - ล	- ลคัล	- ซ - ล	- - - ฟ	- ซ - ล
คัรคัค	- ซ - ล	- ลซฟ	- ซ - ซ	- ร - ม	- รคร	- ลซฟ	- ซ - ซ
- ร - ม	- รคร	- - - -	*				

ตารางที่ 5 แสดงโน้ตเพลงทำนองลำพื้น

ที่มา : นายประดิษฐ์ วิชาศ

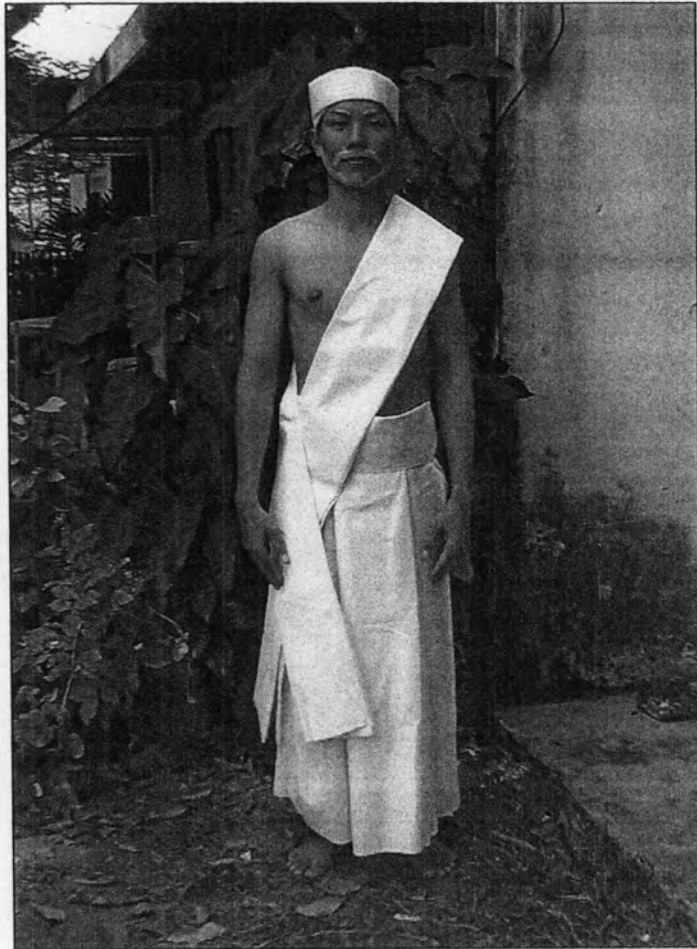
3.3.4 เครื่องแต่งกายชุดแข็งเซียงซ้อง

การออกแบบเครื่องแต่งกายที่เป็นเอกลักษณ์เฉพาะชุดแข็งเซียงซ้องนั้น เป็นการนำเอาผ้าพื้นเมืองมาประดิษฐ์เป็นเครื่องแต่งกายประกอบการแสดง เช่น การใช้ผ้าพันอก และการใช้ผ้ามาถุงเป็นโจงกระเบน เป็นต้น ส่วนแต่ต้องคำนึงถึงความเหมาะสมของการแสดงท่าทางหรือแม้แต่การเคลื่อนไหวร่างกายในขณะที่แสดงของผู้แสดงในการแสดงพื้นบ้านชุดแข็งเซียงซ้อง โดยเกิดจากแรงบันดาลใจและจินตนาการของผู้ประดิษฐ์สร้างสรรค์การแสดงพื้นบ้าน โดยจากการสังเกตจากการแต่งกายของผู้ประกอบพิธีและผู้จับข้องในพิธีกรรมดังกล่าว ซึ่งสัมภาษณ์จากนายดี ระวาเสริฐ หมอทำพิธีเซียงซ้องประจำหมู่บ้านได้กล่าวว่า เมื่อสมัยเป็นเด็กอายุ 12-13 ปี ได้เห็นผู้จับข้องนุ่งฉิ่นมีเชิงแบบโจงกระเบน และวิทยาลัยนาฏศิลป์ร้อยเอ็ดจึงได้นำลักษณะการแต่งกายดังกล่าวมาเป็นการแต่งกายของผู้แสดงและเพื่อความเหมาะสมของการแสดง ผู้สร้างสรรค์การแสดงจึงนำเอาผ้าขิดมาตัดเย็บให้เข้ารูปเป็นเสื้อในนางหรือเกราะอก และนำผ้ามัดหมี่ที่เป็นเอกลักษณ์ของชาวอีสานมาใช้นุ่งเป็นโจงกระเบน และได้นำผ้าขาวม้ามาพาดทับด้านนอกทั้งชายด้านหน้าและด้านหลังของโจงกระเบนอีกชั้นหนึ่ง ส่วนเครื่องประดับได้นำเอาลูกปัดสีแดงมาร้อยเป็นสร้อยคอและกำไลข้อมือ ใช้ดอกไม้ที่ทำจากรังไหมติดบนศีรษะ นอกจากนี้ยังนำเอากระพรวนมาสวมที่ข้อมือซึ่งในการวิ่งหรือการกระโดดก็จะเกิดเสียงและสร้างความน่าสนใจให้กับการแสดงอีกอย่างหนึ่ง ในการประดิษฐ์เครื่องแต่งกายต้องคำนึงถึงความคล่องตัวของผู้แสดงในการปฏิบัติท่ารำในขณะที่แสดงบนเวที ดังนั้นการแต่งกายของผู้แสดงจะต้องมีความรัดกุมแน่นหนาและกระชับเพื่อป้องกันไม่ให้เกิดความผิดพลาดในขณะที่แสดง



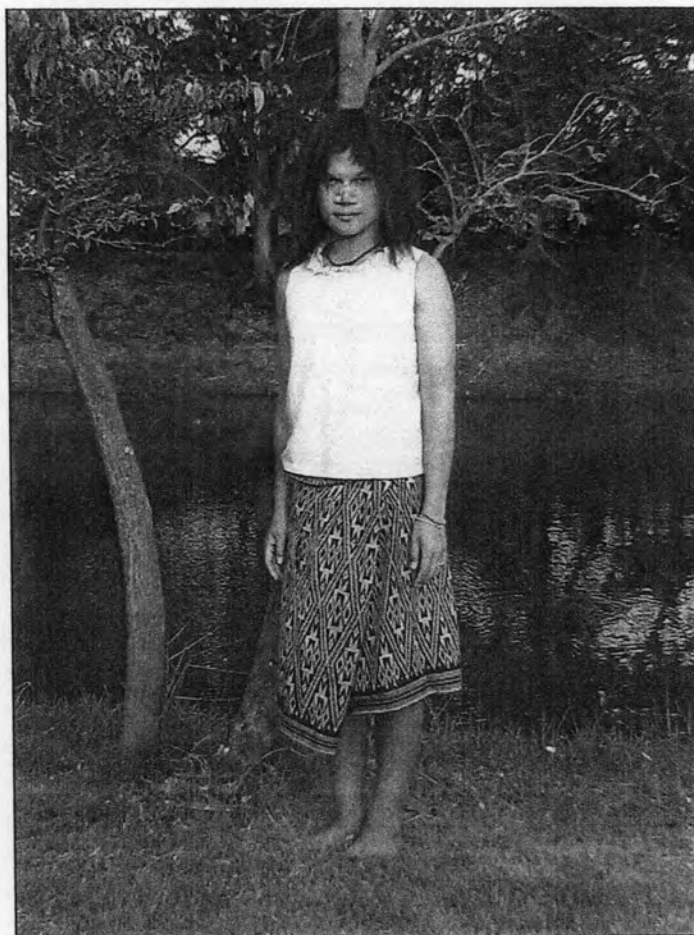
ภาพที่ 59 การแต่งกายผู้แสดง(จับช้อง)ชุดเซ็งเซียงช้อง
ที่มา : นายชัยณรงค์ ต้นสุข

ผู้แสดงหญิงในการถือเซียงช้องนุ่งโจงกระเบน มีผ้าขาวม้าคาดทับโจงกระเบน กระจงมอกด้วยผ้าขิดสีแดง เก้าผมคืดดอกไม้หรือผูกผ้าสีแดง สวมสร้อยคอและกำไลข้อมือลูกปัดสีแดง ช้อเท้าสวมกระพรวน โดยได้นำลักษณะการแต่งกายตามที่นายติ ระวาเสริฐ ได้ให้ข้อมูลมาเป็นพื้นฐานในการประดิษฐ์เครื่องแต่งกายของผู้แสดงในการจับเซียงช้อง



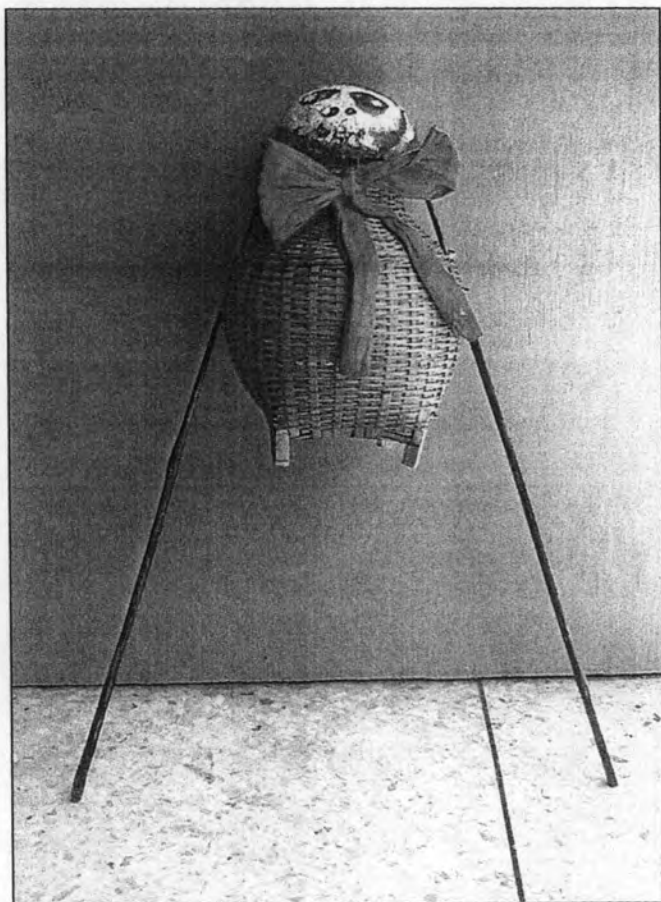
ภาพที่ 60 การแต่งกายผู้แสดงหมอประกอบพิธี
ที่มา : นายชัยณรงค์ ดันสุข

ผู้กระทำพิธีแต่งกายแบบนุ่งขาวห่มขาวโดยนุ่งจีบทับซ้อนไว้ด้านหน้าหรือนุ่งแบบโจงกระเบน
ใช้ผ้าอีกผืนหนึ่งพาดเฉียงไหล่จากทางด้านซ้ายหรือสวมเสื้อสีขาวไว้ด้านในและผ้าโพกศีรษะ



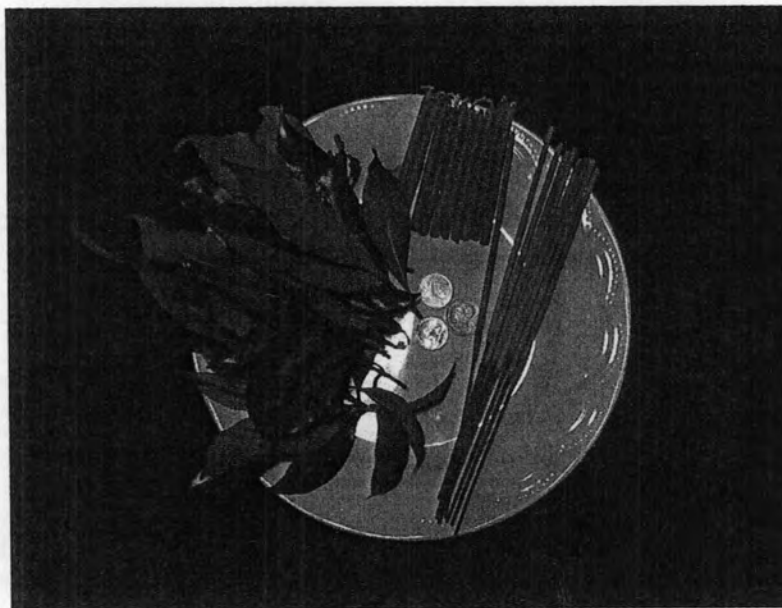
ภาพที่ 61 การแต่งกายผู้แสดงเป็นผี
ที่มา : นายชัยณรงค์ ดันสุข

โดยผู้แสดงจะนุ่งผ้าซิ่น สวมเสื้อคอกระเช้า แต่งหน้าให้ดูน่ากลัวหรือสวมหน้ากากผี ซึ่งเป็นการแต่งกายตามจินตนาการของผู้สร้างสรรค้งานนาฏยศิลป์พื้นบ้านเพื่อความจริงของการแสดงมากขึ้นและในบางครั้งอาจมีการแต่งกายให้ดูตลกขบขันด้วย



ภาพที่ 62 ภาพซ็องที่ใช้ประกอบการแสดง
ที่มา : นายชัยณรงค์ ดันสุข

ซ็องเป็นเครื่องมือในการทำมหากินที่ไว้สำหรับใส่สัตว์น้ำขนาดเล็กทำด้วยไม้ไผ่สูงประมาณ 8 นิ้ว โดยนำมาต่อขาสองข้างด้วยไม้ยาวประมาณ 1.5 ฟุต และใช้กะลามะพร้าวผ่าครึ่งปิดปากซ็อง เขียนรูปหน้าคน คาดปากซ็องด้วยผ้าสีแดง ซึ่งซ็องเป็นอุปกรณ์ที่สำคัญในการแสดงโดยตามความเชื่อของชาวอีสานนั้น คำว่า “ซ็อง” อีกความหมายหนึ่งจะหมายถึงการติดพัน หรือการเกี่ยวพัน ดังนั้นในพิธีกรรมเซียงซ็องจึงได้นำเอาซ็องมาเป็นอุปกรณ์ที่สำคัญในการประกอบพิธี



ภาพที่ 63 ภาพคาย(ขันห้า) หรือเครื่องบูชาที่ใช้ประกอบการแสดง
ที่มา : นายชัยณรงค์ คັນสุข

คาย (ขันห้า) หรือเครื่องบูชาที่ประกอบด้วย ดอกไม้ 5 ถู เทียนไข 5 ถู รูป 9 ดอก และเงิน 6 สลึง แต่ในการแสดงนั้นไม่จำเป็นต้องมีครบทุกอย่างเพราะเป็นเพียงการจำลองเหตุการณ์เท่านั้น อาจใช้เพียงดอกไม้ รูป เทียน ก็ได้

จะเห็นได้ว่าองค์ประกอบของการแสดงชุดเซ็งเซียงซ้องมีพื้นฐานมาจากพิธีกรรมและนำมาผสมผสานกับความสามารถเฉพาะบุคคลและจินตนาการของผู้สร้างสรรค์ จึงทำให้การแสดงชุดเซ็งเซียงซ้องมีรูปแบบของการแสดงที่สมบูรณ์และสวยงามมากขึ้น

3.4 ขั้นตอนการแสดงชุดเชิงเซียงซ้อง

ขั้นตอนการแสดงชุดเชิงเซียงซ้องนั้น เริ่มจากการให้ผู้แสดงเป็นผีออกมาหยอกล้อกับผู้ชมหรือสร้างความน่ากลัวให้เกิดขึ้น จากนั้นผู้ประกอบพิธีจึงเดินออกมากลางเวทีเพื่อกระทำพิธีปลุกดวงวิญญาณเซียงซ้องให้ลงมาสถิตย์ในช่องที่เตรียมไว้ และเมื่อบรรเลงดนตรีในจังหวะเร็วผู้แสดงเป็นผู้จับเซียงซ้องก็จะเดินแกว่งซ้องออกมาเป็นคู่ ๆ แล้วเดินล้อมผู้กระทำพิธีเป็นวงกลมโดยปฏิบัติทำฟ้อนไปรอบ ๆ ผู้กระทำพิธีจนกระทั่งจบกระบวนท่าฟ้อน ผู้จับเซียงซ้องก็จะแกว่งซ้องนั่งลงเพื่อเตรียมรับการปลุกเสกจากผู้กระทำพิธี หลังจากนั้นคนตรีจะเปลี่ยนทำนองเพลงเป็นจังหวะช้าเพื่อเข้าสู่ขั้นตอนการอัญเชิญดวงวิญญาณเซียงซ้องให้สถิตย์ในช่องที่เตรียมไว้ เมื่อผู้กระทำพิธีอัญเชิญดวงวิญญาณเซียงซ้องลงมาถึงสถิตย์แล้ว คนตรีก็จะปรับอัตราความเร็วของการบรรเลงผู้จับเซียงซ้องก็จะเริ่มแกว่งซ้องเร็วขึ้นตามจังหวะดนตรี ซึ่งหมายถึงการตำแคงฤทธิ์ของเซียงซ้องและพร้อมที่จะจับไล่วิญญาณภูติผีโดยเริ่มจากการกระโดดในลักษณะทำนั่งและทำยืน จากนั้นผู้จับซ้องเริ่มวิ่งไล่ผู้แสดงเป็นผีจนเป็นวงกลมและค้างท่าไว้ในตอนสุดท้าย ผู้กระทำพิธีก็จะเข้ามาจับผี

ดังนั้นการแสดงชุดเชิงเซียงซ้องของวิทยาลัยนาฏศิลป์ร้อยเอ็ดนั้น จึงเป็นการแสดงที่ต้องการสะท้อนให้เห็นถึงวิถีความเชื่อที่มีบทบาทต่อชุมชน และกระบวนการประกอบพิธีกรรมเซียงซ้องของชาวอีสานที่ได้สืบทอดและปฏิบัติสืบทอดกันมา เป็นการนำเสนอรูปแบบการแสดงพื้นบ้านอีสาน เมื่อนำมาประดิษฐ์เป็นการแสดงได้นำเสนอถึงการเคลื่อนไหวของเซียงซ้องที่เป็นอุปกรณ์ที่สำคัญในการแสดง โดยเชื่อว่าเป็นพลังของสิ่งที่อยู่เหนือธรรมชาติ ซึ่งอาศัยทำทางตามธรรมชาติของมนุษย์ เช่น การวิ่ง การเดิน การกระโดด เป็นต้น ดังนั้นในการแสดงชุดเชิงเซียงซ้องจึงเป็นการนำเอาท่าทางของมนุษย์ตามธรรมชาติมาประกอบในการแสดง โดยผ่านกระบวนทางความคิดของผู้ประดิษฐ์สร้างสรรค์และผสมผสานกับจินตนาการ ในช่วงปี พ.ศ. 2523 ได้นำรูปแบบการแปรแถวที่หลากหลายมาปรับใช้ให้การแสดงมีความน่าสนใจมากขึ้น อาทิเช่น การวิ่งเป็นเลขแปด การเข้าออกของผู้แสดงถือว่าเป็นความแปลกใหม่ในการแสดงพื้นบ้านอีสานซึ่งไม่มีในการแสดงพื้นบ้านชุดอื่น ๆ

3.4.1 ลำดับขั้นตอนการแสดงชุดเชิงเชียงซ็อง

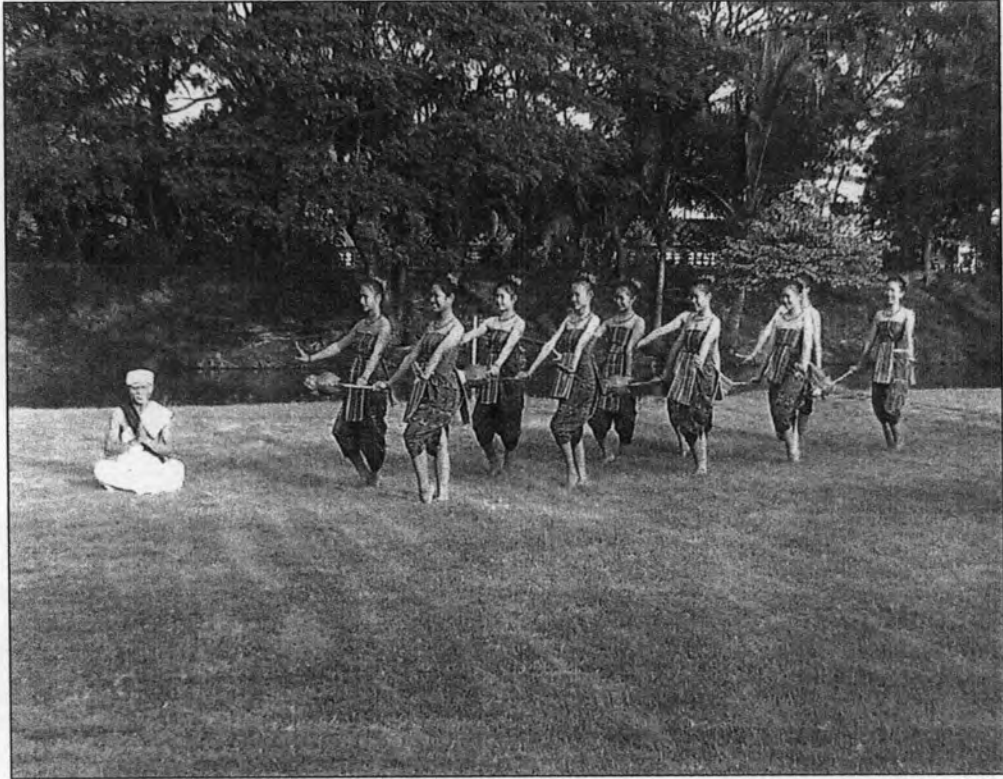
เมื่อวิทยาลัยนาฏศิลป์ร้อยเอ็ดจำลองเหตุการณ์การทำพิธีเชิงซ็องมาเป็นเชิงเชียงซ็องแล้ว จุดเริ่มต้นของการเชิง คือ มีหมอธรรมเดินออกมาหน้าเวทีทำพิธีอัญเชิญเทพ (สิ่งศักดิ์สิทธิ์) แล้ว ผู้ถือเชิงซ็องก็จะออกมาเป็นคู่ ๆ โดยมีหมอผู้กระทำพิธีหรือหมอธรรมเป็นผู้เข้าไปนำออกมา ช่วงนี้ คนตรีจะบรรเลงในจังหวะเร็วลีลาของผู้ฟ้อนออกมาอย่างกระฉับกระเฉงเร้าใจและสลับกับการฟ้อนในจังหวะช้า และขณะเดียวกันผู้ที่แสดงเป็นผีนุ่งชุดตามจินตนาการผีของชาวอีสาน เช่น ผีอินเียน (ผ้าถุงสั้น) ผีปอบ ผีเป่า เป็นต้น ในบางครั้งอาจมีการแต่งหน้าให้มีความน่ากลัวหรือสวมหน้ากากผีออกมา สร้างบรรยากาศให้ดูน่ากลัวเพิ่มมากยิ่งขึ้น และในตอนท้ายผู้จับขาเชิงซ็องจะวิ่งไล่ผีจนกระทั่งผี หมคทางสู้ หมอธรรมก็จะเข้ามาจับผีเพื่อเอาไปลงหมอที่เตรียมไว้ จึงถือว่าเป็นการจบกระบวนการฟ้อนและผู้จับเชิงซ็องก็เดินกลับเข้าไปด้านในของเวทีจนหมดทุกคู่



ภาพที่ 64 ผู้แสดงจำลองเป็นผู้กระทำพิธี

ที่มา : นายชัยณรงค์ คັນสุข

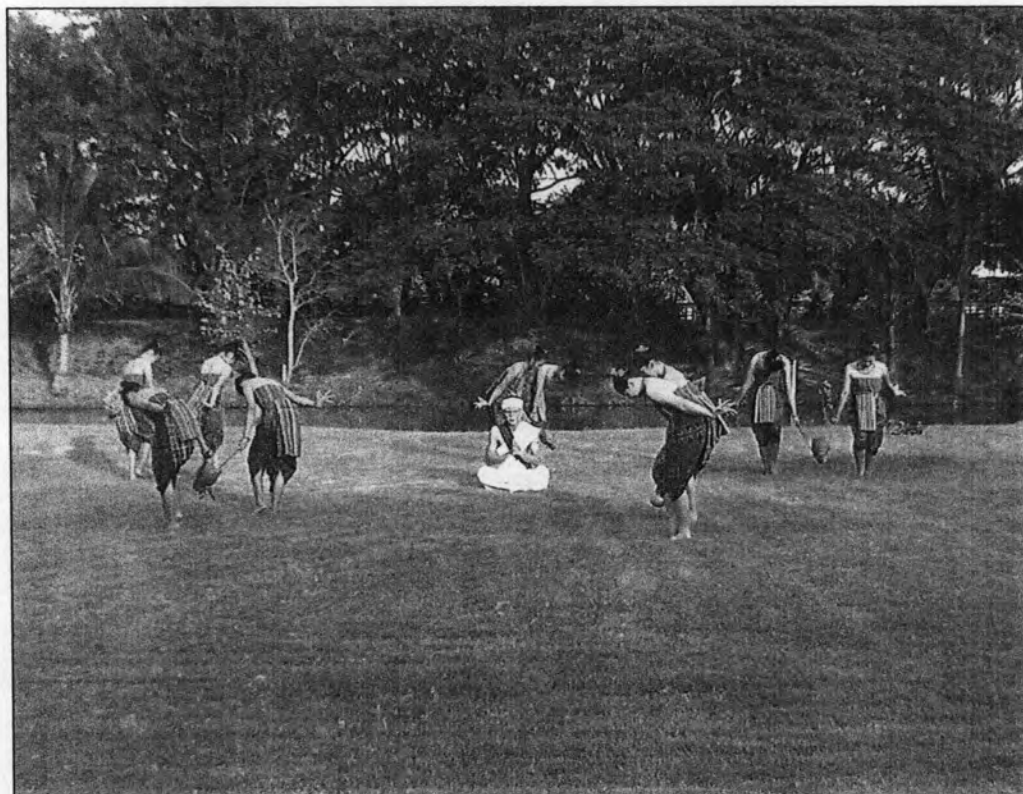
หมอผู้ประกอบพิธีเดินออกมากลางเวทีและนั่งภาวนาจิตพร้อมด้วยเครื่องบูชาเชิงซ็องด้วยอาการสงบนิ่ง เพื่ออัญเชิญดวงวิญญาณเชิงซ็องให้ลงมาถึงสถิตย์ในซ็องที่เตรียมไว้



ภาพที่ 65 ผู้แสดงเป็นผู้จับเชียงซ้อง

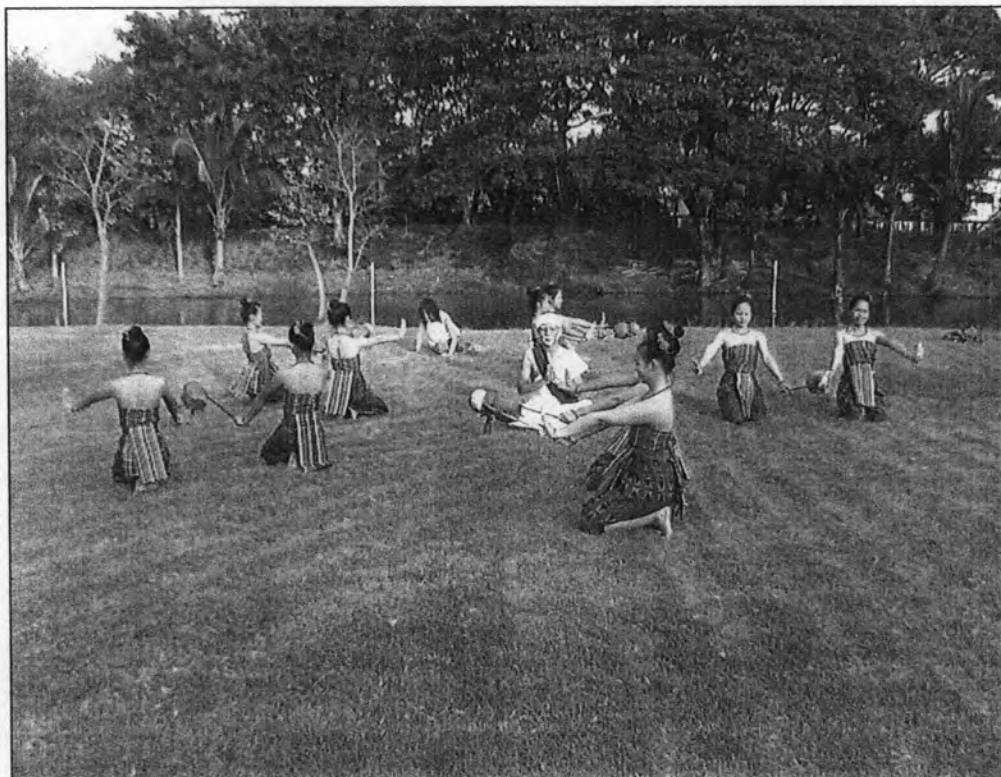
ที่มา : นายชัยณรงค์ คັນสุข

ผู้แสดงที่เป็นผู้จับเชียงซ้องจะเดินขำเท้าออกมาจากทางค้ำซ้ายของเวทีจนกระทั่งล้อมเป็นวงกลม โดยแสดงให้เห็นถึงลักษณะการเคลื่อนไหวของเชียงซ้องซึ่งอยู่ในขั้นตอนของการเตรียมซ้องและอัญเชิญวิญญาณเชียงซ้องในการประกอบพิธีจริง



ภาพที่ 66 ผู้แสดงเป็นผู้จับเชียงข้องปฏิบัติทำการคารวะ
ที่มา : นายชัยณรงค์ ดันสุข

ผู้จับเชียงข้องแสดงฟ้อนรำเป็นวงกลมรอบผู้กระทำพิธี โดยจะปฏิบัติกระบวนท่า
ในลักษณะของการยื่นจนครบทุกกระบวนท่า



ภาพที่ 67 ผู้แสดงปฏิบัติทำเตรียมรับการปลุกเสก

ที่มา : นายชัยณรงค์ ดันสุข

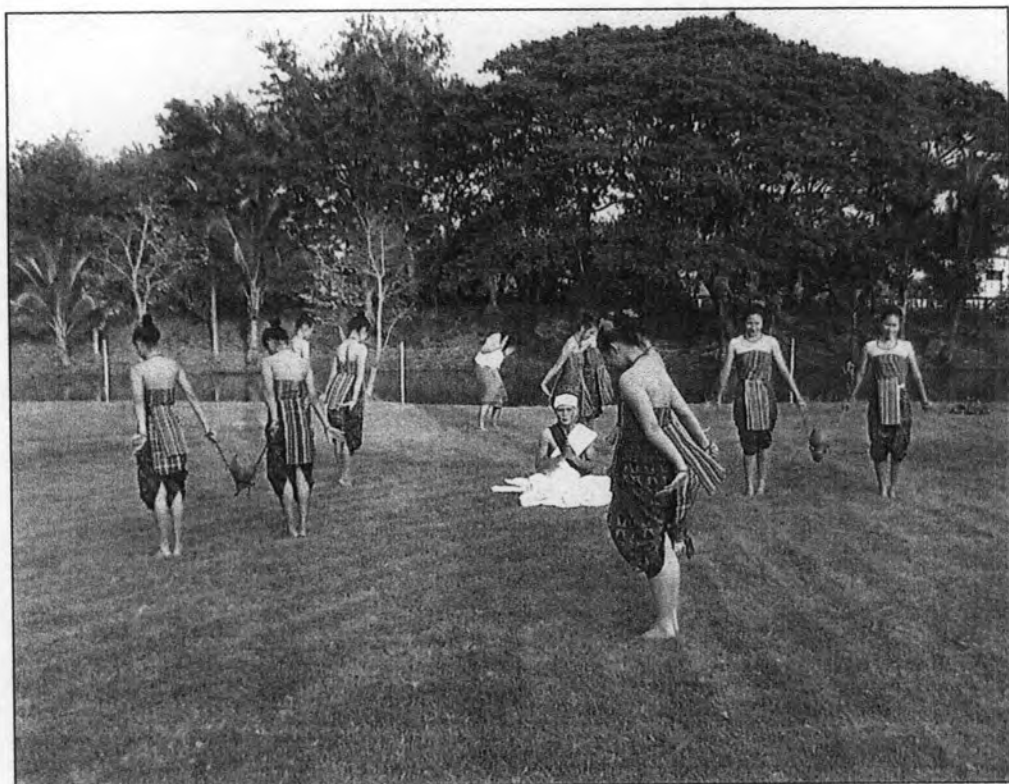
ผู้จับเชียงซ่องนั่งลงเพื่อเตรียมพร้อมรับการปลุกเสกเชียงซ่องโดยผู้แสดงปฏิบัติทำรำ
ในลักษณะการค้างท่าซึ่งอยู่ในขั้นตอนการปลุกเสกเชียงซ่อง



ภาพที่ 68 การปลุกเสกเชิงซ้อง

ที่มา : นายชัยณรงค์ ดันสุข

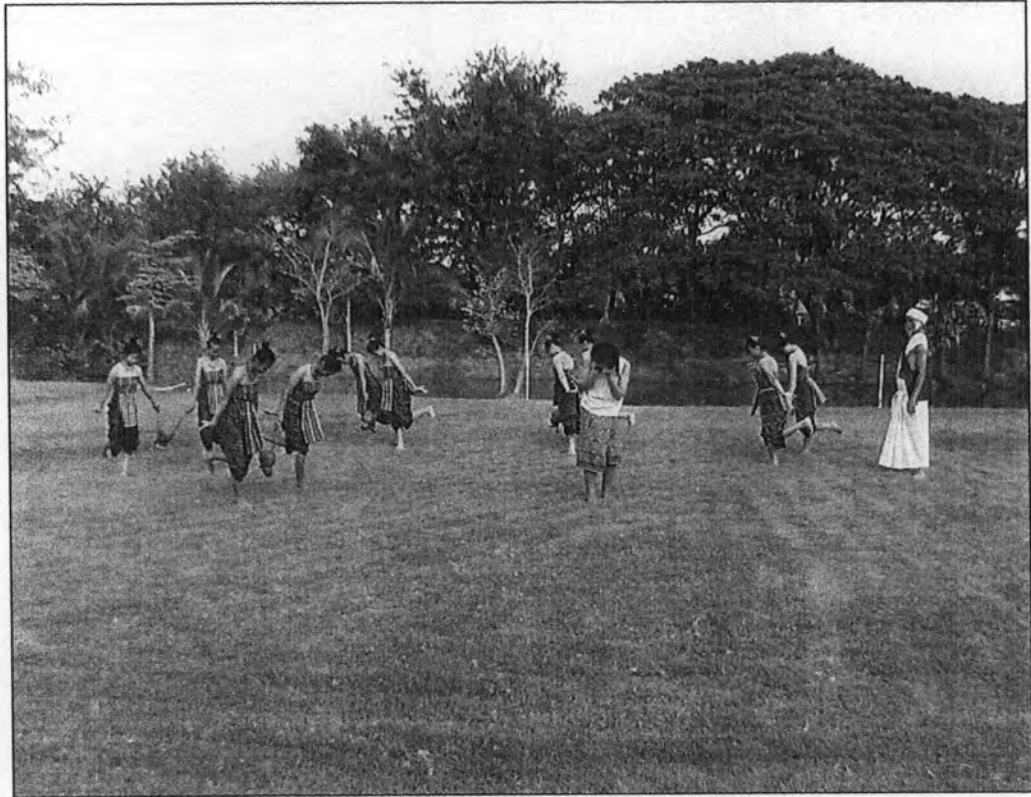
หมอผู้ประกอบพิธีเริ่มปลุกเสกเชิงซ้อง โดยผู้แสดงเป็นผู้จับเชิงซ้องอยู่ในอาคารที่สาธารณะ ในขณะที่เดียวกันผู้แสดงเป็นผี ซึ่งหมายถึงสิ่งที่ไม่ได้ออกมาจากเวทีหรือลงไปหยอกล้อกับผู้ชมการแสดง



ภาพที่ 69 การสำแดงฤทธิ์ของเซียงซ็อง

ที่มา : นายชัยณรงค์ ตันสุข

ผู้จับขมาเซียงซ็องเริ่มเคลื่อนไหวโดยการเหวี่ยงแขนจากจังหวะซ้ำและเร็วคล้ายกับการเข้าทรง เพื่อแสดงให้เห็นถึงการสำแดงอิทธิฤทธิ์ และการเคลื่อนไหวของเซียงซ็องพร้อมกับการกระโดดไปข้างหน้าในท่านั่งและทำขึ้น



ภาพที่ 70 การวิ่งไล่ตามผี
ที่มา : นายชัยณรงค์ ดันสุข

ผู้จับขาเชียงข้องเริ่มวิ่งไล่ตามผีเป็นเลขแปดและกระโดดล้อมเป็นวงกลมซึ่งอยู่ในขั้นตอนการ
เสียดายและการขับไล่ ซึ่งในขั้นตอนนี้จะแสดงให้เห็นถึงการเคลื่อนไหวร่างกายทุกส่วนของผู้แสดง



ภาพที่ 71 การล้อมวงในการเข้าจับผี
ที่มา : นายชัยณรงค์ ตันสุข

ผู้แสดงจับเชียงข้องเข้าล้อมผีเป็นวงกลมเพื่อให้หมอผู้กระทำพิธีเข้ามาจับผี ซึ่งใน
ขั้นตอนนี้จะแสดงให้เห็นถึง



ภาพที่ 72 การเข้าจับผีของผู้กระทำพิธี

ที่มา : นายชัยณรงค์ ดั้นสุข

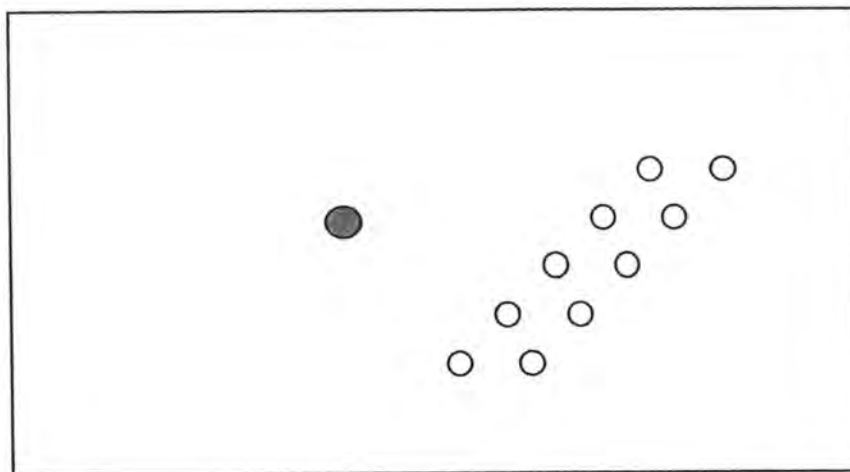
หมอมผู้กระทำพิธีเข้าจับผีแล้วเดินตามผู้แสดงเป็นคนจับขาเซียงซ้องเข้าไปในเวที และจบการแสดง

จากขั้นตอนการแสดง จะเห็นได้ว่าในการกระทำพิธีเซียงซ้อง จะด้วยการตั้งเครื่องบูชาและอัญเชิญดวงวิญญาณเซียงซ้องที่เชื่อว่าเป็นวิญญาณสิ่งศักดิ์สิทธิ์ ให้ลงมาสิงสถิตย์ในซ้องที่ได้เตรียมไว้ จากนั้นจึงเป็นการปลุกเสกเซียงซ้องและการจับไล่วิญญาณภูตผี ช่วงกลางของการแสดงจะเป็นการเดินหรือวิ่งไล่ตามวิญญาณภูตผีไปตามที่ต่างๆ ที่เซียงซ้องพาไป และจะจบลงด้วยการอัญเชิญวิญญาณสิ่งศักดิ์สิทธิ์ออกจากเซียงซ้อง

3.4.2 การแปรแถวและทิศทางการเคลื่อนไหว

การแสดงชุดเชิงเขียงข้องของวิทยาลัยนาฏศิลป์ร้อยเอ็ดนั้น เป็นการแสดงที่ต้องการสะท้อนให้เห็นถึงวิถีความเชื่อที่มีบทบาทต่อชุมชน และกระบวนการประกอบพิธีกรรมเชิงข้องของชาวอีสานที่ได้สืบทอดและปฏิบัติสืบทอดกันมา โดยนำเสนอในรูปแบบการแสดงพื้นบ้านอีสาน เมื่อนำมาสร้างสรรค์เป็นการแสดงได้นำเสนอถึงการเคลื่อนไหวของเชิงข้อง ซึ่งข้องเป็นอุปกรณ์ที่สำคัญในการแสดง โดยเชื่อว่าเป็นพลังของสิ่งที่อยู่เหนือธรรมชาติทำให้เกิดเป็นท่าทางตามธรรมชาติของมนุษย์ เช่น การวิ่ง การเดิน การกระโดด การแกว่งข้อง ดังนั้นในการแสดงชุดเชิงข้อง โดยเป็นการนำเอาท่าทางตามธรรมชาติของผู้จับข้องมาผสมผสานกับท่าพ่อนหมอลำจึงทำให้เกิดเป็นท่าพ่อนเชิงข้อง ซึ่งผ่านกระบวนการสร้างสรรค์ของผู้สร้างสรรค์และผสมผสานกับจินตนาการ ในช่วงปี พ.ศ. 2523 ได้นำรูปแบบการแปรแถวที่หลากหลายมาปรับใช้ให้การแสดงมีความน่าสนใจมากขึ้น อาทิเช่น การวิ่งเป็นเลขแปด การเข้าออกของผู้แสดง ถือว่าเป็นความแปลกใหม่ในการแสดงพื้นบ้านอีสานโดยไม่มีในการแสดงพื้นบ้านชุดอื่น ๆ ซึ่งมีด้วยกัน 5 ลักษณะดังนี้

1. ผู้แสดงเดินย่ำเท้าออกมาทางด้านซ้ายของเวทีในลักษณะแถวเฉียงคู่

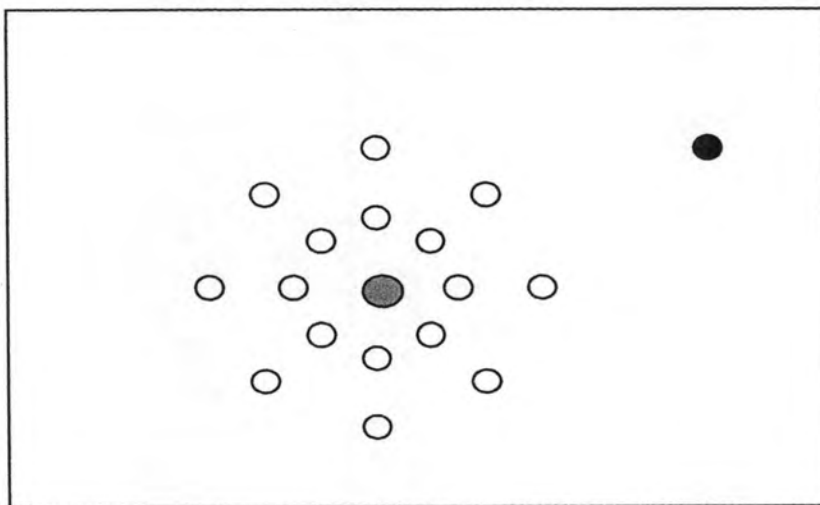


ตารางที่ 6 การแปรแถวแบบที่ 1 ในขั้นตอนการอัญเชิญวิญญาณเชิงข้อง
ที่มา : นายชัยณรงค์ คັນสุข

*** สัญลักษณ์ที่แสดงถึงการเคลื่อนไหวของผู้แสดง

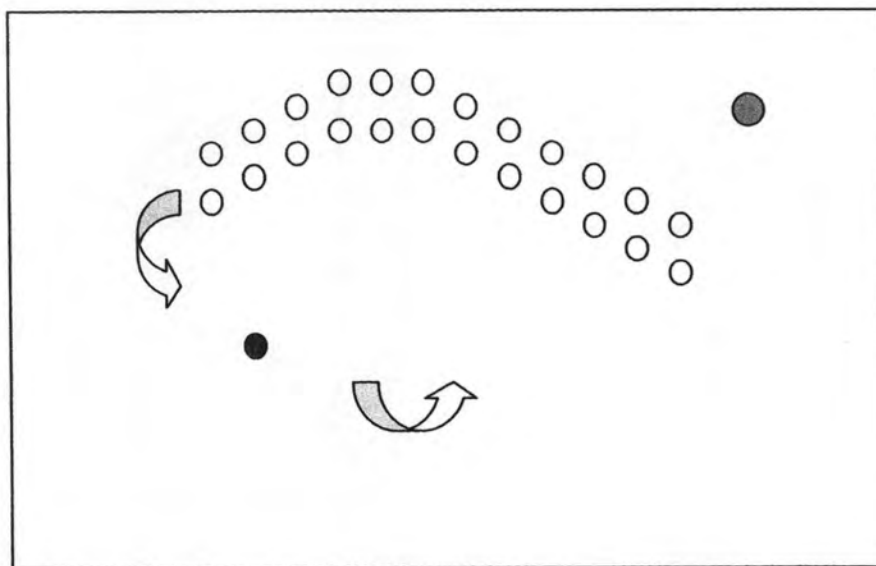
- หมายถึง ผู้แสดงเป็นผู้กระทำพิธี
- หมายถึง ผู้แสดงเป็นผู้จับเชิงข้อง
- หมายถึง ผู้แสดงเป็นผี

2. ผู้แสดงเดินย่ำเท้าเป็นวงกลม 2 วง โดยหมอบผู้กระทำพิธีอยู่ตรงกลาง



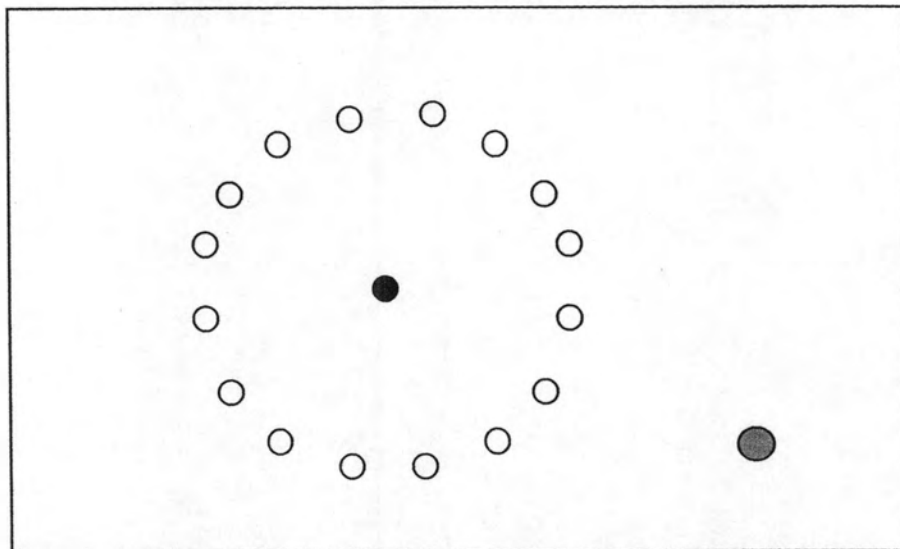
- ตารางที่ 7 การแปรแถวแบบที่ 2 ในขั้นตอนการปลูกเสก การถาม และการเสวย
ที่มา : นายชัยณรงค์ ดันสุข

3. ผู้แสดงจับขาเชิงข้องว้างแปรแถวตามผู้แสดงที่เป็นผีในลักษณะเลขแปด



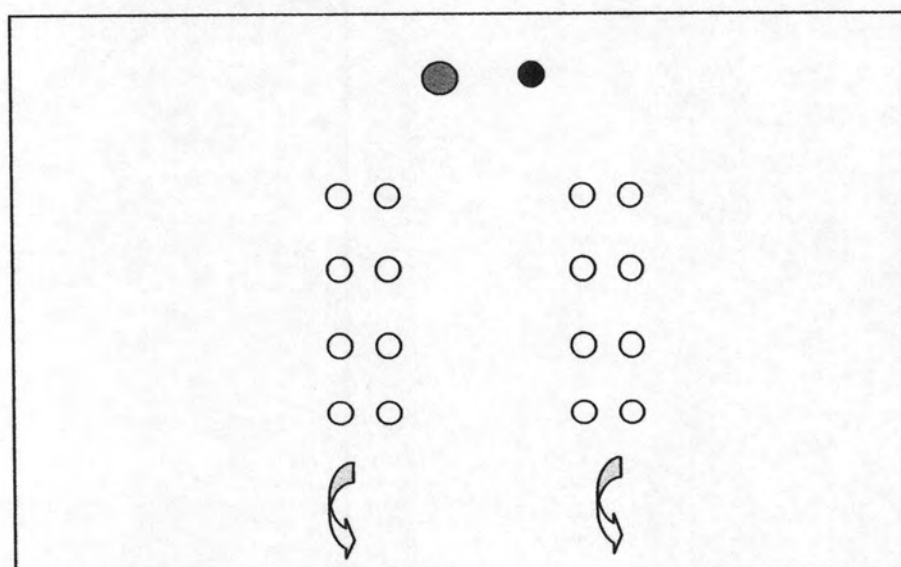
- ตารางที่ 8 การแปรแถวแบบที่ 3 ในขั้นตอนการจับได้
ที่มา : นายชัยณรงค์ ดันสุข

4. ผู้แสดงล้อมเป็นวงกลม โดยมี "ผี" อยู่ตรงกลาง



ตารางที่ 9 การแปรแถวแบบที่ 4 ในขั้นตอนจับได้
ที่มา : นายชัยณรงค์ คັນสุข

5. ผู้แสดงแปรแถวเป็นลักษณะแถวตอนสองแถว



ตารางที่ 10 การแปรแถวแบบที่ 5 ขั้นตอนจบการแสดง
ที่มา : นายชัยณรงค์ คັນสุข

เมื่อวิทยาลัยนาฏศิลป์ร้อยเอ็ดนำเอาพิธีกรรมเต้าเซียงซ็องมาจำลองเหตุการณ์การขับไล่ผี ในรูปแบบของการแสดงพื้นบ้านชุดเซียงเซียงซ็องแล้ว ซึ่งเป็นลักษณะของการสื่อความหมายโดยอาศัย ทำทางมาประกอบเป็นการฟ้อน โดยเริ่มจากการที่ผู้ฟ้อนได้รับการฝึกหัดเป็นอย่างดี ทำฟ้อนจึงเป็นการ ประยุกต์ทำให้มีความหมายในประกอบพิธีกรรมและการจับเซียงซ็องวิ่งไล่เป็นกระบวนการแปรแถว ในรูปแบบต่างๆ ประกอบกับทำนองดนตรีที่มีทั้งจังหวะที่ช้าและเร็วสลับกัน การแต่งกายก็มุ่งเน้น ความสวยงามและเหมาะสมกับการแสดงเป็นที่ประทับใจแก่ผู้ที่พบเห็น และมักจะแสดงการฟ้อน บนเวทีในบางครั้งยังต้องมีการใช้แสงสีเสียงประกอบเพื่อให้บรรยากาศสมจริง ผู้วิจัยพบว่า การสร้างบรรยากาศ เช่น การเพิ่มแสงสีเสียงมากเกินไป หรือแม้แต่การนำเอาคนแต่งกายเป็นผี ออกมาเดินทำให้มองดูแล้วเป็นเหมือนการทำตลกหรือทำเล่นเพื่อที่จะหลอกคนดูทำให้บรรยากาศ ในการฟ้อนต่างกับบรรยากาศในพิธีกรรมเดิม คือ บรรยากาศเดิมนั้นเป็นความเชื่อและความศรัทธา ในพิธีกรรม และจัดให้ความเคารพต่อพิธีกรรมด้วยอาการสงบเงียบเท่านั้น และจากการศึกษาข้อมูล ในการประกอบพิธีกรรมของชาวบ้านสามารถสื่อความหมายในนาฏกรรมได้ดังนี้

1. เป็นนาฏกรรมที่สื่อความหมายต่อผู้ชม ในที่นี้หมายถึง เทพหรือเทวดา (แดน) และผู้ที่เข้าร่วมดูพิธีกรรมเซียงซ็องด้วย
2. เป็นนาฏกรรมที่สื่อความหมายแก่ผู้เข้าร่วมแสดงนาฏกรรมในบริบทนี้ หมายถึง หมอธรรม หรือเฒ่าจ๋า และผู้ที่ถือเซียงซ็อง

เมื่อวิทยาลัยนาฏศิลป์ร้อยเอ็ดนำเอาพิธีกรรมเซียงซ็องมาจำลองเหตุการณ์เป็นเซียงเซียงซ็องแล้ว การเซียงจึงต้องแสดงบนเวที ดังนั้นจึงกลายเป็นนาฏกรรมที่สื่อความหมายต่อผู้ชม

จะเห็นว่าพิธีกรรมกับการฟ้อนที่ประดิษฐ์ขึ้น เป็นการเลียนแบบเหตุการณ์เกือบทั้งหมดของ พิธีกรรม แต่บรรยากาศจะมีความแตกต่างจากเหตุการณ์จริงตรงที่มีการสร้างบรรยากาศให้เกิดขึ้นโดย ผสมผสานความตลกและความสนุกสนานเข้ามาแทนที่ อย่างไรก็ตาม พิธีกรรมเซียงซ็องจะสะท้อน ให้เห็นถึงวิถีชีวิตความเป็นอยู่ของชาวอีสานได้เป็นอย่างดี รวมถึงความเชื่อและความศรัทธาเกี่ยวกับ แดนหรือเทวดา ซึ่งเป็นบรรพบุรุษของสังคมมาตั้งแต่สมัยคึกคักว่าพิธีกรรมเซียงซ็องสามารถ ที่จะแก้ปัญหาและเป็นที่ยึดทางจิตใจในทางจิตวิทยาคือการสร้างขวัญกำลังใจให้เกิดขึ้นในการอยู่ ร่วมกันของชาวอีสาน โดยก่อให้เกิดความสามัคคีในหมู่คณะความร่วมมือร่วมใจกันในการกระทำพิธี เพื่อให้ได้มาในสิ่งที่มุ่งหวังอันเดียวกันคือ ความสงบสุข ถึงแม้ว่าการฟ้อนที่ประดิษฐ์ขึ้นนั้นบรรยากาศ จะแปรเปลี่ยนไป แต่ยังคงเหลือไว้ให้เห็นเพียงรูปแบบและความสวยงามของการฟ้อนเท่านั้น



สรุปท้ายบท

พิธีกรรมเซียงซ็องหรือเต้าเซียงซ็อง เป็นพิธีกรรมการเสี่ยงทายที่มีคติความเชื่อเกี่ยวกับไสยศาสตร์รวมถึงผีหรือวิญญาณของสิ่งศักดิ์สิทธิ์ตามความเชื่อของชาวอีสานและเชื่อว่าเป็นสิ่งที่สามารถช่วยให้ชาวบ้านมีขวัญและกำลังใจในการประกอบอาชีพด้านเกษตรกรรม เมื่อมีเหตุเกิดขึ้นในชุมชนก็จะมีการประกอบพิธีเพื่อเสี่ยงทายและขับไล่สิ่งที่ไม่ดีให้ออกไปจากชุมชน ประมาณปี พ.ศ. 2484 นายลี ระวาเสริฐได้ย้ายจากบ้านหนองบัว อำเภอกลมลาไสย จังหวัดกาฬสินธุ์ เนื่องจากเกิดเหตุน้ำท่วมหมู่บ้าน จึงเข้ามาตั้งบ้านเรือนที่บ้านนิคมสะอาดนาดี ตำบลปอภาร อำเภอเมือง จังหวัดร้อยเอ็ด และได้นำพิธีกรรมเซียงซ็องเข้ามามีบทบาทต่อชุมชนที่อาศัยอยู่และชุมชนใกล้เคียง เมื่อชุมชนได้รับความเดือดร้อนจึงจะมีการประกอบพิธี เช่น การเสี่ยงทายดินฟ้าอากาศ การขับไล่ภูติผี การค้นหาสิ่งของ เป็นต้น ในการประกอบพิธีเซียงซ็องจะต้องมีการเตรียมซ็อง เครื่องบูชา หรือ คาย ที่เรียกว่า “ซันห้า” และผู้จับซ็องหรือ “ผู้เต้า” เป็นผู้ชาย 2 คน มีร่างกายที่แข็งแรงเนื่องจากในการตำแดงฤทธิ์ของเซียงซ็องจะมีการสั่นด้วยความแรงและทั้งสองคนนี้จะต้องเป็นผู้ที่เซียงซ็องกำหนดให้ถือเท่านั้น

เมื่อปี พ.ศ. 2523 วิทยาลัยนาฏศิลป์ร้อยเอ็ดได้มาเก็บข้อมูลเกี่ยวกับพิธีกรรมเซียงซ็อง เพื่อนำไปสร้างสรรค์การแสดงพื้นบ้าน โดยมีผู้เข้าร่วมเก็บข้อมูลประกอบด้วย นายจิรพล เพชรสม, นายทองคำ ไทยกล้า, นายทรงศักดิ์ ประทุมสินธุ์, นายทองจันทร์ สังฆะมณี, นางฉวีวรรณ พันธุ และนางสาวจันทร์ภรณ์ กนกหงส์ หลังจากนั้นได้รวบรวมข้อมูลจากการสัมภาษณ์และจากขั้นตอนการประกอบพิธีจริงมาจัดกลุ่มข้อมูลและมีการแบ่งหน้าที่ความรับผิดชอบออกเป็น 3 ส่วน คือ

- 1 ส่วนของรูปแบบการแสดง นายจิรพล เพชรสม เป็นผู้ออกแบบการแสดง
- 2 ส่วนของกระบวนการทำรำและการแต่งกายรวมถึงการฝึกหัด นายทองจันทร์ สังฆะมณี และนางฉวีวรรณ พันธุ เป็นผู้ประดิษฐ์สร้างสรรค์
- 3 ส่วนของคนตรี นายทองคำ ไทยกล้า เป็นผู้บรรจุกำของคนตรีประกอบการแสดง

แนวคิดในการสร้างงานด้านนาฏศิลป์พื้นบ้านที่มาจากพิธีกรรมนี้ ได้นำเอาคติความเชื่อเกี่ยวกับผีและวิญญาณมาเป็นพื้นฐานของความคิด โดยคำนึงถึงหลักความเป็นจริงในการประกอบพิธีกรรมและนำมาจำลองเหตุการณ์ให้อยู่ในรูปแบบของการแสดง ทั้งยังเป็นการอนุรักษ์พิธีกรรมเซียงซ็องไม่ให้สูญหายไปจากชุมชนชาวอีสาน ตามแนวนโยบายของวิทยาลัยนาฏศิลป์ร้อยเอ็ดในการอนุรักษ์และฟื้นฟูขนบธรรมเนียมประเพณี พิธีกรรมท้องถิ่น ที่เป็นภูมิปัญญาของชาวอีสานให้คงอยู่ต่อไป

ค่านองค์ประกอบของการแสดงชุดเซ็งเซียงซ็อง ในเรื่องของกระบวนการทำรำนั้น เป็นลักษณะของการรำ 2 คน ในกระบวนการทำเดียวกันตลอดทั้งการแสดง และด้วยความสามารถเฉพาะตัวในการฟ้อนประกอบการขับร้องหมอลำ ผู้ประคิษฐ์จึงได้นำท่าฟ้อนของหมอลำ เช่น การตั้งวง การจับมือ การยกขา เป็นต้น และผสมผสานกับท่าทางตามธรรมชาติของผู้จับเซียงซ็อง เช่น การวิ่ง การกระโดด การแกว่งซ็อง เป็นต้น ที่ได้จากการเก็บข้อมูลภาคสนามมาประยุกต์ให้เหมาะสมกับการแสดง

การคัดเลือกผู้แสดงหรือผู้ฟ้อน ได้คัดเลือกจากผู้ที่มีความสามารถในการฟ้อนและมีความจำที่ดี มาฝึกหัด ในระยะแรกได้ฝึกหัดให้กับนักเรียนที่เรียนในสาขาดุริยางค์ไทย คีตศิลป์ไทย และเครื่องสายไทย เพราะในการฟ้อนพื้นบ้านนั้นไม่จำเป็นต้องใช้ความสวยงามของท่ารำนานัก

ดนตรีประกอบการแสดงนายทองคำ ไทยกล้า ได้นำทำนองแคนลายสุดสะแนนและลายใหญ่ ได้แก่ ทำนองลำพื้น และ ทำนองลำดับเต่า มาใช้ในการบรรเลงประกอบการแสดงชุดเซ็งเซียงซ็อง โดยคำนึงถึงอารมณ์และบรรยากาศของการแสดงจึงเห็นว่าทั้ง 2 เพลงนี้มีความเหมาะสมที่จะนำมาบรรเลงประกอบการแสดงเป็นอย่างยิ่ง

เครื่องแต่งกาย ได้นำเอาข้อมูลที่ได้จากการสัมภาษณ์นายลี erva เสริฐ มาเป็นพื้นฐานในการประคิษฐ์เครื่องแต่งกายทั้งของผู้ประกอบพิธีและผู้ฟ้อน โดยนำเอาผ้าพื้นเมืองของท้องถิ่น มาตัดเย็บให้เหมาะสมและต้องคำนึงถึงความคล่องตัว ความรัดกุมของผู้แสดงในการปฏิบัติท่ารำขณะแสดงบนเวที

ขั้นตอนและลำดับขั้นตอนการแสดงชุดเซ็งเซียงซ็อง เริ่มจากผู้กระทำพิธีออกมาแสดง การอัญเชิญดวงวิญญาณเซียงซ็อง และนำจับเซียงซ็องเดินแกว่งซ็องออกมาเป็นคู่ ๆ จากทางด้านซ้ายของเวทีผู้แสดงก็จะฟ้อนไปรอบๆ ผู้กระทำพิธีในจังหวะเพลงเร็ว จากนั้นผู้แสดงเป็นผีจึงออกมาสร้างบรรยากาศโดยเข้าไปหยอกล้อกับผู้ชมบ้าง จนกระทั่งผู้กระทำพิธีทำการปลุกเสกเซียงซ็อง ในช่วงนี้ดนตรีจะเปลี่ยนทำนองเพลงเป็นเพลงช้าเพื่อสร้างบรรยากาศการแสดงมีความศักดิ์สิทธิ์ เมื่อเซียงซ็องสำแดงฤทธิ์ดนตรีก็จะเพิ่มความเร็วของดนตรีเป็นอีกระดับหนึ่ง ผู้จับเซียงซ็องก็จะแกว่งซ็องพร้อมกับกระโดดและวิ่งไล่ตามผู้แสดงเป็นผี โดยวิ่งแปรรูปขบวนเป็นเลขแปดและเป็นวงกลมล้อมผู้แสดงเป็นผีจนกระทั่งดนตรีหยุดการบรรเลงผู้กระทำพิธีจึงเข้ามาจับผี จากนั้นดนตรีก็จะบรรเลงเพลงในจังหวะช้า เพื่อให้ผู้แสดงได้เดินกลับเข้าไปยังด้านหลังของเวทีจึงเป็นการจบการแสดง

จากองค์ประกอบของการแสดงที่มาจากพิธีกรรมเซียงซ็องนี้ จะเห็นได้ว่าเป็นการจำลอง เหตุการณ์ในการประกอบพิธีเซียงซ็องให้อยู่ในรูปแบบของการแสดงพื้นบ้าน ซึ่งเป็นการแสดง ที่มีความหลากหลายของการแสดง ทั้งยังเป็นการอนุรักษ์พิธีกรรมและให้ความรู้เกี่ยวกับพิธีเซียงซ็อง แก่ผู้ชมได้เป็นอย่างดี และผู้วิจัยจะได้วิเคราะห์เกี่ยวกับแนวคิดในการสร้างสรรค์การแสดงที่มาจาก พิธีกรรมเซียงซ็องและกระบวนการทำรำที่นำมาใช้ในการแสดงชุดเซียงเซียงซ็องต่อไป