



## บทที่ 2

### บริบทที่เกี่ยวข้อง

#### 2.1 ประวัติความเป็นมาของนักดนตรีมอญในสำนักดนตรีมอญปทุมธานีและมอญปากลัด

ชาวมอญหรือชาวมอญ ได้มีการอพยพหลบหนีภัยทั้งด้านการเมือง การปกครอง และการกดขี่เสรีภาพต่างๆ ในประเทศพม่าเข้ามาสู่ประเทศไทยหลายครั้ง ซึ่งการอพยพครั้งที่สำคัญก็คือ ครั้งในรัชสมัยของพระบาทสมเด็จพระพุทธเลิศหล้านภาลัย ซึ่งโปรดเกล้าฯ ให้ชาวมอญได้ตั้งถิ่นฐานและภูมิลำเนาตามสถานที่ต่างๆ เช่น เมืองปทุมธานี เมืองนครเขื่อนขันธ์หรือพระประแดง เป็นต้น และในการอพยพของชาวมอญก็ได้นำเอาวัฒนธรรมทางด้านดนตรีมอญเข้ามาในประเทศไทยด้วย จึงทำให้เกิดนักดนตรีมอญที่อยู่ตามภูมิลำเนาต่างๆ นักดนตรีมอญที่มีชื่อเสียงและได้เผยแพร่เพลงมอญให้กับคนไทย ได้แก่ นักดนตรีมอญสำนักปทุมธานี และนักดนตรีมอญสำนักปากลัด เป็นต้น

ในการทำวิจัยเรื่อง ประวัติความเป็นมาของสำนักดนตรีมอญต่างๆ ได้มีผู้ที่ได้ทำการศึกษาวิจัยเรื่องนี้หลายท่าน อาทิเช่น

มนัส แก้ววูชา ทำการวิจัยเรื่อง การวิเคราะห์เพลงประจำบ้าน ทางฆ้องวงใหญ่ ซึ่งมีวัตถุประสงค์เพื่อศึกษาประวัติและบทบาทของเพลงประจำบ้าน ทางฆ้องวงใหญ่ โดยวิเคราะห์ลักษณะเฉพาะทางด้านดนตรีจากข้อมูล 4 แห่ง คือ ทางบ้านพาทย์โกสธ ทางบ้านบาตร ทางบ้านปทุมธานีและทางบ้านปากลัด ซึ่งรวมไปถึงการศึกษาความเป็นมาของสำนักดนตรีมอญต่างๆ ได้อธิบายถึงความเป็นมาของสำนักดนตรีมอญปทุมธานีดังนี้

สำนักดนตรีมอญ ทางมอญปทุมธานี บ้านโคกชะพูล ตำบลบางกระดี ตำบลบางประกอก วัดหงส์ปทุมवास อำเภอเมือง จังหวัดปทุมธานีนับแต่นายสี อพยพมาแต่เมือง เมาะตะมะ ถึงนายเงิน คนตรีเสนาะ ตั้งวงปี่พาทย์ สังก่อนบุตรหลาน คือ นายเสงี่ยม คนตรีเสนาะ นายสงวนคนตรีเสนาะ ถึงแก่กรรมลง มีหลานสืบสานทางเพลง และมรดกเครื่องดนตรีคือ นายชะอุ่ม คนตรีเสนาะ และนายมงคล พงษ์เจริญ (มนัส แก้ววูชา , 2542 : 43)

ในการรวบรวมข้อมูลเรื่องประวัติความเป็นมาของนักดนตรีมอญปทุมธานีของ มนัส แก้ววูชา ได้ประมวลวิวัฒนาการต่างๆ กำหนดเป็นยุคปัจจุบันได้ 4 ยุคดังนี้

ยุคที่ 1 รัชกาลที่ 5 – พ.ศ.2481 นายเงิน คนตรีเสนาะ

ชุมชนมอญในย่านนี้อยู่มาตั้งแต่สมัยกรุงศรีอยุธยา และได้สร้างวัดมอญขึ้นเพื่อเป็นศูนย์กลางชุมชน เรียกกันว่า “ วัดหงส์ปทุมवास ” เมื่อพ.ศ. 2317 ในย่านนั้นมีชาวมอญคนสำคัญทางด้านดนตรีมอญคือ นายเงิน คนตรีเสนาะ ในสมัยรัชกาลที่ 5 นายเงิน เป็นบุตรของนายสี ชาวมอญเมืองเมาะตะมะ และได้เรียนฆ้องวงใหญ่กับบิดาที่นำมาจากเมืองมอญ พอชำนาญแล้วท่านเลยตั้งวงดนตรีมอญขึ้นเพื่อรับงานดนตรีและงานประเพณีมอญทั่วไป

ยุคที่ 2 พ.ศ. 2482 – พ.ศ. 2520 นายเสงี่ยม คนตรีเสนาะ

นายเสงี่ยม คนตรีเสนาะ เป็นหัวหน้าสำนักดนตรีต่อจากนายเงิน ผู้เป็นบิดา เมื่อครั้งในวัยเยาว์นั้นได้เรียนดนตรีมอญกับบิดาและเรียนเพลงไทยกับนายยา ระนาดเสนาะ ซึ่งเป็นเพื่อนกับนายเงิน นายเสงี่ยม คนตรีเสนาะ ได้ส่งสอนลูกหลานในสกุลและลูกศิษย์จากภายนอกอยู่เป็นประจำ อาทิเช่น ศิษย์จากวงบ้านใหม่ อยุธยา

นอกจากนี้ยังมีวงปี่พาทย์มอญต่างๆ ได้แก่ วงนายเม็ยะ พิณพาทย์ วงนายม่วง วงนายฮู้ด เหนือวัดวง วงนายคว่น ปทุมทางใต้ วงนายพัน สามโคก เป็นต้น

ยุคที่ 3 พ.ศ. 2521 – พ.ศ. 2525 นายสงวน คนตรีเสนาะ

นายสงวน คนตรีเสนาะ เป็นหัวหน้าสำนักดนตรีต่อจากนายเสงี่ยม ผู้เป็นพี่ชาย ในวัยเยาว์นั้นได้เรียนดนตรีมอญกับบิดาและพี่ชาย และเรียนเพลงไทยกับนายยา ระนาดเสนาะ เรียนเพลงหน้าพาทย์กับนายเจริญ (จิวค) ฉิ่งเพราะ นายสงวน คนตรีเสนาะ เป็นบุตรคนสุดท้องของนายเงิน จึงเรียนเพลงมอญเอาไว้มากและได้รับมรดกทางปี่พาทย์มอญเครื่องใหญ่ไว้ด้วย โดยเฉพาะฆ้องมอญวงใหญ่ที่เก่าแก่และมีความศักดิ์สิทธิ์มาก

ยุคที่ 4 พ.ศ. 2526 – ปัจจุบัน นายชะอุม คนตรีเสนาะ

นายชะอุม คนตรีเสนาะ เป็นหัวหน้าสำนักดนตรีต่อจากนายสงวน คนตรีเสนาะ ผู้เป็นบิดา ในวัยเยาว์ได้เรียนเพลงมอญกับลุงและบิดา โดยปู่เป็นผู้จับมือให้เพื่อต่อเพลงมอญ นายชะอุม คนตรีเสนาะ เป็นผู้ที่มีความชำนาญในเรื่องเพลงมอญและการบรรเลงปี่พาทย์มอญ ประกอบรำมอญและพิธีกรรมรำผี เป็นอย่างมาก

นายมงคล พงษ์เจริญ บ้านบางเคื่อ เป็นอีกท่านหนึ่งที่มีชื่อเสียงในยุคนี้ แต่ปัจจุบันถึงแก่กรรมแล้ว ท่านเป็นบุตรของนางลู คนตรีเสนาะ ซึ่งเป็นบุตรคนเดียวของนายเงิน ถือเป็น

ว่ามีศักดิ์เป็นหลานชาย ซึ่งมีวงปีพาทย์มอญอยู่ที่บ้านบางเคื่อและได้ถ่ายทอดเพลงมอญให้กับลูกหลานเพื่อช่วยงานด้านดนตรี

นายมนัส แก้ววูชา ได้ทำการศึกษาความเป็นมาของสำนักดนตรีมอญต่างๆ ซึ่งอธิบายถึงความความเป็นมาของสำนักดนตรีมอญปากลัดดังนี้

สำนักดนตรีมอญปากลัด มีวงปีพาทย์มอญสำคัญคือ วงวัดทรงธรรมหมู่บ้านตองอู ตำบลทรงคนอง วงวัดพญาปราบปัจจามิตร หมู่บ้านลัดตะนง หมู่บ้านทะมั่ง และ วงวัดโมกข์ ตำบลตราด ส่วนการเล่นประกอบเครื่องสายคือ ทะแยมอญ นิยมแพร่หลายอยู่ย่านตำบลบางกระดี่ วัฒนธรรมดนตรี นาฏศิลป์มอญปากลัด ที่รักษาไว้มั่นคง คือ การรำผี มอญรำ อนุรักษ์วัฒนธรรมมอญไว้สืบมาถึงทุกวันนี้ แต่ประวัติส่วนหนึ่งสูญหายมิได้บันทึกเอาไว้ วงปีพาทย์มอญบางวงเลิกกันไป ข้อมูลเอกสารเรื่องดนตรี จึงพบได้ค่อนข้างยาก ต้องอาศัยข้อมูลบุคคลประกอบสำหรับการศึกษา สืบเนื่องจากการเรียงลำดับอาวุโส “พี่...น้อง” ระหว่างนักดนตรีด้วยกัน (มนัส แก้ววูชา , 2542 : 48)

ในการรวบรวมข้อมูลเรื่อง ประวัติความเป็นมาของสำนักดนตรีมอญปากลัด ของมนัส แก้ววูชา ได้ประมวลวิวัฒนาการต่างๆ กำหนดเป็นยุคสมัยได้ 5 ยุคดังนี้

ยุคที่ 1 รัชกาลที่ 5 – พ.ศ. 2478 นายสังข์ เจริญบุญ

บ้านทะมั่ง ซึ่งอยู่ใกล้วัดพญาปราบปัจจามิตร มีสำนักดนตรีมอญของนายสังข์ เจริญบุญ เป็นหัวหน้าสำนักดนตรี มีวงปีพาทย์มอญและรับงานดนตรี มอญรำ อยู่เสมอ

ยุคที่ 2 พ.ศ. 2479 – 2485 นายหงษ์ กาญจนศิลป์

บ้านตองอูทรงคนอง ใกล้กับวัดทรงธรรมมีสำนักดนตรีมอญของ นายหงษ์ กาญจนศิลป์ เป็นหัวหน้าสำนัก นายหงษ์ ท่านเป็นผู้เชี่ยวชาญด้านปีพาทย์มอญในเรื่องรำผี มอญรำ และสามารถเป็นผู้ที่ประกอบพิธีรำผีได้ นอกจากนี้ท่านยังแต่งเพลงมอญรำขึ้นจนเป็นเอกลักษณ์ของทางมอญปากลัด

ยุคที่ 3 พ.ศ. 2486 – 2509 นายเอี่ยม ศิริพาทย์

บ้านเดื่อ บ้านจ่งปี ใกล้กับวัดโมกษ์ มีสำนักคนตรีมอญของนายเอี่ยม สิริพาทย์ ท่านเป็นผู้ที่เชี่ยวชาญเรื่องหน้าทับตะโพนมอญ เพลงมอญ และเป็นโต้่ง (คือ ผู้ประกอบพิธีรำผี) นายเอี่ยม สิริพาทย์ เป็นลูกศิษย์ของนายหงษ์ กาญจนศิลป์

ยุคที่ 4 พ.ศ. 2489 – 2501 นายชื่น หริมพานิช

บ้านถัดตะนง ใกล้กับวัดพญาปราบปัจจามิตร มีสำนักคนตรีมอญของนายชื่น หริมพานิช นายชื่น เป็นบุตรเขยของนายสังข์ เจริญบุญ จึงได้เป็นหัวหน้าวงต่อจาก นายสังข์ เจริญบุญ นายชื่น เป็นผู้เชี่ยวชาญเพลงไทยและเพลงมอญ ซึ่งได้รับการถ่ายทอดเพลงมอญมาจาก นายสังข์ไว้มาก และมีบุตรชายที่ได้รับการถ่ายทอดเพลงมอญคือ นายนิยม เจริญบุญ นายวินัย หริมพานิช นายสุเชาว์ หริมพานิช นายเสรี หริมพานิช นับว่าเป็นสกุลที่รักษาศิลปวิทยาการคนตรี ได้อย่างมั่นคงอีกสกุลหนึ่ง

ยุคที่ 5 พ.ศ. 2502 – ปัจจุบัน นายนิยม เจริญบุญ

ชุมชนวัดพญาปราบปัจจามิตร มีสำนักคนตรีมอญของนายนิยม เจริญบุญ โดย นายนิยมเป็นบุตรคนโตของนายชื่น หริมพานิช จึงได้เป็นหัวหน้าวงต่อจากนายชื่น นายนิยม เจริญบุญ ได้พัฒนาและสร้างเครื่องคนตรีมอญเพิ่มขึ้น และยังถ่ายทอดเพลงมอญให้กับน้องๆ และ ลูกๆ ให้ได้ช่วยกันอนุรักษ์เพลงมอญเอาไว้

สำนักคนตรีมอญของนายวิเชียร นาวาศิษฐ์ แห่งบ้านตองอู่ทรงคะนอง เป็นอีกสำนักหนึ่งที่มีชื่อเสียงมาก ท่านเป็นลูกศิษย์ของนายเอี่ยม สิริพาทย์ และนายชื่น หริมพานิช ซึ่งได้ถ่ายทอดเพลงมอญ พิธีกรรมรำผี มอญรำ และยังได้สร้างเครื่องคนตรีปี่พาทย์มอญเอาไว้ และยังมี พี่ๆ น้องๆ ที่ยังช่วยกันสืบสานคนตรีมอญให้คงอยู่จนถึงทุกวันนี้

นอกจากนายมนัส แก้วบุชา ที่ได้ศึกษาหาข้อมูลในเรื่องประวัติความเป็นมาสำนักคนตรีมอญของมอญปทุมธานีและมอญปากลัด ยังมีอีกท่านหนึ่งที่ได้ศึกษาหาข้อมูลในเรื่องเดียวกันคือ นายณรงค์ฤทธิ์ คงปิ่น ได้ทำการวิจัยเรื่องการศึกษาวรรณกรรมคนตรีของปี่พาทย์มอญ ซึ่งรวมไปถึงประวัติความเป็นมาของสำนักคนตรีมอญปทุมธานี นายณรงค์ฤทธิ์ คงปิ่น ได้อธิบายไว้ดังนี้

บุคคลที่เป็นผู้เบิกทางและเผยแพร่ปี่พาทย์มอญซึ่งเป็นสำนักหรือกลุ่ม “มอญปทุมธานี” ให้เป็นที่แพร่หลายทั่วไปก็คือ นายเจิ่น คนตรีเสนาะ ซึ่งตั้งถิ่นฐานที่จังหวัดปทุมธานี วงปี่พาทย์ของครูเจิ่น เป็นวงปี่พาทย์มอญที่เก่าแก่และมีชื่อเสียงมากที่สุดใน จังหวัดปทุมธานีในสมัยนั้นอีกท่านหนึ่งก็คือ ครูสุ่ม คนตรีเจริญ ผู้ถ่ายทอดเพลงมอญ ให้กับ

หลวงประดิษฐไพเราะ เนื่องจากสำนักดนตรีของหลวงประดิษฐไพเราะ เป็นสำนักดนตรีที่มีชื่อเสียงและมีลูกศิษย์จากพื้นที่ต่างๆ เข้ามาศึกษาหาความรู้ ซึ่งนอกจากจะศึกษาหาเพลงต่างๆจากหลวงประดิษฐไพเราะแล้วยังได้ศึกษาเพลงมอญที่เป็นของครูสู่มด้วยและหลังจากศึกษาหาความรู้แล้ว ลูกศิษย์แต่ละคนก็ได้กลับไปสร้างวงปี่พาทย์มอญขึ้นด้วย และได้ใช้เพลงมอญที่ตนได้รับการถ่ายทอดมาก็คือ “มอญปทุมธานี” นั่นเอง (ฉรงศ์ฤทธิ คงปิ่น ,2539:102)

นอกจากนี้นายฉรงศ์ฤทธิ คงปิ่น ได้ทำการวิจัยเรื่องประวัติความเป็นมาของสำนักดนตรีมอญปากลัด ซึ่งได้อธิบายไว้ดังนี้

ไม่ปรากฏหลักฐานที่แน่ชัดว่าปี่พาทย์มอญที่อำเภอพระประแดงนี้ได้เริ่มต้นหรือมีผู้บุกเบิกขึ้นตั้งแต่สมัยใด สันนิษฐานได้ว่าปี่พาทย์มอญของชาวมอญพระประแดง คงจะมีขึ้นตั้งแต่สมัยที่ตั้งบ้านเรือนเป็นปึกแผ่นมั่นคงแล้วถึงแม้ว่าจะไม่มีตำนานคำบอกเล่าหรือเอกสารที่เป็นหลักฐานแสดงถึงความเป็นมาเหมือนกับ “มอญปทุมธานีและมอญปากเกร็ดก็ตาม” แต่จากการสัมภาษณ์ พบว่าปี่พาทย์มอญของปากลัดหรือพระประแดงนั้นมีมาแล้วเป็นเวลายาวนาน และมีอายุใกล้เคียงกับมอญปทุมธานีและมอญปากเกร็ดด้วย แต่เนื่องจากไม่มีการบันทึกไว้เป็นลายลักษณ์อักษรจึงทำให้เรื่องราวประวัติความเป็นมาของมอญปากลัดสูญหายไป

(ฉรงศ์ฤทธิ คงปิ่น ,2539:113)

จากการศึกษาข้อมูลของนายฉรงศ์ฤทธิ คงปิ่น เรื่องประวัติความเป็นมาของสำนักดนตรีมอญปากลัด ส่วนมากนั้นได้ข้อมูลจากการสัมภาษณ์บุคคลที่มีความรู้และเป็นที่เกี่ยวข้องของเรื่องดนตรีมอญปากลัด เช่น ม.ล.สุรภัย์ สวัสดิกุล นายวิเชียร นาวาวิชชุ์ นายสมพงษ์ มงคลพันธ์ เป็นต้น ซึ่งจากการสัมภาษณ์บุคคลทั้งสามให้ข้อมูลที่ตรงกันว่า ครูดนตรีมอญที่นับว่าเป็นผู้บุกเบิกทางปี่พาทย์มอญของปากลัดให้เป็นที่รู้จักกันทั่วไปคือ ครูหงษ์ ครูเอี่ยม ครูสังข์ และครูบุญ

จากการรวบรวมข้อมูลในเรื่อง ประวัติความเป็นมาของนักดนตรีมอญในสำนักดนตรีมอญปทุมธานีและสำนักดนตรีมอญปากลัด ของนายมนัส แก้วบุชาและนายฉรงศ์ฤทธิ คงปิ่น ทำให้มีผลการศึกษาข้อมูลที่มีความใกล้เคียงกัน และเพื่อให้ข้อมูลมีความสมบูรณ์มากยิ่งขึ้นผู้วิจัยจึงมีข้อคิดเห็นและข้อเสนอแนะโดยสามารถแยกออกเป็นประเด็นต่างๆได้ดังนี้

ในการแบ่งยุคต่างๆ ของนักดนตรีมอญในสำนักทางมอญปทุมธานีและสำนักทางมอญปากลัด ผู้วิจัยสามารถแบ่งได้ดังนี้

### 1. แบ่งตามยุคของการบุกเบิกดนตรีมอญ

ในยุคของการบุกเบิกดนตรีมอญในทางมอญปทุมธานีนั้นบุคคลที่มีความสำคัญคือนายเงิน คนตรีเสนาะ และนายส้ม คนตรีเจริญ ทั้งสองท่านนี้เป็นคนมอญแท้ๆ และได้รับการถ่ายทอดเพลงมอญจากบรรพบุรุษที่มาจากเมืองมอญโดยตรง ส่วนในยุคของการบุกเบิกดนตรีมอญในทางมอญปากลัดนั้นบุคคลที่มีความสำคัญคือ นายสังข์ เจริญบุญ และ นายหงษ์ กาญจนศิลป์

### 2. แบ่งตามยุคของการอนุรักษ์และเผยแพร่ดนตรีมอญ

ในยุคของการอนุรักษ์และเผยแพร่นี้ ในทางมอญปทุมธานีบุคคลที่มีความสำคัญได้แก่ นายเส็งยม คนตรีเสนาะ นายสงวน คนตรีเสนาะ นายชะอุ่ม คนตรีเสนาะ(เป็นบุตรของนายสงวน) นายมงคล พงษ์เจริญ(หลานครูเงิน) นักดนตรีมอญปทุมธานีส่วนมากจะอยู่ในสายตระกูลเดียวกัน แต่จะมีที่อยู่นอกสายตระกูลก็คือ ผู้ที่เป็นลูกศิษย์ของตระกูลคนตรีเสนาะ เช่น สำนักบ้านใหม่ อยุรยา และสำนักบ้านอรรถกฤษ์ ปทุมธานี เป็นต้น ส่วนในยุคของการอนุรักษ์และเผยแพร่ในทางมอญปากลัด บุคคลที่มีความสำคัญได้แก่ นายเอี่ยม ศิริพาทย์(ลูกศิษย์ตาหงษ์) นายไบ เตมียกลิน(ลูกศิษย์ตาสังข์) นายชื่น หริมพานิช นายวิเชียร นาวาดิษฐ์ นายนิยม เจริญบุญ นายสุเชาว์ หริมพานิช เป็นต้น นักดนตรีมอญปากลัดส่วนมากจะมาจาก 2 สายคือ สายตระกูลเดียวกันกับสายทางลูกศิษย์ ซึ่งการเผยแพร่ดนตรีมอญก็ยังคงมีการอนุรักษ์เอาไว้

### ลักษณะการสืบทอดและการเผยแพร่ดนตรีมอญของทางปทุมธานี และทางมอญปากลัด

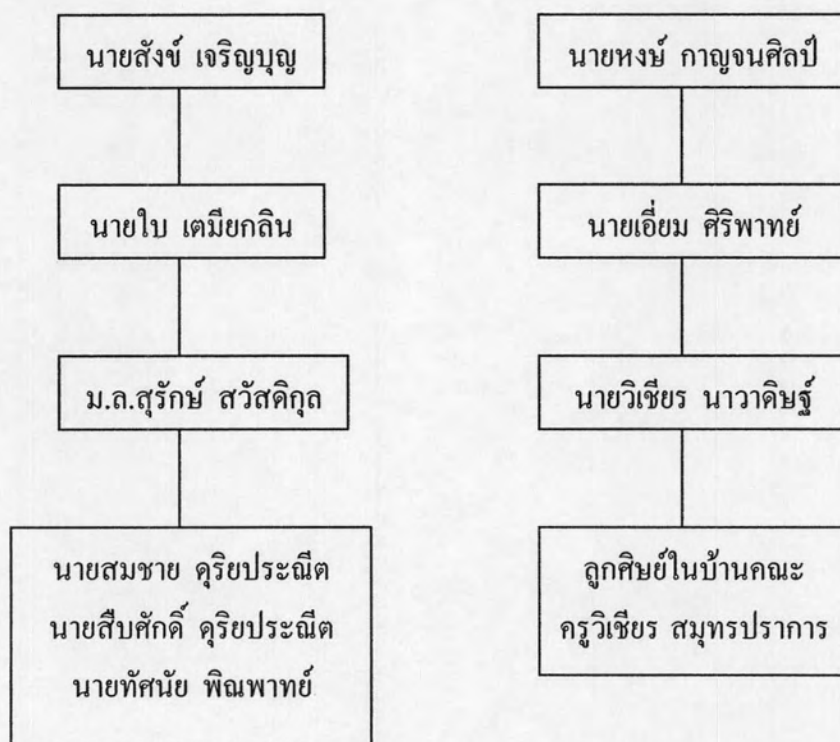
ในการสืบทอดและการเผยแพร่ดนตรีมอญทั้ง 2 ทาง นั้น ผู้วิจัยได้หีบยกตัวอย่างมาบางวงเท่านั้น ได้แก่

1. ทางปทุมธานี วงที่มีชื่อเสียงคือวง คนตรีเสนาะ โดยนายเงิน คนตรีเสนาะ ถ่ายทอดเพลงมอญให้กับนายเส็งยม และ นายสงวน คนตรีเสนาะ ต่อมานายเส็งยมและนายสงวนได้ถ่ายทอดเพลงมอญให้กับนายสังเวียน เกิดผล สำนักบ้านใหม่ จังหวัดพระนครศรีอยุธยา และนายถวิล อรรถกฤษ์ สำนักบ้านอรรถกฤษ์ จังหวัดปทุมธานี ซึ่งสามารถแสดงเป็นแผนภูมิดังนี้



2. ทางปากลัด วงที่มีชื่อเสียง ได้แก่ วงนายสังข์ เจริญบุญ และวงนายหงษ์ กาญจนศิลป์ ทั้ง 2 วงเป็นวงที่อยู่ในยุคบุกเบิกปี่พาทย์มอญของทางปากลัด โดยในสายนายสังข์ได้ถ่ายทอดเพลงมอญให้กับนายใบ เตมียกลิน ซึ่งมีการถ่ายทอดต่อให้กับ ม.ล.สุรภัย์ สวัสดิกุล และถ่ายทอดต่อให้กับนายสมชาย คุริยประณีต นายสืบศักดิ์ คุริยประณีต นายทัศนัย พิณพาทย์ ส่วนสายนายหงส์ได้ถ่ายทอดเพลงมอญให้กับนายเอี่ยม ศิริพาทย์ ซึ่งมีการถ่ายทอดต่อให้กับ นายวิเชียร นาวาดิษฐ์ ซึ่งสามารถแสดงเป็นแผนภูมิได้ดังนี้

### ทางปากถัด



หมายเหตุ อาจมีการถ่ายทอดให้กับสำนักอื่นๆ ซึ่งต้องทำการสืบค้นต่อไป



## 2.2 ประวัติความเป็นมาของวงปี่พาทย์มอญ

ปี่พาทย์รามัญหรือปี่พาทย์มอญ เป็นวัฒนธรรมการดนตรีที่เป็นเอกลักษณ์โดยได้รับการสืบทอดมาจากบรรพบุรุษของชาวมอญ และได้เผยแพร่เข้ามาสู่ประเทศไทยจนได้รับความนิยมจนถึงทุกวันนี้

ปี่พาทย์มอญที่ปรากฏอยู่ในแผ่นดินไทยนี้ ไม่มีหลักฐานในทางลายลักษณ์อักษรหรือหลักฐานทางโบราณคดีที่เป็นเครื่องพิสูจน์ได้อย่างแน่ชัดว่าสิ่งที่เป็นเครื่องดนตรีหรือ บทเพลงต่างๆ ของชนชาติมอญที่สืบทอดต่อกันมาและ ได้ปรากฏออกมาในรูปแบบของปี่พาทย์นั้นได้เข้ามาสู่ประเทศไทยในสมัยใด วงปี่พาทย์มอญที่มีในเมืองไทยนี้ เข้าใจว่าเพิ่งมีขึ้นในสมัยกรุงศรีอยุธยาเป็นราชธานีนี้เพราะในสมัยสุโขทัยมอญก็ไม่ค่อยได้เกี่ยวข้องกับไทยนัก การที่มอญจะนำวงปี่พาทย์หรือ เครื่องบันเทิงใดๆ เข้ามาได้ ก็จะต้องเป็นสมัยที่พากันเข้ามาหลายๆเป็นครอบครัว พิจารณาตามพงศาวดารก็เห็นมีอยู่ไม่กี่คราว เช่น สมัยสมเด็จพระนเรศวรมหาราช ทรงกวาดต้อนครอบครัวมอญอันมีพระยาราม พระยาเกียรติ เป็นหัวหน้า ควบคุมที่บุกเข้ามา... ส่วนวงปี่พาทย์ของมอญก็คงจะมีมาแล้ว แต่สมัยกรุงศรีอยุธยา (มนตรี ตราโมท ,2525:62-63)

จากข้อสันนิษฐานว่าปี่พาทย์มอญเพิ่งมีขึ้นในสมัยกรุงศรีอยุธยาของอาจารย์มนตรี ตราโมท นั้น น่าจะมาจากการอพยพของชาวมอญเข้ามายังประเทศไทยหลายครั้ง ซึ่งการอพยพของชาวมอญนั้นอาจนำวัฒนธรรมต่างๆ เข้ามาด้วย เช่น ประเพณีต่างๆ การรำมอญและดนตรีมอญ เป็นต้น โดยกระทำกันในชุมชนมอญด้วยกันยังไม่แพร่หลายในกลุ่มคนไทย

หลักฐานที่สำคัญเกี่ยวกับปี่พาทย์มอญ เริ่มปรากฏในครั้งแรกในสมัยกรุงธนบุรี ครั้นสมัยสมเด็จพระเจ้าตากสินมหาราช ได้ทรงพระกรุณาโปรดเกล้าฯ ให้มีปี่พาทย์มอญมาร่วมบรรเลงในงานสมโภชพระแก้วมรกต กล่าวไว้คือ

ครั้น ณ วันอังคาร ขึ้น 2 ค่ำ เดือน 4 เพลาย่ำ 2 โมง แห่พระแก้วมรกตลงมา ณ พระนครธนบุรีมาขึ้นสะพานป้อมต้นโพธิ์ ปากคลองนครบาล สัสดีเกณฑ์ให้ตั้งฉัตรเบญจรงค์ ราชวิไลเว รายล้อมโรงพระแก้วมรกต....พันเทพราชเกณฑ์ปีกลองชนะ แตรสังข์ แห่เข้าประตูลามสุนทร มาไว้ในโรง ทรงฯ พระกรุณาโปรดเกล้าฯ ให้ปี่พาทย์ไทย ปี่พาทย์รามัญและมโหรีไทย มโหรีแขก ฝรั่งเศส มโหรีจีน ญวน มโหรีมอญ เขมร

ผลัดเปลี่ยนกันสมโภช 2 เดือน 12 วัน ในพระราชทานเงินเบี้ยเลี้ยง เป็นเงินเงิน  
เบี้ยเลี้ยง หมั้นราชาราชมโหรีไทย ชาย 2 หญิง 4 (รวม) 6 เงิน 3 คำสั่งพระยาธิเบศรบดี  
มโหรีแขก 2 เงิน 2 คำสั่ง มโหรีฝรั่ง 3 เงิน 3 คำสั่ง (รวม) 5 เงิน 5 คำสั่งพระยาราชา  
เศรษฐีจีน มโหรีจีน 6 เงิน 3 คำสั่งพระยารามัญวง มโหรีมอญ คนเพลงชาย 2 หญิง 4  
(รวม) 6 ปี่พาทย์ 8 (รวม) 14 เงิน 3 คำสั่งหลวงพิพิธวาทิ มโหรีเขมร ชาย 4 หญิง 3  
(รวม) 7 เงิน 3 คำสั่งหมื่นเสนาะภูบาล ปี่พาทย์ไทย 5 เงิน 3 คำสั่ง ปี่พาทย์รามัญ 5 เงิน  
3 คำสั่ง ปี่พาทย์ลาว 12 คนๆ ละ 1 คำสั่ง เงิน 12 คำสั่ง (รวม) 18 คำสั่ง (รวมเงิน  
เบี้ยเลี้ยง) 1 ชั่ง 18 คำสั่ง

#### เครื่องเล่นท้องถิ่น

กลางคืน หนังสือ โรงใหญ่ พระราชสุภาวดี 1 หมั้นแก้ว 1 (รวม) 2 (โรง) 1 ชั่ง 1 คำสั่ง  
หนังสือหว่างระทา พระราชสุภาวดี 3 ขุนอักษรเลข 2 ขุนทิพยนต์ 4 หมื่นเสนาะภูบาล  
4 หมื่นโวหารภิรมย์ 4 มะทอง ปี่พาทย์มอญ 1 (รวม) 18 โรง 3 ชั่ง 3 คำสั่ง ... มโหรี  
แขกฝรั่ง มโหรีจีนมอญ มโหรีเขมร ปี่พาทย์ไทย ปี่พาทย์รามัญ ปี่พาทย์ลาว ให้  
ผลัดเปลี่ยนกันสมโภช อัตรานสมโภชใหญ่ได้ 2 เดือน 12 วัน

(อิม ปัญชาทางกูรและคณะ, อ้างถึงใน ณรงค์ฤทธิ์ คงปิ่น, 2539:77-78)

จากหลักฐานข้างต้นนี้แสดงให้เห็นว่า ปี่พาทย์รามัญหรือปี่พาทย์มอญนั้น ได้เข้ามามี  
บทบาทในงานพระราชพิธีที่สำคัญของประเทศไทยในสมัยกรุงธนบุรีที่สามารถยืนยันได้ ต่อมาใน  
สมัยรัตนโกสินทร์ปี่พาทย์มอญก็มีส่วนร่วมในงานพระราชพิธีต่างๆ อาทิเช่น ในงานถวายพระเพลิง  
พระบรมศพสมเด็จพระอมรินทราบรมราชินี ซึ่งเป็นพระบรมราชินีในพระบาทสมเด็จพระพุทธยอดฟ้า  
จุฬาโลก ซึ่งมีบทความเรื่องปี่พาทย์มอญรำ ของนายไพโรจน์ บุญผูก กล่าวไว้ว่า

สันนิษฐานที่ได้เริ่มยอมรับจากการพิสูจน์หลักฐานเชิงประวัติศาสตร์ว่า เมื่อคราวที่  
สมเด็จพระอมรินทราบรมราชินี ในพระบาทสมเด็จพระพุทธยอดฟ้าจุฬาโลกถึงแก่  
สวรรคตนั้น โดยที่พระองค์ท่านเป็นกุลสตรีในตระกูลเชื้อสายมอญ ย่านบางช้าง  
อัมพวา (พระนามเดิม “ท่านนาค”) ดังนั้นในงานพระราชพิธีถวายพระเพลิง จึง  
โปรดเกล้าฯ ให้ปี่พาทย์มอญและมอญรำ ขึ้นในวโรกาสนั้นด้วย

(ไพโรจน์ บุญผูก, 2539:166)

ครั้งถัดมาในงาน ถวายพระเพลิงพระบรมศพสมเด็จพระเทพสิรินทราบรมราชินีใน พระบาทสมเด็จพระจอมเกล้าเจ้าอยู่หัว ซึ่งปรากฏหลักฐานที่สำคัญว่ามีวงปีพาทย์มอญมาบรรเลง คือ สาส์นสมเด็จพระ เล่ม 18 ซึ่งเป็นฉบับที่สมเด็จพระเจ้าบรมวงศ์เธอกรมพระยาดำรงราชานุภาพทูล สมเด็จพระเจ้าบรมวงศ์เธอเจ้าฟ้ากรมพระยานริศรานุวัดติวงศ์ เรื่องการใช้วงปีพาทย์มอญในงานศพ มีข้อความว่า

เรื่องที่ชอบใช้วงปีพาทย์มอญในงานศพนั้น หม่อมฉันเคยได้ยินสมเด็จพระพุทธเจ้าหลวง คริสเล่าว่า วงปีพาทย์มอญทำในงานหลวงครั้งแรกเมื่อ งานพระศพสมเด็จพระ เทพสิรินทราบรมราชินี ด้วยทูลกระหม่อมทรงดำริว่า สมเด็จพระ เทพสิรินทราบรมราชินี ทรงเป็นเชื้อมอญแต่จะเป็นทางไหนหม่อมฉันไม่ทราบ เคยได้ยินพระญาติคนหนึ่งเรียกว่า “ท้าวทรงกันดาลทรงมอญ” ว่าเพราะเป็นมอญ พระองค์ท่านคงจะทราบดีกว่า คงเป็นเพราะเหตุนี้ งานพระศพ พระเจ้าลูกเธอใน รัชกาลที่ 5 จึงโปรดให้มีวงปีพาทย์มอญเพิ่มขึ้น โดยเป็นเชื้อสายของสมเด็จพระ เทพสิรินทราบรมราชินี คนภายนอกอาจจะเอาอย่างงานพระศพหลวงไปเพิ่มหรือ ไปหาเฉพาะ วงปีพาทย์มอญมาทำในงานศพ โดยไม่รู้เหตุเดิมแล้วทำกันต่อมาจนเลย เข้าใจว่า งานศพต้องมีวงปีพาทย์มอญจึงเป็นศพผู้ดี

(สมเด็จพระเจ้าบรมวงศ์เธอกรมพระยาดำรงราชานุภาพ และสมเด็จพระเจ้าบรมวงศ์ เธอ เจ้าฟ้ากรมพระยานริศรานุวัดติวงศ์, สาส์นสมเด็จพระ เล่ม 18 พระนคร: คุรุสภา, 2505, หน้า 237)

ถึงแม้จะไม่ปรากฏหลักฐานชัดเจนว่า การใช้วงปีพาทย์มอญในงานพระราชพิธีได้เกิดขึ้นใน สมัยใดแต่หลักฐานที่สำคัญและสามารถยืนยันได้ก็คือ ในสมัยกรุงธนบุรีได้มีวงปีพาทย์มอญเข้ามาใน ประเทศไทยแล้ว และจากหลักฐานที่ปรากฏทั้งหมดในช่วงต้นนี้สามารถบอกได้ว่า วงปีพาทย์มอญมี บทบาทในพระราชพิธีต่างๆ ทั้งงานมงคลและอวมงคลในสมัยนั้น และได้มีบทบาทในงานพระศพ ตลอดจนมาถึงสมัยปัจจุบันเป็นที่ทราบกันดีว่าวงปีพาทย์มอญใช้บรรเลงในงานศพเท่านั้น และได้ แพร่หลายในงานศพของบุคคลต่างๆ โดยทั่วไป

### เครื่องดนตรีมอญ

เครื่องดนตรีมอญ เป็นเอกลักษณ์ทางวัฒนธรรมดนตรีของชนชาติมอญ ที่เข้ามาใน ประเทศไทย เมื่อครั้งที่มีการอพยพเข้ามาหลายครั้งของชนชาติมอญ สันนิษฐานว่า ชาวมอญคงนำ เครื่องดนตรีหรือเครื่องประกอบจังหวะเข้ามาเพื่อให้ความบันเทิงต่างๆ หรือไม่ได้นำมาก็อาจจะมา

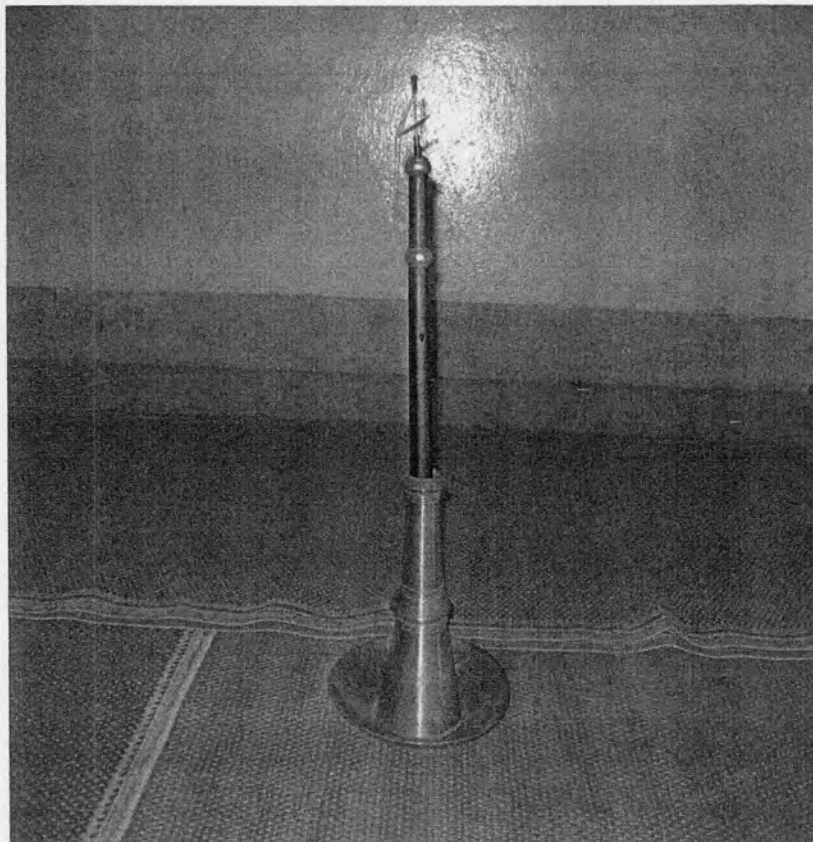
หาวัสดุหรือทรัพยากรในประเทศไทยนำมาสร้างชิ้นใหม่ จึงสังเกตได้ว่าเครื่องดนตรีของมอญและไทยนั้นมีลักษณะใกล้เคียงกันซึ่ง อาจารย์มนตรี ตราโมท ได้อธิบายไว้ว่า

เครื่องเป่าพาทย์มอญ ละม้ายคล้ายคลึงกับของไทยอย่างที่สุด ของไทยมีเป่าของมอญก็มี แต่รูปร่างไม่เหมือนกัน ของไทยมีระนาดมอญก็มี ไทยมีฆ้องวง มอญก็มี แต่รูปร่างต่างกัน ไทยมีตะโพน มอญก็มี ไทยมีกลองทัด แต่มอญมีเปิงมางคอก ไทยมีฉิ่ง ฉาบ โหม่ง มอญก็มี จึงเห็นได้ว่ามอญกับไทยนั้นช่างมีจิตใจทางศิลปะใกล้เคียงที่สุดละ เมื่อเป่าพาทย์ของไทยได้วิวัฒนาการตามลำดับ เป่าพาทย์ของมอญซึ่งอยู่ในประเทศไทย ก็เพิ่มเติมปรับปรุงขึ้น โดยอนุโลมตามแบบของไทยตลอดมาทุกกระยะ...

(มนตรี ตราโมท,2479:17)

ปัจจุบันนี้เครื่องดนตรีมอญที่อยู่ในวงเป่าพาทย์มอญ มีการพัฒนารูปแบบลักษณะที่เป็นมาตรฐานมากขึ้น ดังเครื่องดนตรีมอญต่อไปนี้

## 1. ปี่มอญ



ปี่มอญ เป็นเครื่องดนตรีประเภทเครื่องเป่าที่มีลิ้น มีลักษณะยาวประมาณ 50 เซนติเมตร ทำด้วยไม้จริง(หมายถึงไม้เนื้อแข็ง) กลึงกลมเรียวยาว เช่น ไม้สัก ไม้พยุง ไม้ชิงชัน เป็นต้น ฉายบนเจาะรูเรียงนิ้ว 7 รู ลิ้นปี่ทำมาจากใบตาล ตัดเป็นแฉกมีท่อลักษณะกลมยาวเรียกว่า “กำพวด” ต่อจากตัวปี่ ส่วนท่อนลำโพงทำด้วยทองเหลืองซึ่งทำให้เสียงมีความกังวาน

บทบาทหน้าที่ในการบรรเลง ปี่มอญมีลีลาในการบรรเลงคล้ายกับปี่ในของไทย คือ เป่าเก็บบ้าง โหยหวนบ้างแต่ปี่มอญจะเน้นการโหยหวนมากกว่าการเก็บทำนอง ปี่มอญมีเสียงที่เป็นเอกลักษณ์ของตัวเองและสามารถถ่ายทอดอารมณ์ที่โศกเศร้าอาลัยอาวรณ์ เพลงที่ปี่มอญมีบทบาทมากที่สุดคือ เพลงมอญร้องไห้ ซึ่งปี่มอญต้องเป่าตามทำนองของผู้ขับร้องและต้องมีลีลาที่โหยหวน สะอึกสะอื้น

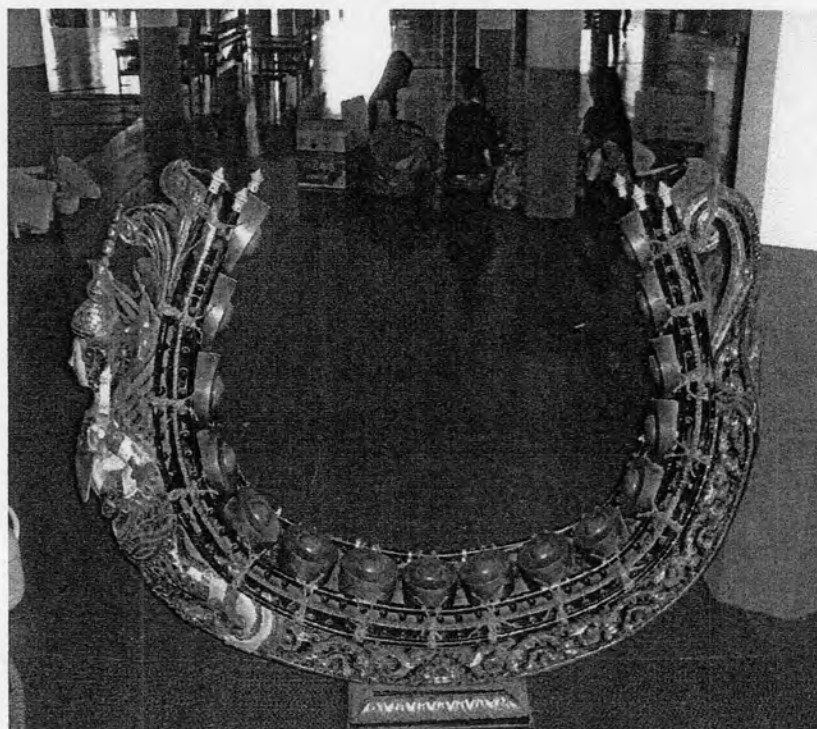
## 2. ฆ้องมอญวงใหญ่



ฆ้องมอญวงใหญ่ เป็นเครื่องดนตรีประเภทเครื่องตีที่ทำด้วยโลหะ รูปร่างลักษณะของฆ้องมอญเป็นฆ้องวงตั้งขึ้นไปทั้งสองข้าง ซึ่งมีความแตกต่างกับฆ้องไทยที่วางราบไปกับพื้น ตัวร้านฆ้องมอญมีการแกะสลักปิดทองประดับด้วยกระจกสี ส่วนหัวโค้งด้านซ้ายมือมีการแกะสลักรูปกนิษฐเรียกว่า “หน้าพระ” เท้ารองตรงกลางมีลักษณะคล้ายกับเท้าของระนาดเอก ฆ้องมอญมี 15 ลูกด้วยกัน แต่การเรียงระดับเสียงจะไม่ต่อเนื่องกันคือ ซ ล ด ร ม ซ ล ท ด ร ม ฟ ซ ล ท จะสังเกตเห็นว่าเสียงที่ขาดหายไปคือ เสียงที่(ต่ำ) และเสียงฟา เสียงที่หายไปนี้เรียกกันว่า “เสียงหลุม” ฆ้องมอญวงใหญ่จึงมีรูปแบบลักษณะและการใช้มือฆ้องเฉพาะทาง

บทบาทหน้าที่ในการบรรเลง ฆ้องวงใหญ่ถือได้ว่าเป็นเอกลักษณ์ของวงปี่พาทย์มอญที่มีความสำคัญยิ่งคือ มีหน้าที่ขึ้นเพลงเป็นส่วนใหญ่และดำเนินทำนองหลักในวงปี่พาทย์มอญ นอกจากนี้ฆ้องวงใหญ่ยังเป็นเครื่องดนตรีมอญที่ใช้ฝึกหัดเริ่มแรกในวงปี่พาทย์มอญ หรือเรียกว่า “การจับมือ” นั่นเอง

### 3. ฆ้องมอญวงเล็ก

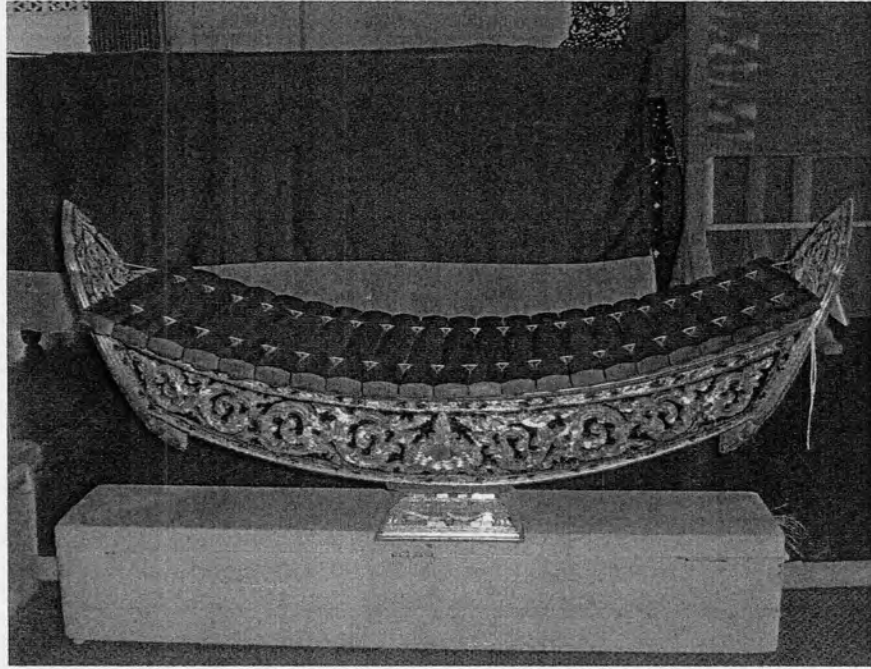


ฆ้องมอญวงเล็ก เป็นเครื่องดนตรีประเภทเครื่องตีที่ทำด้วยโลหะ รูปร่างลักษณะคล้ายกับฆ้องมอญวงใหญ่แต่มีขนาดเล็กกว่า และจำนวนลูกฆ้องมีมากกว่า ฆ้องมอญวงเล็กมีลูกฆ้อง 16-17 ลูก แต่การเรียงระดับเสียงมีความต่อเนื่องกันคล้ายกับฆ้องวงเล็กของไทย แต่แตกต่างกันเพียงรูปร่างลักษณะเท่านั้น ฆ้องมอญวงเล็กเกิดที่หลังฆ้องมอญวงใหญ่ ผู้ประดิษฐ์คงสร้างขึ้นเพื่อให้เข้าคู่กับฆ้องมอญวงใหญ่

บทบาทหน้าที่ในการบรรเลง ฆ้องมอญวงเล็กจะบรรเลงเป็นทำนองเต็มคล้ายกับระนาดเอก ใช้มือตีสลับซ้ายขวา แต่จะไม่ตีเก็บเท่าระนาดเอก



#### 4. ระนาดเอก

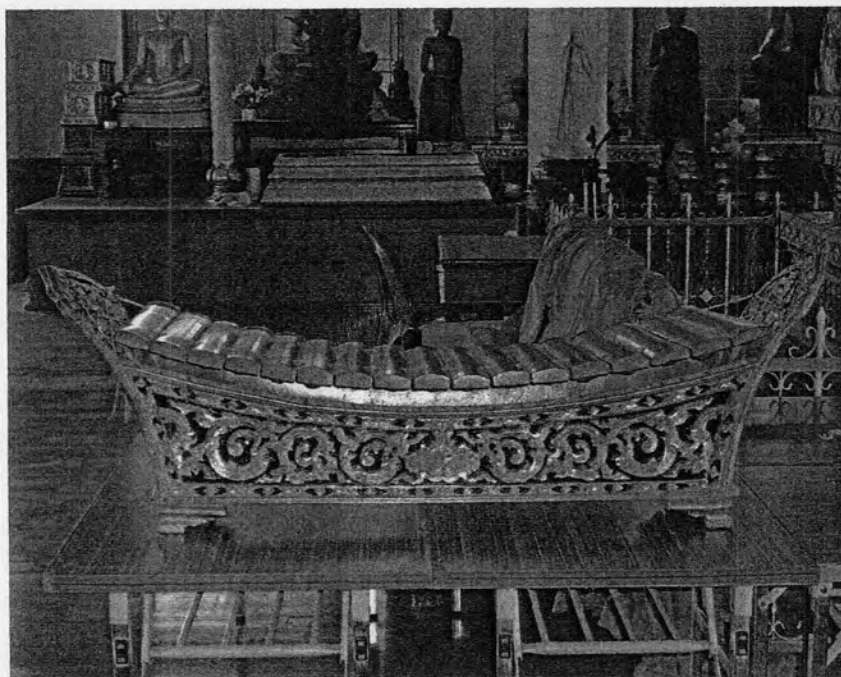


ระนาดเอก เป็นเครื่องดนตรีประเภทเครื่องตีที่ทำด้วยไม้ มีส่วนประกอบคือ รางระนาด โขนระนาด เข่าระนาดและพื้นระนาด แต่เดิมนิยมใช้ไม้ไผ่ตงเหลาเป็นลูกระนาด ต่อมามีการเปลี่ยนแปลงมาใช้ไม้เนื้อแข็ง เช่น ไม้ชิงชัน ไม้พยุง เป็นต้น ระนาดเอกมี 21- 22 ลูก ระนาดเอกในวงปี่พาทย์มอญที่ประดิษฐ์ในประเทศไทยนั้น มีลักษณะคล้ายกับระนาดเอกของไทยทุกประการ

บทบาทหน้าที่ในการบรรเลง ระนาดเอกเป็นเครื่องดนตรีประเภทดำเนินทำนอง โดยการแปรทำนองจากทำนองหลักของฆ้องวงใหญ่มีวิธีการบรรเลงเป็นคู่แปด ในวงปี่พาทย์มอญนั้น ระนาดเอกสามารถที่จะตีเก็บและกรอได้ตามความเหมาะสมของเพลง ในปัจจุบันระนาดเอกมีหน้าที่เป็นผู้นำวงปี่พาทย์มอญ



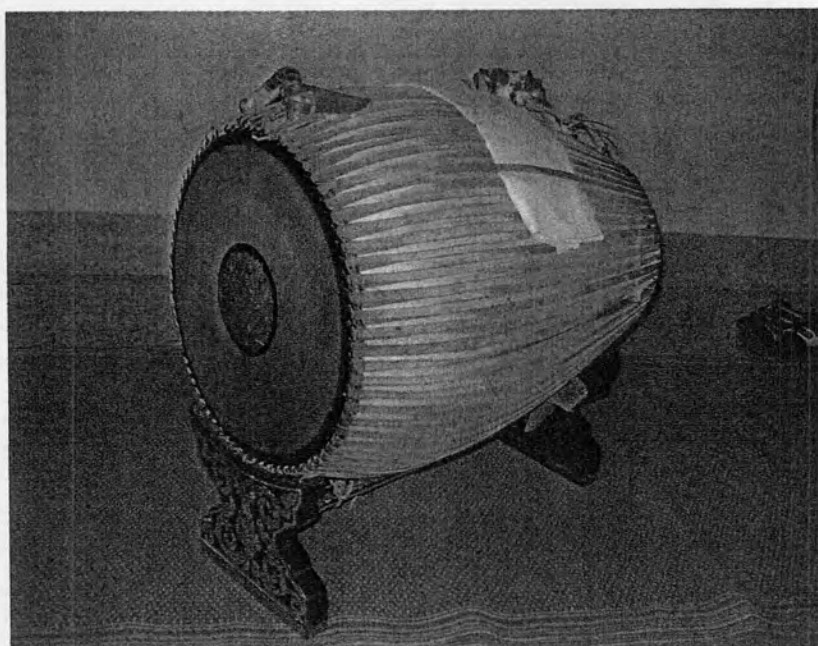
## 5. ระนาดทุ้ม



ระนาดทุ้ม เป็นเครื่องดนตรีประเภทเครื่องตีที่ทำด้วยไม้ มีส่วนประกอบคล้ายกับระนาดเอกแต่จะมีรูปร่างลักษณะที่แตกต่างกันคือ เทำระนาดมี 4 มุม ฝืนระนาดทำมาจากไม้ไผ่ตงเสียงมีความทุ้มต่ำมากกว่าระนาดเอกและระนาดทุ้มมี 17 ลูก

บทบาทหน้าที่ในการบรรเลง ระนาดทุ้มเป็นเครื่องดนตรีที่บรรเลงชั่วเข้า หยอกล้อไปกับเครื่องดนตรีประเภทอื่นๆ บางท่านบอกว่าระนาดทุ้มเปรียบเสมือนตัวตลกในวงดนตรี แต่จริงๆแล้วการบรรเลงระนาดทุ้มนั้นมีความวิจิตรพิสดาร ลึกล้ำมากกว่า

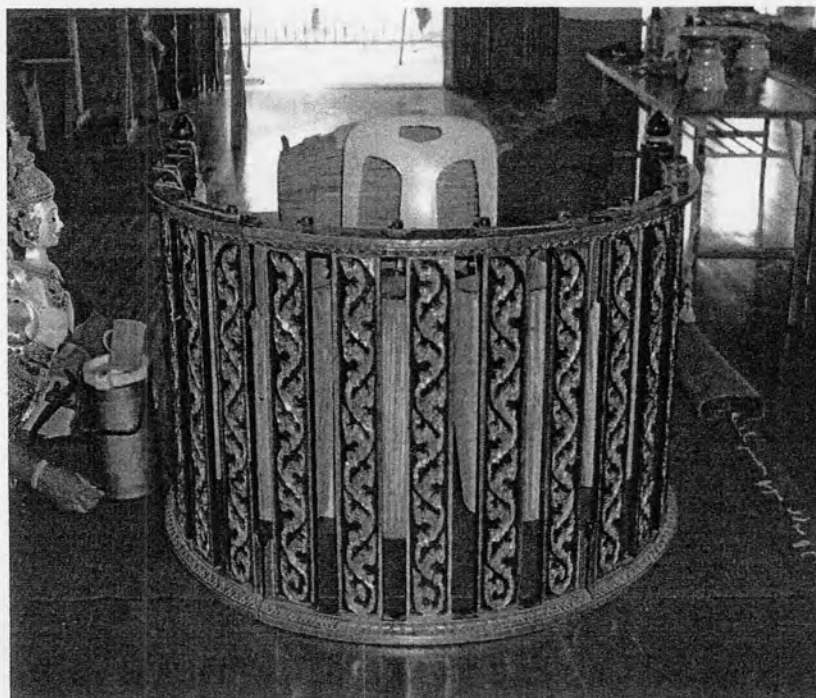
## 6. ตะโพนมอญ



ตะโพนมอญ เป็นเครื่องดนตรีประเภทเครื่องตีที่ขึงด้วยหนังสัตว์ รูปร่างลักษณะของตะโพนมอญมักทำด้วยไม้ขนุน ไม้มะม่วง ตัดตามขวางแล้วเอากลางให้กลวงเป็น “หุ่น” แล้วขึ้นหน้าสองหน้า สายที่ขึงนี้เรียกว่า “หนังเรียด” หน้าของตะโพนมอญไม่เท่ากันมีหน้าใหญ่และหน้าเล็ก เวลาจะใช้ต้องบดข้าวสุกกับจี๊เถ่าปัดเข้าที่หน้าตะโพนทั้งสองข้าง เพื่อถ่วงให้เสียงทุ้ม ปัจจุบันนิยมใช้กล้วยตากค้ำแทน ตะโพนมอญนั้นมีลักษณะใหญ่กว่าตะโพนไทย เสียงทุ้มและลึกกว่า

บทบาทหน้าที่ในการบรรเลง ตะโพนมอญมีส่วนสำคัญในวงปี่พาทย์มอญมาก เป็นเครื่องดนตรีที่ทำหน้าที่ควบคุมจังหวะหน้าทับ และใช้ขึ้นเพลงมอญประเภทเพลงประจำต่างๆ โดยขึ้นทำนองหน้าทับว่า “เท่ง ทิง” ให้เป็นที่รู้กันว่ากำลังมีงานศพ

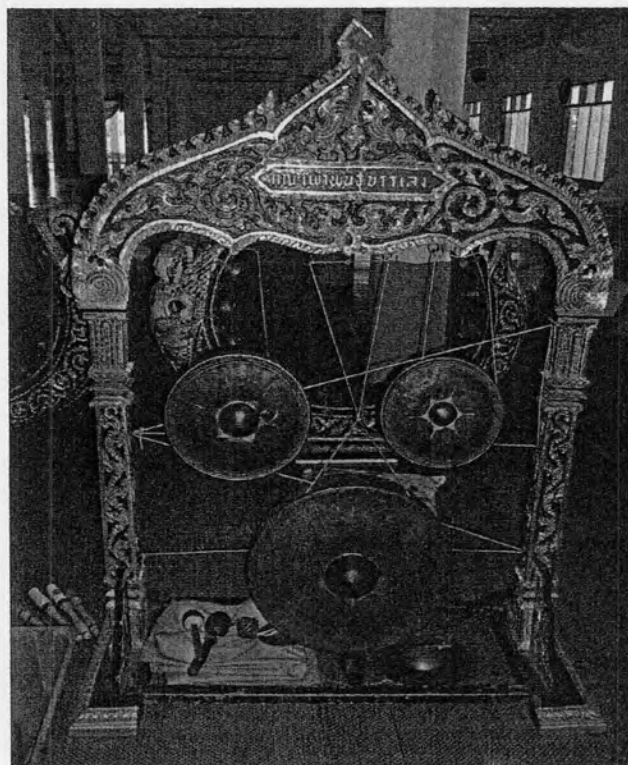
## 7. เปิงมางคอก



เปิงมางคอก เป็นเครื่องดนตรีประเภทเครื่องตีที่ขึงด้วยหนังสัตว์อีกประเภทหนึ่ง มีลักษณะเป็นคอกสำหรับแขวนลูกเปิงมาง โดยแขวนเรียงลำดับจากลูกเล็กไปหาลูกใหญ่ไว้เป็นราว ล้อมตัวคนตี เวลาจะใช้ต้องบดข้าวสุกกับขี้เถ้าปัดเข้าที่หน้าตะโพนทั้งสองข้าง เพื่อถ่วงให้เสียงทุ้ม ปัจจุบันนิยมใช้กล้วยตากดำแทน เช่นเดียวกับตะโพนมอญ

บทบาทหน้าที่ในการบรรเลง เปิงมางคอกเป็นเครื่องดนตรีที่ทำหน้าที่ควบคุม จังหวะหน้าทับควบคู่กับตะโพนมอญ ในวงปี่พาทย์มอญแต่เดิมนั้นใช้เปิงมางเพียงลูกเดียว โดยทำหน้าที่สอดประสานไปกับตะโพนมอญ แต่ต่อมาได้มีการพัฒนาและปรับปรุงเพิ่มเติมเป็น 7 ลูก 7 เสียง

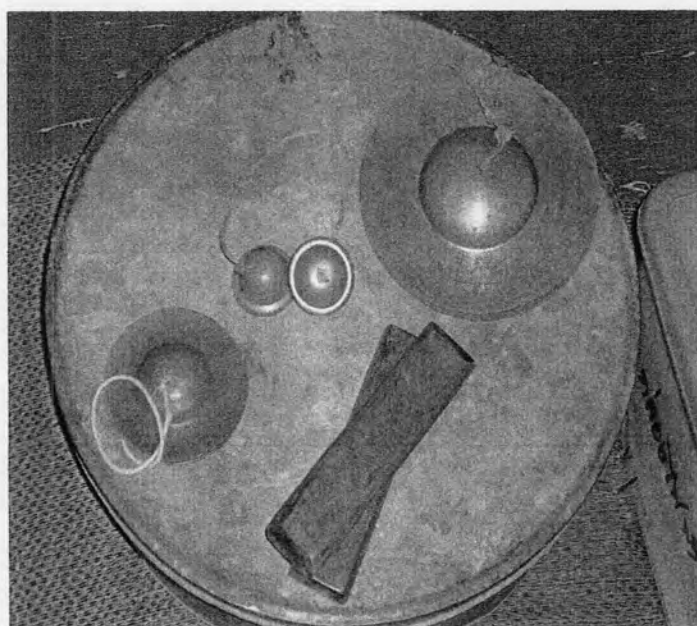
## 8. โหม่ง 3 ใบ



โหม่ง 3 ใบ เป็นเครื่องดนตรีประเภทเครื่องประกอบจังหวะ มีลักษณะเป็นกระจิ่งสูงขึ้นไป มีลูกโหม่ง 3 ใบ บางที่มีการเทียบเสียง โด (สูง) ซอล โด (ต่ำ) หรือ ลา ซอล มี ทั้งนี้แล้วแต่ความเหมาะสมของวงนั้นๆ โหม่ง 3 ใบ มีลักษณะที่แตกต่างจากโหม่งไทย

บทบาทหน้าที่ในการบรรเลง โหม่ง 3 ใบ มีหน้าที่ตีให้จังหวะในวงปี่พาทย์มอญ และใช้ซึ่งเพลงมอญประเภทเพลงย่ำต่างๆ เช่น ย่ำเที่ยง ย่ำค่ำ เป็นต้น

## 9. เครื่องประกอบจังหวะต่างๆ



**ฉิ่ง** เป็นเครื่องประกอบจังหวะที่ทำมาจากโลหะ ใช้ตีควบคุมจังหวะให้มีความสม่ำเสมอ ส่วนมากในวงปี่พาทย์มอญจะใช้ฉิ่งสองชั้นและชั้นเดียว ตามลักษณะของเพลงมอญ

**กรับ** เป็นเครื่องประกอบจังหวะที่ทำมาจากไม้ 2 อัน ตีประกบกันคอยให้จังหวะหนัก

**ฉาบเล็ก** เป็นเครื่องประกอบจังหวะที่ทำด้วยโลหะ ใช้ตีล่อและจัดจังหวะ

**ฉาบใหญ่** เป็นเครื่องประกอบจังหวะที่ทำมาจากโลหะ มีลักษณะคล้ายกับฉาบเล็ก แต่มีขนาดใหญ่กว่า การตีฉาบใหญ่จะคล้ายๆกับจังหวะฉิ่ง คือ มีจังหวะเบาและจังหวะหนัก มีลักษณะการตีดังนี้



ตีเปิดมือให้เกิดเสียงยาว “แซ่” ในจังหวะเบา



ตีปิดมือให้เกิดเสียงสั้น “วับ” ในจังหวะหนัก

การตีจังหวะฉาบใหญ่ถือได้ว่าเป็นการตีจังหวะที่มีเอกลักษณ์ของปี่พาทย์มอญ



### ลักษณะการประสมวงและการจัดวงปี่พาทย์มอญ

ในการประสมวงปี่พาทย์นั้น มีลักษณะเหมือนวงปี่พาทย์ของไทยสันนิษฐานว่า เมื่อปี่พาทย์มอญได้รับการเผยแพร่ให้เป็นที่นิยมของหมู่คนไทย จึงได้มีการพัฒนาในการจัดวงให้มีแบบแผนมากขึ้นจากสมัยก่อน มีเครื่องดนตรีเพียง 6 ชิ้น คือ ฉิ่งมอญวงใหญ่ ระนาดเอก ตะโพนมอญ เปิงมาง 1 ลูก ปี่มอญ ฉิ่ง ซึ่งต่อมาได้มีการเพิ่มเครื่องดนตรีเข้ามาเรื่อยๆ จึงต้องมีการจัดรูปแบบวงให้เป็นแบบแผนและเหมาะสม

จากการวิจัยเรื่องลักษณะการประสมวงและการจัดวงปี่พาทย์มอญของทางปทุมธานีและทางปากลัดนั้น พบว่ามีลักษณะใหญ่ๆที่เหมือนกัน โดยสามารถแบ่งออกเป็น 3 ขนาดคือ

1. วงปี่พาทย์มอญเครื่องห้า
2. วงปี่พาทย์มอญเครื่องคู่
3. วงปี่พาทย์มอญเครื่องใหญ่

นอกจากนี้ในการจัดวงของทางปากลัดนั้น จากการศึกษาค้นคว้าข้อมูลผู้วิจัยพบที่มีการจัดวงแบบโบราณคือ มีเครื่องดนตรี 5 ชิ้น ได้แก่ ฉิ่งมอญวงใหญ่ ปี่มอญ ตะโพนมอญ เปิงมาง 1 ลูก และ ฉิ่ง แต่ในการจัดวงแบบโบราณนั้นยังไม่มีหลักฐานทางเอกสารต่างๆยืนยันว่ามีการจัดวงแบบนี้ มีเพียงแต่การสัมภาษณ์บุคคลที่อยู่ในทางปากลัดที่บอกเล่าต่อๆ กันมา ซึ่งนายสุเชาว์ หริมพานิช ได้ให้สัมภาษณ์ในเรื่องการจัดวงแบบโบราณของทางปากลัด กล่าวคือ

*ได้ฟังคนเก่าๆ เขาเล่าว่า แต่ก่อนก็มีนะ มีแค่ฉิ่งใหญ่ ปี่มอญ ตะโพน ฉิ่ง เปิงเนี้ยใช้ลูกเดียว โดยคนตีตะโพนมอญจะตีเปิงด้วย ใช้ตีซัดกัน ผมก็ไม่ทันนะแต่ได้ยินเขาเล่ามาแบบนี้*

(สุเชาว์ หริมพานิช, สัมภาษณ์, 25 ธันวาคม 2549.)

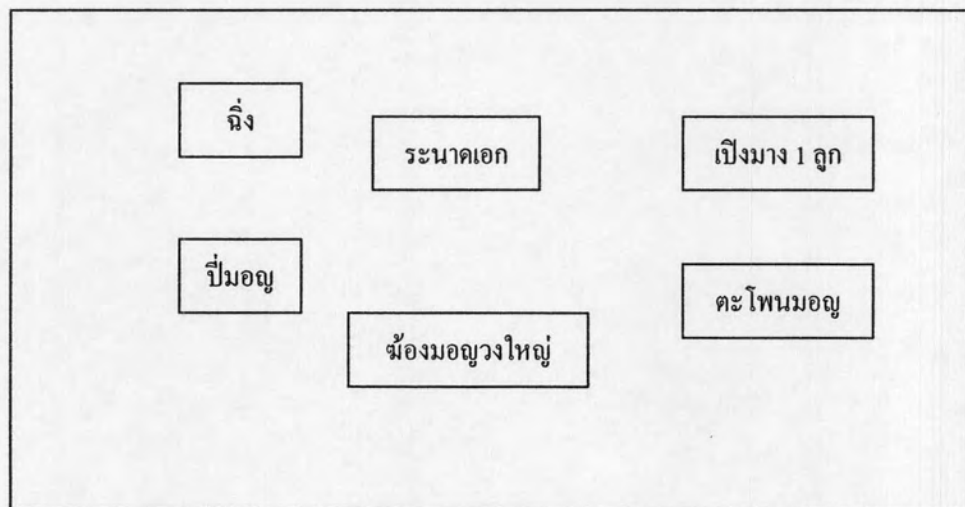
ในการประสมวงและการจัดวงปี่พาทย์มอญนั้น สามารถจัดประเภทได้ดังนี้

### วงปี่พาทย์มอญเครื่องห้า

วงปี่พาทย์มอญเครื่องห้า ประกอบด้วย

- |               |   |      |
|---------------|---|------|
| 1. ปี่มอญ     | 1 | เตา  |
| 2. ฉ่องวงใหญ่ | 1 | โถ่ง |
| 3. ระนาดเอก   | 1 | ราง  |
| 6. ตะโพนมอญ   | 1 | ลูก  |
| 7. เปิงมาง    | 1 | ใบ   |
| 8. ฉิ่ง       | 1 | คู่  |

### แผนผังการตั้งเครื่องดนตรีในวงปี่พาทย์มอญเครื่องห้า



### ด้านหน้า

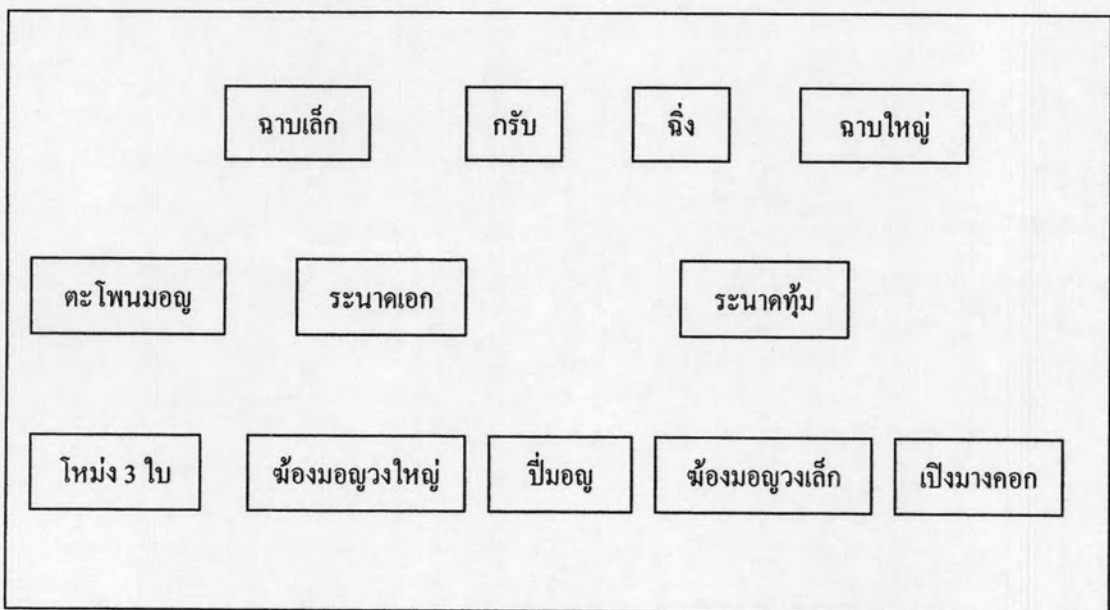
หมายเหตุ : ตะโพนมอญกับเปิงมาง ใช้ผู้บรรเลงเพียงคนเดียว

## วงปีพาทย์มอญเครื่องคู่

วงปีพาทย์มอญเครื่องคู่ ประกอบด้วย

- |               |   |      |
|---------------|---|------|
| 1. ปี่มอญ     | 1 | เตา  |
| 2. ฉิ่งวงใหญ่ | 1 | โค้ง |
| 3. ฉิ่งวงเล็ก | 1 | โค้ง |
| 4. ระนาดเอก   | 1 | ราง  |
| 5. ระนาดทุ้ม  | 1 | ราง  |
| 6. ตะโพนมอญ   | 1 | ลูก  |
| 7. เปิงมางคอก | 1 | คอก  |
| 8. ฉิ่ง       | 1 | คู่  |
| 9. ฉาบเล็ก    | 1 | คู่  |
| 10. ฉาบใหญ่   | 1 | คู่  |
| 11. กรับ      | 1 | คู่  |
| 12. โหม่ง     | 3 | ใบ   |

แผนผังการตั้งเครื่องดนตรีในวงปีพาทย์มอญเครื่องคู่



ด้านหน้า

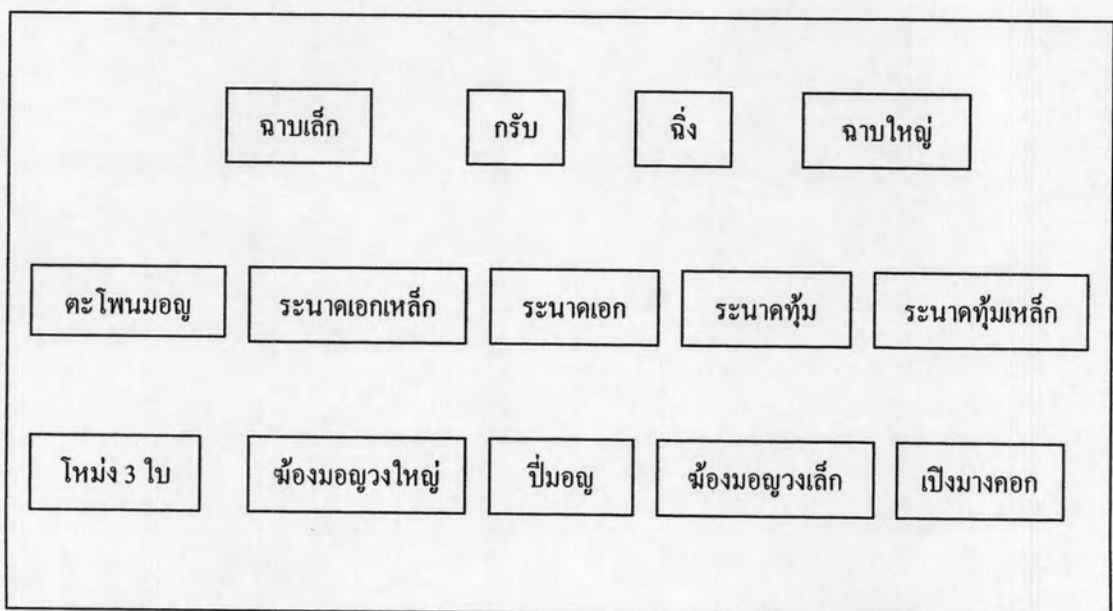


## วงปีพาทย์มอญเครื่องใหญ่

วงปีพาทย์มอญเครื่องใหญ่ ประกอบด้วย

1. ปี่มอญ	1	เตา
2. ซ้องวงใหญ่	1	โค้ง
3. ซ้องวงเล็ก	1	โค้ง
4. ระนาดเอก	1	ราง
5. ระนาดทุ้ม	1	ราง
6. ระนาดเอกเหล็ก	1	ราง
7. ระนาดทุ้มเหล็ก	1	ราง
8. ตะโพนมอญ	1	ลูก
9. เปิงมางคอก	1	คอก
10. ฉิ่ง	1	คู่
11. ฉาบเล็ก	1	คู่
12. ฉาบใหญ่	1	คู่
13. กรับ	1	คู่
14. โหม่ง	3	ใบ

แผนผังการตั้งเครื่องดนตรีในวงปีพาทย์มอญเครื่องใหญ่

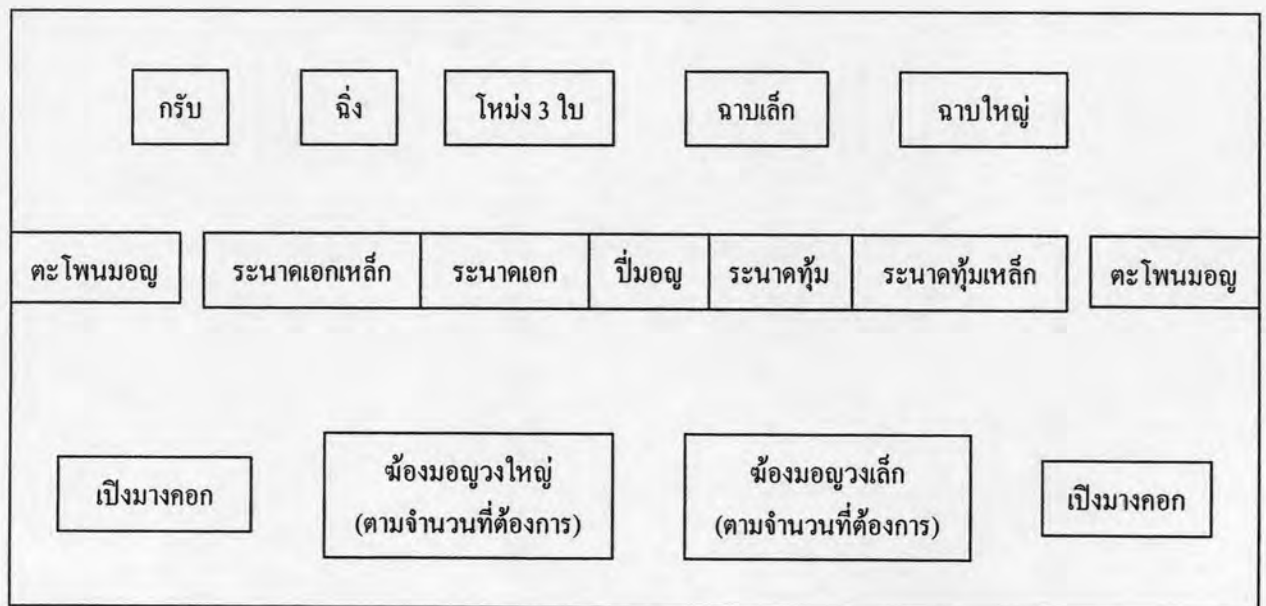


ด้านหน้า

ในสมัยปัจจุบันนี้ส่วนมากการประสมวงปี่พาทย์มอญในประเภทต่างๆ ได้มีการเปลี่ยนแปลงตำแหน่งต่างๆ ภายในวงปี่พาทย์มอญตามลักษณะและสถานที่ต่างๆ เช่น ตำแหน่งตะโพนมอญ ตามแบบแผนจะนั่งอยู่ข้างระนาดเอก แต่มาสมัยนี้นิยมเปลี่ยนตำแหน่งมานั่งข้างหลังของเปิงมางคอก ทั้งนี้อาจเป็นเพราะทำให้ตะโพนมอญกับเปิงมางคอกสามารถบรรเลงได้อย่างกลมกลืนและสอดคล้องประสานกันดีมาก

นอกจากวงปี่พาทย์มอญเครื่องห้า เครื่องคู่ เครื่องใหญ่ แล้วในปัจจุบันได้มีวิวัฒนาการการปรับปรุงและการพัฒนารูปแบบการประสมวงปี่พาทย์มอญในลักษณะพิเศษขึ้นคือ การเพิ่มจำนวนฆ้องมอญให้มีจำนวนมากขึ้นตั้งแต่ 3 โคนขึ้นไป เช่น เพิ่มฆ้องมอญ 6 โคน ก็จะเรียกว่า “ปี่พาทย์มอญ 6 โคน” หรือ เพิ่มฆ้องมอญ 9 โคน ก็จะเรียกว่า “ปี่พาทย์มอญ 9 โคน” เป็นต้น ทั้งนี้ขึ้นอยู่กับความประสงค์ของเจ้าภาพที่ได้ว่าจ้างวงปี่พาทย์มอญไปบรรเลงในงานนั้นๆ นอกจากการเพิ่มจำนวนฆ้องมอญแล้วบางครั้งก็จะเพิ่มตะโพนมอญและเปิงมางคอก โดยตั้งตำแหน่งทางด้านซ้ายและด้านขวาของวงปี่พาทย์มอญ ซึ่งเรียกกันว่า “เปิงมางหัว – ท้าย” และได้มีการพัฒนาตกแต่งประดับประดาเครื่องดนตรีด้วยหางนกยูง ไฟสีต่างๆ เพื่อให้เกิดความสวยงาม ซึ่งในการพัฒนารูปแบบของการประสมวงปี่พาทย์มอญในลักษณะนี้ เรียกกันว่า “ปี่พาทย์มอญเครื่องพิเศษ” โดยมีแผนผังการจัดวงดังนี้

#### วงปี่พาทย์มอญเครื่องพิเศษ



ด้านหน้า

### 2.3 ประวัติสำนักปี่พาทย์มอญปทุมธานี : บ้านดนตรีเสนาะ

ในรัชสมัยพระบาทสมเด็จพระพุทธเลิศหล้านภาลัย รัชกาลที่ 2 แห่งกรุงรัตนโกสินทร์ เมื่อปีพุทธศักราช 2358 ได้มีการอพยพชาวมอญซึ่งถูกให้จัดอยู่ในจังหวัดนนทบุรี เมืองนครเขื่อนขันธ์ และบริเวณตำบลสามโคก ซึ่งทรงโปรดยกตำบลสามโคกเป็นเมืองปทุมธานี โดยชาวมอญที่อยู่อำเภอสามโคกเดิมชื่อ นายสี (ชื่อเดิมเป็นภาษามอญว่า “เซน”) เป็นผู้แบกหม้อมอญมาจากเมืองเมาะตะมะ หม้อมอญเก่าแก่นี้สามารถถอดออกเป็น 3 ท่อนคือ ท่อนหัว ท่อนกลาง ท่อนหาง ส่วนลูกหม้อใส่กระบุงแบกมา ตระกูลของนายสีเป็นตระกูลนักดนตรีซึ่งหนึ่งในนั้นคือ นายเงิน (ยังไม่มีนามสกุล) เป็นบุตรชายของนายสี นายเงินมีภรรยาชื่อ นางเปรี้ยว ต่อมานายเงินได้รับราชการเป็นทหารมหาดเล็กประจำพระองค์ของสมเด็จพระนครสวรรค์วรพินิต อยู่ในวังบางขุนพรหม ซึ่งตอนนั้นไม่มีใครรู้ว่านายเงินเล่นปี่พาทย์ได้ ครั้งเมื่อสมเด็จพระนครสวรรค์วรพินิต ทรงโปรดให้มีการประชันเพลงมอญขึ้นในวังบางขุนพรหม ซึ่งเป็นครั้งแรกในประเทศไทยที่มีการประชันวงเล่นเพลงมอญ เมื่อประชันเสร็จพระองค์ฟังแล้วยังไม่พอพระทัยนัก นายเงินจึงขออนุญาตเข้าร่วมตีด้วย พอตีจบพระองค์ทรงพอพระทัยมาก

หลังจากนั้น สมเด็จพระนครสวรรค์วรพินิต ทรงเสด็จไปบ้านนายเงินเพื่อทอดพระเนตรห้องวงนางหงส์ พระองค์ประทับแรมอยู่ 3 คืน โดยให้นำเอาปี่พาทย์มอญไปบรรเลงที่ศาลาการเปรียญวัดหงส์ปทุมวาสนหลังเดิมทั้ง 3 คืน พระองค์ทรงเสด็จมาบ่อยจนเป็นที่กล่าวขวัญของคนทั่วไปว่า นายเงินเป็นคนโปรดของทูลกระหม่อม

#### ที่มาของนามสกุล “ดนตรีเสนาะ”

ในงานพระราชทานเพลิงศพพระราชมารดา ของสมเด็จพระนครสวรรค์วรพินิต ทรงมีพระนามว่า พระนางเจ้าสุกุมลมารศรี ซึ่งวงปี่พาทย์ของนายเงินได้ไปบรรเลงในงานนี้ด้วย ณ ท้องพระเมรุ (ท้องสนามหลวง) มีปี่พาทย์บรรเลง 4 วง ตั้งทั้ง 4 มุม บรรเลงไปได้ 1 คืน พอบ่าย 2 โมง พระบาทสมเด็จพระปกเกล้าเจ้าอยู่หัว ทรงเสด็จมา สมเด็จพระนครสวรรค์วรพินิต ในฐานะเจ้าภาพ ทรงเชิญรัชกาลที่ 7 ประทับที่พลับพลาและทรงทูลเชิญรัชกาลที่ 7 เสด็จไปทอดพระเนตรหม้อนางหงส์ของวงนายเงิน หลังจากนั้นทหารก็วิ่งไปบอกวงนายเงินว่า “เดี๋ยวรัชกาลที่ 7 จะเสด็จมา” พอเสด็จมา นายเดิม หม้อเสนาะ ก็ขึ้นเพลงเป็นทำนองว่า

- ช - ม	- ร - ด	- ช - ล	- ด ค ค	- ช - ม	- ร - ด	- ร - ด	- ล - ช
- ช - ช	ร ม ฟ ช	-- ร ม	ฟ ช --	- ช - ช	ร ม ฟ ช	-- ร ม	ฟ ช --

เพื่อเป็นการรับเสด็จ พอรัชกาลที่ 7 เสด็จมาถึงก็ทรงนำพระหัตถ์ลูบไปที่ข้อมือ นางหยษ์ จากนั้นสมเด็จพระนครสวรวรจักรพินิต จึงขอให้รัชกาลที่ 7 ทรงพระราชทานนามสกุลให้นายเงิน ว่า “คนตรีเสนาะ” ส่วนคนตีข้อมือก็ตั้งว่า “ข้อมือเสนาะ” ณ ท้องสนามหลวง  
(ชะอุ่ม คนตรีเสนาะ, สัมภาษณ์, 25 ธันวาคม 2549.)

### บุคคลที่อยู่ในวงคนตรีเสนาะ

1. นายเงิน	คนตรีเสนาะ	หัวหน้าวง
2. นายเสงี่ยม	คนตรีเสนาะ	ระนาดเอก
3. นายเต็ม	ข้อมือเสนาะ	ข้อมือมอญวงใหญ่
4. นายสงวน	คนตรีเสนาะ	ข้อมือมอญวงเล็ก
5. นายเผื่อน	ทุ้มเสนาะ	ระนาดทุ้ม
6. นายจิวค	ฉิ่งเพราะ	ฉิ่ง
7. นายทัน	วันดี	ปี่มอญ
8. นายงาม		ตะโพนมอญ

### ทายาทของนายเงิน คนตรีเสนาะ

นายเงิน คนตรีเสนาะ มีบุตรธิดารวม 3 คน คือ

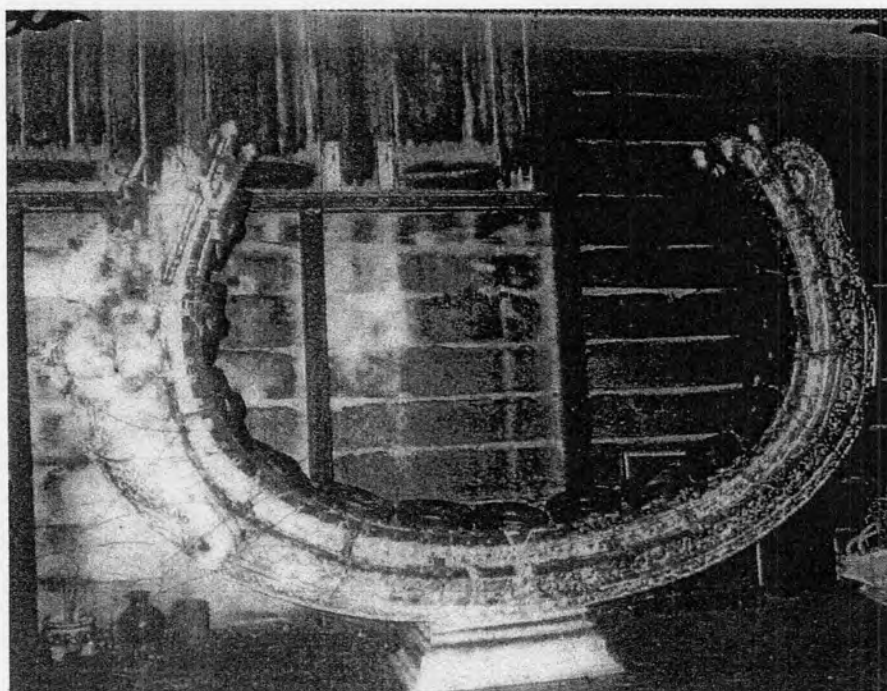
1. นางลู พงษ์เจริญ (นามสกุลเดิม คนตรีเสนาะ)
2. นายเสงี่ยม คนตรีเสนาะ
3. นายสงวน คนตรีเสนาะ

บุตรชายทั้ง 2 คนของนายเงิน คนตรีเสนาะ นั้น เป็นผู้ที่มีความสำคัญในการเผยแพร่เพลงมอญให้กับสำนักต่างๆ เช่น สำนักบ้านใหม่ จังหวัดพระนครศรีอยุธยา บ้านอรรถกฤษย์ จังหวัดปทุมธานี เป็นต้น

### วงปี่พาทย์มอญสำนักคนตรีเสนาะที่บรรเลงในงานพระราชพิธี

ครั้งที่ 1 ประโคมในงานพระศพ พระนางเจ้าสุชุมมาลยมารศรี ทรงให้จัดมีปี่พาทย์มอญวงนายเงิน คนตรีเสนาะ มาบรรเลงในวังบางขุนพรหมเป็นเวลา 7 วัน เฉพาะเวลากลางคืนและผู้บรรเลงต้องใส่ผ้าม่วงทุกคน

ครั้งที่ 3                      ณ หุ่นพระเมรุ (ห้องสนามหลวง)  
 ประ โคมในงานพระบรมศพพระบาทสมเด็จพระพุทธเจ้าหลวง ณ  
 พระที่นั่งดุสิตมหาปราสาท และที่พระเมรุมาศ ห้องสนามหลวง



ตำเนารูปภาพ จากบ้านนางสาวปทุม ดนตรีเสนาะ

หม่องวงนางหงส์ เป็นสมบัติของบรรพบุรุษตระกูลดนตรีเสนาะ ซึ่งมีอายุกว่าร้อยปี เป็นที่  
 นับถือบูชากันมาก ซึ่งมีชื่อภาษามอญว่า “จิว่าง” ปัจจุบันยังใช้อย่างงานอยู่ ตอนนี้เป็นสมบัติตกทอด  
 ของนายชะอุ่ม ดนตรีเสนาะ ซึ่งเก็บรักษาไว้ที่บ้านเลขที่ 13 ตำบลบางปรอก อำเภอเมือง จังหวัด  
 ปทุมธานี

**การสืบทอดเครือญาติตระกูลคนตรีเสนาะ**

ต้นตระกูล เริ่มจากนายสี มีภรรยา 2 คน ภรรยาคนที่ 1 มีบุตรธิดารวม 4 คนคือ

1. นายกฤษณ์
2. ลูกผู้หญิงไม่ทราบชื่อ
3. นายเงิน
4. นางเพิ่ม

ภรรยาคนที่ 2 มีบุตรธิดารวม 3 คนคือ

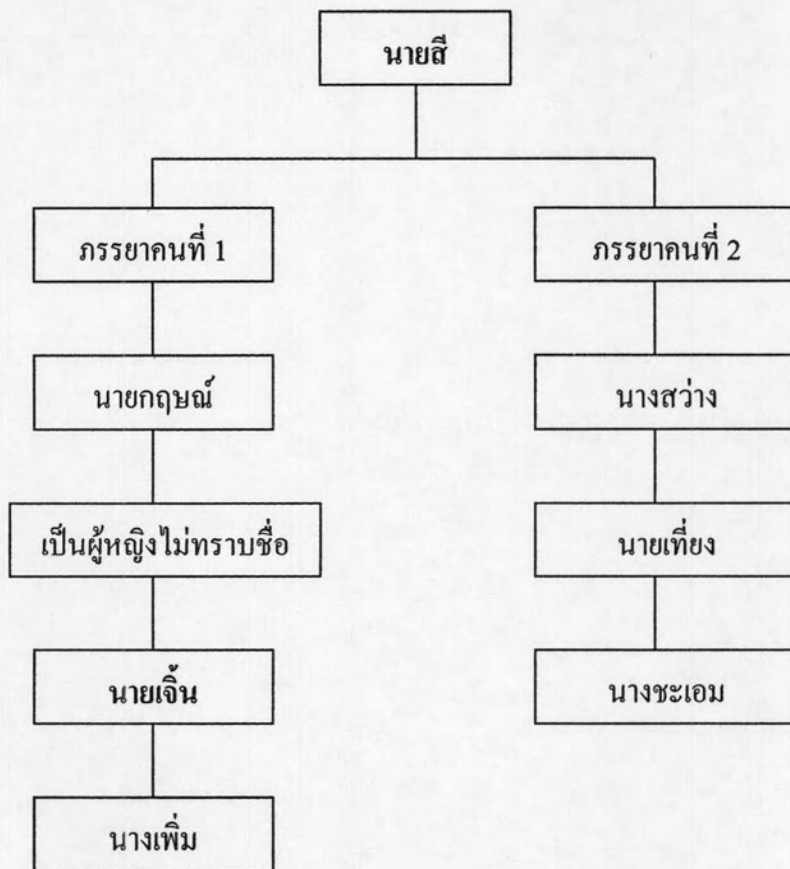
1. นางสาว
2. นายเพิ่ม
3. นางชะเอม

สายตระกูลคนตรีเสนาะ เริ่มจากนายเงิน ได้รับพระราชทานนามสกุล “คนตรีเสนาะ” ซึ่งได้แต่งงานกับนางเปรี้ยว มีบุตรธิดา รวม 3 คน คือ

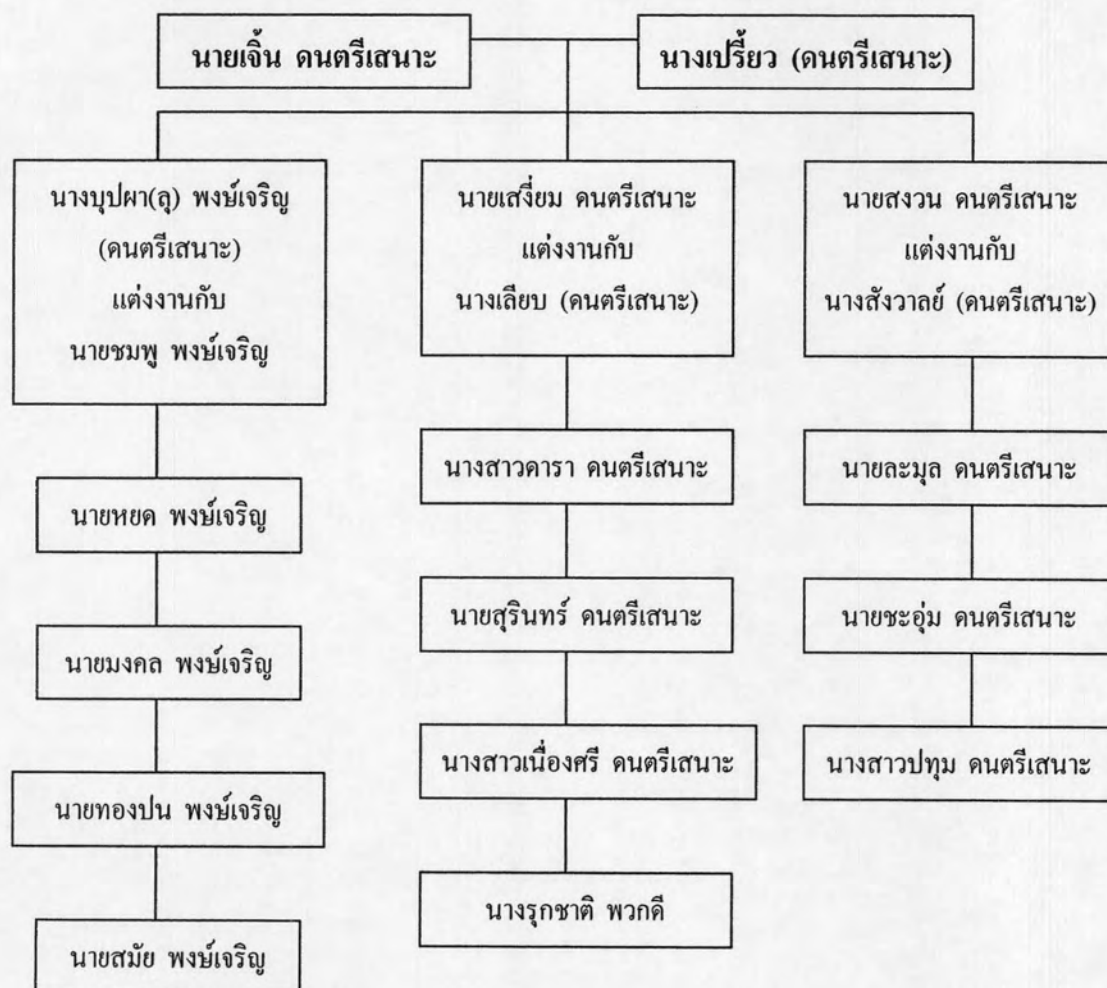
1. นางบุปผา(ล) พงษ์เจริญ (สกุลเดิมคนตรีเสนาะ) แต่งงาน กับนายชมพู พงษ์เจริญ มีบุตรรวม 4 คน คือ นายหยด พงษ์เจริญ นายมงคล พงษ์เจริญ นายทองปน พงษ์เจริญ นายสมัย พงษ์เจริญ
2. นายเส็งข่ม คนตรีเสนาะ แต่งงานกับนางเลียบ มีบุตรธิดารวม 4 คน คือ นางสาวคารา คนตรีเสนาะ นายสุรินทร์ คนตรีเสนาะ นางสาวเนื่องศรี คนตรีเสนาะ นางรุกชาติ พวกดี
3. นายสงวน คนตรีเสนาะ แต่งงานกับนางสังวาลย์ มีบุตรธิดารวม 3 คน คือ นายละมุล คนตรีเสนาะ นายชะอุ่ม คนตรีเสนาะ นางสาวปทุม คนตรีเสนาะ

จากการรวบรวมสายตระกูลคนตรีเสนาะพอจะสรุปเป็นแผนภูมิได้ดังต่อไปนี้

## ต้นตระกูล “ดนตรีเสนาะ”



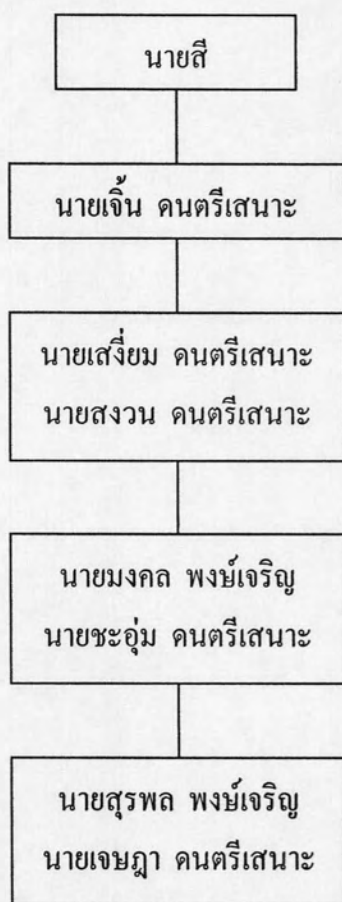
สายตระกูล “คนตรีเสนาะ”





## การสืบทอดคนตรีมอญของบ้านคนตรีเสนาะ

## บ้านคนตรีเสนาะ



## 2.4 ประวัติสำนักปีพาทย์มอญปากลัด:บ้านนายขึ้น หริมพานิช

สำนักปีพาทย์มอญปากลัดบ้านนายขึ้น หริมพานิช แห่งบ้านลัดตะนง ใกล้วัดพญาปราบปัจฉามิตร ขึ้นกับตำบลตลาด อำเภอพระประแดง จังหวัดสมุทรปราการ เริ่มด้วยนายสังข์ เจริญบุญ ซึ่งเป็นชาวมอญที่มีฝีมือในการบรรเลงปีพาทย์มอญที่ได้รับการยอมรับในวงการดนตรีมอญ และถือได้ว่าท่านเป็นผู้บุกเบิกดนตรีมอญในทางมอญปากลัดท่านหนึ่งที่มีชื่อเสียงมาก ซึ่งมีลูกศิษย์มากมาย เช่น นายใบ เตมียกลิน เป็นต้น นายสังข์ เจริญบุญ ได้สมรสกับนางสาวสิน และได้มีบุตรสาวคือนางสาวละมุล เจริญบุญ

นายขึ้น หริมพานิช มีบรรพบุรุษเชื้อสายมาจากจีนที่อพยพเข้ามาตั้งแต่สมัยพระบาทสมเด็จพระพุทธเลิศหล้านภาลัย รัชกาลที่ 2 เดิมนายขึ้นใช้สกุลหมิง แต่เพราะที่ชายต้องเข้ารับราชการเป็นครูจึงต้องเปลี่ยนมาใช้นามสกุลไทยว่า หริมพานิช นายขึ้นเรียนหนังสือจบชั้นมัธยมศึกษาปีที่ 4 จากโรงเรียนวัดทรงธรรม

ในด้านชีวิตครอบครัวนายขึ้น หริมพานิช ได้สมรสกับนางสาวละมุล เจริญบุญ บุตรีของนายสังข์ เจริญบุญ และมีบุตรธิดารวมทั้งหมด 11 คน ดังต่อไปนี้

1. นายนิคม เจริญบุญ  
อดีตหัวหน้าวงปีพาทย์คณะนายขึ้น หริมพานิช
2. นางเพียว เปลี่ยนดี  
เป็นแม่บ้าน
3. นางสาวมุกดา หริมพานิช  
เป็นแม่บ้าน
4. นายวิชา หริมพานิช  
อดีตเป็นนักดนตรีประเภทเครื่องหนัง
5. พ.จ.อ.วิชัย หริมพานิช  
อดีตเป็นนักดนตรีประจำวงกองดุริยางค์ทหารเรือ สามารถเล่นดนตรีไทยและสากลได้ ปัจจุบันลาออกจากราชการเป็นอาจารย์สอนเปียโน
6. พ.จ.อ.วินัย หริมพานิช  
อดีตเป็นนักดนตรีประจำวงกองดุริยางค์ทหารเรือ สามารถเล่นดนตรีไทยและสากลได้ ปัจจุบันลาออกจากราชการเป็นนักดนตรีประจำวงนายขึ้น หริมพานิช
7. นายสุเชาว์ หริมพานิช

อดีตเป็นลูกจ้างชั่วคราว ตำแหน่งช่าง ชั้น 1 ที่องค์การรถไฟแห่งประเทศไทย ปัจจุบันลาออกมาเป็นหัวหน้าวงดนตรีไทยคณะนายชื่น หริมพานิช , เป็นผู้อำนวยการวงคณะหุ่นกระบอกของอาจารย์จักรพันธุ์ โปษยกฤตและเป็นอาจารย์พิเศษสอนดนตรีไทยในคณะมนุษยศาสตร์ ภาควิชาศิลปนิเทศ สาขาดนตรีไทย มหาวิทยาลัยเกษตรศาสตร์

8. นางกัญญา อินรัตน์

เป็นแม่บ้าน

9. นางปราณี ฮวดพิทักษ์

อดีตนักร้องดนตรีไทย ปัจจุบันเป็นแม่บ้าน

10. นายเสรี หริมพานิช

เป็นนักดนตรีประจำวงนายชื่น หริมพานิช , เป็นนักดนตรีคณะหุ่นกระบอกของ อาจารย์จักรพันธุ์ โปษยกฤต และปัจจุบันเป็นอาจารย์พิเศษสอนดนตรีไทยในคณะมนุษยศาสตร์ ภาควิชาศิลปนิเทศ สาขาดนตรีไทย มหาวิทยาลัยเกษตรศาสตร์

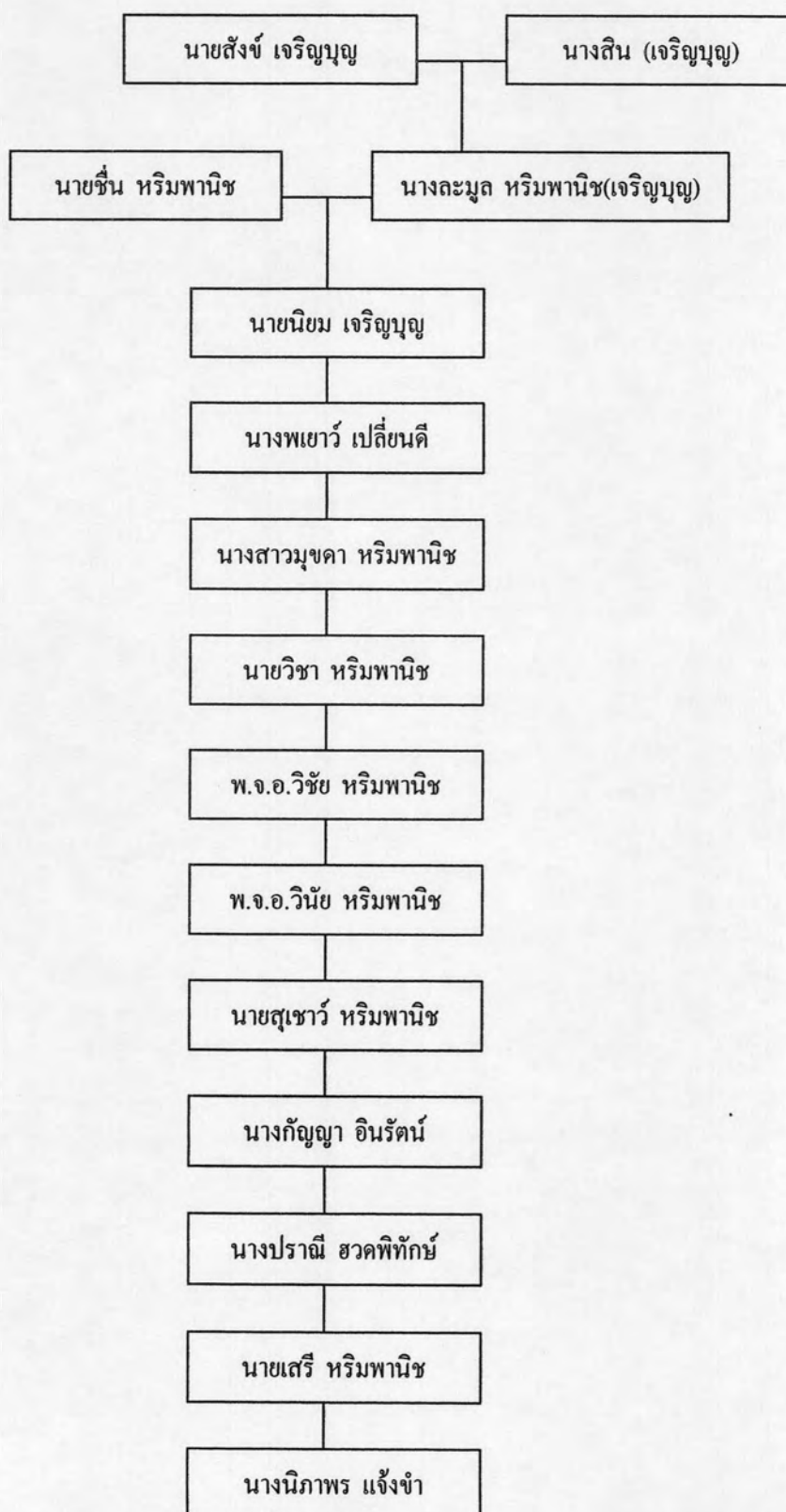
11. นางนิภาพร แจ้งจำ

เป็นแม่บ้าน

ในด้านการศึกษาดนตรีมอญและดนตรีไทยนั้น นายชื่น หริมพานิช ได้ศึกษาเพลงมอญกับ นายสังข์ เจริญบุญ ซึ่งเป็นพ่อตา นายชื่น ได้รับการถ่ายทอดเพลงมอญโบราณไว้มากและมีฝีมือมอญแท้ๆ โดยมีการจดบันทึกเป็นโน้ตไทย เช่นเพลงพระฉันทมอญ เป็นต้น และก็มีครูจับอีกท่านหนึ่ง ในด้านดนตรีไทยนั้นนายชื่นเป็นนักดนตรีไทยที่มีชื่อเสียงมากในอำเภอพระประแดง ทั้งในวงการการแสดงลิเก วงการดนตรีไทย นายชื่นมีความสนิทสนมกับครูพิม นักระนาด และเป็นที่นับถือของครูบุญยงค์ ครูบุญยัง เกตุคง (ศิลปินแห่งชาติสาขาศิลปะการแสดงดนตรีไทย พ.ศ. 2534) ทั้งเป็นนักร้องเพลงไทยโดยการจดบันทึกโน้ตเพลงไทยไว้เป็นจำนวนมาก ภายหลังครูบุญยงค์ เกตุคง (ศิลปินแห่งชาติสาขาศิลปะการแสดงดนตรีไทย พ.ศ.2531) ได้นำโน้ตเพลงบางเพลงที่ครูชื่นได้บันทึกมาแสดงหลักฐานในราชบัณฑิต เช่น เพลงเสภากลางสองชั้น จินฉิมกลางสองชั้น ซึ่งเป็นเพลงที่สูญหายไปจากวงการดนตรีไทย

จากประสบการณ์ในด้านดนตรีต่างๆ ทำให้นายชื่น หริมพานิช มีความรู้ความสามารถมากมายและ ได้รับการสืบทอดสำนักดนตรีของ นายสังข์ เจริญบุญ จนมาเป็นสำนัก นายชื่น หริมพานิช และได้ถ่ายทอดวิชาทางด้านดนตรีไทยและดนตรีมอญให้แก่ลูกศิษย์และบุตรธิดาให้มีชื่อเสียงในวงการดนตรีไทยสืบต่อไป

สายตระกูล “บ้านนายชื่น krimphanich”



หมายเหตุ นายสังข์ เจริญบุญ ต้องการให้มีคนสืบสกุล “เจริญบุญ” จึงให้นายนิคม เจริญบุญ ใช้นามสกุล

## การสืบทอดคนตรีมอญของบ้านนายชื่น krimphanich

### บ้านนายชื่น krimphanich



## 2.5 การจัดประเภทของเพลงมอญ

เพลงมอญ เป็นเพลงที่ใช้บรรเลงในวงปี่พาทย์มอญซึ่งใช้บรรเลงกันมาตั้งแต่โบราณ เพลงมอญโบราณนั้นจะมีลักษณะที่เป็นอัตราจังหวะสองชั้นออกชั้นเดียวเป็นส่วนมาก นอกจากประเภทเพลงประกอบ เช่น ประจำวัด ประจำบ้าน ที่มีอัตราจังหวะสองชั้นตลอดทั้งเพลงและ เพลงมอญโบราณนั้นไม่มีการย่อ ขยายเพลงเหมือนเพลงไทยที่เรียกกันว่า เพลงเถา ที่มีลักษณะเป็น สามชั้น สองชั้น ชั้นเดียว คือ จังหวะช้า ปานกลาง และจังหวะเร็ว ซึ่งมีความแตกต่างกับเพลงมอญ แต่ต่อมาตั้งแต่สมัยครูลวงประดิษฐไพเราะ(ศร ศิลปบรรเลง) เป็นต้นมาได้เกิดเพลงมอญที่แต่ง ขึ้นใหม่โดยเลียนสำเนียงมอญปนสำเนียงไทย ซึ่งแต่งมาจากบูรพาจารย์ผู้รู้และแต่งขึ้นตามหลักการ ประพันธ์เพลงไทย เช่น มอญโยนคาบ มอญอ้อยอิง ดาวตะเลง เป็นต้น

ในลักษณะของเพลงมอญนี้มีผู้ที่ได้จัดกลุ่มเพลงมอญเอาไว้คือ รศ.ดร.เฉลิมศักดิ์ พิกุลศรี นักวิชาการด้านดนตรีมอญได้กล่าวคือ

หากพิจารณาตามเงื่อนไขของเวลา เพลงมอญที่บรรเลงโดยวง ปี่พาทย์มอญ สามารถแบ่งออกเป็น 2 กลุ่ม กลุ่มแรกเป็นเพลงมอญโบราณ เพลงในกลุ่มนี้เกือบ ทั้งหมดไม่ทราบประวัติความเป็นมา ได้แก่ เพลงเชยผี ประจำวัด ประจำบ้าน ย่ำค่ำ ย่ำเที่ยง พระฉันทมอญ พม่าใหญ่ พม่ากลาง สีพระยาอาษา เป็นต้น โดยเพลงหลายๆ ที่ ใช้บรรเลงประกอบในพิธีศพ จะเป็นเพลงในกลุ่มนี้ทั้งสิ้น กลุ่มที่สองเป็นเพลงที่แต่ง ขึ้นใหม่ตั้งแต่ รัชสมัยของพระบาทสมเด็จพระจุลจอมเกล้าเจ้าอยู่หัวเรื่อยมา เพลงใน กลุ่มนี้จะทราบประวัติความเป็นมาแน่ชัด เช่น พม่านิมิตร สวดมอญ เป็นต้น เพลงใน กลุ่มหลังนี้ไม่มีความเกี่ยวข้องกับพิธีกรรมโดยตรง (เฉลิมศักดิ์ พิกุลศรี,2539:137)

จากข้อความข้างต้นนั้นพอสรุปได้ว่า เพลงมอญแบ่งออกเป็น 2 กลุ่มใหญ่คือ เพลงมอญ โบราณและเพลงมอญที่แต่งใหม่ ซึ่งในปัจจุบันนี้ได้มีการนำเพลงมอญมาบรรเลงในการประกอบ พิธีศพแต่เพลงมอญที่นำมาบรรเลงนั้นส่วนมากจะเป็นเพลงมอญที่แต่งขึ้นใหม่ ส่วนเพลงมอญ โบราณบางเพลง เช่น เพลงก้อตทุมเม็ยะ เพลงก้อตทุมเป็รียง เป็นต้น ซึ่งไม่ได้รับความนิยมในการ บรรเลงทั้งนี้อาจจะเป็นเพราะเพลงมอญโบราณนั้น ไม่มีคนได้เพลงหรืออาจจะลืมเลือนไปแล้ว

จากการศึกษาค้นคว้าข้อมูลต่างๆ ในเรื่องเพลงมอญ ผู้วิจัยสามารถแบ่งประเภทเพลงมอญ ได้โดยการแบ่งประเภทตามลักษณะของการใช้งานในยุคปัจจุบันซึ่งได้จากการสอบถาม สังเกต และประสบการณ์ตรงของผู้วิจัยเอง การจัดประเภทเพลงมอญจึงสามารถแบ่งออกเป็น 3 ประเภท คือ

1. เพลงประโคม เป็นเพลงที่จัดอยู่ในกลุ่มเพลงมอญโบราณไม่สามารถค้นหาประวัติความเป็นมาของเพลงได้ เพลงประโคมนี้ใช้บรรเลงเพื่อเคารพบูชาสิ่งศักดิ์สิทธิ์ตามสถานที่นั้นๆ เช่น ที่วัด ที่บ้านและเคารพผู้ตาย เพลงที่อยู่ในประเภทเพลงประโคมคือ เพลงประจำต่างๆ เช่น ประจำบ้าน ประจำวัด เป็นต้น

2. เพลงที่บรรเลงตามลักษณะการใช้งาน เป็นเพลงที่อยู่ในกลุ่มเพลงมอญโบราณ เช่นเดียวกัน ซึ่งใช้ตามลักษณะต่างๆ ในเวลานั้น ช่วงนั้น เช่น

เพลงปะละโด๊ตและปะละโหนก	ใช้ในการริเริ่มงานและเคารพศพด้วย
เพลงอะซอนหรือเพลงยกศพ	ใช้เวลาเคลื่อนย้ายศพ
เพลงยกจงป้ากหรือเพลงย่ำค้ำ	ใช้บรรเลงช่วงพลบค่ำก่อนพระสวดอภิธรรม
เพลงโจบาชัดหรือเพลงย่ำเที่ยง	ใช้บรรเลงช่วงเวลาที่เที่ยงและนิยมบรรเลงประกอบการรำมอญ
เพลงละซาดกอปอนหรือเพลงพระฉันทมอญ	ใช้บรรเลงเวลาพระภิกษุสงฆ์ฉันภัตตาหาร
เพลงปะลองเป็งสะเมาหรือเพลงไฟชุม	ใช้บรรเลงตอนประชุมเพลิง (เผาจริง)

3. เพลงบรรเลงทั่วไป เป็นเพลงที่อยู่ในกลุ่มเพลงมอญโบราณและเพลงมอญแต่งใหม่ แต่ส่วนมากจะอยู่ในเพลงมอญที่แต่งใหม่มากกว่า เพลงประเภทนี้เป็นเพลงมอญสองชั้นแล้วออกชั้นเดียวใช้บรรเลงสลับกับเพลงประโคมและเพลงที่บรรเลงตามลักษณะการใช้งานต่างๆ เช่น เพลงสวดมอญ คาวกระจ่าง คาวกระจาย พญาสมุทร ขอเร มอญโพกผ้า มอญขาดเล่ ตับมอญกะนั้นนอกจากนี้ยังมีประเภทเพลงประโคมที่แต่งใหม่ เช่น เพลงประจำทางใหม่ เพลงประจำอำเภอ เป็นเพลงที่ครูหลวงประดิษฐไพเราะ(ศร ศิลปบรรเลง)แต่งขึ้น เป็นต้น

จากการสังเกตผู้วิจัยพบว่า เพลงมอญประเภทต่างๆ ส่วนมากนำไปใช้บรรเลงในงานพิธีศพ เพื่อให้เกิดความเข้าใจมากขึ้นผู้วิจัยจึงสรุประเบียบการใช้เพลงมอญในพิธีศพ เป็นตารางได้ดังนี้

## วันแรกของงาน

เวลา	พิธี / เหตุการณ์	เพลงที่ใช้
16.00 – 19.00 น.	- ไหว้สิ่งศักดิ์สิทธิ์ - การประกอบศพ - แยกมาในงานเพื่อรอ พระสวดอภิธรรม	เพลงปะละเล็กหรือปะละใหญ่ (บางที่ใช้เพลง ประจำก่อน เพลงประจำบ้าน (ประโคมที่บ้าน) เพลงประจำวัด (ใช้ประโคมที่วัด) เพลงมอญสองชั้น ออกชั้นเดียว เช่น เพลงดาว กระจ่าง ทวาย เป็นต้น เพลงย่ำค้ำ
19.00 – 20.30 น.	- พระมาถึงงาน พระสวดอภิธรรม  พระกลับ	เพลงมอญชั้นเดียว เพลงมอญสองชั้น ออกชั้นเดียว เช่น มอญรำ ดาบ มอญโพกผ้า เป็นต้น (โดยบรรเลงสลับกับ พระหุคสวด) เพลงมอญชั้นเดียว
20.30 – 22.00 น.	- การประกอบศพ	เพลงมอญสองชั้น ออกชั้นเดียว (บางที่ใช้เพลง ไทยประเภทเพลงเถา)
22.00 น.	- เสร็จงาน	เพลงประจำบ้าน



## วันที่สองของงาน

เวลา	พิธี / เหตุการณ์	เพลงที่ใช้
06.00 – 07.00 น.		เพลงประจำวัน เพลงประจำบ้าน เพลงประจำทางใหม่ } เลือกใช้ตามความเหมาะสม
07.00 น.	- พระมาถึงในงาน	เพลงมอญสองชั้น ออกชั้นเดียว เพลงมอญชั้นเดียว
07.00 – 08.00 น.	- พระภิกษุสงฆ์ฉันภัตตาหารเช้า	เพลงพระฉันมอญ (บางที่ใช้เพลงไทยประเภทเพลงเถา)
08.00 น.	- พระกลับ	เพลงมอญชั้นเดียว
08.00 – 11.00 น.		เพลงมอญสองชั้น ออกชั้นเดียว เพลงนางหงส์ หรือเพลงเรื่องนางหงส์ (สลับกันตามความเหมาะสม)
11.00 น.	- พระมาถึงในงาน	เพลงมอญชั้นเดียว
11.00 – 12.00 น.	- พระภิกษุฉันภัตตาหารเพล	เพลงพระฉันมอญ (บางที่อาจจะใช้เพลงไทยประเภทเพลงเถา)
12.00 น.	- พระกลับ	เพลงมอญชั้นเดียว
12.00 – 15.00 น.		เพลงประจำวัด เพลงย่ำเที่ยง เพลงมอญสองชั้น ออกชั้นเดียว
15.00 – 15.30 น.	- เคลื่อนศพไปที่เมรุ	เพลงขกศพ
15.30 – 16.00 น.		เพลงมอญสองชั้น ออกชั้นเดียว เช่น เพลงมอญอ้อยอิง เพลงขอเร เป็นต้น
16.00 น.	- ประชุมเพลิง (เผาหลอก)	เพลงประจำบ้าน
16.30 น.	- เผาจริง	เพลงไฟชุม