

บทที่ 2

ข้อมูลนำไปสู่การศึกษา

2.1 พระราชประวัติพระบาทสมเด็จพระนั่งเกล้าเจ้าอยู่หัว รัชกาลที่ 3

พระบาทสมเด็จพระนั่งเกล้าเจ้าอยู่หัว ทรงเป็นพระราชโอรสองค์ใหญ่ในพระบาทสมเด็จพระพุทธเลิศหล้านภาลัยและเจ้าจอมมารดาเรียบ* ประสูติที่พระราชวังเดิม เมื่อวันที่ 31 มีนาคม ค.ศ. 2330 ซึ่งเป็นปีที่ 5 ในรัชกาลพระบาทสมเด็จพระพุทธยอดฟ้าจุฬาโลก¹ พระนามเดิมคือ พระองค์เจ้าชายทับ เมื่อทรงเจริญวัยจึงได้รับการสถาปนาเป็นกรมหมื่นเจษฎาบดินทร์

ในต้นรัชกาลที่ 2 นั้น กรมหมื่นเจษฎาบดินทร์ ทรงว่าราชการพระคลัง ต่อมาเมื่อกรมพระราชวังบวรมหาดานานุรักษ์เสด็จทิวงคตและเจ้าฟ้ากรมหลวงพิทักษ์มนตรีก็สิ้นพระชนม์ลงอีกพระองค์หนึ่ง กรมหมื่นเจษฎาบดินทร์จึงเป็นผู้ที่ดูแลราชการแผ่นดินแทนพระองค์พระบาทสมเด็จพระพุทธเลิศหล้านภาลัยอยู่แต่พระองค์เดียว ได้ทรงว่าราชการกรมท่า กรมพระคลังมหาสมบัติ กรมพระตำรวจ และยังทรงรับหน้าที่พิจารณาพิพากษาคดีแทนพระองค์อยู่เสมอ สมเด็จพระบรมชนกนาถก็ทรงไว้วางพระราชหฤทัย โปรดให้ว่าราชการต่างพระเนตรพระกรรณอยู่ตลอดมา² ด้วยเหตุนี้พระองค์จึงมีความเชี่ยวชาญในการปกครองบ้านเมืองในทุกแง่มุม นอกจากนี้ด้วยเหตุที่ทรงว่าราชการในกรมท่า ทั้งยังโปรดเกล้าฯ ให้แต่งสำเภาลงเพื่อไปค้าขายกับจีน และกรมหมื่นเจษฎาบดินทร์เองก็ทรงแต่งสำเภาส่วนพระองค์เองอีกด้วย

พระบาทสมเด็จพระพุทธเลิศหล้านภาลัยทรงประชวรอยู่ในระยะเวลาอันสั้นและเสด็จสวรรคตเมื่อวันที่ 21 กรกฎาคม พ.ศ. 2367 โดยยังมีได้ทรงตั้งผู้ใดอยู่ในที่รัชทายาทไว้ ซึ่งตามราชประเพณีการสืบสันตติวงศ์นั้น ผู้ที่จะได้รับราชสมบัติต่อจากพระเจ้าแผ่นดินควรเป็นพระราชกุมารซึ่งประสูติแต่พระอัครมเหสี เหมือนดังที่พระบาทสมเด็จพระพุทธเลิศหล้านภาลัยทรงรับราชสมบัติจากพระบาทสมเด็จพระพุทธยอดฟ้าจุฬาโลก ดังนั้นตามกฎมณเฑียรบาลที่ถือปฏิบัติกัน ผู้ที่สมควรจะได้รับราชสมบัติสืบสันตติวงศ์ต่อไปก็คือ สมเด็จพระเจ้าฟ้ามงกุฎ ผู้เป็นสมเด็จพระเจ้าฟ้าพระราชโอรสพระองค์ใหญ่ ประสูติแต่สมเด็จพระศรีสุริเยนทราบรมราชินีผู้เป็นพระอัครมเหสี แต่บุคคลสำคัญผู้เชี่ยวชาญราชการแผ่นดินมากที่สุดขณะนั้นคือ พระราชโอรสพระองค์ใหญ่ คือกรมหมื่น



ภาพที่ 2.1 พระบาทสมเด็จพระนั่งเกล้าเจ้าอยู่หัว

* ภายหลังในรัชกาลที่ 3 จึงได้รับการเฉลิมพระนาม เป็น สมเด็จพระศรีสุลาลัย

¹ บรรเจิด อินทจันทร์ขง, เฉลิมพระเกียรติพระบรมราชจักรีวงศ์ (กรุงเทพฯ: ปรีทัศน์ศาสตร์, 2525), หน้า 82.

² กรมศิลปากร, จดหมายเหตุการณอนุรักษ์กรุงรัตนโกสินทร์ (กรุงเทพฯ: กรมศิลปากร, 2525), หน้า 15.

เจษฎาภินันท์ ผู้ทรงเจริญพระชันษาว่าสมเด็จพระเจ้าฟ้ามงกุฎถึง 17 พรรษาและมีความเชี่ยวชาญในกิจการบ้านเมือง แม้แต่ชาวต่างประเทศก็ยังคงกล่าวว่ากรมหมื่นเจษฎาภินันท์ทรงมีอิทธิพลอยู่ในวงการปกครองบ้านเมืองในตอนปลายรัชกาลพระบาทสมเด็จพระพุทธเลิศหล้านภาลัย จากจดหมายเหตุของ จอห์น ครอเฟ็ด ตัวแทนซึ่งผู้สำเร็จราชการของอังกฤษแห่งอินเดียส่งมาเป็นผู้เจรจาทางการทูต และการพาณิชย์ในรัชกาลพระบาทสมเด็จพระพุทธเลิศหล้านภาลัยนั้น มีข้อความตอนหนึ่งกล่าวสรรเสริญกรมหมื่นเจษฎาภินันท์ไว้ในจดหมายเหตุของเขาว่า “กรมเจษฎ์... ทรงเป็นเจ้านายที่ฉลาดหลักแหลมที่สุดในบรรดาเจ้านายและขุนนางข้าราชการชั้นผู้ใหญ่ในราชสำนักสยาม”³ ส่วนสมเด็จพระเจ้าฟ้ามงกุฎขณะนั้นนอกจากยังทรงผนวชอยู่ในสมณเพศแล้ว ยังได้ทรงผ่านการศึกษาเพียงวิชาความรู้ตามแบบขัตติยราชกุมารฟังศึกษา ส่วนกิจการงานเกี่ยวกับการปกครองบ้านเมืองหรือรัฐประศาสน์ในบางต่าง ๆ ในสมัยนั้นยังไม่ทรงมีความเชี่ยวชาญดีไปกว่าเจ้านายพระองค์อื่น ๆ ที่ประมุขพระบรมวงศานุวงศ์เสนาบดีจึงมีมติเป็นเอกฉันท์ให้ทูลอัญเชิญกรมหมื่นเจษฎาภินันท์เป็นผู้รับราชสมบัติต่อจากพระบาทสมเด็จพระพุทธเลิศหล้านภาลัย⁴

อย่างไรก็ตาม หากคำนึงถึงความสามารถและความเชี่ยวชาญในการปกครองบ้านเมืองที่มีอยู่แล้วของกรมหมื่นเจษฎาภินันท์ก็เป็นการสมควรแล้วที่ราชสมบัติจะตกอยู่กับพระองค์ เมื่อเสวยราชย์แล้วก็ทรงปกครองบ้านเมืองได้อย่างเรียบร้อย ทรงนำบ้านเมืองให้ผ่านพ้นอุปสรรคต่าง ๆ ไปด้วยดี เช่นในเรื่องการติดต่อกับชาติตะวันตก ตลอดจนการสงครามกับข้างญวนและเขมร ในด้านการพระศาสนา พระองค์ยังทรงเป็นองค์พุทธศาสนูปถัมภกที่นำสรรเสริญเป็นอย่างยิ่ง โปรดให้บูรณปฏิสังขรณ์วัดวาอารามต่าง ๆ มากมาย ที่สร้างขึ้นใหม่ก็หลายวัด⁵ นอกจากนี้การที่พระองค์ทรงได้ทำการค้ากับประเทศจีน จึงทรงมีความซาบซึ้งในศิลปะจีนจนทรงนำมาผสมผสานกับศิลปะไทยก่อให้เกิดลักษณะพระราชนิยมทางศิลปะรูปแบบใหม่ จนกล่าวได้ว่า ในรัชสมัยนี้เองที่งานช่าง โดยเฉพาะสถาปัตยกรรมไทย มีความรุ่งเรืองอย่างยิ่ง

พระบาทสมเด็จพระนั่งเกล้าฯ เสวยราชสมบัติเมื่อมีพระชนม์ 37 พรรษา อยู่ในราชสมบัติ 27 ปี สวรรคตวันที่ 2 เมษายน พ.ศ. 2394 มีพระชนมายุ 64 พรรษา

2.2 พระราชศรัทธาในพระพุทธศาสนา ของพระบาทสมเด็จพระนั่งเกล้าเจ้าอยู่หัว

พระบาทสมเด็จพระนั่งเกล้าเจ้าอยู่หัว ทรงเป็นผู้มีพระราชศรัทธาในพระพุทธศาสนาเป็นอย่างยิ่งมาตั้งแต่ยังทรงดำรงพระยศเป็นกรมหมื่นเจษฎาภินันท์เมื่อครั้งรัชกาลที่ 2 ทรงปฏิบัติศาสนกิจต่าง ๆ ตามแบบขัตติยโบราณราชประเพณี ทรงสนพระทัยในการศึกษาพระปริยัติธรรม การจัดระเบียบคณะสงฆ์ ทั้งยังทรงมีพระทัยใฝ่ใฝ่ในการพระราชกุศล โดยโปรดฯ ให้สร้างโรงทานที่ริมกำแพงพระราชวังด้านริมแม่น้ำ และให้มีการเลี้ยงยากและวณิพก ให้ทานยารักษาโรค แจกเงินทองแก่คนยากจนตลอดจนผู้สูงอายุคนละเพ็องถึงเดือนละครั้ง เมื่อถึงฤดูสำเภา ก็ทรงพระราชทานข้าวกล้องแก่เรือสำเภาเพื่อนำไปแจกจ่ายคนโง่ที่เมืองจีน⁶ ครั้นเสด็จเถลิงถวัลยราชสมบัติแล้ว นอกจากการพระราชกุศลต่าง ๆ ดังกล่าว หลายครั้งที่เกิดข้าวยากหมากแพงก็โปรดเกล้าฯ ให้งดเก็บภาษีในท้องที่ที่

³ Crowfurd, John, *Journal of an Embassy from the Governor General of India to the Courts of Siam and Cochin China* Vol.1, p. 193, อ้างจาก เรื่องเดียวกัน, หน้า 17.

⁴ กรมศิลปากร, *จดหมายเหตุการณอนุรักษกรมรัตนโกสินทร์*, หน้า 15.

⁵ กรมศิลปากร, *ประวัติศาสตร์กรุงรัตนโกสินทร์ รัชกาลที่ 1-รัชกาลที่ 3 พ.ศ.2325-พ.ศ.2394* เล่ม 1 (กรุงเทพฯ: กรมศิลปากร, 2525), หน้า 19.

⁶ เจ้าพระยาทิพากรวงศ์, *พระราชพงศาวดารกรุงรัตนโกสินทร์ รัชกาลที่ 3* (กรุงเทพฯ: กรมศิลปากร, 2547), หน้า 147.

เคื่อดร้อน ทั้งยังโปรดเกล้าฯให้ยกเลิกภายีและอาคารอันสร้างความสะดวกและได้มาจากการอันเป็นอกุศล เช่น อาคารค่าน้ำ และภายีฟองตน⁷ ในส่วนการพระศาสนา โปรดเกล้าฯให้ชำระพระไตรปิฎกและสร้างพระไตรปิฎกฉบับภาษาไทย ทรงบำรุงการศึกษาพระธรรมวินัยและเลี้ยงดูบิดามารดาของพระสงฆ์ผู้สอบปริยัติได้⁸ นอกจากนี้ยังทรงมีพระราชปณิธานยึดมั่นอยู่ว่า การสร้างถาวรวัตถุและเสนาสนะ เป็นการบุญการกุศลอย่างยิ่ง⁹ ทรงใส่พระทัยอย่างจริงจังในการสร้างและปฏิสังขรณ์พระอารามต่างๆทั้งฝั่งกรุงเทพฯและฝั่งธนบุรีเป็นจำนวนมาก และยังทรงชักชวนบอกบุญไปยังบุคคลต่าง ๆ เช่นพระบรมวงศานุวงศ์ ขุนนาง เศรษฐีและราษฎร ให้ได้มีส่วนร่วมกันบูรณะปฏิสังขรณ์วัดวาอารามทั้งหลายโดยอาศัยเหตุจงใจให้สร้างขึ้นเป็นวัดประจำตระกูลที่จะดูแลตักทอกันเรื่อยมา¹⁰ นอกจากนี้เมื่อบุคคลทั้งหลายนั้นเห็นว่า การสร้างวัดนั้นเป็นพระราชนิคม ก็ยอมเห็นดีเห็นงามตามไปด้วย วัดใดที่ได้ถวายเป็นพระอารามหลวง วัดนั้นก็ได้รับพระราชทานเงินช่วยอีกด้วย¹¹

ความใส่พระทัยในการสร้างและบูรณะปฏิสังขรณ์พระอารามต่าง ๆ นั้น ปรากฏอยู่ตลอดรัชกาลของพระองค์กระทั่งในตอนใกล้จะเสด็จสวรรคตก็ยังทรงมีความเป็นห่วงถึงวัดวาอารามต่าง ๆ ที่ทรงทำนุบำรุงไว้ถึงกับมีพระราชปรารภต่อพระยาศรีสุริยวงศ์ (ช่วง บุนนาค) ว่า

“.....ทุกวันนี้คิดสละห่วงใหญ่ให้หมด อาลัยอยู่แต่วัดสร้างไว้ใหญ่โตหลายวัดที่ยังค้างอยู่ก็มี ถ้าชำระตุรุดโทรมไปจะไม่ผู้ช่วยทำนุบำรุง เงินในพระคลังที่เหลือจับจ่ายใช้ราชการแผ่นดิน มีอยู่ 4 หมื่นชั่ง ขอสัก 1 หมื่นเถิด ถ้าผู้ใดเป็นพระเจ้าแผ่นดินให้ช่วยบอกแก่เขา ขอเงินรายนี้ช่วยทำนุบำรุงวัดที่ชำระและการวัดที่ยังค้างอยู่นั้นเสียให้แล้วด้วย.....”¹²

พระอารามหลวงที่พระบาทสมเด็จพระนั่งเกล้าเจ้าอยู่หัวทรงสร้างขึ้นใหม่ทั้งพระอารามมี 3 วัด คือ วัดเฉลิมพระเกียรติ วัดเทพธิดาราม และวัดราชนัคคาราม ที่ทรงบูรณะปฏิสังขรณ์มีอยู่ 41 วัด และวัดที่พระบรมวงศานุวงศ์ ขุนนาง เศรษฐีและราษฎรทั้งไปสร้างและบูรณะปฏิสังขรณ์มีอยู่ 30 วัด ซึ่งสามารถกล่าวได้ว่าในรัชกาลนี้เองที่งานสถาปัตยกรรมเนื่องในพระศาสนามีความรู้เรื่องสูงสุดครั้งหนึ่งในประวัติศาสตร์ชาติไทย

2.3 รูปแบบศิลปะสถาปัตยกรรมของพระอารามหลวงในช่วง รัชกาลที่ 1 ถึงรัชกาลที่ 2

ในช่วงต้นกรุงรัตนโกสินทร์ รัชสมัยพระบาทสมเด็จพระพุทธยอดฟ้าจุฬาโลก รัชกาลที่ 1 เป็นยุคแห่งการสร้างบ้านเมืองให้เป็นปึกแผ่นภายหลังการสิ้นกรุงศรีอยุธยา ภูมิปัญญาความรู้และวิทยาการต่างๆล้วนมีความสืบเนื่องมาจากปลายกรุงศรีอยุธยา จวบจนรัชสมัยพระบาทสมเด็จพระพุทธเลิศหล้านภาลัย รัชกาลที่ 2 งานศิลปกรรมต่างๆ ได้ถึงจุดอิ่มตัวและเริ่มเกิดการคลี่คลายออกไป ซึ่งเป็นจุดเปลี่ยนของรูปแบบศิลปะสถาปัตยกรรม

⁷ เวลา วอลเตอร์ เอฟ, แผ่นดินพระนั่งเกล้า, แปลโดย นิจ ทองโสภิต (พระนคร: สมาคมสังคมนาตร์แห่งประเทศไทย, 2514), หน้า 66-67.

⁸ จังหวัดราชบุรี, พระบรมราชจักรีวงศ์กับเมืองราชบุรี, (จัดพิมพ์เป็นที่ระลึกเนื่องในมหามงคลสมัยสมโภชกรุงรัตนโกสินทร์ 200 ปี, น.ป.ท. 2525), หน้า167, อ้างจาก วงศ์ฉัตร ฉัตรกุล ณ อยุธยา, การศึกษาสถาปัตยกรรมในเขตพุทธาวาสวัดเทพธิดารามวรวิหาร(วิทยานิพนธ์ปริญญาวิทยาศาสตรบัณฑิตสาขาศาษตรสถาปัตยกรรม ภาควิชาศิลปะสถาปัตยกรรม บัณฑิตวิทยาลัย มหาวิทยาลัยศิลปากร, 2538), หน้า27.

⁹ เวลา วอลเตอร์ เอฟ, แผ่นดินพระนั่งเกล้า, หน้า 90.

¹⁰ จุฬาลงกรณ์มหาวิทยาลัย, มหาเจษฎาบดินทรานุสรณ์ (กรุงเทพฯ: กองทัพบก, 2531), หน้า 117.

¹¹ ม.ร.ว.แสงโสม เกษมศรี, ประวัติศาสตร์สมัยกรุงรัตนโกสินทร์รัชกาลที่ 1 ถึงรัชกาลที่ 3 (กรุงเทพฯ: คณะกรรมการชำระประวัติศาสตร์ไทย สำนักเลขาธิการนายกรัฐมนตรี, 2523), หน้า 233.

¹² เจ้าพระยาทิพากรวงศ์, พระราชพงศาวดารกรุงรัตนโกสินทร์ รัชกาลที่ 3, หน้า152.

อันนำไปสู่ความรุ่งเรืองทางศิลปะสถาปัตยกรรมในรัชสมัยพระบาทสมเด็จพระนั่งเกล้าเจ้าอยู่หัวรัชกาลที่ 3 นั้นย่อมมีรากฐานมาจากรูปแบบศิลปะสถาปัตยกรรมในช่วงรัชกาลที่ 1 และ 2 นั้นเอง

2.3.1 ลักษณะทั่วไปของพระอารามหลวงในสมัยรัชกาลที่ 1 ถึงต้นรัชกาลที่ 2

ภายหลังการขึ้นปราบดาภิเษกและการสถาปนากรุงเทพมหานครฯ ขึ้นเป็นราชธานีแห่งใหม่ พระบาทสมเด็จพระพุทธยอดฟ้าจุฬาโลก จึงทรงตั้งพระทัยที่จะสร้างบ้านเมืองให้เหมือน “ครั้งบ้านเมืองยังดี”¹³ ทรงสร้างพระบรมมหาราชวัง ให้เสมือนเป็นศูนย์กลางของพระราชอาณาจักร มีวัดพระศรีรัตนศาสดารามอันเป็นพระอารามหลวงประจำพระบรมมหาราชวังเป็นเสมือนศูนย์กลางของศาสนจักร มีการขนานนามสถานที่หลายแห่งเหมือนสถานที่ที่เคยมีในกรุงศรีอยุธยา¹⁴ รวมทั้งบูรณปฏิสังขรณ์วัดวาอารามเป็นจำนวนมาก อันเป็นการบำรุงขวัญกำลังใจของราษฎร และนำไปสู่การสร้างความสำเร็จและศักดิ์ศรีอย่างรวดเร็ว ในส่วนของการบูรณปฏิสังขรณ์วัดวาอารามในเขตพระนครนั้น ทรงชักชวนให้พระบรมวงศานุวงศ์ ตลอดจนเจ้านายที่มีกำลังทรัพย์และกำลังคนได้บูรณปฏิสังขรณ์วัดโบราณที่อยู่ใกล้นิวาสถานของตน ใครมีทรัพย์มากบริวารมากก็ทำเต็มที่ ใครมีน้อยก็ทรงพระราชทานทรัพย์และกำลังคนช่วย ส่วนพระองค์เองก็ทรงนำเป็นตัวอย่าง โดยบูรณปฏิสังขรณ์วัดโพธารามที่อยู่ทางทิศใต้ของพระบรมมหาราชวัง และพระราชทานนามใหม่ว่า “วัดพระเชตุพน วิมลมังคลาวาส”¹⁵ ส่วนสมเด็จพระราชวังบรมมหาสุรสิงหนาท ก็บูรณปฏิสังขรณ์วัดสลัก แล้วทรงพระราชทานนามพระอารามใหม่ว่า “วัดนิพพานาราม” และสถาปนาให้เป็นพระอารามหลวงประจำพระราชวังบวรสถานมงคล¹⁶ เป็นต้น

1) ผังบริเวณพระอาราม

การจัดผังบริเวณพระอาราม โดยเฉพาะเขตพุทธาวาสในสมัยรัตนโกสินทร์ แม้โดยรวมยังคงคล้ายกับสมัยอยุธยาตอนปลาย แต่ก็เริ่มเกิดลักษณะที่แปรเปลี่ยนไป โดยในกลุ่มวัดสำคัญอันสร้างและบูรณปฏิสังขรณ์ขึ้นใหม่ให้เป็นพระอารามหลวงประจำพระบรมมหาราชวัง และพระราชวังบวรสถานมงคล คือ วัดพระศรีรัตนศาสดาราม และวัดมหาธาตุยุวราชรังสฤษฎิ์ ใช้กลุ่มอาคาร คือ พระอุโบสถ พระวิหาร พระมณฑป เป็นประธานในเขตพุทธาวาส โดยมีได้ยึดเอาอาคารหลังใดหลังหนึ่งเป็นสำคัญ แต่ล้อมอาคารเหล่านั้นไว้ด้วยพระระเบียงเป็นกลุ่มเดียวกัน นอกจากนี้ ยังปรากฏลักษณะผังที่ถือเอาพระอุโบสถเป็นประธานในเขตพุทธาวาส นอกเหนือไปจากการถือเอาพระวิหารหลวงเป็นประธาน¹⁷ มีพระระเบียงล้อมรอบทั้ง 4 ด้าน เพื่อเน้นความสำคัญของอาคารประธาน ตัวอย่างเช่น วัดพระเชตุพนวิมลมังคลาราม, วัดสระเกศ, วัดสุทัศน์เทพวราราม เป็นต้น

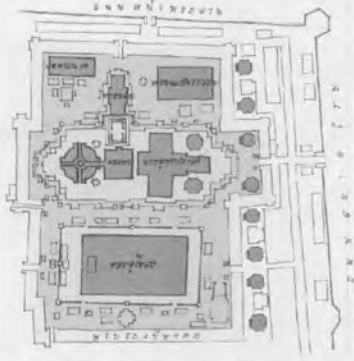
¹³ ม.ร.ว. แฉ่งน้อย ศักดิ์ศรี, *มรดกสถาปัตยกรรมกรุงรัตนโกสินทร์ เล่ม1*(กรุงเทพมหานคร: โรงพิมพ์กรุงเทพ (1984), 2537), หน้า 68.

¹⁴ กรมศิลปากร, *จดหมายเหตุการอนุรักษ์กรุงรัตนโกสินทร์*, หน้า 15.

¹⁵ ภายหลังมีการเปลี่ยนสร้อยนามพระอารามเป็น “วัดพระเชตุพนวิมลมังคลาราม”ในสมัยรัชกาลที่ 4 ต่างจาก เรื่องเดียวกัน, หน้า 249.

¹⁶ ภายหลังเปลี่ยนนามพระอารามเป็นวัดมหาธาตุยุวราชรังสฤษฎิ์ในสมัยรัชกาลที่ 5 อ้างจาก เรื่องเดียวกัน, หน้า 243.

¹⁷ ม.ร.ว. แฉ่งน้อย ศักดิ์ศรี, *มรดกสถาปัตยกรรมกรุงรัตนโกสินทร์ เล่ม1*, หน้า 73.



แผนผังที่ 2.1 ผังบริเวณ วัดพระศรีรัตนศาสดาราม



แผนผังที่ 2.2 ผังบริเวณ วัดมหาธาตุยุวราชรังสฤษฎ์



แผนผังที่ 2.3 ผังบริเวณ วัดพระเชตุพนวิมลมังคลาราม



แผนผังที่ 2.4 ผังบริเวณ วัดสระเกศ

(ภาพจาก ม.ร.ว. แนน้อย ศักดิ์ศรี, มรดกสถาปัตยกรรมกรุงรัตนโกสินทร์ เล่ม 1 (กรุงเทพมหานคร: โรงพิมพ์กรุงเทพ (1984), 2537), หน้า 74-77.)

2) ลักษณะทางสถาปัตยกรรมของพระอุโบสถ-พระวิหาร

เช่นเดียวกับลักษณะผังบริเวณ อาคารสำคัญในเขตพุทธาสโดยเฉพาะพระอุโบสถและพระวิหารในรัชกาลนี้สืบทอดลักษณะทางแนวความคิดในการออกแบบและขนบธรรมเนียมประเพณีนิยมที่มีมาแต่ครั้งสมัยกรุงศรีอยุธยาตอนปลาย ซึ่งปรากฏอยู่ในองค์ประกอบต่างๆของอาคาร อาทิ หน้าต่างคูในหน้าบันตอนล่างของส่วนหลังคา ลวดลายและระบบสัญลักษณ์ที่ปรากฏในส่วนต่างๆ อาทิ รูปนารายณ์ทรงสุบรรณ , ลายก้านขดช่อหางโศบนหน้าบัน และรูปทรงของซุ้มประตู - หน้าต่าง เป็นต้น

อย่างไรก็ตาม สิ่งที่แสดงให้เห็นถึงความหลากหลายของรูปแบบที่มีความพิเศษ ก็คือ การเลือกใช้ องค์ประกอบทางสถาปัตยกรรมต่างๆที่กล่าวมาเพื่อบ่งบอกฐานะานุศักดิ์ของผู้สร้างที่แตกต่างกันออกไป ซึ่งนับได้ว่าเป็นการแสดงออกถึงการจัดระบบของบทบาททางสังคมในแต่ละชนชั้นที่มีความแตกต่างกันขึ้นใหม่อีกครั้ง ภายหลังการสร้างพระนครแห่งใหม่¹⁸ อันได้แก่ พระอารามที่สร้างโดย พระมหากษัตริย์, พระมหาอุปราชา, พระบรมวงศานุวงศ์ และสามัญชน โดยความสำคัญจะไล่เรียงลดหลั่นตามลำดับดังกล่าว ซึ่งความแตกต่างนั้นจะแสดงออกมาในองค์ประกอบสำคัญของอาคาร อันได้แก่ ลักษณะและขนาดของผังพื้น , ลวดลายในหน้าบัน , ลักษณะของเครื่องล้าของ เครื่องหลังคา และซุ้มประตูหน้าต่าง , วัสดุประดับตกแต่ง เช่น การปิดทอง และกระจกสี เป็นต้น

¹⁸ เรื่องเดียวกัน, หน้า 78.



ภาพที่ 2.2 พระอุโบสถวัดพระศรีรัตนศาสดาราม



ภาพที่ 2.3 พระอุโบสถวัดมหาธาตุยุวราชรังสฤษฎิ์

(ภาพจาก ม.ร.ว. แฉ่งน้อย ศักดิ์ศรี, มรดกสถาปัตยกรรมกรุงรัตนโกสินทร์ เล่ม1 (กรุงเทพมหานคร: โรงพิมพ์กรุงเทพ (1984), 2537), หน้า170.)

ในรัชสมัยพระบาทสมเด็จพระพุทธเลิศหล้านภาลัย รัชกาลที่ 2 การสงครามที่เคยมีอยู่มากเมื่อรัชกาลก่อนก็เริ่มลดน้อยลง เกิดบรรยากาศที่สงบสุข การฟื้นฟูภูมิปัญญาและองค์ความรู้ต่าง ๆ จากสมัยปลายกรุงศรีอยุธยาเริ่มมาถึงจุดอิมิตัว งานศิลปะในทุกแขนงได้รับการทำนุบำรุง โดยองค์พระมหากษัตริย์และพระมหากษัตริย์ ซึ่งทรงมีพระราชหฤทัย ฝักใฝ่ในศิลปะอย่างกว้างขวาง

อย่างไรก็ตามในส่วนงานศิลปะสถาปัตยกรรมนั้น มิได้มีการก่อสร้างใหม่ ๆ เกิดขึ้นมากมายนัก อันเนื่องมาจาก สิ่งปลูกสร้างต่าง ๆ ที่มีมาแต่รัชกาลก่อนยังอยู่ในสภาพดี ภายในพระบรมมหาราชวัง ก็มิได้มีการสร้างปราสาทราชมนฑลเพิ่มขึ้นใหม่แต่อย่างใด มีแต่งานก่อสร้างที่ขึ้นชื่อ คือ การปรับปรุงสวนขวา โดยเป็นการขยายอาณาเขตสวนขวาให้กว้างขึ้น และตกแต่งเพิ่มเติมสิ่งก่อสร้างและภูมิทัศน์ต่าง ๆ รวมทั้งขยายพระราชมณเฑียรที่ประทับซึ่งสร้างมาตั้งแต่รัชกาลที่ 1¹⁹ ส่วนงานก่อสร้างสถาปัตยกรรมเนื่องในพระพุทธศาสนามีไม่มากนัก พระอารามหลวงที่ได้รับการบูรณปฏิสังขรณ์ใหม่เต็มรูปแบบ โดยพระมหากษัตริย์มีเพียงแห่งเดียว คือ วัดอรุณราชวราราม²⁰ ซึ่งการก่อสร้างนั้น ก็มาแล้วเสร็จในรัชกาลที่ 3* เช่นเดียวกับ วัดสุทัศนเทพวราราม ที่สร้างมาตั้งแต่รัชกาลที่ 1 ที่เหลือนอกจากนี้ ก็เป็นพระอารามที่สร้างและปฏิสังขรณ์ โดยกรมพระราชวังบวรฯ และพระบรมวงศานุวงศ์แล้วทุกองค์กลายเป็นพระอารามหลวง อาทิ วัดทรงธรรม นครเขื่อนขันธ์(พระประแดง) โดยกรมพระราชวังบวร มหาเสนานุรักษ์, วัดราชโอรสาราม โดยพระเจ้าลูกยาเธอ กรมหมื่นเจษฎาบดินทร์ (พระบาทสมเด็จพระนั่งเกล้าเจ้าอยู่หัว) เป็นต้น

¹⁹ ม.ร.ว. แฉ่งน้อย ศักดิ์ศรี, ไชแสง สุชะวัฒน์ และมุสดี ทิพทัส, สถาปัตยกรรมพระบรมมหาราชวัง เล่ม1 (กรุงเทพมหานคร: โรงพิมพ์กรุงเทพ(1984), 2531, หน้า141.

²⁰ ม.ร.ว.แฉ่งน้อย ศักดิ์ศรี, มรดกสถาปัตยกรรมกรุงรัตนโกสินทร์ เล่ม1, หน้า101.

* โดยเฉพาะพระปรางค์วัดอรุณราชวรารามนั้น แต่เดิมที่สร้างไว้มีความสูงเพียง 8 ศอก ต่อมาในรัชกาลที่ 3 พระบาทสมเด็จพระนั่งเกล้าเจ้าอยู่หัว จึงโปรดเกล้าฯ ให้ก่อสร้างใหม่จนสูง 35 ศอก จนมีสภาพตามที่ปรากฏในปัจจุบัน

2.3.2 พระอารามหลวงในช่วงปลายรัชกาลที่ 2 ที่ส่งผลต่อรูปแบบศิลปะสถาปัตยกรรมของพระอารามหลวงในรัชกาลที่ 3

ในปลายสมัยรัชกาลที่ 2 งานศิลปสถาปัตยกรรมเริ่มปรากฏความเปลี่ยนแปลงคลี่คลายไปจากรูปแบบประเพณีนิยมที่สืบเนื่องมาตั้งแต่รัชกาลที่ 1 ไปสู่การผสมผสานกับอิทธิพลศิลปะต่างชาติ โดยเฉพาะศิลปะจีน ซึ่งในภายหลังได้พัฒนาไปสู่รูปแบบสถาปัตยกรรมไทยแบบใหม่ อันกลายเป็นลักษณะเด่นของสถาปัตยกรรมไทยในสมัยรัชกาลที่ 3 ที่เรียกกันว่า “สถาปัตยกรรมแบบพระราชนิยมในรัชกาลที่ 3” โดยมีงานก่อสร้างชิ้นสำคัญ ที่เป็นเครื่องยืนยันถึงการเข้ามามีอิทธิพลของศิลปะจีนในราชสำนัก ซึ่งสามารถเชื่อมโยงไปถึงการก่อสร้างนิคมสถาปัตยกรรมไทยผสมอิทธิพลศิลปะจีนในเวลาต่อมา งานก่อสร้างนั้น ก็คือ “สวนขวา” นั่นเอง

ภายหลังการขยายอาณาเขตพระบรมมหาราชวังในครั้งรัชกาลที่ 2 แล้ว พระบาทสมเด็จพระพุทธเลิศหล้านภาลัยทรงพระราชดำริว่า พระบรมมหาราชวังครั้งกรุงศรีอยุธยามีส่วนและสระแก้วสำหรับเป็นที่ประพาสสำราญพระราชอิริยาบถภายในพระบรมมหาราชวัง ในกรุงรัตนโกสินทร์นี้ เมื่อครั้งรัชกาลที่ 1 ก็ได้ทรงสร้างสวนสำหรับประพาสไว้ภายในพระบรมมหาราชวังเช่นกัน เรียกกันว่า “สวนขวา” ทว่า ก็มีแต่เพียงสระขุดและพระตำหนักพลับพลา มิได้สมบูรณ์เหมือนพระราชวังกรุงศรีอยุธยา เมื่อมีพื้นที่เพิ่มขึ้นจากการขยายอาณาเขตพระบรมมหาราชวังและทรงพระราชดำริว่าช่างฝีมือดีก็มีมากแล้ว จึงควรสร้างเสริมสวนขวาให้งดงามบริบูรณ์ จึงทรงโปรดเกล้าฯ ให้พระเจ้าลูกเธอ กรมหมื่นเจษฎาบดินทร์ เป็นแม่กองจัดการสร้างสวนขวา พระเจ้าน้องยาเธอ กรมหมื่นสัทธิศัลลสา เป็นแม่กองก่อภูเขาและต้นไม้²¹ และให้พระบรมวงศานุวงศ์ ข้าราชการฝ่ายหน้าฝ่ายในที่มีกำลังและความสามารถ ช่วยกันรับหน้าที่ในส่วนต่างๆ²²

วัตถุประสงค์ของพระบาทสมเด็จพระพุทธเลิศหล้านภาลัยในการสร้างสวนขวานั้น สมเด็จพระราชินีดาราราชานุภาพ ทรงวิเคราะห์ว่า มีอยู่ 2 ประการ คือ ให้ปรากฏพระเกียรติยศสืบไปในแผ่นดินประการหนึ่ง และจะดูฝีมือสติปัญญาข้าราชการซึ่งเป็นช่างประการหนึ่ง²³

ปรากฏเป็นพระเกียรติยศ นั้น หมายถึง การแสดงให้เห็นนาประเทศทั้งใกล้และไกลได้ทราบว่า สยามประเทศได้มีความมั่นคงและมั่งคั่งอีกครั้ง ทั้งยังมีพระมหากษัตริย์ที่ทรงพระปรีชา มีความเจริญด้วยทรัพย์และศิลปวัฒนธรรมเทียบเท่าครั้งกรุงศรีอยุธยาเป็นราชธานี

ดูฝีมือสติปัญญาช่าง หมายถึง การทดสอบช่างฝีมือในแขนงต่าง ๆ ที่ทรงได้ทำนุบำรุงไว้ ได้รับการฝึกฝนและพัฒนาจนมีฝีมือเทียบได้กับครั้งกรุงศรีอยุธยาเป็นราชธานีเพียงใด ซึ่งงานก่อสร้าง เช่นสวนขวา จึงจะเป็นงานที่จะทรงได้ใช้สอยให้ช่างฝีมือต่าง ๆ ได้ทำงานและแสดงฝีมืออย่างเต็มที่

เนื่องจาก การก่อสร้างสวนขวานี้ ประกอบไปด้วยงานหลายรูปแบบ และคนทำงานจำนวนมาก จึงเกิดการประกวดประชัน ฝีมือและแนวความคิด โดยทั่วไปแล้วสิ่งใดที่งานและงามและเป็นของแปลกใหม่ ย่อมมีผู้สรรหามาถวายแก่พระมหากษัตริย์เพื่อให้เป็นที่พักพระราชหฤทัย ซึ่งในครั้งนั้นงานศิลปะจีน เป็นที่นิยมว่าเป็นของแปลก จึงทำให้งานศิลปะจีนปรากฏอยู่ในองค์ประกอบต่าง ๆ ของสวนขวามากมาย บุคคลที่มีบทบาทสำคัญในการก่อสร้างสวนขวา และได้นำเอาอิทธิพลศิลปะจีนไปผสมผสานกับศิลปะสถาปัตยกรรมไทยประเพณีในภายหลัง ก็คือ กรมหมื่นเจษฎาบดินทร์ และกรมหมื่นสัทธิศัลลสา ซึ่งนอกจากจะรับราชการสนองพระเดชพระคุณ

²¹ ม.ร.ว.เน่งน้อย สักคีศรี, *มรดกสถาปัตยกรรมกรุงรัตนโกสินทร์ เล่ม 1*, หน้า 138.

²² สมเด็จพระเจ้าบรมวงศ์เธอ กรมพระยาดำรงราชานุภาพ, *พระราชพงศาวดารกรุงรัตนโกสินทร์ รัชกาลที่ 2* (กรุงเทพฯ: กรมศิลปากร, 2546), หน้า 129-130.

²³ เรื่องเดียวกัน, หน้า 130.

แล้ว ช่างทรงไฟพระทัยในการทำนุบำรุงพระศาสนา โดยเฉพาะการสร้างและปฏิสังขรณ์วัด ประกอบกับการที่ทั้งสองพระองค์ทรงเป็นผู้มีความรู้ความสามารถทางช่างเป็นอย่างดี จึงทรงมีโอกาสดำเนินการก่อสร้างสร้งงานสถาปัตยกรรมไทย ที่ผสมผสานอิทธิพลศิลปะจีนเข้าไว้ด้วยกัน โดยกรมหมื่นเจษฎาบดินทร์ทรงบูรณปฏิสังขรณ์วัดจอมทอง ซึ่งภายหลังได้รับนามพระราชทานจากพระบาทสมเด็จพระพุทธเลิศหล้านภาลัย ว่า "วัดราชโอรสาราม" และยังคงมีการก่อสร้างต่อไปจนแล้วเสร็จในรัชกาลที่ 3 กรมหมื่นศักดิ์พลเสพสร้างวัดไพชยนต์พลเสพ ที่เมืองพระประแดง คู่กับวัด โปรดกษेत्रฐาราม ซึ่งสร้างโดยพระยาเพชรพิชัย ขุนนางคนสนิทของกรมหมื่นศักดิ์พลเสพ ซึ่งพระอารามหลวงทั้ง 3 แห่งนี้ ได้แสดงออกถึง อิทธิพลศิลปะจีน ที่เริ่มเฟื่องฟูขึ้น ในปลายรัชกาลที่ 2 และแนวความคิดในการออกแบบสถาปัตยกรรมไทยที่เริ่มพัฒนาออกไป จนกลายเป็นจุดเริ่มต้นของรูปแบบเฉพาะในสถาปัตยกรรมไทยสมัยรัชกาลที่ 3

2.4 ปัจจัยที่มีผลต่อการสร้าง และบูรณปฏิสังขรณ์พระอารามในสมัยรัชกาลที่ 3

2.4.1 อิทธิพลศิลปะจีนที่มีต่อสถาปัตยกรรมเนื่องในพระพุทธศาสนา ในรัชสมัยพระบาทสมเด็จพระนั่งเกล้าเจ้าอยู่หัว รัชกาลที่ 3

งานศิลปะจากประเทศจีน ที่เป็นที่ยอมรับแพร่หลายในสยามประเทศนับตั้งแต่ปลายรัชกาลที่ 2 จนถึงตลอดรัชกาลที่ 3 ได้เข้ามาสู่สยามในสองลักษณะ คือ การเข้ามาพร้อมกับการค้าขายและพร้อมกับแรงงานชาวจีน

ในด้านการค้า เมื่อดังกล่าวสู่รัชสมัยพระบาทสมเด็จพระพุทธเลิศหล้านภาลัย การค้าต่อประเทศที่เคยขบเขาลงไปอันเนื่องจากการเสียกรุงศรีอยุธยา กลับมารุ่งเรืองขึ้นอีกครั้ง โดยเฉพาะการค้าสำเภากับประเทศจีนนั้น ก่อให้เกิดรายได้เข้าสู่ท้องพระคลัง จนกลายเป็นรายได้ที่สำคัญอย่างหนึ่งของประเทศในเวลาต่อมา²⁴

การแต่งสำเภาไปค้าขายที่เมืองจีนของชาวสยาม อยู่ภายใต้ระบบควบคุมการค้าระหว่างประเทศของจีน การแต่งสำเภาหลวงของพระมหากษัตริย์ สำเภาส่วนบุคคลของพระบรมวงศานุวงศ์และขุนนาง ตลอดจนสำเภาของพ่อค้าชาวจีนที่อาศัยอยู่ในสยาม ระบบควบคุมการค้าอนุญาตให้สำเภาจากต่างประเทศเข้าเทียบท่า เพื่อค้าขายเฉพาะเมืองท่าที่กำหนด ซึ่งอยู่ในบริเวณจินตองใต้ โดยมีบันทึกของชาวตะวันตกในศตวรรษที่ 19 กล่าวไว้ว่า เรือสำเภาของสยามได้แวะตามเมืองท่าตลอดแนวชายฝั่งของจีน ตั้งแต่เกาะไหหลำจนถึงเมืองเทียนสิน ซึ่งส่วนใหญ่จะอยู่ที่มณฑลกวางโจว(กวางตุ้ง)และมณฑลจางโจว(ฟูเกี้ยน) โดยมีเมือง เซี่ยเหมิน(เอ๋เหม็ง) เป็นเมืองท่าสำคัญในการค้าระหว่างจีนและประเทศในเอเชียตะวันออกเฉียงใต้²⁵ ประกอบกับคำบอกเล่าของนายเรือและลูกเรือที่ได้ไปพบเห็นสิ่งต่าง ๆ ที่เมืองจีน ได้สร้างความประทับใจแก่ชนชั้นปกครองของสยามที่เป็นผู้นำในด้านรสนิยมทางศิลปะ ตั้งแต่พระมหากษัตริย์ พระบรมวงศานุวงศ์ ตลอดจนเหล่าเสนาบดีต่างๆ โดยเฉพาะเรื่องราวเกี่ยวกับการแต่งสวนแบบจีนซึ่งแตกต่างไปจากสวนในแบบที่ชาวสยามคุ้นเคย ทว่าเนื่องจากไม่ได้เห็นรายละเอียดต่างๆ ด้วยตาสวนแบบจีนจึงถูกสร้างขึ้น โดยอาศัยจินตนาการที่นำกลับมาจากเมืองจีนเป็นเครื่องตกแต่งตามความเข้าใจและจินตนาการเพิ่มเติม นอกจากนี้เครื่องถ้วยชามแบบจีนที่ได้นำเข้ามา แต่แตกหักเสียหายจากชั้นตอนการขนส่งยังได้รับการดัดแปลงมาเป็นเครื่องตกแต่งสถาปัตยกรรม ซึ่งนำไปสู่รูปแบบการตกแต่งสถาปัตยกรรมที่เป็นเอกลักษณ์ในรัชกาลที่ 3

²⁴ กุซแมน, เจนนิเฟอร์ เวินซ์, การค้าทางเรือสำเภาจีน-สยามยุคต้นรัตนโกสินทร์, แปลโดย ชื่นจิตต์ อ่ำไพพรรณ(กรุงเทพฯ: สำนักพิมพ์มหาวิทยาลัยธรรมศาสตร์, 2528), หน้า 14.

²⁵ เรื่องเดียวกัน, หน้า 14 – 18.

ในด้านแรงงาน ชาวจีนได้อพยพเข้ามาที่พระบรมโพธิสมภารนับตั้งแต่สมัยกรุงศรีอยุธยาอยู่เป็นจำนวนมากไม่น้อย มาจนถึงต้นกรุงรัตนโกสินทร์ ในรัชกาลพระบาทสมเด็จพระนั่งเกล้าเจ้าอยู่หัว ทรงสนับสนุนให้คนจีนเข้ามาตั้งรกรากในเมืองไทย ถึงกับมีบริเวณที่อยู่อาศัยภายในกำแพงพระนครเลขที่เดียว²⁶ ที่อยู่อาศัยนานหรือผู้อพยพที่มีฐานะและมีช่องทางสู่ความก้าวหน้า บ้างก็ได้รับพระมหากรุณาธิคุณโปรดเกล้าฯ ให้รับราชการในตำแหน่งสำคัญ เช่น นายอัครเทภิภักษ์สงหลวง²⁷ ส่วนชาวจีนอพยพซึ่งหนีความอดอยากเร่ร่อนแค้นมาจากเมืองชายทะเลทางใต้ของจีน ซึ่งเป็นเมืองท่าสำหรับการค้าสำเภา ในละแวก มณฑลควางโจว(กวางตุ้ง) จางโจว(ฟูเจี้ยน) เจิ้นไห่ (จีเจียง) และเซียงไฮ้(เกียงซู) อันประกอบไปด้วยชาวจีนหลายเชื้อสาย อาทิ แต้จิ๋ว ฮกเกี้ยน ไทห่า เป็นต้น ส่วนใหญ่ประกอบอาชีพเป็นแรงงานกรรมกรแบกหาม ช่างก่อสร้าง บ้างก็ทำการค้าเล็กๆน้อยๆ ส่วนการก่อสร้างวัดวาอารามต่างๆของสยามที่จำเป็นต้องใช้แรงงานจำนวนมาก การเกณฑ์ไพร่ชาวยุโรปที่เป็นเกษตรกรและมีสังกัดทำไม่ได้ไม่สะดวก จึงต้องใช้การจ้างแรงงานชาวจีนซึ่งมีเป็นจำนวนมาก มีผู้ประมาณการไว้คร่าวๆว่า ในรัชกาลพระบาทสมเด็จพระนั่งเกล้าเจ้าอยู่หัว ชาวจีนอพยพในสยามมีจำนวนเพิ่มขึ้นสูงสุดเกือบสองแสนห้าหมื่นคนเลขที่เดียว²⁸ ด้วยจำนวนที่มากดังกล่าว ชาวจีนกลายเป็นส่วนหนึ่งในสังคมสยาม ชาวสยามเองย่อมเกิดความคุ้นเคยกับชาวจีน ทั้งในด้านวิถีชีวิต ตลอดจนศิลปวัฒนธรรมต่าง ๆ ของชาวจีนอีกด้วย

ในส่วนการก่อสร้าง นอกจากกรรมกรแบกหามแล้ว ยังมีช่างก่อสร้างและช่างฝีมือชาวจีนที่ได้รับการว่าจ้างเป็นพิเศษให้เข้ามาทำงานเฉพาะส่วน โดยเฉพาะงานปูนซึ่งช่างชาวจีนมีความถนัดมากกว่าช่างชาวไทยซึ่งถนัดงานไม้มากกว่า รวมไปถึงการสร้างหินงาหรือองค์ประกอบอาคารที่ไม่สามารถหาหินส่วนที่สั่งทำมาจากเมืองจีนได้ เมื่อเป็นเช่นนั้น เทคนิคเชิงช่างและรูปแบบศิลปะแบบจีนที่ช่างชาวจีนคุ้นเคยจึงปรากฏอยู่ในการก่อสร้าง²⁹ ถึงแม้ว่าจะไม่ปรากฏในทุกส่วน แต่ก็แทรกอยู่ร่วมกับองค์ประกอบของสถาปัตยกรรมได้อย่างกลมกลืน และดังได้กล่าวมาแล้วว่า พระบาทสมเด็จพระนั่งเกล้าเจ้าอยู่หัวทรงแต่งตั้งเจ้าเมืองจีนมาตั้งแต่ทรงกรมครั้งแผ่นดินก่อนหน้า ประกอบกับที่ศิลปะจีนได้เข้ามาแพร่หลายอยู่ในสยามมาบ้างแล้ว เมื่อทรงได้ทอดพระเนตรมากเข้าก็คงเป็นที่ต้องพระราชอัธยาศัย ด้วยศิลปะจีนนั้นงามและแตกต่างไปจากศิลปะแบบไทยประเพณีที่ทรงคุ้นเคย³⁰ ด้วยพระอัจฉริยภาพในทางศิลปะการช่างจึงทรงเล็งเห็นข้อดีและจุดเด่นต่างๆในศิลปะจีนที่สามารถนำไปประยุกต์ใช้ได้ต่อไป

2.4.2 ความสนพระทัยในศิลปะการช่าง และสถาปัตยกรรม

ความสนพระทัยในศิลปะการช่างและสถาปัตยกรรมของพระบาทสมเด็จพระนั่งเกล้าเจ้าอยู่หัว ปรากฏมาตั้งแต่ยังทรงดำรงพระอิสริยยศ เป็นพระเจ้าลูกยาเธอฯ กรมหมื่นเจษฎาบดินทร์ อทรงเป็นผู้หนึ่งที่มีบทบาทในการสอนพระราชดำริ ของสมเด็จพระบรมราชชนก ในงานช่างต่าง ๆ ประกอบกับ พระราชศรัทธาในพระพุทธศาสนาในด้านการก่อสร้างเสนาสนะภายในวัดวาอารามทั้งหลาย ทำให้ปรากฏผลงานศิลปะการช่าง และสถาปัตยกรรม ที่ทรงมีส่วนเกี่ยวข้องเป็นจำนวนมาก มาตั้งแต่รัชกาลที่ 2

ครั้นเมื่อพระบาทสมเด็จพระนั่งเกล้าเจ้าอยู่หัวทรงเสด็จขึ้นครองราชย์ การก่อสร้างวัดราชโอรสารามที่ทรงปฏิสังขรณ์มาตั้งแต่ปลายรัชกาลก่อนยังไม่แล้วเสร็จก็โปรดเกล้าฯ ให้ดำเนินการต่อ นอกจากนี้

²⁶ สมเด็จพระเจ้าบรมวงศ์เธอเจ้าฟ้ากรมพระยานุภาพ, นิทานโบราณคดี(ม.ป.ท., 2487), หน้า 235.

²⁷ ไขแสง สุชะวันนะ, วัดพุทธศาสนาที่ได้รับอิทธิพลศิลปะจีนในสมัยต้นกรุงรัตนโกสินทร์, หน้า 8.

²⁸ เวลา วอลเตอร์ เอฟ, แผ่นดินพระนั่งเกล้า, หน้า 47,

²⁹ จุฬาลงกรณ์มหาวิทยาลัย, มหาเจษฎาบดินทรานุสรณ์, หน้า 117.

³⁰ ไขแสง สุชะวันนะ, วัดพุทธศาสนาที่ได้รับอิทธิพลศิลปะจีนในสมัยต้นกรุงรัตนโกสินทร์, หน้า 14.

พระบรมมหาราชวัง พระอารามหลวง ตลอดจนวัดอุสถานี่สร้างมาแต่ครั้งรัชกาลที่ 1 ก็เริ่มชำรุดทรุดโทรม ที่ยังสร้างค้างมาแต่รัชกาลก่อนก็ยังมีอยู่ ทั้งยังทรงมีพระราชศรัทธาที่จะก่อสร้างและปฏิสังขรณ์วัดวาอารามเพิ่มเติม เพื่อให้พระนครที่ืองฟูด้วยพระพุทธศาสนา จึงมีพระราชภารกิจในการปฏิสังขรณ์และต่อเติมเสริมสร้างวัดอุสถานี่ต่าง ๆ เป็นอันมาก

สถาปัตยกรรมรูปแบบใหม่หรือแบบผสมผสานอิทธิพลศิลปะจีน ซึ่งเริ่มปรากฏขึ้นแล้วตั้งแต่ปลายรัชกาลที่ 2 จนกระทั่งในรัชกาลที่ 3 ได้กลายเป็นรูปแบบที่แพร่หลายโดยถือเป็น **แบบพระราชนิยม** ในพระบาทสมเด็จพระนั่งเกล้าเจ้าอยู่หัว ซึ่งพระบรมวงศานุวงศ์และขุนนางข้าราชการได้น้อมรับไปเป็นแบบอย่าง อย่างไรก็ตาม มิใช่ว่าจะทรงมีพระราชอัธยาศัย เฉพาะในทางที่จะสร้างสรรค์งานศิลปะที่แปลกใหม่อยู่ฝ่ายเดียว แต่ทรงมีความเข้าใจในศิลปะแบบประเพณีนิยมดั้งเดิมอย่างลึกซึ้งทั้งยังทรงมีความเข้าใจในเชิงช่าง อย่างนักอนุรักษ์ กล่าวคือ ไม่ว่าจะป็นงานซ่อม หรืองานสร้างใหม่ ที่เกี่ยวข้องกับสิ่งก่อสร้างที่มีอยู่เดิมแล้ว จะทรงคำนึงถึงบริบทของความกลมกลืนกับของดั้งเดิมเสมอ ตัวอย่าง อาทิ การปฏิสังขรณ์พระอุโบสถวัดพระศรีรัตนศาสดาราม , การซ่อมเครื่องหลังคาของพระที่นั่งดุสิตมหาปราสาทซึ่งทรงกำชับให้ถ่ายแบบไม้ตัวเก่าเอาไว้ทุกตัวแล้วทำขึ้นใหม่โดยมิให้ผิดจากแบบเก่าแม้แต่นิ้วเดียว³¹ หรือเมื่อครั้งการขยายอาณาเขตวัดพระเชตุพนและสร้างวิหารพระพุทธไสยาสน์ในบริเวณที่หายออกไปนั้น ทรงออกแบบให้มีลักษณะเป็นสถาปัตยกรรมแบบประเพณีนิยม เพื่อให้สอดคล้องกลมกลืนกับรูปแบบสิ่งก่อสร้างสำคัญอื่น ๆ ภายในบริเวณพระอาราม โดยมีได้ยึดติดกับรูปแบบพระราชนิยมซึ่งกำลังเป็นที่แพร่หลายในขณะนั้น ส่วนในการก่อสร้างพระอารามแห่งใหม่บางแห่งซึ่งมิได้เกิดจากบริบทในด้านการอนุรักษ์แต่เกิดจากบริบทจำเพาะที่ต่างกันออกไป เช่น วัดหนัง และ วัดราชนัคคาราม ก็ยังทรงเลือกใช้รูปแบบสถาปัตยกรรมแบบประเพณีนิยม แต่ทรงสอดแทรกรายละเอียดการตกแต่งอันเป็นแบบฉบับของพระองค์ลงไปได้อย่างกลมกลืน จนนับเป็นรูปแบบทางสถาปัตยกรรมเฉพาะที่พอจะเรียกได้ว่า **แบบประเพณีนิยมในรัชกาล** ได้อีกลักษณะหนึ่ง

ความใฝ่พระทัยในด้านศิลปะการช่าง โดยเฉพาะสถาปัตยกรรมของพระองค์นั้น ได้ถูกแสดงออกอย่างชัดเจน หากเป็นการก่อสร้างบูรณปฏิสังขรณ์พระอารามที่มีความสำคัญ เมื่อทรงมีเวลาว่างจากราชการแผ่นดิน ก็มักจะเสด็จพระราชดำเนิน ไปทรงตรวจและดูชมงานด้วยพระองค์เองอยู่เนืองๆ³² ทรงใช้เวลาประมาณวันละ 2 – 3 ชั่วโมงในการทอดพระเนตร ตรวจตรา และแก้ไขงานที่ทรงมอบหมาย³³ ตลอดรัชกาลของพระองค์ดูเหมือนว่าจะไม่มีเรื่องใดต้องพระราชอัธยาศัย และทรงเอาพระทัยใส่เป็นพิเศษเท่ากับเรื่องการสร้างและบูรณะพระอาราม³⁴ ดังปรากฏในเพลงยาวเฉลิมพระเกียรติที่นายมี มหาเดเล็กแต่งถวายไว้ว่า

ทูลเรื่องอื่นมิได้ขึ้นเหมือนเรื่องวัด
ถึงวัดนั้นวัดนี้ป็นนิรันดร
วัดโน้นแล้ววัดนี้ยังรับสั่งเร่ง
พวกนายค่านายงานเร่งการตะบึง

เวียนแต่คร้สตามไคให้ไฟฝัน
ถึงเรื่องป็นเขียนถากสลักกลิ้ง
เดือนตะบึงทำไปให้ข้าง
ให้ทั่วถึงถ้วนวัดจ้งหวัดราช³⁵

³¹ เวลา วอลเตอร์ เอฟ, แผ่นดินพระนั่งเกล้า, หน้า 83,

³² เรื่องเดียวกัน, หน้า 87,

³³ วงศ์จักร จิตรกุล ณ อยุธยา, การศึกษาสถาปัตยกรรมในเขตพุทธาวาสวัดเทพธิดารามวรวิหาร, หน้า 27.

³⁴ ไชแสง สุชะวัฒน์, วัดพุทธศาสนาที่ได้รับอิทธิพลศิลปะจีนในสมัยต้นกรุงรัตนโกสินทร์, หน้า 10.

³⁵ จุฬาลงกรณ์มหาวิทยาลัย, มหาเจษฎาบดินทรานุสรณ์, หน้า 42.

พระราชศรัทธา และพระอัจฉริยภาพทางช่าง จึงทำให้พระอารามต่าง ๆ ที่ได้ทรงสร้างและบูรณปฏิสังขรณ์ จึงมีความงดงามอย่างวิเศษ กลายเป็นรสนิยมทางศิลปะที่แตกต่างไปจากในอดีต และเป็นที่แพร่หลายโดยทั่วไป เพราะทรงสร้างด้วยพระราชนิมิตอันดีเลิศดั่งที่สมเด็จพระเจ้าบรมวงศ์เธอเจ้าฟ้ากรมพระยานริศรานุวัดติวงศ์ทรงวิจารณ์ไว้ในหนังสือสานัสสมเด็จเจ้าว่า "...นอกจากทรงสร้างตามพระราชหฤทัยไม่เกรงใครจะติเตียน แต่ตั้งพระราชหฤทัยประจงให้งามอย่างแปลก มิใช่สร้างแต่พอเป็นบุญกรียา..."³⁶

ความสามารถในเชิงช่าง ทั้งการออกแบบและการอนุรักษ์นี้เอง ที่เป็นเครื่องยืนยัน ถึงพระอัจฉริยภาพในทางสถาปัตยกรรมอย่างแท้จริง และด้วยเหตุที่ทรงมีความเป็นผู้มีความคิดริเริ่มทางศิลปะอันนำไปสู่การนำเอาศิลปะจีนมาประยุกต์ใช้จนได้มาซึ่งสถาปัตยกรรมไทยแนวทางใหม่ และพร้อมกันนั้นยังทรงเป็นนักอนุรักษ์ที่ปรึกษาสามารถและเข้าใจทะลุปรุโปร่งในสถาปัตยกรรมไทยประเพณีที่สืบทอดมาตั้งแต่โบราณ จึงได้ผนวกกันเข้าและคลี่คลายออกมา ปรากฏเป็นสถาปัตยกรรมไทยที่มีลักษณะเฉพาะตัวในรัชกาล ทั้งแบบประเพณีนิยม และแบบพระราชนิยม ในรัชกาลที่ 3

2.5 พระอารามหลวงที่สร้างและบูรณปฏิสังขรณ์ในช่วงปลายรัชกาลที่ 2 ซึ่งมีลักษณะทางสถาปัตยกรรมเกี่ยวเนื่องกับสถาปัตยกรรมพระอารามหลวงในสมัยรัชกาลที่ 3

ดังได้กล่าวมาแล้วว่า ในช่วงปลายรัชกาลที่ 2 ซึ่งพระบาทสมเด็จพระนั่งเกล้าเจ้าอยู่หัวและกรมพระราชวังบวรมหาดคีฬเสพ ยังทรงกรมและรับราชการสนองพระเดชพระคุณพระบาทสมเด็จพระพุทธเลิศหล้านภาลัยอยู่นั้น ทรงมีโอกาสได้ทดลองสร้างสรรคงานสถาปัตยกรรมรูปแบบใหม่ในการซ่อมและสร้างพระอารามซึ่งประกอบด้วยสถาปัตยกรรมที่มีลักษณะผสมผสานอิทธิพลศิลปะจีนเข้าไว้กับสถาปัตยกรรมไทย อันได้แก่ วัดจอมทองหรือวัดราชโอรสาราม , วัดไพชยนต์พลเสพ และวัดโปรดกษेत्रฐาราม ซึ่งภายหลังต่างล้วนได้รับการโปรดเกล้าฯสถาปนาเป็นพระอารามหลวงทั้งสิ้น อาจกล่าวได้ว่าพระอารามหลวงทั้ง 3 แห่งดังกล่าวนี้เป็นจุดเริ่มต้นของสถาปัตยกรรมแบบพระราชนิยมและล้วนมีลักษณะที่สืบเนื่องมาถึงสถาปัตยกรรมพระอารามหลวงในสมัยรัชกาลที่ 3 ซึ่งจำเป็นอย่างยิ่งที่จะต้องนำมาเป็นส่วนหนึ่งของกรณีศึกษาร่วมกับพระอารามหลวงอื่นๆ ที่ได้ถูกสร้างและปฏิสังขรณ์ในรัชกาลที่ 3 ดังมีรายละเอียดดังต่อไปนี้

³⁶ เรื่องเดียวกัน, หน้า 35.

2.5.1 วัดราชโอรสารามราชวรวิหาร

นามวัด	วัดราชโอรสาราม	พระอารามหลวงชั้น	เอก	ชนิด	ราชวรวิหาร
ชื่อตำแหน่งที่ตั้งในอดีต	ริมคลองด่านฝั่งตะวันตกบริเวณที่บรรจบกับคลองบางหว้า ตำบลบางหว้าฝั่งธนบุรี				
ชื่อตำแหน่งที่ตั้งในปัจจุบัน	ริมคลองคลองด่าน บริเวณที่บรรจบกับคลองบางหว้า แขวงบางค้อ เขตบางขุนเทียน กรุงเทพมหานคร				

ข้อมูลทั่วไปของพระอาราม

ผู้อุปถัมภ์การก่อสร้าง	พระบาทสมเด็จพระนั่งเกล้าเจ้าอยู่หัว	
ฐานันดรผู้อุปถัมภ์การก่อสร้าง	พระมหากษัตริย์	
สร้าง / ปฏิสังขรณ์	ปฏิสังขรณ์ (สร้างใหม่หมดทั้งพระอารามจากวัดเดิม)	
ศักราชการสร้าง / ปฏิสังขรณ์	เริ่ม พ.ศ.2364	เสร็จ ประมาณพ.ศ. 2374

มูลเหตุในการสร้าง / ปฏิสังขรณ์

วัดราชโอรส เดิมชื่อวัดจอมทอง สันนิษฐานว่าสร้างในสมัยกรุงศรีอยุธยา เป็นสถานที่ซึ่งพระบาทสมเด็จพระนั่งเกล้าเจ้าอยู่หัวขณะดำรงพระอิสริยยศเป็นพระเจ้าลูกยาเธอฯกรมหมื่นเจษฎาบดินทร์ในรัชกาลที่ 2 เสด็จประทับแรมและทำพิธีเบิกโขลงทวารก่อนคุมพลเสด็จไปตั้งทัพที่ด่านเจดีย์สามองค์เพื่อรับทัพพม่าตามที่ได้รับโปรดเกล้าฯ แต่หลังจากที่ไม่มีวีแว่วว่าพม่าจะยกทัพมาตามข่าวลือ สมเด็จพระบรมราชชนกจึงโปรดเกล้าฯ ให้เลิกทัพ เมื่อเสด็จกลับถึงพระนครแล้วจึงทรงมีพระราชศรัทธาปฏิสังขรณ์วัดจอมทองทั้งวัดให้เหมือนสร้างใหม่ แล้วทูลเกล้าฯถวายเป็นพระอารามหลวง ได้รับการโปรดเกล้าฯพระราชทานนามวัดใหม่ว่า วัดราชโอรส*

ขอบเขตพระอารามในอดีต

ทิศเหนือ	จรดคลองบางหว้า
ทิศตะวันออก	จรดคลองด่าน
ทิศใต้	จรดคลองสาขาจากคลองด่าน
ทิศตะวันตก	จรดคลองสาขาจากคลองบางหว้า

ลักษณะที่ตั้ง

บริเวณสองฟากคลองด่านละแวกวัดนางนองถึงวัดจอมทองนั้น เป็นบริเวณนิเวศสถานข้างพระญาติฝ่ายกรมสมเด็จพระศรีสุลาดิย พระบรมราชชนนี (เจ้าจอมมารดา เรียม ในรัชกาลที่ 2) โดยเล่ากันว่า ท่านชูซึ่งมีศักดิ์เป็นพระปัยยิกา(ยาย)ของพระบาทสมเด็จพระนั่งเกล้าฯ เป็นธิดาของคหบดีชาวสวนในบริเวณดังกล่าวนี้เอง



แผนผังที่ 2.5 แผนที่แสดงบริเวณคลองด่านจากวัดหน้าถึงวัดจอมทอง (วัดราชโอรสาราม)

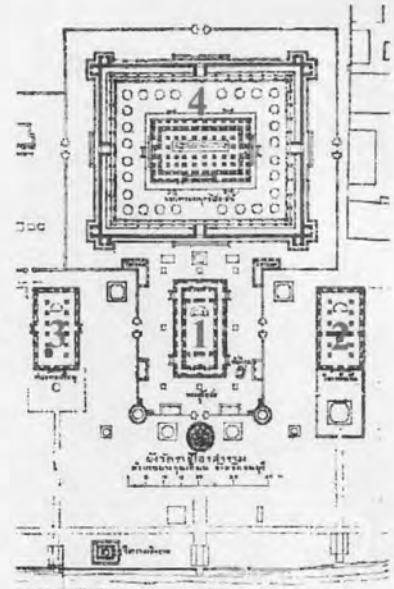
ลักษณะผังพระอาราม

อาณาเขตพระอารามสันฐานเป็นรูปคล้าย 5 เหลี่ยม รวมเนื้อที่ประมาณ 35 ไร่ ล้อมรอบด้วยคลองทุกด้าน ด้านหน้าวัดหันไปทางทิศตะวันออกลงสู่คลองด่าน เขตพุทธาวาสตั้งอยู่กลางพื้นที่พระอาราม ด้านหน้าวัดเป็นลานโล่งตลอดแนวริมคลองด่าน เขตสังฆาวาสโอบสองข้างและด้านหลังเขตพุทธาวาส

* ในพระราชพงศาวดารกรุงรัตนโกสินทร์ รัชกาลที่ 3 ฉบับเจ้าพระยาทิพากรวงศ์ เรียกนามวัดต่างออกไปว่า "วัดราชโอรสสุธาราม"

ลักษณะผังบริเวณเขตพุทธาวาส

แบ่งเป็น 2 ส่วน คือ ส่วนหน้า ประกอบด้วย พระอุโบสถ(1) วิหารพระยืน(2) และการเปรียญ(3) เรียงหน้ากระดาน หันด้านสกัดลงคลองหน้าวัด พระอุโบสถมีกำแพงแก้วโอบด้านหน้า ส่วนหลังได้แก่ วิหารพระพุทธไสยาสน์(4)ซึ่งเป็นอาคารประธาน ตั้งขวางแกนอยู่ ด้านหลังพระอุโบสถ เน้นความสำคัญด้วยขนาดอาคารที่ใหญ่ที่สุดและมีพระระเบียงล้อมรอบ ทั้งยังมีพระเจดีย์รายประดิษฐานในบริเวณลานรอบจำนวนถึง 32 องค์



1. พระอุโบสถ
2. วิหารพระยืน
3. การเปรียญ
4. วิหารพระพุทธไสยาสน์

แผนผังที่ 2.6 แสดงผังบริเวณเขตพุทธาวาส
วัดราชโอรสาราม

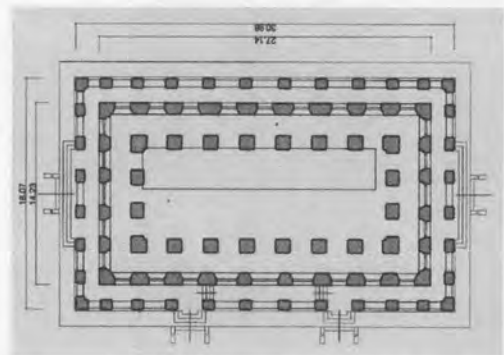
อาคารสำคัญในเขตพุทธาวาส

วิหารพระพุทธไสยาสน์

ผังพื้น เป็นรูปสี่เหลี่ยมผืนผ้าขนาดกว้างยาวรวมเสาระเบียงโดยรอบประมาณ 18 x 31 เมตร ห้องภายในขนาด 9 ช่วงเสา ล้อมรอบด้วยเสาระเบียงรอบ ภายในมีเสาในประธาน 1 ชั้นเรียงเป็นแนวสี่เหลี่ยมตามรูปห้อง พื้นที่ห้องส่วนในประธานประดิษฐานพระพุทธไสยาสน์ขนาดใหญ่ ความยาวเท่าพื้นที่ในประธาน องค์พระพุทธไสยาสน์ตั้งซิดเสาในประธานด้านทิศตะวันตก เว้นพื้นที่ด้านหน้าเป็นที่สักการะ ประตูเข้าสู่ห้องภายในอยู่ที่ด้านสกัดทิศเหนือ, ใต้และที่ด้านยาวทางทิศตะวันออกซึ่งเป็นทางเข้าหลักตรงกับพระนาภี(ท้อง)ของพระพุทธไสยาสน์ บันไดจากลานรอบอาคารขึ้นสู่ชั้นระเบียงมีอยู่ 3 ด้าน ตรงกับตำแหน่งประตู ด้านสกัดทิศเหนือ, ใต้ ด้านละ 1 บันได ด้านยาวทิศตะวันออก 2 บันได



ภาพที่ 2.4 วิหารพระพุทธไสยาสน์ วัดราชโอรสาราม



แผนผังที่ 2.7 ผังพื้นวิหารพระพุทธไสยาสน์

องค์ประกอบสถาปัตยกรรม

ลักษณะทางสถาปัตยกรรม เป็นสถาปัตยกรรมแบบพระราชนิยมในรัชกาลที่ 3

หลังคา 4 คับ 2 ชั้น หน้าบัน ก่ออิฐเต็มไม่มีโครงหน้าจั่วที่เรียกว่า “แบบกระเท่เซร” แบ่งเป็นสองส่วน จากหลังคาตลบบนสุด หน้าบันตอนบนประดับลายปูนปั้นรูปนกคล้ายไก่อยู่ในวงกลมพื้นสีแดงอยู่ตรงกลาง

แวดล้อมด้วยหงส์จีน หลายตัวในท่าทางต่างๆกัน พื้นภาพประดับลายดอกพุดตานและก้อนเมฆ หน้าบันตอนล่างประดับลายปูนปั้นรูปเก้งจีนอยู่ตรงกลางด้านข้างรูปมังกร 4 เล็บในอิริยาบถต่างๆข้างละ 3 ตัว พื้นภาพแซมรูปก้อนเมฆ ขอบด้านล่างด้านซ้ายขวาปั้นเป็นรูปสิงห์จีนเกาะอยู่บนโขดหินข้างละ 2 ตัว ตำแหน่งโครงสร้างหน้าบันตรงกันแนวเสาร่วมในด้านสกัดภายในห้องพระวิหาร จุดเปลี่ยนชั้นหลังคาประดับด้วยโครงสร้างช่อฟ้าระหว่างเสาร่วมใน ชั้นกันสาดโดยรอบไม่มีคันทวย ฟ้าเพดานภายนอกประดับด้วยลายเขียนสีรูปดอกโบตั๋นแทรกด้วย ผีเสื้อและค้างคาว



ภาพที่ 2.5 หลังคาวิหารพระพุทธไสยาสน์



ภาพที่ 2.6 หน้าบันวิหารพระพุทธไสยาสน์

ประตูหน้าต่าง ภายนอกประดับด้วยซุ้มปูนปั้นปิดทองแบบเทศ แม่ลายดอกพุดตาน ตรงกลางเป็นรูปดอกพุดตานในวงกลม ยอดซุ้มทำเป็นลายดอกไม้ในภาชนะคล้ายแจกัน ผนังกบช่องประตูประดับจิตรกรรมลายรดน้ำเป็นรูปบัวในสระ ผนังกบช่องหน้าต่างประดับลายแบบเดียวกันแต่ตอนล่างมีรูปต้นไม้ด้วย บานประตูหน้าต่างประดับลายปูนลงรักปิดทองบนพื้นไม้เป็นรูปเสี้ยววงกลมเครื่องทรงนักรบอย่างไทยในท่าจับกิ่งพฤษชาติ ขึ้นบนลายประเจีจันบนพื้นภาพสีแดง ช่องว่างภายในลายประเจีจันมีรูปภาชนะอันเป็นเครื่องมงคลของจีน ตอนบนสุดของบานประดับลายรูปพวงอุษะดอกไม้ห้อยลงมา ได้ทับหลังประดับลายรดน้ำบนพื้นสีแดงเป็นรูปกอบัวที่มีใบบัวใหญ่อยู่ตรงกลางและมีก้านบัวเลื้อยเป็นรัศมีออกมาเป็นใบบัวเล็กๆ และดอกบัว



ภาพที่ 2.7 - 2.8 รายละเอียดซุ้มหน้าต่าง บานภายนอก ทับหลัง และผนังกบ

ฐานอาคาร ชั้นล่างเป็นฐานเขียง ถัดขึ้นมาเป็นฐานบัวหงายบนหน้ากระดานสูงรับชั้นระเบียง ฐานชั้นบนรับส่วนที่เป็นห้องภายในมีลักษณะเป็นชุดฐานสิงห์แบบไม่มีบัวลูกแก้วออกไก่อ ผนังกระเบียงก่ออิฐเป็นผืนหนา ฉาบปูนเรียบทาสีขาวขอบด้านบนทำเป็นบัวหลังเจียด กลางผนังกระเบียงเจาะเป็นช่องติดกระเบื้องปรูดินเผาเคลือบสีเขียวแบบจีน เฉพาะผนังในส่วนที่ยกพื้นระเบียงขึ้นสูงด้านนอกทำเป็นลูกฟูกสี่เหลี่ยมใต้แนวระเบียง

บันไดชั้นล่างสุดจากลานรอบพระอุโบสถสู่ชั้นฐานเชิง เป็นบันไดลูกนอนหินแกรนิต ปลายผนังพลึงที่มีสิงโตหินทรายแกะสลักตั้งอยู่บนฐาน บันไดชั้นกลางจากชั้นฐานเชิงสู่ชั้นระเบียง ลูกนอนปูหินทรายแบบจีน ไม่มีผนัง ด้านสกัดหัวท้ายมีบันไดยาวเท่า 3 ช่วงเสากึ่งกลาง ด้านทิศตะวันออกบันไดยาวเท่ากับ 1 ช่วงเสากลุ่มหัว-ท้าย บันไดชั้นบนจากระเบียงขึ้นสู่ห้องภายในปูลูกนอนหินทรายแบบจีน ไม่มีผนัง



ภาพที่ 2.9 ฐานเชิง
และบันไดชั้นล่าง



ภาพที่ 2.10 ฐานชั้นบนเป็นฐานสิงห์
แบบไม่มีบัวลูกแก้วออกโค้ง



ภาพที่ 2.11 บันไดชั้นบนแทรกอยู่
ระหว่างฐานชั้นบนและเสาระเบียง

การตกแต่งภายใน

พระประธาน เป็นพระพุทธรูปไสยาสน์ปูนปั้นลงรักปิดทองปางโปรคอรุณิทรานู ความยาวทั้งสิ้น 20 เมตร³⁷ พระเศียรชี้ไปทางทิศใต้ หันพระพักตร์ไปทางทิศตะวันออก พระอิริยาบถตั้งพระกรขวาทำพระเศียรหนุนบนพระเขนย(หมอน)ทรงสี่เหลี่ยม 6 ใบ ที่ได้พระองค์สอดพระเขนยหน้าตัด 8 เหลี่ยมอีก 1 ใบประดิษฐานบนฐานชุกชีบัวรวนตั้งบนหน้ากระดานฐานเชิง ตกแต่งด้วยปูนปั้นแม่ลายใบเทศปิดทองประดับกระจกสี พระบาทสมเด็จพระจอมเกล้าเจ้าอยู่หัวทรงถวายพระนามใหม่เมื่อ พ.ศ. 2397 ว่า “พระพุทธรูปไสยาสน์นารถชนินทร์ ชินสาถกขบรมสมเด็จพระพรหมพุทธบพิตร”³⁸ ในคราวเดียวกับที่ทรงถวายพระนามใหม่แก่พระประธานในพระอุโบสถนั่นเอง



ภาพที่ 2.12 พระพุทธรูปไสยาสน์ภายในพระ

ฝาเพดาน ส่วนในประธานเขียนจิตรกรรมสีฝุ่นบนพื้นสีน้ำเงิน ตัวลายเป็นสี่เหลี่ยมเป็นรูปช่อดอกโบตัน สลับกับนกและผีเสื้อ เรียงเป็นระเบียบ ฝาส่วนนอกประธานเป็นจิตรกรรมลายรดน้ำบนพื้นสีดำเป็นภาพธรรมชาติมงคลของจีน อาทิ ดอกโบตัน ผลทับทิม ค้างคาว ผีเสื้อ นก ท้องคานทับหลังไม้ระหว่างหัวเสาเป็นลายดอกโบตันบนพื้นสีแดงน้ำหมาก ตอนกลางมีลายดอกพุดตานบรรจุในวงกลม



ภาพที่ 2.13 ฝาเพดานภายในวิหารพระพุทธรูปไสยาสน์

³⁷ กรมศิลปากร, จดหมายเหตุการอนุรักษ์กรุงรัตนโกสินทร์, หน้า 430.

³⁸ กรมศิลปากร, ประวัติวัดชัยพฤกษ์มาลา วัดราชโอรสาราม วัดเฉลิมพระเกียรติ (พระนคร: กรมศิลปากร, 2506), หน้า 42.

ผนังและเสาภายใน ฉาบปูนเรียบทาสีขาวโดยตลอด เฉพาะระดับใต้หน้าต่างกรุแผ่นหินอ่อน แต่เดิมทั้งเสาและผนังประดับด้วยจิตรกรรมเขียนสีลายดอกไม้ไว้อย่างสวยงาม ต่อมาได้ชำรุดลบเลือนไปเสียมาก เมื่อครั้งปฏิสังขรณ์หลังคาพระวิหาร ในรัชกาลที่ 5 (พ.ศ. 2444) จึงได้ฉาบปูนทับทั้งหมดเพราะเห็นว่าของเก่าลบเลือนมากยากที่จะเขียนซ่อมให้ดูอย่างเดิม³⁹

บานประตูและหน้าต่างภายในประดับด้วยภาพจิตรกรรมเขียนสี ประตูเป็นรูปหงส์จีนขึ้นบนโศกหินด้านหลังเป็นต้นไม้อะและดอกพุดตาน ด้านบนท้องฟ้ามีก้อนเมฆแบบจีน หน้าต่างเป็นรูปนกยูงฉากหลังคล้ายแบบบานประตู แต่มีรูปนกขนาดเล็กเกาะกิ่งไม้ในฉากเพิ่มเติม บานแต่ละ 2 ข้างเขียนลายรดน้ำเป็นรูปนกระเรียนจับขอนไม้กอบัว และนกคาบกิ่งดอกพุดตาน ใต้ทับหลังเป็นลายรดน้ำรูปกอบัวมีใบบัวใหญ่อยู่ตรงกลาง



ภาพที่ 2.14 การตกแต่งช่องหน้าต่างภายใน

อาคารประกอบโดยรอบที่สำคัญ

พระเจดีย์ทรงเครื่อง ประดิษฐานเรียงเป็นแถวล้อมเป็นรูปสี่เหลี่ยมตามผังอาคารในบริเวณลานรอบอาคารภายในพระระเบียง จำนวนทั้งสิ้น 32 องค์ ลักษณะเป็นเจดีย์สี่เหลี่ยมย่อมุมไม้สิบสองยอดบัวกลุ่ม ฐานสิงห์ซ้อน 3 ชั้น ก่ออิฐถือปูนทาสีขาวประดับลายปูนปั้น

พระระเบียง ลักษณะเป็นอาคารเครื่องก่อ ปั้นลมปูน ผังมีลักษณะเป็นอาคาร 2 หน้า คือมีผนังอยู่ตรงกลาง ด้านนอกและด้านในมีเสาและหลังคาคลุมระเบียง มีประตูบานไม้รูปวงกลมตามแบบประตูจีนตรงแนวกลางพระระเบียงทั้ง 4 ด้าน ที่มุมพระระเบียงทำเป็นห้องรูปกากบาทคล้ายวิหารทิศ



ภาพที่ 2.15 พระเจดีย์ทรงเครื่องและพระระเบียง



ภาพที่ 2.16 ช่องประตูวงกลมของพระระเบียง

³⁹ 4 เรื่องเดียวกัน, หน้า 42.

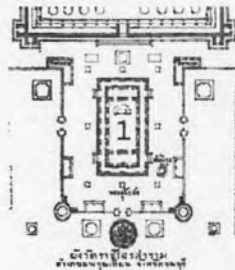
พระอุโบสถ

ลักษณะภายนอก

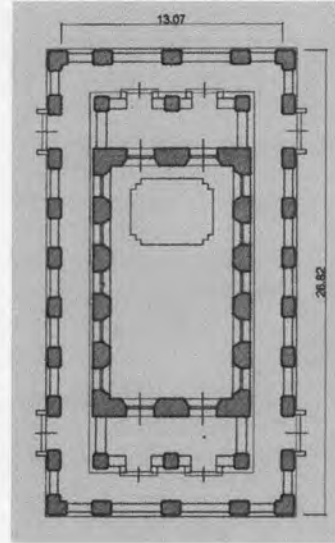
เป็นสถาปัตยกรรมแบบพระราชนิยมในรัชกาลที่ 3 ผนังขนาดกว้างยาวรวมเสาระเบียงโดยรอบ ประมาณ 15 x 28 เมตร ความสูงของอาคารจากพื้นถึงยอดหลังคาประมาณ 16 เมตร ห้องภายในขนาด 5 ช่วงเสา ไม่มีเสาร่วมใน ด้านหน้าและหลังมีเฉลียง และมีระเบียงรอบล้อมทั้ง 4 ด้านอีกชั้นหนึ่ง ด้านหน้าของด้านสกัดยกเฉลียงซ้อนสูงขึ้นไปจากระเบียงอีกชั้นหนึ่ง บันไดทางขึ้นสู่ชั้นระเบียงอยู่ที่ด้านขวาของอาคารด้านละ 2 บันได และยังมีบันไดขึ้นสู่ชั้นเฉลียงหน้าและหลังอีกด้านละ 2 บันได ระดับพื้นห้องภายในสูงจากพื้นเฉลียงเล็กน้อย ฐานชุกชีด้านในตั้งอยู่ชิดผนังด้านหลังทางทิศตะวันตก



ภาพที่ 2.17 พระอุโบสถ วัดราชโอรสาราม



แผนผังที่ 2.8 ผนังพระอุโบสถ วัดราชโอรสาราม



หลังคา 3 ตับ 2 ชั้น หน้าบันแบบกระเท่ซกรก่ออิฐเต็มไม่มีไจราหน้าจั่ว แบ่งเป็นสองส่วนตามดับหลังคา หน้าบันตอนบนประดับด้วยกระเบื้องดินเผาเคลือบสีรูปสัตว์ลักษณะมงคลแบบจีน ทั้งประเภทเครื่องตั้งบูชา เช่น แจกันดอกไม้ เสิงเทียน กิ่งท้อ และประเภทสัตว์ เช่น หงส์ มังกร ผีเสื้อ เป็นต้น หน้าบันส่วนล่างประดับเป็นภาพทิวทัศน์ธรรมชาติ อาทิ โขดหิน, ต้นไม้, เมฆ ประกอบรูปสัตว์ อาทิ สิงโต, วัว, กวาง เป็นต้น ส่วนที่แทนเครื่องถ้วยชามเป็นหน้ากระดานประดับกระเบื้องดินเผาเคลือบสีรูปดอกไม้ ตำแหน่งโครงสร้างหน้าบันตรงกับแนวเสารับหลังคาเหนือเฉลียง หลังคาเปลี่ยนชั้นตรงกับผนังด้านสกัดของตัวห้องพระอุโบสถ ชั้นกันสาดโดยรอบไม่มีคันทวย ฝ้าเพดานภายนอกประดับลายเขียนสีเป็นภาพดอกโบตั๋น



ภาพที่ 2.18 หน้าบันพระอุโบสถ



ภาพที่ 2.19 ซุ้มประตูและบานภายนอก

ประตูหน้าต่าง ภายนอกประดับด้วยซุ้มลายปูนปั้นปิดทองเป็นลายพฤกษชาติอย่างเทศแม่ลายดอก พุดตาน กลางซุ้มเป็นรูปดอกพุดตานในกรอบวงกลม หน้าบานประตูภายนอกประดับมุกเป็นภาพมังกรคันเมฆ หน้าบานหน้าต่างปูนปั้นปิดทองเป็นภาพมังกรคันเมฆ แทรกพื้นภาพด้วยก้อนเมฆและเครื่องมงคลจีน ได้ทับหลัง ประตูหน้าต่างด้านนอกประดับลายนาคเป็นลายเครื่องมงคลจีน ผนังทาสีเป็นภาพเขียนสีรูปต้นไม้

ฐานอาคาร ชั้นล่างซึ่งรับอาคารทั้งหมดเป็นฐานเขียน เตี้ยๆ ขอบบนทำเป็นบัวลูกแก้วเล็กๆ ฐานชั้นบนซึ่งรับเฉลียง และตัวห้องพระอุโบสถเป็นฐานบัวคว่ำชั้นเดียว บันไดชั้นล่าง จากลานโดยรอบขึ้นสู่ชั้นระเบียงสูง 2 ชั้น ลูกนอนปูหินแกรนิต พนักพลิงที่ก่ออิมบาปูนทาสีขาว บันไดชั้นบนจากชั้น ระเบียงสู่เฉลียงหน้าประตูเข้าห้องพระอุโบสถสูง 2 ชั้น ไม่มี พนักพลิง



ภาพที่ 2.20 ลักษณะฐานรับเฉลียงด้านหน้า

การตกแต่งภายใน

พระประธาน เป็นพระพุทธรูปปางสมาธิ หันพระพักตร์ไป ทางทิศตะวันออก เหนือพระประธานกั้นฉัตร 9 ชั้น ฐานชุกชีประดับ ลายปูนปั้นปิดทองประดับกระจกสี ตั้งอยู่ชิดกับผนังหุ้มกลองด้านหลัง ความสูงใกล้เคียงกับระดับขอบบนประตู-หน้าต่าง ในรัชกาลที่ 4 โปรดเกล้าให้อัญเชิญพระศรีรังคารของพระบาทสมเด็จพระนั่งเกล้า เจ้าอยู่หัวมาประดิษฐานไว้ที่ฐานชุกชีนี้

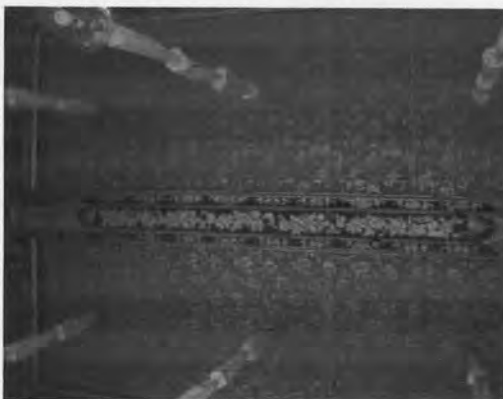


ภาพที่ 2.21 พระประธานในพระอุโบสถ

ฝาเพดาน ประดับลายทองกำมะลอเป็นลายดอกเบญจมาศและ ผลส้มมีอบนพื้นสีแดง

ผนัง ส่วนเหนือระดับประตูหน้าต่างประดับภาพเขียนสีเป็น ภาพเครื่องบูชาแบบจีน โดยแบ่งเป็นกรอบสี่เหลี่ยมย่อยๆ ระหว่างช่อง ประตูหน้าต่างเขียนภาพอาคารแบบจีน เหนือช่องประตูหน้าต่างแขวน กระจกเงาในกรอบไม้แกะสลักปิดทอง

บานประตูหน้าต่าง ด้านในเป็นภาพเขียนสี บานประตูเป็นภาพทวารบาลแบบจีน บานหน้าต่างเขียนลาย ดอกไม้เพื่อสีทอง บานเฉลียงประดับเป็นลายเขียนสีปิดทองกำมะลอเป็นภาพกอบัวในกระถาง บานเฉลียงหน้าต่าง เป็นลายนาคภาพกอบัวในสระธรรมชาติ



ภาพที่ 2.22 ฝาเพดานลายทองกำมะลอ



ภาพที่ 2.23 การตกแต่งผนังและประตูหน้าต่างด้านใน

อาคารประกอบที่สำคัญโดยรอบพระอุโบสถ

ซุ้มเสมา ตั้งอยู่รอบพระอุโบสถที่มุมทั้ง 4 มุมและแนวกึ่งกลางอาคารทั้ง 4 ด้าน รวม 8 ซุ้ม เป็นซุ้มหินอ่อนแกะสลัก ผังซุ้มรูปสี่เหลี่ยม หลังคาซุ้มทรงอย่างเก็งจิน ผิวลาดโค้งเรียบมีหัวเม็ดตั้งอยู่ที่ยอดและที่มุมทั้ง 4 ส่วนเรือนเจาะช่องทะลุเป็นซุ้มโค้งภายในตั้งใบเสมาคู่หินทรายแกะสลักฐานซุ้มประดับบัวฐานแบบเทศ

รูปสลักหินแบบจีน ตกแต่งบริเวณรอบพระอุโบสถ ประกอบด้วยแท่นตั้งเครื่องบูชาแบบจีน รูปสลักเป็นรูปคนและสัตว์ รวมทั้งเสาประทีป นอกจากนี้ที่ด้านหลังซึ่งใกล้กับพระระเบียงรอบวิหารพระพุทธไสยาสน์ยังมีพระหรือเจดีย์สลักหินแบบจีนตั้งอยู่ด้วย

พระปราสาท ตั้งอยู่ที่มุมกำแพงแก้วด้านหน้าพระอุโบสถทั้ง 2 มุม เป็นปราสาททรงรัตนโกสินทร์ประดับปูนปั้นทาสีขาว ตั้งบนฐานประทักษิณสูงรูปร่างกลมซึ่งต่อเนื่องกับกำแพงแก้ว

ศาลาราย เดิมมีลักษณะเป็นอาคารทรงไทยแบบเครื่องก่อไม้ประดับเครื่องลายทอง แต่ปัจจุบันถูกซ่อมและเปลี่ยนรูปแบบกลายเป็นศาลาแบบเก็งจินไปหมดแล้ว



ภาพที่ 2.24 ซุ้มเสมา หลังคาทรงอย่างเก็งจิน ผิวลาดโค้งเรียบ



ภาพที่ 2.25 ฐานพระปราสาทที่มุมกำแพงแก้วด้านหน้าและ เสาประทีป



ภาพที่ 2.26 ซุ้มเสมา,แท่นตั้งเครื่องบูชาด้านหน้าพระอุโบสถ และศาลารายในปัจจุบัน

วิหารพระยืน

ลักษณะค่อนข้างเป็นอาคารแบบศิลปะจีน ผังพื้นเป็นรูปสี่เหลี่ยม สัดส่วนเตี้ยแจ้ ด้านสกัดเจาะช่องประตู 2 ช่องตรงกลาง ขนาบด้วยหน้าต่างอีกข้างละ 1 ช่อง ด้านยาวขนาด 7 ช่วงเสา หลังคาทรงจีน 2 ชั้น หน้าบันเป็นส่วนที่มีลักษณะแบบจีนมากที่สุด ประดับเครื่องถ้วยดินเผาเคลือบสีแบบจีนและลายปูนปั้นทาสีรูปประเจจิน ผนั้รับหน้าหนักก่ออิฐหนาปูนทาสี ประตูหน้าต่างไม้ประดับซุ้มและประดับลายบาน แต่เหนือช่องเปิดประดับลายปูนปั้นนูนต่ำเป็นรูปม้วนผ้า เขียนลาย



ภาพที่ 2.27 วิหารพระยืน ศิลปะแบบจีน ทรงเตี้ยแจ้

ต้นไม้ ภายในวิหารมีผนังแบ่งครึ่งห้องเป็น 2 ส่วน ห้องส่วนหน้าประดิษฐานพระพุทธรูปหล่อสำริดยืนปาง
 ประทานอภัยสิทธิ์ประอู่ทอง สันนิษฐานว่าเป็นพระพุทธรูปสมัยกรุงศรีอยุธยา⁴⁰ ห้องส่วนหลังประดิษฐาน
 พระพุทธรูปหมู่บนฐานลวดหลั่นกันตามขนาดและความสูงอยู่กลางพื้นที่ห้อง ด้านหน้าอาคารประดิษฐานเจดีย์
 ทรงเครื่องศิลปะกรุงศรีอยุธยาตอนปลายถึงกรุงรัตนโกสินทร์ตอนต้น 1 องค์

จากลักษณะการแบ่งห้องภายในเป็น 2 ตอนและพระพุทธรูปโบราณภายในวิหาร รวมทั้งพระพุทธรูปหมู่
 บนฐานกลางห้องส่วนหลังทำให้สามารถสันนิษฐานได้ว่า อาคารหลังนี้น่าจะตั้งอยู่บนตำแหน่งอาคารดั้งเดิมของ
 วัดจอมทองก่อนการปฏิสังขรณ์ในปลายรัชกาลที่ 2 ซึ่งอาจจะเป็นพระอุโบสถเก่า หรือพระวิหารเก่าก็ได้



ภาพที่ 2.28 พระพุทธรูปสำริดปางประทานอภัย
 ภายในห้องส่วนหน้าของพระวิหาร



ภาพที่ 2.29 พระพุทธรูปหมู่
 ภายในห้องส่วนหลังของพระวิหาร

การเปรียบเทียบ

ลักษณะเป็นอาคารแบบศิลปะจีน รูปแบบและขนาดโดยรวมคล้ายคลึงกับวิหารพระชิน ส่วนที่แตกต่าง
 ภายนอก คือ มีประตูที่กลางด้านยาวด้านละ 1 บาน สันหลังคาประดับรูปกระเบื้องดินเผาเคลือบสีเป็นรูปมังกรและ
 ละหรือเจดีย์จีนคล้ายศาลเจ้า ภายในการเปรียบเทียบประดิษฐานพระประธานเป็นพระพุทธรูปปูนปั้นปิดทองถือตาล
 ปัด⁴¹ ปางประทานพระธรรมเทศนา ด้านหน้าอาคารตั้งละหินแกะสลัก 1 องค์



ภาพที่ 2.30 การเปรียบเทียบและละหินแกะสลักด้านหน้า



ภาพที่ 2.31 พระประธานปางประทานพระธรรมเทศนา
 ภายในการเปรียบเทียบ

⁴⁰ กรมศิลปากร, จดหมายเหตุการณอนุรักษณ์กรุงรัตนโกสินทร์, หน้า 430.

⁴¹ เรื่องเดียวกัน, หน้าเดียวกัน.

2.5.2 วัดไพชยนต์พลเสพราชวรวิหาร

นามวัด	วัดไพชยนต์พลเสพ	พระอารามหลวงชั้นโท	ชนิด	ราชวรวิหาร
ชื่อตำแหน่งที่ตั้งในอดีต	ฝั่งตะวันตกของคลองลัดหลวง ตรงข้ามกับวัดโปรดกศเกษฐาราม นครเขื่อนขันธ์			
ชื่อตำแหน่งที่ตั้งในปัจจุบัน	ฝั่งตะวันตกของคลองลัดหลวง ตรงข้ามกับวัดโปรดกศเกษฐาราม ตำบลบางพึ่ง อำเภอบางปะอิน จังหวัดสมุทรปราการ			

ข้อมูลทั่วไปของพระอาราม

ผู้อุปถัมภ์การก่อสร้าง	กรมพระราชวังบวรมหาศักดิ์พลเสพ เมื่อครั้งดำรงพระอิสริยยศเป็นพระเจ้าน้องยาเธอ กรมหมื่นศักดิ์พลเสพ ในรัชกาลที่ 2
ฐานันดรผู้อุปถัมภ์การก่อสร้าง	พระบรมวงศานุวงศ์
สร้าง / ปฏิสังขรณ์	สร้าง
ศักราชการสร้าง / ปฏิสังขรณ์เริ่ม	พ.ศ.2365

มูลเหตุในการสร้าง / ปฏิสังขรณ์

พระเจ้าน้องยาเธอ กรมหมื่นศักดิ์พลเสพทรงสร้างขึ้นในรัชกาลพระบาทสมเด็จพระพุทธเลิศหล้านภาลัย เมื่อครั้งเป็นแม่กองในงานสร้างนครเขื่อนขันธ์และป้อมเพชรซึ่งที่สมเด็จพระบวรราชเจ้ามหาสุรสิงหนาททรงสร้างค้างไว้แต่เดิม หลังจากทรงขุดคลองลัดหลวงหลังเมืองเขื่อนขันธ์ทะลุออกคลองคาลาวแล้ว สมเด็จพระบวรราชเจ้ามหาศักดิ์พลเสพ จึงทรงสร้างวัดนี้ขึ้น

รายละเอียดอื่นๆ

เดิมวัดนี้มีชื่อเรียกต่างๆ กันว่า “วัดกรมศักดิ์” บ้าง “วัดปากลัด” บ้าง ครั้นถึงรัชกาลที่ 3 ก็เรียกกันว่า “วัดวังหน้า” ตามพระยศขององค์ผู้สร้าง ส่วนชื่อ “วัดไพชยนต์พลเสพ” นั้น สมเด็จพระเจ้าบรมวงศ์เธอ กรมพระยาตำราจราชานุภาพทรงสันนิษฐานว่า คำว่า “ไพชยนต์” มาจากบุษยกษัตริย์ที่ประดิษฐานพระประธานในพระอุโบสถ ส่วนคำว่า “พลเสพ” มาจากสร้อยพระนามของกรมพระราชวังบวรฯ นั้นเอง ซึ่งนามวัดไพชยนต์พลเสพน่าจะเป็นนามที่พระบาทสมเด็จพระจอมเกล้าเจ้าอยู่หัวทรงพระราชทานใหม่ในรัชกาลที่ 4⁴²

ขอบเขตพระอารามในอดีต

ทิศเหนือ	จรดคลองทองเมือง
ทิศตะวันออก	จรดคลองลัดหลวง
ทิศใต้	สันนิษฐานว่าเป็นพื้นที่ เกษตรกรรมและที่พักอาศัย
ทิศตะวันตก	สันนิษฐานว่าเป็นพื้นที่ เกษตรกรรมและที่พักอาศัย



แผนผังที่ 2.9 แผนที่แสดงบริเวณวัดไพชยนต์พลเสพ

ลักษณะที่ตั้ง

นครเขื่อนขันธ์เป็นเมืองร้างที่ได้รับการสร้างขึ้นใหม่ในช่วงต้นกรุงรัตนโกสินทร์ เป็นจุดยุทธศาสตร์สำคัญในการป้องกันข้าศึกจากด้านปากอ่าวไทย ในครั้งรัชกาลที่ 3 สถาปนามุขมซึ่งประกอบไปด้วยชาวมอญอพยพ

⁴² กรมศิลปากร, วัดสำคัญกรุงรัตนโกสินทร์(กรุงเทพฯ: กรมศิลปากร, 2525), หน้า 188.

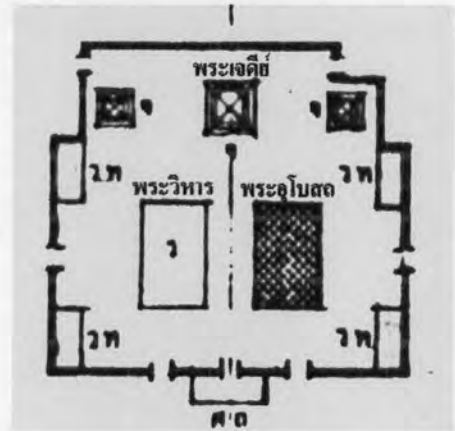
เป็นส่วนใหญ่ไม่น่าจะยังไม่หนาแน่น และพื้นที่ส่วนใหญ่คงเป็นป่าธรรมชาติสลับกับพื้นที่เกษตรกรรม ส่วนวัดโพชนัดพลเสนั้นตั้งอยู่ในบริเวณริมฝั่งคลองลัดหลวงอันเป็นคลองขุดใหม่ ซึ่งเหตุที่กรมหมื่นศักดิ์พลเสพรองเลือกบริเวณดังกล่าวเป็นที่ตั้งวัด สันนิษฐานว่านอกจากจะเพื่อเป็นที่ระลึกในการขุดคลองลัดหลวงซึ่งทรงได้รับการโปรดเกล้าฯ ให้เป็นนาขานแล้ว พื้นที่ดังกล่าวยังอยู่ในบริเวณใกล้กับปากทางออกสู่มแม่น้ำเจ้าพระยาซึ่งสะดวกแก่การเดินทางอีกด้วย

ลักษณะผังพระอาราม

อาณาเขตพระอารามสันฐานเป็นรูป 4 เหลี่ยม ด้านหน้าวัดหันไปทางทิศตะวันออกลงสู่คลองลัดหลวง เขตพุทธาวาสตั้งอยู่กลางพื้นที่พระอาราม เขตสังฆาวาสอยู่ทางทิศเหนือริมแนวคลองทองเมือง ด้านหน้าวัดเป็นลานโล่งตลอดแนวริมคลองลัดหลวง

ลักษณะผังบริเวณเขตพุทธาวาส

สิ่งก่อสร้างสำคัญ คือ พระอุโบสถ พระวิหาร พระเจดีย์ อยู่ภายในบริเวณเดียวกันซึ่งล้อมรอบด้วยกำแพงแก้ว พระอุโบสถและพระวิหารตั้งอยู่คู่กันและหันด้านสกัดหน้าสู่ลานหน้าวัดด้านทิศตะวันออก พระเจดีย์ทรงสี่เหลี่ยมย่อมุมไม้สิบสอง 3 องค์ตั้งเรียงกันอยู่ด้านหลังพระอุโบสถและพระวิหาร โดยมีกำแพงแก้วล้อมรอบพระเจดีย์ทั้ง 3 องค์ไว้อีกชั้นหนึ่ง ที่มุมกำแพงแก้วรอบเขตพุทธาวาสทั้ง 4 มุมมีวิหารทิศขนาดเล็กตั้งอยู่บนฐานสูงระดับเดียวกับกำแพงแก้ว



แผนผังที่ 2.10 ผังแสดงเขตพุทธาวาส วัดโพชนัดพลเสน

อาคารสำคัญในเขตพุทธาวาส

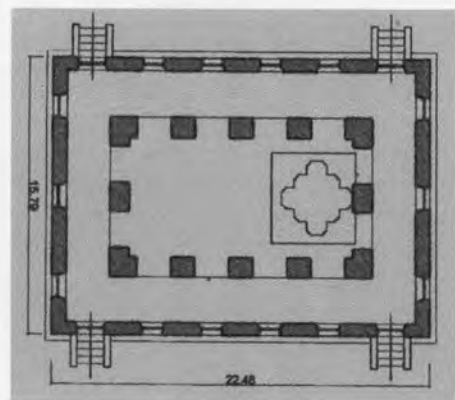
พระอุโบสถ

ลักษณะภายนอก

เป็นสถาปัตยกรรมไทยแบบพระราชนิยมในรัชกาลที่ 3 ผังพื้นขนาดกว้างยาวประมาณ 16 x 22 เมตร ผนังชิดถึงขอบนอกขนาด 6 ช่วงเสา ไม่มีเสาระเบียงรอบ ผนังด้านสกัดหัวท้ายเจาะช่องหน้าต่างด้านละ 3 ช่อง ผนังด้านยาวเจาะช่องประตูที่ปลายสุดด้านละ 2 ช่อง ระหว่างประตูเจาะช่องหน้าต่างด้านละ 4 ช่อง หน้าช่องประตูทั้ง 4 แห่งมีบันไดขึ้นจากลานรอบอาคารสู่ด้านในพระอุโบสถ ไม่มีชานพัก



ภาพที่ 2.32 พระอุโบสถ วัดโพชนัดพลเสน

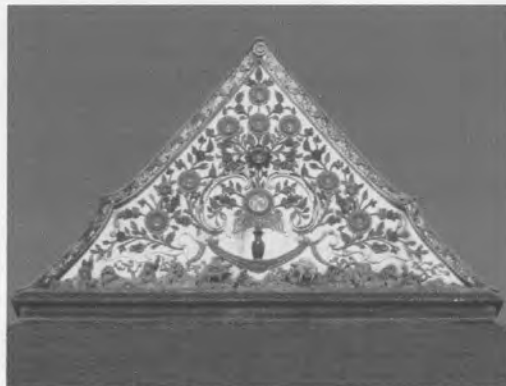


แผนผังที่ 2.11 ผังพื้นพระอุโบสถ

หลังคา 3 ชั้น ไม่ซ้อนชั้น หน้าบันก่ออิฐเต็มไม่มีไฉราหน้าจั่วแบบกระเท่เซร ประดับกระเบื้องดินเผาเคลือบสี กลางภาพเป็นรูปแจกันมีช่อดอกพุดศาลเลื้อยออกมาทั้งด้านบนและด้านข้าง ขอบหน้าบันด้านล่างประดับภาพธรรมชาติมงคลอันได้แก่ ไชยคหิน ต้นไม้ และรูปสัตว์ต่างๆ



ภาพที่ 2.33 ลักษณะหลังคาพระอุโบสถ



ภาพที่ 2.34 ลวดลายบนหน้าบันพระอุโบสถ

ประตูหน้าต่าง ประดับด้วยซุ้มปูนปั้นลายพฤกษชาติ แทรกด้วยกระเบื้องดินเผาเคลือบสีทั้งแบบที่เป็นเครื่องถ้วยนำมาประดับทั้งชั้นและแบบที่สั่งเผาเป็นดอกไม้ใบไม้สำเร็จรูป ยอดบนสุดของซุ้มประดับเป็นรูปถ้วยหรือพานมีฝาครอบขนาดเล็ก บานประตูหน้าต่างภายนอกประดับลายรดน้ำแบบเดียวกัน เป็นภาพต้นไม้ดอกเป็นดอกพุดตานด้านล่างมีสัตว์หิมพานต์ อาทิ สิงห์ ทักทอ คชสีห์ เป็นต้น ชนิดต่างกันไปในแต่ละบาน ใต้ทับหลังทาสีแดงเรียบไม้ประดับลวดลาย

ฐานอาคาร เป็นฐานปัทม์ คอห้องไม้แทรกบัวลูกแก้วทางตั้งคล้ายลูกกรงเว้นระยะห่างสม่ำเสมอ บันไดปูลูกอนหินทรายจีน พนักพลึงห่ออิฐฉาบปูนทาสีขาวเรียบประดับสันพนักเป็นบัวลูกแก้ว ปลายพนักทำเป็นเสาสี่เหลี่ยม ยอดเสาประดับสิงโตจีนหินทรายแกะสลักขนาดเล็ก



ภาพที่ 2.35 - 2.36 ซุ้มประตูและซุ้มหน้าต่างพระอุโบสถ



ภาพที่ 2.37 ฐานอาคารและพนักพลึง

การตกแต่งภายใน

พระประธาน เป็นพระพุทธรูปปูนปั้นปิดทองปางมารวิชัยหน้าตักกว้าง 2 ศอกเศษ ประดิษฐานอยู่บนบุษบกยอดปราสาทโครงสร้างไม้ประดับลายแกะสลักปิดทองประดับกระจกสี ภายในमुखทั้ง 4 ด้านของบุษบกประดิษฐานพระพุทธรูปหล่อโลหะปิดทอง मुखละ 1 องค์ บุษบกตั้งไม้ฉัตรหน้าโดยอยู่ระหว่างช่วงเสา ก่อนถึงผนังหุ้มกลองด้านหลัง

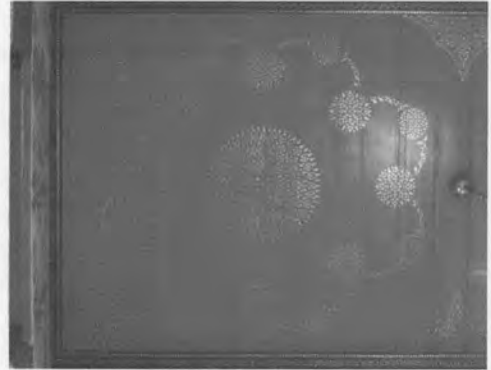


ภาพที่ 2.38 บุษบกยอดปราสาทประดิษฐานพระประธาน
ภายในพระอุโบสถ



ภาพที่ 2.39 พระประธานภายในบุษบก

ฝ้าเพดาน ฝ้าเหนือส่วนในประธานประดับลายลูปิตทองเป็นลายดาวล้อมเดือนบนพื้นสีแดง เหนือส่วนนอกประธานเป็นลายพุ่มข้าวบิณฑ์ ทับหลังใต้ผนังคอสองประดับลายดาวล้อมเดือน ผนังคอสองก่ออิฐฉาบปูนเขียนจิตรกรรมสีฝุ่นเป็นภาพเทพชุมนุม ซึ่งจากฝีมือการเขียนน่าจะเป็นการเพิ่มเติมในสมัยหลัง



ภาพที่ 2.40-2.41 ฝ้าเพดานเหนือส่วนในประธานและนอกประธาน

ภาพที่ 2.42 ลายดาวล้อมเดือนประดับฝ้าเพดาน

ผนังภายใน ทั้ง 4 ด้านและเสาร่วมใน เป็นลายเขียนสี ลายดอกพุดตานก้านแข่ง ซึ่งเป็นการซ่อมแซมในภายหลังในรัชกาลปัจจุบัน โดยได้ลายต้นแบบมาจากพระที่นั่งอัมรินทร์วินิจฉัยในพระบรมมหาราชวัง

บานประตูหน้าต่างภายใน เป็นจิตรกรรมสีฝุ่นบนพื้นสีแดงฝีมือการเขียนอย่างจีน บานประตูเป็นรูปเสี้ยวกาง บานหน้าต่างเป็นรูปแจกันดอกบัวและผลไม้ตั้งบนโต๊ะ ด้านบนเขียนเป็นรูปผ้า幔และเฟื้องอุบะดอกพุดตานใต้ทับหลังประตูหน้าต่างทาสีแดงเรียบ



ภาพที่ 2.43 การตกแต่งผนังและเสาในประธาน



ภาพที่ 2.44 -2.45 การตกแต่งด้านในของบานประตูและหน้าต่าง

องค์ประกอบโดยรอบที่สำคัญ

เสมา เป็นแบบแนบผนัง โดยนำใบเสมาหินแกะสลักผนังกับผนัง ภายนอกที่มุมทั้ง 4 และกึ่งกลางด้านทั้ง 4 ของอาคาร ตั้งอยู่บนระดับฐานอาคาร การใช้เสมาแบบแนบผนังเช่นนี้ เป็นลักษณะของศิลปะสกุลช่างวังหน้าที่มีมา ตั้งแต่สมัยรัชกาลที่ 1 ดังเช่นที่พบได้ใน วัดมหาธาตุยุวราชรังสฤษฎิ์ วัดชนะสงคราม เป็นต้น ซึ่งกรมพระราชวังบวรมหาดคีฬเสพเมื่อครั้งยังทรงดำรงพระอิสริยยศเป็นกรมหมื่นศักดิพลเสพในรัชกาลที่ 2 นั้น คงจะทรงนำมาใช้เพราะเห็นว่างดงามไปอีกแบบหนึ่ง ต่อมาเมื่อทรงดำรงตำแหน่งวังหน้าในรัชกาลที่ 3 ก็ยังทรงเลือกใช้เสมาแบบแนบผนังเช่นนี้ในพระอารามที่ทรงสร้างอีก



ภาพที่ 2.46 เสมาแบบแนบผนัง
เหนือฐานพระอุโบสถ

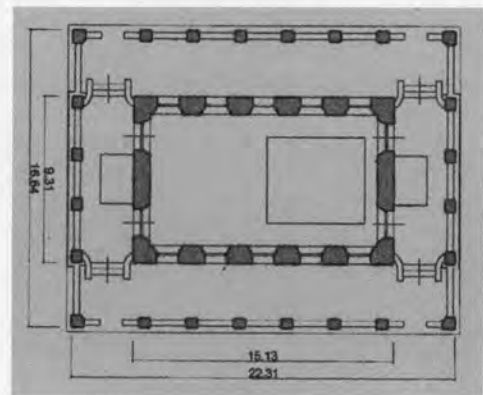
พระวิหาร

รูปแบบทางสถาปัตยกรรม

เป็นสถาปัตยกรรมแบบพระราชนิยมในรัชกาลที่ 3 ผังพื้น เป็นรูปสี่เหลี่ยมผืนผ้า ขนาดกว้างยาวรวมเสาระเบียงโดยรอบประมาณ 17 x 22 เมตร หอภายในขนาด 5 ช่วงเสา มีระเบียงล้อมรอบตัวห้องทั้ง 4 ด้าน มีทางเข้าที่ระเบียงจากด้านยาวของอาคารที่ช่วงเสาแรกของด้านหัวและท้ายโดยไม่มีบันไดเนื่องจากชั้นระเบียงยกจากพื้นลานโดยรอบเล็กน้อย ระเบียงหน้าและหลังของหอภายในยกเป็นเฉลียง มีบันไดขึ้น - ลงแยกไปด้านข้างซ้ายขวา ตรงกับช่องทางเข้าระเบียง ผนังด้านสกัดเจาะช่องประตูด้านละ 2 ช่อง ระหว่างช่องประตูมีซุ้มประดิษฐานพระยืนตัวหอภายในเป็นห้องโถงไม่มีเสาร่วมใน พระประธานประดิษฐานอยู่บนฐานชุกชีซึ่งอยู่ติดกับผนังด้านหลัง หันพระพักตร์ไปด้านหน้าวัด(ทิศตะวันออก)



ภาพที่ 2.47 พระวิหาร วัดไพชนัดพลเสพ



แผนผังที่ 2.12 ผังพื้นพระวิหาร

หลังคา 3 ตับ ไม่ซ้อนชั้น หน้าบันก่ออิฐเต็มไม่มีไฉราหน้าจั่วแบบกระเท่เชร ประดับกระเบื้องดินเผาเคลือบสี ลวดลายลักษณะเดียวกับหน้าบันพระอุโบสถ กลางภาพเป็นรูปแจกันมีช่อดอกพุดตาลเลื้อยออกมาทั้งด้านบนและด้านข้าง ด้านล่างของหน้าบันประดับภาพธรรมชาติมงคลอัน ได้แก่ ไชยหิน ต้นไม้ และรูปสัตว์ต่างๆ

ประตูหน้าต่าง ประดับด้วยซุ้มปูนปั้นลายพฤกษชาติ แทรกด้วยกระเบื้องดินเผาเคลือบสีทั้งแบบที่เป็นเครื่องถ้วยนำมาประดับทั้งชิ้นและแบบที่สั่งเผาเป็นดอกไม้ใบไม้สำเร็จรูป ยอดบนสุดของซุ้มประตูประดับเป็นรูปถ้วยหรือพานมีฝาครอบขนาดเล็ก บานประตูหน้าต่างภายนอกแกะสลักปิดทอง บานประตูแกะเป็นลายมังกรคันเมฆ บานหน้าต่างแกะเป็นลายเมฆแบบจีนแทรกด้วยค้างคาว ได้ทับหลังทาสีแดงเรียบไม่ประดับลวดลาย



ภาพที่ 2.48 ชุ่มประตุน้ำต่างลาย
กระเบื้องเคลือบประกอบลายปูนปั้น



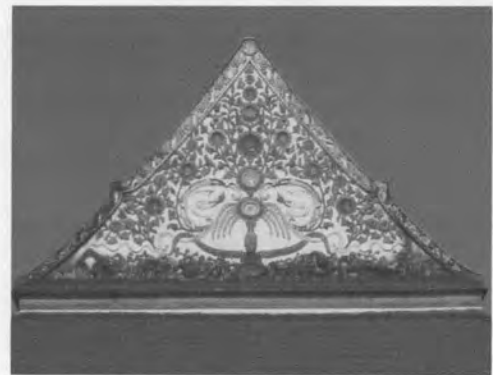
ภาพที่ 2.49 บานประตูแกะสลักปิดทอง
ลายมังกรคั่นเมฆ



ภาพที่ 2.50 บานประตูแกะสลักปิดทอง
ลายเมฆและค้างคาว



ภาพที่ 2.51 ลักษณะหลังคาพระวิหาร



ภาพที่ 2.52 ลวดลายบนหน้าบันพระอุโบสถ

ชุ่มพระ ตั้งอยู่กลางผนังหุ้มกลองทั้งด้านหน้าและหลัง ทำด้วยไม้
แกะสลักปิดทองประดับกระจกสีประดิษฐานพระพุทธรูปหล่อ โลหะปาง
ถวายเนตรด้านละ 1 องค์ สูง 1 วา 9 นิ้ว⁴³ สันนิษฐานว่า ชุ่มและพระพุทธรูป
ซึ่งน่าจะเป็นพระพุทธรูปฉลองพระองค์นี้ น่าจะสร้างโดยพระบรมวงศานุ
วงศ์สายของกรมพระราชวังบวรมหาดิศัยพลเสถ ซึ่งต่อเติมขึ้นมาในชั้นหลัง
เห็นได้จากรูปแบบทางศิลปะของชุ่มที่เป็นแบบไทยประเพณี ซึ่งไม่สัมพันธ์
กับรูปแบบพระราชนิมของอาคาร

ฐานอาคาร อาคารทั้งหลังรับด้วยฐานเชิงเตี้ยชั้นเดียว ฐานชั้นใน
ซึ่งรับตัวห้องภายในและเฉลียงหน้าหลังเป็นฐานสิงห์แบบไม่มีบัวลูกแก้ว
อกไก่ บันไดเฉลียงปูลูกนอนหินทรายจีน พนักบันไดก่ออิฐฉาบปูนทาสีขาว
เรียบโค้งผายออก ปลายพนักประดับสิงโตจีนหินทรายแกะสลักขนาดเล็ก
พนักกระเบื้องก่อดันไม้ประดับกระเบื้องปราง



ภาพที่ 2.53 ชุ่มพระพุทธรูปบนเฉลียง
ด้านหน้าพระวิหาร

⁴³ เรื่องเดียวกัน, หน้า 189.



ภาพที่ 2.54 จุดบรรจบของฐานเชิงและฐานรับเฉลี่ย



ภาพที่ 2.55 บันไดทางขึ้นเฉลี่ยและฐานรับตัวห้อง

การตกแต่งภายใน

พระประธาน เป็นพระพุทธรูปปางมารวิชัยประดิษฐานบนชุกชีซึ่งรับด้วยฐานปัทม์ขนาดใหญ่ซึ่งตั้งห่างจากผนังหุ้มกลองด้านหลังเล็กน้อย บนฐานปัทม์นี้ยังประดิษฐานรูปพระโมคคัลลานะและพระสารีบุตรอัครสาวก เบื้องซ้ายและขวาที่มุมฐานปัทม์ด้านหน้า นอกจากนี้เบื้องซ้ายและขวารวมทั้งด้านหน้าพระประธานระหว่างรูปพระสาวกยังประดิษฐานพระพุทธรูปยืนปางห้ามสมุทรซึ่งสันนิษฐานว่าเป็นพระพุทธรูปฉลองพระองค์ที่สร้างโดยพระบรมวงศานุวงศ์ในสายกรมพระราชวังบวรมหาดคีติพลเสพในชั้นหลังเช่นเดียวกับพระพุทธรูปในซุ้มด้านนอกห้อง

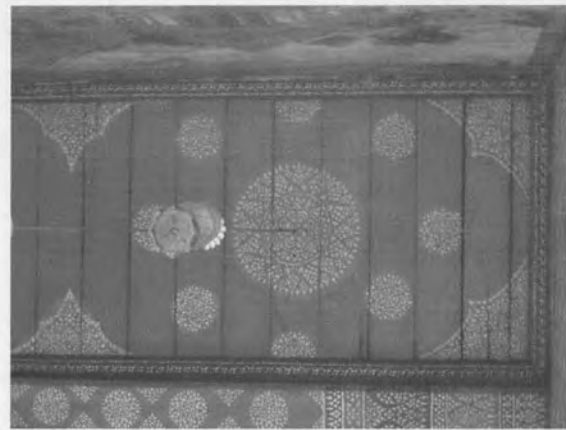


ภาพที่ 2.56-2.58 พระประธานและพระพุทธรูปบริวารบนฐานชุกชี ภายในพระวิหาร

ฝาผนัง ประดับลายฉลุปิดทองเป็นลายดาวล้อมเดือนบนพื้นสีแดง **ผนังภายใน** ผนังหุ้มกลองด้านหน้าและผนังด้านข้างระหว่างช่องประตูหน้าต่างเขียนจิตรกรรมทศชาติชาดก ผนังหุ้มกลองด้านหลังเขียนจิตรกรรมไตรภูมิ ผนังด้านยาวระดับเหนือช่องหน้าต่างเขียนลายดอกไม้ร่วง นอกจากนี้ผนังด้านยาวเหนือช่องหน้าต่างและผนังหุ้มกลองด้านหลังยังเจาะซุ้มคูหารวมทั้งสิ้น 44 ซุ้ม ภายในประดิษฐานพระพุทธรูปนั่งซุ้มละ 1 องค์



ภาพที่ 2.59 การตกแต่งฝาเพดานภายในพระวิหาร



ภาพที่ 2.60 ฝาเพดานลายดาวล้อมเดือน



ภาพที่ 2.61 จิตรกรรมและช่องคูหาบนผนังหุ้มกลอง
ด้านหลังพระประธาน



ภาพที่ 2.62 ลายเขียนสีและช่องคูหาบนผนังด้านข้าง

บานประตูหน้าต่างภายใน ตกแต่งด้วยจิตรกรรมสีฝุ่น ฝีมือการเขียนอย่างจีน ลวดลายคล้ายกับบานภายในของพระอุโบสถ บานประตูเป็นรูปสี่เหลี่ยม พื้นหลังลายดอกพุดตานบนพื้นสีเข้ม บานหน้าต่างเป็นรูปแจกันดอกบัวและผลไม้ตั้งบนโต๊ะ ด้านบนเขียนเป็นรูปผ้า幔และเพ็ชรวงศ์พุดตาน ใต้ทับหลังประตูหน้าต่างทาสีแดงเรียบไม่มีลวดลาย บานแผ่นเขียนภาพดอกบัวเลียนแบบธรรมชาติบนพื้นสีอ่อน



ภาพที่ 2.63 ภาพเขียนสีฝุ่นรูปสี่เหลี่ยมบนพื้นลายพุดตาน
ด้านในบานประตู



ภาพที่ 2.64 ภาพเขียนสีฝุ่นรูปแจกันดอกบัวและผ้า幔
ด้านในบานหน้าต่าง

สิ่งก่อสร้างอื่นๆในเขตพุทธาวาส

พระเจดีย์

เป็นพระเจดีย์ทรงเครื่องก่ออิฐฉาบปูนทาสีขาวฝังรูปสี่เหลี่ยมย่อมุมไม้สิบสองศิลปะรัตนโกสินทร์ ยอดเจดีย์เป็นยอดบัวกลุ่ม องค์ระฆังประดับลวดลายปูนปั้นรับด้วยบัวปากฐานประดับลายกลีบบัว ฐานเจดีย์ได้ชั้นบัวปากฐานลงมาเป็นฐานบัวแวงซ้อน 5 ชั้น รับด้วยฐานสิงห์ประดับลวดลายปูนปั้นอีกชุดหนึ่ง พระเจดีย์ตั้งเรียงกัน 3 องค์ด้านหลังพระอุโบสถและพระวิหาร โดยพระเจดีย์องค์กลางซึ่งตั้งอยู่ตรงกับลานระหว่างพระอุโบสถและพระวิหารมีขนาดใหญ่ที่สุด



ภาพที่ 2.65 พระเจดีย์ทรงเครื่องฐานบัวแวงซ้อนชั้น

วิหารทิศ

ตั้งอยู่บนฐานสูงเท่าระดับกำแพงแก้วรอบเขตพุทธาวาส เป็นอาคารศิลปะพระราชนิคม ผนังพื้นรูปสี่เหลี่ยมผืนผ้ามีเฉลียงหน้าหลัง ห้องภายในขนาด 2 ช่วงเสา ผนังด้านสกัดใต้เฉลียงด้านในเจาะช่องประตู 1 ช่อง ด้านข้างเจาะช่องหน้าต่างด้านละ 2 ช่อง หลังคา 2 ตับ 2 ชั้น หน้าบันแบบกระพุ้งประดับกระเบื้องดินเผาเคลือบสีเป็นลายเถาดอกพุดตานประกอปกกับลายปูนปั้นรูปริ้วผ้า ผนังด้านสกัดใต้เฉลียงด้านที่หันออกไปภายนอกเขตพุทธาวาสเป็นผนังทึบ ประดับซุ้มปูนปั้นปิดทองประดับกระจกสีทรงบันแถลง ภายในซุ้มเป็นรูปเขียนเส้นบนพื้นทอง เป็นภาพสมเด็จพระสัมมาสัมพุทธเจ้าในปางประทานอภัย พื้นด้านหลังเป็นสีน้ำเงินประดับลายดอกไม้ร่วงสีทอง **ซุ้มประตูหน้าต่าง** ประดับลายปูนปั้นทาสีขาวเป็นลายพฤกษชาติแบบพระราชนิคม ตัวดอกซึ่งเป็นพุดตานมีทั้งแบบที่เป็นลายปั้นและแบบเครื่องดินเผาเคลือบสีรูปดอกพุดตาน ห้องภายในปัจจุบันเป็นห้องโถงไม่มีประโยชน์ใช้สอย



ภาพที่ 2.66 วิหารทิศรอบเขตพุทธาวาส

2.5.3 วัดโปรดกษेत्रฐาราม

นามวัด	วัดโปรดกษेत्रฐาราม	พระอารามหลวงชั้น	ตรี	ชนิด	สามัญ
ชื่อตำแหน่งที่ตั้งในอดีต	ฝั่งตะวันออกของคลองลัดหลวง ตรงข้ามกับวัดโพชนัดพลเสท นครเขื่อนขันธ์				
ชื่อตำแหน่งที่ตั้งในปัจจุบัน	ฝั่งตะวันตกของคลองลัดหลวง ตรงข้ามกับวัดโพชนัดพลเสท ตำบลทรงคะนอง อำเภอพระประแดง จังหวัดสมุทรปราการ				

ข้อมูลทั่วไปของพระอาราม

ผู้อุปถัมภ์การก่อสร้าง	พระยาเพชรพิไชย (เกศ)
ฐานันดรผู้อุปถัมภ์การก่อสร้าง	ขุนนาง
สร้าง / ปฏิสังขรณ์	สร้าง
ศักราชการสร้าง / ปฏิสังขรณ์เริ่ม	พ.ศ.2365

มูลเหตุในการสร้าง / ปฏิสังขรณ์

พระยาเพชรพิไชย (เกศ) ต้นสกุล เกตุทัต ซึ่งเป็นผู้ใกล้ชิดของกรมหมื่นศักดิพลเสท ในฐานะพระพี่เลี้ยง ตั้งแต่นั้นไม่ได้ทรงกรมจนกระทั่งได้ทรงกรมแล้วก็ยังได้รับราชการใกล้ชิดเสมอมา เป็นผู้สร้างขึ้นในรัชกาลพระบาทสมเด็จพระพุทธเลิศหล้านภาลัย พร้อมกับการสร้างวัดโพชนัดพลเสท ในคราวที่ได้รับการโปรดเกล้าฯ ให้เป็นนายงานสร้างนครเขื่อนขันธ์และป้อมเพชรซึ่งร่วมกับกรมหมื่นศักดิพลเสทซึ่งเป็นแม่กองในการนี้

รายละเอียดอื่นๆ

แต่เดิมชาวอยุธยาเรียกกันว่า วัดปากคลอง เนื่องจากเดิมมีศาลาประดิษฐานพระพุทธรูปหลังหนึ่งอยู่ใกล้กับปากคลองทองเมือง แต่ไม่มีพระภิกษุจำพรรษา ต่อมาเมื่อสร้างวัดโปรดกษेत्रฐารามแล้ว ก็ยังคงนิยมเรียกกันว่า วัดปากคลองอยู่⁴⁴

ขอบเขตพระอารามในอดีต

ทิศเหนือ	สันนิษฐานว่าเป็นพื้นที่เกษตรกรรม และที่พักอาศัย
ทิศตะวันออก	สันนิษฐานว่าเป็นพื้นที่เกษตรกรรม และที่พักอาศัย
ทิศใต้	จรดคลองเลียบบวัด
ทิศตะวันตก	จรดคลองลัดหลวง



แผนผังที่ 2.13 แผนที่แสดงบริเวณวัดโปรดกษेत्रฐาราม

ลักษณะที่ตั้ง

นครเขื่อนขันธ์เป็นเมืองร้างที่สร้างขึ้นใหม่ในช่วงต้นกรุงรัตนโกสินทร์ เป็นจุดยุทธศาสตร์สำคัญในการป้องกันข้าศึกจากด้านปากอ่าวไทย ในครั้งรัชกาลที่ 3 สถาปมชุมชนซึ่งประกอบไปด้วยชาวอยุธยาอพยพเป็นส่วนใหญ่นั้นน่าจะยังไม่หนาแน่น และพื้นที่ส่วนใหญ่คงเป็นป่าธรรมชาติสลับกับพื้นที่เกษตรกรรม ส่วนวัดโปรดกษेत्रฐารามนั้นตั้งอยู่ในบริเวณริมฝั่งคลองลัดหลวงอันเป็นคลองขุดใหม่ ซึ่งเหตุที่เลือกบริเวณดังกล่าวเป็นที่ตั้งวัด สันนิษฐานว่านอกจากจะเพื่อเป็นที่ระลึกในการขุดคลองลัดหลวงและให้เป็นวัดคู่ซึ่งอยู่ตรงข้ามกันกับวัดโพชนัดพลเสทที่สร้างโดยกรมหมื่นศักดิพลเสท

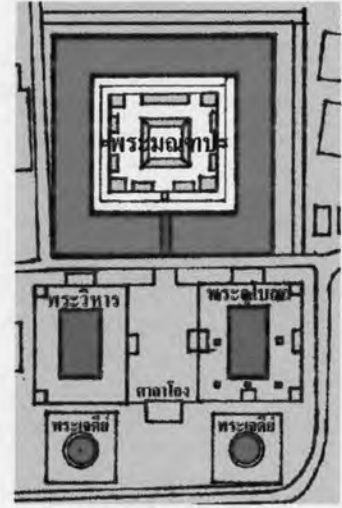
⁴⁴ เรื่องเดียวกัน, หน้า183.

ลักษณะผังพระอาราม

อาณาเขตพระอารามสันฐานเป็นรูป 4 เหลี่ยม ด้านหน้าวัดหันไปทางทิศตะวันตกลงสู่คลองลัดหลวง เขตพุทธาวาสตั้งอยู่กลางพื้นที่พระอารามก่อนลงมาทางทิศใต้เล็กน้อย เขตสังฆาวาสอยู่ทางทิศเหนือด้านหน้าวัดเป็นลานโล่งตลอดแนวริมคลองลัดหลวง

ลักษณะผังบริเวณเขตพุทธาวาส

แบ่งเป็น 2 ตอน ตอนหน้าเป็นบริเวณของพระอุโบสถและพระวิหาร ตอนหลังเป็นบริเวณพระมณฑป พระอุโบสถและพระวิหารหันด้านสกัดไปทางคลองลัดหลวงด้านหน้าวัด ล้อมรอบด้วยกำแพงแก้ว ระหว่างอาคารทั้ง 2 หลังมีลานคั่น กึ่งกลางแนวกำแพงแก้วด้านหน้าลานมีศาลาโถงทางเข้าตั้งอยู่ ตามมุมกำแพงแก้วทั้ง 4 มีพระปรางค์ตั้งบนฐานสูงอย่างป้อมมุมละ 1 องค์ ตามแนวกำแพงแก้วมีศาลารายทรงอย่างเก๋งจีนอยู่โดยรอบพระอุโบสถและวิหารรวม 9 หลัง พระมณฑปล้อมรอบด้วยสระน้ำ มีสะพานข้ามสระด้านหน้าทางเข้าซึ่งตรงกับแนวแกนกึ่งกลางลานระหว่างพระอุโบสถและพระวิหาร ระหว่างตอนหน้ากับตอนหลังเว้นที่ว่างเป็นทางเดินฉนวนแยกทั้ง 2 บริเวณออกจากกัน



แผนผังที่ 2.14 ผังแสดงเขตพุทธาวาส
วัดโปรดกศเชษฐาราม

สิ่งที่น่าสังเกตคือ พระประธานภายในพระอุโบสถ แทนที่จะหันพระพักตร์ไปทางคลองลัดหลวงทางทิศตะวันตกซึ่งเป็นด้านหน้าวัด กลับหันเข้ามาด้านในวัดทางด้านถนนคั่นภายในทางทิศตะวันออก อาจเป็นไปได้ว่าในส่วน of พระอุโบสถนั้น ถือกคิให้พระประธานหันพระพักตร์ไปทางทิศตะวันออกเป็นสำคัญ ส่วนการวางทิศทางของพระวิหารนั้น ไม่เคร่งครัดกับคติเกี่ยวกับทิศนัก แต่ถือทิศทางสัจจกรเป็นหลัก จึงหันด้านพระบาทไปทางด้านหน้าวัดซึ่งเป็นทิศตะวันตก ซึ่งเป็นทางสัจจกรหลักโดยเฉพาะสำหรับประชาชนทั่วไป

อาคารสำคัญในเขตพุทธาวาส

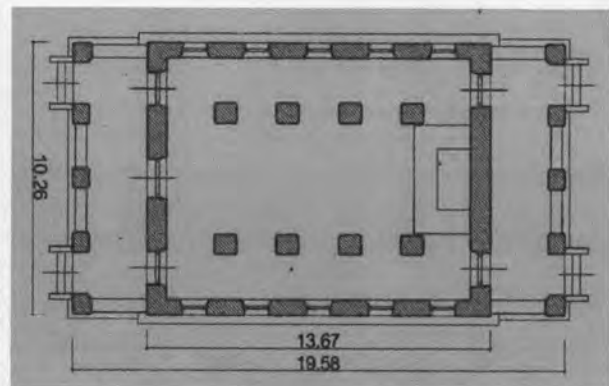
พระอุโบสถ

ลักษณะภายนอก

เป็นสถาปัตยกรรมไทยแบบพระราชนิยมในรัชกาลที่ 3 ผังพื้นขนาดกว้างยาวประมาณ 10 x 20 เมตร ห้องภายในขนาด 5 ช่วงเสา มีเสาในประธาน ผังด้านยาวชิดถึงขอบนอก ผังด้านสกัดด้านหน้าเจาะช่องประตู 3 ช่อง ด้านหลัง 2 ช่อง มีเฉลียงหน้าด้านสกัดทั้ง 2 ด้าน บันไดทางขึ้นอยู่ที่ด้านสกัดของเฉลียงด้านละ 2 บันได



ภาพที่ 2.67 พระอุโบสถ วัดโปรดกศเชษฐาราม



แผนผังที่ 2.15 ผังพื้นพระอุโบสถ

หลังคา 3 ตับ 2 ชั้น หน้าบันตรงกับหลังคา 2 ตับบนสุด ลักษณะก่ออิฐเต็มไม่มีไฉราหน้าจั่วแบบกระเท่
เพชร ประดับลายดอกไม้แบบจีนเรียงกันเป็นรูปตารางอย่างลายราชวัตรบนพื้นสีขาว ตัวดอกเป็นชามกระเบื้องดิน
เผาเคลือบสีแบบจีน ก้านและใบเป็นลายปูนปั้นทาสี



ภาพที่ 2.68 ลักษณะหลังคาพระอุโบสถ



ภาพที่ 2.69 ลายปูนปั้นประกอบเครื่องชามแบบจีนบนหน้าบัน

ประตูหน้าต่าง ประดับซุ้มลายปูนปั้นปิดทองเป็นลายพฤกษชาติแบบพระราชนิยม บานภายนอกประดับ
ลายรดน้ำเป็นรูปต้นดอกพุดตาน ทับหลังและผนังทาสีไม้ประดับลวดลาย

ฐานอาคาร ส่วนที่รับเฉลียงหน้าและหลังเป็นฐานบัวทรงรับด้วยคอท้องไม้และฐานเชิง ส่วนที่รับตัว
ห้องเป็นฐานสิงห์รับบัวปากฐาน เหนือชั้นบัวปากฐานเป็นบัวลูกแก้ว บันไดปูลูกนอนหินทรายจีน ผนังพลสังข์
ก่ออิฐฉาบปูนทาสีขาวเรียบ ปลายผนังประดับเสาหินทรายจีนแกะสลักยอดเสาเป็นรูปสิงโตจีน



ภาพที่ 2.70-2.71 ซุ้มประตูและซุ้มหน้าต่าง
ประดับลายปูนปั้นปิดทอง



ภาพที่ 2.72 จุดบรรจบของฐานเฉลียงและฐานรับตัวห้องพระอุโบสถ

การตกแต่งภายใน

พระประธาน เป็นพระพุทธรูป
ปางสมาธิหน้าตักกว้าง 2 ศอก 1 นิ้ว สูง
ตลอดพระศรีมี 2 ศอกคืบ 1 นิ้ว⁴⁵
ประดิษฐานอยู่บนบุษบกไม้แกะสลักปิด
ทอง ชั้นยอดลักษณะเหมือนริ้วผ้า ลวดลาย
ต่าง ๆ มีลักษณะอิทธิพลศิลปะจีน ฐานบุษบก
ตั้งชิดผนังหุ้มกลองด้านหลัง



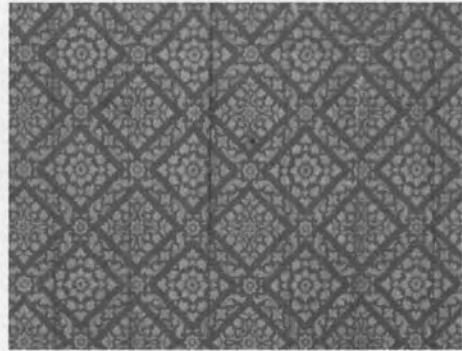
ภาพที่ 2.73-2.74 พระประธานภายในพระอุโบสถ
ประดิษฐานในบุษบกไม้แกะสลักปิดทอง ลวดลายมีอิทธิพลศิลปะจีน

⁴⁵ เรื่องเดียวกัน, หน้า 184.

ผ้าเทศาน ประดับลายประจำยามเขียนสี ลักษณะแม่ลายผสมผสานศิลปะไทยประเพณีกับจีน ทับหลังได้
ผนังคอสองประดับพฤกษชาติอย่างเทศ



ภาพที่ 2.75 ผ้าเทศานภายในพระอุโบสถ



ภาพที่ 2.76 ลายประจำยามเขียนสี
แม่ลายผสมอิทธิพลศิลปะจีน

ผนังภายใน และเสาร่วมใน ฉาบปูนเรียบทาสีขาว ผนังทั้งสี่ด้านส่วนที่อยู่เหนือช่องประตู-หน้าต่างเจาะ
ช่องคูหาทรงพนมลึกเข้าไป ผนังด้านในเขียนจิตรกรรมสีฝุ่นเป็นภาพพระอรหันต์ในท่านั่ง ผนังหุ้มกลองตรงข้าม
พระประธานมีทั้งที่นั่งและยืน ช่องกลางเป็นรูปพระพุทธรเจ้า ช่องคูหาของผนังหุ้มกลองด้านหลังยังมีช่องที่ประดับ
ด้วยรูปพระสาวกปูนปั้นนูนต่ำปิดทองและทาสีอีกด้วย

บานประตูหน้าต่างภายใน ไม่มีการตกแต่งด้วยลวดลาย หลังบานและใต้ทับหลังทาสีแดงเรียบ บานและ
ฉาบปูนเรียบทาสีขาว



ภาพที่ 2.77 - 2.78 บานประตูและหน้าต่างหน้าต่างด้านในและช่องคูหาด้านบน



ภาพที่ 2.79 ช่องคูหาประดับลายนูนสูง
รูปพระสาวก ด้านหลังพระประธาน

องค์ประกอบโดยรอบที่สำคัญ

เสมา เป็นเสมาแผ่นหินแกะสลักประธานอยู่ในซุ้มเสมาซุ้มละ 1 ใบ
ซุ้มเสมา ก่ออิฐฉาบปูนเรียบเป็นทรงกุ่มข้างยอดบัวลูกแก้ว ฐานเป็นฐานสิงห์
บัวปากฐานฝังแปลกเหลี่ยม



ภาพที่ 2.80 ซุ้มเสมาทรงกุ่มข้าง ยอดบัวลูกแก้ว

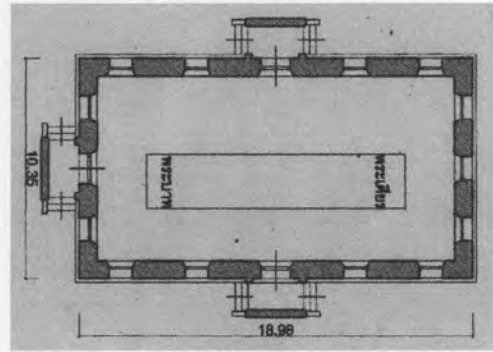
พระวิหาร

รูปแบบทางสถาปัตยกรรม

เป็นสถาปัตยกรรมไทยแบบพระราชนิยมในรัชกาลที่ 3 ผังพื้นขนาดกว้างยาวประมาณ 10 x 19 เมตร ห้องภายในขนาด 5 ช่วงเสา ไม่มีมีเสานประธาน ผังทั้ง 4 ด้านชิดถึงขอบนอกอาคาร กลางผนังด้านสกัด ด้านหลังและด้านยาวเจาะช่องประตูด้านละ 1 ช่อง ขึ้นมุขคลุมทั้ง 3 ประตู ฐานมุขมีบันไดขึ้นจากทั้ง 2 ข้าง

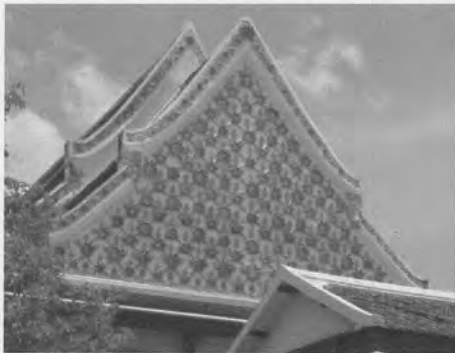


ภาพที่ 2.81 พระวิหาร วัดโปรดกษेत्रาราม

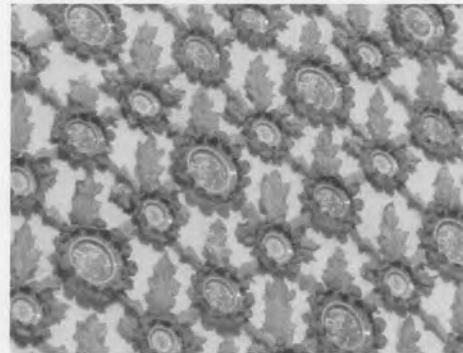


แผนผังที่ 2.16 ผังพื้นพระวิหาร

หลังคา 3 ตับ 2 ชั้น รูปทรงคล้ายกับหลังคาพระอุโบสถ หน้าบันตรงกับหลังคา 2 ตับบนสุด ลักษณะก่ออิฐเต็มไม่มีฉาบหน้าจั่วแบบกระเท่เซร ประดับลายดอกไม้แบบจีนเรียงกันเป็นรูปตารางอย่างลายราชวัตรบนพื้นสีขาว ตัวดอกไม้เป็นชามกระเบื้องดินเผาเคลือบสีแบบจีน ก้านและใบเป็นลายปูนปั้นทาสี



ภาพที่ 2.82 ลักษณะหน้าบันพระวิหาร



ภาพที่ 2.83 ลายปูนปั้นประกอบเครื่องชามแบบจีนบนหน้าบัน

ประตูหน้าต่าง ประดับด้วยซุ้มปูนปั้นปิดทองเป็นลายพฤกษชาติแบบพระราชนิยม บานประตูลายรดน้ำเป็นลายต้นไม้งินต้นไม้อทอง บานหน้าต่างเป็นลายต้นดอกพุดตาน ทับหลังและผนังทาสีประดับลวดลาย

ฐานอาคาร เป็นฐานสิงห์ เหนือชั้นบัวหงายเป็นบัวลูกแก้ว



ภาพที่ 2.84-2.85 ซุ้มประตู-หน้าต่างของพระวิหาร ประดับลายพฤกษชาติปูนปั้นปิดทอง

ภาพที่ 2.86 ฐานพระวิหาร

มุขทางเข้า เป็นมุขหลังคารูปจั่วทรงอย่างพระราชนิคม หน้าบันประดับลายปูนปั้นปิดทองอย่างลายเทศ
ผนังด้านสกัดของมุขเจาะช่องหน้าต่างวงกลม ด้านบนและล่างเจาะช่องสี่เหลี่ยมประดับกระเบื้องปรางเคลือบ
สีแบบจีน ฐานมุขเป็นฐานปัทม์รับฐานบัวคว่ำอีกชั้นหนึ่ง บัน ไคแยกซ้ายขวาปูถนนด้วยแผ่นหินทรายจีน พนัก
พลสังห์ก่ออิฐฉาบปูนทาสีขาวเรียบ ปลายพนักประดับเสาหินทรายจีนแกะสลักยอดเสาเป็นรูปสิงโตจีน



ภาพที่ 2.87-2.88 ลักษณะมุขทางเข้าของพระวิหาร

ภาพที่ 2.89 บัน ไคข้างมุขทางเข้า

การตกแต่งภายใน

พระประธาน เป็นพระพุทธรูปไสยาสน์ปางโปรดอสุรินทราหูปูนปั้นลงรักปิดทอง ขาว 6 วา 2 ศอก⁴⁶
ประดิษฐานอยู่บนฐานปัทม์ก่ออิฐฉาบปูน(ปัจจุบันประดับผิวด้วยหินอ่อน) ตั้งอยู่ค่อนไปทางด้านหลังห้อง

ฝ้าเพดาน เป็นลายเขียนสี ลักษณะแม่ลายประจำยามผสมผสานศิลปะไทยประเพณีกับจีน เนื่องจากไม่มี
เสาในประธานและมีฝ้ายกสูง จึงเห็น โครงสร้างช่อและตุ๊กตาพาดอยู่ด้านบน ชั้นส่วน โครงสร้างประดับลายเขียนสี
แบบเดียวกับฝ้าเพดาน



ภาพที่ 2.90 พระประธานปางโปรดอสุรินทราหู



ภาพที่ 2.91 ฝ้าเพดานภายในพระวิหารประดับลวดลายแบบเดียวกับ
พระอุโบสถ แต่เห็น โครงสร้างช่อและตุ๊กตา

ผนังภายใน ฉาบปูนเรียบทาสีขาว

บานประตูหน้าต่างภายใน เขียนสีเป็นภาพเครื่องตั้งแบบจีน บานและ
ฉาบปูนเรียบทาสีขาว แต่เดิมเหนือช่องประตูและหน้าต่างประดับด้วยภาพเขียน
บรรจู่ในกรอบซึ่งมีทั้งแบบตะวันตก จีน และไทยจำนวน 20 ภาพ⁴⁷ ปัจจุบันสูญ
หายไปหมดแล้ว

ภาพที่ 2.92 ภาพเขียนสีบนบานหน้าต่างด้านใน



⁴⁶ เรื่องเดียวกัน, หน้า 185.

⁴⁷ เรื่องเดียวกัน, หน้าเดียวกัน.

สิ่งก่อสร้างอื่นๆในเขตพุทธาวาส

ศาลาโถงทางเข้า

เป็นอาคารแบบพระราชนิคมแต่ก่อนข้างผสมอิทธิพลศิลปะจีนอย่างแท้จริง หลังคามุงกระเบื้องกาบกล้วยปั้นปูนทับอย่างจีน ผังมีลักษณะอย่างศาลาสองหน้า คือ หน้ากึ่งกลางอยู่ในแนวเดียวกับกำแพงแก้ว พื้นที่ภายใต้หลังคาจึงสามารถใช้งานได้ทั้งฝั่งด้านนอกและด้านใน บานประตูไม้ไม่ประดับลวดลาย หน้าข้างช่องประตูเจาะช่องประดับกระเบื้องปรูคินเผาเคลือบสีแบบจีน



ภาพที่ 2.93 ศาลาโถงทางเข้า

ศาลาราย

เป็นศาลาโถง ลักษณะแบบพระราชนิคมแต่ก่อนข้างผสมอิทธิพลศิลปะจีนอย่างแท้จริงเช่นเดียวกับศาลาโถงทางเข้า แต่มีขนาดเล็กกว่า ปัจจุบันศาลาที่ตั้งอยู่ด้านหน้าพระอุโบสถและพระวิหาร ได้ถูกซ่อมเปลี่ยนรูปทรง, โครงสร้างหลังคาและวัสดุ มุงเป็นแบบสมัยใหม่ไปแล้ว



ภาพที่ 2.94 ศาลาราย

พระปรางค์มูม

เป็นพระปรางค์ศิลปะรัตนโกสินทร์ ขนาดกว้าง 6 ศอก 4 เหลี่ยม สูง 5 วาเศษ⁴⁸ ตั้งอยู่บนฐานสูงอย่างป้อมผัง 8 เหลี่ยม ฐานใต้ชั้นพนักกระเบื้องขึ้นหลังคาอย่างจีน



ภาพที่ 2.95 พระปรางค์มูมบนฐานอย่างป้อม ตั้งอยู่ที่มุมกำแพงแก้วรอบพระอุโบสถและพระวิหาร

พระมณฑป

เป็นอาคารยอดทรงเจดีย์สี่เหลี่ยมย่อมุมไม้สิบสองตั้งบนฐานประทักษิณ ล้อมรอบด้วยกำแพงแก้ว มุมทั้ง 4 ของกำแพงแก้วมีพระเจดีย์ขนาดกว้าง 6 ศอก สี่เหลี่ยมสูง 4 วาเศษ⁴⁹ ตามแนวกำแพงแก้วยังมีศาลารายก่ออิฐถือปูนทรงอย่างแท้จริงอยู่โดยรอบรวมทั้งหมด 7 หลัง หลังคามุงด้วยกระเบื้องดินเผา ปั้นปูนทับแนวเป็นลูกฟูกอย่างจีน ภายในพระมณฑปประดิษฐานพระพุทธรูปปางมารวิชัยและรอยพระพุทธรูปบาทจำลองสร้างด้วยศิลา

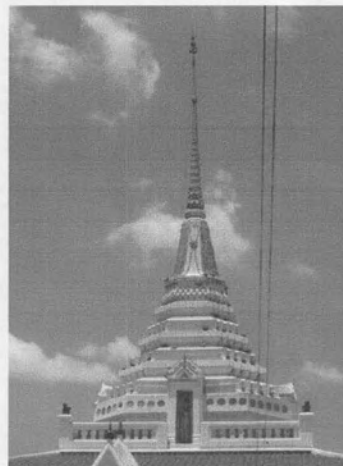
⁴⁸ เรื่องเดียวกัน, หน้าเดียวกัน.

⁴⁹ เรื่องเดียวกัน, หน้าเดียวกัน.

ประดับลายมุก ปัจจุบันทางวัดได้หล่อพระพุทธรูปจำลองครอบทับของจริงไว้ นอกเขตกำแพงแก้วมีสระ
ล้อมรอบกว้าง 4 วา



ภาพที่ 2.96 พระมณฑปกลางน้ำ



ภาพที่ 2.97 ยอดพระมณฑป
เป็นพระเจดีย์สี่เหลี่ยมย่อมุมไม้ยี่สิบ