



ประเทศผู้ผลิตยางรายใหญ่ของโลกมี 3 ประเทศ คือ ไทย อินโดนีเซีย และมาเลเซีย ซึ่งเรียกว่าประเทศผู้ผลิต ส่วนประเทศผู้ใช้อย่างรายใหญ่ของโลก คือ สหรัฐอเมริกา ญี่ปุ่น กลุ่มอีซี และ จีน เรียกว่าประเทศผู้ซื้อ ตลาดซื้อขายที่สำคัญของโลก คือ นิวยอร์ก สิงคโปร์ โตเกียว โทเบีย โกเบ และลอนดอน เมื่อผู้ซื้อและผู้ขาย ดำเนินการซื้อขายก็จะมี การเคลื่อนไหวของราคาเกิดขึ้น การเคลื่อนไหวของราคานี้จะมีรูปแบบที่เป็นลักษณะเฉพาะตัวในช่วงเวลาของในแต่ละตลาด ซึ่งในที่นี้จะทำการศึกษาการเคลื่อนไหวของราคาภายในอดีตตั้งแต่ปี 2527 จนถึงปัจจุบัน เพื่อพิจารณารูปแบบของการเคลื่อนไหวของราคาเพื่อนำมาใช้ในการพยากรณ์ราคาภายในอนาคต โดยใช้ราคาภายใน ตลาดขนาดใหญ่เป็นตัวแทนของราคาภายใน ตลาดภายในประเทศเพราะตลาดขนาดใหญ่เป็นตลาดที่มีความสำคัญที่สุดในการซื้อขายยางของประเทศไทย และใช้ราคา ณ ตลาดสิงคโปร์เป็นตัวแทนของราคาภายใน ตลาดต่างประเทศมาร่วมพิจารณาเพราะราคา ณ ตลาดสิงคโปร์เป็นราคาที่ได้รับ ความเชื่อถือจากตลาดยางโลก

ผลการวิเคราะห์สามารถแยกออกได้เป็น 3 ส่วนคือ ส่วนแรกเป็นการวิเคราะห์ราคายางพาราที่ผ่านมา และพยากรณ์ราคาภายในแผนรวมคว้นขึ้น 3 ที่เกษตรกรขายได้ ในการวิเคราะห์และพยากรณ์ราคาภายในครั้งนี้จะแบ่งการศึกษาออกเป็น 2 ช่วงคือตั้งแต่เดือน มกราคม ปี 2527 ถึงเดือนกันยายนปี 2536 และ ตั้งแต่เดือนตุลาคม ปี 2536 ถึงเดือน พฤษภาคม ปี 2538 ในการพยากรณ์ราคาที่เกษตรกรขายได้ ได้นำผลกระทบที่เกิดจากราคาภายในแผนรวมคว้นขึ้น 3 F.O.B. ณ ตลาดขนาดใหญ่ เข้ามาร่วมในการพิจารณาด้วย ในส่วนที่สองเป็นผลการตอบสนองอุปทานต่อราคาที่เกษตรกรขายได้ของยางแผนรวมคว้นซึ่งแยกพิจารณาในระยะสั้นและระยะยาว และในส่วนที่สามจะเป็นการนำผลการพยากรณ์ที่ได้จากส่วนแรกและผลการวิเคราะห์ที่ได้จากส่วนที่สองมาพิจารณาร่วมกันแล้วทำการคาดคะเนพื้นที่เพาะปลูกและปริมาณการกรีดยางของเกษตรกร เพื่อที่จะนำไปใช้ในการวางแผนการผลิตของยางพารา

4.1 การวิเคราะห์ราคายางพารา

ยางธรรมชาติเป็นสินค้าทางอุตสาหกรรม ผลิตออกขายในตลาดโลกมาเป็นเวลาไม่น้อยกว่า 80 ปี โดยมีประเทศไทย อินโดนีเซีย และมาเลเซีย เป็นผู้ผลิตรายใหญ่มีผลผลิตรวมกันประมาณร้อยละ 80 ของปริมาณยางทั้งโลก ซึ่งความต้องการใช้ยางในปัจจุบันก็มีแนวโน้มสูงขึ้นตลอดเวลา เพราะประชากรของโลกมีจำนวนมากขึ้นจึงมีความต้องการใช้ยางในกิจกรรมการขนส่งและอุตสาหกรรมอื่น ๆ เพิ่มขึ้นตามไปด้วย แต่ความสม่ำเสมอของการใช้ยางนั้นจะต้องขึ้นอยู่กับเหตุปัจจัยทางด้านความเจริญเติบโตทางเศรษฐกิจและอุตสาหกรรมของโลกเป็นสำคัญ ถ้าเศรษฐกิจโลกเติบโตไปด้วยดี สินค้าผลิตภัณฑ์ยางธรรมชาติก็จะขายได้มากขึ้น ส่งผลให้สินค้ายางธรรมชาติซึ่งเป็นวัตถุดิบทางอุตสาหกรรม โดยเฉพาะยางรถยนต์จะขายได้มากขึ้นด้วย และในทางกลับกันเมื่อเศรษฐกิจของโลกตกต่ำ สินค้าผลิตภัณฑ์ยาง

ยางธรรมชาติก็จะขายได้น้อยลง ส่วนทางด้านการผลิตยางธรรมชาติจะพบว่า โดยธรรมชาติของต้นยางจะมีปัญหาทางการผลิตน้อยมาก เมื่อพื้นที่ปลูกยางเพิ่มขึ้น การเพิ่มขึ้นของปริมาณการผลิตย่อมเป็นที่หวังได้ และมีความแน่นอนสูง แต่เป็นเพราะทางสภาพการใช้ที่เพิ่มขึ้นอย่างไม่ต่อเนื่องจึงทำให้ผลผลิตล้นเหลือในบางช่วง หรือราคาตกต่ำไม่เป็นที่พอใจ จึงส่งผลให้การผลิตต้องชะลอตัวลงไปด้วย แต่ถ้าหากราคายางสูงนั้นอัตราการผลิตยังสามารถเร่งให้สูงขึ้นอีกได้ และถ้าย่างราคาดีขึ้นในระยะยาวเกษตรกรก็จะขยายพื้นที่ปลูกขึ้นอีกเรื่อย ๆ ส่วนการใช้ที่เพิ่มขึ้นอย่างกระชั้นชิดถ้าปล่อยไว้เวลาผ่านไปเพียงเล็กน้อยการผลิตก็สามารถเพิ่มขึ้นได้อย่างเพียงพอจากพื้นที่ปลูกที่มีอยู่

4.1.1 การวิเคราะห์ราคายางพาราในช่วง เดือนมกราคม ปี 2527 ถึง เดือนกันยายน ปี 2536

ในช่วงปี 2527 และ ปี 2528 เป็นระยะเวลาที่เศรษฐกิจโลกยังคงชะงักต่อเนื่องมาจากปี 2526 สินค้ายางธรรมชาติขายได้น้อยกว่าที่ผลิตได้ ราคาได้ลดลงตลอดระยะเวลาของปี 2527 และ 2528 ถึงระดับต่ำสุด 14-15 บาท/ก.ก. องค์การยางธรรมชาติได้เข้าซื้อยางออกจากกระแสดตลาดเป็นจำนวน 100,000 ตัน ในปี 2528 เพื่อให้ราคาสูงขึ้น อย่างไรก็ตาม การเข้าซื้อครั้งนี้ได้ส่งผลให้ราคายางในตลาดโลกเพิ่มสูงขึ้น สาเหตุหนึ่งเกิดจากความพอดีกับสภาพการฟื้นตัวของเศรษฐกิจโลก และอีกสาเหตุหนึ่งเกิดจากความตื่นกลัวโรคเอดส์ ซึ่งกำลังเป็นข่าวใหญ่ที่สุดของโลก เพราะน้ำยางชันใช้เป็นวัตถุดิบในการผลิตถุงมือยาง และถุงยางอนามัย ซึ่งในขณะนั้นมีการใช้ผลิตภัณฑ์ที่ใช้ป้องกันการติดโรคทั้งในแพทย์ พยาบาล เจ้าหน้าที่ที่มีส่วนเกี่ยวข้องกับโรคนี้ แม้แต่บุคคลทั่วไป ดังนั้นความต้องการน้ำยางธรรมชาติจึงสูงขึ้นอย่างมาก ก่อให้เกิดการกักตุน การผูกขาดด้วยวิธีการทำสัญญาซื้อขายล่วงหน้าเป็นระยะเวลายาวนานมากขึ้น จนเกิดภาวะอุปทานยางธรรมชาติชนิดอื่นตั้งแต่ช่วงครึ่งแรกของปี 2531 และเกิดการคาดการณ์ของผู้ใช้ยางที่เกรงว่ายางที่ตนต้องการจะขาดแคลนจึงเข้าซื้อยางเพื่อกักตุนและเก็บกำไรส่งผลให้ราคายางธรรมชาติทุกประเภทขยับตัวสูงขึ้นอย่างรวดเร็วมากกว่าความเป็นจริง จนทำให้ทางการตลาดยางในประเทศสิงคโปร์และญี่ปุ่นต้องมีคำสั่งปิดตลาดเป็นการชั่วคราวเมื่อต้นเดือนมิถุนายน 2531 เพื่อให้เหมาะสมกับสถานการณ์ หลังจากนั้นราคายางได้ลดลงอย่างรวดเร็ว ในช่วงที่ราคายางสูงขึ้นนี้ทางองค์การยางธรรมชาติได้พยายามที่จะทำให้อ่างราคายางลดลงสู่ระดับเดิม ด้วยการนำยางที่ซื้อเก็บไว้ในมูลนิธิทั้งสิ้นประมาณ 360,000 ตัน ขายออกไปในช่วงปลายปี 2530 จนถึงต้นปี 2532 ก็ขายได้หมด (ตารางที่ 4.1) แต่หลังจากการที่ INRO ได้ระบายยางจำนวน 360,000 ตัน หมดแล้วมีผลทำให้ราคายางในตลาดโลกตกต่ำอย่างรวดเร็ว อาจเนื่องมาจาก 2 สาเหตุใหญ่ๆ คือ

(1) การเพิ่มขึ้นของราคายางในช่วงวิกฤตการณ์โรคเอดส์ เกิดจากการปั่นราคา มิใช่เกิดจากความต้องการที่แท้จริง จึงทำให้อ่างราคาลดลงอย่างรวดเร็วสู่สภาพความเป็นจริง

(2) ในช่วงกลางปี 2532 ได้เกิดการปฏิวัติทางวัฒนธรรมในประเทศจีน ที่เทียนอันเหมิน ก่อให้เกิดการเสียชีวิตและทรัพย์สินเป็นอันมากทำให้รัฐบาลจีนต้องระงับกิจกรรมทางอุตสาหกรรมลงเพื่อใช้เวลาทบทวนนโยบายเศรษฐกิจและการเมืองเสียใหม่อยู่เป็นเวลานาน

ส่งผลให้การนำเข้าของประเทศไทยลดลงไป จึงทำให้ราคายางธรรมชาติของโลกลดลงด้วย แต่การลดลงของราคายางในช่วงนี้ก็ยังไม่ได้ถึงระดับที่ INRO จะต้องเข้าซื้อ ซึ่งในช่วงนี้รัฐบาลไทยก็ได้เข้ามาช่วยแก้ไขสถานการณ์ให้กับเกษตรกรโดยทำการงดการจับเก็บเงินสงเคราะห์ปลูกแทน และได้ประกาศเพิ่มระดับราคาประเมินขั้นต่ำเพื่อจัดเก็บภาษีอากรขาออกของยาง หลังจากนั้นเมื่อถึง ปี 2533 ทาง INRO จึงได้เข้าซื้อรวมทั้งสิ้น 34,459 ตัน (เป็นยางของไทย 14,070 ตัน) (ตารางที่ 4.2) แต่ก็ยังไม่ช่วยให้ราคายางขยับตัวสูงขึ้น เพราะได้เกิดสถานการณ์ในตะวันออกกลางขึ้นเสียก่อน ตั้งแต่กลางปี 2533 โดยประเทศอิรักได้บุกเข้ายึดประเทศคูเวต ทำให้สหรัฐดำเนินมาตรการบีบบังคับให้อิรักถอนตัวออก ด้วยการปิดล้อมมิให้อิรักส่งน้ำมันออก ส่งผลให้น้ำมันดิบในตลาดโลกถีบตัวสูงขึ้นจากระดับ 21 เป็น 40 เหรียญสหรัฐต่อบาเรลล์ ในช่วงเดือนสิงหาคม-ตุลาคม 2533 และในช่วงนี้เองก็ได้เกิดปัญหาเศรษฐกิจการรวมประเทศเยอรมันขึ้น ทำให้เศรษฐกิจโลกปั่นป่วนขาดทิศทางที่แน่ชัด และหลังจากนั้นสถานการณ์อิรักและคูเวตก็ได้ถึงจุดระเบิดเมื่อสหรัฐและพันธมิตรได้ส่งกำลังทหารบุกเข้าขับไล่อิรักออกจากคูเวต เมื่อวันที่ 17 มกราคม 2534 การสู้รบในครั้งนี้ได้ใช้เงินไปเป็นจำนวนมากมหาศาลจากหลายประเทศ จึงส่งผลเสียหายให้แก่ระบบเศรษฐกิจทั่วโลกอย่างร้ายแรง ซึ่งกระทบกับตลาดยางธรรมชาติของโลกทำให้ราคายางตกต่ำลงไปอีก

องค์การ INRO จึงได้เข้าซื้อยางอยู่ตลอดปี 2534 เป็นจำนวนทั้งสิ้น 70,493 ตัน (ยางไทย 18,396 ตัน) ในส่วนของรัฐบาลไทยก็ยังคงให้ความช่วยเหลือเพื่อแก้ไขปัญหาราคายางตกต่ำ โดยมีการพยุงราคายางในระยะสั้นและขยายระยะเวลาเว้นการจับเก็บเงินสงเคราะห์ปลูกแทนออกไปอีก 2 เดือน และมีการรับซื้อตัวสัญญาใช้เงินผู้ซื้อยางพาราสำหรับยางที่กรีดยอดการผลิต 2534 และในช่วงปลายปี 2534 ได้ใช้เงินงบประมาณ 200 ล้านบาท มาแทรกแซงตลาดโดยให้องค์การสวนยางดำเนินการรับซื้อยางจากเกษตรกรโดยตรง

สำหรับปี 2535 ซึ่งยังคงได้รับผลกระทบจากภาวะเศรษฐกิจตกต่ำจากปี 2534 แล้วยังได้เกิดเหตุการณ์ขึ้นในประเทศจีน และญี่ปุ่น กล่าวคือ ประเทศจีนกำลังพยายามที่จะนำระบบเศรษฐกิจเสรีเข้ามาประยุกต์ใช้และได้ผลดีมาก ทำให้ผลผลิตรวมทางเศรษฐกิจและอุตสาหกรรมของประเทศเพิ่มขึ้นอย่างมากในอัตราเกินร้อยละ 10 แต่ไม่สามารถควบคุมสภาพเงินเฟ้อและค่าของเงินที่ตกต่ำลงได้ ยังผลให้รัฐบาลจีนของชโลกิจกรรมทางด้านเศรษฐกิจลง รวมทั้งลดการนำเข้าวัตถุดิบยางธรรมชาติด้วย ตลาดยางธรรมชาติโลกจึงได้รับผลกระทบด้วย ส่วนในประเทศญี่ปุ่นก็เกิดสภาพเศรษฐกิจถดถอยอย่างมาก หลังจากที่ประสบกับสภาวะได้เปรียบดุลการค้าต่างประเทศมากไป จนค่าเงินเยนของตัวเองสูงขึ้นอย่างรวดเร็ว ทำให้ราคาสินค้ารถยนต์และอื่น ๆ ของตนในตลาดต่างประเทศสูงขึ้นทันทีและขายไม่ออก ญี่ปุ่นจึงต้องชลอกการผลิตรถยนต์ออกจำหน่าย ทำให้การนำเข้ายางธรรมชาติจากตลาดโลกลดลงด้วย ราคายางธรรมชาติจึงตกต่ำลงอีก โดยต่ำกว่าเส้น "อาจซื้อ" เกือบตลอดปี โดยเฉพาะอย่างยิ่ง ตั้งแต่ปลายเดือนมิถุนายน ตลอดจนถึงเดือนธันวาคม

ตารางที่ 4.1 การแทรกแซงราคาและการปรับราคาใน INRO 1

การซื้อขายเข้ามูลภัณฑ์ ของ INRO				การปรับราคาลง		
ปี	จำนวน (ตัน)	ยอด สะสม (ตัน)	ส่วนที่ซื้อ จากไทย	ปี	ราคาอาจ ซื้อ(เซ็นต์/กก.)	เหตุผล
2524	50,312	50,312	-	2524	178(100%)	
2525	209,825	260,137	-	2525	177(-1%)	มูลภัณฑ์เกิน 100,000 ตัน
2526	13,244	273,381	-	2526	-	-
2527	-	-	-	2527	-	-
2528	100,214	373,595	6,234	2528	171(-3%)	มูลภัณฑ์เกิน 300,000 ตัน
2529	102	373,697	2,949	2529	-	-
รวม	373,697		9,183(3%)			
การขายจากมูลภัณฑ์						
2530 ก.ย.-ธ.ค.	99,728	99,728		2530	-	-
2531 ม.ค.-พ.ย.	234,829	334,557		2531	-	-
2532 มี.ค.	24,921	359,478		2532	185(+8%)	ราคาเกินเส้นอาจขาย 6 เดือน(5%) ขาย ยางได้ 300,000 ตัน(3%)
19 เดือน	359,478	359,478				

หมายเหตุ ตัวเลขยอดซื้อบางช่วงรวมการซื้อขายใหม่และการเปลี่ยนแปลงยกเว้น วัลฯ ไว้ด้วยทำให้
ยอดซื้อและขายไม่เท่ากัน

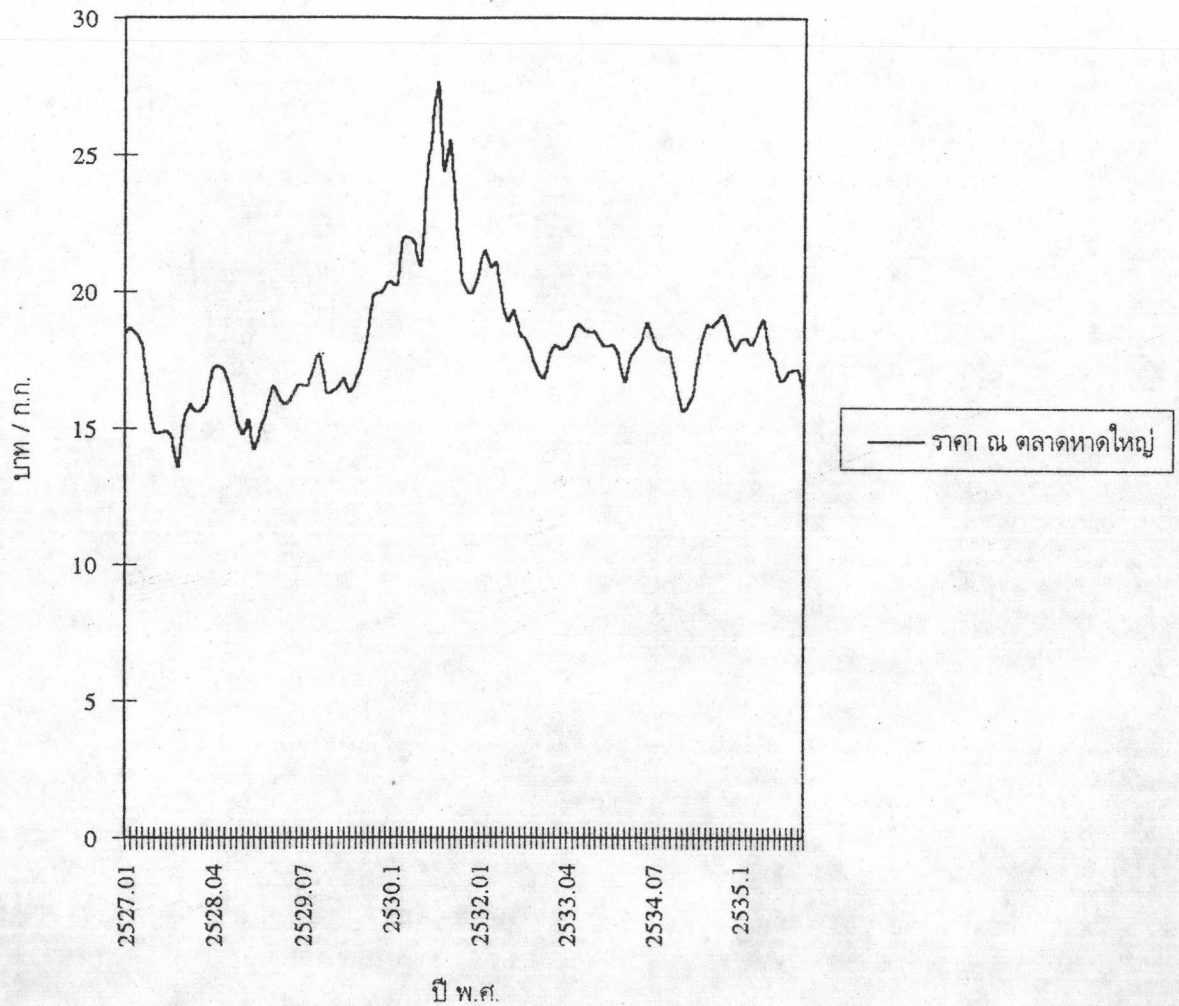
ที่มา : องค์การยางธรรมชาติระหว่างประเทศ 2532

ตารางที่ 4.2 การแทรกแซงราคาและการปรับราคาใน INRO 2

การซื้อขายเข้ามูลภัณฑ์ฯ ของ INRO				การปรับราคาลง		
ปี	จำนวน (ตัน)	ยอด สะสม (ตัน)	ส่วนที่ซื้อ จากไทย	ปี	ราคาอาจ ซื้อ"(เซ็นต์/กก.)	เหตุผล
2533 ม.ค.-มี.ค.	34,459	34,459	14,070	2533	176(-5%)	ราคาค่ำกว่าเส้นอาจ ซื้อเกิน 6 เดือน
2534 ส.ค.	5,965	40,424	216	2534 ส.ค.	-	-
2534 ต.ค.	43,068	83,492	-	2534 ต.ค.		
2534 ธ.ค.	27,425	118,917	18,180	2534 ธ.ค.	-	-
2535 ส.ค.	32,776	143,693	-	2535 ม.ค.	ควรถด(-%)	มูลภัณฑ์เกิน 100,000 ตัน
2535 ก.ย.	16,858	160,551	-	2535 ก.ย.	-	-
2535 ต.ค.	20,448	180,999	-	2535 ธ.ค.	-	ราคาค่ำกว่าเส้นอาจ ซื้อเกิน 6 เดือน
2536 ก.ย.	18,067	190,066	828	2536 ก.พ.	ควรถด (-5%)	(วันประชุม)
รวม	199,066	199,066	33,294 (17%)			

ที่มา : องค์การยางธรรมชาติระหว่างประเทศ 2536

รูปภาพที่ 4.1 แสดงการเคลื่อนไหวของราคายาง ณ ตลาดหาดใหญ่ ตั้งแต่ เดือน มกราคม ปี 2527 - เดือน กันยายน ปี 2536



ซึ่ง INRO ก็ได้เข้าซื้อตั้งแต่เริ่มต้น แต่ได้รอดูสถานการณ์ตลาดก่อนจนกระทั่งถึงต้นเดือน สิงหาคม จึงเริ่มเข้าซื้ออย่างจำนวน 32,776 ตัน เดือนกันยายน 16,858 ตัน และเดือน ตุลาคม 20,448 ตัน รวมเป็นยางที่ซื้อทั้งสิ้นในปีนี้ 70,082 ตัน (เป็นยางไทย 828 ตัน) แต่ก็ไม่สามารถจะทำให้ราคาสูงขึ้นพ้นเส้น "อาจซื้อ" ภายในเวลา 6 เดือนได้ เพราะปริมาณยางที่ซื้อน้อย และเว้นระยะเวลาห่างเกินไป ในปีนี้รัฐบาลไทยได้ดำเนินการตามมาตรการเร่งด่วนโดยให้ยกเว้นภาษีเงินได้บุคคลธรรมดาหัก ณ ที่จ่ายที่เก็บจากผู้ขายยางเป็นการชั่วคราวและได้อนุมัติงบประมาณทำการเปิดตลาดกลางยางพาราที่อำเภอหาดใหญ่ จังหวัดสงขลา และกองทุนสงเคราะห์การทำสวนยางเปิดตลาดประมูลยางพาราระดับท้องถิ่น

ปี 2536 เป็นปีสิ้นสุดของข้อตกลง INRO ในปีนี้ราคาได้ลดลงมากจนต่ำกว่าเส้น "ต้องซื้อ" ตั้งแต่ปลายเดือน เมษายน เป็นต้นไปจนเกือบปลายปี 2536 แต่ทางผู้จัดการมูลภัณฑ์กันชนก็ยังไม่สามารถตัดสินใจปฏิบัติการอะไรได้เพราะว่ายังมีข้อขัดแย้งระหว่างประเทศผู้ผลิตและประเทศผู้ใช้อย่างเรื่องการปรับราคา INRO ลงร้อยละ 5 ตามเงื่อนไขที่ว่า ถ้าราคาซึ่งสถานะตลาดอยู่ต่ำกว่าเส้น "อาจซื้อ" เกิน 6 เดือน ซึ่งเกิดขึ้นในปี 2535 และเรื่องการขอปรับปรุงกฎเกณฑ์ INRO ให้เป็นข้อตกลง INRO ฉบับที่ 3 ยังไม่มีข้อยุติ ซึ่งสถานการณ์ที่เกิดขึ้นก็ได้ส่งผลเสียกับประเทศผู้ผลิตเป็นอย่างมาก แต่หลังจากนั้นประมาณเดือน กันยายน ได้มีการติดต่อประสานงานกันจนในที่สุดประเทศผู้ผลิตและประเทศผู้ใช้ก็ได้ตกลงยินยอมกันได้ โดยให้มีการปรับปรุงข้อตกลง INRO และยอมให้ปรับราคา INRO ลง 5 % มีผลย้อนหลังตั้งแต่เดือนกุมภาพันธ์ 2536 เป็นต้นมา แล้วหลังจากนั้นผู้จัดการมูลภัณฑ์กันชนจึงได้เข้าซื้ออย่างจากตลาดโลก ในช่วงเดือน กันยายน เป็นจำนวน 18,067 ตันพร้อมกับได้เริ่มเรียกเก็บเงินเข้ามูลภัณฑ์จากสมาชิก เมื่อวันที่ 24 กันยายน 2536 อีกเป็นจำนวน 150 ล้านเหรียญมาเลเซีย เพื่อนำมาใช้แทรกแซงตลาดต่อไป ในช่วงปี 2536 นี้ทางเกษตรกรได้รับการสนับสนุนจากรัฐบาลอย่างมากทั้งทางด้านการงดเว้นการเก็บภาษีเงินได้บุคคลธรรมดาหัก ณ ที่จ่าย ทั้งจากผู้ขายและจากผู้ผลิต ทางด้านการรับซื้อตัว ๆ อย่างพารา ในฤดูกาลผลิตมีการอนุมัติวงเงินกู้ให้แก่เกษตรกร สินเชื่อดอกเบี้ยต่ำแก่พ่อค้าในระดับต่าง ๆ และองค์การสวนยาง

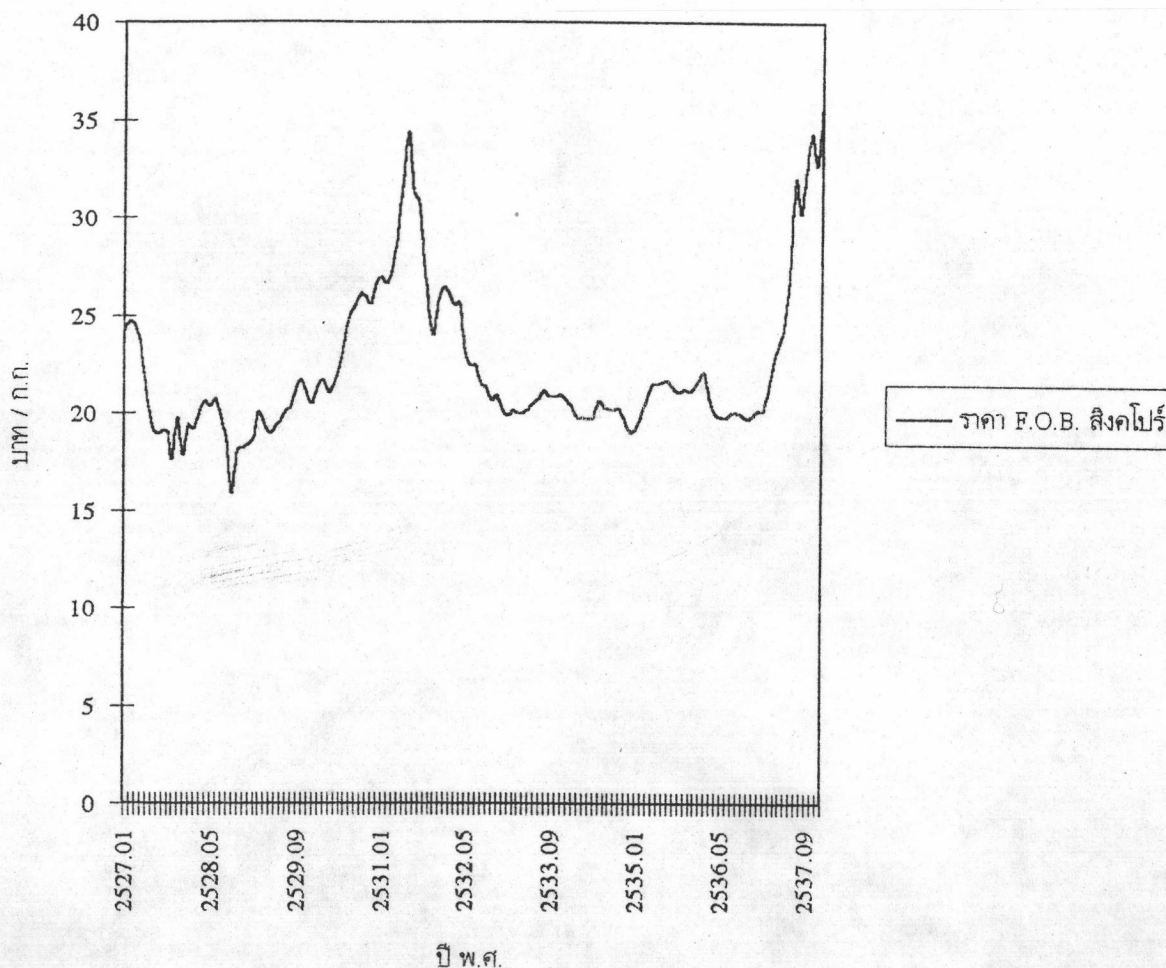
สรุปการเคลื่อนไหวของราคายางแผ่นรมควันชั้น 3

ตลาดโลก (ตลาดสิงคโปร์)

ปี 2527 ไตรมาส 1-4 : ราคายางแผ่นรมควันชั้น 3 ณ ตลาดสิงคโปร์ในช่วงแรกของปี 2527 ทรงตัวอยู่ในระดับสูงต่อเนื่องจากปีก่อนแล้วลดลงอย่างมากในช่วงไตรมาสที่ 2 INRO จึงเข้าแทรกแซง ตลาดในไตรมาสที่ 3 ทำให้ราคาขยับตัวขึ้นเล็กน้อยและลดลงสู่ระดับต่ำในไตรมาสที่ 4 แต่เมื่อถึงปลายปี 2527 มีการเข้าซื้ออย่างจาก สหรัฐ สหภาพโซเวียต และ จีน ราคาจึงกระเตื้องขึ้น

ปี 2528 ไตรมาส 1-4 : ราคายางยังคงปรับตัวขึ้นลงต่อเนื่องจากปีที่แล้ว แต่ในปลายไตรมาสแรกราคาปรับตัวสูงขึ้นเนื่องจากเป็นช่วงยางผลัดใบทำให้มีผลผลิตน้อยกว่าความต้องการใช้ ราคาจึงปรับตัวสูงขึ้น เมื่อถึงไตรมาสที่ 2 ซึ่งสิ้นสุดฤดูกาลผลัดใบของยาง ทำให้อุปทานยางมีมากขึ้นแต่ทางด้านความต้องการใช้กลับอ่อนตัวลง ราคายางจึงขยับตัวลดลงตลอดช่วงจนทำให้ INRO ต้องเข้ามาแทรกแซงตลาดเพื่อช่วยพยุงราคาแต่ก็ไม่สามารถกระตุ้นราคาให้กระเตื้องขึ้นได้จนกระทั่งถึงกลางไตรมาสที่ 4 มีการเข้าซื้ออย่างจากจีนและอินเดีย จึงทำให้ราคาเริ่มขยับตัวสูงขึ้น

รูปภาพที่ 4.2 แสดงการเคลื่อนไหวของราคายางแผ่นรมควันชั้น 3 ณ ตลาดสิงคโปร์ ตั้งแต่เดือน มกราคม ปี 2527 - เดือน ธันวาคม ปี 2537



ปี 2529 ไตรมาส 1-4 : ในช่วงไตรมาสแรกของปี 2529 นี้ราคามีแนวโน้มขยับตัวสูงขึ้นเนื่องจากการเข้าซื้อยางจากประเทศต่าง ๆ ต่อเนื่องจากปีที่แล้ว ประกอบกับอุปทานยางค่อนข้างจะตึงตัวเนื่องมาจากฝนตกหนักผิดปกติและเข้าฤดูยางผลัดใบ แต่ราคากลับทรงตัวในช่วงปลายไตรมาสเพราะประเทศผู้ใช้อย่างชะลอการซื้อยาง นอกจากนั้นราคาน้ำมันดิบในตลาดโลกมีแนวโน้มลดลง ซึ่งมีผลลดต้นทุนยางสังเคราะห์ ก็มีผลกดดันให้ราคายางทรงตัวในระยะหนึ่ง แต่หลังจากนั้นตลาดได้กระเตื้องขึ้น เนื่องจากการเข้าซื้อยางจากประเทศผู้ใช้ทำให้ราคาขยับตัวสูงขึ้น ประกอบกับเป็นช่วงฤดูมรสุมทำให้อุปทานยางลดลง จนกระทั่งถึงกลางไตรมาสที่ 4 ราคาได้มีการ

เคลื่อนไหวเล็กน้อยเนื่องจาก ทาง INRO มีการเจรจาเพื่อวางข้อตกลงยาง
 ธรรมชาติระหว่างประเทศฉบับใหม่เพื่อใช้แทนฉบับที่จะหมดอายุเดือน ตุลาคม
 ปี 2530

- ปี 2530 ไตรมาส 1-4 : ในปี 2530 นี้ ราคาขางมีแนวโน้มสูงขึ้นตลอดทั้งปี เนื่องจากมีการเข้าซื้อขางจาก
 ประเทศ ผู้ใช้ผนวกกับผลผลิตปีนี้ลดน้อยลงเพราะมีฝนตกหนักเป็นอุปสรรค
 ต่อการกรีดยาง และราคาน้ำมันดิบในตลาดโลกมีแนวโน้มเพิ่มมากขึ้นซึ่งส่ง
 ผลให้ราคาขางปรับตัวสูงขึ้น จนทำให้ INRO ต้องเข้ามาแทรกแซงตลาดโดย
 การเสนอขายขางจากมูลภัณฑ์กันชน จึงทำให้ราคาลดลงเล็กน้อยในช่วง
 กลางไตรมาสที่ 4
- ปี 2531 ไตรมาส 1-4 : ราคาขางแผ่นรมควันชั้น 3 ในตลาดสิงคโปร์ในช่วงแรกของปี 2531 ขึ้นสูงมาก
 โดยเฉพาะในเดือนมิถุนายนขึ้นไปถึงระดับราคา 34.38 บาทต่อกิโลกรัม ซึ่งสูงที่สุด
 ในรอบ 8 ปี เนื่องจากภาวะความแห้งแล้งในฤดูการผลิตที่ผ่านมาส่งผลทำให้การให้
 น้ำยางของต้นยางในช่วงไตรมาสที่ 1 ลดต่ำลง ประกอบกับความต้องการใช้ขาง
 ธรรมชาติในรูปน้ำยางข้น เพิ่มขึ้นตามการขยายตัวของความต้องการใช้ถุงมือขาง
 และขางยางอนามัยในกลุ่มประเทศพัฒนา เพราะความตื่นกลัวการระบาดของโลก
 ภูมิคุ้มกันบกพร่องเป็นผลให้ราคาน้ำยางข้นเพิ่มขึ้นอย่างรวดเร็ว จึงทำให้ประเทศ
 ผู้ผลิตขางหันไปผลิตขางธรรมชาติในรูปน้ำยางข้นเพิ่มขึ้น จนเกิดภาวะอุปทานขาง
 แผ่นรมควันตึงตัวตลอดช่วงครึ่งแรกของปี 2531 และเกิดการคาดการณ์ของผู้ใช้
 ขางที่เกรงว่าขางแผ่นจะขาดแคลนจึงเข้าซื้อขางเพื่อกักตุนและเก็งกำไรจึงเป็นเหตุ
 ให้ราคาขางแผ่นรมควันชั้น 3 มีราคาสูงขึ้นดังกล่าว ในช่วงครึ่งหลังของปี 2531
 ภาวะอุปทานขางเริ่มคลี่คลายลงหลังจากพ้นช่วงยางผลัดใบ ผลผลิตของประเทศผู้ผลิต
 ต่างๆเริ่มฟื้นตัวตามฤดูการประกอบกับผู้จัดการมูลภัณฑ์กันชนขางฯเร่งระบายขางจำนวน
 กว่า 250,000 เมตริกตัน ออกจากสต็อกขององค์การขางฯ เพื่อแทรกแซงราคา นอกจาก
 นั้น ตลาดโตเกียว ได้ใช้มาตรการเพิ่มเงินมัดจำในการซื้อขายขางเพื่อลดการเข้าซื้อ
 เพื่อเก็งกำไรในลักษณะการปั่นราคา ทำให้การเคลื่อนไหวของราคาขางที่ผิดปกติดลดลง ราคา
 ขางแผ่นรมควันในช่วงครึ่งหลังของปีจึงอ่อนตัวลงเป็นลำดับแต่ในช่วงปลายปีราคากลับ
 เพิ่มขึ้นเล็กน้อยเนื่องมาจากการที่เกิดฝนตกหนักและน้ำท่วมในแหล่งผลิตขาง
 ของไทยและมาเลเซีย

- ปี 2532 ไตรมาส 1-4 : ตลอดทั้งปี 2532 ราคายางแผ่นรมควันชั้น 3 ในตลาดสิงคโปร์มีแนวโน้มลดลงตลอด โดยลดลงจาก กิโลกรัมละ 26.43 บาทในเดือนมกราคมเหลือกิโลกรัมละ 20.25 บาทในเดือนธันวาคม ซึ่งการลดลงของราคายางมีสาเหตุสำคัญมาจากการระบายยางจำนวนกว่า 300,000 เมตริกตัน ออกจากสต็อกของมูลภัณฑ์กันชนยาง ในช่วงปี 2531-2532 ทำให้สต็อกยางจำนวนมากถูกเคลื่อนย้ายไปสู่กลุ่มประเทศผู้ใช้อย่างธรรมชาติรายสำคัญจนมีสต็อกอยู่อย่างเพียงพอจึงชะลอการเข้าซื้อจากกลุ่มประเทศผู้ผลิต ทำให้เกิดอุปทานยางส่วนเกินจำนวนมาก และประกอบกับราคายางสังเคราะห์ในปีนี้มีแนวโน้มลดลงค่อนข้างมากจึงทำให้ความต้องการยางธรรมชาติลดลงราคายางในปี 2532 จึงมีแนวโน้มลดลงตลอดปี
- ปี 2533 ไตรมาส 1-4 : ในช่วงไตรมาสที่ 1 ตลาดยางในต่างประเทศค่อนข้างซบเซา ผู้ค้ายางในสิงคโปร์และโตเกียวชะลอการซื้อขายยางในช่วงนี้ และมีการทยอยขายยางในตลาดซื้อขายล่วงหน้าออกมาเป็นระยะ ๆ เพราะอุปทานยางที่ยังคงล้นตลาดอยู่ ราคาในปีจึงมีการเคลื่อนไหวอยู่ในช่วงแคบ ๆ และผู้จัดการมูลภัณฑ์กันชนได้เข้ามาทำการแทรกแซงราคาในช่วงกลางปี ทำให้ราคาไม่ลดลงมากนัก
- ปี 2534 ไตรมาส 1-4 : ราคาในปีนี้มีแนวโน้มลดลงอย่างต่อเนื่องจากปีก่อน เฉลี่ยตลอดปี 2534 ราคายางแผ่นรมควันชั้น 3 ลดลงจากปีก่อนในช่วงร้อยละ 2.9-9.4 เนื่องมาจาก ผลผลิตยางธรรมชาติของโลกในปี 2534 มีแนวโน้มสูงขึ้นกว่าปีก่อนและสูงกว่าปริมาณความต้องการใช้ อีกทั้งความต้องการใช้ยางธรรมชาติในตลาดโลกชะลอตัวลงต่อเนื่องจากปีก่อน เพราะจาก อุตสาหกรรมการรถยนต์ในสหรัฐอเมริกาและยุโรป ประสบกับความตกต่ำจากภาวะเศรษฐกิจซบเซา ประกอบกับราคายางสังเคราะห์ลดลงเนื่องมาจากราคาน้ำมันดิบมีแนวโน้มลดลงจากปีก่อน
- ปี 2535 ไตรมาส 1-4 : ราคาในปีมีการเคลื่อนไหวอยู่ในช่วงแคบ ๆ โดยในช่วงไตรมาสแรกนั้นราคามีการปรับตัวขึ้นลงในช่วงประมาณ 19-22 บาทต่อกิโลกรัมโดยมีแนวโน้มสูงขึ้นเล็กน้อยและในช่วงไตรมาสที่ 2 ราคามีการเคลื่อนไหวอยู่ในช่วงแคบ ๆ แต่มีแนวโน้มลดลง เพราะในช่วงนี้ตลาดโดยทั่วไปยังคงซบเซา และในช่วงไตรมาสที่ 3 ราคายางลดลงอีกครั้งเนื่องจากผลผลิตยางในประเทศผู้ผลิตที่สำคัญเข้าสู่ตลาดเพิ่มขึ้น ส่วนในไตรมาสสุดท้ายราคาเคลื่อนไหวอยู่ในช่วงแคบ ๆ เนื่องจากการซื้อขายยังมีเพียงเบาบาง

- ปี 2536 ไตรมาส 1-4 : ในช่วงแรกของไตรมาสแรกของปี ราคายางในตลาดสิงคโปร์มีแนวโน้มสูงขึ้น แต่พอลายไตรมาสราคากลับลดลงและต่อเนื่องไปถึงในไตรมาสที่ 2 เนื่องมาจากผลผลิตยางของประเทศผู้ผลิตที่สำคัญมีแนวโน้มเพิ่มขึ้น และภาวะการค้าขายเริ่มซบเซา และราคากลับกระเตื้องขึ้นเล็กน้อยในไตรมาสที่ 3 แล้วลดลงอีกถึงในไตรมาสสุดท้ายราคาได้ปรับตัวขึ้นอีกครั้งในเดือนธันวาคม
- ปี 2537 ไตรมาส 1-4 : ในปีนี้ราคามีการปรับตัวต่อเนื่องจากปลายปีที่แล้วโดยยังคงมีแนวโน้มสูงขึ้นต่ออย่างต่อเนื่อง เนื่องจากผลผลิตลดลงเพราะยังประสบภาวะมรสุมอยู่ ประกอบกับ INRO ได้เข้าแทรกแซงตลาดโดยทำการซื้อยางจากตลาด และค่าเงินดอลลาร์สหรัฐเมื่อเทียบกับเงินเยนแข็งตัวขึ้นในช่วงต้นไตรมาสแรก หลังจากนั้นราคาก็ยังคงปรับตัวสูงขึ้นเพราะผลผลิตในตลาดลดลงเนื่องจากต้นยางเข้าสู่ช่วงผลัดใบ และความต้องการใช้ยางของประเทศต่าง ๆ อยู่ในระดับสูง เช่น สหรัฐอเมริกา ยุโรป ญี่ปุ่น และจีน เป็นต้น เนื่องจากสต็อกอยู่ในระดับต่ำโดยเฉพาะญี่ปุ่น ทำให้ราคายางอยู่ในระดับสูงจนกระทั่ง INRO ต้องเข้าแทรกแซงโดยการระบายยางในสต็อกเข้าสู่ตลาด แต่ก็ยังไม่เพียงพอกับความต้องการของตลาด เพราะราคายังสูงขึ้นไปอีกในช่วงปลายปี
- ปี 2538 เดือน มกราคม - เดือน มิถุนายน : ในช่วง 3 เดือนแรกนี้ราคายังคงปรับตัวต่อเนื่องจากปีที่แล้ว เพราะเข้าสู่ช่วงผลัดใบทำให้ผลผลิตที่ได้มีน้อย ในขณะที่ความต้องการใช้ยางของโลกมีเพิ่มมากขึ้น อันเป็นผลมาจากเศรษฐกิจโลกปรับตัวไปในทิศทางที่ดี อุตสาหกรรมที่ใช้ยางเป็นวัตถุดิบจึงมีความต้องการใช้ยางในปริมาณมาก แต่เมื่อถึงเดือน เมษายน - มิถุนายน ราคาเริ่มปรับตัวลดลง เนื่องจากในระยะที่ผ่านมา ราคายางค่อนข้างสูง ทำให้หลายประเทศที่ใช้ยางธรรมชาติเป็นวัตถุดิบหันมาใช้ยางสังเคราะห์เพิ่มมากขึ้น และปริมาณยางก็เข้าสู่ตลาดมากขึ้นเพราะหมดช่วงของต้นยางผลัดใบ
- สรุปตลาดในประเทศ(ตลาดขนาดใหญ่)
- ปี 2527 ไตรมาส 1-4 : ในปี 2527 ราคายางในประเทศมีการปรับตัวลดลงตลอดทั้งปี ยกเว้นในช่วงต้น และปลายปีที่มีการเปลี่ยนแปลงของราคา ที่เป็นเช่นนั้นเพราะในช่วงต้นปีราคายางมีการปรับตัวต่อเนื่องจากปีก่อน ส่วนในช่วงปลายปีมีการลดค่าเงินบาทจึงทำให้ราคายางปรับตัวสูงขึ้น

- ปี 2528 ไตรมาส 1-4 : ในช่วงต้นปี ราคาไม้แนวโน้มเพิ่มขึ้นเนื่องจากการผลิตใบของยาง อีกทั้งภาคใต้ ประสบภาวะฝนตกน้ำท่วม อีกทั้งรัฐบาลลดภาษีส่งออกยางประเภทต่างๆ จึง กระตุ้นให้ผู้ส่งออกแข่งขันกันรับซื้อยางในประเทศมากขึ้นทำให้ราคาไม้แนวโน้มสูงขึ้นเรื่อยๆ จนถึงกลางปี แล้วราคากลับลดลงอย่างมาก การที่ราคายางตลาดในประเทศลดลงเป็นผลมาจากค่าเงินบาทแข็งตัวขึ้นเมื่อเทียบกับดอลลาร์สหรัฐ และ เงินสกุลสำคัญอื่น ๆ ทำให้อำนาจการแข่งขันของผู้ส่งออกลดลง แต่เมื่อถึงช่วงปลายปีมีฝนตกหนักชาวสวนจึงกรีดยางได้ไม่เต็มที่ ทำให้ปริมาณยางที่เข้าสู่ตลาดลดลงจึงทำให้ราคาปรับตัวสูงขึ้นเล็กน้อย
- ปี 2529 ไตรมาส 1-4 : ใน ปี 2529 นี้ ราคามีการเคลื่อนไหวขึ้นลงตลอดทั้งปี โดยในไตรมาสแรกราคามี การปรับตัวสูงขึ้น เนื่องจากการเข้าซื้อยางจาก ญี่ปุ่น และ สิงคโปร์ ผ่นวกกับค่า เงินเยนสูงขึ้นเมื่อเทียบกับเงินดอลลาร์สหรัฐ แต่ปลายไตรมาสราคากลับลดลง เพราะการสั่งซื้อยางของญี่ปุ่นชะลอตัวลง หลังจากนั้นไม่นานราคาก็ปรับตัวอีกครั้งเพราะว่ามีฝนตกในไตรมาสที่ 2 ทำให้เป็นอุปสรรคต่อการกรีดยาง ปริมาณ ยางที่ออกสู่ท้องตลาดในช่วงนี้จึงลดลง จนกระทั่งปลายปี ราคาปรับตัวลดลงเนื่อง จากหลังจากฤดูมรสุมหมดลงปริมาณผลผลิตก็เพิ่มมากขึ้น เพราะชาวสวนสามารถ ออกกรีดยางได้เพิ่มขึ้น
- ปี 2530 ไตรมาส 1-4 : ปีนี้ราคาในช่วงต้นปีมีการปรับตัวขึ้นลงเล็กน้อย จนกระทั่งหมดช่วงที่ยางผลิตใบ ราคามีแนวโน้มสูงขึ้นตลอดทั้งปี เนื่องจากญี่ปุ่น และ จีน เข้าซื้อยางจากไทยเพิ่ม ขึ้น ขณะที่อุปทานยางในตลาดลดลงเพราะมีฝนตกหนักตลอดทั้งปี
- ปี 2531 ไตรมาส 1-4 : ราคายางแผ่นรมควันชั้น 3 ที่ตลาดหาดใหญ่ในช่วงไตรมาสแรกสูงกว่าราคาเฉลี่ย ในช่วงเดียวกันของปีก่อน ร้อยละ 40.5 เนื่องจากความต้องการยางของประเทศ แถบเอเชีย เช่น สาธารณรัฐประชาชนจีน สาธารณรัฐเกาหลี และ ไต้หวัน เพิ่มขึ้นตามการขยายตัวของอุตสาหกรรมถุงมือยางและถุงยางอนามัยของประเทศ ดังกล่าวและในช่วงนี้เป็นช่วงยางผลิตใบอุปทานของยางจึงลดลงจึงทำให้ราคายาง สูงขึ้น หลังจากพ้นช่วงของฤดูการผลิตใบของยางแล้วอุปทานของยางก็เพิ่มขึ้น ประกอบกับ ผู้จัดการมูลภัณฑ์กันชนยางระบายยางจำนวน 250,000 เมตริกตัน ออกสู่ตลาดจึงทำให้อุปทานของยางมีมากราคายางจึงลดลง เป็นลำดับ แต่ใน ปลายปี ราคายางได้กลับเพิ่มขึ้นอีกครั้งเพราะเนื่องมาจากการเกิดอุทกภัยใน แหล่งผลิตยางแถบภาคใต้ฝั่งตะวันออก ซึ่งทำให้ผลผลิตยางบางส่วนได้รับความเสียหาย

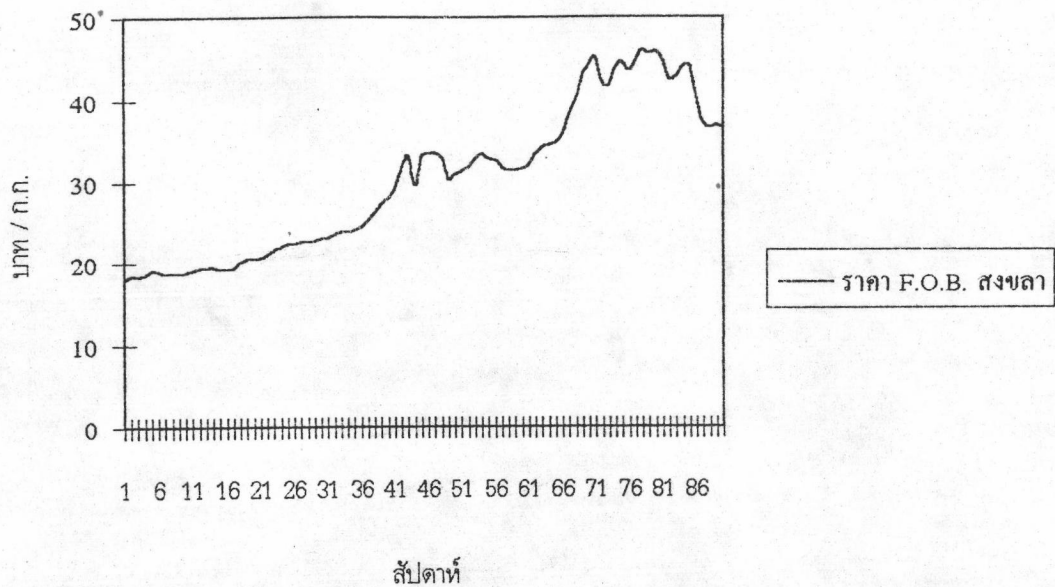
- ปี 2532 ไตรมาส 1-4 : ในช่วงไตรมาสแรกของปี 2532 ราคายางแผ่นรมควันชั้น 3 สูงขึ้นจากช่วงปลายปี 2531 เล็กน้อยเนื่องจากเป็นช่วงต้นที่ยางผลัดใบ ผลผลิตยางออกสู่ตลาดลดลง ตามฤดูกาล หลังจากนั้นราคายางในประเทศกลับมีแนวโน้มลดลงเป็นลำดับ เนื่องจากผลผลิตยางของไทยขยายตัวในอัตราสูง และการระบายยางในสต็อก จำนวน 300,000 เมตริกตันขององค์การยางธรรมชาติระหว่างประเทศ โดยเฉลี่ย ตลอดปี 2532 ราคายางแผ่นรมควันชั้น 3 ลดลงจากปีก่อนร้อยละ 16.3 เหลือ กิโลกรัมละ 19.18 บาท
- ปี 2533 ไตรมาส 1-4 : ในช่วงไตรมาสแรกของปี 2533 ราคาได้กระตือรือร้นขึ้นอย่างมากจากราคาปลายปี 2532 ซึ่งเป็นผลมาจากมาตรการการลดภาษีการส่งออกยางของรัฐบาลและ ประกอบกับต้นยางอยู่ในช่วงผลัดใบทำให้ผลผลิตมีน้อยต่อเนื่องถึงในไตรมาสที่ 2 ซึ่งในช่วงนี้มีฝนตกหนักในบริเวณแหล่งผลผลิตยางที่สำคัญ อีกทั้งเพิ่งพ้นช่วงผลัดใบ ทำให้ต้นยางพาราให้น้ำยางได้ไม่เต็มที่ และชาวสวนยางออกกรีดยางไม่ได้เต็มที่ อุปทานยางจึงตึงตัวมากขึ้น ในปลายไตรมาสราคาได้มีแนวโน้มลดลงเนื่องจาก เกิดวิกฤตการณ์อ่าวเปอร์เซีย และในช่วงปลายปีราคายางก็ได้ลดลงเป็นลำดับ เนื่องจากภาวะการค้าในตลาดโลกซบเซาลง ความต้องการใช้ยางในประเทศผู้ใช้ ชะลอตัวลง
- ปี 2534 ไตรมาส 1-4 : ในช่วงต้นของไตรมาสแรก ราคายางมีแนวโน้มลดลงต่อเนื่องจากปีที่แล้วเป็นช่วง เศรษฐกิจตกต่ำ และประเทศผู้ใช้ยางแถบยุโรปและตะวันออกกลางลดการนำเข้า หลังจากเกิดสงครามในอ่าวเปอร์เซียและสาธารณรัฐประชาชนจีนชะลอการนำเข้ายางจากไทย เนื่องจากได้ลดค่าเงินของตนในปลายปี 2533 หลังจากนั้นราคายางได้มีแนวโน้มสูงขึ้นมาเรื่อย ๆ เนื่องจากภาวะการค้าแจ่มใสมขึ้น และเป็นช่วง ยางผลัดใบจึงทำให้ผลผลิตยางเข้าสู่ตลาดลดลงมาก จนถึงในช่วงปลายไตรมาสที่ 2 ราคายางได้ปรับตัวลดลง เนื่องจากภาวะการค้าซบเซา โดยลดลงอย่างต่อเนื่อง ถึงในไตรมาสสุดท้าย เพราะในช่วงนี้ผลผลิตยางเข้าสู่ตลาดมากขณะที่ความต้องการจากต่างประเทศชะลอตัวลง
- ปี 2535 ไตรมาส 1-4 : ในช่วงครึ่งปีแรกราคายางได้เพิ่มขึ้นอย่างมาก เนื่องจากภาวะการค้าค่อนข้าง คึกคัก ประกอบกับสาธารณรัฐประชาชนจีนสั่งซื้อยางจากไทยมากขึ้น ตลอดจน ผลผลิตยางเข้าสู่ตลาดลดลงเพราะเป็นช่วงยางผลัดใบ ราคาได้มีการ ปรับตัวลดลงในช่วงเดือน สิงหาคม ถึงเดือน กันยายน เนื่องจากผลผลิตยางออก

แต่ราคากลับปรับตัวขึ้นอีกในช่วงปลายปี เพราะเนื่องมาจากเกิดฝนตกหนักติดต่อกันในแหล่งปลูกยางภาคใต้ ทำให้ผลผลิตเข้าสู่ตลาดลดลง ในขณะที่ความต้องการค่อนข้างคงที่

- ปี 2536 ไตรมาส 1-4 : ราคายางในช่วงต้นของไตรมาสแรกมีแนวโน้มสูงขึ้นเนื่องมาจากความต้องการจากต่างประเทศยังมีอยู่อย่างสม่ำเสมอ และเป็นช่วงของการผลัดใบของต้นยาง ผลผลิตเข้าสู่ตลาดลดลง แต่เมื่อถึงปลายไตรมาสแล้วราคายางแผ่นกลับลดลง เนื่องจาก ความต้องการยางจากต่างประเทศซบเซาและผู้นำเข้าบางรายหันไปนำเข้ายางจากเวียดนามซึ่งมีราคาถูกกว่า ซึ่งเป็นผลต่อเนื่องให้ราคาในต้นไตรมาสที่ 2 ลดลง เพราะความต้องการจากตลาดต่างประเทศยังไม่ฟื้นตัว จนทางการเข้าแทรกแซง โดยใช้มาตรการแก้ไขปัญหาราคายางตกต่ำ จึงทำให้อายุยางปรับตัวขึ้นเล็กน้อย แต่หลังจากนั้นคือในช่วงระหว่างไตรมาสที่ 3-4 ราคาได้ปรับตัวลดลงเนื่องจาก คุณภาพของยางแผ่นดิบที่เข้าสู่ตลาดในช่วงนี้ไม่ดีนัก และสภาวะอากาศไม่เอื้ออำนวยต่อการกรีดยาง ผลผลิตยางที่เข้าสู่ตลาดจึงลดลง
- ปี 2537 ไตรมาส 1-4 : ในช่วงต้นปี เกิดภาวะน้ำท่วมในแหล่งผลิตภาคใต้ ผ่นวกกับเมื่อปลายปีที่แล้วมีผลผลิตลดลง ทำให้อายุยางในช่วงต้นปีปรับตัวสูงขึ้นอย่างต่อเนื่องตลอด เพราะเนื่องจากช่วงต้นยางผลัดใบทำให้ผลผลิตมีน้อย และมีกำลังซื้อจากจีนเพิ่มขึ้น เพราะค่าเงินหยวนสูงขึ้น ทำให้ผลผลิตภายในประเทศไม่เพียงพอความต้องการของผู้ส่งออกผ่นวกกับที่องค์การสวนยางฯ ได้เข้าซื้อเพื่อส่งมอบให้แก่จีนตามสัญญาที่ได้ขายล่วงหน้าไปเป็น จำนวนรวม 210,000 ตัน ซึ่งจะต้องส่งมอบให้เสร็จสิ้นภายในเดือน สิงหาคมปีนี้ อีกทั้ง สำนักงานกองทุนสงเคราะห์การทำสวนยางยังรับซื้อยางจากเกษตรกรอย่างต่อเนื่องอีกด้วย ทำให้พ่อค้าส่งออกต้องเข้าแข่งขันรับซื้อยางจากเกษตรกรถึงที่ ทำให้อายุยางปรับตัวสูงขึ้นโดยเฉพาะยางแผ่นรมควันชั้น 3 เพราะมีความต้องการจากญี่ปุ่นเพิ่มมากขึ้นในช่วงไตรมาสสุดท้ายของปี
- ปี 2538 เดือน มกราคม - เดือน มิถุนายน : ในช่วงต้นปียังคงมีความต้องการใช้ยางของโลกเพิ่มขึ้นอย่างต่อเนื่อง แต่ปริมาณยางของไทยออกสู่ตลาดลดลง เนื่องจากในไทยเริ่มเข้าสู่ช่วงที่ยางผลัดใบ จึงทำให้อายุยางยังคงปรับตัวสูงขึ้นต่อเนื่องจากปีที่แล้ว ผ่นวกกับพ่อค้าได้ระบายยางในสต็อกเกือบหมด จึงมีความต้องการเพิ่มมากขึ้น ทำให้พ่อค้ากำหนดราคาซื้อขายค่อนข้างสูง เพื่อหวังรักษาลูกค้าประจำ แต่เมื่อถึงเดือน พฤษภาคม ผลผลิตยางเข้าตลาดมากขึ้นหลังจากพ้นช่วงยางผลัดใบ ประกอบกับ

ปริมาณการสั่งซื้อลดลงโดยเฉพาะของจีน ทำให้ราคาปรับตัวลดลงจนถึงเดือน มิถุนายน เนื่องจากการสั่งซื้อจากตลาดต่างประเทศลดลง ประกอบกับผู้ค้า ชลกรซื้อในช่วงนี้ เพราะคาดว่าทางรัฐบาลจะลดการรับซื้อยางจนกว่าการเลือก ตั้งจะผ่านไป

รูปภาพที่ 4.3 แสดงการเคลื่อนไหวของราคายางแผ่นรมควันชั้น 3 F.O.B. สงขลา ตั้งแต่ เดือน ตุลาคม ปี 2536 - เดือน มิถุนายน ปี 2538



สรุปมาตรการและนโยบายของรัฐบาลที่มีผลกระทบต่อราคา

มาตรการและนโยบาย ปี 2528

5 เมษายน 2528 รัฐบาลประกาศลดภาษียางส่งออกประเภทต่าง ๆ ในกรณียางแผ่นรมควันลด อัตราส่งออกลงกิโลกรัมละ 0.50 บาท

มาตรการและนโยบาย ปี 2529

15 เมษายน ปี 2529 คณะรัฐมนตรีได้ให้ความเห็นชอบในหลักการให้กระทรวงการคลังลงนามในสัญญากู้ เงินรวมประมาณ 2,000 ล้านบาท เพื่อใช้ในโครงการเร่งรัดการปลูกยางพันธุ์ดีทด แทนยางพันธุ์เก่าระยะที่ 3 (2530-2533) โดยสำนักงานกองทุนสงเคราะห์การทำสวน ยางจะให้เงินสงเคราะห์การปลูกแทนแก่ชาวสวนยาง

มาตรการและนโยบาย ปี 2530

21 พฤศจิกายน ปี 2530 คณะรัฐมนตรีได้มีมติลดอัตราอากรขาออกของยางโดยให้เปลี่ยนอัตราการเก็บอากรขาออกของยางใหม่ตั้งแต่วันที่ 21 พฤศจิกายน 2530 เป็นต้นไป การเก็บอากรขาออกลดลงจะทำให้ผู้ส่งออกยางเสียอากรขาออกยางลดลงประมาณกิโลกรัมละ 2 บาท

มาตรการและนโยบาย ปี 2531

1 มิถุนายน 2531 สำนักงานกองทุนสงเคราะห์การทำสวนยางได้ปรับปรุงอัตราการจัดเก็บเงินสงเคราะห์ปลูกยางแทน(cess)เพื่อให้เหมาะสมกับสภาวะปัจจุบันและเพื่อประโยชน์ในการส่งเสริมให้มีการทำสวนยางพันธุ์ดีมากขึ้น

มาตรการและนโยบาย ปี 2532

21 ธันวาคม 2532 การที่ราคายางมีแนวโน้มลดลงค่อนข้างมากเกือบตลอดปี 2532 เป็นผลให้ชาวสวนยางรวมตัวกันขึ้นเพื่อเรียกร้องให้รัฐบาลช่วยแก้ไขปัญหาราคายางตกต่ำรัฐบาลโดยกระทรวงเกษตรและสหกรณ์ได้ประกาศยกเว้นการจัดเก็บเงินสงเคราะห์ปลูกยางแทน(cess)ซึ่งจัดเก็บในอัตรา กิโลกรัมละ 1.70 บาท เป็นการชั่วคราวตั้งแต่วันที่ 21 ธันวาคม 2532 ถึงวันที่ 20 มีนาคม 2533 และทางกระทรวงการคลังได้มีประกาศของกรมศุลกากรเพิ่มระดับราคาประเมินขั้นต่ำเพื่อจัดเก็บภาษีอากรขาออกของยางจากเดิมที่กำหนดไว้กิโลกรัมละ 17.50 บาทเป็น 18.70 บาท โดยมีผลบังคับใช้ตั้งแต่วันที่ 21 ธันวาคม 2532 เป็นต้นไป

มาตรการและนโยบาย ปี 2533

27 กุมภาพันธ์ 2533 คณะรัฐมนตรีได้มีมติให้แก้ไขปัญหาราคายางตกต่ำมาจากช่วงกลางเดือนซึ่งได้มีการรวมตัวของชาวสวนยาง อำเภอทุ่งสง จังหวัดนครศรีธรรมราช เพื่อเรียกร้องให้รัฐบาลแก้ไขปัญหาราคายางตกต่ำเป็นครั้งที่ 2 หลังจากที่ได้เคยเรียกร้องไปแล้วเมื่อเดือน ธันวาคม 2532 โดยมีมติดังนี้

- รัฐบาลจะพยุงราคายางแผ่นดิบชั้น 4 ในระดับราคาแทรกแซง กิโลกรัมละ 20 บาท โดยเริ่มต้นดำเนินการตั้งแต่วันที่ 1 พฤษภาคม 2533
- รัฐบาลจะช่วยเหลือในการจัดตั้งสหพันธ์ชาวสวนยางแห่งประเทศไทยทางด้านเงินทุนและสถานที่
- จัดตั้งคณะกรรมการนโยบายยางพารา เพื่อทำหน้าที่แก้ไขราคายางตกต่ำโดยมีตัวแทนของชาวสวนยางเป็นกรรมการด้วย

-ให้คณะกรรมการนโยบายยางพารามีอำนาจในการปรับราคาแทรกแซงขึ้นลง จากกิโลกรัมละ 20 บาท

30 เมษายน 2533 มีการประชุมของคณะกรรมการนโยบายยางพาราเพื่อหาแนวทางแก้ไขปัญหาราคายางตกต่ำ ที่ประชุมได้มีมติที่สำคัญดังนี้คือ

- ให้ยกเลิกนโยบายประกันราคายางแผ่นดิบชั้น 4 ที่กิโลกรัมละ 20 บาท และให้องค์การสวนยางเข้าซื้อขายในราคาตลาดเพื่อพยุงราคายางไม่ให้ตกต่ำลงอีก
- ให้กระทรวงเกษตรฯประกาศขยายระยะเวลาแยกเว้นการจัดเก็บเงินสงเคราะห์ปลูกแทนออกไปอีก 2 เดือน เป็นสิ้นสุดวันที่ 20 กรกฎาคม 2533

มาตรการและนโยบาย ปี 2534

ในปี 2534 ได้มีการดำเนินการตามมาตรการเร่งด่วนที่สำคัญ เพื่อแก้ไขปัญหาราคายางพาราตกต่ำซึ่งในปีนี้ราคายางตกต่ำถึง 2 ช่วงด้วยกัน คือ ช่วงเดือนมกราคม-เดือนกุมภาพันธ์ และ เดือนพฤศจิกายน-เดือนธันวาคม โดยมีรายละเอียดดังนี้

9 เมษายน 2534 อนุมัติมาตรการการแก้ไขปัญหาราคายางตกต่ำ ดังนี้

- ให้ธนาคารแห่งประเทศไทยดำเนินการให้ความอนุเคราะห์ทางการเงินในการรับซื้อยางพารา โดยการรับซื้อตั๋วสัญญาใช้เงินจากผู้ซื้อขายพาราตามใบเสร็จรับเงินค่าซื้อขายสำหรับยางที่กรีดยอดการผลิต 2534 ในวงเงิน 400 ล้านบาท ในช่วงวันที่ 1 พฤษภาคม - 30 ธันวาคม 2534
- ให้ธนาคารแห่งชาติและกรมวิชาการเกษตร โดยสถาบันวิจัยยางร่วมกันวางแผนและตรวจสอบสต็อกยางพาราอย่างเข้มงวดและมีความถี่มากขึ้น
- สนับสนุนการรวมกลุ่มเกษตรกรเพื่อปรับปรุงคุณภาพยาง ทั้งในด้านการเงินและเทคนิควิธีการ
- ให้กระทรวงเกษตรและสหกรณ์ร่วมกับกระทรวงพาณิชย์กำหนดนโยบายและเป้าหมายการปลูกยางระยะยาว โดยให้คำนึงถึงผลกระทบต่อสภาพแวดล้อมและการตลาด
- ให้กระทรวงอุตสาหกรรมดำเนินการส่งเสริมอุตสาหกรรมภายในประเทศที่ใช้ยางเป็นวัตถุดิบ รวมทั้งการสร้างมูลค่าเพิ่มของสินค้าดังกล่าว เพื่อสร้างความต้องการภายในประเทศให้สูงขึ้น
- ให้กระทรวงการคลังและธนาคารแห่งประเทศไทย ร่วมกันพิจารณาวางมาตรการควบคุมระบบการออกตั๋วสัญญาใช้เงินเฉพาะผู้ส่งออก (packing credit) ให้เป็นไปตามวัตถุประสงค์ในการส่งออกอย่างแท้จริง

ในช่วงปลายปี 2534 ราคายางพารามีแนวโน้มลดลงมากทำให้กลุ่มชาวสวนยางในภาคใต้เรียกร้องให้รัฐบาลแก้ไขปัญหา ซึ่งคณะรัฐมนตรีได้ให้ความเห็นชอบออกมาตรการเร่งด่วนเพื่อแก้ไขปัญหาราคายางตกต่ำ ดังนี้

17 ธันวาคม 2534

- การแทรกแซงตลาด ภาครัฐอนุมัติเงินงบประมาณ 200 ล้านบาท จากบกลางปีงบประมาณ 2535 เพื่อใช้เป็นเงินทุนหมุนเวียนเข้าแทรกแซงตลาดในทำนองเดียวกับการแทรกแซงตลาดข้าวของกระทรวงมหาดไทย ทั้งนี้ โดยมอบหมายให้องค์การสวนยางที่เป็นรัฐวิสาหกิจในสังกัดกระทรวงเกษตรและสหกรณ์เป็นผู้ดำเนินการ และให้องค์การสวนยางดำเนินการรับซื้อยางจากเกษตรกรโดยตรง
- การปรับปรุงคุณภาพยาง อนุมัติงบกลางปี 2535 จำนวน 28.4 ล้านบาท ให้แก่กรมส่งเสริมการเกษตร เพื่อเพิ่มจำนวนการรวมกลุ่มเกษตรกรปรับปรุงคุณภาพยาง และ อนุมัติให้กรมส่งเสริมการเกษตรดำเนินโครงการนี้ต่อเนื่องไปในระหว่างปีงบประมาณ 2536-2539
- ให้กระทรวงพาณิชย์ขยายตลาดต่างประเทศของสินค้ายางพารา อันเป็นมาตรการในการแก้ไขปัญหาราคายางตกต่ำ

มาตรการและนโยบาย ปี 2535

ในปี 2535 ได้มีการดำเนินการตามมาตรการเร่งด่วนที่สำคัญ เพื่อแก้ไขปัญหาราคายางพาราทกต่ำ ดังนี้

1.กระทรวงการคลังยกเว้นภาษีเงินได้บุคคลธรรมดาหัก ณ ที่จ่าย ที่เก็บจากผู้ขายยางร้อยละ 0.75 เป็นการชั่วคราว จนถึงวันที่ 31 ธันวาคม 2536

2.การปรับปรุงคุณภาพยาง

- กระทรวงการคลังลดอากรขาเข้ากรดฟอร์มิคซึ่งเป็นวัตถุดิบสำคัญในการปรับปรุงคุณภาพยางแผ่นดิบจากร้อยละ 20 เหลือร้อยละ 5 ของมูลค่านำเข้า
- อนุมัติงบกลางปี 2535 จำนวน 28.4 ล้านบาท ให้กรมส่งเสริมการเกษตรดำเนินการรวมกลุ่มเกษตรกรและปรับปรุงคุณภาพยาง และให้ดำเนินการต่อเนื่องไปในปีงบประมาณ 2536-2539

3.อนุมัติงบกลางปี 2535 จำนวน 50 ล้านบาท และ 25 ล้านบาท ให้กรมวิชาการเกษตรเปิดตลาดกลางยางพาราที่อำเภอหาดใหญ่ จังหวัดสงขลา และกองทุนสงเคราะห์การทำสวนยางเปิดตลาดประมูลยางพาราระดับท้องถิ่น

4.ธนาคารแห่งประเทศไทยขยายระยะเวลาการให้ความอนุเคราะห์ทางการเงินในการรับซื้อยางพาราจากเดิมที่จะสิ้นสุดลงในปี 2534 ไปอีก 1 ปี

มาตรการและนโยบาย ปี 2536

ในปี 2536 ได้มีการดำเนินการตามมาตรการเร่งด่วน เพื่อแก้ไขปัญหาราคายางพาราตกต่ำ ดังนี้

29 ธันวาคม 2535

คณะรัฐมนตรีมีมติอนุมัติให้กระทรวงการคลังขยายเวลาการดเว้นการเก็บภาษีเงินได้บุคคลธรรมดาหัก ณ ที่จ่ายร้อยละ 0.75 แก่เกษตรกรชาวสวนยางออกไปอีกเป็นเวลา 1 ปี จนถึงวันที่ 31 ธันวาคม 2536

4 มกราคม 2536

ธนาคารแห่งประเทศไทยประกาศรับซื้อตัวยางพาราในฤดูการผลิต 2536 จนถึง 30 ธันวาคม 2536 โดยธนาคารจะรับซื้อตัวยางพาราจากผู้ค้าออกให้ธนาคารพาณิชย์ในอัตราร้อยละ 50 ของราคาหน้าตัวยางพารา และคิดดอกเบี้ยจากธนาคารพาณิชย์ร้อยละ 4 และธนาคารพาณิชย์เรียกเก็บดอกเบี้ยจากผู้ค้ายางได้ไม่เกินร้อยละ 10

25 พฤษภาคม 2536

1. อนุมัติให้องค์การสวนยางกู้เงินจากธนาคารกรุงไทย จำกัด วงเงิน 500 ล้านบาท โดยให้กระทรวงการคลังเป็นผู้ค้ำประกัน เพื่อเป็นเงินทุนหมุนเวียนเข้าแทรกแซงตลาด โดยมีหลักการให้ใช้เงินทุนหมุนเวียนนี้พร้อมทั้งดอกเบี้ยเพื่อเข้าแทรกแซงตลาดและจ่ายค่าบริหารงานให้องค์การสวนยางในอัตราไม่เกินร้อยละ 3 ของเงินที่ใช้ซื้ออย่างจริง และให้องค์การสวนยางทำบัญชีส่งให้กรมบัญชีกลางทราบทุก 3 เดือน และปิดบัญชีส่งให้สำนักงานตรวจเงินแผ่นดินพิจารณาตรวจและรับรองทุกปี ในกรณีที่มีการดำเนินงานมีผลขาดทุน ให้สำนักงานประมาณจัดสรรงบประมาณชดเชยผลขาดทุนและดอกเบี้ยตามที่ย่างจริงต่อไป

2. มอบหมายให้ธนาคารแห่งประเทศไทยพิจารณาสนับสนุนสินเชื่อดอกเบี้ยต่ำร้อยละ 5 ให้กับพ่อค้าท้องถิ่น กลุ่มเกษตรกรและสหกรณ์ผู้ผลิตยางพารา ที่จดทะเบียนเป็นนิติบุคคลถูกต้องตามกฎหมาย และได้รับการคัดเลือกจากคณะกรรมการระดับจังหวัดให้เก็บสต็อกยางได้

27 พฤษภาคม 2536

ธนาคารแห่งประเทศไทยประกาศเพิ่มเติมการรับซื้อตัวยางพาราใช้เงินที่เกิดจากการค้ายางพาราในฤดูการผลิตปี 2536 ตั้งแต่วันที่ 1 มิถุนายน - 30 ธันวาคม 2536 โดยมีเงื่อนไขและอัตราดอกเบี้ยแบ่งออกเป็น 2 ลักษณะดังนี้

ก. ตัวยางพาราที่เกิดจากการค้ายางตามสต็อกปกติ (คิดจากปริมาณสต็อกเฉลี่ยในช่วง 3 เดือนสุดท้ายของปี 2535) ซึ่งผู้ค้ายางแต่ละราย รายงานต่อสถาบันวิจัย โดยผู้ค้ายางออกตัวยางพารา และจ่ายดอกเบี้ยให้ธนาคารพาณิชย์ 10 % ธนาคารจะรับซื้อตัวยางพารา ร้อยละ 50 ของราคาหน้าตัวยางพารา และจะคิดดอกเบี้ยจากธนาคารพาณิชย์ 4 %

ข. ตัวยางพาราที่เกิดจากการค้ายางพาราตามสต็อกส่วนที่เพิ่มจากสต็อกปกติในข้อ ก. โดยผู้ค้ายางออกตัวยางพาราและจ่ายดอกเบี้ยให้ธนาคารพาณิชย์ 5 % ธนาคารรับซื้อตัวยางพารา ร้อยละ 60 โดยจะคิดดอกเบี้ยจากธนาคารพาณิชย์ 0.5 %

31 สิงหาคม 2536

1. อนุมัติให้องค์การสวนยางใช้วงเงินสินเชื่อเพื่อการส่งออก (Packing Credit) จากธนาคารกรุงไทย จำกัดวงเงิน 500 ล้านบาท เนื่องจากมีความจำเป็นสำหรับการดำเนินธุรกิจซื้อขายยางไปต่างประเทศเพื่อลดค่าใช้จ่าย และมีเงินทุนหมุนเวียนคล่องตัวสามารถซื้อขายได้มากขึ้น

2. อนุมัติให้ธนาคารแห่งประเทศไทย สนับสนุนสินเชื่อดอกเบี้ยต่ำร้อยละ 5 ให้แก่องค์การสวนยาง เพื่อเก็บสต็อกยางเพิ่ม เพื่อช่วยลดปริมาณอุปทานยางออกจากตลาดในช่วงวิกฤติการโดยกระทรวงการคลังเป็นผู้ค้ำประกัน

9 พฤศจิกายน 2536

1. อนุมัติให้กระทรวงการคลัง ขยายเวลาการงดเว้นการเก็บภาษีเงินได้บุคคลธรรมดา หัก ณ ที่จ่าย ร้อยละ 0.75 ออกไปอีกเป็นระยะเวลา 1 ปี จนถึงวันที่ 31 ธันวาคม 2537

2. ให้ธนาคารกรุงไทย จำกัด เพิ่มวงเงินสินเชื่อเพื่อการส่งออก (Packing Credit) แก่องค์การสวนยาง อีก 1,000 ล้านบาท โดยกระทรวงการคลังเป็นผู้ค้ำประกัน

3. ให้ธนาคารแห่งประเทศไทย เพิ่มวงเงินสินเชื่อเพื่อการเก็บสต็อก แก่องค์การสวนยางเป็นพิเศษอีก จำนวน 1,000 ล้านบาท และขยายเวลาการให้สินเชื่อเพื่อการเก็บสต็อกจนกว่าจะขายยางได้โดยให้กระทรวงการคลังค้ำประกัน

4.1.2 การวิเคราะห์ราคายางพาราในช่วง เดือนตุลาคม ปี 2536 ถึง เดือนมิถุนายน ปี 2538

หลังจากที่ INRO ได้เข้าทำการแทรกแซงราคายาง โดยการเข้าซื้อยางจากตลาดโลกเมื่อเดือน กันยายน 2536 ราคายางปรับตัวสูงขึ้นเพียงเล็กน้อย ถึงแม้จะมีฝนตกลงมามากแต่ก็ไม่ได้ทำให้ราคายางขยับตัวสูงขึ้นเพราะว่าความต้องการซื้อในช่วงปลายปีมีน้อย เพราะพ่อค้าได้หยุดทำธุรกิจสิ้นปีก่อนคริสต์มาส และความต้องการใช้ยางในญี่ปุ่นก็ลดลงเนื่องจากการผลิตรถยนต์ลดลง และ ภาวะการค้าที่ซบเซาต่อเนื่องกัน การส่งออกยางรถยนต์จากญี่ปุ่นลดลงจากปีก่อนประมาณ 5 % เนื่องจากค่าเงินเยนสูงขึ้นและความต้องการจากตะวันออกกลาง และยุโรปมีน้อยลงจึงทำให้ราคายางยังคงไม่ขึ้นจนกระทั่งกลางปี 2537 ความต้องการใช้ยางจากประเทศจีน และผู้ซื้อรายใหญ่ของอาเซียนกลับเข้ามาซื้อยางอีก ทำให้ราคายางขยับตัวสูงขึ้น และเนื่องมาจากหลายสาเหตุคือ ปริมาณการผลิตยางของประเทศต่าง ๆ ลดลง เพราะเมื่อ 2-3 ปีที่ผ่านมาราคายางตกต่ำ แรงงานจากภาคสวนยางได้ย้ายไปสู่ภาคอื่น ผลผลิตลดลงจากฝนตกหนักและติดต่อกันในช่วงปลายปี 2536 และประเทศอุตสาหกรรมเริ่มฟื้นตัวทำให้ความต้องการใช้ยางมีเพิ่มมากขึ้น ซึ่งสวนทางกับการผลิตที่ลดลงส่งผลให้ราคายางสูงขึ้นอย่างรวดเร็ว โดยในเดือน กันยายน และ เดือน ตุลาคม 2537 ราคายางแผ่นรมควันชั้น 3 ที่ตลาดหาดใหญ่มีราคาสูงสุดก็โลกรัม ละ 33.45 บาท ราคายางในช่วงนี้เป็นราคายางที่สูงที่สุดในรอบ 6 ปี

แต่หลังจากนั้นสถานการณ์ที่เกิดขึ้นดังกล่าวยังไม่สามารถคลี่คลายลงได้ เพราะปริมาณยางที่มีอยู่ในสต็อกก็ได้นำออกมาจำหน่ายจนหมด แต่ความต้องการใช้ยางเพิ่มสูงขึ้น โดยเฉพาะในประเทศจีนและญี่ปุ่น ทำให้ราคายางคงขยับตัวสูงขึ้นอย่างยิ่งในช่วงปลายปี 2537 หลังจากนั้นไม่นานราคายางก็ได้ขยับตัวลดลงอาจเนื่องมาจากหลายสาเหตุ เช่น ประเทศผู้บริโภครยางมียางอยู่ในสต็อกมากเพียงพอต่อการป้อนโรงงานเพื่อการผลิตแปรรูปเป็นผลิตภัณฑ์ การแข็งตัวของค่าเงินเยนต่อเงินดอลลาร์ เป็นต้น และผนวกกับความไม่แน่นอนของการเมืองไทย ซึ่งราคายางทรงตัวและลดต่ำลงตั้งแต่มีการยุบสภา

4.1.3 การพยากรณ์ราคายางพารา

การพยากรณ์ราคายางพาราที่เกษตรกรขายได้

การพยากรณ์ราคายางพาราที่เกษตรกรขายได้จะทำการพยากรณ์ออกเป็น 2 แบบ คือ

1. การพยากรณ์แบบ Univariate โดยแบ่งการพยากรณ์ออกเป็น 2 ช่วงเช่นเดียวกับที่แบ่งการวิเคราะห์ราคายางพารา และพิจารณาเฉพาะราคายางแผ่นรมควันชั้น 3 ที่เกษตรกรขายได้ โดยใช้ตัวแปรราคายางแผ่นรมควันชั้น 3 ในอดีตเป็นตัวอธิบาย ดังผลการวิเคราะห์นี้

-ช่วง เดือน มกราคม ปี 2527 ถึง เดือน กันยายน ปี 2536

จากผลการวิเคราะห์ทำให้ทราบว่า ราคายางที่เกษตรกรขายได้ ณ เวลา t จะขึ้นอยู่กับ ราคายางที่เกษตรกรขายได้ ณ เวลา $t-1$ ดังนี้ คือ

ตารางที่ 4.3 แสดงผลการวิเคราะห์ UNIVARIATE MODEL ของราคายางแผ่นรมควันชั้น 3 ที่เกษตรกรขายได้ในช่วง เดือนมกราคม ปี 2527 - เดือนกันยายน ปี 2536

UNIVARIATE MODEL PARAMETERS

FACTOR	LAG	COEFFICIENT	T-RATIO
MEAN		0.2458	
AUTOREGRESSIVE	1	0.9274	25.98

SUM OF SQUARES : 98.470

DEGREES OF FREEDOM : 114

MEAN SQUARES : 0.8637

NUMBER OF RESIDUALS : 116

R-SQUARED : 0.8522

STANDARD DEVIATION : 0.0059

จากตารางที่ 4.3 สามารถนำมาเขียนเป็นสมการได้ดังนี้ คือ

$$(1 - 0.927B)x_t = 0.2458 + a_t \quad \text{-----}(1)$$

จากสมการที่ 1 สามารถเขียนเป็นสมการที่ใช้ในการพยากรณ์ได้ดังนี้

$$x_t = 0.2458 + 0.927x_{t-1} + a_t \quad \text{-----}(2)$$

โดยกำหนดให้

X_t = ราคายางแผ่นรมควันชั้น 3 ที่เกษตรกรขายได้ ในเดือนที่ t

-ช่วงเดือน ตุลาคม ปี 2536 ถึง เดือน มิถุนายน ปี 2538

จากผลการวิเคราะห์ทำให้ทราบว่า ราคายางที่เกษตรกรขายได้ ณ เวลา t จะขึ้นอยู่กับ ราคายางที่เกษตรกรขายได้ ณ เวลา $t-1$ กับค่าคงที่ของแนวโน้มของราคา ดังนี้ คือ

ตารางที่ 4.4 แสดงผลการวิเคราะห์ UNIVARIATE MODEL ของราคายางแผ่นรมควันชั้น 3 ที่เกษตรกรขายได้ในช่วง เดือนตุลาคม ปี 2536 - เดือนมิถุนายน ปี 2538

UNIVARIATE MODEL PARAMETERS

FACTOR	LAG	COEFFICIENT	T-RATIO
TREND CONSTANT		-0.00069	-1.93

SUM OF SQUARES : 149.55

DEGREES OF FREEDOM : 88

MEAN SQUARES : 1.6994

NUMBER OF RESIDUALS : 89

R-SQUARED : 0.9733

STANDARD DEVIATION : 0.0034

จากตารางที่ 4.4 สามารถนำมาเขียนเป็นสมการได้ดังนี้

$$x_t = -0.00069t + a_t \quad \text{-----}(3)$$

* เนื่องจากตัวแปร X_t ได้มีการ Transform ข้อมูล เช่นเกิดการ take log และ/หรือ difference order 1

เนื่องจากการวิเคราะห์ได้มีการ take difference order 1 degree 1 ดังนั้นจะสามารถเขียนสมการที่ 3 ได้ใหม่ดังนี้

$$X_t = X_{t-1} - 0.00069t + a_t \quad \text{-----}(4)$$

โดยกำหนดให้

$$X_t = \text{ราคายางแผ่นรมควันชั้น 3 ที่เกษตรกรขายได้ ในสัปดาห์ที่ } t$$

$$t = \text{Time trend}$$

2. การพยากรณ์แบบ Bivariate โดยแบ่งการพยากรณ์ออกเป็น 2 ช่วงเช่นเดียวกันโดยนำเอาราคายางแผ่นรมควันชั้น 3 ณ ตลาดขนาดใหญ่ มาร่วมพิจารณาในการพยากรณ์ราคายางแผ่นรมควันชั้น 3 ที่เกษตรกรจะขายได้ จากผลการวิเคราะห์จะทำให้ทราบว่า ราคายางที่เกษตรกรขายได้ ณ เวลา t จะขึ้นอยู่กับราคายางแผ่นรมควันชั้น 3 ณ ตลาดขนาดใหญ่เวลาใดบ้าง

-ช่วง เดือน มกราคม ปี 2527 ถึง เดือน กันยายน ปี 2536

สมการการพยากรณ์ราคายางที่เกษตรกรขายได้ สามารถแสดงได้ดังนี้

จากตารางที่ 4.5 สามารถเขียนเป็นสมการได้ดังนี้

$$(1+0.975B)y_t = (0.933+0.983B+0.082B^2)x_t + 17.04 + v_t \quad \text{-----}(5)$$

$$v_t = a_t(1+0.455B^3+0.321B+0.292B^6) \quad \text{-----}(6)$$

สามารถเขียนสมการที่ 5 และ 6 ในรูป linear ได้ดังนี้

$$y_t = -0.975y_{t-1} + 0.933x_t + 0.983x_{t-1} + 0.082x_{t-2} + 17.04$$

$$+ a_t + 0.321a_{t-1} + 0.455a_{t-3} + 0.292a_{t-6} \quad \text{-----}(7)$$

ตารางที่ 4.5 แสดงผลการวิเคราะห์ BIVARIATE MODEL ของราคายางแผ่นรมควันชั้น 3 ที่เกษตรกรขายได้ที่ขึ้นอยู่กับราคายางแผ่นรมควันชั้น 3 ณ ตลาดท่าใหญ่ ในช่วง เดือนมกราคม ปี 2527 - เดือนกันยายน ปี 2536

BIVARIATE MODEL PARAMETERS

NOISE MODEL PARAMETERS

FACTOR	LAG	COEFFICIENT	T-RATIO
MEAN		17.047	
MOVING AVERAGE 1	1	-0.321	-3.47
MOVING AVERAGE 2	3	-0.455	-4.71
MOVING AVERAGE 3	6	-0.292	-2.86

TRANSFER FUNCTION MODEL

FACTOR	LAG	COEFFICIENT	T-RATIO
OUTPUT LAG 1	1	-0.975	-67.96
INPUT LAG 1	0	0.933	32.21
INPUT LAG 1	1	-0.983	-40.97
INPUT LAG 1	2	-0.082	-2.82

SUM OF SQUARES : 8.2567

DEGREES OF FREEDOM : 107

MEAN SQUARES : 0.0772

NUMBER OF RESIDUALS : 115

R-SQUARED : 0.9876

STANDARD DEVIATION : 0.2675

โดยกำหนดให้

Y_t = ราคายางแผ่นรมควันชั้น 3 ที่เกษตรกรขายได้

X_t = ราคายางแผ่นรมควันชั้น 3 ณ ตลาดท่าใหญ่

จากนั้นนำสมการที่ 7 ไปพยากรณ์ราคาของเกษตรกรขายได้ ได้ดังตารางที่ 4.7

-ช่วงเดือน ตุลาคม ปี 2536 ถึงเดือน มิถุนายน ปี 2538

สมการการพยากรณ์ราคายางที่เกษตรกรขายได้ สามารถแสดงได้ดังนี้ คือ

ตารางที่ 4.6 แสดงผลการวิเคราะห์ BIVARIATE MODEL ของราคายางแผ่นรมควันชั้น 3 ที่เกษตรกรขายได้ที่ขึ้นอยู่กับราคายางแผ่นรมควันชั้น 3 ณ ตลาดหาดใหญ่ ในช่วง เดือนตุลาคม ปี 2536 - เดือนมิถุนายน ปี 2538

BIVARIATE MODEL PARAMETERS

TRANSFER FUNCTION MODEL

FACTOR	LAG	COEFFICIENT	T-RATIO
INPUT LAG 1	0	0.894	14.89
INPUT LAG 1	2	0.195	3.26

SUM OF SQUARES : 39.874

DEGREES OF FREEDOM : 85

MEAN SQUARES : 0.4691

NUMBER OF RESIDUALS : 87

R-SQUARED : 0.9926

STANDARD DEVIATION : 0.676

จากตารางที่ 4.6 สามารถเขียนเป็นสมการได้ดังนี้

$$y_t = (0.894 - 0.195B^2)x_t + a_t \quad \text{-----}(8)$$

สามารถเขียนสมการที่ 8 ในรูปของ linear ได้ดังนี้

$$y_t = 0.894x_t - 0.195x_{t-2} + a_t \quad \text{-----}(9)$$

โดยกำหนดให้ *

Y_t = ราคายางแผ่นรมควันชั้น 3 ที่เกษตรกรขายได้

X_t = ราคายางแผ่นรมควันชั้น 3 ณ ตลาดหาดใหญ่

จากนั้นนำสมการที่ 9 ไปพยากรณ์ราคาที่เกษตรกรขายได้ ได้ดังตารางที่ 4.8

* เนื่องจากตัวแปร X_t, Y_t ได้มีการ Transform ข้อมูล เช่นเกิดการ take log และ/หรือ difference order 1 degree 1 เป็นต้น ให้เป็น x_t, y_t ซึ่งต้องทำการ convert เพื่อหาค่า \hat{X}_t, \hat{Y}_t

ตารางที่ 4.7 แสดงผลการพยากรณ์ราคาขายแผ่นรวมวันชั้น 3 ที่เกษตรกรขายได้ ตั้งแต่ เดือน ตุลาคม 2536 - กันยายน 2537

ปี	เดือน	ราคาขายแผ่นรวมวันชั้น 3 ที่เกษตรกรขายได้ (บาท/ก.ก.)
2536	ตุลาคม	15.168
	พฤศจิกายน	14.976
	ธันวาคม	15.079
2537	มกราคม	15.090
	กุมภาพันธ์	15.041
	มีนาคม	15.010
	เมษายน	15.071
	พฤษภาคม	15.019
	มิถุนายน	15.053
	กรกฎาคม	15.012
	สิงหาคม	15.043
	กันยายน	15.010
	เฉลี่ย	15.048

ที่มา : จากการคำนวณ

ตารางที่ 4.8 แสดงผลการพยากรณ์ราคาขายแผ่นรมควันชั้น 3 ที่เกษตรกรขายได้ ตั้งแต่เดือน กรกฎาคม - กันยายน 2538 *

เดือน	สัปดาห์ที่	ราคาขายแผ่นรมควันชั้น 3 ที่เกษตรกรขายได้ (บาท/ก.ก.)
กรกฎาคม	1	34.390
	2	34.441
	3	34.456
	4	34.456
สิงหาคม	1	34.456
	2	34.456
	3	34.456
	4	34.456
กันยายน	1	34.456
	2	34.456
	3	34.456
	4	34.456

ที่มา : จากการคำนวณ

* เนื่องจากสมการที่ 9 มีรูปแบบเป็น Moving average order 2 ซึ่งจะให้การพยากรณ์ที่ได้มีเพียง 3 ค่า ส่วนค่าอื่น ๆ ต้องนำค่าที่ได้จากการพยากรณ์ไปใช้เป็น input เพื่อหาค่าพยากรณ์ในเวลาถัดไป

4.2 การตอบสนองอุปทานต่อราคา

การพิจารณาการตอบสนองอุปทานต่อราคาจะแยกพิจารณาเป็น 2 แบบ คือ พิจารณาในระยะสั้นและในระยะยาว ซึ่งจะทำการพิจารณาจากสมการการตอบสนองอุปทานต่อราคา ดังนี้คือ

-ในระยะยาว

การประมาณค่าสมการการตอบสนองอุปทานยางต่อราคาในระยะยาว ได้ผลดังนี้คือ

$$A_t = 807.51 + 24.24P_{t-1} + 1.18A_{t-1} - 0.29A_{t-2} \quad \text{-----} (10)$$

(3.24) (6.42) (1.60)

$R^2 = 0.99$, D.W. = 2.60 , F = 574.33 ค่าในวงเล็บคือ t-statistic

โดยกำหนดให้

A_t = พื้นที่เพาะปลูกยางพาราของเกษตรกร ในปีที่ t

P_{t-1} = ราคายางแผ่นรมควันที่เกษตรกรขายได้ ในปีที่ t-1

A_{t-1} = พื้นที่เพาะปลูกยางพาราของเกษตรกร ในปีที่ t-1

A_{t-2} = พื้นที่เพาะปลูกยางพาราของเกษตรกร ในปีที่ t-2

จากสมการที่ 10 สามารถอธิบายได้ดังนี้คือ ถ้าราคายางที่เกษตรกรขายได้ในปีที่ผ่านมาเปลี่ยนแปลงไป 1 บาท/ก.ก. โดยที่ปัจจัยอื่น ๆ คงที่ จะทำให้พื้นที่การเพาะปลูกยางในปีปัจจุบันเปลี่ยนแปลงไปเท่ากับ 24.24 พันไร่ ในทิศทางเดียวกัน และถ้าพื้นที่เพาะปลูกยางในปีที่ผ่านมาเปลี่ยนแปลงไป 1 พันไร่ โดยที่ปัจจัยอื่น ๆ คงที่ จะทำให้พื้นที่การเพาะปลูกยางในปีปัจจุบันเปลี่ยนแปลงไปเท่ากับ 1.18 พันไร่ ในทิศทางเดียวกัน แต่ถ้าหากพื้นที่เพาะปลูกยางใน 2 ปีที่ผ่านมาเปลี่ยนแปลงไป 1 พันไร่ โดยที่ปัจจัยอื่น ๆ คงที่ จะทำให้พื้นที่การเพาะปลูกยางในปีปัจจุบันเปลี่ยนแปลงไปเท่ากับ 0.29 พันไร่ ในทิศทางตรงกันข้าม โดยที่ตัวแปรอิสระทั้งหมดสามารถอธิบายการเปลี่ยนแปลงของตัวแปรตามได้ร้อยละ 99 ($R^2 = 0.99$) และพบว่าตัวแปรราคายางที่เกษตรกรขายได้ในปีที่ผ่านมา กับพื้นที่เพาะปลูกยางในปีที่ผ่านมาสามารถอธิบายการเปลี่ยนแปลงของพื้นที่การเพาะปลูกยางในปีปัจจุบันได้อย่างมีนัยสำคัญทางสถิติที่ระดับความเชื่อมั่นร้อยละ 99 ส่วนตัวแปรพื้นที่เพาะปลูกยางใน 2 ปีที่ผ่านมาสามารถอธิบายการเปลี่ยนแปลงของพื้นที่เพาะปลูกยางในปีปัจจุบันได้อย่างมีนัยสำคัญทางสถิติที่ระดับความเชื่อมั่นร้อยละ 80

-ในระยะสั้น

การประมาณค่าสมการการตอบสนองอุปทานยางต่อราคาในระยะสั้น ได้ผลดังนี้คือ

$$q_t = 7267.92 + 1033.44P_{t-1} + 0.74q_{t-1} \quad \text{-----}(11)$$

(1.33) (12.10)

$R^2 = 0.56$, $D.W. = 2.24$, $F = 81.53$ ค่าในวงเล็บคือ t-statistic

โดยกำหนดให้

q_t = ปริมาณผลผลิตในช่วงเวลาที่ t

P_{t-1} = ราคายางแผ่นรมควันชั้น 3 ที่เกษตรกรขายได้ ณ เวลา t-1

q_{t-1} = ปริมาณผลผลิตในช่วงเวลาที่ t-1

จากสมการที่ 11 สามารถอธิบายได้ดังนี้คือ ถ้าราคายางแผ่นรมควันชั้น 3 ที่เกษตรกรขายได้ในปีที่ผ่านมามีเปลี่ยนแปลงไป 1 บาท/กก.โดยให้ปัจจัยอื่น ๆ คงที่ จะทำให้ ปริมาณผลผลิตยางพาราเปลี่ยนแปลงไป 1033.44 พันตัน ในทิศทางเดียวกัน และถ้าปริมาณผลผลิตในปีที่ผ่านมามีเปลี่ยนแปลงไป 1000 ตัน โดยให้ปัจจัยอื่น ๆ คงที่ จะทำให้ปริมาณผลผลิตยางพาราเปลี่ยนแปลงไป 740 ตัน ในทิศทางเดียวกัน โดยที่ตัวแปรอิสระทั้งหมดสามารถอธิบายการเปลี่ยนแปลงของตัวแปรตามได้ร้อยละ 56 ($R^2 = 0.56$) และพบว่าตัวแปรราคาของยางที่เกษตรกรขายได้ในปีที่ผ่านมากับปริมาณผลผลิตในปีที่ผ่านมามีความสัมพันธ์ทางสถิติที่ระดับความเชื่อมั่นร้อยละ 80 และ 99 ตามลำดับ

4.3 การคาดคะเนพื้นที่เพาะปลูก

การคาดคะเนพื้นที่เพาะปลูกจะใช้แบบจำลองการตอบสนองอุปทานต่อราคาของ Bateman ซึ่งเป็นแบบจำลองที่ประยุกต์แนวคิดของ Nedlove ซึ่งได้ทำการประมาณค่าไว้แล้วจากหัวข้อ 4.2 โดยจะทำการคาดคะเนพื้นที่เพาะปลูกไว้ล่วงหน้า 2 ปี ด้วยกัน คือ ปี 2537 และ ปี 2538 การคาดคะเนพื้นที่เพาะปลูกปี 2537 จะใช้สมการที่ 10 ในการคาดคะเนส่วนที่ 2 ก็จะใช้สมการที่ 10 เช่นกัน แต่ราคาของยางที่เกษตรกรขายได้ในปี 2537 จะได้จากการทำการพยากรณ์ราคาจาก Transfer Function Model ของ Box and Jenkins โดยราคาที่ได้จากการพยากรณ์จะใช้ราคาที่ได้จากการเฉลี่ยจากราคารายเดือนตั้งแต่เดือนตุลาคม ปี 2536 ถึง เดือนกันยายน ปี 2537 (ตารางที่ 4.7)เป็นตัวแทนของราคาของยางแผ่นรมควันชั้น 3 ที่เกษตรกรขายได้ในปี 2537 จึงต้องนำราคาที่ได้จากการพยากรณ์มาเฉลี่ยแทนราคารายปี เพื่อนำมาใช้ในการคาดคะเนในสมการที่ 10 ส่วนพื้นที่การเพาะปลูกในปี 2537 ที่ใช้นั้นข้อมูลที่ได้จะนำมาจากการคาดคะเนพื้นที่เพาะปลูกในปี 2537

จากสมการการตอบสนองอุปทานยางในระยะยาว (สมการที่ 10) นำมาใช้เพื่อการคำนวณหาพื้นที่การเพาะปลูกของเกษตรกร ดังต่อไปนี้

-ปี 2537

$$A_{37} = 807.51 + 24.24P_{36} + 1.18A_{36} - 0.29A_{35}$$

จากนั้นนำข้อมูลพื้นที่เพาะปลูกยางในปี 2535 และปี 2536 เท่ากับ 11,139 พันไร่ 11,625 พันไร่ ตามลำดับ และราคายางที่เกษตรกรขายได้ปี 2536 เท่ากับ 16.06 บาท/ก.ก. เข้ามาแทนในสมการข้างต้น หลังจากที่แทนค่าตัวแปรในสมการแล้วจะได้พื้นที่เพาะปลูกใน ปี 2537 เท่ากับ 11,683.99 พันไร่

-ปี 2538

การคำนวณหาพื้นที่เพาะปลูก ปี 2538 ก็ให้นำสมการที่ 10 มาคำนวณเช่นกันดังนี้

$$A_{38} = 807.51 + 24.24P_{37} + 1.18A_{37} - 0.29A_{36}$$

จากนั้นนำข้อมูลพื้นที่เพาะปลูกยางในปี 2536 เท่ากับ 11,625 พันไร่ และพื้นที่เพาะปลูกยางในปี 2537 ได้มาจากการคาดคะเนข้างต้น ซึ่งเท่ากับ 11,684 พันไร่ ส่วนราคายางที่เกษตรกรขายได้ ได้นำมาจากตารางที่ 4.7 ซึ่งเป็นราคาเฉลี่ยเท่ากับ 15.05 บาท/ก.ก. แล้วนำไปแทนค่าในสมการจะได้พื้นที่เพาะปลูกปี 2538 เท่ากับ 11,588.19 พันไร่

ตารางที่ 4.9 แสดงผลการคาดคะเนพื้นที่เพาะปลูกยางพาราปี 2537 - 2538

ปี	พื้นที่เพาะปลูกยางพารา (ต่อ 1,000 ไร่)	เปอร์เซ็นต์การเปลี่ยนแปลง
2537	11,683.99	+0.51
2538	11,588.19	-0.82

ที่มา : จากการพยากรณ์

4.4 การคาดคะเนปริมาณผลผลิต

การคาดคะเนปริมาณผลผลิตจะใช้แบบจำลองการตอบสนองต่อการกรีดยาง โดยนำแบบจำลองของ Wickens & Greenfield มาประยุกต์ ซึ่งได้ประมาณค่าไว้แล้วจากหัวข้อ 4.2 จะเป็นการพิจารณาการตอบสนองอุปทานต่อราคาในระยะสั้น โดยจะทำการคาดคะเนปริมาณการกรีดยางโดยใช้ปริมาณผลผลิตของยางพาราเป็นตัวแทนของปริมาณการกรีดยางไว้ล่วงหน้า 5 เดือน ด้วยกัน คือ เดือนกรกฎาคม - เดือน ตุลาคม ปี 2538 การคาดคะเนปริมาณผลผลิตในเดือน กรกฎาคม จะใช้สมการที่ 11 ในการคาดคะเนส่วนใน เดือนสิงหาคม - เดือน ตุลาคม การคาดคะเน ก็จะใช้สมการที่ 11 เช่นกันแต่ราคายางที่เกษตรกรขายได้ จะใช้ราคาที่ได้จากการพยากรณ์ในส่วนที่ 4.1.3 (ตารางที่ 4.8) เป็นราคาที่ยกมาในชวงนี้

จากสมการการตอบสนองของอุปทานยางในระยะสั้น (สมการที่ 11) นำมาใช้เพื่อการคำนวณหาปริมาณผลผลิตของยาง ดังต่อไปนี้

-เดือน กรกฎาคม ปี 2538

การคำนวณหาปริมาณผลผลิตในเดือน กรกฎาคม ปี 2538 จะนำสมการที่ 11 มาใช้คำนวณดังนี้คือ

$$q_{37.7} = 7267.92 + 1033.44P_{37.6} + 0.74q_{37.6}$$

จากนั้นนำข้อมูลปริมาณผลผลิตในเดือน มิถุนายน ปี 2538 เท่ากับ 185,022 ตัน และราคาขายที่เกษตรกรขายได้ในเดือน มิถุนายน ปี 2538 เท่ากับ 36.95 บาท/ก.ก. เข้ามาแทนในสมการข้างต้น หลังจากที่ได้แทนค่าตัวแปรในสมการแล้วได้ปริมาณผลผลิตในเดือนกรกฎาคม ปี 2538 เท่ากับ 182,369.81 ตัน

-เดือน สิงหาคม ปี 2538

$$q_{37.8} = 7267.92 + 1033.44P_{37.7} + 0.74q_{37.7}$$

จากนั้นนำข้อมูลราคาขายที่เกษตรกรขายได้ในเดือน กรกฎาคม ปี 2538 เท่ากับ 34.43 บาท/ก.ก. และข้อมูลปริมาณผลผลิตในเดือน กรกฎาคม ปี 2538 เท่ากับ 182,369.81 ตัน เข้ามาแทนสมการข้างต้น หลังจากที่ได้แทนค่าตัวแปรในสมการแล้วได้ปริมาณผลผลิตในเดือนสิงหาคม ปี 2538 เท่ากับ 177,802.92 ตัน

-เดือน กันยายน ปี 2538

$$q_{37.9} = 7267.92 + 1033.44P_{37.8} + 0.74q_{37.8}$$

จากนั้นนำข้อมูลราคาขายที่เกษตรกรขายได้ในเดือน สิงหาคม ปี 2538 เท่ากับ 34.46 บาท/ก.ก. และข้อมูลปริมาณผลผลิตในเดือน สิงหาคม ปี 2538 เท่ากับ 177,802.92 ตัน เข้ามาแทนสมการข้างต้น หลังจากที่ได้แทนค่าตัวแปรในสมการแล้วได้ปริมาณผลผลิตในเดือนกันยายน ปี 2538 เท่ากับ 174,454.42 ตัน

-เดือน ตุลาคม ปี 2538

$$q_{37.10} = 7267.92 + 1033.44P_{37.9} + 0.74q_{37.9}$$

จากนั้นนำข้อมูลราคาขายที่เกษตรกรขายได้ในเดือน กันยายน ปี 2538 เท่ากับ 34.46 บาท/ก.ก. และข้อมูลปริมาณผลผลิตในเดือน กันยายน ปี 2538 เท่ากับ 174,454.42 ตัน เข้ามาแทนสมการข้างต้น หลังจากที่ได้แทนค่าตัวแปรในสมการแล้วได้ปริมาณผลผลิตในเดือนตุลาคม ปี 2538 เท่ากับ 171,976.53 ตัน

ตารางที่ 4.10 แสดงผลการคาดคะเนปริมาณผลผลิตยางพารา เดือน กรกฎาคม - ตุลาคม ปี 2538

ปี 2538	ปริมาณผลผลิตของยางพารา (ตัน)	เปอร์เซ็นต์การเปลี่ยนแปลง
เดือน กรกฎาคม	182,369.81	-1.43
สิงหาคม	177,802.92	-2.50
กันยายน	174,454.42	-1.88
ตุลาคม	171,976.53	-1.42

ที่มา : จากการพยากรณ์