

สภาพทั่วไปของชุมชน

หมู่บ้านคำม่วง ตำบลบ้านค้อ อำเภอเมือง จังหวัดขอนแก่น

สภาพทางกายภาพ

ที่ตั้งและอาณาเขต หมู่บ้านคำม่วงอยู่ทางทิศตะวันตกเฉียงเหนือของจังหวัดขอนแก่น โดยอยู่ห่างจากตัวเมืองขอนแก่นประมาณ 24 กิโลเมตร ไปตามถนนมิตรภาพสายขอนแก่น-อุดรธานี บ้านคำม่วงมีอาณาเขตทางทิศเหนือจรดบ้านหนองกุงน้อย ตำบลบ้านค้อ ทางทิศใต้จรดบ้านหนองบึง ตำบลสาวัดดี ทางทิศตะวันออกจรดบ้านวังตอ ส่วนทางทิศตะวันตกจรดบ้านลาดนาเพรียง ตำบลสาวัดดี (รูปที่ 3) ชาวบ้านมักจะติดต่อกับตัวเมืองโดยใช้เส้นทาง ร.พ.ช. สายสำราญ-บ้านท่ม เพราะเส้นทางดังกล่าวถนนมีสภาพค่อนข้างดี เมื่อเปรียบเทียบกับเส้นทางอื่นที่มีอยู่

สภาพภูมิประเทศ โดยทั่วไปมีลักษณะสูง ๆ ต่ำ ๆ เป็นลูกคลื่น มีลักษณะลาดเทจากเหนือไปใต้ ทางตอนเหนือของหมู่บ้านเป็นที่ดอนซึ่งเป็นบริเวณป่าไม้และบริเวณที่ชาวบ้านเพาะปลูกพืชไร่ ถัดลงมาจะเป็นนาดอน นาหลุ่ม และลำห้วย ซึ่งเป็นบริเวณที่ลึกที่สุดของลูกคลื่น

แหล่งน้ำที่สำคัญ แหล่งน้ำที่สำคัญทางการเกษตรของหมู่บ้านคำม่วงได้แก่ ลำห้วยสายต่าง ๆ นอกจากแหล่งน้ำเพื่อการเกษตรแล้ว ในหมู่บ้านยังมีบ่อน้ำตื้นน้ำใช้ ซึ่งมีทั้งบ่อน้ำตื้น บ่อน้ำบาดาล โดยมีบ่อน้ำตื้นที่เป็นทั้งน้ำดื่มและน้ำใช้ 3 บ่อ อยู่ทางทิศใต้ของหมู่บ้านใกล้กับหนองเชียงแมว บ่อน้ำบาดาลภายในหมู่บ้านซึ่งเป็นบ่อน้ำใช้อีก 2 บ่อ แต่ปัจจุบันใช้การได้เพียงบ่อเดียว ประปาหมู่บ้านที่เพิ่งจัดตั้งเสร็จเมื่อต้นปี พ.ศ. 2535 เป็นแหล่งน้ำที่อำนวยความสะดวกให้แก่หมู่บ้านได้ดีในปัจจุบัน

สภาพทางสังคมและเศรษฐกิจ

ประวัติการก่อตั้งหมู่บ้าน

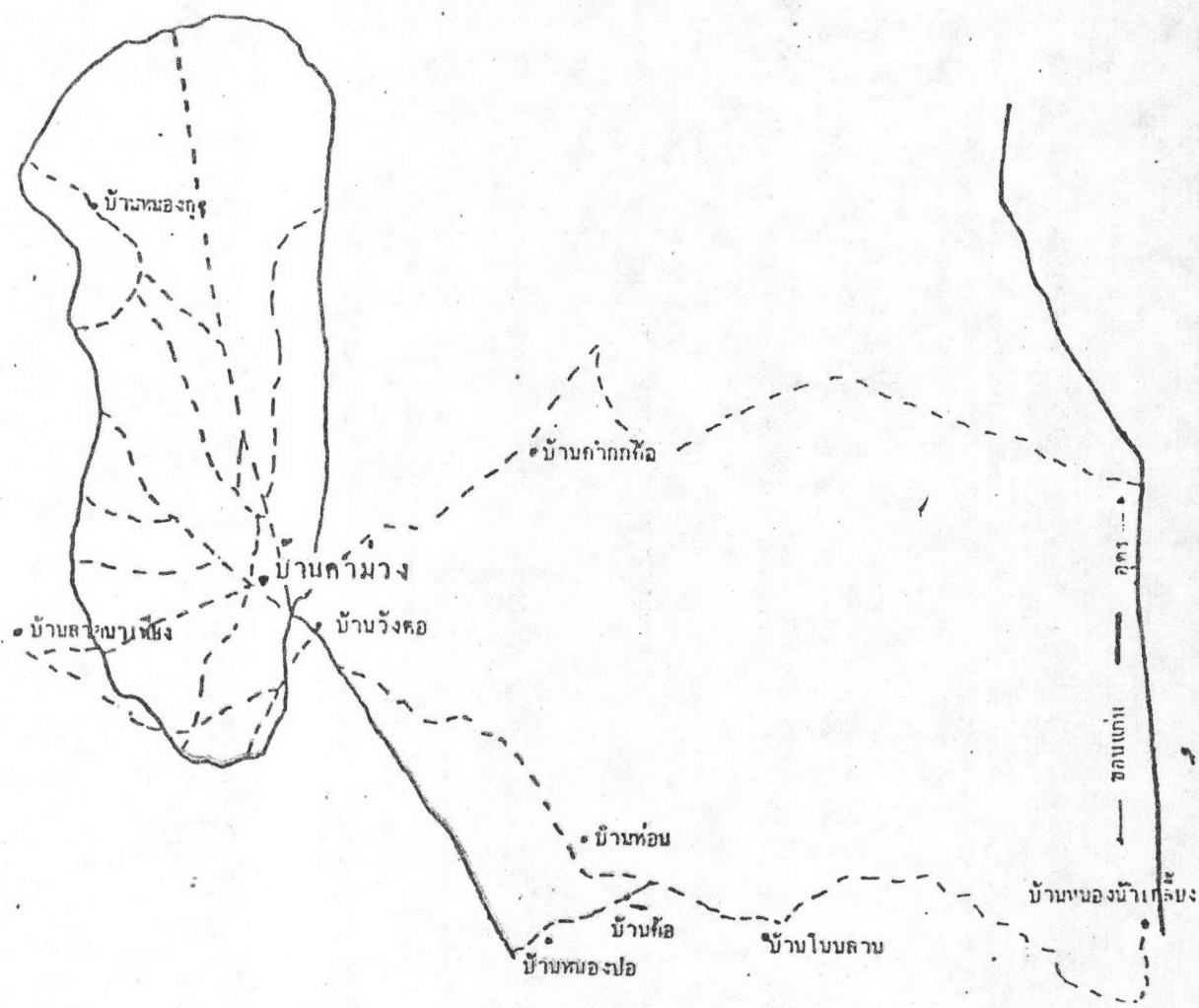
บ้านคำม่วงก่อตั้งมาประมาณ 100 กว่าปีก่อน (ราวปี พ.ศ. 2410-2450) คนกลุ่มแรกที่อพยพเข้ามาอยู่เป็นชาวจังหวัดอุบลราชธานี ที่อพยพมาอยู่ที่บ้านเป็ด บ้านพระลับ ตำบลพระลับ อำเภอเมือง จังหวัดขอนแก่น เมื่อหมู่บ้านดังกล่าวมีผู้อยู่อาศัยอยู่มาก ที่ดินทำกินเริ่มลดน้อยลง คนกลุ่มดังกล่าวได้ขยับขยายหาที่ทำกินใหม่จนมาพบบ้านคำม่วง ซึ่งมีแหล่งน้ำล้อมรอบอุดมสมบูรณ์ คนกลุ่มดังกล่าวประมาณ 6-9 ครัวเรือน ซึ่งเป็นญาติกัน จึงตกลงที่ป่าเพื่อตั้งบ้านเรือนและเพาะปลูกพืช หลังจากนั้นคนกลุ่มนี้จึงได้ติดต่อกับญาติที่จังหวัดอุบลราชธานีญาติ ๆ จึงอพยพมาอยู่ในหมู่บ้านดังกล่าวด้วย นอกจากนี้ยังมีชาวบ้านจากจังหวัดมหาสารคาม ยโสธร ประมาณ 10 ครัวเรือน อพยพเข้ามาอยู่เพิ่ม ปัจจุบันนี้บ้านคำม่วงมีจำนวนครัวเรือนทั้งหมด 283 ครัวเรือน แบ่งเขตหมู่บ้านออกเป็นหกคุ้ม โดยใช้ทิศและวัดเป็นหลักในการแบ่ง ได้แก่ คุ้มกลาง คุ้มหัวบ้าน คุ้มวัด คุ้มน้อย คุ้มหนอง คุ้มท้ายบ้าน (รูปที่ 4)

การถือครองที่ดิน

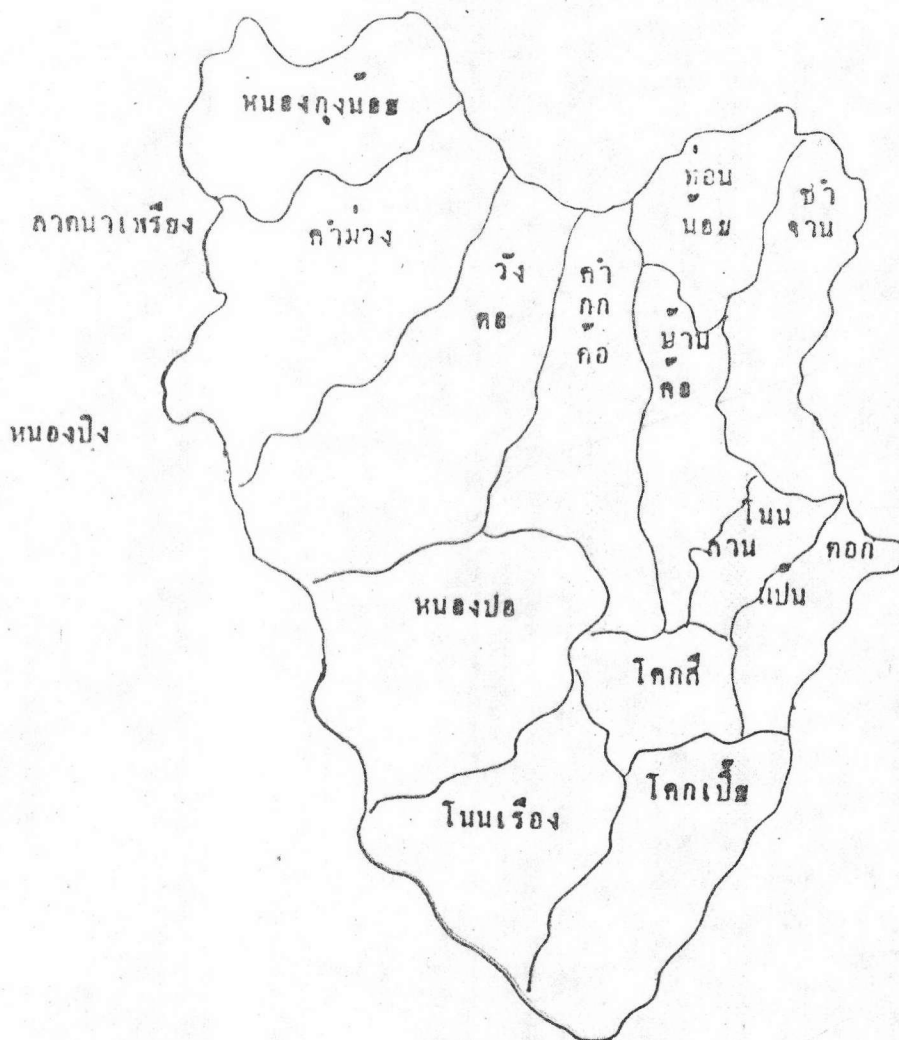
ในอดีตนั้นชาวบ้านแต่ละครอบครัวจะมีที่ดินที่ตนเองถือครองจำนวนมาก แต่เมื่อจำนวนประชากรเพิ่มขึ้น แต่ละครัวเรือนต้องแบ่งที่ดินทำกินให้แก่ลูกของตนเอง ทำให้ที่ดินทำกินแต่ละครัวเรือนลดน้อยลง จากการสำรวจของโครงการวิจัยระบบการทำฟาร์ม มหาวิทยาลัยขอนแก่น ในปี พ.ศ. 2530 พบว่าแต่ละครัวเรือนมีพื้นที่ถือครองเฉลี่ย 32.6 ไร่ ขนาดของการถือครองที่ดินส่วนใหญ่จะมีขนาดประมาณ 11-20 ไร่ และ 21-30 ไร่ต่อครัวเรือน และมีที่ดินมากกว่า 100 ไร่ ประมาณ 9 ราย ที่ดินส่วนใหญ่เป็นที่ดินของเกษตรกรที่เป็นพ่อแม่ยังไม่แบ่งให้ลูก

อาชีพ

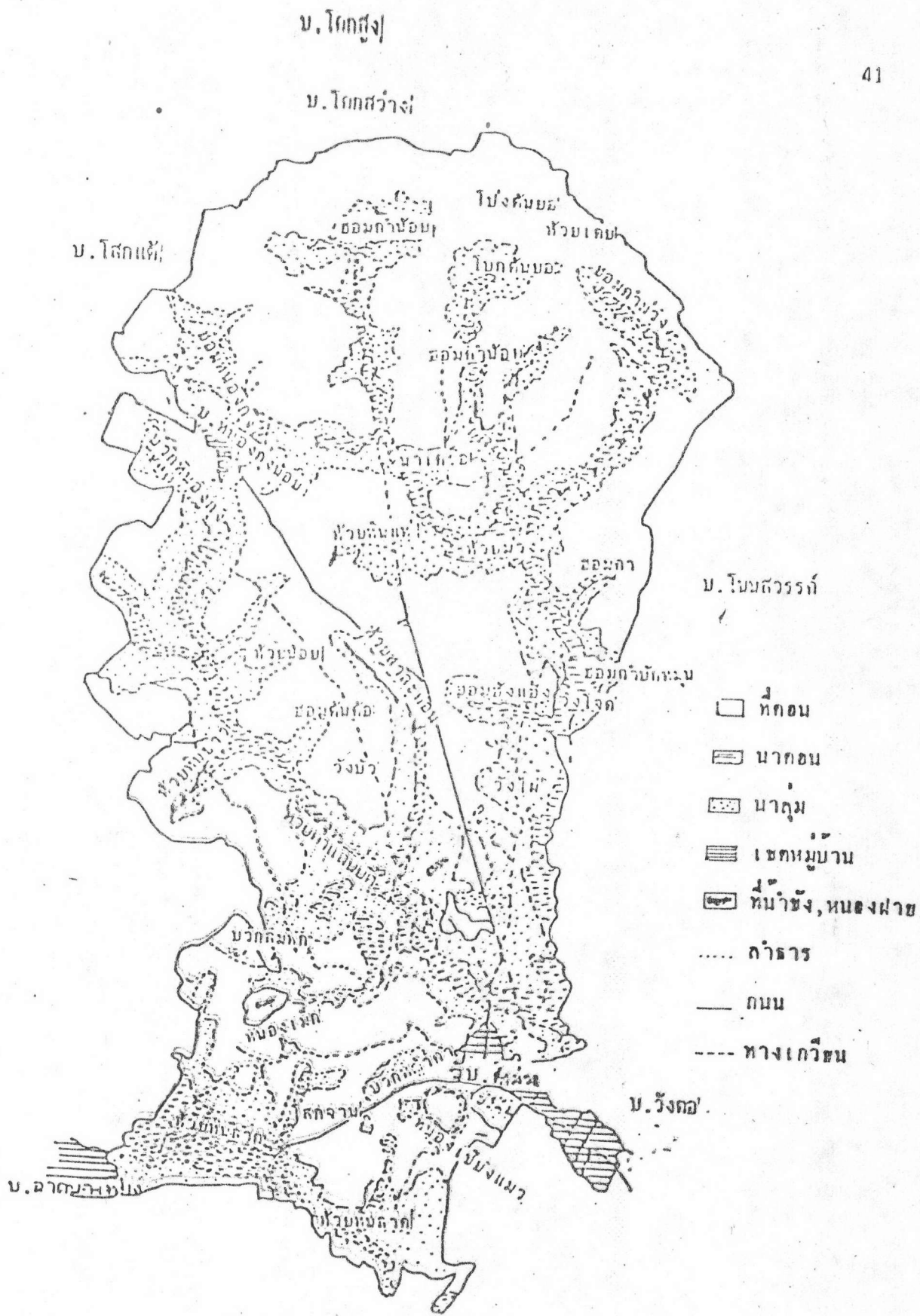
อาชีพหลักของชาวบ้านได้แก่ การทำนา ทำไร่ พืชไร่ที่ชาวบ้านนิยมเพาะปลูกคือ มันสำปะหลัง นอกจากการทำนาทำไร่แล้ว ชาวบ้านยังมีอาชีพเสริมอื่นๆ ได้แก่ การรับจ้างทำกิจกรรมในนา ในไร่ ของชาวบ้านภายในหมู่บ้านเดียวกัน การรับจ้างทำกิจกรรมที่มีนายทุนจากภายนอกหมู่บ้านนำเข้ามาให้ทำ ได้แก่ การรับจ้างปะชุนอวน ร้อยอวน การรับจ้างประกอบไฟฟ้าประดับ นอกจากการรับจ้างภายในหมู่บ้านแล้วยังมีชาวบ้านบางส่วนที่ไปรับจ้างทำงานนอกหมู่บ้าน เช่น ในตัวเมืองขอนแก่น กรุงเทพฯ สุพรรณบุรี และกาญจนบุรี



รูปที่ ๘ เส้นทางคมนาคม บ้านคำม่วง

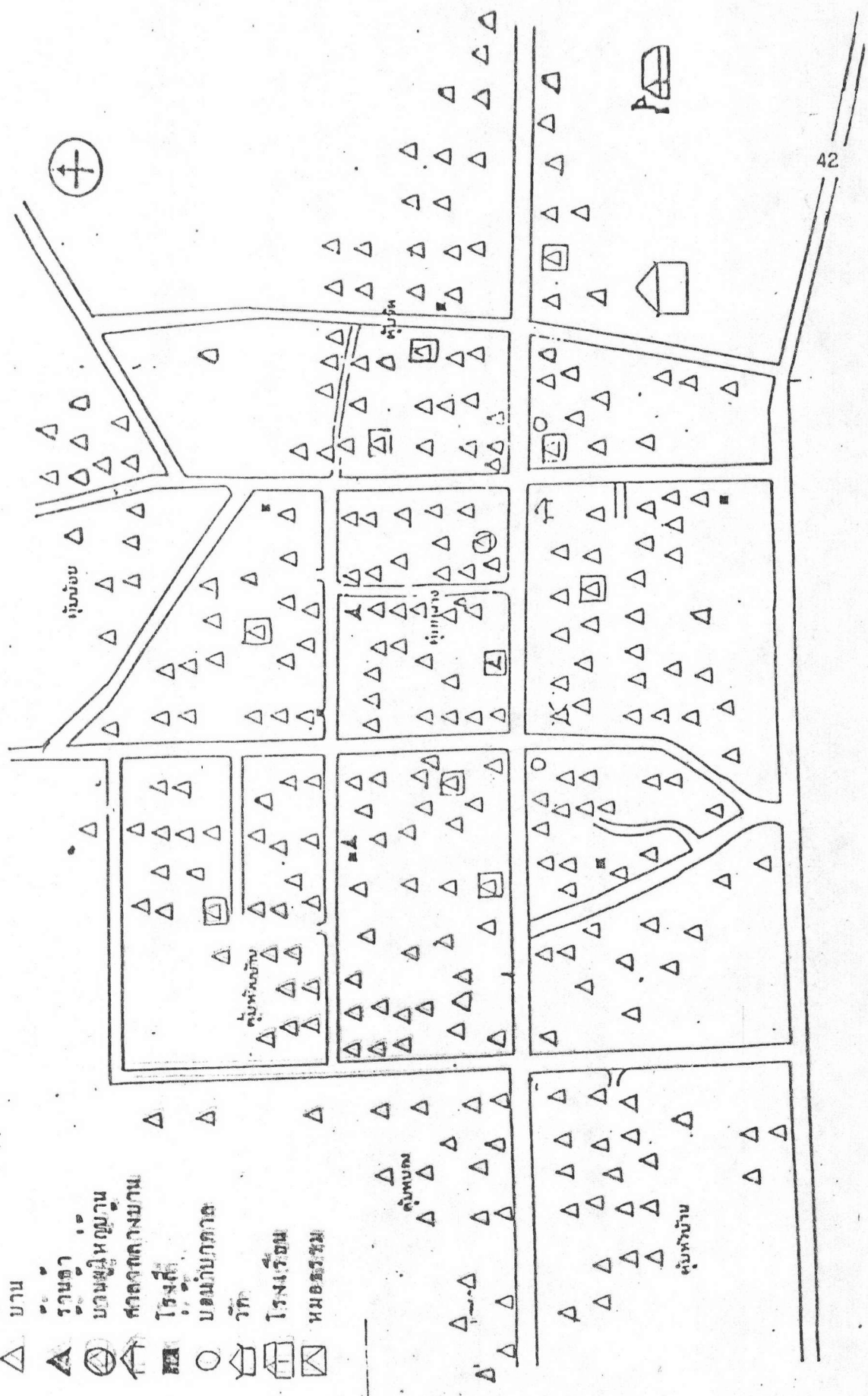


รูปที่ 4 แผนที่ตำบลบ้านค้อ
ที่มา : โครงการวิจัยระบบการทำฟาร์ม มหาวิทยาลัยขอนแก่น



รูปที่ 5 แผนที่แสดงลักษณะทางกายภาพของบ้านคำม่วง
ที่มา : โครงการวิจัยระบบการทำฟาร์ม มหาวิทยาลัยขอนแก่น

- △ บ้าน
- △ ร้านค้า
- ⊙ บ้านผู้ใหญ่บ้าน
- ⊙ ศาลากลางบ้าน
- ⊙ โรงเรียน
- บ่อน้ำบาดาล
- ⊙ วัด
- ⊙ โรงเรียน
- ⊙ หมอธรรม



รูปที่ 6 แผนที่บ้านคำม่วง ตำบลบ้านค้อ อำเภอเมือง จังหวัดขอนแก่น

แผนผังกิจกรรมในรอบปีของชาวบ้านคำม่วงในปัจจุบัน

กิจกรรม	1	2	3	4	5	6	7	8	9	10	11	12
ทำนา	เกี่ยว					หว่าน	ปักดำ					เก็บ
ทำไร่		เก็บ	ปลูก			ดายหญ้า						
รับจ้าง			ช่วงที่ว่างจากกิจกรรมในไร่นา/รับจ้างตลอดทั้งปี									
- ปะชุนแหวน												
- ประกอบไฟประดับ												
- ทำงานในโรงงานแหวน												
- เลี้ยงไม้												

เริ่มนับเดือน 1 จากเดือนธันวาคม

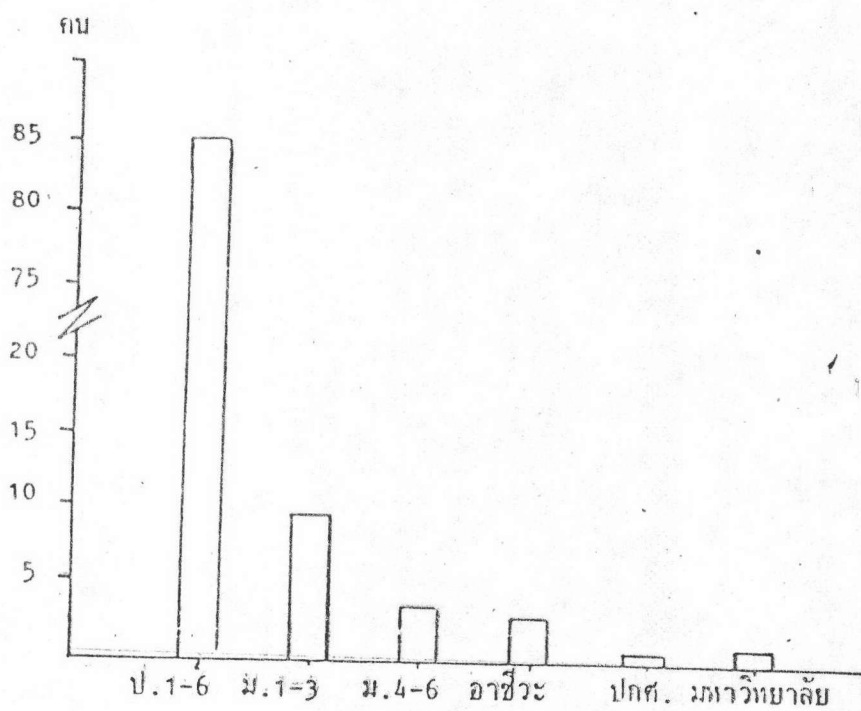
การศึกษา

ชาวบ้านคำม่วงส่วนใหญ่จบการศึกษาภาคบังคับระดับชั้นประถมศึกษาปีที่ 4 และ 6 ปัจจุบันนี้พบว่าผู้ที่กำลังศึกษาอยู่ในภาคบังคับ (ป.1-ป.6) คิดเป็นเปอร์เซ็นต์ประมาณ 85 เปอร์เซ็นต์ ที่เหลือเป็นผู้ที่กำลังศึกษาอยู่ในระดับสูงกว่าภาคบังคับ ประมาณ 15 เปอร์เซ็นต์ (รูปที่ 5)

ครอบครัวและเครือญาติ

ชาวบ้านคำม่วงมักจะแต่งงานกันภายในกลุ่ม หลังจากแต่งงานแล้วคู่สมรสมักจะไปอาศัยอยู่ในบ้านพ่อแม่ของฝ่ายหญิง (uxorilocal) ถ้าเป็นลูกสาวคนเล็กคู่สมรสมักจะอยู่กับครอบครัวของพ่อแม่ฝ่ายหญิงอย่างถาวร เพราะลูกสาวคนเล็กจะต้องอยู่เลี้ยงดูพ่อแม่ หลังจากพ่อแม่เสียชีวิตจะได้รับบ้านเป็นมรดก ถ้าฝ่ายเจ้าสาวไม่ใช่ลูกสาวคนเล็กคู่สมรสมักจะอาศัยอยู่กับพ่อแม่ของฝ่ายหญิงเพียง 1-2 ปี แล้วจึงแยกเรือนออกไปอาศัยอยู่ใกล้ๆ กับบ้านของพ่อแม่ฝ่ายหญิง (matrilocal) ทำกิจกรรมต่างๆ ร่วมกับครอบครัวของพ่อแม่ ตลอดจนถึงพัวอาศัยพ่อแม่ในเรื่องต่างๆ ดังนั้นฝ่ายเจ้าบ่าวจึงยังคงมีความเคารพยำเกรงพ่อตาอยู่ แม้จะแยกเรือนออกมาแล้ว ปัจจุบันที่ดิฉันสำหรับปลูกบ้านภายในหมู่บ้านคำม่วงแคบลง คู่สมรสจึงออกไปปลูกบ้านเรือนใหม่ในที่ดินบริเวณรอบๆ หมู่บ้าน โดยพ่อแม่ของฝ่ายหญิงมักจะมีหน้าที่ในการจัดหาที่ดินสำหรับปลูกบ้านให้แก่คู่สมรสที่แยกเรือนออกไป จากลักษณะดังกล่าวทำให้ลักษณะครอบครัวของชาวบ้านคำม่วงมีลักษณะเป็นครอบครัวเดี่ยวที่ประกอบด้วย พ่อ แม่ ลูก เมื่อลูกโตเป็นหนุ่มเป็นสาวแต่งงานลักษณะครอบครัวจะกลับมาเป็นครอบครัวขยาย แต่เมื่อคู่สมรสแยกเรือนออกไปลักษณะครอบครัวจะกลายมาเป็นครอบครัวเดี่ยวอีกเช่นเดิม ยกเว้นในกรณีที่ฝ่ายเจ้าสาวต้องอยู่เลี้ยงดูพ่อแม่ ลักษณะของครอบครัวจะยังคงมีลักษณะเป็นครอบครัวขยาย ที่ประกอบด้วย พ่อตา แม่ยายลูกสาว ลูกเขย และหลาน

แม้ครอบครัวของลูกสาวจะแยกเรือนออกไป แต่การติดต่อพัวพากับครอบครัวของพ่อแม่ยังคงมีอยู่อย่างสม่ำเสมอ ลูกสาวและลูกเขยมักจะมาช่วยทำกิจกรรมในไร่นา และกิจกรรมอื่น ๆ ให้กับครอบครัวของพ่อแม่ ความสัมพันธ์ในครอบครัวเป็นความสัมพันธ์ที่ใกล้ชิดที่สุด นอกจากนี้ชาวบ้านที่อยู่ในตระกูลเดียวกันมักจะมี การติดต่อพัวพากัน ภายในกลุ่มตระกูลเดียวกันทุกคนถือว่าเป็นญาติกัน มีการนับญาติกันทั้งเครือญาติทางฝ่ายพ่อและฝ่ายแม่ ส่วนความสัมพันธ์ของชาวบ้านที่อยู่ต่างตระกูลกันมักจะเกิดจากการแต่งงานกัน สมาชิกของทั้งสองตระกูลมักจะถือว่าตนเองเป็นญาติกัน หลังจากที่มาชิกในตระกูลมีการแต่งงานกัน ชาวบ้านจะมีคำพูด



รูปที่ 8 จำนวนผู้ที่กำลังศึกษา แยกตามระดับการศึกษา

ที่แสดงถึงความสัมพันธ์ทางเครือญาติโดยการแต่งงานว่า "เป็นดองกัน" หมายถึง มีความสัมพันธ์ที่เกี่ยวดองกัน พ่อ แม่ของคู่สมรสทั้งสองฝ่ายจะใช้คำเรียก หรือกล่าวถึงกันว่า "เฒ่าดอง" นอกจากความสัมพันธ์ทั้งทางสายเลือดและการสมรสแล้ว ชาวบ้านคำม่วงทุกคนยังถือว่าตนเป็นพี่น้องกัน ชาวบ้านคำม่วงมักจะกล่าวถึงความสัมพันธ์ของตนเองกับชาวบ้านทั่วไปว่า "เป็นพี่น้องร่วมบ้านกัน" ดังนั้นชาวบ้านคำม่วง โดยทั่วไปยังคงพึ่งพาอาศัยกันได้ ชาวบ้านคำม่วงที่มาก่อตั้งหมู่บ้าน คือบุคคลที่เป็นเครือญาติกันและมีไม้ก่ตระกูล เมื่อมีการแต่งงานกันระหว่างตระกูล แต่ความสัมพันธ์กันของคนตระกูลเดียวกัน ในรุ่นลูกหลานจะกระจุกอยู่ที่สมาชิกในตระกูลที่ใกล้ชิดกับตนเท่านั้น แม้จะทราบที่ชาวบ้านคนใดที่มีความสัมพันธ์ทางเครือญาติกับตน แม้ว่าบรรพบุรุษของชาวบ้านคำม่วงที่มาก่อตั้งหมู่บ้านจะมีเพียงไม้ก่ตระกูล ดังนั้น ชาวบ้านคำม่วงส่วนใหญ่จึง เป็นเครือญาติกัน เมื่อมีการแต่งงานกันระหว่างตระกูลความสัมพันธ์ทางเครือญาติยิ่งขยายตัวออกไป แม้แต่ละตระกูลจะมีเครือญาติมาก ในรุ่นลูกหลานความสัมพันธ์ของสมาชิกในตระกูลจะมีเฉพาะเครือญาติที่มีความใกล้ชิดกับตนเท่านั้น

การสืบเชื้อสายและการสืบทอดมรดก

ชาวบ้านคำม่วง โดยทั่วไปมีการสืบเชื้อสายทางฝ่ายหญิง หลังจากแต่งงานคู่สมรสจะมาอาศัยอยู่ที่บ้านพ่อแม่ของฝ่ายหญิง ในอดีตในการสืบทอดมรดก พ่อแม่มักจะแบ่งมรดกให้เฉพาะลูกสาว ส่วนลูกชายนั้นจะไม่ได้รับมรดกเพราะพ่อแม่ถือว่าลูกชายเมื่อแต่งงานแล้วต้องไปอาศัยอยู่กับครอบครัวของฝ่ายหญิง ช่วยทำกิจกรรมต่าง ๆ จนแทบจะกล่าวได้ว่าตัดขาดจากการทำกิจกรรมช่วยครอบครัวเดิมของตน ลูกชายและภรรยาของเขาได้รับมรดกเป็นที่ดินทำกินจากพ่อแม่ของภรรยา ดังนั้นในอดีตพ่อแม่จึงมักจะแบ่งมรดกอันเป็นที่ดินทำกินให้เฉพาะลูกสาว ลูกสาวคนเล็กนอกจากจะได้รับมรดกที่เป็นที่ดินทำกินแล้ว พ่อแม่ยังได้ยกบ้านให้เป็นมรดกอีกด้วย เพราะเป็นผู้ที่อาศัยอยู่กับพ่อแม่โดยตลอด กรณีที่ลูกสาวคนเล็กแต่งงานแล้วต้องอพยพไปอยู่ที่อื่น ลูกสาวคนใดคนหนึ่ง ในครอบครัวที่สมัครใจจะมาอยู่ดูแลพ่อแม่ ก็จะถูกยกบ้านให้เป็นมรดก ปัจจุบันนี้การแบ่งมรดกได้เปลี่ยนแปลงไปเพราะที่ดินทำกินลดลง ทั้งลูกชาย ลูกสาวล้วนต้องการมรดกเช่นเดียวกัน ดังนั้นพ่อแม่จึงต้องแบ่งมรดกที่เป็นที่ดินทำกินให้กับลูก ๆ ทุกคนเท่ากัน บางครอบครัวจะแบ่งให้ลูกสาวในอัตราส่วนที่มากกว่าลูกชายเล็กน้อย เพราะเห็นว่าลูกชายเมื่อแต่งงานแล้วฝ่ายภรรยาของลูกชายก็จะได้รับมรดกซึ่งเป็นที่ดินทำกินเช่นกัน หลังจากทั้งคู่สมรสแยกเรือนออกไปฝ่ายชายจะเป็นผู้ที่มีอำนาจเด็ดขาด

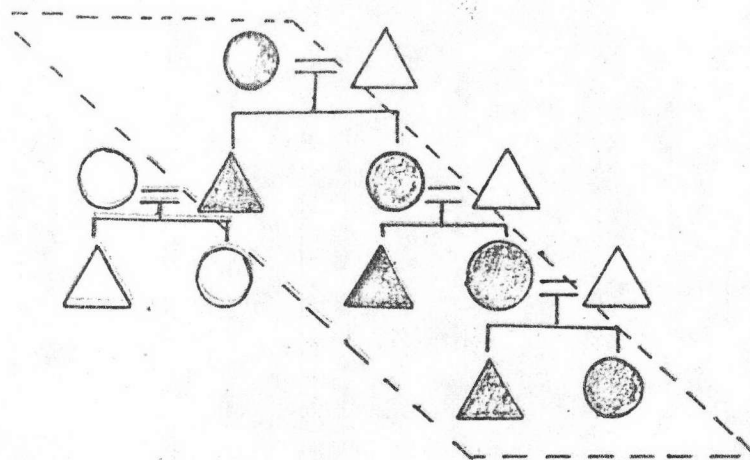
ในการตัดสินใจเกี่ยวกับเรื่องต่าง ๆ ภายในครอบครัว สำหรับคู่สมรสที่อยู่อาศัยกับพ่อแม่ของฝ่ายหญิงอย่างถาวร หลังจากพ่อตาเสียชีวิตลงอำนาจในครอบครัวจะผ่านจากพ่อตามาสู่ลูกเขย ดังนั้นการสืบเชื้อสายทางฝ่ายหญิงไม่ได้เป็นสิ่งที่แสดงถึงว่า สังคมของชาวบ้านคำม่วงให้ความสำคัญแก่ผู้หญิงมากกว่าผู้ชาย นอกจากนี้ลูกเขยสามารถก้าวขึ้นมาเป็น "เจ้าโคตร" ทางฝ่ายภรรยาได้เมื่อญาติผู้ชายทางฝ่ายภรรยาเสียชีวิตลงหรือมีอยู่น้อย ปกติตำแหน่งเจ้าโคตรจะประกอบด้วยญาติฝ่ายมารดาที่อยู่สูงกว่าตน 1 รุ่น อาจเป็นพี่ชาย น้องชาย พี่เขย น้ำเขย ลูกเขยของตา ทำหน้าที่อบรมสั่งสอนแก่คู่สามีภรรยา หากเกิดกรณีพิพาทและเป็นเผ่าแก่ในการสู้ขงทางฝ่ายหญิง ซึ่งตำแหน่งดังกล่าวแม้จะมีการสืบทอดทางฝ่ายหญิงแต่ผู้ที่ทำหน้าที่ดังกล่าวกลับเป็นชาย ผู้ที่ไม่ใช่เครือญาติฝ่ายมารดาโดยสายเลือดก็สามารถก้าวขึ้นมาสู่ตำแหน่งนี้ได้ ตำแหน่งของหมอรรถมนเป็นตำแหน่งที่กำหนดขึ้นมาเพื่อทำหน้าที่สร้างความเป็นอันหนึ่งอันเดียวกันให้เกิดขึ้นในหมู่เครือญาติทางฝ่ายมารดา เพราะการเข้าเป็นลูกเลี้ยงของหมอรรถมนที่มีความสัมพันธ์ทางเครือญาติกับตน ซึ่งมักจะเป็นเครือญาติทางฝ่ายมารดา อาจจะเป็นพี่ชาย น้องชาย พี่เขย น้องเขยของน้ำ หรือของมารดา ดังเช่นตำแหน่งเจ้าโคตรที่แสดงให้เห็นถึงการสืบเชื้อสายทางฝ่ายหญิง โดยมีสมาชิกของตระกูลที่เป็นเพศชายทำหน้าที่ดังกล่าว ในกรณีที่พ่อเลี้ยงของครอบครัวฝ่ายภรรยาเสียชีวิตลง ญาติของภรรยาก็มักจะเข้าเป็นลูกเลี้ยงของลูกเขย หลานเขยของตนที่เป็นหมอรรถมน ยกเว้น พ่อตา พี่ชาย หรือน้องชาย ของภรรยาของหมอรรถมนเท่านั้นที่จะไม่เข้าเป็นลูกเลี้ยงของหมอรรถมนที่อยู่ในฐานะ "เขย" ของครอบครัว ซึ่งอาจจะถือว่าเป็นการเสียศักดิ์ศรีของผู้ชายที่ยอมเข้าเป็นลูกเลี้ยงของผู้ที่อยู่ในฐานะเขยของครอบครัว แต่ชาวบ้านที่อยู่ในฐานะดังกล่าวจะให้เหตุผลในการที่ตนไม่ยอมเข้าเป็นลูกเลี้ยงของผู้ที่อยู่ในฐานะ "เขย" ว่า "บ่อแม่นแนว" หมายถึง ไม่ถูกต้องตามจารีตประเพณี





การเข้าเป็นลูกเลี้ยงของหมอรรถมนของชาวบ้านคำม่วงไม่มีการกำหนดอย่างตายตัวว่า ทุกคนจะต้องเข้าเป็นลูกเลี้ยงของหมอรรถมนที่เป็นญาติทางฝ่ายมารดา หรือสืบทอดการเป็นลูกเลี้ยงตามเครือญาติทางฝ่ายมารดา ข้อกำหนดดังกล่าวมีข้อยกเว้น เมื่อลูกเลี้ยงเจ็บป่วยบ่อย สามารถลาออกจากการเป็นลูกเลี้ยงของหมอรรถมนที่มีความสัมพันธ์ทางเครือญาติกับตน หรือในกรณีที่ลูกเลี้ยงเจ็บป่วยอาการหนัก หมอรรถมนที่เป็นพ่อเลี้ยงรักษาไม่หาย เมื่อลูกเลี้ยงได้รับการรักษาจากหมอรรถมนรายอื่นจนหายจากอาการเจ็บป่วย ลูกเลี้ยงรายนั้นมักจะต้องเข้าเป็นลูกเลี้ยงของหมอรรถมนรายใหม่ (เฉพาะผู้ป่วย) เพื่อเป็นการแสดงความเคารพหรือเป็นการให้เกียรติต่อหมอรรถมนที่รักษาตน และกรณีที่พ่อเลี้ยงเดิมที่มีความสัมพันธ์

ทางเครือญาติกับตนได้เสียชีวิตลง ลูกเลี้ยงก็ต้องแสวงหาพ่อเลี้ยงใหม่ บางครอบครัวก็จะ
 เข้าเป็นลูกเลี้ยงของหมอรธรรมรายเดียวกันเมื่อมารดาเป็นผู้ตัดสินใจเลือกให้ ยกเว้นใน
 กรณีที่มารดาเสียชีวิตลงสมาชิกในครอบครัวเดิมที่แต่งงานแก่เรือนไปแล้วอาจจะเลือกเข้าเป็น
 ลูกเลี้ยงของหมอรธรรมรายใดรายหนึ่งตามความสมัครใจ (ในอดีตเมื่อครอบครัวใดเข้าเป็น
 ลูกเลี้ยงของหมอรธรรมรายใด สมาชิกในครอบครัวนั้นก็มักจะเข้าเป็นลูกเลี้ยงของหมอรธรรม
 รายนั้นเช่นกัน)

นอกจากนี้ยังมีความเชื่อบางอย่างที่สะท้อนให้เห็นถึงการให้ความสำคัญกับเครือญาติ
 ทางฝ่ายหญิง เช่น การเลือกวันเพาะปลูก ชาวบ้านมีข้อห้ามว่า แต่ละครอบครัวต้องไม่เริ่ม
 เพาะปลูกในวันที่พ่อแม่ของตนหรือบรรพบุรุษฝ่ายพ่อแม่ตนเสียชีวิตลง ลูกเขยที่แต่งงานเข้ามา
 อยู่อาศัยกับครอบครัวของฝ่ายหญิงต้องถือวันดังกล่าวตามญาติทางฝ่ายหญิง แม้จะแยกเรือน
 ออกไปแล้วก็ตาม แต่ในปัจจุบันบางครอบครัวก็มักจะเลือกวันเริ่มเพาะปลูกตามความสะดวก
 โดยไม่ยึดถือความเชื่อเดิม

แผนภูมิแสดงการสืบเชื้อสายของชาวบ้านคำม่วง



-  หมายถึง เพศชาย
-  หมายถึง เพศหญิง
-  หมายถึง ความสัมพันธ์โดยการสมรส
-  หมายถึง ความสัมพันธ์กันโดยสายเลือด

ประเพณีความเชื่อ

ความเชื่อทั่วไปของชาวบ้านคำม่วง

ในอดีตชาวบ้านคำม่วงมีการนับถือวิญญาณของผีปู่ตา โดยมีความเข้าใจว่าวิญญาณของผีปู่ตาเป็นวิญญาณของบรรพบุรุษของทุกคนในหมู่บ้าน ชาวบ้านได้สร้างศาลเพื่อเป็นที่สิงสถิตย์ของวิญญาณของผีปู่ตาขึ้น 3 แห่งภายในหมู่บ้าน ศาลแต่ละแห่งจะอยู่ใกล้แหล่งน้ำ เช่น ริมห้วยคบ หนองเชียงแมว และห้วยหินลาด ทั้ง 3 แห่งมีเจ้าเป็นผู้ดูแล บุคคลที่จะเป็นเจ้าจะต้องเป็นผู้ที่ชาวบ้านเลือกโดยวิธีการเสี่ยง "เชียงข้อง" ถ้าเชียงข้องเลือกบุคคลใดก็เป็นที่ยอมรับกันว่าบุคคลนั้นเป็นเจ้า "เชียงข้อง" เป็นการนำข้องเก่า ๆ มาแต่งเป็นคน เอาไม้มาทำเป็นแขน แล้วกรอกเหล้าลงไปทางปากข้อง โดยใช้คน 2 คน จับแขน 2 ข้าง แกว่งข้องไปข้างหน้าและข้างหลัง แล้วเดินหรือวิ่งไปในทิศทางตาที่วิญญาณที่อยู่ในข้องเป็นผู้พาไป เมื่อข้องไปหยุดที่บุคคลใดก็ถือว่าชอบบุคคลนั้น

เจ้าเป็นผู้ที่ชาวบ้านเลือกขึ้นมา เพื่อทำหน้าที่ดูแลศาลปู่ตา และทำหน้าที่เป็นสื่อกลางระหว่างวิญญาณของผีปู่ตากับชาวบ้าน เจ้าจึงเป็นผู้ที่มีความเกี่ยวข้องกับวิถีชีวิตและการประกอบอาชีพของชาวบ้านคำม่วง ไม่ว่าจะครอบครัวนั้นจะมีเด็กเกิดใหม่ แต่งงาน "นำเขยนำสะใภ้เข้าบ้าน" (เขยและสะใภ้ที่เป็นชาวบ้านอื่น) ต้องทำพิธี "ครอบเข้าผี" เพื่อเป็นการบอกกล่าวแก่วิญญาณของผีปู่ตา เมื่อเกิดการเจ็บป่วยความไม่สงบสุข นอกจากหมอธรรมแล้วเจ้าก็เป็นอีกผู้หนึ่งที่ทำหน้าที่นี้ "ส่อง" หาสาเหตุของการเจ็บป่วย เมื่อทราบสาเหตุของการเจ็บป่วยเกิดจาก "ผีต้อง" เพราะผีโจรที่ผู้ป่วยกระทำในสิ่งที่เป็นการละเมิดต่อวิญญาณของผีปู่ตา เช่น ตัดต้นไม้ใกล้บริเวณที่อยู่ของผีปู่ตา ดุด่าว่าควายขณะที่ผ่านศาลปู่ตา เจ้าจะเป็นผู้ทำหน้าที่ติดต่อกับผีปู่ตา เพื่อให้วิญญาณของผีปู่ตายอมยกโทษให้แก่ผู้ป่วย หลังจากนั้นผู้ป่วยจะหายจากอาการเจ็บป่วย เมื่อจะเดินทางไกลไปค้าขายหรือไปทำงาน ชาวบ้านก็จะให้เจ้าทำหน้าที่บอกกล่าววิญญาณของผีปู่ตาให้ทราบ เพื่อวิญญาณของผีปู่ตาจะได้ตามไปปกป้องคุ้มครองตนเองให้พ้นจากอันตรายต่าง ๆ และก่อนเริ่มทำนาชาวบ้านจะต้องทำพิธี เช่น ไหว้วิญญาณของผีปู่ตาก่อนชาวบ้านจะเรียกว่า "การทำบุญเบิกบ้าน"

ประมาณ 20-30 ปีที่ผ่านมา ในหมู่บ้านเกิดความเดือดร้อน ชาวบ้านเกิดความเจ็บป่วยถี่มาก ชาวบ้าน 3 รายฆ่าตัวตาย ชาวบ้านเชื่อว่าเกิดจากการกระทำของผี จึงได้ไปเชิญพระภิกษุจากหมู่บ้านอื่นที่มีความเก่งกล้ามาทำพิธีปราบผี ซึ่งชาวบ้านเรียกว่า "พิธีฆ่าอะบ้าน"

(ชำระบ้าน) หลังจากนี้พระภิกษุก็ทำพิธีตั้งหอพระอุปคุตย์ไว้กลางหมู่บ้าน และแต่งตั้งให้ชาวบ้านอาวุโสชาย 1 คน หญิง 1 คน เป็นผู้ดูแลหอพระอุปคุตย์ในช่วงวันพระขึ้นและแรม 15 ค่ำ พร้อมกับตั้งกฎเกณฑ์ใหม่ให้แก่ชุมชนว่า

1. ต่อไปนี้ให้เลิกนับถือผีมีการเช่นสรวงประจำปี (เลิกบุญเลี้ยงบ้านในเดือน 5-6) เลิกการจ้ำ (การบ่าบัด) การครอบ (หรือการเข้าสังกัด) ต่อจ้ำให้ทดแทนพิธีกรรมต่าง ๆ ที่เคยติดต่อกับผี (โดยผ่านจ้ำ) เป็นติดต่อกับพระโดยผ่าน นายเขียน และนางดอน เป็นผู้ดูแลหอพระอุปคุต

2. ห้ามนำผีผ้า นางทรง เข้ามาในหมู่บ้านเพื่อรักษาผู้ป่วย

3. ห้ามฆ่าสัตว์ใหญ่ (วัว ควาย) ในหมู่บ้าน

4. ห้ามใช้งานสัตว์ในวันศีลเพ็งและศีลดับ ผู้ใดฝ่าฝืน (และถูกจับได้) จะต้องถูกปรับใหม่ โดยจ่ายเงิน 6 บาท พร้อมดอกไม้ ธูป เทียน แก่ผู้ดูแลหอพระพุทธ

จากกฎเกณฑ์ดังกล่าวทำให้บทบาทของหมอธรรมเด่นชัดมากขึ้น ทั้งในด้านการรักษาพยาบาลและการควบคุมสังคม เพราะชาวบ้านไม่มีจ้ำเป็นที่พึ่งดังเช่นในอดีต การทำผิดหรือล่วงละเมิดต่อผีปดาก็ไม่มีเกิดขึ้น

ตั้งแต่ในอดีตเป็นต้นมาชาวบ้านคำม่วงเชื่อว่า นอกจากการเช่นไหว้บูชาวิญญาณของผีปดมาแล้ว ในแต่ละตระกูลหรือแต่ละครอบครัวไม่มีการเช่นไหว้วิญญาณของผีบรรพบุรุษของฝ่ายชายหรือฝ่ายหญิง ฝ่ายใดฝ่ายหนึ่ง ต่างฝ่ายต่างนับถือผีบรรพบุรุษของตน เมื่อเกิดการเจ็บป่วยที่ชาวบ้านเชื่อว่าจะเกิดจากการกระทำของ "ผีเชื้อ" หรือผีบรรพบุรุษก็มักจะเป็นวิญญาณบรรพบุรุษของผู้ป่วยเองที่ทำให้เกิดเจ็บป่วย ชาวบ้านจะทำพิธี เช่น ไหว้และอุทิศส่วนกุศลไปให้บรรพบุรุษของตน เมื่อถึงวันสำคัญตามประเพณี ซึ่งมักจะทำพิธีที่วัด ได้แก่ งานบุญข้าวประดับดิน และบุญข้าวสาก ซึ่งมีกระทำกันทุกปี ในงานบุญดังกล่าวชาวบ้านจะทำบุญอุทิศส่วนกุศลให้แก่บรรพบุรุษของตนที่ล่วงลับไปแล้ว ส่วนใหญ่ผู้ที่นำอาหาร และสิ่งของไปทำบุญในงานบุญดังกล่าวมักจะเป็นหญิง ส่วนผู้ชายมักจะไม่สนใจในการทำพิธีดังกล่าว เพราะเห็นว่าเป็นหน้าที่ของผู้หญิง พี่สาว น้องสาว หรือมารดาจะกระทำหน้าที่นี้แทน ดังนั้นเมื่อผู้ชายแต่งงานแยกเรือนออกไปแล้วจึงไม่มีส่วนในการทำพิธีดังกล่าว ถ้าพิจารณาอย่างผิวเผินอาจจะเห็นว่าฝ่ายชายนับถือผีตามญาติของผู้หญิง แต่ในสภาพที่เป็นจริงผู้ชายไม่มีส่วนร่วมในการพิธีกรรมดังกล่าวในแต่ละครอบครัว นอกจากนี้ในวันสงกรานต์บางครอบครัวก็จะมีการทำพิธี "บั้งสกุล" อุทิศ-

ส่วนบุญส่วนกุศลไปให้บรรพบุรุษที่ล่วงลับไปแล้ว บุญประเพณีดังกล่าวมักจะมีการประกอบพิธีกันที่วัด โดยมีพระสงฆ์เป็นผู้กระทำพิธี

ความเชื่อเกี่ยวกับการเพาะปลูก

1. ไม่เพาะปลูกวันที่พ่อ-แม่ของฝ่ายหญิงเสียชีวิต ถือว่าเป็นวันใจขาดทุกอย่างขาดหมด
2. ก่อนจะไถนาต้องมีการแสดนาก่อน โดยให้ผู้อาวุโสในครอบครัว เช่น พ่อ พ่อใหญ่ แม่ใหญ่ เป็นผู้ไปทำพิธีแสดนาก่อนจะไถนาไถนา
3. ก่อนจะพาดข้าว ต้องขออนางธรณีก่อน ขอให้ออกไปก่อน เรียก "พิธีปลงลอมข้าว" เมื่อพาดข้าวแล้วจึงเชิญกลับมาอยู่ที่เดิม การไหว้ นางธรณีจะเอาขันธ 5 ข้าว 4 แก้ว (กระจอก) วางไว้ที่ลานนวดข้าวทั้ง 4 มุม ประเพณีนี้ยังทำอยู่จนทุกวันนี้
4. เมื่อจะขนข้าวขึ้นยุ้ง ชาวบ้านต้องมีการทำ "พิธีสู่ขวัญข้าว" ก่อนจะนำข้าวเปลือกใส่ลงไปไถยังข้าว โดยมีหมอสุนทรเป็นผู้กระทำพิธี ก่อนจะทำพิธีดังกล่าวชาวบ้านจะนำข้าวเปลือกส่วนหนึ่งมาก็กเก็บไว้ข้างนอกเพื่อบริโภคน ในวันถัดไปก่อนจะนำข้าวในยุ้งออกมา บริโภคจะต้องมีการทำ "พิธีเปิดประตูเล่า" หรือ "พิธีเปิดประตูยุ้งข้าว" โดยมีหมอสุนทรเป็นผู้ทำพิธี เพื่อเป็นการขออนุญาตต่อแม่โพสพ

ประเพณีในรอบปีของเกษตรกร

เดือน 1	ทำบุญบ้าน	ต่างคนต่างทำบุญบ้านของตนเอง เรียกว่าบุญคุณลานหรือบุญลาน
เดือน 2	บุญบ้าน พระสงฆ์เข้ากรรม	พระสงฆ์จำวัด ชาวบ้านจะนำของไปทำบุญที่วัด
เดือน 3	บุญสู่ขวัญข้าวหรือบุญข้าวจี	ชาวบ้านจะเลือกวันเพ็ญ 3 ค่ำ เดือน 3 เป็นวันประกอบพิธี ชาวบ้านจะนำข้าวจีไปทำบุญที่วัด
เดือน 4	บุญพระเวส	มีเทศน์มหาชาติ ชาวบ้านนำอาหารข้าวของไปทำบุญที่วัด
เดือน 5	บุญมหาสงกรานต์	มีการสงฆ์น้ำพระพุทธรูป พระสงฆ์ผู้เฒ่าผู้แก่ ชาวบ้านหยุดงาน 3 วัน

เดือน 6	บุญบั้งไฟ	ปัจจุบันนี้ชาวบ้านจะไม่จัดให้มีงานบุญบั้งไฟทุกปี 2-3 ปี จึงจัดให้มีขึ้นครั้งหนึ่ง เพราะต้องใช้ทุนมากในการจัดงานบุญประเพณีนี้
เดือน 7	บุญเบิกบ้าน	มีการนิมนต์พระสงฆ์มาสวดมนต์กลางหมู่บ้าน 3 วัน เพื่อขับไล่อำนาจชั่วร้ายออกไปจากหมู่บ้าน
เดือน 8	บุญเข้าพรรษา	ชาวบ้านนำอาหารข้าวของไปทำบุญที่วัด หลายครอบครัวนิยมให้บุตรชายอุปสมบทในช่วงนี้
เดือน 9	บุญข้าวประดับดิน	นำห่อข้าวและอาหารไปวางไว้ตามต้นไม้และบริเวณริ้ววัดในตอนตี 2 เพื่อเป็นการอุทิศส่วนกุศลไปให้แก่บรรพบุรุษที่ล่วงลับไปแล้ว
เดือน 10	บุญข้าวสาก	พระที่วัด เพื่อให้พระสงฆ์ทำพิธีอุทิศส่วนกุศลไปถึงบรรพบุรุษที่ล่วงลับไปแล้ว
เดือน 11	บุญออกพรรษา	ชาวบ้านนำอาหารไปทำบุญตักบาตรที่วัด ในตอนเย็นมีการเวียนเทียนที่วัด
เดือน 12	บุญมหากรรม	ชาวบ้านร่วมกันตั้งกองกฐินตรงบริเวณกลางหมู่บ้าน แล้วแห่กองกฐินไปทำบุญในวัด

การรวมกลุ่มและผู้นำ

การรวมกลุ่ม การรวมกลุ่มในหมู่บ้านแบ่งออกเป็น 2 กลุ่มใหญ่ ๆ คือ กลุ่มที่เป็นทางการ และกลุ่มที่ไม่เป็นทางการ

กลุ่มที่เป็นทางการ ได้แก่ กลุ่มทางเศรษฐกิจ และกลุ่มบริหารชุมชน

กลุ่มทางเศรษฐกิจ ได้แก่ กลุ่มสหกรณ์การเกษตร กลุ่มเกษตรกร กลุ่มธนาคาร

เพื่อการเกษตรและสหกรณ์การเกษตร มีสมาชิกรวมกันประมาณ 36 คน

กลุ่มบริหารชุมชน ได้แก่ กลุ่มกรรมการหมู่บ้าน กรรมการวัด กรรมการโรงเรียน เฒ่าแก่บ้าน

นอกจากนี้ เป็นกลุ่มที่หน่วยราชการเข้ามามีส่วนจัดตั้ง เช่น อสม. (อาสาสมัครสาธารณสุขประจำหมู่บ้าน) พสส. (ผู้สื่อข่าวสาธารณสุขประจำหมู่บ้าน) กลุ่มแม่บ้าน และกลุ่มลูกเสือชาวบ้าน ปัจจุบันกลุ่มดังกล่าวไม่ค่อยได้มีการรวมตัวกันและมีที่ท่าว่าจะสลายตัวลงในที่สุด

กลุ่มที่ไม่เป็นทางการ ได้แก่ กลุ่มแกนบ้าน กลุ่มแกนวัด และกลุ่มตระกูลเก่าแก่ และจำบ้าน ซึ่งทั้งสามกลุ่มมีลักษณะเป็นกลุ่มพวกพ้อง

กลุ่มแกนบ้าน หมายถึง กลุ่มพวกพ้องที่เข้าไปมีบทบาทในกิจกรรมของชุมชน ในลักษณะของผู้เฒ่าแก่บ้าน ปัจจุบันกลุ่มนี้มีผู้นำคือ ผู้ใหญ่บ้านคนปัจจุบันและพรรคพวก ซึ่งเป็นเพื่อนของผู้ใหญ่บ้าน สมาชิกของกลุ่มนี้ส่วนใหญ่อยู่ในวัยกลางคน มีความคิดค่อนข้างทันสมัยเป็นผู้เฒ่าแก่การเปลี่ยนแปลงด้านต่างๆ มาสู่หมู่บ้าน เช่น พันธุ์พืช และพันธุ์สัตว์ ชนิดใหม่

กลุ่มแกนวัด หมายถึง กลุ่มพวกพ้องที่มีบทบาทในการนำทางศาสนา และชนบ-ประเพณีท้องถิ่นร่วมกับพระภิกษุ

ตระกูลเก่าแก่และจำบ้าน เป็นกลุ่มอดีตผู้นำทางการและไม่เป็นทางการที่สูญเสียตำแหน่งการนำในปัจจุบัน

หมอธรรม มีบทบาทในทุกๆ กลุ่มที่กล่าวมา และทำหน้าที่ตามบทบาทของตนในแต่ละกลุ่ม

สาธารณสุข

เมื่อชาวบ้านคำม่วงเกิดอาการเจ็บป่วยในแต่ละครั้ง ชาวบ้านสามารถแสวงหาแหล่งในการรักษาได้หลายแหล่ง โดยใช้วิธีการแตกต่างกัน พอจะจำแนกแหล่งรักษาพยาบาลของชาวบ้านคำม่วงได้ดังนี้

แพทย์หรือหมอยาแผนโบราณ หมายถึง ผู้ให้การรักษาพยาบาลโดยใช้ยาสมุนไพร ในหมู่บ้านมีทั้งหมด 4 ราย

หมอธรรม หมายถึง ผู้ที่ให้การรักษาโดยใช้พิธีกรรมหรือเวทย์มนต์คาถา ชาวบ้านเรียกว่า "หมอธรรม" มีทั้งหมด 11 ราย ในจำนวนนี้เป็นหมอยาสมนไพร 2 ราย

หมอเป่า หมายถึง ผู้ที่ให้การรักษาโดยใช้เวทย์มนต์คาถาประกอบกับการใช้สมุนไพรเสกเป่าไปที่บริเวณที่เกิดอาการเจ็บป่วย ในหมู่บ้านมีทั้งหมด 4 ราย ในจำนวนนี้เป็นผู้ที่เป่าหมอธรรมด้วย 2 ราย

หมอดำแย หมายถึง ผู้ที่ทำการคลอดด้วยวิธีการแบบโบราณ ในหมู่บ้านมีทั้งหมด 2 ราย ในจำนวนนี้มี 1 ราย ได้รับการอบรมจากเจ้าหน้าที่สาธารณสุขของจังหวัด

หมอกกลางบ้าน หมายถึง คนในหมู่บ้านที่ให้บริการการรักษาตามการแพทย์แผนปัจจุบัน แต่ไม่ได้จดทะเบียนเป็นผู้ประกอบการด้านการรักษาพยาบาล ในหมู่บ้านมีอยู่ 1 ราย

อสม. หมายถึง อาสาสมัครสาธารณสุขประจำหมู่บ้าน คือ ชาวบ้านที่ได้รับการคัดเลือกอบรมเป็นผู้เผยแพร่ข่าวสารด้านสาธารณสุข และยาแผนปัจจุบันที่ใช้ในการรักษาพยาบาลขั้นพื้นฐาน โดยการแนะนำจากทางราชการ ในหมู่บ้านมี อสม. อยู่ 1 ราย

สถานีอนามัยตำบล ซึ่งอยู่ห่างจากหมู่บ้านประมาณ 10 กิโลเมตร

โรงพยาบาล ชาวบ้านจะเข้ามารับการรักษาที่โรงพยาบาลในเมืองขอนแก่น ซึ่งอยู่ห่างจากหมู่บ้านประมาณ 24 กม.

สถานพยาบาลเอกชน หมายถึง คลินิกแพทย์ หรือโรงพยาบาลเอกชนในเมืองขอนแก่น

จากการศึกษาของ วีระพันธ์ สุพรรณไชยมาตย์ (2531) พบว่าชาวบ้านคำม่วงมีการเลือกใช้แหล่งรักษาพยาบาลในรอบปี แตกต่างดังนี้

ตารางที่ 1 การเลือกใช้แหล่งรักษาพยาบาลของครัวเรือนเกษตรกร

แหล่งรักษา	จำนวนครั้ง	ร้อยละ
รักษาด้วยตนเอง	915	73.49
หมอแผนโบราณ	35	2.81
หมอกกลางบ้าน	96	7.71
อสม.	10	0.80
สถานเอนามัย	71	5.70
โรงพยาบาล	57	4.58
คลินิก, สถานพยาบาลเอกชน	32	2.57
ไม่ระบุ	29	2.33
รวม	1,245	100

ที่มา : วีระพันธ์ สุพรรณไชยมาตย์ และคณะ, 2531

จากตารางดังกล่าว ถ้าพิจารณาตามตัวเลขที่แสดงถึงร้อยละของการเลือกใช้แหล่งรักษาพยาบาลของครัวเรือนเกษตรกรจะเห็นว่า การใช้บริการในการรักษาพยาบาลหมอแผนโบราณ มีน้อยเพียงร้อยละ 2.81 เท่านั้น แต่ในสภาพความเป็นจริงแล้วชาวบ้านจำนวนมากมีพึ่งพาหมอธรรมในด้านการรักษาพยาบาลตลอดไม่ว่าจะไปรับการรักษาพยาบาลจากที่ใด ดังจะได้อีกต่อไปในรายละเอียดเรื่องการทำพิธีรักษาพยาบาลของหมอธรรม