

### หมอธรรมกับการรักษาพยาบาลแบบพื้นบ้าน

#### การทำพิธีรักษาของหมอธรรม

ก่อนที่จะกล่าวถึงการทำพิธีในการรักษาพยาบาลของหมอธรรม ซึ่งเป็นหน้าที่ที่สำคัญตามบทบาทและตามความคาดหวังของชาวบ้าน ควรที่จะต้องทราบถึงโลกทัศน์ของหมอธรรมที่เกี่ยวกับสาเหตุของการเจ็บป่วยและการรักษา เพื่อเป็นพื้นฐานในการทำความเข้าใจในการทำพิธีรักษาของหมอธรรม

สำหรับโลกทัศน์เกี่ยวกับสาเหตุของการเกิดโรคและการรักษาของหมอธรรมนั้น เกณฑ์ในการแบ่งจะอ้างตามที่หมอธรรมให้ข้อมูล และใช้แนวความคิดของ สมจินตนา รัตตสาร (1989) แนวความคิดของอานันท์ กาญจนพันธ์ และ ฉลาดชาย รมิตานนท์ (2533) ในเรื่องสาเหตุของการเกิดโรคตามแนวความคิดของหมอยาแผนโบราณ และความคิดความเชื่อเกี่ยวกับสาเหตุของการเกิดโรคของชาวล้านนา ซึ่งคล้ายคลึงกับชาวชนบทอีสานโดยเฉพาะชาวบ้านคำม่วง

#### โลกทัศน์ของหมอธรรมเกี่ยวกับสาเหตุของการเกิดโรคและการรักษาพยาบาล

หมอธรรมทั้ง 11 ราย มีความเข้าใจในเรื่องสาเหตุของการเกิดโรคไม่แตกต่างกันกับความคิดความเชื่อของชาวบ้านทั่วไปนัก ยกเว้นหมอธรรมบางรายที่มีความรู้ในเรื่องตัวยาสมุนไพร และศึกษาค้นคว้ามามาก จะมีความคิดที่แยกย่อยละเอียดออกไป โลกทัศน์ของหมอธรรมเกี่ยวกับสาเหตุของการเกิดโรคและการรักษาพยาบาลของหมอธรรมจะจำแนกได้ดังนี้

##### 1. เกิดจากสาเหตุตามธรรมชาติ

เกิดจากความแปรปรวนของธาตุทั้งสี่ การแพทย์แบบทฤษฎีสฐาตุของ ไทยได้รับอิทธิพลโดยตรงจากการแพทย์แบบอายุรเวทของอินเดีย ซึ่งไทยรับเข้ามาพร้อมกับการรับเอาวัฒนธรรมแบบพราหมณ์มาจากขอมในสมัยอยุธยา โกมาตร จึงเสถียรทรัพย์ (2523) อธิบายว่า "ทฤษฎีสฐาตุของการแพทย์ไทยยึดถือเหมือนกับอินเดีย ว่าร่างกายมนุษย์ประกอบด้วยธาตุ 4 ประการ ได้แก่ ธาตุดิน ธาตุน้ำ ธาตุลม และธาตุไฟ ความเจ็บป่วยต่าง ๆ มีเหตุจากการแปรปรวนของธาตุ ซึ่งธาตุทั้ง 4 นี้จะแปรปรวนหรือผิดปกติได้ใน 3 ลักษณะ ได้แก่ (ก) กำเริบ หมายถึง การเพิ่มขึ้นของคุณลักษณะแห่งธาตุนั้นในร่างกาย (ข) หย่อน หมายถึง

การลดทอนลงของคุณลักษณะแห่งธาตุนั้นในระบบร่างกาย (ค) พิการ หมายถึง การเปลี่ยนแปลงผิดปกติไปจากธรรมดาของธาตุนั้น

หมอธรรมวัย 75 ปี กล่าวว่า "ร่างกายประกอบด้วยธาตุสี่ ถ้าธาตุใดธาตุหนึ่งผิดปกติก็นำให้เกิดการเจ็บป่วย เช่น ธาตุลมมากทำให้เกิดอาการจุกเสียด ท้องขึ้นอืดแน่น ธาตุไฟมากทำให้มีอาการตัวร้อนเป็นไข้" ส่วนความเข้าใจของชาวบ้านทั่วไปทราบเพียงว่าร่างกายประกอบด้วยธาตุสี่เท่านั้น แต่ไม่ทราบว่าธาตุใดทำให้เกิดอาการเจ็บป่วยอย่างใดบ้าง ผู้ป่วยที่ทราบว่าตนเองเกิดการเจ็บป่วยด้วยสาเหตุดังกล่าวนี้มักจะได้รับการรักษาด้วยสมุนไพรและเวชภัณฑ์คณา รวมทั้งการรับการรักษาจากการแพทย์แผนปัจจุบัน

เกิดจากเชื้อโรคที่ทำให้เกิดโรค หมอธรรมที่มีความรู้เรื่องสมุนไพรเรียกว่า "มีแม่" ซึ่งหมายถึงมีตัวเชื้อโรค ได้แก่ พยาธิชนิดต่าง ๆ นอกจากนี้ยังรวมไปถึงเชื้อโรคที่ออกมาจากบาดแผลที่มีลักษณะเป็นเส้นขาว ๆ หมอธรรมรายหนึ่งเล่าให้ฟังว่า ผู้ป่วยรายหนึ่งป่วยด้วยโรคมะเร็งที่ขา มีลักษณะเป็นบาดแผล ปากแผลกว้าง ชาวบ้านเรียกว่า "บาดร่องแก้วไฟ" แผลมีลักษณะขอบสูงคล้าย ปวดแสบปวดร้อน ถ้ามี "แม่" หรือตัวเชื้อโรคผู้ป่วยจะมีอาการคันที่บริเวณปากแผล หมอธรรมต้องเอาของความาหล่อให้ "แม่" หรือตัวเชื้อโรคที่ทำให้เกิดโรคออกมาก่อนเพื่อกำจัด แล้วจึงลงมือรักษาบาดแผลด้วยเวชภัณฑ์คณาและสมุนไพรสำหรับของควาที่หมอธรรมนำมาใช้ชื่อ "แม่" หรือตัวเชื้อโรคออกมาก็คือ เขียดอีไม้ ซึ่งเป็นเขียดชนิดหนึ่ง นำมาสับให้ละเอียดแล้วนำมาแปะลงที่บริเวณปากแผลในตอนเย็น รุ่งเช้าเมื่อนำเขียดที่แปะไว้ออกมาจะพบตัวเชื้อโรคมลักษณะเป็นเส้นสีขาวสั้นติดออกมา

เกิดจากโรคติดต่อ หมอธรรมกล่าวว่าโรคที่เกิดจากการติดต่อจะสังเกตได้ง่าย เพราะชาวบ้านเป็นกันมาก และโรคดังกล่าวมักจะเกิดขึ้นตามฤดูกาลต่าง ๆ เช่น ฤดูร้อน มีมะม่วงสุกมากชาวบ้านจะกินมะม่วงสุกทำให้เกิดอาการ "ลงท้อง" (ท้องเสียอย่างรุนแรง) ชาวบ้านจะมาให้หมอธรรมฝนยาสมุนไพรให้กิน ผู้ที่มีอาการรุนแรงญาติจะนำส่งสถานอนามัยหรือที่โรงพยาบาล ฤดูฝนและฤดูหนาวชาวบ้านมักจะเป็นไข้หวัดระบาดกันทั้งหมู่บ้าน ชาวบ้านจะรักษาโดยการไปซื้อยาตามร้านค้าภายในหมู่บ้าน ไปพบแพทย์ที่โรงพยาบาล คลินิก หรือสถานอนามัย ลูกเลี้ยงบางรายมาให้หมอธรรมผูกแขนหรือรดน้ำมนต์ให้ หลังจากนั้นหมอธรรมจะแนะนำให้ไปรับการรักษาจากแพทย์แผนปัจจุบันต่อไป

โรคที่ทำให้บ้ำคลั่ง เช่น โรคไข้มาลาเรีย ถ้ามีอาการไข้ขึ้นสูง ปวดศีรษะ มากคนป่วยจะพูดจาเพ้อเจ้อ ไม่อยู่นิ่ง มีลักษณะที่หมอธรรมเรียกว่า "บ้ำเก็บหมัดเก็บเม้น" คนไข้จะเกาตลอดทั้งวัน นอกจากนี้ยังมีอาการบ้ำคลั่งที่สืบเนื่องมาจากระบบเลือด คนป่วยมักจะเสียเลือดหรือเลือดคั่ง อันเนื่องมาจากอุบัติเหตุ หมอธรรมเรียกอาการดังกล่าวว่า "บ้ำเลือด หรือ เลือดขึ้น" ชาวบ้านจะมีการป้องกันอาการดังกล่าวโดยการนำผู้ป่วยที่ประสบอุบัติเหตุมาอนบนแคร่แล้วก่อไฟไว้ใต้แคร่ เพื่อให้ความร้อนแก่ร่างกายผู้ป่วย หรือให้ดื่มสุราผสมน้ำตาล เพื่อป้องกันอาการเลือดคั่งในร่างกาย ชาวบ้านเชื่อว่าถ้าเลือดคั่งผู้ป่วยจะเกิดอาการบ้ำเลือดในภายหลัง หมอธรรมมักจะรักษาผู้ป่วยประเภทนี้ด้วยการใช้สมุนไพร และทำน้ำมันต์ให้ดื่ม

โรคที่เกิดกับอวัยวะภายในร่างกาย เช่น โรคมะเร็ง หมอธรรมกล่าวว่า ไม่ทราบว่าจะเกิดจากเชื้อโรคตัวไหน หรือสาเหตุอะไรชัดเจน แต่มีผลทำให้อวัยวะภายในทำงานผิดปกติ หรือมีลักษณะผิดปกติไป ผู้ป่วยประเภทนี้จะมารับการรักษาจากหมอธรรมเมื่อหมดหวังจากการแพทย์แผนปัจจุบัน หมอธรรมจะรักษาโดยการใช้น้ำมันต์คาถา และสมุนไพร เช่นกัน

โรคที่เกิดจากการแพ้ เช่น แพ้อาหาร โดยเฉพาะหญิงที่คลอดบุตรใหม่ ชาวบ้านเชื่อกันว่าถ้ากินอาหารบางประเภท เช่น เนื้อควาย ปลาไหล จะแพ้มีอาการชักกระตุก ตาเหลือกพูดไม่ได้ ชาวบ้านเรียกอาการดังกล่าวว่า "กิบ" ดังนั้นหญิงที่คลอดบุตรใหม่มักจะถูกแนะนำให้ "ละล้า" (ห้าม) ไม่ให้กินอาหารประเภทต่าง ๆ ที่ทำให้เกิดอาการแพ้ได้ อาการแพ้เนื่องมาจากโดนพิษหรือสัตว์มีพิษตามป่า สำหรับผู้ป่วยที่แพ้อาหารหรือสิ่งมีชีวิต หมอธรรมจะรักษาโดยการผสมสมุนไพรที่มีชื่อว่า "ลางจืด" ให้ดื่ม พร้อมทั้งใช้น้ำมันต์คาถาเสกเป่า ผูกแขน และรดน้ำมันต์ให้แก่ผู้ป่วย

โรคที่เกิดจากอาการทุกข์ใจ หมอธรรมเล่าว่า ผู้ป่วยประเภทนี้สังเกตได้ง่าย ผู้ป่วยมักจะมีอาการซึมเศร้า นอนไม่ค่อยหลับ เบื่ออาหาร บางรายถ้าอาการหนักมากมักจะมีอาการทางประสาท พูดจาเพ้อเจ้อ ร้องไห้ ญาติมักจะเข้าใจว่าถูกผีเข้าสิ่ง หมอธรรมจะรักษาผู้ป่วยประเภทนี้ด้วยการใช้น้ำมันต์คาถาเพียงอย่างเดียว และการใช้น้ำมันต์คาถาร่วมกับสมุนไพรในกรณีที่หมอธรรมมีความรู้เรื่องสมุนไพรด้วย สำหรับสมุนไพรที่หมอธรรมใช้รักษาผู้ป่วยประเภทนี้ มักเป็นสมุนไพรที่มีคุณสมบัติเป็นตัวยาบำรุงประสาท บำรุงเลือด เช่น เครือใบจิง มะเขือบ้า พันชาติ เป็นต้น

## 2. สาเหตุมาจากอำนาจเหนือธรรมชาติ ได้แก่

การกระทำของภูติผี ชาวบ้านคำม่วงมีความเชื่อว่าผีมีอำนาจ มีอิทธิฤทธิ์ ผีจึงทำร้ายร่างกายของคนเราได้ โดยทำให้เกิดอาการเจ็บป่วย หรืออาจถึงตายได้ ผีที่มีอำนาจทำให้ผู้คนเกิดการเจ็บป่วยมักจะเป็นผีร้าย เช่น ผีนา ผีปอบ ผีพราย ผีตายโหง ฯลฯ นอกจากผีร้ายจะทำให้ร่างกายของคนเราเกิดการเจ็บป่วยได้แล้ว ผีดียังสามารถทำร้ายร่างกายคนเราให้เจ็บป่วยได้เช่นกัน ถ้าคนไปทำผิดผีหรือไปทำให้ผีโกรธ เช่น ไม่เลี้ยงดูเช่นไหว้ ทำผิดประเวณี ละเมิดข้อห้าม เป็นต้น ผีประเภทนี้ได้แก่ ผีปู่ตา ผีเชื้อ ผีเจ้าบ้าน ฯลฯ ภูติผีเหล่านี้มักจะมาทำให้เกิดเจ็บป่วย มีอาการวิปริต นุดจาเน้อแจ้อ หรือไม่ยอมพูดกับใคร ตาขวาง บางรายมีอาการป่วยเรื้อรัง ป่วยอด ๗ แอด ๗ ในลักษณะสามวันดีสี่วันไข้ ไปรับการรักษาจากที่ใดก็ไม่หาย นอกจากการทำพิธีรักษาแล้วส่วนใหญ่จะต้องทำพิธีส่งเครื่อง เช่น ไหว้ไปให้ผู้ป่วยจึงจะหายจากการเจ็บป่วย ผู้ป่วยบางรายเสียชีวิตไปในที่สุดเพราะผีไม่ยอมยกยให้แม้จะทำพิธีส่งเครื่อง เช่น ไหว้ต่าง ๆ นอกจากการกระทำของภูติผีดังที่กล่าวมาแล้วยังมีผีอีกประเภทหนึ่งซึ่งมักจะทำให้เกิดอาการเจ็บป่วยในเด็ก ชาวบ้านเรียกว่า "แม่เก่าแม่หลัง" หมายถึงแม่ในชาติก่อนของเด็ก ชาวบ้านคำม่วงเชื่อกันว่าทารกหรือเด็กมักจะมิแม่เก่าแม่หลังมาตามหาตัวเพื่อจะเอาลูกของตนกลับคืนไป โดยเฉพาะทารกที่เกิดใหม่ ชาวบ้านคำม่วงจะมีพิธี "งันกรรม" ซึ่งหมายถึงพิธีที่ชาวบ้านหรือญาติของผู้ที่คลอดบุตรใหม่จะมาเล่นเกมสต่าง ๆ หรือมาพูดคุยกัน อยู่เป็นเพื่อนผู้คลอดบุตรใหม่ ขณะกำลังอยู่ไฟเพื่อเป็นการป้องกันแม่เก่าแม่หลังของเด็กมาเอาตัวเด็กไป การงันกรรมจะทำในช่วงกลางคืนเป็นเวลา 3 คืน (ชาวบ้านเชื่อว่า กลางวันผีออกมาไม่ได้) เพราะชาวบ้านเชื่อว่าเมื่อพ้น 3 คืนไปแล้วแม่เก่าแม่หลังของเด็กมักจะไม้มตามลูกของตนกลับคืนไป เพราะคิดว่าลูกของตนหายไปแล้ว ความเชื่อดังกล่าวปรากฏให้เห็นในพิธีร่อนกระดังเด็ก ทารกที่คลอดออกมาจะถูกนำมาใส่ไว้ในกระดังแล้วญาติผู้ใหญ่ของเด็กจะยกกระดังขึ้นร่อนพร้อมกับพูดว่า "สามวันลูกผี สี่วันลูกคน ถ้าเป็นลูกของใครก็ให้มาเอาไปซะ ถ้าพ้นสามวันไปแล้วจะกลายเป็นลูกของเรา" หญิงชาวบ้านคำม่วงรายหนึ่งเล่าให้ฟังว่า "ขณะที่กำลังอยู่ไฟหลังจากคลอดบุตรใหม่ ผันเห็นผู้หญิงคนหนึ่งมาพาลูกที่คลอดใหม่ไป หลังจากนั้นเพียง 2-3 วัน เด็กก็มีอาการร้องไห้ไม่ยอมหยุดเป็นเวลา 2 วัน และตายในที่สุดเนื่องจากแม่เก่าแม่หลังมาเอาชีวิตคืนไป" ชาวบ้านจะมีวิธีการป้องกันแม่เก่าแม่หลังหลายวิธี เพราะเชื่อว่าเด็กแม่พ้น 3 วันไปแล้ว แต่อายุยังน้อย แม่เก่าแม่หลังอาจจะมาตามเอาชีวิตเด็กคืนได้ วิธีการป้องกันได้แก่การผูกผ้าที่แขนให้แก่ทารกที่คลอดใหม่

พิธีกรรม เมื่อพ้น 3 วันไปแล้ว ก็ไม่ให้นำทารกไปส่องกระจกเพราะเกรงแม่เก่าแม่หลัง จะเห็น ไม่ทักว่าทารกน่ารักให้ใช้คำว่า "น่าซึ้ง" หรือ "เป็นหมา" แทนคำว่าน่ารักหรืออุดมสมบูรณ์ การป้องกันด้วยวิธีการต่าง ๆ แม้ในปัจจุบันชาวบ้านก็ยังคงกระทำกันอยู่

เกิดจากอำนาจเวทย์มนต์คาถา หมอธรรมเล่าว่า ผู้ที่มีวิชาความรู้ในการใช้เวทย์มนต์คาถา สามารถใช้ความรู้ในทางชั่วร้ายก็ได้ ถ้าบุคคลใดทำให้คนกลุ่มนี้โกรธพวกเขาจะใช้ อำนาจเวทย์มนต์คาถาเพื่อไปทำร้ายบุคคลนั้นให้เกิดอาการเจ็บป่วย บ้า หรือถึงตายได้ หมอธรรมเป็นหนึ่งในจำนวนของผู้ที่สามารถใช้เวทย์มนต์คาถาในการทำร้ายบุคคลอื่น หมอธรรมทุกรายมักจะไม่นิยมเปิดเผยถึงการทำตนเองสามารถใช้อำนาจเวทย์มนต์คาถาไปในทางที่ชั่วร้าย ข้อมูลที่ได้มักจะมีมาจากผู้ที่ใกล้ชิดหมอธรรม หรือจากการสังเกต พี่ชายของหมอธรรม รายหนึ่งเล่าให้ฟังในขณะที่หมอธรรมเดินไปทำธุระว่า น้องชายของตนสามารถใช้เวทย์มนต์ที่ เรียนมาทำร้ายคนที่เขาโกรธมากได้ด้วย โดยการทำให้เจ็บป่วย หรือบ้า

เกิดจากการทำผิดข้อห้ามหรือจารีตประเพณี ชาวบ้านคำม่วงเชื่อว่าผู้ที่กระทำ ผิดโดยการล่วงละเมิดข้อห้ามของหมอธรรมที่ตนเข้าสังกัดเป็นลูกเลี้ยงจะทำให้ผู้กระทำผิดเกิด อาการเจ็บป่วย ชาวบ้านเรียกการกระทำผิดในลักษณะดังกล่าวว่า "ผิดของรักษา" ของรักษาในที่นี้หมายถึง เวทย์มนต์คาถาที่หมอธรรมได้ร่ำเรียนมา ผู้ที่กระทำผิดของรักษามักจะ เกิดอาการเจ็บป่วยไปรับการรักษาจากสถานที่ใดก็ไม่หาย จนกระทั่งต้องมาตามหมอธรรมไป ทำพิธีรักษา เมื่อหมอธรรมนั่งธรรมดูทราบว่าผู้ป่วยทำผิดของรักษา หมอธรรมจะให้ผู้ป่วยนำ ขันห้า ขันแปด ขอมมาของรักษาที่บ้านหมอธรรมโดยหมอธรรมจะทำพิธีดังกล่าวให้ สำหรับการ ล่วงละเมิดข้อห้ามของหมอธรรมที่สำคัญได้แก่ การประทุษร้ายผิดประเวณี การลักขโมยสิ่งของ ๗ ผู้อื่น และการทำแท้ง

เกิดจากกฎแห่งกรรม ความเชื่อในเรื่องกฎแห่งกรรมเป็นความเชื่ออันเนื่อง มาจากพุทธศาสนา ชาวบ้านคำม่วงและผู้คนในภูมิภาคของประเทศไทยล้วนมีความเชื่อในเรื่อง ของกฎแห่งกรรมเช่นกัน ชาวบ้านคำม่วงยอมรับสภาพชีวิตที่ตนเองกำลังเป็นอยู่ โดยคิดว่าเป็น ผลจากการกระทำที่ตนได้ทำมาในชาติปางก่อน ทำให้ตนเองมีสภาพชีวิตความเป็นอยู่เช่นนี้ อานันท์ กาญจนพันธ์ และ ฉลาดชาย รมิตานนท์ (2533) กล่าวถึงเรื่องนี้ไว้ว่า ความเชื่อ พุทธศาสนาในล้านนา และในภูมิภาคอื่น ๆ ของประเทศไทย หากพิจารณาในแง่ของพุทธ ศาสนาของชาวบ้าน (popular buddhism) แล้วจะเป็นลักษณะผสมผสานระหว่างความ เชื่อในเรื่องภูตผี วิญญาณ ไสยศาสตร์เวทย์มนต์คาถา ความเชื่อในเรื่องเทวดา น้าดิน อัน

เป็นลักษณะเกี่ยวเนื่องลัทธิพราหมณ์ หรือฮินดู บวกกับความเชื่อและหลักกรรม ตลอดจนพิธีกรรมในพุทธศาสนา ดังนั้นในการวิเคราะห์หรืออธิบายสาเหตุของโรคภัยไข้เจ็บ วิธีการของการบำบัดรักษา ตลอดจนการประเมินผลของการบำบัดรักษาจะมีลักษณะผสมผสานกัน แต่ทว่าในท้ายที่สุดแล้วทุกสิ่งทุกอย่างมักจะขึ้นอยู่กับกฎแห่งกรรม"

ผลของการรักษาจะได้ผลมากน้อยเพียงใด ในท้ายที่สุดเป็นเรื่องของกฎแห่งกรรม ถ้าผู้ป่วยเสียชีวิตก็ถือว่าเขาทำบุญมาแค่นั้น ไม่มีใครช่วยได้ ชาวบ้านมักจะมีคำพูดว่า "ฮอดวางฮอดควาแล้ว" หมายถึง ถึงคราวที่ต้องตายแล้ว ผู้ป่วยรายหนึ่งเป็นชายอายุ 30 ปีป่วยด้วยโรคไข้โรค แต่ญาติ ๆ และชาวบ้านเชื่อว่าเป็นการกระทำของผีนา หมอธรรมที่เป็นพ่อเลี้ยงได้มาทำพิธีรักษา ทำพิธีส่งของเช่นไหว้ไปให้ผีนาตามที่ผีนาต้องการ (จากการนั่งกรรม) แต่อาการของผู้ป่วยไม่ดีขึ้น แม้จะนำไปรักษาที่โรงพยาบาลหรือคลินิกใด ๆ แล้วก็ตามท้ายที่สุดญาติได้ไปตามหมอธรรมที่มีความเก่งกล้าสามารถจากหมู่บ้านใกล้เคียงมาทำพิธีรักษา แต่เมื่อหมอธรรมดูโชคชะตาราศีแล้วพบว่าผู้ป่วยชะตาขาด หมอธรรมได้พูดว่า "เขาเอาห่อข้าวมาน้อย ข้าวห่อหมดแล้ว" อันเป็นการพูดเปรียบเปรยให้ญาติของผู้ป่วยทราบ ว่าผู้ป่วยทำบุญมาน้อย และบุญที่ทำมาหมดลงแล้ว ไม่ว่าจะนำไปรักษาที่ใดก็ไม่รอด หลังจากนั้นญาติของผู้ป่วยได้นำผู้ป่วยไปทำพิธีผูกดวงต่อชะตากับพระที่มีชื่อเสียงในด้านนี้ที่หมู่บ้านอื่น แล้วจึงนำไปรับการรักษาที่โรงพยาบาลอีกครั้ง ผู้ป่วยอยู่ได้ 1 วันก็เสียชีวิตลง ญาติของผู้ตายกล่าวอย่างปลงตกว่า "ฮอดวางฮอดความันแล้ว" การที่ชาวบ้านมีความเชื่อในเรื่องของกฎแห่งกรรมทำให้สามารถตัดใจและทำจิตใจให้คลายความเศร้าโศกเสียใจต่อการจากไปของผู้ตายที่เป็นญาติหรือลูกหลานของตนได้

เป็นไปตามโชคชะตา ในบางครั้งที่ผู้ป่วยเกิดเจ็บป่วย หรือประสบอุบัติเหตุ ถือว่าเป็นเรื่องของโชคชะตา หรือที่ชาวบ้านเรียกว่า "มีเคราะห์" หมายถึงว่า โชคชะตาตกอยู่ในช่วงที่มีเคราะห์ ชาวบ้านจะไปหาหมอดูให้ทำนายโชคชะตาราศีให้ว่าทำไมจึงเจ็บป่วย โดยเฉพาะผู้ป่วยที่เจ็บป่วยฮอด ๆ แอด ๆ ไปรับการรักษาที่ใดก็ไม่หาย หมอดูซึ่งมักจะเป็นบุคคลเดียวกับหมอธรรมจะทำนายทายทักให้ว่า "มีเคราะห์" เช่น ดวงชะตาทกรากู ถือว่าไม่ดี ต้องทำพิธีส่งราหู ละเดาะเคราะห์ ส่งเคราะห์ แล้วผู้ป่วยจะมีอาการดีขึ้น หมอธรรมรายหนึ่งเล่าว่า "เมื่อผู้ป่วยที่มีเคราะห์ ทำพิธีละเดาะเคราะห์แล้วอาการดีขึ้นอย่างรวดเร็ว มีหลายราย" แม้กระทั่งตัวหมอธรรมเองซึ่งเจ็บป่วยฮอด ๆ แอด ๆ ปวดขาไม่หาย เป็นอยู่ตลอดทั้งปี ไปรับการรักษาจากที่ใดแล้วก็ไม่หาย หมอธรรมรายนี้บอกว่า "พ่อตกช่วงมีเคราะห์

ถ้าผ่านขึ้นไปแล้วอาการจะดีขึ้น แม้จะปวดขามากเพียงใดพอก็ไม่ตายหรือกบี่นี้ เพราะเส้นค้ำพ่อยังมีอยู่" คำว่า เส้นค้ำ หมายถึงเส้นชะตาที่ค้ำจุนชีวิตอยู่ จากความเชื่อดังกล่าวแม้การบำบัดรักษาจะไม่ได้ผลผู้ป่วยก็คลายความวิตกกังวลและอดทนรอ ถ้าผ่านช่วงเคราะห์กรรมไปเพราะเชื่อว่าเมื่อผ่านพ้นช่วงนั้นไปแล้ว การเจ็บป่วยนั้นก็หายเอง

ขวัญหาย หรือขวัญออกจากร่าง ชาวบ้านคำม่วงมีความเชื่อในเรื่องขวัญหรือวิญญาณ เช่นเดียวกับคนไทยในภูมิภาคอื่น ๆ เช่น ภาคเหนือ ภาคกลาง จะพบพิธีบายศรีสู่ขวัญ พิธีเฮียกขวัญของภาคเหนือ หรือพิธีเอิ้นขวัญ (เฮียก, เอิ้น = เรียก) ของภาคอีสาน การทำพิธีบายศรีสู่ขวัญ ไม่ได้ทำเฉพาะกรณีของผู้ป่วย ผู้ที่สอบบรรจุได้ เกณฑ์ทหารได้ คู่บ่าวสาวที่มีการทำพิธีบายศรีสู่ขวัญ หรือที่ชาวบ้านเรียกกันว่า พิธีสู่ขวัญ พิธีสู่ขวัญให้แก่ผู้ป่วยนั้นจะทำได้ 2 กรณี คือ ผู้ป่วยที่อยู่ในระยะพักฟื้น และผู้ที่ป่วยหนัก ผู้ป่วยที่มีความเชื่อว่าขวัญหายนั้นมักจะเป็นผู้ป่วยที่ป่วยอยู่นานอาการไม่ดีขึ้นไม่ว่าจะรับการรักษาจากที่ใด ผู้ที่ป่วยหนักหรือไม่หนักก็ตาม แต่มีอาการร่วงสะลึมสลือ ไม่ตื่นขึ้นมาพูดคุยหรือรับรู้เรื่องอะไรจากบุคคลอื่น ผู้ป่วยที่เผือกคลั่งไม่ได้สติ หมอธรรมที่เป็นหมอสูตรขวัญวัย 88 ปี เล่าให้ฟังว่า "การสูตรขวัญคนป่วยมี 2 อย่าง การสูตรขวัญที่กำลังป่วยเรียกว่า "สูตรขวัญแก้ว" ส่วนการสูตรขวัญผู้ป่วยที่อยู่ในระยะพักฟื้น เรียกว่า "สูตรขวัญก่อง" สำหรับผู้ป่วยที่มีสาเหตุมาจากขวัญหาย มักจะมีอาการเผือกคลั่งไม่ได้สติ สะลึมสลือญาติของผู้ป่วยก็จะมาตามให้พ่อไปสูตรขวัญให้ เพื่อตามขวัญของผู้ป่วยให้กลับคืนมา เมื่อขวัญของผู้ป่วยกลับคืนมาสู่ร่างแล้วผู้ป่วยก็มักจะหายจากอาการเจ็บป่วย"

ดูรายละเอียดในเรื่องพิธีประกอบการรักษาของหมอธรรม

โลกทัศน์ที่เกี่ยวข้องกับสาเหตุของอาการเจ็บป่วย และวิธีการรักษาของหมอธรรมดังที่กล่าวมาแล้วทั้งหมด ไม่ได้หมายความว่า ผู้ป่วยจะเกิดการเจ็บป่วยด้วยสาเหตุใดสาเหตุหนึ่งเท่านั้น อาจจะมีหลายสาเหตุมารวมกันก็ได้ ชาวบ้านจะมีวิธีการค้นหาสาเหตุของการเจ็บป่วยและบำบัดรักษาตามสาเหตุที่พบ เช่น ถ้าการเจ็บป่วยเกิดจากการกระทำของภูตผี ก็จะต้องใช้อำนาจที่เหนือกว่ามาบังคับให้ออกไป ได้แก่ อำนาจของเทวดา พระอุปคุต พระนุทธคุณ และพระแม่ธรณี เป็นต้น หรือทำพิธีส่งเครื่องเช่นไหว้ไปให้ ถ้าขวัญผู้ป่วยรายนั้นออกจากร่างด้วยก็จะทำพิธีสู่ขวัญ เพื่อเรียกขวัญกลับคืนมา หรือทำพิธีสะเดาะเคราะห์ แก้นรมชาติสิบชะตาอายุแก่ผู้ป่วยที่เชื่อว่ามีเคราะห์ หรือชะตาขาด พิธีดังกล่าวจะกระทำประกอบกันกับการบำบัดรักษาด้วยวิธีการอื่น ๆ

### การทำพิธีในการรักษา

ดังที่ได้กล่าวมาแล้วว่า บรรดาชาวบ้านที่เข้ามาพึ่งพา "ของรักษา" ของหมอธรรม เพื่อให้ตนเองพ้นจากการกระทำของภูตผี และอำนาจเหนือธรรมชาติทั้งปวง ดังนั้นการเจ็บป่วยที่หมอธรรมจะช่วยรักษาให้บรรดาชาวบ้านทั้งที่เป็นลูกเลี้ยงและที่ไม่ได้เป็นลูกเลี้ยง จึงได้แก่ การเจ็บป่วยที่เกิดจากการกระทำของอำนาจเหนือธรรมชาติ ซึ่งเป็นบทบาทที่สำคัญของหมอธรรม

หมอธรรมส่วนใหญ่มีการศึกษาหาความรู้ในหลายด้าน ไม่เพียงแต่การเรียนรู้ธรรมหรือเวทย์มนต์เท่านั้น หมอธรรมบางรายจะเป็นทั้งหมอยาสมุนไพร หมอเป่า หมอสะเดาะเคราะห์ สวดมนต์ต่อชะตาอายุ บางรายเป็นทั้งหมอธรรมและพระสงฆ์ด้วย ดังนั้นบทบาทจริงของหมอธรรมจึงไม่ใช่เพียงการรักษาด้วยอำนาจเวทย์มนต์คาถาเท่านั้น แต่ยังมีการใช้ตัวยาสสมุนไพร และพิธีกรรมต่าง ๆ ร่วมในการรักษาผู้ป่วย แต่หมอธรรมเหล่านี้ก็ยืนยันว่าการรักษาด้วยธรรมที่ตนเรียนมานั้นเป็นการรักษาด้วยอำนาจเวทย์มนต์คาถาเพียงอย่างเดียว หมอธรรมบางรายที่ไม่ได้ศึกษาหาความรู้เพิ่มเติมในด้านอื่นก็จะทำการรักษาด้วยอำนาจเวทย์มนต์ที่ตนเองได้เล่าเรียนมาเท่านั้น

ดังนั้นการทำพิธีในการรักษาพยาบาลในที่นี้ จะได้กล่าวถึงเฉพาะการรักษาพยาบาลด้วย บทบาทของการเป็นหมอธรรมซึ่งใช้อำนาจเวทย์มนต์ในการรักษาเพียงอย่างเดียว โดยจะแยกอธิบายเป็น 2 ส่วน ส่วนแรกเป็นการทำพิธีในการรักษาพยาบาลของหมอธรรมทั่วไป ส่วนที่สองเป็นพิธีในการรักษาพยาบาลของหมอธรรมบรรลพ

### การทำพิธีในการรักษาพยาบาลของหมอธรรมทั่วไป

การทำพิธีในการรักษาพยาบาลของหมอธรรมทั่วไปจะมีลักษณะที่คล้ายคลึงกันมีความแตกต่างกันบ้างเล็กน้อยที่ค่ายกครูในการรักษาพยาบาลเท่านั้น ในการรักษาพยาบาลของหมอธรรมจะแยกออกเป็น 5 ประเภทใหญ่ ๆ ตามอาการของผู้ป่วย ดังที่หมอธรรมจำแนกให้ดังนี้

ประเภทแรก เจ็บป่วยเล็กน้อย เช่น เป็นไข้ ปวดศีรษะ ลูกเลี้ยงก็มักจะนำขันห้า พร้อมด้วยฝ้ายผูกแขนไปให้หมอธรรมที่เป็นพ่อเลี้ยงของตนผูกแขนให้ การทำพิธีในการรักษาพยาบาล ก็ไม่ยุ่งยากซับซ้อนเมื่อลูกเลี้ยงนำขันห้ามายังบ้านพ่อเลี้ยง และแจ้งความประสงค์ให้พ่อเลี้ยงทราบ เมื่อนำขันห้าอันประกอบด้วย ดอกไม้ และเทียน 5 คู่ พร้อมด้วยฝ้ายผูกแขนมอบ



ให้แก่พ่อเลี้ยงเรียบร้อย พ่อเลี้ยงก็จะจุดเทียน 2 เล่ม ไว้ที่งานขันห้า เพื่อเป็นการบูชาพระรัตนตรัย หลังจากนั้นจะนำฝ้ายผูกแขนมาถือไว้ พร้อมกับบริกรรมคาถาขับไล่อำนาจภูติผี ปีศาจไปเรื่อย ๆ พร้อมกับมัดเส้นฝ้าย 3-5 ปม แล้วจึงนำไปผูกแขนให้แก่ผู้ป่วยพร้อมกับบริกรรมคาถาต่อจนจบ การทำพิธีดังกล่าวเรียกว่า "การทำฝ้ายมงคล" หรือ "ฝ้ายมงคล" หลังจากนั้นก็จะบริกรรมคาถาเปล่งไปที่ศีรษะของผู้ป่วยหลังจากเสร็จพิธีหมอธรรมก็จะนำดอกไม้และเทียนไปวางไว้ที่หิ้งบูชา ส่วนลูกเลี้ยงก็กลับบ้านไป บางรายก็จะให้หมอธรรมทำน้ำมันต์ให้เพื่อนำไปตีหมหรืออาบ บางรายก็จะให้หมอธรรมทำพิธีอาบน้ำมันต์หรือเสกเป่าน้ำมันต์ให้

สำหรับพิธีในการทำน้ำมันต์นั้น หมอธรรมจะเริ่มกระทำพิธีหลังจากผูกฝ้ายที่ข้อมือเสร็จ หมอธรรมจะจุดเทียน 2 เล่ม ถือเทียนจ่อลงไปที่ถังน้ำ แล้วบริกรรมคาถาขับไล่อำนาจภูติผีจนกระทั่งบริกรรมคาถาเสร็จ ขณะที่บริกรรมคาถาหมอธรรมจะไม่ให้เทียนดับโดยจะถือเทียนเล่มหนึ่งให้อยู่สูงจากระดับน้ำ ส่วนอีกเล่มจ่อลงไปที่ใกล้ ๆ กับผิวหน้า เทียนเล่มที่อยู่ใกล้ผิวหน้าจะดับก่อนเมื่อเทียนเล่มนี้หมดไปหมอธรรมก็จะนำเทียนเล่มใหม่มาจ่อกับเทียนอีกเล่มที่อยู่ในมือ ซึ่งเป็นเทียนที่อยู่ระดับสูงกว่าเทียนเล่มนี้จะทำหน้าที่ให้แสงสว่างอยู่ตลอด หมอธรรมจะไม่ให้เทียนเล่มนี้ดับลง เพราะถ้าเทียนเล่มนี้ดับลงพร้อมกับเทียนที่จ่ออยู่ที่ผิวหน้าจะทำให้การกระทำพิธีหยุดชะงัก ต้องจุดเทียนใหม่ แต่ความหมายที่ซ่อนอยู่กับการคงอยู่ของแสงเทียนคือการคงอยู่ถ้าเทียนดับหมายถึงชีวิตของผู้ป่วยจะต้องดับลงด้วย เมื่อทำน้ำมันต์เสร็จสำหรับผู้ป่วยที่ต้องการให้หมอธรรมอาบน้ำมันต์ให้ หมอธรรมก็จะทำพิธีอาบให้โดยการนำขันมาตักน้ำมันต์จากถังน้ำ ยกขึ้นมาไว้พร้อมกับเริ่มต้นด้วยการท่องนะโม 3 จบ ต่อด้วยการบูชาคุณพระรัตนตรัยและเอาน้ำมันต์นั้นให้ผู้ป่วยตีมาก่อน หลังจากนั้นก็จะตักน้ำมันต์จากถังขึ้นมาให้บริกรรมคาถาขับไล่ภูติผีแล้วจึงราดไปที่ศีรษะของผู้ป่วย พร้อมกับเป่าที่ศีรษะผู้ป่วย 1 ครั้ง ขณะที่ราดน้ำมันต์ลงไปก็จะบริกรรมคาถาต่อไปเรื่อย ๆ จะกระทำเช่นนี้ไปเรื่อย ๆ จนกระทั่งบริกรรมคาถาเสร็จพร้อมกับน้ำมันต์ในถังหมดลงไปด้วย ในตอนสุดท้ายคาถาที่ท่องจะลงท้ายด้วยคำว่า สาธุ สาธุ คาถาที่หมอธรรมบริกรรมอยู่ตลอดเวลาจะเริ่มต้นด้วยการสวดทางพุทธศาสนา สลับด้วย คาถาขับไล่ภูติผี สิ่งชั่วร้าย ซึ่งเป็นภาษาอีสาน และภาษาเขมร แล้วลงท้ายด้วยคาถาทางพุทธศาสนา เมื่ออาบน้ำมันต์เสร็จก็เป็นอันเสร็จพิธี

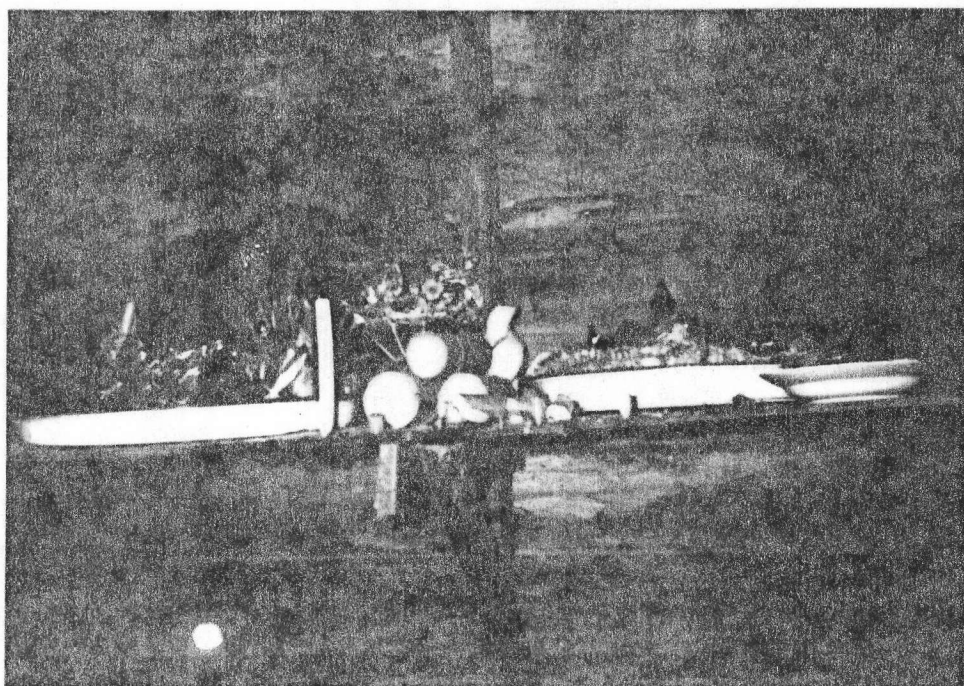
ประเภทที่สอง ผู้ป่วยมีอาการหนักหมดหวังจากการรักษาพยาบาลด้วยการแพทย์สมัยใหม่ และผู้ป่วยที่ป่วยเรื้อรังอยู่ในลักษณะสามวันดีสี่วันไข้ รักษาด้วยการแพทย์สมัยใหม่ไม่หาย

ขาด ผู้ป่วยประเภทนี้ทั้งผู้ที่ เป็นลูกเลี้ยงของหมอธรรมและที่ไม่ใช่ลูกเลี้ยงแต่เป็นชาวบ้านทั่วไปหรือชาวบ้านจากหมู่บ้านอื่น

ขั้นตอนในการรักษาเริ่มจากที่ญาติของผู้ป่วยจะต้องไปหาหมอธรรมเพื่อนิมนต์ ธรรมของหมอธรรมมารักษา โดยการนำขันห้าอันประกอบด้วย ดอกไม้ 5 คู่ และเทียน 5 คู่ ไปมอบให้แก่หมอธรรมพร้อมกับบอกว่า "โถ้ย! นิมนต์คุณธรรมไปดูแลผู้ป่วยหน่อย" เมื่อหมอธรรมเอามือแตะขันดอกไม้แสดงว่าหมอธรรมรับที่จะ ไปดูอาการและรักษาผู้ป่วย

เมื่อนิมนต์หมอธรรมไปทำพิธีรักษาให้แล้ว ญาติของผู้ป่วยจะต้องจัดคายเป็นการรักษาซึ่งมักจะเป็นคายนันเดียวกับคายนกครุฑที่หมอธรรมใช้มอบให้แก่ครูผู้สอน คายของหมอธรรมทั่วไปมักประกอบด้วย ขันห้า ขันแปด ขันบักเบ็ง เวียนซ้าย เวียนขวา ผ้าขาว 1 วา ผ้าขาว เงิน ตามแต่หมอธรรมจะกำหนด คายของหมอธรรมบางรายก็ไม่มีเงิน นอกจากนี้ก็จะมีสิ่งของอื่นประกอบคายน้อย ซึ่งมีความแตกต่างกันตามที่ครูผู้สอนของหมอธรรมแต่ละคนได้กำหนดไว้ เช่น น้ำหอม น้ำมันทาผม นอกจากนี้หมอธรรมบางรายยังได้กำหนดเครื่องประกอบคายนอื่น ๆ ตามแต่โรคที่ปรากฏ เช่น ผู้ป่วยรายหนึ่งป่วยด้วยโรคผิวหนังเป็นผื่นหนา โดยเฉพาะในที่ลับ เมื่อเกิดอาการคันมากผู้ป่วยจะร้องไห้ตาขวาง พุดจาเพื่อเจ้อ ญาติ ๆ และเพื่อนบ้านเข้าใจว่าเกิดจากการกระทำของกูดผี เพราะไปรักษาด้วยการแพทย์แผนใหม่แล้วไม่หาย จึงไปตามหมอธรรมมาทำการรักษา คายที่หมอธรรมกำหนดให้จัดเตรียมประกอบด้วย ขันห้า ขันแปด ขันบักเบ็ง 9 ขัน เวียนซ้าย 1 อัน เวียนขวา 1 อัน ผ้าขาว 1 วา น้ำมันทาผม สบู่ และเงิน 9 บาท ซึ่งปกติแล้วถ้าไม่ใช่โรคผิวหนังในคายนของหมอธรรมรายนี้จะไม่มีสบู่ สบู่ดังกล่าวหมอธรรมจะปลุกเสกและนำไปให้ผู้ป่วยถูตัว

เมื่อคายนถูกจัดมาเรียบร้อยแล้วหมอธรรมจะจัดวางส่วนประกอบในคายนในภาชนะใหญ่ในลักษณะที่ให้พระพุทธรูปวางอยู่ตำแหน่งกลางเป็นประธาน และวางขันบักเบ็งเวียนซ้าย เยื้องไปทางด้านซ้ายของพระพุทธรูป และขันบักเบ็งเวียนขวาวางเยื้องไปทางด้านขวาของพระพุทธรูป ดังรูป



ส่วนประกอบอื่นในค้าย เช่น ผ้าขาว 1 วา เงินหรือน้ำหอม เทียนหนัก 1 บาท 5 เล่ม จะวางไว้ตรงกลาง ส่วนชั้นหน้าและชั้นแปดที่ประกอบด้วยเทียน 5 คู่ และดอกไม้ 5 คู่ จะถูกนำมาเสียบไว้โดยรอบชั้นน้กเบ็งเวียนซ้าย ชั้นแปดอันประกอบด้วย ดอกไม้ 8 คู่ และเทียน 8 คู่ จะถูกนำมาเสียบไว้โดยรอบที่ชั้นน้กเบ็งเวียนขวา หมอธรรมจะต้องแต่งกายให้ดูเรียบร้อย มี ผ้าขาวพาดเฉียงไว้ที่ไหล่คล้ายพระ

เมื่อจัดค้ายรักษาเรียบร้อย หมอธรรมจะนำไปวางไว้ที่บริเวณเหนือศีรษะของผู้ป่วย หลังจากนั้นก็จะจุดเทียน 1 คู่ นั่งพับเพียบพนมมือว่าคาถา บูชาพระรัตนตรัย บูชาครูผู้สอน ป่าวประกาศให้เทวดาอารักษ์ลงมาช่วยในการรักษา ถ้าอาการหนักจึงจะอัญเชิญพระอุปคุตมาช่วยปราบมาร เพื่อให้การรักษานั้นสัมฤทธิ์ผล เมื่อบูชาพระรัตนตรัยเสร็จหมอธรรมจะนำดอกไม้ 1 คู่ และเทียน 1 คู่ มาใส่จานทำพิธีเสี่ยงทายอธิษฐานหาสาเหตุของอาการเจ็บป่วย ซึ่งหมอธรรมเรียกขั้นตอนนี้ว่า "การเสี่ยงขันดอกไม้" สำหรับการเสี่ยงขันดอกไม้ นั้นหมอธรรมจะพนมมือถือขันดอกไม้ กลับตาอธิษฐาน การเสี่ยงทายขันดอกไม้ของหมอธรรมแต่ละคนจะแตกต่างกัน บางรายก็จะอธิษฐานให้ตนเองสิ้น เช่น อธิษฐานว่าถ้าสาเหตุของการเจ็บป่วยเกิดจากการกระทำของโรค ภัย หรือการกระทำของผี ถ้าเกิดจากการกระทำของผีขอให้ขันดอกไม้สิ้น ถ้าไม่สิ้นแสดงว่าเกิดจากการกระทำของโรคภัย หมอธรรมเล่าว่าถ้าเป็นการกระทำของภูตผี ส่วนใหญ่จะทราบได้ทันทีเมื่อขึ้นไปบนเรือนของผู้ป่วย "มันจะมาต้อง" หมอธรรมทันที คำว่า

"จะต้อง" หมายถึงว่า วิทยาของกฤตผีจะทำให้หมอรรถรมจิตใจหวั่นไหว สะท้านขึ้นมาวูบหนึ่ง ผู้ป่วยมักจะทำตาขวาง เมื่อทราบแน่ชัดว่าเป็นการกระทำของกฤตผีหมอรรถรมจะเริ่มลงมือรักษาโดยการขับไล่ให้อำนาจเวทย์มนต์คาถาขับไล่วิญญาณชั่วร้ายที่สิงอยู่ในร่างของผู้ป่วยพร้อมกับผูกแขนให้ บางครั้งญาติอาจไม่มีเวลาเตรียมคายรักษาไว้ก่อน เพราะหมอรรถรมต้องรีบขับไล่กฤตผี วิทยาออกจากร่างของผู้ป่วยก่อน หลังจากทำพิธีขับไล่กฤตผีที่สิงสู่ร่างของผู้ป่วยเสร็จเรียบร้อยแล้วจึงจะเตรียมคายรักษาทีหลัง

เมื่อทราบสาเหตุของการเจ็บป่วยแล้ว หมอรรถรมจะเสี่ยงทายขันดอกไม้ในลักษณะเดิม เพื่อที่จะได้ทราบว่าตนเองจะรักษาผู้ป่วยให้หายขาดได้หรือไม่ เมื่อทราบว่าตนสามารถรักษาผู้ป่วยให้หายได้หมอรรถรมจึงจะลงมือทำการรักษา ถ้าการเสี่ยงทายผลปรากฏออกมาว่ารักษาไม่ได้ หมอรรถรมก็จะอธิษฐานเสี่ยงทายต่อไปอีกว่า ทำไมจึงรักษาไม่ได้ ส่วนใหญ่ผลจะออกมาว่า "เส้นชะตาชีวิตของผู้ป่วยขาดแล้ว" หมอรรถรมก็จะแจ้งให้ญาติผู้ป่วยทราบ บางครั้งหมอรรถรมก็ไม่กล้าแจ้งให้ญาติผู้ป่วยทราบเกรงว่าญาติของผู้ป่วยจะเสียกำลังใจก็อาจจะลงมือรักษาไปเลย

การรักษาผู้ป่วยที่อาการหนักรักษายากหมอรรถรมมักจะมีการทำพิธีอื่น ๆ ประกอบด้วย เช่น การสวดมนต์อ้อชะตา แก้วพรมาติ สิบพรมาติ ถอดราหู และสะเดาะเคราะห์ ซึ่งเป็นพิธีที่ต่อเนื่องกัน พิธีดังกล่าวเป็นการสวดอ้อนวอนขอไถ่ถอนชีวิตของผู้ป่วยจากยมบาล เทวดาอารักษ์ ซึ่งจะได้กล่าวถึงรายละเอียดในการทำพิธีต่อไป แม้ว่าหมอรรถรมผู้กระทำพิธีรักษาผู้ป่วยจะไม่มีความรู้ในการทำพิธีดังกล่าวก็จะแนะนำให้ญาติผู้ป่วยไปเสาะหาผู้ที่มีความรู้ในการทำพิธีดังกล่าวมาช่วยทำพิธี

สำหรับขั้นตอนในการรักษาของหมอรรถรมหลังจากที่หมอรรถรมทำการเสี่ยงขันดอกไม้เสร็จแล้วหมอรรถรมก็จะทำน้ำมันต์ให้ผู้ป่วยดื่มหรืออาบ ถ้าคนป่วยสามารถลุกขึ้นนั่งได้ และไม่มีอาการไข้ หมอรรถรมก็จะทำน้ำมันต์ให้อาบ สำหรับผู้ป่วยที่ไม่สามารถจะอาบน้ำมันต์ได้ หมอรรถรมก็จะให้ดื่มแทน หลังจากนั้นหมอรรถรมจะทำพิธีทำฝ้ายมุงคุณเพื่อผูกแขน และคล้องคอให้แก่ผู้ป่วย การที่หมอรรถรมให้ผู้ป่วยอาบและดื่มน้ำมันต์ก่อนจึงผูกแขนนั้นหมอรรถรมให้เหตุผลว่า เพื่อให้ใช้น้ำมันต์ชะล้าง ขับไล่อำนาจชั่วร้ายที่มาแทรกแซงร่างกายของผู้ป่วยให้ออกไปก่อน หลังจากนั้นจึงนำฝ้ายมาผูกแขนและคล้องคอ เพื่อป้องกันอำนาจของวิญญาณร้ายเข้ามาแทรกแซงให้ผู้ป่วยต่อไปอีกหรือไม่นั้น หมอรรถรมจะพิจารณาจากอาการของผู้ป่วย กล่าวคือ ถ้าผู้ป่วยมีอาการดีขึ้น หมอรรถรมก็จะไปทำน้ำมันต์ให้ดื่มหรืออาบอีกในวันต่อ ๆ ไป จนกว่าผู้ป่วยจะหาย

จากอาการเจ็บป่วย ในการทำพิธีในวันต่อ ๆ ไปหลังจากวันแรกหมอธรรมจะให้ญาติของผู้ป่วย จัดขันห้ำมาให้ใหม่ทุกวัน เพื่อทำพิธีทำน้ำมนต์ให้ผู้ป่วยดื่มหรืออาบ ส่วนคายนรักษาจะจัดไว้ในวันแรกเท่านั้น ไม่มีการจัดเตรียมใหม่ คายนรักษาจะวางไว้ที่ตำแหน่งเหนือศรีษะผู้ป่วยเช่นนี้ จนกว่าผู้ป่วยจะหาย ถ้าผู้ป่วยอาการไม่ดีขึ้นหมอธรรมก็จะเอาคายนรักษาออกมาจากบ้านผู้ป่วย และเลิกทำการรักษาในที่สุด

ประเภทที่สาม ผู้ป่วยมีอาการทางประสาท เช่น นอนไม่หลับ บางรายมีอาการคลุ้มคลั่ง หมอธรรมกล่าวว่า "ผู้ป่วยประเภทนี้รักษายาก เนื่องจากบางรายเมื่อเห็นหมอธรรมขึ้นไปบนเรือนก็กระโดดเข้าทำร้ายหมอธรรม หมอธรรมวัย 60 ปีแล้วว่า "พ่อจะไม่รับรักษาผู้ป่วยที่มีอาการทางประสาทคลุ้มคลั่ง เพราะเกรงตนเองจะเป็นอันตราย ต้องหมอธรรมที่เก่งจริง ๆ จึงจะรักษาได้"

หมอธรรมรายหนึ่งมีประสบการณ์ในการรักษาผู้ป่วยที่มีอาการทางประสาทได้แล้วว่า "การรักษาผู้ป่วยที่มีอาการดังกล่าวไม่ต้องมีการเสี่ยงขันดอกไม้ เพื่อค้นหาสาเหตุของการเจ็บป่วย เพราะทราบได้ทันทีจากอาการของผู้ป่วย เมื่อไปถึงก็ลงมือทำการรักษาได้เลย หลังจากทำพิธีนิมนต์ธรรมมารักษา และจัดเตรียมคายนรักษาเสร็จเรียบร้อย แต่บางครั้งก็จัดเตรียมคายนรักษาที่หลัง ถ้ามีความเร่งด่วนต้องรักษาผู้ป่วยหมอธรรมมักไม่มีการบอกกล่าวแก่ญาติของผู้ป่วยว่าผู้ป่วย ๆ ด้วยโรคอะไร นอกจากผู้ป่วยที่มีอาการหนักมากและหมอธรรมพิจารณาแล้วว่าจะไม่รอดจึงจะแจ้งให้ญาติผู้ป่วยทราบ"

เหตุผลที่หมอธรรมไม่ยอมแจ้งให้ญาติผู้ป่วยทราบนั้นเนื่องมาจาก หมอธรรมจะต้องมีการพิจารณาให้รอบคอบละเอียดถี่ถ้วนก่อนว่าตัวผู้ป่วยนั้นเกิดการเจ็บป่วยด้วยปัญหาอะไร ด้วยการซักถามญาติของผู้ป่วย ถ้าหมอธรรมสังเกตเห็นว่าผู้ป่วยมีอาการเหมือนถูกผีเข้าและพูดจาเพ้อเจ้อว่าตนเองถูกผีจากที่นั่นที่นั่นมาเข้าสิง เช่น ผีบรรพบุรุษ ผีนา เพราะโกรธที่คนในครอบครัวกระทำการล่วงเกินผู้ป่วย ไม่เอาใจใส่ต่อผู้ป่วย หมอธรรมก็จะพูดจาสมโรงไปด้วยว่า ผู้ป่วยมีผีนาเข้าสิงจริงและกระทำพิธีขับไล่ออกจากร่างกายโดยรดน้ำมนต์ให้ และให้ผู้ป่วยดื่มน้ำมนต์ พร้อมกับแนะนำให้ญาติเอาใจใส่ผู้ป่วยให้มากขึ้น ขอขมาต่อผู้ป่วยถ้ามีการล่วงเกินผู้ป่วย หลังจากนั้นจึงนำผ้ามาผูกแขน และคล้องคอให้แก่ผู้ป่วย หมอธรรมจะทำน้ำมนต์ให้ผู้ป่วยอาบและดื่มทุกวัน จนกว่าจะหายขาดหรือเห็นว่าอาการดีขึ้นมาก หมอธรรมวัย 70 ปีแล้วว่า "ผู้ป่วยที่มีลักษณะดังกล่าว มักจะอาการดีขึ้นและหายจากอาการทางประสาทในที่สุด ถ้าเราเข้าใจเขาและญาติ ๆ ยอมปฏิบัติตาม" หมอธรรมมีการซักถามญาติของผู้ป่วยว่า สิ่ง

ผู้ป่วยพูดมาจริงหรือไม่ ถ้าเป็นจริงหมอมธรรมก็จะแนะนำวิธีการแก้ปัญหาให้แก่ญาติของผู้ป่วย และบางครั้งก็ไม่ยอมบอกว่ามีผีเข้าสิงผู้ป่วยจริงหรือไม่ เพื่อให้ญาติของผู้ป่วยเกรงกลัวอำนาจของภูติผีแล้วยอมทำตามที่ผู้ป่วยต้องการ

สำหรับขั้นตอนในการรักษาผู้ป่วยที่มีอาการคลุ้มคลั่งหรือที่ชาวบ้านเรียกกันว่า "เป็นบ้า" นั้น มีขั้นตอนที่แตกต่างจากผู้ป่วยที่มีอาการทางกาย เมื่อไปถึงเรือนของผู้ป่วยขั้นตอนแรกที่มีหมอมธรรมจะต้องกระทำอย่างเร่งด่วนคือ การใช้คาถาผูกจิตใจบ้าก่อน หมอมธรรมให้เหตุผลว่า "เพื่อจะไม่ให้ผู้ป่วยร้ายกระโดดเข้ามาทำร้ายเราไม่ให้สู้เรา ถ้าไม่มีอาการคลุ้มคลั่งมากก็จะไม่ใช่คาถานี้" คาถาดังกล่าวจะเป็นคาถาทางพุทธศาสนา หลังจากใช้คาถาผูกจิตใจบ้าเรียบร้อยหมอมธรรมก็จะจุดเทียนทำพิธีบูชาพระรัตนตรัย ครูบาอาจารย์ ป่าวประกาศเทวดาอารักษ์และพระอุปคุตให้มาช่วยในการรักษา และต่อด้วยการสวดธาตุสี่ชั้นห้าเพื่อให้ธาตุของผู้ป่วยอยู่ครบถ้วน เนื่องจากผู้ที่ป่วยด้วยอาการทางประสาท มักจะมีธาตุสี่ชั้นห้าไม่ครบทำให้เป็นบ้า หลังจากนั้นจึงทำน้ำมันต์เสกเป่าให้แก่ผู้ป่วย พร้อมทั้งใช้อำนาจเวทย์มนต์คาถาขับไล่ภูติผีออกไปจากร่างกายของผู้ป่วย ให้ผู้ป่วยดื่มและอาบน้ำมันต์ต่อด้วยการทำฝ้ายมุงคุณผูกแขนและคล้องคอให้แก่ผู้ป่วย เป็นอันเสร็จพิธี หลังจากนั้นหมอมธรรมก็จะไปทำน้ำมันต์ให้ผู้ป่วยอาบและดื่มทุกวันจนกว่าผู้ป่วยจะมีอาการดีขึ้นหรือหายขาด หมอมธรรมที่มีความรู้เรื่องสมุนไพรก็จะใช้สมุนไพรที่มีคุณสมบัติเป็นยาระงับประสาท ทำให้นอนหลับง่าย ให้แก่ผู้ป่วยดื่มประกอบการทำพิธีรักษา ขณะที่ฝนสมุนไพรหมอมธรรมก็จะมีการท่องคาถาไปด้วย สำหรับสมุนไพรที่มีคุณสมบัติดังกล่าวได้แก่ ระย่อม เตยหอม และหญ้าแห้วหมู เป็นต้น

"คายรักษา" ในการทำพิธีรักษาผู้ป่วยที่มีอาการคลุ้มคลั่งเหมือนกับคายที่ใช้ในการรักษาโรคทางกาย ยกเว้นมีการใช้ผ้าไตรจีวร 1 ไตร แทนผ้าขาว 1 วา เท่านั้น ส่วนผู้ป่วยที่มีอาการนอนไม่หลับ ทานอาหารไม่ค่อยได้ ร่างกายผ่ายผอม หมอมธรรมก็จะทำพิธีเช่นเดียวกับผู้ป่วยทางกาย สิ่งที่ต่างกันคือ มีการฝนสมุนไพรเพื่อบำรุงประสาทให้นอนหลับง่าย ให้ดื่มและหมอมธรรมก็จะแนะนำว่า "อย่าคิดมาก อย่าใช้สมองมาก อย่าไปฟังคำพูดของคนอื่นที่ทำให้ตนเองมีทุกข์ พร้อมกับสอนให้ใช้ธรรมะข่มจิตใจ ก่อนนอนให้ระลึกถึงคุณพระพุท พระธรรม พระสงฆ์ น้าดอกไม้ม้าไหว้บูชาพระก่อนนอน" ผู้ป่วยบางรายก็จะกล่าวแก่ว่าตนเองไม่ได้คิดอะไร แต่ตนเองไม่หลับเอง หมอมธรรมจะมาซักถามจากญาติของผู้ป่วยด้วยทั้งก่อนและหลังที่จะทำพิธีรักษา เพื่อจะได้แนะนำทั้งญาติและผู้ป่วยให้ปฏิบัติตนได้ถูกต้อง หมอมธรรมกล่าวว่า "ผู้ป่วยประเภทนอนไม่ค่อยหลับคิดมาก มารับการรักษาจากหมอมธรรมมากกว่าผู้ป่วยประเภทอื่น"

ประเภทที่สี่ ผู้ป่วยที่มีอาการผีเข้า หมอธรรมบอกว่า "พวกนี้ดูก็รู้ทันที ตาจะขวาง และเมื่อเราขึ้นไปบนเรือนวิญญาของภูตผีก็จะมาต่อง คือใช้อำนาจทำให้หมอธรรมเกิดความรู้สึก "สะบั้น" เกิดหนาวสะท้านขึ้นมา บางรายเมื่อญาติมาในมนต์ธรรมไปรักษาภูตผีก็จะติดตามมาด้วยทำให้หมอธรรมเกิดความรู้สึกดังกล่าว ตั้งแต่ญาติของผู้ป่วยเดินขึ้นมาบนเรือน ก่อนจะไปทำพิธีรักษาผู้ป่วยประเภทนี้ หมอธรรมมักจะต้องสวดมนต์เพื่อให้อำนาจสิ่งศักดิ์สิทธิ์คุ้มครองตนเองก่อนโดยอาจจะเดินไปท่องคาถาต่าง ๆ ไปในใจก่อนจะถึงเรือนผู้ป่วย

ขั้นตอนในการรักษา ผู้ป่วยประเภทนี้บางครั้งหมอธรรมก็จะให้ญาติเตรียมจัดค้ายในการรักษา บางครั้งก็ไม่ได้เตรียมเนื่องจากมีความเร่งด่วน ก็ใช้เพียงขันห้า และขันดอกไม้สำหรับเสี่ยงทาย เมื่อทำพิธีในการรักษาเสร็จ หมอธรรมจึงจะให้ญาติของผู้ป่วยจัดค้ายในการรักษาให้ทีหลัง และนำไปวางไว้ในตำแหน่งที่อยู่สูงเหนือศีรษะของผู้ป่วย

กรณีที่ต้องทำพิธีอย่างเร่งด่วน หมอธรรมจะนำขันห้ามาวางไว้เบื้องหน้าจุดเทียนบูชาคุณพระรัตนตรัย ป่าวประกาศให้เทวดาอารักษ์มาช่วยในการทำพิธีรักษา หลังจากนั้นก็จะทำน้ำมนต์เพื่อเสกเป่าไปยังร่างกายของผู้ป่วย พร้อมทั้งสอบถามว่าเป็นผีที่มาจากที่ใด มาสิงสู่ร่างกายของผู้ป่วยทำไม และต้องการสิ่งใด วิญญาณที่สิงสู่ร่างกายของผู้ป่วยอยู่ก็จะบอกผ่านผู้ป่วย ญาติผู้ป่วยสัญญาที่จะทำพิธีส่งสิ่งที่วิญญาณตนนั้นต้องการไปให้ หลังจากนั้นหมอธรรมจะให้ผู้ป่วยดื่มและอาบน้ำมนต์ พร้อมกับผูกผ้าขาวที่แขน และคล้องคอให้แก่ผู้ป่วยเป็นอันเสร็จพิธี ส่วนสิ่งที่ผีตนนั้นต้องการญาติก็จะจัดการนำไปมอบให้พระที่วัดทำพิธีสวดส่งสิ่งดังกล่าวไปให้หรือไปทำพิธีบังสกลไปให้วิญญาณของผู้ตาย บางครั้งหมอธรรมจะเป็นผู้ทำพิธีดังกล่าวให้ หลังจากนั้นหมอธรรมก็จะมาดูอาการของผู้ป่วยทุกวันพร้อมกับทำน้ำมนต์ให้ไว้ดื่ม และอาบเช่นเดียวกับผู้ป่วยประเภทที่ 2 และ 3 เมื่อเห็นว่าอาการปกติแล้วจึงเลิกมาติดตามดูอาการของผู้ป่วย

สำหรับผู้ป่วยที่เกิดการเจ็บป่วยเนื่องจากอำนาจของภูตผี แต่ไม่มีอาการอาละวาดหรือแสดงออกว่าตนเองถูกผีเข้า หมอธรรมจะทราบได้จากสิ่งที่ขึ้นอกบางประการดังที่กล่าวมาแล้วเบื้องต้น หมอธรรมจะมีขั้นตอนต่าง ๆ ในการทำพิธีรักษาเช่นเดียวกับผู้ป่วยที่อาการหนักประเภทที่ 2 และ 3 กล่าวคือ หลังจากที่ญาติของผู้ป่วยไปนิมนต์ธรรมมารักษาแล้ว หมอธรรมจะซักถามถึงอาการของผู้ป่วย หลังจากนั้นหมอธรรมก็จะให้ญาติของผู้ป่วยจัดเตรียมค้ายรักษา เริ่มพิธีด้วยการท่องคาถาบูชาพระรัตนตรัย ครูบาอาจารย์ ป่าวประกาศให้อำนาจของสิ่งศักดิ์สิทธิ์เทวดาอารักษ์มาช่วยในการทำพิธีรักษาผู้ป่วย หลังจากนั้นจึงทำพิธีเสี่ยงทายขันดอกไม้เพื่อค้นหาสาเหตุของการเจ็บป่วย ดังที่ได้กล่าวมาแล้วหมอธรรมแต่ละรายมีวิธีการเสี่ยงทาย

ในลักษณะคล้ายคลึงกันคือ การนำชันดอกไม้มาทำพิธีเสี่ยงทายเช่นกัน การอธิษฐานของหมอ-  
 ธรรมส่วนใหญ่มักจะเสี่ยงทายอธิษฐาน โดยการให้ชันดอกไม้สี่เส้นถ้าสิ่งที่ตนอธิษฐานเป็นความจริง  
 เช่น หมอธรรมอธิษฐานว่าถ้าสาเหตุของการเจ็บป่วยเกิดจากการกระทำของผีนา ขอให้ชัน-  
 ดอกไม้ในมือตนแล้วถ้าสาเหตุการเจ็บป่วยเกิดจากการกระทำของผีนาจริงชันดอกไม้ก็จะสั้น ถ้า  
 ไม่ใช่ชันดอกไม้จะอยู่นิ่งไม่ไหวติง หมอธรรมก็จะเริ่มอธิษฐานเสี่ยงทายใหม่ว่าเป็นการกระทำ  
 ของผีประเภทใด เมื่อทราบว่าเป็นสิ่งที่ทำให้ผู้ป่วยเกิดเจ็บป่วยแก่ผีประเภทใด หลังจากนั้นหมอ-  
 ธรรมก็จะอธิษฐานเพื่อเสี่ยงทายต่อว่า เหตุใดผีตนนั้นจึงทำให้ผู้ป่วยเกิดการเจ็บป่วย และต้อง  
 การสิ่งใด เป็นต้น

หมอธรรมบางรายจะอธิษฐานให้ตนเองมีอาการสั้นเอง แทนที่จะให้ชันดอกไม้สี่เส้น  
 บางรายก็อธิษฐานให้เกิดนิมิตกับตน เช่น ถ้าเป็นการกระทำของผีนาขอให้เกิดความมืดครึ้ม  
 ปรากฏให้เห็น ถ้าเป็นการกระทำของผีฟ้าขอให้ปรากฏเป็นสีเทาครึ้ม และถ้าเป็นการกระทำ  
 ของผีเชื้อขอให้ปรากฏเป็นสีขาวนวล คล้ายสีของดอกไม้ฝ้าย ถ้าเกิดนิมิตใดปรากฏขึ้นแก่ตนขณะ  
 ที่นั่งหลับตาก็แสดงว่าการเจ็บป่วยเกิดจากการกระทำของผีตนนั้น ขึ้นตอนต่อไปหมอธรรมจึงจะ  
 อธิษฐานเสี่ยงทายเพื่อซักถามหาสาเหตุที่ผีตนนั้นมาทำให้เจ็บป่วยและสิ่งที่ผีตนนั้นต้องการ

หมอธรรมบางรายก็จะใช้การเสี่ยงทายอธิษฐานโดยใช้น้ำตาลเทียน หมอธรรมจะจุด  
 เทียน 1 เล่ม จ่อลงไปที่เหนือผิวน้ำให้น้ำตาลเทียนหยดลงไปใต้น้ำ พร้อมกับอธิษฐานว่า ถ้า  
 สาเหตุของการเจ็บป่วยเกิดจากผีประเภทใด ขอให้น้ำตาลเทียนที่หยดลงไปใต้น้ำหมุนรอบชั้นน้ำ  
 ถ้าไม่ใช่ผีประเภทนั้นให้น้ำตาลเทียนอยู่นิ่ง เมื่อทราบสาเหตุที่ทำให้ผู้ป่วยเกิดการเจ็บป่วย หมอ  
 ธรรมอธิษฐานต่อเพื่อซักถามต่อถึงสาเหตุที่ผีตนนั้นมาทำให้ผู้ป่วยเกิดการเจ็บป่วย และสิ่งที่ผีตน  
 นั้นต้องการต่อไปในลักษณะเดิม เช่นเดียวกับหมอธรรมรายอื่น

ชาวบ้านและหมอธรรมมีโลกทัศน์เกี่ยวกับการกระทำที่เป็นการละเมิดต่อผีแต่ละ  
 ประเภท และสิ่งที่ผีแต่ละประเภทต้องการคล้ายคลึงกัน เนื่องจากความต้องการดังกล่าวถูก  
 ถ่ายทอดมาจากบรรพบุรุษ ดังนั้นการเสี่ยงทายอธิษฐานจึงเป็นไปตามความเข้าใจที่สอดคล้อง  
 กันระหว่างหมอธรรมและชาวบ้าน

การกระทำที่ถือว่าเป็นการล่วงละเมิดต่อผีแต่ละประเภทที่มักจะมาทำให้เกิดการ  
 เจ็บป่วย ได้แก่

ผีนา การกระทำที่ถือว่าเป็นการล่วงละเมิดต่อผีนาได้แก่ การตัดต้นไม้ในนา การ  
 ถากถางจอมปลวก โดยไม่ได้รับอนุญาต การดำน้ำว่าว ความที่ใช้งานในที่นา ดังกรณีของผู้ป่วย



รายหนึ่งที่หมอธรรมไปทำการรักษา จากการเสียดายอธิษฐานของหมอธรรมทราบว่าผู้ป่วยได้ไปตัดต้นไม้ในที่นาโดยไม่ขออนุญาตจากผีนา ทำให้ผีนาโกรธและมาทำให้ผู้ป่วยเกิดการเจ็บป่วย และเสียชีวิตไปในที่สุดเนื่องจากผีนาไม่ยอมยกโทษให้

ผีลำห้วย การกระทำที่ถือว่าเป็นการล่วงละเมิดต่อผีลำห้วย มักจะได้แก่ การทำฝายดินกั้นลำห้วยเพื่อกักเก็บน้ำไว้เพาะปลูก ชาวบ้านคำม่วงหลายครอบครัวที่มีที่ทำกินอยู่ติดกับลำห้วยสายต่าง ๆ ชาวบ้านเหล่านี้มักจะทำฝายดินกั้นลำห้วยเพื่อกักเก็บน้ำไว้ในการเพาะปลูก การกระทำดังกล่าวทำให้เกิดสิ่งกีดขวางทางเดินของน้ำ ผีลำห้วยเดินทางไปมาไม่สะดวก จึงโกรธและกระทำให้ผู้ที่ทำฝายเกิดการเจ็บป่วย ดังนั้นก่อนที่จะทำฝายดินชาวบ้านมักจะต้องขออนุญาตผีลำห้วย และทำพิธีส่งเครื่องเช่น ไหว้ที่ใช้เป็นทางสัญจรผ่านลำห้วยไปให้ เช่น ทำสะพานเล็ก ๆ หรือม้ามณีกาบให้ผีลำห้วยที่ข้ามลำห้วย

ผีป่าผีภู การกระทำที่ถือว่าเป็นการล่วงละเมิดต่อผีป่าได้แก่ การตัดต้นไม้ และฆ่าสัตว์ป่า โดยไม่ได้รับอนุญาต ในอดีตหมู่บ้านคำม่วงมีป่าไม้อยู่โดยรอบหมู่บ้าน ต้นไม้ใหญ่และสัตว์ป่ามีอยู่มาก ชาวบ้านเล่าว่าการเจ็บป่วยที่เกิดจากการกระทำของผีป่าเกิดขึ้นบ่อย แต่ในปัจจุบันป่าไม้ถูกถากถางเพื่อใช้เป็นพื้นที่เพาะปลูกพืชไร่เกือบทั้งหมด เหลือเพียงป่าสาธารณะทางทิศเหนือของหมู่บ้านซึ่งมีพื้นที่ไม่มาก การเจ็บป่วยที่เกิดจากการกระทำของผีจึงลดน้อยลงโดยปริยาย

ผีฟ้า ผีฟ้ามีอำนาจทั้งช่วยในการรักษาโดยผ่านคนกลางที่เป็นสื่อติดต่อที่เรียกกันว่า หมอรำผีฟ้า ทำหน้าที่อำนวยความสะดวกให้ผีฟ้าใช้อำนาจมาช่วยรักษาผู้ป่วยที่เชื่อกันว่าเจ็บป่วยเนื่องจากการกระทำของผีฟ้า ซึ่งผู้ป่วยประเภทนี้จะไปรับการรักษาจากหมอไสยศาสตร์ประเภทอื่นมักไม่หายขาด นอกจากรักษาด้วยหมอรำผีฟ้าเท่านั้น สาเหตุที่ผีฟ้ากระทำให้เกิดการเจ็บป่วยมักจะเนื่องมาจากการที่ผีฟ้าต้องการแสดงความต้องการบางประการให้ผู้คนรับรู้ เช่น อยากจะได้ปราสาท อยากจะได้ม้ามณีกาบมีปีกบินกลับฟ้า เมื่อผู้ป่วยมารับการรักษาด้วยการรำผีฟ้า ก็จะหายจากอาการเจ็บป่วย

ผีเชื้อหรือผีเสื้อ คือผีบรรพบุรุษของผู้ป่วย การกระทำที่ถือว่าเป็นการล่วงละเมิดต่อผีเชื้อ ได้แก่ การที่ลูกหลานทะเลาะเบาะแว้งกัน ไม่ค่อยถูกกัน ลูกไม่เคารพ ไม่สนใจเลี้ยงดูพ่อแม่ ป่วย ตายาย หรือการที่ลูกหลานไม่ทำบุญอุทิศส่วนกุศลไปให้บรรพบุรุษที่ล่วงลับไปแล้ว ดังนั้น เป็นต้น แต่ส่วนใหญ่แล้ว สาเหตุมักจะมาจากปัญหาภายในครอบครัว

สำหรับผีปอบนั้นหมอธรรมมักจะไม่มีการทำพิธีเสีงทายอธิษฐาน เนื่องจากผีปอบมักจะ "ออกปาก" คือ พูดออกมาเองว่าตนเป็นใคร การมาเข้าสิงสู่ผู้ป่วยนั้น วัตถุประสงค์คือ การมากินตับไต ไล้ฟง ของผู้ป่วยแล้วแต่ว่าผีปอบจะหาเหยื่อได้เป็นใคร ไม่ได้เกิดจากการที่ผู้ป่วยกระทำการสิ่งใดที่เป็นการล่วงละเมิดต่อผีปอบ

สิ่งที่ผีแต่ละประเภทต้องการ มีความแตกต่างกันไปดังนี้

ผีนา สิ่งที่ต้องการมักจะ ได้แก่ สิ่งที่เกี่ยวข้องกับการทำนา เช่น ควายทาม คือ ควายที่มีสีขาว วัว ปลุกต้นไม้ทดแทนต้นที่ตัดไป เหล้า ไห ไม้เท้า ที่อยู่อาศัย เป็นต้น ชาวบ้านจะจัดหาสิ่งที่ผีนาต้องการส่งไปให้ โดยการให้หมอธรรมทำพิธีสวดส่ง เครื่องเช่นดังกล่าวไปให้ สำหรับสัตว์ที่ผีนาต้องการ ชาวบ้านมักจะหาสัตว์เล็ก ๆ ที่มีความคล้ายคลึงกัน เช่น ควายทาม ชาวบ้านจะให้ปูนาสีขาวย ๆ แทน เพราะเห็นว่าปูนาก็อยู่กับโคลนตมในท้องนาเช่นเดียวกับควายและมีสีขาวย ๆ เช่นกัน

ผีลำห้วย สิ่งที่ผีลำห้วยต้องการมักจะ ได้แก่ สะพานข้ามลำห้วยหรือข้ามฝักาบ เนื่องจากชาวบ้านทำฝายกั้นทางเดินของน้ำ ทำให้ผีลำห้วยสัญจรไปมาไม่สะดวก จึงต้องมีสะพานให้ผีลำห้วยข้าม โดยการทำสะพานไม้จำลองขนาดเล็กสวดส่งไปให้

ผีป่า ผีภู สิ่งที่ผีป่าต้องการมักจะ ได้แก่ ผืน เพราะผีป่าชอบสูดมึน วัวควายทาม ไร่ เลี้ยงในป่า ญาติของผู้ป่วยก็จะให้หมอธรรมทำพิธีสวดส่งสิ่งของดังกล่าวไปให้

ผีฟ้า สิ่งที่ผีฟ้าต้องการมักจะ ได้แก่ ม้ามฝักาบ เพื่อเดินทางกลับไปยังท้องฟ้าและปราสาท เพื่ออยู่อาศัย สำหรับการทำให้พิธีสวดส่งเครื่องเช่นไหว้ไปให้แก่ผีฟ้า ชาวบ้านจะใช้แยมแทนม้ามฝักาบ เนื่องจากแยมเป็นสัตว์ที่มีลักษณะบางอย่างคล้ายม้ามฝักาบ ซึ่งเป็นสัตว์ในนิทานโบราณพื้นบ้าน เช่น มีครีบเล็ก ๆ อยู่ด้านข้างตา คล้ายปีกของม้ามฝักาบ และเป็นสัตว์สี่เท้าเช่นเดียวกัน

ผีเชื้อ สิ่งที่ผีเชื้อต้องการมักจะ ได้แก่ กองบวช บึงสกุน ที่อยู่อาศัย บางครั้งก็ให้ปรับใหม่ลูกหลานที่กระทำการล่วงเกินพ่อแม่ หรือตายาย

หลังจากการทำพิธีเสีงชันดอกไม้ เสร็จสิ้นลงหมอธรรมจะทำน้ามนต์เพื่อเสกเป่าให้แก่ผู้ป่วยดื่มน้ำและอาบในกรณีที่ผู้ป่วยสามารถอาบน้ำได้ เพื่อขับไล่อำนาจชั่วร้ายออกไปจากร่างกายของผู้ป่วย พร้อมกับทำฝายมุงคุณเพื่อผูกแขนและสิ่งสู่ร่างกายของผู้ป่วยได้อีก ขั้นตอนสุดท้ายหมอธรรมจะเอาฝายขาวเส้นยาวที่ได้รับการปลุกเสกทำฝายมุงคุณแล้วซึ่งไว้โดยรอบบริเวณที่ผู้ป่วยนอนอยู่เพื่อไม่ให้ภูตผีเข้าไปในบริเวณดังกล่าวได้ ส่วนการทำพิธีสวดส่งสิ่งของ

ไปให้แก่วิญญาณของภูตผี อาจจะทำภายในวันนั้นหรือว่าในวันถัดไปได้ รวมทั้งการกระทำพิธีอื่น ๆ เช่น การสะเดาะเคราะห์ สวดต่อชะตาอายุ การแก้พรหมชาติ ทั้งนี้เนื่องจากพิธีดังกล่าวต้องใช้เวลานานในการจัดเตรียมอุปกรณ์และในการทำพิธีจะได้กล่าวถึงรายละเอียดในการทำพิธีดังกล่าวต่อไป

ประเภทที่ห้า ผู้ป่วยที่ถูกอำนาจเวทย์มนต์คาถาทำให้เจ็บป่วย หรือที่ชาวบ้านเรียกกันว่า "ถูกของ" หรือ "โดนของ" จากผู้ที่มีความชำนาญในเรื่องการใช้เวทย์มนต์คาถา เมื่อญาติของผู้ป่วยไปเฝ้าธรรมของหมอธรรมมาเพื่อรักษาผู้ป่วยนั้น หมอธรรมจะซักถามญาติของผู้ป่วยเกี่ยวกับอาการของผู้ป่วย จากข้อมูลที่ได้จากญาติของผู้ป่วย หมอธรรมสามารถจะทราบได้ว่า ผู้ป่วย "ถูกของ" หรือ "โดนของ" หมอธรรมแล้วว่า ผู้ป่วยประเภทนี้มักจะมีอาการเคลื่อนไหว บางครั้งก็พูดจาเพ้อเจ้อหวาดผวา แต่จะไม่ทำตาขวางเหมือนผู้ที่ถูกผีเข้าสิงสู่ร่างกาย การรักษาผู้ป่วยประเภทนี้ต้องมี "คายรักษา" เช่นเดียวกับผู้ป่วยประเภทต่าง ๆ ที่กล่าวมาแล้วคายดังกล่าว ได้แก่ ชันห้า ชันแปด ชันบั๊กเบ็งเวียนซ้าย เวียนขวา ผ้าขาว 1 วา เงิน สิ่งที่เพิ่มขึ้นมาได้แก่ ไบพลู น้ำสะอาด 1 ชัน มีผ้าขาวปิดปากชันเมื่อจัดเตรียมคายเสร็จเรียบร้อยหมอธรรมจะเริ่มต้นทำพิธีด้วยการจุดเทียนบูชาพระรัตนตรัย ครูบาอาจารย์อัญเชิญเทวดาอารักษ์ให้มาช่วยในการทำพิธี แล้วต่อด้วยการเสี่ยงทายขันดอกไม้เพื่อค้นหาว่า "ถูกของ" ประเภทใด หมอธรรมที่ทำการศึกษาค้นคว้าในครั้งนี้มีเพียง 2-3 ราย ที่สามารถทำพิธีดังกล่าวได้ หมอธรรมทั้ง 3 ราย ใช้ไบพลูในการ "ทำพิธีถอดของ" หรืออำนาจเวทย์มนต์คาถา ที่ถูกเสกเป่าเข้าไปในร่างกาย หมอธรรมแล้วว่าหมอธรรมบางรายอาจจะใช้ไข่ไก่ทำ "พิธีถอดของ" เมื่อตอกไข่ออกมามาดูจะพบสิ่งที่ถูกเสกเป่าเข้าไปในร่างกายของผู้ป่วย เช่น ตะปู วน จาก การสังเกตการใช้ไบพลูเพื่อทำ "พิธีถอดของ" ให้แก่ชายหนุ่มรายหนึ่ง พบว่าก่อนที่จะทำพิธี หมอธรรมต้องล้างไบพลูให้สะอาด จนกระทั่งไม่ปรากฏฝุ่นและองบนไบพลู หลังจากนั้นหมอธรรมจะนำไบพลูทั้ง 7 ไบมาทำพิธีเสกเป่าคาถาอาคม ต่อมาก็จะเอาไบพลูวางไว้ตามลำตัวของผู้ป่วยโดยให้ผู้ป่วยถอดเสื้อออกก่อน ขณะที่วางไบพลูลงตามร่างกายของผู้ป่วยหมอธรรมจะสวดคาถาอาคมไปพร้อม หลังจากวางไบพลูครบ 7 ไบ หมอธรรมจะรอสักครู่แล้วก็จะนำไบพลูออกมาแช่ในน้ำสะอาดในขันที่ละไบจนครบ 7 ไบ ถ้าผู้ป่วย "ถูกของ" ประเภทใดของสิ่งนั้นก็ จะปรากฏในน้ำ การสังเกตการทำพิธีของหมอธรรมที่ทำ "พิธีถอดของ" ออกจากร่างกายของชายหนุ่ม พบว่า เมื่อหมอธรรมนำไบพลูทั้ง 7 ไบออกมาจากขันแล้ว ในน้ำจะปรากฏมีเยื่อไม้ลอยอยู่ หมอธรรมบอกว่าเป็นกานว่่าน ซึ่งผู้ป่วยอาจจะไปเดินผ่านป่าว่่านของผู้ที่มีวิชาอาคม

โดยไม่รู้ตัว พิธีดังกล่าวสิ้นสุดเมื่อหมอธรรมนำถาดคายไปวางไว้ที่ตำแหน่งเหนือศีรษะของผู้ป่วย พร้อมกับทำฝ่ายมุงคุณผูกแขน และคล้องคอให้กับผู้ป่วย

หมอธรรมเล่าว่า ถ้าญาติของผู้ป่วยไม่เชื่อหมอธรรมจะให้ญาติองผู้ป่วยรินน้ำออกจากขันเหลือไว้เพียงตะกอนขัน แล้วนำสุรารินใส่ลงไปขันแทนการเติมน้ำ ถ้าผู้ป่วย "ถูกของ" ของผู้มีวิชาอาคมเก่งกล้า สิ่งปรากฏในน้ำเช่น กาบตันว่านจะวิ่งไปรอบ ๆ ขัน เป็นการพิสูจน์ให้ญาติของผู้ป่วยเห็นว่าสิ่งที่ออกมาจากใบพลู และปรากฏในน้ำเป็นสิ่งที่ถูกเสกขึ้นมาจากอำนาจของเวทย์มนต์คาถาไม่ใช่ฝุ่นละออง

#### การทำพิธีในการรักษาของหมอธรรมบรรลุ

การทำพิธีในการรักษาของหมอธรรมบรรลุมีความคล้ายคลึงกันกับการทำพิธีของหมอธรรมทั่วไป แตกต่างกันเฉพาะรายละเอียดเท่านั้น ขั้นตอนเริ่มจากการนิมนต์ธรรมของหมอธรรมเพื่อมารักษาผู้ป่วย มีการเสี่ยงทายอธิษฐานหาสาเหตุของการเจ็บป่วย และสิ่งที่กฤตผีวิญญาณต้องการ หมอธรรมบรรลุจะทำพิธีรักษาให้เฉพาะผู้ที่ถูกกฤตผีปีศาจเข้าสิงสู่ร่างกาย ทำให้เกิดการเจ็บป่วยเท่านั้น แต่หมอธรรมทั่วไปแม้ป่วยด้วยโรคร้าย หมอธรรมก็จะผูกแขนให้หรือรดน้ำมนต์ให้เพื่อเสริมสร้างกำลังใจให้แก่ผู้ป่วยให้หายจากการเจ็บป่วยโดยเร็ว พร้อมกันนี้หมอธรรมก็จะแนะนำให้ผู้ป่วยไปรับการรักษาจากแพทย์ที่โรงพยาบาล

#### ขั้นตอนในการทำพิธีรักษา

ญาติของผู้ป่วยจะไปนิมนต์ธรรมของหมอธรรมบรรลุ เพื่อมารักษาผู้ป่วย สิ่งที่น่าไปนิมนต์ประกอบด้วยดอกไม้ 1 คู่ และเทียน 1 คู่ ญาติจะใส่จานนำไปมอบให้แก่หมอธรรม หมอธรรมวัย 71 ปี เล่าให้ฟังว่า ถ้าดอกไม้กับเทียนในจานที่วางไว้ข้าง ๆ กันเกิดวางพาดกันอยู่ หมอธรรมบรรลุจะไม่รับไปรักษาผู้ป่วยรายนั้น เนื่องจากครูผู้สอนได้สอนไว้ว่า ถ้าขันดอกไม้ที่นำมานิมนต์ธรรมมีลักษณะดังกล่าว การทำพิธีรักษามักจะไม่สัมฤทธิ์ผล จะรักษาได้ยาก ส่วนใหญ่ถ้าปรากฏลักษณะดังกล่าวผู้ป่วยมักจะไม่รอดชีวิต ถ้าขัดญาติผู้ป่วยไม่ได้หมอธรรมก็จำเป็นต้องเอามือแตะจานดอกไม้ที่ญาติของผู้ป่วยนำมานิมนต์ธรรม เป็นการแสดงถึงว่าหมอธรรมตกลงจะไปทำการรักษาผู้ป่วยรายนั้น

สำหรับการจัดวางคายของหมอธรรมบรรลุนั้น ไม่ได้มีเกณฑ์การจัดวางที่แน่นอน คายรักษาของหมอธรรมประกอบด้วยขันห้า ผ้าขาว 1 วา เทียนรอบหัวคาคิง (เทียนที่มีความ

ยาวขนาดรอบศรีษะของผู้ป่วย 1 เล่ม และเทียนที่มีความยาวเท่ากับความยาวจากเอวถึงใต้รักแร้ผู้ป่วยอีก 1 เล่ม ซึ่งชาวบ้านเรียกว่า เทียนคาคิง หมายถึงเทียนขนาดเท่าตัวของผู้ป่วย) และเงิน จะวางไว้ภายในในถาดรวมกันไม่ระบุตำแหน่งในการจัดวางสิ่งของแต่ละอย่างที่น่านอน

ในกรณีที่ผู้ป่วยถูกผีเข้ามีอาการคลุ้มคลั่งอาละวาด หมอธรรมก็จะเริ่มทำพิธีก่อน โดยที่ยังไม่จัดคายน วิญญาณของผีประเภทนี้มักจะพูดออกมาเลยว่าตนเป็นใครมาจากไหน เมื่อหมอธรรมไปถึงจะรีบนำผ้ายมุงคลุมซึ่งเตรียมมาจากบ้านผู้คนที่แขน และคล้องคอของผู้ป่วยไว้ก่อน หมอธรรมกล่าวว่าป้องกันไม่ให้วิญญาณที่มาสืบหนีไปก่อนที่จะทำพิธีปราบ และไม่ให้วิญญาณดังกล่าวอาละวาด

เมื่อจัดเตรียมคายนเสร็จเรียบร้อยหมอธรรมจะเริ่มต้นทำพิธีจุดเทียนบูชาพระรัตนตรัย หลังจากนั้นจะเสี่ยงทายขันดอกไม้เพื่อค้นหาสาเหตุของการเจ็บป่วย กรณีที่เป็นผีนามักจะ "ออกปาก" บอกเลยว่าตนเป็นผีประเภทใด มาจากไหน และต้องการสิ่งใด โดยจะออกปากกับหมอธรรม ขณะที่หมอธรรมมีการนั่งกรรมเสี่ยงขันดอกไม้ เมื่อเริ่มนั่งกรรมเสี่ยงขันดอกไม้หมอธรรมจะมีอาการสั่นไปทั้งร่าง เมื่อมีอาการดังกล่าวแสดงว่า "ธรรมติด" หมอธรรมจะท่องคาถาต่าง ๆ เป็นภาษาส่วยภาษาเขมร โดยที่หมอธรรมไม่รู้สีกตัวเมื่อท่องคาถาเสร็จหมอธรรมจะบอกถึงสาเหตุของการเจ็บป่วยว่าผีนใดทำให้เกิดการเจ็บป่วย ต้องการสิ่งใด และหมอธรรมยังได้บอกว่าตนเองจะคิดค่าตอบแทนในการทำพิธีรักษาครั้งนี้เป็นจำนวนเงินเท่าใด หมอธรรมกล่าวว่า การเรียกธำค่าตอบแทนในการทำพิธีรักษาพยาบาลนั้นเป็นเสียงของครูเจ้าของวิชา เนื่องจากช่วงนั่งกรรมนั้น เมื่อ "ธรรมติด" แสดงว่าครูเจ้าของวิชามาสืบสร้างกายของหมอธรรม คาถาต่าง ๆ ที่ท่องขณะนั่งกรรม หมอธรรมเองก็ไม่ทราบว่าเป็นภาษาอะไร เมื่อกระทำพิธีเสร็จก็ไม่ทราบว่าตนเองพูดอะไรไปบ้าง คาถาต่าง ๆ ก็จำไม่ได้ อีก เงินค่าตอบแทนในการรักษาญาติของผู้ป่วยต้องนำมาวางไว้ในถาดคายน ถ้าการรักษาผู้ป่วยไม่ได้ผล ผู้ป่วยอาการไม่ดีขึ้นหมอธรรมจะไม่รับค่าตอบแทน และนำคายนั้นออกจากบ้านผู้ป่วยทันที

สำหรับขั้นตอนในการรักษาผู้ป่วยที่มีวิญญาณสิงสู่ร่างกายของแต่ไม่อาละวาดหรือไม่แสดงอาการอะไรออกมา หมอธรรมจะทราบจากลักษณะของผู้ป่วยเอง เช่น ตาขวางหรือทราบตั้งแต่ญาติของผู้ป่วยไปนิมนต์กรรม เพราะวิญญาณที่สิงสู่จะ "ต้อง" หมอธรรม หมอธรรมก็จะต้องเริ่มกระทำพิธีตามขั้นตอน เมื่อหมอธรรมไปถึงเรือนของผู้ป่วย จะให้ญาติของผู้ป่วยจัดเตรียมคายนรักษามาวางไว้เบื้องหน้าของหมอธรรม ๆ จะแต่งกายเรียบร้อยด้วยเสื้อ

ผ้าสีไม่ฉูดฉาด นุ่งผ้า โสร่งมีผ้าขาวพาดเฉียงที่ใหญ่ เมื่อเรียกกระทำพิธีหมอธรรมจะนั่งพับ-  
เพียบจตุรูปเทียบบุษาดอกไม้ บุษาคณพระรัตนตรัย ฉัญเชิญให้เทวดาอารักษ์มาช่วยในการทำพิธี  
รักษา เช่นเดียวกับการทำพิธีของหมอธรรมทั่วไป

หลังจากทำพิธีดังกล่าวเสร็จหมอธรรมจะรับนั่งสมาธิหรือนั่งธรรมเพื่อเสีียงขัน-  
ดอกไม้ เพื่อหาสาเหตุของการเจ็บป่วยในลักษณะเดียวกันกับการทำพิธีของหมอธรรมทั่วไป  
หมอธรรมบรรลุมิโลกทัศน์ในเรื่องสาเหตุที่เป็นการกระทำที่ล่วงละเมิดต่อผีแต่ละประเภท และ  
สิ่งที่ผีแต่ละประเภทต้องการ เช่นเดียวกับหมอธรรมทั่วไป

เมื่อทราบว่าวิญญาณที่มาสืงสร้างกายของผู้ป่วยต้องการสิ่งใด ญาติผู้ป่วยจะรับ  
ปากกับวิญญาณที่มาสืงว่า (ผ่านหมอธรรม) จะส่งสิ่งของดังกล่าวไปให้ เมื่อตกลงกับวิญญาณ  
ของผีที่มาสืงได้แล้ว หมอธรรมก็จะเลิกทำพิธีเสีียงขันดอกไม้แล้วทำน้ำน้มนต์เพื่อเสกเป่าให้  
แก่ผู้ป่วย ให้ผู้ป่วยดื่มและอาบ ในกรณีผู้ป่วยไม่มีไข้และสามารถลุกขึ้นอาบน้ำน้มนต์ได้ ต่อด้วย  
การทำฝ้ายมุงคุณเพื่อผูกแขน และคล้องคอให้แก่ผู้ป่วยป้องกันไม่ให้ภูตผีเข้ามาสืงสร้างผู้ป่วยอีก

การทำน้ำน้มนต์และการทำฝ้ายมุงคุณของหมอธรรมบรรลุมิ มีลักษณะเช่นเดียวกัน  
กับการทำพิธีของหมอธรรมทั่วไป หลังจากนั้นหมอธรรมจะนำภาตคายไปไว้ที่บริเวณที่ผู้ป่วยนอน  
อยู่โดยจะวางไว้ในตำแหน่งที่อยู่เหนือศีรษะของผู้ป่วย ส่วนการทำพิธีสวดส่งเครื่อง เช่นไหว้ที่ผี  
ต้องการไปให้อาจจะกระทำวันนั้นหรือในวันถัดไป

จากการสอบถามญาติของผู้ป่วยรายที่มีผีเข้าแต่ไม่แสดงอาการรายหนึ่ง ที่หมอ  
ธรรมบรรลุมิไปทำพิธีรักษา ญาติของผู้ป่วยเล่าว่า หมอธรรมจะนั่งธรรมจนกระทั่ง "ธรรมติด"  
มีการท่องคาถาด้วยภาษาต่าง ๆ ก่อน หลังจากนั้นญาติก็จะซักถามจากหมอธรรม ซึ่งเชื่อว่าผี  
ตนที่เข้าสืงผู้ป่วยได้มาสืงที่ตัวหมอธรรม เพื่อจะได้ทราบว่า เป็นผีตนใด มาจากไหน ทำไม่ถึง  
มาสืงสืงผู้ป่วย ต้องการสิ่งใด และตอนสุดท้ายจะซักถามถึงคำรักษาพยาบาลที่หมอธรรมต้องการ  
จากครูของหมอธรรมที่สืงสร้างกายของหมอธรรมอยู่ บางครั้งญาติของผู้ป่วยยังมีการขอหวย  
จากผีที่มาสืงสืงหมอธรรมอีกด้วย

ชาวบ้านไม่ทราบว่าหมอธรรมบรรลุมิการเสีียงทายขันดอกไม้ เนื่องจากมีความ  
เข้าใจว่า หมอธรรมบรรลุมิเมื่อนั่งธรรมแล้ว "ธรรมติด" สามารถทราบสาเหตุของการเจ็บ  
ป่วยได้ โดยเปิดโอกาสให้ผีที่สืงสืงผู้ป่วยเข้าสืงสร้างกายหมอธรรมเอง ญาติของผู้ป่วยก็จะซัก  
ถามจากหมอธรรมขณะที่ธรรมติด หมอธรรมบรรลุมิจะมีอาการสิ้นอยู่ตลอดเวลา บางรายก็จะ  
ท่องคาถาร้องตะ โจนเสีียงดังสลับไปด้วยในขณะที่ญาติของผู้ป่วยซักถาม

### ข้อแนะนำของหมอรรถกรมประกอบการรักษาพยาบาล

นอกจากการรักษาด้วยตัวยาสมุนไพรและการกระทำพิธีต่าง ๆ ประกอบการรักษาแล้ว หมอรรถกรมยังมีข้อแนะนำเกี่ยวกับเรื่องอาหารที่ควรรับประทาน และอาหารที่ควรงดเว้นแก่ผู้ป่วยเพื่อทำให้อาการป่วยหายเร็วยิ่งขึ้น นอกจากนี้ยังมีข้อแนะนำซึ่งถือว่าเป็นสิ่งที่ต้องกระทำสำหรับญาติของผู้ป่วยในการปฏิบัติขณะที่คอยรักษาของหมอรรถกรมยังอยู่ที่บ้านผู้ป่วย

ข้อแนะนำในการ "คะลำ" อาหาร การเจ็บป่วยด้วยโรคที่แตกต่างกัน หมอรรถกรมจะแนะนำอาหารที่ควรคะลำแตกต่างกันไปด้วย ผู้ป่วยและญาติผู้ป่วยหลายรายมีความเชื่อว่า ถ้าผู้ป่วยรับประทานอาหารบางประเภทจะทำให้อาการของโรคดีขึ้น ในทางตรงกันข้ามถ้าผู้ป่วยรับประทานอาหารชนิดนั้น ๆ ก็ยิ่งจะทำให้อาการของโรคกำเริบได้ เช่น ถ้าป่วยด้วยโรคไข้มาลาเรีย หรือที่ชาวบ้านเรียกกันว่า "ไข้หมากไม้" อาหารที่ผู้ป่วยต้องคะลำได้แก่ ผลไม้ทุกประเภท ผู้ป่วยที่มีบาดแผล ลื่นเป็นฝี โรคปากนกกระจอก อาหารที่ผู้ป่วยต้องคะลำได้แก่ อาหารประเภทหมักดอง ไข่ ปลาชิว ปลาใบไม้ และเนื้อควายเผือก เพราะเชื่อว่าอาหารประเภทนี้จะทำให้แผลเกิดหนองหายยาก ผู้ป่วยที่ป่วยด้วยโรคท้องร่วงอาหารที่ผู้ป่วยควรคะลำได้แก่ อาหารจำพวกเนื้อปลาทุกชนิด

ผู้ป่วยที่เพิ่งคลอดลูกหรือที่ชาวบ้านเรียกกันว่า "แม่ลูกอ่อน" เป็นผู้ป่วยที่ต้องคะลำอาหารหลายประเภท อีกทั้งต้องคะลำอาหารเหล่านั้นจนกว่าลูกที่คลอดออกมาจะอายุครบ 1 ปี ชาวบ้านจำนวนไม่น้อยที่ยังคงเชื่อว่าหากหญิงแม่ลูกอ่อนบริโภคอาหารชนิดนั้น ๆ แล้วจะรู้สึกไม่สบาย ดังนั้นหญิงแม่ลูกอ่อนจึงต้องรับประทานอาหารที่ถือว่าเป็นอาหารแสลง หรืออาหารที่ต้องคะลำ อาหารที่หญิงแม่ลูกอ่อนต้องคะลำได้แก่ เนื้อควาย ปลาหมึก เบ็ดเทศ ชะอม เนื้อกระต่าย สายบัวแดง ผักชีฝรั่ง เป็นต้น หมอรรถกรมรายหนึ่งซึ่งเป็นหมอยาสมุนไพรด้วยเล่าให้ฟังว่า หญิงแม่ลูกอ่อนได้เพียงกลิ่นชะอมซึ่งใส่แกงหน่อไม้ก็มีอาการปวดท้อง เหนื่อย เพลีย ง่วงนอน อาเจียน บางรายมีอาการปวดศีรษะมาก ไมมีน้ำลายไมมีน้ำนมให้ลูกดื่ม

ข้อแนะนำในการปฏิบัติตนของญาติผู้ป่วยขณะที่คอยรักษาของหมอรรถกรมยังอยู่ที่บ้านผู้ป่วย ในขณะที่คอยรักษาของหมอรรถกรมยังอยู่ที่เรือนของผู้ป่วยหมอรรถกรมจะมีข้อกำหนดต่าง ๆ ให้ญาติของผู้ป่วยปฏิบัติตามถือเป็นข้อห้ามหรือข้อคะลำ ๆ ดังกล่าวของหมอรรถกรมทั้งสองประเภทมีความคล้ายคลึงกัน ได้แก่

1. ห้ามผู้หญิงนุ่งผ้าชิ้นผืนเดียวโดยไม่มีซิปใน ขึ้นไปบนเรือนของผู้ป่วย
2. ห้ามฆ่าเบ็ด ไข่ หรือสัตว์ใหญ่

3. ห้ามตะ โทษซักถามกันหรือพูดกันระหว่างที่อยู่บน เรือนและผู้ที่อยู่ข้างล่าง กรณีดังกล่าวผู้ศึกษาประสพกับตนเองเมื่อไปเยี่ยมผู้ป่วยรายหนึ่งที่หมอธรรมตั้งค้ายรักษาไว้บน เรือน ผู้ศึกษาได้ตะ โทษถามถึงอาการของผู้ป่วยกับญาติของผู้ป่วยที่อยู่บน เรือน ญาติของผู้ป่วยไม่ตอบ แต่ทว่าก็มีให้ผู้ศึกษาขึ้นไปบน เรือน เมื่อขึ้นไปถึงญาติของผู้ป่วยจึงได้อธิบายให้เข้าใจ

4. ไม่นำสุราขึ้นไปดื่มบน เรือน

5. ไม่พูดจาหยาบค้าย คำทอลุกหลานบน เรือน

6. ไม่นำสิ่งของใน เรือนแลกเปลี่ยนกับสิ่งของที่ผู้อื่นนำมาแลกเปลี่ยน หมอธรรม เล่าว่าต้องมีความระมัดระวัง ถ้านำสิ่งของใน เรือนออกไปให้ผู้อื่นเปรียบได้กับการนำวิญญาณ ของผู้ป่วยไปให้ผู้อื่น จะรักษาไม่หาย ครูผู้สอนได้สั่งสอนไว้ดังนี้

ข้อปฏิบัติดังกล่าวญาติของผู้ป่วยจะต้องถือปฏิบัติอย่างเคร่งครัด ไม่เช่นนั้นการรักษา ผู้ป่วยจะไม่ได้ผล

#### การทำพิธีอื่น ๆ ประกอบการรักษาพยาบาล

ดังที่ได้กล่าวมาแล้วว่านอกจากการทำพิธีในการรักษาพยาบาลผู้ป่วยโดยใช้เวทย์-มนต์คาถาแล้ว หมอธรรมยังมีพิธีอื่น ๆ ประกอบในการรักษาผู้ป่วย ได้แก่ การทำพิธีสวดส่งสิ่ง ที่ผิดต้องการไปให้ การทำพิธีสะเดาะเคราะห์ การทำพิธีสวดมนต์ต่อชะตาอายุ การแก้พรหมชาติ การสืบพรหมชาติ และการส่งราหู

พิธีสวดส่งสิ่งที่ผิดต้องการไปให้ เมื่อทราบสิ่งที่ผิดนั้นต้องการแล้วหมอธรรมจะให้ ญาติของผู้ป่วยจัดหาสิ่งที่ผิดต้องการมาเตรียมไว้ เช่น ม้ามณีกาบ หมอธรรมจะให้ญาติผู้ป่วยไป จับแย้มมาแทน ด้วยในตำนานได้กล่าวไว้ว่าม้ามณีกาบเป็นม้าของผู้เก่งกล้า เทวดา ม้ามณีกาบมี ลักษณะ เหมือนม้าทั่วไปแตกต่างกับที่ม้ามณีกาบมีปีกสามารถบินได้ ผิดที่ต้องการม้ามณีกาบมักได้แก่ ผีฟ้า และผีภูเขา เพื่อไว้เป็นพาหนะบินไปยังที่อยู่อาศัยซึ่งอยู่สูงและอยู่ไกล ผีนาต้องการ ควายทาม หมอธรรมจะให้ญาติผู้ป่วยหาปูสีออกขาว ๆ มาแทน สัตว์บางประเภทที่หมอธรรม ไม่สามารถหาสิ่งมาทดแทนได้ก็จะให้ญาติผู้ป่วยนำกระดาษหรือกาบกล้วยมาตัดเป็นรูปสัตว์ดังกล่าว ในกรณีที่ต้องการปราสาทก็จะต้องสร้างปราสาทจำลองเล็ก ๆ ถ้าผีต้องการบังสกุล ญาติของผู้ป่วยก็จะต้องนำเครื่องบังสกุลให้พระทำพิธีสวดส่งไปให้ นอกจากบังสกุลแล้วสิ่งอื่น ๆ ที่ผิดต้องการหมอธรรมจะเป็นผู้กระทำพิธีสวดส่งให้ เมื่อจัดเตรียมสิ่งต่าง ๆ ที่ผิดต้องการเรียบ-



ร้อย หมอธรรมจะให้ญาตินำสิ่งของเหล่านั้นมาวางไว้เบื้องหน้าของหมอธรรมพร้อมกับขันห้า หมอธรรมจะเริ่มทำพิธีโดยการจุดเทียน 1 คู่ ในจานขันห้าพร้อมกับถือขันห้าพนมมือท่องคาถาบูชาพระรัตนตรัย แล้วต่อด้วยคาถาสวดให้ผีตนนั้นรับรู้ และมารับเอาสิ่งที่ตนต้องการไป พิธีดังกล่าวสิ้นสุดลงเมื่อหมอธรรมสวดเสร็จและให้ญาติของผู้ป่วยนำสิ่งของดังกล่าวไปไว้นอกหมู่บ้านทางทิศตะวันตก เพราะถือว่าทิศตะวันตกเป็นทิศที่ผีอยู่ เมื่อผู้ใดเสียชีวิตก็จะต้องให้ศพของผู้ตายนอนหันหัวไปทางทิศตะวันตก เหตุผลที่ต้องนำสิ่งที่ผีต้องการไปวางไว้นอกหมู่บ้าน เนื่องจากภายในหมู่บ้านมีหอพระธรรมทำให้ผีเข้าไปในหมู่บ้านไม่ได้ (เมื่อซักถามว่าแล้วทำไมผีเข้าสิงสู่ร่างกายคนที่อยู่ในหมู่บ้านได้ หมอธรรมตอบว่า ไม่ทราบเช่นกัน)

พิธีสวดมนต์ต่อชะตา เมื่อหมอธรรมนั่งดูแล้วพบว่าผู้ป่วยรายนั้นไม่สามารถจะรักษาให้หายได้ เนื่องจากเส้นชะตาชีวิตของผู้ป่วยขาด หลังจากทำพิธีรักษาในวันแรก วันถัดไป หมอธรรมจะทำพิธีแก้กรรมชาติต่อชะตาอายุให้แก่ผู้ป่วย เพื่อเป็นการไถ่ถอนชีวิตผู้ป่วย

หมอธรรมจะให้ญาติจัดเตรียมวัสดุอุปกรณ์สิ่งของต่าง ๆ มาให้ ประกอบด้วย ฐูปเทียน ปลาบั้ง ข้าวดำ ข้าวแดง ขนมหวาน หุ่นรูปกา คน วัว ควาย ช้าง ม้า หนู โดยใช้กาบกล้วยตัดทำเป็นรูปสัตว์ดังกล่าว สิ่งของทุกอย่างจะต้องเตรียมไว้อย่างละ 9 ชิ้น เลือดของผู้ป่วย ยอดกล้วย ยอดอ้อย หม้อ หวด กาน้ำ เสื่อ ซ้อน สายสิญจน์ เมื่อญาติของผู้ป่วยจัดเตรียมสิ่งของทุกอย่างเรียบร้อยแล้ว หมอธรรมจะนำกาบกล้วยมาทำเป็นกระทรงรูปทรงสี่เหลี่ยมผืนผ้า 9 อัน ขนาดลดหลั่นกันลงเรื่อย ๆ หลังจากนำไม้ไผ่ 4 อัน มาทำเป็นโครง 9 ชิ้น เพื่อวางกระทรงทั้ง 9 อัน (เรียงขึ้นไปจนครบ 9 ชิ้น มีลักษณะคล้ายปิรามิด) มัดตอนปลายของไม้ไผ่ทั้ง 4 อันรวมกัน หมอธรรมเรียกว่า "ทง 9 ชิ้น"

เมื่อจัดเตรียมทง 9 ชิ้นเสร็จเรียบร้อยแล้วหมอธรรมจะนำสิ่งของที่มีอย่างละ 9 ชิ้นมาวางในกระทรงแต่ละชั้นจนครบทั้ง 9 ชั้น พร้อมกับนำเลือดของผู้ป่วยยอดกล้วย ยอดอ้อย ใส่ไว้ในกระทรงชั้นใดชั้นหนึ่ง ส่วนหม้อ กาน้ำ เสื่อ ซ้อน วางไว้รวมกันข้างนอก เมื่อจัดเตรียมสิ่งของเสร็จหมอธรรมจะนำทง 9 ชิ้นไปวางไว้ข้างตัวผู้ป่วยที่กำลังนอนอยู่ พร้อมกับเริ่มทำพิธีสวด (ก่อนจะกระทำพิธีหมอธรรมต้องแต่งตัวให้เรียบร้อย มีผ้าขาวพาดเฉียงไว้ที่ไหล่ นั่งพับเพียบ) การสวดจะเริ่มตั้งแต่การสวดมนต์ตั้งบุญคุณน้อย บูชาพระรัตนตรัย ป่าวประกาศ-อัญเชิญให้เทวดาอารักษ์มาช่วยในการทำพิธี บทต่อไปเป็นการสวดต่อชะตา 1 บท แก้วพรชาติ 1 บท และสิบพรชาติ 1 บท โดยใช้หนังสือก้อม หรือหนังสือโบลาน จำนวน 3 ผูก เป็นคู่มือในการสวดเมื่อสวดจบแต่ละบทหมอธรรมจะเสกเป่าน้ำมนต์ไปยังร่างของผู้ป่วย เมื่อสวดจบ

ทั้ง 3 บท หมอธรรมจะทำพิธีกรวดน้ำเพื่อให้เทวดาอารักษ์รับทราบจะได้มารับเอาเครื่องสักการบูชาดังกล่าวไป หลังจากกรวดน้ำเสร็จญาติของผู้ป่วยจะนำเครื่องสักการะดังกล่าวไปตั้งนอกหมู่บ้าน ถ้าอยู่ใกล้ลำห้วยก็ให้ทิ้งลงลำห้วยเพื่อให้สิ่งดังกล่าวไหลล่องไปตามน้ำ เป็นอันเสร็จพิธี ถ้าหมอธรรมรายใดไม่สามารถกระทำพิธีดังกล่าวได้ ก็จะให้ญาติไปตามผู้ที่มีความชำนาญในการกระทำพิธีดังกล่าวมาทำพิธีให้

พิธีสะเดาะเคราะห์ นอกจากการสวดมนต์ต่อชะตาอายุ แก่พรหมชาติแล้ว เมื่อปรากฏว่าผู้ป่วยหรือญาติของผู้ป่วยฝันเกี่ยวข้องกับตัวของผู้ป่วยในทางที่ไม่ดี เช่น ฝันเห็นผู้ป่วยโกนหัวโล้น ฝันว่าฝันหลุด หรือตัวผู้ป่วยฝันว่าตนเองแต่งกายสวยงาม ฝันว่ามีผู้มาจับตนไปไว้ที่แห่งใดแห่งหนึ่ง ดังนี้ เป็นต้น หรือกรณีทีก่อนจะป่วยผู้ป่วยได้เห็นงูหรือหนอนดิน ถือว่าเป็นเคราะห์ห่อปากท้าวหา ผู้ป่วยจะต้องมีการทำพิธีสะเดาะเคราะห์ ผู้ที่กระทำพิธีอาจจะเป็นหมอธรรม (กรณีทีหมอธรรมสามารถทำพิธีดังกล่าวได้) หรือหมอสะเดาะเคราะห์ การทำพิธีสะเดาะเคราะห์อาจจะทำได้ทั้งในระยะพักฟื้น หรือในช่วงที่ผู้ป่วยมีอาการหนัก สิ่งของทีญาติจะต้องจัดเตรียมไว้คล้ายกับอุปกรณ์ในการทำพิธีแก้พรหมชาติ ต่อชะตาอายุ สิ่งของดังกล่าวประกอบด้วย ข้าวดำ ข้าวแดง เครื่องควา หวาน อย่างละ 9 ชิ้น หุ่นรูปไก่ กา วัว ควาย ผ่าสไบสีอะไรก็ได้ เสื้อผ้าของผู้ป่วย อย่างละชิ้น ผู้กระทำพิธีจะนำกากกล้วยมาทำเป็นกระทงรูปสี่เหลี่ยมจตุรัส ภายในกระทงจะกั้นเป็น 9 ช่อง มุมกระทงแต่ละด้านนำไม้ไผ่เสียบทำเป็นเสาและนำด้ายเศษผ้าสีเหลือง แดง และดำ เสียบเข้ากับไม้ นำสิ่งของต่าง ๆ ทีมีอย่างละ 9 ชิ้นใส่ภายในกระทงช่องละ 1 ชิ้น ส่วนรูปหุ่นต่าง ๆ นำวางไว้ในกระทง รวมทั้งเสื้อผ้าและผ่าสไบ หลังจากจัดเตรียมกระทงเสร็จผู้กระทำพิธีจะนำกระทงมาวางไว้ข้าง ๆ ตัวผู้ป่วย จุดเทียน 2 เล่มไว้ไว้ในกระทง หลังจากนั้นผู้กระทำพิธีจะสวดสะเดาะเคราะห์ให้แก่ผู้ป่วย ขั้นตอนการสวดจะเริ่มจากการบูชาพระรัตนตรัย ป่าวประกาศอัญเชิญเทวดาอารักษ์มาช่วยในการทำพิธี เช่นเดียวกับการสวดแก้พรหมชาติต่อชะตา หลังจากสวดเสร็จผู้ทำพิธีจะให้ญาติของผู้ป่วยนำกระทงไปทิ้งนอกเขตหมู่บ้าน

พิธีแก้พรหมชาติ พิธีแก้พรหมชาตินอกจากจะทำ เป็นพิธีที่ต่อเนื่องกับการต่อชะตาอายุของผู้ป่วยที่ชะตาขาดแล้ว กรณีผู้ป่วยที่อยู่ในวัยชราภาพป่วยมานานยังสามารถแก้พรหมชาติให้ได้เช่นกัน การแก้พรหมชาติในกรณีเช่นนี้หมอธรรมอธิบายว่า แม่เก่าแม่หลังผู้ให้กำเนิดผู้ป่วยเมื่อชาติก่อนอยากได้ผู้ป่วยกลับไป การแก้พรหมชาติทำให้แม่เก่าแม่หลังมานำผู้ป่วยไปไม่ได้ ในการกระทำพิธีจะมีเครื่อง เช่นสังเวียให้แก่แม่เก่าแม่หลังเพื่อเป็นการไถ่ถอนชีวิตของผู้ป่วย สำหรับ

สิ่งของที่ใช้ประกอบพิธีเช่นเดียวกับพิธีต่อชะตา มีการทำทง 9 ชั้น สิ่งของที่ใส่ในทงประกอบด้วยอาหารคาว หวาน รูป เทียน ข้าวดำ ข้าวแดง รูปหุ่นกา คน วัว ควาย ช้าง ม้า หนู อย่างละ 9 นำไปใส่ทงแต่ละชั้นพร้อมทั้งมียอดกล้วย ยอดอ้อย หม้อหนึ่ง หวด กาน้ำ เสื่อ ซ้อน ด้ายสายสิญจน์ แต่ที่แตกต่างจากการต่อชะตาคือ การแก้พรหมชาติต้องมีเสื้อผ้าของผู้ป่วยใส่ลงไปด้วย เมื่อจัดเตรียมสิ่งของใส่ทง 9 ชั้นเสร็จเรียบร้อย ผู้กระทำพิธีจะยกทง 9 ชั้นไปวางไว้ข้าง ๆ ผู้ป่วย หลังจากนั้นก็เริ่มทำพิธีด้วยการจุดเทียน 2 เล่ม บูชาพระรัตนตรัยป่า-ประกาศอัญเชิญเทวดามาช่วยกระทำพิธี ต่อด้วยการสวดแก้พรหมชาติ เมื่อสวดเสร็จมีการกรวดน้ำเพื่อให้แม่เก่าแม่หลังของผู้ป่วยทราบและมารับเอาเครื่องไถ่ถอนตัวผู้ป่วยไป หลังจากนั้นญาติจะนำทง 9 ชั้นไปวางไว้นอกหมู่บ้านทางทิศตะวันตกของหมู่บ้าน หรือนำไปทิ้งที่ลำห้วยนอกหมู่บ้าน

**พิธีบายศรีสู่ขวัญ** พิธีดังกล่าวจัดให้มีขึ้นได้ทั้งในกรณีของผู้ป่วยและผู้ที่ไม่ได้เจ็บป่วยอะไร เช่น ผู้ที่สอบบรรจุรับราชการได้ ได้รับการคัดเลือกในการเกณฑ์ทหาร ญาติจะจัดพิธีบายศรีสู่ขวัญให้ก่อนไปรับราชการ ชาวบ้านจะเรียกพิธีดังกล่าวว่า "พิธีสู่ขวัญ" ในที่นี้จะกล่าวถึงเฉพาะพิธีสู่ขวัญให้แก่ผู้ป่วยเท่านั้น สำหรับการทำให้ผู้ป่วยได้ 2 กรณี ได้แก่ ผู้ป่วยที่กำลังป่วย และผู้ป่วยที่อยู่ในระยะพักฟื้น หมอธรรมหลายรายที่ทำหน้าที่เป็นผู้นำในการทำพิธีบายศรีสู่ขวัญ ชาวบ้านจะเรียกผู้ทำพิธีบายศรีสู่ขวัญว่า "หมอสูตรขวัญ" พิธีดังกล่าวจะทำประกอบกับการทำพิธีรักษาของหมอธรรม เนื่องจากผู้ป่วยบางรายสาเหตุของการเจ็บป่วยอาจจะมาจากการที่ขวัญหายหรือออกจากร่างไป แม้หมอธรรมที่ทำพิธีรักษาไม่มีความรู้ในการทำพิธีสู่ขวัญ เพื่อเรียกขวัญของผู้ป่วยกลับคืนมา หมอธรรมก็ต้องแนะนำให้ญาติของผู้ป่วยไปตามหมอสูตรขวัญมาทำพิธีรักษาผู้ป่วยจึงจะหายจากอาการเจ็บป่วย

การทำพิธีบายศรีสู่ขวัญให้แก่ผู้ที่กำลังป่วย หมอธรรมเรียกการทำพิธีสู่ขวัญผู้ที่กำลังป่วยว่า "การสู่ขวัญแก้ว" ผู้ป่วยที่จะทำพิธีสู่ขวัญแก้วมักจะมีอาการคลุ้มคลั่ง เพื่อไม่ได้สติป่วยเรื้อรัง สะลิมสลือ ญาติจะมาตามให้หมอธรรมหรือหมอสูตรขวัญไปทำพิธีสู่ขวัญแก้วให้ เพราะเชื่อว่าขวัญของผู้ป่วยไม่ได้อยู่กับร่างกายต้องเรียกขวัญกลับคืนมาอยู่กับร่างกาย ผู้ป่วยจึงจะหายจากอาการเจ็บป่วย

การประกอบพิธี ญาติจะต้องจัดเตรียมคาย หมอธรรมเรียกการจัดเตรียมคายว่า "แต่งขัน" คายในการประกอบพิธีประกอบด้วย ข้าวต้ม 4 กlib อ้อย 4 ท่อน กล้วย 4 ลูก ซ้อน หวี ปลายมือ (แหวน) ผ้ายผูกแขน 3 เส้น เมื่อจัดเตรียมคายเสร็จเรียบร้อย หมอสูตร

ขวัญจะนำคายนาวางไว้ข้าง ๆ ตัวผู้ป่วย หมอธรรมจะเริ่มทำพิธีสู่ขวัญผู้ป่วยในเวลากลางคืน โดยมีญาติของผู้ป่วยนั่งร่วมพิธีอยู่ด้วย หมอสูตรขวัญจะแต่งกายเรียบร้อย ส่วนใหญ่มักจะสวมเสื้อขาว นุ่งผ้าโสร่ง มีข้าวพาดเฉียงที่ไหล่ เริ่มพิธีโดยการนั่งพับเพียบใกล้ ๆ กับคายน จุตเทียน 2 เล่ม วางในถาดคายน หลังจากนั้นหมอสูตรขวัญก็เริ่มสวดอัญเชิญคุณพระรัตนตรัย เทวดาอารักษ์มาช่วยในการประกอบพิธีต่อด้วยคาถาเรียกขวัญของผู้ป่วยให้กลับคืนมา เมื่อสวดคาถาเสร็จหมอสูตรขวัญจะเอาผ้าผูกแขนให้แก่ผู้ป่วย 1 เส้น เป็นอันเสร็จพิธี พิธีดังกล่าวจะกระทำซ้ำอยู่ 3 คืน และในคืนสุดท้ายหมอสูตรขวัญจะต้องเอาผ้ามัดที่แขนและนำไปผูกที่ข้อมือผู้ป่วย แหวนเป็นสัญลักษณ์ของบ่วงบาศ์ที่ใช้คล้องเอาขวัญกลับคืนมา รวมทั้งข้อและหวีก็เป็นสัญลักษณ์ที่ใช้แทนสิ่งที่นำขวัญกลับคืนมาเช่นกัน เพราะคำว่า "ข้อ" มีความหมายถึงการข้อเอาขวัญกลับคืนมา ส่วนหวีมีลักษณะคล้ายคราด คราดเป็นสัญลักษณ์ของการคราดหรือลากดึงเอาขวัญกลับคืนมา ในคืนสุดท้ายหมอสูตรขวัญจะทำพิธีเรียกขวัญให้กลับคืนมา ญาติ ๆ จะช่วยกันร้องว่า "มาเด้อขวัญเอ๊ย" หลังจากนั้นญาติ ๆ จะเข้ามาผูกแขนให้แก่ผู้ป่วย สำหรับคายนที่ใช้ประกอบพิธีจะใช้คายนเดิมทั้ง 3 คืน หมอธรรมเล่าว่า การที่เราจะทราบว่ายขวัญผู้ป่วยกลับเข้าร่างหรือไม่ จะเกิดนิมิตที่ความฝันของหมอสูตรขวัญหรือญาติของผู้ป่วย โดยการฝันว่าได้สิ่งของบางอย่างที่หายไปกลับคืนมา หรือเห็นผู้ป่วยเดินกลับเข้าบ้าน แต่ถ้าผู้ป่วยรายนั้นไม่หาย ทั้งหมอสูตรขวัญและญาติจะไม่ฝันอะไรเลย หรือญาติอาจฝันเห็นผู้ป่วยกำลังอยู่ที่ใดที่หนึ่ง เรียกให้กลับมาเท่าใดก็ไม่กลับมา แสดงว่าผู้ป่วยรายนั้นต้องเสียชีวิตในที่สุด การทำพิธีสู่ขวัญให้แก่ผู้ป่วยที่อยู่ในระยะพักฟื้น หมอสูตรขวัญเรียกการทำพิธีสู่ขวัญในลักษณะนี้ว่า "การสู่ขวัญก่อง" หมอธรรมและหมอสูตรขวัญเล่าว่า การทำพิธีสู่ขวัญก่องมักจะทำให้แก่ผู้ป่วยที่ป่วยหนักแล้วหายจากอาการเจ็บป่วย เช่น ประสบอุบัติเหตุ ป่วยหนักต้องเข้ารับการรักษาที่โรงพยาบาล หมอธรรมรายหนึ่งบอกว่า "เป็นซ้ำได้ ซ้ำหนึ่งบ่สูตรดอก ป่วยหลายแต่ตายจึงสิสูตร" หมายความว่า ป่วยอาการเล็กน้อยจะไม่ทำพิธีสู่ขวัญ นอกจากป่วยอาการปางตายแล้วหายจึงจะทำพิธีสู่ขวัญให้ไป การเรียกขวัญกำลังใจให้แก่ผู้ป่วย

การประกอบพิธี ญาติของผู้ป่วยจะต้องจัดเตรียมคายนในการทำพิธี ซึ่งเรียกว่า "การแต่งขัน" เช่นเดียวกับการสู่ขวัญแก้ว คายนที่จัดเตรียมประกอบด้วย กล้วย 4 ลูก อ้อย 4 ท่อน ผ้าผูกแขน 3 เส้น ข้อ หวี มีด กระจก เส้นผมของผู้ป่วยนำมามัดเป็นวงกลมเรียกว่า "ล่อง" คายนดังกล่าวเมื่อจัดเตรียมเสร็จถูกนำมาวางไว้ข้างตัวผู้ป่วย หมอสูตรขวัญจะทำพิธีสูตรขวัญเป็นเวลา 3 คืน เช่นเดียวกัน การทำพิธีต่าง ๆ แต่ละคืนกระทำเช่นกันกับการสู่ขวัญแก้ว

กล่าวคือ เมื่อสวดคาถาเรียกขวัญเสร็จหมอสวดขวัญจะนำผ้าผูกแขน ผูกที่ข้อมือของผู้ป่วย 1 เส้น จะแตกต่างกันที่ในคืนสุดท้ายหมอสวดขวัญไม่ได้นำผ้าผูกที่แขนและนำไปผูกข้อมือให้แก่ผู้ป่วยดังเช่นการสู่ขวัญแก้ว

พิธีกันพรายให้แก่หญิงที่คลอดบุตรใหม่ขณะอยู่ไฟ เมื่อสมาชิกในครอบครัวคลอดบุตรญาติจะนำขันห้าไปนิมนต์ธรรมของหมอธรรมมาเพื่อทำพิธีกันพรายให้ ชาวบ้านมีความเชื่อว่าผีพรายเป็นผีที่ชอบกินเลือดเมื่อคลอดบุตรผู้หญิงจะเสียเลือดมาก เมื่อผีพรายได้กลิ่นคาวเลือดก็จะมากินเลือดตูดเลือดทำให้ผู้ป่วยมีอาการวิงเวียน และถึงตายได้ ถ้าผีพรายดูดกินเลือดมากตั้งนั้นการทำพิธีกันพรายของหมอธรรมจึงเป็นการป้องกันไม่ให้ผีพรายมาแทรกแซงขณะที่ผู้ป่วยเมื่อหมอธรรมมาถึงก็จะจุดเทียนบูชาพระรัตนตรัย ป่าวประกาศอัญเชิญเทวดาให้มาช่วยในการทำพิธีต่อด้วยการปลุกเสกข้าวสาร ทำน้ำมันและปลุกเสกผ้าผูกแขน เมื่อเสร็จพิธีหมอธรรมจะนำข้าวสารหว่านรอบ ๆ เรือน (ภายในตัวเรือน) ของผู้ป่วย ขณะที่หว่านข้าวสารหมอธรรมจะบริกรรมคาถาไปพร้อม ตามด้วยการเสกเป่าน้ำมันไปยังตัวผู้ป่วย ผูกผ้าที่แขน และคล้องคอให้แก่ผู้ป่วย พร้อมกันนี้หมอธรรมจะนำสายสิญจน์มาขึงไว้โดยรอบบริเวณที่ผู้ป่วยอยู่ให้อยู่ในระดับที่สูงเหนือศีรษะ เพื่อป้องกันผีปอบเข้ามาสิงสู่ในขณะที่ผู้ป่วยกำลังอ่อนแอ

#### การทำพิธีในวันสำคัญทางศาสนา

ดังที่กล่าวมาแล้วว่า ชาวบ้านมีหน้าที่ต้องปฏิบัติต่อหมอธรรมหลายประการ ในฐานะที่ตนเป็นลูกเลี้ยง หน้าที่ประการหนึ่งของลูกเลี้ยงที่ต้องปฏิบัติต่อพ่อเลี้ยง ได้แก่ การนำขันห้าไปบูชา "ของรักษา" ของพ่อเลี้ยงทุกวันพระขึ้น และแรม 15 ค่ำ วันออกพรรษา เข้าพรรษา วันสงกรานต์ ในวันดังกล่าวหน้าที่ที่พ่อเลี้ยงต้องกระทำให้เกิดผลดีต่อตัวลูกเลี้ยงคือ การนำขันห้าที่ชาวบ้านนำมารวมกันไปไว้บูชาหิ้งที่หิ้งบูชาพร้อมบอกกล่าวให้ "ของรักษา" ช่วยปกป้องคุ้มครองบรรดาลูกเลี้ยงของตนให้พ้นภัย ส่วนหน้าที่ของหมอธรรมที่จะต้องปฏิบัติคือการบูชาอำนาจคุณพระศรีรัตนตรัย และ "ของรักษา" ของตนทุกวันพระ

ส่วนวันสำคัญทางศาสนาที่หมอธรรมจะต้องกระทำพิธีดังกล่าว มีเพียง 3 วันเท่านั้น ได้แก่ วันเข้าพรรษา ออกพรรษา และสงกรานต์ ในวันดังกล่าวบรรดาลูกเลี้ยงที่อยู่ต่าง ๆ จะมาชุมนุมกันเพราะถือว่าเป็นวันสำคัญ ที่ต้องช่วยกันจัดเตรียมเครื่องบูชาหิ้ง "ของรักษา" ของพ่อเลี้ยงเพื่อเปลี่ยนเครื่องสักการะบูชาใหม่ หมอธรรมเรียกการกระทำดังกล่าวว่า "แปลงอำนาจธรรม" เครื่องสักการะบูชาของรักษาของหมอธรรมแต่ละรายแตกต่างกันไปตามแต่

ว่าเรียนมาจากสำนักใด และเรียนมามากน้อยเพียงไร แต่ที่คล้ายคลึงกันได้แก่ ชันบกเบ็ง-เวียนซ้าย เวียนขวา ชันห้า ชันแปด . บรรดาลูกเลี้ยงที่มาชุมนุมกันที่เรือนของพ่อเลี้ยงจะช่วยกันจัดเตรียมสิ่งของเหล่านี้

เมื่อมีการสอบถามจากหมอธรรมถึงเหตุผลว่าทำไมจึงมีการทำพิธี "แปลงฮ้าน-ธรรม" เฉพาะ 3 วันดังกล่าวเท่านั้น หมอธรรมบางรายก็ไม่สามารถให้เหตุผลได้ว่าทำไมจึงต้องทำ และมักจะตอบว่า "ครูบาอาจารย์ทำจึงมีการทำสืบต่อกันมา" หมอธรรม 2-3 ราย ได้อธิบายเหตุผลที่ต้องทำพิธีนี้ในวันดังกล่าว ดังนี้

การทำพิธี "บูชาของรักษา" ในวันเข้าพรรษาหมอธรรมอธิบายว่า เป็นการบูชาหิ้งธรรมและนิมนต์ "ของรักษา" ว่าไม่ให้ไปเที่ยวที่อื่นต้องอยู่จำพรรษาดังเช่นพระ เพื่ออยู่ช่วยปกป้องคุ้มครองบรรดาลูกเลี้ยงตลอดเวลา"

การทำพิธี "บูชาของรักษา" ในวันออกพรรษาหมอธรรมอธิบายว่า เป็นการบูชาหิ้งธรรม และนิมนต์ "ของรักษา" ให้ออกจากการจำพรรษาได้ ดังเช่นพระสงฆ์

การทำพิธีในวันสงกรานต์หมอธรรมได้อธิบายว่า สงกรานต์ก็คือวันขึ้นปีใหม่ไทยในสมัยโบราณ ที่วัดจะต้องมีการสงฆ์พระพุทธรูป และพระสงฆ์เพื่อเป็นการเปลี่ยนศกใหม่ ในวันสงกรานต์หมอธรรมจะมี "การแปลงฮ้านธรรม" เช่นเดียวกับวันออกพรรษาและเข้าพรรษา เพื่อเป็นการนิมนต์ "ของรักษา" ให้ลงมาจากหิ้งเพื่อจะเปลี่ยนเครื่องสักการะบูชาใหม่พร้อมทั้งบอกกล่าวให้ทราบว่าเป็นศกใหม่แล้ว หลังจากการทำพิธีนำเครื่องสักการะบูชา "ของ-รักษา" เสร็จเรียบร้อย บรรดาลูกเลี้ยงจะนำน้ำมาสงฆ์ให้แก่พ่อเลี้ยงเพื่อเป็นการอวยพรให้แก่พ่อเลี้ยง พิธีดังกล่าวกระทำกันในวันที่ 13-14 เมษายน บรรดาลูกเลี้ยงจะทยอยกันมาที่บ้านพ่อเลี้ยงตลอดทั้งวัน

ในการประกอบพิธีไม่ว่าจะเป็นวันพระ วันออกพรรษา วันเข้าพรรษาและสงกรานต์ มีพิธีที่เป็นแก่นสำคัญ เช่นเดียวกัน คือ การบูชาของรักษา จากการสังเกตในพิธีดังกล่าวพบว่า ในวันพระ วันออกพรรษา เข้าพรรษา ลูกเลี้ยงจะนำขันห้ามาในตอนหัวค่ำ ส่วนวันสงกรานต์นั้นจะทยอยกันมาทั้งวัน ลูกเลี้ยงแต่ละครัวเรือนจะมีตัวแทนมา 1 คน นำขันห้า ซึ่งชาวบ้านเรียกว่า "ขันดอกไม้" เพราะมีดอกไม้อยู่ 5 คู่ บางรายก็มีทั้งดอกไม้และเทียนอย่างละ 5 คู่ แต่ยังคงเรียกว่า "ขันดอกไม้" อยู่นั่นเอง เมื่อนำขันห้ามาถึงลูกเลี้ยงที่ต้องการให้หมอธรรมทำฝ่ายมุงคุณ หรืออาบน้มนต์ให้ก็จะอยู่รอให้หมอธรรมกระทำพิธีดังกล่าวให้ ซึ่งการทำพิธี

ปลุกเสกผ้ายามุงคุณ และการทำน้ำมันต์ทำในลักษณะเดียวกันกับการทำพิธีเพื่อรักษาผู้ป่วยดังที่กล่าวมาแล้ว

หลังจากลูกเลี้ยงกลับไปหมดหมอธรรมจึงจะเริ่มทำพิธีบูชาหิ้งธรรม โดยการจุดเทียน 2 เล่ม สวดมนต์บูชาพระรัตนตรัย และยกภาตขันห้าที่บรรดาลูกเลี้ยงนำมาเทรวมกัน อริชฐานบอกกล่าวให้ "ของรักษา" ทราบพร้อมกับให้ช่วยปกป้องคุ้มครองบรรดาลูกเลี้ยงให้พ้นจากภัยทั้งปวง เมื่ออริชฐานจบหมอธรรมจะนำภาตขันห้าขึ้นบูชาที่หิ้งธรรมเป็นอันเสร็จพิธี

### การให้บริการในด้านอื่นแก่ชาวบ้าน

นอกจากการทำพิธีรักษาและพิธีต่าง ๆ ประกอบการรักษาพยาบาลแล้ว หมอธรรมยังให้บริการในด้านอื่น ๆ แก่ชาวบ้านเพื่อเป็นการช่วยแก้ไข้ปัญหาในครอบครัว การให้บริการอื่นของหมอธรรมที่จะกล่าวถึงในที่นี้ได้แก่ การทำเสน่ห์ยาแฝด การทำพิธีแก้เฮือนเซ็ดเฮือนขวาง และการทำพิธีแก้ที่เซ็ดที่ขวาง

พิธีทำเสน่ห์ยาแฝด หมอธรรมมักจะปกปิดในเรื่องความสามารถในการใช้อำนาจเวทย์มนต์คาถาไปในทางที่ไม่ดี (black magic) ในสภาพความเป็นจริงหมอธรรมสามารถใช้อำนาจเวทย์มนต์คาถาในการทำร้ายผู้อื่นได้ด้วย แม้จะซักถามเช่นไรหมอธรรมก็มักจะไม่ยอมบอก ต้องคอยสังเกตและซักถามจากชาวบ้านผู้ใกล้ชิดกับหมอธรรม จึงได้ทราบข้อมูลดังกล่าว

การได้ข้อมูลในเรื่องการทำเสน่ห์ยาแฝด เป็นความบังเอิญในขณะที่กำลังสัมภาษณ์ หมอธรรมพบว่า มีหม้อดินขนาดเล็ก ๆ ประมาณ 10 ใบ วางรวมกันอยู่มุมหนึ่งบนเรือนของหมอธรรม เมื่อซักถามหมอธรรมว่านำหม้อดินมาใช้ทำอะไร หมอธรรมจึงยอมเล่าให้ฟังว่านำมาใช้ในการทำพิธีเสน่ห์ยาแฝด หมอธรรมรายนี้กล่าวว่า ตนเองจะทำเสน่ห์ยาแฝดให้เฉพาะหญิงที่สามีนอกใจไปชอบผู้หญิงอื่น เพื่อให้สามีเลิกติดกับผู้หญิงคนนั้น กรณีของหญิงที่มีใจชอบสามีของผู้อื่นต้องการทำเสน่ห์ยาแฝดเพื่อให้ชายผู้นั้นเกิดหลงไหลตนเอง หมอธรรมรายนี้จะไม่รับทำพิธีให้เพราะถือว่าเป็นบาป ทำให้ครอบครัวของบุคคลอื่นเดือดร้อน ผู้ที่มาติดต่อให้หมอธรรมทำพิธีดังกล่าวให้มักจะทราบข้อมูลจากผู้ที่เคยมาใช้บริการจากหมอธรรม ผู้มาใช้บริการเป็นผู้หญิงทั้งสิ้น ในการทำเสน่ห์ยาแฝดหมอธรรมจะเรียกrogateตอบแทนจากผู้มาติดต่อให้ทำพิธีเป็นจำนวนเงิน 300 บาท ซึ่งหมอธรรมบอกว่า "เป็นค่าอุปกรณ์"

ขั้นตอนการทำพิธี เมื่อมีผู้มาติดต่อให้หมอธรรมทำพิธีให้ หมอธรรมจะให้บุคคลนั้นจดชื่อและสกุลของหญิงที่มาติดพันกับสามีของตน แล้วนำชื่อดังกล่าวใส่ลงในหม้อดินพร้อมกับหุ่นดิน รูปชายหญิง นำมามัดไว้ด้วยกัน โดยให้หุ่นทั้งสองหันหลังให้กัน เทน้ำอบน้ำหอมลงในหม้อ ปิดด้วยผ้าขาว แล้วสวดคาถาปลุกเสกให้จิตใจของบุคคลทั้งสองเกิดความเกลียดชังกัน และเลิกติดต่อกันในที่สุด เมื่อสวดคาถาเสร็จหมอธรรมจะนำหม้อดินดังกล่าวไปฝังดินไว้นอกหมู่บ้าน เป็นอันเสร็จพิธี หมอธรรมรายนี้เล่าว่า การทำพิธีมักจะได้ผลสามีของหญิงที่มาติดต่อให้ทำพิธีเลิกติดต่อกับหญิงที่ตนติดพัน ทำให้ครอบครัวกลับมามีความสุขดังเดิม

พิธีแก้เขื่อนเข็ดเขื่อนขวาง พิธีดังกล่าวจะกระทำเมื่อเจ้าของเรือนเกิดเจ็บป่วย เมื่อให้หมอธรรมมานั่งกรรมดูเพื่อค้นหาสาเหตุของการเจ็บป่วย พบว่าเกิดจากการกระทำของผีเรือน บางครั้งผีเรือนอาจจะไม่ทำให้เจ้าของเรือนเกิดความเจ็บป่วยแต่จะทำให้เกิดเสียงที่ตำหน่งใดตำหน่งหนึ่งบนเรือน เมื่อเกิดเหตุการณ์ดังกล่าวเจ้าของเรือนจะไปตามหมอธรรม มาทำพิธีดังกล่าวให้ หมอธรรมส่วนใหญ่จะทำพิธีแก้เขื่อนเข็ดเขื่อนขวางได้ โดยใช้กรรมบทหนึ่งที่เรียกว่า "ธรรมจิต" หมอธรรมอธิบายว่าธรรมจิตเป็นกรรมบทที่ทำให้ผีเรือนคลายความดุร้ายลง ทำให้ความดุร้ายจิตจางนั่นเอง

ขั้นตอนในการทำพิธีแก้เขื่อนเข็ดเขื่อนขวาง เริ่มขึ้นเมื่อเจ้าของเรือนมาตามให้ไปทำพิธี หมอธรรมส่วนหนึ่ง (3 ราย จากตัวอย่างที่ทำการศึกษา 10 ราย) นำเอาพระพุทธรูปและรูปพระเจ้าแผ่นดินไปด้วย เพื่อใช้ในการทำพิธี หมอธรรมรายหนึ่งกล่าวถึงเหตุผลที่ตนนำรูปพระเจ้าแผ่นดินไปประกอบในการทำพิธีว่า "พระเจ้าแผ่นดินท่านเป็นเจ้าของแผ่นดิน เราเป็นไพร่ราชฎ์ของท่าน เราก็ต้องขออนุญาตจากท่าน ๆ ไม่อนุญาตให้สิ่งที่ก่อโทษภัยแก่คนอยู่อาศัยที่เรือนหรอก" เจ้าของเรือนจะจัดเตรียมขันห้ามาไว้ เมื่อหมอธรรมไปถึงก็จะเริ่มทำพิธีโดยการจุดเทียน 2 เล่ม นำพระพุทธรูปและรูปพระเจ้าแผ่นดินมาเป็นประธานในการทำพิธี หลังจากนั้นหมอธรรมก็เริ่มสวดมนต์บูชาพระรัตนตรัย ป่าวประกาศอัญเชิญเทวดามาช่วยในการกระทำพิธี พร้อมทั้งบอกกล่าวว่า "ที่ดินในผืนแผ่นดินแห่งนี้เป็นของพระเจ้าแผ่นดินพระเจ้าแผ่นดินไม่อนุญาตให้สิ่งที่ก่อโทษภัยแก่ผู้อยู่อาศัย ๆ อยู่ ถ้ามีผีเปรตผีพราย อยู่ ณ ที่นี้ขอให้ย้ายออกไปเสียที่อื่นโดยการให้ขันห้า ขอมมาต่อผีเหล่านั้น สวดมนต์ทำน้มนต์แล้วนำน้มนต์เสกเป่าตามบริเวณเรือน ถ้าไม่เรือนบางแผ่นหรือเสาบางต้นมีเสียงดังหมอธรรม จะใช้ตะปูหรือแผ่นทองแดงมาเสกเป่าด้วยคาถาอาคม แล้วนำไปตอกติดที่เสาต้นที่มีเสียงดัง หรือไม้ที่มีเสียงดัง หลังจากนั้นหมอธรรมจะให้เจ้าของเรือนจัดเตรียมสิ่งของเพื่อ "เลี้ยงภูมิธรณีเจ้าที่"



ประกอบด้วย พาทวน 4 พา (ของหวาน 4 ชั้น, หรือ 4 ถ้วย)หมาก 4 คำ ยาสูบ 4 มวน จุดเทียน 1 เล่ม ตั้งไว้ในถาดตั้งกล่าวพร้อมทั้งกล่าววาจาเป็นการขออนุญาตอยู่อาศัยอยู่ ณ ที่แห่งนี้แล้วนำถาดพาทวนไปวางไว้นอกชายคาเรือนเป็นอันเสร็จพิธี

พิธีแก้ที่ดินเข็ดขวาง พิธีกรรมจะทำคล้ายกับการทำพิธีแก้เขื่อนเข็ดเขื่อนขวาง แต่การทำพิธีแก้ที่ดินเข็ดขวาง หมอธรรมไม่มีการใช้แผ่นทองแดง หรือเสกเป่าตะปู จะทำพิธีนำดินจากที่แห่งนั้นประมาณ 1 กำมือ มาเสกเป่าและนำไปทิ้งที่อื่น เป็นการสมมุติว่าได้นำที่ดินที่เข็ดขวางออกไปทิ้งที่อื่นแล้วหลังจากนั้นจึงมีการเลี้ยงภูมิธรณีเจ้าที่ เพื่อขออนุญาตอยู่อาศัยเช่นเดียวกัน

#### ความหมายของสัญลักษณ์ที่ใช้ในการประกอบพิธีกรรมในการรักษาของหมอธรรม

ดังที่ได้กล่าวมาแล้วว่าในการทำพิธีรักษาของหมอธรรม ทั้งหมอธรรมทั่วไปและหมอธรรมบรรลุมิคาयरักษาที่ใช้ประกอบในพิธีกรรมแตกต่างกัน นอกจากนี้คาयरักษาของหมอธรรมทั่วไปยังมีความแตกต่างกันอยู่บ้างเล็กน้อย ส่วนประกอบคาयरักษาของหมอธรรมโดยทั่วไปประกอบ

ขันน้กเบ็งกบาย มีรูปทรงกรวยคว่ำเป็นโครงทำด้วยใบตอง แล้วนำใบตองมาทำเป็นกลีบเย็บติดโดยรอบ หมอธรรมอาวุโสอธิบายว่า ขันน้กเบ็งเป็นสัญลักษณ์แทนพระพุทธรูปสาวกของพระพุทธเจ้า เนื่องจากในสมัยก่อนในชนบทที่ไม่มีการปั้นพระพุทธรูปได้พยายามหาสิ่งที่เป็นสัญลักษณ์แทน จึงได้นำใบตองมาทำเป็นขันน้กเบ็ง ซึ่งมีรูปทรงคล้ายพระพุทธรูปปางสมาธิในงานบุญต่าง ๆ ที่เกี่ยวข้องกับพุทธศาสนา มักจะต้องมีขันน้กเบ็ง การเรียนวิชาอาคมที่เกี่ยวข้องกับพุทธศาสนา เช่น เรียนธรรม ก็ต้องใช้ขันน้กเบ็งเป็นส่วนประกอบในคาเยเช่นเดียวกัน

ขันน้กเบ็งเวียนซ้าย มีลักษณะเช่นเดียวกันกับขันน้กเบ็ง แตกต่างที่ขันน้กเบ็งเวียนซ้ายต้องเย็บกลีบใบตองให้เวียนไปทางซ้าย 9 ชั้น จนกระทั่งกลีบใบตองมาบรรจบกัน แล้วนำขันห้าอันประกอบด้วย ดอกไม้ 5 คู่ เทียน 5 คู่ เสียบบนยอดกลีบของขันน้กเบ็ง สำหรับขันน้กเบ็งเวียนซ้ายเมื่อจัดวางในถาดคาयरักษา หรือคาเยยกครู จะต้องนำไปวางให้เยื้องต่ำไปทางด้านซ้ายของพระพุทธรูปที่เป็นประธาน ขันน้กเบ็งเวียนซ้ายเป็นสัญลักษณ์แทนสาวกองค์ซ้ายของพระพุทธเจ้า หมอธรรมบางกลุ่มอธิบายว่า เป็นสัญลักษณ์แทนพระโมคคัลลานะ แต่บางกลุ่มอธิบายว่าเป็นสัญลักษณ์แทนเทวดาที่มาช่วยปราบมารในช่วงที่พระพุทธเจ้าบำเพ็ญเพียร

เพื่อตรัสรู้ตามพุทธประวัติ การที่ค้ายรักษาหรือค้ายกครุต้องมีขันนกกเบ็งเวียนซ้ายเป็นสัญลักษณ์ แทนสิ่งที่มาช่วยปราบมาร หรือภูตผีให้การรักษายาบาลผู้ป่วยหรือการเล่าเรียนธรรมประสพผลสำเร็จ เนื่องจากในการสวดมนต์ทำพิธีรักษาของหมอธรรมต้องมีการสวดอัญเชิญเทวดารักษาช่วยในการทำพิธีรักษา ส่วนการที่ขันนกกเบ็งต้องเย็บกลับถึง 9 ชั้น นั้นคำว่า "เก้า" เป็นสัญลักษณ์แทนความหมายของคำว่า "ก้าวหน้า" เพื่อให้การทำพิธีรักษาหรือการเล่าเรียนธรรมมีความก้าวหน้าประสพผลสำเร็จ การนำขันห้าอันประกอบด้วย ดอกไม้ 5 คู่ และเทียน 5 คู่ มาเสียบไว้ที่ยอดกลีบของขันนกกเบ็งเป็นสัญลักษณ์แทนศีลห้า ซึ่งผู้เล่าเรียนธรรมต้องรักษาศีลห้า และอีกความหมายหนึ่งในการรักษาผู้ป่วยขันห้า แทนความหมายว่า "ธาตุสี่ขันห้า" ร่างกายของมนุษย์ต้องประกอบด้วยธาตุสี่ขันห้า ธาตุสี่ ประกอบด้วย ธาตุดิน ธาตุน้ำ ธาตุลม และธาตุไฟ อันประกอบเข้าเป็นร่างกายของมนุษย์ ส่วนขันห้า นั้นได้แก่ รูป คือ ร่างกาย เวทนา คือ ความสุขทุกข์หรือไม่รู้สุขทุกข์ สัญญา คือ ความจำ สังขาร คือ สภาพที่เกิดกับใจปรุงใจให้ดีบ้าง ชั่วบ้าง และวิญญาณ คือ ใจ มนุษย์ทุกคนเกิดมามีธาตุสี่ขันห้า และต้องมีศีลห้าประจำใจจึงจะได้ชื่อว่าเป็นผู้ที่มีความเป็นมนุษย์พร้อม ดังนั้นในกรณีหนึ่ง ขันห้าจึงเป็น สัญลักษณ์แทนตัวของผู้ป่วยด้วย

ขันนกกเบ็งเวียนขวา มีลักษณะคล้ายกับนกกเบ็งเวียนซ้ายแตกต่างกันที่ ขันนกกเบ็งเวียนขวาจะต้องเย็บกลับใบตองให้เวียนไปทางขวา ขันนกกเบ็งเวียนขวาเมื่อนำมาวางประกอบในค้ายรักษาหรือค้ายกครุจะต้องวางเยื้องต่ำลงไปทางขวาของพระพุทธรูป ขันนกกเบ็งเวียนขวาเป็นสัญลักษณ์แทนสาวกองค์ขวาของพระพุทธเจ้าหรือผู้ช่วยเหลือเบื้องขวา หมอธรรมมีความคิดเห็นแตกต่างกันเป็น 2 กลุ่ม ๑ แรกอธิบายว่าขันนกกเบ็งเวียนขวา คือ พระสารีบุตรซึ่งเป็นสาวกองค์ขวาของพระพุทธเจ้า ส่วนอีกกลุ่มอธิบายว่า คือ พระอุปลุต ซึ่งพระพุทธเจ้าอัญเชิญมาช่วยปราบมารในขณะที่บำเพ็ญเพียรตรัสรู้ สาร สาระทศนันทน์ (2522) กล่าวอธิบายไว้ว่า อธิบายถึงเรื่องนี้ไว้ว่า

พระอุปลุตเป็นพระเถระ ผู้มีฤทธิ์ได้นิมิตอยู่กลางมหาสมุทร ครั้นพระเจ้าอโศกมหาราชทรงรวบรวมพระบรมสารีริกธาตุของพระพุทธเจ้าจากที่ต่าง ๆ เอามาบรรจุไว้ในสถูปที่พระองค์สร้างใหม่ เสร็จแล้วจะจัดงานฉลอง พระองค์ทรงพระปริวิตกถึงมารที่เคยเป็นศัตรูกับพระพุทธเจ้า เกรงว่างานจัดงานจะไม่ปลอดภัย จึงมีรับสั่งให้ไปนิมนต์พระอุปลุตมาในพิธี ฝ่ายพญามารรู้ว่า พระเจ้าอโศกมหาราชจะฉลองพระสถูป จึงพากันมาบันดาลอิทธิฤทธิ์ต่าง ๆ พระอุปลุตจึงบันดาลฤทธิ์ตอบ ครั่งสุดท้ายพระอุปลุตเนรมิตเป็นสุนัขเฝ้าชวนคอมาร

ไว้ มารไม่สามารถแก้ไขได้ เอาไปให้พระอินทร์ช่วยแก้ไข พระอินทร์แก้ไขไม่ได้ มารจึงยอมสารภาพผิด พระอุคุตแก้ไขแล้วกักตัวมารไว้บนยอดเขา เสร็จพิธีแล้วจึงปล่อยตัวมารไป พระเจ้าอโศกมหาราชและผู้มาร่วมงานนั้นจึงปลอดภัยโดยเหตุนี้ เมื่อมีพิธีเกี่ยวกับพระพุทธรูปศาสนา เช่น งานบุญพระเวส จึงได้มีการนิมนต์พระอุคุตมาด้วย เพื่อเป็นการป้องกันภัยอันตรายต่าง ๆ และให้เกิดสวัสดิมีชัยดังกล่าวแล้วก่อนพระเทศน์เอาคาถาพระอุคุตทั้งสี่บทปักไว้ข้างธรรมาสที่นั่งสี่ทิศด้วย"

ในการทำพิธีนั้นหมอธรรมต้องสวดคาถานิมนต์พระอุคุตมาช่วยในการทำพิธีรักษา ก่อนที่จะเริ่มทำพิธีรักษาจริง โดยเฉพาะผู้ป่วยอาการหนัก หมอธรรมทุกรายจะต้องนิมนต์พระอุคุตมาช่วยในการทำพิธี หมอธรรมวัย 65 ปี เล่าให้ฟังว่า " พระอุคุตอยู่ใต้น้ำ ได้มหาสมุทรเมืองแก้วอันพร้อมด้วยคาถาอาคม ท่านจบไตรเพทหมดพระอรหันต์ก็ไม่เก่งเท่าพระอุคุต เมื่อพระพุทธรูปเจ้าจะตรัสรู้สำเร็จเป็นพระอรหันต์ เทวดาก็มาช่วยอยู่ข้างหนึ่ง พระอุคุตก็มาช่วยอยู่อีกข้างหนึ่ง เทวดาอยู่ทางทิศตะวันตก พระอุคุตอยู่ทางทิศตะวันออก เมื่อจะทำพิธีรักษา พ่อก็ต้องทำพิธีเชิญพระอุคุตและเทวดามาเป็นคู่กัน เพื่อมาช่วยในการทำพิธี เปรียบเหมือนเรากำลังบำเพ็ญเพียร ต้องให้ท่านมาเป็นประธานก่อน เพราะท่านเป็นผู้ทำหน้าที่รักษาธรรม"

ยอดกลีบใบตองของชันบกเบ็งเวียงขวา มีชันแปดอันประกอบด้วย เทียน 8 คู่ และดอกไม้ 8 คู่ เสียบไว้ทุกกลีบ ชันแปดเป็นเครื่องหมายแทนศิลปะแปด กรณีของการเรียนธรรมบรลูในชั้นแรกที่เรียนจะใช้ชันห้าเป็นส่วนประกอบในคายน หมอธรรมบรลูเรียกว่า "ได้ห้องชันห้า" ถ้าการนำความรู้ที่เล่าเรียนมาใช้ในการทำพิธีรักษาผู้ป่วยประสบผลสำเร็จภายใน 2-3 ปี ก็จะได้ชั้นสูง "ห้องชันแปด" ในคายนจึงจะประกอบด้วยชันแปด เพราะปลุขธรรมดาถ้าเข้าถึงการรักษาศิลปะแปดได้ถือว่ามีความสูงส่ง ดอกไม้ที่ใช้ในชันห้า ชันแปด คือ ดอกพุด เป็นดอกไม้ที่มีสีขาว ๆ คือ สีที่แสดงถึงความบริสุทธิ์ เช่นเดียวกับผู้ที่ถือศีลละแล้วซึ่งกิเลส ตั้งพระพุทธรูปเจ้า หมอธรรมรายหนึ่งเล่าให้ฟังว่า "ดอกไม้ที่ใช้ในคายนธรรมของพระพุทธรูปเจ้าจะต้องใช้ดอกไม้สีขาวเท่านั้น พวกผีฟ้า นางรำ จึงจะใช้ดอกไม้สีอื่น เพราะพวกนับถือผีเป็นพวกที่ไม่บริสุทธิ์"

คายนของหมอธรรมบรลูไม่มีชันบกเบ็งเป็นส่วนประกอบ หมอธรรมทั่วไปกล่าวว่า "ธรรมบรลูไม่ใช่ธรรมของพระพุทธรูปเจ้าจึงไม่มีชันบกเบ็งเป็นส่วนประกอบ ชันบกเบ็งเป็นสัญลักษณ์ของการเรียนธรรมของพระพุทธรูปเจ้า"

น้ำหอม เป็นสิ่งที่แสดงถึงความดี ความเก่ง ดั่ง "ธรรม" หรือเวทมนต์คาถาที่ หมอธรรมเล่าเรียนมา สิ่งไหนดีคนก็อยากเข้าใกล้ ในภาษาอีสานจะใช้คำว่า "มาหุ้มมาหอม" การที่หมอธรรมใช้น้ำหอมเป็นสิ่งของประกอบกาย เพื่อต้องการให้การรักษาของตนเองได้ผลดี ผู้คนจึงจะมาใช้บริการจากตนมาก หมอธรรมวัย 70 ปี เล่าว่า "ส่วนน้ำหอมเน้นแทนความดี ของธรรม เพราะว่าสิ่งที่ดีนั่นคือสิ่งที่หอม ถ้าเรารักษาคนป่วยให้หายป่วยได้มาก คนก็จะนับถือ เรา มารมมาล้อม เช่นเดียวกับกับของหอม"

ผ้าขาว หรือ ไตรจักร คายรักษาหรือคายยกครูของหมอธรรม บางรายมีเพียงผ้าขาว 1 วา คายยกครูของหมอธรรมบางรายใช้ผ้าไตรจักรแทน ทั้งผ้าขาวและผ้าไตรจักรเป็นสัญลักษณ์ที่ใช้แทนพระสงฆ์

ผ้าขาว สีขาวเป็นสีที่แสดงถึงความบริสุทธิ์ สิ่งที่ดีย่อมมีความบริสุทธิ์ดังเช่น ศิลธรรม ของพระพุทธเจ้า ผ้าขาวที่ใช้ในคายรักษาเป็นสัญลักษณ์แทนพระพุทธเจ้า นอกจากการใช้ผ้าขาวประกอบในคายรักษาแล้วในขณะทำพิธีรักษาหมอธรรมมักจะใส่เสื้อขาว และมีผ้าขาวผาดเฉียงที่ไหล่เป็นการแสดงถึงการให้ความเคารพในพระรัตนตรัย หมอธรรมวัย 65 ปี อธิบายให้ฟังว่า " มันเป็นจารีตประเพณี ถ้าการกระทำพิธีใดที่เกี่ยวข้องกับพุทธศาสนา ผู้กระทำพิธีหรือเข้าร่วมพิธีจะต้องมีผ้าขาวผาดเฉียงที่ไหล่ สมัยก่อนหญิงชายที่ไปวัดเพื่อฟังธรรม หรือ เข้าร่วม พิธีทางศาสนาจะต้องมีผ้าขาวผาดเฉียงที่ไหล่ วันพระผู้ที่จำศีลก็ต้องแต่งชุดขาว แม้กระทั่งการเข้าห้องพระเพื่อสวดมนต์ใกล้พระที่บ้านก็ต้องมีผ้าขาวผาดเฉียงที่ไหล่เพื่อเป็นการแสดงความเคารพในพระรัตนตรัย "

ผ้าไตรจักร เป็นสัญลักษณ์แทนพระสงฆ์ สาวกของพระพุทธเจ้า คายยกครูของหมอธรรมส่วนใหญ่จะมีผ้าไตรจักรเป็นองค์ประกอบ แต่ในการทำพิธีรักษาผู้ป่วย จะใช้ผ้าไตรจักรในคายรักษากรณีที่ผู้ป่วยอาการหนัก เช่น ป่วยเรื้อรังมานาน ผีเข้าอาละวาด ป่วยอาการหนัก ถ้าอาการไม่หนักจะใช้ผ้าขาวแทน ชาวบ้านมีความเชื่อกันว่า กุศมีย่อมอยู่ใต้อำนาจของพระพุทธเจ้า พระสงฆ์คือ สาวกของพระพุทธเจ้า ดังนั้นกุศมีย่อมอยู่ใต้อำนาจของพระสงฆ์ดังคำพูดที่ชาวบ้านกล่าวว่า "ผีกลัวผ้าเหลือง" คายของหมอธรรมบรรลุมักจะไม่มีผ้าไตรจักรเป็นส่วนประกอบในคายรักษาแต่จะใช้ผ้าขาวแทน

ผ้ายขาว ที่ใช้ผูกแขนหรือคล้องคอ ความหมายเช่นเดียวกับผ้าขาวคือ ความบริสุทธิ์ การผูกปมที่ผ้ายก็มีความหมายที่ซ่อนอยู่ ถ้าเป็นผ้ายผูกแขนหมอธรรมจะมัดปมที่ผ้ายไม่ต่ำกว่า 3 ปม และไม่สูงกว่า 5 ปม ส่วนผ้ายคล้องคอจะต้องมัดตั้งแต่ 5 ปมขึ้นไปและไม่มากกว่า 7 ปม

การมัดผ้าย 3 ปม มีความหมายถึง พระรัตนตรัย ได้แก่ พระพุทธ พระธรรม และ พระสงฆ์ การมัดผ้าย 5 ปม หมายถึง "พระเจ้า 5 พระองค์" ตามตำนานพุทธประวัติ การเสด็จมาโปรดมนุษย์ในวาระต่าง ๆ พระเจ้า 5 พระองค์ ได้แก่ กุศลันโธ โจนาคะมะโน กัสโม โคตะโม และอริยมะตโตโย ซึ่งพระพุทธเจ้าอยู่ในวาระของพระโคตมะ และในไม่ช้าวาระของพระอริยมะตโตโยก็จะมาถึง

การมัดปมผ้าย 6-7 ปม มีความหมายถึง พระเจ้า 6-7 พระองค์ ซึ่งจะดำเนินไปในภายภาคหน้า

เทียน นอกจากเทียนที่ใช้ประกอบในขันห้า ขันแปดแล้ว คายมักจะประกอบด้วยเทียนเล่มใหญ่ ที่ใช้เพื่อจุดในการทำพิธี พิธีใด ๆ ทางพุทธศาสนา มักจะต้องมีการจุดเทียนเพื่อเป็นการบูชาพระรัตนตรัย แม้กระทั่งการสวดมนต์ไหว้พระ บูชาหิ้งพระที่บ้าน แสงเทียนเป็นสัญลักษณ์แทน "พระพุทธศาสนา" เพราะพระพุทธศาสนาเป็นเครื่องชี้ทางสว่างให้แก่มวลมนุษย์

เทียนรอบหัวคาคิง เทียนประเภทนี้ใช้ประกอบในคายของหมอธรรมบรรลุเท่านั้น เทียนรอบหัวคาคิง เป็นเทียนที่มีความยาวเท่ากับความยาวรองศรีษะของผู้ป่วย และความยาวเท่ากับช่วยเอาถึงรักแร้ของผู้ป่วย ชาวบ้านเรียกเทียนนี้ว่า "เทียนรอบหัวคาคิง" ซึ่งใช้เพียงเล่มเดียว เทียนรอบหัวคาคิงเป็นสัญลักษณ์แทนตัวของผู้ป่วย เพื่อเป็นสิ่งที่แสดงว่าได้ทำพิธีให้แก่บุคคลผู้นี้

จะเห็นว่าในการกระทำพิธีรักษาผู้ป่วยนั้น หมอธรรมได้อาศัยสัญลักษณ์ต่าง ๆ ที่เป็นตัวแทนของพระพุทธศาสนา เพื่อความขลังหรือความศักดิ์สิทธิ์ของการกระทำพิธี ดังที่ได้กล่าวมาแล้วว่า โรคที่หมอธรรมจะทำการรักษาได้ตามวิชาความรู้ที่ร่ำเรียนมาคือ โรคที่เกิดจากการกระทำของภูติผีเท้านั้น และในความเข้าใจของชาวบ้าน ภูติผีวิญญาณย่อมอยู่ใต้อำนาจของพระพุทธเจ้า หมู่บ้านคำม่วงปัจจุบันเลิกนับถือผี (ตามความเข้าใจของชาวบ้าน) ชาวบ้านร้อยศาลปู่ตาทั้ง และตั้งหอพระอุปคุต หรือหอพระธรรมขึ้นกลางหมู่บ้าน เพื่อป้องกันอำนาจภูติผีวิญญาณ และห้ามไม่ให้ผู้นำผีนางทรงเจ้ามาทำพิธีในหมู่บ้าน

ดังนั้นในการกระทำพิธีของหมอธรรม จึงมีการใช้สัญลักษณ์ต่าง ๆ ที่เป็นตัวแทนของพระพุทธรูป หรือที่เกี่ยวข้องกับพระพุทธรูป เช่น พระอุปคุต แม่ธรณี เทวดาอารักษ์ ที่มาช่วยพระพุทธรูปปราบมาร ในขณะที่บำเพ็ญเพียรตรัสรู้ เพื่อให้การทำพิธีรักษามีความศักดิ์สิทธิ์ มีความขลัง ประสพผลสำเร็จในการรักษาผู้ป่วย ถ้าการกระทำพิธีดังกล่าวครบถ้วนสมบูรณ์ แต่ผู้ป่วยอาการไม่ดีขึ้นหรือไม่หาย หมอธรรมมักจะบอกกับญาติของผู้ป่วยว่า "ผีไม่ยอมปล่อยตัว" หรือ "บุคคลนี้ทำบุญมาเท่านี้"

### การเปลี่ยนแปลงในการพึ่งพาหมอธรรมในการรักษาพยาบาล

การที่หมู่บ้านมีการเปลี่ยนแปลงในหลาย ๆ ด้าน นอกจากจะส่งผลกระทบต่อวิถีการดำรงชีวิตของชาวบ้านในด้านต่าง ๆ และ ในเรื่องของการพึ่งพาหมอธรรมของชาวบ้านก็มีการเปลี่ยนแปลงไปเช่นเดียวกัน

ในอดีตไม่ว่าจะเจ็บป่วยด้วยโรคอะไร ชาวบ้านจะต้องมาพบหมอธรรม เพื่อให้หมอธรรมช่วยรักษาให้หายจากอาการเจ็บป่วย หมอธรรมในอดีตจึงมักจะรู้าเรียนวิชาความรู้ในเรื่องตัวยาสมุนไพรประกอบด้วย เพราะหมอธรรมมีความรู้ในการรักษาเพียงการใช้เวทย์มนต์คาถาเท่านั้น จากการศึกษาพบว่าหมอธรรมเกือบทุกรายมีความรู้เรื่องตัวยาสมุนไพรด้วย บางรายเป็นหมอกระดูก หมอเป่า หมอรักษาโรคทางในเด็ก เป็นต้น เพื่อสนองต่อความต้องการของชาวบ้านที่มารับการรักษา เนื่องจากในอดีตที่พึ่งในการรักษาพยาบาลของชาวบ้านมีเพียงหมอธรรม และหมอยาในหมู่บ้านเท่านั้น หมอธรรมไม่สามารถจะบอกหรืออธิบายให้ชาวบ้านเข้าใจว่า โรคที่เขาเจ็บป่วยไม่ใช่เกิดจากการกระทำของภูตผี เป็นโรคที่ต้องไปรับการรักษาจากหมอแผนปัจจุบัน ดังเช่นสถานที่หมอธรรมกระทำอยู่ในปัจจุบัน

เงื่อนไขที่ทำให้ชาวบ้านต้องพึ่งพาหมอธรรมในการเจ็บป่วยทุกประเภทในอดีตและเงื่อนไขที่ทำให้การพึ่งพาหมอธรรมในด้านการรักษาพยาบาลเปลี่ยนแปลงไป ได้แก่

การคมนาคมไม่สะดวก หมู่บ้านค้ำม่วงอยู่ห่างจากตัวเมืองขอนแก่น ประมาณ 24 กิโลเมตร ชาวบ้านเข้ามาติดต่อธุระต่าง ๆ ในตัวเมืองด้วยการเดินเท้าหรือการใช้เกวียนเป็นยานพาหนะ การเดินทางใช้เวลาหลายชั่วโมง และในอดีตนั้นโรงพยาบาลที่ชาวบ้านพึ่งพาในการรักษามีเพียงแห่งเดียว คือ โรงพยาบาลจังหวัดหนองคาย ชาวบ้านน้อยรายที่จะมีโอกาสเข้ารับการรักษาที่โรงพยาบาล เพราะชาวบ้านทราบดีว่ากว่าที่จะนำผู้ป่วยไปถึงโรง-

พยาบาลผู้ป่วยอาจจะเสียชีวิตในขณะที่เดินทาง หลังจากมีการจัดตั้ง โรงพยาบาลที่ตัวเมือง ขอนแก่น ชาวบ้านมีโอกาสดำเนินการรักษายาบาลที่โรงพยาบาลมากขึ้น แต่ก็ยังมีจำนวน ไม่มากนัก เนื่องจากการเดินทางเข้ามายังตัวเมืองยังคงใช้เวลาและไม่สะดวกอยู่เช่น เดิม ดังนั้นหมอธรรมจึงเป็นที่พึ่งที่สำคัญของชาวบ้านแม้กระทั่งการคลอดบุตร หมอธรรมยังต้อง ไปทำพิธีรักษาให้ เพื่อให้ผู้ป่วยมีกำลังใจดีขึ้น หมอธรรมบางรายมีความรู้ในเรื่องสมุนไพรก็ให้ ตัวยาที่แก้การวิงเวียนเนื่องจากเสียเลือดมาก หรือตัวยาบำรุงเลือด

หลังจากมีการตัดถนน ร.พ.ช. สายขอนแก่น-บ้านทุ่ม ผ่านหมู่บ้าน ชาวบ้าน สามารถติดต่อกับตัวเมืองได้สะดวกขึ้น มีรถโดยสารวิ่งรับผู้คนที่หมู่บ้านทุกวัน ชาวบ้านคำม่วง บางรายเป็นเจ้าของรถโดยสารประจำทาง ชาวบ้านมีโอกาสรับรู้เรื่องราวของโลกภายนอก หมู่บ้านของตนเองได้มากยิ่งขึ้น เจ้าหน้าที่ของรัฐก็เข้ามาพบปะชาวบ้านบ่อย ชาวบ้านได้รับความรู้ในเรื่องการเจ็บป่วย การรักษายาบาลมากขึ้น โลกทัศน์ในเรื่องการเกิดโรค การ เจ็บป่วย การรักษายาบาลของชาวบ้านเปลี่ยนแปลงไป ดังนั้นการเจ็บป่วยที่ชาวบ้านจะไปรับ การรักษาจากหมอธรรมจึงมีเพียงโรคที่ชาวบ้านเชื่อว่าเกิดจากการกระทำของภูตผี เช่น นอน ไม่หลับ เพ้อ คลุ้มคลั่ง หรือโรคเรื้อรัง โรคที่ผู้ป่วยหมดหวังจากการรักษาด้วยการแพทย์แผน ใหม่ แม้กระทั่งหมอธรรมเองก็มีโลกทัศน์ที่กว้างขึ้น และมีทางออกในการทำพิธีรักษา เมื่อโรค ใดที่หมอธรรมเห็นว่าเป็นโรคที่ตนเองไม่สามารถจะรักษาได้ เมื่อลูกเลี้ยงมาขอให้ช่วยรักษา หมอธรรมจะผูกแขนให้เพื่อเป็นกำลังใจ และแนะนำให้ผู้ป่วยไปรับการรักษาจากแพทย์แผนใหม่ ในตัวเมือง

แหล่งในการรักษายาบาลมีน้อย ในอดีตชาวบ้านมีโอกาเลือกแหล่งที่จะรักษา ยาบาลได้น้อย หมอธรรมจึงเป็นที่พึ่งที่สำคัญ แม้เมื่อมีโรงพยาบาลที่จังหวัดขอนแก่นแล้ว การ ติดต่อกับตัวเมืองสะดวกขึ้น แต่ชาวบ้านยังพึ่งพาหมอธรรมในการรักษายาบาล เนื่องจาก ระยะทางจากหมู่บ้านถึงตัวเมืองค่อนข้างจะไกลถนนมีสภาพทรุดโทรมดังนั้นจึงใช้เวลาในการเดิน ทางค่อนข้างมาก อีกทั้งผู้ป่วยบางประเภทที่ต้องได้รับการช่วยเหลืออย่างเร่งด่วน การรักษา เบื้องต้นจึงยังคงเป็นหน้าที่ของหมอธรรม เมื่อมีการจัดตั้งสถานีอนามัยตำบลขึ้น ชาวบ้านหันมา พึ่งพาการรักษาเบื้องต้นที่สถานีอนามัย ซึ่งอยู่ห่างจากหมู่บ้านเพียง 4-5 กิโลเมตร ชาวบ้าน รู้จักการฉีดวัคซีนป้องกันโรคที่จะเกิดขึ้นกับทารกที่อยู่ในครรภ์ ซึ่งเดิมนั้นเด็กที่คลอดออกมา มัก จะเป็น "โรคกำเริบ" หรือบาดทะยัก ตาย เป็นจำนวนมาก สมัยก่อนหมู่บ้านคำม่วงต้องจัดให้ มีป่าช้าเด็ก เพื่อเป็นที่ฝังศพเด็กที่เสียชีวิต แต่ปัจจุบันนี้ป่าช้าเด็กกลายเป็นที่ทำกินของชาวบ้าน

ในปัจจุบันเด็กแรกเกิดเสียชีวิตน้อยมาก นอกจากนั้นบุตรที่คลอดใหม่เจ้าหน้าที่อนามัยยังได้แนะนำให้มีการฉีดวัคซีนป้องกันโรคต่าง ๆ ตามช่วงอายุ บทบาทของหมอธรรมในการเป็นผู้รักษาโรคกำเริบ และโรคชางในเด็กจึงลดลงไปมาก ปัจจุบันหมอธรรมแทบจะไม่ได้ทำหน้าที่รักษาเด็กที่ป่วยด้วยโรคดังกล่าว

ความเข้าใจและโลกทัศน์ของชาวบ้าน เกี่ยวกับสาเหตุของการเกิดโรคและการรักษาพยาบาล เมื่อชาวบ้านสามารถติดต่อกับบุคคลภายนอกได้มากขึ้น อันเป็นผลมาจากการคมนาคมที่สะดวก เจ้าหน้าที่ของรัฐเข้ามาแนะนำให้ความรู้แก่ชาวบ้าน โดยเฉพาะเจ้าหน้าที่สาธารณสุขประจำสถานีอนามัยตำบลที่มีความคุ้นเคยกับชาวบ้านมาก ได้ให้คำแนะนำในเรื่องการรักษาพยาบาล การป้องกันโรคต่าง ๆ ความรู้ความเข้าใจของชาวบ้านเกี่ยวกับสาเหตุของการเกิดโรคและการรักษาพยาบาลก็เปลี่ยนแปลงไป เช่น โรคไข้มาลาเรีย ที่ชาวบ้านเรียกกันว่า "โรคไข้ป่า" ในอดีตชาวบ้านเชื่อว่าเกิดจากการกระทำของผีป่า ชาวบ้านที่มีความจำเป็นต้องนอนค้างในป่า เช่น นายฮ้อย ค้าวัว ควาย ที่จะนำวัว ควายไปขายที่ภาคกลาง มักจะนำผืนติดตัวไปด้วย ก่อนนอนก็จะจุดผืนบูชาผีป่า เพื่อที่ตนเองจะได้ไม่เป็นไข้ป่าหรือบางรายก็กินผืน เพราะมีความเชื่อว่าผืนป้องกันอันตรายจากผีป่าได้ แม้ในปัจจุบันความเชื่อดังกล่าวก็ยังคงมีปรากฏให้เห็นอยู่ เช่น ในการรักษาผู้ป่วยของหมอธรรม เมื่อหมอธรรมนั่งธรรมเสี่ยงขันดอกไม่ดูพบว่าสาเหตุของการเจ็บป่วยมาจากการกระทำของผีป่า สิ่งผู้ป่วยหรือญาติต้องนำมาเช่น ไข่ผีป่าสิ่งหนึ่งคือ ผืน

ชาวบ้านเชื่อกันว่าโรคไข้ป่าหรือไข้มาลาเรีย ถ้านำมาับการรักษาด้วยการแพทย์แผนปัจจุบันจะทำให้ผู้ป่วยเสียชีวิตทันที ความเชื่อดังกล่าวชาวบ้านได้จากประสบการณ์ที่เกิดขึ้นกับผู้คนในหมู่บ้าน และเรื่องราวดังกล่าวก็ถูกเล่าถ่ายทอด ๆ กันมา ดังนั้นการรักษาพยาบาลโรคดังกล่าวจึงเป็นหน้าที่ของหมอธรรมมาโดยตลอด เมื่อชาวบ้านสามารถติดต่อกับภายนอกได้สะดวก ความรู้ความเข้าใจเกี่ยวกับสาเหตุของการเกิดโรคไข้ป่าหรือไข้มาลาเรียก็เปลี่ยนแปลงไป ชาวบ้านหันมารับการรักษาพยาบาลจากการแพทย์สมัยใหม่แทนการรักษาจากหมอธรรม

การเจ็บป่วยในเด็ก โดยเฉพาะโรคชาง ซึ่งมักจะเกิดกับเด็กทารกและเด็กวัยก่อนเรียน เด็กจะมีอาการผอม พุงโร หัวโต เหนือที่ศีรษะออกมากมีกลิ่นคาว ในอดีตเมื่อเด็กป่วยด้วยโรคชาง ผู้เป็นแม่มักจะพามาให้หมออาสาสมัครรักษาโรคชางในเด็ก ซึ่งมักจะเป็นคนคลเดียวกับหมอธรรม ๆ รายหนึ่งที่มีประสบการณ์ในการรักษาโรคชางในเด็กแล้วว่า "



ในอดีตเด็กป่วยด้วยโรคชางมาก จึงตัดสินใจเล่าเรียนความรู้ในเรื่องการใช้สมุนไพรเพื่อรักษาโรคชางในเด็ก สมุนไพรที่ใช้รักษามี 4 ชนิด ได้แก่ รากกระเพราขาว ตะไคร้ที่แก่จัด รากเครือไม้ต้น และรากข่อยนำมาผสมรวมกันให้เด็กกิน ขณะที่ฝนยาต้องท่องคาถากำจัดชางด้วย การรักษาได้ผลดี แต่ละคืนต้องรักษาเด็กจนกระทั่ง 4-5 ทุ่ม จึงได้กลับที่น้กเพราะเด็กป่วยด้วยโรคชางมาก ปัจจุบันแทบจะไม่ได้รักษาโรคชางแล้ว เด็กก็ไม่ค่อยเป็นชางกันเหมือนเมื่อก่อน ในปัจจุบันเจ้าหน้าที่สาธารณสุขมีบทบาทในการรักษาและป้องกันโรคชางในเด็กแทนหมอธรรม เริ่มจากการแนะนำในเรื่องของโภชนาการสำหรับมารดา และทารกแรกเกิดที่ถูกต้องทำให้เด็กขาดโปรตีนน้อยลง จากการศึกษาของเครือวัลย์ หุตานวัตร และคณะ (2529) พบว่า เด็กทารกและวัยก่อนเรียน (0-5 ปี) ในหมู่บ้านคำม่วง อยู่ในภาวะขาดโปรตีนและพลังงานระยะเริ่มต้นร้อยละ 45.83 ระยะปานกลางร้อยละ 2.50 ระยะรุนแรงไม่พบเลย รัฐบาลได้ตั้งเป้าหมายไว้ในแผนงานโภชนาการซึ่งอยู่ในแผนการสาธารณสุขแห่งชาติฉบับที่ 5 (พ.ศ. 2525-2529) จะลดอัตราภาวะขาดโปรตีนและพลังงานในเด็กทารก และเด็กวัยก่อนเรียน (0-5 ปี) ระยะปานกลางให้เหลือ 7 เปอร์เซ็นต์ ระยะรุนแรงให้หมดไป จะเห็นว่าภาวะโปรตีนและพลังงานของทารกและเด็กวัยก่อนเรียนในหมู่บ้านคำม่วงอยู่ในเกณฑ์ที่ต่ำกว่าที่ทางรัฐบาลได้ตั้งเป้าหมายไว้

แม้ว่าความเจริญก้าวหน้าของการแพทย์แผนใหม่จะทำให้บทบาทของหมอธรรมในด้านการรักษาพยาบาลเปลี่ยนแปลงไปมาก ไม่ได้หมายความว่าหมอธรรมจะไม่ได้ทำหน้าที่ดังกล่าว มีเงื่อนไขอยู่หลายประการที่ทำให้ บทบาทหมอธรรมในด้านการรักษาพยาบาลยังคงอยู่ ได้แก่

ชาวบ้านหมดหวังจากการแพทย์แผนปัจจุบัน อาการป่วยหลายชนิดที่ชาวบ้านเข้าใจว่าต้องได้รับการรักษาด้วยการแพทย์แผนปัจจุบันจึงจะหายจากอาการเจ็บป่วย แต่เมื่อเข้ารับการรักษาแล้วอาการเจ็บป่วยนั้นไม่หาย แม้จะเปลี่ยนบุคคลากรที่ทำการรักษาและสถานที่ในการรักษาหลายแห่ง แต่อาการป่วยยังไม่ดีขึ้น ผู้ป่วยหมดหวังจากการแพทย์แผนปัจจุบัน จึงหันกลับมาพึ่งการแพทย์พื้นบ้าน หมอธรรมทุกรายมีประสบการณ์ในการรักษาผู้ป่วยที่หมดหวังจากการแพทย์แผนปัจจุบัน เช่น ผู้ที่ป่วยด้วยโรคมะเร็งในมดลูก วัณโรค หมอธรรมที่มีความรู้ด้านสมุนไพรอยู่ด้วย จะใช้ทั้งอำนาจเวทย์มนต์คาถา และตัวยาสสมุนไพรรักษา ส่วนหมอธรรมที่ไม่มีความรู้เรื่องสมุนไพรรักษาใช้เพียงอำนาจเวทย์มนต์คาถาเพียงอย่างเดียว โดย

การทำนํ้ามนต์ให้ผู้ป่วยตีหรืออาบ ทำฝ้ายมุงคลุมผูกแขนให้แก่ผู้ป่วย ผลของการรักษา มีทั้งผู้ป่วยที่หายจากอาการดังกล่าว และผู้ป่วยที่เสียชีวิตไปในที่สุด

ความเชื่อเกี่ยวกับสาเหตุของโรค ชาวบ้านสามารถจำแนกได้ว่าอาการเจ็บป่วยใดมีสาเหตุมาจากธรรมชาติ อาการเจ็บป่วยใดที่มีสาเหตุมาจากสิ่งลึกลับ หรืออำนาจเหนือธรรมชาติ ชาวบ้านก็จะแสวงหาการรักษากับผู้ทำการรักษาพยาบาลอาการเจ็บป่วยแต่ละประเภท เช่น ถ้าเจ็บป่วยด้วยอาการทางกายมีสาเหตุมาจากธรรมชาติ ชาวบ้านจะไปโรงพยาบาล สถานีอนามัย หรือคลินิก และอาการเจ็บป่วยใดที่มีสาเหตุมาจากสิ่งลึกลับ หรืออำนาจเหนือธรรมชาติ ก็จะแสวงหาการรักษาที่หมอพื้นบ้านที่เป็นหมอไสยศาสตร์ เช่น หมอผี หมอธรรม หมอลำผีฟ้า

นอกจากนี้ชาวบ้านยังมีความเชื่อว่า โรคบางชนิดจะรับการรักษาด้วยการแพทย์แผนปัจจุบันไม่ได้ จะต้องรักษาด้วยสมุนไพร และเวทย์มนต์คาถาเท่านั้น หากมีการรักษาด้วยการแพทย์แผนปัจจุบัน และให้นํ้าเกลือผู้ป่วยจะเสียชีวิตทันที โรคดังกล่าวได้แก่ โรคที่ชาวบ้านเรียกว่า "โรคไข้หมากไม้" ผู้ป่วยจะมีอาการตัวร้อน เป็น ๆ หาย ๆ เหงื่อ อ่อนเพลีย มีตุ่มปรากฏตามผิวหนังเป็นลักษณะคล้ายผื่นสีแดง ๆ

สภาพแวดล้อมทางสังคมและวัฒนธรรมอันเดียวกัน ชาวบ้านและหมอธรรมเป็นผู้ที่อยู่ในสภาพแวดล้อมทางสังคมและวัฒนธรรมอันเดียวกัน ดังนั้นโลกทัศน์ ความคิด ความเข้าใจ ของคนทั้งสองกลุ่มย่อมมีความคล้ายคลึงกัน ทั้งในเรื่องของการดำรงชีวิต ความเชื่อเกี่ยวกับจารีตประเพณี สาเหตุของการเกิดโรคและแหล่งในการรักษาพยาบาล บุคคลทั้งสองกลุ่มจึงติดต่อสื่อสารกันด้วยโลกทัศน์อันเดียวกัน เช่น ผู้ป่วยชาวบ้านคํ่ามวงรายหนึ่งมี อาการปวดศีรษะมาก ญาติของผู้ป่วยพาผู้ป่วยไปรับการรักษาจากแพทย์แผนปัจจุบัน ทั้งที่โรงพยาบาล คลินิก หลายแห่ง แต่อาการของผู้ป่วยไม่ดีขึ้น แพทย์ลงความเห็นว่าเป็นผู้ป่วย ๆ ด้วยโรคความดันสูง เมื่อผู้ป่วยมีอาการปวดศีรษะมาก จะร้องไห้ และพูดจาเพื่อเจ้อต้าทอลูกหลาน อาการดังกล่าวของผู้ป่วยไม่ได้อยู่ในความสนใจของแพทย์ผู้รักษา เมื่อหมดหวังจากการแพทย์แผนปัจจุบัน ญาติของผู้ป่วยจึงนำผู้ป่วยกลับมาบ้าน ชาวบ้านที่มาเยี่ยมดูอาการของผู้ป่วยต่างลงความเห็นว่าเป็นเกิดจากการกระทำของภูตผี ญาติจึงได้ไปตามหมอธรรมมาทำพิธีรักษา ในการวินิจฉัยโรคของหมอธรรม ๆ พิจารณาทั้งอาการทางกาย และให้ความสนใจกับคำพูด อาการปฏิกิริยาของผู้ป่วย ทำให้หมอธรรมทราบว่าผู้ป่วยมีปัญหาทางด้านจิตใจด้วย หมอธรรมได้ทำพิธีขับไล่ภูตผีออกจากร่างกายของผู้ป่วย พร้อมกับบอกกับญาติของผู้ป่วยว่า วิญญาณบรรพบุรุษโกรธที่ลูกหลานด่าทอแม่

ไม่ให้ความเคารพ เอาใจใส่ผู้เป็นแม่พร้อมกับให้ลูกหลานนำเครื่องเช่นไห่ ได้แก่ บังสกุ ล่งไปให้วิญญาณบรรพบุรุษ ๆ จึงจะอภัยให้และทำให้ผู้ป่วยหายจากอาการเจ็บป่วย เมื่อลูก หลานเอาใจใส่ให้ความสนใจดูแลผู้ป่วยเป็นอย่างดีไม่ดุด่า อาการของผู้ป่วยก็ดีขึ้นเรื่อย ๆ และอาการปวดหัวอย่างรุนแรงก็หายไปที่สุดในที่สุด นอกจากการทำพิธีในการรักษาด้วยการใช้ เวทย์มนต์คาถาแล้ว หมอธรรมได้ใช้สมุนไพรที่มีสรรพคุณเป็นตัวยาบำรุงประสาททำให้ผู้ป่วย ง่วง เช่น เครือในจิง มะเขือบ้า ฟันขาด มาผสมรวมกันให้ผู้ป่วยดื่ม

ในขณะที่หมอธรรมทำพิธีรักษาญาติของผู้ป่วยก็อยู่ร่วมในพิธีนั้นด้วย ดังนั้นปัญหา ต่าง ๆ ที่ผู้ป่วยพูดระบายออกมาญาติของผู้ป่วยต่างก็มีโอกาสรับรู้ หมอธรรมได้พยายามถ่ายทอดปัญหาของผู้ป่วยออกมาให้ลูกหลานของผู้ป่วยทราบในรูปแบบของผู้ที่มีโลกทัศน์อันเดียวกัน คือ ความเชื่อในเรื่องของอำนาจเหนือธรรมชาติ การบอกกล่าวแก่ญาติของผู้ป่วยว่าวิญญาณ ของบรรพบุรุษของผู้ป่วยไม่พอใจที่ลูกหลานลบหลู่ดูหมิ่น ไม่เอาใจใส่ผู้ป่วยซึ่งเป็นบุพการี แทน การว่ากล่าวตักเตือนซึ่งอาจทำให้ญาติของผู้ป่วยไม่พอใจ ทั้งนี้เพราะหมอธรรมทราบดีว่าชาว บ้านมีความเชื่อเกี่ยวกับเรื่องอำนาจเหนือธรรมชาติอยู่แล้ว แม้ว่าหมอธรรมจะทราบความ จริงว่าอาการเจ็บป่วยดังกล่าวไม่ได้เกิดจากการกระทำของภูตผี

นอกจากนี้สถานแวดล้อมในการทำพิธีรักษาก็เป็นสถานที่ที่ทั้งตัวผู้ป่วยและหมอ ธรรมมีความคุ้นเคย การรักษามักจะทำที่บ้านของผู้ป่วย ต่างจากการที่ชาวบ้านมารับการรักษา จากการแพทย์แผนปัจจุบันที่สถานที่แปลกไปจากที่บ้านเคยอาศัยอยู่ทุกวัน ผู้ป่วยหลายราย เมื่ออยู่ที่โรงพยาบาลอาการทางกายแพทย์รักษาหาย แต่ผู้ป่วยยังมีท่าทางเหมือนอาการไม่ดีขึ้น เนื่องจากสถานแวดล้อมของโรงพยาบาลที่ผู้ป่วยไม่คุ้นเคย เมื่อนำผู้ป่วยกลับมาที่บ้านปรากฏ ว่าผู้ป่วยอาการดีขึ้น การสื่อสารระหว่างหมอธรรมและชาวบ้านก็เป็นภาษาเดียวกัน คือ ภาษา อีสาน ลักษณะการพูดคุยมีความเป็นกันเอง ไม่มีลักษณะเหมือนเจ้านายกับชาวบ้าน ทำให้ผู้ป่วย สามารถถ่ายทอดปัญหาต่าง ๆ ของตนออกมาให้หมอธรรมรับรู้ได้โดยไม่มี ความเกรงกลัวหรือ เเคอะเขิน

ประสิทธิผลการรักษาโรคของหมอพื้นบ้าน ประสบการณ์ของชาวบ้านเกี่ยวกับผล การรักษาโรคของหมอธรรม บางรายจะถูกเล่าถ่ายทอดสู่กันฟัง คำบอกต่อของชาวบ้านเกี่ยวกับ ประสิทธิภาพการรักษาโรคของหมอธรรม เป็นเครื่องบ่งชี้การตัดสินใจเลือกรับบริการ เมื่อ เกิดการเจ็บป่วยด้วยโรคที่ชาวบ้านเชื่อว่าสาเหตุมาจากการกระทำของอำนาจลึกลับหรือ อำนาจเหนือธรรมชาติ ชาวบ้านมักจะมาหาหมอธรรมที่เป็นพ่อเลี้ยงของตนเองก่อน เพื่อไม่

ให้เป็นการลบหลู่หมิ่นพ่อเลี้ยง เมื่อพ่อเลี้ยงทำพิธีรักษาแล้วอาการของผู้ป่วยไม่ดีขึ้น ญาติของผู้ป่วยจะไปตามหมอธรรมที่รู้จักกันแพร่หลายในหมู่บ้านว่า รักษาโรคดังกล่าวได้ผลดี เช่น กรณีของผู้ป่วยรายหนึ่งป่วยด้วยโรคทางประสาทคลุ้มคลั่ง พุดจาเพื่อเจ้า ญาติตามหมอธรรมที่เป็นพ่อเลี้ยงมาทำพิธีรักษา เพราะเข้าใจว่าผีเข้า แต่อาการของผู้ป่วยไม่ดีขึ้น ญาติจึงตามหมอธรรมชาวบ้านวังตอที่มีชื่อเสียงในการรักษาโรคอาการทางประสาท หมอธรรมรายนี้เป็นอาจารย์ผู้ถ่ายทอดวิชาหมอธรรมให้แก่หมอธรรมชาวบ้านคำม่วง 3 ราย หมอธรรมใช้เพียงอำนาจเวทย์มนต์คาถาในการรักษาผู้ป่วย ปรากฏว่าอาการของผู้ป่วยค่อย ๆ ดีขึ้น ผู้ป่วยต้องไปรดน้ำมนต์กับหมอธรรมทุก ๆ วันพระ พร้อมทั้งรับคำแนะนำอบรมสั่งสอนจากหมอธรรม จนกระทั่งผู้ป่วยและญาติมีความสบายใจและพอใจว่าตนเองหายจากอาการเจ็บป่วยจึงเลิกไปรดน้ำมนต์กับหมอธรรม

ความสะดวกและประหยัด การไปรับการรักษาจากแพทย์แผนปัจจุบันเมื่อเกิดอาการเจ็บป่วย ชาวบ้านคำม่วงต้องเสียเวลาในการทำงานตลอดทั้งวัน เพื่อรอรับการรักษาตามลำดับขั้นตอน อีกทั้งยังเสียค่าใช้จ่ายในการเดินทาง ค่าอาหาร และอื่น ๆ จิปาถะ แต่การรับการรักษาจากหมอธรรมชาวบ้านไม่ต้องเสียเวลามาก เนื่องจากไม่ต้องเดินทางไกล คนไข้ที่มารับบริการจากหมอธรรมมีไม่มาก นอกจากนี้หมอธรรมยังไม่เรียกร้องค่าตอบแทนในการรักษาพยาบาล ชาวบ้านที่มีฐานะยากจนและปานกลาง เมื่อเจ็บป่วยมักจะไปหาหมอธรรมก่อน ถ้าหมอธรรมรักษาไม่หายจึงจะไปรับการรักษาจากแพทย์แผนปัจจุบัน

สร้างขวัญกำลังใจให้แก่ผู้ป่วย ดังที่กล่าวมาแล้วทั้งในเรื่องพิธีการรักษา และเงื่อนไขประการต่าง ๆ จะเห็นได้ว่าหมอธรรมมีวิธีการสร้างความเชื่อมั่น และสร้างขวัญกำลังใจให้แก่ผู้ป่วยอยู่มาก เช่น ในการทำพิธีรักษา นอกจากการใช้สมุนไพรร และเวทย์มนต์คาถาแล้วหมอธรรมยังทำผ้ายมุงคุณผูกแขนและคล้องคอให้แก่ผู้ป่วย เพื่อเป็นการเพิ่มขวัญกำลังใจและสร้างความมั่นใจให้แก่ผู้ป่วย ซึ่งบทบาทดังกล่าวดูเหมือนจะเป็นบทบาทที่เด่นชัดที่สุดของหมอธรรมในปัจจุบัน

แม้ผู้ป่วยจะไปรับการรักษาจากแพทย์แผนปัจจุบัน แต่ก่อนที่จะไปญาติมักจะไปตามหมอธรรมที่เป็นพ่อเลี้ยงมาผูกแขนให้ เพื่อเป็นการป้องกันอำนาจของภูติผีมาแทรกแซงในขณะที่เดินทางไปรับการรักษา

นอกจากบทบาทในการรักษาแล้วหมอธรรมยังช่วยแนะนำแนวทางในการแก้ปัญหาที่เกิดขึ้นกับตัวผู้ป่วย หรือลูกเลี้ยงซึ่งไม่ได้เจ็บป่วย หมอธรรมพร้อมที่จะรับฟังปัญหาของ

ลูกเลี้ยงตลอดเวลา มีเวลาให้ลูกเลี้ยงระบายสิ่งที่ตนเองคับข้องใจจนพอใจ แล้วจึงว่ากล่าวอบรมจิตใจด้วยหลักคำสอนของพระสัมมาสัมพุทธเจ้า เมื่อลูกเลี้ยงสบายใจก็กลับไป หมอธรรมมีบทบาทต่อชาวบ้านที่มีปัญหาด้านจิตใจ หรือผู้ป่วยที่มีอาการทางประสาทอย่างมาก เพราะหมอธรรมมีความเข้าใจชาวบ้านเนื่องจากอยู่ในสภาพแวดล้อมทางสังคมและวัฒนธรรมเดียวกัน ดังนั้นแม้ความเจริญในด้านต่าง ๆ จะแพร่ขยายเข้าไปถึงหมู่บ้าน แต่หมอธรรมยังเป็นตำแหน่งที่ยังคงมีอยู่และยังทำหน้าที่ของตนอยู่ตลอดมาไม่ว่าในอดีตหรือปัจจุบัน เพราะเทคโนโลยีสมัยใหม่ไม่สามารถลบล้างความเชื่อเดิมของชาวบ้านให้หมดไป อีกทั้งไม่สามารถเป็นที่พึ่งทางจิตใจให้แก่ชาวบ้านได้ หมอธรรมทำให้ชาวบ้านมีความมั่นใจว่าตนเองจะพ้นจากอำนาจของสิ่งเหนือธรรมชาติ แม้จะไม่สามารถรักษาผู้ป่วยให้หายจากโรคร้ายที่เผชิญอยู่

ดังนั้นจึงพอจะสรุปได้ว่า หมอธรรมเป็นหมอพื้นบ้านประเภทหนึ่งที่ใช้อำนาจเวทย์มนต์คาถาในการรักษาพยาบาลผู้ป่วย อีกทั้งยังใช้ความรู้ในเรื่องของสมุนไพร และพิธีกรรมต่าง ๆ ประกอบการรักษาพยาบาล การรักษาพยาบาลของหมอธรรมประกอบด้วยพิธีกรรมที่สลับซับซ้อนโดยมีสัญลักษณ์ต่าง ๆ ที่ใช้ในการประกอบพิธีกรรมเป็นตัวส่งผ่านให้เห็นถึงแก่นสำคัญทางวัฒนธรรม สะท้อนให้เห็นถึงความเชื่อของชาวบ้านที่ได้รับการผสมผสานระหว่างความเชื่อตามคติของศาสนาพุทธ ศาสนาพราหมณ์ และความเชื่อทางไสยศาสตร์ การประกอบพิธีกรรมที่สลับซับซ้อน การพยายามใช้สัญลักษณ์ต่าง ๆ ที่เป็นเครื่องหมายแสดงความเกี่ยวข้องกับพุทธศาสนา เป็นกลวิธีของหมอธรรมที่พยายามจะให้พิธีกรรมของตนมีความขลังศักดิ์สิทธิ์และน่าเชื่อถือ