

อิทธิพลของอำนาจและสถานะต่อความเข้าใจผู้อื่น: ความสามารถในการเข้าใจที่ชนะผู้อื่นและ  
การแพร่ทางอารมณ์



บทคัดย่อและแฟ้มข้อมูลฉบับเต็มของวิทยานิพนธ์ตั้งแต่ปีการศึกษา 2554 ที่ให้บริการในคลังปัญญาจุฬาฯ (CUIR)  
เป็นแฟ้มข้อมูลของนิสิตเจ้าของวิทยานิพนธ์ ที่ส่งผ่านทางบัณฑิตวิทยาลัย

The abstract and full text of theses from the academic year 2011 in Chulalongkorn University Intellectual Repository (CUIR)  
are the thesis authors' files submitted through the University Graduate School.

วิทยานิพนธ์นี้เป็นส่วนหนึ่งของการศึกษาตามหลักสูตรปริญญาศิลปศาสตรมหาบัณฑิต  
สาขาวิชาจิตวิทยา  
คณะจิตวิทยา จุฬาลงกรณ์มหาวิทยาลัย  
ปีการศึกษา 2560  
ลิขสิทธิ์ของจุฬาลงกรณ์มหาวิทยาลัย



จุฬาลงกรณ์มหาวิทยาลัย  
**CHULALONGKORN UNIVERSITY**

THE EFFECT OF POWER AND STATUS ON EMPATHY: PERSPECTIVE TAKING  
AND EMOTIONAL CONTAGION

Mr. Nattapat Simarangsarit



A Thesis Submitted in Partial Fulfillment of the Requirements  
for the Degree of Master of Arts Program in Psychology

Faculty of Psychology

Chulalongkorn University

Academic Year 2017

Copyright of Chulalongkorn University



จุฬาลงกรณ์มหาวิทยาลัย  
**CHULALONGKORN UNIVERSITY**

หัวข้อวิทยานิพนธ์	อิทธิพลของอำนาจและสถานะต่อความเข้าใจผู้อื่น : ความสามารถในการเข้าใจทัศนะผู้อื่นและการแพร่ทาง อารมณ์
โดย	นายณัฐพัชร์ สิมะรังษฤษฎ์
สาขาวิชา	จิตวิทยา
อาจารย์ที่ปรึกษาวิทยานิพนธ์หลัก	อาจารย์ ดร. ประพิมพ์พา จรรย์รัตนกุล
อาจารย์ที่ปรึกษาวิทยานิพนธ์ร่วม	อาจารย์ ดร. กฤษณ์ อริยะพุทธิพงศ์

คณะจิตวิทยา จุฬาลงกรณ์มหาวิทยาลัย อนุมัติให้บัณฑิตวิทยานิพนธ์ฉบับนี้เป็นส่วนหนึ่งของการศึกษาตามหลักสูตรปริญญาวิทยาศาสตรบัณฑิต

..... คณบดีคณะจิตวิทยา  
(ผู้ช่วยศาสตราจารย์ ดร. พรรณระพี สุทธิวรณ)

คณะกรรมการสอบวิทยานิพนธ์

..... ประธานกรรมการ  
(ผู้ช่วยศาสตราจารย์ ดร. วิชาภรณ์ บุญญศิริวัฒน์)

..... อาจารย์ที่ปรึกษาวิทยานิพนธ์หลัก  
(อาจารย์ ดร. ประพิมพ์พา จรรย์รัตนกุล)

..... อาจารย์ที่ปรึกษาวิทยานิพนธ์ร่วม  
(อาจารย์ ดร. กฤษณ์ อริยะพุทธิพงศ์)

..... กรรมการ  
(อาจารย์ ดร. หยกฟ้า อิศรานนท์)

..... กรรมการภายนอกมหาวิทยาลัย  
(ผู้ช่วยศาสตราจารย์ ดร. คัดนางค์ มณีศรี)

ณัฐพัชร สิมะรังษฤษฎ์ : อิทธิพลของอำนาจและสถานะต่อความเข้าอกเข้าใจผู้อื่น : ความสามารถในการเข้าใจที่คนๆอื่นและการแพร่ทางอารมณ์ (THE EFFECT OF POWER AND STATUS ON EMPATHY: PERSPECTIVE TAKING AND EMOTIONAL CONTAGION) อ.ที่ปรึกษาวิทยานิพนธ์หลัก: อ. ดร. ประพิมพา จรัลรัตนกุล, อ.ที่ปรึกษาวิทยานิพนธ์ร่วม: อ. ดร. กฤษณ์ อริยะพุทธิพงศ์, 62 หน้า.

งานวิจัยนี้ศึกษาอิทธิพลของอำนาจและสถานะต่อความเข้าอกเข้าใจผู้อื่น ซึ่งวัดด้วยความสามารถในการเข้าใจที่คนๆอื่นและการแพร่ทางอารมณ์ กลุ่มตัวอย่างที่ใช้คือ นิสิต ระดับปริญญาตรี จุฬาลงกรณ์มหาวิทยาลัย จำนวน 99 คน กลุ่มตัวอย่างจะถูกสุ่มเข้าเงื่อนไขการทดลอง 4 เงื่อนไขในการวิจัย อันได้แก่ กลุ่มเงื่อนไขอำนาจและสถานะสูง กลุ่มเงื่อนไขอำนาจสูงแต่สถานะต่ำ กลุ่มเงื่อนไขอำนาจต่ำแต่สถานะสูง และกลุ่มเงื่อนไขอำนาจและสถานะต่ำ กลุ่มตัวอย่างที่มีอำนาจสูงจะได้สิทธิ์ในการจัดสรรเงินในกลุ่ม ในขณะที่กลุ่มที่มีอำนาจต่ำจะร่วมการทดลองโดยไม่ได้รับสิทธิ์ในส่วนเงื่อนไขสถานะสูง การตัดสินใจแบ่งเงินของกลุ่มตัวอย่างจะได้รับการยอมรับจากสมาชิกทุกคนในกลุ่ม แตกต่างจากเงื่อนไขสถานะต่ำที่สมาชิกทุกคนไม่ยอมรับการแบ่งเงินของกลุ่มตัวอย่าง จากนั้นให้กลุ่มตัวอย่างดูวิดีโอทัศน์สื่ออารมณ์กระตุ้นอารมณ์ 4 อารมณ์ คือ สุข เศร้า โกรธและกลัว และวัดการแพร่ทางอารมณ์หลังรับชมวิดีโอทัศน์ และทำงานจับคู่คำคุณศัพท์ ผลการวิเคราะห์ความแปรปรวนพหุคูณแบบสองทาง (Two-way MANOVA) พบว่า อำนาจและสถานะไม่มีอิทธิพลใดต่อตัวแปรความสามารถในการเข้าใจที่คนๆอื่น แต่สถานะมีอิทธิพลทางบวกต่อการแพร่ทางอารมณ์ โดยกลุ่มตัวอย่างที่มีสถานะสูงได้รับการแพร่ทางอารมณ์สูงกว่ากลุ่มตัวอย่างที่มีสถานะต่ำทั้งในทุกรายการที่ระดับ .01

จุฬาลงกรณ์มหาวิทยาลัย  
CHULALONGKORN UNIVERSITY

สาขาวิชา จิตวิทยา

ปีการศึกษา 2560

ลายมือชื่อนิสิต .....

ลายมือชื่อ อ.ที่ปรึกษาหลัก .....

ลายมือชื่อ อ.ที่ปรึกษาร่วม .....

# # 5977611438 : MAJOR PSYCHOLOGY

KEYWORDS: POWER / STATUS / EMPATHY / PERSPECTIVE TAKING / EMOTIONAL  
CONTAGION

NATTAPAT SIMARANGSARIT: THE EFFECT OF POWER AND STATUS ON  
EMPATHY: PERSPECTIVE TAKING AND EMOTIONAL CONTAGION. ADVISOR: PROF.  
PRAPIMPA JARUNRATANAKUL, Ph.D., CO-ADVISOR: PROF. KRIS  
ARIYABUDDHIPHONGS, Ph.D., 62 pp.

This research examined the effects of power and status on two dimensions of empathy: perspective taking and emotional contagion. Ninety-nine undergraduate students from Chulalongkorn university participated in the current study. The participants were randomly assigned into one of these four conditions in a 2 (high power vs. low power) x 2 (high status vs. low status) between subjects design. Those in the high-power condition were allowed to control over a money allocation task while those in the low power condition completed the task without controlling for the outcome. In the high-status condition, participants were informed that all people in their group accepted their decision making about the allocation of the money. In contrast, those in the low status condition were informed that their group members did not accept their money allocation. Two forms of empathy were measured by using stimuli videos relating to specific emotions (joy, sadness, anger and fear) and matching tasks. The results from Two-way MANOVA indicated that no effects of power and status on perspective taking were found. However, status had a positive impact on emotional contagion in all four emotions.

Field of Study: Psychology

Academic Year: 2017

Student's Signature .....

Advisor's Signature .....

Co-Advisor's Signature .....

## กิตติกรรมประกาศ

วิทยานิพนธ์ฉบับนี้จะสำเร็จลุล่วงอย่างสมบูรณ์เช่นนี้ไม่ได้ หากปราศจากบุคคลที่มีรายชื่อดังต่อไปนี้

อาจารย์ ดร. ประพิมพ์า จรัสรัตนกุล (ที่ปรึกษาวิทยานิพนธ์หลัก) ผู้ช่วยขัดเกลาวិชาความรู้จิตวิทยา และคอยชี้แนะแนวทางในการทำวิจัยปริญญาโทให้แก่ข้าพเจ้า ที่ยังขาดประสบการณ์และมั่วหะลุไปในบางครั้ง จนได้วิทยานิพนธ์ที่เสร็จสมบูรณ์เล่มนี้ ข้าพเจ้าขอขอบพระคุณอาจารย์ไว้เป็นอย่างสูง ณ โอกาสนี้

อาจารย์ ดร. กฤษณ์ อริยะพุทธิพงศ์ (ที่ปรึกษาวิทยานิพนธ์ร่วม) ผู้ให้ความรู้และแนวทางอันแปลกใหม่และทันสมัยทั้งในสถิติการวิเคราะห์ ไปจนถึงระเบียบวิธีการวิจัยให้แก่ข้าพเจ้า ผู้น้อยประสบการณ์ ทั้งยังคอยให้คำแนะนำและรับฟังปัญหาตลอดการทำวิทยานิพนธ์เล่มนี้ โดยมีเป้าหมายหรือรำคาญใจแต่อย่างใด ข้าพเจ้าขอขอบพระคุณอาจารย์ไว้เป็นอย่างสูง ณ โอกาสนี้

อาจารย์ ผู้ช่วยศาสตราจารย์ ดร. วิชราภรณ์ บุญญศิริวัฒน์ อาจารย์ ผู้ช่วยศาสตราจารย์ คัดนางค์ มณีศรีและอาจารย์ ดร. หยกฟ้า อิศรานนท์ (คณะกรรมการสอบวิทยานิพนธ์) ที่กรุณาสั่งสอนและแนะนำให้ข้าพเจ้า ในการปรับปรุงและแก้ไขโครงการวิจัยให้มีคุณภาพยิ่ง ๆ ขึ้น ข้าพเจ้าขอขอบพระคุณอาจารย์ไว้เป็นอย่างสูง ณ โอกาสนี้

คณาจารย์คณะจิตวิทยา จุฬาลงกรณ์มหาวิทยาลัย ทุกท่านที่ช่วยเหลือและให้คำแนะนำในหลายโอกาสแก่ข้าพเจ้า ผู้เคยร่ำเรียนกับคณาจารย์ไม่มากนักน้อย ไปจนถึงเจ้าหน้าที่ เพื่อนและรุ่นพี่ คณะจิตวิทยาทั้งหลายที่ได้มีโอกาสพบปะและให้การสนับสนุนมาตลอดการศึกษา ปริญญาโทของข้าพเจ้า ขอขอบพระคุณเป็นอย่างยิ่ง

สุดท้าย ขอขอบคุณทุนอุดหนุนการศึกษาระดับบัณฑิตศึกษาจากบัณฑิตวิทยาลัย จุฬาลงกรณ์มหาวิทยาลัย เพื่อเฉลิมฉลองวโรกาสที่พระบาทสมเด็จพระเจ้าอยู่หัวภูมิพล อดุลยเดช ทรงเจริญพระชนมายุครบ 72 พรรษา และทุน 90 ปี จุฬาลงกรณ์มหาวิทยาลัย กองทุนรัชดาภิเษกสมโภช



## สารบัญ

	หน้า
บทคัดย่อภาษาไทย .....	ง
บทคัดย่อภาษาอังกฤษ.....	จ
กิตติกรรมประกาศ.....	ฉ
สารบัญ.....	ช
สารบัญตาราง.....	ฅ
สารบัญภาพ .....	ญ
บทที่ 1 บทนำ.....	1
ความเป็นมาและความสำคัญของปัญหา .....	1
แนวคิดและทฤษฎีที่เกี่ยวข้อง .....	4
กรอบแนวคิดการวิจัย.....	11
คำจำกัดความที่ใช้ในการวิจัย .....	11
ขอบเขตงานวิจัย.....	12
วัตถุประสงค์งานวิจัย.....	12
ประโยชน์ที่ได้รับ .....	12
บทที่ 2 วิธีการดำเนินงานวิจัย.....	13
กลุ่มตัวอย่าง.....	13
ขั้นตอนการสร้างเครื่องมือ .....	14
วิธีการดำเนินการวิจัย.....	15
มาตรวัดและเครื่องมือที่ใช้ในการวิจัย.....	20
การคำนวณคะแนนตัวแปรตาม .....	21
การตรวจสอบคุณภาพเครื่องมือ .....	22
การวิเคราะห์ข้อมูล .....	26

บทที่ 3 ผลการวิจัย.....	28
บทที่ 4 อภิปรายผลการวิจัย.....	39
บทที่ 5 สรุปผลการวิจัย และข้อเสนอแนะ.....	46
รายการอ้างอิง.....	50
ภาคผนวก.....	54
ประวัติผู้เขียนวิทยานิพนธ์ .....	62



จุฬาลงกรณ์มหาวิทยาลัย  
CHULALONGKORN UNIVERSITY

## สารบัญตาราง

	หน้า
ตารางที่ 1 การจัดลำดับเรื่องราวอารมณ์ความรู้สึกตามแผนการทดลองจัดรัฐสลาติน.....	18
ตารางที่ 2 ค่าเฉลี่ยของค่าสหสัมพันธ์ระหว่างคะแนนของผู้เล่าและผู้ฟังในอารมณ์ 4 อารมณ์.....	25
ตารางที่ 3 ผลการวิเคราะห์ข้อมูลเกี่ยวกับกลุ่มตัวอย่างที่ใช้ในการวิจัย ประกอบด้วย เพศ ชั้นปี คณะ และมหาวิทยาลัย.....	28
ตารางที่ 4 การแจกแจงความถี่ในเงื่อนไขตัวแปรอำนาจและสถานะ และเงื่อนไขตามแผนการทดลอง จัดรัฐสลาติน.....	29
ตารางที่ 5 ค่าเฉลี่ยและส่วนเบี่ยงเบนมาตรฐานของคะแนนความรู้สึกถึงอำนาจและคะแนนความรู้สึก ถึงสถานะในแต่ละเงื่อนไข.....	31
ตารางที่ 6 ค่าต่ำสุด ค่าสูงสุด ค่าเฉลี่ยและส่วนเบี่ยงเบนมาตรฐานของเปอร์เซ็นต์ในการเดาถูกและค่า สหสัมพันธ์ระหว่างผู้เล่าและผู้ฟังในอารมณ์ 4 อารมณ์.....	32
ตารางที่ 7 ผลการวิเคราะห์ความแปรปรวนพหุนามสองทางโดยรวม.....	33
ตารางที่ 8 ผลการวิเคราะห์ความแปรปรวนพหุนามสองทางของโอกาสในการจับคู่ถูก.....	34
ตารางที่ 9 ผลการวิเคราะห์ความแปรปรวนพหุนามสองทางของการแพร่ทางอารมณ์ 4 อารมณ์.....	35
ตารางที่ 10 สรุปผลการทดสอบสมมติฐาน.....	37
ตารางที่ 11 ค่าเฉลี่ยและส่วนเบี่ยงเบนมาตรฐานของโอกาสในการเดาถูกในแต่ละเงื่อนไข.....	41
ตารางที่ 12 ค่าเฉลี่ยและส่วนเบี่ยงเบนมาตรฐานของค่าสหสัมพันธ์ของการแพร่ทางอารมณ์.....	44

## สารบัญภาพ

	หน้า
ภาพที่ 1 กระบวนการทดลองจัดกระทำตัวแปรอำนาจและสถานะ.....	17
ภาพที่ 2 กระบวนการทดลองการวัดการแพร่ทางอารมณ์และความสามารถในการเข้าใจที่คนๆอื่น .....	19
ภาพที่ 3 โมเดลการวิเคราะห์องค์ประกอบเชิงยืนยัน มาตรการความรู้สึถึงอำนาจและสถานะ.....	23
ภาพที่ 4 กราฟแสดงค่าเฉลี่ยและค่าความผิดพลาดมาตรฐานของโอกาสในการจับคู่ถูกในแต่ละกลุ่ม เงื่อนไข.....	34
ภาพที่ 5 กราฟแท่งแสดงค่าเฉลี่ยของค่าสหสัมพันธ์ระหว่างผู้เล่าและผู้ฟังเรื่องสี่อารมณ์ 4 อารมณ์ ในแต่ละกลุ่มเงื่อนไข.....	36
ภาพที่ 6 กราฟแท่งแสดงความถี่ของโอกาสในการจับคู่ถูกต้องในงานจับคู่คำคุณศัพท์.....	40
ภาพที่ 7 กราฟแท่งแสดงค่าเฉลี่ยของค่าสหสัมพันธ์ระหว่างผู้เล่าและผู้ฟังเรื่องสี่อารมณ์ 4 อารมณ์ ในกลุ่มเงื่อนไขอำนาจและในกลุ่มเงื่อนไขสถานะ.....	45

## บทที่ 1

### บทนำ

#### ความเป็นมาและความสำคัญของปัญหา

ความเข้าอกเข้าใจผู้อื่น (Empathy) เป็นหนึ่งในตัวแปรที่ได้รับความสนใจในสาขาจิตวิทยาเป็นอย่างมาก แบ่งเป็นองค์ประกอบทางปัญญา (Cognitive empathy) เป็นความสามารถที่จะเข้าใจถึงสภาวะทางอารมณ์ความคิดของผู้อื่น และองค์ประกอบทางอารมณ์ (Affective empathy) คือความรู้สึกร่วมราวกับเข้าไปอยู่ในตัวบุคคลนั้น (Chrysikou & Thompson, 2016; Davis, 1980; Dvash & Shamay-Tsoory, 2014) ความเข้าอกเข้าใจผู้อื่นนำไปสู่การพัฒนาความสัมพันธ์และสุขภาพของบุคคล รวมถึงส่งเสริมพฤติกรรมช่วยเหลือผู้อื่นเพิ่มขึ้นด้วย ความเข้าอกเข้าใจผู้อื่นจึงถูกใช้เป็นตัวแปรในการวิจัยทางจิตวิทยาเพื่อทำนายและลดความขัดแย้งทางสังคมต่าง ๆ ทั้งที่เกิดขึ้นจากอคติหรือความแตกต่างระหว่างกลุ่มหรือบุคคล (Bruneau, Cikara, & Saxe, 2015; Vanman, 2016) อย่างไรก็ตาม ในความเป็นจริง อิทธิพลของความเข้าอกเข้าใจผู้อื่นถูกขัดขวางและยับยั้งด้วยบริบททางสังคมที่สร้างช่องว่างของลำดับชั้นทางสังคม (Social hierarchy) เป็นอุปสรรคที่ทำให้บุคคลไม่สามารถเข้าอกเข้าใจผู้อื่นได้อย่างเต็มที่ (Sidanius et al., 2013) อำนาจ (Power) เป็นความแตกต่างทางสังคมที่เห็นได้อย่างชัดเจนในสังคมที่บุคคลแต่ละคนถือครองอยู่อย่างไม่เท่าเทียมกัน จากทฤษฎีและงานวิจัยที่ผ่านมา พบว่า อำนาจเพิ่มการมุ่งเป้าหมายส่วนตัว (Anderson et al., 2003) ความสนใจต่อตนเอง (Chen, Lee-Chai, & Bargh, 2001) สร้างระยะห่างทางสังคม (Social distance; Lammers, 2012; Magee & Smith, 2013) ส่งเสริมการเพิกเฉยต่อคำแนะนำและการโน้มน้าวจากผู้อื่น (Galinsky, Magee, Inesi, & Gruenfeld, 2006; Tost, Gino, & Larrick, 2012) และทำให้บุคคลเกิดความระแวงในเจตนาของผู้อื่นอีกด้วย (Inesi, Gruenfeld, & Galinsky, 2012) ผลทางลบจากอำนาจที่กล่าวไปจึงมีแนวโน้มที่จะทำให้บุคคลใส่ใจความคิดและความรู้สึกของผู้อื่นน้อยลง (Blader, Shirako, & Chen, 2016; Galinsky et al., 2006; Sherman, Lerner, Renshon, Mackellams, & Joel, 2015) ในขณะที่สถานะช่วยส่งเสริมความสนใจต่อผู้อื่น (Blader & Chen, 2012) เพื่อให้บุคคลสามารถรักษาสถานะที่ได้รับมา (Magee & Galinsky, 2008) บุคคลที่มีสถานะสูงมีแนวโน้มจะถูกมองว่าเป็นคนอบอุ่นมากกว่าบุคคลที่มีอำนาจสูง (Fragale, Overbeck, & Neale, 2011) ทำให้บุคคลที่มีสถานะสูงพยายามทำตัวให้สอดคล้องกับความคาดหวังของคนอื่น เพื่อให้ได้รับสถานะมากขึ้น (Magee & Galinsky, 2008)

ในงานวิจัยที่ผ่านมา ให้ความสนใจอย่างเจาะจงในอิทธิพลทางลบของอำนาจที่มีต่อความเข้าอกเข้าใจผู้อื่น โดยเฉพาะตัวแปรความสามารถในการเข้าใจทัศนะผู้อื่น (Perspective taking) ซึ่งเป็นองค์ประกอบทางปัญญาที่สำคัญของความเข้าอกเข้าใจผู้อื่น ผลการวิจัยส่วนใหญ่บ่งชี้ว่า บุคคลที่มีอำนาจสูงมีแนวโน้มที่จะทำให้ความสามารถในการเข้าใจทัศนะผู้อื่น (Galinsky et al., 2006) อย่างไรก็ตาม ในงานวิจัยบางเรื่องกลับได้ผลลัพธ์ในทางตรงกันข้าม กล่าวคือ อำนาจเพิ่มความสามารถดังกล่าวขึ้นแทน (Gordon & Chen, 2013) ส่วนขององค์ประกอบทางอารมณ์ของความเข้าอกเข้าใจผู้อื่น ที่เกี่ยวข้องกับการมีความรู้สึกร่วมกับบุคคลที่เป็นเป้าหมาย โดยมีพื้นฐานมาจากการแพร่ทางอารมณ์ (Emotional contagion) งานวิจัยที่เกี่ยวข้องผลของอำนาจและสถานะต่อการแพร่ทางอารมณ์ยังไม่เป็นที่แพร่หลายนัก อีกทั้งผลการทดลองยังไม่เป็นที่ประจักษ์ เนื่องจากความแตกต่างของบริบทการจัดกระทำและการทดลอง โดยงานวิจัย Anderson, Keltner, และ John (2003) ทดสอบผลของอำนาจต่อความสอดคล้องทางอารมณ์ในเพื่อนร่วมห้องและคู่รักเมื่อเวลาผ่านไป โดยเปรียบเทียบค่าความสัมพันธ์ของคะแนนอารมณ์ความรู้สึกก่อนและหลังภาคการศึกษา พบว่า บุคคลที่มีอำนาจต่ำในความสัมพันธ์มีแนวโน้มจะปรับอารมณ์ความรู้สึกให้สอดคล้องกับบุคคลที่มีอำนาจสูงในความสัมพันธ์ แต่ไม่พบผลของความสอดคล้องทางอารมณ์ของบุคคลที่มีอำนาจสูงต่อบุคคลที่มีอำนาจต่ำ ส่วนในงานของ Hsee, Hatfield, Carlson, และ Chemtob (1990) ที่จัดกระทำอำนาจโดยกำหนดบทบาท “ผู้สอน” ที่มีอำนาจสูงและ “ผู้เรียน” ที่มีอำนาจต่ำ จากนั้นให้ผู้ร่วมการทดลองดูวิดีโอของคนเล่าเรื่องที่มีความสุขที่สุดและเรื่องที่เศร้าที่สุด และวัดอารมณ์ความรู้สึกของผู้ร่วมการทดลองด้วยการรายงานตนเอง (Self-report) และให้กรรมการตัดสิน (Judge rating) ผลการทดลองพบความสัมพันธ์ทางบวกระหว่างอำนาจกับการรับอารมณ์บวกและลบเฉพาะการวัดด้วยกรรมการ แต่ไม่พบผลในการวัดแบบรายงานตนเอง

แม้จะมีงานหลายงานที่สนับสนุนอิทธิพลของอำนาจต่อความเข้าอกเข้าใจผู้อื่นทั้งในองค์ประกอบทางปัญญาและทางอารมณ์ แต่ข้อจำกัดและปัญหาของงานวิจัยที่ผ่านมาคือ ประเด็นเรื่องนิยามของอำนาจและนิยามของความเข้าอกเข้าใจผู้อื่น นำไปสู่ผลการทดลองที่ไม่สอดคล้องกัน อย่างไรก็ตาม Blader และคณะ (2016) ได้แบ่งนิยามของอำนาจใหม่ โดยแบ่งออกเป็น 2 ประเภทคือ อำนาจ ที่เกิดจากการรับรู้ความสามารถส่วนบุคคลเหนือผู้อื่นในด้านต่าง ๆ เช่น อำนาจในการตัดสินใจเรื่องสำคัญ หรือการถือครองทรัพยากรที่มีค่า การรับรู้อำนาจจึงเป็นการเพ่งความสนใจมาที่ตัวบุคคลเอง (Self-orientation) อีกส่วนที่เหลือคือ สถานะที่เกิดจากการรับรู้ชื่อเสียง ความเชื่อมั่น และความเคารพที่บุคคลได้รับในสายตาของผู้อื่น ซึ่งเป็นการมุ่งความสนใจไปที่ผู้อื่น (Other-orientation) ความแตกต่างระหว่างอำนาจและสถานะในการเพ่งความสนใจนำไปสู่อิทธิพลต่อความสามารถในการเข้าใจทัศนะผู้อื่นที่แตกต่างกัน จากการทดสอบการจัดกระทำอำนาจและสถานะ

ด้วยวิธีการระลึกผ่านการเขียน (Writing-task recall paradigm) ซึ่งให้ผู้ร่วมการทดลองนึกถึงเหตุการณ์ในอดีตที่ตนมีอำนาจ/สถานะที่สูงหรือต่ำ จากนั้นให้ทำงานวัดความสามารถในการเข้าใจทัศนคติผู้อื่นในด้านต่างๆ เช่น สถานการณ์จำลองการเจรจาซื้อขาย (Negotiation simulation), การตีความสถานการณ์หมิ่นแหมม (Sarcasm), งานหมุนรูปในใจ (Spatial perspective taking), การตระหนักถึงอารมณ์รู้สึก (Emotional recognition) และการประเมินแรงจูงใจในการรับทัศนคติผู้อื่น (Performance appraisal) ผลการทดลองชี้ไปในทิศทางเดียวกันว่า อำนาจลดการเข้าใจทัศนคติผู้อื่นลง แต่สถานะเพิ่มความสามารถนั้นมากขึ้น (Blader et al, 2016; Galinsky et al., 2006)

ในส่วนของปัญหาเรื่องนิยามของความเข้าอกเข้าใจผู้อื่น มาตรฐานความเข้าอกเข้าใจผู้อื่นที่นิยมใช้ คือ ตัวชี้วัดการตอบสนองระหว่างบุคคล (Interpersonal Reactivity Index; IRI) (Davis, 1980) เป็นมาตรวัดที่มีข้อคำถามประกอบด้วย 4 มาตรฐานย่อยอันได้แก่ การจินตนาการ (Fantasy), ความสามารถในการเข้าใจทัศนคติผู้อื่น (Perspective taking), การคำนึงถึงความรู้สึกผู้อื่น (Empathic concern) และความไม่สบายใจ (Personal Distress) มาตรวัดนี้ถูกใช้ในการศึกษาความเข้าอกเข้าใจผู้อื่นอย่างแพร่หลาย (Bock & Hosser, 2014; Cox et al., 2011; Harari, Shamay-Tsoory, Ravid, & Levkovitz, 2010) แต่ตัวชี้วัดการตอบสนองระหว่างบุคคลมีข้อจำกัดอยู่หลายข้อ โดยมาตรวัดนี้ไม่สามารถวัดรวมเป็นมาตรสององค์ประกอบตามองค์ประกอบทางปัญญาและทางอารมณ์ตามนิยามของความเข้าอกเข้าใจผู้อื่นได้ จากงานวิจัยของ Chrysikou และ Thompson (2016) ทดสอบการวิเคราะห์ห่อองค์ประกอบเชิงยืนยัน (Confirmatory factor analysis, CFA) พบความสอดคล้องของโมเดลสององค์ประกอบที่แยกว่าโมเดลดั้งเดิมสี่องค์ประกอบ นอกจากนี้ องค์ประกอบทั้งสี่ก็ยังมีปัญหาในเชิงนิยามที่ไม่สอดคล้องกับความเข้าอกเข้าใจผู้อื่นอยู่ โดยองค์ประกอบทางอารมณ์นั้นมีนิยามเชิงโครงสร้างที่ไม่สอดคล้องกับนิยามของความเข้าอกเข้าใจผู้อื่น แต่ใกล้เคียงกับความเห็นอกเห็นใจผู้อื่น (Sympathy) มากกว่า สุดท้าย องค์ประกอบทางปัญญาของตัวชี้วัดการตอบสนองระหว่างบุคคลเป็นการถามการรับรู้ความสามารถ (Perceived ability) ในการจินตนาการและการเข้าใจทัศนคติของผู้อื่น ไม่ใช่การวัดความสามารถที่แท้จริง (Real ability) ของตัวผู้ทำแบบสอบถาม จึงมีแนวโน้มที่จะนำไปสู่ความผิดพลาดคลาดเคลื่อนที่เกิดจากความไม่รู้ความสามารถที่แท้จริงของตนเองหรืออคติทางปัญญาเช่น Dunning-kruger effect ได้ (Kruger & Dunning, 1999) ตัวชี้วัดการตอบสนองระหว่างบุคคลจึงขาดความน่าเชื่อถือในด้านความถูกต้องและแม่นยำในการวัดความเข้าอกเข้าใจผู้อื่น (Empathic accuracy)

จากการแยกความแตกต่างของลำดับขั้นทางสังคมออกเป็นอำนาจและสถานะ และข้อจำกัดของการใช้ตัวชี้วัดการตอบสนองระหว่างบุคคลที่ได้กล่าวไปในข้างต้น ผู้วิจัยจึงเลือกศึกษาอิทธิพลของลำดับขั้นทางสังคมต่อความเข้าอกเข้าใจผู้อื่นผ่านการใช้รูปแบบการทดลอง (Experiment design)

อ้างอิงมาจากงานวิจัยของ Blader และคณะ (2016) ที่ได้ศึกษาอิทธิพลของอำนาจและสถานะต่อความสามารถในการเข้าใจที่คนๆอื่น ผู้วิจัยจึงต่อยอดจากงานวิจัยดังกล่าว โดยเพิ่มตัวแปรการแพร่ทางอารมณ์เข้าไป ทำให้ได้งานวิจัยที่ศึกษาอิทธิพลของอำนาจและสถานะต่อความเข้าใจที่คนอื่น นอกจากนี้ การออกแบบการทดลองยังนำไปสู่การพัฒนาวิธีการจัดการกระทำและศึกษาอิทธิพลของอำนาจและสถานะร่วมกัน งานวิจัยเดิมที่ศึกษาตัวแปรอำนาจและสถานะใช้การจัดการกระทำตัวแปรโดยวิธีการระลึกผ่านการเขียน (Writing-task recall paradigm) ซึ่งวิธีการจัดการกระทำดังกล่าวนี้ไม่สามารถใช้ในการจัดการกระทำอำนาจและสถานะร่วมกันได้ กล่าวคือ ผู้ร่วมการทดลองสามารถระลึกได้เพียงสถานการณ์ที่เกี่ยวข้องกับอำนาจหรือสถานะเพียงอย่างเดียว วิธีการระลึกผ่านการเขียนจึงไม่เหมาะสมกับการศึกษาอิทธิพลร่วมระหว่างอำนาจและสถานะ อย่างไรก็ตาม จากงานวิจัยของ Fast, Halevy, และ Galinsky (2012) ที่ศึกษาอิทธิพลร่วมระหว่างอำนาจและสถานะต่อการทำพฤติกรรมไม่ดีต่อบุคคลอื่น (Demeaning behavior) ผู้วิจัยใช้การจัดการกระทำอำนาจและสถานะโดยการมอบสิทธิในการสั่งการเหนือเพื่อนร่วมงานและตำแหน่งที่ได้รับการยอมรับและความเคารพนับถือสูงต่ำแตกต่างกัน ดังนั้นในงานวิจัยนี้ ผู้วิจัยจึงนำแนวคิดดังกล่าวมาปรับใช้ โดยใช้การมอบหมายสิทธิและตำแหน่งให้กลุ่มตัวอย่าง เพื่อเป็นวิธีการจัดการกระทำตัวแปรอำนาจและสถานะแบบใหม่ขึ้น และสุดท้าย งานวิจัยนี้ต้องการพัฒนาวิธีการวัดความเข้าใจที่คนอื่นรูปแบบใหม่แทนการใช้ตัวชี้วัดการตอบสนองระหว่างบุคคล (Interpersonal Reactivity Index; IRI) ซึ่งผู้วิจัยได้กล่าวถึงข้อจำกัดในเชิงนิยามและความเที่ยงตรงของมาตรไปแล้วในข้างต้น ผู้วิจัยจึงเลือกใช้วิธีการวัดด้วยการทดลอง (Experiment design) แทนการใช้มาตรวัดที่เป็นการรายงานตนเอง (Self-report measure)

## แนวคิดและทฤษฎีที่เกี่ยวข้อง

### 1. อำนาจ (Power) และสถานะ (Status)

อำนาจเป็นหนึ่งในพื้นฐานที่สำคัญของลำดับชั้นทางสังคม Magee และ Galinsky (2008) ได้อธิบายถึงอำนาจไว้ว่าเป็นการควบคุมเหนือทรัพยากรที่มีค่าที่ได้รับการยอมรับว่ามีความสำคัญและจำเป็นต่อกลุ่มคนหนึ่งกลุ่มในกลุ่มใหญ่ตั้งแต่ 2 กลุ่มขึ้นไป เช่น เงิน กำลังคน ไปจนถึงสิทธิในการตัดสินใจเรื่องสำคัญ ทั้งนี้คุณค่าความสำคัญอาจเป็นได้ทั้งในทางบวก คือ รางวัลหรือการมอบทรัพยากรที่เป็นที่ต้องการ และทางลบ คือ การลงโทษหรือการมอบทรัพยากรที่ไม่มีค่า อำนาจจึงง่ายต่อการวัดและระบุที่มาหากสามารถเข้าใจว่าทรัพยากรใดมีคุณค่าต่อกลุ่มนั้น

French และ Raven (1959) ได้จำแนกพื้นฐานของอำนาจออกเป็น 5 ประเภทตามลักษณะของทรัพยากรที่เป็นที่มาของอำนาจ คือ อำนาจในการให้รางวัล (Reward power) อำนาจในการลงโทษ (Coercive power) อำนาจที่ได้รับมอบหมาย (Legitimate power) อำนาจจากการอ้างอิง



(Referent power) และอำนาจจากความเชี่ยวชาญ (Expert power) โดยสามารถอธิบายโดยสังเขปได้ ดังนี้

1.1 อำนาจในการให้รางวัล (Reward power) กล่าวถึงอำนาจที่มาจากความสามารถในการให้รางวัล บุคคลอื่นจะรับรู้ว่าคุณคนที่มีอำนาจนี้สามารถมอบทรัพยากรที่พึงปรารถนาให้หรือกำจัดทรัพยากรที่ไม่พึงประสงค์ต่อบุคคลออกไปได้ ตัวอย่างที่เห็นได้ชัดคือ ความสามารถในการขึ้นเงินเดือน และการลดภาระงานของเจ้านายต่อลูกน้องในบริษัท

1.2 อำนาจในการลงโทษ (Coercive power) มีนิยามที่คล้ายกับอำนาจในการให้รางวัล คือ เป็นความสามารถในการจัดการทรัพยากรให้แก่บุคคล ต่างกันที่เป็นการมอบทรัพยากรที่ไม่พึงปรารถนาหรือยึดทรัพยากรที่บุคคลต้องการออกไป เพื่อเป็นการลงโทษ เช่น การไล่ออกหรือการลดเงินเดือนพนักงาน

1.3 อำนาจที่ได้รับมอบหมาย (Legitimate power) ระบุถึงอำนาจที่บุคคลมีต่อบุคคลอื่น โดยบุคคลมีอิทธิพลเหนือบุคคลอื่นอย่างชอบธรรม มีนิยามที่ใกล้เคียงกับอำนาจหน้าที่ (Authority) ที่เกี่ยวข้องกับบทบาทหน้าที่ที่บุคคลได้รับ อย่างไรก็ตาม อำนาจที่ได้รับมอบหมายไม่จำเป็นต้องเกี่ยวข้องกับตำแหน่งหน้าที่เพียงอย่างเดียว แต่เกี่ยวข้องกับการยอมรับในโครงสร้างทางสังคมหรือวัฒนธรรมที่บุคคลใช้ชีวิตอยู่ เช่น การเคารพเชื่อฟังผู้สูงอายุในสังคมไทย การยอมรับบทบาทหน้าที่ของผู้พิพากษาต่อการตัดสินใจโดยสรุปอำนาจที่ได้รับมอบหมายจึงเกี่ยวข้องกับการเห็นพ้องต้องกันระหว่างบุคคลที่จะให้อำนาจแก่บุคคลหนึ่ง

1.4 อำนาจจากการอ้างอิง (Referent power) มีพื้นฐานมาจากการระบุตัวตนต่อบุคคล เป็นความรู้สึกที่อยากจะมีส่วนร่วมกับบุคคลหรือเป็นส่วนหนึ่งกับกลุ่มคน ซึ่งความต้องการนี้เองที่เป็นที่มาของอำนาจจากการอ้างอิงของบุคคลที่เป็นที่ต้องการ บุคคลที่มีอำนาจจากการอ้างอิงอาจเป็นบุคคลที่มีชื่อเสียง เป็นที่เคารพนับถือของบุคคลอื่น นำไปสู่การคล้อยตามความเชื่อและเจตคติต่อผู้มีอำนาจ

1.5 อำนาจจากความเชี่ยวชาญ (Expert power) ขึ้นอยู่กับความรู้ความสามารถในแขนงหนึ่งของบุคคลที่ผู้อื่นรับรู้ นำไปสู่อิทธิพลทางสังคมผ่านสติปัญญาต่อผู้อื่น อำนาจจากความเชี่ยวชาญนั้นแตกต่างจากอำนาจเชิงข้อมูล (Informational power) ที่เกิดจากอิทธิพลของเนื้อหาที่เกี่ยวข้องกับเรื่องที่เกี่ยวข้องกัน แต่เป็นการยอมรับในความถูกต้องของเนื้อหาที่บุคคลสื่อที่เป็นที่มาจากอำนาจจากความเชี่ยวชาญ กล่าวคือบุคคลมีอำนาจจากความเชี่ยวชาญจากความน่าเชื่อถือของตัวบุคคล ไม่ใช่อิทธิพลจากเนื้อหาที่พูดถึง

การแบ่งอำนาจตามที่กล่าวไปข้างต้นเป็นการแบ่งนิยามและกรอบความคิดอย่างกว้าง ๆ เพื่อให้เกิดความเข้าใจในที่มาของอำนาจที่แตกต่างกัน อย่างไรก็ตาม นิยามของอำนาจที่กล่าวถึงการ

ควบคุมจัดการทรัพยากร มีความสอดคล้องกับนิยามของอำนาจในการให้รางวัล อำนาจในการลงโทษ และอำนาจจากความเชี่ยวชาญเท่านั้น ขณะที่อำนาจจากการอ้างอิงจะสอดคล้องกับนิยามของสถานะมากกว่า (Blader & Chen, 2014) ซึ่งในงานวิจัยนี้ ผู้วิจัยจะใช้นิยามของ (Magee & Galinsky, 2008) เป็นหลัก

สถานะเป็นลำดับชั้นทางสังคมที่เกิดจากบุคคลหรือกลุ่มคนมีชื่อเสียง ได้รับการเคารพนับถือ หรือการยอมรับในสายตาของผู้อื่น (Blader & Chen, 2014; Magee & Galinsky, 2008) เป็นผลจากกระบวนการส่งมอบสถานะ (Status conferral process) ผ่านการตัดสินและการประเมินของบุคคลอื่นเท่านั้น บุคคลจึงไม่สามารถมีสถานะได้หากไม่มีใครยอมรับ การประเมินสถานะอาจมาจากความคาดหวังต่อบุคคลนั้นจากผลงานในอดีต ความชำนาญหรือคุณลักษณะบางอย่างที่มีมาก่อน (Magee & Galinsky, 2008) ที่ว่าอำนาจเป็นการควบคุมเหนือทรัพยากร

สถานะกับอำนาจมักจะถูกใช้ร่วมกันโดยไม่มีการจำแนกความแตกต่างอย่างชัดเจน จากนิยามของสถานะและอำนาจที่กล่าวไปในข้างต้น สถานะนั้นขึ้นทั้งจากการประเมินและการตัดสินผ่านสายตาของผู้อื่นเป็นหลัก ในขณะที่อำนาจนั้นมาจากการถือครองทรัพยากรที่มีค่าของตัวเอง กล่าวคือสถานะเกิดจากคุณสมบัติระหว่างตัวบุคคลกับผู้อื่น ส่วนอำนาจเกิดจากคุณสมบัติของตัวเอง (Magee & Galinsky, 2008) อย่างไรก็ตาม อำนาจที่เกิดจากตำแหน่งหรือทรัพยากรที่บุคคลถือครองอยู่นั้นต้องได้รับความเห็นชอบหรือยอมรับจากผู้อื่นว่า ตำแหน่งนั้นมีอำนาจหรือทรัพยากรนั้นมีค่าในสายตาผู้อื่น จึงจะทำให้บุคคลนั้นมีอำนาจ ในขณะที่สถานะนั้นขึ้นอยู่กับการประเมินระหว่างบุคคลกับผู้อื่นโดยตรง (Blader & Chen, 2014)

นอกจากสถานะและอำนาจแล้ว การจำแนกนิยามลำดับชั้นทางสังคมอื่น ๆ ที่มีความคาบเกี่ยวกับตัวแปรอื่น ๆ เพื่อไม่ให้เกิดความสับสน เช่น สถานะทางเศรษฐกิจและสังคม (Socioeconomic status) เกี่ยวข้องกับตำแหน่งทางสังคมของบุคคลหรือครอบครัว โดยดูจากความร่ำรวย ระดับการศึกษาและอาชีพ (Kraus & Keltner, 2009) อำนาจเหนือผู้อื่น (Dominance) เป็นแนวทางสู่ลำดับชั้นทางสังคมที่สูงขึ้นโดยการสร้างความกลัวให้แก่ผู้อื่น อาจใช้ความรุนแรง การบังคับขู่เข็ญหรือการตัดกำลัง ส่วนสิทธิ์พิเศษ (Prestige) เป็นหนทางสู่ลำดับชั้นทางสังคมที่สูงขึ้นผ่านการสร้างความเคารพนับถือจากผู้อื่น (Henrich & Gil-White, 2001) ชื่อเสียงจึงเป็นลำดับชั้นทางสังคมที่มีความใกล้เคียงกับสถานะอย่างมากและอิทธิพล (Influence) คือความสามารถในการปรับเปลี่ยนมุมมองหรือพฤติกรรมของผู้อื่น ซึ่งเป็นผลที่ตามมาจากการมีลำดับชั้นทางสังคมที่กล่าวมา (Blader & Chen, 2014)

จากงานวิจัยที่ผ่านมา อำนาจและสถานะมักถูกแบ่งแยกศึกษาจากกันอย่างสิ้นเชิง อย่างไรก็ตาม เนื่องจากอำนาจและสถานะเป็นสิ่งที่บุคคลได้รับจากแหล่งที่แตกต่างกัน บุคคลจึงสามารถถือครองทั้งอำนาจและสถานะในเวลาเดียวกันได้ เช่น หัวหน้าที่มีอำนาจในการตัดสินใจเรื่องสำคัญในงาน (อำนาจสูง) และได้รับความเคารพนับถือจากลูกน้องในแผนก (สถานะสูง) อาจนำไปสู่การกระทำหรือพฤติกรรมที่ได้รับอิทธิพลมาจากทั้งอำนาจและสถานะได้ ในงานวิจัยนี้ ผู้วิจัยจึงต้องการศึกษาอิทธิพลของอำนาจและสถานะร่วมกัน โดยแบ่งออกเป็น 4 กลุ่ม ได้แก่ กลุ่มที่มีอำนาจและสถานะสูง กลุ่มที่มีอำนาจสูงแต่สถานะต่ำ กลุ่มที่มีสถานะสูงแต่อำนาจต่ำ และกลุ่มที่มีอำนาจและสถานะต่ำ

## 2. ความเข้าอกเข้าใจผู้อื่น (Empathy)

ความเข้าอกเข้าใจผู้อื่นสามารถแบ่งเป็นสององค์ประกอบซึ่งได้รับความสนใจอย่างมากในสาขาจิตวิทยา คือ องค์ประกอบทางปัญญา (Cognitive component) และองค์ประกอบทางอารมณ์ (Affective component) องค์ประกอบทางปัญญาเป็นความสามารถในการทำความเข้าใจมุมมอง ความคิดและความรู้สึกของอีกฝ่าย ซึ่งมีความเกี่ยวข้องกับทฤษฎีจิตใจ (Theory of mind) (Dvash & Shamay-Tsoory, 2014) และความสามารถในการเข้าใจทัศนะผู้อื่น (Perspective taking) (Batson, 2009) องค์ประกอบนี้อาจถูกเรียกอีกชื่อว่า ความเข้าอกเข้าใจผู้อื่นทางปัญญา (Cognitive empathy) ส่วนองค์ประกอบทางอารมณ์เป็นการตอบสนองทางอารมณ์ความรู้สึกเช่นเดียวกับที่อีกฝ่ายกำลังประสบอยู่ (Batson, 2009) เป็นกลไกการตอบสนองที่สอดคล้องกับการแพร่ทางอารมณ์ (Emotion contagion) (Chrysiou & Thompson, 2016) ความรู้สึกที่เกิดขึ้นอาจไม่จำเป็นต้องเหมือนกันโดยสมบูรณ์ เพียงแต่มีความใกล้เคียงกับสภาวะทางอารมณ์ของอีกฝ่าย (Hoffman, 2001) องค์ประกอบนี้อาจเรียกอีกชื่อว่า ความเข้าอกเข้าใจผู้อื่นทางอารมณ์ (Affective empathy) เมื่อรวมทั้งสององค์ประกอบเข้าด้วยกัน ความเข้าอกเข้าใจผู้อื่นจึงเป็นความสามารถที่จะเข้าใจถึงสภาวะทางอารมณ์ ความคิดของผู้อื่น (องค์ประกอบทางปัญญา) และมีความรู้สึกร่วมราวกับเข้าไปอยู่ในตัวบุคคลนั้น (องค์ประกอบทางอารมณ์)

ความเข้าอกเข้าใจผู้อื่นนั้นถูกตีความออกเป็นนิยามมากมายตามงานวิจัยที่ผ่านมา ทำให้เกิดความสับสนในนิยามความหมายที่แท้จริงและเกิดความกำกวมซ้อนทับกับนิยามของตัวแปรทางจิตวิทยาอื่นที่ใกล้เคียง ความเห็นอกเห็นใจผู้อื่น (Sympathy) เป็นตัวแปรที่มีนิยามคาบเกี่ยวกับความเข้าอกเข้าใจผู้อื่นมากที่สุด ความแตกต่างระหว่างความเข้าอกเข้าใจผู้อื่นและความเห็นอกเห็นใจผู้อื่นสามารถอธิบายได้ในรูปของการมีความรู้สึก “เหมือน” (Feeling as) กับ การมีความรู้สึก “ให้แก่” (Feeling for) ความเข้าอกเข้าใจผู้อื่นจะเกิดขึ้นโดยอารมณ์เศร้าของผู้อื่นจะส่งผลให้ผู้สังเกตรู้สึกเศร้าตามไปด้วย ในขณะที่ความเห็นอกเห็นใจผู้อื่นคือความรู้สึกสงสารที่เห็นผู้อื่นเศร้านั่นเองซึ่งเป็นความรู้สึก

ที่แตกต่างกัน (Singer & Lamm, 2009) นอกจากนี้ Cuff, Brown, Taylor, และ Howat (2016) ได้เปรียบเทียบนิยามของความเข้าอกเข้าใจผู้อื่นกับตัวแปรอื่น ได้แก่ ความเมตตากรุณา (Compassion; “ความรู้สึกที่เกิดขึ้นจากการรับรู้ความเจ็บปวดของผู้อื่นซึ่งนำไปสู่แรงจูงใจที่อยากจะช่วยเหลืออีกฝ่าย”) ความอ่อนโยน (Tenderness; “ความรู้สึกอบอุ่นที่เกิดขึ้นจากความละเอียดอ่อนไร้การป้องกัน”) ซึ่งมีนิยามที่เกี่ยวกับความรู้สึกของบุคคลต่อเหตุการณ์ที่ผู้อื่นประสบมากกว่าการมีความรู้สึกร่วมกับผู้อื่น ความเมตตากรุณาและความนุ่มนวลจึงมีความใกล้เคียงกับความเห็นอกเห็นใจผู้อื่นมากกว่าความเข้าอกเข้าใจผู้อื่น

ในงานวิจัยนี้ผู้วิจัยเลือกการทดลองของ Bernstein และ Davis (1982) โดยใช้การทดลองใหม่ที่จะทดสอบความสามารถในการเข้าใจทัศนคติผู้อื่นที่เป็นองค์ประกอบทางปัญญา ซึ่งจะอธิบายรายละเอียดการทดลองในบทที่ 2 ร่วมกับตัวแปรการแพร่ทางอารมณ์ที่เป็นองค์ประกอบทางอารมณ์ของกลุ่มตัวอย่าง เพื่อศึกษาตัวแปรความเข้าอกเข้าใจผู้อื่น

### 3. งานวิจัยที่เกี่ยวข้องกับอำนาจและสถานะต่อความเข้าอกเข้าใจผู้อื่น

ผู้วิจัยเลือกงานที่ศึกษาอิทธิพลของอำนาจและสถานะต่อความสามารถในการเข้าใจทัศนคติผู้อื่น (องค์ประกอบทางปัญญาของความเข้าอกเข้าใจผู้อื่น) และการแพร่ทางอารมณ์ (องค์ประกอบทางอารมณ์ของความเข้าอกเข้าใจผู้อื่น) ซึ่งมีรายละเอียด ดังนี้

Galinsky และคณะ (2006) ศึกษาความสัมพันธ์ระหว่างอำนาจกับความสามารถในการเข้าใจทัศนคติผู้อื่น โดยแบ่งกลุ่มตัวอย่างออกเป็น 2 เงื่อนไขคือ กลุ่มที่มีอำนาจสูงและกลุ่มที่มีอำนาจต่ำ ด้วยการให้เขียนบทความเพื่อกระตุ้นให้เกิดอำนาจ จากนั้นให้ทำงานการทดลอง 3 อย่างได้แก่ การเขียนตัวอักษร E บนหน้าผาก อ่านบทความเพื่อตีความคำพูดถากถาง (sarcasm) และอ่านอารมณ์ความรู้สึกจากภาพใบหน้า ผลการทดลองพบว่า กลุ่มตัวอย่างที่มีอำนาจสูงมีแนวโน้มที่จะเขียนตัวอักษร E ในมุมมองของตัวเอง (Self-oriented direction) มากกว่า เชื่อมั่นในความคิดของตนเองมากกว่า และอ่านอารมณ์ความรู้สึกจากภาพใบหน้าได้แยกว่ากลุ่มตัวอย่างที่มีอำนาจต่ำ นำไปสู่ข้อสรุปว่า อำนาจทำให้บุคคลมีความสามารถในการเข้าใจทัศนคติผู้อื่นที่ต่ำลง

Blader และคณะ (2016) เปรียบเทียบอิทธิพลของอำนาจและสถานะต่อความสามารถในการเข้าใจทัศนคติผู้อื่น โดยใช้งานวิจัยในอดีตซึ่งทดสอบอิทธิพลของอำนาจต่อความสามารถในการเข้าใจทัศนคติผู้อื่น เป็นต้นแบบในการทดลอง ทดสอบสมมติฐานงานวิจัยว่า สถานะมีอิทธิพลตรงกันข้ามกับอำนาจต่อความสามารถในการเข้าใจทัศนคติผู้อื่น กล่าวคือ อำนาจลดความสามารถในการเข้าใจทัศนคติผู้อื่น ในขณะที่สถานะเพิ่มความสามารถในการเข้าใจทัศนคติผู้อื่น ผลการวิจัยทั้งสิ้นของ Blader และคณะพบความสอดคล้องซึ่งสนับสนุนสมมติฐานดังกล่าว โดยกลุ่มตัวอย่างที่มีสถานะสูงมี

แนวโน้มความสามารถในการเข้าใจทัศนคติผู้อื่นสูงกว่ากลุ่มตัวอย่างที่มีอำนาจสูง นอกจากนี้ในงานที่มีการเปรียบเทียบระหว่างกลุ่มที่มีอำนาจสูงต่ำ กลุ่มที่มีสถานะสูงต่ำ และกลุ่มควบคุม พบว่า กลุ่มตัวอย่างที่มีสถานะสูงมีคะแนนความสามารถในการเข้าใจทัศนคติผู้อื่นสูงกว่าทั้งกลุ่มตัวอย่างที่มีอำนาจสูง กลุ่มตัวอย่างที่มีสถานะต่ำและกลุ่มควบคุม ซึ่งผู้วิจัยได้ให้เหตุผลว่า เนื่องจากสถานะจะกระตุ้นให้เกิดความสนใจภายนอก (การใส่ใจต่อผู้อื่น) ในขณะที่อำนาจจะกระตุ้นให้เกิดความสนใจภายใน (การใส่ใจต่อตนเอง) ส่งผลในการเข้าใจทัศนคติผู้อื่น โดยสถานะจะเพิ่มความเข้าใจและความใส่ใจในผู้อื่น ส่วนอำนาจลดความเข้าใจและความใส่ใจในผู้อื่น จึงสรุปได้ว่าอำนาจและสถานะมีอิทธิพลต่อความสามารถในการเข้าใจทัศนคติผู้อื่นอย่างตรงกันข้ามโดยสิ้นเชิง

จากงานวิจัยที่กล่าวมา ผู้วิจัยจึงตั้งสมมติฐานงานวิจัยอธิบายความสัมพันธ์ของอำนาจและสถานะต่อความสามารถในการเข้าใจทัศนคติผู้อื่น โดย

*สมมติฐานที่ 1 กลุ่มตัวอย่างที่มีอำนาจสูงจะมีความสามารถในการเข้าใจทัศนคติผู้อื่นต่ำกว่ากลุ่มตัวอย่างที่มีอำนาจต่ำ*

*สมมติฐานที่ 2 กลุ่มตัวอย่างที่มีสถานะสูงจะมีความสามารถในการเข้าใจทัศนคติผู้อื่นสูงกว่ากลุ่มตัวอย่างที่มีสถานะต่ำ*

ในส่วนของงานวิจัยที่ศึกษาอิทธิพลของอำนาจและสถานะต่อการแพร่ทางอารมณ์ Anderson และคณะ (2003) พบว่า เมื่อเวลาผ่านไป บุคคลจะมีความสอดคล้องทางอารมณ์ (Emotional convergence) ที่สูงขึ้น ผ่านการทดลองในกลุ่มตัวอย่างที่เป็นแฟนและเพื่อนร่วมห้อง โดยในความสัมพันธ์ระหว่างบุคคล ผู้ที่มีอำนาจหรือสถานะที่น้อยกว่ามีแนวโน้มที่จะปรับอารมณ์ความรู้สึกให้สอดคล้องกับผู้มีอำนาจหรือสถานะสูงกว่า กล่าวคือ บุคคลที่มีอำนาจต่ำหรือสถานะต่ำมีแนวโน้มที่จะรับเอาอารมณ์ความรู้สึกของบุคคลที่มีอำนาจสูงหรือสถานะสูงมามากกว่านั่นเอง อย่างไรก็ตาม การรับเอาอารมณ์ความรู้สึกที่เกิดขึ้นอาจไม่ได้มาจากการมีอำนาจหรือสถานะต่ำของบุคคล แต่เกิดจากอิทธิพลของบุคคลที่มีอำนาจหรือสถานะสูง ซึ่ง Anderson และคณะได้ให้เหตุผลไว้ว่า บุคคลที่มีอำนาจหรือสถานะสูงจะเป็นผู้กำหนดมาตรฐานและบรรทัดฐานของกลุ่ม นำไปสู่การมีอิทธิพลทางอารมณ์ความรู้สึกต่อบุคคลที่มีอำนาจหรือสถานะที่ต่ำกว่า จึงไม่สามารถสรุปได้ว่า อำนาจหรือสถานะมีอิทธิพลทางลบต่อการแพร่ทางอารมณ์ได้ทั้งหมด

อย่างไรก็ตาม งานวิจัยในอดีตพบผลของอำนาจและสถานะต่อแนวโน้มการสนใจใส่ใจใจของบุคคล โดยอำนาจเพิ่มความสนใจต่อตัวเอง (Self-orientation) (Galinsky, Magee, Inesi, & Gruenfeld, 2006) และเพิ่มระยะห่างทางสังคม (Social distance) (Lammers, 2012; Magee & Smith, 2013) ระหว่างบุคคล ในขณะที่สถานะที่ได้รับมาจากการรับรู้ความเคารพนับถือผ่าน

กระบวนการส่งมอบสถานะ ทำให้บุคคลที่มีสถานะสูงเอาใจใส่ในความคิดความรู้สึกของผู้อื่น เพื่อคงสถานะของตนเอาไว้ (Blader & Chen, 2014; Blader, Shirako, & Chen, 2016) บุคคลที่มีอำนาจสูงจึงมีความสนใจในความคิดและความรู้สึกของผู้อื่นน้อย ในขณะที่บุคคลที่มีสถานะสูงเพิ่งความสนใจไปผู้อื่นมากกว่า ด้วยเหตุผลดังกล่าว อำนาจจึงมีแนวโน้มที่จะลดการรับอารมณ์ความรู้สึกจากผู้อื่นด้วย แต่สถานะเพิ่มการรับอารมณ์ความรู้สึกจากผู้อื่นมากขึ้น

จากงานวิจัยที่กล่าวมา ผู้วิจัยจึงตั้งสมมติฐานงานวิจัยอธิบายความสัมพันธ์ของอำนาจและสถานะต่อการแพร่ทางอารมณ์ โดย

*สมมติฐานที่ 3 กลุ่มตัวอย่างที่มีอำนาจสูงจะมีการแพร่ทางอารมณ์ต่ำกว่ากลุ่มตัวอย่างที่มีอำนาจต่ำ*

*สมมติฐานที่ 4 กลุ่มตัวอย่างที่มีสถานะสูงจะมีการแพร่ทางอารมณ์สูงกว่ากลุ่มตัวอย่างที่มีสถานะต่ำ*

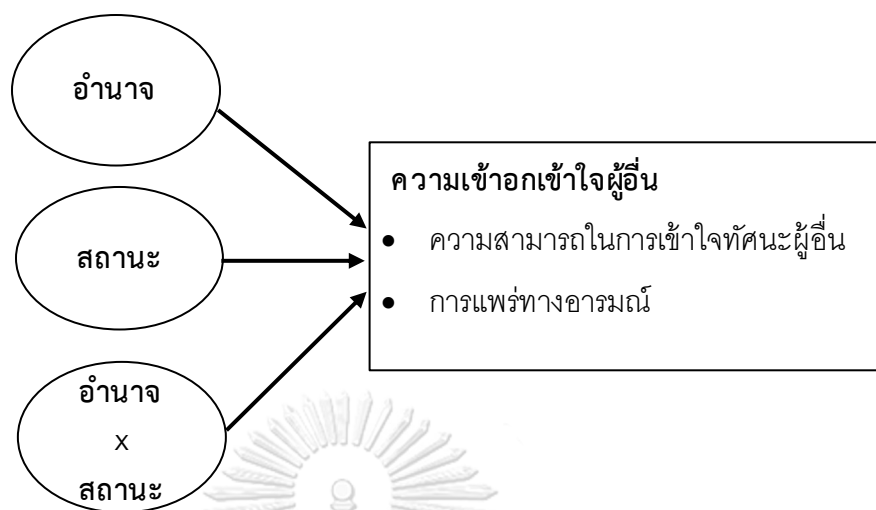
การศึกษาอิทธิพลร่วมระหว่างอำนาจและสถานะต่อความเข้าใจผู้อื่นยังไม่มีการวิจัยสนับสนุนผลลัพธ์ที่ชัดเจน อย่างไรก็ตาม ด้วยคุณสมบัติที่แตกต่างและตรงข้ามกันระหว่างอำนาจและสถานะ ผู้วิจัยจึงคาดว่าอำนาจและสถานะมีแนวโน้มที่จะมีอิทธิพลร่วมกันต่อความเข้าใจผู้อื่น ผู้วิจัยจึงตั้งสมมติฐานไว้ โดย

*สมมติฐานที่ 5 อำนาจและสถานะมีอิทธิพลร่วมต่อความสามารถในการเข้าใจที่คนๆ หนึ่ง*

*สมมติฐานที่ 6 อำนาจและสถานะมีอิทธิพลร่วมต่อการแพร่ทางอารมณ์*

ดังนั้น การวิจัยครั้งนี้จึงศึกษาอิทธิพลของอำนาจและสถานะต่อความเข้าใจผู้อื่น โดยวัดผ่านตัวแปรความสามารถในการเข้าใจที่คนๆ หนึ่งและการแพร่ทางอารมณ์

## กรอบแนวคิดการวิจัย



## คำจำกัดความที่ใช้ในการวิจัย

1. อำนาจ หมายถึง การควบคุมเหนือทรัพยากรที่มีค่าที่ได้รับการยอมรับว่ามีความสำคัญ เช่น เงิน กำลังคน ไปจนถึงการตัดสินใจเรื่องสำคัญ เช่น การให้รางวัลหรือลงโทษ

ในการวิจัยนี้ อำนาจคือการจัดกระทำตำแหน่งหัวหน้ากลุ่มที่ถือเงินจำนวน 1087 บาทและมีสิทธิ์ในการแบ่งเงินให้แก่สมาชิกคนอื่น ๆ ในกลุ่ม โดยอำนาจสูงมาจากการได้รับเลือกเป็นหัวหน้ากลุ่ม ส่วนอำนาจต่ำจะไม่ได้รับเลือกเป็นหัวหน้ากลุ่ม โดยมีการตรวจสอบการจัดกระทำผ่านมาตรวัดการรับรู้ถึงอำนาจ เป็นมาตรวัดประมาณค่า 6 ระดับ หากผู้ร่วมการทดลองมีคะแนนการรับรู้ถึงอำนาจสูง แสดงว่ามีการรับรู้ว่าคุณมีอำนาจจากตำแหน่งหัวหน้าที่มีสิทธิ์ในการควบคุมทรัพยากรมาก

2. สถานะ หมายถึง การรับรู้ถึงความเคารพนับถือและการยอมรับ ซึ่งได้รับมาผ่านการตัดสินใจและการประเมินจากผู้อื่น

ในการวิจัยนี้ สถานะคือการจัดกระทำความคิดเห็นยอมรับหรือไม่ยอมรับที่ผู้เข้าร่วมการทดลองจะได้รับจากสมาชิกคนอื่น ๆ ในกลุ่ม หลังจากแบ่งเงินเรียบร้อยแล้ว โดยสถานะสูงมาจากจำนวนความคิดเห็นที่สมาชิกทุกคนยอมรับการตัดสินใจแบ่งเงินของผู้เข้าร่วมการทดลอง ในขณะที่สถานะต่ำมาจากจำนวนความคิดเห็นที่สมาชิกทุกคนไม่ยอมรับการตัดสินใจแบ่งเงินของผู้เข้าร่วมการทดลอง โดยมีการตรวจสอบการจัดกระทำผ่านมาตรวัดการรับรู้ถึงสถานะ เป็นมาตรวัดประมาณค่า 6 ระดับ หากผู้ร่วมการทดลองมีคะแนนการรับรู้ถึงสถานะสูง แสดงว่ามีการรับรู้ว่าคุณมีสถานะจากการได้รับการยอมรับจากผู้อื่นมาก

3. ความเข้าใจเข้าใจผู้อื่น หมายถึง ความสามารถในการรับเอามุมมอง ความคิด และความรู้สึกของบุคคลอื่นเสมือนว่าคุณเข้าไปอยู่ในตัวคน ๆ นั้น แบ่งออกเป็นสององค์ประกอบ คือ

องค์ประกอบทางปัญญาเป็นความสามารถในการทำความเข้าใจมุมมอง ความคิดและความรู้สึกของอีกฝ่าย และองค์ประกอบทางอารมณ์เป็นการตอบสนองทางอารมณ์ความรู้สึกเช่นเดียวกับที่อีกฝ่ายกำลังประสบอยู่

ในการวิจัยนี้ ผู้วิจัยวัดองค์ประกอบทางปัญญาผ่านความสามารถในการเข้าใจทัศนะผู้อื่น คือ คะแนนจากการจับคู่กระดาษคำคุณศัพท์กับเจ้าของได้ถูกต้อง ยิ่งคะแนนสูง ยิ่งแสดงถึงความสามารถในการเข้าใจทัศนะผู้อื่นที่มาก ส่วนองค์ประกอบทางอารมณ์วัดผ่านการแพร่ทางอารมณ์ คือ คะแนนที่เกิดจากการหักลบระหว่างคะแนนในมาตรวัดความรู้สึกทางบวกและลบของผู้ร่วมการทดลองกับเป้าหมาย ยิ่งคะแนนเข้าใกล้ศูนย์เท่าไร ยิ่งแสดงถึงการแพร่ทางอารมณ์ที่มากขึ้น

### ขอบเขตงานวิจัย

งานวิจัยนี้ต้องการศึกษาอิทธิพลของอำนาจและสถานะต่อความเข้าอกเข้าใจผู้อื่น โดยวัดผ่านความสามารถในการเข้าใจทัศนะผู้อื่นและการแพร่ทางอารมณ์ กลุ่มตัวอย่างในงานวิจัยนี้ คือ นิสิตนักศึกษาจุฬาลงกรณ์มหาวิทยาลัยที่กำลังศึกษาอยู่ในระดับปริญญาตรี

### วัตถุประสงค์งานวิจัย

1. เพื่อศึกษาอิทธิพลของอำนาจและสถานะต่อความเข้าอกเข้าใจผู้อื่น
2. เพื่อพัฒนาวิธีการจัดการกระทำและศึกษาอิทธิพลร่วมของอำนาจและสถานะ

### ประโยชน์ที่ได้รับ

1. เพื่อให้เข้าใจผลของอำนาจและสถานะต่อความเข้าอกเข้าใจผู้อื่น นำไปสู่การจัดการกระทำอำนาจและสถานะให้อยู่ในระดับที่ส่งผลให้เกิดความเข้าอกเข้าใจผู้อื่นสูงสุดในบริบทขององค์การที่บุคคลถือครองอำนาจและสถานะที่แตกต่างกัน
2. เพื่อพัฒนาวิธีการวัดความเข้าอกเข้าใจผู้อื่นรูปแบบใหม่ ผ่านรูปแบบการทดลอง



## บทที่ 2

### วิธีการดำเนินงานวิจัย

การวิจัยครั้งนี้เป็นการวิจัยเชิงทดลอง (Experimental Research) เป็น 2 x 2 between-subjects factorial design โดยต้องการเปรียบเทียบอิทธิพลของอำนาจและสถานะต่อความเข้าใจผู้อื่น การศึกษานี้แบ่งอำนาจและสถานะออกเป็น 4 เงื่อนไข ได้แก่ เงื่อนไขอำนาจและสถานะสูง เงื่อนไขอำนาจสูงและสถานะต่ำ เงื่อนไขสถานะสูงแต่อำนาจต่ำและเงื่อนไขอำนาจและสถานะต่ำ และวัดความเข้าใจผู้อื่น (Empathy) เป็น 2 ด้าน ได้แก่ ความสามารถในการเข้าใจทัศนะผู้อื่น (Perspective taking) และการแพร่ทางอารมณ์ (Emotion contagion) มีรายละเอียดการดำเนินงานวิจัยดังนี้



#### กลุ่มตัวอย่าง

ผู้เข้าร่วมงานวิจัยครั้งนี้คือ นิสิตระดับปริญญาตรี จุฬาลงกรณ์มหาวิทยาลัย ทั้งเพศชายและเพศหญิง มีอายุตั้งแต่ 18-25 ปี เนื่องจากในงานวิจัยนี้ ผู้ร่วมการวิจัยจำเป็นต้องทำมาตราที่มีความซับซ้อนและเป็นมาตรฐานการประมาณค่า (Likert scale) ตั้งแต่ 5 – 7 ระดับ ซึ่งเหมาะกับการเก็บข้อมูลจากกลุ่มประชากรที่เป็นนักศึกษา เนื่องจากนักศึกษามีแนวโน้มที่จะมีระดับความสามารถทางปัญญาและทางภาษาสูง อีกทั้งยังมีความคุ้นเคยกับการตอบแบบสอบถามไปจนถึงการทำวิจัยมากกว่ากลุ่มประชากรโดยทั่วไป (Weijters, Cabooter, & Schillewaert, 2010)

ในขั้นทดลอง ใช้กลุ่มตัวอย่างจำนวน 50 คนในการคำนวณหาขนาดกลุ่มตัวอย่าง (Cohen, 1992) กล่าวว่า เมื่อขนาดอิทธิพลอยู่ในระดับกลางหรือสูง ควรใช้กลุ่มตัวอย่างในแต่ละกลุ่มอย่างน้อย 30 คนต่อกลุ่มเงื่อนไขเพื่อให้ได้กำลังถึงระดับ 80% ซึ่งเมื่อคำนวณหาขนาดกลุ่มตัวอย่างด้วยโปรแกรม G\*power ที่ขนาดอิทธิพลระดับกลาง โดยคาดหวังกำลังที่ 80% พบว่าขนาดกลุ่มตัวอย่างที่เหมาะสมอยู่ที่ 100 คน ดังนั้น ผู้วิจัยจึงใช้จำนวน 100 คนในขั้นเก็บข้อมูลจริง แบ่งเป็น 4 เงื่อนไข เงื่อนไขละ 25 คน

เกณฑ์คัดเข้าคือ สามารถเข้าใจคำสั่งงานวิจัย สามารถอ่านข้อความในมาตรวัดได้ และสามารถทำมาตรวัดของงานวิจัยได้ เกณฑ์คัดออกคือ ไม่ได้ตอบแบบสอบถามอย่างตั้งใจหรือไม่ได้พิจารณาข้อคำถามในแบบสอบถามอย่างถี่ถ้วน อาจจะสังเกตจากลักษณะการตอบแบบสอบถามในลักษณะที่เป็นการตอบในทิศทางเดียวกันทั้งหมด หรือทั้งตั้ง

ในการคัดเลือกกลุ่มตัวอย่าง ผู้วิจัยใช้วิธีการเลือกกลุ่มตัวอย่างตามสะดวก ( Convenience Sampling) จากชั้นเรียนของคณะจิตวิทยา โดยขออาจารย์ผู้สอนเพื่อเข้าไปประกาศขอเข้าร่วมงานวิจัย การเข้าร่วมเป็นไปด้วยความสมัครใจและมีการมอบเงินค่าชดเชยเวลาให้แก่ผู้เข้าร่วมงานวิจัยจำนวน 300 บาท เมื่อได้กลุ่มตัวอย่างครบตามจำนวนที่ต้องการแล้ว ผู้วิจัยทำการจัดเรียงรายชื่อผู้เข้าร่วมการวิจัยแล้วแบ่งเข้าเงื่อนไข 4 กลุ่ม โดยระบุตัวเลข 1 ถึง 4 ให้แก่ผู้เข้าร่วมการวิจัยด้วยวิธีการสุ่มอย่างง่าย

### ขั้นตอนการสร้างเครื่องมือ

#### การวัดความเข้าอกเข้าใจ (Empathy)

เริ่มต้น ผู้วิจัยบันทึกวิธีทัศน์ที่ใช้ในวัดความสามารถในการเข้าใจที่คนๆอื่นและการแพร่ทางอารมณ์ ซึ่งมีต้นแบบมาจากงานวิจัยของ Bernstein และ Davis (1982) ที่ออกแบบการทดลองเพื่อวัดความถูกต้อง (Accuracy) ของความสามารถในการเข้าใจที่คนๆอื่น โดยให้กลุ่มตัวอย่างดูภาพบันทึกของกลุ่มคนที่ทำกิจกรรมร่วมกันและพยายามตอบให้ได้ว่าคำอธิบายคุณศัพท์ที่ได้รับเป็นของใคร โดยผู้วิจัยนำมาดัดแปลงและปรับเปลี่ยนเพื่อใช้ในการวัดความสามารถในการเข้าใจที่คนๆอื่นและเพิ่มการแพร่ทางอารมณ์ซึ่งเป็นองค์ประกอบของความเข้าอกเข้าใจผู้อื่น

ในงานวิจัยครั้งนี้ ผู้วิจัยได้ปรับเปลี่ยนวิธีการบันทึกวิธีทัศน์ โดยเปลี่ยนจากการให้กลุ่มคนทำกิจกรรมร่วมกัน เป็นให้คนเล่าเรื่องสื่ออารมณ์แทน เพื่อใช้ในการวัดการแพร่ทางอารมณ์ กลุ่มคนที่ใช้ในการสร้างสื่อวิธีทัศน์ประกอบด้วยนักแสดงจำนวน 4 คน โดยการบันทึกวิธีทัศน์ของแต่ละคนจะทำแยกกันในห้องปิด เพื่อไม่ให้มีการปฏิสัมพันธ์เกิดขึ้น นั่งเก้าอี้ที่จัดเรียงไว้หันหน้าเข้าหากล้องถ่ายทำ โดยพวกเขาได้รับคำอธิบายถึงการเข้าร่วมการทดลอง ขอความร่วมมือในการสร้างสื่อวิธีทัศน์ในการวัดตัวแปรความเข้าอกเข้าใจผู้อื่น ซึ่งจะมีค่าเดินทางและค่าชดเชยเวลาให้จำนวน 500 บาท ในงานวิจัยขั้นสร้างเครื่องมือนี้จะมีการทำมาตรวัดและการบันทึกวิธีทัศน์ไว้เพื่อนำไปใช้ในการวิเคราะห์ต่อไป ซึ่งข้อมูลทุกอย่างจะถูกเก็บเป็นความลับ ไม่มีการระบุชื่อหรือนำไปใช้ประโยชน์ในงานอื่นนอกเหนือจากงานวิจัยนี้ หลังจากที่มีผู้เข้าร่วมได้ให้การยินยอมแล้ว ผู้วิจัยแจกกระดาษให้ผู้เข้าร่วมการทดลองที่มีคำถามที่เขียนไว้ว่า

“คิดถึงคำคุณศัพท์ 4 คำที่อธิบายความเป็นตัวคุณได้ดีที่สุด เป็นคำคุณศัพท์ที่บ่งบอกถึงลักษณะนิสัยของท่าน ซึ่งไม่ใช่คำคุณศัพท์ที่เป็นคุณลักษณะทางกายภาพหรือคำบ่งบอกรูปร่างลักษณะ”

หลังจากผู้เข้าร่วมตอบคำถามเสร็จแล้ว ผู้วิจัยเก็บกระดาษคำตอบไป และเริ่มกิจกรรมกลุ่ม โดยผู้วิจัยขอให้ผู้เข้าร่วมเล่าเรื่องของตัวเองที่กระตุ้นอารมณ์ 4 ชนิด ตามการจัดประเภทอารมณ์ของ Ekman (1992) ได้แก่ เศร้า (Sadness) สุข (Joy) กลัว (Fear) และโกรธ (Anger) ซึ่งได้รับจากการสุ่มจับฉลาก เมื่อผู้เข้าร่วมเล่าเรื่องเสร็จ จะได้รับมาตรวัดความรู้สึกทางบวกและลบ (Positive And Negative Affect Schedule; PANAS) โดยวัดอารมณ์ความรู้สึกของผู้เล่า ณ ขณะนั้นว่าผู้เล่าได้เกิดอารมณ์ความรู้สึกขึ้นจริงและอารมณ์ความรู้สึกนั้นตรงกับหัวข้อเรื่องที่ได้รับ เพื่อเป็นต้นแบบอารมณ์ความรู้สึกของผู้เล่าที่จะใช้เทียบกับอารมณ์ความรู้สึกของผู้ฟังว่ามีความสอดคล้องมากน้อยเพียงใดที่ใช้การวัดการแพร่ทางอารมณ์ ในส่วนของการทำประเมินนี้ ผู้วิจัยจะตัดออกไปจากวิดีโอเพื่อความต่อเนื่องของการทำกลุ่ม หลังจากผู้เข้าร่วมเล่าเรื่องของตัวเองจนจบแล้ว ก็เป็นอันเสร็จการบันทึก

### วิธีการดำเนินการวิจัย

สถานที่ดำเนินการทดลองคือ ห้อง 1007 ชั้น 6 อาคารบรมราชชนนีศรีศตพรรษ คณะจิตวิทยา จุฬาลงกรณ์มหาวิทยาลัย ผู้ร่วมการวิจัยต้องมาเข้าร่วมการทดลองตามวันและเวลาที่ผู้เข้าร่วมวิจัยสะดวก ใช้เวลาในการเข้าร่วมการทดลองประมาณ 45-50 นาที เมื่อผู้เข้าร่วมวิจัยมาถึงที่นัดหมาย ผู้วิจัยนำใบยินยอม พร้อมแจ้งผู้เข้าร่วมให้ทราบว่าความเสี่ยงในการวิจัยมีน้อย อาจมีวิธีทัศน์ที่ทำให้เกิดอารมณ์ทางลบได้ หากผู้เข้าร่วมวิจัยรู้สึกได้รับความเสี่ยงใดที่อาจเกิดขึ้นจากการเข้าร่วมการวิจัยในครั้งนี้ สามารถขอออกจากการทดลองได้ตลอดเวลาโดยไม่ต้องให้เหตุผล และสามารถขอรับบริการการให้คำปรึกษาที่ศูนย์สุขภาพทางจิต ที่ชั้น 5 อาคารบรมราชชนนีศรีศตพรรษ คณะจิตวิทยาได้ เมื่อผู้เข้าร่วมการวิจัยเซ็นรับทราบในใบยินยอม ผู้วิจัยจึงนำผู้เข้าร่วมวิจัยเข้าสู่การทดลอง

### การจัดกระทำตัวแปรอำนาจและสถานะ

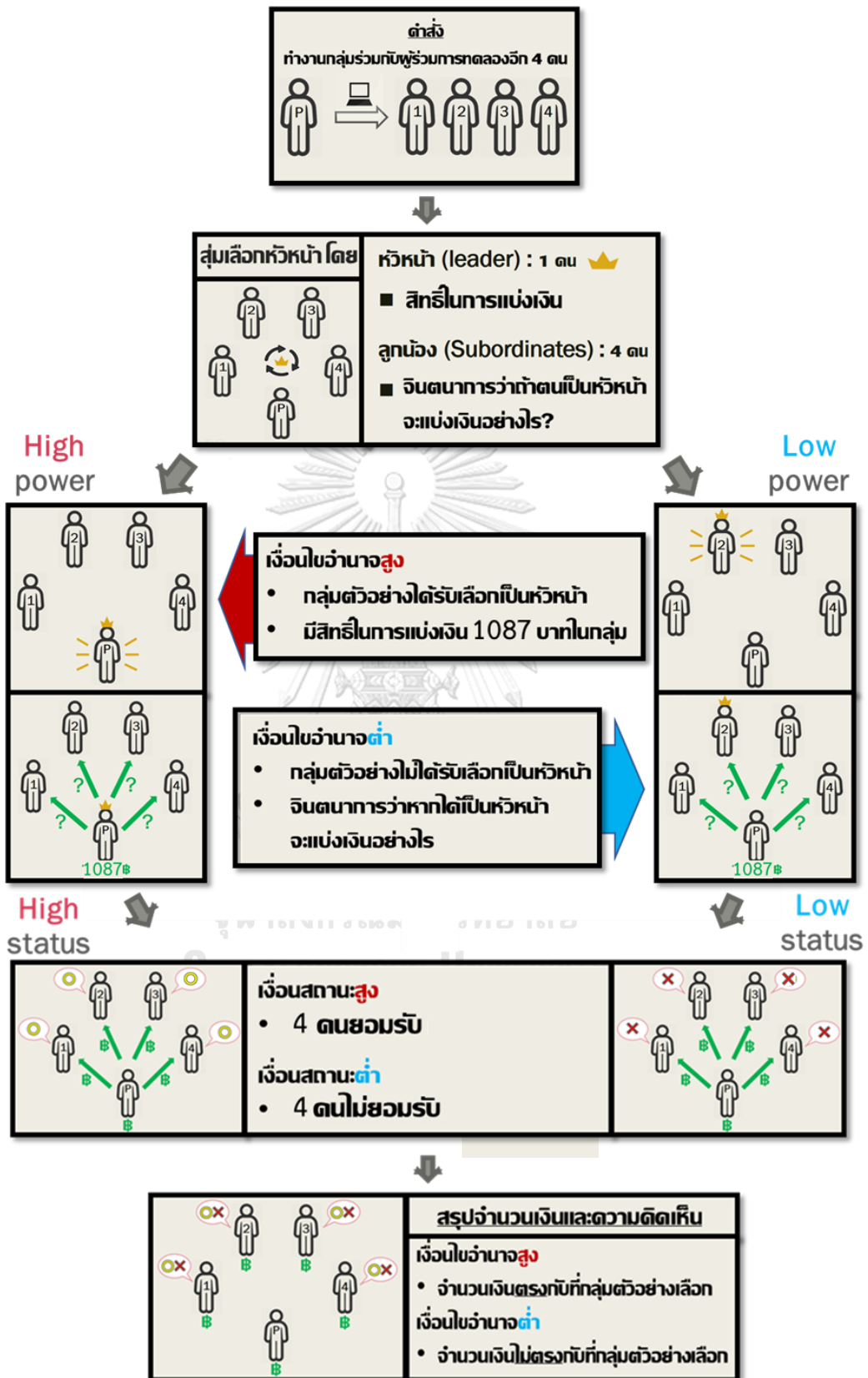
กลุ่มตัวอย่างจะถูกพาไปยังห้องทดลองที่ผู้วิจัยได้จัดเตรียมไว้ โดยให้นั่งแยกกัน เพื่อไม่ให้เกิดการพูดคุยกันระหว่างกลุ่มตัวอย่าง โต๊ะเก้าอี้ถูกจัดเตรียมไว้พร้อมกับโน้ตบุ๊กและหูฟังที่ใช้ในการแสดงวิธีทัศน์แก่ผู้ร่วมการทดลอง ผู้วิจัยอธิบายการทดลองแก่ผู้ร่วมการทดลองว่าการทดลองการทำงานเป็นทีมกับผู้ร่วมการทดลองอีก 4 คน ซึ่งจริง ๆ แล้วมีเพียงผู้ร่วมการวิจัยคนเดียว ส่วนคนอื่นที่เป็นโปรแกรมที่ผู้วิจัยได้จัดกระทำคำสั่งไว้แล้ว เริ่มต้นผู้ร่วมการทดลองจะถูกแบ่งตามเงื่อนไขอำนาจ ผ่านการสุ่มเลือกหัวหน้ากลุ่มจากหน้าจอโน้ตบุ๊ก โดยผู้ร่วมการทดลองจะได้รับข้อมูลว่า หัวหน้ากลุ่มจะได้รับเงินจำนวน 1087 บาท และมีสิทธิ์ในการจัดสรรจำนวนเงินให้แก่คนอื่น ๆ ในกลุ่มรวมถึงตนเอง

ด้วย ส่วนคนที่เหลือจะไม่มีสิทธิ์ในการจัดสรรจำนวนเงินดังกล่าว แต่ได้รับคำสั่งว่า ให้จินตนาการว่าคุณได้รับเลือกเป็นหัวหน้า “คุณจะทำเงินจำนวน 1087 บาทอย่างไร” นอกจากนี้ ผู้ร่วมการทดลองได้รับข้อมูลเพิ่มเติมว่า จำนวนเงินที่แต่ละคนได้รับจะมีผลในตอนท้ายของการทดลอง ซึ่งจริง ๆ แล้วจำนวนเงินนั้นไม่เกี่ยวข้องกับการทดลองนี้แต่อย่างใด

ในเงื่อนไขอำนาจสูง ผู้ร่วมการทดลองได้รับเลือกเป็นหัวหน้า ได้รับสิทธิ์ในการจัดสรรเงินจำนวน 1087 บาท โดยระบุจำนวนเงินลงในช่องของแต่ละคนที่แสดงอยู่บนหน้าจอโน้ตบุ๊กตั้งแต่คนที่ 1 จนถึงคนที่ 4 รวมถึงช่องของผู้ร่วมการทดลองเองด้วย ในขณะที่เงื่อนไขอำนาจต่ำ ผู้ร่วมการทดลองจะไม่ได้เลือกเป็นหัวหน้า แต่ต้องจินตนาการว่าจะแบ่งเงินอย่างไร หากได้เป็นหัวหน้า และระบุจำนวนเงินลงในช่องของทุกคนเช่นเดียวกัน การได้รับสิทธิ์การตัดสินใจในเงื่อนไขอำนาจสูงของผู้ร่วมการทดลองแสดงถึงการมีอำนาจในการจัดการและแบ่งทรัพยากรที่มีความสำคัญ ซึ่งแตกต่างจากเงื่อนไขอำนาจต่ำที่ผู้ร่วมการทดลองไม่มีสิทธิ์ในการแบ่งเงินด้วยตนเอง เมื่อกลุ่มตัวอย่างยืนยันการใส่จำนวนเงินเป็นที่เรียบร้อยแล้ว โน้ตบุ๊กจะแสดงหน้าจอให้รอ เพื่อจำลองเสมือนว่ามีผู้ร่วมการทดลองคนอื่นยังแบ่งเงินไม่เสร็จ โดยระยะเวลาการรอจะมีความยาวประมาณ 30 วินาทีถึง 1 นาที จากนั้นจะเริ่มขั้นตอนต่อไป

หลังจากที่ผู้ร่วมการทดลองได้ระบุจำนวนเงินให้สมาชิกคนอื่นแล้ว ผู้ร่วมการทดลองจะได้รับคำตัดสินจากคนอื่นในกลุ่มอีก 4 คนต่อจำนวนเงินที่ผู้ร่วมการทดลองแบ่งให้ โดยแสดงจำนวนเงินที่ผู้ร่วมการทดลองแบ่งให้กับคนนั้น พร้อมกับข้อความ “ยอมรับ” หรือ “ไม่ยอมรับ” ข้างจำนวนเงินนั้น เพื่อบอกว่าคุณคนนั้นยอมรับหรือไม่ยอมรับจำนวนเงินที่ได้รับ ไม่ว่าผู้ร่วมการทดลองจะแบ่งเงินอย่างไรก็ตาม ในเงื่อนไขสถานะสูง ผู้ร่วมการทดลองจะได้รับข้อมูลว่า มีทั้ง 4 คนยอมรับจำนวนเงินที่ผู้ร่วมการทดลองแบ่งให้ ส่วนในเงื่อนไขสถานะต่ำ ผู้ร่วมการทดลองจะได้รับข้อมูลว่า ทั้ง 4 คนไม่ยอมรับจำนวนเงินที่ผู้ร่วมการทดลองแบ่งให้ การที่ผู้ร่วมการทดลองได้รับการยอมรับจากทุกคนในกลุ่มแสดงถึงการได้รับการยอมรับจากผู้อื่นนำมาถึงการรับรู้ถึงสถานะสูงที่ผู้ร่วมการทดลองได้รับ ในขณะที่เงื่อนไขสถานะต่ำนั้นไม่ได้รับการยอมรับจากทุกคนในกลุ่มนำไปสู่การรับรู้สถานะต่ำของผู้ร่วมการทดลอง

จากนั้นผู้ร่วมการทดลองทำมาตรวัดความรู้สึกถึงอำนาจและสถานะ (Sense of power & status scale) เพื่อเป็นการตรวจสอบการจิตกระทำตัวแปรอำนาจและสถานะว่าได้ผลหรือไม่ โดยกลุ่มเงื่อนไขอำนาจสูงควรมีคะแนนความรู้สึกถึงอำนาจสูงกว่ากลุ่มเงื่อนไขอำนาจต่ำ เช่นเดียวกันกลุ่มเงื่อนไขสถานะสูงควรมีคะแนนความรู้สึกถึงสถานะสูงกว่ากลุ่มเงื่อนไขสถานะต่ำ เมื่อผู้ร่วมการวิจัยตอบมาตรเสร็จแล้ว เป็นอันจบกระบวนการจิตกระทำตัวแปรต้นคือ อำนาจและสถานะ และเริ่มต้นการทดลองในขั้นถัดไป



ภาพที่ 1 แสดงกระบวนการทดลองจัดกระทำตัวแปรอำนาจและสถานะ

## การวัดตัวแปรความเข้าใจผู้อื่น

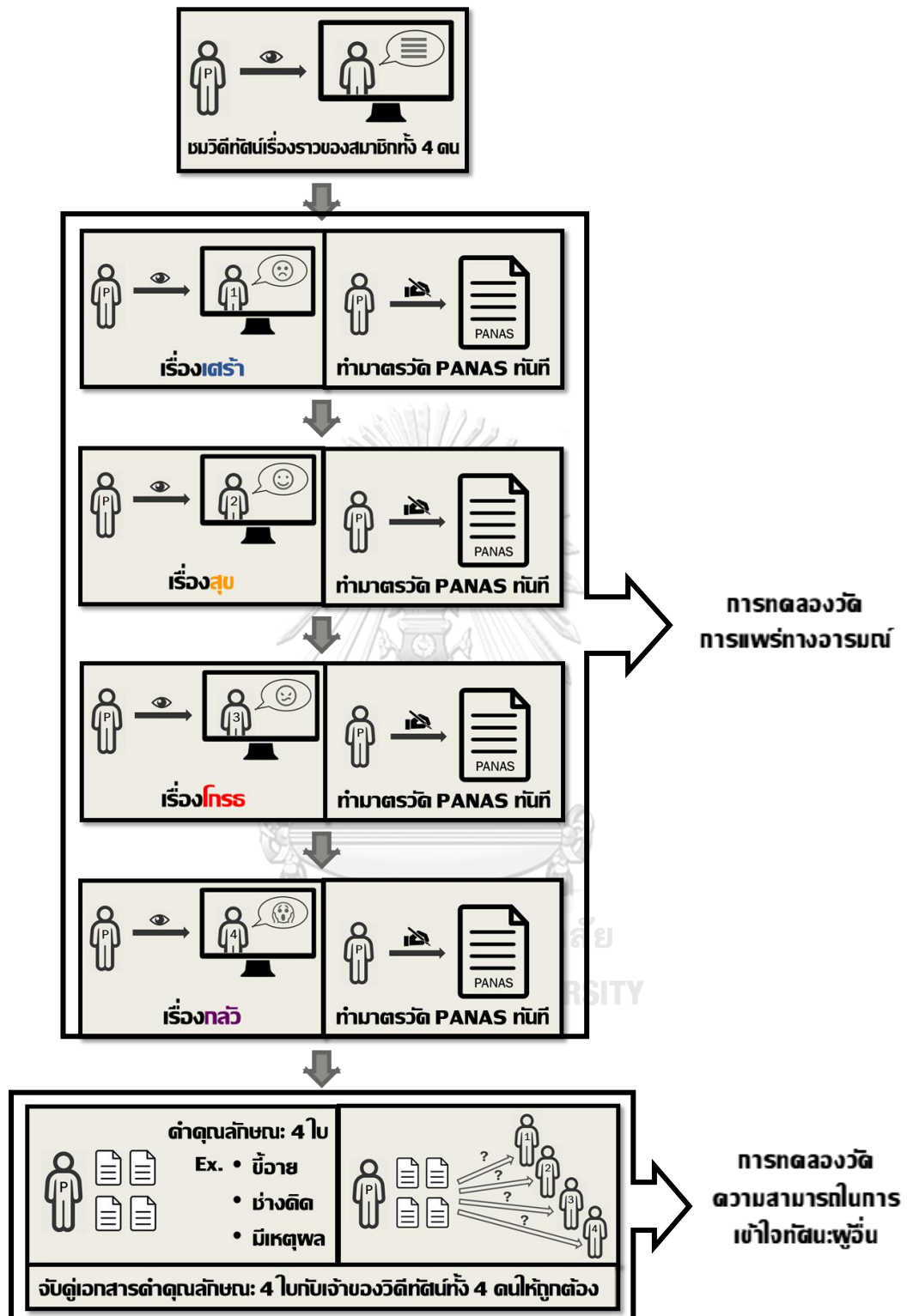
### การทดลองวัดการแพร่ทางอารมณ์

ในขั้นตอนการทดลองนี้ ผู้ร่วมการทดลองจะได้รับฟังเรื่องราว 4 เรื่องที่แตกต่างกันจากคน 4 คนที่ได้ทำงานกลุ่มร่วมกันไปในขั้นตอนที่แล้ว พร้อมกับคำอธิบายว่า เป็นการทำความรู้จักกับสมาชิกคนอื่น ๆ ในกลุ่ม คน 4 คนในวิดีโอทัศน์เป็นนักแสดงที่ผู้วิจัยใช้ในการสร้างสื่อวิดีโอทัศน์ในขั้นตอนการสร้างเครื่องมือ โดยจัดทำให้มีความจริงเหมือนว่าเป็นการถ่ายทอดสด เพื่อให้ผู้ร่วมการทดลองคิดว่า เป็นสมาชิกคนอื่นที่ทำงานกลุ่มมาด้วยกัน วิดีทัศน์จะแบ่งออกเป็น 4 เรื่องราวตามอารมณ์ ได้แก่ เศร้า (Sadness) สุข (Joy) กลัว (Fear) และโกรธ (Anger) ลำดับในการแสดงวิดีโอทัศน์ทั้ง 4 จะแตกต่างกันด้วยการใช้แผนการทดลองจัตุรัสลาติน (Latin square design) (Bradley, 1958) เพื่อขจัดผลของลำดับ (Order effect) ที่อาจเกิดขึ้น (ดูตารางที่ 1) เริ่มต้น ผู้ร่วมการทดลองจะรับชมสมาชิกทั้ง 4 คนเล่าเรื่องของตนเอง ความยาวประมาณ 1.50 – 5.15 นาที เมื่อเรื่องเล่าจบลง ผู้ร่วมการทดลองจะต้องทำมาตรวัดความรู้สึกทางบวกและลบ เพื่อประเมินอารมณ์ความรู้สึก ณ ขณะนั้นทันที เมื่อทำมาตรเสร็จแล้ว ผู้ร่วมการทดลองจะมีเวลาพักประมาณ 30-60 วินาที เพื่อผ่อนคลายอารมณ์ความรู้สึกที่เกิดขึ้นไม่ให้ส่งผลต่อการรับฟังเรื่องราวถัดไป ทำซ้ำจนครบทั้ง 4 คน ก่อนจะเริ่มการทดลองสุดท้าย

#### ตารางที่ 1

การจัดลำดับเรื่องราวอารมณ์ความรู้สึกตามแผนการทดลองจัตุรัสลาติน

ลำดับ รูปแบบ	จุฬาลงกรณ์มหาวิทยาลัย CHULALONGKORN UNIVERSITY			
	1	2	3	4
รูปแบบที่ 1	สุข	โกรธ	เศร้า	กลัว
รูปแบบที่ 2	เศร้า	สุข	กลัว	โกรธ
รูปแบบที่ 3	กลัว	เศร้า	โกรธ	สุข
รูปแบบที่ 4	โกรธ	กลัว	สุข	เศร้า



ภาพที่ 2. กระบวนการทดลองวัดการแพร่ทางอารมณ์และความสามารถในการเข้าใจทัศนะผู้อื่น

### การทดลองวัดความสามารถในการเข้าใจทัศนะผู้อื่น

ผู้ร่วมการทดลองจะได้รับซองเอกสารที่มีคำคุณศัพท์ 4 คำทั้งหมด 4 แผ่นที่มีหมายเลข 1 ถึง 4 อยู่บนหัวกระดาษ พร้อมคำอธิบายว่า เอกสารทั้ง 4 ใบเป็นของคน 4 คนในวิดิทัศน์ที่ท่านได้รับชมไป (ดูรายการคำคุณศัพท์ได้ที่ ภาคผนวก จ) ให้ท่านจับคู่ว่าเอกสารใดเป็นของใคร โดยใส่ตัวเลขที่อยู่บนหัวกระดาษลงในช่องสี่เหลี่ยมใต้ภาพของคนที่ท่านคิดว่าเป็นเจ้าของคำคุณศัพท์ทั้ง 4 คำ โดยหน้าจอโน้ตบุ๊กจะแสดงภาพนิ่งของคนทั้ง 4 คน เพื่อให้ผู้ร่วมการทดลองเลือกใส่ตัวเลขของกระดาษใต้ภาพของคนที่คุณคิดว่าเป็นเจ้าของ เมื่อผู้ร่วมการทดลองตอบเสร็จแล้ว ผู้วิจัยเฉลยวิธีการดำเนินวิจัยที่แท้จริง โดยอธิบายว่าการทดลองการทำงานเป็นทีม แต่แท้จริงแล้วเป็นการจัดกระทำอำนาจและสถานะ ซึ่งสมาชิกคนอื่นในเกมเป็นโปรแกรมไม่ใช่คนจริง และวิดิทัศน์ที่รับชมเป็นการบันทึกไว้ล่วงหน้าของนักแสดงที่ผู้วิจัยใช้ในการทำสื่อ เพื่อวัดตัวแปรความเข้าใจ จากนั้นจึงขอความยินยอมในการใช้ข้อมูลของผู้เข้าร่วมวิจัยอีกครั้ง และให้เก็บเรื่องรายละเอียดในการทดลองนี้เป็นความลับ เป็นการจบการทดลอง

### มาตรวัดและเครื่องมือที่ใช้ในการวิจัย

มาตรวัดความรู้สึกถึงอำนาจ (Sense of power scale) และมาตรวัดความรู้สึกถึงสถานะ (Sense of status scale) ของ Dubois, Rucker, และ Galinsky (2015) โดยมาตรวัดความรู้สึกถึงอำนาจมีจำนวน 8 ข้อ มีค่าสัมประสิทธิ์แอลฟาเท่ากับ .81 และมาตรวัดความรู้สึกถึงสถานะมีจำนวน 5 ข้อ มีค่าสัมประสิทธิ์แอลฟาเท่ากับ .92 ผู้วิจัยนำมาแปลเป็นภาษาไทยเพื่อใช้ในการตรวจสอบการจัดกระทำอำนาจและสถานะของกลุ่มตัวอย่างในงานวิจัยนี้ เป็นมาตรรวมการประมาณค่าแบ่งเป็น 7 ระดับ จาก 1 คือไม่เห็นด้วยอย่างยิ่ง ถึง 7 เห็นด้วยอย่างยิ่ง ผู้ที่ได้คะแนนสูง หมายความว่า มีความรู้สึกถึงอำนาจหรือสถานะสูง ในงานวิจัยนี้ มาตรวัดความรู้สึกถึงอำนาจและสถานะใช้ในการตรวจสอบการจัดกระทำตัวแปรอำนาจและสถานะผ่านโปรแกรมจำลองสถานการณ์การทำงานเป็นทีม

มาตรวัดความรู้สึกทางบวกและความรู้สึกทางลบ (Positive And Negative Affect Schedule) ของหยกฟ้า อิศรานนท์ (2551) ซึ่งพัฒนาจากมาตรวัดของ Watson, Clark, และ Tellegen (1988) ประกอบด้วยคำเกี่ยวกับอารมณ์จำนวน 20 คำ แบ่งเป็นอารมณ์ทางบวก 10 คำ ได้แก่ ตื่นเต้น (Excited) กระตือรือร้น (Enthusiastic) เป็นต้น มีค่าสัมประสิทธิ์แอลฟาเท่ากับ .86 และอารมณ์ทางลบ 10 คำ ได้แก่ หวาดกลัว (Scared) อารมณ์เสีย (Upset) เป็นต้น มีค่าสัมประสิทธิ์แอลฟาเท่ากับ .84 มาตรเป็นมาตรรวมการประมาณค่า (Likert scale) โดยให้ผู้ตอบใส่คะแนนที่ใกล้เคียงกับความรู้สึกของตน ณ ขณะนั้นมากที่สุด จาก 1 คือ ไม่ตรงมากที่สุด ถึง 5 คือ ตรงมากที่สุด



ในงานวิจัยนี้ มาตรฐานความรู้สึกทางบวกและความรู้สึกทางลบใช้คู่กับวิธีทัศนสื่ออารมณ์ในการวัดตัวแปรการแพร่ทางอารมณ์

วิธีทัศนสื่ออารมณ์ 4 อารมณ์ ที่ผู้วิจัยได้ทำการดัดแปลงจากงานของ Bernstein และ Davis (1982) เพื่อใช้ในงานวิจัยนี้ ประกอบด้วยเรื่องราวของนักแสดง 4 เรื่องที่เล่าเรื่องสื่ออารมณ์ความรู้สึก ได้แก่ เรื่องเศร้า (ความยาว 1.50 นาที) เรื่องสุข (ความยาว 5.15 นาที) เรื่องกลัว (ความยาว 2.47 นาที) และเรื่องโกรธ (ความยาว 3.17 นาที) ในงานวิจัยนี้ วิธีทัศนทั้ง 4 จะถูกใช้คู่กับมาตรฐานความรู้สึกทางบวกและลบ เพื่อใช้ในการวัดตัวแปรการแพร่ทางอารมณ์ ดูเพิ่มเติมได้ที่ภาคผนวก ง

งานจับคู่คำคุณศัพท์ ที่มีต้นแบบมาจากงานของ Bernstein และ Davis (1982) เป็นงานที่ให้ผู้ร่วมการทดลองจับคู่รายการคำคุณศัพท์ 4 คำให้ตรงกับนักแสดงในวิธีทัศนให้ถูกต้องจำนวน 4 รายการต่อเจ้าของ 4 คน ผู้ร่วมการทดลองสามารถเลือกจับคู่ได้ตั้งแต่ 0 คู่ (จับคู่ไม่ตรงกับเจ้าของเลย) 1 คู่ (จับคู่ตรงกับเจ้าของ 1 คน) 2 คู่ (จับคู่ตรงกับเจ้าของ 2 คน) และ 4 คู่ (จับคู่ตรงกับเจ้าของทุกคน) งานจับคู่คำคุณศัพท์จะถูกใช้ในการวัดตัวแปรความสามารถในการเข้าใจทัศนคนอื่น ดูรายการคำคุณศัพท์ได้ที่ภาคผนวก จ

โปรแกรมจำลองสถานการณ์การทำงานเป็นทีม แบ่งออกคร่าวๆได้เป็น 2 ส่วน คือ ส่วนที่ 1 การจัดการกระทำอำนาจ เป็นส่วนที่สุ่มเลือกหัวหน้าที่มีสิทธิ์ในการจัดสรรทรัพยากร โดยในเงื่อนไขอำนาจสูง ผู้ร่วมการทดลองจะได้รับเลือกเป็นหัวหน้า ในขณะที่ในเงื่อนไขต่ำ ผู้ร่วมการทดลองจะไม่ได้เป็นหัวหน้า และส่วนที่ 2 การจัดการกระทำสถานะ เป็นส่วนที่ผู้ร่วมการทดลองจะได้รับการประเมิน โดยในเงื่อนไขสถานะสูง จะได้รับการยอมรับจากสมาชิกทุกคน ในขณะที่ในเงื่อนไขสถานะต่ำ จะไม่ได้รับการยอมรับจากสมาชิกทุกคน ในงานวิจัยนี้ โปรแกรมจำลองสถานการณ์ถูกใช้เป็นเครื่องมือในการจัดการกระทำอำนาจและสถานะตามกลุ่มเงื่อนไขที่ผู้วิจัยต้องการศึกษา ดูตัวอย่างได้ที่ภาคผนวก ฉ

### การ คำนวณคะแนนตัวแปรตาม

การรวมคะแนนแบ่งออกเป็นสองส่วนคือ คะแนนความสามารถในการเข้าใจทัศนคนอื่น และคะแนนการแพร่ทางอารมณ์ โดยมีรายละเอียด ดังนี้

#### 1. คะแนนความสามารถในการเข้าใจทัศนคนอื่น

คิดคะแนนจากการจับคู่กระดาศคำคุณศัพท์กับเจ้าของได้ถูกต้อง แบ่งออกเป็นการจับคู่ถูก 0, 1, 2, หรือ 4 คู่ ซึ่งจะถูกคิดเป็นเปอร์เซ็นต์ โดย 0 คู่ เท่ากับ 0%, 1 คู่ เท่ากับ 25%, 2 คู่ เท่ากับ 50% และ 4 คู่ เท่ากับ 100% คะแนนที่ได้จึงเป็นโอกาสในการเดาถูกของผู้เข้าร่วมการทดลอง

## 2. คะแนนการแพร่ทางอารมณ์

คิดคะแนนจากการรวมคะแนนมาตรวัดความรู้สึกทางบวกและลบของกลุ่มตัวอย่างและผู้เล่าเรื่องในวิดีโอ และหาความสัมพันธ์ระหว่างคะแนนของทั้งคู่ ด้วยการวิเคราะห์สัมประสิทธิ์สหสัมพันธ์ภายในชั้น (Intraclass correlation coefficient : ICC) ซึ่งเป็นความสอดคล้องระหว่างผู้สังเกต ในกรณีนี้ คือ ผู้เล่าและผู้ฟัง ใช้รูปแบบของสัมประสิทธิ์สหสัมพันธ์ภายในชั้นแบบความแน่นอน (Absolute agreement) เพื่อคำนวณค่าความสัมพันธ์ทั้งจากความแตกต่างและความแปรผันของคะแนนในแต่ละช่อง ค่าสหสัมพันธ์เป็นไปได้ตั้งแต่ -1 คือมีความสอดคล้องในการตอบระหว่างผู้เล่าและผู้ฟังในทางตรงกันข้ามโดยสิ้นเชิง ถึง 1 คือมีความสอดคล้องในการตอบระหว่างผู้เล่าและผู้ฟังเหมือนกันทั้งหมด กล่าวคือ ยิ่งค่าสหสัมพันธ์สูง แปลว่ากลุ่มตัวอย่างมีการแพร่ทางอารมณ์จากผู้เล่าเรื่องมาก



### การตรวจสอบคุณภาพเครื่องมือ

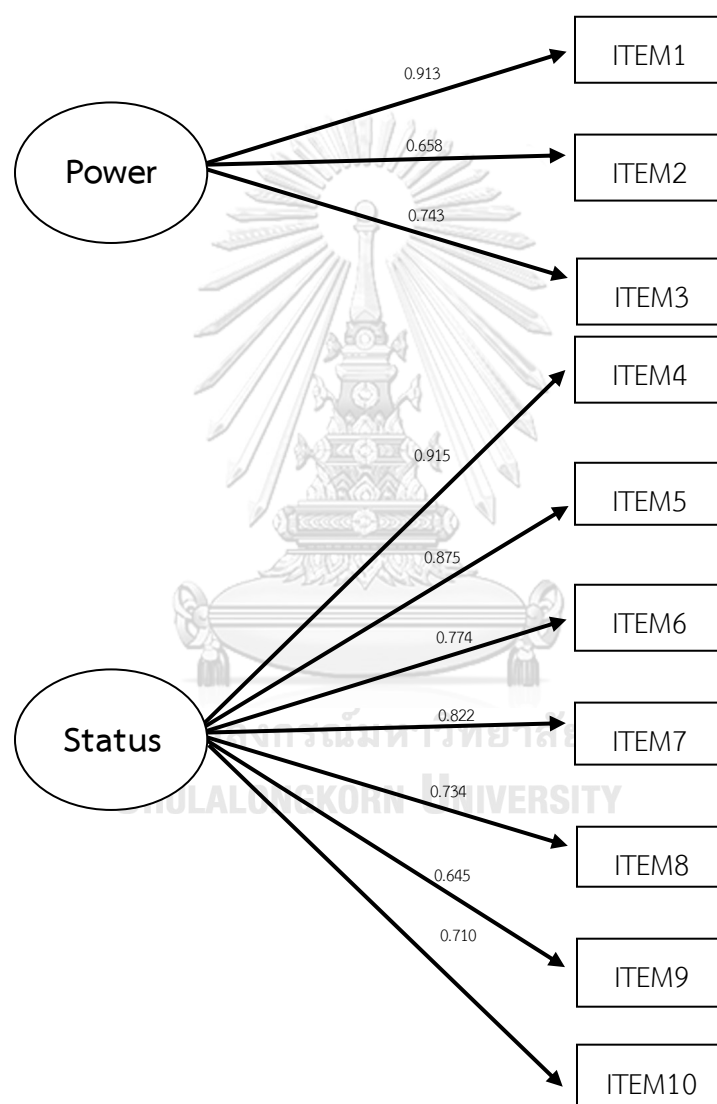
#### 1. การตรวจสอบคุณภาพ มาตร วัดความรู้สึกถึงอำนาจและสถานะ

เนื่องจากมาตรวัดความรู้สึกถึงอำนาจและสถานะเป็นมาตรวัดที่ผู้วิจัยมีการแปลและดัดแปลงเพื่อใช้ในงานวิจัยนี้ จึงจำเป็นต้องตรวจสอบหาความตรงเชิงเนื้อหาด้วยการหาค่าดัชนีความสอดคล้องของวัตฤประสงค์ (IOC) โดยผู้ทรงคุณวุฒิในสาขาที่เกี่ยวข้องจำนวน 2 ท่าน และกำหนดเกณฑ์ค่าคะแนนมาตรฐานเฉลี่ยเอาไว้ที่ .05

ผลการประเมินโดยผู้ทรงคุณวุฒิจำนวน 2 ท่านพบว่า ในมาตรวัดความรู้สึกถึงอำนาจ ข้อกระทงทั้งหมด 9 ข้อได้รับการประเมินจากผู้ทรงคุณวุฒิทั้ง 2 ท่าน ด้วยคะแนนการประเมินเฉลี่ยที่สูงกว่า 0.5 ยกเว้นข้อกระทง 2 ข้อ ซึ่งข้อหนึ่ง ผู้ทรงคุณวุฒิทั้งสองมีข้อเสนอแนะให้แก่ข้อที่ตรงกัน ผู้วิจัยทำการแก้ไขตามคำแนะนำดังกล่าว และอีกข้อ “ในกลุ่มการทำงาน ไม่ค่อยมีใครสนใจความคิดเห็นของฉัน” ผู้ทรงคุณวุฒิท่านหนึ่งแนะนำให้ย้ายข้อกระทงดังกล่าวไปอยู่ในมาตรวัดความรู้สึกถึงสถานะแทน เนื่องจากการได้รับความสนใจสอดคล้องกับนิยามของสถานะมากกว่าอำนาจ ซึ่งผู้วิจัยเห็นด้วยกับคำแนะนำ ส่วนมาตรวัดความรู้สึกถึงสถานะ ข้อกระทงทั้งหมด 6 ข้อผ่านเกณฑ์การประเมินทุกข้อ โดยมีคะแนนเฉลี่ยการประเมินอยู่ระหว่าง 0.5 – 1.00 ในทุกข้อกระทง

เนื่องจากมาตรวัดความรู้สึกถึงอำนาจและสถานะมีนิยามที่ใกล้เคียงกัน ผู้วิจัยจึงได้ทำการดัดแปลงมาตรเดิมให้เข้ากับบริบทการทดลองในการวิจัยนี้ และดำเนินการตรวจสอบความตรงเชิงภาวะสันนิษฐาน ด้วยสถิติการวิเคราะห์องค์ประกอบเชิงสำรวจ (Exploratory Factor Analysis: EFA) เพื่อแยกข้อกระทงออกเป็น 2 มิติ พบว่า ในแต่ละมิติมีข้อกระทงผสมกันทั้งมาตรวัดความรู้สึกถึง

อำนาจและสถานะ โดยในมิติของอำนาจมี 3 ข้อ มีค่าน้ำหนักองค์ประกอบตั้งแต่ .811 - .862 ส่วนในมิติของสถานะมี 7 ข้อ มีค่าน้ำหนักองค์ประกอบตั้งแต่ .699 - .901 ผู้วิจัยจึงทำการจัดเรียงข้อกระทงใหม่ตามผลการวิเคราะห์ จากนั้นจึงทดลองเก็บกับกลุ่มตัวอย่าง นิสิต/นักศึกษา ระดับปริญญาตรี จำนวน 50 คน เพื่อตรวจสอบความตรงเชิงภาวะสันนิษฐาน ด้วยสถิติการวิเคราะห์องค์ประกอบเชิงยืนยัน (Confirmatory Factor Analysis: CFA) และวิเคราะห์ค่าสัมประสิทธิ์สหสัมพันธ์ระหว่างข้อกระทงแต่ละข้อกับคะแนนรวม (Corrected Item-Total Correlation: CITC)



ภาพที่ 3. โมเดลการวิเคราะห์องค์ประกอบเชิงยืนยัน มาตรการวัดความรู้สึกถึงอำนาจและสถานะ

หมายเหตุ : Power หมายถึง ตัวแปรอำนาจ

Status หมายถึง ตัวแปรสถานะ

ITEM หมายถึง ข้อกระทงแต่ละข้อในมาตรวัดส่วนนี้

ผลการวิเคราะห์องค์ประกอบเชิงยืนยัน พบว่า มาตรการวัดความรู้สึกถึงอำนาจจำนวน 3 ข้อ และมาตรการวัดความรู้สึกถึงสถานะจำนวน 7 ข้อ มีค่าน้ำหนักองค์ประกอบ (Factor loading) แยกตามตัวแปรอำนาจและสถานะทุกข้อ มีค่าตั้งแต่ .645 ถึง .915 ดังภาพที่ 3

ในส่วนของผลการวิเคราะห์ค่าสัมประสิทธิ์สหสัมพันธ์ระหว่างข้อกระทงแต่ละข้อกับคะแนนรวม เมื่อเปรียบเทียบกับค่าวิกฤตของสัมประสิทธิ์สหสัมพันธ์แบบเพียร์สัน [ $r(49) = .233, \alpha = .05$ , (หนึ่งทาง)] พบว่า ในมาตรการวัดความรู้สึกถึงอำนาจ ข้อกระทงทั้ง 3 ข้อผ่านเกณฑ์การประเมินทั้งหมดในทุกข้อ มีค่าสัมประสิทธิ์แอลฟาเท่ากับ .805 ส่วนในมาตรการวัดความรู้สึกถึงสถานะ ข้อกระทงทั้งหมด 7 ข้อผ่านเกณฑ์การประเมินทั้งหมดในทุกข้อ มีค่าสัมประสิทธิ์แอลฟาเท่ากับ .915

## 2. การตรวจสอบคุณภาพ โปรแกรมจำลองสถานการณ์การทำงานเป็นทีม

โปรแกรมจำลองสถานการณ์การทำงานเป็นทีมเป็นโปรแกรมที่สร้างสถานการณ์เพื่อใช้ในการจัดกระทำตัวแปรอำนาจและสถานะ ที่ผู้วิจัยพัฒนาขึ้นโดยอ้างอิงจากนิยามอำนาจและสถานะ จึงจำเป็นต้องตรวจสอบความตรงของเครื่องมือว่ามีประสิทธิภาพในการจัดกระทำอำนาจและสถานะได้จริงหรือไม่

ผู้วิจัยตรวจสอบการจัดกระทำอำนาจและสถานะผ่านโปรแกรมจำลองสถานการณ์ โดยนำไปทดลองเก็บกับกลุ่มตัวอย่าง นิสิต/นักศึกษา ระดับปริญญาตรี จำนวน 50 คน ผู้วิจัยใช้คะแนนจากมาตรการวัดความรู้สึกถึงอำนาจและสถานะในการวิเคราะห์อำนาจจำแนก โดยวิธีเปรียบเทียบคะแนนอำนาจและสถานะระหว่างกลุ่มสูงและกลุ่มต่ำด้วย Independent *t*-test ผลการวิเคราะห์พบว่า ในการจัดกระทำอำนาจ กลุ่มเงื่อนไขอำนาจสูง ( $M = 5.81, SD = .88$ ) มีคะแนนความรู้สึกถึงอำนาจสูงกว่ากลุ่มเงื่อนไขอำนาจต่ำ ( $M = 2.55, SD = 1.04$ ) อย่างมีนัยสำคัญทางสถิติ ( $t(48) = 13.98, p < .001$ ) แสดงว่าการจัดกระทำอำนาจสำเร็จ และในการจัดกระทำสถานะ กลุ่มเงื่อนไขสถานะสูง ( $M = 5.82, SD = .56$ ) มีคะแนนความรู้สึกถึงสถานะสูงกว่ากลุ่มเงื่อนไขสถานะต่ำ ( $M = 3.06, SD = .85$ ) อย่างมีนัยสำคัญทางสถิติ ( $t(48) = 15.819, p < .001$ ) แสดงว่าการจัดกระทำสถานะสำเร็จเช่นกัน

## 3. การตรวจสอบคุณภาพ งานจับคู่คำคุณศัพท์

งานจับคู่คำคุณศัพท์ถูกพัฒนาขึ้นโดยมีต้นแบบมาจากงานวิจัยของ Bernstein และ Davis (1982) ที่วัดตัวแปรความสามารถในการเข้าใจที่ชนะผู้อื่น ผู้วิจัยได้ทำการดัดแปลงและปรับเปลี่ยนวิธีการใหม่เพื่อใช้ในงานวิจัยนี้ จึงจำเป็นต้องตรวจสอบหาความตรงของงานทดลองก่อนนำไปใช้ในขั้นเก็บจริง

ผู้วิจัยตรวจสอบความตรงของงานจับคู่คำคุณศัพท์ที่ใช้ในการวัดตัวแปรความสามารถในการเข้าใจที่ชนะผู้อื่น โดยนำไปทดลองเก็บกับกลุ่มตัวอย่าง นิสิต/นักศึกษา ระดับปริญญาตรี จำนวน

50 คน ผู้วิจัยใช้คะแนนจากงานตีความจากบทสนทนาที่วัดตัวแปรเดียวกันในการวิเคราะห์อำนาจจำแนก โดยแบ่งคะแนนรวมจากงานตีความจากบทสนทนาเป็นกลุ่มสูงที่เปอร์เซ็นต์ไทล์ที่ 73 และกลุ่มต่ำที่เปอร์เซ็นต์ไทล์ 27 จากนั้นจึงนำเปรียบเทียบคะแนนจากงานจับคู่ระหว่างกลุ่มสูงและกลุ่มต่ำด้วย Independent *t*-test ผลการวิเคราะห์พบว่า กลุ่มที่มีคะแนนจากงานตีความบทสนทนาสูง ( $M = .57, SD = .25$ ) มีโอกาสในการจับคู่ถูกสูงกว่ากลุ่มที่มีคะแนนต่ำ ( $M = .36, SD = .17$ ) อย่างมีนัยสำคัญทางสถิติ ( $t(20) = 2.22, p < .05$ ) แสดงว่างานจับคู่คำคุณศัพท์สามารถสะท้อนความสามารถในการเข้าใจที่คนๆอื่นได้จริง

#### 4. การตรวจสอบคุณภาพ วิดีทัศน์สื่ออารมณ์

เช่นเดียวกับงานจับคู่คำคุณศัพท์ วิดีทัศน์สื่ออารมณ์ทั้ง 4 ได้แก่ สุข โกรธ เศร้า กลัว เป็นงานทดลองที่ผู้วิจัยพัฒนาขึ้นเอง เพื่อใช้ในการวัดตัวแปรการแพร่ทางอารมณ์ ผู้วิจัยจึงต้องตรวจสอบความตรงของเครื่องมือก่อนนำไปใช้ในขั้นเก็บจริง

ผู้วิจัยได้นำไปทดลองเก็บกลุ่มกับกลุ่มตัวอย่าง นิสิต/นักศึกษา ระดับปริญญาตรี จำนวน 50 คน โดยใช้คะแนนค่าสหสัมพันธ์ระหว่างคะแนนมาตรวัดความรู้สึกทางบวกและลบ ของผู้เล่ากับคะแนนของผู้ฟังในการวิเคราะห์ความตรง 2 แบบ คือ ความตรงเชิงสอดคล้อง (Convergent Validity) คือ ความตรงระหว่างคะแนนของผู้เล่าและผู้ฟังควรมีค่าสูง เมื่อเปรียบเทียบคะแนนของผู้เล่าและผู้ฟังในเรื่องเดียวกัน ตัวอย่างเช่น คะแนนของผู้เล่าเรื่องสุขกับคะแนนของผู้ฟังเรื่องสุขควรมีค่าสหสัมพันธ์กันสูง และความตรงเชิงแบ่งแยก (Discriminant validity) คือความตรงระหว่างคะแนนของผู้เล่าและผู้ฟังควรมีค่าต่ำ เมื่อเปรียบเทียบคะแนนของผู้เล่าและผู้ฟังคนละเรื่อง เช่น คะแนนของผู้เล่าเรื่องโกรธกับคะแนนของผู้ฟังเรื่องกลัวควรมีค่าสหสัมพันธ์ต่ำ

ตารางที่ 2

ค่าเฉลี่ยของค่าสหสัมพันธ์ระหว่างคะแนนของผู้เล่าและผู้ฟังในอารมณ์ 4 อารมณ์

ผู้เล่า \ ผู้ฟัง	สุข	โกรธ	เศร้า	กลัว
สุข	0.466	-0.112	-0.016	-0.077
โกรธ	-0.234	0.116	0.029	0.110
เศร้า	-0.181	0.122	0.262	0.037
กลัว	-0.293	-0.013	-0.188	0.310

ในการวัดความตรงนี้ ผู้วิจัยวิเคราะห์ด้วย Repeated ANOVA โดยเปรียบเทียบค่าสหสัมพันธ์ระหว่างคะแนนของผู้เล่าและผู้ฟังในเรื่องอารมณ์ 4 อย่าง ได้แก่ สุข เศร้า โกรธ และกลัว แสดงออกมาเป็นค่าเฉลี่ยในตารางที่ 2 ผลการวิเคราะห์ พบว่า ในกลุ่มผู้ฟังเรื่องสุข เมื่อเปรียบเทียบผู้เล่าเรื่องสุขจะมีค่าสหสัมพันธ์สูงกว่าเมื่อเปรียบเทียบกับผู้เล่าเรื่องโกรธ ( $d = .578, p < .001$ ) เศร้า ( $d = .482, p < .001$ ) และกลัว ( $d = .543, p < .001$ ) อย่างมีนัยสำคัญทางสถิติ ส่วนในกลุ่มผู้ฟังเรื่องโกรธ เมื่อเปรียบเทียบผู้เล่าเรื่องโกรธจะมีค่าสหสัมพันธ์สูงกว่าเมื่อเปรียบเทียบกับผู้เล่าเรื่องสุข ( $d = .351, p < .001$ ) เศร้า ( $d = .087, p < .05$ ) อย่างมีนัยสำคัญทางสถิติแต่ไม่มีความแตกต่างเมื่อเทียบกับผู้เล่าเรื่องกลัว ( $d = .006, p = 1.00$ ) และในกลุ่มผู้ฟังเรื่องเศร้า เมื่อเทียบผู้เล่าเรื่องเศร้าจะมีค่าสหสัมพันธ์สูงกว่าเมื่อเปรียบเทียบกับผู้เล่าเรื่องสุข ( $d = .443, p < .001$ ) โกรธ ( $d = .140, p < .001$ ) และกลัว ( $d = .225, p < .001$ ) อย่างมีนัยสำคัญทางสถิติ สุดท้ายในกลุ่มผู้ฟังเรื่องกลัว เมื่อเทียบผู้เล่าเรื่องกลัวจะมีค่าสหสัมพันธ์สูงกว่าเมื่อเปรียบเทียบกับผู้เล่าเรื่องสุข ( $d = .603, p < .001$ ) โกรธ ( $d = .323, p < .001$ ) และเศร้า ( $d = .497, p < .001$ ) อย่างมีนัยสำคัญทางสถิติ

จากผลการวิเคราะห์ข้างต้น แม้ว่าในกลุ่มผู้ฟังเรื่องโกรธจะมีค่าสหสัมพันธ์ที่ใกล้เคียงกับผู้เล่าเรื่องกลัวที่เป็นเรื่องที่ไม่เกี่ยวข้องกัน ซึ่งอาจเกิดจากความใกล้เคียงของอารมณ์ลบที่เกิดขึ้นจากการฟังเรื่องโกรธและกลัว อย่างไรก็ตาม โดยรวมแล้วจะเห็นว่า เมื่อเปรียบเทียบผู้เล่ากับผู้ฟังในเรื่องเดียวกันจะมีค่าสหสัมพันธ์ที่มากกว่าเมื่อเปรียบเทียบผู้เล่ากับผู้ฟังคนละเรื่อง สรุปได้ว่า วิดีทัศน์สื่ออารมณ์มีความตรงในการวัดตัวแปรการแปรทางอารมณ์

## การวิเคราะห์ข้อมูล

หลังจากเก็บข้อมูลจากกลุ่มตัวอย่างเรียบร้อยแล้ว ผู้วิจัยมีขั้นตอนในการวิเคราะห์ข้อมูลและการใช้สถิติต่าง ๆ ดังนี้

### ตอนที่ 1 การเตรียมข้อมูลสำหรับการวิเคราะห์

ตรวจสอบความถูกต้องเรียบร้อยของข้อมูลดิบที่ได้จากกลุ่มตัวอย่าง ตัดค่าสุดโต่ง (Outlier) และตรวจสอบข้อมูลสูญหาย (Missing data) ก่อนนำไปวิเคราะห์สถิติในขั้นตอนถัดไป

### ตอนที่ 2 การวิเคราะห์ข้อมูลเบื้องต้น

วิเคราะห์ค่าสถิติจากข้อมูลพื้นฐาน (Demographic data) ของกลุ่มตัวอย่างโดยใช้สถิติเชิงพรรณนา ได้แก่ การแจกแจงความถี่ (Frequency) ค่าร้อยละ (Percentage) ค่าเฉลี่ย (Mean) และส่วนเบี่ยงเบนมาตรฐาน (Standard deviation)

### ตอนที่ 3 การวิเคราะห์เพื่อตรวจสอบความตรงของการทดลอง

ตรวจสอบอำนาจจำแนกของการจัดกระทำตัวแปรอำนาจและสถานะ โดยวิธีการแบ่งกลุ่มสูง กลุ่มต่ำ เพื่อยืนยันว่าการจัดกระทำสามารถแบ่งแยกกลุ่มตัวอย่างออกเป็นเงื่อนไขตามการวิจัยที่ตั้งไว้ได้

### ตอนที่ 4 การวิเคราะห์ข้อมูลเพื่อทดสอบสมมติฐานงานวิจัย

ผู้วิจัยนำคะแนนความสามารถในการเข้าใจทัศนะผู้อื่นและคะแนนการแพร่ทางอารมณ์มาคำนวณสถิติ MANOVA เพื่อเปรียบเทียบความแตกต่างของความสามารถในการเข้าใจทัศนะผู้อื่นและการแพร่ทางอารมณ์ระหว่างกลุ่มเงื่อนไข 4 กลุ่ม ได้แก่ กลุ่มอำนาจและสถานะสูง กลุ่มอำนาจสูงแต่สถานะต่ำ กลุ่มอำนาจต่ำแต่สถานะสูง และกลุ่มอำนาจและสถานะต่ำ

### **สมมติฐานงานวิจัย**

1. กลุ่มตัวอย่างที่มีอำนาจสูงมีความสามารถในการเข้าใจทัศนะผู้อื่นต่ำกว่ากลุ่มตัวอย่างที่มีอำนาจต่ำ
2. กลุ่มตัวอย่างที่มีสถานะสูงมีความสามารถในการเข้าใจทัศนะผู้อื่นสูงกว่ากลุ่มตัวอย่างที่มีสถานะต่ำ
3. กลุ่มตัวอย่างที่มีอำนาจสูงมีการแพร่ทางอารมณ์ต่ำกว่ากลุ่มตัวอย่างที่มีอำนาจต่ำ
4. กลุ่มตัวอย่างที่มีสถานะสูงมีการแพร่ทางอารมณ์สูงกว่ากลุ่มตัวอย่างที่มีสถานะต่ำ
5. อำนาจและสถานะมีอิทธิพลร่วมต่อความสามารถในการเข้าใจทัศนะผู้อื่น
6. อำนาจและสถานะมีอิทธิพลร่วมต่อการแพร่ทางอารมณ์

### **วิธีการพิทักษ์สิทธิ์กลุ่มประชากรหรือผู้มีส่วนร่วมในการวิจัย**

ผู้ร่วมการวิจัยอธิบายให้ผู้ร่วมการวิจัยฟังในขั้นตอนขออนุญาตเก็บข้อมูลทำวิจัยและเขียนใบปะหน้าของแบบสอบถามด้วยข้อความที่สื่อว่าผู้ร่วมวิจัยจะถอนตัวออกจากการวิจัยเมื่อใดก็ได้โดยไม่ต้องแจ้งเหตุผลและในการถอนตัวนั้นจะไม่ส่งผลกระทบต่อในทางใด ๆ ต่อผู้ร่วมวิจัยหรือองค์การทั้งสิ้น ผู้ร่วมการวิจัยได้รับคำรับรองว่าข้อมูลทุกอย่างของผู้ร่วมวิจัยจะถูกเก็บเป็นความลับซึ่งผู้วิจัยเองก็ไม่สามารถระบุผู้ร่วมการวิจัยได้ และมีผู้วิจัยเพียงคนเดียวที่สามารถเข้าถึงข้อมูลของผู้ร่วมวิจัย หากผู้วิจัยมีข้อมูลเพิ่มเติมที่เป็นประโยชน์หรือโทษที่เป็นผลจากการวิจัย ผู้วิจัยจะแจ้งให้ท่านทราบอย่างรวดเร็ว

### บทที่ 3

#### ผลการวิจัย

การนำเสนอผลการวิเคราะห์ข้อมูลจะแบ่งเป็น 2 ตอน ได้แก่ ตอนที่ 1 ผลการวิเคราะห์สถิติเชิงพรรณนา, ตอนที่ 2 การวิเคราะห์ข้อมูลเบื้องต้น และตอนที่ 3 ผลการทดสอบสมมติฐานการวิจัย ซึ่งมีรายละเอียด ดังนี้

#### ตอนที่ 1 ผลการวิเคราะห์สถิติเชิงพรรณนา

##### 1.1 ผลการวิเคราะห์ข้อมูลเกี่ยวกับกลุ่มตัวอย่างที่ใช้ในการวิจัย

การนำเสนอผลการวิเคราะห์ในตอนที่ 1 นี้ จะเป็นการรายงานผลการวิเคราะห์แบบแจกแจงความถี่และการคำนวณค่าร้อยละของกลุ่มตัวอย่างงานวิจัย ประกอบไปด้วย เพศ อายุ ชั้นปี และคณะ  
ตารางที่ 3

ผลการวิเคราะห์ข้อมูลเกี่ยวกับกลุ่มตัวอย่างที่ใช้ในการวิจัย ประกอบด้วย เพศ ชั้นปี คณะและมหาวิทยาลัย (N = 99)

รายการ	จำนวน (คน)	ร้อยละ
เพศ		
ชาย	34	34.34
หญิง	65	65.66
ชั้นปี		
ปี 1	13	13.13
ปี 2	54	54.55
ปี 3	16	16.16
ปี 4	16	16.16
คณะ		
จิตวิทยา	84	84.84
อื่น ๆ	15	15.15
มหาวิทยาลัย		
จุฬาลงกรณ์มหาวิทยาลัย	99	100.0
<b>จำนวนกลุ่มตัวอย่างรวมทั้งสิ้น</b>	<b>99 คน</b>	<b>100 %</b>



จากตารางที่ 3 ผู้วิจัยดำเนินการเก็บรวบรวมข้อมูลกับกลุ่มตัวอย่าง นิสิตที่กำลังศึกษาอยู่ในระดับปริญญาตรีทั้งเพศชายและเพศหญิง จุฬาลงกรณ์มหาวิทยาลัย จำนวนทั้งหมด 100 คน พบว่ามีกลุ่มตัวอย่างที่ไม่ตรงตามคุณสมบัติของกลุ่มตัวอย่างตามงานวิจัยกำหนดไว้จำนวน 1 คน (เข้าร่วมการทดลองไม่ครบทุกขั้นตอน) จึงถูกคัดออก ทำให้เหลือกลุ่มตัวอย่างที่นำมาใช้เบื้องต้นได้ทั้งหมดจำนวน 99 คน คิดเป็นร้อยละ 99 ของจำนวนกลุ่มตัวอย่างทั้งหมด

## 1.2 ผลการวิเคราะห์ข้อมูลเกี่ยวกับการจัดกลุ่มตัวแปรอำนาจและสถานะ

ในงานวิจัยนี้ ผู้วิจัยได้แบ่งกลุ่มตัวอย่างออกเป็น 4 เงื่อนไขตามการจัดกระทำอำนาจและสถานะ อีกทั้งยังแบ่งกลุ่มตัวอย่างเข้าเงื่อนไขการรับชมสื่อวีดิทัศน์ที่มีลำดับแตกต่างกันตามแผนการทดลองจัดตุรัสลาติน อีก 4 เงื่อนไข โดยกลุ่มตัวอย่างจำนวน 99 คนถูกสุ่มเข้าเงื่อนไขการจัดกระทำอำนาจและสถานะ 4 เงื่อนไขเงื่อนไขละ 25 คน คิดเป็นร้อยละ 25.05 (24 คนในเงื่อนไขอำนาจต่ำและสถานะต่ำ เนื่องจากมีการคัดออก) และในแต่ละเงื่อนไข จะถูกสุ่มเข้าเงื่อนไขการทดลองจัดตุรัสลาติน 4 เงื่อนไขเงื่อนไขละ 5-7 คน คิดเป็นร้อยละ 5.05 – 7.07 ดังในตารางที่ 4

### ตารางที่ 4

แสดงการแจกแจงความถี่ในเงื่อนไขตัวแปรอำนาจและสถานะ และเงื่อนไขตามแผนการทดลองจัดตุรัสลาติน (N = 99)

เงื่อนไข	อำนาจ	สถานะ	เงื่อนไข Latin Sq.	จำนวน (คน)	ร้อยละ
1	สูง	สูง	1	7	7.07
			2	7	7.07
			3	6	6.06
			4	5	5.05
			รวม	25	25.25
2	สูง	ต่ำ	1	6	6.06
			2	6	6.06
			3	6	6.06
			4	7	7.07
			รวม	25	25.25

ตารางที่ 4 (ต่อ)

แสดงการแจกแจงความถี่ในเงื่อนไขตัวแปรอำนาจและสถานะ และเงื่อนไขตามแผนการทดลอง  
 จัตุรัสลาติน (N = 99)

เงื่อนไข	อำนาจ	สถานะ	เงื่อนไข Latin Sq.	จำนวน (คน)	ร้อยละ
3	ต่ำ	สูง	1	6	6.06
			2	7	7.07
			3	6	6.06
			4	6	6.06
			รวม	25	25.25
4	ต่ำ	ต่ำ	1	6	6.06
			2	6	6.06
			3	6	6.06
			4	6	6.06
			รวม	24	24.24
<b>จำนวนกลุ่มตัวอย่างรวมทั้งสิ้น</b>				<b>99 คน</b>	<b>100 %</b>

## ตอนที่ 2 : ผลการวิเคราะห์ข้อมูลเบื้องต้น

ผลการวิเคราะห์ข้อมูลเบื้องต้น ประกอบไปด้วยการตรวจสอบข้อมูลขาดหาย (Missing Data) การวิเคราะห์สถิติพื้นฐานของตัวแปรวิจัย และการวิเคราะห์ความสัมพันธ์ระหว่างตัวแปรวิจัย โดยมีรายละเอียดดังต่อไปนี้

### 2.1 ผลการตรวจสอบข้อมูลขาดหาย

ผลจากการตรวจสอบข้อมูลเบื้องต้นพบข้อมูลขาดหายจากการเก็บรวบรวมข้อมูลกับกลุ่มตัวอย่าง 1 คนที่เข้าร่วมการทดลองไม่ครบทุกขั้นตอน ทำให้ถูกตัดออกจากการทดลอง เหลือกลุ่มตัวอย่างจำนวน 99 คน ซึ่งไม่พบข้อมูลขาดหายแต่อย่างใด

### 2.2 ผลการวิเคราะห์สถิติพื้นฐานของตัวแปรวิจัย

จากการวิเคราะห์ค่าสถิติพื้นฐานของตัวแปรวิจัย ได้แก่ อำนาจ สถานะ ความสามารถในการเข้าใจทัศนะผู้อื่นและการแพร่ทางอารมณ์ มีรายละเอียดของผลจากการวิเคราะห์ ดังต่อไปนี้

1) อำนาจและสถานะ ในเงื่อนไขที่ 1 อำนาจสูงและสถานะสูง คะแนนความรู้สึกถึงอำนาจมีค่าเฉลี่ย เท่ากับ 5.72 และส่วนเบี่ยงเบนมาตรฐาน เท่ากับ .23 ส่วนคะแนนความรู้สึกถึงสถานะมีค่าเฉลี่ย เท่ากับ 5.83 และส่วนเบี่ยงเบนมาตรฐาน เท่ากับ .15 ในเงื่อนไขที่ 2 อำนาจสูงและสถานะต่ำ คะแนนความรู้สึกถึงอำนาจมีค่าเฉลี่ย เท่ากับ 4.96 และส่วนเบี่ยงเบนมาตรฐาน เท่ากับ .23 ส่วนคะแนนความรู้สึกถึงสถานะมีค่าเฉลี่ย เท่ากับ 3.73 และส่วนเบี่ยงเบนมาตรฐาน เท่ากับ .26 ในเงื่อนไขที่ 3 อำนาจต่ำและสถานะสูง คะแนนความรู้สึกถึงอำนาจมีค่าเฉลี่ย เท่ากับ 3.88 และส่วนเบี่ยงเบนมาตรฐาน เท่ากับ .31 ส่วนคะแนนความรู้สึกถึงสถานะมีค่าเฉลี่ย เท่ากับ 5.64 และส่วนเบี่ยงเบนมาตรฐาน เท่ากับ .18 และในเงื่อนไขที่ 4 อำนาจต่ำและสถานะต่ำ คะแนนความรู้สึกถึงอำนาจมีค่าเฉลี่ย เท่ากับ 2.38 และส่วนเบี่ยงเบนมาตรฐาน เท่ากับ .20 ส่วนคะแนนความรู้สึกถึงสถานะมีค่าเฉลี่ย เท่ากับ 2.99 และส่วนเบี่ยงเบนมาตรฐาน เท่ากับ .20 ดังในตารางที่ 5

#### ตารางที่ 5

แสดงค่าเฉลี่ยและส่วนเบี่ยงเบนมาตรฐานของคะแนนความรู้สึกถึงอำนาจและคะแนนความรู้สึกถึงสถานะในแต่ละเงื่อนไข ( $N = 99$ )

เงื่อนไข	อำนาจ	สถานะ	ความรู้สึกถึงอำนาจ		ความรู้สึกถึงสถานะ	
			<i>M</i>	<i>SD</i>	<i>M</i>	<i>SD</i>
1	สูง	สูง	5.72	0.23	5.83	0.15
2	สูง	ต่ำ	4.96	0.23	3.73	0.26
3	ต่ำ	สูง	3.88	0.31	5.64	0.18
4	ต่ำ	ต่ำ	2.38	0.20	2.99	0.20

ผู้วิจัยทดสอบผลของการจัดกระทำอำนาจและสถานะด้วยการเปรียบเทียบคะแนนความรู้สึกถึงอำนาจและคะแนนความรู้สึกถึงสถานะในกลุ่มเงื่อนไขสูงและต่ำด้วย Independent *t*-test พบว่ากลุ่มเงื่อนไขอำนาจสูง ( $M = 5.34$ ) มีคะแนนความรู้สึกถึงอำนาจสูงกว่ากลุ่มเงื่อนไขอำนาจต่ำ ( $M = 3.13$ ) อย่างมีนัยสำคัญทางสถิติ ( $t(96) = 7.868, p < .001$ ) และกลุ่มเงื่อนไขสถานะสูง ( $M = 5.74$ ) มีคะแนนความรู้สึกถึงสถานะสูงกว่ากลุ่มเงื่อนไขสถานะต่ำ ( $M = 3.36$ ) อย่างมีนัยสำคัญทางสถิติเช่นกัน ( $t(96) = 11.392, p < .001$ ) แสดงว่าการทดลองจัดกระทำอำนาจและสถานะได้ผล

2) ความสามารถในการเข้าใจทัศนคติผู้อื่น วัดจากจำนวนการจับคู่รายการคำคุณศัพท์กับเจ้าของที่ถูกต้องโดยแปลงเป็นเปอร์เซ็นต์หรือโอกาสในการเดาถูก เพื่อความง่ายในการแปลผล มีค่าเฉลี่ย เท่ากับ .442 หรือ 44.2 เปอร์เซ็นต์และมีส่วนเบี่ยงเบนมาตรฐาน เท่ากับ .264 แสดงว่ากลุ่มตัวอย่างมีโอกาสในการจับคู่ถูกต้องโดยเฉลี่ยอยู่ที่ 44.2% (ดูตารางที่ 6)

3) การแพร่ทางอารมณ์ วัดจากค่าสหสัมพันธ์ระหว่างคะแนน PANAS ของผู้เล่าและผู้ฟัง แสดงถึงความสอดคล้องทางอารมณ์ระหว่างผู้เล่าและผู้ฟังในอารมณ์ 4 อารมณ์ ในวิดิทัศน์สื่ออารมณ์ สุข มีค่าเฉลี่ยสหสัมพันธ์ เท่ากับ .596 และส่วนเบี่ยงเบนมาตรฐาน เท่ากับ .218 ในวิดิทัศน์สื่ออารมณ์ โกรธ มีค่าเฉลี่ยสหสัมพันธ์ เท่ากับ .337 และส่วนเบี่ยงเบนมาตรฐาน เท่ากับ .248 ในวิดิทัศน์สื่ออารมณ์ เศร้า มีค่าเฉลี่ยสหสัมพันธ์ เท่ากับ .372 และส่วนเบี่ยงเบนมาตรฐาน เท่ากับ .246 และใน วิดิทัศน์สื่ออารมณ์กลัว มีค่าเฉลี่ยสหสัมพันธ์ เท่ากับ .540 และส่วนเบี่ยงเบนมาตรฐาน เท่ากับ .320 (ดูตารางที่ 6)

จากการสุ่มกลุ่มตัวอย่างเข้าเงื่อนไขการรับชมสื่อวิดิทัศน์ที่มีลำดับแตกต่างกันตามแผนการ ทดลองจัดรีสลาติน 4 เงื่อนไข เพื่อขจัดผลของลำดับ (Order effect) ที่อาจเกิดขึ้น ผู้วิจัยนำค่า สหสัมพันธ์ของวิดิทัศน์สื่ออารมณ์ 4 อารมณ์จากเงื่อนไขทั้ง 4 มาวิเคราะห์ด้วย Repeated ANOVA พบว่า ไม่มีความแตกต่างกันของค่าสหสัมพันธ์ในแต่ละเงื่อนไขของวิดิทัศน์สื่ออารมณ์สุข โกรธ เศร้า และกลัวอย่างมีนัยสำคัญ ( $F(3,95) = .589, 1.658, .862$  และ  $2.253$  ตามลำดับ  $p = .624, .181, .464$  และ  $.087$ ) แสดงว่าการแบ่งเงื่อนไขตามแผนการทดลองจัดรีสลาตินไม่ได้ทำให้เกิดความ แตกต่างในค่าสหสัมพันธ์ ผู้วิจัยจึงสามารถนำค่าสหสัมพันธ์จากทั้ง 4 เงื่อนไขมาใช้ในการวิเคราะห์ขั้น ต่อไปได้

ตารางที่ 6

แสดงค่าต่ำสุด ค่าสูงสุด ค่าเฉลี่ยและส่วนเบี่ยงเบนมาตรฐานของเปอร์เซ็นต์ในการเดาถูกและค่า สหสัมพันธ์ระหว่างผู้เล่าและผู้ฟังในอารมณ์ 4 อารมณ์ ( $N = 99$ )

ตัวแปร	MIN	MAX	M	SD
ความสามารถในการเข้าใจทัศนะผู้อื่น				
- โอกาสในการจับคู่ถูกต้อง	.000	1.000	.442	.264
การแพร่ทางอารมณ์				
- วิดิทัศน์สื่ออารมณ์สุข	.000	.869	.596	.218
- วิดิทัศน์สื่ออารมณ์โกรธ	-.418	.769	.337	.248
- วิดิทัศน์สื่ออารมณ์เศร้า	-.451	.878	.372	.246
- วิดิทัศน์สื่ออารมณ์กลัว	-.740	.931	.540	.320

### ตอนที่ 3 : ผลการทดสอบสมมติฐานการวิจัย

ผู้วิจัยทำการวิเคราะห์ภาพรวมของข้อมูลด้วยการวิเคราะห์ความแปรปรวนพหุนามสองทาง (Two-way MANOVA) เพื่อทดสอบอิทธิพลของอำนาจและสถานะต่อความเข้าใจผู้อื่นทั้ง 2 องค์ประกอบ คือ ความสามารถในการเข้าใจที่ชนะผู้อื่น (องค์ประกอบทางปัญญา) และการแพร่ทางอารมณ์ (องค์ประกอบทางอารมณ์) มีรายละเอียด ดังนี้

#### 3.1 ผลการทดสอบความแปรปรวนแบบพหุ (Multivariate test)

จากผลการวิเคราะห์ข้างต้นพบว่า อิทธิพลร่วมระหว่างอำนาจและสถานะต่อความเข้าใจผู้อื่นไม่ถึงระดับนัยสำคัญทางสถิติ ( $F(1, 91) = .728, p = .604, \text{Partial } \eta^2 = .038$ ) เช่นเดียวกับอิทธิพลหลักของอำนาจที่ไม่ถึงระดับนัยสำคัญทางสถิติ ( $F(1, 91) = 1.434, p = .220, \text{Partial } \eta^2 = .073$ ) แต่พบอิทธิพลหลักของสถานะต่อความเข้าใจผู้อื่นถึงระดับนัยสำคัญทางสถิติ ( $F(1, 91) = 3.705, p < .01, \text{Partial } \eta^2 = .169$ ) แสดงให้เห็นว่า สถานะมีอิทธิพลต่อตัวแปรตามทั้งสองในงานทดลองนี้ (ดูตารางที่ 7)

ตารางที่ 7

ผลการวิเคราะห์ความแปรปรวนพหุนามสองทางโดยรวม (Two-way MANOVA) ( $N = 99$ )

แหล่งความแปรปรวน	Wilk's Lambda	F	df	Partial $\eta^2$
อำนาจ	.927	1.434	5	.073
สถานะ	.831	3.705**	5	.169
อำนาจ x สถานะ	.962	.728	5	.038

\*\* $p < .01$

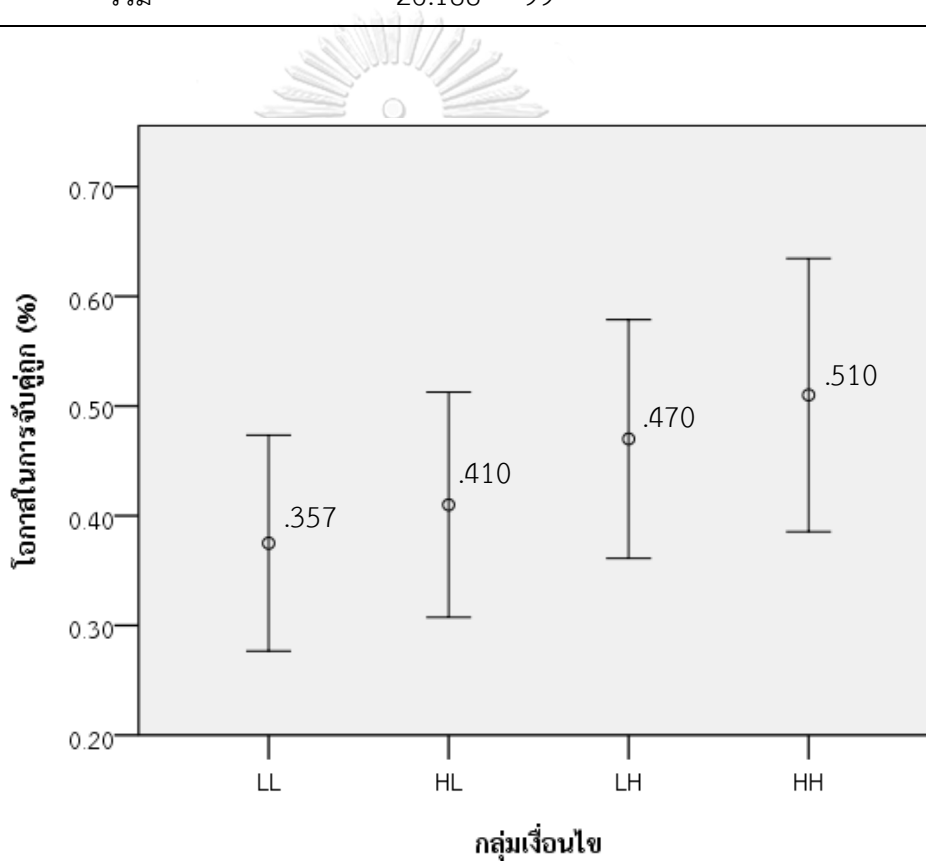
#### 3.2 ผลการทดสอบอิทธิพลของอำนาจและสถานะต่อความสามารถในการเข้าใจที่ชนะผู้อื่น

ในตัวแปรความสามารถในการเข้าใจที่ชนะผู้อื่น จากตารางที่ 8 พบว่า ผลปฏิสัมพันธ์ไม่ถึงระดับนัยสำคัญ,  $F(1, 95) = .002, p = .962, \text{Partial } \eta^2 = .000$ , ต่อมา อิทธิพลหลักของอำนาจพบว่า กลุ่มตัวอย่างที่มีอำนาจสูง ( $M = .460$ ) มีโอกาสในการจับคู่ถูกมากกว่ากลุ่มตัวอย่างที่มีอำนาจต่ำ ( $M = .423$ ) ไม่ถึงระดับนัยสำคัญทางสถิติ ( $F(1, 95) = .502, p = .480, \text{Partial } \eta^2 = .005$ ) ส่วนอิทธิพลหลักของสถานะ พบว่า กลุ่มตัวอย่างที่มีสถานะสูง ( $M = .490$ ) มีโอกาสในการจับคู่ถูกมากกว่ากลุ่มตัวอย่างที่มีสถานะต่ำ ( $M = .393$ ) ไม่ถึงระดับนัยสำคัญทางสถิติ ( $F(1, 95) = 3.393, p = .069, \text{Partial } \eta^2 = .034$ )

## ตารางที่ 8

ผลการวิเคราะห์ความแปรปรวนพหุทางของโอกาสในการจับคู่ถูก (N = 99)

ตัวแปร	แหล่งความแปรปรวน	SS	df	MS	F	Partial $\eta^2$
	อำนาจ	.035	1	.035	.502	.005
ความสามารถ	สถานะ	.235	1	.235	3.393	.034
ในการเข้าใจ	อำนาจ x สถานะ	< .001	1	< .001	.002	< .001
ที่ชนะผู้อื่น	ความคาดเคลื่อน	6.585	95	.069		
	รวม	26.188	99			



ภาพที่ 4. กราฟแสดงค่าเฉลี่ยและค่าความผิดพลาดมาตรฐานของโอกาสในการจับคู่ถูกในแต่ละกลุ่มเงื่อนไข (N = 99)

หมายเหตุ : LL หมายถึง กลุ่มเงื่อนไขอำนาจต่ำ (Low) และสถานะต่ำ (Low)  
 HL หมายถึง กลุ่มเงื่อนไขอำนาจสูง (High) และสถานะต่ำ (Low)  
 LH หมายถึง กลุ่มเงื่อนไขอำนาจต่ำ (Low) และสถานะสูง (High)  
 HH หมายถึง กลุ่มเงื่อนไขอำนาจสูง (High) และสถานะสูง (High)

### 3.3 ผลการทดสอบอิทธิพลของอำนาจและสถานะต่อการแพร่ทางอารมณ์

ในขณะที่ตัวแปรการแพร่ทางอารมณ์ จากตารางที่ 9 พบว่า ผลปฏิสัมพันธ์ไม่ถึงระดับนัยสำคัญทั้งอารมณ์สุข ( $F(1, 95) = .557, p = .450, \text{Partial } \eta^2 = .006$ ) โกรธ ( $F(1, 95) = 2.632, p = .108, \text{Partial } \eta^2 = .027$ ) เศร้า ( $F(1, 95) = 2.627, p = .108, \text{Partial } \eta^2 = .027$ ) และกลัว ( $F(1, 95) = 2.042, p = .156, \text{Partial } \eta^2 = .021$ ) เช่นเดียวกับอิทธิพลหลักของอำนาจ พบว่า ไม่มี ความแตกต่างอย่างมีนัยสำคัญระหว่างกลุ่มอำนาจสูงและกลุ่มอำนาจต่ำทั้งอารมณ์สุข ( $F(1, 95) = 3.280, p = .073, \text{Partial } \eta^2 = .033$ ) โกรธ ( $F(1, 95) = .102, p = .073, \text{Partial } \eta^2 = .001$ ) เศร้า ( $F(1, 95) = 1.706, p = .192, \text{Partial } \eta^2 = .018$ ) และกลัว ( $F(1, 95) = .071, p = .791, \text{Partial } \eta^2 = .001$ ) อย่างไรก็ตาม อิทธิพลหลักของสถานะ พบว่า กลุ่มตัวอย่างที่มีสถานะสูงจะมีค่า สหสัมพันธ์สูงกว่ากลุ่มตัวอย่างที่มีสถานะต่ำอย่างมีนัยสำคัญทางสถิติทั้งอารมณ์สุข ( $F(1, 95) = 7.685, p < .01, \text{Partial } \eta^2 = .075$ ) โกรธ ( $F(1, 95) = 8.298, p < .01, \text{Partial } \eta^2 = .080$ ) เศร้า ( $F(1, 95) = 12.202, p < .001, \text{Partial } \eta^2 = .114$ ) และกลัว ( $F(1, 95) = 7.043, p < .01, \text{Partial } \eta^2 = .069$ )

#### ตารางที่ 9

ผลการวิเคราะห์ความแปรปรวนพหุนามสองทางของการแพร่ทางอารมณ์ 4 อารมณ์ (N = 99)

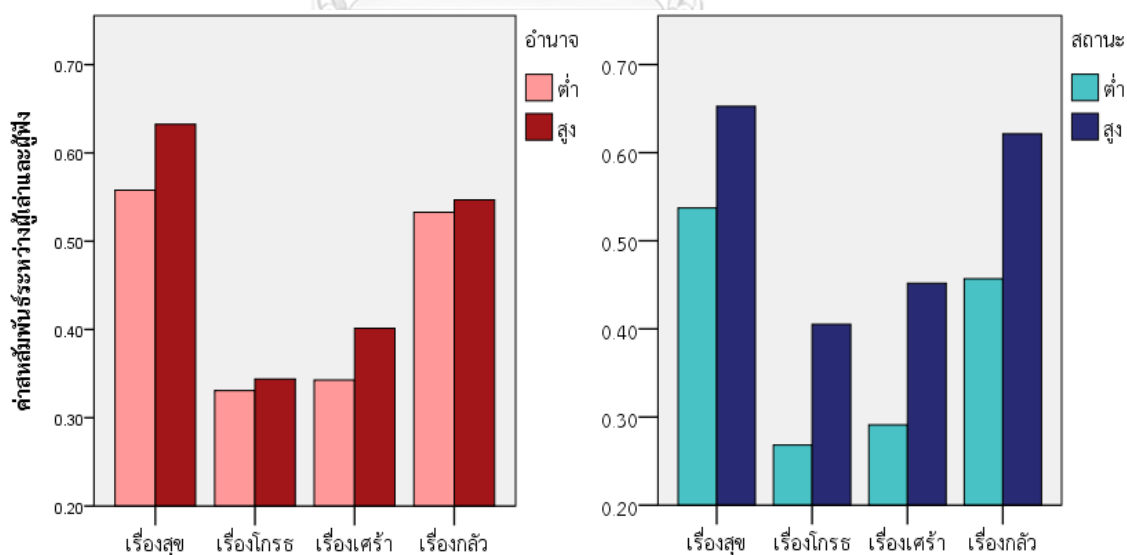
การแพร่ทาง อารมณ์	แหล่งความแปรปรวน	SS	df	MS	F	Partial $\eta^2$
สุข	อำนาจ	.143	1	.143	3.280	.033
	สถานะ	.336	1	.336	7.685**	.075
	อำนาจ x สถานะ	.025	1	.025	.577	.006
	ความคาดเคลื่อน	4.152	95	.044		
	รวม	39.761	99			
โกรธ	อำนาจ	.006	1	.006	.102	.001
	สถานะ	.471	1	.471	8.298**	.080
	อำนาจ x สถานะ	.149	1	.149	2.632	.027
	ความคาดเคลื่อน	5.387	95	.057		
	รวม	17.276	99			

ตารางที่ 9 (ต่อ)

ผลการวิเคราะห์ความแปรปรวนพหุนามสองทางของการแพร่ทางอารมณ์ 4 อารมณ์ (N = 99)

การแพร่ทาง อารมณ์	แหล่งความแปรปรวน	SS	df	MS	F	Partial $\eta^2$
เศร้า	อำนาจ	.092	1	.092	1.726	.018
	สถานะ	.650	1	.650	12.202**	.114
	อำนาจ x สถานะ	.140	1	.140	2.627	.027
	ความคาดเคลื่อน	5.057	95	.053		
	รวม	19.647	99			
กลัว	อำนาจ	.007	1	.007	.071	.001
	สถานะ	.678	1	.678	7.043**	.069
	อำนาจ x สถานะ	.197	1	.197	2.042	.021
	ความคาดเคลื่อน	9.144	95	.096		
	รวม	38.870	99			

\*\* $p < .01$



ภาพที่ 5 กราฟแท่งแสดงค่าเฉลี่ยของค่าสหสัมพันธ์ระหว่างผู้เล่าและผู้ฟังเรื่องสี่อารมณ์ 4 อารมณ์ ในกลุ่มเงื่อนไขอำนาจ (ชาย) และในกลุ่มเงื่อนไขสถานะ (ขวา) (N = 99)



จากการวิเคราะห์ข้อมูลเปรียบเทียบความแตกต่างระหว่างกลุ่ม ด้วย Two-way factorial MANOVA เพื่อทดสอบสมมติฐานทั้ง 6 ข้อในการศึกษาวิจัยครั้งนี้ สามารถสรุปผลการทดสอบออกมาได้ ดังตารางที่ 10

ตารางที่ 10

สรุปผลการทดสอบสมมติฐาน

	สมมติฐาน	ผลการทดสอบ
H1	กลุ่มตัวอย่างที่มีอำนาจสูงมีความสามารถในการเข้าใจทัศนะผู้อื่นต่ำกว่ากลุ่มตัวอย่างที่มีอำนาจต่ำ	ไม่สนับสนุน
H2	กลุ่มตัวอย่างที่มีสถานะสูงมีความสามารถในการเข้าใจทัศนะผู้อื่นสูงกว่ากลุ่มตัวอย่างที่มีสถานะต่ำ	ไม่สนับสนุน
H3	กลุ่มตัวอย่างที่มีอำนาจสูงมีการแพร่ทางอารมณ์ต่ำกว่ากลุ่มตัวอย่างที่มีอำนาจต่ำ	ไม่สนับสนุน
H4	กลุ่มตัวอย่างที่มีสถานะสูงมีการแพร่ทางอารมณ์สูงกว่ากลุ่มตัวอย่างที่มีสถานะต่ำ	สนับสนุน
H5	อำนาจและสถานะมีอิทธิพลร่วมต่อความสามารถในการเข้าใจทัศนะผู้อื่น	ไม่สนับสนุน
H6	อำนาจและสถานะมีอิทธิพลร่วมต่อการแพร่ทางอารมณ์	ไม่สนับสนุน

## บทที่ 4

### อภิปรายผลการวิจัย

การอภิปรายผลจากการวิเคราะห์ข้อมูลและผลการทดสอบสมมติฐานงานวิจัยดังที่ได้รายงานไว้ในบทที่ 3 โดยจะทำการอภิปรายผลตามสมมติฐานงานวิจัยโดยแบ่งเป็น 2 ตอนตามตัวแปรตาม ได้แก่ 1. อำนาจและสถานะต่อความสามารถในการเข้าใจทัศนะผู้อื่น และ 2. อำนาจและสถานะต่อการแพร่ทางอารมณ์ ดังนี้

**ตอนที่ 1 : ผลการวิเคราะห์หือทธิพลของอำนาจและสถานะต่อความสามารถในการเข้าใจทัศนะผู้อื่น**

**สมมติฐานข้อที่ 1** กลุ่มตัวอย่างที่มีอำนาจสูงจะมีความสามารถในการเข้าใจทัศนะผู้อื่นต่ำกว่ากลุ่มตัวอย่างที่มีอำนาจต่ำ

**ผลการทดสอบ** ไม่สนับสนุนสมมติฐาน

**สมมติฐานข้อที่ 2** กลุ่มตัวอย่างที่มีสถานะสูงจะมีความสามารถในการเข้าใจทัศนะผู้อื่นสูงกว่ากลุ่มตัวอย่างที่มีสถานะต่ำ

**ผลการทดสอบ** ไม่สนับสนุนสมมติฐาน

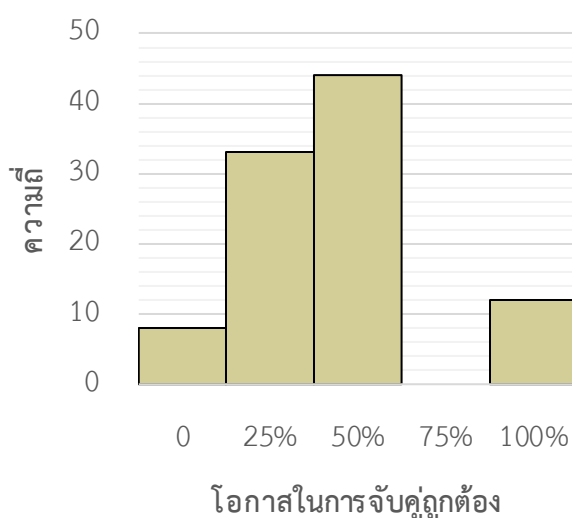
**สมมติฐานข้อที่ 5** อำนาจและสถานะมีอิทธิพลร่วมต่อความสามารถในการเข้าใจทัศนะผู้อื่น

**ผลการทดสอบ** ไม่สนับสนุนสมมติฐาน

ผลการวิจัย พบว่า กลุ่มตัวอย่างที่มีอำนาจสูง ( $M = .460$ ) มีโอกาสในการจับคู่ถูกมากกว่ากลุ่มตัวอย่างที่มีอำนาจต่ำ ( $M = .423$ ) ไม่ถึงระดับนัยสำคัญทางสถิติ ( $F(1, 95) = .502, p = .480, Partial \eta^2 = .005$ ) ซึ่งไม่สนับสนุนสมมติฐานงานวิจัยข้อที่ 1 ในทำนองเดียวกัน กลุ่มตัวอย่างที่มีสถานะสูง ( $M = .490$ ) มีโอกาสในการจับคู่ถูกมากกว่ากลุ่มตัวอย่างที่มีสถานะต่ำ ( $M = .393$ ) ไม่ถึงระดับนัยสำคัญทางสถิติ ( $F(1, 95) = 3.393, p = .069, Partial \eta^2 = .034$ ) ซึ่งไม่สนับสนุนสมมติฐานงานวิจัยข้อที่ 2 นอกจากนี้ ยังไม่พบผลปฏิสัมพันธ์ระหว่างอำนาจและสถานะต่อความสามารถในการเข้าใจทัศนะผู้อื่นอีกด้วย ( $F(1, 95) = .002, p = .962, Partial \eta^2 = .000$ ) ซึ่งไม่สนับสนุนสมมติฐานงานวิจัยข้อที่ 5 ทั้งนี้ ผู้วิจัยได้ตั้งข้อสังเกตที่อธิบายผลการวิจัยดังกล่าวไว้ 2 ประเด็นต่อไปนี้

ประเด็นแรก ผลการจักระทำตัวแปรอำนาจและสถานะอาจมีการแทรกแซงซึ่งกันและกัน แม้ว่าการตรวจสอบการจักระทำอำนาจและสถานะจะได้ผล แต่เมื่อตรวจสอบการจักระทำสถานะ ด้วยคะแนนความรู้สึกถึงอำนาจแล้ว พบว่า กลุ่มเงื่อนไขสถานะสูง ( $M = 4.80$ ) มีคะแนนความรู้สึกถึงอำนาจสูงกว่ากลุ่มเงื่อนไขสถานะต่ำ ( $M = 3.72$ ) อย่างมีนัยสำคัญทางสถิติ ( $t(96) = 3.189, p < .01$ ) แต่ไม่พบผลการจักระทำอำนาจต่อคะแนนความรู้สึกถึงสถานะ ( $t(96) = 1.294, p = .199$ ) กล่าวคือ การจักระทำสถานะทำให้ผู้ร่วมการวิจัยเกิดความรู้สึกถึงอำนาจด้วย แต่การจักระทำอำนาจไม่ส่งผลถึงความรู้สึกถึงสถานะของผู้ร่วมการวิจัย อาจเนื่องมาจากโปรแกรมจำลองสถานการณ์การทำงานเป็นทีมมีการเรียงลำดับการจักระทำโดยเริ่มจากอำนาจ (การเลือกหัวหน้าเพื่อแบ่งทรัพยากร) แล้วตามด้วยสถานะ (การได้รับการยอมรับ/ไม่ยอมรับจากสมาชิก) ทำให้อาจเกิดผลของลำดับ (Order effect) ขึ้น โดยผลการจักระทำสถานะที่มาทีหลังมีอิทธิพลต่อผลการจักระทำอำนาจที่มาก่อน ทำให้การจักระทำสถานะส่งผลต่อคะแนนความรู้สึกถึงอำนาจด้วย

จากงานวิจัยของ Blader และคณะ (2016) ที่พบว่า อำนาจลดความสามารถในการเข้าใจทัศนคติผู้อื่น ส่วนสถานะเพิ่มความสามารถในการเข้าใจทัศนคติผู้อื่น ดังนั้น หากผลการจักระทำอำนาจได้รับอิทธิพลจากผลการจักระทำสถานะด้วย อาจทำให้ผลของอำนาจต่อความสามารถในการเข้าใจทัศนคติผู้อื่นไม่เป็นผล ทำให้ความสามารถในการเข้าใจทัศนคติผู้อื่นระหว่างกลุ่มอำนาจสูงและกลุ่มอำนาจต่ำไม่แตกต่างกันอย่างมีนัยสำคัญทางสถิติ และด้วยเหตุผลเดียวกัน อิทธิพลแทรกซ้อนจากการจักระทำสถานะอาจเป็นสาเหตุให้กลุ่มที่มีอำนาจสูงมีคะแนนที่สูงกว่ากลุ่มที่มีอำนาจต่ำอีกด้วย จึงเป็นเหตุให้ผลการวิจัยไม่สนับสนุนสมมติฐานที่ 1 อย่างไรก็ตาม ประเด็นการแทรกแซงของการจักระทำไม่ใช่เหตุผลที่ผลการวิจัยไม่ตรงกับสมมติฐานที่ 2 เนื่องจากความรู้สึกถึงสถานะของผู้ร่วมการวิจัยไม่ได้ถูกแทรกแซงจากการจักระทำอำนาจ



ภาพที่ 6 กราฟแท่งแสดงความถี่ของโอกาสในการจับคู่ถูกต้องในงานจับคู่คำคุณศัพท์ ( $N = 99$ )

ประเด็นที่สอง ข้อจำกัดของการวัดความสามารถในการเข้าใจทัศนะผู้อื่นด้วยงานจับคู่คำคุณศัพท์ การจับคู่คำคุณศัพท์มีความเป็นไปได้ในการตอบทั้งหมด 4 รูปแบบ ได้แก่ จับคู่ไม่ตรงเลย (0 คู่หรือตอบถูก 0%) จับคู่ตรง 1 คู่ (ตอบถูก 25%) จับคู่ตรง 2 คู่ (ตอบถูก 50%) และจับคู่ตรงทุกคู่ (4 คู่หรือตอบถูก 100%) เนื่องจากผู้ร่วมการทดลองไม่สามารถตอบซ้ำได้ จึงเป็นไปได้ที่จะจับคู่ตรง 3 คู่ (ตอบถูก 75%) ทำให้เกิดช่องว่างในการกระจายของข้อมูล (ดูภาพที่ 6) เป็นผลมาจากระยะห่างระหว่างการจับคู่ตรง 2 คู่และการจับคู่ตรงทุกคู่ ทำให้ส่วนเบี่ยงเบนมาตรฐานของข้อมูลสูง นำไปสู่ขนาดอิทธิพลและกำลังลดต่ำลง ประเด็นนี้เป็นอีกสาเหตุหนึ่งที่ทำให้ผลการทดสอบสมมติฐานข้อที่ 1 ไม่ถึงระดับนัยสำคัญ และเป็นสาเหตุหลักของผลการทดสอบสมมติฐานข้อที่ 2 อีกด้วย อย่างไรก็ตาม ผลการวิจัยของสมมติฐานข้อที่ 2 ยังมีความสอดคล้องกับผลงานวิจัยในอดีตของ Blader และคณะ (2016) ที่พบว่า สถานะเพิ่มความสามารถในการเข้าใจทัศนะผู้อื่น เพียงแต่อาจถูกข้อจำกัดของงานจับคู่คำคุณศัพท์ทำให้ไม่ถึงระดับนัยสำคัญ เห็นได้ชัดจากค่า  $p$  เท่ากับ .069 ซึ่งใกล้ถึงระดับนัยสำคัญที่ .05

#### ตารางที่ 11

แสดงค่าเฉลี่ยและส่วนเบี่ยงเบนมาตรฐานของโอกาสในการเดาถูกในแต่ละเงื่อนไข ( $N = 99$ )

เงื่อนไข	อำนาจ	สถานะ	โอกาสในการจับคู่ถูก	
			$M$	$SD$
1	สูง	สูง	.510	.302
2	สูง	ต่ำ	.410	.249
3	ต่ำ	สูง	.470	.263
4	ต่ำ	ต่ำ	.357	.233

ในส่วนของการวิจัยที่ไม่สนับสนุนสมมติฐานข้อที่ 5 ที่ไม่พบปฏิสัมพันธ์ระหว่างอำนาจและสถานะต่อความสามารถในการเข้าใจทัศนะผู้อื่น ผู้วิจัยคาดว่าน่าจะได้รับผลกระทบจากข้อจำกัดของงานจับคู่คำคุณศัพท์เช่นเดียวกับที่ได้อภิปรายไว้ในสมมติฐานข้อที่ 1 และ 2 ทำให้แต่ละกลุ่มเงื่อนไขมีค่าความผิดพลาดมาตรฐานสูงจนความแตกต่างระหว่างกลุ่มไม่ถึงระดับนัยสำคัญ อย่างไรก็ตาม จากตารางที่ 11 หากดูแนวโน้มของค่าเฉลี่ยในแต่ละกลุ่มเงื่อนไขแล้ว ผู้วิจัยตั้งข้อสังเกตว่า กลุ่มที่มีทั้งอำนาจและสถานะสูง ( $M = .51$ ) มีความสามารถในการเข้าใจทัศนะผู้อื่นมากกว่ากลุ่มที่มีสถานะสูงเพียงอย่างเดียว ( $M = .47$ ) ซึ่งขัดกับทฤษฎีที่คาดว่าอำนาจและสถานะมีผลตรงข้ามกันต่อความสามารถในการเข้าใจทัศนะผู้อื่น เนื่องจากอำนาจส่งเสริมความสนใจต่อตัวเอง ในขณะที่สถานะส่งเสริมความสนใจต่อผู้อื่น (Blader & Chen, 2014; Blader et al., 2016) เป็นไปได้ว่า ความสนใจ

ต่อตัวเองและผู้อื่นมีบทบาทสำคัญในการเข้าใจความคิดมุมมองของผู้อื่น โดยชี้แนะให้บุคคลเกิดความตระหนักถึงความแตกต่างระหว่างมุมมองของตนกับมุมมองของผู้อื่น หากบุคคลไม่สามารถแยกแยะที่มาของความคิดได้ ก็อาจนำไปสู่การคิดไปเองหรือคิดเข้าข้างตนเองของบุคคลได้ (Singer & Lamm, 2009) การได้รับทั้งอำนาจและสถานะจึงอาจช่วยเสริมความสามารถในการเข้าใจทัศนะผู้อื่นได้มากกว่าการได้รับเพียงสถานะอย่างเดียว การศึกษาวิจัยเพิ่มเติมในอนาคตจึงมีความจำเป็นอย่างยิ่งเพื่อยืนยันข้อสังเกตดังกล่าว นอกจากนี้ อีกเหตุผลหนึ่งที่ผลการวิจัยนี้ไม่สอดคล้องกับงานวิจัยในอดีตคือ มิติของความสามารถในการเข้าใจทัศนะผู้อื่น จากงานของ Blader และคณะ (2016) ที่ได้ทดลองชี้งานวิจัยที่เกี่ยวข้องกับความสามารถในการเข้าใจทัศนะผู้อื่นด้วยงานรูปแบบที่แตกต่างกัน อันได้แก่ สถานการณ์จำลองการเจรจาซื้อขาย (Negotiation simulation), การตีความสถานการณ์หึงแหมม (Sarcasm), งานหมุนรูปในใจ (Spatial perspective taking), การตระหนักถึงอารมณ์รู้สึก (Emotional recognition) และการประเมินผลงานในการรับทัศนะผู้อื่น (Performance appraisal) ซึ่งทั้งหมดเป็นการวัดความสามารถ (Ability) ในขณะที่งานวิจัยนี้มีต้นแบบมาจากงานของ Bernstein และ Davis (1982) เป็นการวัดความแม่นยำ (Accuracy) จึงถือเป็นการวัดคนละมิติกัน ทำให้ผลการวิจัยออกมาไม่สอดคล้องกัน



## ตอนที่ 2: ผลการวิเคราะห์อิทธิพลของอำนาจและสถานะต่อการแพร่ทางอารมณ์

**สมมติฐานข้อที่ 3** กลุ่มตัวอย่างที่มีอำนาจสูงจะมีการแพร่ทางอารมณ์ต่ำกว่ากลุ่มตัวอย่างที่มีอำนาจต่ำ

**ผลการทดสอบ** ไม่สนับสนุนสมมติฐาน

**สมมติฐานข้อที่ 4** กลุ่มตัวอย่างที่มีสถานะสูงจะมีการแพร่ทางอารมณ์สูงกว่ากลุ่มตัวอย่างที่มีสถานะต่ำ

**ผลการทดสอบ** สนับสนุนสมมติฐาน

**สมมติฐานข้อที่ 6** อำนาจและสถานะมีอิทธิพลร่วมต่อการแพร่ทางอารมณ์

**ผลการทดสอบ** ไม่สนับสนุนสมมติฐาน

ผลการวิจัย พบว่า ไม่มีความแตกต่างในการแพร่ทางอารมณ์ระหว่างกลุ่มตัวอย่างที่มีอำนาจสูงและกลุ่มตัวอย่างที่มีอำนาจต่ำทั้งในอารมณ์สุข ( $p = .073$ ) โกรธ ( $p = .750$ ) เศร้า ( $p = .192$ ) และกลัว ( $p = .791$ ) ซึ่งไม่สนับสนุนสมมติฐานข้อที่ 3 อย่างไรก็ตาม กลุ่มตัวอย่างที่มีสถานะสูงจะมีค่าสหสัมพันธ์สูงกว่ากลุ่มตัวอย่างที่มีสถานะต่ำอย่างมีนัยสำคัญทางสถิติทั้งอารมณ์สุข ( $p < .01$ ) โกรธ ( $p < .01$ ) เศร้า ( $p < .001$ ) และกลัว ( $p < .01$ ) ซึ่งสนับสนุนสมมติฐานข้อที่ 4 สุดท้าย ไม่พบผลปฏิสัมพันธ์ระหว่างอำนาจและสถานะต่อการแพร่ทางอารมณ์ทั้งอารมณ์สุข ( $p = .450$ ) โกรธ ( $p = .108$ ) เศร้า ( $p = .108$ ) และกลัว ( $p = .156$ ) ซึ่งไม่สนับสนุนสมมติฐานข้อที่ 6

การอภิปรายผลการวิจัยที่ไม่สนับสนุนสมมติฐานข้อที่ 3 นั้นเป็นไปในทิศทางเดียวกับข้อสังเกตที่ได้อภิปรายไว้กับสมมติฐานข้อที่ 1 คือเรื่องผลการจัดกระทำตัวแปรสถานะแทรกซ้อนผลการจัดกระทำอำนาจ ทำให้ผลของอำนาจต่อการแพร่ทางอารมณ์ลดลงจนไม่ถึงระดับนัยสำคัญเช่นเดียวกัน เมื่อดูค่าเฉลี่ยของการแพร่ทางอารมณ์แล้ว แม้จะไม่มากถึงระดับนัยสำคัญ แต่ในเรื่องสี่อารมณ์ทั้ง 4 เรื่อง กลุ่มที่มีอำนาจสูง ( $M_{\text{สุข}} = .653, M_{\text{โกรธ}} = .405, M_{\text{เศร้า}} = .452$  และ  $M_{\text{กลัว}} = .621$ ) มีการแพร่ทางอารมณ์สูงกว่ากลุ่มที่มีอำนาจต่ำ ( $M_{\text{สุข}} = .536, M_{\text{โกรธ}} = .267, M_{\text{เศร้า}} = .290$  และ  $M_{\text{กลัว}} = .456$ ) ซึ่งมีทิศทางตรงข้ามกับสมมติฐานที่ผู้วิจัยตั้งไว้ ผู้วิจัยตั้งข้อสังเกตว่าค่าเฉลี่ยที่สูงกว่าอาจเป็นผลมาจากการจัดกระทำสถานะที่แทรกซ้อนด้วยเช่นกัน นอกจากนี้ ผลการวิจัยในงานนี้สนับสนุนผลการวิจัยของ Hsee และคณะ (1990) ที่ไม่พบอิทธิพลของอำนาจต่อคะแนนการแพร่ทางอารมณ์แบบรายงานตัวเอง แต่พบผลทางบวกในคะแนนแบบตัดสินด้วยกรรมการ อย่างไรก็ตาม ไม่สามารถใช้อธิบายสาเหตุของผลการวิจัยในงานนี้ได้ เพราะมีนิยามการแพร่ทางอารมณ์ที่แตกต่างกัน งานของ

Hsee วัดอารมณ์ความรู้สึกที่เพิ่มขึ้นหลังดูสื่อกระตุ้นอารมณ์ ไม่ใช่ความสอดคล้องทางอารมณ์ระหว่างผู้เล่าและผู้ฟังในงานนี้ ส่วนในงานของ Anderson และคณะ (2003) ที่พบอิทธิพลทางลบของอำนาจต่อการแพร่ทางอารมณ์ ซึ่งขัดแย้งกับผลการวิจัยนี้ ก็มีประเด็นการทดลองที่แตกต่างกัน โดยงานวิจัยดังกล่าวเปรียบเทียบระหว่างบุคคลที่มีอำนาจสูงกับบุคคลที่มีอำนาจต่ำคู่กัน ในขณะที่งานวิจัยนี้ศึกษาบุคคลที่มีอำนาจสูงและต่ำกับเป้าหมายที่ไม่มีความเกี่ยวข้องกัน จึงอาจเป็นสาเหตุให้ผลการวิจัยไม่สอดคล้องกันได้ อย่างไรก็ตาม ประเด็นเรื่องกลุ่มเป้าหมายในการศึกษาตัวแปรการแพร่ทางอารมณ์ควรได้รับการศึกษาวิจัยเพิ่มในอนาคต

อย่างไรก็ตาม ผลการวิจัยเป็นไปตามสมมติฐานข้อที่ 4 ที่ว่า สถานะช่วยเพิ่มการแพร่ทางอารมณ์ และยังสอดคล้องกับข้อสันนิษฐานที่ผู้วิจัยตั้งไว้ว่า เนื่องจากสถานะได้รับมาจากการรับรู้ความยอมรับจากผู้อื่น บุคคลที่มีสถานะสูงจึงมีแนวโน้มที่จะสนใจใส่ใจความรู้สึกของผู้อื่นมากกว่า (Blader & Chen, 2014; Blader et al., 2016) ส่งผลให้เกิดการรับอารมณ์ผ่านการแพร่ทางอารมณ์จากผู้เล่าเรื่องอารมณ์ต่าง ๆ ทั้งสุข เศร้า โกรธและกลัวได้ดีกว่า

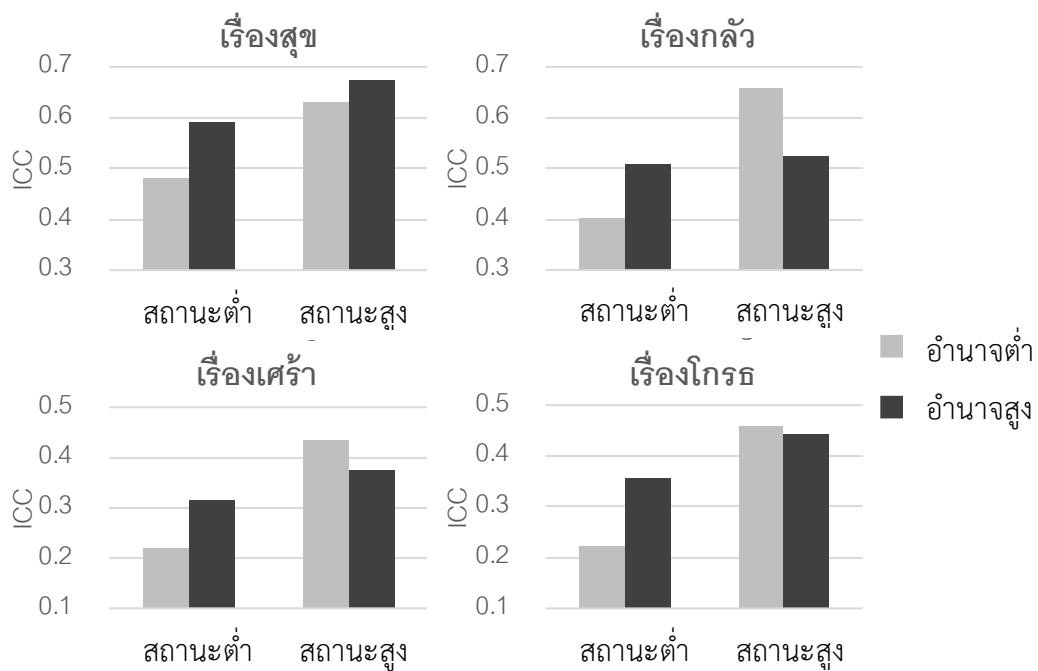
#### ตารางที่ 12

แสดงค่าเฉลี่ยและส่วนเบี่ยงเบนมาตรฐานของค่าสหสัมพันธ์ของการแพร่ทางอารมณ์ ( $N = 99$ )

เงื่อนไข	อำนาจ	สถานะ	การแพร่ทางอารมณ์							
			สุข		โกรธ		เศร้า		กลัว	
			<i>M</i>	<i>SD</i>	<i>M</i>	<i>SD</i>	<i>M</i>	<i>SD</i>	<i>M</i>	<i>SD</i>
1	สูง	สูง	.675	.152	.374	.275	.445	.249	.525	.362
2	สูง	ต่ำ	.590	.225	.314	.216	.358	.206	.509	.286
3	ต่ำ	สูง	.631	.171	.436	.166	.459	.206	.658	.272
4	ต่ำ	ต่ำ	.482	.271	.221	.279	.222	.258	.403	.313

สุดท้าย ผลการวิจัยที่ไม่มีสนับสนุนสมมติฐานข้อที่ 6 พบว่า ในเรื่องสื่ออารมณ์ทั้ง 4 เรื่องไม่มีปฏิสัมพันธ์ระหว่างอำนาจและสถานะต่อการแพร่ทางอารมณ์ อย่างไรก็ตาม จากตารางที่ 12 เมื่อดูค่าเฉลี่ยในแต่ละกลุ่มเงื่อนไข พบว่า ในเรื่องสื่ออารมณ์สุข ( $M_{\text{สุข}} = .675$ ) กลุ่มที่มีทั้งอำนาจและสถานะ มีค่าสหสัมพันธ์ระหว่างผู้เล่าและผู้ฟังมากกว่ากลุ่มที่มีสถานะสูงเพียงอย่างเดียว ( $M_{\text{สุข}} = .631$ ) แต่เรื่องสื่ออารมณ์โกรธ เศร้าและกลัว พบผลที่ตรงข้ามกัน คือ กลุ่มที่มีสถานะสูงเพียงอย่างเดียว ( $M_{\text{โกรธ}} = .436$ ,  $M_{\text{เศร้า}} = .459$  และ  $M_{\text{กลัว}} = .658$ ) มีค่าสหสัมพันธ์ระหว่างผู้เล่าและผู้ฟังมากกว่ากลุ่มที่มีทั้งอำนาจและสถานะ ( $M_{\text{โกรธ}} = .374$ ,  $M_{\text{เศร้า}} = .445$  และ  $M_{\text{กลัว}} = .525$ ) (ดูตารางที่ 12) ผู้วิจัยตั้งข้อสังเกตว่า ผลของอำนาจและสถานะร่วมกันส่งเสริมการแพร่ทางอารมณ์จนเทียบเท่าหรือมากกว่า

ผลของสถานะเพียงอย่างเดียว ทั้งที่อำนาจและสถานะมีผลตรงข้ามกัน ซึ่งข้อสังเกตนี้มีแนวโน้มที่คล้ายคลึงกับที่ผู้วิจัยได้อภิปรายไว้ในสมมติฐานข้อที่ 5 ที่ทดสอบปฏิสัมพันธ์ระหว่างอำนาจและสถานะต่อความสามารถในการเข้าใจที่คนๆอื่น อย่างไรก็ตาม ผลงานวิจัยในครั้งนี้ไม่ถึงระดับนัยสำคัญ จึงไม่สามารถยืนยันข้อสังเกตของผู้วิจัยให้ชัดเจนได้ อีกทั้งยังขาดงานวิจัยที่ศึกษาความเข้าใจเข้าใจผู้อื่นในองค์ประกอบทางอารมณ์ จึงจำเป็นต้องนำการแพร่ทางอารมณ์เป็นตัวแปรหลักในการวิจัยเพิ่มเติม



ภาพที่ 7. กราฟแท่งแสดงค่าเฉลี่ยของค่าสหสัมพันธ์ระหว่างผู้เล่าและผู้ฟังเรื่องสี่อารมณ์ 4 อารมณ์ ในแต่ละกลุ่มเงื่อนไข ( $N = 99$ )



## บทที่ 5

### สรุปผลการวิจัย และข้อเสนอแนะ

#### วัตถุประสงค์การวิจัย

เพื่อศึกษาอิทธิพลของอำนาจและสถานะต่อความเข้าใจผู้อื่น ผ่านตัวแปรความสามารถในการเข้าใจทัศนคติผู้อื่นและตัวแปรการแพร่ทางอารมณ์

#### สมมติฐานการวิจัย

- |                  |  |
|------------------|--|
| สมมติฐานข้อที่ 1 | กลุ่มตัวอย่างที่มีอำนาจสูงจะมีความสามารถในการเข้าใจทัศนคติผู้อื่นต่ำกว่ากลุ่มตัวอย่างที่มีอำนาจต่ำ |
| สมมติฐานข้อที่ 2 | กลุ่มตัวอย่างที่มีสถานะสูงจะมีความสามารถในการเข้าใจทัศนคติผู้อื่นสูงกว่ากลุ่มตัวอย่างที่มีสถานะต่ำ |
| สมมติฐานข้อที่ 3 | กลุ่มตัวอย่างที่มีอำนาจสูงจะมีการแพร่ทางอารมณ์ต่ำกว่ากลุ่มตัวอย่างที่มีอำนาจต่ำ                    |
| สมมติฐานข้อที่ 4 | กลุ่มตัวอย่างที่มีสถานะสูงจะมีการแพร่ทางอารมณ์สูงกว่ากลุ่มตัวอย่างที่มีสถานะต่ำ                    |
| สมมติฐานข้อที่ 5 | อำนาจและสถานะมีอิทธิพลร่วมต่อความสามารถในการเข้าใจทัศนคติผู้อื่น                                   |
| สมมติฐานข้อที่ 6 | อำนาจและสถานะมีอิทธิพลร่วมต่อการแพร่ทางอารมณ์  |

#### ระเบียบการวิจัย

##### 1. ประชากรและกลุ่มตัวอย่าง

กลุ่มตัวอย่างในการวิจัยคือ นิสิต ระดับปริญญาตรี จุฬาลงกรณ์มหาวิทยาลัย จำนวน 99 คน ในการคัดเลือกกลุ่มตัวอย่าง ผู้วิจัยใช้วิธีการเลือกกลุ่มตัวอย่างแบบ Convenience Sampling จากชั้นเรียนของคณะจิตวิทยา โดยขออาจารย์ผู้สอนเพื่อเข้าไปประกาศขอเข้าร่วมงานวิจัย การเข้าร่วมเป็นไปด้วยความสมัครใจและจะมีการมอบเงินค่าชดเชยเวลาให้แก่ผู้เข้าร่วมงานวิจัย จำนวน 300 บาท เมื่อได้กลุ่มตัวอย่างครบตามจำนวนที่ต้องการแล้ว ผู้วิจัยจะทำการจัดเรียงรายชื่อผู้เข้าร่วมการวิจัยแล้วแบ่งเข้าเงื่อนไข 4 กลุ่ม โดยระบุตัวเลข 1 ถึง 4 ให้แก่ผู้เข้าร่วมการวิจัยแบบสุ่ม

## 2. การเก็บรวบรวมข้อมูล

จัดทำเป็นแบบสอบถามชนิดออนไลน์ผ่านเว็บไซต์การสร้างแบบฟอร์มสำเร็จรูปของกูเกิ้ล (Google form) ทำการเก็บข้อมูลกับกลุ่มตัวอย่างทั้งหมดด้วยตนเอง โดยนัดหมายผู้ร่วมการทดลองให้มาตามวันและเวลาที่สะดวก ณ ห้อง 511 และ 512 ตึกจุฬาพัฒน์ 4

### การวิเคราะห์ข้อมูล

การวิเคราะห์ข้อมูลสถิติเชิงพรรณนาของกลุ่มตัวอย่าง และการวิเคราะห์ข้อมูลเบื้องต้น ทำการวิเคราะห์ความแปรปรวนพหุคูณแบบสองทาง (Two-way MANOVA) โดยผ่านโปรแกรมคอมพิวเตอร์สำเร็จรูป SPSS for Windows Version 24

### สรุปผลการวิจัย

1. ผลปฏิสัมพันธ์ระหว่างอำนาจและสถานะต่อความสามารถในการเข้าใจที่คนๆอื่นไม่ถึงระดับนัยสำคัญ ( $F(1, 95) = .002, p = .962, \text{Partial } \eta^2 = .000$ )
2. อิทธิพลหลักของอำนาจต่อความสามารถในการเข้าใจที่คนๆอื่น พบว่า กลุ่มตัวอย่างที่มีอำนาจสูง ( $M = .460$ ) มีโอกาสในการจับคู่ถูกมากกว่ากลุ่มตัวอย่างที่มีอำนาจต่ำ ( $M = .423$ ) ไม่ถึงระดับนัยสำคัญทางสถิติ ( $F(1, 95) = .502, p = .480, \text{Partial } \eta^2 = .005$ )
3. อิทธิพลหลักของสถานะต่อความสามารถในการเข้าใจที่คนๆอื่น พบว่า กลุ่มตัวอย่างที่มีสถานะสูง ( $M = .490$ ) มีโอกาสในการจับคู่ถูกมากกว่ากลุ่มตัวอย่างที่มีสถานะต่ำ ( $M = .393$ ) ไม่ถึงระดับนัยสำคัญทางสถิติ ( $F(1, 95) = 3.393, p = .069, \text{Partial } \eta^2 = .034$ )
4. ผลปฏิสัมพันธ์ระหว่างอำนาจและสถานะต่อการแพร่ทางอารมณ์ไม่ถึงระดับนัยสำคัญทั้งอารมณ์สุข ( $F(1, 95) = .557, p = .450, \text{Partial } \eta^2 = .006$ ) โกรธ ( $F(1, 95) = 2.632, p = .108, \text{Partial } \eta^2 = .027$ ) เศร้า ( $F(1, 95) = 2.627, p = .108, \text{Partial } \eta^2 = .027$ ) และกลัว ( $F(1, 95) = 2.042, p = .156, \text{Partial } \eta^2 = .021$ )
5. อิทธิพลหลักของอำนาจต่อการแพร่ทางอารมณ์ พบว่า ไม่มีความแตกต่างอย่างมีนัยสำคัญระหว่างกลุ่มอำนาจสูงและกลุ่มอำนาจต่ำทั้งอารมณ์สุข ( $F(1, 95) = 3.280, p = .073, \text{Partial } \eta^2 = .033$ ) โกรธ ( $F(1, 95) = .102, p = .073, \text{Partial } \eta^2 = .001$ ) เศร้า ( $F(1, 95) = 1.706, p = .192, \text{Partial } \eta^2 = .018$ ) และกลัว ( $F(1, 95) = .071, p = .791, \text{Partial } \eta^2 = .001$ )
6. อิทธิพลหลักของสถานะต่อการแพร่ทางอารมณ์ พบว่า กลุ่มตัวอย่างที่มีสถานะสูงจะมีค่าสหสัมพันธ์สูงกว่ากลุ่มตัวอย่างที่มีสถานะต่ำอย่างมีนัยสำคัญทางสถิติทั้งอารมณ์สุข ( $F(1, 95) = 7.685, p < .01, \text{Partial } \eta^2 = .075$ ) โกรธ ( $F(1, 95) = 8.298, p < .01, \text{Partial } \eta^2 = .075$ )

$\eta^2 = .080$ ) เศร้า ( $F(1, 95) = 12.202, p < .001, \text{Partial } \eta^2 = .114$ ) และกลัว ( $F(1, 95) = 7.043, p < .01, \text{Partial } \eta^2 = .069$ )

### ข้อจำกัดการวิจัย

1. การสุ่มกลุ่มตัวอย่างด้วยวิธีการเลือกแบบ Convenience sampling ทำให้กลุ่มตัวอย่างการวิจัยทั้งหมดเป็นนิสิตจากจุฬาลงกรณ์มหาวิทยาลัย ซึ่งอาจไม่สามารถอนุมานผลการวิจัยไปสู่ประชากรส่วนใหญ่ได้ทั้งหมด

2. กลุ่มคนที่ใช้ในการสร้างสื่อวิดีโอทัศนประกอบด้วยนักแสดงจำนวน 4 คน ซึ่งมีทักษะในการแสดงออกทางอารมณ์ไม่เท่ากัน ทำให้เกิดความแตกต่างในค่าเฉลี่ยของการแพร่ทางอารมณ์ในแต่ละเรื่องอย่างชัดเจน ( $M_{สุข} = .596, M_{โกรธ} = .337, M_{เศร้า} = .372$  และ  $M_{กลัว} = .540$ ) อาจส่งผลต่อสื่อวิดีโอทัศนสื่ออารมณ์ต่อกลุ่มตัวอย่างผู้รับชมได้ไม่เท่ากัน

3. การจัดการกระทำอำนาจและสถานะร่วมกัน และงานวัดการแพร่ทางอารมณ์เป็นงานวิจัยที่ผู้วิจัยคิดขึ้นมาใหม่ตามนิยามและภาวะสันนิษฐานของตัวแปร ยังขาดงานวิจัยรองรับ ทำให้อาจเกิดความคลาดเคลื่อนระหว่างผลการวิจัยกับความเป็นจริงได้

4. การแบ่งกลุ่มตัวอย่างเข้าเงื่อนไขต่าง ๆ ทั้งอำนาจและสถานะสูงต่ำ รวมถึงเงื่อนไขการจัดลำดับการทดลองจัดสุ่มลำดับ ทำให้จำนวนกลุ่มตัวอย่างแต่ละเงื่อนไขมีจำนวนน้อยลง ซึ่งอาจส่งผลให้ขนาดอิทธิพลและอำนาจของผลการวิจัยลดลง

### ข้อเสนอแนะจากการวิจัย

1. จากการตรวจสอบผลการจัดการกระทำอำนาจและสถานะ แสดงให้เห็นว่า การจัดการกระทำอำนาจและสถานะยังไม่ได้แยกจากกันโดยสิ้นเชิง เนื่องจากผู้ร่วมการทดลองจำเป็นต้องแบ่งเงิน ก่อนแล้วถึงจะได้รับการตอบรับจากสมาชิก ซึ่งเป็นลำดับของการจัดการกระทำที่ต่อเนื่องกัน ทำให้ผู้วิจัยไม่สามารถสลับการจัดการกระทำเพื่อจัดผลของลำดับได้ ในการออกแบบการจัดการกระทำอำนาจและสถานะในอนาคตจึงควรเป็นอิสระจากกัน

2. อารมณ์ความรู้สึกที่ใช้ในการวัดการแพร่ทางอารมณ์ ได้แก่ สุข (Joy) โกรธ (Anger) เศร้า (Sadness) และกลัว (Fear) ซึ่งผู้วิจัยเลือกมาจากการจัดประเภทอารมณ์ของ Ekman (1992) มีความไม่เท่าเทียมกันระหว่างอารมณ์ทางบวก (สุข) และอารมณ์ทางลบ (โกรธ, เศร้าและกลัว) อารมณ์ทางลบมีแนวโน้มที่จะส่งผลให้เกิดการแพร่ทางอารมณ์มากกว่าอารมณ์ทางบวก (Anderson, Keltner, & John, 2003; Schoenewolf, 1990) ดังนั้น ควรเลือกประเภทของอารมณ์ทางบวกและทางลบให้มีจำนวนเท่า ๆ กัน ซึ่งอาจเลือกอารมณ์ ตื่นเต้น (Excitement) และประหลาดใจ (Awe) มาเพิ่ม (Ekman, 1992)

3. สำหรับการศึกษาการแพร่ทางอารมณ์ในอนาคต ควรมีการวัดอารมณ์ก่อนเริ่มการทดลองของกลุ่มตัวอย่าง (Baseline) เพื่อควบคุมอิทธิพลของอารมณ์ความรู้สึกที่มีมาก่อนของผู้ร่วมการทดลองที่อาจแทรกซ้อนอารมณ์ความรู้สึกหลังดูวิดีโอที่เสนออารมณ์ได้

4. วิธีการวัดการแพร่ทางอารมณ์ด้วยใช้วิดีโอที่เสนออารมณ์ร่วมกับมาตรวัดความรู้สึกทางบวกและความรู้สึกทางลบ เพื่อวัดความสัมพันธ์ระหว่างผู้เล่าและผู้ฟัง เป็นวิธีการวัดการแพร่ทางอารมณ์แบบใหม่ที่ผู้วิจัยคิดขึ้นเพื่อใช้ในงานวิจัยนี้ มีการตรวจสอบคุณภาพของเครื่องมือแค่การวัดความตรงเชิงสอดคล้อง (Convergent validity) และความตรงเชิงแบ่งแยก (Discriminant validity) เท่านั้น ควรมีการวัดความตรงร่วมกับมาตรวัดตัวแปรอื่นที่เกี่ยวข้อง เช่น ความฉลาดทางอารมณ์ (EQ) หรือมีการวัดกับกลุ่มตัวอย่างที่มีการแพร่ทางอารมณ์สูงหรือต่ำอย่างชัดเจน (Known-Group Method) เพิ่มเติม

5. งานจับคู่คำคุณศัพท์ที่ใช้ในการวัดความสามารถในการเข้าใจทัศนะผู้อื่นควรมีจำนวนคู่ระหว่างรายการคำกับเจ้าของมากกว่า 4 คู่ขึ้นไป เพื่อลดช่องว่างของคะแนนการจับคู่ เนื่องจากในงานจับคู่ หากจับคู่ผิดเพียงคู่เดียว จะถือว่าผิดสองคู่ทันที ทำให้ระยะห่างระหว่างคะแนนเต็มกับคะแนนลำดับถัดมา มีระยะห่างเป็น 2 เท่าของระยะห่างปกติเสมอ เห็นได้จากในงานนี้ ระยะห่างระหว่างจับคู่ถูกต้อง 4 คู่หรือ 100% กับจับคู่ถูก 2 คู่หรือ 50% ห่างกัน 50% เมื่อเทียบกับระยะห่างระหว่างผิดหมดเลยหรือ 0% กับจับคู่ถูก 1 คู่หรือ 25% ห่างกัน 25% ทำให้เกิดการกระจายของข้อมูลไม่เท่ากัน การแก้ไขปัญหาสามารถทำได้โดยเพิ่มจำนวนการจับคู่ขึ้นไปมากกว่า 4 คู่ขึ้นไปจะทำให้ช่องว่างดังกล่าวลดลง โดยเมื่อเพิ่มเป็น 5 คู่ ช่องว่างจะเหลือ 40%, 6 คู่ จะเหลือ 33.33% หรือ 7 คู่จะเหลือ 28.57%

#### ประโยชน์ที่ได้รับจากงานวิจัย

1. งานวัดการแพร่ทางอารมณ์ด้วยใช้วิดีโอที่เสนออารมณ์ร่วมกับ มาตรวัดความรู้สึกทางบวกและความรู้สึกทางลบ เป็นวิธีการวัดแบบใหม่ที่มีแนวโน้มในการวัดปรากฏการณ์การแพร่ทางอารมณ์ได้อย่างใกล้เคียงตามนิยาม ถือเป็นแนวทางใหม่ในการศึกษาวิจัยตัวแปรการแพร่ทางอารมณ์ในอนาคต

2. จากผลการวิจัยที่ว่า สถานะเพิ่มการแพร่ทางอารมณ์ สามารถนำไปประยุกต์ใช้ในบริบททางสังคม เพื่อเพิ่มความเข้าใจผู้อื่นได้ ตัวอย่างเช่น ในองค์กรการทำงาน การสร้างกิจกรรมที่ทำให้พนักงานได้แสดงความคิดเห็นทางบวก หรือการยอมรับต่อเพื่อนร่วมงาน สามารถส่งเสริมให้เกิดแนวโน้มในการรับเอาอารมณ์ความรู้สึกได้มากขึ้น ซึ่งนำไปสู่การจัดการความขัดแย้งและเพิ่มความสัมพันธ์ระหว่างพนักงานในองค์กรอีกด้วย

## รายการอ้างอิง

### ภาษาไทย

หยกฟ้า อิศรานนท์. (2551). อิทธิพลของบุคลิกภาพแบบหลงตนเอง และความไม่ สอดคล้องระหว่าง การเห็นคุณค่าแห่งตนโดยนัยและการเห็น คุณค่าแห่งตนที่รับรู้ ต่อสุขภาวะทางจิต : การ วิเคราะห์ อิทธิพลของตัวแปรกำกับและตัวแปรส่งผ่าน. (วิทยานิพนธ์ปริญญาโทบริหารธุรกิจ), จุฬาลงกรณ์มหาวิทยาลัย.

### ภาษาอังกฤษ

- Anderson, C., Keltner, D., & John, O. P. (2003). Emotional convergence between people over time. *Journal of personality and social psychology*, 84(5), 1054.
- Batson, C. D. (2009). These things called empathy: eight related but distinct phenomena. *Basic and Applied Social Psychology*, 3(1), 1-19.
- Blader, S. L., & Chen, Y.-R. (2012). Differentiating the effects of status and power: A justice perspective. *Journal of personality and social psychology*, 102(5), 994.
- Blader, S. L., & Chen, Y.-R. (2014). What's in a name? Status, power, and other forms of social hierarchy. *The psychology of social status*, 71-95.
- Blader, S. L., Shirako, A., & Chen, Y.-R. (2016). Looking out from the top: Differential effects of status and power on perspective taking. *Personality and Social Psychology Bulletin*, 42(6), 723-737.
- Bock, E. M., & Hosser, D. (2014). Empathy as a predictor of recidivism among young adult offenders. *Psychology, Crime & Law*, 20(2), 101-115.
- Bradley, J. V. (1958). Complete counterbalancing of immediate sequential effects in a Latin square design. *Journal of the American Statistical Association*, 53(282), 525-528.
- Bruneau, E. G., Cikara, M., & Saxe, R. (2015). Minding the gap: Narrative descriptions about mental states attenuate parochial empathy. *PloS one*, 10(10), e0140838.

- Chen, S., Lee-Chai, A. Y., & Bargh, J. A. (2001). Relationship orientation as a moderator of the effects of social power. *Journal of personality and social psychology*, 80(2), 173.
- Chrysikou, E. G., & Thompson, W. J. (2016). Assessing cognitive and affective empathy through the Interpersonal Reactivity Index: An argument against a two-factor model. *Assessment*, 23(6), 769-777.
- Cohen, J. (1992). A power primer. *Psychological bulletin*, 112(1), 155.
- Cox, C. L., Uddin, L. Q., Di Martino, A., Castellanos, F. X., Milham, M. P., & Kelly, C. (2011). The balance between feeling and knowing: affective and cognitive empathy are reflected in the brain's intrinsic functional dynamics. *Social cognitive and affective neuroscience*, 7(6), 727-737.
- Cuff, B. M., Brown, S. J., Taylor, L., & Howat, D. J. (2016). Empathy: a review of the concept. *Emotion Review*, 8(2), 144-153.
- Davis, M. H. (1980). A multidimensional approach to individual differences in empathy.
- Dubois, D., Rucker, D. D., & Galinsky, A. D. (2015). Social class, power, and selfishness: When and why upper and lower class individuals behave unethically. *Journal of personality and social psychology*, 108(3), 436.
- Dvash, J., & Shamay-Tsoory, S. G. (2014). Theory of mind and empathy as multidimensional constructs: Neurological foundations. *Topics in Language Disorders*, 34(4), 282-295.
- Ekman, P. (1992). An argument for basic emotions. *Cognition & emotion*, 6(3-4), 169-200.
- Fast, N. J., Halevy, N., & Galinsky, A. D. (2012). The destructive nature of power without status. *Journal of Experimental Social Psychology*, 48(1), 391-394.
- Fragale, A. R., Overbeck, J. R., & Neale, M. A. (2011). Resources versus respect: Social judgments based on targets' power and status positions. *Journal of Experimental Social Psychology*, 47(4), 767-775.
- French, G., & Raven, B. (1959). The Base of Social Power, Cartwright, D. *Studies in Social Power*.

- Galinsky, A. D., Magee, J. C., Inesi, M. E., & Gruenfeld, D. H. (2006). Power and perspectives not taken. *Psychological science*, 17(12), 1068-1074.
- Gordon, A. M., & Chen, S. (2013). Does power help or hurt? The moderating role of self-other focus on power and perspective-taking in romantic relationships. *Personality and Social Psychology Bulletin*, 39(8), 1097-1110.
- Harari, H., Shamay-Tsoory, S. G., Ravid, M., & Levkovitz, Y. (2010). Double dissociation between cognitive and affective empathy in borderline personality disorder. *Psychiatry research*, 175(3), 277-279.
- Henrich, J., & Gil-White, F. J. (2001). The evolution of prestige: Freely conferred deference as a mechanism for enhancing the benefits of cultural transmission. *Evolution and human behavior*, 22(3), 165-196.
- Hoffman, M. L. (2001). *Empathy and moral development: Implications for caring and justice*: Cambridge University Press.
- Hsee, C. K., Hatfield, E., Carlson, J. G., & Chemtob, C. (1990). The effect of power on susceptibility to emotional contagion. *Cognition and emotion*, 4(4), 327-340.
- Inesi, M. E., Gruenfeld, D. H., & Galinsky, A. D. (2012). How power corrupts relationships: Cynical attributions for others' generous acts. *Journal of Experimental Social Psychology*, 48(4), 795-803.
- Kraus, M. W., & Keltner, D. (2009). Signs of socioeconomic status: A thin-slicing approach. *Psychological science*, 20(1), 99-106.
- Kruger, J., & Dunning, D. (1999). Unskilled and unaware of it: how difficulties in recognizing one's own incompetence lead to inflated self-assessments. *Journal of personality and social psychology*, 77(6), 1121.
- Lammers, J., Galinsky, A. D., Gordijn, E. H., & Otten, S. (2012). Power increases social distance. *Social Psychological and Personality Science*, 3(3), 282-290.
- Magee, J. C., & Galinsky, A. D. (2008). 8 Social Hierarchy: The self-reinforcing nature of power and status. *Academy of Management Annals*, 2(1), 351-398.
- Magee, J. C., & Smith, P. K. (2013). The social distance theory of power. *Personality and Social Psychology Review*, 17(2), 158-186.
- Schoenewolf, G. (1990). Emotional contagion: Behavioral induction in individuals and groups. *Modern Psychoanalysis*.

- Sherman, G. D., Lerner, J. S., Renshon, J., Ma-Kellams, C., & Joel, S. (2015). Perceiving others' feelings: the importance of personality and social structure. *Social Psychological and Personality Science*, 6(5), 559-569.
- Sidanius, J., Kteily, N., Sheehy-Skeffington, J., Ho, A. K., Sibley, C., & Duriez, B. (2013). You're inferior and not worth our concern: The interface between empathy and social dominance orientation. *Journal of personality*, 81(3), 313-323.
- Singer, T., & Lamm, C. (2009). The social neuroscience of empathy. *Annals of the New York Academy of Sciences*, 1156(1), 81-96.
- Tost, L. P., Gino, F., & Larrick, R. P. (2012). Power, competitiveness, and advice taking: Why the powerful don't listen. *Organizational Behavior and Human Decision Processes*, 117(1), 53-65.
- Vanman, E. J. (2016). The role of empathy in intergroup relations. *Current Opinion in Psychology*, 11, 59-63.
- Watson, D., Clark, L. A., & Tellegen, A. (1988). Development and validation of brief measures of positive and negative affect: the PANAS scales. *Journal of personality and social psychology*, 54(6), 1063.
- Weijters, B., Cabooter, E., & Schillewaert, N. (2010). The effect of rating scale format on response styles: The number of response categories and response category labels. *International Journal of Research in Marketing*, 27(3), 236-247.





ภาคผนวก

จุฬาลงกรณ์มหาวิทยาลัย  
**CHULALONGKORN UNIVERSITY**

## ภาคผนวก ก

ผลการพิจารณาอนุมัติจริยธรรมการวิจัย จากคณะกรรมการพิจารณาจริยธรรมการวิจัยในคน  
กลุ่มสหสถาบัน ชุดที่ 1 จุฬาลงกรณ์มหาวิทยาลัย

AF 01-12

 คณะกรรมการพิจารณาจริยธรรมการวิจัยในคน กลุ่มสหสถาบัน ชุดที่ 1 จุฬาลงกรณ์มหาวิทยาลัย  
254 อาคารจามจุรี 1 ชั้น 2 ถนนพญาไท เขตปทุมวัน กรุงเทพฯ 10330  
โทรศัพท์/โทรสาร: 0-2218-3202 E-mail: eccu@chula.ac.th

COA No. 126/2561

**ใบรับรองโครงการวิจัย**

โครงการวิจัยที่ 094.1/61 : อธิปไตยของอำนาจและสถานะต่อความเข้าใจผู้อื่น : ความสามารถในการเข้าใจตนเองและการแพร่ทางอารมณ์

ผู้วิจัยหลัก : นายณัฐพัชร สิมะรังษณภูมิ

หน่วยงาน : คณะจิตวิทยา จุฬาลงกรณ์มหาวิทยาลัย

คณะกรรมการพิจารณาจริยธรรมการวิจัยในคน กลุ่มสหสถาบัน ชุดที่ 1 จุฬาลงกรณ์มหาวิทยาลัย ได้พิจารณา โดยใช้หลัก ของ The International Conference on Harmonization – Good Clinical Practice (ICH-GCP) อนุมัติให้ดำเนินการศึกษาวิจัยเรื่องดังกล่าวได้

ลงนาม  ลงนาม   
(รองศาสตราจารย์ นายแพทย์ปริดา ทิศนประดิษฐ) (ผู้ช่วยศาสตราจารย์ ดร.เนันทรี ชัยชนะวงศาโรจน์)  
ประธาน กรรมการและเลขานุการ

วันที่รับรอง : 28 พฤษภาคม 2561 วันหมดอายุ : 27 พฤษภาคม 2562

เอกสารที่คณะกรรมการรับรอง

- 1) โครงการวิจัย
- 2) ข้อมูลสำหรับกลุ่มประชากรหรือผู้มีส่วนร่วมในการวิจัยและใบยินยอมของกลุ่มประชากรหรือผู้มีส่วนร่วมในการวิจัย
- 3) ผู้วิจัย  เลขที่โครงการวิจัย 094.1/61
- 4) แบบสอบถาม วันที่รับรอง 28 พ.ค. 2561  
วันหมดอายุ 27 พ.ค. 2562

เงื่อนไข

1. ข้าพเจ้ารับทราบว่าเป็นการคิดจริยธรรม หากดำเนินการเก็บข้อมูลการวิจัยก่อนได้รับการอนุมัติจากคณะกรรมการพิจารณาจริยธรรมการวิจัยฯ
2. หากใบรับรองโครงการวิจัยหมดอายุ การดำเนินการวิจัยต้องยุติ เมื่อต้องการต่ออายุต้องขออนุมัติใหม่ล่วงหน้าไม่ต่ำกว่า 1 เดือน พร้อมส่งรายงานความก้าวหน้าการวิจัย
3. ต้องดำเนินการวิจัยตามที่ระบุไว้ในโครงการวิจัยอย่างเคร่งครัด
4. ใช้เอกสารข้อมูลสำหรับกลุ่มประชากรหรือผู้มีส่วนร่วมในการวิจัย ใบยินยอมของกลุ่มประชากรหรือผู้มีส่วนร่วมในการวิจัย และเอกสารเชิญเข้าร่วมวิจัย (ถ้ามี) เฉพาะที่ประทับตราคณะกรรมการเท่านั้น
5. หากเกิดเหตุการณ์ไม่พึงประสงค์ร้ายแรงในสถานที่เก็บข้อมูลหรือขออนุมัติจากคณะกรรมการ ต้องรายงานคณะกรรมการภายใน 5 วันทำการ
6. หากมีการเปลี่ยนแปลงการดำเนินการวิจัย ให้ส่งคณะกรรมการพิจารณาจริยธรรมรับรองก่อนดำเนินการ
7. โครงการวิจัยไม่เกิน 1 ปี ส่งแบบรายงานสิ้นสุดโครงการวิจัย (AF 03-12) และบทคัดย่อผลการวิจัยภายใน 30 วัน เมื่อโครงการวิจัยเสร็จสิ้น สำหรับโครงการวิจัยที่เป็นวิทยานิพนธ์ให้ส่งบทคัดย่อผลการวิจัย ภายใน 30 วัน เมื่อโครงการวิจัยเสร็จสิ้น

## ภาคผนวก ข

## ตัวอย่างมาตรวัดความรู้สึกทางบวกและ ความรู้สึกทางลบ

**คำชี้แจง** โปรดพิจารณาคำที่แสดงความรู้สึกในแต่ละข้อ แล้วใส่ตัวเลขในช่องคำตอบ ให้**ตรงกับความรู้สึกโดยทั่วไป**ของท่านมากที่สุด (โปรดตอบให้ครบทุกข้อ)

ความหมายของหมายเลขคำตอบ

0 = ไม่รู้สึกเลย

1 = รู้สึกเล็กน้อยมาก

2 = รู้สึกเล็กน้อย

3 = รู้สึกปานกลาง

4 = รู้สึกมาก

5 = รู้สึกมากที่สุด

ตัวอย่างการตอบ

2	หดหู่
---	-------

หากท่านรู้สึกว่ โดยทั่วไป คำว่า “หดหู่” เป็นคำที่แสดงความรู้สึกของท่านได้**มากที่สุด** ให้ใส่**เลข 5** ในช่องสี่เหลี่ยมหน้าคำว่า “หดหู่”

หากท่านรู้สึกว่ โดยทั่วไป คำว่า “หดหู่” เป็นคำที่แสดงความรู้สึกของท่านได้**เล็กน้อย** ให้ใส่**เลข 2** ในช่องสี่เหลี่ยมหน้าคำว่า “หดหู่”

หากท่านรู้สึกว่ โดยทั่วไป คำว่า “หดหู่” เป็นคำที่แสดงความรู้สึกของท่าน**ไม่ได้เลย** ให้ใส่**เลข 0** ในช่องสี่เหลี่ยมหน้าคำว่า “หดหู่”

	สดใส
	กระวนกระวาย
	สุขใจ
	เครียด
	เศร้าโศก
	เข้มแข็ง
	ภูมิใจ

	สับสน
	เสียใจ
	กลัว
	ตื่นตัว
	สนุกสนาน
	ดีใจ
	ยินดี

	หวาดกลัว
	ว้าวุ่น
	รำเริง
	ไม่สบายใจ
	ซีมเศร้า
	เปี่ยมไปด้วยพลัง



## ภาคผนวก ง

ภาพตัวอย่างจากวิดีโอทัศนสื่ออารมณ์  
อารมณ์สุข (Happy)



อารมณ์โกรธ (Anger)



อารมณ์เศร้า (Sad)



อารมณ์กลัว (Fear)



## ภาคผนวก จ

## คำตอบมาตรฐานวัดความรู้สึกทางบวกและ ความรู้สึกทางลบของผู้เล่าเรื่อง

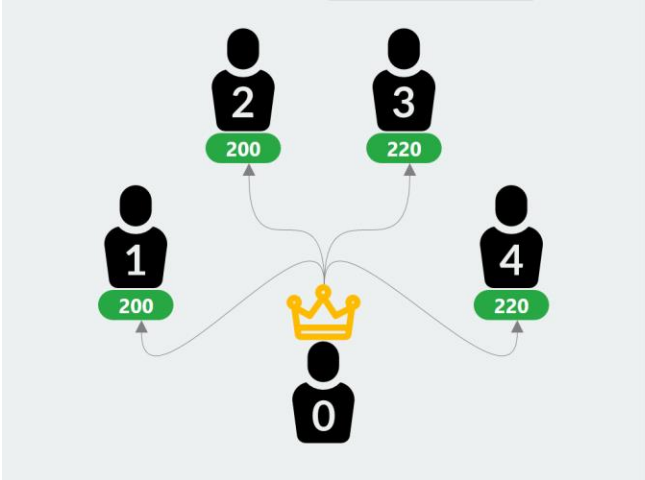
อารมณ์สุข	อารมณ์โกรธ	อารมณ์เศร้า	อารมณ์กลัว
4	0	0	0
1	2	0	3
4	0	0	0
1	3	4	4
0	4	0	1
2	0	0	0
2	0	0	0
4	0	1	4
0	4	4	3
0	0	0	4
3	2	0	1
3	0	0	0
5	0	0	0
4	0	0	0
0	1	0	4
1	2	2	3
4	0	0	0
1	3	2	5
0	3	0	1
4	2	0	0

## รายการคำคุณศัพท์ของผู้เล่าเรื่อง

อารมณ์สุข	อารมณ์โกรธ	อารมณ์เศร้า	อารมณ์กลัว
1. มุ่งมั่น	1. ช่างคิด	1. ใจร้อน	1. จริงจัง
2. รักสบาย	2. เจียบขริ่ม	2. ขี้กังวล	2. ช่างสังเกต
3. เป็นมิตร	3. คาดเดายาก	3. ใจดี	3. ใจดี
4. กล้าแสดงออก	4. อารมณ์ร้อน	4. ขี้สงสาร	4. สุดโต่ง

## ภาคผนวก ฉ

ภาพตัวอย่างจากโปรแกรมจำลองสถานการณ์การทำงานเป็นทีม

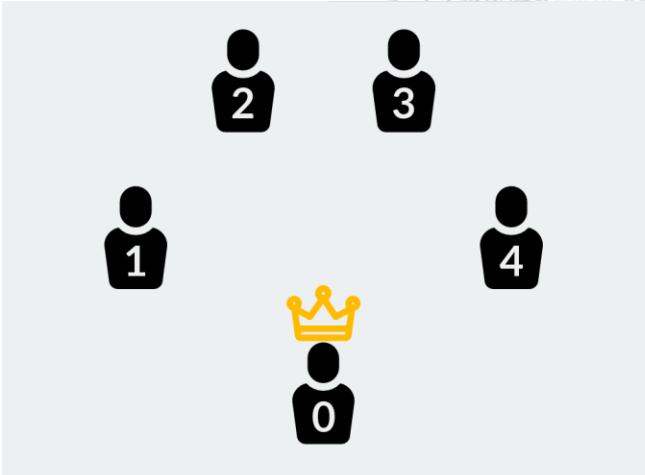


### ผลการประเมิน

สรุปผลการประเมินจำนวนเงินที่ท่านแบ่งให้สมาชิกทุกคน

0	>>	1	200 บาท	ยอมรับ
0	>>	2	200 บาท	ยอมรับ
0	>>	3	220 บาท	ยอมรับ
0	>>	4	220 บาท	ยอมรับ

ถัดไป



### ผลการสุ่มเลือกหัวหน้ากลุ่ม

ท่านถูกเลือกให้เป็นหัวหน้ากลุ่มในการทดลองนี้

ท่านได้รับสิทธิ์ในการแบ่งเงินให้แก่สมาชิกทุกคน รวมถึงตัวท่านเองด้วย

ถัดไป

เลือกเงื่อนไขการทดลอง

1

2

3

4

URL: <https://power-and-status.herokuapp.com>



### ประวัติผู้เขียนวิทยานิพนธ์

นายณัฐพัชร์ สิมะรังษฤษฎ์ เกิดเมื่อวันที่ 5 กันยายน พ.ศ. 2534 เป็นคนกรุงเทพฯแต่กำเนิด สำเร็จการศึกษาระดับปริญญาตรี คณะจิตวิทยา จุฬาลงกรณ์มหาวิทยาลัย ในปีการศึกษา 2555 และได้เข้าศึกษาต่อในระดับปริญญาโท สาขาวิชาจิตวิทยาสังคม คณะจิตวิทยา จุฬาลงกรณ์มหาวิทยาลัย ตั้งแต่ปี 2559 เป็นต้นมา

สำหรับผู้ที่สนใจสอบถามข้อมูลเพิ่มเติมเกี่ยวกับเนื้อหาในวิทยานิพนธ์เล่มนี้ สามารถติดต่อผู้เขียนวิทยานิพนธ์ได้ที่ email: [nattapat.sima@gmail.com](mailto:nattapat.sima@gmail.com)

