

บทที่ 4

ผลการวิเคราะห์ข้อมูล

การวิจัยเรื่องแนวทางในการจัดเตรียมที่อยู่อาศัยสำหรับผู้สูงอายุในครั้ง นี้ เป็นการวิจัยเฉพาะกรณีศึกษา คือ กลุ่มผู้สูงอายุซึ่งเป็นสมาชิกชมรมอยู่วัย-ชีวีเป็นสุข ได้ทำการเก็บรวบรวมข้อมูลจากกลุ่มเป้าหมายที่มีอายุตั้งแต่ 50 ปีขึ้นไป โดยเก็บแบบสอบถามจากจำนวนตัวอย่าง 260 ตัวอย่าง

โดยในการวิเคราะห์นี้ จะนำเสนอผลการวิเคราะห์ออกเป็น 2 ส่วนหลัก ๆ ตามวัตถุประสงค์ คือ

ส่วนที่ 1

- 4.1 สภาพทางสังคม เศรษฐกิจ และสภาพการดำเนินชีวิตทางสังคมของผู้สูงอายุสมาชิกชมรมอยู่วัย-ชีวีเป็นสุข
 - 4.1.1 สภาพทั่วไปของกลุ่มตัวอย่าง
 - 4.1.2 สภาพทางสังคม
 - 4.1.3 สภาพทางเศรษฐกิจ
 - 4.1.4 สภาพการดำเนินชีวิตทางสังคม
 - 4.1.4.1 สภาพสุขภาพ
 - 4.1.4.2 ความถี่ในการการทำกิจกรรมต่าง ๆ
 - 4.1.4.3 สภาพที่อยู่อาศัย
 - 4.1.4.4 สภาพการอยู่อาศัย
 - 4.1.4.5 ปัญหาที่อยู่อาศัย
 - 4.1.4.6 ความคิดเรื่องการย้ายจากที่อยู่อาศัยปัจจุบัน

ส่วนที่ 2

- 4.2 ความคิดเห็นของผู้สูงอายุซึ่งเป็นสมาชิกชมรมอยู่วัย-ชีวีเป็นสุขต่อที่อยู่อาศัยสำหรับผู้สูงอายุ
 - 4.2.1 ความคิดเห็นเกี่ยวกับที่อยู่อาศัยสำหรับผู้สูงอายุ
 - 4.2.2 ความคิดเห็นเกี่ยวกับชุมชนผู้สูงอายุ

ส่วนที่ 1

4.1 สภาพทางสังคม เศรษฐกิจ และสภาพการดำเนินชีวิตทางสังคมของผู้สูงอายุสมาชิกชมรม อยู่ร้อยปี-ชีวิตเป็นสุข

4.1.1 สภาพทั่วไปของกลุ่มตัวอย่าง

เพศ กลุ่มตัวอย่างส่วนใหญ่เป็นหญิง ร้อยละ 63.8 (แสดงในตารางที่ 4-1) มีอายุตั้งแต่ 50-86 ปี ซึ่งส่วนใหญ่มีอายุระหว่าง 60-69 ปี ร้อยละ 50.4 รองลงมาคืออายุระหว่าง 50-59 ปี ร้อยละ 25 70-79 ปี ร้อยละ 19.2 และ 80 ปีขึ้นไป ร้อยละ 2.7 ตามลำดับ (แสดงในตารางที่ 4-2)

ตารางที่ 4-1 แสดงจำนวนและร้อยละของกลุ่มตัวอย่าง จำแนกตามเพศ

เพศ	จำนวน	ร้อยละ
หญิง	166	63.8
ชาย	94	36.2
รวม	260	100.0

ตารางที่ 4-2 แสดงจำนวนและร้อยละของกลุ่มตัวอย่าง จำแนกตามอายุ

อายุ	จำนวน	ร้อยละ
อายุ 50-59 ปี	65	25.0
60-69 ปี	131	50.4
70-79 ปี	50	19.2
80 ปีขึ้นไป	7	2.7
ไม่ตอบ	7	2.7
รวม	260	100.0

4.1.2 สภาพทางสังคม

สถานภาพ 2 ใน 3 พบว่ามีสถานภาพสมรส ร้อยละ 63.8 รองลงมาคือ เป็นหม้าย ร้อยละ 18.5 โสด ร้อยละ 16.5 และแยกกันอยู่ ร้อยละ 1.2 ตามลำดับ (แสดงในตารางที่ 4-3) ผู้สูงอายุกลุ่มตัวอย่างส่วนใหญ่มีบุตร ร้อยละ 76.2 เฉลี่ยจำนวนบุตร 2-3 คน (แสดงในตารางที่ 4-4)

ตารางที่ 4-3 แสดงจำนวนและร้อยละของกลุ่มตัวอย่าง จำแนกตามสถานภาพ

สถานภาพ		จำนวน	ร้อยละ
สถานภาพ	โสด	43	16.5
	สมรส	166	63.8
	หม้าย	48	18.5
	แยกกันอยู่	3	1.2
รวม		260	100.0

ตารางที่ 4-4 แสดงจำนวนและร้อยละของกลุ่มตัวอย่าง จำแนกตามจำนวนบุตร

จำนวนบุตร	จำนวน	ร้อยละ
ไม่มีบุตร	43	16.5
มีบุตร 1 คน	28	10.8
มีบุตร 2 คน	73	28.1
มีบุตร 3 คน	50	19.2
มีบุตรมากกว่า 3 คน	47	18.1
ไม่ตอบ	19	7.3
รวม	260	100.0

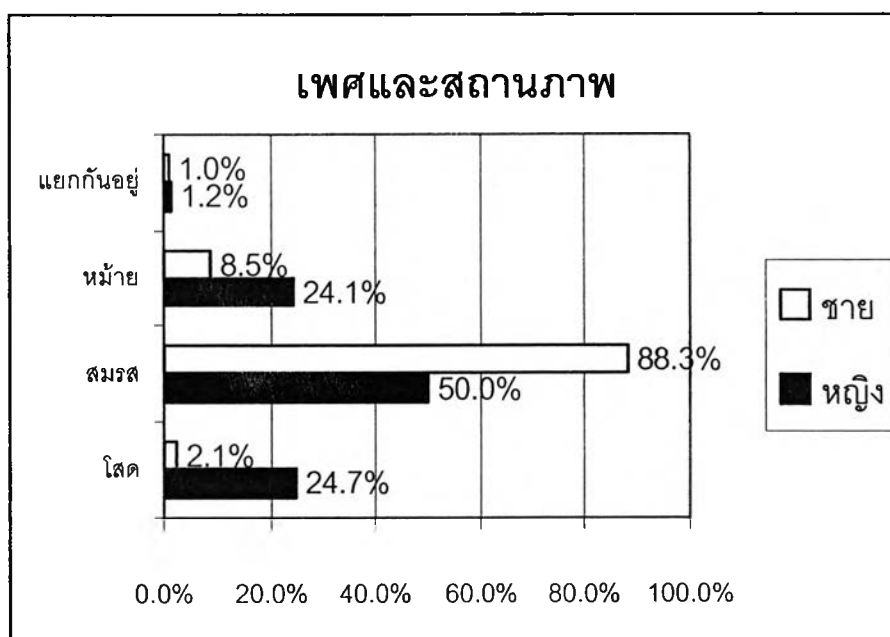
นอกจากนี้ พบว่า ผู้สูงอายุเพศหญิงมีสัดส่วนของผู้ที่เป็นโสด สูงกว่าเพศชาย ร้อยละ 24.7 เปรียบเทียบกับ ร้อยละ 2.1 และผู้สูงอายุเพศหญิงมีสัดส่วนของผู้เป็นหม้ายสูงกว่าเพศชาย เช่นกัน ร้อยละ 24.1 เปรียบเทียบกับ ร้อยละ 8.5 (แสดงในตารางที่ 4-5 และแผนภูมิที่ 4-5)

ตารางที่ 4-5 แสดงร้อยละของกลุ่มตัวอย่าง จำแนกตามเพศและสถานภาพ

เพศ	สถานภาพ				รวม
	โสด	สมรส	หม้าย	แยกกันอยู่	
หญิง	24.7	50.0	24.1	1.2	166 (63.8)
ชาย	2.1	88.3	8.5	1.1	94 (36.2)
	16.5	63.8	18.5	1.2	260 (100.0)

หมายเหตุ : จำนวนร้อยละคิดตามแถวที่ปรากฏ ส่วนผลรวมคิดเป็นร้อยละของกลุ่มตัวอย่างทั้งหมด

แผนภูมิที่ 4-5 แสดงร้อยละของกลุ่มตัวอย่าง จำแนกตามเพศและสถานภาพ



การศึกษา พบว่า กลุ่มตัวอย่างส่วนใหญ่มีการศึกษาในระดับปริญญาตรี ร้อยละ 40.4 1 ใน 3 มีการศึกษาต่ำกว่าปริญญาตรี หรือร้อยละ 35.0 นอกนั้นมีการศึกษาในระดับปริญญาโท และสูงกว่าปริญญาโท ร้อยละ 24.6 ซึ่งไม่พบความแตกต่างในด้านการศึกษาของผู้สูงอายุเพศชายและเพศหญิง (แสดงในตารางที่ 4-6)

ตารางที่ 4-6 แสดงจำนวนและร้อยละของกลุ่มตัวอย่าง จำแนกตามการศึกษา

การศึกษา	จำนวน	ร้อยละ
ต่ำกว่าปริญญาตรี	91	35.0
ปริญญาตรี	105	40.4
ปริญญาโท	57	21.9
สูงกว่าปริญญาโท	7	2.7
รวม	260	100.0

สรุปสภาพทั่วไป และสภาพทางสังคมของกลุ่มตัวอย่าง

กลุ่มตัวอย่างส่วนใหญ่เป็นหญิง ร้อยละ 63.8 มีอายุตั้งแต่ 50-86 ปี ซึ่งส่วนใหญ่มีอายุระหว่าง 60-69 ปี ร้อยละ 50.4 2 ใน 3 มีสถานภาพสมรส ส่วนใหญ่มีบุตร ร้อยละ 76.2 เฉลี่ยจำนวนบุตร 2-3 คน นอกจากนี้ พบว่า ผู้สูงอายุเพศหญิงมีสัดส่วนของผู้ที่เป็นโสด สูงกว่าเพศชาย ร้อยละ 24.7 เปรียบเทียบกับ ร้อยละ 2.1 และมีสัดส่วนของผู้เป็นหม้ายสูงกว่าเพศชาย เช่นกัน ร้อยละ 24.1 เปรียบเทียบกับ ร้อยละ 8.5 ส่วนใหญ่มีการศึกษาในระดับสูง คือ ปริญญาตรีขึ้นไป ร้อยละ 65 แต่ไม่พบความแตกต่างในด้านการศึกษาของผู้สูงอายุเพศชายและเพศหญิงในกลุ่มตัวอย่างนี้

4.1.3 สภาพทางเศรษฐกิจ

อาชีพ พบว่า ผู้สูงอายุกลุ่มตัวอย่างนั้น 2 ใน 3 ปลูกเกษียณแล้ว หรือร้อยละ 62.7 รองลงมามีอาชีพเป็นเจ้าของกิจการ ร้อยละ 19.6 อาชีพอื่น ๆ เช่น แม่บ้าน รับจ้างเล็ก ๆ น้อย ๆ ร้อยละ 7.3 อาชีพพนักงานบริษัทเอกชน ร้อยละ 3.8 และยังรับราชการอยู่ ร้อยละ 3.8 ไม่พบความแตกต่างของอาชีพระหว่างผู้สูงอายุเพศหญิงและเพศชาย (แสดงในตารางที่ 4-7)

ตารางที่ 4-7 แสดงจำนวนและร้อยละของกลุ่มตัวอย่าง จำแนกตามอาชีพ

อาชีพ	จำนวน	ร้อยละ
เจ้าของกิจการ	51	19.6
ทำงานบริษัทเอกชน	10	3.8
รับราชการ	10	3.8
ปลูกเกษียณ	163	62.7
อื่น ๆ	19	7.3
ไม่ตอบ	7	2.7
รวม	260	100.0

หมายเหตุ : อาชีพอื่น ๆ เช่น แม่บ้าน รับจ้างเล็ก ๆ น้อย ๆ

รายได้ ส่วนใหญ่มีรายได้ครอบครัวต่อเดือน ระหว่าง 20,000-30,000 บาท ร้อยละ 27.7 รองลงมาคือมีรายได้ครอบครัวต่อเดือนต่ำกว่า 20,000 บาท ร้อยละ 16.5 ส่วนผู้สูงอายุที่มีรายได้ครอบครัวต่อเดือนระหว่าง 30,001-40,000 บาท ระหว่าง 40,001-50,000 บาท และระหว่าง 50,001-75,000 บาท มีอัตราส่วนใกล้เคียงกัน ร้อยละ 13.5, 13.8, และ 11.5 ตามลำดับ ผู้สูงอายุเพียงส่วนน้อยที่มีรายได้ครอบครัวตั้งแต่ 75,000 บาทขึ้นไป คือ ระหว่าง 75,001-100,000 บาท ร้อยละ 6.5 ระหว่าง 100,001-300,000 บาท ร้อยละ 6.5 และรายได้สูงกว่า 300,000 บาท ร้อยละ 1.9 (แสดงตารางที่ 4-8)

ตารางที่ 4-8 แสดงจำนวนและร้อยละของกลุ่มตัวอย่าง จำแนกตามรายได้ครอบครัวต่อเดือน

รายได้	จำนวน	ร้อยละ
ต่ำกว่า 20,000 บาท	43	16.5
20,000 – 30,000 บาท	72	27.7
30,001 – 40,000 บาท	35	13.5
40,001 – 50,000 บาท	36	13.8
50,001 – 75,000 บาท	30	11.5
75,001 – 100,000 บาท	17	6.5
100,001 – 300,000 บาท	17	6.5
สูงกว่า 300,000 บาท	5	1.9
ไม่ตอบ	5	1.9
รวม	260	100.0

แหล่งรายได้หลัก กลุ่มตัวอย่างนั้นมีแหล่งรายได้หลักจากเงินบำนาญ ร้อยละ 48.8 รองลงมาคือ จากธุรกิจการงาน ร้อยละ 32.7 จากแหล่งอื่น ๆ เช่น ค่าเช่า หรือดอกเบี้ย ร้อยละ 11.5 และมีเพียงส่วนน้อยที่มีรายได้หลักจากบุตรหลาน ร้อยละ 6.5 (แสดงในตารางที่ 4-9)

ตารางที่ 4-9 แสดงจำนวนและร้อยละของกลุ่มตัวอย่าง จำแนกตามแหล่งรายได้หลัก

แหล่งรายได้หลัก	จำนวน	ร้อยละ
การงาน	85	32.7
บุตรหลาน	17	6.5
บำนาญ	127	48.8
อื่น ๆ	30	11.5
ไม่ตอบ	1	0.4
รวม	260	100.0

หมายเหตุ : แหล่งรายได้อื่น ๆ เช่น ค่าเช่า ดอกเบี้ย

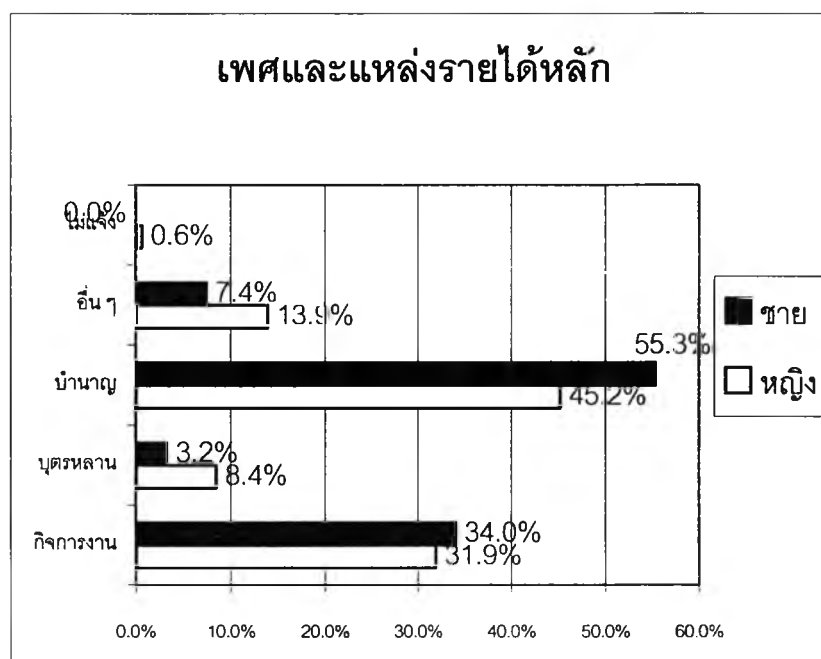
นอกจากนี้ พบว่า ผู้สูงอายุเพศหญิงจะมีแหล่งรายได้หลักจากบุตรในสัดส่วนที่สูงกว่าผู้สูงอายุเพศชาย ร้อยละ 8.4 เปรียบเทียบกับ ร้อยละ 3.2 และมีแหล่งรายได้หลักจากแหล่งอื่น ๆ เช่น ค่าเช่า หรือดอกเบี้ยสูงกว่าเช่นกัน ร้อยละ 13.9 เปรียบเทียบกับ ร้อยละ 7.4 (แสดงในตารางที่ 4-10 และแผนภูมิที่ 4-10)

ตารางที่ 4-10 แสดงร้อยละของกลุ่มตัวอย่าง จำแนกตามเพศและแหล่งรายได้

เพศ	แหล่งรายได้					รวม
	กิจการงาน	บุตรหลาน	บ้านญาติ	อื่น ๆ	ไม่ตอบ	
หญิง	31.9	8.4	45.2	13.9	0.6	166 (63.8)
ชาย	34.0	3.2	55.3	7.4	-	94 (36.2)
รวม	32.7	6.5	48.8	11.5	0.4	260 (100.0)

หมายเหตุ : จำนวนร้อยละคิดจากจำนวนรวมตามแถวที่ปรากฏ ส่วนผลรวมคิดเป็นร้อยละของแต่ละกลุ่มตัวอย่างทั้งหมด

แผนภูมิที่ 4-10 แสดงร้อยละของกลุ่มตัวอย่าง จำแนกตามเพศและแหล่งรายได้หลัก



สรุปสภาพทางเศรษฐกิจของกลุ่มตัวอย่าง

ผู้สูงอายุกลุ่มตัวอย่าง 2 ใน 3 ปลอดเกษียณแล้ว ไม่พบความแตกต่างของอาชีพระหว่างผู้สูงอายุเพศหญิงและเพศชาย ส่วนใหญ่มีรายได้ครอบครัวต่อเดือนค่อนข้างสูง คือ ระหว่าง 20,000-50,000 บาท ร้อยละ 55 มีแหล่งรายได้หลักจากเงินบำนาญ ร้อยละ 48.8 ซึ่งแสดงว่าผู้ที่ปลอดเกษียณแล้วส่วนใหญ่เป็นข้าราชการ

นอกจากนี้ พบว่า ผู้สูงอายุเพศหญิงจะมีแหล่งรายได้หลักจากบุตรในสัดส่วนที่สูงกว่าผู้สูงอายุเพศชาย ร้อยละ 8.4 เปรียบเทียบกับ ร้อยละ 3.2 และมีแหล่งรายได้หลักจากแหล่งอื่น ๆ เช่น ค่าเช่า หรือดอกเบี้ยสูงกว่าเช่นกัน ร้อยละ 13.9 เปรียบเทียบกับ ร้อยละ 7.4

4.1.4 สภาพการดำเนินชีวิตทางสังคม

สำหรับสภาพการดำเนินชีวิตทางสังคมของผู้สูงอายุกลุ่มตัวอย่างนั้น ในที่นี้จะให้ความสำคัญในส่วนในเรื่องที่อยู่อาศัยเป็นหลัก ซึ่งจะสรุปผลวิเคราะห์ตามประเด็นต่าง ๆ ดังนี้

4.1.4.1 สภาพสุขภาพของผู้สูงอายุกลุ่มตัวอย่าง

4.1.4.2 ความถี่ในการทำกิจกรรมต่าง ๆ ของผู้สูงอายุกลุ่มตัวอย่าง

4.1.4.3 สภาพที่อยู่อาศัยปัจจุบันของผู้สูงอายุกลุ่มตัวอย่าง

4.1.4.4 สภาพการอยู่อาศัยของผู้สูงอายุกลุ่มตัวอย่าง

4.1.4.5 ปัญหาที่อยู่อาศัยของผู้สูงอายุกลุ่มตัวอย่าง

4.1.3.6 ความคิดเรื่องการย้ายจากที่อยู่อาศัยปัจจุบันของผู้สูงอายุกลุ่มตัวอย่าง

4.1.4.1 สภาพสุขภาพของผู้สูงอายุกลุ่มตัวอย่าง

สุขภาพ ด้านสุขภาพของผู้สูงอายุกลุ่มตัวอย่างนั้น ส่วนใหญ่ยังสามารถดูแลตนเองได้ ร้อยละ 96.5 มีเพียงส่วนน้อยที่ต้องการการดูแลบ้าง ร้อยละ 3.1 และการดูแลเป็นอย่างมาก เนื่องจากมีโรคประจำตัว ร้อยละ 0.4 (แสดงในตารางที่ 4-11)

ตารางที่ 4-11 แสดงจำนวนและร้อยละของกลุ่มตัวอย่าง จำแนกตามสภาพสุขภาพ

สภาพสุขภาพ	จำนวน	ร้อยละ
ยังช่วยเหลือตัวเองได้	251	96.5
ต้องการการดูแลบ้าง	8	3.1
ต้องการการดูแลเป็นอย่างมาก	1	0.4
รวม	260	100.0

4.1.4.2 ความถี่ในการทำกิจกรรมต่าง ๆ ของผู้สูงอายุกลุ่มตัวอย่าง

ความถี่ในการทำกิจกรรม ทางด้านกิจกรรมนั้น ส่วนใหญ่ให้ความสำคัญกับกิจกรรมทางด้านสุขภาพเป็นหลัก เช่น การออกกำลังกายเล็ก ๆ น้อย ๆ อยู่ที่บ้าน โดยมี ความถี่อยู่ที่ระดับทุกวัน หรือสัปดาห์ละ 2-3 ครั้ง ร้อยละ 42.3 และร้อยละ 40.0 ตามลำดับ กิจกรรมทางด้านที่พักผ่อนซึ่งไม่รวมถึงการนอนหรือนั่งเล่นพักผ่อนตามปรกติของผู้สูงอายุ แต่เป็นการพักผ่อน เช่น ท่องเที่ยว ชื้อของ ดูหนัง ฟังเพลง มีความถี่อยู่ที่ระดับสัปดาห์ละครั้งหรือเดือนละครั้ง ร้อยละ 28.5 และร้อยละ 23.5 ตามลำดับ กิจกรรมทางด้านจิตใจ เช่น การไปวัด ฟังเทศน์ พบปะลูกหลาน มีความถี่อยู่ที่ระดับเดียวกับกิจกรรมทางด้านที่พักผ่อน คือสัปดาห์ละครั้งหรือเดือนละครั้ง ร้อยละ 24.6. และร้อยละ 26.2 ตามลำดับ (แสดงในตารางที่ 4-12)

ตารางที่ 4-12 แสดงร้อยละของกลุ่มตัวอย่าง จำแนกตามความถี่ในการทำกิจกรรมต่าง ๆ

ความถี่ในการทำ กิจกรรม	ประเภทกิจกรรม		
	กิจกรรม เพื่อสุขภาพ	กิจกรรม เพื่อการพักผ่อน	กิจกรรม เพื่อจิตใจ
ทุกวัน	42.3	3.8	7.3
สัปดาห์ละ 2-3 ครั้ง	40.0	18.5	16.5
สัปดาห์ละครั้ง	8.8	28.5	24.6
เดือนละครั้ง	0.4	23.5	26.2
หลาย ๆ เดือนครั้ง	2.7	22.7	21.5
ไม่เคยทำ	3.8	0.4	0.4
ไม่ตอบ	1.9	2.7	3.5
รวม	260 (100.0)	260 (100.0)	260 (100.0)

หมายเหตุ : กิจกรรมเพื่อสุขภาพ เช่น การออกกำลังกายเล็ก ๆ น้อย หรือเล่นกีฬา

กิจกรรมเพื่อการพักผ่อน เช่น ท่องเที่ยว ชื้อของ ดูหนัง ฟังเพลง

กิจกรรมเพื่อจิตใจ เช่น การไปวัด ฟังเทศน์ พบปะลูกหลาน

จำนวนร้อยละคิดตามจำนวนรวมของคอลัมน์ที่ปรากฏ

(ทั้งหมดนี้ ได้อธิบายไว้ในแบบสอบถาม)

4.1.4.3 สภาพที่อยู่อาศัยปัจจุบันของผู้สูงอายุกลุ่มตัวอย่าง

ทำเลที่ตั้ง ที่อยู่อาศัยปัจจุบันของผู้สูงอายุกลุ่มตัวอย่างนั้น กว่า 2 ใน 3 อยู่ในกรุงเทพมหานคร หรือร้อยละ 70.4 ส่วนที่เหลืออยู่ในต่างจังหวัดและปริมณฑลในสัดส่วนใกล้เคียงกัน ร้อยละ 15 และร้อยละ 14.6 ตามลำดับ (แสดงในตารางที่ 4-13)

ตารางที่ 4-13 แสดงจำนวนและร้อยละของกลุ่มตัวอย่าง จำแนกตามทำเลที่ตั้งของที่อยู่อาศัยปัจจุบัน

ทำเลที่ตั้ง	จำนวน	ร้อยละ
กรุงเทพฯ	183	70.4
ปริมณฑล	38	14.6
ต่างจังหวัด	39	15.0
รวม	260	100.0

ประเภทที่อยู่อาศัย พบว่า ผู้สูงอายุกลุ่มตัวอย่าง กว่า 2 ใน 3 มีที่อยู่อาศัยประเภทบ้านเดี่ยว ร้อยละ 70 รองลงมา คือ อาคารพาณิชย์ หรือตึกแถว ร้อยละ 11.9 ทาวน์เฮ้าส์ ร้อยละ 10.8 คอนโดมิเนียม ร้อยละ 3.5 มีเพียงส่วนน้อยที่มีที่อยู่อาศัยประเภทบ้านแฝด อพาร์ทเมนท์ และอื่น ๆ เช่น แฟลต บ้านสวน บ้านพักราชการ (แสดงในตารางที่ 4-14)

ตารางที่ 4-14 แสดงจำนวนและร้อยละของกลุ่มตัวอย่าง จำแนกตามประเภทของที่อยู่อาศัย
ปัจจุบัน

ประเภทที่อยู่อาศัย	จำนวน	ร้อยละ
บ้านเดี่ยว	182	70.0
บ้านแฝด	1	0.4
ทาวน์เฮ้าส์	28	10.8
ตึกแถว	31	11.9
คอนโดมิเนียม	9	3.5
อพาร์ทเมนท์	1	0.4
อื่น ๆ	8	3.1
รวม	260	100.0

หมายเหตุ : ที่อยู่อาศัยประเภทอื่น ๆ ที่ระบุมา เช่น แฟลต บ้านสวน บ้านพักราชการ

ขนาดที่ดิน ที่อยู่อาศัยของผู้สูงอายุกลุ่มตัวอย่าง ส่วนใหญ่มีพื้นที่ดินอยู่ระหว่าง 50 -200 ตารางวา คือ 50-100 ตารางวา ร้อยละ 34.6 และ 101-200 ตารางวา ร้อยละ 22.3 รองลงมา มีที่ดินต่ำกว่า 50 ตารางวา ร้อยละ 20.0 201-300 ตารางวา ร้อยละ 6.5 301-400 ร้อยละ 4.2 และมีเพียงส่วนน้อยที่มีพื้นที่ดินขนาดเกินกว่า 400 ตารางวา (แสดงในตารางที่ 4-15)

ตารางที่ 4-15 แสดงจำนวนและร้อยละของกลุ่มตัวอย่าง จำแนกตามขนาดที่ดินของที่อยู่อาศัยปัจจุบัน

ขนาดที่ดิน	จำนวน	ร้อยละ
< 50 ตารางวา	52	20.0
50-100 ตารางวา	90	34.6
101-200 ตารางวา	58	22.3
201-300 ตารางวา	17	6.5
301-400 ตารางวา	11	4.2
401-500 ตารางวา	6	0.2
> 500 ตารางวา	9	0.3
ไม่ตอบ	17	6.5
รวม	260	100.0

กรรมสิทธิ์ในที่อยู่อาศัย พบว่า ผู้สูงอายุกลุ่มตัวอย่างส่วนใหญ่เป็นเจ้าของกรรมสิทธิ์ในที่อยู่อาศัย ร้อยละ 81.9 รองลงมาคืออยู่อาศัยกับบุตรหลานโดยไม่มีกรรมสิทธิ์ ร้อยละ 9.6 เช่า ร้อยละ 2.3 และเช่า ร้อยละ 1.5 และมีบางส่วน ร้อยละ 4.6 มีลักษณะการครอบครองอื่น ๆ เช่น มีกรรมสิทธิ์ร่วมกับญาติพี่น้อง (แสดงในตารางที่ 4-16)

ตารางที่ 4-16 แสดงจำนวนและร้อยละของกลุ่มตัวอย่าง จำแนกตามกรรมสิทธิ์ในที่อยู่อาศัยปัจจุบัน

ลักษณะการครอบครอง	จำนวน	ร้อยละ
เป็นเจ้าของกรรมสิทธิ์	213	81.9
เช่าระยะยาว (เช่า)	4	1.5
เช่ารายเดือน	6	2.3
ไม่มีกรรมสิทธิ์ อาศัยร่วมกับบุตรหลาน	25	9.6
อื่น ๆ	12	4.6
รวม	260	100.0

หมายเหตุ : อื่น ๆ เช่น กรรมสิทธิ์ร่วมกับญาติพี่น้อง

ระยะเวลาการอยู่อาศัย กว่าครึ่งของผู้สูงอายุกลุ่มตัวอย่างมีระยะเวลาการอยู่อาศัยในที่อยู่อาศัยปัจจุบันค่อนข้างนาน คือ มากกว่า 20 ปี ร้อยละ 56.9 รองลงมา คือ 11-20 ปี ร้อยละ 23.5 6-10 ปี ร้อยละ 15.0 และต่ำกว่า 5 ปี ร้อยละ 4.6 ตามลำดับ (แสดงในตารางที่ 4-17)

ตารางที่ 4-17 แสดงจำนวนและร้อยละของกลุ่มตัวอย่าง จำแนกตามระยะเวลาการอยู่อาศัยในที่อยู่อาศัยปัจจุบัน

ระยะเวลาการอยู่อาศัย	จำนวน	ร้อยละ
ต่ำกว่า 5 ปี	12	4.6
6-10 ปี	39	15.0
11-20 ปี	61	23.5
มากกว่า 20 ปี	148	56.9
รวม	260	100.0

4.1.4.4 สภาพการอยู่อาศัยของผู้สูงอายุกลุ่มตัวอย่าง

ผู้อยู่อาศัยร่วม สภาพการอยู่อาศัยปัจจุบันของผู้สูงอายุกลุ่มตัวอย่างส่วนใหญ่อยู่อาศัยกับบุตรหลานและคู่สมรส ร้อยละ 43.1 รองลงมาอยู่อาศัยกับบุตรหลาน หรือคู่สมรส ร้อยละ 20.4 และ 18.8 ตามลำดับ ส่วนที่เหลืออยู่ลำพัง ร้อยละ 9.6 และอยู่กับบุคคลอื่น ๆ เช่น มารดา พี่น้อง ญาติ ร้อยละ 8.1 (แสดงในตารางที่ 4-18)

ตารางที่ 4-18 แสดงจำนวนและร้อยละของกลุ่มตัวอย่าง จำแนกตามผู้อยู่อาศัยร่วมในที่อยู่อาศัยปัจจุบัน

ผู้อยู่อาศัยร่วม	จำนวน	ร้อยละ
คู่สมรส	49	18.8
คู่สมรสและบุตรหลาน	112	43.1
บุตรหลาน	53	20.4
ลำพัง	25	9.6
อื่น ๆ	21	8.1
รวม	260	100.0

หมายเหตุ : อื่น ๆ เช่น มารดา พี่น้อง ญาติมิตร

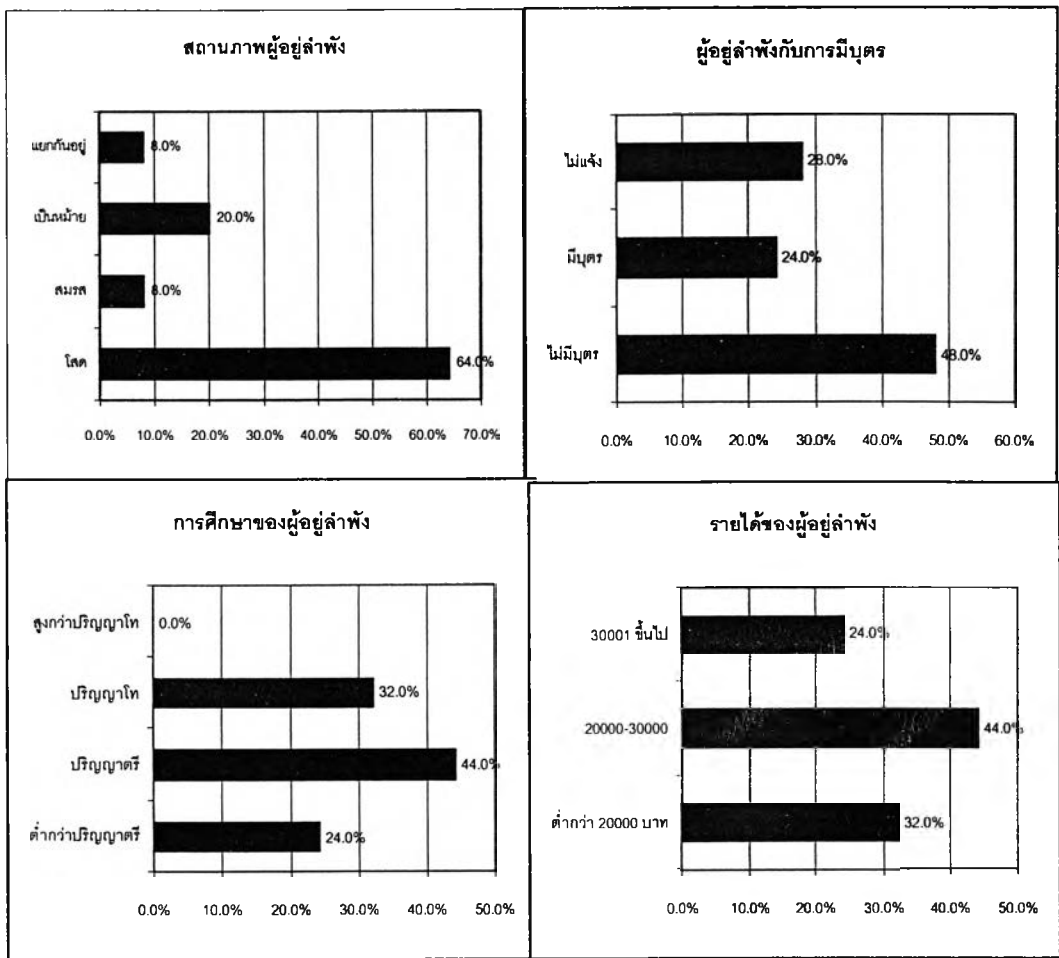
นอกจากนี้ พบว่า ผู้สูงอายุที่อยู่ลำพองนั้นส่วนใหญ่มีสถานภาพโสด ร้อยละ 64 ไม่มีบุตร ร้อยละ 48 มีระดับการศึกษาค่อนข้างดี คือตั้งแต่ปริญญาตรีขึ้นไป ร้อยละ 76 และมีรายได้ค่อนข้างสูง คือ ตั้งแต่ 20,000 บาทขึ้นไป ร้อยละ 68 (แสดงตารางที่ 4-19 และแผนภูมิที่ 4-19)

ตารางที่ 4-19 แสดงจำนวนและร้อยละของผู้สูงอายุที่อยู่ลำพอง จำแนกตามสถานภาพ การมีบุตร การศึกษา และรายได้

ผู้สูงอายุที่อยู่ลำพอง		จำนวน	ร้อยละ
สถานภาพ	โสด	16	64.0
	สมรส	2	8.0
	หม้าย	5	20.0
	แยกกันอยู่	2	8.0
	รวม	25	100.0
จำนวนบุตร	ไม่มีบุตร	12	48.0
	มีบุตร	6	24.0
	ไม่ตอบ	7	28.0
	รวม	25	100.0
การศึกษา	ต่ำกว่าปริญญาตรี	6	24.0
	ปริญญาตรี	11	44.0
	ปริญญาโท	8	32.0
	สูงกว่าปริญญาโท	-	-
	รวม	25	100.0
รายได้	ต่ำกว่า 20,000 บาท	8	32.0
	20,000 – 30,000 บาท	11	44.0
	30,001 บาทขึ้นไป	6	24.0
	รวม	25	100.0

หมายเหตุ : ตัวเลขในตารางแสดงเฉพาะผู้สูงอายุที่อยู่ลำพอง จำนวน 25 ราย จากตารางที่ 4-18

แผนภูมิที่ 4-19 แสดงร้อยละของกลุ่มตัวอย่างที่อยู่ลำพัง จำแนกตามสถานภาพ การมีบุตร การศึกษา และรายได้



ลักษณะที่อยู่อาศัยของผู้สูงอายุกับที่อยู่อาศัยของบุตรหลาน ส่วนใหญ่อยู่ในหลังเดียวกัน ร้อยละ 64.6 อย่างไรก็ตาม มีผู้สูงอายุบางส่วน ร้อยละ 11.2 อยู่อาศัยในที่อยู่อาศัยคนละหลังกับบุตรหลานแต่ยังอยู่ในรั้วเดียวกัน ที่เหลืออยู่อาศัยคนละหลังกับลูกหลานในระยะทางที่ไกลกัน ร้อยละ 7.3 และอยู่อาศัยคนละหลังกับลูกหลาน แต่ระยะทางใกล้กับลูกหลาน คือใช้เวลาเดินทางไม่เกิน 30 นาที ร้อยละ 5.0 (แสดงในตารางที่ 20)

ตารางที่ 4-20 แสดงจำนวนและร้อยละของกลุ่มตัวอย่าง จำแนกตามลักษณะที่อยู่อาศัยปัจจุบันของผู้สูงอายุกับที่อยู่อาศัยลูกหลาน

ลักษณะที่อยู่อาศัยของลูกหลานกับผู้สูงอายุ	จำนวน	ร้อยละ
อยู่ในหลังเดียวกัน	168	64.6
อยู่คนละหลังในรั้วเดียวกัน	29	11.2
อยู่คนละหลังไกลกัน (เดินทางไม่เกิน 30 นาที)	13	5.0
อยู่คนละหลังไกลกัน	19	7.3
ไม่ตอบ	31	11.9
รวม	260	100.0

ความต้องการอยู่อาศัยกับลูกหลาน พบว่า 2 ใน 3 ของผู้สูงอายุกลุ่มตัวอย่างยังมีความต้องการที่จะอยู่กับลูกหลานต่อไป ร้อยละ 65 มีผู้สูงอายุบางส่วนที่เคยมีความคิดอยากแยกกับลูกหลาน ร้อยละ 11.9 ผู้สูงอายุที่ไม่แจ้งข้อมูลในส่วนนี้ส่วนหนึ่งเป็นผู้ที่ไม่มีบุตร (แสดงในตารางที่ 4-21)

ตารางที่ 4-21 แสดงจำนวนและร้อยละของกลุ่มตัวอย่าง จำแนกตามความคิดในการแยกออกไปอยู่ลำพัง

ความคิดในการแยกออกไปอยู่ลำพัง	จำนวน	ร้อยละ
เคยคิดแยก	31	11.9
อยากอยู่กับลูกหลานต่อไป	169	65.0
ไม่ได้แจ้ง	60	23.1
รวม	260	100.0

หมายเหตุ : ผู้สูงอายุที่ไม่แจ้งข้อมูลในส่วนนี้ ส่วนหนึ่งเป็นผู้ที่ไม่มีบุตรจำนวน 43 ราย จากตารางที่ 4-4

ชั้นที่พัก ผู้สูงอายุกลุ่มตัวอย่างกว่า 2 ใน 3 ยังคงพักอยู่ชั้นบนของบ้าน ร้อยละ 70.8 ที่เหลือพักอยู่ชั้นล่างของบ้าน ร้อยละ 24.6 และพักอยู่ในอาคารสูง ร้อยละ 3.8 (แสดงตารางที่ 4-22)

ตารางที่ 4-22 แสดงจำนวนและร้อยละของกลุ่มตัวอย่าง จำแนกตามชั้นที่พักของที่อยู่อาศัยปัจจุบัน

ชั้นที่พัก	จำนวน	ร้อยละ
ชั้นบน	184	70.8
ชั้นล่าง	64	24.6
พักบนอาคารสูง	10	3.8
ไม่ตอบ	2	0.7
รวม	260	100.0



4.1.4.5 ปัญหาที่อยู่อาศัยของผู้สูงอายุกลุ่มตัวอย่าง

พบว่า ผู้สูงอายุกลุ่มนี้มีไม่มีปัญหาที่อยู่อาศัยเท่าไรนัก ทั้งในด้านพื้นที่ใช้สอย ด้านสภาพแวดล้อม และด้านความสะดวกสบาย ร้อยละ 93.5 81.2 และ 93.8 ตามลำดับ (แสดงในตารางที่ 4-23)

ส่วนปัญหาที่ระบุนั้นส่วนใหญ่จะเกี่ยวกับสภาพแวดล้อม โดยระบุในเรื่อง อากาศเสีย และเสียงดังเป็นส่วนใหญ่ไม่ว่าจะมาจากบ้านใกล้เคียง ถนน หรือเสียงรถ นอกจากนี้ระบุเรื่องน้ำท่วม ความสกปรกจากขยะในบริเวณใกล้เคียง ในส่วนปัญหาความสะดวก ส่วนใหญ่ระบุเรื่องระยะทางระหว่างที่อยู่อาศัยซึ่งห่างไกลจากสิ่งอำนวยความสะดวกต่าง ๆ เช่น โรงพยาบาล สวนสาธารณะ ตลาด และสิ่งอำนวยความสะดวกอื่น ๆ สำหรับปัญหาด้านพื้นที่ใช้สอยนั้น มีระบุถึงเรื่องขนาดห้องน้ำหรือห้องนอนซึ่งเล็กเกินไป ไม่มีราวจับในห้องน้ำ ห้องน้ำใกล้ห้องนอน ส่วนปัญหาอื่น ๆ ที่ระบุมานั้น เช่น มีขโมย ปลวกมาก ลื่นเปื้อนค่าใช้จ่ายในการดูแลบ้าน

ตารางที่ 4-23 แสดงจำนวนและร้อยละของกลุ่มตัวอย่าง จำแนกตามปัญหาเกี่ยวกับที่อยู่อาศัย ด้านต่าง ๆ

ปัญหาที่อยู่อาศัยของผู้สูงอายุ		จำนวน	ร้อยละ
ปัญหาพื้นที่ใช้สอย	ไม่มีปัญหา	243	93.5
	มีปัญหา	17	6.5
รวม		260	100.0
ปัญหาสภาพแวดล้อม	ไม่มีปัญหา	211	81.2
	มีปัญหา	49	18.8
รวม		260	100.0
ปัญหาความสะดวกต่าง ๆ	ไม่มีปัญหา	244	93.8
	มีปัญหา	16	6.2
รวม		260	100.0

หมายเหตุ : ปัญหาพื้นที่ใช้สอย คือ ห้องน้ำห้องนอนเล็กเกินไป ห้องน้ำใกล้ห้องนอน ไม่มีราวจับในห้องน้ำ

ปัญหาสภาพแวดล้อม คือ อากาศเสีย เสียงดัง กลิ่นเหม็นขยะ

ปัญหาสิ่งอำนวยความสะดวก คือ ไม่มีสวนพักผ่อน ไกลจากสิ่งอำนวยความสะดวก โรงพยาบาล

ปัญหาอื่น ๆ เช่น น้ำท่วม ลื่นเปื้อนค่าใช้จ่ายในการดูแล มีปลวกมาก

นอกจากนี้ พบว่า ผู้สูงอายุกลุ่มที่ระบุว่ามีปัญหาส่วนใหญ่มีประเภทที่อยู่อาศัย เป็นบ้านเดี่ยว ทั้งปัญหาพื้นที่ใช้สอย ปัญหาสิ่งแวดล้อม และปัญหาความสะดวก ร้อยละ 70.6 ร้อยละ 65.3 และร้อยละ 81.3 ตามลำดับ (แสดงในตารางที่ 4-24 และแผนภูมิที่ 4-24) และพบว่า ที่อยู่ลักษณะต่าง ๆ ไม่ว่าจะเป็นบ้านเดี่ยว ทาวน์เฮ้าส์ ตึกแถว หรือคอนโดมิเนียม จะมีปัญหาด้านสิ่งแวดล้อมเป็นหลัก รองลงมาคือปัญหาพื้นที่ใช้สอย ยกเว้นบ้านเดี่ยวซึ่งมีปัญหา รองจากสิ่งแวดล้อม คือ ปัญหาความห่างไกลจากสิ่งอำนวยความสะดวกต่าง ๆ

ตารางที่ 4-24 แสดงจำนวนและร้อยละของกลุ่มตัวอย่างที่มีปัญหาที่อยู่อาศัย จำแนกตาม ประเภทที่อยู่อาศัยปัจจุบัน

ลักษณะ ที่อยู่อาศัย	ปัญหาที่อยู่อาศัย		
	ปัญหา พื้นที่ใช้สอย	ปัญหา สิ่งแวดล้อม	ปัญหา ความสะดวก
บ้านเดี่ยว	70.6	65.3	81.3
ทาวน์เฮ้าส์	17.6	12.2	12.5
ตึกแถว	5.9	14.3	-
คอนโดมิเนียม	5.9	4.1	-
อื่น ๆ	-	4.1	6.3
รวม	17 (100.0)	49 (100.0)	16 (100.0)

หมายเหตุ : ปัญหาพื้นที่ใช้สอย คือ ห้องน้ำห้องนอนเล็กเกินไป ห้องน้ำไกลห้องนอน ไม่มีราวจับในห้องน้ำ

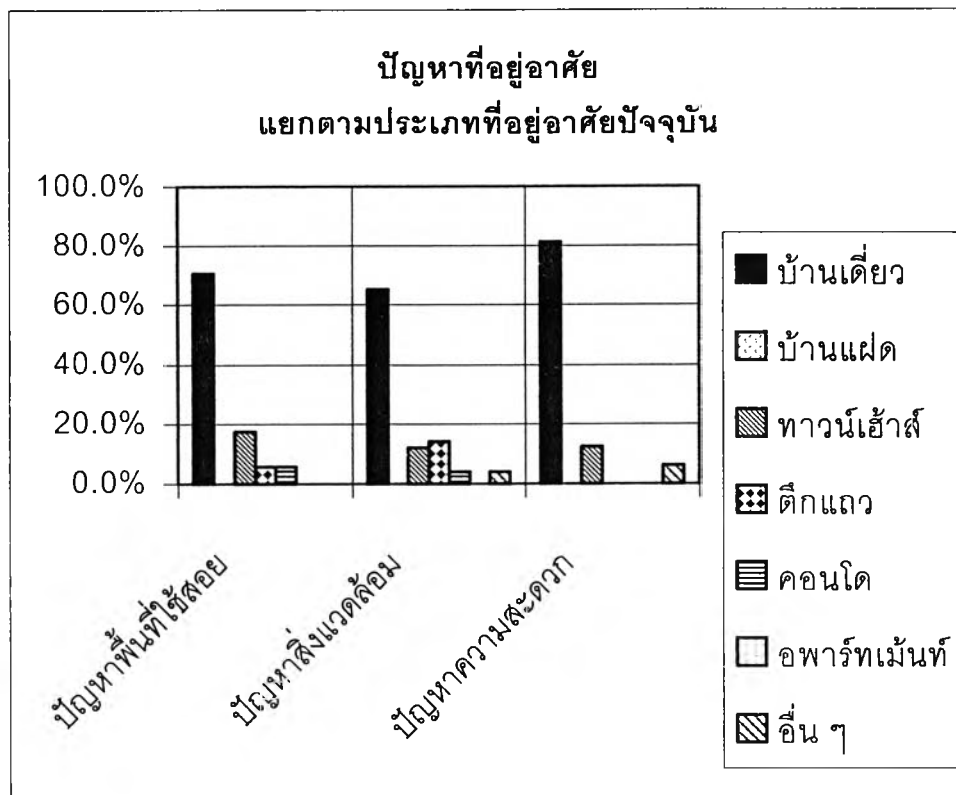
ปัญหาสภาพแวดล้อม คือ อากาศเสีย เสียงดัง กลิ่นเหม็นขยะ

ปัญหาสิ่งอำนวยความสะดวก คือ ไม่มีสวนพักผ่อน ไกลจากสิ่งอำนวยความสะดวก โรงพยาบาล

ตัวเลขในตารางแสดงเฉพาะกลุ่มตัวอย่างที่แจ้งว่ามีปัญหาที่อยู่อาศัยด้านต่าง ๆ จากตารางที่ 4-23

จำนวนร้อยละคิดตามจำนวนเต็มของคอลัมน์ที่ปรากฏ

แผนภูมิที่ 4-24 แสดงร้อยละของกลุ่มตัวอย่างที่มีปัญหาที่อยู่อาศัย จำแนกตามประเภทที่อยู่อาศัยปัจจุบัน



หมายเหตุ : ปัญหาพื้นที่ใช้สอย คือ ห้องน้ำห้องนอนเล็กเกินไป ห้องน้ำไกลห้องนอน ไม่มีราวจับในห้องน้ำ
 ปัญหาสภาพแวดล้อม คือ อากาศเสีย เสียงดัง กลิ่นเหม็นขยะ
 ปัญหาสิ่งอำนวยความสะดวก คือ ไม่มีสวนพักผ่อน ไกลจากสิ่งอำนวยความสะดวก โรงพยาบาล
 แผนภูมินี้แสดงเฉพาะผู้ที่แจ้งว่ามีปัญหาที่อยู่อาศัย จากตารางที่ 4-23

4.1.4.6 ความคิดเรื่องการย้ายจากที่อยู่อาศัยปัจจุบันของผู้สูงอายุกลุ่มตัวอย่าง

ผู้สูงอายุกลุ่มตัวอย่างส่วนใหญ่ไม่เคยคิดจะย้ายจากที่อยู่ปัจจุบัน ร้อยละ 72.3 อย่างไรก็ตามก็มีจำนวนหนึ่งที่เคยคิดย้าย ร้อยละ 23.8 (แสดงในตารางที่ 4-25)

ตารางที่ 4-25 แสดงจำนวนและร้อยละของกลุ่มตัวอย่าง จำแนกตามความคิดเรื่องการย้ายจากที่อยู่อาศัยปัจจุบัน

ความคิดเรื่องการย้ายจากที่อยู่อาศัยปัจจุบัน	จำนวน	ร้อยละ
เคยคิดย้าย	62	23.8
ไม่เคยคิดย้ายเลย	188	72.3
อื่น ๆ	7	2.7
ไม่ตอบ	3	1.2
รวม	260	100.0

หมายเหตุ : อื่น ๆ เช่น ไม่แน่นอน

นอกจากนี้ พบว่า ผู้ที่เช่าที่อยู่อาศัยมีสัดส่วนผู้คิดย้ายจากที่อยู่อาศัยปัจจุบันสูงที่สุด (ร้อยละ 50) ในขณะที่ผู้ที่มีกรรมสิทธิ์ในที่อยู่อาศัย ผู้ที่เช่าที่อยู่อาศัย หรือเช่าระยะยาว และผู้ที่อยู่อาศัยกับลูกหลานโดยไม่มีกรรมสิทธิ์ มีสัดส่วนผู้ที่เคยคิดย้ายนั้นน้อยกว่า ร้อยละ 21.6 ร้อยละ 25 และร้อยละ 32 ตามลำดับ (แสดงในตารางที่ 4-26 และแผนภูมิที่ 4-26)

ตารางที่ 4-26 แสดงร้อยละของกลุ่มตัวอย่างที่เคยคิดย้ายจากที่อยู่อาศัยปัจจุบัน เปรียบเทียบระหว่างกรรมสิทธิ์ในที่อยู่อาศัยปัจจุบันประเภทต่าง ๆ

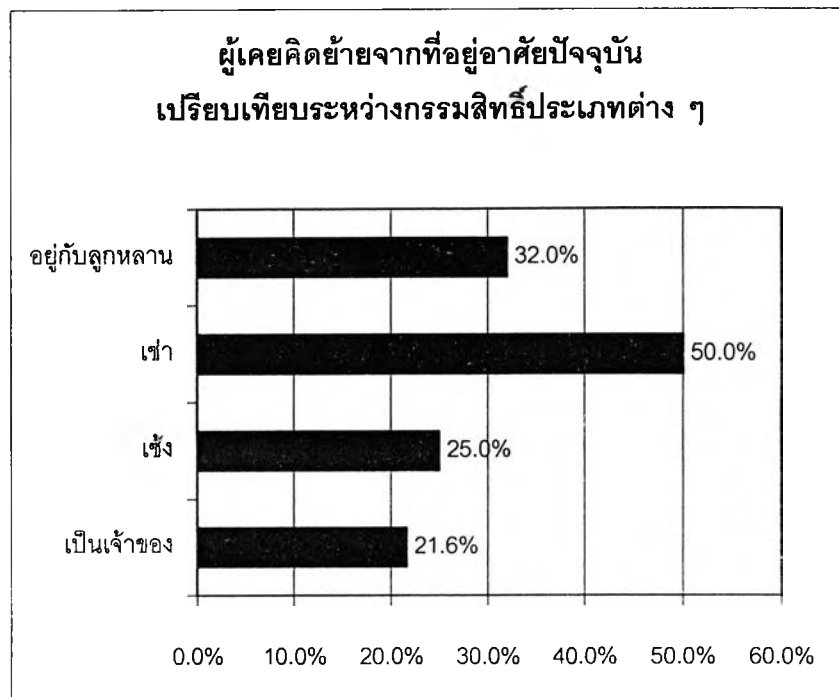
กรรมสิทธิ์ในที่อยู่อาศัยปัจจุบัน	ผู้เคยคิดย้ายจากที่อยู่อาศัยปัจจุบัน	รวม
เป็นเจ้าของกรรมสิทธิ์	21.6	213 (100.0)
เช่า / เช่าระยะยาว	25.0	4 (100.0)
เช่ารายเดือน	50.0	6 (100.0)
ไม่มีกรรมสิทธิ์อยู่กับบุตรหลาน	32.0	25 (100.0)
อื่น ๆ	33.3	12 (100.0)

หมายเหตุ : ตัวเลขในตารางแสดงเฉพาะจำนวนกลุ่มตัวอย่างที่เคยคิดย้ายจากที่อยู่อาศัยปัจจุบัน

จำนวน 62 ราย จากตารางที่ 4-25

จำนวนร้อยละคิดตามจำนวนเต็มของแถวที่ปรากฏ

แผนภูมิที่ 4-26 แสดงร้อยละของกลุ่มตัวอย่างที่เคยคิดย้ายจากที่อยู่อาศัยปัจจุบัน เปรียบเทียบระหว่างกรรมสิทธิ์ในที่อยู่อาศัยปัจจุบันประเภทต่าง ๆ



สำหรับเหตุผลของความคิดเรื่องการย้ายจากที่อยู่อาศัยปัจจุบันนั้น ผู้ไม่เคยคิดย้ายจากที่อยู่ปัจจุบันมีความรักและผูกพันกับที่อยู่ปัจจุบัน ร้อยละ 58.5 บางส่วนให้เหตุผลว่าต้องการอยู่ใกล้ลูกหลาน ร้อยละ 12.2 และคิดว่าการย้ายเป็นการสิ้นเปลือง ร้อยละ 9.6 ส่วนผู้ที่เคยคิดย้ายจากที่อยู่ปัจจุบันนั้น ส่วนใหญ่ให้เหตุผลว่า บ้านหลังปัจจุบันมีสภาพไม่เหมาะสม ร้อยละ 24.2 ต้องการความสงบและอิสระมากขึ้น ร้อยละ 24.2 และต้องการกรรมสิทธิ์ในที่อยู่อาศัย ร้อยละ 14.5 (แสดงในตารางที่ 4-27 และแผนภูมิที่ 4-27)

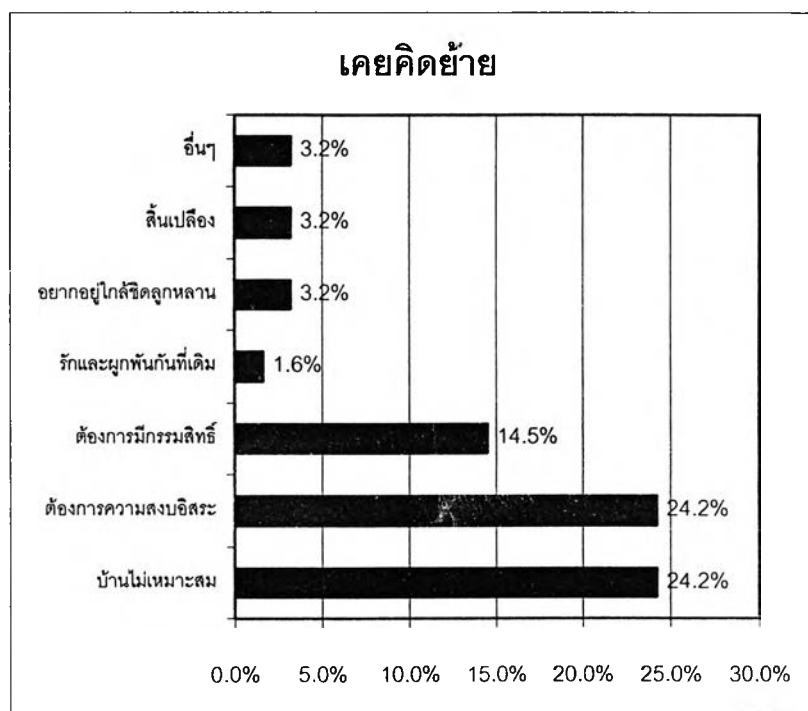
ตารางที่ 4-27 แสดงร้อยละของกลุ่มตัวอย่าง จำแนกตามเหตุผลในการคิดย้ายหรือไม่ย้ายจากที่อยู่อาศัยปัจจุบัน

เหตุผล	ความคิดเรื่องการย้ายจากที่อยู่อาศัยปัจจุบัน	
	เคยคิดย้าย	ไม่เคยคิดย้าย
บ้านหลังปัจจุบันมีสภาพไม่เหมาะสม	24.2	0.5
ต้องการความสงบและอิสระ	24.2	6.4
อยากย้ายไปบ้านใหม่ที่มีกรรมสิทธิ์	14.5	0.5
รักและผูกพันกับที่อยู่เดิม	1.6	58.5
อยากอยู่ใกล้ลูกหลาน	3.2	12.2
การย้ายเป็นการสิ้นเปลือง	3.2	9.6
อื่น ๆ	3.2	1.1
ไม่ตอบ	9.7	11.2
รวม	62 (100.0)	188 (100.0)

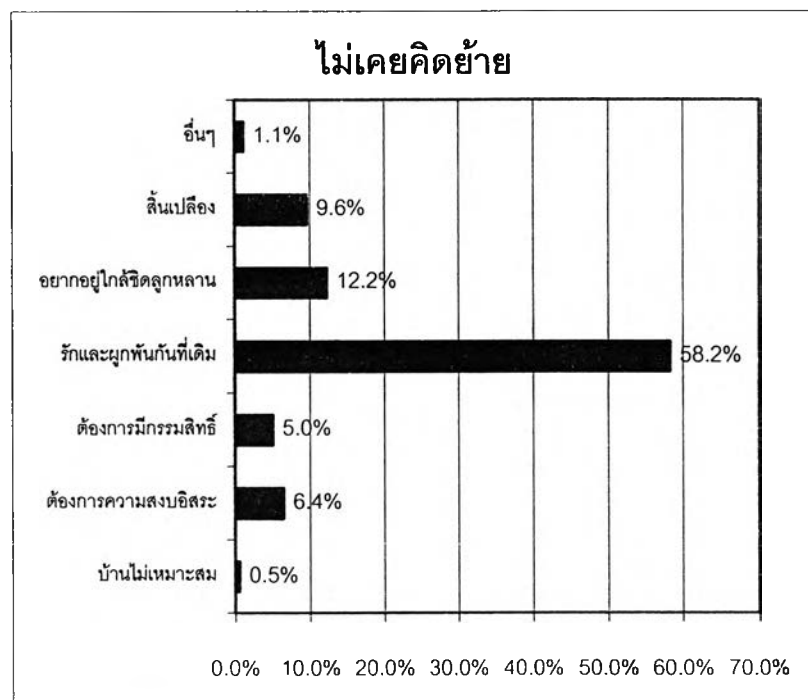
หมายเหตุ : สาเหตุอื่น ๆ เช่น ไม่คิดย้ายเพราะอายุมากแล้ว คิดย้ายเพราะอยากมีบริเวณมากขึ้น
ตัวเลขในตารางแสดงเฉพาะผู้ที่แจ้งว่าเคยและไม่เคยคิดย้าย ไม่รวมผู้ไม่แจ้งข้อมูลตาม
ตารางที่ 4-25

จำนวนร้อยละคิดตามจำนวนรวมของคอลัมน์ที่ปรากฏ

แผนภูมิที่ 4-27 แสดงร้อยละของกลุ่มตัวอย่าง จำแนกตามเหตุผลของความคิดเรื่องการย้าย จากที่อยู่อาศัยปัจจุบัน



หมายเหตุ : อื่น ๆ เช่น ต้องการบริเวณมากขึ้น มีพื้นที่ปลูกต้นไม้



หมายเหตุ : อื่น ๆ เช่น อายุมากแล้ว

สรุปสภาพการดำเนินชีวิตทางสังคมของกลุ่มตัวอย่าง

สภาพสุขภาพ

ผู้สูงอายุกลุ่มตัวอย่างส่วนใหญ่ยังสามารถดูแลตนเองได้ ร้อยละ 96.5

ความถี่ในการทำกิจกรรม

ส่วนใหญ่ให้ความสำคัญกับกิจกรรมทางด้านสุขภาพเป็นหลัก เช่น การออกกำลังกายเล็ก ๆ น้อย ๆ อยู่ที่บ้าน โดยมีความถี่อยู่ที่ระดับทุกวัน หรือสัปดาห์ละ 2-3 ครั้ง ร้อยละ 42.3 และร้อยละ 40.0 ตามลำดับ กิจกรรมทางด้านที่พักผ่อน เช่น ท่องเที่ยว ชီးของ ดูหนัง ฟังเพลง มีความถี่อยู่ที่ระดับสัปดาห์ละครั้งหรือเดือนละครั้ง ร้อยละ 28.5 และร้อยละ 23.5 ตามลำดับ กิจกรรมทางด้านจิตใจ เช่น การไปวัด ฟังเทศน์ พบปะลูกหลาน มีความถี่อยู่ที่ระดับเดียวกับกิจกรรมทางด้านที่พักผ่อน คือสัปดาห์ละครั้งหรือเดือนละครั้ง ร้อยละ 24.6. และร้อยละ 26.2 ตามลำดับ

สภาพที่อยู่อาศัยปัจจุบัน

กว่า 2 ใน 3 มีที่อยู่อาศัยอยู่ในกรุงเทพมหานคร และมีที่อยู่อาศัยประเภทบ้านเดี่ยว ส่วนใหญ่มีพื้นที่ดินอยู่ระหว่าง 50 -200 ตารางวา คือ 50-100 ตารางวา ร้อยละ 34.6 และ 101-200 ตารางวา ร้อยละ 22.3 เป็นเจ้าของกรรมสิทธิ์ในที่อยู่อาศัย ร้อยละ 81.9 และกว่าครึ่งของผู้สูงอายุกลุ่มตัวอย่างมีระยะเวลาการอยู่อาศัยในที่อยู่อาศัยปัจจุบันค่อนข้างนาน คือมากกว่า 20 ปี ร้อยละ 56.9

สภาพการอยู่อาศัยปัจจุบัน

ส่วนใหญ่อยู่อาศัยกับบุตรหลานและคู่สมรส ร้อยละ 43.1 นอกจากนี้ พบว่า ผู้สูงอายุที่อยู่ลำพังนั้นส่วนใหญ่มีสถานภาพโสด ร้อยละ 64 ไม่มีบุตร ร้อยละ 48 มีระดับการศึกษาค่อนข้างดี คือตั้งแต่ปริญญาตรีขึ้นไป ร้อยละ 76 และมีรายได้ค่อนข้างสูง คือ ตั้งแต่ 20,000 บาทขึ้นไป ร้อยละ 68 ลักษณะที่อยู่อาศัยของผู้สูงอายุกับที่อยู่อาศัยของบุตรหลาน ส่วนใหญ่อยู่ในหลังเดียวกัน ร้อยละ 64.6 2 ใน 3 ของผู้สูงอายุกลุ่มตัวอย่างยังมีความต้องการที่จะอยู่กับลูกหลานต่อไป ร้อยละ 65

ปัญหาที่อยู่อาศัย

ผู้สูงอายุกลุ่มตัวอย่างกว่า 2 ใน 3 ยังคงพักอยู่ชั้นบนของบ้าน และพบว่า ผู้สูงอายุกลุ่มนี้มีไม่มีปัญหาที่อยู่อาศัยเท่าไรนัก ทั้งในด้านพื้นที่ใช้สอย ด้านสภาพแวดล้อม และด้านความสะดวกสบาย ร้อยละ 93.5 81.2 และ 93.8 ตามลำดับ

นอกจากนี้ พบว่า ปัญหาที่ระบุมาร้อยละส่วนใหญ่เป็นปัญหาสิ่งแวดล้อม ส่วนปัญหา รองลงมาของที่อยู่ประเภทบ้านเดี่ยว คือ ปัญหาสิ่งอำนวยความสะดวก ส่วนทาวนเฮ้าส์และตึกแถว คือ ปัญหาพื้นที่ใช้สอย อย่างไรก็ตาม ดีกแวนนั้นไม่พบว่ามีปัญหาสิ่งอำนวยความสะดวก

ความคิดเรื่องการย้ายจากที่อยู่อาศัยปัจจุบัน

ผู้สูงอายุกลุ่มตัวอย่าง ส่วนใหญ่ไม่เคยคิดจะย้ายจากที่อยู่ปัจจุบัน ร้อยละ 72.3 อย่างไรก็ตาม พบว่า ผู้ที่เช่าที่อยู่อาศัยมีสัดส่วนผู้คิดย้ายจากที่อยู่อาศัยปัจจุบันสูงที่สุด ร้อยละ 50 สำหรับเหตุผลของความคิดเรื่องการย้ายจากที่อยู่อาศัยปัจจุบันนั้น ผู้ไม่เคยคิดย้ายจากที่อยู่ปัจจุบันมีความรักและผูกพันกับที่อยู่ปัจจุบัน ร้อยละ 58.5 บางส่วนให้เหตุผลว่า ต้องการอยู่ใกล้ลูกหลาน ร้อยละ 12.2 และคิดว่าการย้ายเป็นการสิ้นเปลือง ร้อยละ 9.6 ส่วนผู้ที่เคยคิดย้ายจากที่อยู่ปัจจุบันนั้น ส่วนใหญ่ให้เหตุผลว่า บ้านหลังปัจจุบันมีสภาพไม่เหมาะสม ร้อยละ 24.2 ต้องการความสงบและอิสระมากขึ้น ร้อยละ 24.2 และต้องการกรรมสิทธิ์ในที่อยู่อาศัย ร้อยละ 14.5

ส่วนที่ 2

4.2 ความคิดเห็นของผู้สูงอายุสมาชิกชมรมอยู่ร้อยละปี-ซีวีเป็นสุขต่อที่อยู่อาศัยสำหรับผู้สูงอายุ

4.2.1 ความคิดเห็นเกี่ยวกับที่อยู่อาศัยสำหรับผู้สูงอายุ

ลักษณะผู้อยู่อาศัยของที่อยู่อาศัยสำหรับผู้สูงอายุ ผู้สูงอายุกลุ่มตัวอย่าง ส่วนใหญ่ให้ความเห็นเกี่ยวกับลักษณะที่อยู่อาศัยสำหรับผู้สูงอายุว่า ควรเป็นที่อยู่อาศัยที่เตรียมไว้สำหรับหลากหลายกลุ่มอายุไม่ใช่เพียงเฉพาะกลุ่มผู้สูงอายุเท่านั้น ร้อยละ 67.7 เปรียบเทียบกับร้อยละ 30 (แสดงในตารางที่ 4-28)

ตารางที่ 4-28 แสดงจำนวนและร้อยละของกลุ่มตัวอย่าง จำแนกตามความเห็นเรื่องลักษณะผู้อยู่อาศัยในโครงการที่อยู่อาศัยสำหรับผู้สูงอายุ

ลักษณะผู้อยู่อาศัย	จำนวน	ร้อยละ
มีผู้อยู่อาศัยหลากหลายกลุ่มอายุ	176	67.7
มีเฉพาะกลุ่มผู้สูงอายุ	78	30.0
ไม่ตอบ	6	2.3
รวม	260	100.0

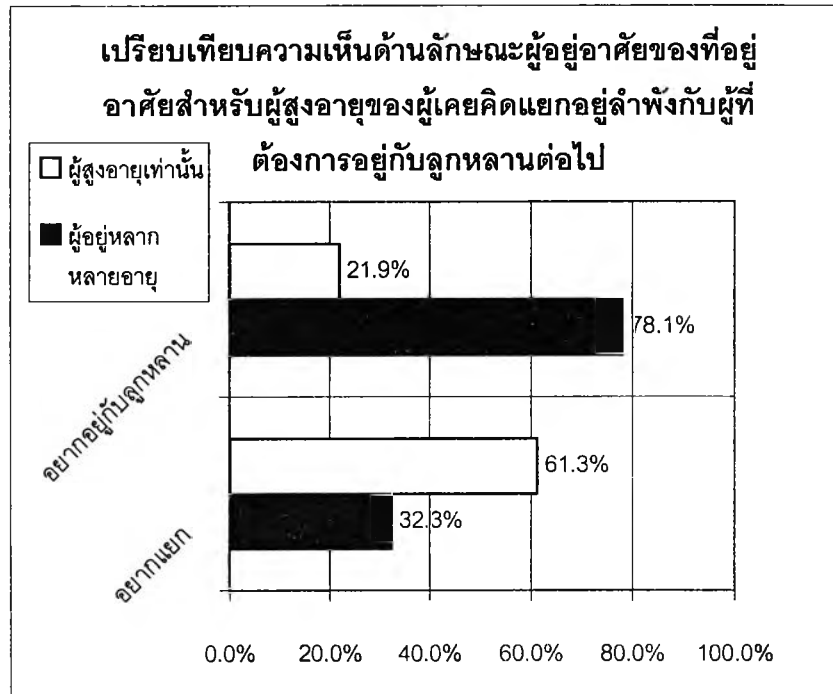
อย่างไรก็ดี พบว่า ผู้ที่เคยคิดอยากแยกกับลูกหลานมาอยู่ลำพังนั้น ส่วนใหญ่มีความเห็นในสวนนี้ว่า ที่อยู่อาศัยสำหรับผู้สูงอายุควรสร้างเพื่อรองรับกลุ่มผู้สูงอายุเพียงเท่านั้น ร้อยละ 61.3 เปรียบเทียบกับผู้ที่อยากอยู่กับลูกหลานต่อไป ซึ่งให้ความเห็นว่าลักษณะผู้สูงอายุควรเป็นผู้อยู่อาศัยหลากหลายกลุ่มอายุ ร้อยละ 78 (แสดงในตารางที่ 4-29 และแผนภูมิที่ 4-29)

ตารางที่ 4-29 แสดงจำนวนและร้อยละของกลุ่มตัวอย่าง เปรียบเทียบระหว่างผู้ที่เคยคิดอยากแยกอยู่ลำพัง และผู้ต้องการอยู่กับลูกหลานต่อไป ตามความเห็นด้านลักษณะผู้สูงอายุของที่อยู่อาศัยสำหรับผู้สูงอายุ

ความคิดเห็น ด้านลักษณะผู้สูงอายุของ ที่อยู่อาศัยสำหรับผู้สูงอายุ	ความคิดเรื่องการแยกอยู่กับลูกหลาน	
	อยากอยู่กับลูกหลาน ต่อไป	ผู้เคยคิดแยกอยู่ลำพัง
ผู้อยู่หลากหลายกลุ่มอายุ	78.1	32.3
ผู้อยู่เป็นกลุ่มผู้สูงอายุเท่านั้น	21.9	55.8
ไม่ตอบ	-	48.6
รวม	169 (100.0)	31 (100.0)

หมายเหตุ : ตัวเลขในตารางแสดงเฉพาะจำนวนกลุ่มตัวอย่างที่ให้ข้อมูลเกี่ยวกับความคิดหรือไม่คิดแยกไปอยู่ลำพัง จำนวน 200 ราย จาก ตารางที่ 4-21
จำนวนร้อยละคิดตามจำนวนรวมของคอลัมน์ที่ปรากฏ

แผนภูมิที่ 4-29 แสดงร้อยละของกลุ่มตัวอย่าง เปรียบเทียบระหว่างผู้ที่เคยคิดอยากแยกอยู่ลำพัง และผู้ต้องการอยู่กับลูกหลานต่อไป ตามความเห็นด้านลักษณะผู้อยู่อาศัยของที่อยู่อาศัยสำหรับผู้สูงอายุ

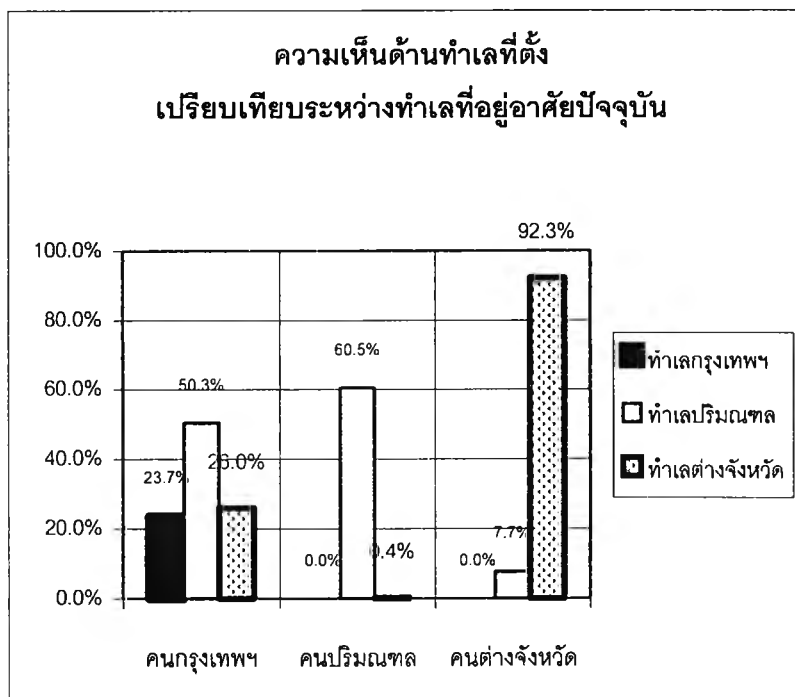


ทำเลที่ตั้งที่อยู่อาศัยสำหรับผู้สูงอายุ มีทำเลที่ตั้งในเขตปริมณฑล หรือต่างจังหวัด ร้อยละ 44.2 และ 37.3 ตามลำดับ มีเพียงส่วนน้อย ร้อยละ 16.2 ที่เห็นว่าควรมีทำเลในเขต กรุงเทพมหานคร ซึ่งทั้งหมดเป็นผู้ที่มีที่อยู่ที่ตั้งที่อยู่อาศัยปัจจุบันในกรุงเทพมหานครนั่นเอง (แสดงในตารางที่ 4-30 และแผนภูมิที่ 4-30)

ตารางที่ 4-30 แสดงจำนวนและร้อยละของกลุ่มตัวอย่าง จำแนกตามความเห็นเรื่องทำเลที่ตั้งของที่อยู่อาศัยสำหรับผู้สูงอายุ

ทำเลที่ตั้ง	จำนวน	ร้อยละ
กรุงเทพฯ	42	16.2
ปริมณฑล	115	44.2
ต่างจังหวัด	97	37.3
ไม่ตอบ	6	2.3
รวม	260	100.0

แผนภูมิที่ 4-30 แสดงร้อยละของกลุ่มตัวอย่าง เปรียบเทียบความเห็นด้านทำเลที่ตั้งของที่อยู่อาศัยสำหรับผู้สูงอายุตามทำเลที่ตั้งที่อยู่อาศัยปัจจุบัน



ลักษณะตัวอาคารของที่อยู่อาศัยสำหรับผู้สูงอายุ พบว่า ครึ่งหนึ่งของผู้สูงอายุกลุ่มตัวอย่างให้ความเห็นว่า ควรมีลักษณะเป็นหลัง ๆ แยกกัน หรือร้อยละ 50.8 รองลงมา คือ เป็นหลัง ๆ ติดกันบ้าง เช่น ทาวน์เฮ้าส์ ร้อยละ 37.3 มีเพียงส่วนน้อยที่เห็นว่าควรเป็นลักษณะอาคารสูงไม่เกิน 5 ชั้น หรือเกิน 5 ชั้น ร้อยละ 7.7 และร้อยละ 0.8 ตามลำดับ (แสดงตารางที่ 4-31)

ตารางที่ 4-31 แสดงจำนวนและร้อยละของกลุ่มตัวอย่าง จำแนกตามความเห็นเรื่องลักษณะตัวอาคารของที่อยู่อาศัยสำหรับผู้สูงอายุ

ลักษณะตัวอาคาร	จำนวน	ร้อยละ
เป็นหลัง ๆ แยกห่างกัน เช่น บ้านเดี่ยว	132	50.8
เป็นหลัง ๆ ติดกัน เช่น ทาวน์เฮ้าส์	97	37.3
เป็นอาคารสูงไม่เกิน 5 ชั้น	20	7.7
เป็นอาคารสูงเกิน 5 ชั้น	2	0.8
อื่น ๆ	7	2.7
ไม่ตอบ	2	0.8
รวม	260	100.0

หมายเหตุ : อื่น ๆ เช่น สวนเกษตร รีสอร์ท

การครอบครองกรรมสิทธิ์ในที่อยู่อาศัยสำหรับผู้สูงอายุ พบว่า ผู้สูงอายุกลุ่มตัวอย่างมีความเห็นว่า ควรเป็นลักษณะการซื้อมากที่สุด ร้อยละ 48.5 และเป็นที่น่าสนใจว่า มีผู้สนใจรูปแบบการซื้อหุ้นสูงเช่นกัน ร้อยละ 38.1 (แสดงในตารางที่ 4-32) ทั้งนี้ ได้มีการอธิบายเรื่องการซื้อหุ้นในแบบสอบถาม ซึ่งหมายถึง เป็นเจ้าของหุ้นของโครงการที่อยู่อาศัยนั้น ๆ โดยสามารถเข้าอยู่อาศัยได้เมื่อซื้อหุ้นเป็นมูลค่าจำนวนหนึ่ง สามารถโอนหุ้นให้ลูกหลาน และลูกหลานสามารถขายหุ้นคืนได้ถ้าไม่ต้องการมาอยู่อาศัยในโครงการ นั้น ๆ สำหรับราคาที่อยู่อาศัยที่ผู้สูงอายุกลุ่มตัวอย่างบางส่วนได้ให้ความเห็นมานั้นค่อนข้างหลากหลาย และส่วนใหญ่ระบุราคาค่อนข้างต่ำมาก จึงไม่สามารถนำมาวิเคราะห์ราคาที่เหมาะสมได้ มีผู้ให้ความเห็นด้านราคาที่สูงกว่า 500,000 บาท หรือค่าเช่าที่สูงกว่า 30,000 บาท จำนวนเพียงประมาณ 20 ราย (ร้อยละ 7.6)

ตารางที่ 4-32 แสดงจำนวนและร้อยละของกลุ่มตัวอย่าง จำแนกตามความเห็นเกี่ยวกับลักษณะการครอบครองกรรมสิทธิ์ที่อยู่อาศัยในโครงการที่อยู่อาศัยสำหรับผู้สูงอายุ

ลักษณะการครอบครอง	จำนวน	ร้อยละ
ซื้อ	126	48.5
เช่า	27	10.4
ซื้อหุ้น	99	38.1
ไม่ตอบ	8	3.1
รวม	260	100.0

หมายเหตุ : ได้มีการอธิบายถือ การซื้อหุ้นไว้ในแบบสอบถาม

ผู้อยู่อาศัยร่วมในที่อยู่อาศัยสำหรับผู้สูงอายุ ส่วนใหญ่เห็นว่าโครงการที่อยู่อาศัยสำหรับผู้สูงอายุควรมีนิติอาคาร ซึ่งอาจเป็นบ้าน หรือห้องชุด ที่มีให้เลือกได้ว่าต้องการจะให้ผู้อยู่ร่วมหรือไม่ ร้อยละ 53.5 หรือควรให้มีผู้อยู่ร่วมมากกว่า ไม่มีผู้อยู่ร่วม ร้อยละ 38.8 เปรียบเทียบกับร้อยละ 6.5 และให้ความเห็นว่าควรมีผู้อยู่ร่วมประมาณ 2-3 คน (แสดงในตารางที่ 4-33)

ตารางที่ 4-33 แสดงจำนวนและร้อยละของกลุ่มตัวอย่าง จำแนกตามความเห็นเกี่ยวกับผู้อยู่อาศัยร่วมในที่อยู่อาศัยสำหรับผู้สูงอายุ

ผู้อยู่อาศัยร่วม	จำนวน	ร้อยละ
ไม่มีผู้อยู่อาศัยร่วม	17	6.5
มีผู้อยู่อาศัยร่วม	101	38.8
มีทั้ง 2 แบบให้เลือก	139	53.5
ไม่ตอบ	3	1.2
รวม	260	100.0

หมายเหตุ : ผู้อยู่อาศัยร่วม หมายถึง ผู้ที่พักอาศัยในนิติอาคารเดียวกัน ซึ่งอาจเป็นบ้าน หรือ ห้องชุด

บริการในโครงการที่อยู่อาศัยสำหรับผู้สูงอายุ บริการที่ผู้สูงอายุกลุ่มตัวอย่างมีความเห็นว่าควรจัดให้มีในโครงการที่อยู่อาศัยสำหรับผู้สูงอายุ โดยที่จะต้องมีการชำระค่าบริการ 3 อันดับแรก คือ บริการอาหาร 3 มื้อ ร้อยละ 54.2 ซึ่งในที่นี้หมายถึง ผู้สูงอายุสามารถเลือกเมนูได้บ้าง กิจกรรมเพื่อสุขภาพซึ่งจะจัดให้เป็นระยะ ๆ ร้อยละ 53.5 และบริการด้านการแพทย์ ร้อยละ 51.5 โดยจะมีแพทย์มาตรวจเป็นระยะ ๆ (แสดงในตารางที่ 4-34 และแผนภูมิที่ 4-34)

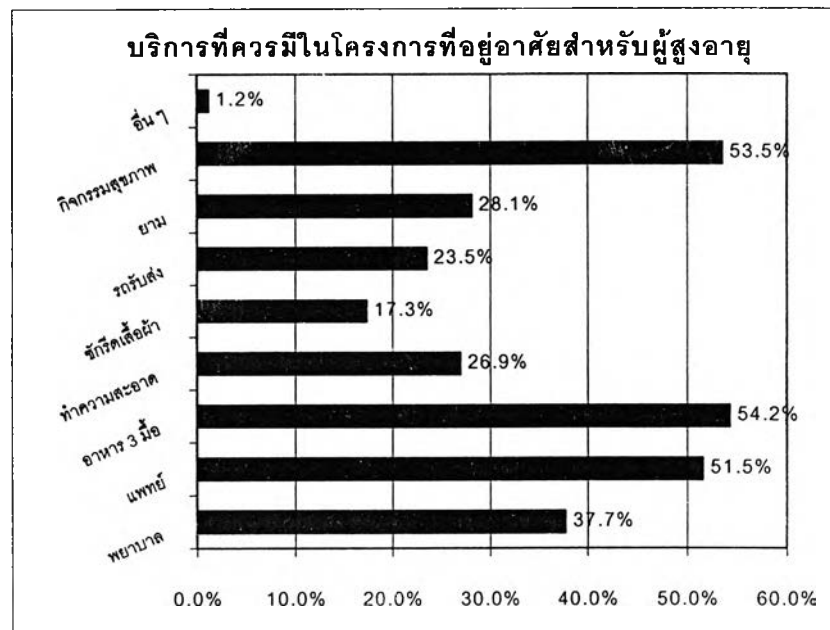
บริการอื่น ๆ ที่มีผู้ให้ความเห็นว่าควรจัดให้มีรองลงมานั้นคือ บริการด้านพยาบาล ร้อยละ 37.7 ซึ่งจะอยู่ประจำสถานที่ บริการด้านยามรักษาความปลอดภัย ร้อยละ 28.1 บริการด้านการทำความสะอาดห้อง ร้อยละ 26.9 บริการรถรับส่งไปสถานที่ต่าง ๆ ร้อยละ 23.5 และบริการซักรีดเสื้อผ้า ร้อยละ 17.3 ตามลำดับ

ตารางที่ 4-34 แสดงจำนวนและร้อยละของกลุ่มตัวอย่าง ที่ระบุบริการต่าง ๆ ที่ควรจัดให้มีในโครงการที่อยู่อาศัยสำหรับผู้สูงอายุ

บริการ	จำนวน ตัวอย่าง	จำนวน ผู้เลือก	ร้อยละ	อันดับที่
อาหาร 3 มื้อ (เลือกเมนูได้บ้าง)	260	141	54.2	1
จัดกิจกรรมเพื่อสุขภาพเป็นระยะ	260	139	53.5	2
แพทย์มาตรวจเป็นระยะ	260	134	51.5	3
พยาบาลประจำสถานที่	260	98	37.7	4
ยามรักษาความปลอดภัย	260	73	28.1	5
ทำความสะอาดห้อง	260	70	26.9	6
รถรับส่งไปที่ต่าง ๆ	260	61	23.5	7
ซักรีดเสื้อผ้า	260	45	17.3	8

หมายเหตุ : ในแบบสอบถามระบุให้ผู้ตอบเลือกเพียง 3 ข้อ

แผนภูมิที่ 4-34 แสดงร้อยละของบริการต่างๆ ที่ควรจัดให้มีในโครงการที่อยู่อาศัยสำหรับผู้สูงอายุ



หมายเหตุ : ในแบบสอบถามระบุให้ผู้ตอบเลือกเพียง 3 ข้อ

สิ่งอำนวยความสะดวกในโครงการที่อยู่อาศัยสำหรับผู้สูงอายุ สิ่งอำนวยความสะดวกที่ผู้สูงอายุกลุ่มตัวอย่างให้ความเห็นว่าควรมีในโครงการที่อยู่อาศัยสำหรับผู้สูงอายุ โดยต้องมีการชำระค่าบริการนั้น 3 อันดับแรก คือ สวนสุขภาพ ร้อยละ 69.2 ร้านอาหาร ร้อยละ 47.3 และห้องปฏิบัติการ ร้อยละ 42.7 อันดับรองลงมานั้น คือ คลินิก ร้อยละ 38.5 ศูนย์กายภาพบำบัด ร้อยละ 33.5 ร้านขายของ ร้อยละ 24.2 ห้องสมุด ร้อยละ 17.7 แปลงปลูกพืชผักสวนครัว ร้อยละ 13.5 ร้านทำผม ร้อยละ 6.9 ส่วนสิ่งอำนวยความสะดวกอื่น ๆ ที่มีระบุม่า คือ ห้องประชุม ห้องสันทนากการ (แสดงในตารางที่ 4-35)

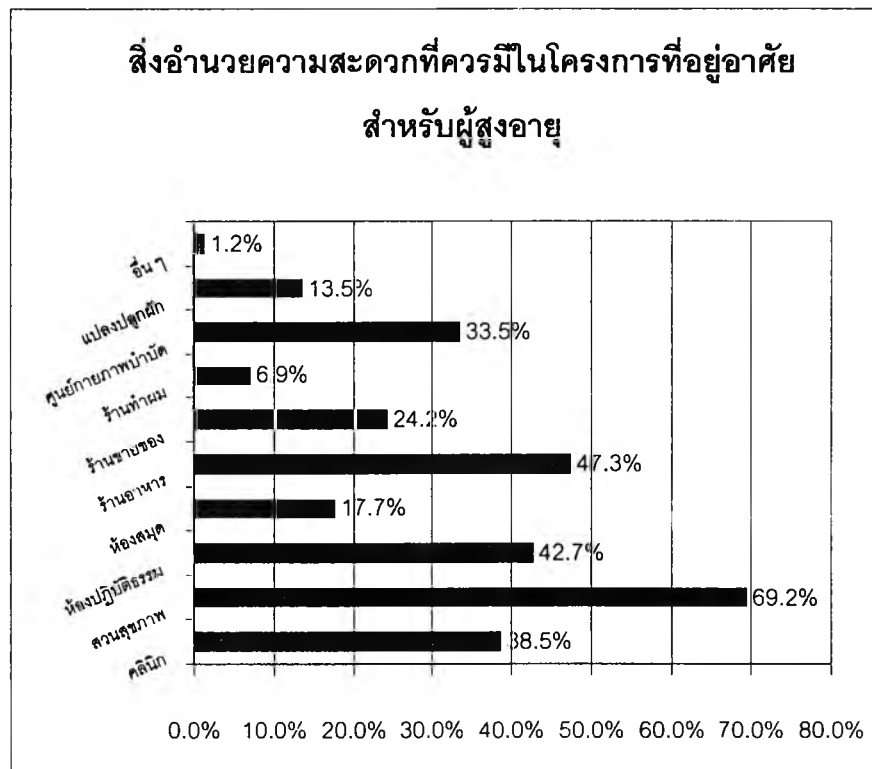
ตารางที่ 4-35 แสดงจำนวนและร้อยละของกลุ่มตัวอย่าง ที่ระบุสิ่งอำนวยความสะดวกต่าง ๆ ที่ควรจัดให้มีในโครงการที่อยู่อาศัยสำหรับผู้สูงอายุ

สิ่งอำนวยความสะดวก	จำนวน ตัวอย่าง	จำนวน ผู้เลือก	ร้อยละ	อันดับที่
สวนสุขภาพ	260	180	69.2	1
ร้านอาหาร	260	123	47.3	2
ห้องปฏิบัติการ	260	111	42.7	3
คลินิก	260	100	38.5	4
ศูนย์กายภาพบำบัด	260	87	33.5	5
ร้านขายของ	260	63	24.2	6
ห้องสมุด	260	46	17.7	7
แปลงปลูกพืชผักสวนครัว	260	35	13.5	8
ร้านทำผม	260	18	6.9	9
อื่น ๆ	260	1	0.3	10

หมายเหตุ : อื่น ๆ เช่น ห้องประชุม ห้องสันทนากการ

ในแบบสอบถามระบุให้ผู้ตอบเลือกเพียง 3 ข้อ

แผนภูมิที่ 4-35 แสดงร้อยละของสิ่งอำนวยความสะดวกต่าง ๆ ที่ควรจัดให้มีในโครงการที่อยู่อาศัยสำหรับผู้สูงอายุ



หมายเหตุ : อื่น ๆ หมายถึง ห้องประชุม ห้องสันทนาการ

สรุปความคิดเห็นเกี่ยวกับที่อยู่อาศัยสำหรับผู้สูงอายุของกลุ่มตัวอย่าง

ผู้สูงอายุกลุ่มตัวอย่าง ส่วนใหญ่ให้ความเห็นเกี่ยวกับลักษณะที่อยู่อาศัยสำหรับผู้สูงอายุว่า ควรเป็นที่อยู่อาศัยที่เตรียมไว้สำหรับหลากหลายกลุ่มอายุไม่ใช่เพียงเฉพาะกลุ่มผู้สูงอายุเท่านั้น ร้อยละ 67.7 อย่างไรก็ตามพบว่า ผู้ที่เคยคิดอยากแยกกับลูกหลานมาอยู่ลำพังนั้น ส่วนใหญ่มีความเห็นในทางกลับกันว่า ที่อยู่อาศัยสำหรับผู้สูงอายุควรสร้างเพื่อรองรับกลุ่มผู้สูงอายุเพียงเท่านั้น ร้อยละ 61.3

ส่วนใหญ่ให้ความเห็นว่า ที่อยู่อาศัยสำหรับผู้สูงอายุควรมีทำเลที่ตั้งในเขตปริมณฑลหรือต่างจังหวัด ร้อยละ 44.2 และ 37.3 ตามลำดับ ครึ่งหนึ่งของผู้สูงอายุกลุ่มตัวอย่างให้ความเห็นว่า ควรมีลักษณะเป็นหลัง ๆ แยกกัน หรือร้อยละ 50.8 ควรเป็นลักษณะการซื้อมากที่สุด ร้อยละ 48.5 และเป็นที่น่าสนใจว่า มีผู้สนใจรูปแบบการซื้อหุ้นสูงเช่นกัน ร้อยละ 38.1 สำหรับราคาที่อยู่อาศัยสำหรับผู้สูงอายุไม่สามารถวิเคราะห์ได้เนื่องจากมีผู้ให้ความเห็นมาจำนวนน้อยมาก

ส่วนใหญ่เห็นว่าโครงการที่อยู่อาศัยสำหรับผู้สูงอายุควรมีศูนย์นันทนาการ ซึ่งอาจเป็นบ้านหรือห้องชุด ที่มีให้เลือกได้ว่าต้องการจะให้มีผู้อยู่ร่วมหรือไม่ ร้อยละ 53.5 หรือควรให้มีผู้อยู่ร่วมมากกว่า ไม่มีผู้อยู่ร่วม ร้อยละ 38.8 เปรียบเทียบกับร้อยละ 6.5 โดยให้ความเห็นว่าควรมีผู้อยู่ร่วมประมาณ 2-3 คน

บริการที่ผู้สูงอายุกลุ่มตัวอย่างมีความเห็นว่าควรจัดให้มีในโครงการที่อยู่อาศัยสำหรับผู้สูงอายุ โดยที่จะต้องมีการชำระค่าบริการ 3 อันดับแรก คือ บริการอาหาร 3 มื้อ ร้อยละ 54.2 กิจกรรมเพื่อสุขภาพซึ่งจะจัดให้เป็นระยะ ๆ ร้อยละ 53.5 และบริการด้านการแพทย์ ร้อยละ 51.5

สิ่งอำนวยความสะดวกที่ผู้สูงอายุกลุ่มตัวอย่างให้ความเห็นว่าควรมีในโครงการที่อยู่อาศัยสำหรับผู้สูงอายุ โดยต้องมีการชำระค่าบริการนั้น 3 อันดับแรก คือ สวนสุขภาพ ร้อยละ 69.2 ร้านอาหาร ร้อยละ 47.3 และห้องปฏิบัติการ ร้อยละ 42.7

4.2.2 ความคิดเห็นเกี่ยวกับชุมชนผู้สูงอายุ

ความรู้เกี่ยวกับชุมชนผู้สูงอายุ โดยในแบบสอบถามได้ระบุไว้ถึงความหมายของชุมชนผู้สูงอายุว่า หมายถึง “สถานທີ່ให้บริการด้านที่อยู่อาศัยแก่ผู้สูงอายุเท่านั้น ซึ่งไม่ใช่ลักษณะโรงพยาบาล โดยมีรูปแบบ สภาพแวดล้อม และมีบริการด้านต่าง ๆ ที่จำเป็นสำหรับผู้สูงอายุโดยเฉพาะ ดำเนินการโดยเอกชน และมีค่าใช้จ่ายในการอยู่อาศัย ไม่ใช่สถานสงเคราะห์คนชราของรัฐ” พบว่า ผู้สูงอายุกลุ่มตัวอย่างนั้น ส่วนใหญ่รู้จักหรือเคยได้ยินเกี่ยวกับชุมชนผู้สูงอายุ ร้อยละ 60.4 ไม่รู้จักหรือไม่เคยได้ยิน ร้อยละ 36.2 (แสดงในตารางที่ 4-36)

ตารางที่ 4-36 แสดงจำนวนและร้อยละของกลุ่มตัวอย่าง จำแนกตามความรู้เกี่ยวกับชุมชนผู้สูงอายุ

ความรู้เกี่ยวกับชุมชนผู้สูงอายุ	จำนวน	ร้อยละ
เคยได้ยินหรือรู้จัก	157	60.4
ไม่เคยได้ยินเลย	94	36.2
ไม่ตอบ	9	3.5
รวม	260	100.0

ความเห็นต่อชุมชนผู้สูงอายุ ผู้สูงอายุกลุ่มตัวอย่างส่วนใหญ่เห็นด้วยกับแนวความคิดในการสร้างชุมชนผู้สูงอายุ ร้อยละ 79.2 มีเพียงส่วนน้อยไม่เห็นด้วย ร้อยละ 17.7 และมีบางส่วนไม่แสดงความคิดเห็น ความคิดเห็นอื่น ๆ คือ ไม่แน่ใจ เพราะชุมชนผู้สูงอายุมีทั้งส่วนดีและส่วนที่ไม่ดีและเห็นว่าชุมชนผู้สูงอายุเหมาะสำหรับผู้ที่ไม่ีลูกหลานมากกว่า (แสดงในตารางที่ 4-37) ทั้งนี้ พบว่า ความเห็นด้วยครอบคลุมทั้งผู้ที่เคยได้ยีนและไม่เคยได้ยีนเกี่ยวกับชุมชนผู้สูงอายุ และทั้งผู้ที่มีบุตรและไม่มีบุตร

ตารางที่ 4-37 แสดงจำนวนและร้อยละของกลุ่มตัวอย่าง จำแนกตามความคิดเห็นต่อชุมชนผู้สูงอายุ

ความคิดเห็นต่อชุมชนผู้สูงอายุ	จำนวน	ร้อยละ
เห็นด้วย	206	79.2
ไม่เห็นด้วย	46	17.7
อื่น ๆ	3	1.2
ไม่ตอบ	5	1.9
รวม	260	100.0

หมายเหตุ : อื่น ๆ หมายถึง มีทั้งข้อดีและไม่ดี เหมาะสำหรับผู้สูงอายุที่ไม่มีลูกหลาน

สำหรับเหตุผลของความเห็นต่อแนวคิดชุมชนผู้สูงอายุ พบว่า ผู้ที่เห็นด้วยส่วนใหญ่ให้เหตุผลว่า ผู้สูงอายุจะได้มีสภาพแวดล้อมที่ดี ร้อยละ 58.7 ผู้สูงอายุจะได้ใช้ชีวิตร่วมกัน (ร้อยละ 57.3 และผู้สูงอายุจะได้รับการดูแลจากผู้เชี่ยวชาญ ร้อยละ 44.7 ตามลำดับ ส่วนผู้สูงอายุที่ไม่เห็นด้วยกับแนวคิดชุมชนผู้สูงอายุ มีความเห็นว่าผู้สูงอายุควรอยู่ใกล้ชิดลูกหลาน ร้อยละ 82.6 และค่านิยมคนไทยนั้นบุตรไม่ควรทอดทิ้งพ่อแม่ ร้อยละ 78.3 และเป็นบริการที่สิ้นเปลือง ร้อยละ 43.5 ตามลำดับ (แสดงตารางที่ 4-38 และแผนภูมิที่ 4-38)

ตารางที่ 4-38 แสดงจำนวนและร้อยละของกลุ่มตัวอย่าง จำแนกตามเหตุผลของความเห็นต่อชุมชนผู้สูงอายุ

เหตุผล	ความคิดเห็นต่อ ชุมชนผู้สูงอายุ	
	เห็นด้วย	ไม่เห็นด้วย
ค่านิยมของสังคมไทยไม่ให้บุตรหลานทอดทิ้งพ่อแม่	11.6	78.3
ผู้สูงอายุควรอยู่ใกล้ชิดบุตรหลาน	17.5	82.6
เป็นบริการที่สิ้นเปลือง	1.5	43.5
เป็นการแบ่งเบาภาระบุตรหลาน	25.2	2.2
ผู้สูงอายุได้ใช้ชีวิตร่วมกับคนในวัยเดียวกัน	57.3	4.3
ผู้สูงอายุได้อยู่ในการดูแลของผู้เชี่ยวชาญ	44.7	-
ผู้สูงอายุได้อยู่ในสภาพแวดล้อมที่เหมาะสม	58.7	10.9
ปัจจุบันบุตรไม่มีเวลาดูแลผู้สูงอายุ	40.8	2.2
อื่น ๆ	1.9	8.7
รวม	206(100.0)	46 (100.0)

หมายเหตุ : อื่น ๆ เช่น เป็นการโดดเดี่ยวผู้สูงอายุเกินไป เหมาะสำหรับผู้สูงอายุที่ไม่มีบุตรหลานดูแล

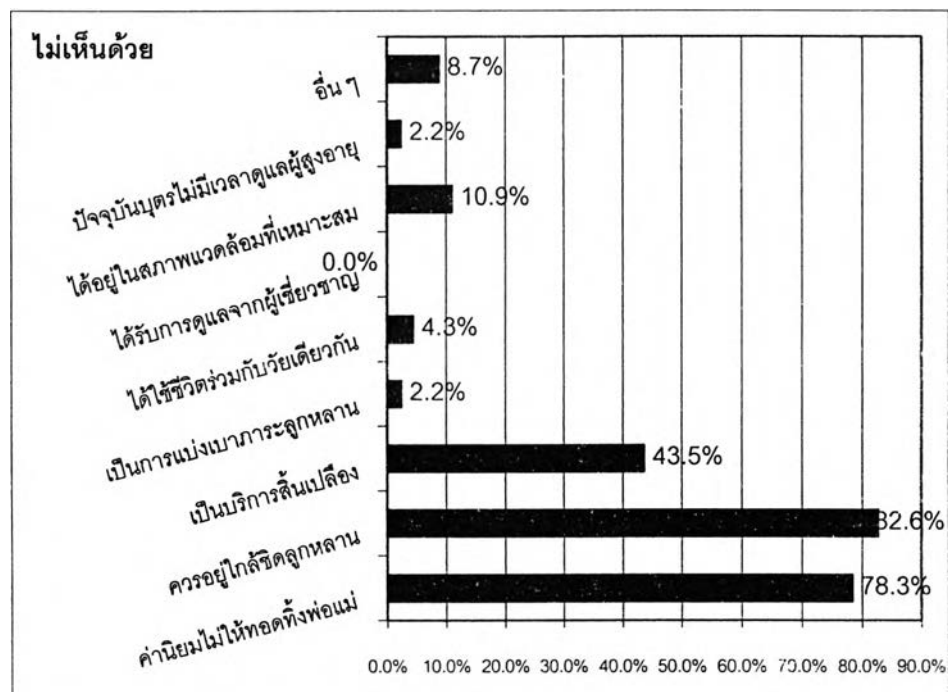
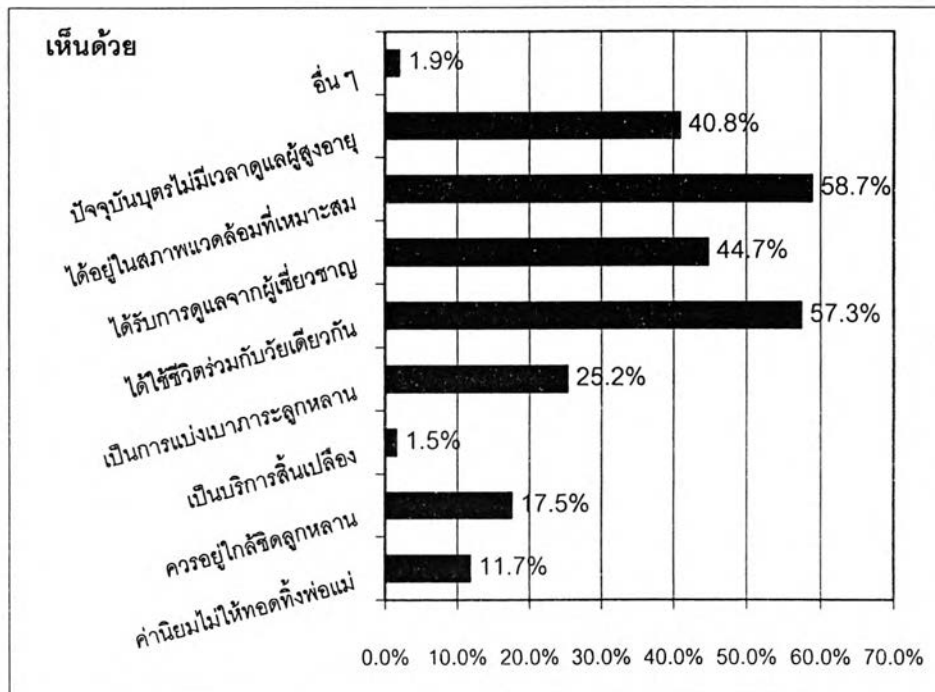
แบบสอบถามระบุให้เลือกเพียง 3 ข้อ

ตัวเลขในตารางแสดงเฉพาะกลุ่มตัวอย่างที่ออกความเห็นในส่วนนี้ จากตารางที่ 4-37

จำนวนร้อยละคิดตามจำนวนรวมของคอลัมน์ที่ปรากฏ



แผนภูมิที่ 4-38 แสดงร้อยละของกลุ่มตัวอย่าง จำแนกตามเหตุผลของความเห็นต่อชุมชนผู้สูงอายุ



ความสนใจในชุมชนผู้สูงอายุ ผู้สูงอายุกลุ่มตัวอย่าง ส่วนใหญ่อยากไปอยู่ในชุมชนผู้สูงอายุหากมีชุมชนผู้สูงอายุที่น่าพอใจ ร้อยละ 49.6 ซึ่งเป็นจำนวนสูงกว่าผู้ที่ให้ความเห็นว่าจะไม่ไปอยู่ ร้อยละ 35.8 อย่างไรก็ตาม มีผู้สูงอายุบางส่วน ร้อยละ 14.6 ระบุว่า อนาคตไม่แน่นอน ซึ่งอาจจะไปอยู่หรือไม่อยู่ในชุมชนผู้สูงอายุ ขึ้นอยู่กับความเหมาะสม (แสดงในตารางที่ 4-39)

ตารางที่ 4-39 แสดงจำนวนและร้อยละของกลุ่มตัวอย่าง จำแนกตามความสนใจในการไปอยู่ที่ชุมชนผู้สูงอายุ

ความสนใจในชุมชนผู้สูงอายุ	จำนวน	ร้อยละ
ความสนใจจะไปอยู่	129	49.6
ไม่อยู่	93	35.8
อื่น ๆ	38	14.6
รวม	260	100.0

หมายเหตุ : อื่น ๆ คือ อนาคตไม่แน่นอน

เหตุผลสำหรับความสนใจต่อชุมชนผู้สูงอายุนั้น พบว่า ผู้ให้ความสนใจไปอยู่ชุมชนผู้สูงอายุส่วนใหญ่ให้เหตุผลว่า จะได้ร่วมกิจกรรมนันทนาการเพื่อสุขภาพต่าง ๆ ร้อยละ 51.2 และจะ ได้มีความสงบและเป็นส่วนตัว ร้อยละ 44.9 ส่วนผู้ที่ไม่สนใจไปอยู่ในชุมชนผู้สูงอายุแสดงความ เห็นว่า ต้องการความสงบและเป็นส่วนตัวที่มีอยู่ในปัจจุบัน ร้อยละ 25.8 รองลงมา คือ ที่อยู่ อาศัยปัจจุบันเหมาะสมแล้ว ร้อยละ 15 และไม่ต้องการให้เป็นภาระของบุตรหลานในการออกค่าใช้จ่ายต่าง ๆ ร้อยละ 12.9 ตามลำดับ (แสดงในตารางที่ 4-40 และ แผนภูมิที่ 4-40)

ตารางที่ 4-40 แสดงจำนวนและร้อยละของกลุ่มตัวอย่าง จำแนกตามเหตุผลของความสนใจ และไม่สนใจไปอยู่ชุมชนผู้สูงอายุ

เหตุผล	ความสนใจไปอยู่ชุมชนผู้สูงอายุ	
	สนใจไปอยู่	ไม่สนใจไปอยู่
ไม่อยากให้เป็นภาระบุตรหลาน	27.9	12.9
มีปัญหาอยู่ร่วมกับผู้อื่น	1.6	3.2
ที่อยู่อาศัยปัจจุบันสภาพไม่เหมาะสม	7.8	2.2
สุขภาพไม่ดี ต้องการการดูแล	13.9	10.8
ได้ใช้ชีวิตร่วมกับคนวัยเดียวกัน	39.5	3.2
ได้ร่วมกิจกรรมนันทนาการ	51.2	1.1
มีความสงบและอิสระ	44.9	25.8
อื่น ๆ	0.8	15.0
รวม	129 (100.0)	93 (100.0)

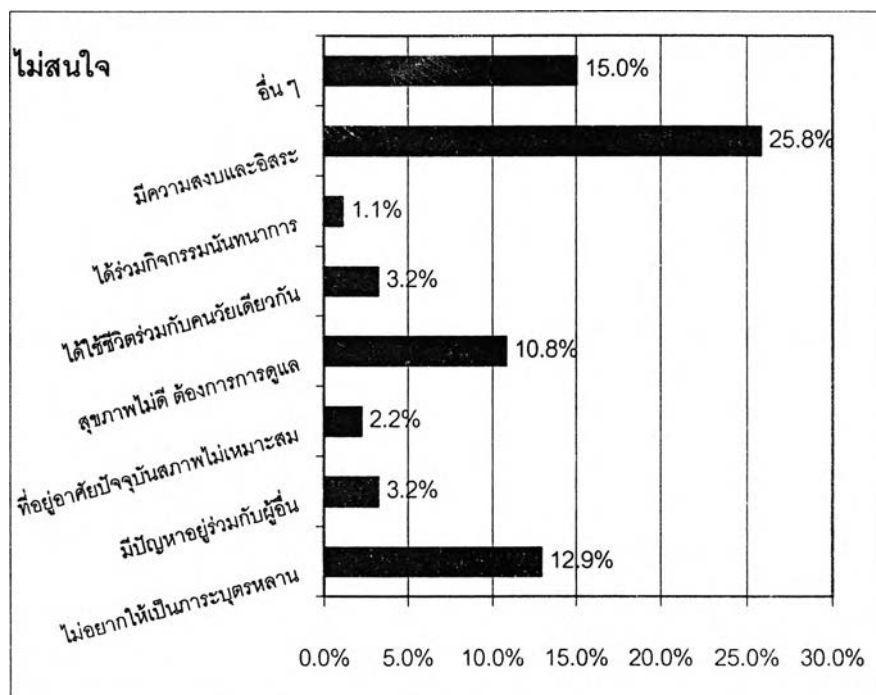
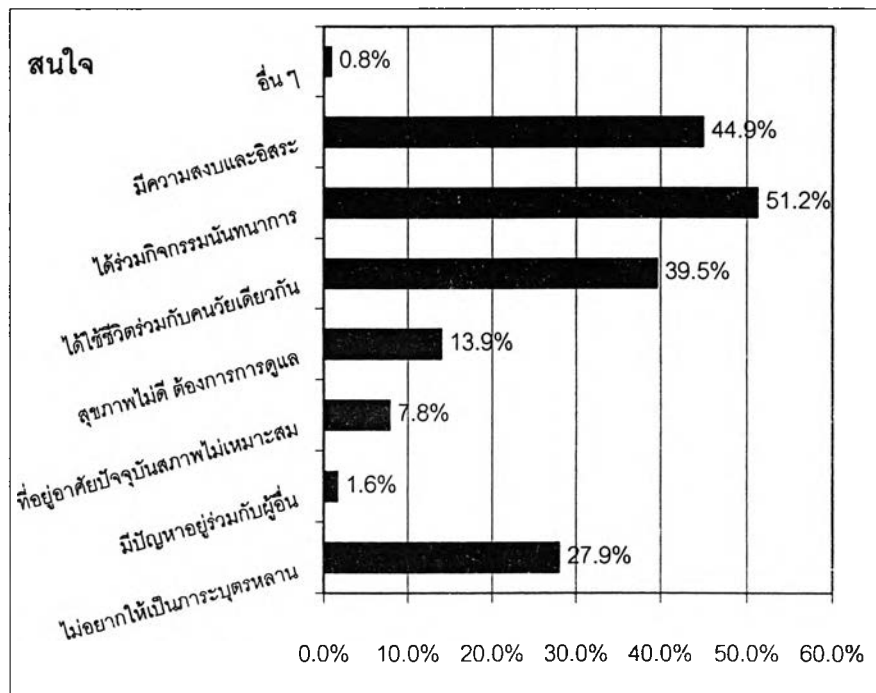
หมายเหตุ : อื่น ๆ เช่น ที่อยู่อาศัยเดิมเหมาะสมแล้ว อยู่กับครอบครัวบุตรหลานอบอุ่นกว่า

แบบสอบถามระบุให้เลือกเพียง 2 ข้อ

ตัวเลขในตารางแสดงเฉพาะกลุ่มตัวอย่างที่ออกความเห็นในส่วนนี้ จากตารางที่ 4-39

จำนวนร้อยละคิดตามจำนวนรวมของคอลัมน์ที่ปรากฏ

แผนภูมิที่ 4-40 แสดงร้อยละของกลุ่มตัวอย่าง จำแนกตามเหตุผลของความสนใจต่อชุมชน
ผู้สูงอายุ



อย่างไรก็ดี ส่วนใหญ่ให้ความสนใจหากจะไปอยู่เป็นการชั่วคราวคล้ายการไปพักผ่อนตากอากาศในชุมชนผู้สูงอายุ ร้อยละ 77.3 มีเพียงส่วนน้อยที่ไม่สนใจไปอยู่ชั่วคราวในชุมชนผู้สูงอายุ ร้อยละ 8.1 และบางส่วนไม่ออกความเห็นในส่วนนี้ ร้อยละ 14.6 (แสดงในตารางที่ 4-41)

ตารางที่ 4-41 แสดงจำนวนและร้อยละของกลุ่มตัวอย่าง จำแนกตามความสนใจในการไปพักชั่วคราวในชุมชนผู้สูงอายุ

ความสนใจในการไปพักชั่วคราวในชุมชนผู้สูงอายุ	จำนวน	ร้อยละ
สนใจ	201	77.3
ไม่สนใจ	21	8.1
ไม่ตอบ	38	14.6
รวม	260	100.0

สรุปความคิดเห็นเกี่ยวกับชุมชนผู้สูงอายุ

ความเห็นเกี่ยวกับชุมชน ผู้สูงอายุกลุ่มตัวอย่างส่วนใหญ่รู้จักหรือเคยได้ยินเกี่ยวกับชุมชนผู้สูงอายุ ร้อยละ 60.4 และส่วนใหญ่เห็นด้วยกับแนวความคิดในการสร้างชุมชนผู้สูงอายุ ร้อยละ 79.2 ทั้งนี้ พบว่า ความเห็นด้วยนี้ครอบคลุมทั้งผู้ที่เคยได้ยินและไม่เคยได้ยินเกี่ยวกับชุมชนผู้สูงอายุ และทั้งผู้ที่มีบุตรและไม่มีบุตร สำหรับเหตุผลของความเห็นต่อแนวคิดชุมชนผู้สูงอายุ พบว่า ผู้ที่เห็นด้วยส่วนใหญ่ให้เหตุผลว่า ผู้สูงอายุจะได้มีสภาพแวดล้อมที่ดี ร้อยละ 58.7 ได้ใช้ชีวิตร่วมกัน ร้อยละ 57.3 และได้รับการดูแลจากผู้เชี่ยวชาญ ร้อยละ 44.7 ตามลำดับ ส่วนผู้สูงอายุที่ไม่เห็นด้วยกับแนวคิดชุมชนผู้สูงอายุ มีความเห็นว่าผู้สูงอายุควรอยู่ใกล้ชิดลูกหลาน ร้อยละ 82.6 ค่านิยมคนไทยนั้นบุตรไม่ควรทอดทิ้งพ่อแม่ ร้อยละ 78.3 และเป็นบริการที่สิ้นเปลือง ร้อยละ 43.5 ตามลำดับ

ความสนใจในชุมชนผู้สูงอายุ ผู้สูงอายุกลุ่มตัวอย่างเพียงเกือบครึ่งหนึ่งอยากไปอยู่ในชุมชนผู้สูงอายุหากมีชุมชนผู้สูงอายุที่น่าพอใจ ร้อยละ 49.6 เหตุผลสำหรับความสนใจต่อชุมชนผู้สูงอายุนั้น พบว่า ผู้ให้ความสนใจไปอยู่ชุมชนผู้สูงอายุส่วนใหญ่ให้เหตุผลว่า จะได้ร่วมกิจกรรมนันทนาการเพื่อสุขภาพต่าง ๆ ร้อยละ 51.2 และจะได้มีความสงบและเป็นส่วนตัว ร้อยละ 44.9 นอกจากนี้ ส่วนใหญ่ให้ความสนใจหากจะไปอยู่เป็นการชั่วคราวคล้ายการไปพักผ่อนตากอากาศในชุมชนผู้สูงอายุ ร้อยละ 77.3

ผลการวิเคราะห์ผู้ที่ให้ความสนใจไปอยู่ในชุมชนผู้สูงอายุ

ลักษณะทั่วไปของผู้ที่สนใจไปอยู่ชุมชนผู้สูงอายุ หากพิจารณาตามลักษณะทั่วไปของผู้สูงอายุ นั้น พบว่า ไม่ค่อยมีความแตกต่างในเรื่องเพศของผู้สูงอายุในความสนใจที่จะไปอยู่ชุมชนผู้สูงอายุเท่าไรนัก คือ ผู้สูงอายุเพศชายและเพศหญิงมีความต้องการไปอยู่ชุมชนผู้สูงอายุในอัตราส่วนใกล้เคียงกัน ร้อยละ 50 เปรียบเทียบกับร้อยละ 49.4 ตามลำดับ) อย่างไรก็ตาม พบว่า ผู้สูงอายุที่มีช่วงอายุต่าง ๆ นั้น ช่วงอายุที่ต่ำสุด คือ 50-59 ปี มีความสนใจไปอยู่ชุมชนผู้สูงอายุสูงสุด คือ ร้อยละ 68.5 รองลงมาคือ ช่วงอายุ 60-69 ร้อยละ 51.1 และผู้สูงอายุที่มีอายุตั้งแต่ 70 ปีขึ้นไปมีความสนใจไปอยู่ชุมชนผู้สูงอายุน้อยที่สุด คือ ร้อยละ 42.1 (แสดงในตารางที่ 4-42 และแผนภูมิที่ 4-42)

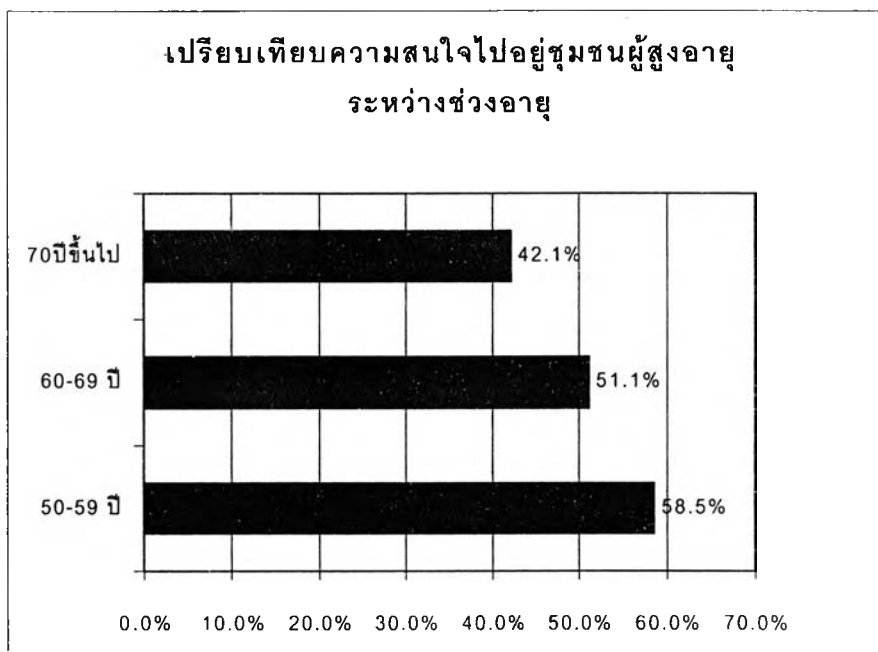
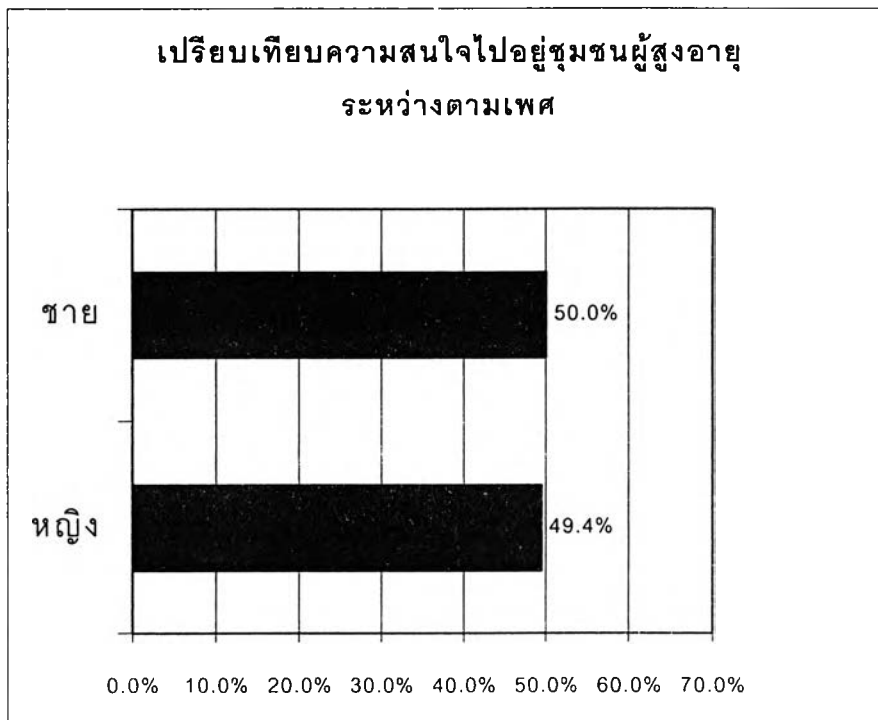
ตารางที่ 4-42 แสดงร้อยละของกลุ่มตัวอย่างที่สนใจไปอยู่ชุมชนผู้สูงอายุ เปรียบเทียบระหว่างเพศ และอายุ

สภาพทางสังคม		ผู้สนใจไปอยู่ชุมชนผู้สูงอายุ
เพศ	ชาย	50.0 (94)
	หญิง	49.4 (166)
อายุ	50-59 ปี	68.5 (65)
	60-69 ปี	51.1 (131)
	70 ปีขึ้นไป	42.1 (57)

หมายเหตุ : ตัวเลขในตารางแสดงเฉพาะจำนวนกลุ่มตัวอย่างที่สนใจไปอยู่ชุมชนผู้สูงอายุ จำนวน 129 ราย ตามตารางที่ 4-39

ตัวเลขในวงเล็บ คือ จำนวนเต็มของแต่ละกลุ่ม

แผนภูมิที่ 4-42 แสดงร้อยละของกลุ่มตัวอย่างที่สนใจไปอยู่ชุมชนผู้สูงอายุ เปรียบเทียบระหว่างเพศ และช่วงอายุ



หากพิจารณาตามสถานภาพของผู้สูงอายุ พบว่า ผู้สูงอายุที่เป็นโสดมีความสนใจไปอยู่ชุมชนผู้สูงอายุอายุในอัตราส่วนสูงสุด คือ ร้อยละ 55.8 รองลงมาคือ ผู้ที่สมรส ร้อยละ 53.6 ส่วนผู้สูงอายุที่เป็นม่าย หรือแยกกันอยู่กับคู่สมรสนั้น แสดงความสนใจที่จะไปอยู่ชุมชนผู้สูงอายุน้อยที่สุด ร้อยละ 31.3

หากพิจารณาตามการมีบุตร พบว่า ผู้สูงอายุที่ไม่มีบุตรมีความสนใจที่จะไปอยู่ชุมชนผู้สูงอายุที่เป็นที่พอใจมากกว่าผู้ที่มีบุตร ร้อยละ 55.8 เปรียบเทียบกับ ร้อยละ 47.9 (แสดงในตารางที่ 4-43 และแผนภูมิที่ 4-43)

ตารางที่ 4-43 แสดงจำนวนและร้อยละของกลุ่มตัวอย่างที่สนใจไปอยู่ชุมชนผู้สูงอายุ เปรียบเทียบระหว่างสถานภาพ และการมีบุตร

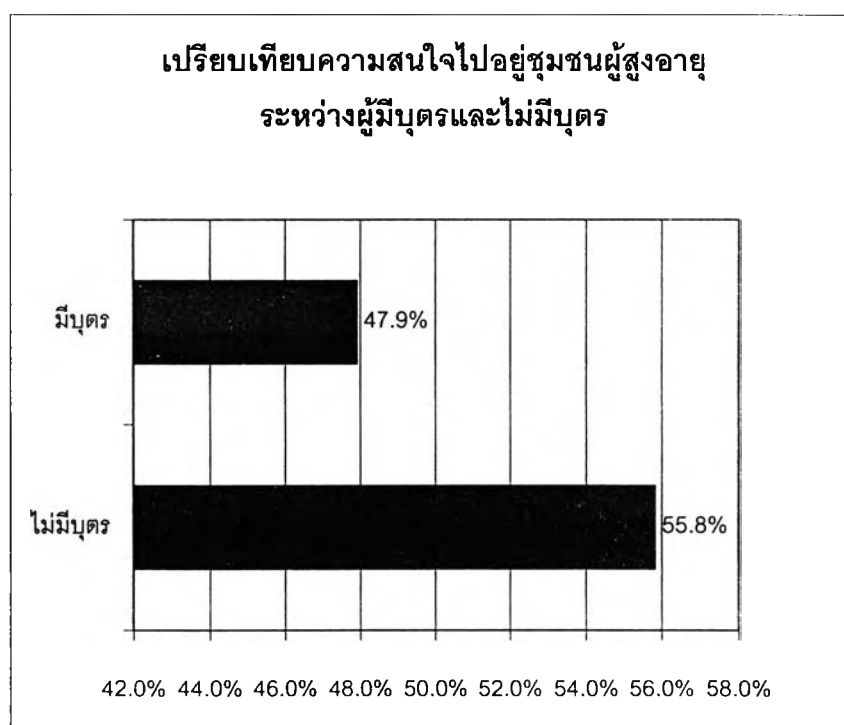
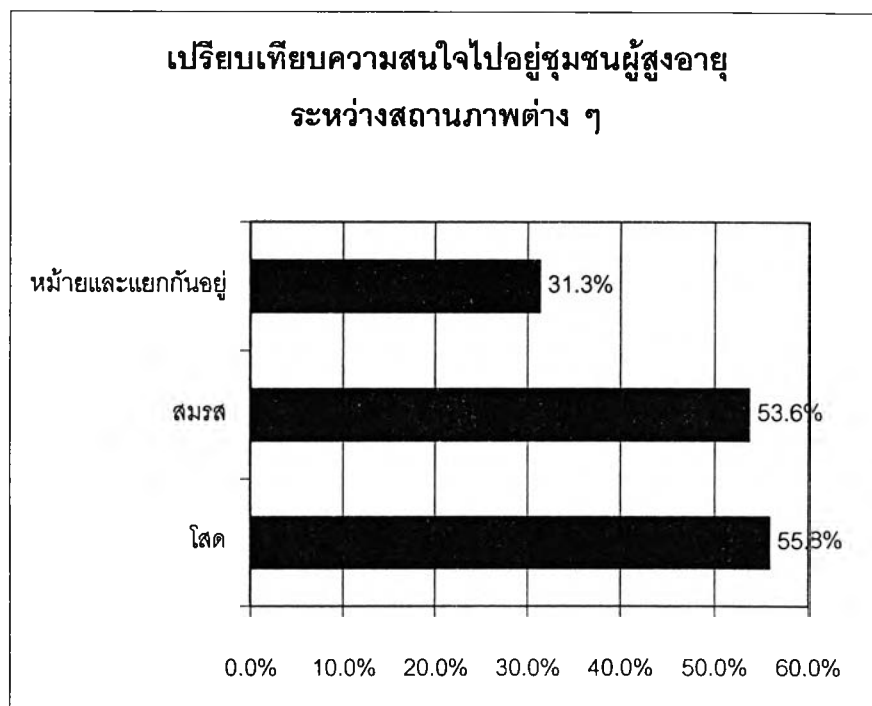
สภาพทางสังคม	ความสนใจไปอยู่ชุมชนผู้สูงอายุ
สถานภาพ โสด	55.8 (43)
สมรส	53.6 (166)
หม้ายและแยกกันอยู่	31.3 (51)
การมีบุตร ไม่มีบุตร	55.8 (43)
มีบุตร	47.9 (198)

หมายเหตุ : ตัวเลขในตารางแสดงเฉพาะจำนวนกลุ่มตัวอย่างสนใจไปอยู่ชุมชนผู้สูงอายุ รวมจำนวน 129 ราย

จากตารางที่ 4-39

ตัวเลขในวงเล็บ คือ จำนวนเต็มของแต่ละกลุ่ม

แผนภูมิที่ 4-43 แสดงร้อยละของกลุ่มตัวอย่างที่สนใจไปอยู่ชุมชนผู้สูงอายุ เปรียบเทียบตามสถานภาพ และการมีบุตร



เมื่อพิจารณาตามวุฒิการศึกษาแล้ว พบว่า ผู้สูงอายุที่มีวุฒิการศึกษาตั้งแต่ปริญญาตรีขึ้นไปจะมีสัดส่วนของผู้ที่สนใจไปอยู่ชุมชนผู้สูงอายุสูงกว่าผู้ที่มีวุฒิต่ำกว่าปริญญาตรี คือ ร้อยละ 52.6 เปรียบเทียบกับ ร้อยละ 43.9 (แสดงในตารางที่ 4-44 และแผนภูมิที่ 4-44)

หากพิจารณาตามอาชีพผู้สูงอายุ พบว่า ผู้ที่มีอาชีพรับราชการอยู่ปัจจุบันนั้นมีสัดส่วนผู้สนใจไปอยู่ชุมชนผู้สูงอายุสูงสุด คือ ร้อยละ 60 รองลงมาคือ ผู้ที่ทำงานเอกชน ร้อยละ 50 ผู้ที่ปลดเกษียณ ร้อยละ 49.1 และเจ้าของกิจการ ร้อยละ 49 ผู้ที่เป็นแม่บ้าน หรือรับจ้างมีสัดส่วนผู้สนใจไปอยู่ชุมชนผู้สูงอายุน้อยที่สุด ร้อยละ 47.4 (แสดงในตารางที่ 4-44 และแผนภูมิที่ 4-44)

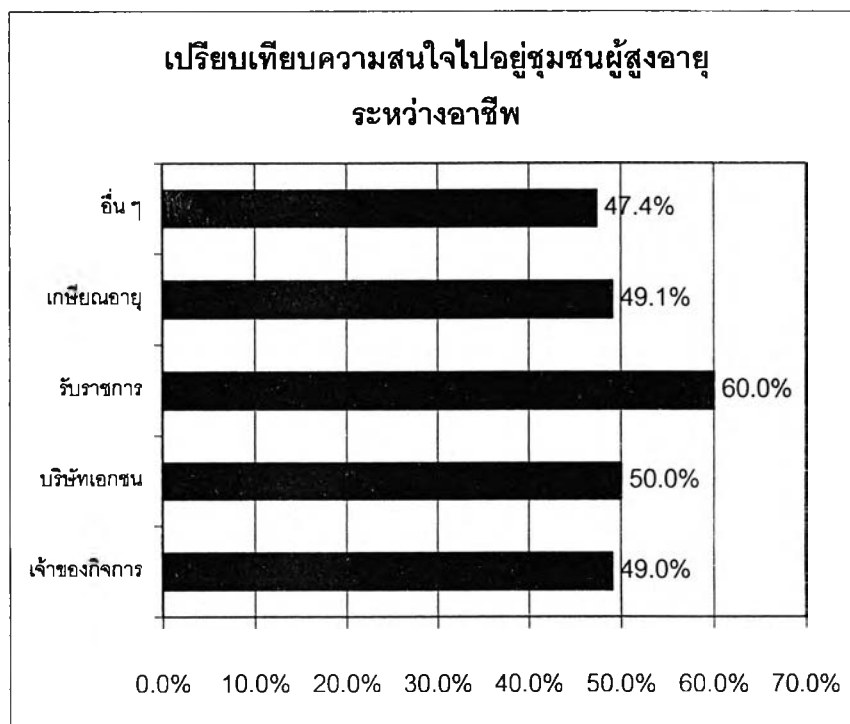
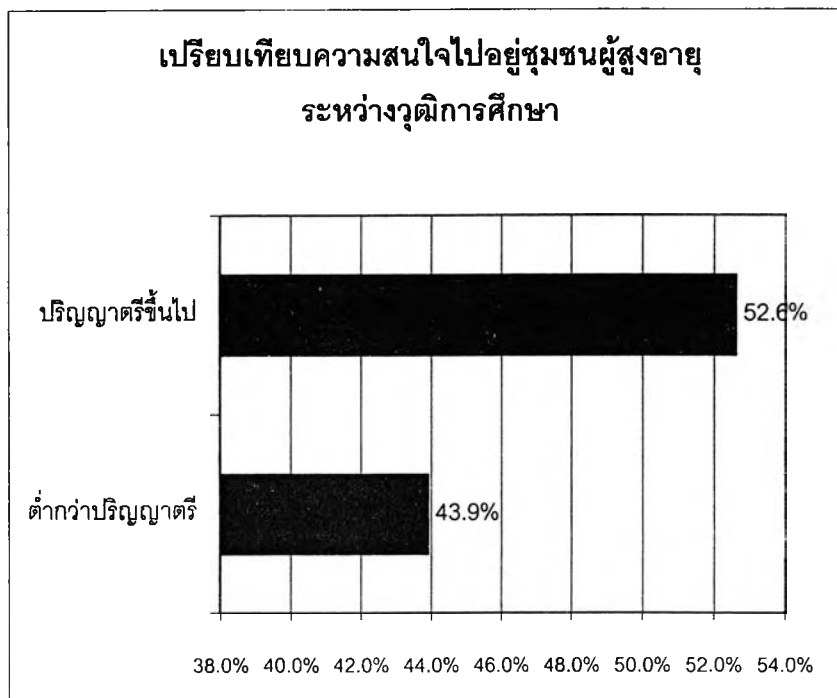
ตารางที่ 4-44 แสดงร้อยละของกลุ่มตัวอย่างที่สนใจไปอยู่ชุมชนผู้สูงอายุ เปรียบเทียบระหว่างการศึกษ และอาชีพ

สภาพทางสังคม	ผู้สนใจไปอยู่ชุมชนผู้สูงอายุ
การศึกษา ต่ำกว่าปริญญาตรี	43.9 (91)
ปริญญาตรีขึ้นไป	52.6 (169)
อาชีพ เจ้าของกิจการ	49.0 (51)
ทำงานบริษัทเอกชน	50.0 (10)
รับราชการ	60.0 (10)
ปลดเกษียณ	49.1 (163)
อื่น ๆ	47.4 (19)

หมายเหตุ : ตัวเลขในตารางแสดงเฉพาะจำนวนกลุ่มตัวอย่างที่สนใจไปอยู่ชุมชนผู้สูงอายุจำนวน 129 ราย จากตารางที่ 4-39

ตัวเลขในวงเล็บ คือ จำนวนเต็มของแต่ละกลุ่ม

แผนภูมิที่ 4-44 แสดงร้อยละของกลุ่มตัวอย่างที่สนใจไปอยู่ชุมชนผู้สูงอายุ เปรียบเทียบระหว่างวุฒิการศึกษา และอาชีพ



หากพิจารณาตามระดับรายได้ พบว่า ผู้สูงอายุกลุ่มตัวอย่างที่มีความสนใจไปอยู่ชุมชนผู้สูงอายุ นั้น ผู้ที่มีรายได้ครบครัวต่อเดือนในระดับสูงสุด คือ 100,001 ขึ้นไป มีสัดส่วนความสนใจสูงสุด คือ ร้อยละ 54.5 รองลงมา คือ กลุ่มรายได้ครบครัวไม่เกิน 30,000 บาทต่อเดือน ร้อยละ 51.3 กลุ่มรายได้ครบครัว 30,001-50,000 บาทต่อเดือน ร้อยละ 49.3 และกลุ่มรายได้ครบครัว 50,001-100,000 บาทต่อเดือน ร้อยละ 42.6 ตามลำดับ (แสดงในตารางที่ 4-45 และแผนภูมิที่ 4-45)

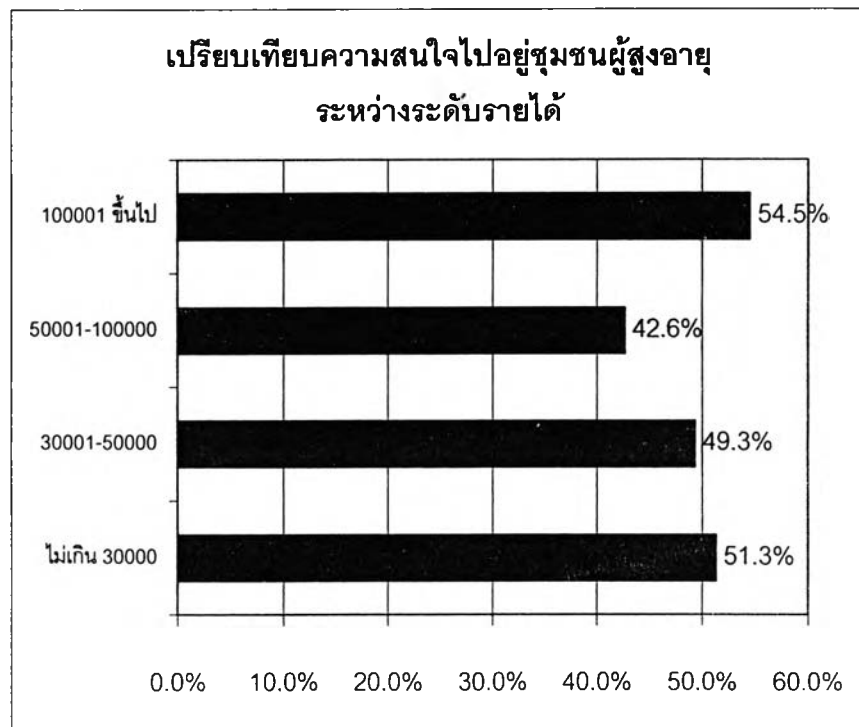
ตารางที่ 4-45 แสดงร้อยละของกลุ่มตัวอย่างที่สนใจไปอยู่ชุมชนผู้สูงอายุ เปรียบเทียบระหว่างระดับรายได้ครบครัวต่อเดือน

สภาพทางเศรษฐกิจ	ผู้สนใจไปอยู่ชุมชนผู้สูงอายุ
รายได้ครบครัวต่อเดือน	
ต่ำกว่า 30,000 บาท	51.3 (115)
30,001-50,000 บาท	49.3 (71)
50,001-100,000 บาท	42.6 (47)
100,001 บาทขึ้นไป	54.5 (22)

หมายเหตุ : ตัวเลขในตารางแสดงเฉพาะจำนวนกลุ่มตัวอย่างที่สนใจไปอยู่ชุมชนผู้สูงอายุจำนวน 129 ราย จากตารางที่ 4-39

ตัวเลขในวงเล็บ คือ จำนวนเต็มของแต่ละกลุ่ม

แผนภูมิที่ 4-45 แสดงร้อยละของกลุ่มตัวอย่างที่สนใจไปอยู่ชุมชนผู้สูงอายุ เปรียบเทียบระหว่างระดับรายได้ครอบครัวต่อเดือน



นอกจากนี้ พบว่า ผู้สูงอายุที่อยู่ลำพังมีสัดส่วนความสนใจไปอยู่ชุมชนผู้สูงอายุสูงที่สุด คือ ร้อยละ 60 รองลงมาคือผู้ที่อยู่กับคู่สมรสและบุตรหลาน ร้อยละ 54.5 อยู่กับคู่สมรส ร้อยละ 51 อยู่กับผู้อื่น เช่น มารดา ญาติ พี่น้อง ร้อยละ 47.6 และผู้สูงอายุที่อยู่อาศัยกับบุตรหลานมีสัดส่วนผู้สนใจไปอยู่ชุมชนผู้สูงอายุน้อยที่สุด คือ ร้อยละ 33.9 (แสดงในตารางที่ 4-46 และแผนภูมิที่ 4-46)

ตารางที่ 4-46 แสดงร้อยละของกลุ่มตัวอย่างที่สนใจไปอยู่ชุมชนผู้สูงอายุ เปรียบเทียบตามผู้อยู่อาศัยร่วมปัจจุบัน

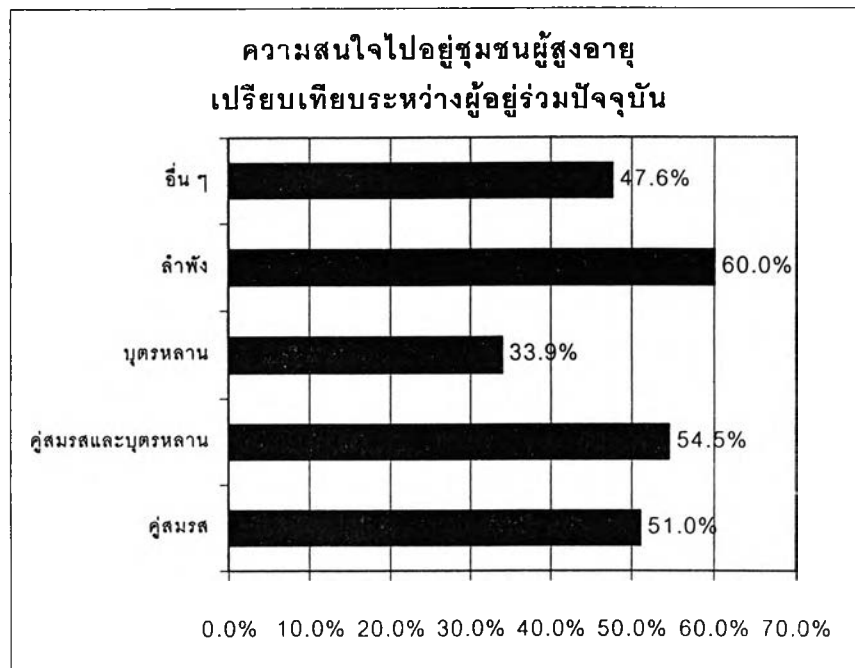
ผู้อยู่ร่วมปัจจุบัน	ผู้สนใจไปอยู่ชุมชนผู้สูงอายุ
คู่สมรส	51.0 (49)
คู่สมรสและบุตรหลาน	54.5 (112)
บุตรหลาน	33.9 (53)
ลำพัง	60.0 (25)
อื่น ๆ	47.6 (21)

หมายเหตุ : อื่น ๆ เช่น มารดา ญาติ พี่น้อง

ตัวเลขในตารางแสดงเฉพาะจำนวนกลุ่มตัวอย่างที่สนใจไปอยู่ชุมชนผู้สูงอายุจำนวน 129 ราย จากตารางที่ 4-39

ตัวเลขในวงเล็บ คือ จำนวนเต็มของแต่ละกลุ่ม

แผนภูมิที่ 4-46 แสดงร้อยละของกลุ่มตัวอย่างที่สนใจไปอยู่ชุมชนผู้สูงอายุ เปรียบเทียบระหว่างผู้เข้าร่วมปัจจุบัน



สำหรับผู้สูงอายุที่ว่างผู้ดูแลเวลาเจ็บป่วยนั้น มีสัดส่วนผู้ที่สนใจที่จะไปอยู่ชุมชนผู้สูงอายุสูงสุด คือ ร้อยละ 75 รองลงมาคือ ผู้ที่มีคู่สมรสคอยดูแล ร้อยละ 54.5 และญาติพี่น้องคอยดูแลเวลาเจ็บป่วย ร้อยละ 51.5 ส่วนผู้สูงอายุที่มีบุตรหลานคอยดูแลนั้น มีสัดส่วนผู้สนใจน้อยที่สุด คือ ร้อยละ 36.1 ซึ่งสอดคล้องกับข้อค้นพบข้างต้น ซึ่งหากผู้สูงอายุอยู่กับบุตรหลานแล้วจะมีความสนใจไปอยู่ชุมชนผู้สูงอายุน้อย (แสดงในตารางที่ 4-47 และแผนภูมิที่ 4-47)

ตารางที่ 4-47 แสดงร้อยละของกลุ่มตัวอย่างที่สนใจไปอยู่ชุมชนผู้สูงอายุ เปรียบเทียบตามผู้ดูแลยามเจ็บป่วย

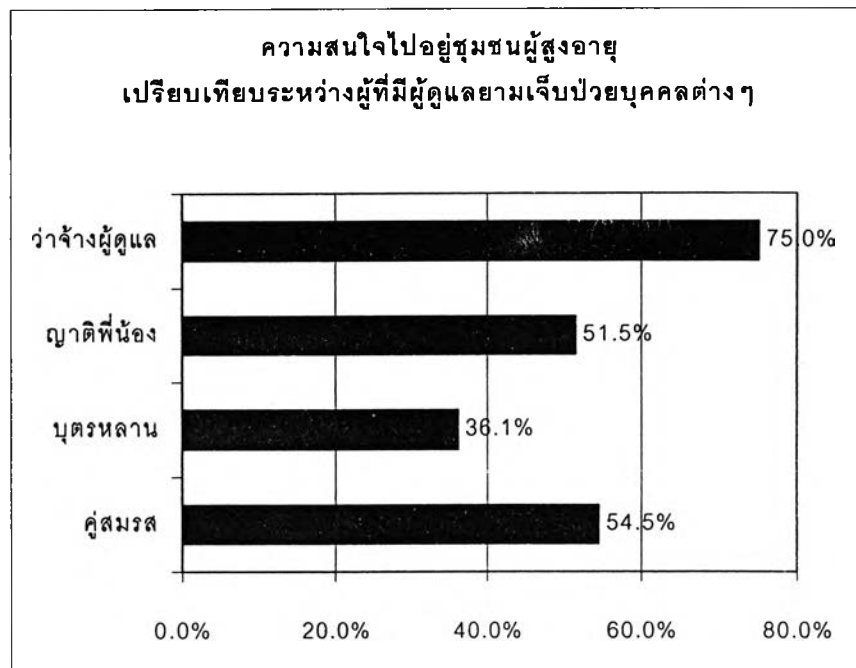
ผู้ดูแลผู้สูงอายุ	ผู้สนใจไปอยู่ชุมชนผู้สูงอายุ	รวม
คู่สมรส	54.5 (123)	123 (100.0)
บุตรหลาน	36.1 (72)	72 (100.0)
ญาติ พี่น้อง	51.5 (33)	33 (100.0)
ว่างผู้ดูแล	75.0 (12)	12 (100.0)

หมายเหตุ : ตัวเลขในตารางแสดงเฉพาะจำนวนกลุ่มตัวอย่างที่สนใจไปอยู่ชุมชนผู้สูงอายุจำนวน 129 ราย จาก

ตารางที่ 4-39

ตัวเลขในวงเล็บ คือ จำนวนเต็มของแต่ละกลุ่ม

แผนภูมิที่ 4-47 แสดงร้อยละของกลุ่มตัวอย่างที่สนใจไปอยู่ชุมชนผู้สูงอายุ เปรียบเทียบระหว่างผู้ดูแลยามเจ็บป่วยบุคคลต่าง ๆ



หากพิจารณาความเกี่ยวพันของที่อยู่อาศัยปัจจุบัน พบว่า ผู้ที่สนใจจะไปอยู่ในชุมชนผู้สูงอายุ นั้น คนที่อยู่ในเขตกรุงเทพฯ มีความสนใจไปอยู่ในสัดส่วนที่สูงที่สุด คือ ร้อยละ 50.3 ทั้งนี้อาจเนื่องจากความต้องการที่จะหลีกเลี่ยงจากความวุ่นวายในเมือง และมีสิ่งแวดล้อมที่ดีขึ้น รองลงมาคือ คนที่อยู่ต่างจังหวัด ร้อยละ 48.7 และสุดท้ายคนที่อยู่เขตปริมณฑล ร้อยละ 47.4 (แสดงในตารางที่ 4-48 และ แผนภูมิที่ 4-48)

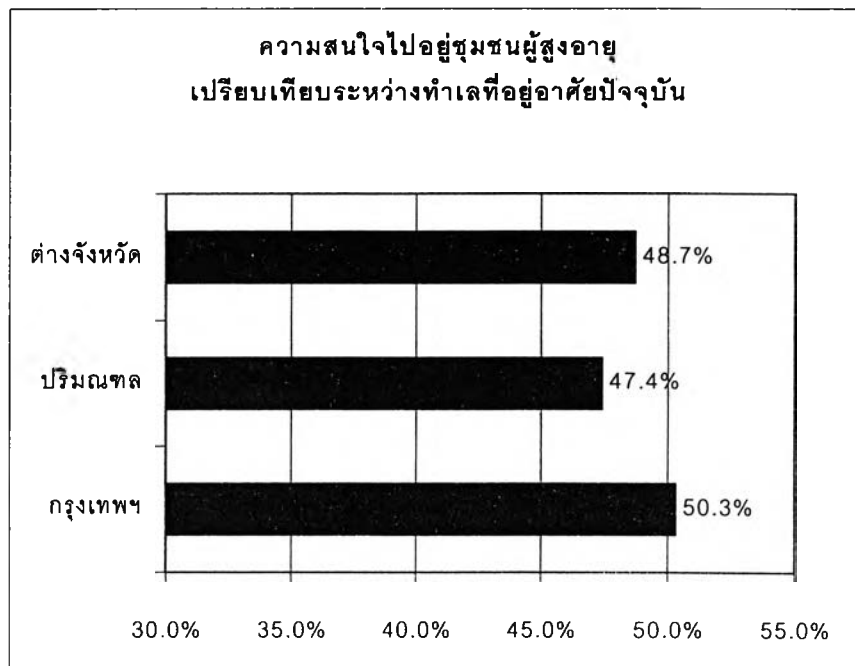
ตารางที่ 4-48 แสดงร้อยละของกลุ่มตัวอย่างที่สนใจไปอยู่ที่ชุมชนผู้สูงอายุ เปรียบเทียบระหว่างทำเลที่ตั้งที่อยู่อาศัยปัจจุบัน

ทำเลที่ตั้งที่อยู่อาศัยปัจจุบัน	ผู้สนใจไปอยู่ชุมชนผู้สูงอายุ
กรุงเทพฯ	50.3 (183)
ปริมณฑล	47.4 (38)
ต่างจังหวัด	48.7 (39)

หมายเหตุ : ตัวเลขในตารางแสดงเฉพาะกลุ่มตัวอย่างที่สนใจไปอยู่ชุมชนผู้สูงอายุ ตามตารางที่ 4-39

ตัวเลขในวงเล็บ คือ จำนวนเต็มของแต่ละกลุ่ม

แผนภูมิที่ 4-48 แสดงร้อยละของกลุ่มตัวอย่างที่สนใจไปอยู่ชุมชนผู้สูงอายุ เปรียบเทียบระหว่างทำเลที่ตั้งที่อยู่อาศัยปัจจุบัน



ในด้านการครอบครองสิทธิในที่อยู่อาศัยปัจจุบัน พบว่า ผู้ที่เช่าหรือเช่าซื้อที่อยู่อาศัยอยู่ปัจจุบันนั้น มีสัดส่วนของผู้ที่สนใจไปอยู่ชุมชนผู้สูงอายุสูงสุด คือ ร้อยละ 70.0 รองลงมาคือ ผู้ที่เป็นเจ้าของกรรมสิทธิ์ ร้อยละ 49.8 ผู้ที่อยู่กับบุตรหลานโดยไม่มีกรรมสิทธิ์ในที่อยู่อาศัย ร้อยละ 48 และผู้ที่มีกรรมสิทธิ์ร่วมกับญาติพี่น้อง ร้อยละ 33.3 ตามลำดับ (แสดงในตารางที่ 4-49 และแผนภูมิที่ 4-49)

ตารางที่ 4-49 แสดงร้อยละของกลุ่มตัวอย่างที่สนใจไปอยู่ชุมชนผู้สูงอายุ เปรียบเทียบระหว่างกรรมสิทธิ์ในที่อยู่อาศัยปัจจุบัน

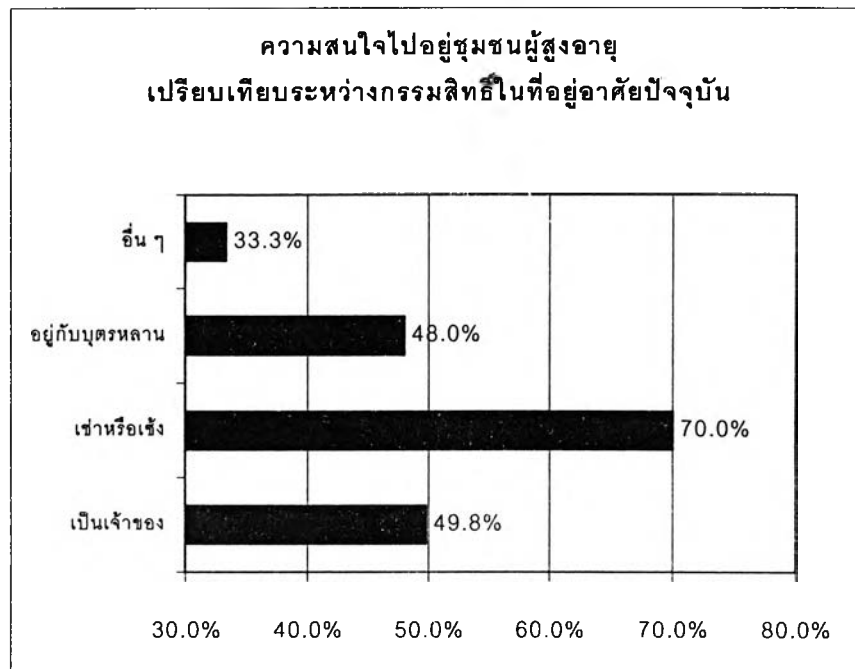
กรรมสิทธิ์ในที่อยู่อาศัยปัจจุบัน	ผู้สนใจไปอยู่ชุมชนผู้สูงอายุ
เป็นเจ้าของ	49.8 (213)
เช่าหรือเช่าซื้อ	70.0 (10)
ไม่มีกรรมสิทธิ์อยู่กับบุตรหลาน	48.0 (25)
อื่น ๆ	33.3 (12)

หมายเหตุ : อื่น ๆ เช่น กรรมสิทธิ์ร่วมกับญาติพี่น้อง

ตัวเลขในตารางแสดงเฉพาะกลุ่มตัวอย่างที่สนใจไปอยู่ชุมชนผู้สูงอายุ ตามตารางที่ 4-39

ตัวเลขในวงเล็บ คือ จำนวนเต็มของแต่ละกลุ่ม

แผนภูมิที่ 4-49 แสดงร้อยละของกลุ่มตัวอย่างที่สนใจไปอยู่ชุมชนผู้สูงอายุ เปรียบเทียบระหว่าง
กรรมสิทธิ์ในที่อยู่อาศัยปัจจุบัน



หมายเหตุ : อื่น ๆ เช่น มีกรรมสิทธิ์ร่วมกับญาติพี่น้อง

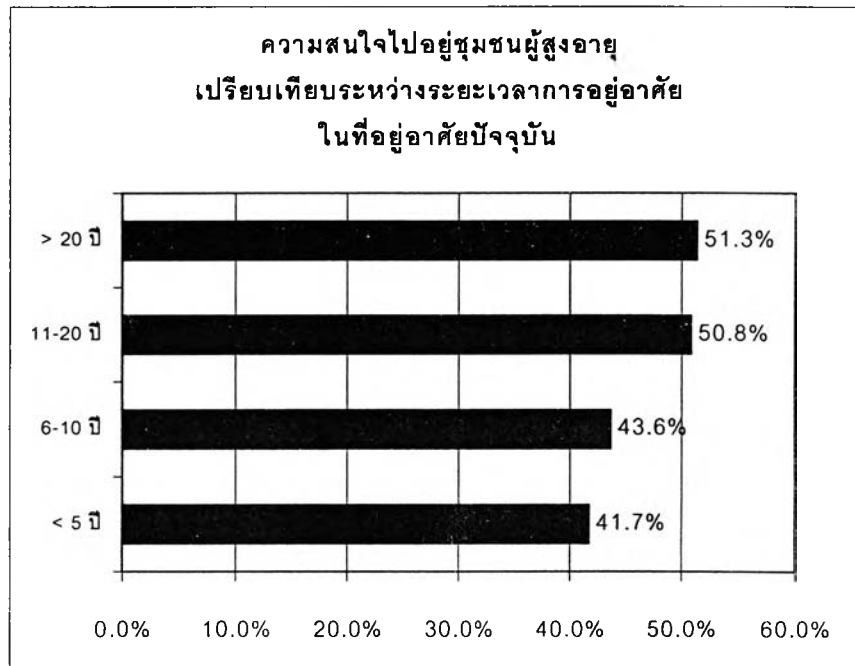
ทั้งนี้ ความสนใจไปอยู่ชุมชนผู้สูงอายุนั้นไม่ขึ้นกับระยะเวลาการอยู่อาศัยในที่อยู่อาศัยปัจจุบัน ซึ่งพบว่า ยิ่งผู้มีระยะเวลาการอยู่อาศัยในที่อยู่อาศัยปัจจุบันยาวนาน ยิ่งมีสัดส่วนของผู้ที่สนใจอยากไปอยู่ชุมชนผู้สูงอายุในอัตราที่สูงขึ้น (ตารางที่ 4-50 และ แผนภูมิที่ 4-50)

ตารางที่ 4-50 แสดงร้อยละของกลุ่มตัวอย่างที่มีความสนใจไปอยู่ที่ชุมชนผู้สูงอายุเปรียบเทียบระหว่างระยะเวลาการอยู่อาศัยในที่อยู่อาศัยปัจจุบัน

ระยะเวลาการอยู่อาศัย ในที่อยู่อาศัยปัจจุบัน	ผู้สนใจไปอยู่ชุมชนผู้สูงอายุ
<5 ปี	41.7 (12)
6-10 ปี	43.6 (39)
11-20 ปี	50.8 (61)
> 20 ปี	51.4 (148)

หมายเหตุ : ตัวเลขในตารางแสดงเฉพาะกลุ่มตัวอย่างที่สนใจไปอยู่ชุมชนผู้สูงอายุ ตามตารางที่ 4-39
ตัวเลขในวงเล็บ คือ จำนวนเต็มของแต่ละกลุ่ม

แผนภูมิที่ 4-50 แสดงร้อยละของกลุ่มตัวอย่างที่มีความสนใจไปอยู่ที่ชุมชนผู้สูงอายุเปรียบเทียบระหว่างระยะเวลาการอยู่อาศัยในที่อยู่อาศัยปัจจุบัน



หากพิจารณาเปรียบเทียบผู้ที่มีปัญหาและไม่มีปัญหาที่อยู่อาศัย พบว่า ผู้สูงอายุที่มีปัญหาเรื่องที่อยู่อาศัยไม่ว่าจะเป็นปัญหาด้านพื้นที่ใช้สอย ปัญหาด้านสิ่งแวดล้อม และปัญหาด้านความสะดวกสบาย มีสัดส่วนของความสนใจจะไปอยู่ชุมชนผู้สูงอายุสูงกว่าผู้ที่ไม่มีปัญหาที่อยู่อาศัย (ร้อยละ 52.9-62.5 เทียบกับร้อยละ 47.4-49.4) (แสดงในตารางที่ 4-51 และ แผนภูมิที่ 4-51)

ตารางที่ 4-51 แสดงร้อยละของกลุ่มตัวอย่างที่มีความสนใจไปอยู่ชุมชนผู้สูงอายุเปรียบเทียบระหว่างผู้ที่มีและไม่มีปัญหาที่อยู่อาศัย

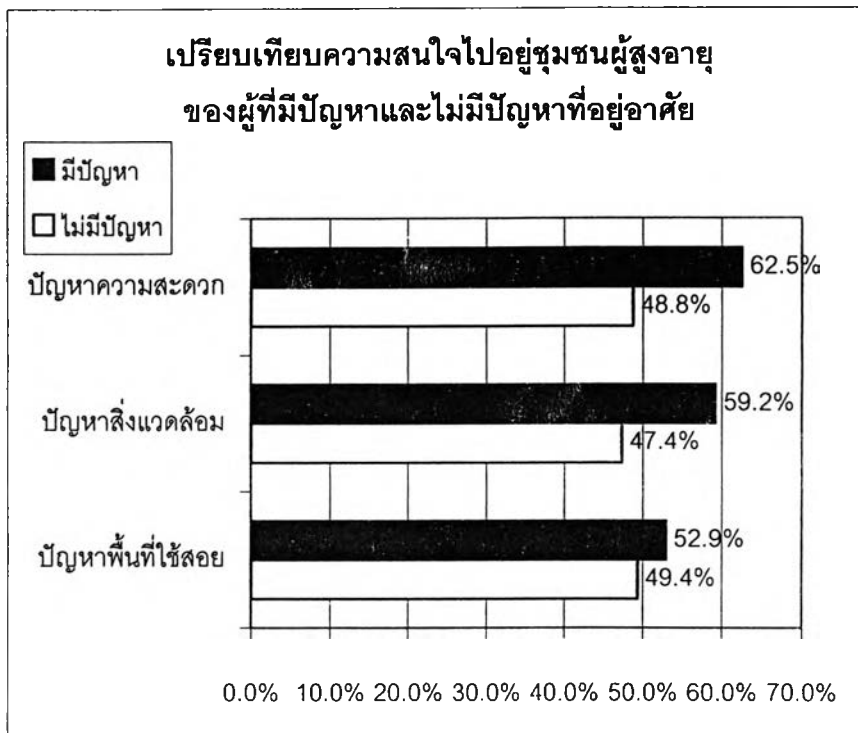
ปัญหาที่อยู่อาศัย	ผู้สนใจไปอยู่ชุมชนผู้สูงอายุ
ผู้มีปัญหาพื้นที่ใช้สอย	52.9 (17)
ผู้ไม่มีปัญหาพื้นที่ใช้สอย	49.4 (243)
ผู้มีปัญหาสิ่งแวดล้อม	59.2 (49)
ผู้ไม่มีปัญหาสิ่งแวดล้อม	47.4 (211)
ผู้มีปัญหาความสะดวกสบาย	62.5 (16)
ผู้ไม่มีปัญหาความสะดวกสบาย	48.8 (244)

หมายเหตุ : ตัวเลขในตารางแสดงเฉพาะกลุ่มตัวอย่างที่สนใจไปอยู่ชุมชนผู้สูงอายุ จำนวน 129 รายตาม

ตารางที่ 4-39

ตัวเลขในวงเล็บ คือ จำนวนเต็มของแต่ละกลุ่ม

แผนภูมิที่ 4-51 แสดงร้อยละของกลุ่มตัวอย่างที่มีความสนใจไปอยู่ชุมชนผู้สูงอายุ เปรียบเทียบระหว่างผู้ที่มีปัญหาและไม่มีปัญหาที่อยู่อาศัย



เมื่อพิจารณาตามความคิดเรื่องการย้ายจากที่อยู่อาศัยปัจจุบัน พบว่า ผู้ที่เคยคิดย้ายนั้น มีสัดส่วนของผู้ที่สนใจไปอยู่ชุมชนสูงกว่าผู้ที่ไม่เคยคิดย้าย ร้อยละ 64.5 เปรียบเทียบกับ ร้อยละ 45.2 (แสดงในตารางที่ 4-52 และแผนภูมิที่ 4-52)

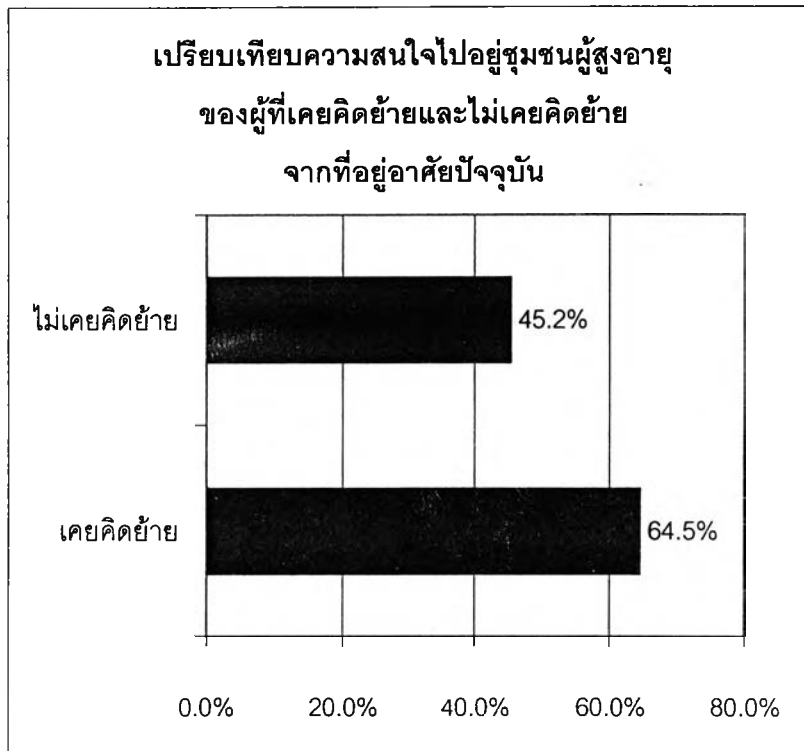
ตารางที่ 4-52 แสดงร้อยละของกลุ่มตัวอย่างที่มีความสนใจไปอยู่ชุมชนผู้สูงอายุเปรียบเทียบระหว่างผู้ที่เคยคิดย้าย และไม่เคยคิดย้ายจากที่อยู่อาศัยปัจจุบัน

ความคิดเรื่องการย้าย	ผู้สนใจไปอยู่ชุมชนผู้สูงอายุ
เคยคิดย้าย	64.5 (62)
ไม่เคยคิดย้าย	45.2 (188)

หมายเหตุ : ตัวเลขในตารางแสดงเฉพาะกลุ่มตัวอย่างที่สนใจไปอยู่ชุมชนผู้สูงอายุ จำนวน 129 รายตาม ตารางที่ 4-39

ตัวเลขในวงเล็บ คือ จำนวนเต็มของแต่ละกลุ่ม

แผนภูมิที่ 4-52 แสดงร้อยละของกลุ่มตัวอย่างที่มีความสนใจไปอยู่ชุมชนผู้สูงอายุ เปรียบเทียบระหว่างผู้ที่เคยคิดย้ายและไม่เคยคิดย้ายจากที่อยู่อาศัยปัจจุบัน



สรุปผลการวิเคราะห์ผู้ที่ให้ความสนใจไปอยู่ในชุมชนผู้สูงอายุ

ลักษณะทั่วไปของผู้ที่สนใจไปอยู่ชุมชนผู้สูงอายุ พบว่า ผู้สูงอายุเพศชายและเพศหญิง มีความต้องการไปอยู่ชุมชนผู้สูงอายุในอัตราส่วนใกล้เคียงกัน ร้อยละ 58 เปรียบเทียบกับร้อยละ 58.2 ตามลำดับ อย่างไรก็ตาม พบว่า ผู้สูงอายุที่มีช่วงอายุต่าง ๆ นั้น ช่วงอายุที่ต่ำสุด คือ 50-59 ปี มีความสนใจไปอยู่ชุมชนผู้สูงอายุสูงกว่าผู้สูงอายุที่มีช่วงอายุที่มากขึ้น

หากพิจารณาตามสภาพทางสังคมของผู้สูงอายุ พบว่า ผู้สูงอายุที่เป็นโสดมีความสนใจไปอยู่ชุมชนผู้สูงอายุในอัตราส่วนสูงสุด คือ ร้อยละ 66.7 ส่วนผู้สูงอายุที่เป็นม่าย หรือแยกกันอยู่กับคู่สมรสนั้น แสดงความสนใจที่จะไปอยู่ชุมชนผู้สูงอายุน้อยที่สุด ร้อยละ 38.5 และร้อยละ 33.3 ตามลำดับ ผู้สูงอายุที่ไม่มีบุตรมีความสนใจที่จะไปอยู่ชุมชนผู้สูงอายุมากกว่าผู้ที่มีบุตร ร้อยละ 66.7 เปรียบเทียบกับ ร้อยละ 55.9 และผู้สูงอายุที่มีวุฒิการศึกษาตั้งแต่ปริญญาตรีขึ้นไป จะมีสัดส่วนของผู้ที่สนใจไปอยู่ชุมชนผู้สูงอายุสูงกว่าผู้ที่มีวุฒิต่ำกว่าปริญญาตรี

หากพิจารณาตามสภาพทางเศรษฐกิจของผู้สูงอายุ พบว่า ผู้ที่มีอาชีพรับราชการอยู่ปัจจุบันนี้มีสัดส่วนผู้สนใจไปอยู่ชุมชนผู้สูงอายุสูงที่สุด คือ ร้อยละ 60 และผู้ที่เป็นแม่บ้าน หรือรับจ้างมีสัดส่วนผู้สนใจไปอยู่ชุมชนผู้สูงอายุน้อยที่สุด ร้อยละ 47.4 ผู้ที่มีรายได้ครอบครัวต่อเดือนในระดับสูงสุด คือ 100,001 ขึ้นไป มีสัดส่วนความสนใจสูงที่สุด คือ ร้อยละ 54.5 รองลงมา คือ กลุ่มรายได้ครอบครัวไม่เกิน 30,000 บาทต่อเดือน

หากพิจารณาตามสภาพการดำเนินชีวิตทางสังคม พบว่า ผู้สูงอายุที่อยู่ลำพังมีสัดส่วนความสนใจไปอยู่ชุมชนผู้สูงอายุสูงที่สุด คือ ร้อยละ 60 และผู้สูงอายุที่อยู่อาศัยกับบุตรหลานมีสัดส่วนผู้สนใจไปอยู่ชุมชนผู้สูงอายุน้อยที่สุด คือ ร้อยละ 33.9 และผู้สูงอายุที่มีบุตรหลานคอยดูแลยามเจ็บป่วยนั้น มีสัดส่วนผู้สนใจน้อยที่สุด คือ ร้อยละ 36.1 หากพิจารณาความเกี่ยวพันของที่อยู่อาศัยปัจจุบันนั้น พบว่า คนที่อยู่ในเขตกรุงเทพฯ มีความสนใจไปอยู่ในสัดส่วนที่สูงที่สุด คือ ร้อยละ 50.3 และผู้ที่เช่าที่อยู่อาศัยอยู่ปัจจุบันมีสัดส่วนของผู้ที่สนใจไปอยู่ชุมชนผู้สูงอายุสูงที่สุด คือ ร้อยละ 83.3 ทั้งนี้ ความสนใจไปอยู่ชุมชนผู้สูงอายุนั้นไม่ขึ้นกับระยะเวลาการอยู่อาศัยในที่อยู่อาศัยปัจจุบัน ซึ่งพบว่า ยิ่งผู้มีระยะเวลาการอยู่อาศัยในที่อยู่อาศัยปัจจุบันยิ่งนาน ยิ่งมีสัดส่วนของผู้ที่สนใจอยากไปอยู่ชุมชนผู้สูงอายุในอัตราที่สูงขึ้น และเมื่อเปรียบเทียบผู้ที่มีปัญหาและไม่มีความปัญหาที่อยู่อาศัย พบว่า ผู้สูงอายุที่มีปัญหาเรื่องที่อยู่อาศัยมีสัดส่วนของความสนใจจะไปอยู่ชุมชนผู้สูงอายุสูงกว่าผู้ที่ไม่มีความปัญหาที่อยู่อาศัย และผู้ที่เคยคิดย้ายจากที่อยู่อาศัยปัจจุบันนั้น มีสัดส่วนของผู้ที่สนใจไปอยู่ชุมชนสูงกว่าผู้ที่ไม่เคยคิดย้าย ร้อยละ 64.5 เปรียบเทียบกับ ร้อยละ 45.2