

บทที่ 3

ระเบียบวิธีวิจัย

จากการศึกษาและทบทวนทฤษฎีและแนวความคิดต่างๆ ของสภาพการอยู่อาศัยของผู้สูงอายุในประเทศไทยและต่างประเทศ (บทที่ 2) พบว่าในไทยเองยังมีข้อมูลเกี่ยวกับสภาพการอยู่อาศัยของผู้สูงอายุเพื่อนำมาสนับสนุนการพัฒนา ปรับปรุงสภาพการอยู่อาศัยของผู้สูงอายุไม่มากนัก แม้ว่าจะมีการศึกษาวิจัยที่เกี่ยวข้องกับสถานสงเคราะห์คนชราทางด้านสังคม สาธารณสุข จำนวนหนึ่งแล้วก็ตาม แต่ผลการวิจัยสภาพการอยู่อาศัยของผู้สูงอายุในสถานสงเคราะห์แต่ละพื้นที่ทั่วประเทศก็ยังคงเป็นที่สนใจของนักวิจัย นักพัฒนาที่อยู่อาศัย และหน่วยงานที่เกี่ยวข้องกับบ้านพักผู้สูงอายุ โครงการสถานสงเคราะห์คนชราวาสนะเวศม์ เป็นสถานสงเคราะห์ผู้สูงอายุอีกแห่งหนึ่งของประเทศไทยที่มีระดับการให้บริการในระดับที่ดี และควรมีการวิจัยสภาพการอยู่อาศัย และปัญหาจากการอยู่อาศัยเพื่อนำมาเป็นข้อมูลสำหรับการวิจัยเชิงเปรียบเทียบ หรือวิจัยเชิงประเมิน (Evaluative Research) ได้ในอนาคต

ผู้วิจัยได้ศึกษาสถานสงเคราะห์คนชราซึ่งให้บริการโดยภาครัฐ และเอกชน จำนวนหลายแห่ง (รายละเอียด บทที่ 2) ผู้วิจัยได้สนใจและคัดเลือกสถานสงเคราะห์คนชราวาสนะเวศม์ เพื่อศึกษาในครั้งนี้ เนื่องจากเป็นโครงการที่พักอาศัยสำหรับผู้สูงอายุแห่งแรกและเป็นแห่งเดียวในประเทศไทยที่ให้บริการสงเคราะห์ผู้สูงอายุที่มีอาคาร 3 ประเภทรวมอยู่ในบริเวณเดียวกัน (อาคารสามัญ อาคารพิเศษ และอาคารบุศยานิเวศม์) ประกอบกับเป็นโครงการฯ ที่พัฒนาจากสถานสงเคราะห์คนชราบ้านบางละมุง จังหวัดชลบุรี ซึ่งถือว่าเป็นต้นแบบของวาสนะเวศม์ ซึ่งได้ปรับปรุงให้ดีขึ้น และการวิจัยโครงการ นี้จะถือได้ว่าเป็นการศึกษาเพื่อทราบถึงสภาพการอยู่อาศัยของผู้สูงอายุ และเป็นแนวทางในการพัฒนาสภาพการอยู่อาศัยของผู้สูงอายุให้เป็นมาตรฐานของไทยได้ต่อไปโดยลดการอ้างอิงเกณฑ์หรือมาตรฐานต่างประเทศให้น้อยลง

การศึกษานี้เป็นการวิจัยเชิงสำรวจ (Survey Research) โดยมีวัตถุประสงค์เพื่อศึกษาสภาพที่อยู่อาศัยทางกายภาพที่เหมาะสมของผู้สูงอายุ สภาพการอยู่อาศัยทางสังคมและเศรษฐกิจของผู้สูงอายุ รวมทั้งศึกษาสภาพปัญหาการอยู่อาศัยของผู้สูงอายุต่อรูปแบบของอาคาร ในโครงการวาสนะเวศม์ ในพระสังฆราชูปถัมภ์ จังหวัดพระนครศรีอยุธยา

วิธีการศึกษาได้กำหนดประเด็นหลัก ดังนี้

- 3.1 การศึกษาจากแนวความคิด ทฤษฎี และงานวิจัยที่เกี่ยวข้อง
- 3.2 กรอบการดำเนินการวิจัย
- 3.3 การสำรวจเชิงสังเกตการณ์ สภาพกายภาพ และการอยู่อาศัยของผู้สูงอายุ (Observation Survey)
- 3.4 การศึกษาโดยวิธีการสัมภาษณ์
- 3.5 การวิเคราะห์ข้อมูล
- 3.6 การสรุปและเสนอแนะ

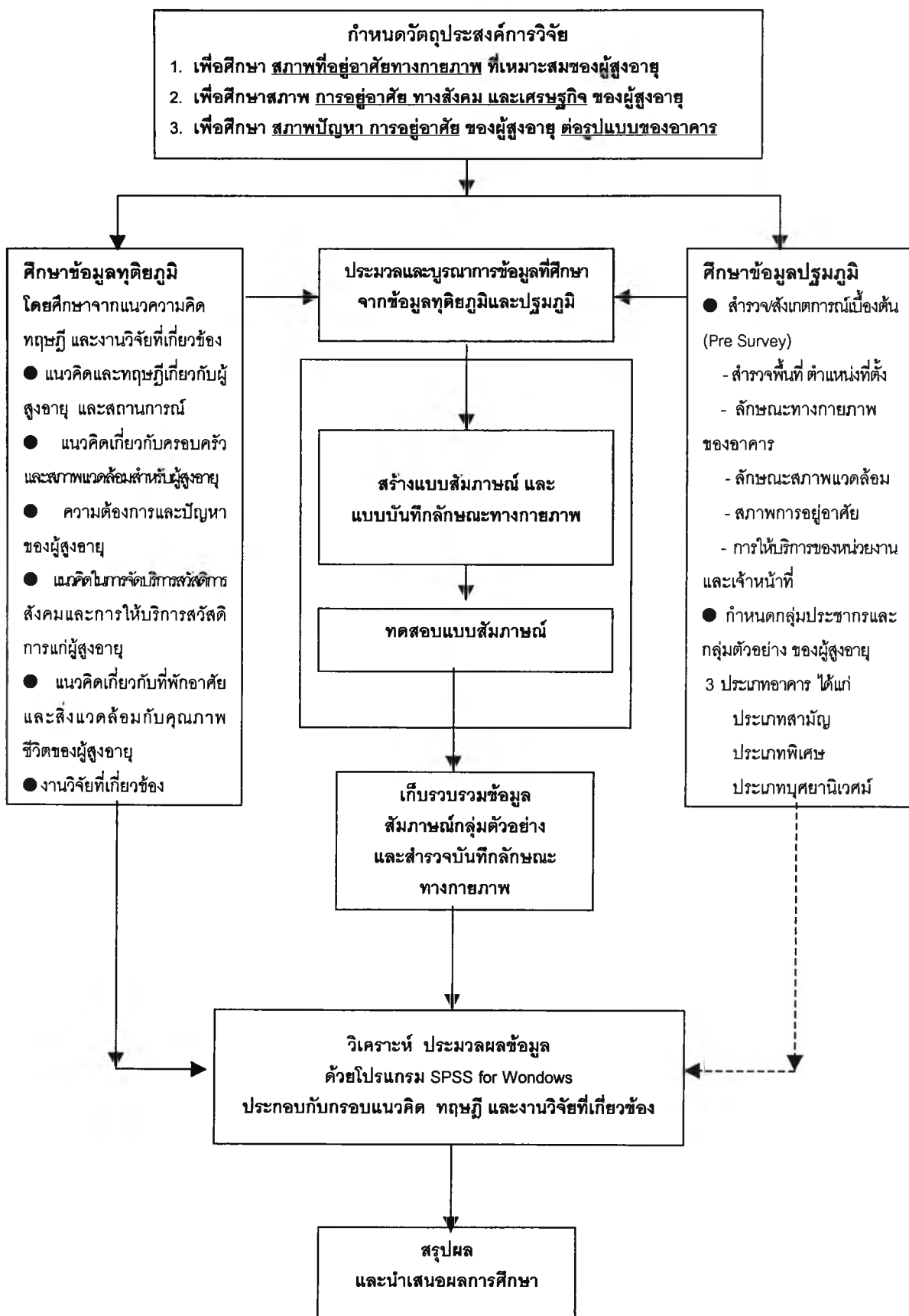
3.1 การศึกษาจากแนวคิด ทฤษฎี และงานวิจัยที่เกี่ยวข้อง

การวิจัยจะกล่าวถึงข้อมูลที่เกี่ยวข้องกับสภาพการอยู่อาศัยของผู้สูงอายุของโครงการบ้านพักคนชราวาระนคร และบ้านพักผู้สูงอายุแห่งอื่น ๆ ที่รวบรวมได้จากเอกสารวิชาการ การประชุม สัมมนา รายงานการดำเนินงานประจำปีของวาระนคร และแนวความคิด ทฤษฎี และงานวิจัยที่เกี่ยวข้อง (รายละเอียดปรากฏในบทที่ 2) ประกอบด้วย

- แนวคิดและทฤษฎีเกี่ยวกับผู้สูงอายุ และสถานการณ์
- แนวคิดเกี่ยวกับครอบครัว และสภาพแวดล้อมสำหรับผู้สูงอายุ
- ความต้องการและปัญหาของผู้สูงอายุ
- แนวคิดในการจัดบริการสวัสดิการสังคมและการให้บริการสวัสดิการแก่ผู้สูงอายุ
- แนวคิดเกี่ยวกับที่พักอาศัย และสิ่งแวดล้อมกับคุณภาพชีวิตของผู้สูงอายุ
- งานวิจัยที่เกี่ยวข้อง

3.2 กรอบการดำเนินการวิจัย

เพื่อให้การวิจัยนี้ ดำเนินการได้บรรลุตามวัตถุประสงค์ที่กำหนดไว้ ผู้วิจัยได้กำหนดแผนผังแสดงวิธีดำเนินการวิจัย ดังแผนผังที่ 3.1



แผนผังที่ 3.1 แสดงวิธีดำเนินการวิจัย (Study Framework)

3.3 การสำรวจเชิงสังเกตการณ์ สภาพกายภาพ และการอยู่อาศัยของผู้สูงอายุ (Observation Survey)

ผู้วิจัยได้ศึกษาข้อมูลทุติยภูมิที่รวบรวมได้ของโครงการบ้านพักคนชราวาระนคร เพื่อให้ทราบถึงข้อมูลทั่วไปของโครงการฯ ประกอบกับศึกษาข้อมูลปฐมภูมิ โดยสำรวจทางกายภาพ และสภาพการอยู่อาศัยโดยเก็บข้อมูลจากการสังเกต บันทึกกายภาพอาคาร ลักษณะพื้นที่ใช้สอย และสภาพแวดล้อม รวมทั้งสัมภาษณ์กลุ่มผู้สูงอายุ และเจ้าหน้าที่ในเมืองต้น (Pre Survey) หลังจากนั้น ผู้วิจัยได้วางกรอบการศึกษานบนพื้นฐานของข้อจำกัดของเวลา และสภาพของผู้สูงอายุ (ผู้สูงอายุ) ซึ่งมีผลต่อการสัมภาษณ์ซึ่งจะได้กล่าวต่อไป ในข้อที่ 3.4 วิธีการสัมภาษณ์

การสังเกต ผู้วิจัยได้สำรวจ โดยวัดขนาดลักษณะอาคาร พื้นที่ส่วนกลาง สภาพพื้นที่ใช้สอยและจุดบันทึกสิ่งในผัง และแบบบันทึก พร้อมทั้งถ่ายภาพ ต่อมาจึงนำมาจัดทำผังบริเวณใหม่โดยอาศัยข้อมูลทุติยภูมิที่มีอยู่ กับข้อมูลที่ได้จากการสังเกต

3.4 การศึกษาโดยวิธีการสัมภาษณ์

กลุ่มประชากร (Population) ในการศึกษาครั้งนี้เป็นผู้สูงอายุ ข้อจำกัดในเรื่องการเปลี่ยนแปลงทางร่างกาย อาทิเช่น การได้ยิน การมองเห็น ระบบประสาทและความเสื่อมของสมอง การเปลี่ยนแปลงทางจิตใจ อาทิเช่น การรับรู้ การแสดงออกทางอารมณ์ ความสนใจ การดำเนินชีวิต และการยอมรับสภาพการเข้าสู่ความสูงอายุ ประกอบกับการเปลี่ยนแปลงทางสังคม เช่น ปัญหาในการปรับตัว ความเข้าใจต่อคำถามที่จะสะท้อนวัตถุประสงค์การศึกษาของกลุ่มตัวอย่าง (Sample) จะต้องได้รับการพิจารณาเป็นพิเศษ ดังนั้นผู้วิจัยจึงเลือกใช้เครื่องมือ ได้แก่ แบบสัมภาษณ์อย่างมีโครงสร้าง สำหรับเจ้าหน้าที่ที่เกี่ยวข้องในโครงการฯ นั้นได้เลือกใช้แบบสัมภาษณ์เช่นเดียวกันสรุปการคัดเลือกกลุ่มตัวอย่างการสร้างเครื่องมือสำหรับการศึกษา และกรอบการศึกษาจำแนกได้ดังนี้

3.4.1 การคัดเลือกกลุ่มประชากรเป้าหมาย

สถานสงเคราะห์คนชราวาระนคร ในช่วงเวลาที่ทำการวิจัยได้ให้บริการสงเคราะห์ผู้สูงอายุใน 3 ประเภท รวมอยู่ในบริเวณเดียวกัน ได้แก่

3.4.1.1 ผู้สูงอายุประเภทสามัญ เป็นการสงเคราะห์โดยไม่เสียค่าใช้จ่าย, ผู้สูงอายุอยู่ร่วมกันในที่พักแบบโรงเรือน โดยแยกส่วนสำหรับเพศชายและหญิง ปัจจุบันมีผู้รับการสงเคราะห์จำนวน 186 คน เป็นชาย 56 คน และหญิง 130 คน

3.4.1.2 ผู้สูงอายุประเภทพิเศษ เป็นโครงการปลูกบ้านอยู่เองและต้องชำระค่าใช้จ่ายรายเดือน ปัจจุบันมีสมาชิก 25 คน เป็นแบบบ้านเดี่ยวจำนวน 9 คน และแบบทาวน์เฮ้าส์จำนวน 16 คน

3.4.1.3 ผู้สูงอายุที่พักอาศัยในโครงการบ้านบุศยานิเวศน์ เป็นลักษณะแบบอาคารรวมสูง 2 ชั้น ให้บริการห้องพักแก่ผู้สูงอายุแบบห้องเดี่ยวขนาด 6 x 6 เมตร จำนวน 36 ห้องและห้องคู่ขนาด 8 x 8 เมตร จำนวน 12 ห้อง โดยผู้สูงอายุที่เข้าพักอาศัยต้องบริจาค เงินกองทุนผ่าน วัตถุประสงค์พิธิตตมหาสิมาราม ช่วงเวลาทำการวิจัยมีผู้เข้าพักอาศัยเป็นประจำแล้วจำนวน 4 ราย เมื่อทราบถึงขนาดของประชากรในแต่ละประเภทแล้ว ผู้วิจัยได้คัดเลือกขนาดตัวอย่างของผู้สูงอายุ โดยใช้เกณฑ์การสุ่มตัวอย่างประชากรขั้นต่ำของประคอง (2538 : 8) ตารางที่ 3-1

ตารางที่ 3-1 แสดงขนาดของประชากรและขนาดกลุ่มตัวอย่างที่ควรจะนำมาใช้ในการศึกษา

ขนาดของประชากร (หน่วย)	จำนวนตัวอย่างของประชากรที่ควรนำมาสุ่มคิดเป็นร้อยละของประชากร
1 – 999	25
1,000 – 9,999	10
ตั้งแต่ 10,000 ขึ้นไป	1

ที่มา : เกณฑ์การสุ่มตัวอย่างประชากรของประคอง (2538 : 8)

จากจำนวนประชากรในช่วงที่กำลังศึกษาซึ่งจำแนกตามประเภทอาคารอยู่อาศัย ทั้งสามประเภท จะเห็นได้ว่าจำนวนของประชากรแต่ละประเภทจะอยู่ในช่วงขนาดของประชากร 1 – 999 หน่วย ซึ่งจะต้องคัดเลือกขนาดของกลุ่มตัวอย่างไม่ต่ำกว่าร้อยละ 25 และเพื่อให้ผลลัพธ์จากการวิจัยครั้งนี้ มีความน่าเชื่อถือในระดับที่สูงขึ้นและสอดคล้องกับการกำหนดขนาดกลุ่มตัวอย่างที่เป็นที่ยอมรับของงานวิจัยทั่วไป ผู้วิจัยได้กำหนดขนาดของกลุ่มตัวอย่างในแต่ละประเภทอาคารโดยเฉลี่ยไม่ต่ำกว่าร้อยละ 30 และเป็นการคัดเลือกจำนวนประชากรตัวอย่างแบบวิธีสุ่มตามชั้น (Stratified Sampling) โดยมีตัวแปรอายุเป็นตัวแปรสุ่ม รายละเอียดดังตารางที่ 3-2

การศึกษานี้จะศึกษาเฉพาะผู้สูงอายุที่มีคุณสมบัติของผู้เข้าพักอาศัย และได้เข้าพักอาศัยอยู่เป็นประจำในบ้านพักคนชราวาระสนะเวศน์ ตามบันทึกของสถานสงเคราะห์

ตารางที่ 3-2 แสดงขนาดประชากร และขนาดกลุ่มตัวอย่างที่จะทำการศึกษา

อาคาร	ลักษณะอาคาร	เพศ	ขนาดประชากร (ขนาดกลุ่มตัวอย่าง ตั้งแต่ 30% ขึ้นไป) (คน)	จำนวนกลุ่มตัวอย่าง		ร้อยละ กลุ่มตัวอย่างที่จะทำการเก็บ รวบรวมข้อมูล
				ช่วงอายุ * (ปี)	ขนาด** กลุ่มตัวอย่างใน แต่ละช่วงชั้นอายุ (คน)	
สามัญ	โรงเรียนชั้นเดียว	ชาย	56 (17)	60 - 69	6	35.29
				70 - 79	10	58.80
				ตั้งแต่ 80 ขึ้นไป	1	5.91
		หญิง	130 (39)	60 - 69	15	38.40
				70 - 79	17	43.50
				ตั้งแต่ 80 ขึ้นไป	7	18.10
		รวม	186 (56)	-	56	30.11
พิเศษ	บ้านเดี่ยว/ทาวเฮ้าส์	ชาย	0	60 - 69	0	0
				70 - 79	0	0
				ตั้งแต่ 80 ขึ้นไป	0	0
		หญิง	25	60 - 69	10	40.00
				70 - 79	11	44.00
				ตั้งแต่ 80 ขึ้นไป	4	16.00
		รวม	25	-	25	100
บุคยานิเวศม์	อาคารรวม 2 ชั้น	ชาย	1	60 - 69	0	0
				70 - 79	1	100
				ตั้งแต่ 80 ขึ้นไป	0	0
		หญิง	3	60 - 69	1	33.33
				70 - 79	2	66.67
				ตั้งแต่ 80 ขึ้นไป	0	0
		รวม	4	-	4	100
รวมทั้งหมด		ชาย	57	-	18	31.57
		หญิง	158	-	67	42.41
		รวม	215	-	85	39.53

* การแบ่งช่วงอายุ (ปี) จะใช้เกณฑ์การแบ่งกลุ่มอายุเช่นเดียวกับ สถาบันเวชศาสตร์ผู้สูงอายุ กรมการแพทย์ กระทรวงสาธารณสุข ปี 2544

(การสำรวจคุณภาพชีวิตผู้สูงอายุชาวไทย)

**

- ขนาดกลุ่มตัวอย่างในแต่ละช่วงชั้นอายุ ได้คิดเฉลี่ยเป็นสัดส่วนโดยนำน้ำหนัก (weight) ของช่วงอายุผู้รับการสงเคราะห์ของวาสนะเวศม์ ปี 2546 จำแนกเพศชาย หญิง เป็นตัวคูณ โดยจำแนกน้ำหนักช่วงอายุ ดังนี้

น้ำหนัก (Weight) \ ช่วงอายุ (ปี)	60 - 69	70 - 79	ตั้งแต่ 80 ปีขึ้นไป
เพศชาย	0.321	0.625	0.054
เพศหญิง	0.380	0.445	0.175

สาเหตุที่คัดเลือกกลุ่มตัวอย่างของบ้านพักประเภทพิเศษ และบุศยานิเวศน์ เป็นร้อยละ 100 เนื่องจากจำนวนประชากรของบ้านพักทั้งสองประเภทที่เข้าอยู่อาศัยในช่วงนี้มีจำนวนไม่มากนัก และอยู่ในวิสัยที่ผู้วิจัยสามารถทำการสัมภาษณ์ได้ รวมทั้งสอดคล้องกับการเก็บรวบรวมข้อมูลกลุ่มตัวอย่างที่มีจำนวนใกล้เคียงร้อยละ 100 จะสนับสนุนให้การศึกษาที่มีระดับความเชื่อมั่นที่สูงขึ้น ประกอบกับลักษณะอาคาร และการอยู่อาศัยในอาคารแบบพิเศษ บุศยานิเวศน์ และสามัญนั้นมีความแตกต่างกัน ซึ่งผู้วิจัยจะวิเคราะห์สภาพการอยู่อาศัยโดยไม่เปรียบเทียบกัน

สำหรับกรณีผู้ป่วยหลง เจ็บป่วย (ช่วยเหลือตัวเองไม่ได้) นั้น ทางผู้วิจัยจะทำการสัมภาษณ์ด้วย แต่จะไม่นำมาวิเคราะห์รวมในประเภทสามัญ เนื่องจากสภาพการอยู่อาศัยและการใช้กิจกรรมแตกต่างจากประเภทสามัญ (ตารางที่ 3-3)

ตารางที่ 3-3 แสดงขนาดของประชากร และขนาดกลุ่มตัวอย่างที่จะทำการศึกษาของอาคารผู้ป่วย หลง

อาคาร	ลักษณะอาคาร	เพศ	ขนาดประชากร (ขนาดกลุ่มตัวอย่างตั้งแต่ 30% ขึ้นไป) (คน)	จำนวนกลุ่มตัวอย่าง (คน)		ร้อยละ กลุ่มตัวอย่างที่จะทำการเก็บรวบรวมข้อมูล
				ช่วงอายุ (ปี)	ขนาดกลุ่มตัวอย่างในแต่ละช่วงชั้นอายุ (คน)	
ผู้ป่วย/หลง	โรงเรือนชั้นเดียว	ชาย	15 (5)	60 - 69	2	40.00
				70 - 79	3	60.00
				ตั้งแต่ 80 ขึ้นไป	0	0
		หญิง	28 (8)	60 - 69	3	37.5
				70 - 79	4	50.00
				ตั้งแต่ 80 ขึ้นไป	1	12.50
		รวม	43 (13)	-	13	30.23

3.4.2 เครื่องมือที่ใช้ในการวิจัย

เครื่องมือที่ใช้ ได้แก่ แบบสัมภาษณ์ผู้อยู่อาศัย เจ้าหน้าที่ในวาระเวศม์ แบบบันทึกลักษณะทางกายภาพ ผู้วิจัยได้สังเคราะห์จากข้อมูลทฤษฎีภูมิที่ได้มีการศึกษามาประกอบกับการสังเกตการเบื้องต้น

3.4.2.1 แบบสัมภาษณ์ผู้อยู่อาศัย ประกอบด้วย 3 ส่วนหลัก ได้แก่

ส่วนที่ 1 ข้อมูลการอยู่อาศัย ประกอบด้วยประเด็นก่อนมาพักอาศัยที่วาระเวศม์ ได้พักที่ใดมาก่อน อยู่อาศัยกับใคร ประเภทที่พักอาศัย การครอบครอง รายได้ ต่อเดือน สาเหตุที่มาพักอาศัยที่วาระเวศม์ และระยะเวลาที่มาพักอาศัยจนกระทั่งปัจจุบัน

ส่วนที่ 2 ข้อมูลการทำกิจกรรมของผู้อยู่อาศัย ประกอบด้วย เวลาตื่นนอน และเข้านอนในเรื่อนนอน ลักษณะการทำกิจกรรมต่าง ๆ ได้แก่ การพูด-คุยกับเพื่อนบ้าน การฟังวิทยุ ฟังเพลง นอนพักผ่อน อ่านหนังสือ นั่งพักผ่อน ออกกำลังกาย สวดมนต์ ไหว้พระ นั่งสมาธิ เดินเล่น เล่นเกมส์ (หมากรูก ฯลฯ) และทำงานอดิเรก (งานประดิษฐ์หัตถกรรม ปลูก-ดูแลต้นไม้ ฯลฯ) ฯลฯ ในพื้นที่ส่วนต่าง ๆ ได้แก่ ในเรื่อนนอน ระเบียงรอบเรื่อนนอน พื้นที่ด้านข้างเรื่อนนอน ระหว่างเรื่อนนอน พื้นที่ส่วนกลางต่างๆ ได้แก่ อาคารอเนกประสงค์ ศาลาปฏิบัติธรรม อาคารกายภาพบำบัดและอาคารพยาบาล โรงอาหาร ลานออกกำลังกายและฟื้นฟูสภาพ สนามเปตอง ห้องสมุด อาคารสมเด็จพระเจ้าและบริเวณอาคารบุญยานิเวศม์

ส่วนที่ 3 ข้อมูลสภาพการอยู่อาศัย และปัญหาในการอยู่อาศัย โดยลักษณะประเด็นคำถามจะเป็นความคิดเห็นต่อการอยู่อาศัยและการใช้สอยสิ่งอำนวยความสะดวกและสภาพแวดล้อมในวาระเวศม์ ซึ่งเป็นการสัมภาษณ์ในเรื่องความเหมาะสม หรือไม่เหมาะสมต่อการให้บริการ ที่มีการแยกประเภทการให้บริการ จำแนกเป็น

- **พื้นที่ใช้สอย** ได้แก่ ทางเดินบนอาคาร ทางเดินนอกอาคาร บันได ราวบันได ชานพัก ทางลาด พื้นต่างระดับ ประตูทางเข้า-ออก หน้าต่าง มุ้งลวด ราวจับ ห้องน้ำสุขา อุปกรณ์สำหรับห้องน้ำสุขา ห้องนอน เตียงนอน พื้นที่ ห้องนั่งเล่น เฟอร์นิเจอร์ (เก้าอี้, โต๊ะ ฯลฯ) ระยะทางเดินจากที่พักไปยังสถานที่อื่น ลานซักล้าง และกริ่งสัญญาณเรียกหา
- **สภาพแวดล้อม** ได้แก่ แสงสว่างในที่พัก แสงสว่างระหว่างอาคาร เสียง กลิ่น ความสะอาด ความร่มรื่น การระบายอากาศ ความหนาแน่นของเตียง ความเป็นสัดส่วน ความเป็นระเบียบเรียบร้อย และความเป็นส่วนตัว
- **การให้บริการ** ได้แก่ การรักษาพยาบาล กายภาพ การให้บริการร้านอาหาร ชายของ เวรยามรักษาความปลอดภัย น้ำประปา การจัดกิจกรรม ชมรมในวาระเวศม์ การจัดกิจกรรม ชมรมนอกวาระเวศม์ ระบบเสียงตามสาย โทรศัพท์วีดีโอ ห้องสมุด ศาลาปฏิบัติธรรม อาคารอเนกประสงค์ อาคารกายภาพบำบัด อาคารพยาบาล อาคารโรงประกอบ

อาหาร อาคารโรงอาหาร ลานออกกำลังกายและฟื้นฟูสภาพ สนามเปตอง ห้องสมุด อาคารสมเด็จพระย่า อาคารบุศยานิเวศน์ และพื้นที่ส่วนกลางสำหรับทำกิจกรรม สวนพักผ่อน

- **สังคม - เศรษฐกิจ** ได้แก่ เพื่อนบ้าน การดูแลของเจ้าหน้าที่
ค่าใช้จ่ายส่วนตัว และค่าใช้จ่ายสำหรับที่พัก

ส่วนที่ 4 ข้อมูลความคิดเห็นในการอยู่อาศัย ในปัจจุบันและอนาคตซึ่งประกอบด้วยประเด็น การเปลี่ยนแปลงที่อยู่อาศัยในอนาคต สถานที่ที่ต้องการอยู่อาศัย บุคคลที่ต้องการพักอาศัยด้วย จำนวนผู้อยู่อาศัยในเรือนนอนที่เหมาะสม ความต้องการสิ่งอำนวยความสะดวก ความสนใจในการทำกิจกรรมนอกสถานที่

ส่วนที่ 5 ข้อมูลทั่วไป ได้แก่ เพศ อายุ สถานภาพสมรส จำนวนบุตร การศึกษา การประกอบอาชีพ รายได้ต่อเดือน แหล่งที่มาของรายได้ สุขภาพและการพึ่งพา และการดูแลเมื่อยามเจ็บป่วย

แบบสัมภาษณ์นี้ได้นำไปทดสอบก่อนนำมาใช้ (Pre test) โดยมีกลุ่มตัวอย่างที่ใช้ในการทดสอบประมาณ 14 ตัวอย่าง และเมื่อทดสอบแล้ว ได้นำบางส่วนมาปรับปรุงให้สมบูรณ์ยิ่งขึ้น ได้แก่ การปรับความเห็นในส่วนข้อมูลสภาพการอยู่อาศัย และปัญหาในการอยู่อาศัยในส่วนที่ 3 ออกประเด็นความเห็นต่อบริการระบบเตือนป้องกันอัคคีภัย ระบบตัดไฟ ป้องกันไฟรั่ว และเพิ่มคำตอบในข้อคำถามส่วนที่ 4 ข้อมูลความคิดเห็นในการอยู่อาศัย ประเด็นคำตอบ "ยังไม่แน่" ในคำถามอนาคตจะมีการเปลี่ยนที่อยู่อาศัยไปที่อื่นหรือไม่ และมีการเพิ่มคำตอบ "ไม่ต้องการเปลี่ยน" ในคำถามท่านต้องการไปอยู่อาศัยที่ใด และลักษณะการครอบครองที่อยู่อาศัย

3.4.2.2 แบบสัมภาษณ์เจ้าหน้าที่ในระดับบริหารและระดับปฏิบัติงาน จะเป็นการสัมภาษณ์โดยเป็นการตั้งคำถามทั่วไป และเป็นการสัมภาษณ์โดยภาพรวม ได้แก่ หน้าที่ความรับผิดชอบ ความคิดเห็นต่อสถานสงเคราะห์ฯ ฯลฯ

3.4.2.3 แบบบันทึกลักษณะทางกายภาพ จะเป็นการจดบันทึกสภาพอาคาร และขนาดของสิ่งอำนวยความสะดวกที่ผู้สูงอายุใช้สอย เช่น ทางเดินบนอาคาร ทางเดินนอกอาคาร บันได ราวจับบันได ชานพัก ทางลาด พื้นต่างระดับ ฯลฯ โดยพิจารณาประกอบกับผังแบบที่รวบรวมได้ของสถานสงเคราะห์วาศนะเวศน์

การศึกษาค้นคว้าครั้งนี้เป็นการสังเกต จดบันทึก ถ่ายภาพ และสัมภาษณ์กลุ่มประชากรสูงอายุเป็นหลักในการรวบรวมข้อมูล ซึ่งมีข้อจำกัดคือ ไม่สามารถถ่ายภาพและสัมภาษณ์ผู้สูงอายุที่เจ็บป่วย มีอาการทางสมองหรือไม่ยินดีเปิดเผยข้อมูล ซึ่งอาจส่งผลต่อข้อมูลที่ศึกษา

3.4.3 การเก็บรวบรวมข้อมูล

ผู้วิจัยได้ดำเนินการตามกรอบการวิจัยไว้ผู้วิจัยได้ดำเนินการติดต่อผู้บริหารของสถานสงเคราะห์ผู้สูงอายุวาระวาศนะเวศม์ เพื่อขออนุญาตในการเข้าไปดำเนินการวิจัย และได้มีการสำรวจ สังเกต ภาคนามและสัมภาษณ์ในรอบแรก ก่อนทำการเก็บรวบรวมข้อมูลจริง (Pre Survey) การจัดบันทึก สังเกตและสัมภาษณ์ในภาคนามผู้วิจัยดำเนินการด้วยตนเอง พร้อมทั้งมีผู้ช่วยจำนวน 1 ท่าน ทำหน้าที่จัดบันทึก วัดขนาดของบริการ ถ่ายรูป สิ่งอำนวยความสะดวก สภาพการใช้สอยในอาคาร เรือนนอน และพื้นที่ส่วนกลาง และมีผู้ช่วยในการสัมภาษณ์กลุ่มตัวอย่างจำนวน 2 ท่าน โดยทำหน้าที่สัมภาษณ์ จัดบันทึกข้อมูลลงในแบบสัมภาษณ์

การสำรวจและลงภาคนาม ผู้วิจัยและผู้ช่วยวิจัยได้เริ่มดำเนินการตั้งแต่วันที่ 20 พฤศจิกายน 2546 ถึง 20 กุมภาพันธ์ 2547 รวมระยะเวลาประมาณ 3 เดือน โดยมีการวางแผนการสัมภาษณ์ให้มีการกระจายทั่วถึง ในวันจันทร์ พุธ ศุกร์ และอาทิตย์ ช่วงเวลา 09.00 – 19.00 น. ข้อมูลที่ได้จากการจัดบันทึกสภาพการอยู่อาศัยจะกล่าวในบทที่ 4

จำนวนแบบสัมภาษณ์ที่รวบรวมได้ รวมทั้งสิ้น 103 ตัวอย่าง และได้ตรวจความสมบูรณ์แบบสัมภาษณ์ที่สามารถนำไปประมวลและวิเคราะห์ผลเหลือเพียง 101 ตัวอย่าง โดยจำแนกเป็นกลุ่มตัวอย่างอาคารสามัญ 71 ตัวอย่าง อาคารพิเศษ (บ้านเดี่ยว/ทาวเฮ้าส์) 14 ตัวอย่าง อาคารบุศยานิเวศม์ 9 ตัวอย่าง และอาคารคนหลง 7 ตัวอย่าง ซึ่งจะพบว่า กลุ่มตัวอย่างที่ได้เก็บรวบรวมข้อมูลจริงมานั้น มีขนาดที่สูงกว่าที่กำหนดไว้ในแผนการดำเนินงาน เพื่อให้ผลการวิเคราะห์มีความน่าเชื่อถือสูงขึ้น โดยมีร้อยละของขนาดกลุ่มตัวอย่าง แสดงไว้ในตารางที่ 3-4

ตารางที่ 3-4 แสดงขนาดของกลุ่มตัวอย่างที่เก็บรวบรวมข้อมูลได้ เปรียบเทียบกับจำนวนประชากรและขนาดกลุ่มตัวอย่างที่วางแผนไว้ จำแนกตามประเภทอาคาร

อาคาร	ลักษณะอาคาร	เพศ	ขนาดประชากร (คน)	ขนาดกลุ่มตัวอย่าง		ร้อยละกลุ่มตัวอย่างที่เก็บได้จริงเทียบกับ
				ขนาดที่วางแผนไว้ (ตั้งแต่ 30 %)	ขนาดที่เก็บรวบรวมได้จริง	
สามัญ	โรงเรียนชั้นเดียว	ชาย	56	17	18	32.14
		หญิง	130	39	53	40.77
		รวม	186	56	71	38.17
พิเศษ *	บ้านเดี่ยว/ทาวเฮ้าส์	ชาย	0	0	0	0
		หญิง	25	25	14	56.00
		รวม	25	25	14	56.00
นุศยานิเวศม์	อาคารรวม 2 ชั้น	ชาย	1	1	1	100.00
		หญิง	3	3	8	266.00
		รวม	4	4	9	225.00
ผู้ป่วย/หลง	โรงเรียนชั้นเดียว	ชาย	รวมในสามัญ	รวมในสามัญ	4	26.67
		หญิง	รวมในสามัญ	รวมในสามัญ	3	10.71
		รวม	รวมในสามัญ	รวมในสามัญ	7	9.59
	รวมทั้งหมด	ชาย	57	18	23	31.94
		หญิง	158	67	78	41.94
		รวม	215	85	101	46.99

* จำนวนกลุ่มตัวอย่าง ในช่วงวันสัมภาษณ์มาอยู่อาศัยไม่ครบ เนื่องจากซื้อไว้ แต่อยู่อาศัยบ้านพักเดิม

การเก็บข้อมูลในครั้งนี้ ได้จำนวนแบบสัมภาษณ์ที่รวบรวมได้ รวมทั้งสิ้น 101 ตัวอย่าง (ร้อยละ 46.99 เทียบกับขนาดประชากรทั้งหมด) ซึ่งสูงกว่าที่กำหนดไว้ในแผนการดำเนินงาน (ร้อยละ 39.53) แม้ว่า ขนาดกลุ่มตัวอย่างในอาคารพิเศษต่ำกว่าที่กำหนด เนื่องจากผู้อยู่อาศัยไม่อยู่ในเวลาที่ไปสำรวจประกอบกับระยะเวลาในการเก็บข้อมูลจำกัดทำให้ไม่สามารถเก็บข้อมูลได้ครบตามที่กำหนด แต่ผู้วิจัยได้จำนวนกลุ่มตัวอย่างประเภทนุศยานิเวศม์มากกว่าที่วางแผนไว้ เนื่องจากในช่วงเวลาดังกล่าวมีผู้อยู่อาศัยมาอยู่เพิ่มซึ่งจะส่งผลดีต่องานวิจัยที่มีขนาดกลุ่มตัวอย่างสูงมากขึ้น

3.5 การวิเคราะห์ข้อมูล

ภายหลังจากเก็บรวบรวมข้อมูลตามข้อที่ 3.4 แล้ว ได้เข้าสู่กระบวนการวิเคราะห์ โดยมีหลักการ ดังนี้

3.5.1 การจัดเตรียมข้อมูล และตัวแปรจากแบบสัมภาษณ์

3.5.1.1 ตรวจสอบพิจารณาแบบสัมภาษณ์ที่มีความสมบูรณ์จาก 103 ตัวอย่าง ที่มีการตอบครบถ้วนตามประเด็นที่กำหนดไว้ พบว่ามีแบบสอบถามที่สมบูรณ์จำนวน 101 ตัวอย่าง โดยนำแบบสัมภาษณ์ที่สมบูรณ์ดังกล่าวมาประมวลคำตอบซึ่งอยู่ในส่วนคำถามปลายเปิด เพื่อรวบรวมสำหรับกำหนดตัวแปรและคำตอบในการนำเข้าสู่ข้อมูลในขั้นตอนต่อไป

3.5.1.2 กำหนดตัวแปรที่จะนำเข้าสู่ข้อมูลจากแบบสัมภาษณ์ โดยออกแบบหน้าจอสำหรับการนำเข้าสู่ตัวแปรจากแบบสัมภาษณ์ (Variable View) ได้แก่ หมายเลขของตัวแปร (Variable Number) ชื่อของตัวแปร (Variable Name) ประเภทตัวแปร (Type) คำอธิบายชื่อตัวแปร (Variable Label) ค่ารหัสย่อย (Variable Value) ด้วยโปรแกรม SPSS for Windows กรณีประเด็นความคิดเห็นของเจ้าหน้าที่ผู้ปกครอง ผู้วิจัยจะประมวลสรุปโดยไม่ได้นำเข้าด้วยโปรแกรม Spss แต่อย่างใด

3.5.2 นำเข้าสู่ข้อมูลจากแบบสัมภาษณ์ (Input Data) เพื่อเตรียมการวิเคราะห์โดยแยกประเภทของอาคารสำหรับการอยู่อาศัย จนครบจำนวนทั้งหมด

3.5.3 วิเคราะห์ข้อมูลเชิงเนื้อหา (Content Analysis) สำหรับคำถามปลายเปิดทั้งในส่วนของแบบสัมภาษณ์ผู้สูงอายุ และแบบสัมภาษณ์เจ้าหน้าที่

3.5.4 วิเคราะห์สภาพการอยู่อาศัยโดยนำแฟ้มข้อมูล (File Editor) วิเคราะห์และประมวลผลให้สอดคล้องกับเทคนิคทางสถิติและชนิดของตัวแปรด้วยค่าสถิติบรรยาย (Descriptive Statistic) ได้แก่ ค่าความถี่ (Frequency) ร้อยละ (Percentage) ค่าสูงสุด (Maximum) ค่าต่ำสุด (Minimum)

การวิจัยในครั้งนี้ ผู้วิจัยจะไม่วิเคราะห์ผลจากกลุ่มตัวอย่างอาคารสามัญ ประเภทคนหลง แม้ว่าจะได้มีการสัมภาษณ์มาแล้วก็ตาม เนื่องจาก กลุ่มตัวอย่างส่วนใหญ่มีอาคารทางสมอง อาคารเจ็บป่วยพิการ และอายุมาก ผลที่ได้จากการสัมภาษณ์จึงอาจไม่เป็นข้อมูลสภาพการอยู่อาศัยและความคิดเห็นที่แท้จริงและถูกต้องได้

3.6 การสรุปและเสนอแนะ

นำผลการวิเคราะห์ (SPSS Output) จากข้อที่ 3.5.4 มาเขียนวิเคราะห์สภาพการอยู่อาศัยทั้งในส่วน of ข้อมูลการอยู่อาศัย ข้อมูลการทำกิจกรรมของผู้อยู่อาศัย ข้อมูลสภาพการอยู่อาศัยและปัญหาในการอยู่อาศัยในส่วน of กายภาพใช้สอย กายภาพแวดล้อม การให้บริการ และส่วน of สังคมเศรษฐกิจ โดยสอดคล้องตามข้อที่ 3.1 ถึง 3.3 ผลการวิเคราะห์ผู้วิจัยจะเขียนรายงานเพื่ออธิบายสรุป และเสนอแนะความคิดเห็นในส่วนที่เกี่ยวข้องกับสถานสงเคราะห์ผู้สูงอายุ ในรูปเชิงพรรณนา ประกอบกับนำเสนอด้วยรูปแบบตารางรูปภาพประกอบความเข้าใจด้วยซึ่งจะกล่าวโดยละเอียดต่อไป ในบทที่ 4 และ 5