



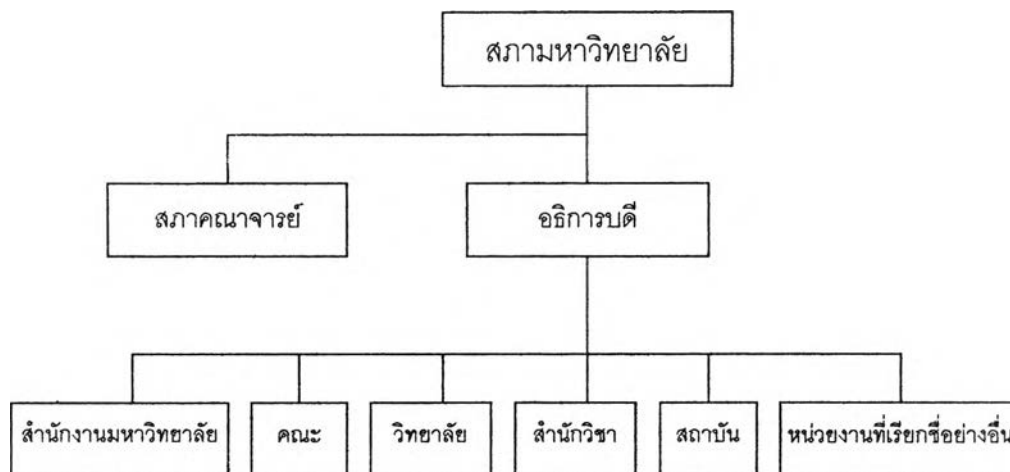
### บทที่ 3

## โครงสร้างการบริหารของมหาวิทยาลัย โครงสร้างการบริหารและการจัดการศึกษาของคณะอักษรศาสตร์และคณะแพทยศาสตร์

บทนี้แบ่งเนื้อหาออกเป็น 3 ส่วน คือ

- 3.1 โครงสร้างการบริหารงานของมหาวิทยาลัย
- 3.2 โครงสร้างการบริหารและการจัดการศึกษาของคณะอักษรศาสตร์
- 3.3 โครงสร้างการบริหารและการจัดการศึกษาของคณะแพทยศาสตร์
- 3.4 แหล่งที่มาของเงินทุนในการบริหารและการจัดการเรียนการสอนของคณะ

### 3.1 โครงสร้างการบริหารของมหาวิทยาลัย



รูปที่ 3.1 แสดงผังองค์กรของมหาวิทยาลัย

#### 3.1.1 หน้าที่ของมหาวิทยาลัย

หน้าที่ของมหาวิทยาลัย คือ ผลิตบัณฑิต วิจัย และบริการสังคม โดยหน้าที่หลักคือการผลิตบัณฑิต มหาวิทยาลัยประกอบด้วยหน่วยงานต่าง ๆ ดังรูปที่ 3.1 ภายในหน่วยงานย่อยตามรูปที่ 3.1 ก็มีหน่วยงานย่อยอีก เช่น สำนักงานมหาวิทยาลัยประกอบด้วยหน่วยงานย่อย 37 หน่วยงาน เป็นต้น

### 3.1.2 สำนักงานมหาวิทยาลัย

สำนักงานมหาวิทยาลัยทำหน้าที่รับผิดชอบงานบริหารของมหาวิทยาลัย ซึ่งประกอบด้วยหน่วยงานย่อย 37 หน่วยงานซึ่งถูกจัดกลุ่มแยกเป็น 4 กลุ่ม คือ กลุ่มงานหลัก กลุ่มงานเฉพาะกิจ กลุ่มงานวิสาหกิจ และกลุ่มงานอื่น ๆ

**3.1.2.1 กลุ่มงานหลัก** หน่วยงานภายในกลุ่มนี้เป็นหน่วยงานที่เกี่ยวข้องกับการบริหารงานประจำทั่วไปของมหาวิทยาลัย เช่น งานด้านวิชาการ งานด้านการวางแผนและการจัดการทรัพยากรทางการเงิน งานด้านทรัพยากรมนุษย์และบริหารงานทั่วไป และงานด้านกายภาพ

**3.1.2.2 กลุ่มงานเฉพาะภารกิจ** หน่วยงานภายในกลุ่มนี้เป็นหน่วยงานที่โดยทั่วไปมีขนาดเล็ก มีภารกิจรับผิดชอบเฉพาะกิจเฉพาะเรื่อง เป็นหน่วยงานภายในที่ไม่ใช่ส่วนของราชการ เช่น สำนักงานวิรัชกิจ สำนักงานนิสิตเก่าสัมพันธ์ เป็นต้น

**3.1.2.3 กลุ่มงานวิสาหกิจ** หน่วยงานภายในกลุ่มนี้เป็นหน่วยงานพิเศษของมหาวิทยาลัยในการบริการสังคมและสร้างรายได้บางส่วนให้แก่มหาวิทยาลัย เช่น ศูนย์การศึกษาต่อเนื่อง โรงพิมพ์ ศูนย์หนังสือ เป็นต้น

**3.1.2.4 กลุ่มงานอื่น ๆ** หน่วยงานภายในกลุ่มนี้เป็นหน่วยงานชั่วคราวหรือโครงการนำร่องที่จะต้องมีการประเมินเพื่อปรับเปลี่ยนสถานะเป็นหน่วยงานถาวรต่อไป เช่น โครงการยุโรปศึกษา เป็นต้น

หน่วยงานในกลุ่มต่าง ๆ ของสำนักงานมหาวิทยาลัยแสดงในตารางที่ 3.1

ตารางที่ 3.1 แสดงหน่วยงานภายในสำนักงานมหาวิทยาลัย

กลุ่มงานหลัก	กลุ่มงานเฉพาะกิจ
<p>สำนักบริหารแผนและการคลัง</p> <p>สำนักบริหารวิชาการ</p> <p>สำนักบริหารทรัพยากรมนุษย์และระบบงาน</p> <p>สำนักบริหารระบบกายภาพ</p> <p>สำนักเทคโนโลยีสารสนเทศ</p> <p>สำนักทะเบียนและประมวลผล</p> <p>สถาบันวิทยบริการ</p> <p>ศูนย์เครื่องมือวิจัยวิทยาศาสตร์และเทคโนโลยี</p>	<p>สำนักงานเลขานุการบดี</p> <p>สำนักงานตรวจสอบภายใน</p> <p>สำนักงานจัดการทรัพย์สิน</p> <p>สำนักงานวิรัชกิจ</p> <p>สำนักงานสารนิเทศ</p> <p>สำนักงานนิสิตเก่าสัมพันธ์</p> <p>สำนักงานนิสิตสัมพันธ์</p> <p>สำนักงานบริหารโครงการเงินกู้ (OECF)</p>
กลุ่มงานวิสาหกิจ	กลุ่มงานอื่น ๆ
<p>โรงพิมพ์</p> <p>ศูนย์หนังสือ</p> <p>ศูนย์กีฬา</p> <p>สถานีวิทยุจุฬาฯ</p> <p>ศูนย์การศึกษาต่อเนื่อง</p> <p>ศูนย์ทดสอบทางวิชาการ</p> <p>สำนักพิมพ์</p> <p>ศูนย์บริการวิชาการ</p> <p>หอพักบุคลากร</p> <p>หอพักศึกษิตินิเวศน์</p> <p>ศูนย์บริการสวัสดิการ</p>	<p>หน่วยจุฬา-ชนบท</p> <p>โครงการศึกษาทั่วไป</p> <p>โครงการสถาบันไทยศึกษา</p> <p>โครงการอเมริกาศึกษาและแคนาดาศึกษา</p> <p>ศูนย์เครือข่ายงานวิเคราะห์วิจัยและฝึกอบรม</p> <p>การเปลี่ยนแปลงของโลก</p> <p>โครงการศูนย์พุทธศาสตร์ศึกษา</p> <p>ศูนย์ยุโรปศึกษา</p> <p>ศูนย์ส่งเสริมวัฒนธรรม</p> <p>หอประวัติจุฬา</p> <p>ธรรมสถาน</p>

### 3.1.3 คณะ

คณะต่าง ๆ ทำหน้าที่ในการผลิตบัณฑิตทั้งปริญญาตรีและสูงกว่าปริญญาตรี รวมทั้งมี  
ภารกิจในงานวิจัยในศาสตร์ของตนตลอดจนการบริการชุมชน หน่วยงานภายในคณะประกอบด้วย  
ด้วยหน่วยงานดังต่อไปนี้

- |                       |                             |
|-----------------------|-----------------------------|
| 1) บัณฑิตวิทยาลัย     | 11) จิตวิทยา                |
| 2) แพทยศาสตร์         | 12) อักษรศาสตร์             |
| 3) ทันตแพทยศาสตร์     | 13) ศิลปกรรมศาสตร์          |
| 4) เกษศาสตร์          | 14) นิเทศศาสตร์             |
| 5) สัตวแพทยศาสตร์     | 15) ครุศาสตร์               |
| 6) พยาบาลศาสตร์       | 16) พาณิชยศาสตร์และการบัญชี |
| 7) สหเวชศาสตร์        | 17) เศรษฐศาสตร์             |
| 8) วิทยาศาสตร์        | 18) รัฐศาสตร์               |
| 9) วิศวกรรมศาสตร์     | 19) นิติศาสตร์              |
| 10) สถาปัตยกรรมศาสตร์ | 20) สถาบันภาษา              |

## 3.2 โครงสร้างการบริหารและการจัดการศึกษาของคณะอักษรศาสตร์

พันธกิจของคณะอักษรศาสตร์คือเป็นสถาบันวิชาการชั้นสูงที่มุ่งบุกเบิก ค้นคว้า พัฒนา ถ่ายทอด และเผยแพร่องค์ความรู้ทางด้านมนุษยศาสตร์และสังคมศาสตร์บางสาขา เพื่อตอบสนองความต้องการของสังคม ทั้งในด้านวิชาการและวิชาชีพ และให้สาขาวิชาในศาสตร์เป็นกลไกสำคัญในการสร้างสมดุลในการพัฒนาประเทศ และทำให้ประเทศก้าวทันการเปลี่ยนแปลงของสังคมโลก

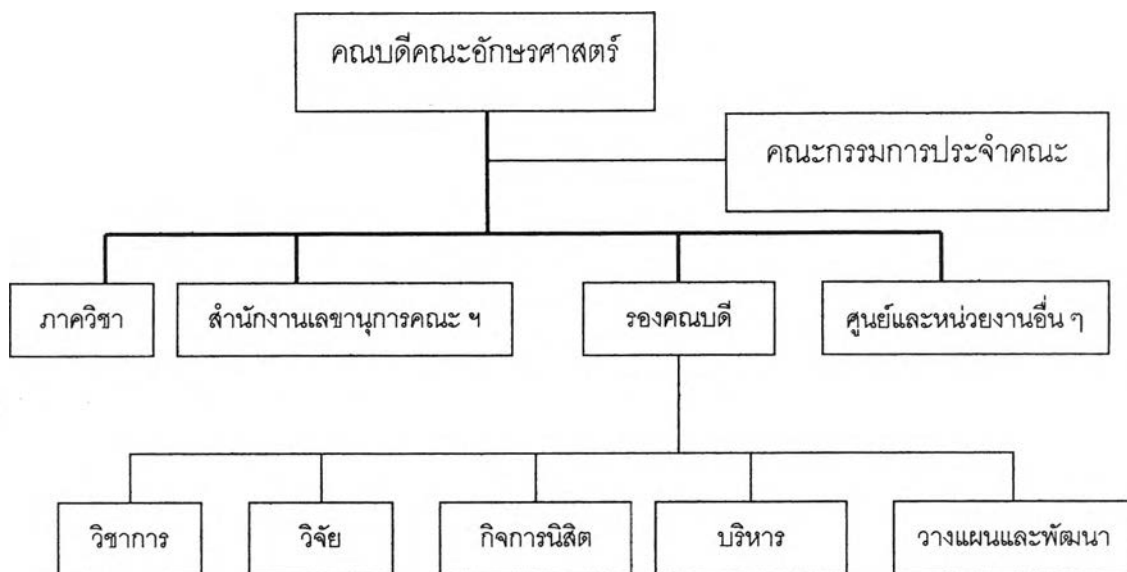
คณะอักษรศาสตร์ทำหน้าที่ในการผลิตบัณฑิตทางอักษรศาสตร์ วิจัย ให้บริการทางวิชาการแก่สังคม และทำนุบำรุงศิลปวัฒนธรรม

### 3.2.1 โครงสร้างองค์กรของคณะอักษรศาสตร์

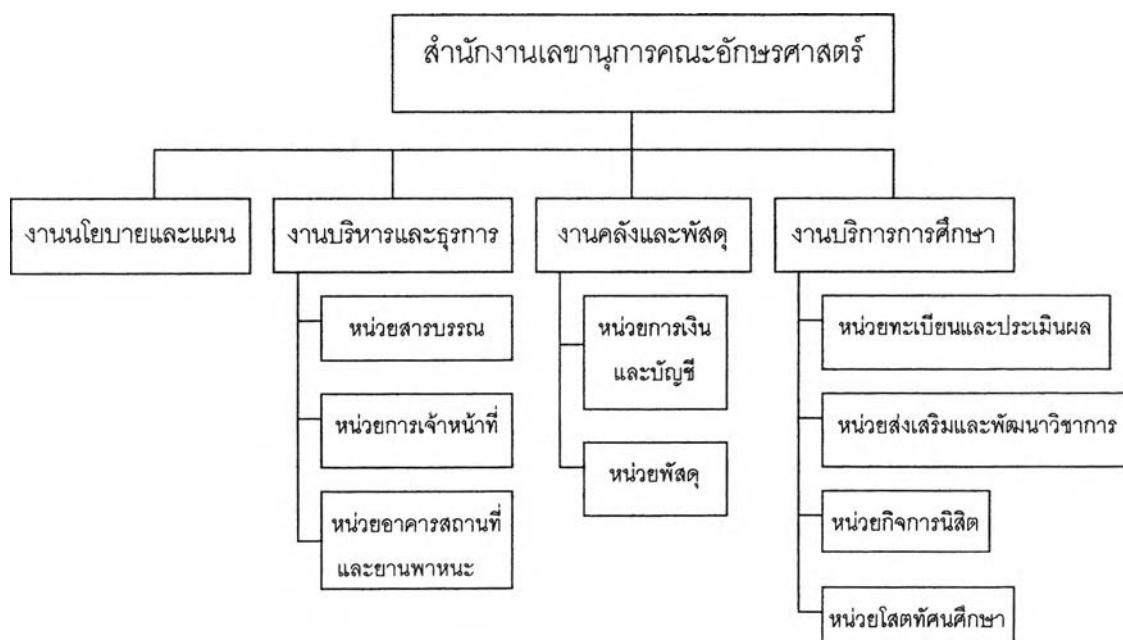
โครงสร้างองค์กรของคณะอักษรศาสตร์แสดงตามรูปที่ 3.2 ถึง 3.5 คณะบดีเป็นผู้รับผิดชอบในการบริหารและดำเนินงานของคณะอักษรศาสตร์ โดยมีคณะกรรมการประจำคณะเป็นที่ปรึกษา และมีรองคณะบดีรับผิดชอบงานต่าง ๆ ของคณะ ได้แก่ ฝ่ายวิชาการดูแลงานบริการการศึกษา ฝ่ายกิจการนิสิตดูแลหน่วยกิจการนิสิต ฝ่ายวางแผนและพัฒนาคณะดูแลงานนโยบายและแผน ฝ่ายวิจัยดูแลงานวิจัยของคณะ ฝ่ายบริหารดูแลสำนักงานเลขานุการคณะ ฯ

สำนักงานเลขานุการคณะ ฯ (สนล.) ทำหน้าที่เป็นแกนกลางในการให้บริการ ประสานงาน และสนับสนุนการปฏิบัติงาน ทั้งในด้านการเรียนการสอน การวิจัย การให้บริการทางวิชาการ เพื่อให้สอดคล้องกับนโยบายและแผนงานต่าง ๆ ของคณะและของมหาวิทยาลัย โครงสร้างของสำนักงานเลขานุการคณะ ฯ แสดงตามรูปที่ 3.3

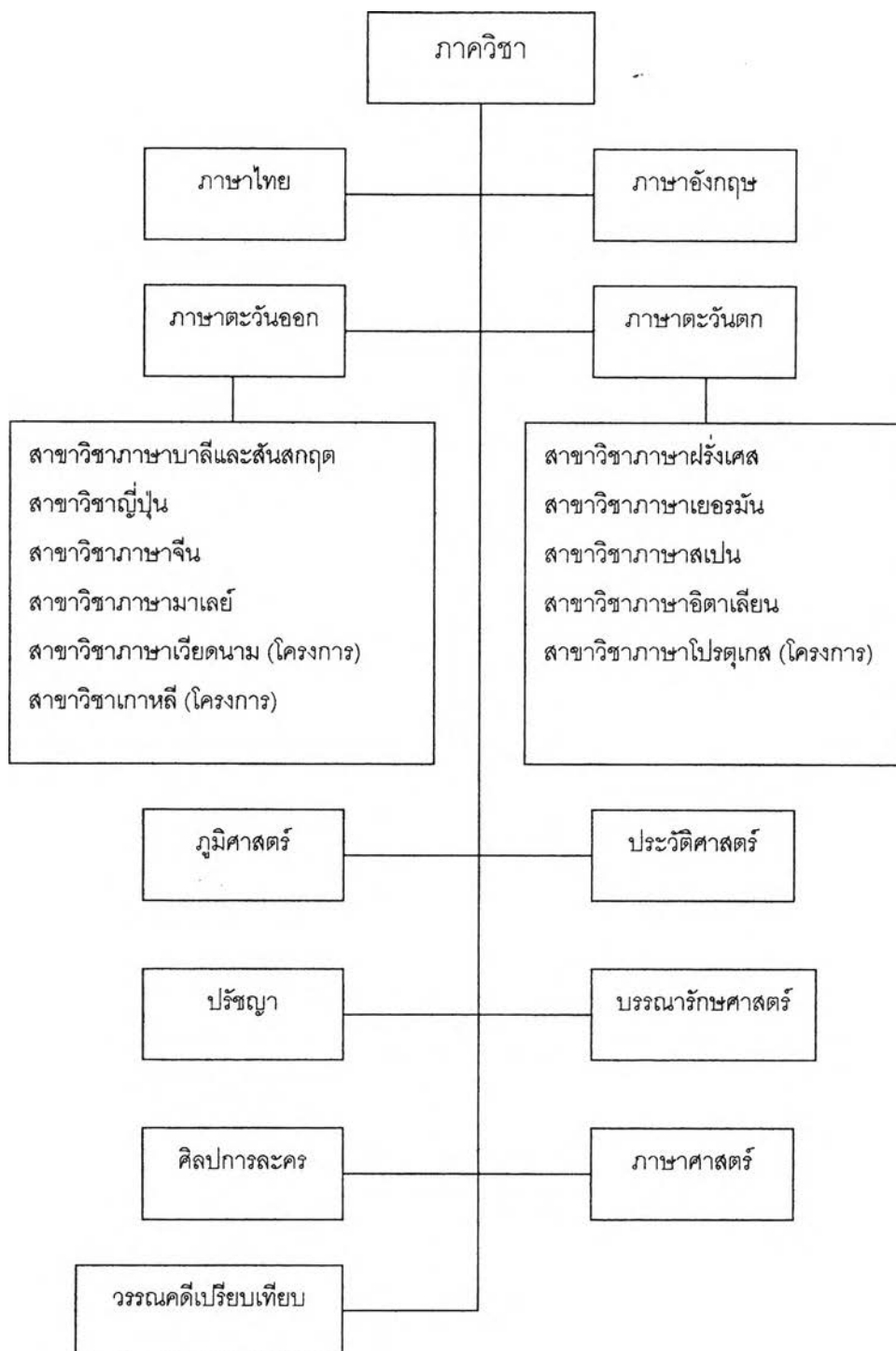
ปัจจุบันคณะอักษรศาสตร์มีภาควิชารวม 11 ภาควิชา แสดงตามรูปที่ 3.4 การบริหารงานของภาควิชาต่าง ๆ อยู่ในความรับผิดชอบของหัวหน้าภาควิชา ในปีการศึกษา 2542 คณะอักษรศาสตร์จัดการศึกษาในระดับปริญญาตรี 14 สาขาวิชา ระดับประกาศนียบัตรบัณฑิต 1 สาขาวิชา ระดับปริญญาโท 16 สาขาวิชา ปริญญาเอก 5 สาขาวิชา โครงสร้างของศูนย์และหน่วยงานอื่น ๆ แสดงตามรูปที่ 3.5



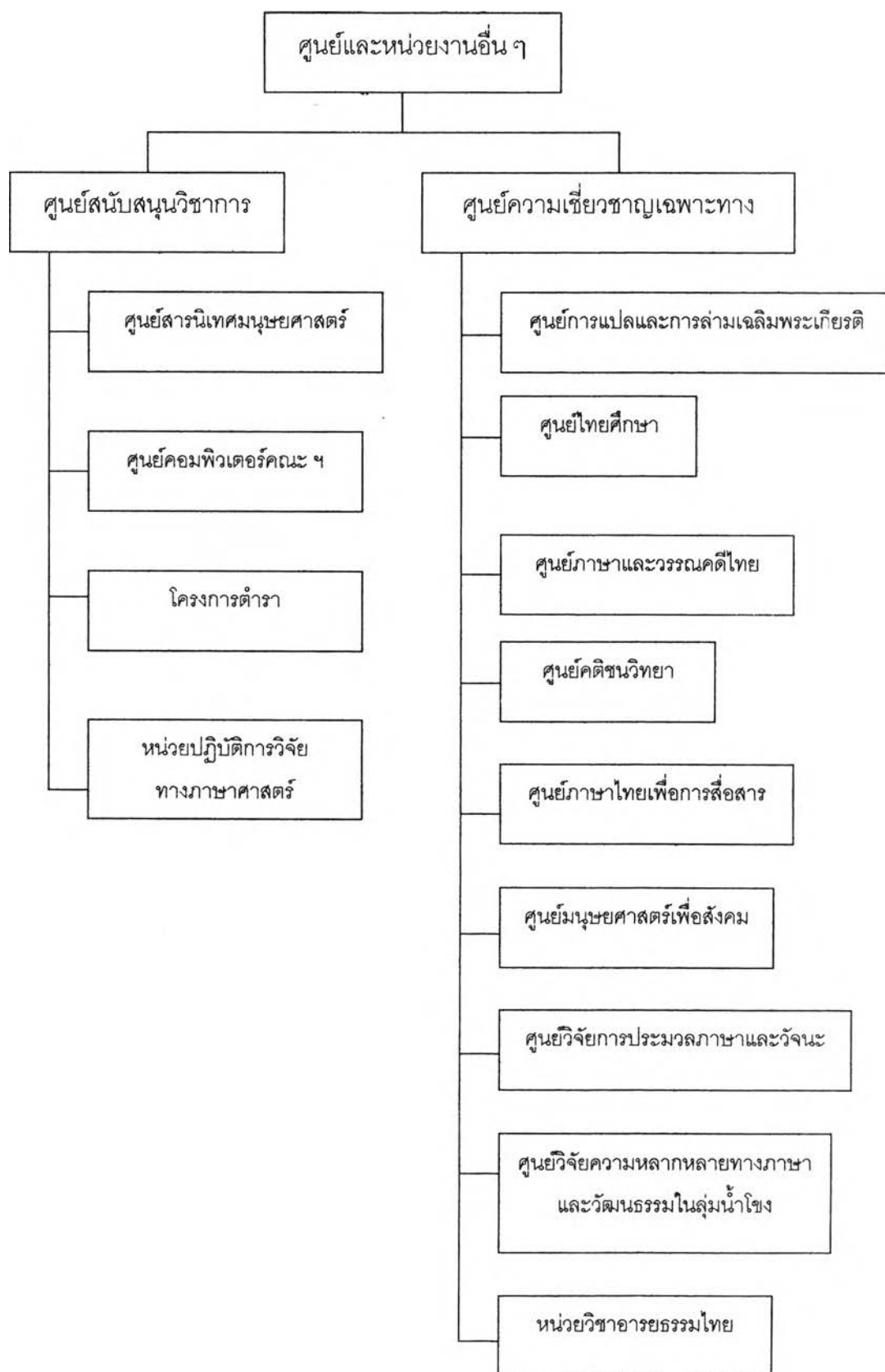
รูปที่ 3.2 แสดงโครงสร้างองค์กรของคณะอักษรศาสตร์



รูปที่ 3.3 แสดงโครงสร้างของสำนักงานเลขานุการคณะอักษรศาสตร์



รูปที่ 3.4 แสดงภาษาศาสตร์และสาขาวิชาของคณะอักษรศาสตร์

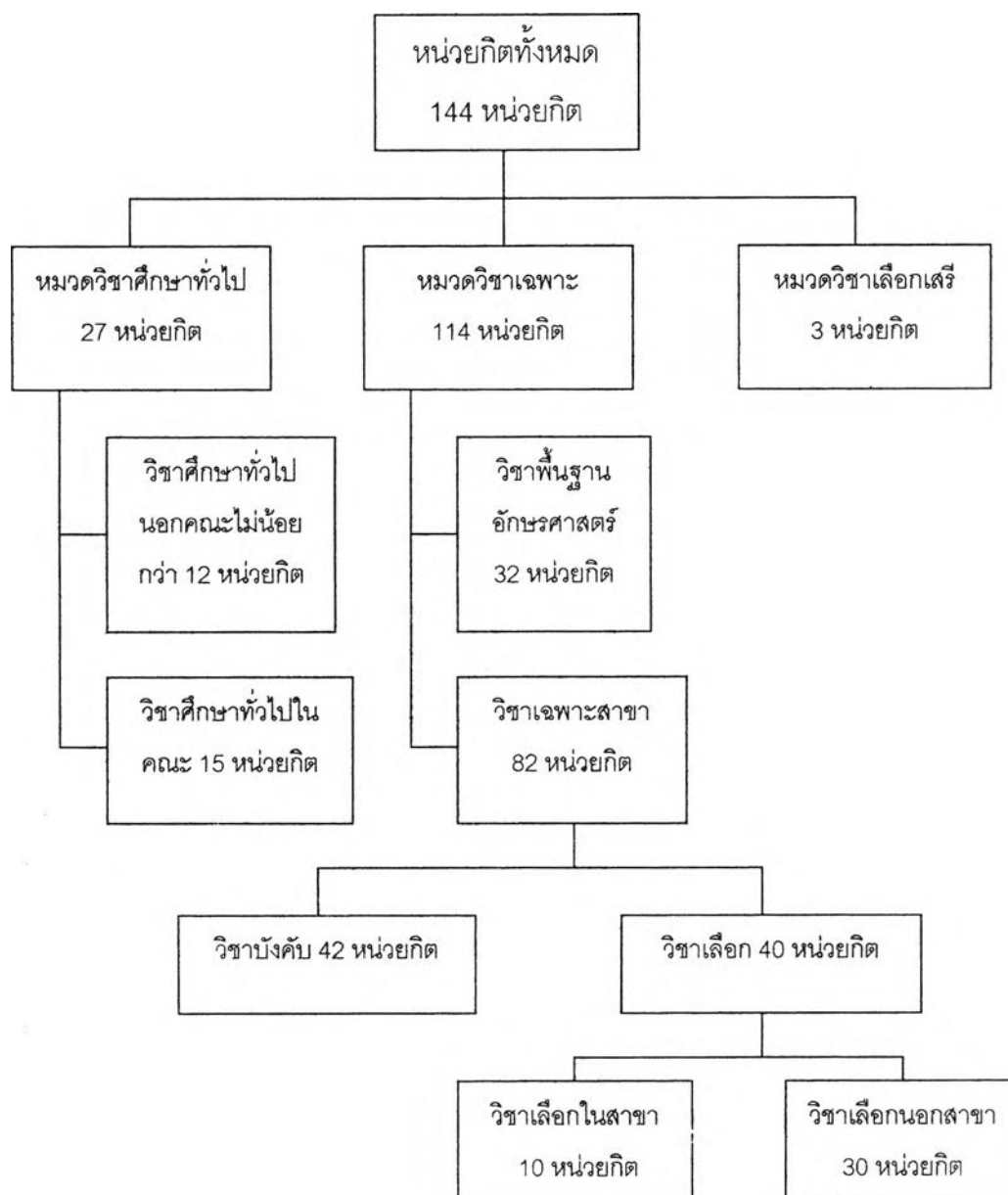


รูปที่ 3.5 แสดงโครงสร้างของศูนย์และหน่วยงานอื่น ๆ ของคณะศึกษาศาสตร์



### 3.2.2 โครงสร้างหลักสูตรของคณะอักษรศาสตร์

หลักสูตรปริญญาตรีทุกสาขาวิชาของคณะอักษรศาสตร์มีหน่วยกิตรวม 114 หน่วยกิต แสดงดังรูปที่ 3.6



รูปที่ 3.6 แสดงโครงสร้างของหลักสูตรปริญญาตรีของคณะอักษรศาสตร์

สำหรับวิชาเลือก 40 หน่วยกิตนั้นหลักสูตรภาษาอังกฤษระดับปริญญาตรีกำหนดให้ เลือก 10 หน่วยกิตในสาขาวิชาภาษาอังกฤษ อีก 30 หน่วยกิตเลือกจากรายวิชาในคณะ และราย วิชาจากคณะต่าง ๆ ตามความเห็นชอบของภาควิชาภาษาอังกฤษ และคณะที่เกี่ยวข้องกับการ เลือกวิชานอกสาขาซึ่งทำได้ 4 วิธีดังนี้

- เลือก 1 สาขาวิชาในคณะ 30 หน่วยกิต
- เลือก 2 สาขาวิชาในคณะ สาขาละ 15 หน่วยกิต
- เลือก 1 สาขาวิชาในคณะ 15 หน่วยกิต และรายวิชาต่าง ๆ ในคณะรวม 15 หน่วยกิต โดย เลือกตามความเห็นชอบของภาควิชาภาษาอังกฤษ และภาควิชาที่เกี่ยวข้อง
- เลือก 1 สาขาวิชาในคณะ 15 หน่วยกิต และรายวิชานอกคณะจากคณะต่าง ๆ รวม 15 หน่วยกิต โดยเลือกตามความเห็นชอบของภาควิชาภาษาอังกฤษและคณะที่เกี่ยวข้องต่อไปนี้ คณะนิเทศศาสตร์ คณะครุศาสตร์ คณะรัฐศาสตร์ คณะนิติศาสตร์ คณะศิลปกรรมศาสตร์ คณะเศรษฐศาสตร์ คณะพาณิชยศาสตร์และการบัญชี ฯลฯ

### 3.2.3 หลักสูตรปริญญาตรีสาขาภาษาอังกฤษ

หลักสูตรปริญญาตรีสาขาภาษาอังกฤษเป็น cost object ของงานวิจัยนี้ มีกำหนดระยะเวลา การศึกษา 4 ปี ในปีที่ 1 นิสิตทุกคนยังไม่จำแนกวิชาเอกจึงเรียนวิชาเหมือนกัน เมื่อขึ้นปี 2 จึงเลือกสาขาวิชาของแต่ละคน

ในปีการศึกษา 2542 คณะอักษรศาสตร์มีจำนวนนิสิตระดับปริญญาตรีทั้งหมด 1155 คน ปริญญาโท 419 คน และปริญญาเอก 26 คน นิสิตของหลักสูตรปริญญาตรีสาขาภาษาอังกฤษมี 232 คน (ปี2-4) เมื่อประมาณการจำนวนนิสิตในชั้นปี 1 ด้วยใช้สัดส่วนของนิสิตในปี 2-4 เป็น เกณฑ์จะได้นิสิตทั้งหมดของหลักสูตรปริญญาตรีสาขาภาษาอังกฤษคือ 302 คน ซึ่งเป็น 26.15 เปอร์เซ็นต์ของนิสิตระดับปริญญาตรี หลักสูตรภาษาอังกฤษระดับปริญญาตรีเป็นหลักสูตรที่มีนิสิต มากที่สุดในระดับปริญญาตรีและคณะจึงเลือกมาเป็น cost object ของงานวิจัยนี้

วัตถุประสงค์ของหลักสูตรอักษรศาสตรบัณฑิต สาขาวิชาภาษาอังกฤษ

- 1) เพื่อให้นิสิตสามารถใช้ภาษาอังกฤษอย่างเชี่ยวชาญ เพื่อนำไปสู่วิชาการ แขนงต่าง ๆ
- 2) เพื่อให้นิสิตสามารถใช้ภาษาอังกฤษในการประกอบอาชีพตามความถนัดและความ สนใจ

สนใจ

- 3) เพื่อให้นิสิตสามารถเข้าใจวัฒนธรรมของประเทศเจ้าของภาษาและของนานาชาติจากการใช้ภาษาอังกฤษเป็นสื่อ
- 4) เพื่อให้นิสิตสามารถศึกษาค้นคว้าด้วยตนเอง แสดงความคิดเห็นวิเคราะห์วิจารณ์ด้วยโลกทัศน์ที่กว้างขวาง

### 3.3 โครงสร้างการบริหารและการจัดการศึกษาของคณะแพทยศาสตร์

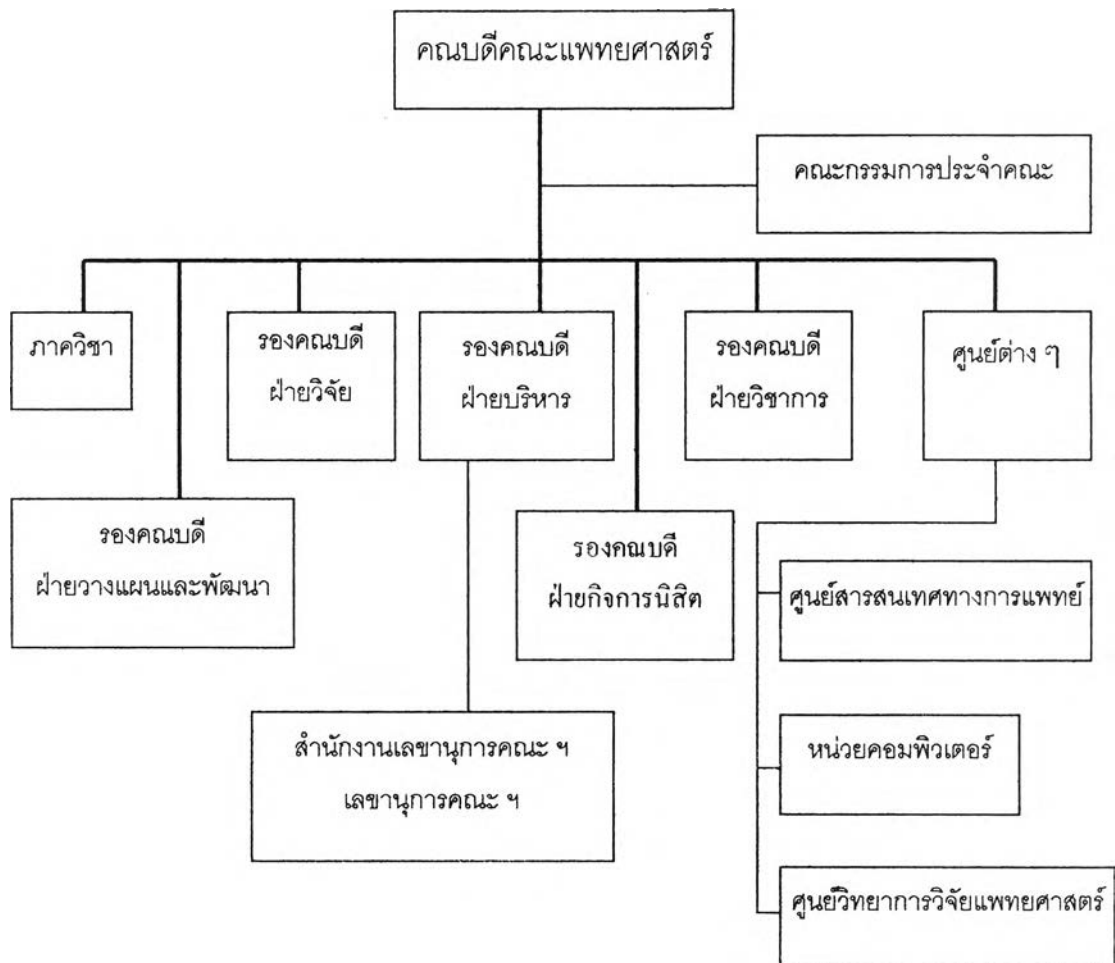
#### 3.3.1 พันธกิจของคณะแพทยศาสตร์ คือ

- 1) ผลิตแพทย์ผู้เชี่ยวชาญและบัณฑิตวิทยาศาสตร์การแพทย์ที่มีความรู้คู่คุณธรรม ใฝ่รู้และมีเจตคติในการให้บริการทางการแพทย์และสาธารณสุข
- 2) สร้างงานวิจัยและองค์ความรู้ที่มีคุณค่า เป็นที่ยอมรับในระดับชาติ และนานาชาติ และชั้นนำสังคม
- 3) ให้บริการทางการแพทย์และสาธารณสุขที่มีประสิทธิภาพ เสมอภาค และสร้างความพึงพอใจให้ผู้รับบริการ
- 4) ให้บริการทางวิชาการเพื่อเผยแพร่ และแลกเปลี่ยนความรู้ในระดับชาติและนานาชาติ
- 5) สร้างและพัฒนาเครือข่ายด้านการเรียนการสอนการวิจัย บริการวิชาการ และบริการทางการแพทย์ ในระดับชาติและนานาชาติ
- 6) ทำนุบำรุงศิลปวัฒนธรรมเพื่อดำรงไว้ซึ่งเอกลักษณ์และภูมิปัญญาไทย
- 7) สืบค้น แสวงหาทรัพยากรเพื่อสนับสนุนการดำเนินงาน
- 8) ตรวจสอบและพัฒนาตนเองอย่างต่อเนื่อง
- 9) สร้างคุณภาพชีวิตที่ดีเพื่อประชาคมในองค์กร

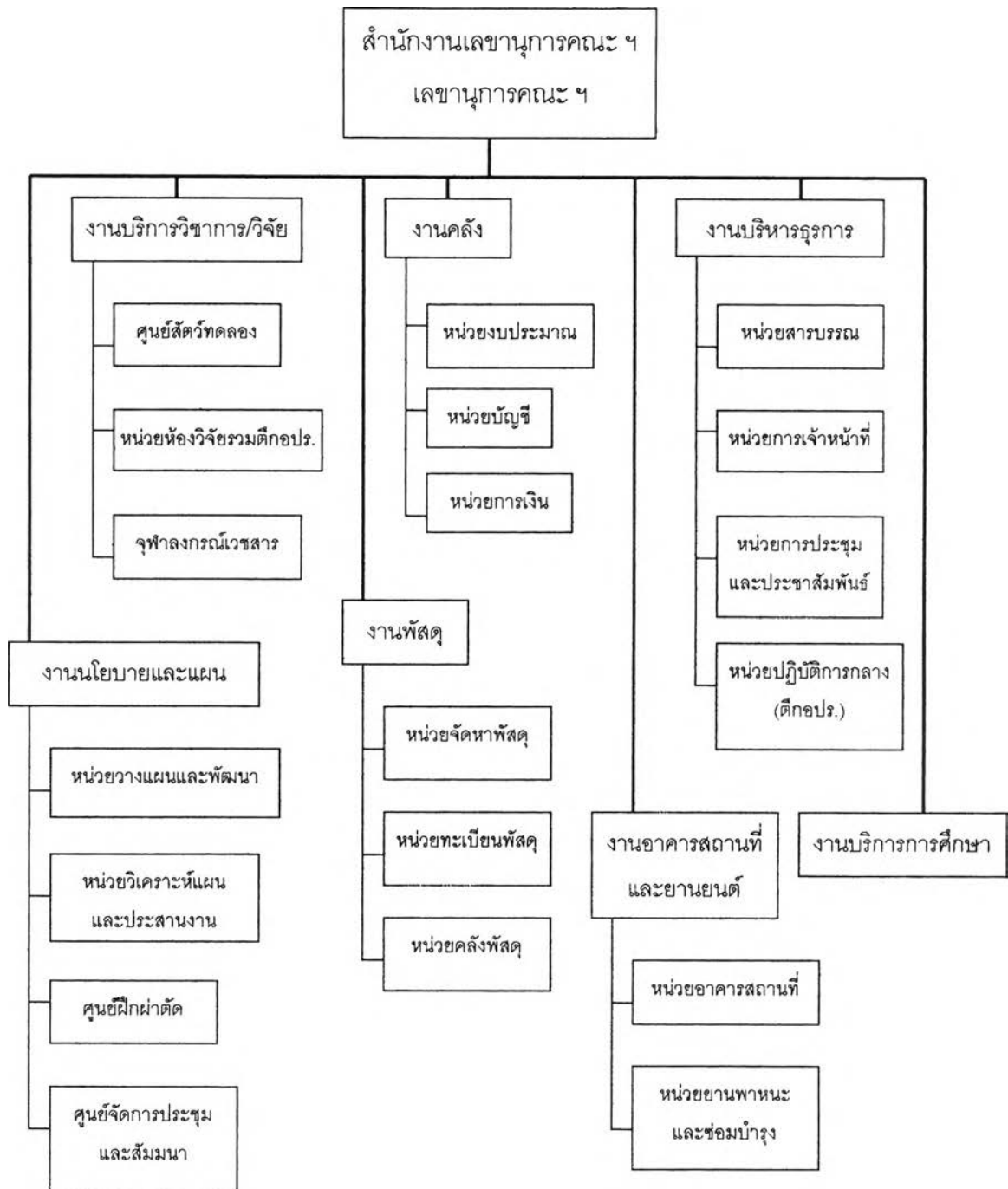
#### 3.3.2 โครงสร้างองค์กรของคณะแพทยศาสตร์

โครงสร้างองค์กรของคณะแพทยศาสตร์แสดงในรูปที่ 3.7 และรูปที่ 3.8 แสดงโครงสร้างของสำนักงานเลขานุการคณะแพทยศาสตร์ รูปที่ 3.9 แสดงโครงสร้างของงานบริการการศึกษา รูปที่ 3.10 แสดงภาควิชาต่าง ๆ

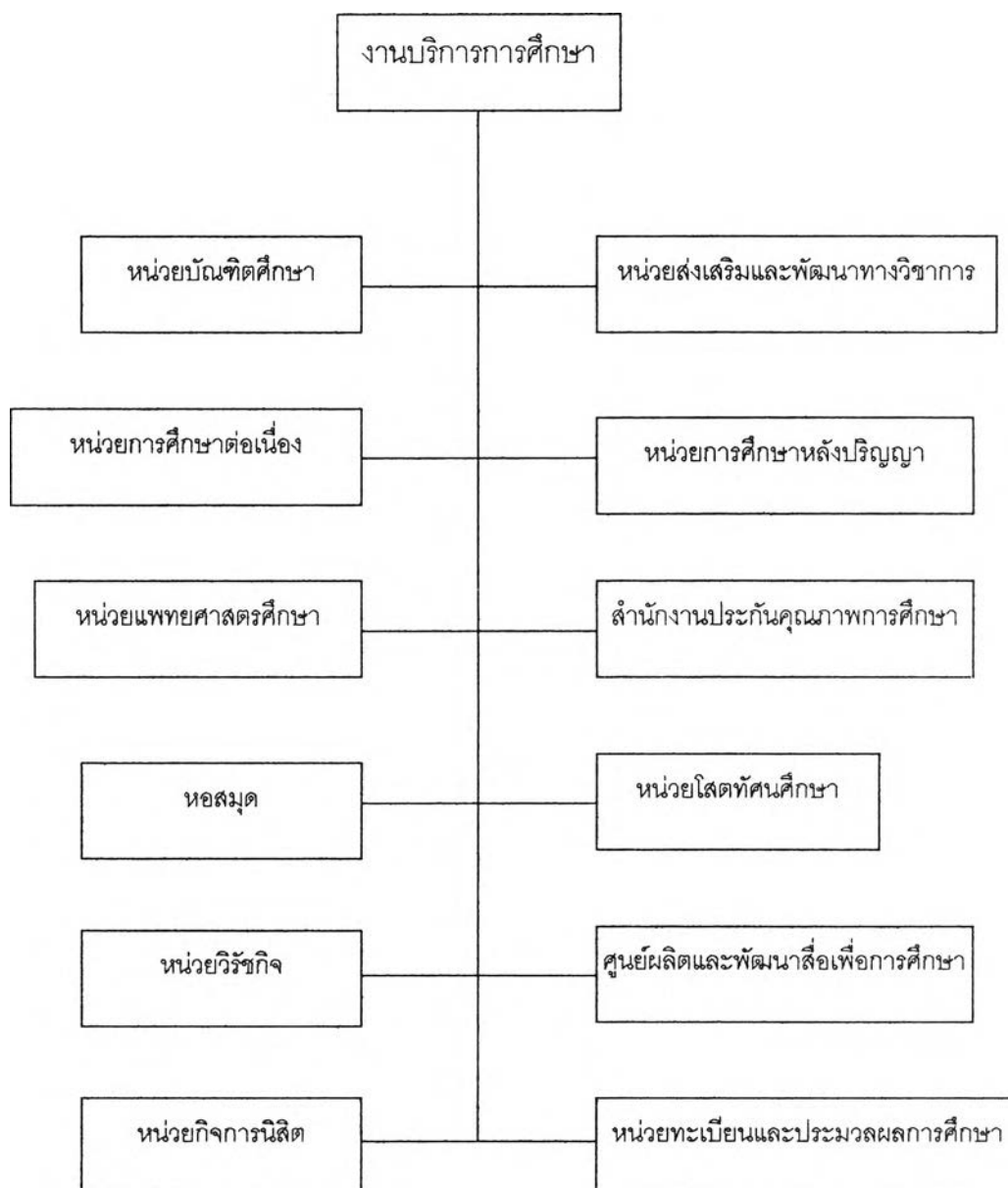
คณะแพทยศาสตร์มีคณบดีเป็นผู้รับผิดชอบในการบริหาร และดำเนินงานของคณะโดยมีคณะกรรมการประจำคณะเป็นที่ปรึกษา และมีรองคณบดีรับผิดชอบงานต่าง ๆ ของคณะ ได้แก่ รองคณบดีฝ่ายวิจัยดูแลงานบริการวิชาการ/วิจัย รองคณบดีฝ่ายวางแผนและพัฒนาดูแลงานนโยบายและแผน รองคณบดีฝ่ายบริหารดูแลสำนักงานเลขานุการคณะ ฯ รองคณบดีฝ่ายกิจการนิสิตดูแลหน่วยกิจการนิสิต รองคณบดีฝ่ายวิชาการดูแลงานบริการการศึกษา



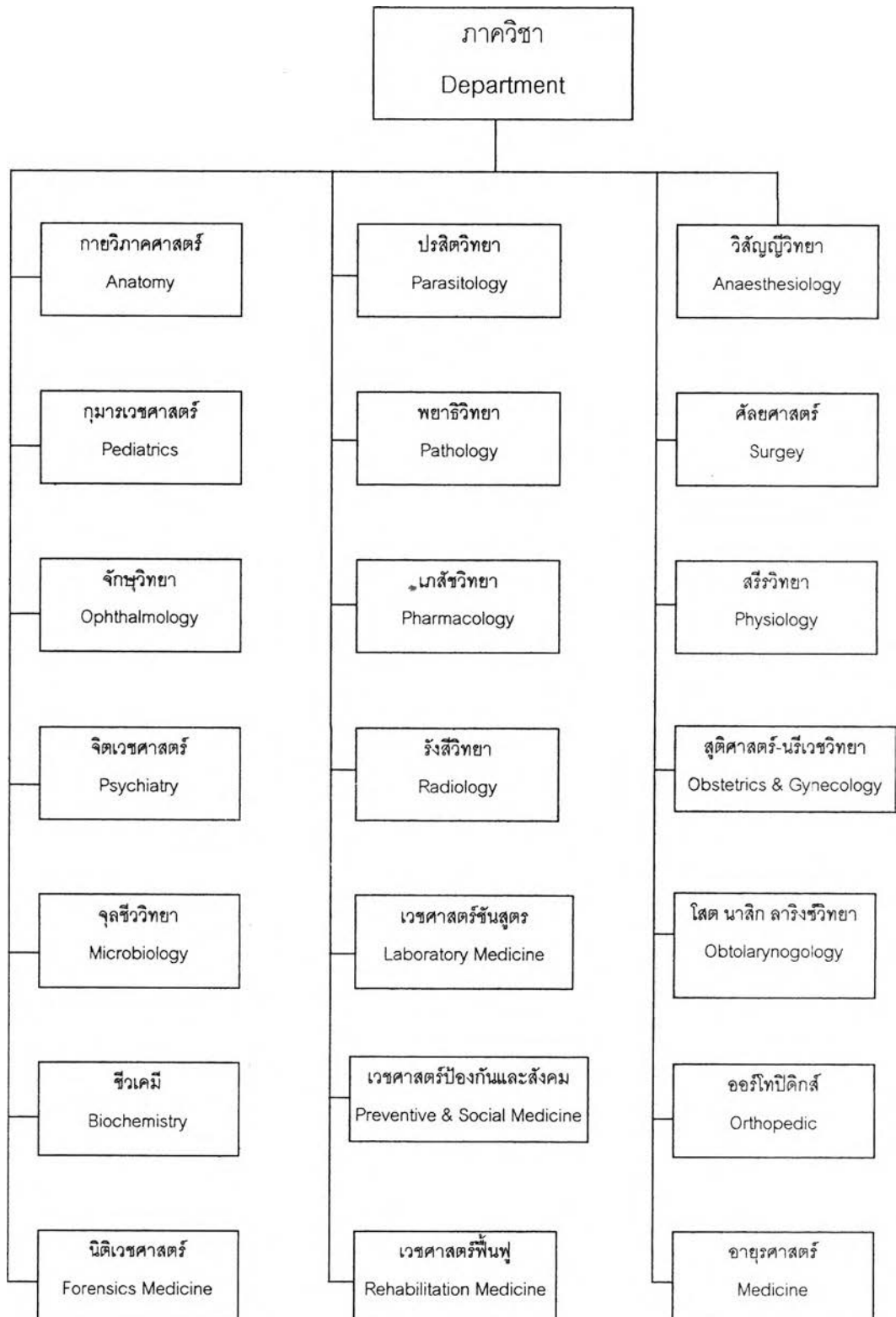
รูปที่ 3.7 แสดงโครงสร้างองค์กรคณะแพทยศาสตร์



รูปที่ 3.8 แสดงโครงสร้างของสำนักงานเลขาธิการคณะแพทยศาสตร์



รูปที่ 3.9 แสดงโครงสร้างของงานบริการการศึกษาคณะแพทยศาสตร์



รูปที่ 3.10 แสดงภาควิชาต่างๆ ในคณะแพทยศาสตร์



### 3.3.3 หลักสูตรของคณะแพทยศาสตร์

ในปีการศึกษา 2542 คณะแพทยศาสตร์มีหลักสูตรปริญญาตรี หลักสูตรประกาศนียบัตรบัณฑิตวิทยาศาสตร์การแพทย์คลินิก 12 หลักสูตร หลักสูตรวิทยาศาสตรมหาบัณฑิต 10 หลักสูตร และหลักสูตรวิทยาศาสตรดุษฎีบัณฑิต 1 หลักสูตร หลักสูตรแพทย์ประจำบ้าน 25 หลักสูตร และหลักสูตรแพทย์ประจำบ้านต่อยอด 27 หลักสูตร

ในหลักสูตรปริญญาตรีของคณะแพทยศาสตร์ มี 3 หลักสูตร คือ หลักสูตรปกติ หลักสูตรแพทย์แนวใหม่ หลักสูตรแพทย์ชนบท

1) **หลักสูตรปกติ** รับผู้ที่สอบผ่านชั้นมัธยมศึกษาปีที่ 6 สายวิทยาศาสตร์ และผ่านการคัดเลือกของทบวงมหาวิทยาลัย ระยะเวลาที่ศึกษา 6 ปี

2) **หลักสูตรแพทย์ชนบท** รับผู้ที่สอบผ่านมัธยมศึกษาปีที่ 6 สายวิทยาศาสตร์และผ่านการคัดเลือกตามระเบียบของโครงการส่งเสริมการศึกษาแพทย์สำหรับชาวชนบท ระยะเวลาที่ศึกษา 6 ปี

3) **หลักสูตรแพทย์แนวใหม่** รับผู้ที่สำเร็จชั้นปริญญาบัณฑิต หรือเทียบเท่าหรือศึกษาอยู่ในปีสุดท้ายของหลักสูตร และผ่านการคัดเลือกตามระเบียบโครงการการศึกษาแพทย์แนวใหม่ ระยะเวลาที่ศึกษา 5 ปี

### 3.3.4 โครงสร้างหลักสูตรปกติของคณะแพทยศาสตร์

โครงสร้างหลักสูตรของแพทย์ปกติมี 263 หน่วยกิต ใช้ระยะเวลา 6 ปี



รูปที่ 3.11 แสดงโครงสร้างของหลักสูตรปกติของคณะแพทยศาสตร์

### 3.3.5 หลักสูตรปกติของคณะแพทยศาสตร์

หลักสูตรปกติของคณะแพทยศาสตร์เป็น cost object ของวิทยานิพนธ์นี้ ในชั้นปีที่ 1 นิสิตแพทย์จะต้องเรียนวิชานอกคณะเป็นส่วนมาก การเรียนชั้นปีที่ 2 และ 3 เป็นการเรียนในห้องเรียนเรียกว่า 프리คลินิก (preclinic) นิสิตแพทย์ระดับปริญญาตรีทุกคนเรียนด้วยกันในชั้นฟรีคลินิก การเรียนชั้นปีที่ 4 ถึง 6 เป็นการเรียนทั้งแบบการเรียนในห้องเรียนและการเรียนแบบฝึกภาคปฏิบัติในสนามด้วย เรียกว่า คลินิก (clinic) ในระดับคลินิกนิสิตแพทย์ระดับปริญญาตรีจะแยกย้ายกันไปเรียนตามโรงพยาบาล และสถานบริการสาธารณสุข สำหรับหลักสูตรแพทย์ปกตินั้นเรียนระดับคลินิกที่โรงพยาบาลจุฬาลงกรณ์ เป็นส่วนใหญ่

ในปีการศึกษา 2542 คณะแพทยศาสตร์มีจำนวนนิสิตระดับปริญญาตรีทั้งหมด 1132 คน เป็นหลักสูตรปกติถึง 907 คน หลักสูตรแพทย์ชนบท 144 คน และหลักสูตรแพทย์แนวใหม่ 81 คน นิสิตแพทย์ปกติมี 907 คน คิดได้เป็น 80 เปอร์เซ็นต์ของนิสิตปริญญาตรีทั้งหมด หลักสูตรปกติจึงสมควรนำมาวิเคราะห์ต้นทุนมากที่สุด

### 3.4 แหล่งที่มาของเงินทุนในการบริหารและจัดการเรียนการสอนของคณะ

#### 3.4.1 เงินงบประมาณแผ่นดิน

เงินงบประมาณแผ่นดิน คือ ค่าใช้จ่ายต่าง ๆ ที่สำนักงานงบประมาณจัดสรรให้แต่ละคณะวิชาของมหาวิทยาลัย ในรูปของค่าใช้จ่ายต่าง ๆ ตามหมวด ได้แก่ เงินเดือน ค่าจ้างประจำ ค่าจ้างชั่วคราว ตอบแทน ใช้สอย วัสดุ สาธารณูปโภค ค่าครุภัณฑ์ ค่าที่ดินและสิ่งก่อสร้าง เงินอุดหนุน เพื่อใช้ในการดำเนินงานของมหาวิทยาลัย

รูปแบบการจัดทำคำของบประมาณของมหาวิทยาลัยแบ่งโครงสร้างแผนงานออกเป็นงานต่าง ๆ แตกต่างกันไปบ้างตามคณะต่าง ๆ แต่แผนงานหลัก ๆ คือ งานบริหาร งานจัดการศึกษา

#### 3.4.2 เงินนอกงบประมาณแผ่นดิน

เงินนอกงบประมาณแผ่นดิน (เงินกองทุน) คือ ค่าใช้จ่ายต่าง ๆ ที่ได้รับจากส่วนแบ่งค่าหน่วยกิตและค่าธรรมเนียมในการศึกษาที่คณะได้รับจากมหาวิทยาลัย หรือเงินรายได้ที่ได้จากการให้บริการทางวิชาการและรายได้อื่น ๆ

ส่วนเงินนอกงบประมาณแบ่งเป็นกองทุนต่าง ๆ ตามกิจกรรม ซึ่งคล้ายคลึงกันทุกคณะ เช่น กองทุนเพื่อการบริหารวิชาการและการศึกษา กองทุนเพื่อการวิจัย กองทุนเพื่อการบริหารวิชาการ กองทุนกิจการนิสิต เป็นต้น