

## รายการอ้างอิง



- [1] The Institute of Electrical and Electronics Engineers. IEEE Standard for Software Test Documentation (IEEE Std 829-1998). December 1998.
- [2] Hiren D. Desai. Test Case Management System (TCMS). IEEE. vol.3, 28 Nov.-2 Dec. 1994, Pages: 1581 - 1585, ISBN: 0-7803-1820-X
- [3] Mercury Interactive Ltd., TestDirector®. Available from: [Http://www.merc-int.com](http://www.merc-int.com)
- [4] +1 Software Engineering, +1 Test. Available from: [Http://WWW.Plus-One.com](http://WWW.Plus-One.com)
- [5] Roger S. Pressman, Software Engineering a practitioner's approach. 4<sup>th</sup> ed. McGraw-Hill Company, 1997
- [6] Ian Sommerville, Software Engineering. Addison-Wesley Publishing Company, Fourth Edition, 1992.
- [7] Carlo Ghezzi, Fundamentals of Software Engineering. International Edition. Prentice Hall. International, 1997

ภาคผนวก

ภาคผนวก ก. พจนานุกรมข้อมูล (Data dictionary) อธิบายส่วนประกอบต่างๆ ของกรณีทดสอบ  
ซอฟต์แวร์โดยอิงกับมาตรฐาน IEEE Std.829-1998

ลำดับที่	ชื่อฟิลด์	คำอธิบาย
1	Test case identifier	ตัวระบุกรณีทดสอบ
2	Test Items	รายการที่จะทำการทดสอบ
3	Input specification	ข้อกำหนดเกี่ยวกับข้อมูลเข้า
4	Output specification	ข้อกำหนดเกี่ยวกับผลลัพธ์ที่ต้องการ
5	Environmental needs	สภาพแวดล้อมที่ต้องการ
6	Special procedural requirement	ความเกี่ยวข้องกับกรณีทดสอบอื่น
7	Intercase dependency	กรณีทดสอบที่เกี่ยวข้องกัน

## ภาคผนวก ข. ข้อกำหนด และเงื่อนไขของข้อมูลสำหรับข้อมูลเข้าแต่ละประเภท

ลักษณะเฉพาะของข้อมูล	
1. ข้อมูลเข้าเป็นค่าเฉพาะ	
2. ข้อมูลเข้ามีค่าอยู่ในช่วงของข้อมูล	
2.1	$X > a$
2.2	$X < a$
2.3	$X \geq a$
2.4	$X \leq a$
2.5	$a < X < b$
2.6	$a \leq X < b$
2.7	$a < X \leq b$
2.8	$a \leq X \leq b$
2.9	$X < a$ or $X > b$
2.10	$X \leq a$ or $X > b$
2.11	$X < a$ or $X \geq b$
2.12	$X \leq a$ or $X \geq b$
3. จำนวนจุดทศนิยมของข้อมูลเข้า	

ลักษณะเฉพาะ ขั้นต้น	ข้อมูลขั้นต้น												คำอธิบายขั้นต้น	ประเภท ขั้นต้น		
	1	2.1	2.2	2.3	2.4	2.5	2.6	2.7	2.8	2.9	2.11	2.12				
ECI01	/	-	-	-	-	-	-	-	-	-	-	-	-	-	ข้อมูลมีค่าเท่ากับค่าที่กำหนด	ข้อมูลถูกต้อง
ECI02	/	-	-	-	-	-	-	-	-	-	-	-	-	-	ข้อมูลมีค่ามากกว่าหรือน้อยกว่าค่าที่กำหนด	ข้อมูลไม่ถูกต้อง
ECI03	-	/	-	-	-	-	-	-	-	-	-	-	-	-	ข้อมูลมีค่ามากกว่าค่า a	ข้อมูลถูกต้อง
ECI04	-	/	-	-	-	-	-	-	-	-	-	-	-	-	ข้อมูลมีค่าน้อยกว่าหรือเท่ากับค่า a	ข้อมูลไม่ถูกต้อง
ECI05	-	-	/	-	-	-	-	-	-	-	-	-	-	-	ข้อมูลมีค่าน้อยกว่าค่า a	ข้อมูลถูกต้อง
ECI06	-	-	/	-	-	-	-	-	-	-	-	-	-	-	ข้อมูลมีค่ามากกว่าหรือเท่ากับค่า a	ข้อมูลไม่ถูกต้อง
ECI07	-	-	-	/	-	-	-	-	-	-	-	-	-	-	ข้อมูลมีค่ามากกว่าหรือเท่ากับค่า a	ข้อมูลถูกต้อง
ECI08	-	-	-	/	-	-	-	-	-	-	-	-	-	-	ข้อมูลมีค่าน้อยกว่าค่า <math>a</math>	ข้อมูลไม่ถูกต้อง
ECI09	-	-	-	-	/	-	-	-	-	-	-	-	-	-	ข้อมูลมีค่าน้อยกว่าหรือเท่ากับค่า a	ข้อมูลถูกต้อง
ECI10	-	-	-	-	/	-	-	-	-	-	-	-	-	-	ข้อมูลมีค่ามากกว่าค่า a	ข้อมูลไม่ถูกต้อง
ECI11	-	-	-	-	-	/	-	-	-	-	-	-	-	-	ข้อมูลมีค่าอยู่ระหว่างค่า a และ b	ข้อมูลถูกต้อง
ECI12	-	-	-	-	-	/	-	-	-	-	-	-	-	-	ข้อมูลมีค่าน้อยกว่าหรือเท่ากับค่า a	ข้อมูลไม่ถูกต้อง
ECI13	-	-	-	-	-	/	-	-	-	-	-	-	-	-	ข้อมูลมีค่ามากกว่าหรือเท่ากับค่า b	ข้อมูลไม่ถูกต้อง
ECI14	-	-	-	-	-	-	/	-	-	-	-	-	-	-	ข้อมูลมีค่ามากกว่าหรือเท่ากับค่า a	ข้อมูลถูกต้อง
ECI15	-	-	-	-	-	-	/	-	-	-	-	-	-	-	ข้อมูลมีค่าน้อยกว่าค่า a	ข้อมูลไม่ถูกต้อง
ECI16	-	-	-	-	-	-	/	-	-	-	-	-	-	-	ข้อมูลมีค่ามากกว่าหรือเท่ากับค่า b	ข้อมูลไม่ถูกต้อง

## ข้อมูลเข้าประเภทจำนวนจริง

## ลักษณะเฉพาะของข้อมูล

1. ข้อมูลเข้าเป็นค่าเฉพาะ
2. ข้อมูลเข้ามีค่าอยู่ในช่วงของข้อมูล
  - 2.1  $X > a$
  - 2.2  $X < a$
  - 2.3  $X \geq a$
  - 2.4  $X \leq a$
  - 2.5  $a < X < b$
  - 2.6  $a \leq X < b$
  - 2.7  $a < X \leq b$
  - 2.8  $a \leq X \leq b$
  - 2.9  $X < a$  or  $X > b$
  - 2.10  $X \leq a$  or  $X > b$
  - 2.11  $X < a$  or  $X \geq b$
  - 2.12  $X \leq a$  or  $X \geq b$
3. จำนวนจุดทศนิยมของข้อมูลเข้า

ลักษณะเฉพาะ ชั้นสมมูล	ลักษณะเฉพาะ												คำอธิบายชั้นสมมูล	ประเภท ชั้นสมมูล	
	1	2.1	2.2	2.3	2.4	2.5	2.6	2.7	2.8	2.9	2.10	2.11			2.12
EC.I17	-	-	-	-	-	-	-	/	-	-	-	-	-	ข้อมูลมีค่ามากกว่าค่า a แต่น้อยกว่าหรือ	ข้อมูลถูกต้อง
EC.I18	-	-	-	-	-	-	-	/	-	-	-	-	-	ข้อมูลมีค่าน้อยกว่าหรือเท่ากับค่า a	ข้อมูลไม่ถูกต้อง
EC.I19	-	-	-	-	-	-	-	/	-	-	-	-	-	ข้อมูลมีค่ามากกว่าค่า b	ข้อมูลไม่ถูกต้อง
EC.I20	-	-	-	-	-	-	-	/	-	-	-	-	-	ข้อมูลมีค่ามากกว่าหรือเท่ากับค่า a และ น้อยกว่าหรือเท่ากับค่า b	ข้อมูลถูกต้อง
EC.I21	-	-	-	-	-	-	-	/	-	-	-	-	-	ข้อมูลมีค่าน้อยกว่าค่า a	ข้อมูลไม่ถูกต้อง
EC.I22	-	-	-	-	-	-	-	/	-	-	-	-	-	ข้อมูลมีค่ามากกว่าค่า b	ข้อมูลไม่ถูกต้อง
EC.I23	-	-	-	-	-	-	-	-	/	-	-	-	-	ข้อมูลมีค่าน้อยกว่า a หรือมากกว่า b	ข้อมูลถูกต้อง
EC.I24	-	-	-	-	-	-	-	-	/	-	-	-	-	ข้อมูลมีค่ามากกว่าหรือเท่ากับค่า a และ น้อยกว่าหรือเท่ากับค่า b	ข้อมูลไม่ถูกต้อง
EC.I25	-	-	-	-	-	-	-	-	-	/	-	-	-	ข้อมูลมีค่าน้อยกว่าหรือเท่ากับค่า a หรือมาก กว่าค่า b	ข้อมูลถูกต้อง
EC.I26	-	-	-	-	-	-	-	-	-	/	-	-	-	ข้อมูลมีค่ามากกว่าหรือเท่ากับค่า a และ น้อยกว่าหรือเท่ากับค่า b	ข้อมูลไม่ถูกต้อง
EC.I27	-	-	-	-	-	-	-	-	-	-	/	-	-	ข้อมูลที่มีค่าน้อยกว่าค่า a หรือมีค่า มากกว่าหรือเท่ากับค่า b	ข้อมูลถูกต้อง
EC.I28	-	-	-	-	-	-	-	-	-	-	/	-	-	ข้อมูลมีค่ามากกว่าหรือเท่ากับค่า a และ น้อยกว่าหรือเท่ากับค่า b	ข้อมูลไม่ถูกต้อง
EC.I29	-	-	-	-	-	-	-	-	-	-	-	/	-	ข้อมูลที่มิต่ำน้อยกว่าหรือเท่ากับค่า a หรือมีค่ามากกว่าหรือเท่ากับค่า b	ข้อมูลถูกต้อง
EC.I30	-	-	-	-	-	-	-	-	-	-	-	-	/	ข้อมูลมีค่ามากกว่าค่า a และน้อยกว่าค่า b	ข้อมูลไม่ถูกต้อง
EC.I31***	/	/	/	/	/	/	/	/	/	/	/	/	/	ข้อมูลประเภทสายอักขระ	ข้อมูลไม่ถูกต้อง

\*\*\* ชั้นสมมูลที่สร้างขึ้นสำหรับข้อมูลเข้าประเภทจำนวนจริง

## ข้อมูลเข้าประเภทจำนวนเต็ม

## ลักษณะเฉพาะของข้อมูล

1. ข้อมูลเข้าเป็นค่าเฉพาะ
2. ข้อมูลเข้ามีค่าอยู่ในช่วงของข้อมูล
  - 2.1  $X > a$
  - 2.2  $X < a$
  - 2.3  $X \geq a$
  - 2.4  $X \leq a$
  - 2.5  $a < X < b$
  - 2.6  $a \leq X < b$
  - 2.7  $a < X \leq b$
  - 2.8  $a \leq X \leq b$
  - 2.9  $X < a$  or  $X > b$
  - 2.10  $X \leq a$  or  $X > b$
  - 2.11  $X < a$  or  $X \geq b$
  - 2.12  $X \leq a$  or  $X \geq b$

ลักษณะเฉพาะ ขั้นสมมูล	1	2.1	2.2	2.3	2.4	2.5	2.6	2.7	2.8	2.9	2.10	2.11	2.12	คำอธิบายขั้นสมมูล	ประเภท ขั้นสมมูล
EC.I01	/	-	-	-	-	-	-	-	-	-	-	-	-	ข้อมูลมีค่าเท่ากับค่าที่กำหนด	ข้อมูลถูกต้อง
EC.I02	/	-	-	-	-	-	-	-	-	-	-	-	-	ข้อมูลมีค่ามากกว่าหรือน้อยกว่าค่าที่กำหนด	ข้อมูลไม่ถูกต้อง
EC.I03	-	/	-	-	-	-	-	-	-	-	-	-	-	ข้อมูลมีค่ามากกว่าค่า a	ข้อมูลถูกต้อง
EC.I04	-	/	-	-	-	-	-	-	-	-	-	-	-	ข้อมูลมีค่าน้อยกว่าหรือเท่ากับค่า a	ข้อมูลไม่ถูกต้อง
EC.I05	-	-	/	-	-	-	-	-	-	-	-	-	-	ข้อมูลมีค่าน้อยกว่าค่า a	ข้อมูลถูกต้อง
EC.I06	-	-	/	-	-	-	-	-	-	-	-	-	-	ข้อมูลมีค่ามากกว่า หรือเท่ากับค่า a	ข้อมูลไม่ถูกต้อง
EC.I07	-	-	-	/	-	-	-	-	-	-	-	-	-	ข้อมูลมีค่ามากกว่าหรือเท่ากับค่า a	ข้อมูลถูกต้อง
EC.I08	-	-	-	/	-	-	-	-	-	-	-	-	-	ข้อมูลมีค่าน้อยกว่าค่า < a	ข้อมูลไม่ถูกต้อง
EC.I09	-	-	-	-	/	-	-	-	-	-	-	-	-	ข้อมูลมีค่าน้อยกว่าหรือเท่ากับค่า a	ข้อมูลถูกต้อง
EC.I10	-	-	-	-	/	-	-	-	-	-	-	-	-	ข้อมูลมีค่ามากกว่าค่า a	ข้อมูลไม่ถูกต้อง
EC.I11	-	-	-	-	-	/	-	-	-	-	-	-	-	ข้อมูลมีค่าอยู่ระหว่างค่า a และ b	ข้อมูลถูกต้อง
EC.I12	-	-	-	-	-	/	-	-	-	-	-	-	-	ข้อมูลมีค่าน้อยกว่าหรือเท่ากับค่า a	ข้อมูลไม่ถูกต้อง
EC.I13	-	-	-	-	-	/	-	-	-	-	-	-	-	ข้อมูลมีค่ามากกว่าหรือเท่ากับค่า b	ข้อมูลไม่ถูกต้อง
EC.I14	-	-	-	-	-	-	/	-	-	-	-	-	-	ข้อมูลมีค่ามากกว่าหรือเท่ากับค่า a แต่น้อยกว่าค่า b	ข้อมูลถูกต้อง
EC.I15	-	-	-	-	-	-	/	-	-	-	-	-	-	ข้อมูลมีค่าน้อยกว่าค่า a	ข้อมูลไม่ถูกต้อง
EC.I16	-	-	-	-	-	-	/	-	-	-	-	-	-	ข้อมูลมีค่ามากกว่าหรือเท่ากับค่า b	ข้อมูลไม่ถูกต้อง

## ข้อมูลเข้าประเภทจำนวนเต็ม

## ลักษณะเฉพาะของข้อมูล

1. ข้อมูลเข้าเป็นค่าเฉพาะ
2. ข้อมูลเข้ามีค่าอยู่ในช่วงของข้อมูล
  - 2.1  $X > a$
  - 2.2  $X < a$
  - 2.3  $X \geq a$
  - 2.4  $X \leq a$
  - 2.5  $a < X < b$
  - 2.6  $a \leq X < b$
  - 2.7  $a < X \leq b$
  - 2.8  $a \leq X \leq b$
  - 2.9  $X < a$  or  $X > b$
  - 2.10  $X \leq a$  or  $X > b$
  - 2.11  $X < a$  or  $X \geq b$
  - 2.12  $X \leq a$  or  $X \geq b$

ลักษณะเฉพาะ ชั้นสมมูล	1	2.1	2.2	2.3	2.4	2.5	2.6	2.7	2.8	2.9	2.9	2.10	2.11	คำอธิบายชั้นสมมูล	ประเภท ชั้นสมมูล
EC.I17	-	-	-	-	-	-	-	/	-	-	-	-	-	ข้อมูลมีค่ามากกว่าค่า a แต่ไม่น้อยกว่าหรือเท่ากับค่า b	ข้อมูลถูกต้อง
EC.I18	-	-	-	-	-	-	-	/	-	-	-	-	-	ข้อมูลมีค่าน้อยกว่าหรือเท่ากับค่า a	ข้อมูลไม่ถูกต้อง
EC.I19	-	-	-	-	-	-	-	/	-	-	-	-	-	ข้อมูลมีค่ามากกว่าค่า b	ข้อมูลไม่ถูกต้อง
EC.I20	-	-	-	-	-	-	-	/	-	-	-	-	-	ข้อมูลมีค่ามากกว่าหรือเท่ากับค่า a และน้อยกว่าหรือเท่ากับค่า b	ข้อมูลถูกต้อง
EC.I21	-	-	-	-	-	-	-	/	-	-	-	-	-	ข้อมูลมีค่าน้อยกว่าค่า a	ข้อมูลไม่ถูกต้อง
EC.I22	-	-	-	-	-	-	-	/	-	-	-	-	-	ข้อมูลมีค่ามากกว่าค่า b	ข้อมูลไม่ถูกต้อง
EC.I23	-	-	-	-	-	-	-	-	/	-	-	-	-	ข้อมูลมีค่าน้อยกว่า a หรือมากกว่า b	ข้อมูลถูกต้อง
EC.I24	-	-	-	-	-	-	-	-	/	-	-	-	-	ข้อมูลมีค่ามากกว่าหรือเท่ากับค่า a และน้อยกว่าหรือเท่ากับค่า b	ข้อมูลไม่ถูกต้อง
EC.I25	-	-	-	-	-	-	-	-	-	/	-	-	-	ข้อมูลมีค่าน้อยกว่าหรือเท่ากับค่า a หรือมากกว่าค่า b	ข้อมูลถูกต้อง
EC.I26	-	-	-	-	-	-	-	-	-	/	-	-	-	ข้อมูลมีค่ามากกว่าหรือเท่ากับค่า a และน้อยกว่าหรือเท่ากับค่า b	ข้อมูลไม่ถูกต้อง
EC.I27	-	-	-	-	-	-	-	-	-	-	/	-	-	ข้อมูลที่มิตีค่าน้อยกว่า a หรือมีค่ามากกว่าหรือเท่ากับค่า b	ข้อมูลถูกต้อง
EC.I28	-	-	-	-	-	-	-	-	-	-	-	/	-	ข้อมูลมีค่ามากกว่าหรือเท่ากับค่า a และน้อยกว่าหรือเท่ากับค่า b	ข้อมูลไม่ถูกต้อง
EC.I29	-	-	-	-	-	-	-	-	-	-	-	-	/	ข้อมูลที่มิตีค่าน้อยกว่าหรือเท่ากับค่า a หรือมีค่ามากกว่าหรือเท่ากับค่า b	ข้อมูลถูกต้อง
EC.I30	-	-	-	-	-	-	-	-	-	-	-	-	/	ข้อมูลมีค่ามากกว่าค่า a และน้อยกว่าค่า b	ข้อมูลไม่ถูกต้อง
EC.I31***	/	/	/	/	/	/	/	/	/	/	/	/	/	ข้อมูลประเภทสายอักขระ	ข้อมูลไม่ถูกต้อง
EC.I32***	/	/	/	/	/	/	/	/	/	/	/	/	/	ข้อมูลประเภทจำนวนจริง	ข้อมูลไม่ถูกต้อง

\*\*\* ชั้นสมมูลที่สร้างขึ้นสำหรับข้อมูลเข้าประเภทจำนวนเต็ม

ข้อมูลเข้าประเภทสายอักษร

ข้อกำหนดหรือลักษณะเฉพาะของข้อมูลเข้า

1. สายอักษรที่กำหนดความยาวสูงสุดของสายอักษรไว้
2. ข้อมูลเข้านั้นสามารถเป็นค่าว่างได้
3. สายอักษรต้องมีความยาวเท่ากับความยาวสูงสุดที่กำหนดไว้
4. คำนำหน้า
  - 4.1 ขึ้นต้นด้วยตัวเลข
  - 4.2 ขึ้นต้นด้วยสายอักษรที่กำหนดไว้
5. คำต่อท้าย
  - 5.1 ลงท้ายด้วยตัวเลข
  - 5.2 ลงท้ายด้วยสายอักษรที่กำหนดไว้

ชื่อทabelle ข้อมูล	ข้อมูล							ลักษณะ	
	1	2	3	4	4	5	5		
EC.S01	/	-	-	-	-	-	-	สายอักษรที่มีความยาวตั้งแต่ 1 ถึงความยาวสูงสุดที่กำหนดไว้	ข้อมูลถูกต้อง
EC.S02	/	-	-	-	-	-	-	สายอักษรที่มีความยาวเท่ากับ 0 หรือค่าว่าง	ข้อมูลไม่ถูกต้อง
EC.S03	/	-	-	-	-	-	-	สายอักษรที่มีความยาวมากกว่าความยาวที่กำหนดไว้	ข้อมูลไม่ถูกต้อง
EC.S04	/	/	-	-	-	-	-	สายอักษรที่มีความยาวตั้งแต่ 1 ถึงความยาวสูงสุดที่กำหนดไว้	ข้อมูลถูกต้อง
EC.S05	/	/	-	-	-	-	-	สายอักษรที่มีความยาวเท่ากับ 0 หรือค่าว่าง	ข้อมูลถูกต้อง
EC.S06	/	/	-	-	-	-	-	สายอักษรที่มีความยาวมากกว่าความยาวที่กำหนดไว้	ข้อมูลไม่ถูกต้อง
EC.S07	-	/	/	-	-	-	-	สายอักษรที่มีความยาวเท่ากับความยาวสูงสุดที่กำหนดไว้	ข้อมูลถูกต้อง
EC.S08	-	/	/	-	-	-	-	สายอักษรที่มีความยาวน้อยกว่าความยาวสูงสุดที่กำหนดไว้ หรือค่าว่าง	ข้อมูลไม่ถูกต้อง
EC.S09	-	/	/	-	-	-	-	สายอักษรที่มีความยาวมากกว่าความยาวสูงสุดที่กำหนดไว้	ข้อมูลไม่ถูกต้อง
EC.S10	-	-	/	/	-	-	-	สายอักษรที่มีความยาวเท่ากับความยาวสูงสุดที่กำหนดไว้ และขึ้นต้นด้วยตัวเลข	ข้อมูลถูกต้อง
EC.S11	-	-	/	/	-	-	-	สายอักษรที่มีความยาวเท่ากับความยาวสูงสุดที่กำหนดไว้ แต่ไม่ขึ้นต้นด้วยตัวเลข	ข้อมูลไม่ถูกต้อง
EC.S12	-	-	/	/	-	-	-	สายอักษรที่มีความยาวมาก หรือน้อยกว่าความยาวสูงสุดที่กำหนดไว้ และขึ้นต้นด้วยตัวเลข	ข้อมูลไม่ถูกต้อง
EC.S13	-	-	/	/	-	-	-	สายอักษรที่มีความยาวมาก หรือน้อยกว่าความยาวสูงสุดที่กำหนดไว้ และไม่ขึ้นต้นด้วยตัวเลข	ข้อมูลไม่ถูกต้อง
EC.S14	-	-	/	-	/	-	-	สายอักษรที่มีความยาวเท่ากับความยาวสูงสุดที่กำหนดไว้ และขึ้นต้นด้วยสายอักษรที่กำหนด	ข้อมูลถูกต้อง
EC.S15	-	-	/	-	/	-	-	สายอักษรที่มีความยาวเท่ากับความยาวสูงสุดที่กำหนดไว้ แต่ไม่ขึ้นต้นด้วยสายอักษรที่กำหนด	ข้อมูลไม่ถูกต้อง



ข้อมูลเข้าประเภทสายอักษร ระ (ต่อ)

ข้อกำหนดหรือลักษณะเฉพาะของข้อมูลเข้า

1. สายอักษรระที่กำหนดความยาวสูงสุดของสายอักษรระไว้
2. ข้อมูลเข้านั้นสามารถเป็นค่าว่างได้
3. สายอักษรระต้องมีความยาวเท่ากับความยาวสูงสุดที่กำหนดไว้
4. คำนำหน้า
  - 4.1 เริ่มต้นด้วยตัวเลข
  - 4.2 เริ่มต้นด้วยสายอักษรระที่กำหนดไว้
5. คำต่อท้าย
  - 5.1 ลงท้ายด้วยตัวเลข
  - 5.2 ลงท้ายด้วยสายอักษรระที่กำหนดไว้

ข้อกำหนด ตัวเลข	1	2	3	4	4	5	5	ลักษณะ	ประเภทข้อมูล
EC.S16	-	-	/	-	/	-	-	สายอักษรระที่มีความยาวน้อย หรือมากกว่าความยาวสูงสุดที่กำหนดไว้ และเริ่มต้นด้วยสายอักษรระที่กำหนด	ข้อมูลไม่ถูกต้อง
EC.S17	-	-	/	-	/	-	-	สายอักษรระที่มีความยาวน้อย หรือมากกว่าความยาวสูงสุดที่กำหนดไว้ และไม่เริ่มต้นด้วยสายอักษรระที่กำหนด	ข้อมูลไม่ถูกต้อง
EC.S18	-	-	/	-	-	/	-	สายอักษรระที่มีความยาวเท่ากับความยาวสูงสุดที่กำหนดไว้ และลงท้ายด้วยตัวเลข	ข้อมูลถูกต้อง
EC.S19	-	-	/	-	-	/	-	สายอักษรระที่มีความยาวเท่ากับความยาวสูงสุดที่กำหนดไว้ แต่ไม่ลงท้ายด้วยตัวเลข	ข้อมูลไม่ถูกต้อง
EC.S20	-	-	/	-	-	/	-	สายอักษรระที่มีความยาวมาก หรือน้อยกว่าความยาวสูงสุดที่กำหนดไว้ และลงท้ายด้วยตัวเลข	ข้อมูลไม่ถูกต้อง
EC.S21	-	-	/	-	-	/	-	สายอักษรระที่มีความยาวมาก หรือน้อยกว่าความยาวสูงสุดที่กำหนดไว้ และไม่ลงท้ายด้วยตัวเลข	ข้อมูลไม่ถูกต้อง
EC.S22	-	-	/	-	-	-	/	สายอักษรระที่มีความยาวเท่ากับความยาวสูงสุดที่กำหนดไว้ และลงท้ายด้วยสายอักษรระที่กำหนด	ข้อมูลถูกต้อง
EC.S23	-	-	/	-	-	-	/	สายอักษรระที่มีความยาวเท่ากับความยาวสูงสุดที่กำหนดไว้ แต่ไม่ลงท้ายด้วยสายอักษรระที่กำหนด	ข้อมูลไม่ถูกต้อง
EC.S24	-	-	/	-	-	-	/	สายอักษรระที่มีความยาวน้อย หรือมากกว่าความยาวสูงสุดที่กำหนดไว้ และลงท้ายด้วยสายอักษรระที่กำหนด	ข้อมูลไม่ถูกต้อง
EC.S25	-	-	/	-	-	-	/	สายอักษรระที่มีความยาวน้อย หรือมากกว่าความยาวสูงสุดที่กำหนดไว้ และไม่ลงท้ายด้วยสายอักษรระที่กำหนด	ข้อมูลไม่ถูกต้อง
EC.S26	-	-	/	-	/	-	/	สายอักษรระที่มีความยาวเท่ากับความยาวสูงสุดที่กำหนดไว้ เริ่มต้น และลงท้ายด้วยสายอักษรระที่กำหนด	ข้อมูลถูกต้อง
EC.S27	-	-	/	-	/	-	/	สายอักษรระที่มีความยาวเท่ากับความยาวสูงสุดที่กำหนดไว้ แต่ไม่เริ่มต้น และลงท้ายด้วยสายอักษรระที่กำหนด	ข้อมูลไม่ถูกต้อง
EC.S28	-	-	/	-	/	-	/	สายอักษรระที่มีความยาวน้อย หรือมากกว่าความยาวสูงสุดที่กำหนดไว้ แต่ไม่เริ่มต้น และลงท้ายด้วยสายอักษรระที่กำหนด	ข้อมูลไม่ถูกต้อง

ข้อมูลเข้าประเภทค่าตรรกศาสตร์

ลักษณะเฉพาะของข้อมูลประเภทค่าตรรกศาสตร์

1. ข้อมูลมีค่าเท่ากับ 0
2. ข้อมูลมีค่าเท่ากับ 1
3. ข้อมูลมีค่าความจริงเป็นจริง
4. ข้อมูลมีค่าความจริงเป็นเท็จ

Specification Equivalence Class	1	2	3	4	Description	Type
EC.B01	/	-	-	-	ข้อมูลมีค่าเท่ากับ 0	ข้อมูลถูกต้อง
EC.B02	/	-	-	-	ข้อมูลมีค่าเท่ากับ 1	ข้อมูลไม่ถูกต้อง
EC.B03	-	/	-	-	ข้อมูลมีค่าเท่ากับ 1	ข้อมูลถูกต้อง
EC.B04	-	/	-	-	ข้อมูลมีค่าเท่ากับ 0	ข้อมูลไม่ถูกต้อง
EC.B05	-	-	/	-	ข้อมูลมีค่าความจริงเป็นจริง	ข้อมูลถูกต้อง
EC.B06	-	-	/	-	ข้อมูลมีค่าความจริงเป็นเท็จ	ข้อมูลไม่ถูกต้อง
EC.B07	-	-	-	/	ข้อมูลมีค่าความจริงเป็นเท็จ	ข้อมูลถูกต้อง
EC.B08	-	-	-	/	ข้อมูลมีค่าความจริงเป็นจริง	ข้อมูลไม่ถูกต้อง

## ข้อมูลประเภท วันที่ - เวลา

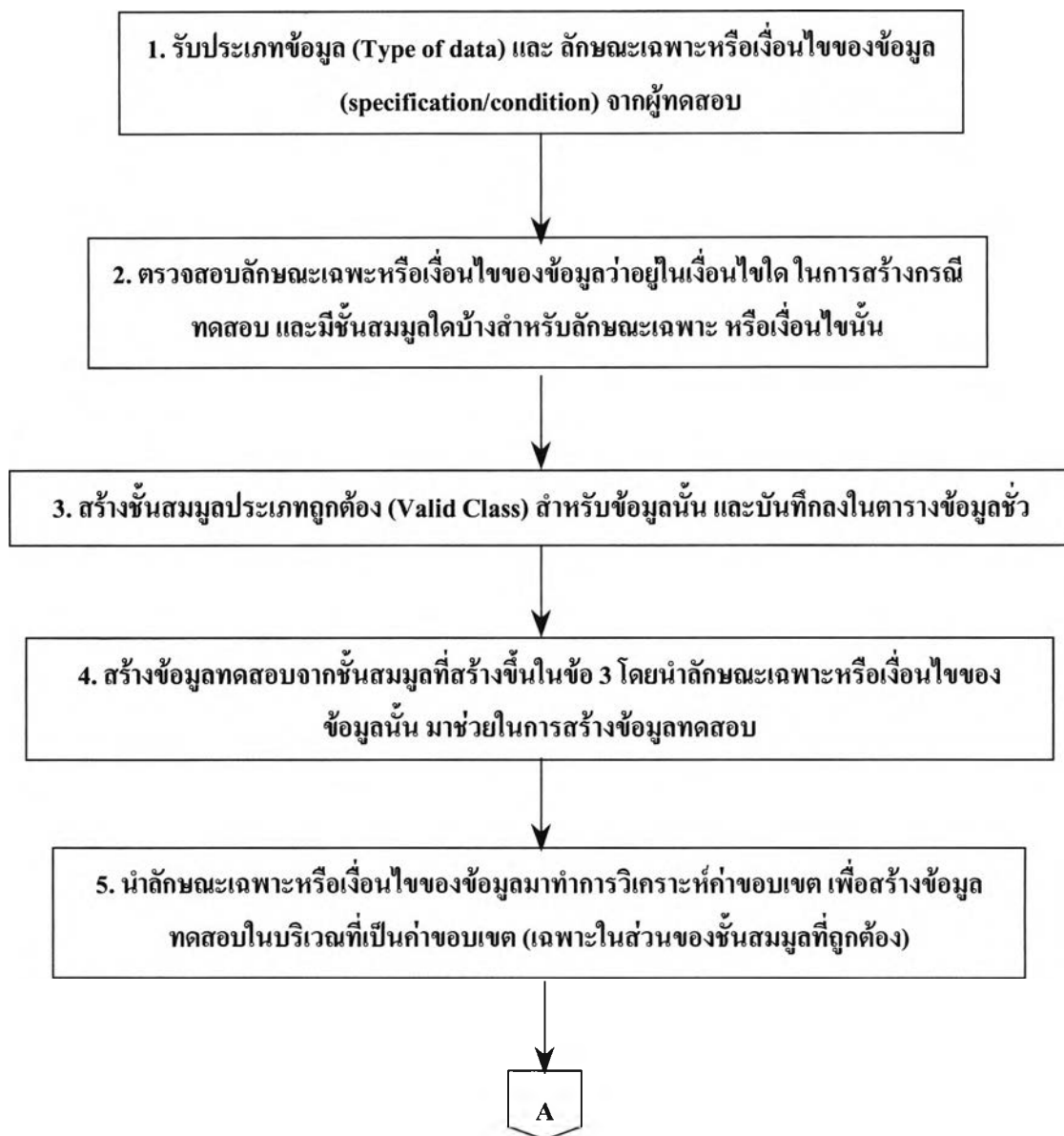
## ลักษณะเฉพาะของข้อมูลประเภท วันที่ - เวลา

1. วันที่ในรูปแบบ dd/mm/yyyy เช่น 20/01/2001 (วันที่ 20 มกราคม ค.ศ. 2001)
2. วันที่ในรูปแบบ mm/dd/yyyy เช่น 01/20/2001
3. วันที่ในรูปแบบ dd-mm-yyy เช่น 20-01-01
4. วันที่ในรูปแบบ yyyy-mm-dd เช่น 2001-01-20
5. วันที่ในรูปแบบ day/month/year เช่น 20/Jan/2001
6. วันที่ในรูปแบบ month/day/year เช่น Jan/20/2001
7. วันที่เริ่มต้น
8. วันที่สิ้นสุด
9. เวลาในรูปแบบ hour:min:sec เช่น 21:15:10 (ยี่สิบเอ็ดนาฬิกา สิบห้านาที สิบวินาที)
10. เวลาในรูปแบบ hour:min:am/pm เช่น 09:15 pm. (ยี่สิบเอ็ดนาฬิกา สิบห้านาที)

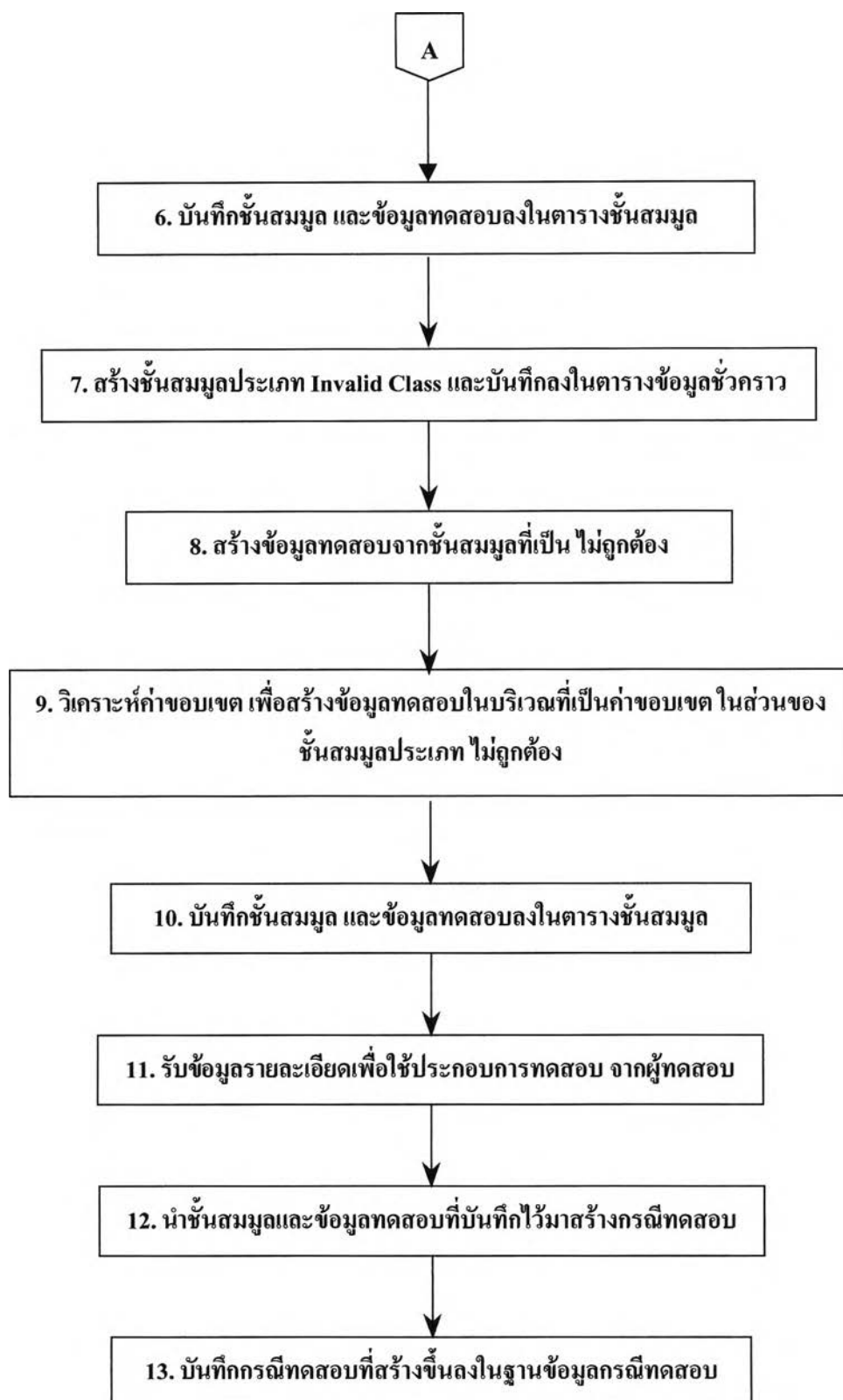
ลักษณะเฉพาะ ขั้นสมมูล	1	2	3	4	5	6	8	9	10	11	คำอธิบาย	ประเภทขั้นสมมูล
EC.D01	/	-	-	-	-	-	-	-	-	-	วันที่ ที่มีรูปแบบ dd/mm/yyyy	ข้อมูลถูกต้อง
EC.D02	/	-	-	-	-	-	-	-	-	-	วันที่ ที่ไม่อยู่ในรูปแบบ dd/mm/yyyy	ข้อมูลไม่ถูกต้อง
EC.D03	-	/	-	-	-	-	-	-	-	-	วันที่ ที่มีรูปแบบ mm/dd/yyyy	ข้อมูลถูกต้อง
EC.D04	-	/	-	-	-	-	-	-	-	-	วันที่ ที่ไม่อยู่ในรูปแบบ mm/dd/yyyy	ข้อมูลไม่ถูกต้อง
EC.D05	-	-	/	-	-	-	-	-	-	-	วันที่ ที่มีรูปแบบ dd-mm-yyy	ข้อมูลถูกต้อง
EC.D06	-	-	/	-	-	-	-	-	-	-	วันที่ ที่ไม่อยู่ในรูปแบบ dd-mm-yyy	ข้อมูลไม่ถูกต้อง
EC.D07	-	-	-	/	-	-	-	-	-	-	วันที่ ที่มีรูปแบบ yyyy-mm-dd	ข้อมูลถูกต้อง
EC.D08	-	-	-	/	-	-	-	-	-	-	วันที่ ที่ไม่อยู่ในรูปแบบ yyyy-mm-dd	ข้อมูลไม่ถูกต้อง
EC.D09	-	-	-	-	/	-	-	-	-	-	วันที่ ที่มีรูปแบบ day/month/year	ข้อมูลถูกต้อง
EC.D10	-	-	-	-	/	-	-	-	-	-	วันที่ ที่ไม่อยู่ในรูปแบบ day/month/year	ข้อมูลไม่ถูกต้อง
EC.D11	-	-	-	-	-	/	-	-	-	-	วันที่ ที่มีรูปแบบ month/day/year	ข้อมูลถูกต้อง
EC.D12	-	-	-	-	-	/	-	-	-	-	วันที่ ที่ไม่อยู่ในรูปแบบ month/day/year	ข้อมูลไม่ถูกต้อง
EC.D13	-	-	-	-	-	-	/	-	-	-	วันหลังจากวันที่เริ่มต้น	ข้อมูลถูกต้อง
EC.D14	-	-	-	-	-	-	/	-	-	-	วัน ก่อนวันที่เริ่มต้น	ข้อมูลไม่ถูกต้อง
EC.D15	-	-	-	-	-	-	-	/	-	-	วัน ก่อนวันที่สิ้นสุด	ข้อมูลถูกต้อง
EC.D16	-	-	-	-	-	-	-	/	-	-	วัน หลังวันที่สิ้นสุด	ข้อมูลไม่ถูกต้อง
EC.D17	-	-	-	-	-	-	/	/	-	-	วัน ในระหว่างวันที่เริ่มต้น และวันที่สิ้นสุด	ข้อมูลถูกต้อง
EC.D18	-	-	-	-	-	-	/	/	-	-	วัน ก่อนวันที่เริ่มต้นและหลังวันที่สิ้นสุด	ข้อมูลไม่ถูกต้อง
EC.D19	-	-	-	-	-	-	-	-	/	-	เวลาที่มีรูปแบบ hour:min:sec	ข้อมูลถูกต้อง
EC.D20	-	-	-	-	-	-	-	-	/	-	เวลาที่ไม่อยู่ในรูปแบบ hour:min:sec	ข้อมูลไม่ถูกต้อง
EC.D21	-	-	-	-	-	-	-	-	-	/	เวลาที่มีรูปแบบ hour:min:am/pm	ข้อมูลถูกต้อง
EC.D22	-	-	-	-	-	-	-	-	-	/	เวลาที่ไม่อยู่ในรูปแบบ hour:min:am/pm	ข้อมูลไม่ถูกต้อง

ภาคผนวก ก. ผังงานรายละเอียดลำดับขั้นตอนการสร้างกรณีทดสอบ

รายละเอียดลำดับขั้นตอนในการสร้างกรณีทดสอบสามารถนำมาเขียนเป็นผังงานได้ดังนี้



รูปที่ ก-1 แผนภาพแสดงลำดับขั้นตอนการสร้างกรณีทดสอบ



รูปที่ ค-1 แผนภาพแสดงลำดับขั้นตอนการสร้างกรณีทดสอบ (ต่อ)

## ภาคผนวก ง. ตัวอย่างรายงานกรณีทดสอบ

Printed : 19/3/02 12:35:54

**Test Case Report****Test Case ID : AA001-U001****Project ID : AABBEDI001****Test Item ID : AABBED-001****Test Type : Unit Test****Description : Receive exchange rate from user and input to database.****Expected Result : valid****Requirement and Environment****Purpose :** Test input exchange rate function.**Prerequisite:** -**Environment H/W :** PC-PII-450, Ram 64 Mb, HDD 120 Mb**Environment S/W :** Windows 98/Me, MS-Access**Environment Other :** -**Procedure :** -**Special Procedural :** Before test this function tester passed function enter country code**Intercase Dependency :** -**Test Result :**  Passed Failed**Failed Reason :** ..... Blocked**Blocked Reason :** .....**Tester ID :** .....**Tested Date :** .....**Output :** .....**Tested Time :** .....**Requirement :** .....**Pre requirement :** .....**Anomalous Events :** .....**Setup :** ..... **Count :** .....**Comment :** .....

Field Name:	Data Type	Test Data
Country	String	aeifa
Start Date	Date/Time	02/25/2001
End Date	Date/Time	12/01/2001
Rate	Real	0.01
Tah1 Baht	Real	0.01

ภาคผนวก จ. พจนานุกรมข้อมูล (Data dictionary) อธิบายส่วนประกอบต่างๆ ของเครื่องมือระบบ  
จัดการกรณีทดสอบซอฟต์แวร์

- 1) พจนานุกรมข้อมูล ประเภท : สิ่งที่มีอยู่ภายนอก
  - 1.1) ชื่อ : เจ้าของโครงการทดสอบ (Project Owner)  
คำอธิบาย : เจ้าของซอฟต์แวร์ที่ผู้ทดสอบนำเครื่องมือระบบจัดการกรณีทดสอบซอฟต์แวร์มาช่วย  
ใน ขั้นตอนการทดสอบซอฟต์แวร์
  - 1.2) ชื่อ : ผู้ทดสอบ (Tester)  
คำอธิบาย : ผู้ที่ทำหน้าที่ออกแบบกรณีทดสอบ ทดสอบ โปรแกรม และบันทึกผลการทดสอบเข้าสู่  
ระบบระบบจัดการกรณีทดสอบซอฟต์แวร์
  
- 2) พจนานุกรมข้อมูล ประเภท : การปฏิบัติการ
  - 2.1) ชื่อ : จัดการข้อมูลโครงการ  
คำอธิบาย : รับข้อมูลรายละเอียดโครงการทดสอบจากเจ้าของโครงการ รับรายละเอียดผู้ทดสอบ  
สำหรับโครงการทดสอบนั้นจากผู้ทดสอบเพื่อบันทึกลงในฐานข้อมูล และแก้ไขข้อมูลรายละเอียด  
ของโครงการทดสอบที่เกี่ยวข้อง
  - 2.2) ชื่อ : จัดการข้อมูลผู้ทดสอบ  
คำอธิบาย : รับข้อมูลของผู้ทดสอบจากผู้ทดสอบ บันทึกข้อมูลรายละเอียดผู้ทดสอบลงในฐาน  
ข้อมูล และแก้ไข เพิ่ม ลด ข้อมูลผู้ทดสอบที่บันทึกไว้
  - 2.3) ชื่อ : สร้างชั้นสมมูล  
คำอธิบาย : รับข้อมูลประเภท ข้อกำหนด และเงื่อนไข จากผู้ทดสอบเพื่อนำมาวิเคราะห์ และสร้าง  
ชั้นสมมูลและบันทึกชั้นสมมูลที่สร้างขึ้นลงในฐานข้อมูล
  - 2.4) ชื่อ : สร้างกรณีทดสอบ  
คำอธิบาย : รับชั้นสมมูลจากส่วนสร้างกรณีทดสอบเพื่อนำมาวิเคราะห์ค่าขอบเขต สร้างข้อมูล  
ทดสอบสำหรับแต่ละชั้นสมมูล และสร้างกรณีทดสอบจากข้อมูลทดสอบที่สร้างขึ้น
  - 2.5) ชื่อ : จัดการข้อมูลกรณีทดสอบ  
คำอธิบาย : รับข้อมูลรายละเอียดประกอบการทดสอบจากผู้ทดสอบ และไปประกอบกับกรณี  
ทดสอบที่ได้จากส่วนสร้างกรณีทดสอบ และเก็บบันทึกกรณีทดสอบลงในฐานข้อมูล
  - 2.6) ชื่อ : ประเมินผลการทดสอบ  
คำอธิบาย : นำข้อมูลผลการทดสอบที่บันทึกไว้มาประมวลผลและออกรายงานสรุปผลการทดสอบ  
ให้กับผู้ทดสอบ
  
- 3) พจนานุกรมข้อมูล ประเภท : ที่เก็บข้อมูล
  - 3.1) ชื่อ : ผู้ทดสอบ

นิยาม : ข้อมูลของผู้ทดสอบ เพื่อตรวจสอบผู้มีสิทธิในการทำงานเครื่องมือ และตรวจสอบการทดสอบซอฟต์แวร์ของผู้ทดสอบแต่ละคน

คุณสมบัติ :

ตัวระบุผู้ทดสอบ (Tester_id)	Integer
ชื่อผู้ทดสอบ (Tester_name)	Text 50
นามสกุลผู้ทดสอบ (Tester_lastname)	Text 50
ตำแหน่ง (Position)	Text 50
ที่อยู่ (Address)	Text 200
หมายเลขโทรศัพท์ (Tel)	Text 9

### 3.2) ชื่อ : โครงการ

นิยาม : ข้อมูลโครงการที่ทดสอบเพื่อใช้ประกอบการทดสอบซอฟต์แวร์

คุณสมบัติ :

ตัวระบุโครงการ (Project_id)	Text 10
ชื่อโครงการ (Project_name)	Text 50
ชื่อเจ้าของโครงการ (Project_owner)	Text 100
ผู้จัดการโครงการ (Project_manager)	Text 100
คำอธิบายโครงการ (Description)	Text 200
วันที่เริ่มต้น (Start_date)	Date
วันที่สิ้นสุด (End_date)	Date

### 3.3) ชื่อ : ชั้นสมมูล

นิยาม : ข้อมูลชั้นสมมูลที่ส่วนสร้างชั้นสมมูลสร้างขึ้นเพื่อใช้ตรวจสอบความถูกต้องในการสร้างกรณีทดสอบ

คุณสมบัติ :

ตัวระบุชั้นสมมูล (EC_id)	Text 10
คำอธิบายชั้นสมมูล (EC_description)	Text 200
ประเภทชั้นสมมูล (Class_type)	Text 10

### 3.4) ชื่อ : รายการทดสอบ

นิยาม : ข้อมูลรายการทดสอบ เพื่อใช้ประกอบกรณีทดสอบเพื่อนำไปทดสอบโปรแกรม

คุณสมบัติ :

ตัวระบุรายการทดสอบ (Test_item_id)	Text 10
ชื่อรายการทดสอบ (Test_item_name)	Text 50
ประเภทการทดสอบ (Test_type)	Text 10
คำอธิบายรายการทดสอบ (Item_description)	Text 200



## 3.5) ชื่อ : ข้อมูลทดสอบ

นิยาม : ข้อมูลที่ผู้ทดสอบใช้ในการทดสอบโปรแกรม

คุณสมบัติ :

ตัวระบุข้อมูลทดสอบ (Test_data_id)	Text 10
ประเภทของข้อมูล (Data_type)	Text 10
ข้อมูลทดสอบ (Test_data)	Text 255

## 3.6) ชื่อ : กรณีทดสอบ

นิยาม : ข้อมูลกรณีทดสอบที่ผู้ทดสอบนำไปใช้ทดสอบโปรแกรม

คุณสมบัติ :

ตัวระบุกรณีทดสอบ (Test_case_id)	Text 10
ตัวระบุรายการทดสอบ (Test_item_id)	Text 10
ประเภทของการทดสอบ (Test_type)	Text 10
คำอธิบายการทดสอบ (Test_description)	Text 100
ข้อมูลที่ใช้ทดสอบ (Input_specification)	Text 255
ผลลัพธ์ที่ต้องการ (Expected_Output)	Text 10
ลักษณะสิ่งแวดล้อมที่ต้องการ (Environment_needs)	Text 255
ความต้องการพิเศษอื่นๆ (Special_procedural)	Text 200
รหัสกรณีทดสอบก่อนหน้า (Intercase_dependency)	Text 200

## 4) พจนานุกรมข้อมูล ประเภท : กระแสข้อมูล

## 4.1) ชื่อ : ข้อมูลโครงการ (Project information)

คำอธิบาย : ข้อมูลรายละเอียดโครงการที่ทดสอบ ใช้ประกอบการทดสอบโปรแกรมและการสรุปและรายงานผล

## 4.2) ชื่อ : ข้อมูลผู้ทดสอบ (Tester information)

คำอธิบาย : ข้อมูลรายละเอียดของผู้ทดสอบสำหรับแต่ละโครงการทดสอบ

## 4.3) ชื่อ : ข้อมูลผลการทดสอบ (Test result information)

คำอธิบาย : ข้อมูลผลการทดสอบที่ผู้ทดสอบบันทึกเข้าสู่ระบบเพื่อใช้ในการประมวลผลการทดสอบ

## 4.4) ชื่อ : ข้อมูลกรณีทดสอบ (Test case information)

คำอธิบาย : ข้อมูลรายละเอียดกรณีทดสอบ เพื่อให้ผู้ทดสอบใช้ประกอบการทดสอบ

## 4.5) ชื่อ : ชื่อกำหนดของข้อมูล (Specification of data)

คำอธิบาย : ข้อมูลที่ผู้ทดสอบบันทึกเข้าสู่ระบบเพื่อใช้ในการสร้างกรณีทดสอบ

## 4.6) ชื่อ : ชั้นสมมูล (Equivalence class)

คำอธิบาย : ข้อมูลของชั้นสมมูลที่เครื่องมือสร้างขึ้นเพื่อประกอบการสร้างกรณีทดสอบ

4.7) ชื่อ : กรณีทดสอบ (Test case)

คำอธิบาย : ข้อมูลรายละเอียดกรณีทดสอบที่ผู้ทดสอบนำไปทดสอบโปรแกรม

4.8) ชื่อ : สรุปผลการทดสอบ (Test Summary)

คำอธิบาย : ข้อมูลสรุปของผลการทดสอบสำหรับแต่ละโครงการทดสอบ

ภาคผนวก ฉ. ตัวอย่างรายงานกรณีทดสอบ รายงานผลการทดสอบ และรายงานสรุปผลการทดสอบ  
สำหรับกรณีทดสอบที่ 1

Printed : 19/3/02 12:35:54

### Test Case Report

**Test Case ID :** AA001-U001

**Project ID :** AABBEDI001

**Test Item ID :** AABBED-001

**Test Type :** Unit Test

**Description :** Receive exchange rate from user and input to database.

**Expected Result :** valid

#### Requirement and Environment

**Purpose :** Test input exchange rate function.

**Prerequisite:** -

**Environment H/W :** PC-PII-450, Ram 64 Mb, HDD 120 Mb

**Environment S/W :** Windows 98/Me, MS-Access

**Environment Other :** -

**Procedure :** -

**Special Procedural :** Before test this function tester passed function enter country code

**Intercase Dependency :** -

**Test Result :**  Passed  
 Failed      **Failed Reason :** .....  
 Blocked      **Blocked Reason :** .....

**Tester ID :** .....      **Tested Date :** .....

**Output :** .....      **Tested Time :** .....

**Requirement :** .....

**Pre requirement :** .....

**Anomalous Events :** .....

**Setup :** .....      **Count :** .....

**Comment :** .....

Field Name:	Data Type	Test Data
Country	String	asadfa
Start Date	Date/Time	02/25/2001
End Date	Date/Time	12/01/2001
Rate	Real	0.01
Tah1 Baht	Real	0.01

## Test Result Report

**Test Case ID :** AA001-U001

**Project ID :** AABBEDI001

**Test ITem ID :** AABBED-001

**Test Type :** Unit Test

**Description :** Receive exchange rate from user and input to database.

**Expected Result :** valid

**Test Result :** Passed

**Tested Date :** 02/10/01

**Tester ID :** 1111

**Purpose :** Test input exchange rate function.

**Output :** valid

**Failed Reason :** -

**Blocked Reason :** -

**Requirement :** -

**Pre requirement :** -

**Anomalous Events :** -

**Procedure :** -

**Setup :** -

**Count :-**

Field Name:	Data Type	Test Data
Country	String	asdfa
Start Date	Date/Time	02/25/2001
End Date	Date/Time	12/01/2001
Rate	Real	0.01
Tahi Baht	Real	0.01

## Project Summary Report

### Project Information

**Project ID :** AABBEDI001  
**Project Name :** Shipping 2000  
**Project Owner :** Software Link Co., Ltd.  
**Description :** Software Electronic Data Interchange (EDI)  
**Project Manager :** Thanapol Sithchanukrit  
**Start Date :** 1/1/01      **End Date :** 31/3/01

### Project Progress Information

#### Overall Progress

<b>Number of Test Case :</b>	1078	Test Cases		
<b>Number of Passed :</b>	875	"	<b>Number of Failed :</b>	22      Test Cases
<b>Number of Blocked :</b>	9	"	<b>Number of Not Test :</b>	172      "
<b>Percent Complete :</b>	81.16	%		

#### Unit Test

<b>Number of Test Case :</b>	597	Test Cases		
<b>Number of Passed :</b>	420	"	<b>Number of Failed :</b>	22      Test Cases
<b>Number of Blocked :</b>	8	"	<b>Number of Not Test :</b>	147      "
<b>Percent Complete :</b>	70.35	%		

#### Integration Test

<b>Number of Test Case :</b>	275	Test Cases		
<b>Number of Passed :</b>	250	"	<b>Number of Failed :</b>	0      Test Cases
<b>Number of Blocked :</b>	0	"	<b>Number of Not Test :</b>	25      "
<b>Percent Complete :</b>	90.90	%		

#### System Test

<b>Number of Test Case :</b>	206	Test Cases		
<b>Number of Passed :</b>	205	"	<b>Number of Failed :</b>	0      Test Cases
<b>Number of Blocked :</b>	1	"	<b>Number of Not Test :</b>	0      "
<b>Percent Complete :</b>	99.51	%		

ภาคผนวก ข. รูปแบบของกรณีทดสอบ และผลการทดสอบที่ปรับปรุงมาจากมาตรฐาน IEEE.

Std.829-1998

1) รูปแบบกรณีทดสอบที่ใช้ในระบบ

ลำดับที่	ชื่อฟิลด์	คำอธิบาย
1	Test Case ID	ตัวระบุกรณีทดสอบ
2	Project ID	ตัวระบุโครงการที่พัฒนา
3	Test Type	ประเภทของการทดสอบ
4	Test Item ID	ตัวระบุรายการทดสอบ
5	Keywords	คำสำคัญเพื่อช่วยในการค้นหา
6	Field	ข้อมูลเข้า
7	Expected Result	ผลที่คาดว่าจะได้จากการทดสอบ
8	Purpose	จุดประสงค์ของการทดสอบ
9	Description	คำอธิบายของการทดสอบ
10	Tester ID	ผู้ทดสอบ
11	Requirement	ความต้องการที่ครอบคลุม โดยการทดสอบนี้
12	Prerequisites	สภาพแวดล้อมที่ต้องการสำหรับการทดสอบ
13	Count	จำนวนของการทดสอบย่อยสำหรับกรณีทดสอบนี้
14	Setup	ลำดับของสิ่งที่ต้องทำเพื่อเตรียมสำหรับการทดสอบ
15	Procedure	รหัสกรณีทดสอบที่ต้องทดสอบก่อนหน้า

2) รูปแบบผลการทดสอบที่ใช้ในระบบ

ลำดับที่	ชื่อฟิลด์	คำอธิบาย
1	Test Case ID	ตัวระบุกรณีทดสอบ
2	Project ID	ตัวระบุโครงการทดสอบ
3	Test Type	ประเภทของการทดสอบ
4	Test Item ID	ตัวระบุรายการทดสอบ
5	Field	ข้อมูลทดสอบ
6	Expected Result	ผลที่คาดว่าจะได้จากการทดสอบ
7	Test Result	ผลการทดสอบ
8	Last Exec. Date	วันที่ทำการทดสอบ
9	Last Exec. Time	เวลาที่ทำการทดสอบ
10	Block Reason	เหตุที่ไม่ผ่าน
11	Fali Reason	เหตุที่ล้มเหลว
12	Comments	ข้อสังเกต
13	Tester ID	ตัวระบุผู้ทดสอบ



### ประวัติผู้เขียนวิทยานิพนธ์

นาย ธนพล สีชมนุกฤษฎ์ เกิดเมื่อวันที่ 19 เมษายน 2519 ที่กรุงเทพมหานคร สำเร็จการศึกษาปริญญาตรี วิทยาศาสตร์บัณฑิต สาขาคณิตศาสตร์ คณะวิทยาศาสตร์ มหาวิทยาลัยมหิดล ในปีการศึกษา 2540 และเข้าศึกษาต่อในหลักสูตรวิทยาศาสตรมหาบัณฑิต สาขาวิชาวิทยาศาสตร์คอมพิวเตอร์จุฬาลงกรณ์มหาวิทยาลัย ในปีการศึกษา 2541