

## บทที่ 4

### ละครเรื่องศรีธนญชัย

ในบทนี้จะได้กล่าวถึงการแสดงละครเรื่องศรีธนญชัย ของคณะปรีดาลัย เพื่อให้ได้ทราบถึงรูปแบบการแสดงของละครคณะนี้

#### 4.1 ความเป็นมาของศรีธนญชัย

ศรีธนญชัย เป็นนิทานพื้นบ้านปรากฏในวงวรรณกรรมช่วงสมัยรัตนโกสินทร์ตอนต้นเดิมที่เป็นเรื่องเล่าปากต่อปาก สืบต่อกันมาไม่ปรากฏว่าต้นกำเนิดมาจากที่ใด ต่อมาได้มีผู้นำนิทานเรื่องศรีธนญชัยนี้มาแต่งเป็นร้อยกรองและร้อยแก้วตามที่นิยมกันในแต่ละท้องถิ่นจึงทำให้วรรณกรรมเรื่องศรีธนญชัยนี้ มีปรากฏโดยทั่วไปอยู่หลายสำนวน แต่โครงเรื่องเป็นไปในลักษณะเดียวกัน คือเป็นการเล่าเรื่องราวของชายคนหนึ่ง ซึ่งเป็นผู้มีปฏิภาณไหวพริบในการเอาตัวรอด หรือแก้ไขปัญหามาต่าง ๆ ให้ผ่านพ้นไปได้ ตั้งแต่เด็กจนกระทั่งสิ้นชีวิต

#### 4.2 บทละครเรื่องศรีธนญชัย

บทละครที่พระเจ้าบรมวงศ์เธอ กรมหมื่นพิทยาลงกรณ์ (น.ม.ส.) แต่งให้คณะปรีดาลัยนั้น เนื้อเรื่องต่อมาจากตอนที่พระมหากษัตริย์ทรงนัดแนะให้มหาดเล็กทุกคน ชอนไชไถ่ในตัวโดยไม่ให้ศรีธนญชัยรู้ แล้วรับสั่งให้ไปตามศรีธนญชัยมา จากนั้นก็รับสั่งให้ทุกคนดำลงไปไถ่ เมื่อผุดขึ้นมาให้ร้องว่ากระตัก ๆ แล้วชูไขขึ้นมา หากใครไม่มีจะต้องถูกประหารชีวิต ปรากฏว่าศรีธนญชัยเป็นคนเดียวที่ไม่มีไข แต่ด้วยไหวพริบของศรีธนญชัย เมื่อผุดขึ้นมาจากน้ำ ศรีธนญชัยกลับร้องว่า กระตัก ๆ แล้วดำผุดดำว่ายขึ้นมาวิ่งไล่ไถ่ตัวเมีย เมื่อพระมหากษัตริย์ทวงถามถึงไข จึงกราบทูลว่าตนเป็นไถ่ตัวผู้จึงไม่มีไข ไถ่ตัวเมียเท่านั้นจึงจะมีไขและถ้าไม่มีไถ่ตัวผู้ไถ่ตัวเมียก็จะไม่สามารถมีไขได้ ซึ่งในตอนนี้อเองทำให้ศรีธนญชัยได้รับพระราชทานยศศักดิ์ และทรัพย์สินมากมาย

สืบเนื่องจากตอนข้างต้น พระเจ้าบรมวงศ์เธอ กรมหมื่นพิทยาลงกรณ์ ได้เริ่มเปิดฉากบทละครในตอนศรีธนญชัยถูกจับใส่กรงขัง เพื่อนำไปถ่วงน้ำ เนื่องจากศรีธนญชัยพูดจากอีกเหิมว่าตนไม่กลัวตาย หากยังไม่ถึงที่ตายก็อย่าหมายว่าจะใครจะคร่าชีวิตตนได้ พระมหากษัตริย์จึงรับสั่งให้จับศรีธนญชัย ใส่กรงไปถ่วงน้ำ ศรีธนญชัยเห็นว่าชีวิตตนไม่รอดแน่แล้ว จึงออกอุบายว่า ตนรับใช้พระองค์มาหลายปี ก่อนตายขอพระราชทานเครื่องกฐณภัณฑ์ เศวตฉัตรพานพระศรี เพื่อประดับ

บารมีตนเองก่อนตาย พระราชาก็ทรงประทานอนุญาต ให้นำเครื่องสูง เสวตฉัตร พัด พานทองต่างๆ ตามที่ศรีธรรณชัชชขอ มาวางไว้บนหลังทรงแล้วจับศรีธรรณชัชใส่กรงซังหวั่งให้ศรีธรรณชัชจมน้ำตาย แต่แล้วเมื่อเรือสำเภาผ่านมาศรีธรรณชัชจึงออกอุบายร้องตะโกนว่า "กูไม่เป็น กูไม่เป็น" นายสำเภาจึงถามความแก่ศรีธรรณชัช ด้วยสงสัยว่าทำไมจึงมาอยู่ในกรงเช่นนี้ศรีธรรณชัชจึงโกหกว่าพระมหากษัตริย์มีพระประสงค์จะให้ตนครองเมือง แต่ตนไม่ยอมครองด้วยเห็นว่าคงเป็นเรื่องวุ่นวาย พระมหากษัตริย์โกรธจึงจับตนมาใส่กรงไว้ หากว่ามีใครต้องการจะเป็นพระมหากษัตริย์ ก็ให้มาอยู่ในกรง แล้วร้องว่า "จะไปเป็นแล้ว" คน ๆ นั้นก็จะได้เป็นพระมหากษัตริย์ นายเรือสำเภาหลงเชื่อกลลวงของศรีธรรณชัชว่าเป็นเรื่องจริง เพราะกรงที่ขังศรีธรรณชัชประดับประดาไปด้วยเครื่องสูง จึงมอบเรือสำเภาให้กับศรีธรรณชัช แล้วตนจะเข้าไปอยู่ในกรงแทน ในที่สุด นายเรือสำเภาจึงจมน้ำท่วมตายแทนศรีธรรณชัช

เมื่อได้เรือสำเภาจีน มีลูกเรือเป็นชาวจีน ศรีธรรณชัชจึงคิดอยากจะไปทำการค้าขายบ้าง จึงได้ท่องเที่ยวไปในเมืองจีน โดยในเรื่องนั้น กรมหมื่นพิทยาลงกรณ์ ได้กล่าวถึงบรรยากาศในร้านอาหารจีน เกี่ยวกับรายชื่ออาหารแปลก ๆ นางระบำสาวสวยในร้านอาหาร ที่ศรีธรรณชัชไป จากนั้นศรีธรรณชัชก็ได้กลับมาเล่าถึงเรื่องราวที่ตนได้ไปท่องเที่ยวยังที่ต่างๆ มาอันได้แก่ ประเทศในแถบยุโรป และเกาะฮาวาย อย่างไรก็ตาม ผู้วิจัยไม่พบข้อมูลใดที่กล่าวถึงเหตุการณ์ที่ศรีธรรณชัชได้ไปประสบมานอกเหนือจากประเทศจีน ซึ่งผู้วิจัยมีความเห็นว่าอาจเป็นเพราะกรมหมื่นพิทยาลงกรณ์ มีพระประสงค์ตั้งพระทัยจะให้ละครเรื่องนี้เป็นละครระบำ จึงทรงเริ่มเรื่องให้ผู้ชมเห็นภาพความเฉลียวฉลาดของ ศรีธรรณชัชในช่วงแรกแล้วนำไปให้ผู้ชมเห็นถึงความสวยงามในระบำชุดต่างๆ ในการเล่าเรื่องที่ศรีธรรณชัชได้ไปพบเห็นมา

บทละครเรื่องศรีธรรณชัชที่พระนางเธอลักษมีลาวัณย์นำมาสร้างเป็นละครนี้พระเจ้าวรวงศ์เธอ กรมหมื่นพิทยาลงกรณ์ทรงกำหนดให้มีทั้งหมด 3 องก์ซึ่งผู้วิจัยพบบันทึกของชาติ เที่ยมกระสินธุ์<sup>1</sup> ที่เล่าถึงบทละครเรื่องศรีธรรณชัชไว้บางตอน ดังนี้

<sup>1</sup> ชาติ เที่ยมกระสินธุ์, บางกอกสมัยเก่า (กรุงเทพฯ : ดันอ้อ, 2542), หน้า 53 – 64.

องค์ที่ 1 เป็นบทเริ่มเรื่องซึ่งในฉากที่ 1 ก่อนเริ่มเรื่องมีคำร้องหมู่เป็นการอวยพรก่อนเริ่มแสดงเป็นปฐมฤกษ์ว่า

ขอคนไทยเมืองไทยจงได้โชค  
 เลิศในโลกไม่แพ้แฉงไถง  
 อ्यानอนกรนจนละเมอผิดแผลงไป  
 ขอให้ไทยเป็นสุขทุกวันเอ๋ย ฯ

จากนั้นก็เริ่มเรื่องด้วยศรีธัญชัยได้ทำความผิด พระเจ้าแผ่นดินสั่งให้ไล่กรงไปทิ้งไว้ที่ชายทะเล เมื่อน้ำทะเลขึ้นศรีธัญชัยก็ต้องจมน้ำตาย ซึ่งในตอนนี้มีบทร้องของพระเจ้าแผ่นดินว่า

"กูเป็นเจ้าชีวิตจิตสันดาน  
 ถ้าใครหาญหนวกหูกูต้องฆ่า  
 ธนชัยตัวง้อฮังการ์  
 ร้องบ้า ๆ ทำกูให้หูตึง  
 ให้ไล่กรงไปไว้ที่ชายฝั่ง  
 เลือกที่ตั้งดำ ๆ ให้นำถึง  
 ถ้าร้องเอ็ดถึงวันจนดังอึง  
 ก็กูจึงจักโปรดยกโทษทัณฑ์

เมื่อศรีธัญชัยได้รับโทษผิดตามพระบรมราชโองการ จึงถูกนำตัวไล่กรงไปยังชายทะเลแห่งหนึ่ง ผู้วิจัยพบพบเจราบทหนึ่ง ดังนี้

ผู้คุม	ศรีธัญชัย ลูกขึ้นชี หายเมากรงหรือยังล่ะ
ศรีธัญชัย	นี่..นี่ นี่แน่ะพ่อ นี่...นี่ เอาฉันไล่กรงมาไว้ที่นี่ทำไม
ผู้คุม	เอามาให้กินอากาศทะเลไงล่ะ
ศรีธัญชัย	กินนอกกรงไม่ได้รีนาย
ผู้คุม	ไม่ได้หรอก อากาศชายทะเลตรงนี้ชุนต้องกรอง ให้ผ่านซี่กรงเข้าไปถึงจะบริสุทธิ์

จากนั้นเมื่อผู้คุมกับคนแบกกรงพากันกลับไปแล้วศรีธนญชัยก็ตะเบ็งเสียงร้องดังลั่นว่า “กูไม่ยอมเป็น กูไม่ยอมเป็น” เมื่อเรือสำเภากลับมาได้ยิน จึงแวะเข้าไปถามพร้อมด้วยบรรดาลูกเรืออีก 10 คน ศรีธนญชัยก็ตอบว่า “เขาจะให้เป็นกษัตริย์ จึงไม่ยอม จึงได้ร้องออกไปอย่างนั้น” นายสำเภาก็อาสาสมัครที่จะเป็นแทน มอบหน้าที่ให้นายสำเภานำศรีธนญชัย แต่ศรีธนญชัยกลัวพวกลูกเรือทรยศ จึงให้ทุกคนสาบานตัวว่าจะต้องอยู่ในบังคับบัญชาของตน พวกลูกเรือทั้งหมดจึงร้องเพลงหมู่สาบานตนต่อศรีธนญชัย มีบทร้องว่า

เราสาบานมั่นคงจำนงใจ  
 รักดีศรีธนญชัยผู้ใจกล้า  
 ถ้าไม่จริงตามคำพร่ำสัญญา  
 ให้ฟ้าผ่าหัวตกนรกตาย  
 ยมพบาลเมืองจีนเอาตีนเหยียบ  
 เอาหอกเสียบสองหูไม่รู้หาย  
 ต้องกินไฟแทนข้าวเผาในกาย  
 ทุกเข้าบายปวดท้องวิ่งร้องคราง

เมื่อศรีธนญชัยคุมพวกลูกเรือสำเภากลับไปแล้ว นายสำเภานำที่เข้าไปยังอยู่ในกรงแทนศรีธนญชัย ก็ร้องดังก้องแทนศรีธนญชัยว่า “กูจะเป็น ... กูจะเป็น”

นอกจากนี้ยังมีชื่ออาหารจากเมืองจีน เมื่อศรีธนญชัยไปถึงดังนี้ “หมูแฮมตะพาน้ำมะกล่ำแกงบัวตอง ตะกวดแกงบัวตอง ยำวุ้นโปรตุเกส ปากเปิดทรงเครื่อง มะเฟืองอังกฤษ แขนด้วช หนวดเต่า ซุปเซากระต่าย”

จากกระบารัวร์้องในเมืองจีน ซึ่งซาลี เอี่ยมกระสินธ์ กล่าวว่าจะดงามทั้งเครื่องแต่งกาย ฉากงามวิจิตร ทำนองเพลงไพเราะ เพราะพริ้ง ตลอดจนคำร้อง มีดังนี้

ธนบัตรปลูกไม้ตรีได้ตีนัก  
 จะปลูกรักก็ได้ไม้ขัดข้อง  
 อะไรนอกอรัลสมัครครอง  
 คือเจ้าของหรือทรัพย์ประดับพักตร์

ท่านจะเป็นเศรษฐีหรือดีเถด  
 กวีเศษการุญใจบุญหนัก  
 มีไทรพิรมิไทรคนที่ตนรัก  
 สามีภักดีเพราะอะไร .. เพราะใจดี

และในที่สุดด้วยความเจ้าปัญญาของศรีธรรณชัชย จึงทำให้ศรีธรรณชัชยรอดชีวิตกลับมา  
 ประเทศไทยได้

องก์ที่ 2 ในองค์นี้เป็นตอนที่ศรีธรรณชัชยมีชีวิตรอดกลับมาเฝ้าพระมหากษัตริย์ ก่อนเริ่ม  
 ฉากที่หนึ่งมีบทร้องบทหนึ่งว่า

ความสนุกในสวรรค์เครื่องปั้นจิตต์  
 คือชนิดชื่นใจไหนหนอ  
 ยินระเบงเพลงระบำมีคำลลอ  
 ดีจนพอชื่อว่าปรีดาลัย  
 ความไพเราะจับใจในสวรรค์  
 จะเสกสรรสำเนียงสักเพียงไหน  
 แม้สวรรค์เป็นสถานสำราญใจ  
 ที่นี้ไทรคือสวรรค์แมนมันเอง  
 หวานน้ำตาลหวานเลิศประเสริฐรส  
 หวานซึ่งมดมุงกลืนระรื่นคอ  
 หวานวาจากรรมนิมยขอ  
 หวานจนล่อให้หวานน้ำตาลแพ้  
 หวานน้ำค่าน้ำตาลก็หวานหนัก  
 หวานความรักยังล้ำค่ากระแสด  
 หวานใด ๆ ในภาพประสพแด  
 หวานไม่แพ้เทียมศักดิ์หวานรักเอย

จากนั้นศรีธรรณรัชชีย์ก็ได้เล่าเรื่องราวที่ได้พบเห็นมาถวายต่อพระมหากษัตริย์ มีบทร้อย  
ตอนหนึ่งว่า

เราพวงสีกาแพซงแก๊ซัน  
พอแข่งกันหม้อแกงไม่แสรังสรร  
เชิญนี้กหน้าราหูเมื่อจู้จันท์  
เราเผ่าพันธุ์ราหูมาอยู่ดิน  
พระราหูอยู่ฟ้ามหาศาล  
พวงลูกหลานแรงกระด้างเหมือนอย่างหิน  
จันท์อย่าโคกอย่าเศรำเราจะกิน  
อย่าโคตดินให้เราต้องเร้ารุก  
จันท์เจ้าชายายแก่แกถามข่าว  
จันท์อะคร้าวายยเห็นก็เป็นสุข  
จันท์โคกเศรำายแก่แกเป็นทุกข์  
จันท์เดือนหงายยาสนุกสบายใจ  
เราดำมืดเป็นเพื่อนกับเดือนมืด  
สมกำพืดเจ้าเงาะงามเหมาะไหม  
ผิวลรักพัคตร์อร่ามงามวิไล  
ยังไม่ได้ปิดทองละออจนวล  
เราพวงสีกาแพซงแก๊ซัน  
พอแข่งกันหม้อแกงไม่แสรังสรร  
ความสามารถมากมายหลายชบวน  
เพราะแบ่งส่วนราหูมาอยู่ดิน ฯลฯ"

ในองก์ที่ 2 นี้ ได้เล่าเรื่องราวถึงสถานที่ต่างๆ ที่ศรีธรรณรัชชีย์ได้ไปท่องเที่ยวมา ได้แก่  
ประเทศจีน อียิปต์ ยุโรป และอเมริกา

องค์ที่ 3 เป็นฉากจบของเรื่อง กรมหมื่นพิทยาลงกรณ์ ทรงจบเรื่องด้วยบทร้องล้อเรื่อง การจรรยา ซึ่งเพิ่มเริ่มขึ้น ในเมืองไทยในขณะนั้น ดังมีบทร้องดังนี้

ต้นบท นำโดย บุษผา คำศิริ

ต้นบท	เราเป็นพวก
ลูกคู่	จะจรรยา จะจรรยา
ต้นบท	เหมือนตำรวจ
ลูกคู่	จะจรรยา จะจรรยา
ต้นบท	หมอเสน่ห์เล่ห์หัวใจ เพราะรักใน
ลูกคู่	จะจรรยา
ต้นบท	ทำให้รักหนักนอก เดินหยกหยก
ลูกคู่	จะจรรยา
ต้นบท	ความรักเกิดเลศหนักหนา ขึ้นในหน้าจรรยา
ลูกคู่	ความรักเกิดเลศหนักหนา ขึ้นในหน้าจรรยา เราเป็นพวกจะจรรยา หมอเสน่ห์เล่ห์หัวใจ

ในที่นี้ผู้วิจัยไม่สามารถสืบค้นต้นฉบับบทละครเรื่องศรีธนญชัยที่คณะปริดาลัยนำมา แสดงได้ พบแต่เพียงบันทึกเป็นชื่อเอกสารว่าเป็นบทละครระบำเรื่องศรีธนญชัย โดย น.ม.ส. จัดพิมพ์ โดยสำนักพิมพ์ประมวลนิยมารค ในปีพ.ศ.2478 มีทั้งหมด 15 หน้า ตามเลขเรียกที่ 895.912 บ. 129 หากแต่ปัจจุบันไม่ปรากฏบทละครนี้ในหอสมุดแห่งชาติแล้ว อาจเป็นไปได้ว่าเนื่องจากบทละครเรื่อง ศรีธนญชัยนั้น ตีพิมพ์ขึ้นเพียงครั้งเดียว ดังที่คุณชาติ เอี่ยมกระสุนธุ์ กล่าวไว้ว่า “น.ม.ส. ได้สั่งพิมพ์เป็น จำนวนจำกัด สำหรับแจกตัวผู้แสดงละคร ผู้กำกับ และผู้เกี่ยวข้องกับการละครโดยเฉพาะเท่านั้น”<sup>2</sup> ซึ่งผู้วิจัยมีความเห็นว่า เกือบเจ็ดสิบปีที่ผ่านมาด้วยความบางของกระดาษเพียง 15 หน้าและจัดพิมพ์ ในจำนวนจำกัด บทละครนี้น่าจะสาบสูญไปแล้ว สิ่งที่ยังคงเหลือในละครเรื่องศรีธนญชัยของคณะ ปริดาลัยก็คงเป็นเพียงคำบอกเล่าที่ไม่แน่นอนจะถูกลืมเลือนไปในที่สุด หากแม้ว่าจะมีก็คงเพียงใน บางหน้ากระดาษที่กล่าวถึงละครเรื่องศรีธนญชัยของนักเขียนรุ่นเก่าบางท่านเท่านั้น

<sup>2</sup> ชาติ เอี่ยมกระสุนธุ์. บางกอกสมัยเก่า (กรุงเทพฯ : ต้นอ้อ, 2542), หน้า 55.

### 4.3 องค์ประกอบของการแสดงละครเรื่องศรีธนญชัย

เรื่ององค์ประกอบของการแสดงนี้ ผู้วิจัยจะได้เลือกเพียงองค์ประกอบข้อที่เป็นเอกลักษณ์เฉพาะของการแสดงเรื่องศรีธนญชัย มานำเสนอ อันได้แก่ ตัวละคร การฝึกซ้อม เครื่องแต่งกาย การแต่งหน้า และฉาก มานำเสนอเท่านั้น เหตุเพราะองค์ประกอบในข้ออื่น ๆ ผู้วิจัยได้กล่าวไปแล้วในบทที่ผ่านมา ซึ่งองค์ประกอบของละครเรื่องศรีธนญชัยมีดังนี้

#### 4.3.1 ตัวละคร

ในที่นี้ผู้วิจัยจะเสนอตัวละครเรื่องศรีธนญชัย โดยแบ่งออก เป็น 2 กลุ่ม คือ ตัวละครดำเนินเรื่อง และนักแสดงระบำ ซึ่งผู้วิจัยสามารถสืบค้นตัวละครและรายชื่อนักแสดงได้ ดังนี้

##### 1. ตัวละครดำเนินเรื่อง

1) ศรีธนญชัย	แสดงโดย	คุณจิตเสน ไชยาคำ
2) พระมหากษัตริย์	“	คุณทองสุข คำศิริ
3) ทหารเอก	“	คุณชจิต ไชยาคำ
4) นายเรือสำเภา	“	คุณพนม บุญยรัตพันธ์
5) หญิงชาวจีน	“	คุณบุปผา คำศิริ
6) ชายชาวจีน	“	คุณนิคม คเนจร

นอกจากนี้ ยังมีทหารในวัง ลูกเรือสำเภาและชาวจีนที่ไม่ทราบชื่ออีกหลายท่าน ทั้งนี้จากการสัมภาษณ์ถึงความเป็นมาของนักแสดงแต่ละท่าน “นักแสดงแต่ละท่านล้วนแล้วแต่เป็นผู้มีบรรดาศักดิ์ มีหน้าที่การงานทางราชการแล้วทั้งสิ้นและการมาร่วมแสดงละครนั้นก็เพียงตามพระประสงค์ของพระนางเธอลักษมีลาวัณเท่านั้น”<sup>3</sup> อาทิ คุณจิตเสน และคุณชจิต ไชยาคำเป็นบุตรของพระภูวไนยสนิท (แก้วฟ้า บางกระสือ) มหาเด็กต้นห้องในสมเด็จพระมงกุฎเจ้าอยู่หัวรัชกาลที่ 6<sup>4</sup> ซึ่งในภายหลังเมื่อไม่ได้เล่นละครให้กับพระนางเธอฯ ท่านเหล่านี้ก็กลับไปรับราชการดังเดิมมิได้ไปแสดงละครให้กับคณะละครใด ๆ อีก

<sup>3</sup> สัมภาษณ์ มนิต คเนจร ณ คเนจร, 23 กันยายน 2544.

<sup>4</sup> สัมภาษณ์ เขจร ไชยาคำ, 25 ตุลาคม 2545.



## 2. นักแสดงระบำ

1. คุณบุปผา คำศิริ
2. คุณสาหรี ไชยาคำ
3. คุณมนิต คเนจร ณ อยุธยา
4. คุณพนอ วัชรระรามภะ
5. คุณเยี่ยม มานิตยกุล
6. คุณพูลศรี ไม่ทราบนามสกุล
7. คุณลมุล ( " )
8. คุณประไพ ( " )
9. คุณโนรี ( " )
10. คุณชุบ ไชยาคำ
11. คุณสมถวิล ไม่ทราบนามสกุล
12. คุณฉันท ( " )
13. คุณสุพัฒน์ ( " )

นักแสดงบางท่านที่มีความสามารถบางท่าน สามารถแสดงได้มากกว่า 1 บทบาทในละครเรื่องหนึ่ง จากรายชื่อนักแสดงระบำทำให้ผู้วิจัยพบว่า นักแสดงที่เป็นตัวละครดำเนินเรื่องบางท่านได้มาเป็นนักแสดงระบำในบางชุด เช่นคุณบุปผา คำศิริ ซึ่งได้แสดงเป็นหญิงสาวจีนที่ศรีธนญชัยไปหลงรักนั้นได้มาแสดงเป็นตัวละครระบำในระบำยิปซี อีกด้วย ทั้งนี้จากข้อมูลที่ได้ศึกษามาพบว่าคุณบุปผา คำศิริ มีบทบาทในการแสดงแทบทุกเรื่องจึงอาจสรุปได้ว่าคุณบุปผา คำศิริ เป็นนักแสดงที่มีความสามารถมากท่านหนึ่งในคณะปริดาลัยเลยทีเดียว

นอกเหนือไปจาก นักแสดงระบำแต่ละท่าน สามารถแสดงระบำได้มากกว่า 1 ชุด ทำให้พบข้อสังเกตหลายประการเกี่ยวกับนักแสดงในคณะปริดาลัย ดังนี้

1. นักแสดงในคณะปริดาลัย เป็นผู้มีความสามารถสูง มีประสิทธิภาพที่จะรับบทบาทการแสดงได้ทั้งตัวบทและระบำหรือแสดงระบำในละครเรื่องหนึ่งได้มากกว่า 2 ชุด
2. คณะทำงานมีความสามารถจัดลำดับการแสดงได้เป็นอย่างดี เหตุเพราะการแสดงแต่ละชุดต้องใช้เวลาในการเปลี่ยนฉากและเครื่องแต่งกาย นักแสดงต้องมีความคล่องตัวสามารถช่วยเหลือตัวเองในการเปลี่ยนเครื่องแต่งกาย ให้ทันกันกับลำดับการแสดง ซึ่งจากการสัมภาษณ์คุณมนิต คเนจร ณ อยุธยา ทำให้ทราบว่า นักแสดงต้องเปลี่ยนเครื่องแต่งกายได้ด้วยตัว

เอง เพราะหลังจากจะมีคนแต่งตัวเพียงคนเดียว เป็นคนคอยดูแลเครื่องแต่งกายของนักแสดงในคณะในอีกแง่มุมหนึ่ง ก็น่าจะเป็นไปได้ว่า เครื่องแต่งกายของนักแสดงน่าจะได้ออกแบบและเตรียมไว้สำหรับใส่หรือถอดออกได้โดยง่ายด้วยเช่นกัน

#### 4.3.2 การฝึกซ้อม

หลังจากละครเรื่องพระอภัยสมณ์จบลงในวันที่ 9 มิถุนายน พ.ศ. 2478 ศรีธรรณูชัยของคณะปรีดาลัยก็ถูกจัดแสดงขึ้นในวันที่ 5-7 ตุลาคม พ.ศ. 2478 ซึ่งนับได้ประมาณ 4 เดือนสำหรับช่วงเวลาในการฝึกซ้อม ดังที่ขุนชาติ เขี่ยมกระสินธุ์ เล่าว่า “หลังจากได้รับความสำเร็จอย่างดียิ่งจากการแสดงละครเรื่องพระอภัยสมณ์ที่โรงนาครเขมร เมื่อวันที่ 8-9 มิถุนายน พ.ศ. 2478 แล้วพระนางเธอลักษมีลาวัณ ก็เร่งซ้อมบทละครเรื่องใหม่ซึ่งกรมหมื่นพิทยาลงกรณ์ ทรงนิพนธ์ให้อย่างเร่งด่วนคือเรื่อง “ศรีธรรณูชัย” ปรีดาลัยจึงได้ถูกซ์เปิดการแสดงละครเรื่องนี้ที่โรงนาครเขมร เมื่อวันที่ 5-6-7 ตุลาคม 2478 เริ่มเวลา 2 ทุ่มครึ่ง”<sup>5</sup>

จากข้อความข้างต้นทำให้ทราบว่า ละครเรื่องศรีธรรณูชัยน่าจะเป็นเรื่องที่ 2 ของคณะปรีดาลัย เหตุเพราะพระอภัยสมณ์เป็นละครเรื่องแรกแล้วก็ได้เร่งซ้อมเรื่องศรีธรรณูชัยเลยทันที

ละครเรื่องศรีธรรณูชัยแบ่งการซ้อมออกเป็น 2 กลุ่ม คือ กลุ่มนักแสดงตัวบทและนักแสดงระบำกลุ่มนักแสดงตัวบทหรือตัวดำเนินเรื่องนั้น พระนางเธอฯ ทรงควบคุมการฝึกซ้อมด้วยพระองค์เอง โดยแจกบทให้นักแสดงทุกคนได้อ่านและทำความเข้าใจในบทเสียก่อน แล้วจึงซ้อมท่องบทโดยอ่าน ออกเสียงให้ได้รู้ว่าคำใดอ่านออกเสียงอย่างไรและตอนใดควรใช้น้ำเสียงเช่นไรโดยเฉพาะอย่างยิ่ง การออกเสียงนั้นนักแสดงต้องออกเสียงให้ถูกต้องตามอักขระวิธี ตัวควบกล้ำจะต้องชัดเจน ดังที่ข้าหลวงผู้อยู่ใกล้ชิดพระองค์ได้เล่าว่า “เมื่ออยู่กับเสด็จท่านต้องพูดชัดถ้อยชัดคำถูกต้องตามวิธีพูดไม่ว่าจะเป็นขณะเจรจากันโดยทั่วไป หรือขณะซ้อมบทละคร”<sup>6</sup> ทั้งนี้อาจเป็นไปได้ว่าเป็นเพราะพระนางเธอฯ ทรงเจริญวัยในแวดวงแห่งภาษาและวรรณกรรม อีกทั้งยังทรงศึกษาพระอักษรกับสมเด็จพระปิตุจฉาเจ้าสุทมาลย์มารศรี เมื่อทรงประทับอยู่วังบางขุนพรหม จึงทำให้ทรงมีพระปรีชาด้านภาษาเป็นอย่างดี โดยที่ได้อยู่ใกล้ชิดพระองค์ก็จะได้ฝึกทักษะด้านภาษาไปในตัวด้วย

<sup>5</sup> ขุนชาติ เขี่ยมกระสินธุ์, **เมืองไทยสมัยก่อน** (กรุงเทพฯ : เรื่องศิลป์, 2519), หน้า 115.

<sup>6</sup> สัมภาษณ์ มนิต คเนจร ณ อยุธยา, 23 กันยายน 2544.

เมื่อนักแสดงพอที่จะท่องบทละครได้แล้ว สิ่งที่จะต้องฝึกควบคู่ไปกับการใช้อารมณ์ในการออกเสียงก็คือท่าทางขณะแสดง ซึ่งต้องแสดงอย่างเป็นธรรมชาติตามแบบที่บทกำหนดให้เป็นไป หากนักแสดงท่านใดยังไม่เข้าใจ พระนางเธอฯ ก็จะทรงแสดงให้ดูเป็นตัวอย่าง ซึ่งทุกครั้งนักแสดงที่ทรงฝึกหัดให้ก็จะแสดงได้สมบทบาทเป็นอย่างดี ดังที่นักแสดงในคณะท่านหนึ่งเล่ากับผู้วิจัยว่า "พระนางเธอฯ จะทรงเก็บรายละเอียดของการแสดงด้วยพระองค์เอง หากตรงไหนที่นักแสดงทำไม่ได้ หรือยังไม่เป็นไปตามพระประสงค์ก็จะทรงลุกขึ้น แสดงให้ดูเป็นตัวอย่างจนกว่าจะทำได้"<sup>7</sup>

ส่วนนักแสดงระบำนั้น พระนางเธอฯ ทรงหาอาจารย์มาฝึกกระบี่ ทั้ง 5 ชุด ของละครเรื่องศรีธนญชัย ดังนี้

1. ระเบียบปี่ ฝึกซ้อมโดย คุณจิตรา รักตะกนิษฐ
2. ระเบ้านนิวเอท ฝึกซ้อมโดย คุณจิตรา รักตะกนิษฐ
3. ระเบ้านนิกร ฝึกซ้อมโดย คุณเลียบ รักตะกนิษฐ และคุณสุภัทร คเนจร ณ อยุธยา
4. ระเบ้านพิศฝึกซ้อมโดย ม.ร.ว. สติต สนิทวงศ์ ซึ่งภายหลังเปลี่ยนชื่อมาเป็น กุศทิน
5. ระเบ้านฮาวาย ฝึกซ้อมโดย ม.ร.ว. สติต สนิทวงศ์

อาจารย์สอนเต้นแต่ละท่านล้วนแต่เป็นผู้มีความสามารถทางด้านนาฏศิลป์ตะวันตกทั้งสิ้น ดังคำให้สัมภาษณ์ของผู้ใกล้ชิดกับอาจารย์แต่ละท่าน ดังนี้ "คุณเลียบและคุณจิตรา จบการศึกษามาจากประเทศอังกฤษก็นำท่าเต้นที่ได้ร่ำเรียนมาไปสอน ก็มีหลายแห่งเหมือนกันที่ติดต่อให้ไปสอน แต่เท่าที่จำได้ก็มีเหมือนกันนะที่ท่านให้ฟังว่าไปสอนเต้นให้ละครที่วังของพระนางเธอลักษมีลาวัณ ว่ากันว่า ละครวังพระนางมีเต้นแบบสมัยใหม่ไม่เหมือนคณะอื่นๆ"<sup>8</sup> ส่วน ม.ร.ว. สติต สนิทวงศ์ นั้น นักแสดงในคณะกล่าวกับผู้วิจัยว่า "พวกเราเรียกกันว่าอาจารย์สติต ท่านเก่งเรื่องประยุกต์ทำเพลงที่ท่านสอนไม่เป็นฝรั่งเสียทีเดียว ออกจะกลาย ๆ เอนานาฏศิลป์ไทยผสมกับท่าแบบตะวันตก ระเบ้านพิศและระเบ้านฮาวายจึงออกมาดูหวาน ๆ ไม่อ้วนแอ่นเหมือนรำไทยแต่ก็ไม่ตั้งตัวเป็นแท็บแดนซ์"<sup>9</sup> ทั้งนักแสดงตัวบทและนักแสดงระบำ ต่างกลุ่มต่างแยกกันฝึกซ้อม โดยพระนางเธอฯ จะทรงนัดมาฝึกซ้อมรวมกันเป็นองค์ ๆ จนกระทั่งจบเรื่อง ซึ่งนักแสดงเล่าให้ผู้วิจัยฟังว่า "โดยมากไม่ค่อยมีปัญหาติดขัดเพราะเสด็จท่านดูแลการฝึกซ้อมตัวดำเนินเรื่องอยู่แล้ว ส่วนระบำก็ทรงเรียกมา

<sup>7</sup> สัมภาษณ์ มนิต คเนจร ณ อยุธยา, 23 กันยายน 2544.

<sup>8</sup> สัมภาษณ์ คุณกรพินธ์ รักตะกนิษฐ, 27 กุมภาพันธ์ 2546.

<sup>9</sup> สัมภาษณ์ มนิต คเนจร ณ อยุธยา, 23 กันยายน 2544.

ซ้อมให้ดูบ่อย ๆ เพราะนักแสดงระบำเป็นข้าหลวงในวัง"<sup>10</sup> ละครเรื่องศรีธนญชัย ฝึกซ้อมกันที่วังใน  
ชอยพระนาง ก่อนเริ่มแสดงนักแสดงได้ไปซ้อมการแสดงทั้งเรื่อง 2 รอบก่อนวันแสดงจริง ณ สถานที่  
แสดง

#### 4.3.3 เครื่องแต่งกาย

เนื่องด้วย เนื้อเรื่องของละครเรื่องศรีธนญชัย นั้น เป็นเรื่องราวของชายหนุ่มจาก  
ประเทศไทยได้ไปท่องเที่ยวยังประเทศต่างๆ หลายประเทศ จึงทำให้เครื่องแต่งกายมีความหลาก  
หลาย ทั้งเครื่องแต่งกายของตัวละครและนักแสดงระบำ ซึ่งออกแบบโดยพระนางเธอลักษมีลาวัณ  
ดังที่ผู้วิจัยจะได้ยกตัวอย่างภาพของนักแสดงในเรื่อง ให้เห็นความหลากหลายของการแต่งกาย ดังนี้

##### 1. ศรีธนญชัย และหญิงชาวจีน



ภาพที่ 25

หญิงชาวจีนกับศรีธนญชัย

นักแสดงในภาพ : นักแสดงหญิง คุณบุปผา คำศิริ, นักแสดงชาย คุณจิตเสน ไชยาคำ

<sup>10</sup> สัมภาษณ์ มนิต คเนจร ณ อยุธยา, 22 กันยายน 2544.

คำอธิบายภาพ : ฉากนี้เป็นฉากที่ศรีธนญชัยไปเมืองจีน ได้ไปชมการแสดง ในร้านอาหารแห่งหนึ่ง และได้พบกับนักแสดงสาวชาวจีน ซึ่งจะสังเกตเห็นได้ว่า นักแสดงแต่งกายด้วยชุดเครื่องทรงจีนแบบเต็มยศ นุ่งผ้าลายเกล็ดมังกรยาวคลุมเข่า สวมเสื้อปิดคอ แขนยาวคลุมแขน สวมเครื่องประดับศีรษะของชาวจีน (ในประเทศไทย จะเห็นเครื่องแต่งกายเช่นนี้ในการแสดงงิ้ว) ในขณะที่ศรีธนญชัยซึ่งเป็นคนไทยนั้น สวมเสื้อลายทางยาว แขนยาว นุ่งผ้าลาย มีผ้าคาดเอว

ที่มา : สำเนาภาพจาก คุณมนิต คเนจร ณ อยุธยา

## 2. หญิงสาวชาวจีน



ภาพที่ 26

### หญิงสาวชาวจีน

คำอธิบายภาพ : หญิงสาวชาวจีนในเรื่องแต่งกายด้วยชุดประจำชาติของจีน คือกั๊เพ้า เป็นชุดกระโปรงยาวกรอมเท้า ผ่าด้านข้างสูงขึ้นมาเหนือหัวเข่า แขนสั้น ติดกระดุมขอ ติดดอกไม้ทัดหูขวา สวมกำไลข้อมือและใส่ต่างหู (จากภาพไม่ปรากฏชื่อนักแสดง)

ที่มา : สำเนาภาพจาก คุณมนิต คเนจร ณ อยุธยา

### 3. ระบายิปตี



ภาพที่ 27

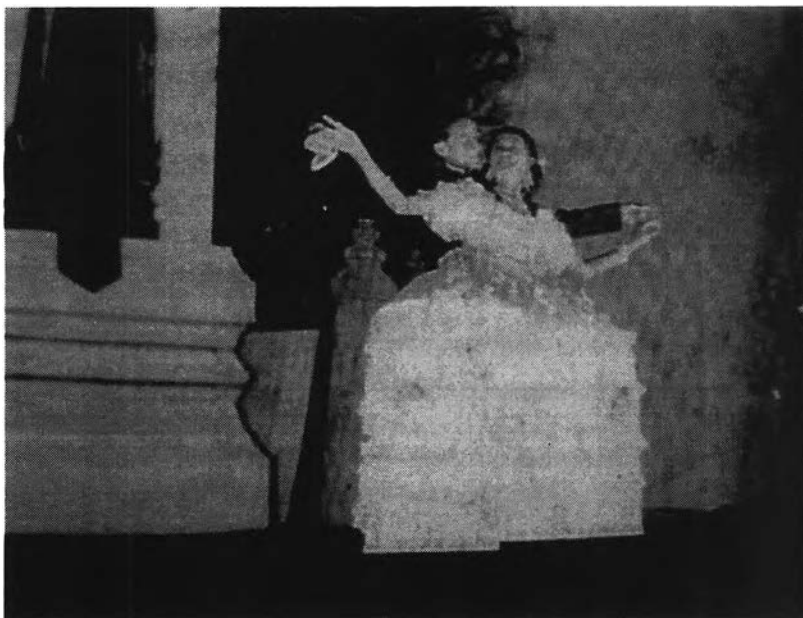
ภาพเครื่องแต่งกายของนักแสดงระบายิปตี

นักแสดงในภาพ : คุณบุปผา คำศิริ

จากภาพจะเห็นได้ชัดว่า เครื่องแต่งกายที่นักแสดงสวมใส่มีลักษณะคล้ายแขกอาหรับ คือสวมเสื้อแขนตุ๊กตา และมีเสื้อกั๊กตัวเล็กใส่ทับด้านนอก นุ่งกระโปรงยาวกรอมเท้า ทั้งนี้แสดงให้เห็นถึงความทันสมัยอีกอย่างหนึ่งของเครื่องแต่งกาย คือ ผ้าที่ใช้ตัดกระโปรง เป็นผ้าโปร่งยาว ทำให้เห็นท่อนขาด้านใน นอกจากนี้นักแสดงยังสวมเครื่องประดับที่มีลักษณะมันวาว ได้แก่ ต่างหู สร้อยคอ และสร้อยข้อมือ

ที่มา : สำเนาภาพจาก คุณมนิต คเนจร ณ อยุธยา

#### 4. เครื่องแต่งกายแบบตะวันตก



ภาพที่ 28

เครื่องแต่งกายนักแสดงระบำแมนนิวเอ็ท

นักแสดงในภาพ : ผู้ชายคือคุณเปียโร,ผู้หญิง คือ คุณสมถวิล

คำอธิบายภาพ : จากภาพนักแสดงชายสวมชุดทักซิโดนักแสดงหญิงสวมชุดราตรี กระโปรงพองและยาว ช่างในน่าจะมีโครงในลักษณะเป็นส้มซึ่งแสดงถึงเครื่องแต่งกายของชาติตะวันตก ซึ่งในลักษณะเครื่องแต่งกายของการแสดงชุดนี้ในเรื่องศรีธนญชัยแตกต่างจากชุดที่เสนอไปข้างต้นอย่างสิ้นเชิง

ที่มา : สำเนาภาพจาก คุณมนิต คเนจร ณ อยุธยา

## 5. ชุดสาววาย



ภาพที่ 29

## นักแสดงระบำสาววาย

นักแสดงในภาพ : จากซ้าย คุณสำหรับ ไชยาคำ ,คุณมนิต คนจร ณ อยุธยา

คำอธิบายภาพ : ภาพนี้เป็นภาพการฝึกซ้อมระบำสาววาย ในละครเรื่องศรีธนญชัย ในฉากที่ศรีธนญชัยไปสาววาย ซึ่งคุณมนิต คนจร ณ อยุธยา เล่าให้ผู้วิจัยฟังว่า “ชุดระบำสาววายนี้เป็นอีกหนึ่งในหลาย ๆ ชุด ที่นักแสดงตัดเย็บกันเอง โดยใช้ผ้าต่วนเย็บเป็นผ้าคาดอก ใช้เชือกป่านร้อยเรียงกันเป็นแพแล้วฉีกเป็นเส้นเล็กๆ ใช้กระดาษขุ่นร้อยเป็นพวงมาลัยคล้องคอสวมข้อมือและข้อเท้า ดอกไม้ที่คาดบนศีรษะ ก็ออกแบบทำกันเองว่าใครชอบแบบไหน”<sup>11</sup>

ที่มา : สำเนาภาพจากคุณมนิต คนจร ณ อยุธยา

<sup>11</sup> สัมภาษณ์ มนิต คนจร ณ อยุธยา, 23 กันยายน 2544.



ภาพการแต่งกายที่เสนอไปข้างต้น เป็นอีกสิ่งหนึ่งซึ่งแสดงให้เห็นถึงลักษณะเด่นของละครศรีธนญชัย ในเรื่องของเครื่องแต่งกายซึ่งสามารถแบ่งได้เป็นหลายแง่มุม ดังนี้

- 1) เครื่องแต่งกายของนักแสดงในเรื่องมีความสมจริงตามเนื้อเรื่อง แต่แฝงไปด้วยความทันสมัยในการออกแบบและประยุกต์ให้ดูแปลกตา โดยการดึงเอาเอกลักษณ์บางประการของแต่ละชาติมาประดิษฐ์เป็นเครื่องแต่งกายโดยไม่ลอกเลียนแบบมาทั้งหมด ทำให้การแสดงมีความน่าสนใจมากยิ่งขึ้น
- 2) เครื่องแต่งกายที่ประณีตวิจิตรบรรจงในการตัดเย็บ แสดงให้เห็นถึง ความสะดวกของทีมงานในการตัดเย็บเครื่องแต่งกาย
- 3) การประยุกต์นำวัสดุที่หาง่ายมาประดิษฐ์เป็นเครื่องแต่งกายและเครื่องประดับ ก็เป็นอีกแนวทางหนึ่งในการประหยัดงบประมาณในการสร้างเครื่องแต่งกาย

#### 4.3.4 การแต่งหน้า

การแต่งหน้า “แต่งหน้าเช่นเดียวกับละครเรื่องอื่น คือแต่งหน้าตามธรรมชาติไม่ได้มีการลงสีเข้มในการแต่งหน้า เป็นเพียงการรองพื้นบนใบหน้าแล้วทาแป้งฝุ่น เชียนคิ้วและทาปากตามความพอใจของนักแสดงแต่ละคน”<sup>12</sup> ทั้งนี้ทำให้ผู้วิจัยตั้งข้อสังเกตว่า เหตุใด นักแสดงจึงไม่แต่งหน้าตามลักษณะการแต่งหน้าของแต่ละชาติ ทั้งที่การแต่งกายก็เป็นไปตามเชื้อชาติอย่างชัดเจน ซึ่งผู้วิจัยมีเหตุผลที่คาดว่าน่าจะเป็นไปได้อยู่ 3 ประการ คือ

- 1) นักแสดงบางท่าน รับบทการแสดงมากกว่า 1 บท จึงทำให้เกิดความยุ่งยากที่จะต้องลบการแต่งหน้าแบบเดิมออกแล้วไปแต่งตามอีกบทหนึ่งที่ต้องแสดงในฉากต่อไป
- 2) ในสมัยที่คณะปริดาวัลย์จัดแสดงละครเรื่องศรีธนญชัย (พ.ศ. 2478) คงยังไม่นิยมการแต่งหน้าเข้ม ซึ่งจะเห็นได้จากภาพการแสดงต่างๆ ของคณะในช่วงนั้น ไม่ปรากฏว่ามีละครในเรื่องใดเลยที่แต่งหน้าเข้มหรือลงสีฉูดฉาด

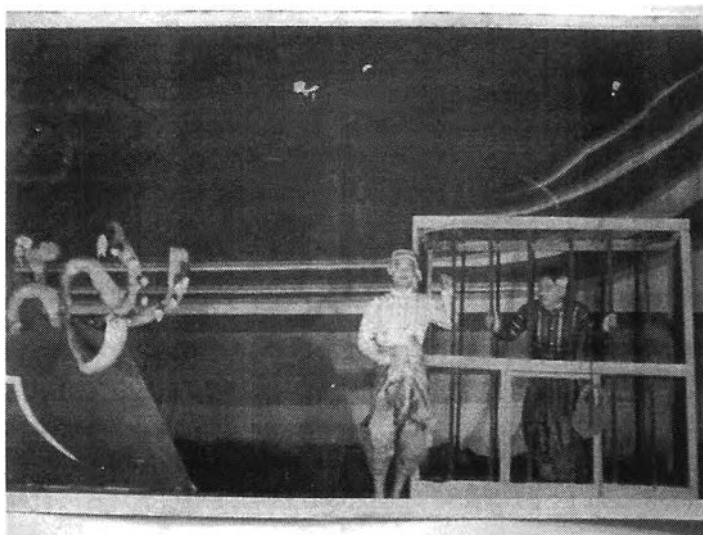
<sup>12</sup> สัมภาษณ์ มนิต คเนจร ณ อยุธยา, 23 กันยายน 2544.

3) ในคณะปรีดาลัย อาจจะไม่มีการแต่งหน้าประจำคณะที่สามารถแต่งหน้าได้หลายรูปแบบ ซึ่งจากการสัมภาษณ์คุณมนิต คเนจร ณ อยุธยาท่านได้ให้ข้อมูลกับผู้วิจัยว่า “ในสมัยนั้นเราจะทำแป้งทาบปากกันเอง ส่วนตัวก็จะไปไหว้วานให้พี่คนหนึ่งเขียนให้ จำไม่ได้แล้วว่าชื่ออะไร แต่ก็เขียนตัวให้นักแสดงแทบจะทั้งคณะ”<sup>13</sup>

#### 4.3.5 ฉาก

ละครเรื่องศรีธนญชัยออกแบบฉากโดยหม่อมเจ้าสมัยเฉลิม กฤดากร<sup>14</sup> มีทั้งหมด 3 ฉาก ซึ่งในแต่ละฉาก มีการจัดฉากเหมือนจริงตามเนื้อเรื่อง ซึ่งผู้วิจัยจะได้ยกตัวอย่าง

##### 1. ฉากชายทะเล



ภาพที่ 30

ฉากศรีธนญชัยถูกจับใส่กรงถ่วงน้ำ

อธิบายภาพ : นักแสดงในภาพจากทางซ้ายคือคุณชจิต ไชยาคำ รับบทเป็นทหาร

เอกและคุณจิตเสน ไชยาคำ รับบทเป็นศรีธนญชัย

ที่มา : สำเนาภาพจากมนิต คเนจร ณ อยุธยา

<sup>13</sup> สัมภาษณ์ มนิต คเนจร ณ อยุธยา, 23 กันยายน 2544.

<sup>14</sup> ชาลี เอี่ยมกระสินธุ์, เมืองไทยสมัยก่อน (กรุงเทพฯ : เรื่องศิลป์, 2519), หน้า 58.

จากภาพจะพบว่าฉากด้านหลังมีการวาดเป็นรูปคลื่นทะเล ซึ่งน่าจะเป็นไปได้ว่าคงเป็นสีฟ้าครามตามสีของท้องทะเล ด้านขวาของฉากมีเนินหินขนาดใหญ่มีปะการังติดอยู่ แสดงถึงความสมจริงของท้องทะเล และเนื่องจากฉากนี้เป็นฉากที่ศรีธรรณรัชฎ์ถูกจับใส่กรงถ่วงน้ำ จากภาพยังทำให้เห็นถึงอุปกรณ์ประกอบการแสดงที่มีความสมจริงคือมีกรงที่ศรีธรรณรัชฎ์เข้าไปอยู่ข้างในได้จริงอีกด้วย

## 2. ฉากร้านอาหาร (โรงเตี๊ยม) ในประเทศจีน



ภาพที่ 31

### บรรยากาศร้านอาหารในเมืองจีน

อธิบายภาพ : จากที่ปรากฏในภาพจะเห็นได้ว่า ผู้ออกแบบฉากได้สร้างสรรค์ให้ฉากนี้เป็นประเทศจีนได้อย่างสมจริง ไม่ว่าจะเป็นภาพด้านหลังที่เป็นรูปพระอาทิตย์แสดงให้เห็นถึงดินแดนตะวันออก อุปกรณ์ประกอบฉากต่างๆ อาทิ ต้นเสา โคมไฟ โต๊ะ เก้าอี้ ล้วนแล้วแต่มีลวดลายที่เป็นเอกลักษณ์ของประเทศจีนทั้งสิ้น

ที่มา : สำเนาภาพจาก คุณมนิต คเนจร ณ อยุธยา

### 3. ฉากพระมหाराชวัง



ภาพที่ 32

#### ฉากด้านนอกของพระมหाराชวัง

อธิบายภาพ : สังเกตได้จากส่วนกลางไปจนถึงแถบด้านขวาของฉาก ดูเหมือนกับว่าได้ยกเอาผนังด้านนอกของพระราชวังมาตั้งไว้จริง ๆ ซึ่งฉากนี้ก็เป็นอีกฉากหนึ่งที่มีความสมจริงเป็นอย่างยิ่ง ข้อมูลจากการสัมภาษณ์ พบว่า "ฉากนี้ เป็นฉากไม้อัดตั้งขึ้นแบบมีล้อเลื่อนอยู่ด้านล่าง แบ่งเป็น 2 ส่วน คือ ส่วนด้านข้างและด้านหลัง เลื่อนมาประกบกับรอยต่ออยู่ที่มุมด้านขวาของฉาก

ที่มา : สำเนาภาพจากมินิต คนजर ณ อยุธยา

ความยิ่งใหญ่ของทั้ง 3 ฉาก นอกจากจะแสดงถึงอัจฉริยะภาพของผู้ออกแบบฉาก คือ หม่อมเจ้าสมัยเฉลิม กฤดากร ได้เป็นอย่างดีแล้วยังแสดงถึงประสิทธิภาพของทีมงานด้านหลังเวทีด้วย เหตุเพราะจากการศึกษาพบว่า การแสดงละครของคณะปรีดาลัย โดยเฉพาะเรื่องศรีธนญชัย นั้นไม่มีการแสดงใดๆ คั่นระหว่างเปลี่ยนฉาก เพราะฉะนั้นเพื่อให้การแสดงเป็นไปด้วยความต่อเนื่อง ไม่ให้ผู้ชมต้องรอนาน ในระหว่างเปลี่ยนฉากแต่ละฉากฝ่ายจัดฉากต้องมีความพร้อมในการเปลี่ยนฉากให้รวดเร็วด้วย

#### 4.4 รูปแบบและวิธีการแสดง

ละครเรื่องศรีธนญชัยของคณะปริตาลัย มีรูปแบบและวิธีการแสดงดังนี้

##### 4.4.1 รูปแบบการแสดง

จากการศึกษาพบว่า รูปแบบการแสดงละครเรื่องศรีธนญชัย แบ่งเป็น 3 ตอนดังนี้

1) การเปิดเรื่อง ละครเรื่องนี้เปิดเรื่องด้วยการกล่าวถึงอดีตให้ผู้ชมได้ทราบถึงความเป็นมาก่อนที่จะถึงเนื้อเรื่องที่จะแสดง โดยการใช้บทพูด เจรจา ของนักแสดงในการเล่าเรื่อง เหตุการณ์ในอดีตพอให้ได้เห็นภาพเหตุผลที่มีความสัมพันธ์นำมาสู่เหตุการณ์ปัจจุบันกล่าวคือเล่าย้อนไปว่าศรีธนญชัยได้รับการยกย่อง เยินยอจากเมื่อครั้งที่แก้ไขเหตุการณ์ที่ กล่าวว่าคุณไม่ใช่ไก่ตัวเมียจึงไม่สามารถ ออกไข่มาถวายพระราชินีได้ สร้างความพอพระทัยให้กับพระราชินี จากครั้งนั้นทำให้ศรีธนญชัยเหิมเกริม จนกระทั่งทำให้พระราชินีโกรธ จนศรีธนญชัยถูกสั่งให้จับใส่กรงขัง ไปถ่วงน้ำ มาถึงตรงนี้ก็จึงเข้าสู่การแสดงตามบทละครต่อไป

2) การดำเนินเรื่อง ละครเรื่องนี้ ดำเนินเรื่องโดยใช้ตัวละครเอกในการดำเนินเรื่อง จากจุดหนึ่งไปสู่อีกจุดหนึ่ง โดยใช้ระบำในการเล่าเรื่อง

3) การปิดเรื่อง ศรีธนญชัยของคณะปริตาลัย ปิดเรื่องด้วยความสนุกสนานรื่นเริง พร้อมทั้งแทรกเหตุการณ์ที่เกิดขึ้นกับบ้านเมืองในตอนนั้นมาล้อเลียน ในตอนท้ายของบทละครด้วย

##### 4.4.2 วิธีการแสดง

ละครเรื่องศรีธนญชัยมีวิธีการแสดงโดยการแบ่งการแสดงทั้งเรื่องออกเป็นฉาก ซึ่งแต่ละฉากนั้นดำเนินเรื่องด้วยการพูด เจรจา มีคนบอกบทอยู่ด้านหลังของฉาก ซึ่งนักแสดงต้องมีความแม่นยำและมีไหวพริบในการแสดงและแก้ปัญหาเฉพาะหน้าได้เป็นอย่างดี ซึ่งสามารถพูดเพิ่มเติมนอกเหนือจากบทได้มีเพลงร้องซึ่ง เพลงที่ร้องส่วนใหญ่ เป็นนักแสดงตัวเอกร้อง บางเพลงเป็นการร้องหมู่ของนักแสดงทุกในฉาก ส่วนการตีบทของนักแสดงนั้น ออกท่าทางตามธรรมชาติ ไม่มีท่าเอกลักษณะหรือการใช้สัญลักษณ์ใด ๆ ลักษณะเด่นของละครคณะนี้คือ ระบำประกอบละครแทรกเข้ามาเป็นระยะ เพื่อสร้างสีสันและเติมเต็มละครให้สมบูรณ์ ระบำประกอบละครนี้มีเนื้อหาสัมพันธ์กับเนื้อเรื่องที่กำลังแสดงอยู่

#### 4.5 ระบำประกอบละคร

จากการศึกษาผู้วิจัยพบว่า ละครเรื่องศรีธนญชัยของคณะปรีดาลัยนี้ เป็นเรื่องที่มีระบำประกอบละครที่มีความหลากหลาย และมีจำนวนมากที่สุด หากเปรียบเทียบกับการแสดงละครเรื่องอื่น ๆ ที่คณะปรีดาลัยจัดแสดง ทั้งนี้ระบำประกอบการแสดงของละครเรื่องศรีธนญชัยมีทั้งหมด 5 ชุดการแสดง ดังนี้

##### 4.5.1 ระบำพัด

ระบำพัดเป็นระบำชุดแรก ของละครเรื่องศรีธนญชัย ในฉากที่ศรีธนญชัยไปติดต่อค้าขายกับประเทศจีน ซึ่งผู้วิจัยเห็นว่า มีความเป็นไปได้ที่ผู้แต่ง (น.ม.ส.) ต้องการแสดงให้เห็นถึงเอกลักษณ์ของประเทศจีน โดยสื่อมาทางพัด จึงเขียนบทละครให้มีระบำพัดแทรกอยู่ด้วย ซึ่งระบำพัดที่ปรากฏในละครมีลักษณะดังนี้



ภาพที่ 33

##### ระบำพัด 1

อธิบายภาพ : มือของนักแสดงทุกคนถือพัด กางพัดออก หันด้านกว้างของพัดชนกันอยู่ด้านหน้า ระเบิดอก ในลักษณะเรียงพัดให้ต่อกัน นักแสดงจัดลำดับโดยการนั่งคุกเข่า, ตั้งเข่า และยืนตามลำดับ

ที่มา : สำเนาภาพจาก คุณมนิต คเนจร ณ อยุธยา

สังเกตว่า ฉากด้านหลังไม่ใช่ฉากเมืองจีน เป็นฉากพระราชวัง นักแสดงทุกคนตั้งท่าหนึ่งได้ระดับ สายตามองมาด้านหน้า ผู้วิจัยจึงมีความเห็นว่าภาพนี้น่าจะเป็นการจัดทำขึ้นมาเพื่อบันทึกภาพ คงไม่ใช่ภาพที่บันทึกจากการแสดงจริง



ภาพที่ 34

ระบำพัด 2

อธิบายภาพ : นักแสดงในภาพจัดกลุ่มเป็นรูปวงกลม ดังนี้

- นักแสดง 2 คนด้านหน้า นั่งทับส้นเท้า แขนข้างหนึ่ง (ข้างที่อยู่ติดกัน) อยู่ระดับอก นำพัดมาชนกัน อีกด้านหนึ่งนั่งตั้งศีกขึ้นขนานกับไหล่ ตั้งข้อมือขึ้นหมุนข้อมือให้ใบพัดหันเข้าหาลำตัว
- นักแสดง 2 คน ด้านข้าง นั่งตั้งเข่าที่อยู่ด้านในวงพลิกข้อมือให้หลังมือชนกันกับมือของนักแสดงที่นั่งอยู่ด้านหน้า ลักษณะพัดจะเป็นรูปวงกลม
- นักแสดง 2 คน ด้านหลัง ยืนกางแขนทั้งสองข้างออก มือที่อยู่ด้านในชูขึ้นสูงกว่ามือที่อยู่ด้านนอก
- นักแสดง ตรงกลางยืนตรง มือประสานกันอยู่ระดับเอว

ที่มา : สำเนาภาพจาก คุณมนิต คเนจร ณ อยุธยา

จากการศึกษาผู้วิจัยพบข้อสังเกตเกี่ยวกับระบำพัดและนำมาวิเคราะห์ได้ดังนี้

- 1) การกางและหุบพัดเข้า – ออก เป็นเทคนิคการใช้ชั้วมือที่นักแสดงทุกคนต้องทำให้ได้เช่นเดียวกัน เพื่อบังคับพัดในขณะที่แสดง ให้กางออกและหุบเข้าได้อย่างพร้อมเพรียง
- 2) เทคนิคของการแสดงชุดนี้อีกประการหนึ่ง น่าจะอยู่ที่การใช้พัดจัดเป็นรูปต่าง ๆ ซึ่งต้องอาศัยการเคลื่อนไหวที่พร้อมเพรียงไปในทิศทางเดียวกัน พร้อม ๆ กันกับการแปรแถวของนักแสดง
- 3) การแสดงชุดนี้ใช้เทคนิคของร่างกายน้อย เพราะส่วนใหญ่น่าจะเน้นไปที่ชั้วมือและการวางระดับของพัดความสวยงามของการแสดงน่าจะอยู่ที่การจัดแถวเป็นรูปต่าง ๆ และเนื่องจากการแสดงที่มีนักแสดงถึง 10 คน จึงสามารถแปรแถวได้หลายแบบ ซึ่งจากที่พบ มีเพียง 2 แบบ ซึ่งผู้วิจัยมีความเห็นว่า นอกเหนือจากภาพที่เห็นน่าจะมีการจัดแถวในรูปแบบอื่น ๆ ได้อีกมาก

#### 4.5.2 ระบำยิปซี

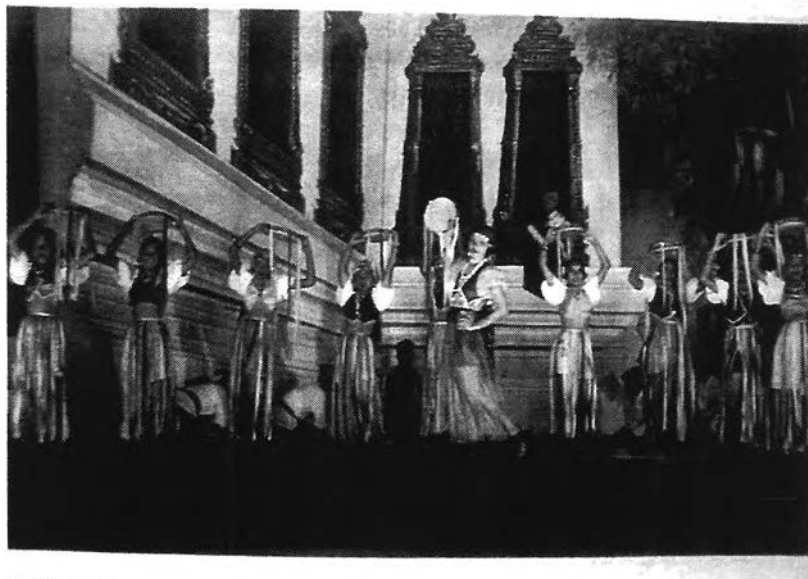
จากการศึกษาพบว่ายิปซี (Gypsy) หรือโรมา (Roma) เป็นชนเผ่าเร่ร่อนเผ่าหนึ่ง ซึ่งมีต้นกำเนิดมาจากอินเดีย เมื่อประมาณ 1,000 ปีมาแล้ว ซึ่งชนเผ่ายิปซีเร่ร่อนนี้ไปตั้งชุมชนอยู่ทั่วไปตามประเทศต่างๆ จากตะวันตกเฉียงใต้สู่เอเชียและยุโรปในศตวรรษที่ 14<sup>15</sup> ซึ่งผู้ประพันธ์ทรงตั้งใจให้ ศรีธัญชัยในเรื่องเดินทางไปพบชนเผ่ายิปซี จึงนำระบำของชนเผ่ายิปซีมารำถวายต่อพระมหากษัตริย์

การแสดงชุดนี้นักแสดงแต่งกายคล้ายชาวยิปซี มีผ้าคลุมศีรษะ ใส่เครื่องประดับ ติดกระพรวน หรือกระดิ่งเพื่อให้มีเสียงดังกรู๊งกริ้ง เช่นเดียวกับกับหญิงชาวอาหรับ สวมเสื้อเอวลอยไขว้หน้าท้อง นุ่งกระโปรงยาวคลุมปลายเท้า มีอุปกรณ์ประกอบการแสดงคนละหนึ่งชิ้นคือรำมะนา ซึ่งจากการศึกษาพบว่า รำมะนามีลักษณะคล้ายคลึงกับTambourine<sup>16</sup> ซึ่งเป็นเครื่องประกอบจังหวะของชาวสเปนและ ยิปซี หากแต่แตกต่างกันตรงที่ รำมะนาของไทยนั้น ไม่มีกระพรวนหรือกระดิ่ง (Jingles) หรือฉาบคู่ติดตามขอบของหน้ากลอง เหมือนของชาวยิปซี จึงเป็นไปได้ว่าพระนางเธอฯ ทรงมีพระประสงค์ให้ใช้รำมะนาแทน Tambourine ก็เป็นได้ เพราะในส่วนอื่น ๆ เหมือนกัน คือมีลักษณะเป็นกลองแบน ๆ ตัวกลองสั้น ซึ่งด้วยหนังหน้าเดียว เส้นผ่าศูนย์กลางประมาณ 10 นิ้ว โดยนำมาประดับประดาไว้ทำให้เกิดความสวยงามสำหรับการแสดงภาพการแสดงระบำยิปซีที่สืบค้นมาได้ มีดังนี้

<sup>15</sup> <http://www.geocities.com/paris/5121/history.htm>

<sup>16</sup> <http://etcid.bs.ac.th/music/percussion.html>





ภาพที่ 35

ระบำยิปซี 1

อธิบายภาพ : นักแสดงยืน ก้าวเท้าข้างใดข้างหนึ่งมาด้านหน้าแล้วปล่อยน้ำหนักตัวไปที่เท้าหน้า มือทั้งสองถือรำมะนา(Tambourine) ในลักษณะคว่ำหน้ากลงไว้เหนือศีรษะ ส่วนนักแสดงที่อยู่ด้านหลังมือข้างซ้ายเท้าสะเอว มือขวาถือกลงทุ้มขึ้นเหนือศีรษะ หันหน้ากลงมาด้านหน้า กดไหลมาทางซ้าย

ที่มา : สำเนาภาพจาก คุณมนิต คเนจร ณ อยูธยา



ภาพที่ 36

ระบำยิปซี 2

อธิบายภาพ : ลักษณะท่าในระบำยิปซีมีดังนี้

- นักแสดงหญิง ด้านหน้า นั่งตั้งเข่าขวาขึ้น ถือร่มะนาด้วยมือขวา หันหน้ากลงออกมาด้านหน้าเวที แขนซ้ายส่งไปด้านหลัง เียงศีรษะด้านซ้าย ทิ้งลำตัวไปด้านหลัง
- นักแสดงด้านหลัง ยังคงยืนอยู่ในลักษณะเช่นเดียวกับภาพระบำยิปซี 1 หากแต่เลื่อนมือที่ถือร่มะนาอยู่นั้นลงมาด้านข้างศีรษะด้านขวา หันหน้ากลงมาด้านหน้า เียงไปทางซ้าย

ที่มา : สำเนาภาพจาก คุณมนิต คเนจร ณ ออยุธยา



ภาพที่ 37

ระบำยิปตี 3

อธิบายภาพ : นักแสดงด้านหน้านั่งทับส้นเท้า ชูแขนขวาที่ถือร่มมะนาขึ้นเหนือศีรษะ ยืนแขนซ้ายไปด้านหลัง นักแสดงด้านหลัง จัดแถวเรียงหน้ากระดาน นั่งคุกเข่า มีขอวารู่มะนาขึ้นเหนือศีรษะ มือซ้ายเท้าสะเอว เอียงศีรษะมาทางซ้าย

ที่มา : สำเนาภาพจากคุณมนิต คเนจร ณ อยูธยา



ภาพที่ 38

## ระบำยิปซี 4

อธิบายภาพ : นักแสดงที่อยู่ด้านหน้าปฏิบัติเช่นเดียวกับ ภาพระบำยิปซี 1 หากแต่นักแสดงที่อยู่ด้านหลังนั้นชิดแถวเข้ามา ทิ้งแขนซ้ายไปด้านหลัง ในลักษณะที่แขนของทุกคนเรียงให้อยู่ในระดับเดียวกันเอียงลำตัวและศีรษะไปทางซ้ายตามแขนที่ทอดไปด้านหลังยกขาซ้ายขึ้นสูงเข่าตั้งฉากกับพื้น

กตปลายเท้าลง

ที่มา : สำเนาภาพ จากคุณมนิต คเนจร ณ ออยุธยา

จากการศึกษา และการสังเกตจากภาพถ่าย ทำให้ผู้วิจัยพบลักษณะเด่นของการแสดงระบำยิปซี ที่แตกต่างไปจากแสดงชุดอื่น ดังนี้

1) ท่าเต้นที่มีลักษณะเดียวกันกับ การแสดงนาฏศิลป์ตะวันตก ดังจะเห็นได้จากลักษณะท่าเต้นบางท่า อาทิ ท่าที่นักแสดงยกเข่าขึ้นสูงให้ท่อนขาด้านบนขนานกับพื้น เข่าตั้งฉากโดยที่ขาอีกข้างหนึ่งเหยียดตรง ซึ่งหากเป็นลักษณะท่าของนาฏศิลป์ไทย หากยกเข่าให้สูงขึ้น ส่วนใหญ่จะนิยมงอเข่าอีกข้างหนึ่ง นอกจากนี้ อีกอย่างหนึ่งที่สังเกตได้คือ เมื่อยกเท้าขึ้น นักแสดงจะกตปลายเท้าลง ซึ่งลักษณะเช่นนี้พบในนาฏศิลป์ตะวันตก (บัลเลต์) เพราะหากเป็นนาฏศิลป์ไทยเมื่อยกเท้าขึ้นเหนือพื้นจะนิยม กระดก หรือ เชิดปลายเท้าขึ้น

2) ทุกท่าทางในระบำยิปซี ไม่มีการให้ความสำคัญของนิ้วมือ คือไม่มีท่าตายตัวว่า นิ้วมือจะต้องเป็นอย่างไรเหมือนในนาฏยศิลป์ไทย ที่จะมีจีบ ตั้งวง หรือล่อแก้ว แต่ในระบำยิปซีนั้น นักแสดงจะปล่อยนิ้วมือข้างที่ไม่ได้ถือรำมะนาให้เป็นอิสระ ในลักษณะเหยียดนิ้วมือออกแต่ไม่ตั้งตรง ซึ่งลักษณะนิ้วมือเช่นนี้ พบในการแสดงบัลเลต์

3) ท่าที่นักแสดงหันหน้ามาด้านหน้านั้น จะหันลำตัวไปด้านข้างเล็กน้อยแล้วบิดตัวมาด้านหน้า ซึ่งอาจเป็นไปได้ว่า ต้องการโชว์หลายของร่างกาย ซึ่งนักแสดงแต่ละคนจะเหยียดร่างกายให้ตั้งตรงในลักษณะเปิดไหล่ออก

4) ความต่างของท่าเต้นระหว่างนักแสดงตัวรองและตัวเอก อยู่ที่ตำแหน่งและระดับ ที่ต่างกันของนักแสดง ซึ่งจะสังเกตได้ว่า ลักษณะท่าเต้นเป็นไปในทิศทางเดียวกัน แต่ตำแหน่งและระดับเท่านั้นที่ต่างกัน

5) การแต่งกายของนักแสดงเลียนแบบเครื่องแต่งกายจริงของชาวยิปซี คือ

- สวมเสื้อ ตัวเล็กและสั้น โชว์ส่วนท้องและเอว

- กระโปรงมี 2 แบบคือ นักแสดงตัวเอกนุ่งกระโปรงยาวคลุมปลายเท้าและ

นักแสดงตัวรองนุ่งกระโปรงที่มีลักษณะเป็นริ้ว ๆ ยาวจากเอวลงมาถึงพื้น ซึ่งจากการศึกษาพบว่า เป็นเอกลักษณ์การแต่งกายของชาวยิปซีทั้ง 2 แบบ

- นักแสดงมีผ้าโพกศีรษะและสวมเครื่องประดับที่มีกระดิ่งหรือกระพรวน

เป็นส่วนประกอบทำให้เกิดเสียงกริ้งกริ้ง เช่นเดียวกับหญิงชาวยิปซี

6) อุปกรณ์ประกอบการแสดงที่นักแสดงถืออยู่นั้น มีลักษณะเช่นเดียวกับ Tambourine ซึ่งเป็นเครื่องประกอบจังหวะในการแสดงระบำของชาวยิปซี



ภาพที่ 39

การเต้นรำของชาวอียิปต์

อธิบายภาพ : ภาพประกอบนี้ ทำบ่งบอกเอกลักษณ์ของชาวอียิปต์ได้ดังนี้

- ลักษณะท่าเต้นของชาวอียิปต์ที่เต้นด้วยความสนุกสนาน รื่นเริง
- เครื่องแต่งกายของชาวอียิปต์ ทั้งหญิงและชาย
- เครื่องดนตรีประกอบการแสดง ที่เห็นได้ชัดทางขวาของภาพ คือ Tambourine ที่มีลักษณะเดียวกันกับรำมะนาของไทย

ที่มา : <http://www.geocities.com/paris/5121/history.htm>





ภาพที่ 40

Tambourine เครื่องดนตรีประกอบจังหวะ และการเต้นรำของชาวอิตาลี

ที่มา : <http://www.wildmuse.net/faerie/roma/music.html>



ภาพที่ 41

Tambourine เครื่องประกอบจังหวะของชาวอิตาลี

ที่มา : <http://etcid.bs.ac.th/music/percussion.html>

#### 4.5.3 ระเบ๋ามินนิวเอ็ท (Minuet)

การแสดงชุดนี้เป็นอีกชุดหนึ่ง ในฉากศรีธนญชัย เล่าถึงสถานที่ต่างๆ ที่ตนไปพบ  
เห็นมาเล่าถวายต่อพระราชชา การแสดงชุดนี้เป็นการเต้นรำช้า ๆ อย่างฝรัง<sup>17</sup>



ภาพที่ 42

ระเบ๋ามินนิวเอ็ท (Minuet)

อธิบายภาพ : ภาพการเต้นรำคู่ ของนักแสดง ชาย – หญิง

ที่มา : สำเนาภาพจากคุณมนิต คเนจร ณ อยุธยา

จากการศึกษาผู้วิจัยไม่สามารถสืบค้นลักษณะท่าเต้นของระเบ๋าชุดนี้ได้ หากแต่พอจะ  
อนุมานได้ว่า น่าจะเป็นการเต้นรำอย่างลีลาศ ในจังหวะเพลงสากล

<sup>17</sup> สัมภาษณ์มนิต คเนจร ณ อยุธยา, 23 กันยายน 2544.



#### 4.5.4 ระบุว่าฮาวาย

ระบุว่าฮาวายอยู่ในตอนที่ศรีธนญชัยไปเมืองฮาวาย ซึ่งจากการศึกษาไม่พบภาพขณะแสดง พบเพียงการแต่งตัวถ่ายภาพ ณ บริเวณวัง ในชอยพระนาง มีลักษณะการแสดงดังนี้



ภาพที่ 43

#### ระบุว่าฮาวาย 1

อธิบายภาพ : นักแสดงยังแขนขึ้น งอแขนให้ปลายนิ้วมาอยู่ระดับท้ายทอย  
 เอียงศีรษะเข้าหากัน ให้ลำตัวเอียงไปด้านเดียวกันกับศีรษะ  
 ลักษณะการเคลื่อนไหวของท่านี้ คือการเคลื่อนไหวสะโพกให้ส่ายไปมา  
 และยกไหล่ด้านซ้ายและด้านขวาสลับกันขึ้น และ ลง<sup>18</sup>

ที่มา : สำเนาภาพจากคุณมนิต คเนจร ณ อยุรยา

<sup>18</sup> สัมภาษณ์ คุณมนิต คเนจร ณ อยุรยา, 23 กันยายน 2544.



ภาพที่ 44

## ระบำสาวาย 2

อธิบาย : นักแสดงนั่งคุกเข่า ตั้งเข่าซ้าย ทอดขาขวาและลำตัวไปด้านหลัง เอียงศีรษะไปทางขวามือทั้งสองข้างงอแขนไปทางขวาในระดับสะเอวซึ่งจากภาพนี้ ความต่อเนื่องของท่า คือการม้วนข้อมือในลักษณะให้เป็นวงกลม พลิกข้อมือและย่อเท้าส่ายสะโพกตามจังหวะเพลง<sup>19</sup>

ที่มา : สำเนาภาพจาก คุณมนิต คเนจร ณ อยุธยา

ความสวยงามและลักษณะเด่นของระบำสาวายนี้ น่าจะอยู่ที่ความพร้อมเพรียงของแต่ละท่าและการจัดแถว เนื่องจากเป็นระบำหมู่ ซึ่งหากแต่ละท่านักแสดงสามารถทำได้อย่างพร้อมเพรียงและในระดับเดียวกันบวกกับความพลิ้วไหวของเครื่องแต่งกายที่สวยงามจะทำให้การแสดงชุดนี้สมบูรณ์

<sup>19</sup> สัมภาษณ์ คุณมนิต คเนจร ณ อยุธยา, 23 กันยายน 2544

#### 4.5.5 ระเบ้านิโกร หรือการเต้นแท็ป

ระเบ้านิโกรหรือการเต้นแท็ปนี้ไม่ปรากฏหลักฐานแน่ชัดว่าบรรจุอยู่ในตอนใดของการแสดง มีเพียงคำกล่าวของคุณมนิต คเนจร ณ อยุธยา เท่านั้นที่ยืนยันกับผู้วิจัยว่าการเต้นแท็ปนี้ อยู่ในละครเรื่องศรีธนญชัย อย่างไรก็ตามก็ดีจากการศึกษาระบบาในละครเรื่องศรีธนญชัยนั้น ผู้วิจัยพบว่าในตอนท้ายของเรื่อง มีการเต้นนิโกร แต่ไม่มีผู้ใดกล่าวถึงว่าลักษณะการเต้นของการแสดงชุดนี้เป็นอย่างไร ผู้วิจัยจึงมีความเห็นว่าการเต้นแท็ป น่าจะเป็นการแสดงชุดเดียวกันกับการเต้นนิโกรที่ คุณชาติ เอี่ยมกระสุนธุ์ ได้กล่าวไว้ว่า "จากนั้นศรีธนญชัยก็เล่าเรื่องราวที่พบเห็นมาถวายต่อพระมหากษัตริย์ เมื่อกล่าวถึงตอนใดจากนั้นก็ปรากฏออกมา ในสมัยนั้นแท็ปดิ้นส์กำลังนิยมกันมาก การเต้นแท็ปแพร่หลายไปอย่างกว้างขวาง ในฉากที่ศรีธนญชัยเล่าถึง มีพวกนิโกรออกมาร้องรำทำเพลง และเต้นแท็ปด้วย"<sup>20</sup> ดังนั้นแล้ว จึงน่าจะมีความเป็นไปได้ว่าการเต้นแท็ปนี้ เป็นการแสดงชุดเดียวกับระบบานิโกร ในละครเรื่องศรีธนญชัยผู้วิจัยจึงขอใช้ชื่อการแสดงชุดนี้ว่าระบบานิโกร ซึ่งมีท่าเต้นดังนี้



ภาพที่ 45

ระเบ้านิโกร แถวหน้ากระดาน

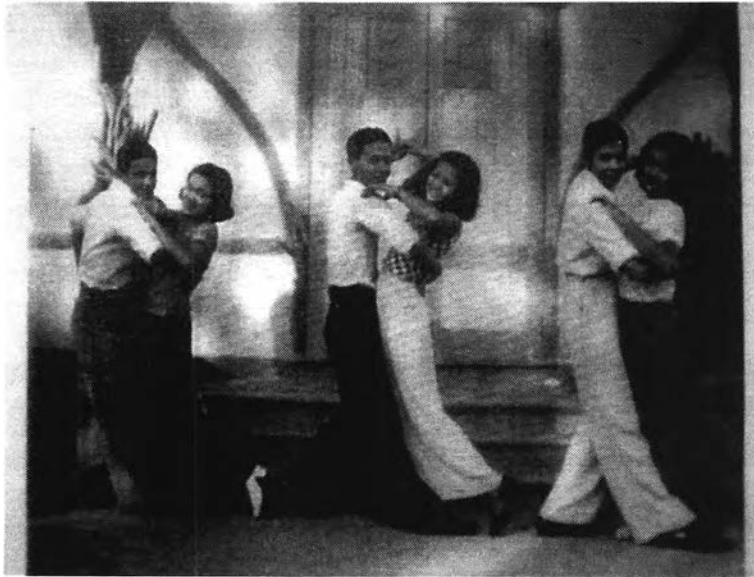
อธิบายภาพ : นักแสดงยืนสลับชายหญิง นักแสดงชายโอบไหล่ให้นักแสดงหญิง ส่วนนักแสดงหญิงโอบ

ระดับเอวของนักแสดงชาย ยกขาขวาขึ้นสูงในระดับเดียวกัน กดปลายเท้าลง

ที่มา : สำเนาภาพจาก คุณมนิต คเนจร ณ อยุธยา

<sup>20</sup> ชาติ เอี่ยมกระสุนธุ์, บางกอกสมัยเก่า (กรุงเทพฯ : ดันอ้อ, 2542), หน้า 62.

จากการศึกษาพบว่าระบำนิโกรหรือการเต้นแท็ปนี้ เทคนิคคือการใช้เท้ากระทบกันให้เกิดเสียงดัง ซึ่งจากภาพ ผู้วิจัยจึงมีความเห็นว่า ลักษณะท่าข้างต้นนี้ น่าจะเป็นการใช้เท้ากระทบกันในลักษณะต่อเนื่อง คือ จิกปลายเท้าข้างหนึ่งไปด้านหน้า ด้านข้าง แล้วนำมาชิดเข้าหาข้อเท้าอีกข้างหนึ่งแล้วจึงยกเท้าขึ้น ซึ่งในตอนที่น่าเท้าเข้ามาชิดกันนี้น่าจะเป็นการทำให้เกิดเสียงในการแสดง



ภาพที่ 46

#### ระบำนิโกรทำเต้นคู่

อธิบายภาพ : ทำเต้นคู่ของระบำนิโกรมีดังนี้

- นักแสดงชาย – หญิง หันหน้าเข้าหากัน มือขวาของนักแสดงชายโอบหลังนักแสดงหญิง มือซ้ายจับมือนักแสดงหญิง ยกมือขึ้นเหนือไหล่ มือซ้ายของนักแสดงหญิงวางบนไหล่ของนักแสดงชาย

- นักแสดงหญิงก้าวเท้าขวาไปด้านหน้า น้าหนักตัวอยู่ที่เท้าหน้า เปิดส้นเท้าหลัง

- นักแสดงชายวางเท้าซ้ายไปด้านหลัง น้าหนักตัวอยู่ที่เท้าหลัง

ที่มา : สำเนาภาพจากคุณมนิต คเนจร ณ อยุธยา



ภาพที่ 47

ระบำนิโกร

อธิบายภาพ : นักแสดงทุกคนยืนหันลำตัวไปทางซ้ายมือ แต่เปิดไหล่ขวามาทางด้านหน้า หันหน้ามาด้านหน้า แขนทั้งสองข้างกางออก ในลักษณะลำแขนทั้งสองข้างตั้งและตรง แขนซ้ายชูขึ้นเฉียงไปทางซ้ายระดับศีรษะ แขนขวากางออกทั้งแขนมาระดับเอว ก้าวเท้าขวาไปข้างหน้าในลักษณะไขว้เท้า

ที่มา : สำเนาภาพจาก คุณมนิต คเนจร ณ ออยุธยา



ภาพที่ 48

## ระบำนิโกร แถวสลับพื้นปลา\*

อธิบายภาพ : นักแสดงทุกคนหันหน้ามาด้านหน้า ซาซวาอยู่ในลักษณะก้าวไปข้าง ๆ เปิดส้นเท้าหลัง ในลักษณะที่ลำตัวเอนไปด้านขวา น้ำหนักตัวอยู่ที่เท้าขวา เอียงศีรษะไปทางขวา กางแขนทั้งสองข้างออก แขนขวาตั้งระดับไหล่ แขนซ้ายทิ้งลงด้านล่าง

ที่มา : สำเนาภาพจาก คุณมนิต คเนจร ณ อยุธยา

เพื่อทำให้เกิดเป็นเสียงได้ ท่าเต้นนี้น่าจะมาจากการขีดขากกระทบกันแล้วจึงก้าวออกไป ด้านข้าง ในลักษณะที่ก้าวแล้วทิ้งน้ำหนักตัวไปตามเท้าของข้างนั้น แล้วทำสลับกันทั้งสองด้าน

ผู้วิจัยพบข้อสังเกตจากระบำนิโกร ดังนี้

1. ระบำชุดนี้สื่อให้เห็นถึงการอยู่ร่วมกันอย่างมีความสุขในตอนจบของเรื่อง เป็นการเต้นเพื่อความสุขสนุกรานของคนในสังคม
2. ผู้วิจัยตั้งข้อสังเกตว่า น่าจะยังมีลักษณะการใช้เท้าที่หลากหลายมากกว่านี้ เหตุเพราะจุดเด่นของระบำนิโกร หรือการเต้นแท็ปนั้น น่าจะอยู่ที่เทคนิคการใช้เท้า

---

\* หมายเหตุ ภาพการแสดงระบำนิโกรทั้งหมด 4 ภาพนี้ เป็นภาพขณะซ้อมการแสดง ณ วังใน ขอยพระนาง เครื่องแต่งกายที่สวมใส่ไม่ใช่เครื่องแต่งกายจริงที่ใช้ในวันแสดง มีเพียงรองเท้าเท่านั้นที่ใช้ใส่ทั้งวันฝึกซ้อมและวันแสดงจริงด้วย

ละครเรื่องศรีธนญชัย เป็นนิทานพื้นบ้านโบราณซึ่งพระเจ้าวรวงศ์เธอ กรมหมื่นพิทยาลงกรณ์ทรงประพันธ์เป็นบทละครขึ้นสำหรับคณะปรีดาลัยโดยเฉพาะ ดำเนินเรื่องโดยตัวเอกของเรื่องคือศรีธนญชัย ผจญภัยไปในที่ต่าง ๆ เป็นละครที่ใช้นักแสดงชายจริงหญิงแท้ ท่าทางที่ใช้เป็นการออกท่าตามธรรมชาติ มีระบำเสริมเรื่องที่ประดิษฐ์ขึ้นใหม่ซึ่งมีความหมายสอดคล้องกับเนื้อเรื่อง ใช้วงดนตรีสากลประกอบการแสดง ฉากมีความสมจริง สามารถฉากได้อย่างจับใจ ทำให้ดำเนินเรื่องได้ต่อเนื่อง ไม่ต้องมีการแสดงคั่น แบ่งการแสดงออกเป็น 5 ฉาก 3 องก์ เครื่องแต่งกายและอุปกรณ์ประกอบฉากเน้นความสมจริงเป็นหลัก ละครปิดเรื่องลงด้วยความสนุกสนานรื่นเริง

ละครเรื่อง ศรีธนญชัยของคณะปรีดาลัยมีระบำประกอบละคร 5 ชุด คือระบำพัด ระบำยิปซี ระบำมินิวเอ็ท ระบำสาววยและระบำนิโกร ระบำทั้ง 5 ชุดมีความแตกต่างกันตามเชื้อชาติในเนื้อเรื่องที่ตัวละครดำเนินไป ซึ่งผู้วิจัยพบรูปแบบการแสดงระบำที่เป็นเอกลักษณ์เฉพาะของคณะปรีดาลัยดังนี้

1. ระบำประกอบละครของคณะปรีดาลัยส่วนใหญ่เป็นระบำหมู่ จึงมีความหลากหลายในเรื่องของการจัดตำแหน่งนักแสดง และการแปรแถว ซึ่งนับเป็นเสน่ห์อย่างหนึ่งของการคิดประดิษฐ์ท่าระบำให้นักแสดงได้เคลื่อนที่ไปในทิศทางต่าง ๆ และกำหนดจุดให้เป็นรูปต่าง ๆ ได้ เพื่อให้ผู้ชมจะได้ไม่เบื่อหน่าย แถวที่พบในระบำประกอบละครเรื่องศรีธนญชัย ได้แก่ แถวหน้ากระดาน, แถวเฉียง, แถวสลับฟันปลา, วงกลม และครึ่งวงกลม
2. ระบำในเรื่องศรีธนญชัย โดยมากมักมีนักแสดงนำเป็นตัวเอก ซึ่งลักษณะที่เด่นจะเป็นไปในทิศทางเดียวกันกับนักแสดงตัวรอง หากแต่แตกต่างกันในเรื่องของการใช้ตำแหน่งและระดับเท่านั้น
3. ความสวยงามที่เกิดขึ้นในระบำ ส่วนหนึ่งเกิดจากลายของนักแสดง โดยการวางท่าให้ได้ระดับ ทั้งลักษณะเด่นเฉพาะตัวของนักแสดงเอง และ ลายที่เกิดจากการเรียงลำดับกันได้อย่างสวยงามของนักแสดงระบำหมู่ ทั้งนี้ ความพร้อมเพรียงของนักแสดงก็เป็นส่วนประกอบสำคัญที่ส่งเสริมให้ระบำประกอบละครสวยงามตระการตา
4. ระบำประกอบละครเรื่องศรีธนญชัยทุกชุดการแสดง ไม่ปรากฏข้อกำหนดในการใช้นิ้วมือของนักแสดง จากการศึกษาพบว่า นิ้วมือของนักแสดงแบบออกอิสระ ในลักษณะคว่ำฝ่ามือลง ไม่บังคับการวางตำแหน่งของนิ้วมือ ทั้ง 10 นิ้ว ซึ่งแตกต่างกับการแสดงนาฏศิลป์ของไทย ที่จะมีการจับ การตั้งวง หรือล่อแก้ว

5. ลักษณะการใช้เท้า พบว่ามีการกดปลายเท้าลงต่ำเมื่อยกเท้าขึ้นสูง มีลักษณะคล้ายกับการพอยท์เท้า(Point) ในการแสดงบัลเลต์

6. เครื่องแต่งกายของนักแสดงระบำ มีความประณีต วิจิตรบรรจง แฝงไปด้วยความทันสมัย ในรายละเอียดของทุกชุดที่สวมใส่ สร้างความตื่นตาตื่นใจให้กับผู้ชม

ภาพรวมทั้งหมดข้างต้นที่กล่าวมาส่งผลให้ละครเรื่องศรีธนญชัยเป็นละครที่ทันสมัยและแปลกใหม่สำหรับวงการละครเวทีในอดีต สามารถสร้างชื่อเสียง เป็นที่ประทับใจของผู้ที่เคยได้ชื่นชมผลงานจากพระปรีชาของพระนางเธอลักษมีลาวัณ อีกทั้งยังเป็นต้นแบบให้กับคณะละครรุ่นหลัง ได้นำมาประยุกต์ใช้สืบต่อกันมา