

บทที่ 1

บทนำ



1.1 ความเป็นมาและความสำคัญของปัญหา

ในช่วงเวลาที่ผ่านมาขณะที่ประเทศไทยพัฒนาเศรษฐกิจและสังคมให้เจริญเติบโตไปข้างหน้า อุตสาหกรรมการท่องเที่ยวได้กลายเป็นกลยุทธ์หนึ่งที่ถูกนำมาใช้ในการพัฒนาเศรษฐกิจ โดยกำหนดให้มีแผนพัฒนาการท่องเที่ยวขึ้นในแผนพัฒนาเศรษฐกิจและสังคมแห่งชาติตั้งแต่ฉบับที่ 3 (พ.ศ. 2515-251) เป็นต้นมา อันเนื่องมาจากรัฐบาลตระหนักถึงความสำคัญของอุตสาหกรรมการท่องเที่ยวซึ่งเอื้อประโยชน์ให้กับประเทศ กล่าวคือ อุตสาหกรรมการท่องเที่ยวก่อให้เกิดรายได้ในรูปแบบของเงินตราต่างประเทศเพิ่มขึ้นทุกปี ซึ่งมีส่วนช่วยชดเชยการขาดดุลการชำระเงินของประเทศ และกระจายรายได้ไปสู่ประชาชนในภูมิภาคต่างๆ อย่างกว้างขวาง

ปัจจุบันอุตสาหกรรมการท่องเที่ยวของไทยได้ขยายตัวอย่างรวดเร็ว นับตั้งแต่การประกาศ "ปีการท่องเที่ยวไทย" (Visit Thailand Year) ในปี พ.ศ. 2530 ซึ่งได้มีการประชาสัมพันธ์ไปทั่วโลก และประสบความสำเร็จอย่างงดงาม รายได้จากการท่องเที่ยวสามารถสร้างรายได้ให้เป็นอันดับ 1 เมื่อเทียบกับรายได้การส่งออกอื่นๆ ของประเทศ ก่อให้เกิดรายได้ที่เป็นเงินตราต่างประเทศ ซึ่งเป็นส่วนสำคัญในการพัฒนาเศรษฐกิจและสังคม การท่องเที่ยวเปรียบเสมือนวัฒนธรรมใหม่ที่ได้ปรับเปลี่ยนวิถีชีวิตของชนชาติต่างๆ รวมทั้งประเทศไทย (สำนักบริการวิชาการ จุฬาลงกรณ์มหาวิทยาลัย, 2540: 3-1)

อย่างไรก็ตามแม้ว่าอุตสาหกรรมการท่องเที่ยวจะสามารถแก้ปัญหาสภาพเศรษฐกิจของประเทศไทยที่ผ่านมาได้เป็นอย่างดี แต่การท่องเที่ยวก็เป็นกิจกรรมที่ต้องใช้ทรัพยากรที่มีอยู่ ฉะนั้นก็ย่อมทำให้เกิดผลกระทบทั้งด้านบวกและด้านลบ ซึ่งจำเป็นต้องศึกษาและพิจารณาให้รอบคอบ โดยเฉพาะอย่างยิ่งอิทธิพลของการท่องเที่ยวที่มีต่อสภาพทางสังคมและวัฒนธรรมของพื้นที่แหล่งท่องเที่ยวและประชาชนท้องถิ่น (ระพีพรพรณ ทองห่อ และคณะ, 2546: 2) กล่าวคือ กิจกรรมการท่องเที่ยวก่อให้เกิดการเปลี่ยนแปลงในด้านการประกอบอาชีพ สังคม ขนบธรรมเนียม ประเพณี กลายเป็นการตอบสนองผลประโยชน์เชิงพาณิชย์ ดังมีตัวอย่างให้เห็นโดยทั่วไปในทุกภาคของประเทศไทยที่มีการท่องเที่ยวเข้าไปในชุมชน

เกาะสมุยเป็นแหล่งท่องเที่ยวที่สำคัญแห่งหนึ่งของจังหวัดสุราษฎร์ธานีและของภาคใต้ ที่ได้รับความนิยมไปพักผ่อนและท่องเที่ยวจากนักท่องเที่ยวทั้งชาวไทยและชาวต่างประเทศ เกาะสมุยเป็นเกาะที่มีความสงบ และสวยงามด้านทรัพยากรธรรมชาติทางทะเล คือ มีชายหาด

เกาะแก่ง และปะการังที่สวยงามหลายแห่งรอบเกาะ การท่องเที่ยวในเกาะสมุยเริ่มมีมาตั้งแต่ปี พ.ศ. 2513 ปริมาณนักท่องเที่ยวที่เดินทางเข้ามาในเกาะสมุยในช่วงแรกๆ ยังมีจำนวนน้อยเมื่อเปรียบเทียบกับปัจจุบันเนื่องจากความไม่สะดวกในการเข้าถึง ซึ่งส่วนมากเป็นนักท่องเที่ยวประเภทวัยรุ่นซึ่งรักการเดินทางแบบผจญภัย เมื่อคณะรัฐมนตรีได้อนุมัติให้มีการพัฒนาเกาะสมุย นับตั้งแต่ปีงบประมาณ พ.ศ. 2515 เป็นต้นมา ส่งผลให้มีการก่อสร้างสิ่งอำนวยความสะดวกต่างๆ ไม่ว่าจะเป็นสาธารณูปโภค สาธารณูปการทั้งจากภาครัฐและเอกชน โดยเฉพาะการสร้างทางหลวงแผ่นดินขึ้นในปี พ.ศ. 2524 การเปิดบริการเดินเรือข้ามฟาก หรือเรือเฟอร์รี่ของเอกชนในปี พ.ศ. 2524 และการก่อสร้างสนามบินเกาะสมุยโดยการลงทุนจากภาคเอกชนในปี พ.ศ. 2532 จึงนับได้ว่าการก่อสร้างเส้นทางคมนาคมดังกล่าว เป็นปัจจัยสำคัญอย่างยิ่งที่ส่งผลต่อการขยายตัว และการเจริญเติบโตอย่างรวดเร็วของธุรกิจการท่องเที่ยวอย่างไม่เคยปรากฏมาก่อนในเกาะสมุย และการเปลี่ยนแปลงดังกล่าวทำให้การเดินทางมาเกาะสมุยมีความสะดวกมากยิ่งขึ้น และมีให้เลือกหลายประเภท ทั้งทางรถ ทางอากาศ และทางเรือ ทำให้จำนวนของนักท่องเที่ยวเพิ่มมากขึ้นตามไปด้วย

ดังจะเห็นได้จากตารางที่ 1 พบว่าในช่วงปี พ.ศ. 2523-2525 จำนวนนักท่องเที่ยวชาวไทยมากกว่านักท่องเที่ยวชาวต่างประเทศทั้งนี้เพราะในช่วงเวลาดังกล่าวเกาะสมุยเริ่มมีการสร้างท่าเรือเฟอร์รี่ไปยังเกาะสมุย รวมทั้งมีการสร้างถนนสายรอบเกาะแล้วเสร็จทำให้การเดินทางมีความสะดวกมากยิ่งขึ้น ในช่วงปี พ.ศ. 2526-2530 จำนวนนักท่องเที่ยวชาวไทยมากกว่านักท่องเที่ยวชาวต่างประเทศ แต่นักท่องเที่ยวชาวต่างประเทศมีจำนวนเพิ่มมากขึ้นมากกว่าในช่วงแรก เพราะในปี พ.ศ. 2530 รัฐบาลได้ประกาศให้เป็นปีท่องเที่ยวไทยทำให้ชาวต่างประเทศมาเที่ยวประเทศไทยมากขึ้น ส่วนในปี พ.ศ. 2531-2535 นักท่องเที่ยวชาวไทยและนักท่องเที่ยวชาวต่างประเทศก็ยังคงมีจำนวนสูงขึ้น ในช่วงนี้เกาะสมุยได้มีสนามบินเกิดขึ้นในปี พ.ศ. 2532 ทำให้การเดินทางไปยังเกาะสมุยมีความสะดวกมากขึ้น แต่ในช่วงปี พ.ศ. 2536-2540 นักท่องเที่ยวชาวไทยมีจำนวนลดลงทั้งนี้อาจเนื่องมาจากในปีพ.ศ. 2540 เป็นปีที่ประเทศไทยประสบปัญหาทางเศรษฐกิจ เกิดภาวะการตกงาน ทำให้การท่องเที่ยวภายในประเทศลดน้อยลงเนื่องจากต้องใช้จ่ายอย่างประหยัด ในทางตรงกันข้าม นักท่องเที่ยวชาวต่างประเทศกลับมีจำนวนเพิ่มมากขึ้นเพราะมีการประกาศค่าเงินบาทลอยตัว ส่งผลให้ค่าเงินบาทถูกลง สำหรับในช่วงปี พ.ศ. 2541-2545 จำนวนนักท่องเที่ยวชาวต่างประเทศมีจำนวนที่เพิ่มสูงขึ้นอย่างต่อเนื่อง เพราะผลจากการส่งเสริมการท่องเที่ยวตามโครงการ Amazing Thailand ปี พ.ศ. 2541-2542 ประกอบกับชื่อเสียงด้านความสวยงามของหาดทรายและความเป็นธรรมชาติของเกาะสมุย แต่ในขณะเดียวกันนักท่องเที่ยวชาวไทยก็มีจำนวนลดลงเนื่องมาจากอัตราค่าครองชีพที่เกาะสมุยที่เพิ่ม

สูงขึ้นเนื่องจากส่วนใหญ่แล้วเป็นการท่องเที่ยวที่ต้อนรับนักท่องเที่ยวชาวต่างประเทศมากกว่าคนไทย การเดินทางมายังเกาะสมุยต้องใช้ค่าใช้จ่ายสูงกว่าแหล่งท่องเที่ยวอื่น

เมื่อการท่องเที่ยวเริ่มเข้ามามีบทบาทในเกาะสมุยมากขึ้นเรื่อยๆ จากเกาะที่มีชายทะเลที่สวยงาม ได้เปลี่ยนแปลงเป็นเมืองท่องเที่ยวทางทะเลที่สำคัญและมีชื่อเสียงแห่งหนึ่งของประเทศ สามารถทำรายได้ให้สู่ประเทศมหาศาล ประกอบกับลักษณะทางภูมิศาสตร์และศักยภาพของการท่องเที่ยวที่โดดเด่น ได้แก่ สภาพภูมิประเทศที่เป็นเกาะ ล้อมรอบด้วยน้ำทะเล ชายหาดที่ยาวและเกาะแก่ง ลักษณะภูมิอากาศเหมาะสมกับการพักผ่อนตากอากาศ คือ อากาศเย็นสบาย สถานที่ประกอบการด้านการท่องเที่ยวและสิ่งอำนวยความสะดวกครบครัน รวมทั้งการเดินทางเข้าสู่เกาะสมุยได้ทุกทางทั้งทางบก ทางน้ำ และทางอากาศ ทำให้นักท่องเที่ยวสามารถเดินทางเข้ามาท่องเที่ยวได้สะดวกมากยิ่งขึ้น

ตารางที่ 1 สถิติการท่องเที่ยวใน อำเภอเกาะสมุย จังหวัดสุราษฎร์ธานี ปี พ.ศ. 2523-2545

ปี	นักท่องเที่ยว ชาวไทย	ร้อยละ	นักท่องเที่ยว ชาวต่างประเทศ	ร้อยละ	รวม
2523 -2525	135,800	70.84	55,908	29.16	191,708
2526 -2530	579,839	72.46	220,367	27.54	800,206
2531 -2535	1,667,024	56.06	1,306,643	43.94	2,973,667
2536 -2540	972,333	29.47	2,326,795	70.53	3,299,128
2541 -2545	669,316	16.39	3,415,080	83.61	4,084,396

ที่มา: ข้อมูล พ.ศ. 2523- 2536 โดยสถาบันวิจัยวิทยาศาสตร์และเทคโนโลยีประเทศไทย

ข้อมูล พ.ศ. 2537-2545 กองสถิติและวิจัย การท่องเที่ยวแห่งประเทศไทย

การท่องเที่ยวในเกาะสมุยจึงมีความสำคัญทางเศรษฐกิจ ขณะที่เกษตรกรรมซึ่งแต่เดิมเคยเป็นอาชีพหลักของคนเกาะสมุยเป็นเพียงรายได้รองเท่านั้น ธุรกิจบริการด้านการท่องเที่ยวสามารถสร้างอาชีพให้คนเกาะสมุย และคนต่างถิ่น คนท้องถิ่นบางส่วนกลายเป็นเจ้าของกิจการต่างๆ เช่น โรงแรม บังกะโล ร้านอาหาร บริการรถเช่า เป็นต้น คนเกาะสมุยบางส่วนมีฐานะร่ำรวยขึ้นจากการให้นักลงทุนต่างถิ่นทั้งชาวไทยและชาวต่างประเทศเช่าหรือซื้อพื้นที่ทำธุรกิจขนาดใหญ่

อย่างไรก็ตาม การท่องเที่ยวเป็นเสมือนดาบสองคม คือ มีทั้งคุณและโทษ ทั้งนี้เนื่องจากนักท่องเที่ยวทั้งชาวไทยและต่างประเทศได้เข้าไปยังแหล่งท่องเที่ยว ซึ่งเปรียบเสมือนแหล่งผลิตสินค้า ซึ่งตามปกติสินค้ามักจะถูกส่งไปยังผู้บริโภค โดยผู้บริโภคไม่มีโอกาสได้พบปะหรือรู้จักผู้ผลิตสินค้าได้เลย แต่สินค้าการท่องเที่ยวนี้ไม่สามารถจะถูกส่งไปยังผู้บริโภคได้ เช่น ชายหาด ภูเขา โบราณสถาน โบราณวัตถุ ฯลฯ แต่ตรงกันข้าม ผู้บริโภคจะต้องเดินทางมายังแหล่งผลิตสินค้าเอง เมื่อเป็นเช่นนี้ทำให้ผู้บริโภค คือ "นักท่องเที่ยว" กับผู้ผลิต คือ "เจ้าถิ่น" ต้องเผชิญกัน มีการพุดจาสนทนาและรู้จักกันเป็นผลให้ท้องถิ่นนั้นเกิดการเปลี่ยนแปลงด้านวิถีชีวิต สังคมและวัฒนธรรม (ผู้เข้ารับการฝึกอบรมหลักสูตรนักวิจัยทางสังคมศาสตร์รุ่นที่ 17, 2526: 3) และประการสำคัญคือ ปัจจุบันนักท่องเที่ยวที่หลังไหลเข้ามาเป็นกลุ่มนักท่องเที่ยวชาวต่างประเทศ ดังนั้น จึงทำให้เกิดผลกระทบต่อประชาชนในพื้นที่ ส่วนหนึ่งคือ การเลียนแบบวัฒนธรรมของนักท่องเที่ยวชาวต่างประเทศ และในอีกทางหนึ่งก็ก่อให้เกิดการปรับเปลี่ยนวิถีชีวิต โดยเฉพาะการประกอบอาชีพเพื่อตอบสนองต่อความต้องการของนักท่องเที่ยว เห็นได้ชัดเจนจากการเปลี่ยนแปลงของชาวบ้านในชุมชนส่วนใหญ่ซึ่งแต่เดิมประกอบอาชีพประมงชายฝั่ง และเกษตรกรรมประเภทสวนมะพร้าว แต่เมื่อมีการท่องเที่ยวเข้ามาในชุมชนชาวบ้านส่วนใหญ่ได้เลิกประกอบอาชีพประมงและเกษตรกรรม หันมาประกอบอาชีพที่เกี่ยวข้องกับการท่องเที่ยว เป็นต้น

นอกจากนี้ ยังก่อให้เกิดการแปรรูปวัฒนธรรมเป็นยุทธศาสตร์ในการพัฒนาอุตสาหกรรมการท่องเที่ยว เช่น ประเพณีชนควายของชาวเกาะสมุย ในอดีตการชนควายเป็นกีฬาที่เป็นเอกลักษณ์ของชาวเกาะสมุย ซึ่งจัดขึ้นหลังการเก็บเกี่ยวข้าวช่วงเดือนมีนาคมถึงเมษายน และใช้นาเป็นสนามในการชนควาย แต่ในปัจจุบันหลังจากที่นักท่องเที่ยวเข้ามาและให้ความสนใจในประเพณีนี้มากขึ้น ทำให้เกิดการประยุกต์จัดการชนควายในสวนมะพร้าว และมีทุกเดือนกลายเป็นธุรกิจและเป็นแหล่งพำนัก นอกจากนี้ สิ่งที่เคยใช้ในการเก็บมะพร้าวก็เปลี่ยนมาเป็นนักแสดงโชว์ความสามารถ แสดงกายกรรมต่างๆ บนเวทีให้นักท่องเที่ยวชม เป็นต้น ซึ่งการเปลี่ยนแปลงวัฒนธรรมเป็นเชิงพาณิชย์นี้ ทำให้วัฒนธรรมดั้งเดิมถูกเปลี่ยนรูปแบบและวัตถุประสงค์ไป โดยมุ่งเน้นแต่ผลตอบแทนในเชิงการค้าจากการแปรรูปวัฒนธรรมเป็นหลัก (มิ่งสรรพ ขาวสะอาด, 2538: 15)

การเปลี่ยนแปลงที่เกิดขึ้นอย่างต่อเนื่องในเกาะสมุยเป็นการเปลี่ยนแปลงแบบค่อยเป็นค่อยไปตามกระแสของการท่องเที่ยวที่เข้ามาตั้งแต่ พ. ศ. 2513 แต่ยังคงมีความก้าวหน้ามากแค่ไหน ดูเหมือนจะยิ่งผลักดันให้ชาวเกาะสมุยห่างไกลไปจากวิถีชีวิตดั้งเดิมมากขึ้น โดยเฉพาะในเรื่องของการประกอบอาชีพ ปัจจุบันนี้การประกอบอาชีพประมงหรือทำสวนมะพร้าวซึ่งเคยเป็นอาชีพหลักได้ลดน้อยลง ที่ดินที่เคยใช้ปลูกมะพร้าวได้กลายเป็นสถานที่ตั้งของธุรกิจการท่องเที่ยว เช่น ร้านอาหาร ที่พัก เป็นต้น ส่วนการทำประมงชายฝั่งนั้นบางส่วนได้เปลี่ยนมาเป็นบริการเรือนำเที่ยว เพราะชายฝั่งถูกใช้เป็นที่พักผ่อนของนักท่องเที่ยว ซึ่งภายใต้บริบทของสังคมที่เปลี่ยนแปลงไป เช่นนี้ ย่อมก่อให้เกิดผลกระทบต่อประชาชนท้องถิ่นตามมา และผลกระทบที่เกิดขึ้นมีทั้งด้านบวกและด้านลบต่อประชาชนท้องถิ่น ดังนั้นผู้วิจัยจึงมีความสนใจที่จะศึกษาผลกระทบของอุตสาหกรรมการท่องเที่ยวต่อวิถีชีวิตของเกษตรกร: ศึกษากรณีชุมชนเฉวง อำเภอเกาะสมุย จังหวัดสุราษฎร์ธานี ในอำเภอเกาะสมุย จังหวัดสุราษฎร์ธานี โดยจะทำการศึกษาชุมชนเฉวง เนื่องจากเป็นชุมชนที่มีอาชีพหลักในการประกอบอาชีพเกษตรกรรม แต่ปัจจุบันได้เปลี่ยนแปลงเป็นอาชีพที่เกี่ยวข้องกับธุรกิจการท่องเที่ยว ส่วนอาชีพเกษตรกรรมคงเหลือน้อยมากเพราะราคามะพร้าวตกต่ำ และเป็นชุมชนมีการเปลี่ยนแปลงของโครงสร้างพื้นฐานอย่างเห็นได้ชัดเพื่อรองรับนักท่องเที่ยวเพราะเป็นชายหาดที่ได้รับความนิยม และเป็นศูนย์กลางที่พักสำหรับนักท่องเที่ยวที่หนาแน่นที่สุดในเกาะสมุย อีกทั้งเป็นสถานที่ตั้งของสิ่งอำนวยความสะดวก เช่น โรงพยาบาล ศูนย์การค้า เป็นต้น ดังนั้นคนท้องถิ่นในชุมชนเฉวงจึงเป็นกลุ่มที่น่าจะได้รับผลกระทบมากที่สุดจากการพัฒนาอุตสาหกรรมการท่องเที่ยว และมีความเหมาะสมในการศึกษาวิจัยในครั้งนี้

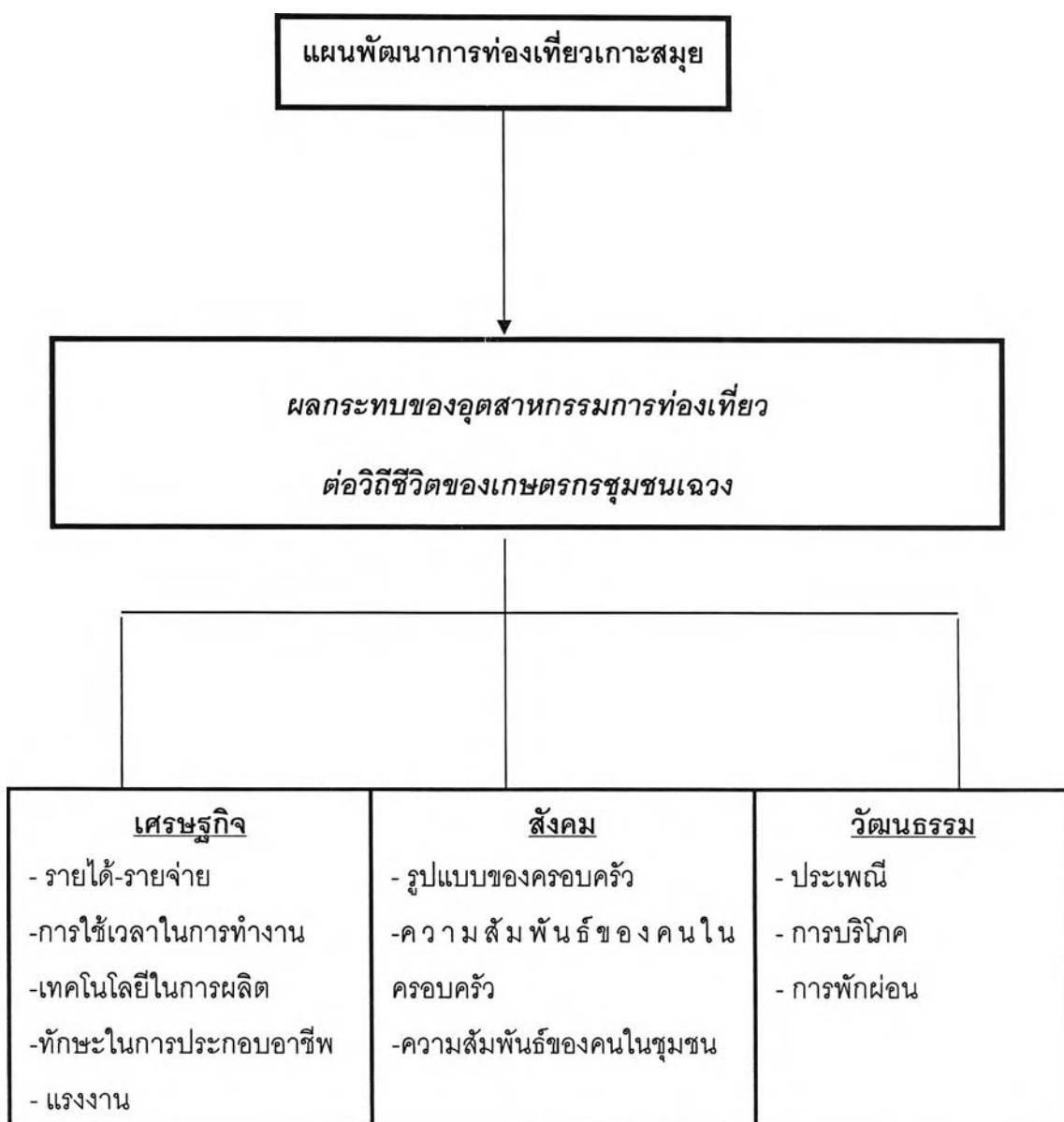
1.2 คำถามการวิจัย

อุตสาหกรรมการท่องเที่ยวส่งผลกระทบต่อวิถีชีวิตในด้านเศรษฐกิจ สังคม และวัฒนธรรมของเกษตรกรในชุมชนเฉวงอย่างไร และผลกระทบที่เกิดขึ้นนั้นเป็นไปในด้านบวกหรือด้านลบ

1.3 วัตถุประสงค์ของการศึกษา

เพื่อศึกษาถึงผลกระทบของอุตสาหกรรมการท่องเที่ยวต่อวิถีชีวิตในด้านเศรษฐกิจและการเศรษฐกิจ สังคม และวัฒนธรรมของเกษตรกรในชุมชนเฉวง รวมถึงศึกษาว่าผลกระทบที่เกิดขึ้นนั้นเป็นไปในด้านบวกหรือด้านลบ

1.4 กรอบแนวคิดในการศึกษา



1.5 ขอบเขตการศึกษา

ขอบเขตของการศึกษาแบ่งออกเป็น 3 ส่วนคือ

1.5.1 ขอบเขตเชิงพื้นที่ศึกษา

ผู้วิจัยต้องการมุ่งเน้นศึกษาชุมชนแขวง อำเภอเกาะสมุย จังหวัดสุราษฎร์ธานี เนื่องจากเดิมเป็นชุมชนที่ประชาชนท้องถิ่นประกอบอาชีพเกษตรกรรมประเภททำสวนมะพร้าว และประมงชายฝั่งเป็นหลัก แต่เมื่อมีการท่องเที่ยวเข้ามา ทำให้ประชาชนส่วนใหญ่หันไปประกอบอาชีพที่เกี่ยวกับธุรกิจการท่องเที่ยว เพื่อรองรับการท่องเที่ยวที่เข้ามาในชุมชน ทำให้ชุมชนแขวงเป็นพื้นที่ที่มีความเปลี่ยนแปลงมากที่สุด ดังนั้นจึงเป็นพื้นที่ที่เหมาะสมที่จะเป็นพื้นที่ตัวอย่างในการศึกษาวิจัยครั้งนี้

1.5.2 ขอบเขตเชิงเนื้อหา

ผู้วิจัยต้องการศึกษาถึงผลกระทบของอุตสาหกรรมการท่องเที่ยวต่อวิถีชีวิตของเกษตรกรในด้านเศรษฐกิจ ด้านสังคม และด้านวัฒนธรรม รวมทั้งทำการศึกษาว่าผลกระทบที่เกิดขึ้นนั้นเป็นไปในด้านบวกหรือด้านลบ การศึกษาวิถีชีวิตทั้ง 3 ด้านมีรายละเอียดดังต่อไปนี้

1) ด้านเศรษฐกิจ ได้แก่

- 1.1 รายได้-รายจ่าย ซึ่งพิจารณาจากแหล่งที่มาของรายได้ และรายจ่ายที่ต้องใช้ (จำแนกตามประเภทและที่มา)
- 1.2 การใช้เวลาในการทำงาน ซึ่งพิจารณาจากช่วงเวลาในการปฏิบัติงานในแต่ละวัน
- 1.3 เทคโนโลยีในการผลิตซึ่งพิจารณาจากเครื่องมือที่ใช้ในการทำงาน
- 1.4 ทักษะในการประกอบอาชีพซึ่งพิจารณาจากความรู้และความชำนาญ
- 1.5 แรงงานซึ่งพิจารณาจากประเภทของแรงงาน

2) ด้านสังคม ได้แก่

- 2.1 รูปแบบของครอบครัว ซึ่งพิจารณาจาก ขนาดของครอบครัว
- 2.2 ความสัมพันธ์ของคนในครอบครัวซึ่งพิจารณาจาก
 - 2.2.1 ความสัมพันธ์ของสมาชิกในครอบครัว เช่น ความใกล้ชิดสนิทสนม การรับประทานอาหาร
 - 2.2.2 บทบาทของสมาชิกในครอบครัว เช่น บทบาทของลูกต่อพ่อแม่

2.2.3 การใช้เวลาร่างและการพักผ่อนหย่อนใจ เช่น การทำกิจกรรมกับครอบครัวเมื่อมีเวลาร่าง

2.3 ความสัมพันธ์ของคนในชุมชนซึ่งพิจารณาจาก

2.3.1 ความผูกพันของคนในชุมชน เช่น ความใกล้ชิดสนิทสนม การไปมาหาสู่

2.3.2 การช่วยเหลือในด้านต่างๆ

3) ด้านวัฒนธรรม ได้แก่

3.1 ประเพณี ซึ่งพิจารณาจาก

3.1.1 การร่วมงานประเพณี

3.1.2 การสืบทอดประเพณี

3.2 การบริโภคอาหาร ซึ่งพิจารณาจาก

3.2.1 รูปแบบของอาหารและประเภทของอาหาร

3.2.2 แหล่งที่มาของอาหาร และการซื้ออาหาร

3.3 การพักผ่อน ซึ่งพิจารณาจาก

3.3.1 สถานที่ที่ใช้ในการพักผ่อน

3.3.2 เวลาในการพักผ่อน

1.5.3 ขอบเขตของเวลา

ในการศึกษาครั้งนี้เริ่มเก็บข้อมูลในปี พ.ศ. 2547 แต่ศึกษาการเปลี่ยนแปลงตั้งแต่ปี พ.ศ. 2524 จนถึงปัจจุบัน เนื่องจากในปีดังกล่าวการท่องเที่ยวแห่งประเทศไทย (ททท.) ให้สถาบันวิจัยวิทยาศาสตร์และเทคโนโลยีแห่งประเทศไทย ศึกษาสภาพเศรษฐกิจและสังคมและการตลาดการท่องเที่ยวของแหล่งท่องเที่ยวเกาะสมุย เพื่อเป็นการเตรียมการพัฒนาการท่องเที่ยวเป็นครั้งแรก ในการวางแผนขั้นพื้นฐานในการพัฒนาการท่องเที่ยวเกาะสมุยต่อไป นอกจากนี้ในปีดังกล่าวได้เริ่มมีโครงสร้างพื้นฐาน และสิ่งอำนวยความสะดวกต่างๆ เกิดขึ้นด้วยเช่นกัน

1.6 วิธีการศึกษา

1.6.1 การเก็บรวบรวมข้อมูล

การศึกษาค้นคว้าครั้งนี้ใช้เทคนิคการวิจัยเชิงคุณภาพ (Qualitative Research) โดยเน้นการศึกษาจากเอกสาร การเก็บข้อมูลภาคสนามโดยการสัมภาษณ์แบบเจาะลึกกับกลุ่มเป้าหมายควบคู่กันไป รวมถึงใช้การสังเกตแบบมีส่วนร่วมซึ่งมีวิธีขั้นตอนการดำเนินงานดังนี้

1) ศึกษาวิจัยและรวบรวมเอกสาร (Documentary Research) ประกอบด้วย รายงานสถิติเกี่ยวกับการท่องเที่ยว เช่น ข้อมูลสถิตินักท่องเที่ยวชาวไทยและชาวต่างประเทศ นโยบายส่งเสริมการท่องเที่ยวทั้งในระดับประเทศ และนโยบายการท่องเที่ยวของเกาะสมุย บทความวารสาร หนังสือ วิทยานิพนธ์ และรายงานการวิจัยที่เกี่ยวข้องกับผลกระทบของการท่องเที่ยว เป็นต้น

2) การเก็บข้อมูลภาคสนาม ซึ่งใช้การสัมภาษณ์แบบเจาะลึก (In-depth interview) โดยใช้แนวคำถามในการสัมภาษณ์ การสัมภาษณ์แบบเจาะลึกนั้นจะสัมภาษณ์กลุ่มเป้าหมายที่เป็นผู้ให้ข้อมูล (Key Informant) ซึ่งหน่วยในการวิเคราะห์ข้อมูลของการศึกษาค้นคว้าครั้งนี้เป็น "ครอบครัว" ดังนี้

2.1 ครอบครัวของคนท้องถิ่นที่ประกอบอาชีพประมง

2.2 ครอบครัวของคนท้องถิ่นที่ประกอบอาชีพทำสวนมะพร้าว

2.3 ครอบครัวของชาวประมงที่เปลี่ยนอาชีพไปประกอบธุรกิจที่เกี่ยวข้องกับอุตสาหกรรมการท่องเที่ยว

2.4 ครอบครัวของชาวสวนมะพร้าวที่เปลี่ยนอาชีพไปประกอบธุรกิจที่เกี่ยวข้องกับอุตสาหกรรมการท่องเที่ยว

2.5 ครอบครัวในรุ่นลูกของเกษตรกรท้องถิ่นที่ประกอบอาชีพที่เกี่ยวข้องกับธุรกิจการท่องเที่ยว

หลักเกณฑ์ในการคัดเลือกประชากรเป้าหมายที่ใช้ในการสัมภาษณ์ ผู้วิจัยเริ่มต้นจากการสำรวจประชากรทั้งหมดในแต่ละกลุ่มในชุมชนเจรงจากผู้นำชุมชน คือ ผู้ใหญ่บ้าน ซึ่งเป็นผู้รู้ข้อมูลพื้นฐานในชุมชน เนื่องจากทางเทศบาลตำบลเกาะสมุยไม่ได้ทำการรวบรวมข้อมูลพื้นฐานเรื่องการประกอบอาชีพของคนในชุมชนไว้ จะมีก็แต่เพียงสถิติประชากรภายในชุมชนเท่านั้น ดังนั้นจำนวนของประชากรเป้าหมายทั้งหมดในแต่ละกลุ่มอาชีพที่ผู้วิจัยใช้ในการศึกษาค้นคว้าครั้งนี้ จะมาจากการประมาณการณของผู้นำชุมชนเป็นหลัก โดยผู้วิจัยมีขั้นตอนในการเลือกตัวอย่างประชากรเป้าหมายแบบเจาะจง (Purposive Sampling) จากครอบครัวเกษตรกรที่เป็นคนท้องถิ่นเท่านั้น ดังต่อไปนี้

1. กลุ่มประชากรเป้าหมายซึ่งเป็นครอบครัวของเกษตรกรท้องถิ่นที่ประกอบอาชีพประมงและทำสวนมะพร้าว ได้แก่
 - 1.1 ครอบครัวที่ประกอบอาชีพประมง ตั้งแต่ก่อนปี พ.ศ. 2524-2547
 - 1.2 ครอบครัวที่ประกอบอาชีพทำสวนมะพร้าว ตั้งแต่ก่อนปี พ.ศ. 2524-2547
2. กลุ่มประชากรเป้าหมายซึ่งเป็นครอบครัวของเกษตรกรท้องถิ่นที่เคยประกอบอาชีพประมงและทำสวนมะพร้าว แล้วเปลี่ยนไปประกอบธุรกิจที่เกี่ยวข้องกับอุตสาหกรรมการท่องเที่ยว ได้แก่
 - 2.1 ครอบครัวที่ประกอบอาชีพประมงตั้งแต่ก่อนปี พ.ศ. 2524 และมีการเปลี่ยนอาชีพไปประกอบธุรกิจที่เกี่ยวข้องกับอุตสาหกรรมการท่องเที่ยวจนถึงปี พ.ศ. 2547
 - 2.2 ครอบครัวที่ประกอบอาชีพประมงตั้งแต่ก่อนปี พ.ศ. 2524 และมีการเปลี่ยนอาชีพไปประกอบธุรกิจที่เกี่ยวข้องกับอุตสาหกรรมการท่องเที่ยวจนถึงปี พ.ศ. 2547
3. ครอบครัวในรุ่นลูกของเกษตรกรท้องถิ่นที่ประกอบอาชีพเกี่ยวข้องกับการท่องเที่ยว โดยที่บุคคลเหล่านี้มาจากครอบครัวที่ประกอบอาชีพเกษตรกรรม หรือมาจากครอบครัวที่เปลี่ยนอาชีพจากเกษตรกรรมไปประกอบธุรกิจที่เกี่ยวข้องกับการท่องเที่ยว

จากการเก็บรวบรวมข้อมูลตั้งแต่เดือนกรกฎาคม พ.ศ. 2547 – เมษายน พ.ศ. 2548 ผู้วิจัยได้ทำการสัมภาษณ์ถึงการเปลี่ยนแปลงวิถีชีวิตในด้านเศรษฐกิจ และการประกอบอาชีพ ด้านสังคม และด้านวัฒนธรรมของเกษตรกรท้องถิ่น อันเป็นผลจากการพัฒนาอุตสาหกรรมการท่องเที่ยวจำนวน 23 ครอบครัว และสัมภาษณ์กรณีศึกษาครอบครัวในรุ่นลูกของเกษตรกรท้องถิ่นที่ประกอบอาชีพเกี่ยวข้องกับการท่องเที่ยวจำนวน 10 กรณีศึกษา ดังตารางต่อไปนี้

ตารางที่ 2 จำนวนกลุ่มประชากรเป้าหมาย

กลุ่มประชากรเป้าหมาย	จำนวนทั้งหมดโดยประมาณ	จำนวนที่สัมภาษณ์
1. ครอบครัวชาวประมง	7	6
2. ครอบครัวชาวสวนมะพร้าว	10	6
3. ครอบครัวที่เปลี่ยนอาชีพประมงไปสู่อาชีพที่เกี่ยวข้องกับอุตสาหกรรมการท่องเที่ยว	4	4
4. ครอบครัวที่เปลี่ยนจากอาชีพทำสวนมะพร้าวไปสู่อาชีพที่เกี่ยวข้องกับอุตสาหกรรมการท่องเที่ยว	20	7
5. ครอบครัวในรุ่นลูกของเกษตรกรท้องถิ่นที่ประกอบอาชีพเกี่ยวข้องกับอุตสาหกรรมการท่องเที่ยว โดยที่บุคคลเหล่านี้มาจากครอบครัวที่ประกอบอาชีพเกษตรกรรม หรือมาจากครอบครัวที่เปลี่ยนอาชีพจากเกษตรกรรมไปประกอบธุรกิจที่เกี่ยวข้องกับการท่องเที่ยว	120	10
รวม	161	33

ที่มา: จากการประมาณการณโดยผู้นำชุมชนเอง

นอกจากนี้ ผู้วิจัยยังได้ทำการสัมภาษณ์เพื่อเก็บข้อมูลเพิ่มเติมในส่วนของการวิเคราะห์ผลกระทบของการพัฒนาอุตสาหกรรมการท่องเที่ยวต่อวิถีชีวิตของคนในท้องถิ่นในภาพรวมจากผู้นำชุมชน และผู้อาวุโสในชุมชน

3) การสังเกตแบบมีส่วนร่วม (Participant observer) โดยผู้วิจัยจะเข้าไปอาศัยอยู่ในชุมชนที่ศึกษา เพื่อทำการสังเกตกิจกรรมต่างๆ ในชีวิตประจำวัน แบบแผนพฤติกรรมที่เกี่ยวข้องกับการประกอบอาชีพ และขนบธรรมเนียมประเพณี รวมถึงสิ่งปลูกสร้างอื่นๆ ที่สะท้อนให้เห็นถึงการเปลี่ยนแปลงวิถีชีวิตของคนในท้องถิ่น

1.6.2 การวิเคราะห์ข้อมูล

การประมวลผลและการวิเคราะห์ข้อมูลใช้วิธีการวิเคราะห์เชิงเนื้อหา จากบันทึกข้อความ จากเอกสาร และบันทึกข้อมูลภาคสนาม ซึ่งเริ่มขึ้นหลังจากการสัมภาษณ์ผู้ให้ข้อมูลหลักรายแรก สิ้นสุดลง โดยผู้วิจัยจะอ่านบันทึกการสัมภาษณ์อย่างวิเคราะห์เพื่อทำความเข้าใจความ หลากหลายของปรากฏการณ์ที่เกิดขึ้นในชุมชนภายใต้บริบททางสังคม วัฒนธรรมของชุมชนนั้นๆ และสร้างมโนทัศน์ขึ้นมาจากข้อมูลที่ได้ นำมาจัดหมวดหมู่ของมโนทัศน์เพื่อสร้างเป็นสมมติฐาน ชั่วคราว จากนั้นผู้วิจัยได้สัมภาษณ์ผู้ให้ข้อมูลหลักรายต่อไป เพื่อให้ได้ข้อมูลหลากหลายมิติ แล้ว นำมาหาความหมายและเหตุผลที่อยู่เบื้องหลังปรากฏการณ์ที่เกิดขึ้นในชุมชนอันจะนำไปสู่การ วิเคราะห์ตามกรอบแนวคิดและวัตถุประสงค์การศึกษาที่กำหนดไว้

1.6.3 การนำเสนอข้อมูล

หลังจากการวิเคราะห์ข้อมูล ก็จะไปสู่การสรุปผลการศึกษา พร้อมทั้งข้อเสนอแนะ แนวทางการพัฒนาการท่องเที่ยวในอนาคต เพื่อเสนอข้อมูลในรูปแบบของรายงานการวิจัยตาม คำโครงรายงานที่กำหนดไว้

1.7 นิยามศัพท์

- “คนท้องถิ่น” หมายถึง คนที่อาศัยอยู่ในชุมชนเชิงและประกอบอาชีพอยู่ในชุมชนเชิง
- “เกษตรกร” หมายถึง ผู้ปฏิบัติงานที่มีฝีมือในด้านการทำสวนมะพร้าวและการประมง
- “ชาวประมง” หมายถึง คนท้องถิ่นที่ประกอบอาชีพประมงตั้งแต่อดีตมาจนถึงปัจจุบัน
- “ชาวสวนมะพร้าว” หมายถึง คนท้องถิ่นที่ประกอบอาชีพทำสวนมะพร้าวตั้งแต่อดีตมาจนถึงปัจจุบัน
- “ครอบครัวที่เปลี่ยนอาชีพ” หมายถึง ครอบครัวของคนท้องถิ่นที่เคยประกอบอาชีพประมง หรืออาชีพทำสวนมะพร้าวแล้วเปลี่ยนไปประกอบอาชีพที่เกี่ยวข้องกับการท่องเที่ยว
- “การพัฒนาอุตสาหกรรมการท่องเที่ยว” หมายถึง การก่อสร้างโครงพื้นฐาน เช่น ถนน ไฟฟ้า น้ำประปา เป็นต้น รวมทั้งการลงทุนในการสร้างที่พัก ร้านอาหาร เป็นต้น
- “ผลกระทบจากอุตสาหกรรมการท่องเที่ยว” หมายถึง การเปลี่ยนแปลงวิถีชีวิตของ เกษตรกรด้านเศรษฐกิจและการประกอบอาชีพ สังคม และวัฒนธรรม ที่มีสาเหตุมาจากการพัฒนา อุตสาหกรรมท่องเที่ยว

"ผลกระทบด้านเศรษฐกิจและการประกอบอาชีพ" หมายถึง การเปลี่ยนรูปแบบการประกอบอาชีพ จากอาชีพเดิมที่เคยทำ คืออาชีพทำสวนมะพร้าวและประมงไปสู่อาชีพหนึ่งที่เกี่ยวข้องกับการบริการการท่องเที่ยว ทำให้เกิดการเปลี่ยนแปลงในเรื่องของ รายได้-รายจ่าย การใช้เวลา เทคโนโลยีในการผลิต ทักษะในการประกอบอาชีพ และแรงงาน

"ผลกระทบด้านสังคม" หมายถึง การเปลี่ยนแปลงรูปแบบของครอบครัว ความสัมพันธ์ของคนในครอบครัว และความสัมพันธ์ของคนในชุมชน

"ผลกระทบด้านวัฒนธรรม" หมายถึง การเปลี่ยนแปลงแบบแผนในการดำรงชีวิตจากที่เคยปฏิบัติกันมาในอดีต คือ ประเพณี การบริโภค การพักผ่อน

1.8 ประโยชน์ที่คาดว่าจะได้รับ

1. ผลการศึกษาทำให้ทราบถึงผลกระทบของการท่องเที่ยวต่อวิถีชีวิตของเกษตรกรด้านเศรษฐกิจและการประกอบอาชีพ สังคม และวัฒนธรรม ของเกษตรกรในชุมชนเอง
2. ผลการศึกษาที่ได้นำไปสู่การเสนอแนะการพัฒนาการท่องเที่ยวที่ก่อให้เกิดประโยชน์สูงสุดแก่ชุมชนท้องถิ่น และเพื่อป้องกันและแก้ไขผลกระทบของการท่องเที่ยวที่อาจเกิดขึ้นในอนาคต