

## การศึกษาเรื่องราวการถักทอชีวิตลงในบ้านคลองลำสาละ

จากการศึกษาแนวคิดและทฤษฎีที่เกี่ยวข้องกับแบบแผนการใช้สอยที่วางในที่อยู่อาศัยในบทที่ 2 ซึ่งเป็นบริบทโดยรวมของการวิจัยนี้ เปิดประเด็นในเรื่องภาพรวมของสังคมมาตุลักษ์ณ์ ความหมายของการตั้งถิ่นฐาน การอยู่อาศัย และความเป็น "บ้าน" จนนำไปสู่แบบแผนการใช้สอยที่วาง อันเกิดจากการอาศัยอยู่อย่างแน่นและเข้มข้นของบุคคลในสังคมวัฒนธรรม ในบทที่ 3 นี้ จะเป็นการศึกษาเรื่องราวการถักทอชีวิตลงในบ้านคลองลำสาละ โดยอาศัยกรอบมโนทัศน์ แนวคิด ทฤษฎีของปรากฏการณ์ศาสตร์และจิตวิทยาสถาปัตยกรรมจากบทที่ผ่านมา เป็นแนวทางในการศึกษาวิเคราะห์ปรากฏการณ์และสถานการณ์ชีวิตในการศึกษาภาคสนาม

### 3.1 การศึกษาเรื่องราวชีวิตของครอบครัวใหญ่ บ้านคลองลำสาละ

เรื่องราวแห่งชีวิตเริ่มต้นขึ้น นับตั้งแต่เราได้มีการลงหลักปักฐาน ตั้งถิ่นฐานบ้านเรือน อันเป็นเสมือนเนื้อหาของ "เมล็ดแห่งชีวิต" ให้ได้หยั่งรากลงลึก เติบโต และงอกงามขึ้น ดังนั้นการศึกษาเรื่องราวของการถักทอชีวิตลงในบ้านคลองลำสาละในบทนี้ จึงเริ่มจากการตั้งถิ่นฐานของกลุ่มเรือนไทยแห่งบ้านคลองลำสาละเป็นลำดับแรก เพื่อให้เกิดเป็นภาพรวมของความเข้าใจในตำนานการตั้งถิ่นฐานบ้านเรือนและการก่อร่างสร้างความเป็นบ้านของสมาชิกครอบครัวใหญ่ ณ ที่แห่งนี้

หลังคา ฝา พื้น ประชุมกันขึ้นกำหนดกำเนิดเป็น space แต่ขนาดของ space จะถูกกำหนดด้วยกายและใจของผู้ยู่ขึ้นก่อนเสมอ...<sup>1</sup>

จาก "ชีวิต" จึงกำเนิดเป็น "เรือนซึ่งรองรับชีวิต" ในทางนี้ จึงนำสู่เรื่องราวและประสบการณ์ชีวิตของครอบครัว ซึ่งจะทำให้การคลี่ความหมายอันหลากหลายของสาระแห่งการดำรงอยู่ของชีวิต ภายใต้กรอบของระบบปฏิสัมพันธ์แห่งชีวิตเป็นหลัก ผ่านการเล่าเรื่องของสมาชิกครอบครัว สู่ "เรื่องราวแห่งชีวิต" อันประกอบด้วย สายสัมพันธ์ชีวิตของครอบครัวใหญ่ ชีวิตพึงพิงอิงธรรมชาติ ทำมาหากินเลี้ยงชีพ เล่น-เรียน-รู้ คู่ชีวิตอิสระ ศรีทธาแห่งชีวิต และเทศกาลแห่งชีวิต\* และจากเรื่องราวแห่งชีวิตซึ่งเป็นรากฐานแห่งชีวิตของสมาชิกที่อาศัยอยู่ ซึ่งเป็นผู้ปลูก+ปรับ+ปรุงเรือนขึ้นมารองรับชีวิต จึงจะนำสู่การศึกษาลำดับการเติบโตของเรือนอันเป็นที่อยู่ที่อาศัยของครอบครัวในลำดับต่อไป

<sup>1</sup> ทิพย์สุดา ปทุมานนท์, จิตวิทยาสถาปัตยกรรม มนุษย์ปฏิสัมพันธ์ (กรุงเทพมหานคร: โรงพิมพ์แห่งจุฬาลงกรณ์มหาวิทยาลัย, 2547), หน้า 5.

\* เรื่องราวแห่งชีวิตทั้ง 6 คลี่มาจากระบบปฏิสัมพันธ์แห่งชีวิตดังนี้ คือ สายสัมพันธ์ชีวิตของครอบครัวใหญ่ (association) ชีวิตพึ่งพิงอิงธรรมชาติ (interaction, exploitation) ทำมาหากินเลี้ยงชีพ (subsistence, bisexuality) เล่น-เรียน-รู้ คู่ชีวิตอิสระ (play, learn) ศรีทธาแห่งชีวิต (temporality, learn) และเทศกาลแห่งชีวิต (temporality, territoriality) อย่างไรก็ตาม เรื่องของ territoriality และ temporality เป็นหัวข้อใหญ่ของการศึกษาคำนี้ ซึ่งจะได้อธิบายถึงเนื้อหาอย่างละเอียดในบทต่อไป

การเข้าไปศึกษาเรื่องราวชีวิตของสมาชิกครอบครัวใหญ่ บ้านคลองลำสาสี เริ่มต้นตั้งแต่ช่วงกลางเดือน มิถุนายน พ.ศ. 2546 เป็นต้นมา\* มีการเยี่ยมชม รับฟังคำบอกเล่าเรื่องราวชีวิต ร่วมกับการสังเกตปรากฏการณ์และ สถานการณ์ชีวิตของครอบครัวทั้งสามอย่างใกล้ชิด มีการจดบันทึก การเก็บภาพ และการสังเกตสภาพต่างๆ ตลอดจนมี การเข้าไปมีส่วนร่วมในเทศกาลชีวิตที่เกี่ยวข้องเนื่องตามความเห็นสมควรและเหมาะสมกับกาลเทศะ\*\* สัปดาห์ละ 1-2 วัน อย่างสม่ำเสมอและต่อเนื่องจนถึงช่วงปลายเดือนธันวาคม พ.ศ. 2546 โดยจะไม่มีการจัดสมมติฐานหรือข้อเท็จจริง ล่วงหน้า เพื่อให้ภาพปรากฏของชีวิตที่เกิดขึ้น ค่อยๆ เปิดตัวเองออกมาทีละน้อย ทีละน้อย และโดยหนทางนี้ ผู้วิจัยจึงจะ สามารถคลี่เข้าไปถึง “ใจ” แห่งความหมายอันซ่อนทับ ซ้ำซ้อน ถักทอของเรื่องราวแห่งชีวิตของสมาชิกครอบครัวใหญ่ ซึ่ง มีบทบาทในการกำหนดรูปแบบของการใช้สอยที่วางในถิ่นที่อยู่อาศัยแห่งนี้

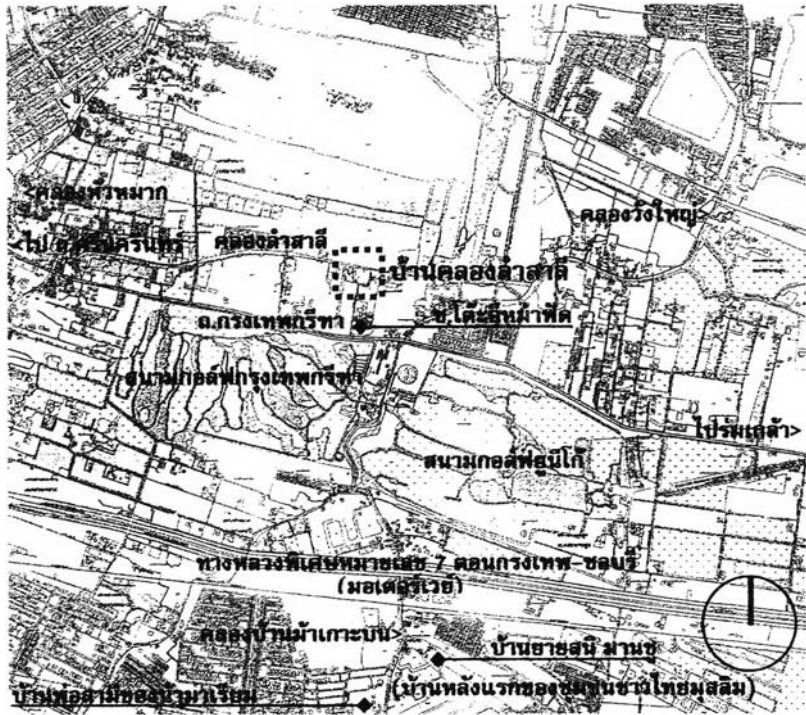
จากการเข้าไปคลุกคลีเป็นส่วนหนึ่งของครอบครัวใหญ่ บ้านคลองลำสาสี ตลอดระยะเวลา 6 เดือน ผู้วิจัยไม่ เพียงจะได้แนวคิดในเรื่องของการอยู่อาศัย และแนวทางการใช้สอยที่วางอย่างคุ่มค่าในบ้านอันเป็นศูนย์รวมของชีวิตและ จิตใจของสมาชิกครอบครัวเท่านั้น ทว่า ผู้วิจัยยังได้สัมผัสกับแบบอย่างอันดีงาม มีระบบความผูกพัน รักใคร่ สمانฉันท ของครอบครัวใหญ่ และมีระบบพึงพิงอิงธรรมชาติ ซึ่งนำไปสู่การเป็นอยู่แบบยั่งยืน ของสังคมที่พึ่งพาตนเองได้ ซึ่ง คงเหลือให้เห็นไม่มากนักในสังคมเมืองในปัจจุบัน

---

\* อันที่จริง ผู้วิจัยได้มีโอกาสเข้าไปสำรวจกลุ่มเรือนกรณีศึกษาในครั้งแรกเมื่อเดือนธันวาคม พ.ศ. 2545 ซึ่งเป็นส่วนหนึ่งของ งานวิจัย “แบบแผนการใช้สอยที่วางในเรือนไทย (พ.ศ. 2500)” ในรายวิชาการศึกษาศาปัตยกรรมชั้นสูง ภาคปลาย ปีการศึกษา 2545

\*\* เทศกาลชีวิตที่ผู้วิจัยได้เข้าไปมีส่วนร่วมในระหว่างระยะเวลาการทำวิจัยครั้งนี้ ได้แก่ (1) งานมงคลสมรสระหว่าง ชัยยะที่อาอิ ชะห์ โมหมัดคอเฮด (สุพัตรา) – นายอัยยิบ โต๊ะยือด (สุพล) เมื่อวันที่ 27-28 กันยายน 2546 หมู่ 16 ซอย 6 ถนนกรุงเทพกรีฑา เขต สะพานสูง (สุเทร่าที่ข้างคลองบน) (2) วันอีดิลฟิฏรี (อีดา เล็ก) หรือวันออกบวช เมื่อวันที่ 25 พฤศจิกายน 2546 มัสยิดดารุ้ลมูเน็ร ชุมชนบ้านม้าเกาะบน เขตสะพานสูง กรุงเทพมหานคร (3) งานมงคลสมรสระหว่างโซเฟียและสราวุธ (ลูกชายคนเล็กของป้ากุหลาบ) เมื่อ วันที่ 20 มิถุนายน 2547 ณ บ้านของฝ่ายเจ้าสาว และเมื่อวันที่ 25-26 มิถุนายน 2547 ณ บ้านของฝ่ายเจ้าบ่าว ซึ่งใช้เรือนป่ากุหลาบสำหรับ รับรองแขกหรือผู้ร่วมสังสรรค์ และใช้ใต้ถุนและบริเวณโดยรอบของเรือนน้ำมาเรียม สำหรับเตรียมสำรับกับข้าว

บ้านคลองลำสาละ เป็นหนึ่งในย่านของชุมชนชาวไทยเชื้อสายอิสลาม หรือ ชาวไทยมุสลิม (ฝ่ายซุนนี)<sup>2</sup> ที่ลงหลักปักฐานตั้งถิ่นฐานบ้านเรือนเลียบบไปตามลำคลองน้อยใหญ่บริเวณชานเมืองฝั่งตะวันออกของกรุงเทพมหานคร อันได้แก่ คลองบ้านม้า คลองทับช้าง คลองลำสาละ คลองวังใหญ่ คลองหัวหมาก ฯลฯ (เขตสะพานสูง เขตบางกะปิ เขตประเวศ ในปัจจุบัน) เกิดเป็นโยงโยงของชุมชนที่รักใคร่ สามัคคี สมานฉันท์ พร้อมกับก่อร่างความเป็น “บ้าน” ของครอบครัวใหญ่ของพี่น้องชาวไทยมุสลิมมาเป็นเวลานาน



แผนที่ 3-1 แสดงอาณาบริเวณโดยรอบบ้านคลองลำสาละ

จากจุดเริ่มต้นที่มีครอบครัวขนาดเล็กเพียงไม่กี่ครอบครัว เข้ามาบุกเบิกผืนแผ่นดินแห่งนี้ และเริ่มปลูกสร้างบ้านเรือนขึ้นริมแหล่งน้ำลำคลองซึ่งเปรียบดัง “แหล่งกำเนิดชีวิต” เนื่องจากเป็นทั้งปัจจัยสี่ชีวิตสำหรับกิน อาบ ใช้สอย ในครัวเรือน เป็นปัจจัยในการประกอบอาชีพ ได้แก่ การทำนา ทำสวน และเลี้ยงสัตว์ และยังเป็นเส้นทางสัญจรหลักในการติดต่อจากที่หนึ่งไปยังอีกที่หนึ่ง โดยมีครอบครัว “อรุณพูนทรัพย์” นับได้ว่าเป็นตระกูลแรกที่มีประวัติความเป็นมาเก่าแก่ที่สุดและเป็นครอบครัวขยายขนาดใหญ่ที่สุดครอบครัวหนึ่งของท้องที่แห่งนี้ก็ว่าได้

“ตระกูลแรกสุดที่นี่ ก็คือ “อรุณพูนทรัพย์” เป็นตระกูลเก่าแก่หลายร้อยปีและร่ำรวยที่สุด... อยู่เกาะนี้มาแต่ดั้งเดิม คือ ตั้งแต่สมัยปู่ของปู่ ตั้งแต่ทับช้างยันวังใหญ่... มาครั้งแรกน้ำ ไฟ ถนนยังไม่มี อาบบ่อ ไฟฟ้าบ้านเอง เป็นบ้านแรกที่มีโทรทัศน์ มีไฟ ไปไหนมาไหนก็ใช้เรือทาง”<sup>3</sup>

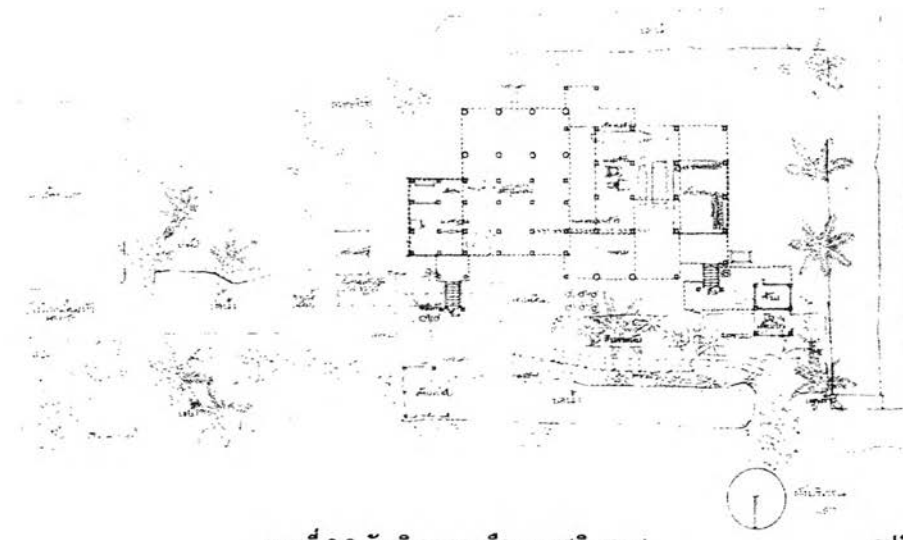
<sup>2</sup> บางทีเขาก็เรียกว่า “วังใหญ่” แต่อยู่ทางท้ายๆ แล้ว บางคนเขาก็เรียก “คลองลำสาละ” แต่จริง ๆ มันก็คลองเดียวกัน แต่แยกเป็น 2 สาย เลยเรียกกันคนละอย่าง”, มาเรียม ทุมพวง, สัมภาษณ์, 13 ธันวาคม 2546.

<sup>3</sup> อิสลามประกอบด้วย 2 ฝ่ายที่มีทัศนะแตกต่างกัน คือ ฝ่ายซุนนี ได้แก่ ชาวไทยมุสลิม (โดยทั่วไป) และฝ่ายชีอะห์ ได้แก่ ชาวอิหร่าน อิรัก ซีเรีย และอินเดียบางส่วน

<sup>3</sup> จากบทสัมภาษณ์ เราะมาน มานซู (51 ปี) บุตรชายนางสนี่ มานซู (88 ปี) เจ้าของเรือนไทยเก่าแก่อายุกว่า 170-180 ปี หรือนับรวมอายุเรือนไม่ต่ำกว่า 6 รุ่น ตั้งอยู่ริมคลองบ้านม้าเกาะบน เขตประเวศ กรุงเทพมหานคร, 28 สิงหาคม 2546.

“บ้านยายสนี (มานซู) ทางโน้นนะ บ้านเขาจะเป็นจุดศูนย์กลาง เวลาจัดงานบุญ รวมญาติ ก็จะไปรวมกันที่บ้านนั้น ตอนเด็กๆ ยายวอเขาพาไปเล่นบ้านโน้นอยู่เป็นประจำ”<sup>4</sup>

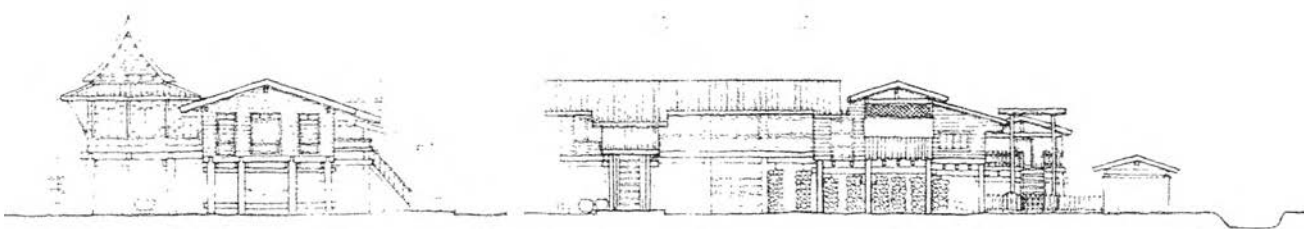
เมื่อครอบครัวเติบโตขึ้นจากครอบครัวขนาดเล็กสู่ครอบครัวขนาดใหญ่ จึงมีการขยายเรือนออกไปให้รองรับชีวิตของสมาชิกหลายรุ่นที่อาศัยอยู่ร่วมกัน และเมื่อ “ลูกเต้าเป็นเห้าเป็นเรือน” จากเรือนขยายที่ต่อเติม เติบโตไปพร้อมกับครอบครัว จึงเริ่มแยกครัว-แยกเรือนออกไปสร้างครอบครัวใหม่ในบริเวณที่อยู่ไม่ห่างไกลจากกันนัก ผ่านวันเวลา ครอบครัวใหม่หลายครอบครัวนี้ก็ค่อยๆ เติบโตขึ้นเป็นครอบครัวใหญ่ เป็นเช่นนี้สืบมามากกว่า 6 ชั่วอายุคน ยังผลให้บ้านใกล้เรือนเคียงนอกจากจะเป็นเพื่อนบ้านที่คุ้นหน้าคุ้นตากันเป็นอย่างดีแล้ว สมาชิกยังเรียกขานกันเป็นพี่ป้า น้าอาป้าตายาย<sup>5</sup> เป็นเครือญาติสืบสายกันมาจากโครงข่ายโยงใยแห่งสายสัมพันธ์ชีวิตของสมาชิกครอบครัวใหญ่ ที่มีความสนิทสนม กลมเกลียว และมีความสมานฉันท์เป็นอันหนึ่งอันเดียวกัน ดังจะได้กล่าวถึงในโครงสร้างความสัมพันธ์อันแนบชิดของครอบครัวขยายขนาดใหญ่ ในลำดับต่อไป



แผนที่ 3-2 ผังบริเวณของเรือนยายสนี มานซู



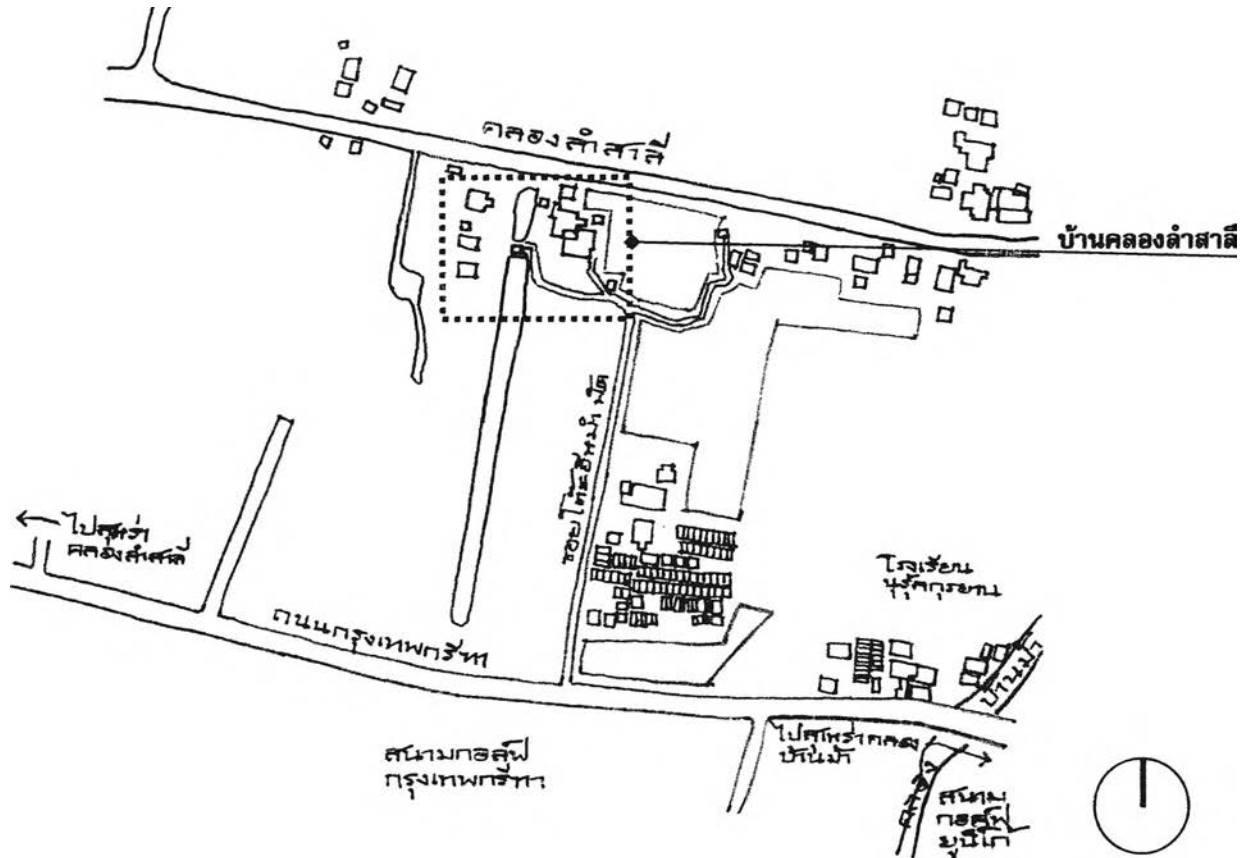
รูปที่ 3-1 ทิวทัศน์ภาพเรือนยายสนี มานซู



รูปที่ 3-2, 3-3 รูปด้านทิศตะวันออก รูปด้านทิศเหนือของเรือนยายสนี มานซู

<sup>4</sup> มาเรียม พุ่มพวง, สัมภาษณ์, 22 พฤศจิกายน 2546.  
<sup>5</sup> พ่อของพ่อ (ปู่) พ่อของแม่ (ตา) เรียก “กี” แม่ของพ่อ (ย่า) แม่ของแม่ (ยาย) เรียก “โตะ” พี่คนโต เรียก “วอะ” พี่คนรอง เรียก “งอะ” พี่คนที่สาม เรียก “ตะะ” พี่คนที่สี่ เรียก “ดอะ” น้องคนสุดท้อง เรียก “จู”, กุทลาบ ชุ่มชื่น, สัมภาษณ์, 24 ตุลาคม 2546.

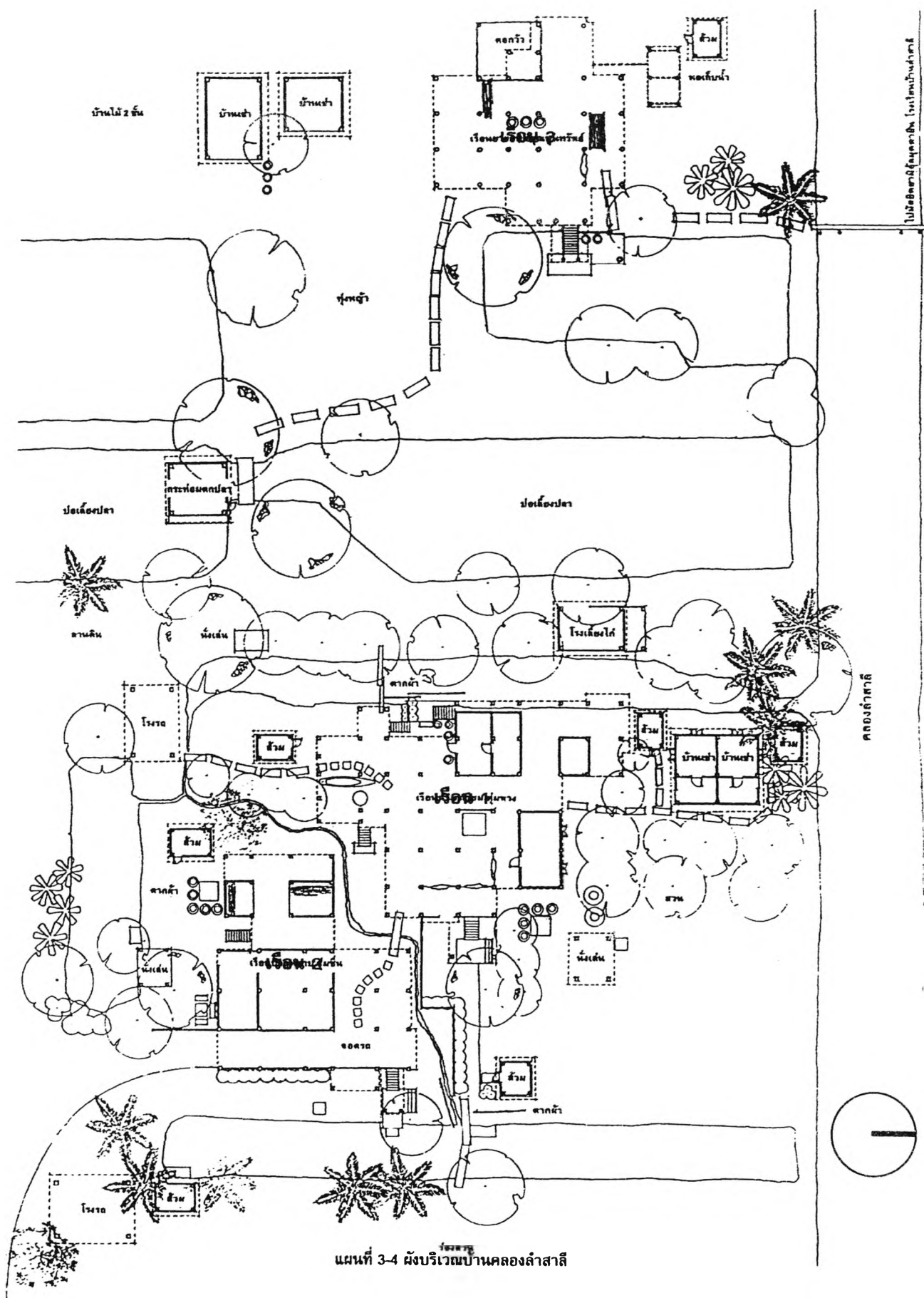
อาณาบริเวณร่วม 3 ไร่ ริมหายคลองลำสาลี เป็นที่ตั้งของกลุ่มเรือนไทยดั้งเดิมที่ผสมผสานกับเรือนไม้แบบร่วมสมัย จำนวน 3 หลัง รายรอบด้วยภูมิทัศน์แวดล้อมอันอุดมสมบูรณ์ของ "สวน (ที่ให้) อาหาร" "ป่าอาหาร" ที่มีพืชผลต่างๆ มากมายขึ้นอยู่จนแน่นขนัด รวมถึงองค์ประกอบชีวิตอื่นๆ ได้แก่ บ่อน้ำ บ่อเลี้ยงปลา กระต๊อบคกปลา โรงเลี้ยงไก่ คอกวัว และบ้านเช่าอีก 3 หลัง ได้เกื้อหนุนให้ครอบครัวดำรงชีวิตอยู่อย่างพอเพียงและพึ่งพาตนเอง เป็นระยะเวลา ยาวนานกว่า 30-40 ปี



รูปที่ 3-3 ผังที่ตั้งบ้านคลองลำสาลี



รูปที่ 3-4, 3-5 บ้านเรือนและภูมิทัศน์โดยรอบบ้านคลองลำสาลี



แผนที่ 3-4 มังบริเวณบ้านคลองลำสาลี

“มาอยู่ครั้งแรกสุดจุดตะเกียง แต่จำไม่ได้ว่าอยู่อีกกี่ปีไฟถึงจะเข้า ประมาณ 10-20 ปีแล้วแหละ ประปาก็ชัก 5-6 ปี ก่อนหน้านั้นใช้น้ำบ่อ ทุกวันนี้ก็ยังใช้น้ำบ่อ น้ำประปาถ้าตอนกลางวันแล้วมันจะร้อน ร้อนมากเลย เปิดเต็มน้ำได้แค่คนหนึ่ง ถ้าเปิดให้มันไหล เปิดทิ้งไว้เยอะ ๆ ชักโอ่ง 2 โอ่ง... อาบน้ำบ่อเย็นกว่า แต่หน้าแล้งก็ใช้ไม่ได้ นะ น้ำบ่อมันจะขุ่น”<sup>6</sup>

ในอดีต ผืนดินแห่งนี้เป็นที่องนากว้างโดยรอบ ไม่มีระบบสาธารณูปโภค สาธารณูปการ เช่น น้ำ ไฟฟ้า ถนน เมื่อเริ่มลงหลักปักฐาน ปลูกเรือนอันเป็นที่อยู่อาศัย จึงขุดบ่อน้ำล้อมไว้เพื่อเป็นแนวรั้วธรรมชาติ<sup>7</sup> และเพื่อเป็นแหล่งน้ำใช้กิน อาบ ชักล้าง “บ่อน้ำใส่+เย็น จะตกปลา วางเบ็ดประเดี่ยวกก็ได้ เพราะมันเชื่อมกับคลอง” โดยนำดินจากบ่อส่วนหนึ่งและจากคลองอีกส่วนหนึ่งขึ้นมาถมที่สำหรับปลูกเรือน “ที่ชายคลองมันสะดวก ไม่ต้องเสียเงินซื้อดินมากมบ้าน ดินจากคลองมันเป็นของได้ฟรี... ถ้าให้อยู่ตรงถนนฉันก็ไม่เอาหรอก มันวุ่นวาย ฝุ่นควันเต็มไปหมด... อยู่ที่นี่สงบดี”<sup>8</sup> และนำดินส่วนที่เหลือมาใช้ปลูกต้นไม้รายรอบ<sup>9</sup> พร้อมกับขุดบ่อเลี้ยงปลาขนาดใหญ่ขึ้น เพื่อเป็นแหล่งทำมาหาเลี้ยงชีพของครอบครัว

“มาครั้งแรกเป็นพื้นนา เขาทำนากัน พอมาอยู่ ก็ขุดล้อมเป็นบ่อล้อมรอบเลย... เราต้องขุดทำห้องร้อง แล้วก็ปลูกต้นไม้ ปิละนิต ปิละน้อย แม่ก็ปลูก ฉันก็ปลูก ช่วยกันปลูก เอาผลมากิน และอาศัยว่ามันบังแสงแดดได้ด้วย... เมื่อก่อนมีเยอะกว่านี้อีก ทั่วหมดเลย แม่เขาเป็นคนช่างปลูก ปลูกจนแน่นไปหมด ไม่รู้จะไรต่อมิอะไร มันก็ขึ้น เขาคนชยันนะ”<sup>10</sup>

โดยปิละเล็ก ปิละน้อย จากการผสมผสานระหว่างไม้ที่ให้ประโยชน์หลากหลายชนิด ทั้งพืชผลต่างๆ เช่น มะพร้าว มะม่วง มะขาม มะดัน มะละกอ กล้าย ชนุน ฝรั่ง กระท้อน ละมุด ชมพู อินทผลัม มันสำปะหลัง ยอ พืชสวนครัว เช่น ชিং ช่า ตะไคร้ กระชาย กระเพรา กระถิน พริก มะกรูด แค ถั่วฝักยาว จากธรรมชาติที่ได้รับการหล่อเลี้ยง บ่มเพาะ ผ่านวันเวลา ท้องนาและทุ่งหญ้าในอดีต จึงค่อยๆ แปรเปลี่ยนไปเป็น “ป่าอาหาร” รายล้อมหมู่บ้าน ให้ผลผลิตที่เกื้อกูลชีวิต ก่อเกิดเป็นระบบของการเป็นอยู่แบบยั่งยืน เลี้ยงตนเองได้

<sup>6</sup> มาเรียม พุ่มพวง, สัมภาษณ์, 14 มิถุนายน 2546.

• บ่อน้ำ จึงนับได้ว่าเป็นแนวรั้วธรรมชาติ (defense) แบบ fix-feature ซึ่งสนองการใช้สอยในการดำรงชีวิตหลายประการ แทนที่จะกันรั้วรอบขอบชิดเพียงอย่างเดียว

<sup>7</sup> กุฑลาบ ชุ่มชื่น, สัมภาษณ์, 15 มิถุนายน 2546.

<sup>8</sup> สนิ อรุณพูนทรัพย์, สัมภาษณ์, 10 ธันวาคม 2546.

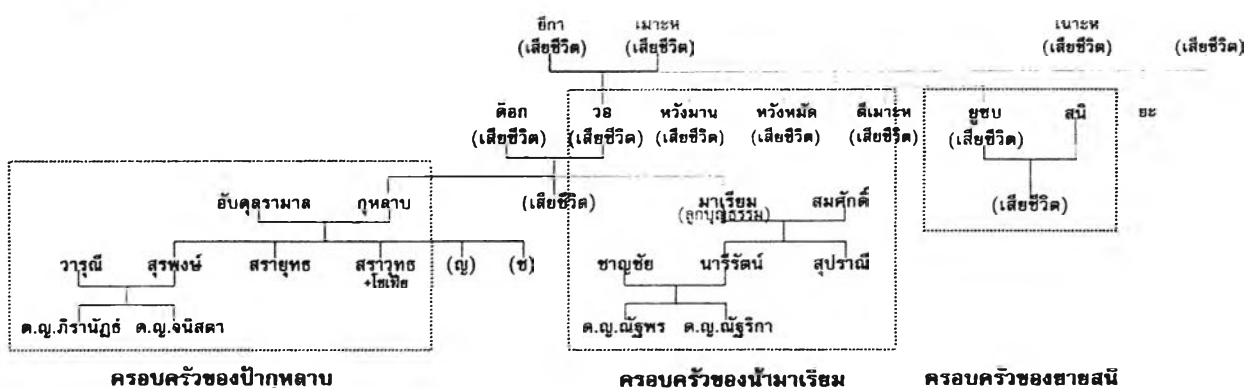
<sup>9</sup> บ่อน้ำและผืนดินที่ปลูกเรือนจึงมีความสัมพันธ์ต่อกัน และเมื่อเรือนทำหน้าที่ประสานดินฟ้า โลกที่ทางให้ปรากฏ ในทางนี้ เรือนจึงไม่ได้วางอยู่อย่างโดดเดี่ยว หาก “ปลูก” ขึ้นมา ให้มีความสัมพันธ์อันแนบแน่นกับ “ภูมิ” แห่งที่ตั้งและโลกแวดล้อม, กล่าวไว้ใน Norberg-Schulz, Christian, *The Concept of Dwelling* (New York: Rizzoli International Publications, 1985), p. 117.

<sup>10</sup> มาเรียม พุ่มพวง, สัมภาษณ์, 14 มิถุนายน 2546.



รูปที่ 3-6, 3-7 สภาพแวดล้อมบ้านคลองลำสาธิตในอดีตและในปัจจุบัน

สมาชิกของหมู่เรือนทั้งสามเป็น “ครอบครัวใหญ่” ซึ่งย้ายมาจากบ้านเดิมย่านคลองบ้านม้า ที่มีการอยู่รวมกันเป็นเครือญาติ อุดหนุนช่วยเหลือกิจการกันมาเป็นระยะเวลายาวนาน “อยู่กันหลาย ๆ ครัวเรือน เป็นญาติพี่น้องกันญาติพ่อแม่ ก็อยู่อย่างนี้ อย่างตอนนี่ เรือนก็คล้าย ๆ กับตรงนี้ ไม่มีรั้วกัน” ครั้นย้ายจากบ้านเดิม มาสร้างบ้านใหม่ยังผืนดินริมชายคลองแห่งนี้ มีสมาชิกเริ่มแรกด้วยกัน 7 คน ได้แก่ พ่อ (ต็อก) แม่ (วอ) ลูกสาวคนโต (กุหลาบ) ลูกชาย (อับดุลรามาล) ลูกสาวคนเล็ก (มาเรียม) นายชาย (ยูซบ) และนางสะโก (สนิ) โดยแบ่งเป็นเรือนของพ่อ แม่ ลูกสาวคนเล็ก (เรือนของครอบครัวหน้ามาเรียมในปัจจุบัน) เรือนของครอบครัวลูกสาวคนโตและลูกชาย (เรือนของครอบครัวป่ากุหลาบ) และเรือนของครอบครัวนายชายและนางสะโก (เรือนของยายสนิ) เรือนทั้งสามปลูกและปรุ่่งขึ้นในระยะเวลาใกล้เคียงกัน โดยปลูกเรือนหน้ามาเรียมและเรือนป่ากุหลาบขึ้นก่อน ตั้งอยู่ใกล้เคียงกันบนพื้นที่ 2 ไร่ ซึ่งยายวอผู้เป็นแม่ซื้อไว้ให้แบ่งสรรปันส่วนกันคนละครึ่ง ส่วนเรือนยายสนิจะปลูกขึ้นภายหลัง ตั้งอยู่ห่างออกไปทางชายคลองเล็กน้อย จนกระทั่งปัจจุบัน นับเป็นระยะเวลาาร่วม 40 ปี เรือนของครอบครัวขนาดเล็กจึงขยาย ต่อเติม เติบโตรองรับชีวิต สู่เรือนอันเป็นที่อยู่ที่กินของครอบครัวใหญ่ ก่อร่างเป็นความสัมพันธ์แบบใกล้ชิดสนิทสนมระหว่างพ่อแม่พี่น้อง ลุงป้า น้า อา ปู่ย่าตายาย ของสมาชิก “3 รุ่น”



รูปที่ 3-8 โครงสร้างความสัมพันธ์อันแนบชิดของครอบครัวใหญ่ บ้านคลองลำสาธิต

<sup>11</sup> เรื่องเดียวกัน



## (1) เรือนน้ำมาเรียม พุ่มพวง

ที่ตั้ง 553 ซอยโตะอิหม่าฟัด ถนนกรุงเทพกรีฑา แขวงหัวหมาก เขตบางกะปิ กรุงเทพฯ

สมาชิก 7 คน

1. มาเรียม พุ่มพวง	47 ปี	แม่บ้าน (เจ้าของ)
2. สมศักดิ์ แก้วน้อย	48 ปี	รับจ้าง + เลี้ยงปลา
3. ชาญชัย อุหมัด	32 ปี	ขายโรตีสี + เลี้ยงปลา
4. นารีรัตน์ แก้วน้อย	29 ปี	แม่บ้าน
5. สุปราณี แก้วน้อย	25 ปี	รับจ้าง + ศึกษาภาคค่ำ
6. ณัฐพร อุหมัด (นุรอัยนี)	7 ปี	ศึกษาอยู่ชั้น ป.3
7. ณัฐริกา อุหมัด (นุรุสสุดา)	4 ปี	

## (2) เรือนป่ากุหลาบ ชุ่มชื่น

ที่ตั้ง 551 ซอยโตะอิหม่าฟัด ถนนกรุงเทพกรีฑา แขวงหัวหมาก เขตบางกะปิ กรุงเทพฯ

สมาชิก 8 คน

1. กุหลาบ ชุ่มชื่น	58 ปี	แม่บ้าน (เจ้าของ)
2. อับดุลรามาล ชุ่มชื่น	55 ปี	รับจ้าง
3. สุรพงษ์ ชุ่มชื่น	32 ปี	รับจ้าง
4. วารุณี มะลิวัลย์	32 ปี	พนักงานบริษัท
5. สราวุธ ชุ่มชื่น	30 ปี	รับจ้าง
6. สราวุธ ชุ่มชื่น	22 ปี	ศึกษาอยู่ชั้น ปวส.
7. ภิรานันท์ ชุ่มชื่น (ไชเบ็ญ)	8 ปี	ศึกษาอยู่ชั้น ป.4
8. จปีสตา ชุ่มชื่น (คิตตี้)	2 ปี	

## (3) เรือนยายสนิ อรุณพูนทรัพย์

ที่ตั้ง 563 ซอยโตะอิหม่าฟัด ถนนกรุงเทพกรีฑา แขวงหัวหมาก เขตบางกะปิ กรุงเทพฯ

สมาชิก 1 คน

1. สนิ อรุณพูนทรัพย์	65 ปี	(เจ้าของ)
----------------------	-------	-----------

\*ในฐานะที่เป็นมุสลิม ชาวมุสลิมโดยมากนิยมตั้งชื่อตามบุรุษและสตรีมุสลิมซึ่งสร้างคุณประโยชน์ต่อสังคมมุสลิม ตามที่ปรากฏในประวัติศาสตร์แห่งอิสลาม ได้แก่ (1) คำที่เป็นพระนามของบรรดานบีและเราะสูล ดังปรากฏในคัมภีร์อัล-กุรอาน 25 ท่าน คือ อาดัม อีดรีส นูหฺ ฎ็อ ลุค อีลรอสีม สุลฏ อีสมาอิล อิสฮาก ยะกูบ ยูซุบ อัยยูซุบ สุลัยม มูซา ฮารูน ซุลกีฟลี ดาวิด สุลัยมาน อิลยาส อิลยาสะอ ยูनुส ซาการียา ยัฮยา อีสา และมุฮัมมัด (2) คำที่เป็นนามของบุคคลอื่นซึ่งมีชื่อเสียงและมีบทบาทในประวัติศาสตร์ เช่น อับดุลลอฮฺ (บิดาของท่านเราะสูลมุฮัมมัดศอลา) อับดุลรอหมาน (ขุนศึกผู้เป็นสหายของเราะสูลมุฮัมมัดศอลา) (3) คำที่มีความหมายแสดงคุณสมบัติอันสูงสุดของอัลลอฮฺ เช่น ร็อหมาน (ผู้ทรงเมตตากรุณาปรานี) อามีนะฮฺ (ชื่อมารดาของเราะสูลมุฮัมมัดศอลา) สำหรับชื่อเรียกเล่นๆ มักเป็นชื่อสั้นๆ ที่ได้มาจากพยัญชนะใดพยัญชนะหนึ่งของคำชื่อเต็ม ซึ่งการเลือกพยัญชนะนี้จะต้องคำนึงถึงความนิยมของการนำไปใช้ให้ตรงตามเพศด้วย เช่น เพศชายนิยมใช้ ลือส มะ สะะ เย็ช เบ็ง นัน ฯลฯ และเพศหญิงนิยมใช้ ต๊ะ เฮาะ เมาะ เนาะ อ๊ะ พ๊ะ ปะ เหล่านี้เป็นต้น, สรุปความจากรัตติยา สาและ, การปฏิสัมพันธ์ระหว่างศาสนิกที่ปรากฏในจังหวัดปัตตานี ยะลา และนราธิวาส (กรุงเทพมหานคร: กองทุนสนับสนุนการวิจัย, 2544), หน้า 234-235.

\*\*นุรอัยนี แปลว่า รัศมีแห่งดวงตา นุรุสสุดา แปลว่า รัศมีแห่งทางนำ, มาเรียม พุ่มพวง, สัมภาษณ์, 22 พฤศจิกายน 2546.

\*\*\*ปัจจุบันซอยโตะอิหม่าฟัด ซึ่งเป็นชื่อของผู้นำศาสนา (ปัจจุบันเสียชีวิต) ที่มีสียัดใกล้บ้าน เปลี่ยนชื่อมาเป็นซอยชุ่มชื่นแทน

\*\*\*ปัจจุบันสมาชิกครอบครัวป่ากุหลาบเพิ่มจำนวนเป็น 9 คนแล้ว เนื่องจากลูกชายคนเล็ก (สราวุธ) แต่งงาน จึงให้ภรรยา (ไชเบ็ญ) มาอยู่อาศัยด้วยกัน



ป่ากุหลาบ นำมาเรียม นุณี ตา และคิตตี้  
นั่งเล่นยามบ่ายที่ชานเรือนนำมาเรียม



ตา สุปราณี และนำมาเรียม  
นั่งล้อมวงกินบุญงานแต่งงานของญาติ



วรริตะห์ ป่ากุหลาบ คิตตี้ ไชเปี้ย และซาเนีย  
นั่งเล่นยามบ่ายในโดงเรือนป่ากุหลาบ



นุณี ไชเปี้ย ตา คิตตี้ พี่นารีรัตน์ และพี่วารุณี  
นั่งล้อมวงกินบุญงานวันออกบวช (อีตา เล็ก)



นำสมศักดิ์ พี่ชาญชัย และเพื่อนบ้าน  
ช่วยกันปอกมะพร้าวที่ได้ถุนเรือนป่ากุหลาบ  
เตรียมสำหรับเทศกาลงานแต่งงาน



นำมาเรียม ยายสนิ และเพื่อนบ้าน  
ช่วยกันแกะหัวหอม หัวกระเทียมที่ได้ถุนเรือนนำมาเรียม  
เตรียมสำหรับเทศกาลงานแต่งงาน

รูปที่ 3-9, 3-10, 3-11, 3-12, 3-13, 3-14 สมาชิกครอบครัวใหญ่ บ้านคลองลำสาลี

### 3.1.1 สายสัมพันธ์ชีวิตของครอบครัวใหญ่

จากภาพความสัมพันธ์อันแนบชิดของครอบครัวพี่ (กุหลาบ ชุ่มชื่น) ครอบครัวน้อง (มาเรียม พุ่มพวง) และครอบครัวหน้า (สนิ อรุณพูนทรัพย์) ครอบครัวทั้งสามของบ้านคลองลำสาลีเรียกได้ว่าเป็น "คนบ้านเดียวกัน" ผูกพันเป็น "ครอบครัวเดียวกัน" ทุกๆ คนเป็นสมาชิกของ "ครอบครัวขยายขนาดใหญ่" ของบ้านคลองลำสาลี ที่รักใคร่กันสนิทสนมกลมเกลียวกัน ช่วยเหลือเกื้อกูลกัน แบ่งปันกัน ดูแลกัน สมานฉันท์กันเป็นอย่างดี

#### (1) ครอบครัว "คน 3 รุ่น"

"แม่อยู่กับฉัน เพราะเขาถือว่าเป็นลูกคนเล็ก เขาก็ห่วงของเขา... แม่ฉันมีลูก 2 คน เสียไปหนึ่ง มีพี่และตัวฉัน แต่จริง ๆ ตัวฉันไม่ใช่ลูกของเขาหรอก เขาขอมา ตอนฉันอายุได้ 2 เดือน แม่ที่แท้จริงของฉันเอามาให้กับยายวอ ฉันก็นับถือเหมือนเป็นแม่ แบบไม่ได้คิดอะไรจริง ๆ แต่แม่จริง ๆ ความสัมพันธ์แบบไม่ได้มีต่อกันเลย แต่เขาก็มา บางวันเขาก็มาหา เราก็ให้เขาตามที่เรามี"<sup>12</sup>

"มาเรียมจะเป็นลูกยก พ่อแม่เขายกให้ยายวอตั้งแต่วัยแบเบาะ แต่ (ยายวอ) เขารักเหมือนลูกเขาเอง เท่าเทียมกัน บ้านก็ให้คนละหลัง มีที่ก็แบ่งกันคนละครึ่งกับกุหลาบที่เป็นลูกแท้... อย่างมาเรียม พ่อแม่เขาส่งเรียน คนดีขอมา มาเรียมมาอยู่กับคนดี ก็เลยเป็นคนดี ก็พี่สาวแฟนฉันเขาคนแค้น มันเป็นที่พ่อพิมพ์-แม่พิมพ์เหมือนกัน พ่อแม่ไม่แข็ง มันไม่รอดหรอก ถ้าเราไม่สอน มันจะดีได้อย่างไร"<sup>13</sup>

ในอดีต ครอบครัวหน้ามาเรียม นับได้ว่าเคยเป็นครอบครัวที่มีสมาชิกอาศัยอยู่ร่วมกันถึง 4 รุ่น ได้แก่ รุ่นยายวอ รุ่นหน้ามาเรียม รุ่นลูกและรุ่นหลาน แต่เนื่องจากยายวอผู้เป็นแม่ (บุญธรรม) เสียชีวิตลงเมื่อ 5 ปีก่อน (พ.ศ. 2541) ปัจจุบันครอบครัวนี้จึงมีสมาชิก 3 รุ่น ของ "ผ" "ค" และ "ด" อาศัยอยู่ร่วมกันเป็นครอบครัวแบบขยายในครอบครัวใหญ่ เช่นเดียวกับครอบครัวป่ากุหลาบ ผู้เป็นพี่สาวซึ่งอยู่บ้านใกล้เคียงกัน

ความสัมพันธ์ของ "คน 3 รุ่น" หรือ "คน 3 วัย" โดยเฉพาะอย่างยิ่ง "วัยเด็ก" กับ "วัยผู้เฒ่า" ของครอบครัวสองพี่น้อง สองวัยที่ต่างกันต่างก็ช่วยเหลือเกื้อกูลกันและกันเป็นอันดี เมื่อผู้ใหญ่ในบ้านออกไปทำงานหาเลี้ยงครอบครัว ย้ายจึงเป็นกำลังสำคัญในการเลี้ยงดูลูกหลาน "ฉันอยู่ตรงไหน ตามันก็ไปเล่นวันเวียงอยู่แถวๆ นั้น"<sup>14</sup> ท่ามกลางความรักใคร่ เอ็นดู และทูลถนอมจากผู้เฒ่าผู้ดั่งวัยวุฒิ สิ่งสมประสงค์ ความเชื่อขวัญของชีวิต คิดอ่านโลกอย่างแยบคาย เด็กเล็กจึงเติบโตขึ้นด้วยใจใสบริสุทธิ์ ละเอียดอ่อน ผูกพันแนบแน่นกับผู้เป็นยายย ผู้เป็นแม่ของพ่อ ผู้เป็นแม่ของแม่ รวมถึงธรรมชาติซึ่งเปรียบดัง "แม่" ของมนุษย์เรา และหลานย่าหลานยายก็ได้จดจำและซึมซับประสบการณ์รอบตัวในชีวิตประจำวันไปโดยธรรมชาติ เกิดการเรียนรู้โดยไม่รู้ตัว "ดูหน้าสิ ทำอย่างกับเป็นผู้ใหญ่ พูดยอะไรก็ทำเป็นผู้ใหญ่... นี่ เพราะไม่ค่อยได้อยู่กับเด็ก ๆ เด็ก ๆ มันไม่ค่อยมี ไปโรงเรียนกันหมด... คนแปลกหน้ามานะ ไม่เคยกลัวหรอก"<sup>15</sup> อีกทั้งยังเป็นการถ่ายทอดแบบอย่างผู้ใหญ่ดูแลเด็ก คนโตดูแลคนเล็ก และพี่ดูแลน้อง "เดี่ยวโต๊ะ (กุหลาบ) จะไม่อยู่ไปตระอเวียะ (ละหมาดตอนถือบวช) ที่ทับยาว หนูต้องดูแลน้อง"<sup>16</sup> สืบต่อกันจากสมาชิกรุ่นหนึ่งสู่สมาชิกอีกรุ่นหนึ่งในครอบครัวใหญ่แห่งนี้

<sup>12</sup> เรื่องเดียวกัน

<sup>13</sup> สนิ อรุณพูนทรัพย์, สัมภาษณ์, 6 ธันวาคม 2546.

<sup>14</sup> มาเรียม พุ่มพวง, สัมภาษณ์, 3 ตุลาคม 2546.

<sup>15</sup> กุหลาบ ชุ่มชื่น, สัมภาษณ์, 21 สิงหาคม 2546.

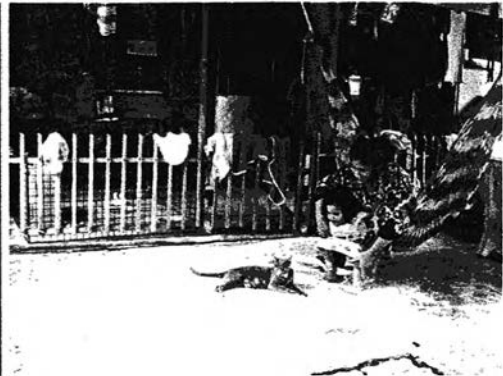
<sup>16</sup> ภิรานันท์ ชุ่มชื่น, สัมภาษณ์ 31 ตุลาคม 2546.

ผู้ใหญ่ในครอบครัวทุกคนจะช่วยกันดูแลเด็ก ๆ ในบ้าน เด็กเล็กจะโตขึ้นท่ามกลางการอุ้มชูของพ่อแม่พี่น้องที่ป้า  
น้าอาป้าย่าตายาย<sup>17</sup>

แม้ว่าเด็ก ๆ จะเล่นชน ดื้อ หรือ “คอยจะรบเร้าอยู่เรื่อย”<sup>18</sup> ตามประสา แต่เด็กก็ยังอยู่ในสายตาที่พอจะดูแลกัน  
ทั่วถึงจากผู้ใหญ่ในบ้าน นอกจากนี้เด็กยังเป็นดัง “สัญญาณแห่งชีวิต” ที่เติมชีวิต+ชีวาให้แก่ครอบครัว ใ้ใจผู้เฒ่าพลอย  
ได้เบิกบานแจ่มใสไปด้วย



น้ามาเรียกกำลังรวบรวมให้ตา ในโรงเรียน



ป่ากหลายให้คิดตั้งนั่งดัก ในเปลญวนบริเวณลานบ้าน

รูปที่ 3-15, 3-16 สายสัมพันธ์ระหว่าง “ด” กับ “ฉ” ในครอบครัว

## (2) เพื่อนบ้านพึ่งพาอาศัย

“ปกติแถวนี้ใครมีอะไรก็แบ่ง ๆ กันไป ฉันทมีก็แบ่ง เขามีก็แบ่ง... แบ่งปันกัน ไม่มีทวงกันหรอก”<sup>19</sup>

แม้ว่าครอบครัวยายสนิ จะเป็นครอบครัวเดี่ยว ซึ่งเหลือยายสนิเพียงคนเดียวมาเป็นเวลา 10 กว่าปีแล้ว  
เนื่องจากลูกชายของยายสนิถูกงูกัดเสียชีวิตตั้งแต่มีอายุได้เพียง 7 ขวบเต็มอย่างเช้า 8 ขวบ ส่วนสามีเสียชีวิตลงด้วย  
โรคเบาหวานตั้งแต่ปลายปี พ.ศ. 2533 อีกทั้งเมื่อยายสนิอายุเริ่มมากขึ้น สุขภาพตนเองก็ไม่สู้แข็งแรงนัก “มันเป็นหลาย  
อย่าง ไปหาหมอทุกเดือน นี่ให้เขา (น้องชาย) มาทำอะไรให้ มันเกี่ยวกับกระทบกระทั่งด้วย อยู่ ๆ ก็เดินไม่ได้ ต้องซื้อยา  
มากลายเส้น... บางทีนอนไม่หลับ ตาไม่อยากจะลืม แต่นอนไม่ค่อยหลับ ตาหลับใจไม่หลับ... บางทีก็แย ๆ ใจมันเหนื่อย  
ด้วย เป็นหัวใจ”<sup>20</sup>

ด้วยความสัมพันธ์อันแน่นหนาท่ามกลางบ้านใกล้เรือนเคียงซึ่งเป็นทั้งเพื่อนบ้านและญาติพี่น้อง ซึ่งผู้อ่อน  
อาวุโสจะดูแลผู้ที่อาวุโสกว่า ยายสนิจึงไม่ได้อยู่อย่างโดดเดี่ยวลำพัง แต่ยังมีความเป็นอยู่ที่อบอุ่นแจ่มใส ไม่ขัดสน และอึด  
ใจในรสมือของลูกหลานที่เผื่อแผ่แบ่งปันให้อยู่ไม่ขาด “ข้าวปลาอาหาร บางทีก็ทำบ้าง ไม่ทำบ้าง ฉันทมันไม่ค่อยไหวหรอก  
เหนื่อย ดีที่ได้เพื่อนบ้าน ก็ลูก ๆ หลาน ๆ นั้นแหละ แวะเวียนกันเอามาฝาก บางทีก็กินไม่หมด... ต้มสลายบัว ต้มส้ม แกง  
ซีเหือก เขาเอามาให้... ไม่ได้ทำเองหรอก... อาศัยมาเรียกนั้นแหละ คราวก่อนให้ต้มส้มอร่อยมัน เขาซื้อปลามากจาก  
ร้านปากซอย ทางร้านเขาก็คนรู้จักกันนะนะ ดักไข่ปลาเขาเองจากบ่อตรงที่อยู่ก่อนถึงทางแยกในซอยนะ เขาเลี้ยงเองมัน

<sup>17</sup> ทิพย์สุดา ปทุมานนท์, จิตวิทยาสาธาณปิทยกร มนุษย์ปฏิสัมพันธ์ (กรุงเทพมหานคร: โรงพิมพ์แห่งจุฬาลงกรณ์มหาวิทยาลัย, 2546)

<sup>18</sup> มาเรียม พุ่มพวง, สัมภาษณ์, 14 มิถุนายน 2546.

<sup>19</sup> สนิ อรุณพูนทรัพย์, สัมภาษณ์, 10 มิถุนายน 2546.

<sup>20</sup> สนิ อรุณพูนทรัพย์, สัมภาษณ์, 16 สิงหาคม 2546.

เลยไม่เหมือนที่ชายกัน<sup>21</sup> และใจยายก็พลอยคลายเหงา เมื่อลูกหลานแวะมาเยี่ยมเยียน “ตา (หลานน้ามาเรียม) ชอบไปเล่นบ้านโต๊ะหนู (ยายสนิ) กับบ้านคืดดี (หลานป้ากุหลาบ) แต่ตาเล่นแล้วตาไม่ยอมกลับ โต๊ะ (มาเรียม) ต้องมาตามทุกที<sup>22</sup> ยายสนิก็มักต้อนรับขับสู้ เลี้ยงดูเต็มที่ “ชนมนี่ฉันชื่อมา ใครมาก็ให้กิน ใครมาก็เลี้ยง ประเดี๋ยวก็หมดละ เราเลี้ยงอยู่ทุกเมื่อนั้นแหละ<sup>23</sup> “ถ้าให้ใครกิน แล้วไม่กิน ใจมันไม่ดีเลย มันตึกตึกตึกตึกยังไม่รู้<sup>24</sup>” หรือบางโอกาสยายสนิก็ทำอาหารมาฝากลูกหลานบ้านข้างเคียง ตอบแทนไมตรีที่มีให้กัน “เวลายายแกมีอะไรก็เอามาให้ เดินกระโดดกระเดก ตามภาษาของแก เอาของมาฝาก ชนมจีนชานหัว แกทำเอง แกใจดี... บอกแล้วว่าไม่ต้องลำบาก ก็ยังทำมาให้อีก<sup>25</sup>” ครั้นยายสนิจะไปไหนมาไหน ทำธุระนอกบ้าน ไม่ว่าจะไปโรงพยาบาล “เขยเล็กเขยใหญ่ของน้องชายฉัน เป็นทั้งโซเฟอร์รับพาไปส่ง และเป็นทั้งเพื่อนพาทันรถเข็นเป็นธุระให้<sup>26</sup>” หรือไปร่วมงานบุญ “เราไปพร้อมมัน (น้องชายยายสนิ) ซากลับค่อยมาพร้อมเธอ (น้ามาเรียม)<sup>27</sup>” “วานไปกินบุญที่ทับช้างโน้น มาเรียมก็ไป เขาเอารถไปส่ง<sup>28</sup>” ก็ได้ฟังพาอาศัยเพื่อนบ้านญาติพี่น้องโดยสะดวก

คติของการให้ การแบ่งปัน การมอบความเอื้ออาทรต่อกัน จึงผูกใจผูกคนในชุมชนเข้าสู่อัน สู่ความเป็นชุมชนสมานฉันท์ แม้ริ้วไม่รอบขอบไม่ชิดเช่นบ้านอื่นๆ แต่ก็สามารถอยู่กินกันได้อย่างปลอดภัยและอบอุ่นใจ เพราะมีเพื่อนบ้านคอยดูแลกัน เป็นหูเป็นตากัน และพร้อมที่จะช่วยเหลือกันและกันเป็นอย่างดี



น้ามาเรียมให้ไก่ต้มแก่ยายสนิ

รูปที่ 3-17, 3-18 สายสัมพันธ์ระหว่าง “คนบ้านเดียวกัน”

<sup>21</sup> สนิ อรุณพูนทรัพย์, สัมภาษณ์, 23 ตุลาคม 2546.

<sup>22</sup> ณัฐริกา อูหมัด, สัมภาษณ์, 16 ตุลาคม 2546.

<sup>23</sup> สนิ อรุณพูนทรัพย์, สัมภาษณ์, 23 ตุลาคม 2546.

<sup>24</sup> สนิ อรุณพูนทรัพย์, สัมภาษณ์, 6 ธันวาคม 2546.

<sup>25</sup> มาเรียม พุ่มพวง, สัมภาษณ์, 8 กันยายน 2546.

<sup>26</sup> สนิ อรุณพูนทรัพย์, สัมภาษณ์, 6 ธันวาคม 2546.

<sup>27</sup> สนิ อรุณพูนทรัพย์, สัมภาษณ์, 23 ตุลาคม 2546.

<sup>28</sup> สนิ อรุณพูนทรัพย์, สัมภาษณ์, 6 ธันวาคม 2546.

### 3.1.2 ชีวิตพึงพึงอิงธรรมชาติ

“เรามันคนบ้านนอก พวกที่ปลูกก็เอาไว้กินทั้งนั้น... นี้ลูกยอ ปลูกเอาใบมาทำห่อหมกใบยอ ส่วนลูกของมัน อย่างที่เขาทำน้ำลูกยอ เอาน้ำใส่ใส่ ไม่เคยทำห่อหมก แต่ตอนมันแก่จะ เหมือนพิกลยังใจไม่รู้... นี้ลูกมะดัน ร่วงเต็มพื้นเลย ลูกมันจะเปรี้ยวๆ ใช้แทนมะขามเปียกในแกงส้มมะ อูย... อย่าให้พุดเลย น้ำลายจะเล็ดเอา... นี้ ชนุน ปลูกไว้ยังไม่ออกลูก จนคนปลูก (ยายวอ) ตายไปแล้ว... นี้กระท้อน ตอนก่อนฝนมาลูกนี้ร่วงเต็มพื้นเลย... ทางโน้นมีชมพู ทางนี้มะเหมี่ยว ส่วนตรงนี้มีมันสำปะหลังที่เขาเอามาเชื่อมแล้วเหาะกะทินะ พี่สาวปลูกไว้”<sup>29</sup>

อาณาบริเวณร่วม 3 ไร่ ของ 3 บ้าน ซึ่งปัจจุบันรุ่มครึ้มด้วยหมู่ไม้ใหญ่น้อย ไม่ว่าจะเป็น “มะเหมี่ยวลูกสีแดง ปลูกไว้จะได้ชุ่มชื้น”<sup>30</sup> หรือ “มะม่วง ชนุน ขึ้นเปียดกันแน่น”<sup>31</sup> ไม่เพียงจะช่วยกรองแสงและให้ความร่มเย็น ให้ชีวิตได้ “อยู่เย็นและเป็นสุข” แต่ยังได้อาศัยความอุดมสมบูรณ์ของ “ป่าอาหาร” ขนาดย่อมนี้ เลี้ยงดูปากท้องของครอบครัวใหญ่มาเป็นเวลานาน จากพืชผลนานาชนิด อาทิ กล้วย มะพร้าว ผลไม้สารพัดประโยชน์ “กล้วยก็เอามาทอด เอามาเชื่อม มะพร้าวก็เอามาแกง”<sup>32</sup> “ขนมกล้วย ทำเองก็เลยทำใหญ่พิเศษกว่าที่เขาขายกัน ทำแต่เมื่อวาน พอดีกล้วยมันสุกงอม แต่ไม่ค่อยอร่อยหรอก ทำไม่ค่อยหวาน มีแต่แบ่งเท่านั้นแหละที่ซื้อ โบกล้วย กล้วยก็จากต้น มะพร้าวก็ต้นเรา”<sup>33</sup> มะละกอ “นี้ขึ้นเอง ไม่ได้ปลูกหรอก ใครผ่านไปมาเขาก็ว่า หมม... อย่างกับจงใจปลูกเขียวนะ เปิดประตูออกมาเอ๋อหมยพอดิบพอดิเลย... ตอนนั้นก็ซักจะสูง โตขึ้นหลังคาแล้ว”<sup>34</sup> พืชผักสวนครัว “ตรงนั้นพริกงาม พริกชี้หนู”<sup>35</sup> “ปลูกพริกชี้หนู พริกสด ตะไคร้ กระชาย ใบกะเพราอยู่โคกโน้น ต้นแคก็ปลูกไว้”<sup>36</sup> แม้พืชคลุมดินที่ขึ้นเองตามธรรมชาติก็ให้ประโยชน์ “ใบบัวบก เต็มเลย นำจะเอาไปยำกินจัง”<sup>37</sup> “บอนข้างบ่อครัวก็เอาไปทำแกงได้นะ เลือกว่าที่กาบใหญ่ๆ ฟันตรงโคนกิ่ง ปอกเอาข้างในมาแกงแบบแกงส้ม แต่แกงบอนนี้ถ้าทำไม่เป็นจะคัน เหมือนเผือก ล้างก็คัน ต้องมีเคล็ดลับของคนรุ่นโบราณเขา... คันเหมือนคันปาก เขาก็ว่าปากบอนใจ”<sup>38</sup> หรือผักบุงที่ขึ้นทอดยอดเต็มดิ่ง ที่นอกจากจะเป็นอาหารจานหลักของครอบครัวแล้ว ยังเป็นอาหารโปรดของฝูงแพะของเพื่อนบ้านข้างเคียง “แพะพวกนี้มันชอบผักบุง ผักบุงนะเดียนเลย มีปลูกตะไคร้ กระชาย มันก็กินหมด กินทุกอย่าง ไม่มีพื้นหรอก ปากมันร้อน ถ้ามันกินนะ ไม่มีเหลือ นี่มันฉลาด ขามันอยู่บนนี้ 2 ข้างแล้วมันก็ตะกายกินผักบุงในบ่อ ท่าทางเหมือนคนเลย เอาซาหน้าแทนมือสาว ๆ มา”<sup>39</sup>

อย่างไรก็ตาม หมู่ไม้ใหญ่น้อยที่ขึ้นปกคลุมทั่วบริเวณ ไม่ได้ให้เฉพาะดอก ผล แก่สมาชิกเท่านั้น หากยังเป็น “บ้าน” ของสรรพชีวิตต่างๆ ได้อาศัยพักพิง เป็น “รังแห่งชีวิต” ของนกนานาชนิดได้ส่งเสียงขับขานเจื้อยแจ้ว ผสานเสียงไถ่ของไก่บ้าน เกิดเสียงของธรรมชาติ เฟิดเฟลินใจ ให้ “ใจ” ได้พักผ่อน ได้ผ่อนคลาย ได้สัมผัสสุนทรีย์รสแห่งจิต และนำไปสู่เรื่องราวชีวิตอีกมากมายภายใต้ระบนิเวศน์เล็กๆ ของสถานที่แห่งนี้ ป่าขนาดย่อมของบ้านคลองลำสาสี จึงให้ทั้งความ “รุ่มรื่น” บรรเทาความร้อนจากภายนอก พร้อมกับความ “รุ่มรมย์” ให้ปิติสุขบังเกิดขึ้นแก่ใจสมาชิกทุกคน

<sup>29</sup> มาเรียม พุ่มพวง, สัมภาษณ์, 24 พฤศจิกายน 2546.

<sup>30</sup> ณัฐริกา อูหมัด, สัมภาษณ์, 11 กันยายน 2546.

<sup>31</sup> มาเรียม พุ่มพวง, สัมภาษณ์, 27 สิงหาคม 2546.

<sup>32</sup> กุหลาบ ชุ่มชื่น, สัมภาษณ์, 24 ตุลาคม 2546.

<sup>33</sup> มาเรียม พุ่มพวง, สัมภาษณ์, 27 สิงหาคม 2546.

<sup>34</sup> เรื่องเดียวกัน

<sup>35</sup> สนิ อรุณพูนทรัพย์, สัมภาษณ์, 16 สิงหาคม 2546.

<sup>36</sup> กุหลาบ ชุ่มชื่น, สัมภาษณ์, 21 สิงหาคม 2546.

<sup>37</sup> เรื่องเดียวกัน

<sup>38</sup> มาเรียม พุ่มพวง, สัมภาษณ์, 16 ตุลาคม 2546.

<sup>39</sup> สนิ อรุณพูนทรัพย์, สัมภาษณ์, 16 สิงหาคม 2546.



ชมพู่มะเหมี่ยว ช้างบันไดเรือน

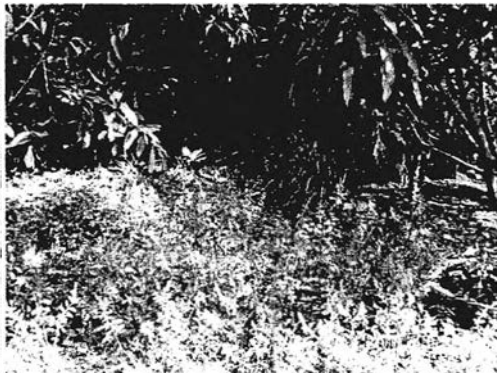


ละมุด ขอ มะดัน ในสวนริมชายคลอง

รูปที่ 3-19, 3-20 สวนให้อาหารของครัวเรือน



มะกรูด มะละกอ ช้างครัว

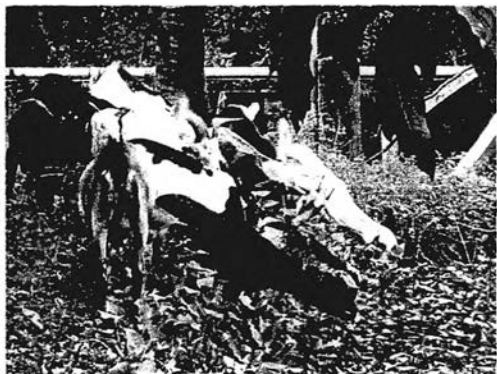


กระเพรา ตะไคร้ รั้วกินได้

รูปที่ 3-21, 3-22 พืชสวนครัว ปลูกไว้ใกล้เรือน



บอน ช้างบ่อครัว



ผักบุ้ง ทอดยอดเค็มคลั่ง

รูปที่ 3-23, 3-24 พืชคลุมดินที่ขึ้นเองตามธรรมชาติ

นอกจากครอบครัวจะได้อาศัยสวนในบริเวณบ้านให้อาหารแก่สมาชิกที่อยู่อาศัยแล้ว ยังได้ลิ้มชิมรสของพืชผลจากสวนที่ทับยาว เขตลาดกระบัง ซึ่งยายอวซื้อไว้ให้สองพี่น้อง รวมพื้นที่กว่า 40 ไร่ ให้แบ่งสรรกันคนละครึ่ง และให้แบ่งกัน ช่วยกัน ผลิตเปลี่ยนแนวเวียงกันดูแลสวนอยู่อย่างสม่ำเสมอ สัปดาห์ละ 1-2 วัน (โดยส่วนใหญ่ป่ากุหลาบมักไปสวนทุกวันศุกร์ นำมาเตรียมไปสวนทุกวันจันทร์)

“ที่ที่ทับยาวนั้นมีประมาณ 20 กว่าไร่ ถ้ารวมกับของพี่สาวก็ประมาณ 40 กว่าไร่ แต่บางส่วนโดนถนน แต่เขาก็จ่ายค่าเวนคืนให้เราตั้งนานแล้ว ตั้งแต่สมัยยายอว ก็เสาไฟแรงสูงมันผ่านด้วย โคนที่เรา ตรงนั้นเขาจ่ายเงินให้เราแล้ว คนที่จะทำนาาก็ทำได้ แต่ถ้าเราจะไปปลูกบ้านเขาไม่ให้ เพราะเขาก็คือเขาจ่ายเงินทดแทนให้แล้ว เลยเป็นที่ว่างเปล่า ก็ให้คนเขาเช่าทำนา เป็นท้องนากว้าง ๆ มีต้นข้าวขึ้นเขียวน่าดู... เห็นแล้วก็หน้าดู แต่ลูกมันไม่ยอมไป ไม่ยอมไปอยู่... โกลที่ทำงาน หน้าเลยบอกว่า เออ... เราแก่แล้วเราก็คืออยู่อากาศบริสุทธิ์ อรรมชาติมากเลย ไม่มีอะไร มีแต่ท้องนาต้นข้าวเขียว เวลาข้าวเค้าออกรวง จะเก็บเกี่ยว มันก็เหลือไปหมตนะ... ขึ้นรถจากที่นี่ไป 40 นาทีก็ถึง ขึ้นทางด่วนมอเตอร์เวย์...”

“สวนอยู่ด้านล่าง ใต้ถนนมาประมาณซัก 3 ไร่ ชุดคันดินอย่างที่บ้านนี้แหละนะ แล้วก็ปลูกต้นไม้ล้อมรอบ ตรงกลางถมไว้ประมาณ 2 งาน กะจะไปอยู่ ถมเตรียมเอาไว้ ส่วนใหญ่เป็นกล้วย มะม่วง ชนุน... เขาเรียก “สวนผสมหลายสารพัด” ไม่ได้ว่าตรงนี้ชนุนนะ ตรงนี้มะม่วงนะ ไม่ได้แบ่ง อันนี้มะม่วงแซมชนุน มะพร้าวด้วย... แต่ยังไม่มียูคะ มะม่วงก็ได้กินบ้างแล้ว ที่รู้ผลก็กล้วยนี่แหละ ได้มาเยอะแยะเลย จนต้นไม้โตหมดแล้ว... เวลากล้วยออกเครือ เครือมันแกกก็ตัดออกมา แล้วเราก็ฟันต้นทิ้งเลย เดี่ยวมันจะมีหน่อขึ้นมา ปลูกทีเดียวง่าย กล้วยนะปลูกดีกว่าเพื่อนเลย ไม่เหมือนมะม่วง ต้องรู้มาก มะม่วงนะตัดแล้วมันตายไปเลย แต่กล้วยตัดแล้วเดี๋ยวมันจะแทงหน่อขึ้นมาเอง เต็มไปหมดเลย... แต่พอหลาย ๆ ที่แล้ว กล้วย ๆ หลาน ๆ เครือมันจะไม่เยอะ กล้วยมันก็ไม่สวย อย่างกล้วยน้ำว้ามันจะไม่เต่ง รุ่นแรก ๆ จะเต่งสวย แต่ก็ยี่ดึ้นะ... พอได้”<sup>40</sup>



กล้วยจากสวนทับยาว

กล้วยตากแห้งทำเองในครอบครัว

รูปที่ 3-25, 3-26 กล้วย ผลไม้สารพัดประโยชน์ของครัวเรือน

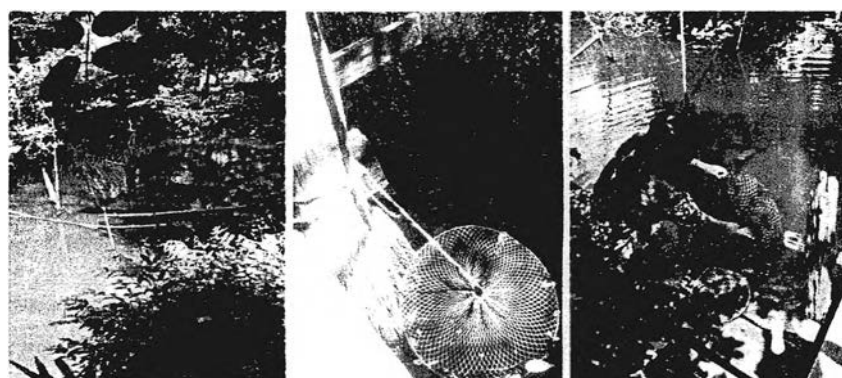
<sup>40</sup> มาเรียม พุ่มพวง, สัมภาษณ์, 22 พฤศจิกายน 2546.



อีกทั้ง บ่อน้ำและลำคลองที่ใสสะอาดของบ้านคลองลำสาตี ไม่เพียงจะเป็นแหล่งน้ำกิน อาบ ใช้สอยในครัวเรือน เท่านั้น แต่หมู่ปลาธรรมชาตินานาชนิดยังเป็นแหล่งอาหารสำคัญยิ่งของครอบครัวเช่นกัน อาทิ ปลานิล “ปลาธรรมชาติ ปลานิล ปลาอะไรอย่างนี้ ตัวเล็ก ๆ ติดลอบชายคลอง ก็มาปล่อยไว้ในบ่อ... กินก็กินหมู่ปลาธรรมชาติเรานี้แหละ ธรรมชาติดี”<sup>41</sup> “ปลานิลมันติดลอบชายคลอง... จะใส่เกลือ ดากแดด ทำเป็นปลาเค็ม ไม่เคยซื้อเขาหรอก”<sup>42</sup> ปลาสด “ปลาสดติดได้จากชายคลอง แต่ตัวยังเล็กอยู่ เดี่ยวจะเอาไปปล่อยไว้ในบ่อ รอให้โตกว่านี้หน่อย พอให้มีไข่เยอะ ๆ ทำแกงส้ม จะได้อร่อยมัน”<sup>43</sup> ปลาสด “วันนี้จะทำทอดมันปลาสด พอดีเมื่อเข้าติดลอบมาตัวหนึ่ง เคยเห็นที่ตลาดเขา ทำขาย เลยกะว่าจะลองทำดู... ก็คนบ้านนอกนะ เลยทำอาหารเป็น”<sup>44</sup> เมื่อถึงฤดูฝน “ปลาถูก ปลาอะไรต่อมิอะไรในบ่อ มันก็โตออกมา”<sup>45</sup> เพียงใช้เบ็ดปักข้างตลิ่งก็ได้ปลาแล้ว “เวลาฝนตก น้ำนอง ปลาจะเกยขึ้นมากินไส้เดือน เราก็มักใช้พวก ไส้เดือนเกี้ยวเบ็ดไว้ ปักข้างตลิ่ง ทำน้ำบัว ริมคลองทางซ้ายขวาสนับข้าง ก็นานที่ถึงจะได้ปลาช่อน ปลาหมอตัวใหญ่ๆ”<sup>46</sup> “...เยอะเยอะไปในบ่อ... ปลานิล ปลาช่อน ปลาถูก มีพร้อมแหละ”<sup>47</sup> บ่อน้ำและลำคลองจึงมีความสำคัญต่อทุกชีวิตของ สมาชิกบ้านคลองลำสาตี ด้วยเป็นเสมือน “บ่อเกิดแห่งชีวิต” แห่งความอุดมสมบูรณ์ที่หล่อเลี้ยงชีวิตให้ “อยู่+กิน” และ “ทำ+กิน” ได้อย่างยั่งยืน



รูปที่ 3-27, 3-28, 3-29 หมู่ปลาธรรมชาติเป็นแหล่งอาหารหลักของครอบครัว



รูปที่ 3-30, 3-31, 3-32 อวน สวิงสำหรับดักปลาไว้กินกันในครัวเรือน

<sup>41</sup> เรื่องเดียวกัน

<sup>42</sup> กุทลาบ ชุ่มชื่น, สัมภาษณ์, 21 สิงหาคม 2546.

<sup>43</sup> มาเรียม พุ่มพวง, สัมภาษณ์, 7 กันยายน 2546.

<sup>44</sup> มาเรียม พุ่มพวง, สัมภาษณ์, 27 สิงหาคม 2546.

<sup>45</sup> กุทลาบ ชุ่มชื่น, สัมภาษณ์, 21 สิงหาคม 2546.

<sup>46</sup> มาเรียม พุ่มพวง, สัมภาษณ์, 7 กันยายน 2546.

<sup>47</sup> สนิ อรุณพูนทรัพย์, สัมภาษณ์, 6 ธันวาคม 2546.

### 3.1.3 ทำมาหาเลี้ยงชีพ

จากอาชีพดั้งเดิมของครอบครัว คือ ทำนา เมื่อย้ายถิ่นฐานบ้านเรือนมาตั้งหลักแหล่งยังชายคลองลำสาละ สีสมาชิกครอบครัว ได้แก่ ยูซบ อับดุลรามาล สมศักดิ์ และมาเรียม จึงหันมาทำงานรับจ้างในสนามกอล์ฟฟยูนิกโก้ เพราะใกล้บ้านและเดินทางสะดวก “แฟนเขาอยู่ยามสนามกอล์ฟหลายสิบปี ฉันทายของ ไปซื้อของปากคลองตลาด พวกผลไม้ มาขายสะพานสอง โชคชัยสี่ ไปช่วงบ่าย มาตอนหลัง เขาไม่สบาย ไม่ได้ทำงาน ทำไม่ไหวละ ก็เลยหยุด หยุดมาก็ไม่ได้ขายเลย สมัยก่อนทำงานด้วยขายของด้วย เหนื่อยก็ไม่เป็นไร เพราะได้เงิน ไม่อย่างนั้นต้องขายของเก่ากินสิ ไม่อย่างนั้น ก็ไม่มีกินนะสิ”<sup>48</sup>

นอกจากนี้ ยังมีรายได้จากบ้านเช่า ซึ่งปลูกไว้ลักษณะเป็นบ้านไม้ชั้นเดียว ช่างเรือนยายสนิ 1 ห้อง ช่างเรือนหน้า มาเรียมบริเวณริมชายคลองอีก 2 ห้อง และยังเลี้ยงวัวเป็นรายได้อีกทางหนึ่ง “เมื่อก่อนเป็นคอกวัว แล้วก็เลิกทำ เมื่อก่อนเลี้ยงด้วย แล้วก็มีคนเขามาอาศัยคอกเราอยู่ตอนหน้าน้ำด้วย ตอนของเราขายไปแล้วด้วย นาน 10 กว่าปีแล้ว เลี้ยงเกือบ 20-30 ตัวได้ เลี้ยงแบบว่าพอมีลูกมีเต้าก็ขาย ขายยกฝูงอะไรอย่างนั้น บ้านมาเรียมเขาก็ทำคอกวัวอยู่ใกล้ ตรงนี้ (เรือนยายสนิ) เลยไปทางต้นก้ามกามทางด้านหลัง... แต่ไม่ได้เคยเชือดเองหรอก เขาเอาไปเชือดกันทาง หัวหมากโน้นนะ...”<sup>49</sup>



รูปที่ 3-33, 3-34 บ้านเช่าและคอกวัวของยายสนิ



รูปที่ 3-35, 3-36 ห้องเช่าและบ้านเช่าของยายวอ

<sup>48</sup> สนิ อรุณพูนทรัพย์, สัมภาษณ์, 23 ตุลาคม 2546.

<sup>49</sup> เรื่องเดียวกัน

ต่อมา น้ามาเรียมและเพื่อนบ้านฝ่ายหญิงจึงหันมารับจ้างปักผ้า โดยกันห้องใต้ถุนไว้เป็นห้องเย็บผ้า มีจักรอุตสาหกรรม 3-4 ตัว ซึ่งภายหลังมีลูกสาวคนโตและเพื่อนของลูกสาวมาช่วยกัน เกิดเป็นกิจการในครัวเรือนซึ่งเป็นที่คุ้นเคยกันของแม่บ้านในละแวก แต่เนื่องจากไม่ค่อยมีงานนักในปัจจุบัน น้ามาเรียมจึงขายจักรอุตสาหกรรม เหลือไว้เพียง 1 ตัว และจักรเย็บผ้าอีก 1 ตัว สำหรับรับปักคอเสื้อบ้าง เย็บเสื้อใส่เองบ้าง “ซื้อผ้าปลายไม้เขาเลยให้ 150 บาท จากเมตรละ 200 บาท เลยซื้อมา 500 บาท ตัดตัวยาวนี้ตัว แล้วยังเหลือพอตัดอีกซักชุดหนึ่ง”<sup>50</sup> และเย็บเสื้อให้หลานๆ ใส่บ้าง “ดามีชุดสีแดง นู่นี้มีชุดสีฟ้า โต๊ะตัดให้ ดามีชุดสวยๆ เยอะเลย”<sup>51</sup>



เย็บผ้า ปักผ้า-กิจการในครัวเรือนในอดีต เย็บผ้า-งานยามว่างในปัจจุบัน  
รูปที่ 3-37, 3-38 จักรอุตสาหกรรมในอดีตและจักรเย็บผ้าในปัจจุบัน



ดาใส่ชุดสีแดงและหนูใส่ชุดสีฟ้า ในงานวันออกบวช ดาใส่ชุดสีแดง ในงานวันออกบวช  
รูปที่ 3-39, 3-40 ชุดสีสันสดใสฝีมือของน้ามาเรียม

ส่วนบ่อเลี้ยงปลาที่ขุดขึ้นพร้อมกับบ่อน้ำรายรอบบ้านในสมัยแรกเริ่ม นับว่าเป็นอาชีพหลักอีกอย่างหนึ่งซึ่งสำคัญยิ่งต่อครอบครัว ทำต่อเนื่องเรื่อยมาตั้งแต่อดีตกระทั่งปัจจุบัน “วันนี้เริ่มกันตั้งแต่ 4 โมงเช้า เสร็จเกือบเที่ยง มากัน 10 กว่าคน คนจากบ้านม้าเขามาช่วยลากอวนบ่อปลา ทำกันอยู่ 5 วัน ชนวันละคันรถ ตกประมาณ 800 กิโล เกือบตันนะ... ประมาณ 2-3 ทุ่มนบวช ทมดช่วงนี้ไปก็อีกนานแหละกว่าจะโต... ปลาสวยอย่างรวดเร็วก็ 8-9 เดือน ถึงจะจับได้ อีกครั้งหนึ่ง อย่างช้าก็ปีกว่าตัวถึงจะได้ใหญ่ๆ ถ้าปลาตุกก็เร็วหน่อยประมาณ 3-4 เดือน... เลี้ยงรวมกันในบ่อใหญ่ แต่เราใช้อวนตาใหญ่ ตาเล็กแบ่งเอา... งวดนี้เป็นปลาสวยล้วนๆ เลย แล้วค่อยลงใหม่ ไปซื้อลูกปลาบางที่ไปแปดริ้ว เอาใส่

<sup>50</sup> มาเรียม พุ่มพวง, สัมภาษณ์, 3 ตุลาคม 2546.

<sup>51</sup> ณัฐริกา อูหมัด, สัมภาษณ์, 24 พฤศจิกายน 2546.

คันรดเป็นหมื่น ๆ ตัว ถ้าซื้อตัวโตหน่อย โอกาสรอดก็มีมาก แล้วก็ปล่อยลงบ่อเล็กก่อน เป็นบ่ออนุบาล พอโตค่อยคัดลงบ่อใหญ่ ตอนใหม่ ๆ ยังไม่รู้ทาง ปล่อยลงบ่อเดียว เลยตายเป็นเบือ<sup>52</sup>

เมื่อหมดช่วงจับปลา จึงเตรียมบ่อเล็กหรือบ่ออนุบาลสำหรับลูกปลาใหม่ “สูบน้ำไปไว้บ่อใหญ่ แล้วก็ย้ายปลาที่เหลือ ช่วยกันจับ น้ำที่ซึ่งอยู่ก็อดเข้าบ่อครัวแล้วปล่อยลงคลอง... ทั้งไว้สักพักรอให้ดินแห้งกว่านี้อีกหน่อย ค่อยไขน้ำเข้าเอาลูกปลาลง แต่ต้องดูจังหวะช่วงที่น้ำคลองไม่ค่อยเสีย น้ำจะได้ไม่ขุ่น<sup>53</sup> โดยนำสมศักดิ์ (สามีของนำมาเรียม) ซึ่ง “คน ๆ นี้ ไม่มีเวลาหยุด<sup>54</sup>” หลังจากออกเวรช่วงบ่ายแล้ว จะออกไปรับเศษอาหารที่ผูกขาดไว้กับโรงพยาบาลใกล้ ได้แก่ โรงพยาบาลพระราม 9 โรงพยาบาลวิภาวดี 2 และโรงพยาบาลสมิติเวช 2 นำมาคิดแยกก่อนให้อาหารปลาในบ่อเป็นประจำทุกวัน “วันหนึ่งตกประมาณ 6-7 ถึงได้ จะให้ช่วงสาย ๆ ชัก 4-5 โมงเช้า<sup>55</sup> ฝ่ายนำมาเรียม ลูกสาวและหลานสาวจะช่วยคอยดูแลให้อาหารลูกปลาในบ่ออนุบาล และดูแลข้าวปลาอาหารของลูกมีอนับสิบผู้มาช่วยกันลากอวน “...เมื่อคืนทำกับข้าวเลี้ยงพวกที่มาช่วยลากปลา เริ่ม 4 ทุ่ม เที่ยงคืนถึงเสร็จ แล้วก็ตรงดิ่งถึงตลาดตี 3-4 เพื่อให้ทันขายตอนเช้า... กินกันใต้ต้นมะดันที่มีแคร่อยู่ หรือไม่ก็กินในกระต๊อบข้างบ่อปลา<sup>56</sup> ส่วนพี่ชาญชัย (ลูกเขยของนำมาเรียม) นอกจากดูแลบ่อเลี้ยงปลาแล้ว ยังประกอบกิจการโรตี่ และเลี้ยงไก่บ้านยามว่าง “เลี้ยงไก่บ้านกินอโรย ไม่มีดีอย่างที่เขาสายกัน เพราะเราให้ข้าวเปลือกมันกิน... ที่เลี้ยงอยู่ก็รวม 30-40 ตัวได้ เลี้ยงเล่น ๆ ไม่ได้ขาย มีงานที่ก็จับมา<sup>57</sup> “ไก่ตัวเมียมันกำลังจะไข่ เพิ่งไข่ได้ใบหนึ่ง เชือดตัวเมียมันมันจะเยอะ... ทำต้มไก่ ต้มน้ำใส น้ำตะไคร้ บีบมะนาวอย่างนั้นแหละ มันจะออกรสเปรี้ยว ๆ เผ็ด ๆ ตำพริก ใส่พริกเข้าไปหน่อย แล้วก็ใส่สิ่งไหนต่อบัว<sup>58</sup>

เห็นได้ว่า สมาชิกแต่ละคนในครอบครัวขยันทำมาหากิน ทำงานมาก ไม่เสียความนับถือตนเอง และช่วยเหลือกันและกันอย่างดี โดยฝ่ายชายจะเป็นเสาหลักของครอบครัวในการทำมาหาเลี้ยงชีพ ส่วนฝ่ายหญิงมีหน้าที่ดูแลความเป็นระเบียบเรียบร้อยของบ้าน รวมถึงดูแลความเป็นอยู่และการกินอยู่ของสมาชิกทุกคนในครอบครัว



บ่ออนุบาล (ช่วงที่สูบน้ำออกจนหมด)

อวนจับปลา

รูปที่ 3-41, 3-42 กิจการบ่อเลี้ยงปลาของครอบครัว

<sup>52</sup> มาเรียม พุ่มพวง, สัมภาษณ์, 7 กันยายน 2546.

<sup>53</sup> นารีรัตน์ แก้วน้อย, สัมภาษณ์, 11 กันยายน 2546.

<sup>54</sup> มาเรียม พุ่มพวง, สัมภาษณ์, 14 มิถุนายน 2546.

<sup>55</sup> สมศักดิ์ แก้วน้อย, สัมภาษณ์, 14 พฤศจิกายน 2546.

<sup>56</sup> มาเรียม พุ่มพวง, สัมภาษณ์, 7 กันยายน 2546.

<sup>57</sup> ชาญชัย อุหมัด, สัมภาษณ์, 9 สิงหาคม 2546.

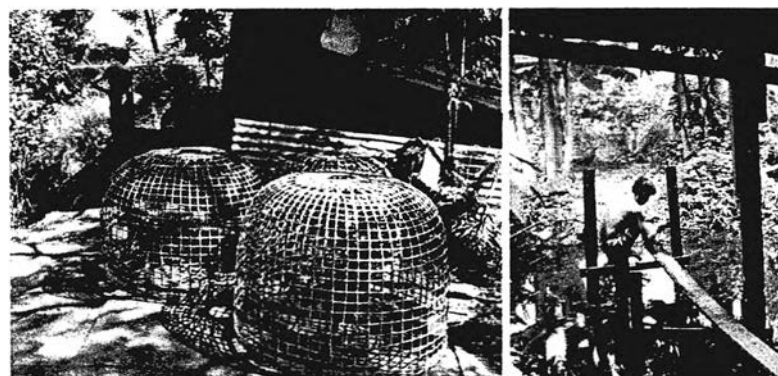
<sup>58</sup> ชาญชัย อุหมัด, สัมภาษณ์, 26 พฤศจิกายน 2546.



นำสมศักดิ์เตรียมให้อาหารปลาในบ่อใหญ่ นำมาเรียมและดาให้อาหารปลาในบ่ออนุบาล  
รูปที่ 3-43, 3-44 กิจการบ่อเลี้ยงปลาของครอบครัว



พี่ชายชัยกำลังปั้นโรตีสู่ในครัว ครัวที่ใช้ปั้นโรตีสื่อทำอาหาร และกินข้าว  
รูปที่ 3-45, 3-46 กิจการโรตีสื่อของครอบครัว



พี่ชายชัยกำลังดูแลโก๋บ้าน พี่ชายชัยเตรียมโก๋สำหรับทำอาหาร  
รูปที่ 3-47, 3-48 โก๋บ้านที่เลี้ยงไว้ในครัวเรือน

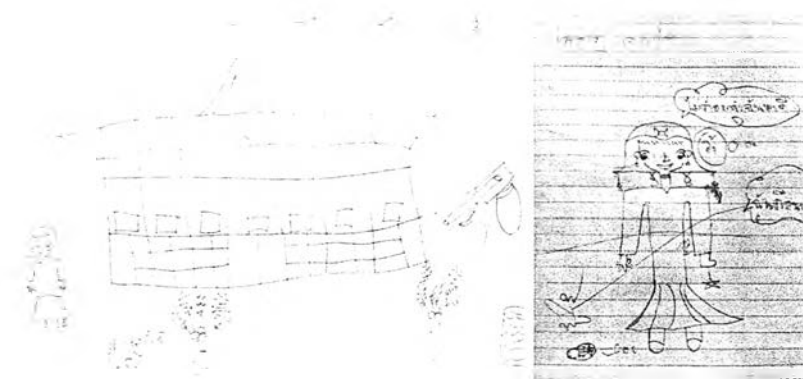
### 3.1.4 เล่น-เรียน-รู้ คู่ชีวิตอิสระ

โลกจะเปิดประตูออกกว้างในที่นี้ และเชิญชวนให้เด็ก ๆ เข้าไปข้างในอย่างไม่มีที่สิ้นสุด ความรู้ในสรรพสิ่งในโลกมีโอกาสดิบโตขึ้นในจิตใจเด็ก เหมือนไม่มีที่สิ้นสุดเช่นกัน<sup>59</sup>

ในขณะที่ผู้ใหญ่ในครอบครัวได้อาศัยความอุดมสมบูรณ์ของผืนดินถิ่นนี้ในการทำงานแห่งชีวิต เด็ก ๆ ก็ได้โอกาสเปิดประตูโลกแห่งชีวิต เข้าไป “สัมผัส” ความร่ำรวยของโลกรอบกายของเขา “เมื่อเข้าอานัส (เด็กชายข้างบ้าน) มา คิดดีก็มาบ้านดา แล้วดีก็เอาดอกไม้มาให้ดา มีใบไม้ แล้วก็ดอกไม้สีชมพู ดาชอบจัง บ้านดีมีเพียบเลย”<sup>60</sup>

ฝ่ายเด็กหญิงเพื่อนบ้าน-เพื่อนเล่นร่วมรุ่นของสองบ้าน จับกลุ่มพับกระทงใบตองจากดงกล้วยละแวกบ้านกัน ชักกั๊กเล่น เล่นขายของ “เล่นขายกันมัย เดี่ยวดาให้หนูนี้ตำหนอยนะ เดี่ยวหนูนี้จะคั้นน้ำด้วย ตำด้วย ตำให้ละเอียดเลย จะให้น้ำ (จากเกสรชมพูมะเหมี่ยว) เป็นสีชมพู”<sup>61</sup> ชายโรตีสเลียนแบบผู้ใหญ่ “ชอบเล่นขายของตรงนี้ เล่นขายโรตีสกิน ตรงนี้ (ซาน) มันปิดได้...”<sup>62</sup> หรือซอญกึ่ง ซอญปลาตัวเล็กจากบ่อมาดูเล่น ฝ่ายเด็กชนน่อยแอบนัดหมายเล่นสนุก คลุกคลีกันในรถเต่าคันเก่าที่จอดทิ้งร้างในโรงรถหน้าบ้าน “รถเก่าของลูกเขาซื้อไว้ ที่แรกซื้อมามันก็เล่นได้นะ แต่มาๆ ไม่ได้ขับ ซีสนิมก็ขึ้น ถ้าขับไปมา ป่านนี้ก็ไม่พัง จอดทิ้งไว้ก็นานแล้วหละ มีเด็ก ๆ มาเล่น กระจกแตก นั่นใจรอยตรงนั้นนะ เด็กที่ห้องแถวมันมาเล่นกัน”<sup>63</sup> บ้างก็ตั้งแก๊งจักรยานเด็กท้ายซอยกัน และบ่อยครั้งบันไดที่เปิดที่ว่างของชั้นตึ้งจะเป็นเสมือน “ย่อหน้าเล็กๆ” ที่เปิดต้อนรับเด็ก ๆ ให้เข้าไปสัมผัส สอดสานชีวิตเข้าไปสู่ เข้าไปป็นป้าย นั่งเล่น ใช้ความคิดสร้างสรรค์กับสองมือผ่น “ช่องว่าง” ที่เปิดออกของบันได รวมถึง “ช่องเปิด” ของประตูหน้าต่าง ใ้กลายเป็น “โต๊ะ” “เก้าอี้” “เวทีละคร” หลากๆ รูปแบบ ต่างๆ นานา อย่างสนุกสนาน<sup>64</sup> ท่ามกลางโลกหลายชั้น หลายมิติของ “บ้านธรรมชาติ” เรื่องราวของชีวิตคิดฝันจินตนาการ “หาเรื่อง” เล่น สารพัดเกมสนุกจากสิ่งต่างๆ รอบตัวของเด็ก ๆ และซอกมุมเล็กๆ ของสังคม พวกเขาจึงได้มีโอกาสอุบัติขึ้นอย่างงดงาม

เด็กจะเรียนรู้โดยอัตโนมัติ เมื่อเขาได้สนุกในการเล่น เขารู้จักโลกแวดล้อมของเขาลึกเข้าไปทุกที่แทบไม่รู้ตัว<sup>65</sup>



รูปที่ 3-49, 3-50 ภาพวาด “บ้านและนางฟ้าของฉัน” ของเด็ก ๆ

<sup>59</sup> ทิพย์สุดา ปทุมานนท์, ก้าวเนิดสถาปัตยกรรม (กรุงเทพมหานคร: โรงพิมพ์แห่งจุฬาลงกรณ์มหาวิทยาลัย, 2539). หน้า 107

<sup>60</sup> ณัฐริกา อุหมัด, สัมภาษณ์, 11 กันยายน 2546.

<sup>61</sup> ณัฐพร อุหมัด, สัมภาษณ์, 16 ตุลาคม 2546.

<sup>62</sup> กิรานันท์ ชุ่มชื่น, สัมภาษณ์, 14 กันยายน 2546.

<sup>63</sup> กุหลาบ ชุ่มชื่น, สัมภาษณ์, 21 สิงหาคม 2546.

<sup>64</sup> ดู “บันไดเป็นอุทธารณของการออกแบบ” ใน ทิพย์สุดา ปทุมานนท์, ก้าวเนิดสถาปัตยกรรม, พิมพ์ครั้งที่ 2 (กรุงเทพมหานคร: โรงพิมพ์แห่งจุฬาลงกรณ์มหาวิทยาลัย, 2539). หน้า 119.

<sup>65</sup> เรื่องเดียวกัน, หน้า 116.



รูปที่ 3-51, 3-52 เด็กๆ เล่นพับกระดาษใบตอง เล่นขายของ



รูปที่ 3-53, 3-54 รถเต๋ากับรถจักรยานของเด็กๆ

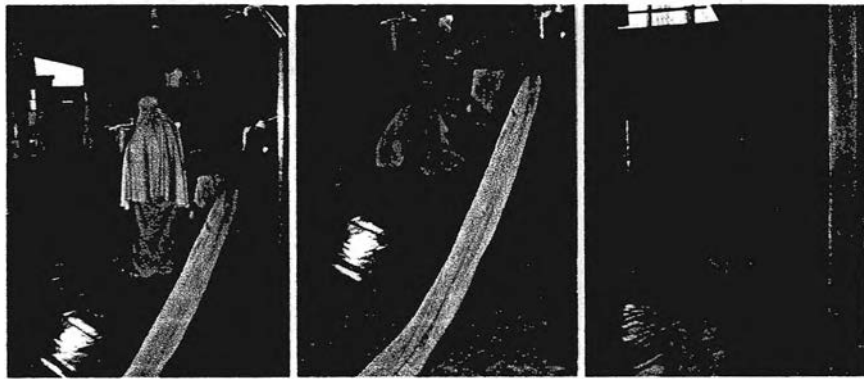


รูปที่ 3-55, 3-56 บ่อน้ำและบันได เป็นที่เล่นสนุกของเด็กๆ

### 3.1.5 ศรีทธาแห่งชีวิต

ทุกพื้นที่รับรู้สัญญาณที่แม่กังวาน จากเสียงอะซานที่ตั้งมาจากมัสยิดหรือสุเหร่า และจากวิทยุกระจายเสียงจาก สถานีวิทยุต่างๆ ที่มีอยู่ในท้องถิ่น...\*

วันหนึ่งๆ ไม่เฉพาะจะเป็นช่วงเวลาของครอบครัวและช่วงเวลาส่วนตัวเท่านั้น แต่ในฐานะของ “ชุมชนของผู้ ศรีทธา” ช่วงเวลาส่วนสำคัญของชาวมุสลิมจึงรวมถึงช่วงเวลาแห่งจิตวิญญาณด้วย ทุกๆ เช้าสมาชิกครอบครัวเริ่มต้นชีวิต ในแต่ละวันด้วยการ “ไหว้พระเจ้า” หรือการละหมาด ซึ่งเป็นภารกิจชีวิตที่ต้องปฏิบัติวันละ 5 เวลา “เวลาจะเข้าพิธี ละหมาด เข้าพบพระเจ้า ก็ต้องมีน้ำละหมาด คือ เราต้องอาบน้ำตัวเราให้เกลี้ยง แล้วก็มาอาบน้ำละหมาดอีกทีหนึ่ง... ล้างมือ ล้างปาก ล้างหน้า ล้างแขน แล้วก็ล้างเท้า คือการอาบน้ำละหมาด คือการชำระล้างร่างกายของเราให้เกลี้ยง ก่อนเข้าเฝ้าพระเจ้า บางคนเขาจะมีไม้ให้ขาดเลย ถ้าเราปวดท้องเข้าท้องน้ำ ก็เสียแล้วน้ำละหมาด ก็อาบใหม่ จะ ละหมาดก็ต้องอาบใหม่ มันละเอียดอ่อน... แล้วเวลาละหมาดต้องใส่ตะละกง ขาดไม่ได้เลย เป็นกระโปรง เป็นส้อม ใส่หัว เหมือนใส่รองเท้าเย็บ หยิบขึ้นมาใส่ ยาวถึงเข่า แล้วก็ใส่เสื้อข้างในอะไรก็ได้ที่มันสะอาด แล้วเอาตะละกงสวมไป... เขา ไม่ให้ผมออกมา แม้แต่เส้นเดียวก็ไม่ให้ออก แต่ถ้าเราไม่รู้ ไม่ตั้งใจ ก็ไม่เป็นไร... แล้วเวลาละหมาด ให้ละหมาดได้ทุกที่ที่ สะอาด ถ้าเป็นผู้หญิง เขาไม่ให้ละหมาดในที่โล่งแจ้ง ให้ละหมาดในที่มิดชิดเป็นดีที่สุด ถ้าไม่เป็นห้อง ก็ใช้กันผ้าเอา...”<sup>66</sup> จากนั้นจึงค่อยออกไปปฏิบัติภารกิจหน้าที่การงานของแต่ละคนต่อไป



รูปที่ 3-57, 3-58, 3-59 การแต่งกายและการปฏิบัติขณะละหมาดหรือนมาซ

ส่วนเด็ก ๆ หลังเลิกเรียนตอนเย็นและทุกเช้าวันหยุดเสาร์-อาทิตย์ จะต้องไปโรงเรียนศาสนาเพื่อเรียนอัล- กุรอาน “หลังเลิกเรียนจากโรงเรียนไทยตอนเย็น หนูต้องไปโรงเรียนแขกต่อ วันเสาร์-อาทิตย์ก็ด้วยเหมือนกัน”<sup>67</sup> อันเป็น สิ่งสำคัญยิ่งของมุสลิมที่สมบูรณ์ (ป่ากุกุลาบเรียนศาสนาทุกเช้าวันเสาร์-อาทิตย์ นำมาเรียนเรียนศาสนาทุกเช้าวัน จันทร์) นอกจากนี้ผู้ใหญ่ในครอบครัวยังช่วยกันสอนสิ่งง่ายๆ ให้เด็ก ๆ สอดแทรกอยู่ในชีวิตประจำวันด้วยอีกทางหนึ่ง เป็นต้นว่า เมื่อผู้ใหญ่ให้ของเด็ก เด็กจะต้องกล่าวขอบคุณอัลลอฮ์เป็นภาษาอาหรับ หรือเมื่อเด็กทำท่าว่าจะดื้อไม่เชื่อฟัง “เดี๋ยวล้อลอส มาเอาโทษนะ”<sup>68</sup> เมื่อเด็กได้ฟังสิ่งที่ผู้ใหญ่พูดหรือเห็นสิ่งที่ผู้ใหญ่กระทำเป็นประจำ เด็กจะจดจำได้โดย อัตโนมัติ เช่น เมื่อตกใจคิดตั้งคำถาม “อัลลอฮ์” ตามแบบผู้ใหญ่ นอกจากนี้ ยังมีแบบตำราและกระดานสำหรับฝึกเขียน อักษรอาหรับ “ที่บ้านมีกระดานขาว ไว้ให้เด็กฝึกเขียนอัล-กุรอาน”<sup>69</sup>

\* โยงใยของชุมชนที่น้องชาวมุสลิมสอดประสานขึ้นเป็นปริมาตรในอีกมิติหนึ่ง นั่นคือ ปริมาตรแห่งเสียง (auditory space)

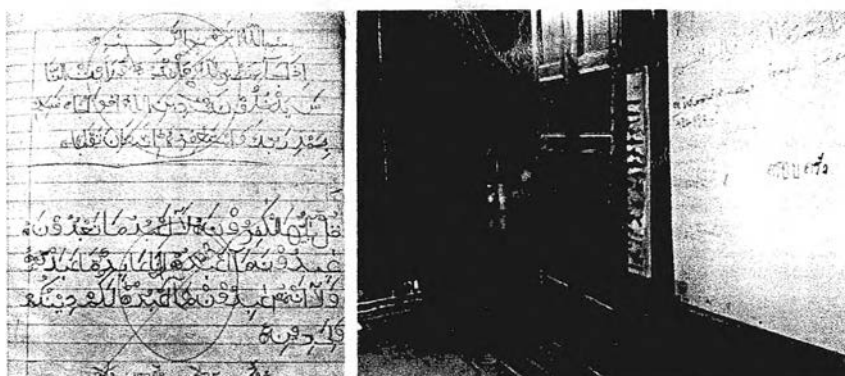
<sup>66</sup> มาเรียม พุ่มพวง, สัมภาษณ์, 22 พฤศจิกายน 2546.

<sup>67</sup> กิรานันท์ ชุ่มชื่น, สัมภาษณ์, 31 ตุลาคม 2546.

<sup>68</sup> กุกุลาบ ชุ่มชื่น, สัมภาษณ์, 3 ตุลาคม 2546.

<sup>69</sup> กุกุลาบ ชุ่มชื่น, สัมภาษณ์, 21 สิงหาคม 2546.





รูปที่ 3-60, 3-61 สมุดและกระดานสำหรับคัดอักษรอาหรับ

ส่วนภารกิจชีวิตที่ต้องปฏิบัติปีละ 1 ครั้ง เป็นเวลา 29 หรือ 30 วัน คือ การถือศีลอดในเดือนรอมฎอน (เดือนที่ 9 ของปีตามปฏิทินอาหรับ) “ชั้น 2 คำ ถ้าเราเห็นเดือนขึ้น เขาก็บวชละ... ห้ามกินทุกอย่างตั้งแต่แจ้งมา เรื่อยมาอัน 6 โมงเย็น พอมืดก็ให้แก<sup>70</sup> การทำเช่นนี้มีวัตถุประสงค์เพื่อ “จน มี ร่ำรวย อะไรก็ต้องเหมือนกันหมด ให้อวยร้อยล้าน พันล้าน พอเราสิ้นชีวิตก็ไปเหมือนกันหมด เอาไปไม่ได้ เหมือนกับว่าปีหนึ่งครั้งหนึ่ง บางคนเขา 3 เดือน 6 วันเลยนะ... กินเจนะ กินได้ แต่กินของควาไม่ได้ แต่น้ำก็กินไม่ได้ อะไรก็กินไม่ได้ทั้งนั้น น้ำลายออกมาจากร่องฟันยังต้องบ้วนทิ้ง ถ้าคนเจ็บใช้ ถ้าคนมีทอง เกรงจะเป็นอันตรายกับเด็กก็อนุโลมให้ ถ้าคนไม่ทำเลย จะเกิดโทษ” พอออกบวชแล้ว บ้านต่างๆ เขาก็มีเลี้ยงอาหาร... บ้านยายสนี (มานชู) ก็ด้วยเหมือนกัน ส่วนมากจะเป็นพวกชนมเงิน แกงเนื้อ แกงไก่ ข้าวต้มมัด ผลไม้ แล้วแต่ใครถนัดอะไร บางบ้านก็กระเพาะปลา บางบ้านมีตั้งคั่นห้อยก็แจกพวกเด็ก ๆ... คือว่า พอออกบวช เขาจะเดินไปเยี่ยมญาติพี่น้องกัน มีอาหารเลี้ยง... แต่ก็ไม่ได้ไปกินทุกบ้านหรอกนะ เพราะวะบ้านโน้นที่ เขาก็มีอะไรมาเลี้ยง บ้านนี้ที่ เขาก็มีอีก เราเดินไปยังไม่ทันไร ก็ไม่ไหวแล้ว อิ่มแปล้เลยแหละ<sup>72</sup>

ส่วนภารกิจชีวิตที่อย่างน้อยในชีวิตหนึ่งจะต้องปฏิบัติ 1 ครั้ง คือ การเดินทางไปบำเพ็ญฮัจญ์ ณ นครเมกกะ ประเทศซาอุดีอาระเบีย เป็นเวลา 30-45 วัน ในเดือนซุลหิณะฮ (เดือนสุดท้ายของปีตามปฏิทินอาหรับ) “หากทรัพย์พร้อม ร่างกายพร้อม<sup>73</sup> ก็ควรไปอย่างน้อยสักครั้งหนึ่งในชีวิต แต่หากไม่มีเงินทอง แล้วไปเป็นหนี้สินเขาก็ไม่ควร ข้อหลังนี้เราอาจจ้างคนอื่นให้ช่วยทำแทนเมื่อเราสิ้นชีวิตก็ได้ จะประหยัดเงินได้มากทีเดียว<sup>74</sup> พอเสร็จจากการแสวงบุญก็มักซื้อพรหมหรือข้าวของเครื่องใช้ต่างๆ กลับมา “เอามาปูเวลละหมาด มิงงาน งานแต่ง งานทำบุญ อะไรอย่างนี้... แล้วก็พวกของใช้แปลกๆ ที่บ้านเราไม่มี<sup>75</sup>

ด้วย “อิสลาม” มิได้เป็นเพียงศาสนาเชิง “ทฤษฎี” เท่านั้น แต่ยังเป็นระบบการดำเนินชีวิต เป็น “ธรรมนูญแห่งชีวิต” ของมุสลิมทุกคน ดังนั้น มุสลิมที่สมบูรณ์จักต้องปฏิบัติตามวัฒนธรรมอิสลามที่ปรากฏอยู่ในคัมภีร์อัล-กุรอานและซุนนะฮ์<sup>76</sup> ได้แก่ การปฏิญาณตน การละหมาด (นมาซ) การถือศีลอด (ถือบวช) บริจาคชะกาต และบำเพ็ญฮัจญ์<sup>77</sup>

<sup>70</sup> กุทลาบ ชุมซัน, สัมภาษณ์, 24 ตุลาคม 2546.

<sup>71</sup> สนิ อรุณพูนทรัพย์, สัมภาษณ์, 23 ตุลาคม 2546.

<sup>72</sup> มาเรียม พุ่มพวง, สัมภาษณ์, 14 พฤศจิกายน 2546.

<sup>73</sup> ฤกษ์ดีของอิสลาม คือ ทรัพย์พร้อม ร่างกายพร้อม (กายและจิต), นิธิกาญจน์ คนาคทปตานี, สัมภาษณ์, 21 สิงหาคม 2546.

<sup>74</sup> แต่ละคนนั้นจะต้องมีเงินเป็นค่าใช้จ่ายทั้งหมดร่วมแสนบาท, สนิ อรุณพูนทรัพย์, สัมภาษณ์, 30 มีนาคม 2546.

<sup>75</sup> ชาญชัย อุหมัด, สัมภาษณ์, 26 พฤศจิกายน 2546.

<sup>76</sup> อัล-กุรอาน คือ คัมภีร์ของอิสลาม ซึ่งพระเจ้าอัลลอฮ์ประทานให้แก่ศาสดามุฮัมมัด โดยการลงวะฮีย์ (ตลใจ) เป็นภาษาอาหรับเพื่อใช้เป็นธรรมนูญในการดำเนินชีวิตของมุสลิมทั่วโลก ส่วน ซุนนะฮ์ คือ บรรดาโอวาท วะนะ (เทศน์) การปฏิบัติ (จริยวัตร) และคำชี้ขาด

...ศาสนาอิสลามนี้มีความดีเป็นพื้นฐานที่ควรสนับสนุน เพราะอิสลามสอนให้ทุกคนเป็นพลเมืองดี ทุกคนมีความเข้มแข็ง มีวินัย และมีความปรารถนาดีต่อกัน นี่เป็นหลักสำคัญ และหลักนี้ถ้าสนับสนุนให้เข้าใจอย่างดี ก็จะทำให้เกิดความดี มีความเจริญ มีความก้าวหน้า และความมั่นคงทั่วกันทุกคน...<sup>78</sup>

พฤษภาคม อังคารที่ 14 พฤษภาคม 1424 รอมดอน-14

ร.ศ. 1346				พฤษภาคม								มิถุนายน								กรกฎาคม										
วัน	วันที่	วัน	เดือน	อัฐ	ศักราช	อัฐ	ศักราช	อัฐ	ศักราช	อัฐ	ศักราช	อัฐ	ศักราช	อัฐ	ศักราช	อัฐ	ศักราช	อัฐ	ศักราช	อัฐ	ศักราช	อัฐ	ศักราช	อัฐ	ศักราช	อัฐ	ศักราช	อัฐ	ศักราช	
เสาร์	1	1	1	1	1	17.51	18.03	04.30	04.53	06.12	12.02	15.22	17.54	18.06	04.29	04.44	06.02	11.50	15.20	17.52	18.04	04.49	05.04	06.23	12.08	15.2				
อาทิตย์	2	2	2	2	2	17.51	18.03	04.30	04.53	06.12	12.02	15.22	17.54	18.06	04.29	04.44	06.02	11.50	15.20	17.52	18.04	04.49	05.04	06.23	12.08	15.2				
จันทร์	3	10	9	9	9	17.50	18.03	04.28	04.53	06.12	12.02	15.22	17.54	18.06	04.29	04.44	06.02	11.50	15.20	17.51	18.05	04.50	05.05	06.25	12.09	15.2				
อังคาร	4	11	10	10	10	17.48	18.03	04.30	04.54	06.14	12.02	15.22	17.54	18.06	04.29	04.44	06.02	11.50	15.20	17.50	18.05	04.50	05.05	06.26	12.08	15.2				
พุธ	5	12	11	11	11	17.48	18.02	04.29	04.54	06.14	12.02	15.22	17.54	18.06	04.29	04.44	06.02	11.50	15.20	17.50	18.05	04.50	05.05	06.26	12.08	15.2				
พฤหัสบดี	6	13	12	12	12	17.48	18.02	04.28	04.54	06.15	12.02	15.22	17.54	18.06	04.29	04.44	06.03	11.50	15.20	17.49	18.05	04.51	05.06	06.27	12.08	15.2				
ศุกร์	7	14	13	13	13	17.40	18.02	04.29	04.54	06.15	12.02	15.23	17.54	18.06	04.25	04.44	06.03	11.50	15.20	17.49	18.04	04.51	05.06	06.27	12.08	15.2				
เสาร์	8	15	14	14	14	17.40	18.02	04.29	04.54	06.15	12.02	15.23	17.53	18.06	04.29	04.44	06.03	11.50	15.20	17.49	18.04	04.52	05.07	06.28	12.08	15.2				
อาทิตย์	9	16	15	15	15	17.46	18.02	04.40	04.55	06.15	12.02	15.23	17.53	18.06	04.29	04.44	06.03	11.50	15.20	17.46	18.04	04.52	05.07	06.28	12.08	15.2				
จันทร์	10	17	16	16	16	17.46	18.02	04.40	04.55	06.15	12.03	15.23	17.53	18.06	04.30	04.45	06.04	11.50	15.20	17.46	18.04	04.52	05.07	06.29	12.08	15.2				
อังคาร	11	18	17	17	17	17.48	18.01	04.40	04.55	06.16	12.03	15.20	17.53	18.06	04.30	04.45	06.05	11.50	15.20	17.46	18.03	04.53	05.08	06.29	12.08	15.2				
พุธ	12	19	18	18	18	17.48	18.01	04.41	04.56	06.16	12.03	15.20	17.53	18.06	04.30	04.45	06.05	12.00	15.00	17.46	18.03	04.53	05.08	06.30	12.09	15.1				
พฤหัสบดี	13	20	19	19	19	17.47	18.01	04.41	04.56	06.16	12.03	15.20	17.53	18.06	04.30	04.45	06.05	12.00	15.20	17.45	18.03	04.54	05.09	06.31	12.09	15.2				
ศุกร์	14	21	20	20	20	17.47	18.01	04.41	04.56	06.16	12.03	15.20	17.53	18.06	04.30	04.45	06.05	12.00	15.20	17.45	18.03	04.54	05.09	06.31	12.09	15.2				
เสาร์	15	22	21	21	21	17.47	18.01	04.41	04.56	06.17	12.03	15.20	17.53	18.06	04.30	04.45	06.05	12.00	15.21	17.45	18.03	04.54	05.09	06.31	12.09	15.1				
อาทิตย์	16	23	22	22	22	17.47	18.01	04.42	04.57	06.17	12.03	15.20	17.53	18.07	04.31	04.46	06.06	12.00	15.24	17.45	18.02	04.55	05.10	06.32	12.09	15.1				
จันทร์	17	24	23	23	23	17.47	18.01	04.42	04.57	06.18	12.03	15.20	17.54	18.07	04.31	04.46	06.06	12.00	15.24	17.45	18.02	04.55	05.10	06.32	12.09	15.1				
อังคาร	18	25	24	24	24	17.47	18.01	04.42	04.57	06.18	12.04	15.23	17.54	18.07	04.32	04.47	06.07	12.00	15.24	17.45	18.02	04.56	05.11	06.34	12.10	15.1				
พุธ	19	26	25	25	25	17.47	18.01	04.42	04.58	06.18	12.04	15.23	17.55	18.07	04.33	04.48	06.07	12.01	15.24	17.45	18.02	04.57	05.12	06.36	12.10	15.1				
พฤหัสบดี	20	27	26	26	26	17.47	18.01	04.42	04.58	06.19	12.04	15.23	17.55	18.07	04.33	04.48	06.07	12.01	15.24	17.45	18.02	04.57	05.12	06.36	12.10	15.1				
ศุกร์	21	28	27	27	27	17.47	18.01	04.42	04.58	06.20	12.04	15.23	17.55	18.08	04.34	04.49	06.09	12.01	15.23	17.45	18.02	04.58	05.13	06.36	12.10	15.1				
เสาร์	22	29	28	28	28	17.47	18.02	04.43	04.58	06.20	12.04	15.23	17.55	18.08	04.34	04.49	06.09	12.01	15.23	17.45	18.02	04.58	05.13	06.36	12.10	15.1				
อาทิตย์	23	30	29	29	29	17.47	18.02	04.44	04.58	06.21	12.05	15.23	17.55	18.08	04.34	04.49	06.09	12.01	15.24	17.45	18.02	04.58	05.13	06.37	12.11	15.1				
จันทร์	24	31	30	30	30	17.47	18.02	04.44	04.58	06.21	12.05	15.23	17.55	18.09	04.34	04.49	06.09	12.02	15.24	17.45	18.02	04.58	05.13	06.37	12.11	15.2				
อังคาร	25	1	31	31	31	17.47	18.02	-	05.00	06.22	12.05	15.23	17.55	18.10	-	04.49	06.10	12.03	15.24	17.45	18.02	-	05.14	06.38	12.12	15.2				
พุธ	26	2	1	1	1	17.47	18.02	-	05.00	06.22	12.05	15.23	17.55	18.10	-	04.49	06.10	12.03	15.24	17.45	18.02	-	05.14	06.38	12.12	15.2				
พฤหัสบดี	27	3	2	2	2	17.48	18.02	-	05.01	06.24	12.06	15.23	17.56	18.11	-	04.50	06.11	12.03	15.25	17.45	18.02	-	05.15	06.39	12.12	15.2				
ศุกร์	28	4	3	3	3	17.48	18.02	-	05.01	06.24	12.06	15.23	17.56	18.11	-	04.50	06.11	12.03	15.25	17.45	18.02	-	05.15	06.39	12.12	15.24				
เสาร์	29	5	4	4	4	17.48	18.03	-	05.02	06.25	12.07	15.23	17.56	18.11	-	04.50	06.12	12.04	15.26	17.45	18.02	-	05.16	06.41	12.13	15.24				
อาทิตย์	30	6	5	5	5	17.48	18.03	-	05.02	06.25	12.07	15.22	17.56	18.11	-	04.50	06.12	12.03	15.25	17.45	18.02	-	05.16	06.41	12.13	15.25				

หมายเหตุ: เป็นปฏิทินสุริยคติสำหรับเมืองกรุงเทพมหานคร วันสำคัญทางศาสนา 23 วันและวันขึ้นปีใหม่ 1 วัน (รวม 24 วัน) และวันหยุดราชการ 13 วัน (รวม 37 วัน) วันสำคัญทางศาสนา 23 วันและวันขึ้นปีใหม่ 1 วัน (รวม 24 วัน) และวันหยุดราชการ 13 วัน (รวม 37 วัน) วันสำคัญทางศาสนา 23 วันและวันขึ้นปีใหม่ 1 วัน (รวม 24 วัน) และวันหยุดราชการ 13 วัน (รวม 37 วัน)

รูปที่ 3-62 ปฏิทินอาหรับ (นับตามจันทรคติ)

ในปัญหาใดปัญหาหนึ่งของท่านศาสดามุฮัมมัด ตลอดจนคำกล่าวและการปฏิบัติของสาวก ซึ่งท่านศาสดาให้การรับรองหรือไม่คัดค้าน, กล่าวไว้ใน, มุหนี่เราะฮ์ ยิบดุลอะฮ์มัด, อิสลามธรรมนุญแห่งชีวิต (กรุงเทพมหานคร: เจริญผล, 2525), หน้า 17, 23.

<sup>77</sup> หลักปฏิบัติ 5 ประการ ได้แก่ (1) การปฏิญาณตนด้วยจิตใจและความศรัทธา ซึ่งสิ่งตัดสิ้นความศรัทธา ความจริงใจได้ คือ การปฏิบัติ (2) การละหมาด หรือ นมาซ (นมาซ) การแสดงความเคารพสักการะและแสดงความขอบคุณต่อพระเจ้าทั้งทางร่างกาย และจิตใจ โดยปฏิบัติวันละ 5 เวลา คือ อรุณรุ่ง บ่าย ตะวันคล้อย ตะวันตก และยามค่ำคืน ตามปฏิทินอาหรับ (นับตามจันทรคติ) (3) การถือศีลอด (ถือบวช) การขัดเกลาจิตใจตนเอง โดยงดเว้นจากการบริโภคอาหาร เครื่องดื่ม การร่วมสังวาส การรักษาอวัยวะทุกส่วนให้พ้นจากการทำชั่ว ทั้งทางกายกรรม วจีกรรม และมนโกรรม ตั้งแต่แสงอรุณขึ้น (4.30 น.) จนกระทั่งหมดแสง (18.30 น.) ในเดือนรอมฎอน (4) บริจาคซะกาต การจ่ายทานจากผู้มีทรัพย์สินครบรอบปี ซึ่งทานที่จ่ายไปจักยังความเจริญและอภัยให้แก่ส่วนที่เหลือ และเป็นการชำระจิตใจของผู้บริจาค (5) บำเพ็ญฮัจญ์ หรือ ทำฮัจญ์ การเดินทางไปปฏิบัติศาสนกิจ ณ นครเมกกะ ประเทศซาอุดีอาระเบีย โดยผู้ที่ได้ทำฮัจญ์แล้ว สังคมจะมอบค่านำหน้าว่า "ฮามีย์" (สำหรับผู้ชาย) และ "ฮัมเมียฮ์" (สำหรับผู้หญิง), กล่าวไว้ใน, เสาวนีย์ จิตต์ทมิฬ, วัฒนธรรมอิสลาม, พิมพ์ครั้งที่ 2 (กรุงเทพมหานคร: อมรินทร์, 2524), หน้า 172.

<sup>78</sup> สำนักพระราชพิธี, 2517: 316 อ้างถึงใน รัตติยา สาณะ, การปฏิสัมพันธ์ระหว่างศาสนิกที่ปรากฏในจังหวัดปัตตานี ยะลา และนราธิวาส (กรุงเทพมหานคร: กองทุนสนับสนุนการวิจัย, 2544), หน้า 244.

### 3.1.6 เทศกาลแห่งชีวิต

ด้วยความผูกพันของสมาชิกในระบบเครือญาติ นำพาสู่การพึ่งพาอาศัยกันและกัน มีระบบช่วยเหลือเกื้อกูลกัน ฉันทาคิมิตร มีน้ำใจเอื้ออารี สมานฉันท์ รูปแบบความสัมพันธ์เช่นนี้ไม่เพียงปรากฏในชีวิตประจำวันเท่านั้น ทว่ายังสะท้อนให้เห็นในเทศกาลแห่งชีวิตที่สานใจสมาชิกเข้ามาสู่ความเป็นน้ำหนึ่งใจเดียวกัน

ครั้นถึงเทศกาลงานบุญ “รวมญาติ” บ้านไหนจัดเลี้ยงอาหาร เชื้อเชิญญาติพี่น้อง คนรู้จักมาล้อมวงกินบุญกัน บางครั้งร่วมร้อยก็มี บรรดาบ้านใกล้เรือนเคียงจักอาสาเป็นลูกมือร่วมแรงร่วมใจ ช่วยกันทำข้าวหมกไก่ ข้าวมันไก่ หรือแกงเนื้อหม้อใหญ่ตามแต่โอกาส โดยใช้พื้นที่ใต้ถุนเรือนหรือไม้เช่นนั้นก็ใช้ลานบ้านซึ่งมีพื้นที่กว้างขวางพอสำหรับโรงครัวขนาดใหญ่เฉพาะกิจนี้ พอเสร็จสมาชิกฝ่ายเจ้าภาพจะยกสำรับทั้งควหาวนพาแขกหรือผู้ร่วมงานขึ้นมาบนโถงเรือนต้อนรับขับสู้อย่างอบอุ่น “เต็มทีเสียนะ เสี่ยงกันแบบลูกทุ่งนี่แหละ”<sup>79</sup> หากวงอาหารโตขึ้นก็ยกมาตั้งวงใหม่ จับจองพื้นที่ว่าง ซึ่งสลับสับเปลี่ยนกันมาได้เรื่อยๆ

*“งานบุญ บอกญาติอย่างน้อยๆ ต้องล้มวัว 1 ตัว แต่ถ้ารวมญาติทั้งหมด วัว 3 ตัวยังไม่พอเลย”<sup>80</sup>*



รูปที่ 3-63, 3-64 การเตรียมอาหารสำหรับเทศกาลงานบุญ บริเวณลานต้นไม้ริมชายคลอง



รูปที่ 3-65, 3-66 การประกอบอาหารและการล้อมวงกินกันในเทศกาลงานบุญ บริเวณใต้ถุนและโถงเรือน

จากครัวที่กินกันพอเพียงในครอบครัว เมื่อแต่ละสมาชิก แต่ละครอบครัว ร่วมแรงร่วมใจในงานบุญนั้น ไม่เพียง “ครัว” จะ “โต” ขึ้นในทางกายภาพ แต่ “การล้อมวงกินกัน” นี้เอง สร้างความใกล้ชิดสนิทสนมแนบแน่น ในความหมายนี้ คำว่า “ครอบครัว” จึง “ขยาย” ปริมาตรลวกว้างขวางออกไปโดยที่วงอาหาร

<sup>79</sup> น้องเขยของเราะมาน มานชู (เจ้าภาพฝ่ายเจ้าสาว), สัมภาษณ์, 27 กันยายน 2546.

<sup>80</sup> เราะมาน มานชู, สัมภาษณ์, 2 กันยายน 2546.

ส่วนงานบุญอีกลักษณะหนึ่ง จัดขึ้นในเดือนมุฮัรรัม (เดือนแรกของปีตามปฏิทินอาหรับ) จะมีการทำ “บูโย ฮู รอ” หรือ “กวนอสูร”<sup>81</sup> ชนมกวนลักษณะผิวขรุขระ “คล้ายๆ กะยาสารท”<sup>82</sup> และมีสีดำ “น้องๆ กาละแม”<sup>83</sup> งานกวนชนมนี้เป็นงานใหญ่ จำเป็นต้องใช้ทั้งแรงงานและจำนวนเงินมาก เมื่อบ้านไหนรับเป็นแม่งาน เพื่อนบ้านในละแวกจะนำวัตถุดิบบ้าง เงินบ้าง ไปสมทบกันที่บ้านนั้น โดยใช้ลานบ้านเป็นที่ตั้งกระทะกวนขนาดใหญ่ (เส้นผ่านศูนย์กลาง 27 นิ้ว<sup>84</sup>) หลายกระทะ ช่วยกันคนละไม้ (พาย) คนละมือ กวนอยู่นานจนได้ที่ จากนั้นจึงแจกจ่ายชนมกวนอันเกิดจากน้ำใจของทุกฝ่ายกันถ้วนหน้า

“ใส่ถั่วลิสง ถั่วดำ ถั่วเขียว งาขาว งาดำ มะพร้าว ข้าวสาร สารพัดทั้งควาหวาน แจกคน ทำบุญ ใครมีอะไรก็มาร่วมกัน ช่วยกันทำ ช่วยกันกวน บางทีก็ทำกันที่สุเหร่า หรือบ้านใครพอมีเงินมีทองก็ทำ หากไม่ได้ทำเอง ก็ไปพลอยเขา ถึงไม่มี ไปช่วยเขากวน ได้จับไม้พายก็ยังดี”<sup>85</sup>



รูปที่ 3-67, 3-68 การร่วมแรงร่วมใจทำชนมกวนในเดือนมุฮัรรัม บริเวณใต้ถุนและพื้นที่ว่างระหว่างเรือน

ส่วนงานวันอีดิลฟิฏรี (อีตา เล็ก) หรือ วันออกบวช จัดขึ้นในวันสุดท้ายของเดือนรอมฎอน ซึ่งเป็นเดือนแห่งการถือศีลอดหรือถือบวชของพี่น้องชาวมุสลิมตั้งได้กล่าวไว้ในตอนต้น ปีนี้ตรงกับวันที่ 25 พฤศจิกายน 2546 ก่อนถึงวันออกบวชตามบ้านเรือนของชาวไทยมุสลิม จะมีการทำ “ข้าวต้มมัด” เตรียมไว้สำหรับนำไปรวมกันและรับประทานร่วมกันที่มีสยิดดารุลมุหีร์ (มัสยิดประจำชุมชนบ้านม้าเกาะบน เขตสะพานสูง) รวมถึงรับรองญาติพี่น้องที่จะมาเยี่ยมเยียนตามบ้านเรือน

<sup>81</sup> อันที่จริง คำว่า “อสูร” แปลว่า วันที่ 10 ตามเดือนอาหรับ แต่ไม่เกี่ยวข้องกับ “กวนอสูร” ซึ่งเล่ากันว่า หลังจากศาสนทูตองค์แรก (อาดัม) สิ้นชีวิต มนุษย์บนโลกเริ่มไม่ศรัทธาในพระเจ้า มนุษย์เช่นฆ่ากันเอง พระผู้เป็นเจ้าจึงส่งศาสนทูตองค์ที่สอง ชื่อ “นุฮ” หรือ “โนอาห์” (ตามคริสตศาสนา) ลงมาเผยแผร์ศาสนา แต่ครั้งนั้นเป็นยุคเดือนถึงขีดสุด พระผู้เป็นเจ้าจึงดำริต่อนูห์ให้สร้างเรือขนาดใหญ่ พระองค์จะบันดาลให้ “น้ำท่วมโลก” หากผู้ใดศรัทธา ก็ขอให้ขึ้นมาบนเรือ... ในที่สุดน้ำก็ท่วมโลก ทั้งน้ำจากฟ้าและน้ำจากแผ่นดิน บรรดาผู้ไม่ศรัทธาล้วนตายสิ้น เมื่อน้ำลดลง ผลหมากรากไม้และสัตว์ต่างๆ บนโลกก็ไม่เหลือ จึงอาจเป็นที่มาของการ “กวนอสูร” ซึ่งนำธัญญาพืชของแห้งต่างๆ ที่สะสมไว้บนเรือ เช่น ถั่วขนานชนิด ข้าวเปลือก มากวนรวมกันสำหรับกินยามที่ไม่สามารถหาอาหารอื่นได้, นิธิกาญจน์ คณาภพदानี, สัมภาษณ์, 21 สิงหาคม 2546.

<sup>82</sup> สนิ อรุณพูนทรัพย์, สัมภาษณ์, 30 มีนาคม 2546.

<sup>83</sup> เรื่องเดียวกัน

<sup>84</sup> ด้วยกระทะขนาดใหญ่ เวลาทำชนมจึงต้องใช้ไม้พายขนาดใหญ่กวน ถ้าเป็นแป้งกวนที่ติดกระทะก็ใช้เสียมที่มีด้ามยาวคอยชูดไม่ให้ชนมติดกระทะ, กล่าวไว้ใน, เขต รัตนจรณะ และคณะ, เรือนไทยมุสลิมในจังหวัดชายแดนภาคใต้ (กรุงเทพมหานคร: ศิริวัฒนาการพิมพ์, 2527), หน้า 75.

<sup>85</sup> สนิ อรุณพูนทรัพย์, สัมภาษณ์, 30 มีนาคม 2546.

“...ถึงฤดูกาลทำข้าวต้มมัด พุทธเขาก็กวนกะยาสารท ฤดูของเขาณะ มันคล้ายกันนั่นแหละ... บางคนเขาก็ไม่ทำ เขาก็จะจะทำ... เราเคยทำ เราก็เคยทำ ลูกก็บอก “มะทำเถอะ” นี้ก็ว่าจะทำซึก 2-3 โล เตรียมสำหรับวันออกบวช อังคารนี้ทะเล ยกไปที่มัสยิดด้วย แล้วก็เมื่อญาติพี่น้องมาเที่ยวบ้านด้วย... เลยต้องฉีกใบตองให้เยอะๆ เข้าไว้ แล้วเอาไปผึ่งแดด ใบจะได้อ่อน พอพับแล้วจะไต่ไม่หักง่าย... เวลาไม่พอซื้อก็เลยมานั่งฉีกใหม่ เหลือไม่เป็นไร แต่ขาดนี้เสีย...”บ่มกล้วยใส่โอง มันสุกไม่ทัน ใส่แก๊สไปนิดนึงให้ความร้อน มันจะได้แรงให้สุกไวๆ ไม่ได้เอาไปตากแดด แต่วางอยู่ทางนี้ ก็พอได้แดดตอนบ่ายๆ ธรรมดาแล้วเขาจะเอาไปตั้งกลางแดด บ่มกับแดดนะ มันจะสุกเหลืองสวยเขียว”<sup>86</sup> “...นี้บ่มไว้คืนหนึ่งยังเขียวอยู่ วานเช้าเปิดมาสีออกกระด้างงาหน่อยๆ พอบ่ายเหลืองได้ที่”<sup>87</sup>

“ใส่ตามสูตรมะเขา (แม่ของลูกเขยนำมาเตรียม)... ข้าวเหนียวโลหนึ่ง น้ำตาล 2 มะพร้าว 8 กลือครึ่งขีด กะทิกี่ซังเอา... หัวกะทิได้แคโลสี่หรือโลหก (ไม่เป็นหัวละ เป็นหางแล้วละ... เมื่อบ่มเอาไปแกง) กะว่าจะทำซึก 60 มัด... เอากล้วยซึก ข้าวเหนียวหุ้ม ทำเสร็จก็เอา 2 อันมารวมกัน แล้วก็มัด เสร็จแล้วก็เอาไปเข้าซึ้ง”...ถ้าใส่น้ำตาลเยอะ ข้าวเหนียวรัด ไม่สุก... กะทิน้อย ข้าวเหนียวไม่มัน... กลือเยอะไปก็เค็ม... อย่างกล้วยนี้ หนึ่งนานจะแดงน้ำกินเลยทะเล เพราะกล้วยเราห้าม... เรามันมือสมัครเล่น ปีนึงทำครั้งนึง ก่อนเราไม่ประสา ลองผิดลองถูก บางทีเค็มอย่างเดียว ไม่หวานก็มี”<sup>88</sup>



รูปที่ 3-69, 3-70 การเตรียมใบตองและบ่มกล้วยสำหรับทำข้าวต้มมัด ในวันอีตา เล็ก



รูปที่ 3-71, 3-72 การนึ่งข้าวต้มมัดและนำมารวมกันที่มัสยิด ในวันอีตา เล็ก

<sup>86</sup> เรื่องเดียวกัน

<sup>87</sup> มาเรียม พุ่มพวง, สัมภาษณ์, 24 พฤศจิกายน 2546.

<sup>88</sup> มาเรียม พุ่มพวง, สัมภาษณ์, 26 พฤศจิกายน 2546.

ครั้นถึงวันออกบวช จะมีการละหมาดร่วมกันในมัสยิด “ฝ่ายชายอยู่หน้า ฝ่ายหญิงอยู่หลัง แล้วมีม่านกัน”<sup>89</sup> ให้ศีลให้พร “คล้ายๆ กับฟังก์เทศน์ ฟังธรรม”<sup>90</sup> บริจาคทาน “เขาเรียก “ชะตะกะอะห์” เอาไว้ซื้อข้าวเลี้ยงพวกเรากิน แล้วแต่ใครจะให้เท่าไร แล้วก็เอาเงินนี้ไปแจกเด็กบ้าง ก็แล้วแต่ว่าทางมัสยิดเขาจะใช้เอาไปทำอะไร ถ้าเหลือเท่าไร เขาก็เข้าเป็นกองกลาง เอาไปสร้างโน้นสร้างนี่ สร้างที่อาบน้ำละหมาด ฯลฯ”<sup>91</sup> แจกเงินเล็กๆ ถ้อยมวงกินร่วมกัน “ทางมัสยิดเขามีพ่อครัว... พ่อครัวส่วนใหญ่เป็นผู้ชาย ผู้ชายทำอร่อย ผู้หญิงทำไม่อร่อย ต้องแก่ๆ ยิ่งทำแกงอย่างนี้ เก่งเลย เขารู้ของเขา”<sup>92</sup> เยี่ยมเยียนญาติผู้ล่วงลับในสุสาน จากนั้นจึงทยอยกันไปเยี่ยมเยียนญาติผู้ใหญ่ตามบ้าน ซึ่งมักจะมีอาหารหวานสำหรับต้อนรับขับสู้ และแจกเงินแก่เด็กๆ “วันอีตฯ ปีที่แล้วมีคนมาเติมบ้านเลย... ฟาติมะห์ (เพื่อนนูนี่) กับคนอื่นเล่นหมากเก็บกันอยู่บนบ้าน แต่เขาโยนไม่เป็น โยนชะสูง เลยไปตกกลางวงผู้ใหญ่” “เมื่อวานญาติไซเบียก็มาบ้านไซเบียเติมบ้านเลย... เขามาเยี่ยมเยียน เพราะว่าตอนยังไม่ถึงวันอีตฯ เขามากันแล้ววันสองวันเอง”<sup>93</sup>

“วันออกบวช ไปแต่เช้า เพราะต้องไปละหมาดที่มัสยิด แล้วเดี๋ยวเค้าจะเลี้ยงอาหาร มีข้าว มีแกง มีข้าวต้มมัด มีซูป... ไม่รู้แหละของอิสลามนะ เห็นมียหละ อ้วนๆ เพราะซูปมันลอยฟ่อง แกงกะทิอย่างนั้นนะ... กว่าจะเสร็จแดดก็ร้อน กว่าเขาจะทำพิธีก็ 3 โมงเช้า เริ่มละหมาด ละหมาดนะแป็บเดียว เสร็จก็อ่านตุอาร์ ให้ศีลให้พร พอจบก็เข้าไปสุสาน ไปเยี่ยมญาติพี่น้องที่ล่วงลับไปแล้ว ออกจากนั้นแล้วก็ไปตามบ้านญาติๆ เดินกันปั่นแฉ้ว เดินกันชาวสลอนเลย... ชาว แดง ส้ม ชมพู ก็ได้ทั้งนั้นแหละ แต่ส่วนมากผู้ชายเขาจะใส่เสื้อขาวกัน ไม่จำกัดหรอกจะใส่อะไรก็แล้วแต่ มุสลิมบางทีไปเยี่ยมคนตาย แดง ชมพูก็ไปได้”<sup>94</sup> “แล้ววันนี้ วันที่จะออกบวช ญาติพี่น้องใครรู้จักกันมาเจอกันก็ชื่อ “มออาฟ” กัน... เป็นภาษาอาหรับเขาเรียก “มออาฟ”... เป็นภาษาไทยก็ “ขอยกโทษกันนะ” ถ้าเกินเลยขอกันนะ ด้วยกาย วาจา ใจ ขอให้ยกกันไป ถ้าเกิดไม่ยกโทษให้กัน ก็จะติดตัวเราไปจนวันตาย ก็เหมือนกันนะ ศาสนาพุทธกับอิสลาม เขาจะขอกันช่วงออกบวช จะมาจับมือกัน ขอมออาฟด้วยนะ ขอยกโทษกันนะ ซึ่งกันและกัน แต่บางคนเขาก็ไม่ขอรอก เขาก็มาจับมือกันเฉยๆ มาสลามกัน”<sup>95</sup>

“...พอลกลับมาถึง แต่ยังไม่ขึ้นบ้าน เดินไปเยี่ยมคนแก่ญาติผู้ใหญ่เป็นหน้าของแฟนหน้า (มาเรียม) ไปอยู่นั้นชั่วโมงกว่าๆ ก็ลากลับบ้าน อาบน้ำ อาบท่า แล้วละหมาด เพลีย... แต่ตอนก็ไม่หลับ มันร้อน ชะห์ (สุปราณี) ก็นอนตรงนี้ เขาก็ร้อน ก็หนีไปในครัวนั่งกินขนมจิ้น นั่งกินไปก็เคลิ้มไปจะหลับ พอดีเสียงคนมาเรียก ลูกป้ากุกุลาบ เขาจะ กลับจากบ้านโน้น เขาก็แวะมา ตอนนั้นเลยตื่นเลย ไม่ได้นอนเลย ก็พอดีละหมาดเสร็จตอน 7 โมง แล้วพอพวกนั้นไป พวกนี้ก็มา... ที่นี้มามากันยันมิดเลย เติมบ้านเลข... 5 ทุ่ม ลากลับ นั่งหนาว... ใครจะกล้าไล่แขก นานไปถึงจะมาซักที น้องของแฟนนะ เขาพาญาติๆ เค้า หลานเค้า 10 กว่าคน หรือ 15-16 คน ด้วยนะ... วรรดิษฐ์ อาณิส ซาเนีย นูนี่ ตา... เด็กๆ มันก็เล่นกันไปตรงทรงไทย ผู้ใหญ่ก็อยู่อีกทาง นั่งคุยกันไป มีอะไรก็กินกันไป มีส้ม มีน้ำ ก็เอามาเลี้ยง ตูดบูทรีกันไป นานๆ มาเจอกัน ตามประสา ก็สนุกดี เป็นพี่เป็นน้อง... พอแขกไปก็หมดฤทธิ์ เข้ามุ้งก็เพลีย แต่เพื่อนอยู่ยังเล่นกันได้”<sup>96</sup>

<sup>89</sup> นารีรัตน์ แก้วน้อย, สัมภาษณ์, 25 พฤศจิกายน 2546.

<sup>90</sup> ชาญชัย อุหมัด, สัมภาษณ์, 26 พฤศจิกายน 2546.

<sup>91</sup> วารุณี มะลิวัลย์, สัมภาษณ์, 25 พฤศจิกายน 2546.

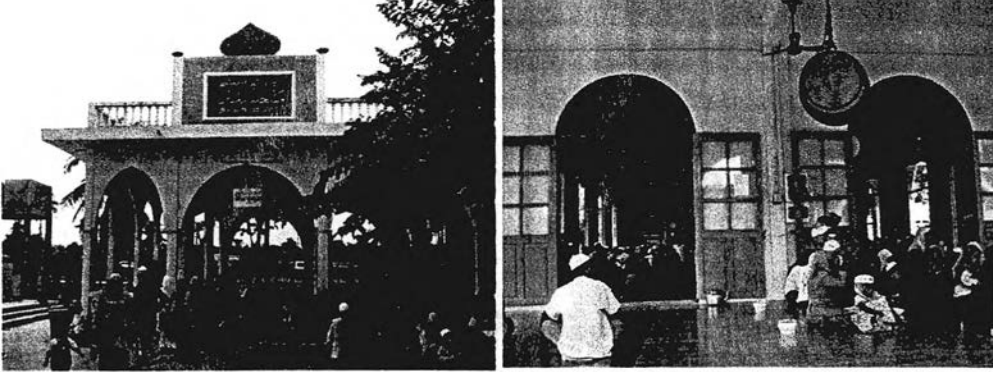
<sup>92</sup> วารุณี มะลิวัลย์, สัมภาษณ์, 25 พฤศจิกายน 2546.

<sup>93</sup> ณัฐพร อุหมัด, สัมภาษณ์, 24 พฤศจิกายน 2546.

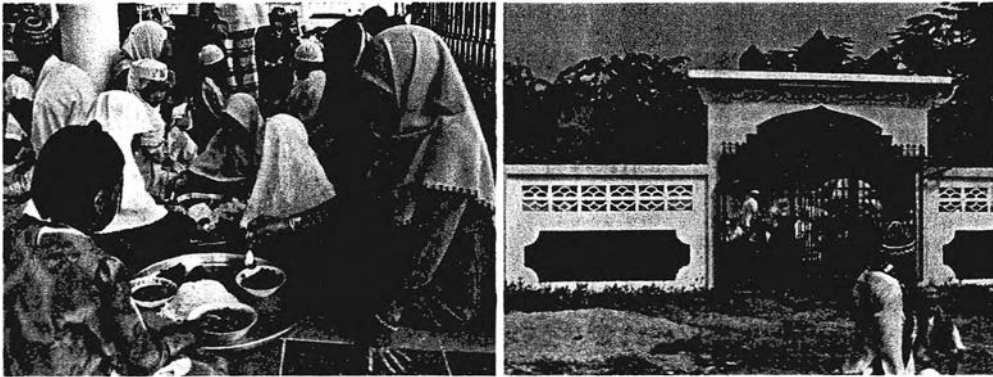
<sup>94</sup> มาเรียม พุ่มพวง, สัมภาษณ์, 22 พฤศจิกายน 2546.

<sup>95</sup> มาเรียม พุ่มพวง, สัมภาษณ์, 22 พฤศจิกายน 2546.

<sup>96</sup> มาเรียม พุ่มพวง, สัมภาษณ์, 26 พฤศจิกายน 2546.



รูปที่ 3-73, 3-74 บรรยากาศบริเวณมัสยิดดารุ้ลมุนีร์ ขณะอ่านคุตบะห์ ในวันอีดา เล็ก



รูปที่ 3-75, 3-76 บรรยากาศการล้อมวงกินร่วมกันและเยี่ยมเยียนญาติผู้ล่วงลับในสุสาน ในวันอีดา เล็ก



รูปที่ 3-77, 3-78 บรรยากาศการเยี่ยมเยียนญาติผู้ใหญ่และชนมทวานของเรือนยายสนิ มานชู ในวันอีดา เล็ก



รูปที่ 3-79, 3-80 บรรยากาศในสวนร่มครึ้มของเรือนพ่อสามีน้ำมาเรียม (เลี้ยงกวยเดี่ยว) ในวันอีดา เล็ก

วันออกบวชจึงเป็นวันที่มีความหมายพิเศษต่อผู้เฒ่าผู้แก่ “มาให้โต๊ะหอมให้ชื่นใจหน่อยเร็ว”<sup>97</sup> และเป็นวันแห่งความสุขสนุกสนานที่เด็ก ๆ ทุกคนตั้งใจรอคอย “ญาติมาเยี่ยมบ้านใคร คนนั้นต้องจ่ายตั้งค์... หนูกับไซเบียบชอบแข่งกันว่าใครจะได้ตั้งค์เยอะกว่ากัน”<sup>98</sup> “หนูได้ตั้งค์เยอะกว่าตา... ได้ตั้งสามร้อยแน่... ไว้พอดถนนมา จะซื้อบ้านใหม่ หนูอยากได้ห้องเดี่ยวๆ เอาไว้นอนกับป้า... หนูอยากอยู่แบบสมัยก่อน ได้ตั้งค์ 5 บาท ซื้อได้ตั้ง 10 อย่าง”<sup>99</sup> นอกจากนี้ เทศกาลงานบุญไม่เพียงจะรับรองหลากหลายชีวิตผู้มาร่วมสังสรรค์ ห่ม “ชีวิต+ชีวา” ให้แก่ครอบครัว ให้แก่ชุมชน หากแต่ “ชีวิต” ของเรือนก็ได้โอกาสกำเนิด บังเกิดขึ้นพร้อมด้วย

“...ก่อนถึงวันงานเลี้ยงกินบุญ จะทำความสะอาดทุกซอกทุกมุม เรียกได้ว่าปิดบ้านทำทั้งวันทั้งคืนเลย ทั้งเช็ด เก็บ กวาด แล้วก็เอาผ้าชุบน้ำปัดเช็ดตามช่องหน้าต่าง บางบ้านยังไม่ทำถึงขนาดนี้ บางคนบอกให้เราชะชะบ้างเกิด แต่เรามั่นเคย...”<sup>100</sup>

“ของถ้าเราใช้มันอยู่ทุกวัน มันจะแลดูใหม่กว่าของที่เราไม่ได้ใช้... ของที่ไม่ได้ใช้ ฝุ่น หยากไย่ มันก็ขึ้นเขรอะ แต่ถ้าเราใช้ เราปัด กวาด เช็ด ถู อยู่เป็นประจำ อย่างไรก็ตาม อย่งไร สภาพมันก็ยังดูดี ดูใหม่ ถึงแม้ว่าจะใช้งานมานาน เป็นสิบๆ ปีก็ตาม...”<sup>101</sup>

ด้วยการเอา “ใจ” ใส่ ผ่านสัมผัส “มือ” ด้วยไอรุ่นจากอาการเช็ด ขัด ถู ของงานแม่บ้านนี้ เครื่องเรือนต่างๆ ที่ดูเหมือนหลับใหลอยู่ภายใต้เงาสลัวของบ้าน กลับถูกปลุกขึ้น ให้ฉายแสงเรืองรองแห่งชีวิตอีกครั้งหนึ่ง และโดยหนทางนี้ ก็พลอยให้บ้านตื่นขึ้นพร้อมด้วย

<sup>97</sup> สนิ มานชู, สัมภาษณ์, 25 พฤศจิกายน 2546.

<sup>98</sup> ณัฐพร อุหมัด, สัมภาษณ์, 24 พฤศจิกายน 2546.

<sup>99</sup> ณัฐพร อุหมัด, สัมภาษณ์, 26 พฤศจิกายน 2546.

<sup>100</sup> เรื่องเดียวกัน

<sup>101</sup> มาเรียม พุ่มพวง, สัมภาษณ์, 14 พฤศจิกายน 2546.



### 3.2 การศึกษาเรื่องราวการเติบโตของบ้านคลองลำสาลี

จากการศึกษาเรื่องราวแห่งชีวิตของสมาชิกบ้านคลองลำสาลี อันประกอบด้วย สายสัมพันธ์ชีวิตของครอบครัวใหญ่ ชีวิตพึงพิงอิงธรรมชาติ การทำมาหาเลี้ยงชีพ เล่น-เรียน-รู้ คู่ชีวิตอิสระ ศรัทธาแห่งชีวิต และเทศกาลแห่งชีวิต โดยอาศัยระบบปฏิสัมพันธ์แห่งชีวิตเป็นฐานของการศึกษาวิเคราะห์ จึงนำไปสู่การศึกษาเรื่องราวการเติบโตของเรือนอันเป็นที่อยู่อาศัยของทั้ง 3 ครอบครัวของบ้านคลองลำสาลี ดังนี้

#### 3.2.1 เรือนนำมาเรียม พุ่มพวง

ที่ตั้ง บ้านเลขที่ 551 ซอยโต๊ะอิหม่ามตัด ถนนกรุงเทพกรีฑา แขวงหัวหมาก เขตบางกะปิ กรุงเทพมหานคร  
อาณาบริเวณของเรือน

ทิศเหนือ	ติดต่อกับสวนผลไม้และบ้านเช่าไม้ ถัดออกไปเป็นคลองลำสาลี
ทิศใต้	ติดต่อกับเรือนป่ากุหลาบ
ทิศตะวันออก	ติดต่อกับลานซักล้าง ล้อม ถัดออกไปเป็นทำน้ำและบ่อน้ำที่ขุดล้อมบริเวณบ้าน
ทิศตะวันตก	ติดต่อกับบ่อครัว ถัดออกไปเป็นโรงเลี้ยงไก่ และบ่อเลี้ยงปลา

“บ้านหลังนี้ ปรับและปรุงเรือนผสมผสานกับของเก่า”<sup>102</sup>

เรือนนำมาเรียมปลูก+ปรับ+ปรุงขึ้นด้วยไม้จาก “บ้านเดิม” ที่ครอบครัวอันประกอบด้วยสมาชิก 5 คน ได้แก่ พ่อ (ต๊อด) แม่ (วอ) พี่สาว (กุหลาบ) พี่เชย (อัปตุลรามาล) และมาเรียม เคยอาศัยอยู่ร่วมกัน “ฉันอยู่เรือนไทยมาตั้งแต่เกิด แบบที่ว่าลืมตาก็เห็นเรือนไทยแล้ว”<sup>103</sup> ลักษณะเป็น “เรือนทรงไทย หลังขวางตะวัน และชานแล่นไปจนสุดบ้าน แต่ไม่มีอะไรคลุม ฝนตกก็เปียก ช้าง ๆ มีลูกทรงดีเป็นไม้ระแนง”<sup>104</sup> ชนใส่เรือมาตามคลองจากบ้านม้า และไม้จาก “บ้านแพ” ที่ชาวบ้านแถวอยุธยานิยมรื้อถอนขึ้นส่วนบ้านกำริมน้ำชนใส่เรือขาย มาประกอบกันเป็น “เรือนทรงไทย ลูกหงส์ และชาน”<sup>105</sup> โดยมีมือช่างจากคลองบ้านม้า (ปัจจุบันเสียชีวิตแล้ว)

โดยที่ “แต่ก่อนห้องน้ำอยู่ตรงชายครัวด้านล่าง ทำครัวกันข้างล่าง ตกเป็นเพิงไปจากทรงไทยหลังนี้ ตรงที่เห็นเป็นประตูที่ออกไปทางครัว จะมีบันไดก่อน... มันสลบซับซ้อนมากเรื่องราวเลยทะเล... ลงไปข้างล่างกันซัก 2 ห้องได้ สูงจากพื้นราวสองเห็นจะได้ ปลูกไว้ชั่วคราวก่อน ตอนนั้นยังไม่มีเงิน พอต่อมาที่รื้อออกมาปลูกครัวหลังนี้ แต่ยังไม่มียังห้องทำโล่งไปก่อน พออยู่มาถึงกันเป็นห้องนอนเพิ่มทีหลัง”<sup>106</sup> เมื่อลูกสาวคนโตออกเรือน จึงแยกครัว “แยกกิน แยกอยู่ต่างหาก แยกครัวกัน ก็มาอยู่ครัวนี้ แต่ยังอยู่ในบ้านเดียวกัน”<sup>107</sup> โดยใช้พื้นที่ว่างระหว่างเรือนเดิมกับเรือนของยายวอที่ปลูกติดกัน ต่อครัวและบันไดทางขึ้นทั้ง 2 ข้างอย่างเป็นสัดส่วน แต่ยายวอกลับนอนรวมกับสมาชิกคนอื่นๆ ในโถงเรือนเช่นเดิม “แม่เขานอนหลังนี้ แต่เขาก็ปลูกของเขาไว้อย่างนั้น เขากลับลูกหลานไม่เลี้ยง... นอนกันข้างนอกนี้ สมัยก่อนยังไม่มียัง”<sup>108</sup> ภายหลังเรือนยายวอจึงให้คนรู้จักมาเช่าอยู่ระยะหนึ่ง

<sup>102</sup> มาเรียม พุ่มพวง, สัมภาษณ์, 14 มิถุนายน 2546.

<sup>103</sup> มาเรียม พุ่มพวง, สัมภาษณ์, 3 ตุลาคม 2546.

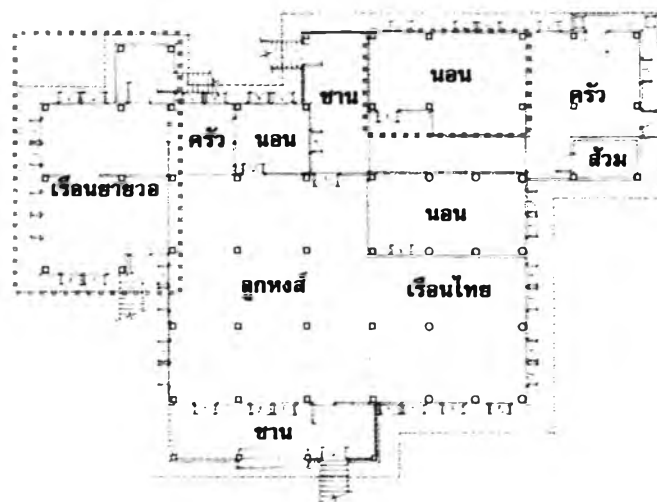
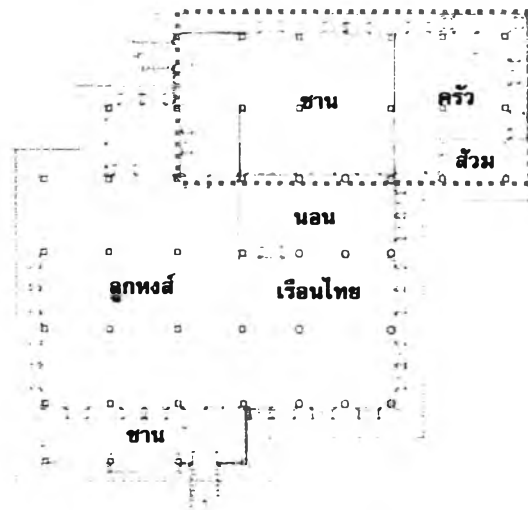
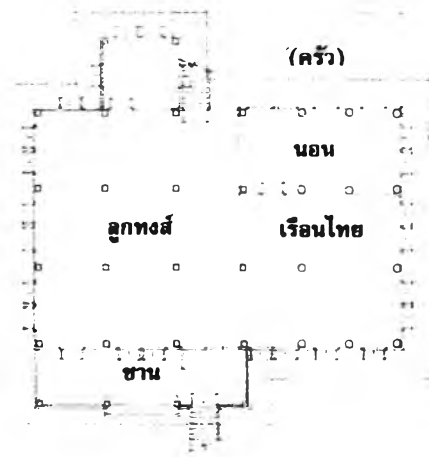
<sup>104</sup> มาเรียม พุ่มพวง, สัมภาษณ์, 14 มิถุนายน 2546.

<sup>105</sup> เรื่องเดียวกัน

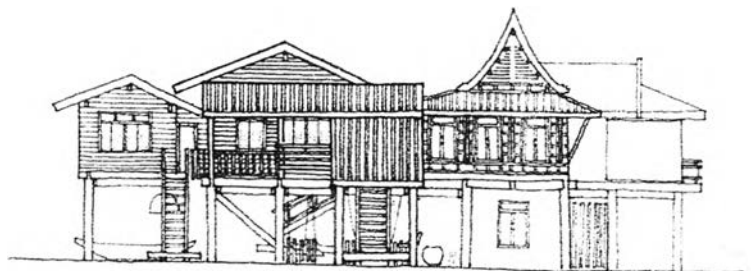
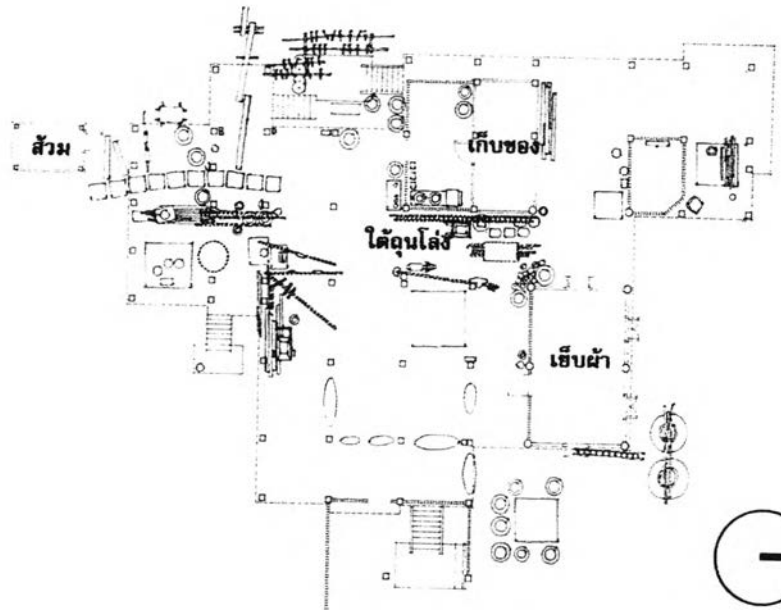
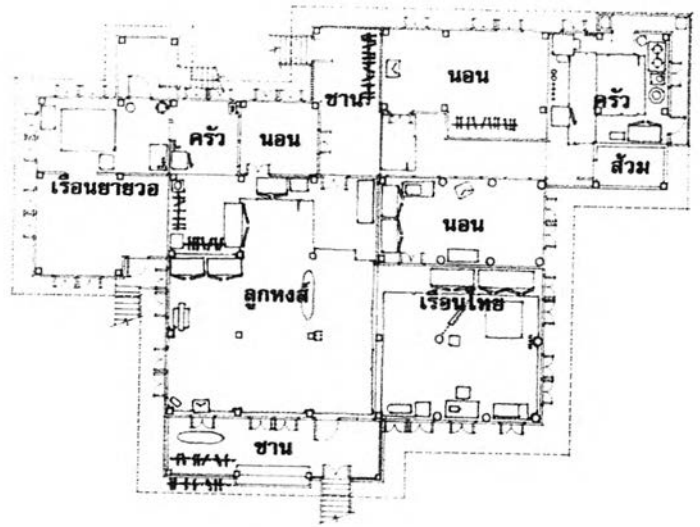
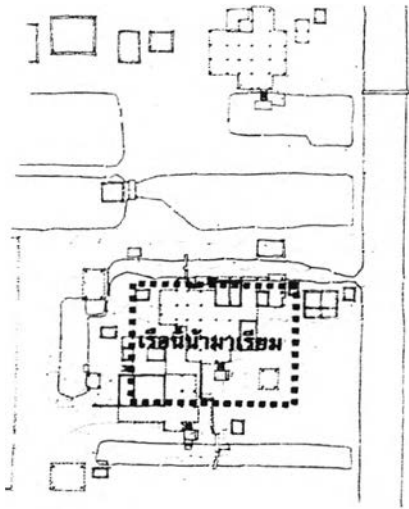
<sup>106</sup> เรื่องเดียวกัน

<sup>107</sup> เรื่องเดียวกัน

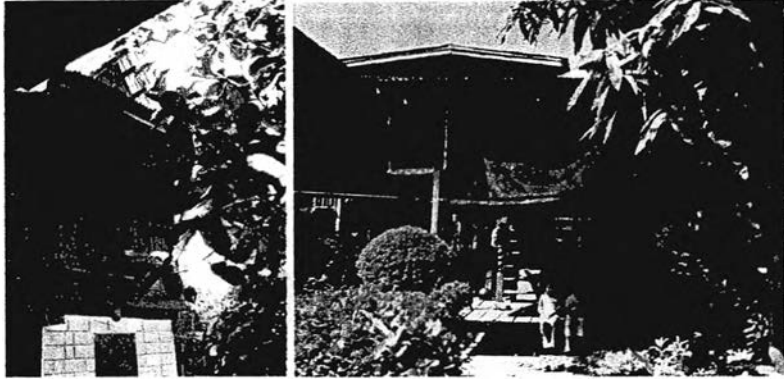
<sup>108</sup> เรื่องเดียวกัน



รูปที่ 3-81, 3-82, 3-83 ลำดับการเติบโตของเรือนน้ำมาเรียม พุ่มพวง



รูปที่ 3-84, 3-85, 3-86 แสดงผังพื้นชั้นบน ผังพื้นชั้นล่าง และรูปด้านทิศตะวันออก  
เรือนนำมาเรียม พุมพวง



บริเวณด้านหน้าของเรือนไทยและลูกทงส์



บริเวณด้านหลังของเรือนครัวและชาน



บริเวณที่เก็บอุปกรณ์จับปลาและลานปลญวนไต้ถุนเรือน  
รูปที่ 3-87, 3-88, 3-89, 3-90, 3-91, 3-92 ทศนียภาพของเรือนน้ำมาเรียม พุ่มพวง

เรือนของครอบครัวนำมาเรียม จึงมีลักษณะเป็นเรือนทรงไทยผสมผสานกับเรือนไม้หลายหลังที่มีการชั้บขยาย เติบโตไปพร้อมกับครอบครัว มีหลังคาคลุมชานพร้อมทั้งต่อชายคาคลุมบันไดทางด้านหน้า ส่วนบันไดทางด้านหลังซึ่งเป็นบันไดหลัก และบันไดอื่นๆ เปิดโล่ง เรือนมีเนื้อที่กว้างขวาง มีการลด-เพิ่มระดับพื้นที่เกิดจากการต่อเติมหลายครั้งหลายครา และปูพื้นไม้ด้วยเสื่อน้ำมันบริเวณที่มีการใช้สอยเป็นประจำ ภายในโถงกว้างมีการกันห้องสำหรับสมาชิกครอบครัว และใช้เครื่องเรือนซึ่งเป็นตู้ไม้โบราณกันแบ่งมุมใช้สอยบางส่วน ฝาเรือนเป็นฝาปะกนและฝาไม้ ตีนอนซ้อนเกล็ด หน้าต่างไม้บานเปิดกว้าง มีกระจกฉาเป็นช่องแสงด้านบน ไม่มีฝ้าเพดาน ส่วนใต้ถุนเป็นลานดินสะอาดเปิดโล่งและผูกเปลญวนไว้ 5-6 เปล “นั่งเปลมันสบาย นั่งไป ไหวไป คุยกันไป ก็เพลินดี”<sup>109</sup> ซึ่งเอื้อต่อการเป็นศูนย์กลางพบปะสังสรรค์กันระหว่างสมาชิกครอบครัวและเพื่อนบ้านใกล้เคียง รวมถึง “ตอนกลางวันในเรือนจะร้อน อยู่ไม่ได้ ต้องอยู่ข้างล่าง... เปลใต้ถุนเป็นที่นอนกลางวัน ใช้กันทุกคน”<sup>110</sup> มีห้องใต้ถุนสำหรับเย็บผ้าซึ่งเป็นกิจการในครัวเรือน “ก่อนมีวัว ยกพื้นตรงห้องเย็บผ้าซักศอก ดีไม้คาด 3 ด้าน อีกด้านไว้เข้าออก ผูกไว้กับเสา เกี่ยวหญ้าให้มันกินเลี้ยงไว้ตัว พ่อของแฟนเขาให้ พ่อได้ 3 ปี ก็เขียดทำกูรบาน... วัวตัวผู้สวยเขียวทละ เลี้ยงมันมาตั้งแต่เล็ก ๆ พ่อเขียดมันก็แอบร้องไห้ สงสารมัน... ปีนั้นเป็นปีน้ำท่วมด้วย ปี 2526 น้ำมาก”<sup>111</sup> ตลอดจนเป็นที่เก็บเครื่องมือ เครื่องไม้ อุปกรณ์ชีวิตต่างๆ ที่ใช้ในการทำมาหาเลี้ยงชีพ เช่น แห อวน สวิง ลอบ ไซ สุ่มไก่ ตุ่มน้ำ และเรือพาย “แต่ก่อนใช้เรือพายในคลองไปไหนมาไหน แต่พอรั้ว แล้วไม่มีคนซ่อม เลยยกขึ้น ไม่ได้ใช้นานแล้ว...”<sup>112</sup> นอกจากนี้ โดยรอบของเรือนยังมีทำน้ำ สำหรับอาบน้ำ ซักผ้า ห้องน้ำ โรงจอดรถข้างเรือนป่ากุหลาบ โรงเลี้ยงไก่ข้างบ่อครัว และกระต้อบริมบ่อเลี้ยงปลา สำหรับเฝ้าปลาช่วงกลางคืนหรือเป็นที่พักผ่อนของบรรดาลูกมือผู้ช่วยลากปลา

<sup>109</sup> เรื่องเดียวกัน

<sup>110</sup> ชาญชัย อุหมิต, สัมภาษณ์, 9 สิงหาคม 2548.

<sup>111</sup> มาเรียม พุ่มพวง, สัมภาษณ์, 13 ธันวาคม 2546.

<sup>112</sup> นาริรัตน์ แก้วน้อย, สัมภาษณ์, 27 สิงหาคม 2546.

### 3.2.2 เรือนป่ากุหลาบ ชุ่มชื้น

ที่ตั้ง บ้านเลขที่ 553 ซอยโตะอิหมาฟัด ถนนกรุงเทพกรีฑา แขวงหัวหมาก เขตบางกะปิ กรุงเทพมหานคร  
อาณาบริเวณของเรือน

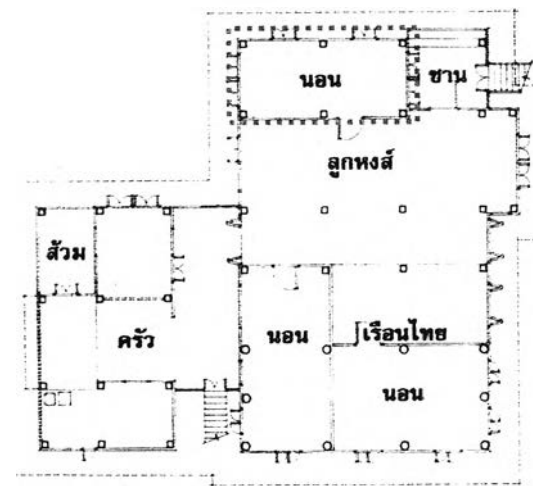
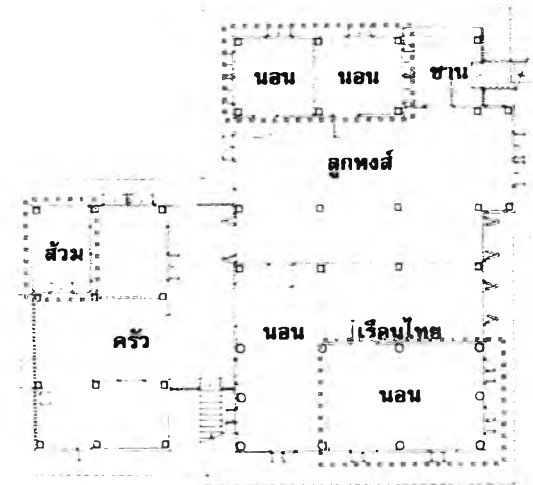
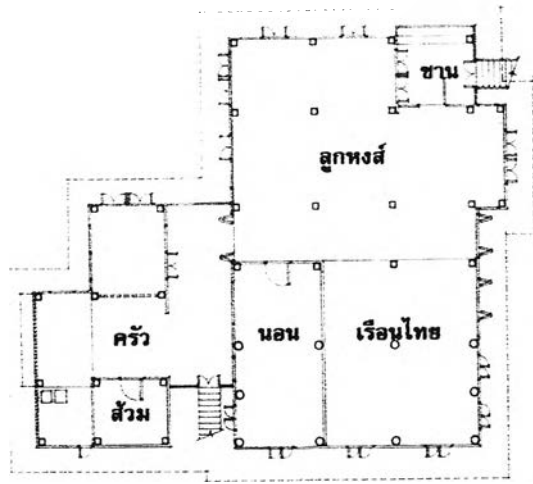
ทิศเหนือ	ติดต่อกับเรือนหน้ามาเรียม
ทิศใต้	ติดต่อกับทำน้ำ บ่อน้ำที่ขุดล้อมบริเวณบ้าน และสวนครัว ถัดออกไปเป็นถนนกว้างประมาณ 3 เมตร (พื้นถนนโรยด้วยเศษหิน) ขนาบด้วยแนวกำแพงเขตที่ดินของโรงเรียนสอนศาสนาคริสต์ ซึ่งจะดำเนินการก่อสร้างโครงการภายหลังจากตัดถนนผ่านบริเวณดังกล่าว
ทิศตะวันออก	ติดต่อกับทำน้ำและบ่อน้ำ ถัดออกไปเป็นโรงจอดรถเก่าและร่องสวน
ทิศตะวันตก	ติดต่อกับบ่อน้ำและโรงจอดรถของเรือนหน้ามาเรียม

*“ปลูกทรงไทยอย่างเดียว ไม่มีลูกหงส์ แล้วมันจะสวยอย่างไร... เรือนโตๆ มันรู้สึกแปลกๆ... ต้องบ้านทรงไทยแล้วมาลูกหงส์คู่กัน”<sup>113</sup>*

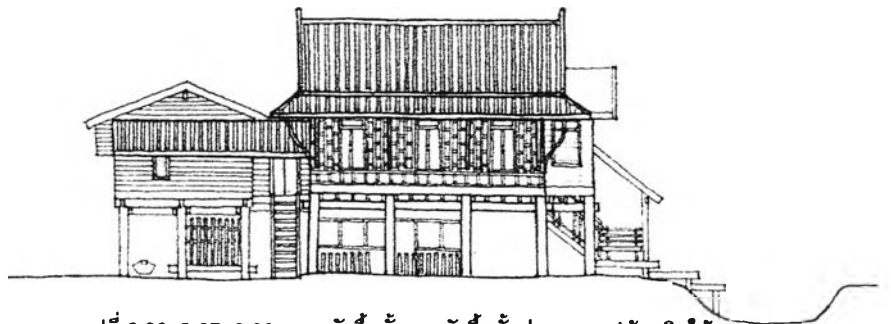
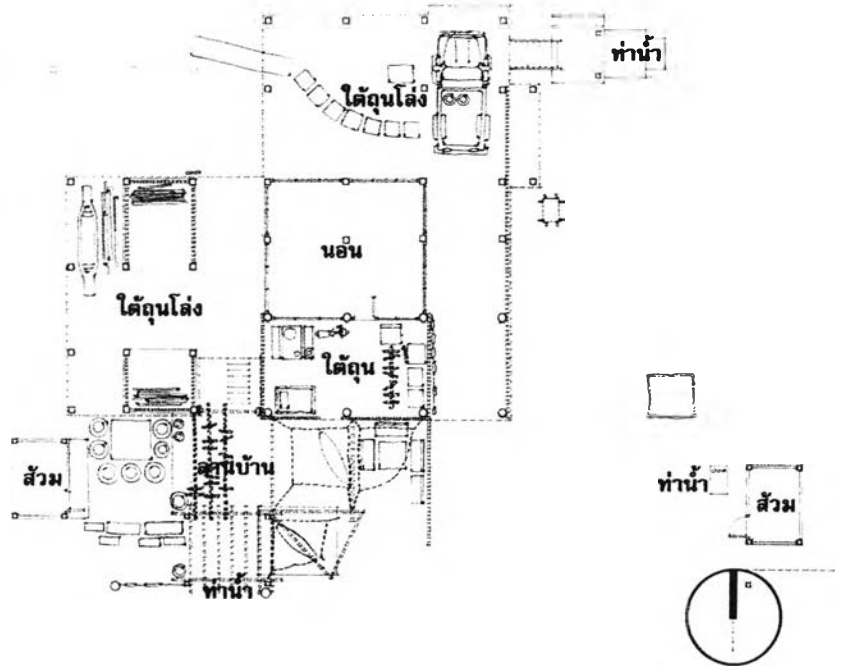
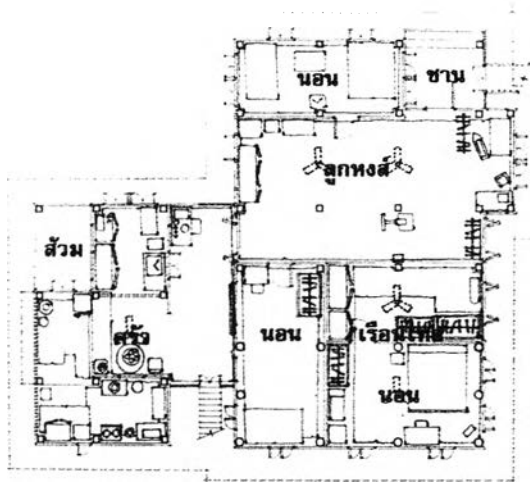
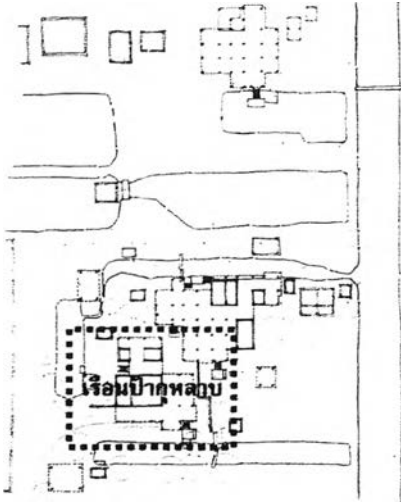
เรือนป่ากุหลาบปลูกและปรุขึ้นจาก “บ้านแพ” มาประกอบเป็นเรือนทรงไทย ลูกหงส์ และชาน โดยมีมือช่างจากบ้านม้าซึ่งเป็นคนบ้านเดียวกัน และได้ต่อเติมเรือนครัวขึ้นในช่วงเวลาไม่นานนัก มีห้องน้ำอยู่ทางส่วนหน้า แต่ต่อมาย้ายไปไว้ท้ายครัว ภายในโถงเรือนใหญ่ในอดีตเปิดโล่งถึงกันตลอด สมาชิกทุกคนนอนรวมกันในโถงใหญ่นั้น เมื่อลูกชาย (สุรพงษ์) มีครอบครัวจึงกันห้องเพิ่มทางด้านหลังของลูกหงส์ และกันฝาแบ่งห้องเป็น 2 ส่วนสำหรับพ่อแม่และลูกสาวคนโต (ไซเบีย) แต่ภายหลังเมื่อครอบครัวลูกชายมีลูกสาวคนเล็ก (คิตตี้) ก็รื้อฝาห้องออกเชื่อมเป็นห้องใหญ่เช่นเดิม ส่วนเรือนไทยมีห้องสำหรับลูกชายคนเล็ก (สรายุทธ) และได้กันห้องเพิ่มเป็นห้องนอนของป่ากุหลาบและสามีทางด้านหน้า ได้ฤกษ์ที่เคยเปิดโล่งโดยตลอดและเคยเป็นสถานที่จัดเลี้ยงงานบุญงานแต่งของลูกชายก็กันห้องเสียใหม่เพื่อเป็นห้องนอนของลูกชายอีกคน (สรายุทธ) อีกส่วนหนึ่งกันพื้นที่สำหรับเก็บของ เก็บเรือ ตากผ้า *“ยังมีได้ฤกษ์ตากผ้าได้ตอนฝนตก”<sup>114</sup>* และจอดรถ

<sup>113</sup> กุหลาบ ชุ่มชื้น, สัมภาษณ์, 24 ตุลาคม 2546.

<sup>114</sup> เรื่องเดียวกัน



รูปที่ 3-93, 3-94, 3-95 ลำดับการเติบโตของเรือนป่ากุหลาบ ชุมชน

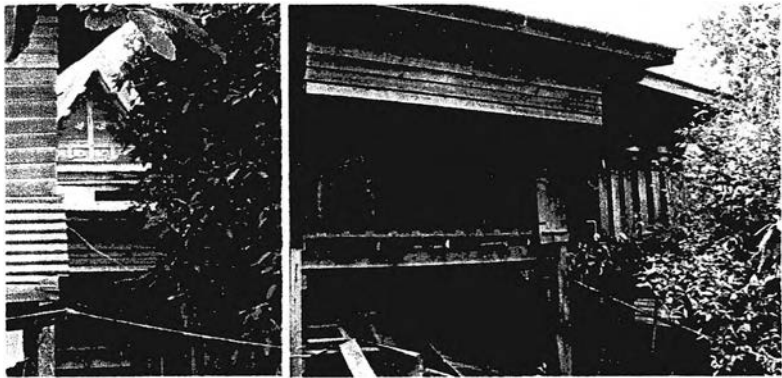


รูปที่ 3-96, 3-97, 3-98 แสดงผังพื้นชั้นบน ผังพื้นชั้นล่าง และรูปด้านทิศใต้  
เรือนป่ากหฺลอบ ชุมชน

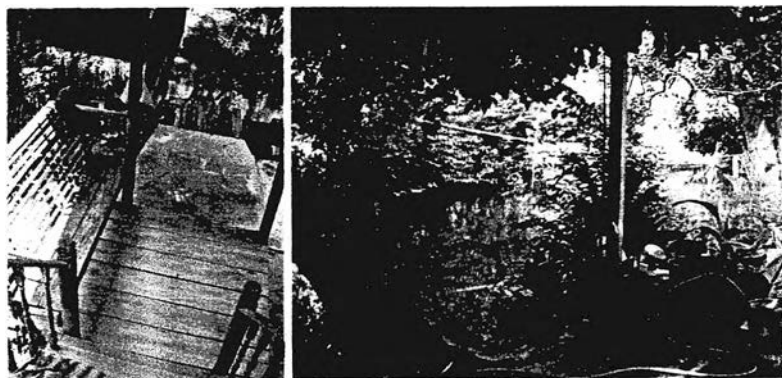




บริเวณทางเข้าเรือน



ลายลักษณะอิทธิพลอาหารับบนหน้าจั่วเรือนไทย เรือนครัว



บริเวณทำน้ำ ป่อน้ำ

รูปที่ 3-99, 3-100, 3-101, 3-102, 3-103, 3-104 ทศนียภาพของเรือนป่ากุทลาบ ชุมชน

เรือนของครอบครัวป่ากุหลาบ จึงมีลักษณะเป็นเรือนทรงไทยซึ่งหน้าจั่วเขียนอักษรอาหรับ “อัลลอฮ์ มุฮัมมัด”<sup>115</sup> โดย “ใช้สังกะสีแผ่นอ่อนๆ บางๆ ตัดเป็นตัวๆ ตะปูลอก ส่วนบ้านน่อง (มาเรียม) เขาใช้สีเป็นเหมือนชาดเขียน ฝนตก มันเลยลบไป”<sup>116</sup> ผลมสานเรือนไม้ซึ่งแทบจะไม่มีการต่อเติมเรือนนัก แต่เรือนก็มีเนื้อที่กว้างขวางเพียงพอสำหรับสมาชิกทุกคน ภายในโดงกว้างมีการกันแบ่งพื้นที่ใช้สอยของสมาชิกแต่ละคนในครอบครัว ปูทับพื้นไม้ด้วยเสื่อน้ำมัน เช่นกัน ฝาเรือนเป็นฝาปะกนและฝาไม้ตีนอนซ้อนเกล็ด หน้าต่างไม้บานเปิดกว้าง มีกระจกฝ้าเป็นช่องแสงด้านบน และมีฝ้าเพดาน ส่วนใต้ถุนเรือนกันห้องสำหรับใช้งาน ใต้ถุนจึงไม่ได้เปิดโล่งเช่นเรือนหน้ามาเรียม แต่พื้นที่ที่สมาชิกใช้กันเป็นประจำ คือ บริเวณลานหน้าบ้าน ซึ่งมีเรือนไม้ล้อมผูกเปลญวน “ไว้ให้คิดตีนอนกลางวัน”<sup>117</sup> มีม้าหิน ทำน้ำ (สำหรับเป็นที่อาบน้ำของผู้หญิง) บ่อน้ำ และต้นไม้มะพร้าวโดยรอบ ถัดออกไปทางโรงรถเก่าเป็นทำน้ำอีกแห่งหนึ่ง (สำหรับเป็นที่อาบน้ำของผู้ชาย)

### 3.2.3 เรือนยายสนิ อรุณพูนทรัพย์

ที่ตั้ง บ้านเลขที่ 563 ซอยโตะอิหม่ามฟัด ถนนกรุงเทพกรีฑา แขวงหัวหมาก เขตบางกะปิ กรุงเทพมหานคร  
อาณาบริเวณของเรือน

ทิศเหนือ	ติดต่อกับทุ่งหญ้า พืชสวนครัว ถัดออกไปเป็นสะพานข้ามคลองลำสาลี
ทิศใต้	ติดต่อกับบ้านเช่า ถัดออกไปเป็นบ้านไม้ 2 ชั้นของครอบครัวดาต็อก (ปัจจุบันเสียชีวิตแล้ว)
ทิศตะวันออก	ติดต่อกับทำน้ำและบ่อน้ำ ถัดออกไปเป็นบ่อเลี้ยงปลา
ทิศตะวันตก	ติดต่อกับทุ่งหญ้ากว้าง ถัดออกไปเป็นโรงเลี้ยงแพะ

“หลังเก่านี้ เก่าแก่กว่าบ้านโตะอิฐ (สนิ มานู) อีก คนที่ซื้อต่อเขาเอาไปตบแต่งใหม่ เขาทำดี มีทรงไทยแล้วก็ ลูกหงส์สวยเขียว... หลังนี้มันก็เก่า แต่เราไม่ได้ทำน้ำมัน เราไม่ได้ปรับปรุงนะ เหมือนอย่างกับคนไม่ได้ตบไม่ได้ มันก็แก่ชรา ปล่อยเป็นยายบ้า ยายเปือ ผมเผ้ารุงรัง มันก็ดูไม่จัด ดูไม่ดี เหมือนคนอายุชักร้อย... เราไม่ได้ทำมาแต่แรก บ้านมาเรียมเขายังทำ ตอนเขาแต่งลูก ทาน้ำมัน ทาซลิก มันก็ดูดีใช้มียะละ เขาเรียกตบแต่งนะ... ถ้าหากก็ต้องทาทุกปี ทาทุกปีมันก็เยี่ยม ก็แจ่วสิ”<sup>118</sup>

เรือนยายสนิ ปลูกและปรุงขึ้นจาก “บ้านแพ” ส่วนเสาเรือนขนาดใหญ่นั้นได้จากวัดเลียบ มาประกอบเป็นเรือนทรงไทย ลูกหงส์ และชาน โดยมีมือของช่างจากบ้านม้าเช่นเดียวกับ 2 เรือนแรก มีครัวชั่วคราวและส้วมอยู่ด้านล่าง “ก่อนอยู่ชั้นล่าง เหนือดินซึกศอก รื้อออกก็ไปปลูกหลังนั้น (บ้านเช่า)”<sup>119</sup> อยู่ต่อมาเพื่อความสะดวกในการใช้สอย จึงเพิ่มครัวไฟและส้วมทางด้านหลังของเรือน ภายในโดงกันห้องไว้ทางมุมหนึ่ง “ห้องนี้ที่ลานเขาอยู่ ตอนทำสนามกอล์ฟ อยู่นานเหมือนกัน แต่ไม่ได้อยู่มาปีกว่า 2 ปีแล้ว เขาไปขายของอยู่ทางร่มเกล้า”<sup>120</sup> ปัจจุบันจึงกลายเป็นห้องเก็บของที่ไม่ค่อยได้ดูแลปัดกวาดนัก ส่วนยายสนิเดิมทีนอนในโดงทรงไทยทางทิศใต้ โดยติดตั้งราวไม้ผูกมุ้งไว้บนเสาเรือน เมื่ออยู่ใน

<sup>115</sup> มุสลิมนิยมนำอักษรที่เป็นพระนามพระผู้เป็นเจ้าและนามของท่านศาสดาประดับไว้ตามบ้านหรืออาคารต่างๆ ทั้งนี้เพื่อเป็นการเตือนสติ เพื่อเป็นการประกาศความเป็นมุสลิมวิธีหนึ่ง แต่มีใช้เพื่อการสักการบูชา หรือยึดถือเป็นเครื่องรางของขลังแต่ประการใด, กล่าวไว้ใน, เสวณีย์ จิตต์หมวด, วัฒนธรรมอิสลาม, พิมพ์ครั้งที่ 2 (กรุงเทพมหานคร: จูจินไทย, 2524)

<sup>116</sup> กุหลาบ ชุ่มชื่น, สัมภาษณ์, 21 สิงหาคม 2546.

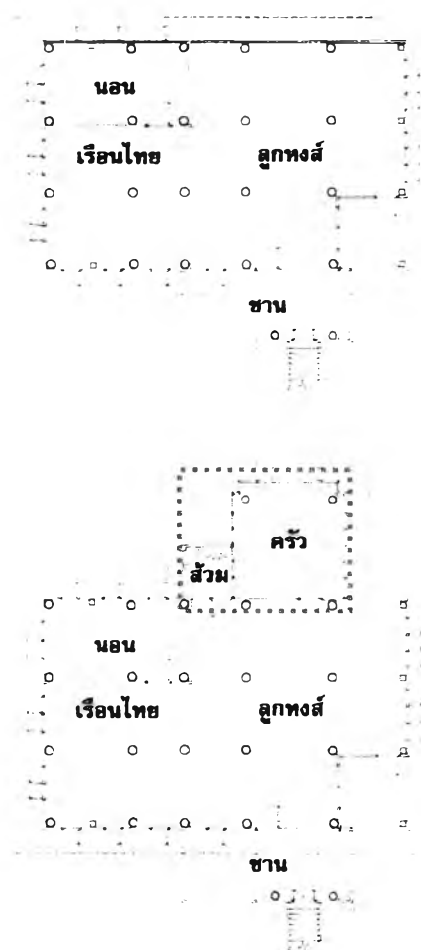
<sup>117</sup> กุหลาบ ชุ่มชื่น, สัมภาษณ์, 24 ตุลาคม 2546.

<sup>118</sup> สนิ อรุณพูนทรัพย์, สัมภาษณ์, 6 ธันวาคม 2546.

<sup>119</sup> เรื่องเดียวกัน

<sup>120</sup> สนิ อรุณพูนทรัพย์, สัมภาษณ์, 16 สิงหาคม 2546.

ทิศทางรับลมดี ก็ปล่อยให้ฝนสาดเข้ามา “ฝนมา ลมมา พ้ามา... อูย พ้าแรง ดังที่สิงตรงบ้าน มั่นคงใจ พี่บ! เสียงมันดัง น่ากลัว...”<sup>121</sup> ภายหลังจึงย้ายมาอีกฟากของเรือนซึ่งยื่นเป็นปีกออกไปจากลูกหงส์ “ครั้นจะนอนกลางโถงเลย ก็โล่งแจ่มเกินไป”<sup>122</sup> โดยใช้ม่านและตุ้สือผ้ากันเป็น “ห้องย่อยๆ” ขึ้น “บางที่ถ้าร้อนก็เอาม่านขึ้น ถ้าไม่ร้อนก็ไม่เอาขึ้น... แต่หน้าต่างไม่ได้เปิดหรอก เพราะบ้านมั่นคง เปิดแล้วปิดยาก ต้องใช้เชือกหน่าวเอาไว้ ทางโน้นสูง ทางนี้มั่นคง ฝนมาแล้วเหนื่อย ใส่สลักไม้ได้ ต้องใช้เชือกพันตะปูไว้...”<sup>123</sup> “ก่อนนี้เปิดได้รอบหมด แต่บ้านมั่นคงมันต่ำ ก่อนเป็นบ่อ ดินมันยุบ เขาไม่ได้ใช้เสาเข็มอย่างสมัยนี้ เขาใช้แระ... หน้าต่าง ประตูมันเลยตก เวลาทำบุญที่ต้องใช้คนมาช่วยกันยก”<sup>124</sup>



รูปที่ 3-105, 3-106 ลำดับการเติบโตของเรือนนายสนิ อรุณพูนทรัพย์

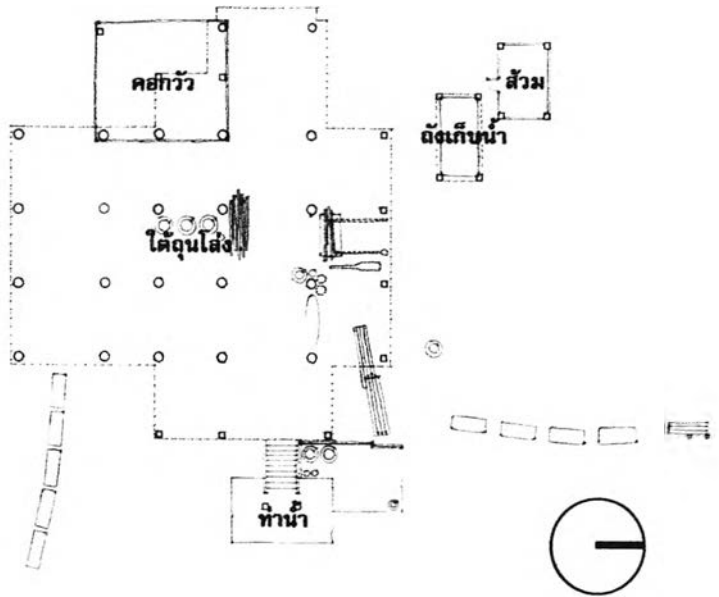
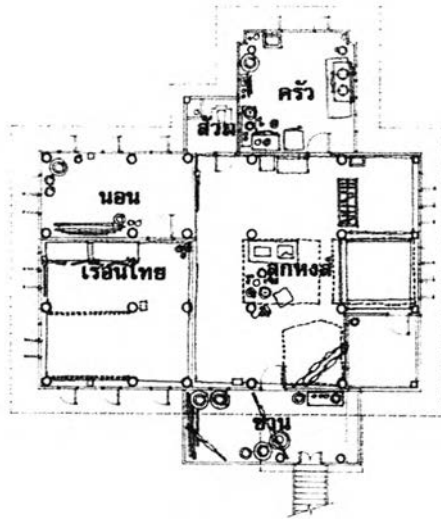
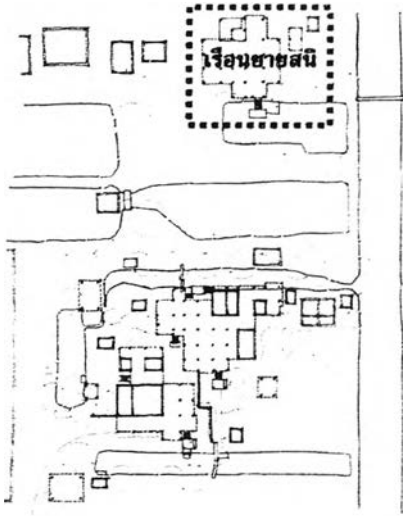
<sup>121</sup> เรื่องเดียวกัน

<sup>122</sup> สนิ อรุณพูนทรัพย์, สัมภาษณ์, 30 มีนาคม 2546.

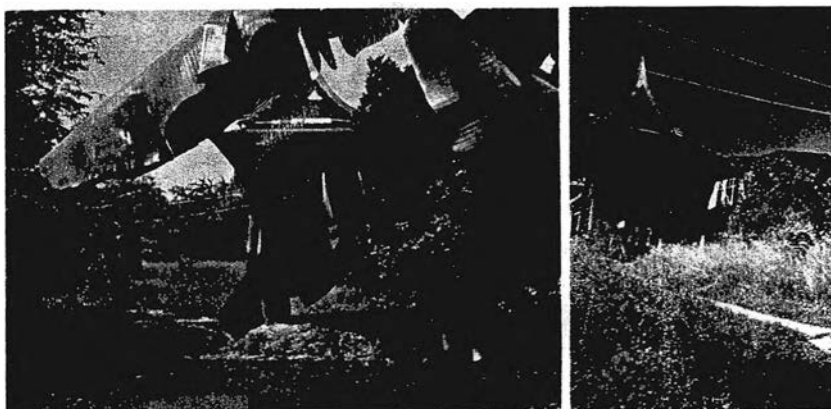
ดู rhythmanalysis ใน Bachelard, Gaston, *The Poetics of Space*, translated by Jolas, M. (Boston: Beacon Press, 1969), p. 65.

<sup>123</sup> สนิ อรุณพูนทรัพย์, สัมภาษณ์, 16 สิงหาคม 2546.

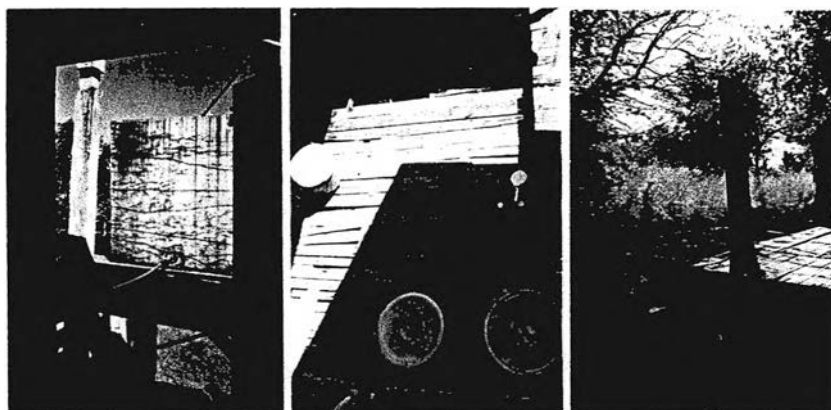
<sup>124</sup> สนิ อรุณพูนทรัพย์, สัมภาษณ์, 6 ธันวาคม 2546.



รูปที่ 3-107, 3-108, 3-109 แสดงผังพื้นชั้นบน ผังพื้นชั้นล่าง และรูปด้านทิศตะวันออก  
เรือนชายสนิ อรุณพูนทรัพย์



บริเวณด้านหน้าของเรือนไทย



บริเวณถึงเก็บน้ำ ทำน้ำ และบ่อน้ำ

รูปที่ 3-110, 3-111, 3-112, 3-113, 3-114 ทศนียภาพของเรือนยายสนิ อรุณพูนทรัพย์

“(สามียายสนิ) เขาไม่ต้องการสวย เขาต้องการใหญ่”<sup>125</sup>

เรือนยายสนิ จึงมีลักษณะเป็นเรือนทรงไทยคู่กับเรือนไม้คล้ายเรือนแฝด (แต่แตกต่างกันตรงที่เรือนไม้นั้นเป็นหลังคามะนิลาง่ายๆ ความชันน้อย) มีเนื้อที่กว้างขวาง ซึ่งแทบจะไม่มีมีการต่อเติมเพิ่มการใช้สอยแต่อย่างใด ภายในเป็นโถงโล่ง กั้นห้องทางท้ายเรือน พื้นเรือนเป็นไม้สักทองปูทับด้วยเสื่อน้ำมันเพื่อสะดวกต่อการเช็ดถู แลดูเชื่อเชิญน่านั่ง “ลองเปิดดูพื้นข้างใต้สิ สีไม่ยังเหลืองสวยเขียว... ไม้สักมันดีนะ มันแพงเหมือนทอง ไม่เหมือนไม้ธรรมดา...”<sup>126</sup> ฝาเรือนเป็นฝาปะกนและฝาไม้ตีนอนซ้อนเกล็ดเช่นเดียวกับ 2 เรือนแรก หน้าต่างไม้บานเปิดกว้าง “ก่อนหน้าต่างมันแคบๆ เล็กๆ แล้วยังเปิดเข้าข้างใน ฉันไม่ชอบ มันปิดไม่สนิทด้วย... เราไม่เอาแบบนั้น เลยซื้อไม้มาให้ช่างทำใหม่”<sup>127</sup> มีกระจก

<sup>125</sup> สนิ อรุณพูนทรัพย์, สัมภาษณ์, 6 ธันวาคม 2546.<sup>126</sup> สนิ อรุณพูนทรัพย์, สัมภาษณ์, 10 ธันวาคม 2545.ดู material paradise ใน Bachelard, Gaston, *The Poetics of Space*, translated by Jolas, M. (Boston: Beacon Press, 1969), p. 7.<sup>127</sup> สนิ อรุณพูนทรัพย์, สัมภาษณ์, 6 ธันวาคม 2546.

พิมพ์ลายเป็นช่องแสงด้านบน และซึ่งผ้าใบแทนผ้าเพดาน “เมื่อก่อนมีผ้า แต่ปลวกกิน รื้อออกหมดเลย ซื้ปลวกตั้ง 10 กว่ากะละมังนะ... ก่อนมีผ้า มันก็ระกวาดได้ พอไม่มี กินข้าวกำลังอร่อย จึงจกซีใส่ถ้วยน้ำพริก เลยอืมเลย... พวกที่นอนที่สะพานที่นั่น เลยเอามุ้งมารับ”<sup>128</sup> ส่วนใต้ถุนเปิดโล่งเป็นที่เก็บเครื่องมือ เครื่องไม้ อุปกรณ์จับปลาต่างๆ เช่น ลอบ ลุ่ม สวิง ตุ่มน้ำ และแคร่สำหรับผู้คนเดินผ่านไปมาได้หยุดพักทักทาย “ฉันมันคนชอบเล่าสู่กันฟัง ใครไปไหนมาไหนก็ต้องผ่านบ้านฉัน เพราะมันเป็นทางไปสะพาน”<sup>129</sup> “ยายเขาทำให้คนเดิน ยายเขาใจดี”<sup>130</sup> รวมถึงเป็นที่ผูกเปลญวนของลูกหลานบ้านข้างเคียง “เปลนี้ของหลานบ้านป้าอว ก่อนนี้เขามานอน... เดียวนี้ก็เปลลูกของหลานแล้วละ ไหวไปก็หลับปุ๋ยเลย”<sup>131</sup>

บริเวณขอบตลิ่งริมเชิงบันไดของเรือนยายสนิ “ก่อนนี้เล็ก+แคบ วิวโตดข้ามได้ แต่ดินมันพังๆ ลงมาจนใหญ่”<sup>132</sup> ปู “พื้นไม้เล่นระดับ” เลยไปจนจรวัดเดียวที่กินไว้แสดง “ทางเข้า” มีตุ่มรองน้ำฝนคลุมด้วยผ้าพลาสติกอีกชั้นและตุ่มใบเล็กสำหรับล้างมือล้างเท้าก่อนขึ้นเรือน และมีหม้อไม้ขายน้ำ “ต้มเย็น” ให้บรรยากาศรอบบริเวณทำน้ำแห่งนี้ มีถึงเก็บน้ำฝน 1 ถึง น้ำบ่อ 1 ถึง ถัดไปทางด้านข้าง สำหรับต่อน้ำใช้ไปยังเรือนครัว และมีคอกวัวเก่าทางด้านหลัง

โดยสรุป การศึกษาเรื่องราวการถักทอชีวิตของสมาชิกครอบครัวทั้งสาม อันประกอบด้วย ครอบครัวของนำ มาเรียม พุ่มพวง ครอบครัวของป้ากุหลาบ ชุ่มชื่น และยายสนิ อรุณพูนทรัพย์ ซึ่งเริ่มตั้งแต่การตั้งถิ่นฐานบ้านเรือน การปลูกบ้านและปลูกความเป็นบ้านของครอบครัว ได้สะท้อนให้เห็นภาพของสายสัมพันธ์ชีวิตอันแนบแน่นของครอบครัวขนาดใหญ่ที่มีสมาชิกอาศัยอยู่ร่วมกันถึงสามชั่วคน มีญาติมิตรและเพื่อนบ้านที่ช่วยเหลือเกื้อกูลกัน พึ่งพาอาศัยกันและกันเป็นอันดี มีวิถีชีวิตความเป็นอยู่ที่พึงพิงอิงธรรมชาติ ผู้ใหญ่ในครอบครัวทำมาหาเลี้ยงชีพด้วยความขยันหมั่นเพียร เด็กๆ มีวิถีเล่นสนุกซึ่งเอื้อให้เกิดการเรียนรู้ควบคู่ไปกับชีวิตที่มีอิสระ สมาชิกทุกคนในครอบครัวมีศรัทธาแห่งชีวิตที่เป็นดังหัวใจชาวไทยมุสลิม และมีเทศกาลชีวิตที่นำพาชีวาสู่ชุมชนสมานฉันท์ โดยที่ “เรื่องราวแห่งชีวิต” เป็นฐานแห่งความเข้าใจในการศึกษาเรื่องราวการเติบโตของบ้านหรือเรือนอันเป็นที่รองรับชีวิตที่อยู่อาศัย นับตั้งแต่เรือนที่เป็นที่อยู่กินของครอบครัวขนาดเล็กในอดีต สู่เรือนที่เป็นที่อยู่กินร่วมกันของครอบครัวขนาดใหญ่ในปัจจุบัน ในบทถัดไปจะเป็นการศึกษาแบบแผนการใช้สอยที่ว่างในเรือนของครอบครัวทั้งสาม เพื่อให้เห็นถึงภาพปรากฏของชีวิตและกิจกรรมชีวิตอันหลากหลายที่เกิดขึ้น ซ้อนทับ ซับซ้อนอยู่ภายในที่ว่างแต่ละส่วนของเรือน ซึ่งจะนำไปสู่การเปิดประเด็นของมิติการอยู่อาศัยและองค์ประกอบของที่ว่างที่รองรับชีวิตในลำดับต่อไป

<sup>128</sup> เรื่องเดียวกัน

<sup>129</sup> เรื่องเดียวกัน

<sup>130</sup> มาเรียม พุ่มพวง, สัมภาษณ์, 14 มิถุนายน 2546.

<sup>131</sup> สนิ อรุณพูนทรัพย์, สัมภาษณ์, 16 สิงหาคม 2546.

<sup>132</sup> สนิ อรุณพูนทรัพย์, สัมภาษณ์, 6 ธันวาคม 2546.