

บทที่ 2

แนวความคิด ทฤษฎี และเอกสารงานวิจัยที่เกี่ยวข้อง

แนวความคิดและทฤษฎีที่นำมาใช้เป็นกรอบแนวทางในการศึกษาในด้านการเปลี่ยนแปลงการตั้งถิ่นฐานอันเนื่องมาจากการพัฒนาการท่องเที่ยว สามารถจำแนกแนวความคิดของการศึกษาออกเป็นประเด็นต่างๆ ดังนี้

1. - แนวความคิดเกี่ยวกับการท่องเที่ยว และเมืองท่องเที่ยว
 - คำนินยามเกี่ยวกับการท่องเที่ยว
2. - แนวความคิดเกี่ยวกับการตั้งถิ่นฐาน
 - แนวความคิดเกี่ยวกับการเปลี่ยนแปลงการตั้งถิ่นฐานอันเนื่องมาจากการพัฒนาการท่องเที่ยว
3. - แนวความคิดด้านการวางแผนการท่องเที่ยว
 - งานวิจัยที่เกี่ยวข้อง

2.1 แนวความคิดเกี่ยวกับการท่องเที่ยว และเมืองท่องเที่ยว

2.1.1 ความหมายของการท่องเที่ยว

องค์การสหประชาชาติในคราวประชุมว่าด้วยการเดินทางและท่องเที่ยว ณ กรุงโรมเมื่อปี พ.ศ. 2506 ได้ให้คำนิยามของการท่องเที่ยวไว้ว่าหมายถึงกิจกรรมที่มีเงื่อนไขที่เกี่ยวข้องอยู่ 3 ประการคือ

1. ต้องมีการเดินทาง
2. ต้องมีสถานที่ปลายทางที่ประสงค์จะไปเยี่ยมเยือน
3. ต้องมีจุดมุ่งหมายของการเดินทาง

การท่องเที่ยวเป็นกิจกรรมรูปแบบหนึ่งของนันทนาการหรือการพักผ่อนหย่อนใจ ซึ่งเกี่ยวข้องกับการเดินทางจากสถานที่หนึ่ง ซึ่งส่วนมากจะเป็นบ้านของตนเองไปยังอีกสถานที่หนึ่ง ซึ่งถือว่าเป็นแหล่งท่องเที่ยว การเดินทางเพื่อการท่องเที่ยวมักจะมีตัวกระตุ้น (Motivator) อย่างใดอย่างหนึ่ง

ปัจจัยที่เป็นแรงผลักดันให้เกิดการท่องเที่ยวในพื้นที่ต่าง ๆ นั้น อาจเกิดจากแรงผลักดันลักษณะทางกายภาพ ลักษณะทางวัฒนธรรม ลักษณะทางความสัมพันธ์ระหว่างบุคคล และลักษณะทางด้านฐานะและชื่อเสียง โดยแรงกระตุ้นเหล่านี้มักจะก่อให้เกิดรูปแบบการท่องเที่ยวกิจกรรมการท่องเที่ยว ที่แตกต่างกันไปตามแรงกระตุ้นเหล่านี้

H. Robinson (1976 : 30) ได้กำหนดวัตถุประสงค์ในการท่องเที่ยวของบุคคลทั่วไป โดยแบ่งออกเป็น 8 ประการคือ

1. เพื่อการพักผ่อนให้เกิดความสดชื่นทั้งร่างกายและจิตใจ ซึ่งกลายเป็นสิ่งสำคัญสำหรับชีวิตสมัยใหม่ที่เต็มไปด้วยความเร่งรีบและเคร่งเครียด
2. เพื่อการรักษาสุขภาพเช่น การพักผ่อนต่างๆ การบำบัดด้วยวิทยาการทางการแพทย์ การอาบน้ำแร่ การอาบแดดเพื่อสุขภาพ เป็นต้น
3. เพื่อเข้าร่วมกิจกรรมทางกีฬา เช่น การเดินแข่งขัน การปีนเขา เล่นสกี เล่นเรือใบ แข่งจักรยาน เป็นต้น
4. เพื่อความพอใจและเพื่อความสนุกสนานตื่นเต้นส่วนตัวเป็นครั้งคราวในลักษณะ เป็น Holiday-Making
5. เพื่อความสนใจในสิ่งสำคัญของสถานที่อื่น โดยเฉพาะสถานที่ที่มีโบราณสถาน วัฒนธรรมที่เก่าแก่ หรือสถานที่ที่มีการเฉลิมฉลองในด้านศิลปะ การดนตรี การละคร เป็นต้น
6. เพื่อเหตุผลระหว่างตัวบุคคล เช่น การไปเยี่ยมญาติ การแสวงหาเพื่อนใหม่ๆ การหลบหนีจากการพบปะสนทนาที่ซ้ำซากจำเจต่างๆ
7. เพื่อเหตุผลทางด้านจิตใจ เช่น การประกอบพิธีกรรมทางศาสนาในสถานที่ศักดิ์สิทธิ์
8. เพื่อเหตุผลทางด้านธุรกิจและอาชีพ เช่น การเข้าร่วมประชุมระหว่างประเทศในสาขาอาชีพเดียวกัน การสัมมนาของสมาชิกที่สังกัดองค์กรเดียวกัน

2.1.2 ประเภทของแหล่งท่องเที่ยว

Peter (1969 : 148-149) ได้จัดหมวดหมู่ ประเภทแหล่งท่องเที่ยวออกเป็น 5 ประเภทด้วยกัน คือ



รูปที่ 2.1 แสดงแหล่งท่องเที่ยวทางวัฒนธรรม

ที่มา : <http://www.tat.or.th> เมษายน 2549

1. แหล่งท่องเที่ยวทางวัฒนธรรม (Cultural Attractions) ได้แก่สถานที่สำคัญทางประวัติศาสตร์ อนุสาวรีย์ พิพิธภัณฑ์ วัฒนธรรมรูปแบบใหม่ๆ สถาบันทางการศึกษาหรือทางการเมือง



รูปที่ 2.2 แสดงแหล่งท่องเที่ยวที่แสดงออกถึงประเพณีต่างๆ

ที่มา : <http://www.tat.or.th> เมษายน 2549

2. แหล่งท่องเที่ยวที่แสดงออกถึงประเพณีต่างๆ (Tradition Attractions) ได้แก่ เทศกาล ประจําชาติ ศิลปะ หัตถกรรม ดนตรี นิยายพื้นบ้าน ชีวิตและประเพณีดั้งเดิมของชนพื้นเมืองต่างๆ



รูปที่ 2.3 แหล่งท่องเที่ยวที่แสดงออกถึงความงดงามในรูปแบบต่างๆของภูมิประเทศ

ที่มา : <http://www.tat.or.th> เมษายน 2549

3. แหล่งท่องเที่ยวที่แสดงออกถึงความงดงามในรูปแบบต่างๆของภูมิประเทศ (Scenic Attraction) ได้แก่สถานที่สวยงามตามธรรมชาติ อุทยานแห่งชาติ ชีวิตสัตว์ป่า ชายทะเล และแหล่งท่องเที่ยวบนภูเขาต่างๆ



รูปที่ 2.4 แหล่งท่องเที่ยวประเภทที่ให้ความบันเทิง

ที่มา : <http://www.tat.or.th> เมษายน 2549

4. แหล่งท่องเที่ยวประเภทที่ให้ความบันเทิง (Entertainment Attraction) ได้แก่ การเข้าร่วมหรือเล่นกีฬาต่างๆ การแสดงในสวนสาธารณะ สวนสัตว์ หรือพิพิธภัณฑ์สัตว์ทะเลต่างๆ โรงภาพยนตร์ แหล่งบันเทิงยามค่ำคืน ตลอดจนภัตตาคาร



รูปที่ 2.5 แหล่งท่องเที่ยวอื่นๆ

ที่มา : <http://www.tat.or.th> เมษายน 2549

5. แหล่งท่องเที่ยวอื่นๆ (Other Attractions) เช่นสถานที่พักผ่อนสันทนาการประเภทต่างๆ สถานที่ที่เป็นบ่อน้ำร้อน แหล่งอาบน้ำแร่ ตลอดจนสถานที่ท่องเที่ยวที่มีลักษณะเฉพาะตัวที่ไม่ปรากฏที่อื่น เป็นต้น

2.1.3 ความสำคัญของการท่องเที่ยว

ปัจจุบันอุตสาหกรรมท่องเที่ยวมีความสำคัญอย่างยิ่งต่อระบบเศรษฐกิจของโลกมีส่วนสำคัญในการพัฒนาเศรษฐกิจและสังคมของประเทศ อุตสาหกรรมท่องเที่ยวกลายเป็นสินค้าหลักในหลายประเทศ เป็นแหล่งรายได้เงินตราสำคัญต่างประเทศที่สำคัญ ส่งเสริมการพัฒนาท้องถิ่นและสร้างงานสร้างอาชีพให้ประชาชนจำนวนมาก หลายประเทศถือนโยบายให้การส่งเสริมอย่างจริงจัง ความสำคัญในภาพรวมแบ่งได้เป็น 3 ด้านดังนี้

- ด้านกายภาพ

1. เมื่อเกิดการเดินทางท่องเที่ยวเข้าไปถึงแหล่งท่องเที่ยวในชนบท การพัฒนาความเจริญก็ไปถึงภูมิภาคนั้นๆ อาทิ ระบบสาธารณูปโภค การคมนาคม โรงแรม ภัตตาคาร ร้านค้า และสิ่งอำนวยความสะดวกต่างๆ

- ด้านเศรษฐกิจ

1. การท่องเที่ยวก่อให้เกิดรายได้เป็นเงินตราต่างประเทศ เข้าประเทศเป็นจำนวนมาก

2. รายได้จากการท่องเที่ยวจะมีผลทบทวีคูณ ในการสร้างรายได้หมุนเวียนในระบบเศรษฐกิจเพิ่มขึ้น ซึ่งจะทำให้ผลผลิตส่วนรวมของประเทศมีค่าทวีกว่า 2 เท่าตัว
3. การท่องเที่ยวช่วยกระตุ้นให้เกิดการผลิตเป็นวงจรมูลเงินในประเทศและมีการกระจายรายได้ไปสู่ภูมิภาค ทำให้เกิดการสร้างงานสร้างอาชีพของประชาชน ทั้งทางตรงและทางอ้อม เป็นการลดการว่างงานลง ประชากรมีรายได้เพิ่มขึ้น ซึ่งมีผลให้รัฐบาลได้รายรับในรูปของภาษีอากรประเภทต่างๆ

- ด้านสังคม

1. การท่องเที่ยวมีส่วนในการส่งเสริมความสัมพันธ์ของมนุษยชาติ เป็นการแลกเปลี่ยนวัฒนธรรม สร้างความเป็นมิตรไมตรีและความเข้าใจอันดีระหว่างเจ้าของบ้านและผู้มาเยือน
2. การท่องเที่ยวมีบทบาทในการพัฒนา สร้างสรรค์ความเจริญทางสังคมให้เกิดแก่ท้องถิ่น ทำให้ประชาชนมีรายได้จากการมีงานทำ
3. การท่องเที่ยวทำให้เกิดการอนุรักษ์ฟื้นฟูมรดกทางวัฒนธรรมและสิ่งแวดล้อมก่อให้เกิดความภาคภูมิใจ ความสำนึกและตระหนักในคุณค่าของศิลปวัฒนธรรม ตลอดจนการรักษาเอกลักษณ์ของชาติ
4. การท่องเที่ยวช่วยขจัดปัญหาความแตกต่างระหว่างเมืองกับชนบท ช่วยบรรเทาการอพยพแรงงานจากชนบทสู่เมือง

นอกจากนี้ การท่องเที่ยวยังเป็นประโยชน์ในการเผยแพร่ประชาสัมพันธ์ชื่อเสียงของประเทศชาติให้เป็นที่รู้จักในสังคมโลก อันจะเป็นผลดีต่อการดำเนินกิจกรรมทางเศรษฐกิจ สังคม และการเมืองในเวทีระหว่างประเทศได้เป็นอย่างดี ดังนั้นประเทศต่างๆทั่วโลกจึงใช้อุตสาหกรรมการท่องเที่ยวเป็นเครื่องมือช่วยพัฒนาประเทศกันอย่างกว้างขวาง

2.1.4 ลักษณะของอุตสาหกรรมท่องเที่ยว

การท่องเที่ยวเป็นอุตสาหกรรมบริการที่มีการเจริญเติบโตขยายตัวอย่างรวดเร็วไปทุกทวีปทั่วโลก มีเอกลักษณ์เฉพาะตัวแตกต่างจากอุตสาหกรรมการผลิตสินค้าประเภทอื่นๆ เนื่องจากการบริโภคในอุตสาหกรรมท่องเที่ยว ผู้บริโภคหรือนักท่องเที่ยวจะต้องเดินทางไปใช้บริการ หรือสัมผัสกับ

แหล่งท่องเที่ยว ณ ที่ตั้งของแหล่งท่องเที่ยวอื่นๆ ไม่สามารถจะส่งแหล่งท่องเที่ยวมาบริโภค ณ ที่ตั้ง
อยู่ของตนเองเหมือนผลิตภัณฑ์สินค้าประเภทอื่น

อุตสาหกรรมท่องเที่ยว มีลักษณะของกระบวนการผลิตเช่นเดียวกับอุตสาหกรรมทั่วไป
กล่าวคือมี

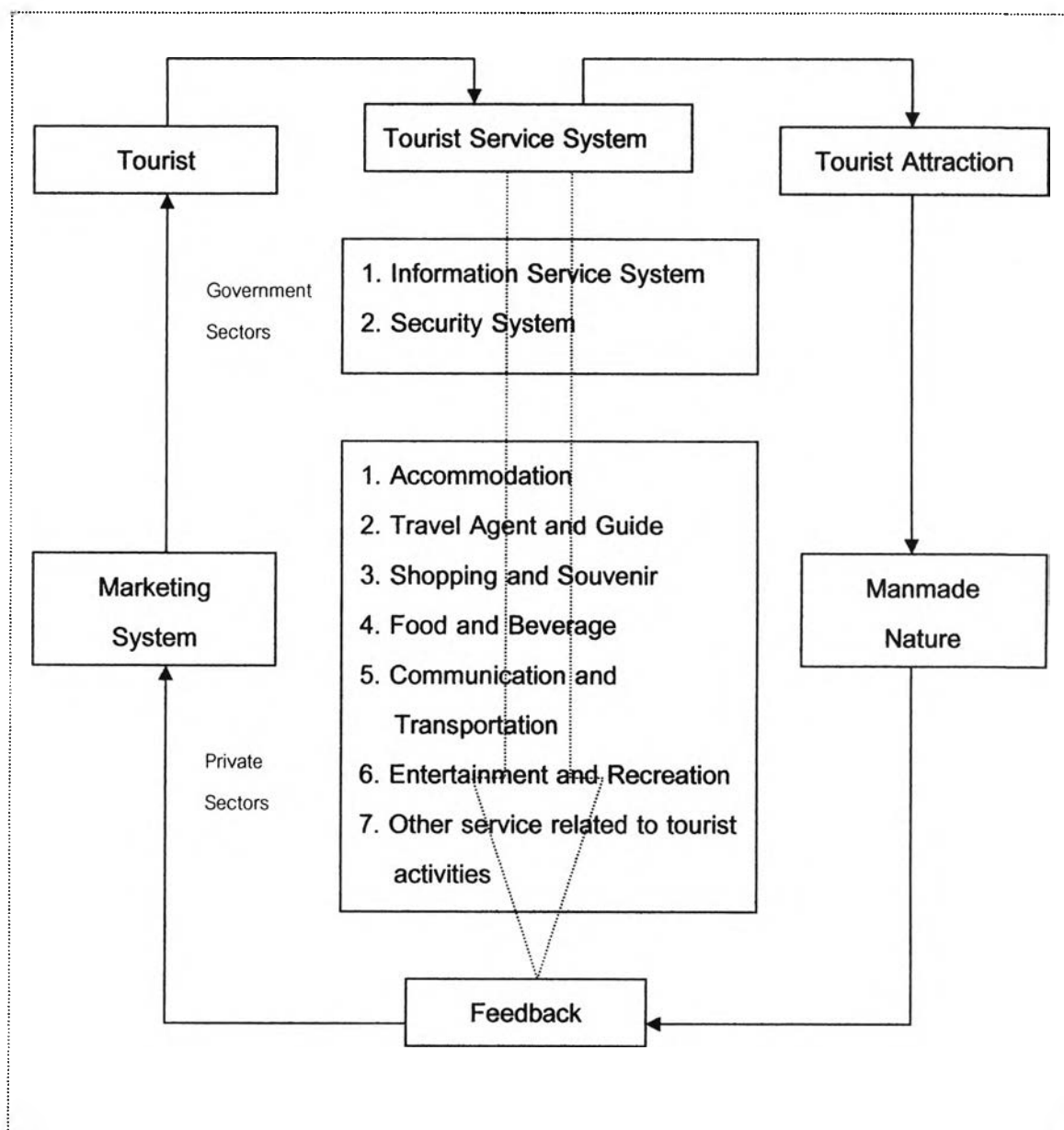
1. โรงงาน ได้แก่อาณาบริเวณที่นักท่องเที่ยวเดินทางมาเยือนเป็นบริเวณที่เข้าถึงไม่ยาก
สถานที่พัก และบริการที่สะดวกพอสมควรสำหรับการพักอยู่ชั่วคราว
2. วัตถุดิบ ได้แก่ทรัพยากรการท่องเที่ยวที่ชักจูงให้นักท่องเที่ยวที่สนใจมาชม
3. การลงทุนสร้างโครงสร้างพื้นฐาน เช่น ถนนหนทาง ไฟฟ้า น้ำประปา
4. การใช้แรงงานเพื่อสร้างสาธารณูปโภค การผลิตสินค้าและบริการ
5. ผลผลิต ได้แก่บริการของธุรกิจที่ประกอบกันเป็นอุตสาหกรรมท่องเที่ยว โรงแรม
ภัตตาคาร บริษัทนำเที่ยว เป็นต้น
6. การส่งเสริมการขาย มีการโฆษณาประชาสัมพันธ์ให้ผลผลิตเป็นที่รู้จักแพร่หลาย มีการ
รณรงค์ให้เกิดความต้องการซื้อผลผลิตเหล่านี้ ทั้งจากภายในและภายนอกประเทศ

จะเห็นได้ว่าอุตสาหกรรมท่องเที่ยวได้เปรียบอุตสาหกรรมอื่นๆ ตรงที่วัตถุดิบที่ใช้ในการผลิตจะ
ไม่สิ้นเปลืองสูญหายหากมีการควบคุมป้องกันด้วยการวางแผนพัฒนาอย่างมีระบบทั้งยังไม่ต้องลงทุน
ด้านการขนส่งเพื่อนำผลผลิตออกไปขาย แต่ผู้ซื้อจะเดินทางมาซื้อถึงที่ กล่าวได้ว่าการท่องเที่ยวเป็น
อุตสาหกรรมที่ลงทุนไม่มากแต่ผลตอบแทนสูงและในระยะสั้น

อุตสาหกรรมท่องเที่ยว ประกอบด้วยธุรกิจที่เกี่ยวข้องกับการให้บริการและอำนวยความสะดวก
สะดวกแก่นักท่องเที่ยว แบ่งได้เป็น 7 ประเภทคือ

1. ธุรกิจที่พักแรม (Accommodation)
2. ธุรกิจนำเที่ยวและมัคคุเทศก์ (Travel Agent and Guide)
3. ธุรกิจจำหน่ายสินค้าและของที่ระลึก (Shopping and Souvenir)
4. ธุรกิจอาหารและเครื่องดื่ม (Food and Beverage)
5. ธุรกิจการคมนาคมและขนส่ง (Communication and Transportation)
6. ธุรกิจบันเทิงและพักผ่อน (Entertainment and Recreation)
7. ธุรกิจอื่นๆ ที่เกี่ยวข้องกับกิจกรรมนักท่องเที่ยว (Other service related to tourist
activities)

2.1.5 ระบบการให้บริการนักท่องเที่ยว (Tourist Service System)



แผนภูมิที่ 2.1 แสดงระบบการให้บริการนักท่องเที่ยว (Tourist Service System)

ที่มา : อุตสาหกรรมท่องเที่ยวไทย และแผนการตลาดการท่องเที่ยวปี พ.ศ. 2542

การท่องเที่ยวแห่งประเทศไทย 4 พฤศจิกายน พ.ศ. 2541

ระบบการให้บริการนักท่องเที่ยว (Tourist Service System) เพื่ออำนวยความสะดวกแก่นักท่องเที่ยว ได้แก่

ระบบการบริการข้อมูลข่าวสาร (Information Service System)

ระบบการให้ความคุ้มครองรักษาความปลอดภัย (Security System)

ทั้ง 2 ระบบนี้ ภาครัฐ (ททท. กรมตำรวจ และหน่วยงานราชการที่เกี่ยวข้อง) มีหน้าที่ให้บริการและรับผิดชอบ

การบริการที่พักแรม (Accommodation)

การบริการนำเที่ยวและมัคคุเทศก์ (Travel Agent and Guide)

การบริการสินค้าและของที่ระลึก (Shopping and Souvenir)

การบริการอาหารและเครื่องดื่ม (Food and Beverage)

การบริการคมนาคมและขนส่ง (Communication and Transportation)

การบริการบันเทิงและพักผ่อน (Entertainment and Recreation)

การบริการอื่นๆ ที่เกี่ยวข้องกับกิจกรรมนักท่องเที่ยว (Other service relate to tourist activities)

การบริการธุรกิจทั้ง 7 ประเภท ภาคเอกชนมีหน้าที่ให้บริการและรับผิดชอบต่อภายใต้การควบคุมของภาครัฐ โดยกฎหมายและพระราชบัญญัติต่างๆ ที่คุ้มครองนักท่องเที่ยว

ระบบการบริการต่างๆ เหล่านี้จะเข้ามาทำหน้าที่เป็นสะพานเชื่อมโยง อำนวยความสะดวกให้นักท่องเที่ยวได้เดินทางไปสัมผัสกับแหล่งท่องเที่ยว (Tourist Attractions) ตามที่ปรารถนาหรือความต้องการ (Demand) ทางการท่องเที่ยว จะถูกกระตุ้นด้วยระบบการตลาด (Marketing System) จนทำให้เกิดการตัดสินใจเดินทางท่องเที่ยวขึ้น และผลของการที่ได้ใช้บริการอำนวยความสะดวกต่างๆ รวมทั้งการสัมผัสแหล่งท่องเที่ยว นักท่องเที่ยวจะเป็นผู้ตัดสินใจว่าได้รับความประทับใจ เพียงพอใจมากน้อยเพียงใด ซึ่งจะตรวจสอบได้จากข้อมูลย้อนกลับ (Feedback) ทุกประเทศที่ส่งเสริมอุตสาหกรรมการท่องเที่ยวต่างก็ปรารถนาที่จะพัฒนาให้อยู่ในความนิยมของนักท่องเที่ยว เพราะจะก่อให้เกิดประโยชน์มหาศาลจากปฏิกิริยาลูกโซ่ กล่าวคือ เมื่อนักท่องเที่ยวช่วยขยายผลชักชวนให้เกิดการเดินทางเข้ามาท่องเที่ยวเพิ่มขึ้น ผลประโยชน์ที่จะเกิดขึ้นตามมาในด้านต่างๆ ที่กล่าวมาทั้ง 3 ด้าน

2.1.6 ประเภทและลักษณะของเมืองท่องเที่ยว

เมื่อพิจารณาเมืองด้านการท่องเที่ยวพบว่าสามารถแบ่งเมืองออกตามความเด่นของเมืองด้านทำเลที่ตั้ง สภาพภูมิประเทศที่สวยงาม หรืออาจจะเป็นเมืองที่เติบโตมากับอารยธรรมอันเก่าแก่ได้เป็น 3 ลักษณะคือ

1. เมืองธรรมชาติ คือเมืองที่มีความสวยงามทางด้านสภาพแวดล้อมทางธรรมชาติ รวมถึงทัศนียภาพที่สวยงาม แยกเป็น 2 ประเภท คือ
 - 1.1 เมืองภูเขา ได้แก่เมืองที่อยู่บนเทือกเขาหรือที่สูง ที่มีความสวยงามเป็นพิเศษจากสภาพภูมิประเทศ เช่น เมืองแม่ฮ่องสอน เป็นต้น
 - 1.2 เมืองชายทะเล ได้แก่เมืองที่ตั้งอยู่ริมชายฝั่งทะเล ที่มีความสวยงามเป็นพิเศษ อันเนื่องมาจากชายหาด หรือกิจกรรมทางน้ำ ทัศนียภาพทางธรรมชาติ เช่น เมืองภูเก็ต เมืองกระบี่ เมืองพัทยา เป็นต้น
2. เมืองประวัติศาสตร์ ได้แก่เมืองที่มีความสำคัญในอดีต เมืองที่มีแหล่งที่ตั้งโบราณสถานและศาสนสถานที่สำคัญตั้งอยู่ เช่น เมืองสุโขทัย เมืองอยุธยา เป็นต้น
3. เมืองศิลปวัฒนธรรม ประเพณี และกิจกรรม ได้แก่เมืองที่มีลักษณะเด่นเป็นพิเศษอันเนื่องมาจากศิลปท้องถิ่น ขนบธรรมเนียม ประเพณี วิถีชีวิต ความเป็นอยู่ เช่น เมืองเชียงใหม่ เมืองลำปาง เมืองนครศรีธรรมราช เป็นต้น

Peter (1969 : 148-149) ได้ให้ความหมายของ "Tourist Resort" ว่าเป็นแหล่งพักผ่อนที่มีหลายรูปแบบ เป็นกิจกรรมเพื่อตอบสนองความต้องการของนักท่องเที่ยว ซึ่งอาจพัฒนาจากหมู่บ้านหรือเมืองธรรมดาให้กลายเป็นแหล่งท่องเที่ยวที่เหมาะสม โดยมักจะมีที่ตั้งสะดวกต่อการเข้าถึงและจะประกอบด้วยที่พักพร้อมสาธารณูปโภคที่เพียงพอ

กองวิจัย สำนักผังเมือง ได้กำหนดลักษณะของ "เมืองตากอากาศที่สมบูรณ์แบบ" (Resort Town) ของเมืองตากอากาศชายทะเลว่าต้องมีภูมิประเทศและอากาศที่เหมาะสม ไม้ร้อนไม่หนาวเกินไป มีความสงบเงียบร่มรื่น ทัศนียภาพงดงาม ประชาชนสามารถใช้ชายทะเลได้โดยเสมอภาค ไม่จำกัดสถานที่และเวลา มีความปลอดภัยทั้งร่างกายและทรัพย์สิน ปราศจากสิ่งและเสียงรบกวนความสงบสุข มีบริการทุกประเภทครบครัน อย่างมีประสิทธิภาพภายในเมือง มีรายได้เข้าเทศบาลเพื่อบำรุงพื้นที่เพียงพอ มีงบประมาณพอจะพัฒนาเมืองได้ต่อไปโดยไม่ค้ำเงินถึงเงินช่วยเหลือจากส่วนกลาง ประชาชนในพื้นที่มีรายได้ มีผลพลอยได้จากกิจกรรมการท่องเที่ยวนี้ด้วย นอกจากอาชีพหลักเดิม

วิวัฒน์ชัย บุญยภัคดี (2533 : 43) ได้กำหนดความพร้อมของแหล่งท่องเที่ยวออกเป็นลักษณะใหญ่ๆ 5 ประการ ได้แก่

1. สภาพของการเข้าถึง
2. สิ่งอำนวยความสะดวก
3. สภาพแวดล้อม
4. ข้อจำกัดในการรับนักท่องเที่ยว
5. ความมีชื่อเสียงในปัจจุบัน

จากการศึกษาของ John (1984 : 74) เดิมนั้นแหล่งท่องเที่ยวมีสภาพเป็นธรรมชาติ ต่อมาจึงมีการเปลี่ยนแปลงรูปร่างจากการเพิ่มเติมของสาธารณูปโภคต่างๆ การเปลี่ยนแปลงสิ่งแวดล้อมให้เหมาะสมสวยงามรวมทั้งผลกระทบจากการขยายตัวของเมือง ซึ่งทำให้แหล่งท่องเที่ยวเหล่านั้นได้รับผลกระทบตามไปด้วย และส่งผลให้มีรูปลักษณะและเอกลักษณ์ของตัวในภายหลังการพัฒนาแหล่งท่องเที่ยวมักจะเริ่มจากศูนย์กลาง (Core) โรงแรม ศูนย์กลางธุรกิจอยู่ใกล้กับย่านที่สวยงาม ในแหล่งท่องเที่ยวนั้นๆ โดยเฉพาะโรงแรมจะตั้งอยู่ในบริเวณที่ดีที่สุด ล้อมรอบด้วยแหล่งบันเทิงต่างๆ ขณะที่แหล่งบริการอื่นๆอยู่ห่างออกไป

2.1.7 ลักษณะทางกายภาพของแหล่งท่องเที่ยว

Barrette (1989) ได้ศึกษาใน England และ Wales พบว่าแหล่งท่องเที่ยวชายทะเล 8 แห่งในย่านดังกล่าวมีขนาดความหนาแน่นของแหล่งบริการด้านที่พักลดลง เมื่อมีระยะห่างจากศูนย์กลางเมืองท่องเที่ยวนั้นๆออกไปมากขึ้น การขยายตัวของแหล่งท่องเที่ยวมักจะเริ่มจากศูนย์กลาง (Core) ออกไป โดยเฉพาะแหล่งท่องเที่ยวใหม่ๆ จะขยายตัวออกจากแหล่งท่องเที่ยวเก่าๆ ออกไป 2 ลักษณะคือ

- Radial Expansion เช่นไปตามเส้นทางคมนาคมหรือตามหุบเขา
- Linear Development เช่นขนานไปกับชายทะเล

นั่นคือการขยายตัวไปในทิศทางใดก็ขึ้นอยู่กับสภาพภูมิประเทศ โครงข่ายการคมนาคม กฎเกณฑ์และข้อจำกัดของการวางแผนในพื้นที่

2.1.8 แนวความคิดด้านอุปสงค์และอุปทานการท่องเที่ยว

อุปสงค์การท่องเที่ยว (Tourism Demand) หมายถึง ความต้องการของนักท่องเที่ยวที่จะเดินทางไปใช้บริการซื้อสินค้ายังสถานที่ท่องเที่ยวหรือจุดหมายปลายทางของนักท่องเที่ยว โดยนักท่องเที่ยวนั้นจะต้องที่มีความต้องการมีความสามารถเติบโตที่จะจับจ่ายสินค้าและบริการที่กำหนดได้ในเวลานั้นๆ

อุปทานการท่องเที่ยว (Tourism Supply) หมายถึงสินค้าและบริการทุกชนิดที่เจ้าของแหล่งท่องเที่ยวจัดขึ้นเพื่อตอบสนองอุปสงค์ของนักท่องเที่ยว ไม่ว่าจะอุปสงค์จะเป็นรูปธรรมหรือนามธรรม อุปทานการท่องเที่ยว คือสิ่งที่ดึงดูดให้นักท่องเที่ยวเดินทางไปยังแหล่งท่องเที่ยวต่างๆ อุปทานการท่องเที่ยวนั้น เกิดขึ้นเองตามธรรมชาติและมนุษย์สร้างขึ้น

ชยาภรณ์ ชื่นรุ่งโรจน์ (2531: 25) ได้กล่าวถึงอุปสงค์และอุปทานการท่องเที่ยวไว้ดังนี้

อุปสงค์การท่องเที่ยวมีลักษณะเป็นพลังผลักดันให้เกิดการอุปโภคบริโภค สินค้าอื่นๆ เนื่องจากสินค้าทางการท่องเที่ยวนั้นเกิดจากการผสมผสานสินค้าและบริการต่างๆ เช่นเมื่อนักท่องเที่ยวเดินทางไปยังสถานที่ท่องเที่ยวแห่งใดแห่งหนึ่ง นอกจากจะใช้บริการยานพาหนะแล้ว ยังต้องใช้บริการด้านอาหาร เครื่องดื่ม และปัจจัยพื้นฐานอื่นๆอีกด้วย

ลักษณะที่การท่องเที่ยวมีพลังผลักดัน อุปสงค์ เชื้อประโยชน์ต่อกันนี้มีความสำคัญในแง่ของการพัฒนาอุตสาหกรรมการท่องเที่ยวมาก เพราะหากเกิดวิกฤตการณ์ใดกับอุปสงค์ตัวใดตัวหนึ่ง เช่นอุปสงค์ต่อการอุปโภคบริโภค สิ่งดึงดูดใจลดลง ย่อมทำให้อุปสงค์ด้านอื่นลดลงตามไปด้วย และจะเป็นลักษณะเดียวกันในทางตรงกันข้าม

ส่วนอุปทานท่องเที่ยวนั้นเนื่องจากอุปทานทางการท่องเที่ยวเป็นการผสมผสานสินค้าบริการต่างชนิดกัน จึงทำให้เกิดการเปลี่ยนแปลงได้เสมอ ทำให้ผู้ประกอบการและนักท่องเที่ยวมีโอกาสเสี่ยงกับผลไม่พึงปรารถนา ซึ่งอาจเกิดขึ้นโดยไม่คาดคิด

สันติ ชุตินธรา (2530 : 36) กล่าวว่า การพัฒนาพื้นที่หนึ่งที่มีความเหมาะสม มีศักยภาพให้เป็นสถานที่ท่องเที่ยวนั้นหมายถึงการเพิ่มอุปสงค์และอุปทานด้านการท่องเที่ยวให้แก่พื้นที่นั่นเอง

การเพิ่มอุปสงค์ คือ การชักจูงดึงดูดให้นักท่องเที่ยวเดินทางมากท่องเที่ยวในพื้นที่นั้นมากขึ้น ส่วนการเพิ่มอุปทานคือการปรับปรุงพัฒนาพื้นที่ให้สามารถรองรับและให้บริการตอบสนองกับจำนวนนักท่องเที่ยวที่เพิ่มขึ้นได้เพียงพอ ไม่ว่าจะเป็นโรงแรม ร้านอาหาร ถนน ไฟฟ้า ประปา โทรศัพท์ หรือแม้แต่การสร้างท่อระบายน้ำและการบำบัดน้ำเสีย ถือว่าเป็นการสร้างอุปทานสำหรับการท่องเที่ยว

อุปสงค์และอุปทานการท่องเที่ยวจะมีผลต่อกันและกันโดยตรง กล่าวคือ เมื่ออุปสงค์หรือนักท่องเที่ยวเดินทางเข้ามาเที่ยวจำนวนมากขึ้น อุปทานการท่องเที่ยวก็มีการพัฒนาเพื่อรองรับ

นักท่องเที่ยวมากขึ้นทั้งในด้านปริมาณและคุณภาพ ในทางกลับกันเมื่อมีการพัฒนาอุปทานการท่องเที่ยวมากขึ้นจนมีคุณภาพดี ก็จะเป็นตัวดึงดูดให้นักท่องเที่ยวเดินทางเข้ามาท่องเที่ยวในพื้นที่มากขึ้น

ระบบการท่องเที่ยวประกอบไปด้วย 4 ส่วน (Mill & Morrison ,1985) ดังนี้

- 1) การตลาด ได้แก่ นักท่องเที่ยว
- 2) การเดินทาง ได้แก่ การคมนาคมขนส่ง
- 3) จุดหมายปลายทาง ได้แก่ แหล่งท่องเที่ยวและการให้บริการในแหล่งท่องเที่ยว
- 4) การประชาสัมพันธ์ และการโฆษณา

ซึ่งปัจจัยทั้ง 4 ด้าน ต้องมีความเกี่ยวเนื่องกันก่อให้เกิดความสมดุลระหว่างอุปสงค์และอุปทานได้อย่างเหมาะสม ก่อให้เกิดผลต่อการวางแผนและจัดองค์ประกอบของการพัฒนาการท่องเที่ยว ดังนั้นองค์ประกอบของการพัฒนาการท่องเที่ยวได้แก่

- ความสนใจและกิจกรรมของนักท่องเที่ยว
- ที่พัก
- การให้บริการนักท่องเที่ยว
- การคมนาคม
- โครงสร้างพื้นฐาน
- สถาบันที่เกี่ยวข้องกับการพัฒนาการท่องเที่ยว

สรุปได้ว่าระบบการท่องเที่ยว (Tourism System) เข้ามามีบทบาทสำคัญต่อการพัฒนาเศรษฐกิจโดยถือว่าเป็นอุตสาหกรรมแขนงหนึ่งซึ่งสัมพันธ์กับ

- ทรัพยากรการท่องเที่ยว (Tourism Resource)
- การบริการการท่องเที่ยว (Tourism Service)
- ตลาดท่องเที่ยว (Tourism Market)

ซึ่งปัจจัยทั้ง 3 จะผลักดันให้เกิดการเดินทางของกลุ่มคนที่เรียกว่า "นักท่องเที่ยว" จำนวนนักท่องเที่ยวนี้เองที่เป็นดรรชนีบ่งชี้ระดับการพัฒนา และการขยายตัวของการท่องเที่ยว ส่งผลให้เกิดความต้องการด้านต่างๆ อาทิ การบริหารที่เพิ่มขึ้นเป็นเงาตามตัวจนกระทั่งเกิดปัญหาด้านการรองรับนักท่องเที่ยว

2.1.9 คำนิยามเกี่ยวกับการท่องเที่ยว

World Tourism Organization ได้ให้คำนิยามเกี่ยวกับการท่องเที่ยวไว้ดังนี้

ผู้มาเยือน (Visitor) หมายถึง บุคคลที่เดินทางไปยังประเทศใดประเทศหนึ่งซึ่งมิใช่ถิ่นที่อยู่ โดยปกติของบุคคลนั้นต่างไปตามแต่กรณี แต่ทั้งนี้ต้องมีใจเพื่อไปประกอบอาชีพหารายได้

ผู้มาเยือนแบ่งเป็น 2 ประเภท คือ นักท่องเที่ยวและนักทัศนาจร

นักท่องเที่ยว (Tourist) ได้แก่ ผู้มาเยือนชั่วคราวโดยพำนักอยู่ประเทศที่มาเยือนเป็นเวลาอย่างน้อย 24 ชั่วโมง

นักทัศนาจร (Excursionist) ได้แก่ผู้มาเยือนชั่วคราวโดยใช้เวลาอยู่ในประเทศที่มาเยือนน้อยกว่า 24 ชั่วโมง

การท่องเที่ยวแห่งประเทศไทย (2525 : 8) ได้กำหนดนิยามของนักท่องเที่ยวและวิธีการจัดทำข้อมูลสถิติ เพื่อให้สอดคล้องกับองค์การการท่องเที่ยวโลก ดังนี้

นักท่องเที่ยวชาวต่างประเทศ คือ ชาวต่างประเทศที่เดินทางเข้ามาในประเทศไทย และพำนักอยู่ในประเทศไทยครั้งหนึ่งไม่น้อยกว่า 24 ชั่วโมง และไม่เกิน 90 วัน และชาวต่างประเทศเหล่านี้จะต้องเดินทางเข้ามาเพื่อวัตถุประสงค์อะไรก็ได้ที่ไม่ใช่มาหางานทำหรือการหารายได้ในประเทศไทย

นักท่องเที่ยวเหล่านี้มีวัตถุประสงค์อย่างใดอย่างหนึ่ง ดังนี้คือ

1. เดินทางเข้ามาเพื่อท่องเที่ยว เยี่ยมญาติและเพื่อน พักผ่อน การศาสนา การกีฬา การประชุมสัมมนา การทูต

2. เดินทางเข้ามาเพื่อประสงค์ติดต่อทางธุรกิจหรือทำการค้าขาย

3. เดินทางเข้ามาและออกไปกับเรือเดินสมุทรลำเดียวกัน ที่จอดแวะ ณ ท่าเรือและขึ้นมาค้างบนบก

นักท่องเที่ยวที่เข้ามาเยือนประเทศไทยนั้น ประกอบด้วยนักท่องเที่ยวที่ถือหนังสือสำคัญ 2 ประเภท คือ

2. นักท่องเที่ยวที่ถือหนังสือเดินทาง (Passport) คือนักท่องเที่ยวทั่วไป

3. นักท่องเที่ยวที่ถือหนังสือผ่านแดน (Border Pass) คือนักท่องเที่ยวที่อยู่ติดชายแดนประเทศไทย และมีสิทธิพำนักได้นาน 15 วัน

นักท่องเที่ยวภายในประเทศ คือ บุคคลที่เดินทางออกจากถิ่นที่ตนพำนักอยู่ จากจังหวัดหนึ่งไปยังอีกจังหวัดหนึ่ง โดยมีวัตถุประสงค์ในการเดินทางเพื่อกิจกรรมอย่างใดอย่างหนึ่ง เช่นเดียวกับนักท่องเที่ยวชาวต่างประเทศ แต่มีใจเพื่อไปหางานทำหรือหารายได้ ทั้งนี้ได้จำแนกนักท่องเที่ยวไว้ 2 ประเภทคือ

1. นักท่องเที่ยวประเภทค้างแรม
2. นักท่องเที่ยวประเภทเข้าไปเย็นกลับ

นักท่องเที่ยวชาวต่างประเทศที่เข้ามาเยือนประเทศไทย แล้วเดินทางท่องเที่ยวอยู่ในประเทศ

ที่พักแรมของนักท่องเที่ยว คือ สถานที่ที่นักท่องเที่ยวใช้พักระหว่างการเดินทางท่องเที่ยว ซึ่งจำแนกออกเป็นประเภทต่างๆดังนี้

โรงแรม หมายถึง ที่พักแรมที่สร้างขึ้นเฉพาะและเป็นห้องพัก มีสิ่งอำนวยความสะดวกที่จำเป็นแก่นักท่องเที่ยว และเก็บค่าเช่าเป็นรายห้อง ชายบริการแก่นักท่องเที่ยวหรือผู้ที่มาเยือนซึ่งเป็นทั้งโรงแรมขนาดใหญ่และโรงแรมขนาดเล็ก

โรงแรมขนาดใหญ่ เป็นโรงแรมที่มีห้องพักจำนวน 100 ห้องขึ้นไป มีสิ่งอำนวยความสะดวกต่างๆ ครบถ้วน เช่น ห้องปรับอากาศ ห้องประชุม สระว่ายน้ำ สถานบันเทิงต่างๆ

โรงแรมขนาดเล็ก เป็นโรงแรมที่มีห้องพักต่ำกว่า 100 ห้อง มีสิ่งอำนวยความสะดวกต่างๆ น้อยกว่าโรงแรมขนาดใหญ่

เกสต์เฮาส์ หมายถึง ที่พักที่เจ้าของสถานที่จัดไว้ให้นักท่องเที่ยว ที่พักนี้อาจอยู่ในลักษณะอย่างใดอย่างหนึ่ง ดังนี้

1. ลักษณะบ้านพักที่เจ้าของจัดส่วนหนึ่งไว้สำหรับบริการนักท่องเที่ยว
2. ลักษณะคล้ายโรงแรม แต่วิธีการและระเบียบต่างๆ ไม่เข้มงวดมากเหมือนโรงแรม

บังกะโล หมายถึง ที่พักที่จัดให้นักท่องเที่ยวพักเป็นหลังๆ หลังหนึ่งอาจมี 1 ห้องนอนหรือมากกว่าก็ได้ บังกะโล จะต้องอยู่ตามแหล่งท่องเที่ยวโดยเฉพาะ เช่นตามชายหาดเป็นต้น หากใช้ชื่อบังกะโลแต่อยู่ในเมืองย่านธุรกิจจะถูกจัดรวมอยู่ในกลุ่มโรงแรม

บ้านญาติหรือบ้านเพื่อน หมายถึง ที่พักที่อยู่ในบ้านญาติที่น้องหรือเพื่อนของนักท่องเที่ยว ซึ่งนักท่องเที่ยวพักโดยไม่ต้องจ่ายค่าเช่า

บ้านรับรองของหน่วยราชการ หมายถึง ที่พักหน่วยราชการจัดสร้างเพื่อใช้รับรองแขกทางราชการหรือผู้ที่เกี่ยวข้องพัก สถานที่พักในลักษณะนี้มักจะไม่ต้องเสียค่าเช่า

บ้านพักรับรองของบริษัทเอกชน หมายถึงที่พักที่บริษัทเอกชนได้จัดสร้างขึ้นในต่างจังหวัดต่างๆ เพื่อรองรับ หรือให้พนักงานของบริษัทที่เดินทางไปจังหวัดนั้นๆ ได้ใช้พักเป็นสวัสดิการของบริษัท

ที่พักในวัด หมายถึง ที่พักแรมซึ่งทางวัดหรือสถานที่ประกอบกิจกรรมทางศาสนาได้จัดบริเวณส่วนหนึ่งให้เป็นที่พักสำหรับผู้เดินทาง และบริการโดยไม่มีค่าเช่า นอกจากผู้เข้าพักจะทำบุญถวายวัดตามกำลังศรัทธา

ที่พักของหน่วยงานราชการ ณ แหล่งท่องเที่ยว หมายถึง ที่พักของราชการต่างๆ ที่ตั้งอยู่ ณ สถานที่ทำการของหน่วยงานราชการ ซึ่งอยู่บริเวณแหล่งท่องเที่ยว นั้น เพื่อให้นักท่องเที่ยวได้เข้าพัก การเข้าพักจะต้องติดต่อกับหน่วยงานราชการเจ้าสังกัดก่อน

2.2 แนวความคิดเกี่ยวกับการตั้งถิ่นฐาน

2.2.1 ความหมายของการตั้งถิ่นฐาน

คือการที่มนุษย์เข้าไปเกี่ยวข้องกับสภาพพื้นที่ สิ่งแวดล้อม และทรัพยากรธรรมชาติต่างๆ โดยนำสิ่งเหล่านี้มาดัดแปลงปรับปรุงให้เหมาะสมกับการตั้งชุมชนของตน (วิลาวัลย์ เอื้อวงศ์กุล , 2542) เกิดเป็นอาณาเขตครอบคลุมพื้นที่ใดพื้นที่หนึ่งที่มีทั้งการขยายตัวและหดตัวของพื้นที่ที่ครอบครอง หน่วยของการตั้งถิ่นฐานเป็นการแสดงออกซึ่งการจัดพื้นที่ของมนุษย์ ในรูปแบบของอาคารบ้านเรือน ถนนหนทาง และการใช้ที่ดิน ตลอดจนผลกระทบที่มีต่อสภาพแวดล้อม

2.2.2 แนวคิดการเลือกที่ตั้งถิ่นฐานและรูปแบบการตั้งถิ่นฐาน

ปัจจัยที่ส่งผลต่อการเลือกทำเลที่ตั้งถิ่นฐานสรุปได้ 3 ประการ (วิลาวัลย์ เอื้อวงศ์กุล , 2542

คือ

1. ปัจจัยทางภูมิศาสตร์ ได้แก่ แหล่งน้ำ ที่ดินอุดมสมบูรณ์ และแหล่งแร่ เป็นต้น
2. ปัจจัยทางเศรษฐกิจ เป็นปัจจัยสำคัญที่มีก่อกำเนิดการตั้งถิ่นฐานของชุมชน และมีอิทธิพลต่อการขยายตัวเป็นเมืองต่อไปในอนาคต ได้แก่ บริเวณที่อยู่ใกล้แหล่งวัตถุดิบ บริเวณที่ตั้งโรงงานอุตสาหกรรม บริเวณเส้นทางคมนาคมตัดกัน บริเวณจุดเชื่อมของเส้นทางคมนาคม
3. ปัจจัยทางวัฒนธรรม ขนบธรรมเนียมประเพณี ตลอดจนความเชื่อของแต่ละกลุ่มชน ได้แก่ สถานที่ศักดิ์สิทธิ์ สถานที่ทางประวัติศาสตร์ ลักษณะที่เป็นประเพณีนิยมหรือความเชื่อต่างๆ

ในประเทศไทยนั้นชุมชนจะตั้งถิ่นฐานอยู่รวมกันเป็นสังคมและหมู่บ้านไม่ไกลจากพื้นที่เกษตรกรรมมักจะเติบโตอย่างไม่มีการวางแผนหรือวางผัง รูปแบบการตั้งถิ่นฐานของชุมชนในประเทศไทยแบ่งได้ดังนี้ (ณวรรณ์ สายเชื้อ , 2541)

1. แบบบนฝั่งแม่น้ำ ลำคลองหรือถนนหลวง ซึ่งตามหลักวิชาการผังเมืองก็คือชุมชนที่ขนานตัวไปตามแนวยาวนั่นเอง โดยจะตั้งถิ่นฐานขนานไปกับแม่น้ำลำคลองหรือถนนหลวง สมัยโบราณคลองและแม่น้ำช่วยให้ชุมชนมีน้ำสำหรับอุปโภคและบริโภค ใช้เป็นเส้นทาง

คมนาคมติดต่อ ในขณะที่เดียวกันเส้นทางรถไฟและถนนหนทางที่เข้ามาแทนที่ ก็มีบทบาทในการสร้างชุมชนที่ยาวเหยียดไปตามเส้นทาง ปรากฏทั่วไปในปัจจุบัน

2. แบบเป็นกลุ่มก้อนหนาแน่น มักเกิดขึ้นในชุมชนชนบทที่มีความเป็นอยู่แบบพึ่งพาตนเอง ผู้คนในสังคมคุ้นเคย สนับสนุนและช่วยเหลือซึ่งกันและกัน การอยู่รวมกันเป็นกลุ่มก้อนช่วยให้เกิดความปลอดภัยในยามสงคราม หรือยามที่มีโจรผู้ร้ายชุกชุม ชุมชนแบบนี้จะมีลักษณะคล้ายเมืองเล็ก ห้อมล้อมด้วยทุ่งนา ป่าละเมาะ พบมากทางภาคเหนือและทางภาคตะวันออกเฉียงเหนือของประเทศ
3. แบบเป็นกลุ่มก้อนเล็กๆหลายกลุ่ม เป็นชุมชนที่บางทีก็แยกออกจากกันเป็นหน่วย มีลักษณะคล้ายชุมชนเล็กๆ หลายชุมชน หากไม่อยู่ห่างกันเกินไปอาจพัฒนาให้รวมกลุ่มเป็นหมู่บ้านเดียวกันได้ ชุมชนประเภทนี้มีอยู่ทั่วไปในภาคต่างๆของประเทศ
4. แบบกระจัดกระจายไม่เป็นกลุ่มก้อน เป็นชุมชนที่ประกอบด้วยอาคารพักอาศัยที่กระจัดกระจายออกไปเป็นกลุ่มเล็กในแปลงที่ดินที่ถมขึ้น มีสภาพคล้ายเกาะเล็กเกาะน้อยกระจายตามทุ่งนา พบได้ทั่วไปบริเวณภาคกลางและบริเวณโดยรอบกรุงเทพมหานคร
5. แบบทำไร่เลื่อนลอย พบมากทางภาคเหนือ เพราะเป็นชุมชนของชาวเขาเผ่าต่างๆ ที่อพยพเข้ามา โดยจะย้ายไปตามสถานที่ที่มีความอุดมสมบูรณ์

2.2.3 แนวความคิดเกี่ยวกับการเปลี่ยนแปลงการตั้งถิ่นฐาน อันเนื่องมาจากการพัฒนาการท่องเที่ยว

ขั้นตอนวิวัฒนาการของแหล่งท่องเที่ยว

Butler (1984) ได้กล่าวว่า แหล่งท่องเที่ยวต่างๆ จะต้องอยู่ในขั้นตอนวิวัฒนาการ 6 ขั้นตอนคือ

ขั้นตอนที่ 1 Exploration (การค้นพบ) เกิดขึ้นโดยนักค้นพบกลุ่มเล็กๆ เป็นการค้นพบแบบไม่มีพิธีการ ไม่มีความสะดวกสบายใดๆ ไร้บริการ สภาพแวดล้อมของแหล่งท่องเที่ยวยังไม่ถูกเปลี่ยนแปลง

ขั้นตอนที่ 2 Involvement (ช่วงเกี่ยวเนื่อง) เป็นช่วงที่นักท่องเที่ยวและประชาชนผู้อาศัยอยู่ในท้องถิ่นเดินทางเข้าสู่พื้นที่บริเวณนั้นมากขึ้น พร้อมกับมีการพัฒนาสาธารณูปโภคในพื้นที่ด้วย

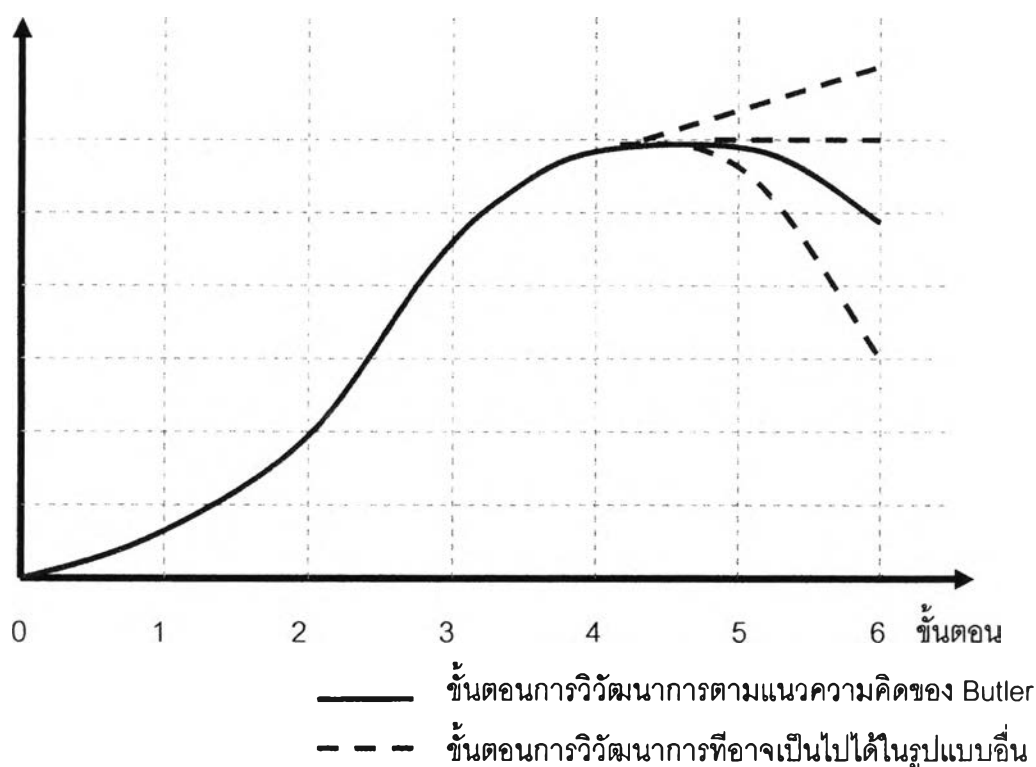
ขั้นตอนที่ 3 Development (ขั้นตอนที่มีการพัฒนา) เป็นช่วงที่มีการพัฒนามากที่สุด มีสาธารณูปโภคที่มีความทันสมัยยิ่งขึ้นตอบสนองความต้องการของตลาดการท่องเที่ยวอย่างชัดเจนมีการเปลี่ยนแปลงทางกายภาพมากที่สุด

ขั้นตอนที่ 4 Consolidation (ขั้นตอนที่เป็นปึกแผ่น) ในแหล่งท่องเที่ยวดังกล่าวมีความชัดเจนในเชิงธุรกิจมากขึ้น มีย่านธุรกิจที่แบ่งแยกพื้นที่ออกเป็นแหล่งอุตสาหกรรมท่องเที่ยวที่ได้รับการพัฒนาอย่างดีชัดเจน บรรดาสาธารณูปโภคต่างๆ ของพื้นที่เดิมถูกเปลี่ยนแปลงไปเกือบหมด

ขั้นตอนที่ 5 Stagnation (ขั้นตอนหยุดนิ่ง) เป็นช่วงที่มีนักท่องเที่ยวในพื้นที่มากที่สุด และบางครั้งอาจมีการเปลี่ยนแปลงของสภาพแวดล้อมตามธรรมชาติในแหล่งท่องเที่ยว นั้น จึงจำเป็นต้องมีการสร้างสภาพธรรมชาติเทียมขึ้นทดแทน และจากการที่นักท่องเที่ยวเพิ่มมากขึ้นกว่าขั้นที่ 4 จึงอาจทำให้เกิดสภาพปัญหาทางสภาพแวดล้อม เศรษฐกิจ และสังคมในแหล่งท่องเที่ยว

ขั้นตอนที่ 6 Decline or Rejuvenation (ขั้นเสื่อม) เป็นขั้นตอนที่สิ่งแวดล้อมทางธรรมชาติมีความเสื่อมโทรมลง สาธารณูปโภคและบริการล่าสมัย ไม่เหมาะสมกับสมัยนิยมนักท่องเที่ยวเริ่มหายไป ที่พักต่างๆ สำหรับนักท่องเที่ยวจะมีการเปลี่ยนแปลง กลายเป็นคอนโดมิเนียมและบ้านสำหรับผู้สูงอายุ ในการพักผ่อนอย่างถาวร

การพัฒนาทางด้านกายภาพของแหล่งท่องเที่ยว



แผนภูมิที่ 2.2 แสดงขั้นตอนการวิวัฒนาการของแหล่งท่องเที่ยวตามแนวความคิดของ Butler

ที่มา : J.E. Berugham and R.W. Butler, A Segmentation Analysis of resident attitudes to the Social Impact of tourism. Annuals of tourism Vol.7, No.4, 1984

2.2.4 ผลกระทบต่อสิ่งแวดล้อมอันเนื่องมาจากความเจริญของแหล่งท่องเที่ยว

ในการพัฒนาโครงสร้างพื้นฐานเพื่อรองรับกิจกรรมการท่องเที่ยวในพื้นที่แหล่งท่องเที่ยวต่างๆ นั้นได้ส่งผลกระทบต่อสภาพแวดล้อมธรรมชาติเดิมของแหล่งท่องเที่ยวนั้นๆ การพิจารณาผลกระทบจากการท่องเที่ยว แบ่งออกได้ 3 ลักษณะดังนี้คือ

1. ผลกระทบต่อสิ่งแวดล้อมอันเนื่องมาจากความเจริญด้านกายภาพของแหล่งท่องเที่ยว
2. ผลกระทบต่อสิ่งแวดล้อมอันเนื่องมาจากการเปลี่ยนแปลงด้านเศรษฐกิจ
3. ผลกระทบต่อสิ่งแวดล้อมอันเนื่องมาจากการเปลี่ยนแปลงทางด้านสังคม

Ilyas Baker (2529: 116-117) ได้เสนอแนวความคิดเกี่ยวกับผลกระทบของการพัฒนาการท่องเที่ยว เมื่อแหล่งท่องเที่ยวเริ่มได้รับความนิยม มีการพัฒนาพื้นที่มากขึ้นผลกระทบที่อาจตามมา ได้แก่

1. Architectural Pollution เกิดจากการพยายามจัดสร้างแหล่งท่องเที่ยวนั้นๆ ให้บริการต่างๆใหญ่โตแตกต่างกัน รวมทั้งเกิดปัญหาสาธารณูปโภคต่างๆ ไม่สอดคล้องกันเกิดทัศนอุจาด (Visual Pollution) ความไม่สอดคล้องกลมกลืนกันทางสถาปัตยกรรม

2. Ribbon Development and Sprawl เกิดจากความพยายามจัดสร้างแหล่งท่องเที่ยวให้ได้รับผลประโยชน์ จากแหล่งท่องเที่ยวนั้นๆ ให้มากที่สุด เช่นอูร์ิมทะเลก็จัดสร้างที่พักตากอากาศตลอดแนวชายทะเล การพัฒนาดังกล่าวเป็นการพัฒนาที่ด้อยคุณภาพและไม่เกิดประโยชน์ต่อการพัฒนาพื้นที่ในอนาคต

3. Overloading of Infrastructure แหล่งท่องเที่ยวบางแห่งไม่สามารถบริการสาธารณูปโภค และสาธารณูปการแก่นักท่องเที่ยว และคนท้องถิ่นได้อย่างเพียงพอ ทำให้เกิดมลภาวะในสิ่งแวดล้อมและสุขภาพของผู้อยู่อาศัย

4. Segregation of Local Resident การแบ่งแยกของผู้อยู่อาศัยแต่ดั้งเดิมซึ่งอยู่ในท้องถิ่นกับนักท่องเที่ยวเนื่องจากการใช้บริการในสถานบริการและสาธารณูปโภคในแหล่งท่องเที่ยวมักใช้ค่าใช้จ่ายสูงกว่าปกติ ซึ่งไม่เหมาะกับคนในท้องถิ่นที่จะเลือกใช้บริการที่สะดวกและประหยัดมากกว่า

5. Traffic Congestion การจราจรติดขัดมักเกิดขึ้นเมื่อนักท่องเที่ยวจำนวนมากเดินทางมาใช้บริการจากแหล่งท่องเที่ยวเป็นจำนวนมากในเส้นทางเดียวกัน ซึ่งจะก่อให้เกิดปัญหาการจราจรติดขัด เกิดจากการจราจรที่สูงเกินไปโดยเฉพาะบริเวณจุดศูนย์กลางการท่องเที่ยว และสุดท้ายเกิดการขาดแคลนพื้นที่จอดรถ ซึ่งมักจะเป็นผลมาจากการขาดแคลนพื้นที่วางในแหล่งท่องเที่ยว

2.3 แนวความคิดด้านการวางแผนการท่องเที่ยว

2.3.1 แนวโน้มการท่องเที่ยวของโลกในศตวรรษที่ 21

ในศตวรรษที่ 21 ทั่วโลกมีแนวโน้มการพัฒนาการท่องเที่ยวไปในแนวทางของการพัฒนาแบบยั่งยืน (Sustainable Development) มากยิ่งขึ้น ไม่ว่าจะเป็นการนำเสนอสินค้าทางการท่องเที่ยวเชิงอนุรักษ์หรือเชิงนิเวศน์ (Eco Tourism/Green Tourism) อย่างเป็นรูปธรรมหรือความพยายามที่จะพัฒนาในรูปแบบที่ยั่งยืน ซึ่งจะก่อให้เกิดผลกระทบต่อสิ่งแวดล้อมและวัฒนธรรมน้อยที่สุด ปัจจุบันที่ก่อให้เกิดการพัฒนาที่ยั่งยืนได้แก่

- Security หมายถึงความปลอดภัยจากภัยธรรมชาติทั้งหลาย และความปลอดภัยในชีวิตและทรัพย์สิน
- Sanitation หมายถึงความสะอาดปลอดภัยจากโรคและมลพิษ ทั้งอากาศและน้ำดื่มและสิ่งปฏิกูลต่างๆ
- Satisfaction หมายถึงความพึงพอใจ ในประสบการณ์และสินค้าทางการท่องเที่ยว โดยเฉพาะอย่างยิ่งแหล่งท่องเที่ยวทางธรรมชาติและค่าบริการในด้านต่างๆ

ทั้งนี้จากกระแสการพัฒนาดังกล่าว ซึ่งขยายผลจากกลุ่มประเทศที่พัฒนาแล้วไปสู่กลุ่มประเทศที่กำลังพัฒนาต่างๆ มีผลทำให้นักท่องเที่ยวเริ่มให้ความสนใจต่อการรักษาสภาพแวดล้อมมากยิ่งขึ้น ผสมกับสภาพความเป็นไปในโลกเทคโนโลยีทันสมัย ทำให้รูปแบบของการเดินทางเปลี่ยนไปดังนี้

1. รูปแบบกระแสการเดินทาง (Travel Forms)
 - การเดินทางเพื่อพักผ่อน
 - การเดินทางเพื่อศึกษาวัฒนธรรมและวิถีชีวิต
 - การเดินทางเพื่อพักผ่อนร่วมกับการผจญภัย
2. ปัจจัยสนับสนุนการเดินทาง (Essential Supportive Factors of Holiday Travel)
 - การเห็นประโยชน์จากการเดินทางท่องเที่ยวว่าเป็นการให้ความรู้ ประสบการณ์และพัฒนาคุณภาพชีวิต
 - การลดชั่วโมงการทำงาน และปรับจำนวนวันหยุดพักผ่อนให้มากขึ้น
 - การพัฒนาบริการด้านการท่องเที่ยว อาทิเช่น การพัฒนาด้านการบิน
 - การพัฒนาเทคโนโลยีสารสนเทศ ซึ่งทำให้การแสวงหาข้อมูลเพื่อการเดินทางรวมทั้งการจัดเตรียมการเดินทางสะดวกมากยิ่งขึ้น

3. ปัจจัยเบี่ยงเบนการเดินทาง (Factor Influencing "Deviation" or "Diversion" of Travel Plans)

- มาตรการควบคุมการเดินทางออกของบางประเทศ
- การต่อต้านการทำลายสิ่งแวดล้อม
- การต่อต้านการใช้แรงงานเด็กและสตรี
- มาตรการการคุ้มครองผู้บริโภค

2.3.2 สถานการณ์การท่องเที่ยวโลก

การท่องเที่ยวของโลกได้เติบโตขึ้นอย่างสม่ำเสมอ และต่อเนื่องโดยเฉพาะตั้งแต่หลังสงครามโลกครั้งที่ 2 เป็นต้นมา (พ.ศ. 2488) หลายประเทศมีการจัดการการท่องเที่ยวอย่างมีระบบ และได้มีการพัฒนาเป็นอุตสาหกรรมใหญ่โต

อุตสาหกรรมการท่องเที่ยวนับเป็นอุตสาหกรรมที่ทำรายได้ให้กับประเทศในระดับสูง ซึ่งสามารถดึงดูดเงินตราจากต่างประเทศเข้ามาได้อย่างมากมายมหาศาล องค์การการท่องเที่ยวโลก (World Tourism Organization, WTO) ได้สำรวจความคิดเห็นจากองค์การส่งเสริมการท่องเที่ยวโลก พบว่า ในอนาคตการประกอบธุรกิจท่องเที่ยวจะเน้นไปที่กลุ่มลูกค้าเป้าหมายเฉพาะกลุ่ม (Niche Market) มากขึ้น ซึ่งกลุ่มนี้จะมีประมาณร้อยละ 10-15 ของนักท่องเที่ยวทั่วโลก เป็นผู้มีการศึกษาและฐานะทางเศรษฐกิจดี สนใจและเห็นความสำคัญของขนบธรรมเนียมประเพณีท้องถิ่นและระบบนิเวศน์ในธรรมชาติ ในขณะที่เดียวกันก็ให้ความสำคัญกับตลาดนักท่องเที่ยวกลุ่มใหญ่ (Mass Market) ด้วยเช่นกัน โดยการพัฒนาทางการท่องเที่ยวทั้งหมดนี้ จะต้องคำนึงถึงผลกระทบที่มีต่อเศรษฐกิจและสังคมของแต่ละประเทศไปพร้อมกับความพึงพอใจของนักท่องเที่ยวด้วยเช่นกัน ซึ่งมีหลักอยู่ 3 ประการคือ ความเพลิดเพลิน (Entertainment) ความตื่นเต้น (Excitement) และการศึกษา (Education) โดยในอนาคตองค์การส่งเสริมการท่องเที่ยวส่วนใหญ่เห็นว่าภาครัฐจะมีบทบาทในการดำเนินการน้อยลง แต่จะมีการร่วมมือกันระหว่างภาครัฐกับเอกชน และมีการดำเนินการทางด้านการตลาดระหว่างประเทศในภูมิภาคเดียวกันมากขึ้น

องค์การการท่องเที่ยวโลก ได้พยากรณ์ไว้ว่าในปี ค.ศ. 2010 จำนวนนักท่องเที่ยวที่เดินทางท่องเที่ยวระหว่างประเทศทั่วโลก จะเพิ่มขึ้นมากกว่า 1 พันล้านคน ก่อให้เกิดรายได้ถึง 1.55 ล้านล้านเหรียญสหรัฐ นอกจากนี้ยังคาดว่าในปี ค.ศ. 2020 จะมีนักท่องเที่ยวระหว่างประเทศเพิ่มขึ้นถึง 1,600 ล้านคน นอกจากนี้หากเปรียบเทียบอุตสาหกรรมท่องเที่ยวกับอุตสาหกรรมอื่นๆทั่วโลกในปี พ.ศ. 2541 จะเห็นได้ว่าอุตสาหกรรมท่องเที่ยวเป็นอุตสาหกรรมที่ทำรายได้มากเป็นอันดับหนึ่ง หรือคิดเป็น

532,000 ล้านดอลลาร์สหรัฐ รองลงมาคือ อุตสาหกรรมรถยนต์ 525,000 ล้านดอลลาร์สหรัฐ และ อุตสาหกรรมผลิตภัณฑ์เคมี 503,000 ล้านดอลลาร์สหรัฐ ตามลำดับซึ่งตัวเลขการเติบโตเหล่านี้ทำให้ประเทศต่างๆทั่วโลก โดยเฉพาะประเทศที่มีความพร้อมทางด้านกาท่องเที่ยวอยู่แล้ว ไม่อาจจะเพิกเฉยต่อศักยภาพของอุตสาหกรรมนี้ได้

องค์การท่องเที่ยวนานาชาติ (World Tourism Organization/ WTO) ได้สรุป สถานการณ์ของการท่องเที่ยวโลกไว้ดังต่อไปนี้

ตารางที่ 2.1 แสดงอัตราการเติบโตของจำนวนนักท่องเที่ยวทั่วโลก

ปี ค.ศ./พ.ศ.	จำนวนนักท่องเที่ยวทั่วโลก
1950/2493	25
1960/2503	69
1970/2513	166
1980/2523	286
1990/2533	458
2000/2543	668
คาดการณ์ *2010/2553	1,006
*2020/2563	1,561

ที่มา : WorldTourism Organization (WTO) 2002

โดยเฉลี่ยแล้ว การเดินทางของโลกในช่วง 4 ทศวรรษที่ผ่านมา มีอัตราเพิ่มขึ้นประมาณ 11 ล้านคนต่อปี

จากสถิติที่ผ่านมา ยุโรปเป็นกลุ่มประเทศที่สามารถดึงดูดนักท่องเที่ยวได้มากที่สุด โดยในปี พ.ศ. 2542 มีนักท่องเที่ยวเดินทางเข้าไปยังประเทศในยุโรปมากถึง 392.5 ล้านคน ประเทศที่เป็นที่นิยมของนักท่องเที่ยวมากที่สุดในโลกคือ ฝรั่งเศส ซึ่งมีนักท่องเที่ยวเดินทางเข้าไปในปี พ.ศ. 2542 ถึง 73 ล้านคน แต่ประเทศที่มีรายได้จากนักท่องเที่ยวมากที่สุดกลับเป็น ประเทศสหรัฐอเมริกา โดยสามารถดูดเงินจากนักท่องเที่ยวในปี พ.ศ. 2542 ได้ถึง 74,400 ล้านดอลลาร์สหรัฐ ในขณะที่เดียวกัน นักท่องเที่ยวชาวสหรัฐอเมริกาเองก็เป็นชาติที่ใช้จ่ายในการเดินทางท่องเที่ยวไปยังต่างประเทศเป็นอันดับหนึ่งด้วยเช่นกันโดยใช้จ่ายถึง 56,100 ล้านดอลลาร์สหรัฐ ในปีเดียวกัน

องค์การการท่องเที่ยวโลกได้รายงานเมื่อเดือนพฤษภาคม 2543 ที่เมืองมาดริดว่า การท่องเที่ยวระหว่างประเทศในปี พ.ศ. 2542 ที่ผ่านมามีการเติบโตสูงกว่าที่มีการคาดกันเอาไว้ โดยข้อมูลล่าสุดแสดงให้เห็นว่ามีนักท่องเที่ยวเดินทางทั่วโลกถึง 663 ล้านคนเพิ่มขึ้นจากปี พ.ศ. 2541 ร้อยละ 4.1 และสร้างรายได้จากการท่องเที่ยวรวมกันทั่วโลกถึง 453,000 ล้านดอลลาร์สหรัฐ หรือเพิ่มขึ้นร้อยละ 3 จากปี พ.ศ. 2541 ตลาดการท่องเที่ยวทั่วโลกหลายภูมิภาคเริ่มมีสัญญาณแสดงถึงการฟื้นตัวทางเศรษฐกิจ โดยดูได้จากอัตราการเจริญเติบโตของการท่องเที่ยวในแต่ละภูมิภาค ถึงแม้ว่าเศรษฐกิจทั่วโลกโดยเฉพาะอย่างยิ่งในแถบเอเชียจะอยู่ในภาวะตกต่ำอย่างมาก จนทำให้ค่าเงินของหลายประเทศในแถบนี้ขาดเสถียรภาพ แต่กลับถือเป็นผลดีในแง่ที่นักท่องเที่ยวจากภูมิภาคอื่นๆ จะเดินทางมาท่องเที่ยวในแถบเอเชียมากขึ้น ดังเช่นในภูมิภาคเอเชียตะวันออกเฉียงและแปซิฟิก ซึ่งสถานการณ์ทางการท่องเที่ยวเริ่มดีขึ้น โดยมีอัตราการเติบโตสูงขึ้นเทียบเท่ากับระดับการเติบโตในช่วงก่อนเกิดวิกฤติเศรษฐกิจซึ่งองค์การการท่องเที่ยวโลกคาดว่าจะทำให้การเติบโตทางการท่องเที่ยวของภูมิภาคเอเชียแปซิฟิกเพิ่มขึ้นโดยเฉลี่ยร้อยละ 5.5 ต่อปี

แนวโน้มการท่องเที่ยวในอนาคต ความต้องการในการเดินทางท่องเที่ยวของประชากรโลกจะยังคงขยายตัวเพิ่มขึ้นอย่างต่อเนื่องต่อไป จากทัศนคติของประชาชนที่เปลี่ยนไป โดยการเดินทางท่องเที่ยวไม่ใช่เป็นการบริโภคที่ฟุ่มเฟือยอีกต่อไป แต่การท่องเที่ยวสามารถให้ความรู้ ประสบการณ์ และพัฒนาคุณภาพชีวิตของคนเพิ่มขึ้น การพัฒนาคุณภาพชีวิตของประชากรในประเทศ ไม่ว่าจะเป็นการลดชั่วโมงการทำงาน เช่นในไต้หวัน เกาหลี การสนับสนุนให้ประชากรได้มีโอกาสพัฒนาประสบการณ์ของตนจากการเดินทางท่องเที่ยว เช่น ประเทศญี่ปุ่น หรือแม้แต่การลดอัตราภาษีมูลค่าเพิ่มสินค้าอุปโภคบริโภคบางชนิด และภาษีนายจ้างในกลุ่มประเทศยุโรป เป็นตัวกระตุ้นให้เกิดการท่องเที่ยวระหว่างประเทศมากยิ่งขึ้น

ความก้าวหน้าทางเทคโนโลยี ไม่ว่าจะเป็นการพัฒนาการบิน ซึ่งจะช่วยย่นระยะทางการเดินทาง รวมทั้งการลดลงของอัตราค่าโดยสาร หรือการพัฒนาด้าน Information Technology (IT) ซึ่งจะทำให้การแสวงหาข้อมูลเพื่อการเดินทาง รวมทั้งการจัดเตรียมการเดินทางเป็นไปได้สะดวกมากขึ้น จะเป็นสิ่งที่ช่วยเอื้อต่อการเดินทางท่องเที่ยวตามมา โดยเฉพาะการจัดการเดินทางด้วยตนเองจะเป็นรูปแบบการเดินทางที่ได้รับความนิยมมากขึ้น

ลักษณะการเดินทางข้ามภูมิภาคจะมีมากขึ้น โอกาสในการรับนักท่องเที่ยวนอกภูมิภาคจึงมีมากขึ้น ขณะเดียวกันการสูญเสียตลาดนักท่องเที่ยวภายในภูมิภาคก็จะมีมากขึ้นเช่นกัน ระดับการแข่งขันของแต่ละแหล่งท่องเที่ยวจึงเป็นการแข่งขันระดับโลกมากกว่าการแข่งขันระดับภูมิภาคที่ผ่านมา ประเทศต่างๆ จึงมุ่งใช้การท่องเที่ยวเป็นเครื่องมือ ในการพัฒนาเศรษฐกิจของประเทศตน ระดับการ

แข่งขันในการท่องเที่ยวจะทวีความรุนแรงมากยิ่งขึ้นในทศวรรษต่อไป โดยเฉพาะแหล่งท่องเที่ยวเกิดใหม่จะเข้ามามีบทบาทในการแข่งขันมากยิ่งขึ้น

กระแสการอนุรักษ์สิ่งแวดล้อมโลกเข้ามามีบทบาทที่สูงขึ้นตั้งแต่ปลายทศวรรษที่ผ่านมา โดยเฉพาะในหมู่ประเทศกำลังพัฒนาต่างๆ มีผลให้การเดินทางท่องเที่ยวของนักท่องเที่ยวเริ่มให้ความสนใจต่อการรักษาสภาพแวดล้อมของธรรมชาติมากยิ่งขึ้น การปกป้องการเดินทางท่องเที่ยวในลักษณะทางตรงจะเริ่มลดน้อยลง ซึ่งเป็นผลจากความพยายามของแต่ละกลุ่มประเทศที่จะให้มีการเปิดเสรีทางการท่องเที่ยวแก่กันให้มากขึ้น ในลักษณะของความร่วมมือในการกรอกรวมความร่วมมือต่างๆ อย่างไรก็ตามมาตรการปกป้องการเดินทางในลักษณะทางอ้อมจะเข้ามาแทนที่มากยิ่งขึ้น เช่น มาตรการคุ้มครองผู้บริโภค การต่อต้านการทำลายสิ่งแวดล้อมจากการท่องเที่ยวหรือการต่อต้านการใช้แรงงานเด็กและสตรีในบางแหล่งท่องเที่ยว จะเป็นมาตรการที่ถูกนำมาใช้เพื่อต่อต้านแหล่งท่องเที่ยวมากยิ่งขึ้น

2.3.3 สถานการณ์การท่องเที่ยวภูมิภาคเอเชียแปซิฟิก

ในภูมิภาคนี้ ได้มีสัญญาณของการเปลี่ยนแปลงไปในทางที่ดีขึ้น โดยจะเห็นได้จากตัวเลขของนักท่องเที่ยวที่เดินทางเข้ามาในแถบเอเชียตะวันออกและแปซิฟิก ในปี พ.ศ. 2542 มีจำนวนทั้งสิ้น 97 ล้านคน หรือเพิ่มขึ้นร้อยละ 10.5 จากปีก่อนหน้านั้น โดยหากจะดูนักท่องเที่ยวเป็นรายประเทศแล้ว จีน ยังคงครองความเป็นอันดับหนึ่งอยู่โดยมีนักท่องเที่ยวเดินทางเข้าไปถึง 27 ล้านคน ตามด้วยฮ่องกง 10.6 ล้านคน ไทย 8.6 ล้านคน มาเลเซีย 7.9 ล้านคน และสิงคโปร์ 6.2 ล้านคน อย่างไรก็ตามเมื่อลองพิจารณาในแง่ของการขยายตัวทางด้านการท่องเที่ยวในแต่ละประเทศแล้ว จะเห็นว่า มาเลเซียเป็นประเทศที่มีนักท่องเที่ยวเพิ่มขึ้นถึงร้อยละ 42.9 ตามมาด้วย ฮ่องกงเพิ่มขึ้นร้อยละ 11.5 สิงคโปร์เพิ่มขึ้นร้อยละ 11.1 ไทยเพิ่มขึ้นร้อยละ 10.5 และเกาหลีใต้ร้อยละ 9.6

ตารางที่ 2.2 แสดงจำนวนนักท่องเที่ยวจำแนกตามภูมิภาค

Receiving Regions	International Tourist Arrival (Millions)			
	1995	2000	*2010	*2020
Europe	336	393	527	717
Asia/Pacific (Thailand)	81 (6.9)	93 (9)	195 (18.8)	397 (36.9)
Americas	110	130	190	282
Africa	20	27	47	77
Middle East	14	18	36	69
South Asia	4	6	11	19
Total	565	668	1,006	1,561

ที่มา : World Tourism Organization (WTO) 2002

2.3.4 สถานการณ์การท่องเที่ยวอาเซียน

สถานการณ์การท่องเที่ยวในอาเซียนตั้งแต่ปี 1994 เป็นต้นมา มีการเติบโตอยู่ในเกณฑ์ที่ดี แต่เมื่อเข้าสู่ปี 1997 นักท่องเที่ยวที่เดินทางเข้าอาเซียนมีการขยายตัวลดลงร้อยละ 3.8 เนื่องจากวิกฤตเศรษฐกิจที่เกิดขึ้นในภูมิภาคเอเชีย ซึ่งตลาดนักท่องเที่ยวจากเอเชียถือเป็นตลาดหลักของอาเซียน ได้รับผลกระทบโดยตรงจากภาวะเศรษฐกิจในช่วงนั้น ทำให้นักท่องเที่ยวจากเอเชียมีการเดินทางลดลงเป็นจำนวนมาก แม้ว่าตลาดนักท่องเที่ยวจากอเมริกามีการขยายตัวเพิ่มขึ้นแต่ก็ไม่สามารถต้านแรงจูงใจของเอเชียได้ และในปี 1998 นักท่องเที่ยวที่เดินทางเข้าอาเซียนยังคงมีการขยายตัวลดลงต่อไปอีก โดยลดลงร้อยละ 3.7 เป็นผลจากภาวะเศรษฐกิจที่ยังไม่ฟื้นตัวมากนัก กอปรกับประเทศสมาชิกในกลุ่มอาเซียนอย่างมาเลเซียและอินโดนีเซีย ประสบปัญหาความไม่สงบภายในประเทศ ส่งผลให้นักท่องเที่ยวขาดความเชื่อมั่นในความปลอดภัย สำหรับสถานการณ์การท่องเที่ยวในปี 1999 มีการปรับตัวในทางที่ดีขึ้น เป็นผลมาจากการฟื้นตัวของเศรษฐกิจและการคลี่คลายความรุนแรงสถานการณ์ความไม่สงบภายในประเทศมาเลเซียและอินโดนีเซีย ล้วนเป็นปัจจัยที่ช่วยส่งเสริมให้สถานการณ์การท่องเที่ยวในอาเซียนปรับตัวดีขึ้น

ในระหว่างปี 1994-1998 นักท่องเที่ยวเดินทางเข้าอาเซียนมีอัตราการขยายตัวเฉลี่ยร้อยละ 1.5 โดยหากพิจารณารายประเทศแล้วจะเห็นว่า ประเทศลาวมีอัตราการขยายตัวเฉลี่ยสูงที่สุดถึงร้อยละ

ละ 36.0 รองลงมาคือประเทศบรูไนมีอัตราการขยายตัวเฉลี่ยร้อยละ 11.6 และประเทศเวียดนามมีอัตราการขยายตัวเฉลี่ยร้อยละ 10.5 ทั้งนี้เป็นที่น่าสังเกตว่าประเทศลาวและเวียดนามมีอัตราการขยายตัวสูง อันเป็นผลมาจากที่ทั้งสองประเทศเพิ่งเริ่มเปิดตัวเข้าตลาดการท่องเที่ยว กอปรกับยังมีทรัพยากรธรรมชาติจำนวนมากที่เอื้ออำนวยต่อการพัฒนาอุตสาหกรรมท่องเที่ยว จึงทำให้นักท่องเที่ยวขยายตัวสูงกว่าประเทศอื่น

แม้หลายประเทศในกลุ่มอาเซียนจะประสบวิกฤตเศรษฐกิจอย่างรุนแรงตั้งแต่ปี 1997 เป็นต้นมา อุตสาหกรรมท่องเที่ยวในภูมิภาคนี้ยังคงมีแนวโน้มการขยายตัวเพิ่มขึ้นอย่างต่อเนื่องโดยองค์การการท่องเที่ยวโลก (World Tourism Organization) สภาการเดินทางและท่องเที่ยวโลก (World Travel and Tourism Council) และนิตยสาร The Asia Travel Trade Magazine มีความเห็นตรงกันว่าในระยะยาวอาเซียนจะยังคงเป็นภูมิภาคที่มีศักยภาพการเติบโตด้านการท่องเที่ยวสูงกว่าภูมิภาคอื่นๆของโลก

2.3.5 สถานการณ์การท่องเที่ยวไทย

ในปี พ.ศ. 2503 ประเทศไทยมีนักท่องเที่ยวเข้ามาเยือนเพียง 81,340 คน และมีรายได้จากการท่องเที่ยว 196 ล้านบาท ในช่วง 10 ปีแรก คือ ระหว่างปี พ.ศ. 2503-2512 จำนวนนักท่องเที่ยวที่เข้ามาเยือนประเทศไทยเพิ่มขึ้นในอัตราเฉลี่ยร้อยละ 19.56 ต่อปี ทั้งนี้ ในปี พ.ศ. 2512 ประเทศไทยมีนักท่องเที่ยวเข้ามาเยือน ประมาณ 469,784 คน และมีรายได้จากการท่องเที่ยว 1,770 ล้านบาท

หลังจากที่ประเทศไทยได้เป็นเจ้าภาพจัดการประชุมประจำปี สมาคม Pacific Area Travel Association (ต่อมาเปลี่ยนเป็น Pacific Asia Travel Association หรือ PATA) ในปี พ.ศ.2512 ประเทศไทยก็เป็นที่รู้จักของนักธุรกิจการท่องเที่ยวจากทั่วโลกที่เป็นสมาชิกของ PATA กว่า 1,000 คน กรุงเทพฯ และเชียงใหม่ ซึ่งเป็นสถานที่จัดประชุม จึงเป็นที่รู้จักอย่างกว้างขวางทั่วโลก ส่งผลให้นักท่องเที่ยวเข้ามาเยือนประเทศไทยในปี พ.ศ. 2513 ถึง 628,671 คน และมีรายได้จากการท่องเที่ยว 2,175 ล้านบาท ในช่วงปี พ.ศ.2513-2522 อัตราเพิ่มของจำนวนนักท่องเที่ยวที่เข้ามาเยือนประเทศไทยเฉลี่ยร้อยละ 13.71 ต่อปี โดยในปี พ.ศ.2522 มีนักท่องเที่ยวเข้ามาเยือน ประเทศไทยประมาณ 1.59 ล้านคน มีรายได้จากการท่องเที่ยวถึง 11,232 ล้านบาท

นับแต่ปี พ.ศ. 2522 เป็นต้นมา รัฐบาลไทยได้มองเห็นว่า การท่องเที่ยวอันจะมุ่งเน้นเฉพาะเรื่องการตลาด การส่งเสริมเผยแพร่ให้ชาวต่างประเทศเดินทางเข้ามาท่องเที่ยวให้มากอย่างเดียวไม่ได้ ยังจะต้องทำหน้าที่ทางด้านการพัฒนาแหล่งท่องเที่ยว พัฒนาบริการทางการท่องเที่ยว เพื่อจัดและป้องกันปัญหาการบริการท่องเที่ยวที่ขาดคุณภาพ ตลอดจนสามารถลงทุนเพื่อพัฒนาแหล่งท่องเที่ยว

และบริการทางการท่องเที่ยวให้กว้างขวางยิ่งขึ้น ซึ่งเป็นผลให้การดำเนินงานด้านการท่องเที่ยวเป็นรูปร่าง และมีแนวทางที่เด่นชัดในการปฏิบัติงานด้านการตลาดและการพัฒนาทางการท่องเที่ยวควบคู่กันไป กล่าวคือ ทางด้านการตลาดก็ได้มีการวางแผนการดำเนินงาน โดยใช้กลยุทธ์ทางการตลาดอย่างเป็นระบบ มีการจัดลำดับพื้นที่เป้าหมายด้านการตลาด มีการวิจัยตลาด เพื่อนำข้อมูลมาใช้ดำเนินกลยุทธ์ทางการตลาดแต่ละตลาดอย่างถูกต้องตามหลักวิชา ขณะเดียวกันก็มีการสำรวจศึกษาความเหมาะสม และวางแผนหลักในพื้นที่ต่าง ๆ ที่มีแนวโน้มที่น่าจะสามารถพัฒนาให้เป็นแหล่งท่องเที่ยวที่ดีต่อไปได้ในอนาคต นอกจากนั้นยังได้ลงทุนในการพัฒนาสถานที่ท่องเที่ยวและ บริการด้านการท่องเที่ยว ตลอดจนการจัดกิจกรรมงานเทศกาลประเพณีต่าง ๆ เพื่อเสริมสร้างให้การท่องเที่ยวในประเทศไทยเป็นที่น่าสนใจ สำหรับนักท่องเที่ยวทั้งชาวไทย และชาวต่างประเทศมากยิ่งขึ้นและตลอดทุกฤดูกาล

ในช่วงระหว่างปี 2523 ถึงปี 2530 จำนวนนักท่องเที่ยวที่เข้ามาเยือนประเทศไทยเพิ่มขึ้นในอัตราเฉลี่ยร้อยละ 10.53 ต่อปี โดยในปี 2523 มีนักท่องเที่ยวเข้ามาเยือนประมาณ 1.85 ล้านคน และในปี 2530 เข้ามาเยือนจำนวน 3.48 ล้านคน

นับตั้งแต่ปี 2522 เป็นต้นมา การพัฒนาส่งเสริมการท่องเที่ยวได้รับความสนใจจากรัฐบาลมากขึ้นได้มีการบรรจุแผนพัฒนาการท่องเที่ยวไว้ในแผนพัฒนาเศรษฐกิจและสังคมแห่งชาติ ฉบับที่ 4 (ระหว่างปี พ.ศ.2520-2524) ซึ่งนับเป็นครั้งแรกที่มีการบรรจุเรื่องการท่องเที่ยวไว้ในแผนพัฒนาเศรษฐกิจและสังคมแห่งชาติ และต่อมาการท่องเที่ยวก็ได้รับการบรรจุอยู่ในแผนพัฒนาการเศรษฐกิจและสังคมแห่งชาติตลอดมา

ในปี 2530 รัฐบาลได้ประกาศโครงการส่งเสริมการท่องเที่ยวที่ชื่อว่า "ปีท่องเที่ยวไทย" เพื่อเป็นการเฉลิมพระเกียรติพระบาทสมเด็จพระเจ้าอยู่หัว เนื่องในพระราชพิธีมหามงคลเฉลิมพระชนมพรรษา 5 รอบ และพระราชพิธีรัชมังคลาภิเษก หน่วยงานทั้งภาครัฐและเอกชนที่เกี่ยวข้องกับการท่องเที่ยว ต่างรวมพลังทั้งด้านการส่งเสริมและพัฒนาการท่องเที่ยวอย่างจริงจังจนทำให้ปี 2530 เป็นปีที่มีนักท่องเที่ยวเข้ามามากถึง 3.48 ล้านคน ทำให้มีอัตราเพิ่มที่สูงมากถึง ร้อยละ 23.59 ก่อให้เกิดรายได้จากการท่องเที่ยวเป็นเงิน 50,023 ล้านบาท ทั้งยังส่งผลให้ปี 2531 มีนักท่องเที่ยวเข้ามาเยือนเพิ่มขึ้นเป็นจำนวนมากอีกเช่นกันถึง 4.23 ล้านคน โดยเพิ่มขึ้นในอัตราร้อยละ 21.47 ทำรายได้เป็นเงิน 78,859 ล้านบาท สำหรับในปี 2532 มีนักท่องเที่ยวเข้ามาเยือนประมาณ 4.8 ล้านคน และมีรายได้

จากการท่องเที่ยว เป็นจำนวนเงินที่ สูงถึงประมาณ 96,386 ล้านบาท และเพิ่มขึ้นในปี พ.ศ. 2538 เป็นเงิน 190,765 ล้านบาท

ผลการดำเนินงานในช่วงปี Amazing Thailand 1998-1999 หรือปีท่องเที่ยวไทย 2541-2542 สถิตินักท่องเที่ยวระหว่างประเทศเดินทางเข้ามาท่องเที่ยวประเทศไทย จำนวน 7.76 ล้านคน ในปี 2541 เพิ่มขึ้นจากปี 2540 ร้อยละ 7.53 รายได้จากการท่องเที่ยว 242,177 ล้านบาท เพิ่มขึ้นจากปี 2540 ร้อยละ 9.70 ส่วนนักท่องเที่ยวชาวไทย มีสถิติการเดินทางท่องเที่ยวในประเทศ 51.68 ล้านคน-ครั้ง ก่อให้เกิดรายได้หมุนเวียนภายในประเทศถึง 187,898 ล้านบาท

ในปี 2542 มีจำนวนนักท่องเที่ยวระหว่างประเทศเดินทางเข้าประเทศไทย 8.58 ล้านคน เพิ่มขึ้นจากปี 2541 ร้อยละ 10.50 มีรายได้จากการท่องเที่ยว 253,018 ล้านบาท เพิ่มขึ้นร้อยละ 4.48 สำหรับนักท่องเที่ยวชาวไทย มีสถิติการเดินทางท่องเที่ยวในประเทศ 53.65 ล้านคน-ครั้ง เพิ่มขึ้นจากปี 2541 ร้อยละ 3.08 มีรายได้หมุนเวียนภายในประเทศ 203,858 ล้านบาท เพิ่มขึ้นร้อยละ 7.78

ในช่วงต้นปี 1997 ก่อนเกิดภาวะวิกฤตทางเศรษฐกิจในเอเชีย WTO ได้คาดการณ์สถานการณ์ของโลกว่า จะมีอัตราการขยายตัวของอุตสาหกรรมการท่องเที่ยวทั้งโลกในอัตราร้อยละ 4.2 ซึ่งจะมีจำนวนนักท่องเที่ยวทั่วโลกถึง 620 ล้านคน ทั้งนี้ภูมิภาคเอเชีย-แปซิฟิก จะเป็นภูมิภาคที่มีการขยายตัวของนักท่องเที่ยวสูงกว่าภูมิภาคอื่นๆ แต่หลังจากภาวะวิกฤตเศรษฐกิจในเอเชียเกิดขึ้น ส่งผลให้กระแสการเดินทางท่องเที่ยวในเอเชีย-แปซิฟิกเกิดชะงักงัน และเป็นพื้นที่ที่ได้รับผลกระทบต่อการขยายตัวของนักท่องเที่ยวสูงสุด

อย่างไรก็ดี ภายใต้ภาวะถดถอยของอุตสาหกรรมท่องเที่ยวในภูมิภาคเอเชียแปซิฟิก ประเทศไทยกลับเป็นหนึ่งในไม่กี่ประเทศในภูมิภาค ที่ยังคงสามารถรักษาการเติบโตของอุตสาหกรรมการท่องเที่ยวไว้ได้ ด้วยอัตราการขยายตัวร้อยละ 7.53 ซึ่งสูงกว่าระดับการขยายตัวของการท่องเที่ยวของภูมิภาคเอเชียตะวันออกและแปซิฟิก ซึ่งมีนักท่องเที่ยวลดลงร้อยละ 1.2 และขยายตัวสูงกว่าระดับการขยายตัวของโลกคือ ร้อยละ 2.4 สัดส่วนการถือครองตลาดของประเทศไทยจึงปรับตัวเพิ่มขึ้นและกลายเป็นประเทศที่มีจำนวนนักท่องเที่ยวสูงเป็นอันดับที่ 20 ของโลก

การขยายตัวของตลาดนักท่องเที่ยวขาเข้าของไทย ดีกว่าแนวโน้มที่คาดการณ์ไว้ทั้งนี้แม้ว่าวิกฤตเศรษฐกิจในเอเชีย จะส่งผลกระทบต่อหลายตลาดหลักในภูมิภาคเอเชียหดตัวอย่างรุนแรง เช่น เกาหลี มาเลเซีย และอินโดนีเซีย และจุดรั้งให้อัตราการเติบโตโดยรวมของภูมิภาคอยู่ในระดับต่ำ แต่

ค่าเงินบาทที่อ่อนตัวได้กลายเป็นความเปลี่ยนแปลงที่เพิ่มโอกาสในการดึงดูดตลาดนักท่องเที่ยวระยะกลาง-ระยะไกล ได้ในระดับที่สูงกว่าที่คาดไว้มาก โดยเฉพาะอย่างยิ่งจากกลุ่มประเทศที่มีความได้เปรียบเรื่องอัตราแลกเปลี่ยนเหนือเงินบาท เช่น ยุโรป อเมริกา ส่งผลให้นักท่องเที่ยวกลุ่มดังกล่าวขยายตัวเพิ่มขึ้นในอัตราที่สูงมากอย่างไม่เคยเป็นมาก่อน ซึ่งเมื่อสิ้นปี 1998 จำนวนนักท่องเที่ยวระหว่างประเทศที่ประเทศไทยได้รับในภาพรวมมีจำนวนสูงถึง 7.76 ล้านคน เพิ่มขึ้นในอัตราร้อยละ 7.53 สูงกว่าอัตราที่เคยประมาณการณไว้ที่ในระดับ 6.29

สำหรับสถานการณ์การท่องเที่ยวในประเทศไทยนั้น ข้อมูลสถิติจากการท่องเที่ยวแห่งประเทศไทย (ททท.) ได้ชี้ให้เห็นถึงการขยายตัวของอุตสาหกรรมท่องเที่ยวของไทยล่าสุดในปี พ.ศ. 2542 มีนักท่องเที่ยวเดินทางเข้ามาในประเทศไทย 8,580,332 คน เพิ่มขึ้นร้อยละ 10.50 ก่อให้เกิดรายได้หมุนเวียนในประเทศประมาณ 270,000 ล้านบาท คิดเป็นมูลค่าเพิ่มขึ้นร้อยละ 11.49 โดยช่วงเวลาที่มีนักท่องเที่ยวเดินทางเข้ามายังประเทศไทยมากที่สุดคือช่วงปลายปีในเดือนพฤศจิกายนและธันวาคม

ในปี พ.ศ. 2542 ที่ผ่านมามีนักท่องเที่ยวจากเอเชียตะวันออกเฉียงใต้เดินทางเข้ามาในประเทศไทยมากเป็นอันดับหนึ่งจำนวน 5,195,972 คน รองลงมาเป็นนักท่องเที่ยวจากยุโรปจำนวน 1,990,449 คน และจากทวีปอเมริกาจำนวน 514,595 คน

นอกจากนี้ ยังจะเห็นได้ว่านักท่องเที่ยวส่วนใหญ่ที่เดินทางเข้ามาท่องเที่ยวในประเทศไทยนั้น ไม่ได้เดินทางเข้ามาเป็นกลุ่มพร้อมกับบริษัทท่องเที่ยว ซึ่งหากเราศึกษาพฤติกรรมกรการท่องเที่ยวของกลุ่มนักท่องเที่ยวเหล่านี้ อาจจะเห็นแนวทางในการพัฒนาการท่องเที่ยวและมาตรการในการดึงดูดนักท่องเที่ยวให้เดินทางมายังประเทศไทยมากขึ้นและพักอาศัยในไทยนานขึ้นด้วย นอกจากนี้ยังเห็นว่านักท่องเที่ยวเกือบครึ่งหนึ่งได้เดินทางกลับมาท่องเที่ยวในไทยอีก เป็นไปได้ว่านักท่องเที่ยวเหล่านี้ประทับใจเมืองไทยหลายๆเรื่อง ไม่ว่าจะเป็นแหล่งท่องเที่ยว ศิลปวัฒนธรรม ขนบธรรมเนียมประเพณีที่มีเอกลักษณ์ของไทย รวมถึงการต้อนรับนักท่องเที่ยวของคนไทยอีกด้วย ซึ่งหากเรามีการศึกษาในเรื่องเหล่านี้อย่างจริงจังย่อมจะเป็นผลดีต่อการวางแผนเพื่อพัฒนาการท่องเที่ยวของไทยให้ดีขึ้นในอนาคตอย่างแน่นอน

2.3.6 แนวความคิดเกี่ยวกับขีดความสามารถในการรองรับการพัฒนาการท่องเที่ยว (Capacity for Tourism Development)

การกำหนดขีดความสามารถของการรองรับการพัฒนาการท่องเที่ยวนั้นมักจะใช้ปัจจัยหลายประการนำมาประกอบการพิจารณาในการรักษาระดับหรือขีดความสามารถการพัฒนาการท่องเที่ยว ดังนั้นแนวความคิดด้านขีดความสามารถจะเป็นอีกวิธีการหนึ่งในการนำมาใช้เป็นเครื่องมือที่มีประสิทธิภาพในการพัฒนาการท่องเที่ยวเพื่อการจัดการและการรองรับการท่องเที่ยวไม่ให้มีผลกระทบต่อสิ่งแวดล้อมและพื้นที่โดยรอบ

สมรรถนะในการรองรับการพัฒนา (Carrying Capacity) หมายถึง การใช้ทรัพยากรในระดับความเข้มข้นสูงสุดที่ระดับการจัดการแบบหนึ่ง ซึ่งทรัพยากรธรรมชาติหรือทรัพยากรมนุษย์สร้างขึ้นสามารถทรงตัวอยู่ได้โดยปราศจากการเสื่อมค่า หรือเปลี่ยนแปลงคุณสมบัติของทรัพยากรนั้นๆ เดิมเลยทีเดียว นอกจากนี้ WHO, UNEP (1984: 30) ได้ให้ความหมายของคำว่า สมรรถนะในการรองรับการพัฒนาว่า เป็นขีดความสามารถของการรองรับการท่องเที่ยว เป็นจำนวนของผู้คนที่สามารถอยู่ได้ในเวลาที่จะทำให้สิ่งแวดล้อมถูกทำลายน้อยที่สุด และนักท่องเที่ยวสามารถเข้าถึงสิ่งอำนวยความสะดวกได้เพียงพอสำหรับความต้องการที่เกิดขึ้น และต้องไม่กระทบต่อความจำเป็นพื้นฐานและความรู้สึกนึกคิดของประชาชน

การศึกษาขีดความสามารถในการรองรับการพัฒนาการท่องเที่ยว สามารถแยกพิจารณาได้ 3 ลักษณะคือ

1. Physical Carrying Capacity การอึดตัวของสิ่งอำนวยความสะดวกและการทำลายสภาพกายภาพของธรรมชาติ รวมทั้งที่มนุษย์สร้างขึ้น
2. Psychological (Perceptual) Carrying Capacity การที่ความสนุกสนานของนักท่องเที่ยวจางหายไปรวมทั้งความรู้สึกทางลบของประชาชนในท้องถิ่นได้เกิดขึ้น
3. Environment (Ecological) Carrying Capacity ระดับนักท่องเที่ยวหรือกิจกรรมการพักผ่อนหย่อนใจที่ทำให้สิ่งแวดล้อมลดคุณค่าลง (Degraded)

โดยที่สถาบันวิจัยวิทยาศาสตร์และเทคโนโลยีแห่งประเทศไทย (2531: 26) ให้แนวความคิดว่าการพิจารณาขีดความสามารถในการรองรับการพัฒนาการท่องเที่ยวนั้นจะมองจากระดับความเหมาะสมของปริมาณนักท่องเที่ยว ซึ่งมีตั้งแต่ระดับที่มีนักท่องเที่ยวเพิ่มขึ้นอย่างรวดเร็ว จนถึงช่วง Carrying Capacity ซึ่งต้องมีการจำกัดปัจจัยต่างๆ เพื่อให้เกิดความเหมาะสมสำหรับแหล่งท่องเที่ยวแต่ละพื้นที่ให้อยู่ในช่วง Optimum Density

โดยถ้าหากไม่มีการควบคุมขีดความสามารถในการรองรับการพัฒนาการท่องเที่ยวแล้วนั้น จะก่อให้เกิดผลกระทบต่อการท่องเที่ยวได้ ซึ่งผลกระทบในทางลบนั้นต้องพิจารณาจาก 2 ประเด็นที่สำคัญคือ

1. ผลกระทบต่อลักษณะทางจิตภาพของการท่องเที่ยว คือการลดลงของคุณภาพของความคิดเห็นของนักท่องเที่ยว
2. ผลกระทบต่อสิ่งแวดล้อม คือการทำลายสภาพแวดล้อมทางกายภาพ สิ่งแวดล้อมเศรษฐกิจ สังคม และวัฒนธรรมเสื่อมลงไป

2.3.7 การวางแผนการใช้ที่ดินเพื่อการท่องเที่ยว

สุวัฒนา ธานีนิติ (2522: 270-287) กล่าวว่า การใช้ที่ดินเพื่ออุตสาหกรรมการท่องเที่ยวแบ่งออกเป็น 2 ลักษณะคือ

1. การใช้ที่ดินของแหล่งท่องเที่ยวหรือสถานที่ท่องเที่ยว
2. การใช้ที่ดินของชุมชนเมือง เพื่อเป็นศูนย์กลางอำนวยความสะดวกแก่นักท่องเที่ยว

ซึ่งการวางแผนการใช้ที่ดินเพื่อการท่องเที่ยวจึงต้องกระทำใน 2 ลักษณะ กล่าวคือเป็นการจัดระเบียบและเสนอการใช้ที่ดิน ในบริเวณแหล่งท่องเที่ยว ควบคู่ไปกับการใช้ที่ดินในเมือง การวางแผนการใช้ที่ดินจึงเป็นขั้นตอนหนึ่งในกระบวนการวางแผนการท่องเที่ยว การจัดระเบียบการใช้ที่ดินอย่างดี จึงเป็นขั้นตอนหนึ่งในการวางแผนการท่องเที่ยว ซึ่งจะมีผลต่อการเจริญเติบโตทางเศรษฐกิจของพื้นที่ท่องเที่ยวนั้น ในขณะที่เดียวกันจะเป็นการป้องกันผลกระทบในทางลบซึ่งเกิดจากการขยายตัวของอุตสาหกรรมการท่องเที่ยว รวมไปถึงการเสนอแนวทางในการจัดสาธารณูปโภค สาธารณูปการของเมือง

แผนการใช้ที่ดินของแหล่งท่องเที่ยวควรแบ่งเขตการใช้ที่ดิน (Zoning) เป็น 3 ประเภทคือ

1. ที่ดินสงวน (Preservation Area) เป็นบริเวณในแหล่งท่องเที่ยวที่มีความเปราะบางเป็นพิเศษ (Sensitive) แก่การเข้าชมของนักท่องเที่ยวจึงจัดเป็นเขตสงวน มีการกำหนดกฎเกณฑ์เข้าไปในพื้นที่นี้อย่างเข้มงวด หรืออาจสงวนไว้ไม่ให้นักท่องเที่ยวเข้าไปในบางฤดู
2. ที่ดินอนุรักษ์ (Conservative Area) เป็นบริเวณที่มีการกำหนดเกณฑ์การเข้าชม รวมทั้งกำหนดกิจกรรมการท่องเที่ยว โดยมีระดับความเข้มงวดลดลงกว่าเขตสงวน
3. เขตพัฒนา (Development Area) ได้แก่บริเวณที่ให้การพัฒนาการท่องเที่ยวได้โดยไม่มีผลกระทบต่อระบบนิเวศน์หรือความเปราะบางต่อคุณค่าของทรัพยากรการท่องเที่ยว สิ่งก่อสร้างให้มีขึ้นในเขตพัฒนา เช่น ที่พักแรม ร้านอาหาร ศาลาพักผ่อน ที่จอดรถ ท่าเรือ เป็นต้น

แผนการใช้ที่ดินในเมืองเนื่องจากเมืองเป็นศูนย์กลางอำนวยความสะดวกแก่นักท่องเที่ยว ขณะเดียวกัน ก็จัดเป็นแหล่งท่องเที่ยวด้วยอาจเป็นประเภทให้ความบันเทิง นอกจากนี้เมืองยังประกอบด้วยโบราณสถานที่มีคุณค่า ขณะเดียวกันเมืองท่องเที่ยวก็จะมีบริการเจริญเติบโตรองรับ กิจกรรมต่างๆ ของผู้อยู่อาศัย เกิดเป็นการใช้ที่ดินในเมือง (Urban Land use) การวางแผนการใช้ที่ดินแบบผสมเพื่อให้การดำเนินชีวิตของผู้อยู่อาศัยในเมืองเป็นไปตามปกติ

2.4 งานวิจัยที่เกี่ยวข้อง

1) การท่องเที่ยวแห่งประเทศไทยได้ทำการศึกษาวิจัย (2526) เรื่องผลกระทบของการท่องเที่ยวที่มีต่อประชาชนภูเก็ต เนื่องจากจังหวัดภูเก็ตเป็นสถานที่ท่องเที่ยวที่มีพัฒนาการมาก และยังคงอยู่ในความนิยมของนักท่องเที่ยว ผลการวิจัยพบว่า การท่องเที่ยวได้ส่งผลกระทบต่อชาวภูเก็ตทั้งในด้านบวกและด้านลบ ในแง่บวกนั้นชาวภูเก็ตยอมรับว่าการท่องเที่ยวได้ก่อให้เกิดการสร้างงานสร้างอาชีพให้กับประชาชนในท้องถิ่น เกิดการกระจายรายได้ และนำความเจริญมาสู่ท้องถิ่น ส่วนในด้านลบ การท่องเที่ยวก่อให้เกิดปัญหาอาชญากรรม ปัญหาค่าครองชีพ รวมทั้งวัฒนธรรมการแต่งกายและความประพฤติระหว่างชายหญิงในที่สาธารณะซึ่งเลียนแบบนักท่องเที่ยวชาวต่างประเทศ

2) ข้อมูลจากเอกสารการวิจัยเรื่อง "Social and Cultural Dimension of Tourism" (Worldbank, 1979) กล่าวถึงเรื่องที่น่าสนใจ ส่วนมากเป็นการวิจัยแบบเฉพาะกรณี (Case Study) แต่ผลการศึกษาลายแห่ง ก็ได้พบเหมือนกันว่า ผลของการพัฒนาการท่องเที่ยวเริ่มมีรูปแบบที่ชัดเจนมากขึ้น เมื่อการพัฒนาการท่องเที่ยวเป็นลักษณะ "Institutionalize" โดยมีลักษณะเป็นบริการสำเร็จรูป (Package Tour) ซึ่งการท่องเที่ยวรูปแบบนี้ มีจุดมุ่งหมายที่จะบริการนักท่องเที่ยวให้ได้จำนวนครั้งละมากๆ นักท่องเที่ยวจะสัมผัสกับแหล่งท่องเที่ยวเพียงผิวเผิน เนื่องจากระยะเวลาจำกัด การท่องเที่ยวรูปแบบดังกล่าว ทำให้คนในท้องถิ่นต้องเปลี่ยนรูปแบบการให้บริการมาเป็นผู้ประกอบการ ยกตัวอย่างเช่น จากผู้ทำหัตถกรรมเปลี่ยนเป็นเจ้าของร้านหัตถกรรม ชาวประมงจับเรือ นำเที่ยวเปลี่ยนเป็นเจ้าของร้านจัดท่องเที่ยวทางเรือ การเปลี่ยนมาเป็นผู้ประกอบการนี้ทำให้เกิดการเปลี่ยนแปลงรูปแบบของอาคารจากร้านค้าไม้แบบชนบทเป็นอาคารตึกติดเครื่องปรับอากาศ เพื่อรองรับนักท่องเที่ยวได้เพิ่มขึ้น

การศึกษาดังกล่าวได้ชี้ให้เห็นว่า การศึกษาและการวางแผนการท่องเที่ยว โดยนักสังคมวิทยา มีความสำคัญมาก แนวความคิดในการวางแผนการท่องเที่ยวประกอบด้วยเนื้อหาสาระที่สำคัญ 2 ประการคือ

1. ด้านเศรษฐกิจและสังคม (Socio-Economics) ซึ่งประเด็นที่ควรให้ความสนใจคือ ปริมาณ การจ้างงาน การกระจายรายได้ การเพิ่มขึ้นของรายได้ การใช้ประโยชน์ที่ดิน การเปลี่ยนแปลงราคา ที่ดิน การเปลี่ยนแปลงกรรมสิทธิ์ที่ดิน การย้ายถิ่นฐาน การสาธารณสุข การศึกษาและบริการทาง สังคม
2. ด้านสังคมและวัฒนธรรม (Socio-Cultural) ประเด็นที่ควรศึกษาคือ การเปลี่ยนแปลงของ ศิลปวัฒนธรรมด้านต่างๆ ไปสู่ "ศิลปะเพื่อการค้า" ศิลปวัฒนธรรมเหล่านี้ต้องมีการศึกษาและวางแผน เพื่อให้ศิลปวัฒนธรรมเหล่านี้ มีคุณค่าทางศิลปะสร้างสรรค์และคุณค่าทางเศรษฐกิจ

จากการศึกษาทฤษฎีต่างๆ จะเห็นได้ว่าการกล่าวถึงลักษณะการเปลี่ยนแปลงทางด้าน กายภาพ เศรษฐกิจและสังคม ที่เกิดขึ้นกับชุมชนซึ่งเปลี่ยนแปลงและพัฒนาโครงสร้างโครงสร้าง พื้นฐานเพื่อรองรับกิจกรรมด้านการท่องเที่ยว โดยการเปลี่ยนแปลงสามารถเกิดขึ้นได้ในลักษณะที่เป็น แบบแผนที่มีมองเห็นชัดเจนโดยเฉพาะทางด้านกายภาพ ทั้งจากรูปแบบการเปลี่ยนแปลงของสภาพ อาคารบ้านเรือน การตั้งถิ่นฐาน รูปแบบโครงสร้างพื้นฐานเพื่อรองรับการพัฒนาด้านการท่องเที่ยว

การเปลี่ยนแปลงต่างๆ เหล่านี้ย่อมนำไปสู่บทบาทของเมืองที่เปลี่ยนแปลงและวิวัฒนาการไป จากก่อนมีการพัฒนาด้านการท่องเที่ยวในพื้นที่ ดังจะเห็นได้จากแนวความคิดของ Butler (1984) ซึ่ง เสนอว่าเมื่อเมืองท่องเที่ยวเกิดการพัฒนาอย่างเต็มที่แล้วท้ายที่สุดจะเกิดการเปลี่ยนแปลงและเสื่อม โทรมลง โดยเฉพาะด้านสภาพแวดล้อม ซึ่งจะไม่สามารถรองรับกิจกรรมด้านท่องเที่ยวได้อีกต่อไปและ กลายเป็นเพียงแหล่งที่อยู่อาศัยของผู้สูงอายุ ด้วยเหตุนี้ผู้วิจัยจึงต้องการทำการศึกษาและเปรียบเทียบ การเปลี่ยนแปลงรูปแบบการตั้งถิ่นฐานของพื้นที่อ่าวนาง กับแนวความคิดด้านวิวัฒนาการของเมือง ท่องเที่ยวตามแนวความคิดของ Butler ว่ามีความสอดคล้องหรือแตกต่างกันอย่างไร ซึ่งจะสามารถเป็น กรณีตัวอย่างให้แก่เมืองท่องเที่ยวอื่นๆ ที่มีการพัฒนาด้านการท่องเที่ยว ที่ยังมีขั้นตอนวิวัฒนาการ ตามหลังพื้นที่อ่าวนางอยู่ จะได้ทราบถึงรูปแบบการเปลี่ยนแปลงของเมืองท่องเที่ยว และปัญหาที่จะ เกิดขึ้นตามมา ซึ่งจะทำให้สามารถวางแผนป้องกันและพัฒนาเมืองได้อย่างมีประสิทธิภาพต่อไป