



รายการอ้างอิง

- กรณีการ สุขเกษม และ สุชาติ ประสิทธิ์รัฐสินธุ์. นานานวัตกรรมวิธีวิทยาการวิจัย. กรุงเทพมหานคร : เฟื่องฟ้าพริ้นต์, 2544.
- เกรียงศักดิ์ อุดมสิน โรจน์. การจัดการเทคโนโลยีสิ่งแวดล้อม. กรุงเทพมหานคร : มหาวิทยาลัยรังสิต, 2543
- จริญญา วงษ์พรหม. การบริหารจัดการและการมีส่วนร่วมของชาวบ้านในสหกรณ์ร้านค้า. ใน รวบรวมบทความและข้อเขียนในวาระครบ 60 รอบ ม.ร.ว.อดิน รพีพัฒน์. หน้า 14-16. ขอนแก่น : สถาบันวิจัยและพัฒนา มหาวิทยาลัยขอนแก่น, 2536.
- ชัยฤทธิ์ โพธิสุวรรณ. การศึกษานอกระบบพื้นฐานการวางแผนโครงการ. กรุงเทพมหานคร : มหาวิทยาลัยเกษตรศาสตร์, 2543.
- ชนพรรณ สุนทร. เครื่องมือทางสังคม : การจัดการชุมชนอย่างมีประสิทธิภาพเพื่อแก้ไข ปัญหาชุมชน. วารสารวิจัยสภาวะแวดล้อม. 27 (2548) : 39-40
- นเรศ สงเคราะห์สุข. จากแนวคิดสู่การปฏิบัติ. สำนักงานโครงการพัฒนาที่สูง ไทย – เยอรมนี : เชียงใหม่, 2541.
- บัณฑิต เอื้อวัฒนานุกุล และ ไพฑูริ สุขเกิด. การมีส่วนร่วมของชุมชน : กรณีศึกษาศูนย์ วัสดุรีไซเคิลชุมชน และธนาคารขยะ เขตบางกะปิ กรุงเทพมหานคร. กรุงเทพมหานคร : ธรรมมลการพิมพ์, 2544.
- ไพพรรณ เกียรติโชติชัย. กิจกรรมการศึกษาเพื่อการพัฒนาท้องถิ่น. กรุงเทพมหานคร : ศรีอนันต์ การพิมพ์, 2541.
- มลิวรรณ วงศ์วัฒนไพบูลย์, ขงยุทธ บุญจันทร์ และ อำพร บุศรัมย์. การจัดการขยะมูลฝอยของ เทศบาล. วารสารอนามัยสิ่งแวดล้อม. 4 (กรกฎาคม-กันยายน 2543) : 3-4.
- สถาบันสิ่งแวดล้อมไทย, สถาบันพระปกเกล้าและ สำนักงานคณะกรรมการประสานงานองค์กร พัฒนาเอกชน. ธรรมาภิบาลที่วัดได้ ตัวชี้วัดการมีส่วนร่วมของประชาชนในการ จัดการสิ่งแวดล้อม. พิมพ์ครั้งที่ 2. กรุงเทพมหานคร : ไทยกราฟิกแอนด์พริ้นท์, 2545.
- สมนึก ชัชวาล. รายงานการวิจัยเรื่องของเสียจากครัวเรือน : วิถีปฏิบัติและแนวคิดในการจัดการ แก้ไข. เชียงใหม่ : นพบุรีการพิมพ์, 2543.

สมยศ เงินบำรุง, ธานินทร์ สุทธิประเสริฐ. การสร้างหลักสูตรฝึกอบรมสิ่งแวดล้อมศึกษาเรื่อง การอนุรักษ์ทรัพยากรธรรมชาติและสิ่งแวดล้อมสำหรับสมาชิกองค์การบริหาร ส่วนตำบล อำเภอเมือง จังหวัดสุพรรณบุรี. วารสารอนามัยสิ่งแวดล้อม.

4 (ตุลาคม-ธันวาคม 2542) : 26-34.

สำนักงานคณะกรรมการการศึกษาแห่งชาติ, สำนักนายกรัฐมนตรี. พระราชบัญญัติการศึกษา แห่งชาติ พ.ศ.2542. กรุงเทพมหานคร : พริกหวานกราฟฟิค, มปป.

สำนักนโยบายและแผนสิ่งแวดล้อม. รายงานสถานการณ์คุณภาพสิ่งแวดล้อม พ.ศ.2543.

กรุงเทพมหานคร : วิฑูรการปก, 2544.

สำนักอนามัยและสิ่งแวดล้อม กรมอนามัย กระทรวงสาธารณสุข. พฤติกรรมของประชาชนด้าน

อนามัยสิ่งแวดล้อม : การศึกษาวิจัยจากวิทยานิพนธ์. กรุงเทพมหานคร : องค์การ สงเคราะห์ทหารผ่านศึก, 2542.

สีลาภรณ์ นาคทรพรพ. “การศึกษาเพื่อการพัฒนาที่ยั่งยืน”. การศึกษากับการวิจัยเพื่ออนาคตของ ประเทศไทย. กรุงเทพมหานคร : สำนักงานกองทุนสนับสนุนการวิจัย, 2539.

สุชาติ ประสิทธิ์รัฐสินธุ์. ระเบียบวิธีวิจัยทางสังคมศาสตร์. กรุงเทพมหานคร : เลียงเชียง, 2540.

ศิริกัลยา สุวจิตตานนท์. การป้องกันและควบคุมมลพิษ. กรุงเทพมหานคร : มหาวิทยาลัย เกษตรศาสตร์, 2541.

อัชัญญา รัตนอุบล. กระบวนการฝึกอบรมสำหรับการศึกษานอกระบบโรงเรียน.

กรุงเทพมหานคร : ประชาชน, 2540.

อุภาศรี เพชรสว่าง ประเสริฐ เล็กสรรเสริฐ. พฤติกรรมการแยกและกำจัดขยะของประชาชน

จังหวัดนนทบุรี. วารสารอนามัยสิ่งแวดล้อม. 1 (2 กรกฎาคม-กันยายน 2540) : 3-9.

อุษณี ศิริสุนทรไพบูลย์. การมีส่วนร่วมของประชาชนในโครงการพัฒนาขนาดใหญ่ของรัฐ ศึกษา

เฉพาะกรณีโครงการเขื่อนหรืออ่างเก็บน้ำ. วิทยานิพนธ์ปริญญาโทมหาบัณฑิต จุฬาลงกรณ์มหาวิทยาลัย, 2538.

อุ้นตา นพคุณ. การศึกษานอกระบบโรงเรียน. กรุงเทพฯ : เจริญผลการพิมพ์, 2523.

อุ้นตา นพคุณ. แนวคิดทางการศึกษานอกระบบโรงเรียนและการพัฒนาชุมชนเรื่องคิดเป็น.

กรุงเทพฯ : กรุงเทพมหานครการพิมพ์, 2528.

Boyden, Stephen. “Communities, education and sustainability : Participant Recommendation”

In Mey Keen (Ed.). Communities Education & Sustainability. Australia : ANU Printing Service, 1994.

Boyle, Patrick G. 1981. **Planning Better Programs**. New York : McGraw – Hill.

- Boone, Edger J. 1992. **Developing Programs in Adult Education.** Illinois : Waveland Press, Department of International Economic and Social Affairs, United Nations. **Popular Participation as a Strategy for Promoting Community – level Action and National Development.** Report of the meeting of the ad hoc group of Experts, Held at the UN. Headquarters from 22-26 May 1978. New York, United Nation, 1981.
- King Prajadhipok's Institute Research and Development office. **Report on Environmental Education in Thailand.** Nonthaburi : King Prajadhipok's Institute, 2003.
- Knowles, Malcom. S. **Andragogy in Action : Applying modern principles of adult learning.** San Francisco : Jossey – Bass, 1984.
- Knox, A.B. Helping teachers help adults learn. In A.B. Knox (Ed.), **Teaching Adult Effectively.** San Francisco : Jossey-Bass, 1980.
- Ma. Eugenia C. Bonnagen. Georgina Nepomuceno and Ramil Cover. **Solid Waste Segregation and Recycling in Metro Manila : Household Attitude and Behavior.** Quezon City : Resource, Environment & Economics Center for Studies, 2002.
- Rogers, Alan 1992. **Adults Learning for Development.** London : Cassell Educational Limited.
- Rosemary Caffarella S. 1994. **Planning Programs for Adult Learners :** San Francisco : Jossey – Bass0
- Thawilwadee Bureekul. **Community Participation in Decentralization in Thailand.** Nonthaburi : King Prajadhipok's Institute, 2004.
- Tyler Ralph W. **Basic Principle of Curriculum and Instruction.** Chicago : University of Chicago Press, 1949.
- Uphoff Norman. 1981. Farmer's Participation in Project Formulation, Design and Operation, Paper prepared for Second Annual Agricultural Sector Symposium, January 5-9, Washington D.C.

ภาคผนวก

ภาคผนวก ก
เครื่องมือการวิจัย

ระยะที่ 1

1. ประเด็นในการสนทนากลุ่ม เพื่อศึกษาการดำเนินงานด้านการจัดการขยะมูลฝอยของชุมชนนำร่อง 5 ชุมชน
2. แบบสรุปข้อมูลทุกวิทยุชุมชนนำร่อง 5 ชุมชน

ระยะที่ 2

1. ประเด็นในการสนทนากลุ่มเพื่อศึกษาสภาพทั่วไปและสภาพด้านการจัดการขยะมูลฝอยของชุมชนเป้าหมาย ตำบลร่องฟอง
2. แบบสอบถามเรื่องการจัดการขยะมูลฝอยระดับครัวเรือน
3. กรอบในการสังเกตและรูปแบบการบันทึกภาคสนามด้านการจัดการประชุมประชาคมตำบล
4. แบบสรุปข้อมูลจากเอกสารทุกวิทยุชุมชนเป้าหมาย ตำบลร่องฟอง

ระยะที่ 3

1. ประเด็นในการสนทนากลุ่ม เพื่อศึกษาปัญหาความต้องการทางการศึกษานอกระบบโรงเรียนเกี่ยวกับการจัดการขยะมูลฝอยของตำบลเป้าหมายตำบลร่องฟอง
2. กรอบในการสังเกตและรูปแบบการบันทึกภาคสนามด้านการมีส่วนร่วมในการพัฒนาโครงการทางการศึกษานอกระบบโรงเรียน

เครื่องมือที่ใช้ในการวิจัย

ระยะที่ 1

ชุดที่ 1 คือ แนวคำถามในการสนทนากลุ่ม (Focus Group Discussion) : เพื่อศึกษาสภาพการดำเนินงานด้านการจัดการขยะมูลฝอยของชุมชนนาร่อง 5 ชุมชน

1. ประเด็นเกี่ยวกับวิถีทางสู่การเปลี่ยนแปลงตามแนวคิดของ อัลัน โรเจอร์

1.1 สภาพที่เป็นอยู่เดิมในด้านการจัดการขยะมูลฝอยของชุมชน ก่อนที่จะมีการดำเนินการมีสภาพเป็นอย่างไร

1.2 การตระหนักในปัญหาด้านการจัดการขยะมูลฝอยเกิดขึ้นได้อย่างไรในชุมชน อะไรคือจุดเริ่มต้นของเรื่องนี้

1.3 วิธีการตัดสินใจที่จะดำเนินการใดๆ ก็ตาม ในเรื่องการจัดการขยะมูลฝอยของชุมชนเป็นอย่างไร

1.4 มีการดำเนินการในด้านการจัดการศึกษา จัดกระบวนการเรียนรู้และ/หรือ การฝึกอบรมที่เกี่ยวข้องกับเรื่องการจัดการขยะมูลฝอยให้กับคนในชุมชนหรือไม่อย่างไร

1.5 มีกิจกรรมอะไรบ้าง ด้านการจัดการขยะมูลฝอยที่มีการลงมือทำในชุมชน

1.6 สภาพการเปลี่ยนแปลงที่เกิดขึ้นในชุมชนคืออะไรบ้าง/เป็นไปตามที่ปรารถนาให้เกิดหรือไม่

1.7 ลำดับขั้นตอนการดำเนินการด้านการจัดการขยะมูลฝอยที่เกิดขึ้นในชุมชนดังที่กล่าวถึงในข้อ 1.1 ถึง 1.6 นั้น มีลำดับขั้นตอนอย่างไร (อะไรเกิดขึ้นก่อน-หลัง)

2. ประเด็นเกี่ยวกับการพัฒนาโครงการการศึกษาของระบบ ด้านการจัดการขยะมูลฝอย

2.1 การดำเนินการด้านการจัดการขยะมูลฝอยของชุมชน มีการจัดการศึกษานอกระบบรูปแบบใดรูปแบบหนึ่งเข้ามาเกี่ยวข้องหรือไม่ (การศึกษานอกระบบ หมายถึง กิจกรรมหรือโครงการใดๆ ที่สถาบันต่างๆ ในสังคมจัดขึ้นโดยมีเจตนาที่จะให้ความรู้แก่ประชากรที่สามารถกำหนดเป้าหมายได้ ผู้รับก็มีเจตนาที่จะรับ กิจกรรมดังกล่าวจัดให้แก่ประชากรทุกเพศ ทุกวัยทุกระดับการศึกษา เพื่อให้มีความรู้ ทักษะ และทัศนคติ ค่านิยมที่ดี ทั้งนี้โดยจัดในเวลาสั้น หลักสูตรยืดหยุ่น ประหยัด สนองตอบความต้องการของผู้เรียนและปัญหาของชุมชน) ตัวอย่างเช่น การจัดการฝึกอบรม สาธิต ศึกษาดูงาน การจัดนิทรรศการ เป็นต้น

2.2 กรณีที่มีการจัดการศึกษานอกระบบรูปแบบใดรูปแบบหนึ่งมาเกี่ยวข้อง มีลักษณะการดำเนินการในเรื่องต่อไปนี้อย่างไร

2.2.1 การวางแผน

2.2.2 การออกแบบและการดำเนินการ

2.2.3 การประเมินผล

2.3 กรณีที่ไม่มีจัดการศึกษานอกระบบรูปแบบใดๆ ชุมชนหรือผู้เกี่ยวข้องมีวิธีการใดในการพัฒนาความรู้ ทักษะ ความเข้าใจ หรือการสร้างแรงจูงใจให้ประชาชนในชุมชนเข้ามามีส่วนร่วมในการดำเนินการด้านการจัดการขยะมูลฝอย

3. ประเด็นเกี่ยวกับสภาพการมีส่วนร่วมของชุมชนด้านการจัดการขยะมูลฝอย

ด้านมิติ

3.1 ใครบ้างมีส่วนร่วม เช่น คนในชุมชน ผู้นำชุมชน เจ้าหน้าที่ของรัฐ องค์กรท้องถิ่น

3.2 มีส่วนร่วมในเรื่องใดบ้าง เช่น

- การตัดสินใจขณะเริ่มต้น ขณะดำเนินการ
- การปฏิบัติงาน เช่น การแจกแจงทรัพยากร/บริหาร/ประสานงานขอความร่วมมือ

ร่วมมือ

- การรับผลประโยชน์ หรือผลกระทบ/ผลเสีย

- การประเมินผล

3.3 ลักษณะการเข้าร่วมเป็นอย่างไร

- ฐานในการเข้าร่วมมีสิ่งกระตุ้นหรือแรงจูงใจอะไร
- รูปแบบการเข้าร่วม เป็นการเข้าร่วมทางตรงหรือทางอ้อม/หรือเป็นการเข้าร่วม

ในลักษณะปัจเจกบุคคลหรือกลุ่มองค์กร

- ขอบเขตการเข้าร่วมในด้านเวลาและด้านกิจกรรม เป็นอย่างไร
- ผลของการเข้าร่วมในด้านต่างๆ ต่อไปนี้เป็นอย่างไร
 - 1) ด้านการเสริมสร้างความเข้มแข็ง
 - 2) ด้านปฏิสัมพันธ์

ด้านบริบท

3.4 ลักษณะของโครงการในเรื่องต่างๆ ต่อไปนี้ เป็นอย่างไร

- ด้านสิ่งนำเข้า มีความซับซ้อนของเทคโนโลยีมากน้อยเพียงใด
- ด้านประโยชน์ มีความเป็นตัวเป็นตนและมีโอกาสเป็นไปได้มากน้อยเพียงใด

และระยะเวลาที่ส่งผลนานมากน้อยเพียงใด

3.5 ด้านสภาพแวดล้อมของงานต่างๆ ต่อไปนี้มาเกี่ยวข้องหรือไม่

- ปัจจัยในอดีต เช่น ประสบการณ์การรับรู้
- ปัจจัยกายภาพและธรรมชาติ เช่น สภาพภูมิศาสตร์, ลักษณะทางชีวภาพ
- ปัจจัยทางสังคม เช่น วัฒนธรรม สังคม เศรษฐกิจ การเมือง

เครื่องมือที่ใช้ในการวิจัย

ระยะที่ 1

ชุดที่ 2 แบบสรุปข้อมูลจากเอกสารทุติยภูมิ ที่ได้จากการสืบค้นซึ่งเกี่ยวข้องกับด้านสภาพทั่วไป
ของชุมชนและสภาพการจัดการขยะมูลฝอยของชุมชนนำร่อง 5 ชุมชน

ชื่อ และ/หรือ ประเภท ของเอกสาร	ผู้เขียน/ผู้จัดทำ และที่อยู่หรือ สถานที่ติดต่อ	ประเด็น หรือ หัวข้อเรื่อง	รายละเอียดของข้อมูล

เครื่องมือที่ใช้ในการวิจัย

ระยะที่ 2

ชุดที่ 1 แนวคำถามในการสนทนากลุ่ม (Focus Group Discussion) เพื่อศึกษาสภาพทั่วไปและสภาพด้านการจัดการขยะมูลฝอยของชุมชนเป้าหมาย ตำบลร่องฟอง

1. ปัจจัยด้านบริบทภายในชุมชน
 - 1.1 ชุมชนมีประวัติความเป็นมาอย่างไร
 - 1.2 รูปแบบความสัมพันธ์ระหว่างสมาชิกในชุมชนเป็นอย่างไร
 - 1.3 ขนบธรรมเนียมประเพณีและวัฒนธรรมที่สำคัญของชุมชนมีอะไรบ้าง
 - 1.4 ลักษณะของการประกอบอาชีพ รูปแบบการผลิต ปัจจัยการผลิต เป็นอย่างไร
 - 1.5 ชุมชนมีองค์ความรู้และหรือภูมิปัญญาอะไรบ้างที่น่าภาคภูมิใจและองค์ความรู้และภูมิปัญญาเหล่านั้นได้รับการถ่ายทอดสืบมาอย่างไร
2. สภาพทั่วไปด้านการจัดการขยะมูลฝอยในระดับชุมชนของชุมชนเป้าหมาย
 - 2.1 ชุมชนมีการจัดระบบเก็บกักขยะมูลฝอยชั่วคราวอย่างไร
 - 2.2 ชุมชนมีการจัดระบบการรวบรวมขยะมูลฝอยอย่างไร
 - 2.3 ชุมชนมีการจัดระบบขนถ่ายหรือการเก็บขนขยะมูลฝอยอย่างไร
 - 2.4 ชุมชนหรือสถาบันต่างๆ ในชุมชนเคยมีการดำเนินกิจกรรมใดๆ ที่เกี่ยวข้องกับการแปลงรูป ขยะมูลฝอยหรือไม่ ถ้าเคยมีคืออะไรบ้าง
 - 2.5 ชุมชนหรือสถาบันต่างๆ ในชุมชน เคยมีการดำเนินกิจกรรมใดๆ ที่เกี่ยวกับการนำกลับมาใช้ประโยชน์หรือไม่ ถ้าเคยคือ กิจกรรมอะไรบ้าง
 - 2.6 ชุมชนมีวิธีการกำจัดขยะมูลฝอยอย่างไร
 - 2.7 ปัญหาเกี่ยวกับการจัดการขยะมูลฝอยของชุมชนมีอะไรบ้าง
 - 2.8 ประสบการณ์ที่ผ่านมาของชุมชนเกี่ยวกับแนวทางปฏิบัติด้านการจัดการขยะมูลฝอย

เครื่องมือที่ใช้ในการวิจัย

ระยะที่ 2

ชุดที่ 2 แบบสอบถามเรื่องการจัดการขยะมูลฝอยระดับครัวเรือน เพื่อศึกษาสภาพทั่วไปด้านการจัดการขยะมูลฝอยในระดับครัวเรือน

แบบสอบถามข้อมูลระดับครัวเรือน

โครงการวิจัยเรื่อง การวิเคราะห์และเปรียบเทียบการส่งเสริมการมีส่วนร่วมของชุมชนตามแนวคิดเกี่ยวกับวิถีทางสู่การเปลี่ยนแปลงของ อลัน โรเจอร์ โดยการพัฒนาโครงการทางการศึกษานอกระบบโรงเรียน ด้านการจัดการขยะมูลฝอย

คำอธิบาย : คำว่า “ขยะมูลฝอย” ในแบบสอบถามนี้ หมายถึง วัสดุเหลือใช้ที่เกิดจากกิจกรรมประจำวันในครัวเรือน หรือกระบวนการผลิตทางการเกษตร และหรืออุตสาหกรรม เช่น เศษอาหาร เศษกระดาษ เศษผ้า เศษสินค้า ถุงพลาสติก กากขยะใส่อาหาร ภาชนะใส่อาหาร ภาชนะบรรจุ และ/หรือ สิ่งอื่นใดซึ่งเก็บกวาดจากครัวเรือน รวมถึงของเสียอันตรายอื่นๆ เช่น หลอดนีออน ถ่านไฟฉาย แบตเตอรี่ ฯลฯ และติดเชื้จากสถานพยาบาลต่างๆ และของเสียอันตรายจากอุตสาหกรรมและโรงงานต่างๆ

คำแนะนำในการตอบแบบสอบถาม

1. ผู้ตอบแบบสอบถาม คือ บุคคลในครอบครัวที่ทราบข้อมูลหรือเป็นผู้ปฏิบัติด้านการจัดการขยะมูลฝอยในครัวเรือน
2. แบบสอบถามนี้ข้อคำถามรวม 21 ข้อ โดยแบ่งเป็น 8 ส่วนคือ
 - 1) ข้อมูลเกี่ยวกับครัวเรือน (ข้อ 1-3)
 - 2) การเก็บกักขยะมูลฝอยชั่วคราว (ข้อ 4-6)
 - 3) การรวบรวมขยะมูลฝอย (ข้อ 7-10)
 - 4) การขนถ่ายหรือการเก็บขนขยะมูลฝอย (ข้อ 11-13)
 - 5) ความรู้เรื่องการแปลงรูปขยะมูลฝอยของครัวเรือน (ข้อ 14)
 - 6) การนำกลับมาใช้ประโยชน์ (ข้อ 15-17)
 - 7) วิธีการกำจัด (ข้อ 18)
 - 8) ความเห็นต่อโครงการวิจัย (ข้อ 19-21)

ข้อมูลเกี่ยวกับครัวเรือน

1. อาชีพหลักของครอบครัว

- () 1. ค้าขาย () 2. เกษตรกรรม
 () 3. เจ้าของกิจการ () 4. รับราชการ/พนักงานรัฐวิสาหกิจ
 () 5. พนักงานบริษัทเอกชน () 6. คนงานโรงงานเอกชน
 () 7. อุตสาหกรรม (ระบุ).....
 () 8. อาชีพอิสระ (ระบุ)
 () 9. นอกวัยแรงงาน (สูงอายุ) () 10. รับจ้างทั่วไป
 () 11. อื่นๆ (ระบุ)

2. จำนวนสมาชิกในครัวเรือนที่อยู่ประจำขณะนี้..... คน (รวมทั้งตัวท่าน)

3. ลักษณะบ้านหรือที่อยู่อาศัย

- () 1. บ้านเดี่ยวใช้เฉพาะอยู่อาศัยเท่านั้น
 () 2. บ้านเดี่ยวใช้อยู่อาศัยและเป็นสถานประกอบการอาชีพ (ระบุ).....
 () 3. ตึกแถว/ห้องแถว/ใช้เฉพาะอยู่อาศัย
 () 4. ตึกแถว/ห้องแถว ใช้อยู่อาศัยและประกอบการอาชีพ (ระบุ).....
 () 5. เป็นสถานที่ประกอบการอาชีพเท่านั้น (ระบุ).....
 () 6. อื่นๆ (ระบุ).....

การเก็บกักขยะมูลฝอยชั่วคราว

4. บ้านท่านเก็บกักขยะมูลฝอยชั่วคราวในลักษณะใด

- () 1. ใต้อาหารที่จัดหาไว้ เช่น แข่งไม้ไผ่ ถังพลาสติก หรือภาชนะอื่นๆ
 () 2. กุญดำ สำหรับใส่ขยะ
 () 3. กุญพลาสติกใส่ของต่างๆ ไป ตามที่ได้จากผู้ขายเมื่อซื้อสิ่งของ
 () 4. อื่นๆ (ระบุ).....

5. กรณีที่ท่านเก็บกักขยะชั่วคราวในภาชนะตามข้อ 8

- () 1. ไม่มีฝาปิด () 2. มีฝาปิดมิดชิด

6. ก่อนที่ท่านจะนำขยะลงเก็บกัก มีการคัดแยกก่อนหรือไม่

- () 1. ไม่มีการคัดแยกเลย ทั้งรวมกันทุกอย่าง
 () 2. มีการคัดแยกบางส่วนและบางครั้ง
 () 3. มีการคัดแยกบางส่วนทุกครั้ง
 () 4. มีการคัดแยกทุกอย่าง และทุกครั้ง

การแปรรูปขยะมูลฝอย (หมายถึง การลดขนาดหรือปริมาตรโดยใช้วิธีเผา แยกองค์ประกอบหรือใช้เครื่องจักรกล)

14. ท่านพอจะทราบเรื่องเกี่ยวกับการแปรรูปขยะหรือไม่

- () 1. ทราบ
- () 2. ไม่ทราบ
- () 3. ไม่แน่ใจ

การนำกลับมาใช้ประโยชน์

15. คราวเรือนของท่านเคยนำขยะมูลฝอยหรือวัสดุที่ใช้แล้วกลับมาใช้ใหม่อีกครั้งหรือไม่

- () 1. เคย ตัวอย่างเช่น.....
- () 2. ไม่เคย (ข้ามไปตอบข้อ 17)

16. การที่เคยนำวัสดุที่ใช้แล้วกลับมาใช้ใหม่ ท่านคำนึงถึงเรื่องใดเป็นสำคัญ

- () 1. ไม่ต้องการให้มีขยะเพิ่มขึ้น
- () 2. ประหยัด/เสียดาย ที่ต้องทิ้งไป
- () 3. ต้องใช้ส่วนนั้นให้ได้ประโยชน์มากที่สุด
- () 4. ต้องการอนุรักษ์ธรรมชาติสิ่งแวดล้อม
- () 5. อื่นๆ (ระบุ)

17. ทำไมท่านถึงไม่นำวัสดุที่ใช้แล้วกลับมาใช้ใหม่

- () 1. ไม่สะอาด และดูไม่น่าใช้
- () 2. ไม่สะดวก / ยุ่งยาก
- () 3. เกรงว่าจะเกิดอันตราย
- () 4. อื่นๆ (ระบุ)

18. ท่านจัดการกับขยะมูลฝอยหรือของเหลือใช้ในครัวเรือนอย่างไร

- () 1. คัดแยกสิ่งที่ขายได้ รวบรวมไว้ขาย ที่ขายไม่ได้ ทิ้งรวมกันในภาชนะหรือถุงที่จัดหาไว้เพื่อรอรถขยะมาเก็บ
- () 2. ไม่มีการคัดแยกทิ้งรวมกันหมดในภาชนะหรือถุงที่จัดหาไว้เพื่อรอรถขยะมาเก็บ
- () 3. กำจัดโดยการเผา หรือฝังในบริเวณบ้านหรือตามหัวไร่ปลายนา
- () 4. อื่นๆ (ระบุ)

ความเห็นต่อโครงการวิจัย

19. ท่านทราบหรือไม่ว่าขณะนี้มีการดำเนินงาน โครงการวิจัยที่เกี่ยวกับการจัดการขยะมูลฝอยในชุมชนตำบลร่องฟอง
- () 1. ทราบโดย.....
- () 2. ไม่ทราบ
20. ท่านคิดว่าจะเข้ามามีส่วนร่วมในโครงการวิจัยดังกล่าวหรือไม่ (ถ้าตอบข้อ 2 ไม่ต้องตอบข้อ 21)
- () 1. จะเข้ามามีส่วนร่วม
- () 2. จะไม่เข้ามามีส่วนร่วม เพราะ.....
21. ท่านคิดว่าจะสามารถมีส่วนร่วมในโครงการวิจัยดังกล่าวในลักษณะใดได้บ้าง (ตอบได้มากกว่า 1 ข้อ)
- () 1. การร่วมแสดงความคิดเห็นในการดำเนินการ
- () 2. ร่วมลงมือปฏิบัติถ้าหากได้รับการขอความร่วมมือ
- () 3. ร่วมบริจาคเงิน วัสดุหรือทรัพยากรอื่นๆ เพื่อใช้ประโยชน์ในการดำเนินการ
- () 4. อื่นๆ (ระบุ)

เครื่องมือที่ใช้ในการวิจัย

ระยะที่ 2

ชุดที่ 3 กรอบ ในการสังเกตและรูปแบบของบันทึกภาคสนามเพื่อใช้ในการสังเกตแบบมีส่วนร่วม ในการจัดการประชุมราษฎรของหมู่บ้านต่างๆ รวมทั้ง 5 หมู่บ้านในตำบลเป้าหมายเพื่อศึกษา

1. การจัดประชุมประชาคมตำบลร่องฟอง เรื่อง การดำเนินงานด้านการจัดการขยะมูลฝอย และข้อสรุปเบื้องต้นเกี่ยวกับรูปแบบวิถีทางสู่การเปลี่ยนแปลง ด้านการจัดการขยะมูลฝอยของตำบล ร่องฟองที่ได้จากที่ประชุม

2. สภาพการมีส่วนร่วมของชุมชนในการจัดการประชุมประชาคมตำบลร่องฟอง

1. กรอบในการสังเกต (ใช้แนวทางของสตรังก์, 2542) มีดังนี้

1.1 ฉากและบุคคล (Setting) หมายถึง ลักษณะทางกายภาพและทางสังคมของเหตุการณ์ ที่เฝ้าดูอยู่ เช่น สถานที่ บุคคลที่อยู่ในสถานที่และลักษณะทางกายภาพอื่นๆ (เพื่อตอบคำถาม ใคร ที่ไหน และเมื่อไหร่)

1.2 พฤติกรรม (Acts) หมายถึง การกระทำที่สังเกตเห็นในเหตุการณ์ที่เฝ้าดูอยู่ ในเชิง การกระทำระหว่างกัน (เพื่อตอบคำถามว่าใคร ทำอะไรได้)

1.3 แบบแผนพฤติกรรม (activities) หมายถึง ชุดของพฤติกรรมที่เกิดขึ้น เรียงตามลำดับ ก่อนหลัง (เพื่อตอบคำถามว่าอย่างไร และทำไม)

1.4 ความสัมพันธ์ (activities) หมายถึง การกระทำนั้น กระทำโดยใครและทำกับใคร เพื่อรู้ สถานภาพ บทบาทและความสัมพันธ์ทางสังคม (เพื่อตอบคำถามว่าใครกับใคร)

1.5 การมีส่วนร่วม (participation) หมายถึง ผู้กระทำมีใครบ้างทั้งหมด มีใครบ้างที่ไม่อยู่ (เพื่อตอบคำถามว่าใครบ้าง)

1.6 ความหมาย (meaning) หมายถึง การแสวงหาความหมายของพฤติกรรมที่สังเกตพบ (เพื่อหาข้อมูลว่า บุคคลมองตนเองในเหตุการณ์อย่างไร และทำไมจึงมีพฤติกรรมเช่นนั้น)

2. รูปแบบของบันทึกภาคสนาม (ใช้แนวทางของ Schatzman อ้างใน สรังก์ 2542) แบ่งเป็น 3 ส่วนดังนี้

2.1 สิ่งที่เกิดขึ้นตามความเป็นจริง (observation note หรือ ON) คือ การจดเพื่อบรรยายถึง เหตุการณ์ สถานที่ บุคคล สิ่งแวดล้อม คำพูด (ใคร ทำอะไร ที่ไหน เมื่อไหร่ อย่างไร กับใคร ทำไม)

2.2 ดีความเบื้องต้น (Theoretical note หรือ TN) คือ การใช้แนวคิดทฤษฎีของผู้วิจัย ประกอบ แสดงความคิดเห็น เน้นความหมาย

2.3 อ้างระเบียบวิธี (methodological note หรือ MN) คือ การบันทึกถึงวิธีการที่ผู้สังเกต ใช้ปฏิบัติจากผู้สังเกตข้อมูลที่ตกหล่นไป

ตัวอย่างรูปแบบบันทึกภาคสนาม (Field Notes)

รหัสหมวดหมู่ของข้อมูล	วัน / เวลา / สถานที่
ON	สิ่งที่สังเกตความเป็นจริง
TN	ดีความเบื้องต้น
MN	อ้างระเบียบวิธี

ข้อแนะนำในการบันทึก :

1. ควรบันทึกหลังจากการสังเกตเหตุการณ์โดยเร็วที่สุดเท่าที่จะเร็วได้
2. ควรแบ่งเวลาในการจดบันทึกให้มากพอ
3. ควรวางแผนผังประกอบเพื่อช่วยให้จำได้ดีขึ้น
4. บันทึกภาคสนามที่เขียนแล้ว ควรมือน้อย 2 สำเนา (เก็บแยก) เพื่อประโยชน์ในการเรียบเรียงต่อไป

เครื่องมือที่ใช้ในการวิจัย
ระยะที่ 2

ชุดที่ 4 แบบสรุปข้อมูลจากเอกสารทุติยภูมิ ที่ได้จากการสืบค้นซึ่งเกี่ยวข้องกับด้านสภาพทั่วไป
ของชุมชนและสภาพการจัดการขยะมูลฝอยของชุมชนเป้าหมายตำบลร่องฟอง

ชื่อ และ/หรือ ประเภท ของเอกสาร	ผู้เขียน/ผู้จัดทำ และที่อยู่หรือ สถานที่ติดต่อ	ประเด็น หรือ หัวเรื่อง	รายละเอียดของข้อมูล

เครื่องมือที่ใช้ในการวิจัย

ระยะที่ 3

ชุดที่ 1 แนวคำถามในการสนทนากลุ่ม (Focus Group Discussion) เพื่อศึกษาปัญหาความต้องการทางการศึกษานอกระบบเกี่ยวกับการจัดการขยะมูลฝอย

1. สภาพที่เป็นอยู่ในปัจจุบันของชุมชน เกี่ยวกับการจัดการศึกษานอกระบบโรงเรียนด้านการจัดการขยะมูลฝอย

1.1 ในชุมชนเคยมีการจัดการศึกษา ฝึกอบรม หรือ จัดกระบวนการเรียนรู้ในรูปแบบใดรูปแบบหนึ่งเกี่ยวกับการจัดการขยะมูลฝอยหรือไม่

1.2 ถ้ามีเป็นหลักสูตรอะไร จัดโดยหน่วยงานใด ระยะเวลาเท่าใด มีการติดตามประเมินผลหรือไม่ว่าเป็นอย่างไร

1.3 ในชุมชนเคยมีงาน, โครงการ, กิจกรรม หรือความคิดริเริ่มใดๆ เกิดขึ้นหรือไม่เกี่ยวกับการจัดการขยะมูลฝอยในชุมชน

2. สภาพปัญหาอุปสรรคที่ชุมชนประสบอยู่ในปัจจุบัน ด้านการจัดการขยะมูลฝอยในประเด็นต่อไปนี้

2.1 การเก็บกักขยะมูลฝอยชั่วคราว

2.2 การรวบรวมขยะมูลฝอย

2.3 การจัดระบบขนถ่ายหรือเก็บขนขยะมูลฝอย

2.4 การมีความรู้เกี่ยวกับการแปลงรูปขยะมูลฝอย

2.5 การนำกลับมาใช้ประโยชน์

2.6 การกำจัดขยะมูลฝอย

3. สิ่งที่จะควรจะเป็น หรือสภาพที่ปรารถนาของชุมชนด้านการจัดการขยะมูลฝอยในประเด็นต่อไปนี้

3.1 การเก็บกักขยะมูลฝอยชั่วคราว

3.2 การรวบรวมขยะมูลฝอย

3.3 การจัดระบบขนถ่ายหรือเก็บขนขยะมูลฝอย

3.4 การมีความรู้เกี่ยวกับการแปลงรูปขยะมูลฝอย

3.5 การนำกลับมาใช้ประโยชน์

3.6 การกำจัดขยะมูลฝอย

เครื่องมือที่ใช้ในการวิจัย

ระยะที่ 3

ชุดที่ 2 กรอบในการสังเกตและรูปแบบการบันทึกภาคสนาม เพื่อใช้การสังเกตแบบมีส่วนร่วมในการพัฒนาโครงการทางการศึกษานอกระบบด้านการจัดการขยะมูลฝอยและการลงมือปฏิบัติเพื่อศึกษา การมีส่วนร่วมของชุมชนในเรื่องดังกล่าวตามประเด็นที่กำหนดไว้ คือ

1. ด้านมิติ มีประเด็นย่อย คือ
 - ใครบ้างมีส่วนร่วม
 - มีส่วนร่วมในเรื่องใดบ้าง
 - ลักษณะการเข้าร่วมเป็นอย่างไร
2. ด้านบริบทของงาน มีประเด็นย่อยคือ
 - ลักษณะของโครงการ ด้านสิ่งนำเข้าและประโยชน์
 - สภาพแวดล้อมของงาน

1. กรอบในการสังเกต

กรอบในการสังเกต (ใช้แนวทางของ สุรางค์, 2542) ดังนี้

1.1 ฉากและบุคคล (Setting) หมายถึง ลักษณะทางกายภาพและทางสังคมของเหตุการณ์ที่เฝ้าดูอยู่ เช่น สถานที่ บุคคลที่อยู่ในสถานที่และลักษณะทางกายภาพอื่นๆ (เพื่อตอบคำถาม ใคร ที่ไหน และเมื่อไหร่)

1.2 พฤติกรรม (acts) หมายถึง การกระทำที่สังเกตเห็นในเหตุการณ์ที่เฝ้าดูอยู่ ในเชิงการกระทำระหว่างกัน (เพื่อตอบคำถามว่าใคร ทำอะไรได้)

1.3 แบบแผนพฤติกรรม (activities) หมายถึง ชุดของพฤติกรรมที่เกิดขึ้น เรียงตามลำดับก่อนหลัง (เพื่อตอบคำถามว่าอย่างไร และทำไม)

1.4 ความสัมพันธ์ (activities) หมายถึง การกระทำนั้น กระทำโดยใครและทำกับใคร เพื่อรู้สถานภาพ บทบาทและความสัมพันธ์ทางสังคม (เพื่อตอบคำถามว่าใครกับใคร)

1.5 การมีส่วนร่วม (participation) หมายถึง ผู้กระทำมีใครบ้างทั้งหมด มีใครบ้างที่ไม่อยู่ (เพื่อตอบคำถามว่าใครบ้าง)

1.6 ความหมาย (meaning) หมายถึง การแสวงหาความหมายของพฤติกรรมที่สังเกตพบ (เพื่อหาข้อมูลว่า บุคคลมองตนเองในเหตุการณ์อย่างไร และทำไมจึงมีพฤติกรรมเช่นนั้น)

2. รูปแบบของบันทึกภาคสนาม (ใช้แนวทางของ Schatzman อ้างใน สุรางค์ 2542) แบ่งเป็น 3 ส่วนดังนี้

2.1 สิ่งที่เกิดขึ้นตามความเป็นจริง (observation note หรือ ON) คือ การจดเพื่อบรรยายถึงเหตุการณ์ สถานที่ บุคคล สิ่งแวดล้อม คำพูด (ใคร ทำอะไร ที่ไหน เมื่อไร อย่างไร กับใคร ทำไม)

2.2 ตีความเบื้องต้น (Theoretical note หรือ TN) คือ การใช้แนวคิดทฤษฎีของผู้วิจัย ประกอบ แสดงความคิดเห็น เน้นความหมาย

2.3 อ้างระเบียบวิธี (methodological note หรือ MN) คือ การบันทึกถึงวิธีการที่ผู้สังเกตใช้ ปฏิบัติการผู้สังเกตข้อมูลที่ตกหล่นไป

ตัวอย่างรูปแบบบันทึกภาคสนาม (Field Notes)

รหัสหมวดหมู่ของข้อมูล	วัน / เวลา / สถานที่
ON	สิ่งที่สังเกตความเป็นจริง
TN	ตีความเบื้องต้น
MN	อ้างอิงเปรียบเทียบวิธี

ข้อเสนอแนะในการบันทึก :

1. ควรบันทึกหลังจากการสังเกตเหตุการณ์โดยเร็วที่สุดเท่าที่จะเร็วได้
2. ควรแบ่งเวลาในการจดบันทึกให้มากพอ
3. ควรวาดแผนผังประกอบเพื่อช่วยให้จำได้ดีขึ้น
4. บันทึกภาคสนามที่เขียนแล้ว ควรมือน้อย 2 สำเนา (เก็บแยก) เพื่อประโยชน์ในการเรียบเรียงต่อไป

ภาคผนวก ข

กำหนดการและแนวทางการจัดกิจกรรมตามกระบวนการวิจัย

1. กำหนดการจัดการประชุมประชาคมตำบลร่องฟอง เรื่องการจัดการขยะมูลฝอย
2. กำหนดการและแนวทางการจัดกิจกรรมการฝึกอบรมเชิงปฏิบัติการด้านการจัดการขยะมูลฝอย
 - สำหรับผู้นำชุมชน
 - สำหรับนักเรียน
 - สำหรับกลุ่มเยาวชน
 - สำหรับผู้นำและสมาชิกองค์กรสตรี
3. สื่อแผ่นใสที่ใช้ในการจัดกิจกรรม
4. แบบประเมินผลการจัดกิจกรรม
5. แบบประเมินผลการปฏิบัติหลังการฝึกอบรม

กำหนดการ
จัดการประชุมประชาคมตำบลร่องฟอง
เรื่อง การดำเนินงานด้านการจัดการขยะมูลฝอย

ณ ศาลาการเปรียญ วัดร่องฟอง

- 08.00-09.00 น. ผู้ร่วมประชุมลงทะเบียน
- 09.00-09.30 น. กล่าวเปิดการประชุมโดยกำนันบุญศรี กาทองทุ่ง
- 09.30-10.00 น. ชี้แจงวัตถุประสงค์ของการจัดการประชุมประชาคมตำบล
 (โดย นางประชิด กาทองทุ่ง นายก อบต.ร่องฟอง)
- 10.00-10.10 น. แนะนำที่มหาวิทยาลัยกระบวนกรที่ดำเนินการประชุม
- 10.10-11.00 น. บรรยายพิเศษเรื่อง “ความสำคัญของการจัดการขยะมูลฝอย โดยชุมชนมีส่วนร่วม”
 (โดย นายธาริน อยู่ครอบ และคณะ : ตัวแทนจากบริษัททวงษ์พาณิชย์ จำกัด)
- 11.00-12.00 น. การนำเสนอแนวคิดเกี่ยวกับวิถีทางสู่การเปลี่ยนแปลงในการพัฒนาของ อลัน
 โรเจอร์ และการนำเสนอผลการวิจัยด้านการจัดการขยะมูลฝอยในชุมชนนาร่อง
 (โดย นางปาริชาติ บุญญาวิวัฒน์)
- 12.00-13.00 น. พักรับประทานอาหารกลางวัน
- 13.00-13.45 น. แลกเปลี่ยนเรียนรู้และซักถามเกี่ยวกับการนำเสนอแนวคิดฯ ของภาคเช้า
- 13.45-15.00 น. วิเคราะห์สถานการณ์หมู่บ้านเกี่ยวกับวิถีของสู่การเปลี่ยนแปลงด้านการจัดการ
 ขยะมูลฝอย (แบ่งกลุ่มเป็นรายหมู่บ้าน 5 กลุ่ม/วิทยากรประจำกลุ่มละ 2 คน)
- 15.00-16.00 น. นำเสนอผลการวิเคราะห์สถานการณ์ของแต่ละกลุ่มและลงมติเลือกวิถีทางสู่การ
 เปลี่ยนแปลงด้านการจัดการขยะมูลฝอยของตำบลร่องฟอง
- 16.00-16.30 น. สรุปผลการประชุม/ประเมินผล/ปิดการประชุม

กำหนดการ

ฝึกอบรมเชิงปฏิบัติการตามโครงการฝึกอบรมเชิงปฏิบัติการแบบมีส่วนร่วม

ด้านการจัดการขยะมูลฝอย ของตำบลร่องฟอง (กลุ่มผู้นำชุมชน)

20-21 มีนาคม 2547

ณ ศูนย์วิจัยข้าวแพร่ อำเภอเมือง จังหวัดแพร่

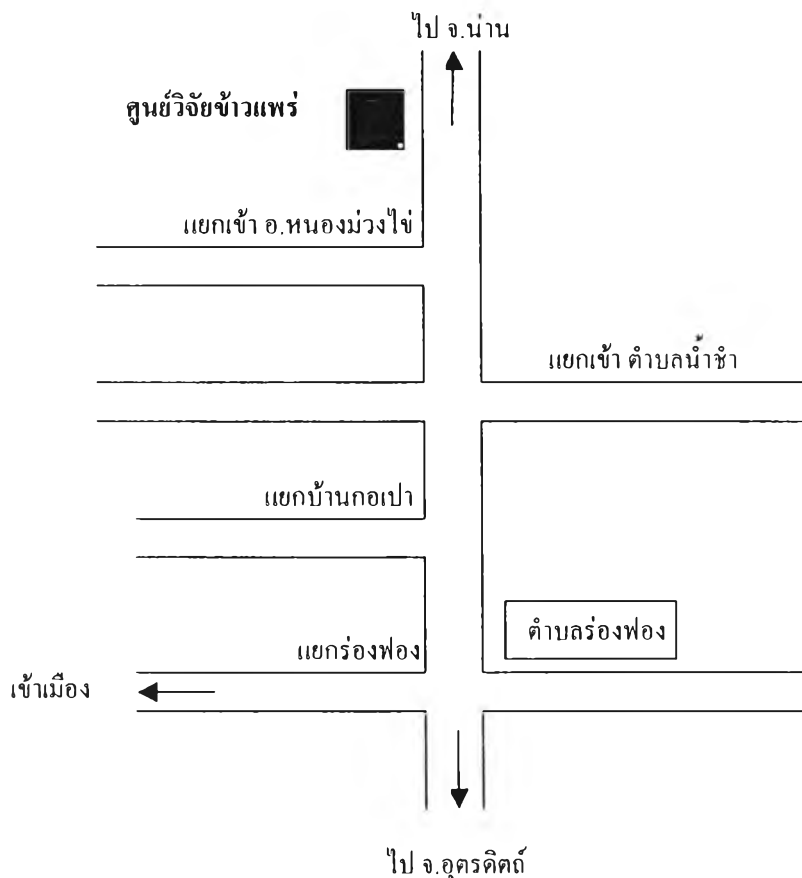
20 มีนาคม 2547

08.00-08.30 น.	ลงทะเบียน รายงานตัว และนำสัมภาระเข้าที่พัก
08.30-09.00 น.	ปฐมนิเทศ
09.00-09.30 น.	พิธีเปิดการฝึกอบรม
09.30-09.45 น.	พักรับประทานอาหารว่าง
09.45-11.00 น.	สำรวจความคาดหวังผู้เข้าร่วมฝึกอบรม - นำเข้าสู่บทเรียนเรื่อง กระบวนการเรียนรู้แนวใหม่ - ละลายพฤติกรรม แบ่งกลุ่ม
11.00-12.00 น.	กระบวนการเรียนรู้เรื่อง “จำเป็นอย่างไรที่ตำบลร่องฟองต้องคิดและวางแผนเรื่องการจัดการขยะมูลฝอยแบบครบวงจร”
12.00-13.00 น.	พักรับประทานอาหารกลางวัน
13.00-14.00 น.	นำเสนอผลการเรียนรู้ภาคเช้า
14.00-15.00 น.	กระบวนการเรียนรู้เรื่อง “ขยะ : จากจุดกำเนิดถึงจุดกำจัดมีเส้นทางอย่างไร”
15.00-15.15 น.	พักรับประทานอาหารว่าง
15.15-16.30 น.	กระบวนการเรียนรู้เรื่อง “อะไรบ้างคือขยะ”
16.30-18.00 น.	ภารกิจส่วนตัว
18.00-19.00 น.	รับประทานอาหารเย็นร่วมกัน
19.00-21.30 น.	กิจกรรมภาคค่ำ นันทนาการ

21 มีนาคม 2547

- 07.30-08.30 น. รับประทานอาหารเช้า
- 08.30-09.00 น. นำเข้าสู่บทเรียน
 - สรุปผลการเรียนรู้ที่ผ่านมา
- 09.00-10.30 น. กระบวนการเรียนรู้เรื่อง “การจัดการขยะมูลฝอยกรณีตัวอย่าง”
- 10.30-10.45 น. “แนวทางการจัดการขยะมูลฝอยของตำบลร่องฟองแบบครบวงจรจะเป็นอย่างไร”
- 12.00-13.00 น. รับประทานอาหารกลางวัน
- 13.00-15.00 น. จัดทำแผนปฏิบัติการในการดำเนินการจัดการขยะมูลฝอยของตำบลร่องฟอง
- 15.00-16.00 น. สรุปผล
 - ประเมินผลการฝึกอบรม
 - พิธีมอบวุฒิบัตร
 - ปิดการฝึกอบรม

แผนผังเส้นทางไปสถานที่ฝึกอบรม



กำหนดการฝึกอบรมนักเรียนระดับประถมศึกษา
ตามโครงการฝึกอบรมเชิงปฏิบัติการแบบมีส่วนร่วมด้านการจัดการขยะมูลฝอย
ของตำบลร่องฟอง
27 มีนาคม 2547
ณ โรงเรียนบ้านร่องฟอง

09.00-09.30 น.	ผู้เข้าอบรมลงทะเบียน รายงานตัว
09.30-10.30 น.	ปฐมนิเทศ แบ่งกลุ่ม ละลายพฤติกรรม
10.30-12.00 น.	กระบวนการเรียนรู้ เรื่อง “ขยะเรื้อรังน่ารู้”
12.00-13.00 น.	รับประทานอาหารกลางวัน
13.00-14.30 น.	กระบวนการเรียนรู้ เรื่อง “เส้นทางสู่การเป็นตำบลขยะทองคำของ ชาวร่องฟอง”
14.30-15.30 น.	กระบวนการกลุ่มเรื่อง “บทบาทของนักเรียนในการจัดการขยะมูลฝอย”
15.30-16.30 น.	สรุปผล ประเมินผล พิธีมอบเกียรติบัตร ปิดการฝึกอบรม

กำหนดการฝึกอบรมเยาวชน
ตามโครงการฝึกอบรมเชิงปฏิบัติการแบบมีส่วนร่วมด้านการจัดการขยะมูลฝอย
ของตำบลร่องฟอง
3 เมษายน 2547
ณ โรงเรียนบ้านร่องฟอง

09.00-09.30 น.	ผู้เข้ารับการฝึกอบรม ลงทะเบียนรายงานตัว
09.30-10.30 น.	ปฐมนิเทศ แบ่งกลุ่ม ละลายพฤติกรรม
10.30-12.00 น.	กระบวนการเรียนรู้ เรื่อง “ขยะเรื้อรังน่ารู้”
12.00-13.00 น.	รับประทานอาหารกลางวัน
13.00-14.30 น.	กระบวนการเรียนรู้เรื่อง “เส้นทางสู่การเป็นตำบลขยะทองคำของ ชาวร่องฟอง”
14.30-15.30 น.	กระบวนการเรียนรู้เรื่อง “บทบาทของเยาวชนในการจัดการขยะมูลฝอย”
15.30-16.30 น.	สรุป ประเมินผลการฝึกอบรมและเตรียมกิจกรรมนันทนาการภาคค่ำ
19.00-21.00 น.	กิจกรรมนันทนาการภาคค่ำ และพิธีมอบเกียรติบัตร ปิดการฝึกอบรม

กำหนดการฝึกอบรมผู้นำและสมาชิกองค์กรสตรี
ตามโครงการฝึกอบรมเชิงปฏิบัติการแบบมีส่วนร่วมด้านการจัดการขยะมูลฝอย
ของตำบลร่องฟอง
6 เมษายน 2547
ณ โรงเรียนบ้านร่องฟอง

09.00-09.30 น.	ผู้เข้ารับการฝึกอบรม ลงทะเบียนรายงานตัว
09.30-10.30 น.	ปฐมนิเทศ แบ่งกลุ่ม ละลายพฤติกรรม
10.30-12.00 น.	กระบวนการเรียนรู้ เรื่อง “ขยะเรื้อรังน่ารู้”
12.00-13.00 น.	รับประทานอาหารกลางวัน
13.00-14.30 น.	กระบวนการเรียนรู้เรื่อง “เส้นทางสู่การเป็นตำบลขยะทองคำของ ชาวร่องฟอง”
14.30-15.30 น.	กระบวนการเรียนรู้เรื่อง “บทบาทของสตรีในการจัดการขยะมูลฝอย”
15.30-16.30 น.	สรุป ประเมินผล พิธีมอบเกียรติบัตร

การเรียนรู้ของคนเรา

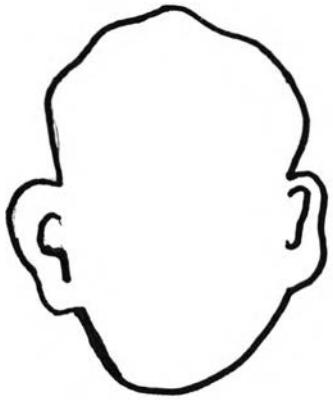
ฟังอย่างเดียว

เห็นอย่างเดียว

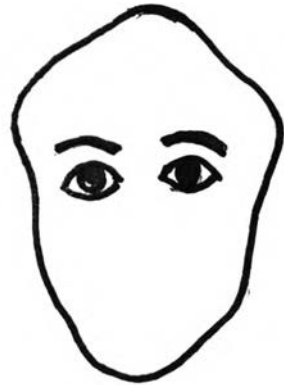
ฟังและเห็น

ฟัง เห็น และพูด

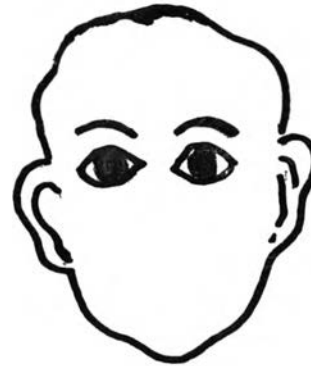
ฟัง เห็น พูด
และลงมือทำ



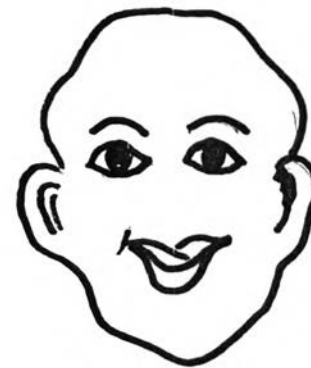
20%



30%



50%



70%



การเรียนรู้แนวใหม่ (การเรียนรู้ ร่วมสมัย)

- เรียนรู้อย่างมีความสุข
- เรียนรู้แบบมีส่วนร่วม
- เรียนรู้เพื่อพัฒนากระบวนการคิด
- เรียนรู้เพื่อพัฒนาสุนทรียภาพ
- ลักษณะนิสัย ศิลปะ ดนตรี กีฬา
- เรียนรู้เพื่อฝึกฝน กาย วาจา และ ใจ



ลักษณะของการเรียนรู้แบบมีส่วนร่วม

- ด้านร่างกาย → มีโอกาสเคลื่อนไหว พร้อมที่จะรับ
การเรียนรู้
- ด้านสติปัญญา → มีการกระตุ้นสมอง สนุกกับ
การคิด หรือท้าทายความคิด
- ด้านสังคม → เปิดโอกาสให้มีการปฏิสัมพันธ์
กับผู้อื่นแลกเปลี่ยนเรียนรู้
- ด้านอารมณ์ → ทำให้เกิดความสนุกเพลิดเพลิน
พึงพอใจที่จะเรียนรู้

แนวคิดและหลักการเบื้องต้นที่เกี่ยวข้อง กับการเรียนรู้แนวใหม่

1. ผู้เรียนเป็นแหล่งการเรียนรู้ที่สำคัญที่สุด
2. การเรียนรู้ควรสัมพันธ์กับชีวิตจริง
3. การเรียนรู้ควรอยู่บนพื้นฐานของความสมัครใจ
ความสบายใจ
4. การเรียนรู้จะเกิดได้ดีที่สุดเมื่อ
 - ไม่มีแรงกดดัน
 - ได้ลงมือปฏิบัติจริง
 - ได้รับการสนับสนุนด้านแรงจูงใจ
5. ผู้เรียนต้องมีส่วนร่วมจึงจะเกิดพลังการเรียนรู้
ร่วมกัน

ขยะ...ขยะ...ขยะ...

ขยะ...! มาจากไหน? ทุกคนมีส่วนสร้างขยะ
ทุกคนต้องมีส่วนร่วมกันจัดการกับขยะได้

มารู้จักขยะกันเถอะ

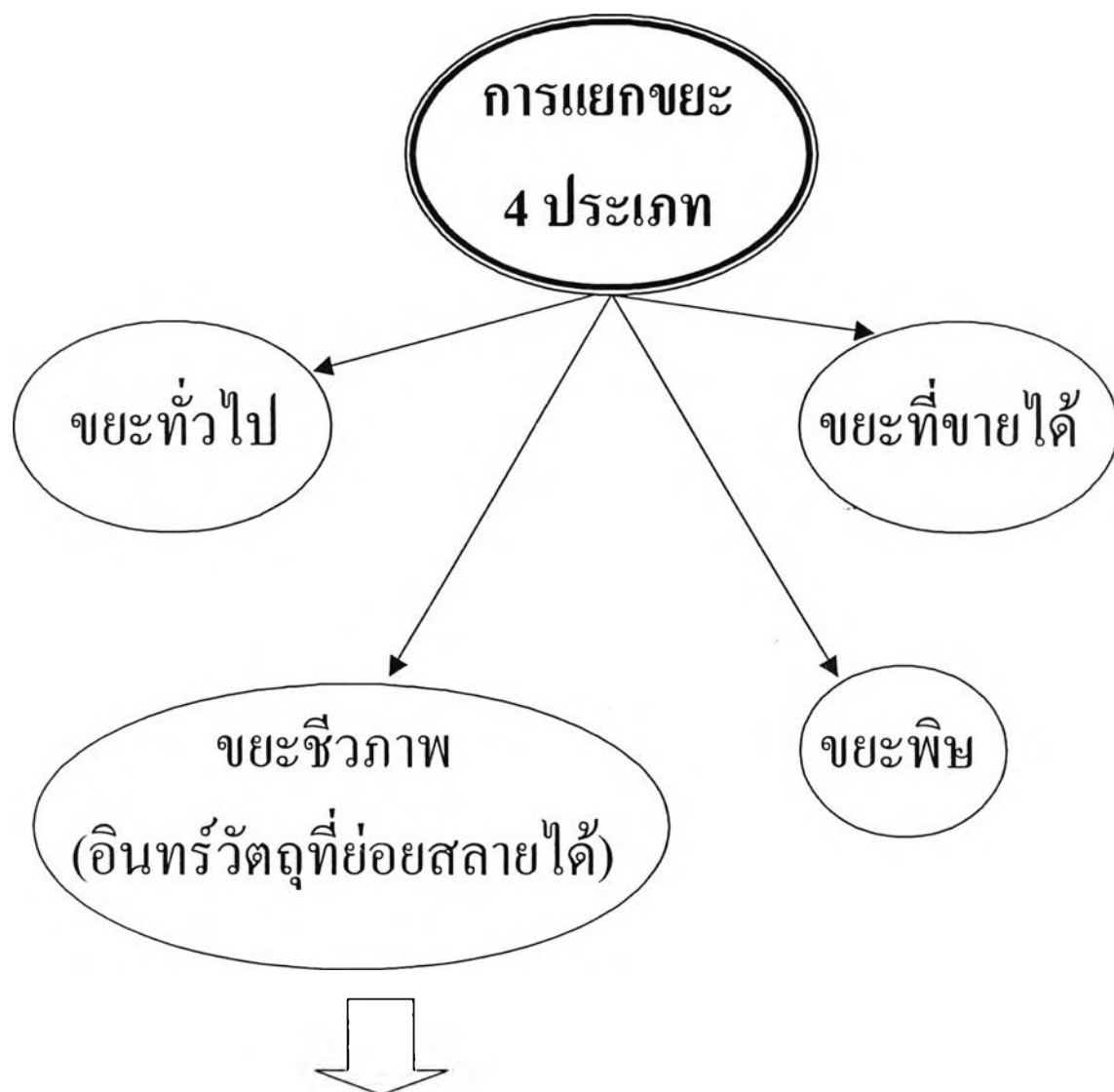
ขยะมูลฝอย หมายถึง เศษสิ่งวัสดุต่างๆ ที่เราไม่
ต้องการหรือสิ่งที่ไม่ใช้แล้ว เช่น เศษอาหาร
เศษกระดาษ เศษผ้า เศษสินค้า ถุงพลาสติก ขวดแก้ว
กระป๋อง หรือภาชนะ โลหะต่างๆ ตลอดจนวัสดุอื่น
ใดที่เก็บกวาดจากบ้านเรือนหรือที่สาธารณะ

ขยะมูลฝอย มี 4 ประเภท

1. ขยะทั่วไป เช่น ถุงพลาสติก ถุงขนม
กล่องโฟม
2. ขยะที่เป็นของขายได้ เรียกว่า ขยะรีไซเคิล
เช่น แก้ว โลหะ พลาสติก เหล็ก อลูมิเนียม
ทองแดง ทองเหลือง
3. ขยะชีวภาพ คือ ของที่ย่อยสลายได้ เช่น
เศษอาหาร เศษพืชผักผลไม้ ใบไม้
4. ขยะพิษ เช่น ถ่านไฟฉายเก่า หลอดนีออน
กระป๋องสารเคมีต่างๆ

ประโยชน์ของการคัดแยกขยะ

- วัสดุขายได้ สร้างรายได้เสริม
- ปริมาณขยะที่ต้องกำจัดลดลง
- ลดปริมาณขยะตกค้าง
- วัสดุที่แยกนำไปรีไซเคิลช่วยลดปริมาณ
วัตถุดิบ และพลังงาน ทำให้ทรัพยากร
ธรรมชาติหมดช้าลง
- ลดค่าใช้จ่ายและพื้นที่ในการกำจัด



จากการศึกษาองค์ประกอบของขยะมูลฝอยในชุมชนพบว่า สามารถคัดแยกวัสดุที่มีค่าในขณะมูลฝอยเพื่อนำกลับไปใช้ประโยชน์ได้อีกประมาณ 40.2% ได้แก่ เศษกระดาษ พลาสติก แก้ว โลหะต่างๆ เช่น เหล็ก อะลูมิเนียม ทองเหลือง ทองแดง เศษผ้า

คุณทำสิ่งนี้หรือยัง

- แยกขยะให้ถูกประเภท
- ลด งด เลิก ใช้ผลิตภัณฑ์ที่บรรจุด้วยโฟมพลาสติก
- ใช้ใบตองแทนพลาสติก ไม่สร้างปัญหาแก่สิ่งแวดล้อม
- นำตะกร้าไปจ่ายตลาดเพื่อลดการใช้ถุงพลาสติก
- งดพฤติกรรมการเผาขยะ กิ่งไม้ใบไม้ ช่วยลดอากาศเป็นพิษ
- นำเศษอินทรีย์วัตถุที่ย่อยสลายได้มาทำปุ๋ยหมัก
- แยกขยะเป็นพิษออกจากขยะทั่วไป
- บอกเพื่อนบ้านของคุณต่อๆ กันไป ถึงประโยชน์ของการคัดแยกขยะ
- ไม่ทิ้งขยะมูลฝอยเรี่ยราด

เพลงประกอบการฝึกอบรม

เพลงสวัสดี

สวัสดี สวัสดี วันนี้เรามาพบกัน
เธอและฉัน พบกันแล้วสวัสดี

เพลงร้องเพลงแล้วสวัสดี

มาพวกเรามาเถิดร้องเพลงกัน พวกเราทั้งนั้นลุกขึ้นพลันทันที
แล้วเราก็อันหน้ามาหากัน ยกมือไหว้กันแล้วปรบมือ 3 ที
เสร็จพลันแล้วก็อันหน้ามา สนุกหนักหนามาสายเอา 5 ที

เพลงโอ้เพื่อนรัก

โอ้เพื่อนรัก เรามาพบกัน สวัสดี สวัสดี
สบายหรือ สบายดี เรายินดีที่ได้พบกัน

เพลงเป็นใครไม่สำคัญ

เราจะมาจากไหนจะเป็นใครนั้นไม่สำคัญ ยินดีที่มาพบกัน (ซ้ำ)
ร่วมสร้างสรรค์เรียนรู้เรื่องราว ทางสายยาวทอดเกลียวสัมพันธ์
ร่วมสร้างสรรค์สิ่งแวดล้อมดีงาม

เพลงขะนั้นมิประโยชน์

ขะนั้นมิประโยชน์ ประโยชน์นั้นมีมากมาย
ถ้าเราช่วยกันเก็บขาย (ซ้ำ) จะได้เงินใช้ให้สมใจนึก

เพลงประกอบการฝึกอบรม

เพลงสวัสดิ์

สวัสดิ์ สวัสดิ์ วันนี้เรามาพบกัน
เธอและฉัน พบกันแล้วสวัสดิ์

เพลงร้องเพลงแล้วสวัสดิ์

มาพวกเรามาเถิดร้องเพลงกัน พวกเราทั้งนั้นลุกขึ้นปล้นทันที
แล้วเราก็หันหน้ามาหากัน ยกมือไหว้กันแล้วปรบมือ 3 ที
เสร็จปล้นแล้วก็หันหน้ามา สนุกหนักหนามาสายเอว 5 ที

เพลงโอ้เพื่อนรัก

โอ้เพื่อนรัก เรามาพบกัน สวัสดิ์ สวัสดิ์
สบายหรือ สบายดี เรายินดีที่ได้พบกัน

เพลงเป็นใครไม่สำคัญ

เราจะมาจากไหนจะเป็นใครนั้นไม่สำคัญ ยินดีที่มาพบกัน (ซ้ำ)
ร่วมสร้างสรรค์เรียนรู้เรื่องราว ทางสายยาวทอดเกลียวสัมพันธ์
ร่วมสร้างสรรค์สิ่งแวดล้อมดีงาม

เพลงขะนั้นมิประโยชน์

ขะนั้นมิประโยชน์ ประโยชน์นั้นมีมากมาย
ถ้าเราช่วยกันเก็บขาย (ซ้ำ) จะได้เงินใช้ให้สมใจนึก

แบบประเมินผลการจัดกิจกรรมโครงการฝึกอบรมเชิงปฏิบัติการแบบมีส่วนร่วมด้านการจัดการขยะมูลฝอยของตำบลร่องฟ่อง ด้านการมีส่วนร่วมของเกษตรกรในการเก็บค่าค้ำดินทุนค่าก่อสร้างมีระบบชลประทานในแปลงนา (งานคันคูน้ำ)




วันที่.....เดือน.....พ.ศ. 2547

คำชี้แจง แบบประเมินนี้มี 3 ตอน ข้อมูลที่ได้จะนำไปปรับปรุงและพัฒนาการจัดกิจกรรมในครั้งต่อไป

ตอนที่ 1 ข้อมูลทั่วไป คำชี้แจง ให้ผู้ประเมินทำเครื่องหมาย / ในช่องที่ตรงกับข้อมูลของผู้ประเมิน

- 1. เพศ ชาย หญิง
- 2. อายุ ต่ำกว่า 20 ปี 21-30 ปี 31-40 ปี
 41-50 ปี 51 ปีขึ้นไป

ตอนที่ 2 ให้ผู้ประเมินทำเครื่องหมาย / ในช่องที่ตรงกับความเห็นของผู้ประเมินมากที่สุด

รายการ	ระดับความพึงพอใจ		
	มาก	ปานกลาง	น้อย
			
	3	2	1
1. ความชัดเจนในการแจ้งข่าวสารเพื่อเข้าร่วม			
2. ความพร้อมของสถานที่			
3. ความเหมาะสมด้านเวลา			
4. ความพอเพียงและความพร้อมของทรัพยากรเช่น วิทยากร สื่อ วัสดุ อุปกรณ์			
5. ความพึงพอใจต่อโครงการ			
6. รูปแบบ วิธีการจัดกิจกรรมการทำให้เกิดการเรียนรู้			
7. บรรยากาศการอบรม			
8. การมีส่วนร่วมของผู้เข้าอบรม			
9. ความรู้ที่ได้รับสามารถนำไปปรับใช้ได้			
10. ความประทับใจที่ได้จากการอบรมในครั้งนี้			

ตอนที่ 3 ความคิดเห็นและข้อเสนอแนะอื่นๆ เกี่ยวกับโครงการนี้

.....

.....

.....

**แบบประเมินผลการปฏิบัติหลังการฝึกอบรม
ตามโครงการฝึกอบรมเชิงปฏิบัติการแบบมีส่วนร่วม
ด้านการจัดการขยะมูลฝอยของตำบลร่องฟอง**

แบบนี้ใช้ประเมินผลการปฏิบัติของผู้ผ่านการอบรมตามโครงการ

1. การนำความรู้ไปใช้ปฏิบัติในครัวเรือนให้ท่านตอบตามข้อเท็จจริง

() ได้นำไปปฏิบัติดังนี้

.....

.....

.....

.....

() ไม่ได้นำไปปฏิบัติ เนื่องจาก

.....

.....

.....

.....

() ความเห็นและข้อเสนอแนะอื่นๆ

.....

.....

.....

.....

ภาคผนวก ก

รายชื่อผู้ร่วมกิจกรรมตามกระบวนการวิจัย

1. รายชื่อผู้ให้ข้อมูลในการจัดสนทนากลุ่ม (Focus Group Discussion)
 - ชุมชนนาร่อง 5 ชุมชน ใช้การวิจัยระยะที่ 1
 - ชุมชนเป้าหมายตำบลร่องฟอง ในการวิจัยระยะที่ 1 และระยะที่ 3
2. อาสาสมัครในการเก็บข้อมูลโดยแบบสอบถามในการวิจัยระยะที่ 2
3. รายชื่อผู้ร่วมกิจกรรมการฝึกอบรมเชิงปฏิบัติการด้านการจัดการขยะมูลฝอย
 - ผู้เข้ารับการอบรม 4 รุ่น
 - 1) ผู้นำชุมชน
 - 2) นักเรียน
 - 3) เยาวชน
 - 4) ผู้นำและสมาชิกองค์กรสตรี
4. รายชื่อวิทยากรกระบวนการ ผู้ร่วมดำเนินการประชุมประชาคม ตำบลร่องฟอง เรื่อง การดำเนินงานด้านการจัดการขยะมูลฝอยและการฝึกอบรมเชิงปฏิบัติการแบบมีส่วนร่วมด้านการจัดการขยะมูลฝอยตำบลร่องฟอง รายชื่อวิทยากรผู้บรรยายพิเศษในการจัดประชุมประชาคมตำบลร่องฟอง

รายชื่อผู้ให้ข้อมูลในการจัดสนทนากลุ่ม ในการวิจัยระยะที่ 1

1. ชุมชนวัดกลาง

- | | |
|--------------------------|---------------------------|
| 1. สมจิต สอนเขียว | 8. พีรานุช ตีร์รัตนชวลิต |
| 2. สว่าง เกิดน้อย | 9. ศุภชัย ตีร์รัตนชวลิต |
| 3. ถวัลย์ จันทชาติ | 10. เอกรัถย์ ยงจิรกุลพงศ์ |
| 4. ประไมล์ แสนสีแก้ว | 11. สวรรยา กายราช |
| 5. อำนวย จิตสวัสดิ์ | 12. อาคม ขำศิริ |
| 6. ชฎาพร พร้อมพองขึ้นบุญ | 13. กาญจนา อ่านวิริยะกุล |
| 7. อรนุช จันทร์วิเศษ | |

2. ชุมชนตำบลดอนแก้ว

- | | |
|---------------------------|---------------------------|
| 1. นายทองคำ บุญสูง | 9. นายทองอินทร์ กันทะวัง |
| 2. นางงดี สุดด้วงแก้ว | 10. นายประเสริฐ ลาดลอศรี |
| 3. นายวงกต สมทรัพย์ | 11. น.ส.วิมล ฉัตรเงิน |
| 4. นางศิริลักษณ์ หิรัญศรี | 12. นางจันทร์ดี กันทะวง |
| 5. น.ส.สมศรี คำโพธิ์ | 13. น.ส.ก้องคำ สุวรรณชมพู |
| 6. นายกริชฐ์ หลักดี | 14. จ.ส.อ.วรพันธ์ ศรีชนะ |
| 7. นายสมาน วิชัยยา | 15. นางอุบล ไยท์อินทน์ |
| 8. นายปราชน สุวรรณชมพู | |

3. ชุมชนบรมไตรโลกนาถ

- | | |
|--------------------------|-------------------------|
| 1. นายเชาวรัตน์ คล้ายสอน | 6. นายณรงค์ วุฒิชัยกุล |
| 2. นายประสิทธิ์ แป้นอ้า | 7. นางอนงค์ คล้ายสอน |
| 3. ด.ต.ภิญโญ อินทร์เรือง | 8. นายบุญส่ง สนสาย |
| 4. นางภัทชญา ศรีปาน | 9. นายเอกศักดิ์ สุดเกตุ |
| 5. นางอัมภินี ภูมิผล | 10. นายอุดม ศรีอาวุธ |

4. ชุมชนพื้นที่

1. คุณอวิรุท นาทิพย์
2. คุณอนันต์ ภูขุนจำนง
3. นายสว่าง อินเอี่ยม
4. นางชะลอม แก้วแสงพิสุทธิ
5. นายคำริห์ ม่วงเฟื่อง
6. นางสาวจิราภรณ์ สงวนศิลป์
7. นางพรรณราย เอกอันตไชย
8. นางสุกัญญา แดงไทย

5. ชุมชนตำบลช่อแฮ

1. น.ส.เกษร ปลาตาศ
2. นางประกาย ธีระวัฒนประสิทธิ์
3. นายเสงี่ยม ปลาตาศ
4. นางศิริวรรณ พงศาชาวลิต
5. นายสงคราม พงศาชาวลิต
6. นางแสงพลอย มั่งทอง

รายชื่อผู้เก็บข้อมูลแบบสอบถามเรื่อง การจัดการขยะมูลฝอยระดับครัวเรือนของตำบลร่องฟอง
ในการวิจัยระยะที่ 2

1. นางสุพิศรา กันหาประกอบ
2. นางนิตยา อนุสนธิ์
3. น.ส.จิรวรรณ พัฒนชัยวัฒน์
4. น.ส.จิรวัจ พัฒนชัยวัฒน์
5. น.ส.จุรีพร แก้วศิริพันธ์
6. น.ส.ปิยะธิดา แก้วศิริพันธ์

ผู้ให้ข้อมูลในการสนทนากลุ่ม (Focus Group Discussion) ในการวิจัยระยะที่ 2 และระยะที่ 3

1. นางประชิด กาทองทุ่ง
2. นายประยุทธ แก้วศิริพันธ์
3. นายสมศักดิ์ บุญสุวรรณค์
4. นายสมทอง แอบแฝง
5. นางทองอยู่ ไธงจิก
6. นายผล พันธุ์นพวงศ์
7. นายบุญมี รัตนชมพู
8. นายกิตติ ไธงจิก
9. นายชนัญชัย เทิดศักดิ์สกุล
10. นายนิยม ลือไธง
11. นายประยูร กาทองทุ่ง
12. นายบุญศกรี กาทองทุ่ง
13. นายสำราญ กาทองทุ่ง
14. นายดวงจันทร์ กันหาประกอบ
15. นายสนิท สิงห์คำ
16. นายศिला โพธิ์คำ

รายชื่อผู้เข้าร่วมฝึกอบรมเชิงปฏิบัติการ (กลุ่มผู้นำชุมชน)
ตามโครงการฝึกอบรมเชิงปฏิบัติการแบบมีส่วนร่วมด้านการจัดการขยะมูลฝอย
วันที่ 20-21 เดือนมีนาคม พ.ศ.2547

หมู่ 1

1. นายสมทอง แอบแฝง
2. นายประยูทธ แก้วศิริพันธ์
3. นางสุจิตรา กาทองทุ่ง
4. นางบุญศรี ไช้จิก
5. นางมอญ ใจไธ้

หมู่ 2

1. นายบุญยัง ดวงคำวัฒนศิริ
2. นายศิริพงษ์ กาทองทุ่ง
3. นายประสิทธิ์ มะโนไธ้
4. นายอินสอน ใจไธ้
5. นางประชิด กาทองทุ่ง
6. นายสมหมาย ยาโน

หมู่ 3

1. นางวาทีณี แก้วสุทธิ
2. นายทองอยู่ ไช้จิก
3. นายบุญธรรม แคนเหมือง
4. นางสาวราย กาทองทุ่ง
5. นายเกรียง น้ำล่าย
6. นายธัญชัย เท็ดศักดิ์สกุล
7. นายวิจิตร ชรakahมุด

หมู่ 4

1. นายดวงจันทร์ กันทะประกอบ
2. นายสุทัศน์ เชื้อทอง
3. นายพงษ์เพชร ฐรกิจ
4. นายนิคม เชื้อทอง
5. นายอรุณ ปัญญาไวย
6. นายสมนึก อินฮ้าย
7. นายศิลา โพธิ์คำ
8. นายเสงี่ยม วงศ์สิงห์

หมู่ 5

1. นายสนิท สิงห์คำ
2. นายบุญธรรม กาทองทุ่ง
3. นายสมศักดิ์ บุญสุวรรณค์
4. นางพรรณณี สิงห์คำ

รายชื่อผู้เข้าร่วมฝึกอบรมเชิงปฏิบัติการ (กลุ่มเยาวชน)
ตามโครงการฝึกอบรมเชิงปฏิบัติการแบบมีส่วนร่วมด้านการจัดการขยะมูลฝอย
วันที่ 3 เดือนเมษายน พ.ศ.2547

หมู่ 1

1. ค.ญ.ลงกลณี พุทธธรรม
2. น.ส.มลฤดี ลือโฮ้ง
3. น.ส.จวีร์ภรณ์ แก้วศิริพันธ์
4. ค.ญ.ปิยะธิดา แก้วศิริพันธ์
5. ค.ญ.จิตาภา แคนเมือง
6. ค.ญ.สราทิพย์ แก้วศิริพันธ์
7. ค.ญ.เกศชนก คำวิริยะพันธ์
8. ค.ช.เอกลักษณ์ มาอุ่น
9. ค.ญ.ภรณ์ทิภา กาทองทุ่ง
10. น.ส.ภัทราวดี รอบเมือง
11. ค.ญ.ศุภมาส ลือโฮ้ง
12. ค.ญ.ชรินทร์ ไซยยศ
13. นายเอกพงศ์ ลือโฮ้ง
14. ค.ญ.ณรงค์ฤทธิ์ โย้งจิก
15. ค.ช.ทินพงษ์ มาอุ่น
16. นายสิทธิพงษ์ แอบแฝง
17. ค.ญ.สุมารินทร์ ลือโฮ้ง
18. ค.ช.คชาวุธ กาทองทุ่ง

หมู่ 2

1. ค.ช.ไกรวิทย์ ลือโฮ้ง
2. นายจักรพงษ์ แอบแฝง
3. ค.ช.ชลทิศ แก้วศิริพันธ์
4. ค.ช.พงษ์สุริยันต์ แอบแฝง

5. ค.ญ.จิตติมา ถิ่นสอน

6. ค.ญ.ณัฐวิภานต์

7. ค.ญ.ศุคลาดา

หมู่ที่ 3

1. ค.ญ.ภัทราวีร์ บันลือ
2. น.ส.ปาริฉัตร กาทองทุ่ง
3. น.ส.ช่อพิกุล กาทองทุ่ง
4. น.ส.สรารัตน์ แคนเมือง
5. ค.ช.จตุพล กาทองทุ่ง
6. นายนนทพันธ์ อนุสนธิ์
7. นายยูวฑิตย์ นำหลาย
8. นายธนสาร ลือโฮ้ง
9. นายธนศักดิ์ กาทองทุ่ง
10. นายสรพงษ์ เสนาธรรม
11. ค.ช.ระวีตร แก้วศิริพันธ์
12. นายคณูชา เหมืองอุ่น
13. นายโชคชัย วงศ์ฉายา
14. นายนที วงศ์ฉายา
15. นายอนุรักษ์ หมื่นโฮ้ง

หมู่ 4

1. ค.ญ.กรรณิกา เซก้อทอง
2. น.ส.มนัสนันท์ สุทะนะ
3. น.ส.ธนิษฐา บริรักษ์

4. น.ส.อรอนงค์ ลือไธสง
5. น.ศ.นันทนิตย์ แคนเหมือง
6. น.ส.สายชล เกสรดอกไม้
7. นายพลวัต ศรีอินทร์
8. ค.ช.ณัฐพล อินแสน
9. ค.ช.เชาว์ณัฐ ลือไธสง
10. ค.ช.กิตติพร โตพิทักษ์
11. นายวัลลภ ลือไธสง
12. ค.ช.อลงกรณ์ แสนสุภา
13. น.ส.กฤตพร ผึ้งผาย
14. ค.ญ.ฐิติกาญจน์ เชื้อทอง
15. ค.ญ.กัญญารัตน์ หาแหลม
16. ค.ญ.อัจฉราพร นาแหลม
17. ค.ช.ชนินทร์ แก้วตระกูลปัญญา

หมู่ 5

1. ค.ญ.ตุลาภรณ์ มะโนไธสง
2. ค.ญ.กมลชนิต สารวุฒิพันธ์
3. ค.ญ.ณัฐริดา พุฒพ่วง
4. ค.ญ.รศิตา รอดทุกข์
5. น.ส.สายชล สุ่มเหม
6. น.ส.มัลลิกา อมรเกียรติกุล
7. น.ส.เมธินี บังคำ
8. น.ส.ปรารถนา กาทองทุ่ง
9. น.ส.วรรณกวี สารวุฒิพันธ์
10. นายพิสิทธ์ ครอบสุข
11. นายอนุวัฒน์ ใจไธสง
12. นายรัฐกานต์ อินมาตย์
13. ค.ช.วีระพงษ์ อิศรเสรี
14. นายคณาวุฒิ กาทองทุ่ง

รายชื่อผู้เข้าร่วมฝึกอบรมเชิงปฏิบัติการ (กลุ่มสตรี)
ตามโครงการฝึกอบรมเชิงปฏิบัติการแบบมีส่วนร่วมด้านการจัดการขยะมูลฝอย
วันที่ 6 เดือนเมษายน พ.ศ.2547

หมู่ 1

1. นางแก้ว รอดทุกข์
2. นางอมรรัตน์ คำวงษ์ษา
3. นางแสงหล้า ลือโฮ้ง
4. นางบัวเต็ง มาอุ่น
5. นางปิ่น ชัยละคร
6. นางศรีดา ลือโฮ้ง
7. นางอัญชลี ลือโฮ้ง
8. นางสมหมาย แก้วศิริพันธ์
9. นางวันเพ็ญ จำปาหอม
10. นางจำ ลือโฮ้ง
11. นายด้อย ลือโฮ้ง
12. นางถัดดา มะโนโฮ้ง
13. นางสาวน้อย กาทองทุ่ง
14. นางทองอยู่ กาทองทุ่ง

หมู่ 2

1. นางสมหมาย ขาโน
2. นางประภัสสร แอบแฝง
3. นางอำไพ กาทองทุ่ง
4. นางสมพิศ แอบแฝง
5. นางสมเพชร ลือโฮ้ง
6. นางปวีณา สิงห์คำ
7. นางแสง ผัสดี
8. นางสุพรรณษา สุวรรณกาศ

9. นางมุล น้ำหลาย

10. นางอ้อ กาทองทุ่ง
11. นางพองนวล เหมือนหม้อ
12. นางบังอร ลือโฮ้ง
13. นางอำนาจ กาทองทุ่ง
14. นางบรรจง เปี้ยโฮ้ง
15. นางศิริขวัญ มาอุ่น

หมู่ 3

1. นางลาวรรณ กาทองทุ่ง
2. นางสุพรรณ โฮ้งจิก
3. นางเสวียน โฮ้งจิก
4. นางพรรณา กาทองทุ่ง
5. นางจำปี กาทองทุ่ง
6. นางนงลักษณ์ ลือโฮ้ง
7. นางมาลี ทิมาวงศ์
8. นางสุมาลย์ เชื้อทอง
9. นางเรณู ศรีพรหมลักษณ์
10. นางยุพิน เสนาธรรม
11. นางดารารัตน์ สุทธิภูษิพันธ์
12. นายนิศยา อนุสนธิ์
13. นางสาวมาลี โฮ้งจิก

หมู่ 4

1. นางเสงี่ยม วงศ์สิงห์
2. นางรัญจวน ปัญญาไวย์
3. นางปริญญา บริรักษ์
4. นางสุพัตรา กันหาประกอบ
5. นางหลั่น ปิยะ
6. นางทุเรียน บ่อคำ
7. นางเดือน ลือโฮ้ง
8. นางรัชณี สิงห์คำ
9. นางแจ้ว ลือโฮ้ง
10. นางไพรวัดย์ ศรีอินทร์
11. นางสุพิน สุทะนะ
12. นางสมถวิต สิงห์คำ
13. นางแจ้ว พูลา
14. นางวันเพ็ญ อินแสน

หมู่ 5

1. นางหอม เมืองใจ
2. นางนงคราญ กาทองทุ่ง
3. นางสุขิ้ม ไช้จิก
4. นางมีนา มะโนโฮ้ง
5. นางบุญเจื้อ ใจโฮ้ง

รายชื่อผู้เข้าร่วมฝึกอบรมเชิงปฏิบัติการ (นักเรียนประถมศึกษา)
ตามโครงการฝึกอบรมเชิงปฏิบัติการแบบมีส่วนร่วมด้านการจัดการขยะมูลฝอย
วันที่ 27 เดือนมีนาคม พ.ศ.2547

- | | |
|---------------------------------|----------------------------------|
| 1. ค.ช.นุติ กาทองทุ่ง | 26. ค.ช. อัสวโยธิน บันลือ |
| 2. ค.ช.นนท์รัช อนุสนธิ์ | 27. ค.ญ.ทิพาพรรณ บรรลือ |
| 3. ค.ช.ชนาวุฒิ อนุสนธิ์ | 28. ค.ญ.นุชราทิพย์ กาทองทุ่ง |
| 4. ค.ช.นพรัตน์ อิ่มมาตย์ | 29. ค.ญ.อาทิตยา ทีฆาวงศ์ |
| 5. ค.ช.ปฏิภาณ หมั่นไธสง | 30. ค.ญ.ฤทัยรัตน์ แพทย์เมืองพรวน |
| 6. ค.ช.ธันวา กาทองทุ่ง | 31. ค.ญ.กรรณกิริมย์ กาทองทุ่ง |
| 7. ค.ช.ธรวานนท์ กาคำ | 32. ค.ญ.ดวงรัตน์ ขອງทิพย์ |
| 8. ค.ช.อิงครัตน์ มะโนไธสง | 33. ค.ช.วัชรวิทย์ ขอนวงค์ |
| 9. ค.ช.ภาณุพัฒน์ สิริชนสมบัติ | 34. ค.ช.ชัยวัฒน์ นาแหลม |
| 10. ค.ช.ภัทรภณ เกี้ยงหนูน | 35. ค.ญ.มัททกานต์ แปงใจ |
| 11. ค.ช.ประกาศิต เพชรกล้า | 36. ค.ญ.อมราพร เชื้อทอง |
| 12. ค.ช.วชิรวุฒิ กาคำ | 37. ค.ช.อดิศักดิ์ ลือไธสง |
| 13. ค.ช.รัตนกร แคนเหมือง | 38. ค.ช.อดิศร ลือไธสง |
| 14. ค.ช.อรรณพล เวียงทอง | 39. ค.ญ.กรรณิการ์ กาทองทุ่ง |
| 15. ค.ช.ชิตณรงค์ ทีฆาวงศ์ | 40. ค.ญ.ชานานูช ถิ่นสอน |
| 16. ค.ช.พนงศักดิ์ จันทร์ประยงค์ | 41. ค.ญ.ชลธิชา ดวงแก้ว |
| 17. ค.ช.พิสุทธิสรร กาคำ | 42. ค.ญ.ชิตกมล กาทองทุ่ง |
| 18. ค.ช.ธนาริป์ แสนสุภา | 43. ค.ญ.สุนิสา กาทองทุ่ง |
| 19. ค.ญ.ชลธิกาญจน์ สุขโย | 44. ค.ญ.ณัฐติมา แสงคำมา |
| 20. ค.ญ.กุลจิรา แคนเหมือง | 45. ค.ญ.นารีรัตน์ แสงคำมา |
| 21. ค.ญ.อัจฉราพร นาแหลม | 46. ค.ญ.ณัฐธิดา ดวงแก้ว |
| 22. ค.ญ.จุฑารัตน์ ใจไธสง | 47. ค.ช.อัสวโยธิน บรรลือ |
| 23. ค.ญ.กัญญารัตน์ นาแหลม | 48. ค.ญ.ทิพาพรรณ บรรลือ |
| 24. ค.ญ.ฐิติกานต์ เชื้อทอง | 49. ค.ญ.นุชราทิพย์ กาทองทุ่ง |
| 25. ค.ญ.อดิگانต์ เชื้อทอง | 50. ค.ญ.อาทิตยา ทีฆาวงศ์ |

51. ค.ญ.ฤทัยรัตน์ แพทย์เมืองพรวน
52. ค.ญ.ดวงรัตน์ ขອງทิพย์
53. ค.ช.กิตติชัย กาทองทุ่ง
54. ค.ช.นนท์รัช อนุสนธิ์
55. ค.ช.นพรัตน์ อินมาตย์
56. ค.ช.ธันวา กาทองทุ่ง
57. ค.ช.ภาณุภัทร สิริรัตนสมบัติ
58. ค.ช.ประกาศิต เพชรกล้า
59. ค.ช.รัตนกร แคนเหมือง
60. ค.ช.ชิตณรงค์ ทีฆาวงศ์
61. ค.ช.พิสุทธิสาร กาคำ
62. ค.ญ.ชลริกาต์ สุขโข
63. ค.ช.อรรณพล เวียงทอง

รายชื่อวิทยากรกระบวนการ (Facilitator) ในการร่วมดำเนินการจัดการประชุมประชาคมตำบล
ร่องพ่องเรื่องการดำเนินงานด้านการจัดการขยะมูลฝอยในการวิจัยระยะที่ 2 และการอบรม
เชิงปฏิบัติการแบบมีส่วนร่วมด้านการจัดการขยะมูลฝอยในการวิจัยระยะที่ 3

1. นายอนุพงษ์ สารินทรานนท์
2. นายชยพัทธ์ อินทรีย์
3. นายอดิสร คำไย
4. นางสาวกกิจ ว่องวิทย์การ
5. น.ส.นันทนา โนมวงศ์
6. น.ส.ศรีนวล วรินทร์
7. นางสาวรณันท์ ศรีเจริญ
8. นางละมัย จักรบุตร
9. น.ส.มาลินี ขวงแก้ว
10. นางทนง อริยวงศ์ทอง
11. น.ส.พิมพ์นิภา ชัยวรรณจินดา
12. นายอินสอน ใจโส้ง

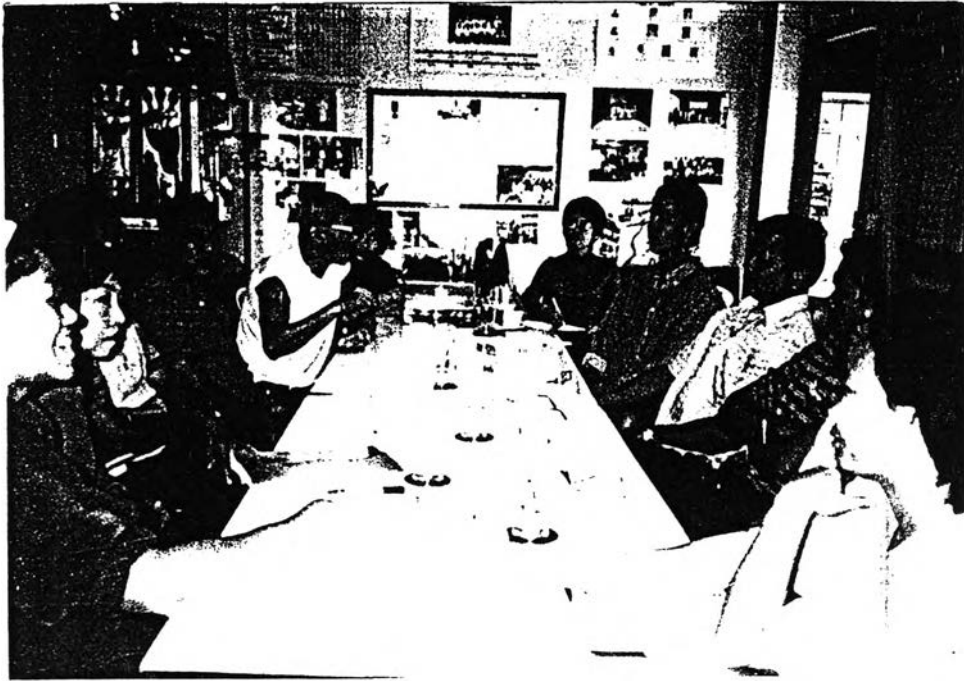
รายชื่อวิทยากรพิเศษจากบริษัทวงษ์พาณิชย์จำกัด จ.พิษณุโลก ผู้บรรยายพิเศษเรื่อง “ความสำคัญ
ของการจัดการขยะมูลฝอยโดยชุมชนมีส่วนร่วม” ในการจัดการประชุมประชาคมตำบลร่องพ่อง
เรื่อง การดำเนินงานด้านการจัดการขยะมูลฝอย ในการวิจัยระยะที่ 3

1. ว่าที่ รต.ธาริน อยู่ครอบ
2. นายมงคล ชันเทียน
3. นายละม่อม ดาษแก้ว

ภาคผนวก ง

ภาพกิจกรรม

1. การวิจัยในชุมชนนำร่อง
2. การจัดการประชุมสัญจรเพื่อประชาสัมพันธ์โครงการวิจัยในพื้นที่เป้าหมายตำบลร่องฟอง
3. การจัดประชุมประชาคมตำบลร่องฟองเรื่องการดำเนินงานจัดการขยะมูลฝอย
4. การดำเนินโครงการฝึกอบรมเชิงปฏิบัติการด้านการจัดการขยะมูลฝอยของตำบลร่องฟอง
5. รูปธรรมของการเปลี่ยนแปลงที่ต้องการ



การเก็บข้อมูลในพื้นที่นำร่อง





การจัดการประชุมสัญจรเพื่อสร้างความตระหนัก
ในพื้นที่เป้าหมาย “ตำบลร่องฟอง” ทั้ง 5 หมู่บ้าน





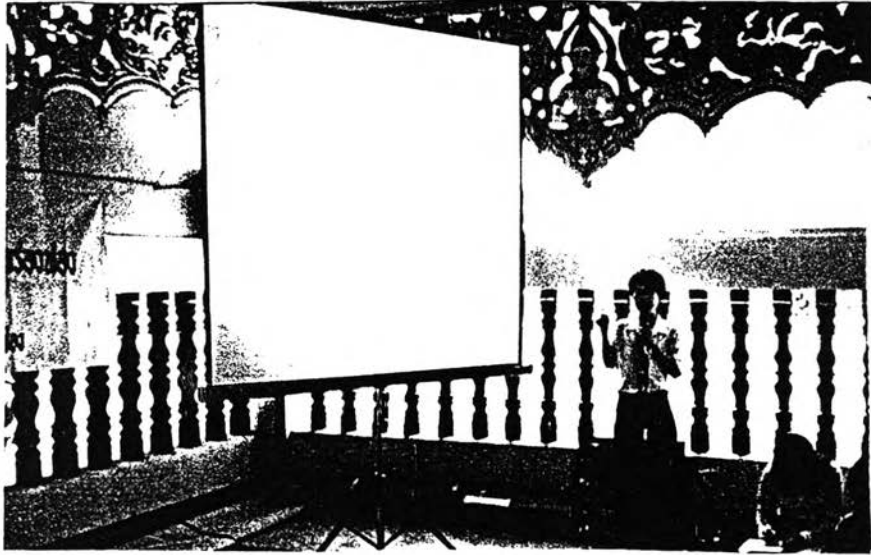
การจัดการประชุมสัญจรเพื่อสร้างความตระหนัก
ในพื้นที่เป้าหมาย “ตำบลร่องฟอง” ทั้ง 5 หมู่บ้าน





การจัดการประชุมประชาคมตำบลร่องฟอง
เพื่อหาแนวทางในการดำเนินการด้านการจัดการขยะมูลฝอย





การจัดการประชุมประชาคมตำบลร่องฟอง
เพื่อหาแนวทางในการดำเนินการด้านการจัดการขยะมูลฝอย





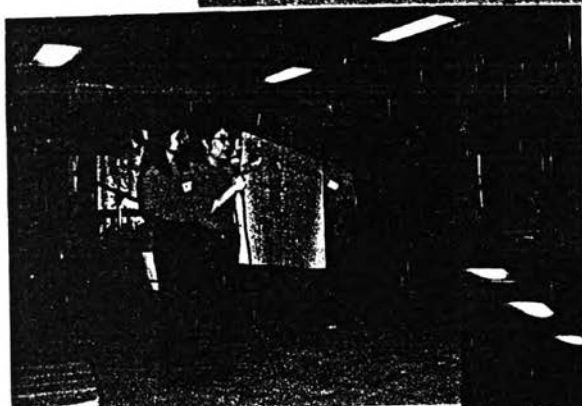
การจัดการประชุมประชาคมตำบลร่องฟอง
เพื่อหาแนวทางในการดำเนินการด้านการจัดการขยะมูลฝอย



เรียนรู้จากประสบการณ์ตรง

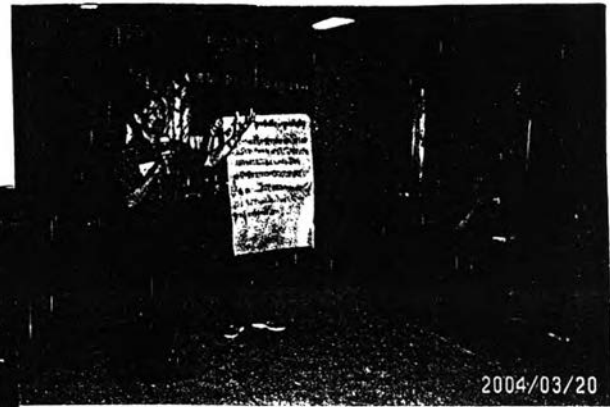


ทีมวิทยากรกระบวนการ



ผู้เอื้ออำนวยให้เกิดการเรียนรู้
(facilitator)





กระบวนการเรียนรู้ที่มีผู้เรียนเป็นศูนย์กลาง

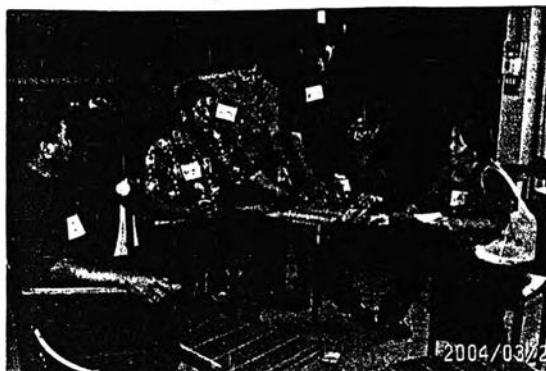
โครงการฝึกอบรมเชิงปฏิบัติการแบบมีส่วนร่วม
ด้านการจัดการขยะมูลฝอย
กลุ่มผู้นำชุมชน



เรียนปนเล่น เน้นการมีส่วนร่วม



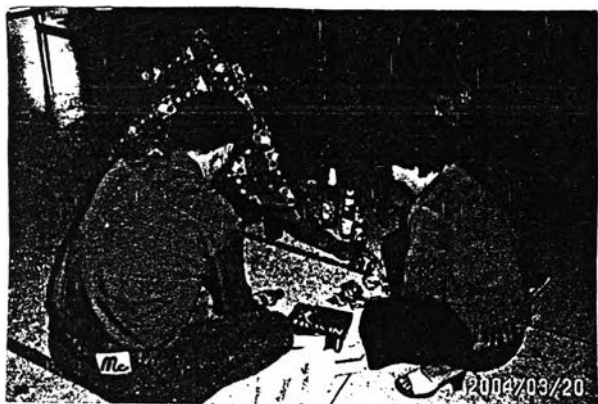
กระบวนการเรียนรู้



ที่มีผู้เรียนเป็นศูนย์กลาง



โครงการฝึกอบรมเชิงปฏิบัติการแบบมีส่วนร่วม
ด้านการจัดการขยะมูลฝอย
กลุ่มผู้นำชุมชน



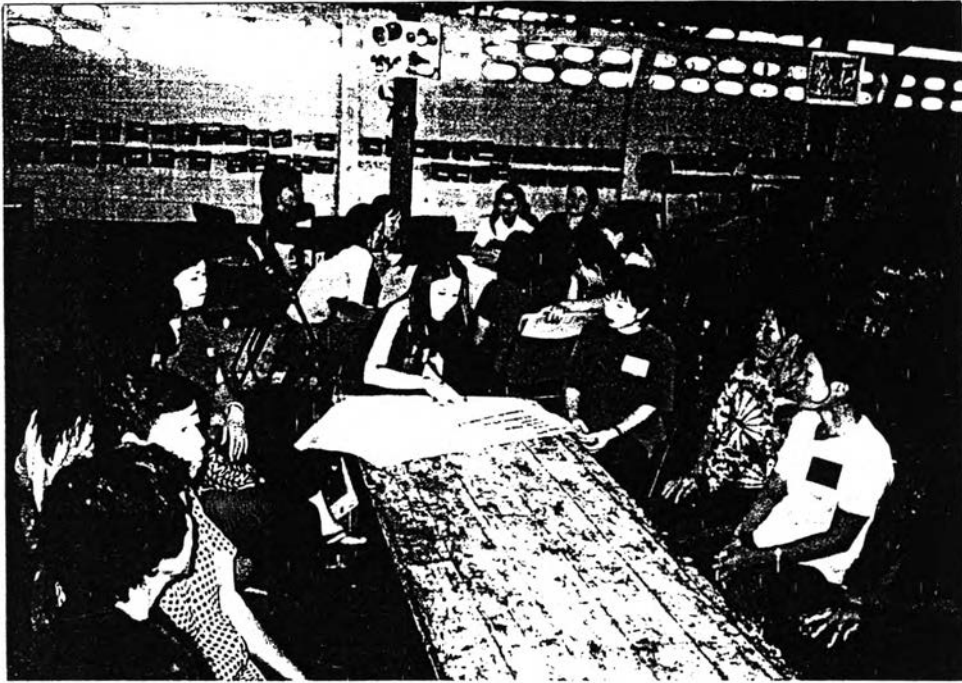
เรียนปนเล่น เน้นการมีส่วนร่วม



โครงการฝึกอบรมเชิงปฏิบัติการแบบมีส่วนร่วม
ด้านการจัดการขยะมูลฝอย
กลุ่มผู้นำและสมาชิกองค์กรสตรี



เรียนรู้แบบร่วมแรงร่วมใจ



โครงการฝึกอบรมเชิงปฏิบัติการแบบมีส่วนร่วม
ด้านการจัดการขยะมูลฝอย
กลุ่มผู้นำและสมาชิกองค์กรสตรี



กระบวนการเรียนรู้ที่มีผู้เรียนเป็นศูนย์กลาง

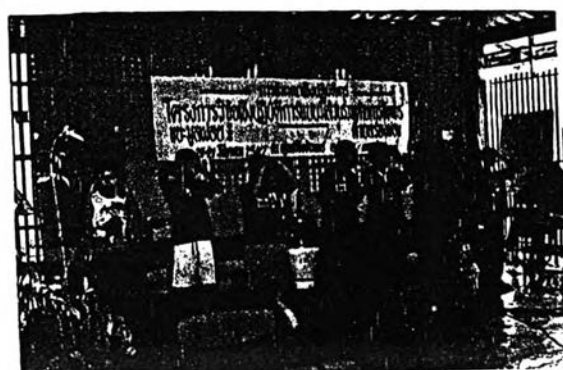
เรียนรู้แบบร่วมแรงร่วมใจ



โครงการฝึกอบรมเชิงปฏิบัติการแบบมีส่วนร่วม

ด้านการจัดการขยะมูลฝอย

กลุ่มเยาวชน





เรียนปนเล่น

โครงการฝึกอบรมเชิงปฏิบัติการแบบมีส่วนร่วม
ด้านการจัดการขยะมูลฝอย
กลุ่มนักเรียนประถมศึกษา



เน้นการมีส่วนร่วม



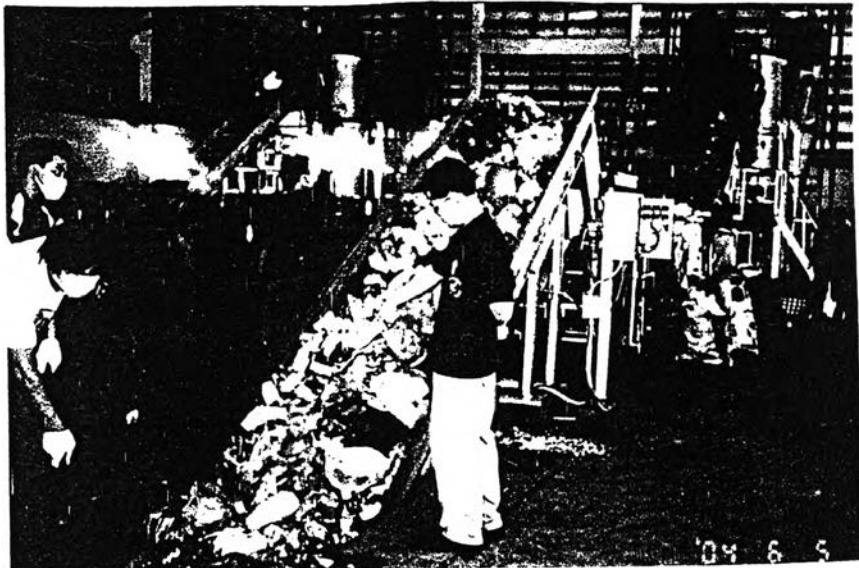
กิจกรรมทัศนศึกษาคุณงานด้านการจัดการขยะมูลฝอย
เพื่อเพิ่มพูนประสบการณ์การเรียนรู้



เรียนรู้จากประสบการณ์ตรง

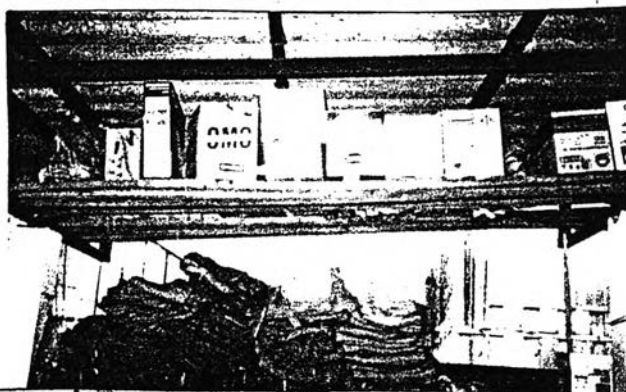


กิจกรรมทัศนศึกษาดูงานด้านการจัดการขยะมูลฝอย
เพื่อเพิ่มพูนประสบการณ์การเรียนรู้

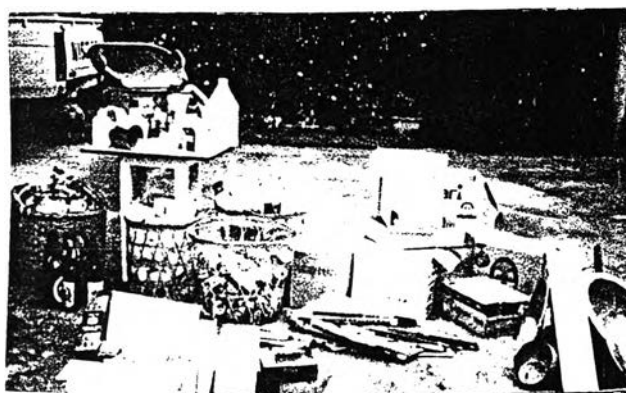


เรียนรู้จากประสบการณ์ตรง

ประชาชนคัดแยกขยะระดับครัวเรือน



รูปธรรมของการเปลี่ยนแปลงที่ต้องการ



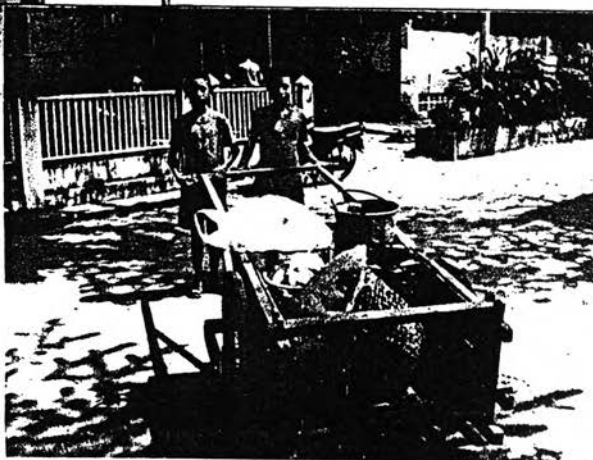
ประชาชนคัดแยกขยะระดับครัวเรือน



นำมาขายแก่ผู้รับซื้อ



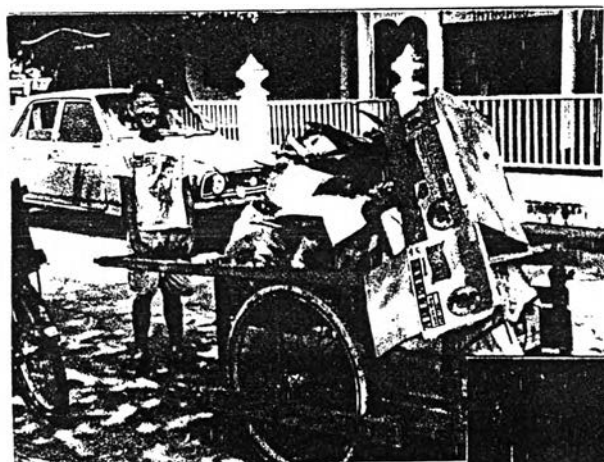
ลดปริมาณขยะที่ตกค้าง



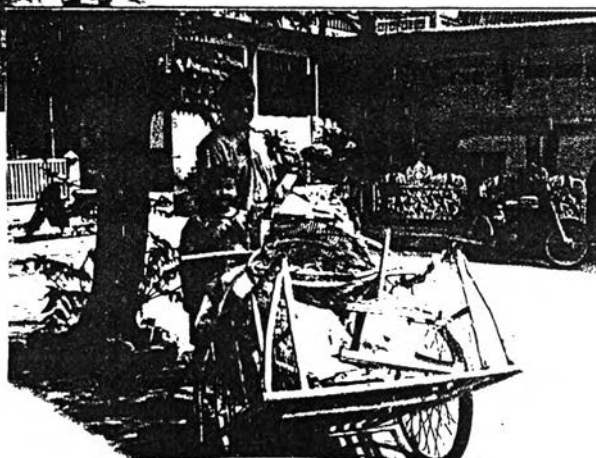
ลดปริมาณขยะที่ตกค้าง



รูปธรรมของการเปลี่ยนแปลงที่ต้องการ



ประหยัดค่าใช้จ่าย
ในการเก็บขนและกำจัด



ภาคผนวก จ
เอกสารที่เกี่ยวข้อง

1. หนังสือเชิญผู้เชี่ยวชาญตรวจสอบเครื่องมือ
2. หนังสือขอเก็บข้อมูลในการวิจัย
3. หนังสือเชิญเข้าร่วมการฝึกอบรมและร่วมการจัดประชุมประชาคม
4. ตัวอย่างเกียรติบัตรสำหรับผู้ผ่านการฝึกอบรม
5. หนังสือขอทัศนศึกษาดูงาน และขอใช้สถานที่ฝึกอบรม



บันทึกข้อความ

ส่วนราชการ ฝ่ายวิชาการ คณะครุศาสตร์ จุฬาลงกรณ์มหาวิทยาลัย โทร. 0-2218-2680

ที่ ทม. 0302ศ2770.0603/1487

วันที่ 20 มิถุนายน 2546

เรื่อง ขอเชิญเป็นผู้ทรงคุณวุฒิตรวจสอบเครื่องมือวิจัย

เรียน ศาสตราจารย์ ดร.สุนีย์ มัลลิกะมาลัย

ด้วยนางปาริชาติ บุญญาวิวัฒน์ นิสิตชั้นปริญญาตรีบัณฑิต ภาควิชาการศึกษา
นอกโรงเรียน สาขาวิชาการศึกษาอกระบบโรงเรียน อยู่ในระหว่างการดำเนินงานวิจัยวิทยานิพนธ์
เรื่อง “การวิเคราะห์และเปรียบเทียบ การส่งเสริมการมีส่วนร่วมของชุมชน ตามแนวคิดเกี่ยวกับ
วิถีทางสู่การเปลี่ยนแปลงของ อลัน โรเจอร์ โดยการพัฒนาโครงการทางการศึกษานอกระบบ
โรงเรียนด้านการจัดการขยะมูลฝอย” โดยมีศาสตราจารย์ อุ่นตา นพคุณ และ ดร.ถวิลวดี บุรีกุล
เป็นอาจารย์ที่ปรึกษา ในการนี้จึงขอเชิญท่านเป็นผู้ทรงคุณวุฒิตรวจสอบเครื่องมือวิจัยที่นิสิต
สร้างขึ้น (ตามเอกสารที่แนบ)

จึงเรียนมาเพื่อขอความอนุเคราะห์จากท่านโปรดเป็นผู้ทรงคุณวุฒิดังกล่าว เพื่อประโยชน์
ทางวิชาการต่อไป และขอขอบคุณมาในโอกาสนี้

(ผู้ช่วยศาสตราจารย์ ดร.สุลักษณ์ ศรีบุรี)

รองคณบดีฝ่ายวิชาการ

ปฏิบัติราชการแทนคณบดีคณะครุศาสตร์



ที่ ทม.0302(2700.0603)/1488

ฝ่ายวิชาการ คณะครุศาสตร์
จุฬาลงกรณ์มหาวิทยาลัย
ถนนพญาไท กรุงเทพฯ 10330

20 มิถุนายน 2546

เรื่อง ขอเชิญเป็นผู้ทรงคุณวุฒิตรวจสอบเครื่องมือวิจัย

เรียน ดร.ขนิษฐา กาญจนรังษิณนท์

สิ่งที่ส่งมาด้วย เครื่องมือที่ใช้ในการวิจัย

ด้วยนางปาริชาติ บุญญาวิวัฒน์ นิสิตชั้นปริญญาตรีบัณฑิต ภาควิชาการศึกษา
นอกโรงเรียน สาขาวิชาการศึกษานอกระบบโรงเรียน อยู่ในระหว่างการดำเนินงานวิจัยวิทยานิพนธ์
เรื่อง “การวิเคราะห์และเปรียบเทียบ การส่งเสริมการมีส่วนร่วมของชุมชน ตามแนวคิดเกี่ยวกับ
วิถีทางสู่การเปลี่ยนแปลงของ อตัน โรเจอร์ โดยการพัฒนาโครงการทางการศึกษานอกระบบ
โรงเรียนด้านการจัดการขยะมูลฝอย” โดยมีศาสตราจารย์ อุ่นตา นพคุณ และ ดร.ถวิลวดี บุรีกุล
เป็นอาจารย์ที่ปรึกษา ในการนี้จึงขอเชิญท่านเป็นผู้ทรงคุณวุฒิตรวจสอบเครื่องมือวิจัยที่นิสิต
สร้าง

จึงเรียนมาเพื่อขอความอนุเคราะห์จากท่านโปรดเป็นผู้ทรงคุณวุฒิดังกล่าว เพื่อประโยชน์
ทางวิชาการต่อไป และขอขอบคุณมาในโอกาสนี้

(ผู้ช่วยศาสตราจารย์ ดร.สุลักษณ์ ศรีบุรี)

รองคณบดีฝ่ายวิชาการ

ปฏิบัติราชการแทนคณบดีคณะครุศาสตร์

ฝ่ายวิชาการ

โทร. 0-2218-2680



ที่ ทม.0302(2700.0603)/1489

ฝ่ายวิชาการ คณะครุศาสตร์
จุฬาลงกรณ์มหาวิทยาลัย
ถนนพญาไท กรุงเทพฯ 10330

20 มิถุนายน 2546

เรื่อง ขอเชิญเป็นผู้ทรงคุณวุฒิตรวจสอบเครื่องมือวิจัย

เรียน รองศาสตราจารย์ ดร.สุมาลี สังข์ศรี

สิ่งที่ส่งมาด้วย เครื่องมือที่ใช้ในการวิจัย

ด้วยนางปาริชาติ บุญญาวิวัฒน์ นิสิตชั้นปริญญาตรีบัณฑิต ภาควิชาการศึกษา
นอกโรงเรียน สาขาวิชาการศึกษานอกระบบโรงเรียน อยู่ในระหว่างการดำเนินงานวิจัยวิทยานิพนธ์
เรื่อง “การวิเคราะห์และเปรียบเทียบ การส่งเสริมการมีส่วนร่วมของชุมชน ตามแนวคิดเกี่ยวกับ
วิถีทางสู่การเปลี่ยนแปลงของ อลัน โรเจอร์ โดยการพัฒนาโครงการทางการศึกษานอกระบบ
โรงเรียนด้านการจัดการขยะมูลฝอย” โดยมีศาสตราจารย์ อุ่นตา นพคุณ และ ดร.ถวิลวดี บุรีกุล
เป็นอาจารย์ที่ปรึกษา ในการนี้จึงขอเชิญท่านเป็นผู้ทรงคุณวุฒิตรวจสอบเครื่องมือวิจัยที่นิสิต
สร้าง

จึงเรียนมาเพื่อขอความอนุเคราะห์จากท่านโปรดเป็นผู้ทรงคุณวุฒิดังกล่าว เพื่อประโยชน์
ทางวิชาการต่อไป และขอขอบคุณมาในโอกาสนี้

(ผู้ช่วยศาสตราจารย์ ดร.สุลักษณ์ ศรีบุรี)

รองคณบดีฝ่ายวิชาการ

ปฏิบัติราชการแทนคณบดีคณะครุศาสตร์

ฝ่ายวิชาการ

โทร. 0-2218-2680



ที่ ทม.0302(2700.0603)/1490

ฝ่ายวิชาการ คณะครุศาสตร์
จุฬาลงกรณ์มหาวิทยาลัย
ถนนพญาไท กรุงเทพฯ 10330

20 มิถุนายน 2546

เรื่อง ขอเชิญเป็นผู้ทรงคุณวุฒิตรวจสอบเครื่องมือวิจัย

เรียน ดร.ชัยยศ อิ่มสุวรรณ

สิ่งที่ส่งมาด้วย เครื่องมือที่ใช้ในการวิจัย

ด้วยนางปาริชาติ บุญญาวิวัฒน์ นิสิตชั้นปริญญาโท ภาควิชาการศึกษา
นอกโรงเรียน สาขาวิชาการศึกษานอกระบบโรงเรียน อยู่ในระหว่างการค้างานวิจัยวิทยานิพนธ์
เรื่อง “การวิเคราะห์และเปรียบเทียบ การส่งเสริมการมีส่วนร่วมของชุมชน ตามแนวคิดเกี่ยวกับ
วิถีทางสู่การเปลี่ยนแปลงของ อลัน โรเจอร์ โดยการพัฒนาโครงการทางการศึกษานอกระบบ
โรงเรียนด้านการจัดการขยะมูลฝอย” โดยมีศาสตราจารย์ อุ่นตา นพคุณ และ ดร.ถวิทวดี บุรีกุล
เป็นอาจารย์ที่ปรึกษา ในการนี้จึงขอเชิญท่านเป็นผู้ทรงคุณวุฒิตรวจสอบเครื่องมือวิจัยที่นิสิต
สร้าง

จึงเรียนมาเพื่อขอความอนุเคราะห์จากท่านโปรดเป็นผู้ทรงคุณวุฒิดังกล่าว เพื่อประโยชน์
ทางวิชาการต่อไป และขอขอบคุณมาในโอกาสนี้

(ผู้ช่วยศาสตราจารย์ ดร.สุลักษณ์ ศรีบุรี)

รองคณบดีฝ่ายวิชาการ

ปฏิบัติราชการแทนคณบดีคณะครุศาสตร์

ฝ่ายวิชาการ

โทร. 0-2218-2680



ที่ ศธ.0512.6/1046

คณะครุศาสตร์ จุฬาลงกรณ์มหาวิทยาลัย
ถนนพญาไท กทม. 10330

10 พฤศจิกายน 2546

เรื่อง ขอความร่วมมือในการเก็บข้อมูลวิจัย

เรียน ศษค.รศ.พรนิจาร สอนชั้นประถมศึกษา

สิ่งที่ส่งมาด้วย เครื่องมือที่ใช้ในการวิจัย

ด้วยนางปาริชาติ บุญญาวิวัฒน์ นิสิตชั้นปริญญาตรีบัณฑิต ภาควิชาการศึกษา
นอกโรงเรียน สาขาวิชาการศึกษาอกระบบโรงเรียน อยู่ในระหว่างการดำเนินงานวิจัยวิทยานิพนธ์
เรื่อง “การวิเคราะห์และเปรียบเทียบการส่งเสริมการมีส่วนร่วมของชุมชนตามแนวคิดเกี่ยวกับ
วิถีทางสู่การเปลี่ยนแปลงของ อลัน โรเจอร์ โดยการพัฒนาโครงการทางการศึกษานอกระบบ
โรงเรียนด้านการจัดการขยะมูลฝอย” โดยมีศาสตราจารย์อუნตา นพคุณ และ ดร.ถวิลวดี บุรีกุล
เป็นอาจารย์ที่ปรึกษา ในกรณีนี้ นิสิตที่มีความจำเป็นต้องเก็บรวบรวมข้อมูลด้วยการจัดการสนทนา
กลุ่ม (Focus Group) กับผู้นำชุมชน ตัวแทนหัวหน้าครัวเรือนของชุมชนตำบลดอนแก้ว ระหว่าง
วันที่ 29-30 พฤศจิกายน 2546 ทั้งนี้ นิสิตผู้วิจัยจะได้ประสานงาน ในรายละเอียดกับทางชุมชน
ด้วย ตนเองต่อไป

จึงเรียนมาเพื่อขอความอนุเคราะห์จากท่านโปรดอนุญาตให้ นางปาริชาติ บุญญาวิวัฒน์
ได้ทำการเก็บข้อมูลวิจัยดังกล่าว เพื่อประโยชน์ทางวิชาการต่อไป และขอขอบคุณมา ณ โอกาสนี้

ขอแสดงความนับถือ

(รองศาสตราจารย์ ดร.ไพจิตรีย์ สินารัตน์)

คณบดีคณะครุศาสตร์

ฝ่ายวิชาการ

โทร. 02-218-2682 โทรสาร. 02-2182680



ที่ ศธ.0512.6/1047

คณะครุศาสตร์ จุฬาลงกรณ์มหาวิทยาลัย
ถนนพญาไท กทม. 10330

10 พฤศจิกายน 2546

เรื่อง ขอความร่วมมือในการเก็บข้อมูลวิจัย

เรียน ประธานชุมชนวัดกลาง

สิ่งที่ส่งมาด้วย เครื่องมือที่ใช้ในการวิจัย

ด้วยนางปาริชาติ บุญญาวิวัฒน์ นิสิตชั้นปริญญาตรีบัณฑิต ภาควิชาการศึกษา
นอกโรงเรียน สาขาวิชาการศึกษาอกระบบโรงเรียน อยู่ในระหว่างการดำเนินงานวิจัยวิทยานิพนธ์
เรื่อง “การวิเคราะห์และเปรียบเทียบการส่งเสริมการมีส่วนร่วมของชุมชนตามแนวคิดเกี่ยวกับ
วิถีทางสู่การเปลี่ยนแปลงของ อลัน โรเจอร์ โดยการพัฒนาโครงการทางการศึกษานอกระบบ
โรงเรียนด้านการจัดการขยะมูลฝอย” โดยมีศาสตราจารย์อუნดา นพคุณ และ ดร.ถวิลวดี บุรีกุล
เป็นอาจารย์ที่ปรึกษา ในกรณีนี้ นิสิตที่มีความจำเป็นต้องเก็บรวบรวมข้อมูลด้วยการจัดการสนทนา
กลุ่ม (Focus Group) กับผู้นำชุมชน ตัวแทนหัวหน้าครัวเรือนของชุมชนวัดกลาง ระหว่างวันที่
13-14 ธันวาคม 2546 ทั้งนี้ นิสิตผู้วิจัยจะได้ประสานงาน ในรายละเอียดกับทางชุมชนด้วยตนเอง
ต่อไป

จึงเรียนมาเพื่อขอความอนุเคราะห์จากท่านโปรดอนุญาตให้ นางปาริชาติ บุญญาวิวัฒน์
ได้ทำการเก็บข้อมูลวิจัยดังกล่าว เพื่อประโยชน์ทางวิชาการต่อไป และขอขอบคุณมา ณ โอกาสนี้

ขอแสดงความนับถือ

(รองศาสตราจารย์ ดร.ไพฑูรย์ สินลารัตน์)

คณบดีคณะครุศาสตร์

ฝ่ายวิชาการ

โทร. 02-218-2682 โทรสาร. 02-2182680



ที่ ศธ.0512.6/1048

คณะครุศาสตร์ จุฬาลงกรณ์มหาวิทยาลัย
ถนนพญาไท กทม. 10330

10 พฤศจิกายน 2546

เรื่อง ขอความร่วมมือในการเก็บข้อมูลวิจัย

เรียน ประธานชุมชน นรมไทรโลกนาค

สิ่งที่ส่งมาด้วย เครื่องมือที่ใช้ในการวิจัย

ด้วยนางปาริชาติ บุญญาวิวัฒน์ นิสิตชั้นปริญญาคุษฎีบัณฑิต ภาควิชาการศึกษา
นอกโรงเรียน สาขาวิชาการศึกษาอกระบบโรงเรียน อยู่ในระหว่างการดำเนินงานวิจัยวิทยานิพนธ์
เรื่อง “การวิเคราะห์และเปรียบเทียบการส่งเสริมการมีส่วนร่วมของชุมชนตามแนวคิดเกี่ยวกับ
วิถีทางสู่การเปลี่ยนแปลงของ อลัน โรเจอร์ โดยการพัฒนาโครงการทางการศึกษาอกระบบ
โรงเรียนด้านการจัดการขยะมูลฝอย” โดยมีศาสตราจารย์อუნตา นพคุณ และ ดร.ถวิลวดี บุรีกุล
เป็นอาจารย์ที่ปรึกษา ในกรณีนี้ นิสิตที่มีความจำเป็นต้องเก็บรวบรวมข้อมูลด้วยการจัดการสนทนา
กลุ่ม (Focus Group) กับผู้นำชุมชน ตัวแทนหัวหน้าครัวเรือนของชุมชนบรมไตรโลกนาถ ระหว่าง
วันที่ 26-30 ธันวาคม 2546 ทั้งนี้ นิสิตผู้วิจัยจะได้ประสานงาน ในรายละเอียดกับทางชุมชน
ด้วยตนเองต่อไป

จึงเรียนมาเพื่อขอความอนุเคราะห์จากท่านโปรดอนุญาตให้ นางปาริชาติ บุญญาวิวัฒน์
ได้ทำการเก็บข้อมูลวิจัยดังกล่าว เพื่อประโยชน์ทางวิชาการต่อไป และขอขอบคุณมา ณ โอกาสนี้

ขอแสดงความนับถือ

(รองศาสตราจารย์ ดร.ไพฑูรย์ สินดารัตน์)

คณบดีคณะครุศาสตร์

ฝ่ายวิชาการ

โทร. 02-218-2682 โทรสาร. 02-2182680



ที่ ศธ.0512.6/1049

คณะครุศาสตร์ จุฬาลงกรณ์มหาวิทยาลัย
ถนนพญาไท กทม. 10330

10 พฤศจิกายน 2546

เรื่อง ขอความร่วมมือในการเก็บข้อมูลวิจัย

เรียน ประธานชุมชนพื้นที่

สิ่งที่ส่งมาด้วย เครื่องมือที่ใช้ในการวิจัย

ด้วยนางปาริชาติ บุญญาวิวัฒน์ นิสิตชั้นปริญญาตรีบัณฑิต ภาควิชาการศึกษา
นอกโรงเรียน สาขาวิชาการศึกษา นอกแบบโรงเรียน อยู่ในระหว่างการดำเนินงานวิจัยวิทยานิพนธ์
เรื่อง “การวิเคราะห์และเปรียบเทียบการส่งเสริมการมีส่วนร่วมของชุมชนตามแนวคิดเกี่ยวกับ
วิถีทางสู่การเปลี่ยนแปลงของ อลัน โรเจอร์ โดยการพัฒนาโครงการทางการศึกษานอกแบบ
โรงเรียนด้านการจัดการขยะมูลฝอย” โดยมีศาสตราจารย์อุ้นตา นพคุณ และ ดร.ถวิลวดี บุรีกุล
เป็นอาจารย์ที่ปรึกษา ในกรณีนี้นิสิตที่มีความจำเป็นต้องเก็บรวบรวมข้อมูลด้วยการจัดการสนทนา
กลุ่ม (Focus Group) กับผู้นำชุมชน ตัวแทนหัวหน้าครัวเรือนของชุมชนพื้นที่ ระหว่างวันที่ 26-30
ธันวาคม 2546 ทั้งนี้ นิสิตผู้วิจัยจะได้ประสานงาน ในรายละเอียดกับทางชุมชนด้วยตนเองต่อไป

จึงเรียนมาเพื่อขอความอนุเคราะห์จากท่านโปรดอนุญาตให้ นางปาริชาติ บุญญาวิวัฒน์
ได้ทำการเก็บข้อมูลวิจัยดังกล่าว เพื่อประโยชน์ทางวิชาการต่อไป และขอขอบคุณมา ณ โอกาสนี้

ขอแสดงความนับถือ

(รองศาสตราจารย์ ดร.ไพฑูรย์ ถินลารัตน์)

คณบดีคณะครุศาสตร์

ฝ่ายวิชาการ

โทร. 02-218-2682 โทรสาร. 02-2182680



ที่ ศธ.0512.6/40๑๐

คณะครุศาสตร์ จุฬาลงกรณ์มหาวิทยาลัย
ถนนพญาไท กทม. 10330

10 พฤศจิกายน 2546

เรื่อง ขอความร่วมมือในการเก็บข้อมูลวิจัย

เรียน ประธานชุมชน บ้านพันเชิง ตำบลวังนาค

สิ่งที่ส่งมาด้วย เครื่องมือที่ใช้ในการวิจัย

ด้วยนางปาริชาติ บุญญาวิวัฒน์ นิสิตชั้นปริญญาตรีบัณฑิต ภาควิชาการศึกษา
นอกโรงเรียน สาขาวิชาการศึกษาอกระบบโรงเรียน อยู่ในระหว่างการดำเนินงานวิจัยวิทยานิพนธ์
เรื่อง “การวิเคราะห์และเปรียบเทียบการส่งเสริมการมีส่วนร่วมของชุมชนตามแนวคิดเกี่ยวกับ
วิถีทางสู่การเปลี่ยนแปลงของ อลัน โรเจอร์ โดยการพัฒนาโครงการทางการศึกษานอกระบบ
โรงเรียนด้านการจัดการขยะมูลฝอย” โดยมีศาสตราจารย์อუნดา นพคุณ และ ดร.ถวิถวิดี บุรีกุล
เป็นอาจารย์ที่ปรึกษา ในกรณีนี้นิสิตที่มีความจำเป็นต้องเก็บรวบรวมข้อมูลด้วยการจัดการสนทนา
กลุ่ม (Focus Group) กับผู้นำชุมชน ตัวแทนหัวหน้าครัวเรือนของชุมชนบ้านพันเชิง ระหว่างวันที่
5-7 ธันวาคม 2546 ทั้งนี้ นิสิตผู้วิจัยจะได้ประสานงาน ในรายละเอียดกับทางชุมชนด้วยตนเอง
ต่อไป

จึงเรียนมาเพื่อขอความอนุเคราะห์จากท่านโปรดอนุญาตให้ นางปาริชาติ บุญญาวิวัฒน์
ได้ทำการเก็บข้อมูลวิจัยดังกล่าว เพื่อประโยชน์ทางวิชาการต่อไป และขอขอบคุณมา ณ โอกาสนี้

ขอแสดงความนับถือ

(รองศาสตราจารย์ ดร.ไพฑูริย์ สิ้นลารัตน์)

คณบดีคณะครุศาสตร์

ฝ่ายวิชาการ

โทร. 02-218-2682 โทรสาร. 02-2182680



ที่ พร 75801/

องค์การบริหารส่วนตำบลร่องฟอง
อำเภอเมืองแพร่ จังหวัดแพร่ 54000

มีนาคม 2547

เรื่อง ขอเชิญเข้าร่วมกิจกรรม “การจัดประชาคมตำบลร่องฟอง”
เพื่อหาแนวทางการจัดการขยะมูลฝอยของตำบล

เรียน

ด้วย อบต.ร่องฟอง ร่วมกับเครือข่ายผู้นำตำบลร่องฟอง ได้ดำเนินการโครงการวิจัยเชิงปฏิบัติการ แบบมีส่วนร่วมด้านการจัดการขยะมูลฝอยขึ้น โดยมีการประชุมชี้แจงและประชาสัมพันธ์ให้ทุกหมู่บ้านไปแล้ว

กิจกรรมตามโครงการขั้นต่อไป คือ การจัดการประชุมประชาคมระดับตำบลเพื่อร่วมกันหาแนวทางปฏิบัติด้านการจัดการขยะมูลฝอยของตำบลร่องฟองให้เป็นไปในทิศทางที่พึงประสงค์

ในการนี้ จึงขอเชิญท่านร่วมประชุมเพื่อปรึกษาหารือกันเกี่ยวกับแนวทางและขั้นตอนในการจัดการขยะมูลฝอย ในวันที่ 6 มีนาคม 2547 เวลา 09.00-16.00 น. ณ ศาลาการเปรียญวัดร่องฟอง

จึงเรียนมาเพื่อโปรดทราบ และเข้าร่วมประชุมตามวัน เวลา สถานที่ดังกล่าวข้างต้น และหวังว่า คงได้รับความร่วมมือจากท่านด้วยดี ดังเช่นที่ผ่านมา

ขอแสดงความนับถือ

(นางประชิด กาทองทุ่ง)

นายกองค์การบริหารส่วนตำบลร่องฟอง

โทร. 0-5452-3436



ที่ พร 75801/

องค์การบริหารส่วนตำบลร่องฟอง
อำเภอเมืองแพร่ จังหวัดแพร่ 54000

มีนาคม 2547

เรื่อง ขอเชิญเข้าร่วมฝึกอบรมเชิงปฏิบัติการตามโครงการฝึกอบรมเชิงปฏิบัติการ
แบบมีส่วนร่วมด้านการจัดการขยะมูลฝอย ของตำบลร่องฟอง

เรียน

สิ่งที่ส่งมาด้วย กำหนดการฝึกอบรม และรายละเอียดโครงการ จำนวน 1 ชุด

ตามที่ผู้นำของตำบลร่องฟองทุกฝ่ายได้เห็นชอบให้มีการดำเนินการ โครงการวิจัย
เชิงปฏิบัติการแบบมีส่วนร่วมด้านการจัดการขยะมูลฝอยแบบครบวงจรขึ้นและได้มีการประชุม
ชี้แจงเบื้องต้นแก่ทุกหมู่บ้านไปแล้ว ดังรายละเอียดที่แนบมาพร้อมนี้

ในการนี้จะมีการจัดการฝึกอบรมเชิงปฏิบัติการในเรื่องดังกล่าวให้แก่ผู้นำชุมชน
ซึ่งประกอบด้วยกำนัน, ผู้ใหญ่บ้าน, ผู้ช่วยฯ, แพทย์, สารวัตร, สมาชิก อบต., แกนนำระดับหมู่บ้าน
ทุกหมู่บ้าน หมู่บ้านละ 5 คน และเจ้าหน้าที่ของภาครัฐที่ปฏิบัติงานในตำบล โดยจะดำเนินการ
ระหว่างวันที่ 20-21 มีนาคม 2547 ณ ศูนย์วิจัยข้าวแพร่ (พักค้าง 1 คืน) ทั้งนี้ โดยท่านไม่ต้องเสีย
ค่าใช้จ่ายและขอให้เตรียมสัมภาระส่วนตัวเพื่อพักค้าง 1 คืน ด้วย

ดังนั้น จึงขอเชิญท่านเข้าร่วมสัมมนาฯ ตามโครงการดังกล่าว โดยให้ไปรายงานตัว ณ
สถานที่ฝึกอบรม ในวันที่ 20 มีนาคม เวลา 08.00 น. และจะทำพิธีเปิดการสัมมนาในเวลา 09.00 น.

หวังว่าคงได้รับความร่วมมือด้วยดีเช่นที่ผ่านมา

ขอแสดงความนับถือ

(นางประชิด กาทองทุ่ง)

นายกองค์การบริหารส่วนตำบลร่องฟอง

หมายเหตุ หากท่านไม่สามารถเข้าร่วมด้วยตนเองได้ กรุณาส่งตัวแทนที่ท่านเห็นสมควรเข้าร่วม
ตามกฎกำหนดด้วย

โทร. 0-5452-3436



ที่ พร 75801/

องค์การบริหารส่วนตำบลร่องฟอง
อำเภอเมืองแพร่ จังหวัดแพร่ 54000

30 มีนาคม 2547

เรื่อง ขอความร่วมมือในการดำเนินงานโครงการวิจัยเชิงปฏิบัติการแบบมีส่วนร่วม
ด้านการจัดการขยะมูลฝอยของตำบลร่องฟอง

เรียน ประธานกลุ่มสตรีแม่บ้าน หมู่ที่ ตำบลร่องฟอง

สิ่งที่ส่งมาด้วย กำหนดการอบรม จำนวน 1 ชุด

ด้วยผู้นำตำบลร่องฟอง ทุกฝ่าย ซึ่งประกอบด้วย กำนัน ผู้ใหญ่บ้าน แพทย์ฯ สารวัตร ผู้ช่วย และ อบต. ได้เห็นชอบให้มีการดำเนินการ โครงการวิจัยเชิงปฏิบัติการแบบมีส่วนร่วมในการจัดการขยะมูลฝอยแบบครบวงจรขึ้น โดยได้มีการประชุมชี้แจงเบื้องต้นแก่ทุกหมู่บ้านไปแล้ว

ในการนี้ทางโครงการได้จัดการอบรมเพื่อให้ความรู้และสร้างความเข้าใจแก่กลุ่มองค์กรต่างๆ ไปแล้ว ซึ่งได้แก่ ผู้นำชุมชน นักเรียนในโรงเรียน กลุ่มเยาวชน และจะมีการอบรมให้แก่กลุ่มสตรี ซึ่งเป็นแกนนำในโครงการดังกล่าวในวันที่ 6 เมษายน 2547 เวลา 09.00-16.00 น. วัดร่องฟอง

ดังนั้น จึงขอความร่วมมือจากท่านได้แจ้งให้กับสมาชิกกลุ่มสตรีทุกท่านเข้าร่วมการอบรมตามโครงการดังกล่าวในวันที่ 6 เมษายน 2547 นี้ ณ โรงเรียนบ้านร่องฟอง

หวังว่า คงได้รับความร่วมมือจากท่านด้วยดีดังเช่นที่ผ่านมาและขอขอบคุณมา ณ โอกาสนี้ด้วย

ขอแสดงความนับถือ

(นางประชิด กาทองทุ่ง)

นายกองค์การบริหารส่วนตำบลร่องฟอง



ที่ พิเศษ/2547

ที่ทำการ กำนัน ผู้ใหญ่บ้าน หมู่ที่
ตำบลร่องฟอง อำเภอเมืองแพร่
จังหวัดแพร่ 54000

30 มีนาคม 2547

เรื่อง ขอเชิญชวนส่งบุตรหลานเข้ารับการอบรมเยาวชน

เรียน ผู้ปกครอง (นาย, นางสาว).....

ด้วยผู้นำตำบลร่องฟองทุกฝ่าย ซึ่งประกอบด้วย กำนัน ผู้ใหญ่บ้าน แพทย์ฯ สารวัตร ผู้ช่วย และ อบต. ได้เห็นชอบให้มีการดำเนินการ โครงการวิจัยเชิงปฏิบัติการแบบมีส่วนร่วมด้านการจัดการขยะมูลฝอยแบบครบวงจรขึ้น โดยได้มีการประชุมชี้แจงเบื้องต้นแก่ทุกหมู่บ้านไปแล้ว

ในการนี้ทางโครงการจะจัดการอบรมเพื่อให้ความรู้และสร้างความเข้าใจแก่กลุ่มองค์กรต่างๆ รวมทั้งเยาวชนและนักเรียนในโรงเรียน ทั้งนี้ โดยจะจัดการอบรมแก่กลุ่มเป้าหมายที่เป็นเยาวชน อายุตั้งแต่ 14 ปีขึ้นไป ในวันเสาร์ที่ 3 เมษายน 2547 ณ โรงเรียนบ้านร่องฟอง

ดังนั้น จึงขอเชิญชวนท่าน ได้ส่งบุตรหลานของท่านเข้ารับการอบรมตามโครงการดังกล่าว โดยให้มารายงานตัวที่โรงเรียนบ้านร่องฟอง ในวันที่ 3 เมษายน 2547 เวลา 09.00 น.

จึงเรียนมาเพื่อขอความร่วมมือให้ท่านส่งบุตรหลาน เข้ารับการอบรมตามวัน เวลา และสถานที่ดังกล่าวข้างต้น หวังว่าคงได้รับความร่วมมือด้วยดีดังเช่นที่ผ่านมา

ขอแสดงความนับถือ

 กำนันตำบลร่องฟอง ผู้ใหญ่บ้านหมู่ที่ ต.ร่องฟอง

(นำใบตอบรับนี้ติดส่งคืนผู้ใหญ่บ้าน)

ใบตอบรับ

ข้าพเจ้า (นาย/นาง/นางสาว).....

ผู้ปกครอง (นาย/นางสาว).....

 ยินดีให้ (นาย/นางสาว).....เข้าร่วมการอบรม ขัดข้อง เนื่องจาก.....

ลงชื่อ.....

(.....)

ที่ พร 75801/76

ที่ทำการองค์การบริหารส่วนตำบลร่องฟอง
อำเภอเมืองแพร่ พร 54000

19 มีนาคม 2547

เรื่อง ขอความร่วมมือในการดำเนินงานโครงการวิจัยเชิงปฏิบัติการแบบมีส่วนร่วมด้านการจัดการขยะมูลฝอย
ของตำบลร่องฟอง

เรียน ผู้อำนวยการโรงเรียนบ้านร่องฟอง

สิ่งที่ส่งมาด้วย รายละเอียดโครงการและกำหนดการอบรม จำนวน 1 ชุด

ด้วยองค์การบริหารส่วนตำบลร่องฟอง และผู้นำชุมชนทุกฝ่ายได้เห็นชอบให้มีการดำเนินการ
โครงการวิจัยเชิงปฏิบัติการแบบมีส่วนร่วมด้านการจัดการขยะมูลฝอยแบบครบวงจรขึ้น ดังรายละเอียดที่แนบเรียน
มาพร้อมนี้

ในการนี้ทางโครงการจะจัดการอบรม เพื่อให้ความรู้และสร้างความเข้าใจแก่ กลุ่ม องค์กร ต่าง ๆรวม
ทั้งเยาวชน และนักเรียนในโรงเรียน ทั้งนี้โดยจะจัดการอบรมแก่ กลุ่มเป้าหมายที่เป็นนักเรียนของโรงเรียนบ้านร่องฟอง
ในระดับชั้นประถมศึกษาปีที่ 3 ถึง ชั้นประถมศึกษาปีที่ 6 ณ ห้องประชุมของโรงเรียน ในวันที่ ๑๗ มีนาคม 2547

ดังนั้น จึงขอความร่วมมือท่านได้กรุณาแจ้งให้นักเรียนระดับชั้นที่ระบุข้างต้นทราบ เพื่อเข้ารับการ
อบรมตามกำหนด โดยให้มารายงานตัวที่โรงเรียน เวลา 09.00 น. การแต่งกายตามสบาย

จึงเรียนมาเพื่อโปรดทราบ และขอความร่วมมือในเรื่องดังกล่าวข้างต้น และขอขอบคุณมา
ณ โอกาสนี้

ขอแสดงความนับถือ



(นางประชิด กาทองทุ่ง)

นายกองค์การบริหารส่วนตำบลร่องฟอง

โทร. 0-5472-3436



ที่ พร 75801/139

ที่ทำการองค์การบริหารส่วนตำบลร่องฟอง
อำเภอเมืองแพร่ จังหวัดแพร่ 54000

11 มิถุนายน 2547

เรื่อง ขอเชิญเข้าร่วมกิจกรรมทัศนศึกษาดูงานโครงการวิจัยเชิงปฏิบัติการแบบมีส่วนร่วม
ด้านการจัดการขยะมูลฝอยแบบครบวงจร ของตำบลร่องฟอง

เรียน

ตามที่องค์การบริหารส่วนตำบลร่องฟอง และเครือข่ายผู้นำชุมชนทุกฝ่าย ของตำบล
ร่องฟอง ได้เห็นชอบให้มีการดำเนินโครงการวิจัยเชิงปฏิบัติการแบบมีส่วนร่วมด้านการจัดการขยะ
มูลฝอยแบบครบวงจรขึ้น และได้มีการประชุมชี้แจงเบื้องต้นแก่ทุกหมู่บ้านไปแล้ว พร้อมทั้งมีการ
จัดการฝึกอบรมเชิงปฏิบัติการในเรื่องดังกล่าวให้แก่ผู้นำชุมชน ซึ่งประกอบด้วย ผู้ใหญ่บ้าน ผู้ช่วยฯ
แพทย์ สารวัตร สมาชิก อบต. แกนนำระดับหมู่บ้านทุกหมู่บ้าน กลุ่มสตรี นักเรียนระดับ
ประถม และเยาวชนไปเรียบร้อยแล้ว

การดำเนินงานขั้นต่อมา คือ กิจกรรมทัศนศึกษาดูงาน ซึ่งจัดขึ้น 2 ครั้ง คือ ครั้งที่ 1
จัดไปแล้วเมื่อวันที่ 4 มิถุนายน 2547 ณ จังหวัดเชียงใหม่ และจังหวัดลำพูน และครั้งที่ 2 จะจัดขึ้น
ในวันที่ 18 มิถุนายน 2547 ณ จังหวัดพิษณุโลก

ในการนี้ จึงขอเชิญท่านเข้าร่วมกิจกรรมการทัศนศึกษาดูงาน ณ จังหวัดพิษณุโลก โดยขอ
ให้พร้อมกันที่หน้าที่ทำการ อบต. ร่องฟอง ในวันที่ 18 มิถุนายน 2547 เวลา 05.30 น.

จึงเรียนมาเพื่อขอเชิญเข้าร่วมกิจกรรมตามวัน เวลา ดังกล่าว

ขอแสดงความนับถือ

(นางประชิด กาทองทุ่ง)

นายกองค์การบริหารส่วนตำบลร่องฟอง

(นำใบตอบรับนี้ติดส่งคืนผู้ใหญ่บ้าน หรือ อบต.)

ใบตอบรับ

ข้าพเจ้า (นาย/นาง/นางสาว).....

 สามารถเข้าร่วมกิจกรรมดังกล่าวได้ ไม่สามารถร่วมกิจกรรมดังกล่าวได้ และขอมอบหมายให้ (นาย/นาง/นางสาว).....

.....เข้าร่วมกิจกรรมแทน

(ลงชื่อ).....

(.....)

เครือข่ายผู้นำตำบลร่องฟอง

มอบเกียรติบัตรฉบับนี้ให้ไว้เพื่อแสดงว่า

ได้เข้าร่วมการฝึกอบรมเชิงปฏิบัติการ (กลุ่มเยาวชน)

การฝึกอบรมเชิงปฏิบัติการแบบมีส่วนร่วมด้านการจัดการขยะมูลฝอยของตำบลร่องฟอง

วันที่ 3 เมษายน 2547

ณ โรงเรียนบ้านร่องฟอง

ขอให้มีความสุขสวัสดิ์เจริญเทอญ

ให้ไว้ ณ วันที่ 3 เมษายน 2547

กาทองทุ่ง)

ร่องฟอง

(นางประชิด กาทองทุ่ง)

นายกองค์การบริหารส่วนตำบลร่องฟอง

(นางปาริชาติ บุญญา)

หัวหน้าโครงการ

ที่ พร 75801/63

ที่ทำการ อบต. ร่องฟอง
อำเภอเมืองแพร่ 54000

16 มีนาคม 2547

เรื่อง ขอบความอนุเคราะห์ในการใช้สถานที่จัดการสัมมนา

เรียน ผู้อำนวยการศูนย์วิจัยข้าวแพร่

สิ่งที่ส่งมาด้วย รายละเอียดและกำหนดการจัดการจัดการสัมมนา

จำนวน 1 ชุด

ด้วย องค์การบริหารส่วนตำบลร่องฟอง จะจัดการสัมมนาเชิงปฏิบัติการตามโครงการวิจัยเชิงปฏิบัติการแบบมีส่วนร่วมด้านการจัดการขยะมูลฝอยแบบครบวงจรขึ้น ดังรายละเอียดและกำหนดการที่แนบเรียนมาพร้อมนี้

ในการนี้ ทาง อบต. ร่องฟอง ใคร่ขอความอนุเคราะห์ในการใช้สถานที่ห้องประชุมของศูนย์วิจัยข้าวแพร่ เพื่อใช้ในการจัดสัมมนา ระหว่างวันที่ 20 – 21 มีนาคม 2547 พร้อมทั้งสถานที่พักค้างสำหรับผู้เข้าร่วมสัมมนา จำนวน 30 คน เป็นเวลา 1 คืน ทั้งนี้โดยยินดีเสียค่าใช้จ่ายตามที่กำหนด

จึงเรียนมาเพื่อโปรดพิจารณาให้ความอนุเคราะห์ และขอขอบคุณมา ณ โอกาสนี้

ขอแสดงความนับถือ

(นางประชิด กาทองทุ่ง)

นายกองค์การบริหารส่วนตำบลร่องฟอง

ที่ทำการ อบต. ร่องฟอง

โทร. 0-5452-3436



ที่ พร 75801/ ๙๒๖

องค์การบริหารส่วนตำบลร่องฟอง
อำเภอเมืองแพร่ จังหวัดแพร่ 54000

๒๗ พฤษภาคม ๒๕๔๗

เรื่อง ขอต้อนรับศึกษาดูงานด้านการจัดการขยะมูลฝอย

เรียน นายองค์การบริหารส่วนตำบลดอนแก้ว

ด้วยองค์การบริหารส่วนตำบลร่องฟอง และเครือข่ายผู้นำชุมชนได้ดำเนินการ โครงการวิจัยเชิงปฏิบัติการแบบมีส่วนร่วมด้านการจัดการขยะมูลฝอยแบบครบวงจรขึ้น โดยมีระยะเวลาดำเนินการ ตั้งแต่เดือนกุมภาพันธ์ ถึงเดือนธันวาคม ๒๕๔๗ และในการดำเนินงานตามโครงการดังกล่าวนี้มีกิจกรรมการศึกษาดูงานด้านการจัดการขยะมูลฝอยของพื้นที่ต่างๆ ที่ประสบความสำเร็จมาแล้วระดับหนึ่งด้วย

ในการนี้ จึงขอนำคณะผู้นำชุมชนของตำบลร่องฟองมาศึกษาดูงานด้านระบบการจัดการขยะมูลฝอย ที่ท่านได้ดำเนินการไปแล้วในพื้นที่รับผิดชอบของท่าน ในวันศุกร์ที่ ๔ มิถุนายน ๒๕๔๗ เวลา ๐๙.๓๐ น. – ๑๒.๐๐ น. โดยมีผู้ร่วมคณะ จำนวน ๙๐ คน

จึงเรียนมาเพื่อโปรดทราบและพิจารณาดำเนินการ

ขอแสดงความนับถือ

(นางประชิด กาทองทุ่ง)

นายกองค์การบริหารส่วนตำบลร่องฟอง

โทร. ๐-๕๔๕๒-๓๔๓๖



ที่ พร 75801/1๙๕

องค์การบริหารส่วนตำบลร่องฟอง
อำเภอเมืองแพร่ จังหวัดแพร่ 54000

๒๗ พฤษภาคม 2547

เรื่อง ขอทัศนศึกษาดูงานด้านการจัดการขยะมูลฝอย

เรียน นายกเทศมนตรีเทศบาลเมืองลำพูน

ด้วยองค์การบริหารส่วนตำบลร่องฟอง และเครือข่ายผู้นำชุมชนได้ดำเนินการโครงการวิจัยเชิงปฏิบัติการแบบมีส่วนร่วมด้านการจัดการขยะมูลฝอยแบบครบวงจรขึ้น โดยมีระยะเวลาดำเนินการ ตั้งแต่เดือนกุมภาพันธ์ ถึงเดือนธันวาคม 2547 และในการดำเนินงานตามโครงการดังกล่าวนี้มีกิจกรรมการทัศนศึกษาดูงานด้านการจัดการขยะมูลฝอยของพื้นที่ต่างๆ ที่ประสบความสำเร็จมาแล้วระดับหนึ่งด้วย

ในการนี้ จึงขอนำคณะผู้นำชุมชนของตำบลร่องฟองมาทัศนศึกษาดูงานด้านระบบการจัดการขยะมูลฝอย ที่ท่านได้ดำเนินการไปแล้วในพื้นที่รับผิดชอบของท่าน ในวันที่ 4 มิถุนายน 2547 เวลา 13.30 น. – 16.30 น. โดยมีผู้ร่วมคณะ จำนวน 90 คน

จึงเรียนมาเพื่อโปรดทราบและพิจารณาดำเนินการ

ขอแสดงความนับถือ

(นางประชิด กาทองทุ่ง)

นายกองค์การบริหารส่วนตำบลร่องฟอง

โทร. 0-5452-3436



ที่ พร 75801/ 124

องค์การบริหารส่วนตำบลร่องฟอง
อำเภอเมืองแพร่ จังหวัดแพร่ 54000

17 พฤษภาคม 2547

เรื่อง ขอทัศนศึกษาดูงานด้านการจัดการขยะมูลฝอย

เรียน นายกเทศมนตรีเทศบาลนครพิษณุโลก

ด้วยองค์การบริหารส่วนตำบลร่องฟอง และเครือข่ายผู้นำชุมชนได้ดำเนินการโครงการวิจัยเชิงปฏิบัติการแบบมีส่วนร่วมด้านการจัดการขยะมูลฝอยแบบครบวงจรขึ้น โดยมีระยะเวลาดำเนินการ ตั้งแต่เดือนกุมภาพันธ์ ถึงเดือนธันวาคม 2547 และในการดำเนินงานตามโครงการดังกล่าวนี้มีกิจกรรมการทัศนศึกษาดูงานด้านการจัดการขยะมูลฝอยของพื้นที่ต่างๆ ที่ประสบความสำเร็จมาแล้วระดับหนึ่งด้วย

ในการนี้ จึงขอนำคณะผู้นำชุมชนของตำบลร่องฟองมาทัศนศึกษาดูงานด้านระบบการจัดการขยะมูลฝอยที่ท่านได้ดำเนินการไปแล้วในพื้นที่รับผิดชอบของท่าน ในวันที่ 18 มิถุนายน 2547 เวลา 09.30 น. – 12.00 น. โดยมีผู้ร่วมคณะ จำนวน 90 คน

จึงเรียนมาเพื่อโปรดทราบและพิจารณาดำเนินการ

ขอแสดงความนับถือ

(นางประชิด กาทองทุ่ง)

นายกองค์การบริหารส่วนตำบลร่องฟอง

โทร. 0-5452-3436



ที่ พร 75801/ 123

องค์การบริหารส่วนตำบลร่องฟอง
อำเภอเมืองแพร่ จังหวัดแพร่ 54000

27 พฤษภาคม 2547

เรื่อง ขอต้อนรับศึกษาดูงานด้านการจัดการขยะมูลฝอย

เรียน ผู้จัดการบริษัททวงษ์พาณิชย์ จำกัด

ด้วยองค์การบริหารส่วนตำบลร่องฟอง และเครือข่ายผู้นำชุมชนได้ดำเนินการโครงการวิจัยเชิงปฏิบัติการแบบมีส่วนร่วมด้านการจัดการขยะมูลฝอยแบบครบวงจรขึ้น โดยมีระยะเวลาดำเนินการ ตั้งแต่เดือนกุมภาพันธ์ ถึงเดือนธันวาคม 2547 และในการดำเนินงานตามโครงการดังกล่าวนี้มีกิจกรรมการศึกษาดูงานด้านการจัดการขยะมูลฝอยของพื้นที่ต่างๆ ที่ประสบ ความสำเร็จมาแล้วระดับหนึ่งด้วย

ในการนี้ จึงขอนำคณะผู้นำชุมชนของตำบลร่องฟองมาศึกษาดูงานด้านการจัดการขยะมูลฝอยเชิงธุรกิจ ในวันที่ 18 มิถุนายน 2547 เวลา 13.30-16.30 น. โดยมีผู้ร่วมคณะ จำนวน 90 คน

จึงเรียนมาเพื่อโปรดทราบและพิจารณาดำเนินการ

ขอแสดงความนับถือ

(นางประชิด กาทองทุ่ง)

นายกองค์การบริหารส่วนตำบลร่องฟอง

โทร. 0-5452-3436



ประวัติผู้เขียนวิทยานิพนธ์

นางปาริชาติ บุญญาวิวัฒน์ เกิดวันที่ 31 กรกฎาคม 2501 ในอำเภอเมืองแพร่ จังหวัดแพร่ สำเร็จการศึกษาระดับปริญญาตรี หลักสูตรอักษรศาสตร์บัณฑิต สาขาภาษาอังกฤษ จากคณะอักษรศาสตร์จุฬาลงกรณ์มหาวิทยาลัย เมื่อปี พ.ศ.2523 หลักสูตรรัฐศาสตร์บัณฑิต สาขาทฤษฎีและเทคนิคทางรัฐศาสตร์ จากคณะรัฐศาสตร์มหาวิทยาลัยสุโขทัยธรรมมาธิราช เมื่อปี พ.ศ.2537 สำเร็จการศึกษาระดับประกาศนียบัตรบัณฑิต หลักสูตรบัณฑิตอาสาสมัคร จากมหาวิทยาลัยธรรมศาสตร์ เมื่อปี พ.ศ.2525 สำเร็จการศึกษาระดับปริญญาโท หลักสูตรนิเทศศาสตร์บัณฑิต สาขานิเทศศาสตร์ พัฒนาการจากคณะนิเทศศาสตร์ จุฬาลงกรณ์มหาวิทยาลัย เมื่อปีพ.ศ.2533 และเข้าศึกษาต่อหลักสูตรครุศาสตร์ศึกษบัณฑิต สาขาวิชาการศึกษานอกระบบโรงเรียน ภาควิชานโยบาย การจัดการและความเป็นผู้นำทางการศึกษา คณะครุศาสตร์ จุฬาลงกรณ์มหาวิทยาลัย ภาคต้น ปีการศึกษา 2543 ประสบการณ์การทำงาน เริ่มบรรจุเข้ารับราชการเมื่อปี พ.ศ.2524 และเคยดำรงตำแหน่ง นักพัฒนาชุมชน นักวิชาการพัฒนาชุมชน เจ้าหน้าที่บริหารงานพัฒนาชุมชน เคยศึกษาคุณานและฝึกอบรม ด้านการพัฒนา ณ ประเทศแคนาดา สหรัฐอเมริกา สวีเดน และอินเดีย ปัจจุบันดำรงตำแหน่งนักพัฒนาทรัพยากรบุคคล 7 ว กลุ่มงานพัฒนาทรัพยากรบุคคล ศูนย์ช่วยเหลือทางวิชาการพัฒนาชุมชน เขตที่ 6 อำเภอวังทอง จังหวัดพิษณุโลก