



บทที่ 4

การคัดเลือกนักแสดงละครโทรทัศน์เรื่อง “เจ้าสาวกลัวฝน”



ละครโทรทัศน์เรื่อง “เจ้าสาวกลัวฝน” เป็นผลงานละครของบริษัท เมกเกอร์ เจ กรุ๊ป จำกัด ซึ่งเป็นบริษัทผู้จัดละครภายใต้การอำนวยการผลิตของสถานีโทรทัศน์ไทยทีวีสีช่อง 3 ออกอากาศเมื่อเดือนมิถุนายน – กรกฎาคม 2547 เป็นละครแนวโรแมนติกคอมเมดี้ จากบทประพันธ์เรื่อง “เจ้าสาวกลัวฝน” ของ “จิตรলেখา”

การดำเนินงานผลิตละครโทรทัศน์

บริษัท เมกเกอร์ เจ กรุ๊ป จำกัด รับจ้างผลิตละครเรื่อง “เจ้าสาวกลัวฝน” ให้กับสถานีโทรทัศน์ไทยทีวีสีช่อง 3 สถานีโทรทัศน์อยู่ในฐานะผู้ว่าจ้าง โดยอนุมัติโครงการผลิตละครและงบประมาณในการผลิตตามโครงการผลิตละครที่บริษัทได้นำเสนอไป

การนำเสนอโครงการผลิตละครเรื่อง “เจ้าสาวกลัวฝน” บริษัทจะระบุเหตุผลที่เลือกสรรบทประพันธ์นั้นเพื่อมาผลิตเป็นละครโทรทัศน์ มีโครงเรื่องและเรื่องย่อ รูปแบบแนวละคร รายละเอียดบุคลิกลักษณะตัวละคร และนักแสดงนำ เพื่อโน้มน้าวให้ทางผู้บริหารสถานีสนใจและมั่นใจได้ว่าละครจะได้รับความนิยมจากผู้ชม

จรรยา แอนโฟเน่ กรรมการผู้จัดการบริษัท เมกเกอร์ เจ กรุ๊ป จำกัด กล่าวถึงการนำเสนอโครงการผลิตละครเพื่อขออนุมัติจากทางสถานีโทรทัศน์ว่า “พอพี่เลือกเรื่องแล้ว พี่ก็จะเอาไปเสนอช่อง ปัจจุบันเวลาเอาโปรเจ็คไปเสนอช่อง นอกจากจะเอาเรื่องไปเสนอแล้ว เราต้องเอานักแสดงนำไปเสนอด้วยพร้อมๆกัน นักแสดงนำแข็งแรงพอใหม่ในแง่ของการตลาด ถ้าช่องพอใจก็จะอนุมัติให้ทำ” (จรรยา แอนโฟเน่, สัมภาษณ์, 21 มกราคม 2548)

ผู้มีบทบาทในการคัดเลือกนักแสดง

บริษัท เมกเกอร์ เจ กรุ๊ป จำกัด เป็นบริษัทผู้จัดละครขนาดเล็กและก่อตั้งได้ไม่นานบุคลากรในการทำงานมีไม่มากนัก และองค์กรไม่ได้แยกเป็นฝ่ายหรือแผนกอย่างชัดเจน ผู้บริหารบริษัทคือ จรรยา แอนโฟเน่ จึงเป็นผู้มีบทบาทในการคัดเลือกนักแสดงละครทุกเรื่องที่เป็นผลงานของบริษัท รวมทั้งเรื่อง “เจ้าสาวกลัวฝน” ด้วย

“ที่ดูแลงานในบริษัทเกือบจะทุกส่วนเลย เพราะเราเริ่มมาจากการเป็นบริษัทเล็กๆ พนักงานส่วนใหญ่เป็นฟรีแลนซ์ เพราะฉะนั้นเลยต้องดูแลตัวเองทุกส่วน ทุกอย่างเรามีส่วนตัดสินใจเยอะมาก โดยเฉพาะการดูแลการผลิตโดยรวมกับการคัดเลือกนักแสดง พี่อยากทำเอง เพราะมันเป็นส่วนสำคัญ” (จรรยา แอนโฟเน่, สัมภาษณ์, 21 มกราคม 2548)

นอกจากผู้บริหารบริษัทจะเป็นผู้ที่ทำหน้าที่คัดเลือกนักแสดงในละคร “เจ้าสาวกลัวฝน” ทั้งหมดด้วยตนเองแล้ว ยังมีผู้กำกับการแสดงของเรื่องคือ ยุทธนา ลอพันธุ์ไพบูลย์ เป็นผู้ช่วยพิจารณาคัดเลือกนักแสดงร่วมกันด้วย เนื่องจากผู้บริหารต้องการผู้มีประสบการณ์ในการทำงานละครโทรทัศน์มาช่วยพิจารณาคัดเลือกนักแสดงที่มีความเหมาะสมมากที่สุด

“เรื่องนี้พี่ทำแคสติ้งกับป้าแจ๋ว (ยุทธนา ลอพันธุ์ไพบูลย์) ป้าแจ๋วเป็นคนเก่ง มีประสบการณ์มาก มองคนเก่งกว่าพี่ ได้ป้าแจ๋วมาช่วย ก็มีคนมาแชร์ความคิดเห็นเกี่ยวกับตัวละครและนักแสดงที่เหมาะสม” (จรรยา แอนโฟเน่, สัมภาษณ์, 21 มกราคม 2548)

ยุทธนา ลอพันธุ์ไพบูลย์ ผู้กำกับการแสดงเรื่อง “เจ้าสาวกลัวฝน” กล่าวถึงบทบาทของตนเองในการคัดเลือกนักแสดงว่า “นอกจากกำกับแล้ว พี่ก็จะช่วยคุณนง (จรรยา แอนโฟเน่) ดูเรื่องนักแสดงทั้งหมด เขาก็ให้สิทธิพี่ตัดสินใจด้วย แต่ส่วนใหญ่เราจะลงความเห็นร่วมกัน ถ้ามองไม่

ตรงกัน พี่ก็จะอธิบายให้เขาเข้าใจว่าทำไมพี่มองตัวละครตัวนี้แบบนี้ ” (ยุทธนา ลอพันธุ์ไพบุญย์, สัมภาษณ์, 2 มีนาคม 2548)

ในกรณีที่เกิดข้อสงสัยหรือความไม่ชัดเจนในคาแรกเตอร์ตัวละคร ผู้คัดเลือกจะปรึกษาและขอคำแนะนำเกี่ยวกับคาแรกเตอร์ตัวละครและนักแสดงที่เหมาะสมจากผู้เขียนบทอีกทางหนึ่ง ดังนั้น ผู้เขียนบทจึงถือเป็นผู้มีบทบาทในฐานะผู้ให้คำปรึกษาแก่ผู้บริหารซึ่งทำหน้าที่คัดเลือกนักแสดงด้วย แม้จะไม่มีอำนาจในการตัดสินใจเทียบเท่ากับผู้บริหารและผู้กำกับการแสดงก็ตาม

“แน่นอนเลย เราทำงานแคสติ้งเนี่ย เราต้องขอไอเดียจากคนเขียนบทด้วย เขาเป็นคนช่วยสร้างตัวละครให้เรา เขาก็ต้องรู้จักตัวละครดี เราก็จะมาคุยกันด้วย พี่จะถามว่า พี่อ่านแล้วเข้าใจแบบนี้ หนึ่ง (คทาห์สต์ บุชปะเกศ-ผู้เขียนบท) คิดแบบนี้หรือเปล่า หนึ่งคิดถึงใครใหม่ มีไอเดียใหม่ลองแนะนำมา แล้วพี่จะดูอีกที” (จรรยา แอนโพนี, สัมภาษณ์, 21 มกราคม 2548)

คทาห์สต์ บุชปะเกศ ผู้เขียนบทโทรทัศน์เรื่อง “เจ้าสาวกลัวฝน” กล่าวถึงบทบาทของตนซึ่งเกี่ยวข้องกับการคัดเลือกนักแสดงว่า “เวลาที่เราเขียนบทไปแล้ว คนที่เขาเลือกนักแสดง เขาเอาบทไปอ่านแล้วเขาก็ต้องโทรมาปรึกษาเรา แบบว่าอ่านแล้วอยากให้เราคอนเฟิร์มว่าตัวนี้เป็นอย่างไรใหม่ ตัวนี้ใช่แบบนี้ใหม่ มันไม่ขาดจากกันหรือคนเลือกกับคนเขียนบทนะ แต่เราไม่มีอำนาจหน้าที่เหมือนเขา ไม่ควรยุ่งมาก.....มีเหมือนกันนะที่พี่แนะนำว่าเฮ้ย...บทนี้น่าจะเป็นคนนี้นะ เอาแบบนี้สิ เราเสนอแล้วให้เขาเอาไปเลือกอีกที” (คทาห์สต์ บุชปะเกศ, สัมภาษณ์, 26 ตุลาคม 2547)

ผู้มีบทบาทในการคัดเลือกนักแสดงอีกกลุ่มหนึ่งคือ ผู้บริหารสถานีโทรทัศน์ไทยทีวีสีช่อง 3 มีหน้าที่พิจารณารายชื่อนักแสดงทั้งหมดเป็นขั้นตอนสุดท้ายตามอำนาจของทางสถานีโทรทัศน์ซึ่งเป็นผู้ว่าจ้าง ผู้อนุมัติโครงการผลิตละครและงบประมาณในการผลิตละครทั้งหมด ซึ่งโดยทั่วไปผู้บริหารสถานีโทรทัศน์จะเน้นพิจารณานักแสดงผู้สวมบทบาทตัวละครหลัก หรือนักแสดงนำซึ่งสถานีถือเป็นจุดขายที่สำคัญของละคร โทรทัศน์

ดังนั้น ผู้มีบทบาทในการคัดเลือกนักแสดงละครเรื่อง “เจ้าสาวกลัวฝน” จึงประกอบไปด้วยผู้บริหารบริษัท ผู้กำกับแสดง ผู้เขียนบท และผู้บริหารสถานีโทรทัศน์ ซึ่ง Joseph Turow (1979) ได้เคยกล่าวไว้ว่า บุคคลผู้มีบทบาทในการคัดเลือกนักแสดงเหล่านี้ มีส่วนอย่างมากในการสร้างและสนับสนุนภาพตัวตนของคนกลุ่มต่างๆ ลักษณะของตัวละครและนักแสดงที่ปรากฏในจอโทรทัศน์ ก็สามารถสะท้อนทัศนคติ การรับรู้และการคาดการณ์ของคนกลุ่มนี้ได้เช่นกัน

ขั้นตอนและวิธีการคัดเลือกนักแสดง

จากการศึกษาขั้นตอนการคัดเลือกนักแสดงเพื่อสวมบทบาทตัวละครแต่ละตัว ในเรื่อง "เจ้าสาวกลัวฝน" สามารถแบ่งขั้นตอนในกระบวนการคัดเลือกนักแสดงได้ 3 ขั้นตอน คือ การศึกษาตัวละครและวางแผนกำหนดบทบาทตัวละคร การพิจารณาสรรหานักแสดง และการตัดสินใจคัดเลือกนักแสดง ซึ่งแต่ละขั้นตอนมีรายละเอียดในแนวคิดและการทำงาน ดังนี้

1. การศึกษาตัวละครและวางแผนกำหนดบทบาทตัวละคร

กระบวนการคัดเลือกนักแสดงละครโทรทัศน์เรื่อง "เจ้าสาวกลัวฝน" เริ่มจากผู้มีบทบาทในการคัดเลือกนักแสดงระดับบริษัทผู้ผลิต ได้แก่ ผู้บริหารบริษัท และผู้กำกับการแสดง ศึกษาเกี่ยวกับบุคลิกลักษณะของตัวละครในเรื่อง โดยอ่านจากบทประพันธ์เป็นอันดับแรก จากนั้นจึงศึกษาจากเอกสารบรรยายลักษณะตัวละคร หรือ "ไบคาเรกเตอร์" ที่ผู้เขียนบทได้บรรยายลักษณะตัวละครและรายละเอียดสำคัญต่างๆไว้ นอกจากนี้ต้องวางแผนกำหนดบทบาทในการดำเนินเรื่องราวของตัวละครแต่ละตัวด้วย

จากการศึกษาขั้นตอนการตีความนี้ พบว่าภาพแบบฉบับ ภาพตายตัว และภาพต้นแบบของกลุ่มคนต่างๆในสังคม เข้ามามีอิทธิพลต่อการตีความและจินตนาการภาพตัวละครของผู้คัดเลือกนักแสดง เนื่องจากการตีความลักษณะตัวละครว่าตัวละครแต่ละตัวมีลักษณะอย่างไร ทั้งด้านรูปร่างลักษณะพื้นฐาน บุคลิกนิสัยใจคอ การแต่งกาย นอกจากผู้คัดเลือกจะอ้างอิงลักษณะของตัวละครจากทั้งบทประพันธ์และบทโทรทัศน์ที่ผู้เขียนบทได้เพิ่มเติมรายละเอียดของตัวละครลงไป ยิ่งอ้างอิงจากประสบการณ์การรับรู้ ความเข้าใจของตนเองที่มีต่อลักษณะต่างๆของคน รวมถึงความคาดหวังที่มีต่อตัวละครตัวนั้นด้วยว่าควรจะเป็นอย่างไร ตัวละครบางตัวที่ไม่ปรากฏในบทประพันธ์ หรือบทประพันธ์กล่าวถึง แต่ไม่มีรายละเอียดหรือมีรายละเอียดไม่มาก ผู้คัดเลือกและผู้เขียนบทก็จะจินตนาการถึงลักษณะตัวละครนั้นๆขึ้นมาใหม่หรือเพิ่มเติมจากเดิม

"ในชีวิตที่เจอคนหลายประเภทมากๆ พี่ก็สะสมความรู้เกี่ยวกับคนลักษณะนั้น หรือคนประเภทนั้นๆมาเรื่อยๆ ว่าคนแบบนี้มีลักษณะอย่างไร พี่ชอบสังเกตคน ชอบดูคนอื่น ดังนั้นเวลาเรานึกภาพตัวละคร เราจะมีภาพของคนที่เราเคยพบเห็นอยู่ด้วย เราจะนึกออกว่าตัวละครแบบนี้คนแบบนี้ น่าจะมีลักษณะอย่างไร แต่งตัวประมาณไหน พูดจาวางไร" (จริยา แอนโพนี, สัมภาษณ์, 21 มกราคม 2547)

ผู้มีหน้าที่คัดเลือกนักแสดงในระดับบริษัทไม่ว่าจะเป็นผู้บริหารบริษัท ผู้กำกับการแสดง จะมีภาพเกี่ยวกับตัวละครแต่ละตัวในใจ เมื่อต้องสรุปลักษณะตัวละครให้ชัดเจน ผู้คัดเลือกจะแลกเปลี่ยนมุมมองและความคิดเห็นระหว่างกัน เพื่อให้เข้าใจลักษณะตัวละครให้เป็นไปในทิศทางเดียว

“เราอาจคิดไม่เหมือนกันหรอก เพราะต่างคนต่างก็มองตัวละครตัวนั้นในแบบของตัวเอง อยากให้เป็นแบบที่ตัวเองคิด แต่อย่างไรก็ต้องคุยกันให้มันออกมาเป็นตัวละครที่ชัดเจน พี่กับป้าแจ้ว (ยุทธนา ลอพันธุ์ไพบูลย์) จะเอาบทมานั่งดูกันสองคน บางทีก็คุยกับหนึ่ง (ศุภาหัสต์ บุชปะเกศ) ด้วย เราจะมานั่งดูว่าตัวละครแต่ละตัวเป็นอย่างไร และเราเข้าใจตรงกันไหม ถ้าป้าแจ้วคิดไม่เหมือนกัน เราก็ลองคุยกันดูว่าทำไมแต่ละคนคิดถึงตัวละครตัวนั้นต่างกันไปแล้วเราก็หาข้อสรุปร่วมกัน” (จรรยา แอนโฟเน่, สัมภาษณ์, 21 มกราคม 2547)

2. การพิจารณาสรรหานักแสดง

เมื่อทำความเข้าใจตัวละครและวางแผนกำหนดบทบาทตัวละครแล้ว ผู้คัดเลือกนักแสดงก็จะพิจารณาสรรหานักแสดงที่เหมาะสมมาสวมบทบาทตัวละครแต่ละตัว โดยพิจารณานักแสดงจาก 3 กลุ่ม ได้แก่ กลุ่มนักแสดงอาชีพและเป็นนักแสดงอิสระ ซึ่งไม่สังกัดช่องหรือบริษัทผู้ผลิตละครรายใด กลุ่มนักแสดงหน้าใหม่จากวงการนายแบบและโฆษณา และกลุ่มนักแสดงจากบริษัทจัดหานักแสดง

“บริษัทที่ไม่มีนักแสดงในสังกัดคะ เพราะเราเป็นบริษัทเล็ก เพิ่งทำละครได้ไม่นาน เพราะฉะนั้นเวลาที่เรามองหานักแสดงที่จะมาเล่นกับเรา เราก็มองหาจากนักแสดงอาชีพอิสระทั่วไป มีนักแสดงหน้าใหม่ด้วย เพราะช่องไม่ให้ใช้นักแสดงเก่าทั้งหมด และมีนักแสดงจากบริษัทโมเดลลิ่งด้วย ซึ่งส่วนใหญ่ก็เป็นพวกตัวประกอบ” (จรรยา แอนโฟเน่, สัมภาษณ์, 21 มกราคม 2547)

ในการพิจารณาสรรหานักแสดงผู้ที่เหมาะสมมาสวมบทบาทตัวละครแต่ละตัว ผู้คัดเลือกนักแสดงจะมีเกณฑ์ทั่วไปในการพิจารณา คือ ความสามารถทางการแสดงของนักแสดง และบุคลิกลักษณะ เพศ วัย รูปพรรณสัณฐานที่ใกล้เคียงกับตัวละคร หากมีนักแสดงที่มีคุณสมบัติตรงหรือใกล้เคียงกับที่ผู้คัดเลือกได้ตั้งไว้มากกว่า 1 คน ผู้คัดเลือกก็จัดลำดับตามความเหมาะสมกับบทบาทจากมากไปหาน้อย หลังจากนั้นจึงจะตัดสินใจคัดเลือกอีกครั้งเป็นขั้นสุดท้าย

3. การตัดสินใจคัดเลือกนักแสดง

ผู้มีหน้าที่คัดเลือกนักแสดงแต่ละคน ไม่ว่าจะเป็นผู้บริหาร หรือผู้กำกับการแสดงจะมีภาพตัวละครและนักแสดงที่เหมาะสมกับบทบาทนั้นอยู่ในใจ ซึ่งในขั้นตอนของการพิจารณาสรรหานักแสดงที่น่าจะเหมาะสมกับบทบาท ผู้คัดเลือกนักแสดงก็จะเสนอชื่อของนักแสดงเพื่อเป็นตัวเลือก และตัดสินใจร่วมกันเพื่อคัดเลือกนักแสดงที่เหมาะสมกับบทบาทมากที่สุด

"เราจะคุยกันเพื่อสรุปว่าจะเอาใครเล่นบทนั้น ในการจะเลือกใครมาเล่น เรามีหลายเหตุผลรวมกันในการเลือกเขา ต้องเอามาประกอบกัน สมมติมีนักแสดงที่เหมาะสม 2-3 คน บางครั้งความสามารถ ค่าแรกเตอร์อาจจะเหมาะสมเหมือนกัน ก็ต้องเปรียบเทียบโดยใช้เกณฑ์อื่นด้วย น้ำเสียงเป็นอย่างไร พูดดัง พูดค่อย พูดไม่ชัด หรือนิสัยดีไหม เกเร หรือไม่ค่อยตรงต่อเวลานักแสดงคิดได้ไหม มีเวลาไหม ดูไปเรื่อยๆ เดี่ยวก็เจอคนที่เหมาะสมที่สุดเอง " (จริยา แอนโพนี, สัมภาษณ์, 21 มกราคม 2547)

ในการคัดเลือกนักแสดงละครโทรทัศน์เรื่อง "เจ้าสาวกลัวฝน" นักแสดงผู้สวมบทบาทตัวละครหลัก หรือที่เรียกว่า "นักแสดงนำ" จะถูกพิจารณาและคัดเลือกเป็นลำดับแรก ซึ่งนักแสดงผู้สวมบทบาทตัวละครหลักในเรื่องนี้ คือ สหรัถ สังคปรีชา ลลิตา ศศิประภา (ปัญญภาส) เจมี บูเฮอร์ และสิรินยา บิชอพ(เบอร์บริดจ์) เพื่อนำเสนอให้ผู้บริหารสถานีโทรทัศน์รับทราบและเห็นชอบในเบื้องต้น เนื่องจากผู้บริหารสถานีโทรทัศน์จะให้ความสนใจนักแสดงนำมากกว่านักแสดงผู้สวมบทบาทตัวละครอื่นๆ เพราะนักแสดงนำถือเป็นจุดขายหนึ่งที่สำคัญของละครโทรทัศน์ หากนักแสดงนำสามารถดึงดูดความสนใจของผู้ชมได้มาก โอกาสที่ละครจะได้รับความนิยมก็มีสูง

หลังจากที่ผู้บริหารสถานีโทรทัศน์มีความเห็นชอบและอนุมัติรายชื่อนักแสดงผู้สวมบทบาทตัวละครหลักแล้ว ผู้คัดเลือกนักแสดงระดับบริษัทผู้ผลิตจึงจะดำเนินการพิจารณาสรรหานักแสดงผู้สวมบทบาทตัวละครสมทบและตัวละครประกอบอื่นๆ และตัดสินใจคัดเลือกนักแสดงที่เหมาะสมกับการสวมบทบาทตัวละครแต่ละตัวมากที่สุด

การทำงานในทุกขั้นตอนของกระบวนการคัดเลือกนักแสดงละครเรื่อง "เจ้าสาวกลัวฝน" ของบริษัท เมกเกอร์ เจ กรุ๊ป จำกัด เป็นการทำงานในลักษณะพูดคุยปรึกษากันอย่างไม่เป็นทางการและเป็นไปบนพื้นฐานของความสนิทสนมกันชั้นที่พี่น้อง ระหว่างผู้บริหาร ผู้กำกับการ

แสดง และผู้เขียนบท การตัดสินใจต่างๆในการคัดเลือกนักแสดงมีความรวดเร็ว โดยเริ่มต้นและเสร็จสิ้นกระบวนการทั้งหมดที่ผู้บริหารบริษัท ซึ่งเป็นผู้ดูแลรับผิดชอบการคัดเลือกนักแสดงทุกขั้นตอนด้วยตนเอง

“บริษัทเราเป็นบริษัทเล็กๆ ถ้าเปรียบละครเป็นขนมปัง เราก็เป็นขนมปังแบบโฮมเมด ไม่ใช่โรงงาน คนที่เราเชิญมาร่วมงานก็เป็นพวกพ้องที่สนิทกันทั้งนั้น เวลาคุยงานหรือปรึกษากันก็คุยกันแบบไม่ต้องมีพิธีต้องอะไร นั่งดูหนังคุยกันง่ายๆ ถ้าพี่คิดอะไรหรือตัดสินใจเลือกคนไหนก็ถือว่าจบ เพราะนอกจากพี่แล้ว ในระดับบริษัทก็ไม่ต้องผ่านใครอีก พี่จัดการเองเกือบทุกอย่าง มันเลยรวดเร็ว ‘ไม่ยุ่งยาก’” (จริยา แอนโฟเน่, สัมภาษณ์, 21 มกราคม 2548)

เมื่อคัดเลือกนักแสดงได้ครบตามจำนวนตัวละคร รายชื่อนักแสดงทั้งหมดจะถูกส่งไปยังผู้บริหารสถานีโทรทัศน์เพื่อพิจารณาภาพรวมอีกครั้ง และอนุมัติให้ดำเนินการผลิตละครโทรทัศน์เรื่องนี้ได้ โดยไม่มีการเปลี่ยนแปลงรายชื่อของนักแสดงคนใดอีก

การแบ่งขั้นตอนการคัดเลือกนักแสดงของละครเรื่อง “เจ้าสาวกลัวฝน” เป็น 3 ขั้นตอนหลัก คือ การศึกษาตัวละครและวางแผนกำหนดบทบาทตัวละคร การพิจารณาสรรหานักแสดง และการตัดสินใจคัดเลือก เป็นการแบ่งขั้นตอนที่สอดคล้องและมีรายละเอียดคล้ายคลึงกับขั้นตอนในกระบวนการคัดเลือกนักแสดงที่ ปาริฉัตร เสวตเศรณี (2541) ได้เคยศึกษาไว้ว่า กระบวนการคัดเลือกนักแสดงซึ่งใช้แนวคิดเรื่องการจัดคนเข้าทำงาน (Staffing) มาอธิบายนั้น ประกอบด้วย 4 ขั้นตอนหลัก คือ การวางแผนกำหนดบทบาทและนักแสดง การพิจารณาสรรหานักแสดง การคัดเลือกนักแสดง และการฝึกฝนพัฒนานักแสดง แต่เนื่องจากการวิจัยครั้งนี้ มีขอบเขตการวิจัยสิ้นสุดเพียงการตัดสินใจคัดเลือกนักแสดงที่เหมาะสมที่สุดมาสวมบทบาทตัวละคร จึงไม่ได้รวมขั้นตอนของการฝึกฝนพัฒนานักแสดงเป็นส่วนหนึ่งในขั้นตอนการคัดเลือกนักแสดงด้วย

อย่างไรก็ตาม วิธีการและรายละเอียดของการคัดเลือก อาจแตกต่างกับบริษัทผู้ผลิตรายอื่นเพียงเล็กน้อย ตามรูปแบบการทำงาน ขนาดของบริษัท และลักษณะการดำเนินการผลิตละครโทรทัศน์ของบริษัท เมกเกอร์ เจ กรุ๊ป จำกัด

“ที่อื่นพี่ไม่รู้ว่าเขาทำกันอย่างไรนะ ทุกที่ก็คงมีรูปแบบการทำงานในแบบของเขา เป็นรายละเอียดเฉพาะ เหมือนลายเซ็นในการทำงาน พี่ก็มีวิธีการคิดและทำในแบบของพี่ แต่ขั้นตอน

ทั่วยุโรป พี่คิดว่าไม่น่าจะมีอะไรแตกต่างสักเท่าไร คิดว่าอย่างนั้นนะ เพราะร่วมงานแสดงกับหลายๆค่าย เขาก็มีขั้นตอนไม่ต่างจากที่พี่ทำ ” (จรรยา แอนโพนี, สัมภาษณ์, 21 มกราคม 2548)

จากการศึกษาวิธีการคัดเลือกนักแสดงละครโทรทัศน์เรื่อง “เจ้าสาวกัลป์น” สามารถวิเคราะห์เหตุผลในการคัดเลือกนักแสดงของกลุ่มผู้มีบทบาทในการคัดเลือก โดยจำแนกตามประเภทของตัวละครที่นักแสดงถูกคัดเลือกให้สวมบทบาท ได้แก่ ตัวละครหลัก ตัวละครสมทบ และตัวละครประกอบ ได้ดังต่อไปนี้

1. ตัวละครหลัก

1.1 ปาร์วี

นักแสดงผู้สวมบทบาท ลลิตา ศศิประภา (ปัญญาภาส)

ลักษณะตัวละคร นางเอก หญิงสาวอายุ 30 ต้นๆ เป็นนายหน้าค้าที่ดิน หน้าตาสวยแต่บุคลิกห้าวคล้ายทอมบอย แต่งตัวทะมัดทะแมงเหมือนผู้ชาย ผมสั้น มาจากครอบครัวชนชั้นกลางเป็นคน ขี้เหนียว มั่นใจในตัวเอง เข้มแข็ง ไม่ยอมคน กลัวการมีชีวิตคู่เพราะผู้ชายรอบตัวไม่มีความรับผิดชอบ

ภาพตัวแทนที่ปรากฏในตัวละคร

ภาพแบบฉบับ	ภาพตายตัว	ภาพต้นแบบ
- นางเอก สวย	- นางเอกห้าว มั่นใจในตัวเอง เข้มแข็ง ไม่ยอมคน - ทอมบอย ชอบแต่งตัวทะมัด ทะแมงเหมือนผู้ชาย ผมสั้น	-



เหตุผลในการคัดเลือก ลลิตา ศศิประภา (ปัญญาภาส) เป็นนักแสดงหญิงที่มีชื่อเสียงและมีความสามารถทางการแสดงเป็นที่ยอมรับ และเรียกความนิยมจากผู้ชมได้มาก นอกจากนั้นแล้วผู้คัดเลือกยังชื่นชมในความสามารถและบุคลิกของนักแสดงเป็นการส่วนตัว ด้วยเหตุผลดังกล่าว ลลิตา ศศิประภา (ปัญญาภาส) จึงถูกคัดเลือกให้สวมบทนี้ แม้บุคลิกลักษณะและภาพลักษณ์จะไม่สอดคล้องกับลักษณะตัวละครก็ตาม

1.2 รัตน์

นักแสดงผู้สวมบทบาท สหรัถ สังคปรีชา

ลักษณะตัวละคร พระเอก หนุ่มหล่อนักเรียนนอกอายุประมาณ 30 ต้นๆ เป็นหมอโรคหัวใจ ร่ารวย เป็นคนอบอุ่น ใจดี ขี้เล่น สุภาพ มีน้ำใจและไม่หยิ่งยโส มีคุณธรรมและเสียสละเพื่อคนที่รัก

ภาพตัวแทนที่ปรากฏในตัวละคร

ภาพแบบฉบับ	ภาพถ่ายตัว	ภาพต้นแบบ
- พระเอก หล่อ รวย	- พระเอกผู้แสนอบอุ่น ใจดี สุภาพ มีน้ำใจ ไม่หยิ่งยโส	- มีคุณธรรม เสียสละ



เหตุผลในการคัดเลือก สหรัถ สังคปรีชา เป็นนักแสดงชายชื่อดังที่ถูกตั้งฉายาว่า “เจ้าพ่อละครโรแมนติก-คอมเมดี้” เพราะถูกเลือกให้สวมบทบาทพระเอกในละครแนวโรแมนติก-คอมเมดี้บ่อยครั้งมากที่สุด สาเหตุที่สหรัถถูกเลือกให้สวมบทบาทนี้ เนื่องจากมีบุคลิกลักษณะ และภาพลักษณ์ที่สอดคล้องกับลักษณะของตัวละคร

ภาพตัวแทนที่ปรากฏในตัวนักแสดง

ภาพแบบฉบับ	ภาพถ่ายตัว	ภาพต้นแบบ
- หนุ่มหล่อ คมเข้ม ร่ารวย มีความ สามารถ เสียสละทุ่มเท ยิ้มแย้มแจ่มใส เป็นกันเอง	- พระเอกผู้แสนอบอุ่น ใจดี สุภาพ ร่ารวยและเสียสละ	- พระเอกละครแนวโรแมนติก- คอมเมดี้

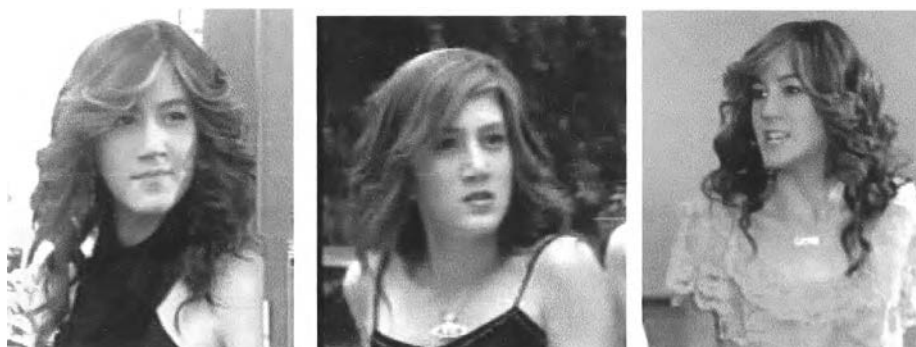
1.3 รัตนาวดี

นักแสดงผู้สวมบทบาท เจมี บูเฮอร์

ลักษณะตัวละคร น้องสาวของรัตนิน เป็นสาวสังคมชั้นสูง ร่ำรวย สวยกรีดกราย ถือตัว เป็นคนอารมณ์ร้าย ปากร้าย เอาแต่ใจตัวเอง และเจ้าคิดเจ้าแค้น

ภาพตัวแทนที่ปรากฏในตัวละคร

ภาพแบบฉบับ	ภาพตายตัว	ภาพต้นแบบ
- นางร้าย เจ้าอารมณ์ นิสัยไม่ดี	- นางร้ายจอมโวยวาย ชอบกรีดร้อง ปากร้าย เอาแต่ใจตัวเองเหมือนเด็กๆ - สาวสังคมชั้นสูง ร่ำรวย สวยกรีดกราย ถือตัว	-



เหตุผลในการคัดเลือก เจมี บูเฮอร์ ถูกเลือกให้สวมบทบาทนี้ เนื่องจากผู้คัดเลือกเห็นว่า เจมีมักถูกเลือกให้สวมบทบาทนางร้ายสาวสวยจอมโวยวายและเจ้าอารมณ์ จนผู้ชมคุ้นเคย นอกจากนั้นยังมีหน้าตาสวย เหมาะสมกับบทบาทตัวละครหลักอีกด้วย

ภาพตัวแทนที่ปรากฏในตัวนักแสดง

ภาพแบบฉบับ	ภาพตายตัว	ภาพต้นแบบ
-	- นางร้ายจอมโวยวาย ปากร้ายและเจ้าอารมณ์	-

1.4 ซลวสา

นักแสดงผู้สวมบทบาท สิริินยา บิซอพ (เบอร์บริดจ์)

ลักษณะตัวละคร แฟนเก่าพระเอก นักเรียนนอก เป็นแม่เฒ่าสาวเปรี้ยว สวยคม เป็นสาวสังคม เชิดฉาย จอมวางแผน มีเล่ห์เหลี่ยมมารยาเยอะ ไม่ค่อยไว้วาง

ภาพตัวแทนที่ปรากฏในตัวละคร

ภาพแบบฉบับ	ภาพถ่ายตัว	ภาพต้นแบบ
-นางร้าย นิสัยไม่ดี	- นางร้ายเจ้าเล่ห์ จอมวางแผน มีมารยาทุกรูปแบบ นิ่ง เก็บอาการเก่ง ไม่ไว้วาง	-



เหตุผลในการคัดเลือก สิริินยา บิซอพ (เบอร์บริดจ์) ถูกเลือกให้สวมบทบาทนี้ เพราะมีหน้าตาสวยคม ดวงตาเรียว และหางตาชี้ขึ้นเหมือนเหยี่ยว ทำให้หน้าตาดูดุและร้ายลึก เหมาะกับบทบาทมาก และตัวสิริินยาเองก็เคยถูกเลือกให้สวมบทบาทลักษณะนี้มาก่อน ผู้ชมจึงจดจำและติดกับภาพของนางร้ายจอมเจ้าเล่ห์ และเนื่องจากมีอาชีพหลักเป็นนางแบบ ทำให้บุคลิกดูโดดเด่นและเชิดฉาย เหมาะสมกับลักษณะตัวละคร

ภาพตัวแทนที่ปรากฏในตัวนักแสดง

ภาพแบบฉบับ	ภาพถ่ายตัว	ภาพต้นแบบ
- สาวสวย คมเข้ม ตาดูเหมือนเหยี่ยว ดูร้ายลึก - นางแบบสาว หุ่นดี บุคลิกโดดเด่น เชิดฉาย	- นางร้ายจอมเจ้าเล่ห์ จอมวางแผน เล่ห์เหลี่ยมมารยาเยอะ	-

2. ตัวละครสมทบ

2.1 นินา

นักแสดงผู้สวมบทบาท กรินทร์ สุมั่งคะโยธิน

ลักษณะตัวละคร ชายหนุ่มอายุประมาณ 30 ต้นๆ ลูกผู้ดีมีตระกูล บุคลิกและการพูดจาสุภาพอ่อนโยน เป็นมิตร ยิ้มแย้มแจ่มใส และมองโลกในแง่ดี

ภาพตัวแทนที่ปรากฏในตัวละคร

ภาพแบบฉบับ	ภาพถ่ายตัว	ภาพต้นแบบ
-	- ผู้ดีมีตระกูล บุคลิกการพูดจาสุภาพอ่อนโยน	-



เหตุผลในการคัดเลือก กรินทร์ สุมั่งคะโยธิน เป็นนักแสดงหน้าใหม่จากวงการนายแบบโฆษณา ถูกคัดเลือกให้สวมบทบาทนี้ เนื่องจากมีหน้าตาและบุคลิกดี เป็นคนสุภาพ ยิ้มแย้มแจ่มใส ซึ่งใกล้เคียงกับบุคลิกตัวละครมาก

ภาพตัวแทนที่ปรากฏในตัวนักแสดง

ภาพแบบฉบับ	ภาพถ่ายตัว	ภาพต้นแบบ
- ชายหนุ่ม หน้าตาดี บุคลิกดี สุภาพและยิ้มแย้มแจ่มใส	-	-

2.2 วิไลณี

นักแสดงผู้สวมบทบาท สโรชา วาทิตตพันธุ์

ลักษณะตัวละคร หญิงสาวอายุประมาณ 26 ปี น้องสาวของนินาท เป็นลูกสาวผู้ดีมีตระกูล เรียบร้อย อ่อนหวาน กิริยามารยาทดี มีเมตตาและไม่ถือตัว เป็นคุณครูอนุบาลที่ใจดีและเอาใจใส่นักเรียน

ภาพตัวแทนที่ปรากฏในตัวละคร

ภาพแบบฉบับ	ภาพถ่ายตัว	ภาพต้นแบบ
-	- ลูกสาวผู้ดีมีตระกูล เรียบร้อย อ่อนหวาน กิริยามารยาทดี	-



เหตุผลในการคัดเลือก สโรชา วาทิตตพันธุ์ ถูกคัดเลือกให้สวมบทบาทนี้ เนื่องจากเป็นนักแสดงที่มีความสามารถทางการแสดง หน้าตาสวย ผอมยาว มีบุคลิกเรียบร้อย ดูอ่อนหวาน ใกล้เคียงกับลักษณะของตัวละคร

ภาพตัวแทนที่ปรากฏในตัวนักแสดง

ภาพแบบฉบับ	ภาพถ่ายตัว	ภาพต้นแบบ
- สาวสวย ผอมยาว บุคลิก เรียบร้อย ดูอ่อนหวาน	-	-

2.3 ปองกานต์

นักแสดงผู้สวมบทบาท กรรชัย กำเนิดพลอย

ลักษณะตัวละคร ชายหนุ่มวัยใกล้ 40 เป็นพี่ชายของนางเอก เจ้าชู้กรุ่มกริม ชี้เล่นและตลกเฮฮา แต่ไม่เอาถ่าน ไม่ทำงานเป็นชิ้นเป็นอัน

ภาพตัวแทนที่ปรากฏในตัวละคร

ภาพแบบฉบับ	ภาพตายตัว	ภาพต้นแบบ
-	- ผู้ช่วยนางเอกจอมตลก ชี้เล่นเฮฮา	-



เหตุผลในการคัดเลือก กรรชัย กำเนิดพลอย ถูกคัดเลือกให้สวมบทบาทนี้ เพราะเป็นนักแสดงที่มีความสามารถ และมีบุคลิกเป็นหนุ่มเจ้าชู้ ชี้เล่น ตลกเฮฮา คล้ายกับลักษณะตัวละคร นอกจากนั้นผู้คัดเลือกนักแสดงยังรู้จักและเคยร่วมงานกับนักแสดงมาก่อนด้วย

ภาพตัวแทนที่ปรากฏในตัวนักแสดง

ภาพแบบฉบับ	ภาพตายตัว	ภาพต้นแบบ
- ชายหนุ่มอารมณ์ดี ชี้เล่นตลกเฮฮา	- ผู้ช่วยพระเอก-นางเอก ชี้เล่นตลกเฮฮา กรุ่มกริม เรียก รอยยิ้มให้กับผู้ชม	-

2.4 ปภาวรินทร์

นักแสดงผู้สวมบทบาท ภรณกา (พิมพ์ผกา) เสียงสมบุญ

ลักษณะตัวละคร แม่มายลูก 2 พี่สาวนางเอก สวยแต่เป็น กะเป็บกะป้าบ ซื่อและโง่ ไม่ค่อยทันคน แต่จริงใจและมองโลกในแง่ดี

ภาพตัวแทนที่ปรากฏในตัวละคร

ภาพแบบฉบับ	ภาพถ่ายตัว	ภาพต้นแบบ
-	- ผู้ช่วยนางเอกจอมเป็น ซื่อๆ จริงใจ มองโลกในแง่ดี	-



เหตุผลในการคัดเลือก ภรณกา (พิมพ์ผกา) เสียงสมบุญ ถูกคัดเลือกให้สวมบทบาทนี้ เนื่องจากผู้คัดเลือกนักแสดงรู้จักและเคยร่วมงานกับนักแสดงมาก่อน เกิดความประทับใจในอุปนิสัยและความสามารถทางการแสดงที่สามารถสวมบทบาทตัวละครได้หลายแบบ ด้วยเหตุผลดังกล่าว ภรณกาจึงถูกคัดเลือก แม้จะไม่มีบุคลิกหรือภาพลักษณ์ที่สอดคล้องกับตัวละครเลยก็ตาม

2.5 ปลายฝน

นักแสดงผู้สวมบทบาท จันทรสุดา จันทรจรรยา

ลักษณะตัวละคร หญิงสาววัย 20 ต้นๆ น่ารัก สวยใส อ่อนหวาน จิตใจดี แต่บอบบาง
เจ้าน้ำตาและอ่อนแอ ไม่สู้คน เป็นคนค่อนข้างบูชาความรัก

ภาพตัวแทนที่ปรากฏในตัวละคร

ภาพแบบฉบับ	ภาพตายตัว	ภาพต้นแบบ
-	- หญิงสาวผู้บอบบาง เจ้าน้ำตา อ่อนแอ และไม่สู้คน	-



เหตุผลในการคัดเลือก จันทรสุดา จันทรจรรยา เป็นนักแสดงหน้าใหม่ ถูกคัดเลือกให้สวมบทบาทนี้ เนื่องจากเป็นนักเรียนการแสดงของบางกอกการละคร ภายใต้การดำเนินงานของสถานีโทรทัศน์ไทยทีวีสีช่อง 3 นอกจากนี้ยังมีหน้าตาน่ารัก ผมยาว ดูสวยหวาน และเรียบร้อยคล้ายกับลักษณะตัวละครอีกด้วย

ภาพตัวแทนที่ปรากฏในตัวนักแสดง

ภาพแบบฉบับ	ภาพตายตัว	ภาพต้นแบบ
- หญิงสาว หน้าตาน่ารัก ผมยาว เรียบร้อย	-	-

2.6 แทนบุญ

นักแสดงผู้สวมบทบาท กฤษฎา มาทรงค์

ลักษณะตัวละคร ชายหนุ่มวัยใกล้ 30 เป็นพนักงานบริษัทฐานะปานกลาง เป็นสามีของรัตนาวดีแบบจ่ายอม เป็นผู้ชายบุคลิกนุ่มนวล สุขภาพ แต่ดูเก็บกด ไม่เข้มแข็ง ไม่เด็ดขาด กลัวและเกรงภรรยามาก

ภาพตัวแทนที่ปรากฏในตัวละคร

ภาพแบบฉบับ	ภาพตายตัว	ภาพต้นแบบ
-	- ผู้ชายกลัวเมีย ดูเก็บกด ไม่เข้มแข็ง ไม่เด็ดขาด	-



เหตุผลในการคัดเลือก กฤษฎา มาทรงค์ เป็นนักแสดงหน้าใหม่จากวงการนายแบบ ถูกคัดเลือกให้สวมบทบาทนี้ เนื่องจากผู้คัดเลือกนักแสดงพอใจในความสามารถทางการแสดงจากการทดสอบ นอกจากนั้นยังมีบุคลิกและหน้าตาดี แม้จะไม่สอดคล้องกับบุคลิกลักษณะของตัวละครเลยก็ตาม

2.7 คุณปราวณี

นักแสดงผู้สวมบทบาท ดวงใจ หทัยกาญจน์

ลักษณะตัวละคร หญิงม่ายวัยกลางคน แม่ของนางเอก เป็นแม่บ้าน เรียบร้อย อ่อนหวาน ใจดี มีเมตตา และรักลูกมาก

ภาพตัวแทนที่ปรากฏในตัวละคร

ภาพแบบฉบับ	ภาพถ่ายตัว	ภาพต้นแบบ
-	- คุณแม่ใจดี เรียบร้อย อ่อนหวาน ชอบเย็บปักถักร้อย เป็นกุลสตรี	-



เหตุผลในการคัดเลือก ดวงใจ หทัยกาญจน์ ถูกคัดเลือกให้สวมบทบาทนี้ เนื่องจากเป็นนักแสดงที่มีความสามารถ และมักถูกเลือกให้สวมบทบาทของคุณแม่ใจดีอยู่เสมอ เพราะมีบุคลิกลักษณะเรียบง่าย อ่อนหวาน ยิ้มแย้ม ใจดีและมีน้ำใจ

ภาพตัวแทนที่ปรากฏในตัวนักแสดง

ภาพแบบฉบับ	ภาพถ่ายตัว	ภาพต้นแบบ
- หญิงวัยกลางคน เรียบร้อย อ่อนหวาน ใจดีและยิ้มแย้ม แจ่มใส	- คุณแม่ใจดี เรียบร้อย อ่อนหวาน กิริยาท่าทางนุ่มนวล เป็นกุลสตรี	- คุณแม่ใจดี อ่อนหวาน

2.8 คุณหญิงเพ็ญพิมล

นักแสดงผู้สวมบทบาท พิสมัย วิไลศักดิ์

ลักษณะตัวละคร แม่ของพระเอก เป็นคุณหญิงภรรยานักธุรกิจ ร่ำรวยมาก บุคลิกสง่า แต่งตัวหรูหราด้วยเสื้อผ้าและเครื่องประดับราคาแพง ชอบทำงานเพื่อสังคม แต่เจ้ายศเจ้าอย่าง ถือตัว และเป็นแม่ที่ห่วงลูกชายและให้ท้ายลูกสาว

ภาพตัวแทนที่ปรากฏในตัวละคร

ภาพแบบฉบับ	ภาพถ่ายตัว	ภาพต้นแบบ
-	- คุณหญิง แต่งตัวหรูหราด้วยเสื้อผ้าเครื่องประดับราคาแพง ชอบทำงานเพื่อสังคม	-



เหตุผลในการคัดเลือก พิสมัย วิไลศักดิ์ ถูกคัดเลือกให้สวมบทบาทนี้ เนื่องจากเป็นนักแสดงที่มีความสามารถทางการแสดงและมีชื่อเสียง พิสมัยเป็นนักแสดงที่ถูกคัดเลือกให้สวมบทบาทสตรีผู้สูงศักดิ์และร่ำรวยเสมอ เพราะมีบุคลิกสง่างาม ผิวพรรณดี และเป็นนักแสดงที่วางตัวน่าเคารพ

ภาพตัวแทนที่ปรากฏในตัวนักแสดง

ภาพแบบฉบับ	ภาพถ่ายตัว	ภาพต้นแบบ
- หญิงวัยกลางคน สวย ผิวพรรณดี กิริยาท่าทาง เรียบร้อย สง่างาม น่าเคารพ	- คุณหญิงผู้ร่ำรวย สูงศักดิ์ กิริยาสง่างาม แต่งตัวหรูหรา ด้วยเสื้อผ้าเครื่องประดับราคาแพง	- สตรีสูงศักดิ์ มีฐานะร่ำรวย สง่างาม

2.9 คุณชาญชัย

นักแสดงผู้สวมบทบาท อุดลย์ ดุลยรัตน์

ลักษณะตัวละคร พ่อของพระเอก เป็นนักธุรกิจใหญ่ ใจดี สุขุม มีเมตตา เข้าใจและใส่ใจลูก คอยเป็นที่ปรึกษาที่ดี

ภาพตัวแทนที่ปรากฏในตัวละคร

ภาพแบบฉบับ	ภาพถ่ายตัว	ภาพต้นแบบ
-	- พ่อใจดี เข้าใจและใส่ใจลูก คอยเป็นที่ปรึกษาให้กับลูก	-



เหตุผลในการคัดเลือก อุดลย์ ดุลยรัตน์ เป็นนักแสดงอาวุโสซึ่งถูกคัดเลือกให้สวมบทบาทนี้ เนื่องจากเป็นนักแสดงที่มีความสามารถ และผู้คัดเลือกนักแสดงก็ให้ความเคารพนับถือเป็นการส่วนตัว นอกจากนี้อุดลย์ก็มีบุคลิก สุขุม ใจดี มีเมตตา และน่านับถือ ซึ่งสอดคล้องกับลักษณะของตัวละครอีกด้วย

ภาพตัวแทนที่ปรากฏในตัวนักแสดง

ภาพแบบฉบับ	ภาพถ่ายตัว	ภาพต้นแบบ
- ชายวัย 60 เศษ สุขุม ใจดี เป็นที่นับถือของนักแสดงรุ่นน้อง	-	-

2.10 คุณหญิงโสมสุดา

นักแสดงผู้สวมบทบาท พนาร์ตน์ พิสุทธิศักดิ์

ลักษณะตัวละคร คุณหญิงผู้ดีเก่า กิริยาท่าทางสง่างาม พุดจาไพเราะ จิตใจดี มีเมตตา กับผู้อื่น แต่งตัวหรูหราด้วยเสื้อผ้าและเครื่องประดับราคาแพง

ภาพตัวแทนที่ปรากฏในตัวละคร

ภาพแบบฉบับ	ภาพตายตัว	ภาพต้นแบบ
-	- คุณหญิงผู้ดีเก่า กิริยาท่าทางสง่างาม พุดจาไพเราะ มีเมตตา แต่งตัวหรูหราด้วยเสื้อผ้าและเครื่องประดับราคาแพง	-



เหตุผลในการคัดเลือก พนาร์ตน์ พิสุทธิศักดิ์ ถูกคัดเลือกให้สวมบทบาทนี้ เนื่องจากผู้คัดเลือกรู้จักกับนักแสดงเป็นการส่วนตัว และพนาร์ตน์มีบุคลิกที่สง่างาม เป็นอดีตนางงามชื่อดัง เรียบร้อย พุดจาไพเราะ และแต่งตัวพิถีพิถันอยู่เสมอ เหมาะสมกับบทบาทที่ได้รับ

ภาพตัวแทนที่ปรากฏในตัวนักแสดง

ภาพแบบฉบับ	ภาพตายตัว	ภาพต้นแบบ
- หญิงวัยกลางคน บุคลิกสง่างาม เรียบร้อย พุดจาไพเราะ และแต่งตัวพิถีพิถันอยู่เสมอ	-	-

2.11 แจ้ว

นักแสดงผู้สวมบทบาท สุริวิภา กุลตังวัฒนา

ลักษณะตัวละคร เพื่อนนางเอก เป็นเลสเบียน มีแฟนเป็นทอม ร่าเริงแจ่มใส อารมณ์ดี ชอบแต่งตัวสวยๆ ด้วยเสื้อผ้าสีสันสดใส

ภาพตัวแทนที่ปรากฏในตัวละคร

ภาพแบบฉบับ	ภาพถ่ายตัว	ภาพต้นแบบ
-	- เลสเบียน มีแฟนเป็นทอม ชอบแต่งตัวสวยๆ	-



เหตุผลในการคัดเลือก สุริวิภา กุลตังวัฒนา ถูกคัดเลือกให้สวมบทบาทนี้ เนื่องจากเป็นนักแสดงที่มีความสามารถ ผู้คัดเลือกรู้จักและเคยร่วมงานกันมาก่อน และประทับใจในอุปนิสัยส่วนตัวของนักแสดง จึงอยากร่วมงานกันอีกครั้ง

2.12 พรพจน์

นักแสดงผู้สวมบทบาท ดารณีนุช โพธิปิติ

ลักษณะตัวละคร สาวทอมวัย 30 ต้นๆ ตัดผมสั้น พยายามแต่งตัวและพูดจาลงท้าย "ฮะ/ ครับ" เหมือนผู้ชาย ชี้หิ้งและไวยวยแบบเด็กๆ แต่เป็นคนตลกและจิตใจดี

ภาพตัวแทนที่ปรากฏในตัวละคร

ภาพแบบฉบับ	ภาพตายตัว	ภาพต้นแบบ
-	- สาวทอม ผมสั้น แต่งตัวและพูดจาลงท้าย "ฮะ/ ครับ" เหมือนผู้ชาย ชี้หิ้ง	-



เหตุผลในการคัดเลือก ดารณีนุช โพธิปิติ ถูกคัดเลือกให้สวมบทบาทนี้ เนื่องจากเป็นนักแสดงที่มีความสามารถทางการแสดง สวมบทบาทตัวละครได้หลายแบบ ผู้คัดเลือกนักแสดงประทับใจในความสามารถและอุปนิสัยส่วนตัว จึงตัดสินใจเลือกดารณีนุช แม้จะไม่มีบุคลิกลักษณะที่สอดคล้องกับลักษณะของตัวละครก็ตาม

2.13 มนตรี

นักแสดงผู้สวมบทบาท ภาณุเดช วัฒนสุชาติ

ลักษณะตัวละคร นักธุรกิจหนุ่ม เจ้านายของนางเอก เจ้าผู้ขี่เล่น อารมณ์ดี

ภาพตัวแทนที่ปรากฏในตัวละคร

“มนตรี” เป็นตัวละครที่ไม่มีรายละเอียดมากนัก และไม่มีลักษณะภาพตัวแทนทั้ง 3 ระดับ ปรากฏอย่างชัดเจน



เหตุผลในการคัดเลือก ภาณุเดช วัฒนสุชาติ ถูกคัดเลือกให้สวมบทบาทนี้ เนื่องจากเป็นนักแสดงที่มีความสามารถ และผู้คัดเลือกรู้จักสนิทสนมกับนักแสดงเป็นอย่างดี จึงต้องการให้ภาณุเดชสวมบทบาทนี้ เพื่อช่วยเพิ่มสีสันให้กับละคร

2.14 น้องเปรม

นักแสดงผู้สวมบทบาท เด็กชายแพททริค มกรมณี

ลักษณะตัวละคร เด็กชายวัย 6 ขวบ เป็นเด็กฉลาด ช่างพูด หน้าตาผิวพรรณดี ร่าเริง สดใส

ภาพตัวแทนที่ปรากฏผ่านตัวละคร

ภาพแบบฉบับ	ภาพถ่ายตัว	ภาพต้นแบบ
- เด็กน้อย ร่าเริงสดใส ช่างพูด	-	-



เหตุผลในการคัดเลือก เด็กชายแพททริค มกรมณี ถูกคัดเลือกให้สวมบทบาทนี้ เนื่องจากเป็นนักแสดงเด็กที่มีความสามารถ ฉลาด ร่าเริงสดใส และช่างพูด นอกจากนั้น ผู้ปกครองของนักแสดง ยังสามารถมาช่วยดูแลนักแสดงในระหว่างการถ่ายทำได้ด้วย

ภาพตัวแทนที่ปรากฏในตัวนักแสดง

ภาพแบบฉบับ	ภาพถ่ายตัว	ภาพต้นแบบ
- เด็กน้อย ร่าเริงสดใส ฉลาด ช่างพูด มีไหวพริบดี	-	-

2.15 น้องปาล์ม

นักแสดงผู้สวมบทบาท เด็กหญิงสุชาดา เชื้อศิษฐ์

ลักษณะตัวละคร เด็กหญิงวัย 5 ขวบ หน้าตาน่ารัก ร่าเริง ช่างพูด แต่ขี้แย

ภาพตัวแทนที่ปรากฏในตัวละคร

ภาพแบบฉบับ	ภาพถ่ายตัว	ภาพต้นแบบ
- เด็กน้อย ร่าเริงสดใส ช่างพูด	- เด็กผู้หญิง ขี้แย	



เหตุผลในการคัดเลือก เด็กหญิงสุชาดา เชื้อศิษฐ์ ถูกคัดเลือกให้สวมบทบาทนี้ เนื่องจากเป็นนักแสดงเด็กที่มีความสามารถ ฉลาด ร่าเริงสดใส และช่างพูด มีหน้าตาคล้ายคลึงกับเด็กชายแพททริก มกรมณี ซึ่งสวมบทเป็นพี่น้องกัน นอกจากนี้ผู้ปกครองของนักแสดง ยังสามารถมาช่วยดูแลนักแสดงในระหว่างการถ่ายทำได้ด้วย

ภาพตัวแทนที่ปรากฏในตัวนักแสดง

ภาพแบบฉบับ	ภาพถ่ายตัว	ภาพต้นแบบ
- เด็กน้อย ร่าเริงสดใส ฉลาด ช่างพูด มีไหวพริบดี	-	-

3. ตัวละครประกอบ

3.1 ตำรวจ

นักแสดงผู้สวมบทบาท นักแสดงประกอบ (ไม่ระบุชื่อ)

ลักษณะตัวละคร ชายอายุระหว่าง 30-40 ปี สวมเครื่องแบบตำรวจ ลักษณะเหมือน ตำรวจทั่วไป

ภาพตัวแทนที่ปรากฏในตัวละคร

ภาพแบบฉบับ	ภาพถ่ายตัว	ภาพต้นแบบ
- ตำรวจ สวมเครื่องแบบ ตำรวจ	-	-



เหตุผลในการคัดเลือก นักแสดงผู้สวมบทบาทตำรวจ ถูกคัดเลือกให้สวมบทบาทนี้ เนื่องจากเป็นนักแสดงที่บริษัทจัดหานักแสดงได้จัดมาให้ นักแสดงมีประสบการณ์เป็นนักแสดงประกอบมาแล้ว และสามารถพูดบทได้อย่างเป็นธรรมชาติ

3.2 คนรับใช้

นักแสดงผู้สวมบทบาท นักแสดงประกอบ (ไม่ระบุชื่อ)

ลักษณะตัวละคร หญิงสาวอายุประมาณ 20 ต้นๆ หน้าตาธรรมดา ใส่ชุดฟอร์มเสื้อสีขาว สวมผ้าถุงสีน้ำเงิน

ภาพตัวแทนที่ปรากฏในตัวละคร

ภาพแบบฉบับ	ภาพถ่ายตัว	ภาพต้นแบบ
- ตัวประกอบ หน้าตาธรรมดา	- คนรับใช้ หน้าตาธรรมดา มักสวมชุดฟอร์มเสื้อสีขาว สวมผ้าถุงสีน้ำเงิน	-



เหตุผลในการคัดเลือก นักแสดงผู้สวมบทบาทคนรับใช้ ถูกเลือกให้สวมบทบาทนี้ เนื่องจากนักแสดงที่บริษัทจัดหานักแสดงได้จัดหามาให้ นักแสดงมีประสบการณ์เป็นนักแสดงประกอบมาแล้ว และสามารถพูดบทได้อย่างเป็นธรรมชาติ

3.3 พยาบาล

นักแสดงผู้สวมบทบาท นักแสดงประกอบ (ไม่ระบุชื่อ)

ลักษณะตัวละคร หญิงสาวอายุระหว่าง 25-30 ปี หน้าตาผิวพรรณสะอาดสะอ้าน เรียบร้อย ใส่ชุดฟอร์มพยาบาลสีขาว ลักษณะเหมือนพยาบาลทั่วไป

ภาพตัวแทนที่ปรากฏผ่านตัวละคร

ภาพแบบฉบับ	ภาพถ่ายตัว	ภาพต้นแบบ
- พยาบาล ใส่ชุดฟอร์มพยาบาลสีขาว	- พยาบาล หน้าตาผิวพรรณสะอาดสะอ้าน เรียบร้อย	-



เหตุผลในการคัดเลือก นักแสดงประกอบผู้สวมบทบาทพยาบาล ถูกเลือกให้สวมบทบาทนี้ เนื่องจากนักแสดงที่บริษัทจัดหานักแสดงได้จัดหามาให้ นักแสดงมีประสบการณ์เป็นนักแสดงประกอบมาแล้ว และสามารถพูดบทได้อย่างเป็นธรรมชาติ

3.4 นักเลง

นักแสดงผู้สวมบทบาท นักแสดงประกอบ (ไม่ระบุชื่อ)

ลักษณะตัวละคร ชายฉกรรจ์อายุระหว่าง 30-40 ปี มีหนวดเครา ดูดุตัน หน้าตาไม่ดี

ภาพตัวแทนที่ปรากฏในตัวละคร

ภาพแบบฉบับ	ภาพตายตัว	ภาพต้นแบบ
-	- ตัวประกอบ หน้าตาไม่ดี - นักเลง เป็นชายฉกรรจ์ หน้าตาดุตัน ไร้หนวดเครา	-



เหตุผลในการคัดเลือก นักแสดงประกอบผู้สวมบทบาทนักเลง ถูกคัดเลือกให้สวมบทบาทนี้ เนื่องจากเป็นนักแสดงที่บริษัทจัดหานักแสดงจัดหามาให้ มีบุคลิกและหน้าตาดุดุตัน ไร้หนวดเครา และพูดจาโผงผาง เหมือนกับลักษณะตัวละคร และเคยสวมบทบาทเป็นนักเลงและมีมือปืนมาก่อน

ภาพตัวแทนที่ปรากฏในตัวนักแสดง

ภาพแบบฉบับ	ภาพตายตัว	ภาพต้นแบบ
- ชายฉกรรจ์อายุระหว่าง 30-40 ปี หน้าตาดู ไร้หนวดเครา พูดจาโผงผาง	-	-

ตารางที่ 1 สรุปเหตุผลในการคัดเลือกนักแสดงเพื่อสวมบทบาทตัวละครในเรื่อง “เจ้าสาวกั้วฝัน”

ตัวละคร	นักแสดง ผู้สวมบทบาท	เหตุผลในการคัดเลือก		
		มีความสามารถ	ภาพตัวแทนของ นักแสดงสัมพันธ์กับ ตัวละคร	ปัจจัยเงื่อนไขอื่นๆ
รัตน์	สหรัฐ สังคปรีชา		✓	✓
ปารวี	ลลิตา ศศิประภา	✓		✓
รัตนาวดี	เจมี บูเฮอร์	✓	✓	✓
ชลลสา	สิรินยา เบอรับริดจ์	✓	✓	✓
นินาท	กรินทร์ สุ่มังคะโยธิน		✓	
วิลานี	สโรชา วาতিตพันธ์	✓	✓	
ปองกานต์	กรรชัย กำเนิดพลอย	✓	✓	✓
ปภาวรินทร์	ภรณกา เสียงสมบุญ	✓		✓
ปลายฝน	จันทร์สุดา จันทร์จรรย์		✓	✓
แทนบุญ	กฤษฎา มาซรงค์			✓
คุณปราณี	ดวงใจ หทัยกาญจน์	✓	✓	
คุณหญิง เพ็ญพิมล	พิสมัย วิไลศักดิ์	✓	✓	
คุณชาญชัย	อดุลย์ ดุลยรัตน์	✓	✓	✓
คุณหญิง โสมสุดา	พนารัตน์ พิสุทธิศักดิ์		✓	✓
แจ้ว	สุริวิภา กุลตังวัฒนา	✓		✓
พรพจน์	ดารณีนุช โพธิปิติ	✓		✓
มนตรี	ภาณุเดช วัฒนสุชาติ	✓		✓
น้องเปรม	แพ็ททริค มกรมณี	✓	✓	✓
น้องปาล์ม	สุชาดา เชื้อศิษย์	✓	✓	✓

ตัวละคร	นักแสดง ผู้สวมบทบาท	เหตุผลในการคัดเลือก		
		มีความสามารถ	ภาพตัวแทนของ นักแสดงสัมพันธ์กับ ตัวละคร	ปัจจัยเงื่อนไขอื่นๆ
ตำรวจ	นักแสดงประกอบ (ไม่ระบุชื่อ)			✓
คนรับใช้	นักแสดงประกอบ (ไม่ระบุชื่อ)			✓
พยาบาล	นักแสดงประกอบ (ไม่ระบุชื่อ)			✓
นักเลง	นักแสดงประกอบ (ไม่ระบุชื่อ)		✓	✓

จากการศึกษาเหตุผลของผู้คัดเลือกในการคัดเลือกนักแสดงเพื่อมาสวมบทบาทตัวละครต่างๆในละครเรื่อง "เจ้าสาวกลัวฝน" พบว่านอกจากภาพตัวแทนทั้ง 3 ระดับ คือ ภาพแบบฉบับ ภาพตายตัว และภาพต้นแบบจะมีอิทธิพลในการคัดเลือกนักแสดงตั้งแต่ขั้นตอนการตีความลักษณะของตัวละครแล้ว ภาพตัวแทนเหล่านั้นยังมีอิทธิพลต่อการตัดสินใจคัดเลือกนักแสดงแต่ละคนเพื่อมาสวมบทบาทตัวละครนั้นๆด้วย

อิทธิพลของภาพแบบฉบับ ภาพตายตัว และภาพต้นแบบในขั้นตอนการตัดสินใจคัดเลือกนักแสดง เกิดขึ้นจากการใช้ลักษณะของภาพตัวแทนที่ปรากฏในตัวละครนั้น เป็นตัวเทียบเคียงกับลักษณะภาพตัวแทนที่ปรากฏในตัวนักแสดง หากนักแสดงมีภาพตัวแทนที่สัมพันธ์หรือใกล้เคียงกับภาพตัวแทนที่ปรากฏในตัวละคร ประกอบกับมีความสามารถทางการแสดง นักแสดงผู้นั้นก็จะถูกพิจารณาคัดเลือกให้สวมบทบาทตัวละครที่เขามีลักษณะใกล้เคียงนั่นเอง

"เวลาที่เลือก พี่ก็เลือกนักแสดงที่มีความสามารถทางการแสดงและเหมาะสมกับบทบาทคือบุคลิกลักษณะ วัย ท่าทางของเขามันใกล้เคียงกับตัวละคร เพราะพี่อยากให้ตัวละครมีความชัดเจน โดยเฉพาะพวกที่มีรายละเอียดน้อย ออกนิตเดียว ลักษณะการแต่งกาย รูปพรรณสัณฐานของเขาต้องชัดเจน คนดูเห็นแล้วเข้าใจว่าหรือเดาได้ว่าตัวละครตัวนี้เป็นใคร" (จรรยา แอนโพนี, สัมภาษณ์, 21 มกราคม 2548)

ภาพตัวแทนที่ปรากฏในตัวละครเรื่อง “เจ้าสาวกลัวฝน” มีทั้งภาพแบบฉบับ ภาพตายตัว และภาพต้นแบบ แต่โดยส่วนใหญ่ภาพตัวแทนที่ปรากฏในตัวละครเรื่องนี้จะมีลักษณะเป็น ภาพตายตัว (Stereotypes) ซึ่งถูกตีความและนำเสนอเฉพาะจุดเด่นหรือบุคลิกลักษณะที่จดจำได้ ง่ายของบุคคลกลุ่มนั้นซ้ำแล้วซ้ำเล่าผ่านสื่อต่างๆ รวมทั้งละครโทรทัศน์ด้วย ซึ่งลักษณะภาพ ตายตัวที่ปรากฏในตัวละครจะมีทั้งภาพตายตัวของกลุ่มคนแบบต่างๆในสังคม และภาพตายตัว ของประเภทตัวละคร อาทิ พระเอก นางเอก ผู้ร้ายในแบบต่างๆ ซึ่งถูกนำเสนอซ้ำแล้วซ้ำเล่าจน ผู้คนจดจำอีกเช่นกัน

Louis Alvin Day (2000) เคยแสดงทัศนะไว้ว่า เนื้อหาของสื่อทุกประเภท ทั้งข่าว เนื้อหา บันเทิง และโฆษณา ล้วนเต็มไปด้วยภาพตัวแทน โดยเฉพาะภาพตายตัว เพราะภาพตายตัวมี ความสำคัญต่อความเข้าใจของปัจเจกบุคคลที่มีต่อสิ่งแวดล้อมและโลกรอบตัว การสร้างภาพ ตายตัวก็อาจเป็นสิ่งที่ผู้ผลิตหรือผู้ทำงานด้านสื่อไม่สามารถหลีกเลี่ยงได้ เพราะต้องพยายาม ประกอบสร้างความเป็นจริงที่สื่อเป็นตัวกลางในการเผยแพร่ไปสู่ผู้รับสารที่เป็นมวลชน

นอกจากนั้น Tessa Perkins (1979) ยังเคยนำเสนอว่า จุดแข็งที่ทำให้ภาพตายตัวมีผล ต่อการสื่อสาร คือเป็นสิ่งที่เข้าใจได้ง่าย จดจำหรือระลึกได้ทันที

ในส่วนของภาพตัวแทนที่ปรากฏในตัวนักแสดง และมีอิทธิพลต่อการคัดเลือก มีทั้งภาพ แบบฉบับ (Types) ซึ่งเป็นบุคลิกลักษณะโดยทั่วไปหรือเฉพาะตัวของนักแสดงผู้นั้น เป็นลักษณะ ที่ปรากฏให้คนรอบข้างเห็นหรือสังเกตได้ตามปกติ และไม่ขัดแย้งกับความเป็นจริง แต่ลักษณะ ดังกล่าวไปสัมพันธ์หรือใกล้เคียงกับภาพตัวแทนที่ปรากฏในตัวละคร และภาพตายตัว (Stereotypes) ซึ่งเกิดจากการนำเสนอภาพแบบฉบับหรือภาพลักษณะของนักแสดงผู้นั้นซ้ำแล้วซ้ำ เล่าผ่านสื่อ หรือนักแสดงผู้นั้นสวมบทบาทลักษณะเดิมบ่อยครั้งจนผู้ชมจดจำและคุ้นเคย

“นักแสดงหลายคนที่มีบุคลิกเฉพาะของตัวเอง หรือมีความโดดเด่นในลักษณะบางอย่าง มักจะได้เปรียบเวลาที่ผู้คัดเลือกนักแสดงเขามองหาคนที่เหมาะสมกับบทบาท คนมักจะนึกถึงเขา เพื่อให้เล่นเป็นตัวนั้นตัวนี้ที่มีลักษณะตรงกับเขา ตัวละครตัวนั้นจะชัดเจนมาก แต่ถ้านานไปเรื่อยๆ รับบทแบบเดิมเรื่อยๆ เขาก็สลดภาพนั้นไม่หลุดจากตัวเอง ไปรับบทอื่นๆที่แตกต่างออกไป คนดูก็ จะไม่ค่อยรับ หรือเชื่อได้ยาก คนคัดเลือกก็ต้องเลือกให้เล่นบทบาทเดิมๆอยู่ดี ” (ยุทธนา ลอพันธ์ุ์ ไพบุลย์, สัมภาษณ์, 2 มีนาคม 2548)

นอกจากภาพแบบฉบับ และภาพตายตัวที่ปรากฏในตัวนักแสดงแล้ว จากการศึกษา เหตุผลในการคัดเลือกนักแสดง พบว่ามีนักแสดง 2 คน ได้แก่ พิสมัย วิไลศักดิ์ และสหรัถ สังคปรีชา มีลักษณะของภาพต้นแบบ (Archetypes) ปรากฏอยู่ด้วย ซึ่งต้องอาศัยระยะเวลาในการให้ผู้ชมยอมรับภาพของนักแสดงคนนั้นเป็นภาพต้นแบบของคนลักษณะใดลักษณะหนึ่งในที่สุด และภาพต้นแบบนั้นก็ส่งผลต่อการคัดเลือกอย่างมาก

“ก้อง (สหรัถ สังคปรีชา) เป็นเป็นนักแสดงชายที่มีเสน่ห์มากคนหนึ่ง ถึงเขาจะไม่ดังเปรี้ยงปร้างแบบพลุแตก หรือไม่มีความสดเท่าเด็กๆน้องรุ่นใหม่ แต่เขาก็เป็นพระเอกที่มีชื่อเสียงมากคนหนึ่ง และเขาจะมีอะไรบางอย่างในตัวเองที่ดึงดูดผู้หญิงให้รู้สึกหลงใหลได้ เขาเป็นคนที่ดูรูปหล่อ มาดแมน แสดดีและอบอุ่น ถูกคัดเลือกให้เล่นละครแนวโรแมนติก-คอมเมดี้บ้าง โรแมนติก-ดราม่าบ้าง แต่เกือบทุกเรื่องล้วนเป็นพระเอกผู้มาดแมน อบอุ่น แสดน่ารักและเพอร์เฟค คนดูชอบลักษณะตัวละครที่เขาเล่นมากๆ จนคนเรียกเขาว่าเป็นเจ้าพ่อละครโรแมนติก-คอมเมดี้ พี่ว่าตอนนี้เขาก็น่าจะเป็นต้นแบบได้แล้วนะ ตอนที่เรามองหาคนมาเล่นบทรัตนิน เราก็นึกถึงเขาคนแรกเลย ส่วนมี (พิสมัย วิไลศักดิ์) คนนี้ก็เรียกว่าเป็นต้นแบบของคุณหญิง คุณนายหรือพวกผู้หญิงสูงศักดิ์ มียศมีเกียรติ คงเพราะมีเล่นบทแบบนี้เยอะมากๆ เล่นละครก็เรื่องๆก็ถูกเลือกให้เล่นบทประมาณนี้ ไม่ค่อยมีใครจับมีไปเล่นเป็นคนจนเลย เชื่อไหมว่าเขาจะคัดเลือกนักแสดงสักคนเพื่อเล่นเป็นคุณหญิงคุณนายที่มีบทบาทเด่นๆ มี พิสมัย จะเป็นคนแรกๆที่คนนึกถึง” (ยุทธนา ล.พันธุ์ไพบูรณ์, สัมภาษณ์, 2 มีนาคม 2548)

อย่างไรก็ตาม แม้ภาพแบบฉบับ ภาพตายตัว และภาพต้นแบบ จะมีอิทธิพลในการคัดเลือกนักแสดง โดยมีผลต่อการพิจารณาและตัดสินใจคัดเลือกร่วมกับความสามารถของนักแสดง แต่จากการศึกษาเหตุผลของผู้คัดเลือกในการคัดเลือกนักแสดงละครเรื่อง “เจ้าสาวกัญฉนวน” พบว่า มีปัจจัยเงื่อนไขอื่นๆ ซึ่งถูกนำมาพิจารณาคัดเลือกนักแสดงร่วมกับภาพตัวแทนทั้ง 3 ระดับด้วย ได้แก่ ระบบอุปถัมภ์ระหว่างผู้ผลิตกับนักแสดง งบประมาณ นโยบายทางการตลาดของสถานีโทรทัศน์ และอุปนิสัยของนักแสดง ในบางกรณีก็พบว่า ปัจจัยเงื่อนไขเหล่านี้ยังทำให้ภาพแบบฉบับ ภาพตายตัว และภาพต้นแบบ ไม่มีอิทธิพลใดๆในการคัดเลือกนักแสดง เนื่องจากผู้ผลิตตัดสินใจคัดเลือกนักแสดงเพราะความสามารถของนักแสดง และ/หรือปัจจัยเงื่อนไขอื่นๆ โดยไม่ได้คำนึงถึงภาพตัวแทนทั้ง 3 ระดับเลย