

บทที่ 6

บทสรุปและข้อเสนอแนะ

6.1 บทสรุป

เขตสัมพันธวงศ์เป็นเขตเมืองชั้นใน และเป็นเขตศูนย์กลางทางด้านพาณิชย์กรรมที่สำคัญที่สุดแห่งหนึ่งของกรุงเทพมหานครและประเทศไทย ถือว่าเป็นย่านการค้าแห่งแรกของชาวจีน ตั้งแต่สมัยอดีต แต่เดิมสัมพันธวงศ์เป็นทั้งย่านการค้าและที่พักอาศัยควบคู่กันไป โดยชาวจีนส่วนใหญ่จะมีอุปนิสัยชอบการค้าขาย และขยันขันแข็ง เมื่อมาอาศัยอยู่ร่วมกันเป็นจำนวนมาก ทำให้เกิดเป็นย่านการค้าเล็กๆขึ้น ก่อนจะขยายตัวอย่างในปัจจุบัน นับเป็นลักษณะเฉพาะตัวของเขตสัมพันธวงศ์ ที่ดึงดูดให้มีผู้มาเยี่ยมเยือนในย่านมาตลอด เมื่อย่านเริ่มเป็นที่รู้จัก มีผู้คนจำนวนมากเข้าสู่พื้นที่เพิ่มขึ้น ทำให้เกิดปัญหาความแออัดขึ้นในย่าน ประชากรที่อาศัยอยู่ในพื้นที่เริ่มอพยพย้ายถิ่นที่อยู่ ออกสู่พื้นที่รอบนอกที่มีสภาพแวดล้อมที่ดีกว่า สัมพันธวงศ์จึงเริ่มมีบทบาทในฐานะย่านการค้าแต่เพียงอย่างเดียว ถึงแม้ว่าจะมีประชากรจำนวนไม่น้อยที่ยังอาศัยอยู่ในพื้นที่ เนื่องจากเกิดความผูกพันในถิ่นฐานที่ถ่ายทอดมาจากบรรพบุรุษรุ่นลูกหลาน

การท่องเที่ยวในสัมพันธวงศ์เป็นการท่องเที่ยวเชิงวัฒนธรรม เนื่องจากเป็นการท่องเที่ยวตามแหล่งชุมชนชาวจีนที่มีวิถีชีวิตและวัฒนธรรมที่เป็นเอกลักษณ์ และตามย่านการค้าต่างๆที่มีสินค้าหลากหลายและโดดเด่น เช่น เยววราช สำเพ็ง เป็นต้น การท่องเที่ยวของเขตมีแนวโน้มขยายตัวขึ้นอย่างต่อเนื่อง ทั้งนี้เพราะมีปัจจัยส่งเสริมและสนับสนุนหลายๆอย่าง เช่น การส่งเสริมของภาครัฐในช่วงที่ผ่านมา เป็นต้น สถานการณ์การท่องเที่ยวปัจจุบันแต่ละวันมีนักท่องเที่ยวเข้ามาเยี่ยมเยือนในเขตสัมพันธวงศ์ทั้งชาวไทยและต่างชาติประมาณ 20,000 คนต่อวัน และจะมากขึ้นในช่วงเทศกาลต่างๆโดยเฉพาะเทศกาลตรุษจีน ซึ่งอาจมากขึ้นถึง 100,000 คนต่อวัน

จะเห็นได้จากการศึกษา ว่าเอกลักษณ์ชุมชนมีความสัมพันธ์กับการท่องเที่ยวที่เกิดขึ้นจริง แต่เอกลักษณ์ในด้านต่างๆจะมีความสำคัญต่อการท่องเที่ยวไม่เท่ากัน โดยจากการศึกษาวิจัยเอกลักษณ์จากกิจกรรมทางเศรษฐกิจเป็นปัจจัยสำคัญในการดึงดูดนักท่องเที่ยวเข้าสู่พื้นที่ ได้แก่ กิจกรรมทางการค้าที่มีความหลากหลายของย่านต่างๆในพื้นที่ และรูปแบบการค้าส่งของย่านรองลงมาได้แก่ เอกลักษณ์ทางสังคมวัฒนธรรม ได้แก่ วิถีชีวิตชาวจีน ประเพณีและวัฒนธรรม และงานเทศกาลต่างๆ และเอกลักษณ์ด้านกายภาพ ได้แก่ ลักษณะอาคารและสิ่งปลูกสร้าง ที่ตั้งและสภาพแวดล้อมของเมือง และการเข้าถึงพื้นที่ได้สะดวก ตามลำดับ กิจกรรมทางเศรษฐกิจมี

บทบาทสำคัญต่อเขตสัมพันธวงศ์เพราะแต่เดิม พื้นที่สัมพันธวงศ์มีพื้นฐานเป็นย่านการค้ามาตั้งแต่ในอดีต และมีความหลากหลายของย่านต่างๆที่รวมกิจกรรมการค้าทั้งค้าส่งและปลีก มีการแบ่งเป็นย่านสินค้าแต่ละประเภทอย่างชัดเจน เช่น ย่านเยาวราชเป็นย่านการค้าของรูปพรรณอาหารต่างๆที่มีชื่อเสียง รวมทั้งเป็นย่านที่จัดกิจกรรม เทศกาลต่างๆที่มีชื่อเสียงของย่าน ย่านสำเพ็งเป็นย่านการค้าเสื้อผ้าสำเร็จรูป และอุปกรณ์ตัดเย็บต่างๆ ย่านคลองถมจะเป็นย่านการค้าของเก่า และอะไหล่เครื่องใช้ไฟฟ้า เป็นต้น การแบ่งเป็นย่านเช่นนี้จะทำให้เกิดความสะดวกในการเลือกซื้อสินค้า อำนวยความสะดวกให้แก่นักท่องเที่ยวเป็นอย่างมาก และการผสมผสานของย่านการค้าต่างๆนี้เป็นเอกลักษณ์ที่ดึงดูดนักท่องเที่ยวเข้าสู่ย่านได้ ดังนั้น ถ้าสัมพันธวงศ์สูญเสียเอกลักษณ์จากกิจกรรมทางเศรษฐกิจดังกล่าว เช่น สินค้าเอกลักษณ์ของชุมชนถูกทำลายจากสินค้าจากแหล่งอื่น เป็นต้น อาจส่งผลให้นักท่องเที่ยวเข้ามาท่องเที่ยวน้อยลงได้ ในขณะที่ถ้าสูญเสียคุณค่าทางด้านกายภาพ เช่น การเข้าถึงพื้นที่ได้ยากจากการที่นักท่องเที่ยวเข้าสู่พื้นที่จำนวนมากทำให้การจราจรติดขัด เป็นต้น จะส่งผลกระทบต่อการท่องเที่ยวในสัมพันธวงศ์น้อยกว่า

จากการที่มีนักท่องเที่ยวมาเที่ยวจำนวนมาก ทำให้เพิ่มความแออัดแก่พื้นที่เขตเป็นอย่างมาก รวมทั้งมีผลกระทบทางลบต่างๆที่เกิดขึ้น ทั้งปัญหาทางตรงจากตัวนักท่องเที่ยว ได้แก่ ปัญหาด้านการจราจร ปัญหาด้านความสะอาด ปัญหาการขาดแคลนที่จอดรถ และปัญหาการซื้อประเวณีของนักท่องเที่ยว และปัญหาทางอ้อมจากกิจกรรมการบริการนักท่องเที่ยวที่เกิดขึ้น ได้แก่ ปัญหาความไม่เป็นระเบียบของกิจกรรมร้านค้า ปัญหาทางเดินเท้าไม่เรียบร้อย ปัญหาด้านความปลอดภัย ปัญหาการขัดแย้งกันของกลุ่มผลประโยชน์ทางการค้า คุณค่าสินค้าท้องถิ่นถูกทำลาย และปัญหาด้านความสัมพันธ์กันระหว่างคนในพื้นที่ ซึ่งถ้าปล่อยปละละเลยต่อปัญหาต่างๆที่เกิดขึ้นทำให้ปัญหาเหล่านั้นทวีความรุนแรงเพิ่มขึ้นในอนาคต อาจส่งผลกระทบต่อเอกลักษณ์ของพื้นที่และการท่องเที่ยวในอนาคตได้ ทั้งจากความเสื่อมโทรมจากกิจกรรมท่องเที่ยวที่ทำลายสภาพแวดล้อมของเมือง กิจกรรมบริการนักท่องเที่ยวที่เพิ่มสูงขึ้นจนทำลายคุณค่าสินค้าท้องถิ่น ปัญหายาเสพติดและการค้าประเวณีที่มาจากนักท่องเที่ยว ฯลฯ เป็นต้น ดังนั้น จึงมีความจำเป็นที่ต้องหาแนวทางการแก้ไขปัญหาดังกล่าว รวมถึงการวางแผนทางเพื่อป้องกันปัญหาที่เกิดขึ้นในอนาคตด้วย

สำหรับในบทที่ 6 นี้ จะเสนอแนะแนวทางการแก้ไขปัญหา เพื่อเป็นแนวทางในการพัฒนาการท่องเที่ยวเขตสัมพันธวงศ์ที่จะรักษาเอกลักษณ์ชุมชน รวมทั้งรักษาแนวโน้มที่ดีของการท่องเที่ยวไว้สืบไป

6.2 แนวทางการพัฒนาการท่องเที่ยว

จากการศึกษาทั้งหมด ทำให้ทราบว่าเอกลักษณ์ชุมชนสัมพันธ์วัฒนธรรมทั้งทางด้านกายภาพ ด้านเศรษฐกิจ และด้านสังคม เป็นปัจจัยที่ก่อให้เกิดการท่องเที่ยวภายในเขตสัมพันธ์วัฒนธรรม แนวทางการพัฒนาการท่องเที่ยวของเขตสัมพันธ์วัฒนธรรมจึงต้องมีลักษณะเฉพาะ คือ เป็นการท่องเที่ยวที่สัมพันธ์และส่งเสริมกับเอกลักษณ์ชุมชน แต่ปัจจุบันปัญหาที่เกิดขึ้นจากการท่องเที่ยว อาจนำไปสู่การทำลายการท่องเที่ยวในพื้นที่ได้ ดังนั้น จึงเสนอแนะแนวทางการพัฒนาการท่องเที่ยวเพื่อการแก้ไขปัญหาดังกล่าว และเป็นแนวทางการพัฒนาที่คงเอกลักษณ์ของพื้นที่ให้อยู่สืบต่อไป โดยเสนอแนะเป็นแนวทางการพัฒนาหลักๆ 3 ด้าน ดังนี้

6.2.1 แนวทางการพัฒนาด้านกายภาพ

- ควรมีการจัดการด้านสิ่งแวดล้อมของชุมชนให้ดีขึ้น โดยกระตุ้นให้เกิดความร่วมมือจากฝ่ายต่างๆ สร้างจิตสำนึกสาธารณะให้แก่ชุมชน โดยเน้นให้ประชาชนในพื้นที่ตระหนักถึงปัญหาของชุมชน โดยเฉพาะอย่างยิ่งในเรื่องการจัดการขยะและความสะอาดของสถานที่ต่างๆ ตามตรอกซอยที่ภาครัฐเข้าดูแลได้ไม่ทั่วถึง เช่น จัดตั้งโครงการรณรงค์สร้างจิตสำนึกสาธารณะช่วยกันดูแลเรื่องการรักษาความสะอาด เป็นต้น ถ้าสามารถสร้างความร่วมมือจากทุกฝ่ายแล้ว จะช่วยบรรเทาปัญหาด้านความสะอาดและสร้างสภาพแวดล้อมชุมชนให้ดีขึ้นได้

- ควรมีการสนับสนุนให้ประชาชนและนักท่องเที่ยวที่จะเข้าเที่ยวในพื้นที่ หันมาใช้บริการรถประจำทาง หรือ รถบริการสาธารณะต่างๆมากขึ้น เนื่องจากจะเป็นการลดปริมาณรถยนต์ในท้องถนนลงได้ นอกจากนี้ยังสามารถลดปริมาณมลพิษทั้งทางเสียงและทางอากาศได้อีกด้วย และทางภาครัฐควรมีมาตรการควบคุมการจอดรถผิดกฎจราจร ซึ่งจะจอดรถในพื้นที่ห้ามจอดบริเวณริมถนนสายต่างๆภายในพื้นที่ของเขต เป็นสาเหตุหนึ่งที่เกิดปัญหาจราจรติดขัดด้วย นอกจากนี้ รถรับส่งสินค้าต่างๆ ควรมีมาตรการหรือระเบียบควบคุมให้เข้ารับส่งสินค้าเฉพาะช่วงเช้าหรือช่วงเย็นซึ่งเป็นช่วงที่ย่านปิดทำการ เพื่อความสะดวกในการขนถ่ายสินค้า

- ถ้าปริมาณรถยนต์ในท้องถนนลดลง นอกจากจะทำให้ปัญหาที่จอดรถขาดแคลนบรรเทาลงได้ส่วนหนึ่งแล้ว ควรมีการเสนอโครงการการวางแผนเส้นทางเดินรถก่อนเดินทางเข้ามาเที่ยว และภาครัฐต้องช่วยจัดหาสถานที่จอดรถเพิ่มขึ้นภายในพื้นที่ จะเป็นการช่วยลดปัญหาที่จอดรถได้

อีกส่วนหนึ่ง เนื่องจากปัจจุบันคนที่นำรถเข้ามาหาที่จอดรถภายในย่านต่างๆจำนวนมาก จะทำให้เกิดปัญหาการติดตามมาอีกด้วย

- ควรมีการจัดระเบียบร้านค้าจำหน่ายพวงแหวนแร่แฝงลอย ให้นำเสนอต่อผู้ซื้อและนักท่องเที่ยว โดยใช้พื้นที่ให้เกิดประโยชน์สูงสุด ไม่เกะกะรกรุงรัง แต่มีลักษณะเป็นธรรมชาติ สะอาด และสะดวกในการเข้าถึง เพื่อสร้างความเป็นระเบียบให้แก่กิจกรรมด้านการค้าภายในพื้นที่ นอกจากนี้ ควรมีการประสานความร่วมมือกับผู้ค้าต่างๆให้มากขึ้นกว่าเดิม โดยเน้นสร้างความเข้าใจที่ถูกต้อง เพื่อสนับสนุนให้กิจกรรมการค้าในย่านมีความก้าวหน้า และสร้างความสัมพันธ์ที่ดีให้เกิดขึ้นในย่าน



ภาพที่ 6-1 ร้านค้าพวงแหวนแร่แฝงลอยภายในเขตสัมพันธวงศ์

- ควรมีการซ่อมแซมทางเดินเท้าที่ชำรุดทรุดโทรมและถนนบางส่วนที่มีการยุบตัว ทำให้เป็นอุปสรรคต่อการเดินเลือกซื้อสินค้าของนักท่องเที่ยวภายในพื้นที่ เนื่องจาก การท่องเที่ยวในย่านการค้าสัมพันธวงศ์จำเป็นต้องใช้การเดินเท้าในการเข้าถึงแต่ละย่าน รวมถึงในช่วงเทศกาล ถ้าทางเท้าดีจะทำให้มีความต่อเนื่องของการค้าและกิจกรรมในเทศกาลต่างๆ

- ควรมีการจัดระเบียบของเมือง ปรับปรุงภูมิทัศน์ให้คงเอกลักษณ์ไชน่าทาวน์ และให้มีทัศนียภาพที่สวยงาม น่ามอง สถานที่ท่องเที่ยวต่างๆ ควรมีการดูแลและปรับปรุงให้สวยงาม แลดูสะอาด น่าทัศนอาจร แต่ไม่ควรมีการปรับเปลี่ยนจนเป็นการทำลายเอกลักษณ์ที่มีคุณค่าไป นอกจากนี้



ภาพที่ 6-2 ความมีเอกลักษณ์ไชน่าทาวน์ของเยาวราช

- ปรับปรุงและขยายพื้นที่การให้บริการสาธารณูปโภคและสาธารณูปการ ให้ครอบคลุมในพื้นที่แหล่งท่องเที่ยว จากการสำรวจ สาธารณูปโภคและสาธารณูปการในแหล่งท่องเที่ยวยังไม่ครอบคลุมในการรองรับด้านการท่องเที่ยวทั้งหมด เช่น ควรมีการเพิ่มป้ายบอก สัญลักษณ์ต่างๆ เพื่อเป็นการอำนวยความสะดวกแก่นักท่องเที่ยว เนื่องจากที่ผ่านมาแม้แต่การประชาสัมพันธ์ผ่านสื่อ แต่เมื่อเข้ามาในพื้นที่แล้วในบางแห่งบางจุด เช่น ย่านทรงวาด ย่านเซียงกง เป็นต้น จะมีป้ายบอกทางจำนวนน้อยมาก จึงควรมีการวางแผนพัฒนาเพื่อนำไปสู่ทิศทางที่เหมาะสม รองรับการท่องเที่ยวในอนาคตได้อย่างมีประสิทธิภาพ



ภาพที่ 6-3 ป้ายบอกทางและแผนที่ในสัมพันธวงศ์

6.2.2 แนวทางการพัฒนาด้านเศรษฐกิจ

- ควรมีการพยายามส่งเสริมกิจกรรมการค้าของย่าน โดยเฉพาะสินค้าท้องถิ่นที่เป็นจุดเด่นของย่าน เช่น สินค้าอาหารจีนของเยาวราช สินค้าประเภทผ้าของลำเพ็ง เป็นต้น โดยการประชาสัมพันธ์ให้เป็นที่รู้จักแพร่หลาย ไม่ควรสนับสนุนการนำสินค้าจากถิ่นอื่นเข้ามาจำหน่ายในพื้นที่มากเกินไป เนื่องจากเป็นการทำลายเอกลักษณ์ของสินค้าท้องถิ่นของย่าน

- ควรเน้นรักษาความหลากหลายของสินค้าในย่านการค้าต่างๆ ให้คงอยู่ต่อไป โดยแสดงจุดเด่นของแต่ละย่านให้เห็นชัดเจน รวมทั้งรักษาความเชื่อมโยงของย่านต่างๆ ให้มีอยู่ต่อไปอย่างยั่งยืน นอกจากนี้ ควรสนับสนุนรูปแบบการค้าของย่านที่เป็นจุดเด่น คือ รูปแบบการค้าส่ง เช่น ย่านการค้าลำเพ็ง ที่เป็นแหล่งค้าส่งสินค้าประเภทผ้าและของชำร่วยแหล่งใหญ่แห่งหนึ่งของกรุงเทพมหานคร ซึ่งมีราคาถูกลงกว่าที่อื่น เป็นต้นและควรสนับสนุนรูปแบบการค้าปลีกควบคู่ไปด้วย

เช่น ย่านเวียงนครเขมรที่มีสินค้าทั้งส่งและปลีกให้ได้เลือกซื้อ เป็นต้น เพื่อที่จะสนองต่อความต้องการของนักท่องเที่ยวมากขึ้น และยังทำให้ผู้ขายได้กำไรมากขึ้นจากสินค้าที่มีรูปแบบเพิ่มขึ้น

- การประชาสัมพันธ์และจัดกิจกรรมอย่างต่อเนื่องเพื่อให้เห็นถึงภาพลักษณ์ของย่านต่างๆ ที่ถูกต้อง เช่น เป็นย่านที่มีการค้าหลากหลาย การเป็นย่านที่มีรูปแบบการค้าที่เข้าถึงสินค้าได้ง่าย และราคาถูก เป็นต้น ทำให้คนทั่วไปได้รับทราบภาพลักษณ์อันเป็นจุดเด่นของพื้นที่อย่างถูกต้อง

- ควรมีการสร้างความร่วมมือทางการค้า หรือส่งเสริมความร่วมมือที่มีอยู่เดิมให้ดียิ่งขึ้น เพื่อเป็นปัจจัยผลักดันกิจกรรมการค้าต่างๆ ของพื้นที่ให้มีความก้าวหน้า และสร้างสัมพันธ์ที่ดีทางการค้า ระหว่างกลุ่มการค้าต่างๆ ของสัมพันธ์วงศ์ และให้การสนับสนุนซึ่งกันและกัน

6.2.3 แนวทางการพัฒนาด้านสังคม

- เจ้าหน้าที่หน่วยงานของรัฐควรมีการเพิ่มการตรวจตราตามสถานที่ที่เป็นจุดลับตา เช่น ตรอกซอกซอยต่างๆ สถานบริการต่างๆ เป็นต้น เพื่อเป็นการป้องกันการค้าขายประเวณีภายในพื้นที่และสถานที่ท่องเที่ยวต่างๆ อย่างจริงจัง สร้างความร่วมมือให้แก่ประชาชนและผู้พบเห็นช่วยกันเป็นหูเป็นตา ให้ความร่วมมือโดยการแจ้งไปยังหน่วยงานต่างๆ เพื่อที่จะเป็นรักษาภาพพจน์ของเมืองให้คงอยู่สืบไป

- ควรมีการจัดการด้านความปลอดภัยในแหล่งท่องเที่ยวให้ดีขึ้น โดยเฉพาะพื้นที่เสี่ยง เช่น ตรอก ซอยต่างๆ สถานที่ลับตาคน เป็นต้น เพื่อสร้างความมั่นใจให้แก่ประชาชนและนักท่องเที่ยว เป็นการสร้างภาพลักษณ์ที่ดีแก่แหล่งท่องเที่ยวของเขต และสร้างความประทับใจให้แก่ผู้มาเยือน

- ควรมีการจัดการกิจกรรมนันทนาการต่างๆ ให้แก่คนในพื้นที่และนักท่องเที่ยว เพื่อช่วยลดความเครียดจากกิจกรรมการแข่งขันในย่านการค้าต่างๆ และช่วยสร้างความสัมพันธ์อันดีต่อกันของคนในพื้นที่ด้วยกันเองและต่อนักท่องเที่ยว เป็นการประสานความร่วมมือทางอ้อม สำหรับการจัดทำโครงการต่อไปในอนาคต

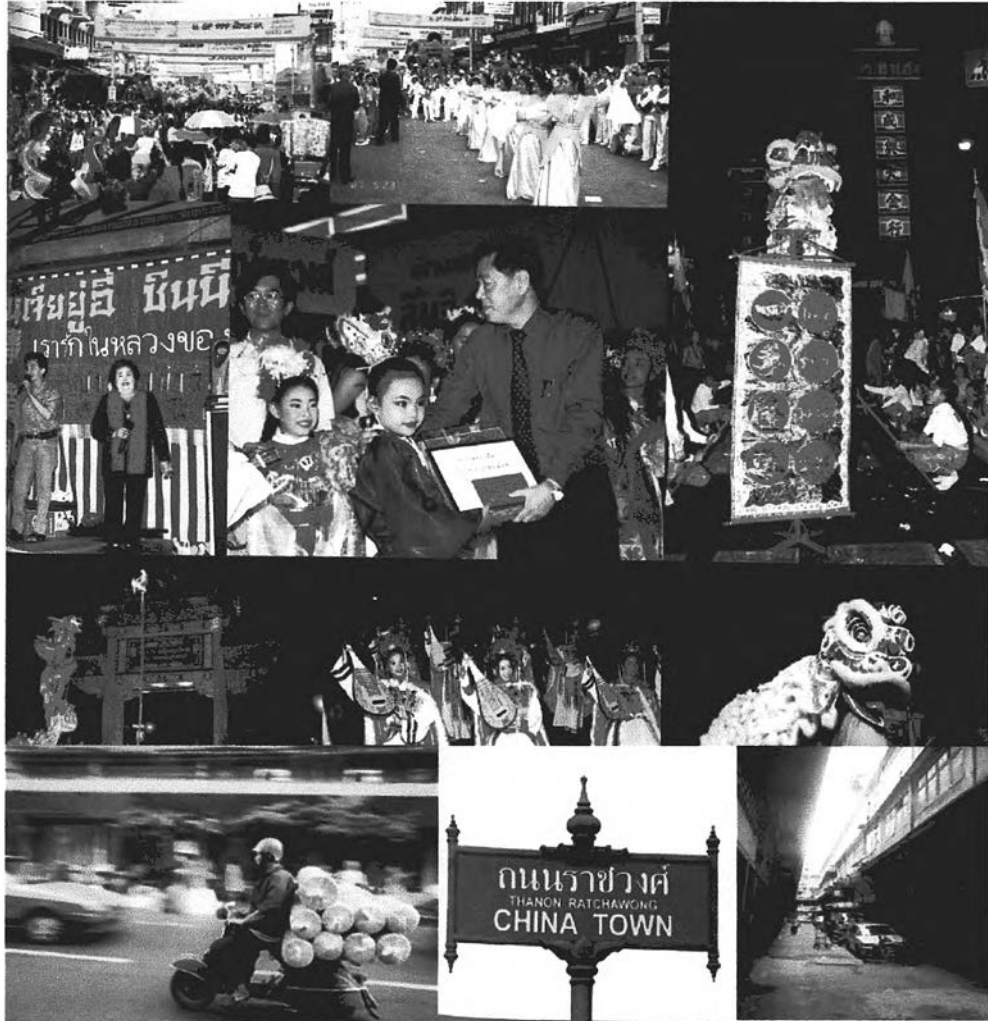
นอกจากการพัฒนาในด้านอื่นๆ แล้วนั้น การพัฒนาที่มีความสำคัญไม่น้อยไปกว่ากันคือ การพัฒนาทรัพยากรมนุษย์และหน่วยงานที่เกี่ยวข้องในพื้นที่ศึกษา เนื่องจากเป็นปัจจัยสำคัญที่จะดำเนินการให้แผนใดๆ ลุล่วงไปได้อย่างมีประสิทธิภาพ ยกตัวอย่างเช่นเมืองใดมีการพัฒนาด้านกายภาพที่ดีพร้อมทุกอย่างแต่ขาดบุคลากรและหน่วยงานที่มีประสิทธิภาพ คนในพื้นที่ขาด

จริยธรรมในด้านการบริการการท่องเที่ยวเมื่อนั้นๆ ก็จะไม่สามารถพัฒนาการท่องเที่ยวให้อยู่ในระดับที่ดีได้ ฉะนั้น ในการวางแผนเพื่อรองรับการท่องเที่ยวของเขตสัมพันธวงศ์จึงต้องให้ความสำคัญกับการพัฒนาด้านทรัพยากรมนุษย์และหน่วยงานในท้องถิ่นด้วย โดยให้แนวทางไว้ดังต่อไปนี้

1) พัฒนาบุคลากรที่เกี่ยวข้องกับด้านการบริการการท่องเที่ยวทั้งภาครัฐและเอกชน ให้เพิ่มความสามารถในด้านการจัดการและมาตรฐานการให้บริการ เช่น การจัดฝึกอบรมเจ้าหน้าที่ของหน่วยที่เกี่ยวข้องกับการท่องเที่ยว รวมถึงการสร้างจิตสำนึกให้แก่ผู้ประกอบการบริการการท่องเที่ยวเพื่อไม่ให้เกิดการเอาเปรียบนักท่องเที่ยว การส่งเสริมความรู้ด้านภาษาเพื่อให้บริการกับนักท่องเที่ยวต่างชาติ และการสร้างความประทับใจ เป็นต้น

2) ควรมีการเข้มงวดพนักงานของรัฐที่ปฏิบัติหน้าที่เกี่ยวกับการอำนวยความสะดวกให้แก่นักท่องเที่ยว ให้มีการบริการและจิตสำนึกที่ดี และแสวงหาผลประโยชน์ใดๆ กับนักท่องเที่ยว และตั้งใจปฏิบัติหน้าที่อย่างจริงจัง

ควรมีการจัดสัมมนาหรือการประชุมประชาชน เพื่อรับฟังความคิดเห็นของคนในพื้นที่เพื่อให้เกิดความเข้าใจอันดีระหว่างหน่วยงานที่เกี่ยวข้องกับประชาชน เพื่อให้การพัฒนาการบริการการท่องเที่ยวเป็นไปด้วยความราบรื่น เหมาะสม และมีประสิทธิภาพมากยิ่งขึ้น



ภาพที่ 6-4 ความคึกคักจากกิจกรรมและวิถีชีวิตชุมชนของสี่มั้งวงศ์

6.3 แผนและโครงการอื่นๆที่เกี่ยวข้อง

กรุงเทพมหานครร่วมมือกับหน่วยงานต่างๆ รวมทั้งสำนักงานเขตสัมพันธวงศ์ จัดทำแผนงานโครงการต่างๆ เพื่อพัฒนาและปรับปรุงเขตสัมพันธวงศ์ในด้านต่างๆ โดยโครงการที่สำคัญมีดังนี้

1. โครงการเทศกาลงานตรุษจีน

โครงการจัดเทศกาลงานตรุษจีนเยาวราช มีจัดขึ้นทุกปีในระยะเวลาหลัง เพื่อเป็นการส่งเสริมวัฒนธรรมแบบจีนที่เป็นเอกลักษณ์ของพื้นที่ ให้เป็นที่รู้จักของคนทั่วไป ในช่วงหลังได้รับความร่วมมือจากหลายฝ่าย ทำให้กลายเป็นเทศกาลที่ยิ่งใหญ่ เป็นที่รู้จักมากขึ้น ภายในงานมีกิจกรรมให้ประชาชน และผู้สนใจเข้าร่วมงานได้ทำร่วมกันมากมาย เช่น แวะชมย่านอาหารที่มีชื่อเสียงในย่าน เล่นเกม เดินเที่ยวชมนิทรรศการต่างๆที่จัดในงาน เดินชมไฟประดับรอบบริเวณงาน เป็นต้น มีการประกวดร้องเพลง การแสดงต่างๆมากมาย



ภาพที่ 6-5 บรรยากาศของงานเทศกาลตรุษจีนที่ผ่านมา

2. โครงการปรับปรุงทางเท้าเพื่อส่งเสริมการท่องเที่ยว

โครงการพัฒนาและซ่อมแซมทางเท้าเพื่อให้มีสภาพเหมาะสมแก่การเดินเท้า เนื่องจากที่ผ่านมาสภาพทางเดินเท้าทรุดโทรมลงมาก ทั้งยุบตัวและไม่เป็นระเบียบจากกิจกรรมการค้าต่างๆ ทำให้การเดินเท้าในการประกอบกิจกรรมของประชาชนในพื้นที่ รวมถึงการเดินเที่ยวตามย่านการค้าต่างๆของนักท่องเที่ยวทำได้ไม่สะดวก ดังนั้นการปรับปรุงทางเท้านอกจากจะเป็นการสร้างความเชื่อมโยงจากย่านสู่ย่านแล้ว ยังเป็นการเน้นในด้านทัศนียภาพของเมืองที่สวยงามน่ามองอีกด้วย

3. โครงการก่อสร้างชุมประชาสัมพันธ์ทรงจีน

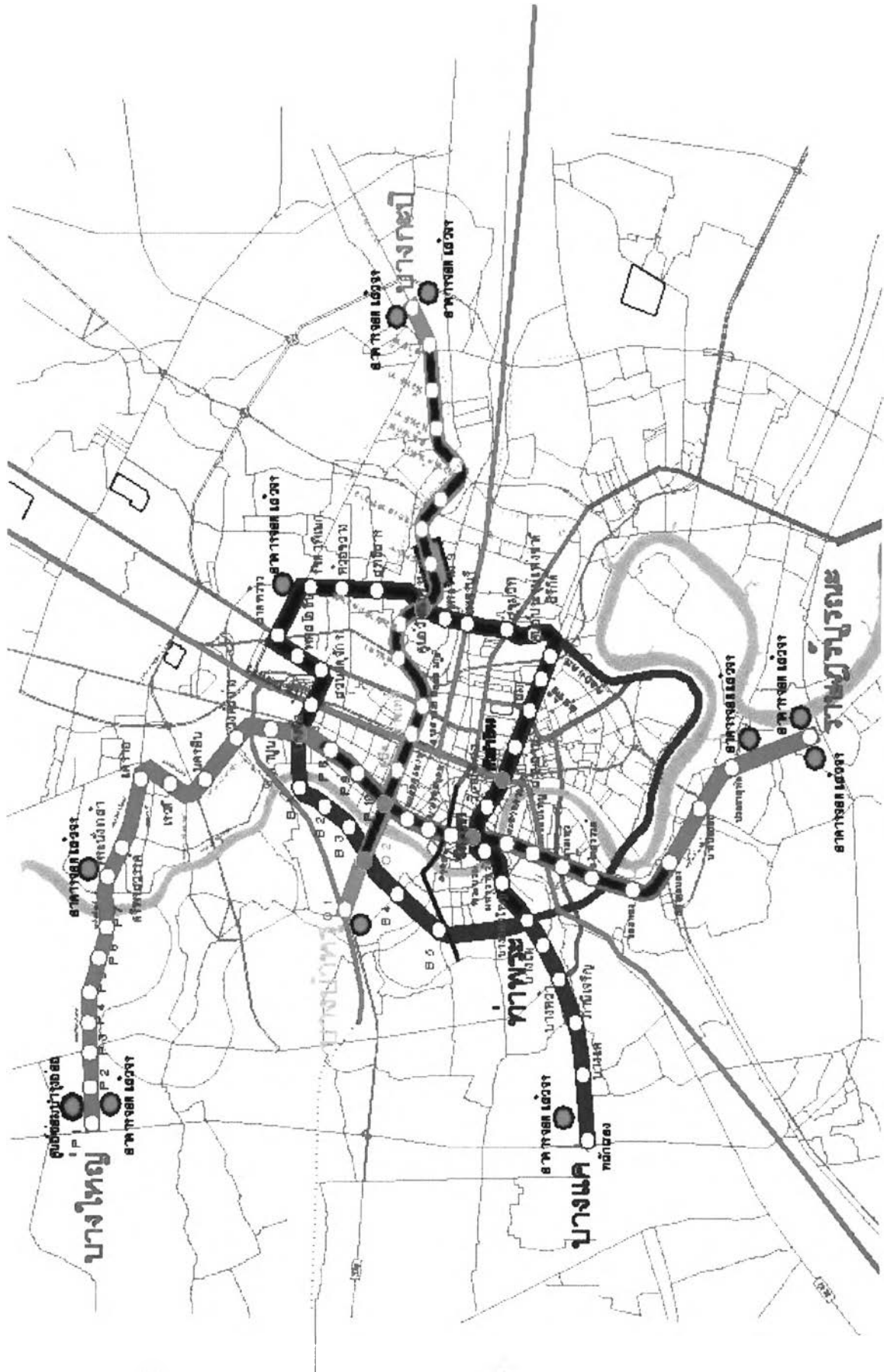
เป็นโครงการที่ประชาสัมพันธ์สถานที่ท่องเที่ยวแก่นักท่องเที่ยวที่เข้ามาเที่ยวในพื้นที่ โดยจัดทำชุมประชาสัมพันธ์ทรงจีนที่ให้ข้อมูลเกี่ยวกับแหล่งท่องเที่ยว เส้นทางเดินเท้าภายในพื้นที่ แผนที่ของแหล่งท่องเที่ยวต่างๆ และข้อมูลทั่วไปเกี่ยวกับเขตสัมพันธ์วงศ์ เพื่อเป็นการอำนวยความสะดวกและสร้างความเข้าใจที่ถูกต้องแก่นักท่องเที่ยวในการเข้ามาเที่ยวและประชาชนโดยทั่วไป

4. โครงการรถไฟฟ้าฟ้ามหานคร หรือรถไฟฟ้าใต้ดิน

โครงการนี้เป็นโครงการที่อยู่ในความรับผิดชอบของการรถไฟฟ้าขนส่งมวลชนแห่งประเทศไทย หรือ ร.ฟ.ม. (MRTA) โดยเริ่มมีการเวนคืนที่ดินบริเวณใกล้เคียงเพื่อก่อสร้างสถานีรถไฟเพิ่ม บริเวณถนนเจริญกรุง ชื่อ สถานีวัดมังกร โดยตัวสถานีจะอยู่ข้างวัดมังกรสมรवास ซึ่งอยู่ในเส้นทางสายเฉลิมรัชมงคล (สายสีน้ำเงิน) เป็นส่วนต่อขยายจากสถานีรถไฟหัวลำโพงจนถึงบางแค ซึ่งหลังจากก่อสร้างเสร็จจะช่วยอำนวยความสะดวกแก่การเข้าถึงพื้นที่ย่านต่างๆในสัมพันธ์วงศ์ได้ และช่วยสนับสนุนการท่องเที่ยวของพื้นที่เป็นอย่างมาก นอกจากนี้ ยังช่วยลดปัญหาจราจรติด และที่จอดรถไม่เพียงพอในพื้นที่ได้อีกด้วย

5. แผนการและโครงการอื่นๆ

นอกจากแผนงานและโครงการต่างๆที่กล่าวมาแล้ว กรุงเทพมหานครได้มีการจัดประชุมและร่วมมือกับหน่วยงานต่างๆ เช่น การท่องเที่ยวแห่งประเทศไทย จัดแผนปรับปรุงพื้นที่เขตสัมพันธ์วงศ์ เพื่อดึงดูดนักท่องเที่ยว โดยการสร้างความเป็นระเบียบให้แก่พื้นที่ สร้างภูมิทัศน์ให้สวยงาม เพื่อคงไว้ซึ่งเอกลักษณ์ของไชน่าทาวน์



แผนที่ที่ 6-1 แสดงเส้นทางเดินรถไฟใต้ดินสายสีน้ำเงิน หรือ สายเฉลิมรัชมงคล

6.4 แนวทางการสร้างความยั่งยืนของการท่องเที่ยวเขตสัมพันธวงศ์

จากการศึกษาทำให้ทราบว่า เอกลักษณ์ชุมชนของเขตสัมพันธวงศ์แบ่งได้เป็นหลายด้าน แต่เอกลักษณ์ชุมชนที่สำคัญ คือ เอกลักษณ์จากกิจกรรมทางเศรษฐกิจของพื้นที่ สืบเนื่องมาจากพื้นฐานของสัมพันธวงศ์ที่เป็นศูนย์กลางการค้าและธุรกิจ และเอกลักษณ์ทางด้านสังคมวัฒนธรรม เนื่องจาก วิถีชีวิต วัฒนธรรม และกิจกรรมต่างๆของชนชาวจีนตั้งแต่อดีตจนถึงปัจจุบัน เพราะเป็นจุดเด่นที่ดึงดูดนักท่องเที่ยวเข้ามาเที่ยวได้มากที่สุด ดังนั้น ถ้าจะสร้างความยั่งยืนของการท่องเที่ยวให้แก่พื้นที่ จำเป็นที่จะต้องรักษาเอกลักษณ์ของชุมชนในด้านดังกล่าวไว้

การสร้างความยั่งยืนของการท่องเที่ยวในเขตสัมพันธวงศ์ จึงจำเป็นต้องสร้างความเจริญทางเศรษฐกิจซึ่งถือเป็นจุดเด่นของพื้นที่ที่มีสภาพเป็นย่านการค้า เช่น การส่งเสริมกิจกรรมการค้าของแต่ละย่านโดยเน้นที่ลักษณะเด่น เช่น ย่านเยาวราชเป็นย่านค้าทอง และอาหาร ย่านสำเพ็งเป็นย่านค้าส่งผ้าและของชำร่วย เป็นต้น และสร้างความเชื่อมโยงให้แก่แต่ละย่าน เพื่อสร้างความเข้มแข็งทางการค้าให้แก่พื้นที่ โดยพัฒนาควบคู่ไปกับการอนุรักษ์ทางด้านสภาพแวดล้อมของเมือง เช่น การปรับปรุงภูมิทัศน์ให้มีความสวยงาม เป็นระเบียบแต่ไม่ทำลายเอกลักษณ์ดั้งเดิมของพื้นที่ การปรับปรุงระบบการจราจรภายในพื้นที่ ทำให้ปริมาณรถยนต์ลดลง ซึ่งเป็นการลดปริมาณมลพิษทางอากาศและเสียง เป็นต้น



ภาพที่ 6-6 ส่งเสริมกิจกรรมการค้าของแต่ละย่าน



ภาพที่ 6-7 ปรับปรุงภูมิทัศน์ชุมชนให้นำอยู่

จากที่กล่าวมา การพัฒนาทางเศรษฐกิจจะเป็นพัฒนากิจกรรมการค้าของสัมพันธวงศ์ และทำให้แต่ละย่านสามารถอยู่ได้ด้วยตัวเอง มีเงินหมุนเวียนในระบบเศรษฐกิจ และการพัฒนาทางสภาพแวดล้อม จะทำให้สัมพันธวงศ์มีแนวโน้มที่จะกลับมามีบทบาทในฐานะชุมชนพักอาศัยเพิ่มขึ้น เนื่องจากสภาพแวดล้อมชุมชนจะมีความน่าอยู่ มีความเป็นครอบครัว และมีชีวิตชีวามากขึ้นกว่าแต่ก่อนที่ส่วนใหญ่มีบทบาทหลักเป็นเพียงย่านการค้า โดยมีการควบคุมทรัพยากรการท่องเที่ยวในพื้นที่อย่างเหมาะสม ควรมุ่งเน้นการสร้างความเข้าใจที่ถูกต้อง และความมีส่วนร่วมของประชาชนรวมถึงนักท่องเที่ยวที่เข้ามาเที่ยว ในด้านการพัฒนาทางเศรษฐกิจ และการรักษา

สภาพแวดล้อมดังที่กล่าวมาข้างต้น เพื่อสร้างความภูมิใจในวัฒนธรรมของชุมชน ส่งผลให้การท่องเที่ยวของเขตสัมพันธวงศ์ดำรงอยู่ได้

ทั้งนี้การจะสร้างความยั่งยืนดังที่กล่าวมานั้น จำเป็นต้องอาศัยความร่วมมือจากทุกฝ่าย ทั้งภาครัฐ ประชาชน และนักท่องเที่ยว รวมทั้งมีการวางแผนอย่างเหมาะสม เพื่อให้นักท่องเที่ยวที่เข้ามาเที่ยวจะได้รับประสบการณ์ ได้เรียนรู้ และสัมผัสกับวัฒนธรรม วิถีชีวิตของพื้นที่ ซึ่งเมื่อนักท่องเที่ยวมีความเข้าใจและตระหนักถึงคุณค่าของพื้นที่แล้ว จะทำให้เกิดการยอมรับในคุณค่าที่มีอยู่ จนเกิดความหวงแหนและรักษาให้คงอยู่สืบต่อไป

6.5 ข้อเสนอแนะสำหรับการศึกษาครั้งต่อไป

ควรมีการศึกษาและเชื่อมโยงการท่องเที่ยวในภาพกว้างให้มีประสิทธิภาพมากยิ่งขึ้น เช่น พื้นที่ หรือ แหล่งท่องเที่ยวข้างเคียง เป็นต้น ซึ่งจะก่อให้เกิดผลดีคือ เกิดแรงดึงดูดนักท่องเที่ยวให้เข้ามาท่องเที่ยวภายในพื้นที่นี้มากขึ้น

นอกจากนี้ ควรมีการจัดอบรมอย่างเป็นทางการในด้านความเข้าใจที่ถูกต้องทั้งเรื่องของเอกลักษณ์ชุมชนและการท่องเที่ยวแก่ประชาชนในพื้นที่และเจ้าหน้าที่ที่เกี่ยวข้อง รวมถึงผู้สนใจ

ประเด็นสุดท้ายที่น่าสนใจ คือ ควรมีการศึกษาและวางแผนการท่องเที่ยวภายในพื้นที่แบบครบวงจร เช่น สร้างความเชื่อมโยงระหว่างการท่องเที่ยวเชิงวัฒนธรรม กับ การท่องเที่ยวทางกิจกรรมการค้า เป็นต้น หากมีการส่งเสริมการท่องเที่ยวแบบครบวงจร เพื่อให้เกิดความหลากหลายทางการท่องเที่ยวแล้ว จะทำให้การท่องเที่ยวของสัมพันธวงศ์มีประสิทธิภาพสูงสุด และสามารถดึงดูดนักท่องเที่ยวให้มีจำนวนเพิ่มขึ้นได้