

บทที่ 4

พัฒนาการของอำนาจท้องถิ่น ภายหลังการเปลี่ยนแปลงการปกครอง 2475 ถึง พ.ศ.2502

ในบทนี้ต้องการชี้ให้เห็นว่า ภายหลังการเปลี่ยนแปลงการปกครอง 2475 กลุ่มอำนาจท้องถิ่นส่วนหนึ่งปรับตัวด้วยการแสวงหาช่องทางเข้าไปมีความสัมพันธ์กับข้าราชการสามัญชนที่ขึ้นมาใช้อำนาจภายใต้การเปลี่ยนแปลงทางการเมืองในรูปแบบใหม่

แต่กระนั้น สารสำคัญที่ต้องการเสนอให้เห็นในบทนี้ก็คือ อำนาจท้องถิ่นได้มีพัฒนาการสู่ความเป็นเจ้าพ่อภาคตะวันออกเฉียงเหนือที่มีศักยภาพทางเศรษฐกิจในระดับสูง ซึ่งเกิดขึ้นในทศวรรษ 2490 ภายใต้การขยายตัวของอุตสาหกรรมพืชไร่และป่าไม้ขนาดใหญ่ในบริเวณภาคตะวันออกเฉียงเหนือ ส่งผลให้กลุ่มอำนาจท้องถิ่นสร้างฐานะจนเติบโตจนกลายเป็นผู้มีความมั่งคั่งทางเศรษฐกิจ ในช่วงเวลานี้จึงเป็นจุดเริ่มต้นของการเกิดอำนาจท้องถิ่นแบบ“เจ้าพ่อ”ในภาคตะวันออกเฉียงเหนือ ดังเช่นหลงจู๊ ที่เป็นเจ้าของกิจการพืชไร่และป่าไม้

4.1 อำนาจท้องถิ่นกับความสัมพันธ์ทางการเมืองในรูปแบบใหม่ ภายหลังการเปลี่ยนแปลงการปกครอง 2475

ภายหลังการเปลี่ยนแปลงการปกครอง 2475 เกิดการเปลี่ยนแปลงในระบบราชการอย่างน้อยประการหนึ่ง คือ การหมดอำนาจของเจ้านายในกระทรวงมหาดไทย และการเข้ามาแทนที่ของข้าราชการสามัญชนที่ผ่านงานการปกครองในท้องที่ต่าง ๆ การเปลี่ยนแปลงเหล่านี้ส่งผลให้นักเลงและคหบดีท้องถิ่นต้องแสวงหาสายสัมพันธ์ใหม่ เป็นการเปิดโอกาสให้อำนาจท้องถิ่นบางกลุ่มที่ยังไม่มีโอกาสมีความสัมพันธ์กับข้าราชการระดับสูงได้มีช่องทางสร้างความสัมพันธ์มากขึ้น ในขณะที่ข้าราชการสามัญชนที่ขึ้นมาใช้อำนาจได้เข้าไปมีความสัมพันธ์กับนักเลงท้องถิ่นด้วยเช่นกัน¹

ความเปลี่ยนแปลงภายในระบบราชการดังกล่าวสะท้อนให้เห็นได้จากการที่ข้าราชการจากส่วนกลางเริ่มแสวงหาสายสัมพันธ์กับอำนาจท้องถิ่นและคหบดีในบริเวณลุ่มแม่น้ำบางปะกงและชายฝั่งทะเลตะวันออก เพื่อเป็นประโยชน์ต่อการดำเนินงานทางการเมือง เช่น ข้าราชการขอความ

¹เวียงรัฐ เนติโพธิ์, “จากนักเลงท้องถิ่นสู่เจ้าพ่อ,” วารสารธรรมศาสตร์ 22(พฤษภาคม – สิงหาคม 2539): 25.

ช่วยเหลือทางการเงินจากนักเลงและพ่อค้าคหบดีท้องถิ่นเพื่อนำไปเป็นทุนในการเปิดสาขาสมาคม คณะราษฎรที่จังหวัดชลบุรี ในขณะที่อำนาจท้องถิ่นส่วนหนึ่งก็เข้าไปเป็นสมาชิกของ คณะราษฎร เช่น นักเลงบางปลาสร้อย จังหวัดชลบุรี² เป็นต้น ซึ่งถือว่าเป็นจุดเริ่มต้นของอำนาจ ท้องถิ่นที่เข้าไปมีบทบาททางการเมืองภายหลังการเปลี่ยนแปลงการปกครอง 2475

นอกจากนี้พ่อค้าคหบดีท้องถิ่นในวงการค้า กิจการขนส่ง และเดินรถยนต์ยังเข้าไปมีบทบาท เป็นส่วนหนึ่งของการเมืองในรูปแบบใหม่ที่เริ่มต้นขึ้นตั้งแต่พ.ศ.2476 ในฐานะผู้แทนท้องถิ่น เช่น การเป็นสมาชิกสภาจังหวัดชลบุรีทั้งประเภทที่ราษฎรเลือกตั้งและรัฐบาลแต่งตั้ง อาทิ สมาชิก สภาจังหวัด ประเภทที่ 1 ซึ่งมาจากราษฎรเลือกตั้ง ได้แก่ นายประยงค์ กุลวานิช, นายจันทร์ พรหมศิริ และนายพิสัย ทิมกระจ่าง อาทิพค้าขาย นายอรุณ จักกะพาก อาทิพการขนส่ง สมาชิกสภาจังหวัด ประเภทที่ 2 ซึ่งมาจากรัฐบาลแต่งตั้ง ได้แก่ หลวงบำรุงราชนิยม, นายกิมซิว ฉูนากุล, นายวงษ์อ็อก เจริญสวัสดิ์ และนายอรุณ สุทธิวัฒน์ อาทิพค้าขาย นายเอ็งแซ่ นุพะเวส อาทิพการประมง นายสายหยุด ลักษณะสุด อาทิพเดินรถยนต์และรับเหมาขนส่ง³

ตั้งแต่ พ.ศ.2476 เป็นต้นมาอำนาจจากภายนอกซึ่งได้แก่ อำนาจที่ขอบรรณแบบรัฐได้เข้า มาครอบงำอำนาจของผู้แทนท้องถิ่น ทำให้กลุ่มคนต่าง ๆ ที่ต้องการเข้าไปมีส่วนร่วมดังกล่าวต้อง ปรับเปลี่ยนลักษณะบางประการเพื่อให้สัมพันธ์กับการเมืองในรูปแบบใหม่ ที่รัฐได้กำหนด คุณสมบัติพื้นฐานของผู้มีส่วนร่วมในการปกครองที่มาจากกรเลือกตั้งและแต่งตั้งในระดับท้องถิ่น เช่น เป็นผู้ที่มีความเสียสละต่อประโยชน์ส่วนรวมและมีความเลื่อมใสต่อการปกครองระบอบ รัฐธรรมนูญ เป็นต้น การปรับเปลี่ยนบทบาทเพื่อให้ตรงกับคุณสมบัติของความเป็นผู้แทนท้องถิ่น ปรากฏขึ้นเด่นชัดในกลุ่มพ่อค้าคหบดี ดังเช่น พ่อค้าคหบดีท้องถิ่นบางคนที่ได้รับการแต่งตั้งเป็น สมาชิกสภาจังหวัดชลบุรี อาทิ นายวงษ์อ็อก เจริญสวัสดิ์ ตระกูลนุพะเวส ตระกูลฉูนากุล ได้ตอบสนองนโยบายรัฐบาลคณะราษฎรด้วยการมีส่วนร่วมปลูกฝังอุดมการณ์ของคณะราษฎรผ่านทาง กิจกรรมท้องถิ่น โดยมีบทบาทเป็นผู้ดำเนินการจัดงานประจำปีของจังหวัดชลบุรี ซึ่งมีวัตถุประสงค์ เพื่อระลึกถึงสันติภาพและความสุขอันได้รับจากการกระทำของคณะราษฎรที่ร่วมมือกันก่อนการ

² นพช. สร.0201.25/37 เรื่องจัดรวุติโรจนักกล่าวโทษข้าราชการชลบุรี 28 กุมภาพันธ์ 2475.

³ นพช. มท.5.16.3/21 เรื่องการเลือกตั้งสมาชิกสภาจังหวัดชลบุรี สมัยที่ 2 พ.ศ. 2479.

⁴ เรื่องเดียวกัน.

เปลี่ยนแปลงการปกครอง และเพื่อเป็นการส่งเสริมเศรษฐกิจ อาชีพของราษฎร ตลอดจนถึงแนะนำ การท่องเที่ยวของจังหวัดชลบุรี⁵

ผู้แทนท้องถิ่นยังสร้างความยอมรับจากชาวบ้านให้ปรากฏขึ้นในระดับหนึ่งภายใต้การเมือง ที่เปลี่ยนแปลงไปซึ่งการเข้าหาชาวบ้านเป็นสิ่งจำเป็นมาก เนื่องจากต้องอาศัยฐานเสียงและคะแนน จากประชาชน การปรับเปลี่ยนบทบาทท่าทีของพ่อค้าคหบดีในฐานะผู้แทนท้องถิ่นที่มาจาก การแต่งตั้งและเลือกตั้งดังกล่าว ทำให้ลักษณะของผู้นำท้องถิ่นที่ชาวบ้านเคยยอมรับในอดีตหมดความ สำคัญลงไป อาทิ อำนาจความศักดิ์สิทธิ์เหนือธรรมชาติที่มีผู้คนนับถือเสมือนครูอาจารย์ เช่น จันทองดี ผู้มีวิชาอาคมทางไสยศาสตร์ เจ้าสำนักผู้ร้ายและหัวหน้านักเลงควายเมืองชลบุรี และเสือ ผ่อนผู้มีวิชาอาคมเก่งกล้า แห่งน่านน้ำทะเลเมืองชลบุรี ระยอง จันทบุรี และตราด เป็นต้น

จะเห็นได้ว่า กลุ่มคหบดีและอำนาจท้องถิ่นในบริเวณลุ่มแม่น้ำบางปะกงและชายฝั่งทะเล ตะวันออก ยังไม่ได้เข้าไปมีบทบาทเป็นสมาชิกสภาผู้แทนราษฎร เนื่องจากการเลือกตั้งสมาชิก สภาผู้แทนราษฎรที่เริ่มขึ้นในพ.ศ.2476 แม้จะได้เปิดโอกาสให้คนกลุ่มต่าง ๆ โดยเฉพาะผู้ที่มีอำนาจ ในท้องถิ่นได้ใช้เป็นช่องทางในการเข้ามามีอำนาจรัฐ แต่การเลือกตั้งไม่ต่อเนื่องจึงทำให้ช่องทาง เหล่านี้ไม่ได้รับการพัฒนาเป็นเครือข่ายความสัมพันธ์ระหว่างนักรการเมืองกับอำนาจท้องถิ่นอย่าง ชัดเจน การเลือกตั้งในช่วงแรกจึงไม่มีคหบดีและนักเลงท้องถิ่นเข้ามาเป็นสมาชิกสภาผู้แทนราษฎร โดยตรง เป็นแต่เพียงผู้สนับสนุนนักรการเมืองด้วยการช่วยหาเสียงเลือกตั้ง⁶

4.2 การขยายตัวทางเศรษฐกิจและความเปลี่ยนแปลงของสังคมภายใต้การเติบโตของ ระบบเศรษฐกิจแบบทุนนิยมภายหลังสงครามโลกครั้งที่สอง

4.2.1 การขยายตัวของอุตสาหกรรมน้ำตาลภายหลังสงครามโลกครั้งที่สอง ถึง พ.ศ.2502

อุตสาหกรรมน้ำตาลพัฒนาขึ้นใน พ.ศ.2480 โดยที่รัฐบาลพยายามเร่งการผลิตอ้อยและ น้ำตาลเพื่อทดแทนการนำเข้า โดยจัดตั้งโรงงานผลิตน้ำตาลทรายขาวขึ้นในประเทศไทยเป็น

⁵ ภูมิบัตรงานประจำปีชลบุรี พ.ศ. 2479 (กรุงเทพมหานคร: บริษัทประชาชน จำกัด, 2523), หน้า 8, 25, 31 – 32.

⁶ เวียงรัฐ เนติโพธิ์, “จากนักเลงท้องถิ่นสู่เจ้าพ่อ,” วารสารธรรมศาสตร์ 22(พฤษภาคม – สิงหาคม 2539): 25.

แห่งแรกที่จังหวัดลำปาง ในระยะแรกของการจัดตั้งโรงงานน้ำตาลต้องเผชิญกับปัญหามากมาย เช่น การผลิตไม่พอเพียงกับความต้องการ หนักร้อยที่ใช้ปลูกมีคุณภาพต่ำ

รัฐบาลเพิ่มปริมาณการผลิตน้ำตาลในประเทศให้มากขึ้น และจัดตั้งโรงงานน้ำตาลทรายขาวแห่งที่สองขึ้นที่จังหวัดอุดรดิถีในพ.ศ.2485 และความกังวลเรื่องน้ำตาลทรายขาดแคลน รัฐบาลจึงจัดตั้งบริษัทส่งเสริมอุตสาหกรรมไทย จำกัด โดยมีกระทรวงอุตสาหกรรมและกระทรวงการคลังเป็นผู้ถือหุ้น รัฐบาลโอนโรงงานน้ำตาลที่จังหวัดลำปางและอุดรดิถีเข้ามาเป็นส่วนหนึ่งของบริษัท เพื่อส่งเสริมให้มีไร่้อยมากขึ้นและให้ประชาชนในท้องถิ่นมีอาชีพ บริษัทส่งเสริมอุตสาหกรรมไทย จำกัด สร้างโรงงานน้ำตาลทรายแดงขึ้นอีก 11 โรง ในจังหวัดอุดรธานี ลำปาง อุบลราชธานี นครราชสีมา และชลบุรี ต่อมาในพ.ศ.2489 บริษัทส่งเสริมอุตสาหกรรมไทย จำกัด เลิกกิจการและโอนโรงงานน้ำตาลทั้งหมดให้กับองค์การน้ำตาล

เพื่อให้บรรลุเป้าหมายลดการขาดแคลนน้ำตาลในประเทศ รัฐบาลนำมาตรการจำกัดปริมาณการส่งออกน้ำตาลมาใช้ในพ.ศ.2485 ควบคู่ไปกับการตั้งกำแพงภาษี แต่เมื่อเกิดสงครามโลกครั้งที่สองในพ.ศ.2486 ส่งผลให้ราคาน้ำตาลทั้งตลาดในประเทศและตลาดโลกพุ่งสูงขึ้นรวดเร็ว รัฐบาลจึงประกาศควบคุมราคาขายส่งและขายปลีก แต่การควบคุมราคาดังกล่าวไม่ประสบผลสำเร็จ มาตรการควบคุมราคาน้ำตาลถูกยกเลิกในพ.ศ.2488 ราคาน้ำตาลในขณะนั้นจึงถูกกำหนดโดยกลไกตลาด ทำให้อาณาตลาดภายในประเทศสูงถึง 13 เท่าของราคาควบคุม

การปล่อยให้ราคาน้ำตาลในประเทศขึ้นลงอย่างเสรีพร้อมกับการตั้งกำแพงภาษีการนำเข้าน้ำตาล ได้กระตุ้นให้เอกชนจัดสร้างโรงงานน้ำตาลขึ้นมาหลายแห่งในระหว่างพ.ศ.2487 - 2490

ต่อมาในระหว่างพ.ศ.2490 - 2495 ผลผลิตน้ำตาลของโลกขยายตัวสูงขึ้นจนเกินระดับอุปสงค์ของโลก ราคาน้ำตาลในตลาดโลกจึงโน้มต่ำลงอย่างรวดเร็ว ได้ส่งผลกระทบต่ออุตสาหกรรมน้ำตาลในประเทศไทย เนื่องจากราคาขายปลีกภายในประเทศค่อนข้างสูง จนกระทั่งมีการนำเข้าน้ำตาลจากตลาดโลกมากขึ้น แม้ว่าบวกรักษาเข้าที่สูงมากแล้วผู้นำเข้าก็ยังมิกำไร การนำเข้าน้ำตาลจากต่างประเทศจึงส่งผลกระทบต่อผู้ผลิตในประเทศอย่างมาก เนื่องจากการผลิตในประเทศมีต้นทุนสูง ประกอบกับมีการจัดตั้งโรงงานน้ำตาลขึ้นมาอีกหลายแห่งทำให้อุปทานน้ำตาลภายในประเทศเพิ่มสูงขึ้น ราคาน้ำตาลในประเทศจึงโน้มต่ำลง

การโน้มลงของราคาน้ำตาลไม่เพียงแต่ส่งผลกระทบต่อโรงงานน้ำตาลทรายเท่านั้น ชาวไร่้อยและโรงงานน้ำตาลทรายแดงที่บ่อนวิตุติบ(น้ำตาลแดง)ให้กับโรงงานน้ำตาลทรายต้องเผชิญกับผลกระทบด้วย เนื่องจากโรงงานน้ำตาลทรายพยายามผลักราคาการขาดทุนกลับมาให้ชาวไร่้อยและเจ้าของโรงงานน้ำตาลทรายแดง โดยการกดราคารับซื้อไร่้อยและน้ำตาลทรายแดง

ถึงแม้มีการพยายามผลักราคาเช่นนี้ แต่โรงงานน้ำตาลทรายก็ยังต้องเผชิญกับภาวะการขาดทุนและต้องปิดโรงงาน ในขณะที่เดียวกันชาวไร่อ้อยบางคนต้องหันไปปลูกพืชชนิดอื่น คือ มันสำปะหลัง สถานการณ์เช่นนี้ทำให้รัฐบาลต้องจัดตั้งบริษัทอุตสาหกรรมน้ำตาลแห่งประเทศไทย จำกัด ขึ้นใน พ.ศ.2496 โดยให้โรงงานน้ำตาลของเอกชนและชาวไร่อ้อยเข้าร่วมทุน บริษัทนี้มีหน้าที่รับผิดชอบในการแสวงหาน้ำตาลให้เพียงพอกับความต้องการบริโภคภายในประเทศ โดยทำหน้าที่ในด้านการจำหน่าย การนำน้ำตาลเข้ามาหรือส่งออกนอกประเทศแต่เพียงผู้เดียว ส่วนด้านการผลิตองค์การน้ำตาลไทยและโรงงานของเอกชนเป็นผู้รับผิดชอบ

อุตสาหกรรมอ้อยและน้ำตาลจึงกลายเป็นยุคของการผูกขาดการค้า การแทรกแซงของรัฐบาลโดยการจัดตั้งบริษัทอุตสาหกรรมน้ำตาลแห่งประเทศไทย จำกัด ในพ.ศ.2496 มีเป้าหมายคือเพื่อช่วยเหลืออุตสาหกรรมน้ำตาลในประเทศไทยให้พ้นจากการขาดทุน โดยมีเป้าหมายหลักเพื่อพยุงราคาน้ำตาลภายในประเทศ เพื่อป้องกันอุตสาหกรรมน้ำตาลในประเทศให้พ้นจากการแข่งขันจากต่างประเทศ เพื่อส่งเสริมการผลิตน้ำตาลในประเทศ และเพื่อปรับปรุงประสิทธิภาพในการผลิตน้ำตาล จากการผูกขาดในการค้ำน้ำตาลของบริษัทอุตสาหกรรมน้ำตาลแห่งประเทศไทย จำกัด ทำให้บริษัทมีกำไรเป็นจำนวนมาก บริษัทจัดสรรเงินกำไรจำนวนหนึ่งมาใช้ปรับปรุงประสิทธิภาพการผลิต เช่น การศึกษาคิดค้นหาอ้อยพันธุ์ใหม่ที่มีคุณภาพสูง การให้เงินอุดหนุนเพื่อทำให้ราคาปุ๋ยถูกลง การให้เงินกู้ระยะสั้นเพื่อใช้ปรับปรุงโรงงานที่ไม่มีประสิทธิภาพ

เหตุการณ์ต่าง ๆ ดำเนินไปอย่างรวดเร็ว โรงงานน้ำตาลต่างขยายการผลิตเพิ่มขึ้นเป็นลำดับ โดยผลผลิตน้ำตาลในพ.ศ.2496 – 2499 อยู่ในระหว่าง 35,000 – 56,000 ตัน ซึ่งสูงกว่าระดับความต้องการในประเทศเล็กน้อย แต่ในพ.ศ.2500 ปรากฏว่าผลผลิตน้ำตาลพุ่งขึ้นอย่างรวดเร็วจากจำนวน 56,000 ตัน เป็น 70,923 ตัน ซึ่งปริมาณผลผลิตขนาดนี้ บริษัทอุตสาหกรรมน้ำตาลแห่งประเทศไทยไม่มีเงินทุนเพียงพอที่จะรับซื้อในราคาประกันทั้งหมด บริษัทจึงขอเงินทุนเพิ่มเติมจากรัฐบาลแต่ได้รับการปฏิเสธ ดังนั้นบริษัทจึงยกเลิกการรับซื้อน้ำตาลทรายจากโรงงานในราคาประกัน ทำให้น้ำตาลทรายในประเทศเริ่มตกต่ำลงอีกครั้งหนึ่ง

การตกต่ำของราคาน้ำตาลในประเทศพ.ศ.2499 ส่งผลให้ปริมาณผลผลิตน้ำตาลทรายในปีต่อมาลดลงและเกิดปัญหาการขาดแคลนน้ำตาลทรายในประเทศ รัฐบาลต้องเข้ามาแทรกแซงเพื่อแก้ปัญหาอีกครั้ง โดยปรับอกรการนำเข้าน้ำตาลให้สูงขึ้น ซึ่งเป็นการกระตุ้นให้โรงงานน้ำตาลทรายที่มีอยู่ขยายกำลังผลิตเพิ่มขึ้น ในขณะเดียวกันกระทรวงเกษตรและสหกรณ์การเกษตรส่งเสริมให้ชาวไร่อ้อยขยายพื้นที่เพาะปลูกอ้อย ผลที่ตามมาคือ อุปทานน้ำตาลทรายเพิ่มขึ้นอย่างรวดเร็วตั้งแต่พ.ศ.2502 ซึ่งนับว่าเป็นจุดเริ่มต้นของปัญหาการมีผลผลิตส่วนเกิน อีกทั้งรัฐบาลได้จัดตั้ง

คณะกรรมการส่งเสริมการลงทุนเพื่อกิจการอุตสาหกรรม ส่งผลให้โรงงานน้ำตาลที่เคยมีเพียง 11 โรง ในพ.ศ.2491 - 2492 เพิ่มขึ้นเป็น 48 โรง ในพ.ศ.2502 - 2503⁷

ในขณะที่บริเวณลุ่มแม่น้ำบางปะกงและชายฝั่งทะเลตะวันออกอุตสาหกรรมน้ำตาลขยายตัวในทศวรรษ 2490 โดยรัฐบาลภายใต้การนำของจอมพลผืน ชูณหะวัณ เข้ามาจัดตั้งโรงงานอุตสาหกรรมน้ำตาลขนาดใหญ่ที่หนองขาก อำเภอบ้านบึง จังหวัดชลบุรีในพ.ศ.2497 และก่อสร้างแล้วเสร็จในพ.ศ.2499 โดยเป็นโรงงานที่อยู่ในการควบคุมของบริษัทอุตสาหกรรมน้ำตาลแห่งประเทศไทย จำกัด เปิดโอกาสให้ชาวไร่ช้อยเข้าถือหุ้นร่วมกับบริษัท⁸ และในพ.ศ.2497 จอมพลผืน ชูณหะวัณและพลตำรวจเอกเผ่า ศรียานนท์ ยังร่วมกันจัดตั้งบริษัทเอกชนชื่อ บริษัทส่งเสริมเศรษฐกิจแห่งชาติ โดยนำเงินทุนของบริษัทมาจัดสร้างโรงงานน้ำตาลชลบุรี ต่อมากลุ่มของจอมพลผืน ชูณหะวัณและพลตำรวจเอกเผ่า ศรียานนท์ จัดตั้งโรงงานอุตสาหกรรมน้ำตาลทรายขึ้นอีกใน พ.ศ.2498 คือ บริษัทอุตสาหกรรมน้ำตาลชลบุรี จำกัด มีจอมพลผืน ชูณหะวัณ เป็นกรรมการและบริษัทน้ำตาลชลบุรี จำกัด มีพลตำรวจเอกเผ่า ศรียานนท์ เป็นกรรมการ⁹

การเข้ามาจัดตั้งโรงงานน้ำตาลขนาดใหญ่ของรัฐบาลและการเข้ามาแสวงหาผลประโยชน์ของกลุ่มจอมพลผืน ชูณหะวัณ และพลตำรวจเอกเผ่า ศรียานนท์ ในรูปแบบการจัดสร้างโรงงานผลิตน้ำตาลของเอกชน ส่งผลให้เกิดการขยายตัวของอุตสาหกรรมน้ำตาลในจังหวัดชลบุรี ทำให้อุตสาหกรรมน้ำตาลทรายในท้องถิ่นเจริญรุ่งเรืองขึ้นอย่างมาก และกระตุ้นให้กลุ่มอำนาจท้องถิ่นต่าง ๆ และคนจีนเข้ามาลงทุนทำไร่ช้อยและตั้งโรงงานน้ำตาลเป็นจำนวนมาก เพื่อป้องกันอุบัติเหตุส่งขายแก่โรงงานอุตสาหกรรมขนาดใหญ่ของรัฐบาล จนเติบโตเป็นหลงจู้

ไม่เพียงแต่อุตสาหกรรมน้ำตาลทรายเท่านั้นที่ขยายตัวขึ้นในท้องถิ่น แต่อุตสาหกรรมป่าไม้ก็ขยายตัวด้วยเช่นกัน การขยายตัวของอุตสาหกรรมทั้งสองประเภทนี้สะท้อนให้เห็นได้จาก การที่กลุ่มอำนาจท้องถิ่นต่างพยายามแสวงหาแหล่งเงินทุนกู้ยืมเป็นจำนวนหลายล้านบาท เพื่อนำมาสร้างและขยายกิจการโรงงานน้ำตาล โรงเลื่อย ถึงขนาดที่ถูกแก๊งค์มดดันหลอกหลวง ซึ่งปลอมตัวเป็น

⁷สมภาพ มานะรังสรรค์ และกนกศักดิ์ แก้วเทพ, รายงานการวิจัยเรื่องอุตสาหกรรมน้ำตาลในประเทศไทย (กรุงเทพมหานคร: สถาบันเอเชียศึกษา จุฬาลงกรณ์มหาวิทยาลัย, 2530), หน้า 1 – 6.

⁸หจข. ข1/อ10/1/จ.24 เรื่องการจัดตั้งโรงงานผลิตน้ำตาลขนาดใหญ่ ที่อำเภอบ้านบึง จังหวัดชลบุรี พ.ศ.2497.

⁹ชุมสาย ไชยวัต, "บทบาททางการเมืองของพลตำรวจเอกเผ่า ศรียานนท์ พ.ศ. 2490 – 2500" (วิทยานิพนธ์ปริญญาโทมหาบัณฑิต ภาควิชาประวัติศาสตร์ บัณฑิตวิทยาลัย จุฬาลงกรณ์มหาวิทยาลัย, 2538), หน้า 75 – 78.

หลงจิปดักเงินกู้ในหลายจังหวัดตั้งแต่ ฉะเชิงเทรา ชลบุรี ระยอง จันทบุรี ทำให้บรรดาหลงจิปดักจริงต้องถูกหลอกเสียด่านายเป็นจำนวนหลายหมื่นบาท¹⁰ การขยายตัวของอุตสาหกรรมเหล่านี้ไม่เพียงส่งผลให้กลุ่มอำนาจท้องถิ่นเข้ามาลงทุนในกิจการพืชไร่และปาล์มน้ำมันเท่านั้น แต่ยังดำเนินธุรกิจค้าที่ดินเพื่อเก็งกำไร สืบเนื่องมาจากราคาที่ดินเขยิบตัวสูงขึ้นตามการขยายตัวของอุตสาหกรรม เพราะฉะนั้นที่ดินจึงกลายเป็นทรัพยากรที่ผู้คนต่างแสวงหาไว้ในกรอบครอบครองโดยเฉพาะกลุ่มอำนาจท้องถิ่นที่ต้องการสร้างความมั่งคั่งทางเศรษฐกิจ

ตารางที่ 4.1 การขยายตัวของพื้นที่เพาะปลูกอ้อย ผลผลิตอ้อย และน้ำตาลในประเทศไทยระหว่าง พ.ศ. 2496 -2502

ปีการผลิต	พื้นที่ปลูกอ้อย (ไร่)	ผลผลิตอ้อย (พันตัน)	ผลผลิตน้ำตาล (ตัน)
2496/2497	142,939	586.05	35,503
2497/2498	152,961	642.44	39,992
2498/2499	172,982	882.21	56,294
2499/2500	208,484	1,084.12	70,923
2500/2501	175,445	929.86	56,108
2501/2502	233,340	1,260.04	80,000
2502/2503	315,409	1,734.75	118,518

ที่มา: สำนักงานอ้อยและน้ำตาลทราย กระทรวงอุตสาหกรรม ใน อำนวนย ประดิเส, เศรษฐกิจการค้าน้ำตาลทราย (กรุงเทพมหานคร: โรงพิมพ์รุ่งเรืองธรรม, 2517), หน้า 177.

4.2.2 การขยายตัวของอุตสาหกรรมปาล์มน้ำมันในทศวรรษ 2490

อุตสาหกรรมปาล์มน้ำมันในบริเวณลุ่มแม่น้ำบางปะกงและชายฝั่งทะเลตะวันออกขยายตัวขึ้นในทศวรรษ 2490 สะท้อนให้เห็นได้จากโรงเลื่อยไม้ในท้องถิ่นขยายการผลิต เช่น บริษัทศรีราชาทุน จำกัดซึ่งเป็นบริษัทแปรรูปไม้ขนาดใหญ่ที่สุด โดยได้รับสัมปทานการทำปาล์มน้ำมันจากรัฐบาลภายหลังสงครามโลกครั้งที่สอง สำนักงานทรัพย์สินส่วนพระมหากษัตริย์ได้ซื้อกิจการโรงเลื่อยของบริษัท

¹⁰ สารเสรี (31 ธันวาคม 2502): 20.

ศรีราชาทุน จำกัด ทั้งหมดจากทหาร และลงมือปรับปรุงสภาพด้านสัมปทาน การวางรางรถไฟสายใหม่ โดยบริษัทได้เปลี่ยนชื่อใหม่เป็น บริษัทศรีมหาราชา จำกัด ในพ.ศ.2490

ในระหว่างพ.ศ.2490 – 2495 โรงเลื่อยของบริษัทศรีมหาราชา จำกัด ผลิตไม้แปรรูปได้เดือนละ 600 – 700 ตัน บริษัทส่งจำหน่ายไปยังกรุงเทพฯ และจังหวัดในปริมณฑลใกล้เคียง ได้แก่ สมุทรปราการ สมุทรสงคราม สมุทรสาคร และประจวบคีรีขันธ์ ซึ่งสร้างผลกำไรให้แก่บริษัทเป็นจำนวนมากจนทำให้บริษัทขยายกิจการออกไป

กิจการป่าไม้ในท้องถิ่นขยายตัวขึ้นไปอีกเมื่อบริษัทศรีมหาราชา จำกัด สร้างทางรถไฟเข้าไปชนไม้ในเขตป่าสัมปทาน ทางรถไฟสร้างขึ้นตั้งแต่ในศรีราชา จังหวัดชลบุรี ไปตามแนวถนนสุขุมวิททางทิศตะวันออกไปจนถึงเขตอำเภอปลวกแดง จังหวัดระยอง รวมความยาวของทางรถไฟทั้งหมด 51.775 กิโลเมตร สถานีรถไฟของบริษัทศรีมหาราชา จำกัด มีทั้งหมด 7 สถานี ได้แก่ สถานีศรีราชา สถานีเจิม สถานีเจิมจอมพล สถานีเจ้าพระยา สถานีสุรศักดิ์ สถานีมนตรี และสถานีเฉลิมลาภ

บริษัทศรีมหาราชา จำกัด ทำการปรับปรุงการผลิตไม้ในระหว่างพ.ศ.2496 - 2497 โดยใช้เครื่องจักรที่ทันสมัยยิ่งขึ้น คือ จากที่ใช้เลื่อยแบบเพลากลางรวมเปลี่ยนมาใช้เครื่องกังหันไฟฟ้าขนาด 320 กิโลวัตต์ และจัดสร้างคอนยกไม้ท่อนเพื่อความรวดเร็วในกระบวนการผลิต จนบริษัทสามารถผลิตไม้แปรรูปได้ประมาณเดือนละ 900 – 1,000 ตัน และในพ.ศ.2499 บริษัทสามารถผลิตไม้แปรรูปได้เดือนละ 1,500 ตัน ต่อมาในพ.ศ.2500 ผลิตไม้แปรรูปได้เดือนละ 2,000 ตัน บริษัทขยายกิจการออกไปอีกในพ.ศ.2501 โดยเปิดบริษัทไม้อัดศรีราชา จำกัด ผลิตไม้อัดเซฟวิงบอร์ดพินิชชิงไลน์ รวมทั้งจัดตั้งโรงงานผลิตไม้แปรรูปเพิ่มขึ้น¹¹

กิจการของอุตสาหกรรมป่าไม้ที่ขยายตัวขึ้นภายในท้องถิ่นอันเป็นผลจากการขยายกิจการผลิตไม้แปรรูปของบริษัทศรีมหาราชา จำกัด ส่งผลให้กลุ่มคนต่าง ๆ เข้ามาลงทุนทำกิจการป่าไม้ โดยเฉพาะกลุ่มอำนาจท้องถิ่น เช่น หลงจู้ที่ทำไร่อ้อยและผลิตน้ำตาลได้ขยายความมั่งคั่งทางเศรษฐกิจออกไปด้วยการเข้ามาประกอบกิจการป่าไม้ และทำการตัดไม้เพื่อป้อนโรงงานของบริษัทศรีมหาราชา จำกัด

¹¹100 ปี ศรีราชา, (ม.ป.ท, ม.ป.ป), หน้า 67 – 69.

4.2.3 การแพร่กระจายของอาวุธภายหลังสงครามโลกครั้งที่สอง

สงครามโลกครั้งที่สองอุบัติขึ้นก่อให้เกิดความเปลี่ยนแปลงที่สำคัญภายในสังคมไทย พื้นที่ลุ่มแม่น้ำบางปะกงและชายฝั่งทะเลตะวันออกก็เป็นส่วนหนึ่งของความเปลี่ยนแปลงด้วยเช่นกัน กล่าวคือ สภาพสังคมอยู่ในช่วงข้าวยากหมากแพง โจรผู้ร้ายชุกชุม เกิดการแพร่กระจายของอาวุธปืนขนาดเล็กและอาวุธสงครามในสังคมท้องถิ่น ดังเช่นอาวุธได้แพร่กระจายไปสู่ชายฉกรรจ์จำนวนมากหนึ่งในบริเวณลุ่มแม่น้ำบางปะกงและชายฝั่งทะเลตะวันออก ซึ่งเป็นนักรบเสรีไทยอันเป็นกำลังพลพรรคที่ได้รับการฝึกอาวุธและวิธีก่อวินาศกรรมขัดขวางทางคมนาคมของข้าศึกในสงครามโลกครั้งที่สอง กลุ่มชายฉกรรจ์เหล่านี้ได้ถือครองอาวุธและรับการฝึกหัดอย่างดีจากผู้ฝึกสอนชาวอเมริกัน เช่นชายฉกรรจ์ในจังหวัดฉะเชิงเทราเป็นพลพรรคที่ได้รับการฝึกอย่างดีและได้รับอาวุธที่จ่ายให้ครบถ้วนจำนวน 132 คน โดยเฉพาะอย่างยิ่งชายฉกรรจ์ในจังหวัดชลบุรีเป็นพลพรรคที่ได้รับการฝึกอย่างดีและได้รับอาวุธที่จ่ายให้ครบถ้วนเป็นจำนวนถึง 2,000 คน¹² ดังนั้นเมื่อกลุ่มชายฉกรรจ์ในท้องถิ่นเหล่านี้มีโอกาสเข้ารับการฝึกฝนและเรียนรู้ยุทธวิธีทางทหารแบบใหม่ จึงมีความเป็นไปได้อย่างมากที่ชายฉกรรจ์บางคนซึ่งมีความเชี่ยวชาญในทางทหารและมีอาวุธอยู่ในการครอบครอง จะผันตัวเองไปเป็นมือปืนอันเป็นส่วนหนึ่งในระบบการคุ้มกันของ"เจ้าพ่อ"ภายหลังสงครามโลกครั้งที่สองเป็นต้นมา

ในขณะที่กลุ่มคนจำนวนหนึ่งต้องการสร้างความมั่งคั่งทางเศรษฐกิจได้อาศัยช่วงเวลาที่ยังห่างไกลจากการควบคุมของรัฐ กระทำการแสวงหาเครื่องมือที่ทำให้ตนสามารถมีอำนาจสร้างและพิทักษ์ผลประโยชน์ทางเศรษฐกิจ คือ อาวุธสงครามสมัยใหม่ที่เป็นเทคโนโลยีขั้นสูง ซึ่งกลุ่มคนสามัญชนมีโอกาสน้อยมากที่จะสัมผัสกับวิทยาการอันทันสมัยแบบตะวันตก เนื่องจากในอดีตผู้ที่สามารถขออนุญาตมีอาวุธปืนไว้ในการครอบครองได้อย่างถูกต้องตามกฎหมาย คือ กลุ่มชนชั้นสูง ข้าราชการฝ่ายปกครอง ตำรวจ ทหารซึ่งมีหน้าที่เกี่ยวข้องจำเป็นต้องใช้อาวุธและสมาชิกสภาผู้แทนราษฎรคนสำคัญ¹³ เพราะฉะนั้นเมื่อโอกาสและสถานการณ์เอื้ออำนวยกลุ่มคนจำนวนหนึ่งจึงแสวงหาอาวุธไว้ในการครอบครอง

¹² มาลัย ชูพินิจ, เรื่องภายในขบวนการเสรีไทย (กรุงเทพมหานคร: สำนักพิมพ์เชษฐบุรุษ, 2522), หน้า 288.

¹³ พ.ร.บ. [2] สร.0201.99/2 เรื่องใบอนุญาตพกอาวุธปืน และห้ามพกอาวุธปืนในกรณีต่าง ๆ 30 มิถุนายน 2475 – 15 กันยายน 2477.

การมีอาณาเขตทางอำนาจที่ได้มาจากการครอบครองอาวุธอันทันสมัยดังกล่าว สามารถนำมาสร้างและพิทักษ์ปกป้องผลประโยชน์ทางเศรษฐกิจขนาดใหญ่ อันได้แก่ธุรกิจพืชไร่ ป่าไม้ และกิจกรรมผิดกฎหมาย เช่น การค้าและผลิตอาวุธเถื่อน การลักลอบนำเข้าคนต่างด้าวเข้าประเทศ สิ้นค้าหนีภาษี ยาเสพติด เป็นต้น ส่งผลให้กลุ่มคนสามัญชนที่เป็นคนจีนจำนวนหนึ่งแสวงหาอาวุธไว้ในการครอบครอง เพื่ออาศัยอาวุธปืนขนาดเล็กและอาวุธสงครามสร้างและพิทักษ์ปกป้องผลประโยชน์ของตนเอง

เพื่อให้เห็นภาพที่ชัดเจนของการแพร่กระจายอาวุธสงครามที่เป็นไปอย่างกว้างขวางในบริเวณลุ่มแม่น้ำบางปะกงและชายฝั่งทะเลตะวันออกภายหลังสงครามโลกครั้งที่สอง ก็ควรทราบถึงความแตกต่างของการแพร่กระจายอาวุธในบริเวณลุ่มแม่น้ำบางปะกงและชายฝั่งทะเลตะวันออก ระหว่างก่อนและหลังสงครามโลกครั้งที่สองว่ามีความแตกต่างกันเช่นไร

จากการศึกษาพบว่า ในช่วงก่อนสงครามโลกครั้งที่สอง วัตถุและอาวุธสงครามร้ายแรงยังไม่มีการแพร่หลายมากนักในบริเวณลุ่มแม่น้ำบางปะกงและชายฝั่งทะเลตะวันออก มีปรากฏให้เห็นบ้างเพียงประปราย เช่น จากขบวนรถไฟที่บรรทุกสินค้ามีอาวุธปืนเถื่อนปะปนมาตามสถานีรถไฟย่อยหลายแห่งบริเวณภาคตะวันออกในระหว่างกลางทางที่มีการบรรทุกสินค้าและวัตถุหีบห่อขึ้นรถไฟ¹⁴ และการแพร่กระจายของอาวุธที่รั่วไหลออกมาจากหน่วยงานราชการโดยเฉพาะตามบริเวณเมืองชายฝั่งทะเลในจังหวัดตราดมีการรั่วไหลของอาวุธปืน เพราะขาดความรัดกุมในการเก็บรักษาอาวุธ เนื่องจากในปีหนึ่ง ๆ ทางสถานีตำรวจจับกุมอาวุธเถื่อนได้เป็นจำนวนนับร้อย ๆ กระบอก ซึ่งแต่ก่อนการทำลายอาวุธของทางราชการเจ้าหน้าที่ต้องนำปืนเถื่อนของกลางที่จับได้ส่งไปยังมณฑลและมณฑลนำส่งไปทำลายที่กรมแสงสรรพาวุธกระทรวงกลาโหมอีกทีหนึ่ง แต่ต่อมาเจ้าหน้าที่ตำรวจและข้าราชการกระทรวงมหาดไทยในจังหวัดตราดนำปืนเถื่อนที่จับได้ไปทำลายกันเองโดยไม่ได้กระทำตามขั้นตอนดังเช่นแต่ก่อน ในขณะที่ข้าราชการก็นำเอาเครื่องประกอบปืนไปเป็นประโยชน์ส่วนตัวบ้างหรือนำปืนเถื่อนของกลางไปเก็บรักษาไว้ที่บ้านบ้าง จึงส่งผลให้อาวุธปืนเถื่อนที่จับได้ถูกขโมยและสูญหาย และแพร่กระจายออกสู่ภายนอกโดยเฉพาะที่ตำบลวังแจะและหนองบัว จังหวัดตราด¹⁵

ในขณะที่การแพร่กระจายของวัตถุและอาวุธสงครามร้ายแรงในประเทศไทยภายหลังสงครามโลกครั้งที่สองได้เล็ดลอดออกสู่ภูมิภาคต่าง ๆ และมีการลักลอบซื้อขายกันในตลาดมืดบริเวณภาคตะวันออกเป็นจุดหนึ่งที่เป็นแหล่งแพร่กระจายอาวุธซึ่งเป็นคนลี้ภัยและสถานที่ขายอาวุธ

¹⁴หจข. [2] สร.0201.99/9 เรื่องตรวจตราผู้นำปืนเถื่อนเข้ามาในประเทศไทย 22 กรกฎาคม 2476.

¹⁵หจข. ร.7ม.26.2/1 เรื่องบทความหนังสือพิมพ์บางกอกการเมือง "ปืน" 25 ธันวาคม 2469.

ขนาดใหญ่ เช่น บริเวณหมู่บ้านบนเกาะกูด กิ่งอำเภอคลองใหญ่ จังหวัดตราด เป็นที่เก็บซ่อนอาวุธ และกระสุนปืนไว้อย่างมิดชิด พร้อมด้วยอุปกรณ์ไดนาไมสำหรับถ่ายกระแสไฟฟ้า เครื่องรับส่งวิทยุ โทรเลขเป็นจำนวนมาก¹⁶และสืบเนื่องจากวัตถุประสงค์ร้ายแรงที่ใช้ในราชการสงครามตกอยู่ในความครอบครองของกลุ่มคนต่าง ๆ เป็นจำนวนมาก ทำให้กระทรวงกลาโหมและกระทรวงมหาดไทยเคยมีความพยายามที่จะร่วมมือกันเรียกเข้ามาเก็บไว้ โดยกำหนดอัตราภาษีได้ตามราคาของอาวุธปืน และวัตถุระเบิด¹⁷

นอกจากนี้อาวุธสงครามยังแพร่กระจายเข้ามาในประเทศไทยอีกเป็นระลอกโดยเฉพาะในช่วงการเกิดสงครามเกาหลีพ.ศ.2493 ทหารไทยที่กลับจากสงครามมักซื้ออาวุธปืนติดตัวกลับมาซึ่งบางครั้งก็เป็นอาวุธที่ใช้ในกองทัพสหประชาชาติ ในขณะที่การลักลอบซื้อขายอาวุธแพร่ระบาดออกไปทั่วทุกภูมิภาคของประเทศไทย โดยเฉพาะในพื้นที่ภาคตะวันออกเฉียงคงเป็นจุดหนึ่งที่สำคัญของการแพร่กระจายอาวุธซึ่งถูกกลุ่มบุคคลจำนวนหนึ่งใช้เป็นเส้นทางลักลอบส่งขายวัตถุและอาวุธออกนอกประเทศ ดังรายงานบันทึกการประชุมลับของคณะกรรมการปราบปรามการลักลอบส่งอาวุธจากประเทศไทยในพ.ศ.2496 ที่ระบุไว้ว่า มีการลักลอบขายอาวุธออกนอกประเทศทางภาคตะวันออกเฉียง ซึ่งบางครั้งนำออกโดยทางเรือบริเวณด้านกิ่งอำเภอคลองใหญ่ จังหวัดตราด การจับกุมอาวุธเหล่านี้เมื่อรวมกับบริเวณภาคอื่นแล้วบางครั้งจับได้อาวุธปืนแต่ส่วนใหญ่จับได้กระสุนเป็นจำนวนมาก เช่น กระสุนปืนคาร์ไบน์ สเตน ทอมสัน แม็ตเส็น หรือ บาสูก้า เป็นต้น ความหวั่นวิตกต่อการแพร่กระจายและรั่วไหลของอาวุธภายในประเทศดังกล่าว ส่งผลให้คณะกรรมการปราบปรามการลักลอบส่งอาวุธมีความเข้มงวดกวัดขันมากขึ้น โดยมีคำสั่งให้ทางหน่วยราชการที่มีอาวุธปืนไว้ในการครอบครอง เช่น กองทัพบก กองทัพเรือ กองทัพอากาศ กรมตำรวจ กระทรวงมหาดไทย กวดขันตรวจสอบการเก็บรักษาอาวุธปืน กระสุนปืน และเครื่องมืออุปกรณ์ต่าง ๆ โดยเคร่งครัด¹⁸

ไม่เพียงแต่วัตถุและอาวุธสงครามคุณภาพร้ายแรงที่ผลิตในต่างประเทศซึ่งมาจากแหล่งต่าง ๆ ภายหลังสงครามโลกครั้งที่สองเท่านั้นที่แพร่กระจายลงสู่บริเวณลุ่มแม่น้ำบางปะกงและชายฝั่งทะเลตะวันออก แต่ยังมีอาวุธปืนที่สามารถผลิตขึ้นเองภายในท้องถิ่น

¹⁶ หจข. ก/ป7/2492/3ช เรื่องข่าวหนังสือพิมพ์ประชากร 19 มกราคม 2492.

¹⁷ หจข. [2] สร.0201.99/31 เรื่องหนังสือส่งร่างพระราชบัญญัติอาวุธปืน เครื่องกระสุนปืน วัตถุระเบิด ดอกไม้เพลิง และสิ่งเทียมอาวุธปืน (ฉบับที่ 3) ของรัฐมนตรีว่าการกระทรวงมหาดไทยถึงเลขาธิการคณะรัฐมนตรี 19 มกราคม 2492.

¹⁸ หจข. [2] สร.0201.99/39 เรื่องลับบันทึกการประชุมคณะกรรมการปราบปรามการลักลอบส่งอาวุธจากประเทศไทย 4 มิถุนายน 2496.

ได้แก่ ปีนลูกของพกดคอล์ยตราควาย แหล่งผลิตอยู่ที่จังหวัดฉะเชิงเทรา¹⁹และหมู่บ้านหนองจับเต่า อำเภอสัตหีบ จังหวัดชลบุรี ที่มีช่างผลิตทั้งชายและหญิง รวมทั้งมีอุปกรณ์การทำเป็นครบครัน ปีนคอล์ยตราควายชนิดนี้มีราคาถูก แม้ว่าจะมีความแข็งแรงจับไวและปลอดภัยน้อยกว่าอาวูรป็นที่ผลิตจากต่างประเทศ แต่ก็มีประสิทธิภาพในการทำลายล้างไม่แตกต่างกัน²⁰ ทั้งวัตถุ อาวูรสงครามจากต่างประเทศ และอาวูรป็นชนิดไทยประดิษฐ์ได้แพร่หลายอยู่ในสถานที่ต่าง ๆ ของท้องถิ่น ได้แก่ บริเวณชายแดนจังหวัดตราด วัด หมู่บ้านโนไร่ป่าลึก²¹ ฯลฯ และตกอยู่ในการครอบครองของกลุ่มคนต่าง ๆ ไม่ว่าจะเป็นทหาร บาทหลวง พ่อค้า ใจร เสือ โดยเฉพาะอย่างยิ่งตกอยู่ในการครอบครองของกลุ่มคนต่างด้าวจำนวนหนึ่งที่ต้องการสร้างความมั่งคั่งทางเศรษฐกิจซึ่งได้แก่ บรรดาหลงจู๊และนายทุน

จากการแพร่กระจายของอาวูรจนนำไปสู่การมีไว้ในความครอบครองของกลุ่มคนต่าง ๆ ภายในท้องถิ่นซึ่งเป็นไปอย่างง่ายดายและรวดเร็วมาก สามารถพบเห็นอาวูรได้ทั่วไปในบริเวณลุ่มแม่น้ำบางปะกงและชายฝั่งทะเลตะวันออก ตั้งแต่ตามบริเวณหมู่บ้านไร่ในป่าลึก เช่น หมู่บ้านกระทอนในจังหวัดระยอง เป็นแหล่งอาวูรและคลังกระสุนเป็นจำนวนมาก²²ในที่พักอาศัยของผู้ใหญ่บ้านเกาะสมุทร ตำบลชากหมาก อำเภอเมือง จังหวัดระยอง มีการสะสมเครื่องผลิตอาวูรป็นไว้เป็นจำนวนมาก²³และไม่เว้นแม้กระทั่งในวัดที่บาทหลวงเองก็สามารถแสวงหาอาวูรป็นชนิดร้ายแรงมาไว้ในครอบครอง ดังเช่น วัดโรมันคาทอลิก ตำบลหัวไผ่ อำเภอพานทอง จังหวัดชลบุรี บาทหลวงเฮนรี่ วิเศษรัตน์ คนในบังคับฝรั่งเศสกับพรรคพวก 8 คน มีอาวูรป็นต่าง ๆ อยู่ในครอบครอง 12 กระบอก และกระสุน 163 นัด บาทหลวงใช้อาวูรป็นข่มขู่ชาวบ้านไม่ให้สัญจรเข้าไปในวัด เนื่องจากชาวบ้านเหล่านี้เคยเป็นคริสตังและกลับมานับถือพุทธศาสนาโดยไม่ยอมจ่ายค่าเช่านาตามการบีบบังคับของบาทหลวง²⁴

¹⁹สารเสรี (7 กรกฎาคม 2502): 14 – 15.

²⁰คนข่าวเก่า, “ล้างแผ่นดิน,” สารเสรี (5 กันยายน 2502): 8.

²¹หจข. มท.5.13/177 เรื่องข่าวหนังสือพิมพ์ไทยใหม่ “วัดโรมันคาทอลิกบีบบังคับค่าเช่านาของราษฎรที่นับถือพุทธศาสนาในจังหวัดชลบุรี” 15 เมษายน 2484, หจข. [2] สร.0201.99/39 เรื่องลับบันทึกการประชุมคณะกรรมการปราบปรามการลักลอบส่งอาวูรจากประเทศไทย 4 มิถุนายน 2496 และ หจข. ก/ป7/2502/มท.3.3 เรื่องข่าวหนังสือพิมพ์ไท 30 สิงหาคม 2502.

²²หจข. ก/ป7/2502/มท.3.3 เรื่องข่าวหนังสือพิมพ์ไท 30 สิงหาคม 2502.

²³คนข่าวเก่า, “ล้างแผ่นดิน,” สารเสรี (16 กันยายน 2502): 8.

²⁴หจข. มท.5.13/177 เรื่องข่าวหนังสือพิมพ์ไทยใหม่ “วัดโรมันคาทอลิกบีบบังคับค่าเช่านาของราษฎรที่นับถือพุทธศาสนาในจังหวัดชลบุรี” 15 เมษายน 2484.

นอกจากนี้อาวุธสงครามยังได้แพร่กระจายและตกอยู่ในการครอบครองของทหารเรือส่วนหนึ่ง อันเป็นผลพวงจากเหตุการณ์ทางการเมืองภายในประเทศ คือ ภายหลังจากเกิดกบฏแมนฮัตตันในพ.ศ.2494 ปรากฏว่ามีอาวุธและวัตถุระเบิดตกค้าง ทหารเรือบางคนถืออาวุธเข้าปล้นทรัพย์และทำร้ายร่างกายชาวบ้านในเขตอรัญประเทศ วัฒนานคร จังหวัดปราจีนบุรี รวมถึงทหารส่วนหนึ่งที่มีโอกาสฝึกอาวุธแบบใหม่และหลบหนีออกจากกรมกองก็ได้ปล้นชิงทรัพย์ชาวบ้านตามบริเวณจังหวัดปราจีนบุรี จันทบุรี นครปฐม สระบุรี สงขลา²⁵ ฯลฯ เพราะฉะนั้นจึงมีความเป็นไปได้เช่นกันว่าทหารบางส่วนเหล่านี้ได้ปรับเปลี่ยนสถานภาพกลายเป็นโจรหรือเสือ รวมทั้งเป็นมือปืนหรือผู้คุ้มกันให้แก่กลุ่มอำนาจท้องถิ่นที่ต้องการสร้างอำนาจและพิทักษ์ผลประโยชน์ทางเศรษฐกิจขนาดใหญ่

ภายหลังสงครามโลกครั้งที่สองยุทธภัณฑ์ต่าง ๆ อันได้แก่ กระสุนปืน อาวุธปืนขนาดเล็ก วัตถุระเบิดชนิดร้ายแรง อุปกรณ์การผลิตจากต่างประเทศและอาวุธปืนที่สามารถผลิตขึ้นเองภายในท้องถิ่นที่เรียกว่า“ไทยประดิษฐ์”ก็ได้ตกอยู่ในการครอบครองของกลุ่มอำนาจท้องถิ่นที่สำคัญในบริเวณลุ่มแม่น้ำบางปะกงและชายฝั่งทะเลตะวันออก ได้แก่ หลงจูเจ้าของกิจการพืชไร่ โรงงานน้ำตาล โรงงานแป้งมันสำปะหลัง โรงเลื่อยไม้ และโจรหรือเสือบางส่วนที่เปลี่ยนสถานภาพไปเป็นมือปืน

วัตถุและอาวุธสงครามชนิดที่ตกอยู่ในการครอบครองของกลุ่มโจรหรือเสือ เช่น เสือสวัสดิ์ จ้อยสี “จอมโจรตัวฉกรรจ์แห่งอรัญประเทศ” พกปืนคอล์ทสมิท 9 ม.ม. ปืนคาร์ไบน์²⁶ “แกงค์โจรสลัดคิงค์” ที่มีชื่อเสียงกระฉ่อนในเขตจังหวัดฉะเชิงเทรา ชลบุรี ปราจีนบุรี นครนายก และเพชรบูรณ์ พกปืนยูเอสเอามีและใช้แม็กกาซีน²⁷โจรหรือเสือเหล่านี้ส่วนหนึ่งได้รับวัตถุและอาวุธมาจากบริเวณตลาดมืดในท้องถิ่น รวมถึงจากการที่กลุ่มเสือเข้าไปมีความสัมพันธ์กับนายตำรวจ²⁸ซึ่งเป็นบุคคลที่สามารถขออนุญาตมีอาวุธปืนไว้ในการครอบครองได้ถูกต้องตามกฎหมาย

ส่วนวัตถุและอาวุธสงครามชนิดที่ตกอยู่ในการครอบครองของหลงจูเจ้าของไร่อ้อย ไร่มัน โรงงานน้ำตาล โรงงานแป้งมันสำปะหลัง และโรงเลื่อยไม้ ได้แก่ ปืนสั้นชนิดรีวอลเวอร์ คอล์ทรีวอลเวอร์ คอล์ทสมิท คอล์ทสมิทแมกนัม คอล์ทซูปเปอร์ ลูกกรดสมิต²⁹คอล์ทสตาร์ขนาด 9 ม.ม.

²⁵ หจข. สร.0201.5/32 เรื่องทหารทำการปล้นทรัพย์และก่อการร้ายต่าง ๆ พ.ศ. 2494 – 2495.

²⁶ สารเสรี (8 กันยายน 2502): 3.

²⁷ สารเสรี (20 ธันวาคม 2502): 3.

²⁸ สารเสรี (8 กันยายน 2502): 3.

²⁹ หจข. ก/ป7/2502/มท.3.1 เรื่องข่าวหนังสือพิมพ์พิมพ์ไทย 19 กรกฎาคม 2502.

ยูเอสขนาด 11 มม. ปืนลูกกรวดสั้น ปืนลูกกรดยาว³⁰ปืนลูกซองยาว ระเบิดมือ³¹ ปืนยิงเร็วชนิดคาร์ไบน์³²ปืนสไตรกบันหรือปืนครกสำหรับยิงกระสุนระเบิด³³และปืนคอลท์ตราควาย³⁴ที่ผลิตขึ้นเองภายในท้องถิ่น เป็นต้น กลุ่มอำนาจท้องถิ่นเหล่านี้ได้รับวัตถุและอาวุธส่วนหนึ่งมาจากการลักลอบนำเข้าจากต่างประเทศ เช่น เซคโกสโลวาเกีย โดยที่หลงจู๊บางคนนำเอาปืนยิงเร็วที่ผลิตจากเซคโกสโลวาเกียมาจำหน่ายในท้องถิ่นเพียงกระบอกละ 3,000 บาท³⁵นอกจากนี้กลุ่มอำนาจท้องถิ่นยังหาซื้ออาวุธมาจากแหล่งผลิตอาวุธภายในท้องถิ่น เช่น บริเวณหมู่บ้านหนองจับเต่า อำเภอสัตหีบ จังหวัดชลบุรี³⁶และการตั้งโรงงานผลิตอาวุธเถื่อนขึ้นเองของหลงจู๊ในบริเวณโรงงานน้ำตาล³⁷ เป็นต้น

จะเห็นได้ว่า การแพร่กระจายอาวุธภายหลังสงครามโลกครั้งที่สองเป็นภาพสะท้อนให้เห็นถึงความความเปลี่ยนแปลงของสังคมในบริเวณลุ่มแม่น้ำบางปะกงและชายฝั่งทะเลตะวันออกประการหนึ่ง คือ อาวุธสงครามที่แพร่หลายอยู่ในทุกชนชั้นของสังคมที่ใครก็สามารถเป็นเจ้าของ ทำให้กลุ่มคนจำนวนหนึ่งแสวงหาอาวุธสงครามไว้ในการครอบครองอย่างง่ายดาย และพัฒนาไปเป็นกลุ่มอำนาจท้องถิ่นใหม่

4.3 พัฒนาการของอำนาจท้องถิ่นตั้งแต่ทศวรรษ 2490 ถึง พ.ศ.2502

ผลกระทบของสงครามโลกครั้งที่สองทำให้เศรษฐกิจตกต่ำและเกิดปัญหาความไม่สงบเรียบร้อยภายในประเทศ ส่วนในบริเวณลุ่มแม่น้ำบางปะกงและชายฝั่งทะเลตะวันออกเศรษฐกิจเริ่มกลับมาฟื้นตัวในช่วงทศวรรษ 2490 การขยายตัวของอุตสาหกรรมภายในท้องถิ่นส่งผลให้กลุ่มต่าง ๆ ไม่ว่าจะเป็นผู้ปกครองท้องถิ่น เสือ และโดยเฉพาะคนจีนที่อพยพเข้ามาทำมาหากินได้จับจองบุกเบิกที่ดิน ภายใต้การขยายตัวของระบบทุนนิยมคนจีนเหล่านี้ได้เติบโตเป็นกลุ่มอำนาจท้องถิ่นใหม่ที่สร้างความมั่งคั่งทางเศรษฐกิจจนกลายเป็นเจ้าของกิจการที่ไร่และป่าไม้ นอกจากนี้

³⁰ หจช, กป/7/2502/มท.3.1 เรื่องข่าวหนังสือพิมพ์สารเสรี 24 กรกฎาคม 2502.

³¹ สารเสรี (19 กรกฎาคม 2502): 2.

³² สารเสรี (21 กรกฎาคม 2502): 2.

³³ คนข่าวเก่า, "ล้างแผ่นดิน," สารเสรี (10 กันยายน 2502): 9.

³⁴ คนข่าวเก่า, "ล้างแผ่นดิน," สารเสรี (16 กันยายน 2502): 8.

³⁵ หจช, กป/7/2502/มท.3.1 เรื่องข่าวหนังสือพิมพ์พิมพ์ไทย 26 สิงหาคม 2502.

³⁶ คนข่าวเก่า, "ล้างแผ่นดิน," สารเสรี (15 กันยายน 2502): 8.

³⁷ สารเสรี (21 สิงหาคม 2502): 3.

ยังดำเนินกิจกรรมที่ทำรายได้อย่างงดงาม คือ การประกอบกิจกรรมผลิตกฎหมายที่มีธุรกิจถูกกฎหมายเป็นฉากบังหน้า

กลุ่มคนจีนได้สร้างรูปแบบการผลิตในการประกอบอุตสาหกรรมขึ้น โดยพึ่งพาอาวุธและมีปืนในการแสวงหาและปกป้องผลประโยชน์ทางเศรษฐกิจ จึงถือว่าในทศวรรษ 2490 เป็นช่วงพัฒนาการอันสำคัญของอำนาจท้องถิ่นที่เป็นรากฐานต่อการทำความเข้าใจอำนาจท้องถิ่นแบบ “เจ้าพ่อ”³⁸ที่เกิดขึ้นในสังคมภาคตะวันออกเฉียงใต้ปัจจุบัน ซึ่ง “เจ้าพ่อ” เข้าไปมีบทบาททางการเมืองและมีอิทธิพลเหนือกลไกแห่งอำนาจของรัฐ โดยนำอำนาจทางการเมืองและศักยภาพในระบบการคุ้มกันอันแข็งแกร่งมาปกป้องคุ้มกันผลประโยชน์ในรูปแบบต่าง ๆ หรือขยายฐานทางเศรษฐกิจออกไป

4.3.1 มิติใหม่ในการสร้างความมั่งคั่งทางเศรษฐกิจของอำนาจท้องถิ่น

การขยายตัวของอุตสาหกรรมต่าง ๆ ในบริเวณลุ่มแม่น้ำบางปะกงและชายฝั่งทะเลตะวันออกเฉียงใต้ตั้งแต่ทศวรรษ 2490 ส่งผลให้ลักษณะการผลิตแบบดั้งเดิมล่มสลายลง เช่น การถางป่าเพื่อทำไร่ไถ่จากเดิมที่เคยใช้เครื่องมือแบบง่าย ๆ เช่น มีดพก ขวาน ก็ค่อย ๆ แปรเปลี่ยนมาเป็นรถแทรกเตอร์ หรือการผลิตน้ำตาลที่เคยใช้กระบือหีบถูกแทนที่ด้วยเครื่องจักรภายใต้ระบบเศรษฐกิจแบบทุนนิยมที่เติบโตขึ้น กลุ่มคนจำนวนหนึ่งโดยเฉพาะคนจีนได้เข้ามาอยู่ในพลวัตรของความเปลี่ยนแปลงในสังคมการผลิตดังกล่าว ด้วยการแสวงหาเครื่องมือที่ใช้ในกระบวนการผลิตแบบใหม่ อันได้แก่ เทคโนโลยีและอาวุธอันทันสมัยเข้ามาจับจองที่ดินเพื่อทำกิจการที่ไร่และป่าไม้ รวมทั้งการควบคุมแรงงานที่มีจำนวนมาก ขณะเดียวกันกลุ่มอำนาจท้องถิ่นมีวิธีใหม่ในการขยายฐานะทางเศรษฐกิจออกไปด้วยการประกอบกิจกรรมผลิตกฎหมายที่อิงแอบอยู่กับธุรกิจถูกกฎหมายซึ่งสามารถสร้างรายได้อย่างงดงาม สิ่งต่าง ๆ เหล่านี้จึงนับว่าเป็นมิติใหม่ในการสร้างความมั่งคั่งทางเศรษฐกิจของอำนาจท้องถิ่นที่เปลี่ยนแปลงไปจากเดิม

³⁸ สมบัติ จันทร์วงศ์, “บทบาทของเจ้าพ่อท้องถิ่นในเศรษฐกิจและการเมืองไทย : ข้อสังเกตเบื้องต้น,” ใน รัฐ ทุนนิยม เจ้าพ่อกับสังคมไทย หน้า 121.

4.3.1.1 อำนาจท้องถิ่นกับการจับจองบุกเบิกที่ดินสู่กิจการพืชไร่ ป่าไม้ และการค้าที่ดิน

กลุ่มอำนาจท้องถิ่น เช่น ผู้ปกครองท้องถิ่น โจรหรือเสือ และหลงจู้จำนวนหนึ่งเข้ามาจับจองและบุกเบิกที่ดินเพื่อทำกิจการพืชไร่ ป่าไม้และค้าที่ดิน โดยนำเอาเครื่องมือและเทคโนโลยีอันทันสมัยเข้ามาถางป่าและตัดไม้ เช่น รถแทรกเตอร์³⁹ และรถยนต์สำหรับบรรทุกไม้เพื่อนำไปแปรรูปในโรงเลื่อย โดยที่กลุ่มอำนาจท้องถิ่นเหล่านี้เข้ามาจับจองพื้นที่ในบริเวณป่าลึกมีหุบเขาล้อมรอบซึ่งเป็นเขตป่าที่ติดต่อกันตั้งแต่จังหวัดชลบุรี ระยอง และจันทบุรี มีระยะทางกว้าง 50 กิโลเมตร ยาว 50 กิโลเมตร เนื้อที่ทั้งหมด 2,500 ตารางกิโลเมตร⁴⁰ บางจุดกลายเป็นพื้นที่ซึ่งเสรีไทยเคยใช้เป็นที่พักปฏิบัติงานในสมัยสงครามโลกครั้งที่สอง และเป็นพื้นที่ซึ่งเคยมีบทบาททางการเมืองต่างๆ⁴¹ ภูมิภาคที่เป็นป่าลึกที่เป็นทางสำหรับลากซุงออกจากป่า รถยนต์ไม่สามารถเข้าออกได้สะดวกนอกจากทางเกวียน รถที่บุกเข้าไปนั้นต้องเป็นรถสูงและมีกำลังมากพอที่สามารถเร่งขึ้นจากหล่มด้วยตนเองซึ่งอย่างน้อยต้องเป็นรถจี๊ปขนาดใหญ่⁴² หรือไม่ก็ต้องใช้รถยี่.เอ็ม.ซี.แบบทหาร⁴³

การจับจองและบุกเบิกที่ดินของกลุ่มอำนาจท้องถิ่นเพื่อสร้างความมั่งคั่งทางเศรษฐกิจได้นำมาสู่ความขัดแย้งจนก่อให้เกิดการประท้วงประท้วงกันขึ้น ซึ่งเป็นยุคหนึ่งของสังคมในภาคตะวันออกที่เรียกขานกันว่า “ลูกปืนตกถึงไหน ที่ถูกตถึงนั้น”⁴⁴ สะท้อนให้เห็นได้เป็นอย่างดีว่าการมีอาวุธไว้ในการครอบครองเป็นเสมือนเครื่องมือที่นำไปสู่การควบคุมชุมชนแห่งความมั่งคั่งอันได้แก่ ที่ดินซึ่งเป็นทุนสำคัญในการสร้างความเติบโตทางเศรษฐกิจ

การจับจองบุกเบิกและบุกรุกที่ดินของกลุ่มอำนาจท้องถิ่นที่สร้างความเติบโตจนกลายเป็นเจ้าของไร่อ้อย ไร่มัน โรงงานน้ำตาล โรงงานแป้งมันสำปะหลัง โรงเลื่อย และนายทุนที่ดินได้กระจายอยู่ตามบริเวณป่าลึกในพื้นที่ต่าง ๆ ได้แก่ อำเภอพนัสสนิมคม อำเภอบ้านบึง อำเภอบางละมุง อำเภอสัตหีบ จังหวัดชลบุรี อำเภอเมือง อำเภอบ้านค่าย อำเภอแกลง จังหวัดระยอง ซึ่งมีกลุ่มอำนาจท้องถิ่นที่สำคัญดังต่อไปนี้ คือ

³⁹ พ.ร.บ. ก/ป7/2503/มท.3.5 เรื่องข่าวนหนังสือพิมพ์สยามนิกร 29 กุมภาพันธ์ 2503.

⁴⁰ คนข่าวเก่า, “ล้างแผ่นดิน,” สารเสรี (11 กันยายน 2502): 12.

⁴¹ สารเสรี (20 สิงหาคม 2502): 3.

⁴² คนข่าวเก่า, “ล้างแผ่นดิน,” สารเสรี (11 กันยายน 2502): 9.

⁴³ คนข่าวเก่า, “ล้างแผ่นดิน,” สารเสรี (6 กันยายน 2502): 8.

⁴⁴ สัมภาษณ์ ดร.รงค์ สิงห์โตทอง, อดีต “นักเลงใหญ่” และสมาชิกสภาผู้แทนราษฎรจังหวัดชลบุรี, 7

กลุ่มที่หนึ่ง ได้แก่ กลุ่มคนจีนทั้งที่ตั้งถิ่นฐานภายในท้องถิ่นตั้งแต่สมัยระบอบสมบูรณาญาสิทธิราชย์ และกลุ่มคนจีนที่อพยพเข้ามาในภายหลังจนกลายเป็นกลุ่มอำนาจท้องถิ่นใหม่ โดยเข้ามาบุกเบิกทางป่าอาศัยที่ดินเป็นทุนในการสร้างความเติบโตทางเศรษฐกิจด้วยการประกอบกิจการพืชไร่และป่าไม้ กลายเป็นผู้มีอิทธิพลคนหนึ่งท้องถิ่นที่เรียกว่า “หลงจู” ซึ่งเป็นคนจีนผู้มีอันจะกินและมักเลี้ยงเสื่อเอาไว้คุ้มกันผลประโยชน์⁴⁵

กลุ่มที่สำคัญ คือ ราชชาติดิน 3 ตระกูลตั้งแห่งอำเภอบ้านบึง จังหวัดชลบุรี ได้แก่ ชาวจีนอพยพตระกูลสิงห์โตทอง ตระกูลจิ้งประเสริฐ และตระกูลเนื่องจำนงค์ ตระกูลเหล่านี้นำเครือญาติและสมัครพรรคพวกเข้ามาจับจองบุกเบิกที่ดินทางป่าเพื่อทำไร่ช้อยและกลายเป็นเจ้าของโรงหีบโรงงานน้ำตาลและโรงเลื่อย

“เฮี้ยไซ” หรือ นายไซ แซ่จ้อ อดีตอั้งยี่และนักเลงเก่าบิดาของนายตรงค์ สิงห์โตทอง อพยพเข้ามาบุกเบิกที่ดินทางป่าทำไร่ช้อยตั้งแต่สมัยสมบูรณาญาสิทธิราชย์ ต่อมาสร้างฐานะและขยายความมั่งคั่งทางเศรษฐกิจออกไปจนกลายเป็นเจ้าของไร่ช้อยและโรงหีบที่ได้รับการขนานนามว่า “หลงจูไซ” โดยเริ่มต้นจากการนำเครือญาติและสมัครพรรคพวกเข้ามาจับจองบุกเบิกพื้นที่ในบึงกระโดน อำเภอบ้านบึง จังหวัดชลบุรี ด้วยการเลี้ยงเสื่อหรือโจรวัวเป็นสมุนและมอบหมายหน้าที่ให้ทำการจับจองและควบคุมที่ดิน เสื่อที่เป็นสมุนคนสำคัญ ได้แก่ เสื่อเล็ก แห่งอำเภอกแลง จังหวัดระยอง เสื่อเล็กเป็นบุตรบุญธรรมที่หลงจูไซเลี้ยงไว้และมีบทบาทสำคัญมากที่สุดทำให้ตระกูล “แซ่จ้อ” หรือ “สิงห์โตทอง” กลายเป็นหนึ่งในสามตระกูลตั้งแห่งบ้านบึงในขณะนั้นที่สามารถเป็นเจ้าของที่ดินจำนวนมาก เนื่องจากเมื่อเสื่อเล็กเข้าไปจับจองที่ดินที่ชาวบ้านกำลังบุกเบิกไม่มีผู้ใดกล้าขัดขวางเพราะเกรงอาญาสิทธิ์ของลูกปืน⁴⁶

“หลงจูเกียง” หรือ นายชัย จิ้งประเสริฐ เป็นชาวจีนมีแซ่ อพยพเข้ามาทำมาหากินอยู่ในอำเภอกพานทอง จังหวัดชลบุรี โดยบุกเบิกที่ดินทางป่าทำไร่ช้อยและกลายเป็นเจ้าของโรงงานน้ำตาล ต่อมาอพยพเคลื่อนย้ายถิ่นฐานเข้ามาจับจองที่ดินในบริเวณบ้านหนองสรวง ตำบลหนองอิรุณ อำเภอบ้านบึง⁴⁷ และลงทุนทำกิจการโรงเลื่อยไม้โดยกู้เงินทุนมาจากกลุ่มนายทุนที่เป็นเจ้าของยาหม่องยี่ห้อหนึ่ง หลงจูเกียงสะสมอาวุธและเลี้ยงเสื่อมือปืนไว้คุ้มกันผลประโยชน์ซึ่งบางครั้งฆ่า

⁴⁵ เรื่องเดียวกัน.

⁴⁶ สัมภาษณ์ ตรงค์ สิงห์โตทอง, อดีต “นักเลงใหญ่” และสมาชิกสภาผู้แทนราษฎรจังหวัดชลบุรี, 7 มีนาคม 2543. และ “ตรงค์ สิงห์โตทองกับตำนานชาวไร่ช้อย,” *ไทยโพสต์แทบลอยด์* (20 กุมภาพันธ์ 2543): 3.

⁴⁷ สารเสรี (24 กรกฎาคม 2502): 2.

ลูกน้องและมีปิ่นที่ล่วงรู้ความลับของตน⁴⁸ชื่อเสียงของหลงจูเกียงเป็นที่รู้จักต่อสาธารณชนเมื่อ ทรมาณแรงงานลูกจ้างชาวอีสานที่เข้ามาทำงานในไร่อ้อย จนหนังสือพิมพ์ในทศวรรษ 2500 ขนานนามว่า "ค่ายนรก" ซึ่งสอดคล้องกับประสบการณ์การบอกเล่าของสุริยัน ศักดิ์ไธสง เมื่อครั้งเคย เป็น 1 ในจำนวนคน 50 คน ของผู้รับการอบรมบุคคลอันธพาลที่คุมขังอยู่ในคุกกลางยาว โดยที่ หลงจูเกียงได้ทำหนังสือติดต่อยังกรมประศาสน์เพื่อขอแรงงานจากบุคคลเหล่านี้ไป ทำงานในไร่อ้อย แต่เมื่อเข้าไปทำงานในไร่อ้อยกลับไม่ได้เป็นเกษตรกรดังที่หลงจูเกียงทำเรื่องขอ แรงงานจากกรมราชทัณฑ์ หลงจูเกียงกลับให้ผู้รับการอบรมบุคคลอันธพาลถืออาวุธปืนคุมแรงงาน ชาวอีสานชายหญิงกว่า 300 คนราวกับว่าเป็นนายคุมทาส⁴⁹นอกจากนี้หลงจูเกียงยังสร้างเครือข่าย ความสัมพันธ์เพื่อนำมาคุ้มกันผลประโยชน์ทางเศรษฐกิจของตน ด้วยการเข้าหาความคุ้มครองจาก อำนาจรัฐโดยเฉพาะในช่วงที่พลตำรวจเอกเผ่า ศรียานนท์ เรื่องอำนาจ ซึ่งได้สร้างความสัมพันธ์กับ บรรดาผู้มีอิทธิพลในท้องถิ่นโดยดึงเข้ามาเป็นส่วนหนึ่งในการสร้างฐานอำนาจของตน และ หลงจูเกียงก็เป็นส่วนหนึ่งของสายสัมพันธ์เหล่านี้ด้วยเช่นกัน⁵⁰

ตระกูล"เนื่องจ้านงค์" เข้ามาจับจองบุกเบิกที่ดินทำป่าไม้และกลายเป็นเจ้าของ โรงเลื่อย ในตำบลหนองซาก อำเภอบ้านบึง จังหวัดชลบุรี ตั้งแต่ในสมัยสมบูรณาญาสิทธิราชย์⁵¹ต่อมา ลูกหลานของตระกูลเนื่องจ้านงค์ขยายความมั่งคั่งออกไป ไม่เพียงแต่เป็นเจ้าของโรงเลื่อยไม้จำนวน 8 โรงเท่านั้น แต่ยังเข้าจับจองที่ดินจำนวนมากในอำเภอบ้านบึงและกลายเป็นเจ้าของห้องแถวใน ตลาดบ้านบึง⁵²นอกจากนี้ตระกูลเนื่องจ้านงค์ยังเลี้ยงเสือมือปืนและสะสมอาวุธไว้คุ้มกัน ผลประโยชน์ในโรงเลื่อย คนในตระกูลนี้มีความเชี่ยวชาญในการใช้อาวุธปืน เช่น "หลงจูไซ" หรือ วินัย เนื่องจ้านงค์ อดีตนายทหารเรือ⁵³ซึ่งเคยประหัตประหารคนมาแล้วหลายศพ หลงจูไซเป็นอีกคน หนึ่งที่ถูกรับหนังสือพิมพ์ระบุว่า ทารุณแรงงานชาวอีสานในไร่จนได้รับการขนานนามว่าเป็น "ค่ายนรก"

⁴⁸สัมภาษณ์ ดรรงค์ สิงห์โตทอง, อดีต "นักเลงใหญ่" และสมาชิกสภาผู้แทนราษฎรจังหวัดชลบุรี, 7 มีนาคม 2543.

⁴⁹สุริยัน ศักดิ์ไธสง, ถล่มเจ้าพ่อบ้านบึง (เสียดขาด) (กรุงเทพมหานคร: บริษัทไพลินสีน้ำเงิน จำกัด, 2542), หน้า 19.

⁵⁰สัมภาษณ์ ดรรงค์ สิงห์โตทอง, อดีต "นักเลงใหญ่" และสมาชิกสภาผู้แทนราษฎรจังหวัดชลบุรี, 7 มีนาคม 2543.

⁵¹"ดรรงค์ สิงห์โตทองกับตำนานชาวไร่อ้อย," ไทยโพสต์แทบลอยด์ (20 กุมภาพันธ์ 2543): 3.

⁵²หจข. กป/7/2501/บ.21.10 เรื่องข่าวหนังสือพิมพ์สยามนิกร 20 ธันวาคม 2501.

⁵³ดรรงค์ สิงห์โตทองกับตำนานชาวไร่อ้อย," ไทยโพสต์แทบลอยด์ (20 กุมภาพันธ์ 2543): 3.

เพราะว่ากักขังคนงานไว้ในคอกเวลากลางคืนและลงโทษคนงานที่หลบหนีโดยจับมาโกนศีรษะ⁵⁴ อันสืบเนื่องจากการที่แรงงานอีสานหลบหนีไปเที่ยวบ้างและรับเงินค่าจ้างล่วงหน้าของโรงงานหนึ่งแต่ไม่ยอมทำงาน กลับหลบหนีไปทำให้อีกโรงงานหนึ่ง⁵⁵ เป็นต้น

การจับจองบุกเบิกที่ดินเพื่อทำไร่อ้อย ป่าไม้ จนนำไปสู่การเป็นเจ้าของโรงหีบ โรงงานน้ำตาล และโรงเลื่อยของ 3 ตระกูลดังแห่งอำเภอบ้านบึง จังหวัดชลบุรี แต่ละกลุ่มต้องผ่านการต่อสู้ซึ่งจำเป็นต้องเรียนรู้วิธีการใช้อาวุธปืนเป็นเครื่องป้องกันตัวให้แก่ตนเองและพวกพ้อง การได้มาซึ่งทุนทำกินหรือที่ดินดังกล่าวไม่ได้รับมาด้วยการซื้อขายผ่านทางสัญญาตามกฎหมายแต่ต้องใช้กำลัง ซึ่งไม่เพียงอาศัยเครือข่ายและเพื่อนพ้องเท่านั้น แต่จำเป็นต้องแสวงหาผู้คุ้มกันอันได้แก่ บรรดาเสือและมือปืน ซึ่งมีความสามารถในเรื่องการใช้อาวุธที่คอยทำหน้าที่พิทักษ์ปกป้องที่ดินและผลประโยชน์ทางเศรษฐกิจอื่น ๆ นอกจากนี้บางตระกูลยังสร้างกฎกติกาขึ้นเองภายในสังคมการผลิตเพื่อควบคุมและลงโทษคนงานต่าง ๆ ภายใต้ความล่าช้าของกระบวนการและขั้นตอนทางกฎหมายที่ไม่ทันกับความต้องการของบรรดาหลงจู้เหล่านี้

ในระหว่างกลุ่มราชาที่ดิน 3 ตระกูล ต่างก็รักษาพื้นที่ในการดำรงอยู่ของตน ด้วยการรับรู้กันเองว่า ที่ดินดังกล่าวเป็นของใคร อยู่ในเขตใด ซึ่งแต่ละฝ่ายไม่ล่วงละเมิดข้ามเขตของกันและกัน เนื่องจากในห่วงสืกลงไปแล้วทั้งสามตระกูลได้สร้างความสัมพันธ์แบบรุ่นพี่รุ่นน้องในหมู่ของคนจีนให้ความนับถือกันในลักษณะที่เรียกว่า "เฮีย" หมายถึง พี่ ซึ่งเป็นคำที่ใช้เรียกยกย่องรุ่นพี่ในแวดวงนักเลงที่มีอาวุโสกว่า⁵⁶ ความสัมพันธ์ของกลุ่มคนจีน 3 ตระกูลที่เกิดขึ้นในอำเภอบ้านบึง จังหวัดชลบุรี สะท้อนให้ว่าชลบุรีเป็นเมืองที่มีกลุ่มคนจำนวนมากอพยพเข้ามาแสวงหาโชคและทำมาหากิน ทำให้ต้องดิ้นรนต่อสู้แย่งชิงทรัพยากรต่าง ๆ และการทำให้เกิดความยอมรับในกลุ่มคนจำนวนหนึ่งเป็นสิ่งจำเป็นมาก ด้วยเหตุนี้จึงส่งผลให้รูปแบบของความสัมพันธ์ในระบบพรรคพวกขยายวงกว้างออกไป ทำให้เข้าใจถึงลักษณะของนักเลงเมืองชลได้เป็นอย่างดีตามที่ นายตรงค์ สิงห์โตทอง หรือ "เฮียซ้อย" นักเลงชานนแท้แห่งเมืองชลบุรี ผู้ซึ่งรับชีวิตนักเลงมาตั้งแต่เยาว์วัยและได้รับการถ่ายทอดแนวทางการดำเนินชีวิตแบบนักเลงมาจาก "เฮียไซ" หรือ "หลงจู้ไซ" ผู้เป็นบิดา ซึ่ง "เฮียซ้อย" ยังคงให้ความเคารพนับถือคนในตระกูลเนื่องจากรู้จักเสมือนพี่น้องที่คุ้นเคยกันมาตั้งแต่สมัยนักเลงรุ่นพ่อ เช่น "เสี่ยโยชน" หรือ ประโยชน เนื่องจากรู้จัก ได้กล่าวไว้ว่า "คนเมืองชล (นักเลงชานนแท้เมืองชล) มี

⁵⁴ หจข. กป7/2502/มท.3.1 เรื่องข่าวหนังสือพิมพ์สารเสรี 21 กรกฎาคม 2502.

⁵⁵ สัมภาษณ์ ตรงค์ สิงห์โตทอง, อดีต "นักเลงใหญ่" และสมาชิกสภาผู้แทนราษฎรจังหวัดชลบุรี, 7 มีนาคม 2543.

⁵⁶ เรื่องเดียวกัน.

ลักษณะรักพวกพ้องไม่หักหลังกันถ้าไม่ติดใจกันจริง ๆ จะไม่ทำกันซึ่งไม่เหมือนนักเลงรุ่นใหม่ที่มีลักษณะเป็นอันธพาล”⁵⁷ แต่ถ้ากลุ่มอื่นที่มีไซพรรคพวกเข้ามาล่องละเมิดกติกาในเขตพื้นที่เศรษฐกิจของตน ก็มีการใช้กำลังหรืออาวุธสั่งสอนให้เช็ดหลาบ

ไม่เพียงแต่ราชาที่ดิน 3 ตระกูลเท่านั้นที่เข้ามาจับจองบุกเบิกที่ดินทำกิจการพืชไร่และป่าไม้ แต่ยังมีกลุ่มคนจีนอื่น ๆ ที่เข้ามาถางป่าในบริเวณภูมิประเทศซึ่งเป็นป่าที่บที่มีอาณาเขตอันกว้างขวางติดต่อกันตั้งแต่ชลบุรี ระยอง และจันทบุรี เพื่อแสวงหาความมั่งคั่งทางเศรษฐกิจจนเขียนฐานะขึ้นเป็นหลงจู๊ แยกตามพื้นที่สำคัญได้ดังนี้

เขตพื้นที่ตำบลทุ่งเหียง อำเภอพนัสนิคม จังหวัดชลบุรี ได้แก่ เสียตง หรือนายสุชุม คุณจักร เจ้าของโรงเลื่อยเจริญโชคดี⁵⁸

เขตพื้นที่อำเภอบ้านบึง จังหวัดชลบุรี ได้แก่ กลุ่มเสียตง่า เรืองสุก เจ้าของโรงเลื่อยไทยสง่า หมู่บ้านมาบลำบิด ตำบลคลองกิว กลุ่มหลงจู๊จุง ปรินาวิทย์ เจ้าของโรงน้ำตาลบ้านมาบมะหวด ตำบลคลองกิว กลุ่มหลงจู๊ท่วย เลี้ยงจันทร⁵⁹ กลุ่มหลงจู๊ยง หรือ อมร อินทรชัย แห่งไร่ป่าตาลดำ⁶⁰ และกลุ่มนายไต้สูน แซ่อึ้ง⁶¹

เขตพื้นที่บ้านไร่ป่าซากแก้ว ตำบลห้วยใหญ่ อำเภอบางละมุง จังหวัดชลบุรี ได้แก่ กลุ่มนายชุ่นเฮง แซ่แห้ เจ้าของโรงทำแป้งมัน 555 กลุ่มนายชมเจ็กหรือเป็กโช แซ่จั้ง นายเอ่งฮั่ว แซ่จั้ง เจ้าของโรงทำแป้งมัน 777 ซึ่งเป็นโรงทำแป้งมันที่ใหญ่ที่สุดในชลบุรี และกลุ่มนายวิเชียร เจริญยิ่ง⁶²

เขตพื้นที่ตำบลมาบข่า อำเภอบ้านค่าย จังหวัดระยอง ได้แก่ กลุ่มหลงจู๊ชาวจีนภาคใต้ เจ้าของเนื้อที่ประมาณ 4,000 ไร่ มีสมุนและคนงานจีนที่มีชื่อแซ่ต่าง ๆ กันจำนวนมาก มีภูมิลำเนาเดิมมาจากอำเภอสระเดา จังหวัดสงขลาและเบตง⁶³

กล่าวได้ว่า บรรดาชาวจีนเหล่านี้ได้สร้างความเติบโตจนกลายเป็นหลงจู๊เจ้าของไร่ छो้ย ไร่มัน โรงงานน้ำตาล โรงงานแป้งมันสำปะหลังและโรงเลื่อย ส่วนหนึ่งมีความชอกช้อนในการเสาะแสวงหาที่ดิน ทั้งวิธีการจับจองด้วยตนเองและบุกรุกที่ทำกินของชาวบ้านซึ่งได้มาด้วยกำลัง

⁵⁷ เรื่องเดียวกัน.

⁵⁸ หจข. ก/ป7/2502/มท.3.1 เรื่องข่าวหนังสือพิมพ์พิมพ์ไทย 19 กรกฎาคม 2502.

⁵⁹ หจข. ก/ป7/2502/มท.3.1 เรื่องข่าวหนังสือพิมพ์สารเสรี 24 กรกฎาคม 2502.

⁶⁰ คนข่าวเก่า, “ล้างแผ่นดิน,” สารเสรี (6 กันยายน 2502): 9.

⁶¹ หจข. ก/ป7/2502/มท.3.1 เรื่องข่าวหนังสือพิมพ์สารเสรี 21 กรกฎาคม 2502.

⁶² คนข่าวเก่า, “ล้างแผ่นดิน,” สารเสรี (6 กันยายน 2502): 9.

⁶³ สารเสรี (23 สิงหาคม 2502): 18.

และอาวูธ โดยใช้มือปืนเข้าแย่งชิงที่ดินที่ชาวบ้านได้ลงแรงลงทุนไถ่กันมาแล้วบ้างและบีบบังคับแย่งที่ดินของชาวบ้านไปเป็นกรรมสิทธิ์บ้าง นอกจากนี้หลงจู๊บางส่วนยังมีมือกฎหมายเพื่อนำไปช่วงชิงผลประโยชน์และประหัตประหารผู้ที่ขัดขวางผลประโยชน์ของตนอย่างซึ่ง ๆ หน้า โดยที่ชาวบ้านหลายกลุ่มไม่กล้าร้องเรียนต่อเจ้าหน้าที่ เนื่องจากบุคคลเหล่านี้มีกำลังทรัพย์และบริวารคุ้มครองเป็นรายตัวที่เรียกว่า“มือปืน”⁶⁴ ส่วนชาวบ้านบางคนก็เข้าร้องเรียนต่อเจ้าหน้าที่ หลงจู๊ผู้มีอิทธิพลก็กลับมาทำร้ายชาวบ้าน⁶⁵ ในขณะที่การควบคุมคนงานของหลงจู๊ในไร่ช้อย ไร่มัน ไร่ยาง ไร่ป่าน้ำตาล และโรงเลื่อย ได้วางกติกาไว้เคร่งครัดโดยมีมือปืนเป็นหัวหน้าคนงานคอยควบคุมแรงงานมิให้หลบหนี จึงเป็นที่ตื่นตระหนกของสังคมภายนอกอย่างมากในวิธีการอันรุนแรงของบรรดาหลงจู๊ ซึ่งหนังสือพิมพ์ในช่วงต้นทศวรรษ 2500 ต่างพร้อมใจกันเรียกขานถึงความน่ากลัวในอาณาบริเวณพื้นที่เศรษฐกิจของหลงจู๊เหล่านี้ว่า“ค่ายนรก” เนื่องจากมีการใช้อิทธิพลบีบบังคับแรงงานอย่างทารุณป่าเถื่อน⁶⁶ โดยเฉพาะในระดับหัวหน้าโรงเลื่อยส่วนมากเป็นผู้ต้องหาที่เคยฆ่าคนตายมาแล้วและเกือบทุกแห่งเป็นแหล่งคลังอาวุธ⁶⁷ อิทธิพลของหลงจู๊บางคนจึงเป็นที่น่าเกรงกลัวของชาวบ้านถึงขนาดที่ชาวบ้านได้ยื่นข้อกล่าวหาแล้วไม่กล้าเอ่ยถึง⁶⁸

ตัวอย่างกรณีศึกษาที่สะท้อนให้เห็นได้เป็นอย่างดีถึงความน่ากลัวของหลงจู๊บางคนที่มีอิทธิพลโดยใช้อาวูธและมือปืนเป็นปัจจัยในการสร้างความมั่งคั่งทางเศรษฐกิจ ดังเช่น การแสวงหาที่ดินมาไว้ในครอบครองของหลงจู๊ทั่วยุค เลียงจันทร์ ซึ่งถือว่าเป็นคนจีนที่อพยพเข้ามาทำมาหากินในอำเภอบ้านบึง จังหวัดชลบุรี กลายเป็นกลุ่มอำนาจท้องถิ่นใหม่ หลงจู๊ทั่วยุคสะสมอาวูธ เลียงมือปืนไว้แสวงหาและคุ้มครองผลประโยชน์ของตนเอง โดยมีมือปืนประจำตัว คือ นายติเรก บุรณภวังค์ และมีสมุนคนสำคัญ เช่น นายแดง นายเปล่ง นายเผื่อน นายไสว นายสิน และนายเฮง หลงจู๊ทั่วยุคและสมัครพรรคพวกได้ยึดที่ดินทำกินของชาวบ้านทั่วไปในท้องถิ่น ถ้าหากต้องการที่ดินของใครก็เอาป้ายชื่อของตนไปปักเอาไว้ ชาวบ้านผู้ขัดขวาง ทักท้วงสิทธิ์หรือร้องเรียนขอความช่วยเหลือจากเจ้าหน้าที่ การใช้กำลังตัดสินเท่านั้นที่เป็นสิ่งชี้ขาด เพราะหลงจู๊ทั่วยุคสั่งให้ลูกน้องของตนออกไปอาละวาด โดยใช้ปืนยิงข่มขู่จับไล่เจ้าของที่ดินเหล่านั้นหรือไม่ก็ยิงทิ้งเสีย⁶⁹ ทำให้หลงจู๊ทั่วยุคกลายเป็น

⁶⁴ สารเสรี (19 กรกฎาคม 2502): 1 – 2, 4. สารเสรี (28 กรกฎาคม 2502): 2.

⁶⁵ หจข. ก/ป7/2502/มท.3.1 เรื่องข่าวหนังสือพิมพ์สารเสรี 28 กรกฎาคม 2502.

⁶⁶ สารเสรี (19 กรกฎาคม 2502): 1, 4.

⁶⁷ หจข. ก/ป7/2502/มท.3.1 เรื่องข่าวหนังสือพิมพ์พิมพ์ไทย 19 กรกฎาคม 2502.

⁶⁸ หจข. ก/ป7/2502/มท.3.1 เรื่องข่าวหนังสือพิมพ์สารเสรี 24 กรกฎาคม 2502.

⁶⁹ หจข. ก/ป7/2502/มท.3.7 เรื่องข่าวหนังสือพิมพ์พิมพ์ไทย 20 กรกฎาคม 2502. และ คนข่าวเก่า,

เจ้าของที่ดินจำนวนมากในอำเภอบ้านบึงอันเกิดจากการใช้สิทธิพลคูกคามคดโกงที่ดินของชาวบ้าน เช่น นายสิน นายดา นายสุทธิ ถูกโกงรายละ 5 ไร่ นายฉวยถูกโกง 40 ไร่ นายนิตถูกโกง 90 ไร่ และ นายเนื่องถูกโกง 70 ไร่⁷⁰ พฤติกรรมของหลงจู้ท่วยถูกเปิดโปงเมื่ออำนาจรัฐเข้ามาปราบปราม ดังที่ ชาวบ้านฟ้องร้องต่อเจ้าหน้าที่ตำรวจว่า

“... นายท่วยหรือหลงจู้ท่วยนี้มีที่ดินไว้ในการครอบครองกินเนื้อที่ถึง 3 ตำบล จำนวนหลายหมื่นไร่ และที่ดินที่นายท่วยได้มาไว้ในการครอบครองนั้น ล้วนแต่ได้มาด้วยการใช้สิทธิพลเข้ายื้อแย่งกรรมสิทธิ์ ในที่ดินของราษฎรซึ่งทำมาหากินด้วยความสุจริต ในบางรายก็ส่งสมุนนำป้ายไปปักในเขตที่ดินของราษฎร อ้างว่าเป็นที่ดินของตนเอง รายไหนขัดขึ้นก็ส่งมือปืนสังหารเสีย...”⁷¹

กลุ่มที่สอง ได้แก่ กลุ่มเสือ ที่นอกจากเข้าไปเป็นสมุนและผู้คุ้มกันผลประโยชน์ให้แก่หลงจู้แล้ว ยังเข้ามาแสวงหาที่ดินและผืนตัวเองเป็นนายทุนค้าที่ดิน เสือที่มีชื่อเสียงในภาคตะวันออกขณะนั้น คือ เสือสวัสดิ์ จ้อยสี อำเภอรัญประเทศ จังหวัดปราจีนบุรี เสือสวัสดิ์ได้ปล้นฆ่าเจ้าทรัพย์มาแล้วตั้งแต่รัฐประหาร ระยอง จันทบุรี ต่อมาอพยพเคลื่อนย้ายเข้ามาทำมาหากินในอำเภอบ้านบึง จังหวัดชลบุรี เมื่อพ.ศ.2499 และตั้งแต่เข้ามาตั้งถิ่นฐานอยู่ในชลบุรี ก็ใช้ความเป็นโจรหรือเสือนุกฆ่ายึดเอาที่ดินของชาวบ้านมาเป็นกรรมสิทธิ์ด้วยวิธีการต่าง ๆ จนกระทั่งในช่วงที่พลตำรวจเอก เผ่า ศรียานนท์ เรื่องอำนาจ ก็เข้าไปเป็นมือปืนประจำตัวและสร้างอิทธิพลขึ้นเรื่อย ๆ ในจังหวัดชลบุรี บ่อยครั้งได้ปล้นฆ่าอย่างทารุณด้วยอาวุธร้ายแรง เช่น ปืนคอльтสมิท ขนาด 9 มม. และปืนยิงเร็วชนิดคาร์ไบน์ ซึ่งได้มาจากนายตำรวจคนสนิทที่ประจำอยู่ในกรุงเทพฯ พร้อมด้วยสมุนเอกอุใจที่ร่วมปล้นคนสำคัญ คือ เสือขุบ สิงห์ศรีสุข ซึ่งมีประวัติการฆ่ามาแล้วอย่างโชกโชน จากนั้น เสือสวัสดิ์ก็ได้ผืนตัวเองจากเสือมาเป็นนายทุนค้าที่ดิน จากเอกสารที่ดินพบว่า เป็นเจ้าของที่ดินเกือบหมื่นไร่ซึ่งได้ที่ดินจำนวนมากจากการปล้นครั้งสำคัญ ๆ เช่น ปล้นผู้ใหญ่บ้าน ตำบลคลองพลู อำเภอบ้านบึง ในพ.ศ.2499 ได้ยิงผู้ใหญ่ยวดถึงแก่ความตาย และบังคับให้นางชมภรรยาผู้ใหญ่ยวดโอนที่ดินมาเป็นกรรมสิทธิ์ของตนหลายพันไร่ หลังจากนั้นก็ฆ่าภรรยาของผู้ใหญ่ยวด และปล้น

⁷⁰ “ล้างแผ่นดิน,” สารเสรี (6 กันยายน 2502): 9.

⁷⁰ หจข. กป7/2502/มท.3.1 เรื่องข่าวหนังสือพิมพ์พิมพ์ไทย 23 กรกฎาคม 2502.

⁷¹ เรื่องเดียวกัน.

ชาวบ้านต่อไป เช่น ปล้นฆ่านายเสงี่ยม ปินาองค์ ตำบลคลองกิว อำเภอบ้านบึง โดยเสื่อสวัสดิ์ใช้ เล่ห์เหลี่ยมอิทธิพลโอนเงินและที่ดินอีกหลายร้อยไร่มาเป็นของตนเอง นอกจากนี้เสื่อสวัสดิ์ยัง ทำลายคู่แข่งหรือศัตรูทางผลประโยชน์ในเรื่องที่ดิน ด้วยการเสนอชื่อผู้ที่เป็นศัตรูในจังหวัดชลบุรีให้กับนายตำรวจคนสนิทที่ประจำการอยู่ในกรุงเทพฯ โดยกล่าวหาบุคคลเหล่านั้นว่าเป็นคอมมิวนิสต์ และอาศัยอำนาจของนายตำรวจคนสนิทให้ติดต่อกับทางราชการดำเนินการจับกุมศัตรูของตน⁷²

นอกจากเสื่อสวัสดิ์ จ้อยสี ที่พยายามปรับเปลี่ยนตัวเองไปเป็นนายทุนแล้ว ยังมีเสื่อ บางส่วนในบริเวณลุ่มแม่น้ำบางปะกงและชายฝั่งทะเลตะวันออกที่มีพัฒนาการเปลี่ยนแปลงไป ภายหลังจากสงครามโลกครั้งที่สองเช่นกัน อาทิ เสื่ออบ ชยันกิจ โจรปล้นอยู่ในเขตจังหวัดปราจีนบุรี นครนายก ฉะเชิงเทรา ชลบุรี และเพชรบูรณ์ ได้เข้าดำเนินกิจการเดินเรือและสังหารเจ้าของ บริษัทเรือผู้หนึ่งที่เป็นคู่แข่งชั้นของตน ในขณะที่เดียวกันเสื่ออบก็ผันตัวเองไปเป็นมือปืนรับจ้างอิสระ โดยอาศัยพื้นฐานของความเป็นเสื่อที่มีความชำนาญในการใช้อาวุธซึ่งยิงปืนเร็วและแม่นยำเป็น ฝ่ายจุดใจตำรวจก่อนเสมอ พร้อมด้วยอาวุธคู่ใจ อันได้แก่ ปืนยูเอสอาร์มี การรับจ้างเป็นมือปืนของ เสื่ออบมีคนติดต่องานมาให้ทำ ซึ่งมักได้รับการว่าจ้างจากนายทุนให้ฆ่าบุคคลสำคัญเสมอ เช่น การ บุกสังหารนายโสภาส วิสัยพันธ์ อดีตนายกเทศมนตรีจังหวัดเพชรบูรณ์ และเทศมนตรีเสียใหญ่ เจ้าของตลาดบางคล้า จังหวัดฉะเชิงเทรา เสียชีวิตคาที่ โดยได้รับงานผ่านทางนายลีคนรู้จักกันใน จังหวัดฉะเชิงเทราซึ่งเป็นผู้ติดต่องานให้เสื่ออบอีกทีหนึ่ง และเพื่อความคล่องตัวในการทำงานเสื่อ อบมักเปลี่ยนชื่อเสมอ ทั้งที่โดยแท้จริงแล้วเสื่ออบเป็นคนจังหวัดฉะเชิงเทราและปราจีนบุรี เช่น เมื่อ อยู่ในจังหวัดปราจีนบุรี ฉะเชิงเทราและชลบุรีใช้ชื่อ "ตี ชยันกิจ" เมื่ออยู่ในจังหวัดเพชรบูรณ์ใช้ชื่อ "สมบูรณ์ วัฒนะสมบูรณ์" และเมื่ออยู่ในสระบุรีใช้ชื่อ "อบ ชยันกิจ" กล่าวได้ว่า เสื่ออบพยายาม ดำรงอยู่ด้วยการเป็นนายทุนควบคู่ไปกับการเป็นมือปืนรับจ้าง โดยอาศัยการเข้าฝากตัวเพื่อหวังการ ค้ำครองจากผู้มีอิทธิพลในจังหวัดฉะเชิงเทราที่พำนักอยู่ในกรุงเทพฯ ซึ่งเป็นนายทุนหนุนหลังเลี้ยงดู เสื่ออบ เพราะฉะนั้นเมื่อเสื่ออบหลบหนีการตามล่าของตำรวจก็มักพาสมนเข้ามาหลบซ่อนนพักอาศัย อยู่กับผู้มีอิทธิพลเป็นประจำ⁷³

กลุ่มที่สาม ได้แก่ ผู้ปกครองท้องถิ่น เช่น กำนัน ผู้ใหญ่บ้าน นายอำเภอ กล่าวได้ว่าการ ขยายตัวของอุตสาหกรรมน้ำตาลทรายขนาดใหญ่และป่าไม้ในทศวรรษ 2490 ส่งผลให้ที่ดินมีราคา สูงจึงกลายเป็นที่ต้องการของคนทุกกลุ่มไม่ว่าแม้กระทั่งข้าราชการ ผู้ปกครองท้องถิ่น ที่เข้าไปมี

⁷² สารเสรี (8 กันยายน 2502): 1, 3.

⁷³ สารเสรี (20 ธันวาคม 2502): 2., สารเสรี (22 ธันวาคม 2502): 1 - 2., สารเสรี (23 ธันวาคม 2502): 3, สารเสรี (24 ธันวาคม 2502): 2 และ สารเสรี (26 ธันวาคม 2502): 1, 4.

ส่วนพัวพันกับการแย่งชิงที่ดินเพื่อนำไปค้าแก๊งกำไร ดังเช่นกรณี กำนันลือชา ปรีชาวงศ์ ตำบลบ่อทอง อำเภอน้ำขุ่น จังหวัดชลบุรี และพรรคพวกใช้อิทธิพลยึดและแบ่งที่ดินของชาวบ้านใน พ.ศ.2502⁷⁴ กำนันหยอย สุวรรณสวัสดิ์ ผู้มีอิทธิพลชื่อดังแห่งตำบลสำนักกระท้อน อำเภอบ้านค่าย จังหวัดระยอง ก็นำสมุนไปบีบบังคับแย่งชิงที่ดินของชาวบ้านใน พ.ศ.2502⁷⁵ เช่นกัน นอกจากนี้ยังมีผู้ใหญ่บ้านส่วนหนึ่งในอำเภอเมือง จังหวัดระยอง ข้อโกงที่ดินของชาวบ้านเป็นจำนวนมาก เช่น นายฟู งบสุวรรณ ผู้ใหญ่บ้านตำบลบ้านชากหมากและบุตรชายใช้อำนาจหน้าที่ข้อโกงที่ดินของชาวบ้านหลายแห่งในพ.ศ.2502⁷⁶รวมทั้งที่อำเภอสัตหีบและชลบุรีผู้ใหญบ้านจำนวนหนึ่งใช้อิทธิพลบีบบังคับยึดที่ดินของชาวบ้านไปเป็นกรรมสิทธิ์ บางรายถูกยึดเป็นจำนวนร้อย ๆ ไร่ ผู้ใหญ่บ้านเหล่านี้มีที่ดินอยู่ในการครอบครองทั้งหมดถึง 2 – 3 พันไร่ ซึ่งล้วนแต่เป็นที่ดินซึ่งผู้ปกครองใช้อิทธิพลบีบบังคับมาจากชาวบ้านทั้งสิ้น⁷⁷วิธีการแสวงหาและจับจองที่ดินไว้ในครอบครองของผู้ปกครองเหล่านี้มีรูปแบบที่น่าสนใจแตกต่างกัน เช่น การจับจองที่ดินเป็นจำนวนนับพัน ๆ ไร่ ในเขตที่ดินจัดสรรของชาวบ้านตำบลบ่อทองซึ่งติดต่อกับตำบลหมองนาง อำเภอน้ำขุ่น จังหวัดชลบุรี ผู้ปกครองบางกลุ่มใช้วิธีปักป้ายนามสกุล "จารุเสถียร" ลงไปในเขตที่ดินจัดสรรเหล่านี้เพื่อแสดงความเป็นเจ้าของอันพ้องกับนามสกุลของพลเอกประภาส จารุเสถียร ในสมัยที่เป็นรัฐมนตรีว่าการกระทรวงมหาดไทย ทำให้ไม่มีผู้ใดกล้าล่วงละเมิดเข้าไปในที่ดินผืนนั้น⁷⁸แสดงให้เห็นว่าผู้ปกครองท้องถิ่นได้ใช้สัญลักษณ์ของอำนาจรัฐเป็นเครื่องมือในการจับจองที่ดิน ในขณะที่การแสวงหาที่ดินในตำบลนาเกลือ บางละมุง หนองปรือ และพัทยา ของนายชื่น สุวรรณทัต นายอำเภอบางละมุง ใน พ.ศ.2496 เพื่อเอาไปค้าแก๊งกำไร โดยได้หลอกลวงเกลี้ยกล่อมชาวบ้านว่า รัฐบาลจะเวนคืนที่ดินตามตำบลต่าง ๆ เหล่านี้และบังคับซื้อ เมื่อชาวบ้านตกลงเวนคืนที่ดินตามคำหลอกล่อของนายอำเภอแล้ว นายอำเภอก็นำที่ดินของชาวบ้านไปขายแก๊งกำไรแก่ผู้มีทรัพย์ต่าง ๆ จนชาวบ้านทราบความจริงจึงร้องเรียนไปยังผู้ว่าราชการจังหวัด แต่ปรากฏว่าผู้ว่าราชการจังหวัดกล่าวหาว่าชาวบ้านใส่ความนายอำเภอจึงไม่รับคำร้อง และยังมีนักเลงไปบีบบังคับให้ชาวบ้านระงับกรณีการฟ้องร้องมิฉะนั้นจะถูกยิงทิ้ง⁷⁹

⁷⁴ สารเสรี (18 กรกฎาคม 2502): 18.

⁷⁵ สารเสรี (25 สิงหาคม 2502): 3.

⁷⁶ หจข. ก/ป7/2502/บ.13.3 เรื่องข่าวหนังสือพิมพ์พิมพ์ไทย 7 กันยายน 2502.

⁷⁷ คนข่าวเก่า, "ล้างแผ่นดิน," สารเสรี (10 กันยายน 2502): 8.

⁷⁸ สารเสรี (18 กรกฎาคม 2502): 18.

⁷⁹ หจข. ก/ป7/2496/มท.8.5.2 เรื่องข่าวหนังสือพิมพ์สยามนิกร 27 สิงหาคม 2496.

การแสวงหาที่ดินของหลงจู๋ เสือและผู้ปกครองท้องถิ่นในบริเวณลุ่มแม่น้ำบางปะกงและชายฝั่งทะเลตะวันออก และกระบวนการควบคุมกิจการพืชไร่และป่าไม้ ส่งผลกระทบร่วมกันต่อคนส่วนรวมในสังคม กล่าวคือ ที่ดินของชาวบ้านส่วนหนึ่งในท้องถิ่นถูกยึดไปเป็นกรรมสิทธิ์ของกลุ่มอำนาจท้องถิ่น แม้ว่าการลงทุนทำกิจการพืชไร่ป่าไม้ของกลุ่มอำนาจท้องถิ่นก่อให้เกิดการจ้างงานขนาดใหญ่ทั้งภายในและนอกท้องถิ่น ส่งผลให้แรงงานอีสานอพยพเคลื่อนย้ายเข้ามาทำงานในไร่ต่าง ๆ เป็นจำนวนมากก็ตาม แต่ในทางตรงกันข้ามคนงานเหล่านี้ส่วนหนึ่งกลับได้รับการทารุณกรรมอย่างโหดร้าย การสร้างอิทธิพลทางเศรษฐกิจของกลุ่มอำนาจท้องถิ่นดังกล่าว บางครั้งชาวบ้านต้องยอมจำนนอยู่อย่างเงียบ ๆ ในช่วงเวลาหนึ่งภายใต้อำนาจประกาศิตของลูกปืนเพราะสถานการณ์ไม่เปิดโอกาสให้สามารถพึ่งพาอำนาจรัฐได้อย่างเต็มที่ การประหัตประหารอันเป็นผลมาจากการสร้างอำนาจทางเศรษฐกิจของกลุ่มอำนาจท้องถิ่น สะท้อนภาพของสังคมในบริเวณลุ่มแม่น้ำบางปะกงและชายฝั่งทะเลตะวันออก ณ ช่วงเวลาหนึ่งได้อย่างดีว่า เป็นยุคหนึ่งที่ใช้ความรุนแรงเข้าตัดสิน แต่กระนั้นกลุ่มผู้มีอิทธิพลดั้งเดิมก็เคยสร้างความยอมรับภายในกลุ่มแวดวงอาชีพเดียวกันโดยใช้กำลังความสามารถเป็นเครื่องตัดสิน เพราะฉะนั้นเมื่อกาลเวลาผ่านไปจึงเป็นปกติธรรมดาที่คนกลุ่มใหม่ เช่น หลงจู๋ห้วย เลี้ยงจันทร์ แห่งอำเภอบ้านบึง หลงจู๋ชาวจีนภาคใต้ อำเภอบ้านค่าย จังหวัดระยอง และเสื่อสวัสดิ์ จ้อยสี ขุนโจรแห่งอรัญประเทศ ซึ่งได้อพยพเข้ามาทำมาหากินต้องต่อสู้ด้วยการสร้างอิทธิพลให้เป็นที่รับรู้ปรากฏขึ้นทั้งในระหว่างกลุ่มอำนาจท้องถิ่นด้วยตนเอง รวมไปถึงชาวบ้านที่มาเกี่ยวพันกับตนเองในเรื่องผลประโยชน์ที่ดิน เมื่อเป็นเช่นนี้ทั้งบรรดากลุ่มอิทธิพลดั้งเดิมที่ต้องเผชิญการทำลายอำนาจและคนกลุ่มใหม่ที่เข้ามาทำมาหากินจึงต้องสร้างและพิทักษ์ปกป้องพื้นที่ทางเศรษฐกิจของตน ด้วยการใช้อำนาจเข้าตัดสินกันซึ่งเป็นวิถีทางการต่อสู้ที่เป็นเช่นนี้ตลอดมา โดยที่ไม่มีผู้ใดมีอำนาจเหนือกว่าใคร แต่สิ่งที่เปลี่ยนแปลงไปก็คือระดับของความรุนแรงในการยุติปัญหาเพิ่มมากขึ้น โดยแต่ละกลุ่มมีเครื่องค้ำกันที่เป็นปัจจัยเสริมความมั่นคงทางอำนาจเศรษฐกิจ ได้แก่ อาวุธอันทันสมัยและมีอปืน

ภายใต้ความเปลี่ยนแปลงทางเศรษฐกิจและสังคมในบริเวณลุ่มแม่น้ำบางปะกงและชายฝั่งทะเลตะวันออกภายหลังสงครามโลกครั้งที่สอง อันเกิดจากการขยายตัวของอุตสาหกรรมน้ำตาลทราย ป่าไม้ในทศวรรษ 2490 กลุ่มอำนาจท้องถิ่นมีพัฒนาการเปลี่ยนแปลงไป ดังนี้

ประการแรก กลุ่มเสื่อมีการปรับตัวเปลี่ยนแปลงไปในหลายทิศทาง โดยส่วนหนึ่งเข้าไปเป็นสมุนผู้ค้ำกันผลประโยชน์ให้แก่หลงจู๋ซึ่งเป็นกลุ่มนายทุน เช่น เสื่อเล็กสมุนของหลงจู๋เซแห่งบึงกระโดน อำเภอบ้านบึง จังหวัดชลบุรี และเสื่อบางส่วนเชียบฐานะขึ้นเป็นนายทุน รวมทั้งสร้างความสัมพันธ์ส่วนตัวกับอำนาจรัฐในช่วงที่ พลตำรวจเอกเผ่า ศรียานนท์ เรื่องอำนาจ ในทศวรรษ

2490 โดยเข้าไปเป็นสมุนประจำตัว ส่งผลให้เสด็จแอบกับกลุ่มข้าราชการตำรวจมากขึ้นอย่างชัดเจน เช่น เสือสวัสดิ์ จ้อยสี อำเภอรัญประเทศ จังหวัดปราจีนบุรี อพยพเข้ามาทำมาหากินโดยเป็นนายทุนค้าที่ดินในอำเภอบ้านบึง จังหวัดชลบุรี ในขณะที่เดียวกันเสือกก็ได้ผันตัวเองไปเป็นมือปืนรับจ้างอิสระให้แก่บรรดานายทุนควบคู่ไปกับการพยายามเขยิบฐานะขึ้นเป็นนายทุน และได้เสด็จเข้าฝากตัวอยู่กับผู้มีอิทธิพลในท้องถิ่น เช่น เสืออบ ชัยนกิจ ปล้นอยู่ในเขตจังหวัดปราจีนบุรี นครนายก ฉะเชิงเทรา ชลบุรี และเพชรบูรณ์ ดำเนินกิจการเดินเรือควบคู่ไปกับการเป็นมือปืนรับจ้างอิสระ และเข้าฝากตัวกับผู้มีอิทธิพลในจังหวัดฉะเชิงเทรา

ประการที่สอง กลุ่มผู้ปกครองท้องถิ่นส่วนหนึ่งปรับตัวโดยการสร้างอำนาจทางเศรษฐกิจออกไปภายนอกท้องถิ่น ซึ่งอาศัยอำนาจทางการมาแสวงหาทรัพยากรจนนำมาสู่ความมั่งคั่ง ขณะเดียวกันก็สร้างอิทธิพลมากขึ้น โดยอาศัยความเป็นผู้กว้างขวางในท้องถิ่นเลี้ยงสมุนให้เรียนรู้การใช้อาวุธไว้เป็นเครื่องมือสำหรับการแสวงหาและช่วงชิงผลประโยชน์ เช่น กำนันสีชา ปรีชาวงศ์ ตำบลบ่อทอง อำเภอนนทบุรี จังหวัดชลบุรี กำนันหยอย สุวรรณสวัสดิ์ ผู้มีอิทธิพลชื่อดังในตำบลสำนักกระท้อน อำเภอบ้านค่าย จังหวัดระยอง

ประการที่สาม บรรดาหลงจู๊เจ้าของกิจการที่ไร่และป่าไม้ซึ่งส่วนหนึ่งเป็นคนจีนที่อพยพเข้ามาทำมาหากินภายหลังสงครามโลกครั้งที่สอง สร้างความเติบโตจนเป็นผู้มีความมั่งคั่งทางเศรษฐกิจโดยที่หลงจู๊บางส่วนสร้างความสัมพันธ์กับพลตำรวจเอก เผ่า ศรียานนท์ เช่น หลงจู๊เกียง เจ้าของโรงเลื่อยแห่งอำเภอบ้านบึง จังหวัดชลบุรี นอกจากนี้หลงจู๊ส่วนหนึ่งยังขยายพื้นที่ทางเศรษฐกิจออกไปอย่างกว้างขวาง ด้วยการดำเนินกิจกรรมผิดกฎหมายที่อิงแอบอยู่กับธุรกิจถูกกฎหมายซึ่งถือว่าเป็นมิติใหม่ในการสร้างความมั่งคั่งทางเศรษฐกิจของอำนาจท้องถิ่น

4.3.1.2 อำนาจท้องถิ่นกับกิจกรรมผิดกฎหมายที่มีธุรกิจถูกกฎหมายเป็นฉากบังหน้า

กลุ่มอำนาจท้องถิ่นที่สำคัญส่วนหนึ่ง ได้แก่ หลงจู๊เจ้าของไร่อ้อย ไร่มัน โรงงานแป้งมัน ลำปะหูลัง โรงงานน้ำตาลและโรงเลื่อย ขยายความมั่งคั่งทางเศรษฐกิจออกไปด้วยการประกอบกิจกรรมผิดกฎหมายหลายประเภทโดยมีธุรกิจถูกกฎหมายเป็นเครื่องบังหน้า ไม่ว่าจะเป็นการค้าและผลิตอาวุธเถื่อน การลักลอบนำคนต่างด้าวเข้าประเทศ เป็นต้น

เนื่องจากทำเลที่ตั้งของโรงงานน้ำตาลและโรงเลื่อยในพื้นที่ลุ่มแม่น้ำบางปะกงและชายฝั่งทะเลตะวันออกอยู่ในบริเวณป่าลึก เพราะฉะนั้นจึงเหมาะต่อการอำพรางหลบซ่อนสินค้าเถื่อนซึ่งสามารถขนย้ายสิ่งของต่าง ๆ เป็นจำนวนมากมาเก็บไว้ในบริเวณป่าลึกและหุบเขาซึ่งมีสภาพภูมิประเทศที่เอื้ออำนวยต่อการขนย้ายเป็นอย่างมาก ตั้งแต่จังหวัดชลบุรีที่มีแนวหาดทรายอัน

ยาวเหยียดซึ่งถัดจากแนวหาดขึ้นมาส่วนใหญ่เป็นป่าที่ปราศจากบ้านเรือนและมีเส้นทางที่เชื่อมโยงกันในกลางป่าระหว่างชลบุรี ระยอง และจันทบุรี⁸⁰ จากทำเลที่ตั้งของโรงงานต่าง ๆ และสภาพภูมิประเทศที่เอื้ออำนวยดังกล่าวจึงทำให้การดำเนินกิจกรรมผิดกฎหมายของกลุ่มอำนาจท้องถิ่นแพร่หลายเป็นอย่างมาก ได้แก่

การค้าและผลิตอาวูธเถื่อน

กลุ่มอำนาจท้องถิ่นส่วนหนึ่งมีการจัดตั้งโรงงานเพื่อค้าและผลิตอาวูธเถื่อนขาย ได้แก่ กลุ่มของเสี้ยตงหรือซูซุม คุณจักร เจ้าของโรงเลื่อยเจริญโชคดี ตำบลทุ่งเหียง อำเภอพนัสนิคม จังหวัดชลบุรี โดยทำการค้าอาวูธอิงแอบอยู่กับการประกอบธุรกิจแปรรูปไม้ นอกเขตของโรงเลื่อยใหญ่ประกอบไปด้วยโรงเก็บไม้และโรงเก็บอาวูธที่มีลักษณะเป็น“คลังแสง”ซึ่งอยู่ห่างจากโรงเลื่อยใหญ่ประมาณ 8 กิโลเมตร⁸¹

กระบวนการค้าและผลิตอาวูธเหล่านี้มีการลักลอบซื้อขายทรัพยากรธรรมชาติและเครื่องมือที่ใช้ในการติดต่อสื่อสารมาจากต่างประเทศ หนังสือพิมพ์สารเสรีใน พ.ศ.2502 ได้ระบุถึงรายงานของหน่วยสืบราชการลับในรัฐบาลจอมพลสฤษดิ์ ธนะรัชต์ ว่า มีการลักลอบส่งอาวูธมาจากทะเลทางภาคใต้ของประเทศไทย โดยมากับเรือเดินทะเลของต่างประเทศซึ่งลำเลียงลงเรือเล็กมาอีกทีหนึ่งและนำมาขึ้นทางฝั่งทะเลตะวันออกโดยขนย้ายเข้าไปในบริเวณป่าที่บึงทั้งหมด อาวูธต่าง ๆ เหล่านี้เป็นอาวูธที่ทันสมัยบรรจุอยู่ในลังเรียบร้อยราวกับวิธีการลำเลียงของทางราชการ⁸²จุดลำเลียงอาวูธเถื่อนที่สำคัญ ได้แก่ บริเวณชายฝั่งทะเลในจังหวัดชลบุรีและจันทบุรี ซึ่งวิธีการจัดเก็บอาวูธมีการเคลื่อนย้ายสถานที่เก็บเรื่อยไปหรือฝังดินเอาไว้⁸³นอกจากนี้หนังสือพิมพ์ยังระบุอีกว่าบรรดาเจ้าของโรงเลื่อยและโรงงานน้ำตาลที่มีการค้าอาวูธบังหน้า ได้ลักลอบขายอาวูธให้แก่ประเทศคอมมิวนิสต์ที่อยู่ใกล้เคียงกับประเทศไทย โดยบุคคลในประเทศคอมมิวนิสต์เป็นจำนวนมากที่เข้ามาอยู่ในประเทศไทยได้ส่งคนขึ้นตามเกาะเพื่อมารับซื้ออาวูธ⁸⁴

⁸⁰ สารเสรี (19 กรกฎาคม 2502): 1, 4 และ คนข่าวเก่า, “ล้างแผ่นดิน,” สารเสรี (4 กันยายน 2502): 10.

⁸¹ คนข่าวเก่า, “ล้างแผ่นดิน,” สารเสรี (5 กันยายน 2502): 11.

⁸² คนข่าวเก่า, “ล้างแผ่นดิน,” สารเสรี (4 กันยายน 2502): 10.

⁸³ สารเสรี (19 กรกฎาคม 2502): 1 และ หจข. กป/7/2502/มท.3.1 เรื่องข่าวหนังสือพิมพ์สารเสรี. 24 กรกฎาคม 2502.

⁸⁴ สารเสรี (21 กรกฎาคม 2502): 3.

การลักลอบนำคนต่างด้าวเข้าประเทศ

หลงจู๊ที่เป็นเจ้าของกิจการพืชไร่และป่าไม้ส่วนหนึ่งเข้าไปพัวพันกับขบวนการลักลอบนำคนต่างด้าวเข้าประเทศซึ่งส่วนใหญ่เป็นชาวจีน โดยนำคนจำนวนมากเหล่านี้มาเป็นคนงานในไร่ นอกเหนือจากการจ้างแรงงานชาวอีสาน หลงจู๊บางส่วนยังเข้าไปรวมในธุรกิจนำคนต่างด้าวเข้าประเทศ พบว่ามีชาวจีนต่างด้าวเข้ามาทำงานในบริเวณภาคตะวันออกเป็นจำนวนมากตั้งแต่การเป็นพ่อค้า แรงงาน ผู้จัดการ มือปืนตามไร่ छो้ย ไร่มัน โรงงานแบ่งมันสำปะหลัง โรงงาน น้ำตาล และโรงเลื่อย

การติดต่อนำแรงงานต่างด้าวเข้ามาทำงานในกิจการและการเข้าไปพัวพันกับธุรกิจนำคนต่างด้าวเข้าประเทศของหลงจู๊ส่วนหนึ่งมีการลักลอบติดต่อกะทำกันอย่างเป็นเครือข่าย ซึ่งมีพ่อค้าใหญ่ชาวจีนในกรุงเทพฯ ที่อาศัยการค้าบังหน้าเป็นผู้ดำเนินการอีกทีหนึ่ง โดยมีการจัดตั้งหน่วยสาขาขึ้นในพม่า ลาว และเขมร ซึ่งมีการติดต่อบริส่งคนจากจีนแผ่นดินใหญ่ให้เดินทางเข้ามาในลาว พม่า และเขมรเสียก่อน และเอเยนต์จึงลักลอบพาเดินทางเข้ามาในประเทศไทย ชาวจีนผู้ลักลอบเข้าเมืองนี้ต้องเสียค่าธรรมเนียมทำบัตรประจำตัวคนต่างด้าวปลอมให้แก่หน่วยนี้ในอัตราคนละ 20,000 บาท การลักลอบนำคนต่างด้าวเข้าเมืองของหน่วยงานดังกล่าวได้ส่งคนเข้ามาทางด้านชายฝั่งทะเลภาคใต้และตะวันออก โดยเข้ามาทางเรือประมงในบริเวณหัวหิน ประจวบคีรีขันธ์ ชุมพร สัตหีบ ชลบุรี ระยอง ตราด⁸⁵ซึ่งช่องโหว่ที่ตำรวจบุกค้นที่จังหวัดชลบุรีในพ.ศ.2502 กลายเป็นแหล่งกลางที่จะเป็นจุดลักลอบนำชาวจีนจากแผ่นดินใหญ่เข้ามาในประเทศไทย⁸⁶นอกจากนี้ยังมีการลักลอบนำชาวจีนต่างด้าวมาจากภาคใต้โดยมาขึ้นบกที่ชลบุรี⁸⁷หลงจู๊เจ้าของกิจการพืชไร่และป่าไม้ในบริเวณภาคตะวันออกที่เข้าไปพัวพันในธุรกิจนำคนต่างด้าวเข้าประเทศและการลักลอบนำชาวจีนเข้ามาทำงานในไร่ ได้แก่

กลุ่มหลงจู๊เจ้าของไร่ชาวจีนภาคใต้ เขตพื้นที่ตำบลมาบข่า อำเภอบ้านค่าย จังหวัดระยอง มีการลักลอบนำคนจีนจากอำเภอสะเดา จังหวัดสงขลาและเบตง เข้ามาทำงานในไร่ มีชื่อแซ่ต่าง ๆ กัน เช่น นายเล่าศรี แซ่อึ้ง นายหวังก๊ิบ แซ่ตั้ง นายซุ่นฮะ แซ่ฉิว นายกวงฮวด แซ่เจี้ยว นายไล่เอียง หลู แซ่ไล่ นายฉะอัน แซ่ตัน นายเอี้ยนุ้ย แซ่เจียน⁸⁸ เป็นต้น

⁸⁵ หจข. ก/ป7/2502/มท.3.3 เรื่องข่าวหนังสือพิมพ์สยามนิกร 4 มกราคม 2502.

⁸⁶ สารเสรี (19 กรกฎาคม 2502): 3.

⁸⁷ คนข่าวเก่า, "ล้างแผ่นดิน," สารเสรี (4 กันยายน 2502): 10.

⁸⁸ สารเสรี (23 สิงหาคม 2502): 18.

กลุ่มนายซุนเฮง แซ่แท้ เจ้าของโรงทำแป้งมัน555 เขตพื้นที่บ้านไร่ป่าซากแก้ว ตำบล ห้วยใหญ่ อำเภอบางละมุง จังหวัดชลบุรี มีหัวหน้าคุ่มคนงานเป็นชาวจีนที่สำคัญ คือ นายอะซัง แซ่เต็ง⁸⁹

กลุ่มนายซิมเจ็กหรือเป็กโซ แซ่จั้ง นายเอ่งฮั่ว แซ่จั้ง เจ้าของโรงทำแป้งมัน 777 เขตพื้นที่ บ้านไร่ป่าซากแก้ว ตำบลห้วยใหญ่ อำเภอบางละมุง จังหวัดชลบุรี มีมือป็นประจำไร่เป็นชาวจีน⁹⁰

การสร้างควมมั่งคั่งทางเศรษฐกิจของกลุ่มคนจำนวนหนึ่ง ด้วยการจับจองที่ดินและลงทุน สร้างความเติบโตจนกลายเป็นหลงจู๊เจ้าของกิจการพืชไร่และป่าไม้ รวมทั้งการขยายฐานะทาง เศรษฐกิจออกไปด้วยการประกอบกิจกรรมผลิตกฎหมาย ได้แก่ การค้าและผลิตอาวุธเถื่อน การ ลักลอบนำคนต่างด้าวเข้าประเทศ สิ่งเหล่านี้นับว่าเป็นวิธีการขยายความมั่งคั่งทางเศรษฐกิจที่เสี่ยง อันตรายมากเนื่องจากเป็นการละเมิดต่อกฎหมาย จึงส่งผลให้กลุ่มอำนาจท้องถิ่นเหล่านี้ต้องสร้าง หรือแสวงหาเครื่องคุ้มกันภัยอย่างหนึ่ง ได้แก่ การพึ่งพิงอาวุธและมือป็น

4.3.2 การสร้างควมมั่งคั่งทางเศรษฐกิจของกลุ่มอำนาจท้องถิ่นในลักษณะ “ค้ายนรก”

ภายใต้การเติบโตของระบบเศรษฐกิจแบบทุนนิยม: ภาพสะท้อนการใช้อำนาจแบบ “เจ้าพ่อภาคตะวันออก”

“ค้ายนรก”หรือ“ขุมนรก” เป็นคำที่หนังสือพิมพ์ในต้นทศวรรษ 2500 ใช้เรียกขานอาณา บริเวณพื้นที่ทางเศรษฐกิจของกลุ่มอำนาจท้องถิ่นที่เรียกว่า “หลงจู๊” ซึ่งเป็นเจ้าของกิจการพืชไร่และ ป่าไม้ ในพื้นที่ทางเศรษฐกิจของหลงจู๊มีการประกอบกิจกรรมทางเศรษฐกิจต่าง ๆ เช่น การปลูกอ้อย ปลูกมันสำปะหลัง การผลิตน้ำตาล การผลิตแป้งมันสำปะหลัง การแปรรูปไม้ เป็นต้น

นอกจากนี้ที่ตั้งของ“ค้ายนรก”ซึ่งเป็นอาณาบริเวณทางอำนาจและเศรษฐกิจยังมีระบบการ คุ้มกันโดยธรรมชาติ เนื่องจากตั้งอยู่ในบริเวณที่มีลักษณะภูมิประเทศที่เป็นป่าลึกกว้างขวาง ตั้งแต่ ชลบุรีไปจนถึงระยองและจันทบุรี จึงกลายเป็นแหล่งหลบภัยของโจร ผู้ร้ายหรือกลุ่มบุคคลที่รัฐ เรียกว่าอันธพาล ดังเช่น แดงไบร์เลย์อดีตอันธพาลวัยรุ่นชื่อดังได้หลบหนีการตามล่าของตำรวจ โดย จะเข้ามาหลบซ่อนเพื่อรอจังหวะล้างแค้นปู่สะพานขาวหรือปู่ระเบิดขวด⁹¹และกลายเป็นแหล่ง หลบภัยของบรรดาเสือจากที่ต่าง ๆ ดังที่ ดรรงค์ สิงห์โตทองกล่าวว่า “...หนีกันมากันเยอะ หนีมาอยู่

⁸⁹ สารเสรี (19 กรกฎาคม 2502): 2.

⁹⁰ เรื่องเดียวกัน.

⁹¹ สารเสรี (21 กันยายน 2502): 3.

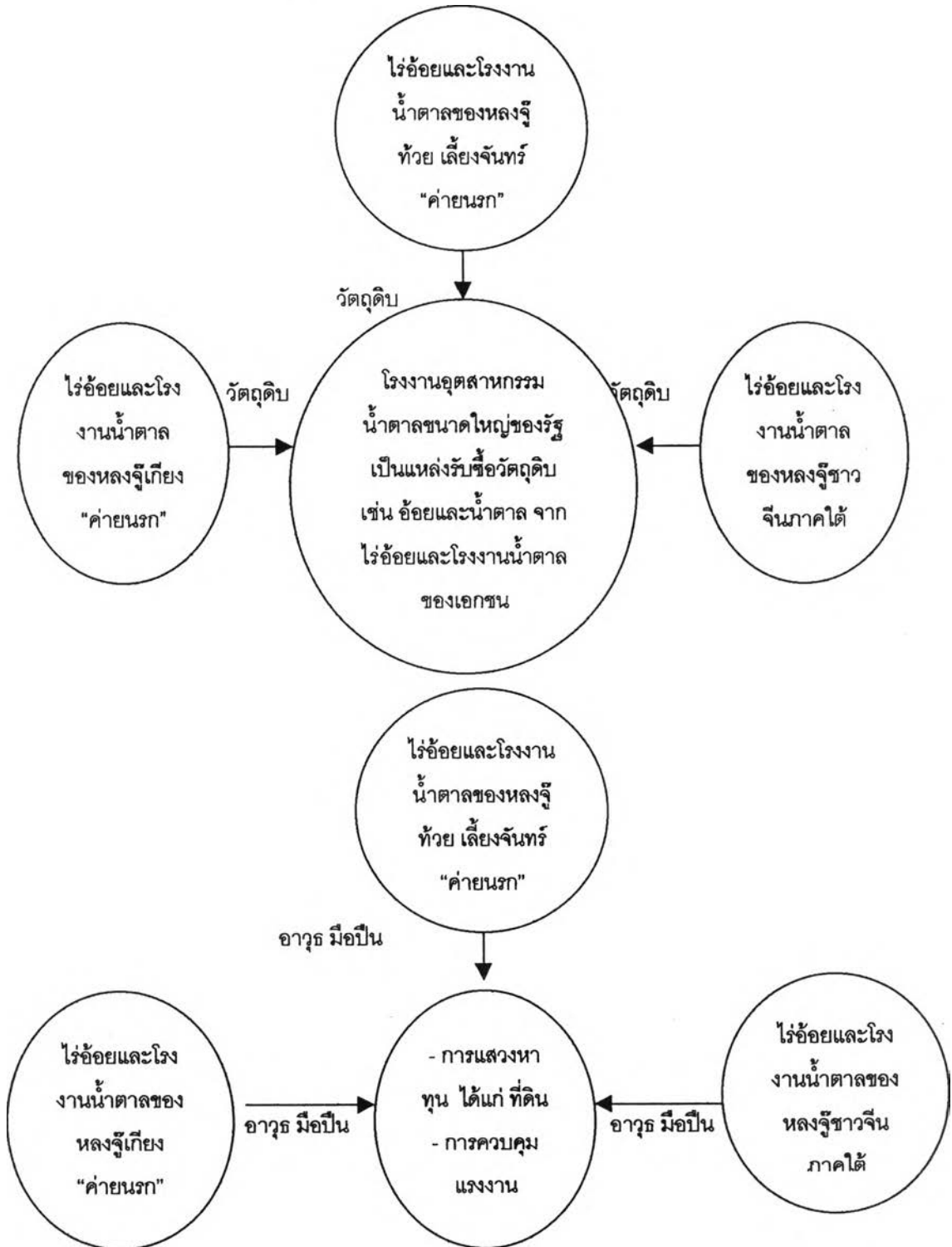
ในดงพ่อไฉโยชน์ ("หลงจูเฮง"เจ้าของโรงเลื่อยบิดาของประโยชน์ เนื่องจ่ารงค์) ก็ต้องเลี้ยงพวกนี้ไว้ไม่เลี้ยงไม่ได้เดี๋ยวมันก็ปล้นเรา..."⁹²

"ค่ายนรก"เกิดขึ้นภายใต้การขยายตัวของอุตสาหกรรมพืชไร่และป่าไม้ในภาคตะวันออก ในทศวรรษ 2490 ที่มีการขยายตัวของระบบทุนนิยมซึ่งมีการแข่งขันกันสูง การเกิด"ค่ายนรก"นำมาสู่ความเปลี่ยนแปลงในรูปแบบการผลิตของอุตสาหกรรม และความสัมพันธ์ระหว่างหลงจูและลูกไร่ ดังนี้

ลักษณะของ"ค่ายนรก"ในบริเวณภาคตะวันออกที่เกิดขึ้นภายใต้ความเติบโตของระบบทุนนิยมนำมาสู่ความเปลี่ยนแปลงในรูปแบบการผลิตของอุตสาหกรรม เช่น อุตสาหกรรมพืชไร่ กล่าวคือ นโยบายการส่งเสริมอุตสาหกรรมน้ำตาลและการผลิตน้ำตาลเพื่อทดแทนการนำเข้าทำให้รัฐขยายการผลิต โดยเข้ามาจัดตั้งโรงงานอุตสาหกรรมขนาดใหญ่ในจังหวัดชลบุรี และต้องการวัตถุดิบจำนวนมากจากโรงงานน้ำตาลทรายแดงของเอกชนเพื่อนำมาป้อนโรงงานอุตสาหกรรมของรัฐ ทำให้หลงจูส่วนหนึ่งที่เป็นเจ้าของไร่อ้อยและโรงงานน้ำตาลต่างเข้ามาแสวงหาผลประโยชน์ โดยแข่งขันกันป้อนวัตถุดิบส่งโรงงานของรัฐภายในระยะเวลาอันจำกัดแต่อัตราการแข่งขันสูง ทำให้หลงจูส่วนหนึ่งต้องเปลี่ยนแปลงรูปแบบการผลิต ตั้งแต่วิธีการแสวงหาปัจจัยการผลิต การควบคุมแรงงานและคุ้มกันผลผลิต โดยอาศัยความรุนแรงเข้ามาช่วย เช่น การพึ่งพาอาวุธและมือปืนในการแสวงหาจับจองที่ดินเพื่อทำไร่อ้อย การใช้อาวุธและมือปืนในการควบคุมแรงงานจำนวนมากในขั้นตอนการเก็บเกี่ยวอ้อย ทั้งนี้เพื่อเป็นการลดต้นทุนการผลิตและให้ทันเวลากับการป้อนวัตถุดิบส่งโรงงานอุตสาหกรรมของรัฐ สะท้อนให้เห็นได้จากรูปแบบการผลิตของหลงจูส่วนหนึ่ง จากแผนภูมิที่ 4.1 ดังนี้

⁹²“ดรงค์ สิงห์โตทองกับตำนานชาวไร่อ้อย,” *ไทยโพสต์แทบลอยด์* (20 กุมภาพันธ์ 2543): 4.

แผนภูมิที่ 4.1 พัฒนาการอำนาจท้องถิ่นแบบ “เจ้าพ่อ” ในภาคตะวันออกเฉียงเหนือ: รูปแบบการสร้างความมั่งคั่งทางเศรษฐกิจของหลงจู๊ในลักษณะ “ค่ายนรก” ในทศวรรษ 2490



หมายเหตุ: วิเคราะห์จากหนังสือพิมพ์สารเสรี หนังสือพิมพ์ไทย และหนังสือพิมพ์ไท ใน พ.ศ.2502.

การเกิด "ค้ายนรก" ยังนำมาสู่การเปลี่ยนแปลงความสัมพันธ์ระหว่างหลงจู้กับลูกไร่ คือความสัมพันธ์ระหว่างหลงจู้ส่วนหนึ่งและลูกไร่ กลายเป็นลักษณะของนายกับทาส หรือนายจ้างกับลูกจ้าง ซึ่งเข้ามาแทนที่ความสัมพันธ์ในลักษณะอุปถัมภ์ โดยที่ความรุนแรงถูกนำมาใช้ในการตัดสินใจปัญหา เช่น การหน่วงเหนี่ยวกักขังหรือลงโทษแรงงานด้วยวิธีโหดเหี้ยม เป็นต้น เป็นรูปแบบของการกดขี่แรงงานในลักษณะของนายทุนกับลูกจ้าง

การเกิด "ค้ายนรก" ที่นำไปสู่การเปลี่ยนแปลงของรูปแบบการผลิตและความสัมพันธ์ระหว่างหลงจู้ส่วนหนึ่งกับลูกไร่ สะท้อนให้เห็นการใช้อำนาจแบบ "เจ้าพ่อ" ในภาคตะวันออกได้ชัดเจน คือใช้วิธีการที่ไม่ถูกกฎหมายที่มีความรุนแรงอยู่ในระดับสูง ทำการสร้างและปกป้องผลประโยชน์เพื่อสร้างศักยภาพทางเศรษฐกิจของตน

ตัวอย่างของหลงจู้ส่วนหนึ่งที่เป็นเจ้าของไร่อ้อย ไร่มัน โรงงานแป้งมันสำปะหลัง โรงงานน้ำตาล และโรงเลื่อย ที่หนังสือพิมพ์สารเสรีระบุว่า เป็นเจ้าของ "ค้ายนรก" โดยมีคลังเก็บอาวุธและมีมือปืนรับจ้างประจำไร่ รวมถึงมีระบบการคุ้มกันที่หนาแน่น ได้แก่

เสียดงหรือสุขุม คุณจักร เจ้าของโรงเลื่อยเจริญโชคดี ตำบลทุ่งเหียง อำเภอพนมสนิคม จังหวัดชลบุรี มีการจัดเก็บวัตถุและอาวุธร้ายแรงจำนวนมาก เช่น ระเบิดมือ, ปืนยิงเร็ว, ปืนสั้น, เครื่องมือและอุปกรณ์ทำปืน⁹³

เสียดง่า เรืองสุก เจ้าของโรงเลื่อยไทยสง่า หมู่บ้านมาบลำบิด ตำบลคลองกิว อำเภอบ้านบึง จังหวัดชลบุรี มีการจัดเก็บอาวุธปืนชนิด คอลท์สตาร์ขนาด 9 ม.ม., ยูเอสขนาด 11 ม.ม., คอลท์รีวอลเวอร์, ลูกกระดสั้น, ลูกกระดยาว และกระสุนปืนขนาดต่าง ๆ⁹⁴

โรงเลื่อยตระกูลเนื่องจางค์ บ้านหนองซาก ตำบลหนองซาก อำเภอบ้านบึง จังหวัดชลบุรี มีการจัดเก็บอาวุธปืนชนิดคอลท์ซูเปอร์ 9 ม.ม. พร้อมกระสุน⁹⁵

กลุ่มนายชุ่นเฮง แซ่แห้ว เจ้าของโรงทำแป้งมัน 555 บ้านไร่ป่าซากแก้ว ตำบลห้วยใหญ่ อำเภอบางละมุง จังหวัดชลบุรี มีการจัดเก็บปืนลูกกระดสั้นและปืนลูกซองยาว มีมือปืนที่จ้างมาควบคุมคนงานมาประจำไร่ที่สำคัญ คือ นายดำริห์ ชาวเหลือง⁹⁶

กลุ่มนายซิมเจ็กหรือเป็กโธ แซ่จั้ง นายเอ่งฮั่ว แซ่จั้ง เจ้าของโรงทำแป้งมัน 777 บ้านไร่ป่าซากแก้ว ตำบลห้วยใหญ่ อำเภอบางละมุง จังหวัดชลบุรี มีการจัดเก็บอาวุธปืนคอลท์รีวอลเวอร์

⁹³ สารเสรี (19 กรกฎาคม 2502): 2.

⁹⁴ หจข. กป7/2502/มท.3.1 เรื่องข่าวหนังสือพิมพ์สารเสรี 24 กรกฎาคม 2502.

⁹⁵ เรื่องเดียวกัน.

⁹⁶ สารเสรี (19 กรกฎาคม 2502): 2.

ขนาด 7 ม.ม. และเป็นลูกของพร้อมกระสุน⁹⁷ มีมือปืนที่จ้างมาควบคุมคนงานประจำไรที่สำคัญ คือ นายเกียงแข็ง หรือ ฉะอ้อน แซ่ตั้ง⁹⁸ และนายสวัสดิ์ หรือ อ้น สุนทรสวัสดิ์ ซึ่งเป็นมือปืนระดับพระกาฬที่เข้ามาแล้วหลายศพ มีชื่อเสียงโด่งดังในจังหวัดชลบุรีและจังหวัดใกล้เคียง⁹⁹

กลุ่มหลงจิวชาวจีนภาคใต้ ตำบลมาบตา อำเภอบ้านค่าย จังหวัดระยอง มีการจัดเก็บอาวุธปืนลูกซองพกชนิดไทยประดิษฐ์ “คอลท์ตราควาย” และเป็นคาบศิลาแบบชนิดโบราณ¹⁰⁰

กลุ่มหลงจิวช่วย เลี้ยงจันทร์ แห่งอำเภอบ้านบึง จังหวัดชลบุรี มีมือปืนที่สำคัญ คือ นายดิเรก บุรณะภวังค์¹⁰¹

กระบวนการจัดเก็บอาวุธของหลงจิวส่วนหนึ่งเหล่านี้ มีการจัดเก็บไว้ในบริเวณป่าลึกอย่างเป็นระบบและรัดกุมพอสมควร ซึ่งมีรูปแบบวิธีการต่าง ๆ กัน เช่น มีการว่าจ้างแรงงานชาวอีสานเพื่อมาขุดบ่อด้วยการใช้อิฐและปูนซีเมนต์มาสร้างบ่อสำหรับฝังเก็บอาวุธในอำเภอสัตหีบและตำบลชากแง้ว อำเภอบางละมุง จังหวัดชลบุรี¹⁰² และมีการจัดเก็บอาวุธโดยฝังไว้ในไร่มันสำปะหลังกลางป่าลึก¹⁰³ เป็นต้น

การควบคุมโรงงานน้ำตาล โรงเลื่อยของหลงจิวจำนวนหนึ่ง มีระบบการรักษาความปลอดภัยที่รัดกุม เช่น การวางยามถือปืนเฝ้าตรวจตราเป็นจุด ๆ ถ้ามีคนแปลกหน้าลวงล้าเข้าไปก็สามารถทราบหมด รวมทั้งมีหน่วยสอดแนมที่เป็นสาขาย่อยของโรงงานคอยรายงานเหตุการณ์ไปยังโรงเลื่อยหรือโรงงานน้ำตาลสาขาใหญ่ด้วยว่ามีคนแปลกปลอมเข้าไปหรือไม่¹⁰⁴

สรุปได้ว่า “ค่ายนรก” เป็นรูปแบบการผลิตที่เกิดขึ้นภายใต้ความเติบโตของระบบทุนนิยมที่กลุ่มอำนาจท้องถิ่นนำมาใช้สร้างอำนาจทางเศรษฐกิจในในทศวรรษ 2490 โดยถือว่าเป็นช่วงพัฒนาการที่สำคัญมากของอำนาจท้องถิ่น ซึ่งทำให้เห็นถึงจุดเริ่มต้นของความเป็น “เจ้าพ่อ” ในภาคตะวันออกเฉียงเหนือที่สร้างอำนาจทางเศรษฐกิจจากผลประโยชน์ที่สูง ด้วยการใช้อาวุธและมือปืนในการแสวงหาผลประโยชน์ทางเศรษฐกิจ

⁹⁷ เรื่องเดียวกัน.

⁹⁸ เรื่องเดียวกัน.

⁹⁹ หจช. ก/ป7/2502/มท.3.1 เรื่องข่าวหนังสือพิมพ์ไทย 23 กรกฎาคม 2502.

¹⁰⁰ สารเสรี (23 สิงหาคม 2502): 18.

¹⁰¹ หจช. ก/ป7/2502/มท.3.1 เรื่องข่าวหนังสือพิมพ์สารเสรี 24 กรกฎาคม 2502.

¹⁰² หจช. ก/ป7/2502/มท.3.1 เรื่องข่าวหนังสือพิมพ์พิมพ์ไทย 22 สิงหาคม 2502.

¹⁰³ สารเสรี (25 สิงหาคม 2502): 3.

¹⁰⁴ หจช. ก/ป7/2502/มท.3.1 เรื่องข่าวหนังสือพิมพ์สารเสรี 24 กรกฎาคม 2502 และ คนข่าวเก่า, “ล้างแผ่นดิน,” สารเสรี (5 กันยายน 2502): 10.

จะเห็นได้ว่า การแพร่กระจายของอาวุธซึ่งเป็นความเปลี่ยนแปลงของสังคมนับตั้งแต่การเกิดสงครามโลกครั้งที่สองเป็นต้นมา รวมทั้งการขยายตัวของอุตสาหกรรมน้ำตาลทรายและปาล์มในทศวรรษ 2490 ภายใต้ระบบทุนนิยมที่เติบโตขึ้น ความเปลี่ยนแปลงทางเศรษฐกิจและสังคมเหล่านี้ได้มีความสัมพันธ์กับพัฒนาการของอำนาจท้องถิ่นภายหลังจากสงครามโลกครั้งที่สอง กล่าวคือ กลุ่มคนจำนวนหนึ่งสามารถแสวงหาอาวุธไว้ในการครอบครองได้ง่ายดาย และนำมาเป็นเครื่องมือหนึ่งในการสร้างความมั่งคั่งทางเศรษฐกิจด้วยการจับจองที่ดินเพื่อทำกิจการพืชไร่ ปาล์ม และค่าที่ดินภายใต้การขยายตัวของอุตสาหกรรมในท้องถิ่น และเติบโตกลายเป็นหลงจู้เจ้าของโรงงานน้ำตาล โรงงานแปงมันสำปะหลัง โรงเลื่อย และนายทุนที่ดิน รากฐานของกลุ่มคนเหล่านี้ก็คือ ชาวจีนที่อพยพเข้ามาทำมาหากินในภาคตะวันออก รวมทั้งเสือและผู้ปกครองท้องถิ่นบางส่วนที่สร้างฐานะจนกลายเป็นนายทุนค่าที่ดิน นอกจากนี้หลงจู้จำนวนหนึ่งยังขยายฐานะทางเศรษฐกิจออกไป ด้วยการดำเนินกิจกรรมผิดกฎหมาย เช่น การค้าและผลิตอาวุธเถื่อน การลักลอบนำคนต่างด้าวเข้าประเทศ การสร้างความมั่งคั่งทางเศรษฐกิจของหลงจู้ส่วนหนึ่ง ทำให้เกิดการผลิตในรูปแบบใหม่ที่พึ่งพาอาวุธและมีปืนในการสร้างและพิทักษ์ปกป้องผลประโยชน์ รวมถึงการคุ้มกันผลประโยชน์ทางเศรษฐกิจที่ขยายออกไป ได้แก่ ธุรกิจผิดกฎหมาย

ในขณะที่เดียวกันกลุ่มอำนาจท้องถิ่นบางส่วนได้เข้าไปมีความสัมพันธ์กับข้าราชการตำรวจ โดยเฉพาะในช่วงที่พลตำรวจเอก เผ่า ศรียานนท์ เรื่องอำนาจ เช่น เสือสวัสดิ์ จ้อยสี ถูกดึงเข้าไปเป็นสมุนและผู้คุ้มกันให้กับพลตำรวจเอก เผ่า ศรียานนท์ รวมทั้งหลงจู้เกียงก็ได้สร้างความสัมพันธ์กับพลตำรวจเอก เผ่า ศรียานนท์ ด้วยเช่นกัน

พัฒนาการของอำนาจท้องถิ่นบริเวณลุ่มแม่น้ำบางปะกงและชายฝั่งทะเลตะวันออกในทศวรรษ 2490 แสดงให้เห็นว่ากลุ่มอำนาจท้องถิ่นมีศักยภาพทางเศรษฐกิจในระดับสูง โดยเป็นเจ้าของอุตสาหกรรมและขยายเครือข่ายธุรกิจด้วยการประกอบกิจกรรมผิดกฎหมาย และพึ่งพาความรุนแรง เช่น อาวุธและมีปืนในการแสวงหาและปกป้องผลประโยชน์ทางเศรษฐกิจขนาดใหญ่ เพราะฉะนั้นกลุ่มอำนาจท้องถิ่นในช่วงเวลานี้จึงมีพัฒนาการที่มีความแตกต่างจากอดีตอย่างเห็นได้ชัด และถือว่าเป็นจุดเริ่มต้นของลักษณะอำนาจท้องถิ่นแบบ“เจ้าพ่อ”ในภาคตะวันออก ที่ใกล้เคียงกับในปัจจุบัน ซึ่งในเวลาต่อมากลุ่มอำนาจท้องถิ่นเหล่านี้ได้พัฒนาศักยภาพทางอำนาจและเศรษฐกิจที่มีเครือข่ายกว้างขวางออกไป

- หมายเหตุ: 1.วิเคราะห์จากเอกสาร หจข. [2]สร0201.99/31 เรื่องหนังสือส่งร่างพระราชบัญญัติอาวูรป็น เครื่อง
กระสุนปืน วัดพระเปิด ดอกไม้เพลิง และสิ่งเทียมอาวูรป็น (ฉบับที่ 3) ของรัฐมนตรีว่าการกระทรวง
มหาดไทยถึงเลขาธิการคณะรัฐมนตรี 19 มกราคม 2492 หจข. [2]สร0201.99/39 เรื่องลับบันทึก
การประชุมคณะกรรมการปราบปรามการลักลอบส่งอาวูรจากประเทศไทย 4 มิถุนายน 2496 และ
หจข. ข1/อ10/1/จ 24 เรื่องการจัดตั้งโรงงานผลิตน้ำตาลขนาดใหญ่ ที่อำเภอบ้านบึง จังหวัดชลบุรี
พ.ศ. 2497
- 2.วิเคราะห์จากเอกสารหนังสือพิมพ์สารเสรี หนังสือพิมพ์พิมพ์ไทย หนังสือพิมพ์ไท หนังสือพิมพ์
สยามนิกร หนังสือพิมพ์หลักเมือง พ.ศ. 2502 – 2509 และ “ตรงค์ สิงหนโตทองกับตำนานชาวไร่
อ้อย,” ไทยโพสต์แทบลอยด์ (20 กุมภาพันธ์ 2543)
3. สมบัติ จันทรวงศ์, “บทบาทของเจ้าพ่อท้องถิ่นในเศรษฐกิจและการเมืองไทย : ข้อสังเกตเบื้องต้น,”
ใน รัฐ ทุนนิยม เจ้าพ่อกับสังคมไทย หน้า 121.
- 4.วิเคราะห์จากการสัมภาษณ์ตรงค์ สิงหนโตทอง, อดีตนักเลงใหญ่และสมาชิกสภาผู้แทนราษฎร
จังหวัดชลบุรี, 7 มีนาคม 2543.

4.4 การกวาดล้างอำนาจท้องถิ่นในยุคเผด็จการเรืองอำนาจ

ภายหลังการปฏิวัติ 16 กันยายน 2501 คณะปฏิวัติภายใต้การนำของจอมพลสฤษดิ์ ธนะรัชต์ ได้ดำเนินนโยบายปราบปรามบุคคลที่เป็นภัยต่อความมั่นคงของชาติดังนี้

ประการที่หนึ่ง ดำเนินการปราบปรามคอมมิวนิสต์ให้หมดสิ้นไปซึ่งถือว่าเป็นนโยบายสำคัญที่สุด

ประการที่สอง ดำเนินการปราบปรามโจรผู้ร้ายและอันธพาล ได้แก่ อันธพาลที่ควบคุมช่องโสเภณี อันธพาลที่คุมบ่อนการพนัน อันธพาลที่อยู่ตามโรงฝิ่น และอันธพาลตามสถานีรถไฟ

ประการที่สาม ดำเนินการปราบปรามต้นตอของมูลเหตุที่จะทำให้เกิดอบายมุขและทำให้คนเป็นผู้ร้าย เช่น ช่องโจร แหล่งรับซื้อของโจร ช่องโสเภณี ช่องการพนัน ช่องสุบฝิ่น¹⁰⁵

การดำเนินนโยบายปราบปรามบุคคลที่เป็นภัยต่อความมั่นคงของชาติภายใต้การปกครองของรัฐบาลจอมพลสฤษดิ์ ธนะรัชต์ ที่นับว่าเป็นที่วิพากษ์วิจารณ์กันมากในสังคมขณะนั้น คือ การกวาดล้างอันธพาลด้วยวิธีการอันรุนแรงอย่างถอนรากถอนโคน ได้แก่ การเสนอให้ลงโทษพวกอันธพาลโดยวิธีทำศัลยกรรม ด้วยการให้ตอคนบุคคลเหล่านี้เพื่อไม่ให้สืบเชื้อสายอันธพาลต่อไป ผู้ที่เสนอความคิดเห็นดังกล่าว ได้แก่ ดร.จาง รัตนะรัตน์ อธิบดีกรมวิทยาศาสตร์ ซึ่งจอมพลสฤษดิ์ ธนะรัชต์ มีความเห็นว่า ผู้ที่ก่ออาชญากรรม คอร์ปชั่นหรือติดยาเสพติดควรจะต้องให้หมดความรู้สึกทางเพศและจอมพลสฤษดิ์ ธนะรัชต์ ได้ส่งเรื่องนี้ให้คณะกรรมการที่ปรึกษากฎหมายพิจารณาเพื่อบันทึกความเห็น¹⁰⁶ แต่กระแสการวิพากษ์วิจารณ์ในสังคมเป็นไปอย่างกว้างขวางในเรื่องที่รัฐบาลแก้ไขปัญหามิตรงจุดจึงส่งผลให้จอมพลสฤษดิ์ ธนะรัชต์ ต้องมอบข้อเสนอดังกล่าวให้แก่คณะรัฐมนตรีเพื่อพิจารณาให้รอบคอบทั้งในด้านกฎหมายสังคมและการแพทย์¹⁰⁷

เป้าหมายของคณะปฏิวัติในการดำเนินนโยบายปราบปรามกลุ่มบุคคลที่เป็นภัยต่อความมั่นคงของชาติในพ.ศ.2501 คือ การปราบปรามอันธพาลในพระนครและการปราบปรามคอมมิวนิสต์ ต่อมาในพ.ศ.2502 รัฐดำเนินนโยบายกวาดล้างบุคคลที่เป็นภัยต่อความมั่นคงของชาติในเชิงรุกมากขึ้น โดยขยายการกวาดล้างออกไปสู่ภูมิภาค ทำการปราบปรามกลุ่มอำนาจท้องถิ่นต่าง ๆ ที่รัฐระบุว่าเป็นบุคคลอันธพาลและการปราบปรามคอมมิวนิสต์ บ่อยครั้งพบว่าคณะปฏิวัติได้

¹⁰⁵ ก/ป7/2501/บ.21.7 เรื่องข่าวหนังสือพิมพ์กรุงเทพฯ ๙ 2 พฤศจิกายน 2501 และ หจข. ก/ป7/2502/มท.3.1 เรื่องข่าวหนังสือพิมพ์สยามรัฐ 5 กรกฎาคม 2502.

¹⁰⁶ หจข. ก/ป7/2502/บ.10.1 เรื่องข่าวหนังสือพิมพ์ไทย 10 มิถุนายน 2502, 12 มิถุนายน 2502.

¹⁰⁷ หจข. ก/ป7/2502/บ.10.1 เรื่องบทความในหนังสือพิมพ์สารเสรี “แฉคิดจากข่าว” 16 มิถุนายน 2502.

ผนวกนโยบายทั้งสองเข้าเป็นหนึ่งเดียวกัน โดยที่นโยบายการปราบปรามบุคคลที่เป็นภัยต่อความมั่นคงของชาติอัน ได้แก่ คอมมิวนิสต์ถูกนำมาใช้เป็นเครื่องมือในการกวาดล้างอำนาจท้องถิ่น

การดำเนินนโยบายปราบปรามอันธพาลและคอมมิวนิสต์มีขึ้นทั่วทุกภูมิภาคของประเทศ โดยในพื้นที่ภาคตะวันออกก็เป็นเป้าหมายที่สำคัญแห่งหนึ่งซึ่งคณะปฏิวัติได้รับรายงานจากหน่วยสืบราชการลับว่ามีกลุ่มคนที่มีพฤติกรรมเป็นภัยต่อความมั่นคงของรัฐ¹⁰⁸ จุดประสงค์ที่สำคัญของการดำเนินการดำเนินนโยบายกวาดล้างบริเวณภาคตะวันออก คือ เป็นแหล่งของโจรซึ่งเต็มไปด้วยกลุ่มอิทธิพลมืดและมือปืนที่สะสมอาวุธร้ายแรง แหล่งค้าของเถื่อนต่าง ๆ เช่น การลักลอบส่งฝิ่นออกนอกประเทศ การรับของหนีภาษีจากต่างประเทศเข้ามาขายในประเทศไทย โดยเฉพาะอย่างยิ่งอาวุธที่ถูกกระหน่ำมีการลักลอบนำเข้ามาเพื่อเตรียมก่อการร้ายภายในประเทศ¹⁰⁹ รวมถึงการเป็นแหล่งของสมุขของพลพรรคคอมมิวนิสต์ซึ่งมีการลักลอบนำคนจีนต่างด้าวเข้ามาดำเนินการติดต่อร่วมมือกับกลุ่มใต้ดินและกลุ่มอำนาจท้องถิ่นที่มีสาขาอยู่ในบริเวณภาคตะวันออก เป้าหมายในการกวาดล้างบุคคลที่สันคลอนอำนาจของคณะปฏิวัติในพื้นที่ภาคตะวันออกสะท้อนให้เห็นได้เป็นอย่างดีจากปณิธานของจอมพล สฤษดิ์ ธนะรัชต์ นายกรัฐมนตรี ดังความที่ว่า

“...ขึ้นปล่อยไว้ก็จะทำให้บ้านเมืองเกิดความไม่สงบ ประชาชนไม่สงบสุข การทำนุบำรุงบ้านเมืองก็ไม่สำเร็จผลตามความมุ่งหมาย นอกจากนั้นจะทำให้ความปลอดภัยของชาติและราชบัลลังก์อยู่ในลักษณะที่ไม่น่าไว้วางใจ ดังนั้นจำจะต้องทำการกวาดล้างแผ่นดินที่เต็มไปด้วยอิทธิพลมืด การค้าของเถื่อน การใช้เป็นแหล่งกระทำการใต้ดินเพื่อผลประโยชน์ทางการเมืองในย่านจังหวัดชลบุรี ระยอง จันทบุรี ให้หมดสิ้นจากเหตุร้าย ๆ เหล่านี้เสีย”¹¹⁰

ปฏิบัติการกำจัดบุคคลที่ถือว่าเป็นภัยต่ออำนาจรัฐในบริเวณภาคตะวันออกเริ่มขึ้นครั้งใหญ่ในคืนวันที่ 16 กรกฎาคม พ.ศ. 2502 โดยที่จอมพลสฤษดิ์ ธนะรัชต์ เป็นผู้อำนวยการปราบปรามผู้มีอิทธิพลด้วยตนเอง การกวาดล้างเป็นไปอย่างดุเดือดซึ่งต้องอาศัยทหารบกเป็นกำลัง ทหารเรือที่มีหน่วยนาวิกโยธินสัดหีบเป็นฝ่ายนำทางเพราะเป็นผู้ชำนาญในภูมิประเทศ และอาศัยตำรวจในการ

¹⁰⁸ คนข่าวเก่า, “ล้างแผ่นดิน,” สารเสรี (4 กันยายน 2502): 11.

¹⁰⁹ หจข. ก/ป7/2502/มท.3.1 เรื่องข่าวหนังสือพิมพ์สารเสรี 21 กรกฎาคม 2502.

¹¹⁰ คนข่าวเก่า, “ล้างแผ่นดิน,” สารเสรี (12 กันยายน 2502): 8.

วินิจฉัยรูปคดีโดยทันที พร้อมด้วยพลร่มทั้งสามเหล่า รถทหารเอ็มซี รถจี๊ปใหญ่ รถวิทยุขลุ่ยลมบก ลำเลียงอาวุธอันทันสมัย เราได้ตรวจค้นอาวุธและวิทยุสนาม ทำการกวาดล้างพื้นที่ในบริเวณป่าลึกที่ถูกระบุว่า มีการสะสมอาวุธร้ายแรงและผู้มีอิทธิพลได้วางแผนไต่ดินเพื่อยึดพื้นที่ก่อการร้ายซึ่งมีอาณาเขตติดต่อกันตั้งแต่จังหวัดชลบุรี ระยอง และจันทบุรี มีพื้นที่กว้าง 50 กิโลเมตร ยาว 50 กิโลเมตร หรือเนื้อที่ทั้งหมดประมาณ 2,500 ตารางกิโลเมตร โดยทางการได้วางกำลังด้วยการซึ่งลวดตาข่ายหรือรั้วหนามรอบสามจังหวัด¹¹¹และทำการตรวจค้นตามจุดสำคัญต่าง ๆ โดยที่หน่วยนาวิกโยธินประจำสัดหีบได้ควบคุมสถานการณ์บนเส้นทางถนนสายสุขุมวิทตั้งแต่จังหวัดชลบุรี ระยอง และจันทบุรี เนื่องจากทั้งสามจังหวัดมีเส้นทางเชื่อมกันในป่าทึบ ซึ่งนอกจากการควบคุมบนถนนสายสุขุมวิทแล้วยังมีการวางกำลังทางเข้าออกจากป่าสู่ถนนหลวงสายดังกล่าว¹¹²การวางกำลังตรวจค้นของทางการตั้งแต่ถนนสายสุขุมวิทมีเป้าหมายสำคัญอยู่ที่บริเวณปากทางเข้าออกซึ่งติดต่อกับที่ตั้งโรงงานต่าง ๆ ของกลุ่มอำนาจท้องถิ่นในป่าทึบ¹¹³ เช่น บริเวณทางแยกเข้าอำเภอบ้านบึง ทางแยกเข้าหาดพิทยา ทางแยกออกไปสู่จังหวัดระยอง ทางแยกเข้าหมู่บ้านซากแก้วซึ่งเป็นทางออกสู่อำเภอพนสนิคม อำเภอบ้านบึง และเป็นเส้นทางที่ออกสู่กลางป่าด้านจังหวัดระยอง

เนื่องจากความเกรงภัยจากคอมมิวนิสต์และกลุ่มอำนาจท้องถิ่น คณะปฏิวัติจึงจำเป็นต้องกวาดล้างให้สิ้นซาก ทำให้มีการวางกำลังตรวจค้นอย่างเข้มงวดตลอด 24 ชั่วโมง เริ่มตั้งแต่การตรวจค้นรถและผู้คนที่เข้าออกตามจุดต่าง ๆ อย่างเคร่งครัด เช่น มีการตรวจบัตรประจำตัวประชาชน ไบทะเบียนคนต่างด้าว เอกสารภาษาจีนและตำราภาษาจีน การลักลอบเข้าเมือง การพกของเถื่อน อาวุธผิดกฎหมาย¹¹⁴ เป็นต้น

การกวาดล้างกลุ่มอำนาจท้องถิ่น คอมมิวนิสต์ ตลอดจนแหล่งค้าของเถื่อนโดยเฉพาะอาวุธสงคราม คณะปฏิวัติได้เริ่มตรวจค้นตามบริเวณไร่อ้อย ไร่มัน โรงงานน้ำตาล โรงงานแป้งมันสำปะหลัง และโรงเลื่อยของบรรดาหลงจู้ รวมถึงตามบริเวณหมู่บ้านต่าง ๆ ที่สงสัยว่าเป็นแหล่งค้าและผลิตอาวุธ ซึ่งทางการสามารถจับกุมชาวบ้านที่ผลิตอาวุธขายได้จำนวนหนึ่ง เช่น บริเวณ

¹¹¹ หจข. ก/ป7/2502/มท.3.1 เรื่องข่าวหนังสือพิมพ์พิมพ์ไทย 19 กรกฎาคม 2502 26 สิงหาคม 2502, สารเสรี (9 กรกฎาคม 2502): 1 – 3, สารเสรี (20 สิงหาคม 2502): 3, สารเสรี (23 สิงหาคม 2502): 18 และคนข่าวเก่า, “ล้างแผ่นดิน,” สารเสรี (11 กันยายน 2502): 12.

¹¹² คนข่าวเก่า, “ล้างแผ่นดิน,” สารเสรี (11 กันยายน 2502): 12.

¹¹³ สารเสรี (12 กันยายน 2502): 12.

¹¹⁴ หจข. ก/ป7/2502/มท.3.1 เรื่องข่าวหนังสือพิมพ์สารเสรี 26 สิงหาคม 2502 และ คนข่าวเก่า, “ล้างแผ่นดิน,” สารเสรี (13 กันยายน 2502): 8 - 9.

หมู่บ้านหนองจับเต่า อำเภอสดหีบ จังหวัดชลบุรี ที่อยู่ในป่าลึก โดยสภาพหมู่บ้านถูกตัดแปลงเป็นโรงงานทำปิ่นสั้น¹¹⁵ นอกจากนี้ทางการยังเข้าตรวจค้นตามที่พักอาศัยของผู้ปกครองท้องถิ่นที่มีอิทธิพล ซึ่งพบว่ามีการสะสมอาวุธและอุปกรณ์การผลิตเป็นจำนวนมาก¹¹⁶

ปฏิบัติการกวาดล้างของรัฐเป็นไปอย่างเข้มข้น เมื่อกลุ่มอำนาจท้องถิ่นที่ถูกระบุว่าป็นอันตรายอันดับหนึ่งได้แก่ หลงจู้ เจ้าของ “ค่ายนรก” ซึ่งได้รับการขนานนามจากรัฐบาลและหนังสือพิมพ์ว่าเป็น “ขบถหลงจู้” และ “ราชาที่ดิน”¹¹⁷ ได้ถูกคณะปฏิวัติเข้าปราบปรามอย่างทันควัน เนื่องจากบรรดาหลงจู้เป็นกลุ่มที่เป็นภัยต่อความมั่นคงของรัฐซึ่งมีกำลังและสะสมอาวุธไว้มากมาย รวมทั้งเป็นกลุ่มที่มีฐานอำนาจทางเศรษฐกิจซึ่งประกอบธุรกิจหลายประเภทที่รัฐไม่อาจเข้าไปควบคุมได้อย่างทั่วถึง โดยที่การตรวจค้นของทางการตามบริเวณไร่อ้อย ไร่มัน โรงงานน้ำตาล โรงงานแป้งมันสำปะหลัง และโรงเลื่อยของบรรดาหลงจู้ได้พบอาวุธสงครามและเครื่องมืออุปกรณ์การผลิตเป็นจำนวนมาก รวมทั้งเอกสารที่เป็นภาษาจีน¹¹⁸ ทำให้รัฐบาลและหนังสือพิมพ์ต่างพากันตั้งข้อสงสัยว่า ตามบริเวณไร่และโรงงานของหลงจู้ อาจเป็นซ่องโจรที่มีวัตถุประสงค์ทางการเมืองแฝงอยู่¹¹⁹ ส่งผลให้หลงจู้บางคนถูกกล่าวหาว่าดำเนินงานร่วมมือกับฝ่ายคอมมิวนิสต์ โดยถูกระบุว่าติดต่อกับหัวหน้าใต้ดินในต่างประเทศและทำหน้าที่เชื่อมโยงระหว่างคนจีนในชลบุรีและจังหวัดภาคใต้ นอกจากนี้หลงจู้บางคนยังถูกกล่าวหาว่ามีการติดต่อกับผู้มีอิทธิพลในต่างประเทศ โดยมีการส่งเงินมาจากต่างประเทศแต่ละครั้งเป็นจำนวนหลายล้านบาทซึ่งติดต่อกันทางวิทยุลับ ๆ และทางไปรษณีย์ รวมถึงมีการระบุว่าหลงจู้ได้ลักลอบนำอาวุธเข้ามาเพื่อเตรียมก่อการร้ายภายในประเทศ และมีการติดต่อลักลอบขายอาวุธให้แก่คอมมิวนิสต์ภาคใต้รวมทั้งประเทศคอมมิวนิสต์ที่อยู่ใกล้เคียงกับประเทศไทย ซึ่งได้มีบุคคลในประเทศคอมมิวนิสต์เป็นจำนวนมากเข้ามาอยู่ในประเทศไทยเป็นตัวแทนการติดต่อซื้อขายอาวุธ โดยลักลอบส่งเงินและคนสัญชาติจีนเข้ามากับเรือขึ้นตามเกาะต่าง ๆ แล้วทยอยเข้ามาในจังหวัดชลบุรีและจังหวัดชายทะเลซึ่งได้ใช้ป่าลึกที่ถูกถางจนโล่งเตียนชุดเป็นสนามเพลาะและนำอาวุธร้ายแรงที่มีคุณภาพในการทำลายล้างเข้ามาฝึกหัด

¹¹⁵ คนข่าวเก่า, “ล้างแผ่นดิน,” สารเสรี (15 กันยายน 2502): 8.

¹¹⁶ คนข่าวเก่า, “ล้างแผ่นดิน,” สารเสรี (16 กันยายน 2502): 9.

¹¹⁷ หจข. ก/ป7/2502/มท.3.1 เรื่องข่าวหนังสือพิมพ์พิมพ์ไทย 10 สิงหาคม 2502 เรื่องข่าวหนังสือพิมพ์สารเสรี 24 กรกฎาคม 2502

¹¹⁸ สารเสรี (23 สิงหาคม 2502): 18.

¹¹⁹ สารเสรี (9 กรกฎาคม 2502): 1 – 3, สารเสรี (20 สิงหาคม 2502): 3 และ สารเสรี (23 สิงหาคม 2502): 18.

โดยเฉพาะในเขตจังหวัดชลบุรี บริเวณเขากำแพง เขากรรเกาะ เขาชนพลู เขาโป่งแดง เขาโป่งน้อย และเขตจังหวัดระยองในตำบลหลังวัดชากหมาก โป่งคุ่ม บ้านหลังเขานางแก้ว¹²⁰ทางหน่วยสืบราชการลับของรัฐบาลระบุอีกว่า ในระหว่างที่มีการเคลื่อนไหวอย่างกว้างขวางของคอมมิวนิสต์รอบประเทศไทยนั้น บรรดาหลงจู้ก็มีการเคลื่อนไหวในป่าลึกอย่างคึกคักด้วยการลำเลียงอาวุธเข้าทางด้านชายทะเลที่เป็นไปอย่างกระชั้นถี่¹²¹จึงทำให้รัฐบาลยิ่งเคลือบแคลงสงสัยในพฤติกรรมของกลุ่มหลงจู้

ตัวอย่างกรณีที่รัฐตั้งข้อสงสัยเกิดว่าหลงจู้และคนงานในไร่มีพฤติกรรมแอบแฝงซึ่งเข้าข่ายการเป็นคอมมิวนิสต์ เช่น หลงจู้จุง ปรีชาวิทย์ เจ้าของโรงงานน้ำตาลบ้านมาบมะหวด ตำบลหนองอีรุณ อำเภอบ้านบึง จังหวัดชลบุรี ได้รับชาวจีนเข้ามาเป็นคนงานในไร่ โดยที่ชาวจีนดังกล่าวถูกทางการระบุว่า เป็นคอมมิวนิสต์ปลอมตัวเป็นลูกจ้างในไร่ซึ่งเข้ามาดำเนินการไต่ดินเป็นเวลานานแล้ว และได้ค้นพบเอกสารภาษาจีนจำนวนมากรวมทั้งบัตรประจำตัวที่ถ่ายรูปเป็นชุดทหารจีนคอมมิวนิสต์¹²²ภายใต้กระแสการต่อต้านคอมมิวนิสต์ที่ถูกปลุกระดมโดยรัฐบาลทำให้กลุ่มหลงจู้ตกเป็นจำเลยของสังคมในขณะนั้น ซึ่งข้อกล่าวหาเหล่านี้ยังไม่สามารถหาบทสรุปและข้อยุติได้เนื่องจากเอกสารภาษาจีนที่ค้นพบเป็นจำนวนมากยังไม่ได้มีการนำมาแปลอย่างละเอียดถี่ถ้วนทั้งหมด

ในขณะที่อำนาจท้องถิ่นส่วนหนึ่งถูกคณะปฏิวัติตั้งข้อกล่าวหาว่าเป็นคอมมิวนิสต์ กลุ่มอำนาจท้องถิ่นอีกส่วนหนึ่งก็ถูกจับกุม โดยเจ้าหน้าที่ตำรวจแบ่งกำลังออกเป็นหลายสายทำการปราบปรามตามบริเวณโรงเลื่อย โรงงานน้ำตาล และโรงงานแป้งมันสำปะหลัง ตัวอย่างกลุ่มอำนาจท้องถิ่นที่สำคัญซึ่งถูกจับกุมไปคุมขังไว้ที่สถานกักกันลาดยาว¹²³ได้แก่ นายเกียงเซ็งหรืออะฮ้อน แซ่ตั้ง¹²⁴นายดำริห์ ชาวเหลือง นายสวัสดิ์ สุนทรสวัสดิ์ ซึ่งเป็นกลุ่มมือปืนระดับพระกาฬที่มีอิทธิพลประจำไร่ของบรรดาหลงจู้ นายชุ่นเฮง แซ่เห้ เจ้าของโรงทำแป้งมัน 555 บ้านไร่ป่าชากแก้ว ตำบล

¹²⁰ หจข. ก/ป7/2502/มท.3.1 เรื่องข่าวหนังสือพิมพ์พิมพ์ไทย 19 กรกฎาคม 2502 23 สิงหาคม 2502 26 สิงหาคม 2502 เรื่องข่าวหนังสือพิมพ์สารเสรี 21 กรกฎาคม 2502, คนข่าวเก่า, "ล้างแผ่นดิน," สารเสรี (10 กันยายน 2502): 9, คนข่าวเก่า, "ล้างแผ่นดิน," สารเสรี (11 กันยายน 2502): 8 และ คนข่าวเก่า, "ล้างแผ่นดิน," สารเสรี (15 กันยายน 2502): 9.

¹²¹ คนข่าวเก่า, "ล้างแผ่นดิน," สารเสรี (11 กันยายน 2502): 8.

¹²² หจข. ก/ป7/2502/บ.13.3 เรื่องข่าวหนังสือพิมพ์พิมพ์ไทย 7 กันยายน 2502.

¹²³ หจข. ก/ป7/2502/มท.3.3 เรื่องข่าวหนังสือพิมพ์ไท 1 กันยายน 2502.

¹²⁴ สารเสรี (19 กรกฎาคม 2502): 3.

ห้วยใหญ่ อำเภอบางละมุง จังหวัดชลบุรี¹²⁵ หลงจู้ฮอง หรือ นายอมร อินทรชัย เจ้าของไร่ป่าตาลดำ ผู้ใหญ่ทุหรือนายอรุณ วัฒนกิจ หลงจู้ท่วย เลียงจันทร์ นายวิเชียร เจริญยิ่ง นายได้สุน แซ่ฮ้อ หลงจู้ไซ หรือ นายวินัย เนื่องจำนงค์ นายประสงค์ เนื่องจำนงค์ เจ้าของโรงเลื่อยตำบลหนองซาก อำเภอบ้านบึง จังหวัดชลบุรี¹²⁶เฮียซู้ หรือ นายตรงค์ สิงห์โตทอง ทายาทเฮียไซเจ้าของไร่ฮ้อยและโรงงานน้ำตาลแห่งบึงกระโดน อำเภอบ้านบึง จังหวัดชลบุรี¹²⁷หลงจู้สง่า เรืองสุก เจ้าของโรงเลื่อยไทยสง่า หมู่บ้านมาบลำปัด ตำบลคลองกิว อำเภอบ้านบึง จังหวัดชลบุรี¹²⁸ นายเอ่งฮั่ว แซ่จ้ง และ นายเฮงชอ แซ่จ้ง เจ้าของโรงทำแป้งมัน 777 บ้านไร่ป่าซากแก้ว อำเภอบางละมุง จังหวัดชลบุรี¹²⁹ เสี้ยตง หรือ นายสุชุม คุณจักร เจ้าของโรงเลื่อยเจริญโชคดี ตำบลทุ่งเหียง อำเภอพนัสนิคม จังหวัดชลบุรี¹³⁰นายหยอยย สุวรรณศักดิ์ กำนันตำบลสำนักกระท่อน อำเภอเมือง จังหวัดระยอง¹³¹เป็นต้น โดยการกวาดล้างกลุ่มอำนาจท้องถิ่นเหล่านี้ทางการจับกุมได้พร้อมกับอาวุธและมีปืนเป็นจำนวนมาก¹³²

อำนาจท้องถิ่นบางส่วนก็สามารถรอดพ้นการจับกุมไปได้ ด้วยการเข้าไปหลบภัยอยู่กับผู้มีอำนาจและอิทธิพลในกรุงเทพฯ เช่น หลงจู้เกียง หรือ นายชัย จิ้งประเสริฐ เจ้าของโรงเลื่อยหนึ่งในสามตระกูลดังซึ่งเป็นราชาที่ดินแห่งอำเภอบ้านบึง จังหวัดชลบุรี รวมทั้งหลงจู้บางกลุ่มได้หลบหนีเข้าไปขอความคุ้มครองจากผู้มีอิทธิพลในท้องถิ่นที่ตำบลสุรศักดิ์ อำเภอศรีราชา จังหวัดชลบุรี¹³³ นอกจากนี้ยังมีอำนาจท้องถิ่นอีกหลายกลุ่มที่รอดพ้นการจับกุมไปได้ โดยอาศัยความชำนาญและความคุ้นเคยต่อสภาพภูมิประเทศในท้องถิ่น เช่น นายประโยชน์ เนื่องจำนงค์ เจ้าของโรงเลื่อย

¹²⁵ หจข. ก/ป7/2502/มท.3.1 เรื่องข่าวหนังสือพิมพ์พิมพ์ไทย 19 กรกฎาคม 2502.

¹²⁶ หจข. ก/ป7/2502/มท.3.1 เรื่องข่าวหนังสือพิมพ์สารเสรี 21 กรกฎาคม 2502.

¹²⁷ สัมภาษณ์ ตรงค์ สิงห์โตทอง, อดีต “นักเลงใหญ่” และสมาชิกสภาผู้แทนราษฎรจังหวัดชลบุรี, 7 มีนาคม 2543.

¹²⁸ หจข. ก/ป7/2502/มท.3.1 เรื่องข่าวหนังสือพิมพ์พิมพ์ไทย 23 กรกฎาคม 2502.

¹²⁹ หจข. ก/ป7/2502/มท.3.1 เรื่องข่าวหนังสือพิมพ์ไท 23 กรกฎาคม 2502.

¹³⁰ หจข. ก/ป7/2502/มท.3.1 เรื่องข่าวหนังสือพิมพ์พิมพ์ไทย 10 สิงหาคม 2502.

¹³¹ สารเสรี (25 สิงหาคม 2502): 3.

¹³² หจข. ก/ป7/2502/มท.3.1 เรื่องข่าวหนังสือพิมพ์สารเสรี 24 กรกฎาคม 2502 เรื่องข่าวหนังสือพิมพ์พิมพ์ไทย 10 สิงหาคม 2502.

¹³³ หจข. ก/ป7/2502/มท.3.1 เรื่องข่าวหนังสือพิมพ์สารเสรี 24 กรกฎาคม 2502 เรื่องข่าวหนังสือพิมพ์พิมพ์ไทย 10 สิงหาคม 2502 และ สัมภาษณ์ ตรงค์ สิงห์โตทอง, อดีต “นักเลงใหญ่” และสมาชิกสภาผู้แทนราษฎรจังหวัดชลบุรี, 7 มีนาคม 2543.

ตำบลหนองซาก หลงจู้จุง ปรีชาวิทย์ เจ้าของโรงงานน้ำตาล บ้านมาบะหวด ตำบลคลองกู่ อำเภอบ้านบึง จังหวัดชลบุรี¹³⁴ เป็นต้น

ในขณะที่การจับกุมและการกวาดล้างกลุ่มอำนาจท้องถิ่นเป็นไปอย่างเข้มข้น บรรยากาศภายในภาคตะวันออกเฉียงเหนือก็เริ่มมีกระแสความตื่นตัวของชาวบ้านที่ได้รับความเดือดร้อนในการถูกแย่งชิงที่ดินจากกลุ่มอำนาจท้องถิ่น ซึ่งได้เข้าร้องเรียนและแฉพฤติกรรมของบุคคลดังกล่าวต่อทางการ พร้อมกับปฎิกริยาตอบโต้อันรุนแรงจากกลุ่มอำนาจท้องถิ่นที่ต้องสูญเสียผลประโยชน์ เนื่องจากเมื่อรัฐเข้ามาดำเนินการปราบปรามในเขตพื้นที่สำคัญ เช่น อำเภอบ้านบึง จังหวัดชลบุรี ได้มีชาวฆ่ากันตายเพื่อปิดปากชาวบ้านที่ร้องทุกข์แฉความเรื่องที่บรรดาหลงจู้ กลุ่มผู้ปกครองท้องถิ่น และมีมือปืนส่วนหนึ่งใช้อิทธิพลบีบบังคับข้อโกงเอาที่ดินของชาวบ้านไปเป็นกรรมสิทธิ์ โดยที่ชาวบ้านเป็นจำนวนมากได้เดินทางเข้าไปแฉความต่อคณะกรรมการพิเศษที่วังปารุส กรุงเทพฯ ทำให้กรมตำรวจต้องไปตั้งกองอำนวยการรับเรื่องราวร้องทุกข์ขึ้นที่จังหวัดชลบุรี เพื่อเป็นการสะดวกแก่ผู้ที่จะร้องเรียนโดยไม่ต้องเดินทางเข้ามากรุงเทพฯ¹³⁵ โดยได้ตั้งกระโถมรับเรื่องราวร้องทุกข์ต่าง ๆ แยกออกเป็นสามหน่วย คือ หน่วยแรกที่สถานีตากอากาศบางแสน หน่วยที่สองที่อำเภอบ้านบึง หน่วยนี้ทางการระบุว่า เป็นถิ่นที่มีอิทธิพลมืดครอบคลุมเกือบทั้งอำเภอ หน่วยที่สามที่ตำบลซากแก้ว อำเภอบางละมุง และผลจากการตั้งหน่วยรับเรื่องราวร้องทุกข์ทำให้ชาวบ้านเป็นจำนวนมากต่างพากันมาร้องเรียน โดยเฉพาะที่อำเภอสัตหีบมีชาวบ้านมาแฉความร้องทุกข์กว่า 200 คน¹³⁶ ถึงแม้ว่ามีชาวบ้านเข้ามาร้องเรียนถึงพฤติกรรมการแย่งชิงที่ดินของกลุ่มอำนาจท้องถิ่น แต่ส่วนใหญ่แล้วชาวบ้านโดยทั่วไปก็ไม่ให้ความร่วมมือในการเปิดเผยหรือให้ข้อมูลเกี่ยวกับพฤติกรรมของกลุ่มผู้มีอิทธิพลเหล่านี้มากนัก โดยเฉพาะเมื่อมีชาวฆ่ากันตายภายในท้องถิ่น เนื่องจากชาวบ้านเกรงว่าจะได้รับอันตรายและไม่ได้รับการคุ้มครองจากเจ้าหน้าที่ ด้วยเหตุนี้การกวาดล้างกลุ่มอำนาจท้องถิ่นของรัฐส่วนหนึ่งจึงเป็นไปด้วยความยากลำบาก¹³⁷

การดำเนินนโยบายปราบปรามกลุ่มอำนาจท้องถิ่นของรัฐ ส่งผลให้อำนาจท้องถิ่นถูกกำจัด แต่พลังของกลุ่มอำนาจท้องถิ่นมิได้ถูกยุติบทบาทลงอย่างสิ้นเชิง กลุ่มอำนาจท้องถิ่นส่วนหนึ่งหลบหนีไปได้ และกลับมาขยายฐานอำนาจทางเศรษฐกิจรวมทั้งสร้างความสัมพันธ์เชิงอำนาจในทศวรรษ 2500 ในขณะที่กลุ่มอำนาจท้องถิ่นส่วนหนึ่งที่ถูกจับกุม แต่ภายหลังถูกปล่อยตัวก็ได้กลับ

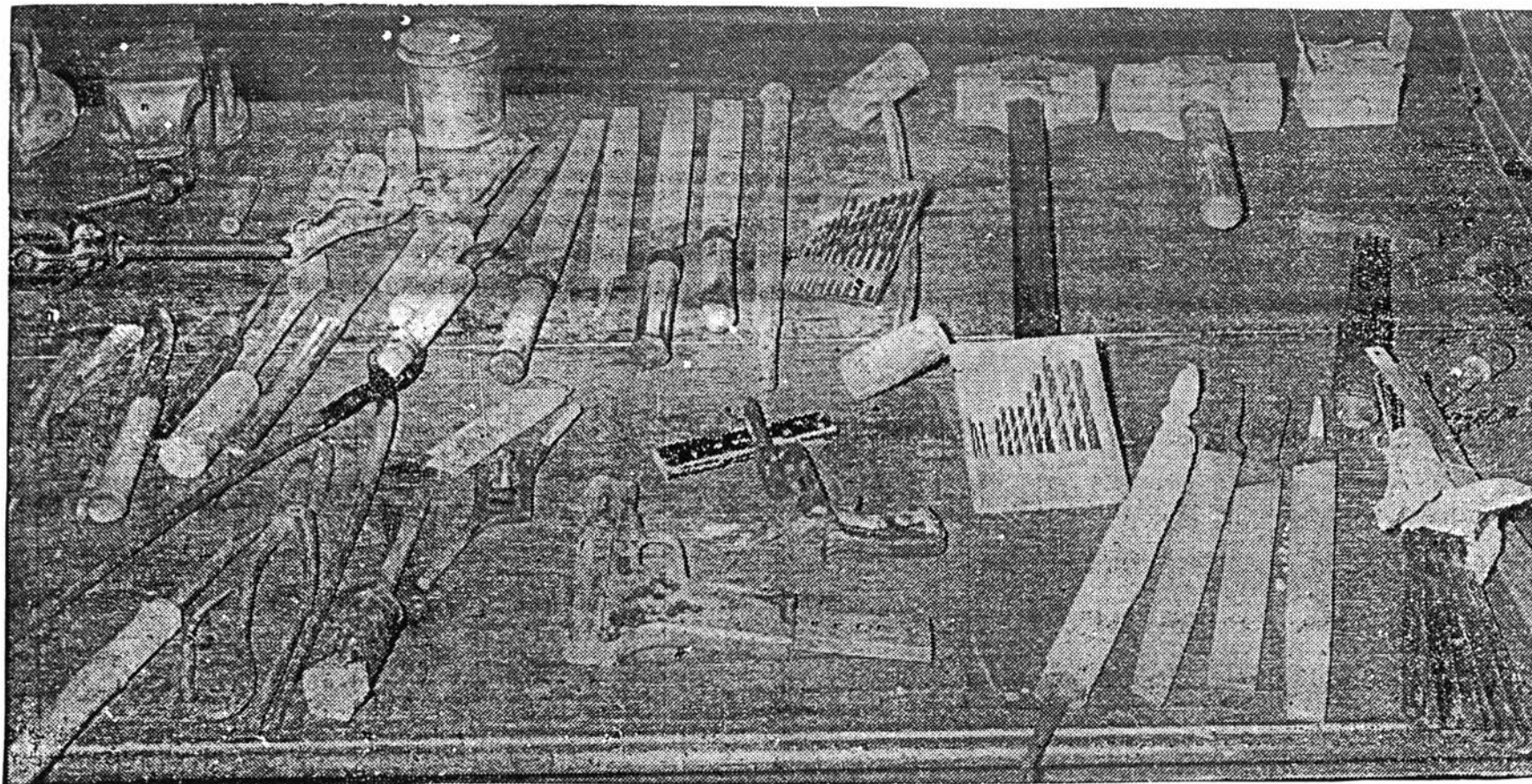
¹³⁴ หจข. ก/ป7/2502/มท.3.1 เรื่องข่าวหนังสือพิมพ์สารเสรี 24 กรกฎาคม 2502.

¹³⁵ หจข. ก/ป7/2502/มท.3.1 เรื่องข่าวหนังสือพิมพ์สารเสรี 28 กรกฎาคม 2502.

¹³⁶ คนข่าวเก่า, "ล้างแผ่นดิน," สารเสรี (10 กันยายน 2502): 8.

¹³⁷ สารเสรี (20 สิงหาคม 2502): 3.

มาสร้างความสะดวกสบายทางเศรษฐกิจและปรับตัวในการดำรงอยู่ภายใต้การขยายตัวของเศรษฐกิจและสังคมในเวลาต่อมา



รูปภาพ 4.1 คลังแสงเทียน ซึ่งประกอบไปด้วยเครื่องมือในการผลิตอาวุธปืน รัฐบาลจอมพลสฤษดิ์ ธนะรัชต์ ตรวจค้นพบเมื่อเข้ามา
ปราบปรามอำนาจท้องถิ่นในภาคตะวันออกเฉียงเหนือ พ.ศ.2502

ที่มา : สารเสรี (22 สิงหาคม 2502): 1.