

## บทที่ 1

### บทนำ

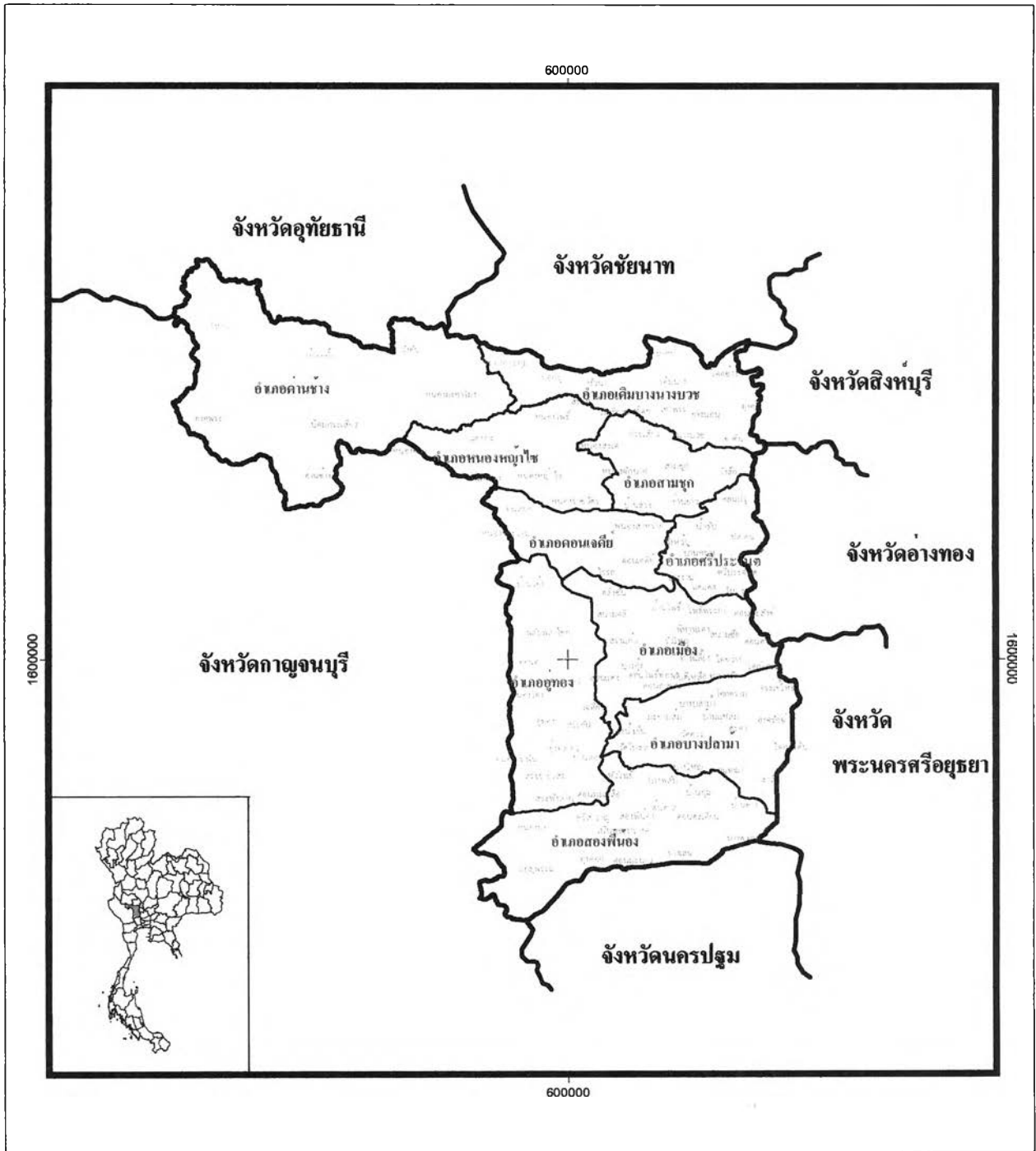


#### 1.1 ความเป็นมาและความสำคัญของปัญหา

การส่งเสริมการลงทุนของรัฐบาล การเพิ่มขึ้นของประชากร การเปลี่ยนแปลงทางเศรษฐกิจและสังคม ตลอดจนความเจริญก้าวหน้าทางด้านวิทยาศาสตร์และเทคโนโลยี ล้วนแต่เป็นส่วนผลักดันให้เกิดความต้องการในการนำทรัพยากรธรรมชาติมาใช้ประโยชน์ โดยเฉพาะทรัพยากรที่ดิน ซึ่งเป็นทรัพยากรที่สำคัญและเป็นปัจจัยพื้นฐานที่จำเป็นในการดำรงชีวิตของมนุษย์ เพื่อการประกอบอาชีพ ดำเนินกิจกรรมต่างๆ และการตั้งถิ่นฐาน








การวางแผนการใช้ทรัพยากรที่ดินและรูปแบบการใช้ประโยชน์ที่ดิน มีความสำคัญมาก เนื่องจากการใช้ทรัพยากรใดๆ ก็ตามหากไม่คำนึงถึงความเหมาะสมของทรัพยากร ข้อจำกัดและศักยภาพของพื้นที่ จะก่อให้เกิดผลกระทบต่อระบบความสมดุลของทรัพยากรธรรมชาติและสิ่งแวดล้อม จนอาจกลายเป็นปัญหาที่ต้องใช้เวลาและงบประมาณจำนวนมากในการแก้ไข และไม่เพียงแต่จะส่งผลกระทบต่อเฉพาะภายในพื้นที่เท่านั้น แต่ปัญหาดังกล่าวอาจส่งผลกระทบต่อเป็นวงกว้างในพื้นที่ข้างเคียงได้อีกด้วย

จังหวัดสุพรรณบุรี เป็นจังหวัดหนึ่งในภาคตะวันตกของประเทศไทย มีพื้นที่ประมาณ 5,358 ตารางกิโลเมตร หรือ 3,348,755 ไร่ แบ่งเขตการปกครองออกเป็น 10 อำเภอ คือ อำเภอเมืองสุพรรณบุรี อำเภอสองพี่น้อง อำเภอบางปลาม้า อำเภอเดิมบางนางบวช อำเภออู่ทอง อำเภอศรีประจันต์ อำเภอด่านช้าง อำเภอสามชุก อำเภอหนองหญ้าไซ และอำเภอดอนเจดีย์ พื้นที่ส่วนใหญ่มีลักษณะเป็นที่ราบลุ่มอุดมสมบูรณ์ และมีแม่น้ำสุพรรณบุรีหรือแม่น้ำท่าจีนไหลผ่านตามแนวยาวของจังหวัดเหนือจรดใต้ และไหลผ่านพื้นที่อำเภอเดิมบางนางบวช อำเภอสามชุก อำเภอศรีประจันต์ อำเภอเมืองสุพรรณบุรี และอำเภอบางปลาม้า จากความเหมาะสมทางด้านลักษณะภูมิประเทศและความหลากหลายของทรัพยากรธรรมชาติ ก่อให้เกิดการใช้ประโยชน์ที่ดินในรูปแบบต่างๆ ได้แก่ ได้แก่ ป่าไม้ แหล่งน้ำ เกษตรกรรม อุตสาหกรรม และการท่องเที่ยว เป็นต้น โดยการใช้ประโยชน์ที่ดินส่วนใหญ่ของจังหวัดจะเน้นด้านเกษตรกรรมเป็นหลัก ซึ่งจัดได้ว่าจังหวัดสุพรรณบุรี เป็นจังหวัดที่มีบทบาททางด้านเกษตรกรรมที่สำคัญแห่งหนึ่งของประเทศ เนื่องจากมีระบบชลประทานที่ค่อนข้างสมบูรณ์ มีข้าวเป็นพืชเศรษฐกิจหลัก และพืชไร่ ได้แก่ อ้อย มันสำปะหลัง เป็นต้น เป็นพืชเศรษฐกิจรองที่สร้างรายได้ให้แก่จังหวัด และสามารถส่งไปขายยังภูมิภาคต่างๆ นอกจากนี้ยังเป็นแหล่งเพาะเลี้ยงสัตว์น้ำจืดที่สำคัญ ได้แก่ การเพาะเลี้ยงปลาและ



วิทยานิพนธ์เรื่อง : แนวทางการจัดการทรัพยากรที่ดิน จังหวัดสุพรรณบุรี

แผนที่ 1.1 : พื้นที่ศึกษา จังหวัดสุพรรณบุรี

<p>สัญลักษณ์</p> <ul style="list-style-type: none"> <li> ขอบเขตจังหวัด</li> <li> ขอบเขตอำเภอ</li> <li> ขอบเขตตำบล</li> <li> เส้นแบ่งเขตจังหวัด</li> </ul>	 
<p>มาตราส่วน</p>  <p>กิโลเมตร</p>	
<p>ภาควิชาการวางแผนภาคและเมือง คณะสถาปัตยกรรมศาสตร์ จุฬาลงกรณ์มหาวิทยาลัย</p>	

และกึ่งก้ามกราม มีการเลี้ยงสัตว์ในรูปปศุสัตว์ เป็นฟาร์มเปิดขนาดใหญ่ ซึ่งผลิตผลเหล่านี้สามารถนำมาเป็นวัตถุดิบ ตามประเภทของโรงงานอุตสาหกรรม ที่จะรองรับอุตสาหกรรมใหม่ที่จะเกิดขึ้นในจังหวัด

จากแผนพัฒนาเศรษฐกิจและสังคมแห่งชาติ ฉบับที่ 4 (พ.ศ.2520-2524) ที่เน้นการฟื้นฟูเศรษฐกิจของประเทศ โดยมุ่งขยายการผลิตและปรับปรุงโครงสร้างสาขาการเกษตร อุตสาหกรรมเพื่อการส่งออก และการกระจายรายได้สู่ส่วนภูมิภาค รวมทั้งนโยบายและยุทธศาสตร์การพัฒนาจังหวัดสุพรรณบุรีที่ส่งเสริมให้เกิดการลงทุนในภาคเศรษฐกิจต่างๆ เพิ่มมากขึ้น ได้แก่ ภาคเกษตรกรรม สนับสนุนให้มีการเปลี่ยนนาข้าวเป็นไร่นาสวนผสม วางแผนพัฒนาพันธุ์ข้าวและส่งเสริมด้านการเลี้ยงสัตว์ ภาคพาณิชยกรรม วางแผนจัดตั้งตลาดกลางผักและผลไม้ พัฒนาสาธารณูปโภคและส่งเสริมให้มีการจัดตั้งธนาคารพาณิชย์ให้มากขึ้น ภาคอุตสาหกรรม สนับสนุนให้มีโรงงานแปรรูปผลผลิตทางการเกษตร และจัดตั้งนิคมอุตสาหกรรมขนาดย่อม ภาคธุรกิจและบริการ เน้นการท่องเที่ยว โดยเฉพาะวัฒนธรรมพื้นบ้าน สภาพธรรมชาติความเป็นอยู่ของที่ราบลุ่มภาคกลาง รวมทั้งศักยภาพด้านการคมนาคมและประสานเส้นทางท่องเที่ยวเพื่อเชื่อมโยงกาญจนบุรี อยุธยา นครปฐม โดยมีสุพรรณบุรีเป็นตัวเชื่อม เป็นต้น นอกจากบทบาทดังกล่าวแล้ว ในอนาคตจังหวัดสุพรรณบุรี ยังจะเป็นพื้นที่ที่จะรองรับการกระจายความเจริญจากภาคมหานคร (กรุงเทพมหานครและปริมณฑล) สกัดกันและรับภาระประชากรที่จะอพยพเข้าสู่กรุงเทพมหานครได้ทางหนึ่งด้วย

การส่งเสริมการลงทุนของรัฐบาล การเพิ่มขึ้นของจำนวนประชากร และกิจกรรมต่างๆ ตลอดจนการเปลี่ยนแปลงด้านเศรษฐกิจและสังคมที่เกิดขึ้นในจังหวัดสุพรรณบุรี ล้วนแต่เป็นสิ่งสนับสนุนให้เกิดการเปลี่ยนแปลงของระบบชุมชน ประชากรมีความต้องการใช้ประโยชน์ที่ดินในด้านต่างๆ เพื่อตอบสนองความต้องการทางด้านเศรษฐกิจเพิ่มมากขึ้น แต่พื้นที่ราบที่เหมาะสมมีจำนวนจำกัด เนื่องจากพื้นที่ทางตอนเหนือและตะวันตกของจังหวัด มีสภาพเป็นภูเขาและที่สูง ได้แก่ พื้นที่เขตอำเภอด่านช้างและบางส่วนของอำเภอนองไช่ ส่วนอำเภอเมืองสุพรรณบุรี อำเภอบางปลาม้า และอำเภอสองพี่น้อง เกิดปัญหาน้ำท่วมขังในฤดูน้ำหลาก ดังนั้นจึงอาจเกิดปัญหาการขาดแคลนที่ดินจนเป็นสาเหตุหนึ่งที่จะส่งผลให้เกิดการบุกรุกพื้นที่ป่า เพื่อจับจองพื้นที่ในการใช้ประโยชน์ที่ดินและการตั้งถิ่นฐาน โดยปัจจุบันนี้พบว่า สภาพป่าไม้ของจังหวัดได้เปลี่ยนแปลงไปมาก เนื่องจากการผลของการให้สัมปทานป่าไม้และการบุกรุกป่าของประชากร นอกจากนี้แล้วการใช้ประโยชน์ที่ดินผิดประเภท คำนึงถึงแต่ผลตอบแทนทางเศรษฐกิจเพียงอย่างเดียวโดยไม่คำนึงถึงระบบนิเวศ ก็ยังส่งผลกระทบต่อพื้นที่ด้วย เช่น ปัญหาการเพาะเลี้ยงสัตว์น้ำในพื้นที่น้ำจืด ได้แก่

กึ่งก้ำมกราม กึ่งกุดาดำ ในเขตอำเภอเมืองสุพรรณบุรี อำเภอบางปลาม้า อำเภอบางปลาม้า อำเภอสองพี่น้อง ทำให้เกิดปัญหาการแทรกซึมของน้ำเสียและตะกอนจากบ่อกึ่งแพร่กระจายในลำน้ำ สร้างความเสียหายต่อแม่น้ำท่าจีน และพื้นที่นา เป็นต้น

ดังนั้น การศึกษาถึงบทบาท และความเชื่อมโยงของแต่ละชุมชนในจังหวัดสุพรรณบุรี เพื่อหาความสัมพันธ์ของรูปแบบการใช้ประโยชน์ที่ดินกับระบบชุมชน จะทำให้สามารถวิเคราะห์ปัญหาข้อจำกัด ศักยภาพและแนวโน้มของพื้นที่ เพื่อเสนอแนะแนวทางการจัดการทรัพยากรที่ดินให้เหมาะสมและสอดคล้องกับศักยภาพของพื้นที่บนพื้นฐานการพัฒนาที่ยั่งยืน สอดคล้องกับแผนพัฒนาเศรษฐกิจและสังคมแห่งชาติ ฉบับที่ 9 (พ.ศ.2545-2549) ที่ให้ความสำคัญกับการวางบทบาทการพัฒนาประเทศ ให้เหมาะสมกับศักยภาพและบทบาททางเศรษฐกิจของพื้นที่ต่อไป

## 1.2 วัตถุประสงค์ของการศึกษา

- 1) ศึกษาบทบาท ศักยภาพ และความเชื่อมโยงของชุมชนต่างๆ ในจังหวัดสุพรรณบุรี
- 2) ศึกษาความสัมพันธ์ของการใช้ทรัพยากรที่ดิน ระบบชุมชน และทิศทางการขยายตัวของชุมชน
- 3) วิเคราะห์ปัญหา ข้อจำกัด ศักยภาพ และแนวโน้มการเปลี่ยนแปลงของทรัพยากรที่ดินและระบบชุมชนในอนาคต
- 4) เสนอแนะแนวทางการจัดการทรัพยากรที่ดิน ให้เหมาะสมและสอดคล้องกับศักยภาพของพื้นที่บนพื้นฐานการพัฒนาที่ยั่งยืน

## 1.3 ขอบเขตการศึกษา

ขอบเขตของการศึกษาแบ่งออกเป็น 2 ลักษณะ คือ ขอบเขตเชิงพื้นที่และขอบเขตเชิงเนื้อหา ดังนี้คือ

- 1) ขอบเขตเชิงพื้นที่

ศึกษาแนวทางการจัดการทรัพยากรที่ดิน และรูปแบบการใช้ประโยชน์ที่ดินของจังหวัดสุพรรณบุรี ซึ่งแบ่งเขตการปกครองออกเป็น 10 อำเภอ คือ อำเภอเมืองสุพรรณบุรี อำเภอสองพี่น้อง อำเภอบางปลาม้า อำเภอเดิมบางนางบวช อำเภออู่ทอง อำเภอศรีประจันต์ อำเภอด่านช้าง อำเภอสามชูก อำเภอหนองหญ้าไซและอำเภอดอนเจดีย์ มีพื้นที่รวมประมาณ 5,358 ตารางกิโลเมตร หรือ 3,348,755 ไร่ โดยพื้นที่ศึกษามีแม่น้ำสุพรรณบุรี หรือแม่น้ำท่าจีนไหลผ่านตามแนว

ยาวของจังหวัดเหนือจรดใต้ และไหลผ่านพื้นที่อำเภอเดิมบางนางบวช อำเภอสามชุก อำเภอสรีประจันต์ อำเภอเมืองสุพรรณบุรี และอำเภอบางปลาม้า

## 2) ขอบเขตเชิงเนื้อหา

ศึกษาสภาพทั่วไปทางกายภาพ เศรษฐกิจ สังคม รูปแบบการใช้ประโยชน์ที่ดินและระบบชุมชน ตลอดจนนโยบายการพัฒนาในระดับต่างๆ รวมทั้งศึกษาบทบาท ศักยภาพและความเชื่อมโยงของแต่ละชุมชนในจังหวัดสุพรรณบุรี เพื่อหาความสัมพันธ์ของรูปแบบการใช้ประโยชน์ที่ดินกับระบบชุมชน วิเคราะห์ปัญหา และข้อจำกัดของพื้นที่เพื่อเสนอแนะแนวทางการพัฒนาทรัพยากรที่ดินให้เหมาะสม และสอดคล้องกับศักยภาพของพื้นที่บนพื้นฐานการพัฒนาที่ยั่งยืนต่อไป

### 1.4 ประโยชน์ที่คาดว่าจะได้รับ

1)ทราบถึงบทบาท และความเชื่อมโยงของชุมชนต่างๆ ตลอดจนความสัมพันธ์ของการใช้ทรัพยากรที่ดินกับระบบชุมชน

2)ทราบถึงปัญหา ข้อจำกัด ศักยภาพและแนวโน้มของพื้นที่ เพื่อนำไปสู่การแก้ไขปัญหาในอนาคต

3)ผลการศึกษานี้จะเป็นข้อมูลเบื้องต้นที่เป็นประโยชน์ต่อหน่วยงานราชการและประชาชนในพื้นที่ สำหรับการวางแผนการจัดการทรัพยากรที่ดินบนพื้นฐานการพัฒนาที่ยั่งยืนต่อไป

### 1.5 วิธีดำเนินการศึกษา

การศึกษาในครั้งนี้ แบ่งวิธีการศึกษาออกเป็น 3 ขั้นตอน คือ

#### 1) การเก็บรวบรวมข้อมูล

ข้อมูลปฐมภูมิได้จากการสำรวจภาคสนาม และการสัมภาษณ์หน่วยงานราชการและประชาชนในพื้นที่ ส่วนข้อมูลทุติยภูมิได้จากการศึกษาค้นคว้า แนวความคิด ทฤษฎีและงานวิจัยที่เกี่ยวข้องจากเอกสารและห้องสมุด รวบรวมข้อมูลทางสถิติที่สำคัญ สภาพทั่วไปของจังหวัดสุพรรณบุรี แผนที่ และข้อมูลที่จำเป็นอื่นๆ จากหน่วยงานต่างๆ

#### 2) การวิเคราะห์ข้อมูล

การวิเคราะห์ข้อมูลในแต่ละบทใช้เทคนิคและวิธีวิเคราะห์แตกต่างกัน ดังนี้

### -บทที่ 3 สภาพทั่วไปของจังหวัดสุพรรณบุรี

เป็นการศึกษาเพื่อให้ทราบถึงข้อมูลพื้นฐานด้านต่างๆ ของจังหวัดสุพรรณบุรี ได้แก่ สภาพทางกายภาพ สภาพเศรษฐกิจ ลักษณะประชากร โครงสร้างพื้นฐาน การบริการทางสังคม สภาพทรัพยากรธรรมชาติ นโยบายและแผนพัฒนา เป็นต้น วิเคราะห์ข้อมูลด้านต่างๆ มีดังนี้ **สภาพเศรษฐกิจ** ใช้เครื่องมือการวิเคราะห์ Shift-Share Analysis **ลักษณะประชากร** ใช้วิธี Forecasting และเลือกใช้ Trend Curve ชนิด Linear Curve ในการคาดการณ์จำนวนประชากร และวิธีการเปรียบเทียบ สัดส่วน เพื่อศึกษาลักษณะโครงสร้างประชากร การเปลี่ยนแปลง และอัตราการเติบโตของประชากร เป็นต้น **โครงสร้างพื้นฐาน การบริการทางสังคม และทรัพยากรธรรมชาติ** ใช้วิธีการศึกษาเปรียบเทียบข้อมูล เพื่อดูสภาพปัจจุบันและแนวโน้มการเปลี่ยนแปลงในอนาคต **นโยบายและแผนพัฒนา** วิเคราะห์การเจริญเติบโตของจังหวัดในทิศทางต่างๆ และแผนพัฒนาระดับจังหวัดถึงความสอดคล้องกับแผนพัฒนาระดับประเทศ

### -บทที่ 4 การใช้ประโยชน์ที่ดินและการตั้งถิ่นฐาน

เป็นการศึกษาบทบาท และความเชื่อมโยงของแต่ละชุมชน ตลอดจนความสัมพันธ์ของรูปแบบการใช้ประโยชน์ที่ดินกับระบบชุมชน ดังนั้น จึงใช้วิธีวิเคราะห์เปรียบเทียบการเปลี่ยนแปลงการใช้ประโยชน์ที่ดิน ระหว่าง พ.ศ. 2528-2543 เพื่อหาแนวโน้มการใช้ประโยชน์ที่ดิน โดยข้อมูลการใช้ประโยชน์ที่ดิน พ.ศ. 2528 ส่วนใหญ่อ้างอิงจากแผนการใช้ที่ดิน จังหวัดสุพรรณบุรี พ.ศ. 2531 ส่วนข้อมูลการใช้ประโยชน์ที่ดิน พ.ศ. 2543 ได้รับการอนุเคราะห์ข้อมูลในระบบดิจิทัลจากส่วนวิเคราะห์สภาพการใช้ที่ดิน สำนักสำรวจและวางแผนการใช้ที่ดิน กรมพัฒนาที่ดิน กระทรวงเกษตรและสหกรณ์ ประกอบกับการตรวจสอบความทันสมัย ตลอดจนความถูกต้องของข้อมูลด้วยการออกภาคสนาม และสอบถามสภาพการใช้ประโยชน์ที่ดินจากเจ้าหน้าที่เกษตรระดับอำเภอนอกจากนี้ยังวิเคราะห์รูปแบบการตั้งถิ่นฐาน ระบบชุมชน ตลอดจนความเชื่อมโยงของแต่ละชุมชนในจังหวัดสุพรรณบุรี เพื่อหาความสัมพันธ์ระหว่างรูปแบบการใช้ประโยชน์ที่ดินกับการตั้งถิ่นฐาน และวิเคราะห์ความเหมาะสมด้านการเพาะปลูกในแต่ละอำเภอจากลักษณะดินที่ปรากฏด้วย

### -บทที่ 5 การวิเคราะห์ปัญหา ข้อจำกัด และศักยภาพของการใช้ประโยชน์ที่ดิน และทรัพยากรที่ดิน

วิเคราะห์ปัญหา และแนวโน้มของการใช้ประโยชน์ที่ดินและทรัพยากรที่ดินของชุมชน จากการศึกษาข้อมูลสภาพทั่วไปของพื้นที่ การใช้ประโยชน์ที่ดินและการตั้งถิ่นฐานในบทที่ 3 และ 4 หลังจากนั้น วิเคราะห์โครงสร้างปัญหา และความสัมพันธ์ของปัญหาการใช้ประโยชน์ที่ดินและทรัพยากรที่ดิน ด้วยการกำหนดปัจจัยและสาเหตุของปัญหา พร้อมทั้งหาความสัมพันธ์และระดับความรุนแรง เพื่อทำให้ทราบว่าปัจจัยใดเป็นสาเหตุสำคัญที่ทำให้เกิดปัญหา และปัญหาใดมีระดับความรุนแรงสูงสุด ซึ่งสมควรได้รับการแก้ไขก่อนปัญหาอื่นๆ

สำหรับการวิเคราะห์ ศักยภาพและข้อจำกัดของจังหวัดสุพรรณบุรีนั้น ใช้เทคนิคการวิเคราะห์เชิงพื้นที่ (Spatial Analysis) โดยแบ่งข้อมูลทั้งหมดออกเป็นชั้น (Layer) ของข้อมูล และให้คะแนนข้อมูล (Rating Scale) ในแต่ละชั้น จากนั้นทำการวิเคราะห์ด้วยการซ้อนทับข้อมูล (Overlay Technique) โดยการนำปัจจัยต่างๆ มาซ้อนทับกันเพื่อหาศักยภาพของพื้นที่ ซึ่งเทคนิคการวิเคราะห์นี้เมื่อนำมาประยุกต์กับระบบสารสนเทศภูมิศาสตร์ (โปรแกรมสำเร็จรูป ArcView GIS 3.2) จะสามารถประมวลผลเพื่อหาพื้นที่ที่มีศักยภาพได้ โดยในบทนี้จะเน้นศักยภาพการใช้ที่ดินด้านเกษตรกรรมเป็นสำคัญ

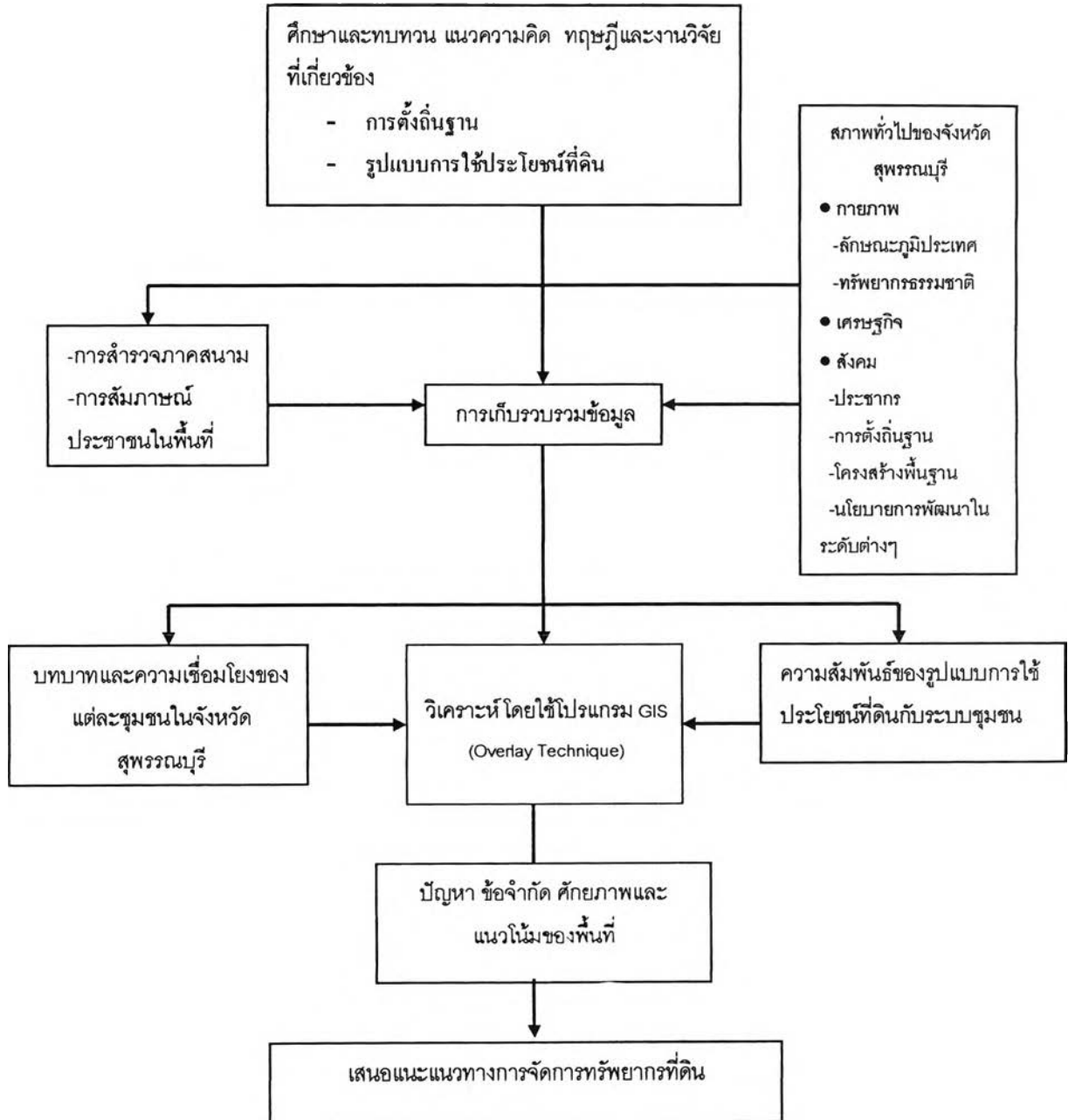
### -บทที่ 6 แนวทางการจัดการทรัพยากรที่ดิน

การเสนอแนวทางการจัดการทรัพยากรที่ดิน เป็นการนำข้อมูลที่ผ่านการวิเคราะห์เชิงพื้นที่ (Spatial Analysis) ด้วยการซ้อนทับข้อมูล (Overlay Technique) จนได้พื้นที่ที่มีศักยภาพในการพัฒนามาวิเคราะห์เพื่อเสนอแนวทางการจัดการทรัพยากรที่ดินในด้านต่างๆ ได้แก่ แนวทางการทรัพยากรที่ดินด้านป่าไม้ แนวทางการจัดการทรัพยากรน้ำ แนวทางการจัดการทรัพยากรดิน แนวทางการใช้ประโยชน์ที่ดินด้านเกษตรกรรม ประมง และปศุสัตว์ และแนวทางการพัฒนาศูนย์กลางตลาดสินค้าเกษตรและอุตสาหกรรมต่อเนื่องจากการเกษตร ซึ่งการเสนอแนวทางการดังกล่าวต้องคำนึงถึงข้อจำกัดและศักยภาพของพื้นที่ รวมถึงระบบชุมชน (ข้อมูลจากบทที่ 4) เป็นสำคัญ

#### 3) การเสนอผลการศึกษา

เสนอแนะแนวทางการจัดการทรัพยากรที่ดิน ให้เหมาะสมและสอดคล้องกับ ศักยภาพของพื้นที่บนพื้นฐานการพัฒนาที่ยั่งยืน

## 1.6 แผนผังขั้นตอนการศึกษา





## 1.7 แหล่งข้อมูล

1. ข้อมูลทุติยภูมิ ประกอบด้วย แผนที่ เอกสาร และข้อมูลสถิติได้รับความอนุเคราะห์จากหน่วยงานราชการและสถาบันต่างๆ ดังนี้
  - สำนักงานคณะกรรมการวิจัยแห่งชาติ
  - สำนักงานนโยบายและแผนทรัพยากรธรรมชาติและสิ่งแวดล้อม
  - สำนักงานสถิติแห่งชาติ สำนักงานয়รัฐมนตรี
  - กรมส่งเสริมคุณภาพสิ่งแวดล้อม กระทรวงทรัพยากรธรรมชาติและสิ่งแวดล้อม
  - สำนักงานจังหวัดสุพรรณบุรี
  - ห้องสมุดคณะสถาปัตยกรรมศาสตร์ จุฬาลงกรณ์มหาวิทยาลัย
  - สถาบันวิทยบริการ จุฬาลงกรณ์มหาวิทยาลัย
2. ข้อมูลปฐมภูมิ  
จากการสำรวจภาคสนาม

## 1.8 กรอบแนวความคิด (Conceptual Framework)

การศึกษาแนวทางการจัดการทรัพยากรที่ดิน จังหวัดสุพรรณบุรี มีแนวความคิดมาจากมนุษย์และกิจกรรมต่างๆของมนุษย์ มีอิทธิพลต่อการเปลี่ยนแปลงการใช้ทรัพยากรธรรมชาติ โดยเฉพาะทรัพยากรที่ดิน และรูปแบบการใช้ประโยชน์ที่ดิน โดยการเปลี่ยนแปลงดังกล่าวจะก่อให้เกิดผลกระทบต่อระบบความสมดุลของระบบนิเวศและสิ่งแวดล้อม ดังนั้น จึงควรมีการวางแผนการใช้ทรัพยากรที่ดินและกำหนดสัดส่วนของการใช้ประโยชน์ที่ดินประเภทต่างๆ ให้เหมาะสมกับทรัพยากร ข้อจำกัดและศักยภาพของพื้นที่

ดังนั้น การศึกษาในครั้งนี้จะทำการศึกษาสภาพทั่วไปทั้งทางด้านกายภาพ เศรษฐกิจ สังคม ประชากร การบริการทางสังคม โครงสร้างพื้นฐาน และทรัพยากรธรรมชาติ ตลอดจนนโยบายและแผนพัฒนาในระดับต่างๆ ที่เกี่ยวข้องกับจังหวัดสุพรรณบุรี เพื่อเป็นข้อมูลพื้นฐานและเพื่อให้เข้าใจถึงความสัมพันธ์ระหว่างกิจกรรมต่างๆ ของมนุษย์ที่จะส่งผลให้เกิดการเปลี่ยนแปลงขึ้นในพื้นที่ ในส่วนของการใช้ประโยชน์ที่ดินนั้น จะศึกษาเปรียบเทียบกันระหว่างการใช้ประโยชน์ที่ดิน พ.ศ. 2528 และ พ.ศ. 2543 ซึ่งจะศึกษาการใช้ประโยชน์ที่ดินประเภทหลักๆ ได้แก่ พื้นที่ป่าไม้ พื้นที่เกษตรกรรม พื้นที่ชุมชนและสิ่งปลูกสร้าง และพื้นที่อื่นๆ เพื่อให้ทราบถึงสัดส่วนของการใช้ประโยชน์ที่ดินในภาพรวม การเปลี่ยนแปลงการใช้ประโยชน์ที่ดิน ปัจจัยที่มีผลต่อการเปลี่ยนแปลงการใช้ประโยชน์ที่ดิน และปัญหาที่เกิดจากการใช้ประโยชน์ที่ดิน

นอกจากนี้ จะทำการศึกษาปัญหา ข้อจำกัด และศักยภาพของพื้นที่ เพื่อให้ทราบถึงความสามารถในการรองรับการพัฒนาและการขยายตัวของชุมชนที่อาจเกิดขึ้นในอนาคต โดยอาศัยการวิเคราะห์ทางกายภาพเป็นหลัก และเมื่อนำมาวิเคราะห์ร่วมกับการศึกษาถึงความสัมพันธ์ของรูปแบบการใช้ประโยชน์ที่ดินกับการตั้งถิ่นฐานของชุมชน และปัญหาที่เกิดจากการใช้ประโยชน์ที่ดินในพื้นที่แล้ว จะสามารถสรุปผลการศึกษาและเสนอแนะแนวทางการพัฒนาทรัพยากรที่ดิน และรูปแบบการใช้ประโยชน์ที่ดินที่เหมาะสมและสอดคล้องกับศักยภาพของชุมชน ภายใต้แนวคิดการพัฒนาอย่างยั่งยืน(Sustainable Development) ได้