

## บทที่ 4

### องค์ประกอบอื่น ๆ ของการรำมอญเกาะเกร็ด

จากการศึกษาเรื่องรำมอญเกาะเกร็ดตั้งแต่ พ.ศ.2542-พ.ศ.2543 ทำให้ทราบถึงประวัติความเป็นมาของท่ารำและองค์ประกอบการรำมอญเกาะเกร็ดปัจจุบัน ในตำบลเกาะเกร็ด อำเภอปากเกร็ด จังหวัดนนทบุรี จากการเก็บข้อมูลภาคสนาม ประเพณีสงกรานต์ เมื่อ 13 เมษายน 2542-2543 พบรายละเอียดเกี่ยวกับการรำมอญเกาะเกร็ด ซึ่งมีองค์ประกอบดังนี้

1. เวลาและสถานที่
2. โอกาส
3. ดนตรี
4. เพลง
5. เครื่องแต่งกาย
6. ผู้แสดง

#### 1. เวลาและสถานที่

เวลากำหนดการรำจะรำในเวลาบ่าย คือเวลา 15.00 น. โดยประมาณหากเป็นกลางคืนรำในเวลา 20.30 น. สำหรับการรำในงานศพพระรำระหว่างพระสวดอภิธรรมจบ การรำใช้แสงไฟฟ้าจากหลอดนีออนช่วยให้ความสว่าง

สถานที่สำหรับรำมอญเกาะเกร็ดในอดีตและปัจจุบันไม่มีเวทีสำหรับรำ เป็นลานกว้างลาดปูนซีเมนต์หรือลานดินกว้างไม่มีการปูเสื่อ ซึ่งลานที่รำมักจะอยู่บริเวณลานประกอบพิธีต่าง ๆ เช่น รำหน้าโบสถ์บริเวณลานวัดปรมัยยิกาวาส ในการจัดงานประเพณีสงกรานต์ และรำในพิธีงานศพหน้าปราสาท

เนื้อที่สำหรับการรำในงานประเพณีสงกรานต์ที่เกาะเกร็ดบริเวณสนามหน้าลานวัดปรมัยยิกาวาสเนื้อที่ทั้งหมด กว้าง 18 เมตร ยาว 30 เมตร ผู้วิจัยพบว่าจำนวนผู้รำทั้งหมด 24 คน ยืนห่างกันคนละ 2 เมตร ทั้งด้านหน้าและด้านหลัง แถวละ 6 คน 4 แถว



ภาพที่ 1 สถานที่รื้อในงานประเพณีสงกรานต์ ลานวัดปรมัยยิกาวาส  
หมู่ที่ 7 ตำบล เกาะเกร็ด อ.ปากเกร็ด จ.นนทบุรี

เนื้อที่สำหรับการรื้อในงานศพพระที่วัดบางกระดี เขตบางขุนเทียน กรุงเทพมหานคร  
รื้อบริเวณหน้าปราสาท เนื้อที่ทั้งหมดกว้าง 1.50 เมตร ยาว 3 เมตร ผู้วิจัยพบว่าจำนวนผู้รื้อ  
ทั้งหมด 12 คน ยืนห่างกันคนละ 0.75 เมตร ทั้งด้านหน้าและด้านหลัง แถวละ 6 คน 2 แถว



ภาพที่ 2 สถานที่รำในงานศพพระอาจารย์หนู วัดบางกระดี เขตบางขุนเทียน กรุงเทพฯ  
วันที่ 29-31 มกราคม 2543

ขนาดของเนื้อที่ในการรำดังกล่าวผู้วิจัยพบว่าระยะความห่างของผู้รำขึ้นอยู่กับขนาดของเนื้อที่และจำนวนผู้รำเป็นสำคัญ

## 2. โอกาส

โอกาสการรำมอญเกาะเกร็ดในอดีตจากหลักฐานที่ปรากฏจากบทความและเอกสาร  
มีดังนี้

ในสมัยกรุงศรีอยุธยา รัชกาลสมเด็จพระนารายณ์มหาราช แสดงในงานมงคล งาน  
บวชนาค งานแต่งงานและงานฉลองอื่น ๆ

ในสมัยกรุงธนบุรี แสดงรำมอญในพิธีพระราชทานเพลิงศพกรมขุนอินทรพิทักษ์และพระเจ้าบรมวงศ์ผู้ครองเมืองนครศรีธรรมราชในงานมีมหรสพต่างร่วมสมโภชมากมายและการแสดงมอญว่าได้ถูกเกณฑ์มาร่วมงาน ปรากฏในหมายรับสั่ง

พิธีงานมงคล ปรากฏหลักฐานตามหมายรับสั่งเรื่องโปรดเกล้าฯ ให้สมเด็จพระเจ้าลูกยาเธอเจ้าฟ้ากรมขุนอินทรพิทักษ์ เสด็จไปรับพระแก้วมรกต ซึ่งการแสดงรำมอญร่วมสมโภชเฉลิมฉลอง

ในสมัยกรุงรัตนโกสินทร์ รัชสมัยพระบาทสมเด็จพระพุทธยอดฟ้าจุฬาโลก มอญร่วมงานพระราชพิธีงานพระเมรุมาศ งานถวายพระเพลิง และฉลองอัฐิพระชนกชนนีของพระบาทสมเด็จพระพุทธยอดฟ้าจุฬาโลก

พ.ศ.2343 มีการแสดงและการละเล่นสมโภชในงานมีการแสดงรำร่วมในงานเฉลิมฉลองวัดพระเชตุพนวิมลมังคลาราม

พ.ศ.2427 พระบาทสมเด็จพระจุลจอมเกล้าเจ้าอยู่หัวได้ทรงสถาปนาวัดปากอ่าวเป็นพระอารามรามัญขึ้นเป็นพระอารามหลวงโดยพระราชทานว่าวัดปรมัยยิกาวาสวิหาร จัดถวายเป็นพุทธบูชา 3 วัน ดังโคลงที่ปรากฏบนหน้าต่างวัดปรมัยยิกาวาสดังนี้



ภาพที่ 3 บานหน้าต่างโบสถ์วัดปรมัยยิกาวาส

พ.ศ.2474 พระบาทสมเด็จพระปกเกล้าเจ้าอยู่หัว รัชกาลที่ 7 พระราชทานสมณศักดิ์ให้เจ้าอาวาสวัดปรมัยยิกาวาส เป็นที่พระสุเมธอาจารย์ บริหารธรรมชั้นตรี งามัญญสังฆนายกในคราวฉลอง สมณศักดิ์ครั้งนี้ ชาวมอญเกาะเกร็ดแสดงมุทิตาจิตโดยจัดมอญรำถวายเป็นการบูชา

พ.ศ.2489 พระบาทสมเด็จพระเจ้าอยู่หัวอานันทมหิดล พร้อมด้วยพระบาทสมเด็จพระเจ้าอยู่หัวองค์ปัจจุบัน เสด็จพระราชดำเนิน เพื่อสำราญพระราชอิริยาบถ ชาวมอญเกาะเกร็ด มีโอกาสรำถวายทอดพระเนตร



ภาพที่ 4 รำมอญเกาะเกร็ด ถวายทอดพระเนตร

2 ธันวาคม 2527 คนไทยเชื้อสายมอญทั่วประเทศได้รับพระบรมราชานุญาตเป็นกรณีพิเศษให้จัดงานบำเพ็ญกุศลถวายพระบรมศพสมเด็จพระนางเจ้ารำไพพรรณี พระบรมราชินี ในรัชกาลที่ 7 ตามแบบประเพณีมอญในครั้งนี้ ชาวมอญรำถวายพระบรมศพในพระบรมมหาราชวัง

ปี พ.ศ.2540 มอญรำ ร่วมในงานปีการท่องเที่ยวแห่งประเทศไทยจัดขึ้นที่สนามหลวง  
ชุมชนมอญรำจำนวนทั้งสิ้น 30-40 คน

จากการศึกษาวิจัยพบว่ารำมอญเกาะเกร็ดในปัจจุบัน ในปี พ.ศ.2542-พ.ศ.2543 รำ  
ทั้งงานมงคลและอวมงคล เช่น ในประเพณีสงกรานต์ เป็นงานมงคล กำหนดจัดงาน 3 วัน ตั้งแต่  
วันที่ 13-15 เมษายน ของทุกปี มีงานรื่นเริงและรำมอญในวันแรกตอนบ่ายโดยมอญรำทั้ง 3 หมู่  
บ้าน ออกมารำกลางลานหน้าโบสถ์วัดปรมัยยิกาวาส

งานเทศกาลวันออกพรรษา ในตอนบ่ายมอญรำทั้ง 3 หมู่บ้าน ออกรำกลางลานหน้า  
โบสถ์วัดปรมัยยิกาวาส

งานศพพระผู้ใหญ่ที่มีเชื้อสายมอญ เพื่อแสดงความคารวะและงานศพทั่วไป โดย  
มอญรำร่วมรำมอญ



ภาพที่ 5 รำมอญเกาะเกร็ด งานสงกรานต์ 13 เมษายน 2543 ณ สนามหน้าวัดปรมัยยิกาวาส



ภาพที่ 6 รำมอญเกาะเกร็ด งานศพพระอาจารย์หนู วัดบางกระดี่ 30 มกราคม 2543  
เขตบางขุนเทียน กรุงเทพมหานคร

### 3. ดนตรี

เครื่องดนตรี ให้ประกอบการรำมอญใช้วงปี่พาทย์มอญ มีเครื่องดนตรี ประเภท “เครื่องเป่า และเครื่องตี” เป็นสำคัญ ขนาดของวงปี่พาทย์มอญมี 3 ขนาด คือ

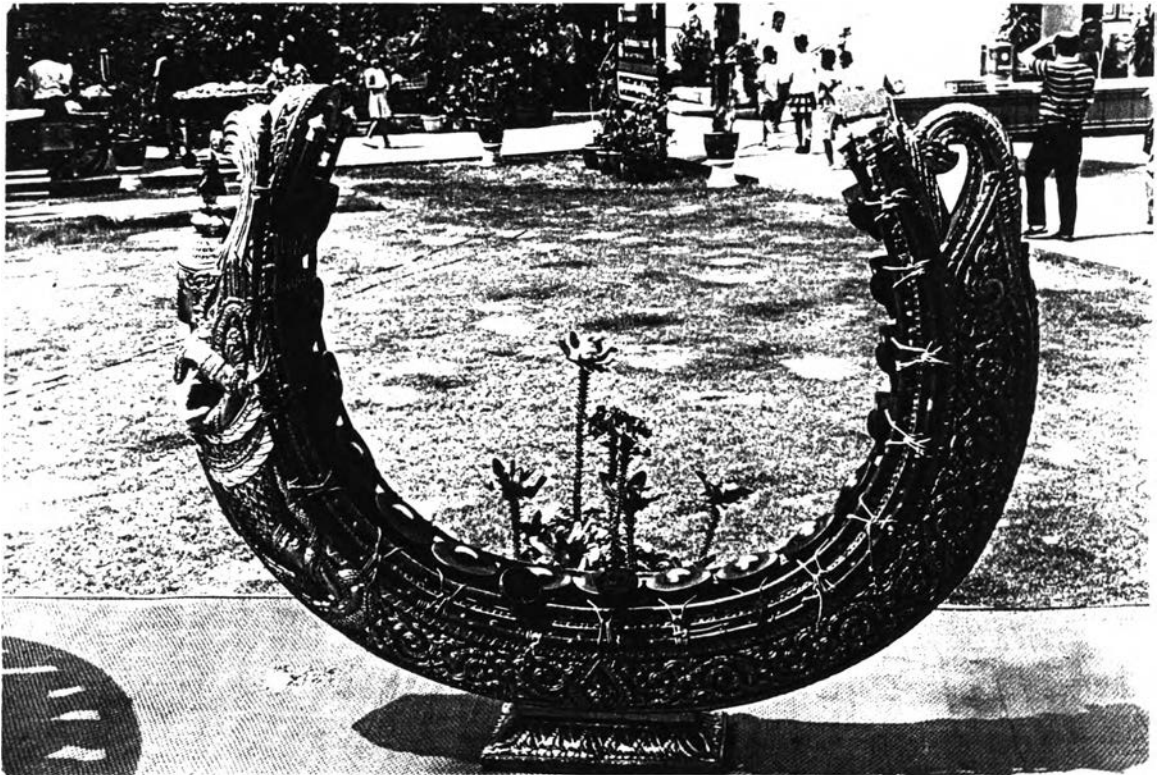
1. วงปี่พาทย์มอญเครื่องห้า ประกอบด้วย ซ้องมอญวงใหญ่ ระนาดเอก ปี่มอญ เปิงมาง 1 ใบ ตะโพนมอญ ฉิ่ง ฉาบใหญ่ กรับ
2. วงปี่พาทย์มอญเครื่องคู่ ประกอบด้วย ซ้องมอญวงใหญ่ ซ้องมอญวงเล็ก ระนาดเอก ระนาดทุ้ม ปี่มอญ เปิงมางคอก ตะโพนมอญ ฉิ่ง ฉาบใหญ่ กรับ

3. วงปี่พาทย์มอญเครื่องใหญ่ ประกอบด้วย ซ้องมอญวงใหญ่ ซ้องมอญวงเล็ก ระนาดเอก ระนาดทุ้ม ปี่มอญ เปิงมางคอก ฉิ่ง ตะโพนมอญ ฉาบใหญ่ ระนาดเอกเหล็ก กรับ ระนาดทุ้มเหล็ก

ในการเขียนรายงานวิจัยนี้ ใช้เรียกชื่อเครื่องดนตรีเป็นภาษามอญ ดังต่อไปนี้

1. ปี่คโมน (ซ้องมอญวงใหญ่)

ซ้องมอญวงใหญ่ ทำหน้าที่เป็นผู้บรรเลงทำนองหลักของเพลงมอญ มีจำนวน ลูกทั้งหมด 15 ลูก ซึ่งถ้าเทียบเสียงของลูกซ้องจะมีเสียงจากส่วนหัวสุดถึงท้ายสุด ดังนี้ ซอล ลา โด เร มี ซอล ลา ที โด เร มี ฟา ซอล ลา ที



ภาพที่ 7 ปี่คโมน (ซ้องมอญวงใหญ่)

๑๐๖/๑๑

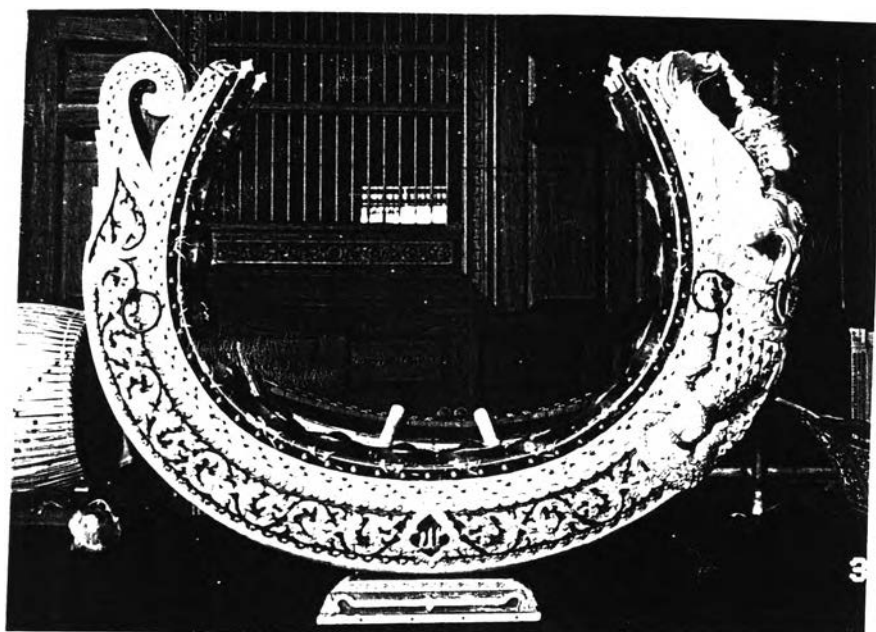


## 2. ช้องมอญวงเล็ก (ปากได๊ด)

ช้องมอญวงเล็กจะมีความแตกต่างกับช้องมอญวงใหญ่ ที่ขนาดของลูกช้องและจำนวนลูกช้อง คือช้องมอญวงเล็กจะมีจำนวนลูกทั้งหมด 48 ลูก และมีขนาดเล็กกว่าเสียงของช้องมอญวงเล็กจะเล็กและแหลมกว่าช้องมอญวงใหญ่

การบรรเลงจะบรรเลงในลักษณะที่เรียกว่า เก็บ (คือ การตีทำนองถี่ ๆ เดินทำนองไปเรื่อย ๆ แต่จะจังหวะพอดีกับช้องวงใหญ่) การเทียบเสียงของช้องมอญวงเล็กตั้งแต่หัวช้องมา จะได้เสียงดังนี้

ฟา ซอล ลา ที โด เร มี ฟา ซอล ลา ที โด เร มี ฟา ซอล ลา ที

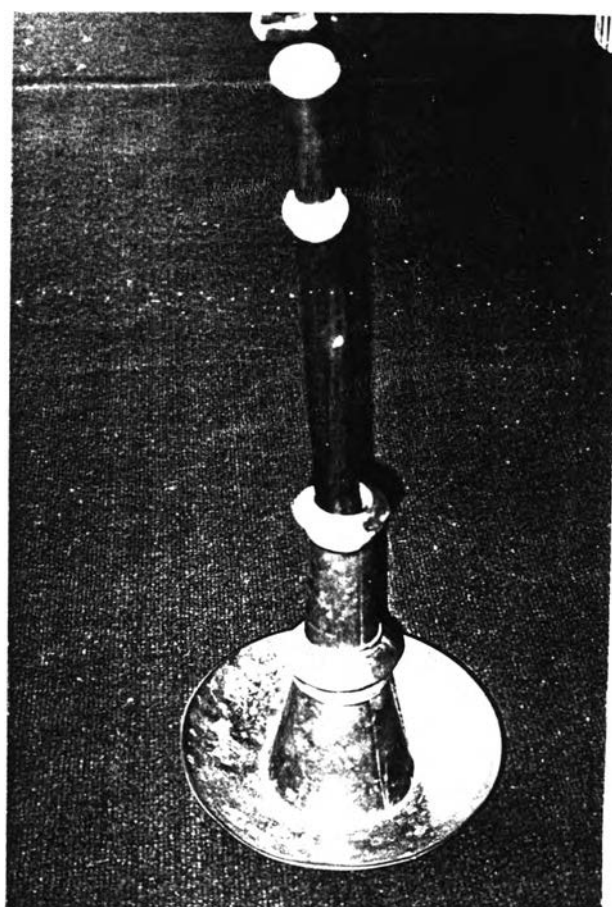


ภาพที่ 8 ปากได๊ด (ช้องมอญวงเล็ก)

๗๑๗๔๖๖๗

### 3. เป็มอญ (เป็มอญ)

เป็มอญ มีลักษณะเป็นปี 2 ท่อน ท่อนบนทำด้วยไม้ ส่วนหัวใจเป็นที่ผูกติดกับ กำพรวดและลื่นปี ท่อนล่างเรียกว่า ลำโพง ทำด้วยโลหะ มีลักษณะเป็นปลายบานคล้ายดอก ผักบุ้ง เป็นตัวขยายเสียงทำให้เสียงทุ้มหรือแหลม ส่วนท่อนบนที่เรียกว่าตัวปีนั้น มีรูเจาะสำหรับ ไซ้ไล่เสียงให้เกิดเสียงต่าง ๆ ได้ รูที่ไซ้ไล่นี้จะมีทั้งหมด 7 รู ปากลำโพงกว้างประมาณ 7 ซม. น้ำ เสียงของเป็มอญจะทุ้มต่ำกังวาน

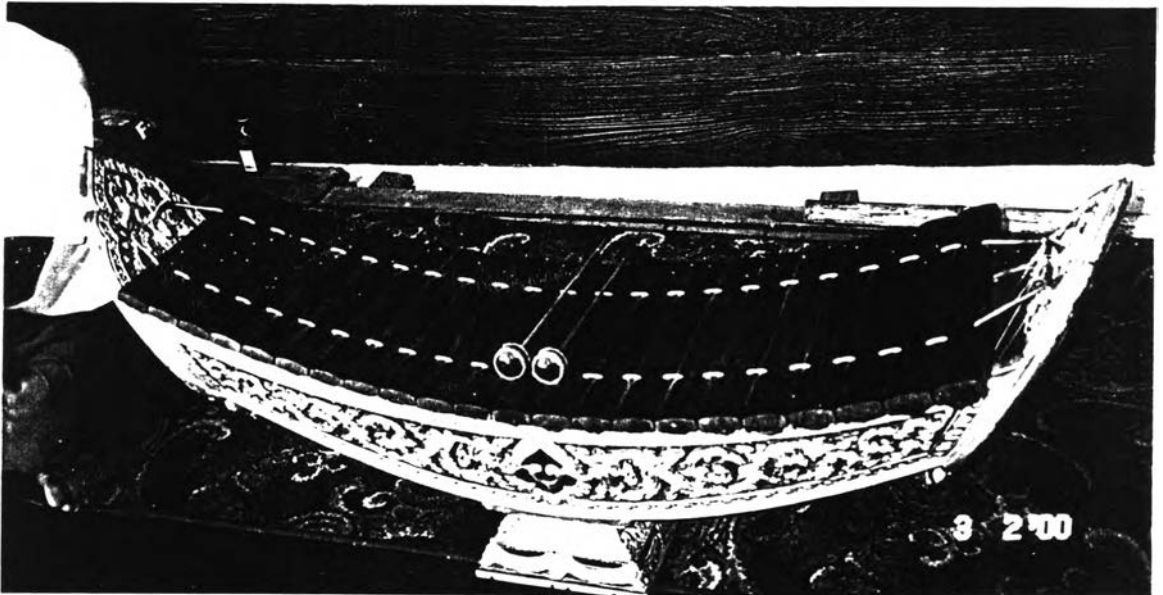


ภาพที่ 9 เป็มอญ (เป็มอญ)

๑๐๐๘๕

#### 4. ป่าดมัว (ระนาดเอก)

ระนาดเอก มีจำนวนลูกทั้งหมด 1-22 ลูก มีฐานตั้งตรงกลาง รางระนาดทำหน้าที่เป็นผู้นำของวง ใต้ท้องลูกระนาดจะมีตะกั่วติดอยู่ใต้พื้นทั้ง 2 ข้าง เพื่อให้เสียงของระนาดแตกต่างกัน



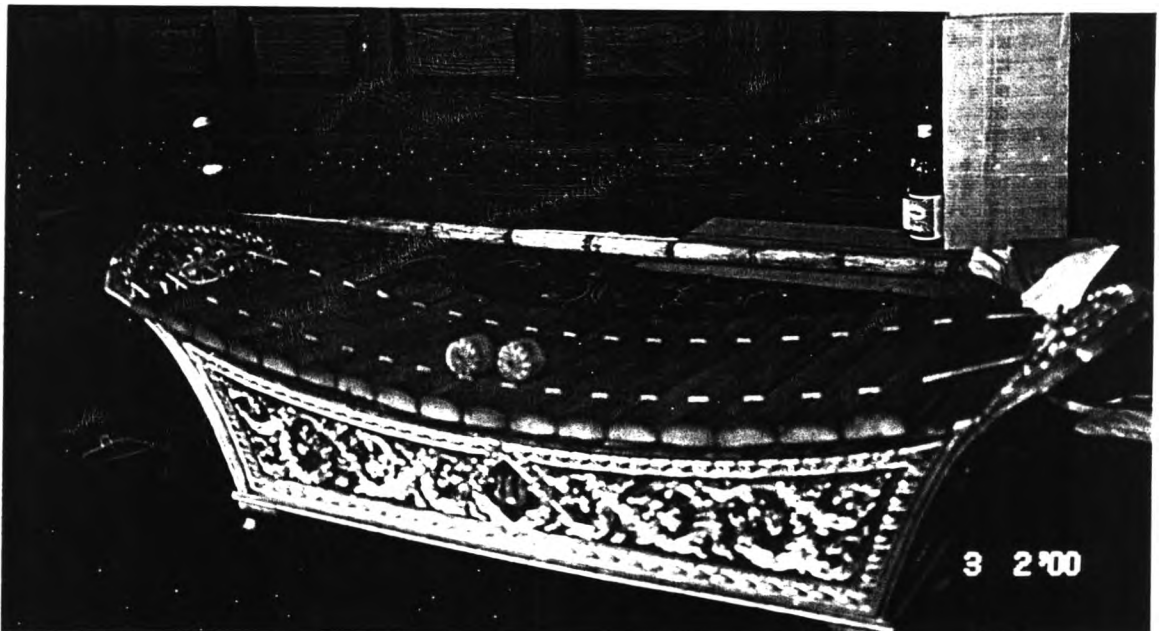
ภาพที่ 10 ป่าดมัว (ระนาดเอก)

๗๑๗๘

### 5. ป้าดบา (ระนาดทุ้ม)

ระนาดทุ้ม เป็นเครื่องดนตรีที่สร้างขึ้นเพื่อคู่กับระนาดเอก เสียงจะทุ้มกว่าจะแตกต่างจากระนาดเอก คือ มีเท้า 4 เท้า ลูกระนาดหนาและกว้างกว่า มีจำนวนลูกทั้งหมด 16 ลูกไม้ที่ใช้ดีจะทำด้วยผ้าขนาดใหญ่กว่าระนาดเอก

ทั้งระนาดเอกและระนาดทุ้ม เป็นเครื่องดนตรีของไทย ซึ่งนายเงิน ได้นำมาประสมกับฆ้องมอญที่นำมาจากเมืองเมาะตะมะ ซึ่งในเมืองมอญจริง ๆ มีลักษณะอย่างไร ไม่มีผู้ใดกล่าวไว้อย่างชัดเจน



ภาพที่ 11 ป้าดบา (ระนาดทุ้ม)

๗๑๐๑

## 6. เปิงมางคอก

เปิงมางคอก เป็นเครื่องดนตรีประเภทเครื่องหนังสองหน้า แต่ใช้บรรเลงหน้าเดียว ลูกของเปิงมางจะแขวนติดอยู่กับคอกที่ทำด้วยไม้ มีลักษณะเป็นครึ่งวงกลม ภายนอกแกะสลักลวดลายให้สวยงามเข้าชุดกับฆ้องวงเล็กและฆ้องวงใหญ่ เปิงมาง 1 คอก มีลูก 7 เสียง บริเวณที่ใช้ตีจะติดด้วยซีกลอง (ซีกลองทำด้วยข้าวสุกบดละเอียดผสมกับซีอิ๊ว) สำหรับชูก เปิงมางแต่ละลูกจะทำด้วยไม้เนื้อแข็ง ตรงกลางวง หัวท้ายปิดด้วยหนังลูกวัว ซึ่งด้วยหวายสองข้าง เพื่อให้หนังตึง มีลักษณะคล้ายกลอง 2 หน้า แต่ขนาดจะสั้นกว่า และขนาดไล่เลี่ยกันตามลำดับ เปิงมางจะใช้บรรเลงคู่กับตะโพนมอญทุกครั้ง เสียงเปิงมาง โป่ง ๆ ๆ ๆ ต้องรู้จักหว่าหน้าทับตะโพน

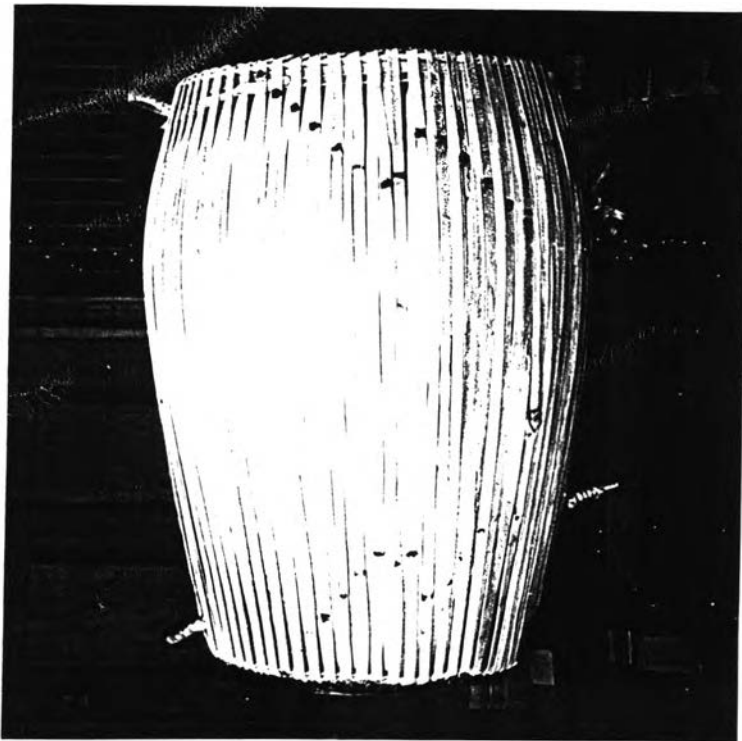


ภาพที่ 12 เปิงมาง (เปิงมางคอก)

๒๕๖๕

### 7. สะเปินโมน (ตะโพนมอญ)

ตะโพนมอญ เป็นเครื่องดนตรีประเภทเครื่องหนัง มีหน้าที่บรรเลงหน้าทับมอญ ในวงปี่พาทย์มอญ ใช้บรรเลง 2 หน้า หน้าใหญ่เรียกหน้าเทิง หน้าเล็กเรียกหน้าตั้ง ทำด้วยไม้เนื้อแข็ง ซึ่งหนังทั้งสองหน้าและดึงด้วยหวาย ใบขนาดใหญ่กว่าตะโพนไทย เสียงจึงทุ้มกว่าและใหญ่กว่า ด้านล่างมีขาสำหรับรองรับตัวตะโพน 2 ขา ใช้บรรเลงคู่กับเปิงมางเป็นจังหวะหน้าทับของเพลงมอญ

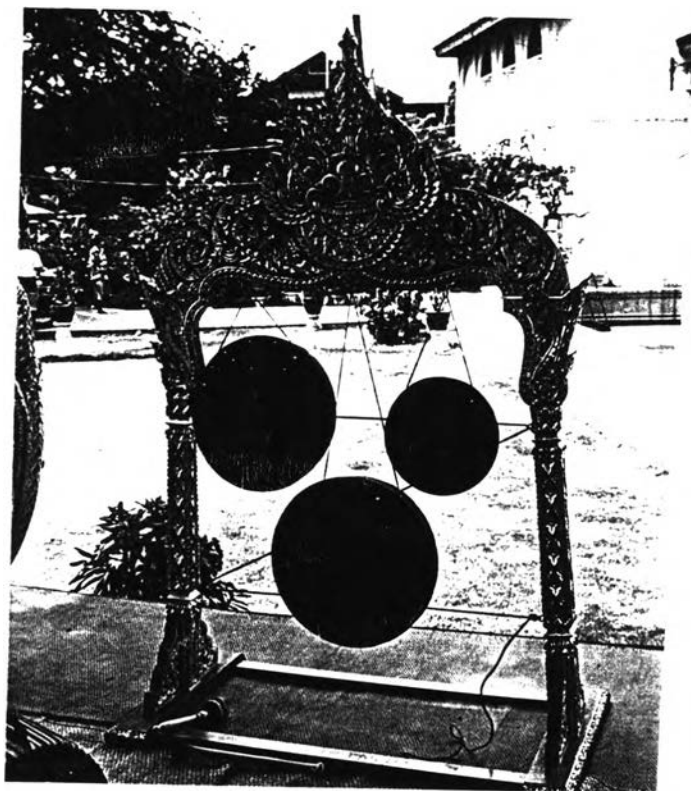


ภาพที่ 13 สะเปินโมน (ตะโพนมอญ)

๗๕๕๕

#### 8. โหม่ง (ฆ้องราว)

ฆ้องราว มีลักษณะคล้ายลูกลูฆ้อง แต่มีขนาดใหญ่กว่า มี 3 ใบแขวนติดอยู่กับที่แขวน เรียกว่า กระจ่างโหม่ง มี 3 ขนาด คือ ขนาดใหญ่ ขนาดกลางและขนาดเล็ก ใช้เป็นเครื่องประกอบจังหวะในวงปี่พาทย์มอญ มีไม้สำหรับตี พันไว้ด้วยผ้าเพื่อให้เสียงนุ่มและกังวาน



ภาพที่ 14 โหม่ง (ฆ้องราว)

๑๕

## 9. คะเด (จิ้ง)

จิ้งเป็นเครื่องตีชนิดหนึ่งทำด้วยโลหะหล่อหนา รูปร่างกลมคล้ายถ้วย เจาะรูตรงกลางใช้ร้อยเชือกให้เป็นคู่กัน สำหรับตีบอกจังหวะเข้ากับดนตรี ใช้บรรเลงประกอบจังหวะในวงปี่พาทย์มอญ



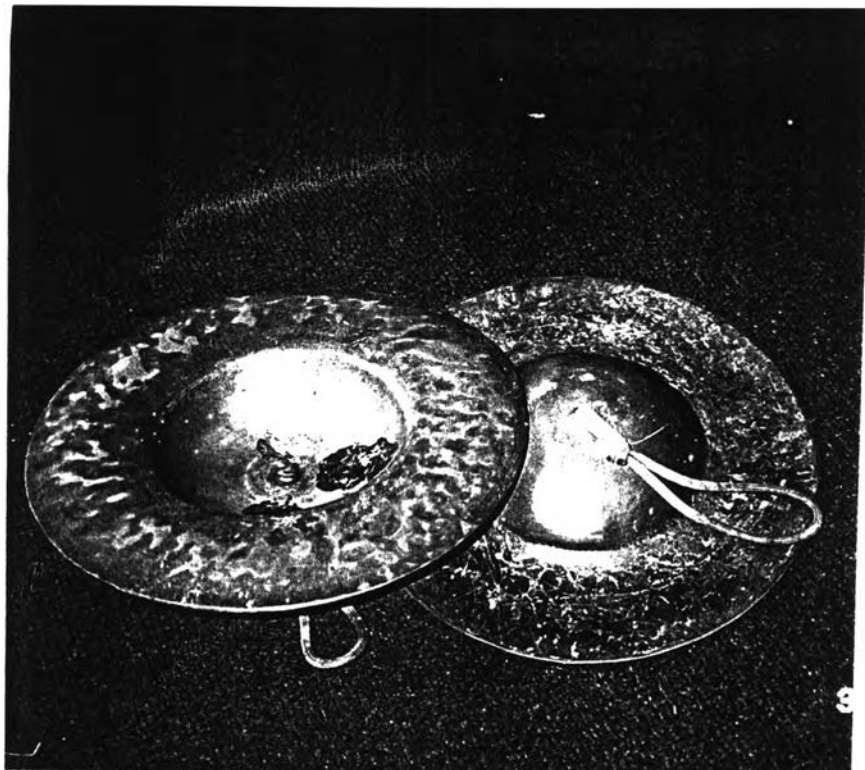
ภาพที่ 15 คะเด (จิ้ง)

๑๑๒



### 10. ชานโนด (ฉาบใหญ่)

ฉาบใหญ่ เป็นเครื่องตีประกอบจังหวะชนิดหนึ่งทำด้วยโลหะรูปร่างเป็นแผ่นกลมคล้ายจาน แต่มีปุ่มนูนขึ้นตรงกลางเจาะรูตรงกลางปุ่มไว้ร้อยเชือกหรือเส้นหนังสำหรับถือตี เสียงดังแซ่ฉับ ใช้บรรเลงประกอบจังหวะฉิ่งตีคู่กัน

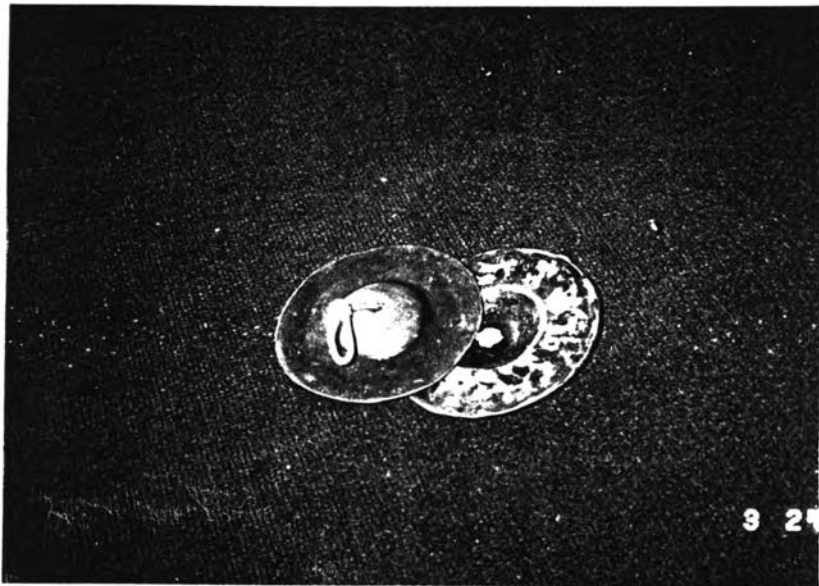


ภาพที่ 16 ชานโนด (ฉาบใหญ่)

๐๐๐ ๙ ๑๑๐๐๐

## 11. ซานโด (ฉาบเล็ก)

ฉาบเล็ก มีลักษณะเหมือนกับฉาบใหญ่ แต่เล็กกว่า ใช้บรรเลงประกอบจังหวะหลอก (ตีซัด) ล่องไปกับฉิ่งและฉาบใหญ่ เสียงเล็กและแหลมกว่าฉาบใหญ่ทำด้วยโลหะ เสียงแซ่ว็บ ในสมัยก่อนไม่มีฉาบเล็ก



ภาพที่ 17 ซานโนด (ฉาบเล็ก)

ซอ ๕ ๑๒๓

หมายเหตุ ในขณะที่มีการร่วมอัญ เพื่อเป็นการเพิ่มความสุขครึกครื้นของหนุ่มสาวชาวมอญเกาะเกร็ด นำกระบอกลไม้ไผ่ยาว 1 ลำ และไม้ตีขนาด 1/2 เมตร เป็นไม้เนื้อแข็ง ไว้ตีประกอบกับฉาบใหญ่และฉิ่ง และร้องพร้อมกัน “แซ่ ยับ” ผู้วิจัยพบว่าในปี พ.ศ.2543 มีการนำไม้ไผ่ไปมาช่วยประกอบจังหวะด้วย



ภาพที่ 18 กระบอกลไม้ไผ่กำกับจังหวะในการร่วมอัญเกาะเกร็ด  
ในงานสงกรานต์ วันที่ 13 เมษายน พ.ศ.2543  
เวลา 15.00 น สถานที่หน้าลานวัดปรมัยยิกาวาส  
หมู่ที่ 7 ตำบลเกาะเกร็ด จังหวัดนนทบุรี

#### 4. เพลง

เพลงที่ใช้บรรเลงคือเพลงมอญรำ มีลักษณะเป็นเพลงชุด มีหลายเพลงจัดเรียงบรรเลงติดต่อกัน แต่ละเพลงมีจังหวะ หน้าทับกำกับโดยเฉพาะ ซึ่งเป็นหน้าทับของตะโพนมอญและเปิงมาง เพลงที่ใช้สำหรับรำมอญ เป็นเพลงส่วนหนึ่งที่ตัดตอนมาจากกระบวนรำฝีมือมอญ จากการสัมภาษณ์ สุเอ็ด คชเสนี<sup>1</sup> ได้ให้ข้อสันนิษฐานว่า เดิมเพลงมอญรำมีทั้งหมด 10 เพลง แต่ละเพลงมีทำประจำเพลง

เพลงใหม่โรง ชื่อว่า “ขอป่าด”

เพลงที่ 1 ชื่อว่า “ปลีะหัดัว” หรือยาก-จ่าง-หะเป็น

เพลงที่ 2 ชื่อว่า “ละบ๊ะชาน”

เพลงที่ 3 ชื่อว่า “คอมทอ”

เพลงที่ 4 ชื่อว่า “ชะวักตัว”

เพลงที่ 5 ชื่อว่า “ชะวักชะนอม”

เพลงที่ 6 ไม่มีใครทราบชื่อ

เพลงที่ 7 ชื่อว่า “กะยาน” หรือ “ซาดยาด” หรือกะวะกั้ว

เพลงที่ 8 ชื่อว่า “หะว่าย”

เพลงที่ 9 ชื่อว่า “เมียงปล้ายหะเลี้ย”

เพลงที่ 10 ชื่อว่า “ป้ากเมียะ

ส่วนเพลงสำหรับรำมอญเกาะเกร็ดนิยมรำทั้งสิ้น 12 เพลง โดยนำเพลงไทยคือเพลงมอญคณะหรือมอญกละเป็นเพลงที่ 8 และเพลงนกขมิ้น เป็นเพลงที่ 12 เพลงสุดท้าย จากการสัมภาษณ์พระครูช่วง อุเจริญ<sup>2</sup>ว่า เพลงรำมอญเกาะเกร็ดมีความหมายตามชื่อเพลงดังต่อไปนี้

เพลงใหม่โรง ชื่อว่า “ขอป่าด” หมายถึง ปี่พาทย์

เพลงที่ 1 ชื่อว่า “ปลีะหัดัว” หมายถึง การคลี่มือ

เพลงที่ 2 ชื่อว่า “ละบ๊ะชาน” คำว่า “ชาน” หมายถึง รัก

เพลงที่ 3 ชื่อว่า “คอมทอ” หมายถึง กำพอง

เพลงที่ 4 ชื่อว่า “ชะวักตัว” หมายถึง การบิดมือ

<sup>1</sup> สัมภาษณ์ สุเอ็ด คชเสนี, นายกสมาคมชาวไทยรามัญ, 20 กุมภาพันธ์ 2543.

<sup>2</sup> สัมภาษณ์ พระครูช่วง อุเจริญ พระเชื้อสายมอญวัดอาวุธสิกตาราม, 9 มกราคม 2544.

เพลงที่ 5 ชื่อว่า “ชะวักชะนอม” หมายถึงการปิดชนมฉิน

เพลงที่ 6 ไม่มีใครทราบชื่อ

เพลงที่ 7 ชื่อว่า “กะยาน” หรือ “ซาดยาด” หรือกะวะกล้ว หมายถึงการต่อผ้า

เพลงที่ 8 ชื่อว่า “มอญคละ” เป็นเพลงไทยทะเลแยมอญ

เพลงที่ 9 ชื่อว่า “หะว่าย” หมายถึงเพลงรำแบบถวาย

เพลงที่ 10 ชื่อว่า “เมี่ยงปล้ายหะเล็ย” หมายถึง ฝรั่งหนุ่ม

เพลงที่ 11 ชื่อว่า “ป้ากเม็ยะ” หมายถึง การถอนกล้า

เพลงที่ 12 ชื่อว่า “นกขมั้น” เป็นเพลงไทย หรือเพลงมอญโบราณ ในเพลงเรื่อง “แม่หม้ายคร่ำครวญ”

เพลงทั้ง 12 เพลง มีอัตราจังหวะ 2 ชั้น และอัตราจังหวะ 1 ชั้น

เพลงที่มีอัตราจังหวะ 2 ชั้น คือ เพลงยากจ่างหะเบ็น เพลงกะปะซาน เพลงคอมทอ เพลงชะวักตัว เพลงชะวักชะนอม เพลงที่ 6 (ไม่ทราบชื่อ) เพลงกะยาน เพลงมอญคละ เพลงเมี่ยงปล้ายหะเล็ย และเพลงนกขมั้น

เพลงที่มีอัตราจังหวะ 1 ชั้น คือ เพลงหะว่าย และเพลงป้ากเม็ยะ

เพลงที่ใช้สำหรับรำมอญในแต่ละท้องถิ่น จำนวนเพลงต่างกัน ดังนี้<sup>3</sup>

1. ชุมชนมอญปากลัด อำเภอพระประแดง จังหวัดสมุทรปราการ 10 เพลง
2. ชุมชนมอญเกาะเกร็ด อำเภอปากเกร็ด จังหวัดนนทบุรี 12 เพลง
3. ชุมชนสามโคก อำเภอสามโคก จังหวัดปทุมธานี 13 เพลง

---

<sup>3</sup> ณรงค์ฤทธิ์ คงปิ่น, “การศึกษาวรรณกรรมดนตรี,” (วิทยานิพนธ์ปริญญาโทมหาบัณฑิต สาขาดุริยางคศิลป์จุฬาลงกรณ์มหาวิทยาลัย 2539), หน้า 51.

ตารางที่ 1 เปรียบเทียบเพลงมอญรำทั้ง 3 ท้องที่

มอญปากกลัด	มอญปากเกร็ด	มอญปทุมธานี
1. ยากจ่างหะเป็น		
2. ตะบ๊ะชาน		
3. ค่อมทอ		
4. ชะวู้ตัว	เพลงที่ 1-เพลงที่ 7	เพลงที่ 1-เพลงที่ 7
5. ชะวู้ชะนอม		
6. ไม่มีใครทราบชื่อ		
7. กะยาน		
8. หะว่าย	8. ทะแยมมอญ	8. นกขมื่น (ชั้นเดียว
9. เมียงปล้ายหะเสียด	9. หะว่าย	9. หะว่าย
10. ป้ายเมื่อยะ	10. เมียงปล้ายหะเสียด	10. ไม่ทราบชื่อทำนองคล้าย ญวน
	11. ป้ายเมื่อยะ	11. เมียงปล้ายหะเสียด
	12. ไม่ทราบชื่อ	12. ป้ายเมื่อยะ
		13. ไม่ทราบชื่อ

เพลงทั้ง 12 เพลง ใช้บรรเลงประกอบรำมอญเกาะเกร็ด พงษ์ศิริ ศิลปินรเพลง ซึ่งสามารถทำเป็นโน้ตจังหวะหน้าทับเพลงรำมอญเกาะเกร็ดดังต่อไปนี้<sup>4</sup>

<sup>4</sup> พงษ์ศิริ ศิลปินรเพลง, "การศึกษาเพลงรำมอญของเกาะเกร็ด จังหวัดนนทบุรี", (ปริญญานพนธ์ สาขา มานุษยวิทยาคติวิทยา มหาวิทยาลัยศรีนครินทรวิโรฒ, 2540) หน้า 40-หน้า 128

## เพลงที่ 1 เพลงยากจ่างหะเป็น มีความหมายว่าคลี่มือ

---ด	- ด -	---ร	---ด	- ล -	- ๓ - -	ด ด - -	ร ร - ม
---ด	ม - ๓ - ม	---ร	---ด	๓ - - ๓ -	- ล - ด	---ร	---ม
---ล	- ๓ - ม	- ๓ - ม	- ร - ล	---ล	- - ล - ม	- ร - ด	- ท - ล
---ล	- ร - ม	- ๓ - ม	- ร - ม	---ล	- ล - ม	- ร - ด	- - ล - ม
- ล ท	- - ด	- ม -	- ม -	- ด -	- - - -	- ร - ร	- - ล ท
- ๓ - -	ร ล ท - -	๓ - ม - ๓	ร - ม - ร	ม - ๓ - -	ร ด ท ล	- - - ๓	- ๓ - -
- ร - ด	ม ร - -	- - ล ท	- - ด ร	- ร - ด	- ล -	- ๓ -	- ๓ - ด
- ๓ - -	- - ด ท	ล ๓ - -	ล ท - -	- - ด -	๓ - - ๓	๓ - ร - -	- ร - ด
- ร ด ด	- ท ล ล	- ท ล ล	- ม ล ม	- ล ๓ ม	- ร - ด	- ๓ ล ท	- ล ล ล
ล ล ๓ ม	ร ล - ล	ล - ม	- ร - ล	- ม - ร	- ม - ๓	- ท - ล	- ๓ - ม
- ร ร ร	- ม - ๓	- ล - ๓	- ม - ร	ร ร ด ท	ล ๓ ล ท	ด ๓ ด ม	- ร - ด
- ร ร ร	- ม - ๓	- ล - ๓	- ม - ร	ร ร ด ท	ล ๓ ล ท	ด ๓ ด ม	- ร - ด

## เพลงที่ 2 เพลงกะบ๊ะซาน ความหมายการไหว้ครู

---ล	---ช	---ช	---ม	-ช-ม	-ล-ด	--ลท	-ท-ล
---ล	---ช	---ร	---ม	-ช-ม	-ล-ด	--ช-	--ล-
---ร	-ม-ร	-ร ด ท	--ลท	ด ร ด-	-ด-ม	-ช-ม	-ร-ด
---ร	-ม-ร	ร---	ลช--	---ช	-ช-ม	-ช-ม	-ร-ด
----	ด ร ด-	ม ร ด-	ด ร-ด	-ม-ร	-ด-ท	-ล-ลท	-ด-ร
---ล	---ล	---ล	---ช	-ม-ร	-ด-ท	-ช--	-ด-ร
---รร	---มม	-ช-ร	-ม-ช	-ร-ม	-ช-ล	-ท-ล	-ช-ล
---ร	---ม	-ช-ร	-ม-ช	-ร-ม	-ช-ล	-ท-ล	-ช-ล
---ร	---ม	---ช	-ม-ช	-ร-ม	-ร-ด	--ลท	-ท-ล
---ร	---ม	---ช	-ม-ช	-ร-ม	-ร-ด	--ช-	--ล-
---ร	-ม-ร	-ร ด ท	--ลท	ด ร ด-	-ด-ม	-ช-ม	-ร-ด
---ร	-ม-ร	ร---	ลช--	---ช	---ม	-ช-ม	-ร-ด
----	ด ร ด-	ม ร ด-	ด ร-ด	--ร-	ท ล--	-ช-ล	-ช-ด
---ล	---ล	---ล	---ช	-ท-ล	--ชม	-ร-ม	-ร-ม
--ร-	ท ล--	-ช-ล	-ช-ด	-ช-ด	-ล-ม	-ช-ม	-ร-ด
-ท-ล	--ชม	-ร-ม	-ร-ด	-ร-ด	-ร-ม	-ช-ม	-ร-ด
----	ด ร ด-	ม ร ด-	ด ร-ด	--ชช	--ชช	--ชช	-ช--
---ล	---ล	---ล	---ช	-ช--	-ช--	-ช--	-ม-ม
--ช-ช	-ช--	ล--ช	-ด-ด	--ชล	-ด-ร	-ด-ล	-ช-ด
-ม-	-ร-ร	-ชม-	-ล-ด	--ม-	-ด-ร	-ด-ม	-ร-ด
----	ด ร ด-	ม ร ด-	ด ร-ด	--ชช	--ชช	--ชช	-ช--
---ล	---ล	---ล	---ช	-ช--	-ช--	-ช--	-ล-ด
ลช-ช	-ช--	ล--ช	-ด-ด	-ช-ล	-ด-ร	-ด-ร	-ช-ด
--ม-	-ล-ล	-ชม-	-ล-ด	-ร-ม	-ด-ร	-ด-ม	-ร-ด



## เพลงที่ 3 เพลงคอมทอ หมายถึง กำทองหรือรับทอง

----	----	----	---ช	---ล	---ท	---ล	---ช
----	----	----	---ช	---ล	---ฟ	---ล	---ช
---ร	---ม	---ช	---ล	---ช	-ช-ม	-ร-ด	-ท-ล
---ล	---ท	---ช	---ล	---ช	-ร-ม	-ร-ด	-ล-
---ล	---ล	-ล--	ลล-ช	---ช	-ลท	-มรร	-ร-ร
---ร	---ล	-ร-ล	---ช	-ร--	-ช--	---ท	-ล-ช
----	-ช-ล	-ร--	-ทล--	-ล--	-ช-ม	ดด--	ร-ม
---ม	----	-ท--	--ชม	--ชม	-ร-ด	---ร	---ม
-มม	-ร-ม	-ช-ม	-ช-ล	-ทลช	-ช-ม	-ช-ม	-ร-ด
---ม	-ร-ม	-ช-ม	-ช-ล	-ทลช	--ม-	-ช-ม	-ร-ด
ช-ด	--รม	-ช-ม	-ร-ด	-ล-ช	-ช--	ดด--	ร-ม
ร-ด	---ม	-ช-ม	-ร-ด	--ช-	-ร-ด	---ร	---ม
---ร	--مم	-ช--	-ม-ม	-ท--	-ล--	-ล-ล	-ล--
---ร	---ม	-ช-ม	----	-ล-ล	-ช-ช	--ช-	-ช-ม
-ท-ท	-ท--	-ล-ล	-ล--	-ล--	-ช--	ดด--	ร-ม
--ล-	--ลช	--ช-	-ช-ม	-ช-ม	-ร-ด	---ร	---ม
-ฟม	--มช-	-ล-ช	-ม-ร	-ร--	รมฟช	-ล-ช	-ม-ร
---ม	---ช	-ล-ช	-ม-ร	-ล-ท	----	-ล-ช	-ม-ร
-รดท	--ลท	-ด-ด ม	-ร-ด	--ลท	---ล	-ล--	-ช-ล
ร---	ลช--	-ช-ม	-ร-ด	--ช-	-ล--	-ช-ม	-ร-ล

## เพลงที่ 4 เพลงชะวักตัว หมายถึง การบิดมือม้วนมือ

----	----	-- ทล	--- ม	--- ร	--- ม	--- ช	--- ล
----	----	--- ช	--- ม	--- ร	--- ม	--- ช	--- ล
ท	--- ล	--- ช	--- ร	--- ร	- ด - ร	--- ม	- ร - ช
ท	--- ล	--- ช	--- ร	--- ร	- ด - ร	--- ม	- ร - ช
ม	- ล - ช	- ล --	- ล - ช	- ล --	- ล - ล	ท ล --	- ล - ช
	--- ร	-- ช ม	--- ร	-- ช ม	-- ช -	-- ช ม	- ช - ร
ด	--- ช	--- ด	--- ร	----	- ม - ม	- ช - ร	- ม - ช
ด	--- ช	--- ด	--- ร	--- ม	----	- ช - ร	- ม - ช
-- ม	- ช - ล	ท --	- ล ช ม	- ม --	- ร ร --	ม ม --	ช ช - ล
-- ท	- ช - ล	- ท - ท	- ล ช ม	- ม - ร	--- ม	--- ช	--- ร
ท --	ท ท --	ล ล --	ช ช - ฟ	-- ร ด	- ม - ร	----	ด - ด ร
-- ท	--- ล	--- ช	--- ด	-- ด -	- ร - ช	----	- ช - ล
----	- ช - ล	--- ด	ร ม - ด	----	--- ร	--- ด	ร ม - ด
-- ช	----	-- ด -	- ม - ร	-- ช	- ร --	--- ด	- ช - ล
----	--- ร	-- ด ด	- ร - ด	- ล - ล	- ล - ล	- ท - ร	- ด - ท
-- ช	- ร --	- ด --	- ร - ด	- ม - ช	- ม - ช	- ฟ - ร	- ด - ฟ
----	----	--- ด	- ล - ล	- ล - ล	- ล - ล	ท ล --	ช ล - ช
----	----	--- ด	-- ช -	- ม - ช	- ม - ช	-- ช ม	--- ร
-- ล	-- ช ช	ท ร --	ท ล --	-- ม -	ร ร --	ม ม --	ช ช - ล
-- ม	- ช --	--- ล	-- ช ม	-- ล ล	--- ล	--- ช	--- ล

## เพลงที่ 5 เพลงชะวักชะนอม หมายถึง การปิดชนมฉิ้น

----	- ร - ร -	- ม - ฌ	- ม - ร	- ร ด ท	- - ล ท	- ด - ด ม	- ร - ด
--- ร	--- ร	- ม - ฌ	- ม - ร	ร ---	ล ฌ --	- ฌ - ม	- ร - ด
----	- ร - ร -	- ม - ฌ	- ม - ร	- ร ด ท	- - ล ท	- ด - ด ม	- ร - ด
--- ร	- ร - ร	- ม - ฌ	- ม - ร	- ร ด ท	- - ล ท	- ด - ด ม	- ร - ด
-- ด ม	ร ด --	- ร - ร -	- - ล ท	- ด - ร -	ม ร ด -	- - ล ท	ด - ด ร
--- ฌ	-- ท ล	--- ฌ	-- ฌ -	- ฌ --	--- ท	ล ฌ --	- ฌ - ล
----	- ม - ม	- ล - ฌ	- ม - ร	----	- ม - ม	- ล - ฌ	- ม - ร
--- ม	--- ม	- ล - ฌ	- ม - ร	--- ม	--- ม	- ล - ฌ	- ม - ร
ร ด ท	- - ล ท	ด - ด ม	- ร - ด	- - ล ท	--- ล	- ม - ร	- ม - ฌ
ร ---	ล ฌ --	- ฌ - ม	- ร - ด	- - ฌ -	- ล --	--- ม	ร ล --
- - ล ล	- ล --	- ล - ล ท	--- ล	- - ล ท	--- ล	- ม - ร	- ม - ฌ
----	--- ร	- ร --	- ล --	----	- ล --	- ม - ร	- ม - ฌ
- ล - ฌ	- ม - ร	- ด - ฌ	- ด - ร	----	- ม - ม	- ฌ - ร	- ม - ฌ
- ล - ฌ	- ม - ร	- ด - ร	- ด - ร	--- ม	----	- ฌ - ล	- ท - ฌ
- ล - ฌ	- ม - ร	- ฌ - ร	- ร - ด	- - ล ท	--- ล	- ล --	- ฌ - ร
- ล - ฌ	- ม - ร	- ฌ - ม	- ร - ด	- ฌ --	- ล --	-- ฌ ร	- ร - ล

## เพลงที่ 6 ไม่ทราบชื่อเพลง

----	- ล - ล	- ท - ล	- ช - ช	--- ร	--- ม	--- ช	--- ล
--- ล	--- ล	----	--- ม	--- ล	--- ท	--- ช	--- ล
----	- ล - ล	- ท - ล	- ช - ช	- ม --	ร ร --	ม ม --	ช ช - ล
--- ล	--- ล	----	--- ม	- ล - ล	--- ท	--- ช	--- ล
----	- ล - ล	-- ล ท	--- ล	- ม --	ม ร --	ม - ร -	ท ล --
--- ล	--- ม	- - ช -	- ล --	- ร ท	-- ท ล	- ด - ช	--- ช ม
- ม - ช	- ม - ร	- ด - ช	- ด - ร	----	----	- ช - ร	- ม - ช
- ม - ช	- ม - ร	- ด - ร	- ด - ร	--- ม	--- ม	- ช - ล	- ท - ช
- ล - ช	- ม - ร	- ด - ด	-- ด ร	----	-- ม ม	- ช - ร	- ม - ช
- ล - ช	- ม - ร	- ช --	- ช - ร	--- ม	----	- ช - ร	- ม - ช
- ล - ช	- ม - ร	- ช - ม	- ร - ด	-- ล ท	--- ล	ท ล ช -	--- ล
- ล - ช	- ม - ร	- ช - ม	- ร - ช	- - ช -	- ล --	--- ม	ร ล --
--- ร	----	--- ร	ท ล --	- ม ---	ร ร --	ร ร --	ช ช - ล
----	- ล - ล	----	-- ช ม	- ท - ล	--- ท	--- ช	--- ล
--- ร	--- ล	- ล --	- ล - ม	- ม ---	ร ร --	ร ร --	ช ช - ล
----	- ล - ล	- ร - ล	----	- ท - ล	--- ท	--- ช	--- ล
--- ล ล	- ล --	-- ล ท	--- ล	- - ล ท	- ร --	- ร --	ท --
----	--- ร	- - ช	- ล --	- - ช	--- ล	- ช --	- ล ช ม
- ม - ช	- ม - ร	- ด - ช	- ด - ร	----	-- ม ม	- ช - ล	- ม - ช
- ม - ช	- ม - ร	- ด - ช	- ด - ร	--- ม	--- ม	- ช - ล	- ท - ช
- ล - ช	- ม - ร	- ด - ด	- ด - ร	----	-- ม ม	- ช - ล	- ม - ช
- ล - ช	- ม - ร	- ด - ด	ช -- ร	--- ม	--- ม	- - ช ล	- ท - ช
- ล - ช	- ม - ร	- ช - ม	- ร - ด	- - ล ท	--- ล	- ล --	- ช - ล
- ล - ช	- ม - ร	- ช - ม	- ร - ช	- - ช	- ล --	- - ช ร	- ร - ล

## เพลงที่ 7 เพลงกะยาน เพลงช้าดยาดหรือกะวะกั้ว หมายถึง การตากผ้า สะบัดผ้า

--- ร	--- ร	----	- ฌ - ด	--- ด	----	- ด - ด	- ล - ด
--- ด	----	- ด - ล	- ร - ด	--- ฌ	--- ล	- ล - ฌ	- ม - ด
--- ร	--- ฌ	--- ร	--- ฌ	--- ร	- ฌ - ร	- ด --	ด ร - ท
--- ร	--- ร	--- ร	--- ร	- ร --	- ร - ร	- - ท ฌ	- - ฌ ฟ
----	- ฌ - ท	--- ฌ	- ท - ด	- ร --	- ร - ฌ	- ล - ฌ	- ฌ - ร
--- ม	----	- ม --	--- ด	--- ด	--- ร	-- ฌ -	- ร - ร
--- ฌ	--- ฌ	--- ฌ	--- ร	- ฟ --	ด ฟ - ร	- ฟ --	ด ฟ - ท
--- ฌ	- ฟ ม ร ร	- ฌ -	ฟ ม ร -	- ด --	--- ล	- ด --	- - - ฟ
-- ล -	ด ---	- ล - ล	- ท ด - ท	- ร - ด	- ท - ล	-- ฌ ล	- ฌ - ด
--- ฌ	-- ม ม	-- ฌ -	--- ฟ	- ร - ด	- ฟ - ม	-- ม -	- ม - ด

## เพลงที่ 8 เพลงมอญคละ หมายถึงเพลงไทยคือเพลงทะเลเมอญ

----	----	---ล	-ล--	---ด	--รม	-ร-ช	---ด
----	----	---ม	----	-ท--	---ม	-ร-ช	---ด
-ม-ร	-ด-ม	-ร-ช	---ด	--มร	-ด--	ลทดร	----
-ม-ร	-ด-ม	-ร-ช	---ด	--มร	-ด-ช	---	----
---	ร ร ร ร	-ร-ร	-ม--	รม-ช	-ม--	-ร--	-ด-ร
---	ร ร ร ร	-ร-ร	--รด	--ท-	ร-รด	----	-ด-ด
รม-ม	-ม--	-ร--	--ดด	-ม-ร	-ด-ท	-ล-ท	--ลช
--ร-	ร-รด	----	-ด--	-ม-ร	-ด-ฟ	-ม-ฟ	---
-ล-ช	-ลชช	---ช	---ด	-ม-ร	-ด-ท-	--ท-	ลท--
---	---	-ช--	-ด--	-ม-ร	----	--ลช	----
---	-ร--	---	-ช--	--ม	-ช-ล	-ท-ร	---
----	รท-ช	--ร-	-ร--	-ร--	----	----	-ชลท
----	---	ร ร ร ร	-ร-ร	----	--ชล	--ชล	-ช-ร
----	---	ทททท	-ท-ท	----	--รม	--รม	-ร-ร
--ช-	--ชล	ทล--	ช-ลท	--รร	-ช-ร	ดท--	ด-รช
---	--รม	--ชม	---	-ร--	-ม-ร	--ลท	---
---	---	---	---	----	---	-ม-ด	-ร-ม
---	---	---	---	----	---	-ม-ด	-ร-ม
--ชม	-ร-ด	---	---	--รม	-ร-ม	--รด	-ร-ด
--ชม	-ร-ด	---	---	--รม	-ร-ม	--รด	-ร-ด
----	---	ดดดด	-ด-ด	-มรด	-ท-ล	---	ท-ช-
----	---	ดดดด	-ด-ด	-มรด	-ฟ-ม	--ช-	--ร-
มรด	-ท-ล	---	ท-ช-	---	----	-ท-ล	-ทดร
มรด	-ฟ-ม	--ช-	--ร-	---	----	-ฟ-ม	ล--ร
----	---	-มรร	-ร-ร	-ช--	ชล-ม	ทล--	-ช--
----	---	---	-ท-ช	---	--ร-	--ชม	-ร--
-ล--	ชล-ล	ทล--	-ช--	--รร	-ช-ร	ดท--	ด-รช
--ชม	--ช-	--ชม	-ร--	-ร--	-ร-ร	--ลทม	---

## เพลงที่ 9 เพลงหน่วย หมายถึงเพลงรำแบบถวาย

----	- ร - ม	- ล - ฌ	- ร - ม	----ม	- ร - ม	- ล - ฌ	- ร - ม
----	----ม	- ฌ - ฌ	- ล - ม	- ม --	----ม	- ล - ฌ	- ล - ม
----ม	ม ร - ม	- ฌ - ม	- ร - ด	- ม - ร	- ด - ม	- ร --	--- ด
- ม --	----ม	- ฌ - ม	- ร - ด	- ม - ร	- ด - ม	- ร - ด	----
- ม --	- ร - ม	- ล - ฌ	- ฌ - ม	----	- ร - ม	- ล - ฌ	- ฌ - ม
- ม --	- ร --	-- ฌ -	- ม - ม	----	- ร - ม	- ล - ฌ	- ร - ม
--- ม	- ร - ม	- ฌ - ม	- ร - ด	- ม - ร	- ด - ม	- ร --	- ด - ด
--- ม	- ร - ม	- ฌ - ม	- ร - ด	- ม - ร	- ด - ม	- ร - ด	----
- ม - ร	- ด - ท	ล - ล ท	- ร - ท	ล - ล ท	ด - ด ร	----	--- ร
- ม - ร	- ด - ฟ	- ฌ --	ล - ล -	- ฌ --	- ฌ ด ร	----	- ร - ร
- ม --	- ร ด ฌ	- ฌ --	ฌ ล ท ด	----	- ล - ล	- ล - ล	ด ร - ด
- ม --	- ร ด ร	----ม	----ด	----	ม - ฌ -	ม - ฌ -	--- ด
----	- ล - ล	- ล - ล	ด ร - ด	--- ด	--- ด	--- ด	--- ด
----	ม - ฌ -	ม - ฌ -	--- ด	--- ฌ	--- ด	--- ฌ	--- ด
-- ฌ	- ล - ฌ	--- ฟ	- ม --	- ล - ฌ	- ฟ - ม	ร - ร ม	----
- ฌ --	- ล - ฌ	--- ด	- ท --	- ล - ฌ	- ด - ท	- ด - ท	----
--- ฌ	- ล - ฌ	--- ฟ	- ม --	- ล - ฌ	- ฟ - ม	ร - ร ม	----
- ฌ --	- ล - ฌ	--- ด	- ท --	- ล - ฌ	- ด - ท	- ด - ท	----
- ฟ - ฟ	- ฟ - ฟ	- ฟ - ฟ	- ฌ --	- ล --	- ฌ ม ฌ	----	--- ร
- ม --	ร - ม -	ร - ม -	- ร --	- ล --	- ฌ ท ฌ	--- ร	----
- ม - ร	- ด - ท	ล - ล ท	- ร - ท	-- ล ท	ด - ด ร	--- ฌ	--- ร
- ม - ร	- ด - ฟ	- ฌ --	ล - ล -	ล ฌ --	- ฌ - ล	--- ร	- ร --

## เพลงที่ 10 เพลงเมียงปาด้ายหะเลีย หมายถึง เพลงไทย เพลงฝรั่งหนุ่ม

--- ท	- ด - ร	-- ด - ร	- ด - ฟ	-- ด ร	-- ด - ท	--- ท	- ด - -
ม - -	--- ล	--- ล	- ช - ด		--- ฟ	-- ล -	--- ช
-- ล ท	- ร - -	-----	- ช - -	--- ท	-- ด - ร	-- ร ม	- ด - ฟ
- ช - -	--- ช	-- ร ม	- ร - -	- ม - -	--- ล	-----	- ช - ด
- ด - ร	- ด - ท	--- ท	- ด - -	-- ล ท	-----	-- ร ม	- ช - -
-----	--- ฟ	- ล - - -	--- ช	- ช - -	- ล - ช	-----	- ร - -
- ช - -	- ม - ม	-- ร ม	ฟ - ฟ ช	- ล - ช	- ฟ - ร	- ฟ - ช	- ฟ - ร
- ช - -	- ล - - -	ร ด - -	- ด - ช	- ล - ช	- ด - ล	- ด - ร	- ด - ล
- ช ฟ ฟ	- ฟ - ฟ	--- - ช	- ท - -	- ช - -	- ร - ม	- ร - - ม	ฟ - ฟ ช
--- ร	- ด - ท	- ม - -	- ฟ - -	- ช - -	- ร - ท	- ด ท -	- ด - ร
- ล - ช	- ฟ - ร	- ฟ - ช	- ฟ - ร	- ช ฟ ฟ	- ฟ - ฟ	-----	- ท - -
- ล - ช	- ด - ล	- ด - ร	- ด - ล	--- ร	- ด - ท	-- ม ช	- ฟ - -
-- ด ด	- ร - ด	- ท - -	-----	- ท ท	- ล - ช	-----	-----
- ด - -	- ร - ด	--- ล	- ช - -	--- ล	- ม - ล	-- ม ม	- ล - ม
- ม ร ร	- ร - ร	-----	- ช - -	-- ด ด	- ร - ด	- ท - ล	- ช - -
--- ท	- ล - ช	-- ร ม	- ร - -	--- ด	- ร - ด	- ฟ - ม	- ร - -
- ท -	- ล - ช	-----	-----	- ม ร ร	- ร - ร	-----	- ช - -
-- ล -	- ม - ร	-- ม ม	-- ร ม	--- ท	- ล - ช	-- ร ม	- ร - -



## เพลงที่ 11 เพลงปากเมื่อยะ หมายถึง การถอนกล้า

- พ - พ	- พ - พ	- พ - พ	- พ - พ	- - ร ร	- ล - ช	- พ - ช	- พ ร พ
--- ด	--- ด	--- ด	--- ด	- ล - -	- ล - ช	- ด - -	--- ด
--- ช	--- พ	--- ร	ม พ - -	- ม - -	- ช ด ด	- ม - ม	- พ - -
- - ร -	พ ร ด -	- ด - -	-----	- - ร ร	-----	- ร - -	- ด - -
--- ร	- ล - ช	- พ - ช	- พ - - ม	--- ช	--- ม	--- ด	- ร - พ
--- ด	- ล - ช	- ด - -	- ม ร -	- ร - -	- ร - -	- ร ด ช	- ล - ด
-----	--- พ	- พ พ พ	- พ - พ	- - ร ร	- ล - ช	- พ - ช	- พ ร พ
-----	--- ด	- ด ด ด	- ด - ด	- ล - -	- ล - ช	- ด - -	- - - ด
--- ช	--- พ	--- ร	ม พ - -	- ม - -	- ช ด ด	- ม - ม	- พ - -
- - ร -	พ ร ด -	- ด - -	-----	- - ร ร	-----	- - ร -	- ด - -
--- ร	- ล - ช	- พ - ช	พ - - ม	--- ช	--- ม	--- ด	- ร - พ
--- ด	- ล - ช	- ด - -	- ม ร -	- ร - -	- ร - -	- ร ด ช	- ล - ด

## เพลงที่ 12 เพลงนกขมิ้น หมายถึง เพลงไทยหรือเพลงมอญโบราณ ในเรื่องหม้ายคร่ำครวญ

--- ช	--- ร	--- ม	- พ - ช	- พ - ล	- ช - พ	- ช - พ	- ม - ร
--- ช	--- ร	--- ท	- ด - ช	- ด - ล	- ช - ด	- ช - ด	- ท - ล
--- ร	- ช - ร	--- ม	- พ - ช	- พ - ล	- ช - พ	- ช - พ	- ม - ร
- ล - -	- ช - ล	--- ท	- ด - ช	- ด - ล	- ช - ด	- ช - ด	- ท - ล
--- ร	- ช - พ	- ม - ร	- ด - ร	--- ร	- ช - พ	- ม - ร	--- ด
- ล - -	- ช - ด	- ท - ล	- ช - ล	- ล - -	- ช - ด	- ท - ล	- ช - -
--- ร	- ช - พ	- ม - ร	- ด - ร	--- ร	- ช - พ	- ม - ร	--- ด
- ล - -	- ช - ด	- ท - ล	- ช - ล	- ล - -	- ช - ด	- ท - ล	- ช - -
- พ - -	- ร พ - -	- ด - -	ท ด - ท	- ด ท -	ท ด - ท	- - ช ช	- ช - ร
- - ร ด	- - ร ด	- - ช ล	--- - ม	--- - ล	--- - ม	- - ร - -	- - ร - -
- พ - -	- ร พ - -	- ด - -	ท ด - ท	- ด ท -	ท ด - ท	- - ช ช	- ช - ร
- - ร ด	- - ร ด	- - ช ล	--- - ม	--- - ล	--- - ม	- - ร - -	- - ร - -

## 5. เครื่องแต่งกาย

การแต่งกายสำหรับรำมอญมี 2 ลักษณะ ในงานมงคล สามารถใช้เสื้อผ้าสีสด สะดุดตาและหมสไบสีตัดกันได้ ส่วนรำมอญในงานอวมงคล ใช้เสื้อผ้าสีดำหมสไบสีเหลืองหรือสีไพรหรือสีขาว วิธีการแต่งกายแต่งชุดประจำชาติมอญ ในการรำมอญทุกครั้งจะไม่สวมรองเท้า การแต่งกายรำมอญในงานมงคล

เสื้อ	สวมเสื้อผ่าอก คอกกลม แขนยาวหรือแขนสามส่วน เนื้อผ้าเป็นผ้าลูกไม้หรือผ้าเรียบไม่จำกัดสี
ผ้าซิ่น	นุ่งผ้าซิ่นยาวกรอมเท้ามีเชิงเป็นลวดลายหรือไม่มีลวดลาย สีให้สัมพันธ์กับเสื้อที่สวม ส่วนมากนิยมสีแดง
สไบ	หมสไบพาดไหล่ซ้ายทิ้งชายสไบด้านหน้าและด้านหลัง เลือกสีสไบให้ตัดกับเสื้อ ส่วนมากเป็นสีเหลือง ขนาดของผ้าสไบยาว 2 เมตร กว้าง 6 นิ้ว
การแต่งหน้า	แต่งหน้าให้สวยงามตามธรรมชาติ
ทรงผม	ทรงผมเกล้ามวยต่ำ เครื่องประดับรอบมวยด้วยกะหล่ำหรือร้อยดอกไม้พันรอบมวย



ภาพที่ 19 การแต่งกายรำมอญในงานมงคล

### การแต่งกายรำมอญในงานอวมงคล

เสื้อ	สวมเสื้อผ่าอก คอกกลม แขนยาว หรือแขนสั้น เนื้อผ้าเป็นผ้าลูกไม้ หรือผ้าเรียบ สีดำ
ผ้าซิ่น	นุ่งผ้าซิ่นยาวกรอมเท้ามีเชิงสีดำ
สไบ	ห่มสไบพาดไหล่ซ้าย ทั้งชายสไบด้านหน้าและด้านหลัง สไบสีเหลืองหรือสีไพรหรือสีขาว ขนาดของผ้าสไบยาว 2 เมตร กว้าง 6 นิ้ว
การแต่งหน้า	แต่งหน้าให้สวยงามตามธรรมชาติ
ทรงผม	ทรงผมเกล้ามวยต่ำ เครื่องประดับรวบผมด้วยกะหล่ำ นำเครื่องประดับผมที่เรียกว่ากะหล่ำพันรอบผมเกล้า



ภาพที่ 20 การแต่งกายรำมอญในงานอวมงคล

## 6. ผู้แสดง

มอญรำในอดีตไม่มีการคัดเลือกรูปร่างหน้าตา และอายุเพียงแต่คัดเลือกจากฝีมือการรำและรูปร่างที่ใกล้เคียงกัน ในงานสำคัญ เช่น งานพิธีการ พระราชพิธี และงานเฉลิมฉลองต่าง ๆ หากเป็นงานอวมงคล มอญรำไม่มีการจำกัดอายุ รูปร่างหน้าตา และฝีมือการรำ เพราะจุดประสงค์ของงานนั้น เป็นการแสดงเพื่อคารวะแสดงความกตัญญูและความสามัคคีของชุมชนชาวมอญ

ในปัจจุบันนี้ (ระหว่างการทำกรวิจัย พ.ศ.2542-2543) มอญรำมีการคัดเลือกขนาดรูปร่างและอายุในการร่วมงานประเพณีเทศกาลต่าง ๆ ของชุมชนมอญ โดยเลือกมอญรำอายุ 40-50 ปี ในการร่วมงาน และมอญรำซึ่งเลือกจากนักเรียนโรงเรียนวัดปรมย์ยิกาวาส โดยเน้นขนาดรูปร่างที่เท่ากัน จุดประสงค์เพื่อต้องการให้ผู้ชมเห็นความมีระเบียบ และความพร้อมในการรำ

นอกจากนี้ยังมีมอญรำบางกลุ่มที่รับงานการแสดงโดยไม่ได้คำนึงถึงฝีมือการรำและรูปร่างหน้าตา เพียงแต่คำนึงถึงจำนวนมอญรำเท่านั้น เพราะมอญรำต้องใช้จำนวนคนตั้งแต่ 4-12 คน

## สรุป

เวลาและสถานที่ รำในงานประเพณีสงกรานต์ วันที่ 13 เมษายน ตอนบ่าย รำบริเวณลานกว้างหน้าวัดปรมัยยิกาวาส โดยไม่มีเวทีและประตูเข้าออก ส่วนรำในงานศพพระรำตอนกลางคืน หลังจากกระสวดอภิธรรมจบ สถานที่รำหน้าปราสาท ที่ตั้งศพ ไม่มีเวทีและประตูเข้าออก ขนาดเนื้อที่ในการรำขึ้นอยู่กับสถานที่ และจำนวนคนรำ ควรยืนห่างกันคนละ 0.75 เซนติเมตร เป็นอย่างน้อยทั้งด้านหน้า ด้านข้างและด้านหลัง

โอกาส รำมอญเกาะเกร็ดในอดีตและปัจจุบัน รำในงานพระราชพิธีต่าง ๆ งานสมโภชเฉลิมฉลองอันเกี่ยวข้องกับพระมหากษัตริย์ งานประเพณีเทศกาลต่าง ๆ รำในงานที่เป็นมงคลและงานอวมงคล ตลอดจนแสดงเผยแพร่นาฏศิลป์มอญทั้งในและนอกพื้นที่

ดนตรี วงปี่พาทย์มอญ โดยแบ่งได้ 3 ขนาด คือวงปี่พาทย์มอญเครื่องใหญ่ วงปี่พาทย์มอญเครื่องคู่และวงปี่พาทย์มอญเครื่องห้า การเลือกขนาดของวงปี่พาทย์มอญที่ใช้แสดงขึ้นอยู่กับงบประมาณของงานนั้น

เพลงบรรเลงประกอบการรำมอญ เกาะเกร็ดทั้งหมด 12 เพลง ชื่อเพลงเป็นภาษามอญมีความหมายของชื่อเพลง ซึ่งบ่งบอกถึงท่ารำมอญ นักดนตรีและมอญรำนิยมเรียกลำดับเพลงแทนการเรียกชื่อเพลงเป็นภาษามอญ ซึ่งยากต่อการออกเสียง อัตราจังหวะของเพลง มีอัตราจังหวะ 2 ชั้น และ 1 ชั้น

เครื่องแต่งกาย แต่งกายชุดประจำชาติ ถ้าเป็นงานมงคลสวมเสื้อผ้าและนุ่งผ้าชิ้นห่มสไบเน้นสีสันสะดุดตา แต่ถ้าเป็นงานอวมงคลใช้สวมเสื้อ นุ่งผ้าชิ้นสี ห่มสไบสีขาวหรือสีไพรหรือสีเหลือง ขนาดของสไบกว้าง 6 นิ้ว ยาว 2 เมตร

ผู้แสดงมอญรำในอดีตเลือกผู้ที่มีฝีมือในการรำ ในปัจจุบันเลือกขนาดรูปร่างที่ใกล้เคียงหรืออายุ ในบางครั้งต้องเลือกมอญรำตามจำนวนที่ต้องการ