

## บทที่ 4

### ข้อมูลพื้นฐานของพื้นที่ศึกษา

ชุมชนไท-ยอง บ้านหนองเงือก เป็นชุมชน 'คนยอง' เล็ก ๆ ชุมชนหนึ่งในจังหวัดลำพูนที่มีพัฒนาการและประวัติศาสตร์ร่วมสองร้อยปี ตั้งถิ่นฐานอยู่บริเวณที่ราบลุ่มแม่น้ำแม่ทาและแม่น้ำลี้ มีวิถีชีวิตที่เรียบง่าย มีวิถีชีวิตสังคมชนบท ผู้คนส่วนใหญ่มีอาชีพเกษตรกรรมและหัตถกรรม อีกทั้งยังมีแบบแผนทางวัฒนธรรม ประเพณีของ 'ชาวยอง' สะท้อนผ่านการดำเนินชีวิต ประกอบอาชีพ รวมไปถึงการใช้พื้นที่ของผู้คนในชุมชน และโดยเฉพาะอย่างยิ่งสำเนียงภาษาของที่เป็นเอกลักษณ์ โดยพอจะกล่าวได้ว่า ชุมชนไท-ยอง บ้านหนองเงือกเป็นชุมชนที่พอจะสะท้อนภาพของชุมชนชาวยอง ได้ในระดับหนึ่ง

ในส่วนของข้อมูลพื้นฐานของพื้นที่ศึกษา ได้ทำการแบ่งเนื้อหาออกเป็นสองส่วนหลัก ๆ โดยที่ ส่วนแรก เป็นการศึกษา ประวัติศาสตร์การตั้งถิ่นฐานของชุมชนกรณีศึกษา เพื่อทำความเข้าใจพื้นที่ในเชิงประวัติศาสตร์ และวิวัฒนาการของชุมชน และส่วนที่สอง เป็นข้อมูลทั่วไปของพื้นที่ศึกษา ได้แก่ ข้อมูลทางด้านกายภาพ เศรษฐกิจ สังคม ประชากร เพื่อทำความเข้าใจพื้นที่ในระดับภาพรวมของชุมชนก่อนที่จะขยายความไปสู่การวิเคราะห์ในด้านอื่น ๆ

#### 4.1 ประวัติศาสตร์การตั้งถิ่นฐานของชุมชนกรณีศึกษา

จากการศึกษาข้อมูลและสรุปความ (แสง มาละแซม, 2540) พบว่าบริเวณที่ราบป่าซาง ในอดีตปรากฏหลักฐานการเป็นชุมชนดั้งเดิมที่มีการตั้งถิ่นฐานของชุมชนมาตั้งแต่ก่อนสมัยพระยาภาวิละ ดำเนินนโยบายทำสงครามกวาดต้อนผู้คนจากหัวเมือง ฝ่ายเหนือเพื่อก่อ 'ซ่อมบ้านแปงเมือง' เมื่อราว ๆ 200 กว่าปีที่ผ่านมาหรือในยุคของการ 'เก็บผักใส่ซ้า เก็บข้าใส่เมือง' สักเล็กน้อย

ดังปรากฏหลักฐานว่าชุมชนวัดป่าซางงาม และชุมชนวัดอินทขิลมีอยู่ก่อนหน้าแล้ว เวียงป่าซางนั้นพระเจ้าภาวิละเคยใช้เป็นที่พักพิงและแหล่งส่งสมกำลังคน เพื่อทำสงครามขับไล่พม่าออกไปจากบริเวณนี้ อยู่นานถึง 14 ปี แสดงให้เห็นว่ามีชุมชนตั้งบ้านเรือนอยู่ก่อนหน้าที่ชาวยองจะอพยพเข้ามาตั้งถิ่นฐาน ต่อมาชาวยองได้เข้ามาตั้งถิ่นฐานในเวียงป่าซาง ปรากฏหลักฐานตั้งวัดป่าซางงาม ซึ่งเป็นวัดอยู่กลางเมืองมีมาตั้งแต่สมัยพระเจ้าภาวิละตั้งอยู่เวียงป่าซางแล้วในปีพ.ศ. 2525 – 2339 ดังแสดงให้เห็นที่จารึกวัดพระนอน ตำบลมะกอก ซึ่งอยู่บริเวณทางใต้ของเวียงป่าซาง ระบุว่า เจ้าภาวิละพร้อมกับพระสงฆ์ ครุฑท้าวบ้านในละแวกใกล้กับดอยกฤษร หรือดอยช้าง ได้ร่วมกันสร้างพระพุทธไสยาสน์ในปี พ.ศ. 2337

หลักฐานทางประวัติศาสตร์เหล่านี้แสดงให้เห็นถึงชุมชนที่มีอยู่ก่อนหน้า รวมไปถึงสภาพทางสังคม เศรษฐกิจ ในขณะนั้นที่มีความมั่นคงอยู่ในระดับหนึ่ง มีความพร้อมในการทำนุบำรุงศาสนสถานได้ในขณะนั้น ส่วนบริเวณอื่น ๆ นั้นเริ่มจะมีชุมชนชาวยองมาตั้งถิ่นฐาน เมื่อระยะราว 190 ปีมานี้เอง ได้แก่ ฉางข้าวหน้อย สะปุ่น บ้านแซม บ้านห้วย ร่องช้าง เป็นต้น

การศึกษาเกี่ยวกับประวัติศาสตร์การย้ายถิ่นฐานของชาวยองของ แสง มาละแซม (2540) เรื่อง ประวัติศาสตร์ท้องถิ่น ; คนยองย้ายแผ่นดิน ได้สรุปผลการศึกษาไว้อย่างน่าสนใจ สามประการ คือ

*ประการแรก* การเข้ามาตั้งถิ่นฐานของชาวยองในเมืองลำพูนครั้งสำคัญ ในปี พ.ศ. 2348 เป็นการเข้ามาทั้งระบบของโครงสร้างทางสังคมของเมืองยอง ซึ่งเรียกว่าการ 'เทครัว' ซึ่งประกอบด้วย เข้าเมือง บุตร ภรรยา ญาติพี่น้อง ชุนนาง ผู้นำท้องถิ่น พระสงฆ์ ตลอดจนไพร่พลจำนวนมาก การเข้ามาตั้งถิ่นฐานของชาวยองในปี พ.ศ. 2348 โดยที่ชาวยองเป็นพลเมืองส่วนใหญ่ของลำพูน *ประการที่สอง* การเข้ามาตั้งถิ่นฐานของผู้คนที่มาจากเมืองยองในล้านนา มีขึ้นหลายครั้งหลายช่วงเวลาในประวัติศาสตร์ โดยมีเงื่อนไขที่สำคัญคือ นโยบายการทำสงครามเพื่อรวบรวมกำลังคนในการฟื้นฟูบ้านเมืองที่ได้รับความเสียหายจากสงครามการขยายอำนาจของพม่า *ประการที่สาม* การปรับตัวของชาวยองของเมืองลำพูนเป็นการปรับตัวในฐานะที่เป็นพลเมืองส่วนใหญ่ของเมืองลำพูน ในเรื่องนี้ แสวง มาละแซม ได้ระบุว่า ชาวยองยังคงรักษาเอกลักษณ์โดยเฉพาะเอกลักษณ์ทางภาษาไว้ได้ค่อนข้างยาวนาน

แสวง มาละแซม ได้ระบุถึงเหตุของการอพยพโยกย้ายผู้คนในสมัยนั้นว่า ตั้งแต่ พ.ศ. 2101 เป็นต้นมาเมื่อเมืองเชียงใหม่ได้ตกอยู่ภายใต้อิทธิพลของพม่าแล้วทำให้กำลังคนสูญเสียไปมาก อันเนื่องมาจากบ้านเมืองไม่สงบมาตั้งแต่ปลายสมัยราชวงศ์มังราย เห็นได้จากในปี พ.ศ. 2156 ได้มีการอพยพผู้คนจากเชียงใหม่ไปพม่าเป็นจำนวนมาก ตามที่โคลงมังทรารบ เชียงใหม่ได้ระบุไว้ว่า มีประมาณ 10,000 คน เหตุการณ์ครั้งนี้จะทำให้เชียงใหม่มีกำลังคนลดลง สงครามในระหว่างปี พ.ศ. 2101 – 2325 ยังมีส่วนทำให้ผู้คนหนีไปที่ต่าง ๆ ดังเช่น ในปี พ.ศ. 2318 – 2319 พม่ายกทัพจำนวน 80,000 คน มาล้อมเชียงใหม่จนถึง 8 เดือน ผู้คนอดอยาก พระเจ้ากรุงธนบุรี ได้ส่งกองทัพมาช่วยตีพม่าแตกไปผู้คนในเมืองเชียงใหม่ต่างก็หนีเอาตัวรอด ละทิ้งบ้านเรือนอพยพไปอยู่ที่ลำปาง เชียงใหม่จึงเป็นเมืองร้างอยู่ถึง 20 ปี ในปี พ.ศ. 2317 พระยาจำบ้าน และพระเจ้ากาวิละ ได้รับการสนับสนุนจากธนบุรี ในการทำสงครามขับไล่พม่าออกไปจากเขตที่ราบลุ่มแม่น้ำปิงตอนบนบริเวณ เชียงใหม่ – ลำพูน ได้สำเร็จ จนกระทั่งถึงสมัยพระเจ้ากาวิละเริ่มเข้ามาฟื้นฟูบ้านเมืองในเขตที่ราบเชียงใหม่ – ลำพูนในปี พ.ศ. 2325 เจ้ากาวิละจึงได้ดำเนินนโยบายรวบรวมกำลังคนจากหัวเมืองต่าง ๆ เพื่อนำมาใส่บ้านซ่อมเมือง เหตุการณ์ดังกล่าวชี้ให้เห็นว่าการมีจำนวนพลเมืองน้อยเป็นปัญหาสำคัญของผู้ปกครองสมัยนั้น การควบคุมกำลังคนอย่างมีประสิทธิภาพนั้นถือเป็นปัจจัยสำคัญ การทำสงครามกวาดต้อนผู้คนจึงเป็นการเพิ่มจำนวนพลเมือง โดยใช้เวลาน้อยที่สุดในการที่จะนำไปสู่การขยายตัวทางเศรษฐกิจและการมีอำนาจทางการเมือง

เจ้ากาวิละและญาติพี่น้องได้ดำเนินนโยบายทำสงครามรวบรวมและกวาดต้อนผู้คนจากเมืองต่าง ๆ ทางตอนบนมาใส่บ้านซ่อมเมืองหรือที่เรียกกันว่า 'เก็บผักใส่ซ้า เก็บข้าใส่เมือง' จากหัวเมืองต่าง ๆ ทางตอนบนมาตั้งที่เวียงป่าซางในปี พ.ศ. 2325 จนถึงปี พ.ศ. 2339 ซึ่งสอดคล้องกับปัญหาด้านกำลังคนและสภาพบ้านเมืองของเชียงใหม่และลำพูนในเวลานั้น

ป่าซาง เป็นชุมชนที่มีความสำคัญมาก่อนที่เจ้ากาวิละใช้เป็นที่มั่นรวบรวมผู้คนจากที่ต่าง ๆ เพราะตั้งอยู่บนที่ราบริมฝั่งแม่น้ำปิงบริเวณที่แม่น้ำสามสายมาพบกัน คือ แม่น้ำปิง แม่น้ำกวง และแม่น้ำทา มีเสบียงอาหารบริบูรณ์ ดังจะเห็นในปี พ.ศ. 2307 พม่าเคยนำเรือจากเชียงใหม่ถึง 10 ลำมาเกณฑ์ข้าวไปเป็นจำนวน 1,000 ตังในบริเวณสบทา ซึ่งเป็นส่วนหนึ่งของป่าซางในสมัยที่พมามีอิทธิพลอยู่เหนือดินแดนแถบนี้ ป่าซางเป็นบริเวณที่เคยมีคนในชุมชนต่าง ๆ ใช้เป็นที่ลี้ภัยผู้คน เพื่อป้องกันตนเองอยู่หลายแห่ง เช่น หนองล่อง สะปุ่น ร่องจี่ เป็นต้น ซึ่งแสดงให้เห็นว่า แม้ในยุคที่บ้านเมืองไม่สงบ บริเวณป่าซางก็ยังมีผู้คนอาศัยอยู่เป็นแห่ง ๆ ที่ตั้งของเวียงป่าซางตั้งอยู่ไม่ห่างจากลำปางมากนัก ในปี พ.ศ. 2325 เจ้ากาวิละพาญาติพี่น้องออกจากเมืองลำปาง ด้วยกำลังไพร่พลเพียง 300 คน แล้วมาสมทบกับกำลังของพญาจำบ้านที่ตกค้างอยู่ที่ ว่างสะแก

สบลี้ อีก 700 รวมเป็น 1,000 แล้วจึงเข้ามาตั้งมั่นอยู่ที่ป่าซาง เหตุผลสำคัญที่เจ้ากาวิละไม่เข้ามาฟื้นฟูเมือง เชียงใหม่ในขณะนั้นก็เพราะ เชียงใหม่เป็นเมืองขนาดใหญ่ กำลังคนเพียง 1,000 คน คงไม่สามารถฟื้นฟูและ ป้องกันรักษาเอาไว้ได้

การดำเนินนโยบาย รวบรวมกวาดต้อนผู้คนในลักษณะการเทครัวจากที่ต่าง ๆ ของพระเจ้ากาวิละ เพื่อการฟื้นฟูบ้านเมืองหลังจากเกิดอิทธิพลของพม่าเริ่มหมดไปจากที่ราบเชียงใหม่ลำพูนนั้น แสง มาละแถม ได้แบ่งออกเป็นสามช่วงเวลาที่สำคัญคือ

**ช่วงแรก** ระหว่าง พ.ศ. 2325 – 2339 เป็นช่วงที่เจ้ากาวิละใช้เวียงป่าซางในฐานะที่เป็นแหล่งรวบรวม กำลังคนและรอเวลาความพร้อมที่จะเข้าไปฟื้นฟูเมืองเชียงใหม่ ซึ่งใช้เวลานานถึง 14 ปี เนื่องจาก เจ้ากาวิละ ยังมีกำลังพลน้อย ประกอบกับการดำเนินนโยบายทางทหารที่ผิดพลาดของพม่า ทำให้มีผลต่อเมืองชายขอบ ทางตะวันออก ทำให้หัวเมืองทางตะวันออกของพม่าเริ่มเห็นว่าพม่าเริ่มอ่อนแอและขาดความเข้มแข็งลงไป เจ้ากาวิละจึงถือโอกาสนี้ขึ้นไปชักชวนเกลี้ยกล่อมหัวเมืองต่าง ๆ ทั้งทางด้านตะวันออกและตะวันตกของแม่น้ำ คง (แม่น้ำสาละวิน) ในเขตอิทธิพลของพม่า เช่น พระยานาขวา เมืองเชียงแสน เจ้าฟ้าเชียงตุง แต่ไม่สำเร็จ จึง เลยกไปเกลี้ยกล่อมเจ้าฟ้าเมืองยอง เมืองฝาง เชียงราย เมืองสาต เมืองเหล่านี้ยินยอมที่จะต่อต้านพม่า หรือที่ เรียกว่า 'พื้นม่าน' เจ้าเมืองยองยอมทิ้งไพร่พลมาอยู่ที่ป่าซาง ในปี พ.ศ. 2329 ในกาลนี้มีได้ระบุถึงการที่ เจ้า เมืองยอง พาไพร่พลมา อยู่ที่ป่าซางว่ามีจำนวนเท่าไร ซึ่งอีก 10 ปีต่อมา เจ้ากาวิละได้พาไพร่พลจากเวียงป่า ซางเข้าฟื้นฟูเมืองเชียงใหม่ในปี พ.ศ. 2339

**ช่วงที่สอง** ระหว่าง พ.ศ. 2339 – 2348 เป็นช่วงของการทำสงครามกวาดต้อนผู้คนแบบเทครัว หลังจากการเข้ามาตั้งมั่นเมืองเชียงใหม่เป็นการถาวรแล้ว ในปี พ.ศ. 2339 เจ้ากาวิละได้ดำเนินการรวบรวม และกวาดต้อนผู้คนอย่างต่อเนื่อง โดยเฉพาะในแถบตะวันออกของแม่น้ำคง นับเป็นช่วงที่มีความสำคัญ ต่อประวัติศาสตร์การเคลื่อนย้าย และการตั้งถิ่นฐานของชาวยองมากที่สุด เพราะเป็นช่วงที่ปรากฏหลักฐาน ชัดเจนว่า ผู้คนจากเมืองยองถูกกวาดต้อนในลักษณะการเทครัวครั้งใหญ่ลงมาในปี พ.ศ. 2348 เพื่อเข้ามาตั้ง ถิ่นฐานในเมืองลำพูนเป็นจำนวนมากและกลายเป็นพลเมืองส่วนใหญ่ในลำพูนในเวลาต่อมา

**ช่วงที่สาม** ระหว่าง ปีพ.ศ. 2348 – 2356 เป็นช่วงของปลายรัชสมัยของเจ้ากาวิละ ที่ดำเนินนโยบาย กวาดต้อนผู้คนลงมาจากหัวเมืองฝ่ายเหนือในลักษณะของการเทครัว โดยหลังจากการตั้งและฟื้นฟูเมืองลำพูน ในปี พ.ศ. 2348 แล้ว พม่ามีความพยายามที่จะกลับมาบีบบังคับและอำนาจในหัวเมืองทางตอนบนอีกครั้งหนึ่ง ในปี พ.ศ. 2351 – 2355 เมื่อครั้งสงคราม เจ้ากาวิละได้เกณฑ์ทัพเมืองลำพูนและทัพหัวเมืองฝ่ายเหนือเข้า สมทบ เข้าล้อมเมืองยง ในปี พ.ศ. 2355 เป็นเวลาสามเดือนแต่ขาดเสบียงอาหารจึงถอยมาพักอยู่ที่เมืองยอง

การยกทัพขึ้นไปครั้งนี้ เจ้ากาวิละพักพลอยู่เมืองยองราว 1 ปี จนถึง พ.ศ. 2356 เพื่อรวบรวมเสบียง อาหาร พร้อมทั้งอพยพเจ้าเมืองยองคือ เจ้าสุริยวงศา พร้อมกับคนครัวเมืองยอง และเจ้าเมืองกาย เมืองวะ เมืองเลน ที่ยังเหลือค้างอยู่ลงมาเชียงใหม่ ซึ่งนับเป็นการเทครัวที่มีครั้งสุดท้ายของเจ้ากาวิละก่อนจะถึงพิราลัย ในปี พ.ศ. 2356 จะเห็นได้ว่า มีหลายครั้งประวัติศาสตร์การย้ายถิ่นฐานของชาวยองโดยการ 'เทครัว' โดยครั้ง ที่สำคัญต่อการตั้งถิ่นฐานของชาวยองในที่ราบป่าซางมากที่สุด คือ การเทครัวในปี พ.ศ. 2348

การเทครัวจากเมืองยองในปีพ.ศ. 2348 นั้น สืบเนื่องมาหลังจากที่ทัพเมืองเชียงใหม่ให้นำโดยเจ้า อู่ปราชธรรมลังกาพร้อมด้วยกองทัพจากกรุงเทพ เวียงจันทร์ ลำปาง และเมืองน่าน ได้ตีเชียงแสนแตกในปี

พ.ศ. 2347 หลังจากเอาชนะพม่าที่เชียงแสนได้แล้ว กองทัพเชียงใหม่ได้ยกกำลังขึ้นเกลี้ยกล่อม เจ้าหอคำ เมืองเชียงตุงให้มาขึ้นต่อเชียงใหม่จนสำเร็จ เจ้าอุปราชธรรมลังกาได้นำเจ้าหม่อม และขุนนางไพร่พลลงมา เชียงใหม่ แล้วพระเจ้ากาวิละได้พาเจ้าเมืองเชียงตุงไปเฝ้ารัชกาลที่ 1 ในปีพ.ศ. 2345 และพระเจ้าอยู่หัวรัชกาลที่ 1 ได้ทรงสอบถามถึงหัวเมืองต่าง ๆ ทางเหนือที่ยังไม่ได้มาอ่อนน้อมต่อพระบรมโพธิสมภารว่ามีเมืองใดบ้าง ทรงทราบว่ามีเมืองยอง เมืองยู่ เมืองหลวย เชียงแขง ยังไม่ได้ขึ้นต่อเมืองใดยังเป็นอิสระอยู่ หลังจากนั้นทัพ เชียงใหม่จึงขึ้นไปกวาดต้อนผู้คนจากเมืองยองในปี พ.ศ. 2348

สงครามกวาดต้อนผู้คนจากเมืองยองในปี พ.ศ. 2348 พงศาวดารทางเชียงใหม่ หรือบันทึกของทาง กรุงเทพฯ จะได้ระบุตรงกันว่าเมืองยองและหัวเมืองใกล้เคียง ออกมาสวามิภักดิ์แต่โดยดี แต่ตำนานเมืองยอง กลับกล่าวถึงการสู้รบอย่างหนักติดต่อกันมาสามวัน และให้รายละเอียดว่า ทัพเชียงใหม่ที่ยกมาครั้งนั้นมี จำนวนถึง 20,000 คน ประกอบด้วยทัพเมืองเชียงใหม่ นำโดยเจ้าหอหน้า (เจ้าอุปราชธรรมลังกา) กองทัพเจ้า เชียงตุง ตำนานพื้นเมืองเชียงใหม่ได้กล่าวถึงทัพเมืองเชียงใหม่ว่านำโดยเจ้าอุปราชธรรมลังกา เจ้าบุรีรัตน์คำ พัน พรหมกับหลานอีกสองคน คือเจ้าราชบุตรและเจ้าสุวรรณคำเครื่อง โดยยกกองทัพถึงเมืองยองในปี พ.ศ. 2348 พญายองได้พาญาติพี่น้องมายอมอ่อนน้อมแต่โดยดี

ขณะที่กองทัพเมืองเชียงใหม่พักไพร่พลอยู่ที่เมืองยองในปี พ.ศ. 2348 นั้นได้ถือโอกาส ยกกองทัพ ไปปราบปรามและกวาดต้อนผู้คนจากหัวเมืองต่าง ๆ ที่อยู่ใกล้เคียงด้วย ทั้งนี้ แสง มาละแซม (2450) ได้ระบุ ถึงลักษณะของการเทครัวในครั้งนี้ว่า ลักษณะการกวาดต้อนผู้คนจากเมืองยองและหัวเมืองต่าง ๆ ในครั้งนี้ เข้าใจว่าเมืองยองคงจะถูกกวาดต้อนมาเป็นส่วนใหญ่ และเป็นกรกวาดลงมาทั้งระบบของเมือง คือเป็นการเท ครัวลงมา โดยเจ้าเมืองยอง บุตร ภรรยา น้องอีกสี่คน ขุนนาง พระสงฆ์ หัวหน้าชุมชนระดับต่าง ๆ ถูกกวาด ต้อนลงมาตั้งถิ่นฐานที่เมืองลำพูนในปี พ.ศ. 2348 โดยเจ้ากาวิละมอบหมายให้เข้ามาตั้งอยู่ที่เมืองลำพูน ทั้งหมด และเชื่อว่าผู้คนที่ยอพยพลงมาครั้งนั้นประมาณ 10,000 คน ตามที่ราชพงศาวดารระบุในการเข้ามาตั้ง ถิ่นฐานในเมือง จากข้อมูลการสำรวจและสัมภาษณ์โดย แสง มาละแซม (2540) พบว่าในระหว่าง ปีพ.ศ. 2348-2371 มีหมู่บ้านหลักที่ตั้งขึ้นยุคฟื้นฟูเมืองลำพูนสมัยพระยาคำพัน มีอายุไม่น้อยกว่า 190 ปี กระจายอยู่ ทั่วไปในเขตเมืองลำพูน และในเขตอำเภอป่าซางได้แก่บ้านป่าซาง บ้างฉางข้าวน้อย บ้านแซม บ้านสะปุ่น บ้าน ป่าตาล บ้านห้วย หนองเงือก เป็นต้น

การเข้ามาตั้งถิ่นฐานของชาวยองในเมืองลำพูนในปี พ.ศ. 2348 ได้อพยพมาทั้งระบบโครงสร้างของ สังคม ประกอบด้วย เจ้าเมืองยอง พร้อมน้อง อีกสามคน พร้อมกับไพร่พล โดยชนชั้นเจ้านาย เช่น เจ้าเมือง ยอง บุตร ภรรยา ญาติพี่น้อง ขุนนางชนชั้นปกครอง เข้ามาตั้งถิ่นฐานบ้านเรือนอยู่บนฝั่งแม่น้ำกวง ตรงข้าม กับตัวเมืองลำพูน ด้านตะวันออก คือบ้านเวียงยองในปัจจุบัน ตามพระประสงค์ของพระเจ้ากาวิละ ซึ่งในด้าน การปกครอง ทำให้สามารถดูแล ควบคุมได้อย่างใกล้ชิด ส่วนผู้นำชุมชนในระดับหมู่บ้านจะพาไพร่พลของตน เลือกที่ตั้งถิ่นฐานบ้านเรือนด้วยความสมัครใจ ในพื้นที่ราบลุ่มแม่น้ำสำคัญๆ เนื่องจากในระยะนั้น บ้านเมืองยังไม่สงบ ศักดิ์สงครามยังมีอยู่นอกจากการเกณฑ์คนแล้ว ยังมีการเกณฑ์เสบียงอาหารอีกด้วย สวัสดิ์ อ่องสกุล (2544) ระบุว่าคนเมืองยองที่อพยพมาอยู่ที่ลำพูนนั้น มีเชื้อชาติฝีมือ และมุ่งที่จะออกไปทำไร่ไถนามากกว่าที่จะ ถูกกำหนดจากเจ้าเมืองลำพูนให้ทำหน้าที่ อย่างไรก็ดีโดยหนึ่งโดยเฉพาะ ซึ่งที่ราบลุ่มแม่น้ำต่าง ๆ ในเมือง ลำพูนที่มีการตั้งถิ่นฐานในระยะแรก (พ.ศ. 2348) เป็นบริเวณที่มีความเหมาะสมด้านการเกษตรและเป็นแหล่ง เเสบียงอาหารที่อุดมสมบูรณ์อยู่แล้ว

ในระหว่างปี พ.ศ. 2348-2356 การตั้งถิ่นฐานของผู้คนจากเมืองยอง มักจะกระจุกตัวอยู่ตามบริเวณที่ราบริมฝั่งแม่น้ำ หรือที่ราบลุ่ม เพื่อประโยชน์ในการเกษตรและเป็นแหล่งอาหาร หมู่บ้านหรือชุมชนเหล่านี้ถือเป็นหมู่บ้านหลัก ในระยะต่อมาชุมชนได้ขยายออกไปตามสภาพภูมิประเทศและความจำเป็นในการประกอบอาชีพ บริเวณที่ตั้งของหมู่บ้านหลักเหล่านี้เช่น *บนฝั่งแม่น้ำกวัง* ได้แก่ บ้านเวียงยอง บ้างตอง บ้านยู่ บ้านหลวย บ้านวังไฮ บ้านสันดอนรอม กอช้อย ชั่วแคร่ *บนฝั่งแม่น้ำปิง* ได้แก่ บ้านริมปิง บ้านประตูป่า บ้านหลุก บ้านบัว บ้านบาน *บนฝั่งแม่น้ำทา* ได้แก่ บ้านป่าซาง สบทา ฉางข้าวน้อย บ้านแซม สะบุง บ้านตอง บ้านหวาย

โดยเฉพาะอย่างยิ่ง บริเวณที่มีการตั้งถิ่นฐานของชาวยองที่สำคัญอีกแห่งหนึ่งคือ บริเวณที่แม่น้ำทาแม่น้ำกวัง แม่น้ำปิงไหลมาพบกัน เพราะนอกจากบริเวณแถบนี้จะเป็นแหล่งการค้ามาคมทางน้ำที่สำคัญระหว่างเชียงใหม่ ลำพูน กับหัวเมืองต่าง ๆ ในที่ราบลุ่มแม่น้ำเจ้าพระยา ในระยะที่พม่าปกครองล้านนาได้อาศัยบริเวณนี้เป็นแหล่งเกณฑ์เสบียงอาหาร และในระหว่างที่พระยาจำบ้าน พยายามขับไล่พม่าออกไปจากเชียงใหม่ ก็อาศัยบริเวณที่ราบลุ่มแม่น้ำบริเวณนี้เป็นที่มั่น และแหล่งส่งเสบียงผู้คน ได้แก่ บริเวณเวียงหนองล่องวังสะแกง สบสี่

การที่เจ้ากาวิละและญาติพี่น้องดำเนินนโยบายเพื่อกวาดต้อนผู้คนครั้งที่สำคัญในปี พ.ศ. 2348 จากเมืองยอง และเมืองใกล้เคียงนั้น ทำให้สามารถสถาปนาและฟื้นฟูเมืองลำพูนขึ้นมาอีกครั้งหนึ่ง จากนั้นได้ขยายตัวออกไปตั้งชุมชนในที่ต่าง ๆ และได้กลายเป็นพลเมืองส่วนใหญ่ของเมืองลำพูนในเวลาต่อมา

จากประวัติศาสตร์การตั้งถิ่นฐานของบนที่ราบป่าซาง 'ชาวยอง' ในยุคสมัยดังกล่าวนี้ มีปัจจัยที่มีอิทธิพลต่อการเข้ามาตั้งชุมชนในที่ราบป่าซาง อย่างน้อยสองประการ ประการแรกคือ ปัจจัยทางธรรมชาติ ได้แก่ สภาพภูมิประเทศอันเป็นที่ราบลุ่มแม่น้ำ สามสายมาพบกัน ทำให้มีความอุดมสมบูรณ์ เหมาะสมต่อการทำมาหาเลี้ยงชีพและสะสมเสบียงของบรรดาไพร่พลในขณะนั้น และปัจจัยที่เกี่ยวข้องกับนโยบายทางการเมืองและการทหารของเจ้ากาวิละ อันได้แก่ การที่เจ้ากาวิละต้องการให้เวียงป่าซางเป็นแหล่งส่งเสบียงกำลังเพื่อรอในการเข้าไปฟื้นฟูเมืองเชียงใหม่ในปี พ.ศ. 2339 อีกทั้งสามารถเกณฑ์กำลังได้โดยง่ายหากมีศึกสงคราม ตลอดจนที่ตั้งของเวียงป่าซาง อยู่ใกล้กับลำปาง ซึ่ง สามารถขอกำลังเสริมหรือทำการสืบทอดได้โดยง่าย จะเห็นได้ว่าการอพยพย้ายถิ่นฐานดังกล่าวนี้มีปัจจัยด้านการเมืองและการทหารของผู้นำในขณะนั้นร่วมด้วย

การเทครัวผู้คนจากเมืองยองเจ้ากาวิละ ทำให้โครงสร้างการปกครองของชาวยองยึดติดมาด้วยเห็นได้จากจารึกในท้องถื่นที่พบในวัดฉางข้าวน้อยเหนือ และวัดป่าซางงาม อำเภอป่าซาง จังหวัดลำพูน ได้กล่าวถึงตำแหน่งผู้นำท้องถื่น ได้แก่ ตำแหน่งท้าว หมื่น แสน เป็นผู้ดำเนินการสร้างวัดและสร้างถาวรวัตถุถวายวัด ซึ่งแตกต่างจากครั้งที่ตีเชียงใหม่ในปี พ.ศ. 2347 ได้มีการแบ่งไพร่พลให้กับหลายเมืองที่ยกทัพมา ชาวยองที่ตั้งถิ่นฐานในลำพูนจึงมีการปรับตัวเข้าเป็นพลเมืองของลำพูนในฐานะที่เป็นคนกลุ่มใหญ่ในสังคมที่ยังคงรักษาระบบออกเสียงสำเนียง 'ยอง' ไว้ได้ถึงปัจจุบัน ซึ่งเป็นที่น่าสนใจว่าในชุมชนสังคม 'คนยอง' จะมีรูปแบบวิถีชีวิต ตลอดจนการใช้พื้นที่โล่งว่างสาธารณะอย่างไร แตกต่างหรือหรือกับคนยวน หรือคนไทยภาคกลางอย่างไร ซึ่งในสังคมคนยอง (บางพื้นที่) ยังคงยึดขนบธรรมเนียมประเพณีไว้อย่างเหนียวแน่น ชาวยองในที่ราบป่าซาง จึงเป็นชนกลุ่มใหญ่ในสังคม ต่างจากการตั้งถิ่นฐานโดยผู้คนที่มาหัวเมืองฝ่ายเหนือเมืองอื่น ที่อยู่ในฐานะของคนกลุ่มน้อย และยังไม่ค่อยจะได้รับการยอมรับจากคนพื้นถิ่นมากนัก ซึ่งรูปแบบทางสังคมมักจะถูกผสมกลมกลืนเข้ากับผู้คนดั้งเดิมของพื้นที่อย่างรวดเร็ว



รูปที่ 4.1 ประติมากรรมและจิตรกรรมศิลปะพม่าที่ประดับอยู่บนห่อพระไตรปิฎก ภายในวัดหนองเจือก (ที่มา: การสำรวจภาคสนาม)

จากการศึกษาประวัติศาสตร์ การตั้งถิ่นฐานของชาวยองที่อพยพมาตั้งถิ่นฐานสมัยพระเจ้ากาวิละ ในบริเวณที่ราบป่าซาง น่าจะแสดงให้เห็นถึงรูปแบบการตั้งถิ่นฐาน ของชุมชนกรณีศึกษา และชุมชนในละแวกใกล้เคียงในบริเวณที่ราบป่าซาง ผ่านช่วงเวลาที่มื่ออิทธิพลต่อรูปแบบการตั้งถิ่นฐานได้สามช่วงเวลาที่สำคัญคือ

#### 1. ยุคแรกเริ่มการตั้งถิ่นฐานของชุมชนชาวยองในที่ราบป่าซาง (ปี พ.ศ. 2348 – 2356)

ไม่ปรากฏหลักฐานที่เด่นชัดที่แสดงให้เห็นถึงรูปแบบการตั้งถิ่นฐานในยุคสมัยนี้ สันนิษฐานว่า รูปแบบการตั้งถิ่นฐานในระยะนี้น่าจะมีรูปแบบหลักๆ คือ การตั้งถิ่นฐานแบบกลุ่ม (clustered settlement) และการตั้งถิ่นฐานตามแนวเส้นทางการคมนาคม (linear settlement) โดยการกระจายตัว ตั้งถิ่นฐานแบบกลุ่มนั้น อยู่ลึกเข้ามาในส่วนของแอ่งที่ราบป่าซาง (แผนที่ 4.1) ซึ่งอยู่ถัดเข้ามาจากเส้นทางการคมนาคมทางน้ำโดยมีแม่น้ำปิงขวางทางทิศตะวันตกและแม่น้ำทาซึ่งอยู่ทางทิศตะวันออก ซึ่งการเข้ามาตั้งถิ่นฐาน ครั้งใหญ่ในเมืองลำพูนในปี พ.ศ.2348 นั้น ราษฎรชนชั้นสามัญ ให้แยกย้ายออกไปตั้งถิ่นฐานตามที่ราบต่างๆ ของจังหวัดลำพูน ไพร่พลที่เข้ามาตั้งถิ่นฐานในที่ราบป่าซางในขณะนั้น น่าจะยึดถืออาชีพเกษตรกรรม ทำไร่ไถนาเป็นหลัก

สังคมเกษตร ที่มีการทำนาเป็นหลัก มักมีรูปแบบการตั้งถิ่นฐานแบบเป็นกลุ่มรวมตัวกันเป็นกระจุกมีที่นาอยู่โดยรอบหมู่บ้าน ดังหมู่บ้านต่าง ๆ ในเขตที่ราบป่าซาง จะเห็นได้ว่า มีลักษณะเป็นแบบกลุ่มก้อนอย่างชัดเจน ขณะที่ที่นาอยู่โดยรอบเช่น บ้านหนองเจือก ป่าดอง ป่าขาม บ้านดอนหลวง เป็นต้น ผลดีของการตั้งถิ่นฐานรูปแบบรวมตัวเป็นกลุ่มก้อนนี้ คือ มีความสะดวกต่อการร่วมแรงกันทำนาของชาวบ้านและการเดินทางที่ไม่ต้องเดินทางไกล เมื่อต้องออกไปทำนา (ฉัตรชัย พงษ์ประยูร, 2536)

ส่วนการตั้งถิ่นฐานตามแนวเส้นทางการคมนาคมนั้น สันนิษฐานจากลักษณะทางภูมิศาสตร์ของที่ราบป่าซาง และเอกสารทางประวัติศาสตร์ว่า ลักษณะทางภูมิศาสตร์ของที่ราบป่าซางเป็นที่ราบขนาดใหญ่ ขนาบด้วยลำน้ำสองสายคือ แม่น้ำปิง ซึ่งทอดยาวทางด้านทิศตะวันตกและแม่น้ำแม่ทาซึ่งทอดยาวด้านทิศตะวันออก

โดยเฉพาะแม่น้ำปิงถือเป็นเส้นทางการค้าที่สำคัญในการที่จะติดต่อกับหัวเมืองทางใต้ ปรากฏเป็นหลักฐานว่า ในขณะที่ลำพูน – เชียงใหม่ ถูกปล่อยให้เมืองร้าง ระหว่าง พ.ศ. 2317 – 2325 แต่ยังมีผู้คนตั้งชุมชนอยู่ในที่ต่าง ๆ ที่เป็นแหล่งข้าวปลาอาหาร เช่น แถบท่าวังพร้าว ริมฝั่งแม่น้ำปิง ในปี พ.ศ. 2319 ยังมีพวกลี้ะและชาวดอยทำไร่ไถนา ให้พญาจำบ้านได้เก็บเป็นเสบียงอาหารในปี พ.ศ. 2322 พระยาจำบ้านยังสั่งสมผู้คนอยู่ที่วังสะแกง ในเขตเมืองลำพูน หรือตามเอกสารบันทึกการเดินทางของร้อยโท ดับเบิลยู ซี แมค เคล้า (W.C. Mcleod) เป็นหัวหน้าคณะพาพ่อค้าอังกฤษ จากเมืองเมาะละแหม่งในเขตพม่า เข้าสู่ดินแดนตะวันตกของสยามเพื่อเข้าสู่เมืองเชียงใหม่ ตามบันทึกของ แมคเคล้า (Mc.cleod) ระบุว่ามิถุนายนบ้านฉางข้าวน้อย ขึ้นไปทางเหนือถึงสบทามมีบ้านเรือนตลอดเส้นทางประมาณ 30 หลังคาเรือน ซึ่งบริเวณนี้เคยเป็นชุมชนเก่าแก่ที่มีผู้คนอาศัยอยู่ก่อนข้างหนาแน่นมาก่อน

### 2. ยุคชุมชนขยายตัวตามเส้นทางการค้า (ปี พ.ศ. 2398 – 2505)

ในระบอบนี้ชุมชนป่าซางได้ปรับตัวเข้าสู่การเป็นเส้นทางผ่านในทางการค้าที่สำคัญ รูปแบบการตั้งถิ่นฐานของชุมชนป่าซาง ที่อยู่ขนานข้างเส้นทางการค้าจากเมืองลำพูนสู่หัวเมืองทางใต้ รูปแบบการตั้งถิ่นฐานจึงได้ปรับตัวเข้าสู่การตั้งถิ่นฐานตามแนวเส้นทางคมนาคมมากขึ้น (linear settlement) หลังสนธิสัญญาเบาริ่ง พ.ศ. 2398 การค้าขายได้ขยายตัวและเพิ่มขึ้นตามลำดับ เช่นการ ซื้อขาย วัว ควาย การให้สัมปทานป่าไม้สักของเจ้าเมืองต่าง ๆ กับบริษัทของชาวอังกฤษจากข้อมูลการสัมภาษณ์ชาวบ้านหนองเงือก (ตุลาคม 2551) ได้ให้ข้อมูลว่า ราวปี พ.ศ. 2500 ได้มีการทำสัมปทานป่าไม้สักแถบอำเภอบ้านทา ท่งหัวช้าง และอำเภอลี้ แร่งงานในหมู่บ้านจะออกไปตัดไม้กันหมดในช่วงฤดูแล้ง ราวเดือนกุมภาพันธ์ ซึ่งไม้ที่ซักลากมาก่อสร้างบ้านเรือนจะซักลากมาโดยใช้เส้นทาง ลำพูน - ลี้ เข้าสู่บ้านหนองเงือกทางบ้านไร่ป่าคา ซึ่งอยู่ทางทิศใต้ของบ้านหนองเงือก เส้นทางนี้กลายเป็นเส้นทางสำคัญของชาวบ้านในการออกไปตัดไม้ และซักลากไม้เข้ามาสู่หมู่บ้าน หรือจะเห็นได้จาก ในราวปี พ.ศ. 2444 มีพ่อค้าชาวไทยใหญ่ (เงี้ยว) และพ่อค้าชาวจีนมาตั้งร้านค้าแถบหมู่บ้านชาวยองที่เป็นชุมทางการค้าที่สำคัญ บนฝั่งแม่ปิง และแม่น้ำแม่ทา ได้แก่ที่ปากป่อง และสังฆน้อย หรือฉางข้าวน้อย โดยสินค้าที่นำมาขายเป็นสินค้าประเภทผ้าและด้ายที่มาจาก เมาะตะมะ และกรุงเทพฯ เมืองลำพูนเป็นเส้นทางการค้าที่สำคัญเส้นหนึ่งที่พ่อค้าชาวจีนและพ่อค้าเงี้ยวใช้เป็นเส้นทางผ่านอยู่เสมอ จนกระทั่งหลังปี พ.ศ. 2505 บริเวณนี้จึงได้ลดความสำคัญทางด้านการค้าและการขนส่งไป เพราะมีการตัดถนนสายใหม่ เชียงใหม่ - ลำปาง

### 3. ยุคการกระจายตัวของสวนลำไยในจังหวัดลำพูน (ปีพ.ศ. 2511 จนถึงปัจจุบัน)

ในช่วงรัชสมัยของรัชกาลที่ 5 เจ้าดารารัศมีพระชายาในสมเด็จพระจุลจอมเกล้าเจ้าอยู่หัวได้รับพระราชทานต้นลำไยจากในหลวงรัชการที่ 5 ซึ่งชาวจีนตรอกจันท์ได้ทูลเกล้าถวาย และนำไปเป็นต้นกล้าและนำไปปลูกโดยมอบให้ เจ้าน้อยต้น ณ เชียงใหม่ ไปปลูกไว้ที่สวนเจ้าน้อยต้นบ้านสบข่า อำเภอลำดอง หลังจากนั้นอีกประมาณ 54 ปี เจ้าดารารัศมีเสด็จกลับล้านนาครั้งแรกในปีพ.ศ. 2457

ปีพ.ศ. 2511เป็นปีที่ลำไยพันธุ์ดีมีชื่อเสียงขึ้นมาในเขตอำเภอสาร์ภี เชียงใหม่ และหนองช้างคืน ลำพูน เป็นลำไยรุ่นลูกหลานของสวนเจ้าน้อยต้น ต่อมาการกลายพันธุ์ที่เกิดจากการเพาะเมล็ดทำให้เกิดลำไยพันธุ์ใหม่ที่มีคุณลักษณะดีกว่าพันธุ์เดิม ประกอบกับความเหมาะสมของสภาพพื้นที่ภูมิอากาศที่เหมาะสมจึงทำให้เชียงใหม่ ลำพูน เป็นพื้นที่ปลูกลำไยที่มีชื่อเสียงและเห็นได้ว่าในปี พ.ศ. 2551 ภาคเหนือมีพื้นที่ที่มีการปลูกลำไยถึงมากถึง 337,213 ไร่โดยเฉพาะจังหวัดลำพูนมีพื้นที่ปลูกลำไยถึง 274,308 ไร่

จากสถิติจำนวนพื้นที่เพาะปลูกไม้ผลปี พ.ศ. 2543 - พ.ศ. 2549 โดยสำนักงานเกษตรอำเภอป่าซาง พบว่า มีการเพิ่มขึ้นของพื้นที่สวนลำไยในอำเภอป่าซางราวร้อยละ 30 จาก 35,676 ไร่ในปี พ.ศ. 2543 และ 53,541 ไร่ในปี พ.ศ. 2549 ในขณะที่เดียวกันพื้นที่เกษตรที่เป็นที่นากลับมีพื้นที่ลดลงราวร้อยละ 50 จาก 29,449 ไร่ในปี พ.ศ. 2543 และ 13,772 ไร่ในปี พ.ศ. 2549 ทั้งนี้อาจเนื่องด้วยการปลูกลำไย หรือไม้ผลชนิดอื่น ๆ ได้รับความนิยมน้อยลง ทำให้เกษตรกรมีรายได้ที่ค่อนข้างจะสูง เมื่อเทียบกับการทำนา ในยุคนี้จึงเป็นยุคของการที่สวนลำไยเข้ารุกไล่พื้นที่นา และชาวบ้านนิยมไปตั้งบ้านเรือนอยู่ในพื้นที่สวนของตนเองมากขึ้น รูปแบบที่เด่นชัดของการตั้งถิ่นฐานในยุคนี้จึงได้แก่ การตั้งถิ่นฐานแบบกระจาย (dispersed or scattered settlement) การตั้งถิ่นฐานแบบกระจายเป็นการตั้งถิ่นฐานที่บ้านเรือน ทุ่งฉาง คอกสัตว์ โรงเก็บเครื่องมือต่าง ๆ ของเกษตรกร ตั้งอยู่ในพื้นที่เกษตรของตนเอง หรือเรียกว่า แบบกระจายในลักษณะโดดเดี่ยว (isolated settlement) ความห่างของบ้านเรือนขึ้นอยู่กับขนาดของที่ดินแต่ละครอบครัว ซึ่งหมู่บ้านในบริเวณที่ราบป่าซาง หลัง พ.ศ. 2511 เป็นต้นมา ถึงปี พ.ศ. 2550 พื้นที่นาได้ลดลงกลายเป็นพื้นที่สวนลำไย ซึ่งการตั้งถิ่นฐานในรูปแบบกระจายเป็นอีกรูปแบบหนึ่งของการตั้งถิ่นฐานที่พบในที่ราบป่าซางในปัจจุบัน

การศึกษาประวัติศาสตร์การตั้งถิ่นฐาน ในที่ราบป่าซาง จะเป็นการสร้างความเข้าใจ เกี่ยวกับลักษณะในทางสังคม-เศรษฐกิจเฉพาะที่ปรากฏบนพื้นที่ ชุมชนกรณีศึกษา ได้ในระดับหนึ่ง

## 4.2 ข้อมูลทั่วไปของพื้นที่ศึกษา

### 4.2.1 ลักษณะทางภูมิประเทศ

ชุมชนไทยองบ้านหนองเจือก ตั้งอยู่ตอนกลางของพื้นที่ราบป่าซาง บริเวณ 490500E และ 204500 N อ้างอิงตามระบบพิกัดภูมิศาสตร์แบบ UTM (Universal Transverse Mercator grid: WGS1984 UTM Zone 47 N) (แผนที่ 4.1) ซึ่งเป็นที่ราบลุ่มแม่น้ำที่สำคัญสองสายคือ แม่น้ำปิง และแม่น้ำแม่ทา โดยที่แม่น้ำปิงจะทอดตัว จากทิศเหนือชนาบข้างที่ราบป่าซาง ด้านทิศตะวันตก ส่วนแม่น้ำแม่ทา จะไหลจากทิศใต้ขึ้นสู่อีสานเหนือ ลงสู่ แม่น้ำกว๊ง\* ที่หมู่บ้านสบทา พื้นที่เกษตรในที่ราบป่าซาง อาศัยน้ำจากการผันน้ำจากแม่น้ำปิงเป็นหลัก

สภาพภูมิประเทศของที่ราบป่าซางนี้ เป็นพื้นที่ค่อนข้างราบมีระดับต่างกันเพียงเล็กน้อย กรมพัฒนาที่ดินระบุว่า พื้นที่บริเวณฝั่งซ้ายของแม่น้ำปิง และบริเวณสองฝั่งแม่น้ำกว๊ง ตั้งแต่ทางตอนใต้ของบ้านสบทาดำบลปากล้อง อำเภอป่าซาง เป็นพื้นที่ราบเรียบ และค่อนข้างราบเรียบ (flat to nearly flat land) มีความลาดเอียงส่วนใหญ่ อยู่ระหว่างร้อยละ 0 – 2 (คณะสถาปัตยกรรมศาสตร์ และสถานบริการวิชาการ มนุษยศาสตร์ มหาวิทยาลัยเชียงใหม่, 2549) มีความลาดในแนวตะวันตก – ตะวันตก โดยพื้นที่ที่มีระดับสูงที่สุดคือพื้นที่ทางด้านทิศใต้ของที่ราบป่าซาง ได้แก่ พื้นที่ในเขตของตำบลมะกอก มีความสูง 306 เมตร และพื้นที่ที่มีระดับต่ำที่สุดคือ พื้นที่ด้านตะวันตกของที่ราบป่าซาง ได้แก่ พื้นที่ในเขตตำบลแม่แรง ตำบลบ้านเรือน และตำบลท่าตุ้ม โดยมีระดับความสูงที่ 285 เมตร เหนือระดับน้ำทะเล

\* แม่น้ำกว๊งเป็นแม่น้ำที่มีต้นน้ำอยู่ที่ตอยนางแก้ว ไหลผ่านอำเภอเมืองทางทิศตะวันออก ไหลลงทิศใต้ แล้วบรรจบกับแม่น้ำทา ที่บ้านสบทา ก่อนจะไปบรรจบกับแม่น้ำปิงที่บ้านปากบ่อต่อไป



#### 4.2.2 เขตปกครอง

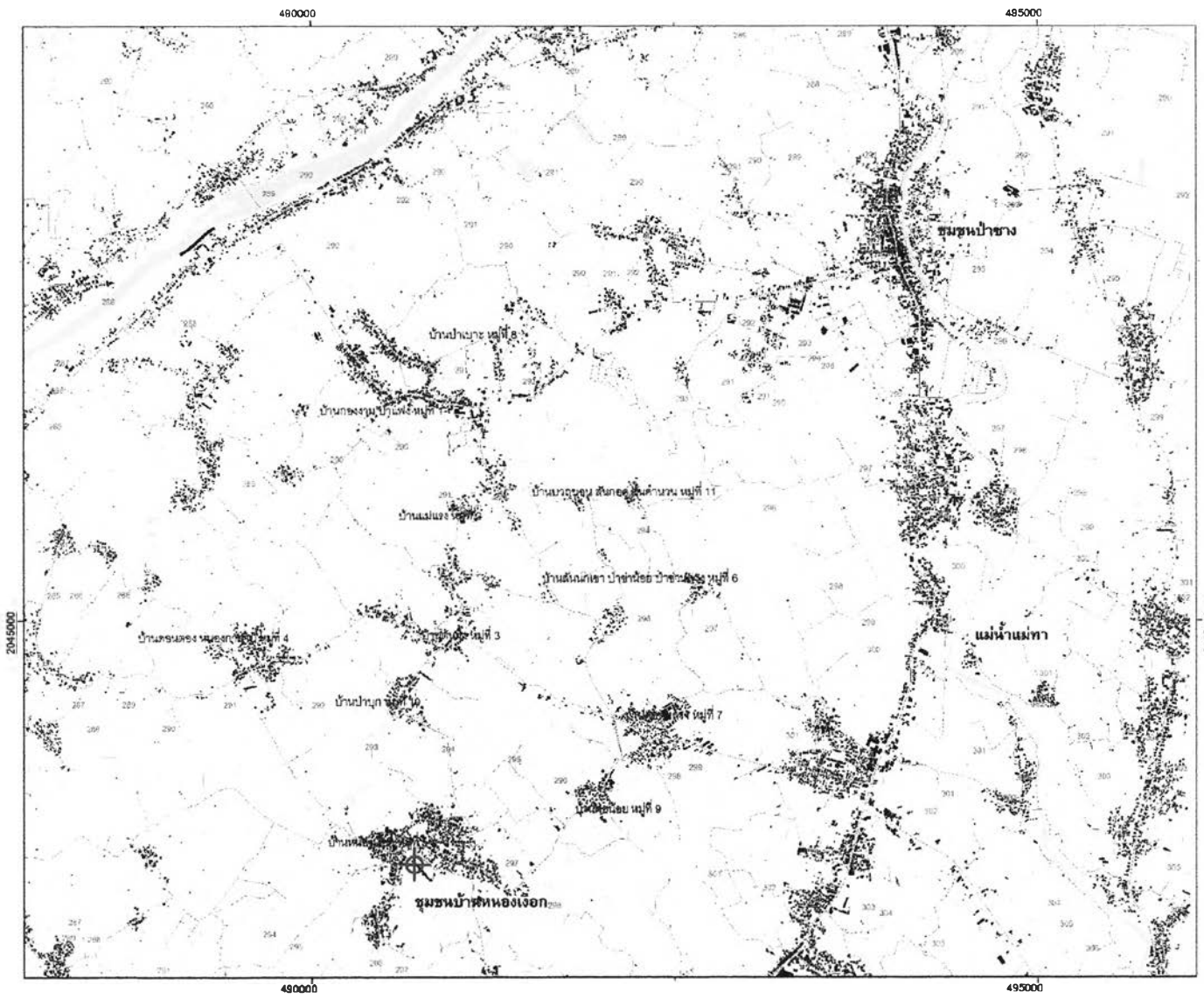
ท้องที่อำเภอป่าซางประกอบด้วย องค์การปกครองส่วนท้องถิ่น 8 แห่ง ได้แก่

- เทศบาลตำบลป่าซาง ครอบคลุมพื้นที่ตำบลปากป่อง และตำบลป่าซางทั้งตำบล
- เทศบาลตำบลม่วงน้อย ครอบคลุมพื้นที่ตำบลม่วงน้อยทั้งตำบล
- เทศบาลตำบลแม่แรง ครอบคลุมพื้นที่ตำบลแม่แรงทั้งตำบล
- เทศบาลตำบลมะกอก ครอบคลุมพื้นที่ตำบลมะกอกทั้งตำบล
- องค์การบริหารส่วนตำบลบ้านเรื่อน ครอบคลุมพื้นที่ตำบลบ้านเรื่อนทั้งตำบล
- องค์การบริหารส่วนตำบลท่าตุ้ม ครอบคลุมพื้นที่ตำบลท่าตุ้มทั้งตำบล
- องค์การบริหารส่วนตำบลน้ำดิบ ครอบคลุมพื้นที่ตำบลน้ำดิบทั้งตำบล
- องค์การบริหารส่วนตำบลนครเจดีย์ ครอบคลุมพื้นที่ตำบลนครเจดีย์ทั้งตำบล

อำเภอป่าซางแบ่งพื้นที่การปกครองในส่วนภูมิภาคออกเป็น 9 ตำบลได้แก่ ตำบลปากป่อง ตำบลป่าซาง ตำบลแม่แรง ตำบลม่วงน้อย ตำบลบ้านเรื่อน ตำบลมะกอก ตำบลท่าตุ้ม และตำบลนครเจดีย์ โดยที่ชุมชนไท – ยอง บ้านหนองเจือก อยู่ในพื้นที่ของเทศบาลตำบลแม่แรง ตำบลแม่แรง อ.ป่าซาง จังหวัดลำพูน

เทศบาลตำบลแม่แรง มีเนื้อที่ 15 ตารางกิโลเมตร ประกอบด้วย 11 ชุมชนได้แก่ หมู่ที่ 1 บ้านกองงาม หมู่ที่ 2 บ้านแม่แรง หมู่ที่ 3 บ้านต้นฝิ่ง หมู่ที่ 4 บ้านดอนตอง หมู่ที่ 5 บ้านหนองเจือก หมู่ที่ 6 บ้านป่าซ่า หมู่ที่ 7 บ้านดอนหลวง หมู่ที่ 8 บ้านป่าเบาะ หมู่ที่ 9 บ้านดอนน้อย หมู่ที่ 10 บ้านป่าบุก และหมู่ที่ 11 บ้านสันกอดู่

ในระดับชุมชนนั้น หมู่บ้านหนองเจือก ยังมีกลุ่มแม่บ้านย่อยอีก หรือที่เรียกกันว่า 'ป๊อกบ้าน' (มงคล มูลชีพ, ผู้ใหญ่บ้าน, สัมภาษณ์, ตุลาคม 2550) แต่ละกลุ่มหมู่บ้านมีผู้นำชุมชนที่แต่งตั้งกันเอง มักเป็นผู้นำชุมชนที่เป็นที่เคารพนับถือภายในกลุ่มหมู่บ้านนั้น ๆ โดยหมู่บ้านหนองเจือก แบ่งออกเป็นกลุ่มหมู่บ้านย่อย (ป๊อกบ้าน) อีกเจ็ด กลุ่มหมู่บ้านได้แก่ บ้านเหนือ บ้านสัน บ้านหลวง บ้านโน บ้านป่ามะหุ้งเหนือ บ้านป่ามะหุ้งใต้ และบ้านป่าคา



ภาควิชาการวางแผนภาคและเมือง  
คณะสถาปัตยกรรมศาสตร์  
รัฐศาสตร์มหาวิทยาลัยราชภัฏสกลนคร

**ชื่อวิทยานิพนธ์ :**  
กฎเชิงพื้นที่ของการใช้พื้นที่โล่งว่างสาธารณะ  
การศึกษารวมชนไทย-ยอง บ้านหนองเจ๊ก  
จังหวัดลำพูน

**ชื่อผู้จัดทำ :**  
นายกฤษกรังค์ ประรินทร์  
เลขประจำตัว 4974101925

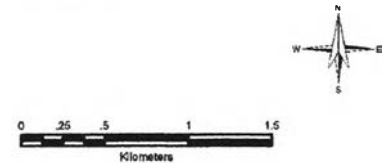
**แผนที่** 4.1

**แสดง :** สภาพภูมิประเทศและที่ตั้งชุมชนกรณีศึกษา

**ที่มา :** เทศบาลตำบลแม่แรง, (2550)

**สัญลักษณ์ :**

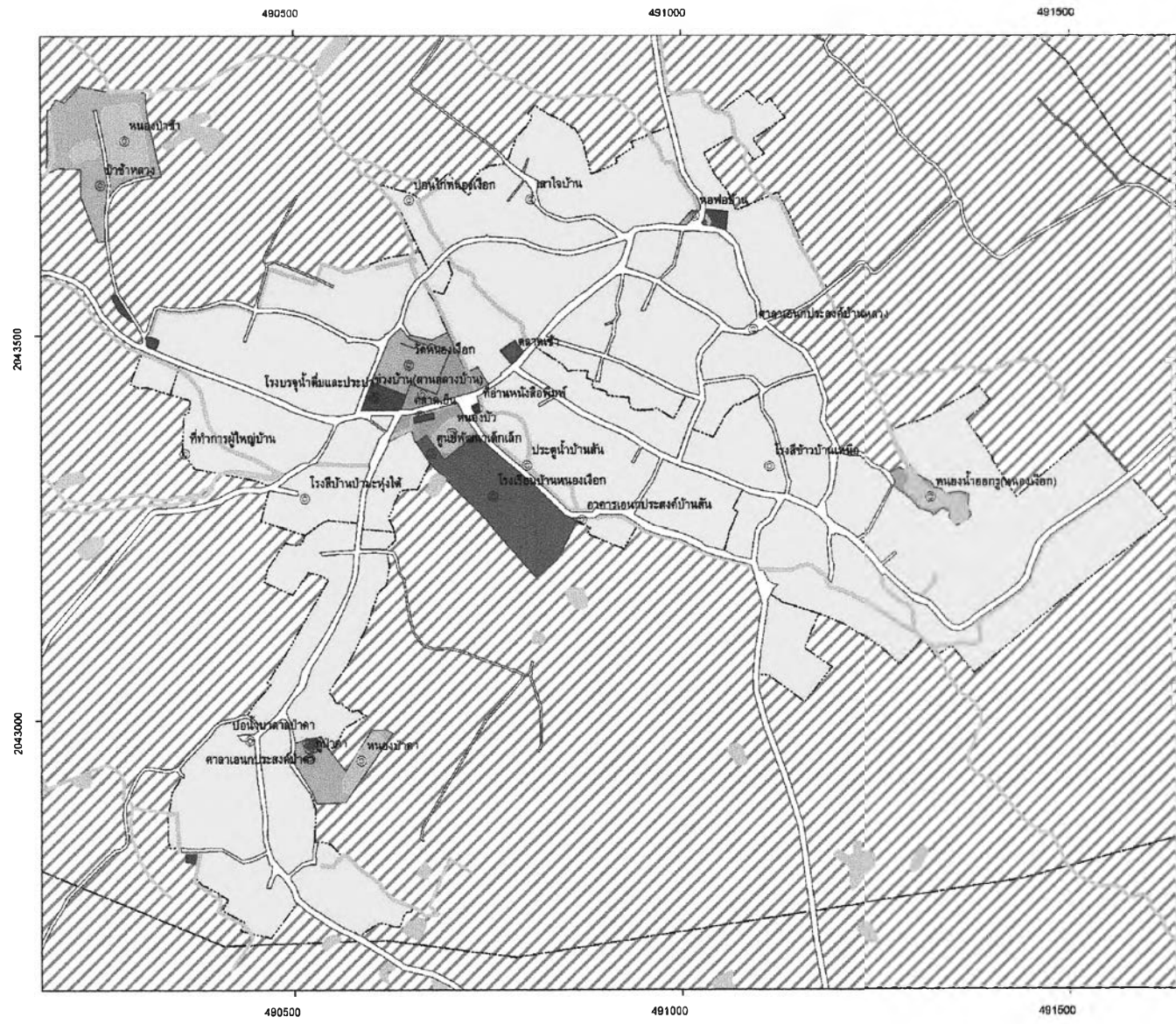
- ขอบเขตชุมชน
- อาคารสิ่งปลูกสร้าง
- แหล่งน้ำ แม่น้ำ ลำเหมืองสาธารณะ
- ถนน
- เส้นชั้นความสูง
- ชุมชนบ้านหนองเจ๊ก



มาตราส่วน

1 : 40000





ภาควิชาการวางแผนภาคและเมือง  
คณะสถาปัตยกรรมศาสตร์  
จุฬาลงกรณ์มหาวิทยาลัย

**ชื่อวิทยานิพนธ์ :**  
กฎเชิงพื้นที่ของการใช้พื้นที่โล่งว่างสาธารณะ  
กรณีศึกษาชุมชนไทย-ของ บ้านหนองเรือ  
จังหวัดลำพูน

**ชื่อผู้ผลิต :**  
นายฤกษ์ภูวรักษ์ ะเวรินทร์  
เลขประจำตัว 4974101926

**แผนที่ 4.3**

**แสดง :** การใช้ประโยชน์ที่ดิน

**ที่มา :** การสำรวจ

**สัญลักษณ์ :** การใช้ประโยชน์ที่ดินประเภท

- พาริเทศาม
- ภูเขา
- พื้นที่สาธารณะ
- สถาบันการศึกษา
- สถาบันศาสนา
- ที่ว่าง
- สถานที่ราชการและโรงเรียน
- พื้นที่ว่างและเกษตรกรรม
- แหล่งน้ำ

แผนที่ฐาน : ระบุไว้ที่ต้นปี พ.ศ. 2650  
มาตราส่วน 1 : 1000  
(สำนักงานที่ดิน อ.ป่าซาง, 2661)



มาตราส่วน 1 : 7500



### 4.2.3 ประชากร

จากรายงานจำนวนประชากรครัวเรือน ประจำเดือนกันยายน พ.ศ. 2550 (เทศบาลตำบลแม่แรง, 2550) ในระดับตำบลหมู่บ้านหนองเงือก หมู่ที่ 5 เป็นหมู่บ้านที่มีประชากรมากที่สุดโดยมีประชากรทั้งสิ้น 1,723 คน 565 ครัวเรือนแยกเป็นชาย 835 คน หญิง 888 คน รองลงมาได้แก่หมู่บ้าน กองงาม หมู่ที่ 1 ซึ่งมีจำนวนประชากรทั้งสิ้น 1,036 คน 358 ครัวเรือน และหมู่บ้าน ดอนตอง หมู่ที่ 4 มีประชากรทั้งสิ้น 937 คน 304 ครัวเรือน ตามลำดับ ส่วนหมู่บ้านที่มีประชากรน้อยที่สุดคือ หมู่บ้านป่าช้า หมู่ที่ 6 มีประชากร 174 คน 68 ครัวเรือน (ตาราง 4.1)

ในระดับชุมชน หมู่บ้านหนองเงือก มีประชากรทั้งสิ้น 1,639 คน ฐานข้อมูล ความจำเป็นพื้นฐาน (จปฐ. 1) ปี พ.ศ. 2546 ระบุว่า แยกเป็นชาย 370 คน และหญิง 856 คน โดยมีโครงสร้างประชากรดังนี้

ตาราง 4.1 จำนวนประชากรครัวเรือน ประจำเดือนกันยายน พ.ศ. 2550 เทศบาลตำบลแม่แรง  
ที่มา : เทศบาลตำบลแม่แรง (2550)

หมู่ที่	ชื่อหมู่บ้าน	จำนวนครัวเรือน	ประชากร		
			ชาย	หญิง	รวม
1	บ้านกองงาม	358	492	544	1,036.00
2	บ้านแม่แรง	264	372	368	740.00
3	บ้านต้นผึ้ง	120	189	168	357.00
4	บ้านดอนตอง	304	473	464	937.00
5	บ้านหนองเงือก	565	835	888	1,723.00
6	บ้านป่าช้า	68	88	86	174.00
7	บ้านดอนหลวง	291	411	400	811.00
8	บ้านป่าเบาะ	255	361	386	747.00
9	บ้านดอนน้อย	114	149	187	336.00
10	บ้านป่าบุก	95	144	172	316.00
11	บ้านบ้านสันกอดู่	127	166	182	348.00
	รวม	2,561	3,680	3,845	7,525.00

ตาราง 4.2 โครงสร้างประชากร หมู่บ้านหนองเจือก หมู่ที่ 5 จำแนกตามช่วงอายุ

ที่มา : ข้อมูลความจำเป็นพื้นฐานของครัวเรือน, (กรมการพัฒนาชุมชน, กระทรวงมหาดไทย, 2546)

ช่วงอายุ	ชาย (คน)	หญิง (คน)	รวม (คน)	คิดเป็นร้อยละ
น้อยกว่า 1 ปีเต็ม	6	5	11	0.67
1 ปีเต็ม -2 ปี	12	10	22	1.34
3 ปีเต็ม -5 ปี	27	12	39	2.38
6 ปีเต็ม -11 ปี	57	53	110	6.71
12 ปีเต็ม -14 ปี	37	31	68	4.15
15 ปีเต็ม -17 ปี	29	36	65	3.97
18 ปีเต็ม -49 ปี	364	459	823	50.21
50 ปีเต็ม -60 ปี	113	114	227	13.85
มากกว่า 60 ปีเต็มขึ้นไป	138	136	274	16.72
รวมทั้งหมด	783	856	1,639	100.00

จากโครงสร้างประชากรของหมู่บ้านหนองเจือก(ตาราง 4.2)จะเห็นได้ว่า ประชากรส่วนใหญ่ร้อยละ 50.21 อยู่ในช่วงวัยทำงาน (18 –49 ปี) รองลงมาเป็นประชากรในวัยผู้สูงอายุ คิดเป็นร้อยละ 30.57 (50 ปีขึ้นไป) ขณะเดียวกัน ประชากรในวัยเด็กที่พร้อมจะเป็นผู้ใหญ่ ทำงานในอีก 5 ปีข้างหน้า (อายุ 12 ถึง 17 ปี) มีเพียงร้อยละ 8.12 เท่านั้น แสดงให้เห็นภาวะที่ประชากรในวัยทำงานจะมีแนวโน้มที่ลดลงในอีก 5 –10 ปีข้างหน้า

ชุมชนไทยของ บ้านหนองเจือก ยังแบ่งพื้นที่ชุมชนออกเป็นกลุ่มหมู่บ้านย่อย (ปึกบ้าน) (แผนที่ 4.2) มีทั้งหมด 7 กลุ่มหมู่บ้าน (ตาราง 4.3) กลุ่มหมู่บ้านที่มีประชากรหนาแน่น ต่อพื้นที่ส่วนที่เป็นชุมชน\* สูงที่สุดคือ บ้านสัน มีความหนาแน่น 8.13 คนต่อไร่ และกลุ่มหมู่บ้านที่มีประชากรเบาบางที่สุดคือ บ้านเหนือ มีความหนาแน่น 3 คนต่อไร่ และโดยภาพรวมของทั้งชุมชนแล้วมีความหนาแน่นของประชากรต่อพื้นที่ส่วนที่เป็นชุมชนอยู่ที่ 5.19 คน ต่อไร่

\* ส่วนที่เป็นชุมชนคือพื้นที่ชุมชนส่วนใหญ่ที่ปรากฏอยู่ในระหว่าง 1: 1,000 ของกรมพัฒนาที่ดิน,(สำนักงานที่ดินอำเภอป่าซาง,2550

ตาราง 4.3 ประชากรหมู่บ้านหนองเงือก จำแนกตามกลุ่มหมู่บ้าน (ปึกบ้าน)

ที่มา : ข้อมูลความจำเป็นพื้นฐานของครัวเรือน, (กรมการพัฒนาชุมชน, กระทรวงมหาดไทย, 2546)

ลำดับ	กลุ่มหมู่บ้าน(ปึกบ้าน)	ประชากร (คน)	คิดเป็นร้อยละ	พื้นที่ (ตรม.)	พื้นที่ (ไร่)	ความหนาแน่น (คน/ไร่)
1	บ้านเหนือ	241	14.70	128,441	80.28	3.00
2	บ้านสัน	258	15.74	50,762	31.73	8.13
3	บ้านหลวง	315	19.22	77,739	48.59	6.48
4	บ้านโน	209	12.75	69,735	43.58	4.80
5	บ้านปามะหุงเหนือ	197	12.02	59,737	37.34	5.28
6	บ้านปามะหุงใต้	163	9.95	40,704	25.44	6.41
7	บ้านป่าคา	256	15.62	78,088	48.81	5.25
	<b>รวม</b>	<b>1,639</b>	<b>100.00</b>	<b>505,206</b>	<b>315.75</b>	
	ส่วนที่เป็นชุมชน			505,206	315.75	
	ส่วนที่เป็นพื้นที่เกษตร			2,831,278	1,769.55	
	พื้นที่ทั้งหมด	1,639		3,336,484	2,085.30	

#### 4.2.4 การใช้ประโยชน์ที่ดิน (แผนที่ 4.3)

- 1) การใช้ที่ดินประเภท พานิชยกรรม ได้แก่บริเวณตลาดเช้าและตลาดเย็น ตลาดเช้าตั้งอยู่บนที่ดินเอกชน ตั้งอยู่บริเวณจุดตัดที่เป็นสามแยกของถนนสายหลักคือถนนไร่แดง – ดอนหลวง และถนนหนองเงือก – มะกอก ส่วนตลาดเย็น เป็นตลาดที่ตั้งอยู่บนพื้นที่สาธารณะของชุมชน บนถนนไร่แดง – ดอนหลวง ช่วงวัดหนองเงือกตรงข้ามกับลานโล่งหน้าวัด
- 2) การใช้ที่ดินประเภท ที่อยู่อาศัย ได้แก่บริเวณพื้นที่ที่เป็นชุมชนโดยรอบพื้นที่สาธารณะกลางชุมชน ส่วนใหญ่เป็นที่ดินกรรมสิทธิ์โดยเอกชน ชาวบ้านใช้ปลูกเรือนที่อยู่อาศัย
- 3) การใช้ที่ดินประเภท ที่โล่งเพื่อนันทนาการ ได้แก่พื้นที่บริเวณลานโล่งบริเวณหน้าวัด หรือที่เรียกว่า ช่วงบ้าน ลานกางบ้าน รวมไปถึงพื้นที่ลานโล่ง ผังตรงข้ามถนน ซึ่งรวมเอาพื้นที่โดยรอบ ตลาดเย็น และพื้นที่บริเวณโดยรอบหนองบัวอีกด้วย ใช้เป็นพื้นที่สำหรับกิจกรรมสาธารณะต่าง ๆ ตลอดจนงานรื่นเริง เป็นระดับกลุ่มหมู่บ้าน และชุมชนเช่น สำหรับจัดงานลอยกระทง ชูดงควัตร กฐิน ผ้าป่า สงกรานต์เป็นต้น ส่วนบริเวณริมหนองน้ำออกรุ(บ้านเหนือ) ใช้เป็นพื้นที่สำหรับจัดงานลอยกระทงในวันแรมหนึ่งค่ำเดือนอ้ายเป็นประจำทุกปี ส่วนในวันปกติ ชาวบ้านใช้เป็นพื้นที่สำหรับพักผ่อนในกรณีที่ต้องออกไปยังพื้นที่เกษตรของตนที่อยู่บริเวณโดยรอบ
- 4) การใช้ที่ดินประเภท พื้นที่เกษตร ได้แก่พื้นที่ ที่นา ที่สวนบริเวณโดยรอบชุมชน โดยชุมชนหนองเงือกมีส่วนที่เป็นพื้นที่เกษตรประมาณ 1,700 ไร่ คิดเป็นพื้นที่ร้อยละ 84 ของพื้นที่ทั้งหมดของชุมชน
- 5) การใช้ที่ดินประเภท สถาบันการศึกษาได้แก่พื้นที่บริเวณโรงเรียนบ้านหนองเงือกและศูนย์พัฒนาเด็กเล็กบ้านหนองเงือก พื้นที่โรงเรียนบ้านหนองเงือกเข้าสู่พื้นที่ได้สองทางคือ เข้าทางถนนไร่แดง – หนองเงือก บริเวณช่วงตลาดเย็นและบริเวณถนนหนองเงือก – บ้านมะกอก
- 6) การใช้ที่ดินประเภท สถาบันศาสนาได้แก่พื้นที่ที่เป็นบริเวณวัดหนองเงือก บริเวณกุฎาคา บริเวณสุสานและบริเวณหอฟ่อบ้าน พื้นที่บริเวณวัดหนองเงือก ส่วนที่เป็นลานโล่ง บริเวณ



โดยรอบวิหาร เรียกว่า ช่างแก้ว เป็นพื้นที่สำหรับชุมชนใช้สำหรับประกอบคำเช่น งานทำบุญตักบาตร ในวันพญาวัน กลางเทศกาลสงกรานต์ เป็นต้น ส่วนบริเวณกุฎป่าคา (วัดร้าง) เป็นที่ตั้งของหอเสื่อบ้าน เป็นพื้นที่รองรับกิจกรรมสาธารณะของชาวบ้าน ป่าคา ซึ่งอยู่ทางทิศใต้ของชุมชน บริเวณสุสานบ้านหนองเจือก (ป่าช้าหลวง) ตั้งอยู่แยกจากชุมชนออกไปทิศตะวันตกเฉียงเหนือ ชาวบ้านใช้ประกอบพิธีฌาปนกิจ พื้นที่โดยรอบเป็นที่นา

- 7) การใช้ที่ดินประเภท **สถาบันราชการ สาธารณูปโภคและสาธารณูปการ** ได้แก่ พื้นที่บริเวณ
- **ประปาหมู่บ้าน** ติดกับวัดหนองเจือกทางด้านทิศใต้ บนถนน ไร่แดง - หนองเจือกใช้เป็นแหล่งผลิตน้ำดื่มบรรจุขวดที่ใช้ภายในชุมชน จ่ายน้ำประปาไปตามบ้านเรือนในชุมชน
  - **ที่อ่านหนังสือพิมพ์ประจำหมู่บ้าน** ตั้งอยู่บริเวณสามแยกถนน ไร่แดง - หนองเจือก กับหนองเจือก - มะกอก ตัดกัน ตรงข้ามกับช่างบ้าน(ลานวัด)
  - **โครงการบ่อบาดาลเพื่อการเกษตร** มีด้วยกันสี่แห่งคือ บริเวณบ้านป่ามะหุ้งเหนือ บ้านป่าคา สองแห่ง และบ้านหมอน โดยทำการสูบน้ำบาดาลแล้วส่งไปตามคันส่งน้ำให้แก่พื้นที่เกษตรที่อยู่บริเวณโดยรอบชุมชน
  - **พื้นที่ที่เป็นที่ตั้งอาคารเอนกประสงค์ของกลุ่มหมู่บ้าน** มีด้วยกัน 5 แห่งคือพื้นที่โดยรอบอาคารเอนกประสงค์บ้านมะหุ้งเหนือ ตั้งอยู่บนถนนที่เชื่อมไปยังสุสาน, บ้านมะหุ้งใต้ ตั้งอยู่บนถนนถนนไร่แดง - หนองเจือก ตรงข้ามประปาหมู่บ้าน, บ้านป่าคา ตั้งอยู่บริเวณทิศเหนือของกุฎป่าคา, บ้านสัน ตั้งอยู่บนถนนหนองเจือก - มะกอก ติดกับโรงเรียนบ้านหนองเจือกทางด้านทิศใต้, บ้านหลวง ตั้งอยู่บนถนนในชุมชนด้านทิศตะวันออกที่เชื่อมไปยังหนองน้ำออกรู
- 8) การใช้ที่ดินประเภท **แหล่งน้ำ** ในชุมชนบ้านหนองเจือกมีแหล่งน้ำสาธารณะอยู่ 4 แห่งคือ
- **หนองป่าช้าหลวง** เป็นแหล่งน้ำเพื่อการเกษตรขนาด 2.56 ไร่ บริเวณสุสานบ้านหนองเจือก
  - **หนองกุฎป่าคา** เป็นแหล่งน้ำเพื่อการเกษตรขนาด 1.38 ไร่ บริเวณสุสานบ้านหนองเจือก
  - **หนองบัว** เป็นแหล่งน้ำอุปโภคขนาด 0.84 ไร่ ผังตรงข้ามวัด ขุดโดยชาวบ้าน เมื่อครั้งสร้างวัด โดยนำดินที่ได้ผลิตเป็นอิฐเพื่อใช้ในการสร้างวัด
  - **หนองน้ำออกรู** เป็นแหล่งน้ำตามธรรมชาติ ขนาด 1.17 ไร่ ชาวบ้านไม่ได้ใช้ประโยชน์จากแหล่งน้ำนี้ มีลักษณะเป็นตาน้ำ มีน้ำไหลอยู่ตลอดปี
- 9) **ที่เว้นว่างเพื่อการสัญจร** ได้แก่ ถนนสาธารณะในชุมชน โดยในชุมชนหนองเจือกเอง มีถนนหลักที่ทำหน้าที่เชื่อมโยงหมู่บ้านข้างเคียงอยู่ 5 สาย และถนนสายรองที่รองรับการสัญจรภายในชุมชนเอง ที่สำคัญ ๆ อยู่ 8 สาย ถนนสายหลักได้แก่ ถนน ไร่แดง - หนองเจือก, ถนนหนองเจือก - ดอนน้อย, ถนนหนองเจือก - ดอนหลวง, ถนนหนองเจือก - มะกอก, ถนนหนองเจือก - ป่าคา ถนนสายรองได้แก่ ถนนหลังบ้านมะหุ้งเหนือ, ถนนหลังวัด, ถนนบ้านหมอน - หนองน้ำออกรู, ถนนข้างเหมืองหน้าโรงเรียน (ข้างลำเหมืองสาธารณะ), ถนนก่างบ้านหลวง (กลางบ้านหลวง), ถนนก่างบ้านสัน (กลางบ้านสัน), ถนน บ้านสัน - บ้านก่าง, ถนนบ้านก่าง - บ้านเหนือ นอกจากนี้ ยังมีทางปลายตัน และทางเดินเท้าอยู่โดยทั่วไปทั้งชุมชน โดยทางเดินเท้ามีลักษณะไม่เป็นทางการกล่าวคือ เป็นทางเท้าที่เกิดจากพฤติกรรม การเดินเท้า สามารถใช้เดินลัดแปลงที่ดินระหว่างกันได้ ผู้ใช้บริการทางเดินเท้านี้มักเป็นผู้คนที่อาศัยอยู่ในละแวกบ้านนั้น ๆ ทั้งนี้ พฤติกรรมทางเดินเท้าอาจเนื่องด้วยมาจากการ 'รู้จัก' พื้นที่ที่สำคัญ

#### 4.2.5 การใช้ประโยชน์อาคาร (แผนที่ 4.4)

- 1) การใช้ประโยชน์อาคารประเภท พาณิชยกรรม ได้แก่อาคารที่ประกอบกิจกรรมการค้า รวมไปถึงด้วยการที่มีการใช้ประโยชน์ระหว่าง ร้านค้าและที่อยู่อาศัยแบบผสม มีร้อยละ 0.35 ของอาคารทั้งหมด(ข้อมูลจากการสำรวจภาคสนามและภาคถ่ายภาพอากาศ) อาคารเหล่านี้กระจายตัวอยู่ตามถนนสายหลัก เช่น ถนน ไร่ดง – หนองเงือก , หนองเงือก บ้านดอน, หนองเงือก – มะกอก, หนองเงือก – ป่าคา กิจกรรมการค้าที่ปรากฏเช่น ร้านค้า ร้านขายของชำ อยู่ช่อมรถจักรยานยนต์ ปั่นน้ำมันหลอด, ร้านถ่ายเอกสาร ร้านก๋วยเตี๋ยว ร้านขายข้าวสาร ร้านขายเครื่องใช้ไฟฟ้า ร้านจำหน่ายสินค้าหัตถกรรม
- 2) การใช้ประโยชน์อาคารประเภท ที่อยู่อาศัยได้แก่ อาคารที่มีการใช้ประโยชน์เป็นที่อยู่อาศัยอย่างเดียว รวมไปถึงถึงโรงเรียนที่มีหลังคาปกคลุม โรงรถ ห้องครัวที่แยกห่างจากเรือน และยุ่งข้าวด้วย มีร้อยละ 89.25 ของอาคารทั้งหมด
- 3) การใช้ประโยชน์อาคารประเภท สถานศึกษาได้แก่ อาคารที่อยู่ภายในพื้นที่โรงเรียนบ้านหนองเงือก เช่น อาคารเรียน บ้านพักครู บ้านพักนักร้องภาโรง อาคารศูนย์เด็กเล็ก ฯลฯ มีร้อยละ 1.40 ของอาคารทั้งหมด
- 4) การใช้ประโยชน์อาคารประเภท สถาบัน สาธารณูปโภคและสาธารณูปการได้แก่ อาคารเอนกประสงค์ของกลุ่มหมู่บ้านต่าง ๆ โรงประปาหมู่บ้าน และที่อ่านหนังสือพิมพ์ประจำหมู่บ้านมีร้อยละ 1.73 ของอาคารทั้งหมด
- 5) การใช้ประโยชน์อาคารประเภท สถาบันศาสนาได้แก่ อาคารภายในบริเวณวัดหนองเงือก สุสาน และหอพ้องบ้าน เป็นต้น มีร้อยละ 2.05 ของอาคารทั้งหมด
- 6) การใช้ประโยชน์อาคารประเภท โรงเรือนเกษตรได้แก่ อาคารที่มีกิจกรรมเกี่ยวเนื่องกับการเกษตร เช่น โรงเรือนเลี้ยงสัตว์ ฟาร์มปศุสัตว์ โรงเพาะเห็ด โรงหมักปุ๋ย โรงเก็บกระเทียม เป็นต้น มีอยู่ร้อยละ 1.08 ของอาคารทั้งหมด โดยจะกระจายตัวอยู่นอกชุมชน
- 7) การใช้ประโยชน์อาคารประเภท อุตสาหกรรมเบาโรงเรือนที่มีการกิจกรรมเนื่องด้วยอุตสาหกรรมเบาหรือ โรงเรือนที่มีการร่วมกันผลิตงานหัตถกรรมในชุมชน ภายในชุมชนพบกิจการอุตสาหกรรมเบา เช่น โรงอบลำไย โรงผลิตรองเท้ายางรถยนต์ โรงเรือนทอผ้า โรงสีข้าว เป็นต้น มีอยู่ร้อยละ 1.29 ของอาคารทั้งหมด

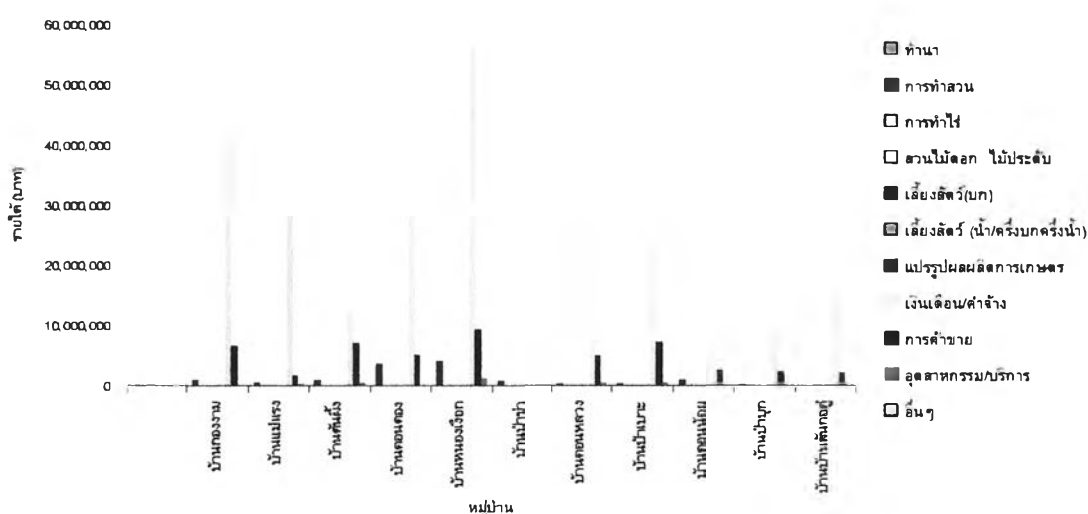
#### 4.2.6 ลักษณะในทางเศรษฐกิจ - สังคม

##### 1) ลักษณะในทางเศรษฐกิจ

ในภาพรวมลักษณะทางเศรษฐกิจ สังคมในระดับตำบลนั้น พอจะกล่าวได้ว่า ชุมชนหนองเงือกและชุมชนข้างเคียงในระดับตำบล เป็นชุมชนที่กำลังเติบโตไปสู่ความเป็นสังคมเมือง จากโครงสร้างอาชีพที่ปรากฏในข้อมูลความจำเป็นพื้นฐานของครัวเรือน (จปฐ.1) ปี พ.ศ. 2550 (แผนภูมิ 4.1) พบว่า ประชากรส่วนใหญ่ในระดับตำบล มิได้มีรายได้หลักอันมาจากการประกอบอาชีพการเกษตร แต่รายได้หลักของชุมชน (ในระดับตำบล) มากจากการได้รับเงินเดือน ค่าจ้าง ลำดับต่อมา คือ รายได้ที่มาจากการค้าขาย และการทำสวน ซึ่งมีความแตกต่างในแง่ที่มาของรายได้มาก ซึ่งหมายถึง การที่รูปแบบการประกอบอาชีพในชุมชนมีความเปลี่ยนแปลงจากการผลิตแบบเลี้ยงตัวเอง มาสู่เศรษฐกิจการค้าขายมากขึ้นและกำลังก้าวสู่ระบบของการจ้าง

งาน การมีรายได้นอกภาคเกษตร ดังที่ปรากฏในสังคมเมืองมากขึ้น อย่างไรก็ตาม ชุมชนยังคงไม่ทิ้งการผลิตในภาคเกษตรชะเลยที่เดียว จะเห็นได้จาก ชุมชนมีรายได้ มากจากการทำสวน ในลำดับที่รองลงมาจากการได้รับเงินเดือนค่าจ้างและการค้าขายในพื้นที่

แผนภูมิ 4.1 รายได้ประชากรในตำบลแม่แรง แยกตามรายหมู่บ้านโดยคิดรวมเป็นตัวเงินต่อปี ปี พ.ศ 2550  
ที่มา : ข้อมูลความจำเป็นพื้นฐานของครัวเรือน, (เทศบาลตำบลแม่แรง, 2551)



เมื่อพิจารณาถึงกิจกรรมทางเศรษฐกิจในระดับพื้นที่ จะพบถึงปัจจัยที่ส่งผลต่อโครงสร้างอาชีพ นั้นมีอยู่ด้วยกัน 3 ประการคือ ประการแรกในพื้นที่ราบป่าชายหรือชุมชนดั้งเดิมโบราณป่าชาย มีชื่อเสียงทางด้านสินค้าหัตถกรรม ผ้าฝ้ายทอมือเป็นอย่างมาก ประกอบกับการส่งเสริมให้เป็นชุมชน หัตถกรรม โดยภาครัฐในระยะเวลาช่วง 10 ปีที่ผ่านมาด้วยแล้ว การเป็นแหล่งท่องเที่ยวหรือ ชุมชนหัตถกรรม นั้นเป็นปัจจัยหนึ่งที่ทำให้เกิดการจ้างงานมากในพื้นที่ ดังจะเห็นได้จากการที่ชุมชนหนองจอกเป็นชุมชนที่เป็นแหล่งผลิตผ้าฝ้ายทอมือที่สำคัญของตำบลแม่แรง แต่สถานที่ที่นำสินค้าไปจำหน่าย กลับเป็นชุมชนที่อยู่ข้างเคียง มีการเข้าถึงของนักท่องเที่ยวที่ดีกว่า เช่น ชุมชนบ้านดอน สะปุ่น และตัวเมืองป่าชายเอง (มงคล มูลชีพ, ผู้ใหญ่บ้าน, สัมภาษณ์ . ตุลาคม 2550)

ประการที่สองนั้น น่าจะมีความเกี่ยวพันกับการจ้างงานภาคอุตสาหกรรมของนิคมอุตสาหกรรมลำพูน ซึ่งวัตถุประสงค์ของการนิคมอุตสาหกรรมมุ่งให้เกิดการจ้างงานขึ้น ทั้งในจังหวัดและนอกจังหวัดอยู่แล้ว และจะเห็นได้ว่า การจ้างงานของนิคมอุตสาหกรรมลำพูน ได้ดึงเอาแรงงานในภาคเกษตรออกไปอย่างมาก อาจด้วยค่าจ้างที่มีความแน่นอน หรือค่านิยมของคนวัยทำงานเมื่อ 20 ปีก่อน ที่ต้องการทำงานที่มีความสบายกว่าการที่จะทำงานหนักในภาคเกษตร และเป็นที่น่าพอใจว่าหากแรงงานในภาคเกษตรลดลง ย่อมหมายถึงประสิทธิภาพ ปัจจัยการผลิต ที่ลดลง และอาจหมายถึงความรวมไปถึง การที่กลุ่มคนวัยสูงอายุในปัจจุบัน ขาดลูกหลานที่จะมาสืบทอดการผลิตในภาคการเกษตรต่อ หรือมีก็ขาดทักษะในการทำงานในทางด้านนี้เป็นต้น ปัญหาเหล่านี้ อาจเชื่อมโยงไปถึง การเปลี่ยนแปลงกรรมสิทธิ์ที่ดินในชุมชนได้ ในเมื่อที่ดินไม่ถูกใช้ในภาคเกษตร และไม่มีทายาทผู้ที่จะทำต่อ

ส่วนประการที่สาม ถึงแม้ว่า รายได้หลักหรืออาชีพของผู้คนในชุมชน มากจากการจ้างงาน แต่ผู้คนในชุมชนยังไม่ละทิ้ง 'อาชีพชาวสวนลำไย' ซะเลยทีเดียว จากโครงสร้างอาชีพของประชากรจะพบว่า การทำสวนยังเป็นอาชีพหน้าที่ นำรายได้สู่ชุมชนได้ อย่างเป็นกอบเป็นกำ ในระดับตำบล การทำสวนลำไยทำรายได้สู่ชุมชนถึงร้อยละ 3.78 ซึ่งถือว่าสูงมากเมื่อเทียบกับการทำนา การทำไร่ ทั้งนี้อาจเนื่องมาจาก การผลิตลำไย เป็นการผลิตที่ใช้แรงงานดูแลน้อย แทบจะไม่ต้องอาศัยแรงงานมาก ดูแลเก็บเกี่ยวตลอดอายุของลำไย ดังที่แรงงานมีส่วนสำคัญต่อกำลังการผลิตเหมือนกับการปลูกข้าวหรือพืชไร่

การที่ผู้คนหันมาปลูกลำไยในช่วง 50 –60 ปีที่ผ่านมาในบริเวณที่ราบลำพูน – เชียงใหม่ นับว่าเป็นการปรับตัวของเกษตรกร ให้สอดคล้องกับ ปัญหาด้านแรงงานในขณะนั้น

ถึงแม้ว่ารายได้ที่คิดเป็นตัวเงินต่อปีต่อหัวประชากร ผู้คนในหมู่บ้านต้นฝิ่ง มีรายได้ต่อหัวต่อปีสูงที่สุด รองลงมาได้แก่ ชาวสันกอดู และบ้านแม่แรงตามลำดับ แต่เมื่อพิจารณาถึงรายได้ที่นับเป็นตัวเงินจากที่ ชาวบ้านเก็บไว้กินเองได้ พอจะกล่าวได้ว่าชุมชนบ้านสันกอดู ฝิ่งตนเองได้มากกว่าชุมชนอื่น ๆ ในตำบล ชุมชนบ้านต้นฝิ่ง ชุมชนบ้านแม่แรง ชุมชนบ้านป่าบุกกลับมีรายได้ที่คิดเป็นตัวเงินจากภาคเกษตร ซึ่งสอดคล้องกับรูปแบบทางเศรษฐกิจของชุมชน

ในระดับชุมชนหนองเงือกเอง โครงสร้างอาชีพของประชากรมีความสอดคล้องกับโครงสร้างอาชีพระดับตำบล กล่าวคือ ชุมชนหนองเงือกเอง ประชากรส่วนใหญ่ มีรายได้หลักมาจากการได้รับเงินเดือนค่าจ้าง ซึ่งการได้รับเงินเดือนค่าจ้างนี้อาจมาจากภาคเกษตรหรือนอกภาคเกษตรก็ได้ เมื่อพิจารณาคือ กิจกรรมทางเศรษฐกิจที่เกิดขึ้นในตัวชุมชน จากการลงพื้นที่ภาคสนามและการสัมภาษณ์ พบว่า ชุมชนหนองเงือกเอง เป็นแหล่งผลิตผ้าฝ้ายทอมือที่สำคัญและเป็นแหล่งใหญ่ที่สุดของชุมชนในที่ราบป่าซางเลยทีเดียว การเป็นแหล่งผลผลิตดังกล่าวทำให้เกิดขายใยของวัดตุดิบและอาชีพเกี่ยวเนื่องมากมายเช่น การปั่นกรอฝ้าย การย้อมฝ้าย การทอ การขึ้นลาย หรือแม้แต่การขนส่งภายในชุมชนเอง ดังปรากฏให้เห็นว่าชาวชุมชนมีรายได้จากการจ้างงาน ถึงแม้ในชุมชนจะมีระบบ หัตถกรรมที่เกิดการจ้างงานแล้ว ยังมีผู้จำนวนหนึ่ง ทำงานภายใต้ระบบอุตสาหกรรมของนิคมอุตสาหกรรมหรือรับราชการอยู่ในส่วนราชการต่าง ๆ ในท้องถิ่นอีกด้วย

ส่วนกิจการร้านค้า ในชุมชนนอกจากจะมีรายขายของชำ ตลาด เคมีภัณฑ์เกษตร ร้านซ่อมรถ หรือสินค้าที่มีความจำเป็นต่อชีวิตประจำวัน ดังเช่นชุมชนทั่ว ๆ ไปแล้ว ในชุมชนผู้คนจำนวนหนึ่ง ประกอบธุรกิจการค้า สะสมทุนจนกระทั่งเปิดกิจการร้านค้าของตนเองได้ ซึ่งพบเห็นได้ ทั่ว ๆ ไป กระจายตัวอยู่ตามถนนสายหลัก เช่น ธุรกิจ คำสั่ง คำปลีกผ้าฝ้ายทอมือ หรือโรงงาน ทอผ้าขนาดกลางและใหญ่ ที่มี 'กี่' ทอผ้าประจำอยู่หลายหลังก็ได้

ในภาคเกษตร ชุมชนหนองเงือก มีรายได้จากการทำสวนเฉลี่ยเพียง 6,991 บาท ต่อครัวเรือนต่อปี ซึ่งน้อยกว่าชุมชนบ้านป่าซางหรือบ้านดอนตอง ซึ่งมีรายได้เฉลี่ยอยู่ที่ประมาณ 11,000 บาท ต่อครัวเรือนต่อปี ทั้ง ๆ ที่ยอดรวมรายได้จากการทำสวนทั้งชุมชนมากเป็นอันดับหนึ่งของทั้งตำบลก็ตาม

สำหรับชุมชนหนองเงือกเองมีรายได้ที่มาจากรายได้ในภาคเกษตรอยู่ที่ร้อยละ 5.64 และนอกภาคเกษตรอยู่ที่ร้อยละ 94.35 ของรายได้ทั้งหมด ตามลำดับ

ลำดับและที่มาของรายได้ ของชุมชนหนองเงือก ได้สะท้อนถึง ขบวนการสร้างการผลิต ของชุมชนที่โยกย้ายจากการผลิตแบบปฐมภูมิมาเป็นแบบทุติยภูมิและตติยภูมิมากขึ้น แต่ผู้คนที่อาศัยอยู่ในพื้นที่ส่วนใหญ่ยังเป็นกลุ่มเดิม อันได้แก่ กลุ่มคนวัยทำงาน กลุ่มผู้สูงอายุ และกลุ่มวัยนักเรียน เหมือนเดิม ยังดำรงวิถีชีวิตตามชนบความเชื่อประเพณีดั้งเดิม แสดงออกผ่านการใช้พื้นที่ในกาละ (time) และเทศะ (space) ต่าง ๆ อย่างเสมอมา และอาจเปลี่ยนแปลงไปได้บ้างตามความเปลี่ยนแปลงได้ตามธรรมชาติของวัฒนธรรม ซึ่งมักมีการนำเข้ามาและส่งออกอยู่ตลอดเวลา

อย่างไรก็ดี พื้นฐานด้านความเชื่อ โลกทัศน์ดั้งเดิมของชุมชน ที่ผสมเข้ากับคติพุทธ นับว่าเป็นเบื้องหลังที่เป็นตัวกำหนด รูปแบบกิจกรรมและการใช้พื้นที่โล่งว่างสาธารณะ ของผู้คนในชุมชนในทุก ๆ ระดับอีกด้วย

## 2) ลักษณะในทางสังคม

ลักษณะในทางสังคมของชุมชนกรณีศึกษา กล่าวได้ว่าเป็นสังคมที่ตั้งอยู่บนพื้นฐานของความเชื่อดั้งเดิมพื้นถิ่น ที่ถูกผสมเข้ากับคติพุทธศาสนา หล่อหลอมให้เกิดวัฒนธรรมอันมีลักษณะเฉพาะของชุมชนในดินแดนแถบนี้ ความเชื่อดังกล่าว ยังเป็นเสมือนกรอบในการดำเนินชีวิตของผู้คนในสังคม ทั้งยังนำมาซึ่งความผูกพันใกล้ชิด หรือแม้แต่เป็นแนวทางการประสานร่วมมือกันของผู้คนในสังคมในการจัดสรรทรัพยากรในท้องถิ่นอีกด้วย

สังคมของชุมชนไท-ยอง บ้านหนองเงือก เป็นชุมชนที่มีสังคมของครอบครัวขยาย โดยมากมีความสัมพันธ์กับแบบเครือญาติ มีการเพิ่มขึ้นของประชากรโดยธรรมชาติ มากกว่าการโยกย้ายถิ่นฐาน ชนรุ่นแรก ๆ หลังจากการเข้ามาตั้งถิ่นฐาน รวบรวมกว่าปีที่ผ่านมา ได้ยกกรรมสิทธิ์ที่ดินทำกินในหมู่บ้านให้กับบรรดาลูกหลาน (มงคล มูลชีพ, ผู้ใหญ่บ้าน, สัมภาษณ์, ตุลาคม 2550) ประกอบอาชีพกันเองภายในหมู่บ้าน เนื่องจากการเป็นสังคมเกษตรในขณะนั้น

ในปัจจุบันถึงแม้ว่าชุมชนแห่งนี้จะมีลักษณะของความเป็นเมืองไปบ้าง กล่าวคือ มีการแบ่งแยกหน้าที่การทำงานมากขึ้น ระบบการผลิตเริ่มออกจากภาคการเกษตร แต่ผู้คนในชุมชน ยังคงยึดมั่น ในขนบธรรมเนียม ประเพณี ที่ถูกหล่อหลอม โดยความเชื่อ-โลกทัศน์ดังกล่าวอย่างแนบแน่น

ความเชื่อ-โลกทัศน์ เป็นระบบความเชื่อขึ้นพื้นฐานของผู้คนในสังคมที่ใช้อธิบาย โลกปรากฏการณ์ ซึ่งความเชื่อ-โลกทัศน์ที่ปรากฏในชุมชน กล่าวได้ว่าเป็นผลมาจาก ความเชื่อ พื้นถิ่นดั้งเดิม และคติพุทธศาสนา พราหมณ์

สังคมล้านนาในอดีตได้พัฒนาระบบความเชื่อและโลกทัศน์มากจากความเชื่อดั้งเดิมของกลุ่มชนล้านนาเอง และคติพุทธศาสนาฝ่ายเถรวาทเป็นส่วนใหญ่ ชาวล้านนาเชื่อว่าความสุข ความทุกข์นั้นเป็นผลมาจากผลของกรรมที่บุคคลได้กระทำมาแล้วในอดีต และยังเชื่อว่าความทุกข์บางอย่างอาจจะขจัดได้ด้วยพุทธมนต์ ซึ่งคติความเชื่อนี้เป็นความเชื่อทางพระพุทธศาสนาโดยตรง นอกจากนี้ ชาวล้านนายังเข้าใจว่า มี 'สิ่งใดสิ่งหนึ่ง' ที่ซ่อนตัวแอบแฝงอยู่ในปรากฏการณ์ธรรมชาติต่าง ๆ ที่สามารถดลบันดาลให้เกิดปรากฏการณ์ขึ้นทั้งในทางบวกและทางลบ (พงษ์สิน ทวีเพชร, 2550) ซึ่งความเชื่อดังกล่าวเป็นความเชื่อดั้งเดิม พื้นฐานของการที่มนุษย์ เกรงกลัวในพลังอำนาจของธรรมชาติแล้ว จึงสถาปนาอำนาจเหล่านั้นให้มีตัวตน อาจอยู่ในรูปของเทพเจ้า ภูตผีปีศาจ แล้วกำหนดพิธีเช่น สรวง บูชาขอพรตามความเชื่อที่ยึดถือ

นักวิชาการหลายท่าน เช่น ศรีศักร วัลลิโภดม (2534), อรุณรัตน์ วิเชียรเขียว (2525), เพ็ญสุภา สุขคตะ ใจอินทร์ (2550) ต่างลงความเห็นว่าคติความเชื่อดั้งเดิมของผู้คนแถบดินแดนล้านนามีความเชื่อเกี่ยวกับ การนับถือผีก่อนพระพุทธศาสนาเถรวาทนิกายจะเข้ามาเจริญรุ่งเรืองในดินแดนแถบนี้ 'ผี' ความเชื่อของคนล้านนามีหลายระดับ ผีที่มีอำนาจเหนือมนุษย์ทุกคนสามารถดลบันดาลให้เกิดสิ่งที่ดีและร้ายต่อชีวิตในโลก คือ ผีแถน หลังจากสังคมล้านนาได้รับเอาพุทธศาสนาแล้ว จึงเหลือความเชื่อเรื่องแถนว่า หากชะตาชีวิตไม่ดีทำให้เจ็บป่วยไม่สบาย จะทำพิธีบูชาแถน เรียกว่า 'ส่งแถน'

ผีที่สิงสถิตอยู่ตามสถานที่ต่าง ๆ ในธรรมชาติ เช่น ผีน้ำ ผีป่า ผีภูเขา ชาวล้านนาเชื่อว่าเป็นผีที่คอยดูแลปกป้อง แหล่งน้ำ ภูเขา ป่าเหล่านั้น ส่วนผีที่คุ้มครองหมู่บ้านและเมืองนั้นชาวล้านนาเรียกว่า 'ผีเสื้อบ้าน ผีเสื้อเมือง' มักจะเป็นวีรบุรุษที่สำคัญของชุมชนล้านนาในอดีตและมีเรื่องเล่าขานกันมาในรูปแบบตำนานในระดับครัวเรือน ได้แก่ ผีบรรพบุรุษ เป็นผีที่สิงสถิตอยู่ตามบ้านเรือน คอยคุ้มครองและลงโทษลูกหลาน บางครั้งเรียกว่า 'ผีเรือน' หรือ 'ผีปู่ย่า' ผู้คนที่มีความเชื่อหรือตระกูลเดียวกันจะนับถือผีเดียวกัน

นอกจากนี้ ชาวล้านนา ยังมีความเชื่อเรื่องขวัญ โชคลาภ ฤกษ์ยามยามดี ระบบทักษา - ทิศ และคติสัญลักษณ์เมืองด้วย ความเชื่อเรื่องขวัญ เป็นความเชื่อเกี่ยวกับชีวิต – การเกิด ชาวล้านนาเชื่อว่า คนมีขวัญอยู่ทั้งหมด 32 ขวัญ เมื่อขวัญใดหายไปจะบันดาลให้เกิดเจ็บป่วยขึ้นมา ส่วนความเชื่อเรื่องโชคลาภ ฤกษ์ยามยามดี ระบบทักษา หรือแม้แต่ความเชื่อเรื่อง 'ท้าวทังสี่' หรือท้าวจตุโลกบาล ประจำอยู่ทั่วทั้งสี่ ร่ายรอบเขาพระสุเมรุ นั้น น่าจะได้รับอิทธิพลมาจากคติพราหมณ์โดยมาก แต่ชาวล้านนาปรับมา และปรับ ความเชื่อเหล่านั้นเข้ากับคติทางพระพุทธศาสนา การนับถือพุทธศาสนาโดยปะปนกับความเชื่อเรื่องผี วิญญาณ อย่างมากนั้น ในยุคแรก มักเข้าใจกันว่าพระพุทธศาสนาคือไสยศาสตร์อย่างหนึ่ง (สร้อยดี อ่องสกุล, 2539)

ชุมชนไทยของบ้านหนองเงือก เป็นชุมชนที่สืบเชื้อสายมาจากผู้คนในยุคที่อพยพโยกย้ายถิ่นฐานจากเมืองยองในดินแดนทางตอนเหนือของอาณาจักรล้านนา ระบบคติความเชื่อที่เป็นดั้งเดิมยังคงอยู่ผสมผสานเข้ากับคติทางพระพุทธศาสนาฝ่ายเถรวาท ก่อเกิดเป็นพื้นฐานความเชื่อของผู้คนในชุมชน ในลักษณะไม่ปฏิเสธความเชื่อดั้งเดิมซะเลยทีเดียว แต่มีลักษณะที่ค่อยเป็นค่อยไป ลักษณะดังกล่าวได้พัฒนาระบบความเชื่อของผู้คนในชุมชน อันเป็นรากฐานของพิธีกรรม ประเพณี วัฒนธรรม มาจนถึงปัจจุบัน

จากรากฐานด้านคติความเชื่อดังกล่าว จึงถือได้ว่าเป็นบ่อเกิดแห่ง พิธีกรรม ขนบ ประเพณี ของชุมชนไทยของ บ้านหนองเงือก และชุมชนในแถบนี้มาโดยตลอด ทั้งยังสัมพันธ์กับชุมชนในแง่ที่เกี่ยวกับวิถีชีวิต ระบบการผลิต เศรษฐกิจชุมชนอย่างแยกไม่ออก

เทศกาลงานประเพณีที่ปรากฏในชุมชน จึงเป็นผลมาจากวิถีชีวิต การประกอบอาชีพ ร่วมด้วย กับคติความเชื่อของผู้คนในชุมชน ดังเช่น

ในเดือนสี่เหนือ (เดือนมกราคม) หลังจากเสร็จสิ้นฤดูกาลเก็บเกี่ยว มีการเก็บข้าวขึ้นยุ้งฉาง นำข้าวสีแล้วเสร็จใหม่ ๆ ไปถวายแด่พระสงฆ์ จึงเกิดประเพณีทำบุญเรียกว่า ดานข้าวใหม่ ตามข้าวจีข้าวหลาม ในพิธีนี้ตรงกับฤดูหนาวแถบภาคเหนือมีอากาศหนาวเย็น ชาวบ้านจึงนำเอาฟางข้าว ฟืน มาก่อเป็นรูปเจดีย์ ก่อนจะจุดไฟเผา บริเวณลานวัด เป็นการสร้างความอบอุ่นทางหนึ่ง ทั้งยังเป็นการร่วมมือร่วมแรงกันของคนในชุมชนอีกด้วย ในราว ๆ เดือนสี่เหนือนี้ยังมีประเพณีเข้ารุกขมูลกรรม ประกอบกิจพิธีที่บริเวณป่าของชุมชน หรือ

โศสานกรรม ประกอบกิจพิธีที่บริเวณป่าช้าสุสาน ตามแต่สถานที่ที่จะจัดงานพิธี เป็นพิธีที่พระสงฆ์ในชุมชนอยู่กรรม ถือปฏิบัติตรงควัตรอย่างเคร่งครัดเป็นเวลา 5 – 7 วัน

วัตถุประสงค์หลักของพิธีกรรมนั้นเพื่อเป็นการให้พระสงฆ์ได้อบรมเผยแพร่ธรรมให้แก่ชาวชุมชน ในช่วงวันเวลาหลังจากสิ้นฤดูกาลเก็บเกี่ยว ทั้งยังเป็นภาระระดมทุนในการสร้างถาวรวัตถุ สาธารณะสมบัติต่าง ๆ ของชุมชนอีกด้วย พิธีโศสานกรรม เข้าวรกรรม จะหมุนเวียนเปลี่ยนไปยังวัดหรือสุสานในท้องถิ่น

ในเดือนห้าเหนือ (เดือนกุมภาพันธ์) นอกจากมีประเพณีเนื่องในวันมาฆบูชาแล้วเรื่อยไปถึงเดือนเจ็ดเหนือ (เดือนเมษายน) วัดในท้องถิ่นที่สร้างสิ่งปลูกสร้างที่เป็นถาวรวัตถุต่าง ๆ จะมีประเพณีงานสมโภชศาสนา วัตถุต่าง ๆ ที่ทางชุมชนร่วมสร้างขึ้น งานพิธีจะมีมหรสพสมโภช ต่อเนื่องเป็นเวลาสามวัน

ในเดือนเจ็ดเหนือ (เดือนเมษายน) นิยมจัดงานบวชแก่บุตรหลานมีพิธีเนื่องในวันสงกรานต์หรือปีใหม่เมือง ประเพณีดำหัวผู้ใหญ่ บรรพบุรุษในชุมชนหนองเงือกจะมีพิธีสืบชะตาบ้าน พิธีจะทำกันที่วัด แต่จะมีด้ายสายสิญจน์ผูกโยงไปยัง หนองน้ำออกกรู หอพ่อบ้าน เสาโอบบ้าน ชาวบ้านถือว่าผูกโยงด้ายสายสิญจน์ไปยังสถานที่อันเป็นที่เคารพของชุมชนเป็นการสืบชะตา สถานที่ดังกล่าวด้วย

ในเดือนแปดเหนือ (เดือนพฤษภาคม) จะมีวันสำคัญอันเนื่องมาจากพระพุทธศาสนาคือวันวิสาขบูชา ชาวบ้านนาถือว่าเป็นวัน ‘ศีลใหญ่ ศีลหลวง’ ผู้เฒ่าผู้แก่จะถือศีลนอนวัดเรียกว่า ‘ศีลอุโบสถ’

ในเดือนเก้าเหนือ (เดือนมิถุนายน) น่าสังเกตว่า พิธีกรรมอันเนื่องมาจากความเชื่อดั้งเดิมมักเกิดในช่วงเดือนเก้า เช่น สืบชะตาบ้าน หนองน้ำออกกรู ลงผี (เข้าทรง) เพื่อสอบถามความเป็นไปของบ้านเมือง ชาวบ้านนาเชื่อว่าเป็นวันที่ประตุมโลกเปิดออกเพียงวันเดียว ญาติพี่น้องบรรพบุรุษที่ล่วงลับไป จะมารับส่วนบุญกุศลในวันนี้ เป็นไปได้ว่าในเดือนสิบเหนือ (เดือนกรกฎาคม) จะมีการเข้าจำพรรษาของพระสงฆ์ พิธีกรรมอันเนื่องมาจากความเชื่อดั้งเดิม จึงจัดขึ้นก่อนการเข้าพรรษาก็เป็นได้ ในเดือนเก้าเหนือนี้มีประเพณีที่สำคัญของชุมชนหนองเงือก คือ พิธีสงฆ์น้ำพระธาตุและพระแก้วมรกต จัดขึ้นในวัน ‘เดือนเก้าดับ’ คือวันแรม 14 เดือนเก้า พิธีเลี้ยงปู่สะยาสะของชาวเมืองเชียงใหม่ก็จัดขึ้นในวันนี้เช่นกัน

ในเดือนสิบเหนือ (เดือนกรกฎาคม) เป็นช่วงต้นของฤดูฝน พระสงฆ์เข้าจำพรรษาเป็นเวลาสามเดือน ชาวบ้านประกอบพิธีแหกนาหว่านกล้า หลังจากไถนาปลูกข้าวเสร็จจะมีพิธีทำขวัญควายต่อเนื่อง จากเดือนสิบเหนือเรื่อยมาถึงราวเดือนสิบเอ็ด

ในเดือนสิบสองเหนือ (เดือนกันยายน) มีพิธีกรรมงานประเพณีที่สำคัญคือ พิธีตานก่วยสลากหรือบุญสลากภัตต์ สืบเนื่องมาจากความเชื่อที่ว่าในราวเดือนสิบสองเป็นช่วงเวลาที่ข้าวในยุ้งฉางใกล้จะหมด ทำให้นึกถึงญาติบรรพบุรุษที่ล่วงลับว่าคนในโลกอยู่ในช่วง ‘เดือนกลั่นเดือนอยาก’ บรรพบุรุษก็คงจะอดอยากเช่นกัน จึงจัดให้มีประเพณีบุญสลากภัตต์ขึ้น ทั้งยังถวายทานไปหาเทวดา อารักษ์ บ้านเรือน\* หรือ พ่อเกิดแม่เกิด หรือ ผีฟ้าพญาแถนในความเชื่อดั้งเดิมของชาวผู้ไทย

\* “เตวดาหอ เตวดาเฮือน” ในภาษาพื้นเมือง

ในเดือนเกียง (เดือนตุลาคม) มีประเพณีงานที่สำคัญคือ กฐินออกพรรษาถึง 15 คำ ดักบาตรเทโว ตามความเชื่อในคติพุทธที่ว่า ครั้งหนึ่งพระพุทธเจ้าเสด็จจำพรรษาบนดาวดึงส์ เพื่อเทศนาโปรดพุทธมารดา ครั้น ออกพรรษาจึงเสด็จลาลับสู่โลก ยังสังกัสสนคร จึงเกิดพิธีดักบาตรเทโวโรหณะขึ้น

ในเดือนยี่เหื้อ (เดือนพฤศจิกายน) ในชุมชนหนองเงือกจัดงานลอยกระทงกันที่บริเวณช่วงหน้าวัด และในบริเวณหนองน้ำออกรู (หนองเงือก)\*\* ชาวชุมชนหนองเงือกให้ความสำคัญกับงานลอยกระทงมาก เพราะเชื่อว่าหนองน้ำออกรูแห่งนี้เป็นเหตุสำคัญที่มีส่วนให้บรรพบุรุษตัดสินใจตั้งถิ่นฐานบริเวณหนองน้ำแห่งนี้\*\*\* ผู้คนในชุมชนยังเชื่อกันว่า บริเวณหนองเงือกเป็นถิ่นที่อยู่ของพญานาคและเป็นพระพญานาคในหนองน้ำแห่งนี้ บันดาลให้มีน้ำไหลจากตาน้ำทั้งปี ตามคติความเชื่อดั้งเดิม

จะเห็นได้ว่าความเชื่อดั้งเดิมก่อนที่จะรับเอาพระพุทธศาสนา เป็นความเชื่อในอำนาจลึกลับของธรรมชาติ ดังเรื่องของพญานาค ที่สมมุติเป็นเทพในคติพราหมณ์ ที่มีอำนาจบันดาลให้น้ำ ความอุดมสมบูรณ์แก่โลกได้ ชาวบ้านหนองเงือกเชื่อว่า หนองน้ำออกรู 'มีขวัญ' คล้ายกับมนุษย์ เป็นที่มาของพิธีสืบทอดหานองน้ำออกรูในทุกปี

นอกจากนี้ในเดือน เกียงเหื้อ ชาวชุมชนไทย-ยอง บ้านหนองเงือกยังมีถวายจตุกกฐินแก่พระสงฆ์ ซึ่งเป็นประเพณีเก่าแก่เมื่อครั้งพุทธกาล หากแต่ชุมชนรวมกลุ่มกันและได้การส่งเสริมจากภาครัฐในราวปี พ.ศ. 2532 ชาวชุมชนหนองเงือกจึงได้จัดงานประเพณีถวายจตุกกฐินขึ้นโดยจัดปีเว้นปี โดยภาพรวมของประเพณีนั้นเป็น ถวายผ้าไตรแก่พระสงฆ์ ซึ่งโดยรวมวิธีนั้นจะต้อง เก็บฝ้าย ปั่น ทอ มัด ย้อม และทอให้แล้วเสร็จภายในระยะเวลา 1 วัน แล้วจึงนำกลับไปถวายแด่พระสงฆ์ (มงคล มูลชีพ, ผู้ใหญ่บ้าน, สัมภาษณ์, ตุลาคม 2550) เป็นการแสดงถึงศรัทธาอันแรงกล้า และความสามัคคีของผู้คนในชุมชน ซึ่งชุมชนที่จะประกอบพิธีนี้ได้จะต้องเป็นชุมชน 'ทอผ้า' หรือมีศักยภาพในการทอผ้า ที่จะทอผ้าไตรมัดย้อมให้แล้วเสร็จได้ภายในเวลาเพียงหนึ่งวัน

ในเดือนสามเหื้อ (เดือนธันวาคม) เป็นปลายของฤดูเก็บเกี่ยว ชาวนาจะเอาข้าว 'ขึ้นหลอง' แล้วทำพิธีสู่ขวัญข้าวให้มีสิริมงคล ซึ่งเป็นผลมาจากความเชื่อรากฐานเดิมที่เชื่อกันว่าข้าวมีขวัญ เช่นเดียวกันกับมนุษย์ หากกระทำการสิ่งใดในวันไม่เป็นมงคล จะทำให้ขวัญข้าวกระจายหนีหายไป ชาวบ้านเชื่อว่าจะเป็นเหตุที่ทำให้มีข้าวไม่พอกินตลอดปี

จะเห็นได้ว่า การดำเนินชีวิตของชุมชนผูกพันอยู่กับความเชื่อทั้งความเชื่อที่ยึดถือกันดั้งเดิมและความเชื่อในพระพุทธศาสนา เป็นผลสืบเนื่องจากลักษณะในทางสังคมของชุมชนชาวนาโดยตรง ในขณะที่ชุมชนหนองเงือก กำลังก้าวเข้าสู่การเป็นสังคมเมือง แต่ก็ยังคงรักษาขนบ ประเพณีดั้งเดิมไว้อย่างน่าภาคภูมิใจ

\*\* 'นาค' คือ 'เงือก' ตามความเชื่อของคนพื้นถิ่น

\*\*\* ประวัติการก่อตั้งหมู่บ้านหนองเงือก ระบุว่า มีพญาของอยู่ 5 คน เข้ามาตั้งถิ่นฐานในบริเวณที่ราบลุ่มหนองน้ำออกรูแห่งนี้ ซึ่งน่าจะหลังจากช่วงของการตั้งถิ่นฐานในสมัยเก็บผักใส่ซ้าเก็บข้าใส่เมืองสักเล็กน้อย การศึกษาของแสวง มาละแฉม (2540) ใช้ข้อมูลจากการสัมภาษณ์ พระครูสีโว โพธิ์วังโส เจ้าอาวาสวัดหนองเงือก (2514 – ปัจจุบัน) ระบุว่า มีชาวบ้านจากชุมชนฉางข้าวน้อย (ซึ่งอยู่เหนือขึ้นไปตามถนนลำพูน-ลี) 5 ครอบครัว มาทำการเกษตรบริเวณที่ราบเหนือน้ำออกรูแห่งนี้ แล้วพักค้างแรมบริเวณนี้เนื่องจากระยะทางไป-กลับที่ไกลจึงได้ก่อตั้งชุมชนขึ้น (วัดหนองเงือก และแสวง มาละแฉม, 2541)



จากประวัติศาสตร์พัฒนาการของชุมชนไท-ยongบ้านหนองเงือกที่กล่าวมา จะเห็นได้อย่างชัดเจนว่า ยุคสมัยประวัติศาสตร์ของชุมชนในแถบที่ราบป่าซางนี้ได้เริ่มต้นขึ้นในรัชสมัยของพระเจ้ากาวิละนี้เอง เป็นยุคสมัยที่เริ่มบันทึกเหตุการณ์สำคัญทางประวัติศาสตร์ ปรากฏในรูปของเอกสารหลักฐาน ศิลาจารึกบันทึกต่าง ๆ แสดงให้เห็นถึงการเข้ามาตั้งถิ่นฐานครั้งสำคัญของผู้คนจากเมืองยองในปี พ.ศ. 2348 โดยนโยบายการกวาดต้อนผู้คนจากหัวเมืองแถบเหนือเพื่อมาซ่อมบ้านแปงเมืองเชียงใหม่ที่ห่างร้างผู้คนจากภัยสงครามในขณะนั้น ด้วยวิธีการเทศร์ว ซึ่งเป็นการกวาดต้อนผู้คนมาทั้งเมือง ยังผลให้รูปแบบโครงสร้างทางสังคมติดตามมาด้วย โดยผู้คนที่อพยพมาจากเมืองยองได้เข้ามาตั้งถิ่นฐานในจังหวัดลำพูนนั้น มีทั้งกลุ่มชนชั้นเจ้านายและไพร่พล เจ้ากาวิละจัดให้กลุ่มชนชั้นเจ้านายอยู่นอกกำแพงเมืองลำพูนด้านทิศตะวันออก ได้แก่บ้านเวียงยองและบ้านแม่สารบ้านดองในปัจจุบัน ส่วนชนชั้นไพร่พลให้แยกย้ายไปตั้งถิ่นฐานในที่ราบลุ่มแม่น้ำต่าง ๆ

ชุมชนไท-ยongบ้านหนองเงือก ตั้งอยู่ในบริเวณที่ราบลุ่มแม่น้ำสามสายมาพบกันคือ แม่น้ำปิง แม่น้ำกวาง และแม่น้ำทา เป็นที่ราบลุ่มอันอุดมสมบูรณ์มีชุมชนอยู่ก่อนหน้าแล้ว ผู้คนในระยะแรก (ก่อน พ.ศ. 2348) มีการตั้งถิ่นฐานตามริมฝั่งแม่น้ำตามแนวยาว และตั้งถิ่นฐานแบบกลุ่มตามแบบสังคมชาวนา ก่อนเจ้ากาวิละจะเข้ามาสร้างบ้านแปงเมืองเพื่อรวบรวมไพร่พล ระยะต่อมาเป็นระยะของการตั้งถิ่นฐานของผู้คนที่ถูกเทศร์วมาในรัชสมัยของพระเจ้ากาวิละ (พ.ศ. 2348 – 2356) ผู้คนส่วนหนึ่ง ได้ตั้งถิ่นฐานตามแนวทางคมนาคมทางบกสายหลัก (ลำพูน – ลี้ และหัวเมืองทางใต้) และได้กระจายตัวลงใต้ ซึ่งชุมชนไท-ยongบ้านหนองเงือกปรากฏหลักฐานการตั้งถิ่นฐานในยุคนี้ โดยมีรูปแบบการตั้งถิ่นฐานเป็นแบบกลุ่ม ระยะต่อมาคือระยะ ชุมชนขยายตัวตามเส้นทางการค้า (ปี พ.ศ. 2398 – 2505) เส้นทางการค้าจากเมืองลำพูนสู่หัวเมืองทางใต้ส่งผลให้รูปแบบการตั้งถิ่นฐานจึงได้ปรับตัวเข้าสู่การตั้งถิ่นฐานตามแนวเส้นทางคมนาคมมากขึ้น และยุคปัจจุบันเป็นการแพร่กระจายของสวนลำไย ตั้งแต่ปีพ.ศ. 2511 เป็นต้นมาการปลูกลำไย ได้รับความนิยมนอย่างมาก ชาวบ้านนิยมไปตั้งบ้านเรือนอยู่ในพื้นที่สวนของตนเองมากขึ้น รูปแบบที่เด่นชัดของการตั้งถิ่นฐานในยุคนี้จึงได้แก่ การตั้งถิ่นฐานแบบกระจาย ซึ่งเป็นการตั้งถิ่นฐานในอีกรูปแบบหนึ่งที่พบในที่ราบป่าซางในปัจจุบัน

ลักษณะในทางสังคมสังคมของชุมชนไท-ยong บ้านหนองเงือก เป็นชุมชนที่มีสังคมของครอบครัวขยาย มีความสัมพันธ์กับแบบเครือญาติ มีการเพิ่มขึ้นของประชากรโดยธรรมชาติ การดำเนินชีวิตของชุมชนผูกพันอยู่กับความเชื่อทั้งความเชื่อที่ยึดถือกันดั้งเดิมและความเชื่อในพระพุทธศาสนา เป็นผลสืบเนื่องจากลักษณะในทางสังคมของชุมชนชาวนาโดยตรง ความเชื่อดังกล่าว ยังเป็นเสมือนกรอบในการดำเนินชีวิตของผู้คนในสังคม ทั้งยังสัมพันธ์กับชุมชนในแง่ที่เกี่ยวกับวิถีชีวิต ระบบการผลิต เศรษฐกิจชุมชนอย่างแยกไม่ออก ส่วนชุมชนหนองเงือกเอง กำลังก้าวเข้าสู่การเป็นสังคมเมือง แต่ก็ยังคงรักษาขนบ ประเพณีดั้งเดิมไว้ได้ดี

ประวัติศาสตร์-พัฒนาการ กายภาพ สังคม เศรษฐกิจ จะเป็นส่วนช่วยในการทำความเข้าใจลักษณะ เศรษฐกิจ-สังคมเฉพาะ ที่ปรากฏในชุมชนกรณีศึกษาได้อีกส่วนหนึ่ง



สภาพโดยทั่วไปของถนนในชุมชน



สภาพโดยทั่วไปของพื้นที่โล่งว่างสาธารณะในระดับละแวกบ้าน (ช่วงบ้าน)



สภาพโดยทั่วไปของร้านค้าและตลาดในชุมชน

รูปที่ 4.2 สภาพโดยทั่วไปของชุมชนหนองเจือก  
ที่มา : การสำรวจภาคสนาม



รูปที่ 4.3 หัตถกรรมในชุมชนหนองเงือก  
ที่มา : การสำรวจภาคสนาม



เขารุกขมูลกรรม



เทศกาลลอยกระทง



เทศกาลลอยกระทงบริเวณหนองน้ำออกกู

รดน้ำคำหิวผู้เฒ่าผู้แก่ในเทศกาลสงกรานต์



ตักบาตรเนื่องในวันสำคัญทางศาสนา



ดาตว์ตาน



ดาตว์ตาน



การแสดงและการละเล่นเนื่องในเทศกาลต่าง ๆ



ชุมนุมงานการเมือง การปกครอง

รูปที่ 4.4 ชุมชนหนองเจือกในวันเวลาโอกาสพิเศษ  
ที่มา : การสำรวจภาคสนาม



รูปที่ 4.5 ชุมชนหนองเจือกในวันเวลาปกติ  
ที่มา : การสำรวจภาคสนาม

ตารางที่ 4.4 เทศกาลงานประเพณีที่ปรากฏในชุมชน และวิถีชีวิตชุมชนในรอบปี  
ที่มา : สํารวจภาคสนาม, (ตุลาคม, 2550)

เข้าพรรษา												
เดือน(ไทยเหนือ)	ลี	ห้า	หก	เจ็ด	แปด	เก้า	สิบ	สิบเอ็ด	สิบสอง	เกียง	อู่	3
เดือน(ไทยกลาง)	ม.ค.	ก.พ.	มี.ค.	เม.ย.	พ.ค.	มิ.ย.	ก.ค.	ส.ค.	ก.ย.	ต.ค.	พ.ย.	ธ.ค.
เทศกาลงานประเพณีที่ปรากฏในชุมชน	- เข้าบุญอุกกรรม - ตานข้าวใหม่	- วันมาฆบูชา - งานปอยหลวง	- งานปอยหลวง	- งานบวช - สิบชะตาบ้าน ทำบุญพ่อบ้าน ลงผี (ปีใหม่เมือง)	- วันวิสาขบูชา	- สรงน้ำพระธาตุ - สิบชะตาบ้าน / พ่อบ้านหนองน้ำ ออกรู	- วันอาสาฬหบูชา - วันเข้าพรรษา	- คู่ขวัญควาย	- คู่ขวัญข้าว - บุญกลางภาค	- ออกพรรษา	- จุลกรีน - สิบชะตา หนองน้ำออกรู (ลอยกระทง) - เอาข้าวขึ้น ทดลอง	- เอาข้าวขึ้นทดลอง
เทศกาล/วันหยุดประจำปีของชาติ	- วันขึ้นปีใหม่			- วันจักรี	- วันฉัตรมงคล - วันแรงงาน - วันพืชมงคล			- วันแม่		- วันปิยมหาราช		- วันสิ้นปี - วันพ่อ - วันรัฐธรรมนูญ
วิถีชีวิตชานา	ว่างเว้นจากการทำนา/ทำงานหัตถกรรม						แอกนา/หว่านกล้า/สู่วัฒน์ข้าว			เก็บเกี่ยวผลผลิต/เอาข้าวขึ้นทดลอง		
วิถีชีวิตชาวสวน			ตัดไม้ยอกคอก					เก็บเกี่ยวผลผลิต/		ตัดแต่งทรงพุ่มลำไย		
วิถีชีวิตชาวบ้านหัตถกรรม	เทศกาลท่องเที่ยว		ทำงานหัตถกรรม	เทศกาลท่องเที่ยว		ว่างเว้นจากการทำนา/ทำงานหัตถกรรม						เทศกาลท่องเที่ยว
ฤดู	ฤดูหนาว		ฤดูร้อน				ฤดูฝน			ฤดูหนาว		