

ความรู้เบื้องต้นเกี่ยวกับวัดและทฤษฎีที่เกี่ยวข้อง

2.1 ทฤษฎีและงานวิจัยที่เกี่ยวข้อง

การจัดการ¹ หมายถึง การนำเอาทรัพยากรที่มีอยู่หรือที่สามารถจะหาได้ซึ่งประกอบด้วยบุคลากร เงิน วัสดุ เครื่องมือและเงื่อนไขการทำงาน(หรือสัญญา) มาประสานรวมกันอย่างเหมาะสม เพื่อให้การดำเนินงานเป็นไปอย่างมีประสิทธิภาพที่สุดและบรรลุเป้าหมายตามต้องการ

สถาปัตยกรรมการจัดการ² หมายถึง กระบวนการวางแผนการจัดระบบงานหรือองค์กร การอำนวยความสะดวกและการดำเนินการรวมทั้งการควบคุมติดตามตรวจสอบและประเมินผลในกระบวนการของวัฏจักรงานสถาปัตยกรรมทั้งปวง

โครงการ³ หมายถึง กลุ่มของกิจกรรมที่สัมพันธ์กัน ซึ่งเป็นความพยายามจักกิจกรรมที่มีลักษณะพิเศษอย่างเป็นระบบเพื่อให้สามารถใช้ทรัพยากรอย่างฉลาดที่สุดในการดำเนินงานให้บรรลุจุดประสงค์ที่ได้กำหนดไว้ ได้แก่ ผลประโยชน์ตอบแทนหรือผลได้อย่างใดอย่างหนึ่งในอนาคต กิจกรรมดังกล่าวต้องมีจุดเริ่มต้นและจุดสิ้นสุด

การบริหาร⁴ หมายถึง ภารกิจของบุคคลใดบุคคลหนึ่งหรือหลายคนเข้ามาทำหน้าที่ประสานให้การทำงานของบุคคลที่ต่างฝ่ายต่างทำแล้วไม่อาจประสบผลสำเร็จจากการแยกกันทำ ทำให้สามารถบรรลุผลสำเร็จได้ด้วยดี

การบริหารโครงการ⁵ หมายถึง กระบวนการดำเนินกิจกรรมที่มีลักษณะพิเศษไม่ซ้ำแบบกัน ด้วยวิธีการใหม่ๆเพื่อให้บรรลุวัตถุประสงค์ที่กำหนดไว้ภายใต้เงื่อนไขงบประมาณและเวลา วัตถุประสงค์ที่กำหนดอาจจะเป็นผลได้ที่เป็นการเปลี่ยนแปลงสิ่งใดสิ่งหนึ่งที่มีลักษณะเชิงปริมาณและคุณภาพ

การบริหารจัดการ หมายถึง กระบวนการที่กำหนดจุดมุ่งหมาย และการวางแผนคาดการณ์ไว้เบื้องต้น ดำเนินงานตรวจสอบและติดตามประเมินผล เพื่อจัดสรรหรือกำหนดการใช้

¹ นท.ไตรวัฒน์ วิริยะศิริ ร.น., "สถาปัตยกรรมการจัดการในประเทศไทย" ใน พัฒนาการวิชาการสถาปัตยกรรม. (กรุงเทพฯ: โรงพิมพ์แห่งจุฬาลงกรณ์มหาวิทยาลัย, 2547), หน้า 7.1

² เรื่องเดียวกัน, หน้า 7.1

³ มยุรี อนุমানราชธน, การบริหารโครงการ. พิมพ์ครั้งที่ 2 (เชียงใหม่: หจก. ธนุขพันธ์ตั้ง, 2544), หน้า 5

⁴ เรื่องเดียวกัน, หน้า 5

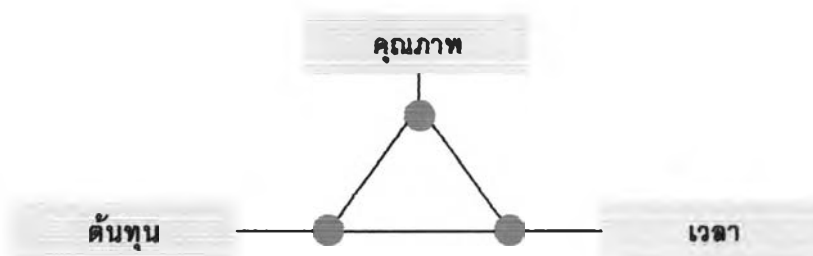
⁵ เรื่องเดียวกัน, หน้า 5

ทรัพยากรให้มีประสิทธิภาพและประสิทธิผลในการทำงาน เพื่อเตรียมการรองรับกับสถานการณ์ที่จะเกิดขึ้นในข้างหน้า หรือเพื่อวางแผนงานดำเนินการในอนาคต ระบบการบริหารอาคารอาศัย ทฤษฎีและความรู้ด้านการจัดการยุคใหม่มาใช้ในกระบวนการวางแผน จัดสรรทรัพยากรกายภาพ และตรวจสอบคุณภาพ เพื่อให้ตอบสนองความต้องการใช้งาน สร้างความพึงพอใจต่อผู้รับบริการหรือการผู้ใช้อาคาร

2.1.1 กระบวนการบริหารจัดการโครงการ (Project Management) ประกอบด้วย 3 มิติ คือ

1. วัตถุประสงค์ของโครงการ (Project Objective)
2. กระบวนการบริหาร (Management Process)
3. ระดับการบริหารพื้นฐาน (Fundamental levels)

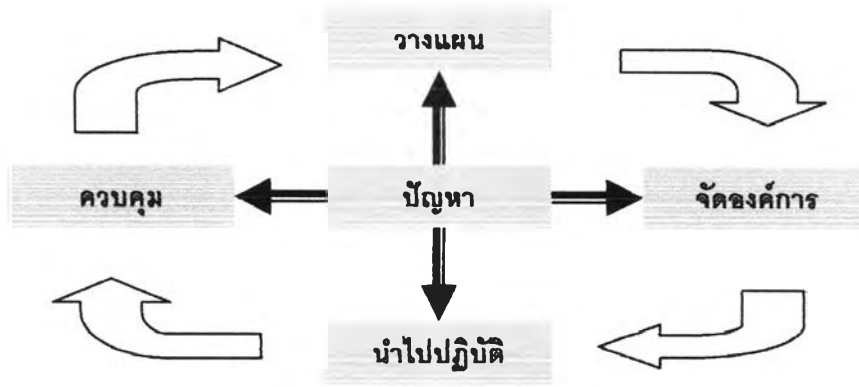
1. วัตถุประสงค์ของโครงการ (Project Objective) การบริหารโครงการเกี่ยวข้องกับ วัตถุประสงค์ด้านในด้านหนึ่ง ใน 5 ด้าน ได้แก่ การจัดการด้านขอบเขต การจัดการด้านองค์การ การจัดการด้านคุณภาพ การจัดการด้านต้นทุนและการจัดการด้านเวลา การบริหารทั่วไปมักเน้น วัตถุประสงค์ทั้งด้านคุณภาพ ต้นทุน และเวลา แต่การบริหารโครงการมักจะเน้นวัตถุประสงค์ ด้านใดด้านหนึ่งทดแทนกัน



ผังภาพที่ 2.1 แสดงวัตถุประสงค์ของโครงการ : คุณภาพ / ต้นทุน / เวลา

2. กระบวนการบริหาร (Management Process) ในการบรรลุวัตถุประสงค์แต่ละด้านของโครงการ กระบวนการบริหารที่นำมาใช้ต้องสอดคล้องกับโครงการที่มีลักษณะชั่วคราวและพิเศษ แนวความคิดเกี่ยวกับการบริหารโครงการมีอยู่ 2 แนวคิด คือ

- วงจรการแก้ไขปัญหา แนวความคิดนี้มองวัตถุประสงค์ของโครงการว่าเกี่ยวกับ ปัญหาใดปัญหาหนึ่ง แล้วนำกระบวนการบริหารที่ได้มาตรฐานมาแก้ไขปัญหา นั้น โดยกระบวนการบริหารนั้นมี 4 ขั้นตอน คือ ขั้นตอนวางแผน ขั้นตอนจัดองค์การ ขั้นตอนนำไปปฏิบัติและควบคุม
- วงจรการบริหารโครงการ แนวความคิดนี้สนใจลักษณะชั่วคราวของโครงการ โดยตรง กล่าวคือ โครงการซึ่งมีเริ่มต้นและจุดสิ้นสุดจะพัฒนาไปตามขั้นตอน



ผังภาพที่ 2.2 แสดงวงจรการแก้ไขปัญหา

3. ระดับการบริหารพื้นฐาน โครงการมีระดับการบริหารพื้นฐาน 3 ระดับสำหรับจัดการวัตถุประสงค์ในแต่ละด้านดังนี้ คือ ระดับบูรณาภาพ ระดับกลยุทธ์ ระดับยุทธวิธี ระดับการบริการทั้ง 3 ทำให้เกิดกระบวนการที่โครงสร้างต้องสัมพันธ์กับการบริหารและสังคมภายนอกหรือสังคมภายนอกหรือสภาพแวดล้อมของโครงการ

2.1.1 มาตรฐานการบริการขั้นมูลฐานในมาตรฐานการปฏิบัติวิชาชีพสถาปัตยกรรม พ.ศ. 2533

ทางสมาคมสถาปนิกสยามในพระบรมราชูปถัมภ์ ได้กำหนดมาตรฐานการบริการขั้นมูลฐาน เพื่อเป็นหลักในการให้บริการของสถาปนิกในการปฏิบัติวิชาชีพ และเพื่อเป็นการจัดปัญหาได้แย่งระหว่างเจ้าของงานและสถาปนิก โดยแบ่งขั้นตอนการให้บริการของสถาปนิกเป็น 6 ขั้นตอนดังต่อไปนี้⁶

1. การวางเค้าโครงการออกแบบและการออกแบบร่างขั้นต้น

สถาปนิกจะศึกษาโครงการตามข้อมูลที่เจ้าของงานมอบให้ และข้อมูลเกี่ยวกับบทบัญญัติแห่งกฎหมายที่เกี่ยวข้องกับโครงการ จะจัดวางเค้าโครงการออกแบบพร้อมทั้งออกแบบร่างขั้นต้นเพื่อเสนอแก่เจ้าของงาน เอกสารที่สถาปนิกจะต้องเสนอให้เจ้าของงานพิจารณาอนุมัติตามขั้นตอนนี้ประกอบด้วย

- 1.1 แบบร่างผังบริเวณแสดงความสัมพันธ์ของอาคาร หรือกลุ่มอาคารกับบริเวณข้างเคียง
- 1.2 แบบร่างตัวอาคารประกอบด้วยแบบแปลนคร่าวๆ ทุกชั้น รูปตั้งและรูปตัดโดยสังเขป
- 1.3 เอกสารที่จำเป็นอื่นๆ เพื่อประกอบการพิจารณา เช่น พื้นที่ต่างๆ จำนวนห้อง จำนวนที่จอดรถ เป็นต้น ซึ่งอาจจัดทำเป็นตารางเพื่อให้ดูง่าย
- 1.4 ประมาณการราคาคร่าวๆ ขั้นต้น อาจคิดเป็นตารางเมตร เพื่อให้เจ้าของงานได้รับทราบงบประมาณขั้นต้น

2. การออกแบบร่างขั้นต่อไปจนถึงขั้นสุดท้าย

สถาปนิกใช้ข้อมูลที่ได้รับอนุมัติจากการออกแบบร่างขั้นต้นตามข้อ 1 เพื่อออกแบบร่างขั้นตอนสุดท้ายเสนอแก่เจ้าของงาน เอกสารที่สถาปนิกจะต้องเสนอให้เจ้าของงานเห็นชอบ และอนุมัติตามขั้นตอนนี้ประกอบด้วย

- 1.1 แบบร่างผังบริเวณแสดงความสัมพันธ์ของอาคาร หรือกลุ่มของอาคารกับบริเวณข้างเคียง ตลอดจนความสัมพันธ์ของระบบสาธารณูปโภคใกล้เคียงที่จำเป็น
- 1.2 แบบร่างตัวอาคาร ประกอบด้วยรายละเอียดของแปลนทุกชั้น รูปตั้ง รูปตัด และแบบอื่นๆ ที่จำเป็น

⁶ อวยชัย ภูมิโฆสิต, การปฏิบัติวิชาชีพสถาปัตยกรรม. พิมพ์ครั้งที่ 3(กรุงเทพฯ: โรงพิมพ์จุฬาลงกรณ์มหาวิทยาลัย, 2546)

- 1.3 แบบร่างแสดงระบบวิศวกรรมทุกสาขาที่เกี่ยวข้อง หรือเฉพาะสาขาที่ตกลงกัน รายละเอียดวัสดุและอุปกรณ์ที่ใช้กับโครงการนี้พอสังเขป
- 1.4 เอกสารอื่นๆที่จำเป็นประกอบการพิจารณา
- 1.5 การปรับประมาณการราคาก่อสร้างตามขั้นตอนแบบร่างที่ละเอียดขึ้น

2. การทำรายละเอียดการก่อสร้าง

การทำแบบร่างขั้นต้นจนถึงแบบร่างขั้นสุดท้าย จะใช้เวลานานเท่าใดขึ้นอยู่กับเจ้าของงาน ความยากง่ายของโครงการ รวมทั้งความสามารถของตัวสถาปนิก หลังจากแบบร่างขั้นต้นสุดท้ายได้รับอนุมัติเป็นลายลักษณ์อักษรจากเจ้าของงานแล้ว สถาปนิกจะจัดทำรายละเอียดก่อสร้าง และเอกสาร เพื่อการขออนุญาตจากหน่วยราชการที่เกี่ยวข้องทั้งหมดและรายละเอียดการก่อสร้าง เอกสารดังกล่าว สถาปนิกจะต้องส่งมอบให้แก่เจ้าของงาน ตามขั้นตอนนี้ประกอบด้วย

- 1.1 แบบสถาปัตยกรรม
- 1.2 แบบวิศวกรรมโครงสร้าง พร้อมรายละเอียดและรายการคำนวณ
- 1.3 แบบวิศวกรรมงานระบบอื่นๆ พร้อมรายละเอียดและรายการคำนวณตามที่ทางราชการต้องการ
- 1.4 รายละเอียดประกอบแบบก่อสร้างและบัญชีแยกรายการและปริมาณวัสดุ
- 1.5 การประมาณการราคากลางค่าก่อสร้าง
- 1.6 การเขียนทัศนียภาพ การทำหุ่นจำลอง

หมายเหตุ: แบบที่ใช้ขออนุญาตจากทางราชการต้องใช้ทุกข้อยกเว้น ข้อ

3.4, 3.5 และ 3.6

2. การประกวดราคา สถาปนิกจะให้ความร่วมมือในช่วงการประกวดราคา

จัดทำราคาประมาณการค่าก่อสร้าง

- 2.1 จัดเตรียมเอกสารประกวดราคา
- 2.2 ให้คำแนะนำในการตรวจสอบใบเสนอราคาของผู้รับจ้างก่อสร้าง
- 2.3 ให้คำแนะนำในการคัดเลือกผู้รับจ้างก่อสร้าง
- 2.4 จัดเตรียมเอกสารสัญญา

หมายเหตุ: งานในข้อ 4 นี้ ขึ้นอยู่กับสัญญาระหว่างเจ้าของงานกับสถาปนิกว่าจะรวมอยู่ในค่าบริการด้วยหรือไม่ ถ้าเจ้าของงานจ้างบริษัทบริหารงานก่อสร้างต่างหากแล้ว ควรเป็นหน้าที่ของบริษัทผู้บริหารงานก่อสร้าง

3. การก่อสร้าง

สถาปนิกจะให้ความร่วมมือในการก่อสร้างเพื่อให้การก่อสร้างดำเนินไปตามความประสงค์ในการออกแบบ และเอกสารสัญญาดังต่อไปนี้

- 3.1 ตรวจสอบการปฏิบัติงานของผู้รับจ้างก่อสร้าง ณ สถานที่ก่อสร้างเป็นครั้งคราว หรือกรณีที่มีปัญหา
- 3.2 ให้คำแนะนำแก่ผู้รับจ้างก่อสร้าง เพื่อให้งานก่อสร้างดำเนินไปด้วยความเรียบร้อย
- 3.3 ให้คำปรึกษา และแนะนำแก่ผู้ควบคุมงานของเจ้าของงานเพื่อให้งานก่อสร้างดำเนินไปตามความประสงค์ในการออกแบบและเอกสารสัญญา
- 3.4 ให้รายละเอียดเพิ่มเติมตามความจำเป็น
- 3.5 ตรวจสอบและอนุมัติแบบใช้งาน (Shop Drawing) และวัสดุอุปกรณ์ตัวอย่างที่ผู้รับจ้างก่อสร้าง นำเสนอผ่านทางผู้ควบคุมงานหรือผู้บริหารงานก่อสร้าง

4. การส่งมอบเอกสาร

สถาปนิกจะส่งมอบเอกสารตามข้อ 3 ตามจำนวนที่ปรากฏในสัญญา ให้กับเจ้าของงานส่วนแบบสุดท้ายของการก่อสร้าง (As-Built Drawing) ซึ่งเป็นแบบที่เหมือนการก่อสร้างจริงทุกประการ จะเป็นหน้าที่ของผู้รับจ้างก่อสร้างจะต้องเป็นผู้จัดทำ ซึ่งแบบ As-Built Drawing นี้ เป็นแบบที่สำคัญที่เจ้าของงานจะต้องเก็บไว้เป็นคู่มืออาคาร หากมีการต่อเติม ซ่อมแซมอาคารในภายภาคหน้า

2.2 ความรู้เบื้องต้นเกี่ยวกับวัดในพระพุทธศาสนา

2.2.1 มูลเหตุการสร้างวัดในประเทศไทย⁷

เนื่องเพราะคนไทยนับถือพระพุทธศาสนา ลัทธิเถรวาทหรือหินยานรับอิทธิพลจากลังกา การสร้างวัดจึงสืบทอดแบบอย่างการสร้างศาสนสถานแบบอิทธิพลลังกา โดยมีกสรสร้างวัดเพื่อเป็นศาสนสถานเพื่ออำนวยความสะดวกแก่การกระทำศาสนพิธี และเป็นผลสืบเนื่อง จากคำสอนใน “ไตรภูมิ” เป็นเรื่องที่พรรณนาเกี่ยวกับ สวรรค์และนรก การปลูกฝังความคิด ในเรื่องดังกล่าวนี้ มีผลต่อพฤติกรรม การดำเนินชีวิตของคนไทยมาโดยตลอด บนพื้นฐานความเชื่อในเรื่องบุญและกรรมแลความเชื่อที่ว่า การทำบุญให้ได้อันสูงส่งมากที่สุด คือ การสร้างวัด ดังนั้นคนไทยจึงนิยม สร้างวัดกันมาทุกยุคทุกสมัย

การสร้างวัดในประเทศไทยนั้น นอกจากจะเป็นการสร้างตามคติโบราณ และเพื่อสืบทอดพระพุทธศาสนาแล้ว ในกาลต่อมามีเหตุปัจจัยบางประการที่มุ่งใจไปสู่การสร้างวัด ดังนี้⁸

1. สร้างเพื่อให้เป็นสิ่งคู่บ้านคู่เมือง เช่นการสร้างวัดพระมหาธาตุเพื่อประดิษฐานพระบรมสารีริกธาตุหรือพระพุทธรูปสำคัญอันเป็นสิ่งยึดเหนี่ยวจิตใจของคนในสังคมที่พระมหากษัตริย์ไทยทุกยุคทุกสมัย นิยมสร้างจนเป็นประเพณีนิยม เช่น วัดมหาธาตุ จ.อยุธยา

2. สร้างเพื่อให้เป็นวัดประจำวัง สำหรับพระมหากษัตริย์ จะทรงใช้เป็นที่พักพระภิกษุหรือพระราชากุศลส่วนใหญ่ มักสร้างอยู่ติดกับพระบรมมหาราชวัง เช่น วัดพระศรีรัตนศาสดาราม กรุงเทพฯ

3. สร้างขึ้นเพื่อให้เป็นวัดประจำรัชกาล เช่น วัดพระเชตุพนวิมลมังคลาราม วัดราชชนิตดา

4. สร้างขึ้นเพื่อเป็นอนุสรณ์ในบริเวณที่เป็นนิวาสสถานเดิมของบุพการีของพระมหากษัตริย์หรือพระบรมวงศานุวงศ์หรือคหบดี เพื่อเป็นการอุทิศกุศลบุญแห่งการถวายที่ดินและการสร้าง นั้นแต่ผู้ล่วงลับไปแล้ว เช่น วัดไชยวัฒนาราม จ.อยุธยา (พระเจ้าปราสาททองสร้างในนิวาสสถานเดิมของพระราชชนนี)

5. สร้างขึ้นบนพื้นที่เดิมซึ่งเคยเป็นที่ถวายพระเพลิงพระศพหรือพระบรมศพมาก่อนทั้งนี้เพื่อเป็นอนุสรณ์ในการรำลึกบุคคลนั้นๆ รวมทั้งเพื่ออุทิศกุศลบุญแก่บุคคลนั้นๆด้วย เช่น วัดพระราม 9 จ.อยุธยา (สมเด็จพระรามาเมศวรทรงสร้างขึ้น ณ ที่ถวายพระเพลิงพระบรมศพ พระเจ้าอู่ทอง)

⁷ ม.ร.ว.เน่งน้อย คักดีศรี, หนังสือชุดคลื่นความคิด สถาปัตยกรรมไทย, พิมพ์ครั้งที่ 2 (กรุงเทพฯ: โรงพิมพ์จุฬาลงกรณ์มหาวิทยาลัย, 2539)

⁸ สมคิด จิระทัศนกุล, วัด:พระพุทธศาสนาสถาปัตยกรรมไทย, พิมพ์ครั้งที่ 1 (กรุงเทพฯ: โรงพิมพ์มหาวิทยาลัยธรรมศาสตร์, 2537), หน้า 17-18

6. สร้างขึ้น ณ ที่ปรากฏเหตุการณ์สำคัญ เช่นวัดโพธิ์ประทับช้าง จ.พิจิตร พระเจ้าเสือ ทรงสร้าง ณ ที่พระองค์ทรงประสูติ

7. สร้างขึ้นตามคติประเพณีนิยมบางประการ เช่น หรือสร้างวัดประจำเมือง อันเป็นคติที่สืบเนื่องแต่โบราณที่ทุกราชธานีจะต้องสร้างขึ้นไว้ให้เป็นวัด ที่ต้องมีทุกๆราชธานีที่ตั้งขึ้นใหม่ มี 4 วัด คือ วัดมหาธาตุ วัดพระเชตุพน วัดราชบูรณะ วัดราชประดิษฐ์

2.2.2 ความสัมพันธ์ระหว่างบ้านกับวัด

ในส่วนของบ้านหรือคนในชุมชนนั้นความสัมพันธ์ระหว่าง คนในชุมชนที่มีต่อวัดมีอยู่อย่างแน่นแฟ้นผูกพันแนบแน่นกับทุก วิถีชีวิตของทุกคน นับแต่เกิดจนตาย เพราะสถาบันทางศาสนาได้รับความเคารพ เชื่อถือ เชื่อมั่น และเลื่อมใสศรัทธาจากสังคมมาก แน่แท้ที่ว่า พระภิกษุ นั้น เป็นผู้มีความรู้มากกว่าฆราวาสเป็นผู้ทรงศีล ย่อมพูดแต่ความจริง เป็นครูบาอาจารย์คำสั่งสอนตักเตือนบอกกล่าว จึงได้รับความเชื่อถืออย่างไร้ความสงสัย คลางแคลงใจ พระสงฆ์กลายเป็นที่พึ่งของสังคมในทุกๆเรื่อง ไม่ว่าจะในเรื่องมงคลหรืออัปมงคลก็ตาม เช่น การทำนายฝันการตั้งชื่อเด็กทารก การทำพิธีตัดจุกเด็ก การทำพิธีสะเดาะเคราะห์ การปิดป่าความเดือดร้อนทางความเชื่อ เช่นการขับไล่ภูตผี วิญญาณ บิดรังควาญ เรื่องสร้างขวัญกำลังใจ เช่น การปลุกเสก ลงยันต์ ทำน้ำมนตร์ ลงตะกรุด การดูฤกษ์ยามเพื่องานพิธีมงคลต่างๆ เช่น งานมงคลสมรส งานขึ้นบ้านใหม่ ฯลฯ ส่วนวัดนั้นเป็นสถานที่บริการงานสังคมในเรื่องของงานประเพณี การทำบุญต่างๆ เพื่อให้เกิดกุศลบุญแก่ ฆราวาสทั้งหลายตลอดปี

- ที่ให้การศึกษาเล่าเรียนแก่คนในชุมชนนับแต่บวชเณรจนบวชเป็นพระ
- เป็นที่ให้ความสงบ ร่มเย็น ทางใจ เช่น การฟังธรรม การปฏิบัติธรรม
- เป็นที่ชุมนุมของสังคม เช่น การประชุมกรรมการหมู่บ้าน การเลือกตั้งผู้นำชุมชน งานเทศกาลรื่นเริง การออกร้าน ฯลฯ
- เป็นที่สวดศพเผาศพและบรรจุอัฐิ

นอกจากนั้นหน้าที่ของวัดกับชุมชนยังเป็นสถานที่ซึ่ง ให้การศึกษาเล่าเรียนแก่คนในชุมชนนับแต่บวชเณรจนบวชเป็นพระในอดีต ถึงแม้ว่าในขณะที่บทบาทของวัดในการให้การศึกษาจะลดลงเนื่องจากมีโรงเรียนเกิดขึ้นก็ตาม แต่ในปัจจุบันวัดยังคงเป็นศูนย์รวมจิตใจของคนในชุมชน เช่น การประชุมกรรมการหมู่บ้าน การเลือกตั้งผู้นำชุมชน งานเทศกาลรื่นเริง การออกร้าน ฯลฯ และเป็นที่ทำให้ความสงบ ร่มเย็น ทางใจ เช่น การฟังธรรม การปฏิบัติ

2.2.3 ประเภทของวัดในปัจจุบัน⁹

ตามพระราชบัญญัติคณะสงฆ์ในประเทศไทย พุทธศักราช 2505 กำหนดว่าวัดมี 2 ชนิด¹⁰ คือ

1. วัดที่ได้รับพระราชทานวิสุงคามสีมา
2. สำนักสงฆ์

วิสุงคามสีมา หมายถึง เขตพื้นที่ที่พระภิกษุขอพระราชทาน พระบรมราชานุญาตเพื่อใช้จัดตั้งวัดขึ้น ซึ่งในทางปฏิบัติเป็นการขอพระราชทานพระบรมราชานุญาตเฉพาะเพียงส่วนของพื้นที่ตั้งพระอุโบสถเท่านั้น

สำนักสงฆ์ หมายถึง สถานที่พำนักอาศัยของหมู่พระภิกษุสงฆ์ ซึ่งไม่ได้ขอพระบรมราชานุญาตใช้ผืนที่ดินแห่งนั้นเพื่อจัดตั้งวัด ดังนั้นสำนักสงฆ์จึงไม่มีพระอุโบสถเพื่อใช้ในการทำสังฆกรรม

วัดที่ได้รับวิสุงคามสีมา ถือว่าเป็นวัดที่ถูกต้องและมีฐานะเป็นนิติบุคคลตามกฎหมาย วัดประเภทนี้ยังสามารถแยกได้เป็น 2 ประเภทคือ "วัดหลวงหรือพระอารามหลวง" กับ "วัดราษฎร์"

วัดหลวง หมายถึง วัดที่พระมหากษัตริย์หรือพระบรมวงศานุวงศ์ทรงสร้าง หรือเป็นวัดที่รัฐบาลหรือบุคคลทั่วไปสร้างขึ้น แล้วทรงรับไว้ในพระบรมราชูปถัมภ์

วัดราษฎร์ หมายถึง วัดที่ราษฎร์ทั้งหลายสร้างขึ้นตามศัทธิ

1. **วัดหลวง¹¹** (พระอารามหลวง) หมายถึง วัดที่พระมหากษัตริย์หรือพระบรมวงศานุวงศ์ทรงสร้าง หรือเป็นวัดที่รัฐบาลหรือบุคคลทั่วไปสร้างขึ้น แล้วทรงรับไว้ในพระบรมราชูปถัมภ์

5. พระเจ้าแผ่นดินทรงสร้าง หรือทรงบูรณปฏิสังขรณ์
6. เจ้านายหรือขุนนางสร้างหรือบูรณปฏิสังขรณ์แล้วถวายเป็นพระอารามหลวง
7. วัดราษฎร์หรือวัดที่ราษฎร์สร้างหรือบูรณปฏิสังขรณ์ที่เจริญรุ่งเรืองงดงามและมีคุณสมบัติครบถ้วนตามที่คณะสงฆ์กำหนดไว้ขอพระราชทานยกขึ้นเป็นพระอารามหลวง

อนึ่งแต่เดิมพระอารามหลวงมีฐานะเท่ากันหมด แต่ต่อมาได้มีการกำหนดชั้นของพระอารามหลวงนี้เป็นชั้นๆ คือ ชั้นเอก ชั้นโท ชั้นตรี และแต่ละชั้นยังแบ่งออกเป็นอันดับๆ การแบ่งชั้น

⁹ สมคิด จิระทัศนกุล, วัด: พระพุทธศาสนาสถาปัตยกรรมไทย, พิมพ์ครั้งที่ 1 (กรุงเทพฯ: โรงพิมพ์มหาวิทยาลัยธรรมศาสตร์, 2537), หน้า 10

¹⁰ พระราชบัญญัติคณะสงฆ์ พ.ศ. 2505 หมวดที่ 5 มาตราที่ 31

¹¹ เนตรนภิศ นาควัชระและคณะ, วัดในกรุงเทพฯ: การเปลี่ยนแปลงในรอบ 200 ปี, พิมพ์ครั้งที่ 1 (กรุงเทพฯ: โรงพิมพ์จุฬาลงกรณ์มหาวิทยาลัย, 2525), หน้า 11

อันดับวัดหลวงดังกล่าวข้างต้น จะเน้นหนักไปในเรื่องชั้นสมณศักดิ์ของพระสงฆ์ผู้ครองวัด หรือสมภารเจ้าวัดหลวงนั้นเป็นประการสำคัญ

การแบ่งระดับของวัด หรือพระอารามหลวง

พระอารามหลวงแบ่งออกได้เป็น 3 ชั้น คือ

1. พระอารามหลวงชั้นเอก คือ วัดที่มีเจดีย์สถานสำคัญ เป็นวัดที่บรรจุพระบรมอัฐิ หรือวัดที่มีเกียรติอย่างสูง มีเจ้าอาวาสเป็นพระราชาคณะผู้ใหญ่ขึ้นไป
2. พระอารามหลวงชั้นโท คือ วัดที่มีเกียรติ มีเจ้าอาวาสเป็นพระราชาคณะสามัญขึ้นไป
3. พระอารามหลวงชั้นตรี คือ วัดที่มีเกียรติหรือวัดสามัญ เจ้าอาวาสเป็นพระครูชั้นสูงขึ้นไป

นอกจากนั้นยังแบ่งพระอารามหลวงตามฐานันดรศักดิ์ได้อีก 4 ประเภท คือ¹²

1. ราชวรมหาวิหาร หมายถึง พระอารามที่พระมหากษัตริย์ สมเด็จพระราชินี สมเด็จพระยุพราช ทรงสร้างหรือปฏิสังขรณ์เป็นการส่วนพระองค์ โดยที่สิ่งปลูกสร้างนั้นมีขนาดใหญ่โตสมพระเกียรติ
2. วรมหาวิหารมีลักษณะเดียวกันกับชนิตราชวรมหาวิหารมีความสำคัญน้อยกว่า
3. ราชวรวิหาร พระอารามที่พระมหากษัตริย์ สมเด็จพระราชินี สมเด็จพระยุพราช ทรงสร้างหรือปฏิสังขรณ์เป็นการส่วนพระองค์
4. วรวิหาร พระอารามที่พระมหากษัตริย์ สมเด็จพระราชินี สมเด็จพระยุพราช ทรงสร้างหรือ ปฏิสังขรณ์ แล้วพระราชทานเป็นเกียรติแก่ผู้อื่น

อย่างไรก็ตามพระอารามหลวงแต่ละชั้นก็ไม่ได้หมายความว่ามีการอารามครบทั้ง 4 ชนิด ทั้งนี้ขึ้นอยู่กับความสำคัญของสถานที่ ขนาดและผู้สร้าง ซึ่งเป็นตัวกำหนดชนิดของพระอารามดังกล่าว ในปัจจุบันมีการจัดแบ่งชนิดของพระอารามตามระดับชั้นดังนี้

หลักเกณฑ์ในการแบ่งระดับและการจัดระเบียบพระอารามหลวง¹³

1. วัดอันสมเด็จพระเจ้าแผ่นดิน สมเด็จพระราชินี สมเด็จพระยุพราชทรงสร้างทรงปฏิสังขรณ์เป็นส่วนพระองค์ก็ดี ทรงในนามท่านผู้อื่นก็ดี และอารามอันพระบรมวงศ์และข้าทูล

¹² สมคิด จิระทัศนกุล, วัด: พระพุทธศาสนาสถาปัตยกรรมไทย, พิมพ์ครั้งที่ 1(กรุงเทพฯ: โรงพิมพ์มหาวิทยาลัยธรรมศาสตร์, 2537), หน้า 10

¹³ เนตรนภิศ นาควิริยะ, วัดในกรุงเทพฯ: การเปลี่ยนแปลงในรอบ 200 ปี, พิมพ์ครั้งที่ 1(กรุงเทพฯ: โรงพิมพ์จุฬาลงกรณ์มหาวิทยาลัย, 2525), หน้า 14-15

ละของอุลือพระบาท ผู้ใหญ่สร้างปฏิสังขรณ์ ทรงรับไว้ในความบำรุงของแผ่นดินก็ดี จัดเป็นพระอารามหลวง

2. พระอารามหลวงแบ่งเป็น 2 หมวด ในกรุงเทพฯและในหัวเมืองต่างจังหวัด
3. เกณฑ์เป็นเครื่องจัดชั้นพระอารามหลวงในกรุงเทพฯ นั้นดังนี้
 - ก. ชั้นเอก วัดมีเจดีย์สถานสำคัญวัดที่บรรจุพระบรมอัฐิ หรือวัดมีเกียรติอย่างสูง มีเจ้าอาวาสเป็นพระราชาคณะผู้ใหญ่ขึ้นไป
 - ข. ชั้นโท วัดมีเกียรติ เจ้าอาวาสเป็นพระราชาคณะสามัญขึ้นไป
 - ค. ชั้นตรี วัดมีเกียรติ วัดสามัญ เจ้าอาวาสเป็นพระครูชั้นสูงขึ้นไป
4. เกณฑ์ที่ใช้เป็นเครื่องจัดชั้นพระอารามหลวงในหัวเมือง ดังนี้
 - ก. ชั้นเอก วัดมีเจดีย์สถานสำคัญ หรือวัดมีเกียรติเจ้าอาวาสเป็นพระราชาคณะชั้นสามัญขึ้นไป
 - ข. ชั้นโท วัดมีเกียรติ เจ้าอาวาสเป็นพระครูชั้นสูงขึ้นไป
 - ค. ชั้นตรีวัดมีเกียรติวัดประจำเมืองหรือวัดสำคัญเจ้าอาวาสเป็นพระครู
5. พระอารามที่สมเด็จพระเจ้าแผ่นดิน สมเด็จพระราชินี สมเด็จพระยุพราชทรงสร้าง ทรงปฏิสังขรณ์เป็นส่วนพระองค์ เป็นราชวรวิหารที่ทรงสร้างปฏิสังขรณ์ ทรงพระราชทานเป็นเกียรติยศแก่ท่านผู้คนที่ต่ำศักดิ์ลงมาก็ดี แก่วัดเองก็ดี ที่ท่านผู้อื่นสร้างควรยกเป็นเกียรติยศ จัดว่าวัดมีเกียรติ เป็นวรมหาวิหาร ที่เป็นพระอารามใหญ่โต มีของก่อสร้างใหญ่โต เป็นราชวรวิหาร หรือวรมหาวิหารที่ไม่เข้าในเกณฑ์นี้ เป็นแต่พระอารามหลวงนี้เป็นเพียงลักษณะหมายชนิด และขนาดแห่งพระอาราม หาได้หมายลำดับยศไม่ อยู่ในชั้นเดียวกัน มีลำดับยศเสมอกัน
6. ภิกษุมีสมณฐานันดรสมตามเกณฑ์ จึงเป็นเจ้าอาวาสแห่งพระอารามหลวงชั้นนั้นๆ ได้ มีสมณฐานันดรต่ำจากเกณฑ์เป็นได้แต่ผู้รับตำแหน่ง เว้นผู้เป็นอยู่แล้ว หรือผู้ที่โปรดฯ ให้เป็นโดยพิเศษ ผู้รับตำแหน่งเจ้าอาวาสนี้ถือพัดยศชนิดใด มีฐานันดรเสมอเจ้าอาวาสผู้ถือพัดชนิดนั้น
7. เจ้าอาวาสพระอารามหลวง มีฐานานุกัติ ตั้งฐานานุกรมสำหรับพระอารามหลวงได้
8. พระราชาคณะรองเจ้าอาวาส หรือผู้ช่วยเจ้าอาวาสชั้นผู้ใหญ่ ตั้งฐานานุกรมได้ตามฐานันดรชั้นสามัญตั้งได้ 2 รูป คือ พระปลัด 1 พระสมุห์ 1 เฉพาะในวัดที่อยู่ เว้นไว้แต่เป็นเจ้าคณะ จะตั้งในวัดชั้นใดอยู่ เจ้าคณะผู้ว่าวัดนั้นเห็นว่าวัดนั้นมีฐานานุกรมพอแล้ว จะถอนไปตั้งในวัดอื่นที่ขึ้นคณะเดียวกันก็ได้
9. เจ้าอาวาสแห่งพระอารามหลวงทุกรูป รองเจ้าอาวาสและผู้ช่วยเจ้าอาวาสมีฐานันดรตั้งแต่พระครูชั้นสูงขึ้นไป จักได้รับพระราชทานนิตยภัตบำรุงตามอัตรา ถ้าได้รับพระราชทานใน

หน้าที่เจ้าคณะสูงขึ้นไปกว่าแล้วเป็นอันงดทางนี้เสีย ถ้าวัดใดมีผลประโยชน์พอจะจ่ายได้ ให้วัดนั้นจ่ายตามอัตราหลวง หรือจะเพิ่มขึ้นก็ยิ่งดี

10. พระอารามหลวงทุกชั้น มีไวยาวัจกร นอกจากพระราชทานเป็นพิเศษ มีบรรดาศักดิ์และจำนวนตามชั้นพระอารามหลวง

11. มรรคนายก ชั้นประทวนแห่งพระอารามหลวง นับว่าเป็นไวยาวัจกรที่มีบรรดาศักดิ์ตามชั้น

12. ไวยาวัจกรวัดไม่ได้รับพระราชทานเบี้ยหวัดสุดแล้วแต่วัดจะเลี้ยง

13. พระอารามหลวงอยู่ในเกณฑ์พระราชทานเทียนพรรษา คือ วัดในกรุงเทพฯ ทั้งปวง และวัดมีเจดีย์สถานสำคัญในหัวเมืองและวัดที่ได้รับพระราชทานเป็นพิเศษ

14. พระอารามหลวงอยู่ในเกณฑ์ได้รับพระกฐินหลวง คือ วัดในกรุงเทพฯ ทั้งปวง วัดราชวรวิหาร วัดวรวิหาร ในหัวเมืองและวัดที่พระราชทานเป็นพิเศษ นอกจากนั้นพระราชทานให้เมืองจัดทอดเอง หรือเปิดให้ทายกทายิกาทอด

15. ภิกษุผู้มีสมณฐานันดรในวัดได้รับพระกฐินหลวงบรรดาศักดิ์ ได้รับพระราชทานไตรปี ภิกษุผู้จะสาสิกขาภายในจีวรกาล หรือเหมันตฤดู คือ แต่เพียงเดือน 4 เข้ามาครบบอกแก่เจ้าพนักงานจะได้งดพระราชทาน ภิกษุผู้จำพรรษาแล้วและครองกฐินที่วัดอื่นไม่ได้รับพระราชทานเฉพาะปีนั้น นี้ไม่ใช่ความผิด อธิบายว่าได้เปลี่ยนไตรจีวรแล้วตามประเพณีของภิกษุ

16. พระอารามหลวงทั้งปวงมีเกียรติใช้ค่าน้ำ ว่าพระอาราม พระวิหาร พระอุโบสถ

2. วัดราษฎร์ หมายถึง วัดที่ราษฎร์ทั้งหลายสร้างขึ้นตามศรัทธาของพุทธศาสนิกชน วัดราษฎร์สามารถแบ่งเป็น 2 ประเภทดังนี้¹⁴

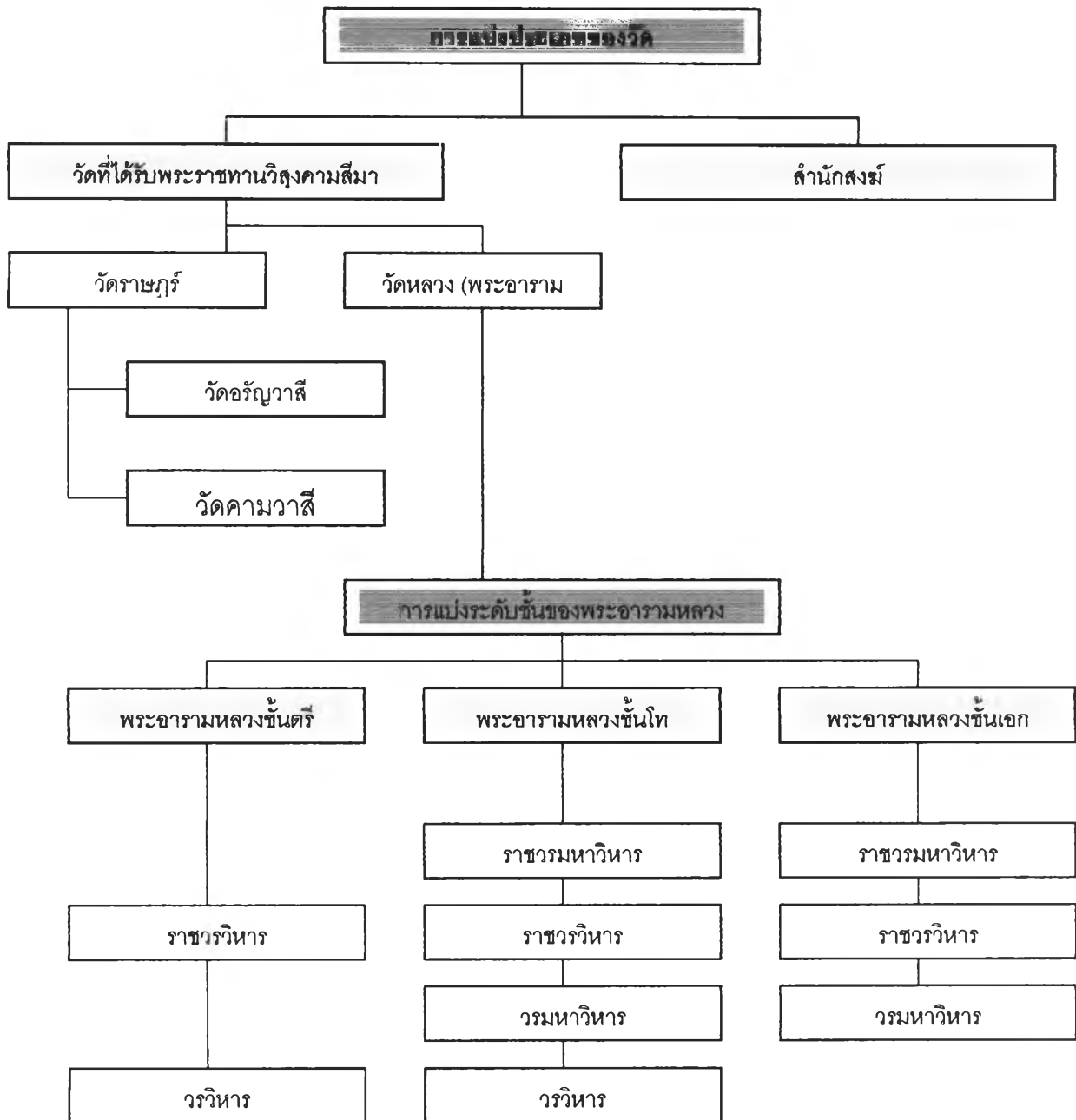
1. วัดอรัญวาสี (วัดป่า) ในปัจจุบัน เป็นฝ่ายที่ตั้งมั่นอยู่ในแนวปฏิบัติเดิม ปลีกจากความวุ่นวายสู่ป่าอันสงบ มุ่งเน้นทางวิปัสสนาธุระ ทำจิตใจให้สงบ พระสงฆ์ฝ่ายอรัญวาสี มีความมุ่งหมายให้คณะสงฆ์ไปศึกษาเล่าเรียนถึงหลักธรรมคำสั่งสอนต่างๆ เพื่อให้คณะสงฆ์มุ่งบรรลุถึงนิพพาน จึงต้องหลีกเลี่ยงออกไปอยู่ในที่เงียบสงบปราศจากการรบกวนจากสังคมภายนอก จุดมุ่งหมายในการสร้างสถาปัตยกรรมจึงมีแนวคิดที่สร้างเฉพาะในส่วนที่จำเป็นและสำคัญในการปฏิบัติธรรมเท่านั้น ซึ่งอาจจะประกอบไปด้วย โบสถ์เพื่อใช้ทำสังฆกรรม กุฏิ และอาคารที่มีความจำเป็นต้องใช้ประโยชน์ร่วมกัน เช่น รั้ววางบาตรและฉันอาหารร่วมกัน แนวคิดในการวาง

¹⁴ เฉลิม รัตหัตถ์, วิวัฒนาการสถาปัตยกรรมไทยพุทธศาสนา, พิมพ์ครั้งที่ 1(กรุงเทพมหานคร: สมาคมสถาปนิกในพระบรมราชูปถัมภ์, 2539), หน้า 126-127

ผังจึงไม่จำเป็นต้องมีแบบแผนอย่างในเมือง เป็นการวางผังตามลักษณะของที่ตั้งตามสภาพภูมิประเทศในบริเวณนั้น

2. วัดคามวาสี (วัดเมือง) เป็นฝ่ายที่อยู่ใกล้ชิดกับชุมชนหรือในเมือง มุ่งเน้นทางคัมภีร์ศึกษา พุทธพจน์ พระธรรมวินัย และพระอภิธรรมต่างๆ พระสงฆ์ฝ่ายคามวาสีมีความมุ่งหมายให้พระสงฆ์คณะนี้มุ่งศึกษาพุทธศาสนาเพื่อสั่งสอนประชาชนในบ้านเมือง และมีการจัดระเบียบการก่อสร้างสถาปัตยกรรมเพื่อการใช้สอยก่อให้เกิดศรัทธาแก่ประชาชนโดยการแสดงให้เห็นระเบียบแบบแผนสง่างามสมฐานะเป็นวัดที่สั่งสอนพระพุทธศาสนาให้กับประชาชนในบ้านเมืองนั้น

การแบ่งประเภทของวัดในปัจจุบัน



ผังภาพที่ 2.3 แสดงการแบ่งประเภทของวัดในปัจจุบัน

องค์ประกอบของวัดในปัจจุบัน¹⁵

การแบ่งพื้นที่ใช้สอยของวัด โดยทั่วไปแบ่งออกเป็น 3 ส่วนด้วยกัน คือ

เขตพุทธาวาส เป็นส่วนที่สำคัญที่สุดของวัดเพราะเป็นส่วน ที่ใช้ประกอบพิธีกรรมทางศาสนา มักจะมีสถูปหรือ อาคารในการประกอบพิธี มีพระพุทธรูปประดิษฐาน อยู่ด้วยเสมอ จึงเปรียบเสมือนที่ประทับของพระพุทธเจ้า เป็นเขตศักดิ์สิทธิ์เสมือนมี พระพุทธ องค์สถิตอยู่ เป็นประธาน เขตนี้ประกอบไปด้วยสถาปัตยกรรมที่เกี่ยวข้องกับพระพุทธองค์และพิธีกรรมดังนี้

เจดีย์ ปรางค์ มณฑป	พระอุโบสถ
พระวิหาร	หอระฆัง
กำแพงแก้ว พระระเบียง	ศาลาต่างๆ

เขตสังฆาวาส ขอบเขตบริเวณที่เป็นส่วนหนึ่งของวัด เป็นส่วนที่อยู่อาศัยของพระภิกษุสงฆ์ เพื่อให้สามารถปฏิบัติภารกิจส่วนตัว ไม่เกี่ยวเนื่องกับพิธีกรรมทางศาสนาโดยตรง ประกอบด้วย

กุฏิ	หอฉัน
หอไตร	วัจจกุฏิ
กัปปิยกุฏิ	ศาลาการเปรียญ
ชั้นตอมร	ศาลาท่าน้ำ

เขตธรณีสงฆ์ เป็นส่วนที่ดินนอกเหนือจาก 2 เขตแรก เป็นพื้นที่เอื้อประโยชน์ใช้สอยในเชิงสาธารณณะประโยชน์ อาจใช้ที่ดินเปิดโล่งสร้างควมร่มรื่น ปัจจุบันใช้เป็นที่พักอาศัยของชุมชน หรือเป็นที่ให้เช่าเพื่อเป็นแหล่งทำมาหากิน หรือ ตั้งโรงเรียน เพื่อให้การศึกษาแก่ชุมชน โดยส่วนใหญ่จะประกอบไปด้วย

เมรุ	ศาลาสวด
พื้นที่เปิดโล่ง	พื้นที่กิจกรรมสาธารณณะประโยชน์

¹⁵ สมคิด จิระทัศนกุล. วัด:พระพุทธศาสนาสถาปัตยกรรมไทย. พิมพ์ครั้งที่ 1 (กรุงเทพฯ: โรงพิมพ์มหาวิทยาลัยธรรมศาสตร์, 2537)

แสดงการแบ่งเขตพุทธาวาส สังฆาวาส และพื้นที่ธรณีสงฆ์



- เขตพุทธาวาส
- เขตสังฆาวาส
- เขตธรณีสงฆ์(พื้นที่สาธารณชุมชน)

ภาพที่ 2.1 แผนผังการใช้ที่ดินในสมัยก่อนของวัดโมฬีโลกอาราม พ.ศ. 2475
ที่มา : โครงการสำรวจและออกแบบรายละเอียดแผนปฏิบัติการปรับปรุงพื้นที่ต่อเนื่องบริเวณ วัดนาคกลาง วัดเครือวัลย์ วรวิหาร วัดอรุณราชวราราม พระราชวังเดิมฯ, หน้า 2-14