

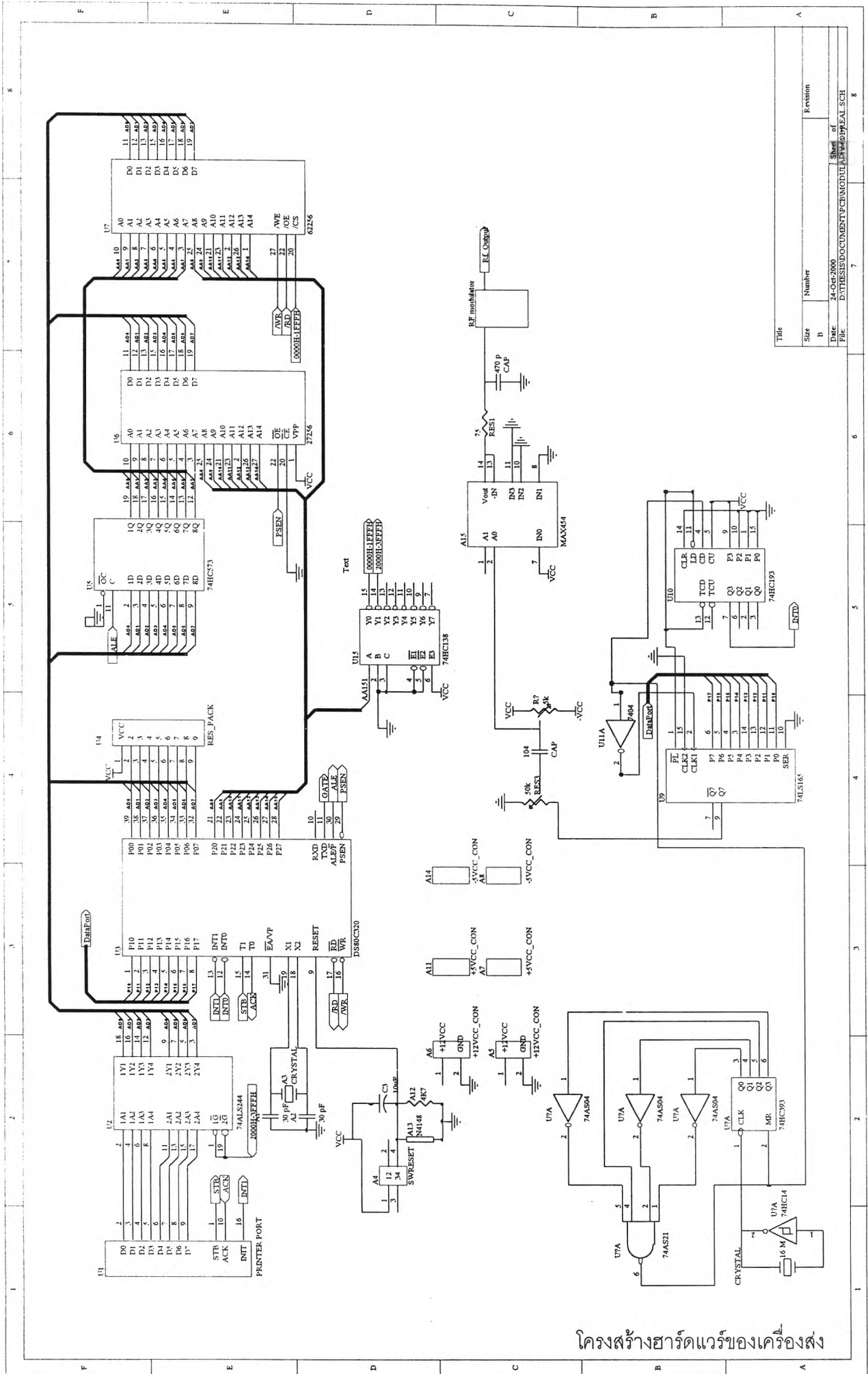
## รายการอ้างอิง

- [1] กฤษณ์ อธิกุลวงศ์. การพัฒนาตัวประมวลผลคำบรรยายภาพไทย-อังกฤษแบบซ่อนได้. วิทยานิพนธ์ปริญญาโทมหาบัณฑิต ภาควิชาวิศวกรรมไฟฟ้า บัณฑิตวิทยาลัย จุฬาลงกรณ์มหาวิทยาลัย, 2539.
- [2] สายัณห์ ธีรปัญญาวัฒน์. การพัฒนาเครื่องรับเทเลเท็กซ์แสดงผลตัวอักษรไทย/อังกฤษ. วิทยานิพนธ์ปริญญาโทมหาบัณฑิต ภาควิชาวิศวกรรมไฟฟ้า บัณฑิตวิทยาลัย จุฬาลงกรณ์มหาวิทยาลัย, 2536.
- [3] Benson, K. B. and Whitaker, J. television engineering handbook. Rev. ed. USA : McGraw-Hill, 1992.
- [4] Roger, L. telecommunication system engineering. 3<sup>rd</sup> ed. USA: Wiley Interscience, 1996.
- [5] W, Bolton. Microprocessor system. 1<sup>st</sup> ed. Singapore: Longman, 2000.

ภาคผนวก

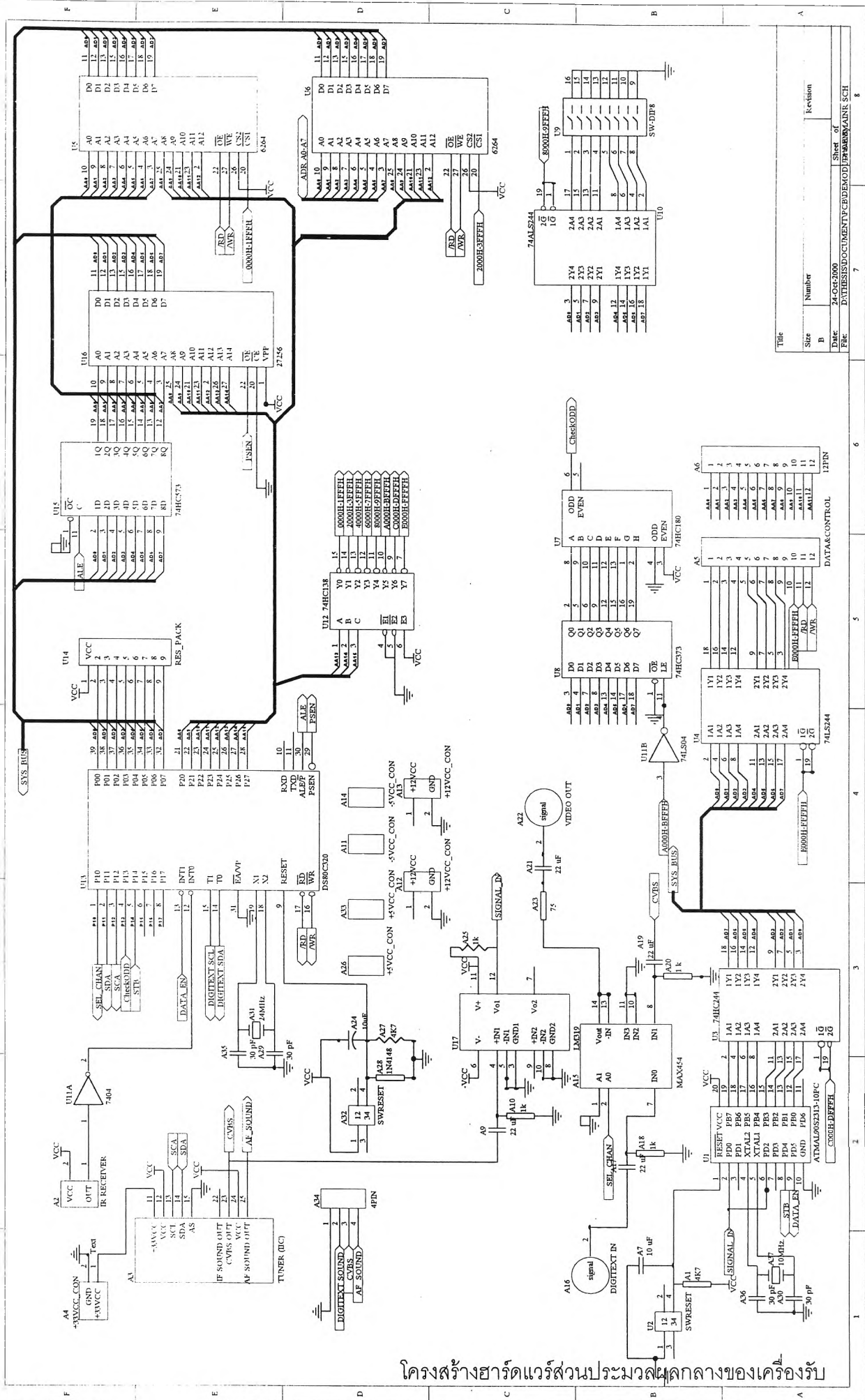
ภาคผนวก ก

รายละเอียดของวงจรฮาร์ดแวร์ทางด้านเครื่องส่งและเครื่องรับ



Title	Size	Number	Revision
	B		
Date	31-Oct-1990	Sheet	of
File	D:\THESE\DOCUMENT\VCB\MONTU\11000\PRCAL.SCH	7	8

โครงสร้างฮาร์ดแวร์ของเครื่องส่ง



โครงสร้างฮาร์ดแวร์ส่วนประมวลผลกลางของรับ

Title	Size	Number	Revision
DATISSIS DOCUMENT PCB DENOD IPRAN MAINR SCH	B		
Date			
File			



ภาคผนวก ข  
ภาษาบรรยายโปรแกรมระดับที่ 2

การทำงานของโปรแกรมหลักส่วนการจูนช่องโทรทัศน์ด้วยการเชื่อมต่อแบบไอสแควร์ซีแสดงด้วยภาษา  
บรรยายโปรแกรมระดับที่ 2

```

MODULE: MAIN
    ; INITIALIZE
    ; CODE
    IF TV_TUNE.ACTIVE THEN
        CHANNEL = SELECT_TUNE_PARAM_TABLE (TV_TUNE.COMMAND)
        TUNE_IIC (CHANNEL)
    END IF
    ; CODE
    END:

    SUB TUNE_IIC (CHANNEL)
    START:
        RAISE START CONDITION
        DO WHILE SEND (CHANNEL.SLAVE ADDRESS)=TRUE
        LOOP
        DO WHILE SEND (CHANNEL.DIV2)=TRUE
        LOOP
        DO WHILE SEND (CHANNEL.DIV1)=TRUE
        LOOP
        DO WHILE SEND (CHANNEL.CB2)=TRUE
        LOOP
        DO WHILE SEND (CHANNEL.CB1)=TRUE
        LOOP
        RAISE STOP CONDITION
    END:

MODULE: SEND (DATA)

```



```
BIT_COUNT = 0
DO
    CLEAR SCL
    ROTATE LEFT ACCUMULATOR TO CARRY BIT
    IF CARRY=SET THEN
        SET SDA HIGH
    ELSE
        CLR SDA LOW
    END IF
    SET SCL
    DELAY FOR A WHILE
    CLEAR SCL
    INCREASE BIT_COUNT
UNTIL BIT_COUNT=8
SET SCL
DELAY FOR A WHILE
IF READ (SDA)=HIGH THEN
    CLEAR SCL
    RETURN TRUE
ELSE
    CLEAR SCL
    RETURN FALSE
END IF
END:
```

การทำงานของโปรแกรมส่วนการถอดรหัสไบเฟสแสดงด้วยภาษาบรรยายโปรแกรมระดับที่ 2

MODULE: INTERRUPT 0

STOP TIMER

KEEP TIMER

START TIMER

IF TIMER >  $T+\delta$  THEN

IF TIMER >  $1.5T+\delta$  THEN

; CASE 3

IF LAST\_BIT=0 THEN

ROTATE BUFFER WITH 1

ROTATE BUFFER WITH 0

LAST\_BIT=0

BIT\_COUNT=BIT\_COUNT+2

ELSE

END IF

ELSE

; CASE 2

IF LAST\_BIT=0 THEN

ROTATE BUFFER WITH 1

BIT\_COUNT=BIT\_COUNT+1

LAST\_BIT=1

ELSE

ROTATE BUFFER WITH 1

ROTATE BUFFER WITH 0

BIT\_COUNT=BIT\_COUNT+2

LAST\_BIT=0

END IF

END IF

ELSE

```
; CASE 1
IF LAST_BIT=0 THEN
    ROTATE BUFFER WITH 0
    BIT_COUNT=BIT_COUNT+1
    LAST_BIT=0
ELSE
    ROTATE BUFFER WITH 1
    BIT_COUNT=BIT_COUNT+1
    LAST_BIT=1
END IF
END IF
IF NOT ENDFRAME_FOUND THEN
    IF NOT FRAME_SYNC_FOUND THEN
        IF BUFFER = 55H THEN
            SET FRAME_SYNC_FOUND
        END IF
    ELSE
        IF NOT BYTE_SYNC_FOUND THEN
            IF BUFFER=E4H THEN
                SET BYTE_SYNC_FOUND
                BIT_COUNT=0
                SEND INIT
            END IF
        ELSE ; DETECT BODY
            IF BIT_COUNT=8 THEN
                IF BUFFER=7FH THEN
                    SET ENDFRAME_FOUND
                END IF
            END IF
            OUT PORT WITH DATA
```

```

SEND STB
    END IF
    END IF
    END IF
ELSE
    INITIATE TO NEW FRAME RECEIVING STATUS
END IF
END:

```

การทำงานของโปรแกรมหลักส่วนย้ายข้อมูลจากหน่วยความจำสำรองสำหรับเก็บข้อมูลไปสู่บล็อกของ  
คิววงกลมด้วยภาษาบรรยายโปรแกรมระดับที่ 2

```

MODULE: MAIN
; INITIALIZE
; CODE
    IF INPUT_BUFFER_FULL THEN
        IF FOUND CURRENT PAGE (HEADER1, HEADER2) THEN
            DESTINATION POINTER = CURRENT PAGE
        ELSE
            IF PAGE MEMORY FULL ( ) THEN
                DESTINATION POINTER = FIND_LASTEST ( )
            ELSE
                DESTINATION POINTER = NEXT EMPTY BLOCK
            END IF
        END IF
        LOAD SOURCE POINTER = INPUT BUFFER ADDRESS
        UPDATE TOC FROM HEADER1 AND HEADER2
        DO
            READ DATA FROM SOURCE
            IF CHECKODD (DATA) THEN

```

```

        DECODE PARITY BIT
        WRITE DATA TO DESTINATION
    ELSE
        WRITE "SPACE" CHARACTER TO DESTINATION
    END IF
UNTIL DATA = 7FH
END IF
; CODE
END:

```

การทำงานของโปรแกรมหลักส่วนการทำงานตามคำสั่งที่อ่านจากรีจิสเตอร์สถานะของอุปกรณ์ควบคุม  
ระยะไกลแสดงด้วยภาษาบรรยายโปรแกรมระดับที่ 2

```

MODULE: MAIN
; CODE
    IF REMOTE_COMMAND THEN
        IF INFORMATION_MODE THEN
            LOOK UP TOC TO FIND THE REQUEST PAGE
            IF FOUND THEN
                PROCESS AND STORE PICTURE TO PICTURE BUFFER
            ELSE
                PROCESS WORD "WAIT FOR A WHILE" TEXT TO -PICTURE
                BUFFER
            END IF
            WRITE PICTURE BUFFER TO PICTURE MEMORY
        ELSE
            SELECT CASE COMMAND
            INFORMATION MODE:
                SET INFORMATION_MODE
                TUNE CH4 TO RECEIVE BIPHASE DATA

```

```
TV MODE:
    CLEAR INFORMATION_MODE
CH3:
    TV_TUNE.COMMAND =LOOKUP TUNER TABLE (CH3)
    SET TV_TUNE.ACTIVE
CH4:
    TV_TUNE.COMMAND =LOOKUP TUNER TABLE (CH4)
    SET TV_TUNE.ACTIVE
CH5:
    TV_TUNE.COMMAND =LOOKUP TUNER TABLE (CH5)
    SET TV_TUNE.ACTIVE

CH7:
    TV_TUNE.COMMAND =LOOKUP TUNER TABLE (CH7)
    SET TV_TUNE.ACTIVE
CH9:
    TV_TUNE.COMMAND =LOOKUP TUNER TABLE (CH9)
    SET TV_TUNE.ACTIVE
CH11:
    TV_TUNE.COMMAND =LOOKUP TUNER TABLE (CH11)
    SET TV_TUNE.ACTIVE
END SELECT
END IF
END IF
; CODE
END:
```

การทำงานของโปรแกรมหลักส่วนประมวลผลการแสดงผลภาพแสดงด้วยภาษาบรรยายโปรแกรม  
ระดับที่ 2

MODULE: PROCESS AND STORE PICTURE TO PICTURE BUFFER

LOAD PAGE MEMORY POINTER

PACKET\_COUNT = 0

DO

CHAR\_COUNT=0

LOAD TERMINATED\_OF\_PACKET FROM TABLE

DO

READ DATA

IF DATA<>CONTROL CHARACTER THEN

SELECT PROCESS STATUS

ENGLISH

ENGLISH CHARACTER COMPILE

GRAPHIC

GRAPHIC CHARACTER COMPILE

THAI

THAI CHARACTER COMPILE

END SELECT

WRITE CONTROL BYTE

IF DATA=BASED CHARACTER THEN

INCREASE CHAR\_COUNT

END IF

ELSE

UPDATE CONTROL BYTE

END IF

UNTIL DATA = TERMINATED\_OF\_PACKET

IF CHAR\_COUNT<>34 THEN

DO

```

WRITE "SPACE" CODE BYTE
WRITE CONTROL BYTE
UNTIL CHAR_COUNT = 34
END
INCREASE PACKET_COUNT
LOAD DESTINATION TO NEW LINE
UNTIL LINE_COUNT = 16
END:

```

การทำงานของโปรแกรมสำหรับประมวลผลการแสดงผลภาษาไทยแสดงด้วยภาษาบรรยายโปรแกรม  
ระดับที่ 2

MODULE: THAI COMPILE

```

UPDATE DYNAMIC POINTER USING INPUT DATA
SELECT CASE DATA
GROUP1
WRITE "SPACE" TO THE TOP OF SPACE
WRITE CONTROL BYTE TO THE TOP OF SPACE
WRITE DATA TO THE MIDDLE OF SPACE
WRITE CONTROL BYTE TO THE MIDDLE OF SPACE
WRITE DATA TO THE BOTTOM OF SPACE
WRITE CONTROL BYTE TO THE BOTTOM OF SPACE
GROUP2, 3, 4
WRITE DATA TO THE TOP OF SPACE
WRITE CONTROL BYTE TO THE TOP OF SPACE
WRITE DATA TO THE MIDDLE OF SPACE
WRITE CONTROL BYTE TO THE MIDDLE OF SPACE
WRITE SPACE TO THE BOTTOM OF SPACE
WRITE CONTROL BYTE TO THE BOTTOM OF SPACE
GROUP5, 6

```



LOOKUP TABLE USING DYNAMIC POINTER TO SELECT DATA TO

- WRITE TO THE TOP OF SPACE

WRITE CONTROL BYTE TO THE TOP OF SPACE

GROUP7

WRITE "SPACE" TO THE TOP OF SPACE

WRITE CONTROL BYTE TO THE TOP OF SPACE

WRITE DATA TO THE MIDDLE OF SPACE

WRITE CONTROL BYTE TO THE MIDDLE OF SPACE

WRITE "SPACE" TO THE BOTTOM OF SPACE

WRITE CONTROL BYTE TO THE BOTTOM OF SPACE

END SELECT

END:

การทำงานของโปรแกรมหลักของเครื่องรับแสดงด้วยภาษาบรรยายโปรแกรมระดับที่ 2

MODULE: MAIN

; INITIALIZE

; CODE

IF REMOTE\_COMMAND THEN

IF INFORMATION\_MODE THEN

LOOK UP TOC TO FIND THE REQUEST PAGE

IF FOUND THEN

PROCESS AND STORE PICTURE TO PICTURE BUFFER

ELSE

PROCESS WORD "WAIT FOR A WHILE" TEXT TO

- PICTURE BUFFER

END IF

WRITE PICTURE BUFFER TO PICTURE MEMORY

ELSE

SELECT CASE COMMAND

```
INFORMATION MODE:
    SET INFORMATION_MODE
    TUNE CH4 TO RECEIVE BIPHASE DATA
TV MODE:
    CLEAR INFORMATION_MODE
CH3:
    TV_TUNE.COMMAND =LOOKUP TUNER TABLE (CH3)
    SET TV_TUNE.ACTIVE
CH4:
    TV_TUNE.COMMAND =LOOKUP TUNER TABLE (CH4)
    SET TV_TUNE.ACTIVE
CH5:
    TV_TUNE.COMMAND =LOOKUP TUNER TABLE (CH5)
    SET TV_TUNE.ACTIVE
CH7:
    TV_TUNE.COMMAND =LOOKUP TUNER TABLE (CH7)
    SET TV_TUNE.ACTIVE
CH9:
    TV_TUNE.COMMAND =LOOKUP TUNER TABLE (CH9)
    SET TV_TUNE.ACTIVE
CH11:
    TV_TUNE.COMMAND =LOOKUP TUNER TABLE (CH11)
    SET TV_TUNE.ACTIVE
END SELECT
END IF
END IF
IF TV_TUNE.ACTIVE THEN
    CHANNEL = SELECT_TUNE_PARAM_TABLE (TV_TUNE.COMMAND)
    TUNE_IIC (CHANNEL)
```

```
END IF
IF INPUT_BUFFER_FULL THEN
    IF FOUND_CURRENT_PAGE (HEADER1, HEADER2) THEN
        DESTINATION_POINTER = CURRENT_PAGE
    ELSE
        IF PAGE_MEMORY_FULL ( ) THEN
            DESTINATION_POINTER = FIND_LASTTEST ( )
        ELSE
            DESTINATION_POINTER = NEXT_EMPTY_BLOCK
        END IF
    END IF
END IF
LOAD_SOURCE_POINTER = INPUT_BUFFER_ADDRESS
UPDATE_TOC_FROM_HEADER1_AND_HEADER2
DO
    READ_DATA_FROM_SOURCE
    IF_CHECKODD (DATA) THEN
        DECODE_PARITY_BIT
    WRITE_DATA_TO_DESTINATION
ELSE
    WRITE "SPACE" CHARACTER TO DESTINATION
END IF
UNTIL DATA = 7FH
END IF
END:
```

## ประวัติผู้เขียน

นายรัฐภูมิ รัตชะถาวร เกิดเมื่อวันที่ 8 มกราคม พ.ศ. 2520 ที่กรุงเทพมหานคร สำเร็จการศึกษาปริญญาตรีวิศวกรรมศาสตรบัณฑิต สาขาวิศวกรรมไฟฟ้า จากจุฬาลงกรณ์มหาวิทยาลัย ในปีการศึกษา 2540 และเข้าศึกษาต่อในหลักสูตรวิศวกรรมศาสตรมหาบัณฑิต สาขาวิศวกรรมไฟฟ้า ที่จุฬาลงกรณ์มหาวิทยาลัย เมื่อ พ.ศ. 2541 ในระหว่างการศึกษาในระดับมหาบัณฑิตนี้ได้รับทุนการศึกษาจากสำนักงานพัฒนาวิทยาศาสตร์และเทคโนโลยีแห่งชาติ (สวทช.)

