

รายการอ้างอิง

- [1] ทรงเกียรติ ภาวดี. เริ่มเขียนสคริปต์ด้วยภาษา Perl. กรุงเทพมหานคร: บริษัท ซีเอ็ดดูเคชั่น จำกัด, 2542.
- [2] วศิน เพิ่มทรัพย์. Windows 95 & Office 97 All-in-One กรุงเทพมหานคร: บริษัท โปรวิชั่น จำกัด, 2541
- [3] ศุภพงษ์ อารีประเสริฐกุล. Advanced Windows 95&98. กรุงเทพมหานคร: บริษัท โปรวิชั่น จำกัด, 2542.
- [4] อรรถนพ ชันธิกุล. Windows NT4.0 Server&Workstation สำหรับผู้บริหารระบบ. กรุงเทพมหานคร: บริษัท ดวงกลมสมัย จำกัด, 2541.
- [5] Ed Peschko Michele Dewolfe. Perl 5 Complete. (n-p.): McGraw-Hill, 1998.
- [6] David A. Karp. Inc. Windows Annoyances. (n-p.): O'Reilly & Associates, 1997.
- [7] Moon In June Software. ExitNT. (URL <http://peterwv.club.tip.nl/>).
- [8] Ken Hipple. 2FLOPPY. (URL <http://www.zdftp.zdnet.com/>).
- [9] O'Reilly & Associates. Perl Software. (URL <http://www.perl.com/>).
- [10] Pkware. Pkzip (R) FAST! Create/Update Utility. (URL <http://www.pkware.com/>).
- [11] Jad Saliba. Save The Boot. (URL <http://www.easynet.on.ca/~bluefox/stbfp.html>).
- [12] D.J. Murdoch. Backs up/Restore Win95 long filename in DOS.
(URL <http://hotfiles.zdnet.com/cgi-bin/texis/swlib/hotfiles/info.html?fcode=0001EW>).
- [13] Curtis E. Stevens. & Stan Merkin. El Torito Bootable CD-ROM format Specification Version 1.0. Technologies Ltd. & IBM, 1995.
- [14] Curtis E. Stevens. Constructing a Bootable CD-ROM Version 0.5. Phoenix Technologies Ltd, 1995.

ภาคผนวก

ภาคผนวก ก.

โปรแกรม Pkzip (R) FAST! Create/Update Utility Version 2.50 for Dos ^[10]

โปรแกรม Pkzip (R) FAST! Create/Update Utility Version 2.50 for Dos เป็นโปรแกรมบีบอัดและขยายข้อมูล ที่ถูกสร้างขึ้นมาโดยบริษัท PKWARE เป็นซอฟต์แวร์รุ่นแชร์แวร์ ถูกสร้างขึ้นมารุ่นแรกถึงปัจจุบันตั้งแต่ปี ค.ศ. 1989-1999 โดยประกอบด้วยโปรแกรมบีบอัดข้อมูลชื่อ Pkzip.exe และโปรแกรมขยายข้อมูลชื่อ Pkunzip.exe โดยมีรูปแบบการใช้งานดังต่อไปนี้

รูปแบบการใช้งาน

ไฟล์ PKZIP.EXE

```
PKZIP [options] zipfile [@list] [file ...]
```

มีเงื่อนไข (option) ดังต่อไปนี้

เงื่อนไข (option)	คำอธิบาย
-j J<a,h,r,s>	เลือก ไม่เลือก <ไฟล์ที่ซ่อนไว้/ไฟล์ระบบ/ไฟล์ที่อ่านอย่างเดียว> (ค่ามาตรฐาน=jahrs)
-k	เก็บวันที่ของไฟล์ .ZIP ต้นฉบับ
-o	กำหนดวันที่ของไฟล์ .ZIP เป็นวันสุดท้ายในไฟล์ .ZIP
-q	เปิดใช้คำสั่ง ANSI
-t[<date>]	ทำไฟล์ใหม่กว่าหรือวันที่เท่ากัน (ปกติ=วันนี้)
-T[<date>]	ทำไฟล์เก่ากว่าวันที่ (ปกติ=วันนี้)
-w W<h,s>	รวม ไม่รวม <ไฟล์ที่ซ่อนไว้,ไฟล์ระบบ> (ปกติ=Wsh)
-x<file>	ไม่รวมไฟล์ที่กำหนด
-x@list	ไม่รวมไฟล์ที่กำหนดในรายการ
-z	สร้างหรือแก้ไขคอมเมนต์ของ .ZIP
-\$[drive]	บันทึกชื่อวอลลุ่มในไฟล์ .ZIP
=@list	สร้างไฟล์รายการ
-=	เปิดไฟล์ในโหมดที่สอดคล้องกัน (compatibility mode)

เงื่อนไข (option)	คำอธิบาย
-a	เพิ่มไฟล์
-b[drive]	สร้างไฟล์บีบอัดสำรองบนไดรฟ์อื่นนอกจากไดรฟ์ปลายทาง
-d	ลบไฟล์
-e[xx,x,n,f,s,O]	ระดับความเร็วในการบีบอัด[สุดขีด พิเศษ ธรรมดา เร็ว เร็วกว่า]
-f	ปรับปรุงไฟล์ใหม่
-l	แสดงลิขสิทธิ์ของผู้เขียนโปรแกรม
-m[f,u]	ย้ายไฟล์[โดยปรับปรุงไฟล์ใหม่ โดยปรับปรุงไฟล์]
-u	ปรับปรุงไฟล์
-p P	เก็บชื่อสารบบ p=ภายในสารบบ P=สารบบและภายในสารบบ
-r	รวมสารบบย่อย
-s[pwd]	กำหนดพาสเวิร์ด
-v[b][r][m][t][c] View .ZIP sort by [d,e,n,o,p,s]	มอง .ZIP [ย่อ][ย้อนกลับ][ทีละหน้า][เทคนิค]เรียงลำดับตาม[CRIC] [วันที่][นามสกุล][ชื่อไฟล์][ตามธรรมชาติ][เรียงลำดับ][เปอร์เซ็นต์] [ขนาด]

ไฟล์ PKUNZIP.EXE

PKUNZIP [options] zipfile [@list] [file ...]

มีเงื่อนไข (option) ดังต่อไปนี้

เงื่อนไข (option)	คำอธิบาย
-c[m]	ขยายไฟล์แสดงออกทางหน้าจอ [แสดงทีละหนึ่งจอภาพ]
-d	สร้างหรือสร้างทับสารบบ โดยมีโครงสร้างเหมือนในไฟล์ .ZIP
-e[c d e n p r s]	ขยายไฟล์โดยเรียงตาม [CRIC วันที่ นามสกุล ชื่อไฟล์ เปอร์เซ็นต์] ย้อนหลัง ขนาด]
เงื่อนไข (option)	คำอธิบาย
-f	ปรับปรุงไฟล์ใหม่ในสารบบปลายทาง
-n	ขยายเฉพาะไฟล์ใหม่เท่านั้น

เงื่อนไข (option)	คำอธิบาย
-jJ<a,h,r,s>	เลือก ไม่เลือกลักษณะเฉพาะไฟล์ <ไฟล์ที่ซ่อนไว้/ไฟล์ระบบ/ไฟล์ที่อ่านอย่างเดียว> (ค่ามาตรฐาน=jahrs)
-o	เขียนทับไฟล์เก่าถ้าเจอ
-p[a/b][c][#]	ขยายแล้วแสดงทางเครื่องพิมพ์ [อซิงค์โหมด, โบนารีโหมด, คอมพอร์ต][หมายเลขพอร์ต]
-q	เปิดใช้คำสั่ง ANSI
-s[pwd]	ถอดรหัสด้วยพาสเวิร์ด
-t	ทดสอบการรวมกันของไฟล์ .ZIP
-v[b][r][m][t] sort by [c,d,e,n,o,p,s]	มอง .ZIP [ย่อ][ย้อนกลับ][ทีละหน้า][เทคนิค]เรียงลำดับตาม[CRC] [วันที่][นามสกุล][ชื่อไฟล์][ตามธรรมชาติ][เรียงลำดับ][เปอร์เซ็นต์] [ขนาด]
-x<filespec>	แยกไฟล์จากกลุ่มหลัก
-\$	เขียนทับชื่อหมวดบนไดร์ฟปลายทาง
-@listfile	สร้างรายการไฟล์

ภาคผนวก ข.

โปรแกรม Backs up/Restore Win95 long filename in DOS ^[12]

โปรแกรม Backs up/Restore Win95 long filename in DOS เป็นโปรแกรมที่ทำหน้าที่สำรองและคืนค่าชื่อไฟล์และสับสารบบที่ยาวทุก ๆ ไฟล์หรือสารบบย่อย พัฒนาขึ้นโดยบริษัท D.J. Murdoch เป็นซอฟต์แวร์รุ่นฟรีแวร์ ถูกสร้างขึ้นมารุ่นแรกถึงปัจจุบันตั้งแต่ปีค.ศ. 1995-1996 โดยประกอบด้วยโปรแกรมสำรองและคืนค่าชื่อ Doslfnbk.exe โดยมีรูปแบบการใช้งานดังต่อไปนี้

รูปแบบการใช้งาน

ไฟล์ DOSLFBK.EXE

```
DOSLFBK drive:directory [options]
```

มีเงื่อนไข (option) ดังต่อไปนี้

เงื่อนไข (option)	คำอธิบาย
/f filename	สำรองข้อมูลตามชื่อไฟล์ที่กำหนด นามสกุลจะเป็น.LFN ถ้าไม่ระบุชื่อ จะสร้างให้เป็นชื่อ backup.lfn
/force	บังคับไม่ให้โปรแกรม DOSLFBK ถามคำถามอะไรระหว่างคืนค่าชื่อไฟล์ชนิดยาว
/l	แสดงรายการของไฟล์ที่ทำสำรอง
/nr	ไม่รวมหรือไม่ทำสับสารบบ
/nt	ไม่คืนค่าเวลาจากการทำสำรองของ LFN
/p	แสดงที่รอรับคำสั่งก่อนคืนค่าของแต่ละชื่อไฟล์
/r	คืนค่าจำไฟล์สำรองที่พบ
/s directory	ข้ามสารบบ
/v	ให้ประมวลผลสถานะภาพของรายงาน
/d filename	เขียนรายละเอียดของการแก้ไขลงล็อกไฟล์

ภาคผนวก ค.

โปรแกรม 2FLOPPY ^[8]

โปรแกรม 2FLOPPY สร้างและคัดลอกข้อมูล ลักษณะส่วนวงต่อส่วนวงของดิสก์เก็ต หรือ ฮาร์ดดิสก์เดียว พัฒนาขึ้นโดย Ken Hipple บริษัท Steve Cooper เป็นซอฟต์แวร์รุ่นพีซีแวร์ ถูกสร้างขึ้นมาในปีปีค.ศ. 1991 โดยประกอบด้วยโปรแกรมสำรองแผ่นดิสก์ชื่อ 2file.exe และโปรแกรมเขียนและตรวจสอบลงในแผ่นดิสก์เก็ตอีกแผ่นหนึ่งโดยโปรแกรมชื่อ 2floppy.exe โดยมีรูปแบบการใช้งานดังต่อไปนี้

รูปแบบการใช้งาน

ไฟล์ 2FILE.EXE

```
2FILE a: [c:] [\path\]filename[.ext]
```

มีเงื่อนไข (option) ดังต่อไปนี้

เงื่อนไข (option)	คำอธิบาย
a:	ไดรฟ์ที่ใส่แผ่นดิสก์ต้นฉบับ
[c:]	ไดรฟ์ที่จะบันทึกผลลัพธ์จากโปรแกรม 2FILE
[\path\]	ชื่อสารบบที่จะบันทึกผลลัพธ์จากโปรแกรม 2FILE
Filename	ชื่อไฟล์ที่เป็นผลลัพธ์จากโปรแกรม 2FILE
[.ext]	ชื่อนามสกุลที่เป็นผลลัพธ์จากโปรแกรม 2FILE ถ้าไม่ระบุจะมีนามสกุลเป็น .FLP

รูปแบบการใช้งาน

ไฟล์ 2FLOPPY.EXE

```
2FLOPPY a: [c:] [\path\]filename[.ext][/number][/q][/v][/f][/w]
```

มีเงื่อนไข (option) ดังต่อไปนี้

เงื่อนไข (option)	คำอธิบาย
a:	ไดรฟ์ที่ใส่แผ่นดิสก์ปลายทาง
[c:]	ไดรฟ์ที่จะอ่านข้อมูลต้นฉบับจากโปรแกรม 2FILE
[\path\]	ชื่อสารบบที่จะอ่านข้อมูลต้นฉบับจากโปรแกรม 2FILE
Filename	ชื่อไฟล์ที่เป็นต้นฉบับจากโปรแกรม 2FILE
[.ext]	ชื่อนาสกุลที่เป็นต้นฉบับจากโปรแกรม 2FILE ถ้าไม่ระบุจะมีนามสกุลเป็น .FLP
[/number]	จำนวนแผ่นดิสก์ที่จะทำจากแผ่นต้นฉบับชุดเดียวกัน มีช่วงระหว่าง 1-32767 ปกติอยู่ที่ 1
[/q]	แสดงเสียงและข้อความให้ใส่แผ่นดิสก์เกิด
[/v]	หลังจากสำรองข้อมูลแล้วตรวจสอบข้อมูลด้วย
[/f]	ถ้าแผ่นดิสก์ผ่านการฟอร์แมตมาก่อนแล้วจะข้ามขั้นตอนการฟอร์แมตไปให้
[/w]	ถ้าเกิดปัญหาบางอย่างที่มีเหตุผลในระหว่างการสำรองข้อมูลลงแผ่นดิสก์ปลายทางโปรแกรม 2FLOPPY จะฟอร์แมตแทคแรกของแผ่นดิสก์เกิดให้ใหม่

ภาคผนวก ง.

โปรแกรม Save The Boot ^[11]

โปรแกรม Save The Boot เป็นโปรแกรมที่ทำหน้าที่สำรองและคืนค่าของส่วนวงปลุกเครื่องลงในไฟล์ พัฒนาขึ้นโดย Jad Saliba เป็นซอฟต์แวร์รุ่นฟรีแวร์ ถูกสร้างขึ้นมาในปีค.ศ. 1996-1997 โดยประกอบด้วยโปรแกรมสำรองและคืนค่าของส่วนวงปลุกเครื่องลงในไฟล์ชื่อ stb.com โดยมีรูปแบบการใช้งานดังต่อไปนี้

รูปแบบการใช้งาน

ไฟล์ STB.COM

```
STB <drive of boot sector> <data file> <option1> <option2>
```

มีเงื่อนไข (option) ดังต่อไปนี้

เงื่อนไข (option)	คำอธิบาย
<drive of boot sector>	ไดรฟ์ที่ต้องการทำสำรองส่วนวงปลุกเครื่องไฟล์ 1 , A: = ฟลอปปีไดรฟ์ 2 , B: = ฟลอปปีไดรฟ์ 3 = ฮาร์ดดิสก์ตัวแรก 4 = ฮาร์ดดิสก์ตัวที่ 2 5 = ฮาร์ดดิสก์ตัวที่ 3
<data file>	ไดรฟ์ชื่อสารบบและชื่อไฟล์ที่จะเก็บข้อมูลส่วนวงปลุกเครื่อง
<option1>	
/S	สำรองข้อมูลขึ้นไฟล์
/R	คืนค่าข้อมูลจากไฟล์ลงฮาร์ดดิสก์หรือฟลอปปีดิสก์
/C	เปรียบเทียบค่าข้อมูลในไฟล์กับส่วนวงปลุกเครื่องที่ระบุ
<option2>	
/O	แสดงข้อความให้ผู้ใช้เป็นผู้ตัดสินใจว่าจะคืนค่าหรือไม่
/X	ใช้ในกรณีที่ดอสไม่สามารถเข้าถึงข้อมูลบนดิสก์ได้

ภาคผนวก จ.

โปรแกรม ExitNT^[7]

โปรแกรม ExitNT เป็นโปรแกรมที่เป็นเครื่องมือช่วยในการทำงานกับวินโดวส์เอ็นที โดยสามารถสั่งให้วินโดวส์เอ็นทีทำงานในหลายๆอย่างเช่น ปิดเครื่อง, ปลุกเครื่องใหม่, ล็อกออฟ, เพาเวอร์ออฟ เป็นต้น พัฒนาขึ้นโดยบริษัท Moon In June software เป็นซอฟต์แวร์รุ่นฟรีแวร์ ถูกสร้างขึ้นมาในปีค.ศ. 1999 โดยประกอบด้วยโปรแกรมไฟล์ชื่อ ExitsNT.exe โดยมีรูปแบบการใช้งานดังต่อไปนี้

รูปแบบการใช้งาน

ไฟล์ EXITSNT.EXE

```
EXITSNT <options>
```

มีเงื่อนไข (option) ดังต่อไปนี้

เงื่อนไข (option)	คำอธิบาย
/e:s	ปิดเครื่อง
/e:b	ปลุกเครื่องใหม่
/e:l	ล็อกออฟ
/e:p	เพาเวอร์ออฟ
/x:s	เอ็กทีเวตสกรีนเซอเวอร์
x:r	รีสตาร์ทเซส
/f:f	บังคับออก
/f:d	ใช้คลิกสองครั้งแทนครั้งเดียว
/f:e	นำซีดีรอมหรือแผ่นชิปไดรฟ์ออกจากไดรฟ์
/f:b	บล็อกซัทดาว
/f:h	ซ่อนไอคอนทดลอง
/l(:n)	ออกหลังจากหมดเวลาที่ระบุไว้
/a(:hhmmss)	ออกตามเวลาที่กำหนด

เงื่อนไข (option)	คำอธิบาย
/w(:n)	แสดงคำเตือนของวินโดวส์เมื่อนับถอยหลัง
/h(:x)	ใช้ฮอตคีย์
/n	ออกขณะนี้เลย
/z	ไม่ต้องอ่านรีจิสตรีที่กำหนดไว้

ภาคผนวก จ.

รายละเอียดเพิ่มชุดคำสั่งควบคุมลำดับการทำงานโครงสร้างซอฟต์แวร์ ระบบบริหารซอฟต์แวร์หลายโครงสร้างด้วยซีดีรอม

ระบบบริหารซอฟต์แวร์หลายโครงสร้างด้วยซีดีรอม มีเพิ่มชุดคำสั่งควบคุมลำดับขั้นตอนการทำงาน
ดังนี้

1. Autoexec.bat ควบคุมลำดับการทำงานซอฟต์แวร์ในแผ่นปลูกเครื่องในส่วนปลูกเครื่อง
ของแผ่นซีดีรอมปลูกเครื่อง

```
@ECHO OFF
@PROMPT $p$g
@MSCDEX /D:MSCD001 /V /L:L
@format c: /U/V:NEW
@pkunzip -o -d datafile.zip c:\
@path=a:\;L:\dosper\bin\;L:\util;c:\temp;
@c:
@cd temp
@perl start.pl
@call c:\temp\install.bat
@call c:\control.bat
```

2. Reset.bat เป็นชุดคำสั่งเพื่อควบคุมการปลูกเครื่องคอมพิวเตอร์ส่วนบุคคลใหม่อีกครั้งหนึ่ง

```
@a:
@copy show.bat c:\
@copy restart.com c:\
@c:
@cd\
@show.bat
```

3. Show.bat เป็นชุดคำสั่งที่แสดงข้อความบนหน้าจอ

```
@echo -----
@echo - Remove your CD-ROM from your Drive -
@echo - After Press any key to continue ... -
@echo -----
pause
@call c:\restart
```

4. Install.bat ทำหน้าที่เป็นเพิ่มควบคุมลำดับขั้นตอนการติดตั้งซอฟต์แวร์จากแผ่นซีดีรอมลง
ฮาร์ดดิสก์ แบ่งเป็นชุดตามโปรแกรมระบบได้ 3 ชุดที่แตกต่างกันคือ

4.1 Install.bat สำหรับระบบปฏิบัติการดอส

```
path=a:\;L:\dosper\bin\;L:\util;L:\std\win311\3com;L:\chang\win311\3com
@a:
@sys c:
@c:
@pkunzip -Jhrs -o -d L:\std\win311\3com\win311.zip c:\
@md c:\tmp
@copy L:\chang\win311\3com\*. * c:\tmp
```

```

@copy c:\temp\pdata.txt c:\tmp
@copy c:\temp\pdata.pl c:\tmp
@c:
@cd c:\tmp
@perl cdata.pl
@copy c:\temp\check.bat c:\
@copy c:\temp\control.bat c:\
@a:

```

4.2 Install.bat สำหรับระบบปฏิบัติการวินโดวส์ 95,98

```

path=a:\;L:\dosperl\bin\;L:\util\;L:\std\win98\3com\;L:\chang\win98\3com
@a:
@stb c: L:\chang\win98\3com\b98.dat /R
@c:
@pkunzip -Jhrs -o -d L:\std\win98\3com\win98.zip c:\
C:
CD\
ECHO Y|DOSLFNBK /FORCE /R /V C:\
A:ATTRIB +S +H C:\IO.SYS
A:ATTRIB +S +H C:\MSDOS.SYS
ren autoexec.bat autoexec.r01
@md c:\tmp
copy c:\autoexec.r01 c:\tmp\autoexec.bat /Y
@copy L:\chang\win98\3com\*. * c:\tmp
@copy c:\temp\pdata.txt c:\tmp
@copy c:\temp\pdata.pl c:\tmp
@c:
@cd c:\tmp
@perl cdata.pl
@copy c:\temp\check.bat c:\tmp\
@copy c:\temp\control.bat c:\
@a:

```

4.3 Install.bat สำหรับระบบปฏิบัติการวินโดวส์ เอ็นที

```

path=a:\;L:\dosperl\bin\;L:\util\;L:\std\winnt\3com\;L:\chang\winnt\3com
@a:
@stb c: L:\chang\winnt\3com\bnt.dat /R
@c:
@pkunzip -Jhrs -o -d L:\std\winnt\3com\winnt.zip c:\
C:
CD\
ECHO Y|DOSLFNBK /FORCE /R /V C:\
A:ATTRIB +S +H +R C:\NTLDR
A:ATTRIB +S +H +R C:\NTDETECT.COM
A:ATTRIB +S +H +R C:\BOOT.INI
@md c:\tmp
@copy L:\chang\winnt\3com\*. * c:\tmp
@copy c:\temp\pdata.txt c:\tmp
@copy c:\temp\pdata.pl c:\tmp
@c:
@cd c:\tmp
@perl cdata.pl
@copy c:\temp\check.bat c:\tmp\
@copy c:\temp\control.bat c:\
@a:

```

5. Control.bat ทำหน้าที่เป็นเพิ่มควบคุมการลบสำเนาชุดช่วยติดตั้งซอฟต์แวร์

```
@deltree /Y c:\tmp
@call c:\check.bat
@call a:\restart.bat
```

6. Check.bat ทำหน้าที่เป็นเพิ่มควบคุมลำดับขั้นในการลบข้อมูลช่วยติดตั้งที่ทำสำเนาลงในฮาร์ดดิสก์และทำสำเนาซอฟต์แวร์ช่วยปรับปรุงรีจิสตรีของวินโดวส์แบ่งเป็นชุดตามโปรแกรมระบบได้ 3 ชุดที่แตกต่างกันคือ

6.1 Check.bat สำหรับระบบปฏิบัติการดอส

```
@deltree /Y c:\tmp
```

6.2 Check.bat สำหรับระบบปฏิบัติการวินโดวส์ 95, 98

```
@copy c:\tmp\autoexec.bat c:\autoexec.bat /Y
@copy c:\tmp\clean.bat c:\
@copy a:\restart.com c:\
```

โดยเพิ่มข้อมูล Autoexec.bat นี้เป็น Autoexec.bat ของวินโดวส์ 95, 98 และมีรายละเอียดของคำสั่งดังนี้

```
regedit c:\tmp\win98.reg
@call c:\clean.bat
```

6.3 Check.bat สำหรับระบบปฏิบัติการวินโดวส์ เอ็นที

```
@copy c:\tmp\update.bat c:\winnt\profiles\alluse~1\startm~1\programs\startup
@copy c:\tmp\clean.bat c:\
@copy c:\tmp\exitsnt.exe c:\
```

โดยเพิ่มข้อมูล Update.bat นี้เป็น Update.bat ของวินโดวส์ เอ็นที และมีรายละเอียดของคำสั่งดังนี้

```
regedit c:\tmp\winnt.reg
@call c:\clean.bat
```

7. Clean.bat ทำหน้าที่เป็นเพิ่มควบคุมลำดับขั้นในการลบข้อมูลช่วยติดตั้งที่ทำสำเนาลงในฮาร์ดดิสก์และปลุกเครื่องใหม่อีกครั้งหนึ่งแบ่งเป็นชุดตามโปรแกรมระบบได้ 2 ชุดที่แตกต่างกันคือ

7.1 Clean.bat สำหรับระบบปฏิบัติการวินโดวส์ 95, 98

```
@call deltree /Y c:\tmp
@call copy c:\autoexec.r01 c:\autoexec.bat /Y
@call c:\restart.com
```

7.2 Clean.bat สำหรับระบบปฏิบัติการวินโดวส์ เอ็นที

```
@call rmdir /S /Q c:\tmp
@call del c:\winnt\profiles\alluse~1\startm~1\programs\startup\update.bat
@call c:\exitsnt /e:b/n
```

8. โปรแกรมช่วยในการติดตั้งโครงร่างซอฟต์แวร์โดยประกอบด้วยโปรแกรมหดังต่อไปนี้

8.1 Start.pl

```

#-----
# Program Check PC
#-----
print "Enter your PCID  : ";
$pcid = <STDIN>;
chop($pcid);
$len = 0;
die "\nPlase Enter your PCID" if $pcid eq "";
print "\nPCID IS $pcid\n";
open(FILE, "pcdbf.txt") or die "Cannot open file pcdbf.txt\n";
@data = <FILE>;
foreach $record (@data)
{
    if ($record =~ /$pcid/)
    {
        @record1 = split( /\./, $record);
        $len = @record1;
        if ($len > 5)
        {
            $check = @record1[1];
            #-----
            # ---Create data file of this record (Pcdata.txt)-----
            #-----
            open(FILEDATA, ">pcdata.txt");
            # -----
            # ----Create Install.bat-----
            # -----
            open(FILEINST, ">install.bat");
            $stdpath = "L:\std\@$record1[2]";
            $chanpath = "L:\chang\@$record1[3]";
            $comppath = "path=a:\;L:\dosperl\bin\;L:\util";
            print FILEINST $comppath;
            print FILEINST "\;";
            print FILEINST $stdpath;
            print FILEINST "\;";
            print FILEINST "$chanpath\n";
            #-----
            #---Check OS-----
            #-----
            print FILEINST "\@a:\n";
            $soft = @record1[1];
            if ($soft =~ /(win95)/)
            {
                print FILEINST "\@stb c: $chanpath\b95.dat /R\n";
            }
            elsif ($soft =~ /(win98)/)
            {
                print FILEINST "\@stb c: $chanpath\b98.dat /R\n";
            }
            elsif ($soft =~ /(winnt)/)
            {
                print FILEINST "\@stb c: $chanpath\bnt.dat /R\n";
            }
            else
            {
                print FILEINST "\@sys c:\n";
            }
        }
    }
}

```

```

}
print FILEINST "\@c:\n";
#---End Check OS-----
Svarzip = "\@pkunzip -Jhrs -o -d L:\std\@record1[2]\@record1[4] c:\\";
print FILEINST "Svarzip\n";
#-----
#---Check Long Filename-----
#-----
if ($soft~/win95|win98/)
{
    print FILEINST "C:\n";
    print FILEINST "CD\\n";
    print FILEINST "ECHO Y|DOSLFNBK /FORCE /R /V C:\\n";
    print FILEINST "A:\ATTRIB +S +H C:\\IO.SYS\n";
    print FILEINST "A:\ATTRIB +S +H C:\\MSDOS.SYS\n";
    print FILEINST "ren autoexec.bat autoexec.r01\n";
    Smktemp = "\@md c:\\tmp";
    print FILEINST "Smktemp\n";
    print FILEINST "copy c:\\autoexec.r01 c:\\tmp\\autoexec.bat /Y\n";
}
elseif ($soft~/winnt/)
{
    print FILEINST "C:\n";
    print FILEINST "CD\\n";
    print FILEINST "ECHO Y|DOSLFNBK /FORCE /R /V C:\\n";
    print FILEINST "A:\ATTRIB +S +H +R C:\\NTLDR\n";
    print FILEINST "A:\ATTRIB +S +H +R C:\\NTDETECT.COM\n";
    print FILEINST "A:\ATTRIB +S +H +R C:\\BOOT.INI\n";
    Smktemp = "\@md c:\\tmp";
    print FILEINST "Smktemp\n";
}
else
{
    Smktemp = "\@md c:\\tmp";
    print FILEINST "Smktemp\n";
}
#---End Check Long Filename-----
Scpfile = "\@copy $chanpath\*. * c:\\tmp";
print FILEINST "Scpfile\n";
Scpdata = "\@copy c:\\temp\\pdata.txt c:\\tmp";
Scpprog = "\@copy c:\\temp\\pdata.pl c:\\tmp";
print FILEINST "Scpdata\n";
print FILEINST "Scpprog\n";
Sdrive1 = "\@c:";
Sdrive2 = "\@cd c:\\tmp";
print FILEINST "Sdrive1\n";
print FILEINST "Sdrive2\n";
Sstartp = "\@perl pdata.pl";
print FILEINST "Sstartp\n";
if ($check~/win95|win98|winnt/)
{
    print FILEINST "\@copy c:\\temp\\check.bat c:\\tmp\\n";
    print FILEINST "\@copy c:\\temp\\control.bat c:\\n";
}
else
{
    print FILEINST "\@copy c:\\temp\\check.bat c:\\n";
    print FILEINST "\@copy c:\\temp\\control.bat c:\\n";
}
print FILEINST "\@a:\n";

```



```

close(FILEINST);
#---End of File Install.bat-----
#-----
#---Create File Control.bat -----
#-----
open(FILECONT, ">control.bat");
print FILECONT "@deltree /Y c:\\temp \\n";
if ($check~/ (win95|win98|winnt)/)
{
    print FILECONT "@call c:\\tmp\\check.bat\\n";
}
else
{
    print FILECONT "@call c:\\check.bat\\n";
}

#---End of File Install.bat-----
#-----
# Create File check.bat
#-----
open(FILECHECK, ">check.bat");
if ($check~/ (win95|win98|winnt)/)
{
}
else
{
    print FILECHECK "@deltree /Y c:\\tmp \\n";
}
close(FILECHECK);
#---End of File Check.bat-----
print FILECONT "@call a:\\restart.bat\\n";
close (FILECONT);
#---End of File Control.bat-----
}
else
{
    print FILEDATA $check;
    print FILEDATA "#";
    for ($i = 1; $i < $len; $i++)
    {
        print FILEDATA @record1[$i];
        if ($i < $len-1)
        {
            print FILEDATA "#";
        }
    }
}
}
else
{
    close(FILEDATA);
#---End of File Pcddata.txt-----
close (FILE);
#---End of File Pcdbf.txt-----
}
}
if ($len eq 0)
{
    print "Can not find $pcid in Personal Computer Data File\\n";
}
close (FILE);

```

8.2 Cdata.pl

```

#-----
# Program Insert Data Into File Change
#-----
#---Open File Pdata.txt-----
#-----
open(FILEPCDATA, "pdata.txt") or die "Cannot open file pdata.txt\n";
@data = <FILEPCDATA>;
foreach $record (@data)
{
    @record1 = split( /#/ , $record);
    $soft = @record1[0];
    $stest = "winnt";
    if ($soft =~ /(win95|win98)/)
    {
        $filename = @record1[2];
        rename ( $filename, "tempfile.txt");
        open(FILECHANG2, ">$filename");
        open(FILECHANG1, "tempfile.txt");
        @datachang = <FILECHANG1>;
        foreach $recordchang (@datachang)
        {
            if ($recordchang =~ /@record1[3]/)
            {
                print FILECHANG2 "@record1[3]@record1[4]";
            }
            else
            {
                print FILECHANG2 "$recordchang";
            }
        }
        close (FILECHANG1);
        close (FILECHANG2);
        unlink ("tempfile.txt");
    }
    elsif ($soft =~ /$stest/)
    {
        $filename = @record1[2];
        rename ( $filename, "tempfile.txt");
        open(FILECHANG2, ">$filename");
        open(FILECHANG1, "tempfile.txt");
        @datachang = <FILECHANG1>;
        foreach $recordchang (@datachang)
        {
            $strec = @record1[3];
            $stnrec = length($strec);
            $strec = substr($strec,0,$stnrec-6);
            $snrec = length($recordchang);
            $sreccl = substr($recordchang,0,$snrec-1);
            if ($sreccl =~ /$strec/)
            {
                if (@record1[3] =~ /("IPAddress")/)
                {
                    $sip = @record1[4];
                    $spos1 = index( $sip, ".");
                    $sa = $spos1;
                    $slip1 = substr($sip,0,$sa);
                    $snlip1 = length($slip1);
                }
            }
        }
    }
}

```

```

Snip = length($ip);
$ip = substr($ip,$a+1,Snip-1);
if ($nlip1 eq 3)
{
  Sn1 = substr($lip1,0,1);
  Sn1 = "3Sn1";
  Sn2 = substr($lip1,1,1);
  Sn2 = "3Sn2";
  Sn3 = substr($lip1,2,1);
  Sn3 = "3Sn3";
}
elsif ($nlip1 eq 2)
{
  Sn1 = substr($lip1,0,1);
  Sn1 = "3Sn1";
  Sn2 = substr($lip1,1,1);
  Sn2 = "3Sn2";
  Sn3 = "00";
}
else
{
  Sn1 = substr($lip1,0,1);
  Sn1 = "3Sn1";
  Sn2 = "00";
  Sn3 = "00";
}
$pos1 = index( $ip, ".");
$a = $pos1;
$lip2 = substr($ip,0,$a);
$nlip2 = length($lip2);
Snip = length($ip);
$ip = substr($ip,$a+1,Snip-1);
if ($nlip2 eq 3)
{
  Sn4 = substr($lip2,0,1);
  Sn4 = "3Sn4";
  Sn5 = substr($lip2,1,1);
  Sn5 = "3Sn5";
  Sn6 = substr($lip2,2,1);
  Sn6 = "3Sn6";
}
elsif ($nlip2 eq 2)
{
  Sn4 = substr($lip2,0,1);
  Sn4 = "3Sn4";
  Sn5 = substr($lip2,1,1);
  Sn5 = "3Sn5";
  Sn6 = "00";
}
else
{
  Sn4 = substr($lip2,0,1);
  Sn4 = "3Sn4";
  Sn5 = "00";
  Sn6 = "00";
}
$pos1 = index( $ip, ".");
$a = $pos1;
$lip3 = substr($ip,0,$a);
$nlip3 = length($lip3);

```

```

$nip = length($ip);
$ip = substr($ip,$a+1,$nip-1);
if ($nlip3 eq 3)
{
  $n7 = substr($lip3,0,1);
  $n7 = "3$n7";
  $n8 = substr($lip3,1,1);
  $n8 = "3$n8";
  $n9 = substr($lip3,2,1);
  $n9 = "3$n9";
}
elseif ($nlip3 eq 2)
{
  $n7 = substr($lip3,0,1);
  $n7 = "3$n7";
  $n8 = substr($lip3,1,1);
  $n8 = "3$n8";
  $n9 = "00";
}
else
{
  $n7 = substr($lip3,0,1);
  $n7 = "3$n7";
  $n8 = "00";
  $n9 = "00";
}
$pos1 = index( $ip, ".");
$a = $pos1;
$lip4 = substr($ip,0,$a);
$nlip4 = length($lip4);
if ($nlip4 eq 3)
{
  $n10 = substr($lip4,0,1);
  $n10 = "3$n10";
  $n11 = substr($lip4,1,1);
  $n11 = "3$n11";
  $n12 = substr($lip4,2,1);
  $n12 = "3$n12";
}
elseif ($nlip4 eq 2)
{
  $n10 = substr($lip4,0,1);
  $n10 = "3$n10";
  $n11 = substr($lip4,1,1);
  $n11 = "3$n11";
  $n12 = "00";
}
else
{
  $n10 = substr($lip4,0,1);
  $n10 = "3$n10";
  $n11 = "00";
  $n12 = "00";
}
$sum = "$n1\",$n2\",$n3\",2e\",$n4\",$n5\",$n6\",2e\",$n7\",$n8\",$n9\",2e\",$n10\",$n11\",$n12\",00";
print FILECHANG2 "@record1[3]$sum\n";
}
else
{
  print FILECHANG2 "@record1[3]@record1[4]";
}

```

```

    }
  }
  else
  {
    print FILECHANG2 "$recordchang";

  }
}
close (FILECHANG1);
close (FILECHANG2);
unlink ("tempfile.txt");
}
else
{
  $filename = @record1[2];
  rename ( $filename, "tempfile.txt");
  open(FILECHANG2, ">$filename");
  open(FILECHANG1, "tempfile.txt");
  @datachang = <FILECHANG1>;
  foreach $recordchang (@datachang)
  {
    if ($recordchang =~ /@record1[3]/)
    {
      print FILECHANG2 "@record1[3] @record1[4]";
    }
    else
    {
      print FILECHANG2 "$recordchang";
    }
  }
  close (FILECHANG1);
  close (FILECHANG2);
  unlink ("tempfile.txt");
  $filename1 = $filename;
}
}

if ($soft =~ /(\win95)/)
{
  open(FILEAUTO, ">>autoexec.bat");
  print FILEAUTO "regedit c:\\tmp\\win95.reg\n";
  print FILEAUTO "@call c:\\clean.bat\n";
  close(FILEAUTO);

  open(FILECLEAN, ">clean.bat");
  print FILECLEAN "@call deltree c:\\tmp /Y\n";
  print FILECLEAN "@call copy c:\\autoexec.r01 c:\\autoexec.bat /Y\n";
  print FILECLEAN "@call c:\\reset.com\n";
  close(FILECLEAN);

  open (FILECHECK, ">check.bat");
  print FILECHECK "@copy c:\\tmp\\autoexec.bat c:\\autoexec.bat /Y\n";
  print FILECHECK "@copy c:\\tmp\\clean.bat c:\\\n";
  print FILECHECK "@copy a:\\reset.com c:\\\n";
  close (FILECHECK);
}
elseif ($soft =~ /(\win98)/)
{
  open(FILEAUTO, ">>autoexec.bat");
  print FILEAUTO "regedit c:\\tmp\\win98.reg\n";

```

```

print FILEAUTO "@call c:\\clean.bat\n";
close(FILEAUTO);

open(FILECLEAN, ">clean.bat");
print FILECLEAN "@call deltree /Y c:\\tmp\n";
print FILECLEAN "@call copy c:\\autoexec.r01 c:\\autoexec.bat /Y\n";
print FILECLEAN "@call c:\\reset.com\n";
close(FILECLEAN);

open (FILECHECK, ">check.bat");
print FILECHECK "@copy c:\\tmp\\autoexec.bat c:\\autoexec.bat /Y\n";
print FILECHECK "@copy c:\\tmp\\clean.bat c:\\\n";
print FILECHECK "@copy a:\\reset.com c:\\";
close (FILECHECK);
}
elseif (Ssoft~/Sstest/)
{
open(FILEUPDATE, ">update.bat");
print FILEUPDATE "regedit c:\\tmp\\winnt.reg\n";
print FILEUPDATE "@call c:\\clean.bat\n";
close(FILEUPDATE);

open (FILECHECK, ">check.bat");
print FILECHECK "@copy c:\\tmp\\update.bat
c:\\winnt\\profiles\\alluse~1\\startm~1\\programs\\startup\n";
print FILECHECK "@copy c:\\tmp\\clean.bat c:\\\n";
print FILECHECK "@copy c:\\tmp\\lexitsnt.exe c:\\";
close (FILECHECK);

open(FILECLEAN, ">clean.bat");
print FILECLEAN "@call rmdir /S /Q c:\\tmp\n";
print FILECLEAN "@call del
c:\\winnt\\profiles\\alluse~1\\startm~1\\programs\\startup\\update.bat\n";
print FILECLEAN "@call c:\\lexitsnt /e:b/n\n";
close(FILECLEAN);

}
else
{
$fileout = "@record1[1]//@record1[2]";
unlink ($fileout);
rename ($filename1, $fileout);
}
close (FILEPCDATA);

```

ภาคผนวก ซ.

รายละเอียดเพิ่มชุดคำสั่งควบคุมลำดับการทำสำเนาโครงร่างซอฟต์แวร์
ระบบบริหารซอฟต์แวร์หลายโครงร่างด้วยแผ่นดิสก์

ระบบบริหารซอฟต์แวร์หลายโครงร่าง มีเพิ่มชุดคำสั่งควบคุมลำดับขั้นการทำงานดังนี้

1. Autoexec.bat ควบคุมลำดับการทำสำเนาซอฟต์แวร์ในแผ่นปลูกเครื่องแผ่นแรก

```
@ECHO OFF
PROMPT $p$g
ECHO Y|format c: /U/V:NEW
@pkunzip -o -d dospl.zip c:\
@pkunzip -o -d datafile.zip c:\
@pkunzip -o -d a:\newdisk.zip c:\temp
@path=c:\dosper\bin;c:\temp;a;\;
@c:
@cd temp
@copy a:\reset.com c:\temp
@copy a:\disk2.bat c:\temp
@copy a:\restart.bat c:\temp
@copy a:\show.bat c:\temp
@copy a:\attrib.exe c:\temp
@copy a:\sys.com c:\temp
@copy a:\2floppy.exe c:\temp
@perl start.pl
@call c:\temp\disk2.bat
```

2. Disk2.bat เป็นชุดคำสั่งที่ควบคุมการเขียนข้อมูลลงในแผ่นดิสก์เกิดแผ่นที่ 2

```
@echo -----
@echo - Remove your old Floppy Disk from your Drive and -
@echo - Insert your New Floppy Disk your Drive -
@echo - After Press any key to continue ... -
@echo -----
pause
@2floppy a: newdisk.ext /q
@call cpdrom.bat
@copy c:\temp\install.bat a:\
@copy c:\temp\control.bat a:\
@copy c:\temp\check.bat a:\
@copy c:\temp\pdata.txt a:\
@copy c:\temp\pdata.pl a:\
@copy c:\temp\show.bat a:\
@copy c:\temp\restart.bat a:\
@copy c:\temp\config.ins a:\config.sys
@copy c:\temp\autoexec.ins a:\autoexec.bat
@copy c:\temp\reset.com a:\
@copy c:\temp\attrib.exe a:\
@copy c:\temp\sys.com a:\
@a:
@echo -----
@echo - Insert your CD-ROM to your Drive -
@echo - After Press any key to continue ... -
@echo -----
pause
@call a:\reset
```

3. Reset.bat เป็นชุดคำสั่งเพื่อควบคุมการปลุกเครื่องคอมพิวเตอร์ส่วนบุคคลใหม่อีกครั้งหนึ่ง

```
@a:
@copy show.bat c:\
@copy restart.com c:\
@c:
@cd\
@show.bat
```

4. Show.bat เป็นชุดคำสั่งที่แสดงข้อความบนหน้าจอ

```
@echo -----
@echo - Remove your Floppy disk and CD-ROM from your Drive -
@echo - After Press any key to continue ...
@echo -----
pause
@call c:\restart
```

5. Autoexec.ins ทำหน้าที่เป็นแฟ้มต้นฉบับสำหรับควบคุมการทำสำเนาซอฟต์แวร์ในขั้นตอนการสร้างแผ่นปลุกเครื่องคอมพิวเตอร์ส่วนบุคคลเฉพาะเครื่องที่ผู้ใช้เป็นผู้ทำสำเนา

```
ECHO OFF
PROMPT Sp$g
MSCDEX /D:MSCD001 /V /L:L
@call install.bat
@call control.bat
```

6. Config.ins ทำหน้าที่เป็นแฟ้มต้นฉบับสำหรับทำสำเนาเพื่อกำหนดโครงร่างของเครื่องคอมพิวเตอร์ส่วนบุคคล

```
DEVICE=HIMEM.SYS
lastdrive=z
DOS=HIGH
FILES=30
DEVICEHIGH=VIDE-CDD.SYS /D:MSCD001
```

7. Cpcdrom.bat ทำหน้าที่เป็นแฟ้มให้ทำการทำสำเนาแฟ้มข้อมูล โปรแกรมซิปซีดีรวมขึ้นไปยังแผ่นดิสก์เกิดแผ่นที่ 2

```
@copy VIDE-CDD.SYS a:\
@copy MSCDEX.EXE a:\
```

8. Install.bat ทำหน้าที่เป็นแฟ้มควบคุมลำดับขั้นในการติดตั้งซอฟต์แวร์จากแผ่นซีดีรวมลงฮาร์ดดิสก์ แบ่งเป็นชุดตามโปรแกรมระบบได้ 3 ชุดที่แตกต่างกันคือ

8.1 Install.bat สำหรับระบบปฏิบัติการดอส

```
path=a:;\L:\dosper\bin\;L:\util;L:\std\doswin\3com;L:\chang\doswin\3com
sys c:
@pkunzip -Jhrs -o -d L:\std\doswin\3com\win311.zip c:\
@md c:\tmp
@copy L:\chang\doswin\3com\*. * c:\tmp
@copy a:\pcdata.txt c:\tmp
@copy a:\cdata.pl c:\tmp
@c:
@cd c:\tmp
```



```

@perl cdata.pl
@copy check.bat a:\
@cd\
@a:

```

8.2 Install.bat สำหรับระบบปฏิบัติการวินโดวส์ 95,98

```

path=a:\;L:\dosperl\bin\;L:\util\;L:\std\win98\3com\;L:\chang\win98\3com
stb c: L:\chang\win98\3com\b98.dat /R
@pkunzip -Jhrs -o -d L:\std\win98\3com\win98.zip c:\
C:
ECHO Y|DOSLFNBK /FORCE /R /V C:\
A:ATTRIB +S +H C:\IO.SYS
A:ATTRIB +S +H C:\MSDOS.SYS
ren autoexec.bat autoexec.r01
@md c:\tmp
copy c:\autoexec.r01 c:\tmp\autoexec.bat /Y
@copy l:\chang\win98\3com\*. * c:\tmp
@copy a:\pdata.txt c:\tmp
@copy a:\cdata.pl c:\tmp
@c:
@cd c:\tmp
@perl cdata.pl
@copy check.bat a:\
@cd\
@a:

```

8.3 Install.bat สำหรับระบบปฏิบัติการวินโดวส์ เอ็นที

```

path=a:\;L:\dosperl\bin\;L:\util\;L:\std\winnt\3com\;L:\chang\winnt\3com
stb c: L:\chang\winnt\3com\bnt.dat /R
@pkunzip -Jhrs -o -d L:\std\winnt\3com\winnt.zip c:\
C:
ECHO Y|DOSLFNBK /FORCE /R /V C:\
A:ATTRIB +S +H +R C:\NTLDR
A:ATTRIB +S +H +R C:\NTDETECT.COM
A:ATTRIB +S +H +R C:\BOOT.INI
@md c:\tmp
@copy L:\chang\winnt\3com\*. * c:\tmp
@copy a:\pdata.txt c:\tmp
@copy a:\cdata.pl c:\tmp
@c:
@cd c:\tmp
@perl cdata.pl
@copy check.bat a:\
@cd\
@a:

```

9. Control.bat ทำหน้าที่เป็นแฟ้มควบคุมการลบสำเนาชุดช่วยติดตั้งซอฟต์แวร์

```

@deltree /Y c:\dosperl c:\temp
@call check.bat
@call reset.bat

```

10. Check.bat ทำหน้าที่เป็นแฟ้มควบคุมลำดับขั้นในการลบข้อมูลช่วยติดตั้งที่ทำสำเนาลงในฮาร์ดดิสก์และทำสำเนาซอฟต์แวร์ช่วยปรับปรุงวิธีจัดของวินโดวส์แบ่งเป็นชุดตามโปรแกรมระบบได้ 3 ชุดที่แตกต่างกันคือ

10.1 Check.bat สำหรับระบบปฏิบัติการดอส

```
@deltree /Y c:\tmp
```

10.2 Check.bat สำหรับระบบปฏิบัติการวินโดวส์ 95, 98

```
@copy c:\tmp\autoexec.bat c:\autoexec.bat /Y
@copy c:\tmp\clean.bat c:\
@copy a:\restart.com c:\
```

โดยเพิ่มข้อมูล Autoexec.bat นี้เป็น Autoexec.bat ของวินโดวส์ 95, 98 และมีรายละเอียดของคำสั่งดังนี้

```
regedit c:\tmp\win98.reg
@call c:\clean.bat
```

10.3 Check.bat สำหรับระบบปฏิบัติการวินโดวส์ เอ็นที

```
@copy c:\tmp\update.bat c:\winnt\profiles\alluse~1\startm~1\programs\startup
@copy c:\tmp\clean.bat c:\
@copy c:\tmp\exitsnt.exe c:\
```

โดยเพิ่มข้อมูล Update.bat นี้เป็น Update.bat ของวินโดวส์ เอ็นที และมีรายละเอียดของคำสั่งดังนี้

```
regedit c:\tmp\winnt.reg
@call c:\clean.bat
```

11. Clean.bat ทำหน้าที่เป็นเพิ่มควบคุมลำดับขั้นในการลบข้อมูลช่วยติดตั้งที่ทำสำเนาลงในฮาร์ดดิสก์และปลุกเครื่องใหม่อีกครั้งหนึ่งแบ่งเป็นชุดตามโปรแกรมระบบได้ 2 ชุดที่แตกต่างกันคือ

11.1 Clean.bat สำหรับระบบปฏิบัติการวินโดวส์ 95, 98

```
@call deltree /Y c:\tmp
@call copy c:\autoexec.r01 c:\autoexec.bat /Y
@call c:\restart.com
```

11.2 Clean.bat สำหรับระบบปฏิบัติการวินโดวส์ เอ็นที

```
@call rmdir /S /Q c:\tmp
@call del c:\winnt\profiles\alluse~1\startm~1\programs\startup\update.bat
@call c:\exitsnt /e:/b/n
```

12. โปรแกรมช่วยในการติดตั้งโครงร่างซอฟต์แวร์โดยประกอบด้วยโปรแกรมหาคำต่อไปนี้

12.1 Start.pl

```
#-----
# Program Check PC
#-----
print "Enter your PCID : ";
$pcid = <STDIN>;
chop($pcid);
$len = 0;
die "\nPlase Enter your PCID" if $pcid eq "";
print "\nPCID IS $pcid\n";
open(FILE, "pcdbf.txt") or die "Cannot open file pcdbf.txt\n";
@data = <FILE>;
```

```

foreach $record (@data)
{
  if ($record==~/ $pcid/)
  {
    @record1=split( ^/, $record);
    $len = @record1;
    if ($len > 5)
    {
      $check = @record1[1];
      #-----
      # ---Create data file of this record (Pcdata.txt)-----
      #-----
      open(FILEDATA, ">pcdata.txt");
      # -----
      # ----Create Install.bat-----
      # -----
      open(FILEINST, ">install.bat");
      $stdpath = "L:\std\@record1[2]";
      $chanpath = "L:\chang\@record1[3]";
      $comppath = "path=a:\;L:\dosperl\bin\;L:\util";
      print FILEINST $comppath;
      print FILEINST "\;";
      print FILEINST $stdpath;
      print FILEINST "\;";
      print FILEINST "$chanpath\n";
      #-----
      #---Check OS-----
      #-----
      print FILEINST "\@a:\n";
      $soft = @record1[1];
      if ($soft==~/ (win95)/)
      {
        print FILEINST "\@stb c: $chanpath\b95.dat /R\n";
      }
      elseif ($soft==~/ (win98)/)
      {
        print FILEINST "\@stb c: $chanpath\b98.dat /R\n";
      }
      elseif ($soft==~/ (winnt)/)
      {
        print FILEINST "\@stb c: $chanpath\bnt.dat /R\n";
      }
      else
      {
        print FILEINST "\@sys c:\n";
      }
      print FILEINST "\@c:\n";
      #---End Check OS-----
      $varzip = "\@pkunzip -Jhrs -o -d L:\std\@record1[2]\@record1[4] c:\\";
      print FILEINST "$varzip\n";
      #-----
      #---Check Long Filename-----
      #-----
      if ($soft==~/ (win95|win98)/)
      {
        print FILEINST "C:\n";
        print FILEINST "CD\\n";
        print FILEINST "ECHO Y|DOSLFNBK /FORCE /R /V C:\\n";
        print FILEINST "A:\ATTRIB +S +H C:\IO.SYS\n";
        print FILEINST "A:\ATTRIB +S +H C:\MSDOS.SYS\n";
      }
    }
  }
}

```

```

print FILEINST "ren autoexec.bat autoexec.r01\n";
Smktemp = "\@md c:\tmp";
print FILEINST "Smktemp\n";
print FILEINST "copy c:\autoexec.r01 c:\tmp\autoexec.bat /Y\n";
}
elseif ($soft~/winnt/)
{
print FILEINST "C:\n";
print FILEINST "CD\n";
print FILEINST "ECHO Y|DOSLFNBK /FORCE /R /V C:\n";
print FILEINST "A:\ATTRIB +S +H +R C:\NTLDR\n";
print FILEINST "A:\ATTRIB +S +H +R C:\NTDETECT.COM\n";
print FILEINST "A:\ATTRIB +S +H +R C:\BOOT.INI\n";
Smktemp = "\@md c:\tmp";
print FILEINST "Smktemp\n";
}
else
{
Smktemp = "\@md c:\tmp";
print FILEINST "Smktemp\n";
}
#---End Check Long Filename-----
Scpfile = "\@copy $chanpath\*. * c:\tmp";
print FILEINST "Scpfile\n";
Scpdata = "\@copy c:\temp\pdata.txt c:\tmp";
Scpprog = "\@copy c:\temp\pdata.pl c:\tmp";
print FILEINST "Scpdata\n";
print FILEINST "Scpprog\n";
Sdrive1 = "\@c:";
Sdrive2 = "\@cd c:\tmp";
print FILEINST "Sdrive1\n";
print FILEINST "Sdrive2\n";
Sstartp = "\@perl cdata.pl";
print FILEINST "Sstartp\n";
if ($check~/win95|win98|winnt/)
{
print FILEINST "\@copy c:\temp\check.bat c:\tmp\n";
print FILEINST "\@copy c:\temp\control.bat c:\n";
}
else
{
print FILEINST "\@copy c:\temp\check.bat c:\n";
print FILEINST "\@copy c:\temp\control.bat c:\n";
}
print FILEINST "\@a:\n";
close(FILEINST);
# ---End of File Install.bat-----
# -----
# ---Create File Control.bat -----
# -----
open(FILECONT, ">control.bat");
print FILECONT "\@deltree /Y c:\temp\n";
if ($check~/win95|win98|winnt/)
{
print FILECONT "\@call c:\tmp\check.bat\n";
}
else
{
print FILECONT "\@call c:\check.bat\n";
}
}

```

```

#---End of File Install.bat-----
#-----
# Create File check.bat
#-----
open(FILECHECK, ">check.bat");
if ($Scheck =~ /(win95|win98|winnt)/)
{
}
else
{
    print FILECHECK "@deltree /Y c:\\tmp\n";
}
close(FILECHECK);
#---End of File Check.bat-----
print FILECONT "@call a:\\restart.bat\n";
close (FILECONT);
#---End of File Control.bat-----
}
else
{
    print FILEDATA Scheck;
    print FILEDATA "#";
    for ($i = 1; $i < $Len; $i++)
    {
        print FILEDATA @record1[$i];
        if ($i < $Len-1)
        {
            print FILEDATA "#";
        }
    }
}
}
else
{
    close(FILEDATA);
#---End of File Pcddata.txt-----
close (FILE);
#---End of File Pcdbf.txt-----
}
}
if ($Len eq 0)
{
    print "Can not find $pcid in Personal Computer Data File\n";
}
close (FILE);

```

12.2 Cdata.pl

```

#-----
# Program Insert Data Into File Change
#-----
#---Open File Pcddata.txt-----
#-----
open(FILEPCDATA, "pcdata.txt") or die "Cannot open file pcddata.txt\n";
@data = <FILEPCDATA>;
foreach $record (@data)
{
    @record1 = split( /#/, $record);
    $soft = @record1[0];
    $stest = "winnt";

```

```

if ($soft~/win95|win98/)
{
  $filename = @record1[2];
  rename ( $filename, "tempfile.txt");
  open(FILECHANG2, ">$filename");
  open(FILECHANG1, "tempfile.txt");
  @datachang = <FILECHANG1>;
  foreach $recordchang (@datachang)
  {
    if ($recordchang~/@record1[3]/)
    {
      print FILECHANG2 "@record1[3]@record1[4]";
    }
    else
    {
      print FILECHANG2 "$recordchang";
    }
  }
  close (FILECHANG1);
  close (FILECHANG2);
  unlink ("tempfile.txt");
}
elseif ($soft~/Stest/)
{
  $filename = @record1[2];
  rename ( $filename, "tempfile.txt");
  open(FILECHANG2, ">$filename");
  open(FILECHANG1, "tempfile.txt");
  @datachang = <FILECHANG1>;
  foreach $recordchang (@datachang)
  {
    $strec = @record1[3];
    $stnrec = length($strec);
    $strec = substr($strec,0,$stnrec-6);
    $snrec = length($recordchang);
    $srecc1 = substr($recordchang,0,$snrec-1);
    if ($srecc1~/ $strec/)
    {
      if (@record1[3]~/("IPAddress"/))
      {
        $sip = @record1[4];
        $spos1 = index( $sip, ".");
        $sa = $spos1;
        $slip1 = substr($sip,0,$sa);
        $snlip1 = length($slip1);
        $snip = length($sip);
        $sip = substr($sip,$sa+1,$snip-1);
        if ($snlip1 eq 3)
        {
          $sn1 = substr($slip1,0,1);
          $sn1 = "3$sn1";
          $sn2 = substr($slip1,1,1);
          $sn2 = "3$sn2";
          $sn3 = substr($slip1,2,1);
          $sn3 = "3$sn3";
        }
        elseif ($snlip1 eq 2)
        {
          $sn1 = substr($slip1,0,1);
          $sn1 = "3$sn1";
        }
      }
    }
  }
}

```

```

    $n2 = substr($lip1,1,1);
    $n2 = "3$n2";
    $n3 = "00";
}
else
{
    $n1 = substr($lip1,0,1);
    $n1 = "3$n1";
    $n2 = "00";
    $n3 = "00";
}
$pos1 = index( $ip, ".");
$sa = $pos1;
$lip2 = substr($ip,0,$sa);
$nlip2 = length($lip2);
$nip = length($ip);
$ip = substr($ip,$sa+1,$nip-1);
if ($nlip2 eq 3)
{
    $n4 = substr($lip2,0,1);
    $n4 = "3$n4";
    $n5 = substr($lip2,1,1);
    $n5 = "3$n5";
    $n6 = substr($lip2,2,1);
    $n6 = "3$n6";
}
elseif ($nlip2 eq 2)
{
    $n4 = substr($lip2,0,1);
    $n4 = "3$n4";
    $n5 = substr($lip2,1,1);
    $n5 = "3$n5";
    $n6 = "00";
}
else
{
    $n4 = substr($lip2,0,1);
    $n4 = "3$n4";
    $n5 = "00";
    $n6 = "00";
}
$pos1 = index( $ip, ".");
$sa = $pos1;
$lip3 = substr($ip,0,$sa);
$nlip3 = length($lip3);
$nip = length($ip);
$ip = substr($ip,$sa+1,$nip-1);
if ($nlip3 eq 3)
{
    $n7 = substr($lip3,0,1);
    $n7 = "3$n7";
    $n8 = substr($lip3,1,1);
    $n8 = "3$n8";
    $n9 = substr($lip3,2,1);
    $n9 = "3$n9";
}
elseif ($nlip3 eq 2)
{
    $n7 = substr($lip3,0,1);
    $n7 = "3$n7";

```

```

    $n8 = substr($lip3,1,1);
    $n8 = "3$n8";
    $n9 = "00";
}
else
{
    $n7 = substr($lip3,0,1);
    $n7 = "3$n7";
    $n8 = "00";
    $n9 = "00";
}
$pos1 = index( $ip, ".");
$sa = $pos1;
$lip4 = substr($ip,0,$sa);
$nlip4 = length($lip4);
if ($nlip4 eq 3)
{
    $n10 = substr($lip4,0,1);
    $n10 = "3$n10";
    $n11 = substr($lip4,1,1);
    $n11 = "3$n11";
    $n12 = substr($lip4,2,1);
    $n12 = "3$n12";
}
elseif ($nlip4 eq 2)
{
    $n10 = substr($lip4,0,1);
    $n10 = "3$n10";
    $n11 = substr($lip4,1,1);
    $n11 = "3$n11";
    $n12 = "00";
}
else
{
    $n10 = substr($lip4,0,1);
    $n10 = "3$n10";
    $n11 = "00";
    $n12 = "00";
}
}
$sum = "$n1\",$n2\",$n3\",2e\",$n4\",$n5\",$n6\",2e\",$n7\",$n8\",$n9\",2e\",$n10\",$n11\",$n12\",00";
print FILECHANG2 "@record1[3]$sum\n";
}
else
{
    print FILECHANG2 "@record1[3]@record1[4]";
}
}
else
{
    print FILECHANG2 "$recordchang";
}
}
}
close (FILECHANG1);
close (FILECHANG2);
unlink ("tempfile.txt");
}
else
{
    $filename = @record1[2];

```



```

rename ( $filename, "tempfile.txt");
open(FILECHANG2, ">$filename");
open(FILECHANG1, "tempfile.txt");
@datachang = <FILECHANG1>;
foreach $recordchang (@datachang)
{
    if ($recordchang =~ /@record1|3|/)
    {
        print FILECHANG2 "@record1|3| @record1|4|";
    }
    else
    {
        print FILECHANG2 "$recordchang";
    }
}
close (FILECHANG1);
close (FILECHANG2);
unlink ("tempfile.txt");
$filename1 = $filename;
}
}

if ($soft =~ /(win95)/)
{
    open(FILEAUTO, ">>autoexec.bat");
    print FILEAUTO "regedit c:\\tmp\\win95.reg\n";
    print FILEAUTO "@call c:\\clean.bat\n";
    close(FILEAUTO);

    open(FILECLEAN, ">clean.bat");
    print FILECLEAN "@call deltree c:\\tmp /Y\n";
    print FILECLEAN "@call copy c:\\autoexec.r01 c:\\autoexec.bat /Y\n";
    print FILECLEAN "@call c:\\reset.com\n";
    close(FILECLEAN);

    open (FILECHECK, ">check.bat");
    print FILECHECK "@copy c:\\tmp\\autoexec.bat c:\\autoexec.bat /Y\n";
    print FILECHECK "@copy c:\\tmp\\clean.bat c:\\n";
    print FILECHECK "@copy a:\\reset.com c:\\n";
    close (FILECHECK);
}
elseif ($soft =~ /(win98)/)
{
    open(FILEAUTO, ">>autoexec.bat");
    print FILEAUTO "regedit c:\\tmp\\win98.reg\n";
    print FILEAUTO "@call c:\\clean.bat\n";
    close(FILEAUTO);

    open(FILECLEAN, ">clean.bat");
    print FILECLEAN "@call deltree /Y c:\\tmp\n";
    print FILECLEAN "@call copy c:\\autoexec.r01 c:\\autoexec.bat /Y\n";
    print FILECLEAN "@call c:\\reset.com\n";
    close(FILECLEAN);

    open (FILECHECK, ">check.bat");
    print FILECHECK "@copy c:\\tmp\\autoexec.bat c:\\autoexec.bat /Y\n";
    print FILECHECK "@copy c:\\tmp\\clean.bat c:\\n";
    print FILECHECK "@copy a:\\reset.com c:\\n";
    close (FILECHECK);
}
}

```

```

elseif ($soft=~/$stest/)
{
  open(FILEUPDATE, ">update.bat");
  print FILEUPDATE "regedit c:\\tmp\\winnt.reg\n";
  print FILEUPDATE "\\@call c:\\clean.bat\n";
  close(FILEUPDATE);

  open (FILECHECK, ">check.bat");
  print FILECHECK "\\@copy c:\\tmp\\update.bat
c:\\winnt\\profiles\\alluse~1\\startm~1\\programs\\startup\n";
  print FILECHECK "\\@copy c:\\tmp\\clean.bat c:\\\n";
  print FILECHECK "\\@copy c:\\tmp\\exitsnt.exe c:\\\n";
  close (FILECHECK);

  open(FILECLEAN, ">clean.bat");
  print FILECLEAN "\\@call rmdir /S /Q c:\\tmp\n";
  print FILECLEAN "\\@call del
c:\\winnt\\profiles\\alluse~1\\startm~1\\programs\\startup\\update.bat\n";
  print FILECLEAN "\\@call c:\\exitsnt /e:b/n\n";
  close(FILECLEAN);

}
else
{
  $fileout = "@record1|1|/@record1|2|";
  unlink ($fileout);
  rename ($filename1, $fileout);
}
close (FILEPCDATA);

```

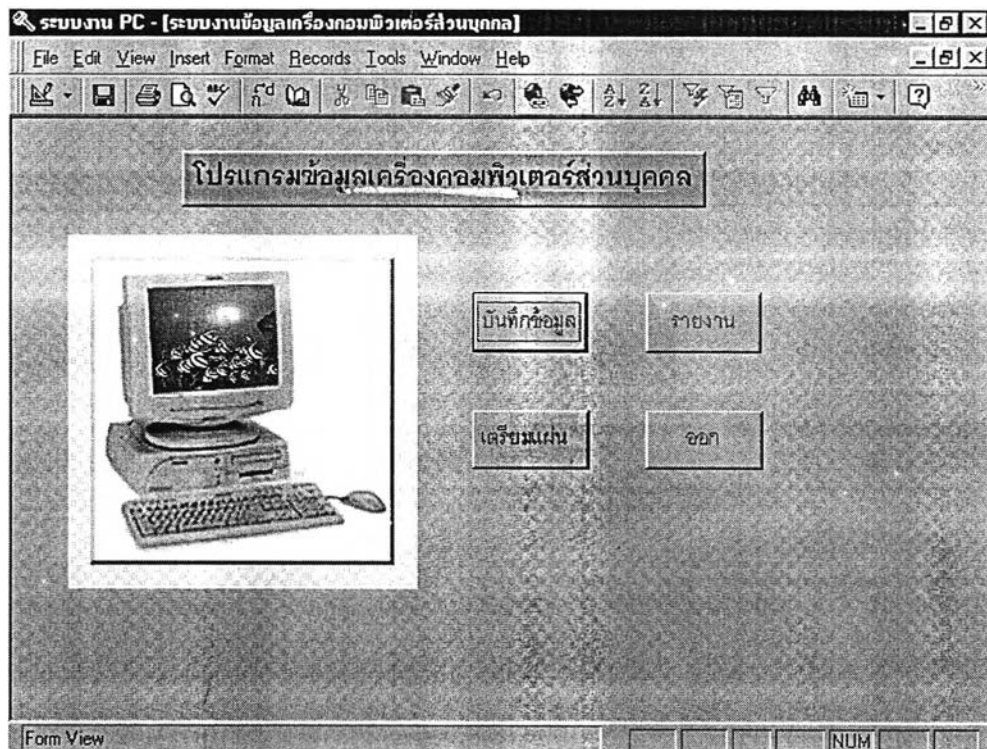
ภาคผนวก ซ.

คู่มือการใช้โปรแกรมฐานข้อมูลเครื่องคอมพิวเตอร์ส่วนบุคคล

โปรแกรมฐานข้อมูลเครื่องคอมพิวเตอร์ส่วนบุคคล เป็นโปรแกรมที่พัฒนาขึ้นจากฐานข้อมูล แอสเซส โดยผู้บริหารโครงร่างเป็นผู้ใช้โปรแกรมนี้เก็บข้อมูลลักษณะของเครื่องคอมพิวเตอร์ส่วนบุคคล ของระบบบริหารซอฟต์แวร์หลายโครงร่าง และเก็บอยู่ในสารบบ Stock โดยมีขั้นตอนในการทำงานดังต่อไปนี้

เลือกไอคอนของโปรแกรมฐานข้อมูลเครื่องคอมพิวเตอร์ส่วนบุคคล แล้วจะได้หน้าจอดังรูปที่

ซ.1



รูปที่ ซ.1 หน้าจอหลักโปรแกรมข้อมูลเครื่องคอมพิวเตอร์ส่วนบุคคล

จากรูป ซ.1 เลือกเมนูบันทึกข้อมูลเพื่อบันทึกข้อมูลคุณลักษณะฐานข้อมูลเครื่องคอมพิวเตอร์ส่วนบุคคลหลังจากเลือกปุ่มนี้แล้วจะได้หน้าจอบันทึกข้อมูลดังรูปที่ ซ.2

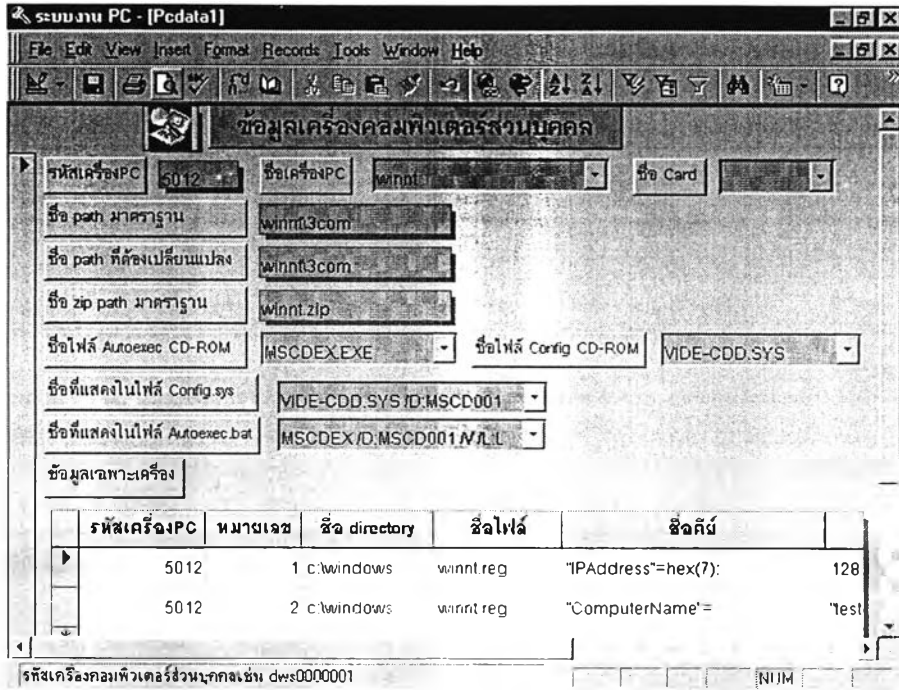
รูปที่ ข.2 หน้าจอบันทึกข้อมูลคุณลักษณะเครื่องคอมพิวเตอร์ส่วนบุคคล

จากรูปที่ ข.2 มีเมนูย่อยให้เลือก 5 เมนูย่อยด้วยกันคือ

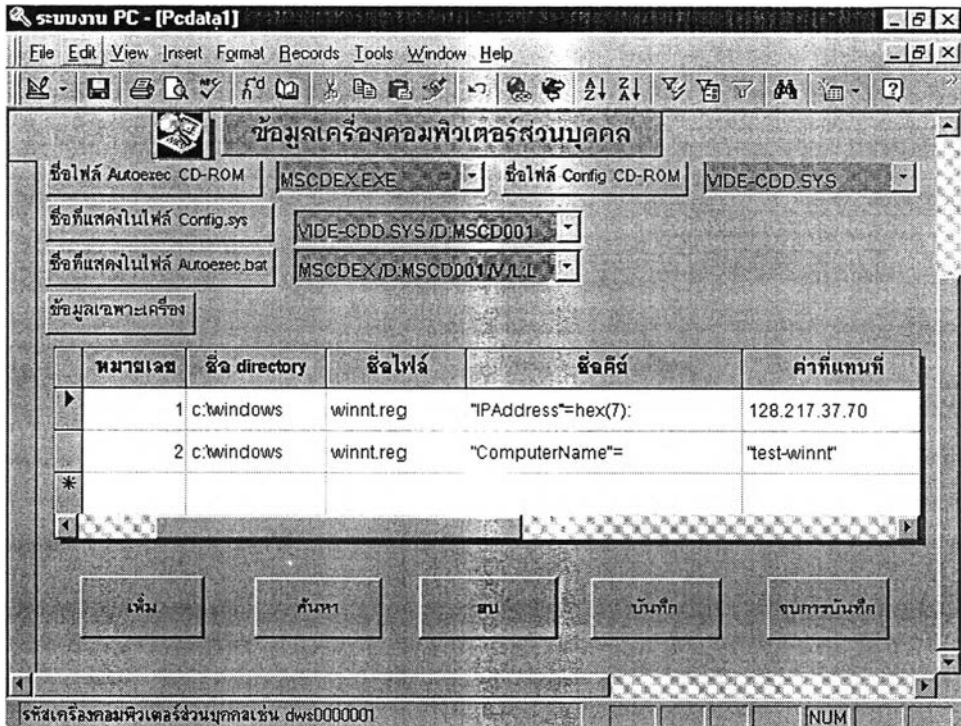
1. เพิ่มข้อมูล เมื่อเลือกเมนูนี้แล้วจะได้หน้าจอตั้งรูปที่ ข.3 เพื่อบันทึกข้อมูลซอฟต์แวร์โครงร่างมาตรฐาน จากรูปที่ ข.3 ให้ใส่รหัสเครื่องคอมพิวเตอร์ส่วนบุคคล โดยจะแบ่งกลุ่มของรหัสเครื่องคอมพิวเตอร์ส่วนบุคคลออกเป็น 5 กลุ่มด้วยกันดังต่อไปนี้คือ

- 1) ดอล ขึ้นต้นด้วย 1 แล้วตามด้วยหมายเลขประจำเครื่อง 3 หลัก
- 2) วินโดวส์ 311 ขึ้นต้นด้วย 2 แล้วตามด้วยหมายเลขประจำเครื่อง 3 หลัก
- 3) วินโดวส์ 95 ขึ้นต้นด้วย 3 แล้วตามด้วยหมายเลขประจำเครื่อง 3 หลัก
- 4) วินโดวส์ 98 ขึ้นต้นด้วย 4 แล้วตามด้วยหมายเลขประจำเครื่อง 3 หลัก
- 5) วินโดวส์ เอ็นที ขึ้นต้นด้วย 5 แล้วตามด้วยหมายเลขประจำเครื่อง 3 หลัก

แล้วเลือกชื่อเครื่องคอมพิวเตอร์และชื่อแผ่นวงจรเครือข่ายแล้วจะอัตโนมัติแสดงชื่อสารบบมาตรฐาน, สารบบที่ต้องมีการเปลี่ยนแปลงและชื่อสารบบเพิ่มบีบอัดมาตรฐานให้โดยอัตโนมัติแล้วจึงให้ผู้บริหารโครงร่าง เลือกบันทึกข้อมูล ชื่อเพิ่ม config ซีดีรวม ใน config.sys, ชื่อเพิ่ม autoexec ซีดีรวมใน autoexec.bat, ชื่อที่แสดงในเพิ่ม config.sys, ชื่อที่แสดงในเพิ่ม autoexec.bat หลังจากนั้นจึงบันทึกข้อมูลซอฟต์แวร์โครงร่างที่ต้องมีการเปลี่ยนแปลง ดังแสดงในรูปที่ ข.4



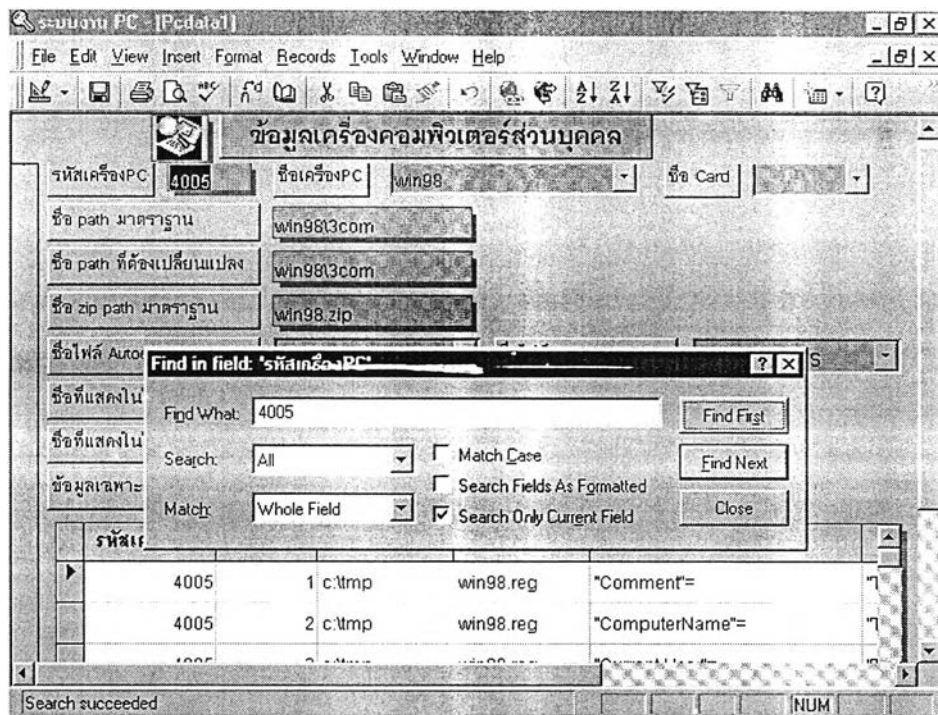
รูปที่ ๓.3 บันทึกข้อมูลซอฟต์แวร์โครงร่างมาตรฐาน



รูปที่ ๓.4 บันทึกข้อมูลซอฟต์แวร์โครงร่างที่ต้องมีการเปลี่ยนแปลง

จากรูปที่ ๓.4 เลือกบันทึกข้อมูล หมายเลขข้อมูลที่ต้องเปลี่ยนแปลงในแต่ละแฟ้ม, ชื่อสารบบที่เก็บแฟ้มข้อมูล, ชื่อแฟ้มที่ต้องมีการเปลี่ยนแปลง, ชื่อคีย์ที่ใช้ค้นหาข้อมูลในแฟ้มข้อมูล, ค่าที่ต้องการแทนที่

2. เลือกเมนูบันทึกข้อมูลเพื่อบันทึกข้อมูลคุณลักษณะเครื่องคอมพิวเตอร์ส่วนบุคคล
3. เมนูค้นหาข้อมูลเพื่อค้นหาข้อมูลตามรหัสเครื่องคอมพิวเตอร์ส่วนบุคคลที่ต้องการดังแสดงตัวอย่างในหน้าจอดังรูปที่ ๓.5

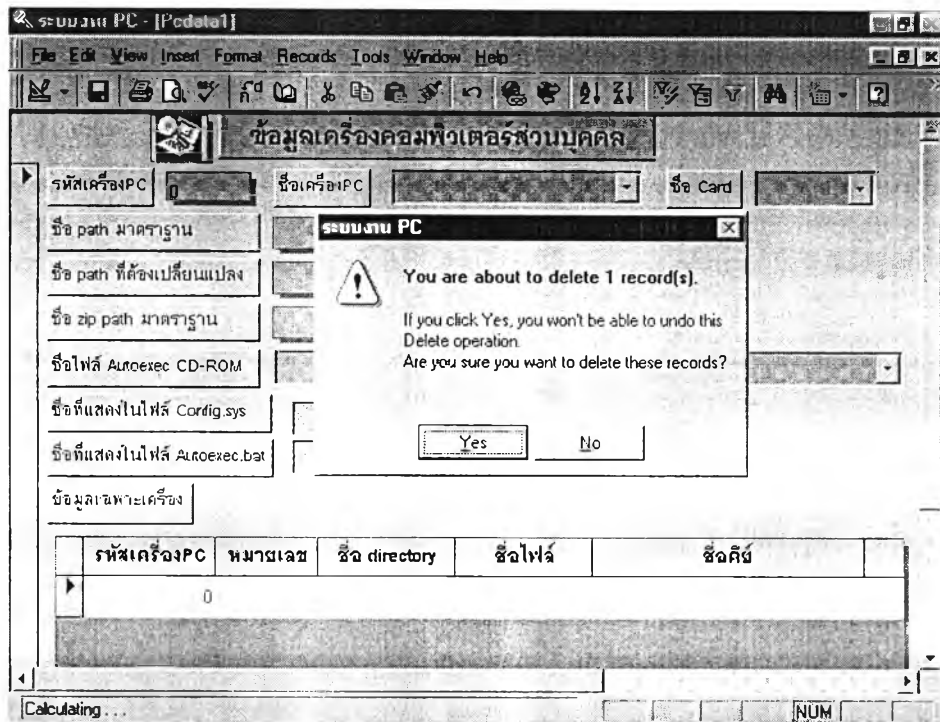


รูปที่ ๓.5 ตัวอย่างการค้นหาข้อมูล

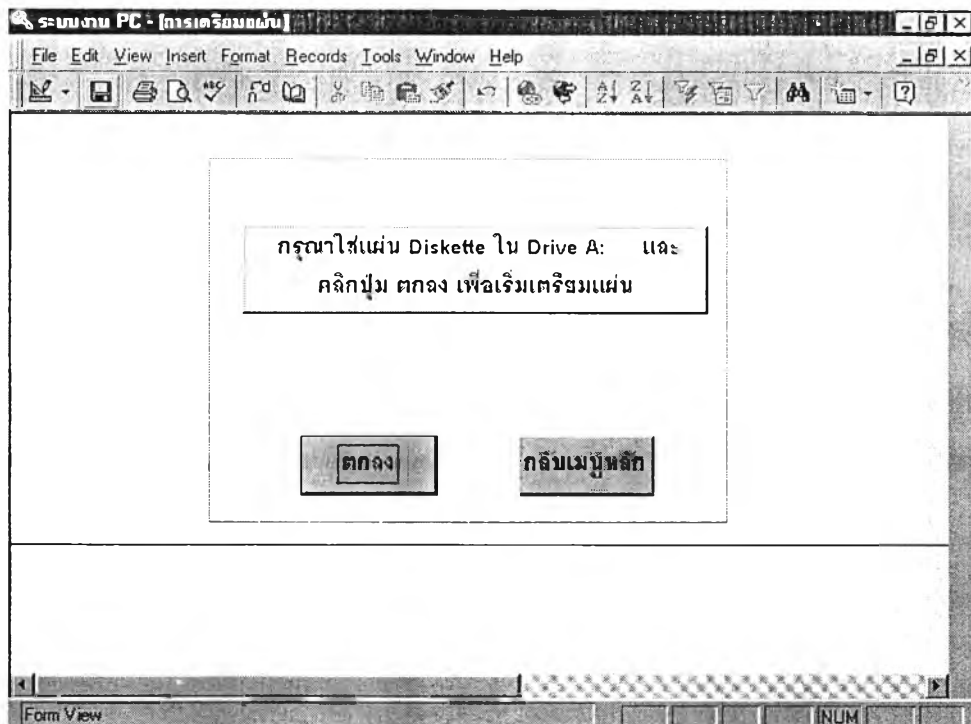
4. เมนูการลบข้อมูล ใช้สำหรับลบข้อมูลคุณลักษณะของเครื่องคอมพิวเตอร์ส่วนบุคคลดังแสดงในรูปที่ ๓.6

5. เมื่อบันทึกข้อมูลหลังจากบันทึกข้อมูลเสร็จแล้ว เลือกเมนูข้อนี้จะกลับมายังหน้าจอดังรูปที่ ๓.1

จากรูป ๓.1 เลือกเมนูเตรียมแผ่นเพื่อเตรียมแผ่นดิสก์ สำหรับนำไปทำส่วนปลุกเครื่องของซีดีรอม หรือแผ่นปลุกเครื่องแผ่นแรกสำหรับกรณีที่ปลุกเครื่องด้วยแผ่นดิสก์ โดยหลังจากเลือกเมนูนี้แล้วจะแสดงหน้าจอดังรูปที่ ๓.7



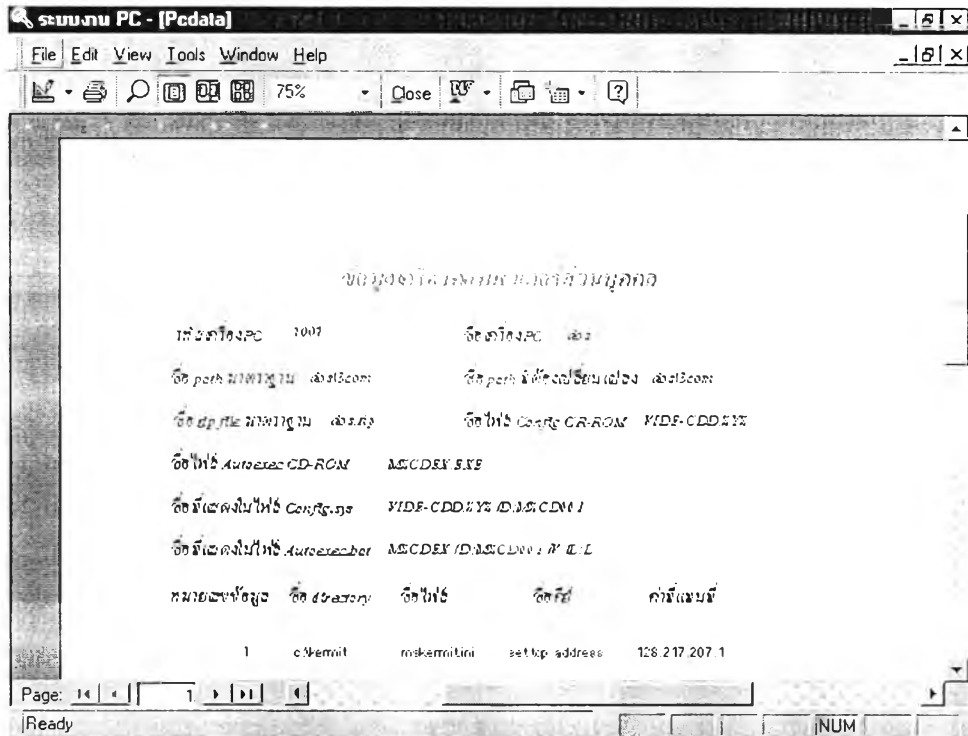
รูปที่ ๖.6 ตัวอย่างการลบข้อมูล



รูปที่ ๖.7 หน้าจอการเตรียมแผ่นปลุกเครื่อง

หลังจากใส่แผ่นดิสก์แล้วกดปุ่ม ตกลงจะเริ่มขบวนการบันทึกข้อมูลลงแผ่นดิสก์ หลังจากบันทึกข้อมูลเสร็จแล้วจึงเลือก ปุ่มกับเมนูหลักเพื่อกลับมายังหน้าจอตั้งรูปที่ ข.1

จากรูป ข.1 เลือกเมนูออกรายงานเพื่อแสดงรายงานข้อมูลคุณลักษณะของเครื่องคอมพิวเตอร์ส่วนบุคคลดังแสดงในรูปที่ ข.8



รูปที่ ข.8 ตัวอย่างรายงานข้อมูลเครื่องคอมพิวเตอร์ส่วนบุคคล

จากรูป ข.8 ถ้าต้องการพิมพ์รายงานให้เลือกปุ่มพิมพ์เพื่อพิมพ์รายงานตามต้องการ และเลือกปุ่ม close เพื่อกลับเมนูหลักดังรูปที่ ข.1

จากรูป ข.1 เลือกเมนูออกเพื่อจากระบบฐานข้อมูลเครื่องคอมพิวเตอร์ส่วนบุคคลเมื่อเลิกการทำงาน

ประวัติผู้เขียน

นายชัย หงส์เทียมจันทร์ เกิดที่อำเภอนครชัยศรี จังหวัดนครปฐม สำเร็จการศึกษาปริญญาตรี
วิทยาศาสตร์บัณฑิต สาขาคณิตศาสตร์ มหาวิทยาลัยนเรศวร ในปีการศึกษา 2533 เข้าศึกษาต่อในหลักสูตร
ศึกษาศาสตรมหาบัณฑิต (นอกเวลาราชการ) สาขาวิทยาศาสตร์คอมพิวเตอร์ คณะวิศวกรรมศาสตร์
จุฬาลงกรณ์มหาวิทยาลัย เมื่อ พ.ศ. 2539

