

บทที่ 4

การวิเคราะห์ข้อมูล

จากการรวบรวมข้อมูล จากการใช้แบบสอบถาม (Questionnaire) ผู้วิจัยได้นำมารวบรวมและประมวลผลออกมา ซึ่งผลที่ออกมาจะมีทั้งค่าที่เป็นอัตราส่วนร้อยละ และค่าที่ได้จากการวิเคราะห์และพิสูจน์สมมติฐาน โดยผลจะแสดงให้เห็นถึงผลกระทบจากวิกฤตเศรษฐกิจกับความสัมพันธ์ในครอบครัวของสตรีที่ทำงานในโรงงานอุตสาหกรรมตั้งแต่กลางปี พ.ศ.2540 จนกระทั่งถึงปัจจุบัน โดยผลการวิจัยจะแบ่งออกเป็น 6 ส่วนดังนี้

ส่วนที่ 1 ข้อมูลส่วนตัวของสตรีที่ทำงานในโรงงานอุตสาหกรรมตั้งแต่กลางปี 2540 จนถึงปัจจุบัน

ส่วนที่ 2 ข้อมูลบทบาทของภรรยา

ส่วนที่ 3 ข้อมูลความเครียดภายในครอบครัว

ส่วนที่ 4 ข้อมูลการสื่อสารภายในครอบครัว

ส่วนที่ 5 ข้อมูลความสัมพันธ์ในครอบครัวก่อนวิกฤตเศรษฐกิจ

ส่วนที่ 6 ข้อมูลความสัมพันธ์ในครอบครัวช่วงวิกฤตเศรษฐกิจ

ซึ่งจากการสำรวจข้อมูลกับกลุ่มตัวอย่างผู้วิจัยได้ผลลัพธ์ที่เป็นข้อมูลเกี่ยวกับวิกฤตเศรษฐกิจกับการเปลี่ยนแปลงความสัมพันธ์ในครอบครัว ดังนี้

ส่วนที่ 1 ข้อมูลส่วนตัว

ตารางที่ 1 อายุปัจจุบัน

อายุ	จำนวน	ร้อยละ
น้อย	51	51.0
มาก	49	49.0
รวม	100	100.0

อายุปัจจุบันของกลุ่มตัวอย่าง จากการสำรวจพบว่า กลุ่มตัวอย่างมีอายุน้อย มากที่สุดคิดเป็นร้อยละ 51 รองลงมาคืออายุมาก คิดเป็นร้อยละ 49 ตามลำดับ

ตารางที่ 2 วุฒิการศึกษาสูงสุด

ระดับการศึกษา	จำนวน	ร้อยละ
ประถม 1 - ประถม 6	47	47.0
มัธยม 1 - มัธยม 3	11	11.0
มัธยม 4 - มัธยม 6 หรือ ปวช.	26	26.0
ปวส. หรือ ปริญญาตรี	15	15.0
อื่นๆ	1	1.0
รวม	100	100.0

วุฒิการศึกษาของกลุ่มตัวอย่าง จากการสำรวจพบว่า กลุ่มตัวอย่างจบการศึกษาระดับ ประถมปีที่ 1 - ประถมปีที่ 6 มากที่สุด คิดเป็นร้อยละ 47.0 รองลงมาคือ มัธยมปีที่ 4 - มัธยมปีที่ 6 คิดเป็นร้อยละ 26.0 จบ ปวส. หรือปริญญาตรี คิดเป็นร้อยละ 15.0 มัธยมปีที่ 1 - มัธยมปีที่ 3 คิดเป็นร้อยละ 11.0 และอื่น คิดเป็นร้อยละ 1.0 ตามลำดับ

ตารางที่ 3 ระยะเวลาการแต่งงาน

ระยะเวลาสมรส	จำนวน	ร้อยละ
ไม่นาน	61	61.0
นาน	39	39.0
รวม	100	100.0

ระยะเวลาการแต่งงานจากการสำรวจพบว่า กลุ่มตัวอย่างแต่งงานเป็นระยะเวลาไม่นานมากที่สุด คิดเป็นร้อยละ 61.0 รองลงมาคือ แต่งงานมานานแล้ว คิดเป็นร้อยละ 39.0 ตามลำดับ

ตารางที่ 4 รายได้เฉลี่ยของครอบครัว

รายได้	จำนวน	ร้อยละ
ต่ำ	71	71.0
สูง	29	29.0
รวม	100	100.0

รายได้เฉลี่ยของครอบครัว จากการสำรวจพบว่า กลุ่มตัวอย่างมีรายได้ต่ำมากที่สุด คิดเป็นร้อยละ 71.0 รองลงมาคือ รายได้สูงคิดเป็นร้อยละ 29.0

ตารางที่ 5 หนี้สินที่จะต้องชดใช้คืนแก่ผู้อื่น

มีหนี้สินที่จะต้องชดใช้	จำนวน	ร้อยละ
มี	63	63.0
ไม่มี	37	37.0
รวม	100	100.0

หนี้สินที่จะต้องชดใช้คืนแก่ผู้อื่น จากการสำรวจพบว่า กลุ่มตัวอย่างมีหนี้สินที่จะต้องชดใช้มากที่สุดคิดเป็นร้อยละ 63.0 รองลงมาคือ ไม่มีหนี้สินที่จะต้องชดใช้คิดเป็นร้อยละ 37.0 ตามลำดับ

ตารางที่ 6 การขาดสิ่งจำเป็นต่อชีวิต

ขาดสิ่งจำเป็นต่อชีวิต	จำนวน	ร้อยละ
ขาด	49	49.0
ไม่ขาด	51	51.0
รวม	100	100.0

การขาดสิ่งจำเป็นต่อชีวิต จากการสำรวจพบว่า กลุ่มตัวอย่างไม่ขาดสิ่งที่จำเป็นต่อชีวิตมากที่สุดคิดเป็นร้อยละ 51.0 รองลงมาคือ ขาดสิ่งจำเป็นต่อชีวิตคิดเป็นร้อยละ 49.0 ตามลำดับ

ส่วนที่ 2 บทบาทของภรรยา

ตารางที่ 7 ทักษะคิดต่อการหารายได้ของภรรยา

ท่านคิดว่าท่านเป็นผู้หนึ่งที่จะต้องหารายได้ให้ครอบครัว	จำนวน	ร้อยละ
เห็นด้วยอย่างยิ่ง	0	0
เห็นด้วย	1	1.0
ไม่เห็นด้วย	50	50.0
ไม่เห็นด้วยอย่างยิ่ง	49	49.0
รวม	100	100.0

ทักษะคิดต่อการหารายได้ของภรรยา จากการสำรวจพบว่า กลุ่มตัวอย่างไม่เห็นด้วยกับการหารายได้ของภรรยามากที่สุดคิดเป็นร้อยละ 50.0 รองลงมาคือ ไม่เห็นด้วยอย่างยิ่งคิดเป็นร้อยละ 49.00 และเห็นด้วย คิดเป็นร้อยละ 1.0 ตามลำดับ

ตารางที่ 8 ภรรยาควรจะได้พัฒนาความเป็นผู้นำ

ท่านคิดว่าท่านควรจะได้พัฒนาความเป็นผู้นำ	จำนวน	ร้อยละ
เห็นด้วยอย่างยิ่ง	1	1.0
เห็นด้วย	8	8.0
ไม่เห็นด้วย	63	63.0
ไม่เห็นด้วยอย่างยิ่ง	28	28.0
รวม	100	100.0

ภรรยาควรจะได้พัฒนาความเป็นผู้นำ จากการสำรวจพบว่า กลุ่มตัวอย่างไม่เห็นด้วยมากที่สุดคิดเป็นร้อยละ 63.0 รองลงมาคือ ไม่เห็นด้วยคิดเป็นร้อยละ 28.0 เห็นด้วย คิดเป็นร้อยละ 8.0 และเห็นด้วยอย่างยิ่งคิดเป็นร้อยละ 1.0 ตามลำดับ

ตารางที่ 9 บทบาทหน้าที่ของภรรยาควรเท่าเทียมกับสามี

บทบาทของภรรยาควรเท่าเทียมกับสามี	จำนวน	ร้อยละ
เห็นด้วยอย่างยิ่ง	0	0
เห็นด้วย	2	2.0
ไม่เห็นด้วย	59	59.0
ไม่เห็นด้วยอย่างยิ่ง	39	39.0
รวม	100	100.0

บทบาทหน้าที่ของภรรยาควรเท่าเทียมกับสามี จากการสำรวจพบว่า เห็นด้วยอย่างยิ่ง คิดเป็นร้อยละ 59.0 รองลงมาคือ ไม่เห็นด้วยอย่างยิ่ง คิดเป็นร้อยละ 39.0 เห็นด้วยอย่างยิ่ง คิดเป็นร้อยละ 2.0 ตามลำดับ

ตารางที่ 10 อำนาจในการตัดสินใจทุกอย่างภายในบ้าน

ท่านคิดว่าท่านมีอำนาจในการตัดสินใจทุกอย่างภายในบ้าน	จำนวน	ร้อยละ
เห็นด้วยอย่างยิ่ง	0	0
เห็นด้วย	20	20.0
ไม่เห็นด้วย	56	56.0
ไม่เห็นด้วยอย่างยิ่ง	24	24.0
รวม	100	100.0

อำนาจในการตัดสินใจทุกอย่างภายในบ้าน จากการสำรวจพบว่า กลุ่มตัวอย่างไม่เห็นด้วย คิดเป็นร้อยละ 56.0 ไม่เห็นด้วยอย่างยิ่ง คิดเป็นร้อยละ 24.0 และเห็นด้วย คิดเป็นร้อยละ 20.0 ตามลำดับ

ตารางที่ 11 ควรได้รับการปฏิบัติจากสามีเหมือนที่ท่านกระทำต่อสามี

ควรได้รับการปฏิบัติจากสามี เหมือนที่ท่านกระทำ	จำนวน	ร้อยละ
เห็นด้วยอย่างยิ่ง	1	1.0
เห็นด้วย	3	3.0
ไม่เห็นด้วย	56	56.0
ไม่เห็นด้วยอย่างยิ่ง	40	40.0
รวม	100	100.0

ควรได้รับการปฏิบัติจากสามีเหมือนที่ท่านกระทำต่อสามี จากการสำรวจพบว่า ไม่เห็นด้วย คิดเป็นร้อยละ 56.0 รองลงมาคือ ไม่เห็นด้วยอย่างยิ่ง คิดเป็นร้อยละ 40.0 เห็นด้วยอย่างยิ่ง คิดเป็นร้อยละ 3.0 และเห็นด้วยอย่างยิ่ง คิดเป็นร้อยละ 1.0 ตามลำดับ

ตารางที่ 12 บทบาทของภรรยาถือการดูแลสามีและบุตร

บทบาทของภรรยาถือการดูแลสามี และบุตรให้ดีเท่านั้น	จำนวน	ร้อยละ
เห็นด้วยอย่างยิ่ง	1	1.0
เห็นด้วย	23	23.0
ไม่เห็นด้วย	65	65.0
ไม่เห็นด้วยอย่างยิ่ง	11	11.0
รวม	100	100.0

บทบาทของภรรยาถือการดูแลสามีและบุตรให้ดีเท่านั้น จากการสำรวจพบว่า กลุ่มตัวอย่างไม่เห็นด้วย คิดเป็นร้อยละ 65.0 รองลงมาคือ เห็นด้วย คิดเป็นร้อยละ 23.0 ไม่เห็นด้วยอย่างยิ่ง คิดเป็นร้อยละ 11.0 และเห็นด้วยอย่างยิ่ง คิดเป็นร้อยละ 1.0 ตามลำดับ

ตารางที่ 13 งานที่ผู้หญิงทำได้มีไม่ก็อย่าง

ท่านคิดว่างานที่ผู้หญิงทำได้มีไม่ก็อย่าง	จำนวน	ร้อยละ
เห็นด้วยอย่างยิ่ง	0	0
เห็นด้วย	7	7.0
ไม่เห็นด้วย	68	68.0
ไม่เห็นด้วยอย่างยิ่ง	25	25.0
รวม	100	100.0

การทำงานที่ผู้หญิงทำได้มีไม่ก็อย่าง จากการสำรวจพบว่า กลุ่มตัวอย่างไม่เห็นด้วย คิดเป็นร้อยละ 68.0 รองลงมาคือ ไม่เห็นด้วยอย่างยิ่ง คิดเป็นร้อยละ 25.0 และเห็นด้วย คิดเป็นร้อยละ 7.0 ตามลำดับ

ตารางที่ 14 ภรรยาไม่มีสิทธิปฏิเสธเมื่อสามีต้องการมีเพศสัมพันธ์ด้วยไม่ว่าจะเป็นเวลาใดก็ตาม

ท่านคิดว่าภรรยาไม่มีสิทธิปฏิเสธเพศสัมพันธ์ไม่ว่าจะเป็นเวลาใดก็ตาม	จำนวน	ร้อยละ
เห็นด้วยอย่างยิ่ง	0	0
เห็นด้วย	8	8.0
ไม่เห็นด้วย	62	62.0
ไม่เห็นด้วยอย่างยิ่ง	30	30.0
รวม	100	100.0

ภรรยาไม่มีสิทธิปฏิเสธเมื่อสามีต้องการมีเพศสัมพันธ์ด้วยไม่ว่าจะเป็นเวลาใดก็ตาม จากการสำรวจพบว่า กลุ่มตัวอย่างไม่เห็นด้วยมากที่สุด คิดเป็นร้อยละ 62.0 ไม่เห็นด้วยอย่างยิ่ง คิดเป็นร้อยละ 30.0 และเห็นด้วย คิดเป็นร้อยละ 8.0 ตามลำดับ

ตารางที่ 15 เมื่อมีปัญหาต้องอดทนมากกว่าจะหย่า

ท่านคิดว่าเมื่อมีปัญหาต้องอดทนมากกว่าจะหย่า	จำนวน	ร้อยละ
เห็นด้วยอย่างยิ่ง	7	7.0
เห็นด้วย	57	57.0
ไม่เห็นด้วย	30	30.0
ไม่เห็นด้วยอย่างยิ่ง	6	6.0
รวม	100	100.0

เมื่อมีปัญหาต้องอดทนมากกว่าจะหย่า จากการสำรวจพบว่า กลุ่มตัวอย่างเห็นด้วยมากที่สุด คิดเป็นร้อยละ 57.0 ไม่เห็นด้วย คิดเป็นร้อยละ 30.0 เห็นด้วยอย่างยิ่ง คิดเป็นร้อยละ 7.0 และไม่เห็นด้วยอย่างยิ่ง คิดเป็นร้อยละ 6.0 ตามลำดับ

ตารางที่ 16 ถ้าไม่มีความจำเป็นทางเศรษฐกิจท่านจะไม่ทำงาน

ท่านคิดว่าถ้าไม่มีความจำเป็นทางเศรษฐกิจท่านจะไม่ทำงาน	จำนวน	ร้อยละ
เห็นด้วยอย่างยิ่ง	1	1.0
เห็นด้วย	3	3.0
ไม่เห็นด้วย	64	64.0
ไม่เห็นด้วยอย่างยิ่ง	32	32.0
รวม	100	100.0

ถ้าไม่มีความจำเป็นทางเศรษฐกิจท่านจะไม่ทำงาน จากการสำรวจพบว่า กลุ่มตัวอย่างไม่เห็นด้วยมากที่สุด คิดเป็นร้อยละ 64.0 ไม่เห็นด้วย คิดเป็นร้อยละ 32.0 เห็นด้วยอย่างยิ่ง คิดเป็นร้อยละ 3.0 และไม่เห็นด้วยอย่างยิ่ง คิดเป็นร้อยละ 1.0 ตามลำดับ

ส่วนที่ 3 ข้อมูลความเครียดภายในครอบครัว

ตารางที่ 17 ความรู้สึกว่าครอบครัวเป็นแหล่งพักพิงใจได้ดีที่สุด

ท่านคิดว่าครอบครัวเป็นแหล่งพักพิงใจได้ดีที่สุด	จำนวน	ร้อยละ
ทุกครั้ง	4	4.0
บ่อยครั้ง	31	31.0
บางครั้ง	32	32.0
ไม่เคย	33	33.0
รวม	100	100.0

ความรู้สึกว่าครอบครัวเป็นแหล่งพักพิงใจได้ดีที่สุด จากการสำรวจพบว่า กลุ่มตัวอย่างคิดว่า ครอบครัวไม่ใช่ว่าเป็นแหล่งพักพิงใจมากที่สุด คิดเป็นร้อยละ 33.0 รองลงมาคือ บางครั้ง คิดเป็นร้อยละ 32.0 บ่อยครั้ง คิดเป็นร้อยละ 31.0 และทุกครั้ง คิดเป็นร้อยละ 4.0

ตารางที่ 18 ความรู้สึกปลอดภัยเมื่อได้อยู่กับครอบครัว

ท่านรู้สึกปลอดภัยเมื่อได้อยู่กับครอบครัว	จำนวน	ร้อยละ
ทุกครั้ง	3	3.0
บ่อยครั้ง	39	39.0
บางครั้ง	45	45.0
ไม่เคย	15	15.0
รวม	100	100.0

ความรู้สึกปลอดภัยเมื่อได้อยู่กับครอบครัว จากการสำรวจพบว่า กลุ่มตัวอย่างรู้สึกปลอดภัยบางครั้งมากที่สุด คิดเป็นร้อยละ 45.0 รองลงมาคือ บ่อยครั้ง คิดเป็นร้อยละ 39.0 ไม่เคยคิดเป็นร้อยละ 15.0 และทุกครั้ง คิดเป็นร้อยละ 3.0 ตามลำดับ

ตารางที่ 19 การกินได้นอนหลับตลอดระยะเวลาที่ท่านทำงาน

ท่านกินได้นอนหลับตลอด ระยะเวลาที่ท่านทำงาน	จำนวน	ร้อยละ
ทุกครั้ง	9	9.0
บ่อยครั้ง	52	52.0
บางครั้ง	32	32.0
ไม่เคย	7	7.0
รวม	100	100.0

การกินได้นอนหลับตลอดระยะเวลาที่ท่านทำงาน จากการสำรวจพบว่า กลุ่มตัวอย่างกินได้นอนหลับบ่อยครั้งมากที่สุด คิดเป็นร้อยละ 52.0 รองลงมาคือ บางครั้ง คิดเป็นร้อยละ 32.0 ทุกครั้ง คิดเป็นร้อยละ 9.0 และ ไม่เคย คิดเป็นร้อยละ 7.0 ตามลำดับ

ตารางที่ 20 ทุกคนยอมรับในการที่ท่านต้องออกไปทำงาน และสนับสนุนแม้ไม่ค่อยมีเวลา

ท่านคิดว่าทุกคนยอมรับในการ ที่ท่านต้องออกไปทำงาน	จำนวน	ร้อยละ
ทุกครั้ง	11	11.0
บ่อยครั้ง	43	43.0
บางครั้ง	36	36.0
ไม่เคย	10	10.0
รวม	100	100.0

ทุกคนยอมรับในการที่ท่านต้องออกไปทำงาน และสนับสนุนแม้ไม่ค่อยมีเวลา จากการสำรวจพบว่า กลุ่มตัวอย่างยอมรับบ่อยครั้งมากที่สุด คิดเป็นร้อยละ 43.0 บางครั้ง คิดเป็นร้อยละ 36.0 ทุกครั้ง คิดเป็นร้อยละ 10.0 และ ไม่เคย คิดเป็นร้อยละ 11.0 ตามลำดับ

ตารางที่ 21 การกวดขันจากสามีที่ให้ท่านทำสิ่งที่ต้องการ

สามีท่านไม่เคยกวดขันท่านให้ตามที่เขาต้องการ	จำนวน	ร้อยละ
ทุกครั้ง	25	25.0
บ่อยครั้ง	41	41.0
บางครั้ง	32	32.0
ไม่เคย	2	2.0
รวม	100	100.0

สามีท่านไม่เคยกวดขันท่านให้ตามที่เขาต้องการ จากการสำรวจพบว่า กลุ่มตัวอย่างไม่เคยถูกกวดขันบ่อยครั้งมากที่สุด คิดเป็นร้อยละ 41.0 บางครั้ง คิดเป็นร้อยละ 32.0 ทุกครั้ง คิดเป็นร้อยละ 25.0 และ ไม่เคย คิดเป็นร้อยละ 2.0 ตามลำดับ

ตารางที่ 22 ความรู้สึกว่าไม่โง่กว่าปกติในช่วงเวลานี้

ท่านรู้สึกว่าคุณไม่โง่กว่าปกติในช่วงเวลานี้	จำนวน	ร้อยละ
ทุกครั้ง	0	0
บ่อยครั้ง	29	29.0
บางครั้ง	69	69.0
ไม่เคย	2	2.0
รวม	100	100.0

ความรู้สึกว่าคุณไม่โง่กว่าปกติในช่วงเวลานี้ จากการสำรวจพบว่า กลุ่มตัวอย่างรู้สึกไม่โง่กว่าปกติบางครั้งมากที่สุด คิดเป็นร้อยละ 69.0 รองลงมาคือ บ่อยครั้ง คิดเป็นร้อยละ 29.0 และ ไม่เคย คิดเป็นร้อยละ 2.0 ตามลำดับ

ตารางที่ 23 ความกังวลตลอดเวลาว่าจะทำอะไรไม่ได้อย่างที่ตั้งใจ

ท่านมักจะกังวลตลอดเวลาว่าจะทำอะไรไม่ได้อย่างที่ตั้งใจ	จำนวน	ร้อยละ
ทุกครั้ง	7	7.0
บ่อยครั้ง	47	47.0
บางครั้ง	45	45.0
ไม่เคย	1	1.0
รวม	100	100.0

ความกังวลตลอดเวลาว่าจะทำอะไรไม่ได้อย่างที่ตั้งใจ จากการสำรวจพบว่ากลุ่มตัวอย่างมีความกังวลบ่อยครั้งมากที่สุด คิดเป็นร้อยละ 47.0 รองลงมาคือ บางครั้ง คิดเป็นร้อยละ 45.0 ทุกครั้ง คิดเป็นร้อยละ 7.0 และ ไม่เคยกังวลเลย คิดเป็นร้อยละ 1.0 ตามลำดับ

ตารางที่ 24 ความรู้สึกอยากปลีกตัวและใช้ความคิดคนเดียว

ท่านรู้สึกอยากปลีกตัวและใช้ความคิดคนเดียว	จำนวน	ร้อยละ
ทุกครั้ง	4	4.0
บ่อยครั้ง	37	37.0
บางครั้ง	56	56.0
ไม่เคย	3	3.0
รวม	100	100.0

ความรู้สึกอยากปลีกตัวและใช้ความคิดคนเดียว จากการสำรวจพบว่า กลุ่มตัวอย่างมีความรู้สึกบางครั้งมากที่สุด คิดเป็นร้อยละ 56.0 รองลงมาคือ บ่อยครั้ง คิดเป็นร้อยละ 37.0 ทุกครั้ง คิดเป็นร้อยละ 4.0 และ ไม่เคยคิดเป็นร้อยละ 3.0 ตามลำดับ

ตารางที่ 25 ความรู้สึกที่ไม่มีใครสามารถเข้าใจความรู้สึกได้

ท่านรู้สึกที่ไม่มีใครสามารถเข้าใจความรู้สึกได้	จำนวน	ร้อยละ
ทุกครั้ง	9	9.0
บ่อยครั้ง	47	47.0
บางครั้ง	42	42.0
ไม่เคย	2	2.0
รวม	100	100.0

ความรู้สึกที่ไม่มีใครสามารถเข้าใจความรู้สึกได้ จากการสำรวจพบว่ากลุ่มตัวอย่างมีความรู้สึกบ่อยครั้งมากที่สุด คิดเป็นร้อยละ 47.0 รองลงมาคือ บางครั้ง คิดเป็นร้อยละ 42.0 ทุกครั้ง คิดเป็นร้อยละ 9.0 ไม่เคย คิดเป็นร้อยละ 2.0 ตามลำดับ

ตารางที่ 26 ความรู้สึกไม่สบาย (กาย) บ่อยในช่วงเวลาทำงาน

ท่านรู้สึกไม่สบาย (กาย) บ่อยในช่วงเวลาทำงาน	จำนวน	ร้อยละ
ทุกครั้ง	0	0
บ่อยครั้ง	2	2.0
บางครั้ง	33	33.0
ไม่เคย	65	65.0
รวม	100	100.0

ความรู้สึกไม่สบาย (กาย) บ่อยในช่วงเวลาทำงาน จากการสำรวจพบว่า กลุ่มตัวอย่างมีความรู้สึกไม่เคยรู้สึกไม่สบายมากที่สุด คิดเป็นร้อยละ 65.0 บางครั้ง คิดเป็นร้อยละ 33.0 บ่อยครั้ง คิดเป็นร้อยละ 2.0 ตามลำดับ

ส่วนที่ 4 การสื่อสารภายในครอบครัว

ตารางที่ 27 ความรู้สึกไม่ดีท่านจะแสดงความออกอย่างเปิดเผย

เมื่อท่านรู้สึกไม่ดีท่านจะแสดงความรู้อย่างเปิดเผย	จำนวน	ร้อยละ
ทุกครั้ง	8	8.0
บ่อยครั้ง	55	55.0
บางครั้ง	25	25.0
ไม่เคย	12	12.0
รวม	100	100.0

เมื่อมีความรู้สึกไม่ดีท่านจะแสดงความออกอย่างเปิดเผย จากการสำรวจพบว่า กลุ่มตัวอย่างมีความรู้สึกบ่อยครั้งมากที่สุด คิดเป็นร้อยละ 55.0 บางครั้ง คิดเป็นร้อยละ 25.0 ไม่เคย คิดเป็นร้อยละ 12.0 ทุกครั้ง คิดเป็นร้อยละ 8.0 ตามลำดับ

ตารางที่ 28 การแสดงออกแทนคำพูดเพื่อให้เกิดความเข้าใจในครอบครัว

ท่านมักจะมีการแสดงออกแทนคำพูดเพื่อให้เกิดความเข้าใจในครอบครัว	จำนวน	ร้อยละ
ทุกครั้ง	22	22.0
บ่อยครั้ง	49	49.0
บางครั้ง	27	27.0
ไม่เคย	2	2.0
รวม	100	100.0

การแสดงออกแทนคำพูดเพื่อให้เกิดความเข้าใจในครอบครัว จากการสำรวจพบว่า กลุ่มตัวอย่างมีการแสดงออกบ่อยครั้งมากที่สุด คิดเป็นร้อยละ 49.0 บางครั้ง คิดเป็นร้อยละ 27.0 ทุกครั้ง คิดเป็นร้อยละ 22.0 ไม่เคยคิดเป็นร้อยละ 2.0 ตามลำดับ

ตารางที่ 29 การพูดคุยในเรื่องต่างๆ ที่ประสบกันมาในแต่ละวัน

ท่านมีการพูดคุยในเรื่องต่างๆ ที่ประสบกันมาในแต่ละวัน	จำนวน	ร้อยละ
ทุกครั้ง	4	4.0
บ่อยครั้ง	43	43.0
บางครั้ง	45	45.0
ไม่เคย	8	8.0
รวม	100	100.0

การพูดคุยในเรื่องต่างๆ ที่ประสบกันมาในแต่ละวัน จากการสำรวจพบว่า กลุ่มตัวอย่างมีการพูดคุยบางครั้งมากที่สุด คิดเป็นร้อยละ 45.0 บ่อยครั้ง คิดเป็นร้อยละ 43.0 ไม่เคย คิดเป็นร้อยละ 8.0 และทุกครั้ง คิดเป็นร้อยละ 4.0 ตามลำดับ

ตารางที่ 30 การปรึกษาเมื่อท่านมีปัญหา

เมื่อท่านมีปัญหาคนแรกที่ท่าน จะโทรหาหรือติดต่อคือสามี	จำนวน	ร้อยละ
ทุกครั้ง	21	21.0
บ่อยครั้ง	30	30.0
บางครั้ง	36	36.0
ไม่เคย	13	13.0
รวม	100	100.0

การปรึกษาเมื่อท่านมีปัญหา จากการสำรวจพบว่า กลุ่มตัวอย่างปรึกษาสามีคนแรกบาง
ครั้งมากที่สุด คิดเป็นร้อยละ 36.0 บ่อยครั้ง คิดเป็นร้อยละ 30.0 ทุกครั้ง คิดเป็นร้อยละ 21.0 ไม่เคย
คิดเป็นร้อยละ 13.0 ตามลำดับ

ตารางที่ 31 การฟังเรื่องต่างๆ ของครอบครัวแม้จะไม่สนใจเรื่องนั้น

ท่านมักจะฟังเรื่องต่างๆ ของครอบครัว แม้ว่าท่านจะไม่สนใจเรื่องนั้น	จำนวน	ร้อยละ
ทุกครั้ง	6	6.0
บ่อยครั้ง	46	46.0
บางครั้ง	42	42.0
ไม่เคย	6	6.0
รวม	100	100.0

การฟังเรื่องต่างๆ ของครอบครัวแม้จะไม่สนใจเรื่องนั้น จากการสำรวจพบว่ากลุ่มตัวอย่างจะฟังบ่อยครั้งมากที่สุด คิดเป็นร้อยละ 46.0 บางครั้ง คิดเป็นร้อยละ 42.0 ไม่เคยและทุกครั้ง คิดเป็นร้อยละ 6.0 ตามลำดับ

ตารางที่ 32 การพูดหรือปรึกษากับเพื่อนหรือญาติ เกี่ยวกับชีวิตสมรส

ท่านพูดหรือปรึกษากับเพื่อนหรือญาติ เกี่ยวกับ ชีวิตสมรสมากกว่าจะคุยกับคนในครอบครัว	จำนวน	ร้อยละ
ทุกครั้ง	7	7.0
บ่อยครั้ง	21	21.0
บางครั้ง	63	63.0
ไม่เคย	9	9.0
รวม	100	100.0

การพูดหรือปรึกษากับเพื่อนหรือญาติเกี่ยวกับชีวิตสมรส จากการสำรวจพบว่ากลุ่มตัวอย่างพูดคุยบางครั้งมากที่สุด คิดเป็นร้อยละ 63.0 รองลงมาคือ บ่อยครั้ง คิดเป็นร้อยละ 21.0 ไม่เคย คิดเป็นร้อยละ 9.0 และทุกครั้ง คิดเป็นร้อยละ 7.0 ตามลำดับ

ตารางที่ 33 การที่บุตรปรึกษาเพื่อนๆ หรือบุคคลอื่นมากกว่าจะเป็นท่าน

เมื่อบุตรของท่านมีปัญหาปรึกษาเพื่อนๆ หรือบุคคลอื่นมากกว่าจะเป็นท่าน	จำนวน	ร้อยละ
ทุกครั้ง	12	12.0
บ่อยครั้ง	32	32.0
บางครั้ง	46	46.0
ไม่เคย	10	10.0
รวม	100	100.0

การที่บุตรปรึกษาเพื่อนๆ หรือบุคคลอื่นมากกว่าจะเป็นท่าน จากการสำรวจพบว่า บุตรปรึกษาเพื่อนบางครั้งมากที่สุด คิดเป็นร้อยละ 46.0 รองลงมาคือ บ่อยครั้ง คิดเป็นร้อยละ 32.0 ทุกครั้ง คิดเป็นร้อยละ 12.0 และไม่เคย คิดเป็นร้อยละ 10.0 ตามลำดับ

ตารางที่ 34 การทำงานหนักและเหนื่อยจนไม่ค่อยได้พูดคุยกับครอบครัว

ท่านต้องทำงานหนักและเหนื่อยจนไม่ค่อยได้พูดคุยกับครอบครัว	จำนวน	ร้อยละ
ทุกครั้ง	0	0
บ่อยครั้ง	32	32.0
บางครั้ง	61	61.0
ไม่เคย	7	7.0
รวม	100	100.0

การทำงานหนักและเหนื่อยจนไม่ค่อยได้พูดคุยกับครอบครัว จากการสำรวจพบว่า บางครั้งมากที่สุด คิดเป็นร้อยละ 61.0 บ่อยครั้ง คิดเป็นร้อยละ 32.0 ไม่เคย คิดเป็นร้อยละ 7.0 ตามลำดับ

ตารางที่ 35 เมื่อกระทำผิดท่านมักจะไม้อยากบอกให้ใครรู้เพราะกลัวโดนว่า

เมื่อท่านกระทำผิดท่านมักจะไม้อยากบอกให้ใครรู้เพราะกลัวโดนว่า	จำนวน	ร้อยละ
ทุกครั้ง	1	1.0
บ่อยครั้ง	40	40.0
บางครั้ง	55	55.0
ไม่เคย	4	4.0
รวม	100	100.0

เมื่อกระทำผิดท่านมักจะไม้อยากบอกให้ใครรู้เพราะกลัวโดนว่าจากการสำรวจพบว่า กลุ่มตัวอย่างทำบางครั้งมากที่สุด คิดเป็นร้อยละ 55.0 รองลงมาคือ บ่อยครั้ง คิดเป็นร้อยละ 40.0 ไม่เคย คิดเป็นร้อยละ 4.0 ทุกครั้ง คิดเป็นร้อยละ 1.0 ตามลำดับ

ตารางที่ 36 การปรึกษาเรื่องใดเรื่องหนึ่งกับครอบครัวแต่มีความคิดไม่ตรงกันก็จะไม่กลับมาปรึกษาเรื่องนั้นอีก

ท่านปรึกษาเรื่องใดเรื่องหนึ่งกับครอบครัวแต่มีความคิดไม่ตรงกันก็จะไม่กลับมาปรึกษาเรื่องนั้นอีก	จำนวน	ร้อยละ
ทุกครั้ง	11	11.0
บ่อยครั้ง	42	42.0
บางครั้ง	46	46.0
ไม่เคย	1	1.0
รวม	100	100.0

การปรึกษาเรื่องใดเรื่องหนึ่งกับครอบครัวแต่มีความคิดไม่ตรงกันก็จะไม่กลับมาปรึกษาเรื่องนั้นอีก จากการสำรวจพบว่า กลุ่มตัวอย่างบางครั้งมากที่สุด คิดเป็นร้อยละ 46.0 รองลงมาคือ บ่อยครั้ง คิดเป็นร้อยละ 42.0 ทุกครั้ง คิดเป็นร้อยละ 11.0 ไม่เคย คิดเป็นร้อยละ 1.0 ตามลำดับ

ส่วนที่ 5 ความสัมพันธ์ในครอบครัวก่อนเข้าทำงาน

ตารางที่ 37 การอยู่ร่วมกับสมาชิกในครอบครัวทุกคนและทุกวัน

ท่านอยู่ร่วมกับสมาชิกในครอบครัว ทุกคนและทุกวัน	จำนวน	ร้อยละ
ทุกครั้ง	7	7.0
บ่อยครั้ง	19	19.0
บางครั้ง	17	17.0
ไม่เคย	57	57.0
รวม	100	100.0

การอยู่ร่วมกับสมาชิกในครอบครัวทุกคนและทุกวัน จากการสำรวจพบว่า กลุ่มตัวอย่าง
ไม่เคยอยู่กับสมาชิกในครอบครัวมากที่สุด คิดเป็นร้อยละ 57.0 รองลงมาคือ บ่อยครั้ง คิดเป็นร้อย
ละ 19.0 บางครั้ง คิดเป็นร้อยละ 17.0 และทุกครั้ง คิดเป็นร้อยละ 7.0 ตามลำดับ

ตารางที่ 38 การได้ตามได้ถึงสุขภาพร่างกายของสมาชิกในครอบครัว

ท่านได้ตามได้ถึงสุขภาพร่างกายของสมาชิก ในครอบครัวแม้จะไม่แสดงอาการ	จำนวน	ร้อยละ
ทุกครั้ง	1	1.0
บ่อยครั้ง	36	36.0
บางครั้ง	44	44.0
ไม่เคย	19	19.0
รวม	100	100.0

การได้ตามได้ถึงสุขภาพร่างกายของสมาชิกในครอบครัว จากการสำรวจพบว่า กลุ่มตัว
อย่างได้ตามได้ถึงสุขภาพสมาชิกในครอบครัวบางครั้งมากที่สุด คิดเป็นร้อยละ 44.0 รองลงมาคือ
บ่อยครั้ง คิดเป็นร้อยละ 36.0 ไม่เคย คิดเป็นร้อยละ 19.0 และทุกครั้ง คิดเป็นร้อยละ 1.0 ตามลำดับ

ตารางที่ 39 ความสามารถช่วยเหลือบุตรเมื่อมีปัญหาได้อย่างทันเหตุการณ์

ท่านสามารถช่วยเหลือบุตรเมื่อมีปัญหาได้อย่างทันเหตุการณ์	จำนวน	ร้อยละ
ทุกครั้ง	8	8.0
บ่อยครั้ง	28	28.0
บางครั้ง	29	29.0
ไม่เคย	35	35.0
รวม	100	100.0

ความสามารถช่วยเหลือบุตรเมื่อมีปัญหาได้อย่างทันเหตุการณ์ จากการสำรวจพบว่า กลุ่มตัวอย่างไม่เคยช่วยเหลือได้อย่างทันเหตุการณ์มากที่สุด คิดเป็นร้อยละ 35.0 บางครั้ง คิดเป็นร้อยละ 29.0 บ่อยครั้ง คิดเป็นร้อยละ 28.0 ทุกครั้ง คิดเป็นร้อยละ 8.0 ตามลำดับ

ตารางที่ 40 การมีเวลาว่างทำกิจกรรมร่วมกับสามีและบุตร

ท่านมีเวลาว่างทำกิจกรรมร่วมกับสามีและบุตร	จำนวน	ร้อยละ
ทุกครั้ง	8	8.0
บ่อยครั้ง	36	36.0
บางครั้ง	33	33.0
ไม่เคย	23	23.0
รวม	100	100.0

การมีเวลาว่างทำกิจกรรมร่วมกับสามีและบุตร จากการสำรวจพบว่า กลุ่มตัวอย่างมีเวลาบ่อยมากที่สุด คิดเป็นร้อยละ 36.0 รองลงมาคือ บางครั้ง คิดเป็นร้อยละ 33.0 ไม่เคย คิดเป็นร้อยละ 23.0 ทุกครั้ง คิดเป็นร้อยละ 8.0 ตามลำดับ

ตารางที่ 41 การที่สามีและบุตรของท่านช่วยเหลือท่านดีและไม่รู้สึกลำบาก

การที่สามีและบุตรของท่านช่วยเหลือท่านดีและไม่รู้สึกลำบาก	จำนวน	ร้อยละ
ทุกครั้ง	2	2.0
บ่อยครั้ง	42	42.0
บางครั้ง	31	31.0
ไม่เคย	25	25.0
รวม	100	100.0

การที่สามีและบุตรของท่านช่วยเหลือท่านดีและไม่รู้สึกลำบาก จากการสำรวจพบว่า กลุ่มตัวอย่างได้รับการช่วยเหลือจากสามีและบุตรบ่อยครั้งมากที่สุด คิดเป็นร้อยละ 42.0 รองลงมาคือบางครั้งคิดเป็นร้อยละ 31.0 ไม่เคย คิดเป็นร้อยละ 25.0 และทุกครั้ง คิดเป็นร้อยละ 2.0 ตามลำดับ

ตารางที่ 42 การลืมสิ่งของที่สามีและบุตรชอบ

การลืมสิ่งของที่สามีและบุตรชอบ	จำนวน	ร้อยละ
ทุกครั้ง	1	1.0
บ่อยครั้ง	7	7.0
บางครั้ง	59	59.0
ไม่เคย	33	33.0
รวม	100	100.0

การลืมสิ่งของที่สามีและบุตรชอบ จากการสำรวจพบว่า กลุ่มตัวอย่างลืมบางครั้งมากที่สุด คิดเป็นร้อยละ 59.0 รองลงมาคือ ไม่เคยลืม คิดเป็นร้อยละ 33.0 บ่อยครั้ง คิดเป็นร้อยละ 7.0 และทุกครั้ง คิดเป็นร้อยละ 1.0 ตามลำดับ

ตารางที่ 43 การปล่อยให้บุตรออกไปนอกร้านโดยไม่ชักถาม

การปล่อยให้บุตรออกไปนอกร้าน โดยไม่ชักถาม	จำนวน	ร้อยละ
ทุกครั้ง	5	5.0
บ่อยครั้ง	5	5.0
บางครั้ง	26	26.0
ไม่เคย	64	64.0
รวม	100	100.0

การปล่อยให้บุตรออกไปนอกร้านโดยไม่ชักถาม จากการสำรวจพบว่า กลุ่มตัวอย่างไม่เคยปล่อยให้บุตรออกไปนอกร้านโดยไม่ถามมากที่สุด คิดเป็นร้อยละ 64.0 รองลงมาคือ บางครั้ง คิดเป็นร้อยละ 26.5 และบ่อยครั้งและทุกครั้ง คิดเป็นร้อยละ 5.0 ตามลำดับ

ตารางที่ 44 ความรู้สึกอึดอัดเมื่ออยู่ในบ้านและอยากออกมาหาเพื่อนเพื่อปรึกษา

ความรู้สึกอึดอัดเมื่ออยู่ในบ้านและ อยากออกมาหาเพื่อนเพื่อปรึกษา	จำนวน	ร้อยละ
ทุกครั้ง	0	0
บ่อยครั้ง	11	11.0
บางครั้ง	53	53.0
ไม่เคย	36	36.0
รวม	100	100.0

ความรู้สึกอึดอัดเมื่ออยู่ในบ้านและอยากออกมาหาเพื่อนเพื่อปรึกษา จากการสำรวจพบว่า กลุ่มตัวอย่างรู้สึกอึดอัดบางครั้งมากที่สุด คิดเป็นร้อยละ 53.0 รองลงมาคือ ไม่เคย คิดเป็นร้อยละ 36.0 และบ่อยครั้ง คิดเป็นร้อยละ 11.0

ตารางที่ 45 ความรู้สึกเสียเปรียบในเรื่องของบทบาทและหน้าที่ของภรรยาเมื่อเปรียบเทียบกับสามี

ความรู้สึกเสียเปรียบในเรื่องของบทบาทและหน้าที่ของภรรยาเมื่อเปรียบเทียบกับสามี	จำนวน	ร้อยละ
ทุกครั้ง	4	4.0
บ่อยครั้ง	13	13.0
บางครั้ง	50	50.0
ไม่เคย	33	33.0
รวม	100	100.0

ความรู้สึกเสียเปรียบในเรื่องของบทบาทและหน้าที่ของภรรยาเมื่อเปรียบเทียบกับสามี จากการสำรวจพบว่า กลุ่มตัวอย่างมีความรู้สึกเสียเปรียบบางครั้งมากที่สุด คิดเป็นร้อยละ 50.0 รองลงมาคือ ไม่เคยคิดเป็นร้อยละ 33.0 บ่อยครั้ง คิดเป็นร้อยละ 13.0 และทุกครั้ง คิดเป็นร้อยละ 4.0 ตามลำดับ

ตารางที่ 46 การมีปากเสียงกันในครอบครัว

การมีปากเสียงกันในครอบครัว	จำนวน	ร้อยละ
ทุกครั้ง	1	1.0
บ่อยครั้ง	6	6.0
บางครั้ง	83	83.0
ไม่เคย	10	10.0
รวม	100	100.0

การมีปากเสียงกันในครอบครัว จากการสำรวจพบว่า กลุ่มตัวอย่างมีปากเสียงกับครอบครัวบางครั้งมากที่สุด คิดเป็นร้อยละ 83.0 รองลงมาคือ ไม่เคย คิดเป็นร้อยละ 10.0 บางครั้ง คิดเป็นร้อยละ 6.0 และทุกครั้ง คิดเป็นร้อยละ 1.0 ตามลำดับ

ส่วนที่ 6 ความสัมพันธ์ในครอบครัวหลังเข้าทำงานแล้ว

ตารางที่ 47 การอยู่ร่วมกับสมาชิกในครอบครัวทุกคนและทุกวัย

การอยู่ร่วมกับสมาชิกในครอบครัว ทุกคนและทุกวัย	จำนวน	ร้อยละ
ทุกครั้ง	12	12.0
บ่อยครั้ง	30	30.0
บางครั้ง	12	12.0
ไม่เคย	40	40.0
รวม	100	100.0

การอยู่ร่วมกับสมาชิกในครอบครัวทุกคนและทุกวัย จากการสำรวจพบว่า กลุ่มตัวอย่าง
ไม่เคยอยู่กับสมาชิกในครอบครัวมากที่สุด คิดเป็นร้อยละ 40.0 รองลงมาคือ บางครั้ง คิดเป็นร้อยละ
30.0 และ ไม่เคย และ ทุกครั้ง คิดเป็นร้อยละ 12.0 ตามลำดับ

ตารางที่ 48 การได้ตามได้ถึงสุขภาพของสมาชิกในครอบครัว

การได้ตามได้ถึงสุขภาพของ สมาชิกในครอบครัว	จำนวน	ร้อยละ
ทุกครั้ง	5	5.0
บ่อยครั้ง	43	43.0
บางครั้ง	41	41.0
ไม่เคย	11	11.0
รวม	100	100.0

การได้ตามได้ถึงสุขภาพของสมาชิกในครอบครัว จากการสำรวจพบว่า กลุ่มตัวอย่างได้
ตามได้ถึงสุขภาพสมาชิกในครอบครัวบ่อยครั้งมากที่สุด คิดเป็นร้อยละ 43.0 รองลงมาคือ บางครั้ง
คิดเป็นร้อยละ 41.0 ไม่เคย คิดเป็นร้อยละ 11.0 และ ทุกครั้ง คิดเป็นร้อยละ 5.0 ตามลำดับ

ตารางที่ 49 ความสามารถช่วยเหลือบุตรเมื่อมีปัญหาได้อย่างทันเหตุการณ์

ความสามารถช่วยเหลือบุตรเมื่อมีปัญหาได้อย่างทันเหตุการณ์	จำนวน	ร้อยละ
ทุกครั้ง	9	9.0
บ่อยครั้ง	30	30.0
บางครั้ง	48	48.0
ไม่เคย	13	13.0
รวม	100	100.0

ความสามารถช่วยเหลือบุตรเมื่อมีปัญหาได้อย่างทันเหตุการณ์ จากการสำรวจพบว่า กลุ่มตัวอย่างช่วยเหลือได้อย่างทันเหตุการณ์บางครั้งมากที่สุด คิดเป็นร้อยละ 48.0 รองลงมาคือ บ่อยครั้ง คิดเป็นร้อยละ 30.0 ไม่เคย คิดเป็นร้อยละ 13.0 และทุกครั้ง คิดเป็นร้อยละ 9.0 ตามลำดับ

ตารางที่ 50 การมีเวลาว่างทำกิจกรรมร่วมกับสามีและบุตร

การมีเวลาว่างทำกิจกรรมร่วมกันสามีและบุตร	จำนวน	ร้อยละ
ทุกครั้ง	13	13.0
บ่อยครั้ง	32	32.0
บางครั้ง	50	50.0
ไม่เคย	5	5.0
รวม	100	100.0

การมีเวลาว่างทำกิจกรรมร่วมกันสามีและบุตร จากการสำรวจพบว่า กลุ่มตัวอย่างมีเวลา บางครั้งที่สุด คิดเป็นร้อยละ 50.0 รองลงมาคือ บ่อยครั้งคิดเป็นร้อยละ 32.0 ทุกครั้ง คิดเป็นร้อยละ 13.0 ไม่เคย คิดเป็นร้อยละ 5.0 ตามลำดับ

ตารางที่ 51 การที่สามีและบุตรของท่านช่วยเหลือท่านดีและไม่รู้สึกลำบาก

การที่สามีและบุตรของท่านช่วยเหลือท่านดีและไม่รู้สึกลำบาก	จำนวน	ร้อยละ
ทุกครั้ง	4	4.0
บ่อยครั้ง	33	33.0
บางครั้ง	57	57.0
ไม่เคย	6	6.0
รวม	100	100.0

การที่สามีและบุตรของท่านช่วยเหลือท่านดีและไม่รู้สึกลำบาก จากการสำรวจพบว่า กลุ่มตัวอย่างได้รับการช่วยเหลือจากสามีและบุตรบางครั้งมากที่สุด คิดเป็นร้อยละ 57.0 รองลงมาคือ บ่อยครั้ง คิดเป็นร้อยละ 33.0 ไม่เคย คิดเป็นร้อยละ 6.0 ทุกครั้ง คิดเป็นร้อยละ 4.0

ตารางที่ 52 การลืมสิ่งของที่สามีและบุตรชอบ

การลืมสิ่งของที่สามีและบุตรชอบ	จำนวน	ร้อยละ
ทุกครั้ง	1	1.0
บ่อยครั้ง	21	21.0
บางครั้ง	61	61.0
ไม่เคย	17	17.0
รวม	100	100.0

การลืมสิ่งของที่สามีและบุตรชอบ จากการสำรวจพบว่า กลุ่มตัวอย่างลืมบางครั้งมากที่สุด คิดเป็นร้อยละ 61.0 รองลงมาคือ บ่อยครั้ง คิดเป็นร้อยละ 21.0 ไม่เคย คิดเป็นร้อยละ 17.0 ทุกครั้ง คิดเป็นร้อยละ 1.0

ตารางที่ 53 การปล่อยให้บุตรออกไปนอกร้านโดยไม่ชักถาม

การปล่อยให้บุตรออกไปนอกร้านโดยไม่ชักถาม	จำนวน	ร้อยละ
ทุกครั้ง	7	7.0
บ่อยครั้ง	23	23.0
บางครั้ง	49	49.0
ไม่เคย	21	21.0
รวม	100	100.0

การปล่อยให้บุตรออกไปนอกร้านโดยไม่ชักถาม จากการสำรวจพบว่า กลุ่มตัวอย่างปล่อยให้บุตรออกไปนอกร้านโดยไม่ถามบางครั้งมากที่สุด คิดเป็นร้อยละ 49.0 รองลงมาคือ บ่อยครั้ง คิดเป็นร้อยละ 23.0 ไม่เคย คิดเป็นร้อยละ 21.0 ทุกครั้ง คิดเป็นร้อยละ 7.0 ตามลำดับ

ตารางที่ 54 ความรู้สึกอึดอัดเมื่ออยู่ในบ้านและอยากมาหาเพื่อนเพื่อปรึกษา

ความรู้สึกอึดอัดเมื่ออยู่ในบ้านและอยากมาหาเพื่อนเพื่อปรึกษา	จำนวน	ร้อยละ
ทุกครั้ง	0	0
บ่อยครั้ง	22	22.0
บางครั้ง	55	55.0
ไม่เคย	23	23.0
รวม	100	100.0

ความรู้สึกอึดอัดเมื่ออยู่ในบ้านและอยากมาหาเพื่อนเพื่อปรึกษา จากการสำรวจพบว่า กลุ่มตัวอย่างรู้สึกอึดอัดบางครั้งมากที่สุด คิดเป็นร้อยละ 55.0 รองลงมาคือ ไม่เคย คิดเป็นร้อยละ 23.0 บ่อยครั้ง คิดเป็นร้อยละ 22.0 ตามลำดับ

ตารางที่ 55 ความรู้สึกเสียเปรียบในเรื่องของบทบาทและหน้าที่ของภรรยา

ความรู้สึกเสียเปรียบในเรื่องของ บทบาทและหน้าที่ของภรรยา	จำนวน	ร้อยละ
ทุกครั้ง	6	6.0
บ่อยครั้ง	44	44.0
บางครั้ง	38	38.0
ไม่เคย	12	12.0
รวม	100	100.0

ความรู้สึกเสียเปรียบในเรื่องของบทบาทและหน้าที่ของภรรยา จากการสำรวจพบว่า กลุ่มตัวอย่างมีความรู้สึกเสียเปรียบบ่อยครั้งมากที่สุด คิดเป็นร้อยละ 44.0 รองลงมาคือ บางครั้ง คิดเป็นร้อยละ 38.0 ไม่เคย คิดเป็นร้อยละ 12.0 และทุกครั้ง คิดเป็นร้อยละ 6.0 ตามลำดับ

ตารางที่ 56 การมีปากเสียงกันในครอบครัว

การมีปากเสียงกันในครอบครัว	จำนวน	ร้อยละ
ทุกครั้ง	4	4.0
บ่อยครั้ง	33	33.0
บางครั้ง	59	59.0
ไม่เคย	4	4.0
รวม	100	100.0

การมีปากเสียงกันในครอบครัว จากการสำรวจพบว่า กลุ่มตัวอย่างมีปากเสียงกับครอบครัวบางครั้งมากที่สุด คิดเป็นร้อยละ 59.0 รองลงมาคือ บ่อยครั้ง คิดเป็นร้อยละ 33.0 ทุกครั้งและไม่เคย คิดเป็นร้อยละ 4.0 ตามลำดับ

1. ชื่อ วิไล (นามสมมติ)

อายุ 29 ปี

ภูมิลำเนา จังหวัดปราจีนบุรี

วิไล มีอาชีพ รับจ้างทำงานในโรงงาน สถานภาพสมรสแล้วมีลูก 2 คน เป็นผู้หญิงทั้ง 2 คน ลักษณะและบุคลิกภาพเป็นคนผิวดำ ผมหยาบ รูปร่างสี่เหลี่ยม ตาโต จมูกงอน รูปร่างผอม ไม่สูงมากนักประมาณ 160 เซนติเมตร เป็นคนขี้อาย พูดไม่เก่งขี้อายอยู่ตลอดเวลา ให้ความร่วมมือดี แต่งกายด้วยเสื้อยืดกางเกงยีนรองเท้าแตะ แบบสบายๆ ไม่ค่อยแต่งตัวหรือแต่งหน้า

วิไลเป็นคนปราจีนบุรี พ่อแม่มีลูก 3 คน เป็นหญิง 2 คน ชาย 1 คน วิไลเป็นคนโต พ่อแม่ทำอาชีพทำนาและรับจ้างทั่วไป วิไลอยู่กับแม่เพราะพ่อแม่แยกทางกันตั้งแต่เล็กๆ ครอบครัวของวิไลจัดว่าอยู่ในฐานะยากจนคือ หาเช้ากินค่ำ แต่บางวันก็ไม่มีกิน วิไลอยู่ที่ปราจีนตั้งแต่เกิดและเข้าเรียนหนังสือตั้งแต่อนุบาลจนถึงประถมศึกษาปีที่ 6 ที่โรงเรียนแถวบ้านที่ปราจีนบุรี เมื่อจบประถม 6 แล้ววิไลก็ออกจากโรงเรียน เพราะพ่อกับแม่ไม่มีเงินจะส่งเสีย จึงต้องออกจากโรงเรียนเนื่องจากเป็นลูกคนแรก พ่อแม่จึงอยากให้ออกมาช่วยพ่อแม่ทำงานและเลี้ยงน้องๆ อยู่ที่บ้าน สำหรับน้องๆ อีก 2 คน เรียนจบมัธยมศึกษาปีที่ 6 แล้วก็ออกมาทำงานไม่ได้เรียนมหาวิทยาลัยต่อ เพราะเรียนหนังสือไม่เก่ง ตอนที่วิไลเรียนหนังสืออยู่เป็นคนเรียนดีมากไม่เคยตกจากเกรด 4 วิไลชอบเรียนมาก แต่ก็จำเป็นต้องออกเป็นสิ่งหนึ่งที่ทำให้วิไลเสียใจมากจนกระทั่งถึงปัจจุบันนี้

ต่อมาตอนอายุ 20 ปี ก็แต่งงานกับแฟนที่เป็นคนบ้านเดียวกัน แต่ก็ต้องเลิกกันไปเพราะแฟนของวิไลคิดขาสพาคิด ทะเลาะกันทุกวัน และวิไลมีลูกกับแฟนคนแรก 1 คน วิไลเป็นคนดูแลรับภาระเลี้ยงดูลูกเอง หลังจากนั้นไม่นานก็เจอกับแฟนคนที่สอง เป็นคนมหาสารคาม แต่มาทำงานที่ปราจีนก็เลยเจอกัน และมีลูกกับแฟนคนใหม่ 1 คน แฟนคนเก่าคอยตามรังควาน วิไลจึงหนีตามแฟนใหม่ไปอยู่ที่กระทู้แบน แต่ในขณะนั้นเงินไม่พอเลี้ยงดูลูก วิไลจึงตัดสินใจเข้ามาทำงานในโรงงานนี้ และเช่าแฟลตที่โรงงานอยู่ ส่วนลูกให้แม่เลี้ยงอยู่ที่ปราจีนฯ วิไลทำงานในโรงงานนี้มา 3 ปีแล้วเนื่องจากสามีหารายได้คนเดียวไม่พอ ทั้งยังต้องส่งเงินไปให้แม่เพราะเลี้ยงลูกให้ถึง 2 คน

ในครอบครัวของวิไลมีเรื่องทะเลาะเบาะกันบ้าง แต่เรื่องที่เป็นประเด็นมากที่สุดคือ เรื่องเงินไม่พอใช้ และต่างคนต่างเหนื่อยก็เลยเถียงกันทำงาน ซึ่งเป็นปัญหาทำให้เกิดความไม่เข้าใจกัน

บ่อยสำหรับการมีชีวิตรู่ แต่ทำอะไรไม่ได้ต้องทนกันไป วิไลคิดว่าต้องช่วยกันทำงานครอบครัวถึงจะอยู่ได้

ชีวิตประจำวันของวิไลตั้งแต่เช้า-เย็นของวันจันทร์-เสาร์จะเหมือนกันเพราะวิไลต้องทำงานวันจันทร์ถึงเสาร์ซึ่งมีกิจวัตรประจำวันดังนี้

เวลา	กิจกรรม	สถานที่
6.00	ตื่นนอน	บ้าน
6.00-6.30	ทำกับข้าว	บ้าน
6.30-7.00	รับประทานอาหารเช้า	บ้าน
7.00-7.15	ถึงที่ทำงาน	โรงงาน
8.00-12.00	ทำงาน	โรงงาน
12.00-13.00	พักทานอาหารกลางวัน	โรงงาน
13.00-20.00	เลิกงาน	โรงงาน
20.00-20.15	ถึงบ้าน	บ้าน
20.15-20.30	ทำกับข้าว	บ้าน
20.30-21.00	รับประทานอาหาร	บ้าน
21.00-22.00	พักผ่อน, นอน	บ้าน

สามีของวิไลและตัวของวิไลเองแม้ว่าจะทำงานอยู่ที่เดียวกันแต่ไม่ค่อยได้คุยกันเพราะต้องทำงานแข่งกับเวลาและอยู่คนละส่วนกัน พอถึงเวลากลับบ้านตอนเย็นจะกลับด้วยกัน

ในวันอาทิตย์ซึ่งเป็นวันหยุดของทั้ง 2 คน มีกิจกรรมดังนี้

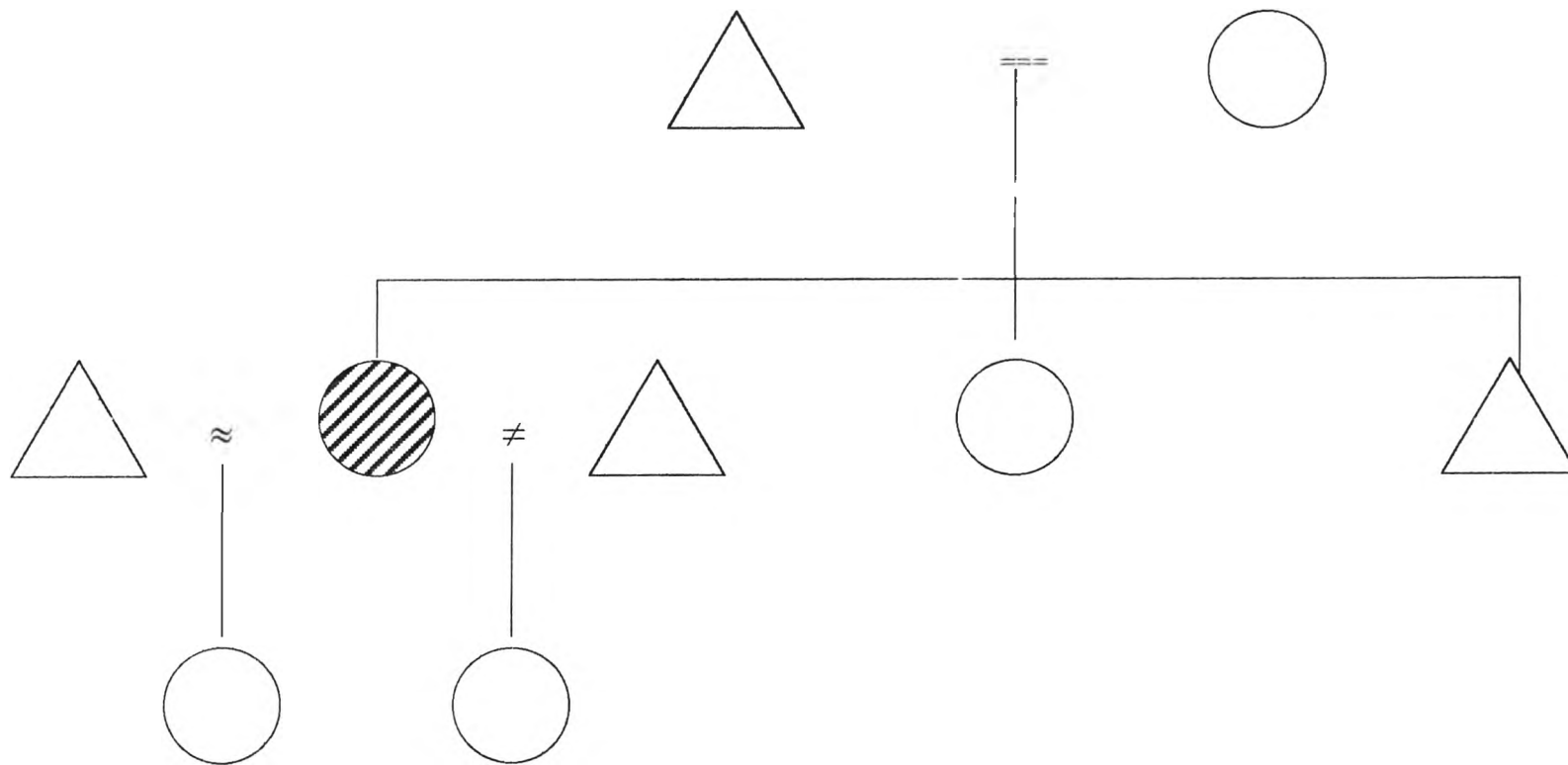
เวลา	กิจกรรม	สถานที่
7.00	ตื่นนอน, อาบน้ำ	บ้าน
7.00-7.30	ทำกับข้าว	บ้าน
7.30-8.00	ทานอาหารเช้า	บ้าน
8.00-10.00	ซักผ้า, ทำความสะอาดบ้าน	บ้าน
11.00-12.00	ทำกับข้าว	บ้าน
13.00-13.30	ทานอาหารกลางวัน	บ้าน
14.00-17.00	พักผ่อน, ดูทีวี	บ้าน
17.30-18.00	ทำกับข้าว	บ้าน
18.00-18.30	ทานอาหารเย็น	บ้าน
18.30-21.00	พักผ่อน	บ้าน
22.00	นอน	บ้าน

โดยส่วนใหญ่แล้ววันหยุดไม่ค่อยได้ไปไหนจะพักผ่อนอยู่กับบ้านมากกว่า เพราะไม่รู้ว่าจะไปเที่ยวที่ไหน เดินทางลำบากเพราะรถไม่มี จะเดินทางไปเยี่ยมลูกก็ต้องรอน้ำเทศกาลที่มีวันหยุดติดต่อกันยาวๆ ถึงไปได้ซักที ลูกของวิไลไม่ค่อยพอใจที่วิไลไม่ยอมกลับมาหาแม้ว่าวิไลจะพยายามโทรศัพท์ไปหาลูก แต่ลูกจะบอกเสมอว่าไม่ต้องโทรมาให้มาหาด้วยตัวเอง แต่วิไลก็ไม่สามารถจะทำได้ ทำให้ความสัมพันธ์ของวิไลกับลูกห่างไปทุกทีๆ ซึ่งวิไลก็ยังหาทางออกไม่ได้ เพราะต้องทำมาหากินเพื่อส่งลูกเรียน และบางครั้งถ้าลูกมีปัญหาวิไลก็ไม่สามารถช่วยเหลือลูกได้ เพราะความที่อยู่ไกลกัน

ในช่วงวิกฤตเศรษฐกิจที่ผ่านมา ครอบครัวยุคของวิไลโดนผลกระทบมาก ตัวอย่างเช่นวิไลต้องออกมาทำงานนอกบ้าน แทนที่จะอยู่บ้านเฉยๆ เหมือนแต่ก่อน ต้องย้ายที่ทำงานเพื่อให้ได้เงินเดือนมากขึ้น ต้องเลี้ยงดูลูกถึง 2 คน และกำลังอยู่ในวัยเรียนต้องส่งเสียทำให้มีความเครียดเพิ่มมากขึ้น ต้องคิดวางแผนเกี่ยวกับการใช้จ่ายเงินอยู่ตลอดเวลา แม้ว่าบางครั้งจะไม่สบายก็ไม่สามารถหยุด

ได้เพราะหยุดรายได้ก็ขาดหายไป นอกจากนั้นแล้วกับสามีต่างคนต่างทำงานเลยไม่ค่อยได้คุยกัน
เมื่อพูดกันก็ทะเลาะกันมากขึ้นเพราะต่างคนต่างเหนื่อย

ในอนาคตวิไลอยากมีเงินสักก้อนมีสวนเป็นของตัวเอง ทำไร่นา เก็บเงินส่งให้ลูก
เรียนให้สูงมากที่สุด และถ้าเศรษฐกิจดีก็ไม่อยากจะทำงานแล้วอยากกลับบ้านไปเลี้ยงดูลูกอย่างเดียว



โปรแกรมเครือข่ายของวิไล

2. ชื่อ วงเดือน (นามสมมติ)

อายุ 36 ปี

ภูมิลำเนา จังหวัดอุบลราชธานี

วงเดือน อาชีพรับจ้างทำงานให้โรงงาน สมรสแล้วมีลูก 2 คน เป็นผู้ชาย 1 คน ผู้หญิง 1 คน ลักษณะและบุคลิกภาพเป็นคนผิวดำ ผมหยิก ตาเล็ก พุงกาง นิสัยดี มีมนุษยสัมพันธ์เป็นผู้ใหญ่แล้ว รูปร่างสันทัด ใจกว้าง เปิดเผย แต่งกายด้วยเสื้อยืด กางเกงยีน รองเท้าแตะ ไม่ชอบแต่งตัว

วงเดือนเป็นคนอุบลราชธานี พ่อแม่มีลูก 4 คน เป็นหญิง 3 คน เป็นชาย 1 คน วงเดือนเป็นลูกคนที่ 2 คน ของครอบครัว พ่อแม่ของวงเดือนมีอาชีพทำนา รายได้แต่ละเดือนไม่ค่อยพอเลี้ยงครอบครัว บางทีในช่วงนาแล้ง น้ำท่วม ก็แทบจะไม่มีงานทำต้องรับจ้างทั่วไปหรือเก็บผักเก็บหญ้ากินเป็นอาหาร วงเดือนเข้าเรียนที่โรงเรียนแถวบ้านจนกระทั่งถึง ป.4 วงเดือนเป็นคนเรียนหนังสือปานกลาง หลังจากจบ ป.4 วงเดือนก็ออกจากโรงเรียน ซึ่งพี่น้องของวงเดือนทั้งหมดก็ต้องออกจากโรงเรียนด้วย เนื่องจากพ่อแม่ไม่มีเงินส่ง พี่สาวของวงเดือนเข้ามาทำงานที่กรุงเทพฯ ทำงานรับจ้างเย็บผ้าโหล วงเดือนจึงเข้ากรุงเทพฯ มาช่วยพี่สาวเย็บผ้าโหลขาย และอยู่กับพี่สาวที่กรุงเทพฯ จนกระทั่งได้เจอกับแฟน ตอนนั้นแฟนเป็นทหารเกณฑ์อยู่ประจำกองทัพเรือ พอเรือขึ้นฝั่งเข้าอยู่ประมาณ 2 เดือนก็ได้เจอกัน และเมื่อพ้นจากการเกณฑ์ทหารแล้วก็แต่งงานกัน ตอนนั้นวงเดือนอายุ 20 ปี แฟนเป็นคนสมุทรปราการ พอแต่งงานก็ย้ายครอบครัวกลับไปอยู่สมุทรปราการ แฟนทำนาเกลืออยู่ที่บ้าน วงเดือนกำลังตั้งท้องลูกคนแรกตอนนั้นวงเดือนอายุ 21 ปี ก็ทำหน้าที่อยู่บ้านดูแลลูก ต่อมาวงเดือนตั้งท้องลูกคนที่ 2 วงเดือนต้องรับภาระหนักดูแลลูก 2 คน และเมื่อลูกโตพอที่จะดูแลตนเองได้แล้วประกอบภาวะเศรษฐกิจที่ตกต่ำทำให้ครอบครัวมีภาระเรื่องการเงินมากยิ่งขึ้น ข้าวของแพงขึ้น รายได้ของสามีคนเดียวไม่เพียงพอกับรายจ่าย ช่วงนั้นโรงงานเปิดรับสมัครคนงานพอดี วงเดือนจึงคิดกับสามีว่าจะต้องไปทำงานเพื่อเพิ่มรายได้ให้กับครอบครัว สามีของวงเดือนก็คิดว่าดีจึงมาเข้าทำงานในโรงงาน เหตุที่วงเดือนไม่ช่วยแฟนทำนาเกลือไปทำงานนอกบ้านก็เนื่องจากการทำนาเกลือจะทำแค่ 3 เดือนต่อ 1 ปี เท่านั้น จากนั้นก็ว่างไม่มีงานจึงตัดสินใจทำงานที่โรงงานดีกว่า เพราะมีงานทำตลอดปี วงเดือนทำงานที่โรงงานนี้ได้ 2 ปีแล้ว

ชีวิตประจำวันตั้งแต่จันทร์-เสาร์ ตั้งแต่เช้า-เย็น จะมีกิจกรรมที่สามารถแสดง ได้ดังนี้

เวลา	กิจกรรม	สถานที่
6.00 น.	ตื่นนอน	บ้าน
6.30-7.00 น.	ทำกับข้าว	บ้าน
7.00-7.30 น.	รับประทานอาหารเช้า	บ้าน
7.30-8.00 น.	เดินทางมาทำงาน	ที่ทำงาน
8.00-12.00 น.	เริ่มทำงาน	ที่ทำงาน
12.00-13.00 น.	รับประทานอาหารกลางวัน	ที่ทำงาน
13.00-20.00 น.	ทำงาน	บ้าน
20.00-20.30 น.	กลับบ้าน	บ้าน
20.30-2.00 น.	ทำกับข้าว	บ้าน
21.00-21.30 น.	รับประทานอาหารเย็น	บ้าน
22.00 น.	นอน	บ้าน

ชีวิตประจำวันของวงศ์เดือนจะเหมือนกันเกือบทุกวัน บางครั้งที่มีงานวันอาทิตย์ก็จะมาทำงานด้วย เรียกว่าชีวิตอยู่แค่เพียงในโรงงานเท่านั้น ความสัมพันธ์กับลูกจึงไม่ค่อยได้สนิทกับเขาทำอะไรจะได้คุยกับลูกเมื่อตอนกลับไปบ้านแล้วลูกยังไม่นอน

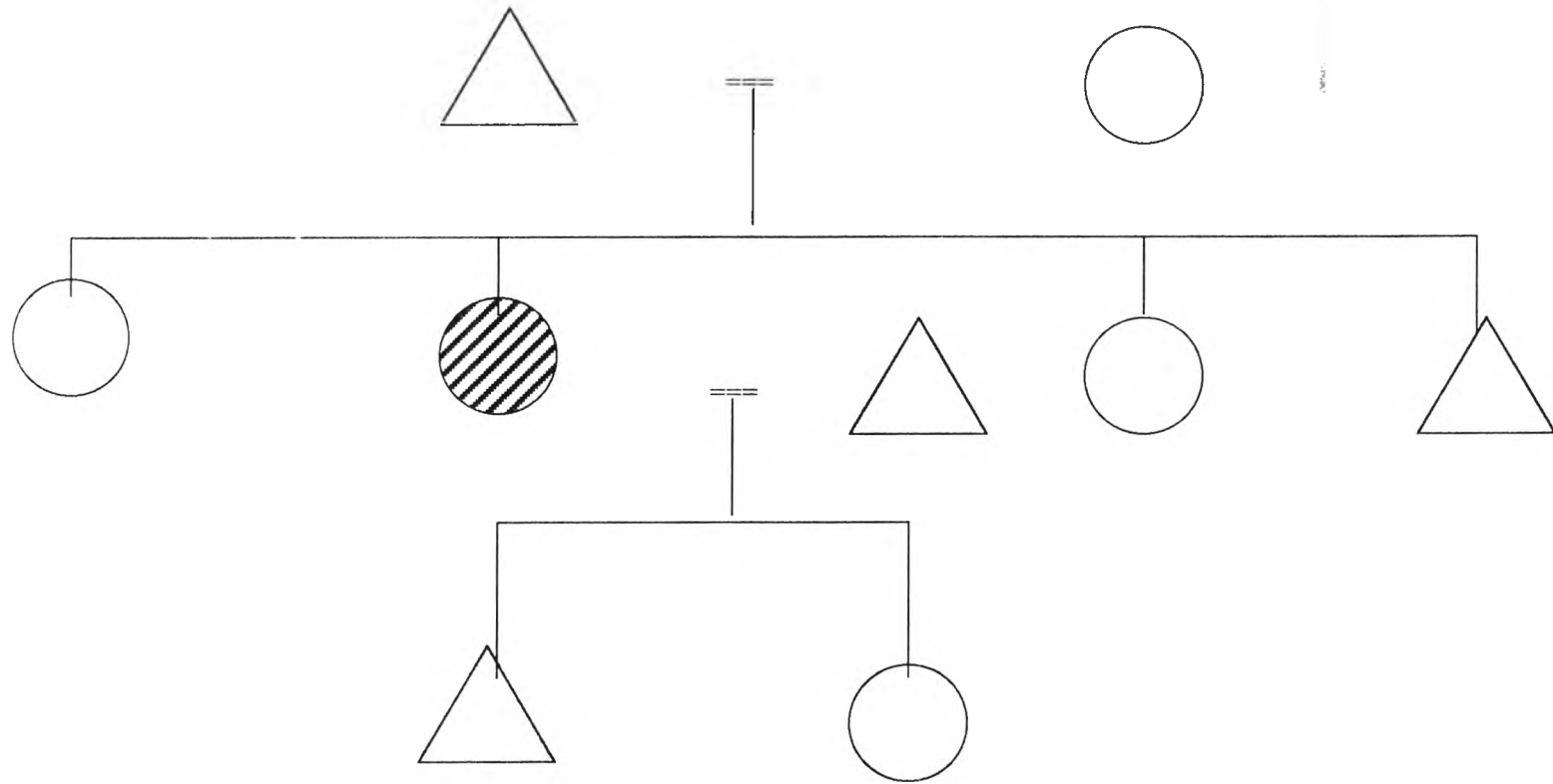
สำหรับชีวิตประจำวันในวันอาทิตย์ซึ่งบางครั้งเป็นวันหยุดจะมีกิจกรรมดังนี้

เวลา	กิจกรรม	สถานที่
7.00 น.	ตื่นนอน	บ้าน
7.00-7.30	ทำกับข้าว	บ้าน
7.30-8.00	ทานอาหารเช้า	บ้าน
8.00-12.00	พักผ่อน	บ้าน
13.00-13.30	ทานอาหารกลางวัน	บ้าน
14.00-17.00	ซักผ้า,ทำความสะอาดบ้าน	บ้าน

เวลา	กิจกรรม	สถานที่
17.00-17.30	ทำกับข้าว	บ้าน
17.30-18.00	ทานข้าว	บ้าน
18.00-21.00	พักผ่อน, ดูทีวี	บ้าน
22.00	นอน	บ้าน

ในอนาคตดวงเดือนฝันที่อยากจะมีย่านให้ใหญ่กว่าเดิมเพราะลูกๆ โตขึ้นแล้ว ขาของเล็กๆ น้อยๆ เป็นธุรกิจส่วนตัวที่มั่นคงมากกว่าที่เป็นอยู่ที่นี่ อยุ่จะส่งลูกๆ ให้เรียนให้สูงๆ เท่าที่จะทำได้

ในช่วงภาวะวิกฤตเศรษฐกิจมีผลกระทบต่อครอบครัวของวงเดือนเป็นอย่างมาก จากที่ไม่เคยทำงานก็ต้องทำงาน แต่ก่อนเคยมีข้าวของเคยใช้ติดมือตลอด แต่เดี๋ยวนี้อะไรก็จะต้องประหยัด ฝืดเคืองไปหมด ต้องเก็บเงินไว้ให้ลูกเรียน ตอนนี้งานของวงเดือนก็ทรุดโทรมลงทุกที เพราะที่โรงงานอากาศไม่ค่อยดี บางทีเหนื่อยกายและก็รู้สึกเครียดอีกเพราะถูกกดดันเรื่องเงินไม่พอใช้ วงเดือนเคยมาระบายอารมณ์กับครอบครัวบ้าง แต่สามีของวงเดือนเป็นคนใจเย็นพยายามเข้าใจวงเดือนช่วยทำให้ผ่อนหนักเป็นเบาได้ แต่บางทีวงเดือนมีอาการรุนแรง สามีก็ทนไม่ไหวเหมือนกัน บางครั้งปัญหาที่หนักก็คือ การที่วงเดือนมาทำงานแล้วทำให้เวลาที่ให้กับลูกลดลงไม่ค่อยได้ดูแลลูก แต่ก็พยายามเติมเต็มให้ลูกในวันเสาร์อาทิตย์ที่ไม่ทำงาน วงเดือนบอกว่าถ้าจริงๆ แล้วไม่มีวิกฤตเศรษฐกิจก็ไม่อยากจะทำงานอยากอยู่บ้านมากกว่า จะได้ดูแลทุกอย่างในบ้านดูแลลูกสามี ถ้าทำงานอยู่กลับบ้านไปก็เหนื่อย บ้านไม่มีคนทำความสะอาดก็รกรุงรังเดือนก็ต้องกลับไปทำ ลูกคนโตก็เป็นผู้ชายก็ไม่ได้ช่วยอะไร คนเล็กก็ยังเล็กอยู่ ภาระหนักจึงต้องตกอยู่กับวงเดือนคนเดียว



ไดอะแกรมเครือญาติของวงศ์เดือน

3. ชื่อ ประพา

อายุ 35 ปี

ภูมิลำเนา จังหวัดสมุทรปราการ

ประพา อาชีพรับจ้างทำงานในโรงงาน แต่งงานแล้วมีลูก 2 คน เป็นผู้ชาย 1 คน ผู้หญิง 1 คน อายุ 14 ปี และ 12 ปี ลักษณะและบุคลิกภาพของประพา ประพาเป็นคนผิว 2 สี ผมหยิก ตัวเล็ก เตี้ย พุงคั่ง มนุษย์สัมพันธ์ดี กล้าแสดงออก หน้ากลม คาริ จมูกแหลมคู้ทำทาจริงจ้งกับชีวิต แต่งตัว กางเกงยี่ด เสื้อยี่ด รองเท้าฟองน้ำ ไม่แต่งตัว ไม่แต่งหน้า

ประพาเป็นคนสมุทรปราการ พ่อแม่มีลูก 5 คน เป็นชาย 3 คนเป็นหญิง 2 คน ตอนนีมีครอบครัวกัน ไปข้างแล้ว แต่ยังคงปลูกบ้านอยู่ใกล้ๆกัน บางคนยังอาศัยอยู่กับพ่อแม่ พ่อแม่มีอาชีพรับจ้างทั่วไป รายได้ที่มาจุนเจือครอบครัวกับลูก 5 คน ไม่เพียงพอ เมื่อก่อนพ่อมีอาชีพขึ้นตาล มีสวนเป็นของตนเองอยู่บ้าง เข้าเขาบ้าง แต่ตอนนี้เลิกหมดแล้ว ทำอาชีพรับจ้างทั่วไปอย่างเดียว เช่นรับจ้างแกะหอยแมลงภู่ แม่จริงๆ ของประพาเสียชีวิตตั้งแต่ประพาอายุประมาณ 5-6 ขวบ ตอนนีพ่อของประพามีแฟนใหม่แต่ไม่มีลูกด้วยกัน การศึกษาของประพาจบการศึกษาชั้นสูงสุดชั้นประถม 6 ระหว่างเรียนอยู่นั้นก็มีเพื่อนมากเป็นเพื่อนแถวบ้าน ประพาเป็นคนเรียนหนังสือไม่ค่อยเก่ง จบประถม 6 พ่อแม่ไม่มีเงินส่งจึงต้องออกจากโรงเรียน ประกอบกับประพาอยากจะทำอาชีพจบจบประถมแล้วก็ไปอยู่กรุงเทพฯ กับญาติไปรับจ้างทำงานตามบ้านอยู่ 1-2 ปี จากนั้นก็กลับมาอยู่กับพ่อที่บ้าน มาช่วยพ่อทำงานที่บ้านขึ้นตาลบ้าง รับจ้างแกะหอยบ้าง จนกระทั่งประพามาเจอกับแฟนเป็นคนพื้นเพเดียวกัน เป็นการแต่งงานครั้งแรกตอนอายุ 20 ปี มีลูกตอนอายุ 21 ปี และปีต่อมาก็มีลูกอีก 1 คน แฟนคนแรกมีอาชีพขึ้นตาลเหมือนกันแล้วก็ตกตาลลงมาเสียชีวิต ต่อมาจึงได้มาเจอกับแฟนคนที่ 2 แต่กับคนนี้ไม่มีลูกด้วยกัน ตัวของแฟนคนที่ 2 เขาก็เคยมีแฟนมาแล้ว มีลูกด้วยแต่ลูกเขาก็ให้แม่ของเขาเลี้ยง ส่วนตัวแฟนของประพาไปๆ มาๆ ระหว่างบ้านแม่กับบ้านประพา เขาเลยไม่ได้อยู่บ้าน ประกอบกับเขามีอาชีพขั้บรดลีสบสต้องไปๆ มาๆ จะเจอกันก็เดือนละ 1 สัปดาห์เท่านั้นหรือบางครั้งถ้าไปต่างจังหวัดก็ไม่ได้เจอกับประพาเลยเป็นเดือน แฟนกับลูกของประพาสนิทกัน โดยเฉพาะลูกสาวเพราะแฟนใหม่ไม่มีลูกสาว แต่ลูกชายเฉยๆ ไม่ค่อยพูดคุยกัน ในช่วงชีวิตที่ต้องแบกรับภาระเลี้ยงดูลูกประกอบสามีคนแรกเสียชีวิตไป สามีคนที่ 2 ก็ต้องดูแลลูกของตนเองด้วย

เลยทำให้ประพาดต้องคืนรนออกมาทำงานเอง โดยเข้าทำงานในโรงงานแห่งนี้มา 1 ปี กว่าแล้ว แต่ก่อนแกะหอยอยู่บ้านแต่รายได้ไม่พอกับรายได้

สำหรับในครอบครัวก็มีเรื่องทะเลาะกันบ่อย ถ้าอยู่ด้วยกันก็จะมีเรื่องทะเลาะกันมากกว่า ไม่อยู่ด้วยกัน รายได้ก็ไม่เคยเอาจากสามี คือ ประพาดไม่เคยขอแต่ถ้าสามีให้ประพาดก็รับ แต่จะไม่ขอ เพราะสามีก็ต้องดูแลลูกเขาด้วย ในครอบครัวของประพาด ประพาดรู้สึกว่ายังขาดสิ่งจำเป็นที่สุดคือเงินอยากส่งลูกเรียนให้สูง เพราะคิดว่าไม่มีทรัพย์สินสมบัติอะไรจะให้เขา ลูกชายเรียนไม่ค่อยดี แต่ลูกผู้หญิงเรียนดี ก็อยากส่งให้ถึงที่สุด

ชีวิตประจำวันของประพาดตั้งแต่วันจันทร์-เสาร์มีกิจกรรมดังนี้

เวลา	กิจกรรม	สถานที่
5.30	ตื่นนอน	บ้าน
6.00-6.30	ทานอาหารเช้า	บ้าน
7.00-7.30	ออกจากบ้าน	บ้าน
7.30-8.00	ถึงที่ทำงาน	ที่ทำงาน
8.00-12.00	ทำงาน	ที่ทำงาน
12.00-13.00	พักกลางวัน	ที่ทำงาน
19.00-19.30	กลับบ้าน	บ้าน
19.30-20.00	กินข้าว	บ้าน
21.00-21.30	นอน	บ้าน

โดยส่วนใหญ่แล้วลูกหรือแม่เลี้ยงจะเป็นคนรับภาระทำกับข้าวไว้ให้หรือบางครั้งก็ซื้ออาหารสำเร็จรูปมาทานกัน เรียกได้ว่าส่วนใหญ่จะไม่ค่อยได้ทำงานอะไรที่บ้านเลย

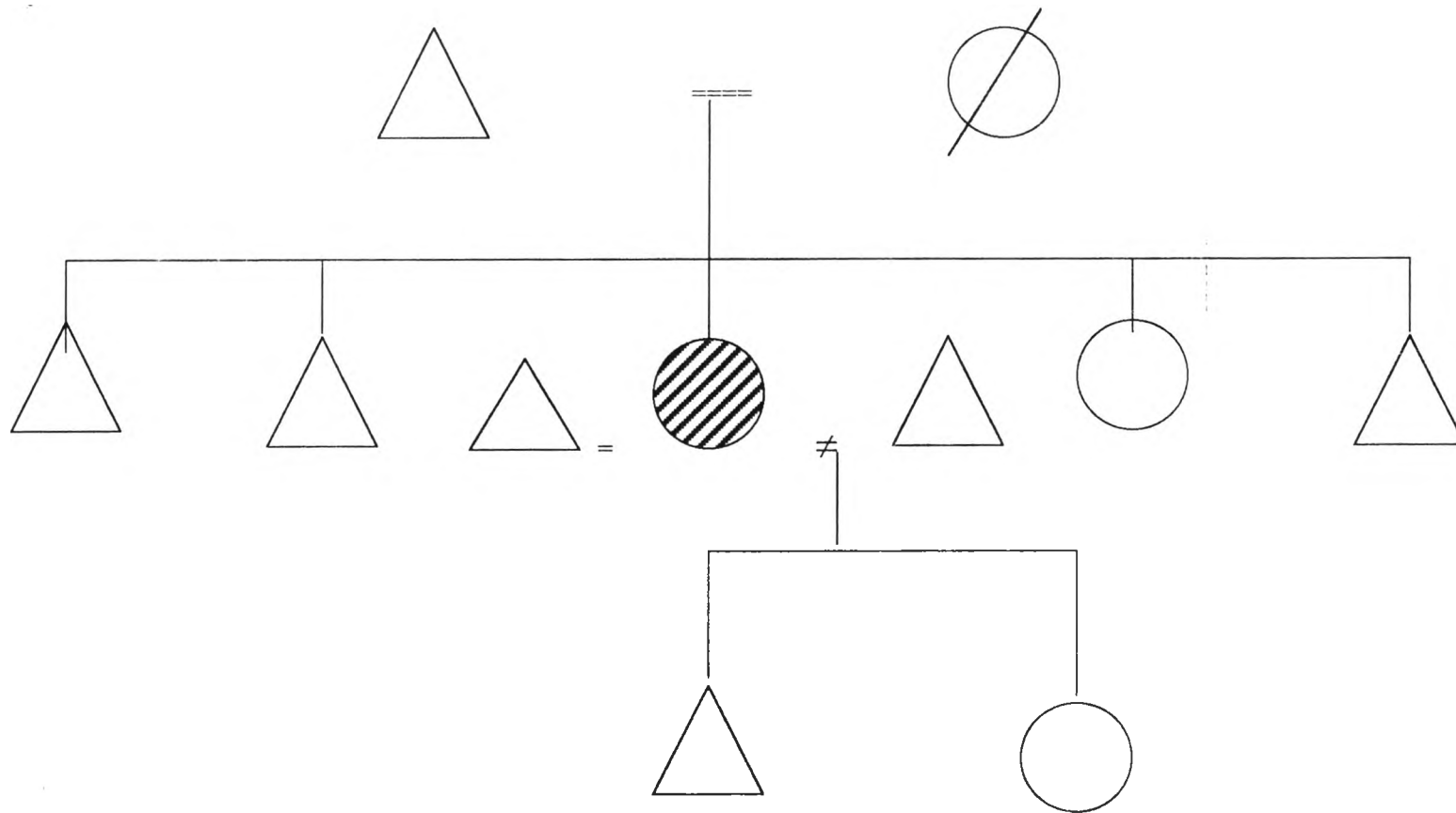
ชีวิตประจำวันในวันอาทิตย์ที่เป็นวันหยุด มีกิจกรรมดังนี้

เวลา	กิจกรรม	สถานที่
8.00 น.	ตื่นนอน	บ้าน
8.00-8.30 น.	กินข้าวเช้า	บ้าน
9.00-12.00 น.	พักผ่อน	บ้าน
12.00-13.00 น.	กินข้าวกลางวัน	บ้าน
13.00-15.00 น.	ไปเที่ยวข้าง	บ้าน
15.00-18.00 น.	ซักผ้า	บ้าน
18.00-19.00 น.	กินข้าวเย็น	บ้าน
22.00 น.	นอน	บ้าน

ความสัมพันธ์ในครอบครัวจะสนิทกับลูกชายมากที่สุด เพราะลูกชายอยู่กับบ้านด้วยกัน แต่ลูกสาวจะอยู่กับตาชายเลขห่างๆ กันไป ลูกชายจะหวงประพาดตลอดเวลา ประพาดกลับมาบ้านจะคอยถามว่าเหนื่อยไหม กินข้าวหรือยัง แต่กับลูกสาวประพาดให้ไปอยู่ที่บ้านตาชาย เหตุที่ประพาดให้ลูกสาวไปนอนบ้านตาชาย เพราะมีสามีใหม่ และบ้านหลังเล็กไม่ยอมให้ที่อยู่ใกล้กัน

สภาพเศรษฐกิจในตอนนี้ของประพาดโดยรวมแล้วจะไม่พอ ประพาดจะใช้จ่ายสิ่งจำเป็นเท่านั้น อยากกินอะไรก็จะอดทนไม่กินไม่ตามใจตัวเอง ใช้เงินวันหนึ่ง 12 บาทแต่ถ้าหิวมากก็ใช้เงิน 40 บาทต่อวัน ช่วงเศรษฐกิจตกต่ำประพาดต้องพยายามทำงานให้หนักขึ้น ประพาดรู้สึกเครียดมาก เช่น ถ้าลูกต้องการค่าเทอมประพาดไม่มีก็เครียด ใช้วิธีไปหีบห้อมคนอื่นมาผลัดไปวันๆ หนึ่ง บางทีเครียดไปถึงที่บ้าน บางทีก็โมโหลูกโกรธลูก แต่ลูกก็ไม่ได้ตอบ

แต่ประพาดบอกว่ามันส่งผลถึงลูกตอนนี้ลูกไม่อยากเรียนต่อแล้ว ลูกชายจะขึ้นมัธยม 1 เขาอยากออกจากโรงเรียนมาช่วยประพาดทำงาน แต่ประพาดขอให้เรียนและช่วยแกะหอยแมลงภู่ เวลากลับมาจากโรงเรียน ลูกก็เชื่อฟังดี แต่ลูกเป็นคนเรียนไม่เก่ง เหตุที่ประพาดไม่อนุญาติเพราะว่าเป็นห่วงลูกยังเด็กจะออกจากโรงเรียนไปทำงานกลัวอันตรายแต่ลูกก็ถามว่าประพาดเมื่อไรจะปล่อยให้ไปทำงาน ลูกอยากช่วยทำงานจะได้ผ่อนแรงประพาด ซึ่งประพาดก็อยากให้ลูกเรียนอยากน้อยก็มัธยม 3 ก่อน



ไคอะแกรมเครือญาติของประพา

4. ชื่อ อำเภอ

อายุ 38 ปี

ภูมิลำเนา จังหวัดสมุทรปราการ

อำเภอ มีอาชีพรับจ้างทำงานที่โรงงาน แต่งงานแล้วมีลูก 2 คน ลูกสาว 1 คน ลูกชาย 1 คน ลักษณะและบุคลิกภาพ เป็นคนกล้าพูด กล้าแสดงออก ผมประบ่า ผิวค้ำ หน้ากลม ตาโต จมูกแบบ ธรรมชาติ แต่งกายเสื้อยืด กางเกงฟอรั่ม รองเท้าแตะ ไม่แต่งตัว แต่งหน้า

อำเภอเป็นคนสมุทรปราการ พ่อแม่ของอำเภอเป็นคนสมุทรปราการ พ่อแม่มีลูก 4 คน เป็นผู้ชาย 1 คน ผู้หญิง 3 คน มีอาชีพเป็นภารโรงงานอยู่วัดในเมือง พ่อและแม่ของอำเภอทำอาชีพนี้มาตลอดจนกระทั่งปัจจุบันนี้ ในช่วงอำเภอเด็ก ๆ รายได้ที่พ่อแม่หามาได้ไม่เพียงพอต่อการเลี้ยงดูลูกทั้ง 4 คน โดยเฉพาะเมื่อลูกต้องเข้าโรงเรียน ตัวของอำเภอเองได้เรียนถึงประถม 7 พี่สาวได้เรียนถึงประถม 4 น้องชายได้เรียนถึงประถม 5 พ่อแม่ขอให้พวกที่น้องออกมาทำงานและให้ต่างคนต่างช่วยตนเองเพราะพ่อแม่เลี้ยงไม่ไหว ก็สามารถอยู่รอดมาได้ด้วยตัวของอำเภอเอง เมื่อต้องออกจากโรงเรียนในช่วงนั้น ออกมารับจ้างตามบ้าน ตามตึกคอนอายุ 14-15 ปี ซึ่งถือว่าเป็นงานเล็กๆ ได้ค่าจ้างไม่มาก เมื่อกลับมาบ้านก็เข็บผ้าโหลอยู่บ้านด้วยคือ ที่บ้านเอาผ้าโหลมาเข็บก็ช่วยแม่เข็บ ทำอย่างนี้อยู่หลายปี จนกระทั่งมาเจอกับแฟน ที่เจอกันได้เพราะพี่เขยทำงานอยู่โรงงานเดียวกับสามี แล้วพี่เขยก็แนะนำให้รู้จัก แฟนเป็นคนบ้านเดียวกับอำเภอ แต่งงานกันตอนอายุ 19 ปี ต่อจากนั้น 1 ปี ก็มีลูกคนแรกเป็นลูกสาวตอนอายุ 20-21 ปี ตอนแรกที่มีลูกก็จ้างคนเลี้ยงคือ เป็นญาติก็ให้มาช่วยเลี้ยงมีค่าตอบแทนให้บ้าง เพราะอำเภอเองยังต้องเข็บผ้าอยู่

ในครอบครัวของอำเภอมีเรื่องทะเลาะกันบ้าง ส่วนใหญ่เป็นเรื่องเงินเพราะสามีไม่ค่อยได้ให้ อำเภอก็ต้องส่งเสียลูกเอง ทั้งค่าเล่าเรียน ค่ากินอยู่ สามีจะช่วยแค่ค่าเช่าบ้านเดือนละ 1,500 บาท อำเภอต้องรับภาระทุกอย่างภายในบ้าน แต่เรื่องนี้จะไม่เคยปรึกษากัน จะเงียบไม่ปรึกษาขอร้อง ถ้าหาเงินไม่ทันก็ไปกู้เขามา แล้วผ่อนไปเรื่อยๆ แต่การกินอยู่พ่อแม่ของอำเภอยังพอช่วยดูแลให้ อำเภอจึงสามารถออกมาทำงานได้ และทำโรงงานทำมาเป็นเวลา 3 ปี แล้ว

ชีวิตประจำวันของอำไพตั้งแต่วันจันทร์-เสาร์

เวลา	กิจกรรม	สถานที่
6.00 น.	ตื่นนอน	บ้าน
6.00-6.30 น.	ทำกับข้าว	บ้าน
6.30-7.00 น.	ทานอาหารเช้า	บ้าน
7.00-7.30 น.	ไปทำงาน	โรงงาน
8.00-12.00 น.	ทำงาน	โรงงาน
12.00-13.00 น.	กินข้าวกลางวัน	โรงงาน
13.00-20.00 น.	ทำงาน	โรงงาน
20.00 น.	กินข้าวที่โรงงาน	โรงงาน
20.00-20.30 น.	กลับบ้าน	บ้าน
21.30น.	นอน	บ้าน

ในวันธรรมดาเมื่ออำไพกลับมาถึงบ้านแล้วก็ไม่ได้คุยกับลูกเพราะนอนหมดแล้วและอำไพก็เหนื่อยมากด้วยทำให้กลับไปที่บ้านก็นอน

ชีวิตประจำวันในวันอาทิตย์หรือวันหยุดของอำไพ

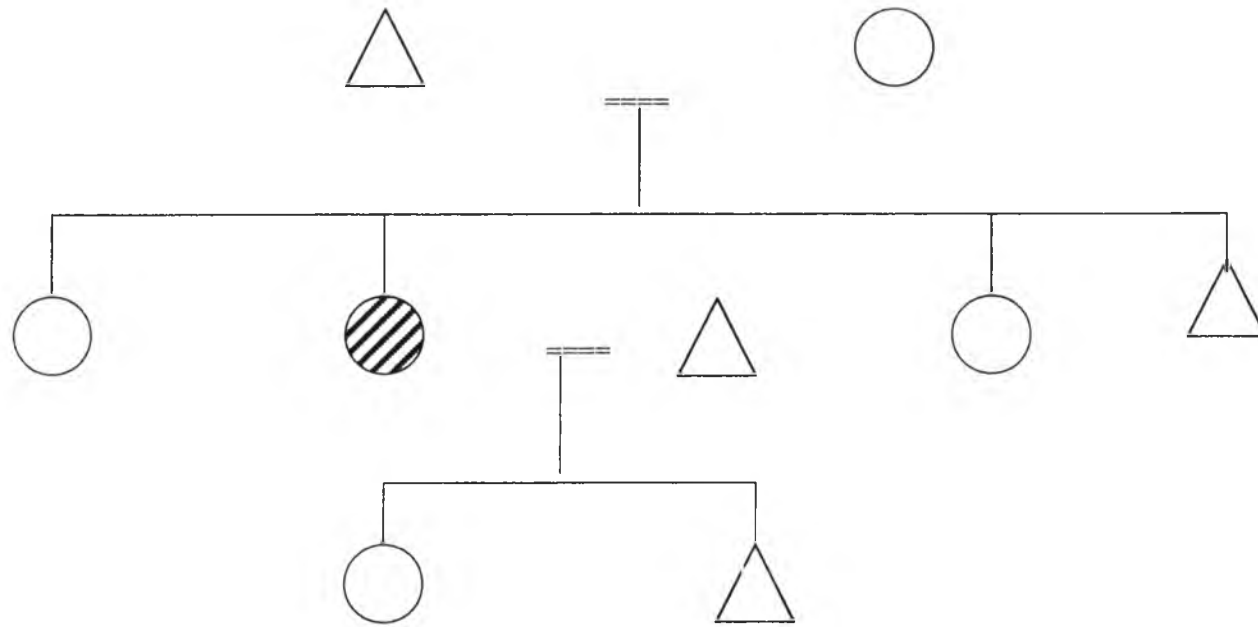
เวลา	กิจกรรม	สถานที่
7.00 น.	ตื่นนอน	บ้าน
7.00-7.30 น.	ทำกับข้าว	บ้าน
7.30-8.00 น.	ทานอาหารเช้า	บ้าน
8.00-12.00 น.	ทำงานบ้าน	บ้าน
12.00-13.00 น.	ทานอาหารกลางวัน	บ้าน
13.00-18.00 น.	ซักผ้า, พักผ่อน	บ้าน
18.00-18.30 น.	ทานอาหารเย็น	บ้าน
18.30-21.00 น.	พักผ่อน	บ้าน
21.30 น.	นอน	บ้าน

บางครั้งถ้าเสาร์อาทิตย์หยุดอำไพอจะไปช่วยงานที่วัดที่พ่อแม่ทำงานอยู่เพราะเป็นเจ้าหน้าที่ของวัด อำไพอจึงไม่เคยได้ไปเที่ยวด้วยกันกับลูก ลูกก็จะไปเที่ยวเอง ลูกชายก็เป็นคนเงียบๆ ไม่ค่อยชอบพูดคุยเท่าไร

ถ้ารับความสัมพันธ์ในครอบครัว จะไม่ค่อยแสดงออกในเรื่องของความรักเท่าไร จะอยู่ห่างๆ กัน ไม่ค่อยได้พูดคุยกัน มีอะไรมักจะไม่ปรึกษากันระหว่างสามี-ภรรยา ลูกก็จะปรึกษาบ้างแต่ไม่บ่อยและจะปรึกษาอำไพมากกว่าสามี

ในอนาคต อำไพก็ไม่รู้ว่าจะทำอะไร รอให้ลูกสาวเรียนจบก่อน ตอนนี้ลูกสาวไปเรียนอยู่ที่กรุงเทพเรียนบริหารธุรกิจการโรงแรมที่มหาวิทยาลัยรามคำแหง ก็หวังว่าจะได้ลูกคนนี้เลี้ยงดูครอบครัวและน้องต่อไป

ในช่วงของเศรษฐกิจตกต่ำ เป็นช่วงที่แย่มากที่สุดในชีวิตของอำไพรายได้ตกต่ำลงไป ต้องประหยัดต้องทำงานหนักขึ้น เครียด บางปัญหาที่สะสมเข้ามาจนทำให้รับไม่ไหว รับไม่ทัน ก็ต้องเก็บเอาไว้คนเดียว บางครั้งอำไพออยากจะพูดแต่ก็ทำไม่ได้ ตอนนี้อำไพต้องทำอาชีพเสริมอีกคือรับปะกางเกงบ้างเป็นรายได้พิเศษนอกเหนือจากทำงานโรงงานแล้ว เวลาจึงหมดไปกับการทำงาน



ไดอะแกรมเครือญาติของอำไพ

5. ชื่อ นุศรา

อายุ 31 ปี

ภูมิลำเนา กรุงเทพมหานคร

นุศรา แต่งงานแล้ว มีลูก 1 คนเป็นลูกชาย ลักษณะและบุคลิกภาพผิวดำ ผมสั้น หน้าตาน่ารัก พูดเก่ง มนุษย์สัมพันธ์ดี เปิดเผย ทำผมสีทอง การแต่งกาย เสื้อยืด กางเกงยีน ชอบแต่งตัว แต่งหน้า ทำท่างเป็นคนที่ทันสมัย

นุศราเป็นคนกรุงเทพฯ พ่อแม่ มีอาชีพรับจ้างทั่วไป มีลูกทั้งหมด 3 คน นุศราเป็นคนโต และมีน้องชายอีก 2 คน พี่น้องอยู่ด้วยกันหมด แต่ก่อนพ่อแม่ของนุศราทำงานอยู่ที่ภาคใต้ และก็ย้ายไปหลายๆ จังหวัด ซึ่งทำให้ลูกๆ ต้องย้ายตามไปด้วยจนกระทั่งมาเข้าเรียน ป. 1 ที่กรุงเทพฯ เรียนจนกระทั่งถึง ม. 1 ก็ต้องออกเพื่อส่งเสียให้น้องเรียน เมื่อนุศราออกมาจากโรงเรียนก็ช่วยพ่อแม่ทำงานบ้านเล็กๆ น้อยๆ ต่อมาพ่อเสียชีวิต แม่จึงต้องหาเลี้ยงคนเดียว นุศราก็ยังเล็กอยู่ประมาณมัธยม 2-3 ต่างคนต่างช่วยแม่หาเงิน และเมื่ออายุ 20 ปี นุศรามาทำงานที่มหาวิทยาลัยเกษตรเป็นการโรงหรือแม่บ้านทำอยู่หลายปี มาเจอกับแฟนเป็นคนสิงห์บุรี แฟนเป็นตำรวจจราจรอยู่เขตเดียวกับที่ทำงานของนุศรา มาโบกรถตรงทางม้าลายตรงที่นุศราต้องข้ามอยู่ตลอดเวลา มีการหยอกล้อกันทุกวัน จนสุดท้ายจึงชอบและแต่งงานกันตอนนั้นนุศราอายุ 25 ปี เป็นแฟนกันได้ 2 ปี กว่าจึงแต่งงาน

หลังจากแต่งงานก็ยังไม่มียู เพราะนุศราเป็นคนมีลูกยาก นุศรากับแฟนต้องย้ายมาอยู่ที่สมุทรปราการเพราะแฟนย้ายตามนายมาเป็นจำอยู่ที่สมุทรปราการ นุศราเลยต้องเริ่มต้นชีวิตใหม่ที่นี้ ต่อมาพอมียูคนแรกก็แห้งเพราะสุขภาพไม่ค่อยดี อยู่ที่นี่นุศราไม่มีญาติพี่น้องที่ไหน ไม่รู้จักใครเลย มาอยู่ที่แฟลตตำรวจก็อยู่บ้านเฉยๆ จนกระทั่งมีลูกอีกแต่คราวนี้สามีบอกให้นุศราระวังตัวเองให้มากจึงคลอดได้ลูกผู้ชาย 1 คน แต่มาเจอเศรษฐกิจตกต่ำพอดี จึงต้องส่งลูกไปให้ยายเลี้ยงที่กรุงเทพฯ สำหรับตัวนุศราเองก็ต้องออกไปหางานทำ พอดีโรงงานรับคนงานจึงมาสมัคร นุศรากล่าวว่ารายได้ที่นี้กับกรุงเทพฯ แตกต่างกันมากที่กรุงเทพฯ ได้เงินเยอะกว่า เพราะสามีได้เบี้ยเลี้ยงเพิ่มเติมจากเงินเดือน แต่มาอยู่ที่นี่ไม่มี ตัวเองก็ได้เงินเดือนน้อยลงด้วย รู้สึกว่าอยู่กรุงเทพฯ จะดีกว่าแต่ก็กลับไปไม่ได้เพราะสามีต้องรอคำสั่งย้ายก่อน

ชีวิตประจำวันของนุศราตั้งแต่จันทร์-เสาร์มีกิจกรรมดังนี้

เวลา	กิจกรรม	สถานที่
6.00	ตื่นนอน	บ้าน
6.30-7.00 น.	อาบน้ำ	บ้าน
7.00-7.15	ไปทำงาน	ที่ทำงาน
7.15-13.00	กินข้าวที่ทำงาน	ที่ทำงาน
8.00-12.00	ทำอาหารกลางวัน	ที่ทำงาน
13.00-20.00	ทำงาน	ที่ทำงาน
20.00-20.15	แฟนมารับกลับบ้าน	บ้าน
20.10-20.40	ทำข้าว	บ้าน
20.40-22.00	ดูบ้าน, ซักผ้า	บ้าน
22.00	นอน	บ้าน

วันจันทร์ถึงเสาร์นุศราต้องทำงานที่โรงงานทุกวัน พอกลับมาบ้านก็ไม่ได้ทำอะไรมาก เพราะเหนื่อยมาก ชีวิตแทบจะอยู่ที่โรงงานมากกว่าบ้าน ทำให้ไม่ค่อยได้รู้จักใครเพราะไม่ได้คุยกับใครพอถึงวันเสาร์นุศราจะเตรียมตัวกลับกรุงเทพฯ ไปเยี่ยมลูกจะทำอย่างนี้ทุกอาทิตย์เพราะคิดถึงลูกมาก

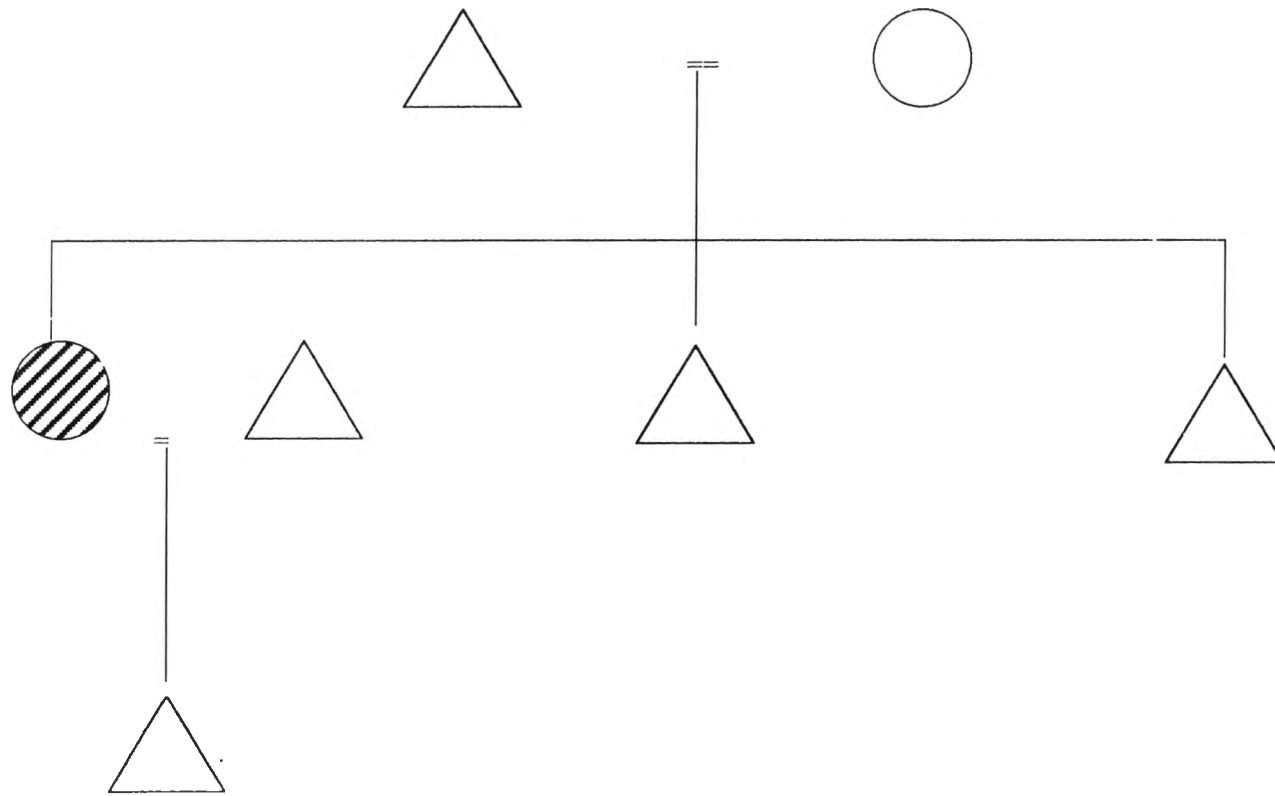
เวลา	กิจกรรม	สถานที่
เสาร์ 20.00	กลับกรุงเทพฯ	เดินทาง
29.30	ถึงบ้าน	บ้านกรุงเทพฯ
อาทิตย์ 8.00	ตื่นนอน	บ้านกรุงเทพฯ
8.30-9.00	ทานอาหารเช้า	บ้านที่กรุงเทพฯ
9.00-17.00	พาลูกไปเที่ยว	หลายที่
18.00-18.30	ทำกับข้าว	หลายที่
19.00-19.30	กินข้าว	หลายที่
20.00	นอน	บ้านกรุงเทพฯ
จันทร์ 04.00	กลับไปทำงาน	ที่ทำงาน

พอวันจันทร์ก็เข้านูศราจึงมาทำงานที่โรงงาน โดยออกเดินทางจากกรุงเทพฯ เข้ามีดซึ่งก็เหนื่อยมาก แทบไม่ได้พักเลย

ในครอบครัวของนูศราจะมีเรื่องทะเลาะกันในเรื่องของสามีชอบกินเหล้า นูศราจะห้ามปราม แต่ก็ไม่ใช่ปัญหาใหญ่อะไร กับสามีนูศรามักจะพูดคุยปรึกษาอยู่ตลอดเวลา

ในช่วงของวิกฤตเศรษฐกิจ เป็นช่วงที่นูศราและสามีตัดสินใจย้ายมาอยู่ที่นี้ต้องเริ่มตั้งคั้งใหม่ทุกอย่าง ต้องเช่าบ้าน ต้องทำงานหนักขึ้น นูศราบอกว่าเศรษฐกิจเมื่อก่อนดีกว่านี้มากรายได้ 2 คน กับสามีอยู่กับสหาย ตอนแรกนูศราก็รับไม่ค่อยได้ แต่ตอนนี้ชินแล้วต้องทำใจ การจับจ่ายใช้สอยก็เปลี่ยนไป จากเคยซื้ออะไรตามใจ ชอบแต่งตัว ก็ต้องเปลี่ยนหมด ต้องคิดแล้วคิดอีกก่อนที่จะซื้อ บางครั้งไม่อยากทำก็จะต้องทำ ต้องทำงานหนักเพื่อที่จะซื้อของให้ลูก หุงคหังค ต้องทำงานบ้านอีก บางครั้งไม่อยากทำก็จะต้องทำ

ในอนาคตนูศราอยากที่จะไปอยู่กรุงเทพฯ อยากเลี้ยงลูกด้วยตัวเอง อยากเปิดร้านทำธุรกิจขายอาหาร ถ้ามีทำเลดีๆ ก็อยากเปิดไม่อยากทำงานแบบนี้แล้ว



ไดอะแกรมเครือญาติของบุตร

6. ชื่อ กัลยา

อายุ 24 ปี

ภูมิตำเนา จังหวัดนครราชสีมา

กัลยา มีอาชีพรับจ้างทำงานในโรงงาน แต่งงานแล้วมีลูก 2 คน เป็นหญิงทั้งคู่ ลักษณะ และบุคลิกภาพเป็นคนใบหน้ากลม ผมหาวปะบ่า ท้วมเล็กน้อย ผิวขาว เงียบๆ ไม่ค่อยพูด ใจดี จริงใจ ซื่อๆ แต่งกายเสื้อยืด กางเกงยีน รองเท้าแตะ ไม่แต่งหน้า ดูเด็ก ๆ

กัลยาเป็นคนโคราช พ่อแม่มีลูก 5 คน เป็นผู้ชาย 1 คน แต่เสียชีวิตไปแล้วและเป็นหญิง 4 คน กัลยาเป็นคนสุดท้อง พ่อแม่มีอาชีพรับจ้างทั่วไป ทำทุกอย่าง ขอให้แค่แลกเปลี่ยนกับเงิน ที่บ้านของกัลยาเศรษฐกิจไม่ค่อยดี กัลยาจบการศึกษาชั้นประถมศึกษาปีที่ 6 กัลยาเข้าเรียนที่โรงเรียนใกล้บ้าน ตอนเรียนก็ถือว่าเป็นเด็กเรียนดีคนหนึ่ง แต่ก็ต้องออกเพราะพ่อแม่มีลูกมากเกินไป ออกมาจากโรงเรียนแล้วก็อยู่ช่วยพ่อแม่รับจ้างทั่วไป ซึ่งรายได้ของครอบครัวกัลยาจะไม่แน่นอนขึ้นอยู่กับว่าจะมีคนมาจ้างหรือไม่ถ้ามีก็จะมีเงินกินข้าวต้องเก็บผักเก็บหญ้ากิน อยู่ช่วยพ่อแม่จนกระทั่งอายุ 18 ก็เจอกับแฟน แฟนของกัลยาเป็นโคราชเหมือนกัน แต่เจอตอนที่ไปเยี่ยมพี่สาวที่เชียงใหม่ เพราะพี่สาวไปทำงานโรงงานที่เชียงใหม่ จากนั้นก็แต่งงานอยู่กับกันจนกระทั่งสามีของกัลยาต้องไปเกณฑ์ทหารต้องย้ายไปประจำอยู่ที่สระบุรี ในช่วงที่พักกลับบ้านบ้าน 20 วัน ก็เป็นช่วงที่กัลยาต้องถูกคนแรกพอดี สามีของกัลยาเข้าไปเกณฑ์ทหารให้ครบพอดอกมาก็มาทำงานอยู่ที่สระบุรี หลังจากนั้นสามีได้ข่าวว่าพี่สาวมาทำงานที่โรงงานที่สมุทรปราการจึงตามมาทำงานที่สมุทรปราการด้วย กัลยาจึงต้องย้ายตามมาด้วย

ที่สมุทรปราการต้องมาเช่าบ้านอยู่ ตัวของกัลยาเองอยู่บ้านเฉยๆ ไม่ได้ทำอะไรหลังจากนั้นพอคลอดลูกคนที่ 3 ได้ 3 เดือนก็เกิดวิกฤตเศรษฐกิจ กัลยาต้องเข้าไปทำงานในโรงงาน เพราะเงินที่หาได้จากรายได้ของสามีคนเดียวไม่เพียงพอ สิ่งที่เป็นในครอบครัวที่ยังขาดอยู่ก็คือเงิน ในครอบครัวมีเรื่องทะเลาะเบาะแว้งกันบ้างในเรื่องของแฟนของกัลยาเป็นคนขี้หึง พอกัลยาออกมาทำงานก็กลัวว่าจะมีเรื่องผู้ชายเกี่ยวข้องเพราะอายุน้อย

ชีวิตประจำวันของกัลยาตั้งแต่วันจันทร์-เสาร์มีกิจกรรม ดังนี้

เวลา	กิจกรรม	สถานที่
6.00	ตื่นนอน	บ้าน
7.00-7.30	ทำกับข้าว	บ้าน
7.30-7.45	กินข้าวเช้า	บ้าน
7.45-8.00	ไปทำงาน	ที่ทำงาน
8.00-12.00	ทำงาน	ที่ทำงาน
12.00-13.00	กินข้าวกลางวัน	ที่ทำงาน
13.00-20.00	ทำงาน	ที่ทำงาน
20.00-20.15	กลับบ้าน	บ้าน
20.15-20.30	อาบน้ำ	บ้าน
20.30-21.00	กินข้าว	บ้าน
21.30	นอน	บ้าน

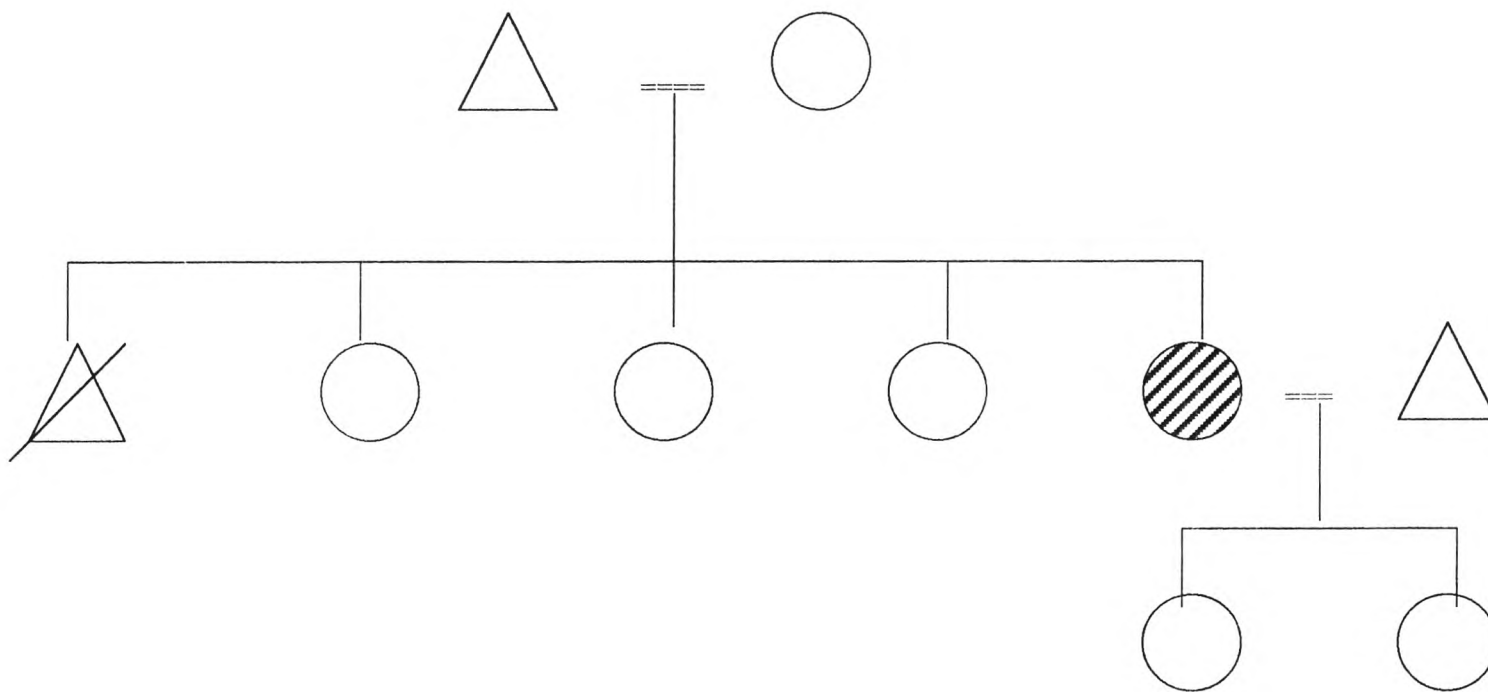
ตอนกลับบ้านตอนค่ำถ้าลูกยังไม่หลับกัลยาก็จะเล่นกับลูก แต่ส่วนใหญ่จะนอนไปแล้ว กัลยาทำให้ไม่ค่อยได้เล่น ต้องมาเล่นตอนเช้าแต่ก็มีเวลาเล่นน้อย แต่สำหรับลูกคนโตจะนอน บ้านพี่สาวทุกวันก็เลยห่างๆ ไป ไม่ค่อยได้คุยกัน

ชีวิตประจำวันของกัลยารวันอาทิตย์ ซึ่งจะเป็วันหยุดวันเดียวของกัลยามีกิจกรรมดังนี้

เวลา	กิจกรรม	สถานที่
6.00	ตื่นนอน	บ้าน
7.00	กินข้าวเช้า	บ้าน
8.00-12.00	ทำงานบ้าน	บ้าน
12.00-13.00	กินอาหารกลางวัน	บ้าน
13.00-15.00	พักผ่อนอยู่บ้าน	บ้าน
15.00-17.00	ทำงานบ้าน	บ้าน
17.00-18.00	กินข้าวเย็น	บ้าน
18.00-21.00	พักผ่อน	บ้าน
22.00	นอน	บ้าน

ในช่วงวันหยุดวันอาทิตย์กัลยาจะไม่ได้ไปไหนจะทำงานบ้าน ซักผ้า ดูบ้านอยู่กับบ้าน เพราะตลอดจันทร์-ศุกร์ไม่ค่อยได้ทำ เพราะมีวันหยุดแค่วันเดียว ในอนาคต กัลยาไม่อยากจะทำงานโรงงานแล้วอยากออกไปขายของ มีกิจการเป็นของตนเอง ซื้อรถหามของขาย ส่งผักขายแม่ค้าในตลาด แล้วเก็บเงินส่งลูกเรียนสูงๆ

ในช่วงวิกฤตเศรษฐกิจ มีความเปลี่ยนแปลงในครอบครัวคือ ตอนอยู่บ้านที่โคราชไม่ต้องทำงานอะไร แต่พอมีลูกต้องมาทำงาน แต่โดยทั่วไปสภาพเศรษฐกิจก็จะทรงๆ อยู่อย่างนี้มาตลอด จากจุดนี้ทำให้ทั้ง 2 คน เหนื่อยกับการทำงาน แต่กัลยาบอกว่าถ้าไม่ทำงานกัลยาก็จะสบายใจ ถ้าสามีร้อนเข้ามากัลยาก็จะเย็นได้ แต่ตอนนี้ทั้งคู่ต่างทำงาน ก็เหนื่อย หงุดหงิดทั้งคู่ ต่างคนต่างไม่พูด ต่างคนต่างไม่เคยถามว่าเหนื่อยไหมก็มีความท้อแท้บ้าง กัลยาบอกว่าบางครั้งเงินที่เก็บไว้พ่อกับแม่ของสามีมาขอก็ให้ไปหมด แต่พ่อกับแม่ของกัลยาขอก็ให้ไม่มากคือให้ไม่เท่ากัน และรู้มาว่าพ่อกับแม่ของสามีเอาเงินไปใช้แบบไม่มีประโยชน์ด้วยก็ทำให้ท้อแท้ไม่รู้ว่าจะทำอย่างไร



ไดอะแกรมเครือญาติของกัลยา

7. ชื่อ บุชบา

อายุ 33 ปี

ภูมิลำเนา จังหวัดสมุทรปราการ

บุชบา มีอาชีพรับจ้างทำงานในโรงงาน แต่งงานแล้วมีลูก 2 คน เป็นผู้หญิงทั้ง 2 คน คนโตอายุ 14 ปี คนเล็กอายุ 2 ขวบ ลักษณะและบุคลิกภาพ ผอมสัน หาวๆ ตาโตหน้ารูปไข่ พุดแก่ง มีอายุลักษณะชอบทำตัวเป็นผู้ชาย ชื่อๆ การแต่งกายแต่งตัวสบายๆ เหมือนผู้ชายมากกว่า

บุชบาเป็นคนสมุทรปราการ พ่อแม่มีลูก 5 คน เป็นชาย 3 คน เป็นหญิง 2 คน บุชบาเป็นลูกคนเล็กพ่อแม่มีอาชีพค้าขาย ตอนนี้อยู่ยังคงชีพนี้อยู่ แม่เสียไปตั้งแต่บุชบาอยู่ประถมปีที่ 2 พ่อของบุชบามีแฟนใหม่เป็นแม่เลี้ยงและมีลูกกับเมียใหม่ 1 คน บุชบาจบการศึกษาชั้นประถม 4 พอออกจากโรงเรียนก็ช่วยพ่อแม่ขายของ ช่วงที่พ่อแม่มีลูกใหม่บุชบาก็ช่วยพ่อดูแลน้อง พอน้องเข้าโรงเรียนได้ก็เลิกดูแล หลังจากนั้นมาหางานทำที่กรุงเทพตอนอายุ 19-20 ปี แต่พ่อไม่ยอมปล่อยให้บุชบาไปไหน แต่บุชบาเคยเข้ากรุงเทพไปหาเพื่อนแถวดาวคะนองไปอยู่กับเพื่อนๆ เช่าหออยู่ และเจอกับแฟนตอนอายุ 21-22 ปี เป็นคนบ้านเดียวกันตกลงแต่งงานกันตอนอายุ 21 ปี มีลูกคนแรก หลังจากนั้น 2 ปี ตอนนั้นแฟนของบุชบายังอยู่กับพ่อแม่ บุชบาเป็นสะใภ้ทำงานที่บ้านของแฟน กินเงินกงสี พอเริ่มคลอดลูกคนแรกถึงแยกออกมาอยู่เอง มีบ้านเป็นของตนเอง หลังจากนั้นแฟนของบุชบาปวดเป็นมะเร็งต้องผ่าตัดและพักฟื้นอยู่กับบ้าน บุชบาต้องรับภาระเลี้ยงดูครอบครัว จึงไปสมัครทำงานที่โรงงานจนถึงปัจจุบันทำงานได้ 3 ปี เนื่องจากสภาพเศรษฐกิจตกต่ำ เนื่องจากทำงานคนเดียว จึงมีปัญหาเรื่องเงินไม่พอใช้ต้องจ่ายค่ารักษาพยาบาลสามี เนื่องจากสามีไม่ได้ทำบัตรประชาชนจึงต้องจ่ายรักษาพยาบาลในอัตราเต็ม ต้องส่งเสียลูกเองทำให้บุชบาเหนื่อยมาก ในครอบครัวมีปัญหาบ้างเพราะบุชบาเป็นคนจิตใจน้อย และมีปัญหาเรื่องการเงินด้วย ตอนนี้บุชบาอยากได้อะไรอีกหลายอย่างโดยเฉพาะเงิน

ชีวิตประจำวันจันทร์-เสาร์ของบุษยามีกิจกรรมดังนี้

เวลา	กิจกรรม	สถานที่
6.00 น.	ตื่นนอน	บ้าน
6.00-6.15 น.	อาบน้ำ	บ้าน
6.15-6.30 น.	กินข้าวเช้า	บ้าน
7.00-7.30 น.	ไปทำงาน	โรงงาน
8.00-12.00 น.	ทำงาน	โรงงาน
12.00-13.00 น.	ทานข้าวกลางวัน	โรงงาน
13.00-20.00 น.	ทำงาน	โรงงาน
20.00 น.	เลิกงาน	โรงงาน
20.00-20.30 น.	กลับบ้าน	บ้าน
20.30-21.00 น.	กินข้าว	บ้าน
22.00 น.	นอน	บ้าน

ส่วนใหญ่บุษยามาจะกลับมากับข้าวที่บ้านเพราะสามีจะเป็นคนจัดเตรียมไว้ให้และกลับไปบ้านลูกก็จะคอยกินข้าว

ชีวิตประจำวันของบุษยาวินอาทิตย์มีกิจกรรมดังนี้

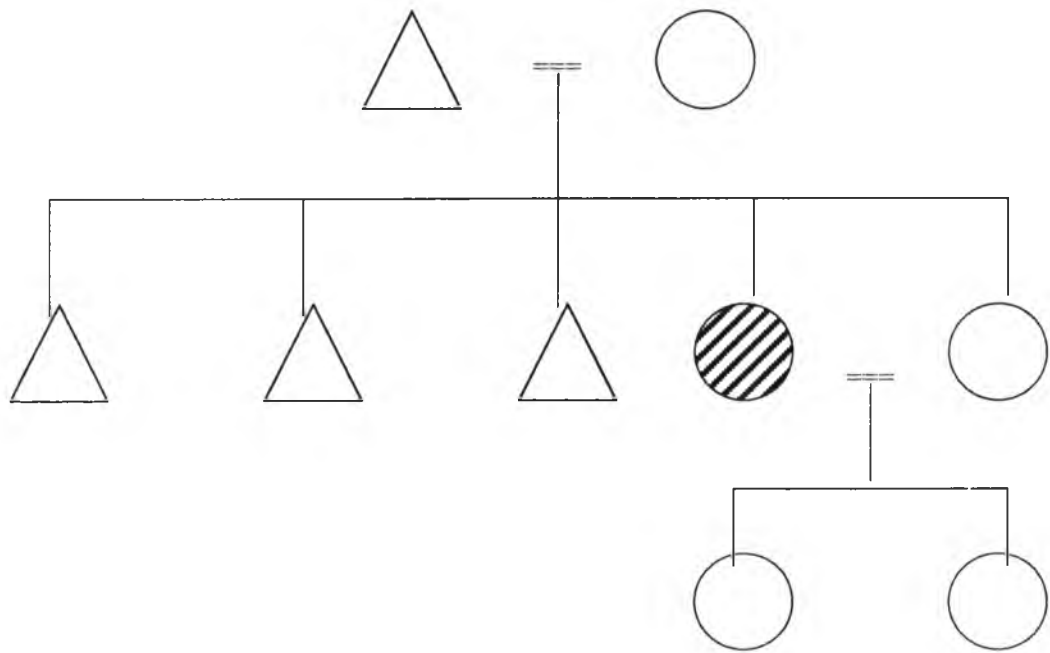
เวลา	กิจกรรม	สถานที่
7.00 น.	ตื่นนอน	บ้าน
7.00-7.15 น.	อาบน้ำ	บ้าน
8.00-12.00 น.	พักผ่อน	บ้าน
12.00-13.00 น.	กินข้าวกลางวัน	บ้าน
13.00-17.00 น.	ทำงานบ้านเล็กน้อย	บ้าน
17.00-18.00 น.	กินข้าวเย็น	บ้าน
18.00-21.00 น.	พักผ่อน	บ้าน
21.30 น.	นอน	บ้าน

ส่วนใหญ่แล้ววันอาทิตย์บุษบาไม่ค่อยได้ออกไปไหนจะพักผ่อนอยู่กับบ้านมากกว่า เพราะที่ไม่รู้ออกไปไหน สามมีไม่ค่อยสบาย บุษบาเองเหนื่อยอยากจะพักผ่อนในวันหยุด

ในครอบครัวของบุษบาถูกคนโตจะเป็นผู้ใหญ่แล้วจะเข้าใจว่าบุษบาทำงานก็จะไม่ค่อยงอแงแต่ลูกคนเล็กยังงอแงอยู่ แต่บุษบาสนิทกับคนในครอบครัวทุกคน สำหรับสามมีของบุษบา ก็อยากจะทำงานมากแต่บุษบาขอให้ลูกโตก่อน แล้วค่อยออกมาทำงาน เพราะตอนนี้ลูกยังเล็กอยู่

ในช่วงวิกฤตเศรษฐกิจในครอบครัวของบุษบามีผลกระทบมาก เพราะมีรายได้น้อยแล้วแต่ข้าวของแพงขึ้น บุษบาต้องคิดว่าสิ่งไหนจำเป็นจริงๆ ถึงจะซื้อ การใช้สอยก็ต้องระวังมากขึ้น ทำงานหนักขึ้น เครียดมาก กลับไปบ้านบุษบามักจะนั่งซึม ไม่ค่อยพูดกับใคร

ในอนาคตบุษบาบอกว่าไม่รู้จะทำอะไร บุษบาไม่มีการศึกษาไม่รู้ว่าจะไปทำอะไรที่ดีกว่า อยากส่งลูกเรียนให้สูง จะได้ไม่เหนื่อยเหมือนบุษบา



ไดอะแกรมเครือญาติของนุชบา

8. ชื่อ กานดา

อายุ 25 ปี

ภูมิลำเนา สมุทรปราการ

กานดา แต่งงานแล้ว มีลูก 3 คน อยู่ในท้องอีก 1 คน เป็น 4 คน เป็นผู้ชาย 1 คน ผู้หญิง 2 คน ลักษณะและบุคลิกภาพ ผอมสัน หน้าสีเหลืองผุดแก่ง ผิวสองสี ร่าเริง สนุกสนาน ชอบพูดคุย ขยันทำงาน การแต่งกายแต่งสบายๆ เสื้อยืด กางเกงวอร์ม ไม่แต่งหน้า

กานดาเป็นคนสมุทรปราการพ่อแม่มีลูก 4 คนเป็นชาย 2 คน หญิง 2 คน พ่อไม่ได้ทำงานอะไรเพราะสมัยก่อนขึ้นคังตาลแล้วตกลงมาขาหักเดินไม่ได้ แม่ทำงานที่โรงงานอายุ 50 ปี ปัจจุบันลูกทุกคนอยู่กับพ่อแม่ มีกานดาแต่งงานคนเดียว กานดาเรียนจบประถม 6 แล้วก็ต้องออกจากโรงเรียนมาช่วยพ่อทำงานที่บ้าน คือขึ้นตาล เจอกับแฟนตอนอายุ 17 ปี แฟนเป็นคนสมุทรปราการเหมือนกันและตัดสินใจแต่งงานอยู่กินด้วยกันอายุ 18 ปี จนอายุ 19 ปี มีลูกคนแรกจึงแยกออกมามีครอบครัวของตัวเอง แฟนของกานดาทำงานอยู่ที่โรงงาน พอกานดาคลอดลูกแล้ว กานดาเป็นคนเลี้ยงดูลูกเอง พอลูกโตจึงให้ตาคุณดูให้ กานดาจึงออกไปทำงานที่โรงงานเดียวกับสามี ตอนนี้ทำงานได้ 3 ปีแล้ว ที่กานดามาทำงานเพราะเงินไม่พอเลี้ยงลูก ในครอบครัวของกานดามีเรื่องทะเลาะกันบ้างเกี่ยวกับเรื่องเงิน เช่น ตอนลูกไม่สบายก็ต้องใช้เงินเยอะ บางที่ทั้ง 2 คน เลยเงินไม่พอ กานดาจึงยกลูกชายให้ย่าเลี้ยง แต่ลูกฝาแฝดอยู่กับกานดา

ชีวิตประจำวันของกานดาวันจันทร์-เสาร์ มีกิจกรรมดังนี้

เวลา	กิจกรรม	สถานที่
5.30 น.	ตื่นนอน	บ้าน
6.00-6.30 น.	อาบน้ำ	บ้าน
7.00-7.30 น.	ไปทำงาน	โรงงาน
7.30-8.00 น.	กินข้าวเช้า	โรงงาน
8.00-12.00 น.	ทำงาน	โรงงาน
12.00-13.00 น.	กินข้าวกลางวัน	โรงงาน
13.00-20.00 น.	ทำงาน	โรงงาน

เวลา	กิจกรรม	สถานที่
20.00-20.30 น.	กลับบ้าน	บ้าน
20.30-21.00 น.	กินข้าวเย็น	บ้าน
21.00-21.30 น.	ดูทีวี	บ้าน
22.00 น.	นอน	บ้าน

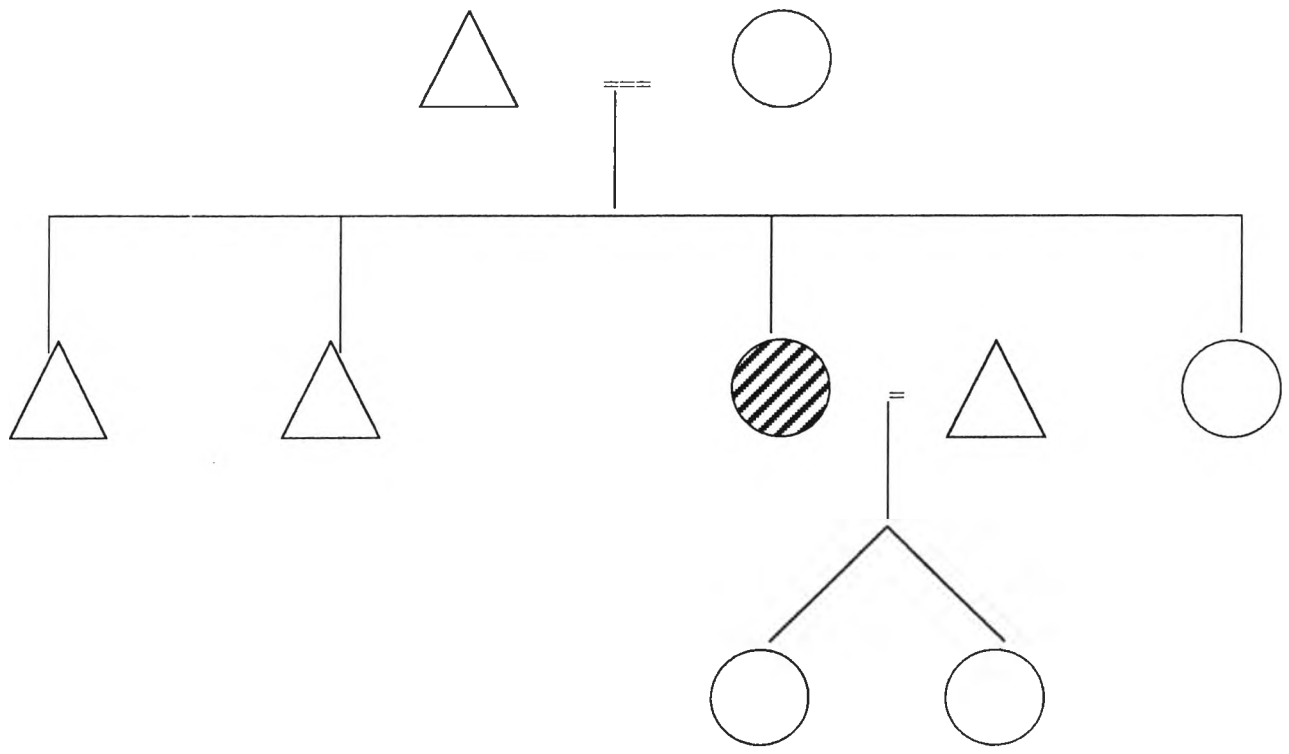
ในแต่ละวันเมื่อกานดา กลับไปบ้านได้เจอกับลูกบ้าง แต่ไม่ค่อยได้คุยกันเพราะเหนื่อยจากที่ทำงาน กานดาไม่อยากคุยกับใคร แต่กานดาสนิทกับทุกๆ คน ลูกที่กานดาให้ขานเลี้ยง กานดาจะไปหาอาทิตย์ละ 1 วัน แต่ตอนนี้ห่างๆ ไป พอกานดาชวนลูกมาอยู่บ้าน ลูกไม่ยอมมาแล้วเพราะอยู่กับย่าสบายกว่า

ชีวิตประจำวันอาทิตย์ของกานดามีกิจกรรมดังนี้

เวลา	กิจกรรม	สถานที่
8.00 น.	ตื่นนอน	บ้าน
8.00-8.30 น.	อาบน้ำ	บ้าน
8.30-9.00 น.	ทำกับข้าว	บ้าน
9.00-9.30 น.	ทานอาหารเช้า	บ้าน
9.30-12.00 น.	ไปเยี่ยมลูกชาย	บ้านแม่
12.00-14.00 น.	กินข้าวกลางวัน	บ้านแม่
14.00-14.30 น.	กลับบ้าน	บ้าน
14.30-18.00 น.	ทำงานบ้าน	บ้าน
18.00-19.00 น.	กินข้าวเย็น	บ้าน
21.30 น.	นอน	บ้าน

ในอนาคตการคาก็ยังไม่รู้ว่าทำอะไรต่อไป แต่คงจะต้องทำอาชีพนี้ต่อไปก่อน

ในช่วงวิกฤตเศรษฐกิจต้องใช้จ่ายน้อยลง กานดาบอกว่าเห็นความแตกต่างระหว่างก่อนและหลังวิกฤตเศรษฐกิจ เงินไม่พอใช้ แต่ยังมีเงินเก็บอยู่บ้าง ความสัมพันธ์ในครอบครัวก็แตกต่างกันไปเพราะแต่ก่อนทำงานคนเดียว เดี่ยวนี้มาทำงาน 2 คน ทำให้ไม่มีเวลาให้กันและกัน ไม่ค่อยได้คุยกัน แม้ว่ากานดา กับสามีจะทำงานที่เดียวกันแต่ก็คนละกะทำให้ไม่เจอกันมากขึ้น แต่กานดาบอกว่าดี เพราะเจอกันมักจะทะเลาะกัน



๒ ไดอะแกรมเครือญาติของกานดา

9. ชื่อ คาริน

อายุ 21 ปี

ภูมิลำเนา จังหวัดพิษณุโลก

คาริน แต่งงานแล้วมีลูก 2 คน เป็นผู้หญิง 1 คน เป็นผู้ชาย 1 คน ลักษณะและบุคลิกภาพ ดูท่าทางยังเป็นเด็ก ผอมยาวหน้าใหญ่ ตัวเล็ก รูปร่างสันทัด ขี้อาย ไม่ค่อยพูด การแต่งกายเสื้อยืด กางเกงยีนส์ธรรมดาไม่แต่งตัว ดูโทรมๆ

คารินเป็นคนจังหวัดพิษณุโลก พ่อแม่มีลูก 2 คน คือ คารินและน้องชายอีก 1 คน คาริน เป็นลูกคนโต และมีลูกติดต่อมา 2 คน พ่อแม่ของคารินเป็นคนพิษณุโลกมีอาชีพทำสวนมะม่วงและ เลี้ยงปลา คารินเรียนหนังสือถึงชั้นประถมศึกษาปีที่ 6 ที่พิษณุโลกและที่โรงเรียนไม่มีชั้นมัธยมต้น พอจบ ป.6 พ่อกับแม่จึงให้ออกจากโรงเรียน ประกอบกับคารินเรียนไม่เก่งก็เลยอยากออกจากโรงเรียนด้วย พอออกจากโรงเรียนก็มาช่วยพ่อแม่ทำไร่ข้าวโพดที่บ้าน จากนั้นก็เจอกับแฟน แฟนของคารินเป็น คนบ้านเดียวกัน แต่งงานตอนอายุ 17 ปี ซึ่งก็ยังเด็กอยู่มาก แต่งงานแล้ว แฟนก็ย้ายมาทำงานที่ สมุทรปราการ คารินจึงย้ายตามมาด้วย คารินและสามีเช่าหอที่โรงงานอยู่ ซึ่งการย้ายออกจากบ้านมา ตอนนั้นทุลักทุเลมาก เพราะเงินไม่มี ต้องจ่ายค่าอาหาร ค่าที่พักเอง ทำให้สภาวะการเงินของคาริน ไม่พอ ตอนนั้นคารินก็คลอดลูกคนที่ 2 แล้วจึงตัดสินใจส่งลูกไปให้พ่อแม่เลี้ยงที่พิษณุโลกเพราะ เลี้ยงไม่ไหว จากนั้นคารินก็ตัดสินใจสมัครเข้าทำงานที่โรงงานเดียวกันแฟน เพราะเปิดรับสมัคร ทำ มาได้ 2 ปีแล้ว

ชีวิตประจำวันของคารินวันจันทร์-เสาร์มีกิจกรรมดังนี้

เวลา	กิจกรรม	สถานที่
6.30	ตื่นนอน	บ้าน
6.30-7.00 น.	อาบน้ำ	บ้าน
7.00-7.30 น.	ไปทำงาน	โรงงาน
7.30-8.00 น.	กินข้าวที่ทำงาน	โรงงาน
8.00-12.00 น.	ทำงาน	โรงงาน

เวลา	กิจกรรม	สถานที่
12.00-13.00 น.	กินข้าวกลางวัน	โรงงาน
13.00-20.00 น.	ทำงาน	โรงงาน
20.00น.	เลิกงาน	โรงงาน
20.00-20.30 น.	กลับบ้าน	บ้าน
20.30-21.00 น.	กินข้าวเย็น	บ้าน
21.00-21.30 น.	ซักผ้า	บ้าน
22.00 น.	นอน	บ้าน

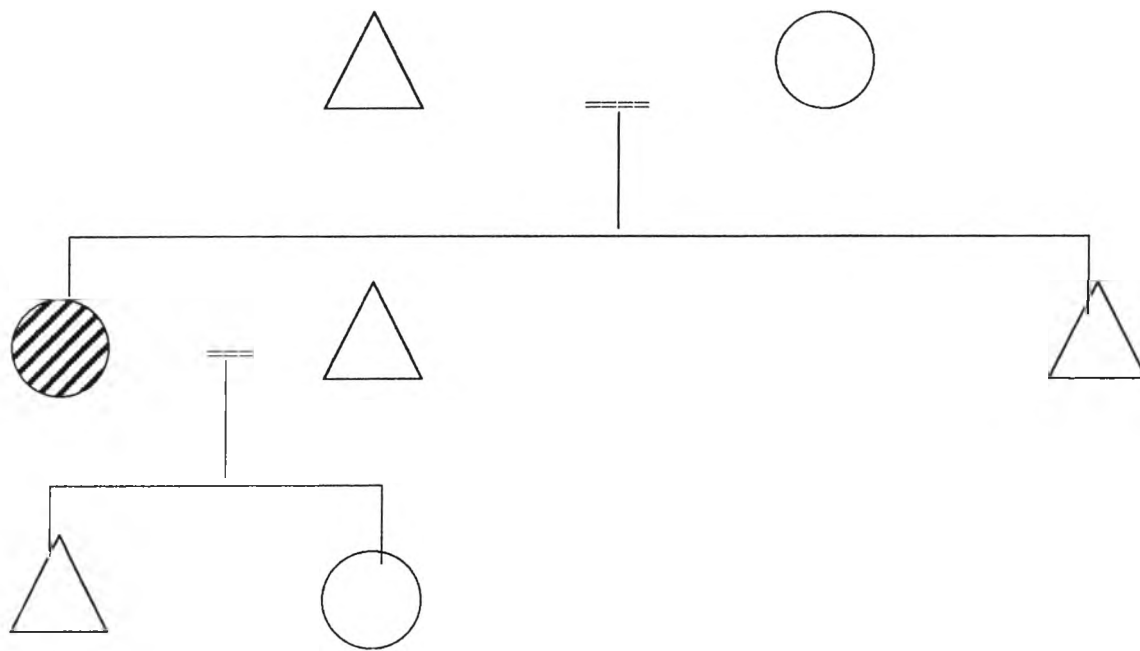
อุปสรรคในครอบครัวมีเรื่องทะเลาะมากเพราะแต่งงานตั้งแต่อายุน้อยทำให้มีปัญหาไม่ค่อยเข้าใจกัน คูใจกัน ไม่นานก็แต่งงานแล้ว ทะเลาะกันบ่อย เงินก็ไม่ค่อยมีตอนนี้สิ่งที่ขาดมากที่สุดของคารินคือ เงิน

ในแต่ละวันที่ทำงานคารินกับแฟนไม่ค่อยได้คุยกัน แม้กลับไปบ้านแล้วก็เหนื่อยแล้ว กลับแล้วก็ไม่ได้คุยกันอีก ทำให้ความสัมพันธ์ในครอบครัวห่างๆ กันไปโดยเฉพาะลูกไม่ได้ไปเยี่ยมเลย เพราะอยู่ไกล จะอาศัยหน้าเทศกาลที่มีวันหยุดยาว ๆ จึงจะได้กลับบ้านเยี่ยมลูก

ชีวิตประจำวันอาทิตย์ คารินมีกิจกรรมดังนี้

เวลา	กิจกรรม	สถานที่
7.00 น.	ตื่นนอน	บ้าน
7.00-7.30 น.	ทำกับข้าว	บ้าน
7.30-8.00 น.	ทานอาหารเช้า	บ้าน
8.00-12.00 น.	ทำงานบ้าน	บ้าน
12.00-13.00 น.	ทานอาหารกลางวัน	บ้าน
13.00-16.00 น.	ทำงานบ้าน (ต่อ)	บ้าน
16.00-18.00 น.	พักผ่อน	บ้าน
18.00-19.00 น.	ทานอาหารเย็น	บ้าน
19.00-21.30 น.	พักผ่อน	บ้าน
22.00 น.	นอน	บ้าน

ในช่วงวิกฤตเศรษฐกิจคารินบอกว่าอะไรก็แพงขึ้นหมดต้องประหยัดมาก จะซื้ออะไรก็ต้องคิดแล้วคิดอีก เสื้อผ้าไม่ได้ซื้อใหม่มาเป็นหลายปีแล้ว แต่ก็เริ่มชินกับชีวิตแบบนี้แล้วจริงๆ แล้วคารินไม่อยากออกมาทำงาน อยากอยู่บ้านเลี้ยงดูลูกเองมากกว่าแต่ไม่รู้ว่าจะทำอะไรจะได้ทำเช่นนี้ ก็ต้องทำงานต่อไป



ไดอะแกรมเครือญาติของคาริน

10. ชื่อ สุปัตรา

อายุ 24 ปี

ภูมิลำเนา จังหวัดสมุทรปราการ

สุพัตรา มีอาชีพรับจ้างทำงานในโรงงานแต่งงานแล้ว มีลูก 1 คน เป็นผู้ชาย ลักษณะและบุคลิกภาพ เป็นคนช่างพูดกล้าแสดงออก ซื่อๆ คิดอะไรพูดอย่างนั้น แต่งกาย เสื้อยืด กางเกงยีนส์ รองเท้าฟองน้ำ ไม่ค่อยแต่งตัว ผอมยาว คาโต ไบหนักลมเล็กน้อย

สุพัตราเป็นคนสมุทรปราการ พ่อแม่มีลูก 3 คน เป็นผู้ชาย 2 คน เป็นผู้หญิง 1 คน สุพัตราเป็นคนสุดท้อง พ่อของสุพัตรามีอาชีพรับจ้างทั่วไป แม่ไม่ได้ทำอะไรอยู่กับบ้านเฉยๆ ที่บ้านเศรษฐกิจไม่ค่อยดีเพราะพ่อทำงานคนเดียว และหลังๆ พ่อไม่ค่อยสบาย รายได้จึงลดลง สุพัตราจบการศึกษาชั้นประถมศึกษาปีที่ 6 หลังจากนั้นก็ต้องออกเพราะพ่อไม่มีเงินส่งเสีย ส่วนพี่ชายของสุพัตราออกจากโรงเรียนตอนประถม 4 แล้วก็ออกมาหางานทำ เช่น ทำงานรับจ้างช่วยพ่อ สำหรับตัวของสุพัตราเองก็ช่วยแม่ทำงานที่บ้าน บางครั้งก็ไปรับจ้างทำสวนกับแม่บ้าง เมื่อตอนที่เขาต้องการคนสุพัตราอยู่กับครอบครัวจนกระทั่งได้มารู้จักกับสามี สามีเป็นคนที่บ้านเดียวกัน เป็นคนขี้ๆ บ้านเจอกันเพราะพี่ชายแนะนำให้รู้จัก และก็ชอบกัน จึงแต่งงานตอนอายุ 19 ปี หลังจากแต่งงานก็ออกมาอยู่บ้านของสามี (บ้านแม่ของสามี) ช่วยงานบ้านที่แม่สามีตอนนั้นสามีก็ทำงานโรงงานแห่งหนึ่ง แต่ก็ทำได้อยู่พักหนึ่งก็เกิดวิกฤตเศรษฐกิจโรงงานเอาคนงานออก จากนั้นได้ข่าวจากพี่ชายว่ามีโรงงานแห่งนี้เปิดรับสมัครคนงานรายได้ดีแต่ออกไปไกลจากบ้าน จึงไปเช่าแฟลตที่โรงงานอยู่และสุพัตรา ก็ตัดสินใจเข้าทำงานด้วย แต่ตอนนั้นก็ยังมีลูก 1 คน จึงฝากลูกให้แม่ยายเลี้ยง ส่วนสุพัตราและสามีก็ออกมาทำงานอยู่ที่เดียวกัน ในบ้านก็มีเรื่องทะเลาะกันบ้าง แต่ก็ไม่มาก ส่วนมากมาจากปัญหาการขาดรายได้ในครอบครัว ความหึงหวงที่สุพัตราต้องออกไปทำงานนอกบ้านและเจอเพื่อนร่วมงานที่เป็นผู้ชาย ความเครียดจากการทำงานหนัก

จากนั้นก็ทำงานที่นี้เรื่อยมาจนกระทั่งถึงปัจจุบัน ซึ่งในชีวิตประจำวันจันทร์-ศุกร์ สุพัตรา มีกิจกรรมดังนี้

เวลา	กิจกรรม
6.00 น.	ตื่นนอน
7.00-7.30 น.	กินข้าวเช้า

เวลา	กิจกรรม
7.30-8.00น.	ไปทำงาน
8.00 น.	เริ่มทำงาน
8.00-12.00 น.	ทำงาน
12.00-13.00 น.	กินอาหารกลางวัน
13.00-20.00 น.	ทำงานต่อ
20.00-20.30 น.	กลับบ้าน
20.30-21.30 น.	ทำภารกิจส่วนตัว
21.30-22.00น.	นอน

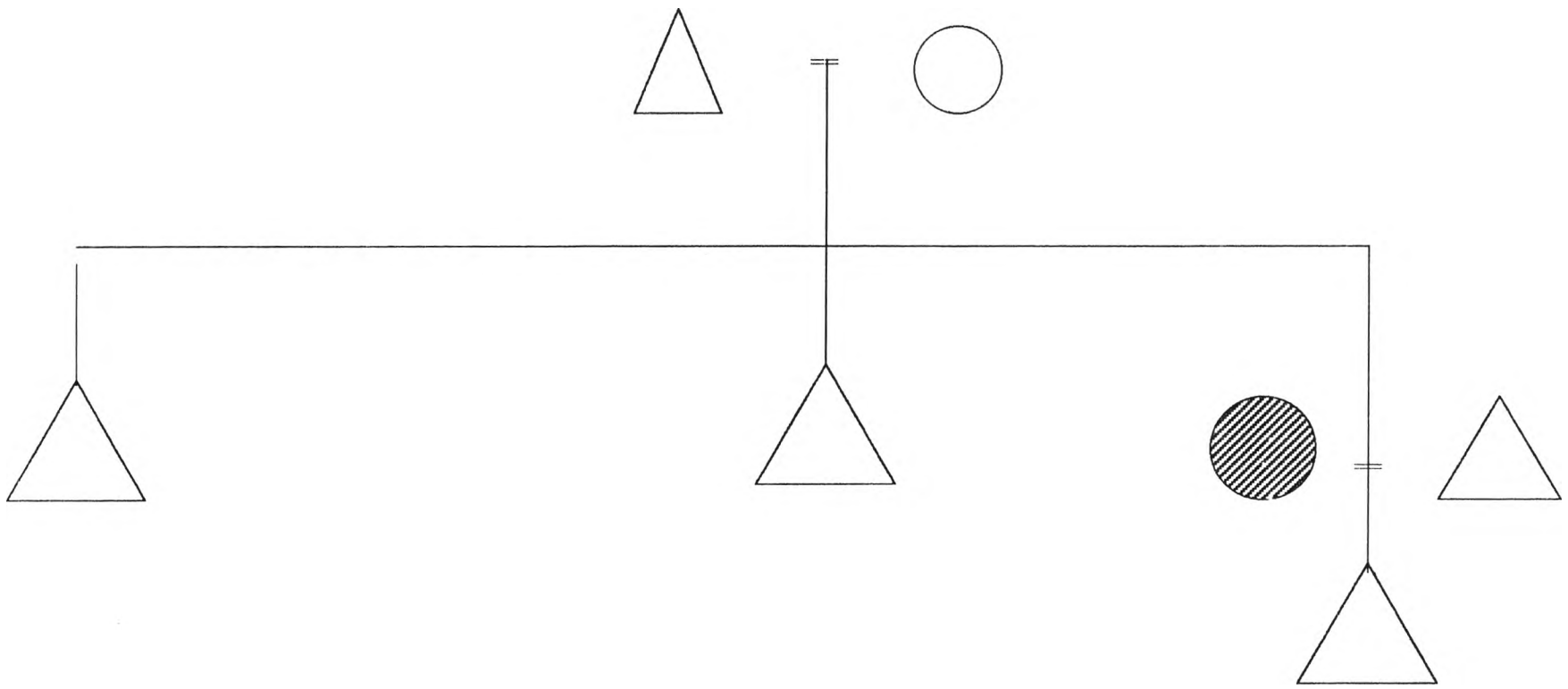
ตอนเย็นกลับบ้านส่วนมากสุพัตราจะกินข้าวที่โรงงาน หรือไม่ก็ซื้ออาหารถุงหรืออาหารสำเร็จมากินที่บ้าน เพราะที่ไม่สามารถทำอาหารกินเองได้ทัน และพอกลับมาถึงบ้านก็เหนื่อย ไม่อยากทำกับข้าว

ชีวิตประจำวันของสุพัตราในวันอาทิตย์ซึ่งจะเป็นวันหยุดของสุพัตราและสามี

เวลา	กิจกรรม
7.30 น.	ตื่นนอน
7.30-8.00 น .	กินข้าวเช้า
8.00-12.00 น.	ไปหาลูกที่บ้านแม่
12.00-13.00น.	กินข้าวกลางวันที่บ้านแม่
13.00-17.00น.	พักผ่อนที่บ้านแม่
17.00-18.00 น.	ทำกับข้าว
18.00-19.00 น.	กินข้าว
19.00-20.00 น.	กลับแพลตฟอร์ม
20.00-21.30 น.	ทำงานบ้าน
21.30-22.00 น.	นอน

ในช่วงวันหยุดวันอาทิตย์สุพัตราและสามีมักจะไปเยี่ยมลูกที่บ้านแม่ยายเป็นประจำ จะพาลูกไปข้างนอกบ้านบ้างแต่ก็ไม่ค่อยบ่อย เพราะส่วนมากจะทำกับข้าวกินกันอยู่ที่บ้านมากกว่า ความสัมพันธ์ในครอบครัวกับลูกจะห่างๆ กันบ้างเพราะอยู่คนละบ้านกันแต่พยายามมาหาลูกทุกวันหยุด กับสามีสุพัตราจะไม่ค่อยพูดกัน

ในช่วงวิกฤตเศรษฐกิจ มีความเปลี่ยนแปลงเกิดขึ้นในครอบครัว เพราะตัวของสุพัตรา ต้องออกมาทำงานนอกบ้าน ไม่มีใครทำงานบ้านเหมือนก่อน หน้าที่รับผิดชอบงานในบ้านก็ต้องช่วยกันทำกับสามี บางครั้งก็เถียงกันเหมือนกันว่าควรเป็นหน้าที่ของใคร บางครั้งก็โกรธกันไปเลย และสุดท้ายสุพัตราก็ต้องมาเป็นคนจัดการกับงานบ้านเอง ทำให้รู้สึกเหนื่อย เครียด และอึดอัดบ้าง บางครั้ง แต่ก็คิดว่ามันเป็นหน้าที่ของผู้หญิง ต่อไปในอนาคตสุพัตราอาจจะเลี้ยงลูกอยู่กับบ้าน ไม่อยากทำงาน



ไดอะแกรมเครือข่ายของสุพัตรา

ผลการวิจัย

ส่วนที่ 1 ข้อมูลทั่วไป อายุของกลุ่มตัวอย่างจากการสำรวจพบว่ากลุ่มแรงงานสตรีมีอายุปัจจุบันเป็นอายุมากที่สุดคิดเป็นร้อยละ 51 วุฒิการศึกษาสูงสุดของกลุ่มตัวอย่างจากการสำรวจพบว่า วุฒิการศึกษาของกลุ่มแรงงานสตรีเป็นวุฒิการศึกษาระดับประถม 1-ประถม 4 มากที่สุดคิดเป็นร้อยละ 47.0 ระยะเวลาการแต่งงานจากการสำรวจพบว่า กลุ่มแรงงานสตรีสมรสมาแล้วเป็นเวลานานมากที่สุดคิดเป็นร้อยละ 61.0 รายได้เฉลี่ยของกลุ่มตัวอย่างจากการสำรวจพบว่า กลุ่มแรงงานสตรีมีรายได้เฉลี่ยของครอบครัวต่ำมากที่สุดคิดเป็นร้อยละ 71.0 หนี้สินที่จะต้องชดใช้คืนแก่ผู้อื่นจากการสำรวจพบว่า กลุ่มแรงงานสตรีมีหนี้สินที่จะต้องชดใช้คืนแก่ผู้อื่น มากที่สุดคิดเป็นร้อยละ 63.0 การขาดสิ่งจำเป็นต่อชีวิตของกลุ่มตัวอย่างจากการสำรวจพบว่า กลุ่มแรงงานสตรีไม่ขาดสิ่งจำเป็นต่อชีวิตมากที่สุดคิดเป็นร้อยละ 51.0

ส่วนที่ 2 บทบาทของภรรยา ทศนคติต่อการหารายได้ของภรรยาของกลุ่มตัวอย่างจากการสำรวจพบว่า กลุ่มแรงงานสตรีไม่เห็นด้วยกับการหารายได้ของภรรยามากที่สุดเป็นร้อยละ 50.0 กับความเห็นที่ว่าภรรยาควรจะได้พัฒนาความเป็นผู้นำของกลุ่มตัวอย่าง จากการสำรวจพบว่ากลุ่มแรงงานสตรีไม่เห็นด้วยมากที่สุดคิดเป็นร้อยละ 63.0 บทบาทหน้าที่ของภรรยาควรเท่าเทียมกับสามีมากที่สุด จากการสำรวจพบว่า กลุ่มแรงงานสตรีเห็นด้วยอย่างยิ่งกับบทบาทหน้าที่ของภรรยาควรเท่าเทียมกับสามีมากที่สุดคิดเป็นร้อยละ 59.0 อำนาจหน้าที่ในการตัดสินใจทุกอย่างในบ้าน จากการสำรวจพบว่ากลุ่มตัวอย่างไม่เห็นด้วยกับที่ตนเองจะมีคำอำนาจตัดสินใจทุกอย่างในบ้านมากที่สุดคิดเป็นร้อยละ 56.0 การได้รับการปฏิบัติจากสามีเหมือนที่ท่านกระทำต่อสามี จากการสำรวจพบว่ากลุ่มแรงงานสตรีไม่เห็นด้วยมากที่สุด คิดเป็นร้อยละ 56.0 บทบาทของภรรยาคือการดูแลสามีและบุตร จากการสำรวจพบว่ากลุ่มแรงงานสตรีไม่เห็นด้วยมากที่สุดคิดเป็นร้อยละ 65.0 งานที่ผู้หญิงทำได้มีไม่ก้อย่างจากการสำรวจพบว่า กลุ่มแรงงานสตรีไม่เห็นด้วยมากที่สุดคิดเป็นร้อยละ 68.0 ภรรยาไม่มีสิทธิปฏิเสธเมื่อสามีต้องการมีเพศสัมพันธ์ด้วยไม่ว่าจะเป็นเวลาใดก็ตาม จากการสำรวจพบว่ากลุ่มแรงงานสตรีไม่เห็นด้วยมากที่สุด คิดเป็นร้อยละ 62.0 ถ้าไม่มีความจำเป็นทางเศรษฐกิจ ท่านจะไม่ทำงาน จากการสำรวจพบว่า กลุ่มแรงงานสตรีไม่เห็นด้วยมากที่สุดคิดเป็นร้อยละ 64.0 เมื่อมีปัญหาต้องอดทนมากกว่าจะหย่า จากการสำรวจพบว่า กลุ่มแรงงานสตรีเห็นด้วยมากที่สุดคิดเป็นร้อยละ 57.0

ส่วนที่ 3 ข้อมูลความเครียดภายในครอบครัว ความรู้สึกว่าครอบครัวเป็นแหล่งพักพิงใจที่ดีที่สุด จากการสำรวจพบว่า กลุ่มแรงงานสตรีคิดว่าครอบครัวไม่เป็นแหล่งพักพิงใจมากที่สุดคิดเป็นร้อยละ 33.0 ความรู้สึกปลอดภัยโปร่งเมื่อได้คุยกับครอบครัวจากการสำรวจพบว่ากลุ่มแรงงานสตรีรู้สึกปลอดภัยโปร่งบางครั้งมากที่สุด คิดเป็นร้อยละ 45.0 การกินได้นอนหลับตลอดระยะเวลาที่ทำงาน จากการสำรวจพบว่ากลุ่มแรงงานสตรีกินได้นอนหลับบ่อยครั้งมากที่สุดคิดเป็นร้อยละ 52.0 ทุกคนยอมรับในการที่ต้องออกไปทำงานและสนับสนุนแม้ไม่ค่อยมีเวลา จากการสำรวจพบว่า กลุ่มแรงงานสตรียอมรับบ่อยครั้งมากที่สุดคิดเป็นร้อยละ 43.0 การกดดันจากสามีที่ให้ท่านทำสิ่งที่ต้องการ จากการสำรวจพบว่า กลุ่มแรงงานสตรีไม่เคยถูกกดดันบ่อยครั้งมากที่สุดคิดเป็นร้อยละ 41.0 ความรู้สึกที่โมโหง่ายกว่าปกติในช่วงเวลานี้ จากการสำรวจพบว่า กลุ่มแรงงานสตรีรู้สึกโมโหง่ายกว่าปกติบางครั้ง มากที่สุดคิดเป็นร้อยละ 69.0 ความกังวลตลอดเวลาว่าจะทำอะไรไม่ได้อย่างที่ตั้งใจจากการสำรวจพบว่า กลุ่มตัวอย่างมีความกังวลบ่อยครั้งมากที่สุดคิดเป็นร้อยละ 47.0 ความรู้สึกอยากปลีกตัวและใช้ความคิดคนเดียว จากการสำรวจพบว่ากลุ่มแรงงานสตรีมีความกังวลบางครั้งมากที่สุด คิดเป็นร้อยละ 56.0 ความรู้สึกที่ไม่มีใครสามารถเข้าใจความรู้สึกได้จากการสำรวจพบว่า กลุ่มแรงงานสตรีมีความรู้สึกบ่อยครั้งมากที่สุด คิดเป็นร้อยละ 47.0 ความรู้สึกไม่สบาย(กาย)บ่อยในช่วงเวลาทำงาน จากการสำรวจพบว่า กลุ่มแรงงานสตรีมีความรู้สึกไม่เคยรู้สึกไม่สบายมากที่สุด คิดเป็นร้อยละ 65.0

ส่วนที่ 4 การสื่อสารภายในครอบครัว ถ้ารู้สึกไม่ดีท่านจะแสดงความรู้สึกอย่างไรเปิดเผยจากการสำรวจพบว่ากลุ่มแรงงานสตรีมีความรู้สึกบ่อยครั้งมากที่สุดคิดเป็นร้อยละ 55.0 การแสดงออกแหบคำพูดเพื่อให้เกิดความเข้าใจในครอบครัวจากการสำรวจพบว่ากลุ่มแรงงานสตรีมีการแสดงออกบ่อยครั้งมากที่สุดคิดเป็นร้อยละ 49.0 การพูดคุยในเรื่องต่างๆ ที่ประสบกับมาในแต่ละวัน จากการสำรวจพบว่า กลุ่มตัวอย่างมีการพูดคุยบางครั้งมากที่สุดคิดเป็นร้อยละ 45.0 การปรึกษาเมื่อท่านมีปัญหา จากการสำรวจพบว่า กลุ่มแรงงานสตรีปรึกษาสามีคนแรกบางครั้งมากที่สุด คิดเป็นร้อยละ 36.0 การฟังเรื่องต่างๆ ของครอบครัวแม้จะไม่สนใจเรื่องนั้น จากการสำรวจพบว่ากลุ่มแรงงานสตรีจะฟังบ่อยครั้งมากที่สุดคิดเป็นร้อยละ 46.0 การพูดหรือปรึกษากับเพื่อนหรือญาติเกี่ยวกับชีวิตสมรส จากการสำรวจพบว่า กลุ่มแรงงานสตรีพูดคุยบางครั้งมากที่สุดคิดเป็นร้อยละ 63.0 การที่บุตร

ปรึกษาเพื่อนๆ หรือบุคคลอื่นมากกว่าจะเป็นท่าน จากการสำรวจพบว่า บุตรปรึกษาเพื่อนบางครั้งมากที่สุด คิดเป็นร้อยละ 46.0 การทำงานหนักและเหนื่อยจนไม่ค่อยได้พูดคุยกับครอบครัว จากการสำรวจพบว่า กลุ่มแรงงานสตรีทำงานหนักและเหนื่อยจนไม่อยากพูดคุยกับใครเป็นบางครั้งมากที่สุด คิดเป็นร้อยละ 61.0 เมื่อกระทำผิดท่านมักจะไม่มีใครบอกให้ใครรู้เพราะกลัวโดนว่า จากการสำรวจพบว่า กลุ่มแรงงานสตรีทำบางครั้งมากที่สุดคิดเป็นร้อยละ 55.0 การปรึกษาเรื่องใดเรื่องหนึ่งกับครอบครัวแต่มีความคิดไม่ตรงกันก็จะไม่กลับมาปรึกษาเรื่องนั้นอีก จากการสำรวจพบว่ากลุ่มแรงงานสตรีเป็นเช่นนั้นบางครั้งมากที่สุดคิดเป็นร้อยละ 46.0

ส่วนที่ 5 ความสัมพันธ์ในครอบครัวก่อนเข้าทำงาน การอยู่ร่วมกับสมาชิกในครอบครัวทุกคนและทุกวัน จากการสำรวจพบว่า กลุ่มแรงงานสตรีไม่เคยอยู่กับสมาชิกในครอบครัวมากที่สุด คิดเป็นร้อยละ 59.0 การได้ตามได้ถึงสุขภาพร่างกายของสมาชิกในครอบครัว จากการสำรวจพบว่า กลุ่มแรงงานสตรีได้ตามได้ถึงสุขภาพสมาชิกในครอบครัวบางครั้งมากที่สุด คิดเป็นร้อยละ 44.0 ความสามารถช่วยเหลือบุตรเมื่อมีปัญหาได้อย่างทันเหตุการณ์จากการสำรวจพบว่า กลุ่มแรงงานสตรีไม่เคยช่วยเหลือได้อย่างทันเหตุการณ์มากที่สุด คิดเป็นร้อยละ 35.0 การมีเวลาว่างทำกิจกรรมร่วมกับสามีและบุตร จากการสำรวจพบว่า กลุ่มแรงงานสตรีแรงงานสตรีมีเวลาบ่่อยมากที่สุดคิดเป็นร้อยละ 36.0 การที่สามีและบุตรของท่านช่วยเหลือท่านดีและไม่รู้สึกลำบาก จากการสำรวจพบว่ากลุ่มแรงงานสตรีได้รับการช่วยเหลือจากสามีและบุตรบ่อยครั้งมากที่สุด คิดเป็นร้อยละ 42.0 การลิ้มสิ่งของที่สามีและบุตรชอบจากการสำรวจพบว่า กลุ่มแรงงานสตรีลิ้มบางครั้งมากที่สุดคิดเป็นร้อยละ 59.0 การปล่อยให้บุตรออกไปนอกบ้านโดยไม่ซักถาม จากการสำรวจพบว่ากลุ่มแรงงานสตรีไม่เคยปล่อยให้บุตรออกไปนอกบ้านโดยไม่ซักถาม จากการสำรวจพบว่ากลุ่มแรงงานสตรีไม่เคยปล่อยให้บุตรออกไปนอกบ้านโดยไม่ถามมากที่สุดคิดเป็นร้อยละ 64.0 ความรู้สึกอึดอัดบางครั้งมากที่สุดคิดเป็นร้อยละ 53.0 ความรู้สึกเสียเปรียบในเรื่องของบทบาทและหน้าที่ของภรรยาเมื่อเปรียบเทียบกับสามี จากการสำรวจพบว่า กลุ่มแรงงานสตรีมีความรู้สึกเสียเปรียบบางครั้งมากที่สุด คิดเป็นร้อยละ 50.0 การมีปากเสียงกันในครอบครัวจากการสำรวจพบว่า กลุ่มแรงงานสตรีมีปากเสียงกับครอบครัวบางครั้งมากที่สุด คิดเป็นร้อยละ 83.0

ส่วนที่ 6 ความสัมพันธ์ในครอบครัวหลังเข้าทำงาน การอยู่ร่วมกับสมาชิกในครอบครัวทุกคนและทุกวัน จากการสำรวจพบว่า กลุ่มแรงงานสตรีไม่เคยอยู่กับสมาชิกในครอบครัวมากที่สุด คิดเป็นร้อยละ 40.0 การได้ถามไถ่ถึงสุขภาพของสมาชิกในครอบครัวจากการสำรวจพบว่า กลุ่มแรงงานสตรีได้ถามไถ่ถึงสุขภาพสมาชิกในครอบครัวบ่อยครั้งมากที่สุดคิดเป็นร้อยละ 43.0 ความสามารถช่วยเหลือบุตรเมื่อมีปัญหาได้อย่างทันเหตุการณ์ จากการสำรวจพบว่า กลุ่มแรงงานสตรีสามารถช่วยเหลือได้อย่างทันเหตุการณ์บางครั้งมากที่สุด คิดเป็นร้อยละ 48.0 การมีเวลาว่างทำกิจกรรมร่วมกับสามีและบุตร จากการสำรวจพบว่า กลุ่มแรงงานสตรีมีเวลาบางครั้งมากที่สุดคิดเป็นร้อยละ 50.0 การที่สามีและบุตรของท่านช่วยเหลือท่านดีและไม่รู้สึกลำบาก จากการสำรวจพบว่า กลุ่มแรงงานสตรีได้รับการช่วยเหลือจากสามีและบุตรบางครั้งมากที่สุดคิดเป็นร้อยละ 57.0 การดื่มสิ่งของที่สามีและบุตรชอบ จากการสำรวจพบว่า กลุ่มแรงงานสตรีดื่มของที่สามีและบุตรชอบเป็นบางครั้ง คิดเป็นร้อยละ 17.0 การปล่อยให้บุตรออกไปนอกบ้านโดยไม่ซักถาม จากการสำรวจพบว่า กลุ่มแรงงานสตรีปล่อยให้บุตรออกไปนอกบ้านโดยไม่ถามบางครั้งมากที่สุด คิดเป็นร้อยละ 49.0 ความรู้สึกอึดอัดเมื่ออยู่ในบ้านและอยากมาหาเพื่อนเพื่อปรึกษาจากการสำรวจพบว่า กลุ่มแรงงานสตรีรู้สึกอึดอัดบางครั้งมากที่สุด คิดเป็นร้อยละ 55.0 ความรู้สึกเสียเปรียบในเรื่องของบทบาทและหน้าที่ของภรรยา จากการสำรวจพบว่า กลุ่มแรงงานสตรีมีความรู้สึกเสียเปรียบบ่อยครั้งมากที่สุด คิดเป็นร้อยละ 44.0 การมีปากมีเสียงกันในครอบครัวจากการสำรวจพบว่า กลุ่มแรงงานสตรีมีปากมีเสียงกันครอบครัวบางครั้งมากที่สุดคิดเป็นร้อยละ 59.0 การมีเวลาว่างทำกิจกรรมร่วมกับสามีและบุตร จากการสำรวจพบว่ากลุ่มแรงงานสตรีมีเวลาบางครั้งที่สุดคิดเป็นร้อยละ 50.0 การที่สามีและบุตรของท่านช่วยเหลือท่านดีและไม่รู้สึกลำบาก จากการสำรวจพบว่า กลุ่มแรงงานสตรีได้รับการช่วยเหลือจากสามีและบุตรบางครั้งมากที่สุดคิดเป็นร้อยละ 57.0 การดื่มสิ่งของที่สามีและบุตรชอบ จากการสำรวจพบว่า กลุ่มแรงงานสตรีดื่มของที่สามีและบุตรชอบเป็นบางครั้ง คิดเป็นร้อยละ 17.0 การปล่อยให้บุตรออกไปนอกบ้านโดยไม่ซักถาม จากการสำรวจพบว่า กลุ่มแรงงานสตรีปล่อยให้บุตรออกไปนอกบ้านโดยไม่ถามบางครั้งมากที่สุด คิดเป็นร้อยละ 49.0 ความรู้สึกอึดอัดเมื่ออยู่ในบ้านและอยากมาหาเพื่อนเพื่อปรึกษาจากการสำรวจพบว่า กลุ่มแรงงานสตรีรู้สึกอึดอัดบางครั้งมากที่สุด คิดเป็นร้อยละ 55.0 ความรู้สึกเสียเปรียบในเรื่องของบทบาทและหน้าที่ของภรรยา จากการสำรวจพบว่า กลุ่มแรงงานสตรีมีความรู้สึกเสียเปรียบบ่อยครั้งมากที่สุด คิดเป็นร้อยละ 44.0 การมีปากมี

เสี่ยงกันในครอบครัว จากการสำรวจพบว่า กลุ่มแรงงานสตรีมีปากเสี่ยงกันในครอบครัวบางครั้งมากที่สุดคิดเป็นร้อยละ 59.0