

บทที่ 2

เอกสารและงานวิจัยที่เกี่ยวข้อง



การนำเสนอเอกสารและงานวิจัยที่เกี่ยวข้องประกอบด้วย

1. โครงสร้างและบทบาทขององค์การบริหารส่วนตำบลตามพระราชบัญญัติสภาตำบล และองค์การบริหารส่วนตำบล พ.ศ. 2537
 2. โครงสร้างและบทบาทของศูนย์การเรียนรู้ชุมชน
 3. บทบาทหน้าที่ขององค์การบริหารส่วนตำบลและศูนย์การเรียนรู้ชุมชน
 4. บทบาทหน้าที่ของศูนย์การเรียนรู้ชุมชนวังทอง และศูนย์การเรียนรู้ชุมชนป่าพุทรา
 5. งานวิจัยที่เกี่ยวข้อง
1. โครงสร้างและบทบาทขององค์การบริหารส่วนตำบลตามพระราชบัญญัติสภาตำบล และองค์การบริหารส่วนตำบล พ.ศ. 2537

การจัดการศึกษาเป็นปัจจัยสำคัญยิ่งในการพัฒนาท้องถิ่น ประชาชนทุกคนในตำบล หมู่บ้านจะต้องได้รับการศึกษาขั้นพื้นฐาน เพื่อการดำรงชีวิต และการศึกษาต่อเนื่องเพื่อการพัฒนาคุณภาพชีวิต กิจกรรมการศึกษาจะต้องสอดคล้องกับสภาพความเป็นอยู่ของประชาชน และท้องถิ่นจะต้องมีบรรยากาศแห่งการเรียนรู้โดยประชาชนมีส่วนร่วมในการจัดการศึกษาในฐานะเป็นเจ้าของชุมชน (กรมการศึกษานอกโรงเรียน, 2541: 4)

ภายใต้หลักการ "ตามวิถีทางของการปกครองประชาธิปไตยที่สมบูรณ์นั้น การกระจายอำนาจจากส่วนกลางให้กับท้องถิ่นต่าง ๆ ได้แก่ปัญหาของท้องถิ่นตนด้วยคนของท้องถิ่นเองเป็นเรื่องจำเป็น เพื่อให้การตอบสนองของปัญหาเป็นไปอย่างเหมาะสมและถูกต้อง และทันต่อเหตุการณ์ นอกจากนี้ยังเป็นการเสริมสร้างความผูกพันระหว่างตนกับท้องถิ่นให้แน่นแฟ้นยิ่งขึ้น และที่สำคัญคือเป็นการฝึกฝนให้ประชาชนในระดับพื้นฐานได้เรียนรู้การปกครองระบอบประชาธิปไตยในภาคปฏิบัติอันเป็นการเสริมสร้างให้การปกครองระบอบประชาธิปไตยในระดับชาติเข้มแข็งขึ้น" จากหลักการดังกล่าวที่เกิดขึ้นในสมัย จอมพล ป. พิบูลสงคราม นายกรัฐมนตรี และรัฐมนตรีว่าการกระทรวงมหาดไทย ในปี พ.ศ. 2498 ได้มีการจัดตั้งหน่วยการปกครองท้องถิ่น มีการตราพระราชบัญญัติระเบียบบริหารส่วนตำบลและหมู่บ้าน พ.ศ. 2499 ต่อมาอีกสิบปีภายหลังจากมีสภาตำบลมีระเบียบบริหารราชการส่วนตำบลและหมู่บ้าน พ.ศ. 2509 บังคับใช้ใน

ลักษณะรูปแบบต่าง ๆ นับเป็นวิวัฒนาการและความพยายามที่จะแสวงหารูปแบบการปกครองท้องถิ่นที่เหมาะสมสำหรับการปกครองตนเองในระดับชนบทของไทย (อ้างถึงใน พิรุณ เสงฆานนท์ ,2539:47)

เมื่อรัฐบาลในสมัยของ นายชวน หลีกภัย นายกรัฐมนตรี รับผิดชอบในการบริหารประเทศจึงได้มีคำสั่งถึงสำนักนายกรัฐมนตรี ที่ 262/2535 แต่งตั้งกรรมการปรับปรุงระบบการบริการการปกครองท้องถิ่น เพื่อให้หน่วยการปกครองท้องถิ่นมีความคล่องตัวและเกิดประสิทธิภาพในการบริหารงานยิ่งขึ้น คณะกรรมการปรับปรุงระบบการบริหารการปกครองท้องถิ่นจึงได้ดำเนินการเสนอสภาผู้แทนราษฎรอนุมัติพระราชบัญญัติสภาตำบล และองค์การบริหารส่วนตำบลขึ้นในปี พ.ศ. 2537

พระราชบัญญัติสภาตำบลและองค์การบริหารส่วนตำบล พ.ศ. 2537 ได้ประกาศในราชกิจจานุเบกษา เมื่อวันที่ 2 ธันวาคม 2537 มีผลทำให้เกิดสภาตำบลที่มีฐานะเป็นนิติบุคคล จำนวน 6,205 ตำบล ในวันที่ 2 มีนาคม 2538 และเกิดองค์การบริหารส่วนตำบลจำนวน 627 แห่งภายในวันที่ 30 พฤษภาคม 2538 นับเป็นกฎหมายฉบับแรกที่พลิกโฉมหน้าการปกครองประเทศเพราะได้ก่อให้เกิดการกระจายอำนาจขึ้นทุกตำบลทั่วประเทศอย่างเป็นรูปธรรม ตำบลต่าง ๆ จะสามารถทำนิติกรรมได้ด้วยตนเอง มีทรัพย์สิน บุคลากรเป็นของตนเอง มีรายได้ของตนเอง มีงบประมาณในการพัฒนาตำบลตามความต้องการของประชาชนอย่างแท้จริง เหล่านี้เป็นผลมาจากการกระจายอำนาจตามนโยบายของรัฐบาล

ความเปลี่ยนแปลงใหม่ ๆ ที่เกิดขึ้นมีความจำเป็นที่ต้องมีการชี้แจง ฝึกอบรมให้กำนันผู้ใหญ่บ้าน ตลอดจนสมาชิกสภาตำบล และองค์การบริหารส่วนตำบลได้รับรู้และมีความพร้อม มีความเข้าใจในวิธีการบริหารงานจนสามารถนำไปปฏิบัติได้ กระทรวงมหาดไทยโดยกรมการปกครองได้มีการจัดประชุมชี้แจงกฎหมายและแนวทางในการปฏิบัติงานให้แก่กำนันจากตำบลที่ยกฐานะเป็นองค์การบริหารส่วนตำบลตามกฎหมายสภาตำบลและองค์การบริหารส่วนตำบล โดยกำหนดให้กำนันดำรงตำแหน่งประธานกรรมการบริหารองค์การบริหารส่วนตำบลใน 4 ปีแรก ส่วนหลังจาก 4 ปีแล้ว คณะกรรมการบริหารจะเลือกกันเองขึ้นเป็นประธาน ดังนั้นกำนันต้องมีความสามารถในการบริหารพัฒนาตำบลหมู่บ้านให้เจริญก้าวหน้า ทำให้ประชาชนและสมาชิกในองค์การบริหารส่วนตำบลได้เห็นผลงาน ซึ่งตำแหน่งประธานกรรมการบริหารจะเป็นของกำนัน

ในปัจจุบันองค์การปกครองส่วนท้องถิ่น หรือองค์กรส่วนท้องถิ่นกำลังมีบทบาทจัดการศึกษาอย่างจริงจัง เมื่อรัฐธรรมนูญราชอาณาจักรไทย พุทธศักราช 2540 มาตรา 289 ระบุว่า "องค์การปกครองส่วนท้องถิ่นย่อมมีสิทธิที่จะจัดการศึกษาอบรม และการฝึกอบรมตามความ

เหมาะสมและความต้องการภายในท้องถิ่นนั้น และเข้าไปมีส่วนร่วมในการจัดการศึกษาอบรมของรัฐ แต่ต้องไม่ขัดต่อมาตรา 43 และมาตรา 81 ทั้งนี้ตามกฎหมายบัญญัติ” ประเด็นเรื่องการจัดการศึกษาเป็นบทบาทขององค์การส่วนท้องถิ่น มีส่วนที่สำคัญซึ่งจะนำมากล่าวในที่นี้คือ การศึกษาขั้นพื้นฐาน (มาตรา 43) แนวทางการจัดการศึกษาของรัฐ (มาตรา 81) และบทบาทขององค์กรปกครองส่วนท้องถิ่นในการจัดการศึกษา (มาตรา 289)

เมื่อรัฐธรรมนูญระบุสิทธิทางการศึกษาของคนไทยในเรื่องของ “การศึกษาขั้นพื้นฐาน” ในมาตรา 43 ว่า “บุคคลย่อมมีสิทธิเสมอกันในการรับการศึกษาอบรมขั้นพื้นฐานไม่น้อยกว่า 12 ปี ที่รัฐจะต้องให้อย่างทั่วถึง และมีคุณภาพโดยไม่เก็บค่าใช้จ่าย การจัดการศึกษาอบรมของรัฐต้องคำนึงถึงการมีส่วนร่วมขององค์กรปกครองส่วนท้องถิ่น และเอกชน ทั้งนี้ตามกฎหมายบัญญัติ” นับเป็นครั้งแรกที่รัฐธรรมนูญระบุสิทธิทางการศึกษาของคนไทยซึ่งจะทำให้เกิดการขยายโอกาสทางการศึกษาขั้นพื้นฐานไม่น้อยกว่า 12 มีความเป็นไปได้สูงขึ้น และแนวทางการจัดการศึกษาของรัฐระบุไว้ในมาตรา 81 ว่า “รัฐต้องจัดการศึกษาอบรมและสนับสนุนให้เอกชนจัดการศึกษาอบรมให้เกิดความรู้คู่คุณธรรม จัดให้มีกฎหมายเกี่ยวกับการศึกษาแห่งชาติ ปรับปรุงการศึกษาให้สอดคล้องกับความเปลี่ยนแปลงทางเศรษฐกิจและสังคม สร้างเสริมความรู้และปลูกฝังจิตสำนึกที่ถูกต้องเกี่ยวกับการเมืองการปกครองในระบอบประชาธิปไตย อันมีพระมหากษัตริย์เป็นประมุข โดยใช้การศึกษาเป็นสื่อเสริมความรู้และปลูกฝังจิตสำนึกโดยเน้นการมีความรู้คู่คุณธรรม โดยเฉพาะอย่างยิ่งการจัดการศึกษาอบรมวิชาชีพและการจัดการศึกษาแก่ผู้ด้อยโอกาส” (สำนักงานเลขาธิการคณะรัฐมนตรี, 2540:25) ในส่วนบทบาทขององค์กรปกครองส่วนท้องถิ่นในการจัดการศึกษา มาตรา 289 ระบุว่า “องค์กรปกครองส่วนท้องถิ่นย่อมมีหน้าที่บำรุงรักษาศิลปะ จารีต ประเพณี ภูมิปัญญาท้องถิ่นหรือวัฒนธรรมอันดีของท้องถิ่น องค์กรปกครองส่วนท้องถิ่นย่อมมีสิทธิที่จะจัดการศึกษาอบรมและการฝึกอาชีพตามความเหมาะสมและความต้องการภายในท้องถิ่นนั้น และเข้าไปมีส่วนร่วมในการจัดการอบรมของรัฐ” เป็นการเปิดโอกาสให้ท้องถิ่นมีสิทธิในการจัดการศึกษาซึ่งเป็นนโยบายรัฐบาล (นายชวน หลีกภัย) ที่เกี่ยวข้องกับการจัดการศึกษาได้แก่นโยบายการปฏิรูประบบบริหารราชการ และนโยบายการจัดการศึกษา โดยมีการปรับปรุงพัฒนาระบบงานภาคราชการให้มีคุณภาพและมาตรฐาน การออกกฎหมายเพื่อกระจายอำนาจการบริหารปกครองท้องถิ่นตามบัญญัติของรัฐธรรมนูญ ระบุอำนาจหน้าที่ และความรับผิดชอบระหว่างราชการส่วนกลางกับองค์กรปกครองส่วนท้องถิ่น และระหว่างองค์กรปกครองส่วนท้องถิ่นด้วยกันเองอย่างชัดเจน เพื่อให้องค์กรปกครองส่วนท้องถิ่น มีอำนาจหน้าที่และบทบาทเพิ่มขึ้น (สำนักงานเลขาธิการคณะรัฐมนตรี, 2540:22)

ประเทศไทยได้มีพระราชบัญญัติสภาตำบลและองค์การบริหารส่วนตำบล ตั้งแต่ปีพุทธศักราช 2537 แม้ว่าบทบัญญัติในกฎหมายฉบับนี้มีอยู่มากมาย แต่สาระที่แท้จริงนั้นสอดคล้องกับมาตรา 78 ของรัฐธรรมนูญแห่งราชอาณาจักรไทย พ.ศ. 2540 ซึ่งกำหนดให้รัฐต้องกระจายอำนาจให้ท้องถิ่นพึ่งตนเองและตัดสินใจในกิจกรรมท้องถิ่นได้เอง และมาตรา 285 ซึ่งกำหนดให้องค์กรปกครองส่วนท้องถิ่นต้องมีสภาท้องถิ่น และคณะผู้บริหารท้องถิ่น หรือผู้บริหารท้องถิ่น องค์การบริหารส่วนตำบล หรือ อบต. จึงมีหน้าที่หลัก คือ การให้ท้องถิ่นมีความสามารถพึ่งตนเอง โดยอาศัยองค์ประกอบที่เน้นคือ การพัฒนาเศรษฐกิจท้องถิ่น การจัดระบบสาธารณสุขูปโภค การศึกษา ข้อมูลข่าวสาร สุขภาพและอื่น ๆ ที่จำเป็นแก่คนในตำบล

ในพระราชบัญญัติสภาตำบล และองค์การบริหารส่วนตำบล พ.ศ. 2537 มาตรา 40 กำหนดให้ตำบลหนึ่งมี อบต. ได้เพียง 1 องค์การ มาตรา 43 ให้ อบต. มีฐานะนิติบุคคลและเป็นราชการบริหารส่วนท้องถิ่น มาตรา 44 ระบุให้ อบต. ประกอบด้วยองค์การบริหารส่วนตำบลและคณะกรรมการบริหารองค์การบริหารส่วนตำบล ในกรณีสภาองค์การบริหารส่วนตำบลประกอบด้วย สมาชิกโดยตำแหน่ง ได้แก่ กำนัน ผู้ใหญ่บ้านของทุกหมู่บ้านในตำบล แพทย์ประจำตำบล และสมาชิกซึ่งได้รับเลือกตั้งจากราษฎรในแต่ละหมู่บ้านในตำบลนั้นหมู่บ้านละ 2 คน ส่วนคณะกรรมการบริหารส่วนตำบล ประกอบด้วยกำนันและจากสมาชิกสภาองค์การบริหารส่วนตำบล ซึ่งเป็นผู้ใหญ่บ้านไม่เกิน 2 คน และจากสมาชิกสภาองค์การบริหารส่วนตำบล ซึ่งได้รับเลือกตั้งไม่เกิน 4 คน

พระราชบัญญัติสภาตำบลและองค์การบริหารส่วนตำบล พ.ศ. 2537 กำหนดให้มีหน่วยการบริหารราชการส่วนท้องถิ่นที่เรียกว่า องค์การบริหารส่วนตำบลขึ้น โดยสภาตำบลที่จัดตั้งเป็นองค์การบริหารส่วนตำบลนั้น จะต้องมียาได้ไม่รวมเงินอุดหนุนในปีงบประมาณที่ล่วงมาติดต่อกัน 3 ปี เฉลี่ยไม่ต่ำกว่าปีละ 150,000 บาท ทั้งนี้ การจัดตั้งจะกระทำโดยประกาศของกระทรวงมหาดไทย ในราชกิจจานุเบกษา

โครงสร้างการบริหารงานขององค์การบริหารส่วนตำบล จะมีสภาองค์การบริหารส่วนตำบล ซึ่งมีสมาชิก 2 ประเภท คือ สมาชิกโดยตำแหน่ง ได้แก่ กำนัน ผู้ใหญ่บ้านทุก ๆ หมู่บ้านในตำบลและแพทย์ประจำตำบล และสมาชิกที่ได้รับเลือกตั้งจากราษฎรในแต่ละหมู่บ้านในตำบลนั้น หมู่บ้านละ 2 คน สมาชิกสภาองค์การบริหารส่วนตำบลจะเลือกคณะบุคคลขึ้นเป็นคณะกรรมการบริหารองค์การบริหารส่วนตำบล ซึ่งประกอบด้วย กำนัน ผู้ใหญ่บ้านไม่เกิน 2 คน และสมาชิกซึ่งได้รับการเลือกตั้งไม่เกิน 4 คน นอกจากนี้สภาองค์การบริหารส่วนตำบลจะเลือกสมาชิกด้วยกันเป็นประธานสภาคนหนึ่ง รองประธานสภาคนหนึ่ง และเลขานุการสภาคนหนึ่ง ซึ่ง

บุคคลเหล่านี้จะต้องไม่เป็นคณะกรรมการบริหารองค์การบริหารส่วนตำบล ในส่วนของคณะกรรมการบริหารก็จะเลือกคณะกรรมการด้วยกัน เป็นประธานกรรมการบริหารคนหนึ่ง และ เป็นเลขานุการคณะกรรมการบริหารอีกคนหนึ่ง

ลักษณะองค์การบริหารส่วนตำบล มีดังนี้

1.1 องค์ประกอบ

1.1.1 สภาองค์การบริหารส่วนตำบล

1) สมาชิกโดยตำแหน่งได้แก่

- กำนัน
- ผู้ใหญ่บ้านของทุกหมู่บ้านในเขตตำบล
- แพทย์ประจำตำบล

2) สมาชิกซึ่งได้รับเลือกตั้ง : ราษฎรเลือกตัวแทนหมู่บ้านละ 2 คน มีวาระ

4 ปี

ประธานสภาและรองประธานสภาคนหนึ่งเลือกจากสมาชิกฯ มีวาระการดำรงตำแหน่งคราวละ 2 ปี และเลือกสมาชิกสภาฯ อีกคนหนึ่งเป็นเลขานุการสมาชิกสภาฯ ซึ่งดำรงตำแหน่งข้างต้น ทั้ง 3 ตำแหน่ง จะดำรงตำแหน่งกรรมการบริหารในขณะเดียวกันอีกมิได้

1.2 อำนาจหน้าที่ของสภาองค์การบริหารส่วนตำบล สภาองค์การบริหารส่วนตำบล มีอำนาจหน้าที่ดังต่อไปนี้

- 1) ให้ความเห็นชอบแผนพัฒนาตำบล
- 2) พิจารณาและให้ความเห็นชอบร่างข้อบังคับตำบล ร่างข้อบังคับงบประมาณ
- 3) ควบคุมการปฏิบัติงานของคณะกรรมการบริหาร

1.2.1 คณะกรรมการบริหารองค์การบริหารส่วนตำบล นายอำเภอแต่งตั้งจาก

- 1) กำนัน
- 2) ผู้ใหญ่บ้านไม่เกิน 2 คน
- 3) สมาชิกซึ่งได้รับเลือกตั้งไม่เกิน 4 คน

บุคคลในข้อ 2) และ ข้อ 3) แต่งตั้งตามมติของสภาองค์การบริหารส่วนตำบล

ให้คณะกรรมการบริหาร เลือกสมาชิกคนหนึ่งเป็นประธาน และอีกคนหนึ่งเป็นเลขานุการ ดำรงตำแหน่งคราวละ 4 ปี (บทเฉพาะกาลกำหนดใน 4 ปีแรก ให้กำนันเป็นประธานโดยตำแหน่ง)

1.3 อำนาจหน้าที่ของคณะกรรมการบริหาร อบต. คณะกรรมการบริหาร มีอำนาจหน้าที่ดังต่อไปนี้

1.3.1 บริหารกิจการให้เป็นไปตามมติ ข้อบังคับและแผนพัฒนาตำบล รับผิดชอบต่อสภาองค์การบริหารส่วนตำบล

1.3.2 จัดทำแผนพัฒนาและงบประมาณ

1.3.3 รายงานผลการปฏิบัติงานและการใช้จ่ายเงินให้สภาองค์การบริหารส่วนตำบลทราบอย่างน้อยปีละ 2 ครั้ง

1.3.4 ปฏิบัติหน้าที่อื่น ๆ ตามที่ทางราชการมอบหมาย

สมาชิกสภาองค์การบริหารส่วนตำบลและกรรมการบริหารเป็นเจ้าพนักงานตามประมวลกฎหมายอาญาและสมาชิกสภาฯ ต้องไม่เป็นผู้มีส่วนได้เสียในสัญญากับองค์การบริหารส่วนตำบล

1.4 อำนาจหน้าที่ขององค์การบริหารส่วนตำบล องค์การบริหารส่วนตำบลมีอำนาจหน้าที่ในการพัฒนาตำบล ทั้งในด้านเศรษฐกิจสังคม และวัฒนธรรมกับมีหน้าที่ดังต่อไปนี้

1.4.1 จัดให้มีและบำรุงรักษาทางน้ำและทางบก

1.4.2 รักษาความสะอาดของถนน ทางน้ำ ทางเดิน และที่สาธารณะ รวมทั้งกำจัดมูลฝอยและสิ่งปฏิกูล

1.4.3 ป้องกันโรคและระงับโรคติดต่อ

1.4.4 ป้องกันและบรรเทาสาธารณภัย

1.4.5 ส่งเสริมการศึกษา ศาสนา และวัฒนธรรม

1.4.6 ส่งเสริมการพัฒนาสตรี เด็ก เยาวชนผู้สูงอายุ และผู้พิการ

1.4.7 คุ้มครองดูแลและบำรุงรักษาทรัพยากรธรรมชาติและสิ่งแวดล้อม

1.4.8 ปฏิบัติหน้าที่อื่นตามที่ทางราชการมอบหมาย และมีกิจกรรมที่อาจทำดังนี้

- 1.4.9 ให้มีน้ำเพื่อการอุปโภค บริโภคและการเกษตร
- 1.4.10 ให้มีและบำรุงการไฟฟ้าหรือแสงสว่างโดยวิธีอื่น
- 1.4.11 ให้มีและบำรุงรักษาทางระบายน้ำ
- 1.4.12 ให้มีและบำรุงสถานที่ประชุม การกีฬา การพักผ่อนหย่อนใจ และสวนสาธารณะ
- 1.4.13 ให้มีและส่งเสริมกลุ่มเกษตรกรและกิจการสหกรณ์
- 1.4.14 ส่งเสริมให้มีอุตสาหกรรมในครอบครัว
- 1.4.15 บำรุงและส่งเสริมการประกอบอาชีพของราษฎร
- 1.4.16 การคุ้มครองดูแลและรักษาทรัพย์สินอันเป็นสาธารณะสมบัติของแผ่นดิน
- 1.4.17 หาผลประโยชน์จากทรัพย์สินขององค์การบริหารส่วนตำบล
- 1.4.18 ให้มีตลาด ท่าเทียบเรือ และ ท่าข้าม
- 1.4.19 กิจการเกี่ยวกับการพาณิชย์

นอกจากนี้ยังมีอำนาจออกข้อบังคับตำบล เพื่อใช้บังคับในเขตองค์การบริหารส่วนตำบล โดยจำกัดโทษปรับผู้ฝ่าฝืนด้วยก็ได้แต่มิให้กำหนดโทษปรับเกิน 500 บาท

1.5 การบริหารงาน องค์การบริหารส่วนตำบล มีพนักงานส่วนตำบลและอาจแบ่งการบริหารงานออกเป็น

- 1.5.1 สำนักปลัดองค์การบริหารส่วนตำบล
- 1.5.2 ส่วนต่าง ๆ ที่จัดตั้งขึ้น

1.6 รายได้ รายได้ขององค์การบริหารส่วนตำบลที่อาจได้รับมีดังนี้

- 1.6.1 ภาษีบำรุงท้องที่ ภาษีโรงเรือนและที่ดิน ภาษีป้าย อากรการฆ่าสัตว์ เมื่อเก็บแล้วให้ส่งมอบให้เป็นรายได้ขององค์การบริหารส่วนตำบล
- 1.6.2 จากหน่วยงานที่มีหน้าที่จัดเก็บและจัดสรรให้ จากภาษีและค่าธรรมเนียมรถยนต์และล้อเลื่อนค่าภาคหลวงแร่ ค่าภาคหลวงปิโตรเลียม ค่าธรรมเนียมตามกฎหมายอุทยานแห่งชาติ เป็นต้น

1.6.3 จากการออกข้อบังคับตำบล เพื่อเก็บภาษีอากรและค่าธรรมเนียมเพิ่มขึ้นไม่เกินร้อยละสิบของภาษีธุรกิจเฉพาะ ค่าธรรมเนียมใบอนุญาตขายสุรา ค่าธรรมเนียมใบอนุญาตในการเล่นการพนัน ซึ่งอยู่ในเขตองค์การบริหารส่วนตำบล

1.6.4 จากทรัพยากรธรรมชาติ เช่น จากเงินอากรตามกฎหมาย ว่าด้วยรังนกอีแอ่น ค่าภาคหลวง และค่าธรรมเนียมตามกฎหมายว่าด้วยป่าไม้ ค่าธรรมเนียมจดทะเบียนสิทธิ และนิติกรรมตามประมวลกฎหมายที่ดิน เป็นต้น

1.6.5 เงินอุดหนุนจากรัฐบาล

1.6.6 รายได้อื่น ๆ เช่น จากทรัพย์สิน สาธารณูปโภค การพาณิชย์ เงินและทรัพย์สิน ที่มีผู้อุทิศให้

1.6.7 เงินกู้

1.7 **รายจ่าย** คณะกรรมการบริหารจัดการจัดทำข้อบังคับงบประมาณเสนอต่อสภาองค์การบริหารส่วนตำบล เพื่อขอความเห็นชอบ แล้วเสนอนายอำเภอเพื่อพิจารณาอนุมัติ รายจ่ายขององค์การบริหารส่วนตำบล มีรายจ่ายดังนี้

1.7.1 เงินเดือน

1.7.2 ค่าจ้าง

1.7.3 เงินค่าตอบแทนอื่น

1.7.4 ค่าใช้สอย

1.7.5 ค่าวัสดุ

1.7.6 ค่าครุภัณฑ์

1.7.7 ค่าที่ดิน สิ่งก่อสร้าง และทรัพย์สินอื่น ๆ

1.7.8 ค่าสาธารณูปโภค

1.7.9 เงินอุดหนุนหน่วยงานอื่น ๆ

1.7.10 รายจ่ายอื่นใดตามข้อผูกพันหรือตามที่กฎหมายหรือระเบียบของกระทรวงมหาดไทยกำหนดไว้

1.7.11 เงินค่าตอบแทนประธานกรรมการบริหาร สมาชิกสภา อบต. เลขานุการสภา อบต. กรรมการบริหาร และเลขานุการคณะกรรมการบริหาร โดยจะต้องเป็นไปตามระเบียบกระทรวงมหาดไทย

1.8 การกำกับดูแล บทบาทอำนาจและจังหวัดต่อองค์การบริหารส่วนตำบลเป็นการกำกับดูแลให้ อบต.ปฏิบัติตามกฎหมาย ดังนี้

1.8.1 นายอำเภอ กำกับดูแลปฏิบัติงานขององค์การบริหารส่วนตำบล ให้เป็นไปตามกฎหมายและมีอำนาจเรียกสมาชิกสภาองค์การบริหารส่วนตำบล กรรมการบริหาร พนักงานส่วนตำบลและลูกจ้างขององค์การบริหารส่วนตำบลมาชี้แจงหรือสอบสวนรวมทั้งเรียกขอรายงานหรือเอกสารใด ๆ มาตรวจสอบได้

1.8.2 ผู้ว่าราชการมียอำนาจสั่งให้ยุบสภาองค์การบริหารส่วนตำบลได้ตามคำเสนอแนะของนายอำเภอและหากเหตุแห่งการยุบสภาองค์การบริหารส่วนตำบลเกิดจากการกระทำของกำนัน ผู้ใหญ่บ้าน หรือแพทย์ประจำตำบล ให้ผู้ว่าราชการจังหวัดสั่งให้กำนัน ผู้ใหญ่บ้าน หรือแพทย์ประจำตำบลนั้นออกจากตำแหน่งกำนัน ผู้ใหญ่บ้าน หรือแพทย์ประจำตำบลเป็นรายบุคคล

1.8.3 ผู้ว่าราชการจังหวัด มีอำนาจสั่งการให้กรรมการบริหารทั้งคณะหรือบางคนพ้นจากตำแหน่งได้ตามคำเสนอแนะของนายอำเภอ เมื่อเห็นว่ากระทำการฝ่าฝืนต่อความสงบเรียบร้อยหรือสวัสดิภาพของประชาชนหรือละเลยไม่ปฏิบัติตาม หรือปฏิบัติการไม่ชอบด้วยอำนาจหน้าที่ และหากการพ้นจากตำแหน่งกรรมการบริหารเกิดจากการกระทำของกำนัน ผู้ใหญ่บ้าน หรือกรรมการบริหารนั้นเป็นกำนัน ผู้ใหญ่บ้าน ให้ผู้ว่าราชการจังหวัดสั่งให้ผู้นั้นออกจากตำแหน่งกำนันผู้ใหญ่บ้านด้วย

1.9 การจัดทำงบประมาณ ในการดำเนินงานของ อบต. ให้เป็นไปตามอำนาจหน้าที่ของ อบต. นั้น จะต้องมีรายได้และรายจ่ายเป็นของตนเอง ในแต่ละปีการรับ-จ่าย ของ อบต. ต้องเป็นไปตามงบประมาณโดยจัดทำเป็น “ข้อบังคับ” กล่าวคือ ทำงบประมาณรายจ่ายประจำปีและงบประมาณรายจ่ายเพิ่มเติมของ อบต. ต้องเป็นไปตามงบประมาณ โดยจัดทำเป็น “ข้อบังคับ” กล่าวคือทำงบประมาณรายจ่ายประจำปีและงบประมาณรายจ่ายเพิ่มเติมของ อบต. โดยให้คณะกรรมการบริหาร อบต. เป็นผู้จัดทำและนำเสนอต่อสภา อบต. ตามระเบียบและวิธีการที่กระทรวงมหาดไทยกำหนด

1.10 การควบคุมการตรวจสอบ การดำเนินงานของ อบต. กระทรวงมหาดไทย กำหนดการควบคุมตรวจสอบกล่าวคือ

1.10.1 กระทรวงมหาดไทยเป็นผู้ออกระเบียบว่าด้วยการคลัง การงบประมาณ การโอน การจัดการทรัพย์สิน การซื้อ การจ้าง ค่าตอบแทน และการจ้าง

1.10.2 กฎหมายกำหนดให้บทบัญญัติ มาตรา 37 มาใช้บังคับตรวจสอบการคลัง การบัญชีหรือการเงินอื่น ๆ ของ อบต. โดยอนุโลม กล่าวคือ กระทรวงมหาดไทยจัดให้มีการตรวจสอบการคลัง การบัญชีหรือการเงินอื่น ๆ ของ อบต.ตามระเบียบที่กำหนดไว้

จากการศึกษาโครงสร้างและบทบาทขององค์การบริหารส่วนตำบลโดยสรุปจะเห็นว่า พระราชบัญญัติสภาตำบลและองค์การบริหารส่วนตำบล พ.ศ. 2537 ซึ่งประกาศในราชกิจจานุเบกษา เล่มที่ 111 ตอนที่ 53 ก. ลงวันที่ 2 ธันวาคม พ.ศ.2537 ได้กำหนดให้พระราชบัญญัตินี้มีผลใช้บังคับ เมื่อพ้นกำหนด 90 วัน นับแต่วันประกาศในพระราชกิจจานุเบกษา ดังนั้นจึงส่งผลให้ สภาตำบลจำนวน 617 แห่ง ได้รับการยกฐานะเป็นองค์การบริหารส่วนตำบล ถือเป็นหน่วยบริหารราชการส่วนท้องถิ่น มีผลนับตั้งแต่วันที่ 3 มีนาคม พ.ศ.2538 ทั้งนี้องค์การบริหารส่วนตำบล จัดตั้งขึ้นโดยประกาศของกระทรวงมหาดไทย สาระสำคัญขององค์การบริหารส่วนตำบลมีดังนี้

1. โครงสร้าง องค์การบริหารส่วนตำบลจะมีโครงสร้าง ประกอบด้วย 2 ส่วน คือ สภาองค์การบริหารส่วนตำบลทำหน้าที่เป็นฝ่ายนิติบัญญัติ ซึ่งประกอบด้วยกำนัน ผู้ใหญ่บ้าน แพทย์ประจำตำบล และสมาชิกซึ่งได้รับเลือกตั้งจากราษฎรในหมู่บ้าน หมู่บ้านละ 2 คน ส่วนที่สองคือฝ่ายบริหารได้แก่คณะกรรมการบริหารองค์การบริหารส่วนตำบลประกอบด้วยบุคคลที่เลือกกันขึ้นมาจากสภาองค์การบริหารส่วนตำบลได้แก่ กำนัน ผู้ใหญ่บ้านไม่เกิน 2 คน และสมาชิกซึ่งได้รับเลือกตั้งจากราษฎรไม่เกิน 2 คนและสมาชิกซึ่งได้รับเลือกตั้งจากราษฎรไม่เกิน 4 คนทั้งนี้ใน สี่ปีแรกให้กำนันเป็นประธานกรรมการบริหารโดยตำแหน่ง

2. อำนาจหน้าที่ องค์การบริหารส่วนตำบลมีอำนาจหน้าที่ในการพัฒนาตำบลทั้งใน ด้านเศรษฐกิจ สังคม และวัฒนธรรม และมีหน้าที่ที่ต้องทำ 3 ประการ คือ จัดให้มีและบำรุงรักษา ทางน้ำและทางบก รักษาความสะอาดของถนน ทางน้ำ ทางเดินและที่สาธารณะ รวมทั้งกำจัด มูลฝอยและสิ่งปฏิกูล ป้องกันโรคและระงับโรคติดต่อป้องกันและบรรเทาสาธารณภัย ส่งเสริม การพัฒนาสตรี เด็ก เยาวชนผู้สูงอายุและผู้พิการ คู่สมรส ดูแล และบำรุงรักษา ทรัพยากรธรรมชาติและสิ่งแวดล้อม

นอกจากนี้ องค์การบริหารส่วนตำบลยังอาจจัดทำกิจกรรมในเขตของตนเองได้ตามกำลังและความสามารถขององค์การบริหารส่วนตำบล คือให้มีน้ำเพื่อการอุปโภค บริโภค และการเกษตร ให้มีและบำรุงการไฟฟ้าหรือแสงสว่างโดยวิธีอื่น ให้มีและบำรุงรักษาทางระบายน้ำให้มีและบำรุงสถานที่ประชุม การกีฬา การพักผ่อนหย่อนใจและสวนสาธารณะ ให้มีและส่งเสริมกลุ่มเกษตรกรและกิจการสหกรณ์ ส่งเสริมให้มีอุตสาหกรรมในครัวเรือนบำรุงและส่งเสริมการประกอบอาชีพของราษฎร การคุ้มครองดูแลและรักษาทรัพย์สินอันเป็นสาธารณสมบัติของแผ่นดินหาผลประโยชน์จากทรัพย์สินขององค์การบริหารส่วนตำบล ให้มีตลาด ท่าเทียบเรือ และท่าข้าม และกิจการเกี่ยวกับการพาณิชย์

3. **รายได้** องค์การบริหารส่วนตำบลสามารถจัดเก็บรายได้เอง โดยมีแหล่งที่มาของรายได้ ดังนี้

3.1 รายได้จากองค์การบริหารส่วนตำบลเก็บเอง ได้แก่ ภาษีบำรุงท้องที่ ภาษีป้าย ภาษีโรงเรือน อาคารฆ่าสัตว์ ค่าธรรมเนียม ค่าใบอนุญาตและค่าปรับ รายได้จากทรัพย์สิน สาธารณูปโภคการพาณิชย์ รวมทั้งเงินกู้และเงินที่มีผู้อุทิศให้ เป็นต้น

3.2 รายได้ซึ่งหน่วยงานอื่นเก็บแล้วส่งให้องค์การบริหารส่วนตำบล ได้แก่ ภาษีมูลค่าเพิ่ม ภาษีธุรกิจเฉพาะ ภาษีสุรา ภาษีสรรพสามิต ภาษีรถยนต์และล้อเลื่อน เป็นต้น

3.3 รายได้จากการใช้ทรัพยากรธรรมชาติซึ่งหน่วยงานอื่นเก็บแล้วส่งให้องค์การบริหารส่วนตำบล จากอกรรังนกอีแอ่น ค่าธรรมเนียมน้ำบาดาล ค่าภาคหลวงแร่ ค่าภาคหลวงป่าไม้ ค่าภาคหลวงปิโตรเลียม อกรประมง และรายได้ตามกฎหมายอุทยาน เป็นต้น

3.4 รายได้จากเงินอุดหนุน

4. **การบริหารงาน** องค์การบริหารส่วนตำบลจะมีอำนาจในการออกข้อบังคับซึ่งถือเป็นสิ่งที่ใช้บังคับแก่ประชาชนในตำบลนั้น สำหรับการบริหารงานขององค์การบริหารส่วนตำบลจะอยู่ในความรับผิดชอบของคณะกรรมการบริหารภายใต้ความเห็นชอบของสภาองค์การบริหารส่วนตำบล นอกจากคณะกรรมการบริหารแล้ว องค์การบริหารส่วนตำบลจะมีพนักงานส่วนตำบลปฏิบัติงานประจำ โดยแบ่งการบริหาร ออกเป็น 1 ส่วนใหญ่ ๆ คือ สำนักปลัดองค์การบริหารส่วนตำบลและส่วนต่าง ๆ ที่จัดตั้งขึ้นตามความเหมาะสม

โครงสร้างและบทบาทขององค์การบริหารส่วนตำบลที่ได้กล่าวข้างต้นจะเห็นว่าองค์การบริหารส่วนตำบลมีวิวัฒนาการไปในทางการกระจายอำนาจให้แก่ท้องถิ่น เป็นสำคัญ องค์การบริหารส่วนตำบลเป็นวิธีการที่กำหนดให้มีการติดต่อบังคับบัญชาระหว่างหน่วยการปกครอง

ท้องถิ่นกับหน่วยการปกครองส่วนกลาง การจัดตั้งผู้แทนหรืออาจมีการส่งเจ้าหน้าที่ออกไปดำเนินการปกครองอย่างทั่วถึงทั่วประเทศควบคู่กับการให้ท้องถิ่นมีอิสระตามสมควรที่จะดำเนินการปกครองท้องถิ่นโดยเปิดโอกาสให้ประชาชนในท้องถิ่นได้เข้าไปมีส่วนร่วมในการปกครองตนเองอย่างใกล้ชิด ทั้งนี้ถือได้ว่าเป็นหลักการปกครองที่มีเสถียรภาพที่ราษฎรจะปกครองตนเองเป็นสาระสำคัญเพราะเป็นรูปแบบการกระจายอำนาจการปกครองโดยเน้นให้ท้องถิ่นมีอิสระในการบริหารงาน การดำเนินงานของตน ซึ่งลักษณะสำคัญของการกระจายอำนาจการปกครองตามโครงสร้างและบทบาทขององค์การบริหารส่วนตำบลมีเจ้าหน้าที่ มีงบประมาณ มีทรัพยากรของตนเองต่างหากแต่ไม่ขึ้นตรงต่อการบริหารจากส่วนกลาง ส่วนกลางเป็นเพียงแต่คอยควบคุมดูแลให้ปฏิบัติหน้าที่ตามกฎหมายเท่านั้น

ดังนั้น หลักการกระจายอำนาจหรือลักษณะของการกระจายอำนาจการปกครองให้แก่ท้องถิ่นถือเป็นวิธีการที่รัฐได้กำหนดบทบาทหน้าที่บางส่วนให้แก่ท้องถิ่นที่ไม่ได้เป็นส่วนหนึ่งของราชการส่วนกลางจัดทำบริการสาธารณะบางอย่างโดยมีอิสระตามสมควร ไม่ต้องขึ้นอยู่ในการบังคับบัญชา เพียงแต่ขึ้นอยู่กับการบริหารส่วนกลางเท่านั้น หากกล่าวอีกนัยหนึ่งก็คือรัฐมอบอำนาจการปกครอง ซึ่งเจ้าหน้าที่ราชการบริหารส่วนกลางเป็นผู้ดำเนินการอยู่ในท้องถิ่น หรือองค์การอันมิใช่ส่วนหนึ่งของราชการส่วนกลางรับไปบริหารดำเนินการเอง นอกจากนี้หลักการกระจายอำนาจการปกครองให้ท้องถิ่นหมายถึง “การกระจายอำนาจในทางการปกครองท้องถิ่นตนเอง” (อุทัย หิรัญโต , 2525:5) อย่างไรก็ตามในการปกครองตามระบอบประชาธิปไตยซึ่งได้มีการนำมากำหนดเป็นนโยบายเพื่อการกระจายอำนาจการปกครองส่วนท้องถิ่นนั้น อาจกล่าวได้ว่าการปกครองส่วนท้องถิ่นเป็นรากฐานที่สำคัญยิ่งเพราะทำให้ประชาชนในแต่ละท้องถิ่นมีส่วนร่วมในการบริหารจัดการพัฒนาภายในท้องถิ่นของตนเองโดยไม่ต้องคอยรับนโยบายหรือคำสั่งจากรัฐบาลกลางแต่เพียงฝ่ายเดียว และขณะเดียวกันประชาชนได้มีโอกาสสัมผัสและเรียนรู้การปกครองในระบอบประชาธิปไตยไปพร้อม ๆ กัน (ทวีทอง หงษ์วิวัฒน์, 2527 : 8)

การจัดตั้งองค์การบริหารส่วนตำบลทั่วประเทศตามพระราชบัญญัติสภาตำบลและองค์การบริหารส่วนตำบล พ.ศ. 2537 ทำให้กระทรวงมหาดไทยโดยกรมการปกครอง ในฐานะหน่วยงานรับผิดชอบเตรียมดำเนินการทั้งด้านบริหารจัดการ ด้านบุคลากร และงบประมาณเพื่อให้องค์การบริหารส่วนตำบลสามารถดำเนินงานได้อย่างมีประสิทธิภาพ ดังนั้นประเด็นที่น่าสนใจก็คือ ความพร้อมที่จะปฏิบัติงานขององค์การบริหารส่วนตำบล และจากการจัดตั้งองค์การบริหารส่วนตำบลจังหวัดจะสั่งการให้อำเภอ และหรือกิ่งอำเภอมอบให้กำนันซึ่งเป็นบุคคลที่มีความพร้อมที่สุดให้เข้าไปมีบทบาททั้งในการสำรวจและจัดทำบัญชีรายชื่อผู้มีสิทธิ์สำรวจวัสดุอุปกรณ์ กรรมการและเจ้าหน้าที่ที่เกี่ยวข้อง ประสานและประชาสัมพันธ์ให้ประชาชนได้เกิด

ความรู้ความเข้าใจและเข้าไปมีส่วนร่วมดำเนินการ กำหนดจึงเป็นกลไกสำคัญที่จะผลักดันให้ท้องถิ่นเกิดความเข้มแข็งและมีการพัฒนาท้องถิ่นของตนตามรูปแบบการปกครองส่วนท้องถิ่น และด้วยภารกิจของการปกครองตำบลและหมู่บ้านบทบาทของผู้นำการปกครองตำบลและหมู่บ้านจึงเป็นบทบาทสำคัญยิ่ง ตามกฎหมายว่าด้วยลักษณะการปกครองท้องที่ พ.ศ.2457 ได้กำหนดอำนาจหน้าที่ของกำนันผู้ใหญ่บ้านที่จะต้องปฏิบัติตามกฎหมายและตามที่ทางราชการต้องการ 10 ประการ (อนันต์ อนันตกุล, 2521) โดยสรุปมีดังนี้

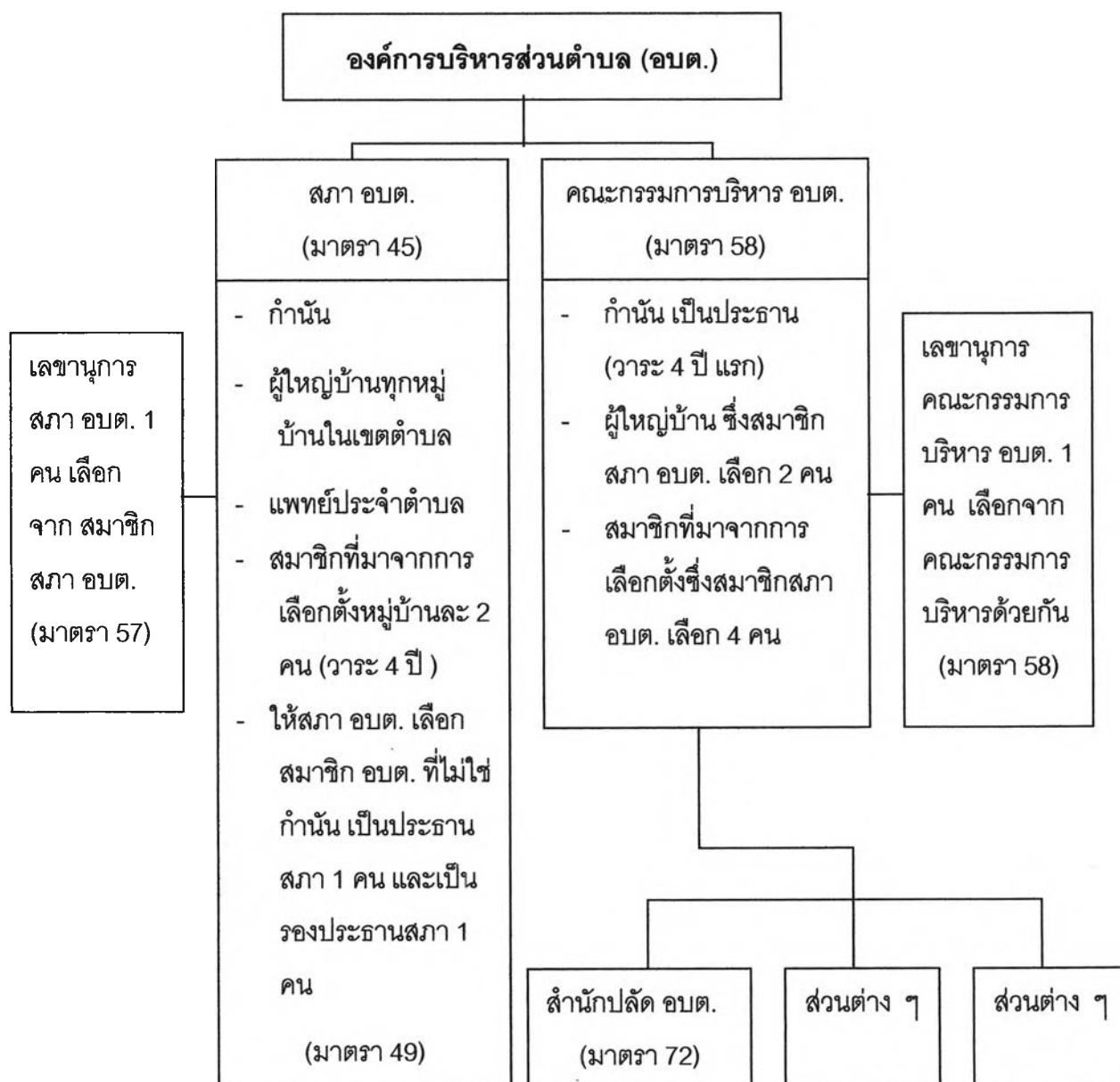
1. อำนาจหน้าที่การปกครองราชการในเขตตำบล หมู่บ้าน เป็นผู้นำในการพัฒนา งานประเพณี ศาสนาและวัฒนธรรม เป็นศูนย์กลางการประสานงานกับบุคคลหรือองค์กรต่าง ๆ ที่เข้ามาติดต่อ
2. หน้าที่รายงานต่อทางราชการ เมื่อมีเหตุการณ์ต่าง ๆ ในตำบลหมู่บ้านเช่น โรคระบาด น้ำท่วม ฝนแล้งหรือความเดือดร้อนอื่น ๆ ต้องรับรายงานให้ทางราชการทราบ
3. หน้าที่นำข้อราชการไปประกาศแก่ราษฎร โดยปกติเมื่อกำหนดกลับจากการประชุมทางราชการแล้วจะต้องนำเนื้อหาสาระข่าวสารทางราชการไปแจ้งให้ราษฎรทราบ
4. หน้าที่เกี่ยวกับงานทะเบียนต่าง ๆ เช่น แจ้งเกิด แจ้งตาย แจ้งย้ายที่อยู่และงานทะเบียนอื่น ๆ ตามที่กฎหมายระบุอำนาจไว้
5. หน้าที่รับผิดชอบดูแลสาธารณะประโยชน์ของประชาชน เช่นเกิดเพลิงไหม้ ต้องระดมลูกบ้านช่วยดับไฟ แล้วรายงานทางราชการ
6. หน้าที่อบรมราษฎรให้รู้จักทำการในเวลาอบในปัจจุบันเกี่ยวกับการเตรียมลูกบ้านให้พร้อมในการป้องกันภัยจากภายนอก เช่น บริเวณพื้นที่ชายแดน
7. หน้าที่บำรุงและส่งเสริมอาชีพราษฎร โดยการช่วยเหลือสนับสนุนเจ้าหน้าที่ของรัฐ ในการพัฒนาอาชีพของลูกบ้าน
8. หน้าที่ป้องกันโรคระบาดที่เกิดขึ้นในหมู่บ้านทั้งที่เกิดกับคนและสัตว์
9. หน้าที่จัดระเบียบหมู่บ้านให้เรียบร้อยถูกต้องลักษณะ หากมีราษฎรปล่อยให้บ้านเรือนชำรุดโสโครก จนเป็นเหตุให้เกิดอันตรายแก่ผู้อยู่ใกล้เคียง กำหนดมีอำนาจบังคับให้ปฏิบัติ ตามกฎหมาย
10. หน้าที่เกี่ยวกับความอาญา เมื่อมีการกระทำผิดกฎหมาย กำหนดจะเป็นผู้รับรายงานจากผู้ใหญ่บ้านและแจ้งต่อนายอำเภอ รวมทั้งมีหน้าที่นำส่งของผิดกฎหมายนำส่งนายอำเภอ หรือจับตัวบุคคลที่ถูกหมายหรือคำสั่งทางราชการส่งนายอำเภอ

จากที่ได้กล่าวมาแล้วก็พอจะมองเห็นได้ว่า บทบาทหน้าที่ต่าง ๆ ที่ทางราชการได้กำหนดหรือมอบหมายให้กำนัน ซึ่งเป็นบุคคลสำคัญของท้องถิ่น เป็นผู้นำประชาชนในชุมชน เป็นกลไกหลักของหมู่บ้าน ที่จะช่วยให้เกิดการพัฒนาชนบทเพื่อให้ก้าวไปสู่การยกระดับคุณภาพของประชาชนในชุมชนอย่างไรก็ตามอาจกำหนดขอบเขตบทบาทของกำนันในฐานะกลไกสำคัญของชุมชนได้ 4 ลักษณะ ดังนี้

1. บทบาทเกี่ยวกับอำนาจหน้าที่ในการกำกับดูแลที่ทางราชการกำหนดให้เป็นผู้นำทางการปกครองราษฎรในเขตตำบล หมู่บ้าน
2. บทบาทในการบริหารและประสานงาน ทั้งในฐานะประชาชนที่เข้าไปมีส่วนร่วมดำเนินกิจกรรมและโครงการของหมู่บ้านในเขตตำบลและในฐานะเจ้าหน้าที่ของรัฐในการคัดเลือกคนในชุมชนไปประสานงานกับองค์กรต่าง ๆ ที่เข้ามาดำเนินกิจกรรมต่าง ๆ ร่วมกัน รวมทั้งการมีส่วนร่วมการตัดสินใจความสำคัญของกิจกรรมและโครงการที่จะดำเนินการด้วย
3. บทบาทการมีส่วนร่วมในการได้รับประโยชน์ โดยการส่งเสริมและสนับสนุนให้ประชาชนในชุมชนมีรายได้จากการพัฒนาอาชีพ การรวมกลุ่มจัดกิจกรรม และโครงการส่งเสริมอาชีพของราษฎร
4. บทบาทการมีส่วนร่วมติดตามประเมินผล บทบาทด้านนี้ส่วนใหญ่จะดำเนินการตามระบบราชการเป็นการประเมินผลกิจกรรมและโครงการและรายงานให้ทางราชการตามขั้นตอนและเงื่อนไขที่กำหนด

แผนภูมิที่ 1

แสดงโครงสร้างขององค์การบริหารส่วนตำบล
ตาม พรบ. สถาตำบลและองค์การบริหารส่วนตำบล พ.ศ. 2537



2. โครงสร้างและบทบาทของศูนย์การเรียนรู้ชุมชน

ศูนย์การเรียนรู้ชุมชนเป็นศูนย์กลางการจัดการศึกษาเพื่อการเรียนรู้ตลอดชีวิต สำหรับประชาชนในชุมชน เป็นสถานที่ที่เสริมโอกาสในการเรียนรู้ถ่ายทอดและแลกเปลี่ยนประสบการณ์ วิทยากร ตลอดจนภูมิปัญญาของท้องถิ่น อีกทั้งยังเป็นแหล่งบริการชุมชนในการจัดกิจกรรมต่าง ๆ ที่สอดคล้องกับความต้องการของประชาชน โดยเน้นกระบวนการเรียนรู้ในวิถีชีวิตให้ทันกับความเปลี่ยนแปลงของสังคมในยุคโลกาภิวัตน์ และก่อให้เกิดสังคมแห่งการเรียนรู้ การเสริมสร้างวิถีประชาธิปไตย และมุ่งการพัฒนาแบบพึ่งตนเอง (กรมการศึกษานอกโรงเรียน, 2542 : 3) โดยหลักการของศูนย์การเรียนรู้ชุมชน มีลักษณะกล่าวคือ

ศูนย์การเรียนรู้ชุมชนจัดตั้งในชุมชน กำกับดูแลโดยองค์กรชุมชน คือ องค์การบริหารส่วนตำบล (อบต.) และเป็นการจัดกิจกรรมการศึกษาเพื่อปวงชน ตามแนวทางการจัดการศึกษาตลอดชีวิต

โดยหลักการแล้ว ศูนย์การเรียนรู้ชุมชน (ศรช.) ยึดหลักการใช้ชุมชนเป็นฐานในการจัดการศึกษา ดังนั้น การส่งเสริมการดำเนินงานของกรมการศึกษานอกโรงเรียนในเรื่องของศูนย์การเรียนรู้ชุมชนโดยโครงสร้างและบทบาทจะมีหลักการและลักษณะดังนี้

1. การบริการกิจกรรมการศึกษานอกโรงเรียน (กศน.) จะจัดอย่างเป็นระบบอยู่ในชุมชน โดยการจัดให้มีศูนย์การเรียนรู้ชุมชนเพื่อให้บริการการศึกษาทุกรูปแบบแก่ประชาชนในชุมชน โดยการกำกับดูแลขององค์การบริหารส่วนตำบล (อบต.)

2. การจัดให้มีสื่อการเรียนรู้ต่าง ๆ ในศูนย์การเรียนรู้ชุมชน เช่น สื่อเอกสาร หนังสือ ตำรา แบบเรียนต่าง ๆ สื่ออิเล็กทรอนิกส์ เช่น วิทยุ โทรทัศน์ เทปบันทึกเสียง วีดิทัศน์ ชุดรับสัญญาณ โทรทัศน์ผ่านดาวเทียม ETV ฯลฯ

3. การจัดให้มีครูประจำศูนย์การเรียนรู้ชุมชน เป็นผู้ปฏิบัติงานใน ศรช. หน่วยละ 1 คน โดยปฏิบัติงานเต็มเวลา และได้รับค่าตอบแทนไม่เกินวุฒิ (ไม่ต่ำกว่าอนุปริญญาและไม่สูงกว่าปริญญาตรี

4. ศูนย์การเรียนรู้ชุมชน (ศรช.) เป็นของประชาชน ระบบการดำเนินงานควบคุมดูแลโดยองค์การบริหารส่วนตำบล ส่วนกรมการศึกษานอกโรงเรียน โดยหน่วยงานระดับภาค จังหวัด และอำเภอเป็นองค์กรให้การสนับสนุนการจัดกิจกรรมของศูนย์การเรียนรู้ชุมชน

2.1 องค์ประกอบของศูนย์การเรียนรู้ชุมชน

องค์ประกอบหลักของศูนย์การเรียนรู้ชุมชนที่จะก่อให้เกิดการดำเนินงาน ประกอบด้วย

2.1.1 **กลุ่มเป้าหมาย** : ผู้ที่จะใช้บริการของศูนย์การเรียนรู้ชุมชน ได้แก่ ประชาชนทุกคนในชุมชน โดยเฉพาะอย่างยิ่ง คือ :-

- สมาชิก อบต.
- กลุ่มเป้าหมายเฉพาะ เช่น เด็กเล็ก สตรี ผู้สูงอายุ คนพิการ แรงงานคืนถิ่น
- นักศึกษาการศึกษานอกโรงเรียนหลักสูตรต่าง ๆ

2.1.2 **ศูนย์การเรียนรู้ชุมชน (ศรช.)** ที่จัดตั้งอยู่ในชุมชน มีสื่อการเรียนการสอนต่าง ๆ ได้แก่ ชุดรับสัญญาณโทรทัศน์ผ่านดาวเทียม โทรทัศน์วิทยุ เครื่องบันทึกเสียง เครื่องเล่นวีดีโอ วีดิทัศน์ เทปเสียง สื่อเอกสาร หนังสือตำรา และแบบเรียนต่าง ๆ

2.1.3 **ครูศูนย์การเรียนรู้ชุมชน** เป็นผู้ปฏิบัติงานในลักษณะประจำที่ศูนย์การเรียนรู้ชุมชนทำหน้าที่จัดกิจกรรมและอำนวยความสะดวกในการเรียนรู้ของกลุ่มเป้าหมาย โดยได้รับค่าตอบแทนตามที่กำหนดจากกรมการศึกษานอกโรงเรียนหรือองค์การบริหารส่วนตำบล เป็นผู้ที่มีอายุไม่ต่ำกว่า 18 ปีบริบูรณ์ และมีวุฒิการศึกษาไม่ต่ำกว่าระดับอนุปริญญา และไม่สูงกว่าปริญญาตรี

2.1.4 **คณะกรรมการศูนย์การเรียนรู้ชุมชน** ซึ่งพิจารณาคัดเลือกโดย อบต. ทำหน้าที่วางแผนเสนอแนวทางการดำเนินงานศูนย์การเรียนรู้ชุมชน จัดให้มีข้อมูลพื้นฐานของการเรียนรู้ชุมชน บริหารและจัดกิจกรรมในศูนย์การเรียนรู้ชุมชน จัดหาวัสดุ อุปกรณ์ บุคลากร และงบประมาณของศูนย์การเรียนรู้ชุมชนกำกับติดตามการดำเนินงาน ประเมินผลและประชาสัมพันธ์

2.1.5 **องค์การบริหารส่วนตำบล (อบต.)** เป็นผู้ควบคุมดูแลการดำเนินงานของศูนย์การเรียนรู้ชุมชน ให้สอดคล้องกับแผนพัฒนาตำบล

2.1.6 **กลุ่มประชาชน** ซึ่งรวมกลุ่มกันโดยมีเป้าหมายร่วมกันในเรื่องใดเรื่องหนึ่ง เช่น กลุ่ม สหกรณ์ กลุ่มออมทรัพย์ กลุ่มเกษตร ฯลฯ เป็นผู้ที่มีส่วนผลักดันให้เกิดกิจกรรมในศูนย์การเรียนรู้ชุมชน

2.1.7 **ศูนย์บริการการศึกษานอกโรงเรียนอำเภอ** ซึ่งเป็นหน่วยงานของกรมการศึกษานอกโรงเรียน รวมทั้งศูนย์การศึกษานอกโรงเรียนจังหวัดและศูนย์การศึกษานอกโรงเรียนภาค จัดประชุมชี้แจง เผยแพร่แนวความคิด ในการจัดตั้ง ศูนย์การเรียนรู้ชุมชน ประสานงาน

จัดหาแหล่งทรัพยากรเพื่อสนับสนุนการจัดกิจกรรมในศูนย์การเรียนรู้ชุมชนทั้งในแง่สถานที่ วัสดุ อุปกรณ์สื่อ และเครือข่ายในการจัดกิจกรรม

2.2 บทบาทหน้าที่ในการบริหารจัดการของศูนย์การเรียนรู้ชุมชน

บทบาทหน้าที่และกระบวนการบริหารจัดการอาจจัดแบ่งตามความเหมาะสมได้ 3 ประเด็น กล่าวคือ บทบาทในการทำงานร่วมกับชุมชน บทบาทในการบริหารและจัดการศึกษา และบทบาทในกระบวนการจัดการเรียนการสอน มีสาระสำคัญดังต่อไปนี้

2.2.1 บทบาทในการทำงานร่วมกับชุมชน เป็นกระบวนการโดยเกิดจากการร่วมกันจัดกิจกรรมการศึกษากับกลุ่มต่าง ๆ ในชุมชน ในท้องถิ่นใดที่องค์การบริหารส่วนตำบล และประชาชนจำนวนหนึ่งมีความรู้ความเข้าใจในเรื่องการจัดการศึกษาในชุมชนก็จะร่วมมือกันจัดศูนย์การเรียนรู้ชุมชนขึ้น โดยมีเจ้าหน้าที่ของศูนย์บริการการศึกษาออกโรงเรียนอำเภอ ร่วมกับองค์การบริหารส่วนตำบลดำเนินการจัดหาสถานที่ คัดเลือกคณะกรรมการศูนย์การเรียนรู้ชุมชน คัดเลือกครูศูนย์การเรียนรู้ชุมชน และร่วมกันวางแผนการดำเนินกิจกรรมการจัดการศึกษาในชุมชน ตามความต้องการของชุมชน

2.2.2 บทบาทในการบริหารจัดการศึกษา เป็นกระบวนการบริหารจัดการโดยมีการดำเนินงานร่วมกันของครูศูนย์การเรียนรู้ชุมชน ศูนย์บริการการศึกษานอกโรงเรียนอำเภอ และองค์การบริหารส่วนตำบล อันได้แก่ สำรวจความต้องการทางการศึกษาของชุมชน วิเคราะห์และจัดทำข้อมูลพื้นฐานเพื่อจัดกิจกรรมให้กับชุมชน การจัดทำแผนการดำเนินงานศูนย์การเรียนรู้ชุมชนเข้าในแผนพัฒนาตำบล (แผน อบต.) การปฏิบัติตามแผน การนิเทศติดตามผล ตลอดจนการสรุปรายงานผลการดำเนินงานต่อองค์การบริหารส่วนตำบลและศูนย์บริการการศึกษานอกโรงเรียนอำเภอ

2.2.3 บทบาทในการจัดการเรียนการสอน เป็นกระบวนการจัดการเรียนการสอนตามหลักสูตรการศึกษานอกโรงเรียนสายสามัญทั้งสามระดับ การศึกษาสายอาชีพ การศึกษาตามอัธยาศัย การส่งเสริมการศึกษาในระบบโรงเรียน กิจกรรมส่งเสริมการศาสนา ศิลปวัฒนธรรม ประเพณีของท้องถิ่น รวมทั้งการบูรณาการหลักสูตรของท้องถิ่นเข้าด้วยกัน เพื่อก่อให้เกิดการเรียนรู้อย่างต่อเนื่องสมดุลงและนำไปสู่เป้าหมายที่ชุมชนต้องการ

สำหรับบทบาทหน้าที่ขององค์การบริหารส่วนตำบล และบทบาทหน้าที่ของคณะกรรมการศูนย์การเรียนรู้ชุมชน รวมทั้งบทบาทหน้าที่ของศูนย์บริการการศึกษานอกโรงเรียนอำเภอ ที่จะกล่าวต่อไปนี้ มีสาระสำคัญคือ

1. บทบาทของ องค์การบริหารส่วนตำบล ในการดำเนินงานศูนย์การเรียนรู้ชุมชน

- 1) พิจารณาคัดเลือกและแต่งตั้งคณะกรรมการศูนย์การเรียนรู้ชุมชน
- 2) พิจารณาแผนงานและโครงการของศูนย์การเรียนรู้ชุมชนในแผนพัฒนาตำบล
- 3) กำกับ ดูแล การดำเนินงานของศูนย์การเรียนรู้ชุมชน
- 4) บริหารงาน ศรช. ผ่านคณะกรรมการศูนย์การเรียนรู้ชุมชน

2. บทบาทหน้าที่ของคณะกรรมการศูนย์การเรียนรู้ชุมชน โดยองค์การบริหารส่วนตำบลเป็นผู้พิจารณาคัดเลือกจากคณะกรรมการบริหาร อบต. และบุคคลอื่นที่เหมาะสม มีบทบาทหน้าที่ดังนี้

- 1) วางแผนและเสนอแนวทางการดำเนินงานของศูนย์การเรียนรู้ชุมชน
- 2) จัดให้มีข้อมูลพื้นฐานของชุมชน
- 3) จัดลำดับความสำคัญของความต้องการทางการศึกษาของชุมชน เพื่อการจัดการกิจกรรมให้ศูนย์การเรียนรู้ชุมชน
- 4) บริหารและจัดกิจกรรมให้ศูนย์การเรียนรู้ชุมชน
- 5) จัดหา และสนับสนุน วัสดุ อุปกรณ์ บุคลากร และงบประมาณในการดำเนินงานศูนย์การเรียนรู้ชุมชน
- 6) กำกับดูแล ติดตามการดำเนินงานของศูนย์การเรียนรู้ชุมชน
- 7) ประเมินผลการดำเนินงานของศูนย์การเรียนรู้ชุมชน
- 8) ประชาสัมพันธ์ และเผยแพร่ผลการดำเนินงานศูนย์การเรียนรู้ชุมชน

3. บทบาทหน้าที่ของศูนย์บริการการศึกษานอกโรงเรียนอำเภอ มีบทบาทหน้าที่ในการดำเนินงานศูนย์การเรียนรู้ชุมชน ดังนี้

- 1) ร่วมกับศูนย์การศึกษานอกโรงเรียนภาคและศูนย์การศึกษานอกโรงเรียนจังหวัด จัดประชุมชี้แจงแนวทางการดำเนินงานศูนย์การเรียนรู้ชุมชน (ศรช.) ให้แก่ อบต. รวมทั้งองค์กร และบุคคลอื่น ๆ ผู้เกี่ยวข้อง
- 2) เผยแพร่แนวความคิด และประชาสัมพันธ์แนวทางการจัดตั้งศูนย์การเรียนรู้ชุมชนให้แก่หน่วยงาน องค์กรและบุคคลที่เกี่ยวข้อง

3) ส่งเสริมสนับสนุนให้เกิดศูนย์การเรียนรู้ชุมชนโดยการประสานงานจัดหาทรัพยากร ที่เอื้อต่อการจัดกิจกรรมการเรียนการสอนของศูนย์การเรียนรู้ชุมชน เช่น อาคารสถานที่ วัสดุ อุปกรณ์ และสื่อต่าง ๆ

4) ประสานงานและจัดทำข้อมูลของเครือข่ายที่สนับสนุนการจัดการเรียนการสอนของศูนย์การเรียนรู้ชุมชน และส่งเสริมให้เกิดเครือข่ายการเรียนรู้ในชุมชน

5) เป็นศูนย์รวมและบริหารการกระจายสื่อ

6) เสนอแต่งตั้งคณะกรรมการศูนย์การเรียนรู้ชุมชน

7) ร่วมประชุมกับคณะกรรมการบริหาร อบต. และคณะกรรมการศูนย์การเรียนรู้ชุมชน เพื่อจัดทำและพิจารณาแผนปฏิบัติการของศูนย์การเรียนรู้ชุมชน

8) ประสานงานการจัดสรรงบประมาณสนับสนุนการจัดกิจกรรมของศูนย์การเรียนรู้ชุมชน

9) เสริมและสร้างแรงจูงใจในรูปแบบต่าง ๆ เช่น การพัฒนาบุคลากร การศึกษาดูงาน การยกย่องและประกาศเกียรติคุณ แก่ผู้ดำเนินงานศูนย์การเรียนรู้ชุมชน

10) จัดระบบการนิเทศ ติดตามผล ประเมินผล เพื่อให้มีมาตรฐานและคุณภาพทั้งในการดำเนินงานและด้านวิชาการ

11) ประสานงานส่งเสริม สนับสนุน การจัดทำหลักสูตรท้องถิ่นร่วมกับครู ศรช.

12) สรุปผล และรายงานผลการดำเนินงาน

ดังที่ได้กล่าวในเบื้องต้น จะเห็นว่าศูนย์การเรียนรู้ชุมชนจะเป็นหน่วยปฏิบัติงานการศึกษา นอกโรงเรียนที่ตั้งอยู่ในชุมชน การดำเนินกิจกรรมต่าง ๆ ของศูนย์การเรียนรู้จะอยู่ภายใต้ความรับผิดชอบของบุคลากรการศึกษา นอกโรงเรียนที่เรียกว่า ครูประจำศูนย์การเรียนรู้ชุมชน หรือครู ศรช. จะเป็นผู้จัดและบริการสื่อการเรียนต่าง ๆ ทั้งสายสามัญ สายอาชีพ และการศึกษาตามอัธยาศัย รวมทั้งจะทำหน้าที่เป็นสมาชิกส่วนหนึ่งของชุมชนที่จะต้องมีส่วนร่วมในการทำกิจกรรมด้านต่าง ๆ ของชุมชน การดำเนินงานของศูนย์การเรียนรู้ชุมชนจะอยู่ภายใต้การส่งเสริมสนับสนุนของศูนย์บริการการศึกษา นอกโรงเรียนอำเภอ (ศบอ.) ซึ่งเป็นสถานศึกษาสังกัดกรมการศึกษา นอกโรงเรียน และอยู่ภายใต้การกำกับดูแลขององค์การบริหารส่วนตำบล (อบต.) ซึ่งเป็นองค์การบริหารส่วนท้องถิ่น มีอำนาจหน้าที่ส่งเสริมการศึกษา ศาสนา และวัฒนธรรม ตามบทบัญญัติในพระราชบัญญัติสภาตำบลและองค์การบริหารส่วนตำบล

โดยโครงสร้างและระบบการบริหารกิจกรรมการศึกษานอกโรงเรียนในการดำเนินงานของศูนย์การเรียนชุมชนจึงกล่าวได้ว่า ศูนย์การเรียนชุมชนนับเป็นกลไกหนึ่งซึ่งช่วยให้ชุมชนเกิดการพัฒนาศึกษาอย่างแท้จริง การเรียนรู้ของประชาชนในชุมชนส่งผลให้ชุมชนสามารถพึ่งตนเองได้ การพัฒนาด้วยแนวทางดังกล่าวสอดคล้องกับแนวพระราชดำริของพระบาทสมเด็จพระเจ้าอยู่หัวที่ต้องการให้ชุมชนเข้มแข็ง สามารถพึ่งตนเองได้โดยไม่ต้องรอความช่วยเหลือจากรัฐบาลที่มีภารกิจมากมาย ศูนย์การเรียนชุมชนจึงเป็นระบบของการจัดการศึกษา เพื่อการเรียนรู้ของชุมชนจึงเป็นระบบของการจัดการศึกษา เพื่อการเรียนรู้ของชุมชนเพื่อชุมชน และหากกล่าวโดยภาพรวมของระบบการดำเนินงานของศูนย์การเรียนชุมชนมีสาระสำคัญประกอบด้วย ปัจจัยนำเข้าหรือองค์ประกอบหลักกระบวนการ และผลที่ได้รับ ดังนี้คือ

1. ปัจจัยนำเข้า ประกอบด้วย

- 1.1 กลุ่มเป้าหมาย
- 1.2 ศูนย์บริการการศึกษานอกโรงเรียนอำเภอ
- 1.3 องค์การบริหารส่วนตำบล
- 1.4 คณะกรรมการศูนย์การเรียนชุมชน
- 1.5 ครูศูนย์การเรียนชุมชน
- 1.6 กลุ่มประชาชน
- 1.7 ความสัมพันธ์กับชุมชน

2. กระบวนการ ประกอบด้วย

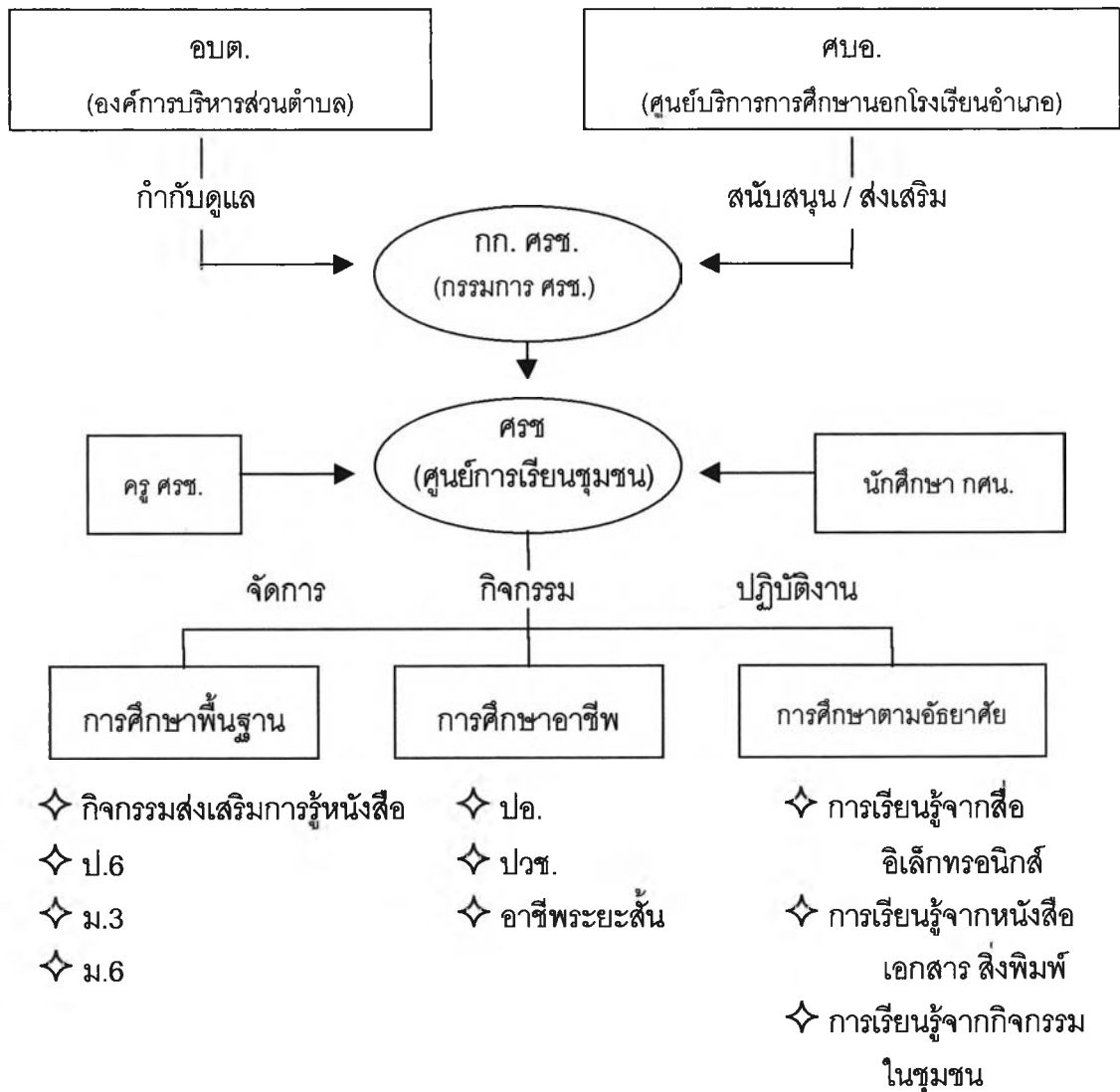
- 2.1 การเรียนการสอน
- 2.2 การบริหารจัดการ
- 2.3 การทำงานร่วมกับชุมชนและเครือข่ายต่าง ๆ

3. ผลที่ได้รับคือ

- 3.1 เกิดระบบการเรียนรู้ของชุมชนนำไปสู่การพัฒนาแบบพึ่งตนเอง
- 3.2 เกิดการปกครองตนเองสอดคล้องกับหลักการปกครองตนเองของชุมชน
- 3.3 เกิดการพัฒนาองค์การบริหารส่วนตำบลซึ่ง อบต. สามารถใช้เป็นวิธีพัฒนา

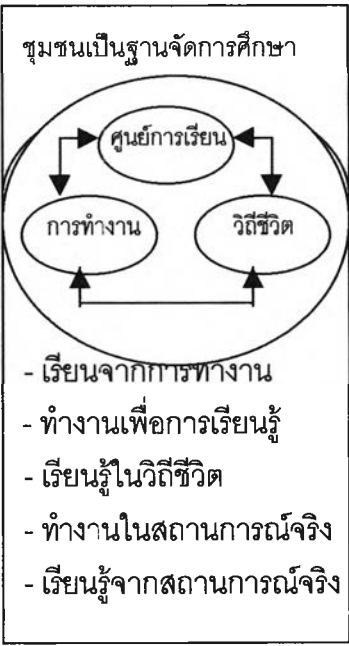
คุณภาพการปฏิบัติงานจากการดำเนินงานศูนย์การเรียนชุมชน

แสดงโครงสร้างการบริหารงานศูนย์การเรียนรู้ชุมชน



เนื้อหาเน้นตามสถานการณ์

- รัฐธรรมนูญ / ประชาธิปไตย
- เศรษฐกิจชุมชน
- ครอบครัวยุคใหม่
- สุขภาพอนามัย
- เอดส์
- ยาเสพติด
- สิ่งแวดล้อม



กลุ่มเป้าหมายเฉพาะ

- เด็ก / เยาวชน
- ผู้สูงอายุ
- คนพิการ
- สตรี
- แรงงานคืนถิ่น

3. บทบาทหน้าที่ขององค์การบริหารส่วนตำบลและศูนย์การเรียนรู้ชุมชน

ในปี 2541 กรมการศึกษานอกโรงเรียนได้ดำเนินงานตามนโยบายของรัฐบาลให้มีการกระจายอำนาจสู่ท้องถิ่น ซึ่งเป็นไปตามรัฐธรรมนูญมาตรา 289 ให้องค์กรท้องถิ่นจัดการศึกษาให้เหมาะสมและตรงความต้องการภายในท้องถิ่น และนโยบายขยายโอกาสทางการศึกษาขั้นพื้นฐานไม่น้อยกว่า 12 ปี ที่ต้องจัดให้ทั่วถึงและมีคุณภาพ ในขณะเดียวกันกระทรวงมหาดไทยมีองค์กรอยู่แล้วในท้องถิ่น คือ สภาตำบลและองค์การบริหารส่วนตำบล (อบต.) ซึ่งมีบทบาทหน้าที่ในการส่งเสริมการจัดการศึกษาในชุมชน กรมการศึกษานอกโรงเรียนจึงได้ดำเนินโครงการ จัดการศึกษาในชุมชน เพื่อให้ประชาชนได้รับการศึกษาและพัฒนาคุณภาพอย่างต่อเนื่องตลอดชีวิต มีแหล่งการเรียนรู้ที่อยู่ใกล้ตัว สะดวกต่อการเรียน ทั้งนี้เพื่อพัฒนาให้ชุมชนพึ่งพาตนเองได้ เป็นชุมชนที่เข้มแข็ง โดยให้สภาตำบลและองค์การบริหารส่วนตำบล (อบต.) จัดตั้งศูนย์การเรียนรู้ชุมชน (ศรช.) โดยกำหนดบทบาทให้องค์การบริหารส่วนตำบล (อบต.) เป็นผู้กำกับดูแลการดำเนินงานของศูนย์การเรียนรู้ชุมชนภายใต้บทบาทหน้าที่ต่าง ๆ ที่เข้าไปดำเนินงานในศูนย์การเรียนรู้ชุมชน (กรมการศึกษานอกโรงเรียน : 2541) ดังนี้ คือ

1. พิจารณาคัดเลือกและแต่งตั้งคณะกรรมการศูนย์การเรียนรู้ชุมชน
2. พิจารณาแผนงานและโครงการของศูนย์การเรียนรู้ชุมชนในแผนพัฒนาตำบล
3. กำกับ ดูแล การดำเนินงานของศูนย์การเรียนรู้ชุมชน
4. บริหารงาน ศรช. ผ่านคณะกรรมการศูนย์การเรียนรู้ชุมชน

การดำเนินงานศูนย์การเรียนรู้ชุมชน โดยความร่วมมือขององค์การบริหารส่วนตำบล (อบต.) ภายใต้หน้าที่ความรับผิดชอบของประธานกรรมการบริหารองค์การบริหารส่วนตำบลในฐานะผู้นำองค์กรท้องถิ่นในระดับพื้นที่ซึ่งกรมการศึกษานอกโรงเรียนได้กำหนดบทบาทหน้าที่ในการดำเนินงานศูนย์การเรียนรู้ชุมชน โดยใช้แนวคิดจากโครงสร้างการบริหารและระบบการปกครองท้องถิ่นผนวกให้เหมาะสมสอดคล้องเข้าด้วยกัน กับภารกิจทางการศึกษานอกโรงเรียน ดังต่อไปนี้

1. บทบาทในการพิจารณาคัดเลือกและแต่งตั้งคณะกรรมการศูนย์การเรียนรู้ชุมชน เป็นบทบาทการปฏิบัติงานเกี่ยวกับการคัดเลือกบุคคลเพื่อเข้าไปปฏิบัติงานในศูนย์การเรียนรู้ชุมชน ซึ่งเรียกว่า ครูศูนย์การเรียนรู้ชุมชน หรือ ครู ศรช. และพิจารณาคัดเลือกบุคคลจากคณะกรรมการบริหารอบต. หรือ บุคคลอื่นที่เหมาะสมเป็นกรรมการศูนย์การเรียนรู้ชุมชน (กก.ศรช.)

2. บทบาทการพิจารณาแผนงานและโครงการของศูนย์การเรียนรู้ชุมชนในแผนพัฒนาตำบล เป็นบทบาทหน้าที่ซึ่งเกี่ยวกับการดำเนินการจัดทำแผนงานและโครงการ หรือกิจกรรมต่างๆ ของชุมชน เพื่อดำเนินการไปตามขอบข่ายของแผนพัฒนาตำบล

3. บทบาทการกำกับดูแลการดำเนินงานของศูนย์การเรียนรู้ชุมชน เป็นบทบาทหน้าที่ในการกำกับดูแล ซึ่งเกี่ยวกับการนิเทศ ติดตามผล โดยมีเครื่องมือติดตามผลกิจกรรมศูนย์การเรียนรู้ชุมชนที่ศูนย์การศึกษาออกโรงเรียนจังหวัดเป็นผู้กำหนด

4. บทบาทการบริหารงานศูนย์การเรียนรู้ชุมชนผ่านคณะกรรมการศูนย์การเรียนรู้ชุมชน บทบาทนี้เป็นลักษณะของการบริหารและจัดการกิจกรรมให้ศูนย์การเรียนรู้ชุมชน เช่น การจัดหาวัสดุอุปกรณ์ งบประมาณในการดำเนินงาน การประชาสัมพันธ์และเผยแพร่ผลการดำเนินงาน ศูนย์การเรียนรู้ชุมชนร่วมกับคณะกรรมการศูนย์การเรียนรู้ชุมชน

3.1 การบริหารจัดการศูนย์การเรียนรู้ชุมชน โดยองค์การบริหารส่วนตำบล

การบริหารงานศูนย์การเรียนรู้ชุมชนมีองค์การบริหารส่วนตำบล (อบต.) เป็นผู้กำกับดูแล ศูนย์บริการการศึกษาออกโรงเรียนอำเภอเป็นผู้ให้การสนับสนุน (ศบอ.) ครูศูนย์การเรียนรู้ (ครูศรช.) เป็นผู้ดำเนินการมีกรรมการศูนย์การเรียนรู้ชุมชนเป็นผู้กำหนดนโยบายและวางแผนดำเนินงาน

สำหรับกรรมการของศูนย์การเรียนรู้ชุมชนมีจำนวนไม่น้อยกว่า 5 คน ประกอบด้วย ประธานกรรมการบริหาร อบต. เป็นประธาน หัวหน้าศูนย์บริการการศึกษาออกโรงเรียนอำเภอ เป็นกรรมการ ผู้ที่องค์การบริหารส่วนตำบล และศูนย์บริการการศึกษาออกโรงเรียนอำเภอ คัดเลือกเป็นกรรมการ ปลัด อบต. เป็นกรรมการและเลขานุการ และครูศรช. เป็นกรรมการและผู้ช่วยเลขานุการ บทบาทหน้าที่ของคณะกรรมการศูนย์การเรียนรู้ชุมชน (กก.ศรช.) ซึ่งมี อบต. เป็นผู้พิจารณาคัดเลือกจากคณะกรรมการบริหาร อบต. และบุคคลที่เหมาะสมมีบทบาทหน้าที่ดังนี้ (กรมการศึกษาออกโรงเรียน, 2541:21)

1. วางแผนและเสนอแนวทางการดำเนินงานของศูนย์การเรียนรู้ชุมชน (ศรช.)
2. จัดให้มีข้อมูลพื้นฐานชุมชน
3. จัดลำดับความสำคัญของความต้องการทางการศึกษาชุมชนเพื่อจัดกิจกรรมในศูนย์การเรียนรู้ชุมชน (ศรช.)
4. บริหารและจัดกิจกรรมให้ศูนย์การเรียนรู้ชุมชน (ศรช.)

5. จัดหาและสนับสนุน อุปกรณ์ บุคลากร และงบประมาณในการดำเนินงานศูนย์การเรียนรู้ชุมชน (ศรช.)
6. กำกับดูแลติดตามการดำเนินงานของศูนย์การเรียนรู้ชุมชน (ศรช.)
7. ประเมินผลการดำเนินงานของศูนย์การเรียนรู้ชุมชน (ศรช.)
8. ประชาสัมพันธ์และเผยแพร่ผลการดำเนินงานศูนย์การเรียนรู้ชุมชน (ศรช.)

หน่วยปฏิบัติงานการศึกษานอกโรงเรียน คือ ศูนย์การเรียนรู้ชุมชน (ศรช.) จะเป็นศูนย์กลางการจัดกิจกรรมการเรียนรู้ การพัฒนา การบริหาร การส่งเสริมศิลปวัฒนธรรม และภูมิปัญญาท้องถิ่น ซึ่งดำเนินการเพื่อชุมชน โดยชุมชน ศูนย์การเรียนรู้ชุมชน จัดกิจกรรมการศึกษาขั้นพื้นฐานตั้งแต่ การรู้หนังสือ จนถึงระดับมัธยมศึกษาตอนปลาย จัดการศึกษาสายอาชีพ โดยใช้หลักสูตร ปอ. ปวช. อาชีพระยะสั้น และกลุ่มสนใจ จัดการศึกษาตามอัธยาศัย โดยให้บริหารการเรียนรู้ จากสื่ออิเล็กทรอนิกส์ต่าง ๆ จากสื่อเอกสาร และการเรียนรู้จากกิจกรรมในชุมชน หลักการจัดกิจกรรมโดยใช้ชุมชนเป็นฐาน ให้มีการบูรณาการระหว่างการเรียน การทำงานผสมผสานกับวิถีชีวิตภายในชุมชน สาระเนื้อหา ในการจัดนอกจากให้เป็นไปตามโครงสร้างหลักสูตรแล้ว ยังมุ่งเน้นเนื้อหาตามสถานการณ์ เช่น รัฐธรรมนูญ วิธีประชาธิปไตย เศรษฐกิจชุมชน ครอบครัวศึกษา สุขภาพอนามัยเอดส์ ยาเสพติด และสิ่งแวดล้อม กลุ่มเป้าหมายนอกจากประชาชนแล้ว ยังมุ่งเน้นกลุ่มเป้าหมายเฉพาะในชุมชนอันได้แก่ เด็ก เยาวชน ผู้สูงอายุ คนพิการ สตรี รวมทั้งแรงงานคืนถิ่น

กลุ่มเป้าหมายซึ่งเป็นจุดเน้นในการพัฒนาศักยภาพตามแผนพัฒนาเศรษฐกิจและสังคมแห่งชาติ ฉบับที่ 8 พ.ศ. 2540 – 2544 แบ่งได้เป็น 3 กลุ่มใหญ่ คือ กลุ่มเด็กวัยเรียน กลุ่มผู้ใช้แรงงานในภาคอุตสาหกรรม และกลุ่มประชาชนทั่วไป กลุ่มเด็กวัยเรียนสามารถที่จะรับบริการการศึกษาจากสถานศึกษาทั้งของภาครัฐ และเอกชน ซึ่งมีอยู่ทั่วไปได้ กลุ่มผู้ใช้แรงงานภาคอุตสาหกรรมปัจจุบันส่วนใหญ่ได้รับบริการจากงานการศึกษานอกโรงเรียนซึ่งดำเนินการภายใต้ความร่วมมือระหว่างกรมการศึกษานอกโรงเรียน และสถานประกอบการต่าง ๆ สำหรับกลุ่มประชาชนซึ่งเป็นกลุ่มเป้าหมายที่ใหญ่ที่สุด จะเป็นผู้ที่อาศัยอยู่ในชุมชน องค์การที่มีบทบาทโดยตรง คือ องค์การบริหารส่วนตำบล (อบต.) จะรับผิดชอบงานด้านการศึกษาการเรียนรู้ของชุมชน มีศูนย์การเรียนรู้ชุมชน (ศรช.) และครูประจำศูนย์การเรียนรู้ชุมชน (ครู ศรช.) ไปปฏิบัติงานแบบฝังตัวอยู่ในชุมชนศูนย์การเรียนรู้ชุมชน ซึ่งเป็นเครือข่ายการเรียนรู้ที่ได้ดำเนินการศึกษานอกโรงเรียน มีทั้งเครือข่ายประเภทสามัญ และประเภทบุคคล ทั้งภาครัฐและเอกชน อาทิ เช่น กระทรวงมหาดไทย กระทรวงสาธารณสุข กระทรวงเกษตรและสหกรณ์ กระทรวงกลาโหม

สมาคมมูลนิธิต่าง ๆ สถาบันศาสนา สถานประกอบการ สถานศึกษาต่าง ๆ ได้แก่ครูที่สังกัด สำนักงานคณะกรรมการการประถมศึกษาแห่งชาติ สำนักงานคณะกรรมการการศึกษาเอกชน กรุงเทพมหานคร ภูมิปัญญาท้องถิ่น ประชาชนทั่วไป และโดยเฉพาะอย่างยิ่งคือองค์การบริหารระดับท้องถิ่น คือ องค์การบริหารส่วนตำบล (อบต.)

ศูนย์บริการการศึกษานอกโรงเรียน (ศบอ.) จะเป็นหน่วยงานดำเนินการในการส่งเสริม สนับสนุน ศูนย์การเรียนรู้ชุมชน ในด้านสื่อ อุปกรณ์การศึกษา และทรัพยากรต่าง ๆ ช่วยประสานงานกับองค์กรและเครือข่ายต่าง ๆ ที่เกี่ยวข้อง รวมทั้งการบรรจุแต่งตั้ง และพัฒนาบุคลากรทางการศึกษานอกโรงเรียน เช่น ครูประจำกลุ่มศูนย์การเรียนรู้ (ครูประจำศรช.) จะเป็นบุคลากรการศึกษานอกโรงเรียนที่สำคัญ ทำหน้าที่เป็นผู้จัดการที่จะก่อให้เกิดกิจกรรมในศูนย์การเรียนรู้ การพัฒนาการเรียนรู้ ประสานกับแหล่งวิทยากรต่าง ๆ รวมทั้งภูมิปัญญาท้องถิ่นเพื่อมาช่วยในการจัดกิจกรรมการเรียนรู้ให้แก่ผู้เรียน นอกจากครูประจำกลุ่ม ศรช. แล้วนักศึกษาซึ่งเป็นสมาชิกส่วนหนึ่งของชุมชน จะมาร่วมปฏิบัติงานในศรช. ในรูปแบบของการทำกิจกรรมการเรียนรู้ต่าง ๆ ในด้านศิลปวัฒนธรรมท้องถิ่น และภูมิปัญญาชาวบ้านด้วย นอกจากนี้ ศูนย์บริการการศึกษานอกโรงเรียนอำเภอจะเป็นผู้นิเทศ ติดตาม ประเมินผล และควบคุมมาตรฐานคุณภาพในการดำเนินงานของศูนย์การเรียนรู้ชุมชน

ดังนั้น ปัจจัยสำคัญที่จะทำให้เกิดสังคมแห่งการเรียนรู้ก็คือ ทุก ๆ ฝ่ายในชุมชนโดยเฉพาะผู้นำ เช่น องค์การบริหารส่วนตำบล และกลุ่มประชาชนต่าง ๆ ภูมิปัญญาท้องถิ่น ตลอดจนนักเรียนนักศึกษา เครือญาติพี่น้อง ร่วมกันและช่วยเหลือกันในการเรียนรู้ และถ่ายทอดแลกเปลี่ยนความรู้กันและกัน เพราะในทุกชุมชนมีองค์ความรู้หลักของชุมชนอยู่แล้ว คือองค์ความรู้ด้านจิตสำนึกในการพัฒนาท้องถิ่นของตนให้ดีขึ้น เป็นความผูกพันต่อท้องถิ่นแผ่นดินเกิด องค์ความรู้อีกประการหนึ่งคือ ภูมิปัญญาของท้องถิ่นที่สั่งสอนสืบต่อกันมาในชุมชน ไม่ว่าจะเป็นการทำมาหากิน วัฒนธรรมประเพณี คุณธรรม จริยธรรม องค์ความรู้ทั้งสองส่วนนี้นับเป็นรากฐานของชุมชนที่จะเชื่อมต่อกับองค์ความรู้ภายนอก ได้แก่ องค์ความรู้ด้านเทคนิค วิทยาการต่าง ๆ ที่เป็นความรู้สมัยใหม่ และองค์ความรู้ด้านการบริหารจัดการ ซึ่งจะช่วยให้บุคคลสามารถจัดการชีวิตของตนและชุมชนให้สมดุลเหมาะสมกับความเปลี่ยนแปลงต่าง ๆ ได้ กลไกที่จะเชื่อมต่อกับองค์ความรู้ภายในชุมชน กับองค์ความรู้ภายนอกชุมชนดังกล่าว ได้แก่ ศูนย์การเรียนรู้ชุมชน (ศรช.) โดยจะทำหน้าที่เป็นศูนย์กลางการจัดการเรียนรู้ตลอดชีวิตของทุกคนในชุมชน และเป็นหน่วยพัฒนาคนของท้องถิ่นให้มีความรู้ความสามารถในการพัฒนาอาชีพเพื่อเสริมสร้างระบบเศรษฐกิจชุมชนและการถ่ายทอดข่าวสารข้อมูลในชุมชน โดยมีองค์การบริหารส่วนตำบล (อบต.) เป็นผู้ส่งเสริมและกำกับดูแลการดำเนินงานของศูนย์การเรียนรู้ชุมชน

3.2 บทบาทหน้าที่ขององค์การบริหารส่วนตำบลในการจัดตั้งศูนย์การเรียนรู้ชุมชน

- 3.2.1 ตั้งบุคคลหรือคณะทำงานเพื่อเตรียมการประสานการจัดตั้งศูนย์การเรียนรู้ชุมชน
- 3.2.2 สัมภาษณ์กลุ่มเป้าหมายผู้ประสงค์จะเรียนร่วมกับศูนย์บริการการศึกษาของโรงเรียนอำเภอ
- 3.2.3 จัดเตรียมอาคารสถานที่ วัสดุครุภัณฑ์
- 3.2.4 ติดต่อประสานงานกับศูนย์บริการการศึกษาของโรงเรียนอำเภอ เพื่อขอจัดตั้งศูนย์การเรียนรู้ พร้อมเสนอรายชื่อคณะกรรมการอำนวยการและคณะกรรมการดำเนินงาน
- 3.2.5 กำกับดูแลและสนับสนุนการดำเนินงานของศูนย์การเรียนรู้อย่างต่อเนื่อง
- 3.2.6 รวบรวมเอกสารหลักฐานทุกประเภทของศูนย์การเรียนรู้ส่งให้ศูนย์บริการการศึกษาของโรงเรียนอำเภอ ภายใน 15 วัน นับจากวันประกาศยุบเลิกในกรณีที่ยุบเลิกศูนย์การเรียนรู้

3.3 บทบาทหน้าที่ขององค์การบริหารส่วนตำบลในการบริหารและจัดกิจกรรมของศูนย์การเรียนรู้ชุมชน

- 3.3.1 ร่วมประชุมรับฟังการชี้แจงแนวทางการดำเนินงานศูนย์การเรียนรู้จากศูนย์บริการการศึกษาของโรงเรียนอำเภอ
- 3.3.2 จัดทำแผนการดำเนินการจัดกิจกรรมการศึกษาของโรงเรียน และงบประมาณเพื่อขอรับการส่งเสริมสนับสนุนจากศูนย์บริการการศึกษาของโรงเรียนอำเภอแล้วแต่กรณี
- 3.3.3 ดำเนินการบริหารและจัดบริการกิจกรรมการเรียนการสอนการศึกษาของโรงเรียน
- 3.3.4 สรุปผลการดำเนินงานศูนย์การเรียนรู้เสนอศูนย์บริการการศึกษาของโรงเรียนอำเภอ

ในการบริหารศูนย์การเรียนรู้ชุมชน จำเป็นต้องมีการจัดตั้งองค์การบริหารศูนย์การเรียนรู้ชุมชนขึ้นเพื่อก่อให้เกิดการมีส่วนร่วมในการดำเนินงานของศูนย์การเรียนรู้ชุมชน ซึ่งจะส่งผลให้ศูนย์การเรียนรู้ชุมชนมีบริการเกิดขึ้นอย่างต่อเนื่องนำไปสู่การพัฒนาสามารถตอบสนองการศึกษาให้แก่ชุมชนได้ ดังนั้นกรมการศึกษาของโรงเรียนได้กำหนดรูปแบบการบริหารที่จัดเป็นองค์กร

ประกอบด้วยองค์การบริหารและองค์ภรนักศึกษา (กรมการศึกษานอกโรงเรียน, 2541 : 11-13) โดยมีรายละเอียดดังนี้

1. องค์การบริหาร ประกอบด้วยคณะกรรมการอย่างน้อย 2 คณะ ดังนี้

1.1 คณะกรรมการอำนวยการศูนย์การเรียน

ทำหน้าที่กำหนดนโยบาย วางแผนปฏิบัติงานในการดำเนินกิจกรรมการศึกษา ทุกรูปแบบของศูนย์การเรียน รวมทั้งส่งเสริมสนับสนุนและเป็นที่ปรึกษา ตลอดทั้งประชาสัมพันธ์เชิญชวนบุคลากรในหน่วยงาน องค์กร และประชาชนให้เข้ามาใช้บริการของศูนย์การเรียน คณะกรรมการอำนวยการศูนย์การเรียน ประกอบด้วย

1. ประธานกรรมการ ได้แก่ ผู้บริหารหน่วยงาน/องค์กร เจ้าของกิจการ ผู้นำชุมชนหรือผู้ที่ได้รับมอบหมาย

2. เลขานุการ ได้แก่ ครูประจำกลุ่ม หรือครูการศึกษานอกโรงเรียน หรือผู้ที่ได้รับมอบหมายจากคณะกรรมการ

3. กรรมการร่วม ได้แก่ ผู้บริหารศูนย์บริการการศึกษานอกโรงเรียนอำเภอ/ผู้นำทางศาสนา/ผู้บริหารสถานศึกษา/ผู้ประสานงานที่ศูนย์บริการการศึกษานอกโรงเรียนอำเภอ มอบหมาย/เจ้าหน้าที่กระทรวงหลักในตำบล/ตัวแทน อบต. หรือเจ้าหน้าที่ในหน่วยงานภาครัฐ/เอกชนที่จัดศูนย์การเรียนมีจำนวนตามความเหมาะสม

1.2 คณะกรรมการดำเนินงานศูนย์การเรียนชุมชน

มีหน้าที่ปฏิบัติตามนโยบาย แผนงานที่คณะกรรมการอำนวยการศูนย์การเรียนเห็นชอบและประสานงานกับเครือข่ายให้เกิดกิจกรรมการเรียนการสอน ทั้งสายสามัญ สายอาชีพ และการศึกษาตามอัธยาศัย ตลอดทั้งเป็นผู้บริหารศูนย์การเรียนให้เกิดการพัฒนาที่ยั่งยืนอย่างต่อเนื่องและคุ้มค่าเป็นรูปธรรม ประกอบด้วย

1. ประธานกรรมการ ได้แก่ ผู้บริหารศูนย์การเรียน สำหรับในกรณีที่ยังไม่มีผู้บริหารศูนย์การเรียนให้ผู้บริหารหน่วยงานที่จะขอจัดตั้งศูนย์การเรียน หรือผู้ที่ได้รับมอบหมายเป็นประธานกรรมการ

2. เลขานุการ ได้แก่ครูประจำกลุ่ม/ ครูการศึกษานอกโรงเรียนในศูนย์การเรียนนั้น หรือผู้ที่ได้รับมอบหมายจากคณะกรรมการ

3. กรรมการร่วม ได้แก่ ประธานองค์การนักศึกษาประจำศูนย์การเรียนรู้นั้น และศูนย์การเรียนรู้ใกล้เคียง ครูประจำกลุ่ม/ ครูการศึกษาออกโรงเรียน มีจำนวน 3-5 คน ตามความเหมาะสม ผู้บริหารศูนย์บริการการศึกษาออกโรงเรียนอำเภอหรือผู้แทน

ทั้งนี้ ศูนย์การเรียนรู้ชุมชนอาจเสนอให้มีคณะกรรมการอื่น ๆ เพื่อประโยชน์ในการบริหารและสนับสนุนการดำเนินงานได้อีกตามความเหมาะสม เช่น คณะกรรมการที่ปรึกษาศูนย์การเรียนรู้ คณะกรรมการอุปถัมภ์ศูนย์การเรียนรู้ชุมชน เป็นต้น

2. **องค์การนักศึกษา** ใช้ชื่อเรียกว่า “ องค์การนักศึกษาศูนย์การเรียนรู้ชุมชน” ซึ่งจะมีสถานที่ปฏิบัติกิจกรรมอยู่ที่ศูนย์การเรียนรู้ชุมชนด้วย โดยทำหน้าที่บริหารกิจการนักศึกษา สนับสนุนการดำเนินงาน การจัดกิจกรรมในศูนย์การเรียนรู้ชุมชน ส่งเสริมประสบการณ์วิถีชีวิตที่เป็นประชาธิปไตย และการมีส่วนร่วมซึ่งจะนำไปสู่การพัฒนาศูนย์การเรียนรู้ชุมชนที่ยั่งยืน ทั้งนี้ ศูนย์การเรียนรู้ชุมชนสามารถปรับบุคลากร และตำแหน่งต่าง ๆ ในองค์การนักศึกษาให้เหมาะสมกับสภาพและความจำเป็นในการดำเนินงานของศูนย์การเรียนรู้ชุมชนแต่ละแห่งได้

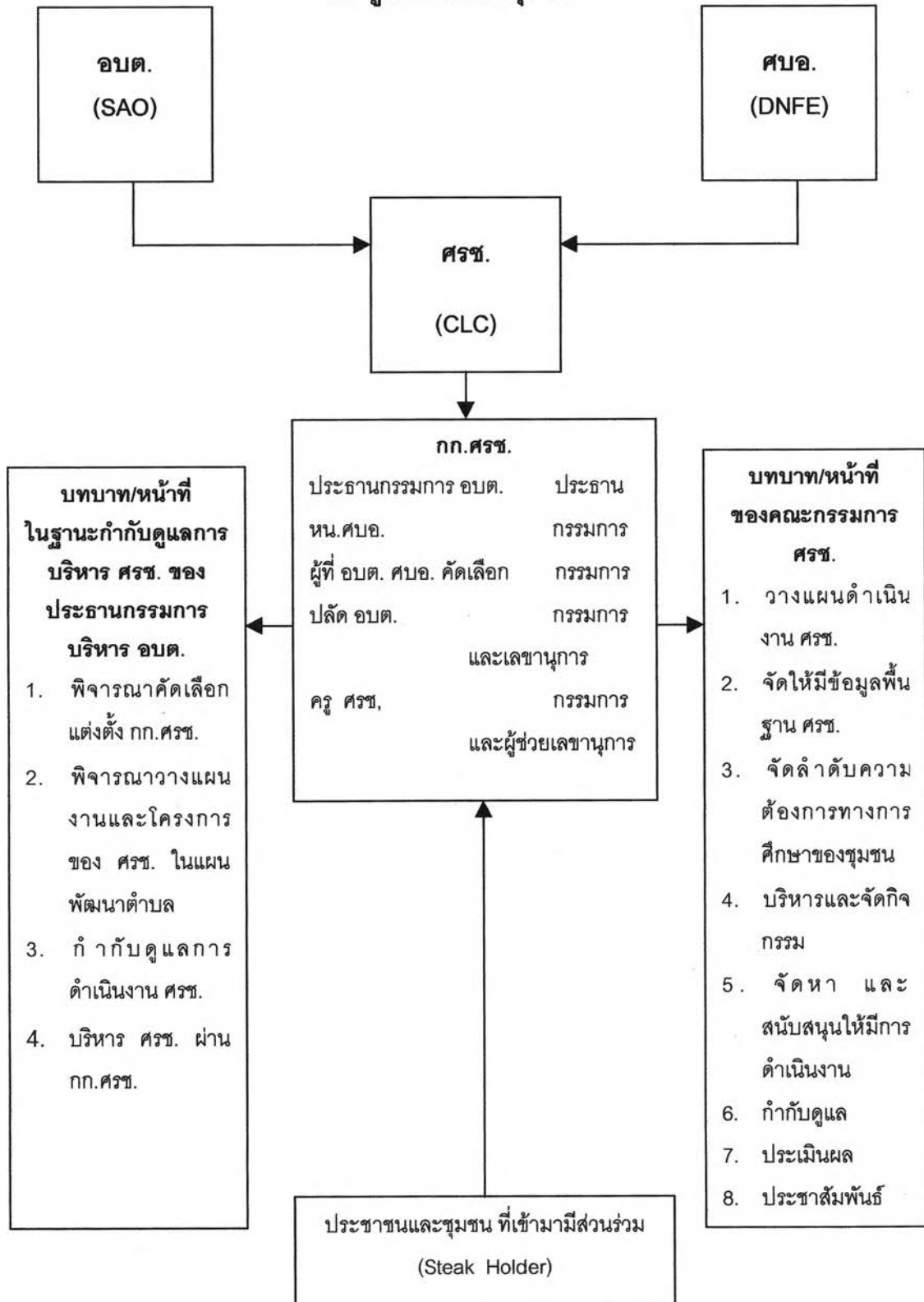
องค์ประกอบนักศึกษาศูนย์การเรียนรู้ชุมชนอาจประกอบด้วยบุคคลดังต่อไปนี้

1. ประธานองค์การนักศึกษา
2. รองประธานองค์การนักศึกษา
3. เลขานุการ
4. ผู้ช่วยเลขานุการ
5. เภรัญญิก
6. ผู้ช่วยเภรัญญิก
7. ปฏิคม
8. ผู้ช่วยปฏิคม
9. ฝ่ายข้อมูลสารสนเทศ
10. ฝ่ายธุรการและทะเบียน
11. ฝ่ายบริการชุมชนและนันทนาการ
12. ฝ่ายอื่น ๆ ที่เห็นว่าเหมาะสม

โดยสรุปกล่าวได้ว่าบทบาทในการบริหารศูนย์การเรียนรู้ชุมชน จะประกอบด้วยคณะกรรมการ อย่างน้อย 2 คณะ คือ คณะกรรมการอำนวยการศูนย์การเรียนรู้ซึ่งในที่นี้หมายถึง คณะ

กรรมการศูนย์การเรียนรู้ชุมชน จะทำหน้าที่ในการบริหารจัดการ ส่วนคณะกรรมการดำเนินงาน ศูนย์การเรียนรู้ชุมชนจะหมายถึง คณะกรรมการที่มาจากองค์กรนักศึกษามีหน้าที่ปฏิบัติตาม นโยบาย แผนงานที่คณะกรรมการอำนวยการ หรือ กรรมการศูนย์การเรียนรู้ที่กำหนดและได้เห็นชอบในแผนงานนั้นนั่นเอง ดังนั้นจะเห็นว่าบทบาทหน้าที่ของคณะกรรมการอำนวยการ โดยเฉพาะประธานกรรมการ ศูนย์การเรียนรู้ชุมชน ซึ่งในที่นี้ก็คือ ประธานกรรมการบริหารองค์การบริหารส่วนตำบล หรือประธานกรรมการบริหาร อบต. ซึ่งเป็นบุคคลสำคัญ เป็นแกนนำชุมชน มีความใกล้ชิดกับประชาชนในท้องถิ่นมากที่สุด เป็นผู้รับผิดชอบต่อความต้องการของท้องถิ่น อย่างดี มีความพร้อมทั้งในระดับหมู่บ้าน ตำบลและอำเภอที่น่าจะเข้าไปบริหารจัดการศูนย์การเรียนรู้ชุมชนทั้งโดยหน้าที่ที่ราชการได้กำหนดให้ และโดยความสัมพันธ์ในฐานะเป็นแกนนำของชุมชนที่จะเข้าไปมีส่วนส่งเสริมสนับสนุน งานการศึกษากับหน่วยราชการอื่น ๆ หน่วยงานเอกชนและ รัฐวิสาหกิจองค์กรการกุศล ประชาชน และโดยเฉพาะชุมชนของตน ซึ่งจะส่งผลให้ชุมชนเกิดกิจกรรมทางการศึกษามีการบริการอย่างต่อเนื่องนำไปสู่การพัฒนาชุมชนที่ยั่งยืนได้

แผนภูมิที่ 3
แสดงกรอบการทำงานตามบทบาทหน้าที่ขององค์การบริหารส่วนตำบล
และศูนย์การเรียนรู้ชุมชน



4. บทบาทหน้าที่ศูนย์การเรียนรู้ชุมชนป่าพุทรา และศูนย์การเรียนรู้ชุมชนวังทอง

การนำเสนอในตอนนี้จะนำเสนอเป็น 2 กรณี คือ กรณีที่ 1 ชุมชน 1 ตำบลป่าพุทรา อำเภอขามเฒ่าบุรี จังหวัดกำแพงเพชร และกรณีที่ 2 ชุมชน 2 ตำบลวังทอง อำเภอเมืองกำแพงเพชร จังหวัดกำแพงเพชร ด้วยรายละเอียดต่อไปนี้

4.1 กรณีที่ 1 : ชุมชน 1 ตำบลป่าพุทรา อำเภอขามเฒ่าบุรี จังหวัดกำแพงเพชร

1) ข้อมูลพื้นฐานของชุมชนและประชากร

1.1 **พื้นที่และอาณาเขต** ตำบลป่าพุทรา มีพื้นที่ทั้งหมด 39,958 ไร่ อยู่ในเขตอำเภอขามเฒ่าบุรี จังหวัดกำแพงเพชร สภาพพื้นที่เป็นชุมชนที่ตั้งอยู่ในพื้นที่ราบทั้งหมด อยู่ในเขตขององค์การบริหารส่วนตำบลป่าพุทรา 11 แห่ง และอยู่ในเขตสุขาภิบาล 2 แห่ง ตั้งอยู่ด้านทิศตะวันตกห่างจากแม่น้ำปิง 4 กิโลเมตร ระยะเวลาจากจังหวัดกำแพงเพชร 70 กิโลเมตร และห่างจากกรุงเทพมหานคร 298 กิโลเมตร โดยมีอาณาเขตดังนี้

ทิศเหนือ ติดต่อกับอำเภอคลองขลุง กิ่งอำเภอปางศิลาทอง จังหวัดกำแพงเพชร

ทิศตะวันออก ติดต่อกับกิ่งอำเภอบึงสามัคคี จังหวัดกำแพงเพชร และอำเภอบรรพตพิสัย จังหวัดนครสวรรค์

ทิศใต้ ติดต่อกับอำเภอบรรพตพิสัย จังหวัดนครสวรรค์ และ กิ่งอำเภอแม่วงค์ จังหวัดนครสวรรค์

ทิศตะวันตก ติดต่อกับ กิ่งอำเภอแม่วงค์ และอำเภอลาดยาว จังหวัดนครสวรรค์

ชุมชน 1 อยู่ในหมู่ที่ 3 มีพื้นที่ 1,050 ไร่ จำนวนหมู่บ้าน 264 หลังคาเรือน ลักษณะชุมชนอยู่รวมกันเป็นกลุ่ม มีโรงเรียนสังกัดสำนักงานคณะกรรมการการประถมศึกษาแห่งหนึ่งเปิดสอนระดับประถมศึกษาและมัธยมศึกษาตอนต้น มีวัดอยู่ในบริเวณชุมชน มีสถานีอนามัยประจำตำบลแห่งหนึ่ง มีร้านค้าขายของเบ็ดเตล็ด 4 แห่ง ถนนที่ใช้ติดต่อระหว่างครัวเรือนในชุมชนยังเป็นถนนลูกรัง มีโรงงานขนาดเล็กแห่งหนึ่ง สภาพโดยรวมเป็นที่อยู่อาศัยของประชาชนเป็นส่วนใหญ่

จากการเล่าของนายเสมอ ผู้อาวุโสท่านหนึ่ง อายุ 71 ปี อาชีพเกษตรกรและยามว่างจะไปช่วยทำงานอยู่ในวัดของชุมชน ได้เล่าประวัติความเป็นมาของชุมชนแห่งนี้ว่า แต่เดิมชาวบ้านมีอาชีพค้าขาย ส่วนใหญ่อพยพมาจากจังหวัดตาก พิษณุโลก-นครสวรรค์ และทางเหนือ

หลายจังหวัดได้ใช้ทางเรือเป็นส่วนใหญ่เนื่องจากถนนหนทางไม่สะดวกเหมือนปัจจุบัน ชาวเรือที่ มาค้าขายจะใช้ลำน้ำปิงขึ้นล่องค้าขายมาตลอดตั้งแต่สมัยพระบาทสมเด็จพระจุลจอมเกล้าเจ้า อยู่หัว จนมาถึงราวปี พ.ศ.2480 ชาวเรือที่อยู่ริมลำน้ำปิงได้รับความเสียหายจากตลิ่งพังทลาย ก็ ถอยร่นเข้าไปอยู่รวมเป็นกลุ่ม ๆ พื้นที่เดิมเป็นป่ามีต้นพุทราจำนวนมาก ต่อมาก็เลยเรียกกันว่าหมู่บ้านป่าพุทรา จนในปี พ.ศ.2490 กระทรวงมหาดไทยได้ประกาศยกฐานะขึ้นเป็นตำบลป่าพุทรา อยู่ในเขตอำเภอชาณุวรลักษบุรี

ปัจจุบันสภาพพื้นที่เปลี่ยนไปบ้างส่วนใหญ่เป็นพื้นที่ทางการเกษตร ชาวบ้านในชุมชนที่ เคยทำการค้าขาย ย้ายถิ่นจากริมลำน้ำปิงออกไปไม่สะดวกในการล่องเรือค้าขายก็เปลี่ยนอาชีพไปทำนา ทำสวน ทำไร่ และมีเลี้ยงสัตว์บ้าง ปัจจุบันมีโรงงานขนาดเล็กกับซื้อพืชไร่ในชุมชน 2 แห่ง ลักษณะชุมชนโดยรวมเป็นพื้นที่เกษตรแบบชนบทยังไม่เจริญมากนัก

1.2 ประชากรและการดำเนินชีวิต

ประชากรและการดำเนินชีวิต ประชากรที่มีการแจ้งตามกฎหมายทะเบียนราษฎร ส่วนใหญ่เป็นคนในท้องถิ่น (ข้อมูลพื้นฐานระดับท้องถิ่น ตำบลป่าพุทรา : 2542) มีดังนี้

จำนวนครอบครัว	264	ครอบครัว
จำนวนประชากร	1,321	คน
เป็นชาย	682	คน
เป็นหญิง	462	คน

การดำเนินชีวิตของประชาชนในชุมชนแห่งนี้มีลักษณะคล้ายกัน ครัวเรือนอยู่รวมเป็นกลุ่ม ลักษณะครอบครัวอยู่รวมกันคือ พ่อ แม่ ลูก หากมีการแยกครัวเรือนออกไปก็ยังคงอยู่ไม่ไกลมากนัก สภาพทางวัฒนธรรมประเพณียังมีการดำรงอยู่ ในช่วงเทศกาลของท้องถิ่น เช่น ประเพณีสงกรานต์รดน้ำดำหัวผู้ใหญ่ในครอบครัวและในหมู่บ้าน เทศกาลวันเข้าพรรษา ยังมีการสืบทอดต่อกันมาเสมอ และยังมีหลายครัวเรือนที่ยังคงประเพณีลงแขกเกี่ยวข้าวบ้าง การดำเนินชีวิตจึงเป็นลักษณะเรียบง่ายกลมกลืนกับธรรมชาติท้องถิ่น

1.3 การปกครอง

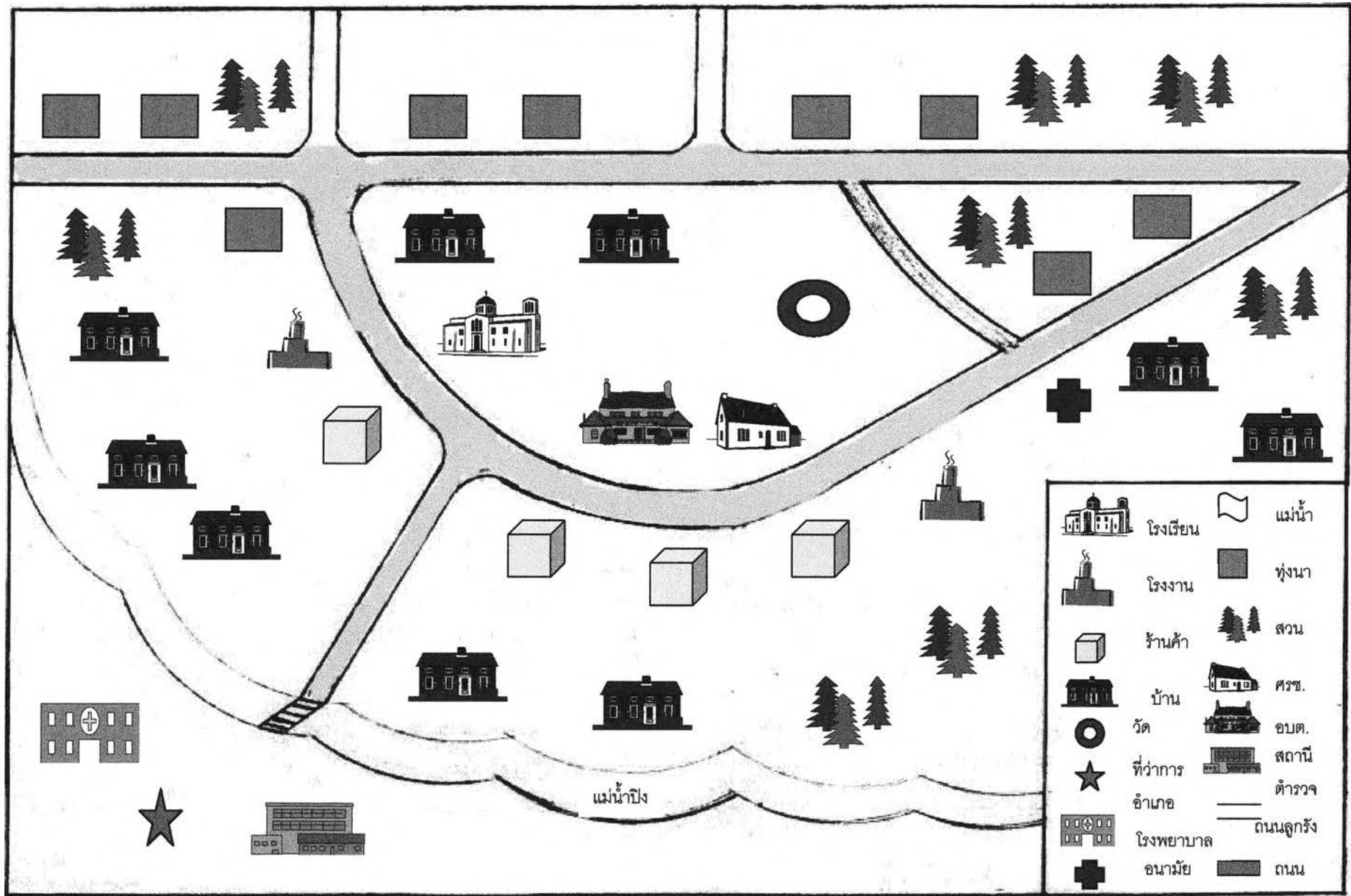
ชุมชนแห่งนี้อยู่ในเขตสุขาภิบาล มีการจัดแบ่งงบประมาณเพื่อการพัฒนาอย่างเป็นระบบโดยมีองค์การบริหารส่วนตำบลควบคุมดูแลบริหารชุมชนทั้งในด้านเศรษฐกิจ สังคม และวัฒนธรรม องค์การบริหารส่วนตำบลได้จัดแบ่งให้หมู่บ้านแห่งนี้จัดเป็นหมู่บ้านเร่งรัดพัฒนา

อันดับ 2 คือมีโครงสร้างพื้นฐานที่ควรได้รับการพัฒนาในเรื่องของการคมนาคม ได้แก่ ถนน ไฟฟ้า และน้ำ เกี่ยวกับคุณภาพชีวิตยังต้องได้รับการ สาธารณสุขเพิ่มขึ้น สุขลักษณะของบ้าน และปัญหาด้านสุขภาพอนามัย การศึกษาของประชาชนในชุมชนอยู่ในระดับต่ำ อัตราการเรียนต่อมีน้อย ประชาชนบางส่วนขาดความรู้ด้านการอนุรักษ์ทรัพยากรและสังคมแวดล้อม ประชาชนนับถือศาสนาพุทธทั้งหมด

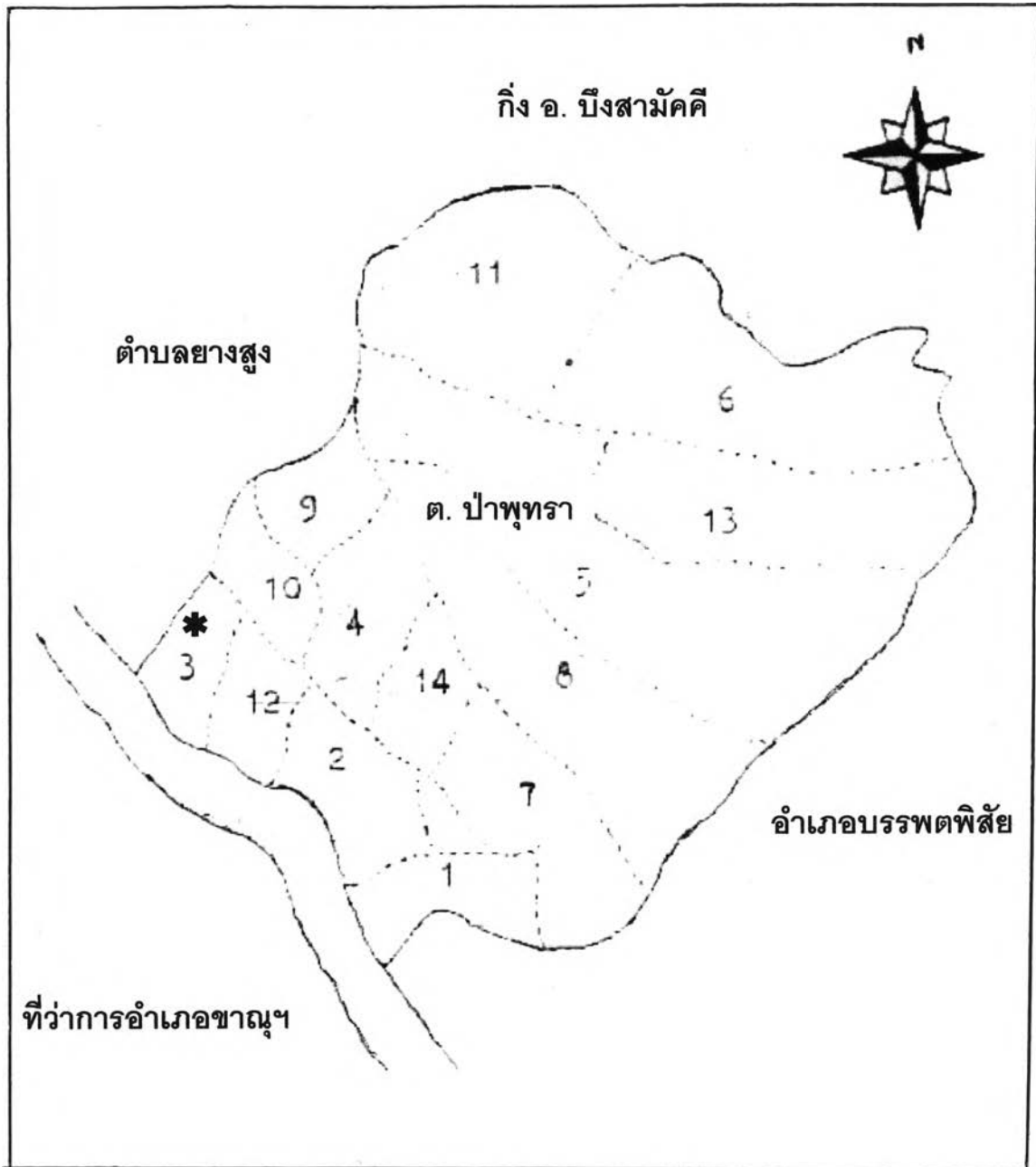
1.4 อาชีพและเศรษฐกิจ

อาชีพหลักของประชาชนในชุมชนป่าพุดราส่วนใหญ่ทำการเกษตร ได้แก่ ทำนา จากพื้นที่ทั้งหมด 1,050 ไร่ มีการทำนาถึง 600 ไร่ รองลงไปมีการทำสวนผลไม้ได้แก่ กัญชง มะม่วง มีการทำไร่มันสำปะหลังและอ้อยบ้าง มีการเลี้ยงสัตว์ได้แก่ วัว ไก่ เป็ด และแพะ และอาชีพรับจ้างแรงงานทางการเกษตรในชุมชนไม่มากนัก ในด้านเศรษฐกิจนั้นภาพรวมของทั้งตำบลมีรายได้จริง 1,781,666.31 (ข้อมูลพื้นฐานระดับท้องถิ่นตำบลป่าพุดรา :2542) จัดเป็น อบต.ชั้น 5 และมีรายจ่ายรวม 979,916 บาท ผลผลิตทางการเกษตรของประชาชนในหมู่บ้านส่วนใหญ่จัดเก็บไว้เป็นอาหารในครัวเรือน มีบางครัวเรือนทำการค้าแต่ก็ส่งขายให้กับโรงงานที่รับซื้อในชุมชน ราคาที่ขายจึงไม่สูงนัก ในส่วนของรายได้อาชีพรับจ้างแรงงานทางการเกษตรมีรายได้ขั้นต่ำเพียงวันละ 120 - 150 บาทเท่านั้น การรวมกลุ่มทางอาชีพเสริมรายได้ หรือชมรมที่เป็นผลประโยชน์และรายได้ไม่มีในชุมชนแห่งนี้

โดยสรุป ชุมชน 1 สภาพพื้นที่ เป็นพื้นที่ทางการเกษตรแบบชนบท คือ ยังไม่เจริญมากนักลักษณะชุมชนอยู่รวมเป็นกลุ่มแต่ไม่หนาแน่น การดำเนินชีวิตคล้ายคลึงกันยังคงมีการสืบทอดทางประเพณีและวัฒนธรรม ความเป็นอยู่ในชุมชนดูเรียบง่าย สภาพชุมชนยังเป็นลักษณะธรรมชาติมีความร่มรื่น รายได้ของประชาชนในชุมชนเป็นเพียงการดำรงชีวิตแบบพออยู่พอกินเท่านั้น อัตราการเรียนของประชาชนในหมู่บ้านอยู่ในระดับต่ำ การพัฒนาคุณภาพชีวิตในด้านการศึกษา การสาธารณสุข และในสุขภาพอนามัยยังมีน้อย การรวมกลุ่มของชุมชนเกี่ยวกับรายได้หรือผลประโยชน์ไม่มีเลย



แผนที่ 1 แสดงสภาพชุมชน 1
 ต.ป่าพุทธา อ.ชาณุวรลักษบุรี จ.กำแพงเพชร



แผนที่ 2 แสดงอาณาเขตตำบลป่าพุทรา
อำเภอชาณุวรลักษบุรี จังหวัดกำแพงเพชร

2. ศูนย์การเรียนรู้ชุมชนป่าพุทรา

2.1 สภาพทั่วไปทางภูมิศาสตร์

ศูนย์การเรียนรู้ในชุมชนป่าพุทราตั้งอยู่ในพื้นที่ขององค์การบริหารส่วนตำบลป่าพุทรา หมู่ที่ 3 อยู่ในเขตสุขาภิบาล บริเวณโดยรอบเป็นบ้านที่อยู่อาศัยของประชาชนในชุมชน และติดกับวัดสันติอาราม ระยะห่างจากศูนย์การเรียนรู้ชุมชนป่าพุทรา 300 เมตร เป็นที่ตั้งโรงเรียนสังกัดสำนักงานคณะกรรมการ การประถมศึกษาเปิดสอนระดับประถมศึกษาและมัธยมศึกษาตอนต้นมีร้านค้าขายของเบ็ดเตล็ดอยู่ใกล้กับศูนย์การเรียนรู้ชุมชน 1 แห่ง ศูนย์การเรียนรู้ชุมชน ใช้อาคารร่วมกันกับองค์การบริหารส่วนตำบลป่าพุทรา ระยะทางห่างจากที่ว่าการอำเภอชาลวาลักษณ์บุรี ประมาณ 4 กิโลเมตร โดยมีอาณาเขตดังนี้

ทิศเหนือ	ติดต่อกับกิ่งอำเภอบึงสามัคคี
ทิศตะวันออก	ติดต่อกับอำเภอบรรพตพิสัย
ทิศใต้	ติดต่อกับที่ว่าการอำเภอชาลวาลักษณ์บุรี
ทิศตะวันตก	ติดต่อกับตำบลยางสูง

2.2 ความเป็นมาของศูนย์การเรียนรู้ชุมชนป่าพุทรา

ศูนย์การเรียนรู้ชุมชนป่าพุทรา ได้รับการพัฒนามาจากแหล่งความรู้ของหมู่บ้านหรือที่อ่านหนังสือประจำหมู่บ้าน ตั้งแต่ปี พ.ศ.2538 แต่เดิมนั้นเป็นที่อ่านหนังสือประจำหมู่บ้านซึ่งมีชาวบ้านในชุมชนร่วมกับพระสงฆ์ในวัดสันติอารามช่วยกันปลูกสร้างเป็นเพียงหลังคามุงแฝก ไม่มีฝา กั้น และทางโรงเรียนในชุมชนได้เอื้อเพื่อโต๊ะเก้าอี้ไปไว้ให้ชาวบ้านได้อ่านหนังสือพิมพ์และหนังสือหรือเอกสารต่าง ๆ ที่มีผู้บริจาคให้มา ในวันสำคัญทางศาสนาจะมีชาวบ้านมาร่วมทำบุญและเข้าไปอ่านหนังสือในที่อ่านแห่งนี้ ต่อมาในปี พ.ศ.2538 มีการจัดตั้งองค์การบริหารส่วนตำบลขึ้น อบต.ได้มองเห็นความสำคัญของการศึกษาจึงได้แบ่งพื้นที่อาคารเอนกประสงค์ซึ่งเดิมใช้เป็นอาคารสำหรับการประชุมกรรมการ อบต. และใช้เป็นที่พักผ่อนเฝ้าข้าวสารให้กับผู้นำชุมชนในเขตตำบลป่าพุทรา โดยแบ่งพื้นที่ด้านหลังสำนักงาน อบต. ส่วนหนึ่งของอาคาร กั้นห้องเป็นสัดส่วนให้เป็นศูนย์การเรียนรู้ชุมชน พร้อมทั้งให้การสนับสนุนโต๊ะ เก้าอี้ ชั้นวางหนังสือ และได้ย้ายการพบกลุ่มการเรียนรู้การสอนนักศึกษาการศึกษาออกโรงเรียนเข้ามาพบกลุ่มในสำนักงานแห่งนี้ เนื่องจากมีการพบกลุ่มนักศึกษาที่โรงเรียน สังกัด สปข.

จากการเล่าของกำนันอาวุโสท่านหนึ่งได้เล่าให้ฟังว่าหมู่บ้านแห่งนี้แต่เดิมนั้นยังไม่มีทางราชการมาสร้างที่อ่านหนังสือให้ เมื่อทางราชการแจ้งให้กำนันหรือผู้ใหญ่บ้านแจ้งข่าวสารบ้านเมืองแก่ชาวบ้านที่จะมาใช้ศาลาวัดเป็นที่นัดประชุมชาวบ้าน หน่วยงานราชการของเกษตร ตำบล พัฒนาชุมชน อนามัย และทางโรงเรียนก็มาแจ้งข่าวสารบ้าง นำเอกสารต่าง ๆ มาติดประกาศไว้ที่วัดบ้าง ท่านเจ้าอาวาสวัดสันติอารามเห็นว่าชาวบ้านมักจะมาอ่าน มาดูประกาศต่าง ๆ เฉพาะในวันที่มีการทำบุญเท่านั้น จึงได้แจ้งให้ชาวบ้านในชุมชนร่วมมือกันสร้างที่อ่านหนังสือขึ้นแบบง่าย ๆ ขนาดเล็กหลังคามุงแฝกไม่มีฝาภายในบริเวณวัด อาจารย์ใหญ่โรงเรียนได้มอบโต๊ะ เก้าอี้ ไว้ในที่อ่านหนังสือของหมู่บ้าน ต่อมาในปี พ.ศ.2532 ศูนย์การศึกษาออกโรงเรียนได้มามอบหนังสือให้ไว้พอสมควรมีการประกาศเป็น ที่อ่านหนังสือประจำหมู่บ้านตั้งแต่นั้นเป็นต้นมา หลังจากนั้นศูนย์การศึกษาออกโรงเรียนได้ขอความร่วมมือจากชาวบ้านในชุมชนช่วยกันปรับปรุงที่อ่านหนังสือขึ้นเป็นลำดับ

ปัจจุบันที่อ่านหนังสือประจำหมู่บ้านได้รับการปรับปรุงและพัฒนาจากทางวัดและชาวบ้านในชุมชนขึ้นมาเป็นลำดับ และใน พ.ศ. 2538 ได้มีการจัดตั้งองค์การบริหารส่วนตำบลขึ้นซึ่งทางวัดได้รับบริจาคที่ดินหนึ่งให้เป็นที่จัดตั้งสำนักงาน อบต. ดังนั้นทาง อบต. จึงให้การส่งเสริมสนับสนุนจัดตั้งเป็นศูนย์การเรียนรู้ชุมชนขึ้น ในปี พ.ศ.2541 โดยให้การสนับสนุนทั้งเรื่องอาคารสถานที่ ครุภัณฑ์ ได้แก่ โต๊ะ เก้าอี้ ทำงาน และเก้าอี้สำหรับการพบกลุ่มนักศึกษา และสนับสนุนสื่อการเรียนด้วย

2.3 โครงสร้างการจัดการของศูนย์การเรียนรู้ชุมชน

ศูนย์การเรียนรู้ชุมชนป่าพุทธา ได้ประกาศจัดตั้งขึ้นในปี 2541 โดยมีศูนย์บริการการศึกษาออกโรงเรียนอำเภอขามเฒ่าบุรีซึ่งเป็นสถานศึกษาในสังกัดศูนย์การศึกษาออกโรงเรียนจังหวัดกำแพงเพชร กรมการศึกษาออกโรงเรียน และมีองค์การบริหารส่วนตำบลป่าพุทธาให้การส่งเสริมสนับสนุนและกำกับดูแล ในการทำงานงานของศูนย์การเรียนรู้ชุมชนนั้น ศูนย์บริการ การศึกษาออกโรงเรียนอำเภอ ได้ดำเนินการจัดโครงสร้างการบริหารศูนย์การเรียนรู้โดยกำหนดบทบาทหน้าที่ของคณะกรรมการศูนย์การเรียนรู้ชุมชน ประกอบด้วย ประธานกรรมการบริหารองค์การบริหารส่วนตำบล เป็นประธาน หัวหน้าศูนย์บริการการศึกษาออกโรงเรียนอำเภอเป็นกรรมการ ผู้ที่ อบต. และ ศบอ. คัดเลือกซึ่งได้แก่ครูอาสาสมัครเป็นกรรมการ ปลัดองค์การบริหารส่วนตำบลเป็นกรรมการและเลขานุการ และครูศูนย์การเรียนรู้ชุมชนเป็นกรรมการและผู้ช่วยเลขานุการ โดยมีประกาศแต่งตั้งคณะกรรมการศูนย์การเรียนรู้ชุมชนในปี 2541

2.4 บทบาทหน้าที่ของศูนย์การเรียนรู้ชุมชน

การดำเนินงานของศูนย์การเรียนรู้ชุมชนซึ่งประกอบด้วยกรรมการที่เป็นบุคคลของหน่วยราชการ ขององค์การท้องถิ่น และเป็นเจ้าหน้าที่ทางราชการศูนย์บริการการศึกษาออกโรงเรียนอำเภอ จากการสอบถามของครูอาสาสมัครแล้วว่า เมื่อปี 2541 ศูนย์การศึกษาออกโรงเรียนจังหวัดได้มีการประชุมชี้แจงนโยบายการดำเนินงานศูนย์การเรียนรู้ชุมชนให้กับผู้บริหารระดับอำเภอทราบ และมีหนังสือแจ้งหน่วยราชการขององค์กรส่วนท้องถิ่นทราบถึงนโยบายความร่วมมือระหว่างกระทรวงมหาดไทยกับกระทรวงศึกษาธิการตามโครงการจัดตั้งศูนย์การเรียนรู้ชุมชน

ในปลายปี 2541 ศูนย์บริการการศึกษาออกโรงเรียนอำเภอได้จัดประชุมข้าราชการและเจ้าหน้าที่ในสังกัดเตรียมการดำเนินงานศูนย์การเรียนรู้ชุมชนมอบให้ครูอาสาสมัครและครูศูนย์การเรียนรู้ชุมชนเป็นผู้ประสานกับชุมชน และหน่วยงานที่เกี่ยวข้องที่จะต้องเข้ามามีส่วนร่วมดำเนินกิจกรรมต่าง ๆ ของ ศรช. เช่น มีครูในโรงเรียนประถมศึกษาในสังกัด สปช. เป็นครูประจำกลุ่ม มีเจ้าหน้าที่พัฒนาชุมชนเป็นวิทยากรสอนสายอาชีพ และมอบให้ครูศูนย์การเรียนรู้ชุมชนดูแลศูนย์การเรียนรู้ฯ ดำเนินการจัดกิจกรรม และให้บริการอื่นๆ ประจำที่ศูนย์การเรียนรู้ฯ

ในช่วงปี 2542 มีการเปลี่ยนผู้บริหารทั้งของศูนย์บริการการศึกษาออกโรงเรียนอำเภอและองค์การบริหารส่วนตำบลใหม่ ในการดำเนินกิจกรรมศูนย์การเรียนรู้ชุมชน มีครูศูนย์การเรียนรู้ (ครู ศรช.) ดูแลร่วมกับครูอาสาสมัคร ทำหน้าที่จัดกิจกรรมพบกลุ่ม การเรียนการสอนสายสามัญ และสายอาชีพ ศูนย์การเรียนรู้ชุมชนจะเปิดให้บริการเฉพาะวันที่มีการพบกลุ่มการเรียนการสอนเท่านั้น และบางครั้งทางองค์การบริหารส่วนตำบลจะใช้สถานที่พบกลุ่มประชุมกรรมการ อบต. หรือผู้นำชุมชนในเขตตำบล

ปัจจุบันศูนย์การเรียนรู้ชุมชนแห่งนี้เปิดให้บริการแก่ประชาชนในชุมชนเฉพาะในวันที่มีการพบกลุ่มนักศึกษา นอกนั้นครูอาสาสมัครและครูศูนย์การเรียนรู้ฯ จะเข้าไปช่วยงานประจำในศูนย์บริการการศึกษาออกโรงเรียนอำเภอ ในการจัดกิจกรรมสายสามัญ และสายอาชีพ จัดโดยครู ศรช. ครูอาสาสมัคร และเจ้าหน้าที่ของ สปช.เท่านั้น และทาง อบต.จะใช้ศูนย์การเรียนรู้ชุมชนแห่งนี้จัดประชุมกรรมการ อบต. ประชุมเพื่อแจ้งข่าวสาร/ ประกาศของทางราชการปีละประมาณ สองถึงสามครั้ง และยังใช้เป็นที่พักผ่อนรับเจ้าหน้าที่ทางด้านเกษตรและพัฒนาชุมชนในระดับตำบลด้วย ซึ่งในการใช้ศูนย์การเรียนรู้ฯดำเนินกิจกรรมของทาง อบต. แต่ครั้งจะไม่มีการให้บริการทางการศึกษาในศูนย์การเรียนรู้ชุมชน

2.5 การดำรงอยู่ของศูนย์การเรียนรู้ชุมชน

ศูนย์การเรียนรู้ชุมชนแห่งนี้ดำเนินการจัดกิจกรรมและดูแลโดยครู ศรช. ครูอาสาสมัคร ในช่วงระยะเวลาปีการศึกษา 2543 มีการเปิดสอนสายสามัญ ระดับประถมศึกษา มัธยมศึกษาตอนต้น และ มัธยมศึกษา รวมทั้งสิ้นจำนวน 359 คน เปิดสอนสายอาชีพ เย็บปักถักร้อย 2 กลุ่ม จำนวน 41 คน ช่างเชื่อมโลหะ 1 กลุ่ม จำนวน 20 คน กลุ่มสนใจทำขนมพุดชะมด 1 กลุ่ม กิจกรรมอื่น ๆ ที่มีส่วนร่วมกับทาง อบต. และโรงเรียนได้แก่การรณรงค์ต่อต้านยาเสพติดในตำบล การจัดงานแห่เทียนเข้าพรรษา เป็นต้น อย่างไรก็ตาม การจัดกิจกรรมต่าง ๆ ทั้งภายในศูนย์การเรียนรู้ชุมชน และภายนอกศูนย์การเรียนรู้ชุมชน ได้รับการสนับสนุนงบประมาณจากทางบ อบต. ด้วย โดยในปีการศึกษา 2543 ทาง อบต.ได้สนับสนุนงบประมาณในด้านสื่อการเรียนการสอน สายสามัญ การจัดกิจกรรมกีฬา กศม. กิจกรรมรณรงค์ต่อต้านยาเสพติด และกิจกรรมแห่เทียนเข้าพรรษารวมทั้งสิ้น 13,000 บาท จากข้อสังเกตเกี่ยวกับการบริการจัดการของศูนย์การเรียนรู้ชุมชนแห่งนี้จะดำเนินการโดยครูอาสาสมัคร และครู ศรช. กระบวนการและขั้นตอนการดำเนินกิจกรรมต่าง ๆ เป็นการระดมเฉพาะเจ้าหน้าที่ของ ศบอ. ครู ศรช. และครูอาสาสมัคร ในตำบลใกล้เคียงเข้ามาช่วยกันดำเนินงาน (มีการประชุมครูอาสาสมัคร ครู ศรช. และครูประจำกลุ่ม)

โดยสรุปจะเห็นว่าศูนย์การเรียนรู้ชุมชนแห่งนี้ได้มีการพัฒนามาจากที่อ่านหนังสือประจำหมู่บ้าน แนวคิดได้ริเริ่มจากผู้นำทางศาสนาร่วมกับประชาชนในชุมชน ต่อมาทางราชการจึงเข้ามาดำเนินการ มีองค์การบริหารส่วนตำบลให้การส่งเสริมและสนับสนุนงบประมาณด้านสื่ออุปกรณ์ และกิจกรรมอื่น ๆ โครงสร้างการบริหารของคณะกรรมการศูนย์การเรียนรู้ชุมชนดำเนินการตั้งแต่ปี 2541 ปัจจุบันแม้ว่าจะมีการเปลี่ยนผู้บริหารทั้งของ อบต. และ ศบอ. กอปรกับการครบกำหนดวาระของคณะกรรมการ อบต.แล้วก็ตามพบว่ายังไม่มีมีการปรับปรุงแก้ไข โครงสร้างการบริหารดำเนินการของ กก.ศรช. การดำเนินกิจกรรมของ ศรช. ต่าง ๆ ดำเนินการโดยเจ้าหน้าที่ของ ศบอ. ส่วนกรรมการ ศรช. ซึ่งเป็นสมาชิก อบต. หรือข้าราชการของ อบต. เพียงแต่ให้การสนับสนุนงบประมาณเท่านั้น



4.2 กรณีที่ 2 : ชุมชน 2 ตำบลวังทอง อำเภอเมืองกำแพงเพชร จังหวัดกำแพงเพชร

1) ข้อมูลพื้นฐานของชุมชนและประชากร

1.1 พื้นที่และอาณาเขต

ชุมชน 2 เป็นชุมชนที่อยู่ในเขต ตำบลวังทอง อำเภอเมือง จังหวัดกำแพงเพชร สภาพของพื้นที่เป็นที่ราบลุ่มเนินเขา บริเวณชุมชนเรียกว่าหมู่บ้านมอสมบูรณ ระยะเวลาห่างจาก อำเภอเมืองกำแพงเพชร 28 กิโลเมตร ห่างจากถนนเข้าซอยหมู่บ้านเป็นถนนลาดยาง 28 กิโลเมตร ชุมชนอยู่ในเขตสุขาภิบาล ตั้งอยู่ทางตะวันออกของอำเภอเมืองกำแพงเพชร มีพื้นที่ทั้งหมด 2,500 ไร่ โดยมีอาณาเขตดังนี้

ทิศเหนือ	ติดต่อกับตำบลคลองแม่ลาย อำเภอเมืองกำแพงเพชร
ทิศตะวันออก	ติดต่อกับตำบลอ่างทอง และตำบลคลองแม่ลาย
ทิศใต้	ติดต่อกับตำบลคลองน้ำไหล อำเภอคลองลาน
ทิศตะวันตก	ติดต่อกับตำบลคลองแม่ลาย อำเภอเมืองกำแพงเพชร และตำบลสักงาม อำเภอคลองลาน

พื้นที่ชุมชนเป็นที่ตั้งบ้านเรือน มีโรงเรียนสังกัดสำนักงานคณะกรรมการการประถมศึกษาแห่งหนึ่งเปิดสอนระดับประถมศึกษา และเป็นโรงเรียนในโครงการขยายโอกาสทางการศึกษา มีถึงระดับมัธยมศึกษาตอนปลาย บริเวณชุมชนมีตลาดร้านค้า และมีองค์การบริหารส่วนตำบลตั้งอยู่ มีป้อมตำรวจแห่งหนึ่ง ในวันศุกร์สุดสัปดาห์ ชาวบ้านในชุมชนจะนำสินค้าทั้งของกินของใช้มาขายในตลาดนัด มีถนนลาดยางผ่านชุมชน ร้านค้าเบ็ดเตล็ด ตลาดนัด โรงเรียน และองค์การบริหารส่วนตำบลอยู่ติดถนนสายหลัก การติดต่อในชุมชนสะดวก สภาพโดยรวมของชุมชนแห่งนี้เป็นที่ตั้งของบ้านเรือน ร้านค้า มีส่วนราชการ 2 แห่ง มีการปลูกพืชไร่ / พืชสวนตลอดแนวสองข้างทาง รวมทั้งคลองส่งน้ำติดกับถนนสายหลัก

ปัจจุบัน สภาพมิได้เปลี่ยนไปมากนัก พื้นที่โดยทั่วไปยังเป็นที่ราบลุ่มเนินเขา มีพื้นที่บางแห่งขาดความสมบูรณ์แห้งแล้ง และขาดแคลนแหล่งน้ำธรรมชาติ แต่มีการสร้างแหล่งน้ำขึ้นโดยขุดบ่อบาดาลกระจายอยู่ในชุมชน 8 บ่อ สระน้ำ 11 สระ ตลอดแนวสองข้างทางถนนสายหลัก มีความเป็นธรรมชาติเขียวชอุ่มอยู่ เนื่องจากการขุดคลองส่งน้ำเรียบผ่านถนนสายหลักของย่านชุมชน แต่ก็ยังมีที่ราบบนเนินเขาแห้งแล้งบ้าง สำหรับศูนย์การเรียนรู้ชุมชนจัดตั้งเป็นเอกเทศอยู่ที่

หมู่บ้านเขาแก้ว ตำบลวังทอง ห่างจากบริเวณชุมชนประมาณ 4 กิโลเมตร อยู่ติดถนนสายหลักของชุมชน บริเวณใกล้เคียง ศรช. มีบ้านเรือนประมาณ 15 หลังคาเรือน

1.2 ประชากรและการดำเนินชีวิต

ประชากรที่มีการแจ้งตามกฎหมายอยู่ในทะเบียนราษฎรส่วนใหญ่ เป็นคนในท้องถิ่น (ข้อมูลระดับตำบล 2542) มีดังนี้

จำนวนครอบครัว	318	ครัวเรือน
ประชากร	929	คน
ชาย	416	คน
หญิง	513	คน

ประชากรส่วนใหญ่เป็นคนท้องถิ่น มีจำนวนเล็กน้อยที่อพยพเข้ามาจากจังหวัดต่าง ๆ ทางภาคเหนือ และมีบางส่วนที่เป็นชาวเขาอพยพมาจากจังหวัดจากเข้ามาทางอำเภอคลองลาน ซึ่งเป็นบริเวณติดต่อกับประเทศพม่าและไม่ประสงค์จะเข้าไปอยู่ในศูนย์สงเคราะห์ชาวเขาของจังหวัดกำแพงเพชร ในส่วนของตัวเลขประชากรแฝงหรือประชากรที่อพยพเข้ามานั้น ทาง อบต. ไม่มีข้อมูลปรากฏ (สอบถามเจ้าหน้าที่ อบต.)

การดำเนินชีวิตของชุมชน ประชากรส่วนใหญ่ทำไร่ พืชสวน ได้แก่ พริก มันสำปะหลัง อ้อย ข้าวโพด และทำนา มีเพียงเล็กน้อยที่ทำการค้าขาย และรับจ้างแรงงาน สำหรับอาชีพรับจ้างแรงงานมักรับจ้างอยู่ในโรงงานหรือสถานที่รับซื้อพืชไร่ ซึ่งมีถึง 8 แห่ง กระจายอยู่ในเขตตำบลอื่น ๆ ในอำเภอเมืองกำแพงเพชร สภาพทางสังคมและวัฒนธรรมมีความคล้ายคลึงกัน ประชาชนโดยส่วนใหญ่นับถือศาสนาพุทธ มีจำนวนน้อยมากที่เป็นชาวเขา ซึ่งอาศัยอยู่ในบริเวณที่ราบติดเนินเขา ห่างออกไปจากบริเวณชุมชนซึ่งติดถนนสายหลักของหมู่บ้านนับถือภูติผียังมีการไหว้ภูติผีอยู่ สภาพชุมชนโดยทั่วไปค่อนข้างเจริญมีการติดต่อซื้อขายสินค้าทั้งของกินของใช้ บริเวณตลาดร้านค้าค้าตลอดวัน และโดยเฉพาะในวันศุกร์ทุกสัปดาห์ มีตลาดนัดชาวบ้านจะออกมาซื้อขายสินค้าจำนวนมาก อย่างไรก็ตามเมื่อสอบถามคนในชุมชนเกี่ยวกับการดำเนินชีวิตได้กล่าวว่า

“ชาวบ้านที่นี้อยู่สบาย หน้าฝนก็พอจะมีเงินออกมาซื้อข้าวของกันมากหน่อย ถ้าข้าวโพดดี พริกบ้าง อ้อยบ้าง ถ้าได้ผลดีก็มีเงินกินกัน แต่ถ้าหน้าแล้งก็ขายไม่ค่อยดี ปีนี้ฝนดี ชาวบ้านก็ค่อยสบายหน่อย คงไม่ค่อยมีใครย้ายไปหางานที่อื่น” (สัมภาษณ์ประชาชนในชุมชน)

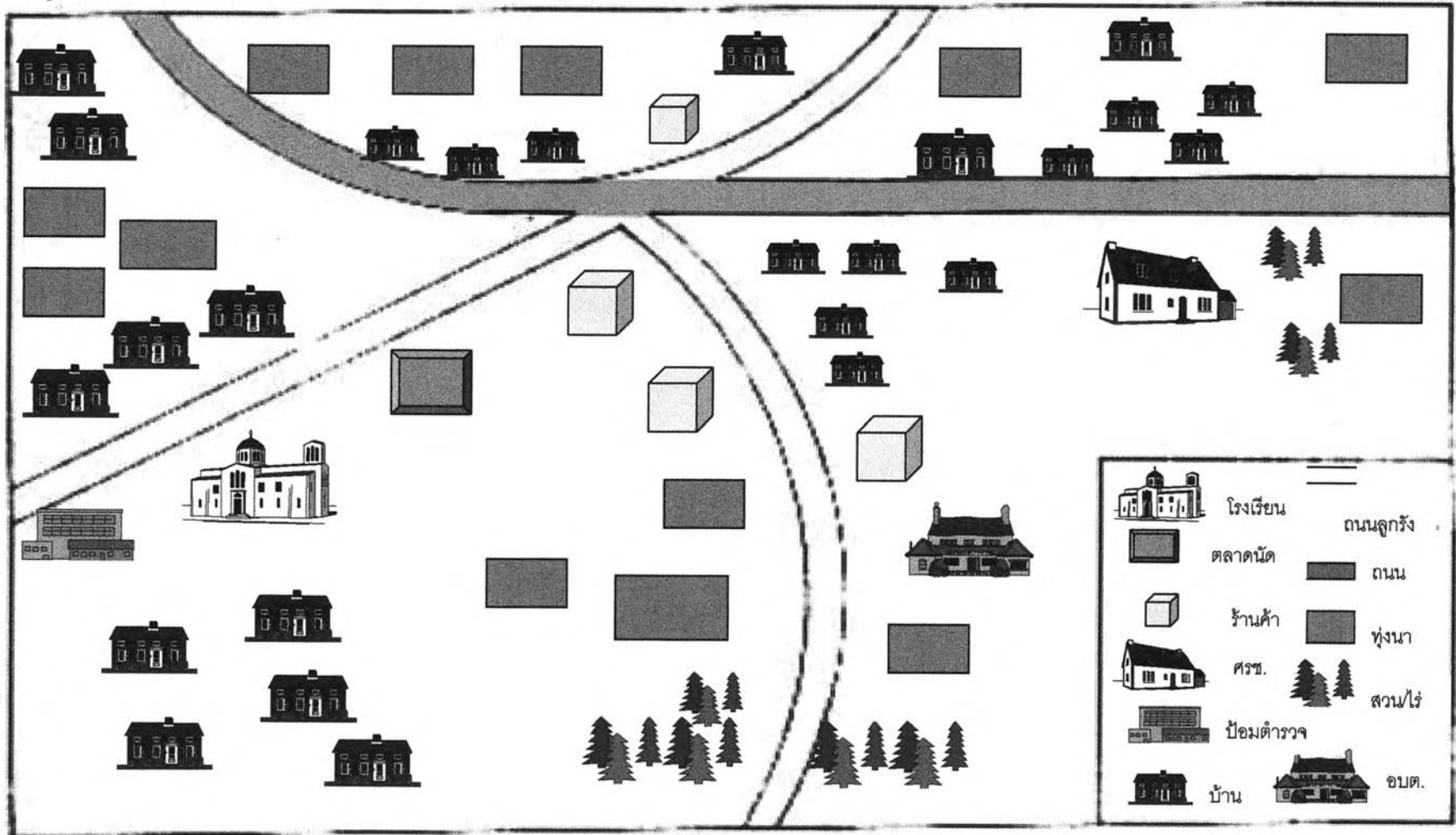
1.3 การปกครอง

ชุมชนแห่งนี้อยู่ในเขตสุขาภิบาล เมืองค้การบริหารส่วนตำบลปกครองดูแล มีการพัฒนาชุมชนอย่างชัดเจน อาทิเช่น การขุดลอกคลองส่งน้ำเรียบผ่านถนนสายหลักของหมู่บ้าน ถนนเชื่อมติดต่อกันในชุมชนเป็นถนนลาดยาง บริเวณตลาดร้านค้ามีการจัดระบบของความสะอาด มีถังขยะบริการหลายจุด บริเวณทางแยกมีศาลาพักร้อนให้ประชาชนมารอพักคอยขณะเดินทาง มีป้ายประกาศบอกสถานที่สำคัญในชุมชนหลายแห่ง บริเวณชุมชนและตลาดร้านค้ามีความเป็นระเบียบเรียบร้อย ครุฑเรือนโดยส่วนใหญ่มีไฟฟ้าใช้ เกี่ยวกับด้านคุณภาพชีวิต ประชาชนขาดโอกาสด้านการศึกษา อัตราการศึกษาต่อต่ำ ขาดการส่งเสริมด้านวัฒนธรรมประเพณีในท้องถิ่น และขาดความรู้ความเข้าใจในการส่งเสริมอนุรักษ์ธรรมชาติและสิ่งแวดล้อม

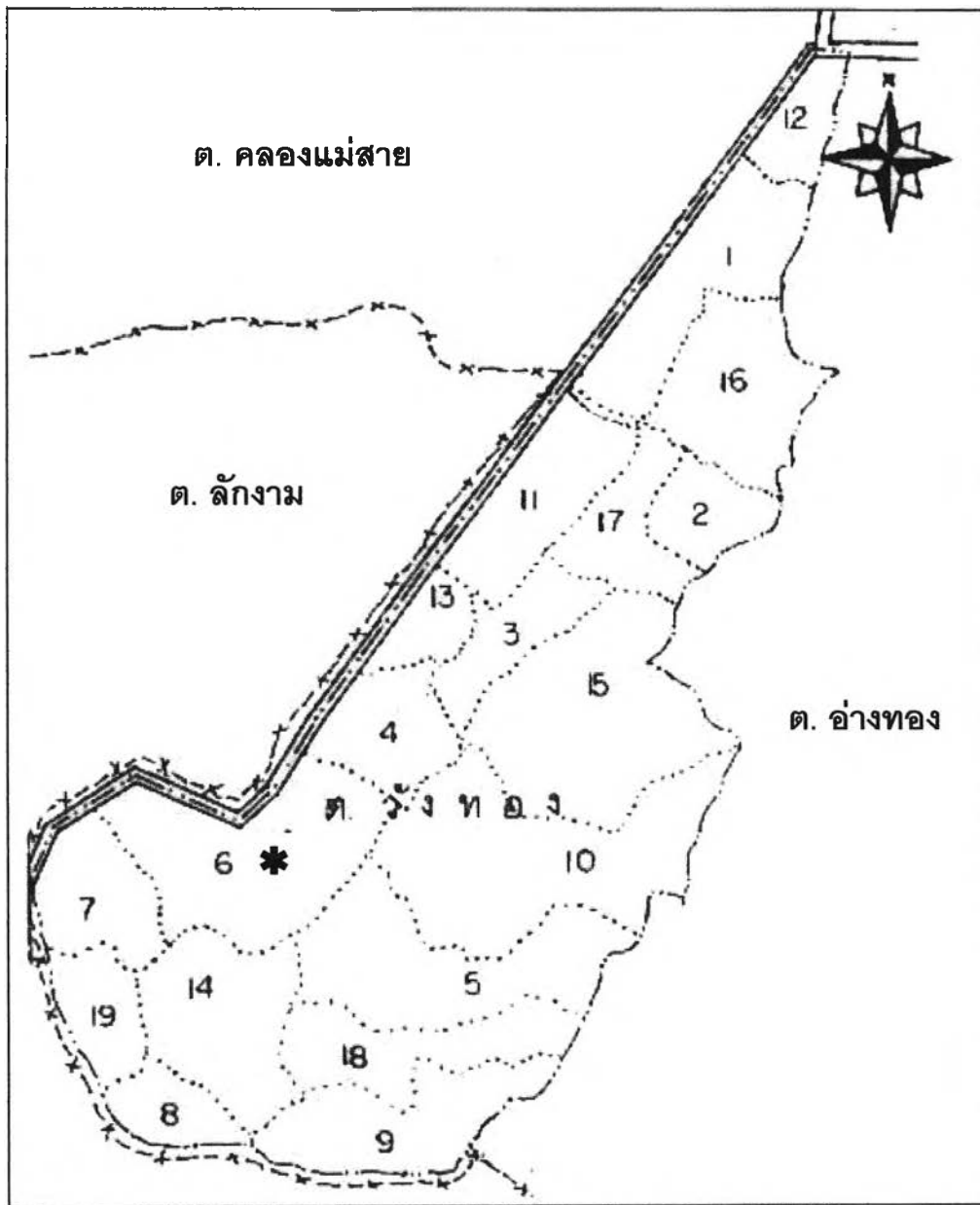
1.4 อาชีพและเศรษฐกิจ

อาชีพหลักของประชาชนในชุมชนแห่งนี้ ได้แก่ การทำเกษตรกรรม พืชไร่ พืชสวน การค้าขาย และอาชีพรับจ้าง พืชไร่พืชสวนส่วนใหญ่ ได้แก่ พริก มันสำปะหลัง ข้าวโพด อ้อย มีทำนาบ้างแต่ไม่มากนัก การค้าขายเป็นการค้าเบ็ดเตล็ดในบริเวณตลาด และบริเวณที่มีบ้านเรือนเป็นกลุ่ม ๆ และการนำพืชผลทางการเกษตรไปขายให้กับสถานที่รับซื้อพืชไร่ ในเขตตำบลอื่น ๆ ที่กระจายอยู่ในเขตอำเภอเมืองกำแพงเพชร และอาชีพรับจ้างแรงงานต่าง ๆ ภายในชุมชนค่าแรงขั้นต่ำประมาณ วันละ 150 – 160 บาท รวมทั้งอาชีพรับจ้างขับรถยนต์บ้างเล็กน้อย เนื่องจากถนนสายหลักของหมู่บ้านเป็นถนนที่ติดต่อกับแหล่งท่องเที่ยวของจังหวัด คือ น้ำตกคลองลาน อำเภอคลองลาน ซึ่งอาชีพรับจ้างขับรถยนต์จะมีเฉพาะในช่วงเทศกาลต่าง ๆ เช่น สงกรานต์ ปีใหม่ วันตรุษ

โดยสรุป ชุมชนแห่งนี้ พื้นที่ส่วนใหญ่เป็นที่ตั้งบ้านเรือน ลักษณะเป็นชุมชนใหญ่ สถานที่สำคัญทั้งของราชการและชุมชนอยู่รวมกันเป็นกลุ่ม มีความร่มเย็นตามธรรมชาติ เนื่องจากมีคลองส่งน้ำเรียบผ่านถนนสายหลักของหมู่บ้าน บริเวณชุมชนโดยทั่วไปมีการจัดระบบความสะอาดดีเป็นระเบียบเรียบร้อย การบริหารจัดการขององค์การบริหารส่วนตำบลให้การดูแลดี การประกอบอาชีพและด้านเศรษฐกิจส่วนใหญ่ทำการเกษตร ปลูกพืชไร่ / พืชสวน ได้แก่ พริก มันสำปะหลัง ข้าวโพด อ้อย ทำนา อาชีพค้าขายและรับจ้างมีบ้างเล็กน้อย



แผนที่ 3 แสดงสภาพชุมชน 2
 ต.วังทอง อ.เมืองกำแพงเพชร จ.กำแพงเพชร



แผนที่ 4 แสดงอาณาเขตตำบลวังทอง
อำเภอเมืองกำแพงเพชร จังหวัดกำแพงเพชร

2) ศูนย์การเรียนรู้ชุมชนวังทอง

2.1 สภาพทั่วไปทางภูมิศาสตร์

ศูนย์การเรียนรู้ชุมชนแห่งนี้ตั้งอยู่หมู่บ้านเขาแก้ว ตำบลวังทอง อำเภอเมืองกำแพงเพชร ระยะทางห่างจากอำเภอเมืองกำแพงเพชรประมาณ 28 กิโลเมตร ห่างจากองค์การบริหารส่วนตำบลวังทองประมาณ 4 กิโลเมตร มีโรงเรียนประถมศึกษาสังกัดสำนักงานคณะกรรมการประถมศึกษาอยู่ใกล้บริเวณศูนย์การเรียนรู้ชุมชนประมาณ 1 กิโลเมตร และอยู่ติดถนนสายหลักของชุมชน มีอาคารเป็นเอกเทศอยู่ในบริเวณพื้นที่ส่วนบุคคล บริเวณโดยรอบเป็นสวนผลไม้ สภาพพร้อมตามธรรมชาติ มีบ้านเรือนที่อยู่ใกล้กับศูนย์การเรียนรู้ชุมชน 15 หลังคาเรือน และเนื่องจากศูนย์การเรียนรู้แห่งนี้อยู่ติดกับถนนสายหลักของชุมชนการคมนาคม จึงสะดวก มีรถสองแถวเล็กวิ่งผ่านประจำทางตลอดวันประมาณ 10 เที่ยวต่อวัน ผู้ที่มาใช้บริการที่ศูนย์การเรียนรู้ส่วนใหญ่ใช้รถมอเตอร์ไซด์และรถสองแถวเล็ก

2.2 ความเป็นมาของศูนย์การเรียนรู้ชุมชน

ศูนย์การเรียนรู้ชุมชน ฯ เริ่มจัดตั้งขึ้นโดย นายภูษิสส์ ภูวิไล เป็นผู้ช่วยผู้ใหญ่บ้านเขาแก้ว ได้ประสานกับศูนย์บริการการศึกษานอกโรงเรียน อำเภอเมือง กำแพงเพชร เมื่อปี 2540 เพื่อขอจัดตั้งที่อ่านหนังสือประจำหมู่บ้าน โดยศูนย์บริการการศึกษานอกโรงเรียนอำเภอ จัดโครงการพัฒนาคุณภาพชีวิตให้นักศึกษาพัฒนาสถานที่และสร้างอาคาร ซึ่งได้รับบริจาคทั้งวัสดุอุปกรณ์ก่อสร้างอาคารจากนายภูษิสส์ ภูวิไล

จากการเล่าถึงประวัติความเป็นมาของศูนย์การเรียนรู้ชุมชนแห่งนี้ นายภูษิสส์ ได้เล่าว่า เมื่อปี 2539 ตนเองได้รับการเลือกตั้งเป็นผู้ช่วยผู้ใหญ่บ้าน มีชาวบ้านเข้ามาพบปะพูดคุยและประสานเรื่องงานต่าง ๆ บางครั้งต้องนัดหมายมารับฟังข่าวสารทางราชการ ตนเองจึงมีแนวคิดจัดตั้งสถานที่ขึ้น ในปี 2540 ได้ไปประสานกับศูนย์บริการการศึกษานอกโรงเรียนอำเภอเมืองกำแพงเพชร ขอจัดตั้งที่อ่านหนังสือประจำหมู่บ้านในบริเวณบ้านตนเอง พร้อมทั้งบริจาควัสดุอุปกรณ์ในการก่อสร้าง ทาง ศบอ. จึงได้จัดโครงการพัฒนาคุณภาพชีวิตให้นักศึกษาพัฒนาสถานที่ และปลูกสร้างอาคารที่อ่านหนังสือประจำหมู่บ้านขึ้น โดยมีนักศึกษา กศน. ร่วมกับชาวบ้านประมาณ 30 คน ช่วยกันสร้าง ลักษณะอาคารเปิดโล่ง หลังคามุงแฝก ซึ่งมีชาวบ้านเข้ามาอ่านหนังสืออยู่เสมอ และเนื่องจากในการปฏิบัติงานกับองค์การบริหารส่วนตำบลนั้น ตนเองได้เข้าไปช่วยงานด้านการเกษตรและปศุสัตว์ คอยให้คำปรึกษาเพื่อนบ้านและเกษตรกร จึงได้ใช้อาคารที่อ่านหนังสือประจำหมู่บ้านดังกล่าว จัดประชุมชาวบ้านอยู่เสมอ กอปรกับในการทำอาชีพเกษตร

ของตน คือ ปลูกพืชสวนไร่ ทำนา และเลี้ยงไก่ ประสบผลสำเร็จทางอบต. จึงคัดเลือกให้เข้าโครงการ “เกษตรทฤษฎีใหม่” ตามแนวพระราชดำริฯ ในปี 2540 และให้พื้นที่ที่อยู่ด้านหลังอาคารที่อ่านหนังสือเป็นสวนสาธิต จัดทำไร่นาสวนผสมตัวอย่าง สถานที่ดังกล่าวยังจัดให้เป็นศูนย์พัฒนาปศุสัตว์ตำบลวังทอง เป็นศูนย์สาธิตผสมผสาน และเป็นที่รวมกลุ่มของกองทุนยาและเวชภัณฑ์ประจำหมู่บ้าน รวมทั้งเป็นสถานที่ส่งเสริมให้ความรู้ แก่เกษตรกรในหมู่บ้าน และเกษตรกรจากพื้นที่บริเวณใกล้เคียง อย่างไรก็ตาม ตนเองเห็นว่า เนื่องจากสถานที่แห่งนี้สามารถเอื้อประโยชน์ให้กับงานราชการและชาวบ้านในชุมชนทั้งด้านเกษตร ด้านสาธารณสุข และด้านพัฒนาชุมชนต่าง ๆ มากมาย จึงมีแนวคิดที่จะปรับปรุงและพัฒนาที่อ่านหนังสือประจำหมู่บ้านขึ้น จึงได้ขอความร่วมมือประชาชนในชุมชนเข้ามามีส่วนร่วมในการพัฒนาที่อ่าน ฯ และต่อมาก ในปี 2541 ที่อ่านหนังสือประจำหมู่บ้านแห่งนี้ได้รับการจัดตั้งให้เป็นศูนย์การเรียนรู้ชุมชนวังทอง

2.3 โครงสร้างการจัดการของศูนย์การเรียนรู้ชุมชน

ศูนย์การเรียนรู้ชุมชนแห่งนี้ ได้ประกาศจัดตั้งในปี 2541 และมีการแต่งตั้งคณะกรรมการศูนย์การเรียนรู้ชุมชน โดยมีประธานกรรมการบริหารองค์การบริหารส่วนตำบล เป็นประธาน หัวหน้าศูนย์บริการการศึกษาออกโรงเรียนอำเภอ เป็นกรรมการ ผู้ช่วยผู้ใหญ่บ้าน เป็นกรรมการ ปลัด อบต. เป็นกรรมการและเลขานุการ และครูศูนย์การเรียนรู้ชุมชน เป็นกรรมการและผู้ช่วยเลขานุการ ในปี 2541 ศูนย์บริการการศึกษาออกโรงเรียนจังหวัด ได้มีการประชุมชี้แจงนโยบายการดำเนินงานศูนย์การเรียนรู้ชุมชน ให้แก่ผู้บริหารระดับอำเภอ และในระดับอำเภอได้มีการประชุมคณะกรรมการศูนย์การเรียนรู้ชุมชน มีการจัดทำแผนปฏิบัติงาน และมีคู่มือปฏิบัติงานให้กับองค์การบริหารส่วนตำบล

จากการสอบถามประชาชนในหมู่บ้าน เกี่ยวกับการดำเนินงานของ ศรช. บอกว่า “ทางเจ้าหน้าที่เคยมาประชุมที่ศูนย์ฯ นี้ 2 ครั้ง เขาให้ภูษิสส์ เป็นคนดูแลจัดการเรื่องต่าง ๆ มีครู 2 คน เปลี่ยนกันมาสอน บางทีก็มีครูจากโรงเรียนมาสอนอาชีพด้วย ภูษิสส์ก็เคยสอนเรื่องเลี้ยงไก่ ส่วนป่าเองช่วยเช็คดูบัตกवादศูนย์ทุกวัน ช่วยทำได้เพราะอยู่บ้านไม่ค่อยมีอะไร ถางหญ้าในสวนบ้าง” (สัมภาษณ์ นางมาลัย ภูวิไล มารดานายภูษิสส์ ภูวิไล)

2.4 บทบาทหน้าที่ของศูนย์การเรียนรู้ชุมชน

การดำเนินงานกิจกรรมของศูนย์การเรียนรู้ชุมชนแห่งนี้ มีครู ศรช. และครูอาสาสมัครเข้ามาดูแลประจำ กิจกรรมที่จัดได้แก่ กิจกรรมพบกลุ่มนักศึกษาสายสามัญ เปิดสอนอาชีพให้กับ

ประชาชนในชุมชนด้านเกษตร เช่น การเลี้ยงไก่ เลี้ยงปลา การจัดทำเกษตรแผนใหม่ วิชาช่างตัดผม ช่างเชื่อมโลหะ โดยมีวิทยากรและครูผู้สอนจากประชาชนในหมู่บ้านและจากส่วนราชการอื่น ๆ ได้แก่ โรงเรียนสังกัด สปช. เกษตรตำบล พัฒนาชุมชน องค์การบริหารส่วนตำบลได้เข้ามาสนับสนุนกิจกรรมอื่น ๆ ได้แก่ การจัดโครงการรณรงค์ป้องกันยาเสพติด โครงการปลูกป่าเฉลิมพระเกียรติ กิจกรรมกีฬา นักศึกษา กศน. กิจกรรมต่าง ๆ ส่วนใหญ่ผู้ช่วยผู้ใหญ่บ้านซึ่งเป็นกรรมการ ศรช. ได้เข้าไปมีส่วนร่วมทั้งในเรื่องการประสานกับหน่วยงานภาครัฐหลายแห่ง และประชาชนในหมู่บ้าน รวมทั้งการจัดทำโครงการเสนอไปให้องค์การบริหารส่วนตำบล เพื่อขอสนับสนุนงบประมาณในการจัดกิจกรรม และงบประมาณจัดซื้อครุภัณฑ์ โต๊ะ เก้าอี้ ใช้พบกลุ่มนักศึกษาในศูนย์การเรียนรู้ชุมชนแห่งนี้ด้วย

นอกจากนั้น ศูนย์การเรียนรู้ชุมชนแห่งนี้ ยังใช้เป็นสถานที่จัดอบรมให้ความรู้ให้แก่เกษตรกร จัดอบรมด้านสาธารณสุขพื้นฐานให้แก่ผู้นำท้องถิ่น ในเขตตำบลวังทอง จัดอบรมกรรมการหมู่บ้าน และใช้เป็นที่พักแรมแจ้งข่าวสารของทางราชการให้ลูกบ้านได้รับทราบเป็นประจำทุกเดือน

2.5 การดำรงอยู่ของศูนย์การเรียนรู้ชุมชน

ศูนย์การเรียนรู้ชุมชนแห่งนี้ เปิดให้บริการอย่างสม่ำเสมอ ในแต่ละสัปดาห์ มีครู ศรช. และครูอาสาสมัคร ผลัดเปลี่ยนกันมาจัดกิจกรรมพบกลุ่มสายสามัญ ในวันที่มิได้มีการพบกลุ่มสายสามัญจะเปิดสอนสายอาชีพอยู่สม่ำเสมอ นอกจากนี้ ยังมีการใช้ ศรช. แห่งนี้จัดประชุมและอบรมสมาชิกกลุ่มต่าง ๆ ของหมู่บ้าน และประชาชนอยู่เสมอเช่นเดียวกัน (สังเกตจากบันทึกตรวจเยี่ยมของปศุสัตว์จังหวัดและผู้บริหารกรมส่งเสริมการเกษตร)

ปัจจุบัน สภาพโดยรวมของศูนย์การเรียนรู้แห่งนี้ มีความร่มรื่น อาคารลักษณะเปิดโล่ง หลังคามุงกระเบื้อง บริเวณโดยรอบสะอาดเรียบร้อย โต๊ะ เก้าอี้ ชั้นวางหนังสือ สื่อและเอกสารต่าง ๆ ได้รับการบริจาค และสนับสนุนจากปศุสัตว์จังหวัด เกษตรตำบล พัฒนาชุมชน รวมทั้งอบต. ได้จัดส่งวารสารและหนังสือพิมพ์ท้องถิ่นมาให้บ้าง และอบต. ยังให้การสนับสนุนงบประมาณจัดซื้อครุภัณฑ์ สื่อการเรียน อย่างต่อเนื่อง การดำเนินงานของกรรมการ ศรช. ยังเป็นกรรมการชุดเดิม แม้ว่าจะมีการปรับเปลี่ยนโยกย้ายปลัดอบต. ขึ้นใหม่ ซึ่งบุคคลที่ได้รับการเลือกตั้งขึ้นใหม่ก็เป็นนักศึกษา กศน. จึงทำหน้าที่ประธานกรรมการ ศรช. ด้วย กอปรกับประธานกรรมการ ศรช. เคยเป็นนักศึกษา กศน. ตั้งแต่ระดับประถมศึกษา จนกระทั่งจบการศึกษาระดับมัธยมศึกษาตอนปลาย ขณะนี้อยู่ระหว่างการศึกษาต่อในระดับอุดมศึกษาในโครงการยกระดับ

และการพัฒนาศักยภาพสมาชิกองค์การบริหารส่วนตำบล ณ สถาบันราชภัฏประจำจังหวัด และยังมีผู้นำท้องถิ่น ได้แก่ กำนัน ผู้ใหญ่บ้าน ในตำบลอื่น ๆ ใกล้เคียงเข้ามาเรียน กศน. ในปีการศึกษา 2543 จำนวน 5 คน การดำเนินงานของ ศรช. แห่งนี้ ได้รับการสนับสนุนงบประมาณ จาก อบต. ปีการศึกษา 2543 อบต. ให้การสนับสนุนงบประมาณจำนวน 50,000 กิจกรรมใหญ่ ๆ ที่จัดร่วมกับจังหวัด ได้แก่ กีฬา กศน. ทุกตำบลในเขตอำเภอเมืองกำแพงเพชร โดยมีประธาน อบต. เป็นแกนนำร่วมกับหน่วยงานราชการ ห้างร้านในหมู่บ้านใกล้เคียงในเขตตำบล และโครงการปลูกป่าเฉลิมพระเกียรติซึ่งมีประชาชนในหมู่บ้านใกล้เคียงเข้าร่วมกิจกรรมดังกล่าวประมาณ 150 คน กิจกรรมทั้ง 2 โครงการดังกล่าวได้รับความสนใจแก่ผู้บริหารระดับอำเภอและจังหวัด มีการจัดทำข่าวสารลงในหนังสือพิมพ์ท้องถิ่นประจำจังหวัดด้วย

โดยสรุป จะเห็นว่าศูนย์การเรียนรู้ชุมชนแห่งนี้ ได้มีการพัฒนามาจากที่อ่านหนังสือประจำหมู่บ้าน แนวคิดได้รับการริเริ่มจากผู้นำของชุมชน และทางราชการให้การส่งเสริมสนับสนุน กรรมการศูนย์การเรียนรู้ชุมชนได้เข้ามามีส่วนร่วมการดำเนินกิจกรรม และบริหารจัดการอย่างสม่ำเสมอ หน่วยงานภาครัฐจากภายนอกให้ความสนใจและส่งเสริมกิจกรรม ศรช. ค่อนข้างดี ตลอดระยะเวลาการดำเนินงานตั้งแต่ปี 2541 จนถึงปัจจุบัน เห็นได้ชัดเจนว่า มีการพัฒนาขึ้นเป็นลำดับ แม้ว่าจะมีการปรับเปลี่ยนโยกย้ายผู้บริหาร เปลี่ยนบุคคลในโครงสร้างของกรรมการ ศรช. การดำเนินกิจกรรมใน ศรช. ได้รับความร่วมมืออย่างต่อเนื่อง

5. งานวิจัยที่เกี่ยวข้องกับบทบาทขององค์การบริหารส่วนตำบล

เพชรวานี พันธุ์เพ็ง (2538:2) ได้ศึกษาทัศนคติของประธานกรรมการบริหารองค์การบริหารส่วนตำบล ต่อการมีส่วนร่วมของประธานในการบริหารงานองค์การบริหารส่วนตำบล : ศึกษาเฉพาะกรณีองค์การบริหารส่วนตำบลภาคกลาง 8 จังหวัด พบว่า ทัศนคติของประธานกรรมการบริหารองค์การบริหารส่วนตำบลต่อการมีส่วนร่วมของประชาชนในการบริหารองค์การบริหารส่วนตำบลส่วนใหญ่อยู่ในระดับค่อนข้างสูง ในส่วนความเข้าใจในองค์การบริหารส่วนตำบลส่วนใหญ่อยู่ในเกณฑ์ปานกลาง สำหรับที่มีความสัมพันธ์ต่อทัศนคติ ได้แก่ อายุ การติดตามข่าวสารการเมืองการปกครอง และความรู้ความเข้าใจในองค์การบริหารส่วนตำบลส่วนปัจจัยที่ไม่มีความสัมพันธ์ต่อทัศนคติได้แก่ การศึกษา รายได้ และระยะเวลาดำรงตำแหน่งกำนันในการศึกษาคั้งนี้มีข้อเสนอแนะคือ ควรมีการเพิ่มพูนประสิทธิภาพแก่ประธานกรรมการบริหารองค์การบริหารส่วนตำบล ซึ่งเป็นบุคคลสำคัญมีความรู้ความเข้าใจอย่างถ่องแท้ในด้านนโยบาย เป้าหมาย และบทบาทหน้าที่ขององค์การบริหารส่วนตำบล

สุริยันต์ ศรีจันทร์ (2523: 2) ได้ศึกษาบทบาทของคณะกรรมการสภาตำบลต่อการวางแผนพัฒนาตำบล พบว่า ความไม่พร้อมของคณะกรรมการสภาตำบลมีผลทำให้การวางแผนพัฒนาตำบลไม่มีประสิทธิภาพ กล่าวคือ คณะกรรมการสภาตำบลมีพื้นฐานการศึกษาต่ำ ขาดความรับผิดชอบ ไม่กระตือรือร้น มีอายุมากไม่คล่องตัวในการทำงาน มีขีดจำกัดในการทำแผนพัฒนาตำบล ขาดความริเริ่มในการดำเนินงานโครงการตามแผนพัฒนาตำบล และสภาตำบลมีรายได้ไม่เพียงพอจะสนองความต้องการของประชาชน ต้องพึ่งพางบประมาณจากส่วนกลาง

ชัยยศ ศิริวัฒน์บวร (2531) ได้ศึกษาเรื่องความรู้และความเข้าใจ ในบทบาทและหน้าที่ของกรรมการสภาตำบล : ศึกษาเฉพาะกรณีกรรมการสภาตำบลผู้ทรงคุณวุฒิ จังหวัดอุบลราชธานี ผลงานวิจัยชี้ให้เห็นปัญหาด้านบุคลากรของสภาตำบล ดังนี้

1) ระดับความรู้พื้นฐานค่อนข้างต่ำ ปัจจุบันกรรมการสภาตำบลส่วนใหญ่มีระดับการศึกษาในชั้นประถมศึกษาปีที่ 4 จึงเป็นปัญหามากในด้านเทคนิคการพัฒนาซึ่งนับวันจะเพิ่มมากขึ้น เช่น การจัดทำโครงการวางแผนพัฒนาที่ถูกต้องตามหลักวิชาการสมัยใหม่รวมไปถึงการดำเนินการได้อย่างทั่วถึง และถูกต้องได้

2) ความรู้ในงานของสภาตำบล กรรมการสภาตำบลโดยเฉพาะกรรมการสภาตำบล โดยเฉพาะกรรมการสภาตำบลผู้ทรงคุณวุฒิเป็นจำนวนมากยังขาดความรู้ในงานที่ตนเองเกี่ยวข้องโดยตรงในฐานะกรรมการสภาตำบล ความรู้เหล่านั้นได้แก่ บทบาทหน้าที่และโครงสร้างของสภาตำบล ระเบียบวาระข้อบังคับการประชุม และระเบียบงบประมาณและการคลัง

3) ปัญหาการประกอบอาชีพ เนื่องจากเป็นกรรมการสภาตำบลมิใช่อาชีพหลักพอที่จะเลี้ยงตัวเองได้ กรรมการสภาตำบลทุกคนจึงต้องมีอาชีพอื่นของตนเอง จึงทำให้ไม่ค่อยมีเวลาทุ่มเทให้กับงานสภาตำบลได้เต็มที่ และไม่มีแรงจูงใจที่มีนัยสำคัญพอที่จะพัฒนาตนเองให้มีความรู้ความสามารถให้มากขึ้น

4) ค่าตอบแทน ผลจากการวิจัยแม้จะปรากฏว่าค่าตอบแทนเบี้ยประชุมจะไม่ใช่อุปสรรคใหญ่ก็ตาม แต่ในระยะยาวแล้วจะเป็นสิ่งที่จูงใจให้บุคลากรที่มีความรู้ความสามารถมาเป็นกรรมการสภาตำบลนั้นเป็นเรื่องยาก การทบทวนหาหนทางที่จะจัดสรรเงินเพื่อเป็นค่าเบี้ยประชุมให้กรรมการสภาตำบลจึงเป็นมาตรการที่จำเป็น

5) ปัญหาความเป็นอิสระของสภาตำบล เนื่องจากสภาตำบลส่วนใหญ่มีรายได้น้อย ไม่เพียงพอในการพัฒนาท้องถิ่น รัฐบาลจึงให้เงินงบประมาณอุดหนุนช่วยเหลือโดยในปัจจุบันรัฐได้จัดสรรให้ในโครงการสร้างงานในชนบท ในประเด็นนี้เองจึงทำให้ทางราชการโดยเฉพาะข้าราชการ

การประจำต้องเข้าไปควบคุมดูแลในการจ่ายเงินเพื่อให้เป็นไปอย่างชอบธรรม แต่ก็เกิดผลที่ตามมาคือกรรมการสภาตำบลจะเคยชินกับการได้รับโดยเฉพาะด้านขั้นตอนระเบียบการปฏิบัติการเบิกจ่ายเงินการขออนุมัติโครงการ ข้าราชการประจำจะมีบทบาทมาก ในบางแห่งข้าราชการประจำเป็นผู้ลงมือทำเองแทนสภาตำบลก็มี ด้วยเหตุนี้ส่งผลให้กรรมการสภาตำบลยังคงต้องพึ่งพาข้าราชการในด้านคำแนะนำด้านวิชาการวางแผนและระเบียบวิธีปฏิบัติต่าง ๆ อยู่

6) นโยบายของรัฐบาล รัฐบาลยังไม่มียุทธศาสตร์ที่แน่ชัดต่อการพัฒนาประสิทธิภาพของบุคลากร เพราะในปัจจุบันยังพิจารณากันอยู่ในระดับโครงสร้างของสภาตำบลเท่านั้น การพัฒนาประสิทธิภาพของกรรมการสภาตำบลให้มีความรู้ ความเข้าใจ จนกระทั่งสามารถดำเนินงานสภาตำบลได้ดีนั้นเป็นรากฐานที่สำคัญที่สุดก่อนที่จะพัฒนาสภาตำบลในด้านอื่น ๆ

7) บรรทัดฐานของสังคม ตามธรรมชาติโครงสร้างอำนาจในชุมชนผู้นำจะมีบทบาทมากในการชี้แนะให้ผู้อยู่คนล้อยตาม ในพื้นที่ชนบทเขตการปกครองระดับตำบลกำนันจะมีบทบาทสูงทั้งในฐานะผู้นำตามธรรมชาติ และผู้นำที่ได้รับการแต่งตั้งจากทางราชการ ข้อคิดเห็น คำวินิจฉัยของกำนันจึงมีความหนักแน่นมาก บทบาทในการประชุมสภาตำบลกำนันในฐานะประธานสภาตำบลจะมีความโดดเด่น การคัดค้านความคิดเห็นของกำนันมีน้อยโดยนัยนี้เป็นกรรมการสภาตำบลอื่น ๆ จึงมีบทบาทน้อยลงเพราะต้องเชื่อฟังและว่าตามผู้นำเพราะผู้นำมีอำนาจบริบูรณ์มากกว่า และรู้ข้อมูลดีกว่าลักษณะการมีบทบาทสูงในสภาตำบลนี้รวมไปถึงเลขานุการสภาตำบล (ครู) และข้าราชการที่ปฏิบัติงานในเขตตำบลนั้น ๆ ด้วย เนื่องจากสถานภาพของข้าราชการได้รับการยกย่องจากราษฎรในชนบทมาก

อมร แยมศรี ได้ศึกษาวิจัยเรื่อง “ความรู้และความเข้าใจในบทบาทหน้าที่ของกรรมการสภาตำบลผู้ทรงคุณวุฒิ : ศึกษาเฉพาะกรณีอำเภอแม่สะเรียง จังหวัดแม่ฮ่องสอน” โดยทำการสำรวจความรู้ความเข้าใจกรรมการสภาตำบลผู้ทรงคุณวุฒิจำนวน 69 คน เกี่ยวกับบทบาทหน้าที่ของสภาตำบล ผลการศึกษาพบว่า

1) ระดับการศึกษาของกรรมการสภาตำบลผู้ทรงคุณวุฒิที่แตกต่างกัน มีความสัมพันธ์กับความรู้ และความเข้าใจในบทบาทหน้าที่ของสภาตำบล

2) ระยะเวลาในการดำรงตำแหน่งของกรรมการสภาตำบลผู้ทรงคุณวุฒิที่แตกต่างกัน ไม่มีความสัมพันธ์กับระดับความรู้และความเข้าใจในบทบาทหน้าที่ของสภาตำบล

พิรุณ เสดานนท์ (2539) ได้ศึกษาวิจัยเรื่องการกระจายอำนาจ : เป็นปัจจัยที่มีต่อความสำเร็จ หรือความล้มเหลวของการกระจายอำนาจ ในรูปองค์การบริหารส่วนตำบล พบว่าองค์การบริหารส่วนตำบลมีอำนาจอิสระภาพในการปฏิบัติงาน และสามารถเป็นหน่วยการบริหาร

การปกครอง ไม่ว่าจะพิจารณาโครงสร้างหรืออำนาจหน้าที่สามารถร่วมกับหลักการการกระจายอำนาจและหลักปกครองท้องถิ่น และปัจจัยที่ทำให้องค์การบริหารส่วนตำบลประสบความสำเร็จ คือความพร้อมของประชาชน และการคลังท้องถิ่น

มานพ วีระฮาชากุล (2530 : 2-3) ได้ทำการศึกษาวิจัยเรื่องความรู้ความเข้าใจต่อบทบาทของคณะกรรมการสภาตำบล : ศึกษาเฉพาะกรณีจังหวัดหนองบัวลำพู พบว่าปัญหาที่พบคือ

1) พื้นฐานการศึกษาของคณะกรรมการสภาตำบลส่วนใหญ่ อยู่ในระดับต่ำ คือ จบการศึกษาไม่เกินประถมศึกษาปีที่ 7 ถึง 74.6 %

2) ถึงแม้ว่าพื้นฐานการศึกษาของกรรมการสภาตำบลจะไม่มีผลต่อระดับความรู้ความเข้าใจในบทบาทหน้าที่ของคณะกรรมการสภาตำบล แต่มีแนวโน้มว่า กลุ่มที่มีการศึกษาสูงจะมีความรู้ ความเข้าใจสูงกว่ากลุ่มที่มีการศึกษาต่ำ และมีข้อน่าสังเกตว่ากรรมการสภาตำบลที่เคยเข้ารับการศึกษอบรมจากทางราชการ มีระดับความรู้ ความเข้าใจต่อบทบาทหน้าที่มากกว่าที่ไม่เคยเข้ารับการศึกษอบรม

3) ปัญหาการขาดแคลนงบประมาณ

4) ปัญหาด้านขาดบุคลากรและบุคลากรขาดความรู้ ความสามารถในการปฏิบัติงานสภาตำบล

5) ปัญหาด้านการขาดแคลนสถานที่ทำการของสภาตำบล วัสดุครุภัณฑ์ และสาธารณูปโภค สาธารณูปการไม่เพียงพอต่อความต้องการของประชาชน

6) เจ้าหน้าที่ของรัฐเข้าไปควบคุมชี้แนะ และก้าวก่ายการทำงานของสภาตำบลมากเกินไป

7) สภาตำบลไม่มีฐานะเป็นนิติบุคคล จึงขาดความเป็นอิสระในการบริหารงานและทำให้ขาดประสิทธิภาพในการบริหารงาน

8) โครงสร้างอำนาจหน้าที่ไม่ชัดเจน และไม่เหมาะสมกับสภาพปัญหาและความต้องการในแต่ละพื้นที่

ทรงฤทธิ์ พิมพ์โพธิ์ (2532 : 55-58) ได้ศึกษาวิจัยเรื่องความสำนึกต่อบทบาทและหน้าที่ของกรรมการผู้ทรงคุณวุฒิ พบว่า กรรมการผู้ทรงคุณวุฒิยังขาดความรู้ ความเข้าใจเกี่ยวกับบท

บาทและหน้าที่ของสภาตำบล รวมทั้งยังขาดความรู้ ความสามารถในการปฏิบัติหน้าที่ในฐานะกรรมการสภาตำบล ด้วยสาเหตุทางการศึกษาและประสบการณ์การบริหาร

โกวิท พวงงาม (2539 : 35) ได้สำรวจภาคสนามถึงปัญหาและอุปสรรคในการปฏิบัติงานขององค์การบริหารส่วนตำบลที่จัดตั้งขึ้น เมื่อปี 2538 โดยภาพรวมพบประเด็นปัญหาหลายประการ ดังนี้

- 1) อาคารสถานที่ และวัสดุอุปกรณ์ใน อบต. พบว่ามีปัญหาและอุปสรรคดังนี้
 - (1) ยังไม่มีสถานที่ตั้ง อบต. เป็นของตนเอง
 - (2) สถานที่และอุปกรณ์ต่าง ๆ ใน อบต. ยังไม่พร้อม ไม่ดี และมีไม่เพียงพอ
- 2) เกี่ยวกับความรู้ความสามารถ พบว่าที่ยังเป็นปัญหา มีดังนี้
 - (1) ไม่ค่อยมีความรู้และประสบการณ์ กลัวทำงานได้ไม่ดีเท่าที่ควร
 - (2) ไม่มีความรู้ ความเข้าใจในระบบ ระเบียบ ขอบบังคับ อบต. และไม่คอยรู้เรื่องการทำงานในบทบาทหน้าที่และข่าวสารต่าง ๆ
 - (3) ประชาชนทั่วไปยังไม่มีความรู้ความเข้าใจ และไม่ให้ความร่วมมือ
 - (4) ปลัด อบต. ที่ตั้งเป็นการชั่วคราว ยังไม่มีความรู้และไม่ทำงานทำงานไม่เป็น ประชานฯ ยังไม่ค่อยมีความรู้
- 3) เกี่ยวกับการจัดการใน อบต. พบว่าที่ยังมีปัญหามีดังนี้
 - (1) งบประมาณล่าช้า งบประมาณน้อย ยังขาดแคลนและไม่สอดคล้องกับปัญหาและความต้องการ
 - (2) การประชุมของสมาชิกสภา อบต. ไม่ตรงตามเวลา ไม่พร้อมเพรียงกันไม่ค่อยลงรอยกัน
 - (3) บทบาทของผู้หญิงในที่ประชุมยังมีน้อย
 - (4) การแสดงความคิดเห็นยังไม่กล้าแสดงออก
 - (5) ทำงานไม่ทัน งบประมาณและการจัดสรรยังไม่เป็นธรรมเท่าที่ควร
 - (6) ขาดเจ้าหน้าที่การเงินการบัญชี และประธานยังประกาศรับสมัครไม่ถูกต้อง
 - (7) ขาดความสามัคคี การประสานงาน และการประชาสัมพันธ์ที่ดี

จรัส สุวรรณมาลา (2539) ได้ศึกษาวิจัยเรื่อง "สภาตำบลและองค์การบริหารส่วนตำบลศักยภาพและทางเลือกสู่นาคต" โดยทำการสัมภาษณ์บุคคลระดับจังหวัด อำเภอและตำบล รวมทั้งสำรวจความคิดเห็นของสมาชิกสภาตำบลและองค์การบริหารส่วนตำบลและประชาชนในพื้นที่ ประกอบกับใช้การสังเกตการณ์เกี่ยวกับการจัดทำแผน การจัดทำบัญชี การประชุม และสิ่งอำนวยความสะดวก

ความสะอาดภายในสำนักงานของสภาตำบลและองค์การบริหารส่วนตำบล 15 ตำบล ใน 5 จังหวัดทั่วทุกภาคของประเทศไทย ผลการศึกษาพบว่า

1) สภาตำบลและองค์การบริหารส่วนตำบลต่าง ๆ มีจุดเด่น คือ การมีโครงสร้างองค์การที่เล็กและมีความยืดหยุ่น มีบุคลากรแบบ Paraprofessional ซึ่งประกอบด้วย บุคคลในท้องถิ่นทั้งสิ้น มีการทำงานเป็นทีม มีความตั้งใจที่จะทำงานเพื่อชุมชนของตนเองสูง ในด้านปัจจัยแวดล้อมมีหน่วยราชการ รัฐวิสาหกิจ และองค์การเอกชน (NGOs) ซึ่งดำเนินกิจกรรมด้านการพัฒนาชนบทและจัดบริหารพื้นฐานต่าง ๆ ซึ่งสภาตำบลและองค์การบริหารส่วนตำบลสามารถประสานงานขอความช่วยเหลือ และจัดทำกิจกรรมร่วมกันได้

2) สภาตำบลและองค์การบริหารส่วนตำบล ยังมีข้อด้อยที่จำเป็นต้องปรับปรุงแก้ไข เพื่อพัฒนาศักยภาพการบริหารได้ยิ่งขึ้น ได้แก่ การวางแผน และการจัดหางบประมาณ การบริหารจัดการและบุคลากร

วรรณวิไล วรวิภิมชิต (2540) ได้ศึกษาการมีส่วนร่วมของกรรมการบริหารองค์การบริหารส่วนตำบลในการจัดกิจกรรมการศึกษาออกโรงเรียนในภาคกลาง ผลการวิจัยพบว่า กรรมการบริหารองค์การบริหารส่วนตำบลมีส่วนร่วมในการจัดกิจกรรมการศึกษาออกโรงเรียน ทั้ง 4 ประเภท คือ การศึกษาสายสามัญ การศึกษาสายอาชีพ การศึกษาตามอัธยาศัย การจัดตั้งศูนย์การเรียนรู้ชุมชน พบว่า กรรมการบริหารองค์การบริหารส่วนตำบล มีส่วนร่วมในการจัดกิจกรรมการศึกษาออกโรงเรียน โดยรวมและรายกิจกรรมอยู่ในระดับปานกลาง

อัจฉริยา ชูวงศ์เลิศ (2540) ได้ศึกษาความสามารถขององค์การบริหารส่วนตำบลในการปฏิบัติภารกิจหน้าที่ตามกฎหมาย : กรณีศึกษาจังหวัดขอนแก่น ผลการศึกษาพบว่า องค์การบริหารส่วนตำบลมีความสามารถในการปฏิบัติภารกิจหน้าที่ตามกฎหมายอยู่ในระดับที่ค่อนข้างต่ำ นอกจากนี้ยังพบว่า ความสามารถขององค์การบริหารส่วนตำบลขึ้นอยู่กับ (1) สมรรถนะในการวางแผน (2) การกำหนดปัญหาและความต้องการโดยประชาชน (3) ความเอาใจใส่ในหน้าที่ (4) ความมีอิสระและความเท่าเทียมกันในการแสดงความคิดเห็น (5) รายได้ของ อบต. (6) ความรู้ของคณะกรรมการ (7) ความรู้ของสมาชิกองค์การบริหารส่วนตำบล (8) การควบคุมจากทางราชการโดยการกระทำ (9) การควบคุมจากทางราชการโดยกฎ / ระเบียบ (10) วิธีการควบคุมการดำเนินโครงการ (11) หลักเกณฑ์การคัดเลือกสมาชิกสภาองค์การบริหารส่วนตำบลมาเป็นคณะกรรมการบริหาร โดยใช้หลักความรู้ ~~ความรู้~~ (12) วิธีคัดเลือกบุคคลมาเป็นพนักงานส่วนตำบลและลูกจ้าง (13) ความเพียงพอของจำนวนพนักงานส่วนตำบลและลูกจ้าง

เมื่อเปรียบเทียบกับจำนวนโครงการที่จัดทำ (14) การต้องการความช่วยเหลือจากเจ้าหน้าที่ของทางราชการหรือรัฐวิสาหกิจ

เพื่อให้องค์การบริหารส่วนตำบลตอบสนองนโยบายการกระจายอำนาจและมีความสามารถในการตอบสนองความต้องการของประชาชนจะต้อง (1) เพิ่มการมีส่วนร่วมของประชาชน (2) เพิ่มความยืดหยุ่นในภารกิจหน้าที่ของ อบต. (3) เพิ่มรายได้ให้กับ อบต. (4) ฝึกอบรมและการพัฒนาบุคลากรของ อบต. (5) เพิ่มค่าตอบแทนแก่คณะกรรมการบริหาร (6) ห้ามมิให้กำนัน ผู้ใหญ่บ้านและแพทย์ประจำตำบลเป็นคณะกรรมการบริหารหรือสมาชิกสภาองค์การบริหารส่วนตำบล

จากผลงานวิจัยรายงานการวิจัยที่เกี่ยวข้องและใกล้เคียงดังกล่าวจะเห็นได้ว่าการศึกษเกี่ยวกับความรู้ความเข้าใจในบทบาทหน้าที่ ความสำนึกในบทบาทหน้าที่ สภาพปัญหาการบริหารองค์การของสภาตำบล และองค์การบริหารส่วนตำบล ตลอดจนปัญหาอุปสรรคในการปฏิบัติงานขององค์การบริหารส่วนตำบลไว้บ้างแล้ว โดยสรุปพบว่าปัจจัยสำคัญที่จะผลักดันให้หน่วยงานและองค์การต่าง ๆ ประสบความสำเร็จหรือจะพัฒนางานต่าง ๆ ในทิศทางหรือรูปแบบใดนั้น มักจะมุ่งเน้นถึงการศึกษาในเรื่องเกี่ยวกับบทบาทหน้าที่ การปฏิบัติงาน ความรู้ความสามารถ ตลอดจนพฤติกรรมของผู้นำหรือแกนนำของชุมชน ด้วยเหตุนี้ผู้วิจัยจึงเห็นว่าการจัดการศึกษาในชุมชนโดยเฉพาะการศึกษานอกโรงเรียน น่าจะเป็นรูปแบบที่เหมาะสมสอดคล้องสำหรับชุมชนมากที่สุด เพราะงานการศึกษานอกโรงเรียน จะมีบริการที่หลากหลาย ทั้งการศึกษาขั้นพื้นฐาน การศึกษาสายอาชีพและการศึกษาตามอัธยาศัย ทั้งระบบการบริหารจัดการของการศึกษาที่เอื้อต่อความสะดวกต่อการได้รับการศึกษาของชุมชน ดังนั้น การใช้ยุทธศาสตร์การศึกษาชุมชนโดยมีศูนย์การเรียนชุมชน (ศรช.) และมีองค์กรหลักในท้องถิ่นโดยเฉพาะอย่างยิ่งองค์การบริหารส่วนตำบล (อบต.) ซึ่งมีปัจจัยหลักและเป็นหัวใจสำคัญ คือผู้นำที่มาจากกลุ่มประชาชนที่จะเข้าไปบริหารจัดการทำให้เกิดสังคมแห่งการเรียนรู้จากทุกฝ่ายในชุมชนโดยปฏิบัติจริงของผู้นำของชุมชน ซึ่งเป็นสมาชิกส่วนหนึ่งของชุมชน ซึ่งก็คือ ประธานกรรมการบริหารองค์การบริหารส่วนตำบลได้เข้าไปมีบทบาทหน้าที่ในการกำหนดนโยบาย วางแผน กำกับดูแล ส่งเสริมจัดกิจกรรมการเรียนรู้ให้กับศูนย์การเรียนชุมชน จึงเป็นการเปิดโอกาสให้บุคคลสำคัญเหล่านี้ซึ่งมีองค์ความรู้หลักของชุมชนอยู่แล้ว คือ องค์ความรู้ด้านจิตสำนึกในการพัฒนาท้องถิ่นของตนให้ดีขึ้น มีความผูกพันต่อท้องถิ่นของตน ตลอดจนใช้ภูมิปัญญาท้องถิ่นของตนที่มีอยู่และที่สั่งสอนสืบต่อกันมาในชุมชน หลอมรวมกับองค์ความรู้ด้านเทคนิควิทยาการต่าง ๆ ที่เป็นความรู้สมัยใหม่เป็นบทบาทหน้าที่ที่จะสามารถจัดการกับชีวิตของตนและคนในชุมชนให้สมดุล เหมาะสมกับความเปลี่ยนแปลงที่เกิดขึ้นได้อย่างแท้จริง ซึ่งในที่สุดอาจกล่าวได้ว่าบทบาทของประธาน

กรรมการบริหารองค์การบริหารส่วนตำบล จะช่วยผลักดันให้งานการศึกษาออกโรงเรียนได้มีการพัฒนา สามารถบริหารงานได้อย่างเหมาะสมสอดคล้องกับเศรษฐกิจ สังคม วัฒนธรรมและสิ่งแวดล้อม อย่างมีประสิทธิภาพต่อไป

กรอบแนวคิดที่ใช้ในการวิจัย

การศึกษาวิจัยได้ใช้แนวคิดใน 2 เรื่องหลัก คือ บทบัญญัติตามรัฐธรรมนูญแห่งราชอาณาจักรไทย พุทธศักราช 2540 มาตรา 289 วรรค 2 พระราชบัญญัติสภาตำบลและองค์การบริหารส่วนตำบล พ.ศ. 2537 และการจัดการศึกษาออกโรงเรียนโดยรูปแบบศูนย์การเรียนชุมชน โดยกำหนดเป็นกรอบแนวคิดในประเด็นของโครงสร้างและบทบาทขององค์การบริหารส่วนตำบล โครงสร้างและบทบาทของศูนย์การเรียนชุมชน บทบาทขององค์การบริหารส่วนตำบลและศูนย์การเรียนชุมชน

แผนภูมิที่ 4
แสดงกรอบแนวความคิดในการศึกษาวิจัย

