

## บทที่ 2

### ข้อมูลทั่วไปของวัดมังกรกมลาวาส

#### ประวัติความเป็นมาของวัดวัดมังกรกมลาวาส

วัดมังกรกมลาวาส ตั้งอยู่ ณ เลขที่ 423 ถนนเจริญกรุง เขตป้อมปราบศัตรูพ่าย กรุงเทพมหานคร มีประวัติดังนี้

พระอาจารย์สกลแห่ง วัดป่าเพ็ญเงินพรต เป็นผู้เลือกชัยภูมิที่ตั้งวัด และเป็นผู้ให้กำเนิดวัดนี้ โดยชักนำพุทธศาสนิกชนชาวจีนสร้างขึ้นเมื่อปี พ.ศ.2414 ใช้เวลาก่อสร้างประมาณ 8 ปี จึงสำเร็จบริบูรณ์ ให้ชื่อว่า “วัดเล่งเน่ยยี่” นับเป็นสังฆารามตามลัทธิและศิลปะมหายานที่ใหญ่ที่สุดแห่งประเทศไทยในยุคนั้น พระบาทสมเด็จพระจุลจอมเกล้าเจ้าอยู่หัว พระปิยมหาราช รัชกาลที่ 5 พระราชทานนามวัดใหม่ว่า “วัดมังกรกมลาวาส” และพระราชทานสมณศักดิ์แก่พระอาจารย์สกลแห่ง เป็นที่ พระอาจารย์จันทสังฆาธิวัตร เจ้าคณะใหญ่จีนนิกาย รูปแรกแห่งประเทศไทย

พุทธศาสนิกชนชาวจีนถือว่า พระอาจารย์จันทสังฆาธิวัตร (สกลแห่ง) เป็นปฐมบูรพาจารย์แห่งวัดมังกรกมลาวาส และแห่งคณะสงฆ์จีนนิกายในประเทศไทย นอกจากท่านได้ชักนำพุทธศาสนิกชนสร้างวัดย่งฮกยี่ หรือวัดป่าเพ็ญเงินพรต เป็นวัดแรก และวัดมังกรกมลาวาสเป็นวัดที่ 2 แล้ว ท่านยังนำสร้างวัดเล่งฮกยี่หรือวัดจีนประชาสโมสร จังหวัดฉะเชิงเทรา กับเตรียมสร้างวัดเล่งฮั้วยี่ ที่จังหวัดจันทบุรี แต่ยังไม่ทันสำเร็จ ท่านได้ถึงแก่กรรมภาพไปเสียก่อน พระอาจารย์จันทสังฆาธิวัตร (สกลแห่ง) เชี่ยวชาญทางวิปัสสนา ท่านทราบชัดว่าชีวิตของท่านจะดับขันธุ์แน่นอนแล้ว ท่านจึงเจริญวิปัสสนาเข้าสู่สมาธิจนหมดลมปราณ ในอิริยาบถนั่ง

การพัฒนาวัดในยุคต่อมา สมัยพระอาจารย์จันทสังฆาธิวัตร (กวยหงอ) เจ้าอาวาสองค์ที่ 2 ซึ่งเป็นศิษย์และผู้ร่วมก่อสร้างวัดมังกรกมลาวาส กับพระอาจารย์จันทสังฆาธิวัตร (สกลแห่ง) ได้ก่อสร้างวิหารเพิ่มขึ้นอีกหลังหนึ่งภายในบริเวณวัดด้านซ้าย ดังที่เห็นอยู่ในปัจจุบัน ส่วนเจ้าอาวาสองค์ต่อมาคั้นประวัติไม่ได้แน่ชัด ได้บูรณะปฏิสังขรณ์หรือก่อสร้างศาสนวัตถุที่สำคัญใด ๆ เพิ่มขึ้นอีก จนวัดชำรุดทรุดโทรมไปตามสภาพ

เมื่อพระมหาคณาจารย์จันทธรรมสมาธิวัตร (โพธิ์แจ้ง) ย้ายมาครองวัดนี้เมื่อ พ.ศ.2497 จึงได้เริ่มดำเนินการพัฒนาวัดให้กลับเข้าสู่สภาพเดิมทั้งได้เสริมสร้างเพิ่มเติมตลอดมา นับว่าได้ทำความเจริญให้แก่วัดอย่างมากมาย กล่าวคือ

ในสมัยที่ท่านยังเป็นหลวงจีนคณาธิบดีจีนพรต ปลัดขวา รักษาการในตำแหน่งเจ้าคณะใหญ่จีนนิกาย โดยความร่วมมือของศิษย์คือหลวงจีนชีวแจ๋ ซึ่งต่อมาได้รับพระราชทานสมณศักดิ์เป็นหลวงจีนธรรมรสจีนศาสน์ ปลัดซ้าย ได้พยายามบูรณะปฏิสังขรณ์เสนาสนะถาวรวัตถุที่สร้างมาช้านานเพื่อจะได้คืนดี เช่น ฉาบปูน ทาสี ต่อเติมหน้าโบสถ์ หน้าวิหาร ปิดทองพระพุทธรูป รูปพระโพธิสัตว์ และเทพรูปต่างๆ แต่สิ่งที่ก่อด้วยอิฐถือปูนไว้ได้เสื่อมคุณภาพเสียแล้ว หากความคงทนมิได้ ต้องโบกปูนทาสีซ้ำซากในเวลาต่อมา

ถึง พ.ศ.2509 สมัยที่ได้รับพระราชทานเลื่อนสมณศักดิ์เป็นอาจารย์จีนธรรมสมาธิวัตรแล้ว ท่านได้ใช้โมเสกทั้งหมดติดผนังทั้งภายในและภายนอกอาคาร พื้นที่เพปูนขัดหินอ่อนทั้งสิ้น จึงทำให้เกิดความคงทนและสะอาดตามาจนทุกวันนี้

ภายหลังที่ท่านย้ายไปครองวัดโพธิ์แมนคุณาราม แม้ว่าวัดมิ่งกรมลาวาสจะมีเจ้าอาวาสองค์ใหม่ คือ พระอาจารย์จีนธรรมคณาธิการ (เย็นเจียว) รองเจ้าคณะใหญ่จีนนิกาย แต่ท่านก็ได้ทอดทิ้งธุระกิจการของวัดมิ่งกรมลาวาส เพราะเจ้าอาวาสและภิกษุสามเณรในวัดล้วนเป็นศิษย์ของท่านทั้งสิ้น ท่านพิจารณาเห็นว่า สภาพหน้าวัดซึ่งมีอาคารเก่าแก่และชำรุดทรุดโทรมและคับแคบ ด้านซ้ายและขวาซึ่งเป็นที่ดินของเอกชน ได้รื้ออาคารเก่าออกและสร้างเป็นอาคารหลายชั้น สูงจนปิดบังมองไม่เห็นภายในวัด โบสถ์วิหารก็อยู่ภายใต้การปิดบังของอาคารเอกชนรอบด้าน ท่านจึงตั้งปณิธานว่าจะหาทางรื้ออาคารของวัดด้านประตูวัดออกแล้วสร้างเป็นตึก 9 ชั้น ให้สูงกว่าอาคารของเอกชน เพื่อความสง่างามของวัด ประกอบกับวัดนี้ได้รับพระมหากรุณาจากพระบาทสมเด็จพระจุลจอมเกล้าเจ้าอยู่หัว พระปิยมหาราช รัชกาลที่ 5 และท่านเจ้าคณะใหญ่องค์ปัจจุบันเอง ก็ได้รับพระมหากรุณาจากพระบาทสมเด็จพระเจ้าอยู่หัว รัชกาลปัจจุบัน ซึ่งนับเป็นรัชกาลที่ 9 จักได้อุทิศเป็นพระราชกุศลแด่องค์สมเด็จพระปิยมหาราช รัชกาลที่ 5 และเพื่อเป็นกิตติยานุสรณ์เฉลิมฉลองพระบารมีรัชกาลปัจจุบัน ฉะนั้น ท่านจึงประชุมคณะกรรมการสงฆ์จีนนิกาย ชี้แจงวัตถุประสงค์ให้ทราบ ก็ได้รับความเห็นชอบเป็นเอกฉันท์ในอันที่จะสร้างอาคารดังกล่าว เพื่อเป็นหลักของวัดมิ่งกรมลาวาสและคณะสงฆ์จีนนิกายสืบไป

เมื่อได้รับมอบให้นายช่างออกแบบอาคารศิลปะไทยจีนประยุกต์ ผ่านกรมการศาสนาและได้รับอนุมัติจากกรุงเทพมหานครให้ก่อสร้างได้แล้ว จึงได้เริ่มลงมือก่อสร้างตั้งแต่ปี พ.ศ.2516 ภายใต้การควบคุมก่อสร้างของวิศวกรรมยุทธโยธา กองทัพบกและผู้เชี่ยวชาญทางศิลปะจีน ใช้เวลาก่อสร้าง 2 ปี กับ 4 เดือน จึงสำเร็จ สิ้นค่าก่อสร้างรวมทั้งค่าตกแต่งภายในประมาณ 9,000,000 บาท (เก้าล้านบาทเศษ) ให้ชื่อว่า “ตึกพิพิธภัณฑวัตถุธรรม” สูง 9 ชั้น แต่ละชั้นใช้ประโยชน์ของวัดของคณะสงฆ์จีนนิกายและบรรจุสิ่งสำคัญ คือ

ชั้นที่ 1 ด้านขวา เป็นสำนักงานของวัด สำหรับติดต่อกิจการวัดและการคณะ ด้านซ้ายเป็นหอฉันภัตตาหารของพระอาคันตุกะ

ชั้นที่ 2 ทั้งด้านซ้ายและด้านขวา จัดเป็นกุฏิที่สถิตของเจ้าอาวาส รองเจ้าอาวาส และ กุฏิสงฆ์เป็นอีกส่วนหนึ่งต่างหากจากกุฏิที่อยู่ภายในวัด

ชั้นที่ 3 เป็นโรงเรียนสอนพระปริยัติธรรม ห้องประชุมสงฆ์ หรือจัดเป็นอาคันตุกากรรม ที่พักรับรองพระอาคันตุกะที่มาจากต่างถิ่น

ชั้นที่ 4 เป็นห้องเก็บสังฆภัณฑ์

ชั้นที่ 5 เป็นห้องสมุด สถานที่ค้นคว้าหลักวิชา เพื่อให้เป็นแหล่งเผยแพร่ความรู้ทางพระพุทธศาสนา

ชั้นที่ 6 เป็นห้องพิพิธภัณฑ์เก็บโบราณวัตถุและศิลปะวัตถุทางพระพุทธศาสนา

ชั้นที่ 7 เป็นห้องปฏิบัติ นวัตกรรมฐานของนักปฏิบัติธรรมทั้งหลาย

ชั้นที่ 8 เป็นห้องสำหรับประชาชนชั้นนัสมการพระ

ชั้นที่ 9 เป็นหอประดิษฐานพระปฏิมากร พระพุทธรูปปางมารวิชัย หน้าตักกว้าง 1 เมตร 94 เซนติเมตร สูง 2 เมตร 26 เซนติเมตร

ลำดับเจ้าอาวาส วัดมิ่งกรมลาวาสแต่อดีตถึงปัจจุบัน มีดังนี้

1. พระคณาจารย์จันทวังสสมาธิวัตร (สกเห็ง)
2. พระอาจารย์จันทวังสสมาธิวัตร (กวยหอม)
3. พระอาจารย์จันทวังสสมาธิวัตร (โล้วเซ่ง)
4. พระอาจารย์จันทวังสสมาธิวัตร (ย่งปิง)
5. พระอาจารย์จันทวังสสมาธิวัตร (เซียงหจ)

6. พระอาจารย์จันทรธรรมสมาธิวัตร (โพธิ์แจ้ง) ภายหลังได้รับพระราชทานเลื่อนสมณศักดิ์เป็นพระคณาจารย์จันทรธรรมสมาธิวัตร แล้วย้ายไปดำรงตำแหน่งเจ้าอาวาสวัดโพธิ์แมนคุณาราม และได้รับพระราชทานเลื่อนสมณศักดิ์ เป็นพระมหาคณาจารย์จันทรธรรมสมาธิวัตร เสมอด้วยชั้นรองสมเด็จพระราชาคณะ

7. พระอาจารย์จันทรธรรมคณาธิการ (เย็นเจี้ยว)

8. พระอาจารย์จันทรธรรมคณาธิการ ไพศาลสมณกิจ (เย็นเซี้ยว) ซึ่งได้รับพระราชทานเลื่อนสมณศักดิ์ เป็นพระคณาจารย์จันทรธรรมวิริยาจารย์ ไพศาลสมณกิจ เมื่อวันที่ 5 ธันวาคม 2535 ดำรงตำแหน่งเจ้าอาวาสวัดมิ่งกรมลาวาสองค์ปัจจุบัน

#### การศึกษาและการเผยแพร่

พระคณาจารย์จันทรธรรมวิริยาจารย์ ไพศาลสมณกิจ เป็นผู้สนับสนุนการศึกษาของพระภิกษุสงฆ์เป็นอย่างยิ่ง เป็นผู้ก่อตั้ง “โรงเรียนมิ่งกรมลาวาสวิทยาลัย” ในปี พ.ศ.2533 ซึ่งเป็นโรงเรียนพระปริยัติธรรมสายสามัญศึกษาของวัดมิ่งกรมลาวาส ซึ่งเป็นโรงเรียนแห่งแรกของคณะสงฆ์จีนในประเทศไทย นับว่าเป็นผลงานดีเด่นอย่างหนึ่งของท่านรองเจ้าคณะใหญ่ เป็นการ

สร้างบุคลากรให้กับพระศาสนาอย่างแท้จริง

ส่วนการพัฒนาและการเผยแผ่ ท่านได้จัดระเบียบการปกครองของพระภิกษุสงฆ์ให้อยู่ในระเบียบวินัย มีสัมมาปฏิบัติอย่างเคร่งครัด ท่านยังได้จัดรายการบรรยายธรรมให้สาธุชนเข้าถึงธรรมอย่างแท้จริงเป็นเนืองมิถย และได้เดินทางไปแสดงพระธรรมเทศนาในที่ต่าง ๆ อย่างสม่ำเสมอ กับทั้งยังได้ทะนุบำรุงวัดและพัฒนากิจกรรมต่าง ๆ ของวัดให้เจริญยิ่งขึ้นเป็นอันมาก ท่านจึงเป็นที่เคารพศรัทธาของชาวพุทธไทยจีนเป็นอย่างยิ่ง

นอกจากนั้น ท่านยังเป็นผู้ก่อตั้งมูลนิธิและกองทุนส่งเสริมการศึกษาช่วยนักเรียนยากจนทั่วประเทศ และดำรงตำแหน่งเป็นประธานด้วย ในปีหนึ่ง ๆ ได้บริจาคช่วยส่งเสริมการศึกษาเด็กนักเรียนยากจนนับเป็นเงินล้าน ๆ บาท ท่านจึงสมควรแก่การได้รับสมญานามว่า “พระนักสังคมสงเคราะห์” อย่างแท้จริง

### ประวัติคณะสงฆ์จีนนิกาย

พระอาจารย์จีนธรรมคณาธิการ (เย็นเจี้ยว) กล่าวว่า จากหลักฐานทางประวัติศาสตร์ ชาวจีนรู้จักดินแดนบริเวณสุวรรณภูมิ ตั้งแต่สมัยราชวงศ์ฮั่น และเริ่มติดต่ออย่างจริงจังกับชนเผ่าที่ปกครองอยู่ในสมัยราชวงศ์ถัง ระยะเวลาดังกล่าวชนชาวไทยยังมีถิ่นฐานอยู่ทางจีนตอนใต้ ต่อ ๆ มาชาวไทยได้อพยพพาหลักแหล่ง และรวบรวมกำลังคนตั้งเป็นอาณาจักรเรียกว่าอาณาจักรสุโขทัย ตรงกับปี พ.ศ.1820 ครอบครองดินแดนส่วนหนึ่งของแหลมสุวรรณภูมิ เนื่องจากชาวไทยเป็นชาติที่มีความสัมพันธ์กับชนชาวจีนอย่างใกล้ชิด ดังนั้น เมื่อไทยตั้งเป็นอาณาจักรสุโขทัยแล้ว ก็ได้มีนักแสวงโชคจีนอพยพเข้ามาตั้งถิ่นฐานในราชอาณาจักรไทยมากขึ้น ส่วนใหญ่เป็นชาวมณฑลกวางตุ้ง และมณฑลฮกเกี้ยน ซึ่งเป็นมณฑลชายทะเลภาคใต้ของจีน

ตามพงศาวดารราชวงศ์หงวน ในปี พ.ศ.1837 จักรพรรดิโก๋บุไลซ่าน ได้ทรงส่งราชทูตมาเจริญสัมพันธไมตรีกับไทย ในปีต่อมา ไทยก็ได้ส่งราชทูตไปเจริญไมตรีเช่นกัน ต่อแต่นั้นมา การติดต่อทางการทูตและเรือพ่อค้าในระหว่างสองประเทศ ก็เจริญขึ้นเป็นลำดับ และก็เจริญขึ้นอย่างยิ่งในต้นยุคกรุงศรีอยุธยา คือปลายราชวงศ์หงวนและต้นราชวงศ์หมิง

ครั้นลุถึงสมัยอยุธยาชาวจีนได้อพยพเข้ามาพึ่งพระบรมโพธิสมภารมากขึ้น พระมหากษัตริย์ไทยได้ทรงพระมหากรุณาพระราชทานบริเวณที่ดินหลายแห่งทั้งในกรุงและนอกกรุงให้เป็นที่ตั้งภูมิลำเนาของชาวจีน เช่นที่ตำบลสวนพลูใต้วัดพนัญเชิงแห่งหนึ่ง และในกำแพงพระนครอีกหลายแห่ง ดังปรากฏในจดหมายเหตุว่าด้วยแผนผังกรุงศรีอยุธยา เมื่อยังเจริญรุ่งเรืองตอนหนึ่งว่า . . . ย่านนายกำยเชิงสะพานประตูจีนไปเชิงสะพานนายกำย เป็นย่านจีนอยู่ตึกทั้ง 2 ฟากถนนหลวงนั่งร้านขายของสรรพเครื่องสำเภา ไหม แพร ของชาวเหลียงถั่วย โถ ชาม เครื่องสำเภาครบ. . .

ย่านสามม้าแต่เชิงสะพานนายกายตะวันออกไปถึงหัวสาระพามุมกรุงเทพมหานคร จีนทำเครื่องจันอับและขนม ทำโต๊ะเตียงและถั่งน้อยใหญ่และทำสรรพเครื่องเหล็ก มีตลาดขายของสดเข้าเย็น ชาวจีนเหล่านี้บางคนก็ได้เข้ารับราชการจนเป็นถึงขุนนางก็มี และได้ทำงานสนองพระเดชพระคุณ พระบรมโพธิสมภารไทยทั้งด้านศาสนจักรและอาณาจักร เช่นในแผ่นดินสมเด็จพระบรมราชาธิราชที่ 2 เจ้าสามพระยาเมื่อทรงสถาปนาพระปรางค์ใหญ่วัดราชบูรณะ ก็มีชาวจีนโดยเสด็จพระราชกุศลสร้างพระพุทธรูปพิมพ์จำนวนมหาศาลบรรจุไว้ในกรุใต้องค์พระปรางค์ เป็นต้น และเมื่อแผ่นดินพระเจ้าเอกทัศมีข้าศึกเข้ามาล้อมกรุง หลวงอภัยพิพัฒน์ขุนนางจีนบ้านนายกายรับอาสาคุมกองทัพจีน จำนวน 2,000 คน ไปรบข้าศึกที่ตำบลทะเลหญ้า ต่อมาได้คุมกองทัพจีนออกไปตั้งค่ายสู้รบข้าศึกที่คลองสวนพลู และเมื่อพระยากำแพงเพชร (สิน) ซึ่งเป็นลูกจีนเกิดในประเทศไทยเห็นว่ากำลังฝ่ายไทยไม่พอด้านทานข้าศึก จึงคุมสมัคพรรคพวกมีทั้งไทยและจีนตีหักข้าศึกออกไปตั้งตนทางภาคตะวันออก แล้วรวบรวมกำลังทั้งไทยและจีนขับไล่ข้าศึก จนตั้งกรุงธนบุรีขึ้นเป็นราชธานีสำเร็จ และพระยากำแพงเพชร (สิน) ปราบดาภิเษกขึ้นเป็นสมเด็จพระเจ้ากรุงธนบุรี

ในสมัยกรุงรัตนโกสินทร์ ปรากฏว่าในปีแรกคือ พ.ศ.2325 สมเด็จพระพุทธยอดฟ้าฯ รัชกาลที่ 1 จะสร้างพระบรมมหาราชวังบนฝั่งตะวันออกของแม่น้ำเจ้าพระยา บริเวณที่ตรงนั้นเป็นที่อยู่ของพวกจีนอย่างคับคั่ง มีพระยาราชเศรษฐีเป็นหัวหน้าควบคุมอยู่ จึงโปรดให้ชาวจีนอพยพไปตั้งบ้านเรือนใหม่ที่สวนตั้งแต่คลองวัดสามปลื้มเป็นต้นไป ที่เรียกว่าสำเพ็งเดี๋ยวนี้ ตำบลสำเพ็งจึงเป็นศูนย์กลางย่านชุมชนชาวจีนมาตั้งแต่สมัยนั้นถึงกาลบัดนี้ และในแผ่นดินสมเด็จพระนั่งเกล้าฯ ปรากฏว่าความสัมพันธ์ทางศิลปะระหว่างไทย-จีน มีมากยิ่งขึ้นกว่ารัชกาลใด ๆ ดังตัวอย่างที่ปรากฏในบรรดาอาราม ซึ่งพระมหากษัตริย์พระองค์นี้ทรงสร้าง เราจะพบศิลปะแบบจีนปรากฏอยู่ทั่วไป ตั้งแต่รูปศิลาหรือแม้แต่ลายกนกบางอย่างตามพระอุโบสถ วิหาร และประตูหน้าต่าง

ชาวจีนที่เข้ามาอาศัยในประเทศไทยนั้น ส่วนใหญ่นับถือพระพุทธศาสนาและลัทธิขงจื้อ ลัทธิเต๋าปนเปกันไป พระพุทธศาสนาที่นับถือก็เป็นลัทธิมหายานยังไม่ปรากฏว่าในสมัยกรุงสุโขทัยหรือสมัยอยุธยา สมัยธนบุรี จะได้มีวัดหรือพระสงฆ์ในพระพุทธศาสนาฝ่ายจีนขึ้น ในสมัยทั้งสามดังกล่าวเข้าใจว่าจะมีก็แต่ศาลเจ้า เทวาลัยจีนเท่านั้น การบำเพ็ญกุศลตามจารีตในพระพุทธศาสนาชาวจีนคงอาศัยวัดไทยนี้เอง เพราะเป็นศาสนาเดียวกัน แม้จะเป็นคนละนิกายก็ตาม จึงปรากฏว่ามีพุทธศาสนิกชนชาวจีนได้ร่วมสร้างพระพิมพ์แบบไทยโดยเสด็จพระราชกุศลดังกล่าวมา ครั้นลุถึงสมัยกรุงธนบุรี ปรากฏว่าพวกญวนอพยพเข้ามาพึ่งพระบรมโพธิสมภาร ชาวนญวนก็เป็นพุทธมามกะฝ่ายมหายานลัทธิเดียวกับชาวจีน และมีวัฒนธรรมประเพณีคล้ายกับชาวจีน ทั้งนี้เพราะญวนรับอารยธรรมจากจีน รวมทั้งศาสนาด้วยตั้งแต่ครั้งโบราณกาล ญวนได้สร้างวัดฝ่ายมหายานขึ้นบนฝั่งตะวันออกของกรุงธนบุรีเป็นวัดแรก และเมื่อสร้างกรุงรัตนโกสินทร์แล้วชาวจีนและญวนได้สร้างวัดฝ่ายมหายานอีกหลายต่อหลายวัดทั้งในกรุงและนอกกรุง วัดจีนเพ็งจะเป็นของคนไทยเฉพาะในสมัยสมเด็จพระพุทธเจ้าหลวง รัชกาลที่ 5 นี้เอง ทั้งนี้โดยอาศัยพระภิกษุจีนรูป

หนึ่งซึ่งเข้ามาแต่เมืองจีนชื่อ “พระภิกษุสกเหิง” นับว่าเป็นพระภิกษุองค์สำคัญต่อการตั้งรากฐานของคณะสงฆ์จีนนิกาย

พระอาจารย์สกเหิงเป็นชาวมณฑลกวางตุ้ง เกิดในสกุลพาดิชย์ เมื่ออายุยังเยาว์ได้ติดตามบิดามารดาออกมาค้าขายที่จังหวัดเกียเอ็ง แต่การค้าไม่เจริญจึงเดินทางไปค้าขายที่กัวลาลัมเปอร์ ต่อมาบิดาถึงแก่กรรม มารดาซึ่งอาศัยอยู่ที่จังหวัดเกียเอ็ง ได้พาท่านเดินทางกลับกวางตุ้ง อยู่มาอีกไม่นานมารดาคือนางลิมสี่ก็ถึงแก่กรรม เวลานั้นท่านมีอายุ 17 ปี ท่านได้นำศพมารดาไปฝังที่ฮวงซุ่ยที่สำนักเขาแปะฮุ่นซา ณ ที่นั้นท่านได้พบกับพระอาจารย์สวนตี้ และมีโอกาสดับพระธรรมเทศนาแล้วเกิดศรัทธาปสาทะจิตน้อมไปทางเนกขัมมวิสัย จึงขอบรรพชาเป็นสามเณรและติดตามพระอาจารย์มาจำพรรษาอยู่ ณ สำนักเขาเตี้ยไฉ้ว ศึกษาวิปัสสนากัมมัฏฐานอยู่หลายปี จนได้อุปสมบทเป็นพระภิกษุ ปฏิบัติสมาทานธุดงค์วัตรหลายประการ มีอยู่โคนต้นไม้ เป็นต้น ต่อมาได้ฟังกิตติศัพท์ว่าประเทศไทยเป็นแหล่งความเจริญรุ่งเรืองของพุทธศาสนา ท่านจึงเดินทางเข้ามาเพื่อนมัสการปูชนียสถาน เมื่อแรกท่านเข้ามานั้นได้อาศัยอยู่ ณ ศาลล้างพระกวนอิมข้าง ๆ วัดกุศลสมาคร ชาวจีนในพระนครเห็นความเคร่งครัดในศีลาจารวัตรของท่านก็พากันเลื่อมใส ช่วยกันเรียไรเงินบูรณะเป็นอารามฝ่ายจีนนิกายขึ้นเป็นแห่งแรกชื่อ วัดย่างฮกยี่ ต่อมาได้รับพระราชทานนามว่า “วัดบำเพ็ญเงินพรต” จำเดิมแต่นั้นมาก็มีพระสงฆ์จีนติดตามท่านอาจารย์สกเหิง เข้ามาอาศัยอีกหลายรูป มีอยู่รูปหนึ่งชื่อ “พระภิกษุไฮชัน” เป็นชาวมณฑลฮูนาน ได้มาพักอยู่ ณ วัดแห่งหนึ่งที่ตำบลบ้านหม้อ คือ วัดทิพยวารีวิหาร (กัมโลยี่) ท่านได้ชักชวนสัปบุรุษทายกทายิกาให้ช่วยกันบูรณะปฏิสังขรณ์ใหม่ จึงนับเป็นวัดฝ่ายจีนนิกายที่มีพระสงฆ์จีนจำพรรษาอยู่ดูแลแต่นั้นเป็นต้นมา

เมื่อมีพระสงฆ์มากขึ้น ท่านอาจารย์สกเหิงเห็นว่าควรขยายวัดฝ่ายจีนนิกายให้กว้างขวางสมกับจำนวนพระสงฆ์จีน ต่อมาได้เลือกชัยภูมิแห่งหนึ่งตรงบริเวณถนนเจริญกรุง ตำบลพลับพลาไชย สร้างเป็นอารามใหญ่ ด้วยพระบรมราชูปถัมภ์และการช่วยเหลือจากพุทธบริษัทไทย-จีนซึ่งเคารพคุณธรรม-การปฏิบัติวิปัสสนาของท่านร่วมกัน กิจกรรมสร้างอารามนี้สิ้นเวลา 8 ปี จึงสำเร็จ นับเป็นอารามในลัทธิพระพุทธศาสนามหายานที่ใหญ่ที่สุดของประเทศนี้ ชื่อว่า วัดเล่งเน่ยยี่ สมเด็จพระปิยมหาราช รัชกาลที่ 5 ทรงตระหนักในคุณธรรมของท่าน ได้มีพระกรุณาโปรดเกล้าฯพระราชทานสมณศักดิ์ให้เป็น “พระอาจารย์จีนวังสสมาธิวัตร” ตำแหน่งเจ้าคณะใหญ่ฝ่ายสงฆ์จีนนิกาย และพระราชทานสมณศักดิ์แก่พระจีนอีก 2 รูป เป็น “หลวงจีนคณาณัติเงินพรต” ตำแหน่งปลัดขวา “หลวงจีนธรรมราชจีนศาสน์” ตำแหน่งปลัดซ้าย คณะสงฆ์จีนนิกายจึงเริ่มมีทำเนียบสมณศักดิ์นับแต่นั้นมา ทั้งยังทรงพระกรุณาโปรดเกล้าฯพระราชทานนามวัดใหม่ “วัดมังกรกมลาวาส”

พระอาจารย์จีนวังสสมาธิวัตร (สกเหิง) ได้สอนวิปัสสนากัมมัฏฐานและพระธรรมวินัยแก่พระภิกษุสามเณร ซึ่งมีพระอนันตนิคายบางรูปมาขอเล่าเรียนด้วยกาลปัจฉิมวัยท่านกับศิษย์ผู้หนึ่งชื่อ “พระภิกษุกวยลั้ง” ไปสร้างวัดเล่งฮกยี่ หรือวัดจีนประชาสโมสร ที่จังหวัดฉะเชิงเทราแห่งหนึ่ง

กับเตรียมจะสร้างวัด เล่งฮ้วย ที่จังหวัดจันทบุรีอีกแห่งหนึ่ง แต่ท่านเกิดอาพาธถึงแก่ภรรณภาพเสียก่อน และด้วยอาศัยวิปัสสนาคุณที่ได้อบรมภาวนามาตั้งแต่วัยหนุ่ม ท่านจึงได้มรรณภาพด้วยอิริยาบถนั่งเข้าสมาธิบัลลังก์ประณมหัตถ์อย่างสงบ ซึ่งนับว่าหาได้โดยยาก

## ระเบียบการบริหาร

นับตั้งแต่พระสงฆ์จีนเข้ามาเผยแผ่ และจำพรรษาในประเทศไทย สมัยรัชกาลที่ 5 พระสงฆ์เหล่านี้บางรูปได้ทำการสร้างสำนักสงฆ์ และอยู่ตามโรงเจระจัดกระจายทั่วไปในกรุงเทพมหานคร ต่อมาเมื่อ พ.ศ.2496 สมเด็จพระวันรัต สังฆนายก วัดเบญจมบพิตร ได้มีพระบัญชาแต่งตั้งพระเถระฝ่ายสงฆ์จีนนิกายนี้ขึ้นเป็นคณะกรรมการสงฆ์จีนนิกาย เพื่ออำนวยการปกครองบริหารวัดวาอาราม และสำนักสงฆ์ต่างๆให้เป็นไปตามระเบียบ ในคณะกรรมการนั้นมีท่านเจ้าคุณเจ้าคณะใหญ่เป็นประธาน ต่อมาเมื่อวันที่ 23 มิถุนายน พ.ศ.2512 สมเด็จพระสังฆราช สกลมหาสังฆปริณายกมีพระบัญชาแต่งตั้งคณะกรรมการสงฆ์จีนนิกายขึ้นใหม่ รวม 9 รูป เพื่อขยายการปกครองและบริหารศาสนกิจให้เจริญต่อไป

ในโอกาสนั้นประธานกรรมการคณะสงฆ์จีนนิกายได้ประชุมคณะกรรมการเป็นครั้งแรกเมื่อวันที่ 7 สิงหาคม พ.ศ.2512 และได้พิจารณาจัดแบ่งหน้าที่เพื่อการบริหารศาสนกิจของกรรมการ การแต่งตั้งเลขธิการคณะกรรมการ ที่ประชุมได้มีมติให้รองประธานกรรมการดำรงตำแหน่งเลขธิการคณะกรรมการ และแบ่งแยกหน้าที่การบริหารของคณะกรรมการสงฆ์จีนนิกายออกเป็น 7 กอง และมีผู้กำกับการดังนี้

1. กองเลขานุการ มีหน้าที่เป็นผู้ช่วยบริหารทุกกองเป็นฝ่ายอำนวยการประโยชน์แก่พระพุทธศาสนาควบคุมปฏิบัติศาสนกิจและหนังสือเข้า-ออก ทำรายงานวิวัฒนาการ และงานทั่วไป รวมทั้งการประชาสัมพันธ์ ปรับปรุงแก้ไขระเบียบการข้อบังคับเกี่ยวกับการบริหารของคณะสงฆ์ให้เป็นไปตามพุทธบัญญัติดูแลสวัสดิการของคณะ

2. กองจริยศึกษา มีหน้าที่อบรมศีลธรรมแก่พระภิกษุ และพุทธบริษัททั่วไป สนับสนุนการศึกษาพุทธศาสตร์จริยธรรม ค้นคว้าเปรียบเทียบความสัมพันธ์ระหว่างศาสนา วางระเบียบหลักสูตรของคณะ และจัดหาอุปกรณ์ศึกษา ให้ความอุปการะแก่พระภิกษุสามเณรผู้มีการศึกษาดี

3. กองธุรการ มีหน้าที่รับส่งหนังสือ และติดต่อภายในและภายนอกประเทศ ส่งเสริมการบำเพ็ญศาสนกิจเป็นส่วนรวม ติดต่อกับทางราชการ องค์การสาธารณสุขุ ประชาชน เพื่อสะดวกแก่การดำเนินงานศาสนกิจ อำนวยผลประโยชน์ให้แก่ศาสนาและคณะในด้านสัมพันธ์ทั่วไป

4. กองศาสนสงเคราะห์ มีหน้าที่จัดวางโครงการให้พระสงฆ์ได้บำเพ็ญสาธารณประโยชน์อันสมควรแก่สมณวิสัย จัดการเครื่องสวัสดิการสงเคราะห์พระภิกษุสามเณร โดยมีกอง

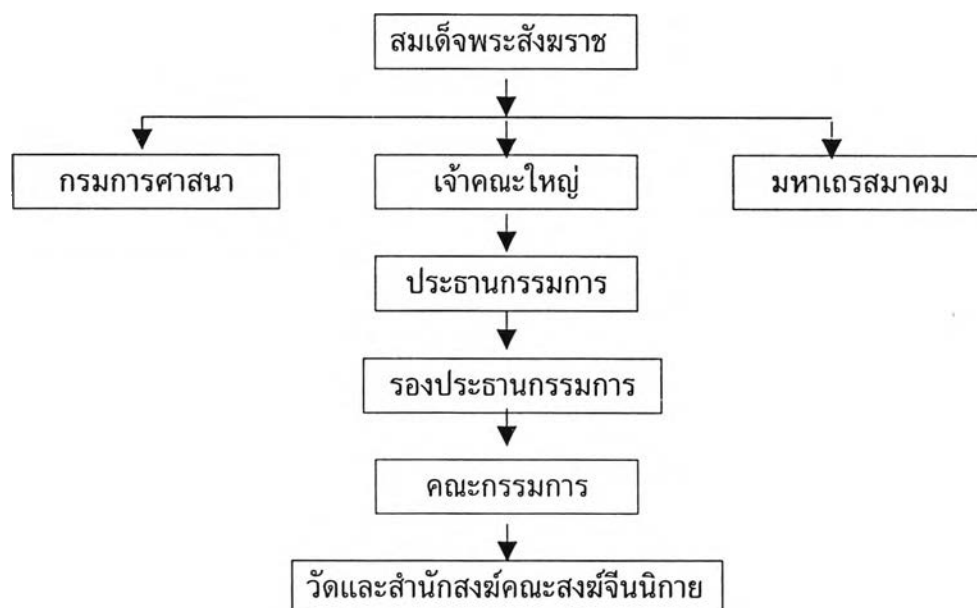
กำกับกับการเข้าปฏิบัติงานร่วมกัน ติดต่อดังการสงเคราะห์และดูแลศาสนิกที่เกี่ยวข้องกับงานในหน้าที่รับผิดชอบ

5. กองการศาสนสมบัติ มีหน้าที่ดูแล ควบคุมผลประโยชน์ของวัดเกี่ยวกับการพิจารณากำหนดระเบียบรักษาศาสนสมบัติ คาถิ สมบัติของวัดที่เป็นสังฆาริมทรัพย์หรืออสังฆาริมทรัพย์อื่น ๆ เพื่อดำรงไว้ซึ่งปูชนียสถานวัตถุที่สำคัญทางพุทธศาสนาให้มั่นคงสถาพรสืบไป

6. กองการเผยแผร์ มีหน้าที่สอบสวนหลักฐานอันเป็นมูลฐานการศึกษา จัดพิมพ์เอกสารความรู้เกี่ยวกับพุทธศาสนา เผยแผร์ออกข่าวสาร และความเคลื่อนไหวของคณะสงฆ์จีนนิกาย ส่งเสริมการแสดงธรรมปาฐกถา ฯลฯ วางหลักวิธีการดำเนินงานด้านการเผยแผร์

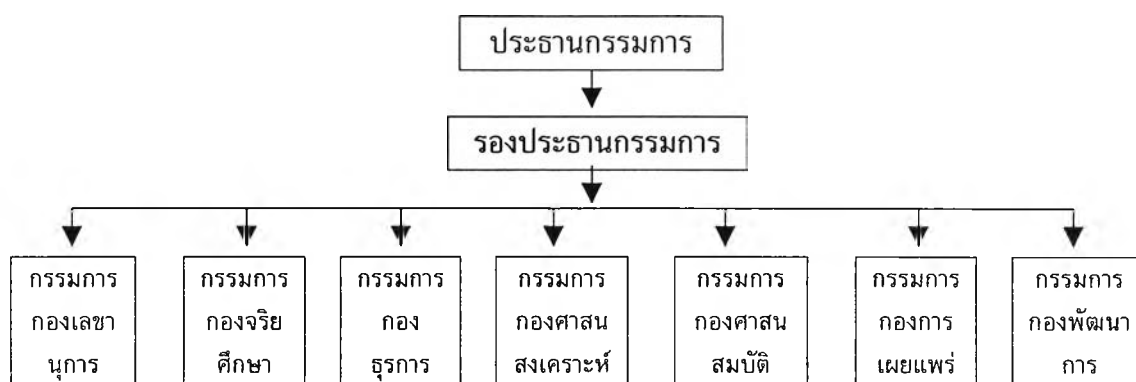
7. กองพัฒนาการ มีหน้าที่บูรณะปฏิสังขรณ์ ดำเนินการขอพระราชทานวิสุงคามสีมา ก่อสร้างควบคุมความเป็นระเบียบเรียบร้อยของปูชนียสถาน ตรวจตราศิลปกรรม ปฏิมากรรม และงานด้านศิลปทั้งปวงให้อยู่ในสภาพที่สมบูรณ์ ปฏิบัติการให้เกิดความร่วมมือจากประชาชนในการพัฒนาวัด

แผนภูมิที่ 1 ระเบียบการปกครองบริหารงานคณะสงฆ์จีนนิกาย

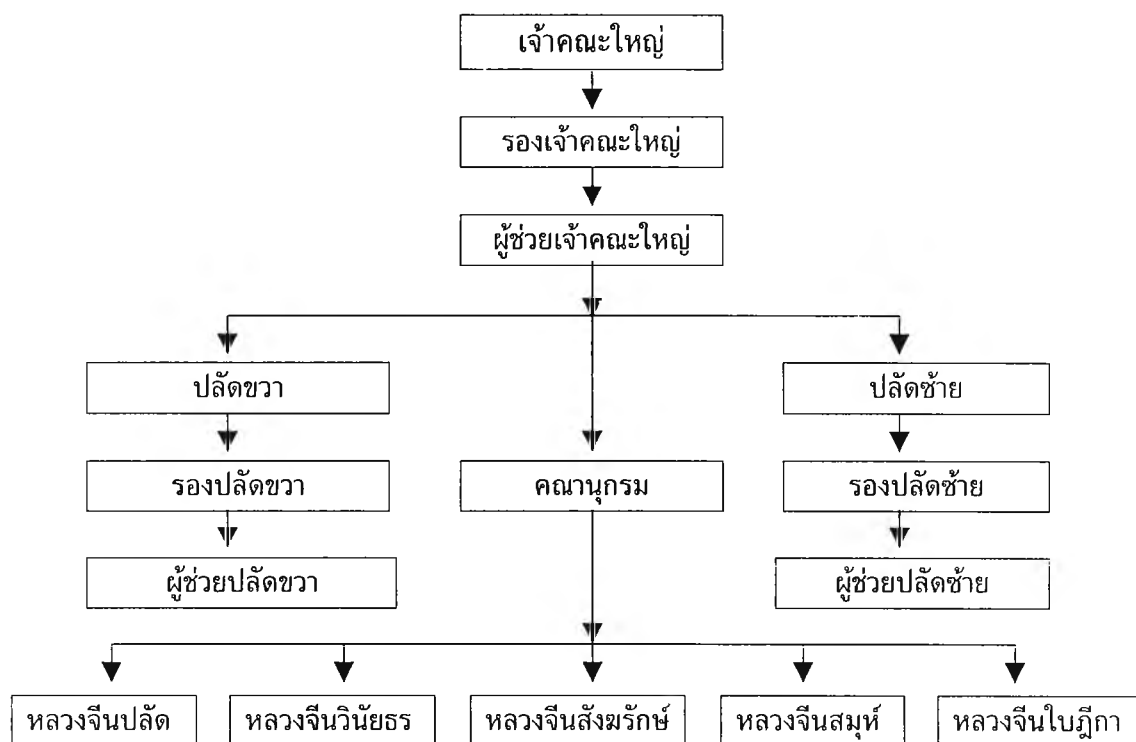




## แผนภูมิที่ 2 หลักการบริการคณะสงฆ์เงินนิกาย



## แผนภูมิที่ 3 ระเบียบการปกครองบริหารคณะสงฆ์เงินนิกายวัดมิ่งกรมลาวาส



## สถาปัตยกรรม

ประตูดูวิหารของวัดมิ่งกรมลาวาสมีการก่อสร้างเป็นอาคารแบบพระราชวังจีน มีหลังคาใหญ่มุงด้วยกระเบื้องเคลือบสี มีการตกแต่งด้วยปูนปั้นรูปมังกรและลายดอกไม้ประดับด้วยเครื่องปั้นดินเผา เมื่อเข้าไปประตูไปภายในทั้ง 2 ข้าง มีรูปท้าวจตุโลกบาล 4 องค์ ประทับยืนอยู่สี่ทิศ แทน

กลางภายในอาคารนี้ ตัวรูปของพระศรีอริยเมตไตรยโพธิสัตว์ เป็นรูปพระอ้วนพุงพลุ้ยนั่งหัวเราะ ด้านหลังของแท่นบุชานี้ยังตั้งรูปพระเวทโพธิสัตว์ผู้ทำหน้าที่รักษาพระอารามเป็นรูปยืนหันเข้าหาอุโบสถ

ถัดเข้าไปเป็นลานกว้าง สองฝั่งเป็นห้องพักผ่อน รับแขกและห้องสำหรับพระนั่งสมาธิ ส่วนอาคารใหญ่ตรงกลางเป็นอุโบสถที่เรียกว่าวิหารตำสอยงเป่าเตียน ซึ่งเป็นที่ประดิษฐานพระประธานของวัดคือพระศากยมุนีพุทธ ประทับอยู่ตรงกลาง พระอมิตาภพุทธประทับอยู่ด้านขวาของพระศากยมุนีพุทธ และพระโภษัชยคุรุพุทธประทับอยู่ด้านซ้ายของพระศากยมุนีพุทธ โดยมีรูป 18 พระอรหันต์ตั้งอยู่สองข้างของวิหารนี้

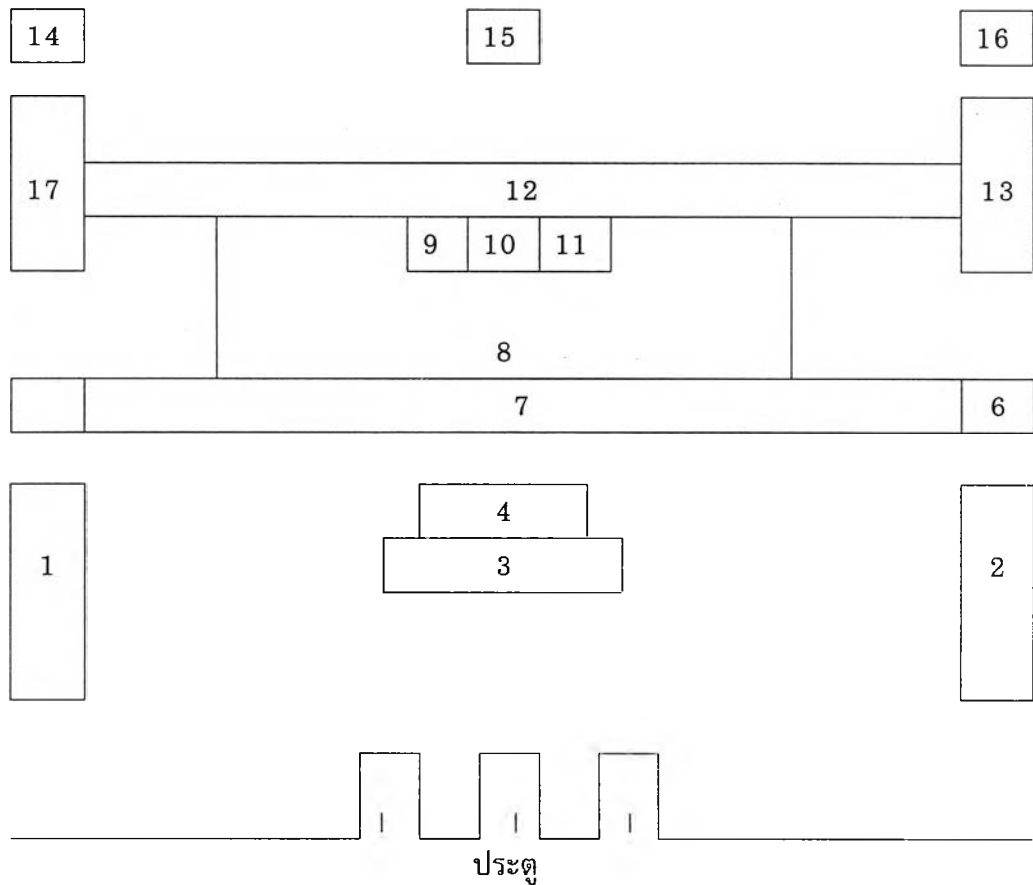
สำหรับอาคารด้านข้าง 2 ฝั่งที่ 3 เมื่อหันหน้าเข้าวัดด้านขวา ตั้งรูปเทพเจ้าหัวโกลซึ่งเป็นแพทย์จีนที่มีชื่อเสียงในสมัยสามก๊ก (ค.ศ.220-265) และเป็นผู้ที่วางรากฐานวิชาการแพทย์ และเป็นคนที่ช่วยชีวิตไปแล้วผู้คนนับถือว่าเป็นเทพเจ้า ตามความเชื่อของคนจีน นอกจากนี้ยังมีรูปเทพเจ้าอื่น ๆ อีกหลายองค์ ซึ่งตั้งบูชาอยู่ในแท่นเดียวกัน และข้าง ๆ กันนั้น เป็นห้องจ่ายยาเงินสำหรับผู้มาขอเชื่อมชียากับเทพเจ้าหัวโกล สำหรับอาคารฝั่งซ้าย เป็นห้องทำงานและกุฏิสงฆ์ ด้านในของอาคารฝั่งนี้ยังเป็นโรงอาหารของวัดด้วย

ถัดเข้าไปส่วนด้านในสุดซึ่งเป็นอาคารหลังที่ 3 นั้น ตรงกลางเป็นวิหารสำหรับตั้งรูปบูชาพระอาจารย์สกเห็ง ผู้สร้างวัดนี้ เมื่อหันหน้าเข้าวิหารด้านขวาเป็นห้องบูชาพระรูปเจ้าแม่กวนอิม ด้านซ้ายเป็นห้องบูชารูปเคารพของบูรพาจารย์ผู้ก่อตั้งนิกายเซน คือพระฮุยหนิน ดังมีรายละเอียดต่อไปนี้

- 1-2. ท้าวจตุโลกบาล
3. พระศรีอริยเมตไตรยโพธิสัตว์
4. พระเวทโพธิสัตว์
- 5-6. ห้องสำหรับพักผ่อน รับแขก ทำสมาธิ
7. ลาน
8. วิหารตำสอยงเป่าเตียน
9. พระอมิตาภพุทธ
10. พระศากยมุนีพุทธ
11. พระโภษัชยคุรุพุทธ
12. ลาน
13. เทพเจ้าหัวโกล และเทพเจ้าต่าง ๆ
14. พระฮุยหนิน
15. อาจารย์สกเห็ง
16. เจ้าแม่กวนอิม

## ดูแผนผังข้างล่าง

### แผนผังวัดมิ่งกรมลาวาส

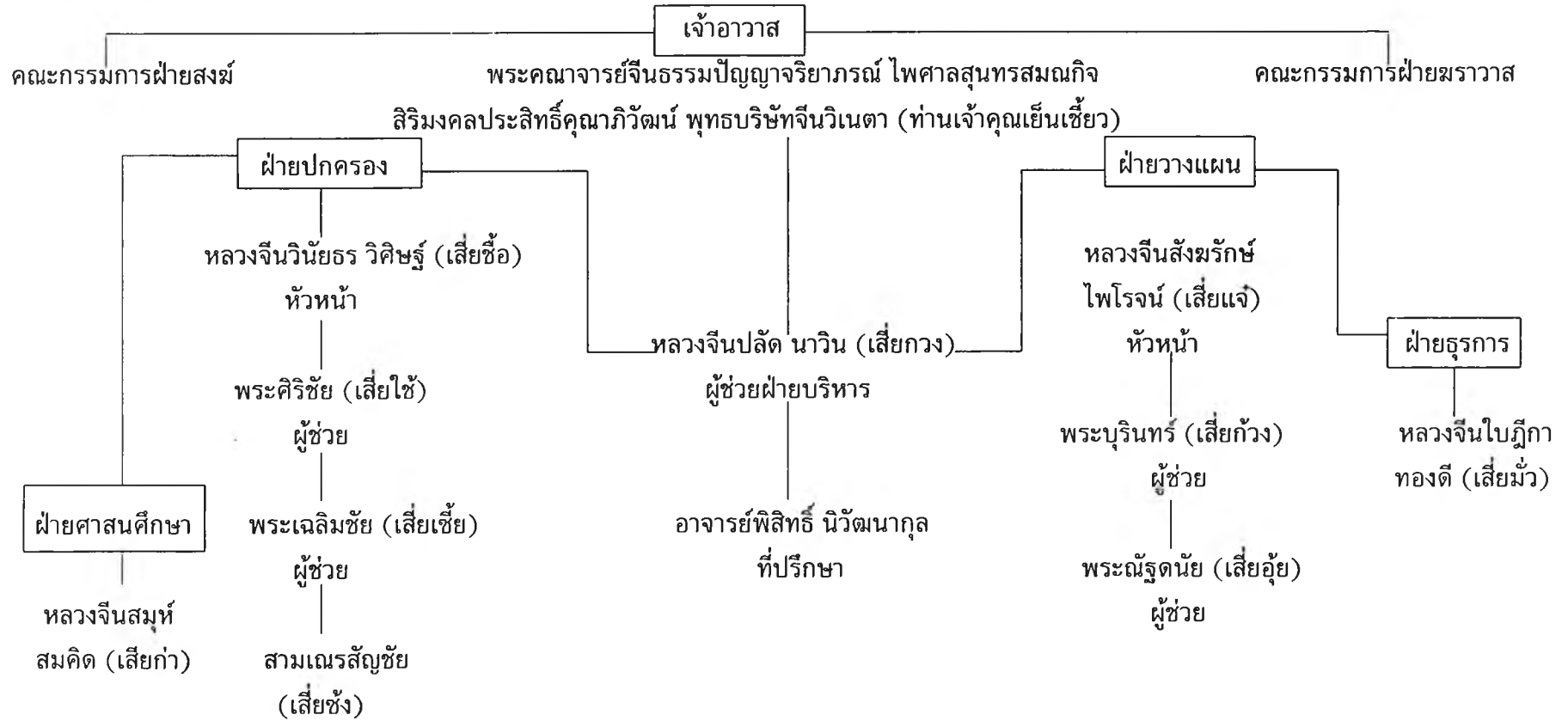


### แผ่นป้ายจารึก

ที่หน้าประตูมีป้ายจารึกชื่อวัดเป็นภาษาไทยว่าทรงพระราชทานนามวัดมิ่งกรมลาวาส และมีป้ายภาษาจีนจำหลักลายมือของพระอาจารย์สกลเห็ง สองข้างประตูแขวนป้ายคำโคลงคู่ ซึ่งมีความหมายว่ามิ่งกรเห็นสู่สวรรค์ ณ ถิ่นนี้ และปทุมประทีปส่องสว่างกลางเวหา คำโคลงคู่นี้แต่งเมื่อสมัยราชวงศ์ชิง จักรพรรดิคังซี ค.ศ.1879 ซึ่งถือว่าเป็นงานศิลปะด้านการเขียนลายสื่อเงินที่มีค่ามากขึ้นหนึ่ง

นอกจากนี้ยังมีป้ายที่เขียนในสมัยราชวงศ์ชิง ซึ่งตรงกับรัชสมัยของพระบาทสมเด็จพระจุลจอมเกล้าเจ้าอยู่หัว รัชกาลที่ 5 อีกประมาณสิบกว่าป้าย ซึ่งกล่าวถึงปรัชญาต่างๆอันมีความหมายลึกซึ้งและมีคุณค่าทางศิลปะ โดยมีอายุประมาณ 100 กว่าปี (ตัวน ลีเซิง และ บุญยิ่ง ไร่สุขศิริ. 2542: 56-57)

## โครงสร้างการบริหารวัดมิ่งกรมลาวาส



ลักษณะที่ตั้งและการคมนาคม (ข้อมูลจากแผนที่ท่องเที่ยว Amazing Thailand. 2542)

### วัดมังกรกมลาวาส (วัดเล่งเน่ยยี่)

อยู่ถนนเจริญกรุงช่วงระหว่างถนนมังกร และซอยอิสรภาพ เป็นวัดพุทธศาสนานิกายมหายานที่ใหญ่ที่สุดในรัชกาลที่ 5 รัชพระราชทานนามว่า วัดมังกรกมลาวาส มีพระภิกษุสามเณรจำพรรษาอยู่ประมาณ 300 รูปในปัจจุบัน ยึดถือปฏิบัติธรรมตามหลักพุทธศาสนาแบบมหายาน ถือกีฬ 240 ข้อ ฉันทอาหารมังสวิรัต สวดมนต์เป็นภาษาสันสกฤต มีโรงเรียนมังกรกมลาวาสวิทยาลัยภายในวัด เป็นโรงเรียนพระปริยัติธรรมสายสามัญศึกษาแห่งแรกของคณะสงฆ์จีนที่กระทรวงศึกษาธิการรับรอง วัดนี้สร้างเป็นสถาปัตยกรรมจีน ทุกวันจะมีประชาชนมาสักการะบูชาสิ่งศักดิ์สิทธิ์ที่เคารพนับถือ และมีผู้คนหลงใหลมาอย่างเนืองแน่น โดยเฉพาะในช่วงเทศกาลต่างๆของจีน เปิดทุกวัน 06.00-17.00 น. โทร.222-3975 สถานที่จอดรถอยู่ภายในวัด และที่จอดรถเอกชนในถนนมังกร มีรถประจำทาง สาย 157, ปอ.7, ปอ.พ.5, ปอ.1, 1, 25, 53, 73, 4, 40, 7, 35 และ 47 ผ่าน และสามารถไปวัดมังกรกมลาวาสได้โดยเรือด่วนเจ้าพระยา ไปขึ้นที่ท่าน้ำราชวงศ์ บริเวณวัดมังกรกมลาวาส ยังมีสถานที่สำคัญๆ ที่ผู้คนทั่วไปรู้จักและเดินทางไปมาเป็นประจำ เช่น ย่านร้านขายทอง ถนนเจริญกรุง และตลาดเก่า เป็นต้น

### ย่านร้านขายทอง

อยู่ระหว่างถนนแปลงนามไปจนถึงถนนเยาวราช มีร้านขายทองมากกว่า 30 ร้าน ร้านค้าทองเก่าแก่ทองเยาวราชมาตรฐานเปอร์เซ็นต์ทองแน่นอนเป็นที่ยอมรับ และมีสมาคมค้าทองคำควบคุมคุณภาพ และการันตีในการรับซื้อคืน

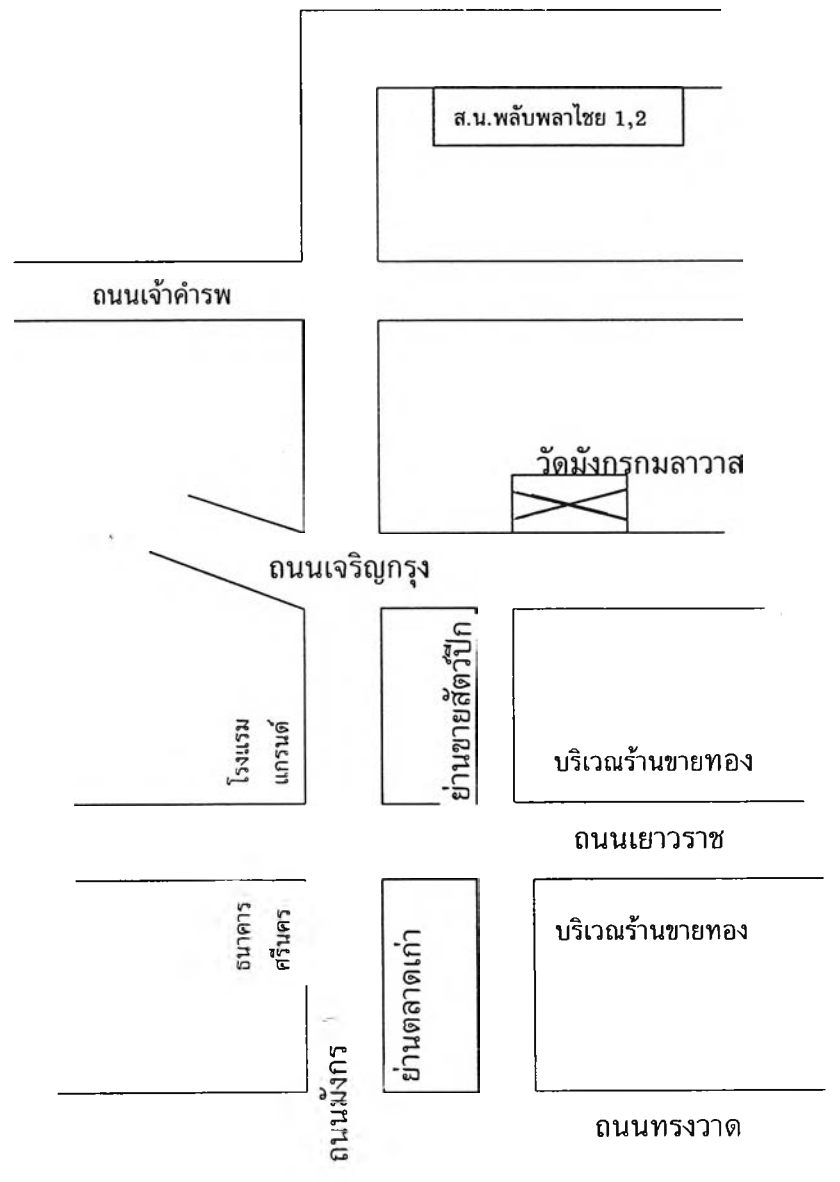
### ถนนเจริญกรุง

รัชกาลที่ 5 โปรดเกล้าฯให้สร้างถนนเป็นการถาวรขึ้น เพื่อพัฒนาความเจริญของบ้านเมือง ผู้คนทั่วไปมักเรียกว่า ถนนใหม่ ย่านการค้า ถนนเจริญกรุง ขยายตัวมาจากถนนเยาวราช

### ตลาดเก่า

แหล่งค้าขายสินค้าสดนานาชนิดที่สำคัญ มีร้านอาหาร ภัตตาคาร โรงแรม แม่บ้าน พ่อบ้านทั้งชาวไทย ชาวจีนนิยมมาจับจ่ายซื้อหา สินค้าบางชนิดนำเข้าจากประเทศจีน ตลาดเก่าเปิดขายตั้งแต่เช้าตรู่ มีชื่อในด้านคุณภาพความสะอาด และมีให้เลือกครบทุกอย่าง ตลาดเก่าตั้งอยู่ถนนเยาวราชช่วงถนนมังกรถึงถนนเยาวพานิช

## แผนผังบริเวณวัดมิ่งกรมลาวาส



## กิจวัตรประจำวันของของพระภิกษุสงฆ์และสามเณรจีนิกายในคณะสงฆ์จีนิกาย

- เวลา 05.00 น.-06.00 น. - พระภิกษุสงฆ์และสามเณร ลงอุโบสถ สวดมนต์ทำวัตรเช้า  
เจริญพระศูรางคมธารณีสูตร
- เวลา 06.00 น.-06.30 น. - เวลาอิสระ
- เวลา 06.30 น.-07.00 น. - ฉันทภัตตาหารเช้า (อาหารเจ) พร้อมกัน ณ โรงครัวหอนั่นของแต่ละวัด (ไม่ได้้ออกบิณฑบาตร)
- เวลา 07.00 น.-09.00 น. - ทำความสะอาดภายใน-ภายนอกบริเวณวัด
- เวลา 09.00 น.-11.00 น. - พระภิกษุสงฆ์-สามเณรที่บวชใหม่ เข้าหอปริยัติธรรมเรียนบท  
สวดต่าง ๆ (ส่วนพระภิกษุ-สามเณรที่เรียนจบหลักสูตรแล้ว  
เจ้าอาวาสของแต่ละวัดจะมอบหมายหน้าที่อื่น ๆ ให้ตามความ  
เหมาะสมของแต่ละรูป ถ้าวันไหนมีญาติโยมมาทำบุญเลี้ยงพระ  
ภิกษุ-สามเณรจะลงอุโบสถ สวดมนต์ถวายพุทธบูชา เวลา  
10.00 น.-10.45 น.)
- เวลา 11.00 น.-12.00 น. - ฉันทภัตตาหารเพล (อาหารเจ) พร้อมกัน ณ โรงครัวหอนั่นของ  
วัด
- เวลา 12.00 น.-13.00 น. - เวลาอิสระ
- เวลา 13.00 น.-14.30 น. - พระภิกษุสงฆ์-สามเณรที่บวชใหม่จะเข้าหอปริยัติธรรมเพื่อ  
ศึกษาหลักสูตรพระธรรม-พระวินัยต่าง ๆ
- เวลา 14.30 น.-16.00 น. - เวลาอิสระ
- เวลา 16.00 น.-16.45 น. - พระภิกษุสามเณรลงอุโบสถสวดมนต์ทำวัตรเย็นเจริญอมิตา  
พุทธสูตร
- เวลา 16.45 น.-19.00 น. - เวลาอิสระ
- เวลา 19.00 น.-20.30 น. - บรรยายพระธรรมเทศนา โดยพระอาจารย์ผู้ทรงคุณวุฒิ
- เวลา 20.30 น.-04.00 น. - เวลาจำวัตร

หมายเหตุ นอกเหนือจากกิจวัตรประจำวันแล้ว ยังมีพิธีกรรมทางศาสนาและกิจกรรมของแต่ละ  
วัดนั้น วันสำคัญทางพระศาสนา เทศกาลงานประจำปีของวัดต่าง ๆ

**การแต่งกายระหว่างพระสงฆ์ไทยและพระจีนพุทธศาสนิกชนมหายาน**  
(ข้อมูลจากการสัมภาษณ์หลวงจีนวินัยธร หัวหน้าฝ่ายปกครองวัดมังกรกมลาวาส)

ในเรื่องของการแต่งกายระหว่างพระสงฆ์ไทยกับพระจีนพุทธศาสนิกชนมหายาน มีความเหมือนกัน คือ มีส่วนประกอบของจีวรเหมือนกัน ซึ่งประกอบด้วยสบง จีวรและสังฆาฏิ แต่อาจมีความแตกต่างกันในเรื่องของรายละเอียดคือ มีการดัดแปลงให้เข้ากับสภาวะแวดล้อม สังคม และภูมิประเทศ กล่าวคือ

- 1) พระสงฆ์ไทยมีอังสะเป็นผ้าพาดเฉียงตรงบ่า แต่พระจีนไม่มี อากาศทางประเทศจีนหนาวเย็น ต้องทำเสื้อให้มีแขนยาวคลุมข้อมอมิดชิด เพื่อให้ร่างกายมีความอบอุ่น
- 2) พระสงฆ์ไทยสวมใส่สบง แต่พระจีนใส่กางเกงขายาว เนื่องจากภูมิประเทศของประเทศจีนมีภูเขามาก ต้องปีนป่ายภูเขา การใส่กางเกงจึงทำให้ทุกอริยาบถง่ายขึ้นและดูทะมัดทะแมง
- 3) พระสงฆ์ไทยมีจีวรห่อหุ้มร่างกาย แต่พระจีนมีจีวรที่เป็นลักษณะของเสื้อแขนยาว และความยาวของเสื้อคลุมลงไปถึงเท้า เพราะสภาพอากาศของประเทศจีนหนาวเย็น

กล่าวโดยรวมได้ว่า เครื่องแต่งกายของพระสงฆ์ไทย และพระจีนพุทธศาสนิกชนมหายาน มีความแตกต่างกันในเรื่องของรายละเอียด เนื่องจากสภาพอากาศ ภูมิประเทศมีความแตกต่างกัน ประเทศไทยอยู่ในเขตร้อน ทำให้พระสงฆ์ไทยไม่จำเป็นต้องแต่งกายให้หนามากนัก แต่ถ้าต้องออกไปพบผู้คน พระสงฆ์ไทยมีจีวรห่อหุ้มร่างกาย ทำให้ดูเรียบร้อย สාරวม ส่วนประเทศจีนมีอากาศหนาวเย็น ทำให้พระจีนต้องแต่งกายให้มิดชิดเพื่อความอบอุ่นของร่างกาย

**ประวัติความเป็นมาของสิ่งศักดิ์สิทธิ์ภายในวัด (ประวัติวัดโพธิ์แมนคุณาราม. 2537)**

**พระศากยมุนีพุทธเจ้า**

พระศากยมุนีพุทธเจ้า คือพระโคตมพุทธเจ้า องค์เดียวกับที่พุทธศาสนิกชนชาวไทยทั้งหลายเคารพกราบไหว้บูชา มีพระนามเดิมว่า สิทธัตถะ หรือสิทธารถ ประสูติในสกุลกษัตริย์ พระเจ้าสุทโธทนะเป็นพระราชบิดา และพระนางสิริมหามายา เป็นพระราชมารดา ประสูติที่ลุมพินี ในระหว่างเขตแดนเมืองกบิลพัสดุ์ และเมืองเทวทหะติดต่อกัน เมื่อก่อนพุทธศก 80 ปี (ก่อนคริสต์ศักราช 543 ปี) ครั้นประสูติได้ 7 วัน พระมารดาสิ้นพระชนม์ ได้พระเจ้านันทามหาปชาบดีเป็นพระมารดาเลี้ยงต่อมา ได้ทรงศึกษาเล่าเรียนในศิลปวิทยาการจากสำนักต่าง ๆ จนเจนจบ และได้ทรงอภิเษกสมรสกับพระนางพิมพาหรือยโสธรา เมื่อพระชนมายุได้ 19 พรรษา มีพระโอรสองค์หนึ่งชื่อราहुล



ด้วยความเหน็ดเหนื่อยต่อการครองชีวิตว่าเป็นทุกข์ จึงตัดสินใจตัดสินพระทัยออกผนวช เมื่อพระชนมายุ 29 พรรษา ทรงบำเพ็ญทุกกรกิริยาอย่างหนักก็ไม่บรรลุธรรมอันใด สุดท้ายทรงดำเนินมัชฌิมาปฏิปทา คือ ทางสายกลาง และสำเร็จธรรมาชั้นสูงเป็นพระอรหันตสัมมาสัมพุทธเจ้าเป็นที่สุดทรงตรัสรู้ความจริงอันประเสริฐ ซึ่งเรียกว่าอริยสัจ คือ ทุกข์ สมุทัย นิโรธ มรรค หลังจากนั้นได้ทรงบำเพ็ญพุทธกิจตลอด 45 พรรษา トラบสิ้นพระชนมายุชั้ย 80 ทรงสั่งสอนเวไนยสัตว์ให้ละเว้นความชั่ว กระทำแต่ความดี และชำระจิตใจของตนให้ผ่องใส คำสอนของพระองค์งดงามทั้งในเบื้องต้น ท่ามกลาง และที่สุด เหมาะแก่กาลสมัย รู้แจ้งแก่ใจของผู้ประพฤติปฏิบัติ เป็นที่นับถือและยอมรับกันทั่วไป และรู้จักกันในชื่อว่า “พระพุทธศาสนา” ในปัจจุบัน

### พระอมิตพุทธเจ้า

ชาวจีนออกพระนามโดยทับศัพท์ว่า อามีท้อ พระนามเต็มของพระองค์มีอยู่สองพระนามคือ อมิตาละ แปลว่า มีความสว่างอันประมาณมิได้ และคมีตายุ แปลว่า มีอายุอันประมาณมิได้

พระนามนี้ปรากฏอยู่ในพระสูตรมหายานหลายสูตร ที่สำคัญคือ “อมิตสูตร” พระสูตรนี้ได้บรรยายถึงความสุขสันต์รื่นรมย์ของ “สุชาวดี” อันเป็นพุทธเกษตรของพระองค์ท่าน ผู้ที่ไปเกิดในที่นั้นจะมีแต่สุข ไม่มีทุกข์ ไม่มีการเสื่อมถอยจากการปฏิบัติธรรมจะต้องบรรลุธรรมสำเร็จเป็นพระพุทธเจ้าในที่สุด

การคิดจะไปเกิดที่สุชาวดีนั้นก็ไม่ง่ายนัก เพียงแต่สวดพระนามของพระองค์ คือ สวดคำว่า “นโม อมิตพุทธาย” อยู่เสมอ ๆ เมื่อถึงแก่กรรม พระองค์ท่านจะมารับไปเกิด ณ แดนสุชาวดีพุทธเกษตร

การปฏิบัติธรรมตามนัยแห่งพระสูตรนี้ ได้เกิดเป็นนิกายสุชาวดีขึ้น ในปี พ.ศ.934 โดยพระอาจารย์ฮุยเอี้ยง เริ่มปฏิบัติก่อน ณ ภูเขาชาน แล้วก็แพร่หลายไปทั่วประเทศอย่างรวดเร็ว พระอาจารย์ยุคส่วนมากก็นับสนุนให้พุทธสาวกปฏิบัติตามนิกายนี้ เพราะถือว่าปฏิบัติกันได้ทุกเพศทุกวัย ไม่ว่าอาชีพใด จะมีความรู้แค่ไหน หรือไม่มีความรู้เลย ก็ปฏิบัติได้

กล่าวโดยทั่วไป พระพุทธศาสนาในประเทศจีน เกือบจะเป็นนิกายสุชาวดีทั้งหมด เพราะนอกจากนิกายธรรมลักษณะและนิกายมนตรยานแล้ว นอกนั้นส่วนมากมีการปฏิบัติตามนิกายสุชาวดีทั้งสิ้น การทำวัตรสวดมนต์เย็นก็ใช้แบบของสุชาวดี การบำเพ็ญกุศลในงานใด ๆ ส่วนมากก็เพื่อขอให้ได้ไปเกิดในแดนสุชาวดี ดินแดนสุชาวดีพุทธเกษตรนี้ อยู่ทางทิศตะวันตกของโลก เรา ฉะนั้น คำว่าตะวันตกในทางพุทธศาสนาของจีนจึงหมายถึงสุชาวดีนั่นเอง

คำว่า “อมิตพุทธ” ใช้เป็นคำอุทานของชาวพุทธ รวมทั้งการปลงในกรณีเห็นผู้กระทำที่ไม่ชอบธรรม บางครั้งก็ใช้เป็นคำอุโมทนา

รูปปั้นของพระองค์ท่าน ส่วนมากจะทรงถือแท่นซึ่งมีไว้สำหรับเป็นที่รองรับวิญญานผู้ที่ไปเกิดในแดนสุขาวดี

### พระโภษัชยคุรุพุทธเจ้า

พระโภษัชยคุรุพุทธเจ้า ชาวจีนออกพระนามพระองค์ท่านเป็นศัพท์แปลว่า “เอี้ยะซือฮุก” แปลว่า พระพุทธเจ้าผู้เป็นครูแห่งยารักษาโรค พระนามเดิมของพระองค์คือ พระโภษัชยคุรุไวฑูรยประภาส

ชาวจีนออกนามพระพุทธเจ้าหรือพระโพธิสัตว์ บ้างทับศัพท์ บ้างแปลศัพท์ ไม่มีหลักเกณฑ์แน่นอน แล้วแต่พระอาจารย์ที่แปลหรือที่บรรยายจะใช้อย่างไหน บางองค์ใช้ทั้งทับศัพท์ทั้งแปลศัพท์

พระโภษัชยคุรุพุทธเจ้านี้ใช้ศัพท์แปล ไม่ได้ใช้ทับศัพท์ ถ้าออกพระนามโดยทับศัพท์เกือบจะไม่มีใครทราบว่าเป็นพระพุทธเจ้าองค์ไหน

พระองค์ท่านมีอะไรหลายอย่างที่คล้ายกับพระอมิตพุทธเจ้า เช่น มีพุทธเกษตรของพระองค์เช่นเดียวกับสุขาวดีของพระอมิตพุทธเจ้า ชื่อว่าศุทธิไวฑูรย์ เป็นที่ที่มีความสันติสุขน่ารื่นรมย์เช่นเดียวกันกับสุขาวดี

การปฏิบัติธรรมก็เช่นกัน คือมีการสวดพระนามของพระองค์ท่านเสมอ ๆ เมื่อเวลาถึงแก่กรรม พระองค์ท่านจะมารับวิญญานไปเกิด ณ ดินแดนพุทธเกษตร แล้วจะไม่มี การเวียนว่ายตายเกิดอีก

ศุทธิไวฑูรย์เกษตรนี้ อยู่ทางทิศตะวันออกของโลกเรา คือตรงข้ามกับสุขาวดีของพระอมิตพุทธเจ้า

เนื่องจากพระองค์ท่านมีปณิธานที่จะให้สัตว์โลกทุกรูปนามปราศจากโรคภัยไข้เจ็บ ฉะนั้น ถ้าผู้ใดบูชาท่าน จะไม่มีโรคภัย หรือถ้าเจ็บไข้ ได้บูชาท่านแล้วก็จะหายเร็วขึ้น

รูปปั้นของพระองค์ท่าน ถือยาอคต ซึ่งถือว่าเป็นยาที่รักษาโรคได้ทุกอย่างและมีความศักดิ์สิทธิ์มาก เรามักจะเห็นรูปปั้นของพระองค์ท่านรวมอยู่กับพระอมิตพุทธเจ้าและพระศากยมุนี รวมเป็นสามองค์ในที่ประดิษฐานภายในพระอุโบสถหลังเดียวกัน

### พระเมตไตรยโพธิสัตว์

พระโพธิสัตว์องค์นี้มีรูปประดิษฐานอยู่บนแท่นบูชาตามอารามทั่วไป เป็นรูปพระสงฆ์จีนครองจีวรแบบจีน ปลอยส่วนที่ท้องให้เห็นท้องพลุ้ยใหญ่ รูปร่างอ้วนท้วนสมบูรณ์ ใบหน้าหัวเราะร่าเริงมาก และมีอุ้งย่ามขนาดใหญ่อยู่ที่มีข้างขวาของท่าน ข้างซ้ายถือลูกประคำ ในที่บางแห่งจะเห็นมีรูปเด็กปีนป่ายขึ้นไปบนร่างท่าน ซึ่งเป็นเครื่องแสดงว่า ท่านเป็นพระที่ใจดีมาก ไม่มีวิตกกังวลและห่วงใย ไม่ยึดมั่นถือมั่นอะไร เป็นที่เคารพรักของพวกเด็ก ๆ มาก

รูปพระโพธิสัตว์องค์นี้ ความจริงเป็นรูปปั้นของพระ “หลวงพ่อดุ้งย่าม” เป็นพระภิกษุในยุค 5 ราชวงศ์ เป็นชาวเมือง ฮ่องฮั่ว มณฑลเม่งจิ๋ว ท่านบอกฉายาว่า “เซี่ยซื่อ” หรือ “เซียงเหงจื่อ” โดยปกติท่านมีลักษณะอาการแสดงความเป็นสุขตลอดเวลา ไปไหนมาไหนจะมีย่ามใบใหญ่ติดตัวไปด้วย จึงได้รับฉายาว่า “หลวงพ่อดุ้งย่ามใหญ่” ท่านพูดอะไรมักจะเป็นอรรถ มีความหมายในทางนิกายเซ็น (ชยาน) ในปีที่ 3 แห่งรัชกาลเจงเม้ง (พ.ศ.1460) ท่านได้นั่งเข้าสมาธิดับไปที่แท่นหินวัดงักลิม ก่อนดับได้เขียนคาถาไว้บทหนึ่งว่า

พระเมตไตรย คือ พระเมตไตรย

แบ่งกายเป็นพันหมื่นโกฏี

ให้คนได้เห็นทุกเวลา

แต่คนก็ไม่รู้จัก

ฉะนั้น บรรดาพุทธสาวก จึงต่างสันนิษฐานว่าท่านเป็นพระเมตไตรยมาโปรด แล้วเลยออกฉายาท่านว่า พระเมตไตรยโพธิสัตว์

### พระกวนอิม (อวโลกิตศวรรโพธิสัตว์)

พระนามว่ากวนอิม เป็นการออกเสียงตามศัพท์แปลจากคำว่า “อวโลกิตศวรร” ซึ่งพระอาจารย์กุมารชีพแปลว่า กวนซีอิม แปลว่า ผู้ฟังเสียงแห่งโลก ต่อมาเนื่องจากคำว่าซีไปตรงกับพระนามของพระเจ้าจักรพรรดิถังไท่จงคือหลี่ซีหิมิน จึงตัดคำว่าซีออกเหลือเพียงแต่กวนอิม ต่อมาพระถังซำจั๋ง คือ พระเฮียนจิ่ง ซึ่งเชี่ยวชาญภาษาสันสกฤตและภาษาจีน ได้แปลใหม่เป็นกวนจื่อใจ แปลว่าผู้ฟังโดยอิสระ แต่ทั่วไปยังคงนิยมออกนามท่านว่า กวนอิม อยู่

พระกวนอิม เป็นพระโพธิสัตว์ที่มีสมญาว่า มหาเมตตา มหากรุณา เพราะพระองค์ท่านมีความเมตตากรุณาต่อสัตว์โลกเป็นอันมาก

พระกวนอิมสามารถนิมิตนิรมานกายไปโปรดสัตว์ยังโลกอื่น ๆ อีก เช่น นิรมานกายเป็นนาคไปโปรดนาคที่โลกนาค นิรมานกายเป็นเทพไปโปรดเทพยังสวรรค์ เป็นต้น

พระกวนอิมสามารถประทานอภัย คือ การช่วยให้พ้นทุกข์ภัยได้อีก 16 ประเภท มี อัคคีภัย อุทกภัย และโจรภัย เป็นต้น การขอให้พ้นภัย ก็ไม่ลำบากเพียงแต่ตั้งใจสวดคำว่า “นโม ขอนอบน้อมแด่พระกวนอิมโพธิสัตว์” เท่านั้น ท่านก็จะมาโปรดทันที

เชื่อกันว่าเจ้าแม่กวนอิมทรงมีปางต่าง ๆ ถึงพันปาง บางครั้งอยู่ในรูปชาย และบางครั้งอยู่ในรูปหญิง มี "เท่า" เป็นพาหนะ ซึ่งมีรูปเป็นตัวสิงห์ หัวเป็นมังกร เป็นสัตว์ในเทพนิยาย ซึ่งเชื่อว่ามีอยู่ในมอญโกเลีย

โดยทั่วไปเจ้าแม่กวนอิมจะปรากฏร่างในรูปสัตว์ที่มีจริยวัตรสงบเรียบร้อย วงพักตร์แผ่เงาแวววาวปราณี หัตถ์ข้างหนึ่งถือดอกบัว อีกข้างหนึ่งถือขวดโอสถที่บรรจุยาชุบชีวิต ทรงฉลองพระองค์สีขาวประทับอยู่บนดอกบัว ยืนเคียงข้างด้วย Jin Tong (ทารก) และ Yu Nu (สตรีสาว) บางครั้งปรากฏในรูปเทพธิดาสวมมงกุฎทอง มีพนัก และในรูปของหญิงงามที่มีทารกในอ้อมแขน นั่งอยู่บนดอกบัว มีพวงมาลาประดับ สวมใส่ชุดสีขาว เหล่าสาวกจะสวดมนต์ระลึกถึงเพื่อขอพร ขอความมั่งคั่ง ตลอดจนโชคลาภและสุขภาพที่สมบูรณ์

เจ้าแม่กวนอิมไม่เพียงแต่จะทรงช่วยเหลือสรรพสัตว์ในเรื่องทุกอย่างแล้ว หากยังช่วยเหลือในการให้กำเนิดบุตร ธิดา อีกด้วย จึงมีชื่อเรียกอีกอย่างหนึ่งว่าช่างจี้กวนอิม แปลว่าเจ้าแม่กวนอิมผู้ให้บุตร ฉะนั้นคนที่อยากได้บุตรก็จะไปเซ่นไหว้วอนขอยู่เสมอ ๆ

ในวันที่ 19 จันทรคติ เดือนที่ 2 ของจีน ถือว่าเป็นวันประสูติของเจ้าแม่กวนอิม ทุกวัดจีนจะจัดงานเฉลิมฉลองอย่างมโหฬาร ส่วนวันที่ 19 จันทรคติ เดือนที่ 6 และเดือนที่ 9 จะจัดงานพิธีไหว้เจ้าแม่กวนอิมเช่นกัน เพราะถือว่าเป็นวันที่ทรงออกบวช และวันที่ทรงบรรลุมรรคผล ตามความเชื่อของชาวจีน

### พระมหาสถามปราปย์โพธิสัตว์

พระมหาสถามปราปย์โพธิสัตว์ คือ พระโพธิสัตว์ ที่นิกายสุชาวดี (เจ่งโถ้) นับถือบูชา ตั้งรูปเรียงไว้กับพระกวนอิมโพธิสัตว์ โดยมีพระอมิตภพุทธเจ้า อยู่กลางเป็นผู้ช่วยพระอมิตาภะในการบรรเทาทุกข์แก่สรรพสัตว์ เพราะพระอมิตาภะ เป็นพระพุทธรเจ้าแล้ว จะมาเกี่ยวข้องกับชั้นสัตว์โลกโดยตรงไม่ได้นัก ต้องเชิญพระโพธิสัตว์ออกหน้าเป็นผู้ช่วย ทางมหายานจีนกล่าวว่า เป็นพระโพธิสัตว์ที่มีอิทธิฤทธิ์ปาฏิหาริย์ พานายช่างศิลป์ขึ้นไปถึงสวรรค์ชั้นดุสิต เพื่อได้เห็นองค์พระพุทธรเจ้าได้ถูกต้องตามพุทธลักษณะ

## พระกษิติครรภ์โพธิสัตว์

พระตี้จั้ง ออกเสียงตามศัพท์แปลของพระกษิติครรภ์โพธิสัตว์ การแปลนี้ เป็นการแปลตรงตัว คือที่เก็บหรือครรภแห่งผืนแผ่นดิน

พระองค์ท่านมีปณิธานคล้ายคลึงกับพระกวนอิม แต่มีผิดไปจากพระกวนอิมก็คือ พระองค์ท่านต้องการจะโปรดสัตว์ที่อยู่ในรกให้หมด ฉะนั้นในงานศพจึงนิยมบูชาท่าน แล้วก็เลยกลายเป็นประเพณีไปที่ในงานศพจะต้องบูชาท่าน ส่วนงานมงคลนิยมบูชาพระกวนอิม กระทั่งเกิดคำว่า “พระกวนอิมโปรดคนเป็น พระตี้จั้งโปรดคนตาย” ความจริงท่านก็โปรดคนเป็นเช่นเดียวกันกับพระกวนอิม

พระตี้จั้งเป็นที่ทราบทั่วกัน และที่มีผู้นิยมบูชาท่านก็เนื่องมาจากเจ้าชายกิมเคียวก๊ก แห่งประเทศเกาหลี ได้ผนวชเมื่อ พ.ศ.1196 แล้วเดินทางมายังประเทศจีนพร้อมด้วยสุนัขสีขาว แล้วไปบำเพ็ญสมาธิอยู่ที่ภูเขาเกาฮัว มณฑลลอานฮุย รวม 75 พรรษา ในปี พ.ศ.1271 ท่านมีอายุได้ 99 พรรษา แล้วนั่งสงบไปอีก 20 ปี ถึงปี พ.ศ.1300 ร่างท่านก็อยู่ในท่าสมาธิเกิดเป็นอัสจรรย์ บรรดาสาธุชนจึงได้รวบรวมปัจจัยสร้างเจดีย์ขึ้น ท่านอาจารย์กิมเคียวก๊กนี้ ได้รับการยกย่องว่าเป็นพระกษิติครรภ์ (พระตี้จั้ง) มาโปรดสัตว์แล้วก็คือภูเขาเกาฮัวเป็นอารามของพระตี้จั้งจนกระทั่งปัจจุบันนี้

รูปของพระองค์ท่านมักจะสวมหมวกซึ่งเรียกว่า “มาลา 5 พระพุทธรองค์” ซึ่งหมวกนี้เป็นของพระชาวธิเบตประกอบพิธีทางมนตรยานิกายในการโปรดสัตว์นรก ความจริงท่านเป็นพระใน พ.ศ.1196 ธิเบตได้รับพุทธศาสนาใน พ.ศ.1134 โดยเจ้าฟ้าหญิงบุนเซ่งราชธิดาจักรพรรดิถึงแก่วง ทรงนำไป คงยังไม่มีอิทธิพลอะไรย้อนมาถึงจีน แต่เนื่องการประกอบพิธีโปรดสัตว์นรกนิยมใช้หมวกนี้ และโดยที่ท่านมีปณิธานโปรดสัตว์นรกมาก ก็เลยวาดภาพท่านเป็นพระที่กำลังสวมหมวกประกอบพิธีโปรดสัตว์นรกไป

## พระเวทโพธิสัตว์

ชาวจีนเรียกว่า อู่ยัท้อฟู่สัก แผลงมาจากคำว่า เวทโพธิสัตว์ ในภาษาสันสกฤตแปลความหมายตามภาษาจีนว่า “ผู้มีอำนาจปกปักรักษา” เป็นมหาเทพโพธิสัตว์องค์หนึ่ง มีหน้าที่รักษาพระศาสนา ตามประวัติกล่าวว่า ในสมัยพระกัศสปพุทธเจ้าเป็นต้นมา ท่านได้บำเพ็ญพรตพรหมจรรย์ ทรงเคารพนอบน้อมต่อพระธรรมวินัย พร้อมทั้งจะปกป้องรักษาพระธรรมวินัย และมีเมตตาการุญต่อสรรพสัตว์ทั้งหลาย

ตามประวัติในหนังสือจีนกล่าวว่า ท่านปรากฏตัวในสมัยราชวงศ์ถัง ที่ภูเขานานชาน ต่อหน้าพระคณาจารย์เต๋าชวงฮวบชื่อ ผู้ปฏิบัติประพจน์เคร่งครัดต่อพระธรรมวินัยยิ่ง มหาเทพองค์นี้มีหน้าที่คุ้มครองปกป้องรักษาวัดวาอาราม ตลอดถึงพุทธบริษัททั้งหลาย

รูปลักษณะของพระอยู่ท้อ หรือ พระเวทโพธิสัตว์ปกติแต่งตัวสวมสุวรรณเกราะ และมหามงกุฏ หัตถ์หนึ่งประคองวัชรศรวิเศษ อีกหัตถ์หนึ่งอยู่ในท่าประณมอยู่ในลักษณะท่าทางสง่าผ่าเผยสำรวมน่าเลื่อมใส วัชรศรวิเศษนี้ใช้ปราบปรามพวกปีศาจมารร้ายที่มารังควาญพระพุทธรูปศาสนา โดยปกติรูปพระเวทโพธิสัตว์จะอยู่หลังพระเมตไตรยโพธิสัตว์ หันพักตร์สู่วิหารหรือพระอุโบสถเป็นสัญลักษณ์ ผู้บูชาจะพ้นภัยพิบัติ มีสุขสมบูรณ์ และมั่งคั่งตามปรารถนาทุกประการ

### เรื่องของท้าวจตุโลกบาล

ท้าวจตุโลกบาล คือ ท้าวจตุมหาราช มีดังนี้คือ

1. ท้าวอตรฐมหาราช ปกครองทางทิศบูรพา เป็นเจ้าแห่งพวกคนธรรพ์
2. ท้าววิรุฬหกมหาราช ปกครองทางทิศทักษิณ เป็นเจ้าแห่งกุมภภัณฑ์
3. ท้าววิรุฬปักข์มหาราช ปกครองทางทิศปัจฉิม เป็นเจ้าแห่งพวกนาค
4. ท้าวกุเวรมหาราช (เวสุวัณ) ปกครองทางทิศอุดร เป็นเจ้าแห่งพวกยักษ์

ท้าวจตุโลกบาลเหล่านี้ บ้างว่าสืบเนื่องมาจากในคราวกษัตริย์บู่อ่อง แห่งราชวงศ์จิวยกทัพไปตีกษัตริย์ตีว (ก่อน พ.ศ.591) ในระหว่างทาง ได้มีเทพเจ้า 4 องค์มาขออาสาช่วยรบ กษัตริย์บู่อ่องได้กล่าวขบใจ และขอให้ช่วยปกป้องรักษาให้ “ฮวง” (ลม) “เที้ยว” (ถูกต้อง) “โหว” (ฝน) “สูง” (ราบรื่น) คือให้ดินฟ้าอากาศเป็นไปโดยราบรื่นตามฤดูกาล ให้ราษฎรเป็นอยู่โดยปกติสุขก็พอ ไม่ต้องช่วยรบ

ครั้นการยกทัพไปตีกษัตริย์ตีวเป็นผลสำเร็จ กษัตริย์บู่อ่องจึงรับสั่งให้ตั้งศาลเจ้าบูชาเทพทั้ง 4 องค์นั้น และให้มีเครื่องหมายดังนี้ คือ องค์หนึ่งถือดาบ หมายถึงลม เพราะเวลาฟันดาบจะเกิดเป็นเสียงลม องค์หนึ่งถือพิณ เพราะการตีพิณตามภาษาจีนออกเสียงว่า “เที้ยว” องค์หนึ่งถือร่ม หมายถึง ฝน และองค์หนึ่งถืองู เพราะคำว่างูทะเลออกเสียงว่า “สูง” แต่ต่อมาเนื่องจากงูไม่เป็นที่นิยมของสาธุชน จึงเปลี่ยนเป็นอู่มเจดีย์แทน พระพุทธเจ้าทรงมอบพระธรรมไว้แก่ท้าวมหาราชทั้ง 4 รักษา ชาวจีนจึงได้สร้างท้าวจตุมหาราชขึ้น เรียกว่า ฮูฮวบ (ธรรมบาล) แปลว่าผู้คุ้มครองรักษาพระศาสนา และนอกจากนี้ ยังพิทักษ์รักษาประเทศชาติ และพุทธบริษัทอีกด้วย ถ้าประเทศชาติใดละเลยหรือหมิ่นแคลนพระธรรม ก็จะเพิกถอนการพิทักษ์นั้นเสีย หากมันอยู่ในพระธรรมก็จะอำนวยสุขสวัสดิ์ บริวารของท้าวจตุโลกบาลทั้ง 4 มีหน้าที่คอยตรวจตราดูแลทุกข์สุขของประชาโลก และจัดการปราบปรามสัตว์ที่ทำบาปและไม่ตั้งอยู่ในศีลธรรมอันดีงาม

## ไฉ่ซิงเอี้ยะ

คือเทพเจ้าเงินตรา โชคลาภ พวกผู้คนมักนิยมไหว้กัน โดยถือความเป็นสิริมงคลว่า เพื่อให้การเงินดี มั่นคง ไฉ่ซิงเอี้ยะเป็นเทพเจ้าใส่หน้ากากงิ้ว ถ้าปั้นเป็นเทพ 2 องค์ คือ ปั้นแบบครบชุด จะมีบู๊และบูน องค์บู๊จะหน้าดุ บางครั้งประทับบนหลังเสือ บางครั้งทรงเหยียบเสืออยู่ที่หัตถ์ถือกระบอง ส่วนองค์บูนเป็นเทพหน้าตาดี มีหนวด เชื่อกันว่าองค์บู๊ให้คุณเรื่องหนี้สิน คือช่วยทวงหนี้ให้ผู้บูชา ลูกหนี้จะไม่กล้าเบี้ยวหรือหนีหนี้ ในช่วงเทศกาลตรุษจีน ผู้คนมักมาไหว้ไฉ่ซิงเอี้ยะ เป็นการขอโชคขอลาภ ให้การเงินดี ร่ำรวย

## กวนอู

กวนอูได้ชื่อว่าเป็นเทพเจ้าแห่งความซื่อสัตย์ ขุนพลกวนอูสมัยเป็นคน เชี่ยวชาญการรบ ฆ่าคนตายมากมาย แต่ก็กลายเป็นเทพเจ้าได้ด้วยความดีอันสูงส่ง กวนอูเกิดในสมัยสามก๊ก ประมาณ พ.ศ.703 เป็นคนหน้าตาดี มีฝีมือในการรบ ครั้งหนึ่งได้พบกับเล่าปี่และเตียวหุย ปรากฏว่าถูกอิจฉาตัสกันมาก ทั้งสามได้สาบานเป็นพี่น้องกัน โดยกวนอูเป็นขุนพลให้เล่าปี่ และเป็นกำลังสำคัญที่ทำให้เล่าปี่ได้ครองราชย์ ตลอดชีวิตราชการกวนอูรั้งใช้บ้านเมืองด้วยความซื่อสัตย์สุจริต และสร้างคุณงามความดีไว้มากมาย ในการสู้รบป้องกันเมืองก็นำทัพรบชนะตลอด จนมีชื่อเสียงโด่งดังไปทั่ว

กวนอูมีลูกชายชื่อ กวนแท่ง และหลานชื่อจิ่วปิง เป็นทหารเอกคูใจ แต่น่าเสียดายว่ารบครั้งสุดท้าย กวนอูเสียชีวิตถูกทหารซุนกวนจับได้ ซุนกวนสั่งตัดศีรษะกวนอูและส่งไปให้โจโฉ โจโฉจึงนำไม้เนื้อดีแกะเป็นร่างกวนอู แล้วทำพิธีฝังให้พร้อมกับศีรษะกวนอูอย่างใหญ่โตสมเกียรติ

ส่วนร่างจริงของกวนอูเอง ซุนกวนฝังไว้ที่เมืองต๋งหยาง ซึ่งต่อมาชาวบ้านได้สร้างสุสานกวนอูที่เมืองต๋งหยาง เพื่อเป็นอนุสรณ์สถานแห่งความดีของขุนพลกวนอู ซึ่งปรากฏว่านับแต่นั้นมาจนถึงสมัยราชวงศ์ซิง (พ.ศ.808-963) ต่อถึงราชวงศ์ถัง (พ.ศ.1191-1950) คนจีนยกย่องขุนพลกวนอูเป็นวีรบุรุษของแผ่นดินและพากันกราบไหว้ว่าเป็นเซียน

ตามศาลเจ้าต่าง ๆ จึงนิยมมีรูปปั้นเทพเจ้ากวนอูให้คนได้กราบไหว้บูชา มีหลักฐานทางประวัติศาสตร์ระบุว่า ในสมัยราชวงศ์ซิงที่เมืองปักกิ่งเคยมีศาลเจ้ากวนอูถึง 116 แห่ง ในเมืองไทยก็มีหลายแห่ง รูปปั้นเทพเจ้ากวนอูนิยมว่าพักตร์ต้องแดง ขี่ม้าแดง และถือง้าวเป็นอาวุธประจำตัว เทพเจ้ากวนอูช่วยคุ้มครองภัยจากคนคิดคด ใครไม่ซื่อคิดจะมาหลอกหลวงเรา หากได้เห็นหรือสบตากับเทพเจ้ากวนอูก็มักจะละอายใจ ไม่กล้าทุจริตตั้งใจ ใครที่ถูกโกงหรือมีหนี้สินให้ไปไหว้ขอกับเทพเจ้ากวนอู ถ้าเป็นคนดีจริงท่านจะช่วยให้หนี้หายเสียและไม่ถูกโกง

## 18 อรหันต์ทองคำ

จากคัมภีร์ “ฮวบจูกี้” ที่หลวงจีนเหียนจั้ง หรือ พระถังซำจั๋ง ได้แปลเป็นภาษาจีน ได้กล่าวถึง 16 อรหันต์ว่า ทั้ง 16 องค์ ชอบแปลงตนเป็นคนธรรมดาและมักน้อย เมื่อมีการทำบุญใด ๆ ก็จะเข้าไปรับเครื่องไทยทานอย่างเจียม ๆ ไม่ให้ผู้อื่นรู้ว่าเป็นใคร เพื่อให้ผู้ทำบุญได้กุศลอย่างเต็มที่ โดยคัมภีร์ฮวบจูกี้ ได้กล่าวถึงชื่อและรายละเอียดของอรหันต์ 16 องค์ไว้ดังนี้

1. ปิณโฑลภาร์ทวาช      อยู่ทางทิศตะวันตก  
มีพระอรหันต์ 1,000 องค์ เป็นบริวาร
2. กนกวัจน              อยู่ทางทิศเหนือ  
มีพระอรหันต์ 500 องค์ เป็นบริวาร
3. กนกทาร์ทวาช        อยู่ทางทิศตะวันออก  
มีพระอรหันต์ 600 องค์ เป็นบริวาร
4. สุปิณฑ              อยู่ทางทิศเหนือ  
มีพระอรหันต์ 700 องค์ เป็นบริวาร
5. นกุล                    อยู่ทางทิศใต้  
มีพระอรหันต์ 800 องค์ เป็นบริวาร
6. ภัทร                    อยู่ที่ “ตามระทวีป”  
มีพระอรหันต์ 900 องค์ เป็นบริวาร
7. กาลิก                  อยู่ที่ “สังฆาฏทวีป”  
มีพระอรหันต์ 1,000 องค์ เป็นบริวาร
8. วัชนบุตร              อยู่ที่ “บรรณทวีป”  
มีพระอรหันต์ 1,000 องค์ เป็นบริวาร
9. สุปากะ                อยู่ที่กลางเขาคันธมาทนี ภาษาจีนเรียกว่า “เสียงจ้อยชวดง”  
มีพระอรหันต์ 900 องค์ เป็นบริวาร
10. ปันถก                 อยู่บนสวรรค์ตรัยตริงส์  
มีพระอรหันต์ 3,000 องค์ เป็นบริวาร
11. ราหุล                  อยู่ที่ “ปรัยงค์ทวีป”  
มีพระอรหันต์ 1,100 องค์ เป็นบริวาร
12. นาคเสน              อยู่เขาปานณฑพในแคว้นมคธ  
มีพระอรหันต์ 1,200 องค์ เป็นบริวาร
13. อิงคท                อยู่ที่กลางเขาไวบูลย์บาร์ศว์  
มีพระอรหันต์ 1,300 องค์ เป็นบริวาร
14. วันวาสี                อยู่ที่กลางเขาวัตสะ  
มีพระอรหันต์ 1,400 องค์ เป็นบริวาร



15. อชิต                                  อยู่ที่กลางเขาศิขณภูมิ  
มีพระอรหันต์ 1,500 องค์ เป็นบริวาร
16. จุฑะป็นถก                        อยู่ที่กลางเขาอินทร  
มีพระอรหันต์ 1,600 องค์ เป็นบริวาร

อรหันต์ทั้ง 16 องค์นี้มี "ปณโฑอรหันต์" เป็นหัวหน้า ซึ่งพระอรหันต์องค์ที่ 10 ชื่อ ป็นถก อยู่บนสวรรค์ดุสิตสวรรค์ คือ พระศรีอารยเมตไตรยมหาโพธิสัตว์ ถ้าใครไปไหว้เจ้าที่วัด เล่งเน่ย์ยี่ ที่หน้าหมู่พระประธาน 3 องค์ สองข้างเรียงรายซ้ายขวาจะเป็นบรรดา 18 อรหันต์ ทองคำ ซึ่งทางวัดปิดกันพระอุโบสถไว้ ไม่เปิดให้พุทธศาสนิกชนผู้สนใจได้เข้าไปดูใกล้ชิด มีแต่ เพียงเชียมซี 18 อรหันต์ให้เสี่ยงทาย โดยในแต่ละใบเชียมซีจะมีชื่ออรหันต์แต่ละองค์ ไม่ตรงกับ ที่กล่าวข้างต้นในตอนแรก ดั่งได้กล่าวแล้วว่าด้วยเวลาที่ผ่านไปนานนับพัน ๆ ปี รายชื่ออรหันต์ ทั้งสิบแปดได้เกิดการสับสนไป จะมีก็เพียงปณโฑอันที่มันคงว่าจะยังยืนยงพระศาสนาเพื่อรอ "พระ ศรีอารย" จะมาตรัสรู้ในกาลข้างหน้า

### เจ้าประตุ

เจ้าประตุ คนจีนเรียกว่า "มั่งซิง" มั่ง แปลว่า ประตุ ซิง แปลว่า เจ้า บ้านไหนที่ไม่ ได้ตั้งศาลเจ้าที่ "ตั้งอุ้ย" ก็อาจไหว้เจ้าประตุแทนเพื่อให้ท่านช่วยคุ้มครอง หรือแม้ว่าจะมีศาล เจ้าที่อยู่ก็ยังสามารถไหว้ประตุด้วยได้เช่นกัน เวลาไปไหว้ซึ่งเม้งที่ขวงซู้ ก่อนไหว้ "เจ้าที่แป๊ะกง" ให้ สังเกตที่ 2 ข้างประตูศาลเจ้าด้วยว่ามีที่ปักธูปไหว้หรือเปล่า ถ้ามีแปลว่าให้ไหว้เจ้าประตุด้วย นั่นคือ เวลาไหว้ให้จตุรูป 7 ดอก รูป 5 ดอก ปักที่กระถางธูปบูชาเจ้าที่ อีก 2 ดอกสำหรับปักไหว้เจ้า ประตุข้างละดอก หากไม่มีที่ปักธูปเจ้าประตุ แต่อยากไหว้ก็ไหว้ได้ แล้วปักธูปไว้กับพื้นตรง 2 ข้าง ประตุ เจ้าประตุนี้มีตำนานที่มาว่า เป็นขุนพลทหารผู้เก่งกล้าเกรียงไกร 2 ท่าน ชื่อขุนพลซิงเคี้ยง และอ่วยซี้เกียง มีฝีมือรบจกมาก ประกอบกับมีหน้าตาซิงซ้งน่าเกรงขาม จึงเป็นที่กลัวเกรงของ ข้าศึกศัตรู

ครั้งหนึ่งในสมัยต่อมา ถึงไท้จ้งฮ่องเต๋ทรงพระประชวร กำลังจิตอาจจะอ่อนแอ ทรง ผันรำยว่าถูกผีหลอกทุกคืน ก็ปรากฏว่ามีอำมาตย์ท่านหนึ่งหัวใส ทูลแนะนำว่าจะวาดรูปท่านขุน พล 2 ท่านนี้ คือ ขุนพลซิงเคี้ยง และขุนพลซี้เกียง ไว้ที่บ้านประตุเหมือนหนึ่งว่ามีท่านทั้งสองมายืน ประจ่ายาม จะได้เป็นที่กลัวเกรงของภูตผีปีศาจ เพราะขุนพลทั้งสองเป็นคนเก่งและคนดี เมื่อ ตายไปน่าจะได้เป็นเทพ และรูปลักษณ์ของท่านที่ดูดู ตัวใหญ่ ฝัมน่าจะกลัว

ฮ่องเต๋จึงทรงให้วาดรูปอดีตขุนพลทั้งสองไว้ที่บ้านประตุ ซึ่งเป็นที่อัศจรรย์ว่าแต่ บัดนั้นมาพระองค์ไม่เคยทรงฝันว่าถูกผีหลอกอีกเลย และแต่นั้นมาจึงเป็นที่นิยมนวาดภาพขุนพล ซิงเคี้ยงและอ่วยซี้เกียงไว้ที่บ้านประตุพระบรมมหาราชวัง ตามวัด ศาลเจ้า โรงเจ ให้ท่านยืนประจำ ช่วยคุ้มครองสถานที่และผู้อยู่อาศัย トラบจนทุกวันนี้

### ฮั่วท้อเซียนซือ

มีชีวิตอยู่ระหว่าง พ.ศ.763-808 เป็นแพทย์มีชื่อเสียงในสมัยสามก๊ก และเป็นผู้วางรากฐานทางวิทยาศาสตร์การแพทย์ของจีน ทั้งเป็นผู้ที่คิดค้นการใช้ยาสลบในการผ่าตัดเป็นครั้งแรกในยุคต้น ๆ ฝีมือในการรักษาผู้ป่วยเป็นที่ลือชื่อ กล่าวกันว่าเมื่อกวนอูถูกธนูพิษ ฮั่วท้อช่วยผ่าตัดไม้ให้พิษซึมเข้ากระดูก และไม่แพร่กระจาย นอกจากนี้ฮั่วท้อยังเป็นผู้ที่ริเริ่มการออกกำลังกายในท่าทางของสัตว์ 5 ชนิด (เสือ หมี ลิง กวาง และนก) เพื่อเสริมสร้างให้ร่างกายแข็งแรง จนปัจจุบันก็ยังมีคนนำเอามาใช้อยู่

เมื่อโจโฉป่วยเป็นโรคปวดศีรษะ ได้เชิญฮั่วท้อมารักษา ฮั่วท้อบอกว่าต้องรักษาโดยการผ่าตัด โจโฉคิดว่าฮั่วท้อหาข้ออ้างเพื่อฆ่าตนจึงชิงฆ่าฮั่วท้อเสียก่อน เมื่อเขาตายไปชาวบ้านจึงนับถือเขาว่าเป็น เทพเจ้าแห่งการแพทย์ เมื่อเจ็บไข้ได้ป่วยก็จะไปวิงวอนกราบไหว้ฮั่วท้อ

ในประเทศจีนแผ่นดินใหญ่จะพบเห็นผู้บูชาเทพฮั่วท้ออยู่น้อย เพราะพุทธศาสนาในประเทศจีนนั้นให้ความนับถือโหยวซือฟู หรือพระโภษัชยคุรุพุทธเจ้า ซึ่งถือกันว่าทรงเป็นหมอยา

### ปุนเถ่ากง

เป็นเทพเจ้าชายร่างหน้าตาเหมือนเศรษฐีในชนบทสมัยโบราณของจีน มีผมและหนวดสีขาว สวมเสื้อคลุมยาว มือถือไม้เท้า หน้าตาบ่งบอกถึงความมีเมตตา

### ปุนเถ่าม้า

เป็นเทพเจ้าผู้หญิง ถือกันว่าเป็นภรรยาของปุนเถ่ากง มีรูปร่างหน้าตาเหมือนเศรษฐีในชนบทในสมัยโบราณ มีผมสีขาว เกล้ามวย และใส่เสื้อแขนยาวปลายแขนกว้างเหมือนชุดจีวร มือถือไม้เท้า หน้าตาก็ยิ้มแจ่มใส

ในประเทศจีน ปุนเถ่ากงกับปุนเถ่าม้า มักจะตั้งอยู่ในศาลเจ้าเดียวกันเป็นคู่ และส่วนใหญ่ก็ไม่ปรากฏว่ามีปุนเถ่าม้า แต่สำหรับในประเทศไทย นิยมแยกออกไปคนละศาล อาจจะเพราะคนจีนที่เข้ามาเมืองไทยตอนแรกเป็นคนโสด ต่อมาภายหลังสงครามโลกครั้งที่ 2 มีผู้หญิงติดตามเข้ามาด้วย ตามความเชื่อถืออาจจะนับถือปุนเถ่ากงก่อน แล้วต่อมาจึงนับถือปุนเถ่าม้าทีหลัง แต่ที่วัดเล่งเน่ยยี่ มีทั้ง ปุนเถ่ากงและปุนเถ่าม้าอยู่ด้วยกันภายในวัด

## เจ้าที่แป๊ะกง

หรือเจ้าป่าเจ้าเขา ประจำอยู่ตามพื้นที่ใหญ่ๆ ศาลเจ้าแป๊ะกง คนจีนนิยมสร้างเป็นห้องเล็กๆ เช่น ประมาณ 2x2 เมตร ด้านในมีโต๊ะ หรือแท่นเพื่อใช้วางของไหว้ หรือเครื่องบูชา ที่กำแพงด้านหลังแท่นอาจแขวนรูปแป๊ะกง หรือจะเขียนตัวหนังสือจีนเป็นคำมงคล หรือคติเตือนใจ เช่น ที่ศาลเจ้าแป๊ะกงของฮวงซุ้ยจะเป็นคำจีน 4 คำ ตัวสีทองสลักบนแผ่นหินอ่อนสีขาวว่า ฮก เต็ก เจี้ย ชั่ง แปลว่า ศาลเจ้าที่แห่งเกียรติและคุณธรรม เพื่อเตือนสติลูกหลานที่มาไหว้ให้คิดว่า คนเราต้องรักเกียรติและมีคุณธรรม

## เจ้าที่

เจ้าที่ในบ้านซึ่งหลังไม่ใหญ่ เช่น ตามตึก ห้องแถว ถ้าเป็นเจ้าที่จีน เรียกว่า ตั้จู้เอี้ย คำเต็มเรียกว่า ตั้จู้เอี้ยกง ตั้ แปลว่า ที่ เอี้ย แปลว่า เทวดา กง คือ ผู้เฒ่าหรือผู้อาวุโส ในบริเวณวัดเล่งเน่ยยี่ ข้างในมีตั้จู้เอี้ย ตั้งอยู่ เนื้อแท้ของการไหว้เจ้าที่คือ การไหว้ธาตุทั้ง 5 ได้แก่

- กิม - ธาตุทอง
- ช่วย - ธาตุไฟ
- บัก - ธาตุไม้
- จู้ย - ธาตุน้ำ
- โท้ว - ธาตุดิน

ด้วยว่าชีวิตคนเรา	ถ้าไม่มีธาตุลม	ก็ไม่มีอากาศหายใจ
ร่างกายของเรา	ถ้าไม่มีธาตุน้ำ	ก็ไม่อาจมีชีวิตอยู่ได้
ต้นไม้ทั้งมวล	ถ้าไม่มีธาตุดิน	จะเจริญเติบโตได้อย่างไร
สัตว์โลกทั้งปวง	ถ้าไม่มีธาตุไฟ	ก็อยู่ไม่ได้เหมือนกัน

เช่นเดียวกับเศรษฐกิจการค้า ถ้าไม่มีธาตุทองที่ใช้เป็นเบื้องหลังค่าของเงินตรา ระบบการค้าก็เดินไม่ได้เลย นอกจากนี้ในเบื้องลึกจะมีความเชื่อทางโหราศาสตร์ถึงการผูกพันในธาตุทั้งห้าว่า แต่ละดวงชะตาต้องมีทั้ง 5 ธาตุ ในประมาณที่พอเหมาะ ชีวิตจึงจะราบรื่นรุ่งเรือง

ในการสร้างศาลพระภูมิเจ้าที่ของคนจีนจะนิยมเขียนคำอวยพร เช่น "ซี้ซึงกิมจั้งจิง โหงวโหล่วซ้อป้อไล้" แปลว่า ทั้ง 4 ทิศ ให้มีเงินทองไหลมาเทมา ถนน 5 สาย นำมาซึ่งโชคและทรัพย์ ซึ่งถนน 5 สายในที่นี้ต้องตีความให้ลึกซึ้ง เพราะหมายถึงธาตุทั้ง 5 ว่า ขอให้ธาตุทั้ง 5 ครบถ้วน ไม่ขาดตกบกพร่องธาตุใดไปชีวิตจึงจะดี การไหว้เจ้าที่ที่ถูกต้องจึงต้องจุดธูปไหว้ 5 ดอก และในการจัดของเช่นไหว้บางอย่าง เช่น น้ำชา ก็นิยมจัดไว้ 5 ที่เช่นกัน การไหว้เจ้าที่ของบ้านนิยมจุดธูปไหว้ทุกวัน ถ้าเป็นเจ้าที่ที่ฮวงซุ้ย จะไหว้ปีละครั้งเวลาไปเซ็งเม้ง โดยต้องไหว้เจ้าที่ก่อน จึงจะไหว้บรรพบุรุษ

## ไซ

หรือสิงห์คู่ผู้เมีย ตัวผู้จะเหยียบลูกโลก ตัวเมียจะเหยียบลูกไซ เป็นสัตว์ซึ่งเป็นเทพแล้ว มีไว้เพื่อให้สมองใส ช่วยกลายศัตรูให้เป็นมิตรและป้องกันแคล้วคลาด จึงนิยมตั้งจอหงวนไซขนาดใหญ่ไว้หน้าอาคารสถานที่เพื่อป้องกันภัยให้แคล้วคลาด ที่เห็นเด่นๆคือ ตามวัดจีน การตั้งไซคู่ที่ถูกต้อง ตัวผู้เรียกว่า "หวงไซจื่อ" ต้องเหยียบลูกโลกหรือลูกบอล ตัวเมียเรียกว่า "ฉือไซจื่อ" ต้องเหยียบลูกไซ เป็นสัตว์มงคลให้คุณในทางแคล้วคลาด